

บทที่ 4

ผลการวิจัย

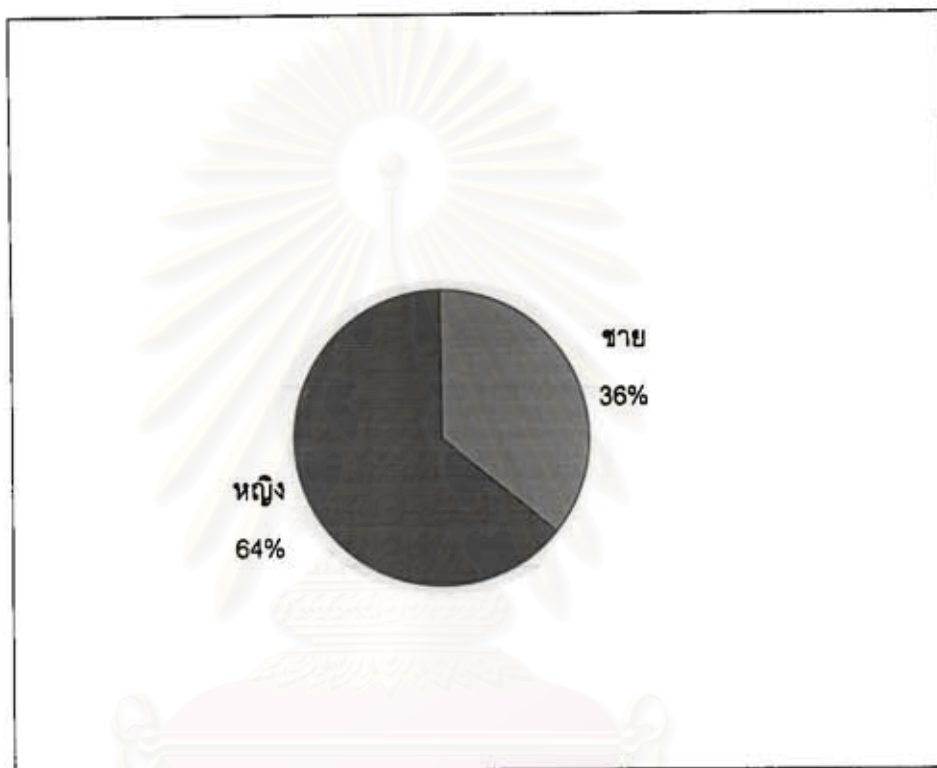
การเสนอรายงานผลการวิจัย เรื่อง การเปิดรับข่าวสาร ความรู้ ทัศนคติ และการมีส่วนร่วมในโครงการ "รักไทยให้ถูกทาง" ของนิสิตนักศึกษามหาวิทยาลัยรัฐบาลและเอกชน ในเขตกรุงเทพมหานคร ซึ่งได้ผลการวิเคราะห์ข้อมูลตามลำดับดังนี้

- ตอนที่ 1 การวิเคราะห์โดยใช้สถิติเชิงพรรณนาโดยการหาค่าสถิติพื้นฐาน การแจกแจงความถี่ ค่าร้อยละ ค่าเฉลี่ย โดยนำเสนอข้อมูลเป็นตาราง
- ตอนที่ 2 การวิเคราะห์เพื่อทดสอบสมมติฐานที่ตั้งไว้ ตามผลที่ได้จากการคำนวณโดยโปรแกรมคอมพิวเตอร์ SPSS ตามสูตรการหาค่าสัมประสิทธิ์สหสัมพันธ์แบบเพียร์สันโปรดักส์โมเมนต์และการวิเคราะห์ความแปรปรวน

สถาบันวิทยบริการ
จุฬาลงกรณ์มหาวิทยาลัย

ตอนที่ 1 การวิเคราะห์โดยใช้สถิติเชิงพรรณนาโดยการหาค่าสถิติพื้นฐาน การแจกแจงความถี่ ค่าร้อยละ ค่าเฉลี่ย โดยนำเสนอข้อมูลเป็นแผนภูมิและตาราง

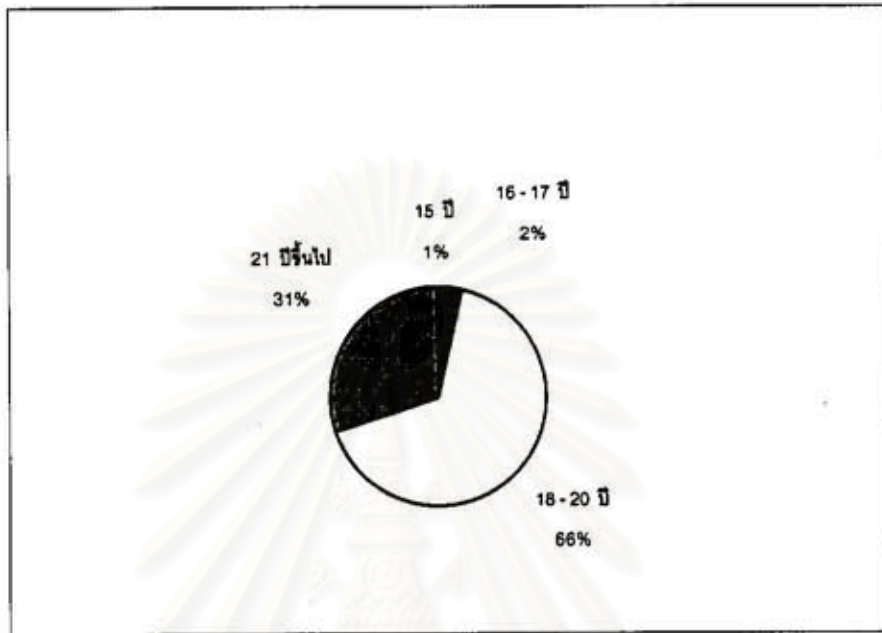
แผนภูมิที่ 1 จำนวนและร้อยละของกลุ่มตัวอย่าง จำแนกตามเพศ



จากแผนภูมิที่ 1 พบว่ามีนิสิต นักศึกษา มหาวิทยาลัย ที่เป็นชาย คิดเป็นร้อยละ 36.1 เป็นนิสิต นักศึกษาหญิง คิดเป็นร้อยละ 63.9

สถาบันวิทยบริการ
จุฬาลงกรณ์มหาวิทยาลัย

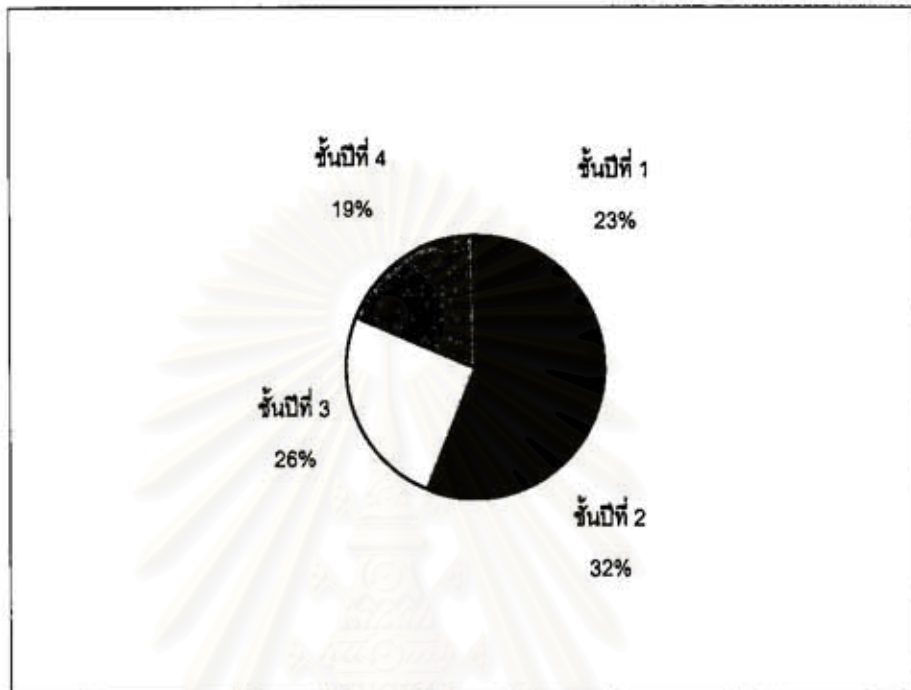
แผนภูมิที่ 2 จำนวนและร้อยละของกลุ่มตัวอย่าง จำแนกตามอายุ



จากแผนภูมิที่ 2 พบว่าในจำนวนนิสิต นักศึกษา มหาวิทยาลัยกว่าครึ่งหนึ่งคือร้อยละ 65.7 มีอายุในช่วง 18 - 20 ปี รองลงมาคือร้อยละ 30.6 อายุ 21 ปีขึ้นไป อายุ 16 - 17 ปี ร้อยละ 2.4 และอายุ 15 ปี ร้อยละ 1.3

สถาบันวิทยบริการ
จุฬาลงกรณ์มหาวิทยาลัย

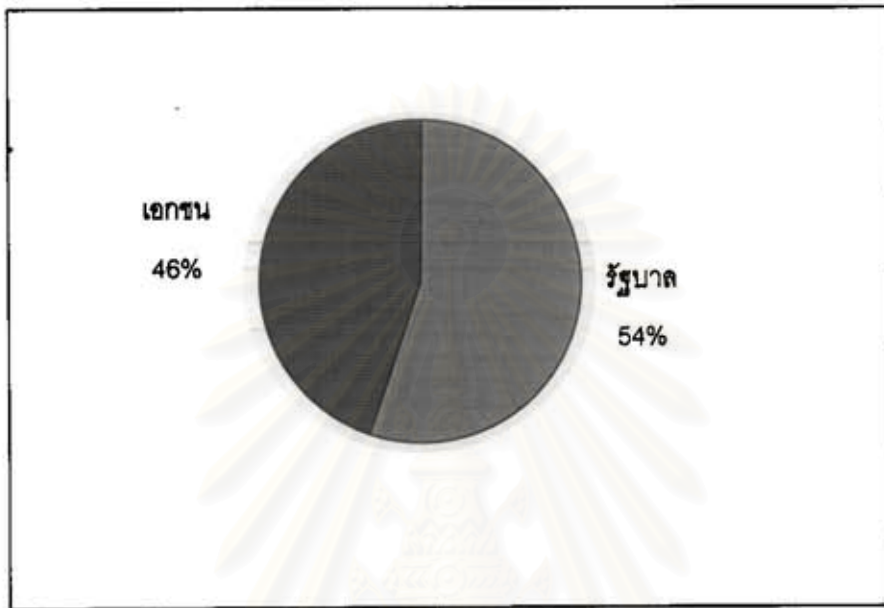
แผนภูมิที่ 3 จำนวนและร้อยละของกลุ่มตัวอย่าง จำแนกตามชั้นปี



จากแผนภูมิที่ 3 พบว่าจำนวนนิสิต นักศึกษา มหาวิทยาลัยชั้นปีที่ 2 จำนวนมากที่สุด ร้อยละ 32.5 รองลงมาเป็นนักศึกษาชั้นปีที่ 3 ร้อยละ 25.9 ชั้นปีที่ 1 มีร้อยละ 23 และชั้นปีที่ 4 ร้อยละ 18.6

สถาบันวิทยบริการ
จุฬาลงกรณ์มหาวิทยาลัย

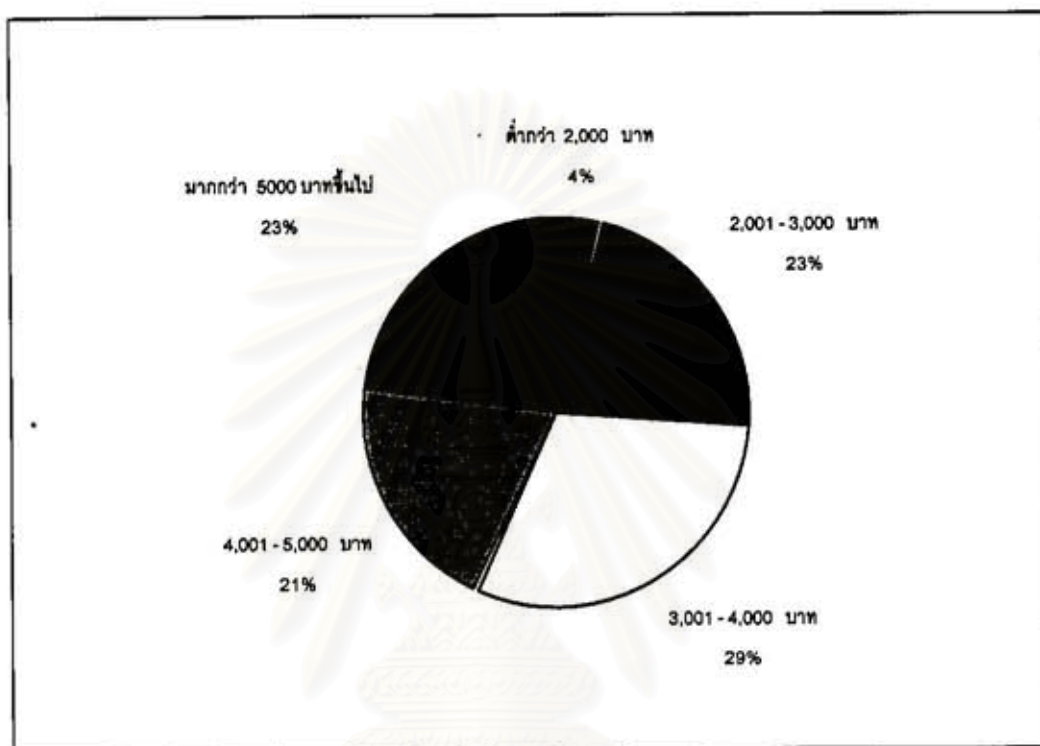
แผนภูมิที่ 4 จำนวนและร้อยละของกลุ่มตัวอย่าง จำแนกตามสถาบัน



จากแผนภูมิที่ 4 พบว่า นิสิต นักศึกษา จากมหาวิทยาลัยรัฐบาล คิดเป็นร้อยละ 54.5 นิสิต นักศึกษา จากมหาวิทยาลัยเอกชน ร้อยละ 45.5

สถาบันวิทยบริการ
จุฬาลงกรณ์มหาวิทยาลัย

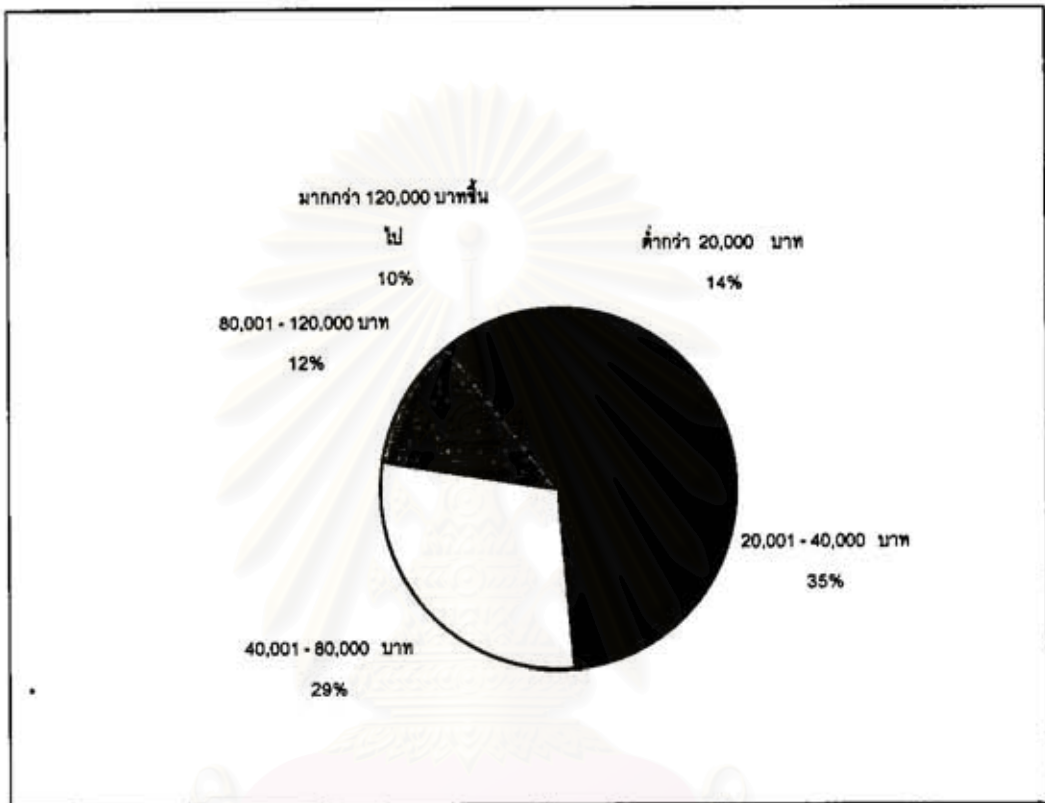
แผนภูมิที่ 5 จำนวนและร้อยละของกลุ่มตัวอย่าง จำแนกตามรายได้เฉลี่ยจากผู้ปกครองต่อเดือน



จากแผนภูมิที่ 5 พบว่า นิสิต นักศึกษา มีรายได้จากผู้ปกครองต่อเดือนระหว่าง 3,001 - 4,000 บาท คิดเป็นร้อยละ 29.6 รองลงมา มีรายได้มากกว่า 5,000 บาทขึ้นไป ร้อยละ 23 มีรายได้ระหว่าง 2,001 - 3,000 บาท ร้อยละ 22.8 มีรายได้ระหว่าง 4,001 - 5,000 บาท คิดเป็นร้อยละ 20.7 และต่ำกว่า 2,000 บาท ร้อยละ 3.9

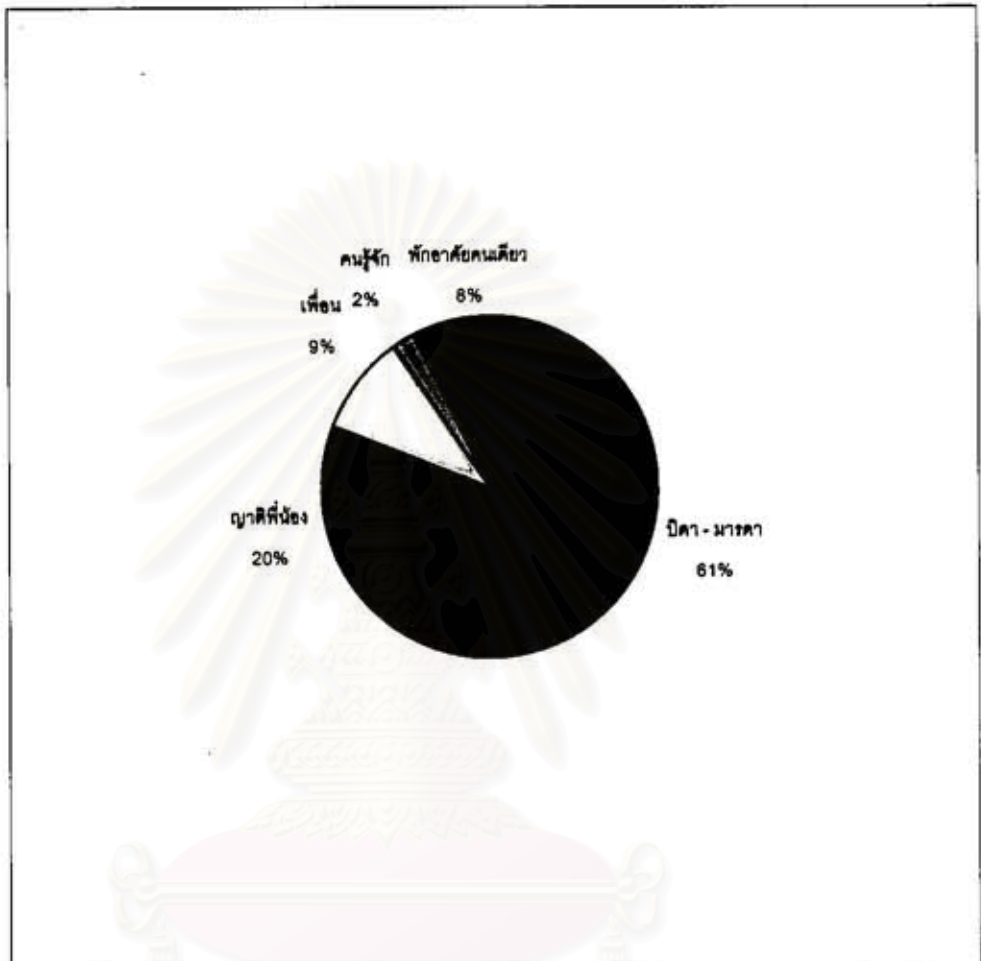
จุฬาลงกรณ์มหาวิทยาลัย

แผนภูมิที่ 6 จำนวนและร้อยละของกลุ่มตัวอย่าง จำแนกตามรายได้เฉลี่ยของครอบครัว



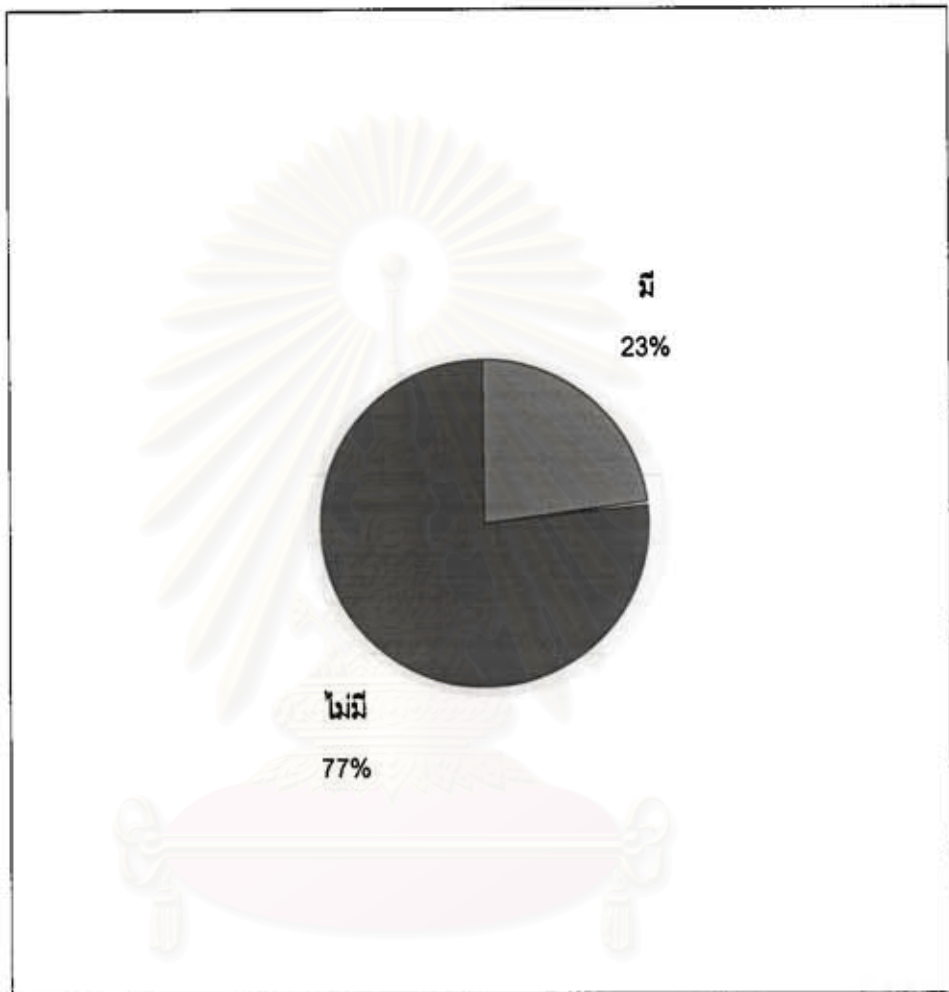
จากแผนภูมิที่ 6 พบว่า ร้อยละ 55 ของนิสิต นักศึกษา มีรายได้เฉลี่ยของครอบครัว ต่อเดือนตั้งแต่ 20,001 - 40,000 บาท ในจำนวนที่ใกล้เคียงกันมีรายได้ของครอบครัวระหว่าง 40,001 - 80,000 บาท ร้อยละ 28.8 มีรายได้ของครอบครัวต่ำกว่า 20,000 บาท ร้อยละ 13.9 รายได้ระหว่าง 80,001 - 120,000 บาท ร้อยละ 12.3 มากกว่า 120,000 บาทขึ้นไป มีร้อยละ 10.2

แผนภูมิที่ 7 จำนวนและร้อยละของกลุ่มตัวอย่าง จำแนกตามที่พักอาศัย



จากแผนภูมิที่ 7 พบว่านิสิต นักศึกษามหาวิทยาลัยส่วนใหญ่พักอาศัยกับบิดามารดา คิดเป็นร้อยละ 61 พักอยู่กับญาติพี่น้อง ร้อยละ 19.9 พักกับเพื่อนร้อยละ 9.4 พักอาศัยคนเดียว ร้อยละ 7.6 พักกับคนรู้จัก ร้อยละ 2.1

แผนภูมิ 8 จำนวนและร้อยละของกลุ่มตัวอย่าง จำแนกตามการใช้รถยนต์ส่วนบุคคล



จากแผนภูมิที่ 8 พบว่านิสิต นักศึกษา มหาวิทยาลัยส่วนใหญ่ไม่มีรถยนต์ส่วนบุคคลใช้ คิดเป็นร้อยละ 77 ที่มีรถยนต์ คิดเป็นร้อยละ 23

ตอนที่ 2 พฤติกรรมการเปิดรับสารทั่วไป

ตารางที่ 1 แสดงจำนวนร้อยละของกลุ่มตัวอย่างจำแนกตามประเภทสื่อที่เปิดรับทั่ว ๆ ไปมากที่สุด

สื่อ	จำนวน	ร้อยละ
โทรทัศน์	278	72.8
วิทยุ	33	8.6
หนังสือพิมพ์	39	10.2
นิตยสาร	5	1.3
สื่อบุคคล	8	2.1
ไม่เปิดรับ	19	5.0
รวม	382	100.0

จากตารางที่ 1 พบว่ากลุ่มตัวอย่างส่วนใหญ่มีการเปิดรับสารทั่ว ๆ ไปจากสื่อโทรทัศน์ในระดับสูง คิดเป็นร้อยละ (72.8) รองลงมาคือสื่อหนังสือพิมพ์ คิดเป็นร้อยละ 10.2 และสื่อวิทยุ คิดเป็นร้อยละ 8.6

สถาบันวิทยบริการ
จุฬาลงกรณ์มหาวิทยาลัย

ตารางที่ 2 แสดงจำนวนร้อยละของกลุ่มตัวอย่างจำแนกตามพฤติกรรมการเปิดรับสารทั่ว ๆ ไป จากสื่อโทรทัศน์ วิทยุ หนังสือพิมพ์ นิตยสาร

การเปิดรับสื่อ	เปิดรับ		ไม่เปิดรับ	
	จำนวน	ร้อยละ	จำนวน	ร้อยละ
โทรทัศน์	345	90.3	37	9.7
หนังสือพิมพ์	330	86.4	52	13.6
วิทยุ	297	77.7	85	22.3
นิตยสาร	246	64.4	136	35.6

จากตารางที่ 2 พบว่ากลุ่มตัวอย่างส่วนใหญ่มีการเปิดรับสารทั่ว ๆ ไปจากสื่อโทรทัศน์ คิดเป็นร้อยละ 90.3 จากสื่อหนังสือพิมพ์ มีร้อยละ 86.4 จากสื่อวิทยุ มีร้อยละ 77.7 จากสื่อ นิตยสาร มีร้อยละ 64.4

สถาบันวิทยบริการ
จุฬาลงกรณ์มหาวิทยาลัย

ตารางที่ 3 แสดงจำนวนและร้อยละของกลุ่มตัวอย่างจำแนกตามความบ่อยครั้งในการเปิดรับ
สื่อโทรทัศน์ต่อสัปดาห์

ความบ่อยครั้งในการเปิดรับสื่อ	โทรทัศน์
ทุกวัน	211 (55.2)
3 - 5 วัน	73 (19.1)
1 - 3 วัน	61 (16.0)
น้อยกว่า 1 วัน	15 (3.9)
ไม่เปิดรับ	11 (2.9)
รวม	382 (100.00)
ปริมาณการเปิดรับ ค่าเฉลี่ย \bar{X}	3.18
ความเบี่ยงเบนมาตรฐาน (S.D.)	1.12
ระดับการเปิดรับ	ปานกลาง

จากตารางที่ 3 แสดงให้เห็นว่ากลุ่มตัวอย่างเปิดรับข่าวสารจากสื่อโทรทัศน์ในระดับ
ปานกลาง

สถาบันวิทยบริการ
จุฬาลงกรณ์มหาวิทยาลัย

ตารางที่ 4 แสดงจำนวนและร้อยละของกลุ่มตัวอย่างจำแนกตามความบ่อยครั้งในการเปิดรับสื่อวิทยุต่อสัปดาห์

ความบ่อยครั้งในการเปิดรับสื่อ	วิทยุ
ทุกวัน	167 (43.7)
3 - 5 วัน	79 (20.7)
1 - 3 วัน	68 (17.8)
น้อยกว่า 1 วัน	11 (2.9)
ไม่เปิดรับ	57 (14.9)
รวม	382 (100.00)
ปริมาณการเปิดรับ ค่าเฉลี่ย \bar{X}	2.78
ความเบี่ยงเบนมาตรฐาน (S.D.)	1.40
ระดับการเปิดรับ	ปานกลาง

จากตารางที่ 4 แสดงให้เห็นว่ากลุ่มตัวอย่างเปิดรับข่าวสารจากสื่อวิทยุในระดับปานกลาง

สถาบันวิทยบริการ
จุฬาลงกรณ์มหาวิทยาลัย

ตารางที่ 5 แสดงจำนวนและร้อยละของกลุ่มตัวอย่างจำแนกตามความบ่อยครั้งในการเปิดรับสื่อหนังสือพิมพ์ต่อสัปดาห์

ความบ่อยครั้งในการเปิดรับสื่อ	หนังสือพิมพ์
ทุกวัน	24 (6.3)
3 - 5 วัน	124 (32.5)
1 - 3 วัน	75 (19.6)
น้อยกว่า 1 วัน	117 (30.6)
ไม่เปิดรับ	42 (11.0)
รวม	382 (100.00)
ปริมาณการเปิดรับ ค่าเฉลี่ย \bar{X}	1.93
ความเบี่ยงเบนมาตรฐาน (S.D.)	1.15
ระดับการเปิดรับ	ต่ำ

จากตารางที่ 5 แสดงให้เห็นว่ากลุ่มตัวอย่างเปิดรับข่าวสารจากสื่อหนังสือพิมพ์ในระดับต่ำ

ตารางที่ 6 แสดงจำนวนและร้อยละของกลุ่มตัวอย่างจำแนกตามความบ่อยครั้งในการเปิดรับสื่อนิเทศสารต่อสัปดาห์

ความบ่อยครั้งในการเปิดรับสื่อ	นิเทศสาร
ทุกวัน	82 (21.5)
3 - 5 วัน	142 (37.2)
1 - 3 วัน	22 (5.8)
น้อยกว่า 1 วัน	11 (2.9)
ไม่เปิดรับ	125 (32.7)
รวม	382 (100.00)
ปริมาณการเปิดรับ ค่าเฉลี่ย \bar{X}	2.12
ความเบี่ยงเบนมาตรฐาน (S.D.)	1.60
ระดับการเปิดรับ	ต่ำ

จากตารางที่ 6 แสดงให้เห็นว่ากลุ่มตัวอย่างเปิดรับข่าวสารจากสื่อนิเทศสารในระดับต่ำ

สถาบันวิทยบริการ
จุฬาลงกรณ์มหาวิทยาลัย

ตารางที่ 7 แสดงจำนวนและร้อยละของกลุ่มตัวอย่างจำแนกตามระยะเวลาในการเปิดรับสื่อโทรทัศน์ในแต่ละวัน

การเปิดรับสื่อในแต่ละวัน	โทรทัศน์
มากกว่า 5 ชั่วโมง	29 (7.6)
3 - 5 ชั่วโมง	139 (36.4)
1 - 3 ชั่วโมง	128 (33.3)
30 นาที - 1 ชั่วโมง	64 (16.8)
ไม่เปิดรับ	22 (5.8)
รวม	382 (100.0)
ปริมาณการเปิดรับค่าเฉลี่ย \bar{X} = 2.51	
ความเบี่ยงเบนมาตรฐาน S.D. = 1.12	
ระดับการเปิดรับ ปานกลาง	

จากตารางที่ 7 แสดงให้เห็นว่ากลุ่มตัวอย่างเปิดรับข่าวสารทั่วไปจากสื่อโทรทัศน์ในแต่ละวันโดยมีปริมาณรับข่าวสารในระดับปานกลาง

ตารางที่ 8 แสดงจำนวนและร้อยละของกลุ่มตัวอย่างจำแนกตามระยะเวลาในการเปิดรับสื่อวิทยุในแต่ละวัน

การเปิดรับสื่อในแต่ละวัน	วิทยุ
มากกว่า 5 ชั่วโมง	167 (43.7)
3 - 5 ชั่วโมง	79 (20.7)
1 - 3 ชั่วโมง	68 (17.8)
30 นาที - 1 ชั่วโมง	11 (2.9)
ไม่เปิดรับ	57 (14.9)
รวม	382 (100.0)
ปริมาณการเปิดรับค่าเฉลี่ย \bar{X} = 2.51	
ความเบี่ยงเบนมาตรฐาน S.D. = 1.12	
ระดับการเปิดรับ ปานกลาง	

จากตารางที่ 8 แสดงให้เห็นว่ากลุ่มตัวอย่างเปิดรับข่าวสารทั่วไปจากสื่อวิทยุในแต่ละวัน โดยมีปริมาณรับข่าวสารในระดับต่ำ

สถาบันวิทยบริการ
จุฬาลงกรณ์มหาวิทยาลัย

ตารางที่ 9 แสดงจำนวนและร้อยละของกลุ่มตัวอย่างจำแนกตามระยะเวลาในการเปิดรับสื่อหนังสือพิมพ์ในแต่ละวัน

การเปิดรับสื่อในแต่ละวัน	หนังสือพิมพ์
ไม่เปิดรับ	37 (9.7)
มากกว่า 5 ชั่วโมง	147 (38.5)
3 - 5 ชั่วโมง	100 (26.2)
1 - 3 ชั่วโมง	75 (19.6)
30 นาที - 1 ชั่วโมง	14 (3.7)
ไม่เปิดรับ	9 (2.4)
รวม	382 (100.0)
ปริมาณการเปิดรับค่าเฉลี่ย	$\bar{X} = 2.51$
ความเบี่ยงเบนมาตรฐาน	S.D. = 1.12
ระดับการเปิดรับ	ปานกลาง

จากตารางที่ 9 แสดงให้เห็นว่ากลุ่มตัวอย่างเปิดรับข่าวสารทั่วไปจากสื่อหนังสือพิมพ์ในแต่ละวันโดยมีปริมาณรับข่าวสารในระดับต่ำ

สถาบันวิทยบริการ
จุฬาลงกรณ์มหาวิทยาลัย

ตารางที่ 10 แสดงจำนวนและร้อยละของกลุ่มตัวอย่างจำแนกตามระยะเวลาในการเปิดรับสื่อ
นิตยสารในแต่ละวัน

การเปิดรับสื่อในแต่ละวัน	นิตยสาร
ไม่เปิดรับ	112 (29.3)
มากกว่า 5 ชั่วโมง	34 (8.9)
3 - 5 ชั่วโมง	69 (18.1)
1 - 3 ชั่วโมง	115 (30.1)
30 นาที - 1 ชั่วโมง	44 (11.5)
ไม่เปิดรับ	8 (2.1)
รวม	382 (100.0)

จากตารางที่ 10 แสดงให้เห็นว่ากลุ่มตัวอย่างเปิดรับข่าวสารทั่วไปจากสื่อ นิตยสารใน
แต่ละวันโดยมีปริมาณรับข่าวสารในระดับต่ำ

สถาบันวิทยบริการ
จุฬาลงกรณ์มหาวิทยาลัย

ตารางที่ 11 แสดงจำนวนและร้อยละของกลุ่มตัวอย่างจำแนกตามการเปิดรับสารเกี่ยวกับโครงการ "รักไทยให้ถูกทาง"

การเปิดรับสารโครงการ "รักไทยให้ถูกทาง"	จำนวน	ร้อยละ
เคยได้รับสาร	336	88.0
ไม่เคยได้รับสาร	46	12.0
รวม	382	100.0

จากตารางที่ 11 กลุ่มตัวอย่างส่วนใหญ่เคยได้รับสารเกี่ยวกับโครงการ "รักไทยให้ถูกทาง" คิดเป็นร้อยละ 88.0 ส่วนที่ไม่เคยได้รับ มีร้อยละ 12.0

สถาบันวิทยบริการ
จุฬาลงกรณ์มหาวิทยาลัย

ตารางที่ 12 การแสดงจำนวนและร้อยละของกลุ่มตัวอย่างจำแนกตามพฤติกรรมการเปิดรับสื่อ โทรทัศน์ วิทยุ หนังสือพิมพ์ นิตยสาร

การเปิดรับสื่อ	เปิดรับ		ไม่เปิดรับ	
	จำนวน	ร้อยละ	จำนวน	ร้อยละ
โทรทัศน์	335	87.7	47	12.3
วิทยุ	94	24.6	288	75.4
หนังสือพิมพ์	67	17.5	315	82.5
นิตยสาร	35	9.2	347	90.8

จากตารางที่ 12 พบว่ากลุ่มตัวอย่างส่วนใหญ่มีการเปิดรับสารเกี่ยวกับโครงการ "รักไทย ให้ถูกทาง" จากสื่อโทรทัศน์ ร้อยละ 87.7 เปิดรับสารจากสื่อวิทยุ ร้อยละ 24.6 สื่อหนังสือพิมพ์ ร้อยละ 17.5 สื่อนิตยสาร ร้อยละ 9.2

สถาบันวิทยบริการ
จุฬาลงกรณ์มหาวิทยาลัย

ตารางที่ 13 การแสดงจำนวนและร้อยละของกลุ่มตัวอย่างจำแนกตามพฤติกรรมการเปิดรับสื่อ
โปสเตอร์ เอกสาร / หนังสือแจก / อื่น ๆ

การเปิดรับสื่อ	เปิดรับ		ไม่เปิดรับ	
	จำนวน	ร้อยละ	จำนวน	ร้อยละ
โปสเตอร์	125	32.7	257	67.3
เอกสาร / หนังสือแจก	13	3.4	369	96.6
อื่น ๆ	22	5.8	360	94.2

จากตารางที่ 13 พบว่ากลุ่มตัวอย่างส่วนใหญ่มีการเปิดรับสารเกี่ยวกับโครงการ
"รักไทยให้ถูกทาง" จากสื่อโปสเตอร์ ร้อยละ 32.7 จากเอกสาร / หนังสือแจก ร้อยละ 3.4

สถาบันวิทยบริการ
จุฬาลงกรณ์มหาวิทยาลัย

ตารางที่ 14 แสดงจำนวนและร้อยละของกลุ่มตัวอย่าง จำแนกตามความบ่อยครั้งในการเปิดรับสารเกี่ยวกับโครงการ "รักไทยให้ถูกทาง" ต่อสัปดาห์จากสื่อโทรทัศน์

ความบ่อยครั้งในการเปิดรับสื่อโทรทัศน์	จำนวน	ร้อยละ
ทุกวัน	3	.8
สัปดาห์ละ 4 - 6 วัน	20	5.2
สัปดาห์ละ 1 - 3 วัน	174	45.5
น้อยกว่าสัปดาห์ละ 1 วัน	136	35.6
ไม่เปิดรับ	49	12.8
รวม	382	100
ปริมาณการเปิดรับค่าเฉลี่ย	$\bar{X} = 1.46$	
ความเบี่ยงเบนมาตรฐาน	S.D. = .81	
ระดับการเปิดรับข่าวสาร	ต่ำ	

จากตารางที่ 14 กลุ่มตัวอย่างส่วนใหญ่มีการเปิดรับสารเกี่ยวกับโครงการ "รักไทยให้ถูกทาง" ต่อสัปดาห์จากสื่อโทรทัศน์ในระดับต่ำ

สถาบันวิทยบริการ
จุฬาลงกรณ์มหาวิทยาลัย

ตารางที่ 15 แสดงจำนวนและร้อยละของกลุ่มตัวอย่าง จำแนกตามความบ่อยครั้งในการเปิดรับสารเกี่ยวกับโครงการ "รักไทยให้ถูกทาง" ต่อสัปดาห์จากสื่อวิทยุ

ความบ่อยครั้งในการเปิดรับสื่อวิทยุ	จำนวน	ร้อยละ
ทุกวัน		
สัปดาห์ละ 4 - 6 วัน	9	2.4
สัปดาห์ละ 1 - 3 วัน	50	13.1
น้อยกว่าสัปดาห์ละ 1 วัน	33	8.6
ไม่เปิดรับ	290	75.9
รวม	382	100
ปริมาณการเปิดรับค่าเฉลี่ย	$\bar{X} = .42$	
ความเบี่ยงเบนมาตรฐาน	S.D. = .81	
ระดับการเปิดรับข่าวสาร	ต่ำ	

จากตารางที่ 15 กลุ่มตัวอย่างส่วนใหญ่มีการเปิดรับสารเกี่ยวกับโครงการ "รักไทยให้ถูกทาง" ต่อสัปดาห์จากสื่อวิทยุในระดับต่ำ

สถาบันวิทยบริการ
จุฬาลงกรณ์มหาวิทยาลัย

ตารางที่ 16 แสดงจำนวนและร้อยละของกลุ่มตัวอย่าง จำแนกตามความบ่อยครั้งในการเปิดรับสารเกี่ยวกับโครงการ "รักไทยให้ถูกทาง" ต่อสัปดาห์จากสื่อหนังสือพิมพ์

ความบ่อยครั้งในการเปิดรับสื่อหนังสือพิมพ์	จำนวน	ร้อยละ
ทุกวัน	2	.5
สัปดาห์ละ 4 - 6 วัน	5	1.3
สัปดาห์ละ 1 - 3 วัน	41	10.7
น้อยกว่าสัปดาห์ละ 1 วัน	19	5.0
ไม่เปิดรับ	315	82.5
รวม	382	100
ปริมาณการเปิดรับค่าเฉลี่ย	$\bar{X} = .32$	
ความเบี่ยงเบนมาตรฐาน	S.D. = .76	
ระดับการเปิดรับข่าวสาร	ต่ำ	

จากตารางที่ 16 กลุ่มตัวอย่างส่วนใหญ่มีการเปิดรับสารเกี่ยวกับโครงการ "รักไทยให้ถูกทาง" ต่อสัปดาห์จากสื่อหนังสือพิมพ์ในระดับต่ำ

สถาบันวิทยบริการ
จุฬาลงกรณ์มหาวิทยาลัย

ตารางที่ 17 แสดงจำนวนและร้อยละของกลุ่มตัวอย่าง จำแนกตามความบ่อยครั้งในการเปิดรับสารเกี่ยวกับโครงการ "รักไทยให้ถูกทาง" ต่อสัปดาห์จากสื่อวิทยุสาร

ความบ่อยครั้งในการเปิดรับสื่อวิทยุสาร	จำนวน	ร้อยละ
ทุกวัน	-	-
สัปดาห์ละ 4 - 6 วัน	3	.8
สัปดาห์ละ 1 - 3 วัน	20	5.2
น้อยกว่าสัปดาห์ละ 1 วัน	12	3.1
ไม่เปิดรับ	347	90.8
รวม	382	100
ปริมาณการเปิดรับค่าเฉลี่ย	\bar{X} = .16	
ความเบี่ยงเบนมาตรฐาน	S.D. = .54	
ระดับการเปิดรับข่าวสาร	ต่ำ	

จากตารางที่ 17 กลุ่มตัวอย่างส่วนใหญ่มีการเปิดรับสารเกี่ยวกับโครงการ "รักไทยให้ถูกทาง" ต่อสัปดาห์จากสื่อวิทยุสารในระดับต่ำ

สถาบันวิทยบริการ
จุฬาลงกรณ์มหาวิทยาลัย

ตารางที่ 18 แสดงจำนวนและร้อยละของกลุ่มตัวอย่าง จำแนกตามความบ่อยครั้งในการเปิดรับสารเกี่ยวกับโครงการ "รักไทยให้ถูกทาง" ต่อสัปดาห์จากสื่อโปสเตอร์

ความบ่อยครั้งในการเปิดรับสื่อโปสเตอร์	จำนวน	ร้อยละ
ทุกวัน	-	-
สัปดาห์ละ 4 - 6 วัน	9	2.4
สัปดาห์ละ 1 - 3 วัน	63	16.5
น้อยกว่าสัปดาห์ละ 1 วัน	53	13.9
ไม่เปิดรับ	257	67.3
รวม	382	100
ปริมาณการเปิดรับค่าเฉลี่ย	$\bar{X} = .54$	
ความเบี่ยงเบนมาตรฐาน	S.D. = .85	
ระดับการเปิดรับข่าวสาร	ต่ำ	

จากตารางที่ 18 กลุ่มตัวอย่างส่วนใหญ่มีการเปิดรับสารเกี่ยวกับโครงการ "รักไทยให้ถูกทาง" ต่อสัปดาห์จากสื่อโปสเตอร์ในระดับต่ำ

สถาบันวิทยบริการ
จุฬาลงกรณ์มหาวิทยาลัย

ตารางที่ 19 แสดงจำนวนและร้อยละของกลุ่มตัวอย่าง จำแนกตามความบ่อยครั้งในการเปิดรับสารเกี่ยวกับโครงการ "รักไทยให้ถูกทาง" ต่อสัปดาห์จากสื่อเอกสาร หนังสือแจกและสื่ออื่น ๆ

ความบ่อยครั้งในการเปิดรับสื่อ เอกสารแจก และสื่ออื่น ๆ	จำนวน	ร้อยละ
ทุกวัน	-	-
สัปดาห์ละ 4 - 6 วัน	2	.5
สัปดาห์ละ 1 - 3 วัน	13	3.4
น้อยกว่าสัปดาห์ละ 1 วัน	7	1.8
ไม่เปิดรับ	360	94.2
รวม	382	100
ปริมาณการเปิดรับค่าเฉลี่ย	$\bar{X} = .10$	
ความเบี่ยงเบนมาตรฐาน	S.D. = .44	
ระดับการเปิดรับข่าวสาร	ต่ำ	

จากตารางที่ 19 กลุ่มตัวอย่างส่วนใหญ่มีการเปิดรับสารเกี่ยวกับโครงการ "รักไทยให้ถูกทาง" ต่อสัปดาห์จากสื่อเอกสารหนังสือแจกและสื่ออื่น ๆ ในระดับต่ำ

สถาบันวิทยบริการ
จุฬาลงกรณ์มหาวิทยาลัย

ตารางที่ 20 แสดงจำนวนและร้อยละของกลุ่มตัวอย่างจำแนกตามความรู้หรือความเข้าใจในโครงการ "รักไทยให้ถูกทาง" จากประเภทสื่อ

สื่อ	จำนวน (คน)	ร้อยละ
โทรทัศน์	310	81.2
วิทยุ	8	2.1
หนังสือพิมพ์	4	1.0
นิตยสาร	4	1.0
โปสเตอร์	31	8.1
เอกสารหนังสือแจก	9	2.4
พบปะพูดคุยกับคนอื่น	2	0.5
ไม่เปิดรับ	14	3.7
รวม	382	100.0

จากตารางที่ 20 กลุ่มตัวอย่างส่วนใหญ่ได้รับความรู้เรื่องโครงการ "รักไทยให้ถูกทาง" จากสื่อโทรทัศน์มากที่สุด คิดเป็นร้อยละ 81.2 รองลงมาคือสื่อโปสเตอร์ ร้อยละ 8.1

สถาบันวิทยบริการ
จุฬาลงกรณ์มหาวิทยาลัย

ตารางที่ 21 แสดงจำนวนและร้อยละของกลุ่มตัวอย่างในการเคยได้รับสารโครงการ "รักไทยให้ถูกทาง" หรือเข้าร่วมกิจกรรมตามประเภทสื่อหรือกิจกรรม

สื่อ	จำนวน (คน)	ร้อยละ
ภาพยนตร์โฆษณาทางโทรทัศน์	335	87.7
โฆษณาทางวิทยุ	94	24.6
โฆษณาทางหนังสือพิมพ์	67	17.5
ป้ายโฆษณาข้างรถประจำทาง (BUS BODY)	35	9.2
กิจกรรมและบทความผ่านสื่อประชาสัมพันธ์	125	32.7
นิทรรศการหรือการแสดงตามสถานที่ต่าง ๆ	13	3.4
อื่น ๆ	22	5.8

จากตารางที่ 21 พบว่ากลุ่มตัวอย่างเคยได้รับสารในโครงการ "รักไทยให้ถูกทาง" โดยเคยได้ยินจากภาพยนตร์โฆษณาทางโทรทัศน์มากที่สุด ร้อยละ 87.7 รองลงมาคือ กิจกรรมและบทความผ่านสื่อประชาสัมพันธ์ ร้อยละ 32.7 โฆษณาทางวิทยุ ร้อยละ 24.6 ตามลำดับ

สถาบันวิทยบริการ
จุฬาลงกรณ์มหาวิทยาลัย

ตอนที่ 3 ความรู้เกี่ยวกับโครงการ "รักไทยให้ถูกทาง"

ตารางที่ 22 แสดงจำนวนและร้อยละของกลุ่มตัวอย่างจำแนกตามจำนวนที่ตอบถูกและผิดเกี่ยวกับความรู้ในโครงการ "รักไทยให้ถูกทาง"

ความรู้เกี่ยวกับโครงการ "รักไทยให้ถูกทาง"	ตอบถูก จำนวน (ร้อยละ)	ตอบผิด จำนวน (ร้อยละ)	\bar{X}	SD
1. โครงการ "รักไทยให้ถูกทาง" เป็นโครงการเกี่ยวกับอะไร ตอบ การประหยัด อดออม นิยมไทย	377 (98.7)	5 (1.3)	.99	.11
2. ข้อใดต่อไปนี้เป็นสาระสำคัญของ โครงการ "รักไทยให้ถูกทาง" ตอบ สร้างจิตสำนึกให้ประชาชนเห็น ปัญหาที่แท้จริงของชาติ	349 (91.4)	33 (8.6)	.91	.28
3. ข้อใดต่อไปนี้เป็นสื่อที่ใช้ในโครงการ "รักไทยให้ถูกทาง" ตอบ แสตมป์	366 (95.8)	16 (4.2)	.96	.20
4. ขาดทราบหรือไม่ว่าโครงการ "รักไทย ให้ถูกทาง" เกิดขึ้นเพื่อตอบสนองความ ต้องการใดของสังคม ตอบ ทำให้เศรษฐกิจของชาติดีขึ้น พ้นจากภัยพิบัติ	257 (67.3)	125 (32.7)	.67	.47
5. โครงการ "รักไทยให้ถูกทาง" เกิดขึ้น เพื่อรณรงค์กับคนกลุ่มใด ตอบ คนไทยทุกคน	362 (94.8)	20 (5.2)	.95	.22
6. ข้อใดที่จัดเป็นวิธีการ "รักไทยให้ถูกทาง" ตอบ ตีมนหงส์ทองของไทย	371 (97.1)	11 (2.9)	.97	.17
7. ข้อความใดต่อไปนี้อยู่ในโครงการ "รักไทยให้ถูกทาง" ตอบ รักเรา รักชาติโลก	354 (92.7)	28 (7.3)	.93	.26

ความรู้เกี่ยวกับโครงการ "รักไทยให้ถูกทาง"	ตอบถูก จำนวน (ร้อยละ)	ตอบผิด จำนวน (ร้อยละ)	\bar{X}	SD
8. สิ่งใดที่จะช่วยผลักดันโครงการ "รักไทยให้ถูกทาง" ประสบความสำเร็จ ตอบ ความร่วมมือร่วมใจของคนในชาติ	374 (97.9)	8 (2.1)	.98	.14
9. คำขวัญประจำของโครงการ "รักไทยให้ถูกทาง" ได้แก่ ตอบ เศรษฐกิจพันภัย ถ้ารักไทย ให้ถูกทาง	361 (94.5)	21 (5.5)	.95	.23
10. ภาพต่อไปนี้เป็นสื่อที่ใช้ในโครงการ "รักไทยให้ถูกทาง" แต่มีข้อบกพร่อง ข้อใด ตอบ ถูกโลกมีเครื่องหมายหารสอง	315 (82.5)	67 (17.5)	.82	.38
11. ข้อใดเป็นสัญลักษณ์ (Logo) ของ โครงการ "รักไทยให้ถูกทาง" ตอบ หัวใจสีแดงเครื่องหมายถูก	352 (92.1)	30 (7.9)	.92	.27
12. สิ่งใดที่ขัดขวางการดำเนินงาน โครงการ "รักไทยให้ถูกทาง" ตอบ คนไทยปฏิเสธสินค้าไทย	356 (93.2)	26 (6.8)	.93	.25

จากตารางที่ 22 กลุ่มตัวอย่างตอบคำถามด้านความรู้เกี่ยวกับโครงการ "รักไทยให้ถูกทาง" หัวข้อโครงการ "รักไทยให้ถูกทาง" เป็นโครงการเกี่ยวกับอะไร ได้ถูกต้องมากที่สุด ร้อยละ 99 อันดับรองลงมาคือ สิ่งใดที่จะช่วยผลักดันโครงการ "รักไทยให้ถูกทาง" ประสบความสำเร็จ ร้อยละ 97.4 ส่วนคำถามที่ตอบได้ถูกต้องน้อยที่สุดคือ โครงการ "รักไทยให้ถูกทาง" เกิดขึ้นเพื่อตอบสนองความต้องการใดของสังคม ร้อยละ 67.3 ถัดมาคือ สื่อที่ใช้ในโครงการ "รักไทยให้ถูกทาง" ต่อไปนี้ยกเว้นข้อใด ร้อยละ 82.5

เมื่อนำผลการวิจัยในส่วนความรู้เกี่ยวกับโครงการ "รักไทยให้ถูกทาง" มาจัดแบ่งเป็น 3 ระดับคือ ความรู้สูง ปานกลาง และความรู้ต่ำ ปรากฏตารางที่ 23 ดังนี้

ตารางที่ 23 แสดงจำนวนและร้อยละของกลุ่มตัวอย่างจำแนกตามระดับความรู้โครงการ "รักไทยให้ถูกทาง"

ระดับความรู้	จำนวน	ร้อยละ
มีความรู้ต่ำ	97	25.4
มีความรู้ปานกลาง	129	33.8
มีความรู้สูง	156	40.8
รวม	382	100.0

จากตารางที่ 23 เมื่อแบ่งระดับความรู้ออกเป็น 3 ระดับ กลุ่มตัวอย่างส่วนใหญ่จะมีความรู้เกี่ยวกับโครงการ "รักไทยให้ถูกทาง" ในระดับสูงมากที่สุด คือ ร้อยละ 40.8 ที่เหลือคือกลุ่มที่มีความรู้ปานกลาง ร้อยละ 33.8 และมีความรู้ต่ำ ร้อยละ 25.4

สถาบันวิทยบริการ
จุฬาลงกรณ์มหาวิทยาลัย

ตอนที่ 4 ทักษะคติเกี่ยวกับโครงการ "รักไทยให้ถูกทาง"

ตารางที่ 24 แสดงจำนวนและร้อยละของกลุ่มตัวอย่างจำแนกตามระดับทัศนคติเกี่ยวกับโครงการ "รักไทยให้ถูกทาง"

ทัศนคติต่อ โครงการ "รักไทยให้ถูกทาง"	ระดับของความเห็นด้วย							ความ หมาย
	มากที่สุด	มาก	ปานกลาง	น้อย	น้อยที่สุด	\bar{X}	S.D.	
1. ท่านเชื่อว่าจะสามารถช่วย ลดปัญหาวิกฤตเศรษฐกิจ ในขณะนี้ลงได้	25 (6.5)	147 (38.5)	182 (47.6)	28 (7.3)		3.44	.72	เป็นกลาง
2. ท่านคิดว่าจะส่งผลให้เกิด การเปลี่ยนแปลง พฤติกรรมการบริโภค ให้หันมาใช้สินค้าที่ผลิต ในประเทศไทยได้	19 (5.0)	132 (34.6)	200 (52.4)	31 (8.1)		3.6	.70	เป็นกลาง
3. ท่านคิดว่าการประหยัด และอดออมสามารถแก้ ปัญหาเศรษฐกิจของท่าน และประเทศชาติได้	113 (29.6)	198 (51.8)	62 (16.2)	8 (2.1)	1 (.3)	4.08	.75	บวก
4. ท่านคิดว่าจะสามารถสร้าง จิตสำนึกให้นิสิตนักศึกษา มหาวิทยาลัยได้	21 (5.5)	127 (33.2)	175 (45.8)	51 (13.4)	8 (2.1)	3.27	.84	เป็นกลาง
5. ท่านคิดว่าจะส่งผลให้นิสิต นักศึกษามหาวิทยาลัย ลดการใช้สินค้า ต่างประเทศได้	10 (2.6)	67 (17.5)	173 (45.3)	103 (27.0)	29 (7.6)	2.81	.90	เป็นกลาง
6. ท่านคิดว่าสื่อต่าง ๆ โครงการเผยแพร่จะช่วย ปรับเปลี่ยนความคิดของ คนไทยและหันมาบริโภค สินค้าที่คนไทยทำได้	14 (3.7)	134 (35.1)	205 (53.7)	29 (7.6)		3.35	.67	เป็นกลาง

ทัศนคติต่อ โครงการ "รักไทยให้ถูกทาง"	ระดับของความเห็นด้วย							
	มากที่สุด	มาก	ปานกลาง	น้อย	น้อยที่สุด	\bar{X}	S.D.	ความ หมาย
7. ท่านคิดว่าการรณรงค์ของ โครงการสามารถปลูก จิตสำนึกให้หันมาใช้ของที่ ผลิตในประเทศไทยได้	23 (6.0)	162 (42.4)	170 (44.5)	26 (6.8)	1 (.3)	3.47	.72	เป็นกลาง
8. เมื่อท่านได้พบเห็น การรณรงค์ของโครงการ ท่านมีความเข้าใจข่าวสาร ดังกล่าว	95 (24.9)	206 (53.9)	70 (18.3)	9 (2.4)	2 (.5)	4.00	.76	บวก
9. ท่านคิดว่าการประหยัด และอดออมมีความจำเป็น สำหรับภาวะวิกฤต เศรษฐกิจปัจจุบัน	191 (50.00)	156 (40.8)	31 (8.1)	4 (1.0)		4.40	.6	บวก
10. ท่านคิดว่าการปลูกจิต สำนึกเกี่ยวกับการ ประหยัดและอดออมใน โครงการนี้ประสบความสำเร็จ	23 (6.0)	113 (29.6)	198 (51.8)	39 (10.2)	9 (2.4)	3.27	.81	เป็นกลาง

จากตารางที่ 24 กลุ่มตัวอย่างแสดงทัศนคติต่อโครงการ "รักไทยให้ถูกทาง" ในเชิงบวก 3 ข้อ โดยเฉพาะหัวข้อท่านคิดว่าการประหยัดและอดออมมีความจำเป็นสำหรับวิกฤตเศรษฐกิจปัจจุบัน มีค่าเฉลี่ย $\bar{X} = 4.40$ อันดับรองลงมาคือท่านคิดว่าการประหยัดและอดออมสามารถแก้ปัญหาเศรษฐกิจของท่านและประเทศชาติได้ มีค่าเฉลี่ย $\bar{X} = 4.08$ และเมื่อท่านได้พบเห็นการรณรงค์ของโครงการท่านมีความเข้าใจข่าวสารดังกล่าว มีค่าเฉลี่ย $\bar{X} = 4.00$

กลุ่มตัวอย่างแสดงทัศนคติต่อโครงการ "รักไทยให้ถูกทาง" ในเชิงปานกลาง 7 ข้อ โดยเฉพาะหัวข้อที่มีค่าเฉลี่ยสูง 3 ข้อ คือ ท่านคิดว่าการรณรงค์ของโครงการสามารถปลูกจิตสำนึกให้หันมาใช้ของที่ผลิตในประเทศไทยได้มีค่าเฉลี่ย $\bar{X} = 3.47$ ท่านเชื่อว่าจะสามารถช่วยลดปัญหาวิกฤตเศรษฐกิจในขณะนี้ลงได้ มีค่าเฉลี่ย $\bar{X} = 3.44$ และท่านคิดว่าสื่อต่าง ๆ โครงการเผยแพร่จะช่วยปรับเปลี่ยนความคิดของคนไทยและหันมาบริโภคสินค้า มีค่าเฉลี่ย $\bar{X} = 3.35$

เมื่อนำผลการวิจัยในส่วนทัศนคติเกี่ยวกับโครงการ "รักไทยให้ถูกทาง" มาจัดแบ่งออกเป็น 3 ระดับ คือ ทัศนคติเชิงลบ เป็นกลาง และทัศนคติเชิงบวก ปรากฏผลตามรางที่ 15 ดังนี้ ตารางที่ 25 แสดงจำนวนและร้อยละจากกลุ่มตัวอย่างจำแนกตามระดับทัศนคติเกี่ยวกับโครงการ "รักไทยให้ถูกทาง"

ระดับทัศนคติ	จำนวน	ร้อยละ
มีทัศนคติเชิงลบ	2	.5
มีทัศนคติเป็นกลาง	191	50.0
มีทัศนคติเป็นเชิงบวก	189	49.5
รวม	382	100.0
ค่าเฉลี่ย \bar{X}	= 3.55	
ค่าเบี่ยงเบนมาตรฐาน S.D.	= .44	
ระดับค่าเฉลี่ยทางทัศนคติเป็น	บวก	

จากตารางที่ 25 เมื่อแบ่งทัศนคติออกเป็น 3 ระดับ กลุ่มตัวอย่างส่วนใหญ่จะมีทัศนคติเกี่ยวกับโครงการ "รักไทยให้ถูกทาง" แบบเป็นกลาง ร้อยละ 50 ที่เหลือคือมีทัศนคติเป็นเชิงบวก ร้อยละ 49.5 และมีทัศนคติเชิงลบ ร้อยละ .5

เมื่อพิจารณาโดยรวมพบว่ากลุ่มตัวอย่างมีทัศนคติเป็นบวก

สถาบันวิทยบริการ
จุฬาลงกรณ์มหาวิทยาลัย

ตอนที่ 5 พฤติกรรมการมีส่วนร่วมเกี่ยวกับโครงการ "รักไทยให้ถูกทาง"

ตารางที่ 26 แสดงจำนวนและร้อยละของกลุ่มตัวอย่างจำแนกตามระดับพฤติกรรมการมีส่วนร่วมในโครงการ "รักไทยให้ถูกทาง"

พฤติกรรมการมีส่วนร่วมในโครงการ "รักไทยให้ถูกทาง"	ไม่เคยทำเลย	ทำบ้างบางครั้ง	ทำเป็นประจำ	\bar{X}	S.D.	ระดับการปฏิบัติ
1. ท่านจะปิดเครื่องใช้ไฟฟ้าทั้งในบ้านและสถานที่ต่าง ๆ ทุกครั้งที่ไม่ต้องการใช้งาน	14 (3.7)	104 (27.2)	262 (69.1)	2.65	.55	มาก
2. ท่านหมั่นตรวจตราและซ่อมแซมอุปกรณ์ไฟฟ้าของท่านอย่างสม่ำเสมอเพื่อการประหยัดไฟฟ้า	93 (24.3)	235 (61.5)	54 (14.1)	1.90	.61	ปานกลาง
3. ท่านหรือผู้ปกครองของท่านหยุดการใช้รถยนต์ส่วนตัวลงเมื่อเห็นว่าไม่จำเป็นเพื่อเป็นการช่วยประหยัดพลังงานน้ำมัน	66 (17.3)	223 (58.4)	93 (24.3)	2.07	.64	ปานกลาง
4. ท่านหรือผู้ปกครองของท่านใช้รถยนต์ช้าลงเพื่อเป็นการประหยัดพลังงานน้ำมัน	114 (29.8)	209 (54.7)	59 (15.4)	1.86	.66	ปานกลาง
5. ท่านหรือผู้ปกครองของท่านเลือกซื้อผลไม้ไทยไว้รับประทานที่บ้านเป็นประจำ	14 (3.7)	135 (35.3)	233 (61.0)	2.57	.56	มาก
6. ท่านหรือผู้ปกครองของท่านซื้อเสื้อผ้าต่างประเทศมาให้แก่นักคนอื่นในโอกาสพิเศษ	30 (7.9)	176 (44.5)	182 (47.6)	2.40	.63	มาก
7. เมื่อมีโอกาสไปเที่ยวสถานที่ต่าง ๆ ท่านมักจะซื้อสินค้าที่ระลึก	181 (47.4)	154 (40.3)	47 (12.3)	1.63	.69	ปานกลาง

พฤติกรรมการณ์มีส่วนร่วมในโครงการ "รักไทยให้ถูกทาง"	ไม่เคย ทำเลย	ทำบ้าง บางครั้ง	ทำเป็น ประจำ	\bar{X}	S.D.	ระดับ การปฏิบัติ
8. ท่านเลือกซื้อเสื้อผ้าและเครื่องใช้ส่วนตัวที่นำเข้ามาจากต่างประเทศเสมอ	24 (6.3)	271 (70.9)	87 (22.8)	2.16	.51	ปานกลาง
9. ท่านปฏิบัติตามสื่อรณรงค์ของโครงการเมื่อรู้ว่าการทำเช่นนี้สามารถช่วยเศรษฐกิจชาติได้	12 (3.1)	265 (69.4)	105 (27.5)	2.24	.50	ปานกลาง
10. ท่านตั้งใจว่าต่อไปนี้จะไม่ใช่สินค้าจากต่างประเทศอีกต่อไป นอกจากว่าประเทศไทยยังผลิตเองไม่ได้	28 (7.3)	275 (72.0)	79 (20.7)	2.13	.51	ปานกลาง

จากตารางที่ 26 กลุ่มตัวอย่างมีพฤติกรรมการณ์มีส่วนร่วมในโครงการ "รักไทยให้ถูกทาง" มีพฤติกรรมการณ์มีส่วนร่วมมาก 3 ข้อ คือ

1. ท่านจะปิดเครื่องใช้ไฟฟ้าทั้งในบ้านและสถานที่ต่าง ๆ ทุกครั้งที่ไม่ต้องการใช้งาน
2. ท่านหรือผู้ปกครองของท่านเลือกซื้อผลไม้ไทยไว้รับประทานที่บ้านเป็นประจำ
3. ท่านหรือผู้ปกครองของท่านซื้อเสื้อผ้าต่างประเทศมอบให้แก่บุคคลอื่นในโอกาสพิเศษ

กลุ่มตัวอย่างมีพฤติกรรมการณ์มีส่วนร่วมในระดับปานกลาง 6 ข้อ และข้อที่มีคะแนนสูง 3 ข้อ คือ

1. ท่านปฏิบัติตามสื่อรณรงค์ของโครงการเมื่อรู้ว่าการทำเช่นนี้สามารถช่วยเศรษฐกิจได้
2. ท่านเลือกซื้อเสื้อผ้าและเครื่องใช้ส่วนตัวที่นำเข้ามาจากต่างประเทศเสมอ
3. ท่านตั้งใจว่าต่อไปนี้จะไม่ใช่สินค้าจากต่างประเทศอีกต่อไปนอกจากประเทศไทยยัง

ตารางที่ 27 การแสดงจำนวนและร้อยละของกลุ่มตัวอย่างจำแนกตามระดับพฤติกรรมกรรมที่มีส่วนร่วมในโครงการ "รักไทยให้ถูกทาง"

ระดับพฤติกรรม	จำนวน	ร้อยละ
มีพฤติกรรมกรรมมีส่วนร่วมในโครงการ "รักไทยให้ถูกทาง" ต่ำ	7	1.8
มีพฤติกรรมกรรมมีส่วนร่วมในโครงการ "รักไทยให้ถูกทาง" ปานกลาง	279	73.0
มีพฤติกรรมกรรมมีส่วนร่วมในโครงการ "รักไทยให้ถูกทาง" สูง	96	25.2
รวม	382	100.0
ค่าเฉลี่ย	$\bar{X} = 2.16$	
ความเบี่ยงเบนมาตรฐาน	S.D. = .28	
ระดับพฤติกรรมกรรมมีส่วนร่วมเป็น	กลาง	

จากตารางที่ 27 เมื่อแบ่งระดับพฤติกรรมออกเป็น 3 ระดับ กลุ่มตัวอย่างส่วนใหญ่จะมีพฤติกรรมกรรมมีส่วนร่วมในโครงการ "รักไทยให้ถูกทาง" ปานกลางมากที่สุด คือ ร้อยละ 73.0 ที่เหลือเป็นกลุ่มที่มีพฤติกรรมกรรมมีส่วนร่วมในโครงการ "รักไทยให้ถูกทาง" สูง ร้อยละ 25.2 และมีพฤติกรรมมีส่วนร่วมในโครงการ "รักไทยให้ถูกทาง" ต่ำ เพียงร้อยละ 1.8

ดังนั้น กลุ่มตัวอย่างส่วนใหญ่มีระดับพฤติกรรมกรรมมีส่วนร่วมในโครงการ "รักไทยให้ถูกทาง" อยู่ในระดับปานกลาง

สถาบันวิทยบริการ
จุฬาลงกรณ์มหาวิทยาลัย

การทดสอบสมมติฐาน

สมมติฐานที่ 1 นิสิต-นักศึกษา มหาวิทยาลัยรัฐบาลและเอกชนในเขตกรุงเทพมหานคร มีการเปิดรับข่าวสารเกี่ยวกับโครงการ "รักไทยให้ถูกทาง" แตกต่างกัน

ตารางที่ 28 เปรียบเทียบพฤติกรรมการเปิดรับสื่อโทรทัศน์เกี่ยวกับโครงการ "รักไทยให้ถูกทาง" ของนิสิต นักศึกษา มหาวิทยาลัยรัฐบาลและเอกชนในเขตกรุงเทพมหานคร

สื่อโทรทัศน์	N	\bar{X}	S.D.	t	p
นิสิต นักศึกษา มหาวิทยาลัยรัฐบาล	208	1.4040	.058		
นิสิต นักศึกษา มหาวิทยาลัยเอกชน	174	1.5263	.062	-1.45	.148

จากตารางที่ 28 เมื่อเปรียบเทียบพฤติกรรมการเปิดรับสื่อโทรทัศน์โครงการ "รักไทยให้ถูกทาง" ของ นิสิต นักศึกษา มหาวิทยาลัยรัฐบาลและเอกชน ในเขตกรุงเทพมหานคร พบว่าการเปิดรับสื่อโทรทัศน์ของนิสิต นักศึกษา ของรัฐบาลและเอกชน ไม่แตกต่างกันอย่างมีนัยสำคัญทางสถิติ (จึงไม่เป็นไปตามสมมติฐานข้อที่ 1)

สถาบันวิทยบริการ
จุฬาลงกรณ์มหาวิทยาลัย

ตารางที่ 29 เปรียบเทียบพฤติกรรมการเปิดรับสื่อวิทยุเกี่ยวกับโครงการ "รักไทยให้ถูกทาง" ของนิสิต นักศึกษา มหาวิทยาลัยรัฐบาลและเอกชนในเขตกรุงเทพมหานคร

สื่อวิทยุ	N	\bar{X}	S.D.	t	p
นิสิต นักศึกษา มหาวิทยาลัยรัฐบาล	208	.4141	.800		
นิสิต นักศึกษา มหาวิทยาลัยเอกชน	174	.4503	.834	-.42	.673

จากตารางที่ 29 พฤติกรรมการเปิดรับสื่อวิทยุ โครงการ "รักไทยให้ถูกทาง" ของนิสิต นักศึกษา มหาวิทยาลัยรัฐบาลและเอกชนในเขตกรุงเทพมหานคร พบว่า การเปิดรับสื่อวิทยุของนิสิต นักศึกษา ของรัฐบาลและเอกชน ไม่แตกต่างกันอย่างมีนัยสำคัญทางสถิติ (จึงไม่เป็นไปตามสมมติฐานข้อที่ 1)

สถาบันวิทยบริการ
จุฬาลงกรณ์มหาวิทยาลัย

ตารางที่ 30 เปรียบเทียบพฤติกรรมการเปิดรับสื่อหนังสือพิมพ์เกี่ยวกับโครงการ "รักไทยให้ถูกทาง" ของนิสิต นักศึกษา มหาวิทยาลัยรัฐบาลและเอกชนในเขตกรุงเทพมหานคร

สื่อหนังสือพิมพ์	N	\bar{X}	S.D.	t	p
นิสิต นักศึกษา มหาวิทยาลัยรัฐบาล	208	.2778	.733		
นิสิต นักศึกษา มหาวิทยาลัยเอกชน	174	.3977	.808	-1.48	.139

จากตารางที่ 30 พฤติกรรมการรับสื่อหนังสือพิมพ์ในโครงการ "รักไทยให้ถูกทาง" ของนิสิต นักศึกษา มหาวิทยาลัยรัฐบาลและเอกชนในเขตกรุงเทพมหานคร พบว่า การเปิดรับสื่อหนังสือพิมพ์ของนิสิต นักศึกษา ของรัฐบาลและเอกชน ไม่แตกต่างกันอย่างมีนัยสำคัญทางสถิติ (จึงไม่เป็นไปตามสมมติฐานข้อที่ 1)

สถาบันวิทยบริการ
จุฬาลงกรณ์มหาวิทยาลัย

ตารางที่ 31 เปรียบเทียบพฤติกรรมการเปิดรับสื่อนิตยสารเกี่ยวกับโครงการ "รักไทยให้ถูกทาง" ของนิสิต นักศึกษา มหาวิทยาลัยรัฐบาลและเอกชนในเขตกรุงเทพมหานคร

สื่อนิตยสาร	N	\bar{X}	S.D.	t	p
นิสิต นักศึกษา มหาวิทยาลัยรัฐบาล	208	.1061	.444	-2.11	.058
นิสิต นักศึกษา มหาวิทยาลัยเอกชน	174	.2281	.633		

จากตารางที่ 31 พฤติกรรมการเปิดรับสื่อนิตยสารในโครงการ "รักไทยให้ถูกทาง" ของนิสิต นักศึกษา มหาวิทยาลัยรัฐบาลและเอกชน ในเขตกรุงเทพมหานคร พบว่า การเปิดรับสื่อนิตยสารของนิสิต นักศึกษา ของรัฐบาลและเอกชน ไม่แตกต่างกันอย่างมีนัยสำคัญทางสถิติ (จึงไม่เป็นไปตามสมมติฐานข้อที่ 1)

สถาบันวิทยบริการ
จุฬาลงกรณ์มหาวิทยาลัย

ตารางที่ 32 เปรียบเทียบพฤติกรรมกรรมการเปิดรับสื่ออื่น ๆ (โปสเตอร์, แผ่นพับ) เกี่ยวกับโครงการ "รักไทยให้ถูกทาง" ของนิสิต นักศึกษา มหาวิทยาลัยรัฐบาลและเอกชนในเขต กรุงเทพมหานคร

สื่อโปสเตอร์, แผ่นพับ (สื่อต่าง ๆ)	N	\bar{X}	S.D.	t	p
นิสิต นักศึกษา มหาวิทยาลัยรัฐบาล	208	.5505	.485		
นิสิต นักศึกษา มหาวิทยาลัยเอกชน	174	.6506	.513	-1.92	.056

จากตารางที่ 32 พฤติกรรมกรรมการเปิดรับสื่ออื่น ๆ (โปสเตอร์, แผ่นพับ) ในโครงการ "รักไทยให้ถูกทาง" ของนิสิต นักศึกษา มหาวิทยาลัยรัฐบาลและเอกชนในเขตกรุงเทพมหานคร พบว่าการเปิดรับสื่อโปสเตอร์ แผ่นพับของนิสิต นักศึกษา ของรัฐบาลและเอกชน ไม่แตกต่างกัน อย่างมีนัยสำคัญทางสถิติ (จึงไม่เป็นไปตามสมมติฐานข้อที่ 1)

สถาบันวิทยบริการ
จุฬาลงกรณ์มหาวิทยาลัย

สมมติฐานข้อ 2 นิสิต-นักศึกษา มหาวิทยาลัยรัฐบาลและเอกชนในเขตกรุงเทพมหานคร
มีความรู้ ทักษะ และมีส่วนร่วมในโครงการ "รักไทยให้ถูกทาง"
แตกต่างกัน

ตารางที่ 33 แสดงผลการทดสอบความแตกต่างของความรู้ในโครงการ "รักไทยให้ถูกทาง"

กลุ่มตัวอย่าง	ความรู้				
	N	\bar{X}	S.D.	t	p
นิสิต นักศึกษา มหาวิทยาลัยรัฐบาล	208	11.0673	1.202	.135	.138
นิสิต นักศึกษา มหาวิทยาลัยเอกชน	174	10.8763	1.3024		

จากตารางที่ 33 กลุ่มตัวอย่างทั้งนิสิต นักศึกษา รัฐบาลและเอกชน มีค่าเฉลี่ยความรู้
ในโครงการ "รักไทยให้ถูกทาง" ไม่แตกต่างกันอย่างมีนัยสำคัญทางสถิติ จึงไม่เป็นไปตาม
สมมติฐานข้อที่ 2

สถาบันวิทยบริการ
จุฬาลงกรณ์มหาวิทยาลัย

ตารางที่ 34 แสดงผลทดสอบความแตกต่างของทัศนคติ นักศึกษา ในโครงการ "รักไทยให้ถูกทาง"

กลุ่มตัวอย่าง	ทัศนคติ				
	N	\bar{X}	S.D.	t	p
นิสิต นักศึกษา มหาวิทยาลัยรัฐบาล	208	3.5183	.437	.192	.192
นิสิต นักศึกษา มหาวิทยาลัยเอกชน	174	3.5770	.437		

จากตารางที่ 34 กลุ่มตัวอย่างทั้งนิสิต นักศึกษา รัฐบาลและเอกชน มีค่าเฉลี่ยทัศนคติ ในโครงการ "รักไทยให้ถูกทาง" ไม่แตกต่างกันอย่างมีนัยสำคัญทางสถิติ จึงไม่เป็นไปตามสมมติฐานที่ 2

สถาบันวิทยบริการ
จุฬาลงกรณ์มหาวิทยาลัย

ตารางที่ 35 แสดงผลทดสอบความแตกต่างของพฤติกรรมกรรมการมีส่วนร่วมในโครงการ "รักไทยให้ถูกทาง"

กลุ่มตัวอย่าง	การมีส่วนร่วม				
	N	\bar{X}	S.D.	t	p
นิสิต นักศึกษา มหาวิทยาลัยรัฐบาล	208	2.1740	.282	.457	.458
นิสิต นักศึกษา มหาวิทยาลัยเอกชน	174	2.1523	.287		

จากตารางที่ 35 กลุ่มตัวอย่างนิสิต นักศึกษา รัฐบาลและเอกชน มีค่าเฉลี่ยพฤติกรรมกรรมการมีส่วนร่วมในโครงการ "รักไทยให้ถูกทาง" ไม่แตกต่างกันอย่างมีนัยสำคัญทางสถิติ จึงไม่เป็นไปตามสมมติฐานที่ 2

สถาบันวิทยบริการ
จุฬาลงกรณ์มหาวิทยาลัย

สมมติฐานข้อที่ 3 พฤติกรรมการเปิดรับข่าวสารเกี่ยวกับโครงการ "รักไทยให้ถูกทาง" มีความสัมพันธ์กับความรู้เกี่ยวกับโครงการ "รักไทยให้ถูกทาง"

ตารางที่ 36 แสดงค่าสัมประสิทธิ์สหสัมพันธ์แบบเพียร์สันระหว่างพฤติกรรมการเปิดรับสารเกี่ยวกับโครงการ "รักไทยให้ถูกทาง" กับความรู้เกี่ยวกับโครงการ "รักไทยให้ถูกทาง"

พฤติกรรมในการเปิดรับข่าวสารในโครงการ "รักไทยให้ถูกทาง" ผ่านสื่อ	ค่าสหสัมพันธ์กับความรู้	ค่า P
โทรทัศน์	-0.0680	.192
วิทยุ	-.0576	.272
หนังสือพิมพ์	.0516	.322
นิตยสาร	-.0231	.660
โปสเตอร์, หนังสือแจก	-.0499	.359
การพบปะพูดคุยกับบุคคลอื่น	.0628	.226

จากตารางที่ 36 พบว่าพฤติกรรมการเปิดรับสารเกี่ยวกับโครงการ "รักไทยให้ถูกทาง" ผ่านสื่อโทรทัศน์ วิทยุ หนังสือพิมพ์ นิตยสาร โปสเตอร์ และหนังสือแจก และการพบปะพูดคุยกับบุคคลอื่น ไม่มีความสัมพันธ์กับความรู้เกี่ยวกับโครงการ "รักไทยให้ถูกทาง" (ไม่เป็นไปตามสมมติฐานข้อที่ 3)

สถาบันวิทยบริการ
จุฬาลงกรณ์มหาวิทยาลัย

สมมติฐานข้อที่ 4 พฤติกรรมการเปิดรับข่าวสารเกี่ยวกับโครงการ "รักไทยให้ถูกทาง" มีความสัมพันธ์กับทัศนคติในโครงการ "รักไทยให้ถูกทาง"

ตารางที่ 37 แสดงค่าสัมประสิทธิ์สหสัมพันธ์แบบเพียร์สัน ระหว่างพฤติกรรมการเปิดรับสารเกี่ยวกับโครงการ "รักไทยให้ถูกทาง" กับทัศนคติเกี่ยวกับโครงการ "รักไทยให้ถูกทาง"

พฤติกรรมในการเปิดรับข่าวสารในโครงการ "รักไทยให้ถูกทาง" ผ่านสื่อ	ค่าสหสัมพันธ์กับทัศนคติ	ค่า P
โทรทัศน์	.0173	.741
วิทยุ	.0886	.089
หนังสือพิมพ์	.0112	.829
นิตยสาร	.0505	.336
โปสเตอร์, หนังสือแจก	.0722	.184
การพบปะพูดคุยกับบุคคลอื่น	.0709	.171

จากตารางที่ 37 พบว่า พฤติกรรมการเปิดรับสารเกี่ยวกับโครงการ "รักไทยให้ถูกทาง" ผ่านสื่อโทรทัศน์ วิทยุ หนังสือพิมพ์ นิตยสาร โปสเตอร์/หนังสือแจก และการพบปะพูดคุยกับคนอื่น ไม่มีความสัมพันธ์กับทัศนคติการมีส่วนร่วมในโครงการ "รักไทยให้ถูกทาง" (ไม่เป็นไปตามสมมติฐานที่ 4)

สถาบันวิทยบริการ
จุฬาลงกรณ์มหาวิทยาลัย

สมมติฐานข้อที่ 5 พฤติกรรมการเปิดรับข่าวสารเกี่ยวกับโครงการ "รักไทยให้ถูกทาง" มีความสัมพันธ์กับการมีส่วนร่วมในโครงการ "รักไทยให้ถูกทาง"

ตารางที่ 38 แสดงค่าสัมประสิทธิ์สหสัมพันธ์แบบเพียร์สัน ระหว่างพฤติกรรมการเปิดรับสารเกี่ยวกับโครงการ "รักไทยให้ถูกทาง" กับการมีส่วนร่วมเกี่ยวกับโครงการ "รักไทยให้ถูกทาง"

พฤติกรรมในการเปิดรับข่าวสารในโครงการ "รักไทยให้ถูกทาง" ผ่านสื่อ	ค่าสหสัมพันธ์กับการมีส่วนร่วม	ค่า P
โทรทัศน์	-.0567	.277
วิทยุ	-.0693	.056
หนังสือพิมพ์	.0972	.062
นิตยสาร	-.0560	.285
โปสเตอร์, หนังสือแจก	-.0599	.271
การพบปะพูดคุยกับบุคคลอื่น	.0308	.553

จากตารางที่ 38 พบว่า พฤติกรรมการเปิดรับสารเกี่ยวกับโครงการ "รักไทยให้ถูกทาง" ผ่านสื่อโทรทัศน์ วิทยุ หนังสือพิมพ์ นิตยสาร โปสเตอร์ เอกสาร/หนังสือแจก และการพบปะพูดคุยกับผู้อื่นไม่มีความสัมพันธ์กับพฤติกรรมการมีส่วนร่วมเกี่ยวกับโครงการ "รักไทยให้ถูกทาง" (ไม่เป็นไปตามสมมติฐานที่ 5)

สถาบันวิทยบริการ
จุฬาลงกรณ์มหาวิทยาลัย

สมมติฐานข้อที่ 6 ลักษณะทางประชากรที่แตกต่างกันมีความรู้ ทักษะคติ และการมีส่วนร่วมในโครงการ “รักไทยให้ถูกทาง” แตกต่างกัน

ตารางที่ 39 แสดงผลทดสอบความแตกต่าง เพศ กับความรู้ เกี่ยวกับโครงการ “รักไทยให้ถูกทาง”

เพศ	ความรู้				
	N	\bar{X}	S.D.	t	p
ชาย	138	10.9348	1.481	-.48	.633
หญิง	244	11.0041	1.120		

จากตารางที่ 39 กลุ่มตัวอย่างเพศชายและเพศหญิง มีค่าเฉลี่ยทางความรู้เกี่ยวกับโครงการ “รักไทยให้ถูกทาง” ไม่แตกต่างกันอย่างมีนัยสำคัญทางสถิติ จึงไม่เป็นไปตามสมมติฐานที่ 6

สถาบันวิทยบริการ
จุฬาลงกรณ์มหาวิทยาลัย

ตารางที่ 40 แสดงผลความแตกต่างเพศกับทัศนคติเกี่ยวกับโครงการ "รักไทยให้ถูกทาง"

เพศ	ทัศนคติ				
	N	\bar{X}	S.D.	t	p
ชาย	138	3.5246	.479	-.66	.512
หญิง	244	3.5566	.413		

จากตารางที่ 40 กลุ่มตัวอย่างเพศชายและเพศหญิง มีค่าเฉลี่ยทางทัศนคติเกี่ยวกับโครงการ "รักไทยให้ถูกทาง" ไม่แตกต่างกันอย่างมีนัยสำคัญทางสถิติ ซึ่งไม่เป็นไปตามสมมติฐานที่ 6

สถาบันวิทยบริการ
จุฬาลงกรณ์มหาวิทยาลัย

ตารางที่ 41 แสดงผลความแตกต่างเพศกับการมีส่วนร่วมเกี่ยวกับโครงการ "รักไทยให้ถูกทาง"

เพศ	การมีส่วนร่วม				
	N	\bar{X}	S.D.	t	p
ชาย	138	2.1877	.278	1.22	.224
หญิง	244	2.1508	.287		

จากตารางที่ 41 กลุ่มตัวอย่างเพศชายและเพศหญิง มีค่าเฉลี่ยการมีส่วนร่วมเกี่ยวกับโครงการ "รักไทยให้ถูกทาง" ไม่แตกต่างกันอย่างมีนัยสำคัญทางสถิติ (ไม่เป็นไปตามสมมติฐานที่ 6)

สถาบันวิทยบริการ
จุฬาลงกรณ์มหาวิทยาลัย

ตารางที่ 42 แสดงผลการทดสอบความแตกต่างของความรู้เกี่ยวกับโครงการ "รักไทยให้ถูกทาง" กับกลุ่มอายุต่าง ๆ

อายุ (ปี)	ความรู้				
	N	\bar{X}	S.D.	F. ratio	F. prob
15 ปี	5	11.20	1.09	2.8839	.0357*
16 - 17 ปี	9	10.00	1.22		
18 - 20 ปี	251	10.92	1.35		
21 ปีขึ้นไป	117	11.16	1.00		

* มีนัยสำคัญทางสถิติที่ระดับ .05

จากตารางที่ 42 กลุ่มตัวอย่างที่มีอายุแตกต่างกันมีค่าเฉลี่ยของความรู้เกี่ยวกับโครงการ "รักไทยให้ถูกทาง" แตกต่างกันอย่างมีนัยสำคัญทางสถิติที่ระดับ .05 เป็นไปตามสมมติฐานข้อที่ 6 แต่เมื่อทดสอบความแตกต่างเป็นรายคู่ ไม่พบคู่ที่แตกต่างกันอย่างมีนัยสำคัญทางสถิติ

สถาบันวิทยบริการ
จุฬาลงกรณ์มหาวิทยาลัย

ตารางที่ 43 แสดงผลการทดสอบความแตกต่างของทัศนคติเกี่ยวกับโครงการ "รักไทยให้ถูกทาง" กับกลุ่มอายุต่าง ๆ

อายุ (ปี)	ทัศนคติ				
	N	\bar{X}	S.D.	F. ratio	F. prob
15 ปี	5	3.64	0.27	2.0942	.1008
16 - 17 ปี	9	3.33	0.36		
18 - 20 ปี	251	3.51	0.43		
21 ปีขึ้นไป	117	3.6	0.44		

จากตารางที่ 43 กลุ่มตัวอย่างที่มีอายุแตกต่างกันมีค่าเฉลี่ยของทัศนคติเกี่ยวกับโครงการ "รักไทยให้ถูกทาง" ไม่แตกต่างกันอย่างมีนัยสำคัญทางสถิติ (ไม่เป็นไปตามสมมติฐานข้อที่ 6)

สถาบันวิทยบริการ
จุฬาลงกรณ์มหาวิทยาลัย

ตารางที่ 44 แสดงผลการทดสอบความแตกต่างของการมีส่วนร่วมเกี่ยวกับโครงการ "รักไทยให้ถูกทาง" กับกลุ่มอายุต่าง ๆ

อายุ (ปี)	การมีส่วนร่วม				
	N	\bar{X}	S.D.	F. ratio	F. prob
15 ปี	5	2.20	.28	2.60	.0518
16 - 17 ปี	9	1.95	.22		
18 - 20 ปี	251	2.15	.28		
21 ปีขึ้นไป	117	2.20	.28		

จากตารางที่ 44 กลุ่มตัวอย่างที่มีอายุแตกต่างกันมีค่าเฉลี่ยของการมีส่วนร่วมเกี่ยวกับโครงการ "รักไทยให้ถูกทาง" ไม่แตกต่างกันอย่างมีนัยสำคัญทางสถิติ (ไม่เป็นไปตามสมมติฐานข้อ 6)

สถาบันวิทยบริการ
จุฬาลงกรณ์มหาวิทยาลัย

ตารางที่ 45 แสดงผลการทดสอบความแตกต่างของชั้นปีกับความรู้เกี่ยวกับโครงการ "รักไทยให้ถูกทาง"

ชั้นปี	ความรู้					
	N	\bar{X}	S.D.	F. ratio	F. prob	คู่ที่ต่างกัน
ชั้นปีที่ 1	88	10.64	1.64	3.10	.02	4 > 1
ชั้นปีที่ 2	124	11.63	1.11			
ชั้นปีที่ 3	99	11.63	1.18			
ชั้นปีที่ 4	71	11.22	.98			

จากตารางที่ 45 กลุ่มตัวอย่างที่มีระดับชั้นปีแตกต่างกันมีค่าเฉลี่ยของความรู้เกี่ยวกับโครงการ "รักไทยให้ถูกทาง" มีความแตกต่างกันอย่างมีนัยสำคัญทางสถิติที่ระดับ .05

เมื่อทดสอบความแตกต่างเป็นรายคู่ พบว่า นิสิต นักศึกษา ชั้นปีที่ 1 มีความแตกต่างกับนิสิต นักศึกษาชั้นปีที่ 4 คือ นิสิต นักศึกษา ชั้นปีที่ 4 มีความรู้เกี่ยวกับโครงการ "รักไทยให้ถูกทาง" มากกว่า นิสิต นักศึกษา ชั้นปีที่ 1

สถาบันวิทยบริการ
จุฬาลงกรณ์มหาวิทยาลัย

ตารางที่ 46 แสดงผลการทดสอบความแตกต่างของชั้นปีกับทัศนคติเกี่ยวกับโครงการ "รักไทยให้ถูกทาง"

ชั้นปี	ทัศนคติ				
	N	\bar{X}	S.D.	F. ratio	F. prob
ชั้นปีที่ 1	88	3.458	.47	1.5220	.2084
ชั้นปีที่ 2	124	3.56	.38		
ชั้นปีที่ 3	99	3.57	.44		
ชั้นปีที่ 4	71	3.57	.46		

จากตารางที่ 46 กลุ่มตัวอย่างที่มีระดับชั้นปีแตกต่างกันมีค่าเฉลี่ยของทัศนคติเกี่ยวกับโครงการ "รักไทยให้ถูกทาง" ไม่แตกต่างกันอย่างมีนัยสำคัญทางสถิติ (ไม่เป็นไปตามสมมติฐานข้อที่ 6)

สถาบันวิทยบริการ
จุฬาลงกรณ์มหาวิทยาลัย

ตารางที่ 47 แสดงผลการทดสอบความแตกต่างของชั้นปีการมีส่วนร่วมเกี่ยวกับโครงการ "รักไทยให้ถูกทาง"

ชั้นปี	การมีส่วนร่วม				
	N	\bar{X}	S.D.	F. ratio	F. prob
ชั้นปีที่ 1	88	2.13	.26	1.68	1.69
ชั้นปีที่ 2	124	2.13	.26		
ชั้นปีที่ 3	99	2.20	.31		
ชั้นปีที่ 4	71	2.19	.25		

จากตารางที่ 47 กลุ่มตัวอย่างที่มีระดับชั้นปีแตกต่างกัน มีค่าเฉลี่ยของการมีส่วนร่วมเกี่ยวกับโครงการ "รักไทยให้ถูกทาง" ไม่แตกต่างกันอย่างมีนัยสำคัญทางสถิติ (ไม่เป็นไปตามสมมติฐานข้อที่ 6)

สถาบันวิทยบริการ
จุฬาลงกรณ์มหาวิทยาลัย

ตารางที่ 48 แสดงผลการทดสอบความแตกต่างพฤติกรรมกาเปิดรับสารเกี่ยวกับความรู้ใน
โครงการ "รักไทยให้ถูกทาง" จำแนกตามกลุ่มรายได้ที่ได้รับจากผู้ปกครองต่อเดือน

รายได้	ความรู้				
	N	\bar{X}	S.D.	F. ratio	F. prob
ต่ำกว่า 2,000 บาท	15	10.53	2.26	1.47	.20
2,001 - 3,000 บาท	87	11.04	1.21		
3,001 - 4,000 บาท	113	11.15	1.11		
4,001 - 5,000 บาท	79	10.84	1.24		
5,000 บาทขึ้นไป	88	10.87	1.25		

จากตารางที่ 48 กลุ่มตัวอย่างที่มีรายได้จากผู้ปกครองต่อเดือนในโครงการ "รักไทยให้ถูกทาง" แตกต่างกัน มีการเปิดรับสารเกี่ยวกับความรู้ในโครงการ "รักไทยให้ถูกทาง" ไม่ต่างกัน จึงไม่แตกต่างกันอย่างมีนัยสำคัญทางสถิติ (ไม่เป็นไปตามสมมติฐาน ข้อที่ 6)

สถาบันวิทยบริการ
จุฬาลงกรณ์มหาวิทยาลัย

ตารางที่ 49 แสดงผลการทดสอบความแตกต่างพฤติกรรมการเปิดรับสารเกี่ยวกับทัศนคติใน
โครงการ "รักไทยให้ถูกทาง" จำแนกตามกลุ่มรายได้ที่ได้รับจากผู้ปกครองต่อเดือน

รายได้	ทัศนคติ				
	N	\bar{X}	S.D.	F. ratio	F. prob
ต่ำกว่า 2,000 บาท	15	3.44	.42	.946	.43
2,001 - 3,000 บาท	87	3.49	.40		
3,001 - 4,000 บาท	113	3.53	.45		
4,001 - 5,000 บาท	79	3.56	.46		
5,000 บาทขึ้นไป	88	3.60	.42		

จากตารางที่ 49 กลุ่มตัวอย่างที่มีรายได้จากผู้ปกครองต่อเดือนต่างกันมีทัศนคติใน
โครงการ "รักไทยให้ถูกทาง" ไม่ต่างกันจึงไม่แตกต่างกันอย่างมีนัยสำคัญทางสถิติ (ไม่เป็นไปตาม
สมมติฐาน ข้อที่ 6)

สถาบันวิทยบริการ
จุฬาลงกรณ์มหาวิทยาลัย

ตารางที่ 50 แสดงผลการทดสอบความแตกต่างพฤติกรรมกาเปิดรับสารกับการมีส่วนร่วมในโครงการ "รักไทยให้ถูกทาง" จำแนกตามกลุ่มรายได้ที่ได้รับจากผู้ปกครองต่อเดือน

รายได้	การมีส่วนร่วม					
	N	\bar{X}	S.D	F. ratio	F. prob	คู่ที่ต่างกัน
ต่ำกว่า 2,000 บาท	15	2.19	.21	.21		
2,001 - 3,000 บาท	87	2.22	.32	3.21	.01	2 > 5
3,001 - 4,000 บาท	113	2.14	.27			
4,001 - 5,000 บาท	79	2.20	.25			
5,000 บาทขึ้นไป	88	2.08	.27			

จากตารางที่ 50 กลุ่มตัวอย่างที่มีรายได้จากผู้ปกครองต่อเดือนต่างกันมีพฤติกรรมการมีส่วนร่วมในโครงการ "รักไทยให้ถูกทาง" แตกต่างกันอย่างมีนัยสำคัญทางสถิติที่ระดับ .05 เป็นไปตามสมมติฐานข้อ 6

เมื่อทดสอบความแตกต่างเป็นรายคู่ พบว่า นิสิต นักศึกษา มหาวิทยาลัยที่ได้รับเงินจากผู้ปกครองต่อเดือน 2,001 - 3,000 บาท มีพฤติกรรมการมีส่วนร่วมมากกว่ากลุ่มที่ได้รับเงินจากผู้ปกครองต่อเดือน 5,000 บาทขึ้นไป

สถาบันวิทยบริการ
จุฬาลงกรณ์มหาวิทยาลัย

ตารางที่ 51 แสดงผลการทดสอบความแตกต่างพฤติกรรมกาเปิดรับสารในโครงการ "รักไทยให้ถูกทาง" กับความรู้จำแนกตามกลุ่มรายได้เฉลี่ยของครอบครัวต่อเดือน

รายได้เฉลี่ยของครอบครัวต่อเดือน	ความรู้				
	N	X	S.D.	F. ratio	F. prob
ต่ำกว่า 20,000 บาท	53	10.56	1.99	2.156	.07
20,001 - 40,000 บาท	133	11.06	1.05		
40,001 - 80,000 บาท	110	11.06	1.06		
80,001 - 120,000 บาท	47	11.14	.93		
มากกว่า 120,000 บาทขึ้นไป	39	10.79	1.39		

จากตารางที่ 51 กลุ่มตัวอย่างที่มีรายได้เฉลี่ยของครอบครัวต่อเดือนต่างกัน มีความรู้ในโครงการ "รักไทยให้ถูกทาง" ไม่แตกต่างกันอย่างมีนัยสำคัญทางสถิติ (ไม่เป็นไปตามสมมติฐานข้อที่ 6)

สถาบันวิทยบริการ
จุฬาลงกรณ์มหาวิทยาลัย

ตารางที่ 52 แสดงผลการทดสอบความแตกต่างพฤติกรรมกาเปิดรับสารกับทัศนคติในโครงการ
"รักไทยให้ถูกทาง" จำแนกตามกลุ่มรายได้เฉลี่ยของครอบครัวต่อเดือน

รายได้เฉลี่ยของครอบครัว ต่อเดือน	ทัศนคติ				
	N	\bar{X}	S.D.	F. ratio	F. prob
ต่ำกว่า 20,000 บาท	53	3.52	.417	.6305	.6408
20,001 - 40,000 บาท	133	3.55	.455		
40,001 - 80,000 บาท	110	3.58	.453		
80,001 - 120,000 บาท	47	3.52	.443		
มากกว่า 120,000 บาทขึ้นไป	39	3.45	.343		

จากตารางที่ 52 กลุ่มตัวอย่างที่มีรายได้เฉลี่ยของครอบครัวต่อเดือนต่างกัน มีทัศนคติ
ใน โครงการ "รักไทยให้ถูกทาง ไม่แตกต่างกันอย่างมีนัยสำคัญทางสถิติ (ไม่เป็นไปตามสมมติ
ฐานข้อที่ 6)

สถาบันวิทยบริการ
จุฬาลงกรณ์มหาวิทยาลัย

ตารางที่ 53 แสดงผลทดสอบความแตกต่างพฤติกรรมการเปิดรับสารกับการมีส่วนร่วมในโครงการ "รักไทยให้ถูกทาง" จำแนกตามกลุ่มรายได้เฉลี่ยของครอบครัวต่อเดือน

รายได้เฉลี่ยของครอบครัว ต่อเดือน	การมีส่วนร่วม				
	N	\bar{X}	S.D.	F. ratio	F. prob
ต่ำกว่า 20,000 บาท	53	2.23	.2740	2.3786	.0514
20,001 - 40,000 บาท	133	2.19	.2751		
40,001 - 80,000 บาท	110	2.12	.2940		
80,001 - 120,000 บาท	47	2.12	.2812		
มากกว่า 120,000 บาทขึ้นไป	32	2.10	.2833		

จากตารางที่ 53 กลุ่มตัวอย่างที่มีรายได้เฉลี่ยของครอบครัวต่อเดือนต่างกันมีส่วนร่วมในโครงการ "รักไทยให้ถูกทาง" ไม่แตกต่างกันอย่างมีนัยสำคัญทางสถิติ (ไม่เป็นไปตามสมมติฐานข้อที่ 6)

สถาบันวิทยบริการ
จุฬาลงกรณ์มหาวิทยาลัย

ตารางที่ 54 แสดงผลทดสอบความแตกต่างพฤติกรรมกาเปิดรับสารกับความรู้ในโครงการ
"รักไทยให้ถูกทาง" จำแนกตามผู้ที่นักศึกษาพักอาศัยอยู่ด้วย

ปัจจุบันอาศัยกับใคร	ความรู้				
	N	\bar{X}	S.D.	F. ratio	F. prob
บิดา มารดา	233	10.97	1.34	.6135	.6531
ญาติพี่น้อง	76	11.06	.98		
เพื่อน	36	11.05	.98		
คนรู้จัก	8	10.37	1.30		
พักอาศัยคนเดียว	29	10.89	1.49		

จากตารางที่ 54 กลุ่มตัวอย่างที่ปัจจุบันพักอาศัยอยู่กับบุคคลต่างก็มีความรู้ในโครงการ
"รักไทยให้ถูกทาง" ไม่แตกต่างกันอย่างมีนัยสำคัญทางสถิติ (ไม่เป็นไปตามสมมติฐานข้อที่ 6)

สถาบันวิทยบริการ
จุฬาลงกรณ์มหาวิทยาลัย

ตารางที่ 55 แสดงผลความแตกต่างพฤติกรรมกาเปิดรับสารกับทัศนคติในโครงการ "รักไทยให้ถูกทาง" จำแนกตามผู้ที่นักศึกษาพักอาศัยอยู่ด้วย

ปัจจุบันอาศัยกับใคร	ทัศนคติ				
	N	\bar{X}	S.D.	F. ratio	F. prob
บิดา มารดา	233	3.50	.4268	1.511	.1981
ญาติพี่น้อง	76	3.58	.4083		
เพื่อน	36	3.62	.4776		
คนรู้จัก	8	3.77	.3196		
พักอาศัยคนเดียว	29	3.58	.5453		

จากตารางที่ 55 กลุ่มตัวอย่างที่ปัจจุบันพักอาศัยอยู่กับบุคคลต่างกัันมีทัศนคติในโครงการ "รักไทยให้ถูกทาง" ไม่แตกต่างกันอย่างมีนัยสำคัญทางสถิติ (ไม่เป็นไปตามสมมติฐานข้อที่ 6)

สถาบันวิทยบริการ
จุฬาลงกรณ์มหาวิทยาลัย

ตารางที่ 56 แสดงผลความแตกต่างพฤติกรรมการเปิดรับสารกับการมีส่วนร่วมในโครงการ
"รักไทยให้ถูกทาง" จำแนกตามผู้ที่นักศึกษาพักอาศัยอยู่ด้วย

ปัจจุบันอาศัยกับใคร	การมีส่วนร่วม				
	N	\bar{X}	S.D.	F. ratio	F. prob
บิดา มารดา	233	2.14	.2804	1.216	.3035
ญาติพี่น้อง	76	2.17	.2837		
เพื่อน	36	2.16	.3372		
คนรู้จัก	8	2.26	.2925		
พักอาศัยคนเดียว	29	2.25	.2324		

จากตารางที่ 56 กลุ่มตัวอย่างที่ปัจจุบันพักอาศัยอยู่กับใครมีส่วนร่วมในโครงการ
"รักไทยให้ถูกทาง" ไม่แตกต่างกันอย่างมีนัยสำคัญทางสถิติ (ไม่เป็นไปตามสมมติฐานข้อที่ 6)

สถาบันวิทยบริการ
จุฬาลงกรณ์มหาวิทยาลัย

ตารางที่ 57 แสดงผลความแตกต่างพฤติกรรมกาเปิดรับสารกับความรู้ในโครงการ
"รักไทยให้ถูกทาง" จำแนกตามมีรถยนต์ส่วนบุคคล

การมีรถยนต์ส่วนบุคคล	ความรู้				
	N	\bar{X}	S.D.	F. ratio	F. prob
มีรถยนต์	88	10.86	1.502		
ไม่มีรถยนต์	294	11.01	1.180	1.62	.391

จากตารางที่ 57 กลุ่มตัวอย่างที่มีรถยนต์ส่วนบุคคล มีความรู้ในโครงการ "รักไทยให้ถูกทาง" ไม่พบความแตกต่างกันอย่างมีนัยสำคัญทางสถิติ (ไม่เป็นไปตามสมมติฐานข้อที่ 6)

สถาบันวิทยบริการ
จุฬาลงกรณ์มหาวิทยาลัย

ตารางที่ 58 แสดงผลความแตกต่างพฤติกรรมการเปิดรับสารกับทัศนคติในโครงการ
"รักไทยให้ถูกทาง" จำแนกตามมีรถยนต์ส่วนบุคคล

การมีรถยนต์ส่วนบุคคล	ทัศนคติ				
	N	\bar{X}	S.D.	F. ratio	F. prob
มีรถยนต์	88	3.58	.447		
ไม่มีรถยนต์	294	3.53	.435	1.06	.296

จากตารางที่ 58 กลุ่มตัวอย่างที่มีรถยนต์ส่วนบุคคล มีทัศนคติในโครงการ "รักไทยให้ถูกทาง" ไม่พบความแตกต่างกันอย่างมีนัยสำคัญทางสถิติ (ไม่เป็นไปตามสมมติฐานข้อที่ 6)

สถาบันวิทยบริการ
จุฬาลงกรณ์มหาวิทยาลัย

ตารางที่ 59 แสดงผลความแตกต่างพฤติกรรมการเปิดรับสารกับการมีส่วนร่วมในโครงการ
"รักไทยให้ถูกทาง" จำแนกตามมีรถยนต์ส่วนบุคคล

ปัจจุบันอาศัยกับใคร	การมีส่วนร่วม				
	N	\bar{X}	S.D.	F. ratio	F. prob
มีรถยนต์	88	3.58	.447	1.06	.296
ไม่มีรถยนต์	294	3.53	.435		

จากตารางที่ 59 กลุ่มตัวอย่างที่มีรถยนต์ส่วนบุคคล มีส่วนร่วมในโครงการ "รักไทยให้ถูกทาง" ไม่พบความแตกต่างกันอย่างมีนัยสำคัญทางสถิติ (ไม่เป็นไปตามสมมติฐานข้อที่ 6)

สถาบันวิทยบริการ
จุฬาลงกรณ์มหาวิทยาลัย