

รายการอ้างอิง

ภาษาไทย

การกีฬาแห่งประเทศไทย. แผนพัฒนาการกีฬาแห่งชาติ ฉบับที่ 2 (พ.ศ.2540-2544).

กรุงเทพมหานคร, 2539.

การปกครอง, กรม. คู่มือศูนย์เยาวชนเทศบาลและเมืองพัทยา. กรุงเทพมหานคร : โรงพิมพ์
ส่วนท้องถิ่น กรมการปกครอง, 2532.

การปกครอง, กรม , สำนักงานทะเบียนราษฎรกลาง. สถิติประชากรของกรุงเทพมหานคร. 2539.

โกเมศ จันทร์เกษ. การใช้เวลาว่างของนักเรียนสองสัปดาห์ระดับมัธยมศึกษาตอนปลาย.

วิทยานิพนธ์ปริญญาโทมหาบัณฑิต ภาควิชาวิจัยการศึกษา บัณฑิตวิทยาลัย

จุฬาลงกรณ์มหาวิทยาลัย, 2522.

คณะกรรมการส่งเสริมและประสานงานเยาวชนแห่งชาติ, สำนักงาน. แผนพัฒนาเด็กและ

เยาวชนในระยะแผนพัฒนาเศรษฐกิจและสังคมแห่งชาติ ฉบับที่ 8 พ.ศ.2540-2544.

กรุงเทพมหานคร : โรงพิมพ์องค์การสงเคราะห์ทหารผ่านศึก, 2539.

คณะกรรมการส่งเสริมและประสานงานเยาวชนแห่งชาติ, สำนักงาน, กองส่งเสริมและพัฒนา

เยาวชน. รายงานผลการวิจัยเรื่อง การศึกษาเปรียบเทียบการใช้เวลาว่างของเด็ก

และเยาวชนที่อยู่ในระบบโรงเรียนและที่ไม่อยู่ในระบบโรงเรียน. กรุงเทพมหานคร :

สำนักงานคณะกรรมการส่งเสริมและประสานงานเยาวชนแห่งชาติ, 2534.

จันทร์ ผ่องศรี. นันทนาการ. พิมพ์ครั้งที่ 2. กรุงเทพมหานคร : เอส. ดี. เพรส, 2537.

จิครา ทองคณาภิรักษ์. การศึกษางานวางแผนพัฒนาการศึกษาของเทศบาลที่ได้รับรางวัล

เทศบาลที่จัดการศึกษาและส่งเสริมกิจกรรมเด็ก เยาวชนดีเด่น ปี พ.ศ.2536.

วิทยานิพนธ์ปริญญาโทมหาบัณฑิต ภาควิชาบริหารการศึกษา บัณฑิตวิทยาลัย

จุฬาลงกรณ์มหาวิทยาลัย, 2536.

ชวน หลีกภัย. นโยบายเยาวชนแห่งชาติ. ประกาศสำนักนายกรัฐมนตรี, 2537.

ชัยวัฒน์ เหล่าสืบสกุลไทย. ความคิดเห็นของหัวหน้าและผู้ฝึกสอนกีฬาของศูนย์ส่งเสริม

กีฬาเกี่ยวกับปัญหาการจัดและดำเนินการศูนย์ส่งเสริมกีฬาในเขตกรุงเทพมหานคร.

วิทยานิพนธ์ปริญญาโทมหาบัณฑิต ภาควิชาทฤษฎีศึกษา บัณฑิตวิทยาลัย

จุฬาลงกรณ์มหาวิทยาลัย, 2531.

ชาติรี วัฏฏานนท์. หัวหน้างานจัดกิจกรรมและการกีฬา รักษาการในตำแหน่งหัวหน้า

ศูนย์เยาวชนเฉลิมพระเกียรติ. สัมภาษณ์, 26 กุมภาพันธ์ 2541.

- ฉรงค์ สุขประกอบ. หัวหน้างานจัดกิจกรรมและการกีฬา ศูนย์เยาวชนกรุงเทพมหานคร (ไทย-ญี่ปุ่น). สัมภาษณ์, 20 กุมภาพันธ์ 2541.
- คำรณ กิจกุศล. คู่มือออกกำลังกาย. กรุงเทพมหานคร : สำนักพิมพ์หมอชาวบ้าน, 2531.
- คิน ประจวบฤทธิ์. ทฤษฎีองค์การ. พิมพ์ครั้งที่ 2. กรุงเทพมหานคร : สำนักพิมพ์ ไทยวัฒนาพานิช, 2534.
- ทัศนีย์ ไทชาภิรมย์. บทบาทของศูนย์เยาวชนในการพัฒนาเยาวชนโดยกรุงเทพมหานคร. วิทยานิพนธ์ปริญญาโทบริหารธุรกิจ คณะสังคมสงเคราะห์ศาสตร์ มหาวิทยาลัยธรรมศาสตร์, 2517.
- ประคอง วรรณสุด. สถิติเพื่อการวิจัยทางพฤติกรรมศาสตร์. กรุงเทพมหานคร : ไทยวัฒนาพานิช, 2528.
- ปรีชา กลิ่นรัตน์. การบริหารพลศึกษาและการจัดการธุรกิจกีฬา. ขอนแก่น : ขอนแก่น การพิมพ์, 2536.
- พลศึกษา, กรม. การออกกำลังกาย. กรุงเทพมหานคร : โรงพิมพ์การศาสนา, 2539.
- พิชิต ภูติจันทร์, เขมชาติ วิริยาภิรมย์, รงชัย วงศ์เสนา และชัยวิชญ์ ภูงามทอง. วิทยาศาสตร์การกีฬา. กรุงเทพมหานคร : แสงศิลป์การพิมพ์, 2533.
- ไพวัลย์ คัมภาทุฒ. พลศึกษาเบื้องต้น. พิมพ์ครั้งที่ 2. กรุงเทพมหานคร : โรงพิมพ์ จุฬาลงกรณ์มหาวิทยาลัย, 2530.
- ไพวัลย์ คัมภาทุฒ. ปัญหาการจัดสันตนาการของศูนย์เยาวชนในเขตกรุงเทพมหานคร. วิทยานิพนธ์ปริญญาโทบริหารธุรกิจ แผนกวิชาพลศึกษา บัณฑิตวิทยาลัย จุฬาลงกรณ์มหาวิทยาลัย, 2516.
- มหิดล, มหาวิทยาลัย, สถาบันวิจัยประชากรและสังคม. สารประชากร 5, ฉบับที่ 2 มกราคม 2540.
- มาโนช นุชศิริ. หัวหน้างานกิจกรรมเด็กและเยาวชนเทศบาลเมืองศรีราชา. สัมภาษณ์, 5 มีนาคม 2541.
- มาโนช มิ่งทูน. ความคิดเห็นเกี่ยวกับความต้องการกิจกรรมพลศึกษาของเยาวชนในสถานพินิจ และคุ้มครองเด็กกลาง ศาลคดีเด็กและเยาวชน. วิทยานิพนธ์ปริญญาโทบริหารธุรกิจ แผนกวิชาพลศึกษา บัณฑิตวิทยาลัย จุฬาลงกรณ์มหาวิทยาลัย, 2528.
- เล็ก วานิชยังกูร. คู่มือศูนย์เยาวชน. พิมพ์ครั้งที่ 2. กรุงเทพมหานคร : โรงพิมพ์ สภาสังคมสงเคราะห์แห่งประเทศไทยในพระบรมราชูปถัมภ์, 2512.
- ระวีง เณตรโพธิ์แก้ว. องค์การและการจัดการ. กรุงเทพมหานคร : สำนักพิมพ์พิทักษ์อักษร, 2529.
- ราศรี ธรรมนิคม. รายงานการวิจัยเรื่อง พฤติกรรมวัยรุ่นไทยในปี พ.ศ. 2533. ภาควิชาจิตวิทยา และการแนะแนว คณะครุศาสตร์ สถาบันราชภัฏพระนครศรีอยุธยา, 2539.

- รุ่งนภา สิงห์นรา. สภาพและปัญหาการดำเนินงานของศูนย์เยาวชนในกรุงเทพมหานคร.
 วิทยานิพนธ์ปริญญาโท บัณฑิตวิทยาลัย ภาควิชาพลศึกษา บัณฑิตวิทยาลัย
 จุฬาลงกรณ์มหาวิทยาลัย, 2538.
- วรศักดิ์ เพ็ชรชอบ. รายงานการวิจัยเรื่อง โปรแกรมทศศึกษาและกีฬาเพื่อพัฒนาเยาวชนไทย
ในชนบท. กรุงเทพมหานคร : คณะครุศาสตร์ จุฬาลงกรณ์มหาวิทยาลัย, 2526.
- วรศักดิ์ เพ็ชรชอบ. หลักและวิธีสอนพลศึกษา. พิมพ์ครั้งที่ 2. กรุงเทพมหานคร : สำนักพิมพ์
 ไทยวัฒนาพานิช, 2527.
- วาสนา คุณาอภิสิทธิ์. การใช้เวลาว่างของนักเรียนระดับมัธยมศึกษาในเขตกรุงเทพมหานคร
 วิทยานิพนธ์ปริญญาโท บัณฑิตวิทยาลัย ภาควิชาพลศึกษา บัณฑิตวิทยาลัย
 จุฬาลงกรณ์มหาวิทยาลัย, 2523.
- วิชาญ จอรัตน์วนิช. หัวหน้าศูนย์เยาวชนสุรนารี เทศบาลนครนครราชสีมา. สัมภาษณ์,
 2 มีนาคม 2541.
- วิเชียร เกตุสิงห์. หลักการสร้างและวิเคราะห์เครื่องมือที่ใช้ในการวิจัย. กรุงเทพมหานคร :
 โรงพิมพ์ไทยวัฒนาพานิช, 2530.
- วิรัช ชำมาถ้อย. หัวหน้าศูนย์เยาวชนเทศบาลเมืองบ้านโป่ง. สัมภาษณ์, 10 มีนาคม 2541.
- วุฒิ กาญจนสุนทร. ความสัมพันธ์ระหว่างตัวแปรคัดสรรกับการเข้าร่วมในกิจกรรมศูนย์
เยาวชนตำบลของสมาชิกศูนย์เยาวชนจังหวัดปราจีนบุรี. วิทยานิพนธ์ปริญญาโท บัณฑิตวิทยาลัย
 ภาควิชาการศึกษานอกโรงเรียน บัณฑิตวิทยาลัย จุฬาลงกรณ์มหาวิทยาลัย, 2537.
- วุฒิพงษ์ ปรมัตถการ. การออกกำลังกาย. กรุงเทพมหานคร : สำนักพิมพ์โอเคอินเตอร์,
 2537.
- ศุภรัตน์ สุขสมนึก, นิก้า เมธาวิชัย, ชุติมา ตั้งจรรย์ และนิศาภรณ์ สิตปเคช. รายงาน
การวิจัยเรื่อง การศึกษาสภาพและความสนใจของสมาชิกต่อกิจกรรมของศูนย์เยาวชน.
 กรุงเทพมหานคร : วิทยาลัยครูธนบุรี, 2524.
- สถิติแห่งชาติ, สำนักงาน, กองคลังข้อมูลและสนเทศสถิติ. รายงานการสำรวจข้อมูลเกี่ยวกับ
เด็กและเยาวชน พ.ศ.2535. กรุงเทพมหานคร : โรงพิมพ์ ร.ส.น., 2535.
- สมบัติ กาญจนกิจ. นันทนาการชุมชนและโรงเรียน. พิมพ์ครั้งที่ 2. กรุงเทพมหานคร :
 สำนักพิมพ์จุฬาลงกรณ์มหาวิทยาลัย, 2540.
- สมบัติ กาญจนกิจ. รายงานผลการวิจัยเรื่อง การศึกษาเกี่ยวกับรูปแบบและองค์ประกอบ
ศูนย์เยาวชนในระดับต่าง ๆ. กรุงเทพมหานคร : สำนักงานคณะกรรมการส่งเสริม
 และประสานงานเยาวชนแห่งชาติ, 2540.

- สมบัติ กาญจนกิจ. สืบสวนวัฒนธรรมไทยสู่สภาพที่ขึ้นชื่อด้านพฤติกรรมกรรมการออกกำลังกาย.
กรุงเทพมหานคร : สำนักพัฒนาวิชาการ กรมการแพทย์ กระทรวงสาธารณสุข , 2540.
- สมพงษ์ เกษมสิน. การบริหาร. พิมพ์ครั้งที่ 8. กรุงเทพมหานคร : สำนักพิมพ์
ไทยวัฒนาพานิช , 2526.
- สวัสดิการสังคม, สำนัก, กองนันทนาการ. ศูนย์เยาวชนของกรุงเทพมหานคร.
กรุงเทพมหานคร , 2537.
- สุชาติ แก้วสะอาด. เจ้าหน้าที่สนับสนุนการศูนย์เยาวชนเทศบาลนครนครสวรรค์. สัมภาษณ์,
11 มีนาคม 2541.
- สุเทพ ไสกาโชติ. หัวหน้าศูนย์เยาวชนเทศบาลเมืองศรีราชา. สัมภาษณ์, 5 มีนาคม 2541.
- สุนทร ศรีปรัชญากุล. บทบาทของศูนย์เยาวชนในการพัฒนาความเป็นผู้นำ. วิทยานิพนธ์
ปริญญาโทมหาบัณฑิต แผนกวิชาสังคมวิทยาและมนุษยวิทยา บัณฑิตวิทยาลัย
จุฬาลงกรณ์มหาวิทยาลัย, 2521.
- สุพงษ์ คุ้มประชา. หัวหน้าศูนย์เยาวชนเทศบาลเมืองนครปฐม. สัมภาษณ์, 4 มีนาคม 2541.
- เสาวนีย์ เสนาสุ. งานอาสาสมัครและกิจกรรมเยาวชน. กรุงเทพมหานคร : สำนักพิมพ์
โอเดียนสโตร์, 2532.
- อากรณ์ มณีโชติ. การศึกษาค้นคว้าเห็นของเยาวชนและเจ้าหน้าที่ศูนย์เกี่ยวกับการจัด
กิจกรรมนันทนาการของศูนย์เยาวชนในเขตกรุงเทพมหานคร. วิทยานิพนธ์
ปริญญาโทมหาบัณฑิต วิชาเอกการศึกษาผู้ใหญ่ มหาวิทยาลัยศรีนครินทรวิโรฒ, 2538.

ภาษาอังกฤษ

- Beck, Elizabeth Leigh. Prevention and Intervention Programming : Lessons from
An After School Program. University of Pittsburgh, 1996 [CD-ROM].
Abstract from ProQuest File : Dissertation Abstracts Item : 9716619
- Boll, Jay. Youth Development : A Case Study from Honduras. Washington, 1989.
- Brown, Jeffrey Lawrence. The Organizational Cultures of Staff Who Work
Within A Juvenile Detention Center : A Case Study of The Bensalem
Youth Development Center. Columbia University Teachers College, 1994
[CD-ROM]. Abstract from ProQuest File : Dissertation Abstracts Item :
9432496

**Cyrus, Kasundra . Family Resource and Youth Service Center Coordinators :
An Identification of Leadership Roles. University of Kentucky, 1996
[CD-ROM]. Abstract from ProQuest File : Dissertation Abstracts Item :
9713745**

**Fullbright, Mary. Host Home : One Alternative for Troubled Youth. Children
Today. 1988.**



สถาบันวิทยบริการ
จุฬาลงกรณ์มหาวิทยาลัย



ภาคผนวก

สถาบันวิทยบริการ
จุฬาลงกรณ์มหาวิทยาลัย



ภาคผนวก ก
สถิติที่ใช้ในการวิจัย

สถาบันวิทยบริการ
จุฬาลงกรณ์มหาวิทยาลัย

สถิติที่ใช้ในการวิจัย

1. การหาความเชื่อถือได้ของการสังเกต โดยใช้วิธีหาค่าดัชนีความสอดคล้อง (Intra and Inter Observer Reliability) ตามสูตร ของ Scott (วิเชียร เกตุสิงห์, 2530)

$$\pi = \frac{P_o - P_e}{1 - P_e}$$

เมื่อ P_o คือ ความแตกต่างระหว่าง 1.00 กับผลรวมของสัดส่วนของความแตกต่างระหว่างผู้สังเกต 2 คน (รวมทั้งข้อหรือทุกลักษณะที่สังเกต)
 และ P_e คือ ผลบวกของกำลังสองของค่าสัดส่วนของคะแนนจากลักษณะที่สังเกตได้สูงสุดกับค่าที่สูรรองลงมา โดยจะเลือกเอาจากผลของการสังเกตคนใดคนหนึ่งก็ได้

ลักษณะที่สังเกต	คะแนนจากการสังเกตจาก				ความแตกต่างระหว่างสัดส่วนจาก 2 คน
	ผู้สังเกตคนที่ 1		ผู้สังเกตคนที่ 2		
	คะแนน	สัดส่วน	คะแนน	สัดส่วน	
1	10	.222	12	.255	.033
2	8	.178	7	.149	.029
3	8	.178	7	.149	.029
4	13	.289	14	.300	.011
5	6	.133	7	.149	.016
รวม	45	1.000	47	1.000	.118

จากข้อมูลในตาราง	P_o	=	$1 - 0.118$
		=	.882
	P_e	=	$(.289)^2 + (.222)^2$
		=	.133
ความเชื่อถือได้		=	$\frac{.882 - .133}{1 - .133}$
		=	.863

2. การหาค่าความเที่ยงของแบบสอบถามโดยใช้สูตรสัมประสิทธิ์ (Alpha Coefficient) ของครอนบาค (Cronbach) (ประคอง กรรณสูตร, 2528)

$$\text{สูตร } \alpha = \frac{n}{n-1} \left[1 - \frac{\sum S_i^2}{S_r^2} \right]$$

เมื่อ	α	แทน	ความเที่ยงของแบบสอบถาม
	n	แทน	จำนวนข้อสอบ
	S_i	แทน	ความแปรปรวนของคะแนนแต่ละข้อ
	S_r^2	แทน	ความแปรปรวนของคะแนนของผู้รับการทดสอบทั้งหมด

3. การหาค่าร้อยละ โดยใช้สูตร (ประคอง กรรณสูตร, 2528)

$$\text{ค่าร้อยละ} = \frac{\text{จำนวนผู้ตอบแบบสอบถาม}}{\text{จำนวนกลุ่มตัวอย่างประชากร}} \times 100$$

4. ค่าเฉลี่ย (\bar{X}) ใช้สูตร (ประคอง กรรณสูตร, 2528)

$$\text{สูตร } \bar{X} = \frac{\sum fx}{N}$$

เมื่อ	\bar{X}	แทน	ค่าเฉลี่ย
	$\sum fx$	แทน	ผลรวมของคะแนนทั้งหมด
	N	แทน	จำนวนกลุ่มตัวอย่าง

5. การหาส่วนเบี่ยงเบนมาตรฐาน (SD) ใช้สูตร (ประกอบ กรรณสูตร, 2528)

สูตร

$$S.D. = \sqrt{\frac{\sum fx^2}{N} - \left[\frac{\sum fx}{N} \right]^2}$$

S.D. แทน ค่าเบี่ยงเบนมาตรฐาน

N แทน จำนวนกลุ่มตัวอย่าง

$\sum fx$ แทน ผลรวมของคะแนนทั้งหมด

$\sum fx^2$ แทน ผลรวมของคะแนนยกกำลังสองกับความถี่

6. การหาค่าที (t-test) ใช้สูตร (ประกอบ กรรณสูตร, 2528)

สูตร

$$t = \frac{\bar{X}_1 - \bar{X}_2}{\sqrt{\frac{N_1 S_1^2 + N_2 S_2^2}{N_1 + N_2 - 2} \times \frac{N_1 + N_2}{N_1 S_2^2}}}$$

t แทน ค่าทีที่จากรณา t-test distribution ของกลุ่มที่เป็นอิสระต่อกัน

\bar{X}_1, \bar{X}_2 แทน คะแนนเฉลี่ยของกลุ่มที่ 1 และที่ 2 ตามลำดับ

S_1^2, S_2^2 แทน ความแปรปรวนของคะแนนกลุ่มที่ 1 และที่ 2 ตามลำดับ

N_1, N_2 แทน จำนวนกลุ่มตัวอย่างในกลุ่มที่ 1 และที่ 2 ตามลำดับ

จุฬาลงกรณ์มหาวิทยาลัย



ภาคผนวก ข
ราชทานผู้ทรงคุณวุฒิ

สถาบันวิทยบริการ
จุฬาลงกรณ์มหาวิทยาลัย

ที่ ทม 0309/433

บัณฑิตวิทยาลัย จุฬาลงกรณ์มหาวิทยาลัย
ถนนพญาไท กรุงเทพฯ 10330

12 มกราคม 2541

เรื่อง ขอความร่วมมือในการวิจัย

เรียน ผู้อำนวยการสำนักสวัสดิการสังคม

สิ่งที่ส่งมาด้วย แบบสอบถาม

เนื่องด้วย นายธีรยุทธ รัตนกรแก้ว นิสิตชั้นปริญญาโทบัณฑิต ภาควิชาพลศึกษา กำลังดำเนินการวิจัยเพื่อเสนอเป็นวิทยานิพนธ์เรื่อง "การศึกษาสภาพและปัญหาการจัดดำเนินการกิจกรรมการออกกำลังกายและกีฬาของศูนย์เยาวชนในกรุงเทพมหานครและเทศบาล" โดยมี รองศาสตราจารย์ ดร. รัชณี ขวัญบุญจัน เป็นอาจารย์ที่ปรึกษา ในกรณีนี้ นิสิตจำเป็นต้องนำเครื่องมือวิจัยมาเก็บรวบรวมข้อมูลกับหัวหน้าศูนย์เยาวชน และผู้นำกิจกรรมด้านพลศึกษา จำนวน 30 แห่ง ในสังกัดกองนันทนาการ สำนักสวัสดิการสังคม กรุงเทพมหานคร ซึ่งเป็นกลุ่มตัวอย่าง

จึงเรียนมาเพื่อขอความอนุเคราะห์จากท่านได้โปรดพิจารณาอนุญาตให้นายธีรยุทธ รัตนกรแก้ว ได้ทำการเก็บรวบรวมข้อมูลดังกล่าว เพื่อประโยชน์ทางวิชาการ และขอขอบคุณเป็นอย่างสูงมา ณ โอกาสนี้ด้วย

ขอแสดงความนับถือ

(รองศาสตราจารย์ ดร. ประจักษ์ ศกุนตะลักษณ์)

รองคณบดีฝ่ายวิชาการ

งานมาตรฐานการศึกษา

โทร. 2183530

รายนามผู้ทรงคุณวุฒิ

จำนวน 9 ท่าน

ลำดับที่	ชื่อ - สกุล	ตำแหน่ง
1.	ผู้ช่วยศาสตราจารย์ ดร.ศิลป์ชัย สุวรรณธาดา	หัวหน้าภาควิชาพลศึกษา คณะครุศาสตร์ จุฬาลงกรณ์มหาวิทยาลัย
2.	รองศาสตราจารย์ จันทร์ ม่องศรี	อาจารย์ภาควิชาพลศึกษา คณะครุศาสตร์ จุฬาลงกรณ์มหาวิทยาลัย
3.	รองศาสตราจารย์ ดร.อนันต์ อัครชู	อาจารย์ภาควิชาพลศึกษา คณะครุศาสตร์ จุฬาลงกรณ์มหาวิทยาลัย
4.	รองศาสตราจารย์ ดร.สมบัติ กาญจนกิจ	หัวหน้าโปรแกรมบัณฑิตศึกษาด้าน ภาควิชาพลศึกษา คณะครุศาสตร์ จุฬาลงกรณ์มหาวิทยาลัย
5.	รองศาสตราจารย์ ดร.ถนนอมวงศ์ กฤษณ์เพ็ชร	หัวหน้าโปรแกรมพลศึกษา ภาควิชาพลศึกษา คณะครุศาสตร์ จุฬาลงกรณ์มหาวิทยาลัย
6.	ผู้ช่วยศาสตราจารย์ ดร.เจติม รัชวีระภรณ์	อาจารย์ภาควิชาพลศึกษา คณะครุศาสตร์ จุฬาลงกรณ์มหาวิทยาลัย
7.	ผู้ช่วยศาสตราจารย์ สุเนต นวกิจกุล	อาจารย์ภาควิชาพลศึกษา คณะครุศาสตร์ จุฬาลงกรณ์มหาวิทยาลัย
8.	นายโกมล นวลช่อง	หัวหน้างานวิชาการ ศูนย์เยาวชนกรุงเทพมหานคร (ไทย-ญี่ปุ่น)
9.	นายกิตติพงศ์ ทวงศิริ	นักวิชาการศึกษา ระดับ 5 สำนักบริหารการศึกษาท้องถิ่น กรมการปกครอง กระทรวงมหาดไทย



ภาคผนวก ค
รายชื่อศูนย์เยาวชน
สังกัดกองนันทนาการ สำนักสวัสดิการสังคม
กรุงเทพมหานคร

สถาบันวิทยบริการ
จุฬาลงกรณ์มหาวิทยาลัย

รายชื่อศูนย์เยาวชน

ศูนย์เยาวชนของกรุงเทพมหานคร

สังกัดกองนันทนาการ สำนักสวัสดิการสังคม กรุงเทพมหานคร

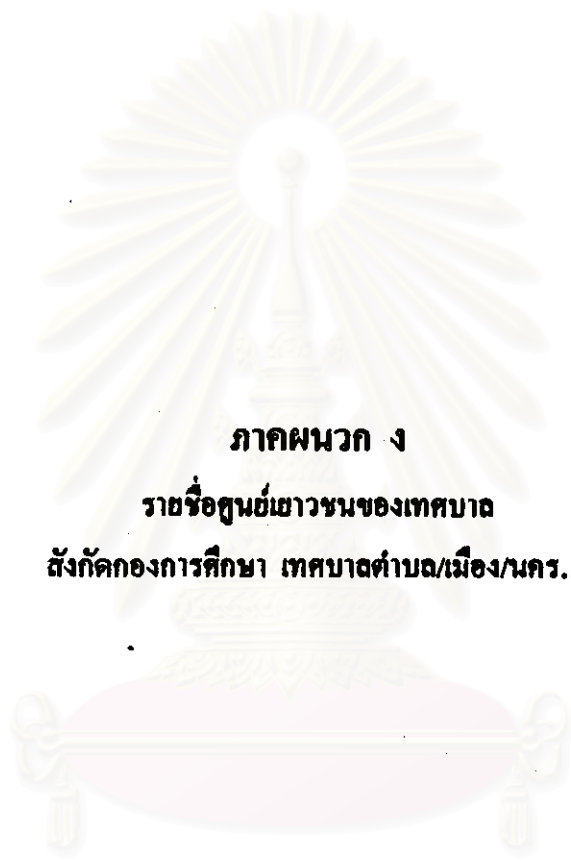
(จำนวน 30 แห่ง)

1. ศูนย์เยาวชนกรุงเทพมหานคร (ไทย-ญี่ปุ่น) ถนนมิตรไมตรี เขตดินแดง กรุงเทพฯ 10400
2. ศูนย์เยาวชนเฉลิมพระเกียรติ ถ.ประชาธิปไตย แขวงบางมด เขตราชบุรีบูรณะ กรุงเทพฯ 10140
3. ศูนย์เยาวชนปทุมวัน จุฬาลงกรณ์ 5 แขวงสวนหลวง เขตปทุมวัน กรุงเทพฯ 10330
4. ศูนย์เยาวชนบ่อนไก่ ซอยปทุมจิต 3 แขวงฤๅษี เขตปทุมวัน กรุงเทพฯ 10330
5. ศูนย์เยาวชนวัดหัวลำโพง ถนนพระราม 4 แขวงสี่พระยา เขตบางรัก กรุงเทพฯ 10500
6. ศูนย์เยาวชนฤๅษี ถนนพระราม 4 แขวงฤๅษี เขตปทุมวัน กรุงเทพฯ 10330
7. ศูนย์เยาวชนวัดธาตุทอง ถนนสุขุมวิท แขวงพระโขนง เขตคลองเตจ กรุงเทพฯ 10110
8. ศูนย์เยาวชนอ่อนนุช ถนนสุขุมวิท 77 แขวงสวนหลวง เขตสวนหลวง กรุงเทพฯ 10250
9. ศูนย์เยาวชนบางนา ซอยตราพร ๓ ถนนสุขุมวิท แขวงบางนา เขตคลองเตจ กรุงเทพฯ 10260
10. ศูนย์เยาวชนลาดกระบัง ถนนสุขุมวิท 77 แขวงลาดกระบัง เขตลาดกระบัง กรุงเทพฯ 10520
11. ศูนย์เยาวชนวัดคอกไม้ ถ.สารประคิมบุรี แขวงบางโพงพาง เขตยานนาวา กรุงเทพฯ 10120
12. ศูนย์เยาวชนมีนบุรี ถนนสีหบุรานุกิจ แขวงมีนบุรี เขตมีนบุรี กรุงเทพฯ 10510
13. ศูนย์เยาวชนวัดโสมนัส ถนนกรุงเกษม เขตลาดพร้าว กรุงเทพฯ 10100
14. ศูนย์เยาวชนเทเวศร์ ถนนกรุงเกษม เขตพระนคร กรุงเทพฯ 10200
15. ศูนย์เยาวชนสวนอ้อย ถนนสุขุมวิท แขวงคูคิต เขตคูคิต กรุงเทพฯ 10300
16. ศูนย์เยาวชนวัดมหาธาตุ ท่าพระจันทร์ เขตพระนคร กรุงเทพฯ 10200
17. ศูนย์เยาวชนประชานิเวศน์ ถ.เทศบาลสงเคราะห์ แขวงลาดยาว เขตจตุจักร กรุงเทพฯ 10900
18. ศูนย์เยาวชนบางเขน ถนนพหลโยธิน แขวงอนุสาวรีย์ชัย เขตบางเขน กรุงเทพฯ 10900
19. ศูนย์เยาวชนเดชะวณิช ถนนเดชะวณิช แขวงบางซื่อ เขตคูคิต กรุงเทพฯ 10300
20. ศูนย์เยาวชนฉัตรแก้ว ถนนจรัญสนิทวงศ์ แขวงบางอ้อ เขตบางพลัด กรุงเทพฯ 10700
21. ศูนย์เยาวชนโรดาร์รินบุรี ถนนอิสรภาพ แขวงท่าพระ เขตบางกอกใหญ่ กรุงเทพฯ 10600
22. ศูนย์เยาวชนอัมพวา ถนนอิสรภาพ แขวงบ้านช่างหล่อ เขตบางกอกน้อย กรุงเทพฯ 10700
23. ศูนย์เยาวชนเวฬุราชิม ถนนเทอดไทย แขวงบางอ้อ เขตธนบุรี กรุงเทพฯ 10600
24. ศูนย์เยาวชนวัดม่วง ถนนเพชรเกษม แขวงหลักสอง เขตหนองแขม กรุงเทพฯ 10160
25. ศูนย์เยาวชนบางขุนเทียน ถ.เอกชัย-บางบอน แขวงบางบอน เขตบางขุนเทียน กรุงเทพฯ 10150
26. ศูนย์เยาวชนรัชชูปถกษณ์มาลา ถนนบางกอกน้อย-นครชัยศรี แขวงคลังชั้น กรุงเทพฯ 10170

- | | |
|-------------------------|--|
| 27. ศูนย์เยาวชนธนบุรี | ถนนธนบุรี-ปากท่อ เขตจอมทอง กรุงเทพฯ 10600 |
| 28. ศูนย์เยาวชนคลองกุ่ม | ถนนนวมินทร์ แขวงคลองกุ่ม เขตบึงกุ่ม กรุงเทพฯ 10230 |
| 29. ศูนย์เยาวชนทุ่งครุ | อาคารสงเคราะห์ข้าราชการและลูกจ้างกทม.
เขตราษฎร์บูรณะ กรุงเทพฯ 10140 |
| 30. ศูนย์เยาวชนแสมคำ | ถนนพระราม 2 เขตบางขุนเทียน กรุงเทพฯ 10150 |



สถาบันวิทยบริการ
จุฬาลงกรณ์มหาวิทยาลัย



ภาคผนวก ง

รายชื่อศูนย์เยาวชนของเทศบาล

สังกัดกองการศึกษา เทศบาลตำบล/เมือง/นคร...

สถาบันวิทยบริการ
จุฬาลงกรณ์มหาวิทยาลัย

รายชื่อศูนย์เยาวชน

ศูนย์เยาวชนของเทศบาล

สังกัดกองการศึกษา เทศบาลตำบล/เมือง/นคร ...

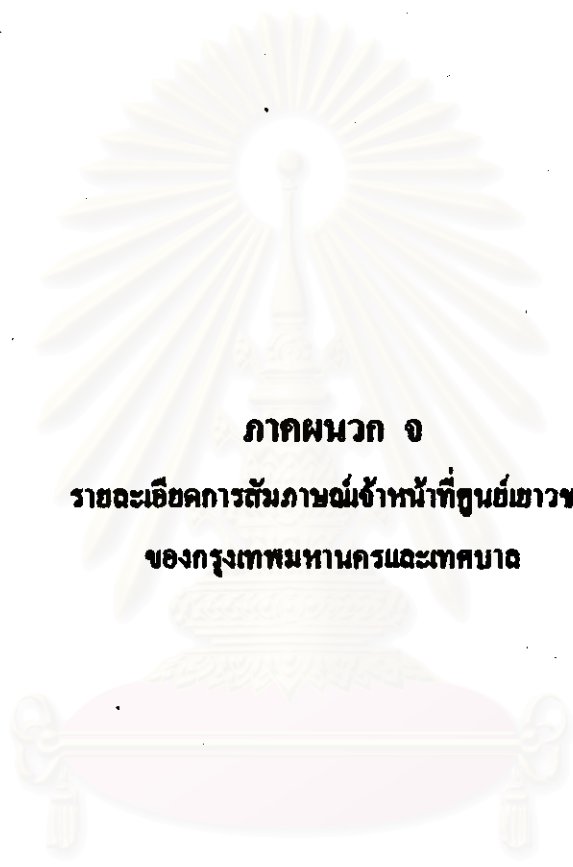
(จำนวน 113 แห่ง)

1. เทศบาลเมืองกระบี่	อำเภอเมือง จังหวัดกระบี่ 81000
2. เทศบาลเมืองกาญจนบุรี	อำเภอเมือง จังหวัดกาญจนบุรี 71000
3. เทศบาลตำบลท่าเรือพระแก่น	อำเภอท่าเรือพระแก่น จังหวัดกาญจนบุรี 71120
4. เทศบาลเมืองกาฬสินธุ์	อำเภอเมือง จังหวัดกาฬสินธุ์ 46000
5. เทศบาลเมืองกำแพงเพชร	อำเภอเมือง จังหวัดกำแพงเพชร 62000
6. เทศบาลนครขอนแก่น	อำเภอเมือง จังหวัดขอนแก่น 40000
7. เทศบาลเมืองทล	อำเภอทล จังหวัดขอนแก่น 40120
8. เทศบาลเมืองจันทบุรี	อำเภอเมือง จังหวัดจันทบุรี 22000
9. เทศบาลเมืองขลุง	อำเภอขลุง จังหวัดจันทบุรี 22110
10. เทศบาลตำบลท่าใหม่	อำเภอท่าใหม่ จังหวัดจันทบุรี 22120
11. เทศบาลเมืองฉะเชิงเทรา	อำเภอเมือง จังหวัดฉะเชิงเทรา 24000
12. เทศบาลตำบลบางค้อ	อำเภอบางค้อ จังหวัดฉะเชิงเทรา 24110
13. เทศบาลเมืองชลบุรี	อำเภอเมือง จังหวัดชลบุรี 20000
14. เทศบาลเมืองพนัสนิคม	อำเภอพนัสนิคม จังหวัดชลบุรี 20140
15. เทศบาลเมืองศรีราชา	อำเภอศรีราชา จังหวัดชลบุรี 20110
16. เทศบาลเมืองพัทลุง	อำเภอบางละมุง จังหวัดชลบุรี 20230
17. เทศบาลเมืองชัยนาท	อำเภอเมือง จังหวัดชัยนาท 17000
18. เทศบาลตำบลวัดสิงห์	อำเภอวัดสิงห์ จังหวัดชัยนาท 17120
19. เทศบาลเมืองชัยภูมิ	อำเภอเมือง จังหวัดชัยภูมิ 36000
20. เทศบาลตำบลห้วยทับทัน	อำเภอห้วยทับทัน จังหวัดชุมพร 86110
21. เทศบาลเมืองเขื่องราช	อำเภอเมือง จังหวัดเขื่องราช 57000
22. เทศบาลนครเชียงใหม่	อำเภอเมือง จังหวัดเชียงใหม่ 50300
23. เทศบาลเมืองศรีนคร	อำเภอเมือง จังหวัดศรีนคร 92000
24. เทศบาลเมืองกันตัง	อำเภอกันตัง จังหวัดตรัง 92110
25. เทศบาลเมืองตาก	อำเภอเมือง จังหวัดตาก 63000
26. เทศบาลตำบลแม่สอด	อำเภอแม่สอด จังหวัดตาก 63110

27. เทศบาลเมืองนครปฐม	อำเภอเมือง จังหวัดนครปฐม 73000
28. เทศบาลเมืองนครพนม	อำเภอเมือง จังหวัดนครพนม 48000
29. เทศบาลนครนครราชสีมา	อำเภอเมือง จังหวัดนครราชสีมา 30000
30. เทศบาลตำบลโนนสูง	อำเภอโนนสูง จังหวัดนครราชสีมา 30160
31. เทศบาลตำบลบัวใหญ่	อำเภอบัวใหญ่ จังหวัดนครราชสีมา 30120
32. เทศบาลนครนครศรีธรรมราช	อำเภอเมือง จังหวัดนครศรีธรรมราช 8000
33. เทศบาลเมืองปากพอง	อำเภอปากพอง จังหวัดนครศรีธรรมราช 80140
34. เทศบาลตำบลปากแพรก	อำเภอยี่งอง จังหวัดนครศรีธรรมราช 80110
35. เทศบาลนครนครศรีธรรมราช	อำเภอเมือง จังหวัดนครศรีธรรมราช 60000
36. เทศบาลเมืองชุมแสง	อำเภอชุมแสง จังหวัดนครสวรรค์ 60120
37. เทศบาลเมืองนครราชสีมา	อำเภอเมือง จังหวัดนครราชสีมา 96000
38. เทศบาลเมืองน่าน	อำเภอเมือง จังหวัดน่าน 55000
39. เทศบาลนครนนทบุรี	อำเภอเมือง จังหวัดนนทบุรี 11000
40. เทศบาลเมืองบางบัวทอง	อำเภอบางบัวทอง จังหวัดนนทบุรี 11110
41. เทศบาลเมืองบุรีรัมย์	อำเภอเมือง จังหวัดบุรีรัมย์ 31000
42. เทศบาลเมืองปทุมธานี	อำเภอเมือง จังหวัดปทุมธานี 12000
43. เทศบาลเมืองประจวบคีรีขันธ์	อำเภอเมือง จังหวัดประจวบคีรีขันธ์ 77000
44. เทศบาลตำบลหัวหิน	อำเภอหัวหิน จังหวัดประจวบคีรีขันธ์ 77110
45. เทศบาลเมืองปัตตานี	อำเภอเมือง จังหวัดปัตตานี 94000
46. เทศบาลตำบลตะกั่วป่า	อำเภอสายบุรี จังหวัดปัตตานี 94110
47. เทศบาลเมืองปราจีนบุรี	อำเภอเมือง จังหวัดปราจีนบุรี 25000
48. เทศบาลตำบลกบินทร์บุรี	อำเภอกบินทร์บุรี จังหวัดปราจีนบุรี 25110
49. เทศบาลเมืองนครศรีธรรมราช	อำเภอพระนครศรีอยุธยา จ.พระนครศรีอยุธยา 13000
50. เทศบาลตำบลท่าเรือ	อำเภอท่าเรือ จังหวัดพระนครศรีอยุธยา 13130
51. เทศบาลเมืองพังงา	อำเภอเมือง จังหวัดพังงา 82000
52. เทศบาลเมืองตะกั่วป่า	อำเภอตะกั่วป่า จังหวัดพังงา 82110
53. เทศบาลเมืองพัทลุง	อำเภอเมือง จังหวัดพัทลุง 93000
54. เทศบาลเมืองพะเยา	อำเภอเมือง จังหวัดพะเยา 56000
55. เทศบาลเมืองพิจิตร	อำเภอเมือง จังหวัดพิจิตร 66000
56. เทศบาลเมืองคะทานหิน	อำเภอคะทานหิน จังหวัดพิจิตร 66110
57. เทศบาลเมืองพิษณุโลก	อำเภอเมือง จังหวัดพิษณุโลก 65000

58. เทศบาลเมืองเพชรบุรี	อำเภอเมือง จังหวัดเพชรบุรี 76000
59. เทศบาลตำบลชะอำ	อำเภอชะอำ จังหวัดเพชรบุรี 76120
60. เทศบาลเมืองเพชรบูรณ์	อำเภอเมือง จังหวัดเพชรบูรณ์ 67000
61. เทศบาลเมืองหล่มสัก	อำเภอหล่มสัก จังหวัดเพชรบูรณ์ 67110
62. เทศบาลเมืองแพร่	อำเภอเมือง จังหวัดแพร่ 54000
63. เทศบาลเมืองภูเก็ค	อำเภอเมือง จังหวัดภูเก็ต 83000
64. เทศบาลเมืองมหาสารคาม	อำเภอเมือง จังหวัดมหาสารคาม 44000
65. เทศบาลเมืองแม่ฮ่องสอน	อำเภอเมือง จังหวัดแม่ฮ่องสอน 58000
66. เทศบาลนครยะลา	อำเภอเมือง จังหวัดยะลา 95000
67. เทศบาลตำบลเบตง	อำเภอเบตง จังหวัดยะลา 95110
68. เทศบาลเมืองไชยธาร	อำเภอเมือง จังหวัดไชยธาร 35000
69. เทศบาลเมืองระนอง	อำเภอเมือง จังหวัดระนอง 85000
70. เทศบาลเมืองระยอง	อำเภอเมือง จังหวัดระยอง 21000
71. เทศบาลตำบลมาบตาพุด	อำเภอเมือง จังหวัดระยอง 21150
72. เทศบาลเมืองร้อยเอ็ด	อำเภอเมือง จังหวัดร้อยเอ็ด 45000
73. เทศบาลเมืองราชบุรี	อำเภอเมือง จังหวัดราชบุรี 70000
74. เทศบาลเมืองบ้านโป่ง	อำเภอบ้านโป่ง จังหวัดราชบุรี 70110
75. เทศบาลเมืองโพธาราม	อำเภอโพธาราม จังหวัดราชบุรี 70120
76. เทศบาลเมืองบ้านหมี่	อำเภอบ้านหมี่ จังหวัดลพบุรี 15110
77. เทศบาลตำบลโคกสำโรง	อำเภอโคกสำโรง จังหวัดลพบุรี 15120
78. เทศบาลเมืองลำปาง	อำเภอเมือง จังหวัดลำปาง 52000
79. เทศบาลเมืองลำพูน	อำเภอเมือง จังหวัดลำพูน 51000
80. เทศบาลเมืองเลย	อำเภอเมือง จังหวัดเลย 42000
81. เทศบาลเมืองศรีสะเกษ	อำเภอเมือง จังหวัดศรีสะเกษ 33000
82. เทศบาลเมืองสกลนคร	อำเภอเมือง จังหวัดสกลนคร 47000
83. เทศบาลนครหาดใหญ่	อำเภอหาดใหญ่ จังหวัดสงขลา 90110
84. เทศบาลตำบลสะเดา	อำเภอสะเดา จังหวัดสงขลา 90120
85. เทศบาลเมืองสตูล	อำเภอเมือง จังหวัดสตูล 91000
86. เทศบาลเมืองสมุทรสงคราม	อำเภอเมือง จังหวัดสมุทรสงคราม 75000
87. เทศบาลตำบลอัมพวา	อำเภออัมพวา จังหวัดสมุทรสงคราม 75110
88. เทศบาลเมืองสมุทรปราการ	อำเภอเมือง จังหวัดสมุทรปราการ 10270

89. เทศบาลเมืองพระประแดง	อำเภอพระประแดง จังหวัดสมุทรปราการ 10130
90. เทศบาลเมืองสมุทรสาคร	อำเภอเมือง จังหวัดสมุทรสาคร 74000
91. เทศบาลเมืองกระทุ่มแบน	อำเภอกระทุ่มแบน จังหวัดสมุทรสาคร 74110
92. เทศบาลเมืองสระบุรี	อำเภอเมือง จังหวัดสระบุรี 18000
93. เทศบาลตำบลหนองแค	อำเภอหนองแค จังหวัดสระบุรี 18140
94. เทศบาลตำบลแก่งคอย	อำเภอแก่งคอย จังหวัดสระบุรี 18110
95. เทศบาลตำบลพระพุทธบาท	อำเภอพระพุทธบาท จังหวัดสระบุรี 18120
96. เทศบาลตำบลอรัญประเทศ	อำเภออรัญประเทศ จังหวัดสระแก้ว 27120
97. เทศบาลเมืองสิงห์บุรี	อำเภอเมือง จังหวัดสิงห์บุรี 16000
98. เทศบาลเมืองคูชิตชัยธานี	อำเภอเมือง จังหวัดคูชิตชัย 64000
99. เทศบาลเมืองสวรรคโลก	อำเภอสวรรคโลก จังหวัดสุโขทัย 64110
100. เทศบาลเมืองสุพรรณบุรี	อำเภอเมือง จังหวัดสุพรรณบุรี 72000
101. เทศบาลตำบลสองพี่น้อง	อำเภอสองพี่น้อง จังหวัดสุพรรณบุรี 72110
102. เทศบาลเมืองสุราษฎร์ธานี	อำเภอเมือง จังหวัดสุราษฎร์ธานี 84000
103. เทศบาลตำบลนาสาร	อำเภอนาสาร จังหวัดสุราษฎร์ธานี 84120
104. เทศบาลเมืองสุรินทร์	อำเภอเมือง จังหวัดสุรินทร์ 32000
105. เทศบาลเมืองหนองคาย	อำเภอเมือง จังหวัดหนองคาย 43000
106. เทศบาลเมืองอ่างทอง	อำเภอเมือง จังหวัดอ่างทอง 14000
107. เทศบาลนครอุตรธานี	อำเภอเมือง จังหวัดอุตรธานี 41000
108. เทศบาลเมืองอุตรดิตถ์	อำเภอเมือง จังหวัดอุตรดิตถ์ 53000
109. เทศบาลตำบลศรีพนมมาศ	อำเภอกับแก จังหวัดอุตรดิตถ์ 53130
110. เทศบาลเมืองอุทัยธานี	อำเภอเมือง จังหวัดอุทัยธานี 61000
111. เทศบาลเมืองอุบลราชธานี	อำเภอเมือง จังหวัดอุบลราชธานี 34000
112. เทศบาลเมืองวารินชำราบ	อำเภวารินชำราบ จังหวัดอุบลราชธานี 34190
113. เทศบาลตำบลพิบูลมังสาหาร	อำเภอพิบูลมังสาหาร จังหวัดอุบลราชธานี 34110



ภาคผนวก จ
รายละเอียดการสัมภาษณ์เจ้าหน้าที่ศูนย์เยาวชน
ของกรุงเทพมหานครและเทศบาล

สถาบันวิทยบริการ
จุฬาลงกรณ์มหาวิทยาลัย

สัมภาษณ์ คุณณรงค์ ฤชประกอบ
หัวหน้างานจัดกิจกรรมและการกีฬา
ศูนย์เยาวชนกรุงเทพมหานคร (ไทย-ญี่ปุ่น)

สัมภาษณ์ วันที่ 20 กุมภาพันธ์ 2541
 ณ สำนักงานศูนย์เยาวชนกรุงเทพมหานคร

1. ท่านมีความคิดเห็นเกี่ยวกับสภาพในการจัดกิจกรรมการออกกำลังกายและกีฬาของศูนย์เยาวชนอย่างไร

ในศูนย์เยาวชนสังกัดกรุงเทพมหานคร จำนวน 30 แห่ง กิจกรรมด้านกีฬา เป็นกิจกรรมที่ทุกศูนย์เยาวชนให้บริการ และค่อนข้างมีความสำคัญมากก็ว่าได้ แต่ความสมดุลระหว่างบุคลากรกับชนิดกีฬานั้นแทบไม่มี เช่น เจ้าหน้าที่ 1 คน รับผิดชอบกีฬาทุกชนิด การจัดการเรียนการสอน หรือการแนะนำด้านกีฬาในศูนย์เยาวชนจึงไม่เกิดประสิทธิภาพเท่าที่ควร ส่วนค่าตอบแทนอาสาสมัคร จะให้ชั่วโมงละ 60 บาท ไม่เกิน 4 ชั่วโมง/วัน/คน
2. ท่านมีความคิดเห็นเกี่ยวกับปัญหาในการจัดกิจกรรมการออกกำลังกายและกีฬาอย่างไร

เป็นที่เข้าใจกันดีในสถานการณ์ปัจจุบัน ด้านงบประมาณมีปัญหาทำให้การจัดกิจกรรมและดำเนินการด้านกีฬาและออกกำลังกาย ต้องงดการดำเนินการโครงการพิเศษไว้ ศูนย์เยาวชนได้ดำเนินการจัดกิจกรรมที่ไม่ต้องใช้งบประมาณ หรือใช้ปริมาณที่จำเป็นโดยการเปิดสอนกีฬาขั้นพื้นฐานใช้วัสดุอุปกรณ์เท่าที่มีอยู่ หรือให้สมาชิกนำมาเอง
3. ท่านมีข้อเสนอแนะเกี่ยวกับการจัดกิจกรรมการออกกำลังกายและกีฬาให้เกิดประสิทธิภาพอย่างไร
 - 3.1 ควรเพิ่มอัตราค่าถึงบุคลากรหรืออาสาสมัครทางด้านพลศึกษาเพิ่มมากขึ้น
 - 3.2 การจัดดำเนินการของศูนย์เยาวชน ควรผลักดันให้เด็ก เยาวชนกล้าคิด กล้าทำ กล้าแสดงออก ในแนวทางที่ถูกต้อง โดยศูนย์เยาวชนเป็นผู้ชี้แนะแนวทางให้
 - 3.3 ผู้บริหารควรมีวิสัยทัศน์ที่กว้างขวางมากยิ่งขึ้น มีใจกว้างมากยิ่งขึ้น ไม่ยึดความคิดเห็นของตนเองเป็นหลัก
 - 3.4 การที่จะให้ผู้บริหารมองเห็นความสำคัญของการจัดดำเนินการกิจกรรมการออกกำลังกายและกีฬานั้น สิ่งที่สำคัญขึ้นอยู่กับผู้ปฏิบัติงานนั้นเป็นหลัก ที่จะต้องสร้างจิตสำนึกในการทำงานให้กับตนเองเสียก่อน และต้องแสดงบทบาทของวิชาชีพในอันที่จะสร้างสรรค์กิจกรรมต่าง ๆ ที่จะก่อให้เกิดประโยชน์ต่อสังคม เพื่อให้ผู้อื่นได้มองเห็นถึงความสำคัญ

ต้นฉบับ คุณชาติ วัฒนานนท์
หัวหน้างานจัดกิจกรรมและการกีฬา ศูนย์เยาวชนเฉลิมพระเกียรติ

ต้นฉบับ วันที่ 26 กุมภาพันธ์ 2541
 ณ สำนักงานศูนย์เยาวชนเฉลิมพระเกียรติ

1. ท่านมีความคิดเห็นเกี่ยวกับสภาพในการจัดกิจกรรมการออกกำลังกายและกีฬาของศูนย์เยาวชนอย่างไร
 - 1.1 ถูกจ้างของศูนย์เยาวชน มี 5 คน แบ่งเป็น สระว่ายน้ำ 2 คน มวย 1 คน ยูโด 1 คน วิทยาศาสตร์การกีฬา 1 คน (อัตราจ้าง ปีต่อปี)
 - 1.2 การจัดให้มีอาสาสมัครมาช่วยในการจัดกิจกรรมในศูนย์เยาวชน จะขึ้นอยู่กับงบประมาณ โดยการขออนุมัติงบประมาณจากสำนักสวัสดิการสังคม (ชั่วโมงละ 60 บาท วันละ 3 ชั่วโมง)
 - 1.3 สมาชิกที่มาใช้บริการส่วนใหญ่จะเน้นเกี่ยวกับการออกกำลังกาย เล่นกีฬา และการพักผ่อน

2. ท่านมีความคิดเห็นเกี่ยวกับปัญหาในการจัดกิจกรรมการออกกำลังกายและกีฬาอย่างไร
 - 2.1 บุคลากรเจ้าหน้าที่ผู้นำกิจกรรมด้านพลศึกษามีไม่เพียงพอ ถ้าเป็นศูนย์เยาวชนขนาดเล็กจะมีอัตราค่าจ้างเจ้าหน้าที่ผู้นำกิจกรรมด้านพลศึกษา เพียงคนเดียว จะใช้วิธีเกลี้ยอัตราค่าจ้างไปช่วย
 - 2.2 ผู้บริหารอยากให้มีศูนย์เยาวชนเป็นจำนวนมาก และให้มีประจำทุกเขต แต่ไม่สามารถจัดสรรอัตราค่าจ้างให้กับศูนย์เยาวชนได้อย่างเพียงพอ
 - 2.3 งบประมาณที่ได้รับไม่เพียงพอ

3. ท่านมีข้อเสนอแนะเกี่ยวกับการจัดกิจกรรมการออกกำลังกายและกีฬาให้เกิดประสิทธิภาพอย่างไร
 - 3.1 การพัฒนาการกีฬาของศูนย์เยาวชนนั้น ไม่ได้มุ่งเน้นที่ความเป็นเลิศเป็นหลัก แต่จะมุ่งเน้นที่ผลสัมฤทธิ์ที่จะเกิดขึ้นกับสมาชิกที่มาใช้บริการกิจกรรมการออกกำลังกายและเล่นกีฬาเพื่อสุขภาพ และการสอนทักษะกีฬาขั้นพื้นฐานสำหรับเยาวชนเป็นเป้าหมายที่สำคัญ
 - 3.2 ผู้บริหารควรจัดการฝึกอบรม และพัฒนาศักยภาพของบุคลากรให้กับเจ้าหน้าที่ผู้รับผิดชอบงานกิจกรรมด้านกีฬาที่ไม่มีวุฒิทางพลศึกษาทั้งในแง่ความรู้และความสามารถ ในเรื่องเกี่ยวกับการเป็นผู้นำกิจกรรมด้านการออกกำลังกายและเล่นกีฬา อย่างน้อย ปีละ 1 ครั้ง เพื่อสร้างเจตคติที่ดี โดยให้ความรู้ในเรื่องหลักการ วิธีการสอน และการจัดกิจกรรมกีฬาได้

สัมภาษณ์ คุณวิชาญ จงรัตนวิช
หัวหน้าศูนย์เยาวชนสุรนารี เทศบาลนครนครราชสีมา

สัมภาษณ์ วันที่ 2 มีนาคม 2541

ณ สำนักงานศูนย์เยาวชนสุรนารี

เทศบาลนครนครราชสีมา

1. ท่านมีความคิดเห็นเกี่ยวกับสภาพในการจัดกิจกรรมการออกกำลังกายและกีฬาของศูนย์เยาวชนอย่างไร

ศูนย์เยาวชนมีผู้มาใช้บริการในแต่ละวันมีไม่ต่ำกว่า 1,000 คน มีการประสานงานร่วมมือกันทำงาน ร่วมกับการกีฬาแห่งประเทศไทย ศูนย์พลศึกษาและกีฬาของจังหวัด ซึ่งมีสำนักงานตั้งอยู่ภายในพื้นที่ของศูนย์เยาวชนสุรนารี ทำให้การดำเนินการของศูนย์เยาวชนมีประสิทธิภาพมากยิ่งขึ้น โดยมีการแบ่งงานหน้าที่ความรับผิดชอบกัน คือ ศูนย์เยาวชนของเทศบาล รับผิดชอบจัดกิจกรรมในเขตเทศบาล การกีฬาแห่งประเทศไทยสาขาภาคตะวันออกเฉียงเหนือ รับผิดชอบการจัดดำเนินการกิจกรรมการออกกำลังกายและกีฬาในระดับอำเภอ จังหวัดในภาคตะวันออกเฉียงเหนือ

2. ท่านมีความคิดเห็นเกี่ยวกับปัญหาในการจัดกิจกรรมการออกกำลังกายและกีฬาอย่างไร

2.1 ในการทำงาน คนที่มีภาระความรับผิดชอบในหน้าที่การงานมาก ส่งผลให้เกิดความผิดพลาดในการทำงานมากตามไปด้วย เมื่อเกิดความผิดพลาดมาก โอกาสความก้าวหน้าในตำแหน่งหน้าที่ทางราชการจึงย่อมมีน้อย โดยเฉพาะคนที่กล้าพูดกล้าทำ ทำให้คนที่มีความตั้งใจในการทำงานขาดขวัญและกำลังใจในการปฏิบัติหน้าที่

2.2 ศูนย์เยาวชนส่วนใหญ่ขาดการประสานงานกับหน่วยงานที่เกี่ยวข้องกับการพัฒนาการกีฬา โดยเฉพาะอย่างยิ่งกรมการปกครอง การกีฬาแห่งประเทศไทย และกรมพลศึกษา ซึ่งมีบทบาทที่สำคัญในการที่จะช่วยเหลือสนับสนุนในเรื่องอุปกรณ์ สถานที่สำหรับการออกกำลังกายและเล่นกีฬา รวมถึงการจัดสรรงบประมาณเพื่อใช้ในการก่อสร้างสนามกีฬาต่าง ๆ และจัดสรรงบประมาณสำหรับดูแลบำรุงรักษา สนามกีฬาอีกด้วย นอกจากนี้เมื่อไม่มีการประสานงานกันที่ชัดเจนแล้ว ยังส่งผลให้การดำเนินงานเกิดการทำงานซ้ำซ้อนกันอีกด้วย

2.3 การสอนไม่ประสบผลสำเร็จเท่าที่ควร เนื่องจากใช้อาสาสมัคร ซึ่งไม่เหมือนกับอาจารย์หรือวิทยากรที่มีความรู้โดยตรง

2.4 การทำงานของศูนย์เยาวชนซ้ำซ้อนกับหน่วยงานอื่น ซึ่งสาเหตุเกิดจากนโยบายกรมการปกครองที่ต้องการสนับสนุนให้มีการฝึกสอนวิชาชีพนั่นเอง

3. ท่านมีข้อเสนอแนะเกี่ยวกับการจัดกิจกรรมการออกกำลังกายและกีฬาให้เกิดประสิทธิภาพอย่างไร

3.1 การจัดดำเนินการของศูนย์ชาวชนควรเน้นการจัดกิจกรรมในเรื่องกีฬานานการเทืองอย่างเคิวไม่ควรรวมกิจกรรมประเพณี หรือกิจกรรมประเภทการฝึกสอนอาชีพเข้ามาเกี่ยวข้อง เพราะทำให้ภาระการรับผิดชอบของเจ้าหน้าที่ต้นทนาการมีมาก ส่งผลให้การทำงานไม่เกิดประสิทธิภาพเท่าที่ควร

3.2 นโยบายต่าง ๆ จากกรมการปกครอง ควรมีการติดตามกำกับดูแลการดำเนินงานที่ชัดเจน



สถาบันวิทยบริการ
จุฬาลงกรณ์มหาวิทยาลัย

ต้นทวนธุ์ คุณฤทธิงษ์ คุ้มประธา
หัวหน้าศูนย์เยาวชนเทศบาลเมืองนครปฐม

ต้นทวนธุ์ วันที่ 4 มีนาคม 2541
ณ สำนักงานศูนย์เยาวชนเทศบาลเมืองนครปฐม

1. ท่านมีความคิดเห็นเกี่ยวกับสภาพในการจัดกิจกรรมการออกกำลังกายและกีฬาของศูนย์เยาวชนอย่างไร

1.1 มีเจ้าหน้าที่ 6 คน ครูผู้สอน 4 คน ถูกจ้างชั่วคราว (อัตราจ้าง) 14 คน และอาสาสมัครอีกจำนวนหนึ่ง สมาชิกที่มาใช้บริการด้านกิจกรรมกีฬา โดยเฉลี่ยต่อวัน ไม่ต่ำกว่า 100 คน เจ้าหน้าที่ต้นทวนการ ต้องมีใจรักในการทำงาน และเสียสละเวลาที่จะทำงานนอกเวลาราชการได้ เนื่องจากไม่มีค่าตอบแทนให้

1.2 งบประมาณที่ได้รับจากเทศบาลมีเพียงพอ โดยแบ่งเป็น งบประมาณเกี่ยวกับการจัดแข่งขันกีฬาทุกประเภท 150,000 บาท อบรมผู้นำการออกกำลังกาย 20,000 บาท อบรมการสอนทักษะกีฬาขั้นพื้นฐาน 10,000 บาท ส่งนักกีฬาเข้าร่วมการแข่งขัน 30,000 บาท จัดซื้ออุปกรณ์กีฬา 30,000 บาท (เคยมี ศ.ส. ให้การสนับสนุน 200,000 บาท) ค่าซ่อมแซมอุปกรณ์กีฬา สถานที่ 130,000 บาท ส่วนเงินรายได้ที่ได้รับจากค่าสมาชิก จะจัดเก็บเข้าคลัง นอกจากนี้การกีฬาแห่งประเทศไทย ยังให้การสนับสนุนงบประมาณ ปีละ 300,000 บาท เป็นค่าดูแลสนามกีฬา (ค่าสาธารณูปโภค, ค่าดูแลความสะอาด)

1.3 ค่าตอบแทนให้กับอาสาสมัคร ไม่เกิน 2 ชั่วโมง ได้ค่าตอบแทน 150 บาท หากเกิน 2 ชั่วโมงขึ้นไป จะได้ค่าตอบแทน 200 บาท

1.4 เกณฑ์การเก็บเงินค่าสมาชิก ขึ้นอยู่กับเกณฑ์การจัดเก็บของเทศบาลนั้น ๆ ไม่มีเกณฑ์ตายตัว สำหรับศูนย์เยาวชนเทศบาลเมืองนครปฐมจะเก็บเงินค่าสมัครเป็นสมาชิกศูนย์ฯ 10 บาท / ปี ส่วนค่าบริการกิจกรรมว่ายน้ำ / แบดมินตัน ผู้ใหญ่ 100 บาท/ปี และเด็ก 50 บาท/ปี

1.5 ศูนย์เยาวชน มีพื้นที่ประมาณ 23 ไร่ 3 งาน 30 ตารางวา ในการจัดดำเนินการจะเน้นความต้องการของท้องถิ่นเป็นหลัก มีการจัดตั้งชมรมกีฬา โดยมีคณะกรรมการในชมรม มีประธาน รองประธาน ฯลฯ ใช้ระบบการกระจายงานไปยังชมรมกีฬาต่าง ๆ และมีการประชาสัมพันธ์ผ่านทางหนังสือพิมพ์ท้องถิ่น เสียงตามสาย แจกแผ่นพับ เป็นต้น

2. ท่านมีความคิดเห็นเกี่ยวกับปัญหาในการจัดกิจกรรมการออกกำลังกายและกีฬาอย่างไร

2.1 บุคลากรไม่เพียงพอ

2.2 สถานที่ของศูนย์เยาวชนคับแคบ ไม่เพียงพอต่อการจัดกิจกรรม

2.3 ปัญหาที่เทศบาลบางแห่งไม่มีศูนย์เยาวชน อาจมีสาเหตุมาจากไม่มีพื้นที่ ไม่มีงบประมาณ คณะเทศมนตรีไม่เห็นถึงความสำคัญของการจัดให้มีศูนย์เยาวชน รวมถึงเจ้าหน้าที่สำนักงานการไม่ได้ แสดงเจตจำนงและสร้างภาพลักษณ์ในการทำงานให้ผู้บริหารถึงเห็นถึงความสำคัญในการจัดตั้งศูนย์ฯ

3. ท่านมีข้อเสนอแนะเกี่ยวกับการจัดกิจกรรมการออกกำลังกายและกีฬาให้เกิดประสิทธิภาพอย่างไร

3.1 บุคลากรไม่เพียงพอ วิธีการอย่างหนึ่ง ควรจัดหาอาสาสมัครมาทดแทนดูแลรับผิดชอบ การจัดกิจกรรม

3.2 คุณลักษณะที่สำคัญของเจ้าหน้าที่สำนักงาน ต้องเป็นผู้จัดการที่ดี วางแผนการทำงานได้ เป็นนักประสานงาน ประสานคน และต้องมีมนุษยสัมพันธ์ที่ดี สามารถปรับตัวให้เข้ากับชุมชนได้ ผลพลอยได้จากการมีศูนย์เยาวชน

- เป็นฐานเสียงให้กับองค์กรการเมืองในท้องถิ่น ทำให้ได้รับเงินสนับสนุนจากนักการเมือง
- ปัจจัยที่จะส่งเสริมให้การจัดดำเนินการของศูนย์เยาวชนบรรลุตามวัตถุประสงค์ได้ คือ

เจ้าหน้าที่สำนักงานสร้างภาพให้ผู้บริหารเห็นความสำคัญมาก่อนอย่างไร ก่อนที่จะให้ผู้บริหารของเทศบาลนั้น เห็นความสำคัญ

สถาบันวิทยบริการ
จุฬาลงกรณ์มหาวิทยาลัย

สัมภาษณ์ คุณมานิซ นุชศิริ
หัวหน้างานกิจกรรมเด็กและเยาวชน

สัมภาษณ์ วันที่ 5 มีนาคม 2541

ณ สำนักงานเทศบาลเมืองศรีราชา

1. ท่านมีความคิดเห็นเกี่ยวกับสภาพในการจัดกิจกรรมการออกกำลังกายและกีฬาของศูนย์เยาวชนอย่างไร

1.1 บุคลากรของเทศบาลมีคุณภาพ มีความรู้ความสามารถ การดำเนินงานจะจัดตั้งเป็นทีมงาน โดยมีคณะกรรมการ ซึ่งจะมีความรู้ความเข้าใจในเรื่องนั้น ๆ จะมีการประชุมคณะกรรมการ วางแผนการดำเนินงาน ซึ่งบุคลากรของเทศบาลมีศักยภาพของตนเองค่อนข้างสูง เป็นผู้ที่มีความรู้และความสามารถ เจ้าหน้าที่ต้นทนาการของเทศบาล มีวุฒิการศึกษาระดับปริญญาตรี 3 คน ดังนั้นการทำงานจึงมีอุปสรรคปัญหาน้อย

1.2 การจัดการ มีวิธีดำเนินการโดยการติดต่อประสานงานทางโทรศัพท์ มีการติดต่อขอความช่วยเหลือสนับสนุนกับหน่วยงานต่าง ๆ บทบาทของการกีฬาแห่งประเทศไทย จะให้การสนับสนุนน้อยมาก โดยมีเงื่อนไข คือ เทศบาลจะต้องติดต่อขอความช่วยเหลือสนับสนุนไป ในบางครั้งก็ขอไป อาจจะไม่ได้รับการสนับสนุนตามนั้น งบประมาณที่ได้รับจึงได้มาจากเทศบาลเป็นหลัก หากไม่เพียงพอ ก็จะขอรับการสนับสนุนจากหน่วยงานภาคเอกชน ห้างร้าน บริษัทต่าง ๆ ในเขตชุมชนของเทศบาล

1.4 ในเรื่องสถานที่สำหรับการจัดการแข่งขันก็มีความพร้อมมาก โดยอาศัยสถานที่ของโรงเรียน อัสสัมชัญศรีราชา ซึ่งมีความพร้อมมาก ส่วนสถานที่สำหรับการออกกำลังกายหรือเล่นกีฬาของเทศบาล สถานที่ในบางแห่งยังขาดความทันสมัย เพราะต้องเสียค่าใช้จ่ายสูง โดยเฉพาะอย่างยิ่งในยุคเศรษฐกิจที่ถดถอยในปัจจุบัน เทศบาลจึงได้เน้นการจัดกิจกรรมที่ประหยัดแต่ให้มีคุณภาพ

2. ท่านมีความคิดเห็นเกี่ยวกับปัญหาในการจัดกิจกรรมการออกกำลังกายและกีฬาอย่างไร

การดำเนินงานโดยรวมประสบอุปสรรคปัญหาน้อย หากไม่มีงบประมาณก็สามารถดำเนินการได้ งบประมาณมีใช้ประเด็นปัญหาหลักในการทำงาน ประเด็นที่สำคัญเป็นอันดับแรกของการทำงาน คือ กิจกรรมหรืองานนั้นมีเจ้าหน้าที่เข้าไปดูแลรับผิดชอบ วางแผนงาน และจัดการหรือไม่ เมื่อมีบุคลากรทำหน้าที่ดูแลรับผิดชอบที่ชัดเจนแล้วผู้บริหารก็จะจัดสรรงบประมาณให้การสนับสนุนตามภาษาตนเอง โดยเฉพาะอย่างยิ่งกิจกรรมที่อยู่ในนโยบายการดำเนินงาน ผู้บริหารจะจัดสรรงบประมาณให้ตามความต้องการที่จะใช้งบประมาณดังกล่าว โดยผู้รับผิดชอบต้องจัดทำโครงการเสนอต่อนายกเทศมนตรีหรือผู้บังคับบัญชาต่อไป

ต้นฉบับ คุณฤทท โสภโชน
หัวหน้าศูนย์เยาวชนเทศบาลเมืองศรีราชา

ต้นฉบับ วันที่ 5 มีนาคม 2541

ณ สำนักงานเทศบาลเมืองศรีราชา

1. ท่านมีความคิดเห็นเกี่ยวกับสภาพในการจัดกิจกรรมการออกกำลังกายและกีฬาของศูนย์เยาวชนอย่างไร

1.1 การจัดกิจกรรมในศูนย์เยาวชนมีความหลากหลายไม่เป็นระบบ ไม่มีการจัดทำบัตรสมาชิก ซึ่งเจ้าหน้าที่ต้นทนาการเพียงคนเดียวไม่สามารถที่จะดูแลจัดการได้อย่างทั่วถึง จึงให้ชมรมเป็นผู้ดำเนินการจัดกิจกรรมเอง โดยที่เทศบาลจะเป็นผู้ให้การสนับสนุนในด้านสถานที่ อุปกรณ์ และสิ่งอำนวยความสะดวกอื่น ๆ และการสนับสนุนส่งเสริมการจัดแข่งขันกีฬาแก่ชมรม เป็นต้น ทั้งนี้เกณฑ์ในการจัดตั้งชมรมกีฬา จะต้องมึคณะกรรมการของชมรม มีสมาชิก และมีระเบียบการของชมรมที่ชัดเจน โดยชมรมจะต้องขึ้นตรงต่อเทศบาล และอยู่ภายใต้การกำกับดูแลของเจ้าหน้าที่ต้นทนาการ เทศบาลไม่มีค่าตอบแทนให้กับชมรมหรืออาสาสมัคร ดังนั้น ชมรมจะต้องจัดหารายได้เป็นค่าใช้จ่ายในการดำเนินงานของชมรมเอง เช่น ค่าตอบแทนครูผู้สอน

1.2 สถานที่บางแห่ง เช่น สนามกีฬา จะอยู่ในความดูแลของโรงเรียนเทศบาล

1.3 ผลงาน รางวัล ที่ทางเทศบาลได้รับมานั้นมีมากมาย ปัจจัยที่ทำให้เทศบาลได้รับรางวัลมาเป็นลักษณะของกิจกรรมผสม ซึ่งมีความหลากหลาย เช่น การเข้าร่วมกิจกรรมการแข่งขันกีฬาทั่วนาเมืองต่าง ๆ การจัดกิจกรรมประเพณี ซึ่งเป็นงานที่ค่อนข้างใหญ่มาก เพราะต้องลงทุนสูง

1.4 ตำแหน่งเจ้าหน้าที่ต้นทนาการนั้น สามารถย้ายไปเป็นครูเทศบาลได้ และครูก็สามารถย้ายมาเป็นเจ้าหน้าที่ต้นทนาการได้เช่นเดียวกัน แต่ต้องมีคุณสมบัติเฉพาะตำแหน่ง ซึ่งในปัจจุบัน ระบบการสอบคัดเลือกตำแหน่งเจ้าหน้าที่ต้นทนาการของเทศบาล ได้กำหนดคุณสมบัติไว้ว่า ต้องสำเร็จการศึกษาระดับปริญญาตรี ไม่จำกัดสาขาวิชา

2. ท่านมีความคิดเห็นเกี่ยวกับปัญหาในการจัดกิจกรรมการออกกำลังกายและกีฬาอย่างไร

2.1 ปัญหาในการดำเนินงานของศูนย์เยาวชน คือ ไม่มีสำนักงานในศูนย์เยาวชน มีเพียงลูกจ้างดูแลสถานที่ 4 คน ตามหตุประการหนึ่ง คือ ผู้บริหารไม่สนับสนุนให้เข้าไปรับผิดชอบอย่างเต็มที่

2.2 เจ้าหน้าที่ต้นทนาการมีไม่เพียงพอกับปริมาณงาน เป็นปัญหาที่สำคัญต่อการดำเนินงาน

2.3 เจ้าหน้าที่ต้นทนาการไม่มีวุฒิทางพลศึกษา จึงเป็นอุปสรรคต่อการปฏิบัติงาน อาจจะขาดความเข้าใจในปรัชญาของพลศึกษาอย่างแท้จริง (รู้แท้ รู้ชนะ รู้ภัย) ซึ่งหมดศุคท้าย จึงทำให้ต้องเปลี่ยนสายการปฏิบัติงานใหม่ โดยการโอนย้ายไปเป็นครูในสังกัดของเทศบาล

2.4 เจ้าหน้าที่ต้นทนาการขาดขวัญกำลังใจในการทำงาน

สัมภาษณ์ คุณวิรัช ชำมาลัย
หัวหน้าศูนย์เยาวชนเทศบาลเมืองบ้านโป่ง
เจ้าหน้าที่ต้นทนาการ ระดับ 4

สัมภาษณ์เมื่อวันที่ 10 มี.ค. 2541
 ณ ศูนย์เยาวชนเทศบาลเมืองบ้านโป่ง

1. ท่านมีความคิดเห็นเกี่ยวกับสภาพในการจัดกิจกรรมการออกกำลังกายและกีฬาของศูนย์เยาวชนอย่างไร

1.1 ขอบข่ายงานของเจ้าหน้าที่ต้นทนาการ (Recreation) จะกว้างมาก เจ้าหน้าที่ต้นทนาการ ก็คือครูนั่นเอง แต่จะไม่สังกัดสถานศึกษา ฉะนั้นเมื่อมาทำงานในกองการศึกษา งานที่รับผิดชอบก็จะมีหลายด้าน ต้องรับผิดชอบงานเกี่ยวกับศูนย์เยาวชน งานประเพณี และวัฒนธรรมต่าง ๆ งานกิจกรรมกีฬา งานติดต่อประสานงานต่าง ๆ หรืองานอื่น ๆ ตามนโยบายที่ได้รับมอบหมายจากกองการศึกษา

1.2 กิจกรรมที่สมาชิกให้ความสนใจมากที่สุด คือ กิจกรรมด้านกีฬา ซึ่งกีฬาฟุตบอล เป็นกีฬาที่เยาวชน และประชาชนในท้องถิ่นนิยมเล่นมากที่สุด นอกจากนี้ เซปักตะกร้อ ยังเป็นกีฬาที่สร้างชื่อเสียงของเทศบาลเมืองบ้านโป่งมาก

1.3 สถานการณ์ในปัจจุบันนี้ รัฐบาลมีนโยบายให้ใช้งบประมาณอย่างประหยัดที่สุด จึงทำให้มีปัญหาต่อโครงการที่เสนอไว้ล่วงหน้า หากการจัดกิจกรรมนั้นไม่กระทบกระเทือนงบประมาณมากก็สามารถจัดดำเนินการได้ งบประมาณที่ได้รับจากเทศบาลนั้น อยู่ในระดับเพียงพอที่สามารถจัดกิจกรรมได้ นอกจากนี้ยังของบประมาณสนับสนุนจากหน่วยงานอื่น ๆ ที่เกี่ยวข้องกับการพัฒนาเด็ก และเยาวชน เช่น การกีฬาแห่งประเทศไทย และสำนักงานคณะกรรมการส่งเสริมและประสานงานเยาวชนแห่งชาติ งบประมาณที่ได้รับจากสำนักงานคณะกรรมการส่งเสริมและประสานงานเยาวชนแห่งชาติ (สอช.) ส่วนใหญ่จะเป็นงบประมาณอุดหนุนสำหรับการจัดทำโครงการที่เกี่ยวกับกิจกรรมนันทนาการต่าง ๆ นอกจากนี้ยังได้รับการช่วยเหลือทางด้านบุคลากรจากสมาคมกีฬาต่าง ๆ ในจังหวัด โดยการจัดกรรมการมาช่วยตัดสินกีฬา มีการให้ค่าตอบแทนตามอัตราของระบบราชการที่ได้กำหนดไว้

1.4 การจัดดำเนินการกิจกรรมของศูนย์เยาวชน มีการจัดบริการให้กับชุมชนโดยการแยกศูนย์เยาวชนย่อย มี 10 แห่ง มีประธานชุมชนเป็นผู้ดูแล โดยเจ้าหน้าที่ต้นทนาการเป็นผู้เสนอโครงการให้กับชุมชน หรือชุมชนเสนอตัวเข้ามา เทศบาลก็จะดำเนินการจัดอุปกรณ์กีฬาให้เท่าที่สามารถจะกระทำได้

1.5 ไม่มีการเก็บค่าสมาชิก แต่จะเก็บค่าบริการกิจกรรมบางอย่าง เช่น ค่าใช้สรวาสน้ำ

2. ท่านมีความคิดเห็นเกี่ยวกับปัญหาในการจัดกิจกรรมการออกกำลังกายและกีฬาอย่างไร

2.1 ขาดอาสาสมัครมาช่วยดูแลในการจัดกิจกรรมกีฬาต่าง ๆ

3. ท่านมีข้อเสนอแนะเกี่ยวกับการจัดกิจกรรมการออกกำลังกายและกีฬาให้เกิดประสิทธิภาพอย่างไร

3.1 การพลศึกษาของชาติ รัฐบาลยังไม่ตระหนักถึงความสำคัญ ในด้านสถานที่สำหรับการออกกำลังกาย ก็ยังประสบปัญหาอยู่ มีเทศบาลอีกหลายแห่งยังไม่มีการจัดดำเนินการศูนย์เยาวชน ถึงแม้ว่างบประมาณจะมีเพียงพอที่จะจัดดำเนินการศูนย์เยาวชนได้ก็ตาม แต่ถ้าผู้บริหารไม่สนับสนุน หรือเล็งเห็นถึงความสำคัญในการจัดดำเนินการ ศูนย์เยาวชนจึงไม่สามารถเกิดขึ้นได้ ดังนั้น ผู้บริหาร จึงมีบทบาทสำคัญมาก

3.2 รัฐบาลควรให้ความสำคัญต่อการสนับสนุนการจัดดำเนินการกิจกรรมการออกกำลังกาย และกีฬาอย่างจริงจังควบคู่กับการให้ความรู้ทางวิชาการอื่น ๆ

3.3 การกีฬาแห่งประเทศไทย ควรมีส่วนร่วมกับการจัดดำเนินการกิจกรรมการออกกำลังกาย และกีฬาของศูนย์เยาวชนเทศบาลอย่างจริงจัง นอกจากที่จะสนับสนุนในเรื่องอุปกรณ์กีฬาแล้ว ควรมีบทบาทในด้านการร่วมมือกับเทศบาลในการจัดกิจกรรมกีฬาต่าง ๆ ซึ่งต้องอาศัยบุคลากรที่มีความรู้ ความสามารถเฉพาะด้าน เช่น ฝ่ายเทคนิค กรรมการตัดสิน วิทยากรให้ความรู้เกี่ยวกับการออกกำลังกาย และกีฬา ผู้ฝึกสอนกีฬาต่าง ๆ เป็นต้น

สถาบันวิทยบริการ
จุฬาลงกรณ์มหาวิทยาลัย

2.2 ไม่มีเจ้าหน้าที่ดูแลรักษาอุปกรณ์กีฬา และขาดการดูแล การเบิกจ่ายให้ยืมอุปกรณ์กีฬาที่ชัดเจน จึงทำให้อุปกรณ์กีฬาเกิดการชำรุด และสูญหายบ่อยครั้ง เนื่องจากไม่มีกฎ ระเบียบการยืม-คืน อุปกรณ์กีฬาที่ชัดเจน

2.3 งานกิจกรรมเด็กเยาวชนเป็นงานที่จะต้องดำเนินการอย่างต่อเนื่อง ซึ่งจะมีผลต่อเด็ก และประชาชนที่มาใช้บริการ ปัญหาเกี่ยวข้องกับผู้ใช้บริการ คือ เด็ก เยาวชนและประชาชนยังไม่เข้าใจว่าศูนย์เยาวชนมีวัตถุประสงค์เพื่อการให้บริการอย่างไร เช่น มีผู้ใช้บริการส่วนหนึ่งมาใช้บริการในศูนย์เยาวชนและปฏิบัติตัวไม่เหมาะสม เช่น เสพสารเสพติด ผู้ใหญ่ทนายศรหกลานมารับประทานอาหาร เป็นต้น

3. ท่านมีข้อเสนอแนะเกี่ยวกับการจัดกิจกรรมการออกกำลังกายและกีฬาให้เกิดประสิทธิภาพอย่างไร ผู้บริหารควรมีคุณธรรมในการครองใจคน สร้างขวัญและกำลังใจให้กับผู้ได้บังคับบัญชา



สถาบันวิทยบริการ
จุฬาลงกรณ์มหาวิทยาลัย

สัมภาษณ์ คุณสุชาติ แก้วสะอาด
เจ้าหน้าที่สำนักงานการ ศูนย์เยาวชนเทศบาลนครนครสวรรค์

สัมภาษณ์เมื่อวันที่ 11 มีนาคม 2541

ณ สำนักงานเทศบาลนครนครสวรรค์

1. ท่านมีความคิดเห็นเกี่ยวกับสภาพในการจัดกิจกรรมการออกกำลังกายและกีฬาของศูนย์เยาวชนอย่างไร
 - 1.1 ศูนย์เยาวชนเทศบาลนครนครสวรรค์มีเจ้าหน้าที่สำนักงาน 4 คน ซึ่งยังไม่เพียงพอต่อการปฏิบัติงาน มีการจัดเก็บค่าสมาชิกในการมาใช้บริการสระว่ายน้ำ อัตราค่าสมัครสมาชิก ผู้ใหญ่ 15 ปีขึ้นไป 200 บาท/ปี เด็ก อายุ ไม่เกิน 15 ปี 100 บาท/ปี ค่าบริการสระว่ายน้ำ ผู้ใหญ่ 20 บาท/ครั้ง เด็ก 10 บาท/ครั้ง บุคคลทั่วไป ผู้ใหญ่ 30 บาท/ครั้ง เด็ก 20 บาท/ครั้ง
 - 1.2 ศูนย์เยาวชนจัดกิจกรรมและสถานที่ให้บริการแก่สมาชิก มี 2 กิจกรรมหลัก คือ สระว่ายน้ำ และสนามเทนนิส นอกจากนี้ยังมีกิจกรรมกีฬาอื่น ๆ ซึ่งจัดกิจกรรมกระจายไปยังศูนย์เยาวชนย่อยอีก 8 แห่ง โดยอาศัยโรงเรียนของเทศบาลในสังกัดจัดตั้งศูนย์เยาวชน

2. ท่านมีความคิดเห็นเกี่ยวกับปัญหาในการจัดกิจกรรมการออกกำลังกายและกีฬาอย่างไร
 - 2.1 เจ้าหน้าที่ขาดขวัญและกำลังใจในการปฏิบัติงาน
 - 2.2 บุคลากรขาดประสบการณ์ในการทำงาน
 - 2.3 ได้รับการจัดสรรงบประมาณในการดำเนินงานเพียงพอ

3. ท่านมีข้อเสนอแนะเกี่ยวกับการจัดกิจกรรมการออกกำลังกายและกีฬาให้เกิดประสิทธิภาพอย่างไร
 - 3.1 ตำแหน่งเจ้าหน้าที่สำนักงานนั้น ควรจะกำหนดคุณสมบัติโดยรับสมัครผู้มีวุฒิการศึกษา ระดับปริญญาตรีทางพลศึกษาโดยตรง
 - 3.2 ควรจัดสรรงบประมาณให้เพียงพอ
 - 3.3 ควรมีบุคลากรประจำศูนย์เยาวชน
 - 3.4 ควรมีการจัดการ การวางแผนการดำเนินงานอย่างเป็นระบบ

ธีรยุทธ วัฒนกรแก้ว
ผู้สัมภาษณ์



ภาคผนวก ฉ
เครื่องมือที่ใช้ในการวิจัย

สถาบันวิทยบริการ
จุฬาลงกรณ์มหาวิทยาลัย

แบบสอบถามเพื่อการวิจัย

เรื่อง

**การศึกษาสภาพและปัญหาการจัดดำเนินการกิจกรรมการออกกำลังกายและกีฬา
ของศูนย์เยาวชนในกรุงเทพมหานครและเทศบาล**

คำชี้แจง แบบสอบถามมีทั้งหมด จำนวน 17 หน้า แบ่งออกเป็น 3 ตอน ดังนี้

ตอนที่ 1 แบบสอบถามเกี่ยวกับสถานภาพของผู้ตอบแบบสอบถาม

ตอนที่ 2 แบบสอบถามเกี่ยวกับ สภาพการจัดดำเนินการกิจกรรมการออกกำลังกายและกีฬาของศูนย์เยาวชน แบ่งออกเป็น 4 ด้าน ดังนี้

1. ด้านบุคลากร
2. ด้านงบประมาณ
3. ด้านสถานที่ อุปกรณ์ และสิ่งอำนวยความสะดวก
4. ด้านการจัดการ

ตอนที่ 3 แบบสอบถามเกี่ยวกับ ปัญหาการจัดดำเนินการกิจกรรมการออกกำลังกายและกีฬาของศูนย์เยาวชน แบ่งออกเป็น 4 ด้าน ดังนี้

1. ด้านบุคลากร
2. ด้านงบประมาณ
3. ด้านสถานที่ อุปกรณ์ และสิ่งอำนวยความสะดวก
4. ด้านการจัดการ

และสำหรับความคิดเห็นและข้อเสนอแนะเกี่ยวกับสภาพและปัญหาการจัดดำเนินการกิจกรรมการออกกำลังกายและกีฬาของศูนย์เยาวชน เป็นแบบปลายเปิด (Open - ended)

ธีรยุทธ รัตนกรแก้ว

ผู้วิจัย

คำอธิบาย

เพื่อให้ผู้ตอบแบบสอบถามทุกท่าน มีความเข้าใจที่ **ถูกต้อง** และ **ตรงกัน** เกี่ยวกับ ความหมายของคำหรือข้อความ ที่มีความสำคัญในการศึกษาวิจัยครั้งนี้ ผู้วิจัยจึงขอกำหนด ความหมายของคำหรือข้อความที่มีความสำคัญต่าง ๆ ดังนี้

1. สภาพ หมายถึง สภาวะที่เกิดขึ้นจริง ในการจัดดำเนินการกิจกรรมการออกกำลังกาย และกีฬาต่าง ๆ ของศูนย์เยาวชน ในด้านบุคลากร, งบประมาณ, สถานที่ อุปกรณ์ และสิ่งอำนวยความสะดวก และการจัดการ

2. ปัญหา หมายถึง สิ่งที่เป็นอุปสรรคที่เกิดขึ้น ในการจัดดำเนินการกิจกรรมการออกกำลังกาย และกีฬาต่าง ๆ ของศูนย์เยาวชน ซึ่งทำให้การดำเนินงานของศูนย์เยาวชน ไม่ประสบผลสำเร็จเท่าที่ควร

3. กิจกรรมการออกกำลังกายและกีฬา หมายถึง กิจกรรมที่ศูนย์เยาวชนจัดขึ้น เพื่อส่งเสริมประสบการณ์ให้เยาวชนได้ใช้เวลาว่างหลังการศึกษาระดับมัธยมศึกษาตอนต้นให้เกิดประโยชน์ในทางที่ดี และเพื่อส่งเสริมให้เยาวชนได้รับการพัฒนาทางด้านร่างกาย จิตใจ อารมณ์ และสังคม โดยให้การออกกำลังกายและกีฬานี้เป็นสื่อในการเรียนรู้

4. การจัดดำเนินการกิจกรรมการออกกำลังกายและกีฬา หมายถึง การดำเนินการในด้านต่าง ๆ คือ ด้านบุคลากร, ด้านงบประมาณ, สถานที่ วัสดุอุปกรณ์และสิ่งอำนวยความสะดวก และการจัดการ เพื่อให้การจัดกิจกรรมการออกกำลังกายและกีฬาของศูนย์เยาวชนดำเนินไปได้อย่างมีประสิทธิภาพ

5. เจ้าหน้าที่ผู้รับผิดชอบงานกิจกรรมด้านกีฬา หมายถึง บุคคลที่ปฏิบัติหน้าที่ในศูนย์เยาวชน ซึ่งทำหน้าที่รับผิดชอบการจัดดำเนินการกิจกรรมการออกกำลังกายและกีฬา ได้แก่ ผู้นำกิจกรรมด้านพลศึกษา หรือเจ้าหน้าที่สนับสนุนการ หรือเจ้าหน้าที่อื่น ๆ ซึ่งมีหน้าที่รับผิดชอบโดยตรง

ตอนที่ 1 แบบสอบถามเกี่ยวกับสถานภาพของผู้ตอบแบบสอบถาม

คำชี้แจง โปรดเขียนเครื่องหมาย ✓ ลงในช่อง หน้าข้อความ และเติมข้อความลงในช่องว่าง.....ตามความเป็นจริง

1. ตำแหน่ง

<input type="checkbox"/> 1. หัวหน้าศูนย์เยาวชน	<input type="checkbox"/> 2. เจ้าหน้าที่ผู้นำกิจกรรมด้านพลศึกษา
<input type="checkbox"/> 3. เจ้าหน้าที่สนับสนุนการ	
<input type="checkbox"/> 4. อื่น ๆ (โปรดระบุ)	

2. ประสบการณ์การทำงานในตำแหน่งหน้าที่ปัจจุบันของท่าน

<input type="checkbox"/> 1. ต่ำกว่า 1 ปี	<input type="checkbox"/> 2. 1-5 ปี
<input type="checkbox"/> 3. 6-10 ปี	<input type="checkbox"/> 4. 10 ปี ขึ้นไป

3. เพศ

<input type="checkbox"/> 1. ชาย	<input type="checkbox"/> 2. หญิง
---------------------------------	----------------------------------

4. อายุ

<input type="checkbox"/> 1. ต่ำกว่า 25 ปี	<input type="checkbox"/> 2. 26-30 ปี
<input type="checkbox"/> 3. 31-35 ปี	<input type="checkbox"/> 4. 36-40 ปี
<input type="checkbox"/> 5. 41-45 ปี	<input type="checkbox"/> 6. มากกว่า 45 ปี

5. วุฒิการศึกษาสูงสุด

<input type="checkbox"/> 1. อนุปริญญาหรือเทียบเท่า	<input type="checkbox"/> 2. ปริญญาตรี
<input type="checkbox"/> 3. ปริญญาโท	<input type="checkbox"/> 4. อื่น ๆ (โปรดระบุ)

6. สำเร็จการศึกษาสูงสุดใน สาขาวิชา (โปรดระบุ)

<input type="checkbox"/> เอก	
<input type="checkbox"/> โท	

7. ประสบการณ์การทำงานในศูนย์เยาวชน

<input type="checkbox"/> 1. ต่ำกว่า 1 ปี	<input type="checkbox"/> 2. 1-5 ปี
<input type="checkbox"/> 3. 6-10 ปี	<input type="checkbox"/> 4. 11-15 ปี
<input type="checkbox"/> 5. 16-20 ปี	<input type="checkbox"/> 6. 20 ปี ขึ้นไป

8. ในช่วงระยะเวลา 5 ปี ที่ผ่านมา (พ.ศ.2536-2540) ท่านเคยเข้ารับการอบรมเกี่ยวกับหลักสูตรหรือการเป็นผู้นำกิจกรรมด้านการออกกำลังกายและกีฬาหรือไม่

1. เคย 2. ไม่เคย

ถ้าเคย (โปรดระบุ) หัวข้อที่เข้ารับการอบรม

.....

9. ความสนใจข่าวสารด้านการออกกำลังกายและกีฬา

1. ติดตามข่าวสารด้านการออกกำลังกายและกีฬาเป็นประจำ
2. ติดตามข่าวสารด้านการออกกำลังกายและกีฬาเป็นบางครั้ง
3. ไม่เคยติดตามข่าวสารด้านการออกกำลังกายและกีฬาเลย

10. ท่านได้ออกกำลังกายหรือเล่นกีฬามากน้อยเพียงใด

1. เป็นประจำอย่างสม่ำเสมอ 2. 3-4 ครั้ง/สัปดาห์
3. 1-2 ครั้ง/สัปดาห์ 4. ไม่ค่อยได้ออกกำลังกาย/แถมแต่โอกาส

ตอนที่ 2 แบบสอบถามเกี่ยวกับสภาพการจัดดำเนินการกิจกรรมการออกกำลังกายและกีฬาของศูนย์เยาวชน

11. อัตราค่าถึงเจ้าหน้าที่ศูนย์เยาวชนในศูนย์ของท่านทั้งหมดมี คน (โปรดระบุ)

1. เพียงพอ 2. ไม่เพียงพอ

12. เจ้าหน้าที่ผู้รับผิดชอบงานกิจกรรมด้านกีฬามีเพียงพอกับการปฏิบัติงานหรือไม่ (โปรดระบุ)

1. ไม่มีเลย
2. เพียงพอ
3. ไม่เพียงพอ

13. จำนวนสมาชิกศูนย์เยาวชนของท่านในปัจจุบัน (สมาชิกที่ยังไม่หมดอายุ)

1. ต่ำกว่า 500 คน 2. 500 - 1,000 คน
3. 1,001 - 1,500 คน 4. 1,501 - 2,000 คน
5. 2,001 - 2,500 คน 6. มากกว่า 2,500 คน

14. จำนวนสมาชิกที่มารับบริการโดยเฉลี่ยต่อ 1 วัน

- | | |
|--|--|
| <input type="checkbox"/> 1. ต่ำกว่า 100 คน | <input type="checkbox"/> 2. 100-200 คน |
| <input type="checkbox"/> 3. 201-300 คน | <input type="checkbox"/> 4. 301-400 คน |
| <input type="checkbox"/> 5. 401-500 คน | <input type="checkbox"/> 6. มากกว่า 500 คน |

15. จำนวนสมาชิกที่มารับบริการกิจกรรมด้านการออกกำลังกายและกีฬา โดยเฉลี่ยต่อ 1 วัน

- | | |
|--|--|
| <input type="checkbox"/> 1. ต่ำกว่า 100 คน | <input type="checkbox"/> 2. 100-150 คน |
| <input type="checkbox"/> 3. 151-200 คน | <input type="checkbox"/> 4. 201-250 คน |
| <input type="checkbox"/> 5. 251-300 คน | <input type="checkbox"/> 6. มากกว่า 300 คน |

16. จำนวนสมาชิกที่มารับบริการกิจกรรมด้านอื่น ๆ เช่น ดนตรี , คหกรรม , ศิลปะ , นาฏศิลป์ เป็นต้น โดยเฉลี่ยต่อ 1 วัน

- | | |
|--|--|
| <input type="checkbox"/> 1. ต่ำกว่า 100 คน | <input type="checkbox"/> 2. 100-150 คน |
| <input type="checkbox"/> 3. 151-200 คน | <input type="checkbox"/> 4. 201-250 คน |
| <input type="checkbox"/> 5. 251-300 คน | <input type="checkbox"/> 6. มากกว่า 300 คน |

17. สมาชิกส่วนใหญ่ที่เข้าร่วมกิจกรรมการออกกำลังกายและกีฬา เป็น

- 1. นักเรียน นักศึกษา
- 2. เยาวชนที่ไม่ได้เรียนหนังสือ
- 3. เยาวชนที่ทำงานแล้ว

18. สมาชิกเยาวชนส่วนใหญ่ที่เข้าร่วมกิจกรรมการออกกำลังกายและกีฬา มีอายุ

- | | |
|---|--------------------------------------|
| <input type="checkbox"/> 1. ต่ำกว่า 12 ปี | <input type="checkbox"/> 2. 12-14 ปี |
| <input type="checkbox"/> 3. 15-18 ปี | <input type="checkbox"/> 4. 19-25 ปี |

19. สมาชิกเยาวชนส่วนใหญ่ที่มารับบริการกิจกรรมการออกกำลังกายและกีฬาเป็น

- | | |
|------------------------------------|-------------------------------------|
| <input type="checkbox"/> 1. เพศชาย | <input type="checkbox"/> 2. เพศหญิง |
|------------------------------------|-------------------------------------|

20. สมาชิกเป็นเยาวชน (ไปรกระบุ)

- ในเขตพื้นที่ จำนวนร้อยละ
- นอกเขตพื้นที่ จำนวนร้อยละ

21. สมาชิกส่วนใหญ่เกิดความพึงพอใจจากการเข้าร่วมกิจกรรมการออกกำลังกายและกีฬาอยู่ในระดับใด

1. มาก 2. ปานกลาง
 3. น้อย

22. ในช่วงระยะเวลา 5 ปี ที่ผ่านมา (พ.ศ.2536-2540) ผู้บริหารของท่าน ได้มีการสนับสนุน ส่งเสริมให้ เจ้าหน้าที่ผู้รับผิดชอบงานกิจกรรมด้านกีฬา ได้รับการพัฒนาความรู้ เกี่ยวกับการจัดกิจกรรมการออกกำลังกายและกีฬาหรือไม่

1. มี 2. ไม่มี

ถ้ามี สนับสนุนโดยการ 1. เข้าร่วมประชุม / อบรม / สัมมนา 2. เสนอผลงานทางวิชาการ

(ตอบได้หลายข้อ) 3. ศึกษาดูงานในประเทศ 4. ภาศึกษาต่อ

5. ศึกษาดูงานต่างประเทศ

6. อื่น ๆ (โปรดระบุ)

23. งบประมาณที่ได้รับในการดำเนินงานของศูนย์เยาวชนต่อปีในปัจจุบัน

1. ต่ำกว่า 50,000 บาท 2. 50,000 - 100,000 บาท
 3. 100,001 - 150,000 บาท 4. 150,001 - 200,000 บาท
 5. 200,001 - 250,000 บาท 6. มากกว่า 250,000 บาท

24. งบประมาณที่ได้รับในการดำเนินงานด้านกิจกรรมการออกกำลังกายและกีฬามีเพียงพอหรือไม่

1. มีเพียงพอ 2. ไม่มีเพียงพอ

งบประมาณที่ได้รับ 1. ต่ำกว่า 10,000 บาท 2. 10,000 - 20,000 บาท

3. 20,001 - 30,000 บาท 4. 30,001 - 40,000 บาท

5. 40,001 - 50,000 บาท 6. มากกว่า 50,000 บาท

25. งบประมาณรายรับของศูนย์เยาวชนได้มาจากแหล่งใดบ้าง (ตอบได้หลายข้อ)

1. งบประมาณจากกรุงเทพมหานคร 3. งบประมาณจากเทศบาล
 2. งบประมาณจากกระทรวงมหาดไทย 4. เงินบริจาค 5. ค่าสมัครสมาชิก
 6. ค่าบริการกิจกรรมสมาชิก 7. ค่าบริการสถานที่
 8. ขอรับการสนับสนุนจากองค์การเอกชน
 9. อื่น ๆ (โปรดระบุ)

26. มีการจัดสรรงบประมาณในการซ่อมบำรุงรักษาอุปกรณ์ที่ชำรุดหรือไม่

1. มี

2. ไม่มี

27. ศูนย์เยาวชนของท่านมีขนาดพื้นที่

1. น้อยกว่า 1 ไร่

2. 1 - 5 ไร่

3. 6 - 10 ไร่

4. มากกว่า 10 ไร่

28. สถานที่ทำการของศูนย์เยาวชน

1. ศูนย์เยาวชนเป็นเจ้าของเอง

2. เช่า

3. ใช้สถานที่ของผู้อื่นโดยไม่เสียค่าใช้จ่าย

4. อื่น ๆ (โปรดระบุ)

29. วัสดุ อุปกรณ์ก็หามีเพียงพอต่อผู้ให้บริการหรือไม่

1. เพียงพอในระดับมาก

2. เพียงพอในระดับน้อย

3. ไม่เพียงพอ

30. วัสดุ อุปกรณ์ก็หามีคุณภาพ ได้มาตรฐานหรือไม่

1. มีคุณภาพในระดับมาก

2. มีคุณภาพในระดับน้อย

3. ไม่มีคุณภาพ

31. การดูแล รักษาวัสดุ อุปกรณ์ อาคาร และสถานที่สำหรับออกกำลังกายและเล่นกีฬาโดย

(ตอบได้หลายข้อ)

1. เจ้าหน้าที่ผู้รับผิดชอบงานกิจกรรมด้านกีฬา

2. การโรง

3. อื่น ๆ (โปรดระบุ)

32. ศูนย์เยาวชนจัดกิจกรรมการออกกำลังกายและกีฬาให้สมาชิกได้เข้าร่วมในลักษณะใดบ้าง

(ตอบได้หลายข้อ)

1. มีการจัดการสอนทักษะกีฬาขั้นพื้นฐาน

2. มีการฝึกซ้อมเพื่อส่งนักกีฬาเข้าร่วมการแข่งขัน

3. มีผู้นำกิจกรรมด้านพลศึกษาคอยให้คำชี้แนะ

4. เปิดให้สมาชิกได้เล่นเอง

5. เป็นผู้ดูแลและเชียร์กีฬา

6. อื่น ๆ (โปรดระบุ)

33. ศูนย์เยาวชนมีแผนพัฒนากีฬาในการจัดดำเนินการกิจกรรมการออกกำลังกายและกีฬาสำหรับสมาชิกด้านใดบ้าง (ตอบได้หลายข้อ)

1. แผนพัฒนากีฬาขั้นพื้นฐาน 2. แผนพัฒนากีฬาเพื่อสุขภาพ
 3. แผนพัฒนากีฬาเพื่อนันทนาการ 4. แผนพัฒนากีฬาเพื่อการแข่งขัน

34. ศูนย์เยาวชนของท่านจัดกิจกรรมการออกกำลังกายและกีฬาโดยมีหลักการจัดการบริการอย่างไร (ตอบได้หลายข้อ)

1. ตามความต้องการและความสนใจของสมาชิก
 2. ตามความเหมาะสมของสถานที่ อุปกรณ์ และสิ่งอำนวยความสะดวก
 3. ตามความเหมาะสมของฤดูกาล
 4. ตามแผนการดำเนินงานที่กำหนดไว้
 5. ตามความถนัดของบุคลากร
 6. อื่น ๆ (โปรดระบุ)

35. ศูนย์เยาวชนมีการปลูกฝังในเรื่องการเป็นผู้ชมและเชียร์กีฬาที่ดีให้กับสมาชิกหรือไม่

1. มี 2. ไม่มี

36. โครงการด้านการออกกำลังกายและกีฬาที่ศูนย์เยาวชนจัดให้กับสมาชิก มีโครงการอะไรบ้าง

(ตอบได้หลายข้อ)

1. การแข่งขันกีฬาเยาวชนเทศบาล
 2. การแข่งขันกีฬาภายในของศูนย์เยาวชน
 3. การแข่งขันกีฬาเยาวชนแห่งชาติ
 4. การแข่งขันกีฬาเชื่อมความสัมพันธ์
 5. การส่งสมาชิกเข้าร่วมการแข่งขันกีฬาภายนอกที่หน่วยงานอื่นๆ จัดแข่งขัน
 6. การสอนทักษะกีฬาขั้นพื้นฐาน
 7. การเดินแอโรบิคคันทันซ์
 8. กายบริหาร
 9. อื่น ๆ (โปรดระบุ)

37. กิจกรรมการออกกำลังกายและกีฬาที่ศูนย์เยาวชนจคมืออะไรบ้าง (คำถามข้อนี้ สำหรับเจ้าหน้าที่
ผู้รับผิดชอบงานกิจกรรมด้านกีฬา เท่านั้น) (ตอบได้หลายข้อ)

ชนิดกีฬา	แผนพัฒนากีฬา			
	กีฬา ขั้นพื้นฐาน	กีฬา เพื่อสุขภาพ	กีฬาเพื่อ การแข่งขัน	กีฬาเพื่อ นันทนาการ
1. กระบี่กระบอง
2. กรีฑา
3. กรีฑาถาวร (เช่น กระโดดสูง กระโดดไกล)
4. กายบริหาร
5. คาราเต้
6. เคนโด้
7. เซปักตะกร้อ
8. ตะกร้อลอดห่วง
9. เทควันโด
10. เทนนิส
11. เทเบิลเทนนิส
12. บาสเกตบอล
13. แบดมินตัน
14. เปตอง
15. ฟุตบอล
16. มวยไทย
17. มวยสากล
18. ชกน้ำหนัก
19. ยิมนาสติก
20. ยูโด
21. วอลเลย์บอล
22. วาซน้ำ
23. สควอช
24. เสริมสร้างสมรรถภาพ
25. แอโรบิคคิานซ์
26. อื่น ๆ (โปรดระบุ)

38. ท่านมีวิธีดำเนินการจัดกิจกรรมการออกกำลังกายและกีฬาอย่างไรบ้าง (ตอบได้หลายข้อ)

1. เจ้าหน้าที่ผู้รับผิดชอบงานกิจกรรมด้านกีฬาเป็นผู้ดำเนินการจัดกิจกรรมเอง
2. ให้สมาชิกที่มีความรู้ความสามารถมาช่วยในการเป็นผู้นำหรือผู้ช่วยกิจกรรม
3. จัดหาอาสาสมัครที่มีความรู้ความสามารถพิเศษเฉพาะด้านมาช่วยในการจัดกิจกรรม เช่น ครูผู้สอนพลศึกษา ผู้ฝึกสอนกีฬา
4. อื่น ๆ (โปรดระบุ)

39. ศูนย์เยาวชนมีการประชาสัมพันธ์การจัดกิจกรรมการออกกำลังกายและกีฬาให้สมาชิกทราบโดยวิธี (ตอบได้หลายข้อ)

1. แจกเอกสารแผ่นพับ
2. ผ่านทางเพื่อนสมาชิก
3. ติดโปสเตอร์ประกาศ
4. ผ่านทางโรงเรียนหรือชุมชน
5. วิทยุ
6. เสิ้งตามสาย
7. โทรทัศน์
8. หนังสือพิมพ์
9. ส่งจดหมายทางไปรษณีย์
10. อื่น ๆ (โปรดระบุ)

40. กิจกรรมด้านการออกกำลังกายและกีฬาประเภทใดที่สมาชิกให้ความสนใจและเข้าร่วมกิจกรรมมากที่สุด (เรียงจากมากไปน้อย 5 อันดับ) เช่น ฟุตบอล วอลเลย์ บาสเกตบอล เป็นต้น

1.
2.
3.
4.
5.

41. ศูนย์เยาวชนมีการจัดตั้งชมรมกีฬาหรือไม่

1. มี
2. ไม่มี

- ถ้ามี มีชมรม
1. ชมรม.....
2. ชมรม.....
3. ชมรม.....
4. ชมรม.....
5. ชมรม.....

42. การสนับสนุนการจัดกิจกรรมการออกกำลังกายและกีฬาของศูนย์เยาวชนมาจาก

1. ภาครัฐ 2. รัฐวิสาหกิจ
 3. เอกชน 4. องค์กรอาสาสมัคร
 5. การบริจาค
 6. อื่น ๆ (โปรดระบุ)

ช่วยเหลือสนับสนุนโดยการ

43. ผู้ปกครองมีส่วนร่วมกับศูนย์เยาวชนในด้านการจัดกิจกรรมการออกกำลังกายและกีฬาหรือไม่

1. มี 2. ไม่มี

ถ้ามีส่วนร่วม โดยการ 1. สนับสนุนทางการเงิน

(ตอบได้หลายข้อ) 2. บริจาคอุปกรณ์ทางการกีฬา

3. อื่น ๆ (โปรดระบุ)

44. ศูนย์เยาวชนจัดให้มีการติดต่อประสานงานกับหน่วยงานอื่น ๆ ที่เกี่ยวข้อง หรือไม่

1. มี 2. ไม่มี

ถ้ามี ส่วนใหญ่ ใช้วิธีการติดต่อด้วย

1. วาจา 2. ภาษลักษณ์อักษร

45. ศูนย์เยาวชนมีการติดตามและประเมินผลการดำเนินงานด้านการจัดกิจกรรมการออกกำลังกายและกีฬาในรูปแบบใด (ตอบได้หลายข้อ)

1. รายงานผลแต่ละครั้งเมื่อจัดกิจกรรมโครงการแล้วเสร็จ
 2. มีการติดตามผลตลอดโครงการ
 3. รายงานผลประจำเดือน
 4. รายงานผลการปฏิบัติงานทุก ๆ 4 เดือน
 5. รายงานผลประจำปี
 6. อื่น ๆ (โปรดระบุ)

ตอนที่ 3

**แบบสอบถามเกี่ยวกับ ปัญหาในการจัดดำเนินการกิจกรรมการออกกำลังกายและกีฬา
ของศูนย์เยาวชน**

คำชี้แจง โปรดเขียนเครื่องหมาย ✓ ลงในช่องหมายเลขระดับปัญหาที่ท่านมีความคิดเห็นว่าตรงกับ
สภาพปัญหาที่เกิดขึ้นจริงในศูนย์เยาวชนของท่าน

ตัวอย่าง

รายการปัญหา	ระดับปัญหา			
	มากที่สุด (4)	มาก (3)	น้อย (2)	น้อยที่สุด (1)
1. ครูพลศึกษาแต่งกายไม่เหมาะสม✓
2. ครูพลศึกษาขาดความรับผิดชอบในหน้าที่การ ปฏิบัติงาน✓

คำอธิบาย จากตัวอย่างแสดงให้ทราบว่า เกี่ยวกับปัญหาการแต่งกายของครูพลศึกษา ท่านคิดว่ามี
ปัญหามาก แต่เกี่ยวกับปัญหาเรื่องครูพลศึกษาขาดความรับผิดชอบในหน้าที่การปฏิบัติงาน
ท่านคิดว่ามีปัญหาน้อย



รายการปัญหา	ระดับปัญหา			
	มากที่สุด (4)	มาก (3)	น้อย (2)	น้อยที่สุด (1)
1. ด้านบุคลากร				
1. เจ้าหน้าที่ผู้รับผิดชอบงานกิจกรรมด้านกีฬามีไม่เพียงพอต่อการปฏิบัติงานในศูนย์เยาวชน
2. เจ้าหน้าที่ผู้รับผิดชอบงานกิจกรรมด้านกีฬาไม่มีวุฒิทางพลศึกษา
3. เจ้าหน้าที่ผู้รับผิดชอบงานกิจกรรมด้านกีฬาขาดการส่งเสริม เพื่อพัฒนาความรู้ความสามารถ
4. เจ้าหน้าที่ผู้รับผิดชอบงานกิจกรรมด้านกีฬาขาดขวัญและกำลังใจในการปฏิบัติงาน
5. เจ้าหน้าที่ผู้รับผิดชอบงานกิจกรรมด้านกีฬาขาดความเข้าใจปรัชญาของศูนย์เยาวชน
6. เจ้าหน้าที่ผู้รับผิดชอบงานกิจกรรมด้านกีฬาขาดประสบการณ์ในการจัดกิจกรรมการออกกำลังกายและกีฬา
7. ขอบเขตความรับผิดชอบในการปฏิบัติงานของเจ้าหน้าที่ผู้รับผิดชอบงานกิจกรรมด้านกีฬามีมากเกินไป
8. เจ้าหน้าที่ผู้รับผิดชอบงานกิจกรรมด้านกีฬาปฏิบัติคนไม่เหมาะสม เช่น ขาดความรับผิดชอบ การแต่งกายไม่เหมาะสม เป็นต้น
9. ขาดเจ้าหน้าที่ทำงานด้านธุรการ
10. ขาดเจ้าหน้าที่ประชาสัมพันธ์และให้คำแนะนำต่าง ๆ
11. ขาดเจ้าหน้าที่ดูแลรักษาอุปกรณ์กีฬา
12. อื่น ๆ (โปรดระบุ)
.....

รายการปัญหา	ระดับปัญหา			
	มากที่สุด (4)	มาก (3)	น้อย (2)	น้อยที่สุด (1)
2. ด้านงบประมาณ				
1. ขาดการให้การสนับสนุนในด้านการเงินจากรัฐบาล อย่างเพียงพอและเหมาะสม
2. ไม่สามารถหางบประมาณจากแหล่งอื่น ๆ มา สนับสนุนการจัดกิจกรรมการออกกำลังกายและ กีฬาของศูนย์เยาวชนได้
3. ไม่สามารถใช้จ่ายงบประมาณที่มีอยู่ให้เกิด ประสิทธิภาพ
4. มีการจัดสรรงบประมาณเป็นไปอย่างล่าช้า มี ขั้นตอนมาก ทำให้ไม่สอดคล้องกับแผนงานที่วางไว้
5. ขาดงบประมาณในการจัดซื้อวัสดุ อุปกรณ์กีฬา
6. ขาดงบประมาณในการซ่อมบำรุงรักษา อุปกรณ์กีฬาที่ชำรุด
7. ขาดงบประมาณในการสอนทักษะกีฬาขั้นพื้นฐาน
8. ขาดงบประมาณในการจัดการแข่งขันกีฬา ภายในศูนย์เยาวชน
9. ขาดงบประมาณในการจัดการแข่งขันกีฬา ระหว่างศูนย์เยาวชน
10. ขาดงบประมาณในการส่งนักกีฬาเข้าร่วมการ แข่งขันในระดับต่าง ๆ
11. อื่น ๆ (โปรดระบุ)
.....

รายการปัญหา	ระดับปัญหา			
	มากที่สุด (4)	มาก (3)	น้อย (2)	น้อยที่สุด (1)
3. <u>ด้านสถานที่ อุปกรณ์ และถึงอำนวยความสะดวก</u>				
1. สำนักงานของศูนย์เยาวชนมีความคับแคบเกินไป
2. วัสดุอุปกรณ์ของสำนักงานมีไม่เพียงพอ
3. สถานที่ออกกำลังกายกลางแจ้งคับแคบ ไม่เพียงพอต่อการจัดกิจกรรมกีฬา
4. สถานที่ออกกำลังกายในร่มคับแคบ ไม่เพียงพอ ต่อการจัดกิจกรรมกีฬา
5. อุปกรณ์กีฬามีปริมาณไม่เพียงพอต่อจำนวน ผู้ให้บริการ
6. อุปกรณ์กีฬาไม่มีคุณภาพและไม่ได้มาตรฐาน
7. ขาดสถานที่จัดเก็บอุปกรณ์กีฬา
8. ไม่มีการจัดระเบียบการใช้ การดูแล และการบำรุง รักษาอุปกรณ์และสนามกีฬาต่าง ๆ
9. ขาดสถานที่สำหรับเปลี่ยนเครื่องแต่งกายและ ห้องอาบน้ำที่เพียงพอและถูกสุขลักษณะ
10. ไม่มีตู้เก็บของ (Locker) สำหรับผู้มาใช้บริการ
11. พื้นที่ดังของศูนย์เยาวชนอยู่ในสภาพแวดล้อมที่ไม่ เหมาะสม เช่น ใกล้สถานเริงรมย์ โรงงาน เป็นต้น
12. อื่น ๆ (โปรดระบุ)
.....

รายการปัญหา	ระดับปัญหา			
	มากที่สุด (4)	มาก (3)	น้อย (2)	น้อยที่สุด (1)
4. ด้านการจัดดำเนินการ				
1. ขาดนโยบายที่ชัดเจนในการสนับสนุนส่งเสริมในระดับกอง
2. ไม่มีการจัดทำแผนงานของศูนย์เยาวชน
3. ไม่สามารถดำเนินโครงการเกี่ยวกับการออกกำลังกายและกีฬา ให้เป็นไปตามวัตถุประสงค์ที่วางไว้ได้
4. ขาดการประสานงานในการจัดกิจกรรมการออกกำลังกายและกีฬา กับหน่วยงานอื่นที่เกี่ยวข้องทั้งภาครัฐและเอกชน
5. ขาดการประชาสัมพันธ์เกี่ยวกับกิจกรรมการออกกำลังกายและกีฬาที่คิดและต่อเนื่องโดยการใช้สื่อต่าง ๆ ทุกรูปแบบให้สมาชิกทราบ
6. ไม่ได้รับการสนับสนุนจากภาครัฐและเอกชนในการจัดการแข่งขันกีฬาในระดับต่าง ๆ
7. ขาดความร่วมมือสนับสนุนจากผู้ปกครอง
8. กระบวนการและขั้นตอนต่าง ๆ ทำให้งานล่าช้า
9. ขาดการติดตามและประเมินผลการปฏิบัติงานหลังเสร็จสิ้นโครงการ
10. สมาชิกขาดความพึงพอใจในการจัดกิจกรรมด้านการออกกำลังกายและกีฬา
11. อื่น ๆ (โปรดระบุ)
.....

ท่านมีความคิดเห็นและข้อเสนอแนะเกี่ยวกับสภาพและปัญหาการจัดดำเนินการกิจกรรมการออกกำลัง
กายและกีฬาของศูนย์เยาวชน อย่างไรบ้าง

มีความคิดเห็นและข้อเสนอแนะ

1. ด้านบุคลากร

.....

2. ด้านงบประมาณ

.....

3. ด้านสถานที่ อุปกรณ์ และสิ่งอำนวยความสะดวก

.....

4. ด้านการจัดการ

.....

* ขอขอบคุณ เจ้าหน้าที่ศูนย์เยาวชนทุกท่านเป็นอย่างยิ่ง ที่ให้ความร่วมมือในการวิจัยเป็นอย่างดี

(นายธีรยุทธ รัตนกรแก้ว)

นิสิตบัณฑิตศึกษา

สาขาวิชาพลศึกษา คณะครุศาสตร์

จุฬาลงกรณ์มหาวิทยาลัย

แบบสังเกต

การวัดค่าเนื้องานกิจกรรมการออกกำลังกายและกีฬาของศูนย์เยาวชน

ชื่อศูนย์เยาวชน

วัน เดือน ปี ระหว่างเวลา น.

คำชี้แจง เมื่อสังเกตพบพฤติกรรมใด ให้ทำเครื่องหมาย ✓ ลงในช่อง ตามความเป็นจริง

1. ด้านบุคลิกภาพ

รายการที่สังเกต	ผลการสังเกต	หมายเหตุ
1. ผู้นำกิจกรรมหรือผู้ฝึกสอนกีฬา มีบุคลิกภาพที่ดีเป็นแบบอย่างแก่สมาชิก ได้แก่		
1.1 มีทรวดทรงดี	
1.2 มีอารมณ์ดี ชี้แนะเข้มแข็งไม่ ร่าเริง สนุกสนาน	
1.3 แต่งกายสะอาดเรียบร้อยเหมาะสมกับกิจกรรมที่สอน	
1.4 พูดจาชัดเจน ชัดถ้อยชัดคำ	
1.5 มีความสุขุม ใจเย็น ควบคุมอารมณ์ได้	
1.6 สุขภาพ อ่อนนุ่ม	
2. ผู้นำกิจกรรมหรือผู้ฝึกสอนกีฬา มีมนุษยสัมพันธ์ที่ดีกับสมาชิก		
2.1 สามารถปรับตัวเข้ากับบุคคลอื่นได้ดี	
2.1 มีความเป็นกันเองกับผู้มาใช้บริการ	
2.2 สามารถวางตัวเหมาะสมกับบุคคลและกาลเทศะ	
3. ผู้นำกิจกรรมหรือผู้ฝึกสอนกีฬา มีความสามารถในการสอน และรู้วิธีการสอน		
3.1 สามารถอธิบายและสาธิตขั้นตอนของทักษะได้อย่างชัดเจน	
3.2 สามารถใช้สถานที่และอุปกรณ์กีฬาได้อย่างเหมาะสมกับสภาพการณ์	
3.3 สามารถดำเนินการสอนได้ด้วยความสนุกสนาน	
3.4 สอดส่อง ดูแล เอาใจใส่ ช่วยเหลือสมาชิกตลอดการสอน	
4. ผู้นำกิจกรรมหรือผู้ฝึกสอนกีฬา มีความรู้และทักษะกีฬาที่สอนเป็นอย่างดี	
5. อื่น ๆ ระบุ	

2. ค่านงบประมาณ

รายการที่สังเกต	ผลการสังเกต	หมายเหตุ
1. ศูนย์เยาวชนมีการจัดทำแผนงบประมาณประจำปี	
2. งบประมาณที่ได้รับในการดำเนินงานด้านกิจกรรมการ ออกกำลังกายและกีฬามีเพียงพอ	
3. มีการจัดสรรงบประมาณในการซ่อมบำรุงรักษา อุปกรณ์ที่ชำรุด	
4. แหล่งงบประมาณที่ศูนย์เยาวชนได้รับ		
4.1 จากกระทรวงมหาดไทย	
4.2 จากสำนักสวัสดิการสังคม	
4.3 จากเทศบาล	
4.4 เงินบริจาค	
4.5 ค่าสมัครเป็นสมาชิก	
4.6 ค่าบริการกิจกรรมสมาชิก	
4.7 ค่าบริการสถานที่	
4.8 การสนับสนุนจากองค์กรเอกชน	
5. อื่น ๆ ระบุ	
.....	
.....	
.....	

3. ส่วนสถานที่ อุปกรณ์ และสิ่งอำนวยความสะดวก

3.1 สนามกีฬา

ประเภทสนาม	ผลการสังเกต	หมายเหตุ
1. กรีฑา (ลู่วิ่ง)	
2. เซปักตะกร้อ	
3. เทนนิส	
4. บาสเกตบอล	
5. แบดมินตัน	
6. เปตอง	
7. ฟุตบอล	
8. วอลเลย์บอล	
9. มวย (เวที)	
10. สระว่ายน้ำ	
11. ห้องศควอช	
12. ห้องเสริมสร้างสมรรถภาพ	
13. ห้องแอโรบิก	
14. ดานอเนกประสงค์	
15. อาคารอเนกประสงค์	
16. อื่น ๆ ระบุ	
.....	

3.2 อุปกรณ์กีฬา

ประเภทอุปกรณ์	ผลการสังเกต	หมายเหตุ
1. ลูกเซปักตะกร้อ	
2. ลูกบาสเกตบอล	
3. ลูกฟุตบอล	
4. ลูกวอลเลย์บอล	
5. ไม้เทเบิลเทนนิส	
6. ลูกเปตอง	
7. เบาะยิมนาสติก	
8. เบาะยูโด	
9. อุปกรณ์ชกน้ำหนัก	
10. อื่น ๆ ระบุ	
.....	
.....	

สถาบันวิทยบริการ
จุฬาลงกรณ์มหาวิทยาลัย

3.3 ด้านสิ่งอำนวยความสะดวกและสภาพแวดล้อมที่ปรากฏอื่น ๆ

รายการที่สังเกต	ผลการสังเกต	หมายเหตุ
1. มีห้องจัดเก็บอุปกรณ์กีฬา	
2. มีการดูแล รักษาวัสดุ อุปกรณ์ อาคาร และสถานที่สำหรับการ ออกกำลังกายและเล่นกีฬา	
3. ศูนย์เยาวชนมีสิ่งอำนวยความสะดวก และเครื่องใช้ประจำ สำนักงานที่ทันสมัย		
3.1 เครื่องพิมพ์ดีด	
3.2 แฟกซ์	
3.3 เครื่องคอมพิวเตอร์	
3.4 เครื่องถ่ายเอกสาร	
3.5 โทรศัพท์	
3.6 วีดีโอ	
3.7 เครื่องฉายสไลด์	
3.8 เครื่องเสียง	
4. มีไฟฟ้าสำหรับออกกำลังกายคอนกรีต	
5. มีห้องปฐมพยาบาลเบื้องต้น หรือ/ กระจาพยาบาล หรือ/ ตู้ยา	
6. มีห้องเปลี่ยนเครื่องแต่งกาย	
7. มีห้องน้ำที่สะอาดและถูกสุขลักษณะ	
8. มีตู้เก็บของ (Locker) สำหรับสมาชิก	
9. มีน้ำดื่ม น้ำใช้ที่สะอาดไว้บริการ	
10. สภาพแวดล้อมภายในของศูนย์เยาวชน		
10.1 อาคาร สถานที่ที่มีความสะอาด เป็นระเบียบ	
10.2 สนาม วัสดุอุปกรณ์กีฬา มีความปลอดภัยต่อผู้ให้บริการ	
11. พื้นที่ดังของศูนย์เยาวชนอยู่ในสภาพแวดล้อมที่เหมาะสม		
11.1 อยู่ในย่านชุมชน มีความสะดวกในการเดินทาง	
11.2 อยู่ห่างไกลจากสิ่งแวดล้อมที่เป็นพิษ เช่น โรงงาน อุตสาหกรรม ฯลฯ	
12. อื่น ๆ ระบุ	
.....	

4. ส่วนการจัดสำเนาบัตร

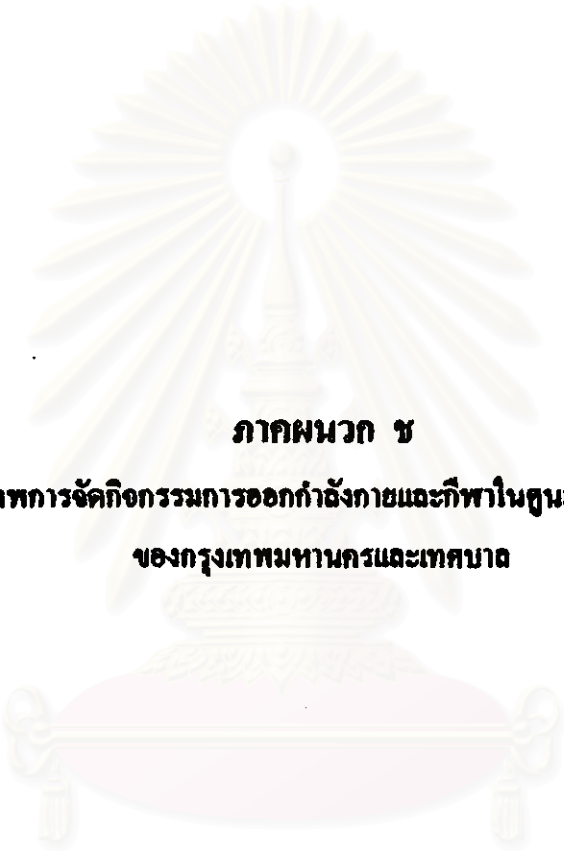
4.1 ลักษณะของกิจกรรม

ชนิดกีฬา	ผลการแข่งขัน	หมายเหตุ
1. กระบี่กระบอง	
2. กรีฑา	
3. กรีฑาถาวร (เช่น กระโดดสูง กระโดดไกล)	
4. กายบริหาร	
5. คาราเต้	
6. เคนได้	
7. แฮนด์บอล	
8. เซปักตะกร้อ	
9. ตะกร้อลอดห่วง	
10. เทควันโด	
11. เทนนิส	
12. เทเบิลเทนนิส	
13. บาสเกตบอล	
14. แบดมินตัน	
15. เปตอง	
16. ฟุตบอล	
17. มวยไทย	
18. มวยสากล	
19. ชกน้ำหนัก	
20. ยิมนาสติก	
21. ยูโด	
22. วอลเลย์บอล	
23. วาซน้ำ	
24. สควอช	
25. เจริญสร้างสมรรถภาพ	
26. แอโรบิคคันทันซ์	
27. อื่น ๆ ระบุ	

4.2 การมีส่วนร่วมของสมาชิก

รายการที่สังเกต	ผลการสังเกต	หมายเหตุ
1. สมาชิกมีความกระตือรือร้น และตั้งใจที่จะเข้าร่วมกิจกรรม	
2. สมาชิกได้ฝึกทักษะกีฬาอย่างทั่วถึงและเหมาะสมกับระดับความสามารถ	
3. สมาชิกมีความพึงพอใจจากการเข้าร่วมกิจกรรม และเกิดความสนุกสนาน	
4. สมาชิกแสดงพฤติกรรมที่ไม่เหมาะสม ได้แก่		
4.1 พุดจาหยาบคายเสียงดังไม่สุภาพ ไม่เกรงใจผู้อื่น	
4.2 แต่งกายไม่ถูกกาลเทศะ	
4.3 เสพสิ่งเสพติดภายในศูนย์เยาวชน เช่น สูบบุหรี่	
4.4 ไม่รักษาความสะอาดภายในบริเวณของศูนย์เยาวชน เช่น ทิ้งขยะไม่ถูกที่	
4.5 บิดเขียนข้อความทงบนกำแพงหรือฝาผนังตามตัวอาคารหรือที่อื่น ๆ	
5. อื่น ๆ ระบุ	
.....	
.....	

สถาบันวิทยบริการ
จุฬาลงกรณ์มหาวิทยาลัย



ภาคผนวก ช
ภาพการจัดกิจกรรมการออกกำลังกายและกีฬาในศูนย์เยาวชน
ของกรุงเทพมหานครและเทศบาล

สถาบันวิทยบริการ
จุฬาลงกรณ์มหาวิทยาลัย

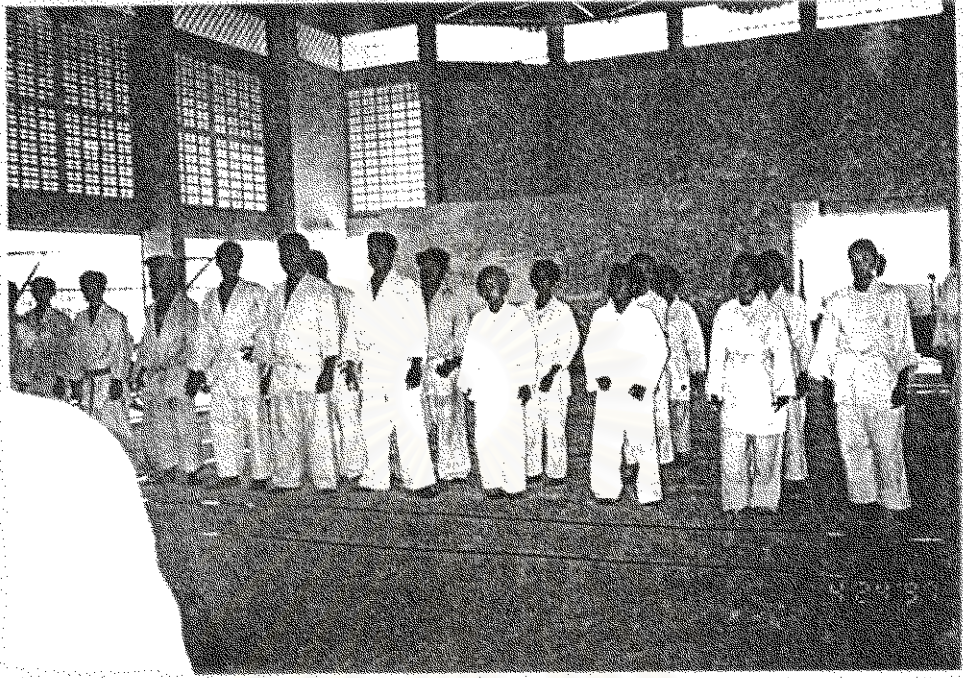
การฝึกซ้อมกีฬาฟุตบอลเพื่อเตรียมทีมแข่งขันในศูนย์เยาวชนกรุงเทพมหานคร (ไทย-ญี่ปุ่น)



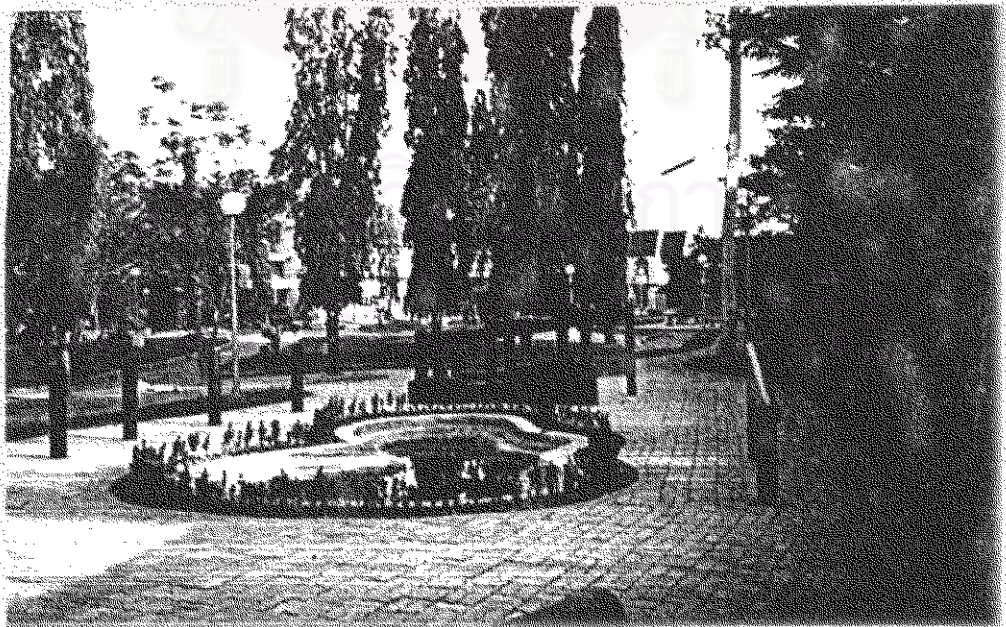
การออกกำลังกาย “วิ่งเพื่อสุขภาพ” ในศูนย์เยาวชนเฉลิมพระเกียรติ



กิจกรรมการสอนยูโด ในศูนย์เยาวชนสุรนารี เทศบาลนครนครราชสีมา



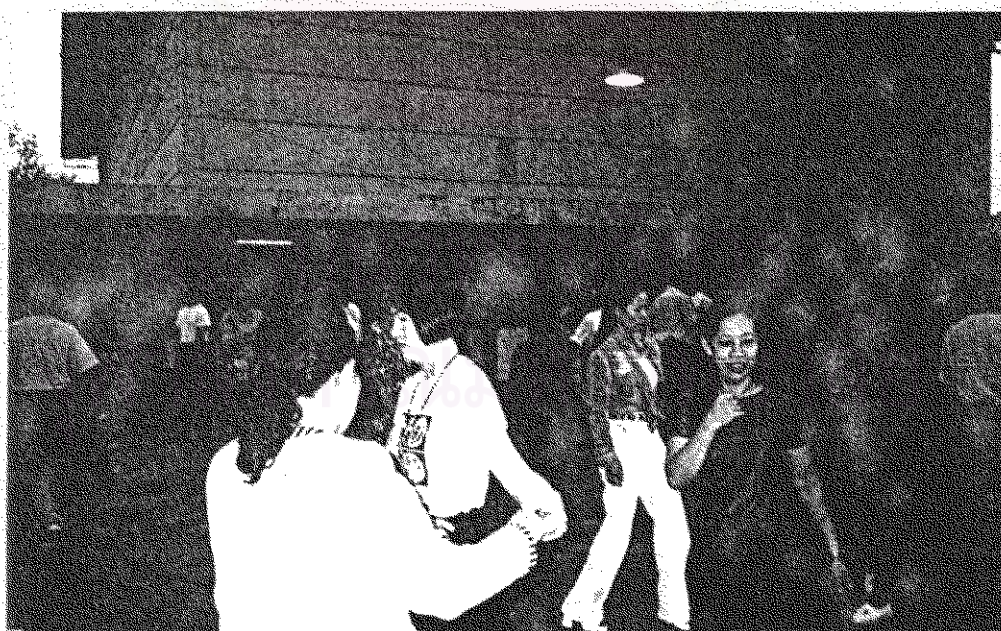
“สวนสุขภาพ” ในศูนย์เยาวชนเทศบาลเมืองบ้านโป่ง



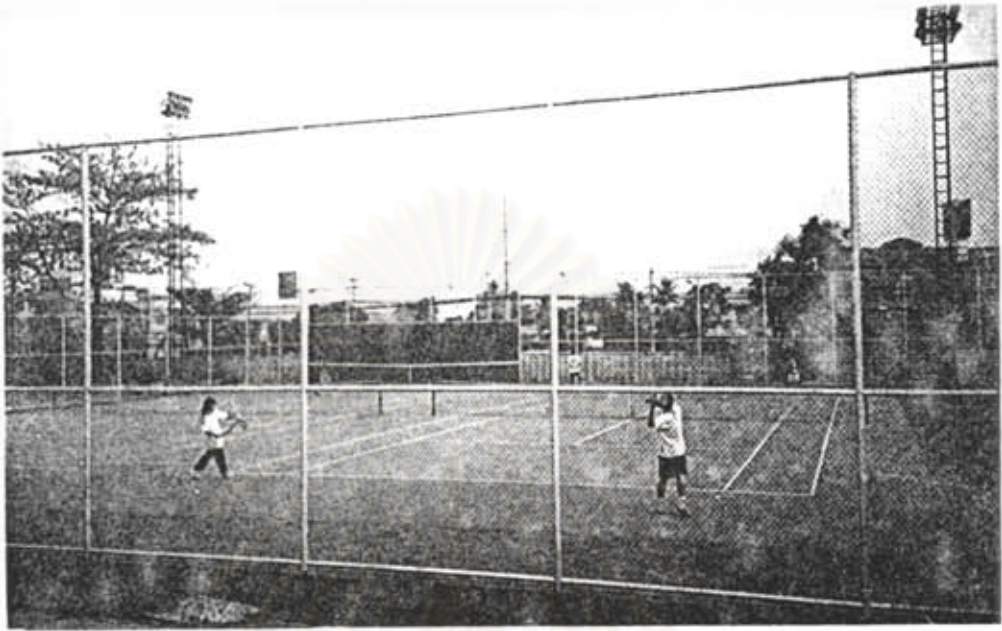
กิจกรรมบริหารร่างกาย ในศูนย์เยาวชนเทศบาลเมืองนครปฐม



กิจกรรมกีฬาส ในศูนย์เยาวชนเทศบาลเมืองนครปฐม



กิจกรรมกีฬาเทนนิส ในศูนย์เยาวชนเทศบาลนครนครนายก



กิจกรรมการสอนว่ายน้ำ ในศูนย์เยาวชนเทศบาลเมืองศรีราชา



ประวัติผู้วิจัย

นายธีรยุทธ รัตนกรแก้ว เกิดเมื่อวันที่ 19 ตุลาคม พ.ศ.2516 ที่จังหวัดกรุงเทพมหานคร
 สำเร็จการศึกษาระดับปริญญาตรี สาขาวิชาพลศึกษา คณะครุศาสตร์ จุฬาลงกรณ์มหาวิทยาลัย เมื่อปี
 การศึกษา 2538 และเข้าศึกษาต่อในระดับปริญญาโท สาขาวิชาพลศึกษา ภาควิชาพลศึกษา คณะ
 ครุศาสตร์ จุฬาลงกรณ์มหาวิทยาลัย ในปีการศึกษา 2539



สถาบันวิทยบริการ
 จุฬาลงกรณ์มหาวิทยาลัย