

## บทที่ 4

### ผลการวิเคราะห์ข้อมูล

การวิจัยนี้เป็นการนำเสนอรูปแบบเชิงแนวคิดศูนย์วิทยบริการสาธารณะสังกัด กรุงเทพมหานครการนำเสนอผลการวิเคราะห์ได้นำเสนอเป็น 3 ตอนดังนี้

ตอนที่ 1 เป็นข้อมูลที่แสดงความคิดเห็นของบรรณรักษ์ที่ตอบแบบสัมภาษณ์ถึง สภาพ ปัญหา และความต้องการของห้องสมุดประชาชน ซึ่งอธิบายไว้ด้วยค่าความถี่ (ตารางที่ 1 – 7)

ตอนที่ 2 เป็นข้อมูลที่เกี่ยวกับรูปแบบของศูนย์วิทยบริการสาธารณะใน 5 ด้าน คือ ประเภทสื่อ การจัดองค์กร การวางผัง การบริการ และกิจกรรม ของนักเทคโนโลยีการศึกษาซึ่ง อธิบายโดยค่ามัชฌิมเลขคณิต ส่วนเบี่ยงเบนมาตรฐาน และเปรียบเทียบระหว่างกลุ่มระดับการศึกษาและประสบการณ์ซึ่งวิเคราะห์ด้วยค่ามัชฌิมเลขคณิต และส่วนเบี่ยงเบนมาตรฐาน (ตารางที่ 8 – 24)

ตอนที่ 3 เป็นข้อมูลที่เกี่ยวข้องกับการประเมินรูปแบบของศูนย์วิทยบริการสาธารณะใน 5 ด้าน ของผู้มีประสบการณ์ในการบริหารห้องสมุดประชาชนสังกัดกรุงเทพมหานคร ซึ่งวิเคราะห์ไว้ ด้วยค่ามัชฌิมเลขคณิต และส่วนเบี่ยงเบนมาตรฐาน (ตารางที่ 25 – 30)

ทั้งนี้การวิเคราะห์ค่ามัชฌิมเลขคณิตและส่วนเบี่ยงเบนมาตรฐานได้จากการวิเคราะห์ ของโปรแกรม SPSS และ Missing Value ไม่นำมาคำนวณซึ่งเป็นสาเหตุทำให้ค่ารวมในแต่ละ ตารางไม่เท่ากัน

สถาบันวิทยบริการ  
จุฬาลงกรณ์มหาวิทยาลัย

**ตอนที่ 1 สภาพ ปัญหา และความต้องการของการใช้สื่อภายในห้องสมุดประชาชน สังกัด กรุงเทพมหานคร**

จากแบบสัมภาษณ์บรรณรักษ์ห้องสมุดประชาชนสังกัดกรุงเทพมหานคร 13 คน ได้ผลการวิเคราะห์ข้อมูลดังต่อไปนี้

**ตารางที่ 1 ความถี่ของประเภทและปริมาณของสื่อที่มีในปัจจุบัน**

ประเภทสื่อ	ปัจจุบัน	คาดหวัง
	จำนวน	จำนวน
โทรทัศน์	8	5
วีดิทัศน์	8	5
ลูกโลกจำลอง	13	-
แผนที่	13	-
ห้องสมุดเสียง 10 เครื่อง	3	10
ห้องสมุดเสียง 4 เครื่อง	3	10

จากตารางที่ 1 แสดงว่าห้องสมุดประชาชนกรุงเทพมหานครโดยทั่วไปมีสื่อไม่ตีพิมพ์ประเภท ลูกโลก แผนที่ โทรทัศน์ วีดิทัศน์ ให้บริการ บางแห่งมี ห้องสมุดเสียง (เครื่องเล่นเทปและหูฟัง) หนังสือประกอบเทปบันทึกเสียงจำนวน 6 แห่ง

สถาบันวิทยบริการ  
จุฬาลงกรณ์มหาวิทยาลัย

ตารางที่ 2 ความถี่แสดงความคิดเห็นเกี่ยวกับความต้องการสื่อประเภทต่างๆ ในอนาคต

ประเภทสื่อ	ตามที่เป็นจริง	คาดหวัง
	จำนวน	จำนวน
คอมพิวเตอร์ช่วยงานเจ้าหน้าที่	1	12
คอมพิวเตอร์สำหรับผู้มาใช้บริการห้องสมุด	-	1
การสืบค้นข้อมูลผ่านอินเทอร์เน็ต	-	1

หมายเหตุ คอมพิวเตอร์สำหรับผู้มาใช้บริการนั้น มีห้องสมุดประชาชนวัดลาดปลาเค้าเพียงแห่งเดียวที่คาดหวัง

จากตารางที่ 2 แสดงว่าความต้องการสื่อประเภทคอมพิวเตอร์ เพื่อการช่วยงานเจ้าหน้าที่พบว่ามีความเป็นไปได้ที่จะมีให้บริการได้ 1 แห่ง แต่ห้องสมุดทุกแห่งมีความต้องการและมีความคาดหวัง

สถาบันวิทยบริการ  
จุฬาลงกรณ์มหาวิทยาลัย

ตารางที่ 3 ความถี่แสดงความเหมาะสมของสื่อ ความเพียงพอของสื่อ และอุปสรรคในการเปลี่ยนแปลงสื่อ

ข้อคิดเห็น	จำนวน
สื่อ ที่มีในปัจจุบันเหมาะสม	8
สื่อที่มีในปัจจุบันไม่เหมาะสม	5
สื่อที่มีในปัจจุบันเพียงพอ เพราะมีผู้มาใช้บริการน้อย	6
สื่อที่มีในปัจจุบันเพียงพอ เพราะผู้ใช้บริการมาไม่พร้อมกัน	2
สื่อที่มีในปัจจุบันเพียงพอ เพราะมีการจัดการที่ดี	1
สื่อที่มีในปัจจุบันไม่เพียงพอ เพราะไม่มีอุปกรณ์สำหรับให้บริการ	1
สื่อที่มีในปัจจุบันไม่เพียงพอ เพราะไม่สามารถเปิดให้บริการได้	3
หากมีการเปลี่ยนแปลงสื่อจากที่มีอยู่ในปัจจุบันไม่มีปัญหา	13
หากมีการเปลี่ยนแปลงสื่อจากที่มีอยู่ในปัจจุบันมีปัญหา ด้านงบประมาณ	13
หากมีการเปลี่ยนแปลงสื่อจากที่มีอยู่ในปัจจุบันมีปัญหา ด้านผู้มาใช้บริการน้อย	13
หากมีการเปลี่ยนแปลงสื่อจากที่มีอยู่ในปัจจุบันมีความต้องการด้านการอบรม และดูงานแก่บุคลากรในห้องสมุด	10

จากตารางที่ 3 แสดงว่าปัญหาและอุปสรรค บรรณารักษ์เห็นว่า สื่อที่มีอยู่เหมาะสมและเพียงพอต่อผู้มาใช้บริการ แต่หากมีการเปลี่ยนแปลงก็ไม่มีปัญหา หากจะมีปัญหาจะเป็นเรื่องงบประมาณ และผู้มาใช้บริการคาดว่าจะมีความต้องการใช้บริการจำนวนน้อย บรรณารักษ์ต้องการให้มีการจัดฝึกอบรมและดูงาน หากมีการเปลี่ยนแปลงขึ้น

ตารางที่ 4 หน้าที่ของความเห็นด้านการบริหารงานภายในห้องสมุดประชาชน

ข้อคิดเห็น	จำนวน
บรรณรักษ์ 1 คน	13
เจ้าหน้าที่ 1 คน	1
เจ้าหน้าที่ 2 คน	9
เจ้าหน้าที่ 3 คน	1
นักการ 1 คน	11
นักการ 2 คน	2
ต้องการนักการเพิ่ม 1 คน	2
การจัดโครงสร้างองค์กรจัดจากส่วนกลาง	13
การติดตามผลงานของส่วนกลาง ติดตามทุก 1 สัปดาห์	13
หน้าที่ของบรรณรักษ์ด้านบริหาร อาคาร บุคลากร จัดวัสดุ จัดวางนโยบายต่างๆ	13
ด้านสถิติ จัดการข้อมูลเกี่ยวกับงบประมาณ การเงิน จำนวนผู้ใช้บริการ	
หน้าที่ของเจ้าหน้าที่ ช่างงานด้านบริการ การค้นหาข้อมูล และการยืมหนังสือ	13
บันทึกข้อมูล ดูแลงานด้านเอกสาร	
หน้าที่ของนักการ ดูแลด้านความสะอาด	13

จากตารางที่ 4 แสดงว่าโดยทั่วไป ห้องสมุดมีบรรณรักษ์ 1 คน เจ้าหน้าที่ 2 คน ภารโรง 1 คน การบริหารงานจะบริหารจากส่วนกลาง และมีการติดตามผลการทำงานทุก 1 สัปดาห์ งานที่สามารถทำได้โดยไม่ต้องบริหารจากส่วนกลางคือ การเลือกครุภัณฑ์ และการบริการ บุคลากรมีจำนวนน้อยเมื่อเทียบกับภาระงานที่รับผิดชอบเนื่องจากมีนโยบายคุมกำเนิดบุคลากรของรัฐบาล



## ตารางที่ 5 ความถี่ของความคิดเห็นด้านการจัดวางผังของห้องสมุดประชาชน

ข้อคิดเห็น	จำนวน
ฝ่ายห้องสมุดและหน่วยงานกลางเป็นผู้ดำเนินการ และบรรณรักษ์เสนอ	12
ความคิดเห็นประกอบ	
บรรณรักษ์ประจำห้องสมุดเป็นผู้ดำเนินการจัดวางผัง	1
การจัดสถานที่เน้นความสะดวก	13
การจัดสถานที่เน้นความสะดวกสบาย	10
การจัดสถานที่เน้นความเป็นระเบียบ	13
การจัดสถานที่เน้นประโยชน์ใช้สอย	2
มีส่วนเก็บวัสดุอุปกรณ์ได้ดี ปลอดภัย	11
มีส่วนเก็บวัสดุอุปกรณ์ไม่ดี ไม่ปลอดภัย	1
สถานที่เก็บวัสดุอุปกรณ์ไม่เพียงพอ	1
มีสถานที่เพียงพอกับการเก็บวัสดุอุปกรณ์เพิ่มเติม	9
ไม่สามารถเก็บวัสดุอุปกรณ์เพิ่มเติมได้เพราะศูนย์มีขนาดเล็กมาก	2
ไม่สามารถเก็บวัสดุอุปกรณ์เพิ่มเติมได้เพราะวัสดุอุปกรณ์มีจำนวนมาก	1
ไม่สามารถแสดงความคิดเห็นได้เพราะขึ้นอยู่กับการตัดสินใจของเจ้าของสถานที่ (วัด)	1

จากตารางที่ 5 แสดงว่าการจัดสถานที่เน้นความสะดวกและความสะดวกสบาย มีส่วนเก็บอุปกรณ์ (วัสดุครุภัณฑ์) ปลอดภัยดี และมีพื้นที่เพียงพอเก็บวัสดุครุภัณฑ์เพิ่มเติมได้หากมีการปรับตัวของห้องสมุด

ตารางที่ 6 ความถี่ของความคิดเห็นด้านการบริการของห้องสมุดประชาชน

ข้อคิดเห็น	จำนวน
ให้บริการโทรทัศน์ วิทยุทัศน์ ได้	12
ให้บริการหนังสือประกอบเทปบันทึกเสียงได้	4
มีบริการหนังสือประกอบเทปบันทึกเสียงแต่ชำรุด	2
มีบริการสื่อกราฟฟิก แผนที่ ลูกโลก	13
ต้องการให้มีคอมพิวเตอร์ช่วยงานด้านการยืมคืน	10
ต้องการให้มีคอมพิวเตอร์ช่วยงานด้านบันทึกข้อมูลเจ้าหน้าที่	5
ต้องการให้แบ่งส่วนการให้บริการระหว่างสื่อสิ่งพิมพ์ กับสื่อไม่ตีพิมพ์	3
ไม่เสนอความคิดเห็นเกี่ยวกับการแบ่งส่วนการให้บริการระหว่างสื่อสิ่งพิมพ์ กับสื่อไม่ตีพิมพ์	10
ผู้ใช้มีความสะดวกในการใช้บริการสื่อต่างๆ	4
ผู้ใช้ไม่มีความสะดวกในการใช้บริการสื่อต่างๆ เพราะชำรุด	2
หากมีปัญหาเรื่องความไม่เพียงพอในการใช้สื่อ บรรณรักษ์เป็นผู้แก้ปัญหาให้ผู้ใช้บริการ	4
สื่อต่างๆ ภายในห้องสมุดตรงตามความต้องการของผู้ใช้บริการ	11
สื่อต่างๆ ภายในห้องสมุดไม่ตรงตามความต้องการของผู้ใช้บริการ ต้องการสื่ออิเล็กทรอนิกส์เพิ่มขึ้น	2
สภาพการประชาสัมพันธ์เป็นการบอกต่อ	6
สภาพการประชาสัมพันธ์เป็นการบอกต่อและแจกแผ่นพับ	7
สภาพการประชาสัมพันธ์เป็นการบอกต่อด้วยการจัดกิจกรรมเวียนไปตามห้องสมุด	12
ต้องการให้มีการประชาสัมพันธ์ในสถานที่ที่มีคนจำนวนมาก เช่น สวนลุมพินี	1
ต้องการให้มีการรณรงค์เพื่อจัดกิจกรรมส่งเสริมการอ่าน	4
ต้องการให้เพิ่มระบบรักษาความปลอดภัย	13

จากตารางที่ 6 แสดงว่าส่วนใหญ่ให้บริการสื่อทัศนูปกรณ์ประเภท แผนที่ ลูกโลก โทรทัศน์ และ วิทยุทัศน์ บางแห่งมีบริการหนังสือประกอบเทปบันทึกเสียง มีความต้องการคอมพิวเตอร์ช่วยงาน

จากตารางที่ 6 (ต่อ) ด้านบริการยิม-คีน ส่วนใหญ่ไม่ออกความคิดเห็นในการให้บริการสื่อโทรทัศน์เพิ่มเติม สื่อส่วนใหญ่ตรงกับความต้องการของผู้ใช้บริการ มีความต้องการการประชาสัมพันธ์ห้องสมุดด้วยการแจกแผ่นพับและจัดกิจกรรมเวียนไปตามห้องสมุด ต้องการให้เพิ่มระบบรักษาความปลอดภัย



สถาบันวิทยบริการ  
จุฬาลงกรณ์มหาวิทยาลัย



ตารางที่ 7 ความถี่ของความคิดเห็นด้านการจัดกิจกรรมของห้องสมุดประชาชน

ข้อคิดเห็น	จำนวน
ส่วนกลางเป็นผู้กำหนดและวางแผนการจัดกิจกรรมทั้งหมด	7
ส่วนกลางเป็นผู้กำหนดและวางแผนการจัดกิจกรรมบางครั้งจัดความ ต้องการของชุมชน	6
ต้องการให้นโยบายการจัดกิจกรรมของส่วนกลางมีความต่อเนื่องและปรับ เปลี่ยนให้ดีขึ้น	10
ไม่มีความคิดเห็นเกี่ยวกับนโยบายการจัดกิจกรรม	3
ต้องการให้มีกิจกรรมส่งเสริมการอ่านเพื่อให้ผู้มาใช้บริการห้องสมุดเพิ่มขึ้น	1
ต้องการให้ส่วนกลางสนับสนุนการจัดกิจกรรมตามความต้องการของชุมชน	10
ไม่มีความคิดเห็นเกี่ยวกับการจัดกิจกรรมตามความต้องการของชุมชน	3

จากตารางที่ 7 แสดงว่าต้องการให้มีนโยบายการจัดกิจกรรมจากส่วนกลางที่มีความต่อเนื่อง และปรับเปลี่ยนให้ดียิ่งขึ้น และต้องการให้ส่วนกลางสนับสนุนกิจกรรมตามความต้องการของชุมชน

สถาบันวิทยบริการ  
จุฬาลงกรณ์มหาวิทยาลัย

## ตอนที่ 2 รูปแบบของศูนย์วิทยบริการตามความคิดของนักเทคโนโลยีการศึกษา

จากแบบสอบถามที่ส่งไปให้นักเทคโนโลยีการศึกษาจำนวน 80 คน ได้รับกลับมาจำนวน 64 คน คิดเป็นร้อยละ 80.00 ได้ผลการวิเคราะห์ข้อมูลดังต่อไปนี้

### ข้อมูลส่วนตัว

ตารางที่ 8 จำนวนและร้อยละของวุฒิการศึกษาของผู้ตอบแบบสอบถาม

ระดับการศึกษา	จำนวน	ร้อยละ
ปริญญาตรี	1	1.6
ปริญญาโท	46	71.9
ปริญญาเอก	17	26.6
อื่นๆ	-	-

จากตารางที่ 8 แสดงว่าผู้ตอบแบบสอบถามทั้งหมด 64 คน มีวุฒิการศึกษาระดับปริญญาโท มากที่สุดคิดเป็นร้อยละ 71.9 รองลงมาเป็นระดับปริญญาเอก คิดเป็นร้อยละ 26.6 และระดับปริญญาตรีคิดเป็นร้อยละ 1.6 ตามลำดับ

ตารางที่ 9 จำนวนและร้อยละของประสบการณ์ด้านการสอนของผู้ตอบแบบสอบถาม

ประสบการณ์	จำนวน	ร้อยละ
1 - 5 ปี	5	7.8
6 - 10 ปี	10	15.6
11 - 15 ปี	5	7.8
15 ปีขึ้นไป	44	68.8

จากตารางที่ 9 แสดงว่า ผู้ตอบแบบสอบถามมีประสบการณ์ด้านการสอนมากที่สุด 15 ปีขึ้นไป คิดเป็นร้อยละ 68.8 รองลงมาเป็นประสบการณ์ 6 - 10 ปี คิดเป็นร้อยละ 15.6 และ รองลงมาเป็น 1 - 5 ปี และ 11 - 15 ปี ซึ่งคิดเป็นร้อยละ 7.8 เท่ากัน

ข้อมูลเกี่ยวกับรูปแบบศูนย์วิทยบริการสาธารณะสำหรับกรุงเทพมหานคร

ตารางที่ 10 มัชฌิมเลขคณิต และส่วนเบี่ยงเบนมาตรฐานของความจำเป็นในการจัดสื่อไม่ตีพิมพ์  
ในศูนย์วิทยบริการ

ข้อ	ข้อคิดเห็น	$\bar{X}$	S.D.
1	สื่อประเภทซีดีรอม มัลติมีเดีย	4.44	0.85
2	สื่อประเภทภาพยนตร์ โทรทัศน์ วิดิทัศน์ แผ่นเลเซอร์ดิสก์ วิดิทัศน์แบบโต้ตอบกับผู้เรียนได้ (Interactive Video)	4.36	0.76
3	สื่อประเภทไมโครคอมพิวเตอร์ แผ่นดิสก์	4.36	0.84
4	สื่อประเภท บทเรียนคอมพิวเตอร์ช่วยสอน	4.33	0.74
5	สื่อประเภทที่ใช้สายเคเบิล จานดาวเทียม หรือสายไฟเบอร์- ออปติกสำหรับส่งข้อมูล	4.20	0.89
6	สื่อประเภทบันทึกเสียง เช่น แผ่นเสียง เทปบันทึกเสียง เทป- บันทึกเสียงระบบดิจิทัล หนังสือประกอบเทปบันทึกเสียง	4.16	0.80
7	สื่อประเภทกราฟฟิก เช่น รูปภาพ แผนภูมิ फिल्मสตริป สไลด์	4.13	0.88
8	สื่อสำหรับคนพิการ	3.81	0.95
9	สื่อประเภทวัสดุสามมิติ และของจริง	3.64	1.07
10	สื่อประเภทแผนที่ เช่น แผนที่สามมิติ ลูกโลก	3.52	0.94
11	สื่อประเภทวัสดุย่อส่วน เช่น ไมโครพีช ไมโครฟิล์ม	3.23	1.07

จากตารางที่ 10 แสดงว่าสื่อที่มีความจำเป็นและควรจัดไว้ในศูนย์วิทยบริการสาธารณะ เรียงตามลำดับตามความจำเป็น ดังนี้ สื่อประเภทซีดีรอม มัลติมีเดีย ซึ่งมีค่ามัชฌิมเลขคณิตเท่ากับ 4.44 สื่อประเภทไมโครคอมพิวเตอร์ และสื่อประเภทภาพยนตร์ โทรทัศน์ วิดิทัศน์ ซึ่งมีค่ามัชฌิมเลขคณิตเท่ากับ 4.36 สื่อประเภทบทเรียนคอมพิวเตอร์ช่วยสอน ซึ่งมีค่ามัชฌิมเลขคณิตเท่ากับ 4.33 สื่อประเภทที่ใช้สายเคเบิล จานดาวเทียม หรือสายไฟเบอร์ออปติก สำหรับส่งข้อมูล ซึ่งมีค่ามัชฌิมเลขคณิตเท่ากับ 4.20 สื่อประเภทบันทึกเสียง เช่น แผ่นเสียง เทปบันทึกเสียง เทปบันทึกเสียงระบบดิจิทัล หนังสือประกอบเทปบันทึกเสียง ซึ่งมีค่ามัชฌิมเลขคณิตเท่ากับ 4.16 สื่อประเภทกราฟฟิก เช่น รูปภาพ แผนภูมิ फिल्मสตริป สไลด์ ซึ่งมีค่ามัชฌิมเลขคณิตเท่ากับ 4.13

ข้อเสนอแนะเพิ่มเติม สื่อสิ่งพิมพ์อิเล็กทรอนิกส์พร้อมที่จะเป็น Hard Copy ได้จึงมีความจำเป็นระดับ 5 และควรแนะนำว่าสื่อสำหรับคนพิการมีประเภทใดบ้าง

ตารางที่ 11 มัชฌิมเลขคณิต และส่วนเบี่ยงเบนมาตรฐานของการจัดโครงสร้างองค์กรภายใน  
ศูนย์วิทยบริการสาธารณะ

ข้อ	ข้อคิดเห็น	$\bar{X}$	S.D.
<b>ศูนย์วิทยบริการควรมีหน่วยงาน</b>			
1	งานบริการ	4.75	0.47
2	งานเทคนิค	4.50	0.71
3	งานบริหาร	4.44	0.71
<b>งานบริการ</b>			
1	หน่วยบริการสื่อโสตทัศน์	4.67	0.54
2	หน่วยบริการเพื่อบริการ ยืม-คืน ตอบคำถามและ ค้นคว้า บริการบรรณานุกรม และดัชนี	4.64	0.60
3	หน่วยบริการยืม-คืน ระหว่างศูนย์วิทยบริการสาธารณะ	4.39	0.75
4	หน่วยกิจกรรม จัดนิทรรศการ จัดแสดงข่าวสารทั่วไป	4.23	0.77
5	หน่วยงานแนะนำการใช้ศูนย์วิทยบริการสาธารณะ	4.21	0.81
6	หน่วยงานบริการชุมชน	4.20	0.80
7	หน่วยงานบริการสำเนาสื่อ และถ่ายเอกสาร	4.17	0.77
<b>งานเทคนิค</b>			
1	หน่วยจัดหา เพื่อสั่งซื้อ คัดเลือกสื่อ และผลิตสื่อ	4.64	0.52
2	หน่วยเตรียมสื่อ	4.50	0.59
3	หน่วยบำรุงรักษา	4.43	0.71
4	หน่วยวิเคราะห์ ลงรายการ เพื่อจัดทำฐานข้อมูล	4.37	0.70
<b>งานบริหาร</b>			
1	หน่วยกำหนดนโยบาย วางแผนงาน จัดทำโครงการจัดทำปฏิทิน ปฏิบัติงาน	4.50	0.67
2	หน่วยบริหารบุคลากร	4.34	0.65
3	หน่วยจัดทำสถิติและรายงาน สารบรรณ และประชาสัมพันธ์	4.31	0.69
4	หน่วยการเงิน ออกราง การพิมพ์	4.19	0.79
5	หน่วยสถานที่ และพัสดุ	4.16	0.80
6	หน่วยประเมินผลงาน	4.09	0.81

จากตารางที่ 11 แสดงว่าผู้ตอบแบบสอบถามเห็นว่าศูนย์วิทยบริการสาธารณะควรมีหน่วยงานบริหาร งานเทคนิค และงานบริการ โดยมีค่ามัชฌิมเลขคณิตเท่ากับ 4.44 4.50 4.75 ตามลำดับ และมีผู้ให้ข้อเสนอแนะว่าควรมีงานวิชาการรวมอยู่ด้วย สำหรับงานบริหารควรมีหน่วยงานกำหนดนโยบายวางแผนงาน มีค่ามัชฌิมเลขคณิตเท่ากับ 4.50 หน่วยงานบริหารบุคลากร มีค่ามัชฌิมเลขคณิตเท่ากับ 4.34 หน่วยจัดทำสถิติและรายงาน มีค่ามัชฌิมเลขคณิต 4.31 หน่วยการเงิน ธุรการ การพิมพ์ มีค่ามัชฌิมเลขคณิตเท่ากับ 4.19 หน่วยสถานที่ และพัสดุ มีค่ามัชฌิมเลขคณิตเท่ากับ 4.16 หน่วยประเมินผลงาน มีค่ามัชฌิมเลขคณิตเท่ากับ 4.09 สำหรับงานด้านเทคนิคควรมีหน่วยงานดังนี้ตามลำดับความสำคัญ หน่วยจัดหา เพื่อสั่งซื้อ คัดเลือกสื่อ และผลิตสื่อมีค่ามัชฌิมเลขคณิตเท่ากับ 4.64 หน่วยเตรียมสื่อ มีค่ามัชฌิมเลขคณิตเท่ากับ 4.50 หน่วยบำรุงรักษาหน่วยบำรุงรักษา มีค่ามัชฌิมเลขคณิตเท่ากับ 4.43 หน่วยวิเคราะห์ ลงรายการ จัดทำเครื่องมือช่วยค้นหรือสร้างฐานข้อมูล มีค่ามัชฌิมเลขคณิตเท่ากับ 4.37 สำหรับงานด้านบริการควรมีหน่วยบริการสื่อโสตทัศน์ มีค่ามัชฌิมเลขคณิตเท่ากับ 4.67 หน่วยบริการเพื่อบริการ ยืม-คืน ตอบคำถามและค้นคว้า บริการบรรณานุกรมและดัชนี มีค่ามัชฌิมเลขคณิตเท่ากับ 4.64 หน่วยบริการยืม-คืนระหว่างศูนย์วิทยบริการสาธารณะ มีค่ามัชฌิมเลขคณิตเท่ากับ 4.39 หน่วยกิจกรรม จัดนิทรรศการ จัดแสดงข่าวสารทั่วไป มีค่ามัชฌิมเลขคณิตเท่ากับ 4.23 หน่วยงานแนะนำการใช้ศูนย์วิทยบริการสาธารณะ มีค่ามัชฌิมเลขคณิตเท่ากับ 4.21 หน่วยงานบริการชุมชน มีค่ามัชฌิมเลขคณิตเท่ากับ 4.20 หน่วยงานบริการสำเนาสื่อ และถ่ายเอกสาร มีค่ามัชฌิมเลขคณิตเท่ากับ 4.17

ข้อเสนอแนะเพิ่มเติม ควรจะนำระบบคอมพิวเตอร์มาช่วยงานบริหาร ควรจัดตั้งระบบรักษาความปลอดภัยให้รัดกุม และควรจัดหน่วยงานวิชาการให้รวมอยู่ในงานบริหารด้วย นอกจากนี้แล้วควรมีการประเมินคุณภาพสื่อ รวมถึงการวิจัยและพัฒนาสื่อ และจัดงานวิชาการ งานวิจัยรวมอยู่ในงานเทคนิค และงานบริการด้วย

ศูนย์วิทยบริการ  
จุฬาลงกรณ์มหาวิทยาลัย

ตารางที่ 12 มัชฌิมเลขคณิต และส่วนเบี่ยงเบนมาตรฐานของความจำเป็นในการวางผังศูนย์  
วิทยบริการสาธารณะ

ข้อ	ข้อคิดเห็น	$\bar{X}$	S.D.
1	เนื้อที่สำหรับเก็บสื่อโสตทัศน ยืม-คืน ตรวจเช็ค ซ่อมบำรุงสื่อโสตทัศน	4.48	0.64
2	เนื้อที่สำหรับศึกษาสื่อโสตทัศน	4.45	0.66
3	ห้องบริการค้นหาข้อมูลทางเครือข่ายอินเทอร์เน็ต	4.44	0.78
4	เนื้อที่สำหรับเป็นที่ทำงานของบุคลากร บริการยืม-คืน และตรวจเช็ค	4.42	0.71
5	มุมสำหรับบริการซีดีรอม และมัลติมีเดีย	4.31	0.91
6	เนื้อที่สำหรับศึกษารายบุคคล	4.30	0.73
7	เนื้อที่สำหรับการจัดแสดงนิทรรศการ และพักผ่อน	3.91	0.87
8	ห้องบริการสื่อสำหรับคนพิการ	3.76	1.04
9	ห้องฉายภาพยนตร์	3.73	1.03
10	ห้องประชุมสัมมนากลุ่มย่อย กลุ่มใหญ่ และห้องสำหรับการจัดฝึกอบรม	3.67	0.86

จากตารางที่ 12 แสดงว่าผู้ตอบแบบสอบถามเห็นว่าศูนย์วิทยบริการสาธารณะควรมีการจัดวางผังภายในศูนย์วิทยบริการสาธารณะ ตามลำดับความจำเป็นดังนี้ เนื้อที่สำหรับเก็บสื่อโสตทัศน ยืม-คืน ตรวจเช็ค ซ่อมบำรุงสื่อโสตทัศน มีค่ามัชฌิมเลขคณิตเท่ากับ 4.48 เนื้อที่สำหรับศึกษาสื่อโสตทัศน มีค่ามัชฌิมเลขคณิตเท่ากับ 4.45 ห้องบริการค้นหาข้อมูลทางเครือข่ายอินเทอร์เน็ต มีค่ามัชฌิมเลขคณิตเท่ากับ 4.44 เนื้อที่สำหรับเป็นที่ทำงานของบุคลากร บริการยืม-คืน และตรวจเช็ค มีค่ามัชฌิมเลขคณิตเท่ากับ 4.42 มุมสำหรับบริการซีดีรอม และมัลติมีเดีย มีค่ามัชฌิมเลขคณิตเท่ากับ 4.31 เนื้อที่สำหรับศึกษารายบุคคล มีค่ามัชฌิมเลขคณิตเท่ากับ 4.30 ข้อเสนอแนะเพิ่มเติม ควรมีที่นั่งส่วนบุคคลสำหรับดูภาพยนตร์หรือวีดิทัศน์ซึ่งมีหูฟังรวมอยู่ด้วย อาจจะเป็นในประเภทเดี่ยว หรือประเภทกลุ่มก็ได้ และควรจัดห้องบริการสื่อสำหรับคนพิการอย่างไร

ตารางที่ 13 มัชฌิมเลขคณิต และส่วนเบี่ยงเบนมาตรฐานของการให้บริการในด้านต่างๆ ของ  
ศูนย์วิทยบริการสาธารณะ

ข้อ	ข้อคิดเห็น	$\bar{X}$	S.D.
<b>เวลาเปิดให้บริการ</b>			
1	เปิดให้บริการ ทุกวัน (8.00-18.00น.)	4.58	0.79
2	บางหน่วยงานเปิดบริการตลอด 24 ชั่วโมง เช่น หน่วยงานการบริการทางอินเทอร์เน็ต	4.06	1.18
3	เปิดให้บริการ เวลาราชการ (8.30-16.30น.)	3.45	1.28
4	เปิดให้บริการ ทุกวันอังคาร-เสาร์ (9.00-17.00น.)	2.93	1.42
<b>ประเภทการให้บริการ</b>			
1	การค้นหาข้อมูลด้วยเครื่องคอมพิวเตอร์	4.62	0.60
2	บริการสืบค้นข้อมูลผ่านทางระบบอินเทอร์เน็ต	4.55	0.66
3	บริการสืบค้นข้อมูลผ่านซีดีรอม	4.45	0.75
4	การยืม-คืน สื่อ	4.44	0.71
5	บริการสืบค้นข้อมูลด้านการวิจัย และอ้างอิงผ่านสื่อที่ทันสมัย	4.44	0.73
6	การยืม-คืนระหว่างศูนย์วิทยบริการสาธารณะ	4.30	0.75
7	การใช้ศูนย์วิทยบริการสาธารณะและให้คำแนะนำด้านต่างๆ	4.23	0.73
8	การให้บริการยืมต่อเนื่องสื่อทางโทรศัพท์ และมีตู้รับคืนสื่อบางประเภทนอกเวลาทำการ	4.16	0.74
9	การให้บริการจองสื่อผ่านทางโทรศัพท์	4.11	0.78
10	การให้บริการยืม-คืนและส่งสื่อให้ถึงบ้าน สำหรับคนพิการ	4.06	0.88
11	สื่อการศึกษาที่ทันสมัยชนิดต่างๆ เช่น ดาวเทียมเพื่อการศึกษา หรือการประชุมทางไกล (Teleconference)	3.98	1.03
<b>การให้บริการสื่อรูปแบบต่างๆ</b>			
1	การให้บริการรายการโทรทัศน์เพื่อการศึกษา	4.44	0.66
2	การเรียนรู้ผ่านสื่อมัลติมีเดียเพื่อการเรียนรู้ และเพื่อความบันเทิง	4.41	0.77
3	การค้นหาข้อมูลทางซีดีรอม ฐานข้อมูลทางวิชาการ	4.39	0.85

ตารางที่ 13 (ต่อ)

ข้อ	ข้อคิดเห็น	$\bar{X}$	S.D.
4	ห้องสมุดเสียง ให้บริการสื่อหนังสือประกอบเทปบันทึกเสียง ประเภทเพื่อความรู้ และเพื่อความบันเทิง	4.30	0.71
5	การเรียนรู้ผ่านสื่อโปรแกรมคอมพิวเตอร์เพื่อการฝึกอบรม (Computer Based Training)	4.27	0.86
6	บริการเปิดเทปวีดิทัศน์ รายการเพื่อการศึกษา เรียนรู้ และเพื่อความบันเทิง	4.22	0.72
7	การเรียนรู้ข้อมูลผ่านสื่อเทปวีดิทัศน์เพื่อการฝึกอบรม (Video Based Training)	4.22	0.79
8	การให้บริการรายการโทรทัศน์ทางระบบอื่นๆ เช่น IBC Uv เป็นต้น	4.08	0.78
9	จัดบริการฉายภาพยนตร์ และสไลด์	3.72	0.83
10	บริการ ไมโครฟิช ไมโครฟิล์ม ฟิล์มสตริป	3.30	1.11
<b>การให้บริการสถานที่แก่ชุมชน</b>			
1	เป็นศูนย์กลางการนำเทคโนโลยีสารสนเทศมาช่วยสนับสนุนการเรียนรู้ และเผยแพร่ข่าวสารที่ทันสมัย	4.61	0.55
2	สถานที่ค้นคว้า และเรียนรู้ด้วยตนเองของประชาชนทั่วไป	4.50	0.64
3	สถานที่เพื่อฝึกปฏิบัติให้กับโรงเรียนในชุมชนใกล้เคียง	4.13	0.85
4	สถานที่จัดประชุม อบรม สัมมนา แก่สมาชิกในชุมชน	3.92	0.93
<b>การประชาสัมพันธ์</b>			
1	การจัดนิทรรศการเพื่อประชาสัมพันธ์ศูนย์วิทยบริการสาธารณะ	4.47	0.69
2	การจัดประชาสัมพันธ์สื่อโสตทัศนที่ทันสมัย	4.47	0.69

จากตารางที่ 13 แสดงว่าเวลาที่เปิดให้บริการของศูนย์วิทยบริการสาธารณะนั้นมีความจำเป็นต้องเปิดทุกวัน เวลา 8.00 – 18.00 น. และบางหน่วยงานเปิดตลอด 24 ชม. โดยมีค่ามัชฌิมเลขคณิต เป็น 4.58 และ 4.36 ตามลำดับ ประเภทการให้บริการที่จำเป็นนั้นมีดังต่อไปนี้คือ การค้นหาข้อมูลด้วยเครื่องคอมพิวเตอร์ มีค่ามัชฌิมเลขคณิตเท่ากับ 4.62 บริการสืบค้นข้อมูลผ่านทางระบบอินเทอร์เน็ต มีค่ามัชฌิมเลขคณิตเท่ากับ 4.55 บริการสืบค้นข้อมูลผ่านซีดีรอม มีค่ามัชฌิมเลขคณิตเท่ากับ 4.45



จากตารางที่ 13 (ต่อ) การยืม-คืน สื่อ บริการสืบค้นข้อมูลด้านการวิจัยและอ้างอิงผ่านสื่อที่ทันสมัย มีค่ามัธยฐานเลขคณิตเท่ากับ 4.44 การยืม-คืนระหว่างศูนย์วิทยบริการสาธารณะ มีค่ามัธยฐานเลขคณิตเท่ากับ 4.30 การใช้ศูนย์วิทยบริการสาธารณะและให้คำแนะนำด้านต่างๆ มีค่ามัธยฐานเลขคณิตเท่ากับ 4.23 การให้บริการยืมต่อเนื่องสื่อทางโทรศัพท์ และมีผู้รับคืนสื่อบางประเภทนอกเวลาทำการ มีค่ามัธยฐานเลขคณิตเท่ากับ 4.16 การให้บริการจองสื่อผ่านทางโทรศัพท์ มีค่ามัธยฐานเลขคณิตเท่ากับ 4.11 การให้บริการยืม-คืนและส่งสื่อให้ถึงบ้านสำหรับคนพิการ มีค่ามัธยฐานเลขคณิตเท่ากับ 4.06 สำหรับการให้บริการสื่อรูปแบบต่างๆ ที่จำเป็นมีดังนี้ การให้บริการรายการโทรทัศน์เพื่อการศึกษา มีค่ามัธยฐานเลขคณิตเท่ากับ 4.44 การเรียนรู้ผ่านสื่อมัลติมีเดียเพื่อการเรียนรู้ และเพื่อความบันเทิงมีค่ามัธยฐานเลขคณิตเท่ากับ 4.41 การค้นหาข้อมูลทางซีดีรอม ฐานข้อมูลทางวิชาการ มีค่ามัธยฐานเลขคณิตเท่ากับ 4.39 ห้องสมุดเสียง ให้บริการสื่อหนังสือประกอบเทปบันทึกเสียง ประเภทเพื่อความรู้อื่นๆ และเพื่อความบันเทิง มีค่ามัธยฐานเลขคณิตเท่ากับ 4.30 การเรียนรู้ผ่านสื่อโปรแกรมคอมพิวเตอร์เพื่อการฝึกอบรม (Computer Based Training) มีค่ามัธยฐานเลขคณิตเท่ากับ 4.27 บริการเปิดเทปวีดิทัศน์ รายการเพื่อการศึกษาเรียนรู้ และเพื่อความบันเทิง และการเรียนรู้ข้อมูลผ่านสื่อเทปวีดิทัศน์เพื่อการฝึกอบรม (Video Based Training) มีค่ามัธยฐานเลขคณิตเท่ากับ 4.22 การให้บริการรายการโทรทัศน์ทางระบบอื่นๆ เช่น IBC Utv มีค่ามัธยฐานเลขคณิตเท่ากับ 4.08 สำหรับการให้บริการสถานที่แก่ชุมชน มีความจำเป็นในการให้บริการดังนี้ เป็นศูนย์กลางการนำเทคโนโลยีสารสนเทศมาช่วยสนับสนุนการเรียนรู้ และเผยแพร่ข่าวสารที่ทันสมัย มีค่ามัธยฐานเลขคณิตเท่ากับ 4.61 สถานที่ค้นคว้า และเรียนรู้ด้วยตนเองของประชาชนทั่วไป มีค่ามัธยฐานเลขคณิตเท่ากับ 4.50 สถานที่เพื่อฝึกปฏิบัติให้กับโรงเรียนในชุมชนใกล้เคียง มีค่ามัธยฐานเลขคณิตเท่ากับ 4.13 ในด้านการประชาสัมพันธ์ศูนย์วิทยบริการนั้นควรมีหน่วยงานการจัดนิทรรศการเพื่อประชาสัมพันธ์ศูนย์วิทยบริการสาธารณะ และการจัดประชาสัมพันธ์สื่อโทรทัศน์ที่ทันสมัย ซึ่งมีค่ามัธยฐานเลขคณิตเท่ากับ 4.47

**ข้อเสนอแนะเพิ่มเติม** ควรเปิดให้บริการทุกวันตั้งแต่เวลา 8.00 – 21.00 น. หรือ 8.00 - 20.00 น. เวลาให้บริการควรจะยืดหยุ่นได้ ในวันธรรมดา หรือวันหยุดไม่จำเป็นต้องเป็นเวลาเดียวกัน ควรจะให้บริการผลิตสื่อ บริการยืมสื่อต่อเนื่องทางโทรศัพท์ บริการสำเนาเอกสารวิชาการ บทความทางคอมพิวเตอร์ และส่งสำเนาสื่อถึงบ้าน หรือที่ทำงานได้ ให้บริการเรียนรู้ผ่านทางสื่อประเภทบทเรียนคอมพิวเตอร์ช่วยสอน ควรมีการจัดนิทรรศการต่างๆ เช่นนิทรรศการเกี่ยวกับศิลปวัฒนธรรม หรือนิทรรศการข้อมูลข่าวสารที่น่าสนใจ บริการสื่อประเภทไมโครฟิช ไมโครฟิล์ม หรือฟิล์มสตริปไม่น่าจะมีให้บริการแล้ว ควรจะประชาสัมพันธ์ในเชิงรุก เช่น จัดหมายข่าว เป็นต้น

ตารางที่ 14 มัชฌิมเลขคณิต และส่วนเบี่ยงเบนมาตรฐานของกิจกรรมสำหรับศูนย์วิทยบริการ  
สาธารณะ

ข้อ	ข้อคิดเห็น	$\bar{X}$	S.D.
<b>กิจกรรมที่ห้องสมุดริเริ่ม และดำเนินการเอง</b>			
1	จัดแสดงนิทรรศการที่น่าสนใจ และเป็นประโยชน์ต่อชุมชน	4.53	0.62
2	จัดแสดงนิทรรศการข่าวสารที่ทันสมัย ข่าวสารเพื่อชุมชน และข่าวสาร เพื่อเยาวชน	4.47	0.76
3	จัดแสดง และแนะนำสื่อใหม่ประจำเดือน หรือตามวาระ	4.27	0.78
4	จัดประชาสัมพันธ์ศูนย์วิทยบริการสาธารณะ	4.25	0.71
5	จัดแสดงนิทรรศการวันสำคัญต่างๆ	4.20	0.76
<b>กิจกรรมที่ร่วมมือกับโรงเรียนในชุมชน</b>			
1	จัดนิทรรศการเพื่อการศึกษา และความรู้ต่างๆ ที่น่าสนใจ	4.41	0.66
2	จัดอบรมครู/นักเรียน เกี่ยวกับสื่อที่ทันสมัย เช่น การใช้อินเทอร์เน็ต	4.25	0.78
3	จัดกิจกรรมส่งเสริมการค้นหาข้อมูลโดยผ่านสื่อต่างๆ เช่น สไลด์ คอมพิวเตอร์ สไลด์ทวิซากร เป็นต้น	4.19	.77
4	จัดกิจกรรมร่วมมือกับสถาบันการศึกษาต่างๆ เช่น มุม มสธ. เป็นต้น	4.09	0.81
5	จัดแนะแนวการศึกษา	3.95	0.82
6	จัดกิจกรรมเสริมความรู้ เช่น จัดเล่านิทาน จัดบรรยายการใช้สื่อชนิด ต่างๆ เป็นต้น	3.92	0.72
7	จัดประกวดผลิตสื่อ เช่น สร้าง Homepage ทางอินเทอร์เน็ตแสดงละคร สร้างสรรค์สังคม	3.83	0.94
8	จัดกิจกรรมเพื่อการเรียนรู้ในทางสร้างสรรค์ เช่น การ-อภิปราย การโต้ วาที การสนทนา ค่ายพักแรม เป็นต้น	3.78	0.97
9	จัดรายการเพื่อการศึกษา เช่น การตอบปัญหา การประกวด และการจัด การแข่งขันต่างๆ เป็นต้น	3.72	0.81
<b>กิจกรรมที่ร่วมมือกับชุมชน</b>			
1	จัดมุมความรู้เกี่ยวกับวิทยาศาสตร์ และเทคโนโลยีสารสนเทศ	4.56	0.66
2	จัดมุมความรู้ภูมิปัญญาชาวบ้าน	4.31	0.75

ตารางที่ 14 (ต่อ)

ข้อ	ข้อคิดเห็น	$\bar{X}$	S.D.
3	จัดฝึกอบรมการใช้สื่อต่างๆที่ทันสมัย	4.29	0.73
4	จัดฉายวิดีโอทัศน์เพื่อเสริมความรู้ สำหรับเยาวชน	4.25	0.87
5	จัดฉายวิดีโอทัศน์เพื่อเสริมความรู้ สำหรับบุคคลทั่วไป	4.19	0.82
6	จัดมุมความรู้เกี่ยวกับศิลปวัฒนธรรมศาสนาและวรรณกรรม	4.12	0.90
7	จัดมุมความรู้เรื่องราวสังคม เศรษฐกิจ และการท่องเที่ยว	4.08	0.88
8	จัดรายการทางโทรทัศน์	3.75	0.94
9	จัดฉายภาพนิ่ง	3.73	0.98

จากตารางที่ 14 แสดงว่าผู้ตอบแบบสอบถามเห็นว่าศูนย์วิทยบริการสาธารณะควรมีการจัดกิจกรรม ซึ่งเรียงตามลำดับความจำเป็นมากไปหาน้อยดังนี้ จัดมุมความรู้เกี่ยวกับวิทยาศาสตร์ และเทคโนโลยีสารสนเทศ มีค่ามัธยฐานเลขคณิตเท่ากับ 4.58 จัดแสดงนิทรรศการที่น่าสนใจ และเป็นประโยชน์ต่อชุมชนจัดแสดงนิทรรศการที่น่าสนใจ และเป็นประโยชน์ต่อชุมชน มีค่ามัธยฐานเลขคณิตเท่ากับ 4.53 จัดแสดงนิทรรศการข่าวสารที่ทันสมัย ข่าวสารเพื่อชุมชน และข่าวสารเพื่อเยาวชน มีค่ามัธยฐานเลขคณิตเท่ากับ 4.47 จัดนิทรรศการเพื่อการศึกษา และความรู้ต่างๆ ที่น่าสนใจ มีค่ามัธยฐานเลขคณิตเท่ากับ 4.41 จัดมุมความรู้ภูมิปัญญาชาวบ้าน มีค่ามัธยฐานเลขคณิตเท่ากับ 4.32 จัดฝึกอบรมการใช้สื่อต่างๆที่ทันสมัย มีค่ามัธยฐานเลขคณิตเท่ากับ 4.29 จัดแสดง และแนะนำสื่อใหม่ประจำเดือน หรือตามวาระ มีค่ามัธยฐานเลขคณิตเท่ากับ 4.27 จัดประชาสัมพันธ์ ศูนย์วิทยบริการสาธารณะ จัดอบรมครู/นักเรียน เกี่ยวกับสื่อที่ทันสมัย เช่น การใช้อินเทอร์เน็ต และจัดฉายวิดีโอทัศน์เพื่อเสริมความรู้ สำหรับเยาวชนมีค่ามัธยฐานเลขคณิตเท่ากันคือ 4.25 จัดแสดงนิทรรศการวันสำคัญต่างๆ มีค่ามัธยฐานเลขคณิตเท่ากับ 4.20 จัดกิจกรรมส่งเสริมการค้นหาข้อมูล โดยผ่านสื่อต่างๆ เช่น สไลด์คอมพิวเตอร์ สไลด์วิทยากร เป็นต้น และจัดฉายวิดีโอทัศน์เพื่อเสริมความรู้ สำหรับบุคคลทั่วไปมีค่ามัธยฐานเลขคณิตเท่ากัน คือ 4.19 จัดมุมความรู้เกี่ยวกับศิลปวัฒนธรรมศาสนาและวรรณกรรม มีค่ามัธยฐานเลขคณิตเท่ากับ 4.13 จัดกิจกรรมร่วมมือกับสถาบันการศึกษาต่างๆ เช่น มุม มสธ. เป็นต้น มีค่ามัธยฐานเลขคณิตเท่ากับ 4.09 จัดมุมความรู้เรื่องราวสังคม เศรษฐกิจ และการท่องเที่ยว มีค่ามัธยฐานเลขคณิตเท่ากับ 4.08

จากตารางที่ 14 (ต่อ)

ข้อเสนอแนะเพิ่มเติม ควรจะมีการจัดสัปดาห์วิชาการในหัวข้อต่างๆ นอกเหนือจากเรื่องราวของคอมพิวเตอร์ ควรจะมีการสนับสนุนให้มีการผลิตสื่อการศึกษา และสื่อสร้างสรรค์ประเภทต่างๆ ควรมีการจัดฝึกอบรมที่นำชุมชน จัดโครงการตามความสนใจของชุมชน

ข้อเสนอแนะอื่นๆ ควรระบุกลุ่มผู้ใช้บริการเพื่อจะสามารถเลือกสรรสื่อประเภทต่างๆ ให้สัมพันธ์กับกลุ่มผู้ใช้บริการ ควรจัดให้ความรู้ด้านสื่อแก่ประชาชนให้มากขึ้น ควรมีการจัดโครงการต่างๆ เช่น การรณรงค์ต่อต้านยาเสพติด มลพิษ หรือการพัฒนาวิชาชีพในท้องถิ่น เป็นต้น ควรมีการจัดระบบค้นหาข้อมูล ระบบยืม คืนที่ทันสมัย รวมไปถึงระบบการค้นหาข้อสารสนเทศ และการสืบค้นด้วยตนเอง ควรมีการจัดมาตรการการป้องกันการครอบครองสื่อคนเดียวยุติลง สำหรับผู้บริหารควรจะมาจากการศึกษารองศาสตรบัณฑิต และมีวาระผลัดเปลี่ยน เพื่อให้ศูนย์มีกิจกรรมที่ตื่นตัวอยู่เสมอ



สถาบันวิทยบริการ  
จุฬาลงกรณ์มหาวิทยาลัย

ผู้วิจัยได้วิเคราะห์ความแปรปรวนที่เกิดจากผู้ตอบแบบสอบถามที่มีระดับการศึกษา และประสบการณ์ด้านการสอนที่ต่างกัน ต่อ รูปแบบศูนย์วิทยบริการสาธารณะ สำหรับ กรุงเทพมหานคร ได้ผลการวิเคราะห์ข้อมูลดังต่อไปนี้

ตารางที่ 15 การวิเคราะห์ความแปรปรวนของความคิดเห็นด้านสื่อ ของนักเทคโนโลยีการศึกษา ระหว่างกลุ่มตัวอย่างที่มีระดับการศึกษาแตกต่างกัน

แหล่งความแปรปรวน	D.F.	SS	MS	F Prob.
ระหว่างกลุ่ม	2	86.4860	43.2430	0.4057
ภายในกลุ่ม	60	2833.2283	47.2205	
รวม	62	2919.7143		

จากการวิเคราะห์ความแปรปรวนของความคิดเห็นด้านสื่อ ของนักเทคโนโลยีการศึกษา ปรากฏว่า ค่าเฉลี่ยระหว่างกลุ่มที่มีระดับการศึกษาต่างๆ ไม่มีความแตกต่างกันอย่างมีนัยสำคัญทางสถิติที่ระดับ 0.05

ตารางที่ 16 การวิเคราะห์ความแปรปรวนของความคิดเห็นด้านการจัดโครงสร้างองค์กรของนักเทคโนโลยีการศึกษาระหว่างกลุ่มตัวอย่างที่มีระดับการศึกษาแตกต่างกัน

แหล่งความแปรปรวน	D.F.	SS	MS	F Prob.
ระหว่างกลุ่ม	2	97.7099	48.8549	0.5557
ภายในกลุ่ม	59	4857.6611	82.3332	
รวม	61	4955.3710		

จากการวิเคราะห์ความแปรปรวนของความคิดเห็นด้านการจัดโครงสร้างองค์กรของนักเทคโนโลยีการศึกษา ปรากฏว่าค่าเฉลี่ยระหว่างกลุ่มที่มีระดับการศึกษาต่างๆ ไม่มีความแตกต่างกันอย่างมีนัยสำคัญทางสถิติที่ระดับ 0.05

ตารางที่ 17 การวิเคราะห์ความแปรปรวนของความคิดเห็นด้านการจัดวางผัง ของนักเทคโนโลยี  
การศึกษาระหว่างกลุ่มตัวอย่างที่มีระดับการศึกษาแตกต่างกัน

แหล่งความแปรปรวน	D.F.	SS	MS	F Prob.
ระหว่างกลุ่ม	2	70.8834	35.4417	0.3157
ภายในกลุ่ม	58	1747.4773	30.1289	
รวม	60	1818.3607		

จากการวิเคราะห์ความแปรปรวนของความคิดเห็นด้านการจัดวางผัง ของนักเทคโนโลยีการศึกษา  
ปรากฏว่าค่าเฉลี่ยระหว่างกลุ่มที่มีระดับการศึกษาต่างๆ ไม่มีความแตกต่างกันอย่างมีนัยสำคัญ  
ทางสถิติที่ระดับ 0.05

ตารางที่ 18 การวิเคราะห์ความแปรปรวนของความคิดเห็นด้านการบริการของนักเทคโนโลยีการ  
ศึกษาระหว่างกลุ่มตัวอย่างที่มีระดับการศึกษาแตกต่างกัน

แหล่งความแปรปรวน	D.F.	SS	MS	F Prob.
ระหว่างกลุ่ม	2	621.6603	310.8301	0.2143
ภายในกลุ่ม	55	10789.7190	196.1767	
รวม	57	11411.3793		

จากการวิเคราะห์ความแปรปรวนของความคิดเห็นด้านการบริการของนักเทคโนโลยีการศึกษา  
ปรากฏว่าค่าเฉลี่ยระหว่างกลุ่มที่มีระดับการศึกษาต่างๆ ไม่มีความแตกต่างกันอย่างมีนัยสำคัญ  
ทางสถิติที่ระดับ 0.05

ตารางที่ 19 การวิเคราะห์ความแปรปรวนของความคิดเห็นด้านกิจกรรม ของนักเทคโนโลยีการศึกษา ระหว่างกลุ่มตัวอย่างที่มีระดับการศึกษาแตกต่างกัน

แหล่งความแปรปรวน	D.F.	SS	MS	F Prob.
ระหว่างกลุ่ม	2	287.0250	143.5125	0.3622
ภายในกลุ่ม	59	8194.6524	138.8924	
รวม	61	8481.6774		

จากการวิเคราะห์ความแปรปรวนของความคิดเห็นด้านกิจกรรม ของนักเทคโนโลยีการศึกษา ปรากฏว่าค่าเฉลี่ยระหว่างกลุ่มที่มีระดับการศึกษาต่างๆ ไม่มีความแตกต่างกันอย่างมีนัยสำคัญทางสถิติที่ระดับ 0.05

ตารางที่ 20 การวิเคราะห์ความแปรปรวนของความคิดเห็นด้านสื่อ ของนักเทคโนโลยีการศึกษา ระหว่างกลุ่มตัวอย่างที่มีประสบการณ์การทำงานแตกต่างกัน

แหล่งความแปรปรวน	D.F.	SS	MS	F Prob.
ระหว่างกลุ่ม	3	191.9468	63.9823	0.2566
ภายในกลุ่ม	59	2727.7674	46.2333	
รวม	62	2919.7143		

จากการวิเคราะห์ความแปรปรวนของความคิดเห็นด้านสื่อของนักเทคโนโลยีการศึกษา ปรากฏว่าค่าเฉลี่ยระหว่างกลุ่มที่มีประสบการณ์การทำงานต่างๆ ไม่มีความแตกต่างกันอย่างมีนัยสำคัญทางสถิติที่ระดับ 0.05

ตารางที่ 21 การวิเคราะห์ความแปรปรวนของความคิดเห็นด้านการจัดโครงสร้างองค์กร ของนักเทคโนโลยีการศึกษาระหว่างกลุ่มตัวอย่างที่มีประสบการณ์การทำงานแตกต่างกัน

แหล่งความแปรปรวน	D.F.	SS	MS	F Prob.
ระหว่างกลุ่ม	3	79.6170	26.5390	0.8140
ภายในกลุ่ม	58	4875.7540	84.0647	
รวม	61	4955.3710		

จากการวิเคราะห์ความแปรปรวนของความคิดเห็นด้านการจัดโครงสร้างองค์กร ของนักเทคโนโลยีการศึกษา ปรากฏว่าค่าเฉลี่ยระหว่างกลุ่มที่มีประสบการณ์การทำงานต่างๆ ไม่มีความแตกต่างกันอย่างมีนัยสำคัญทางสถิติที่ระดับ 0.05

ตารางที่ 22 การวิเคราะห์ความแปรปรวนของความคิดเห็นด้านการจัดวางผังของนักเทคโนโลยีการศึกษาระหว่างกลุ่มตัวอย่างที่มีประสบการณ์การทำงานแตกต่างกัน

แหล่งความแปรปรวน	D.F.	SS	MS	F Prob.
ระหว่างกลุ่ม	3	25.8704	8.6235	0.8437
ภายในกลุ่ม	57	1792.4902	31.4472	
รวม	60	1818.3607		

จากการวิเคราะห์ความแปรปรวนของความคิดเห็นด้านการจัดวางผังของนักเทคโนโลยีการศึกษา ปรากฏว่าค่าเฉลี่ยระหว่างกลุ่มที่มีประสบการณ์การทำงานต่างๆ ไม่มีความแตกต่างกันอย่างมีนัยสำคัญทางสถิติที่ระดับ 0.05



ตารางที่ 23 การวิเคราะห์ความแปรปรวนของความคิดเห็นด้านการบริการ ของนักเทคโนโลยีการศึกษา ระหว่างกลุ่มตัวอย่างที่มีประสบการณ์การทำงานแตกต่างกัน

แหล่งความแปรปรวน	D.F.	SS	MS	F Prob.
ระหว่างกลุ่ม	3	1046.2543	348.7514	0.1550
ภายในกลุ่ม	54	10365.1250	191.9468	
รวม	57	11411.3793		

จากการวิเคราะห์ความแปรปรวนของความคิดเห็นด้านการบริการ ของนักเทคโนโลยีการศึกษา ปรากฏว่าค่าเฉลี่ยระหว่างกลุ่มที่มีประสบการณ์การทำงานต่างๆ ไม่มีความแตกต่างกันอย่างมีนัยสำคัญทางสถิติที่ระดับ 0.05

ตารางที่ 24 การวิเคราะห์ความแปรปรวนของความคิดเห็นด้านกิจกรรมของนักเทคโนโลยีการศึกษา ระหว่างกลุ่มตัวอย่างที่มีประสบการณ์การทำงานแตกต่างกัน

แหล่งความแปรปรวน	D.F.	SS	MS	F Prob.
ระหว่างกลุ่ม	3	22.5683	7.5228	0.9844
ภายในกลุ่ม	58	8459.1091	145.8467	
รวม	61	8481.6774		

จากการวิเคราะห์ความแปรปรวนของความคิดเห็นด้านกิจกรรมของนักเทคโนโลยีการศึกษา ปรากฏว่าค่าเฉลี่ยระหว่างกลุ่มที่มีประสบการณ์การทำงานต่างๆ ไม่มีความแตกต่างกันอย่างมีนัยสำคัญทางสถิติที่ระดับ 0.05

สรุปรูปแบบศูนย์วิทยบริการสาธารณะสำหรับกรุงเทพมหานครจากแบบสอบถามได้ผลดังนี้

#### การจัดประเภทสื่อ

1. สื่อกราฟฟิก เช่น รูปภาพ แผนที่ แผนภูมิ สไลด์
2. ภาพยนตร์
3. วิทยทัศน์
4. โทรทัศน์
5. หนังสือประกอบเทปบันทึกเสียง
6. ไมโครคอมพิวเตอร์
7. บทเรียนคอมพิวเตอร์ช่วยสอน
8. ซีดีรอม
9. มัลติมีเดีย
10. สื่อที่ใช้จานดาวเทียม
11. สื่อที่ใช้สายเคเบิล
12. สื่อที่มีการส่งข้อมูลผ่านสายไฟเบอร์ออฟติก (อินเทอร์เน็ต)

#### การจัดโครงสร้างองค์กร

##### งานบริหาร

1. กำหนดนโยบายและวางแผน
2. บริหารบุคลากร
3. จัดทำสถิติและรายงาน
4. รุรการการพิมพ์
5. สถานที่และพัสดุ
6. ประเมินผลงาน
7. การเงิน

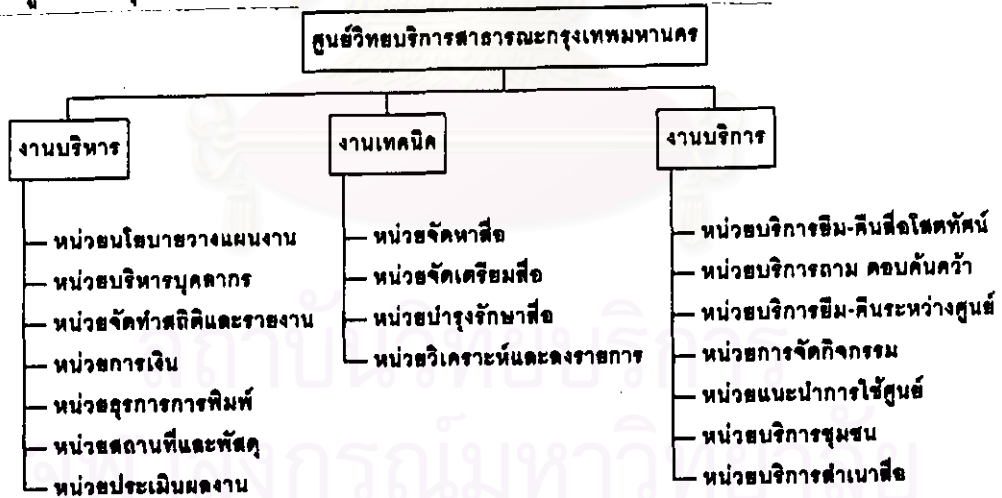
### งานเทคนิค

1. จัดหาสื่อ : คัดเลือก ผลิต ซื้อ
2. เตรียมสื่อ
3. บำรุงรักษาสื่อ
4. วิเคราะห์ลงรายการ เพื่อจัดทำฐานข้อมูล

### งานบริการ

1. ยืม-คืน ตอบคำถาม ค้นคว้า
2. ยืม-คืน ระหว่าง ศูนย์วิทยบริการสาธารณะ
3. กิจกรรม การจัดนิทรรศการ แสดงข่าวสารทั่วไป
4. แนะนำการใช้ศูนย์วิทยบริการสาธารณะ
5. หน่วยบริการชุมชน
6. หน่วยงานบริการสำเนาสื่อ และถ่ายเอกสาร

แผนภูมิที่ 7 สรุปการจัดโครงสร้างองค์กรของนักเทคโนโลยีการศึกษา



### การจัดวางผัง

1. พื้นที่เก็บสื่อไตต์ทัศนูปกรณ์
2. พื้นที่สำหรับยืม-คืน ตรวจเช็ค
3. พื้นที่สำหรับศึกษาสื่อ
4. พื้นที่สำหรับการศึกษารายบุคคล

5. พื้นที่บริการอินเทอร์เน็ต
6. พื้นที่บริการซีดีรอม
7. พื้นที่บริการสื่อมัลติมีเดีย
8. พื้นที่สำหรับจัดนิทรรศการ
9. พื้นที่ทำงานสำหรับบุคลากร

### การบริการ

#### เวลาเปิดให้บริการ

- 1 เวลาที่เปิดให้บริการ 8.00 – 18.00น.
- 2 บางหน่วยงานเปิด 24 ชั่วโมง

#### ประเภทการให้บริการ

- 3 การค้นหาข้อมูลด้วยเครื่องคอมพิวเตอร์
- 4 บริการสืบค้นข้อมูลผ่านทางอินเทอร์เน็ต
- 5 บริการสืบค้นข้อมูลผ่านทางซีดีรอม
- 6 บริการยืม – คืน สื่อภายในศูนย์วิทยบริการสาธารณะ
- 7 บริการสืบค้นข้อมูลด้านการวิจัยและอ้างอิงผ่านสื่อที่ทันสมัย
- 8 บริการ ยืม –คืน ระหว่างศูนย์วิทยบริการสาธารณะ
- 9 การให้บริการยืมสื่อต่อเนื่องทางโทรศัพท์
- 10 การให้บริการจองสื่อผ่านทางโทรศัพท์
- 11 ผู้รับคืนสื่อบางประเภทนอกเวลาทำการ
- 12 การให้บริการ ยืม –คืน สื่อสำหรับคนพิการ
- 13 การให้บริการส่งสื่อให้ถึงบ้านสำหรับคนพิการ

#### การให้บริการสื่อรูปแบบต่างๆ

- 14 การให้บริการรายการโทรทัศน์เพื่อการศึกษา
- 15 บริการหนังสือประกอบเทปบันทึกเสียงประเภทความรู้
- 16 บริการหนังสือประกอบเทปบันทึกเสียงประเภทบันเทิง
- 17 บริการรายการโทรทัศน์ทางระบบอื่นๆ เช่น IBC UTV

5. พื้นที่บริการอินเทอร์เน็ต
6. พื้นที่บริการซีดีรอม
7. พื้นที่บริการสื่อมัลติมีเดีย
8. พื้นที่สำหรับจัดนิทรรศการ
9. พื้นที่ทำงานสำหรับบุคลากร

### การบริการ

#### เวลาเปิดให้บริการ

- 1 เวลาที่เปิดให้บริการ 8.00 – 18.00น.
- 2 บางหน่วยงานเปิด 24 ชั่วโมง

#### ประเภทการให้บริการ

- 3 การค้นหาข้อมูลด้วยเครื่องคอมพิวเตอร์
- 4 บริการสืบค้นข้อมูลผ่านทางอินเทอร์เน็ต
- 5 บริการสืบค้นข้อมูลผ่านทางซีดีรอม
- 6 บริการยืม – คืน สื่อภายในศูนย์วิทยบริการสาธารณะ
- 7 บริการสืบค้นข้อมูลด้านการวิจัยและอ้างอิงผ่านสื่อที่ทันสมัย
- 8 บริการ ยืม –คืน ระหว่างศูนย์วิทยบริการสาธารณะ
- 9 การให้บริการยืมสื่อต่อเนื่องทางโทรศัพท์
- 10 การให้บริการจองสื่อผ่านทางโทรศัพท์
- 11 ผู้รับคืนสื่อบางประเภทนอกเวลาทำการ
- 12 การให้บริการ ยืม –คืน สื่อสำหรับคนพิการ
- 13 การให้บริการส่งสื่อให้ถึงบ้านสำหรับคนพิการ

#### การให้บริการสื่อรูปแบบต่างๆ

- 14 การให้บริการรายการโทรทัศน์เพื่อการศึกษา
- 15 บริการหนังสือประกอบเทปบันทึกเสียงประเภทความรู้
- 16 บริการหนังสือประกอบเทปบันทึกเสียงประเภทบันเทิง
- 17 บริการรายการโทรทัศน์ทางระบบอื่นๆ เช่น IBC UTV

5. พื้นที่บริการอินเทอร์เน็ต
6. พื้นที่บริการซีดีรอม
7. พื้นที่บริการสื่อมัลติมีเดีย
8. พื้นที่สำหรับจัดนิทรรศการ
9. พื้นที่ทำงานสำหรับบุคลากร

### การบริการ

#### เวลาเปิดให้บริการ

- 1 เวลาที่เปิดให้บริการ 8.00 – 18.00น.
- 2 บางหน่วยงานเปิด 24 ชั่วโมง

#### ประเภทการให้บริการ

- 3 การค้นหาข้อมูลด้วยเครื่องคอมพิวเตอร์
- 4 บริการสืบค้นข้อมูลผ่านทางอินเทอร์เน็ต
- 5 บริการสืบค้นข้อมูลผ่านทางซีดีรอม
- 6 บริการยืม – คืน สื่อภายในศูนย์วิทยบริการสาธารณะ
- 7 บริการสืบค้นข้อมูลด้านการวิจัยและอ้างอิงผ่านสื่อที่ทันสมัย
- 8 บริการ ยืม –คืน ระหว่างศูนย์วิทยบริการสาธารณะ
- 9 การให้บริการยืมสื่อต่อเนื่องทางโทรศัพท์
- 10 การให้บริการจองสื่อผ่านทางโทรศัพท์
- 11 ด้รับคืนสื่อบางประเภทนอกเวลาทำการ
- 12 การให้บริการ ยืม –คืน สื่อสำหรับคนพิการ
- 13 การให้บริการส่งสื่อให้ถึงบ้านสำหรับคนพิการ

#### การให้บริการสื่อรูปแบบต่างๆ

- 14 การให้บริการรายการโทรทัศน์เพื่อการศึกษา
- 15 บริการหนังสือประกอบเทปบันทึกเสียงประเภทความรู้
- 16 บริการหนังสือประกอบเทปบันทึกเสียงประเภทบันเทิง
- 17 บริการรายการโทรทัศน์ทางระบบอื่นๆ เช่น IBC UTV

- 18 การค้นหาข้อมูลทางซีดีรอม ซึ่งเป็นฐานข้อมูลทางวิชาการ
- 19 ให้บริการเทปวีดิทัศน์เพื่อการศึกษา
- 20 ให้บริการเทปวีดิทัศน์เพื่อความบันเทิง
- 21 การเรียนรู้ผ่านสื่อมัลติมีเดียเพื่อการเรียนรู้
- 22 การเรียนรู้ผ่านสื่อมัลติมีเดียเพื่อความบันเทิง
- 23 บริการสื่อเพื่อการฝึกอบรม Computer Based Training
- 24 บริการสื่อเพื่อการฝึกอบรม Video Based Training

#### บริการด้านสถานที่แก่ชุมชน

- 25 บริการผลิตสื่อ
- 26 เป็นศูนย์กลางการนำเทคโนโลยีสารสนเทศมาช่วยสนับสนุนการเรียนรู้ และเผยแพร่ข่าวสารที่ทันสมัย
- 27 เป็นสถานที่ค้นคว้าและเรียนรู้ด้วยตนเองของประชาชนทั่วไป
- 28 ให้บริการสถานที่เพื่อฝึกปฏิบัติให้กับโรงเรียนในชุมชนใกล้เคียง

#### การประชาสัมพันธ์

- 29 จัดนิทรรศการเพื่อประชาสัมพันธ์ศูนย์วิทยบริการ
- 30 จัดประชาสัมพันธ์สื่อโสตทัศนูปกรณ์ที่ทันสมัย

#### กิจกรรม

##### กิจกรรมที่ห้องสมุดริเริ่ม และดำเนินการเอง

- 1 จัดแสดงนิทรรศการที่น่าสนใจ และเป็นประโยชน์ต่อชุมชน
- 2 จัดแสดงนิทรรศการข่าวสารที่ทันสมัย ข่าวสารเพื่อชุมชน และข่าวสารเพื่อเยาวชน
- 3 จัดแสดง และแนะนำสื่อใหม่ประจำเดือน หรือตามวาระ
- 4 จัดประชาสัมพันธ์ศูนย์วิทยบริการสาธารณะ
- 5 จัดแสดงนิทรรศการวันสำคัญต่างๆ

##### กิจกรรมที่ร่วมมือกับโรงเรียนในชุมชน

- 6 จัดนิทรรศการเพื่อการศึกษา และความรู้ต่างๆ ที่น่าสนใจ

- 7 จัดอบรมครู/นักเรียน เกี่ยวกับสื่อที่ทันสมัย เช่น การใช้อินเทอร์เน็ต
- 8 จัดกิจกรรมส่งเสริมการค้นหาข้อมูลโดยผ่านสื่อต่างๆ เช่น สไลด์คอมพิวเตอร์ สไลด์ตาวิชาการ เป็นต้น
- 9 จัดกิจกรรมร่วมมือกับสถาบันการศึกษาต่างๆ เช่น มุม มสธ. เป็นต้น

#### กิจกรรมที่ร่วมมือกับชุมชน

- 10 จัดมุมความรู้เกี่ยวกับวิทยาศาสตร์ และเทคโนโลยีสารสนเทศ
- 11 จัดมุมความรู้ภูมิปัญญาชาวบ้าน
- 12 จัดฝึกอบรมการใช้สื่อต่างๆที่ทันสมัย
- 13 จัดฉายวีดิทัศน์เพื่อเสริมความรู้ สำหรับเยาวชน
- 14 จัดฉายวีดิทัศน์เพื่อเสริมความรู้ สำหรับบุคคลทั่วไป
- 15 จัดมุมความรู้เกี่ยวกับศิลปวัฒนธรรมศาสนาและวรรณกรรม
- 16 จัดมุมความรู้เรื่องราวสังคม เศรษฐกิจ และการท่องเที่ยว

สถาบันวิทยบริการ  
จุฬาลงกรณ์มหาวิทยาลัย



### ตอนที่ 3 ความคิดเห็นของผู้เชี่ยวชาญต่อรูปแบบศูนย์วิทยบริการสาธารณะ สำหรับ กรุงเทพมหานคร

ผู้วิจัยได้ส่งแบบประเมินรูปแบบศูนย์วิทยบริการสาธารณะ สำหรับกรุงเทพมหานคร ไปยังผู้เชี่ยวชาญงานห้องสมุดประชาชน สังกัดกรุงเทพมหานคร จำนวน 17 คน ได้แบบประเมิน กลับคืน ครบทุกคน

#### ข้อมูลเบื้องต้นของผู้ประเมินรูปแบบศูนย์วิทยบริการสาธารณะ สำหรับกรุงเทพมหานคร

ผู้ประเมินทั้ง 17 คน ทำงานที่สำนักสวัสดิการสังคม กรุงเทพมหานคร มีตำแหน่งเป็นผู้ อำนวยการสำนักสวัสดิการสังคม 1 คน หัวหน้าฝ่ายห้องสมุดประชาชน 1 คน บรรณรักษ์ 6 4 คน บรรณรักษ์ 5 7 คน บรรณรักษ์ 3 3 คน เจ้าหน้าที่ห้องสมุด 1 คน

#### ความคิดเห็นของผู้ประเมินเกี่ยวกับรูปแบบศูนย์วิทยบริการสาธารณะ สำหรับกรุงเทพมหานคร ตารางที่ 25 มัชฌิมเลขคณิต และส่วนเบี่ยงเบนมาตรฐานของความจำเป็นในการจัดสื่อไม่ ดิจิทัล

ข้อ	ความคิดเห็น	$\bar{X}$	S.D.
1	วีดิทัศน์ (วีดิโอ)	2.71	0.47
2	โทรทัศน์	2.71	0.47
3	หนังสือประกอบเทปบันทึกเสียง	2.71	0.47
4	บทเรียนคอมพิวเตอร์ช่วยสอน	2.71	0.47
5	ไมโครคอมพิวเตอร์	2.69	0.48
6	อินเทอร์เน็ต	2.65	0.49
7	สื่อกราฟฟิก เช่น รูปภาพ แผนที่ แผนภูมิ สไลด์	2.65	0.49
8	สื่อสำหรับคนพิการ	2.59	0.51
9	ซีดีรอม	2.53	0.51
10	มัลติมีเดีย	2.47	0.51
11	สื่อที่ใช้จานดาวเทียม	2.41	0.51

ตารางที่ 25 (ต่อ)

ชื่อ	ความคิดเห็น	$\bar{X}$	S.D.
12	สื่อที่ใช้สายเคเบิล	2.41	0.51
13	ชุดการสอน	2.41	0.62
14	ภาพยนตร์	2.12	0.70

จากตารางที่ 25 แสดงว่าผู้ประเมินมีความคิดเห็นว่าศูนย์วิทยบริการสาธารณะควรมีสื่อประเภท วิทยทัศน์ โทรทัศน์ หนังสือประกอบเทปบันทึกเสียง และบทเรียนคอมพิวเตอร์ช่วยสอน โดยมีค่ามัชฌิมเลขคณิตเท่ากับ 2.71 รองลงมาคือ สื่อประเภทไมโครคอมพิวเตอร์โดยมีค่ามัชฌิมเลขคณิตเท่ากับ 2.69 และอินเทอร์เน็ต สื่อกราฟฟิก ซึ่งมีค่ามัชฌิมเลขคณิตเท่ากันคือ 2.65 และสื่อสำหรับ คนพิการ ซีดีรอม และมัลติมีเดีย โดยมีค่ามัชฌิมเลขคณิตเท่ากับ 2.59 2.53 และ 2.47 ตามลำดับ

สถาบันวิทยบริการ  
จุฬาลงกรณ์มหาวิทยาลัย

ตารางที่ 26 มัชฌิมเลขคณิต และส่วนเบี่ยงเบนมาตรฐานของความจำเป็นในการจัดโครงสร้าง  
องค์กร

ข้อ	ความคิดเห็น	$\bar{X}$	S.D.
<b>งานบริหาร</b>			
1	กำหนดนโยบายและวางแผน	2.82	0.39
2	บริหารบุคลากร	2.71	0.47
3	จัดทำสถิติและรายงาน	2.71	0.47
4	งานป้องกัน และรักษาความปลอดภัย	2.53	0.51
5	ประเมินคุณภาพสื่อวิจัย และพัฒนา (งานวิชาการ)	2.47	0.51
6	ธุรการการพิมพ์	2.41	0.51
<b>งานเทคนิค</b>			
1	จัดหาสื่อ : คัดเลือก ผลิต ซื้อ	2.82	0.39
2	เตรียมสื่อ	2.76	0.44
3	บำรุงรักษาสื่อ	2.76	0.44
4	วิเคราะห์หลังรายการ เพื่อจัดทำฐานข้อมูล	2.71	0.47
<b>งานบริการ</b>			
1	หน่วยงานบริการลำเนาสื่อ และถ่ายเอกสาร	3.00	0.00
2	แนะนำการใช้ศูนย์วิทยบริการสาธารณะ	2.82	0.39
3	ยืม-คืน ตอบคำถาม ค้นคว้า	2.76	0.44
4	หน่วยบริการชุมชน	2.76	0.44
5	กิจกรรม การจัดนิทรรศการ แสดงข่าวสารทั่วไป	2.71	0.47
6	ยืม-คืน ระหว่าง ศูนย์วิทยบริการสาธารณะ	2.41	0.51

จากตารางที่ 26 แสดงว่าศูนย์วิทยบริการควรมีการจัดโครงสร้างองค์กรโดยมีหน่วยงานภายในดังนี้ งานบริหารควรมีหน่วยงาน กำหนดนโยบายและวางแผน โดยมีค่ามัชฌิมเลขคณิตเท่ากับ 2.82 รองลงมาคือหน่วยงานบริหารบุคลากรและจัดทำสถิติและรายงานมีค่ามัชฌิมเลขคณิตเท่ากับ 2.71 และหน่วยงานป้องกันและรักษาความปลอดภัย และหน่วยงานประเมินคุณภาพสื่อวิจัยและพัฒนา มีค่ามัชฌิมเลขคณิต 2.53 และ 2.47 ตามลำดับ

จากตารางที่ 26 (ต่อ) งานเทคนิคควรมีหน่วยงานจัดหาลือ โดยมีค่ามัชฌิมเลขคณิตเท่ากับ 2.82 รองลงมาเป็น งานเตรียมลือ งานบำรุงรักษาลือ โดยมีค่ามัชฌิมเลขคณิตเท่ากัน คือ 2.76 และ งานวิเคราะห์ลงรายการเพื่อจัดทำฐานข้อมูล มีค่ามัชฌิมเลขคณิต 2.71 งานบริการควรมีหน่วยงานบริการลือนาลือ และถ่ายเอกสารโดยมีค่ามัชฌิมเลขคณิตเท่ากับ 3.00 รองลงมาเป็นงานแนะนำการใช้ศูนย์วิทยบริการสาธารณะ มีค่ามัชฌิมเลขคณิตเท่ากับ 2.82 งานยืม-คืน ตอบค้ำตามค้ำค้ำว่า งานบริการชุมชน โดยมีค่ามัชฌิมเลขคณิตเท่ากัน คือ 2.76 และงานกิจกรรมการจัดนิทรรศการแสดงข่าวสารทั่วไป ซึ่งมีค่ามัชฌิมเลขคณิตเท่ากับ 2.71



สถาบันวิทยบริการ  
จุฬาลงกรณ์มหาวิทยาลัย

ตารางที่ 27 มัชฌิมเลขคณิต และส่วนเบี่ยงเบนมาตรฐานของความจำเป็นในการจัดวางผัง

ข้อ	ความคิดเห็น	$\bar{X}$	S.D.
1	พื้นที่บริการอินเทอร์เน็ต	2.65	0.49
2	พื้นที่สำหรับจัดนิทรรศการ	2.65	0.49
3	พื้นที่เก็บสื่อ	2.59	0.51
4	พื้นที่สำหรับยืม-คืน ตรวจเช็ค	2.59	0.51
5	พื้นที่สำหรับซ่อมบำรุงสื่อ	2.59	0.51
6	พื้นที่บริการสื่อสำหรับคนพิการ	2.59	.51
7	พื้นที่สำหรับศึกษาสื่อ	2.53	0.51
8	พื้นที่บริการซีดีรอม	2.53	0.51
9	พื้นที่บริการวีดิทัศน์	2.53	0.51
10	พื้นที่บริการสื่อมัลติมีเดีย	2.47	0.51
11	พื้นที่สำหรับการฝึกอบรม	2.47	0.51
12	พื้นที่สำหรับการศึกษารายบุคคล	2.29	0.59

จากตารางที่ 27 แสดงว่าศูนย์วิทยบริการควรมีพื้นที่สำหรับบริการอินเทอร์เน็ต และจัดนิทรรศการ โดยมีค่ามัชฌิมเลขคณิตเท่ากันคือ 2.65 รองลงมาเป็นพื้นที่เก็บสื่อ ยืม-คืน ตรวจเช็ค ซ่อมบำรุงสื่อ และบริการสื่อสำหรับคนพิการ โดยมีค่ามัชฌิมเลขคณิตเท่ากันคือ 2.59 และมีพื้นที่สำหรับศึกษาสื่อ พื้นที่บริการซีดีรอม พื้นที่บริการวีดิทัศน์ โดยมีค่ามัชฌิมเลขคณิตเท่ากันคือ 2.53 และมีพื้นที่ให้บริการสื่อมัลติมีเดีย และสำหรับการฝึกอบรม โดยมีค่ามัชฌิมเลขคณิตเท่ากันคือ 2.47

จุฬาลงกรณ์มหาวิทยาลัย

ตารางที่ 28 มัชฌิมเลขคณิต และส่วนเบี่ยงเบนมาตรฐานของความจำเป็นในการบริการ

ข้อ	ความคิดเห็น	$\bar{X}$	S.D.
1	เป็นสถานที่ค้นคว้าและเรียนรู้ด้วยตนเองของประชาชน ทั่วไป	2.65	0.49
2	บริการสืบค้นข้อมูลผ่านทางสายไฟเบอร์ออฟติก หรือ อินเทอร์เน็ต	2.62	0.50
3	การค้นหาข้อมูลด้วยเครื่องคอมพิวเตอร์	2.59	0.51
4	บริการสืบค้นข้อมูลผ่านทางซีดีรอม	2.56	0.51
5	บริการสำเนาสื่อ	2.47	0.51
6	บริการหนังสือประกอบเทปบันทึกเสียงประเภทความรู้	2.47	0.51
7	บริการสื่อบทเรียนคอมพิวเตอร์ช่วยสอน	2.41	0.51
8	บริการสืบค้นข้อมูลด้านอ้างอิงผ่านสื่อต่างๆ	2.41	0.51
9	การค้นหาข้อมูลทางซีดีรอม ซึ่งเป็นฐานข้อมูลทาง วิชาการ	2.41	0.51
10	เป็นศูนย์กลางการนำเทคโนโลยีสารสนเทศมาช่วย สนับสนุนการเรียนรู้ และเผยแพร่ข่าวสารที่ทันสมัย	2.38	0.50
11	บริการสืบค้นข้อมูลด้านการวิจัย	2.35	0.49
12	บริการการใช้ และให้คำแนะนำด้านต่างๆ	2.35	0.49
13	บริการหนังสือประกอบเทปบันทึกเสียงประเภทบันเทิง	2.35	0.49
14	การเรียนรู้ผ่านสื่อมัลติมีเดียเพื่อการเรียนรู้	2.35	0.49
15	การเรียนรู้ผ่านสื่อมัลติมีเดียเพื่อความบันเทิง	2.31	0.48
16	การให้บริการยืมสื่อต่อเนื่องทางคอมพิวเตอร์	2.29	0.59
17	ให้บริการสถานที่เพื่อฝึกปฏิบัติให้กับโรงเรียนในชุมชน ใกล้เคียง	2.29	0.59
18	การให้บริการ ยืม – คืน สื่อสำหรับคนพิการ	2.29	0.47
19	บริการสื่อเพื่อการฝึกอบรมComputer Based Training	2.25	0.45
20	บริการยืม – คืน สื่อภายในศูนย์วิทยบริการสาธารณะ	2.24	0.44
21	บริการ ยืม – คืน ระหว่างศูนย์วิทยบริการสาธารณะ	2.24	0.44

ตารางที่ 28 (ต่อ)

ข้อ	ความคิดเห็น	$\bar{X}$	S.D.
22	การให้บริการรายการโทรทัศน์เพื่อการศึกษา	2.24	0.44
23	การให้บริการยืมสื่อต่อเนื่องทางโทรศัพท์	2.18	0.53
24	การให้บริการจองสื่อผ่านทางโทรศัพท์	2.18	0.53
25	ตู้รับคืนสื่อบางประเภทนอกเวลาทำการ	2.18	0.73
26	การให้บริการส่งสื่อให้ถึงบ้านสำหรับคนพิการ	2.18	0.64
27	บริการรายการโทรทัศน์ทางระบบอื่นๆ เช่น IBC UTV	2.18	0.53
28	บริการผลิตสื่อ	2.00	0.76
29	บริการสำเนาสื่อ และส่งสื่อถึงบ้าน หรือที่ทำงาน	1.94	0.56
30	เวลาที่เปิดให้บริการ 8.00 – 18.00น.	1.82	0.81
31	เวลาเปิดให้บริการ 8.00 – 20.00 น.	1.31	0.60
32	บางหน่วยงานเปิด 24 ชั่วโมง	1.12	0.33

จากตารางที่ 28 แสดงว่าศูนย์วิทยบริการควรให้บริการทางด้านสถานที่ด้วยและเรียนรู้ด้วยตนเองของประชาชนทั่วไป โดยมีค่ามัธยฐานเลขคณิต 2.65 รองลงมาควรมีบริการสืบค้นข้อมูลผ่านทางสายไฟเบอร์ออฟติก หรือ อินเทอร์เน็ต โดยมีค่ามัธยฐานเลขคณิต 2.62 และมีบริการค้นหาข้อมูลด้วยเครื่องคอมพิวเตอร์ โดยมีค่ามัธยฐานเลขคณิต 2.59 มีบริการสืบค้นข้อมูลผ่านทางซีดีรอม โดยมีค่ามัธยฐานเลขคณิต 2.56 ควรมีบริการสำเนาสื่อ และบริการหนังสือประกอบเทปบันทึกเสียงประเภทความรู้ โดยมีค่ามัธยฐานเลขคณิต 2.47

จุฬาลงกรณ์มหาวิทยาลัย

ตารางที่ 29 มัชฌิมเลขคณิต และส่วนเบี่ยงเบนมาตรฐานของความจำเป็นในการจัดกิจกรรม

ข้อ	ความคิดเห็น	$\bar{X}$	S.D.
1	จัดมุมความรู้เรื่องราวทางสังคม เศรษฐกิจ และการท่องเที่ยว	2.65	0.49
2	จัดแสดงนิทรรศการข่าวที่ทันสมัย ข่าวสารเพื่อชุมชน และเยาวชน	2.59	0.51
3	จัดประชาสัมพันธ์ศูนย์วิทยบริการสาธารณะ	2.59	0.51
4	จัดแสดงนิทรรศการเพื่อการศึกษาและความรู้ต่างๆที่น่าสนใจ	2.53	0.51
5	จัดแสดงและแนะนำสื่อใหม่ๆ ประจำเดือน	2.53	0.51
6	จัดมุมความรู้ภูมิปัญญาชาวบ้าน	2.53	0.51
7	จัดมุมความรู้เกี่ยวกับศิลปวัฒนธรรม ศาสนา และวรรณกรรม	2.53	0.51
8	จัดแสดงนิทรรศการวันสำคัญต่างๆ	2.47	0.51
9	จัดแสดงและแนะนำสื่อใหม่ๆ ตามวาระ	2.47	0.51
10	จัดมุมความรู้เกี่ยวกับวิทยาศาสตร์และเทคโนโลยีสารสนเทศ	2.47	0.51
11	จัดกิจกรรมร่วมกับสถาบันการศึกษา	2.35	0.49
12	จัดฝึกอบรมการใช้สื่อต่างๆ ที่ทันสมัย	2.29	0.47
13	จัดอบรมผลิตสื่อเชิงสร้างสรรค์	2.24	0.56
14	จัดกิจกรรมการค้นหาข้อมูลโดยผ่านสื่อต่างๆ เช่น สัปดาห์คอมพิวเตอร์ สัปดาห์วิชาการ	2.24	0.44
15	จัดฉายวิดีโอเพื่อเสริมความรู้สำหรับบุคคลทั่วไป	2.18	0.39

จากตารางที่ 29 แสดงว่า ศูนย์วิทยบริการควรมีกิจกรรมจัดมุมความรู้เรื่องราวทางสังคม เศรษฐกิจ และการท่องเที่ยว โดยมีค่ามัชฌิมเลขคณิต 2.65 รองลงมาเป็นการจัดนิทรรศการข่าวที่ทันสมัย ข่าวสารเพื่อชุมชนและเยาวชน จัดประชาสัมพันธ์ศูนย์วิทยบริการสาธารณะ โดยมีค่ามัชฌิมเลขคณิตเท่ากัน คือ 2.59 จัดแสดงนิทรรศการเพื่อการศึกษาและความรู้ต่างๆที่น่าสนใจ จัดแสดงและแนะนำสื่อใหม่ๆ ประจำเดือน จัดมุมความรู้ภูมิปัญญาชาวบ้าน และจัดมุมความรู้เกี่ยวกับศิลปวัฒนธรรม ศาสนา และวรรณกรรม โดยมีค่ามัชฌิมเลขคณิตเท่ากัน คือ 2.53 นอกจากนี้แล้วควรมีการจัดแสดงนิทรรศการวันสำคัญต่างๆ จัดแสดงและแนะนำสื่อใหม่ๆ ตามวาระ และจัดมุมความรู้เกี่ยวกับวิทยาศาสตร์และเทคโนโลยีสารสนเทศ โดยมีค่ามัชฌิมเลขคณิตเท่ากัน คือ 2.47



ตารางที่ 30 ค่าความถี่และร้อยละของการประเมินรูปแบบศูนย์วิทยบริการสาธารณะโดยรวม

ข้อ	ผลการประเมิน	ความถี่	ร้อยละ
1	ดีมาก	8	47.06
2	ดี	9	52.94
	รวม	17	100

จากตารางที่ 30 แสดงว่าผลการประเมินโดยภาพรวมของรูปแบบศูนย์วิทยบริการสาธารณะสำหรับกรุงเทพมหานคร อยู่ในระดับดี

สรุปรูปแบบศูนย์วิทยบริการสาธารณะสำหรับกรุงเทพมหานครจากแบบประเมินได้ผลดังนี้

#### การจัดประเภทสื่อ

- 1 สื่อประเภท วิดีทัศน์ โทรทัศน์
- 2 หนังสือประกอบเทปบันทึกเสียง
- 3 บทเรียนคอมพิวเตอร์ช่วยสอน
- 4 ไมโครคอมพิวเตอร์
- 5 อินเทอร์เน็ต
- 6 สื่อกราฟฟิก เช่น รูปภาพ แผนที่ แผนภูมิ
- 7 สื่อสำหรับคนพิการ
- 8 ซีดีรอม
- 9 มัลติมีเดีย

#### การจัดโครงสร้างองค์กร

##### งานบริหาร

1. กำหนดนโยบายและวางแผน
2. บริหารบุคลากร

3. จัดทำสถิติ และรายงาน
4. หน่วยงานป้องกัน และรักษาความปลอดภัย
5. หน่วยงานประเมินคุณภาพสื่อ
6. หน่วยงานวิจัย และพัฒนา

#### งานเทคนิค

1. จัดหาสื่อ : คัดเลือก ผลิต ซื้อ
2. เตรียมสื่อ
3. บำรุงรักษาสื่อ
4. วิเคราะห์ลงรายการ เพื่อจัดทำฐานข้อมูล

#### งานบริการ

1. ยืม-คืน ตอบคำถาม ค้นคว้า
2. ยืม-คืน ระหว่าง ศูนย์วิทยบริการสาธารณะ
3. กิจกรรม การจัดนิทรรศการ แสดงข่าวสารทั่วไป
4. แนะนำการใช้ศูนย์วิทยบริการสาธารณะ
5. หน่วยบริการชุมชน
6. หน่วยงานบริการสำเนาสื่อ และถ่ายเอกสาร

#### การจัดวางผัง

1. พื้นที่บริการอินเทอร์เน็ต
2. พื้นที่สำหรับจัดนิทรรศการ
3. พื้นที่เก็บสื่อโสตทัศนูปกรณ์ ยืม-คืน ตรวจเช็ค ซ่อมบำรุง
4. พื้นที่บริการสื่อสำหรับคนพิการ
5. พื้นที่สำหรับศึกษาสื่อ
6. พื้นที่บริการซีดีรวม
7. พื้นที่บริการสื่อมัลติมีเดีย
8. พื้นที่สำหรับการฝึกอบรม

### การจัดบริการ

1. บริการทางด้านสถานที่ค้นคว้า และเรียนรู้ด้วยตนเองของประชาชนทั่วไป
2. บริการสืบค้นข้อมูลผ่านทางสายไฟเบอร์ออปติก หรือ อินเทอร์เน็ต
3. การค้นหาข้อมูลด้วยเครื่องคอมพิวเตอร์
4. บริการสื่อค้นข้อมูลผ่านทางซีดีรอม
5. บริการสำเนาสื่อ
6. บริการหนังสือประกอบเทปบันทึกเสียงประเภทความรู้

### การจัดกิจกรรม

1. จัดมุมความรู้เรื่องราวทางสังคม เศรษฐกิจ และการท่องเที่ยว
2. จัดแสดงนิทรรศการข่าวที่ ทันสมัย ข่าวสารเพื่อชุมชน และเยาวชน
3. จัดประชาสัมพันธ์ศูนย์วิทยบริการสาธารณะ
4. จัดแสดงนิทรรศการเพื่อการศึกษาและความรู้ต่างๆที่น่าสนใจ
5. จัดแสดงและแนะนำสื่อใหม่ๆ ประจำเดือน
6. จัดมุมความรู้ภูมิปัญญาชาวบ้าน
7. จัดมุมความรู้เกี่ยวกับศิลปวัฒนธรรม ศาสนา และวรรณกรรม
8. จัดแสดงนิทรรศการวันสำคัญต่างๆ
9. จัดแสดงและแนะนำสื่อใหม่ๆ ตามวาระ
10. จัดมุมความรู้เกี่ยวกับวิทยาศาสตร์และเทคโนโลยีสารสนเทศ