

สรุปผลการวิจัย อภิปรายผลและข้อเสนอแนะ

วัตถุประสงค์ของการวิจัย

เพื่อศึกษาขั้นตอนการจัดค่ายพักแรมในสถาบันผลิตครูพลศึกษาในประเทศไทย

ประชากรที่ใช้ในการวิจัย

กลุ่มประชากรในการทำวิจัยครั้งนี้เรียกว่า ผู้เชี่ยวชาญซึ่งเป็นผู้เชี่ยวชาญในเรื่องที่เกี่ยวข้องกับการอยู่ค่ายพักแรม การเป็นผู้นำค่ายพักแรม และการจัดค่ายพักแรมทั้งสิ้น จำนวน 20 ท่าน เพื่อให้ได้ข้อมูลที่ตรงตามวัตถุประสงค์ของการวิจัยในครั้งนี้มากที่สุด อย่างแท้จริง ดังนั้นจึงใช้การคัดเลือกแบบเจาะจงสำหรับผู้เชี่ยวชาญในครั้งนี้ จากสถาบันผลิตครูพลศึกษาทั้ง 3 สถาบัน คือ มหาวิทยาลัย สถาบันราชภัฏและวิทยาลัยพลศึกษา รวมทั้งหน่วยงานทั้งภาครัฐและภาคเอกชนที่ได้จัดค่ายพักแรมมาโดยตลอดซึ่งจะต้องเป็นผู้มีคุณสมบัติข้อใดข้อหนึ่ง ดังต่อไปนี้

- (1) เป็นอาจารย์ผู้สอนในวิชาการอยู่ค่ายพักแรม การเป็นผู้นำค่ายพักแรม การเป็นผู้จัดค่ายพักแรม และ/หรือวิชาอื่นที่มีการจัด โครงการเข้าค่ายพักแรมในสถาบันผลิตครูพลศึกษา
- (2) เป็นนักวิชาการที่มีส่วนเกี่ยวข้องกับการจัดค่ายพักแรมในสถาบันผลิตครูพลศึกษาในประเทศไทย
- (3) เป็นคณะกรรมการหรือเป็นผู้ที่มีประสบการณ์ในการจัดค่ายพักแรมในสถาบันผลิตครูพลศึกษาดำเนินการอย่างน้อย 3 ปี และนับย้อนหลังไม่เกิน 1 ปี
- (4) เป็นนักวิชาการศึกษาหรือเจ้าหน้าที่ทั้งภาครัฐ และภาคเอกชนที่มีส่วนเกี่ยวข้องกับการดำเนินงานด้านการจัดค่ายพักแรม ที่มีผลงานเป็นที่ยอมรับโดยทั่วไป

วิธีดำเนินการวิจัย

ผู้วิจัยดำเนินการวิจัยโดยใช้เทคนิคอีดีเอฟอาร์(EDFR : Edmographic Delphi Future Research) โดยเก็บข้อมูลทั้งหมดจำนวน 3 รอบ ในรอบที่ 1 เป็นการสัมภาษณ์ผู้เชี่ยวชาญโดยใช้แบบสัมภาษณ์แบบกึ่งมีโครงสร้าง ในรอบที่ 2 เป็นการเก็บข้อมูลโดยใช้แบบสอบถามจำนวน 164 ข้อคำถาม ซึ่งนำมาจากข้อมูลที่ได้จากการสัมภาษณ์ในรอบที่ 1 ส่วนรอบที่ 3 เป็นการส่งข้อมูลทางสถิติย้อนกลับไปยังกลุ่มผู้เชี่ยวชาญเพื่อให้ยืนยันคำตอบอีกครั้งเพื่อนำมาสรุปหาฉันทมติ

ซึ่งเครื่องมือที่ใช้ทั้ง 3 รอบ ผ่านการตรวจสอบจากผู้ทรงคุณวุฒิ 5 ท่าน ภายใต้การดูแลของอาจารย์ที่ปรึกษาวิทยานิพนธ์ จากนั้นจึงรวบรวมขึ้นเป็นขั้นตอนการจัดค่ายพักแรมในสถาบันผลิตครูพลศึกษา และนำไปให้ผู้ทรงคุณวุฒิด้านการจัดค่ายพักแรม จำนวน 5 ท่าน ได้ตรวจสอบเพื่อรับรองงานวิจัย

การวิเคราะห์ข้อมูล

ผู้วิจัยได้วิเคราะห์ข้อมูลที่ได้รับคืนจากผู้เชี่ยวชาญ โดยวิเคราะห์หาค่าทางสถิติ ได้แก่ ค่ามัธยฐาน(Median)เพื่อหาค่าความคิดเห็นของผู้เชี่ยวชาญ และค่าพิสัยระหว่างควอไทล์ (Interquartile Range = $Q_3 - Q_1$) เพื่อหาความสอดคล้องของคำตอบในทุกข้อคำถามและแสดงค่าสถิติส่งกลับให้ผู้เชี่ยวชาญยืนยันคำตอบในรอบต่อไป จำนวนด้วยคอมพิวเตอร์ โปรแกรมไมโครซอฟต์ เอ็กเซล เวอร์ชัน 7(Microsoft Excel Version 7.0)

ผู้วิจัยได้ทำการคัดเลือกคำตอบที่มีค่ามัธยฐานเท่ากับหรือมากกว่า 3.50 ขึ้นไปและมีค่าพิสัยระหว่างควอไทล์ เท่ากับหรือน้อยกว่า 1.50 โดยพิจารณาจากคำตอบของผู้เชี่ยวชาญ ในรอบสุดท้ายมาเป็นผลการศึกษการจัดค่ายพักแรมในสถาบันผลิตครูพลศึกษาในประเทศไทย

สรุปผลการวิจัย

จากผลการดำเนินการวิจัย การศึกษการจัดค่ายพักแรมในสถาบันผลิตครูพลศึกษาในประเทศไทย ด้วยเทคนิคการวิจัยแบบอีดีเอฟอาร์(EDFR) ทำให้ได้ข้อคำตอบที่ผู้เชี่ยวชาญมีความคิดเห็นสอดคล้องกันว่า มีความต้องการ และความจำเป็นที่ใช้ประกอบการจัดค่ายพักแรม จำนวน 150 ข้อจากจำนวนทั้งสิ้น 164 ข้อ แยกออกเป็นแต่ละเรื่องดังนี้

การเตรียมการก่อนการจัดค่ายพักแรม

1. ด้านเอกสารที่ใช้ในการเตรียมค่ายพักแรมประกอบด้วย

1.1 การเขียนโครงการ ข้อมูลที่นำมาเขียนโครงการพิจารณาจากสิ่งดังนี้

1.1.1 ข้อมูลเดิมจากการประเมินครั้งก่อน ๆ

1.1.2 นโยบายของหน่วยงาน

1.1.3 โครงการเดิมที่เคยมีอยู่แล้ว

1.1.4 การสัมภาษณ์ผู้ที่เคยจัดค่ายพักแรมมาก่อน

1.2 การกำหนดระยะเวลาในการติดต่อหน่วยงาน กำหนดดังนี้

1.2.1 ใช้เวลา 4 สัปดาห์ขึ้นไป

1.2.2 ใช้เวลา 4 สัปดาห์

1.3 เอกสารคู่มือชาวค่ายประกอบด้วยดังต่อไปนี้

1.3.1 ตารางกำหนดการแต่ละวัน

1.3.2 แบบบันทึกประจำวัน

1.3.3 รายชื่อ วัน-เดือน-ปีเกิด พร้อมทั้งที่อยู่ของชาวค่ายและวิทยากร

1.3.4 โครงการ

1.3.5 เนื้อเพลงนันทนาการสำหรับชาวค่าย

1.3.6 ประวัติสถานที่สำคัญและแผนที่โดยสังเขป

1.4 เอกสารคู่มือวิทยากรควรประกอบด้วยดังต่อไปนี้

1.4.1 โครงการ

1.4.2 ตารางกำหนดการแต่ละวัน

1.4.3 ตารางการปฏิบัติงานทุกฝ่าย

1.4.4 เนื้อหาของแต่ละกิจกรรม

1.4.5 ตารางการประเมินผลของแต่ละกิจกรรม

1.4.6 ตารางการประเมินผลประจำวัน

1.4.7 เนื้อเพลงสำหรับชาวค่าย

1.4.8 รายชื่อ วัน-เดือน-ปีเกิด พร้อมทั้งที่อยู่ของชาวค่ายและวิทยากร

1.5 เอกสารแจ้งผู้ปกครองควรประกอบไปด้วยดังต่อไปนี้

1.5.1 แบบขออนุญาตผู้ปกครอง

1.5.2 แบบตอบรับจากผู้ปกครอง

1.5.3 กำหนดการอยู่ค่ายพักแรม

1.6 แบบประเมินผลของชาวค่าย

2. ด้านสถานที่ สำหรับตั้งค่ายพักแรมประกอบด้วยดังต่อไปนี้

2.1 ห้องสุขา - ห้องอาบน้ำ

2.2 สถานที่สำหรับใช้จัดประชุมชาวค่าย

2.3 ถานอนเนกประสงค์

- 2.4 ดันไม้ใหญ่เพื่อใช้เป็นร่มเงา
- 2.5 แหล่งน้ำธรรมชาติ
- 2.6 ที่พักอาศัยแบบไม่ถาวร(เดินที่ ฯลฯ)
- 2.7 บรรยากาศและสิ่งแวดล้อมที่เอื้อต่อการตั้งค่ายที่เป็นทะเล
- 2.8 บรรยากาศและสิ่งแวดล้อมที่เอื้อต่อการตั้งค่ายที่เป็นภูเขา
- 2.9 สิ่งปลูกสร้างแบบถาวร (สิ่งปลูกสร้างต่าง ๆ)
- 2.10 สถานพยาบาลเบื้องต้น

3. ด้านบุคลากร ประกอบด้วยส่วนสำคัญต่อไปนี้

- 3.1 การกำหนดความรู้ความสามารถด้านต่าง ๆ ของวิทยากร กำหนดดังนี้
 - 3.1.1 การปลูกฝังทัศนคติต่อการอยู่ค่ายพักแรม
 - 3.1.2 การมีมนุษยสัมพันธ์ชุมชน
 - 3.1.3 การจัดกิจกรรมนันทนาการ
 - 3.1.4 การจัดการค่ายพักแรม
 - 3.1.5 การมีความสามารถในการถ่ายทอดความรู้
 - 3.1.6 การมีความรู้เฉพาะด้าน
- 3.2 แหล่งที่มาของวิทยากร มาจากแหล่งต่าง ๆ ดังต่อไปนี้
 - 3.2.1 หน่วยงานเอกชนที่มีความรู้เฉพาะด้าน
 - 3.2.2 หน่วยงานของทางราชการ
 - 3.2.3 ท้องถิ่นนั้น ๆ และท้องถิ่นใกล้เคียง
- 3.3 การกำหนดคุณลักษณะของพี่เลี้ยงชาวค่าย กำหนดดังนี้
 - 3.3.1 มีความรักและเข้าใจในพื้นฐานของการอยู่ค่ายพักแรม
 - 3.3.2 มีความรับผิดชอบต่องานที่ได้รับมอบหมาย
 - 3.3.3 มีความเป็นผู้นำ
 - 3.3.4 มีความคิดริเริ่มสร้างสรรค์
 - 3.3.5 มีความกระตือรือร้น
 - 3.3.6 มีความยุติธรรม
 - 3.3.7 มีความกล้าในการแสดงออกในสิ่งที่ถูก
- 3.4 การกำหนดอัตราส่วนที่เหมาะสมของ พี่เลี้ยง : ชาวค่าย กำหนดดังนี้
 - 3.4.1 อัตราส่วน 1 : 10 คน

4. ด้านวัสดุอุปกรณ์ ที่จำเป็นประกอบด้วยสิ่งต่าง ๆ ดังต่อไปนี้
 - 4.1 วัสดุอุปกรณ์ที่ใช้ในการทำกิจกรรมแต่ละกิจกรรม
 - 4.2 วัสดุอุปกรณ์ที่ใช้ส่วนรวม ประกอบด้วยสิ่งต่าง ๆ ดังต่อไปนี้
 - 4.2.1 อุปกรณ์เครื่องไฟฟ้าต่าง ๆ
 - 4.2.2 เครื่องเวชภัณฑ์ เช่น ยาสามัญประจำบ้าน
 - 4.2.3 อุปกรณ์เครื่องดนตรีพื้นฐาน
 - 4.2.4 อุปกรณ์เครื่องครัว
 - 4.2.5 อุปกรณ์ที่ใช้ในการสร้างค่าย

5. ด้านกิจกรรม ประกอบด้วยสิ่งต่าง ๆ ดังต่อไปนี้
 - 5.1 กิจกรรมประจำวัน เป็นกิจกรรมที่ทำเหมือนกันทุกวัน เช่น ออกกำลังกาย ปรุงอาหาร เคารพธงชาติ รับประทานอาหาร สวดมนต์ เข้านอน
 - 5.2 กิจกรรมภายในค่ายพักแรมกำหนดให้เป็นสิ่งที่เสริมคุณลักษณะต่าง ๆ ดังต่อไปนี้
 - 5.2.1 บุคลิกภาพในการเป็นผู้นำและผู้ตามที่ดี
 - 5.2.2 ความสามัคคีภายในหมู่คณะ
 - 5.2.3 ทักษะที่ดีและถูกต้องด้วยกิจกรรมการอยู่ค่ายพักแรม
 - 5.2.4 การทำงานและการอยู่ร่วมกันในสังคม
 - 5.2.5 การมีมนุษยสัมพันธ์
 - 5.2.6 ความรับผิดชอบต่อสังคม
 - 5.2.7 ความรู้เฉพาะด้าน
 - 5.2.8 ทักษะต่าง ๆ ที่ต้องการฝึก
 - 5.2.9 ความอดทนและกล้าในสิ่งที่ท้าทายความสามารถ
 - 5.3 กิจกรรมภายนอกค่ายพักแรม กำหนดเกณฑ์ดังนี้
 - 5.3.1 มีความสัมพันธ์กับชุมชน ประกอบด้วยกิจกรรมดังต่อไปนี้
 - 5.3.1.1 กิจกรรมเดินทางไกล
 - 5.3.1.2 กิจกรรมอาสาพัฒนา
 - 5.3.1.3 กิจกรรมการออกไปตั้งค่ายย่อย
 - 5.3.2 ได้ความรู้จากสภาพที่ได้พบเห็นสภาพจริง
 - 5.3.3 ได้แลกเปลี่ยนศึกษาวัฒนธรรมกับท้องถิ่นนั้น ๆ

5.4 กิจกรรมนันทนาการ ประกอบด้วยสิ่งสำคัญดังต่อไปนี้

- 5.4.1 กิจกรรม เกม กีฬา และ การละเล่นต่าง ๆ
- 5.4.2 กิจกรรมเกี่ยวกับดนตรี
- 5.4.3 กิจกรรมรอบกองไฟ
- 5.4.4 กิจกรรมธรรมชาติศึกษา
- 5.4.5 กิจกรรมศิลปะประดิษฐ์
- 5.4.6 กิจกรรมวาดภาพ
- 5.4.7 กิจกรรมการเรียนรู้ชีวิตสัตว์

6. ด้านงบประมาณ แหล่งงบประมาณในการจัดค่ายพักแรมได้มาจากแหล่งต่าง ๆ ดังนี้

- 6.1 จากชาวค่าย
- 6.2 จากหน่วยงานที่จัดค่ายพักแรม

7. ด้านพาหนะการเดินทาง ประกอบไปด้วยพาหนะดังนี้

- 7.1 รถยนต์โดยสารไม่ประจำทาง
- 7.2 รถไฟ

8. ด้านรักษาความปลอดภัย ประกอบไปด้วยสิ่งต่าง ๆ ดังนี้

- 8.1 การประกันภัย
- 8.2 การจัดหน่วยพยาบาล
- 8.3 การตรวจสอบอุปกรณ์และพื้นที่ของทุกกิจกรรม
- 8.4 การจัดเวร-ยาม ในแต่ละจุด

การดำเนินการระหว่างการอยู่ค่ายพักแรม

1. การกำหนดระยะเวลาสำหรับการอยู่ค่ายพักแรมที่เหมาะสมมีดังนี้

- 1.1 ระยะเวลา 2-3 วัน สำหรับค่ายประเภทกลุ่มสัมพันธ์หรือนันทนาการ
- 1.2 ระยะเวลา 5-7 วัน สำหรับค่ายประเภทฝึกการเป็นผู้นำหรือผู้จัดค่ายพักแรม
- 1.3 ระยะเวลา 3-5 วัน สำหรับค่ายประเภทที่มีการประยุกต์ให้เข้ากับสภาพการณ์

2. การกำหนดรูปแบบพิธีเปิดค่ายพักแรม มีรูปแบบดังต่อไปนี้
 - 2.1 แบบสบาย ๆ มีความเป็นกันเอง สนุกสนาน สร้างมิตรภาพซึ่งกันและกัน
 - 2.2 แบบเป็นทางการเพื่อสร้างความน่าเชื่อถือให้ชาวค่าย
3. การกำหนดรูปแบบการสร้างค่ายพักแรมกำหนดดังนี้
 - 3.1 ผู้จัดค่ายเป็นผู้วางกรอบแนวความคิดไว้ให้บางส่วน
 - 3.2 ชาวค่ายจัดกันเองทั้งหมด
4. การกำหนดให้มีการจัดกิจกรรมประจำวัน กำหนดว่าควรมีทุกวันในการอยู่ค่ายพักแรม
5. การกำหนดกิจกรรมภายในค่ายพักแรม กำหนดองค์ประกอบต่าง ๆ ดังต่อไปนี้
 - 5.1 จัดกิจกรรมตามเนื้อหา - วัตถุประสงค์ของค่ายพักแรม
 - 5.2 ปฎักฝึ้งทัศนคติที่พึงประสงค์ของค่ายพักแรมซึ่งประกอบด้วย
 - 5.2.1 การเป็นผู้นำค่ายพักแรม
 - 5.2.2 การรับผิดชอบต่อหน้าที่
 - 5.2.3 การอยู่ร่วมกันกับผู้อื่นอย่างมีความสุข
 - 5.2.4 การเป็นผู้นำนันทนาการ
 - 5.2.5 การเป็นผู้นำกลุ่มสัมพันธ์
6. การกำหนดกิจกรรมภายนอกค่ายพักแรม กำหนดดังนี้
 - 6.1 กิจกรรมการเดินทางสำรวจ(เดินทางไกล)
 - 6.2 กิจกรรมการพัฒนาสาธารณสถานต่าง ๆ
 - 6.3 กิจกรรมการพัฒนาความเป็นอยู่ของชุมชนนั้น ๆ
7. การกำหนดเกณฑ์การประเมินผลกิจกรรม ประเมินจากดังต่อไปนี้
 - 7.1 จากการสังเกตพฤติกรรมชาวค่าย
 - 7.2 จากผลงานของกิจกรรมนั้น ๆ

8. การกำหนดเกณฑ์การประเมินผลการจัดค่ายพักแรม ประกอบไปด้วยสิ่งต่าง ๆ ดังต่อไปนี้

8.1 เครื่องมือในการประเมิน ประกอบด้วย

8.1.1 แบบสอบถาม

8.1.2 การสังเกตพฤติกรรม

8.1.3 การสัมภาษณ์

8.1.4 แบบวัดทัศนคติ

8.2 ช่วงเวลาในการประเมิน ประกอบด้วย

8.2.1 ช่วงเสร็จสิ้นกิจกรรมในแต่ละวันเพื่อปรับปรุงและพัฒนาในวันต่อไป

8.2.2 ช่วงหลังการอยู่ค่ายพักแรมเพื่อสอบถามประโยชน์ที่ได้รับ

8.2.3 ช่วงก่อนการอยู่ค่ายพักแรมเพื่อสอบถามความรู้ที่เกี่ยวกับค่ายพักแรม

8.3 หัวข้อในการประเมิน กำหนดดังนี้

8.3.1 สถานที่การจัดค่ายพักแรม

8.3.2 วิทยากร

8.3.3 กิจกรรม

8.3.4 ประโยชน์ที่ได้รับ

8.3.5 ความรู้และทักษะที่ได้รับ

8.3.6 ความรับผิดชอบต่อหน้าที่

8.3.7 สุขภาพ

8.3.8 ระยะเวลา

8.3.9 การมีระเบียบวินัย

8.3.10 บรรยากาศ

8.3.11 อาหาร

8.3.12 ทัศนคติต่อค่ายพักแรม

8.3.13 การปรับตัวในการอยู่ร่วมกับผู้อื่น

8.3.14 ความพึงพอใจ

8.3.15 การเปลี่ยนแปลงพฤติกรรม

8.4 การกำหนดเกณฑ์ในการประเมินที่สามารถยอมรับได้รวมทุกรายการอยู่ในระดับ

8.4.1 81 % ขึ้นไป

8.4.2 71 - 80 %

9. การกำหนดรูปแบบพิธีปิดค่ายพักแรม มีรูปแบบต่าง ๆ ดังต่อไปนี้

9.1 มีกิจกรรม อ้อตา - อ้อถ้อย

9.2 รูปแบบไม่เป็นทางการ สร้างความประทับใจและมิตรภาพของชาวค่าย

9.3 รูปแบบเป็นทางการ สร้างความภาคภูมิใจของชาวค่าย

การกำกับติดตามหลังการอยู่ค่ายพักแรม

1. การติดตามผลระยะสั้น(ก่อนจบการศึกษา) ประกอบด้วยสิ่งต่าง ๆ ดังต่อไปนี้

1.1 เครื่องมือที่ใช้ในการติดตามประกอบด้วย

1.1.1 แบบสอบถาม

1.1.2 สังเกตพฤติกรรม

1.2 การนำความรู้และทักษะ ไปใช้ในลักษณะของ

1.2.1 การเป็นพี่เลี้ยงชาวค่าย

1.2.2 การเป็นผู้นำกิจกรรมในค่ายพักแรม

1.2.3 การเป็นผู้จัดค่ายพักแรม

2. การติดตามผลระยะยาว(หลังจบการศึกษา) ประกอบด้วยสิ่งต่าง ๆ ดังต่อไปนี้

2.1 เครื่องมือที่ใช้ในการติดตาม คือ

2.1.1 แบบสอบถามทางไปรษณีย์

2.2 การนำความรู้และทักษะ ไปใช้ โดย

2.2.1 ร่วมจัดกับผู้อื่น

2.2.2 ดำเนินการจัดค่ายพักแรมด้วยตนเอง

2.2.3 ใช้ร่วมกับกิจกรรมอื่นที่ไม่ใช่ค่ายพักแรม

กระบวนการพัฒนาการจัดค่ายพักแรม

1. วิเคราะห์อุปสรรคและปัญหาในการจัดค่ายพักแรมในแต่ละครั้ง

2. ประชุมเพื่อเสนอแนะแนวทางแก้ไขสำหรับการจัดครั้งต่อไป

3. ข้อมูลในการจัดค่ายพักแรมแต่ละครั้งเก็บไว้อย่างน้อย 2 - 3 ปี เพื่อเป็นข้อมูลในการจัดค่ายพักแรมครั้งต่อไป

4. ประชุมร่วมกันระหว่างสถาบันผลิตครูพลศึกษาในประเทศไทย

5. เผยแพร่ผลงานการจัดและการพัฒนาค่ายพักแรม

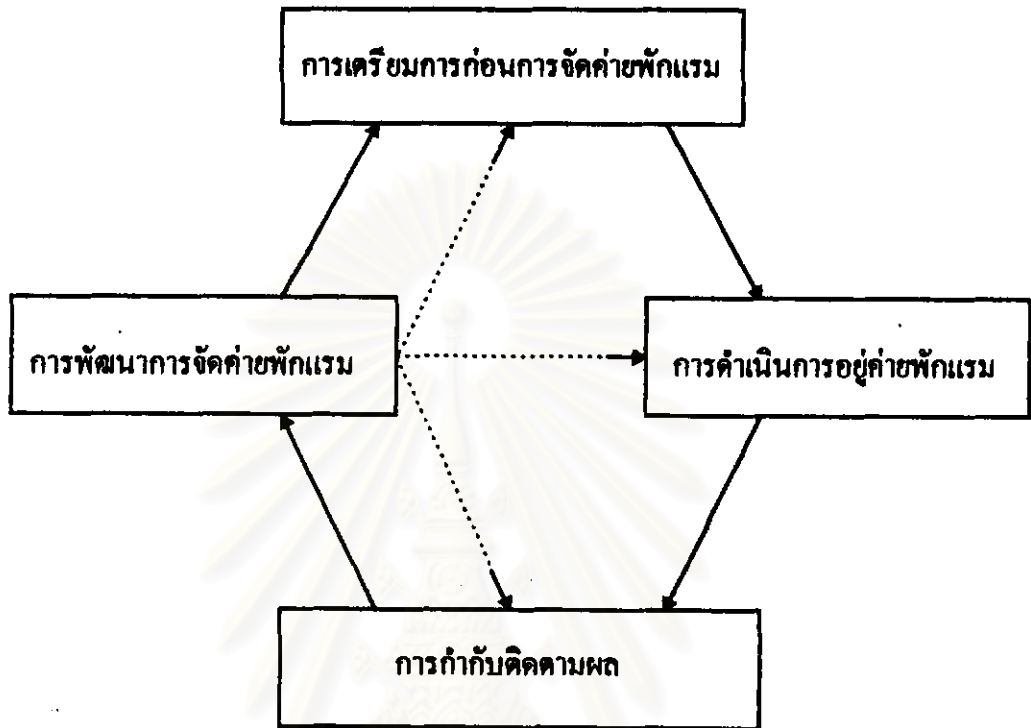
การศึกษาการจัดค่ายพักแรมในสถาบันผลิตครูพลศึกษาในประเทศไทย

จากผลข้อสรุปการวิจัยครั้งนี้ เพื่อ ศึกษาการจัดค่ายพักแรมในสถาบันผลิตครูพลศึกษาในประเทศไทยซึ่งผ่านกระบวนการของผู้เชี่ยวชาญโดยมีความเห็นสอดคล้องกัน ตามเทคนิคการวิจัยแบบ EDFR ดังนั้น ผู้วิจัยขอนำเสนอผลการจัดค่ายพักแรมที่ได้พัฒนาแล้ว โดยจัดเป็นขั้นตอนในการจัดค่ายพักแรมต่าง ๆ ได้รูปแบบรวมของการจัดค่ายพักแรมในสถาบันผลิตครูพลศึกษาในประเทศไทย จำนวน 1 รูปแบบ และแยกย่อย โดยเรียงตามลำดับขั้นตอนการจัดค่ายพักแรมจำนวน 4 ขั้นตอน มีรายละเอียดดังต่อไปนี้

1. การเตรียมการก่อนการจัดค่ายพักแรม
2. การดำเนินการระหว่างการจัดค่ายพักแรม
3. การกำกับติดตามผลหลังการจัดค่ายพักแรม
4. กระบวนการพัฒนาการจัดค่ายพักแรม

สถาบันวิทยบริการ
จุฬาลงกรณ์มหาวิทยาลัย

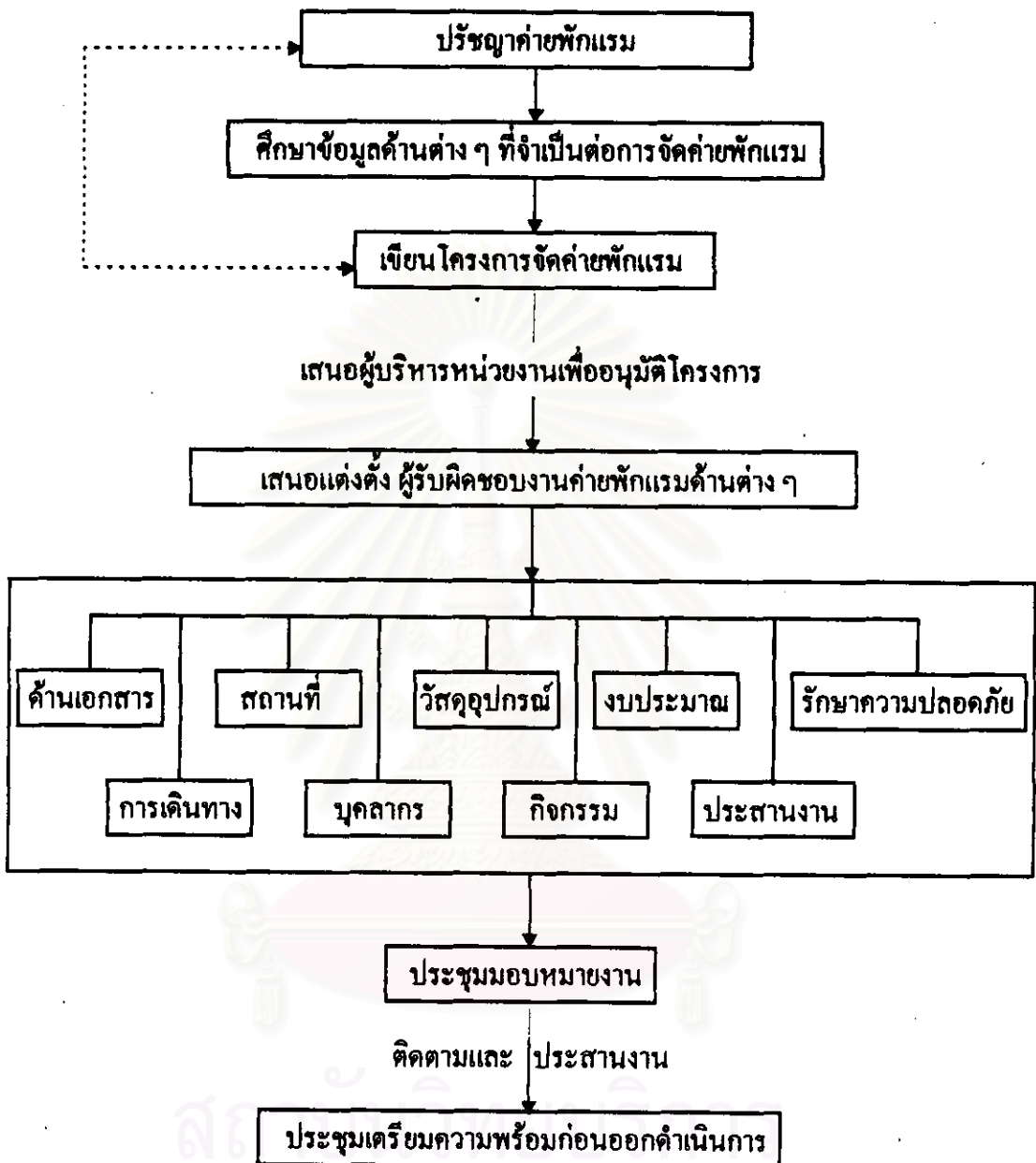
การจัดค่ายพักแรมในสถาบันผลิตครูพลศึกษาในประเทศไทย



การจัดค่ายพักแรมในสถาบันผลิตครูพลศึกษาในประเทศไทย

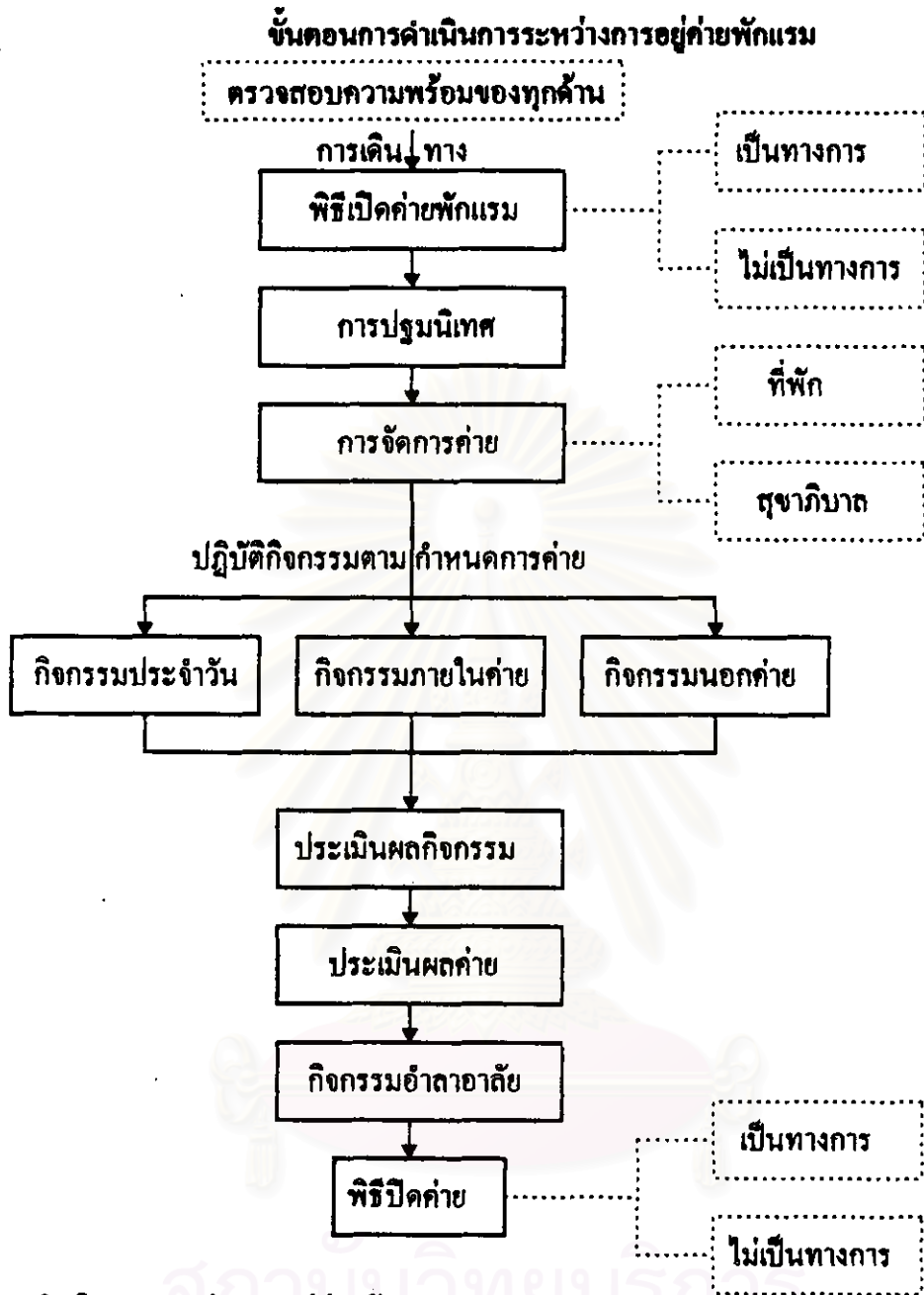
- (1) การเตรียมการก่อนการจัดค่ายพักแรม
- (2) การดำเนินการระหว่างการอยู่ค่ายพักแรม
- (3) การกำกับติดตามผลหลังการอยู่ค่ายพักแรม
- (4) กระบวนการพัฒนาการจัดค่ายพักแรม

การเตรียมการก่อนการจัดค่ายพักแรม



การเตรียมการก่อนการจัดค่ายพักแรม

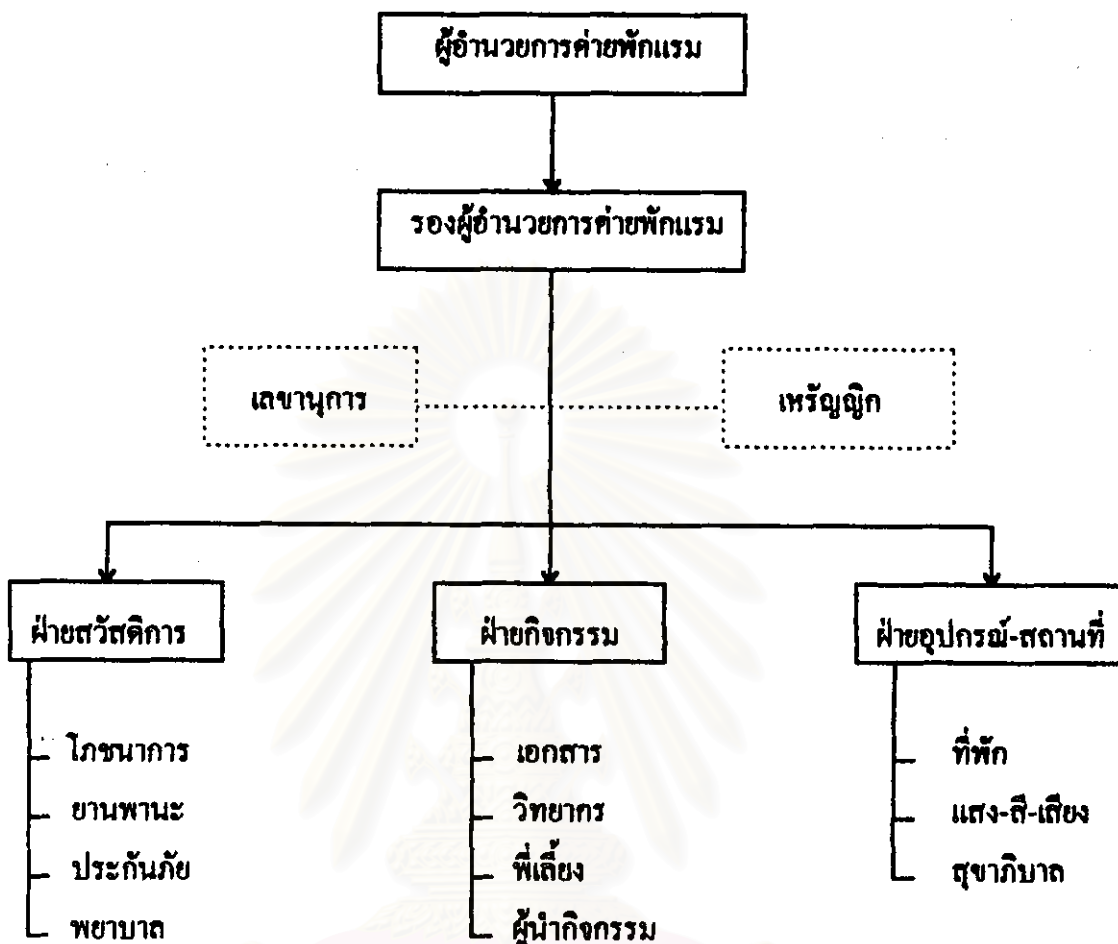
- (1) ตั้งวัตถุประสงค์ของการจัดค่ายพักแรมในครั้งนั้น ๆ
- (2) ศึกษาข้อมูลด้านต่าง ๆ ที่จำเป็นต่อการจัดค่ายพักแรม
- (3) เขียนโครงการจัดค่ายพักแรม และนำเสนอการอนุมัติผู้บังคับบัญชาจากหน่วยงาน
- (4) เสนอแต่งตั้งผู้รับผิดชอบงานค่ายพักแรมในด้านต่าง ๆ
- (5) ประชุมเพื่อมอบหมายงานด้านต่าง ๆ
- (6) ประชุมเพื่อติดตามงานและเตรียมความพร้อมทุกด้าน ก่อนดำเนินการ



การดำเนินการระหว่างการอยู่ค่ายพักแรม

- (1) พิธีเปิดค่ายพักแรม
- (2) การปฐมนิเทศ
- (3) การจัดการค่ายพักแรม
- (4) การปฏิบัติกิจกรรมตามกำหนดการค่ายพักแรม
- (5) การประเมินผลกิจกรรม
- (6) การประเมินผลค่ายพักแรม
- (7) กิจกรรมอำลาอาลัย
- (8) พิธีปิดค่ายพักแรม

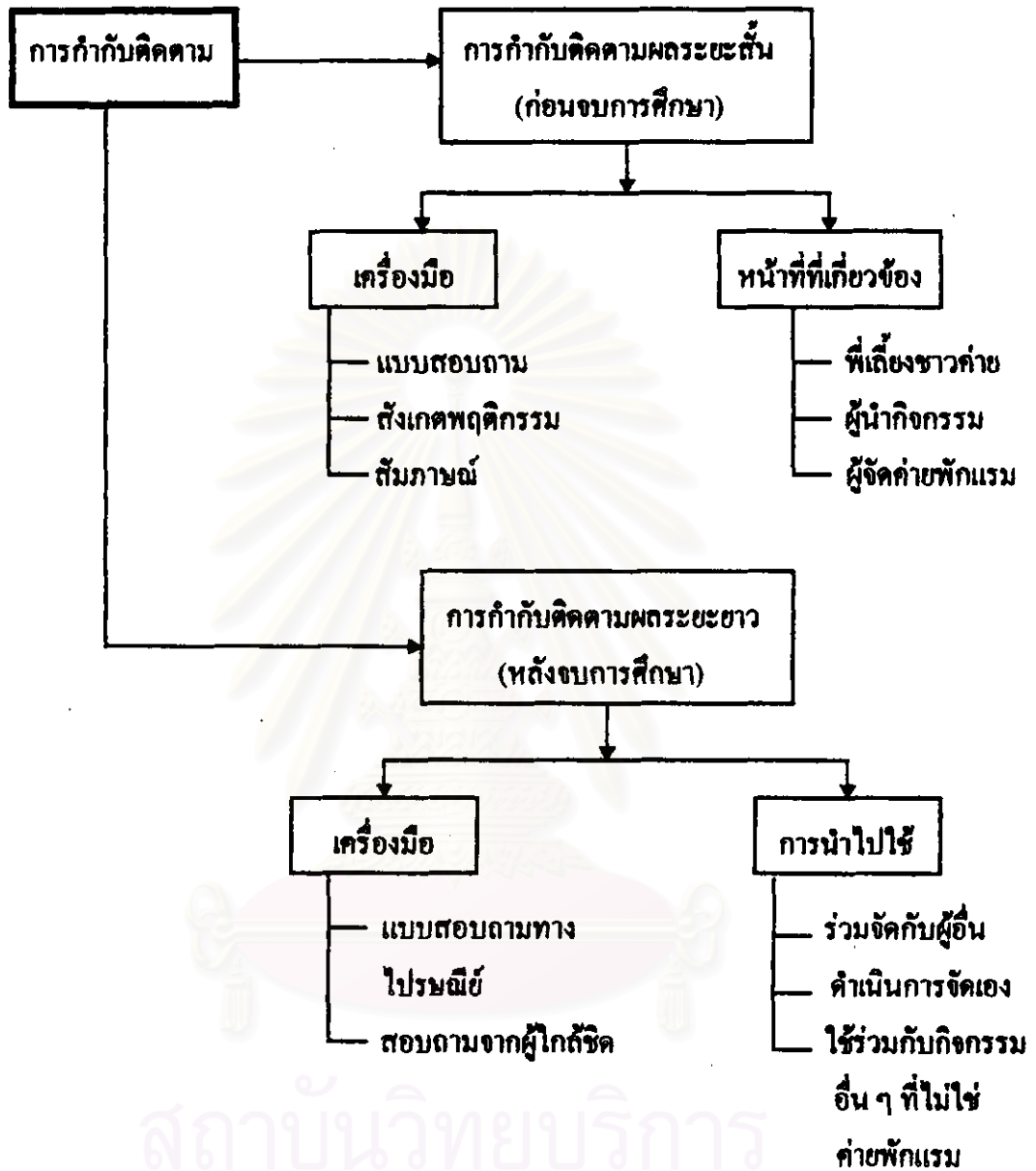
การจัดองค์กรค่ายพักแรม



การจัดองค์กรการอยู่ค่ายพักแรม

- ผู้อำนวยการค่ายพักแรม
- รองผู้อำนวยการค่ายพักแรม
- เลขานุการ
- เหรียญกษาปณ์
- ฝ่ายสวัสดิการ
- ฝ่ายกิจกรรม
- ฝ่ายวัสดุอุปกรณ์ - สถานที่

การกำกับติดตามผลหลังการอยู่ค่ายพักแรม



การกำกับติดตามหลังการอยู่ค่ายพักแรม

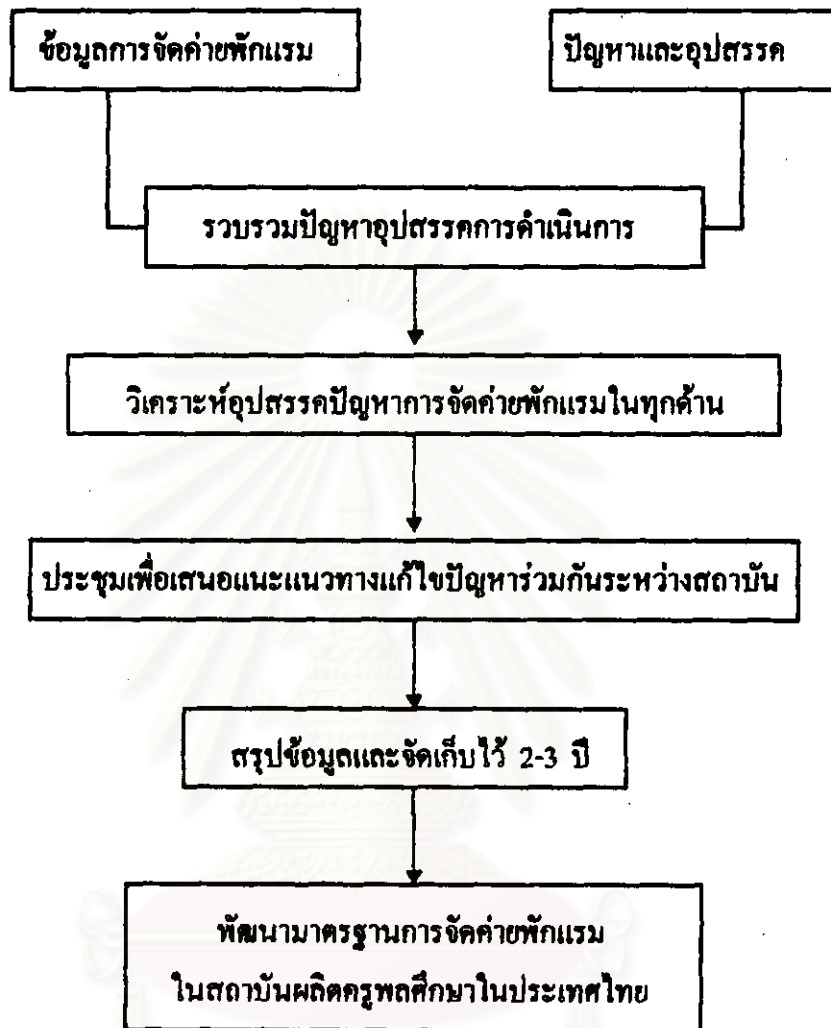
(1) การกำกับติดตามผลระยะต้น(ก่อนจบการศึกษา)

- 1.1 เครื่องมือที่ใช้ในการติดตาม
- 1.2 หน้าที่ที่เกี่ยวข้องกับการจัดค่ายพักแรม

(2) การกำกับติดตามผลระยะยาว(หลังจบการศึกษา)

- 2.1 เครื่องมือที่ใช้ในการติดตาม
- 2.2 การนำความรู้และทักษะไปใช้

กระบวนการพัฒนาการจัดค่ายพักแรม



กระบวนการพัฒนาการจัดค่ายพักแรม

- (1) รวบรวมปัญหา อุปสรรคและการดำเนินการ ในการจัดค่ายพักแรม
- (2) วิเคราะห์ปัญหา อุปสรรคและการดำเนินการ ในการจัดค่ายพักแรม
- (3) ประชุมเพื่อเสนอแนะแนวทางแก้ไขปัญหาและการดำเนินการระหว่างสถาบันผลิตครูพลศึกษาในประเทศไทย
- (4) สรุปข้อมูลและจัดเก็บไว้ 2-3 ปี
- (5) พัฒนามาตรฐานการจัดค่ายพักแรมในสถาบันผลิตครูพลศึกษาในประเทศไทยในลักษณะที่เป็นรูปธรรม

การอภิปรายผลการวิจัย

จากสรุปผลการวิจัยพบว่า ผู้เชี่ยวชาญมีความคิดเห็นที่สอดคล้องกันเป็นส่วนใหญ่ว่า ข้อความที่ผู้วิจัยนำเสนอมีความต้องการจำเป็นและเป็นไปได้ในการจัดค่ายพักแรมในสถาบันผลิตครูพลศึกษาในประเทศไทย โดยมีข้อความที่มีค่ามัธยฐานมากกว่า 3.50 และค่าพิสัยระหว่างควอไทล์น้อยกว่า 1.50 จำนวน 150 ข้อจากจำนวนทั้งหมด 164 ข้อ และผู้วิจัยได้นำข้อคำตอบที่ผ่านเกณฑ์ของการวิจัยดังกล่าวมาจัดเป็นหมวดหมู่ และนำมาเขียนเป็นขั้นตอน การจัดค่ายพักแรมในสถาบันผลิตครูพลศึกษาในประเทศไทยมีข้อความทั้งสิ้น 4 ขั้นตอน ครบทุกขั้นตอนของการจัดค่ายพักแรมที่สมบูรณ์แบบ โดยมีรายละเอียดดังต่อไปนี้

การเตรียมการก่อนการจัดค่ายพักแรม

ผู้วิจัยได้จำแนกรายละเอียดของขั้นการเตรียมการก่อนการจัดค่ายพักแรมออกเป็นการเตรียมการด้านต่าง ๆ ดังนี้ ด้านเอกสารที่ต้องใช้ประกอบการเตรียมการอยู่ค่ายพักแรม ด้านสถานที่ในการอยู่ค่ายพักแรมทั้งหมด ด้านบุคลากรทุกฝ่ายที่จำเป็นในการจัดค่ายพักแรมตั้งแต่ต้นจนจบ ด้านวัสดุอุปกรณ์ทั้งหมดที่ต้องใช้ในการอยู่ค่ายพักแรม ด้านกิจกรรมซึ่งมีความจำเป็นอย่างยิ่งในการจัดค่ายพักแรมที่ต้องจัดให้มีความเหมาะสมอย่างมากสำหรับการจัดค่ายพักแรมในแต่ละครั้ง ด้านงบประมาณซึ่งต้องมีการเตรียมการล่วงหน้าเป็นเวลานานพอสมควร ด้านพาหนะสำหรับการเดินทางซึ่งจะต้องประสานสัมพันธ์อย่างดียิ่งกับด้านรักษาความปลอดภัย และทุก ๆ ด้านจะมีการติดตามผลและช่วยเหลือและเชื่อมโยงจากฝ่ายประสานงานอย่างต่อเนื่อง

การเตรียมการก่อนการจัดค่ายพักแรมซึ่งผู้เชี่ยวชาญมีความเห็นสอดคล้องกันว่าใน ด้านเอกสารประกอบการเตรียมค่ายพักแรม โดยเฉพาะในส่วนที่เป็นกรนำเสนอข้อมูลสำหรับเขียนโครงการควรมาจากข้อมูลเดิมจากการประเมินในการจัดค่ายพักแรมครั้งก่อน ๆ รวมทั้งต้องคำนึงถึงนโยบายของหน่วยงานนั้น ๆ ด้วยว่ามีจุดเน้นไปทางใด ที่สำคัญรองลงมาก็ควรมาจากโครงการเดิมที่เคยมีมาอยู่แล้วและการสัมภาษณ์ผู้ที่เคยจัดค่ายพักแรมมาก่อน ผู้เชี่ยวชาญได้เสนอแนะต่อไปอีกว่าข้อมูลที่นำมาเขียนโครงการนั้นควรพิจารณาจากวัตถุประสงค์และเป้าหมายของการจัดค่ายพักแรมที่ได้ตั้งไว้ รวมถึงคุณค่าและประโยชน์ของกิจกรรมการอยู่ค่ายพักแรมเป็นสำคัญ ซึ่งสอดคล้องกับรายงานการวิจัยของคณะกรรมการส่งเสริมและประสานงานเยาวชนแห่งชาติ (2532) พบว่าประโยชน์ที่ได้รับจากการอยู่ค่ายพักแรมของเยาวชนในด้านสังคมและส่วนตัวนั้นทำให้ได้รู้จักการปรับตัวเข้ากับผู้อื่น การอยู่ร่วมกันและการทำงานเป็นกลุ่ม มีความเสียสละต่อสังคมส่วนรวม ได้รับความสนุกสนานเพลิดเพลิน ฝึกให้เป็นคนมีความอดทนอดกลั้น มีระเบียบวินัย

ตรงต่อเวลา ชื่อสัตย์ กล้าหาญและมีนันทนาการ ซึ่งสิ่งทีชาวค่ายได้รับดังกล่าวจะเป็นประโยชน์อย่างยิ่งสำหรับเยาวชนของประเทศชาติ ส่วนระยะเวลาที่ใช้ในการติดต่อกับหน่วยงานให้เป็นผลสัมฤทธิ์ ผู้เชี่ยวชาญได้มีความเห็นสอดคล้องกันว่าต้องใช้ระยะเวลา 4 สัปดาห์หรือ 4 สัปดาห์ขึ้นไป จึงเพียงพอที่จะทราบผลของการติดต่อกับหน่วยงานนั้น ๆ

ด้านเอกสารที่จัดทำเป็นคู่มือ จะแยกออกเป็นคู่มือชาวค่ายซึ่งจะต้องประกอบไปด้วยสิ่งที่สำคัญ คือ ตารางกำหนดการแต่ละวัน รายชื่อ วัน-เดือน-ปีเกิด พร้อมทั้งที่อยู่ของชาวค่าย ความสำคัญ ส่วนที่สำคัญรองลงมา ได้แก่ ประวัติสถานที่สำคัญและแผนที่โดยสังเขป ผู้เชี่ยวชาญได้เสนอแนะเพิ่มเติมว่า ควรจะเสริมในส่วนที่เป็นระเบียบข้อบังคับของการอยู่ค่ายพักแรม หรือบทความทางวิชาการที่เกี่ยวกับการบริหารค่ายพักแรม ส่วนการเตรียมเอกสารที่จัดทำเป็นคู่มือวิทยากรซึ่งจะมีบางส่วนที่คล้ายกับคู่มือชาวค่ายบ้าง แต่มีลำดับความต้องการและความสำคัญต่างกัน โดยเริ่มที่โครงการ ตารางกำหนดการแต่ละวัน ตารางการปฏิบัติงานของแต่ละฝ่ายซึ่งจะมีเนื้อหาของแต่ละกิจกรรมปรากฏอยู่ด้วย ต่อมาเป็นตารางการประเมินผลแต่ละกิจกรรม และตารางการประเมินผลประจำวัน เนื้อเพลงสำหรับชาวค่าย ชุดทำเป็นรายชื่อ วัน-เดือน-ปีเกิด พร้อมทั้งที่อยู่ของชาวค่ายและวิทยากร เอกสารที่จัดทำเพื่อแจ้งผู้ปกครองในลักษณะที่เป็นสื่อระหว่างหน่วยงานของผู้จัดกับผู้ปกครองให้เข้าใจตรงกันทุกเรื่อง ผู้เชี่ยวชาญมีความเห็นที่สอดคล้องกันว่า ต้องประกอบไปด้วยแบบขออนุญาตผู้ปกครองในการนำบุตร-หลาน ไปอยู่ค่ายพักแรม ซึ่งจะกำหนด วัน เวลา สถานที่ ค่าใช้จ่ายและรายละเอียดต่าง ๆ เพื่อสร้างความเข้าใจให้ผู้ปกครองจะได้มีแนวทางในการตัดสินใจอนุมัติให้บุตรหลาน ไปอยู่ค่ายพักแรมในครั้งนั้น ๆ และในแบบขออนุญาตผู้ปกครองที่ส่งไปถึงผู้ปกครองก็ต้องมีแบบตอบรับจากผู้ปกครองติดไปด้วย เพื่อให้ผู้ปกครองตอบกลับมาว่าจะอนุมัติให้บุตรหลานในปกครองไปอยู่ค่ายพักแรมหรือไม่ เอกสารที่สำคัญที่ต้องแจ้งไปยังผู้ปกครองอีกอย่างหนึ่งก็คือ กำหนดการอยู่ค่ายพักแรมตลอดการอยู่ค่ายพักแรมตั้งแต่ต้นจนจบ เอกสารอีกชุดหนึ่งที่ต้องจัดเตรียมไปในการอยู่ค่ายพักแรมซึ่งผู้เชี่ยวชาญมีความเห็นสอดคล้องกัน คือ แบบประเมินผลของการอยู่ค่ายพักแรมตลอดการเข้าค่ายพักแรม

ในการจัดค่ายพักแรม แต่ละครั้งของสถาบันต่าง ๆ จะมีการจัดนำเอกสารประกอบการอยู่ค่ายพักแรมจำนวน ไม่มากนัก เนื่องจากจะต้องมีการเตรียมการและใช้แรงงานมากพอสมควร ไม่ว่าจะเป็นการหาข้อมูลต่าง ๆ หรือรายละเอียดอื่น ๆ ในการจัดทำเป็นเล่มเอกสารขึ้นมาคงต้องใช้ระยะเวลาและความอดทนในการจัดทำอย่างมาก เพราะฉะนั้น ผู้จัดค่ายพักแรมบางท่านจึงไม่นิยมทำเอกสารการอยู่ค่ายพักแรม ทั้ง ๆ ทราบว่าจัดทำแล้วจะมีประโยชน์และมีคุณค่ามาก

ด้านสถานที่ ผู้เชี่ยวชาญมีความเห็นสอดคล้องกันถึงสถานที่ตั้งค่ายพักแรมว่า ควรประกอบด้วย ห้องสุขา-ห้องอาบน้ำ สถานที่สำหรับจัดประชุม ชาวค่าย ตานเอนกประสงค์ ดินไม้ใหญ่เพื่อใช้เป็นร่มเงา แหล่งน้ำธรรมชาติ ที่พักอาศัยแบบชั่วคราว เช่น เต็นท์ ฯลฯ ที่พักอาศัย

แบบถาวร เช่น ถึงปลูกสร้างต่าง ๆ ส่วนบรรยากาศที่เอื้อในการตั้งค่ายพักแรมควรมีบรรยากาศของทะเลและภูเขาตามลำดับ ซึ่งสอดคล้องกับการศึกษาของ ดิมอก(Dimok, 1952) ซึ่งได้กล่าวถึงวัตถุประสงค์ทั่วไปของการจัดค่ายพักแรมว่า เพื่อพัฒนาการศึกษา และเรียนรู้เกี่ยวกับความรู้สึกที่ใกล้ชิดกับธรรมชาติ และศิลปะการใช้ชีวิตกลางแจ้ง อย่างถูกต้องเหมาะสม และมีความปลอดภัย ผู้เชี่ยวชาญได้เสนอแนะอีกว่า ถ้าเป็นสถานที่ที่ประกอบด้วยทั้งทะเลและภูเขาจะดีมาก หรือถ้าในกรณีของสถานที่เช่นนั้นไม่ได้ ก็อาจเป็นที่ราบ เป็นแม่น้ำ ป่าไม้ โดยจะเน้นสถานที่ที่เป็นธรรมชาติเป็นส่วนใหญ่ ซึ่งสอดคล้องกับปรัชญาการจัดค่ายพักแรมของเวปสเตอร์(Webster, 1962) ได้กล่าวไว้ว่าการจัดค่ายพักแรมเป็นการจัดประสบการณ์ สร้างสรรค์ทางการศึกษาโดยใช้สิ่งแวดล้อมทางธรรมชาติเป็นสื่อในการพัฒนาชาวค่าย รวมถึงถ้าเป็นไปได้ก็ควรมีสถานพยาบาลอยู่ในบริเวณใกล้เคียงค่ายพักแรมจะดีมาก. ในการเตรียมการด้านสถานที่เป็นส่วนที่ต้องเป็นส่วนที่พิถีพิถันพอสมควร ต้องรอบคอบ ต้องเดินทางไปสำรวจสถานที่จริงก่อนทุกครั้งที่ใช้สถานที่นั้นจัดค่ายพักแรม และต้องไปสำรวจอย่างน้อย 2 ครั้ง คือการ ไปดูสถานที่ครั้งแรกว่าเหมาะหรือไม่ และจะต้องไปอีกครั้งในช่วงใกล้กับวันไปอยู่จริง เพราะว่าสภาพของสถานที่ที่ไปสำรวจไว้ นั้น อาจมีบางอย่างที่เปลี่ยนแปลงไปจากเดิมและเพื่อสะดวกต่อการแก้ปัญหาเฉพาะหน้าที่ไม่คาดคิดไว้ในทุกสถานการณ์

ด้านบุคลากรซึ่งแยกออกเป็น รายละเอียดต่าง ๆ คือ การกำหนดความรู้ความสามารถของวิทยากร ผู้เชี่ยวชาญมีความเห็นสอดคล้องกันว่าวิทยากรในการจัดค่ายพักแรมควรมีความรู้ความสามารถในการปลูกฝังทัศนคติที่ดี ต่อการอยู่ค่ายพักแรมเป็นผู้สร้างมนุษยสัมพันธ์กับชุมชนได้เป็นอย่างดี มีความสามารถในการจัดกิจกรรมนันทนาการ มีการจัดการค่ายพักแรม มีความสามารถในการถ่ายทอดความรู้ต่าง ๆ และต้องมีความรู้เฉพาะด้านที่จำเป็นในการอยู่ค่ายพักแรมตามลำดับ ซึ่งสอดคล้องกับ ดิมอก(Dimock, 1952) ที่กล่าวถึงคุณสมบัติที่สำคัญของผู้ดำเนินการจัดค่ายพักแรมว่า ควรเป็นผู้มีความเข้าใจเกี่ยวกับค่ายพักแรมในด้านปรัชญาและจุดมุ่งหมายของค่ายพักแรม มีความเข้าใจและสามารถทำงานร่วมกับชาวค่ายได้ ในเรื่องความต้องการ และการสร้างแรงจูงใจ เข้าใจจิตวิทยาและพัฒนาการของชาวค่าย และสามารถสร้างจุด มุ่งหมายร่วมกันระหว่างสมาชิก โดยการใช้วิธีการของกระบวนการกลุ่ม มีความเข้าใจในหลักการและเทคนิคการสร้างโปรแกรม การรักษากฎระเบียบ ประเพณีของชาวค่าย รวมทั้งเข้าใจในเรื่องความแตกต่างระหว่างบุคคลเป็นอย่างดี และเกื้อ แก้วเกต(ม.ป.ป.) ได้กล่าวเพิ่มเติมถึงคุณสมบัติของบุคลากรในการจัดค่ายพักแรม ซึ่งเน้นหนักไปทางการเป็นผู้นำค่ายพักแรมว่าต้องเป็นผู้เสียสละในการทำงาน แม้ว่าจะขัดแย้งต่อความคิดและความรู้สึกของตนเองบ้างก็ตาม แต่ถึงนั้นเป็นความคิดและความพอใจของชาวค่ายในกรณีที่ไม่มีผิดกฎระเบียบก็ต้องทำด้วยความเต็มใจ นอกจากนั้นยังต้องเป็นผู้คอยเหนี่ยวรั้งชาวค่ายที่กำลังอยู่ในวัยคะนอง หรือมักจะทำอะไรเกินขอบเขต ภารกิจต่าง ๆ เหล่านี้

จะช่วยกระชับเกลียวสัมพันธ์และเสริมสร้างอุดมการณ์ให้กับชาวค่าย ซึ่งอยู่ในความรับผิดชอบของบุคลากรในการจัดค่ายพักแรมทั้งสิ้น ผู้เชี่ยวชาญยังได้เสนอแนะในเรื่องดังกล่าวอีกด้วยว่า สิ่งที่สำคัญมาก ๆ ของวิทยากร อีกอย่างหนึ่งก็คือ ต้องเป็นผู้ที่มีจิตวิทยาชาวค่ายอย่างยิ่ง เพราะต้องใช้ตลอดเวลาในการอยู่ค่ายพักแรม ส่วนแหล่งที่มาของวิทยากรควรมาจากหน่วยงานเอกชนที่มีความรู้ความชำนาญเฉพาะด้านเกี่ยวกับงานค่ายพักแรม หน่วยงานของทางราชการและจากท้องถิ่นนั้น ๆ หรือท้องถิ่นใกล้เคียงกับสถานที่ตั้งค่ายพักแรมตามลำดับ ผู้เชี่ยวชาญได้เสนอแนะไว้ว่า วิทยากรอาจมาจากแหล่งใดก็ได้ แต่ต้องเป็นผู้มีความรู้ตรงตามที่จุดประสงค์ของค่ายนั้น ๆ การกำหนดคุณลักษณะของพี่เลี้ยงที่ช่วยงานค่ายพักแรม ผู้เชี่ยวชาญมีความเห็นสอดคล้องกันว่า พี่เลี้ยงควรเป็นบุคคลที่มีคุณลักษณะดังนี้คือ มีความรับผิดชอบต่องานที่ได้รับมอบหมาย มีความรักและเข้าใจในพื้นฐานของชาวค่ายและการอยู่ค่ายพักแรม มีความคิดริเริ่มสร้างสรรค์ มีลักษณะการเป็นผู้นำ มีความกระตือรือร้น มีความยุติธรรม และมีความประพฤติดี อัตราส่วนที่เหมาะสมของจำนวนพี่เลี้ยงต่อชาวค่าย ผู้เชี่ยวชาญมีความเห็นตรงกันว่า พี่เลี้ยง 1 คน ควรดูแลชาวค่ายจำนวน 10 คน และต้องให้พิจารณาถึงอายุของชาวค่ายครั้งนั้น ๆ ด้วย

ด้านวัสดุอุปกรณ์ ผู้เชี่ยวชาญมีความเห็นสอดคล้องกันว่าวัสดุอุปกรณ์ที่ต้องเตรียมการคือ อุปกรณ์ที่ใช้ในการทำกิจกรรมแต่ละกิจกรรม เครื่องเวชภัณฑ์ เช่น ยาสามัญประจำบ้าน อุปกรณ์เครื่องไฟฟ้า เช่น หลอดไฟเพื่อให้แสงสว่าง สายไฟ เครื่องขยายเสียง ฯลฯ อุปกรณ์เครื่องดนตรีพื้นฐานหาง่าย เช่น กลอง ฉิ่ง ฉาบ กรับ โหม่ง ฯลฯ เครื่องครัว เช่น จาน ชาม หม้อ กระทะ ไม้ขีดไฟ ฯลฯ ตามลำดับ แต่ในบางโอกาสวัสดุอุปกรณ์ต่าง ๆ จะใช้หรือไม่ใช้ตามวัตถุประสงค์และสภาพการณ์ของสถานที่จัดค่ายพักแรมในขณะนั้น

ด้านกิจกรรม แยกรายละเอียดของการเตรียมการออกเป็นกิจกรรมประจำวัน กิจกรรมภายในค่ายพักแรม กิจกรรมภายนอกค่ายพักแรม และกิจกรรมนันทนาการ โดยผู้เชี่ยวชาญมีความเห็นสอดคล้องกันว่าจะต้องจัดกิจกรรมประจำวันซึ่งเป็นกิจกรรมที่กระทำเหมือนกันทุกวัน เช่น การออกกำลังกายในตอนเช้า การปรุงอาหาร การรับประทานอาหาร การเคารพธงชาติ การประกอบพิธีกรรมทางศาสนา เป็นต้น ในช่วงเสร็จกิจกรรมในแต่ละคืนก่อนที่จะเข้านอน ผู้เชี่ยวชาญเสนอแนะเพิ่มเติมว่า ควรเพิ่มกิจกรรมสรุปสาระแต่ละวัน การให้ข้อคิดประจำวันด้วย กิจกรรมภายในค่ายพักแรมผู้เชี่ยวชาญมีความเห็นสอดคล้องกันว่าการเตรียมกิจกรรม ภายในค่ายพักแรมจะต้องเสริมสร้างคุณลักษณะต่าง ๆ ให้แก่ชาวค่าย คือ บุคลิกภาพการเป็นผู้นำและผู้ตามที่ดี ความสามัคคีภายในหมู่คณะ ทศนคติที่ดีและถูกต้องต่อค่ายพักแรมด้วยกิจกรรมการอยู่ค่ายพักแรม การทำงานและการอยู่ร่วมกันในสังคม ความมีมนุษยสัมพันธ์ ความรับผิดชอบต่อส่วนรวม ความรู้เฉพาะด้านต่างๆ ทักษะต่างๆที่ต้องการฝึกฝน ความทำทายเป็นความอดทนที่ได้รับจากกิจกรรมต่าง ๆ เช่น กิจกรรมการการผจญภัย ตรงกับ วิโอรา และครอฟอร์ด (Viola and Crowford, 1961) ซึ่งมี

แนวคิดเกี่ยวกับจุดมุ่งหมายทั่วไปของค่ายพักแรมข้อหนึ่งว่า ค่ายพักแรมให้ความสนุกสนานที่ได้จากการผจญภัย การเรียนรู้สิ่งใหม่ ๆ การได้พบเพื่อนใหม่ ส่วนการเตรียมการจัดกิจกรรมภายนอกค่ายพักแรมนั้น ผู้เชี่ยวชาญมีความสอดคล้องกัน ว่าต้องเป็นกิจกรรมที่สร้างความสัมพันธ์กับชุมชนในลักษณะของกิจกรรมการเดินทางไกล กิจกรรมอาสาพัฒนา กิจกรรมการศึกษาสูงาน กิจกรรมการแลกเปลี่ยนศิลปวัฒนธรรมซึ่งกันและกันกับท้องถิ่น และการยกย่องค่ายย่อยตามลำดับ

อีกกิจกรรมหนึ่งซึ่งอยู่ควบคู่กับค่ายพักแรมทุกค่าย คือกิจกรรมนันทนาการ ผู้เชี่ยวชาญมีความเห็นในระดับมากที่สุดเกี่ยวกับกิจกรรมนันทนาการในค่ายพักแรมว่า ควรจะประกอบไปด้วยเกม กีฬา และการละเล่นต่าง ๆ กิจกรรมรอบกองไฟ กิจกรรมประเภทที่ใช้เครื่องดนตรี เพลง ธรรมชาติศึกษา และศิลปประดิษฐ์ กิจกรรมวาดภาพและการเรียนรู้ชีวิตสัตว์หรือ นิเวศน์วิทยาตามลำดับ ผู้เชี่ยวชาญยังเสนอแนะด้วยว่าควรมีกิจกรรมการเล่านิทานและดาราศาสตร์เพิ่มเติม ไปด้วยถ้ามีเวลาและ โอกาสที่เหมาะสม โดยสอดคล้องกับ อเนก หงส์ทองคำ(2525) สุรพต มั่นนิก(2527) และเกื้อ แก้วเก(2533) ซึ่งได้กล่าวถึงกิจกรรมการอยู่ค่ายพักแรมควรประกอบไปด้วย กิจกรรมกลุ่มสัมพันธ์ กิจกรรมธรรมชาติศึกษา กิจกรรมธรรมชาติศิลป์ กิจกรรมการแสดง กิจกรรมพลศึกษาและนันทนาการ กิจกรรมการเล่านิทาน กิจกรรมระเบียบประเพณีและพิธีการต่าง ๆ กิจกรรมส่งเสริมความอดทน และระเบียบวินัย กิจกรรมด้านสุขปฏิบัติ กิจกรรมประเภทความรู้ กิจกรรมการเดินทางไกล และตั้งค่ายนอกสถานที่ โดยการสร้างที่พักและเครื่องมือเครื่องใช้ที่จำเป็น กิจกรรมการรักษาความสะอาด กิจกรรมการผจญภัย กิจกรรมประจำวันต่าง ๆ และกิจกรรมพิเศษอื่น ๆ เช่น การจัดกิจกรรมตามโอกาสต่าง ๆ การจัดงานปาร์ตี้ในโอกาส วันเกิดของชาวค่าย งานออกร้าน การทำนุรคักบาศร เป็นต้น ในด้านกิจกรรมในการอยู่ค่ายพักแรม ไม่มีข้อจำกัดตายตัวว่าต้องเป็นถึงไต่บัน แต่ควรเป็นกิจกรรมที่ชาวค่ายพอใจและเป็นสิ่งที่สร้างสรรค์ในด้านการเรียนรู้หรือเสริมสร้างคุณลักษณะต่าง ๆ ของชาวค่ายให้ดีขึ้น

ด้านงบประมาณ การเตรียมการในด้านนี้ ผู้เชี่ยวชาญมีความเห็นสอดคล้องกันว่า แหล่งที่มาของงบประมาณการจัดค่ายพักแรมควรมาจากชาวค่ายและหน่วยงานที่จัดค่ายพักแรมตามลำดับ โดยหน่วยงานควรมีการตั้งงบประมาณประจำปีไว้ล่วงหน้า สำหรับหน่วยงานที่มีโครงการต่อเนื่อง

ด้านพาหนะการเดินทาง การเตรียมการด้านนี้ ผู้เชี่ยวชาญมีความเห็นสอดคล้องกันว่า ควรเดินทางไปและกลับโดยการใช้รถยนต์โดยสาร ไม่ประจำทาง รองลงมาก็ควรใช้การเดินทางโดยรถไฟ

ด้านรักษาความปลอดภัยซึ่งเป็นส่วนที่ต้องคำนึงถึงอย่างมากเพราะฉะนั้นจึงต้องเตรียมการด้วยความรอบคอบ ผู้เชี่ยวชาญได้มีความเห็นที่สอดคล้องกันว่าการรักษาความปลอดภัยสำหรับการจัดค่ายพักแรมต้องประกอบด้วย การทำประกันชีวิต การจัดหน่วยพยาบาล การตรวจ

สอบอุปกรณ์ และพื้นที่ของทุกกิจกรรม รวมถึงการจัดเวรยาม ในแต่ละจุด ผู้เชี่ยวชาญยังได้เสนอแนะเพิ่มเติมด้วย ว่าควรจัดกิจกรรมที่มีอัตราการเสี่ยงภัยให้น้อยที่สุด และควรจัดให้ชาวค่ายได้มีส่วนร่วมในการรักษาความปลอดภัยด้วย เพื่อเป็นการฝึกฝนชาวค่ายให้มีระเบียบ วินัย และความรับผิดชอบต่อส่วนรวมร่วมกัน

จากการเตรียมการก่อนการจัดค่ายพักแรมข้างต้นมีความสอดคล้องอย่างมากกับการประชุมเชิงปฏิบัติการเกี่ยวกับการจัดค่ายเยาวชนกลุ่มประเทศในเอเชียในปีพ.ศ.2536 ที่ประเทศไทย โดยผู้แทนจากประเทศมาเลเซีย(Malaysian Delegation, 1993) ได้เสนอการเตรียมการในการจัดค่ายพักแรม เกี่ยวกับการจัดการค่ายพักแรมว่า ควรคำนึงถึงการจัดบุคลากรและค่าตอบแทนที่เหมาะสม การจัดซื้อจัดหาอุปกรณ์และวัสดุ การจัดเตรียมอาหารในขณะที่อยู่ค่ายพักแรม การจัดการขนส่งซึ่งรวมถึงการจัดส่งชาวค่ายจากเมือง ไปสู่ค่ายพักแรมและการทัศนศึกษา การประกันชีวิตและสุขภาพ ให้แก่ชาวค่ายและบุคลากรภายในค่าย การบริหารเงินทุนที่ใช้จัดการค่ายทั้งหมด การประชาสัมพันธ์ก่อนการอยู่ค่ายพักแรม และการเตรียมการเกี่ยวกับการรักษาความปลอดภัยรวมถึงการพยาบาล งานวิจัยของ โกพาราน(Gopalan, 1994) พบว่า การจัดค่ายพักแรม จะประสบความสำเร็จได้จะต้องประกอบด้วยโปรแกรมและหลักสูตร บุคคลที่มีส่วนในการสนับสนุนซึ่งได้แก่ชาวค่าย ผู้ปกครอง บุคลากรในสถาบันและกลุ่มผู้จัดการในการอยู่ค่ายพักแรม ความน่าเชื่อถือของค่าย งบประมาณ วัสดุ อุปกรณ์ที่จำเป็น การมีเครือข่ายของกลุ่มค่ายพักแรม กลยุทธ์ในการทำให้ชาวค่ายพอใจจนสามารถเป็นกระบวนการที่เป็นวิชาชีพได้ แต่ต้องพัฒนามาจากสภาพความเป็นจริงอย่างมีเงื่อนไขที่เป็นจริงและถูกต้อง

การดำเนินการระหว่างการอยู่ค่ายพักแรม

เป็นส่วนที่ผู้จัดค่ายพักแรมดำเนินการจริงต่อจากการเตรียมการก่อนการจัดค่ายพักแรม ซึ่งจะออกมาดีหรือไม่อย่างไร มีผลต่อเนื่องอย่างมากมาจากการเตรียมการนั่นเอง ผู้เชี่ยวชาญมีความเห็นกับส่วนนี้ว่า เป็นส่วนที่สำคัญมาก เนื่องจากต้องนำจุดประสงค์ของบุคคล 2 กลุ่ม คือ ผู้จัดค่ายและชาวค่าย ให้ไปด้วยกันอย่างราบรื่น เป็นที่พอใจด้วยกันทั้งสองฝ่าย และยังคงคำนึงถึงคุณภาพและประโยชน์ที่พึงได้รับจากการอยู่ค่ายพักแรมของชาวค่ายทุกคน ซึ่งไม่ใช่เรื่องง่าย เพราะฉะนั้น การที่จะพบกับสิ่งที่ต้องการได้นั้น จะต้องมีสิ่งอื่นมาเป็นส่วนประกอบด้วยกันหลาย ๆ อย่าง โดยเริ่มตั้งแต่การกำหนดระยะเวลาสำหรับการอยู่ค่ายพักแรมในแต่ละครั้ง โดยผู้เชี่ยวชาญได้เสนอแนะไว้ว่า การกำหนดระยะเวลาของการอยู่ค่ายพักแรมให้คำนึงถึงจุดประสงค์ของค่ายนั้น ๆ เสมอ เช่น ค่ายฝึกการเป็นผู้นำ ถ้าพิจารณาความเหมาะสมกับวัตถุประสงค์แล้ว ควรใช้เวลาในช่วง 2-3 วัน ในลักษณะของค่ายที่ต้องการเสริมสร้างการเป็นชาวค่ายที่ดีหรือเน้นการอยู่ร่วมกันด้วยความสุข

สนุกสนาน เช่น ค่ายนันทนาการ ค่ายกลุ่มสัมพันธ์ เป็นต้น และ 5-7 วันในลักษณะของค่ายที่ต้องการเสริมสร้างการเป็นผู้นำกิจกรรม ผู้นำค่ายพักแรมหรือผู้จัดค่ายพักแรม และ 3-5 วันในลักษณะของค่ายที่ประยุกต์จัดตามสภาพการณ์ที่เหมาะสมของหน่วยงาน ซึ่งสอดคล้องกับผลการศึกษาวิเคราะห์รูปแบบการจัดค่ายพักแรมสำหรับเด็กและเยาวชนทั่วประเทศไทยของคณะกรรมการส่งเสริมและประสานงานเยาวชนแห่งชาติ(2532) พบว่า ค่ายพักแรมส่วนใหญ่ที่จัดขึ้นมาจะใช้ระยะเวลาในการอยู่ค่ายพักแรมจำนวนไม่เกิน 4 วัน

พิธีเปิดค่ายพักแรม ผู้เชี่ยวชาญส่วนใหญ่มีความเห็นสอดคล้องกันว่า ควรจะเป็นลักษณะแบบสบาย ๆ มีความเป็นกันเอง สนุกสนาน สร้างมิตรภาพซึ่งกันและกัน การสร้างค่ายและสุขภาพภายในค่าย ผู้จัดควรจะมีกรอบแนวความคิดไว้ให้บ้างในบางส่วน เนื่องจากผู้จัดค่ายจะเป็นผู้ที่รู้ภูมิประเทศในบริเวณนั้น ๆ ก่อนล่วงหน้าจากที่ได้มาสำรวจและการเตรียมการ หรือในบางโอกาสที่ไม่มีข้อจำกัดในเรื่องพื้นที่มากนัก ก็อาจให้ชาวค่ายได้จัดการกันเองทั้งหมดก็ได้ แต่จะไม่เห็นด้วยในกรณีที่จะไปวางกรอบแนวความคิดให้กับชาวค่ายทั้งหมด จะถือว่าไม่เป็นการสร้างสรรค์ ส่วนกิจกรรมประจำวันที่ได้จัดเตรียมการล่วงหน้ามาแล้ว ผู้เชี่ยวชาญมีความเห็นสอดคล้องกันว่า ควรจะมีทุกวันในการอยู่ค่ายพักแรม นั่นคือ การออกกำลังกายในช่วงของกิจกรรมยามเช้า การประกอบกิจกรรมรอบเสาธง การปรุงอาหาร การให้คติพจน์ประจำวัน การประกอบพิธีทางศาสนา เป็นต้น และยังได้เสนอแนะว่าให้พิจารณายืดหยุ่นตามความเหมาะสม ส่วนกิจกรรมภายในค่ายพักแรม ผู้เชี่ยวชาญมีความเห็นสอดคล้องกันว่า ควรจัดตามเนื้อหาและวัตถุประสงค์ของค่ายนั้น ๆ และควรเป็นกิจกรรมที่ปลูกฝังทัศนคติที่พึงประสงค์ให้กับชาวค่าย ในด้านการเป็นผู้นำค่ายพักแรม การรับผิดชอบต่อหน้าที่ การอยู่ร่วมกันกับผู้อื่นอย่างมีความสุข การเป็นผู้นำนันทนาการ และการเป็นผู้นำกลุ่มสัมพันธ์ ซึ่งทุก ๆ ด้านและสามารถนำไปใช้ในชีวิตประจำวัน ได้ตลอดเวลากิจกรรมอีกช่วงหนึ่งเป็นกิจกรรมที่อยู่ภายนอกค่ายพักแรม ซึ่งมีกิจกรรมประเภท การเดินทางสำรวจ (เดินทางไกล) หรือในปัจจุบันอาจเปลี่ยนเป็นกิจกรรมวอล์คแรลลี่(Walk Rally) ซึ่งเป็นที่นิยมอย่างมากเนื่องจากไม่ทำให้ชาวค่ายเบื่อหน่ายในการเดินกับระยะทางไกล ๆ ซึ่งสอดคล้องกับรายงานการวิจัยของคณะกรรมการส่งเสริมและประสานงานเยาวชนแห่งชาติ(2532) พบว่ากิจกรรมที่สร้างความประทับใจมากที่สุดสำหรับเด็กและเยาวชนในการอยู่ค่ายพักแรมคือ กิจกรรมการเดินทางไกลและการผจญภัยเพราะเป็นกิจกรรมที่ทำให้ทายความสามารถทำให้รู้ถึงสภาพชีวิตที่มีความลำบากต้องระมัดระวังและมีความสุขสนุกสนานปะปนไปด้วย การได้ทำกิจกรรมร่วมกันและการให้ความร่วมมือ เช่น การเล่นรอบกองไฟและการแสดงละคร การได้มีเพื่อนใหม่เพิ่มขึ้น การได้อยู่ร่วมกันเป็นกลุ่ม มีความสามัคคี และช่วยกันแก้ไขปัญหาต่าง ๆ การได้แสดงออกทั้งทางด้านความคิด จิตใจ และอารมณ์ นอกจากนี้ ยังมีการออกพัฒนาสาธารณสถานต่าง ๆ รวมถึงการออกไปช่วยพัฒนาความเป็นอยู่ของชุมชนที่ไปใช้ตั้งค่ายพักแรม หรือชุมชนใกล้เคียง ในเมื่อจัดกิจกรรมแต่ละกิจกรรม

เสร็จสิ้น ก็ควรมีการประเมินผลกิจกรรมนั้น ๆ โดยประเมินได้จากการสังเกตพฤติกรรมของชาวค่าย ในการตอบสนองกับกิจกรรมนั้น ๆ ว่ามีความพึงพอใจมากน้อยเพียงใด สาเหตุที่ใช้การสังเกต เพราะ กิจกรรมมีหลายกิจกรรมในขณะที่อยู่ค่ายพักแรม จะไม่เหมาะต่อการออกเป็นแบบประเมิน เพราะจะเสียเวลามาก ทำให้กิจกรรมไม่ต่อเนื่อง ซึ่งเป็นสาเหตุที่ทำให้ชาวค่ายเกิดความเบื่อหน่าย และ สิ่งที่ประเมินผลกิจกรรมได้อีกอย่างหนึ่ง ก็คือ ดูจากผลงานของกิจกรรมนั้น ๆ ที่ชาวค่ายได้ สร้างขึ้นนั่นเอง หลังจากประเมินผลกิจกรรมแต่ละกิจกรรมไปแล้ว เมื่อเสร็จสิ้นก่อนการปิดค่าย พักแรม ต้องมีการประเมินผลการจัดค่ายพักแรม โดยสอดคล้องกับ นพพงษ์ บุญญจิตราคุลย์(2529) ซึ่งกล่าวไว้ว่า การประเมินผลเป็นกระบวนการขั้นสุดท้ายในการบริหารงาน โดยมีการวัดหลาย ๆ ด้าน ตั้งแต่จุดมุ่งหมาย นโยบาย บุคลากร ตั้งอำนวยความสะดวก จนถึงกิจกรรม ว่าสิ่งที่ได้ทำไปแล้วนั้น บรรลุวัตถุประสงค์ในระดับใด โดยผู้เชี่ยวชาญมีความเห็นสอดคล้องกันว่า จะใช้เครื่องมือ ในการประเมินในลักษณะของแบบสอบถาม การสังเกตพฤติกรรม การสัมภาษณ์ และแบบวัดทัศนคติตามลำดับ ช่วงเวลาในการประเมินที่เหมาะสม ในช่วงแรกก็ควรประเมิน ควรเป็นช่วงที่เสร็จสิ้นกิจกรรมในแต่ละวัน เพื่อใช้ในการปรับปรุง และพัฒนาการจัดการค่ายในวันต่อไป โดยจะ นำมาอภิปรายผลในการประชุมประจำวันของผู้จัดค่ายพักแรมเอง ช่วงในการประเมินอีกช่วงหนึ่ง ก็คือ หลังการอยู่ค่ายพักแรมมีจุดประสงค์เพื่อการสอบถามประ โยชน์ที่ได้รับจากการอยู่ค่ายพักแรม ในครั้งนั้น ๆ ส่วนช่วงการประเมินก่อนการอยู่ค่ายพักแรมเพื่อสอบถามความรู้เกี่ยวกับ ความต้องการในการอยู่ค่ายพักแรมนั้น ผู้เชี่ยวชาญเสนอแนะว่า จะประเมินหรือไม่ให้ดูประกอบกับวัตถุประสงค์ของการอยู่ค่ายพักแรมในครั้งนั้น ๆ ว่าเหมาะสมกับกลุ่มชาวค่ายกลุ่มใด เนื้อหาหรือหัวข้อ ที่จะใช้ในการประเมิน ผู้เชี่ยวชาญมีความเห็นสอดคล้องกันว่า ต้องประเมินในหัวข้อของฝ่ายเตรียมการ ฝ่ายดำเนินกิจกรรม ฝ่ายสนับสนุนการจัดกิจกรรม ฝ่ายสิทธิประโยชน์ของชาวค่าย ซึ่งตรงกับ แมนเลย์(Manley, 1952) ซึ่งกล่าวถึงการประเมินผลค่ายพักแรมว่า เป็นการกำหนดคุณค่าของการจัดค่ายพักแรมว่า จะบรรลุวัตถุประสงค์มากน้อยเพียงใด มีข้อบกพร่องอย่างไร และยังสามารถเสนอแนะว่า การประเมินผลค่ายพักแรม ควรเก็บรวบรวมข้อมูลต่าง ๆ เพื่อใช้ตอบปัญหาในด้าน การยอมรับวัตถุประสงค์ และจุดมุ่งหมายของการจัดค่ายพักแรมในครั้งนั้น ๆ ว่ามีมากน้อยเพียงใด ชาวค่าย ผู้ปกครองครู และคณะที่ปรึกษา ได้รับคุณค่าที่สำคัญ อย่างไร สามารถประยุกต์ไปใช้ใน ชีวิตประจำวันได้มากน้อยแค่ไหน ส่วนการกำหนดเกณฑ์การประเมินรวมของทุกหัวข้อ ในส่วนที่ยอมรับได้ทุกรายการในเกณฑ์ที่จัดว่าดีมาก ควรจะอยู่ในระดับ 81% ขึ้นไป และในระดับดีจะอยู่ในระดับ 71 - 80 % สุดท้ายของขั้นการดำเนินงานการอยู่ค่ายพักแรม ก็ต้องเป็นพิธีปิดค่ายพักแรม ซึ่งมีส่วนประกอบที่เห็นสอดคล้องกันว่า ควรจัดกิจกรรมอำลา-อาลัย สำหรับชาวค่าย ส่วนพิธีปิดค่ายนั้น จะใช้ได้ทั้ง ไม่มีรูปแบบเป็นทางการ เพื่อเน้นความประทับใจสร้างมิตรภาพของชาวค่าย หรือจะมีรูปแบบเป็นทางการ เป็นพิธีการ เพื่อสร้างความภาคภูมิใจของชาวค่ายก็ได้เช่นกัน

การกำกับติดตามหลังการอยู่ค่ายพักแรม

เป็นสิ่งที่ผู้จัดค่ายพักแรมส่วนมาก มักจะลืมปฏิบัติกันทั้ง ๆ ที่เป็นผลจริง ๆ ที่ได้จากการอยู่ค่ายพักแรม ว่ามีการเปลี่ยนแปลงสิ่งใดบ้างหลังจากการอยู่ค่ายพักแรมในแต่ละครั้งมาแล้ว เป็นสิ่งที่ผู้จัดค่ายพักแรมพึงกระทำอย่างยิ่ง ซึ่งผู้เชี่ยวชาญมีความเห็นสอดคล้องกันว่า การกำกับติดตามหลังจากการอยู่ค่ายพักแรม โดยแบ่งระยะเวลาการติดตามออกเป็น การติดตามในระยะสั้น ซึ่งอยู่ในช่วงที่นิสิตนักศึกษาซึ่งศึกษาอยู่ในสถาบันผลิตครูพลศึกษา โดยใช้แบบสอบถาม และการสังเกตพฤติกรรมเป็นเครื่องมือที่ใช้ในการติดตามตามลำดับ ซึ่งชาวค่ายได้นำความรู้และทักษะ ไปใช้ในลักษณะของการเป็นที่เลี้ยงชาวค่าย การเป็นผู้นำกิจกรรมค่ายพักแรม การเป็นผู้จัดค่ายพักแรม ส่วนการติดตามในระยะยาว ซึ่งเป็นช่วงที่นิสิตนักศึกษาในสถาบันผลิตครูพลศึกษาจบการศึกษาไปแล้ว เครื่องมือในการติดตามจึงต้องเปลี่ยนไปใช้แบบสอบถามทางไปรษณีย์ส่วนการนำความรู้และทักษะ ไปใช้นั้นจะแตกต่างกันไปในลักษณะของการร่วมจัดค่ายพักแรมกับผู้อื่น หรือนำความรู้และทักษะที่ได้รับมา ไปใช้ร่วมกับกิจกรรมอื่นที่ไม่ใช่การอยู่ค่ายพักแรม หรือการดำเนินการจัดค่ายพักแรมด้วยตนเองทั้งหมด โดยสามารถนำไปเป็นอาชีพที่สร้างเยาวชนให้เป็นบุคคลที่มีคุณภาพ ลดปัญหาของสังคม ช่วยสร้างอนาคตของประเทศชาติได้อย่างต่อเนื่องอีกด้วย ซึ่งสอดคล้อง กับการศึกษาของ วิธเธอร์ลี (Weatherly, 1972) พบว่าค่ายพักแรมมีบรรยากาศที่ก่อให้เกิดการเปลี่ยนแปลงในตัวเยาวชน ทั้งก่อนวัยรุ่นและวัยรุ่น โดยทำให้เยาวชนมีความสามารถในการปรับตัวในทางที่ดีขึ้น และคิมอก(Dimock อ้างถึงใน สมบัติ กาญจนกิจ, 2536) ได้กล่าวถึงคุณค่าที่ได้รับจากการอยู่ค่ายพักแรม ว่า ชาวค่ายจะมีความเข้าใจในตนเอง มีสิทธิเสรีภาพส่วนบุคคล มิตรภาพ และความเป็นเพื่อน รู้ศึกษาซึ่งในเรื่องการทำงาน มีความคิดสร้างสรรค์ มีการยอมรับนับถือ มีความรับผิดชอบในตนเองและหมู่คณะ การเพิ่มพูนความรู้และประสบการณ์ชีวิต มีศักยภาพทางด้านร่างกาย จิตใจ อารมณ์สังคม และจิตวิญญาณ ซึ่งสิ่งต่าง ๆ ดังกล่าวชาวค่ายจะได้รับจากการอยู่ค่ายพักแรมทั้งสิ้น ถือว่าเป็นการปลูกฝังและสร้างเยาวชนให้มีคุณค่าและมีประสิทธิภาพของประเทศชาติอย่างยิ่ง

กระบวนการพัฒนาการจัดค่ายพักแรม

เป็นส่วนที่รวบรวมข้อมูลทั้งหมดของการจัดค่ายพักแรม เพื่อการวิจัย เพื่อการพัฒนาการจัดค่ายพักแรมอย่างมีแนวทาง ในลักษณะที่เป็นมาตรฐานและสร้างสรรค์ยิ่ง ๆ ขึ้นไป ซึ่งผู้เชี่ยวชาญมีความเห็นสอดคล้องกันว่า ข้อมูลของการจัดค่ายพักแรมที่รวบรวมไว้แล้ว ควรนำมาวิเคราะห์ อุปสรรคและปัญหาในการจัดค่ายพักแรมในแต่ละครั้ง แล้วนำมาใช้ในการประชุมเพื่อ

เสนอแนะแนวทางแก้ไขสำหรับการจัดค่ายพักแรมในครั้งต่อ ๆ ไป พร้อมทั้งจัดเก็บข้อมูลทั้งหมดนี้ไว้อย่างน้อย 2 - 3 ปี เพื่อเป็นแหล่งความรู้จากสถานการณ์จริงที่ได้เคยจัดทำมาแล้วและควรมีการประชุมร่วมกันระหว่างผู้สอน หรือผู้มีส่วนเกี่ยวข้องในเรื่องของการจัดค่ายพักแรมของทุก ๆ สถาบันที่ผลิตครูพลศึกษา เพื่อจะได้มีการเผยแพร่ผลงานของการจัดและพัฒนาการจัดค่ายพักแรมเพื่อให้เป็นมาตรฐานและเป็นที่ยอมรับต่อไป ซึ่งตรงกับรายงานการวิจัยของคณะกรรมการส่งเสริมและประสานงานเยาวชนแห่งชาติ (2532) พบว่า วิทยากรหรือผู้นำค่ายพักแรม ควรมีการประชุมหรือสัมมนา เพื่อการแลกเปลี่ยนความรู้และประสบการณ์ พร้อมทั้งการหาแนวทางใหม่ ๆ เพื่อการพัฒนาการจัดค่ายพักแรม โดยมีหน่วยงานของรัฐและเอกชนเป็นผู้ประสานงาน และจัดให้บุคลากรที่จัดค่ายพักแรมได้อุ้มนำค่ายพักแรมร่วมกันอย่างน้อยปีละ 1 ครั้ง มีการจัดประกวดค่ายพักแรม รวมทั้งผู้บริหารควรสนับสนุนในด้านการสร้างขวัญและกำลังใจให้กับบุคลากรที่ปฏิบัติงานอย่างมีคุณภาพและมีประสิทธิภาพ ผู้เชี่ยวชาญยังได้เสนอแนะต่อไปอีกว่า ควรจัดทำวารสารที่มีส่วนเกี่ยวข้องกับค่ายพักแรม โดยบรรจุเนื้อหาที่เป็นประโยชน์ มีการแนะนำกับผู้ที่ต้องการ ไปอยู่ค่ายพักแรมกลุ่มย่อยด้วยตนเอง หรือแนะนำสถานที่ต่าง ๆ ที่เหมาะแก่การตั้งค่ายพักแรมโดยสอดคล้องปรัชญาของค่ายพักแรม พัฒนาการ จนกระทั่งในอนาคตอาจจะมีสมาคมหรือหน่วยงานที่เป็นศูนย์กลางของการจัดค่ายพักแรมแห่งประเทศไทยเกิดขึ้น โดยการรวมตัวของชาวค่ายหรือผู้จัดค่ายพักแรมทั้งหลายนั่นเอง

จากรายละเอียดที่ได้มาจากการสรุปผลการวิจัยและการอภิปรายผลที่กล่าวมาแล้วข้างต้นโดยรวม ที่ได้มาจากความคิดเห็นของผู้เชี่ยวชาญที่สอดคล้องกันพอเพียงที่ผู้วิจัยได้นำมารวบรวมและเรียบเรียงเป็นขั้นตอนการจัดค่ายพักแรมในสถาบันผลิตครูพลศึกษาในประเทศไทยขึ้น โดยมีขั้นตอนที่เป็นภาพรวมของการจัดค่ายพักแรม 1 รูปแบบและแยกเป็นขั้นตอนย่อย 4 ขั้นตอน ซึ่งรายละเอียดของแต่ละขั้นตอนสามารถเป็นต้นแบบหรือพื้นฐานในการจัดค่ายพักแรมได้ โดยเฉพาะนิสิต นักศึกษาที่ศึกษาอยู่ในสถาบันผลิตครูพลศึกษา เนื่องจากนิสิต นักศึกษาดังกล่าวมีโอกาสทำเนื้อหาวิชาหรือประสบการณ์ในการอยู่ค่ายพักแรมไปจัดค่ายพักแรมในอนาคตมากกว่าผู้อื่น เพราะเป็นสิ่งที่ได้ศึกษาโดยตรงในขณะที่ยังศึกษาอยู่และถ้าเกิดได้เรียนรู้ประสบการณ์ที่ดีมีคุณภาพก็จะออกไปจัดค่ายพักแรมได้อย่างมีคุณภาพและช่วยลดปัญหาต่าง ๆ ให้แก่ประเทศชาติได้อย่างมากมาย

เพื่อให้เกิดความเชื่อมั่นในการนำขั้นตอนของการจัดค่ายพักแรมดังกล่าวไปใช้ ผู้วิจัยจึงได้นำ ชิ้นงานการจัดค่ายพักแรมที่เสร็จสิ้นแล้ว ไปให้ผู้ทรงคุณวุฒิ ซึ่งเป็นผู้ที่อยู่ในวงการ การจัดค่ายพักแรม จำนวน 5 ท่าน รับรองคุณภาพของชิ้นงาน ออกมาเป็นในลักษณะของด้านเอกสารและคำแนะนำที่ได้พูดคุยกันเป็นการส่วนตัวกับผู้วิจัยโดยตรง ซึ่งผลการรับรองของผู้ทรงคุณวุฒิทุกท่านออกมาในระดับดีมาก จากการประเมินและการรับรองทุกขั้นตอนของการจัดค่ายพักแรมที่ผู้วิจัยได้ศึกษาและรวบรวมสรุปเป็นขั้นตอนไว้ ซึ่งเป็นผลจากการวิจัยดังกล่าว จึงทำให้มีความเชื่อมั่นได้ว่า

สามารถนำผลการวิจัยครั้งนี้ซึ่งเป็นขั้นตอนของการจัดค่ายพักแรมในสถาบันผลิตครูพลศึกษาในประเทศไทย ไปใช้ได้โดยมีประสิทธิภาพในการจัดค่ายพักแรม ค่อยไปในอนาคต

ข้อค้นพบ

ในการศึกษาการจัดค่ายพักแรมในสถาบันผลิตครูพลศึกษาในประเทศไทยครั้งนี้ ได้ข้อค้นพบดังต่อไปนี้

1. ขั้นตอนสำหรับการจัดค่ายพักแรมในสถาบันผลิตครูพลศึกษาในประเทศไทย จำนวน 4 ขั้นตอน คือ การเตรียมการก่อนการจัดค่ายพักแรม การดำเนินการระหว่างการอยู่ค่ายพักแรม การกำกับติดตามหลังการอยู่ค่ายพักแรม และกระบวนการพัฒนาการจัดค่ายพักแรม
2. การกำกับติดตามหลังการอยู่ค่ายพักแรมและกระบวนการพัฒนาการจัดค่ายพักแรม เป็นสิ่งที่ผู้เชี่ยวชาญเห็นว่ามีความสำคัญ และเหมาะสมอย่างยิ่งที่จะต้องดำเนินการ ซึ่งในปัจจุบัน การจัดค่ายพักแรมในสถาบันผลิตครูพลศึกษาในประเทศไทย อย่างเป็นระบบ
3. ความเหมาะสมของจำนวนวัน - เวลาที่ใช้ในการจัดค่ายพักแรม ได้แก่
 - 3.1 ค่ายพักแรมสำหรับ 2-3 วัน สำหรับค่ายพักแรมที่มุ่งเน้นในเรื่องของกลุ่มสัมพันธ์ นันทนาการ การเปลี่ยนแปลงบรรยากาศในการทำงาน การเรียนรู้การใช้ชีวิตกับสิ่งแวดล้อมทางธรรมชาติ การสร้างความสามัคคีระหว่างกลุ่ม การอยู่ร่วมกันกับผู้อื่นอย่างมีความสุข การเรียนรู้การจัดกิจกรรมทางวิชาการ การเรียนรู้และฝึกฝนการเป็นชาวค่ายที่ดี
 - 3.2 ค่ายพักแรมสำหรับ 3-5 วัน สำหรับค่ายพักแรมที่ประยุกต์มาจากค่ายพักแรมที่จัดในช่วง 2-3 วัน แล้วต้องการเพิ่มเนื้อหาในบางส่วนที่สำคัญ หรือค่ายที่จัด 5-7 วัน แต่ต้องการลดจำนวนวันด้วยความจำเป็นบางประการ ก็สามารถลดกิจกรรม หรือ คัดรายละเอียดปลีกย่อยบางประการออกบ้างบางส่วน
 - 3.3 ค่ายพักแรมสำหรับ 5-7 วัน สำหรับค่ายพักแรมที่มุ่งเน้นฝึกคุณลักษณะพิเศษต่าง ๆ ให้แก่ชาวค่าย ในครั้งนั้น ๆ เช่น การเป็นผู้นำค่ายพักแรม การเป็นผู้จัดค่ายพักแรม การเป็นผู้นำกิจกรรมต่าง ๆ

ทั้งนี้การใช้เวลาในการอยู่ค่ายพักแรมนั้น ควรคำนึงถึงวัตถุประสงค์ และความสำคัญในหลาย ๆ ส่วนประกอบกัน โดยพิจารณาความเหมาะสมตามสภาพการณ์ ในด้านนโยบายของหน่วยงาน งบประมาณ ระยะการเดินทาง ขนาดของกลุ่ม อายุ เพศ และความพลอดกภัยของชาวค่าย ในการจัดค่ายพักแรม

4. รายวิชาที่มีการเรียนการสอน ในสถาบันอุดมศึกษาที่เกี่ยวข้องกับการอยู่ค่ายพักแรม จะมีความเหมือนกัน และแตกต่างกัน ในมหาวิทยาลัยจะมีจัดการเรียนการสอน ที่แตกต่างกัน เนื่องจากแต่ละมหาวิทยาลัยจะเป็นผู้กำหนดเนื้อหา และวัตถุประสงค์ของตนเอง เพราะฉะนั้น รายวิชาที่จะแตกต่างกันไปด้วย เช่น วิชาการอยู่ค่ายพักแรม วิชาการอยู่ค่ายพักแรมและการศึกษา นอกสถานที่ วิชาการเป็นผู้นำค่ายพักแรม วิชาการเป็นผู้จัดค่ายพักแรม เป็นต้น ส่วนในรายวิชาที่ใช้สอนในสถาบันราชภัฏ และวิทยาลัยพลศึกษาจะมีเฉพาะวิชาการอยู่ค่ายพักแรม เท่านั้น

ข้อเสนอแนะในการวิจัย

1. ข้อเสนอแนะในการนำผลการวิจัยไปใช้

1.1 สถาบันการศึกษาที่นำผลการวิจัยไปใช้ในการปฏิบัติจริงต้องศึกษารายละเอียด จากผลการวิจัยทุกส่วน ทุกขั้นตอน อย่างจริงจัง

1.2 สถาบันการศึกษาที่นำผลการวิจัยไปใช้ในการปฏิบัติจริงต้องนำไปใช้ทุกขั้นตอน ทุกส่วนจึงจะได้ผลอย่างแท้จริง

1.3 สถาบันการศึกษาที่นำผลการวิจัยไปใช้ในการปฏิบัติที่นอกเหนือจากสถาบันผลิตครู หรือการนำไปใช้กับค่ายต่าง ๆ ควรมีการประยุกต์หรือสร้างสรรค์ให้เข้ากับวัตถุประสงค์ ของค่ายนั้น ๆ หรือจัดตามสถานการณ์ที่เหมาะสมโดยยึดหลักการและปรัชญาของค่ายพักแรมเป็นแนวทาง

2. ข้อเสนอแนะในการทำการวิจัยครั้งต่อไป

2.1 ควรมีแยกทำการวิจัยเกี่ยวกับการจัดค่ายพักแรมในระดับเยาวชน เยาวชนต่อไป

2.2 การศึกษาครั้งต่อไปควรรหาข้อมูลจากความเห็นของชาวค่ายส่วนรวมไปด้วย

2.3 การศึกษาครั้งต่อไปควรมุ่งศึกษาเน้นถึงพฤติกรรมของชาวค่ายว่ามีพฤติกรรมเปลี่ยนแปลงไป หรือไม่อย่างไร

3. ข้อเสนอแนะทั่ว ๆ ไป

3.1 ควรมีการผลักดันคนให้มีการจัดตั้งสมาคมค่ายพักแรมแห่งประเทศไทยขึ้น

3.2 ผู้จัดค่ายพักแรมควร ได้ผ่านการฝึกอบรมและมีใบรับรองจากสมาคมค่ายพักแรมแห่งประเทศไทย

3.3 ควรให้มีสถาบันที่มีการเรียนการสอนเกี่ยวกับการจัดค่ายพักแรมเผยแพร่ความรู้ทั้งทางทฤษฎีและภาคปฏิบัติสู่เยาวชน ประชาชนอย่างจริงจัง เพื่อเป็นวิชาการและวิชาชีพที่กว้างขวางต่อไปในอนาคต