

สภาพการณ์และลักษณะสภาพโครงสร้างชุมชนเขตเลือกตั้งที่ 1 จังหวัดพิจิตร

1. สภาพโดยทั่วไปของจังหวัดพิจิตร

1.1 ขนาดและที่ตั้ง¹

จังหวัดพิจิตรเป็นจังหวัดหนึ่งที่ตั้งอยู่ทางภาคเหนือตอนล่าง มีเนื้อที่ทั้งหมด 4,531.013 ตารางกิโลเมตร หรือ ประมาณ 2,831,883 ไร่ ห่างจากกรุงเทพโดยทางรถไฟ 351 กิโลเมตร พื้นที่ส่วนใหญ่ใช้ในการเกษตรกรรม ประชากรร้อยละ 75.45 มีอาชีพเป็นเกษตรกร

จังหวัดพิจิตรมีการปกครอง 2 ลักษณะคือ การปกครองส่วนภูมิภาค และการปกครองส่วนท้องถิ่น

1.1.1 การปกครองส่วนภูมิภาค จังหวัดแบ่งการปกครอง ออกเป็น 8 อำเภอ 3 กิ่งอำเภอ 89 ตำบล 778 หมู่บ้าน 136,372 หลังคาเรือน ประชากร 592,125 คน (สำรวจเมื่อ ค.ศ. 2539) ชาย 291,001 คน หญิง 301,124 คน

สถาบันวิทยบริการ
จุฬาลงกรณ์มหาวิทยาลัย

¹ สำนักงานปลัดกระทรวงมหาดไทย กระทรวงมหาดไทย. "ข้อมูลสถิติสำคัญ จังหวัดพิจิตร ประจำปี 2538." หน้า 2.

ตารางที่ 3.1 แสดงเขตพื้นที่การปกครองส่วนภูมิภาค จังหวัดพิจิตร, ธันวาคม 2539

ลำดับที่	อำเภอ/ กิ่งอำเภอ	ตำบล	หมู่บ้าน	อบต.	เทศบาล	สุขาภิบาล
1	เมืองพิจิตร	16	123	8	1	3
2	สามง่าม	9	108	8	-	2
3	โพธิ์ประทับช้าง	7	73	2	-	1
4.	วังทรายพูน	4	53	4	-	1
5	กิ่ง อ.สากเหล็ก	5	38	3	-	1
6	ตะพานหิน	13	78	5	1	-
7.	บางมูลนาก	9	76	8	1	2
8	โพทะเล	11	89	-	-	2
9	ทับคล้อ	4	47	4	-	2
10	กิ่ง อ.ตงเจริญ	5	51	3	-	1
11	กิ่ง อ.บึงนาราง	5	42	3	-	-
รวม	8 อำเภอ 3 กิ่งอำเภอ	89	778	48	3	15

ที่มา : สำนักงานปกครองจังหวัดพิจิตร

1.1.2 การปกครองส่วนท้องถิ่น ประกอบด้วย 1 องค์การบริหารส่วนจังหวัด 3 เทศบาล 15 สุขาภิบาล 48 องค์การบริหารส่วนตำบล²

1.2 สภาพทางการเมือง

1.2.1 การเลือกตั้งสมาชิกสภาผู้แทนราษฎร (ส.ส.)

การแบ่งเขตการเลือกตั้งสมาชิกสภาผู้แทนราษฎรของจังหวัดพิจิตรนั้นได้

² สำนักบริหารการปกครองท้องถิ่น กรมการปกครอง กระทรวงมหาดไทย, ข้อมูลปกครองท้องถิ่น ปี 2540, หน้า 26.

แบ่งเขตการเลือกตั้งออกเป็น 2 เขตการเลือกตั้ง ซึ่งแต่ละเขตการเลือกตั้งได้แบ่งดังนี้คือ

เขตการเลือกตั้งที่ 1 ประกอบด้วยอำเภอเมือง อำเภอสามง่าม อำเภอโพธิ์ประทับช้าง อำเภอวังทรายพูน กิ่งอำเภอตากฟ้า

เขตการเลือกตั้งที่ 2 ประกอบด้วยอำเภอตะพานหิน อำเภอทับศัลย์ อำเภอปางมุลึก อำเภอโพทะเล กิ่งอำเภอตงเจริญ และกิ่งอำเภอปึงนาราง

2.2.2. สถิติผลการศึกษา ส.ส.ตั้งตั้งแต่ปี 2535 - 2539

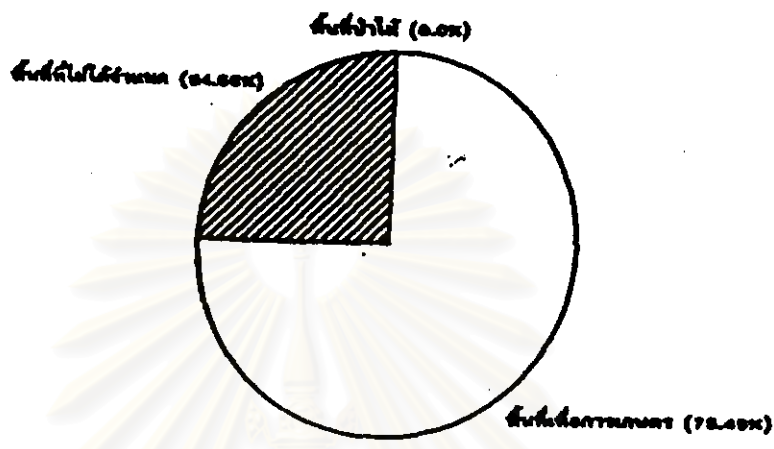
ปี 2535 (1)	เขตการเลือกตั้งที่ 1	1. นายไพฑูรย์ แก้วทอง พรรค ความหวังใหม่
		2. นายอัครัง พัฒนรัฐ พรรค ประชาธิปัตย์
	เขตการเลือกตั้งที่ 2	1. พ.ต.ท.อดุลย์ บุญเสริม พรรค ความหวังใหม่
		2. พล.ต.สนั่น ขจรประศาสน์ พรรค ประชาธิปัตย์
ปี 2535 (2)	เขตการเลือกตั้งที่ 1	1. นายไพฑูรย์ แก้วทอง พรรค ความหวังใหม่
		2. นายบุญเสริม ถาวรกุล พรรค ชาติไทย
	เขตการเลือกตั้งที่ 2	1. พล.ต.สนั่น ขจรประศาสน์ พรรค ประชาธิปัตย์
		2. พ.ต.ท.ธานีต์ สุรังษี พรรคเสรีธรรม
ปี 2538	เขตการเลือกตั้งที่ 1	1. นายประดิษฐ์ ภัทรประสิทธิ์ พรรค ประชาธิปัตย์
		2. นายไพฑูรย์ แก้วทอง พรรค ความหวังใหม่
	เขตการเลือกตั้งที่ 2	1. พล.ต.สนั่น ขจรประศาสน์ พรรค ประชาธิปัตย์
		2. พ.ต.ท.อดุลย์ บุญเสริม พรรค ความหวังใหม่
ปี 2539	เขตการเลือกตั้งที่ 1	1. นายประดิษฐ์ ภัทรประสิทธิ์ พรรค ประชาธิปัตย์
		2. นายไพฑูรย์ แก้วทอง พรรค ประชาธิปัตย์
	เขตการเลือกตั้งที่ 2	1. พล.ต.สนั่น ขจรประศาสน์ พรรค ประชาธิปัตย์
		2. นายวิทยา สุจิตานนท์ พรรค ประชาธิปัตย์

1.3 สถานภาพของประชากร

จากการที่จังหวัดพิจิตรเป็นจังหวัดที่มีพื้นที่ทางการเกษตรเป็นจำนวนมาก ดังนั้นอาชีพส่วนใหญ่ของประชากรจึงเป็นเกษตรกร จากการสำรวจพบว่า ประชากรมีอาชีพเกษตรกร ร้อยละ 76.45 อาชีพที่

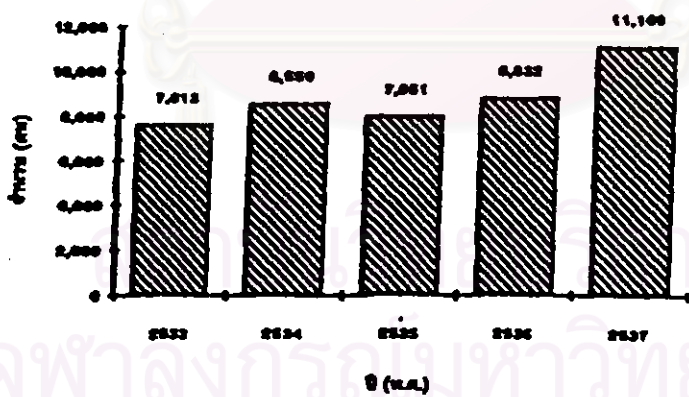
ประชากรประกอบมากที่สุดคือ ทำนา และรองลงมาคือการทำไร่ มีจำนวนร้อยละ 24.55 ประชากรมีการถือครองที่ดินทางการเกษตรเองจำนวน 1,378,946 ไร่ หรือร้อยละ 64.54 ในจำนวนนี้มีกานำเอาที่ดินไปจำนองหรือขายฝากไว้ประมาณ 371,664 ไร่ หรือร้อยละ 17.39

รูปที่ 3.1 แสดงสัดส่วนพื้นที่ทำกินในเขตจังหวัดพิจิตร³



นอกจากนี้การประกอบกิจการของลูกจ้างในปี 2537 มีสถานประกอบการ 1,161 แห่ง มีลูกจ้างทั้งหมด 11,109 คน การเพิ่มของลูกจ้างมีขึ้นทุกปี

รูปที่ 3.2 แสดงจำนวนลูกจ้าง ปี 2533-2537



³ สำนักงานปลัดกระทรวงมหาดไทย กระทรวงมหาดไทย, ข้อมูลสถิติสำคัญ จังหวัดพิจิตร ประจำปี 2538. หน้า 21.

จากการที่ประชากรส่วนใหญ่เป็นเกษตรกร ฉะนั้นฐานะทางเศรษฐกิจของประชากรจึงอยู่ในสภาพค่อนข้างยากจน จากการสำรวจพบว่า ประชากรในจังหวัดพิจิตรนั้นมียาวยได้ต่อหัวต่อปีประมาณ 21,086 บาทปี เป็นลำดับที่ 51 ของประเทศ รายได้ส่วนใหญ่จะขึ้นอยู่กับผลผลิตทางการเกษตร หากในปีใดผลผลิตทางการเกษตรมีมาก รายได้ของประชากรก็จะสูงตามไปด้วย สำหรับปัญหาของเกษตรกรที่สำคัญได้แก่การเกิดอุทกภัยเกือบทุกปี และนอกจากนี้บางปียังมีภัยแล้ง เพราะฉะนั้นจึงเกิดความยากจนแทบจะต่อเนื่องกันทุกปี จากการเปิดปัญหาดังกล่าวจึงทำให้ประชากรในวัยทำงานซึ่งอยู่ในช่วงอายุ 20 - 40 ปี หลังไหลออกจากพื้นที่เพื่อทำงานทำในต่างถิ่นนำเอาเงินมาจนเกือบครบถ้วน ส่วนใหญ่นั้นจะเดินทางมาทำงานในกรุงเทพมหานคร ประชากรที่เหลือส่วนใหญ่ในพื้นที่จะเป็นเด็กซึ่งอยู่ในระหว่างการศึกษากับผู้สูงอายุคือมีอายุตั้งแต่ 41 ปีขึ้นไปอยู่ในพื้นที่

1.4 ปัญหาความต้องการพื้นฐานของประชาชนในจังหวัดพิจิตร

จากการที่ประชาชนชาวพิจิตรส่วนใหญ่ประกอบอาชีพในทางการเกษตร รายได้ต้องขึ้นอยู่กับจำนวนปริมาณผลผลิตที่ผลิตได้ ในบางปีหากเกิดอุทกภัย หรือภัยแล้ง การจัดระบบเรื่องการชลประทานยังไม่สมบูรณ์ หากปีใดเกิดอุทกภัย ถนนหนทางก็จะถูกทำลาย ถูกน้ำเซาะกัดพังเสียหาย การคมนาคมก็จะถูกตัดขาด การติดต่อก็แสนยากลำบาก การจัดการซ่อมแซมก็ต้องรอนงบประมาณจากรัฐบาลที่จะจัดสรรมาให้ ซึ่งเป็นเรื่องที่ข้ามาก บางปีนั้นไม่ได้เลยก็มี บางปีมีเพียงเล็กน้อยไม่เพียงพอต่อการซ่อมแซม การติดต่อระหว่างหมู่บ้านก็แสนจะยากลำบาก ถนนหนทางยังเป็นลูกรัง เกิดความเสียหายแทบทุกปี โทรศัพท์ซึ่งเป็นความจำเป็นพื้นฐานก็ยังมีไม่พอสอดความต้องการ ระบบการประปาท้องถิ่นก็ยังให้บริการไม่เพียงพอ ความจำเป็นพื้นฐานเหล่านี้เป็นความต้องการของประชาชนในชนบท แต่รัฐไม่สามารถให้ความดูแลทั่วถึงได้ งบประมาณที่ได้รับมาในแต่ละปีก็ไม่เพียงพอที่จะดำเนินการได้สมบูรณ์ บางครั้งต้องรออยู่หลายปีจึงจะเสร็จเรียบร้อย เงินงบประมาณพัฒนาจังหวัดที่ ส.ส.แต่ละท่านได้รับจัดสรรมาเพื่อพัฒนาจังหวัดก็มีการเลือกลงเฉพาะในบางจุดบางพื้นที่เท่านั้น ซึ่งก็ขึ้นอยู่กับความสามารถของผู้นำท้องถิ่นที่จะอาศัยการมีสัมพันธ์ในเชิงพิเศษกับ ส.ส.เหล่านั้นเพื่อดึงงบประมาณส่วนนั้นเพื่อนำเอางบพัฒนาในท้องถิ่นของตนเอง เพราะฉะนั้นส่วนหนึ่งของงบประมาณพัฒนาจังหวัดที่จะผันมาสู่การพัฒนาท้องถิ่นนั้นจะไหลไปสู่ชนชั้นบนมากกว่าส่วนหนึ่งต้องขึ้นอยู่กับความสัมพันธ์ระหว่างผู้นำท้องถิ่นกับ ส.ส. ผู้วิจัยได้ออกสำรวจพื้นที่ส่วนหนึ่งได้พบเห็นความแตกต่างในเรื่องนี้อย่างชัดเจน กล่าวคือ ในหมู่บ้านสองหมู่บ้านซึ่งมีเขตติดต่อกันในอำเภอเดียวกัน โดยผู้นำทั้งสองหมู่บ้านได้ทำเรื่องของบประมาณมาพัฒนาถนนเข้าหมู่บ้าน ปรากฏว่าผู้นำท่านหนึ่งซึ่งเป็นพระได้ให้ความสนิทสนมกับ ส.ส. มากกว่าผู้นำอีกท่านหนึ่งนำเอาเงินงบประมาณส่วนหนึ่งมาสร้างถนนเข้าหมู่บ้านได้สำเร็จ ส่วนอีกหมู่บ้านหนึ่งผู้วิจัยได้สอบถามผู้นำซึ่งเป็นผู้ใหญ่บ้านได้ความว่าในการเลือกตั้งที่ผ่านมาในหน่วยเลือกตั้งของตนคะแนนเสียงของ ส.ส.ท่านนั้นตกต่ำมาก

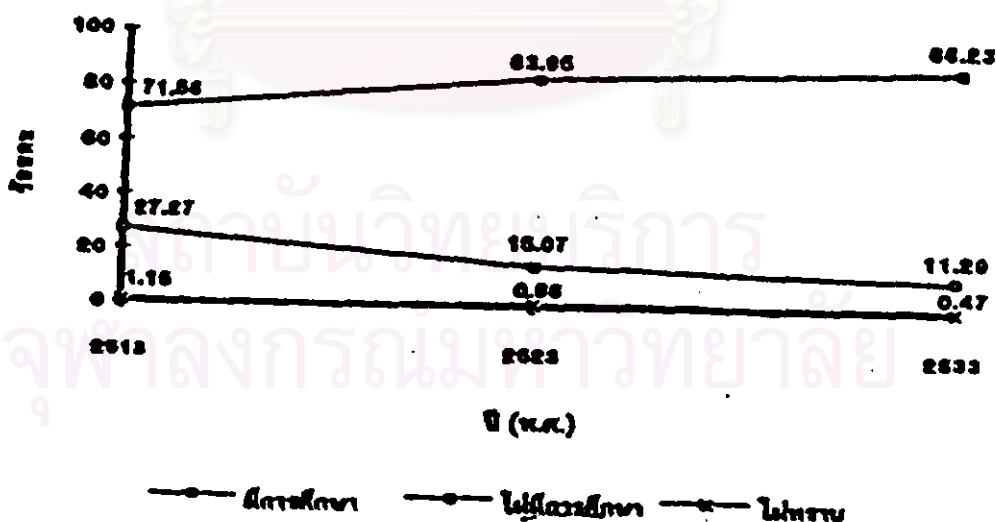
ตนเองไม่มีความสามารถที่จะช่วยเหลือให้มีคะแนนสูงขึ้นได้ประกอบกับมีความสัมพันธ์ในเชิงส่วนตัวกับ ส.ส. ท่านนั้นน้อยกว่า จึงไม่ได้รับการจัดสรรงบประมาณให้ ซึ่งเป็นตัวอย่างหนึ่งที่เกิดขึ้นในชนบท

ฉะนั้นการได้มาซึ่งความต้องการพื้นฐานของชาวบ้านในชุมชนนั้นส่วนหนึ่งนั้นต้องขึ้นอยู่กับความสัมพันธ์ในเชิงส่วนตัวระหว่างผู้นำชุมชนกับ ส.ส. ในพื้นที่ด้วย การพัฒนาชุมชนจะเกิดขึ้นได้ก็ด้วยความสามารถของผู้นำชุมชนในท้องถิ่นนั้น

1.5 สถานภาพทางการศึกษาของประชาชนในจังหวัดพิจิตร

จากการที่ได้ทราบมาแล้วว่าในปัจจุบันประชากรของจังหวัดที่มีอยู่ในพื้นที่ส่วนใหญ่นั้นจะได้แก่เด็กและผู้สูงอายุ คนที่อยู่ในวัยทำงานจะออกไปทำงานในต่างถิ่นกันมาก ทั้งนี้เนื่องจากสภาพความขัดสน การทำมาหากินฝืดเคือง จากข้อมูลที่ได้พบว่า ระดับของการศึกษาของประชากรมีแนวโน้มมีการศึกษามากขึ้น จากเดิมที่เคยมีเมื่อปี 2513 พบว่ามีประชากรมีการศึกษาร้อยละ 71.68 แต่ปี 2533 เพิ่มขึ้นร้อยละ 86.23 อัตราการไม่ได้รับการศึกษาในปี 2513 จำนวนร้อยละ 27.27 แต่ในปี 2533 ลดลงเหลือ 11.29 จะเห็นได้ว่าประชากรได้รับการศึกษาเพิ่มขึ้น แต่ถึงอย่างไรก็ตามประชากรซึ่งอยู่ในช่วงอายุ 40 ปี ขึ้นไปซึ่งอยู่ในพื้นที่เป็นจำนวนมากนั้น ระดับการศึกษาที่ยังนับว่าน้อยคือส่วนใหญ่จะอยู่ในระดับประถมศึกษาลงมา

รูปที่ 3.3 แสดงระดับการศึกษาของประชากรในจังหวัดพิจิตร



ซึ่งก็เป็นที่น่าทึ่งกันคืออยู่แล้วว่า ระดับการศึกษาของประชากรนั้นจะมีผลต่อการพัฒนาความเจริญของบ้านเมืองเป็นอย่างมาก การพัฒนาจะมีมากหรือน้อยก็ขึ้นอยู่กับคุณภาพของประชากร ในสังคมที่มีคนมีคุณภาพมาก ความคิดริเริ่มสร้างสรรค์ในเรื่องต่าง ๆ ก็มีมาก การครอบงำหรือชักจูงจากผู้มีความรู้มากกว่าย่อมจะน้อยลง การเป็นตัวของตัวเอง การไม่ต้องขึ้นอยู่กับหรือยึดติดกับความคิดหรือการกระทำหรืออำนาจการตัดสินใจของผู้ใดก็มีมากขึ้น การพัฒนาสังคมหรือประเทศชาติก็จะมีโอกาสมากขึ้น

จากสภาพการณ์ที่ประชากรในพื้นที่จังหวัดพิจิตรส่วนหนึ่งนั้นเป็นประชากรที่มีช่วงอายุ 40 ปีขึ้นไปนั้นมีเป็นจำนวนมาก และเป็นผู้ที่มีระดับความรู้ต่ำเมื่อเทียบกับประชากรที่มีอายุระหว่าง 20-40 ปีแล้ว บุคคลเหล่านี้จึงมีแนวโน้มเชื่อคนง่าย ประกอบกับการมีวัฒนธรรมเก่า ๆ ที่ถูกอบรมสั่งสอนมาในเรื่องของความกตัญญูรู้คุณคน การให้ความเคารพผู้มีวัยวุฒิหรือผู้คุณวุฒิที่สูงกว่าเป็นสิ่งที่ต้องปฏิบัติ ด้วยปัจจัยเหล่านี้จึงง่ายต่อการชักชวนหรือชักจูงให้เปลี่ยนแปลงทัศนคติหรือพฤติกรรมไปตามผู้ชักจูง ความเป็นตัวของตัวเองในการคิดหรือตัดสินใจกระทำอะไรลงไปจะมีน้อย

จากการที่ได้สนทนากับพระสงฆ์รูปหนึ่งในพื้นที่จังหวัดพิจิตร¹ ได้รับการเปิดเผยว่าตนเองนั้นได้สร้างความเชื่อถือศรัทธาให้ชาวบ้านจนสามารถที่จะเป็นตัวแทนของชาวบ้านทุกคนในหมู่บ้านในการตัดสินใจแทบจะทุกเรื่อง ไม่ว่าจะเป็นการมีข้อพิพาทกันระหว่างชาวบ้านด้วยกันหรือเรื่องของบ้านเมือง บทบาทของผู้ใหญ่บ้านแทบจะไม่มีเอาเสียเลย จะมีก็เพียงแต่หน้าที่ที่ต้องดำเนินการเท่านั้น ความคิดริเริ่มสร้างสรรค์กิจกรรมต่าง ๆ จะเกิดจากพระสงฆ์รูปนั้นเป็นส่วนใหญ่

ฉะนั้นระดับของการศึกษาของประชากรในช่วงอายุ 40 ปีขึ้นไปในชนบทยังมีผลต่อการตัดสินใจของประชากร

1.6 สภาพภาพการรวมกลุ่มหรือการจัดองค์กรในชุมชนในจังหวัดพิจิตร

เป็นเรื่องธรรมชาติของมนุษย์ที่มีมาตั้งแต่ดึกดำบรรพ์แล้วว่า ที่ใดมีประชากร ที่นั่นย่อมจะมีการรวมตัวกันตั้งเป็นชุมชนเกิดขึ้น สภาพของการรวมตัวของประชากรเหล่านั้นขึ้นอยู่กับปัจจัยหลายอย่างอาจจะเป็นในเรื่องของอุดมการณ์ หรือ แนวความคิด หรือ ผลประโยชน์ ซึ่งก็จะแตกต่างกันไป ในจังหวัดพิจิตรนั้นมีการรวมตัว

¹ สัมภาษณ์พระครู น. (นามสมมติ) 6 มีนาคม 2540.

ของกลุ่มหรือองค์กรอยู่เป็นจำนวนมาก ซึ่งจุดประสงค์ของการรวมตัวก็จะแตกต่างกันไป ทั้งนี้จุดประสงค์หลักของการรวมตัวก็เพื่อเป็นการสร้างพลังหรืออำนาจการต่อรองไว้ เพื่อที่จะมีผลต่อผู้กำลังกับผู้อื่นหรือกลุ่มอื่น การรวมตัวเป็นกลุ่มหรือองค์กรในจังหวัดพิจิตรนั้นมีทั้ง 2 ลักษณะคือ ลักษณะที่เป็นทางการ และไม่เป็นทางการ การจัดองค์กรที่เป็นทางการส่วนใหญ่จะเกิดขึ้นกับกลุ่มของข้าราชการหรือพนักงานทั้งภาครัฐและเอกชน กลุ่มหรือองค์กรในจังหวัดพิจิตรจะแบ่งออกเป็น 2 ประเภท คือ

ประเภทที่ 1 สหกรณ์ภาคการเกษตร ซึ่งได้แก่ สหกรณ์ออมทรัพย์ มี 30 สหกรณ์ สมาชิกจำนวน 45,016 คน สหกรณ์การประมง มีจำนวน 1 สหกรณ์ สมาชิก 60 คน

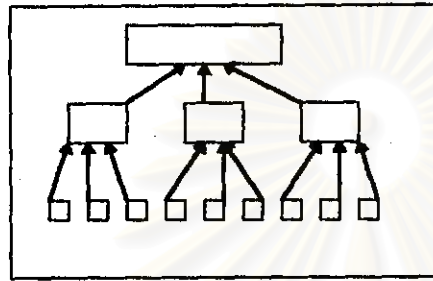
ประเภทที่ 2 สหกรณ์นอกภาคการเกษตร ซึ่งได้แก่ สหกรณ์ออมทรัพย์ มี 3 สหกรณ์ สมาชิก 8,705 สหกรณ์บริการ จำนวน 1 สหกรณ์ สมาชิก 96 คน

ในประเภทที่ 2 นี้มีสหกรณ์ที่มีชื่อเสียงมากที่สุดคือ สหกรณ์ออมทรัพย์ครูพิจิตรซึ่งเป็นสหกรณ์ที่ได้บริหารงานทำรายได้ให้แก่สมาชิกเป็นจำนวนมากที่สุดจนได้รับการยกย่องว่าเป็นสหกรณ์ที่มีการจัดการที่ดีที่สุดในประเทศไทย สมาชิกทั้งหมดจะเป็นข้าราชการครูและลูกจ้างประจำสังกัดกรมสามัญศึกษา สหกรณ์ออมทรัพย์ครูพิจิตรนี้เป็นองค์กรหนึ่งที่มีบทบาทโดดเด่นในเรื่องของการเข้าไปมีส่วนในการเลือกตั้งในแต่ละครั้งที่ผ่านมา จากการเลือกตั้งที่ผ่านมา การศึกษาข้อมูลสภาพและฐานะผู้บริหารขององค์กรนี้ถูกใช้เป็นเครื่องมือในการหาเสียงของผู้สมัคร ส.ส.ท่านหนึ่ง ซึ่งเป็นที่ทราบกันดีอยู่แล้วว่าการเลือกตั้งคณะผู้บริหารของสหกรณ์นั้นใช้ระบบการเลือกตั้งจากสมาชิกของสหกรณ์ซึ่งเป็นข้าราชการครูและลูกจ้างประจำของในสังกัด เพราะฉะนั้นการวิ่งเต้นหาเสียงก็จะเป็นในลักษณะเดียวกับการเลือกตั้ง ส.ส. คือมีการใช้หวัคະแนนหาเสียง โดยหวัคະแนนเหล่านั้นจะเป็นผู้มีอิทธิพลในแต่ละสถานการศึกษา ผู้สมัคร ส.ส.ได้ใช้วิธีการซื้อเสียงผ่านคณะผู้บริหารสหกรณ์ด้วยการเสนอผลประโยชน์ตอบแทนให้แก่บรรดาหวัคະแนนเหล่านั้น และนี่คือบทบาทขององค์กรหนึ่งในจำนวนหลายองค์กรที่ผู้สมัคร ส.ส.ได้ใช้เป็นเครื่องมือในการหาเสียงกับข้าราชการครูและลูกจ้างประจำ

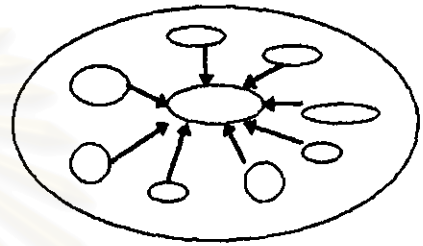
ส่วนกลุ่มหรือองค์กรที่ไม่เป็นทางการนั้นจะเป็นกลุ่มเล็ก ๆ ที่กระจัดกระจายอยู่ทั่วไปในชุมชนต่าง ๆ กลุ่มหรือองค์กรประเภทนี้ได้แก่ ชมรมต่าง ๆ เช่น ชมรมแม่บ้านเกษตรกร ชมรมกำนันผู้ใหญ่บ้าน ชมรมเกษตรกรไว้สืม เป็นต้น ซึ่งกลุ่มหรือองค์กรเหล่านี้ถูกจัดตั้งขึ้นเพื่อดำเนินกิจกรรมบางอย่างใดอย่างหนึ่งภายในชุมชนของตนเองโดยไม่เป็นทางการ โครงสร้างของการรวมตัวจะไม่ซับซ้อนจะมีลักษณะความเข้มแข็งมากหรือน้อยนั้นขึ้นอยู่กับมวลสมาชิกและวัตถุประสงค์ของการรวมตัว เช่นในอำเภอเมืองพิจิตร และอำเภอลำดวนวิทยานั้น บทบาทของชมรมกำนันผู้ใหญ่บ้านจะมีบทบาทมากที่สุดในการเลือกตั้งที่ผ่านมา

ฉะนั้น จะเห็นได้ว่าในแต่ละชุมชนนั้นจะมีการรวมตัวของกลุ่มชาวบ้านเกิดขึ้นอยู่เสมอ ๆ ทั้งนี้เป็นเพราะเพื่อต้องการมีอำนาจในการต่อรองมากขึ้น ความเข้มแข็งเป็นปึกแผ่นของกลุ่มหรือองค์กรจะขึ้นอยู่กับมวลสมาชิกและวัตถุประสงค์การการจัดตั้งกลุ่มหรือองค์กรนั้นขึ้น ซึ่งการรวมตัวเป็นปึกแผ่นเข้มแข็งของกลุ่มต่าง ๆ เหล่านี้ย่อมไม่เป็นที่มองข้ามของผู้สมัคร ส.ส.ที่จะใช้ในการหาเสียงอย่างแน่นอน

รูปที่ 3.4 แสดงรูปแบบลักษณะของการจัดตั้งกลุ่มหรือองค์กร



แบบเป็นทางการ



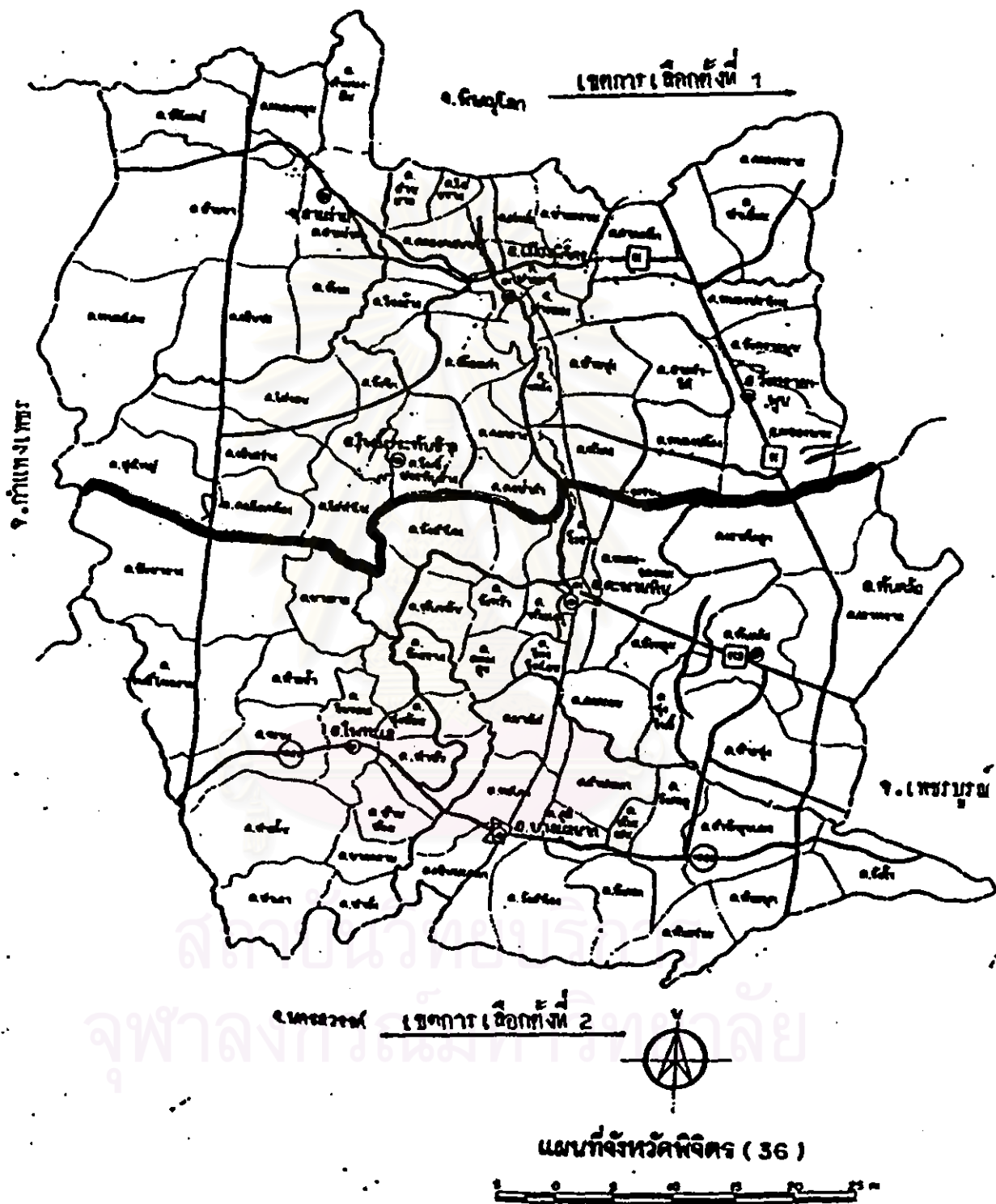
แบบไม่เป็นทางการ

2. การมีส่วนร่วมของประชาชนในทางการเมือง

จังหวัดพิจิตรถือได้ว่าเป็นจังหวัดที่มีประชาชนนั้นมีบทบาทในการเข้าไปมีส่วนร่วมในทางการเมืองมาก จังหวัดหนึ่ง จะเห็นได้จากการเลือกตั้งที่ผ่านมา(17 พฤศจิกายน 2539) มีประชาชนซึ่งมีสิทธิในการออกเสียงทั้งสิ้น 378,789 คน มีผู้ไปใช้สิทธิทั้งสิ้น 248,664 หรือ ร้อยละ 65.65 มีผู้ไม่ไปลงคะแนนเพียง 1,900 คน หรือร้อยละ 0.76 เท่านั้น

สถาบันวิทยบริการ
จุฬาลงกรณ์มหาวิทยาลัย

รูปที่ 3.5 แสดงแผนที่เขตการปกครองและการแบ่งเขตการเลือกตั้งในจังหวัดพิจิตร



สำหรับปัญหาและอุปสรรคของการไปใช้สิทธิลงคะแนนเสียงเลือกตั้งส่วนใหญ่ที่เกิดขึ้นนั้น ขึ้นอยู่กับสภาพอากาศในช่วงการเลือกตั้ง และปัญหาการกักรับเสียงเป็นจำนวนมากของผู้ไปใช้สิทธิ์ ทั้งนี้อาจจะเนื่องมาจาก การให้ความรู้ความเข้าใจของเจ้าหน้าที่ของรัฐต่อประชาชนยังไม่ดีพอ ซึ่งในการเลือกตั้งครั้งล่าสุด (17 พฤศจิกายน 2539) มีผู้ใช้สิทธิกักรับเสียงจำนวนถึง 7,573 ใบ หรือร้อยละ 3.06⁶

3. ลักษณะโครงสร้างความสัมพันธ์ระหว่างประชาชนกับ ผู้นำในท้องถิ่น และเืองการเมืองในจังหวัดพิจิตร

สภาพโครงสร้างของความสัมพันธ์ของประชาชนหรือชาวบ้านในท้องถิ่นของจังหวัดพิจิตรนั้นมีลักษณะเป็นความสัมพันธ์ในส่วนใหญ่แล้วจะเป็นความสัมพันธ์กันในเชิงเครือญาติ รูปแบบของสังคมจะเป็นแบบสังคมเกษตร มีโครงสร้างแบบหลวม มีการเปลี่ยนแปลงในเรื่องของขนบธรรมเนียมประเพณีน้อย การศึกษายังอยู่ในระดับไม่สูงนัก ยังมีการจัดระดับชนชั้นทางสังคม โดยยังยึดมั่นกับสถานภาพ เกียรติ ยำนาจ ความดี นิยมผู้มีฐานะทางเศรษฐกิจ ยกย่องความเป็นเจ้านายคน ยกย่องผู้อาวุโส ซึ่งคุณลักษณะดังกล่าวนี้ยังมิให้เห็นอยู่ในสังคมชนบทในจังหวัดพิจิตร จากโครงสร้างความสัมพันธ์ที่กล่าวผู้วิจัยขอจำแนกให้เห็นลักษณะความสัมพันธ์ระหว่างประชาชนกับผู้นำให้เห็นชัดเจนดังต่อไปนี้

3.1 สภาพความสัมพันธ์ระหว่างประชาชนกับผู้นำท้องถิ่น

ผู้นำชุมชนหรือผู้นำท้องถิ่นที่มีอยู่ในแต่ละท้องถิ่นนั้น ในผู้นำแต่ละคนนั้นมีปัจจัยที่ทำให้เกิดความ เป็นผู้นำแตกต่างกันไป บางคนเกิดจากเป็นผู้มีความรู้ความชำนาญ เป็นนักคิดนักเขียน นักวิจารณ์ บางคนเกิดจากบุคลิกลักษณะ การพูดจา หรือการกระทำ บางคนเกิดจากสถานภาพความมั่งคั่งของตนเอง เหล่านี้เป็นต้น เช่นเดียวกันในจังหวัดพิจิตรนั้นการคัดเลือกผู้นำชุมชนส่วนใหญ่ก็มาจากปัจจัยที่กล่าวแล้วข้างต้น การคัดเลือกผู้นำชุมชนท้องถิ่นในจังหวัดพิจิตรนั้นพอจะแบ่งได้เป็น 2 ลักษณะ คือ

1. การเลือกแบบเป็นทางการ ได้แก่ การเลือกตั้ง หรือ แต่งตั้ง เช่น กำนัน ผู้ใหญ่บ้าน
2. การเลือกแบบไม่เป็นทางการ ได้แก่ การให้ความเคารพนับถือ ยกย่องเป็นผู้เชี่ยวชาญ หรือ ชำนาญในงานด้านต่าง ๆ เช่น เจ้าอาวาส ครูอาจารย์ ไวยาวัจกร หรือ มีคนมาก เป็นต้น

⁶ กรมการปกครอง, ข้อมูล สถิติ และผลการเลือกตั้ง ส.ส. 17 พฤศจิกายน 2539 (กรุงเทพมหานคร : โรงพิมพ์ส่วนท้องถิ่น, 2539), หน้า 25.

การให้ความสำคัญของประชาชนต่อผู้นำท้องถิ่นนั้น จะมีพื้นฐานมาจากความสัมพันธ์ที่เกิดจาก ลักษณะระบบอุปถัมภ์หรือ ระบบเครือญาติเสียเป็นส่วนใหญ่ เพราะชุมชนในชนบทนั้นมีความใกล้ชิดกันใน เรื่องของการพึ่งพาอาศัยกัน การเป็นญาติพี่น้องกันอาศัยอยู่รวมกันเป็นกลุ่ม ๆ ฉะนั้นใน การดำเนินกิจกรรม สิ่งใดมักจะได้รับการปรึกษาหารือกันในกลุ่มเครือญาติหรือผู้ที่ใกล้ชิดคุ้นเคยกันมาก่อนแล้วจึงตัดสินใจที่จะดำเนิน กิจกรรมนั้น ๆ

สำหรับค่านิยมของชุมชนในจังหวัดพิจิตรโดยทั่ว ๆ ไป เป็นยังมีค่านิยมที่เด่นชัดบางประการ ได้แก่

1. การเชื่อถือโชคลาง ซึ่งพอที่จะอนุมานได้ว่า คนส่วนใหญ่ยังเชื่อถือโชคลางอยู่ สังเกตได้ จากในแต่ละชุมชนนั้นจะมีหมอดู คนทรงเจ้า อยู่แทบทุกหมู่บ้าน โดยเฉพาะชนบทที่ห่างไกลจากตัวเมือง นอกจากนี้การให้ความสำคัญกับวัดชุมชนจะมีมากเช่นกัน อาจจะกล่าวได้ว่าจังหวัดพิจิตรนั้นมี ชื่อเสียงมากในเรื่องของการสร้างวัดชุมชน เช่น หลวงพ่อเงินวัดบางกลาน พระพิจิตรภคคต พระพิจิตรนิเวศ ข้าวเม่า หลวงพ่อพรวัดท่าหลวง อาจเป็นความเชื่อของคนไทยโดยมากก็ได้ที่ยังให้ความสำคัญศรัทธา
2. ขอบเลียงโชค ในเรื่องนี้นั้นอาจจะกล่าวโดยทั่ว ไป ว่าเป็นเรื่องปกติของคนไทยที่ยังนิยม เลียงโชค ด้วยการซื้อหวยใต้ดิน การเล่นการพนันในลักษณะต่าง ๆ ซึ่งเป็นเรื่องปกติในทุกชุมชนไม่ว่าจะเป็น ชุมชนในเมืองหรือชนบท
3. นอกจากนี้ยังมีลักษณะของการรักพวกพ้อง การพึ่งพาอาศัยกันร่วมเมื่อร่วมใจกันด้วยความจริงใจ การให้ความเคารพยำเกรงยกย่องผู้มีอำนาจวาชาศักดิ์ มีความกตัญญูรู้คุณ ถือสังจะ *

3.2 ความสัมพันธ์ระหว่างประชาชนกับ ศ.ส.ในจังหวัดพิจิตร

การเลือกตั้งในครั้งที่ผ่านมาก จากข้อมูลที่ได้พบว่าประชาชนในพื้นที่จังหวัดพิจิตรนั้นได้ให้ความสำคัญ ต่อการเลือกตั้งมากขึ้น ทั้งนี้อาจมีสาเหตุมาจากหลายประการ ประการแรกนั้นน่าจะเนื่องมาจากความเกรงใจหัว คะแนนซึ่งเป็นผู้มีบทบาทสูงในชุมชน และเป็นการตอบแทนผู้สมัคร ประการต่อมาจะเป็นความชื่นชอบในตัว

* รายละเอียดโปรดดูเพิ่มเติมได้ สุทธิตรา สุภาพ, "สังคมและวัฒนธรรมไทย ค่านิยม ครอบครัวยุคใหม่ ประเพณี," หน้า 22-24.

ส.ส. ซึ่งมีเป็นจำนวนมากที่ชื่นชอบในตัวบุคคลมากกว่าการมีผลงาน ประการสุดท้ายน่าจะเป็นเรื่องของกรรณิชนโยบายของพรรคการเมือง

แต่จากการศึกษาจากรายงานการวิจัยการเลือกตั้ง ส.ส. เมื่อวันที่ 17 พฤศจิกายน 2539 พบว่า พฤติกรรมในการไปใช้สิทธิของประชาชนอันดับแรกคือ ไปใช้สิทธิด้วยจิตสำนึกของตนเอง คิดเป็นร้อยละ 49.3 รองลงมาคือ อยากให้ผู้สมัครหรือพรรคที่ตนชอบได้เป็นผู้แทนหรือเข้าไปบริหารประเทศ ร้อยละ 41.5 ประการสุดท้ายคือการนงใจหวั่นไหว เจ้าหน้าที่ของทางราชการ ญาติพี่น้อง และตอบแทนผู้สมัคร ร้อยละ 9.2⁶

เมื่อนำมาเปรียบเทียบกับส่วนของจังหวัดพิจิตรจริง ๆ แล้ว จากข้อเท็จจริงแล้วเหตุผลของผู้วิจัยน่าจะเป็นไปได้มากกว่า เพราะในพื้นที่ดังกล่าวเมื่อศึกษาจากข้อมูลเบื้องต้นแล้วอัตราการใช้จ่ายเงินซื้อเสียงมีมากที่สุด การใช้จ่ายเงินซื้อเสียงในจังหวัดพิจิตรนั้นถือว่าเป็นเรื่องปกติ ชาวชาวก่อสร้างหรือบรรดาองค์กรกลางต่าง ๆ ไม่มีบทบาทในการตรวจสอบเท่าไรนัก เพราะเหตุว่าบุคคลเหล่านั้นเป็นบุคคลในพื้นที่เกือบทั้งหมด เพราะฉะนั้นการซื้อเสียงจึงกระทำโดยค่อนข้างจะเปิดเผย⁷ แทบจะทุกครั้งของการเลือกตั้งที่ผ่านมา จะพบว่าผู้ที่ได้รับการเลือกตั้งนั้นจะมีสถานภาพทางเศรษฐกิจดีมาก่อน ในการเลือกตั้งที่สังเกตเห็นได้ชัดเจนคือเริ่มตั้งแต่การเลือกตั้งในปี 2535 เฉพาะในเขตเลือกตั้งที่ 1 นั้น ผู้สมัครที่มีโอกาสได้รับการเลือกทุกครั้งจะเป็น นาย พ. (นามสมมติ) ในครั้งแรก ๆ นั้นได้สังกัดพรรค ค.(นามสมมติ) มาโดยตลอด จนถึงการเลือกตั้งครั้งล่าสุด (17 พฤศจิกายน 2539) ได้เปลี่ยนพรรคสังกัดมาเป็นพรรคการเมืองชื่อ พรรค ป.(นามสมมติ) ซึ่งการเปลี่ยนพรรคสังกัดในครั้งนี้มีขึ้นด้วยเหตุผลบางประการ กล่าวคือ ก่อนที่นาย พ.จะเริ่มชีวิตทางการเมืองนั้นได้เคยเป็นเจ้าของบริษัทรับเหมาก่อสร้างมาก่อน โดยจะรับเหมาก่อสร้างทงเป็นส่วนใหญ่ นาย พ.ได้เข้าสู่วงการเมืองด้วยการหาเสียงด้วยการซื้อเสียงลักษณะได้เครื่องมืออุปกรณ์การก่อสร้างที่มีอยู่ออกไปทำการซ่อมสร้างถนนหนทาง การขุดลอกคลอง บึง และการจ่ายเงินให้กับชาวบ้าน กระทำเช่นนี้มาโดยตลอด จนได้รับการเลือกตั้งทุกครั้ง ต่อมาความนิยมของประชาชนเริ่มเสื่อมลง ในการเลือกตั้งที่ผ่านมา ได้รับการเปิดเผยจากนักการเมืองท้องถิ่นท่านหนึ่งว่า นาย พ. ไม่มีทุนทรัพย์เพียงพอเนื่องจากทางพรรคการเมืองให้การสนับสนุนทุนในการหาเสียงน้อยและนาย พ. ก็ทราบสถานการณ์ของตนเองดี เพราะฉะนั้นโอกาสที่จะได้รับการเลือกตั้งซ้ำก็มีน้อยลง ทางนาย พ. จึงได้ตัดสินใจลงสมัครในสังกัดอีกพรรคหนึ่ง ซึ่งมีผู้สมัครคือนาย ป.(นามสมมติ) ซึ่งสังกัดพรรค ป.อยู่แล้วสมัครแข่งขันอยู่ ทั้งนี้โอกาสจะเป็นเพราะสถานะทางการเงินของนาย ป. ดี โอกาสที่จะได้รับเลือกตั้งมีสูง หากนาย พ. ได้เข้าไปสังกัด

⁶ กรมการปกครอง, รายงานการวิจัยการเลือกตั้งสมาชิกสภาผู้แทนราษฎร 17 พฤศจิกายน 2539 (กรุงเทพมหานคร : โรงพิมพ์ส่วนท้องถิ่น, 2540), หน้า 162.

⁷ สัมภาษณ์นาย ม.(นามสมมติ), ผู้ใหญ่บ้าน, 7 มีนาคม 2540.

พรรคด้วยและร่วมทบทวนด้วย โอกาสที่จะได้รับมีมาก และก็เป็นความจริงที่นาย พ. ได้รับการเลือกตั้งอีกสมัยหนึ่ง สำหรับนาย ป. นั้นเป็น ส.ส. หน้าใหม่ที่เพิ่งลงเล่นการเมืองเมื่อปี 2538 มีสถานภาพทางการเมืองอยู่ในลักษณะดีมาก ไม่เคยมีบทบาทในทางการเมืองมาก่อน แต่อาศัยที่เป็นบุตรชายของอดีต ส.ส. ท่านหนึ่ง จึงได้เข้ามาสู่การเมือง ปัจจัยสำคัญที่ช่วยให้ได้รับการเลือกตั้งคือการมีสถานภาพทางการเมืองดี ดังจะเห็นว่าอดีต ส.ส. บิดาของ ส.ส. ป. เคยให้การสนับสนุนด้านการเงินแก่ผู้สมัครร่วมคณะในอดีตมาแล้วหลายคน ปรากฏทั้งเป็นบุคคลที่ที่ได้รับการยอมรับนับถือจากประชาชนและผู้นำท้องถิ่นอย่างกว้างขวาง

กรณีของนาย ป. นี้เป็นเรื่องที่น่าสนใจศึกษาเป็นอย่างยิ่งในเรื่องของอุดมการณ์ในทางการเมือง เพราะมีลักษณะไปสอดคล้องกับผลการวิจัยของ เฟรด ดับเบิลยู ริกส์ ที่ได้เคยศึกษาว่า^๑

“...ในการเมืองของประเทศกำลังพัฒนานั้น อำนาจก่อให้เกิดความมั่งคั่ง (Power confers wealth) ส่วนในประเทศที่พัฒนาแล้วนั้นความมั่งคั่งก่อให้เกิดอำนาจ (Wealth confers power)...”

นาย ป. นั้นอาจจะมาเล่นการเมืองเพราะด้วยอุดมการณ์ที่มุ่งมั่นพัฒนาความเจริญให้แก่บ้านเมืองไม่ได้เข้ามาเล่นการเมืองเพื่อผลประโยชน์ส่วนตัวก็ได้ เพราะมีฐานะทางเศรษฐกิจดีอยู่แล้ว จึงไม่มีความจำเป็นที่จะต้องเข้ามาเพื่อกอบโกยผลประโยชน์ ฉะนั้นจึงเป็นกรณีที่น่าสนใจศึกษาผู้หนึ่งเช่นเดียวกับอีกหลาย ๆ คน

กรณีเช่นนี้โดยมีมีผลงานการศึกษาพบว่า ผู้มีฐานะทางเศรษฐกิจดีแม้จะไม่มีวัตถุประสงค์ที่จะเข้ามามีบทบาททางการเมืองเพื่อกอบโกยผลประโยชน์ก็ตาม แต่วัตถุประสงค์ที่สำคัญอีกประการหนึ่งของบุคคลประเภทนี้ซ่อนเร้นอยู่ก็คือ เพื่อใช้ตำแหน่งหน้าที่ที่พิทักษ์รักษากิจการที่ประกอบธุรกิจอยู่มิให้ถูกรังแกหรือถูกเบียดเบียนจากคู่แข่งชั้นในทางธุรกิจหรือเจ้าหน้าที่บ้านเมือง หรือบางท่านอาจจะมิวัตถุประสงค์ที่จะใช้ตำแหน่งหน้าที่ทางการเมืองเพื่อสร้างสถานภาพของตนให้เป็นคนที่เคารพนับถือของสังคมนอกจากความมั่งมีในเรื่องของทรัพย์สิน เข้าทำนองว่า มั่งมีเงินทองแล้วควรจะสร้างความยอมรับของสังคมในด้านเกียรติยศ ชื่อเสียง บ้าง

ในเรื่องของสถานภาพส่วนตัวของ ส.ส. นั้นเป็นส่วนสำคัญส่วนหนึ่งที่จะเป็นตัวกำหนดความสัมพันธ์ระหว่างประชาชนกับ ส.ส. โดยสถานภาพทางการเงินและพฤติกรรมของ ส.ส. จะเป็นตัวชี้บอกถึงความสามารถในการเข้าถึงประชาชน เพราะเนื่องจากในชนบทนั้นการที่ ส.ส. ให้เกียรติไปงานหรือร่วมทำกิจกรรมต่าง ๆ นั้นนับว่า

^๑ Fred W. Riggs, *Administration in Developing Countries : The Theory of Prismatic Society* (Boston : Houghton Mifflin, 1964).

โอกาสที่บรรดา ส.ส. จะการสร้างความสัมพันธ์อันดีได้ระหว่างชาวบ้านกับตัว ส.ส. การออกไปพบปะพูดคุยยกปัญหาต่าง ๆ ที่พบ เช่น ปัญหาที่ไม่สามารถในการดึงงบประมาณให้ชุมชนไม่ได้เนื่องจากอะไร แต่เพียงแจ้งให้ชาวบ้านได้ทราบ ก็สร้างความพึงพอใจให้แก่ชาวบ้านได้แล้วถึงแม้ว่างานจะไม่สำเร็จก็ตาม มองให้แง่ของประชาชน การที่ประชาชนได้ใกล้ชิดพูดคุยกับ ส.ส. ของตนนั้นก็สร้างความรู้สึกที่ดีให้แล้ว เพราะคนไทยในชนบทนั้นยังให้การชื่นชมกับผู้ยึดมั่นบรรทัดคติ หรือ เจ้าหน้าที่ที่บ้านเมือง ฉะนั้นการปฏิบัติตัวเพื่อเข้าใกล้ชิดกับประชาชนให้มากจะเป็นการสร้างความสัมพันธ์อันดีระหว่าง ส.ส. กับชาวบ้าน ซึ่งในจังหวัดพิจิตรนั้น จากการที่ได้เข้าพูดคุยกับชาวบ้าน พบว่าชาวบ้านมีทัศนคติที่ดีกับ ส.ส. ท่านหนึ่งเป็นอย่างมาก จนสามารถครองใจประชาชนในจังหวัดพิจิตรได้ในระดับหนึ่ง เพราะเหตุเป็นคนใจกว้างและเข้าไปใกล้ชิดสัมผัสกับชาวบ้านอยู่เสมอ

4. สถานะของพระสงฆ์และความสัมพันธ์ระหว่างประชาชนกับพระสงฆ์ในจังหวัดพิจิตร

4.1 สถานภาพของพระสงฆ์^๑

จากการที่พิจิตรเป็นจังหวัดหนึ่งที่ประชากรส่วนใหญ่ประมาณร้อยละ 99.25 เป็นพุทธศาสนิกชน ฉะนั้นการให้ความสำคัญต่อพุทธศาสนาจึงมีมาก จำนวนวัดที่มีอยู่ในจังหวัดพิจิตรมีจำนวนมากถึง 337 แห่ง มีพระที่บวชอยู่ตามวัดต่าง ๆ เหล่านี้ เฉลี่ยวัดละประมาณ 10 รูป เฉพาะในเขตการเลือกตั้งที่ 1 ของจังหวัดพิจิตร มีวัดอยู่จำนวน 103 วัด จำนวนพระสงฆ์ประมาณ 1,800 รูป

สถาบันวิทยบริการ
จุฬาลงกรณ์มหาวิทยาลัย

^๑ สำนักงานปลัดกระทรวงมหาดไทย กระทรวงมหาดไทย, ข้อมูลสถิติสำคัญ จังหวัดพิจิตร ประจำปี 2538, หน้า 21.

ตารางที่ 3.2 แสดงข้อมูลจำนวนวัดและสำนักสงฆ์ในเขตการเลือกตั้งที่ 1 จังหวัดพิจิตร

อำเภอ	วัด และ สำนักสงฆ์	ที่พัทสงฆ์	จำนวนพระ/รูป	จำนวนเจ้าอาวาส/รูป
เมืองพิจิตร	67	2	662	69
สามงาม	46	7	573	53
โพธิ์ประทับช้าง	38	5	303	43
วังทรายพูน	25	1	200	26
กิ่ง อ.สากเหล็ก	15	2	142	18
รวม	103	35	1,880	184

ที่มา : กรมศาสนา, จำนวนวัดและสำนักสงฆ์, 2539

การมีวัดและพระสงฆ์อยู่เป็นจำนวนมากแสดงว่าวัดยังเป็นแหล่งที่เป็นที่ยึดเหนี่ยวจิตใจของประชาชน อยู่เสมอ ในส่วนของพระสงฆ์เองนั้นยังเป็นที่พึ่งพาอาศัยของชาวบ้านในเรื่องของพิธีกรรมต่าง ๆ การทำกิจกรรมต่าง ๆ ถึงแม้ในปัจจุบันจะมีพระสงฆ์บางรูปมีพฤติกรรมไปในทางเสื่อมเสีย ทำลายภาพลักษณ์ที่ดีของพระสงฆ์ไปบ้างก็ตาม แต่ความศรัทธาของประชาชนก็ยังมีให้เห็นอยู่ ทั้งนี้เป็นเพราะพระสงฆ์ในส่วนใหญ่แล้วยังประพฤติปฏิบัติตัวอยู่ในระเบียบวินัยอยู่ และนอกจากนี้ยังมีพระสงฆ์ที่มีคุณภาพอยู่เป็นจำนวนมาก ซึ่งพระสงฆ์เหล่านี้ส่วนหนึ่งนั้นเป็นผู้ที่มีบทบาทชัดเจนในเรื่องของการเป็นผู้นำในด้านต่าง ๆ อีกมากมาย

สำหรับในพื้นที่ของจังหวัดพิจิตรนั้นพบว่าบทบาทของพระสงฆ์ในการเป็นผู้นำส่วนใหญ่ ก่อนข้างไม่ค่อยจะชัดเจน จะมีเพียงบางพื้นที่เท่านั้นที่มีบทบาทชัดเจน ซึ่งพื้นที่ดังกล่าวพบว่า บทบาทของผู้ใหญ่บ้านหรือกำนันในการแสดงออกของการเป็นผู้นำมีน้อย ความเคารพนับถือของชาวบ้านจึงไปอยู่ที่พระสงฆ์ ความชัดเจนในการเป็นผู้นำของพระสงฆ์จึงเด่นชัดขึ้นมา ประกอบกับตัวพระสงฆ์เองมีความเป็นผู้นำอยู่ในตัวเองอยู่แล้ว จึงเป็นส่วนที่ผลักดันให้เกิดการยอมรับของชาวบ้าน การแสดงบทบาทของพระสงฆ์ในการเป็นผู้นำนั้นจะออกมาในหลายลักษณะ เช่น ลักษณะของการเป็นผู้นำในเรื่องของการพัฒนาท้องถิ่น การเป็นผู้นำในเรื่องของพิธีกรรมทางศาสนาต่าง ๆ การเป็นผู้นำในเรื่องของความคิดเห็นต่าง ๆ การเป็นผู้นำในเรื่องของความเชี่ยวชาญในเรื่องบางอย่าง เป็นต้น ในการศึกษาวิจัยในครั้งนี้ได้มุ่งเน้นไปในเรื่องของการเป็นผู้นำในเรื่องของการเมืองการปกครอง

ซึ่งมีพระสงฆ์บางรูปที่มีอิทธิบาทภาพหนึ่งซึ่งเป็นบทบาทที่มีส่วนสำคัญในการเลือกคนบริหารบ้านเมือง นั่นคือบทบาทของการเป็นหัวหน้า ซึ่งจะได้อำนาจการศึกษาต่อไป

ปัจจัยที่มีส่วนในการส่งเสริมให้เกิดความเป็นผู้นำของพระสงฆ์ที่ศึกษาพบในจังหวัดพิจิตร เท่าที่พบมีพอสรุปได้คือ

1. การขาดการดูแลเอาใจใส่ของเจ้าหน้าที่ของรัฐในการเข้าไปปกครองดูแลทุกที่ทุกส่วนของราษฎร รัฐไม่สามารถที่จะจัดสรรงบประมาณเข้าไปทำสาธารณะประโยชน์ซึ่งเป็นสิ่งจำเป็นพื้นฐานของชาวบ้านได้ ศักยภาพของกำนันผู้ใหญ่บ้าน กำนัน ผู้นำท้องถิ่นก็ไม่อยู่ในฐานะที่จะสามารถหาเงินมาพัฒนาชุมชนเหล่านั้นได้ จากจุดด้อยนี้เอง พระสงฆ์ซึ่งอยู่ในฐานะผู้นำตามประเพณี ซึ่งมีบทบาทเป็นที่เคารพศรัทธาของชาวบ้านอยู่แล้ว จึงได้รับความคิดที่จะเข้าไปมีส่วนในการช่วยเหลือชุมชนโดยอาศัยที่ตนเองนั้นมีศักยภาพหรือความสามารถเป็นทุนเดิมอยู่แล้ว ขอความร่วมมือจากชาวบ้านมาช่วยกันพัฒนาก่อสร้างสิ่งที่เป็นประโยชน์ต่าง ๆ ให้กับชุมชน ด้วยการอาศัยเงินสนับสนุนจากการทำบุญ หรือ บริจาคจากผู้มีจิตศรัทธา ซึ่งเมื่อชาวบ้านมองเห็นความสำเร็จขึ้นมา จึงเกิดการศรัทธายอมรับในตัวพระสงฆ์มากขึ้น จนในบางครั้งอำนาจการตัดสินใจ หรือ การขึ้นชื่ออยู่กับพระสงฆ์ ในบางพื้นที่นั้นประชาชนจะยอมรับพระสงฆ์มากกว่าผู้ใหญ่บ้าน หรือ กำนัน มอบอำนาจการตัดสินใจในเรื่องต่าง ๆ ให้แก่พระสงฆ์ไปเลย พระสงฆ์เองก็ยอมรับเป็นผู้มีความสามารถในการชักจูง ชี้นำชาวบ้านได้ทุกเรื่อง และมีอำนาจในการตัดสินใจแทนชาวบ้านได้ด้วย¹⁰

2. คุณสมบัติส่วนตัวการเป็นผู้นำของพระสงฆ์เอง เช่นกัน ในบางชุมชนในเขตพื้นที่อำเภอโพธิ์ประทับช้าง จะพบว่าพระสงฆ์บางรูปที่ไม่ให้ความสำคัญกับการพัฒนาชุมชนเลย ไม่สนใจหรือเอาใจใส่ว่าในชุมชนนั้นจะเป็นอย่างไร ซึ่งตรงข้ามกับพระบางรูปที่แสดงความเป็นผู้นำออกมาในรูปของการมีความคิดสร้างสรรค์ มองเห็นการพัฒนาชุมชนเป็นสิ่งดี ซึ่งในพื้นที่ของอำเภอโพธิ์ประทับช้างนั้นจะมี 10 รูป ซึ่งในเรื่องนี้นั้นจะได้ศึกษาต่อไป

จากปัจจัยทั้ง 2 ประการที่กล่าวนี้จะเป็นเหตุผลที่ทำให้พระสงฆ์แสดงบทบาทของการเป็นผู้นำได้ชัดเจน ยิ่งขึ้นกว่าที่เป็นไปตามขนบธรรมเนียมประเพณีซึ่งมีอยู่แล้ว นอกจากนี้พฤติกรรมการมีส่วนร่วมของตัวพระสงฆ์เองที่ช่วยส่งเสริมการเป็นผู้นำซึ่งได้แก่ การเป็นผู้เชี่ยวชาญในงานด้านต่าง ๆ เช่นการ ทำลายโรคชะตาโรคี การจัดทำวัดอุ้มงคล หรือการเป็นผู้ที่มีบุคลิกลักษณะและการมีมนุษยสัมพันธ์ดี ซึ่งสิ่งเหล่านี้เป็นส่วนที่จะช่วยส่งเสริม

¹⁰ สัมภาษณ์ พระครู ว.(นามสมมติ), 6 มีนาคม 2540.

เสริมการเป็นผู้ใหญ่คนได้อย่างชัดเจนขึ้น และจากการสัมภาษณ์ชาวบ้านส่วนใหญ่แล้วพบว่า การปฏิบัติตัวในการเป็นพระนักพัฒนาจะสร้างความเป็นผู้นำให้กับพระสงฆ์เองมากที่สุด

4.2 ความสัมพันธ์ระหว่างพระสงฆ์กับประชาชนในจังหวัดพิจิตร

ในท้องถิ่นชนบทโดยทั่วไปแล้ว สถานภาพของพระสงฆ์นั้นยังได้รับการยอมรับจากชาวบ้านเป็นอย่างมาก ทั้งนี้อาจเพราะมาจากความที่ได้อิทธิพล ความสนิทคุ้นเคยกันมาเป็นระยะเวลาอันยาวนาน การปฏิบัติอยู่ในระเบียบวินัยของสงฆ์อยู่ในสายตาของชาวบ้านโดยตลอด โอกาสที่พระสงฆ์เหล่านั้นจะประพฤติดิถีวินัยจึงมีน้อย ซึ่งต่างกับพระสงฆ์ที่อยู่ในชุมชนเมือง การตรวจสอบจากประชาชนนั้นมีน้อย โอกาสที่พระสงฆ์จะกระทำผิดวินัยจึงมีมาก พระสงฆ์ในชนบทนั้นมีโอกาสแสดงความเป็นผู้นำสูงเนื่องจากสภาพแวดล้อมอันเหมาะสมเป็นอย่างยิ่ง เพราะความใกล้ชิดกันระหว่างชาวบ้านกับพระสงฆ์นั้นมีมาก กิจกรรมต่าง ๆ ไม่ว่าจะเป็นเรื่องของงานพิธีกรรม หรือ กิจกรรมที่ต้องทำเป็นส่วนรวมนั้นจะใช้วัดเป็นสถานที่ดำเนินการ การพูดคุยแลกเปลี่ยนความคิดเห็นระหว่างชาวบ้านกับพระสงฆ์จะเกิดขึ้น กิจกรรมบางเรื่องนั้นส่วนหนึ่ง มาจากความศรัทธาเริ่มของพระสงฆ์ ในกิจกรรมบางอย่างนั้นศักยภาพของผู้ใหญ่บ้านหรือกำนันไม่สามารถที่จะดำเนินการได้ แต่พระสงฆ์สามารถดำเนินการได้ เช่น ในเรื่องของกรรหาทุนทรัพย์มาเป็นปัจจัยในการดำเนินการ การติดต่อประสานงานกับหน่วยงานอื่นที่จะให้ความช่วยเหลือ พระสงฆ์มีความสามารถมากกว่าผู้ใหญ่บ้านหรือกำนัน ฉะนั้นประชาชนหรือชาวบ้านจะให้ความร่วมมือกับพระสงฆ์มากที่สุด ทั้งนี้ปัจจัยอีกส่วนหนึ่งมาจากความเชื่อของชาวบ้านที่ว่า พระสงฆ์เป็นผู้บริสุทธิ์ การทุจริตคอร์รัปชันจะไม่เกิดขึ้นอย่างเด็ดขาด ความมั่นใจในความสำเร็จมีอยู่สูง ฉะนั้นการให้ความร่วมมือจึงเกิดขึ้นสูงเช่นกัน ซึ่งจะต่างกับการให้ความร่วมมือกับผู้ใหญ่บ้านหรือกำนัน ซึ่งโอกาสที่จะมีเรื่องการทุจริตคอร์รัปชันมีมากและมีปรากฏให้เห็นเป็นตัวอย่างมาก่อน

นอกจากปัจจัยประการสำคัญดังกล่าวมาแล้วข้างต้น ยังมีปัจจัยที่ก่อให้เกิดความสัมพันธ์ระหว่างชาวบ้านกับพระสงฆ์อีกคือ ความเลื่อมใสศรัทธาในตัวของพระสงฆ์เอง พระสงฆ์บางรูปนั้นมีบุคลิกลักษณะที่ท่วงท่าเลื่อมใส เช่น การมีมนุษยสัมพันธ์ที่ดี เป็นผู้มีความทะนุถนอมในการพูด สามารถพูดโน้มน้าวจิตใจชาวบ้านได้ จากข้อมูลที่ได้วิจัยได้สนทนากับพระสงฆ์รูปหนึ่ง มีข้อความบางตอนที่กล่าวถึงวิธีการสร้างมนุษยสัมพันธ์กับผู้เกี่ยวข้องว่า "

¹¹ สัมภาษณ์พระครู จ.(นามสมมติ), 7 มีนาคม 2540.

".....ที่อาตมารู้จักกับผู้หลักผู้ใหญ่ได้ก็เพราะว่า อาตมาเป็นคนกล้าที่จะเข้าไปทบทวนเหล่านั้น โดยอาตมาเข้าไปพูดตรง ๆ ในบางครั้งก็จำเป็นต้องนำเอาของคิดไม่ติดมือไปทบทวน เช่น พระเครื่อง วัตถุมงคล ซึ่งเป็นของที่อาตมาจัดทำขึ้น หรือไม่ก็ไปจัดทามา นำเอาไปให้คนพวกนี้ พวกผู้หลักผู้ใหญ่ส่วนมากจะชอบมากในเรื่องของพระเครื่อง เมื่อได้พระเครื่องไปแล้ว ความนี้ก็พุ่งง่ายขึ้น.....อาตมาวิ่งเต้นให้หมดเมื่อมีคนมาขอให้ช่วย อาตมายอมรับว่าเป็นพระนักวิ่งเต้นคนหนึ่ง เคยได้รับฉายาว่าเป็นพระนักวิ่งเต้นระดับจังหวัดเลย ที่อาตมาทำไปก็เพราะความสงสาร บางคนมีเรื่องถูกรื้อรียน เจ้านายจะเอาเรื่อง อาตมาก็เข้าไปพูดขอร้องให้ เรื่องก็ยุติ ในเรื่องผลประโยชน์ที่เป็นเงินทองนั้นไม่มี อาตมาขอยืนยัน.."

นอกจากนี้แล้วพฤติกรรมบางอย่างของพระสงฆ์เองก็สามารถที่จะสร้างความศรัทธาเลื่อมใสได้ เช่น การมีความเชี่ยวชาญหรือชำนาญในเรื่องบางอย่าง ได้แก่ มีความสามารถในการเป็นนักโหราศาสตร์ ทำนายทายทัก โสภณะดาราศาสตร์ สวดมนต์ ไ้หวย หรือ มีความเชี่ยวชาญในเรื่องของไสยศาสตร์ เสกเป่า รักษาโรคภัยไข้เจ็บ สิ่งเหล่านี้ล้วนแต่เป็นปัจจัยที่ได้สร้างความศรัทธาให้เกิดขึ้นกับตัวพระสงฆ์เองทั้งนั้น พระสงฆ์บางรูปในพิธีกรรมได้รับความเคารพนับถือเลื่อมใสจากชาวบ้านเป็นจำนวนมากก็เพราะปัจจัยเหล่านี้

ฉะนั้นความสัมพันธ์ระหว่างพระสงฆ์กับประชาชนในชนบทนั้นค่อนข้างจะเป็นความสัมพันธ์ที่ดีและมีในเรื่องของผลประโยชน์เข้ามาเกี่ยวข้องเสมอ โดยความสัมพันธ์ที่ดีเหล่านี้นำมาซึ่งความเคารพศรัทธาของประชาชนที่มีต่อพระสงฆ์ จนทำให้เกิดสภาวะความเป็นผู้นำเกิดขึ้นกับพระสงฆ์ได้ โดยพระสงฆ์บางรูปนั้นได้รับการยอมรับจนถึงขนาดเป็นผู้มีอำนาจในการตัดสินใจในหลาย ๆ เรื่องแทนชาวบ้านได้เลย

4.3 ความสัมพันธ์ระหว่างพระสงฆ์กับนักการเมืองในจังหวัดฉะเชิงเทรา

ความสัมพันธ์ระหว่างบุคคลทั้ง 2 นี้ ส่วนหนึ่งนั้นไม่ได้เกิดจากความเลื่อมใสที่นักการเมืองซึ่งได้แก่ ส.ส.จะมีต่อพระสงฆ์ แต่ที่มีความสัมพันธ์กันนั้นมีเหตุผลมาจากเรื่องของผลประโยชน์เข้ามาเกี่ยวข้องหรือเป็นตัวเชื่อม เป็นความสัมพันธ์ที่ต้องพึ่งพากัน หมายถึง การอำนวยความสะดวกผลประโยชน์ซึ่งกันและกัน ต่างคนต่างพึ่งพาอาศัยกัน นักการเมืองได้ประโยชน์คือ การได้รับเลือกตั้ง ส่วนพระสงฆ์นั้นได้รับประโยชน์คือในรูปของเงินทอง ทรัพย์สินสิ่งของที่นำมาเป็นประโยชน์ของส่วนรวมหรือบางครั้งเพื่อประโยชน์ส่วนตัวแล้วแต่ ในรูปของเกียรติยศ ชื่อเสียง ความภาคภูมิใจ ซึ่งก็แล้วแต่ความต้องการของพระสงฆ์แต่ละรูป ซึ่งรวมแล้วก็หมายถึงผลประโยชน์ที่จะได้รับ

จากความสัมพันธ์ที่เกิดขึ้นนี้มีผลต่อเนื่องเป็นความใกล้ชิดสนิทสนมเรื่อยมาจนกลายเป็นความสัมพันธ์ในเชิงส่วนตัวกัน การพูดคุยการร้องขอในเรื่องต่าง ๆ จึงง่ายขึ้น ยิ่ง นักการเมือง หรือ ส.ส. มีความสัมพันธ์กับพระสงฆ์มากขึ้นเท่าไร ความสัมพันธ์ระหว่างประชาชนกับนักการเมืองหรือ ส.ส.ก็จะยิ่งมากขึ้นด้วย

5. บทบาทของการเป็นหัวคะแนนของพระสงฆ์ในพื้นที่จังหวัดพิจิตร

จากความสัมพันธ์ที่เกิดขึ้น ผู้วิจัยได้ทำการศึกษาที่เจาะลึกลงไปโดยทำการศึกษาพฤติกรรมของพระสงฆ์บางรูปที่มีพฤติกรรมเป็นหัวคะแนน พบว่า พื้นฐานก่อนการที่จะมาเป็นหัวคะแนนของผู้สมัคร ส.ส.นั้น มาจากการเป็นพระผู้นำชุมชนมาก่อน โดยเริ่มแรกของการที่จะเป็นพระผู้นำชุมชนได้นั้น แต่รูปมีความเป็นมาต่างกัน แต่โดยพื้นฐานส่วนใหญ่แล้วมาจากการเป็นพระที่มีความคิดในการพัฒนา โดยจะเริ่มจากการพัฒนาภายในวัดก่อนด้วยการแสวงหาความร่วมมือจากชาวบ้านในการจัดสร้างถาวรวัตถุ เช่น การสร้างโบสถ์ สร้างศาลาการเปรียญ สร้างกำแพงวัด มีวิธีการหาเงินจากแหล่งต่าง ๆ เข้ามาเป็นทุนทรัพย์ในการก่อสร้าง เช่น จากการทอดผ้าป่า การได้รับบริจาคจากคนที่รู้จักคุ้นเคยเป็นการส่วนตัว การจัดสร้างวัตถุมงคลออกจำหน่าย รับบริจาค โภกีย้ายข้าราชการ การสมัครสอบเข้าทำงานที่สำคัญต่าง ๆ ¹² เหล่านี้เป็นต้น หลังจากที่ได้พัฒนาความเจริญภายในวัดแล้วก็เริ่มออกพัฒนาสร้างสาธารณูปโภคต่าง ๆ ให้ชุมชน ด้วยการหาทุนทรัพย์จากแหล่งต่าง ๆ ที่กล่าวมาแล้ว จนทำให้เป็นที่ยอมรับของชาวบ้าน แม้กระทั่ง กำนัน หรือ ผู้ใหญ่บ้านก็ให้การยอมรับนับถือยกย่องให้เป็นผู้นำชุมชน จนในบางชุมชนนั้นพระสงฆ์รูปนั้นสามารถที่จะชักจูง หรือ ชี้แนะให้ชาวบ้านทำตามที่ต้องการได้ และนี่คือการสร้างความเป็นผู้นำในชุมชนของพระสงฆ์

นอกจากปัจจัยในเบื้องต้นที่กล่าวแล้วบางรูปนั้นมีพื้นฐานมาจากการเป็นพระที่สร้างความผู้เลื่อมใสให้กับชาวบ้านในเรื่องของการปฏิบัติธรรม ในเรื่องของการสร้างวัตถุมงคล การทำนายโหราศาสตร์ การรักษาโรคหรือเป็นผู้มีความชำนาญในเรื่องของเวทย์มนต์ไสยศาสตร์

จากการเป็นผู้นำของพระสงฆ์เหล่านี้ บรรดาผู้สมัคร ส.ส.ทั้งหลายในพื้นที่ได้มองความสำคัญ และพยายามเข้าหาพระสงฆ์เหล่านี้ด้วยการยื่นข้อเสนอความช่วยเหลือในด้านต่าง ๆ ให้รวมถึงผลประโยชน์ต่าง ๆ ที่จะมอบให้ด้วย ซึ่งตัวพระสงฆ์เองส่วนใหญ่ก็พร้อมที่จะรับข้อเสนอเหล่านั้นอยู่แล้ว ทั้งนี้อาจจะเพราะมองเห็นถึงผลประโยชน์ส่วนร่วมที่จะได้รับหรืออาจจะเป็นผลประโยชน์ส่วนตัวที่จะได้รับซึ่งก็แล้วแต่ เมื่อพระสงฆ์

¹² สัมภาษณ์ พระครู จ.(นามสมมติ), 7 มีนาคม 2540.

เหล่านั้นยอมรับในการให้ความช่วยเหลือในการหาเสียงก็หมายถึงว่า การหาเสียงก็ง่ายขึ้นและมีโอกาสมากขึ้นที่จะได้รับการเลือกตั้ง ซึ่งวิธีการนี้ปัจจุบัน ส.ส.ในเขต 1 ของจังหวัดพิจิตรก็ยังใช้อยู่และได้ผลดี

จากการสนทนากับพระสงฆ์รูปหนึ่ง¹³ ซึ่งเป็นเจ้าอาวาสวัดหนึ่งที่ศึกษา ท่านเองได้ยอมรับว่ามีความสนิทชิดเชื้อกับส.ส.ท่านหนึ่ง โดยมีความสัมพันธ์อันดีต่อกันมาเป็นระยะเวลาประมาณ 20 ปี มีความชื่นชมต่อ ส.ส.ท่านนั้นเป็นอย่างมาก ในการเลือกตั้งแต่ละครั้งจะเป็นผู้ช่วยเหลือในการหาเสียงให้แก่ ส.ส.ท่านนั้นด้วยการบอกกับชาวบ้านโดยตรงและเปิดเผยว่าขอให้เลือก ส.ส.ท่านนั้นหนึ่งคน ซึ่งชาวบ้านก็เลือกตามที่ตนชี้แนะ และมีพระสงฆ์อีกรูปหนึ่ง¹⁴ ก็ยอมรับเช่นกันว่าเป็นผู้ช่วยเหลือในการหาเสียงให้ ส.ส.ท่านหนึ่งด้วยการแจ้งให้ที่ประชุมเมื่อมีการประชุมกรรมการวัด โดยขอร้องให้คณะกรรมการวัดซึ่งประกอบไปด้วย ผู้ใหญ่บ้าน ผู้ช่วยผู้ใหญ่บ้าน ครูใหญ่ อสม. ช่วยบอกให้ลูกบ้านเลือก ส.ส.ท่านนั้น และก็ได้ได้รับความร่วมมือจากชาวบ้านด้วยดีเช่นกัน

๔. พฤติกรรมการเลือกตั้งทั่วไปในเขตการเลือกตั้งที่ 1 จังหวัดพิจิตร

จากการเลือกตั้ง ส.ส.ที่ผ่านมาหลายครั้งของจังหวัดพิจิตร การเลือกตั้งแทบทุกครั้งมักจะมีข่าวที่เกี่ยวข้องกับการรณรงค์หาเสียงของบรรดาผู้สมัคร ส.ส. ที่เกี่ยวกับการทุจริต กระทำผิดตามกฎหมายเลือกตั้ง โดยเฉพาะในเรื่องของการใช้เงินซื้อเสียง การใช้อิทธิพลของผู้สมัครและหัวหน้าคณะนายตรงข้าม จนถึงขนาดใช้อาวุธปืนยิงหัวหน้าคณะของฝ่ายตรงข้ามจนได้รับบาดเจ็บและถึงแก่ความตายก็มี เช่น เมื่อวันที่ 8 พฤศจิกายน 2539 นายดิเรก วีระศิณี ผู้ใหญ่บ้าน หมู่ที่ 12 ต.ห้วยร่วม กิ่ง อ.ดงเจริญ จ.พิจิตร ซึ่งเป็นหัวหน้าของ พล.ต.สนั่น ขจรประศาสน์ เลขาธิการพรรคประชาธิปไตย ถูกคนร้ายใช้อาวุธปืนยิงจนถึงแก่ความตาย¹⁵ ซึ่งข่าวเหล่านี้มักจะได้ยินอยู่เสมอในช่วงก่อนการเลือกตั้งทุกครั้ง

พฤติกรรมการหาเสียงของผู้สมัคร ส.ส.ในอดีตที่ผ่านมาจนถึงปัจจุบันมีความเข้มข้นมากกว่าในพื้นที่จังหวัดอื่น เนื่องจากในพื้นที่ของจังหวัดพิจิตรนั้นเคยได้ชื่อว่าเป็นถิ่นหนึ่งที่คนในพื้นที่ค่อนข้างจะมีอิทธิพลพอสมควร ฉะนั้นจึงเกิดความรุนแรงบ่อยครั้งในการหาเสียง ผู้ที่มีบทบาทมากที่สุดในพื้นที่เห็นจะได้แก่บรรดาผู้ใหญ่บ้าน หรือ กำนัน ซึ่งเป็นผู้มีอิทธิพล ซึ่งบุคคลเหล่านี้คือหัวหน้าคณะที่ดีที่สุดของผู้สมัคร ส.ส.ที่ผ่านมา ทุก

¹³ สัมภาษณ์ พระครู ส.(นามสมมติ), 8 มีนาคม 2540.

¹⁴ สัมภาษณ์ พระครู ป.(นามสมมติ), 9 มีนาคม 2540.

¹⁵ กรมการปกครอง, รายงานการวิจัยการเลือกตั้งสมาชิกสภาผู้แทนราษฎร 17 พฤศจิกายน 2539 (กรุงเทพฯ : โรงพิมพ์ส่วนท้องถิ่น, 2540), หน้า 75.

ครั้งนั้นบทบาทของหัวคะแนนจะโดดเด่นมากที่สุด บทบาทของบุคคลเหล่านี้จะได้รับการยอมรับจากเจ้าหน้าที่ของรัฐเนื่องจากการรวมตัวเป็นปึกแผ่นเหนียวแน่น มีพลังการต่อรองสูง ฉะนั้นในการเลือกตั้งแต่ละครั้งผู้มีอิทธิพลในการกำหนดตัว ส.ส. มักจะได้แก่บุคคลเหล่านี้ และนอกจากนี้แล้วในปัจจุบันบุคคลที่เข้ามามีส่วนในการเป็นหัวคะแนนที่เด่นชัดขึ้นได้แก่พระสงฆ์ โดยเฉพาะพระสงฆ์ซึ่งเป็นเจ้าอาวาสในเขตอำเภอโพธิ์ประทับช้าง ซึ่งเป็นอำเภอหนึ่งในเขตเลือกตั้งที่ 1 จังหวัดพิจิตร ซึ่งมีจำนวนหลายรูปที่มีบทบาทเป็นผู้ชี้นำในการลงคะแนนเสียงเลือกตั้งในแต่ละครั้งอย่างเห็นได้ชัด จากการสัมภาษณ์ชาวบ้านผู้หนึ่ง^{๑๖} ในพื้นที่ ได้พบว่า มีพระสงฆ์ซึ่งเป็นรองเจ้าอาวาสรูปหนึ่งได้ประพฤติตัวอย่างเด่นชัดในการเป็นหัวคะแนนด้วยการรับเงินจากผู้สมัคร ส.ส. แล้วเป็นผู้นำเอามาแจกจ่ายให้แก่ชาวบ้านเอง และจากการสัมภาษณ์อดีต ส.ส. ท่านหนึ่ง^{๑๗} ได้กล่าวว่า

"การทำเสียงเลือกตั้งนั้น ไม่ควรจะมองข้ามพระสงฆ์ซึ่งเป็นที่เคารพนับถือของบุคคลในพื้นที่ ถ้าสามารถเข้าหาและดึงมาเป็นหัวคะแนนได้ ก็จะช่วยแรงในการออกหาเสียง เพราะพระสงฆ์บางรูปนั้นสามารถเป็นผู้นำชุมชนแทนผู้ใหญ่บ้านหรือกำนันได้เลย และสามารถที่จะมีอำนาจการตัดสินใจแทนชาวบ้านได้"

สำหรับบทบาทของพระสงฆ์ในการณีนี้นั้นจะไม่เหมือนกันในทุกแห่ง บางพื้นที่เช่น เขตอำเภอเมืองพิจิตร อำเภอวังทรายพูน อำเภอสามง่าม และกิ่งอำเภอสากเหล็ก จากการสัมภาษณ์เจ้าหน้าที่ฝ่ายปกครอง เจ้าหน้าที่ตำรวจในพื้นที่จะพบว่า พระสงฆ์ในพื้นที่แทบจะไม่มามีบทบาทในการเป็นหัวคะแนนเลย เนื่องจากบทบาทของกำนัน ผู้ใหญ่บ้าน จะมีมากกว่า จึงทำให้ผู้สมัคร ส.ส. ไม่สนใจกับการใช้พระสงฆ์เป็นเครื่องมือ

7. สรุป

ในการศึกษาครั้งนี้ ผู้วิจัยได้ให้ความสำคัญต่อสถานการณ์และลักษณะสภาพโครงสร้างของชุมชนในจังหวัดพิจิตร โดยในช่วยแรกได้กล่าวให้เห็นถึงสภาพโดยทั่ว ๆ ไป ในเรื่องของ การแบ่งเขตการปกครอง การแบ่งเขตการเลือกตั้ง จำนวนประชากร สถานภาพของประชาชนในด้านต่าง ๆ ซึ่งได้แก่ การประกอบอาชีพ การศึกษา และทางเศรษฐกิจ สภาพความต้องการพื้นฐานของประชาชน ปัญหาและอุปสรรคของการพัฒนาท้องถิ่น ทั้งนี้เพื่อให้เห็นถึงสภาพความเป็นอยู่ของประชาชน อันจะเป็นการนำไปเป็นข้อมูลที่เป็นประโยชน์ในการพิจารณาศึกษา

^{๑๖} สัมภาษณ์ นาย ข.(นามสมมุติ), 6 มีนาคม 2540.

^{๑๗} สัมภาษณ์ นาย บ.(นามสมมุติ), 9 มีนาคม 2540.

นอกจากนี้แล้วยังได้กล่าวถึงการสร้างความสัมพันธ์และสภาพของความสัมพันธ์ระหว่างประชาชนกับผู้นำท้องถิ่นและผู้นำทางการเมือง กล่าวถึงสภาพความสัมพันธ์ระหว่างผู้นำท้องถิ่นกับผู้นำทางการเมือง ซึ่งความสัมพันธ์ของบุคคลดังกล่าวนี้จะมีความสำคัญและจะส่งผลโดยตรงในเรื่องของการเลือกตั้งในระดับต่าง ๆ ไม่ว่าจะเป็น การเลือกตั้งระดับท้องถิ่น การเลือกตั้งในระดับชาติ การศึกษาในเรื่องนี้ได้เน้นให้เห็นถึงความสำคัญของพระสงฆ์ในการเป็นผู้นำท้องถิ่นกับความสัมพันธ์ที่มีต่อนักการเมือง ทั้งนี้เพื่อประโยชน์ในการเป็นแนวทางหรือกรอบในการศึกษาวิจัยในครั้งนี้



สถาบันวิทยบริการ
จุฬาลงกรณ์มหาวิทยาลัย