

บทที่ 2 หลักการ แนวความคิด และงานวิจัยที่เกี่ยวข้อง



สถาบันวิทยบริการ  
จุฬาลงกรณ์มหาวิทยาลัย

## บทที่ 2 หลักการ แนวความคิด และงานวิจัยที่เกี่ยวข้อง

2.1 แนวทางการศึกษารูปแบบการประกอบ และการเปลี่ยนแปลงทางสังคมของชุมชน  
ความหมายของชุมชน

ชุมชน หมายถึงสถานที่ที่คนใช้ตั้งบ้านเรือนและทำกิจกรรมต่าง ๆ ในทางสังคมวิทยา<sup>1</sup> ชุมชน  
มีองค์ประกอบสำคัญ 3 ประการ ได้แก่

- (1) พื้นที่ทางภูมิศาสตร์ (Geographical Area)
- (2) การปะทะสัมพันธ์ทางสังคม (Social Interaction)
- (3) ความผูกพันร่วมกัน (Common Tied)

Warren (1972) ให้นิยามของชุมชนว่ามีความหมายทั้งในแง่จิตวิทยา และภูมิศาสตร์ โดยที่  
ชุมชนสามารถสังเกตได้จากการมีกิจกรรม และระบบการกำหนดคุณค่าทางสังคมของคนในชุมชนนั้น  
ตลอดจนมีพื้นที่เฉพาะที่มีผู้คนเกาะกลุ่มกัน ซึ่งมีองค์ประกอบดังนี้

- (1) อาคาร และบ้านพักอาศัย (Residential)
- (2) ขอบเขตทางภูมิศาสตร์ (Geography Boundary)
- (3) ความเชื่อมโยงระหว่างกัน (Mutual Relationship)
- (4) การจัดระเบียบทางสังคม (Social Organization)
- (5) ความมีจิตสำนึกสำหรับชุมชน (Community Conciousness)

Lozono (1990)<sup>2</sup> ได้ให้นิยามของชุมชนเมือง (Urban Community) ว่าเป็นสถานที่ซึ่งให้ทาง  
เลือกในการปฏิสัมพันธ์ในรูปแบบที่หลากหลายแก่คนในชุมชนและแสดงตัวออกมาในลักษณะของ  
พฤติกรรมหรือการกระทำที่ตึงตัง ซึ่งมีการยึดถือสืบต่อกันมาจนกลายเป็นระบบการให้คุณค่าทาง  
สังคมของชุมชนนั้น ๆ

ความหมายของชุมชนในปัจจุบัน มุ่งเน้นประเด็นไปที่การปะทะสัมพันธ์ทางสังคม เนื่อง  
จากระบบคมนาคมและการสื่อสารสมัยใหม่ ทำให้การเชื่อมโยงระหว่างบุคคลไม่ถูกจำกัดเฉพาะ  
พื้นที่ใดพื้นที่หนึ่งโดย Homan<sup>3</sup> (1993) ได้ให้นิยามของชุมชนสมัยใหม่ว่าประกอบไปด้วยกลุ่มคน  
ที่มีสิ่งใดสิ่งหนึ่งร่วมกัน และมีการเชื่อมโยงถึงกันด้วยวิธีใดวิธีหนึ่ง ซึ่งอาจเกิดในที่พักอาศัย ย่าน  
หรือเมือง หรืออาจจะเป็นกิจกรรม หรืองานที่เชื่อมโยงผู้คนเข้าด้วยกันก็ได้

<sup>1</sup> ดารณี ฤทธิพิพัฒน์กุล, กระบวนการเป็นเมืองและการเปลี่ยนแปลงทางสังคม, หน้า 41

<sup>2</sup> Eduardo E. Lozono, Community Design and The Cultural of Cities, p.30-32

<sup>3</sup> Mark S. Homan, Promoting Community Change: Making it happen in the real world, p.64

### (2.1.1) การศึกษาองค์ประกอบทางสังคมของชุมชน

ในฐานที่ชุมชนเป็นส่วนหนึ่งของสังคม ซึ่งมีองค์ประกอบที่สำคัญ ได้แก่

- 1) คน (Population)
- 2) กลุ่มคน (Group)
- 3) สถาบันสังคม (Social Institution)
- 4) สถานภาพและบทบาท (Status and Role)

โครงสร้างทางสังคมทั้ง 4 ประการนี้มีความสัมพันธ์กับองค์ประกอบพื้นฐานของชุมชน และนำไปสู่การกำหนดประเด็นการศึกษาองค์ประกอบทางสังคมของชุมชนใน 3 ประการคือ

ประการที่ 1 พื้นที่ทางภูมิศาสตร์ หมายถึงขอบเขตทางภูมิศาสตร์ อันเกิดจากสภาพแวดล้อมทางธรรมชาติ และที่มนุษย์สร้างขึ้น ได้แก่ อาคารบ้านเรือน รวมทั้งสาธารณูปโภค และสาธารณูปการต่าง ๆ ในการศึกษาครั้งนี้ได้สรุปใน 7 ประเด็นคือ

- 1) ที่ตั้งและสภาพภูมิศาสตร์
- 2) ความเป็นมาและวิวัฒนาการของชุมชน
- 3) รูปแบบการตั้งถิ่นฐาน และอาคารบ้านเรือน
- 4) ลักษณะการใช้ที่ดิน และกรรมสิทธิ์ที่ดิน
- 5) ระบบคมนาคมขนส่ง
- 6) สาธารณูปโภคและสาธารณูปการ
- 7) นโยบาย และแผนพัฒนาแขวงวัดกัลยาณ์

ประการที่ 2 การปฏิสัมพันธ์ทางสังคม (Social Interaction) หมายถึง การศึกษาคนหรือประชากรในพื้นที่ ในลักษณะของกลุ่มคนหรือสถาบันสังคมที่เกิดขึ้นในชุมชนนั้น อันแสดงถึงรูปแบบของการปฏิสัมพันธ์ของคนในชุมชน ในการศึกษาครั้งนี้มุ่งเน้นประเด็นที่เกี่ยวข้องกับสภาพแวดล้อมทางกายภาพเป็นหลัก นั่นคือการศึกษาว่ามีใครบ้าง ทำกิจกรรมอะไร และที่บริเวณใด

ประการที่ 3 ความผูกพันร่วมกันของคนในชุมชน ในการศึกษาครั้งนี้มุ่งเน้นประเด็นที่เกี่ยวกับสภาพแวดล้อมทางกายภาพเป็นหลัก (ดูนิยามเฉพาะที่ใช้ในวิทยานิพนธ์)

Hawley (1950) ทำการศึกษาขอบเขตการปะทะสัมพันธ์ทางสังคม (The Boundary of Social Interaction) เพื่อกำหนดขนาดของชุมชนได้ 3 ลักษณะคือ

- 1) Primary Community Area หมายถึง พื้นที่ขนาดเล็กที่ล้อมรอบด้วยชุมชนส่วนกลาง (Central Community) และมีการปฏิสัมพันธ์หรือทำกิจกรรมทุกอย่างในชุมชนส่วนกลางนี้
- 2) Secondary Community Area หมายถึง พื้นที่ที่มีกิจกรรมแลกเปลี่ยนทางสังคมภายในชุมชนส่วนกลาง และพื้นที่โดยรอบแต่ไม่สม่ำเสมอ เช่น การซื้อขายแลกเปลี่ยนสินค้าและบริการ เป็นต้น
- 3) Territory Community Area หมายถึง พื้นที่ที่ทำหน้าที่ให้บริการเฉพาะอย่างสำหรับพื้นที่โดยรอบ ซึ่งมีขนาดกว้างขวางกว่าชุมชนในขั้นที่ 2

## (2.1.2) การศึกษาการเปลี่ยนแปลงทางสังคมของชุมชน

การเปลี่ยนแปลง หมายถึง ความแตกต่างในของสิ่งเดียวกันเมื่อเปรียบเทียบต่างเวลากัน โดยอาจจะดีขึ้นหรือเลวลงก็ได้ หรืออาจจะกล่าวได้ว่าหมายถึงการที่สิ่งหนึ่งแปรเปลี่ยนสถานภาพที่เคยคงอยู่มาเป็นสถานภาพใหม่ โดยอาศัยองค์ประกอบด้านเวลาเป็นเครื่องกำหนด<sup>5</sup>

ความหมายของการเปลี่ยนแปลงทางสังคม (Social Change) ในพจนานุกรมศัพท์สังคมวิทยา ฉบับราชบัณฑิตยสถาน พ.ศ.2524 ให้นิยามว่าหมายถึงการที่ระบบสังคม กระบวนการแบบอย่าง หรือรูปแบบทางสังคม เช่นขนบธรรมเนียม ประเพณี ครอบครั้ว การปกครอง ได้เปลี่ยนแปลงไปไม่ว่าจะเป็นด้านใดก็ตาม การเปลี่ยนแปลงนี้อาจเป็นไปในทางก้าวหน้าหรือถดถอย และเป็นไปอย่างถาวรหรือชั่วคราว โดยวางแผนให้เป็นไปหรือเป็นไปเอง และที่เป็นประโยชน์หรือโทษก็ได้ทั้งสิ้น<sup>6</sup>

Rogers (1987) ให้ความหมายว่าการเปลี่ยนแปลงทางสังคม เป็นกระบวนการซึ่งมีการเปลี่ยนแปลงที่เกิดขึ้นในโครงสร้าง และหน้าที่ของระบบสังคม อันเป็นการเปลี่ยนแปลงทางความสัมพันธ์ทางสังคมของสมาชิกในสังคมนั้น<sup>7</sup>

จากความหมายข้างต้นสรุปได้ว่า การเปลี่ยนแปลงทางสังคม หมายถึงการเปลี่ยนแปลงโครงสร้างของสังคม คือ กลุ่มคน สถาบันสังคม สถานภาพ และบทบาทของคนในสังคม<sup>8</sup> และในทำนองเดียวกัน การเปลี่ยนแปลงทางสังคมของชุมชนจึงหมายถึง การเปลี่ยนแปลงโครงสร้างของชุมชน โดยอาศัยองค์ประกอบด้านเวลาเป็นเครื่องกำหนดความเปลี่ยนแปลงนั้น ดังนั้นการศึกษาการเปลี่ยนแปลงทางด้านสังคมของชุมชน ก็คือการศึกษาเปรียบเทียบองค์ประกอบทั้งสามในเวลาที่แตกต่างกัน ได้แก่

- (1) พื้นทีภูมิศาสตร์
- (2) การปฏิสัมพันธ์ทางสังคม
- (3) ความผูกพันร่วมกัน

<sup>4</sup> สัญญา สัญญาวิวัฒน์, การพัฒนาชุมชน, หน้า 3

<sup>5</sup> ผจจจิตต์ อธิคมนันท์, การเปลี่ยนแปลงสังคมและวัฒนธรรม, หน้า 6

<sup>6</sup> ราชบัณฑิตยสถาน, พจนานุกรมศัพท์สังคมวิทยา อังกฤษ-ไทย ฉบับราชบัณฑิตยสถาน, หน้า 327

<sup>7</sup> สมศักดิ์ ศรีสันติสุข, สังคมไทย : แนวทางวิจัยและพัฒนา, หน้า 16

<sup>8</sup> สนธิยา พลศรี, ทฤษฎีและหลักการพัฒนาชุมชน, หน้า 98

แนวความคิดการเปลี่ยนแปลงทางสังคมของชุมชน ที่มีรากฐานมาจากทฤษฎีวิวัฒนาการนั้น (Evolution Theory of Social Change) กล่าวถึงการเปลี่ยนแปลงใน 3 ลักษณะ ได้แก่

- 1) ระบบปัจเจกบุคคล (Individual) กลายเป็นหน่วยย่อยที่สุดในระบบสังคม และกลายเป็นองค์ประกอบพื้นฐานของชุมชน
- 2) สถานภาพทางสังคมเปลี่ยนแปลงจากระบบครอบครัวไปสู่ความเป็นปัจเจกบุคคล
- 3) ลักษณะของชุมชน เปลี่ยนจากการยึดถือคติความเชื่อ สิ่งศักดิ์สิทธิ์และศาสนา ไปสู่การเน้นความมีเหตุผล และปัจเจกนิยมมากขึ้น

Tonnies (1877) ได้ทำการวิเคราะห์คุณสมบัติในอดีต และปัจจุบันของชุมชน และสรุปได้ใน 2 ลักษณะ ได้แก่

- 1) Community<sup>9</sup> (Gemeinschaft) หมายถึงชุมชนขนาดเล็กที่มีความเหมือนกัน บนรากฐานของวัฒนธรรม และความเชื่อ จากการถ่ายทอดโดยสถาบันศาสนาและครอบครัว ดังนั้นความสัมพันธ์ทางสังคม จึงเป็นลักษณะพึ่งพาอาศัยระหว่างกัน และมีความผูกพันทางจิตใจ ตลอดจนการติดต่อระหว่างกันแบบไม่เป็นทางการ
- 2) Society<sup>10</sup> (Gesellschaft) หมายถึงชุมชนขนาดใหญ่ที่มีความซับซ้อน และมีความเป็นส่วนตัวสูง จึงมีการแยกย่อยและแบ่งซึ่งเฉพาะลงไปในพื้นที่ของบุคคลในสังคม ตลอดจนมีการผสมผสานโครงสร้างต่างๆ ในสังคม โดยอาศัยคุณสมบัติของความชำนาญเฉพาะของแต่ละส่วนในการเชื่อมโยงระหว่างกัน ทำให้การติดต่อระหว่างกันเป็นแบบทางการมากขึ้น

การวัดการเปลี่ยนแปลงองค์ประกอบทางสังคมของชุมชน สามารถทำได้โดยการใช้วิธีการศึกษาระบบเครือข่ายชุมชน (Social Network Analysis) ซึ่งเป็นการหาความสัมพันธ์และการติดต่อระหว่างบุคคลในชุมชนแห่งนั้น วิธีการนี้มุ่งเน้นการศึกษาการกระจายความสัมพันธ์อย่างเป็นระบบ ในลักษณะเครือข่ายของความสัมพันธ์แบบญาติ, เพื่อน, ผู้ร่วมงาน, สมาคมและศาสนา ประกอบกับการวิเคราะห์ประชากร ในแง่ของโครงสร้างอายุ เพศ วัย การศึกษา เชื้อชาติ ศาสนาและอาชีพ เพื่อนำมาใช้คาดการณ์การเติบโตและขนาดระบบเครือข่ายชุมชน ตลอดจนคุณภาพของเครือข่ายที่จะเกิดขึ้น

อย่างไรก็ตาม การวิเคราะห์ระบบเครือข่ายชุมชนนี้ มักใช้ชุมชนที่มีความคล้ายคลึงกันหรือเหมือนกัน เช่นในแง่ของชนชั้น (Social Class) เชื้อชาติหรือภาษา เนื่องจากคนในสังคมไม่มีอิสระในการเลือกอย่างสมบูรณ์ ซึ่งเป็นผลมาจากค่านิยมทางสังคมทำให้กลายเป็นข้อจำกัดในการขยายเครือข่ายของชุมชน ดังนั้นระบบเครือข่ายทางสังคม จึงเกี่ยวพันโดยตรงกับสถานภาพในสังคม ยิ่งสถานภาพสูงขึ้นเท่าใด ระบบเครือข่ายจะซับซ้อนมากขึ้น ทำให้มีทางเลือกในการปฏิสัมพันธ์ระหว่างบุคคลมากขึ้น ในขณะที่สถานภาพที่แคบจะทำให้รูปแบบ และทางเลือกในการปฏิสัมพันธ์เป็นไปอย่างจำกัด

<sup>9</sup> William A. Schwab, The Sociology of cities, p.111

<sup>10</sup> William A. Schwab, The Sociology of cities, p.112

J.A.Barnes (1954) อธิบายแนวคิดของการสร้างระบบเครือข่ายไว้ 4 ประการคือ

1) ระบบเครือข่ายทางสังคมเป็นการอธิบายความสัมพันธ์ของการปฏิสัมพันธ์ทางสังคมที่มีระบบ และเป็นไปตามธรรมชาติ

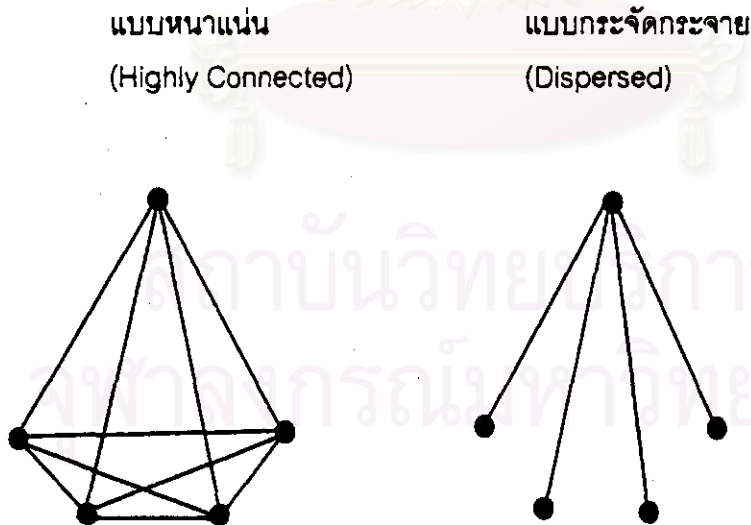
2) ระบบเครือข่าย ไม่ได้เกิดจากประชากรทั้งหมดในชุมชน ที่มีการติดต่อระหว่างกันโดยตรง แต่สามารถเกิดจากการติดต่อกันทางอ้อม หรือเกิดการกระจายการติดต่อ โดยที่ประชากรอาจไม่ได้ติดต่อกันหรือรู้จักเป็นการส่วนตัว เช่น ระบบเครือข่ายที่เกิดจากความสัมพันธ์แบบเพื่อนของเพื่อน หรือความสัมพันธ์แบบผู้ร่วมงาน เป็นต้น

3) การที่ไม่สามารถกำหนดขอบเขตของระบบเครือข่ายได้ชัดเจน เนื่องจากการปฏิสัมพันธ์แผ่ขยายไปจากทุกหน่วยของสมาชิก

4) ระบบเครือข่าย เกิดจากความเป็นตัวของตัวของสมาชิก (Egocentric) ในด้านการเลือกการปะทะสัมพันธ์กับคนอื่น ๆ ตลอดจนทัศนคติและค่านิยมของสมาชิกแต่ละคน

Frankenberg (1966) อาศัยความหนาแน่นของระบบเครือข่ายในการกำหนดลักษณะของประชากรเมืองและชนบท โดยกล่าวว่า ระบบเครือข่ายที่มีการติดต่อกันแน่นหนา (high connection) เกิดในชุมชนที่สมาชิกแต่ละคนรู้จักและติดต่อกันโดยตรง ประกอบกับการมีบทบาท (role) ที่ชัดเจน ในสังคมจัดเป็นลักษณะแบบชนบท (rural) ในขณะที่สมาชิกในสังคมแบบเมือง (urban) จะมีบทบาทที่ซับซ้อน และเกิดการขัดแย้งกับสถานการณ์ นอกจากนั้นการศึกษาชิ้นนี้ยังระบุถึงว่าระบบเครือข่ายทางสังคมได้มีผลต่อบุคลิกภาพ และพฤติกรรมของสมาชิกอีกด้วย

ภาพประกอบที่ 1.1 ลักษณะเครือข่ายทางสังคม



Kapferer (1972) ศึกษาโครงสร้างทางสังคมของชุมชนเมือง โดยทำการวิเคราะห์ระบบเครือข่าย และแบ่งองค์ประกอบของเมือง (The City Conceptually) ออกเป็น 2 ส่วน ได้แก่

1) Social Arena หมายถึงภาพรวมของความแตกต่างและความหลากหลาย ในแง่ของการจัดการทรัพยากร สภาพเศรษฐกิจ การเมือง วัฒนธรรม และการจัดการในสภาพแวดล้อมแบบเมือง

2) Social Field หมายถึงองค์ประกอบย่อยๆ ในแขนงต่างๆ ของภาพรวม (Social Arena) โดยอาศัยความเชื่อมโยงขององค์ประกอบ จากการติดต่อกันทั้งแบบเป็นทางการ และแบบไม่เป็นทางการ

Craven และ Wellman (1974) ศึกษาความสัมพันธ์ทางสังคมของชุมชน จากการศึกษาจากระบบเครือข่ายซ้อนทับ (A Network of Network) พบว่าแต่ละบุคคลจะมีเครือข่ายทางสังคมส่วนตัว สรุปได้ใน 2 ลักษณะคือ

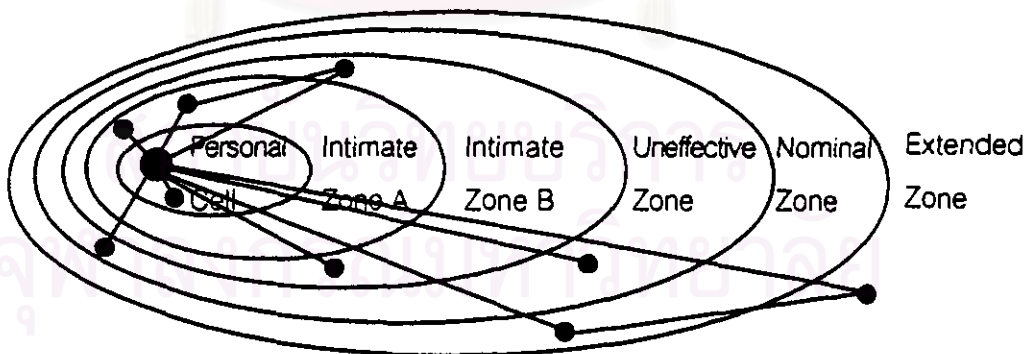
1) The First Order Zones เกิดจากการรู้จักกันและติดต่อกันโดยตรง สามารถแบ่งออกเป็น 6 ระดับคือ ระดับ 1 ถึง 6 (ภาพประกอบที่ 2) และแบ่งเป็น 2 ลักษณะคือ

(1.1) The first three zones (I-III) หมายถึง คนที่เกี่ยวข้องอย่างใกล้ชิด จนเกิดเป็นความคุ้นเคยและความรัก เช่น คนในครอบครัว ญาติ หรือเพื่อนสนิท เป็นต้น

(1.2) The next three zones (IV-VI) หมายถึง คนที่มีความสัมพันธ์แบบผิวเผิน เช่น คนรู้จัก เพื่อนร่วมงาน เป็นต้น

2) The Second Order Zones เกิดจากคนที่ไม่ได้รู้จักกันโดยตรงแต่มีการติดต่อกันจากคนที่รู้จักในระดับแรก (The first order zones) หรือกล่าวได้ว่าเป็นการซ้อนทับของเครือข่ายส่วนบุคคล (A network of overlapping personal networks)

ภาพประกอบที่ 1.2 ระบบเครือข่ายซ้อนทับ  
(A Network of Network)



Claude Fischer (1982) ได้ทำการศึกษาค้นคว้าชีวิตของชุมชนเมือง (The Quality of Urban Life) ในช่วงปลายศตวรรษที่ 20 โดยการใช้การวิเคราะห์ระบบเครือข่ายทางสังคมในการวิจัยจากการสัมภาษณ์ผู้พักอาศัย 1,050 คน ในเขตรัฐ California, USA. ผู้พักอาศัยในตึกสูงในเมือง San Francisco ชุมชนแออัดในเขต Oakland บ้านเรือนในเขตชนบทและชุมชนปศุสัตว์ จากการศึกษานี้ได้สรุปว่าผลของการเชื่อมโยงระหว่างบุคคล ญาติ เพื่อนผู้ร่วมงานได้นำไปสู่การสร้างวัฒนธรรมย่อยขึ้นในสังคมใหญ่ และนำไปสู่การพิสูจน์สมมุติฐานที่ว่า การเปลี่ยนแปลงโครงสร้างระบบเครือข่ายจะนำไปสู่การเปลี่ยนแปลงทางสังคม ซึ่งมีผลเกี่ยวเนื่องกับทฤษฎีการถดถอยของชุมชน (The Decline of Community Theory)

ผลของการเปลี่ยนแปลงทางสังคมทำให้เกิดการถดถอยของชุมชน ซึ่งเกิดจากการลดลงของความผูกพันทางสังคมในระบบครอบครัว ญาติ เพื่อนและบริเวณละแวกบ้าน ตลอดจนผลของการขาดการจัดระเบียบทางสังคม จึงต้องอาศัยกฎระเบียบ ข้อบังคับเพื่อใช้ในการควบคุมบุคคลในสังคม การถดถอยของสังคมสามารถสังเกตได้จาก อารมณ์ความรู้สึก ความโดดเดี่ยวและแปลกแยกระหว่างกันของบุคคลในสังคม ตลอดจนช่องว่างในสังคม (Social Gap)

## 2.2 แนวทางการวางแผนชุมชน

สุวิทย์ ยิงวรพันธ์<sup>1</sup> ให้ความหมายว่าการพัฒนาชุมชนเป็นขบวนการ (Movement) ที่มุ่งเน้นการส่งเสริมความเป็นอยู่ของประชาชนให้ดีขึ้น โดยความร่วมมืออย่างจริงจังของประชาชน และควรจะเป็นความคิดริเริ่มของประชาชนเองด้วย

องค์การสหประชาชาติ ให้ความหมายว่า การพัฒนาชุมชนเป็นขบวนการ ซึ่งดำเนินไปด้วยการร่วมกำลังระหว่างประชาชนกับเจ้าหน้าที่ของรัฐ เพื่อปรับปรุงสภาพทางเศรษฐกิจ ทางสังคม และวัฒนธรรมของชุมชนนั้น ๆ ให้เจริญยิ่งขึ้น และผลผลิตชุมชนเหล่านั้นเข้าเป็นชีวิตของชาติ เพื่อให้ประชาชนสามารถอุทิศตนเอง เพื่อความก้าวหน้าของประเทศได้อย่างเต็มที่<sup>12</sup>

นิรุฒ ไชยกุล อดีตอธิบดีกรมพัฒนาชุมชน ให้ความหมายว่า คือการพัฒนาความรู้ความสามารถของประชาชนในชุมชน เพื่อให้เกิดความเชื่อมั่นในการช่วยตนเอง เพื่อนบ้าน และชุมชน ให้มีมาตรฐานความเป็นอยู่ดีขึ้น โดยการร่วมมือกันระหว่างประชาชนกับรัฐบาล สรุปก็คือการพัฒนาชุมชนเป็นวิธีการที่นำเอาบริการของรัฐผนวกเข้ากับความต้องการของประชาชน เพื่อยกระดับของคุณภาพชีวิตของประชาชนให้ดีขึ้น<sup>13</sup>

<sup>1</sup> สุวิทย์ ยิงวรพันธ์, การพัฒนาชนบทในประเทศไทย, หน้า 56

<sup>12</sup> จีรพรรณ กาญจนจิตรา, การพัฒนาชุมชน, หน้า 18-19

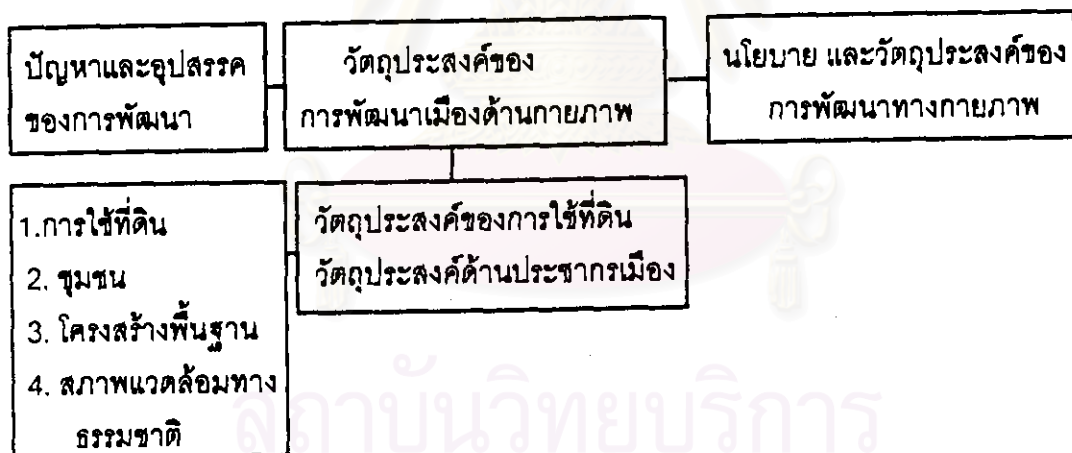
<sup>13</sup> นิรุฒ ไชยกุล, การพัฒนาชุมชน, หน้า 1



สัญญา สัญญาวิวัฒน์ ได้ให้ความหมายไว้ว่า “ การพัฒนาชุมชนหมายถึงการเปลี่ยนแปลง ส่วนประกอบของชุมชนจากสภาพที่เป็นอยู่(สภาพที่ไม่พึงปรารถนา ไม่ดีงาม) เพื่อนำไปสู่เป้าหมายที่กำหนดไว้ (สภาพที่พึงปรารถนาที่ดีงามหรือเจริญ) กล่าวคือ เป็นการจงใจก่อให้เกิดการเปลี่ยนแปลง ขึ้นในชุมชน เพื่อเปลี่ยนแปลงสภาพของส่วนประกอบต่างในชุมชน จากสภาพที่ไม่พึงปรารถนาไปสู่ สภาพที่พึงปรารถนาอันเป็นเป้าหมายที่ชุมชนตั้งไว้” และได้สรุปว่าการพัฒนาชุมชนได้แก่การเปลี่ยนแปลงชุมชนโดยมีการวางแผน (Planned Community Change) นั่นเอง<sup>14</sup>

สนธยา พลศรี สรุปว่าการพัฒนาชุมชน เป็นกระบวนการหนึ่งที่เกิดจากการเปลี่ยนแปลง ทางสังคมและวัฒนธรรมอย่างเป็นระบบ โดยมีการวางแผนไว้ล่วงหน้า ดังนั้นการพัฒนาชุมชนจึงเป็น เครื่องมือสำคัญในการเปลี่ยนแปลงสิ่งแวดล้อม ตลอดจนวิถีชีวิตของประชาชนในชุมชน<sup>15</sup>

มานพ พงศทัต ให้นิยามของการวางแผนชุมชน (Community Planning) ว่าเป็นการ วางผังที่มีเนื้อหาด้านพื้นที่และกายภาพ ที่มากขึ้นกว่าในด้านเศรษฐกิจ และด้านสังคม แต่ใน ความสำคัญของเศรษฐกิจ และสังคม ก็ยังเป็นโครงร่างใหญ่ที่สำคัญที่จะทำให้การศึกษา ลักษณะของพื้นที่และด้านกายภาพเด่นชัดยิ่งขึ้น ในการจัดวางเป้าหมายเรื่องการใช้ที่ดิน และการกระจายประชากรตามจุดต่างๆ ซึ่งมีขนาดไม่เท่ากัน ต้องคำนึงถึงคุณภาพ และความ สามารถของชุมชนต่างๆ ว่าสามารถรองรับประชากรได้มากเท่าใด เพื่อการวางแผนด้านโครงสร้าง พื้นฐาน (แผนภูมิประกอบ 1.3)



ภาพประกอบที่ 1.3 แนวทางการวางแผนชุมชน โดย มานพ พงศทัต

<sup>14</sup> สัญญา สัญญาวิวัฒน์, การพัฒนาชุมชน, หน้า 10

<sup>15</sup> สนธยา พลศรี, ทฤษฎีและหลักการพัฒนาชุมชน, หน้า 121

ขวัญจรวย อติโพธิ์ และดุขฎิ ทยตตะคุ ได้เสนอแนวทางการวางแผนพัฒนาชุมชน โดยอาศัย ขบวนการทางผังเมือง (Planning Process) ซึ่งสามารถแบ่งได้เป็น 2 ขั้นตอนคือ

ขั้นตอนที่ 1 การวิเคราะห์ชุมชน (Community Analysis) ประกอบไปด้วย

(1.1) การศึกษาองค์ประกอบหรือโครงสร้างของชุมชน เพื่อการจำแนกหรือแยกแยะชุมชน ออกเป็นส่วนย่อย ๆ

(1.2) การประเมินคุณค่าองค์ประกอบของชุมชน

(1.3) การวิเคราะห์เพื่อระบุแนวโน้ม ศักยภาพ และข้อจำกัดในการพัฒนา

ขั้นตอนที่ 2 การสังเคราะห์แผนพัฒนา (Planning Synthesis) ประกอบไปด้วย

(2.1) การกำหนดเป้าหมายและวัตถุประสงค์ในการพัฒนา

(2.2) การกำหนดแนวทางการพัฒนา โดยอาศัยแนวคิดและวิธีการทางผังเมือง

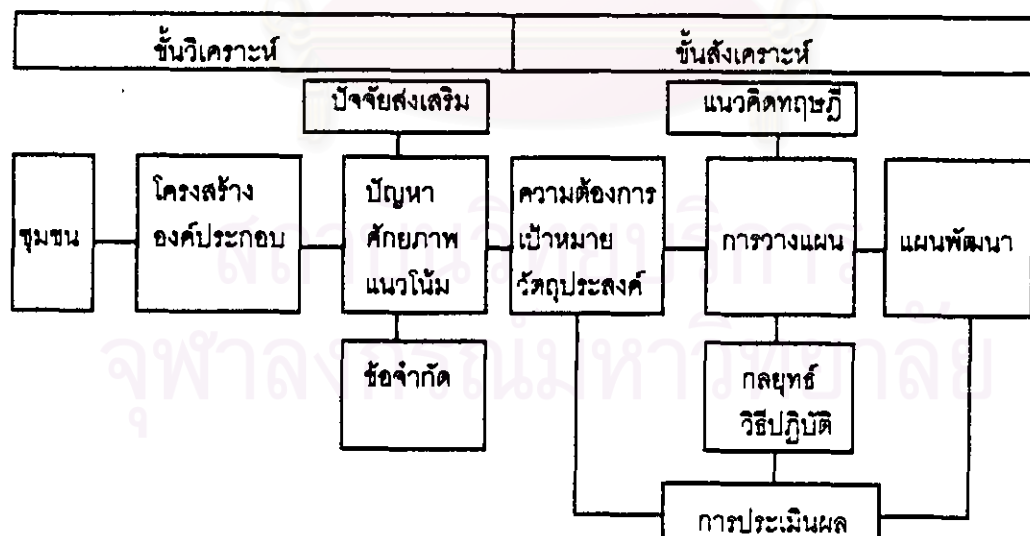
(2.3) การประเมินแผนพัฒนา เพื่อนำไปสู่การกำหนดเป้าหมาย และวัตถุประสงค์ในการวางแผนพัฒนาให้สอดคล้องกับสถานการณ์ในปัจจุบันและอนาคต

ดุขฎิ ทยตตะคุ<sup>16</sup> แบ่งองค์ประกอบชุมชนเป็น 2 ส่วนคือ

1) มนุษย์ (Man) ซึ่งเป็นการศึกษาทางมนุษยวิทยาที่เกี่ยวกับความรู้สึก จิตใจ การรับรู้ และสติปัญญาของมนุษย์

2) สิ่งแวดล้อมชุมชน (Urban Enviroment) เป็นการศึกษาสิ่งแวดล้อมที่เป็นธรรมชาติ และมนุษย์สร้างขึ้น (Builtup Enviroment)

ในการศึกษาชุมชนเพื่อการวางแผนทางผังเมือง มุ่งเน้นไปที่ประเด็นการศึกษาในส่วนของ สิ่งแวดล้อมชุมชน โดยได้อาศัยการวิเคราะห์โครงสร้างของชุมชน ในแง่ของสภาพทางกายภาพและ ทางสังคมประกอบกับการประเมินคุณค่าองค์ประกอบของชุมชนเชิงปริมาณและเชิงคุณภาพเพื่อนำ ไปสู่การสังเคราะห์เป้าหมาย และวัตถุประสงค์ในการวางแผนพัฒนา (ภาพประกอบที่ 4)



ภาพประกอบที่ 1.4 แนวทางการวางแผนพัฒนาชุมชน โดยดุขฎิ ทยตตะคุ

<sup>16</sup> ดุขฎิ ทยตตะคุ, เอกสารประกอบการสอน วิชาการศึกษาชุมชนเพื่อการวางแผน, หน้า 4

## 2.3 แนวทางการพัฒนาและอนุรักษ์ชุมชน

Michael Middleton of Britain Civic Trust (1973) ได้ให้นิยามของการพัฒนาและอนุรักษ์ชุมชนไว้ดังนี้

" Conservation can be seen as a total, purposeful creative philosophy, embracing the evident of time past and luxury objects of beauty, but also the whole environmental problem with all its social, demographic, economic, political and administrative connotation. "

วิธีการอนุรักษ์ชุมชน ในความหมายของ Robert H. McNulty<sup>17</sup> จากการศึกษาและทดลองกับชุมชนต่างๆ จำนวน 70 แห่งในสหรัฐอเมริกา รวมทั้งการนำเสนอแนวทางอนุรักษ์ชุมชนโดยสังเคราะห์จากสาเหตุและสภาพของปัญหา ตลอดจนการให้ความสำคัญของการอนุรักษ์ชุมชน เพื่อประโยชน์ที่เกี่ยวข้องกับเมือง และที่มาของการที่จะต้องอนุรักษ์ชุมชนนั้น เนื่องมาจากสาเหตุดังนี้

1. ปรากฏการณ์ที่ธุรกิจการค้า การบริการและอุตสาหกรรม มีการย้ายออกไปจากพื้นที่ทำให้เป็นการสูญเสียทรัพยากรที่มีค่ายิ่งสำหรับเมือง (The resource lost)
2. ราคาที่พักอาศัยที่สูงมาก ในขณะที่ประชากรเมืองกลับมีรายได้ลดลง จึงมีรายได้ที่ไม่พอเพียงสำหรับการพักอาศัยในเมือง
3. ความสูญเสียของการลงทุนสาธารณูปโภคสำหรับเมือง
4. นโยบายของรัฐและกฎหมายสิ่งแวดล้อม ทำให้เกิดการจำกัดสิทธิที่เข้มงวด และไม่ก่อให้เกิดประโยชน์กับเมือง เช่นในแง่ของการลงทุนและสภาพความต้องการของเมือง ตลอดจนมาตรการทางด้านภาษี

นอกจากนั้นการศึกษาชิ้นนี้ ยังได้สรุปอุปสรรคของการอนุรักษ์ชุมชนไว้ 5 ประการได้แก่

1. การบริหารงานเมืองโดยภาครัฐ (Political and Administrative)
2. กฎระเบียบและมาตรการทางด้านภาษี เช่นการกำหนดโซนซ้อนทับ (Overlay Zoning) ซึ่งประกอบไปด้วย "Special District Zoning" และ "Incentive Zoning"
3. ปัจจัยทางธุรกิจและการค้า (Business and Financial) ได้แก่ ผลตอบแทนทางด้านการลงทุน ค่าลงทุนเบื้องต้นและมาตรการทางการเงินที่รองรับการอนุรักษ์ชุมชน เช่นในเรื่องของภาษีที่ดิน อัตราค่าเช่าที่ดินและอาคารเช่า เป็นต้น
4. ปัจจัยทางด้านสังคม (Social) เนื่องมาจากการกีดกันทางด้านสีผิว วัฒนธรรมและชนชาติ ทำให้เกิดการย้ายเข้าและย้ายออกจากชุมชนอยู่เสมอ จึงเกิดการเคลื่อนไหวทางสังคมอยู่ตลอดเวลา สังคมจึงขาดเสถียรภาพและทิศทางการเติบโตที่ชัดเจน

<sup>17</sup> Robert H. McNulty, An Introduction to Neighborhood Conservation, p.47-53

5. ปัจจัยทางด้านสภาพแวดล้อมทางกายภาพ (Physical Environment) เน้นในรูปของการพัฒนาทางกายภาพที่ต้องใช้เงินลงทุนทางธุรกิจ ทำให้ที่ดินที่ได้รับการพัฒนามีราคาสูงเกินไปกว่าที่ผู้ที่มีรายได้ปานกลางและรายได้ต่ำ จะสามารถอยู่อาศัยได้ จึงเกิดการไม่เท่าเทียมกันในการพักอาศัย และผู้อยู่อาศัยที่ถูกจำกัดทางเลือกในการพักอาศัยในเมือง จึงต้องอยู่อาศัยในชุมชนแออัดหรือในบริเวณที่ไม่เหมาะแก่การพักอาศัย การพัฒนาทางกายภาพดังที่กล่าวมานั้น จึงช่วยทำลายการอนุรักษ์มากกว่าการรักษาไว้ เนื่องมาจากเหตุผลทางธุรกิจและการลดลงของคุณค่าของสิ่งที่จะอนุรักษ์ ซึ่งจะทำให้เกิดความไม่สมดุลของการพัฒนาทางกายภาพของเมือง

แนวทางการออกแบบชุมชน โดย John O. Simond : Earthscape - Planned Community Development : PCD. ได้นำเสนอการออกแบบชุมชน โดยใช้แนวคิดละแวกบ้าน (Neighborhood Concept) ซึ่งใช้โรงเรียนเป็นศูนย์กลางชุมชน และปรับปรุงสภาพแวดล้อมทางกายภาพที่เหมาะสมกับการพักอาศัย และกิจกรรมต่างๆ โดยแต่ละหน่วยของกลุ่มบ้านพักอาศัย (Unit or Cluster) จะใช้ศูนย์กลางกิจกรรมร่วมกัน และการสร้างเสริมองค์ประกอบอื่นๆ ที่สัมพันธ์กับกิจกรรมของชุมชนนั้นๆ ในลักษณะของการออกแบบหลาย ๆ หน่วยรวมกัน (Cluster Planning) ซึ่งเป็นรูปแบบของการออกแบบที่พักอาศัยที่ปรากฏในสหรัฐอเมริกา ในช่วงต้นศตวรรษที่ 20

เบญจวรรณ อาริสมาน ได้สรุปแนวทางการปรับปรุงและฟื้นฟูเมืองและชุมชน (Urban Redevelopment) ว่าหมายถึง การแก้ไขหรือการเปลี่ยนแปลงรูปแบบการใช้ประโยชน์ที่ดินในปัจจุบันซึ่งไม่เป็นที่พึงปรารถนาในพื้นที่นั้นโดยการรื้อถอนและสร้างใหม่ในรูปแบบใหม่ที่แตกต่างไปจากเดิม แต่ยังคงเป็นไปตามผังเมืองรวม (Comprehensive Plan) สำหรับสาเหตุหลักที่ทำให้การปรับปรุงฟื้นฟูเมืองของไทยล้มเหลว เนื่องมาจากการขาดประสิทธิภาพขององค์กรในการที่จะปรับปรุงชุมชน และการมีส่วนร่วมของชุมชนในการพัฒนาเมือง

องค์การสหประชาชาติ เน้นการพัฒนาชุมชน โดยมุ่งเน้นที่การพัฒนาสังคมและสิ่งแวดล้อม โดยใช้วิธีเสริมแต่งที่อยู่เดิมสืบสานความคิดต่อเนื่องในชุมชนปรับปรุงสาธารณูปโภคเช่น น้ำสะอาด ทางสัญจร ในทางสังคมก็เสริมแต่ง "องค์กรในสลัม" จัดหาโรงเรียนช่วยเหลือระหว่างกันเอง และส่งนักพัฒนาสังคมลงเคราะห์เข้ามายกระดับ ทั้งด้านกายภาพและสังคมให้กับชุมชน ซึ่งแนวคิดนี้เริ่มยอมรับกันมากทั้งในอเมริกาและอังกฤษ และเป็นที่ยอมรับว่าเป็นการแก้ปัญหาทางด้านสังคม (Social Problems) ควบคู่ไปพร้อมกันกับปัญหาทางกายภาพ ในสมัยหลังสงครามโลกครั้งที่ 2 หลายประเทศใช้การแก้ปัญหาชุมชนแออัด ด้วยวิธีการรื้อทำลาย (Slum Clearance) ซึ่งเป็นการกระทำที่รุนแรง ทำให้ผู้คนที่ยังอยู่แล้วขาดที่อยู่อาศัยมากขึ้น และก็ไปสร้างสลัมแห่งใหม่เกิดขึ้นอีกตัวอย่างในประเทศไทย เช่น สลัมมณังคศิลา สลัมที่โรงพยาบาลรามาริบัติ ซึ่งเกิดจากเวนคืนที่ดินให้รัฐใช้ทำประโยชน์อย่างอื่น แต่ก็ทำให้ผู้คนที่ขาดที่อยู่อาศัยที่มีคุณภาพต่ำอยู่แล้ว ออกไปสร้างสลัมใหม่ที่คุณภาพต่ำยิ่งขึ้นต่อเนื่องไปเป็นลูกโซ่ไม่มีที่สิ้นสุด

แนวความคิดสมัยใหม่ในการพัฒนาชุมชนคือการยกระดับชุมชนแออัด (Slum Upgrading and Slum Improvement) แทนการรื้อทำลาย (Slum Clearance) หรือสร้างชุมชนที่อยู่อาศัยใหม่ๆ ขึ้นนั้น สำหรับประเทศด้อยพัฒนาที่มีเงินไม่มากนักก็สร้างที่พักอาศัย ประกอบกับสาธารณูปโภคที่จำเป็นเบื้องต้น บนที่ดินที่ได้รับการปรับปรุงแล้ว หลังจากนั้นจึงปล่อยให้มีการพัฒนาแบบช่วยตัวเอง ในลักษณะค่อยเป็นค่อยไป วิธีการนี้เรียกว่า "Site and Service" แนวคิดนี้ได้มีการนำมาทดลองใช้ที่ อินโดนีเซีย และประเทศในแถบลาตินอเมริกา พร้อมกับยกระดับชุมชนแออัด เป็นระยะเริ่มแรก ของการพัฒนาสลัมให้มีสิ่งแวดล้อมที่ดีขึ้น ในราวสามทศวรรษที่ผ่านมา (มานพ พงศทัต ,2539)

แนวทางการปรับปรุงทางกายภาพ โดยนักวางแผนออกแบบทางกายภาพ (Spatial Planning) ได้มองว่าเป็นการสร้าง "มูลค่าเพิ่ม" (Value Added) ให้กับสิ่งแวดล้อมด้านกายภาพ สร้างบ้านและเมืองที่มีคุณภาพให้กับคนทุกคน ซึ่งเป็นการเพิ่ม "คุณภาพชีวิต" (Quality of Life) โดยการสร้างเสริม แต่งด้วยตัวอาคาร สิ่งแวดล้อมและสาธารณูปโภค เช่น ถนน ประปา ไฟฟ้า ระบายน้ำ กำจัดของเสีย หรือโทรคมนาคม และสร้างสาธารณูปโภค เช่น โรงเรียน โรงพยาบาล ศูนย์กลางชุมชน เป็นการเพิ่ม มูลค่าเพิ่มด้านกายภาพ และคุณภาพของที่อยู่อาศัยก็จะดีขึ้น (มานพ พงศทัต,2539)

วิจิตรา บริสารคุณและคณะ ได้ทำการศึกษาปัญหาที่อยู่อาศัยของผู้มีรายได้น้อยและแนวทางการแก้ไขปัญหา กรณีศึกษากลัดกัตตา ประเทศอินเดีย โดยแบ่งรูปแบบที่รัฐดำเนินการ 2 ประเภท คือ

- 1) รูปแบบการรื้อล้างสลัม (Model for The Clearance of Slums) ดำเนินการใน 3 ลักษณะ ได้แก่
  - (1.1) การรื้อล้างโดยย้ายชาวบ้านไปอยู่ที่ใหม่ในอาคารเช่าสำเร็จรูปหลายชั้น (Clearance and Rehabilitation Model )
  - (1.2) การพัฒนาพื้นที่แห่งใหม่ขึ้นเป็นชุมชน (New Site Redevelopment of the Site and Service Model)
  - (1.3) การพัฒนาพื้นที่สลัมเสียใหม่ และจัดที่อยู่ใหม่ให้แก่ชาวบ้านในอาคารเช่าแบบสำเร็จรูป (Site Redevelopment Rehousing in Conventional Tenements or The Modernization Model)
- 2) รูปแบบการปรับปรุงสลัม (Model of Upgrading and Improvement of Slum)
 

รูปแบบนี้มีการดำเนินการใน 3 ลักษณะได้แก่

  - (2.1) การจัดที่อยู่ใหม่บนแปลงที่ดินว่าง พร้อมระบบสาธารณูปโภคและสาธารณูปการ (Site Readjustment on Open Developed Plot)
  - (2.2) การปรับปรุงตัวบ้านในที่ดินเดิม (Site Shelter Improvement)
  - (2.3) การปรับปรุงสภาพแวดล้อมในพื้นที่เดิม (Site Environment Improvement)

## 2.4 สรุปหลักการ แนวความคิดและงานวิจัยที่เกี่ยวข้อง

แนวทางการศึกษาที่ใช้ในวิทยานิพนธ์ฉบับนี้ มุ่งเน้นการวิเคราะห์องค์ประกอบทางสังคมของชุมชน ได้แก่รูปแบบการปฏิสัมพันธ์ทางสังคม ความผูกพันร่วมของคนในชุมชนและสภาพแวดล้อมทางกายภาพ โดยอาศัยแนวคิดและวิธีการที่สังเคราะห์โดยผู้วิจัย เรียกว่า "วิธีการวิเคราะห์เครือข่ายชุมชนบนพื้นที่" (Social Network Analysis on Site : SNAS.) ซึ่งมีรากฐานมาจากแนวคิดที่ว่ารูปแบบการปฏิสัมพันธ์ทางสังคมส่งผลต่อการเปลี่ยนแปลงสภาพแวดล้อมทางกายภาพในที่สุด การวัดรูปแบบการปฏิสัมพันธ์ ทำได้โดยอาศัยการวิเคราะห์เครือข่ายชุมชน และทิศทางการเปลี่ยนแปลงเครือข่าย เป็นผลมาจากการเปลี่ยนแปลงระดับความผูกพันของคนในชุมชน

วิธีการวิเคราะห์เครือข่ายชุมชนบนพื้นที่ ประกอบไปด้วยขั้นตอน 4 ขั้นตอน ดังนี้

ขั้นตอนที่1 การศึกษารูปแบบการปฏิสัมพันธ์ทางสังคม และความผูกพันร่วมกันของคนในชุมชน ซึ่งเน้นประเด็นความผูกพันกับสภาพแวดล้อมทางกายภาพ (ดูนิยามเฉพาะที่ใช้ในวิทยานิพนธ์) โดยการวิเคราะห์ และประเมินคุณภาพของเครือข่ายชุมชนที่เกิดขึ้น ตลอดจนสาเหตุ และทิศทางการเปลี่ยนแปลงระดับความผูกพันที่เกิดขึ้นด้วย

ขั้นตอนที่2 รูปแบบการปฏิสัมพันธ์ของชุมชนต่างๆ ในแขวงวัดกัลยาณ์และบทบาท หน้าที่ของพื้นที่แขวงวัดกัลยาณ์ในปัจจุบัน โดยการจำแนกเครือข่ายชุมชน จากขนาดและความหนาแน่นของเครือข่ายที่เกิดขึ้น และนำไปสู่บทบาท หน้าที่ในส่วนต่างๆ ของพื้นที่แขวงวัดกัลยาณ์

ขั้นตอนที่3 การศึกษาทิศทางการเปลี่ยนแปลงเครือข่ายชุมชน ซึ่งอาศัยการวิเคราะห์ทิศทางการเปลี่ยนแปลงระดับความผูกพันร่วมกันของคนในชุมชน ในเชิงสร้างสรรค์ หรือถดถอย จากการสร้างเกณฑ์การเปรียบเทียบระหว่างชุมชนทั้งหมดในแขวงวัดกัลยาณ์

ขั้นตอนที่4 การคาดการณ์การเปลี่ยนแปลงองค์ประกอบทางสังคมชุมชน และบทบาท หน้าที่ของพื้นที่แขวงวัดกัลยาณ์ในอนาคต จากการคาดการณ์การเปลี่ยนแปลงรูปแบบการปฏิสัมพันธ์ทางสังคม และความผูกพันร่วมกันของคนในชุมชน นำไปสู่การคาดการณ์การเปลี่ยนแปลงบทบาท หน้าที่ของแขวงวัดกัลยาณ์ในอนาคต

นอกจากนั้น แนวทางการพัฒนาและอนุรักษ์ชุมชนที่ได้กล่าวมาทั้งหมดแล้วนั้น เป็นแนวความคิดที่ช่วยในการสังเคราะห์แผนพัฒนาในตอนท้ายที่สุด ซึ่งอาศัยการประยุกต์ให้เข้ากับสภาพข้อเท็จจริงที่เกิดขึ้นในพื้นที่ที่ทำการศึกษา ตลอดจนเป็นแนวทางการวางแผนทางกายภาพที่สอดคล้องไปกับประเด็นการศึกษาทางสังคมศาสตร์ ซึ่งเป็นแนวทางการวางแผนทางผังเมืองในตอนท้ายที่สุด