

บทที่ 1

บทนำ



1.1 ความเป็นมาของปัญหา

สถาปัตยกรรมมีความสำคัญต่อชีวิตความเป็นอยู่ของผู้คนและสังคม โดยเฉพาะอย่างยิ่งสถาปัตยกรรมประเภทบ้านพักอาศัย ซึ่งเป็นสถาปัตยกรรมที่มีความใกล้ชิดกับมนุษย์ทุกคนมากที่สุด โดยมนุษย์ใช้เป็น "ที่กำบังเพื่อทำนักรักษา (Shelter)" นับเป็นสิ่งหนึ่งที่เป็น 'วัฒนธรรมทางวัตถุ' ของมนุษย์ (วิวัฒน์ เตมียพันธ์, 2540) ความเปลี่ยนแปลงในด้านต่าง ๆ เช่น การศึกษา วัฒนธรรม ลักษณะทางกายภาพของสภาพแวดล้อม ตลอดจนเทคโนโลยีที่พัฒนาอย่างไม่หยุดยั้ง มีอิทธิพลต่อรูปแบบสถาปัตยกรรมเป็นอย่างมาก เนื่องจากเป็นปัจจัยสำคัญที่ทำให้เกิดรูปแบบสถาปัตยกรรมเฉพาะตามสภาพการณ์ของแต่ละยุคสมัยและแต่ละท้องถิ่น

บ้านไทยภาคกลาง นับตั้งแต่อดีตถึงปัจจุบันสามารถจำแนกรูปแบบออกได้ 3 รูปแบบ คือ รูปแบบดั้งเดิม รูปแบบผสม และรูปแบบใหม่ ในแต่ละรูปแบบพบว่า มีรายละเอียดที่แตกต่างกันในเรื่องของแนวทางการนำลักษณะทางสถาปัตยกรรมไทยไปใช้ในงานออกแบบ โดยการทำให้เกิดความสอดคล้องกับความต้องการในด้านประโยชน์ใช้สอย ด้านความงามหรือสุนทรียศาสตร์ และสอดคล้องกับวัสดุและเทคโนโลยีการก่อสร้าง

ลักษณะไทยภาคกลางเกิดจากการจัดวางอาคาร การทำซุ้มประตู การทำใต้ถุนสูง การยกลอย การทำทรงหลังคาสูง การยื่นชายคา การใช้ไม้ค้ำยันซึ่งเป็นองค์ประกอบช่วยรับน้ำหนักที่ปลายหลังคา ลักษณะเสากลมลอย การเพิ่มลวดระดับ การเจาะช่อง การใช้ฝานอกชาน การใช้ไม้เป็นองค์ประกอบลักษณะวิจิตร การตกแต่งด้วยวัสดุและของประดับที่เป็นศิลปกรรมไทย เป็นต้น การออกแบบบ้านไทยภาคกลางทั้ง 3 รูปแบบ ดังกล่าวข้างต้น มีแนวทางในการนำลักษณะไทยภาคกลางดังกล่าวไปใช้ในงานออกแบบสถาปัตยกรรมที่มีความแตกต่างกัน อันก่อให้เกิดคุณค่าที่แตกต่างกัน

สถาปัตยกรรมประเภทบ้านพักอาศัยในปัจจุบัน พบว่ามีการนำ 'ลักษณะไทยภาคกลาง' มาใช้ในงานออกแบบในหลาย ๆ โครงการ ซึ่งเป็นแนวทางหนึ่งของการพัฒนาสถาปัตยกรรมประเภทนี้จากการศึกษาข้อมูลด้านเอกสาร โดยเฉพาะที่มีการเผยแพร่ผลงานสถาปัตยกรรมประเภทบ้านพักอาศัย

ทั่วไป จากการสนทนาในโอกาสต่าง ๆ และจากการสัมภาษณ์สถาปนิกผู้ออกแบบแต่ละโครงการ ในเบื้องต้น ทำให้ทราบว่าการออกแบบในแต่ละโครงการมีการนำลักษณะไทยภาคกลางมาประยุกต์ใช้ โดยคำนึงถึงความสอดคล้องกับสภาพการณ์ในปัจจุบัน ซึ่งมีเทคโนโลยีการก่อสร้างรวมทั้งวัสดุอุปกรณ์ ที่มีประสิทธิภาพและคุณภาพดีเอื้ออำนวยต่อการสร้างสรรค์ผลงานเป็นอย่างมาก

การนำลักษณะไทยภาคกลางมาใช้ในงานออกแบบสถาปัตยกรรม ประเภทบ้านพักอาศัย ในปัจจุบัน สถาปนิกผู้ออกแบบได้นำลักษณะไทยรูปแบบดั้งเดิมของบ้านเรือนไทยในภาคกลาง ซึ่ง บางลักษณะก็นำมาจากอาคารทางพุทธศาสนา โดยนำมาประยุกต์ ดัดทอนรายละเอียด หรือการทำให้ เรียบง่ายขึ้น แต่ยังคงสามารถสื่อให้เห็นถึงลักษณะของสถาปัตยกรรมไทยได้ตามแนวความคิด ของสถาปนิกผู้ออกแบบ

ลักษณะไทยภาคกลางที่กล่าวถึงในการศึกษาค้นคว้าครั้งนี้ มุ่งศึกษาเฉพาะลักษณะไทยภาคกลาง ที่พบในอาคารประเภทบ้านพักอาศัย ตามแนวความคิดในการนำลักษณะไทยภาคกลางมาใช้ใน งานออกแบบของสถาปนิกผู้ออกแบบ ทั้งนี้ ไม่ได้คำนึงถึงที่ตั้งของผลงานการออกแบบเป็นสำคัญ จากการสำรวจพบว่า มีผลงานการออกแบบที่มีลักษณะไทยภาคกลางในภาคอื่น ๆ นอกเหนือจาก ภาคกลาง

จากอาคารตัวอย่างที่ศึกษา สถาปนิกผู้ออกแบบได้มีการนำลักษณะไทยภาคกลางไปใช้ ในงานออกแบบ ซึ่งเป็นปรากฏการณ์ในงานออกแบบสถาปัตยกรรมที่เกิดขึ้นในระยะเวลาไม่นานมานี้ จึงมีความจำเป็นอย่างยิ่งที่จะต้องทำการศึกษาวิจัยเพื่อให้ทราบถึงความคิดเห็นทั่วไป การเห็นคุณค่า และการยอมรับ ต่อการนำลักษณะไทยภาคกลางไปใช้ในงานออกแบบสถาปัตยกรรม ประเภทบ้านพัก อาศัยในปัจจุบันของกลุ่มสถาปนิกทั่วไป ทั้งนี้ ผลสรุปจากการศึกษาย่อมจะทำให้ทราบถึงแนวทาง การพัฒนาในการออกแบบสถาปัตยกรรมประเภทบ้านพักอาศัย ในทิศทางที่เหมาะสม มีคุณค่า และเป็น ที่ยอมรับได้อย่างแท้จริงต่อไป

1.2 วัตถุประสงค์การศึกษา

1.2.1 ศึกษาลักษณะไทยรูปแบบดั้งเดิมของบ้านพักอาศัยภาคกลาง เพื่อเป็นฐานความรู้ในการ ศึกษาวิจัยเกี่ยวกับการนำลักษณะไทยภาคกลางไปใช้ในงานออกแบบสถาปัตยกรรมประเภทบ้านพัก อาศัยในปัจจุบัน

1.2.2 ศึกษาถึงการนำลักษณะไทยภาคกลางไปใช้ในงานออกแบบสถาปัตยกรรมประเภทบ้านพักอาศัยในปัจจุบันในรูปแบบใหม่ จากอาคารตัวอย่างที่ทำการคัดเลือกในการศึกษา

1.2.3 ศึกษาแนวความคิด หลักการ และเหตุผล ของสถาปนิกผู้ออกแบบอาคารตัวอย่างที่ทำการคัดเลือกในการศึกษา ถึงการนำลักษณะไทยภาคกลางไปใช้ในงานออกแบบสถาปัตยกรรมประเภทบ้านพักอาศัยในปัจจุบัน

1.2.4 ศึกษาความคิดเห็นของสถาปนิกทั่วไปเกี่ยวกับ คุณค่า และการยอมรับ ลักษณะไทยภาคกลาง ที่สถาปนิกผู้ออกแบบนำไปใช้ในงานออกแบบสถาปัตยกรรม ประเภทบ้านพักอาศัยในปัจจุบัน

1.2.5 นำผลการศึกษามาทำการสรุปเพื่อเป็นแนวทางในการพัฒนางานออกแบบสถาปัตยกรรมประเภทบ้านพักอาศัย ให้มีลักษณะไทยภาคกลางในทิศทางที่เหมาะสม มีคุณค่า และเป็นที่ยอมรับได้ต่อไป

1.3 ขอบเขตการศึกษา

1.3.1 การศึกษาลักษณะไทยเดิมของบ้านพักอาศัยภาคกลาง โดยการศึกษาข้อมูลจากเอกสารที่เกี่ยวข้องกับสถาปัตยกรรมไทยเดิมที่ได้รับการเผยแพร่ และที่ไม่ได้รับการเผยแพร่ รวมทั้งการสัมภาษณ์สถาปนิกผู้ออกแบบ

1.3.2 อาคารตัวอย่างที่ใช้ในการศึกษา เลือกเฉพาะอาคารประเภทบ้านพักอาศัยในปัจจุบันที่มีลักษณะไทยภาคกลาง โดยมีเกณฑ์การคัดเลือกดังนี้

- 1.) การกล่าวอ้างของสถาปนิกผู้ออกแบบ ถึงการนำลักษณะไทยภาคกลางมาใช้ในงานออกแบบ
- 2.) การตีพิมพ์เผยแพร่อาคารบ้านพักอาศัยที่มีลักษณะไทยภาคกลางสมัยใหม่ในหนังสือ วารสาร หรือสื่อสิ่งพิมพ์ต่าง ๆ

1.3.3 ประชากรที่เลือกศึกษา คือ สถาปนิกทั่วไป เพื่อตอบแบบสอบถาม

1.4 สมมุติฐานการศึกษา

การนำลักษณะไทยภาคกลางมาใช้ในงานออกแบบสถาปัตยกรรมประเภทที่พักอาศัยในปัจจุบัน โดยคำนึงถึงความเหมาะสมสอดคล้องกับวัสดุอุปกรณ์และเทคโนโลยีในการก่อสร้างสมัยใหม่ ตลอดจนวิถีการดำเนินชีวิตของคนไทยในปัจจุบัน เป็นปรากฏการณ์ใหม่ที่สามารถก่อให้เกิดรูปแบบลักษณะไทย

ภาคกลางสมัยใหม่ที่มีคุณค่า และเป็นการออกแบบแนวใหม่ที่สามารถก่อให้เกิดรูปแบบอันเป็นที่ยอมรับได้

1.5 วิธีดำเนินการศึกษา

1.5.1 ศึกษาหาข้อมูล แนวคิด ทฤษฎี ที่เกี่ยวกับลักษณะไทยภาคกลางจาก หนังสือ ตำรา บทความ บทวิจารณ์ งานวิจัยที่เกี่ยวข้อง และข้อมูลจากสื่อสิ่งพิมพ์อื่น ๆ ที่น่าเชื่อถือ โดยสามารถอ้างอิงได้ รวมทั้งข้อมูลที่ได้จากการศึกษาภาคสนาม โดยการสัมภาษณ์ การสนทนาระหว่างบุคคล ผู้ทรงคุณวุฒิ หรือนักวิชาการทางด้านนี้

1.5.2 ทำการสำรวจอาคารตัวอย่างที่มีการนำลักษณะไทยภาคกลางมาใช้ในงานออกแบบสถาปัตยกรรมประเภทบ้านพักอาศัยในปัจจุบัน ด้วยการถ่ายภาพลักษณะทางกายภาพและจัดทำแบบประกอบ

1.5.3 สัมภาษณ์สถาปนิกผู้ออกแบบในประเด็นต่าง ๆ คือ ความคิดเห็นทั่วไปที่เกี่ยวกับลักษณะไทยภาคกลาง ลักษณะไทยภาคกลางที่นำมาใช้ ลักษณะไทยภาคกลางที่ไม่ได้นำมาใช้ และข้อเสนอแนะอื่น ๆ

1.5.4 นำข้อมูลที่ได้มาทั้งหมดทำการวิเคราะห์เพื่อสรุปประเด็นเกี่ยวกับลักษณะไทยภาคกลางที่นำมาใช้ในงานออกแบบสถาปัตยกรรมประเภทบ้านพักอาศัยในปัจจุบัน

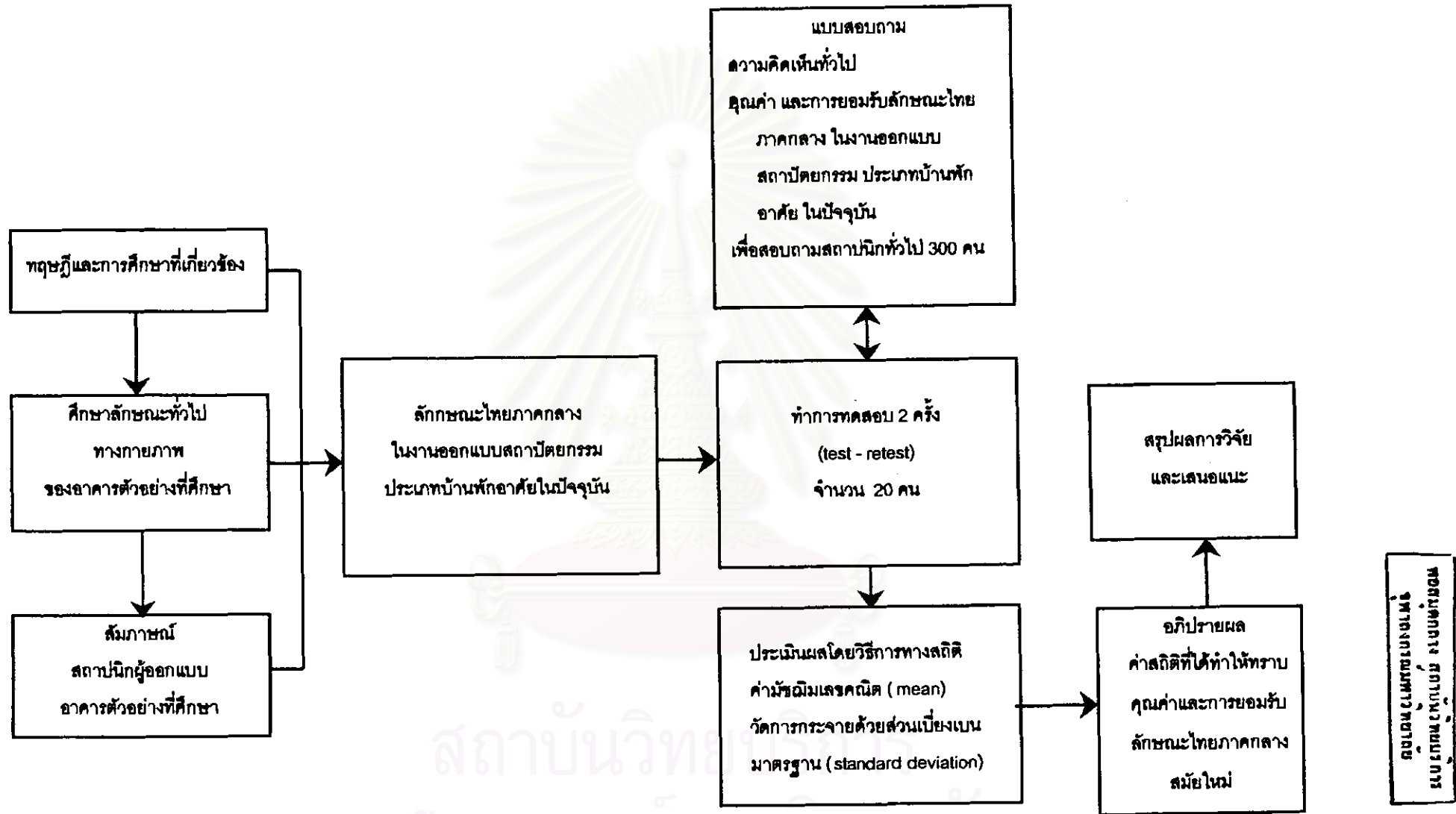
1.5.5 จัดทำเครื่องมือที่ใช้ในการวิจัย คือ แบบสอบถาม เพื่อรวบรวมข้อมูลในด้านคุณค่าและการยอมรับ ต่อการนำลักษณะไทยภาคกลางมาใช้ในงานออกแบบสถาปัตยกรรมประเภทบ้านพักอาศัยในปัจจุบัน

1.5.6 ทำการทดสอบแบบสอบถาม (pre-test) จากสถาปนิกผู้ที่ประกอบวิชาชีพสถาปัตยกรรมจำนวน 20 ชุด เพื่อนำกลับมาทดสอบหาค่าน่าเชื่อถือ (reliability) โดยการทำการทดสอบซ้ำ (test-retest) และปรับปรุงแบบสอบถามให้อยู่ในเกณฑ์ที่เชื่อถือได้

1.5.7 ทำการเก็บรวบรวมข้อมูลภาคสนาม ด้วยการนำแบบสอบถามที่ปรับปรุงแล้วไปสอบถามกลุ่มตัวอย่างในประชากรที่ใช้ในการศึกษา คือ สถาปนิกผู้ที่ประกอบวิชาชีพสถาปัตยกรรมจำนวน 300 คน

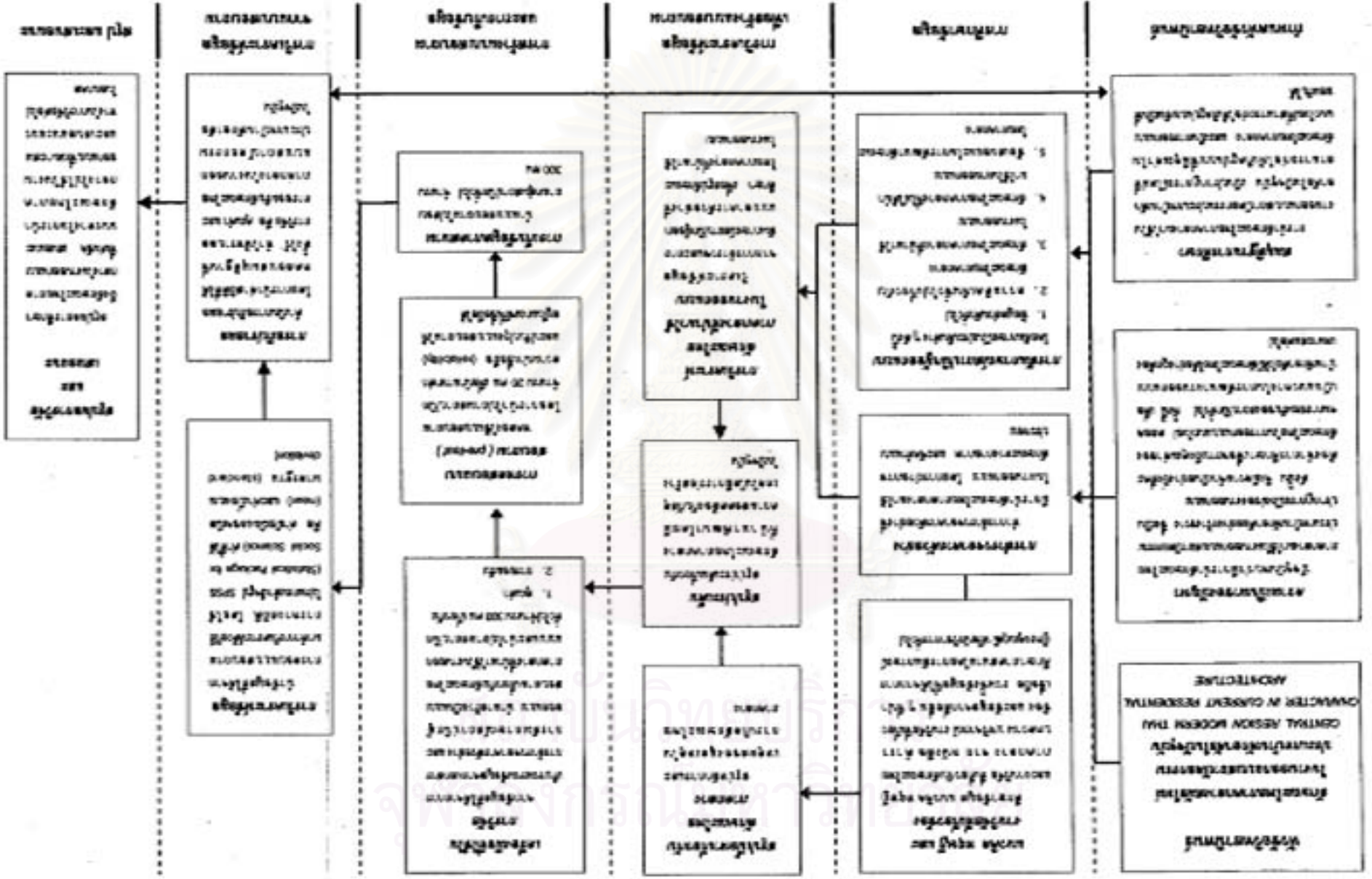
1.5.8 นำข้อมูลที่ได้รับจากแบบสอบถามมาทำการวิเคราะห์ข้อมูลด้วยวิธีการทางสถิติ โปรแกรมสำเร็จรูป ระบบ SPSS (Statistical Package for Social Science) และอภิปรายผล

1.5.9 สรุปผลการวิจัยและเสนอแนะ



แผนภูมิที่ 1.1 โครงร่างโดยย่อของการวิจัย

Figure 1.2: Business Process



1.6 ระเบียบวิธีวิจัย

1.6.1 รูปแบบของงานวิจัย

การศึกษาวิจัยครั้งนี้ผู้วิจัยได้ใช้รูปแบบของการวิจัยเชิงคุณภาพ (Qualitative research) โดยการสัมภาษณ์และการวิจัยเชิงปริมาณ (Quantitative research) ซึ่งใช้แบบสอบถามเป็นเครื่องมือในการวิจัย โดยการวัดความคิดเห็นเกี่ยวกับคุณค่าและการยอมรับ ต่อการนำลักษณะไทยภาคกลาง มาใช้ในงานออกแบบสถาปัตยกรรม ประเภทบ้านพักอาศัยในปัจจุบัน

1.6.2 ประชากรและกลุ่มตัวอย่าง

ประชากรที่ใช้ในการศึกษาค้างนี้ คือ สถาปนิกทั่วไป ตามที่สมาคมสถาปนิกสยามในพระบรมราชูปถัมภ์ ได้รวบรวมข้อมูลไว้ นับถึงวันที่ 24 เมษายน พ.ศ. 2540 มีจำนวน 5,753 คน ขนาดของกลุ่มตัวอย่างที่ใช้ในการศึกษาค้างนี้มีจำนวน 300 คน คิดเป็นร้อยละ 5.22 ของจำนวนประชากร (เป็นจำนวนที่เกินร้อยละ 5) ในการเลือกกลุ่มตัวอย่างผู้วิจัยอาศัยการเลือกแบบสุ่ม ด้วยการแจกแบบสอบถามให้กับสถาปนิกทั่วไปเพื่อตอบแบบสอบถาม โดยคำนึงถึงประสบการณ์ในการทำงานทางด้านสถาปัตยกรรมหรืออายุของสถาปนิกผู้ตอบแบบสอบถามเป็นหลัก ทั้งนี้ อยู่ในอัตราส่วนที่สอดคล้องกับข้อมูลสมาชิกของสมาคมสถาปนิกสยามในพระบรมราชูปถัมภ์ ดังนี้

สถิติข้อมูลสมาชิกสมาคมสถาปนิกสยามในพระบรมราชูปถัมภ์

	จำนวน	ร้อยละ
1. ข้อมูลทั่วไป		
1.1 สมาชิกรวม	5,814	100.00
1.2 เสียชีวิต	161	2.72
1.3 สมาชิกที่เหลือ	5,753	97.28

2. แยกตามกลุ่มอายุ	จำนวน	ร้อยละ
2.1 อายุ ต่ำกว่า 25 ปี	216	3.65
2.2 อายุ ระหว่าง 25-29 ปี	1,208	20.43
2.3 อายุ ระหว่าง 30-34 ปี	958	16.20
2.4 อายุ ระหว่าง 35-39 ปี	755	12.77
2.5 อายุ ระหว่าง 40-44 ปี	693	11.72
2.6 อายุ ระหว่าง 45-49 ปี	497	8.40
2.7 อายุ ระหว่าง 50-54 ปี	301	5.09
2.8 อายุ ระหว่าง 55-59 ปี	182	3.08
2.9 อายุ 60 ปี ขึ้นไป	668	11.30
2.10 ไม่ทราบข้อมูล	436	7.37
รวม	5,914	100.00

1.6.3 การเก็บรวบรวมข้อมูล

การรวบรวมข้อมูลในการศึกษานี้ แบ่งเป็น 2 ส่วน ดังนี้

ส่วนที่ 1 ประกอบด้วย การเก็บรวบรวมข้อมูล 3 ด้าน ได้แก่

1) **ด้านที่ 1** เป็นการศึกษาและรวบรวมข้อมูลเกี่ยวกับลักษณะไทยภาคกลาง จากเอกสาร หนังสือ หรือสื่อสิ่งพิมพ์อื่น ๆ ทั้งที่มีการเผยแพร่และไม่มีการเผยแพร่เรื่องราวที่เกี่ยวกับสถาปัตยกรรมประเภทบ้านพักอาศัย ทั้งรูปแบบดั้งเดิม รูปแบบผสม และรูปแบบใหม่

2) **ด้านที่ 2** การสำรวจผลงานการออกแบบที่นำลักษณะไทยภาคกลางมาใช้ในงานออกแบบสถาปัตยกรรมประเภทบ้านพักอาศัยในปัจจุบันที่จะนำมาเป็นอาคารตัวอย่างในการศึกษา โดยมีเกณฑ์ในการคัดเลือกอาคารตัวอย่างที่มีการนำลักษณะไทยภาคกลางมาใช้ในงานออกแบบ ดังการกล่าวอ้างของสถาปนิกผู้ออกแบบ เจ้าของอาคาร หนังสือหรือวารสารที่นำผลงานออกแบบมาตีพิมพ์เผยแพร่หน่วยงานที่ให้รางวัล และการพิจารณาลักษณะไทยภาคกลางในแต่ละผลงานโดยผู้วิจัยเป็นสำคัญ

3) **ด้านที่ 3** การสัมภาษณ์สถาปนิกผู้ออกแบบ ถึงความคิดเห็นทั่วไปเกี่ยวกับลักษณะไทยภาคกลาง ลักษณะไทยภาคกลางที่นำมาใช้ในงานออกแบบ ลักษณะไทยภาคกลางที่ไม่ได้นำมาใช้ในงานออกแบบ และข้อเสนอแนะอื่น ๆ

ส่วนที่ 2 เป็นการศึกษาและรายงานข้อมูลภาคสนาม โดยใช้แบบสอบถามเป็นเครื่องมือในการวิจัย ซึ่งมีแนวคำถามเกี่ยวกับความคิดเห็น ในเรื่องคุณค่าและการยอมรับ ต่อการนำลักษณะไทยภาคกลาง ไปใช้ในงานออกแบบสถาปัตยกรรม ประเภทบ้านพักอาศัยในปัจจุบัน

1.6.4 เครื่องมือที่ใช้ในการวิจัย

การสร้างเครื่องมือที่ใช้ในการวิจัยครั้งนี้ อาศัยข้อมูลที่ได้จากการเก็บรวบรวมข้อมูล ในส่วนที่ 1 มาสร้างเป็นแบบสอบถาม เพื่อถามสถาปนิกผู้ประกอบการวิชาชีพสถาปัตยกรรม จำนวน 300 คน โดยแบบสอบถามประกอบด้วยคำถาม 4 ส่วนดังนี้

ส่วนที่ 1 คำถามเกี่ยวกับข้อมูลส่วนตัวของผู้ตอบแบบสอบถาม

ส่วนที่ 2 คำถามความคิดเห็นทั่วไปเกี่ยวกับลักษณะไทยในงานออกแบบ

ส่วนที่ 3 คำถามเกี่ยวกับคุณค่าของลักษณะไทยภาคกลางสมัยใหม่ในงานออกแบบสถาปัตยกรรมประเภทบ้านพักอาศัยในปัจจุบัน

ส่วนที่ 4 คำถามเกี่ยวกับการยอมรับลักษณะไทยภาคกลางที่นำมาใช้ในงานออกแบบสถาปัตยกรรมประเภทบ้านพักอาศัยในปัจจุบัน

1.6.5 เกณฑ์การให้คะแนน

เกณฑ์การให้คะแนน เป็นลักษณะมาตราส่วนประเมินค่า (Rating scale) ตามระดับความคิดเห็น 5 ระดับ โดยแยกเป็น 2 เกณฑ์ดังนี้

1.) เกณฑ์ที่ 1 ใช้สำหรับแนวคำถามความคิดเห็นทั่วไป และแนวคำถามการยอมรับลักษณะไทยภาคกลางที่นำมาใช้ในงานออกแบบสถาปัตยกรรมประเภทบ้านพักอาศัยในปัจจุบัน (ส่วนที่ 2 และส่วนที่ 4) ซึ่งอาศัยเกณฑ์ในการประเมินค่าดังนี้

1 = ไม่เห็นด้วยอย่างยิ่ง

2 = ไม่เห็นด้วย

3 = เป็นกลาง

4 = เห็นด้วย

5 = เห็นด้วยอย่างยิ่ง

2.) เกณฑ์ที่ 2 ใช้สำหรับแนวคำถามเกี่ยวกับคุณค่าของลักษณะไทยภาคกลางสมัยใหม่ในงานออกแบบสถาปัตยกรรมประเภทบ้านพักอาศัยในปัจจุบัน (ส่วนที่ 3) ซึ่งอาศัยเกณฑ์ในการประเมินค่าดังนี้

- 1 = น้อยที่สุด
- 2 = น้อย
- 3 = ปานกลาง
- 4 = มาก
- 5 = มากที่สุด

1.6.6 ความน่าเชื่อถือของเครื่องมือ

นำแบบสอบถามที่ใช้ในการศึกษาไปทำการทดสอบเบื้องต้น (pre-test) จำนวน 20 ชุด เพื่อนำกลับมาทดสอบหาความน่าเชื่อถือ (reliability) โดยการวิเคราะห์เชิงสถิติหาค่าของการทดสอบซ้ำ (test-retest) และปรับปรุงแบบสอบถามให้อยู่ในเกณฑ์ที่เชื่อถือได้

1.6.7 การวิเคราะห์ข้อมูลจากแบบสอบถาม

ทำการแปรสภาพข้อมูลที่ได้จากแบบสอบถามด้วยวิธีการทางสถิติ โดยใช้โปรแกรมสำเร็จรูป SPSS (Statistical Package for Social Science) และวิเคราะห์ข้อมูลด้วยสถิติเชิงพรรณนา (Descriptive Statistic) โดยอาศัยค่าสถิติ คือ ค่ามัธยฐานเลขคณิต (arithmetic mean) หรือเรียกสั้น ๆ ว่า ค่าเฉลี่ย (mean) และค่าเบี่ยงเบนมาตรฐาน (standard deviation) ทั้งนี้ เพื่อทราบถึงค่าเฉลี่ยหรือค่ากลางของความคิดเห็นที่ได้จากการตอบแบบสอบถาม และเพื่อทราบถึงค่าการกระจายของข้อมูลที่ได้รับว่าห่างจากค่าเฉลี่ยมากน้อยเพียงใดตามลำดับ

1.6.8 การอภิปรายผล

จากผลการวิเคราะห์ทำให้ทราบถึงค่าทางสถิติเกี่ยวกับความคิดเห็นของสถาปนิกทั่วไปที่ตอบแบบสอบถามในแต่ละคำถาม สามารถนำผลการวิเคราะห์ดังกล่าวไปทดสอบสมมุติฐานที่ตั้งไว้ คือ การนำลักษณะไทยภาคกลางมาใช้ในการออกแบบสถาปัตยกรรมประเภทที่พักอาศัยในปัจจุบัน โดย

คำนึงถึงความเหมาะสมสอดคล้องกับวัสดุอุปกรณ์และเทคโนโลยีในการก่อสร้างสมัยใหม่ ตลอดจนวิถีการดำเนินชีวิตของคนไทยในปัจจุบัน เป็นปรากฏการณ์ใหม่ที่สามารถก่อให้เกิดรูปแบบที่มีคุณค่าในลักษณะไทยภาคกลางสมัยใหม่ และเป็นการออกแบบแนวใหม่ที่สามารถก่อให้เกิดรูปแบบอันเป็นที่ยอมรับได้ และสามารถทำการสรุปผลของการวิจัยในครั้งนี้เพื่อเป็นองค์ความรู้หรือเป็นแนวทางในการนำลักษณะไทยภาคกลางไปใช้ในงานออกแบบบ้านพักอาศัยได้อย่างถูกต้องเหมาะสม ตลอดจนเป็นแนวทางในการศึกษาวิจัยต่อไปในอนาคต

1.7 ประโยชน์ของการศึกษา

1.7.1 ทราบถึงลักษณะไทยเดิมของบ้านพักอาศัยภาคกลาง ซึ่งเป็นฐานความรู้ในการศึกษาวิจัยเกี่ยวกับลักษณะไทยภาคกลาง

1.7.2 ทราบถึงการนำลักษณะไทยภาคกลาง ไปใช้ในงานออกแบบสถาปัตยกรรม ประเภทบ้านพักอาศัยในปัจจุบันในรูปแบบใหม่ จากอาคารตัวอย่างที่ทำการคัดเลือกในการศึกษา

1.7.3 ทราบถึงแนวความคิด หลักการ และเหตุผล ต่อการนำลักษณะไทยภาคกลาง ไปใช้ในงานออกแบบสถาปัตยกรรม ประเภทบ้านพักอาศัยในปัจจุบัน ของสถาปนิกผู้ออกแบบอาคารตัวอย่างที่ทำการคัดเลือกในการศึกษา

1.7.4 ทราบถึงความคิดเห็นของสถาปนิกทั่วไปเกี่ยวกับ คุณค่า และการยอมรับ ลักษณะไทยภาคกลาง ที่สถาปนิกผู้ออกแบบนำไปใช้ในงานออกแบบสถาปัตยกรรม ประเภทบ้านพักอาศัยในปัจจุบัน

1.7.5 ผลการศึกษาวิจัยครั้งนี้ สามารถนำไปเป็นแนวทางในการพัฒนางานออกแบบสถาปัตยกรรม ประเภทบ้านพักอาศัย ให้มีลักษณะไทยภาคกลาง ในทิศทางที่ถูกต้อง เหมาะสม มีคุณค่า และเป็นที่ยอมรับได้ต่อไป

1.8 คำจำกัดความเฉพาะการศึกษานี้

- 1.) บ้าน หมายถึง สิ่งปลูกสร้างสำหรับเป็นที่อยู่อาศัย ซึ่งรวมถึงบริเวณที่เรือนตั้งอยู่ (บัณฑิตสถาน, 2525 : 475)
- 2.) บ้านพักอาศัย หมายถึง อาคารที่ก่อสร้างสำหรับใช้เป็นที่อยู่อาศัยทั่วไป และใช้สำหรับวัตถุประสงค์อื่นเพิ่มเติม เช่น ประกอบการค้าขาย ที่พักตากอากาศ เป็นต้น
- 3.) เรือน หมายถึง สิ่งปลูกสร้างที่มีเสารองรับพื้น หรือยกพื้นสูงสามารถเดินลอดได้ทั้งฝา และมีหลังคาคลุม ภายในเรือนแบ่งเป็น 3 คูหา หรือ 3 ห้อง มีเสา 8 ต้น ไม่นิยมปลูกเรือนเป็น 2 ห้อง

หรือห้องเดียว เพราะคล้ายกับ 'จิตกาธาน' หรือที่เผาศพ (จิรพันธ์ สมประสงค์, 2532 : 230) เรือนใช้สำหรับเป็นที่อยู่อาศัยสำหรับคนไทยมาตั้งแต่สมัยโบราณมี 2 ชนิด คือ เรือนเครื่องผูกและเรือนเครื่องสับ

- 4.) ซาน หมายถึง บริเวณลานที่มีหลังคาคลุม
- 5.) นอกซาน หมายถึง บริเวณลานโล่ง ไม่มีหลังคาคลุม หรือพื้นเรือนนอกชายคา
- 6.) หลังคาทรงสูงหน้าจั่ว หมายถึง หลังคาที่มีระดับได้หลังคาสูง มีลักษณะทรงหลังคาเป็นหน้าจั่ว ซึ่งเป็นแผนรูปสามเหลี่ยม กรูเปิดช่องว่างที่ตอนหัวและท้ายเรือน ด้านสกัด สำหรับบังแดดและกันฝน (จุลทัศน์ พยายามานนท์, ม.ป.ป.)
- 7.) หลังคาทรงสูงลักษณะอื่น หมายถึง หลังคาที่มีระดับได้หลังคาสูง มีลักษณะทรงหลังคาเป็นรูปทรงอื่น ๆ เช่น หลังคาปั้นหย่า หลังคาโค้ง เป็นต้น
- 8.) ใต้ถุนโล่ง หมายถึง พื้นที่ภายใต้เรือน หรือใต้อาคาร ที่ยกพื้นสูง และไม่มีการกั้นส่วนใช้สอยใด ๆ
- 9.) ใต้ถุนโล่งบางส่วน หมายถึง พื้นที่ภายใต้เรือน หรือใต้อาคาร ที่ยกพื้นสูง และมีการกั้นส่วนใช้สอยบางส่วน
- 10.) ค้ำยัน หมายถึง วัสดุก่อสร้างสำหรับรับน้ำหนักบริเวณชายคา ซึ่งในที่นี้ให้มีความหมายรวมถึง ท้าวแขน แขนงนาง คันทวย และหูช้าง
- 11.) เสาเฉลียง หมายถึง เสาที่ไม่มีผนังประกบ
- 12.) เส้นสายของไทย หมายถึง ลักษณะวิถีจรของสถาปัตยกรรมไทย ได้แก่ รูปร่าง รูปทรง และองค์ประกอบทั่วไป
- 13.) ลักษณะของการใช้วัสดุ หมายถึง การแสดงออกถึงความเป็นจริง หรือเนื้อแท้ของวัสดุ
- 14.) ลักษณะไทยภาคกลาง หมายถึง รูปแบบดั้งเดิมของลักษณะไทยเดิมภาคกลางที่สถาปนิกผู้ออกแบบได้นำมาเป็นแบบอย่างในการพัฒนาไปสู่รูปแบบลักษณะไทยภาคกลางสมัยใหม่
- 15.) ลักษณะไทยภาคกลางสมัยใหม่ หมายถึง ลักษณะทางสถาปัตยกรรมในงานออกแบบบ้านพักอาศัย ที่มีรูปแบบอ้างอิงมาจากลักษณะสถาปัตยกรรมไทยเดิมภาคกลาง ซึ่งประกอบด้วย การปรับแต่งรูปแบบเดิม และการคิดค้นใหม่ โดยอาศัยวัสดุอุปกรณ์และเทคโนโลยีการก่อสร้างสมัยใหม่
- 16.) คุณค่าและการยอมรับ หมายถึง คุณค่าและการยอมรับที่แทนด้วยค่ามัธยิมเลขคณิต (mean) ที่ได้จากการวิเคราะห์ทางสถิติ เกี่ยวกับความคิดเห็นของกลุ่มสถาปนิกทั่วไป ต่อลักษณะไทยภาคกลาง ในงานออกแบบสถาปัตยกรรม ประเภทบ้านพักอาศัย ในปัจจุบัน