

บทที่ 5
การสังเกตแบบไม่มีส่วนร่วม
(Non-Partivpant Observation)

นอกเหนือจากการเก็บข้อมูลโดยใช้แบบสอบถาม และการสัมภาษณ์แบบเจาะลึกผู้ใช้รถยนต์ส่วนบุคคลแล้ว ผู้วิจัยจะใช้วิธีการสังเกตแบบไม่มีส่วนร่วม ซึ่งเป็นวิธีการวิจัยทางมานุษยวิทยาอีกรูปแบบหนึ่งเข้ามาช่วยในการเก็บรวบรวมข้อมูล ซึ่งผู้วิจัยทำการสังเกตลักษณะทางกายภาพ สภาพการจราจรในแยกบรมราชชนนี แยกบางพลัดและแยกศิริราช ในช่วงเวลาเร่งด่วน ทั้งในช่วงเช้าและเย็นที่มีการจราจรหนาแน่น ซึ่งในช่วงเช้าจะทำการสังเกตเวลา 06.00-09.00 น. และในช่วงเย็นระหว่างเวลา 16.00 - 19.00 น. โดยทำการศึกษาในระหว่างวันที่ 4 - 21 ธันวาคม 2539



สถาบันวิทยบริการ
จุฬาลงกรณ์มหาวิทยาลัย

ข้อมูลจากการสังเกตการณ์ของผู้ทำการวิจัย บริเวณแยกบรมราชชนนี
ระหว่างวันที่ 4 ธันวาคม 2539 ถึงวันที่ 10 ธันวาคม 2539

ลักษณะทางกายภาพ

แยกบรมราชชนนี เป็นจุดตัดของถนนบรมราชชนนีกับถนนเจริญนิทวงศ์ ในเขตบางยี่ขัน โดยมีทิศทางการเดินรถดังนี้

ทิศเหนือ

เป็นถนนบรมราชชนนีขาเข้า สำหรับขึ้นสะพานพระปิ่นเกล้า เข้าสู่ฝั่งพระนคร มีช่องทางจราจรรวม 3 ช่องทาง โดยช่องทางขวาสุดเป็นช่องทางสำหรับเลี้ยวเข้าถนนเจริญนิทวงศ์ขาออก ช่องทางกลางและซ้ายสำหรับรถทางตรงต่อเมืองถนนบรมราชชนนีขาเข้า สำหรับรถที่ต้องการเลี้ยวเข้าถนนเจริญนิทวงศ์ขาเข้าจะใช้ช่องทางด้านขวาสุด เมื่อผ่านบริเวณแยกมาจะมีช่องทางจราจรรองรับ 4 ช่องทาง

ทิศใต้

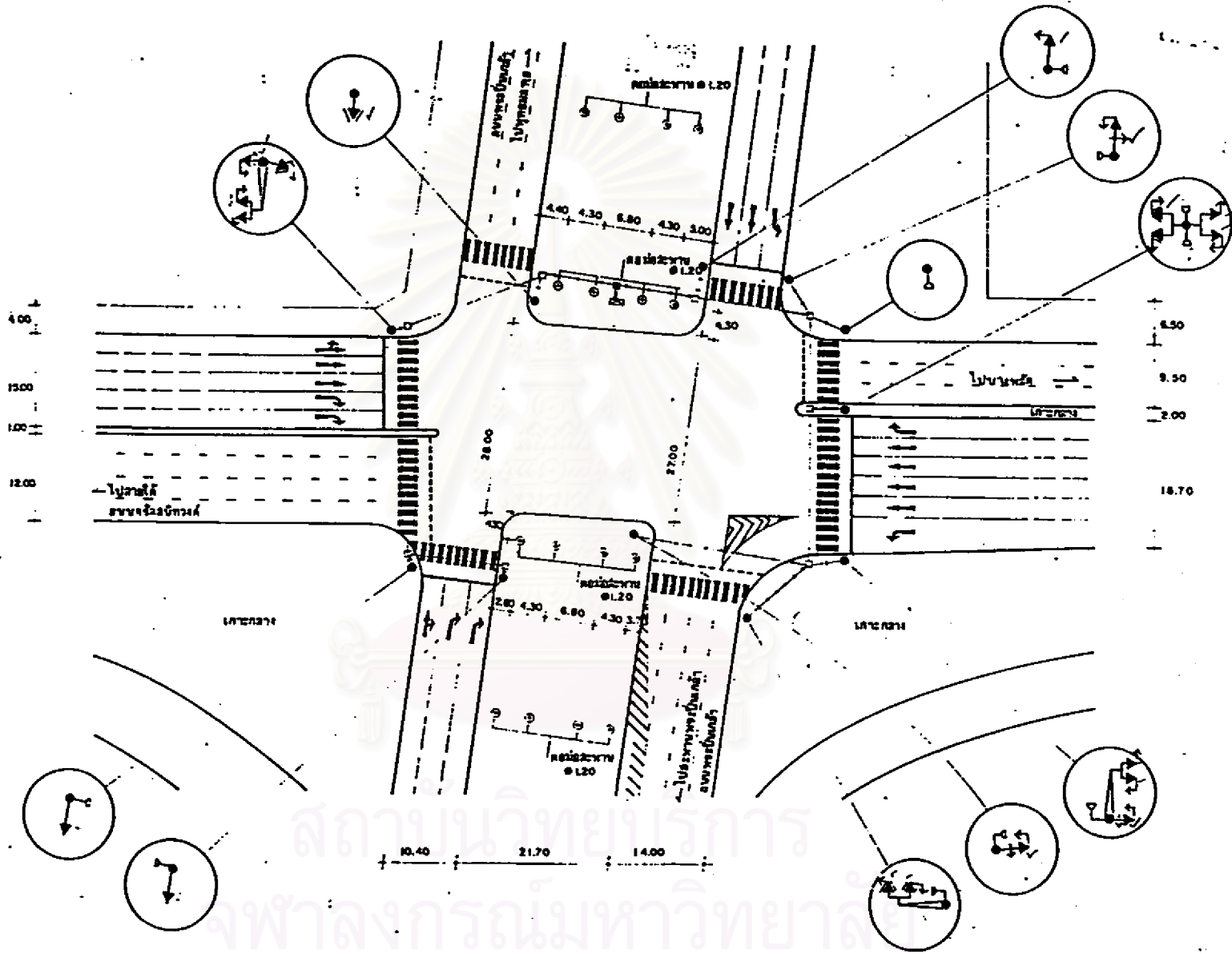
เป็นถนนบรมราชชนนีขาออก เพื่อไปยังสายใต้ใหม่ ตลิ่งชัน พุทธมณฑล มีช่องทางจราจร 3 ช่องทางจราจรรวม 3 ช่องทาง แต่เมื่อถึงทางแยกจะแบ่งช่องทางเป็น 4 ช่องจราจร ไม่รวมช่องทางสำหรับเลี้ยวซ้ายเข้าถนนเจริญนิทวงศ์ขาออก ซึ่งจะเป็นช่องทางแยกไปก่อน บริเวณทางแยก 2 ช่องทางซ้ายเป็นช่องทางจราจรสำหรับรถทางตรง และรถที่ต้องการเลี้ยวซ้ายเข้าถนนเจริญนิทวงศ์ขาเข้าจะสามารถใช้ช่องทางได้ 3 ช่องทางขวาของถนน เมื่อพ้นทางแยก ช่องการจราจรจะลดลงเหลือ 3 ช่องทาง

ทิศตะวันออก

เป็นถนนเจริญนิทวงศ์ขาออก เพื่อจะออกไปยังสี่แยกบางพลัด มีช่องทางจราจร 5 ช่องทาง โดยเป็นช่องทางสำหรับเลี้ยวซ้าย เข้าถนนบรมราชชนนีขาเข้า 2 ช่องทางด้านขวา ช่องทางซ้ายสุดใช้สำหรับเลี้ยวซ้าย และเป็นช่องทางสำหรับรถทางตรงข้ามแยกอีก 2 ช่องทาง โดยรถทางตรงสามารถใช้ช่องทางซ้ายสุดสำหรับรถสัญญาณไฟได้อีกด้วย เมื่อพ้นทางแยกเข้าถนนเจริญนิทวงศ์ขาออก จะมีช่องทางจราจร 3 ช่องทาง

ทิศตะวันตก

เป็นถนนเจริญนิทวงศ์ขาเข้า เพื่อมุ่งหน้าไปยังสามแยกไฟฉาย สายใต้เก่า มีช่องทางเดินรถบริเวณทางแยกทั้งหมด 6 ช่อง ไม่นับรวมช่องทางสำหรับเลี้ยวซ้ายเข้าถนนบรมราชชนนีขาเข้าอีก 2 ช่องทาง โดยบริเวณทางแยกจะแบ่งเป็นช่องทางสำหรับรถทางตรง 4 ช่องทาง สำหรับเลี้ยวซ้ายเข้าถนนบรมราชชนนีอีก 1 ช่องทางและสำหรับรถเลี้ยวขวาเข้าถนนบรมราชชนนีขาออก 1 ช่องทาง เมื่อพ้นทางแยกจะมีช่องทางจราจร 4 ช่องทาง



นอกจากช่องทางเดินรถปกติแล้ว บริเวณแยกบรมราชชนนี ยังมีสะพานลอยข้ามทางแยก เพื่อช่วยลดปัญหาการจราจร ซึ่งสะพานดังกล่าว จะพาดจากทิศเหนือ - ทิศใต้ บนถนนบรมราชชนนี ทั้งขาเข้าและขาออก มีระยะ 2 ช่องทาง ทำให้รถทางตรงที่ใช้ถนนบรมราชชนนีต่อเนื่องไม่ต้องหยุดรอสัญญาณไฟบริเวณทางแยก



ภาพที่ 5.1 แสดงการจราจรบนถนนบรมราชชนนีฝั่งขาออก

สภาพการจราจรบริเวณแยกบรมราชชนนี

การจราจรในช่วงเช้า 06.00 - 09.00 น.

จากการสังเกตการณ์ของผู้วิจัยในช่วงเร่งด่วนคือช่วงเช้า เวลา 06.00 - 09.00 น. ในภาพรวมปรากฏดังนี้

1. ถนนบรมราชชนนี

ถนนบรมราชชนนีฝั่งขาเข้า การจราจรมีความหนาแน่นมากตามช่วงเวลา คือ

- ช่วงที่ 1 เวลา 06.30 - 06.30 น. รถเริ่มหนาแน่นแต่ก็ยังเคลื่อนตัวได้เรื่อยๆ มีการหยุดรอสัญญาณไฟเป็นเพียง 1 ครั้งก็สามารถผ่านบริเวณแยกไปได้

- ช่วงที่ 2 เวลา 06.30 - 07.00 น. รถหนาแน่นมากกว่าช่วงที่ 1 ในบางครั้งเมื่อได้รับสัญญาณไฟเขียวก็จะสามารถเคลื่อนตัวได้ แต่ทางแถวก็ยังคงรอสัญญาณไฟต่อไป

- ช่วงที่ 3 เวลา 07.00 - 08.00 น. เป็นช่วงที่รถหนาแน่นมากที่สุด จากการสังเกตจับเวลาจากจุดเริ่มต้นที่บริเวณสายใต้ใหม่ ผ่านแยก 35 โมสว เพื่อขึ้นสะพานพระปิ่นเกล้า จะใช้เวลาประมาณ 30 - 40 นาที เหตุที่เป็นเช่นนี้เพราะ เป็นเวลาที่คนส่วนใหญ่เดินทางไปทำงาน ไปส่งบุตรหลานที่โรงเรียน ประกอบกับเส้นทางดังกล่าวนี้เป็นเส้นทางที่ใช้เข้าเมืองและประชาชนส่วนใหญ่จะไปซื้อบ้านอยู่อาศัยบริเวณชานเมือง ทำให้มีปริมาณรถเข้าเมืองมากในช่วงเช้า

ส่วนในทางกลับกัน ถนนบรมราชชนนีขาออก ในช่วงเวลา 06.00 - 09.00 น. จำนวนรถที่ขับขี้ออกจากสะพานพระปิ่นเกล้า และถนนจรัลสนิทวงศ์ที่จะขับขี้ออกสู่ตลิ่งชัน พุทธมณฑล นั้นมีน้อย การจราจรสองตัวมาก แต่จะมีการติดขัดเล็กน้อยบริเวณก่อนถึงทางแยกไฟแดง คือ ป้ายรถประจำทางฝั่งตรงข้ามห้างพาด้าปิ่นเกล้า เนื่องจากมีรถประจำทางและรถตู้รับจ้าง หยุดรอรับ-ส่งผู้โดยสาร ทำให้รถด้านหลังไม่สามารถเข้าในช่องทางสำหรับทางแยกได้ อีกทั้งบริเวณก่อนถึงทางแยกเป็นช่องทางแคบ มีรถเบียดจากสะพานข้ามทางแยกอรุณอมรินทร์ เพื่อเลี้ยวเข้าถนนจรัลสนิทวงศ์และรถจากถนนอรุณอมรินทร์ที่ต้องการจะขึ้นสะพานข้ามทางแยกบรมราชชนนีเพื่อไปยังตลิ่งชัน ก็มีการเบียดช่องทางกันในบริเวณนั้นด้วยทำให้เกิดการติดขัดต่อเนื่อง แต่เมื่อผ่านบริเวณสัญญาณไฟก็สามารถใช้ความเร็วได้

2. ถนนจรัลสนิทวงศ์

พิจารณาจากถนนจรัลสนิทวงศ์ขาออก โดยขับขี้ออกจากสี่แยกท่าพระ ตามแยกไฟแดง ผ่านสี่แยกบรมราชชนนี เลี้ยวขวาขึ้นสะพานพระปิ่นเกล้า หรือตรงไปยังแยกบางพลัดในช่วงเวลาเร่งด่วน สภาพการจราจรพอสรุปได้ดังนี้

06.00 - 07.00 น. สภาพการจราจร ผู้ใช้รถยนต์ทุกประเภท โดยเฉพาะรถยนต์เก๋งส่วนบุคคลมากที่สุด รถยนต์จะหนาแน่นพอประมาณ รถติดไฟแดงมีความยาวประมาณ 150 เมตร เมื่อได้รับสัญญาณไฟเขียวหนึ่งครั้งก็จะสามารถระบายรถได้หมด

07.00 - 08.00 น. เป็นช่วงที่รถหนาแน่นมากที่สุด อันดับแรกคือรถยนต์เก๋งส่วนบุคคล อันดับที่ 2 คือ รถจักรยานยนต์ อันดับที่ 3 คือ รถแท็กซี่และรถประจำทางตามลำดับ เจ้าหน้าที่ตำรวจจราจรจะต้องเปิดไฟเขียว 2 - 3 ครั้ง ผู้ขับขี้อาจจะผ่านแยกนั้นไปได้ บางครั้งเมื่อเจ้าหน้าที่ตำรวจจราจรให้สัญญาณไฟสีเขียว ผู้ขับขี้อาจไม่สามารถผ่านสัญญาณไฟไปได้ เนื่องจากบริเวณด้านหน้าก็ติดขัดและมีรถอยู่เต็มช่องทาง ทางเจ้าหน้าที่จึงเปิดช่องทางพิเศษให้อีก 1 ช่องทาง ในช่องทางเดินรถของถนน จรัลสนิทวงศ์ฝั่งขาเข้า เพื่อระบายรถจากถนนจรัลสนิทวงศ์ขาเข้าให้ผ่านสัญญาณไฟได้มากขึ้น



ภาพที่ 5.2 แสดงการจราจรบนถนนบรมราชชนนีฝั่งขาเข้า ช่วงเช้า

08.00 - 09.00 น. การจราจรค่อนข้างเบาบาง รถเคลื่อนตัวได้ตามจังหวะสัญญาณไฟจราจร ไม่มีรถติดค้างบริเวณสี่แยก

ในทางกลับกัน สำหรับผู้ใช้เส้นทางถนนจรัลสนิทวงศ์ขาเข้า ช่วงเวลา

06.00 - 07.00 น. การจราจรก็มีความหนาแน่น แต่อย่างน้อยกว่าฝั่งตรงข้ามเล็กน้อย รถที่จะใช้เส้นทางเลี้ยวซ้ายขึ้นสะพานพระปิ่นเกล้า เป็นช่องทางสำหรับรถที่เลี้ยวซ้ายจะผ่านได้ตลอด แต่เนื่องจากการติดขัดต่อเนื่องจากถนนบรมราชชนนี จึงทำให้เกิดปริมาณรถสะสมในช่องทางเลี้ยว

07.00 - 08.00 น. การจราจรหนาแน่นมากขึ้น เนื่องจากมีรถที่ออกจากบ้านเพื่อไปทำงานหรือส่งบุตรหลานก็มีมากขึ้น ปริมาณรถยนต์บนถนนมีมาก เจ้าหน้าที่ตำรวจจะเปิด-ปิดสัญญาณไฟเป็นจังหวะ โดยเฉลี่ยแล้วผู้ขับซึ่งจะได้รับสัญญาณไฟเขียวประมาณ 2 ครั้งจึงจะผ่านแยกไปได้

08.00 - 09.00 น. การจราจรค่อนข้างคล่องตัว ติดไฟแดงเพียง 1 ครั้งก็สามารถผ่านแยกได้

การจราจรในช่วงเย็น 16.00 - 19.00 น.

จากการสังเกตการณ์ของผู้วิจัยในช่วงเร่งด่วนเวลาเลิกงาน คือระหว่างเวลา 16.00-19.00 น. ในภาพรวมปรากฏว่า

1. ถนนบรมราชชนนี

ถนนบรมราชชนนีฝั่งขาเข้า การจราจรมีค่อนข้างคล่องตัว จะมีการหยุดรอสัญญาณไฟ และสามารถเคลื่อนตัวได้ตามจังหวะสัญญาณไฟ แต่ปริมาณรถน้อย ในวันทำการปกติจะมีปริมาณรถมากกว่าวันหยุด แต่ก็ไม่มีปัญหาการจราจรแต่อย่างใด

ถนนบรมราชชนนีฝั่งขาออก มีปริมาณรถมาก แบ่งเป็นช่วงเวลาดังนี้

- ช่วงที่ 1 เวลา 16.00 - 16.30 น. ปริมาณรถน้อย สามารถใช้ความเร็วได้ รถทางตรงข้ามทางแยกบรมราชชนนีไปฝั่งตลิ่งชัน สามารถใช้สะพานลอยข้ามทางแยกได้ ไม่ต้องหยุดรอสัญญาณไฟ ส่วนรถที่ต้องการเลี้ยวเข้าถนนเจริญสนิทวงศ์ จะหยุดรอสัญญาณไฟ ประมาณ 200 เมตร

- ช่วงที่ 2 เวลา 16.30 - 17.30 น. ปริมาณรถจะเพิ่มขึ้นอย่างรวดเร็ว เนื่องจากเป็นเวลาเลิกงาน การจราจรเริ่มติดขัดต่อเนื่องจากฝั่งตลิ่งชัน สายใต้ใหม่ จนถึงแยกอรุณอมรินทร์และสะพานพระปิ่นเกล้า รถทางตรงที่ต้องการใช้สะพานข้ามทางแยกจะเคลื่อนตัวได้ช้า สลับหยุดนิ่ง

- ช่วงที่ 3 เวลา 17.30 - 19.00 น. การจราจรเริ่มเบาบางลง หลังจากเวลา 18.00 น.ไปแล้ว ปริมาณรถจะน้อยลง แต่ก็มีบางวันเช่น วันจันทร์และวันศุกร์ ที่จะมีปริมาณรถมากกว่าปกติ และอาจติดขัดต่อไปจนถึงเวลา 19.00 น. จึงจะเคลื่อนตัวได้คล่องขึ้น แต่โดยปกติหลัง 18.00 น. ก็สามารถเคลื่อนตัวได้เร็วขึ้น และไม่มีปัญหาการจราจร

เพิ่มเติมการจราจรต่อเนื่องแยกบรมราชชนนี ฝั่งขาออก เมื่อผ่านพันบริเวณแยกไปแล้ว การจราจรก็ยังคงเคลื่อนตัวได้ช้า เนื่องจากมีห้างสรรพสินค้าขนาดใหญ่ 2 ห้าง ที่มีรถจอดเพื่อรอเลี้ยวเข้าห้างมาก มีการเปลี่ยนช่องทางเดินรถบ่อยครั้ง ประกอบกับช่องทางเดินรถจากบริเวณทางแยก 3 ช่องทาง และสะพานข้ามทางแยกอีก 2 ช่องทาง จะถูกลดลงเหลือ 4 ช่องทางทำให้ไม่สามารถรองรับปริมาณรถจำนวนมากได้ จึงเกิดการจอดและติดขัดต่อเนื่อง

2. ถนนเจริญสนิทวงศ์

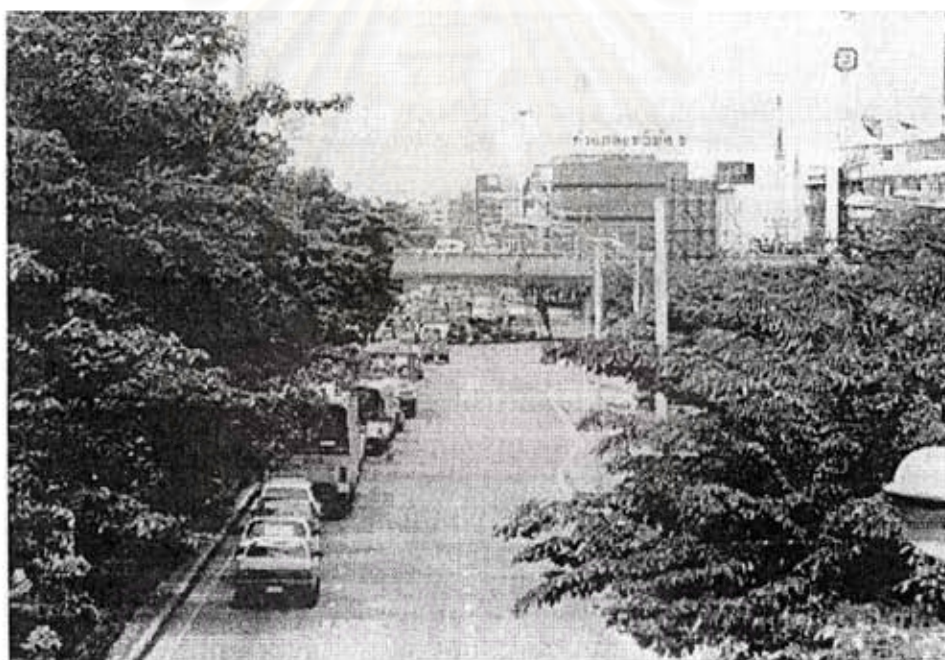
พิจารณาถนนเจริญสนิทวงศ์ขาออก หยุดรอสัญญาณไฟที่แยกบรมราชชนนี สภาพการจราจรพอสรุปได้ดังนี้

16.00 - 17.00 น. สภาพการจราจรหนาแน่น ผู้ใช้รถยนต์ทุกประเภท โดยเฉพาะรถยนต์เก๋งส่วนบุคคลมีปริมาณมาก รถประจำทางที่มักเปลี่ยนช่องทาง และ รถจักรยานยนต์ที่ขับขึ้นรางซ้าย-ขวา ในช่วงที่การจราจรติดขัด เมื่อรถเคลื่อนตัวได้ ก็ต้องรอให้รถดังกล่าว

เคลื่อนตัวไปก่อน ทำให้เสียเวลาในการเคลื่อนตัวของรถค่อนข้างนาน ปริมาณรถหยุดรอที่แยกนี้ค่อนข้างมาก มีทางแฉวยาวตลอดต่อเนื่องถึงตลาดบางขุนนนท์ เนื่องจากมีการเร่งระบายรถทางตรงในถนนบรมราชชนนีมาก ทำให้รถในเส้นทางนี้ต้องรอสัญญาณไฟนาน

17.00 - 18.00 น. การจราจรหนาแน่นมาก มีการติดขัดต่อเนื่องจากแยกบางพลัดในถนนจรัลสนิทวงศ์ขาออก ต่อเนื่องถึงแยกบรมราชชนนี ทำให้ไม่สามารถให้สัญญาณไฟสำหรับรถทางตรงถนนจรัลสนิทวงศ์ขาออกได้ ผู้ขับขี่รถต้องหยุดรอสัญญาณไฟเป็นเวลานาน

18.00 - 19.00 น. ปริมาณรถยังคงมากอยู่ แต่จะเบาบางลงหลังจาก 19.00 น.ไปแล้ว ในบางวันอาจติดขัดจนถึง 20.00 น. ขึ้นอยู่กับการจราจรบนถนนบรมราชชนนีด้วย ซึ่งหากรถในถนนบรมราชชนนีเบาบางลงแล้ว การระบายรถในถนนจรัลสนิทวงศ์ขาออกก็จะคล่องตัวขึ้นด้วย



ภาพที่ 5.3 แสดงการจัดช่องทางพิเศษบนถนนจรัลสนิทวงศ์ขาออก แยกบรมราชชนนี

ในทางกลับกัน ผังถนนจรัลสนิทวงศ์ขาเข้า การจราจรคล่องตัว มีการชะลอตัวบ้างในบริเวณจุดกลับรถก่อนถึงทางแยก แต่ก็มีปริมาณรถหยุดรอสัญญาณไฟไม่มากนัก ทั้งรถทางตรงและรถที่ต้องการเลี้ยวขวาเข้าถนนบรมราชชนนีขาออก แต่รถทางตรงก็สามารถเคลื่อนตัวได้คล่องเมื่อได้รับสัญญาณไฟ ส่วนรถที่ต้องการเลี้ยวซ้ายเข้าถนนบรมราชชนนีขาเข้า ก็สามารถใช้ช่องทางสำหรับเลี้ยวซ้ายผ่านตลอดได้ โดยไม่ต้องหยุดรอสัญญาณไฟ เวลาประมาณ

17.00 - 18.00 น. จะมีปริมาณรถค่อนข้างมาก แต่ก็ไม่เกิดปัญหาการจราจร หลัง 19.00 น.ไปแล้ว การจราจรจะคล่องตัว

อุบัติเหตุ

จากการสังเกตพบว่า อุบัติเหตุจะมีน้อยหรือแทบจะไม่เกิดขึ้นเลย เพราะว่ามีจำนวนรถบนถนนจำนวนมาก รถเคลื่อนตัวได้ช้า และความเร็วต่ำ แต่ก็มีอาการกระทำผิดกฎจราจรบ้าง เช่น จะเลี้ยวขวาแต่ เข้าในช่องทางสำหรับตรงไป เนื่องจากมีช่องทางมากกว่า เมื่อได้รับสัญญาณไฟก็จะเบียดช่องทางที่ต้องการ หรือปาดหน้ารถคันอื่น ทำให้รถทางด้านหลังไม่สามารถเคลื่อนตัวได้ บางครั้งจะมีการบีบแตรไล่ แต่ก็ไม่ถึงกับเกิดการชนท้าย เนื่องจากสามารถเบรคได้ทันและใช้ความเร็วต่ำเป็นต้น



ภาพที่ 5.4 แสดงการเบียดช่องทางจราจรเพื่อก่อสร้างทางยกระดับ แยกบรมราชชนนี

สรุปจากการสังเกตการณ์ประจำแยกบรมราชชนนี

สภาพการจราจรบนถนนจรัลสนิทวงศ์ ทั้งเข้า-เย็น จากแยก 35 โบสถ์ ไปถึงแยกบางพลัดเป็น ดังนี้

1. จุดกั้บรถ บริเวณหน้าบ้านอดีตนายกรัฐมนตรี ท่านบรรหาร ศิลปอาชา มีช่องทางสำหรับกั้บรถได้ แต่ทางเจ้าหน้าที่ตำรวจจราจรติดเครื่องหมายห้ามกั้บรถ รถที่ผ่านแยกบรมราชชนนีไปได้ก็จะไปชะลอค้ดอยู่ในช่องทางกั้บไป ในทางกั้บกันรถที่ออกมาจากแยก

บางพลัดเพื่อจะมาจากบรมาราชชนนี ก็จะกลับรถได้เกือบถึงทางแยกบรมาราชชนนี และเป็นช่องทางเล็กๆ กลับรถได้ที่ละ 1 คัน ทำให้เกิดการหยุดรถและติดขัดในช่องทางขวา ประกอบกับฝั่งตรงข้ามบ้านท่านอดีตนายกรัฐมนตรีฯ เป็นตลาดสดและเขตชุมชน ทำให้มีรถจอดเพื่อซื้อสินค้าหรือจอดรถ กินช่องทางซ้ายไปด้วย ซึ่งผู้สังเกตมีความเห็นว่า หากมีการเปิดช่องทางสำหรับกลับรถบริเวณหน้าบ้านท่านอดีตนายกรัฐมนตรีก็จะช่วยระบายรถที่ต้องการจะกลับรถไม่ต้องไปไกลบริเวณแยกบรมาราชชนนีหรือชะลอตัวในบริเวณใกล้ทางแยกได้

2. ปริมาณรถยนต์ บนถนนจรัลสนิทวงศ์ตลอดทั้งเส้นทาง มีความหนาแน่นมากตลอดทั้งวัน ซึ่งพื้นผิวการจราจรจำนวน 4 ช่องทางนั้นไม่เพียงพอต่อความต้องการใช้เส้นทางของผู้ขับที่รถยนต์

3. สภาพถนน บริเวณถนนจรัลสนิทวงศ์ มีสภาพถนนที่ไม่สมบูรณ์ มีการซ่อมบำรุงตลอดทั้งเส้นทาง และตลอดทั้งปี โดยส่วนใหญ่การซ่อมแซมจะทำในช่วงเวลาากลางคืน แต่ผู้ซ่อมแซมดังกล่าวก็ไม่ได้มีการปรับปรุงพื้นผิวถนนให้สมบูรณ์ อีกทั้งเส้นทางดังกล่าวมีสะพานและที่ลุ่มมาก ทำให้การขับที่ต้องชะลอตัวตลอดเส้นทาง อาจเป็นปัจจัยอีกประการหนึ่งที่ไม่สามารถระบายรถได้ถนนสายนี้ได้อย่างมีประสิทธิภาพเท่าที่ควร

สถาบันวิทยบริการ
จุฬาลงกรณ์มหาวิทยาลัย

**ข้อมูลจากการสังเกตการณ์ของผู้ทำการวิจัยบริเวณแยกศิริราช
ระหว่างวันที่ 18 ธันวาคม 2539 ถึงวันที่ 21 ธันวาคม 2539**

สภาพทั่วไป

แยกศิริราช เป็นจุดตัดของถนนอรุณอมรินทร์ ซึ่งเป็นถนนสายใหญ่ กับถนนพรานนก บริเวณช่วงต้นถนน โดยมีทิศทางการเดินรถ คือ

ทิศเหนือ เป็นถนนพรานนกฝั่งขาเข้า มีทิศทางการเดินรถเข้าสู่ท่าหน้าศิริราช สุดถนนจะเป็นทางตัน และมีพื้นที่สำหรับรถจักรยานยนต์บริเวณสุดถนน มีช่องจราจร 2 ช่องทาง โดยช่องทางซ้ายมือจะเป็นช่องทางสำหรับเลี้ยวซ้ายเข้าสู่ถนนอรุณอมรินทร์ ส่วนช่องทางขวาสำหรับรถทางตรง แต่เมื่อได้รับสัญญาณไฟเขียว รถที่จะเลี้ยวซ้ายก็สามารถใช้ช่องทางด้านขวาได้

ทิศใต้ เป็นถนนพรานนกฝั่งขาออก เพื่อไปยังสี่แยกพรานนก ตลาดพรานนก แล้วแยกเข้าถนนนิสรภาพหรือถนนจรลสนิทวงศ์ใต้ มีช่องจราจร 2 ช่องทาง สำหรับรถทางตรง 1 ช่องทางและสำหรับเลี้ยวซ้ายอีก 1 ช่องทาง

ทิศตะวันออก เป็นเส้นทางจากถนนอรุณอมรินทร์ขาเข้ามาจากแยกอรุณอมรินทร์ ข้ามสะพานอรุณอมรินทร์ โรงพยาบาลศิริราช มีช่องจราจร 3 ช่องทาง โดยรถทางตรงจะสามารถใช้ 2 ช่องทางจากด้านซ้าย และรถที่รอเลี้ยวขวาเข้าถนนพรานนก จะใช้ 2 ช่องทางจากด้านขวา ส่วนรถที่จะเลี้ยวซ้ายก็จะใช้ช่องทางซ้ายสุดตามปกติ

ทิศตะวันตก เป็นเส้นทางถนนอรุณอมรินทร์ขาออก โดยเป็นทางเชื่อมมาจากถนนนิสรภาพ ผ่านกรมผู้ทหารเรือ เข้าสู่ถนนอรุณอมรินทร์ มีช่องจราจร 3 ช่องทาง ช่องทางซ้ายสุดสำหรับรถที่ต้องการเลี้ยวซ้าย รถที่ต้องการเลี้ยวขวาจะมีช่องทางสำหรับรอสัญญาณไฟเฉพาะ และรถทางตรงจะสามารถใช้ช่องทางเดินรถได้ 2 ช่องทางจากด้านซ้าย

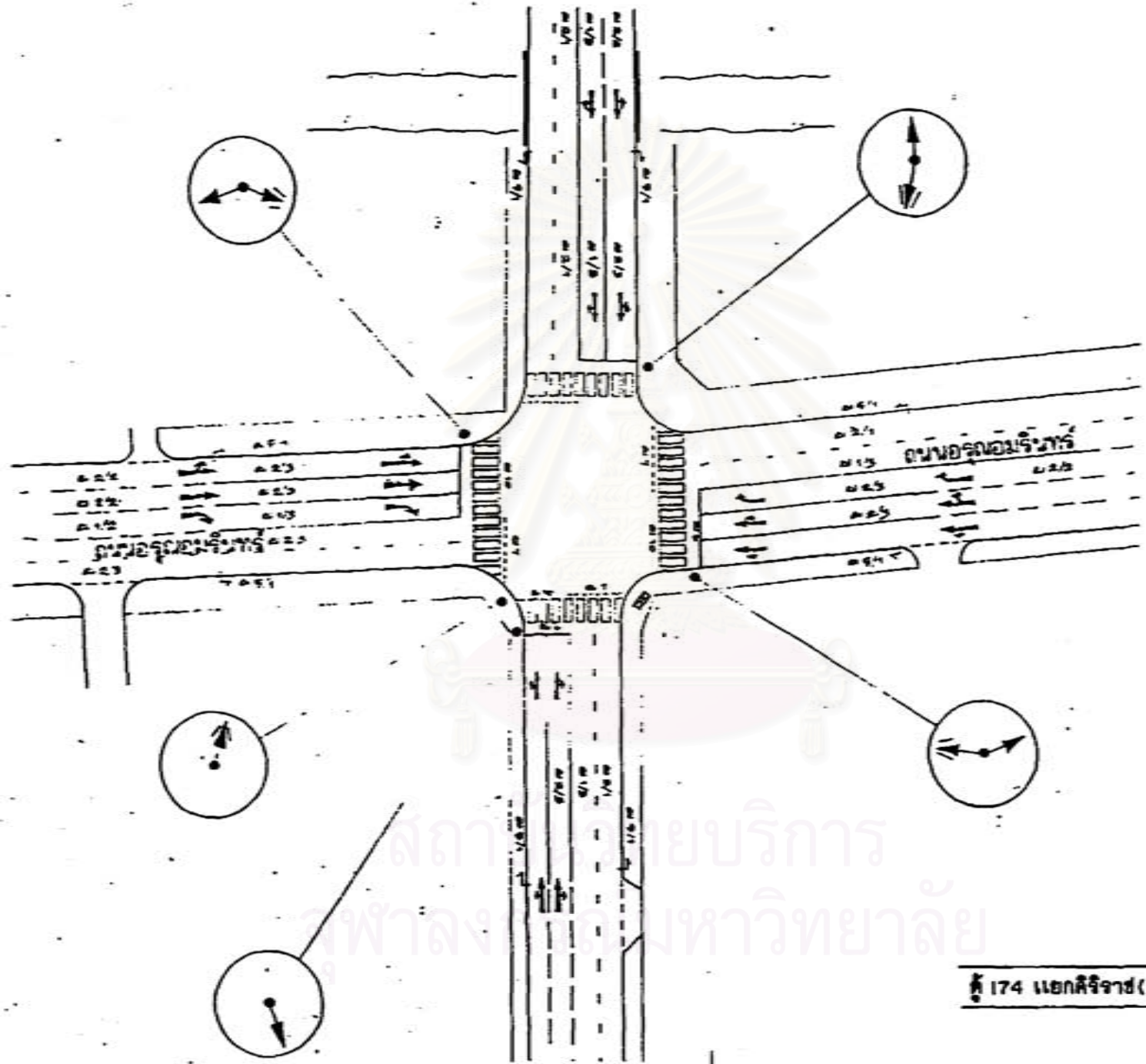
สภาพการจราจรบริเวณแยกศิริราช

การจราจรในช่วงเช้า 06.00 - 09.00 น.

จากการสังเกตการณ์ของผู้วิจัยในช่วงเร่งด่วนคือช่วงเช้า เวลา 06.00 - 09.00 น. ในภาพรวมปรากฏดังนี้

1. ถนนพรานนก

06.00 - 07.00 น. สภาพการจราจรค่อนข้างดี มีรถเก๋งส่วนบุคคลค่อนข้างน้อย โดยส่วนใหญ่จะเป็นรถประจำทางและรถสี่ล้อเล็กรับจ้าง ซึ่งมีเป็นจำนวนมากและมักจะขับรถในช่องทางที่สวนมาหรือจอดรอสัญญาณไฟในช่องที่ไม่ใช่ช่องทางเดินรถของตน แต่ก็ยังไม่ก่อให้เกิดปัญหามากนัก



07.00 - 08.00 น. ในช่องทางฝั่งขาเข้า มีปริมาณรถมาก การจราจรติดขัด เนื่องจากมีรถที่เลี้ยงจากถนนเจริญสุขนิทวงศ์และถนนบรมราชชนนี มาใช้เส้นทางถนนพรานนก และถนนอรุณอมรินทร์มาก เนื่องจากเส้นทางเดิมมีการก่อสร้างและการจราจรติดขัดมาก ทำให้มีปริมาณรถมาก ติดขัดต่อเนื่องจนถึงบริเวณแยกพรานนก มีรถเต็มพื้นที่ตลอดถนน เคลื่อนตัวได้ช้าๆ



ภาพที่ 5.5 แสดงช่องทางการจราจรบริเวณแยกศิริราช

ในทิศทางกลับกัน ต่อเนื่องถนนพรานนกเข้าไปทำน้ำศิริราช ปริมาณรถหนาแน่น หยุดรถสัญญาณไฟต่อเนื่องจากบริเวณแยก และมีรถในช่องทางอื่น โดยเฉพาะรถสี่ล้อเล็กรับจ้างซึ่งส่งผู้โดยสารแล้วก็ไม่ได้ไปกลับรถตามจุดที่กำหนด แต่จะกลับรถในบริเวณดังกล่าวและขับขึ้นเบียดช่องทางฝั่งตรงข้าม เพื่อมาถึงบริเวณโกลด์แยก ทำให้มีการเปลี่ยนช่องทางบริเวณแยก และเกิดการติดขัดอย่างมาก

08.00 - 09.00 น. การจราจรค่อนข้างบางลงจากในช่วงชั่วโมงก่อน เนื่องจากผู้คนส่วนใหญ่เดินทางไปทำงานแล้ว จำนวนของรถรับจ้างจะน้อยลง และรถยนต์ส่วนบุคคลจะมากขึ้นเล็กน้อย เนื่องจากยังมีผู้ใช้เป็นเส้นทางลัดจากบริเวณสามแยกไฟฉายเพื่อไปยังสะพานพระปิ่นเกล้า

ในทางกลับกัน ปริมาณรถเบาบางลง รถสีด้อยจะมีปริมาณน้อยลง เนื่องจากคนส่วนใหญ่จะเดินทางไปทำงานแล้ว การหยุดรถรับ-ส่งคนริมถนนก็ลดน้อยลง ทำให้รถเคลื่อนตัวได้

หลัง 09.00 น.ไปแล้ว เจ้าหน้าที่อนุญาตให้จอดรถริมถนนพรานนก ข้างโรงพยาบาลศิริราชได้ ทำให้เหลือช่องทางจราจรเพียง 1 ช่องทางเท่านั้น ส่วนทางเท้าก็จะมีคนนำสินค้ามาวางขายและตั้งโต๊ะเต็มพื้นที่ ทำให้คนเดินเท้าต้องลงมาเดินบนถนน ทำให้ผู้ขับขี่รถต้องใช้ความระมัดระวังอย่างมาก

2. ถนนอรุณอมรินทร์

06.00 - 06.30 น. ถนนอรุณอมรินทร์ฝั่งขาออก ผ่านเข้าถนนอรุณอมรินทร์ การจราจรจะคล่องตัว บริเวณแยกจะติดขัดเล็กน้อยเนื่องจากรถในช่องทางเลี้ยว กีดขวางการจราจร แต่ก็ยังไม่เกิดปัญหามากนัก ในทางกลับกันจะติดขัดมาก เนื่องจากมักจะมีรถจอดกีดขวางการจราจรในช่องทางซ้ายสุด ทั้งที่มีเครื่องหมายห้ามจอดตั้งแต่เวลา 06.00 - 09.00 น.

06.30 - 08.00 น. ปริมาณรถขึ้นสะพานอรุณอมรินทร์มีมาก ข้ามสะพานไปแล้วการจราจรติดขัด รถเต็มพื้นที่ สามารถเคลื่อนตัวได้เมื่อได้รับสัญญาณไฟจากแยกอรุณอมรินทร์ มีรถที่เปลี่ยนช่องทางเป็นจำนวนมาก เพื่อแย่งช่องทางเดินรถกัน โดยเฉพาะรถประจำทางที่มักแซงซ้ายจอดป้าย และเบียดเข้าช่องทางในบริเวณใกล้ทางแยกอรุณอมรินทร์ ทำให้รถบนถนนอรุณอมรินทร์ที่ลงสะพานมาเคลื่อนตัวได้ช้าตามไปด้วย

08.00 - 09.00 น. ปริมาณรถเริ่มเบาบางลง แต่รถส่วนตัวยังคงมีปริมาณมาก เคลื่อนตัวได้เรื่อยๆ และมีการชะลอตัวเมื่อข้ามสะพานอรุณอมรินทร์ไปแล้ว ส่วนบริเวณแยกศิริราช ปริมาณรถสามล้อเล็กยังคงมีอยู่ แต่จะเบาบางลงเนื่องจากคนส่วนใหญ่เดินทางไปทำงานแล้ว จะมีรถที่ใช้ถนนอรุณอมรินทร์และเลี้ยวเข้าถนนพรานนกลittleน้อยลง

การจราจรในช่วงเย็น 16.00 - 19.00 น.

จากการสังเกตการณ์ของผู้วิจัยในช่วงเร่งด่วนเวลาเลิกงาน คือระหว่างเวลา 16.00 - 19.00 น. ในภาพรวมปรากฏว่า

1. ถนนพรานนก

16.00 - 17.00 น. ถนนพรานนกฝั่งขาออก การจราจรยังเคลื่อนตัวได้เรื่อยๆ มีการหยุดรอสัญญาณไฟบริเวณแยกพรานนก ส่วนบริเวณแยกศิริราช จากทำน้ำจะมีปริมาณรถมาก เนื่องจากพนักงานและเจ้าหน้าที่โรงพยาบาลจะทยอยกันกลับบ้าน แต่จะมีเจ้าหน้าที่จราจรของโรงพยาบาลช่วยจัดการระบายรถออกจากโรงพยาบาลบรรเทาปัญหาการจราจรได้ส่วนหนึ่ง

17.00 - 18.00 น. ถนนพรวนเหล็กฝั่งขาออกปริมาณรถหนาแน่น การจราจรติดขัดต่อเนื่องจนถึงถนนอรุณอมรินทร์ รถจากถนนอรุณอมรินทร์ไม่สามารถเลี้ยวเข้าไปใช้ถนนพรวนเหล็กได้ เนื่องจากมีการใช้ถนนอรุณอมรินทร์เป็นเส้นทางลัดไปยังถนนอิสรภาพและถนนจรัสสีทวงศ์ ทำให้มีปริมาณรถมาก ส่วนในฝั่งตรงข้ามจะมีปริมาณรถมากใกล้เคียง มีทางแวกประมาณ 300 เมตร และเคลื่อนตัวได้เรื่อยๆ

18.00 - 19.00 น. การจราจรจะเบาบางลง แต่ก็ยังคงมีปริมาณรถมาก เมื่อผ่านแวกมากก็จะสามารถเคลื่อนตัวได้เรื่อยๆ ซ้ำๆ ไปจนถึงการหยุดรอสัญญาณไฟบริเวณแยกพรวนเหล็ก สำหรับรถรับจ้างที่หยุดรับส่งผู้โดยสารก็ยังคงมีหยุดกรมถนนบ้าง ทำให้รถที่ตามหลังมาต้องเปลี่ยนช่องทางหลบ แต่ก็ไม่ถึงกับทำให้เกิดการจราจรติดขัด

2. ถนนอรุณอมรินทร์

16.00 - 17.00 น. ปริมาณรถเพิ่มมากกว่าในช่วงกลางวันแต่การจราจรยังไม่ติดขัดการปล่อยสัญญาณไฟเขียวก็สามารถระบายรถได้ทันเนื่องจากเป็นช่วงเวลาที่ไม่เร่งรีบงานรถจากเขตพระนครยังเดินทางมาถึงบริเวณแยกศิริราชไม่มากนัก ส่วนรถจากถนนอรุณอมรินทร์ขาออกจะมีปริมาณรถมาก และหยุดรอสัญญาณไฟเป็นระยะยาวประมาณ 300 เมตร รถประจำทางและรถส่วนตัวมีปริมาณมาก ในบางครั้งยังคงมีรถจอดทิ้งไว้ กีดขวางการจราจร

17.00 - 18.30 น. การจราจรจะติดขัดต่อเนื่องจากบนถนนพรวนเหล็ก บริเวณแยกเรื่อยมาโดยทางแวกจะอยู่ก่อนข้ามสะพานอรุณอมรินทร์ และ บริเวณแยกมี 3 ช่องทาง โดยช่องทางขวาสุดเป็นช่องทางสำหรับเลี้ยวซ้ายและช่องทางกลางจะเป็นช่องทางสำหรับตรงไป แต่เนื่องจากปริมาณรถในช่องทางเดียวเพื่อเข้าไปยังถนนพรวนเหล็กจะมีเป็นจำนวนมาก จึงมีการใช้ช่องทางสำหรับตรงไปเป็นช่องทางสำหรับเลี้ยว ทำให้รถที่ต้องการจะตรงไปยังฝั่งกรมอยู่ทหารเรือ จึงต้องเลี้ยวมาใช้ช่องทางด้านซ้ายสุดเพียงช่องทางเดียว จึงสามารถผ่านสัญญาณไฟไปได้

18.30 - 19.00 น. ปริมาณรถเบาบางลงการจราจรจะคล่องตัวขึ้น สำหรับรถที่เลี้ยวเข้าถนนพรวนเหล็กจะมีปริมาณมากอยู่ ทางแวกยาวต่อเนื่องถึงเชิงสะพานอรุณอมรินทร์ ส่วนในทางกลับกันไม่มีปัญหาการจราจร

อุบัติเหตุ

อุบัติเหตุที่เกิดขึ้นในบริเวณทางแยกสี่วิเศษ จะเป็นอุบัติเหตุไม่ร้ายแรง โดยจะเป็นการเฉี่ยวชนกันเล็กน้อย และส่วนใหญ่จะเป็นอุบัติเหตุที่เกิดขึ้นบนทางแยกหรือมักจะเกิดขวางทางแยก และเนื่องจากสี่แยกสี่วิเศษเป็นสี่แยกที่มีพื้นที่แคบ การเกิดอุบัติเหตุในแต่ละครั้งจึงทำให้เกิดขวางการจราจรในช่องทางอื่นๆ ด้วย โดยเฉลี่ยจะมีอุบัติเหตุเกิดขึ้นประมาณ 1-2 ครั้งต่อวัน แต่ส่วนใหญ่จะตกลงชดใช้ค่าเสียหายและไม่ตั้งใจเป็นคดีความกัน สาเหตุที่เกิดอุบัติเหตุส่วนใหญ่ก็เกิดจากความประมาท และสภาพการจราจรที่ติดขัดต่อเนื่อง เช่น เมื่อได้รับสัญญาณไฟเขียว ผู้ขับขี่ก็มักจะรีบเร่งออกรถ ในขณะที่การจราจรข้างหน้ายังติดขัด ทำให้รถพุ่งไปชนท้ายรถคันหน้าหรืออีกกรณีหนึ่งก็จะเป็นการฝ่าฝืนสัญญาณไฟเตือนให้หยุดรถ (สัญญาณไฟเหลือง) และมีการแย่งช่องทางกันทำให้เกิดการเฉี่ยวชนกันเล็กน้อย

สรุปจากการสังเกตการณ์ประจำแยกสี่วิเศษ

1. พื้นที่ สภาพการจราจรบริเวณสี่แยกสี่วิเศษ เป็นสี่แยกที่มีปัญหาการจราจรต่อเนื่องมาช้านาน เนื่องจากเป็นสี่แยกที่มีขนาดเล็ก แต่มีปริมาณรถที่ใช้เส้นทางมาก เมื่อมีการติดขัดในช่องทางหนึ่ง เจ้าหน้าที่ตำรวจจราจรก็จะให้สัญญาณไฟในเส้นทางอื่นผ่านสัญญาณไฟแทน แต่เนื่องจากพื้นที่สี่แยกมีขนาดเล็กและการติดขัดต่อเนื่องบนทางร่วมทางแยก ทำให้รถในช่องทางที่ได้รับสัญญาณไฟไม่สามารถผ่านทางแยกไปได้ เป็นต้น

2. วินัยจราจรของผู้ใช้เส้นทาง จากการสังเกตพบว่าผู้ใช้เส้นทางดังกล่าวมักไม่รักษาวินัยจราจร ซึ่งอาจเกิดจากการไม่กวาดขันวินัยของเจ้าหน้าที่ตำรวจ และเนื่องจากการเป็นสี่แยกเล็กที่ต้องรองรับปริมาณรถเป็นจำนวนมาก ทำให้เจ้าหน้าที่ต้องพยายามระบายรถผ่านเส้นทางดังกล่าว ในบางครั้งจึงมีการอนุญาตให้รถสามารถใช้ช่องทางร่วมได้ เช่น มีการใช้ช่องทางสำหรับตรงไปเพื่อรอเลี้ยวซ้ายได้ ในกรณีที่มีการจราจรในช่องทางซ้ายมีปริมาณรถมาก ซึ่งในเวลาปกติ ผู้ใช้เส้นทางก็เกิดความเคยชินและใช้ช่องทางดังกล่าว ทำให้รถในทางตรงก็ไม่สามารถผ่านสัญญาณไฟได้เช่นเดียวกัน

3. ปริมาณรถรับจ้าง เนื่องจากบริเวณดังกล่าวเป็นเส้นทางที่สามารถใช้ต่อเนื่องในการเดินทางในทางน้ำได้ เช่น การข้ามฟากจากฝั่งธนบุรีไปฝั่งพระนคร หรือการใช้บริการเส้นทางเรือข้ามไปยังสถานที่อื่นๆ ผู้ใช้เส้นทางในช่วงเช้าและเย็นจะเป็นคนทำงานที่ไม่มีรถส่วนตัว จึงมักใช้บริการของรถรับจ้าง ซึ่งเป็นรถสี่ล้อเล็กและรถจักรยานยนต์ ซึ่งรถประเภทนี้จะขับขี่เบียดช่องทางในฝั่งตรงข้าม เมื่อมีรถสวนมากก็จะเบียดเข้ามาในช่องทางปกติ รถด้านหลังก็ต้องชะลอตัว อีกทั้งยังใช้ความเร็วสูงและมักจอดรอสัญญาณไฟเข้าไปในพื้นที่ช่องทางร่วมทางแยก ทำให้เกิดขวางการจราจร ซึ่งทางเจ้าหน้าที่ตำรวจควรจะมีการจัดอบรมวินัยจราจรให้แก่รถรับจ้างเหล่านี้ เพื่อให้สามารถใช้เส้นทางได้อย่างถูกต้องและเหมาะสม

**ข้อมูลจากการสังเกตการณ์ของผู้ทำการวิจัย บริเวณแยกบางพลัด
ระหว่างวันที่ 11 ธันวาคม 2539 ถึงวันที่ 17 ธันวาคม 2539**

สภาพทั่วไป

แยกบางพลัดเป็นจุดตัดของถนนสิรินธร กับถนนจรัลสนิทวงศ์ทางด้านทิศตะวันออก มีสภาพเส้นทางดังนี้

ทิศเหนือ เป็นถนนสิรินธรขาเข้า จากสายใต้ใหม่ ไปยังสะพานกรุงธนบุรี ข้ามไปฝั่งพระนคร หรือในช่วงสุดถนนก็จะเป็นเส้นทางตัน ติดแม่น้ำเจ้าพระยา เป็นช่องทางสำหรับกัลดับริด มีช่องทางจราจรรวม 4 ช่องทาง เป็นช่องทางสำหรับเลี้ยวซ้ายผ่านตลอดเข้าถนนจรัลสนิทวงศ์ขาออก 1 ช่องทาง และสำหรับรถทางตรง 2 ช่องทางกลาง และรถที่ต้องการเลี้ยวเข้าถนนจรัลสนิทวงศ์ขาออก สามารถใช้ช่องทาง ด้านขวาสุดได้

ทิศใต้ เป็นถนนสิรินธรฝั่งขาออก จากสะพานกรุงธนบุรี ไปยังถนนคลองชั้น-พุทธมณฑล หรือแยกเข้าถนนบรมราชชนนี มีช่องทางจราจร 4 ช่องทาง โดยเป็นช่องทางสำหรับเลี้ยวซ้ายเข้าถนนจรัลสนิทวงศ์ขาเข้า 1 ช่องทาง และเลี้ยวขวาเข้าถนนจรัลสนิทวงศ์ขาเข้า 2 ช่องทางจากด้านขวา และเป็นช่องทางสำหรับรถทางตรงอีก 2 ช่องทาง

ทิศตะวันออก เป็นถนนจรัลสนิทวงศ์ขาออก ต่อเนื่องจากแยก 35 ไบลิว ไปยังสะพานพระราม 7 มีช่องทางจราจร 3 ช่องทาง เมื่อถึงบริเวณแยกจะแบ่งเป็น 4 ช่องทาง โดยเป็นช่องทางสำหรับเลี้ยวซ้าย 1 ช่องทาง ซึ่งรถทางตรงก็สามารถใช้ช่องทางนี้ในการขับตรงไปได้ เมื่อได้รับสัญญาณไฟเขียว และถัดมาเป็นช่องทางสำหรับรถทางตรง 2 ช่องทาง ส่วนรถที่ต้องการเลี้ยวขวาเข้าถนนสิรินธรขาเข้า จะใช้ 2 ช่องทางจากด้านขวา

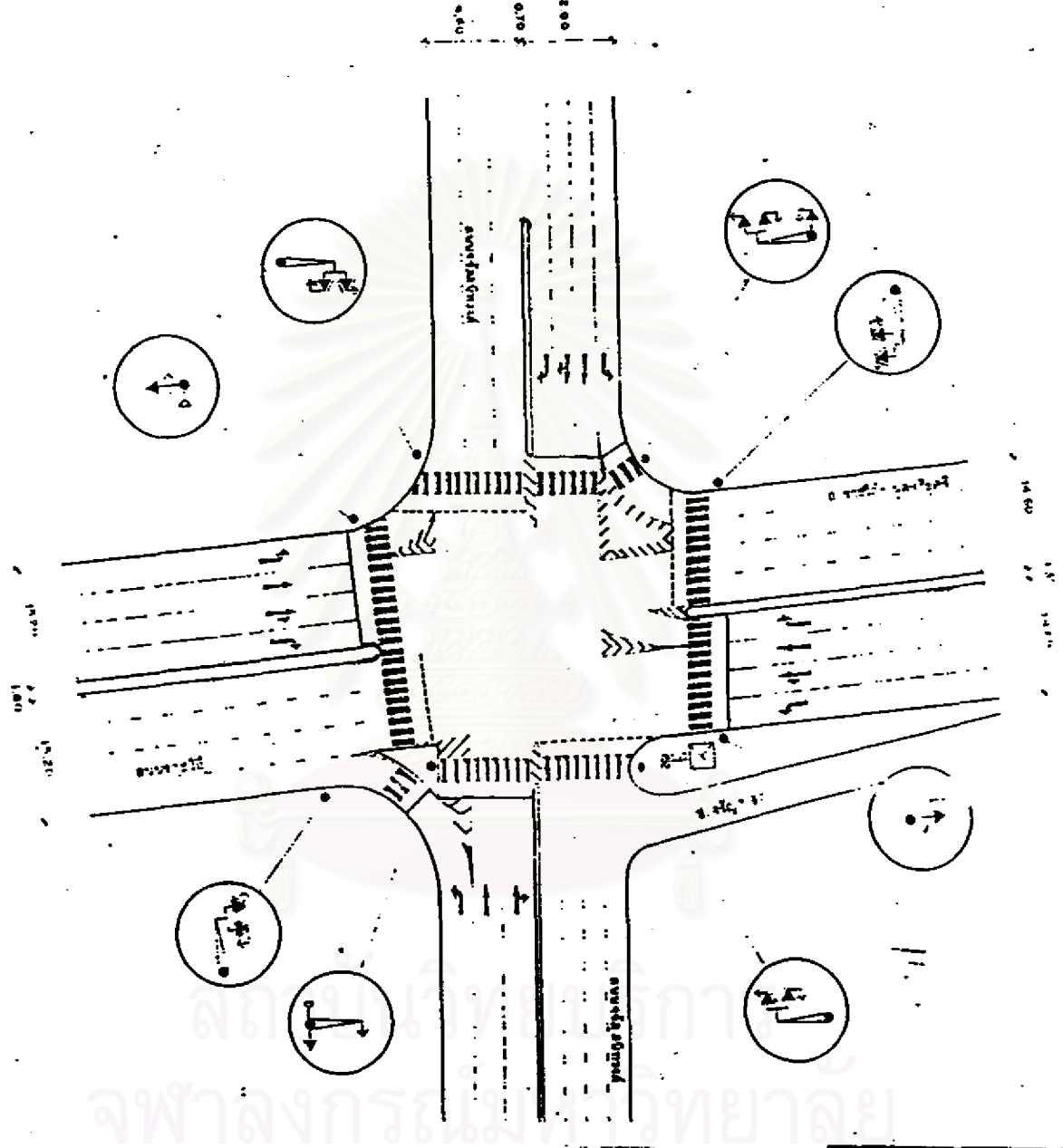
ทิศตะวันตก เป็นถนนจรัลสนิทวงศ์ขาเข้า จากสะพานพระราม 7 มุ่งหน้าไปแยก 35 ไบลิว มีช่องทางจราจรทั้งสิ้น 3 ช่องทาง ช่องทางสำหรับเลี้ยวซ้าย 1 ช่องทาง และช่องทางสำหรับรถทางตรง 2 ช่องทาง ส่วนรถที่ต้องการเลี้ยวขวาเข้าถนนสิรินธรขาออก จะใช้ช่องทางด้านขวาสุดได้ 1 ช่องทาง

นอกจากนี้บริเวณแยกสิรินธร ยังมีสะพานลอยข้ามทางแยกเพื่อให้รถทางตรงไม่ต้องหยุดรอสัญญาณไฟ โดยสะพานดังกล่าว จะพาดจากทิศเหนือ - ทิศใต้ บนถนนสิรินธร ทั้งขาเข้าและขาออก ฝั่งละ 2 ช่องทาง

สภาพการจราจรบริเวณแยกบางพลัด

การจราจรในช่วงเช้า 06.00 - 09.00 น.

1. ถนนสิรินธร



ที่ 152 แยกบางพลัด (อ.จรัญลพิตวงศ์ - อ.สิรินธร)

สภาพการจราจรในช่วงเช้า สรุปตามเวลาดังนี้

06.00 - 07.00 น. สภาพการจราจรยังคงล้นตัวสูง รถจากทางสายใต้ใหม่ที่ต้องการข้ามไปฝั่งพระนคร มีปริมาณรถน้อย ใช้ความเร็วได้ มีการใช้สะพานข้ามทางแยกและเลียวเข้าถนนจรัลสนิทวงศ์ ไม่ต้องหยุดรอสัญญาณไฟนาน

ส่วนในทางกลับกัน จากสะพานกรุงธนบุรี มีการตัดขาดบริเวณทางแยกเนื่องจากในช่วงก่อนถึงทางแยกจะเป็นรถที่ข้ามสะพานกรุงธนบุรีและรถที่กลับรถเพื่อเข้าสู่ถนนจรัลสนิทวงศ์หรือข้ามสะพานข้ามทางแยกเข้าไปใช้ถนนสิรินธร จะมีการเบียดช่องทางกันในช่วงลงจากสะพานกรุงธนบุรี อีกทั้งทางด้านซ้ายจะมีตลาดสด ทำให้มีรถส่งของและรถจอดรอรับผู้คนที่มาจับจ่ายซื้อสินค้า ก็คขวางการจราจร

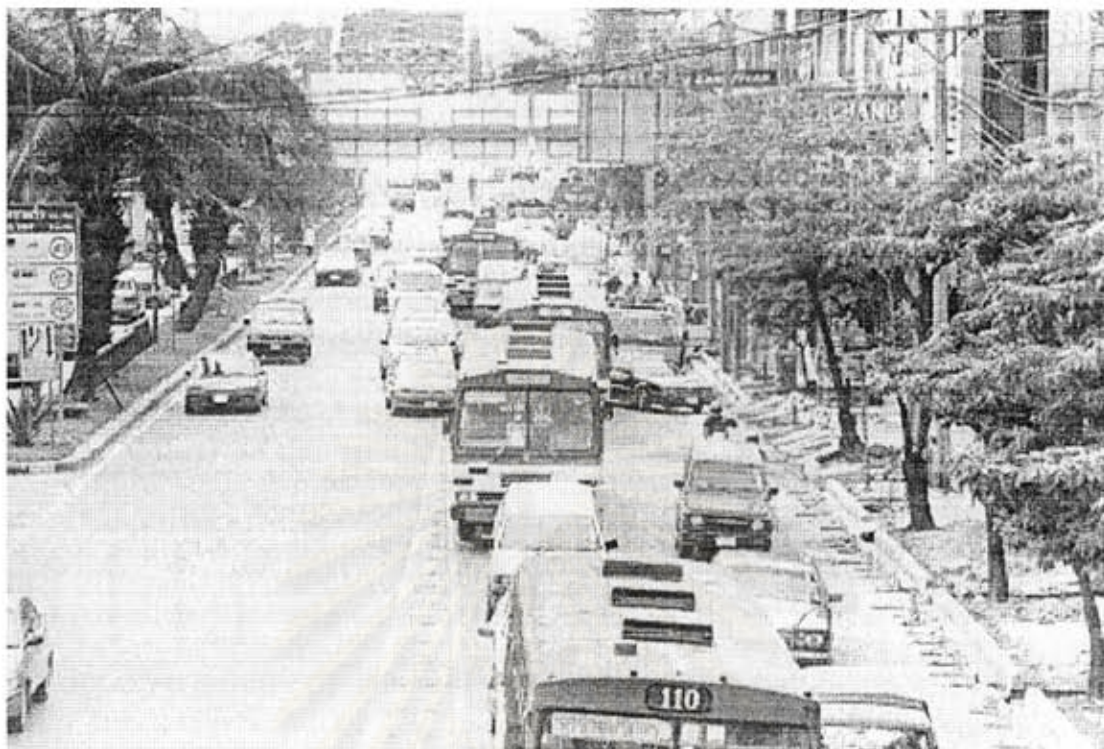
07.00 - 08.00 น. สภาพการจราจรค่อนข้างติดขัดทั้งสองเส้นทางเนื่องจากเป็นเวลาที่คนส่วนใหญ่ที่พักอาศัยอยู่ตามชานเมือง เดินทางเข้ามาถึงจุดดังกล่าว เพื่อเข้าไปทำงาน ทำให้มีปริมาณรถมาก แต่การเคลื่อนตัวก็ยังล้นตัวกว่าทางแยก 35 ไมล์ ซึ่งมีปริมาณรถมากกว่า รถที่ต้องการตรงไปตามถนนสิรินธร เพื่อข้ามสะพานกรุงธนบุรีจะข้ามสะพานได้เร็ว ส่วนรถที่ต้องการเลียวเข้าถนนจรัลสนิทวงศ์ในฝั่งขาออก จะมีการหยุดรอสัญญาณไฟเล็กน้อย โดยมีช่องทางสำหรับรอเลียวซ้าย 3 ช่องทาง นอกจากนี้ก็ยังมีช่องทางพิเศษ ซึ่งสามารถใช้เป็นเส้นทางลัดสำหรับเลียวซ้ายได้อีกหนึ่งช่องทาง แต่เนื่องจากการจราจรติดขัดต่อเนื่องจากถนนจรัลสนิทวงศ์ จึงอาจทำให้การเคลื่อนตัวผ่านทางแยกมีการชะลอตัวบ้าง

ในทางกลับกัน จากถนนสิรินธร ฝั่งขาออก การจราจรติดขัดมากบริเวณก่อนถึงทางแยก เนื่องจากผู้ปกครองหยุดรถรับส่งบุตรหลาน ในบริเวณหน้าโรงเรียน และติดขัดต่อเนื่องจากตลาดสด รถที่จะเลียวเข้าสู่ถนนจรัลสนิทวงศ์จึงมีการติดขัด ส่วนรถที่ต้องการตรงไปใช้ถนนสิรินธร ไม่ติดขัด ปริมาณรถน้อย ไม่มีปัญหาการจราจร

08.00 - 09.00 น. การจราจรค่อนข้างล้นตัว มีรถรอสัญญาณไฟสำหรับรอเลียว เล็กน้อย ปริมาณรถในทิศทางตรงข้ามสะพานกรุงธนบุรี ยังมีปริมาณมาก แต่ก็สามารถเคลื่อนตัวได้เรื่อยๆ

2. ถนนจรัลสนิทวงศ์

ถนนจรัลสนิทวงศ์ฝั่งขาออก ปริมาณรถจะหนาแน่นในช่วงเวลาหลัง 7.00 น.ไปแล้ว โดยจะติดขัดต่อเนื่องจนขวางทางร่วมทางแยก ทั้งรถจากถนนสิรินธรและจรัลสนิทวงศ์ก็ไม่สามารถเข้ามาได้ เนื่องจากปริมาณรถล้นตัวต่อเนื่องมาตลอดทั้งเส้นทาง รวมทั้งรถที่ต้องการจะกลับรถในถนนจรัลสนิทวงศ์ก็จะต้องหยุดรถ และรอเป็นแถวยาวในช่องทางด้านขวาสุด ในบางช่วงก็ยังมีรถจอดในช่องทางด้านซ้าย ทั้งที่เป็นเวลาห้ามจอด ทำให้ผู้ใช้เส้นทางต้องคอยหลบรถดังกล่าว ต้องชะลอตัวและมีการเปลี่ยนช่องทางจราจรบ่อยครั้ง



ภาพที่ 5.6 แสดงการเบี่ยงช่องทางบนถนนสิรินธร บริเวณแยกบางพลัด

ถนนจรัลสนิทวงศ์ฝั่งขาเข้า ปริมาณรถหนาแน่นในช่วงก่อนถึงทางแยก จากสะพานพระราม 7 และบางกรวย มีปริมาณรถมาก เนื่องจากต้องการเข้ามาทำงาน โดยใช้สะพานกรุงธนบุรีหรือสะพานพระปิ่นเกล้า และที่ยังมีรถที่ต้องการออกไปยังสายใต้ใหม่อีกจำนวนหนึ่ง ในบริเวณดังกล่าวจะมีช่องทางสำหรับรถที่ต้องการเลี้ยวขวาเข้าถนนสิรินธร 2 ช่องทาง รถสำหรับช่องทางตรงไปอีก 2 ช่องทาง ส่วนรถที่ต้องการเลี้ยวซ้ายขึ้นสะพานกรุงธนบุรีจะเป็นช่องทางเฉพาะ การจราจรจะติดขัดต่อเนื่อง โดยในช่องเร่งด่วน คือ 7.00 - 8.30 น. จะติดขัดมาก เป็นระยะทางประมาณ 500 เมตรหรือมากกว่า และจะต้องหยุดรอสัญญาณไฟไม่น้อยกว่า 3 ครั้งจึงจะสามารถผ่านสัญญาณไฟไปได้ เมื่อผ่านพ้นสัญญาณไฟไปแล้ว รถที่มุ่งหน้าไปยังถนนจรัลสนิทวงศ์และถนนสิรินธรฝั่งขาออกจะคล่องตัว

การจราจรในช่วงเย็น 16.00 - 19.00 น.

1. ถนนสิรินธร

ในช่วงเย็น ถนนสิรินธรฝั่งขาออกปริมาณรถมาก ตั้งแต่ 16.30 น. รถมีชะลอตัวก่อนถึงทางแยกเพื่อหยุดรับ-ส่งนักเรียน โดยจะมีการเบี่ยงช่องทางเพื่อเปลี่ยนช่องจราจร

ทำให้เกิดการจราจรติดขัด สำหรับรถทางตรงยังคงเคลื่อนตัวได้เรื่อยๆ โดยใช้สะพานลอยข้ามทางแยก

17.00-18.00 น. ปริมาณรถมาก เคลื่อนตัวได้ช้า รถติดขัดต่อเนื่อง จากตลิ่งชัน ถนนสีรินธร และต่อไปบนสะพานกรุงธนบุรี ถนนราชวิถีฝั่งพระนคร เนื่องจากสะพานกรุงธนบุรีเป็นสะพานที่ข้ามจากฝั่งพระนครไปฝั่งธนบุรี และในฝั่งพระนครมีรถมาจากหลายทิศทาง เมื่อต้องมาเบียดขึ้นสะพานกรุงธนบุรีเพียง 2 ช่องทางทำให้เกิดการจราจรติดขัด



ภาพที่ 5.7 แสดงการจราจรแยกบางพลัดในช่วงเวลาเร่งด่วน

18.00-19.00 น. ปริมาณรถยังคงมีมาก โดยเฉพาะยังคงติดขัด โดยเฉพาะเวลาฝนตก แต่ก็สามารถเคลื่อนตัวได้ดีกว่าในช่วง 17.00-18.00 น. มีรถรอสัญญาณไฟบริเวณทางแยกมาก และมักมีรถจอดกีดขวางบริเวณตลาดใกล้ๆ ทางแยก ในช่องทางซ้ายสุด ทำให้รถที่ต้องการใช้ช่องทางซ้ายเพื่อเลี้ยวเข้าถนนเจริญสนิทวงศ์ฯ เข้า ต้องเบี่ยงไปใช้ช่องทางอื่น

หลัง 19.00 น.ไปแล้วปริมาณรถจะเริ่มน้อยลง สามารถเคลื่อนตัวได้ดีขึ้น

ในทางกลับกัน มีการจราจรมีการติดขัดพอสมควร สามารถเคลื่อนตัวได้ช้าๆ ตามจังหวะสัญญาณไฟ มีการกันช่องทางสำหรับรถที่ต้องการกลับรถบริเวณหน้าห้างสรรพสินค้าก่อนถึงทางแยก เมื่อมาถึงทางแยกมีช่องทางสำหรับแบ่งรถทางตรงและรถที่

ต้องการเลี้ยวอย่างชัดเจน แต่ก่อนถึงช่องทางดังกล่าวจะมีช่องจราจรเพียง 3 ช่องทาง ทำให้ต้องบีบช่องทางเดินรถเล็กน้อย

2. ถนนจรัลสนิทวงศ์

ในช่วงเย็น ถนนจรัลสนิทวงศ์จะติดขัดทั้งสองฝั่ง โดยฝั่งขาออกการจราจรจะติดขัดมาก มีการหยุดรอสัญญาณไฟเป็นระยะทางยาว บางวันการจราจรติดขัดต่อเนื่องจนถึงแยกบรมราชชนนี โดยจะมีปริมาณรถมาก ตั้งแต่ 17.00 น.เป็นต้นไป และจะเริ่มน้อยลงหลัง 19.00 น. เนื่องจากมีช่องทางสำหรับกลับรถตลอดเส้นทาง ทำให้รถทางตรงจำเป็นต้องชะลอความเร็วหรือหยุดรถเพื่อรอให้รถจากทิศทางตรงข้ามกลับรถไปได้ อีกทั้งในช่องทางขวาสุดก็จะมีรถที่หยุดรอกลับรถไปทิศทางตรงข้ามอยู่มาก ตลอดเส้นทาง ทำให้ช่องทางด้านขวาสุดมักใช้งานไม่ได้เต็มที่ มีการเคลื่อนตัวสลับหยุดนิ่งตลอดเส้นทาง

ในทิศทางกลับกัน คือถนนจรัลสนิทวงศ์ฝั่งขาเข้า หลัง 17.30 น. โดยประมาณจะมีการจราจรติดขัดต่อเนื่องจนถึงสะพานพระราม 7 โดยจะชะลอตัวตั้งแต่ลงจากสะพานพระราม 7 และเคลื่อนตัวได้อย่างช้าๆ ติดขัดมากบริเวณใกล้ทางแยก สามารถเคลื่อนตัวได้ตามจังหวะสัญญาณไฟ ผ่านพ้นสัญญาณไฟต่อเนื่องถนนจรัลสนิทวงศ์ขาเข้า จะเคลื่อนตัวได้ดีจนชะลอตัวอีกครั้งบริเวณแยกบรมราชชนนี



ภาพที่ 5.8 แสดงการจราจรบนถนนจรัลสนิทวงศ์ขาออก แยกบางพลัด

สรุปจากการสังเกตการณ์ประจำแยกบางพลัด

1. การปล่อยสัญญาณไฟ การปล่อยสัญญาณไฟของเจ้าหน้าที่ตำรวจที่ปล่อยสัญญาณไฟจะทำให้การจราจรติดขัด ก็จะปล่อยสัญญาณไฟตามระยะเวลาที่กำหนดไว้เท่าๆ กัน คือไม่ได้พิจารณาจากปริมาณรถในแต่ละเส้นทางว่ามีมากน้อยเพียงใด หรือจำเป็นต้องระบายรถในช่องทางใดก่อน เช่น

รถที่มาจากถนนสิรินธรขาเข้า ขึ้นสะพานกรุงธนบุรี หรือเลี้ยวซ้ายไปยังสะพานพระราม 7 จะมีโอกาสในการเดินทางได้ดีกว่า เพราะมีสะพานลอยข้ามทางแยกไปได้ทางหนึ่ง กับมีรถบางส่วนที่รถสัญญาณไฟจากแยกบางพลัด แต่รถที่มาจากบริเวณถนนจรัลสนิทวงศ์ขาออกจากแยก 35 โบลิว จะมีช่องทางจราจร 3 ช่องทาง และในช่วงทางแยกจะขยายเป็น 4 ช่องทาง ซึ่งเป็นช่องทางสำหรับเลี้ยวซ้ายเข้าถนนสิรินธรขาออก 1 ช่องทาง ส่วนอีก 3 ช่องทางจะต้องรอสัญญาณไฟเพื่อเลี้ยวขวาขึ้นสะพาน กรุงธนบุรีหรือตรงไปยังถนนจรัลสนิทวงศ์ขาออก ซึ่งก็มีปริมาณรถมาก เมื่อเจ้าหน้าที่ตำรวจผู้ควบคุมสัญญาณไฟ เปิด-ปิดสัญญาณไฟตามเวลา จึงทำให้รถที่มาจากถนนจรัลสนิทวงศ์ระบายได้น้อย มีการติดขัดมากและต้องเืองไปถึงแยก 35 โบลิว ทั้งตอนเช้าและเย็น

ดังนั้น เจ้าหน้าที่ตำรวจที่ทำหน้าที่ปล่อยสัญญาณไฟจึงควรพิจารณาจากจำนวนรถและช่องทางการจราจรในการระบายรถด้วย เนื่องจากการระบายตามระยะเวลาที่แน่นอนจะไม่สามารถแก้ปัญหาการจราจรได้ เพราะรถที่มาจากแต่ละเส้นทางไม่เท่ากัน

2. รถบรรทุก ในช่วงวันหยุดเสาร์-อาทิตย์ หรือเวลาหลัง 22.00 น. ไปแล้วจนถึง 06.00 น. ของวันใหม่ เป็นช่วงที่รถบรรทุกทุกชนิดสามารถเข้าเมืองได้ ทำให้เกิดปัญหาการจราจรในส่วนหนึ่ง เนื่องจากรถประเภทดังกล่าวเป็นรถขนาดใหญ่ รถพ่วง และบางครั้งก็มีเศษหินดินตกบนพื้นถนนเป็นอุปสรรคในการขับขี่ และจุดที่เกิดปัญหาจุดหนึ่งก็คือแยกบางพลัด กล่าวคือ รถที่จะออกจากกรุงเทพมหานคร ไปยังถนนตลิ่งชัน-พุทธมณฑล จังหวัดนครปฐม จังหวัดสุพรรณบุรี เป็นต้น และช่องทางบริเวณแยกบางพลัดจากสะพานพระราม 7 การจราจรจะมี 4 ช่องทาง จะเป็นช่องทางเลี้ยวซ้ายผ่านตลอดสำหรับขึ้นสะพานกรุงธน 1 ช่องทางและช่องทางสำหรับตรงหรือเลี้ยวขวา 3 ช่องทาง เมื่อปล่อยสัญญาณไฟ รถประเภทนี้จะต้องขับรถพร้อมช่องทางในการตีวงเลี้ยว ทำให้รถในช่องทางด้านหลังไม่สามารถเคลื่อนตัวได้ ประกอบกับระยะเวลาในการปล่อยสัญญาณไฟที่สั้น จึงทำให้การจราจรในเส้นทางดังกล่าวติดขัด แม้ในเวลา กลางคืนก็ตาม



ภาพที่ 5.9 แสดงอุบัติเหตุร้ายแรงที่มักเกิดขึ้นในช่วงกลางคืน บริเวณแยกบางพลัด

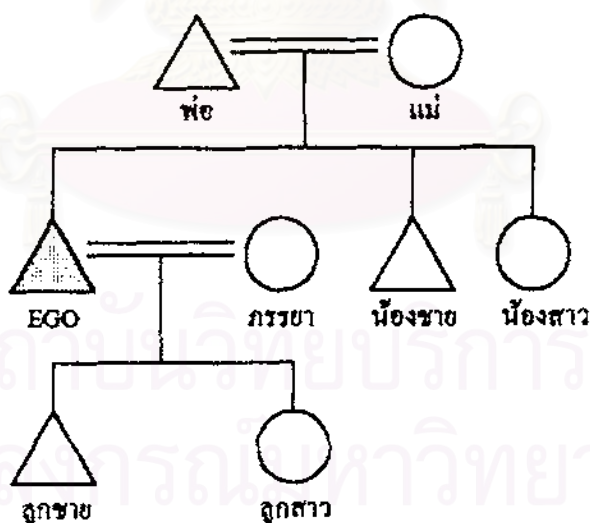
สถาบันวิทยบริการ
จุฬาลงกรณ์มหาวิทยาลัย

ข้อมูลจากเจ้าหน้าที่ตำรวจจราจร ประจำแยกบรมราชชนนี

ประวัติส่วนตัว

ดต. สุชาติ วนะสนธิ์ อายุ 49 ปี รับราชการเป็นข้าราชการตำรวจ ปัจจุบันปฏิบัติหน้าที่งานจราจร ประจำสถานีตำรวจนครบาลบางเขิน ระดับ ป.3 อัตราเงินเดือน 11,640 บาท จบการศึกษาระดับมัธยมศึกษาปีที่ 6 โรงเรียนเกษิเจริญ แล้วสอบเข้าโรงเรียนพลตำรวจนครบาล บรรจุรับราชการครั้งแรกที่ สถานีตำรวจนครบาล บางเขิน ในหน้าที่งานจราจรมาโดยตลอด รวมระยะเวลา 26 ปี สถานภาพครอบครัวปัจจุบัน สมรสแล้ว มีบุตร 2 คน เป็นชาย 1 คน หญิง 1 คน ภรรยามีอาการแพ้ข้าว โดยขายอาหารและเครื่องดื่มที่อาคารที่พักอาศัยสำหรับตำรวจ ที่ สถานีตำรวจนครบาลบางบอน ปัจจุบันบุตรสาวจบชั้นมัธยมศึกษาปีที่ 6 กำลังศึกษาระดับอาชีวศึกษา

ภูมิลำเนาเดิมเป็นคนในท้องที่เกษิเจริญ กรุงเทพมหานคร และในปัจจุบันยังไม่มีที่อยู่อาศัยเป็นของตนเอง โดยอาศัยอยู่ที่อาคารพักอาศัยสำหรับข้าราชการตำรวจส่วนกลาง ที่หลังสถานีตำรวจนครบาลตลิ่งชัน ถนนบรมราชชนนี



ไคอะแกรมที่ 5.1 ไคอะแกรมเครือญาติของ ดต.สุชาติ

การปฏิบัติงาน

เป็นเจ้าหน้าที่สำรวจจราจรของสถานีตำรวจนครบาลบางยี่ขัน รับผิดชอบจุดปล่อยสัญญาณไฟจราจรที่แยกบรมราชชนนี เป็นประจำ มีอัตรากำลัง 9 นาย แบ่งหน้าที่การทำงานออกเป็น 3 ผลัด ผลัดละ 3 คน โดยมีเวลาดำเนินการดังนี้

ผลัดที่ 1	06.00 - 12.00 น.
ผลัดที่ 2	12.00 - 18.00 น.
ผลัดที่ 3	18.00 - 24.00 น.

โดยหลังจาก 24.00 น. จะมีเจ้าหน้าที่สายตรวจจำนวน 1 นาย มาปฏิบัติหน้าที่แทน เนื่องจากมีจำนวนรถน้อย และใช้สัญญาณไฟอัตโนมัติแทน และในแต่ละผลัดจะมีการหมุนเวียนกันไปตามวงรอบคือ 3 ผลัดนี้จะต้องปฏิบัติงานในแต่ละเดือน ทั้งช่วงเวลา เช้า, บ่าย กลางคืน เหมือนกันหมด ทั้ง 3 คนในแต่ละผลัดจะแบ่งหน้าที่กันคือ ทำงานเปิดปิดสัญญาณไฟ 1 คน รับ-ส่ง วิทยุ 1 คน และสังเกตปริมาณรถในแต่ละเส้นทางว่ารถทางใดติดขัดมาก หรือเกิดอุบัติเหตุ ก็จะไปอำนวยความสะดวก ก่อนที่ร้อยเวรฯ จะมาถึง

สภาพการจราจรที่เกี่ยวข้อง

การจราจรในบริเวณนี้มีถนนที่เกี่ยวข้อง 2 สาย คือ

1. ถนนบรมราชชนนี
2. ถนนจรัลสนิทวงศ์

1. สภาพการจราจรบนถนนบรมราชชนนี

สภาพการจราจร

1. ช่วงเช้าเวลา 06.00 - 09.00 น. ถนนบรมราชชนนีขาเข้า คือจากตลิ่งชัน สายใต้ใหม่ เข้าสู่สะพานพระปิ่นเกล้า หรือถนนจรัลสนิทวงศ์ ปริมาณรถยนต์ทุกประเภทหนาแน่นมาก โดยเฉพาะรถยนต์ส่วนบุคคลที่ขับเข้ามาทำงานในกรุงเทพมหานคร ส่วนฝั่งตรงข้ามคือ ถนนบรมราชชนนีขาออก การจราจรจะเบาบางมาก ไม่มีปัญหาการจราจร

2. ช่วงบ่าย เริ่มหนาแน่นตั้งแต่ 15.30 น. - 20.00 น. ทุกวัน คือ จะตรงกันข้ามกับในตอนเช้า รถขาออกจะมากกว่ารถขาเข้า เพราะทุกๆ คนกลับบ้านบริเวณชานเมือง ดึงชั้นหรือบางบัวทอง พุทธมณฑล

2. สภาพการจราจรบนถนนจรัลสนิทวงศ์

1. ช่วงเช้า เวลา 06.00 น. ตลอดวันการจราจรจะหนาแน่น โดยรถจะขยับเข้ามาจากทางท่าพระ บางกอกน้อย บางกอกใหญ่ จนถึงแยกบรมราชชนนี ที่จะเลี้ยวขวาเข้าสะพานพระปิ่นเกล้า หรือ ตรงไปเพื่อจะไปสะพานกรุงธนบุรี หรือเลยไปที่สะพานพระราม 7 รถจะมีปริมาณมากกว่าฝั่งตรงข้าม ทางเจ้าหน้าที่ตำรวจจราจรได้เปิดช่องทางพิเศษเพิ่มขึ้นอีก 1 ช่องทาง เพื่อให้รถได้เลี้ยวขวารับสะพานพระปิ่นได้ตลอดทั้งวัน เพื่อให้สามารถระบายรถได้คล่องตัวขึ้น

2. ช่วงเย็น เวลา 15.30 น. - 20.00 น. เช่นเดียวกัน รถที่ออกมาจากกรุงเทพมหานคร ข้ามสะพานพระปิ่นเกล้ามีปริมาณมาก การจราจรในย่านนี้ ก่อนข้ามหนาแน่น มีปัญหาหมอกพอสมควรร ยิ่งในขณะนี้มีการก่อสร้างถนนตามโครงการพระราชดำริ จึงมีการปิดกั้นช่องทางเดินรถ และบางจุดทางการไฟฟ้าก็ได้มาวางสายรอดใต้ถนน ยิ่งก่อปัญหามากขึ้น การระบายรถจึงทำได้ไม่ดีเท่าที่ควร

วันจันทร์ - วันศุกร์ สภาพการจราจรจะหนาแน่นในช่วงเช้าและช่วงเย็นเท่านั้น

วันเสาร์ - อาทิตย์ สภาพการจราจรจะหนาแน่นตลอดทั้งวัน คือ ตั้งแต่ 08.00 เป็นต้นไป จนถึง 22.00 น. เนื่องจากประชาชนขับขี้ออกไปยังสถานที่ต่างๆ และแยกดังกล่าวนี้เป็นแยกใหญ่ ที่รถจะออกต่างจังหวัดและเป็นเส้นทางที่มีห้างสรรพสินค้าเป็นจำนวนมาก

การเปิด - ปิด สัญญาณไฟ โดยเฉลี่ยแล้วในแต่ละด้านรถจะเคลื่อนตัวได้ในแต่ละครั้งภายใน 4 นาที ยกเว้นมีรถขบวนต่างๆ ผ่านเส้นทาง ก็จะต้องปล่อยในเส้นทางนั้นๆ ก่อน

สภาพปัญหาการจราจรที่พบ

1. ในช่วงการจราจรหนาแน่น จะมีการฝ่าฝืนกฎจราจร เช่น การเปลี่ยนช่องทางเดินรถ เพื่อให้ตัวเองไปได้ แม้ในที่คับขัน หรือ เข้าช่องทางสำหรับเลี้ยวซ้ายหรือขวา แต่ต้องการขับรถตรงไป บางครั้งทำให้เกิดอุบัติเหตุเฉี่ยวชนกันบ่อยครั้ง ผลที่ตามมาคือรถจะติดมากขึ้นทันที

2. อุบัติเหตุ เนื่องจากสภาพการจราจรหนาแน่น อุบัติเหตุก็เป็นเพียงเฉี่ยวชนรถได้รับความเสียหายเป็นส่วนใหญ่ ยกเว้นหลัง 24.00 น. ไปแล้วจำนวนรถน้อย อัตราการขับขี่จะใช้ความเร็วมาก ถ้าเกิดอุบัติเหตุส่วนมากก็จะบาดเจ็บสาหัสหรือตาย แต่มีจำนวนน้อยมาก อุบัติเหตุเฉลี่ยต่อเดือนของแยกนี้ประมาณ 150 ราย

3. สภาพถนน ในปัจจุบันนี้ แย่มาก เพราะมีการก่อสร้างถนนยกระดับ ต้องปิดช่องทางการจราจรไปบางส่วน และองค์การโทรศัพท์ ไฟฟ้า ได้มาขุดเจาะพื้นผิวถนน เพื่อรองรับถนนที่กำลังสร้างอยู่ เป็นอุปสรรคต่อการสัญจรมาก และเจ้าหน้าที่ผู้ปฏิบัติงานไม่ประสานกับเจ้าหน้าที่ตำรวจที่ทำหน้าที่ ปิด-เปิด สัญญาณไฟ แต่ไปบอกกับผู้มีอำนาจสูงขึ้นไป โดยไม่ทราบปัญหาข้อขัดข้องในการปฏิบัติงาน เนื่องจากในบางครั้งผู้มีอำนาจอนุญาตให้ปิดกั้นการจราจรได้ แต่ในข้อเท็จจริง ยังเป็นเวลาที่มีการจราจรหนาแน่นอยู่ แต่เมื่อตำรวจเข้าไปห้ามก็ถูกผู้บังคับบัญชาต่อว่ามา จึงทำให้เกิดความเบื่อนายในการปฏิบัติงาน ซึ่งปกติแล้วการที่จะปิดถนนได้จะต้องเป็นเวลา 24.00 น. ขึ้นไป แต่ผู้รับเหมาเริ่มปิดกั้นถนนเวลา 22.00 น.

4. จากการเป็นเจ้าหน้าที่ตำรวจจราจร ในเขตบางเข้ขึ้นมา 26 ปีแล้ว พบว่าปริมาณรถยนต์ทุกประเภทเพิ่มขึ้นเรื่อยๆ ไม่มีทีท่าว่าจะหยุด ซึ่งรัฐก็ได้สร้างถนน สะพานต่างๆ เพิ่มขึ้นเรื่อยๆ ก็ตาม แต่ก็ไม่เพียงพอต่อปริมาณรถที่เพิ่มขึ้น

5. การที่รถจักรยานยนต์ที่รอสัญญาณไฟตามสี่แยกแล้วขับขึ้นรถออกไปก่อนโดยที่สัญญาณไฟยังไม่ให้ไปนั้น เป็นการกระทำผิดซึ่งเจ้าหน้าที่ตำรวจจราจรไม่ได้ให้สัญญาณไฟแต่อย่างใด เจ้าหน้าที่จราจรจะไล่จับก็ไม่ทัน เพราะมีจำนวนมาก ประกอบกับเป็นช่วงเร่งด่วน ต้องรีบระบายรถก่อน ไม่ใช่ตำรวจจราจรจะละเลยการปฏิบัติหน้าที่แต่อย่างใด

มาตรการลดความแออัดที่รถทุกประเภท ที่ทางนครบาลได้ใช้อยู่เช่น ตรวจจับแล้วยึดใบขับขี่ หรือเขียนใบสั่ง ซึ่งใช้กันมานาน แต่ก็ไม่ได้ผลเท่าที่ควร ทางผู้บัญชาการตำรวจนครบาล ได้ออกมาตรการใหม่ โดยให้ผู้ขับขี่รถมีสามัญสำนึกในการขับขี่รถเองโดยไม่ต้องออกไปสั่งหรือการตรวจจับแต่อย่างใด โดยจะดูพฤติกรรมการขับขี่ไปเรื่อยๆ ว่าจะมีสามัญสำนึกมากขึ้นหรือไม่ โดยเริ่มใช้เมื่อเดือนพฤศจิกายน เป็นเวลา 30 วัน ผลการประเมินของทางเจ้าหน้าที่ตำรวจในนครบาลทั้งหมด ปรากฏว่าไม่ได้ผลกลับตรงกันข้าม ว่าผลการกระทำผิดกฎจราจรกลับเพิ่มมากขึ้น เป็นผลทำให้รถติดมากขึ้น ทางผู้บังคับบัญชาจึงได้สั่งการใหม่ โดยให้เข้มงวดกวาดขัน ออกใบสั่งให้มากขึ้น โดยเริ่มตั้งแต่วันที่ 1 ธันวาคมนี้เป็นต้นไป จากการเข้มงวดในครั้งนี้ ปรากฏว่าการขับขี่รถ การฝ่าฝืนกฎจราจรจะน้อยลงตามลำดับ

ข้อขัดข้องและข้อเสนอนะ

1. รัฐหรือหน่วยงานที่เกี่ยวข้องน่าจะจัดสวัสดิการให้มากกว่านี้ เช่น สวัสดิการด้านที่พักอาศัย เมื่อเกษียณอายุไปแล้ว จะได้มีบ้านพักเป็นของตนเอง
2. รถน้ำที่มารดต้นไม้ตามเกาะกลางถนน หรือรถดูดฝุ่นของ กรุงเทพมหานคร มักจะมาปฏิบัติงานในช่วงที่มีการจราจรหนาแน่น ทำให้ต้องเสียช่องทางจราจรไป 1 ช่องทาง จึงควรปรับปรุงเวลาทำงานใหม่
3. ผู้บังคับบัญชาผู้มีอำนาจสั่งการ ควรที่จะปรึกษาหรือแจ้งข้อขัดข้องประการใดหรือไม่กับเจ้าหน้าที่ทาดำรวจจราจรผู้ปฏิบัติก่อนที่จะสั่งการให้ปิดถนน เพื่อการก่อสร้างหรือขุดเจาะพื้นผิวถนน

สภาพครอบครัว

การปฏิบัติงานไม่เป็นอุปสรรคและครอบครัวก็อบอุ่นดี มีเวลาว่างบ้าง ได้พาครอบครัวไปเที่ยวต่างจังหวัดใกล้ๆ ได้โดยจะแลกเปลี่ยนเวรกับเพื่อนๆ ผลัดอื่น หรือ จ้างเพื่อนตำรวจผลัดอื่นๆ ไปเข้าเวรแทน การพักผ่อนมีเพียงพอ สุขภาพแข็งแรง ไม่เป็นโรคใดๆ เกี่ยวกับปอดทางเดินหายใจ เพราะออกกำลังกายอยู่เสมอ

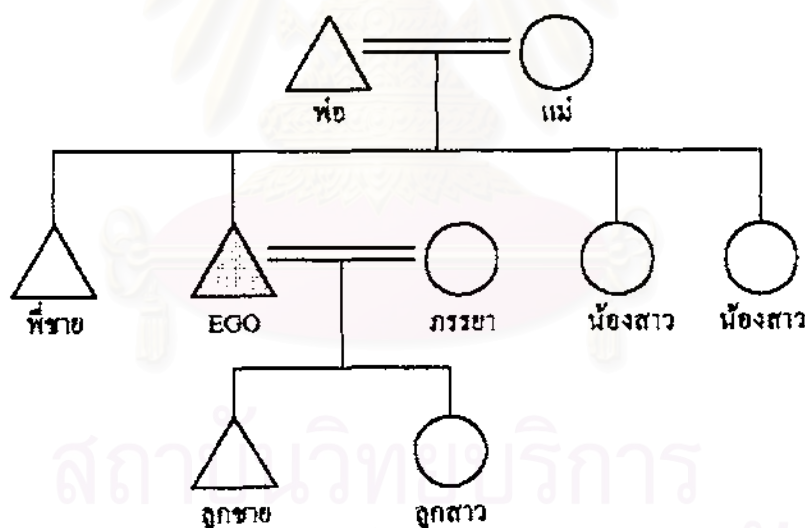
สถาบันวิทยบริการ
จุฬาลงกรณ์มหาวิทยาลัย

ข้อมูลจากเจ้าหน้าที่ตำรวจจราจร ประจำแยกบรมราชชนนี

ประวัติส่วนตัว

จ.ส.ต. แดง อายุ 40 ปี รับราชการเป็นข้าราชการตำรวจ ปัจจุบันปฏิบัติหน้าที่งานจราจร ประจำสถานีตำรวจนครบาลบางยี่ขัน ระดับ ป.2 อัตราเงินเดือน 9,090 บาท จบการศึกษาชั้นมัธยมศึกษาปีที่ 6 โรงเรียนภัทรญาณวิทยา อำเภอนครชัยศรี จังหวัดนครปฐม แล้วสอบเข้าโรงเรียนพลตำรวจภูธร 7 บรรจุรับราชการครั้งแรกที่กองบัญชาการตำรวจสันติบาล ในหน้าที่ รปภ.ประจำกรมตำรวจ และได้ขอย้ายมาประจำที่สถานีตำรวจนครบาลบางยี่ขันในตำแหน่งเจ้าหน้าที่ธุรการและเจ้าหน้าที่ตำรวจจราจร ได้ประมาณ 5 ปี โดยประจำอยู่ที่จุดแยกบรมราชชนนี สถานภาพครอบครัวปัจจุบัน สมรสแล้ว มีบุตร 2 คน เป็นชาย 1 คน หญิง 1 คน

ภรรยาเป็นแม่บ้านทำหน้าที่รับส่งบุตรเรียนหนังสือ ภูมิลำเนาเดิมเป็นคนอำเภอนครชัยศรี จังหวัดนครปฐม พักอาศัยอยู่กับครอบครัวที่อาคารพักอาศัยสำหรับข้าราชการตำรวจส่วนกลาง ซอยลือชา ถนนพหลโยธิน เขตบางซื่อ กรุงเทพมหานคร



ไดอะแกรมที่ 5.2 ไดอะแกรมเครือญาติของจ.ส.ต. แดง

การปฏิบัติงาน

เป็นเจ้าหน้าที่ตำรวจจราจรของสถานีตำรวจนครบาลบางยี่ขัน รับผิดชอบจุดปล่อยสัญญาณไฟจราจรที่แยกบรมราชชนนี เป็นประจำ มีอัตรากำลัง 9 นาย แบ่งหน้าที่การทำงานออกเป็น 3 ผลัด ผลัดละ 3 คน โดยมีเวลาการทำงานดังนี้

ผลัดที่ 1

06.00 - 12.00 น.

ผลัดที่ 2	12.00 - 18.00 น.
ผลัดที่ 3	18.00 - 24.00 น.

โดยหลังจาก 24.00 น. จะมีเจ้าหน้าที่สายตรวจจำนวน 1 นาย มาปฏิบัติหน้าที่แทน เนื่องจากมีจำนวนรถน้อย และใช้สัญญาณไฟอัตโนมัติแทน และในแต่ละผลัดจะมีการหมุนเวียนกันไปตามวงรอบคือ 3 ผลัดนี้จะต้องปฏิบัติงานในแต่ละเดือน ทั้งช่วงเวลา เช้า, บ่าย กลางคืน เหมือนกันหมด ทั้ง 3 คนในแต่ละผลัดจะแบ่งหน้าที่กันคือ ทำงานเปิดปิดสัญญาณไฟ 1 คน รับ-ส่งวิทยุ 1 คน และสังเกตปริมาณรถในแต่ละเส้นทางว่ารถทางใดติดขัดมาก หรือเกิดอุบัติเหตุ ก็จะไปอำนวยความสะดวก ก่อนที่ร้อยเวรฯ จะมาถึง

สภาพการจราจรที่เกี่ยวข้อง

การจราจรในบริเวณนี้มีถนนที่เกี่ยวข้อง 2 สาย คือ

1. ถนนบรมราชชนนี
2. ถนนจรัลสนิทวงศ์

1. สภาพการจราจรบนถนนบรมราชชนนี

1. ช่วงเช้า ตั้งแต่เวลา 06.00 - 09.00 น. ถนนบรมราชชนนี ขาเข้า คือ จากตลิ่งชัน สายใต้ใหม่ เข้าสู่สะพานพระปิ่นเกล้า หรือถนนจรัลสนิทวงศ์ ปริมาณรถยนต์ทุกประเภทหนาแน่นมาก โดยเฉพาะรถยนต์ส่วนบุคคลที่ขับเข้ามาทำงานในกรุงเทพมหานคร ซึ่งตั้งแต่ 06.00 น. จะยังมีปริมาณรถค่อนข้างน้อย แต่เมื่อหลังจาก 07.00 น. ไปแล้ว ปริมาณรถจะหนาแน่นมากขึ้นเรื่อยๆ การหยุดรอสัญญาณไฟจะมีทางแถวต่อเนื่องจนถึงสายใต้ใหม่ ไปจนถึงบริเวณถนนตลิ่งชัน-พุทธมณฑล จนเมื่อ 09.00 น. ไปแล้วการจราจรจะเริ่มคล่องตัวขึ้น ส่วนในถนนบรมราชชนนีฝั่งขาออก การจราจรในช่วงเช้าจะเบาบางมาก ไม่มีปัญหาการจราจรทั้งในบริเวณที่หยุดรอสัญญาณไฟบริเวณแยกบรมราชชนนีหรือผ่านพหลโยธินไปแล้ว

2. ช่วงบ่าย การจราจรจะเริ่มหนาแน่นตั้งแต่ 15.30 น. - 20.00 น. ทุกวัน โดยรถที่เข้ามาทำงานในเขตเมืองของกรุงเทพมหานคร ก็จะทยอยกลับสู่ที่พัก แต่เวลาประมาณ 15.30 - 16.30 น. การจราจรยังไม่เกิดปัญหามากนัก รถที่ใช้เส้นทางจะสามารถเคลื่อนตัวไปได้เรื่อยๆ ในขณะทีหลังจาก 16.30 น. ไปแล้ว จะมีการติดขัดเป็นอย่างมาก เนื่องจากปริมาณรถในถนนตลิ่งชัน - พุทธมณฑลมีปริมาณรถมาก ส่งผลต่อเนื่องมาจนถึงแยกบรมราชชนนี จนข้ามสะพานพระปิ่นเกล้าไปจนถึงถนนราชดำเนิน ก็จะติดขัดตลอดทั้งเส้นทาง

2. สภาพการจราจรบนถนนจรัลสนิทวงศ์

1. ช่วงเช้า เวลา 06.00 น. จะมีรถที่ขับขึ้นมาจากท่าพระ บางกอกน้อย บางกอกใหญ่ จนถึงแยกบรมราชชนนี ที่จะเลี้ยวขวาเข้าสะพานพระปิ่นเกล้า หรือ ตรงไปเพื่อจะไปสะพานกรุงธนบุรี หรือเลยไปที่สะพานพระราม 7 รถจะมีปริมาณมาก โดยในปัจจุบันทางเจ้าหน้าที่ตำรวจจราจรได้เปิดช่องทางพิเศษเพิ่มขึ้นอีก 1 ช่องทาง เพื่อให้รถได้เลี้ยวขวาขึ้นสะพานพระปิ่นเกล้าได้ตลอดทั้งวัน เพื่อให้สามารถระบายรถให้ผ่านสัญญาณไฟได้เร็วยิ่งขึ้น

2. ช่วงเย็น เวลา 16.30 น. - 20.00 น. การจราจรในย่านนี้ค่อนข้างหนาแน่น มีปัญหาการพอสสมควร ยิ่งในขณะนี้มีการก่อสร้างถนนตามโครงการพระราชดำริ จึงมีการปิดกั้นช่องทางเดินรถ และบางจุดทางการไฟฟ้าก็ได้มาวางสายรอกใต้ถนน ยิ่งก่อปัญหามากขึ้น การระบายรถจึงทำได้ไม่ดีเท่าที่ควร โดยรถจากถนนบรมราชชนนีบริเวณหน้าห้างสรรพสินค้าพาต้า ปิ่นเกล้า จะมีรถประจำทางและรถตู้รับจ้างจอดกีดขวางการจราจร เป็นปัญหาต่อรถที่จะเลี้ยวเข้าสู่ถนนจรัลสนิทวงศ์ แต่เมื่อผ่านเข้าถนนจรัลสนิทวงศ์ไปแล้วก็จะมีรถเคลื่อนตัวไปได้เรื่อยๆ มีการติดขัดเป็นระยะแต่ก็ไม่มีปัญหาจนกีดขวางทางแยกบรมราชชนนีแต่อย่างใด

ในวันเสาร์ - อาทิตย์ การจราจรจะหนาแน่นตลอดทั้งวัน คือ ตั้งแต่ 10.00 เป็นต้นไป จนถึง 22.00 น. โดยในบริเวณใกล้เคียงมีห้างสรรพสินค้าและโรงภาพยนตร์ ทำให้มีผู้คนจำนวนมาก ที่นิยมจับจ่ายซื้อสินค้าหรือพักผ่อนในวันหยุด เข้ามาใช้เส้นทางดังกล่าว ทำให้มีปริมาณรถมาก และมักเกิดปัญหาการจราจรติดขัด เพราะจะมีการหยุดรถเพื่อรับส่งคน การจอดรอผู้โดยสารของรถประจำทางและรถรับจ้างต่างๆ

การเปิด - ปิด สัญญาณไฟ โดยเฉลี่ยแล้วผู้ให้สัญญาณไฟจะกำหนดให้ปล่อยรถจากใน แต่ละเส้นทางให้ได้ภายในระยะเวลาไม่เกิน 4 นาที

สภาพปัญหาการจราจรที่พบ

1. ในช่วงการจราจรหนาแน่น จะมีการฝ่าฝืนกฎจราจร เช่น การเปลี่ยนช่องทางเดินรถ เพื่อให้ตัวเองไปได้ แม้ในที่คับขัน หรือ เข้าช่องทางสำหรับเลี้ยวซ้ายหรือขวา แต่ต้องการขับรถตรงไป บางครั้งทำให้เกิดอุบัติเหตุเฉี่ยวชนกันบ่อยครั้ง ผลที่ตามมาคือรถจะติดมากขึ้นทันที

2. อุบัติเหตุ เนื่องจากสภาพการจราจรหนาแน่น อุบัติเหตุก็เป็นเพียงเฉี่ยวชนรถได้รับความเสียหายเป็นส่วนใหญ่ อุบัติเหตุเฉลี่ยต่อเดือนของแยกนี้ประมาณ 150 ราย

3. รถจักรยานยนต์ที่รอสัญญาณไฟตามสี่แยกมักมีการฝ่าฝืนกฎจราจร โดยกรงขยับขี่รถออกไปก่อนได้รับสัญญาณไฟเขียว ในบางครั้งก็เกิดอุบัติเหตุขึ้น แต่ในช่วงเวลาที่มีการจราจรติดขัด เจ้าหน้าที่ตำรวจก็จะเห็นใจผู้ใช้เส้นทางที่มีความรีบเร่ง จึงไม่ได้กวัดขั้นเท่าที่ควร แต่ในบางครั้งการกระทำดังกล่าวก็ทำให้เกิดขบวนการจราจรในช่องทางอื่นๆ

ข้อขัดข้องและข้อเสนอแนะ

1. รัฐหรือหน่วยงานที่เกี่ยวข้องน่าจะจัดสวัสดิการให้มากกว่านี้ เช่น สวัสดิการด้านที่พักอาศัย เมื่อเกษียณอายุไปแล้ว จะได้มีบ้านพักเป็นของตนเอง

2. รถน้ำที่มารดคันไม้ตามเกาะกลางถนน หรือรถตุ๊กตุ่นของกรุงเทพมหานคร จะมาปฏิบัติงานในช่วงเวลากลางวันที่มีการจราจรหนาแน่น ทำให้เกิดปัญหาจราจรคือรถที่ตามมาด้านหลังต้องคอยหลบ ดังนั้น ทางกรุงเทพมหานคร ก็ควรจะปรับเปลี่ยนเวลาการทำงานใหม่ เพื่อให้สอดคล้องกับนโยบายในการแก้ปัญหาจราจรของรัฐ และช่วยเหลือเจ้าหน้าที่ตำรวจให้สามารถปฏิบัติงานได้สะดวกขึ้น

3. ในปัจจุบันมีการปิดสะพานอรุณอมรินทร์ เพื่อก่อสร้างโครงการพระราชดำริฯ ทำให้การจราจรติดขัดมาก ในช่วงถนนบรมราชชนนี แต่เมื่อผู้ใช้เส้นทางขั้บรถผ่านบริเวณดังกล่าวไปแล้วก็จะสามารถใช้เส้นทางได้ดีขึ้น แต่ทางสถานีตำรวจนครบาลบางยี่ขัน ก็ได้พยายามจัดช่องทางการจราจรพิเศษและขยายช่องทางเดินรถเพิ่มเติม เพื่ออำนวยความสะดวกให้แก่ผู้ใช้เส้นทางให้มากที่สุด

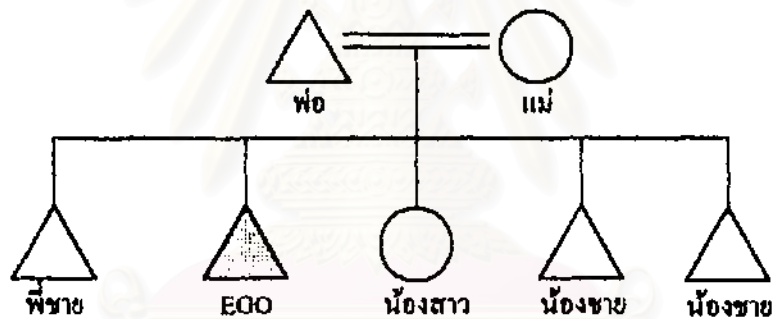
4. ในบางครั้งสภาพการจราจรที่ติดขัดก็เป็นปัจจัยหนึ่งที่ทำให้คนเกิดพฤติกรรมฝ่าฝืนกฎจราจรมากยิ่งขึ้น จากการสังเกตสภาพการจราจรในต่างประเทศ ที่คนไม่มีการกระทำฝ่าฝืนกฎจราจร ก็เนื่องจากเขามีถนนที่เพียงพอต่อความต้องการ มีที่จอดรถที่สะดวกสบาย คนจึงขับรถตามกฎจราจรด้วยความสบายใจ แต่หากเมืองไทยยังมีสภาพการจราจรที่ติดขัดมากอยู่ ปริมาณถนนก็ไม่เพียงพอที่จะรองรับปริมาณรถยนต์ที่เพิ่มขึ้น เมื่อเกิดความหงุดหงิดในการขับขี่ คนก็มีพฤติกรรมเสี่ยงในการฝ่าฝืนกฎจราจรมากขึ้น

ข้อมูลจากเจ้าหน้าที่ตำรวจจราจร ประจำแยกบางพลัด

ประวัติส่วนตัว

พลฯ มานะ มะเชิง อายุ 25 ปี รับราชการเป็นข้าราชการตำรวจ ปัจจุบันปฏิบัติหน้าที่งานจราจร ประจำสถานีตำรวจนครบาลบางพลัด อัตราเงินเดือน 5,600 บาท จบการศึกษาในระดับมัธยมศึกษาตอนปลาย ที่โรงเรียนห่มสัถกวิทยาลัย จังหวัดเพชรบูรณ์ แล้วสอบเข้าโรงเรียนพลตำรวจนครบาล บรรจุเข้ารับราชการครั้งแรก ที่ กก.อป.สปพ. รวมระยะเวลา 1 ปี ปัจจุบันมีสถานภาพครอบครัวเป็นโสด

ภูมิลำเนาเดิมเป็นคนในพื้นที่ อำเภอหล่มสัก จังหวัดเพชรบูรณ์ และเข้ามาศึกษาและประกอบอาชีพอยู่ในกรุงเทพมหานคร โดยการเช่าที่พักอาศัยชั่วคราว บริเวณเขตคลองเตย ซึ่งมีค่าเช่าห้องพักประมาณ 2,500 บาทต่อเดือน



ไดอะแกรมที่ 5.3 ไดอะแกรมเครือญาติของพลฯ มานะ

การปฏิบัติงาน

พลฯ มานะ เคยผ่านการอบรมของ บก.จร. เป็นเวลา 1 สัปดาห์ ซึ่งเป็นการอบรมเกี่ยวกับการจัดการจราจร การให้สัญญาณการจราจรทั้งสัญญาณไฟจราจรและสัญญาณมือ การจอดรถ เป็นต้น ปัจจุบันพลฯ มานะ ทำหน้าที่รับผิดชอบจุดปล่อยสัญญาณไฟแยกบางพลัด มีอัตรากำลังเจ้าหน้าที่ตำรวจจราจรทั้งสิ้น 20 นาย โดยประจำที่แยกบางพลัดส่วนหนึ่งและอีกส่วนหนึ่งจะยืนตามจุดที่กำหนดเพื่ออำนวยความสะดวกแก่ผู้ใช้รถใช้ถนน สำหรับการจัดการกำลังของเจ้าหน้าที่ตำรวจประจำแยกบางพลัด มีดังนี้

ช่วงที่ 1 05.15 - 09.00 น.เจ้าหน้าที่ตำรวจจราจรทั้งหมดจะเข้ามาปฏิบัติหน้าที่ โดยจะมีเจ้าหน้าที่ 5 นายอยู่ประจำ ทำหน้าที่คือ

1. กดสัญญาณไฟ 1 คน
2. ควบคุมการจราจร บริเวณแยกราชวิถี 1 คน
3. ควบคุมการจราจร บริเวณแยกจรัลสนิทวงศ์ ซาเข้า 1 คน
4. ควบคุมการจราจร บริเวณแยกจรัลสนิทวงศ์ ซาออก 1 คน
5. ควบคุมการจราจร บริเวณแยกสิรินธรซาเข้า 1 คน

ส่วนเจ้าหน้าที่อื่นๆ ก็จะปฏิบัติงานตามจุดที่ได้รับมอบหมาย ในพื้นที่รับผิดชอบของ สถานีตำรวจนครบาลบางพลัด จนถึงเวลาประมาณ 09.00 น.หรือแล้วแต่สภาพการจราจร เมื่อไม่มีปัญหาการจราจรก็จะแยกย้ายกันกลับไปพักผ่อน

ช่วงที่ 2 09.00 - 15.00 น. จะมีเจ้าหน้าที่ตำรวจจราจรรับผิดชอบอยู่ 5 นาย เป็น เวรช่วงกลางวัน ประจำป้อมตำรวจและอำนวยความสะดวกจราจรเช่นเดียวกับในช่วงเช้า

ช่วงที่ 3 15.00 - 20.00 น. เจ้าหน้าที่ตำรวจจราจรทั้งหมดจะเข้าปฏิบัติหน้าที่อีกครั้งในจุดที่รับผิดชอบ จนถึงเวลาประมาณ 20.00 น.หรือแล้วแต่สภาพการจราจร เมื่อไม่มี ปัญหาการจราจรก็จะแยกย้ายกันกลับไปพักผ่อน

ช่วงที่ 4 20.00 - 24.00 น. จะมีเจ้าหน้าที่ตำรวจจราจรอยู่ประจำที่ป้อมจำนวน 3 นาย

สำหรับช่วงเวลา 24.00 - 05.00 น. จะใช้สัญญาณไฟจราจรอัตโนมัติ และไม่มีเจ้าหน้าที่ตำรวจจราจรอยู่ประจำป้อม

สภาพการจราจรที่เกี่ยวข้อง

การจราจรในบริเวณแยกบางพลัดจะมีถนนที่เกี่ยวข้องจำนวน 2 เส้นทางหลักคือ

1. ถนนสิรินธร
2. ถนนจรัลสนิทวงศ์

นอกจากนี้ยังมีถนนที่มีความสัมพันธ์กับการจัดการจราจรบริเวณแยกบางพลัดเป็นอย่างมากอีกหนึ่งสาย คือบริเวณถนนราชวิถีและถนนบรมราชชนนีที่มีเส้นทางต่อเนื่องกับถนนสิรินธร

โดยสภาพการจราจรบริเวณแยกบางพลัดพอจะแยกสรุปวิเคราะห์ตามเส้นทางได้ดังนี้

1. สภาพการจราจรทั่วไปบริเวณแยกบางพลัด

สภาพการจราจร

ช่วงเวลารวันจันทร์ ถึงวันศุกร์ จะมีสภาพการจราจรหนาแน่นเฉพาะช่วงเวลา เช้า-เย็น เท่านั้น คือจะมีการจราจรติดขัดในช่วงเช้า ตั้งแต่เวลา 07.00 - 08.30 น. และช่วงเย็นตั้งแต่เวลา 17.00 - 18.30 น. ส่วนในช่วงเวลาอื่นๆ การจราจรจะปกติ มีปริมาณรถไม่มาก ไม่มีปัญหาการจราจร

วันเสาร์ - อาทิตย์ การจราจรจะติดขัดมากตั้งแต่เวลา 14.00 น. เป็นต้นไป ผู้ที่อยู่อาศัยในกรุงเทพมหานครมีการเดินทางออกสู่ต่างจังหวัดมาก

วันอาทิตย์ การจราจรจะคล่องตัวตลอดทั้งวัน ในทุกๆ เส้นทาง จนถึงเวลาประมาณ 18.00 น. จะมีปริมาณรถที่เดินทางกลับจากต่างจังหวัดมาก แต่ก็ไม่เป็นปัญหาการจราจร โดยการจัดการจราจรในสภาพปกติก็สามารถควบคุมปริมาณรถได้

โดยปกติจะมีเจ้าหน้าที่ตำรวจจราจรจากส่วนกลางมาช่วยที่อำนวยความสะดวกที่แยกบางพลัดจำนวน 1 นาย โดยจะเริ่มปฏิบัติหน้าที่ตั้งแต่ 05.00 - 09.00 น. โดยจะช่วยจัดการจราจรในเส้นทางที่ติดขัด โดยไม่กำหนดเส้นทางเฉพาะ ซึ่งวัตถุประสงค์สำคัญในการมาช่วยปฏิบัติหน้าที่ของจราจรกลางก็คือ การมาสังเกตการณ์ในพื้นที่และนำข้อมูลรายงานไปยังศูนย์บก.จร กลาง ว่าเส้นทางใดมีการจราจรติดขัดหรือมีปัญหาขัดข้อง จะได้แก้ปัญหาต่างๆ ในภาพรวมของกรุงเทพมหานครได้สะดวกยิ่งขึ้น

2. สภาพการจราจรบนถนนจรัลสนิทวงศ์

ช่วงเช้า ตั้งแต่เวลา 06.00 น. การจราจรจะหนาแน่นตลอดทั้งวัน โดยจะมีรถมาจากสะพานพระราม 7 เข้ามาใช้ถนนจรัลสนิทวงศ์ฝั่งขาเข้า เรื่อยมาจนถึงแยกบางพลัด เพื่อเลี้ยวซ้ายขึ้นสะพานกรุงธนบุรี หรือข้ามแยกบางพลัดตรงไปยังถนนจรัลสนิทวงศ์ หรือเลี้ยวขวาออกไปยังถนนสิรินธรฝั่งขาออก ปริมาณรถจะหนาแน่นมาก โดยเฉพาะรถที่ต้องการเลี้ยวซ้ายขึ้นสะพานกรุงธนบุรี หรือตรงไปยังถนนจรัลสนิทวงศ์ จะมีปริมาณรถมากเป็นพิเศษ ในบางครั้งอาจมีการติดขัดอย่างต่อเนื่องไปจนถึงสะพานพระราม 7

ช่วงเย็น ตั้งแต่เวลา 16.00 - 17.30 น. การจราจรบริเวณจรัลสนิทวงศ์จะมีความหนาแน่นทั้งสองเส้นทาง เนื่องจากเป็นเวลาที่โรงเรียนเลิก บุคคลที่ทำงานก็รีบเร่งเดินทางกลับบ้าน

การจราจรจะหนาแน่นมากขึ้นเรื่อยๆ คือช่วงเวลา 17.30 - 18.30 น. จะมีสภาพการจราจรหนาแน่นมากที่สุด หลังจากช่วงเวลาดังกล่าวปริมาณรถจึงเบาบางลง เมื่อผู้ใช้เส้นทางทยอยกลับถึงที่พักแล้ว

3. สภาพการจราจรบนถนนสิรินธร

ช่วงเช้าตั้งแต่เวลา 05.45 น. ถนนสิรินธรขาเข้า คือ จากตลิ่งชัน สายใต้ใหม่ เข้าสู่สะพานพระปิ่นเกล้า เข้าสู่สะพานกรุงธนบุรี หรือถนนจรัลสนิทวงศ์ การจราจรจะติดขัดมาก แต่จะเริ่มเบาบางลงหลังจากเวลา 07.30 น. ส่วนในฝั่งตรงกันข้ามการจราจรจะเบาบาง ปริมาณรถน้อย

ช่วงเย็น ตั้งแต่เวลา 16.00 น. จากสายใต้ใหม่ ไปยังสะพานกรุงธนบุรี การจราจรเริ่มติดขัดจนถึงเวลาประมาณ 17.30 น. ส่วนในทางกลับกันจะเริ่มติดขัดประมาณ 17.00 - 20.00 น.

ข้อขัดข้องและข้อเสนอแนะ

1. รัฐหรือหน่วยงานที่เกี่ยวข้องน่าจะจัดสวัสดิการด้านที่พักอาศัยให้เพียงพอต่อความต้องการของเจ้าหน้าที่ เพื่อเป็นขวัญและกำลังใจในการทำงาน อีกทั้งจะช่วยลดภาระความรับผิดชอบในด้านที่พักอาศัยให้แก่เจ้าหน้าที่ที่มีเงินเดือนน้อยๆ อีกด้วย

2. ปัญหาการจราจรที่แยกบางพลัดส่วนใหญ่จะอยู่ที่สะพานกรุงธนบุรี ข้ามสะพานไปจนถึงแยกชั่งอี เขตสถานีตำรวจนครบาลสามเสน ซึ่งหากว่าภายในเวลา 15 นาทียังไม่สามารถระบายรถเข้าไปในเมืองได้ ก็จะทำให้การจราจรติดขัดอย่างสัมพันธ์ต่อเนื่องในทุกๆ เส้นทาง สำหรับการแก้ปัญหาในเส้นทางดังกล่าว ก็คือมีการปรับช่องทางการจราจรบนสะพาน โดยการเปิดช่องทางพิเศษสำหรับรถในเส้นทางที่มีปริมาณรถมาก เพื่อระบายรถในเส้นทางดังกล่าวให้เร็วที่สุด

3. จากการปฏิบัติงานพบว่ารถรับจ้าง เช่น รถจักรยานยนต์ รถสามล้อรับจ้างและรถแท็กซี่ รวมทั้งรถโดยสารประจำทาง รถร่วมบริการต่างๆ จะเป็นรถที่มีพฤติกรรมฝ่าฝืนกฎจราจรมากที่สุด โดยจะจอดรถรับส่งผู้โดยสารอย่างไม่มีระเบียบ จอดไม่ตรงตามพื้นที่ที่จัดไว้ให้หรือจอดรถในพื้นที่ห้ามจอด โดยเฉพาะในเวลาที่ไม่ใช่เจ้าหน้าที่ตำรวจจราจรอยู่ในพื้นที่ เนื่องจากในบางเวลาเจ้าหน้าที่ตำรวจจราจรจะต้องอำนวยความสะดวกให้แก่รถในเส้นทางอื่นๆ เมื่อไม่ได้มีเวลายามเฝ้าตรวจจับการกระทำผิด รถประเภทดังกล่าวก็ยิ่งทวีพฤติกรรมฝ่าฝืนกฎจราจรมากยิ่งขึ้น

สภาพครอบครัว

ปัจจุบัน พลฯ มานะ มีสุขภาพแข็งแรง ไม่มีโรคประจำตัวใดๆ แต่ก็มีปัญหาในการทำงานบ้าง เช่น การมีเวลาพักผ่อนที่ไม่เพียงพอ เนื่องจากจะต้องมาปฏิบัติหน้าที่ตำรวจจราจรทุกวัน มีเวลาหยุดพักเพียงวันอาทิตย์ ซึ่งจะหยุดอาทิตย์เว้นอาทิตย์เท่านั้น ในบางครั้งรู้สึกเหนื่อยหน่ายและขาดกำลังใจในการทำงานบ้าง



สถาบันวิทยบริการ
จุฬาลงกรณ์มหาวิทยาลัย

โดยปกติสถานีตำรวจนครบาลบางพลัดจะมีเจ้าหน้าที่ตำรวจจราจรรวมทั้งสิ้น 20 นาย โดยจัดการปฏิบัติงานดังนี้

ช่วงที่ 1 05.15 - 09.00 น. เจ้าหน้าที่ตำรวจจราจรทั้งหมดจะเข้ามาปฏิบัติหน้าที่ โดยจะมีเจ้าหน้าที่ 5 นายอยู่ประจำ ทำหน้าที่คือ

1. กดสัญญาณไฟ 1 คน
2. ควบคุมการจราจร บริเวณแยกราชวิถี 1 คน
3. ควบคุมการจราจร บริเวณแยกจรัลสนิทวงศ์ ซาเข้า 1 คน
4. ควบคุมการจราจร บริเวณแยกจรัลสนิทวงศ์ ซาออก 1 คน
5. ควบคุมการจราจร บริเวณแยกสิรินธรซาเข้า 1 คน

ส่วนเจ้าหน้าที่อื่นๆ ก็จะปฏิบัติงานตามจุดที่ได้รับมอบหมาย ในพื้นที่รับผิดชอบของ สถานีตำรวจนครบาลบางพลัด จนถึงเวลาประมาณ 09.00 น.หรือแล้วแต่สภาพการจราจร เมื่อไม่มีปัญหาการจราจรก็จะแยกย้ายกันกลับไปพักผ่อน

ช่วงที่ 2 09.00 - 15.00 น. จะมีเจ้าหน้าที่ตำรวจจราจรรับผิดชอบอยู่ 5 นาย เป็น เวรช่วงกลางวัน ประจำป้อมตำรวจและอำนวยความสะดวกเช่นเดียวกับในช่วงเช้า

ช่วงที่ 3 15.00 - 20.00 น. เจ้าหน้าที่ตำรวจจราจรทั้งหมดจะเข้าปฏิบัติหน้าที่อีกครั้งในจุดที่รับผิดชอบ จนถึงเวลาประมาณ 20.00 น.หรือแล้วแต่สภาพการจราจร เมื่อไม่มี ปัญหาการจราจรก็จะแยกย้ายกันกลับไปพักผ่อน

ช่วงที่ 4 20.00 - 24.00 น. จะมีเจ้าหน้าที่ตำรวจจราจรอยู่ประจำที่ป้อมจำนวน 3 นาย

สำหรับช่วงเวลา 24.00 - 05.00 น. จะใช้สัญญาณไฟจราจรอัตโนมัติ และไม่มีเจ้าหน้าที่ตำรวจจราจรอยู่ประจำป้อม

สภาพการจราจรที่เกี่ยวข้อง

การจราจรในบริเวณแยกบางพลัดจะมีถนนที่เกี่ยวข้องจำนวน 2 เส้นทางหลักคือ

1. ถนนสิรินธร
2. ถนนจรัลสนิทวงศ์

โดยสภาพการจราจรบริเวณแยกบางพลัดพอจะแยกสรุปวิเคราะห์ได้ตามเส้นทางได้ ดังนี้

1. สภาพการจราจรทั่วไปบริเวณแยกบางพลัด

ในช่วงเช้า ตั้งแต่เวลา 07.00 - 08.30 น. ถนนสีรินธรรขาเข้า จากถนนตลิ่งชัน-พุทธมณฑล มุ่งหน้าไปยังสะพานกรุงธนบุรีจะมีปริมาณรถมาก เนื่องจากถนนตลิ่งชัน-พุทธมณฑล เป็นเส้นทางที่มีบ้านคนอยู่อาศัยเป็นจำนวนมาก และในช่วงเช้าก็ต้องเดินทางเข้าสู่เขตเมืองของกรุงเทพมหานครเพื่อประกอบกิจการงาน ทำให้มีปริมาณรถเข้ามาใช้เส้นทางดังกล่าวเป็นจำนวนมาก

ส่วนในถนนจรัลสนิทวงศ์ก็จะมีจราจรติดขัดบ้าง แต่ยังไม่หนักเท่ากับถนนสีรินธร มีการหยุดรอสัญญาณไฟจากทางแยก แต่เมื่อเลยสัญญาณไฟไปได้ก็จะสามารถเคลื่อนตัวไปได้ระยะหนึ่งจึงจะมีการชะลอตัวอีก

2. สภาพการจราจรบนถนนสีรินธร

ในช่วงเช้า ตั้งแต่เวลา 07.00 - 08.30 น. ถนนสีรินธรรขาเข้า จากถนนตลิ่งชัน-พุทธมณฑล มุ่งหน้าไปยังสะพานกรุงธนบุรีจะมีปริมาณรถมาก ถึงแม้จะมีสะพานข้ามทางแยกบางพลัดแต่ก็ยังไม่สามารถระบายรถได้ทัน จำเป็นต้องเปิดให้มีการหยุดรอสัญญาณไฟบริเวณถนนด้านล่างเพื่อระบายรถสำหรับตรงไปอีกส่วนหนึ่งด้วย

ประกอบกับเมื่อผ่านพ้นสัญญาณไฟก็จะมีรถที่มาจากถนนจรัลสนิทวงศ์ขาเข้าที่ต้องการเลี้ยวซ้ายขึ้นไปใช้สะพานกรุงธนบุรี เพื่อข้ามฝั่งไปยังพระนคร ก็ยังมีปริมาณมาก เมื่อสะพานกรุงธนบุรี มีช่องทางบนสะพานน้อย ไม่สามารถรองรับปริมาณรถได้ รถจึงต้องเบียดช่องทางเพื่อแย่งช่องการจราจร ทำให้เกิดการจราจรติดขัดมาก ถึงแม้จะมีการเปิดช่องทางพิเศษให้รถจากถนนสีรินธรรขาเข้าเดินรถได้ถึง 3 ช่องทาง แต่ก็สามารถบรรเทาปัญหาได้เพียงบางส่วนเท่านั้น

ในวันปกติ ถนนสีรินธรรขาออก ช่วงลงจากสะพานกรุงธนบุรี ก่อนถึงแยกบางพลัด จะมีรถเป็นจำนวนมาก ชะลอตัว หรือหยุดรอรอรับส่งบุตรหลาน ในโรงเรียนเขมะสิริอนุสสรณ์ และหยุดรถซื้อสินค้าในตลาดสดบริเวณใกล้เคียง ทำให้รถไม่สามารถเข้ามาถึงทางแยกบางพลัดได้ เกิดการจราจรติดขัดมาก ในบางครั้งก็ติดขัดต่อเนื่องจนถึงสะพานกรุงธนบุรี

ส่วนเมื่อผ่านพ้นแยกบางพลัดไปแล้วก็สามารถเคลื่อนตัวได้โดยตลอด จะไปเกิดปัญหาอีกครั้งในเวลาที่ห้างสรรพสินค้าเปิดบริการ ซึ่งมักจะเกิดปัญหาในวันเสาร์-อาทิตย์มากกว่าวันปกติ เนื่องจากผู้คนนิยมไปจับจ่ายซื้อสินค้ากัน

3. สภาพการจราจรบนถนนจรัลสนิทวงศ์

ถนนจรัลสนิทวงศ์เป็นถนนที่มีการจราจรค่อนข้างติดขัดตลอดทั้งวัน โดยเฉพาะในช่วงโมงเร่งด่วน จำเป็นต้องใช้เจ้าหน้าที่ตำรวจจราจรในการอำนวยความสะดวกด้านการจราจรมาก ในช่วงเช้าจากแยกบรมราชชนนี มุ่งหน้ามาทางแยกบางพลัด บนถนนจรัลสนิทวงศ์ขาออกมักจะเคลื่อนตัวได้ แต่จะมาหยุดรอสัญญาณไฟบริเวณแยกบางพลัด ซึ่งหากมีปริมาณรถมาก ก็อาจต้องหยุดรอสัญญาณไฟ 2-3 ครั้ง จึงจะสามารถผ่านพ้นสัญญาณไฟได้

สำหรับรถจากถนนจรัลสนิทวงศ์ขาออกที่ต้องการเลี้ยวขวา ขึ้นสะพานกรุงธนบุรี ในช่วงเช้าจะมีปริมาณมากเป็นพิเศษ และมักติดขัดต่อเนื่อง เนื่องจากบนสะพานกรุงธนบุรีมีปริมาณรถมากอยู่แล้ว รถที่จะเลี้ยวเข้าไปจึงไม่สามารถใช้เส้นทางได้อย่างสะดวกนัก นอกจากนี้บริเวณแยกบางพลัด บนถนนจรัลสนิทวงศ์ฝั่งขาออก ในบางครั้งมีการติดขัดต่อเนื่องจากสะพานพระรามที่ 7 ทำให้ไม่สามารถปล่อยรถให้เข้าไปใช้เส้นทางได้

ส่วนถนนจรัลสนิทวงศ์ขาออก ช่วงเลยจากแยกบางพลัดไปแล้ว จะมีการติดขัดเนื่องจากมีจุดกั๊กรถมาก และรถจะหยุดรอเพื่อกลับรถทำให้กีดขวางรถในช่องทางด้านหลัง มีการเปลี่ยนช่องทางจราจรมาก แต่เมื่อหลังจาก 09.00 น.ไปแล้วก็จะใช้การได้ดีขึ้น

ข้อขัดข้องและข้อเสนอแนะ

1. รถยนต์เก๋งส่วนบุคคลและรถกระบะ จะเข้ามาใช้เส้นทางมากในช่วงโมงเร่งด่วน และส่วนใหญ่จะมีผู้โดยสารเพียงคนเดียว หรือไม่เกิน 2 คนต่อรถหนึ่งคัน ทำให้มีปริมาณรถบนท้องถนนมาก และจากประสบการณ์ทำงานในพื้นที่สถานีตำรวจนครบาลบางพลัดเป็นเวลา 9 ปี พบว่าปริมาณรถเพิ่มมากขึ้นเรื่อยๆ และนับวันปัญหาการจราจรก็ยิ่งทวีความรุนแรงขึ้น แม้เจ้าหน้าที่ตำรวจจะใช้ความพยายามอย่างเต็มที่ในการแก้ปัญหาแต่ก็ยังไม่ประสบผลสำเร็จเท่าที่ควร

2. ปัญหาการจราจรอีกส่วนหนึ่งเกิดจากห้างสรรพสินค้า ที่มีรถรับจ้างจอดรอบริเวณหน้าห้าง รถยนต์ส่วนตัวชะลอตัวเพื่อเลี้ยวเข้าห้าง เกิดการจราจรติดขัด และรถประจำทางไม่สามารถเข้าไปจอดชดในช่องทางด้านซ้ายได้ จึงต้องหยุดรับ-ส่งผู้โดยสารในช่องทางที่สอง ทำให้การจราจรติดขัดอยู่เป็นประจำ ซึ่งในกรณีควรมีการจัดทำพื้นที่สำหรับจอดหรือหยุดรถรับส่ง

ผู้โดยสารเป็นพื้นที่พิเศษบริเวณหน้าห้างสรรพสินค้า เพื่อให้รถรับจ้างและรถประจำทางมีช่องทางสำหรับหยุดรถโดยไม่กีดขวางการจราจรในช่องทางอื่น

3. อุบัติเหตุที่เกิดขึ้นในเขตท้องที่สถานีตำรวจนครบาลบางพลัด มักจะเกิดขึ้นในช่วงกลางดึก โดยอุบัติเหตุในช่วงกลางวันจะเป็นการเฉี่ยว-ชนกันธรรมดา ซึ่งคู่กรณีมักจะตกลงกันได้ และไม่มีผู้ได้รับบาดเจ็บ แต่อุบัติเหตุในเวลากลางคืน จะเกิดในขณะที่มีการใช้ความเร็วสูงในเวลากลางคืน ผู้ประสบอุบัติเหตุมักจะเจ็บหนัก และมีการเสียชีวิตบ่อยครั้ง

4. ในช่วงเวลากลางคืน เวลาประมาณหลังจาก 22.00 น.ไปแล้ว ถนนจรัลสนิทวงศ์จะมีรถสิบล้อและรถขนาดใหญ่เข้ามาใช้เส้นทางเป็นจำนวนมาก โดยจะใช้แยกบางพลัด และถนนจรัลสนิทวงศ์เพื่อไปยังสะพานพระรามที่ 7 และจังหวัดนนทบุรี หรือออกไปยังถนนวิภาวดีรังสิต รถประเภทนี้มีขนาดใหญ่ ขับขี่ไม่ตรงช่องทาง และเมื่อหยุดรอสัญญาณไฟ บริเวณทางแยก พอได้รับสัญญาณไฟเขียวก็จะออกตัวได้ช้า จึงทำให้สามารถผ่านพ้นสัญญาณไฟได้ไม่ทัน และจะเกิดปัญหาเมื่อเจ้าหน้าที่ตำรวจตั้งสัญญาณไฟอัตโนมัติในช่วงเวลากลางคืน รถเหล่านี้ก็ไม่สามารถผ่านสัญญาณไฟได้ทันนัก



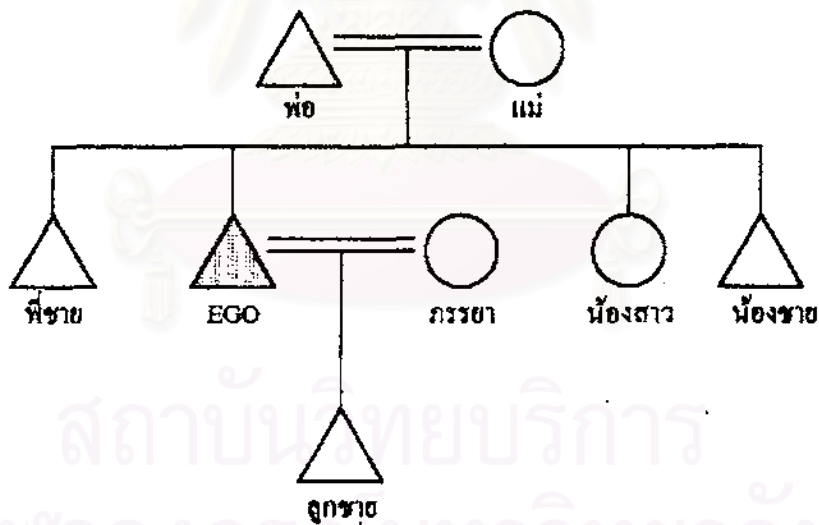
สถาบันวิทยบริการ
จุฬาลงกรณ์มหาวิทยาลัย

ข้อมูลจากเจ้าหน้าที่สำรวจจรรยา ประจำแยกศิริราช

ประวัติส่วนตัว

จ.ส.ต. พานิช วาระสิทธิ์ อายุ 36 ปี รับราชการเป็นข้าราชการตำรวจ ปัจจุบันปฏิบัติหน้าที่งานจรรยา ประจำสถานีตำรวจนครบาลบางกอกน้อย จบการศึกษาชั้นมัธยมศึกษาปีที่ 5 จากโรงเรียนแจรงร้อนวิทยา แล้วสอบเข้าโรงเรียนพลตำรวจนครบาล บรรจุนับราชการครั้งแรกที่กองกำกับการตำรวจม้า และได้ขอย้ายมาประจำที่สถานีตำรวจนครบาลบางกอกน้อย โดยปฏิบัติหน้าที่เจ้าหน้าที่ตำรวจจรรยา ได้ประมาณ 9 ปี ในระหว่างปฏิบัติงาน ได้ศึกษาเพิ่มเติม ปัจจุบันได้รับวุฒิการศึกษานิติศาสตร์บัณฑิต จากมหาวิทยาลัยรามคำแหง สถานภาพครอบครัว ปัจจุบัน สมรสแล้ว มีบุตรชาย 1 คน ภรรยาประกอบอาชีพค้าขาย

ภูมิลำเนาเดิมอยู่ที่จังหวัดร้อยเอ็ด ปัจจุบันไม่มีที่พักอาศัยเป็นของตนเอง และได้รับสวัสดิการบ้านพักข้าราชการตำรวจ ที่หลังสถานีตำรวจนครบาลบางกอกน้อย เขตบางกอกน้อย กรุงเทพมหานคร



ไดอะแกรมที่ 5.5 ไดอะแกรมเครือญาติของจ.ส.ต.พานิช

การปฏิบัติงาน

เป็นเจ้าหน้าที่ตำรวจจรรยาของสถานีตำรวจนครบาลบางกอกน้อย รับผิดชอบจุดปล่อยสัญญาณไฟจราจรที่แยกศิริราชเป็นประจำ โดยสถานีตำรวจนครบาลบางกอกน้อยแบ่งหน้าที่การทำงานสำหรับแยกศิริราชออกเป็น 2 ผลัด ผลัดละ 2 คน โดยมีเวลาการทำงานดังนี้

ผลัดที่ 1	05.00 - 14.00 น.
ผลัดที่ 2	14.00 - 22.00 น.

โดยหลังจาก 24.00 น. จะไม่มีเจ้าหน้าที่ตำรวจจราจรประจำป้อมตำรวจ และใช้สัญญาณไฟอัตโนมัติแทน

สภาพการจราจร

ถนนพรานนก

ช่วงเวลา 06.00 - 09.00 น. จากตลาดพรานนก มาทางแยกศิริราช มีรถเข้ามาใช้เส้นทางมาก เนื่องจากเป็นเส้นทางลัดจากถนนจรัลสนิทวงศ์ที่จะไปยังสะพานสมเด็จพระปิ่นเกล้าได้ สำหรับสถานีตำรวจนครบาลบางกอกน้อย จะจัดการจราจรบนถนนพรานนกดังนี้

ในวันปกติ ช่วงเวลา 06.00 - 08.00 น. ให้รถที่ใช้ถนนพรานนกง่วงหน้ามาทางแยกศิริราช วิ่งได้ 3 ช่องทาง (จากช่องทางปกติเพียง 2 ช่องทาง) และจัดเจ้าหน้าที่ตำรวจจราจรคอยให้สัญญาณสำหรับเส้นทางถนนพรานนกโดยเฉพาะ ส่วนในทางกลับกันคือรถจากแยกศิริราชที่จะเข้าถนนพรานนกง่วงหน้าถนนอิสรภาพและถนนจรัลสนิทวงศ์ จะมีปริมาณรถน้อย การจัดให้ใช้ช่องทางเดินรถเพียงช่องทางเดียวจึงไม่เกิดปัญหาการจราจร

สำหรับวันเสาร์-อาทิตย์และวันหยุดราชการ จะไม่มีการเปิดช่องทางพิเศษ โดยให้ใช้เส้นทางตามปกติ เนื่องจากปริมาณรถไม่มากนัก

ถนนอรุณอมรินทร์

06.00 - 09.00 น. ถนนอรุณอมรินทร์ขาออก จากบริเวณกรมอุทกหารเขื่อน มุ่งหน้ามายังแยกศิริราช จะมีปริมาณรถน้อยกว่าทางถนนพรานนก เนื่องจากมีช่องการจราจรมากกว่า และสามารถระบายระไได้ง่ายกว่า จึงทำให้มีปริมาณรถรอสัญญาณไฟไม่มากจนเกินไป

ในด้านกลับกัน ถนนอรุณอมรินทร์ขาเข้า จากแยกอรุณอมรินทร์มุ่งหน้าแยกศิริราช ในเวลา 06.00 - 09.00 น. มีปริมาณรถเบาบางมาก

ปัญหาการจราจรในพื้นที่

ปัญหาการจราจรในพื้นที่แยกศิริราชที่เกิดขึ้นพอสรุปได้ดังนี้

1. ในช่วงเวลาเร่งด่วน จะมีปริมาณรถที่มุ่งหน้าไปถนนอรุณอมรินทร์ขาออกเป็นจำนวนมาก ทำให้ทางแยกอรุณอมรินทร์ไม่สามารถระบายรถได้ทัน ถนนอรุณอมรินทร์ จึงไม่สามารถรองรับปริมาณรถจำนวนมากได้ ปัญหาจราจรจะมีท้ายแถวมาถึงแยกศิริราช และคิดพันต่อเนื่องไปจนถึงถนนพวานนก

2. ปัญหาการจราจรในบริเวณแยกศิริราช มักเป็นปัญหาต่อเนื่องมาจากพื้นที่อื่น ปัญหาที่เกิดขึ้นเนื่องจากแยกศิริราชเองมักจะไม่มีการเว้นในกรณีที่มีอุบัติเหตุเกิดขึ้นเท่านั้น

3. การปฏิบัติงานในวันหยุดราชการ ในวันเสาร์มักจะเกิดปัญหาการจราจรเช่นเดียวกับวันจันทร์ถึงวันศุกร์ แต่เวลาที่เกิดปัญหาจะแตกต่างกัน คือ รถจะใช้ถนนพวานนกเข้าสู่แยกศิริราช มุ่งสู่แยกอรุณอมรินทร์จะมีรถมากในช่วงเวลา 09.30 - 12.00 น. ส่วนในวันอาทิตย์จะไม่มีปัญหาการจราจรในพื้นที่นี้

สาเหตุของปัญหาการจราจรที่พบ

1. ผู้ขับขี่รถโดยทั่วไป ไม่มีการรักษาวินัย มีการกระทำฝ่าฝืนกฎจราจรอยู่เสมอๆ ทำให้เกิดปัญหาอื่นๆ ตามมา เช่น เกิดอุบัติเหตุเฉี่ยว-ชน และทำให้เกิดการจราจรติดขัด

2. ในพื้นที่แยกศิริราช มีอุบัติเหตุเกิดขึ้นน้อย และไม่มีอุบัติเหตุร้ายแรง

3. ปัญหาการจราจรที่เกิดขึ้น มีสาเหตุส่วนหนึ่งมาจาก สภาพถนนที่ไม่เอื้ออำนวยต่อการจัดการจราจร คือ มีสภาพถนนที่แคบ และปริมาณรถที่เข้ามาใช้เส้นทางมีมาก เจ้าหน้าที่ไม่สามารถจัดช่องทางเพิ่มเติมให้แก่ผู้ใช้เส้นทางได้ อีกทั้งบริเวณใกล้ทางแยกมีสะพานสูง ซึ่งรถต่างๆ ต้องชะลอตัว ทำให้ไม่สามารถเคลื่อนตัวได้ตลอดการปล่อยสัญญาณไฟ

ข้อเสนอแนะ

1. รัฐควรจะจัดสวัสดิการให้ตำรวจให้ดีกว่านี้ โดยเฉพาะตำรวจจราจร เพื่อให้เจ้าหน้าที่ตำรวจจราจรจะได้มีกำลังใจในการปฏิบัติหน้าที่ มีความมั่นคงในหน้าที่การงาน และมีสุขภาพที่ดี เพื่อเป็นขวัญและกำลังใจในการปฏิบัติหน้าที่ให้มีคุณภาพยิ่งขึ้น ทั้งในด้านของหน้าที่การงาน และสวัสดิการด้านความเป็นอยู่ส่วนบุคคลก็ตาม

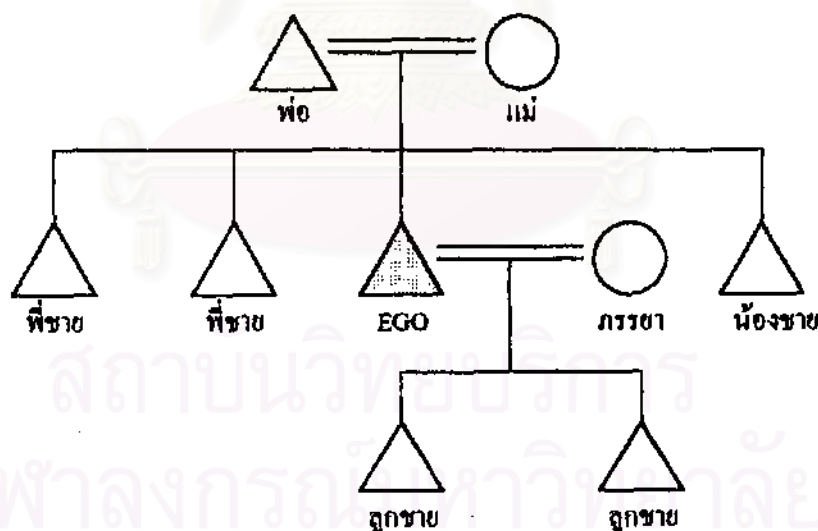
2. ควรมีการปรับปรุงและขยายเส้นทางจราจรในบางพื้นที่ เพื่อให้เจ้าหน้าที่สามารถจัดการจราจรได้สะดวกยิ่งขึ้น

ข้อมูลจากเจ้าหน้าที่ตำรวจจราจร ประจำแยกศิริราช

ประวัติส่วนตัว

ส.ต.ท. อนุชน กุลศรีโทวงศ์ อายุ 30 ปี รับราชการเป็นข้าราชการตำรวจ ปัจจุบันปฏิบัติหน้าที่งานจราจร ประจำสถานีตำรวจนครบาลบางกอกน้อย ระดับเงินเดือน ป.2 อัตราเงินเดือน 6,300 บาท จบการศึกษาชั้นมัธยมศึกษาปีที่ 6 จากโรงเรียนสุรวิทยาคาร อ.เมือง จ.สุรินทร์ แล้วสอบเข้าโรงเรียนพลตำรวจภูธร 6 จ. นครสวรรค์ บรรจุรับราชการครั้งแรกที่สถานีตำรวจนครบาลบางกอกน้อย ในหน้าที่เจ้าหน้าที่สายตรวจ 5 ปี และได้ย้ายมาปฏิบัติหน้าที่จราจร 4 ปี รวมระยะเวลาปฏิบัติหน้าที่ในสถานีตำรวจนครบาลบางกอกน้อย 9 ปี

ประวัติส่วนตัว ส.ต.ท. อนุชน เป็นบุตรคนที่ 3 ในจำนวนพี่น้องทั้งหมด 4 คน เป็นชายทั้งหมด สถานภาพครอบครัวปัจจุบัน สมรสแล้ว มีบุตรชาย 2 คน ภรรยาประกอบอาชีพค้าขาย โดยขายของเบ็ดเตล็ดที่แฟลต 5 ดาวในซอยจรัลสนิทวงศ์ 65 ปัจจุบันไม่มีที่พักอาศัยเป็นของตนเอง และได้รับสวัสดิการบ้านพักข้าราชการตำรวจ ที่หลังสถานีตำรวจนครบาลบางกอกน้อย เขตบางกอกน้อย กรุงเทพมหานคร



ไดอะแกรมที่ 5.6 ไดอะแกรมเครือญาติของส.ต.ท. อนุชน

การปฏิบัติงาน

เป็นเจ้าหน้าที่ตำรวจจราจรของสถานีตำรวจนครบาลบางกอกน้อย รับผิดชอบจุดปล่อยสัญญาณไฟจราจรที่แยกศิริราชเป็นประจำ โดยสถานีตำรวจนครบาลบางกอกน้อยจัดอัตรา

กำลังประจำป้อมศิริราชจำนวน 6 นาย แบ่งหน้าที่การทำงานสำหรับแยกศิริราชออกเป็น 2 ผลัด ผลัดละ 3 คนโดยมีเวลาการทำงานดังนี้

ผลัดที่ 1	05.00 - 14.00 น.
ผลัดที่ 2	14.00 - 22.00 น.

โดยหลังจาก 24.00 น. จะไม่มีเจ้าหน้าที่ตำรวจจราจรประจำป้อมตำรวจ และใช้สัญญาณไฟตัดโมมิติแทน

สภาพการจราจร

สภาพการจราจรบริเวณแยกศิริราช มีถนนที่เกี่ยวข้อง 2 สาย คือ

1. ถนนอรุณอมรินทร์
2. ถนนพรานนก

สภาพการจราจรภาคบ่าย เริ่มหนาแน่นตั้งแต่ 15.30 - 20.00 น. ทุกวันโดยรถทางด้านถนนอรุณอมรินทร์ขาเข้าที่จะเลี้ยวขวาเข้าสู่ถนนพรานนกมีจำนวนมาก เพราะประชาชนเริ่มกลับบ้านโดยใช้เส้นทางนี้ ส่วนในถนนพรานนกไม่ค่อยมีปัญหาการจราจรมากนัก

ในช่วง 15.30 - 18.00 น. จะมีปริมาณรถออกจากสถานจอดรถของโรงพยาบาลศิริราชมาก เพราะเป็นเวลาเลิกงานและบุคลากรของโรงพยาบาลทยอยเดินทางกลับ ในบางครั้งติดขัดเข้าไปในพื้นที่ของโรงพยาบาล เนื่องจากทางออกจากสถานจอดรถอยู่ใกล้จุดปล่อยสัญญาณไฟมาก ในบางครั้งไม่สามารถระบายรถได้ทัน แต่เมื่อผ่านพื้นที่สัญญาณไฟแล้ว รถที่มุ่งหน้าเข้าถนนอรุณอมรินทร์ก็จะเคลื่อนตัวได้ดี มีติดขัดในเส้นทางถนนพรานนกตั้งที่กล่าวแล้วข้างต้น หลังจาก 18.00 น. แล้วปริมาณรถออกจากโรงพยาบาลก็จะน้อยลง จะมีปัญหาในเส้นทางถนนพรานนกต่อเนื่องถนนอรุณอมรินทร์แทน

สภาพปัญหาการจราจรที่พบ

1. ในช่วงที่การจราจรหนาแน่น จะมีการฝ่าฝืนกฎจราจรมาก โดยเฉพาะรถจักรยานยนต์ที่มักฝ่าฝืนสัญญาณไฟแดง รถสามล้อรับจ้างเดินรถผิดช่องทางทำให้เกิดการเฉี่ยวชนกันบ่อยครั้ง และมักสร้างปัญหาให้แก่สภาพการจราจรอีก

2. อุบัติเหตุเกิดขึ้นเนื่องจากสภาพการจราจรหนาแน่น แต่ก็ก็เป็นเพียงการเฉี่ยวชน ยานพาหนะได้รับความเสียหายเท่านั้น โดยเฉลี่ยอุบัติเหตุต่อเดือนประจำแยกศิริราชมีประมาณ 30 ครั้ง

3. สภาพถนนปัจจุบันแย่มาก เพราะรถที่มาจากถนนอรุณอมรินทร์เข้า เพื่อต้องการ เลี้ยวเข้าถนนพรานนกมีจำนวนมาก โดยจะมาจากถนนอรุณอมรินทร์ 3 ช่องทาง แต่เมื่อเลี้ยว เข้าถนนพรานนกจะเหลือช่องทางการจราจรเพียง 2 ช่องทาง ทำให้รถในถนนพรานนกมีความ หนาแน่นมาก ประกอบกับถนนช่วงแยกศิริราชถึงแยกพรานนกมีระยะทางสั้น พื้นถนนไม่เรียบ โดยมีท่อระบายน้ำสูงต่ำเป็นระยะ ทำให้รถไม่สามารถวิ่งได้เร็วมาก ทำให้รถมีท้ายแถวไปถึง ถนนอรุณอมรินทร์เป็นประจำเกือบทุกวัน

4. จากการปฏิบัติงานมาแล้ว 9 ปีในพื้นที่สถานีตำรวจนครบาลบางกอกน้อย พบว่ามี ปริมาณรถทุกประเภทเพิ่มขึ้นเรื่อยๆ พื้นที่ถนนไม่เพียงพอในการรองรับปริมาณรถ

ข้อขัดข้องและข้อเสนอแนะ

1. รัฐหรือหน่วยงานที่เกี่ยวข้องควรจัดสวัสดิการให้มากกว่านี้ เช่นสวัสดิการเงินกู้เพื่อ ปลูกสร้างที่อยู่อาศัย เป็นต้น

2. ควรขยายพื้นที่ผิวการจราจรบนถนนพรานนกให้มากกว่านี้ เพื่อรองรับรถจากถนน อรุณอมรินทร์ได้เพียงพอ

3. ควรเพิ่มกำลังเจ้าหน้าที่ตำรวจจราจรให้มากขึ้น เนื่องจากปัจจุบันเจ้าหน้าที่ทำงาน โดยไม่มีวันหยุด ทำงาน 1 เดือนมีวันหยุดเพียง 2 วันคือวันอาทิตย์ โดยได้หยุดอาทิตย์เว้น อาทิตย์เท่านั้น

สภาพครอบครัว

ปัจจุบันสภาพครอบครัวมีความอบอุ่น ไม่มีปัญหาภายในครอบครัว

การพักผ่อน มีเวลาพักผ่อนเพียงพอ สุขภาพแข็งแรง