

พัฒนาการของเมืองเรณูนครในยุคดั้งเดิม
(พ.ศ. 2387 – พ.ศ. 2446)

หนังสือบรรยายสรุปของอำเภอเรณูนคร ประจำปี 2538 ระบุไว้ในคำนำว่า "อำเภอเรณูนคร ได้ชื่อว่าเป็นเมืองเก่าแก่ มีประวัติความเป็นมายาวนานนับแต่สมัยโบราณ..." เหตุผลหนึ่งที่อธิบายข้อเท็จจริงนี้ได้ก็คือ อายุเมืองที่มีไม่ต่ำกว่าหนึ่งร้อยปี คือ นับตั้งแต่ปี พ.ศ.2387 ซึ่งเป็นปีแรกที่ทรงโปรดเกล้าฯ ให้ตั้งชื่อเมืองนี้ขึ้น อย่างไรก็ตาม พัฒนาการเมืองเรณูนครในยุคแรกเริ่มได้เกิดขึ้นมาก่อนหน้านี้นี้ตามที่เสนอไปในบทที่ 3 สำหรับเนื้อหาในบทนี้จะเสนอวิวัฒนาการและความเป็นเมืองของเรณูนครในยุคดั้งเดิม คือ ตั้งแต่ปี พ.ศ. 2387-2446 หรือตั้งแต่ปีแรกที่มีการตั้งเมืองเรณูนครขึ้นอย่างเป็นทางการ (ปลายรัชกาลที่ 3) จนถึงปีที่สิ้นสุดการปกครองตามธรรมเนียมโบราณ (ปลายรัชกาลที่ 5) ซึ่งถือเป็นยุคเริ่มต้นหลังจากที่มีการอพยพมาจากฝั่งซ้ายแม่น้ำโขง

ในเบื้องต้นเป็นการศึกษาถึงพัฒนาการโดยรวมของภาคอีสานในด้านสำคัญ ๆ ได้แก่ ด้านการเมืองการปกครอง เศรษฐกิจ สังคมและวัฒนธรรม ทรัพยากรธรรมชาติ และลักษณะทางกายภาพ จากนั้นเชื่อมโยงพัฒนาการที่เกิดขึ้นว่ามีผลต่อวิวัฒนาการและความเป็นเมืองของเรณูนครในทั้ง 5 ด้านอย่างไร สุดท้าย คือ ความเป็นเมืองในยุคดั้งเดิมได้ส่งผลต่อเมืองเรณูนครทั้งระดับชุมชนและระดับครัวเรือนอย่างไร โดยพิจารณาใน 3 ประเด็นที่เกี่ยวข้องกับการศึกษาค้นคว้านี้ คือ การตั้งถิ่นฐาน วิถีชีวิตและสภาพสังคม และวัฒนธรรม เพื่อจะได้ทราบถึงความสัมพันธ์ของพัฒนาการในด้านต่าง ๆ ในแต่ละบริบทที่ไม่เหมือนกันจนส่งผลให้เมืองเรณูนครมีสภาพที่เปลี่ยนไปจากยุคแรกเริ่ม

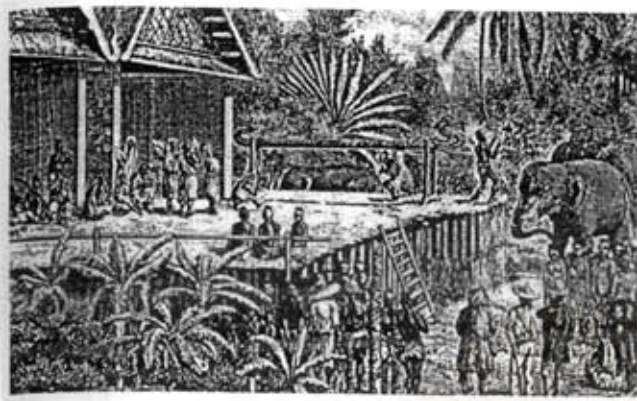
4.1 พัฒนาการและผลกระทบจากการขยายตัวของรัฐในภาคอีสานยุคดั้งเดิม

ในช่วงต้นกรุงรัตนโกสินทร์ขอบเขตการปกครองของสยามประเทศกินอาณาเขตไปถึงดินแดนฝั่งซ้ายแม่น้ำโขงรวมถึงเมืองดอนเหนือและตอนใต้หลายแห่ง สถานการณ์ที่เกิดขึ้นส่วนใหญ่เป็นการทำสงครามเพื่อแย่งชิงดินแดน จึงมีการอพยพโยกย้ายผู้คนและกวาดต้อนทรัพย์สินเกิดขึ้นหลายครั้ง โดยเฉพาะหลังเหตุการณ์กบฏเจ้าอนุวงศ์หรือในช่วงสมัยรัชกาลที่ 3 และรัชกาลที่ 4 ทรงโปรดฯ ให้มีการยุบเมืองเก่าและตั้งเมืองใหม่หลายเมืองในภาคอีสานเพื่อเป็นการลงโทษและให้รางวัลแก่เมืองต่าง ๆ มีหลายเมืองถูกยกฐานะจากบ้านขึ้นเป็นเมือง เช่น พ.ศ. 2387 ยกบ้านบ้านกุดชุมพาลีและบ้านผ้าขาวพันนาเป็นเมืองกุดชุมพาลีมณฑลและเมืองพรหมานิคม พ.ศ. 2400 ยกบ้านกุดลิงและบ้านม่วงหรือบ้านน้ำยามเป็นเมืองวานรนิวาสและเมืองอากาศอำนวย พ.ศ. 2406 ยกบ้านโพนสว่างหาดยาวเป็นเมืองสว่างแดนดิน เป็นต้น เมืองดงหวายสายบ่อแกซึ่งภายหลังคือเมืองเรณูนครก็ได้รับยกฐานะขึ้นเป็นเมืองในรัชสมัยนี้ด้วย

◆ **ด้านการเมืองการปกครอง**

หัวเมืองต่าง ๆ ในภาคอีสานในยุคนี้ยังใช้ระบบการปกครองตามธรรมเนียมลาวซึ่งเรียกว่า "ระบบอาญาสี่" ประกอบด้วยตำแหน่งเจ้าเมือง อุปฮาด ราชวงศ์ ราชบุตร โดยให้ปกครองกันเอง ส่วนกลางไม่เข้าไป

ยุ่งเกี่ยว แต่หัวเมืองเหล่านี้จะต้องส่งส่วยให้กับส่วนกลางตามอัตราที่กำหนดทุกปี และในกรณีที่มีศึกสงครามจะต้องเกณฑ์ผู้คนและเสบียงมาช่วยส่วนกลางด้วย แต่ภายหลังการปกครองระบบอาณาจักรได้ถูกยกเลิกเมื่อพระบาท



พิธีรับตำแหน่งเจ้าเมืองอุบล

สมเด็จพระจุลจอมเกล้าเจ้าอยู่หัวทรงเริ่มปฏิรูปการปกครองในปี พ.ศ. 2433 ให้เป็นระบบเทศาภิบาล คือเน้นการรวมอำนาจเข้าสู่ส่วนกลางมากขึ้น มีการแต่งตั้งข้าราชการต่างพระเนตรพระกรรณของพระบาทสมเด็จพระเจ้าอยู่หัวไปปกครองเมืองต่าง ๆ ตำแหน่งผู้ครองเมืองเดิมทั้งสี่ที่เคยแต่งตั้งญาติวงศ์ไปดูแลจึงถูกแทนที่ด้วยตำแหน่งผู้ว่าราชการเมือง ปลัดเมือง ยกกระบัตรเมืองและผู้ช่วยราชการเมือง การปกครองแบ่งออกเป็นลำดับชั้นคือ มณฑล จังหวัด อำเภอ ตำบล หมู่บ้าน จากนั้นได้ยุบรวมหัวเมืองลาวฝ่ายต่าง ๆ เข้าด้วยกัน ในช่วงแรกใช้ชื่อเรียกตามเผ่าพันธุ์ในภาคอีสาน ได้แก่ หัวเมืองลาวกาว หัวเมืองลาวพวน และหัวเมืองลาวกลาง ต่อมา พ.ศ. 2436 ทรงเกรงว่าการเรียกเขตหรือมณฑลโดยมีชื่อลาวอยู่ด้วยอาจทำให้ฝรั่งเศสอ้างเอาดินแดนเหล่านี้ได้ จึงให้เปลี่ยนชื่อเป็นมณฑลตะวันออกเฉียงเหนือ (พ.ศ. 2443 เปลี่ยนชื่อเป็นมณฑลอีสาน) มณฑลอุดร และมณฑลนครราชสีมา ตามลำดับ และแต่งตั้งข้าราชการระดับมณฑล (ข้าหลวงใหญ่) จนถึงระดับอำเภอมาประจำตำแหน่งในท้องถิ่น บางตำแหน่งที่ยังให้ขุนนางท้องถิ่นเป็นก็ให้ส่วนกลางเป็นผู้แต่งตั้งไป

การปฏิรูปการปกครองที่เกิดขึ้นในสมัยรัชกาลที่ 5 ยังนำไปสู่การปฏิรูปด้านอื่น ๆ อีกหลายด้าน เพราะในขณะนั้นสยามประเทศตกอยู่ในการล่าอาณานิคมของชาติตะวันตก จึงมีบุคคลหลายท่านที่สร้างความเป็นเอกภาพของชาติด้วยการปฏิรูประเบียบการบริหารประเทศ ได้แก่ ด้านการคลัง มีการส่งข้าราชการส่วนกลางทั้งสรรพากร สรรพสามิต และคลังมาเก็บภาษีอากร และเปลี่ยนการเก็บส่วยซึ่งเดิมเป็นสิ่งของบ้างเงินบ้างมาเป็นเงินรัฐผูกพรทั้งหมด ทางด้านการรักษาความปลอดภัยในชีวิตและทรัพย์สินมีการริเริ่มระบบตำรวจและตั้งโรงเรียนตำรวจซึ่งถือเป็นต้นกำเนิดของโรงเรียนนายตำรวจในเวลาต่อมา

ด้านการศึกษาในยุคแรก ๆ ของภาคอีสานเป็นระบบการศึกษาแบบจารีต คือ เรียนตามวัด โดยมีพระสงฆ์ทำหน้าที่เป็นครู ไม่มีหลักสูตร ไม่มีประกาศนียบัตร มีตัวอักษรท้องถิ่นคือเป็นตัวอักษรตัวธรรม (ใช้เขียนเรื่องราวทางพุทธศาสนา และตำราวิชาการ) และอักษรไทยน้อย (ใช้เขียนเอกสารราชการทั่วไป และวรรณกรรมนิทานพื้นบ้าน) โดยเริ่มต้นแห่งแรกที่วัดสุปฏิหาราม จ.อุบลราชธานี ต่อมาในปลายรัชสมัยรัชกาลที่ 5 ทรงให้มีการจัดตั้งโรงเรียนที่วัดทั่วประเทศซึ่งเป็นการปูพื้นฐานความคิดของชาวอีสานให้มาอยู่ในกรอบความคิดของสังคมไทยเพื่อเสริมความเป็นหนึ่งเดียวของชาติ รัฐบาลได้เข้ามาเปลี่ยนแปลงรูปแบบและกระบวนการศึกษาแบบใหม่โดยให้คณะสงฆ์สอนภาษาไทยแก่ประชาชนภาคอีสานแต่ด้วยเหตุหัวเมืองอีสานมีวัฒนธรรมภาษาเฉพาะของตนเองจึงต้องยึดหยุ่นให้เรียนภาษาถิ่นดั้งเดิมด้วย อย่างไรก็ตาม รัฐได้พยายามพัฒนาระบบการศึกษาโดยให้เข้าระบบโรงเรียนซึ่งลอกเลียนระบบการเรียนการสอนมาจากอังกฤษ ต่อมาการศึกษาระบบนี้ได้แพร่กระจายไปอย่างรวดเร็ว (จารุวรรณ ธรรมวัตร, 2532: 188 ; ธวัช ปุณโณทก, 2532: 231)

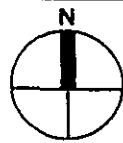


ความสัมพันธ์ระหว่างพัฒนาการของเมืองกับการเปลี่ยนแปลงทางวัฒนธรรม : กรณีศึกษาเมืองเวรณคร

แสดง : เขตปกครองมณฑลในภาคอีสาน สมัยรัชกาลที่ 5
สัญลักษณ์ :

● ศูนย์กลางการปกครองมณฑล

ที่มา : กองจดหมายเหตุแห่งชาติ



แผนผังที่
4.1

ภาควิชาการวางแผนภาคและเมือง สาขาการวางผังเมือง
บัณฑิตวิทยาลัย จุฬาลงกรณ์มหาวิทยาลัย

นางสาว วิลาวัลย์ เอื้อวงศ์กุล รหัส 3971734325

ภายใต้การปกครองแบบเทศาภิบาลส่งผลดีเกิดขึ้นกับราษฎร คือ ประชาชนมีส่วนร่วมในการปรับปรุงคุณภาพชีวิตของตนมากกว่าในยุคเจ้าเมืองซึ่งประชาชนมักเป็นฝ่ายรับคำสั่ง เช่น ร่วมมือกับข้าราชการพัฒนาแหล่งน้ำ ถนน และสถานที่ราชการ เพราะนโยบายขณะนั้นคือพัฒนาโดยไม่ใช้งบราชการแต่ใช้ศรัทธาจากประชาชน นักปกครองจึงต้องเอาใจใส่ดูแลชาวบ้านอย่างสม่ำเสมอ แต่ผลเสียที่เกิดขึ้นก็คือแนวปฏิบัติทั้งหมดจะถูกกำหนดจากส่วนกลาง ซึ่งหลายเรื่องก็ทำให้ประชาชนเดือดร้อน (จารุวรรณ ธรรมวัตร, 2531: 65) นอกจากนี้การปฏิรูปการปกครองยังทำให้เกิดความขัดแย้งระหว่างเจ้าเมืองกับเทศาภิบาล เพราะกระทบกับวิถีราชการแบบเดิมซึ่งเป็นระบบอุปถัมภ์ระหว่างผู้บังคับบัญชาและผู้ใต้บังคับบัญชาหรือในระบบมูลนายกับไพร่

กลุ่มเจ้าเมืองที่ถูกวิตรอนอำนาจในการปกครองบ้านเมืองและต้องเสียผลประโยชน์จากการเก็บส่วยที่เคยแอบยกยกออกไปจึงรวมตัวกันต่อต้าน ประกอบกับในขณะนั้นมีข่าวลือว่าพวกฝรั่งยึดกรุงเทพฯ ได้แล้ว ทำให้ชาวอีสานบางส่วนที่เคยถูกกดขี่ขูดรีดไม่ต้องการอยู่ใต้การปกครองของอำนาจรัฐไทยจึงคิดก่อการแยกตัวออกและรวมตัวกันทำกบฏผีปอบผีบุญ กลุ่มที่ใหญ่และถูกปราบปรามรุนแรงที่สุด คือ กบฏผีมีบุญอีสาน (พ.ศ. 2444-2445) ซึ่งใช้วิธีการปลุกระดมด้วย



การจับกุมกบฏผีมีบุญอีสาน

หมอลำและการปล่อยข่าวลือไปทั่วทั้งอีสานบนและล่าง แต่ถึงอย่างไรกลุ่มกบฏต่าง ๆ ที่ทำการต่อต้านก็ถูกทางการปราบปรามอย่างรุนแรงมีทั้งถูกจับได้และนำมาประหารชีวิต ที่ต่อสู้ก็มีทั้งบาดเจ็บและล้มตายไปจำนวนมาก

◆ ด้านเศรษฐกิจ



ชาวบ้านนำเกลือไปแลกกับปลาทำ

ระบบเศรษฐกิจในยุคดั้งเดิมมีลักษณะเป็นแบบเลี้ยงตัวเอง (Self-Sufficiency) หรือเป็นการผลิตเพื่อยังชีพด้วยการเกษตรเป็นหลัก เช่น ทำนา ทำสวน เลี้ยงสัตว์ ผลิตเครื่องมือเครื่องใช้และงานหัตถกรรมเพื่อเลี้ยงครอบครัว จะแลกเปลี่ยนสิ่งของ (Barter System) กับคนในชุมชนหรือนอกชุมชน เฉพาะสิ่งของที่ไม่สามารถผลิตเองได้ การซื้อขายจึงมีอยู่อย่างจำกัด

การเปลี่ยนแปลงทางเศรษฐกิจครั้งสำคัญของภาคอีสานเกิดขึ้นหลังจากการลงนามในสนธิสัญญาเบาว์ริง ซึ่งเป็นสนธิสัญญาทางการค้าระหว่างไทยกับอังกฤษ ทำให้ระบบเศรษฐกิจของไทยที่เคยเป็นระบบปิดและเคยผูกขาดโดยพระคลังสินค้าเปลี่ยนไปเป็นการค้าแบบเสรีนิยมแบบอังกฤษ และมีผลให้ระบบเศรษฐกิจไทยเริ่มมีความผูกพันกับระบบเศรษฐกิจโลกเพราะประเทศไทยต้องส่งข้าวเป็นสินค้าออกไปยังประเทศอาณานิคมของอังกฤษในภูมิภาคเอเชีย ทำให้มีการขยายพื้นที่ทำนาในภาคกลางมากขึ้นแต่ต้องประสบปัญหามีควายไม่พอใช้ ผลที่เกิดขึ้นต่อภาคอีสานจึงถือเป็นผลกระทบ

ทางข้อมมากกว่าเพราะภาคอีสานมีความยากและราคาถูก เมื่อถึงฤดูหลังการเก็บเกี่ยวข้าวชาวอีสานบางพวกจึงชักชวนกันไปค้าวัวค้าควายถึงภาคกลางบางที่ก็ไปไกลถึงภาคตะวันตกจนกลายเป็นที่มาของ"ตำนานนายฮ้อย" ซึ่งมีเรื่อยมาตั้งแต่สมัยรัชกาลที่ 4 เมื่อขายหมดก็จะซื้อสิ่งของที่หมู่บ้านตนเองไม่สามารถหาได้กลับไปด้วย ชาวฮ้อยจะนั่งรถไฟมาลงจุดที่ใกล้ที่สุดแล้วเดินเท้ากลับหมู่บ้าน รวมเวลาตั้งแต่ออกจากหมู่บ้านจนถึงกลับประมาณ 1-2 เดือน เหตุนี้เองที่นำความเปลี่ยนแปลงมาสู่เศรษฐกิจและสังคมของอีสานในเวลาต่อมา เพราะทำให้คนอีสานเริ่มใช้ระบบเงินตราและเปิดรับวัฒนธรรมใหม่ ๆ จากภาคกลางมากขึ้น

◆ ด้านสังคมและวัฒนธรรม

สภาพสังคมของอีสานในยุคที่เป็นการปกครองระบบอาญาสีมีการควบคุมคนในระบบมูลนายกับไพร่ไพร่และทาสจึงเป็นแรงงานสำคัญของชนชั้นนายและถูกจำกัดเสรีภาพในการดำรงชีวิต แต่เมื่อมีการปฏิรูปการปกครองฐานะของคนอีสานส่วนใหญ่ก็ไม่ได้ต่างจากเดิมนักคือเป็นราษฎรที่มีข้าราชการจากส่วนกลางเข้ามาปกครองดูแล แต่เมื่อกล่าวถึงวิถีชีวิตโดยทั่วไปแล้ว ชาวอีสานเป็นคนเรียบง่ายทั้งการดำเนินชีวิตและการกินอยู่ เพราะยึดคติหาอยู่หากินไปตามอัธยาศัย ให้ความสำคัญผู้อาวุโส มีวิถีการปกครองโดยใช้หลักปฏิบัติของคลองสิบสี่และธิดาสิบสองซึ่งเป็นประเพณีที่ผสมผสานความเชื่อในเรื่องพุทธ พราหมณ์ และมีเข้าด้วยกัน ส่วนความเชื่อในสิ่งเหนือธรรมชาติที่มีผลในการตั้งถิ่นฐานบ้านเรือนนั้น คนอีสานเชื่อว่าทุกครั้งที่จะมีการสร้างบ้านแปงเมืองจะต้องมีการตั้ง "ดอนปู่ตา" ก่อนทุกครั้ง และถ้าปีไหนฝนฟ้าไม่ตกต้องตามฤดูกาลจนทำนาไม่ได้ชาวบ้านก็จะทำพิธีเรียกฝนซึ่งถือเป็นไสยศาสตร์ที่ชาวบ้านจะพึงได้

ผลของการปฏิรูปการปกครองได้ส่งผลต่อการเปลี่ยนแปลงด้านศาสนาเช่นกัน กล่าวคือ ในปี พ.ศ. 2440 มีการสร้างวัดธรรมยุตินิกายแห่งแรกขึ้นในภาคอีสานที่วัดสุปฏิญาราม จ.อุบลราชธานี ความเคร่งครัดของพระสงฆ์ฝ่ายธรรมยุติและการจัดการศึกษาที่ส่งผลให้พระธรรมยุตินิกายมีบทบาททางสังคมมากกว่าทำให้บทบาทของพระมหานิกายลดลงจนเกิดความขัดแย้งในหมู่สงฆ์สองนิกายจนพระผู้ใหญ่ต้องมาไกล่เกลี่ย ขณะเดียวกันขุนนางท้องถิ่นที่อยากได้ความดีความชอบก็พากันส่งเสริมการบวชและศึกษาเล่าเรียนเพราะจะมีโอกาสรับราชการทั้งในสมณเพศและเมื่อสึกเป็นฆราวาส



วัดสุปฏิญาราม วัดธรรมยุติแห่งแรกของอีสาน

การเผยแพร่พระพุทธศาสนาในภาคอีสานส่วนใหญ่ใช้ "วัด" เป็นศูนย์กลางรวมความศรัทธา โดยลักษณะหมู่บ้านทั่วไปในอีสานจะมีวัดเดียวและมักตั้งอยู่หัวดอนท้ายบ้านซึ่งเป็นส่วนที่แยกออกจากหมู่บ้าน เพราะชาวบ้านต้องการให้พระสงฆ์เคร่งครัดในพระธรรมวินัย และให้ความช่วยเหลือชาวบ้านในฐานะที่พึ่งทางจิตใจเท่านั้น ส่วนหมู่บ้านที่มีขนาดใหญ่อาจจะมีวัดเกินกว่า 1 แห่ง ความศรัทธาในพระพุทธศาสนาเมื่อรวมกับคติความเชื่อชาวบ้านที่ว่า "เฮ็ดกิน เฮ็ดทาน เฮ็ดใช้ เฮ็ดลอย" คือบริโภคนิยมและทำบุญ ทำให้คนอีสานในยุคนี้สร้าง "หอแจก" หรือ ศาลาการเปรียญขึ้นไว้เป็นที่แจกทานในหลายวัด

◆ ด้านทรัพยากรธรรมชาติ

พื้นที่ของภาคอีสานในยุคแรก ๆ มีความกว้างใหญ่และมีพื้นที่ว่างที่มีแหล่งน้ำหรือที่ลุ่มเพาะปลูกข้าวอยู่มากทำให้ชาวอีสานในยุคนี้สามารถโยกย้ายชุมชนไปตั้งใหม่ในพื้นที่ที่มีทำเลดีกว่า ความอุดมสมบูรณ์ของทรัพยากรธรรมชาติที่ได้จากดิน น้ำ และป่า ถือเป็นปัจจัยสำคัญที่เอื้อต่อการผลิตของชาวบ้าน ทำให้ชาวบ้านได้กินได้ใช้ไปตลอดปีเพราะเป็นต้นกำเนิดของปัจจัยสี่ของมนุษย์ ผลผลิตจากป่ายังเป็นส่วนหนึ่งของเครื่องบรรณาการที่ส่งให้กับส่วนกลางได้ทุกปี จึงถือว่าป่าเป็นที่พึ่งให้กับชาวบ้านในหลาย ๆ เรื่อง ชาวบ้านจึงไม่ทำลายทรัพยากรธรรมชาติเหล่านี้ให้เสียสมดุล ประกอบกับความเชื่อของชาวอีสานในการสร้างศาลปู่ตาและเชื่อว่าจะไม่เข้าไปตัดไม้หรือทำมิดีมิร้ายเพราะจะถูกปู่ตาลงโทษ ยังส่งผลให้เกิดการอนุรักษ์ทรัพยากรป่าไม้และแหล่งน้ำบริเวณรอบ ๆ หมู่บ้านไปด้วย

◆ ด้านกายภาพ

เหตุการณ์ครั้งสำคัญที่ส่งผลต่อขอบเขตพื้นที่ภาคอีสานมากที่สุด คือ ยุคล่าอาณานิคมของชาติตะวันตกในสมัยรัชกาลที่ 5 ทำให้ประเทศไทยต้องเสียดินแดนให้แก่ฝรั่งเศสไปหลายแห่ง ได้แก่ ดินแดนสิบสองจุไทยใน พ.ศ. 2431 (ปัจจุบันเป็นของเวียดนาม) ดินแดนฝั่งซ้ายแม่น้ำโขงหรือพื้นที่เกือบทั้งหมดของประเทศลาวในปัจจุบัน ในวิกฤตการณ์ ร.ศ.112 (พ.ศ. 2436) ดินแดนหลวงพระบางฝั่งขวา จำปาศักดิ์ และมโนไพร ใน พ.ศ.2446 (ปัจจุบันมโนไพรเป็นของกัมพูชา) ดินแดนพระตะบอง เสียมราฐ และศรีโสภณ ใน พ.ศ.2449 (ปัจจุบันเป็นของกัมพูชา) ทำให้ประเทศไทยและภาคอีสานมีพื้นที่เหลือมาถึงเท่าทุกวันนี้

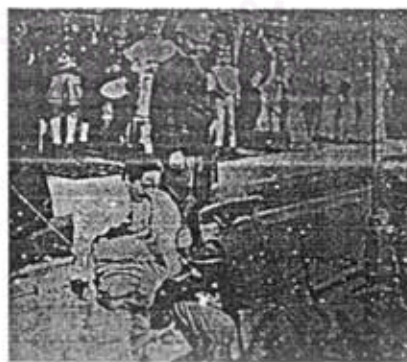


การเดินทางของเจ้านายสมัยก่อน

ค้าเกษตรและของป่าจากภาคอีสานเข้ากรุงเทพฯ และสินค้าจากกรุงเทพฯ มาถึงคนอีสานสะดวกขึ้นด้วย

การสร้างทางรถไฟมายังพื้นที่ภาคอีสานถือเป็นการปฏิรูปที่สำคัญและส่งผลต่อการเปลี่ยนแปลงทางกายภาพของภาคอีสานมาก โดยทางรถไฟสายแรกที่มาถึง คือ เส้นทางกรุงเทพฯ - นครราชสีมา ซึ่งพระบาทสมเด็จพระจุลจอมเกล้าเจ้าอยู่หัวได้ทรงขุดดินก่อกองพระฤกษ์ครั้งแรกที่หัวลำโพงในปี พ.ศ. 2433 แต่แล้วเสร็จและเปิดดำเนินการได้ใน ปี พ.ศ. 2443 ทางรถไฟสายนี้หยุดอยู่เพียงแค่สถานีนครราชสีมา และไม่มีการสร้างต่อจนถึงสิ้นรัชสมัยรัชกาลที่ 5

การเดินทางของชาวบ้านในยุคนี้ใช้ทางเท้าและทางเกวียนเป็นหลัก ในกรณีที่เป็นการค้าในหมู่บ้านที่มีเส้นทางน้ำ จะมีพ่อค้าที่เป็นคนนอกหมู่บ้านบรรทุกสินค้าในเรือกะแรงเข้ามา ซึ่งจะเข้ามาได้เฉพาะหน้าน้ำเท่านั้น นอกนั้นคือการใช้เกวียนและหาบ ยกเว้นบางที่อาจมีขบวนช้างด้วย จนกระทั่งมีการสร้างทางรถไฟเข้ามาถึงสถานีนครราชสีมาทำให้การเดินทางติดต่อไปค้ากับส่วนกลางใช้เวลาน้อยลงเพราะแต่เดิมใช้วัวต่างซึ่งใช้เวลาหลายวัน นอกจากนี้ยังทำให้มีการขนส่งสินค้า



พิธีวางพระฤกษ์ทางรถไฟสายแรกของอีสาน
กรุงเทพฯ - นครราชสีมา



ความสัมพันธ์ระหว่างพัฒนาการของเมืองกับการเปลี่ยนแปลงทางวัฒนธรรม : กรณีศึกษาเมืองเรณูนคร

แสดง : การเสียดินแดนให้ฝรั่งเศสในสมัยรัชกาลที่ 5
สัญลักษณ์ :

		แผนที่ 4.2
ภาควิชาการวางแผนภาคและเมือง สาขาการวางผังเมือง บัณฑิตวิทยาลัย จุฬาลงกรณ์มหาวิทยาลัย		
นางสาว วิลาวัลย์ เอื้องวงศ์ รหัส 3971734325		

ที่มา : เดิม วิภาคย์พจนกิจ

การมีเส้นทางรถไฟจึงเป็นการเปิดประตูภาคอีสานสู่ภูมิภาคอื่น ๆ ส่วนบรรยากาศการค้าสองข้างทางรถไฟทำให้สภาพเศรษฐกิจของชาวอีสานคึกคักเป็นพิเศษโดยเฉพาะที่อ.โนนสูงและอ.สีคิ้ว

4.2 พัฒนาการของเมืองเรณูนครในยุคดั้งเดิม

◆ ด้านการเมืองการปกครอง

นับตั้งแต่พระบาทสมเด็จพระนั่งเกล้าเจ้าอยู่หัวทรงพระกรุณาโปรดเกล้าฯ ยกบ้านดงหวายขึ้นเป็นเมืองเรณูนคร ทรงให้ใช้ระบบการปกครองตามธรรมเนียมลาวโบราณและแต่งตั้งท้าวสายเป็นพระแก้วโกมล เจ้าเมืองเรณูนครคนแรก และให้ญาติวงศ์เป็นกรมการเมืองในตำแหน่งอุปฮาด ราชวงศ์ และราชบุตร ในคณะอาญาสี่จะแบ่งการปกครองออกเป็นสี่กอง ราษฎรทั้งหลายจะต้องขึ้นทะเบียนสังกัดสี่กองนี้ตามใจสมัครและต้องตอบแทนคุณเจ้าเมืองที่ทำหน้าที่ปกครองบ้านเมืองให้อยู่เย็นเป็นสุขด้วยการทำงานช่วยบ้าง หรือแบ่งสิ่งของที่ทำมาหาได้ เช่น ข้าวปลาอาหารให้ ส่วนกรมการเมืองก็จะได้รับผลประโยชน์ลดลงตามศักดิ์ ระบบนี้จึงเรียกอีกชื่อหนึ่งว่า "ระบบกินเมือง"

เมืองเรณูนครในขณะนั้นขึ้นขึ้นกับการปกครองของเมืองนครพนมซึ่งเป็นเมืองหนึ่งในหัวเมืองลาวฝ่ายเหนือ (มีศูนย์กลางการปกครองอยู่ที่เมืองหนองคาย ต่อมาเปลี่ยนชื่อเป็นหัวเมืองลาวพวน) จึงต้องส่งเครื่องราชบรรณาการเป็นผลเร็ว ๆ ส่วยและเงินแทนผลเร็วส่วยไปทูลเกล้าฯ ถวายที่กรุงเทพฯ ทุกปี โดยใช้พาหนะเกวียนบรรทุกและเดินทางเท้า การเก็บส่วยจะเก็บจากราษฎรซึ่งเป็นชายฉกรรจ์แต่จะยกเว้นให้กับไพร่ที่มาออกลาดตระเวนในเขตต่อแดนญวนเพราะในขณะนั้นรัฐไทยเกรงว่าญวนจะยกกำลังมารุกรานจึงมีคำสั่งจากส่วนกลางให้เมืองนครพนมจัดไพร่พลออกลาดตระเวนเป็นระยะ ๆ

เมื่อมีการปฏิรูปการปกครองในปี พ.ศ. 2443 เมืองเรณูนครจึงต้องยกเลิกระบบอาญาสี่หรือระบบกินเมืองมาเป็นตำแหน่งผู้ว่าราชการเมืองตามข้อบังคับลักษณะการปกครองหัวเมือง ร.ศ.117 พระแก้วโกมล (เหมินโกพลรัตน์) ซึ่งเป็นเจ้าเมืองคนที่ 6 ในขณะนั้นจึงได้เป็นผู้ว่าราชการเมืองเรณูนครคนแรก ส่วนพวกกรมการเมืองเก่าและราษฎรที่ต่อต้านบางส่วนไปรวมกับกบฏผีบาปผีบุญในภาคอีสาน แต่ส่วนใหญ่เนื่องจากเมืองเรณูนครเป็นเมืองใกล้ชายแดนทำให้พากันอพยพไปอยู่ทางฝั่งซ้ายแม่น้ำโขงมากกว่า ประกอบกับในช่วงนั้นชาวเมืองประสบปัญหาภัยหนาวและมีพวกฝรั่งเศสชักชวนโดยอ้างว่าจะให้ไปเป็นเจ้าเมืองและกรมการเมืองอื่นที่จะตั้งขึ้นใหม่อีกหลายเมือง ภายหลังรัฐไทยได้ส่งข้าราชการไปเกลี้ยกล่อมให้กลับคืนมาอยู่เมืองเรณูนครเช่นเดิมเพราะเกรงจะเป็นภัยต่อชาติได้ในภายหลัง

ปี พ.ศ. 2436 มีการเปลี่ยนชื่อหัวเมืองลาวพวนเป็น "มณฑลอุดร" และแบ่งการปกครองในมณฑลอุดรออกเป็น 12 เมือง ต่อมา พ.ศ.2446 มีการปรับปรุงการปกครองอีกโดยแบ่งมณฑลเป็นบริเวณ แบ่งบริเวณเป็นเมือง และแบ่งเมืองเป็นอำเภอ มณฑลอุดรจึงถูกแบ่งออกเป็น 5 บริเวณ คือ

1. บริเวณหมากแข้ง (อุดรธานี)
2. บริเวณพาศี (ขอนแก่น)

¹ หัวเมืองภาคอีสานจะส่งผลเร็วหรือหมากแห้ง แทนส่วยมายังกรุงเทพฯ แล้วส่งออกไปจำหน่ายยังเมืองจีนให้เป็นตุนไพร่ (ตรีศ ทอดสว่าง รัตน์, 2529: 40)

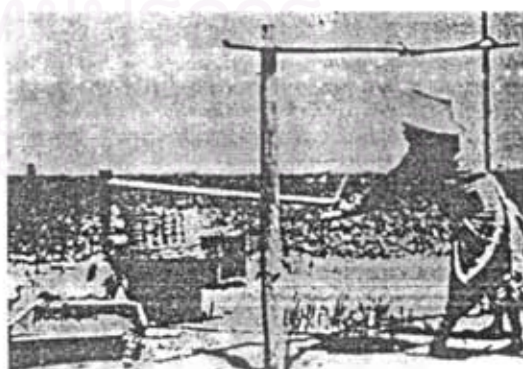
3. บริเวณสลกนคร
4. บริเวณน้ำเหือง (เมืองเลย)
5. บริเวณธาตุพนม (จ.นครพนมในปัจจุบัน)

แต่ละบริเวณมีการแต่งตั้งข้าหลวงมาประจำเพื่อเป็นที่ปรึกษาให้กับผู้ว่าราชการเมือง ทั้งนี้เพราะเป็นมณฑลชายแดนจึงมักเกิดปัญหายุ่งยากกับอาณานิคมของฝรั่งเศส โดยข้าหลวงประจำเมืองนครพนม คือ พระยาสุนทรเทพกิจจารักษ์ (เลื่อง ภูมिरัตน์) ได้เดินทางมารับตำแหน่งถึงเมืองนครพนมเมื่อวันที่ 27 สิงหาคม ร.ศ. 122 (พ.ศ.2446) ส่วนผู้ว่าราชการเมือง คือ พระยาพนมมนครานุรักษ์ (กา พิมพานนท์) เมืองเรณูนครซึ่งยังคงเป็นเมืองขึ้นของเมืองนครพนมอยู่จึงขึ้นกับบริเวณธาตุพนมด้วย โดยขณะนั้นเมืองเรณูนครมี 9 ตำบล คือ ต.เรณูเหนือ ต.เรณูกลาง ต.เรณูใต้ ต.เรณูทุ่ง ต.เรณูตะวันออก ต.เรณูตะวันตก ต.หนองฮี (ปัจจุบันขึ้นกับอำเภอปลาปาก) ต.ผกราง (ปัจจุบันคือต.พระกลางทุ่ง) และต.แสนพัน

◆ ด้านเศรษฐกิจ

เมืองเรณูนครในยุคนี้มีระบบเศรษฐกิจที่พึ่งพาธรรมชาติสูง จนมีคำพูดติดปากว่า "ข้าวอยู่นา ปลาอยู่หนอง" การผลิตเป็นไปเพื่อยังชีพภายในครอบครัว ไม่ผลิตเพื่อค้าขาย และพยายามผลิตในสิ่งจำเป็นที่ช่วยยังชีพได้ในรอบปี เช่น ปลูกข้าว พืชผักสวนครัว เลี้ยงสัตว์ ทำงานหัตถกรรมเช่น ทอผ้า เครื่องมือจักสาน การพึ่งพาเทคโนโลยีมีน้อยมาก แรงงานหลักที่ใช้คือ แรงงานคน และแรงงานสัตว์ ส่วนสิ่งของจำเป็นที่ไม่สามารถผลิตได้ก็จะใช้วิธีแลกเปลี่ยนกับหมู่บ้านอื่น หรือพ่อค้าเร่ซึ่งนาน ๆ จะผ่านมาสักครั้ง ดังนั้นระบบการซื้อขายด้วยเงินตราจึงแทบไม่มี

ชาวเรณูนครเริ่มมีระบบเงินตราและการผลิตเพื่อการตลาดมาเกี่ยวข้องมากขึ้นต่อเมื่อมีการเดินทางไปค้าวัวค้าควายในรูปของกระบวนการนายฮ้อยที่ภาคกลาง โดยจะออกเดินทางหลังฤดูเก็บเกี่ยวหรือประมาณเดือนธันวาคม ใช้วิธีเดินทางไปเลี้ยงควายไป กว่าจะกลับก็เดือนสามหรือเดือนสี่ เมื่อขายได้ก็ค่อยเดินทางกลับโดยจะซื้อเสื้อผ้าของใช้ที่ในหมู่บ้านไม่มีกลับมาด้วย มีเรื่องเล่าเกี่ยวกับตำนานนายฮ้อยของคนเรณูนครว่า ก่อนจะถึงหมู่บ้าน นายฮ้อยซึ่งเป็นผู้รวบรวมควายไปขายจะยิงปืนบอกเป็นสัญญาณให้รู้ตั้งแต่ยังมาไม่ถึงเมืองเรณูนคร ลูกเมียเมื่อได้ยินก็จะได้รับแต่งตั้งต้อนรับแต่เนิ่น ๆ



สภาพเศรษฐกิจแบบพึ่งพาธรรมชาติและการใช้แรงงานคนเป็นหลัก

◆ ด้านสังคมและวัฒนธรรม

สภาพสังคมเมืองเรณูนครในยุคนี้ไม่แตกต่างจากชาวอีสานทั่วไป เนื่องจากอยู่ในยุคการปกครองตามธรรมเนียมลาวโบราณซึ่งเป็นระบบอุปถัมภ์ที่ข้าราชการจะเจริญรุ่งเรืองได้ไม่ใช่ขึ้นอยู่กับผลงานเท่านั้น แต่ยังคงอยู่ที่ความรักใคร่ของเจ้านายส่วนหนึ่งด้วย ผู้อยู่ได้บังคับบัญชาจึงพยายามหาวิธีที่จะสร้างความสัมพันธ์กับผู้บังคับบัญชาทั้งด้านการงานและเรื่องส่วนตัว บางคนก็พึ่งไสยศาสตร์ซึ่งคนในยุคนี้ยังมีความเชื่ออยู่มาก ประชาชนถูกจำกัดเสรีภาพเพราะอยู่ในฐานะไพร่ซึ่งอยู่ในการควบคุมของเจ้าขุนมูลนาย จนกระทั่งมีการปฏิรูปการปกครองถึงได้มีความเป็นอิสระขึ้นบ้าง แต่ก็ต้องอยู่ในความปกครองของข้าราชการส่วนกลางที่มักกดขี่ข่มเหงอยู่เป็นระยะ



ชาวบ้านกับการทำงานหัตถกรรมพื้นบ้าน

สังคมหมู่บ้านของเมืองเรณูนครมีการนับถือกันตามระบบเครือญาติอยู่มาก และมีวิถีชีวิตที่ไม่แตกต่างจากชาวอีสานโดยทั่วไป ทั้งเรื่องการค้าเดินชีวิตที่เรียบง่าย มีการทำเสื้อผ้าเครื่องนุ่งห่มจากไหมและฝ้ายไว้ใช้เองโดยไม่ต้องซื้อ การให้ความเคารพผู้อาวุโส การปฏิบัติตามฮีตสิบสองคองสิบสี่ ส่วนความเชื่อในสิ่งเหนือธรรมชาติชาวเรณูนครมีความเชื่อเหมือนชาวอีสานเพียงแต่เรียกต่างกันว่า "ปู้ดลา" ซึ่งเป็นนักรบที่อยู่ในเมืองวัง ส่วนศาลปู้ดลาของชาวเรณูนครจะสร้าง

บริเวณประตูทางเข้าเมืองซึ่งอยู่ติดลำห้วยสาธารณะประจำหมู่บ้าน นอกจากนี้ชาวเรณูนครยังมีความเชื่อตามลักษณะทางชาติพันธุ์ของความเป็นผู้ไทและถือปฏิบัติโดยเคร่งครัด

ด้านศาสนา ภายในเมืองเรณูนครมีวัด 3 แห่ง คือ วัดบูรพาราม วัดกลาง (ต่อมาเปลี่ยนชื่อเป็นวัดธาตุเรณู) และวัดปัจฉิมาวาส มีประวัติว่าสร้างขึ้นในยุคเดียวกันนี้ ซึ่งอาจสะท้อนความจริง 2 ประการ ประการแรก พลังศรัทธาในพุทธศาสนาของคนในท้องถิ่นมีมากถึงกับสร้างวัดได้มากกว่าหนึ่งแห่ง และประการที่สอง การมีวัดมากกว่าหนึ่งแห่งอาจมาจากสาเหตุความแตกแยกและไม่สามัคคีกันของคนในชุมชน เพราะเมื่อคนมีเรื่องทะเลาะเบาะแว้งกันจะมีความคิดไม่อยากทำบุญร่วมชาติเดียวกัน จึงต้องสร้างวัดเพิ่มขึ้นเพื่อตนจะได้ไปทำบุญที่วัดอื่น¹ ส่วนกรณีของเมืองเรณูนครซึ่งมีวัดถึง 3 แห่งบนพื้นที่ใกล้เคียงกันในยุคแรกนี้ ผู้เขียนได้สืบค้นจากเอกสารและจากการสัมภาษณ์ชาวบ้านเพิ่มเติม ก็ไม่อาจยืนยันได้ว่าเกิดขึ้นเนื่องจากเหตุผลใดชัดเจน เพราะแหล่งข้อมูลบางคนเล่าว่าเหตุที่สร้างวัดกลางหรือวัดธาตุเรณูเนื่องจากชาวบ้านในตำบลโพหนองและตำบลเรณูไม่ถูกกัน จึงสร้างวัดกลางเพื่อใกล้เคียงและสงบศึกชาวบ้านทั้งสองหมู่บ้าน แต่ในประวัติการสร้างวัดธาตุเรณูหรือวัดกลางและจากการสัมภาษณ์ท่านเจ้าอาวาสก็ไม่มีการระบุถึงที่มาดังกล่าวนี้แต่อย่างใด

ด้านการศึกษายังไม่มีการสร้างโรงเรียนขึ้น ชาวเรณูนครจึงมีวัดเป็นโรงเรียนซึ่งสอนโดยพระภิกษุ ชาวบ้านในสมัยก่อนให้ความนับถือพระมากเพราะเป็นผู้มีความรู้ในทางธรรม แต่พระที่ชาวบ้านยกย่องมากเป็นพิเศษ คือ พระที่เก่งทั้งเรื่องพุทธและมี เพราะในสมัยนี้ความเชื่อเรื่องสิ่งเหนือธรรมชาติของชาวบ้านมีมาก

¹ ความจริงข้อนี้ ผู้เขียนเคยได้รับฟังจากชาวบ้านจังหวัดอื่นของภาคอีสานด้วย เช่น ที่อ.เกษตรสมบูรณ์ จ.ชัยภูมิ ชาวบ้านต้องสร้างวัดเพิ่มขึ้นจากเดิมอีก 1 แห่งเพราะทะเลาะกัน เวลาไปทำบุญก็จะเข้าคนละวัดกัน

◆ ด้านทรัพยากรธรรมชาติ

ทรัพยากรธรรมชาติของเมืองเวรณครในยุคนี้มีมากหรือน้อยเพียงไรดูจากชื่อเมืองเดิมคงพออธิบายได้ เพราะชื่อ "ตงหวายสายบ่อแก" แสดงถึงความอุดมสมบูรณ์ทั้งสภาพป่าไม้และแหล่งน้ำ ต้นหวายซึ่งมีอยู่มากตามธรรมชาติชาวบ้านใช้เป็นอาหารและส่งเป็นส่วยให้หลวง ชาวบ้านในอดีตได้ประโยชน์จากป่าในทุกเรื่องทั้งเป็นอาหาร เครื่องนุ่งห่ม ยารักษาโรค และใช้สร้างที่อยู่อาศัย

สำหรับแหล่งน้ำธรรมชาติในเมืองเวรณคร ได้แก่ ห้วยสายบ่อแกซึ่งเป็นลำน้ำสายหลักของชาวเมือง และหนองน้ำธรรมชาติอีกหลายแห่ง นอกจากนี้ในรายงานการตรวจราชการของข้าหลวงประจำเมืองนครพนมได้บันทึกไว้ด้วยว่าเมืองเวรณครมีบ่อเกลือซึ่งนำมาทำอาหารได้ พื้นที่เมืองเวรณครยังถือเป็นที่ราบลุ่มที่สมบูรณ์มากแห่งหนึ่งของภูมิภาคนี้เพราะปรากฏว่ามีพื้นที่ทำนาอยู่มาก โดยรอบ ๆ ที่นาเป็นป่าประเภทเต็งรัง มีที่โคกที่ดอนซึ่งมีฝายขึ้นชาวเมืองนำมาทำประโยชน์เป็นเสื่อผ้าและเครื่องนุ่งห่มไว้ใช้เอง

ผู้เขียนเข้าใจว่าพื้นที่นาของเมืองเวรณครคงจะมีมากเมื่อเทียบกับเมืองข้างเคียง และเมืองเวรณครคงจะเป็นเมืองหนึ่งที่มีความอุดมสมบูรณ์มากของภาคอีสานเพราะมีหลักฐานว่าในปี พ.ศ. 2384 เจ้าเมืองนครพนมได้ส่งทาสเชลยส่วนตัวที่กวาดต้อนมาจากฝั่งซ้ายแม่น้ำโขงให้มาไร่ไถนาอยู่ในเขตแขวงเมืองเวรณคร (ถวิล ทองสว่างรัตน์, 2529: 67) ซึ่งหากเมืองเวรณครไม่ได้เปรียบในด้านภูมิประเทศ ทั้งแหล่งน้ำและทรัพยากรธรรมชาติที่สมบูรณ์แล้วคงเป็นไปได้ที่จะส่งคนจำนวนมากเพื่อมาทำนาที่นี่

◆ ด้านกายภาพ

เนื่องจากเมืองเวรณครเป็นเมืองที่ตั้งอยู่ใกล้เมืองหลวงและใกล้ชายแดนทำให้อิทธิพลจากส่วนกลางมาถึงที่นี่ไม่มากนัก สภาพเมืองเวรณครในยุคดั้งเดิมจึงมีความเป็นชนบทซึ่งแวดล้อมด้วยทรัพยากรธรรมชาติอยู่มาก การเดินทางระหว่างหมู่บ้านใช้การเดินทางเท้ามากกว่าหรือถ้าต้องบรรทุกสิ่งของจะใช้เกวียนบรรทุก สภาพเส้นทางจึงเป็นทางดินทางเกวียนซึ่งมีดินไม้รกสองข้างทางมากกว่าจะเป็นทางดี ๆ

สำหรับลักษณะทางกายภาพทั่วไปในการตั้งถิ่นฐานของเมืองเวรณครและเมืองอื่น ๆ โดยรอบ เนื่องจากในยุคนี้ยังเป็นการปกครองแบบศักดินาและมีที่ทำการอำเภอเวรณครอยู่ที่เมืองเวรณคร ภายในตัวเมืองจึงเป็นที่ทำงานและที่อาศัยของเจ้าเมืองและผู้ปกครองเมืองซึ่งส่วนใหญ่เป็นชาวผู้ไท ส่วนข้าบริพารและทาสรับใช้ซึ่งมีทั้งชาวลาวและกลุ่มชาติพันธุ์อื่น ๆ จะสร้างบ้านเรือนอยู่ถัดออกไปรอบนอก

เพื่อให้เห็นลักษณะทางกายภาพที่ชัดเจนของเมืองเวรณครในยุคดั้งเดิม ผู้เขียนขออ้างถึงรายงานการตรวจราชการของพระยาสุนทรเทพกิจจารักษ์ (เลื่อง ภูมिरัตน์) ซึ่งเป็นข้าหลวงประจำเมืองนครพนมและบริเวณธาตุพนม ได้มาตรวจราชการที่เมืองเวรณครเมื่อปี พ.ศ. 2446 และบันทึกไว้ว่า เมืองเวรณครในขณะนั้นมีกำนัน 9 ตำบล มีพลเมือง 9,311 คน มีม้า 136 ตัว โค 4,144 ตัว กระบือ 3,790 ตัว จึงมีความเห็นว่าควรตั้งเมืองเวรณครให้เป็นอำเภอหนึ่งโดยเอาไปรวมกับเมืองธาตุพนม ในรายงานการตรวจราชการยังสะท้อนภาพชีวิตที่เรียบง่ายและสภาพความเป็นเมืองของเวรณครไว้ว่า

"...พื้นที่ทุ่งไปเป็นป่าเต็งรัง พบกรมการเมืองเวรณครมาคอยอยู่ที่ปากทาง ถึงเมืองเวรณครป่วย 1 โมง 3 นาที พักอยู่ศาลากลางเมืองมีกรมการกำนันผู้ใหญ่บ้านประมาณ 40 คน แลบุตรภรรยามารับอยู่ที่พักดูรับรองเต็มใจ ใต้ถุนถึงกิจการต่าง ๆ เรียบร้อยดี เวลานี้กรมการและราษฎรกำลังนัดชาวชนชาวอยู่ทุกบ้าน ป่วย 4

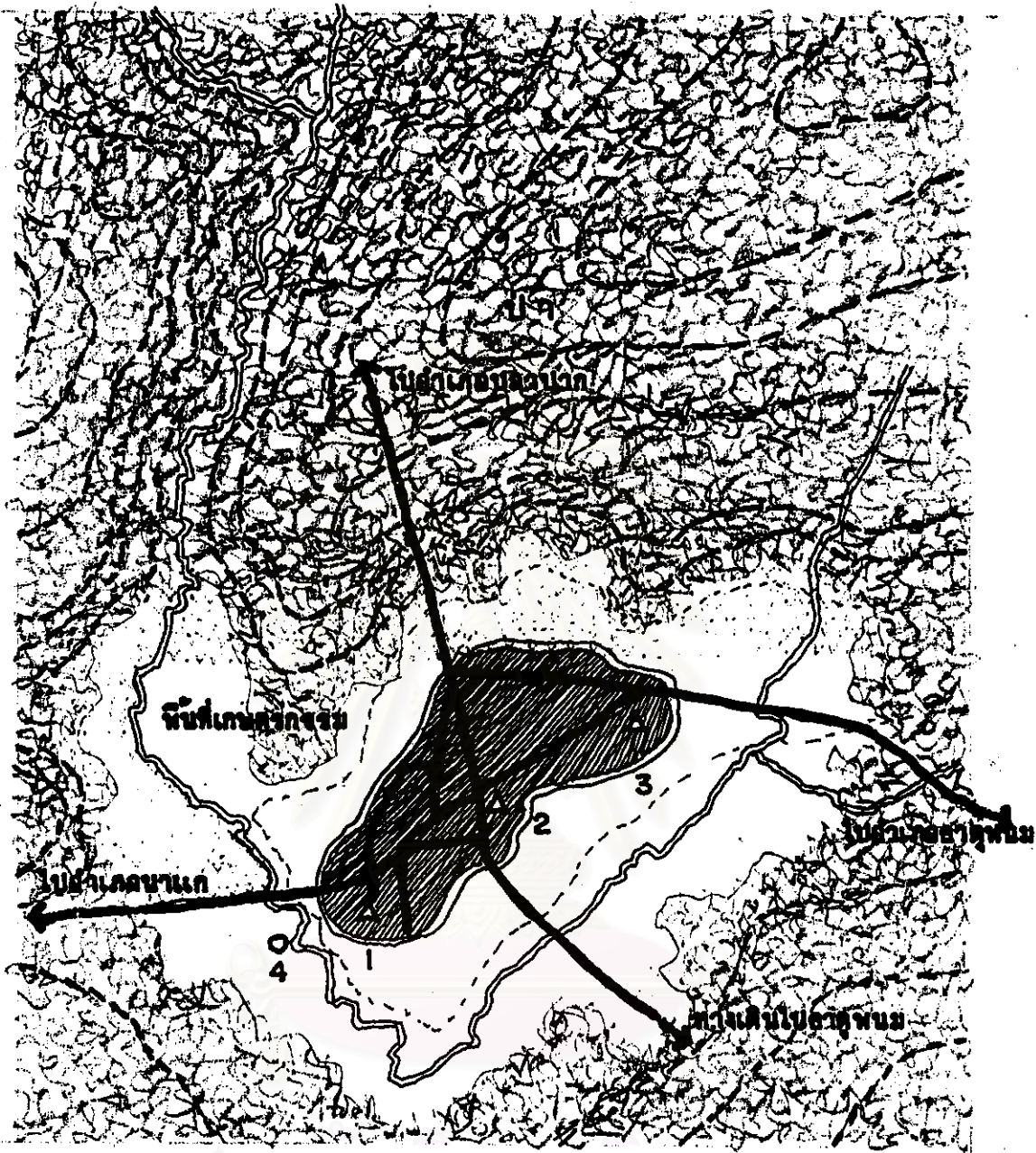
เมืองกรมการลากลับไปบ้าน คนที่เมืองนี้เป็นชาติผู้ไทย เดิมทำวสยจากเมืองวังด้วยพี่น้องแย่งกันเป็นเจ้าเมือง ทำวสยเป็นที่จึงอพยพพามาในครั้งแรก 300 คนเศษ สืบต่อเจ้าเมืองมาจนเดี๋ยวนี้ ได้ 5 ชั่ว เป็นปีได้ 62 ปี (อพยพมาในสมัยรัชกาลที่ 3 พ.ศ.2384) เวลาเย็นได้ไปดูตามหมู่บ้านราษฎรและบ้านพระแก้วโคมลผู้ว่าราชการเมือง บ้านกรมการ ในหมู่บ้านนี้มีหลังคาเรือน 360 หลัง เมื่อเดือนเมษายนไฟไหม้เสีย 73 หลัง ราษฎรยังทำเรือนไม้แล้ว มีราษฎร 1,492 คน มีวัด 3 พระสงฆ์ 20 รูป สามเณร 40 คิษย์วัด 10 คน ในหมู่บ้านไม่มีเขตต์รั้ว เดินทางในบ้านตลอดไป การทำมาหาเลี้ยงชีพทำนาทำไร่ มีหนองที่อยู่ใกล้ 4 หนอง มีปลาพอรับประทาน มีบ่อเกลือ 4 บ่อ การค้าขายมีแต่โคกระบือ นาน ๆ จะได้ขายสักคราว..."

กล่าวโดยสรุป วิวัฒนาการและความเป็นเมืองของเรณูนครในยุคดั้งเดิมถือเป็นยุคของการจัดระเบียบด้านการปกครองบ้านเมืองจากระบบอาญาสี่ที่มีสังคมแบบไพร่กับนาย เป็นระบบการปกครองจากส่วนกลางซึ่งประชาชนอยู่ใต้การปกครองของข้าราชการทำให้ชาวบ้านมีความเคร่งครัดต่อระเบียบปฏิบัติตามพระราชบัญญัติการปกครองท้องถิ่นมากขึ้นเพราะกลัวความผิดและการถูกลงโทษ ระบบเศรษฐกิจเป็นการผลิตเพื่อยังชีพภายในครัวเรือน แต่มาภายหลังปี พ.ศ. 2398 ชาวบ้านเริ่มรู้จักเดินทางไปค้ามากขึ้น ระบบเงินตราจึงเข้ามาเกี่ยวข้องกับชีวิตมากขึ้น แต่วิถีการดำเนินชีวิตของชาวบ้านยังคงเรียบง่ายด้วยการหาอยู่หากินตามธรรมชาติ พึ่งพากันเองสูง มีความเชื่อในสิ่งเหนือธรรมชาติจนเป็นส่วนหนึ่งที่ทำให้ชาวบ้านสามารถรักษาทรัพยากรธรรมชาติและสิ่งแวดล้อมไว้ได้

4.3 พัฒนาการของเมืองเรณูนครในยุคดั้งเดิมที่ส่งผลต่อชุมชน

4.3.1 การตั้งถิ่นฐานในระดับชุมชน

หากพิจารณาความหมายของคำว่า "เมือง" ตามนัยทางผังเมืองแล้ว อาจกล่าวได้ว่าเมืองเรณูนครในยุคดั้งเดิมยังไม่มีลักษณะของความเป็นเมืองเกิดขึ้น เนื่องจากในยุคนี้มีประชากรจำนวนไม่มาก การตั้งบ้านเรือนมีเพียงกลุ่มเล็ก ๆ และกระจายอยู่โดยทั่วไป ความหนาแน่นของประชากรจึงมีน้อย ถนนหนทางที่เกิดขึ้นโดยมากเป็นเส้นทางเชื่อมระหว่างเมืองกับเมืองซึ่งมีเพียงไม่กี่สาย สภาพถนนเป็นเส้นทางเกวียนที่มีต้นไม้รกสองข้างทาง หรือเป็นทางเท้า เช่น ทางเดินเท้าไปธาตุพนม ส่วนภายในชุมชนไม่มีถนนชัดเจนแต่เป็นทางเดินเท้าหรือเส้นทางเล็ก ๆ ที่คนในชุมชนใช้สัญจรเป็นประจำ ประชากรยึดอาชีพเกษตรกรรมเป็นหลักงานหัตถกรรมเป็นรอง ดำรงชีพด้วยการหาอยู่หากินจากป่าธรรมชาติและตามท้องไร่ท้องนา สภาพเศรษฐกิจในยุคนี้มีลักษณะเป็นระบบปิดคือมีการใช้ทรัพยากรภายในพื้นที่ตัวเองและมีการพึ่งพากันเองภายในสูง ไม่จำเป็นต้องเน้นการผลิตจำนวนมากแต่ผลิตเพียงแคสำหรับบริโภคในครัวเรือนเท่านั้น ดังนั้นการใช้เทคโนโลยีหรือเครื่องมือทุนแรงในยุคนี้จึงไม่ค่อยมี แรงงานที่ใช้ก็มาจากคนเป็นหลักและใช้แรงงานสัตว์เข้าช่วย ส่วนการแลกเปลี่ยนเป็นการใช้สิ่งของแลกกันมากกว่าใช้ระบบเงินตรา ลักษณะทางเศรษฐกิจและวิถีชีวิตเช่นนี้เองที่ส่งผลให้สภาพแวดล้อมและทรัพยากรธรรมชาติโดยรอบชุมชนของเมืองเรณูนครมีความอุดมสมบูรณ์อยู่มากทั้งป่าไม้ สัตว์ป่า และแหล่งน้ำตามธรรมชาติ



ความสัมพันธ์ระหว่างพัฒนาการของเมืองกับการเปลี่ยนแปลงทางวัฒนธรรม : กรณีศึกษาเมืองเรณูนคร

แสดง : การตั้งถิ่นฐานชุมชนยุคดั้งเดิม พ.ศ. 2367- 2446

สัญลักษณ์ :

- ① วัดบึงมะลิ
- ② วัดพระธาตุเรณู
- ③ วัดบูรพาราม
- ④ ศาลปู่ลา
- พื้นที่ตั้งบ้านเรือน

ที่มา :



แผนผังที่
4.3

ภาควิชาการวางแผนภาคและเมือง สาขาการวางผังเมือง
บัณฑิตวิทยาลัย จุฬาลงกรณ์มหาวิทยาลัย

นางสาว วิลาวัณย์ เอื้อวงศ์กุล รหัส 3971734325

ด้วยเหตุนี้ การตั้งถิ่นฐานของเมืองเรณูนครยุคดั้งเดิมจึงครอบคลุมพื้นที่ไม่มากเมื่อเทียบกับผังเมืองเรณูนครในยุคปัจจุบัน โดยตั้งบ้านเรือนอยู่มากทางทิศใต้ซึ่งเป็นบริเวณที่มีบ้านหรือหลักบ้านตั้งอยู่ (โกล้วัดปัจฉิมาวาส) ซึ่งเป็นไปตามความเชื่อของคนอีสานว่าจะสร้างหลักบ้านก่อนจะตั้งบ้านเรือนเพื่อให้เทพยดาอารักษ์มาปกป้องรักษาผู้คนในหมู่บ้านให้อยู่เย็นเป็นสุข การตั้งบ้านเรือนส่วนใหญ่จึงมักอยู่ใกล้ ๆ บริเวณที่มีหลักบ้านหรือบ้าน (วิโรฒ ศรีสุโร, สัมภาษณ์, 22 ธันวาคม 2542) คำยืนยันของพ่อบุญมาก แก้วมณีชัย (สัมภาษณ์, 9 มกราคม 2543) ทำให้ทราบว่าชุมชนเรณูนครในระยะแรกกระจุกตัวอยู่บริเวณนี้มากกว่าบริเวณอื่น ๆ สำหรับบ้านซึ่งยังพบได้ในปัจจุบันพ่อบุญมากเล่าว่าเป็นฝีมือการแกะสลักของพวกข่า¹ และได้มาจากฝั่งซ้ายแม่น้ำโขงมาตั้งแตอดีต เมื่อก่อนมีเพียงหลักเดียวแต่ปัจจุบันมีหลักอื่นมาตั้งค้ำไว้ด้วย



หลักบ้านหรือบ้านเมืองเรณูนคร

ในยุคนี้การเลือกสถานที่เพื่อสร้างบ้านเรือนจะเลือกที่ใดก็ได้ แต่ส่วนใหญ่ชาวบ้านเลือกตั้งบ้านเรือนอยู่ใกล้ลำห้วยสายบ่อแกเพราะต้องใช้สำหรับอุปโภคบริโภค การสร้างบ้านเรือนกระจายห่างกันเป็นคุ่มเล็ก ๆ ไม่มีชื่อเรียกเป็นทางการแต่ชาวบ้านจะเรียกกันเองตามชื่อเจ้าเมืองที่อาศัยอยู่บริเวณนั้น เช่น คุ่มเตโช คุ่มแก้วมณีชัย คุ่มอินทรีติยะ คุ่มโกพลรัตน์ ชาวบ้านบางกลุ่มสร้างบ้านอยู่ใกล้วัดเพื่อสะดวกในการไปทำบุญ เพราะวัดถือเป็นศูนย์กลางและเป็นที่พักทางใจของคนในชุมชนนอกเหนือจากความเชื่อในเรื่องภูตลา วัดที่สร้างขึ้นทั้ง 3 แห่งตั้งเรียงกันบนถนนสายธาตุน้อย - นาเหนือ (ทางหลวงหมายเลข 2031) จากทิศตะวันออกถึงทิศตะวันตก คือ วัดบูรพาราม (ชาวบ้านเรียกวัดเหนือ) วัดธาตุเรณู (ชาวบ้านเรียกวัดกลาง) และวัดปัจฉิมาวาส (ชาวบ้านเรียกวัดใต้)



ศาลภูตลาในยุคแรกเริ่ม

บริเวณปากทางเข้าเมืองด้านทิศตะวันตกไม่ไกลจากวัดปัจฉิมาวาสหรือวัดใต้ และติดลำห้วยสายบ่อแกชาวบ้านเริ่มเป็นที่ตั้ง "ศาลภูตลา" ซึ่งเป็นความเชื่อที่สะท้อนให้เห็นในทางกายภาพของเมือง ศาลภูตลาในยุคแรกนี้ชาวบ้านสร้างเป็นเรือนไม้ไม่มีฝาผนังแต่หลังคาและพื้นไม้บริเวณโดยรอบเป็นปารก สัตว์ป่าชุมชุม เพราะชาวบ้านจะไม่เข้ามาตัดไม้หรือล่าสัตว์เพราะภูตลาจะลงโทษถึงชีวิตได้ (สัมภาษณ์, สมวงศ์ โกลรัตน์, 9 มกราคม 2543)

จะเห็นได้ว่าสภาพเมืองเรณูนครในยุคดั้งเดิมเป็นเมืองที่มีความเป็นชนบทสูงทั้งโดยลักษณะทางกายภาพ สภาพแวดล้อมและทรัพยากรธรรมชาติ และการประกอบอาชีพซึ่งชาวบ้านทุกหลังคาเรือนทำนาเป็นหลัก โดยพื้นที่นาจะอยู่ถัดจากบ้านเรือนออกไปโดยรอบ ในระยะแรกชุมชนจะจับจองพื้นที่นามากหรือน้อยขึ้นอยู่กับกำลังที่สามารถทำได้เพราะยังไม่มีกฎหมายควบคุม แต่อาจารย์ชัยบดินทร์ สาสีพันธุ์ (สัมภาษณ์, 11 มกราคม 2543) ให้ทัศนะว่า กลุ่มที่ได้ที่นามากมักเป็นกลุ่มที่มีอำนาจเช่นกลุ่มตระกูลเจ้าเมือง โดยเฉพาะกลุ่มที่อพยพ

¹ ผู้เขียนไม่แน่ใจหลักบ้านที่พบในปัจจุบันเป็นหลักเดียวกับในอดีตหรือไม่ เพราะหากเป็นหลักบ้านที่นำมาจากฝั่งลาวต้องมียายุไม่ต่ำกว่า 155 ปีเป็นอย่างน้อย

มาถึงก่อนจะมีสิทธิจับของที่นามากกว่า ในอดีตกลุ่มบรรพบุรุษบ้านเรณูซึ่งส่วนใหญ่มีตระกูลเจ้าเมืองอยู่และอพยพมาตั้งหลักปักฐานก่อนจึงมีที่นามากกว่ากลุ่มบรรพบุรุษบ้านโพหนองซึ่งอพยพมาทีหลัง

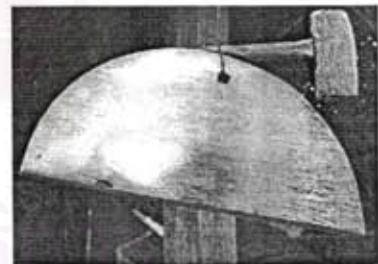
โดยธรรมชาติของชาวอีสานหรือชาวเรณูนครแม้จะใช้พื้นที่ส่วนใหญ่เพื่อการทำนา แต่บริเวณที่ว่างเว้นตามหัวไร่ปลายนาชาวบ้านจะไม่ปล่อยให้รกร้างว่างเปล่า แต่จะใช้เป็นที่ปลูกพืชผักสวนครัวไว้รับประทาน หรือนำกลับไปทำเป็นอาหารที่บ้านหรือเด็ดกินสด ๆ เป็นเครื่องเคียงในมื้อกลางวัน เมื่อตกเย็นคนเรณูนครจึงไม่กลับบ้านเมื่อเปล้าแต่จะมีกับข้าวจากห้องไร่ห้องนาติดมือไปทุกวัน ทั้งปลาจากหนองหรือห้วยก็มีให้กินได้ตลอดปี จึงเป็นวิถีชีวิตในยุคดั้งเดิมแบบ "หาอยู่หากิน" โดยแท้

บริเวณพื้นที่ดอนหรือโคกซึ่งน้ำท่วมไม่ถึงจะมีฝ้ายขึ้นตามธรรมชาติหรือไม่ชาวบ้านก็นำมาปลูก เมื่อได้ฝ้ายมากก็นำมาเส้นฝ้าย (บั่นฝ้าย) แล้วนำมาทอเป็นผ้าไว้ใช้เอง สีที่ใช้ก็ได้จากธรรมชาติส่วนใหญ่เป็นสีดำจากต้นคราม คนเรณูนครจึงขึ้นชื่อเรื่องงานหัตถกรรมด้านทอผ้ามาก มีเรื่องเล่าว่าชาวผู้ไทเป็นเผ่าที่ทำเครื่องนุ่งห่มโดยเฉพาะเครื่องนุ่งห่ม คือ ผ้าห่ม จนเหลือใช้ (แม้กระทั่งในปัจจุบันชาวผู้ไทก็ยังทำผ้าห่มไว้มาก แรกมาเย็บมาพอกก็มิให้ห่มอย่างพอเพียง) ส่วนเสื้อผ้าก็มีพอใช้ไม่ฟุ่มเฟือยแต่ไม่ขัดสน และสิ่งเหล่านี้ล้วนแต่ด้วยฝีมือความสามารถของตนเองทั้งสิ้น (ณรงค์ อุบุญญ์ และ สุวิทย์ อีรศาสตร์, 2538: 71)

4.3.2 วิถีชีวิตและสภาพสังคมในระดับชุมชน

โดยลักษณะทางชาติพันธุ์ของคนผู้ไทเป็นคนชอบสงบ รักพวกพ้อง มีชีวิตที่เรียบง่าย หาอยู่หากินไปได้ในแต่ละวัน ถ้าไม่พอก็แบ่งปันกันจนเกิดระบบการแลกเปลี่ยนสิ่งของในเวลาต่อมา การตั้งบ้านเรือนในยุคนี้แม้จะอยู่ห่างกันแต่ก็รู้จักกันหมดเพราะจำนวนประชากรยังมีน้อย คนในชุมชนมีความผูกพันกันมากเพราะส่วนใหญ่เป็นเครือญาติกันทั้งโดยสายเลือดและการแต่งงาน เมื่อมีงานประเพณีหรือพิธีกรรมใดเกิดขึ้นคนในชุมชนจะให้ความร่วมมือช่วยเหลือกันโดยไม่มีอามิสสินจ้างหรือค่าตอบแทน

สังคมในยุคดั้งเดิมของชุมชนเรณูนครมีการพึ่งพาช่วยเหลือกันในทุกเรื่อง เช่น การแบ่งปันข้าวปลาอาหาร การลงแขกทำนา การปลูกบ้านสร้างเรือน รวมถึงเมื่อมีเหตุการณ์ร้ายแรงเกิดขึ้นในชุมชน เช่น มีโจรผู้ร้าย หรือ ไฟไหม้ โดยการแจ้งให้คนในชุมชนทราบจะใช้เกราะ (กะรอก) ตีเป็นสัญญาณ โดยมีสัญญาณตีหลายแบบ เช่น เมื่อต้องการตีเรียกช่วยดับเพลิงหรือจับโจรผู้ร้ายจะตีถี่และดัง แต่ถ้าเป็นการเรียกประชุมลูกบ้านจะตีทีละครั้งช้า ๆ เป็นต้น



เกราะหรือกะรอกสำหรับตีเรียกประชุม

การปกครองภายในชุมชนจะปกครองกันเองโดยใช้คลองสิบสี่มากกว่าการใช้กฎหมายเพราะก่อนที่จะมีการปฏิรูปการปกครองยังไม่มีกฎหมายมาบังคับใช้ คลองสิบสี่ที่ใช้ปกครองจะมีหลายระดับแตกต่างกัน โดยในระดับชุมชนจะใช้ฮีดคลองสำหรับผู้ปกครอง เช่น ฮีดเจ้าคลองขุน ฮีดท้าวคลองเพี้ย ฮีดไพร่คลองนาย ฮีดบ้านคลองเมือง ฮีดวัดคลองสงฆ์ ฮีดไฮ่คลองนา เป็นต้น

4.3.3 วัฒนธรรมในระดับชุมชน

ในเรื่องความเชื่อชาวเมืองเวณนครมีความเชื่อในปุดลามาก มีการสร้างศาลปุดลาขึ้นเพื่อเป็นที่สิงสถิตย์ และช่วยปกป้องคุ้มครองให้ชาวเมืองอยู่เย็นเป็นสุข การติดต่อกับปุดลาจะทำผ่านแต่เจ้าฟ้าเพื่อทำหน้าที่บนบานศาลกล่าว (บะ) รวมทั้งการแก้บนให้โดยจะไปทำพิธีที่ศาลปุดลาเท่านั้น เมื่อถึงบุญเดือน 6 หรือบุญเลี้ยงผีมหะลักข์หลักเมืองคนในชุมชนจะมาช่วยกันทำบุญเลี้ยงผีปุดลากันทั้งหมู่บ้าน การนับถือปุดลามีมากจนอาจกล่าวได้ว่าเด่นชัดกว่าการนับถือศาสนาพุทธ เพราะในยุคนี้ยังไม่มีความก้าวหน้าทางวิทยาศาสตร์และการแพทย์ คนในชุมชนมีความรู้น้อย จึงมีความเชื่อในสิ่งเหนือธรรมชาติแม้จะพิสูจน์ไม่ได้ โดยเฉพาะถ้าสมหวังก็ยิ่งทวีความเชื่อมากขึ้นในขณะที่การบนบานลักษณะนี้ชาวบ้านจะไม่ค่อยไปขอจากพระหรือสิ่งศักดิ์สิทธิ์ภายในวัด



หอแจกในอำเภอเวณนคร

อย่างไรก็ตาม ความศรัทธาในพุทธศาสนาของชาวบ้านก็ยังคงอยู่ มีการสร้างหอแจก (ศาลาการเปรียญ) เพื่อที่ทำงานของชาวบ้านในอำเภอเวณนคร ส่วนในเขตพื้นที่ศึกษามีวัดตั้งอยู่ในชุมชนถึง 3 แห่ง ชาวบ้านที่อยู่ใกล้วัดไหนก็ไปทำบุญวัดนั้น เมื่อถึงงานบุญจะช่วยกันทั้งกำลังกายกำลังทรัพย์ แต่ส่วนมากเป็นการไปช่วยกันทำงานในงานบุญต่าง ๆ มากกว่า โดยเฉพาะเมื่อถึงงานบุญประเพณี

อีตลีสองซึ่งถือเป็นงานบุญของทุกคนในชุมชน ในอดีตจะมีความเคร่งครัดและปฏิบัติทุกเดือน แต่ก็เป็นการทำตามอัฐภาพ ไม่ได้ใช้สิ่งของเกินฐานะที่มีอยู่ พิธีกรรมในแต่ละเดือนจะมีความเกี่ยวโยงกันทั้งความเชื่อทางพุทธพราหมณ์ และมี แต่โดยส่วนใหญ่เป็นพิธีที่มีพระสงฆ์เป็นองค์ประกอบหลัก การใช้พื้นที่เพื่อทำงานบุญถ้าเป็นการเตรียมงานของชาวบ้านจะใช้ลานบ้าน แล้วจึงเคลื่อนย้ายไปรวมกันที่วัด ยกเว้นบางบุญที่เป็นของชาวบ้าน เช่น บุญเดือนสองหรือบุญคุณลาน ซึ่งทำกันในช่วงหลังฤดูเก็บเกี่ยวก่อนที่ชาวนาจะขนข้าวขึ้นยุ้งฉาง จึงทำพิธีที่บริเวณลานข้าวและนิมนต์พระสงฆ์มาประกอบพิธีทางศาสนาให้

ทุกปีเมื่อถึงงานบุญเดือน 3 ชาวเวณนครหลายคนจะเดินทางไปนมัสการพระธาตุพนมซึ่งตั้งอยู่ที่เมืองธาตุพนม การเดินทางในยุคนี้ชาวบ้านจะชักชวนกันเดินเท้าลัดเลาะไปตามท้องไร่ท้องนาทางด้านทิศใต้ของเมืองเพื่อไปกราบไหว้องค์พระธาตุพนม โดยจะเตรียมทั้งกับข้าวกับปลาและเครื่องนอนหมอนผ้าห่มไปด้วย เพราะต้องไปนั่งวิปัสสนากรรมฐานและปฏิบัติธรรมที่วัดจนครบ 7 วัน 7 คืนหรือบางคนอาจมากหรือน้อยกว่านั้น เมื่อหมดงานบุญแล้วค่อยเดินทางกลับบ้าน

นอกจากนี้ ชาวเวณนครในยุคนี้ส่วนใหญ่จะทำเสื้อผ้าเครื่องนุ่งห่มไว้ใช้เอง โดยอาศัยเวลาว่างนอกฤดูการทำนา อาศัยฝ้ายตามที่ดอนใกล้นาที่ขึ้นเองตามธรรมชาติ หรือเป็นการปลูกเพิ่มเติม พื้นที่ว่างที่มีอยู่มากในยุคนี้ทำให้ชาวบ้านมีเนื้อที่สำหรับปลูกหม่อนเลี้ยงไหมและทำงานฝีมือจากความสามารถของตนเอง การทำงานหัตถกรรมชาวบ้านยังนำไปสู่ประเพณี



พระธาตุพนม



ประเพณีการลงช่วง

ท้องถิ่นตามมา นั่นคือ การลงช่วงซึ่งเป็นประเพณีที่ผู้หญิงในหมู่บ้านจะมาใช้พื้นที่ลานบ้านนั่งปั่นฝ้ายหรือไหม และงานหัตถกรรมในยามค่ำคืน ชายหนุ่มในหมู่บ้านก็จะได้มาเยี่ยมชม เป็นการเปิดโอกาสให้คนหนุ่มสาวในหมู่บ้านได้รู้จักกัน ประเพณีการลงช่วงจะใช้พื้นที่ว่างระหว่างบ้านซึ่งเป็นลานบ้านที่คนในชุมชนสามารถมาใช้ร่วมกันได้ เมื่อเทียบกับยุคอื่น ๆ แล้วการมีพื้นที่ว่างร่วมกันและได้ประโยชน์ใช้สอยจากธรรมชาติ คือ ไหม และฝ้าย เป็นสิ่งที่เอื้อต่อการเกิดประเพณีลงช่วงในยุคนี้มากที่สุด

4.4 พัฒนาการของเมืองเรณูนครในยุคดั้งเดิมที่ส่งผลต่อครัวเรือน

4.4.1 การตั้งถิ่นฐานในระดับครัวเรือน

การที่ชาวเรณูนครจะหาพื้นที่เพื่อสร้างบ้านเรือนในยุคดั้งเดิมสามารถทำได้โดยง่ายพอ ๆ กับการทำนา เพราะยังไม่มีกฎหมายควบคุมเกี่ยวกับการครอบครองที่ดินแต่อย่างใด แต่โดยมากบ้านเรือนของประชาชนทั่วไปในยุคนี้จะอยู่รอบนอกดัดออกมาจากบริเวณที่คุ้มเจ้าเมืองอาศัยอยู่ การสร้างบ้านเรือนในยุคนี้มีลักษณะไม่ซับซ้อนเพราะยังไม่มีมีความก้าวหน้าทางวิทยาการและฐานะของชาวบ้านส่วนใหญ่ยากจน บ้านเรือนของสามัญชนทั่วไปโดยมากมักเป็นเรือนเครื่องผูก เข้าไม้ประกอบกันเป็นตัวบ้าน โดยไม่ต้องใช้ตะปูเหมือนสมัยปัจจุบัน เรียกว่า "เฮินฐู" หรือ "เรือนฐู" วัสดุที่ใช้ได้จากป่าตั้งแต่เสาบ้าน หลังคา รวมทั้งฝ้ายบ้าน โดยหลังคามุงด้วยหญ้าส่วนฝ้ายบ้านเป็นฝ้ายแถบทองหรือฝ้ายขัดตะตะซึ่งใช้แรงงานคนทั้งสิ้น ปัจจุบันเรือนรูปแบบนี้กลายเป็นเพียงที่พักชั่วคราวตามหัวไร่ปลายนา ส่วนผู้มีฐานะปานกลางหรือมีสมาชิกในครัวเรือนหลายคนจะสร้างเป็น "เฮินกะเทิบ" หรือ "เรือนกะเทิบ" ตัวบ้านจะทำด้วยไม้ทั้งหลัง ส่วนบ้านอีกแบบเป็นของผู้มีฐานะดี คือ "เรือนหัวลอย" ซึ่งมีลักษณะเป็นหลังคาแฝด หลังคาและฝ้ายบ้านเป็นไม้กระดาน ปัจจุบันเรือนลักษณะนี้แทบไม่มีเหลือให้เห็นแล้วในเขตสุขาภิบาลเรณูนคร แต่สร้างไว้เป็นที่ทำการศูนย์วัฒนธรรมผู้ไท ตั้งอยู่ในโรงเรียนเรณูวิทยานุกูล แต่อาจพบเรือนรูปแบบนี้ได้ในหมู่บ้านรอบ ๆ ที่ยังไม่เจริญนัก ผู้เขียนไปพบเรือนรูปแบบนี้ที่บ้านหนองโองใหญ่ หนองสูง จ.มุกดาหาร อยู่หลายหลัง แต่หลังคามุงด้วยสังกะสีกันหมดแล้ว

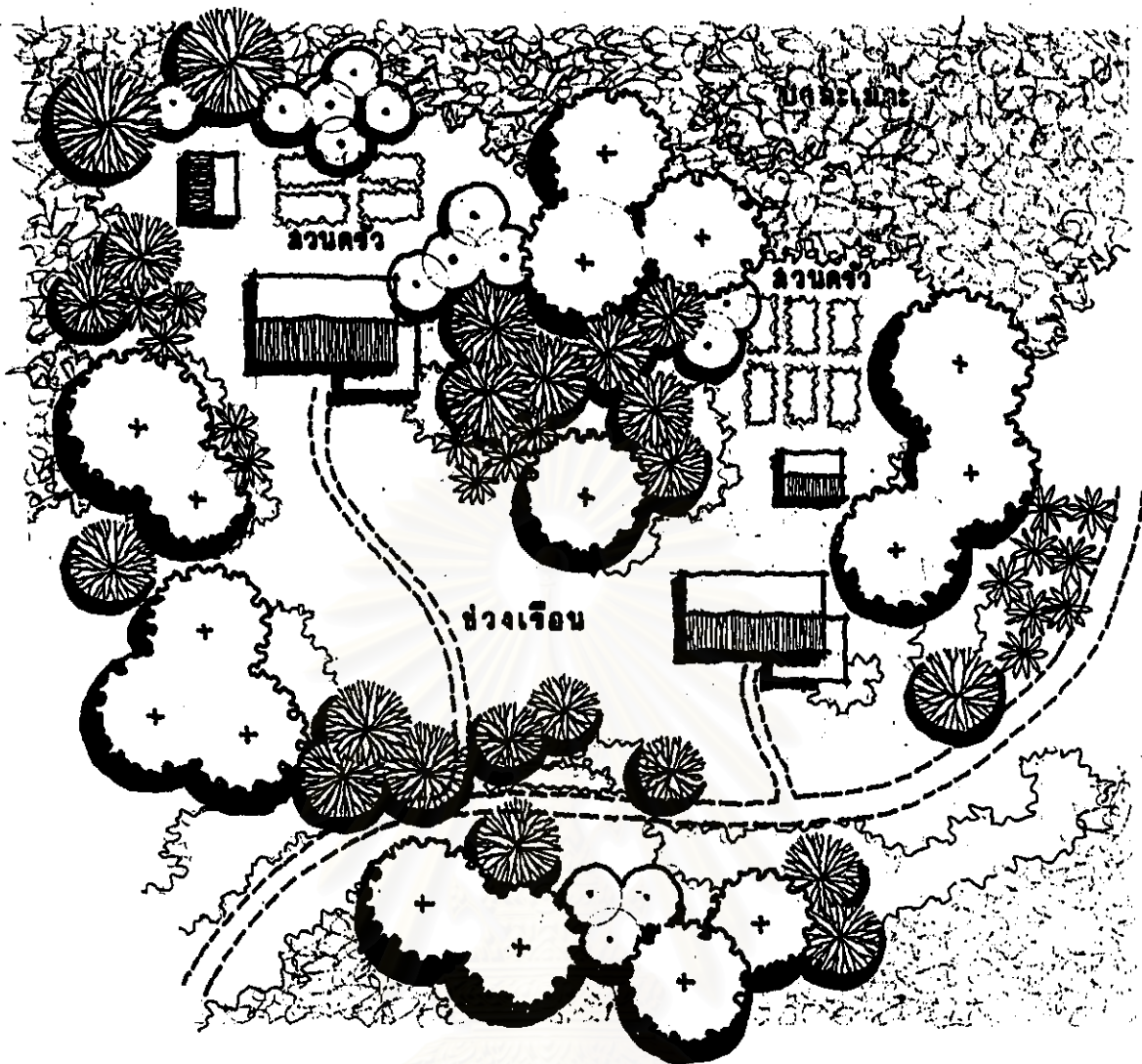


บ้านผู้ไท โรงเรียนเรณูวิทยานุกูล

อย่างไรก็ตาม การสร้างบ้านแต่ละหลังชาวบ้านจะใช้วิธี "ลงแขก" คือออกแรงช่วยกันตั้งแต่ยกเสาเรือนไปจนถึงมุงหลังคา โดยมาช่วยด้วยความสมัครใจไม่มีค่าจ้างหรือค่าตอบแทน จึงถือว่าแม้จะไม่ใช่งานของชุมชนแต่ก็เป็นงานที่คนในชุมชนได้มาช่วยกันด้วยดี

ลักษณะเด่นอย่างหนึ่งของบ้านชาวผู้ไทคือจะยกเรือนสูง พื้นที่ใต้ถุนบ้านไว้ผูกวัวควายหรือเป็นคอกสัตว์ บางบ้านจะผูกวัวควายนอกใต้ถุนข้าง ๆ บ้าน ส่วนพื้นที่ใต้ถุนเป็นที่พักผ่อนนอนเล่น ใช้เป็นเก็บเครื่องมือการเกษตร เช่น จอบ เสียม เกวียน คันไถ หรือเก็บพินไว้ใช้ในครัวเรือน บางบ้านมีที่ทอดผ้าสำหรับทำงาน หัตถกรรมทอดผ้าก็ตั้งไว้ใต้ถุนนี้

บ้านเรือนในยุคนี้จะไม่สร้างรั้วกันระหว่างบ้าน ภายในบริเวณบ้านแต่ละหลังจะมีเนื้อที่ว่างเป็นลานดินกว้าง เรียกว่า "ลานบ้าน" จัดเป็นลานเอนกประสงค์ของชาวบ้านที่ใช้ประโยชน์ได้หลายอย่าง เช่น เป็นที่วิ่งเล่น

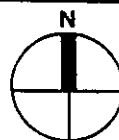


ความสัมพันธ์ระหว่างพัฒนาการของเมืองกับการเปลี่ยนแปลงทางวัฒนธรรม : กรณีศึกษาเมืองเรณูนคร

แสดง : รูปแบบการตั้งถิ่นฐานระดับครัวเรือน พ.ศ.2387-2446

สัญลักษณ์ :

ที่มา :



แผนผังที่
4.4

ภาควิชาการวางแผนภาคและเมือง สาขาการวางผังเมือง
บัณฑิตวิทยาลัย จุฬาลงกรณ์มหาวิทยาลัย

นางสาว วิลาวัลย์ เอื้อวงศ์กุล รหัส 3971734325

ของเด็ก ให้นั่งฝั่งแคตหน้าหนาว เป็นลานตากพืชผลทางการเกษตร เป็นลานที่เชื่อมทางเดินเข้าสู่ตัวบ้าน และเชื่อมต่อไปยังทางเดินสู่ลานบ้านข้างเคียง บริเวณลานบ้านนี้ส่วนใหญ่จะอยู่ส่วนหน้าชิดกับถนนหรือทางเดินในชุมชน นิยมปลูกไม้ยืนต้นที่มีดอก ส่วนตัวบ้านจะปลูกต้นไม้เข้ามาทางด้านหลังของลาน ขอบริมข้างลานนิยมปลูกไม้ยืนต้นขนาดใหญ่ รายล้อมไว้ โดยมากเป็นไม้ผลสำหรับรับประทาน เช่น ขนุน



สภาพทางเดินระหว่างชุมชนในอดีต

มะม่วง และยังใช้เป็นร่มเงาแก่ลานบ้านได้ด้วย ส่วนบริเวณหลังบ้านหรือด้านข้างจะสร้างเส้าข้าว (ชั่งข้าว) ได้ ชั่งข้าวทำเส้าโกหรือเส้าหมู พื้นที่ที่เหลือจะปลูกไม้ยืนต้นรวมทั้งพืชผักสวนครัวและพืชคลุมดิน

สำหรับทางเดินในหมู่บ้านเป็นทางดิน ขนาดเล็กและแคบ เชื่อมระหว่างบ้านโดยมีลานบ้านเป็นตัวเชื่อม ทางสาธารณะของหมู่บ้านลักษณะไม่ต่างกันนักเพียงแต่มีขนาดกว้างกว่า พอที่จะให้เกวียนผ่านได้ เพราะเมื่อต้องบรรทุกสิ่งของจะใช้เกวียนเป็นพาหนะ

4.4.2 วิถีชีวิตและสภาพสังคมในระดับครัวเรือน

เมืองเรณูนครในยุคนี้ยังมีครอบครัวขนาดเล็ก ลูกหลานไม่มาก แต่ละบ้านจะอยู่รวมกันหลายคนเป็นครอบครัวใหญ่ การสร้างบ้านเรือนของชาวเรณูนครแสดงให้เห็นว่า ยังมีวิถีชีวิตที่พึ่งพาธรรมชาติอยู่มาก เพราะแม้แต่บริเวณรอบบ้านยังปลูกทั้งไม้ยืนต้น ไม้ผล และพืชผักสวนครัว ซึ่งนำมาอุปโภคบริโภคได้ทุกอย่าง การไม่สร้างรั้วระหว่างบ้านแสดงถึงความไว้เนื้อเชื่อใจกันในเรื่องความปลอดภัย และยังเป็น การช่วยสอดส่องดูแลทรัพย์สินให้กันด้วย การพึ่งพาระหว่างบ้านมีมากและให้ความช่วยเหลือแบ่งปันกันในทุกเรื่อง

ความผูกพันกันแบบเครือญาติของชาวเรณูนครทำให้มีการว่ากล่าวปกครองกันแบบลูกแบบหลาน ซึ่งสะท้อนอยู่ในคลองสิบสี่ที่ใช้เป็นแนวทางการดำเนินชีวิต คลองสิบสี่ที่ใช้ในระดับครัวเรือน ได้แก่ ฮีตปู่คลองย่า ฮีตพ่อคลองแม่ ฮีตไก่อคลองเขย ฮีตป่าคลองสูง ฮีตผัวคลองเมีย ฮีตลูกครองหลาน ฮีตเผ่าคลองแก้ว เป็นต้น นอกจากนี้การเชื่อในเรื่องคำหรือการพูดหรือการกระทำที่แสดง ไม่ดีงาม ไม่เหมาะสม ยังทำให้การดำเนินชีวิตในระดับครัวเรือนเป็นไปอย่างสงบเรียบร้อย ประกอบกับในยุคนี้ยังมีประชากรไม่มากจึงสอดส่องดูแลกันทั่วถึง

4.4.3 วัฒนธรรมในระดับครัวเรือน

ชาวบ้านทุกครัวเรือนมีความเชื่อในเรื่องปญฺดา นอกจากจะมีศาลประจำหมู่บ้านแล้ว แต่ละบ้านยังสร้างเป็นห้องเล็ก ๆ เพื่อกราบไหว้บูชาภายในครอบครัวด้วย ความเชื่อเรื่องปญฺดานี้มีมากถึงกับมีอะไรก็ตามคนเรณูนครก็จะนึกถึงปญฺดาและอธิษฐานให้ปู่ช่วยในทุกเรื่อง ทั้งการทำนาเลี้ยงชีพ การเดินทาง หรือถ้าถูกเกณฑ์ไปทำการรบ ส่วนการทำบุญที่วัดจะไปทำกันเกือบทุกวันโดยไม่เลือกว่าจะเป็นวันพระหรือไม่ ส่วนใหญ่เป็นคนเผ่าคนแก่ที่เข้าวัด ส่วนหนุ่มสาวก็ไปทำไร่นานา แต่ละบ้านจะทำกับข้าวไปถวายเพลพระ หรืออาจไปช่วยเตรียมกับข้าวกับปลาให้พระได้ฉัน นอกจากจะเป็นการทำบุญกับศาสนาแล้วชาวบ้านยังได้ไปพบหน้าคำตากัน ได้ถามไถ่พูดคุยถึงเรื่องราวต่าง ๆ ในชุมชน และทำให้เกิดความคิดที่จะพัฒนาชุมชนของตัวเองไปในทางที่เหมาะสมต่อไป



พิธีแต่งงานของชาวเรณูนคร

เมื่อมีเรื่องทุกข์ร้อนชาวเรณูนครความเชื่อในการทำบายศรีสู่ขวัญ เพื่อขับไล่สิ่งไม่ดีออกจากชีวิต โดยผู้ใหญ่ที่อาวุโสกว่าจะเป็นคนทำพิธีให้เป็นการสร้างความรู้สึกผูกพันและให้กำลังใจกันในระดับครอบครัวและชุมชน ในพิธีแต่งงานชาวเรณูนครจะมีพิธีตามแบบผู้ไท คือ ต้องมีพ่อล่ามและมีพิธีเขียนเชย โดยพิธีต่าง ๆ นี้จะใช้บริเวณบ้านของฝ่ายชายและฝ่ายหญิง เมื่อเจ็บไข้ได้ป่วยชาวบ้านจะใช้วิธีการรักษาโดยให้หมอมเหยามารักษาตัวที่บ้าน หรืออาจไปหาหมอมเหยาที่บ้าน

บ้าน ไม่มีร้านหมอมหรือโรงพยาบาลเพราะการรักษาทางการแพทย์ยังไม่ถึง ชาวบ้านจึงต้องรักษาตัวตามมีตามเกิด เมื่อมีงานศพชาวผู้ไทจะสร้างปราสาทจำลองให้กับผู้ตายเพราะเชื่อว่าจะได้ไปสบาย โดยตั้งบำเพ็ญกุศลที่บ้านเมื่อครบกำหนดวันจึงนำไปเผาที่ป่าช้า ซึ่งอยู่ด้านทิศตะวันตกของเมือง (อยู่คนละฟากกับศาลปู่ดลา)

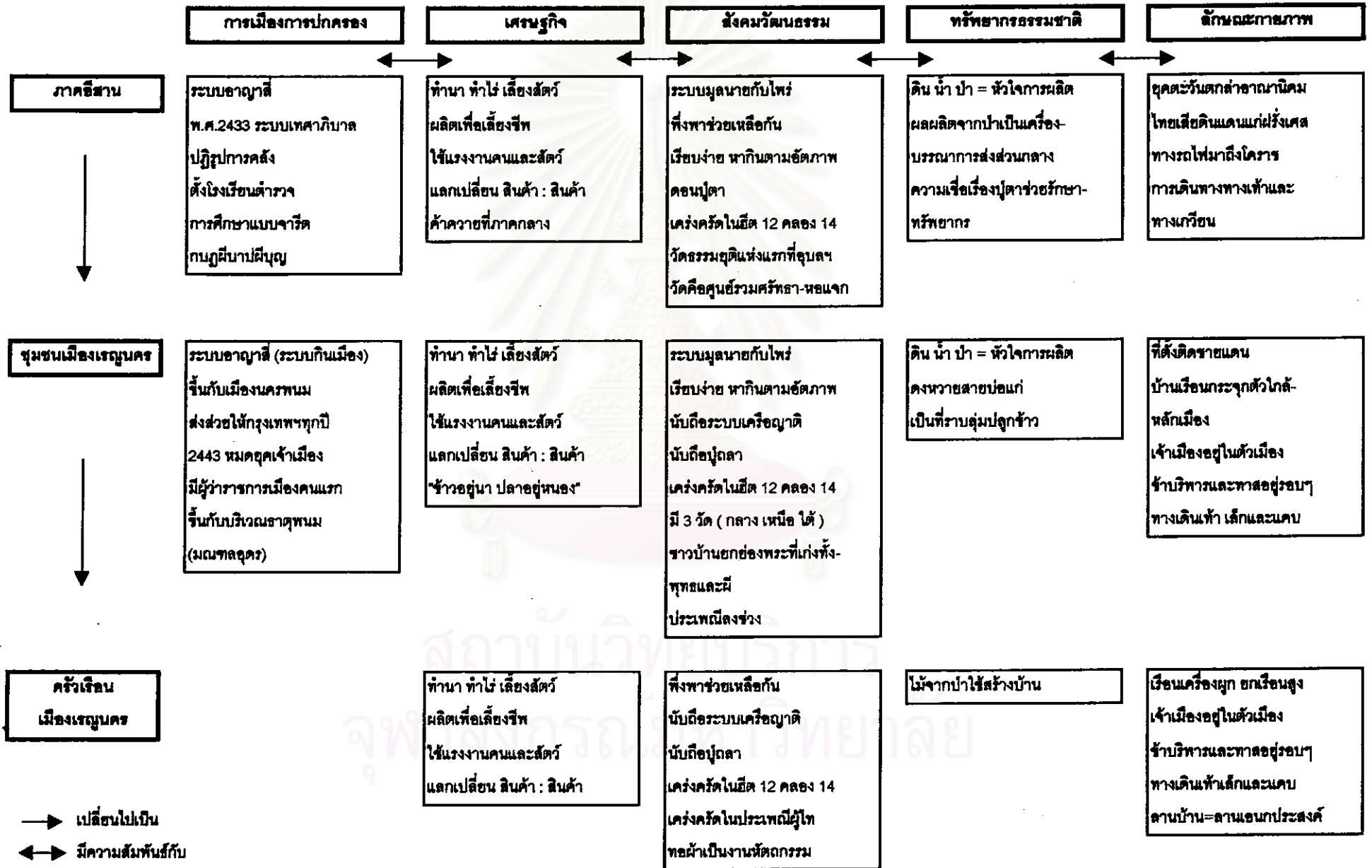
งานหัตถกรรมถือเป็นงานอดิเรกของแม่บ้านเมื่อถึงนอกฤดูทำนา ห้างทอผ้าและเครื่องจักสาน ชาวบ้านจึงไม่ต้องเสียเงินไปซื้อเสื้อผ้าเพราะทำไว้ใช้ในครัวเรือนเอง พื้นที่ที่ใช้นั่งทำงานก็ตามใต้ถุนบ้านหรือลานบ้านส่วนใหญ่จะชอบมานั่งรวมกันหลาย ๆ บ้านได้พูดคุยหรือร่วมทานอาหารด้วยกัน การมีประเพณีลงช่วงก็เกิดขึ้นจากสาเหตุนี้ด้วยเช่นกัน

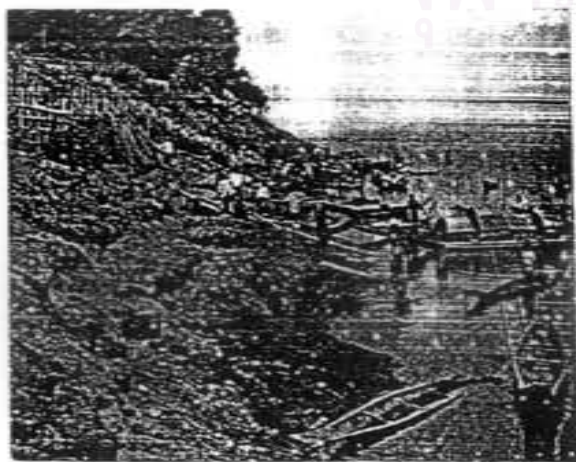
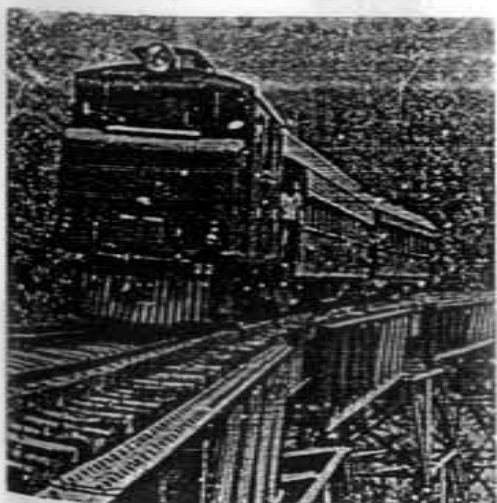
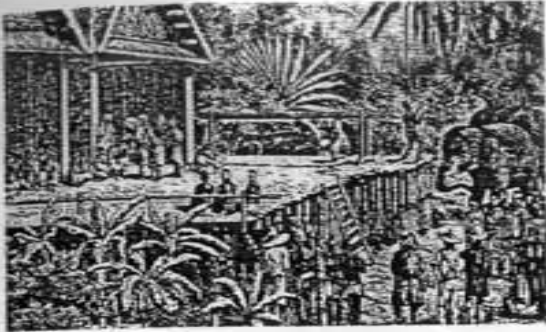
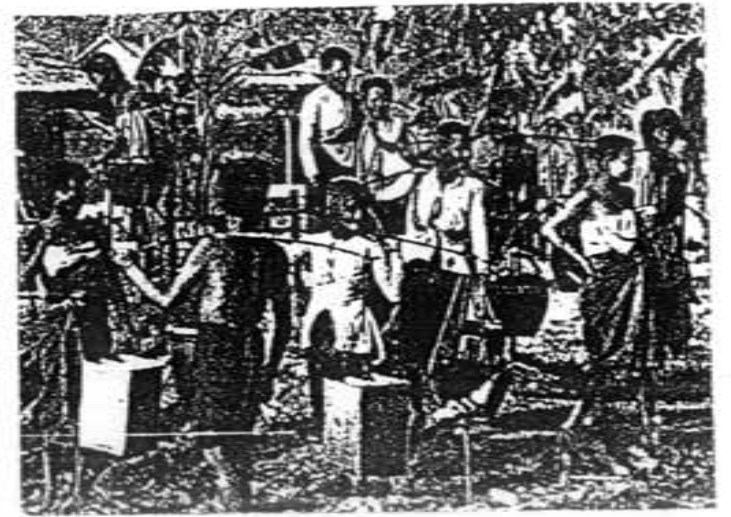
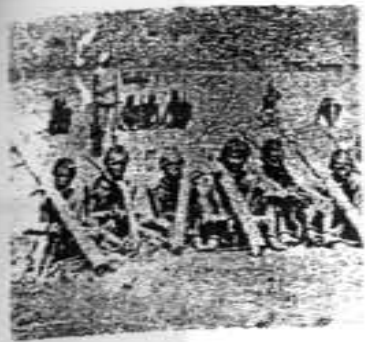
4.5 สรุปความสัมพันธ์ของการพัฒนาในภาคอีสานที่มีต่อเมืองเรณูนครในยุคดั้งเดิม

พัฒนาการที่เกิดขึ้นในภาคอีสานส่วนใหญ่เป็นผลจากนโยบายการบริหารประเทศโดยสั่งการจากส่วนกลาง สิ่งที่เกิดขึ้นบางอย่างมีผลกระทบโดยตรงต่อเมืองเรณูนคร เช่น ด้านการเมืองการปกครอง และระบบเศรษฐกิจ บางอย่างยังไม่ส่งผลโดยทันทีในยุคนี้ เช่น ทางด้านสังคมวัฒนธรรม ทรัพยากรธรรมชาติ โดยเฉพาะในด้านวิถีชีวิตและวัฒนธรรมทั้งในระดับชุมชนและระดับครัวเรือน พบว่า ชาวเรณูนครยังมีความเชื่อและการดำเนินชีวิตที่เป็นระบบปิดอยู่มากแม้จะมีผลกระทบจากภายนอกเกิดขึ้นบ้างก็ตาม อย่างไรก็ตาม พัฒนาการที่เกิดขึ้นในทุกด้านและทุกระดับล้วนแต่เชื่อมโยงและส่งผลต่อวิวัฒนาการความเป็นเมืองเรณูนครในยุคดั้งเดิมนี้อย่างสิ้น

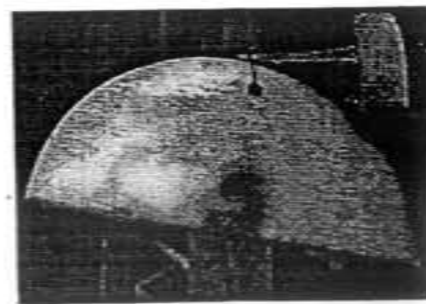
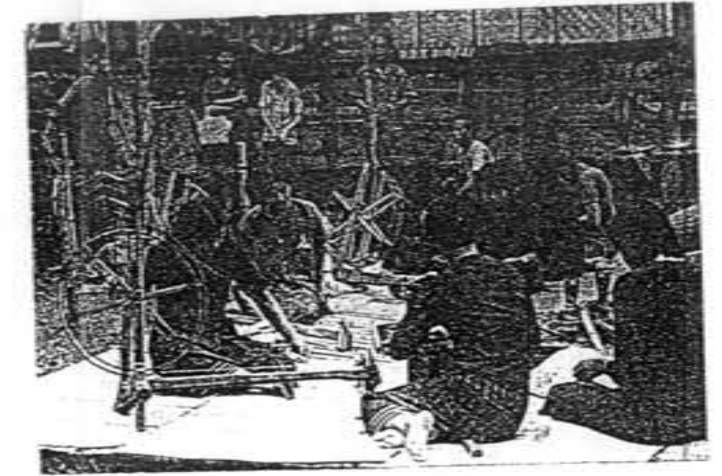
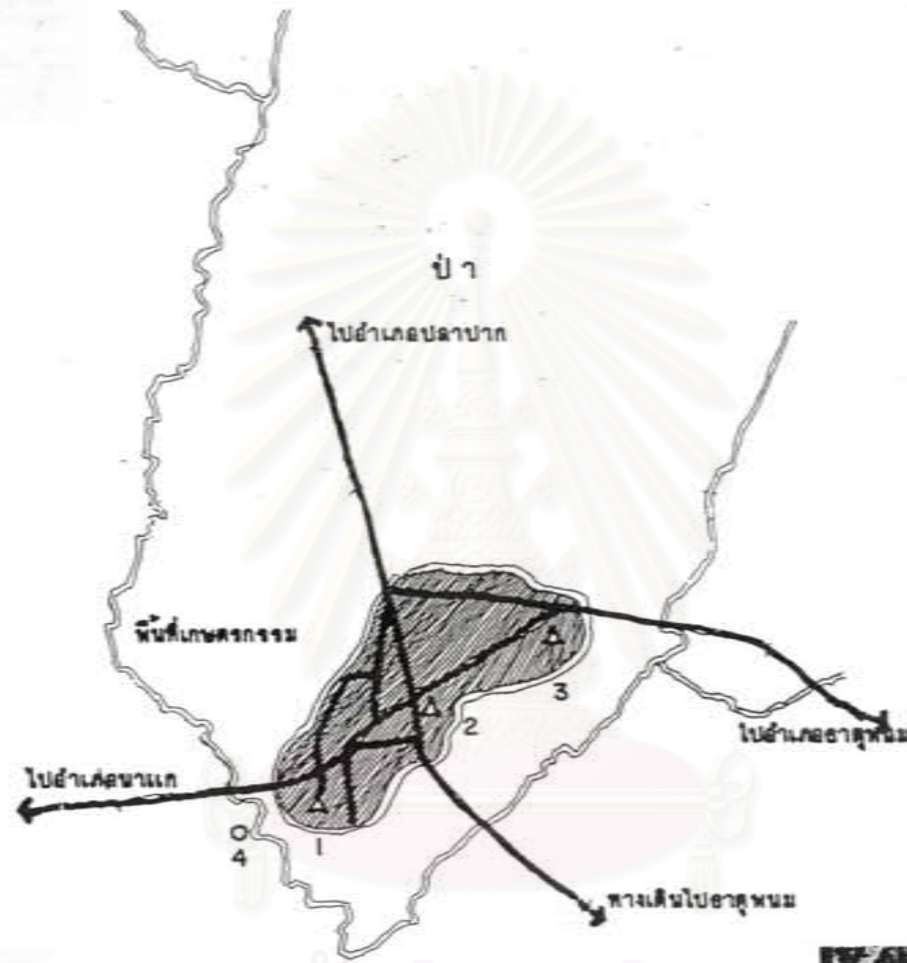
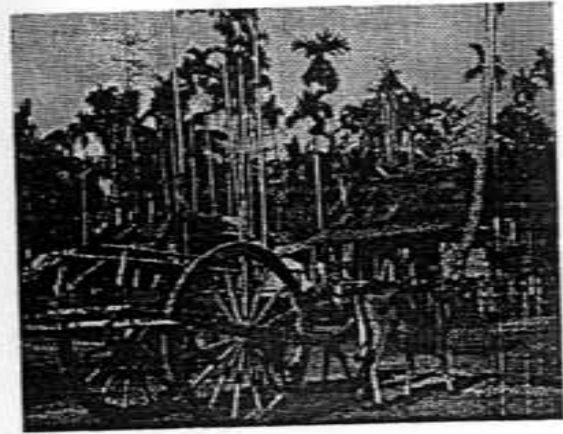
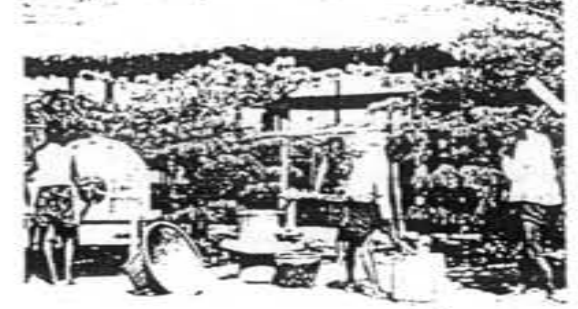
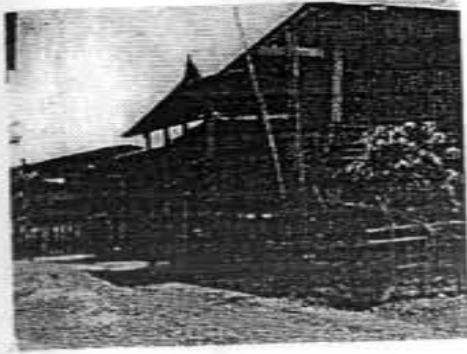
สถาบันวิทยบริการ
จุฬาลงกรณ์มหาวิทยาลัย

วิวัฒนาการเมืองเจนนครยุคดั้งเดิม (พ.ศ. 2387-2446)





สถาบันวิทยบริการ
จุฬาลงกรณ์มหาวิทยาลัย



สถาบันวิทยบริการ
จุฬาลงกรณ์มหาวิทยาลัย



สถาบันวิทยบริการ
จุฬาลงกรณ์มหาวิทยาลัย

