

## วิวัฒนาการชุมชนและความสำคัญเชิงวัฒนธรรม ของภาคอีสานและเมืองเรณูนคร

ดังที่กล่าวในบทก่อนหน้าแล้วว่า สภาพแวดล้อมธรรมชาติมีอิทธิพลต่อการตั้งถิ่นฐานของมนุษย์เป็นอย่างมาก ดังนั้น วิถีชีวิตหรือวัฒนธรรมของชนกลุ่มหนึ่ง ๆ จึงมีความเป็นเอกลักษณ์เฉพาะถิ่นเพราะถือกำเนิดขึ้นในปัจจัยทางภูมิศาสตร์ที่แตกต่างกัน เช่น การค้นพบร่องรอยและหลักฐานพวกเครื่องมือหินที่กะเทาะอย่างหยาบ ๆ ตามถ้ำเพิงผา ลำห้วยและลำธาร แสดงให้เห็นว่าคนในยุคหินเก่าหรือหินกะเทาะมีระดับความเจริญทางเทคโนโลยีต่ำ มีการรวมกลุ่มกันเล็ก ๆ และอยู่เร่ร่อนไม่เป็นที่ แต่เมื่อเวลาผ่านไปมนุษย์ก็ได้พัฒนาที่ตั้งถิ่นฐานของตนให้มั่นคงและปลอดภัยขึ้น พร้อมกับการประดิษฐ์คิดค้นเครื่องมือเครื่องใช้ที่ก้าวหน้าขึ้นตามลำดับ บางพื้นที่อาจเกิดบูรณาการทางวัฒนธรรมและการเมืองมากขึ้นจนสามารถพัฒนาชุมชนหมู่บ้านให้เป็นเมืองและขยายตัวเป็นรัฐและอาณาจักรต่อไป

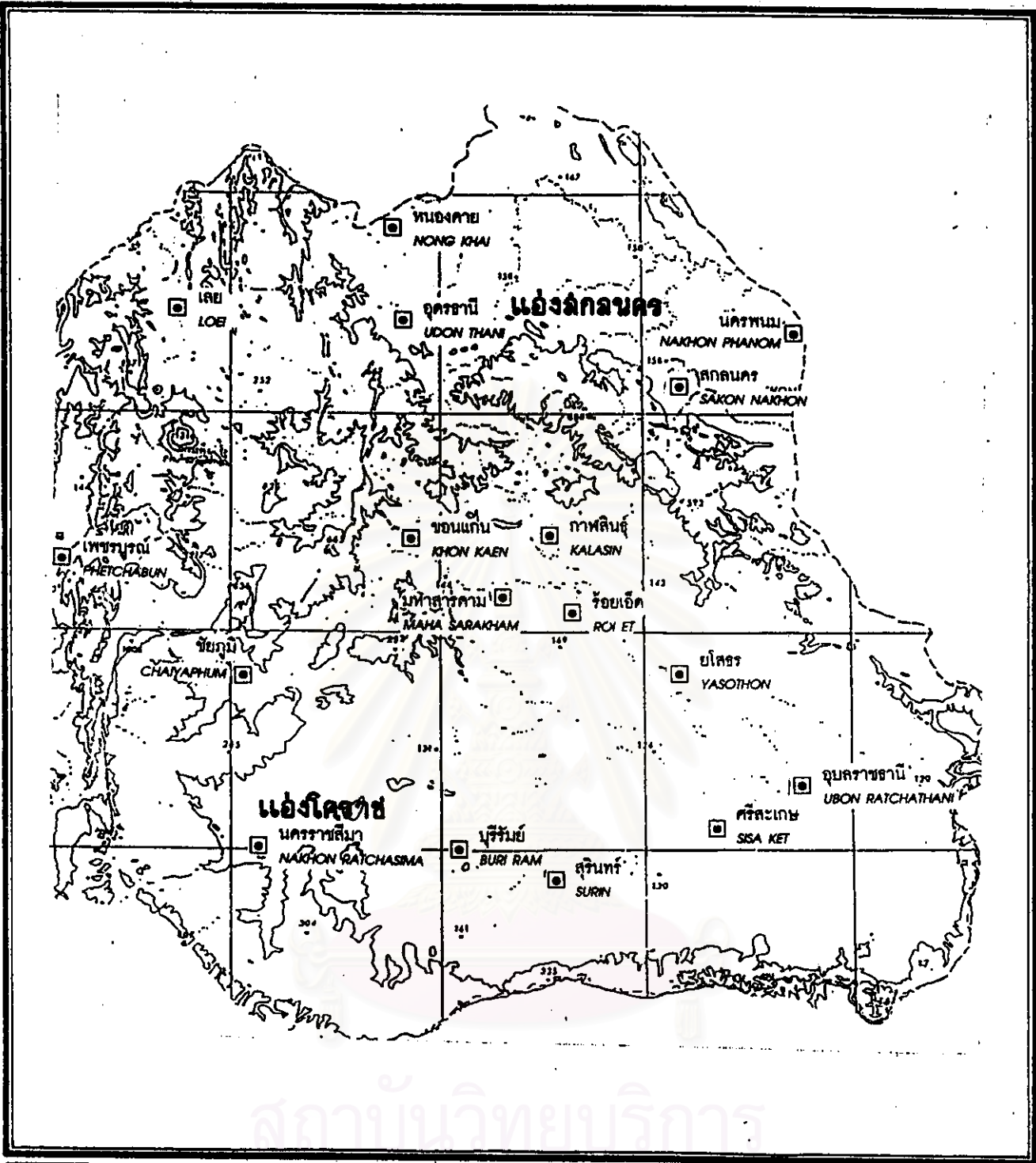
ดังนั้น การที่จะเข้าใจถึงคุณค่าความสำคัญเชิงวัฒนธรรมของภาคอีสานหรือภาคตะวันออกเฉียงเหนือ ( ซึ่งต่อจากนี้จะเรียกสั้น ๆ ว่าภาคอีสาน ) และเมืองเรณูนคร จึงจำเป็นต้องศึกษาเรื่องพัฒนาการของชุมชนซึ่งสัมพันธ์กับลักษณะทางภูมิศาสตร์จนพัฒนาเป็นบ้านเป็นเมืองขึ้นควบคู่ไปด้วย เพราะเป็นปัจจัยสำคัญที่จะอธิบายได้ว่าเหตุใดคนอีสานและคนเรณูนครจึงมีลักษณะทางวัฒนธรรมเช่นทุกวันนี้ โดยในบทนี้จะแบ่งเนื้อหาหลัก ๆ ออกเป็น 2 ระดับ คือ ระดับภาค ( ภาคอีสาน ) และระดับชุมชน ( เมืองเรณูนคร )

### 3.1 วิวัฒนาการชุมชนและความสำคัญเชิงวัฒนธรรมของภาคอีสาน

#### 3.1.1 ชุมชนหมู่บ้านและเมืองในยุคแรกเริ่มของภาคอีสาน

ข้อสงสัยที่ว่า "คนไทยมาจากไหน" เป็นประเด็นที่มีการถกเถียงกันมากในหมู่นักวิชาการด้านมานุษยวิทยา ประวัติศาสตร์ และโบราณคดี แต่ในความคิดของผู้เขียนเมื่อวิเคราะห์โดยอาศัยลักษณะทางกายภาพของบริเวณที่เกิดเป็นบ้านเมืองในอดีต จะเห็นได้ว่าแผ่นดินสยามบริเวณภาคอีสานในอดีตมีลักษณะภูมิประเทศเป็นที่ราบลุ่มกว้างใหญ่ มีแม่น้ำและแหล่งน้ำอุดมสมบูรณ์เหมาะต่อการสร้างบ้านแปลงเมืองตามทฤษฎีการตั้งถิ่นฐานซึ่งกล่าวในบทที่แล้ว ประกอบกับร่องรอยหลักฐานที่ถูกค้นพบและการวิเคราะห์ของนักโบราณคดี นักมานุษยวิทยา และนักประวัติศาสตร์ที่น่าเชื่อถือ จึงทำให้เชื่อได้ว่าชนพื้นเมืองเดิมในภาคอีสานอาจจะไม่ได้มาจากที่ไหน แต่ด้วยความเหมาะสมของภูมิประเทศจึงทำให้ที่นี่กลายเป็นแหล่งรวมผู้คนหลายเผ่าพันธุ์ทั้งกลุ่มชนจากการผสมผสานของชนชาติไต-ไทกับบรรดาเผ่าอื่น ๆ เช่น กลุ่มชาติพันธุ์ผู้ไท ที่อำเภอเรณูนคร และกลุ่มชนชาติอื่นรวมทั้งพวกที่เคลื่อนย้ายเข้ามาใหม่ เมื่ออยู่ในบริเวณเดียวกันหรือใกล้เคียงกันก็ย่อมมีการผสมผสานกันทางด้านสังคม เศรษฐกิจ และวัฒนธรรม จนพัฒนาเป็นคนท้องถิ่นอีสานในที่สุด

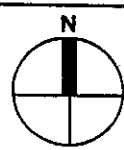
ศรีศักร วัลลิโภดม ( 2534: 122-125, 2539: 19-77, 2540: 113-122 ) กล่าวถึงการสำรวจขุดค้น และศึกษาหลักฐานทางโบราณคดีในภาคอีสานว่า เป็นภาคที่พบแหล่งชุมชนโบราณที่แสดงการตั้งถิ่นฐานเป็นสังคม



ความสัมพันธ์ระหว่างพัฒนาการของเมืองกับการเปลี่ยนแปลงทางวัฒนธรรม : กรณีศึกษาเมืองเวียงจันทน์

แสดง : ลักษณะทางภูมิศาสตร์ภาคอีสาน

สัญลักษณ์ :



แผนผังที่  
3.1

ภาควิชาการวางแผนภาคและเมือง สาขาการวางผังเมือง  
บัณฑิตวิทยาลัย จุฬาลงกรณ์มหาวิทยาลัย

ที่มา : ปรับปรุงจากจากรูธรรม อรรถมวัตร

นางสาว วิลาวัณย์ เอื้อวงศ์กุล รหัส 3971734325

หมู่บ้านในระยะแรก ๆ เป็นจำนวนมากและมีอายุเก่าแก่ที่สุดในประเทศไทย (ราว 3,000 ปีมาแล้ว) เนื่องจากในยุคนั้นภาคอีสานเป็นแหล่งที่มีภูมิอากาศและภูมิประเทศเหมาะสม ทั้งบริเวณป่าโปร่ง หุบภูเขา แม่น้ำลำธาร และที่ราบลุ่มที่เหมาะสมต่อการตั้งหลักแหล่งและเลี้ยงชีพ การกระจายตัวของชุมชนหมู่บ้านยุคแรกเริ่มแบ่งได้เป็นสองแห่ง คือ แอ่งสกลนคร และ แอ่งโคราช โดยมีเทือกเขาภูพานที่เริ่มแต่เขตจังหวัดมุกดาหารผ่านไปทางตะวันตกเฉียงเหนือผ่านจังหวัดสกลนคร กาฬสินธุ์ ไปยังจังหวัดอุดรธานีและเลยเป็นเส้นแบ่งเขต

แอ่งสกลนคร คือ บริเวณที่คลุมพื้นที่อยู่ในเขตจังหวัดเลย อุดรธานี หนองคาย สกลนคร นครพนม และมุกดาหาร ซึ่งล้วนตั้งอยู่ใกล้แม่น้ำโขงหรือแม่น้ำสาขาที่ไหลไปลงแม่น้ำโขง แม่น้ำสายสำคัญ คือ แม่น้ำสงคราม มีต้นน้ำอยู่ในเทือกเขาภูพานทางด้านใต้ในเขตจังหวัดอุดรธานีและสกลนคร ชุมชนหมู่บ้านในระยะแรกเริ่มกระจายกันอยู่บริเวณตอนบนของลุ่มน้ำ แต่ไม่พบว่ามีการตั้งถิ่นฐานของสังคมหมู่บ้านในลุ่มน้ำสงครามตอนล่างเพราะพื้นที่ส่วนใหญ่เป็นที่ลุ่มต่ำในฤดูแล้งก็แห้งแล้ง แต่ในฤดูฝนและฤดูน้ำท่วมจนไม่อาจตั้งบ้านเรือนและทำการเพาะปลูกได้

ชุมชนหมู่บ้านในระยะแรกเริ่มที่เกิดขึ้นเป็นที่รู้จักกันในชื่อว่า วัฒนธรรมบ้านเชียง ตามชื่อแหล่งโบราณคดีที่มีการขุดค้นและศึกษากันในเขตหมู่บ้านเชียง อำเภอหนองหาน จังหวัดอุดรธานี ชุมชนบริเวณนี้ประกอบอาชีพเกษตรกรรม ล่าสัตว์ หาปลา มีการทำเครื่องปั้นดินเผาไว้ใช้และเขียนลวดลายบนผิวภาชนะ ต่อมามีการนำโลหะมาใช้ทำเครื่องมือเครื่องใช้ด้วยสำริด แก้ว และเปลือกหอย แสดงให้เห็นถึงการติดต่อ



วัฒนธรรมบ้านเชียง

สัมพันธ์กับชุมชนภายนอก ซึ่งพบว่าชุมชนภายนอกที่มีความสัมพันธ์ทางเศรษฐกิจด้วยนั้นเป็นชุมชนในประเทศจีน หรือทางประเทศลาวและเวียดนามมากกว่าชุมชนทางด้านใต้ การปกครองชุมชนเป็นลักษณะของหมู่บ้านเกษตรกร อยู่กันแบบครอบครัวเดียว ต่อมาเมื่อมีความเจริญและมีเทคนิควิทยาสูงขึ้น มีผู้คนหนาแน่นขึ้นจึงขยายเป็นครอบครัวขนาดใหญ่ มีผู้ปกครองคือผู้เฒ่าผู้แก่ที่สุด อย่างไรก็ตาม เรื่องอายุและสมัยเวลาของชุมชนหมู่บ้านในสังคมวัฒนธรรมบ้านเชียงก็ยังเป็นเรื่องที่หาข้อยุติไม่ได้ว่ามีความเก่าแก่ที่สุดในโลกจริงหรือไม่

ในด้านความเป็น "เมือง" ของแอ่งสกลนครนั้น ในยุคเริ่มแรกยังไม่มียุทธศาสตร์เพียงพอที่จะแสดงว่ามีพัฒนาการของเมืองเกิดขึ้น อาจเนื่องจากบริเวณนี้ไม่พบแหล่งทรัพยากรธรรมชาติที่จะดึงดูดผู้คนให้มาตั้งหลักแหล่งหนาแน่นจนเกิดเป็นเมืองขึ้นได้ ส่วนที่ชุมชนบ้านเชียงมีลักษณะเป็นศูนย์กลางของท้องถิ่นในด้านเศรษฐกิจ ศาสนา พิธีกรรม และการเมืองการปกครองที่มีชุมชนหลายชุมชนอยู่ร่วมกัน จนทำให้ชุมชนบ้านเชียงมีขนาดใหญ่ขึ้น และพบว่ามี การแบ่งฐานะในสังคมของคนในชุมชนจากหลักฐานการขุดค้นบรรดาหลุมศพที่พบเครื่อง เช่นศพไม่เท่ากัน นั่นคือ บางคนอาจเป็นผู้เฒ่า เป็นหัวหน้าหรือผู้เฒ่าผู้แก่ที่คนในชุมชนยอมรับจึงมีพวกเครื่องประดับและเครื่องใช้มากกว่าศพอื่น



ผังเมืองหนองหานสกกลนครและพื้นที่โดยรอบ

ต่อมาในสมัยที่ขอมได้ขยายความสัมพันธ์ไปยังบ้านเมืองในภาคอีสานของประเทศไทย หรือตั้งแต่พุทธศตวรรษที่ 16 ลงมาพบว่า มีแหล่งที่ชุมชนตั้งหลักแหล่งหนาแน่นเด่นชัดที่สุด คือ บริเวณหนองหานสกกลนคร เพราะมีที่ราบลุ่มที่เหมาะสมแก่การเพาะปลูก และแหล่งน้ำสมบูรณ์ตลอดทั้งปี มีการติดต่อกับชุมชนภายนอกมากขึ้น จึงมีการแพร่หลายของพุทธ

ศาสนาและศิลปกรรมแบบทวารวดีจากภาคกลางขึ้นมา ขณะเดียวกัน เมืองเวียงจันทน์<sup>1</sup> ซึ่งอยู่ทางตอนเหนือก็ค่อย ๆ พัฒนาความเป็นเมืองขึ้นแต่ก็ยังไม่ได้รับอิทธิพลวัฒนธรรมขอมเข้ามามากนัก ศาสนาพุทธยังเป็นศาสนาหลักที่คนลาวนับถือ จนกระทั่งในพุทธศตวรรษที่ 19 เมืองเวียงจันทน์ก็ได้พัฒนาจนเป็นศูนย์กลางสำคัญทางด้านการคมนาคม การค้า และเศรษฐกิจของภูมิภาคนี้

หลักฐานชิ้นสำคัญที่อธิบายความเป็นมาของบ้านเมืองในภูมิภาคนี้ก่อนที่พวกล้านช้างจะเคลื่อนลงมาปรากฏอยู่ในตำนานอุรังคธาตุ โดยอธิบายถึงความเป็นมาของพระธาตุพนม ผู้เรียบเรียงซึ่งเป็นนักปราชญ์โบราณของล้านช้างได้เขียนขึ้นโดยมีจุดมุ่งหมายเรื่องบูรณการทางวัฒนธรรมและการเมืองของผู้คนลุ่มแม่น้ำโขงในแอ่งสกกลนครว่ามีการรวมตัวเป็นแคว้นมาแล้วตั้งแต่สมัยโบราณ มีชื่อจากการรับรู้ของ



พระธาตุพนมตามตำนานอุรังคธาตุ

ชาวล้านช้างว่า แคว้นศรีโคตรบูร มีการกล่าวถึงความสัมพันธ์กับชนกลุ่มต่าง ๆ และบ้านเมืองต่าง ๆ ทั้งภายในและภายนอกซึ่งสะท้อนอยู่ในศิลปกรรมที่พระสถูปบรรจุพระบรมธาตุที่องค์พระธาตุพนมโดยเฉพาะภาพสลักบนผนังอิฐรอบ ๆ ฐานพระสถูป แสดงถึงการผสมผสานทั้งศิลปะแบบทวารวดี แบบขอม อิทธิพลจากญวนกับจาม และความเป็นท้องถิ่นของภูมิภาคนี้เป็นอย่างดี

ตำนานอุรังคธาตุหรือตำนานพระธาตุพนมยังอธิบายการสร้างพระธาตุพนมขึ้นในสมัยล้านช้างเพื่อให้เป็นศูนย์รวมทางจิตใจของคนหลายกลุ่มเหล่าและหลายเผ่าพันธุ์ เพื่ออ้างความชอบธรรมบางอย่างของการเป็น

<sup>1</sup> ในแง่พัฒนาการทางสังคมของมนุษย์อันเกิดเป็นบ้านเมืองที่เก่าแก่และใหญ่โตจะไม่แยกเมืองเวียงจันทน์ที่อยู่ฝั่งตะวันออกของแม่น้ำโขงซึ่งหมายถึงเขตประเทศลาว ออกจากฝั่งหนองคายที่อยู่ในเขตประเทศไทย แต่นับเป็นอาณาบริเวณทางวัฒนธรรมเดียวกันกับบริเวณที่เรียกว่า "แอ่งสกกลนคร" ( ศรีสักร วัลลิโภคม, 2534: 116 )

ผู้นำของเจ้านายและพระเถระชั้นผู้ใหญ่ในบ้านเมืองและต่อต้านการกบฏที่ไม่เป็นธรรม จนถึงปัจจุบันพระธาตุพนมก็ยังคงเป็นศูนย์กลางทางพุทธศาสนาของทั้งชาวไทยและชาวลาวบนภูมิภาคลุ่มน้ำโขง ทุก ๆ ปีเมื่อถึงวันเพ็ญเดือนสามจะมีงานบุญพระธาตุพนมโดยจัดยิ่งใหญ่ติดต่อกัน 7 วัน 7 คืนทุกปี ผู้คนจากทั่วทุกสารทิศทั้งชาวอีสาน ชาวไทยจากภาคอื่น ๆ และชาวลาวจะพากันมานมัสการองค์พระธาตุพนม บ้างก็มานั่งสมาธิบำเพ็ญศีล และทำบุญกุศลตามอัธยาศัย

แอ่งโคราช ครอบคลุมพื้นที่หลายจังหวัดในอีสานใต้ มีที่ราบลุ่มแม่น้ำมูลเป็นที่ราบใหญ่ที่สุดของภาค อยู่ระหว่างทิวเขาภูพานกับทิวเขาพนมดงเร็กและทิวเขาชันกำแพง นอกจากนี้ลำน้ำมูลยังมีลำน้ำสาขาที่ไหลมาจากทิศเหนือ ได้แก่ และตะวันตก ซึ่งจะไหลไปรวมกับแม่น้ำชีในเขตจังหวัดอุบลราชธานี ชุมชนหมู่บ้านที่พบในแอ่งโคราชมีด้วยกัน 3 กลุ่มใหญ่ ๆ คือ กลุ่มโนนชัย อยู่บริเวณลุ่มน้ำชีตอนบนในเขตจังหวัดขอนแก่น กลุ่มชุมชนโบราณที่บริเวณทุ่งสัมฤทธิ์ อยู่ตอนบนของลุ่มแม่น้ำมูลในเขตจังหวัดนครราชสีมา สันนิษฐานว่าชุมชนหมู่บ้านในระยะแรกตั้งถิ่นฐานอยู่ที่บ้านปราสาทหรือบ้านธราปราสาทในเขตอำเภอโนนสูง และกลุ่มชุมชนโบราณบริเวณแม่น้ำมูล-ชีตอนล่าง ซึ่งแตกต่างจากสองกลุ่มแรก แต่ก็พบร่องรอยที่มีการสืบเนื่องจนเกิดเป็นบ้านเมืองในสมัยประวัติศาสตร์ลงมา

สำหรับความเป็นเมืองที่เกิดขึ้นในแอ่งโคราชนั้น พบว่า มีคนเคลื่อนย้ายเข้ามาตั้งถิ่นฐานจำนวนมาก ทั้งการขยายตัวจากบริเวณเดิมของชุมชนหมู่บ้านในระยะแรก ๆ และการเคลื่อนย้ายของกลุ่มชนจากภายนอก ทั้งนี้เพราะแอ่งโคราชมีที่ราบลุ่มเหมาะต่อการเพาะปลูกมากกว่าในแอ่งสกลนคร และมีสาเหตุสำคัญ เนื่องจาก

- 1) เป็นแหล่งทรัพยากรธรรมชาติ เช่น แร่เหล็ก และเกลือที่สามารถดึงดูดผู้คนให้เข้ามาตั้งหลักแหล่ง
- 2) เป็นบริเวณที่อยู่บนเส้นทางคมนาคมที่สัมพันธ์กับหลาย ๆ ชุมชนทั้งภายในและภายนอก

ผลที่เกิดขึ้นคือการเกิดชุมชนกระจายไปหลาย ๆ ท้องถิ่นในแอ่งโคราช และเกิดชุมชนที่เป็นศูนย์กลางทางเศรษฐกิจ สังคม และวัฒนธรรมขึ้น คือ เมืองพิมาย เพราะตำแหน่งเมืองตั้งอยู่ที่ราบลุ่ม เป็นชุมทางของลำน้ำหลายสาย ทำให้ติดต่อกับชุมชนใกล้เคียงได้รอบทิศ นอกจากนี้ชุมชนหมู่บ้านที่ตั้งอยู่อย่างหนาแน่นมาตั้งแต่สมัยก่อนประวัติศาสตร์ยังได้ร่วมมือกันขุดคูน้ำล้อมรอบเพื่อกักเก็บน้ำไว้ใช้ในฤดูแล้ง มีการขุดคลองสร้างคันดินและถนนเพื่อการระบายน้ำและใช้เป็นเส้นทางคมนาคมติดต่อระหว่างชุมชนทั้งระดับหมู่บ้านและระดับเมือง แสดงให้เห็นถึงความก้าวหน้าทางเทคโนโลยีและความเจริญในลักษณะที่มีการร่วมมือกันทางเศรษฐกิจ



ผังเมืองพิมายและพื้นที่โดยรอบ



ผังเมืองที่มีคูน้ำล้อมรอบ

และสังคมอย่างเห็นได้ชัด หรืออีกนัยหนึ่งเป็นการแสดงให้เห็นถึงการสร้างแนวป้องกันข้าศึกศัตรูที่เข้ามาคุกคามโจมตีด้วย โดยผู้นำทางสังคมของชุมชนเหล่านี้จะเป็นบุคคลเดียวกันกับผู้นำทางศาสนา

การเปลี่ยนแปลงที่เห็นชัดอีกอย่างหนึ่ง คือ การเปลี่ยนแปลงที่มีสังคมอุตสาหกรรมเข้ามาผสมกับสังคมเกษตรกรรม คือการทำอาชีพตุงเหล็ก รวมทั้งการทำเกลือขนาดใหญ่อีกด้วย อุตสาหกรรมทั้งสองอย่างนั้นนอกจากใช้แรงงานคนจำนวนมากแล้ว ยังใช้เชื้อเพลิงจากการตัดไม้อีกด้วย จึงก่อให้เกิดการทำลายสภาพแวดล้อมเกิดความกันดาร แห้งแล้ง และดินเค็ม จนเป็นเหตุให้มีการทิ้งบ้านเมืองไปทำมาหากินที่อื่นในสมัยหลัง

จะเห็นได้ว่า พัฒนาการของชุมชนหมู่บ้านในระยะแรกเริ่มจนกลายเป็นศูนย์กลางหรือเมืองในภาคอีสานนั้น เป็นผลจากการเติบโตและขยายตัวทางสังคมและเศรษฐกิจจากชุมชนในท้องถิ่นต่าง ๆ ภายในภูมิภาคมากกว่าแรงผลักดันจากภายนอก จึงมีลักษณะที่เติบโตอย่างช้า ๆ และค่อยเป็นค่อยไป โดยอาศัยการคมนาคมทางบกในพื้นที่ภูมิภาค ตามเขาบนที่สูง และตามลำน้ำสายเล็กสายน้อยในพื้นที่ภูมิภาคเอง และที่ติดต่อกับแม่น้ำโขงผ่านเข้าสู่เวียดนามเหนือและจีนตอนใต้ ( ธิดา สารระยา, 2539: 189 ) ต่อเมื่อประเทศไทยมีการติดต่อกับภายนอกโดยเฉพาะทางทะเลแล้ว ภาคอีสานจึงอยู่ในสภาพที่เสียเปรียบกว่าภาคกลางและภาคใต้ของประเทศ

### 3.1.2 การตั้งถิ่นฐานของคนอีสาน

วิโรฒ ศรีสุโร ( 2536: 121-123 ) กล่าวถึง การสร้างบ้านเรือนในภาคอีสานว่า ได้มีวิวัฒนาการต่อเนื่องกันมาหลายยุคหลายสมัยตั้งแต่สมัยก่อนประวัติศาสตร์ บ้านเรือนของราษฎรสามัญชนนั้นไม่ปรากฏหลักฐานแน่ชัดเพราะนิยมก่อสร้างด้วยไม้เป็นส่วนใหญ่ จึงชำรุดผุพังไปตามกาลเวลา สถาปัตยกรรมบ้านพักอาศัยทั้งหลายระบุได้ว่าได้รับอิทธิพลมาจากสกุลช่างทางฝั่งซ้ายแม่น้ำโขง ( สกุลช่างล้านช้าง ) เป็นส่วนใหญ่ ส่วนปัจจัยที่ทำให้คนอีสานเลือกทำเลในการตั้งบ้านเรือนในระยะแรก ๆ นั้น ประกอบด้วย

1. แหล่งน้ำ เป็นความสำคัญอันดับแรก ซึ่งอาจเป็นหนองน้ำใหญ่หรือกุด ( ลำน้ำด่วน ) หรือลำน้ำที่แยกสาขาจากแม่น้ำใหญ่ บางแห่งเป็นเลิง ส่วนมากมีน้ำเฉพาะฤดูฝน เป็นที่ราบลุ่มสามารถทำนาและเลี้ยงสัตว์ได้ในบางฤดูเท่านั้น ชื่อหมู่บ้านจึงมักจะขึ้นต้นด้วยคำว่า เลิง วัง ห้วย กุด หนอง ท่า เป็นต้น
2. บริเวณที่ดอน เป็นโคกหรือที่สูงน้ำท่วมไม่ถึง สามารถทำไร่และมีทุ่งหญ้าเลี้ยงสัตว์ มีทั้งที่ดอนริมแม่น้ำกับที่ดอนตามป่าริมเขา แต่มีน้ำซับไหลมาเป็นหนองน้ำหรือกุด ชื่อหมู่บ้านมักขึ้นต้นด้วยคำว่า โคก ดอน โพน โนน เป็นต้น
3. บริเวณป่าดง เป็นทำเลที่ใช้ปลูกพืชไร่ และหาของป่าได้สะดวก มีลำธารไหลผ่าน มีอาหารอุดมสมบูรณ์รวมทั้งสัตว์ป่าด้วย เมื่ออพยพมาอยู่กันมากเข้าก็กลายเป็นหมู่บ้าน มักขึ้นต้นด้วยคำว่า ดง ป่า โคน เหล่า เป็นต้น
4. บริเวณที่ราบลุ่ม เป็นพื้นที่เหมาะในการทำนาข้าวและทุ่งหญ้าเลี้ยงสัตว์ในหน้าแล้ง ตัวหมู่บ้านจะตั้งอยู่บริเวณขอบหรือแนวของที่ราบติดกับชายป่า อาจไม่เป็นที่สูงนักแต่ก็น้ำท่วมไม่ถึงในหน้าฝน มีทั้งอาหารในหนองและของป่าเชิงเขา บางพื้นที่เป็นที่ราบลุ่ม มีน้ำขังตลอดปีที่เรียกว่า บำบุงป่าทาม เป็นต้น
5. บริเวณป่าละเมาะ เป็นที่สาธารณะกว้างใหญ่ สามารถใช้เลี้ยงสัตว์และหาของป่าเป็นอาหารได้รวมทั้งสัตว์เล็กสัตว์น้อยที่นำมาเป็นอาหารยังชีพ ตลอดทั้งสมุนไพรใช้รักษาโรค อีกประการหนึ่งเป็นสถานที่ยกเว้นไว้เป็น ดอนปู่ตา ( หรือดอนเจ้าปู่ ) ตามคติความเชื่อของวัฒนธรรมกลุ่มไต-ลาว

ในสังคมของชาวอีสานแต่ละครัวเรือนจะปลูกเรือนให้มีเนื้อที่ใช้สอยที่มีขนาดพอเหมาะในลักษณะของครอบครัวเดียว การขยายเนื้อที่ใช้สอยเกิดขึ้นเมื่อมีคนในครอบครัวแต่งงานจึงต้องขยายออกไปบ้าง แต่ไม่มากมายจนเกินความจำเป็น ชาวอีสานเชื่อว่าจะไม่สร้างเรือนขวางตะวัน โดยจะสร้างให้บ้านหันหน้าไปทางทิศเหนือหรือทิศใต้ ไม่นิยมทำรั้วบ้าน มักทำขุ่ยข้าว (หรือเล่า) ไว้บริเวณใกล้ ๆ บางบ้านทำเป็นตูดต่อเล่าเป็นเพิง เพื่อติดตั้งครกมอ (ครกกระเดื่อง) ไว้ตำข้าว หรืออาจไว้เป็นที่ตั้งแคร่เพื่อลงมานอนเล่นยามกลางวันในหน้าร้อน บริเวณใกล้กับข้างแอ่งน้ำ (ที่วางหม้อดินใส่น้ำต้ม) มักจะทำห่างปลูกพุดหรือผักสวนครัวพื้นบ้านไว้รับประทานในครัวเรือน

เรือนพักอาศัยของชาวอีสาน แบ่งตามลักษณะการใช้สอยออกเป็น 3 ประเภท คือ

1. เรือนพักอาศัยชั่วคราว หรือใช้เฉพาะบางฤดูกาล เช่น เกียงนา หรือ เกียงไร่ สร้างยกพื้นสูงใช้เสาน้ำจริง โครงไม้ไผ่ หลังคามุงหญ้า หรืออาจมุงด้วยแป้นไม้ที่รื้อมาจากเรือนเก่า พื้นไม้สับฟากทำฝาโลง หรือถ้าต้องกันฝาก็มักกันด้วยแถบตอง เพราะรื้อซ่อมใหม่ได้ง่าย อายุการใช้งาน 1-2 ปี

2. เรือนพักอาศัยกึ่งถาวร ได้แก่ เรือนเหย้า เือนเหย้า หรือเย้าเรือน หมายถึง กระต๊อบ หรือ เรือนเล็ก ๆ ไม่นั่นคงแข็งแรงนัก เป็นเรือนสำหรับการเริ่มต้นชีวิตครอบครัวใหม่ก่อนจะมีเรือนถาวร วัสดุที่ใช้จึงมักไม่พิถีพิถันนัก เช่น ถ้าสร้างไปป้องกันตัวเล่าข้าว เรียกว่า "ตูดต่อเล่า" สร้างแยกเป็นเอกเทศจากเรือนใหญ่แต่ตัวเสาดั้งจะฝังดิน เรียกว่า "ตั้งตอดิน" และที่สร้างคล้ายกับเรือนถาวรทั่วไปแต่พิถีพิถันน้อยกว่า เรียกว่า "ตั้งตั้งชื่อ"

3. เรือนพักอาศัยถาวร สร้างอย่างพิถีพิถันและแข็งแรงถาวรทั้งรูปแบบ ประโยชน์ใช้สอย และความประณีตทางช่าง โดยแบ่งตามรูปแบบที่ต่างกันไป 3 แบบ คือ เือนเกย เือนแฝด และเือนโข่ง แต่ทุกแบบจะมีองค์ประกอบที่เหมือนกัน คือ เรือนใหญ่หรือเรือนนอน เกยหรือชานสำหรับเป็นที่รับแขกหรือรับประทานอาหารเช้า แดดใช้สำหรับพักผ่อนหรือกิจกรรมอื่น ๆ เรือนไฟหรือครัว และข้างแอ่งน้ำหรือรำนหม้อน้ำซึ่งมักตั้งอยู่ชานแดด



เรือนพักอาศัยชั่วคราว



เรือนพักอาศัยกึ่งถาวร



เรือนพักอาศัยถาวร

<sup>1</sup> "ตูด" เป็นที่พักไม่ยกพื้นหรือยกพื้นบางส่วน ขนาดไม่ใหญ่ ทรงหลังคาเป็นลักษณะเพิงหรือค้ำย ๆ กระต๊อบ ส่วน "ตูดต่อเล่า" เป็นที่พักอาศัยชั่วคราว สำหรับครอบครัวใหม่ที่ลูกเขยไม่สามารถออกเหย้า หรือสร้างเรือนของตนเองได้ โดยสร้างตูดอิงเข้ากับโครงสร้างของเล่าข้าวของพ่อแม่ฝ่ายหญิง ( วิโรฒ ศรีสุโร, 2536: 126 )

### 3.1.3 ความเชื่อ ศาสนา วิถีชีวิตและวัฒนธรรมท้องถิ่นของคนอีสาน

#### ◆ ความเชื่อในสิ่งเหนือธรรมชาติ

ภัททิยา ยิมเวรัต (2539) กล่าวถึงความเชื่อในสิ่งเหนือธรรมชาติที่พบในภูมิภาคเอเชียอาคเนย์ว่าจะพบในลักษณะของความเชื่อเรื่องศาสนา เรื่องขวัญ เรื่องอำนาจความอุดมสมบูรณ์ เรื่องสังคมในอุดมคติ และความเชื่อเรื่องผีซึ่งจัดว่าเป็นความเชื่อดั้งเดิมในสังคมของกลุ่มชาติพันธุ์ไท-ลาว คือเชื่อในผีฟ้า ผีดิน ผีบรรพบุรุษ นอกจากนี้ ยังเชื่อว่ามีผีอยู่ในธรรมชาติ ในป่า เขา แม่น้ำ ลำธารต่าง ๆ รวมทั้งในบ้านเรือนในหมู่บ้านด้วยความคิดดังกล่าวสอดคล้องกับความเชื่อในสังคมไทยอีสานซึ่ง ประสพสุข ฤทธิเดช (2540) เขียนไว้ว่า การเชื่อเรื่องผีมีอยู่ในการดำรงชีวิตของชาวอีสานทั้งในระดับครอบครัว หมู่บ้าน และระดับรัฐ ดังเช่น มีระดับครอบครัว มีผีเรือน ผีไร่ ผีนา ผีเชื้อ (ผีบรรพบุรุษ) ผีตาแยก ผีระดับหมู่บ้าน ทำหน้าที่เชื่อมโยงสมาชิกหลาย ๆ ครอบครัวให้เป็นอันหนึ่งเดียวกัน มีผีปู่ตา<sup>1</sup> ผีมหัศจรรย์หลักเมือง ผีฟ้า ผีดินหรือผีที่ชาวบ้านนับถือเฉพาะถิ่น หลักฐานที่ยืนยันเด่นชัดในเรื่องนี้ปรากฏอยู่ในวรรณกรรม พิธีกรรม ตลอดจนในงานบุญประเพณีฮีดคองของชาวอีสานหลายอย่าง ตัวอย่างเช่น

"ถึงเดือนเจ็ดฟ้าเวียง มเหล็กหลักเมือง บนอารักขาเทพดาทั้งสี่ คือท้าวจาดูโลกบาล อันได้แก่ ท้าวธตะรัฐฐะ ท้าววิรุฬหกะ ท้าววิรุฬพะชะ และท้าวภูเวระ และเทพดาทั้งแปด"

"ถึงเดือนเก้าดับให้เฮ็ดบุญเข้าประดับดิน นิมนต์พระสงฆ์เจ้าสวดไชยมงคลสูงเข้าจงเอาเข้าประดับดิน ไปยายไว้ตามหญ้าอุทิศฝากไปให้ญาติพี่น้องและเผ่าผีทั้งหลายและถวายทานแก่พระสงฆ์เจ้า"



คอนปู่ตา

ชาวอีสานเมื่อเลือกทำเลสร้างบ้านแปงเมืองได้แล้ว จะเหลือพื้นที่เขตป่าสงวนส่วนหนึ่งหวงห้ามไว้เป็นส่วนกลาง เรียกว่า "คอนปู่ตา" ห้ามใคร รุกล้ำหรือเข้าไปตัดโค่นไม้เด็ดขาด แต่ถ้าจะเข้าไปหาอาหารหรือเก็บผักเก็บพินก็ต้องกล่าวขออนุญาตจากปู่ตาก่อน เพราะเชื่อว่าปู่ตาเป็นผู้รักษาป่าสงวนของหมู่บ้านและจะคุ้มครองทุกชีวิตในหมู่บ้านให้อยู่เย็นเป็นสุขและจะลงโทษผู้ประทุพถินไม่ดี ที่สติภัยอยู่ของปู่ตาเป็นหอคล้ายศาลพระภูมิหรือบางที่เป็นเอือนเล็ก ๆ โดยจะเลือกบริเวณที่เป็นเนินเป็นโคกได้ ต้นไม้ใหญ่ การติดต่อสื่อสารกับปู่ตาจะอาศัยการ

เข้าทรงผ่าน "เฒ่าจ้ำ" ซึ่งปู่ตาเลือกไว้แล้ว เมื่อถึงเดือนหกหรือเดือนเจ็ดของทุก ๆ ปี ชาวอีสานจะทำพิธีเลี้ยงปู่ตาโดยการนำของเฒ่าจ้ำซึ่งแต่ละหมู่บ้านจะมีพิธีแตกต่างกันออกไป

<sup>1</sup> ผีปู่ตา เป็นคำเรียกสั้น ๆ แทนที่จะเรียก ผีปู่ตาชาย ซึ่งเป็นบรรพบุรุษฝ่ายพ่อและแม่ที่ถูกเคารพนับถือและรักกว่าใครทั้งหมด ต่อมามีการตัดคำว่าผีออก เพราะเห็นว่าน่ากลัวจึงเรียกสั้น ๆ ว่า "ปู่ตา" บางหมู่บ้านอาจเรียกว่า คอนปู่ตา ดงปู่ตา พ่อปู่หรือคอนตาปู่ แล้วแต่จะเรียกกัน ( ประสพสุข ฤทธิเดช, 2540: 15 )



วัฒนธรรมความเชื่อผีปู่ตายายของชาวอีสานนี้เป็นเหมือนสถาบันการปกครองที่ขัดเกลาจิตใจคนในสังคมให้เคารพผู้อาวุโส เกิดความเกรงกลัวไม่กล้าทำผิดกฎกติกาสังคม พิธีเลี้ยงปู่ตายายเป็นการสะท้อนสภาพเศรษฐกิจของชุมชนแบบพึ่งตนเอง ทำนาทำสวนทำไร่โดยพึ่งพาธรรมชาติ ดงปู่ตายายช่วยให้ระบบนิเวศป่าไม้สมบูรณ์ ผ่นฟ้าตัดต้องตามฤดูกาล เป็นที่อาศัยของสัตว์ป่านานาพันธุ์ ดงปู่ตายายของชุมชนอีสานจึงมีคุณค่ามากทั้งด้านเศรษฐกิจ สังคม และทรัพยากรธรรมชาติ

นอกจากการตั้งดอนปู่ตา บางกลุ่มชนในภาคอีสานยังตั้ง "ปือบ้าน" หรือ "หลักบ้าน" เพื่อเป็นสิริมงคลของหมู่บ้าน โดยเชื่อว่าจะต้องสร้างหลักบ้านก่อนจะตั้งบ้านเรือนเพื่อให้เทพยดาอารักษ์มาปกป้องรักษาผู้คนในหมู่บ้านให้อยู่เย็นเป็นสุข มักสร้างบนเส้นทางสัญจรที่อยู่กลางบ้าน เช่น บริเวณสามแยกหรือสี่แยก มีการเลี้ยงผีเหมือนเลี้ยงผีปู่ตาคือปีละครั้ง ในบุญเดือน 7 เรียกว่า บุญซำฮะ แต่ความเชื่อดังกล่าวก็มีเฉพาะกับชาวอีสานส่วนใหญ่เท่านั้นเพราะกลุ่มชาติพันธุ์ต่าง ๆ ในอีสานจะมีเพียงบางกลุ่มที่เชื่อและปฏิบัติตามนี้ สำหรับกลุ่มชาติพันธุ์ผู้ไทก็มีเพียงบางกลุ่มเท่านั้น เช่น ผู้ไทที่ อ.สมเด็จ จ.กาฬสินธุ์ จะตั้งหลักบ้านอยู่กลางสี่แยกเห็นเด่นชัดและเป็นที่เคารพกราบไหว้ของชาวเมืองโดยถ้วนหน้า (วิโรฒ ศรีสุโร, สัมภาษณ์, 21 ธันวาคม 2542)



ปือบ้าน หรือ หลักบ้าน

#### ◆ การนับถือศาสนา

ภาคอีสานประกอบด้วยคนหลากหลายกลุ่มชาติพันธุ์ แต่ละกลุ่มต่างมีความเชื่อที่แตกต่างกัน แต่โดยส่วนใหญ่จะนับถือศาสนาพุทธเป็นหลัก เพราะแนวคิดบางอย่างสามารถเชื่อมโยงกับความเชื่อในสิ่งเหนือธรรมชาติที่ชาวบ้านนับถืออยู่ก่อนแล้ว ประกอบกับการเผยแพร่พุทธศาสนาในแผ่นดินอีสานเกิดขึ้นก่อนศาสนาอื่นจะเข้ามา จึงขอนำเสนอเฉพาะในส่วนของศาสนาพุทธเท่านั้น

แม้คนอีสานจะมีความเชื่อในเรื่องผี วิญญาณ หรือสิ่งเหนือธรรมชาติ ซึ่งในโลกของวิทยาศาสตร์อาจยังพิสูจน์ความจริงไม่ได้ แต่เมื่ออิทธิพลของศาสนาพุทธได้ถูกเผยแพร่เข้ามาถึงภาคอีสานตั้งแต่สมัยปลายกรุงศรีอยุธยาจนถึงต้นกรุงรัตนโกสินทร์ ชาวอีสานก็สามารถผสมผสานความเชื่อในพุทธศาสนาเข้ากับคตินิยมท้องถิ่นที่เชื่อผีผีต่าง ๆ ได้อย่างกลมกลืน ทั้งนี้เนื่องจากการประกอบพิธีกรรมส่วนใหญ่ก็มักมีการผสมผสานทั้งพุทธพราหมณ์ และไสยศาสตร์ เข้าด้วยกัน กล่าวคือจำเป็นต้องใช้ความรู้ทางพุทธศาสนา มีพราหมณ์เป็นผู้ประกอบพิธีกรรม และพิธีกรรมนั้นอาจเกี่ยวข้องกับเชื่อในทางไสยศาสตร์ของชาวบ้าน นอกจากนี้ การสร้างศาสนสถานในทางพุทธศาสนาก็ส่งเสริมสัมพันธ์ภาพกับธรรมชาติและการยอมรับอำนาจที่มีอยู่ในธรรมชาติที่ชาวบ้านนับถือในรูปของผี แดน และอื่น ๆ วัดในทางพุทธศาสนาจึงไม่ได้มีเฉพาะอาคารสถาน สถาปัตยกรรม แต่เน้นที่การรักษาสภาพแวดล้อมในธรรมชาติให้เกิดความวิเวกสงบ แสดงให้เห็นถึงการมีพุทธศาสนาเป็นวิถีชีวิตทางด้านวัฒนธรรมและเป็นแกนของระบบความคิดความเชื่อ (ธิดา สาระยา, 2539: 457-459)

ชาวอีสานมีความนับถือสถาบันศาสนาเพราะถือเป็นสถาบันหลักของหมู่บ้านและชุมชน จึงให้ความผูกพันกับวัดและยกย่องพระเป็นผู้นำในการพัฒนาสังคม ความสัมพันธ์ระหว่างพระภิกษุกับชาวบ้านทำให้ช่วยจรรโลงประเพณีท้องถิ่นไว้ได้ทั้งงานบุญ งานกุศล ซึ่งเป็นกิจกรรมระหว่างบ้านและวัด พิธีกรรมแต่ละพิธีกรรม

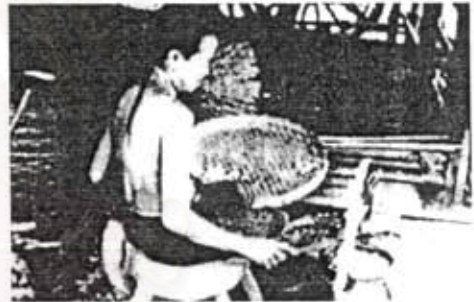
เป็นแหล่งรวมของศิลปวัฒนธรรมที่นับล้านหลายอย่าง เช่น งานช่างฝีมือ ความเชื่อ ความร่วมมือในการทำกิจกรรมของสังคมร่วมกัน ด้วยเหตุนี้จึงทำให้วัดกลายเป็นศูนย์กลางทางสังคมและวัฒนธรรมสำหรับหมู่บ้าน

นอกจากนี้ ความสำคัญของ "วัด" ยังเป็นที่ที่ก่อให้เกิดความรู้สึกเป็นอันหนึ่งอันเดียวกันของคนในท้องถิ่นนั้น ๆ เพราะในชีวิตประจำวันของคนอีสานมักจะเข้าวัดกันจนเป็นกิจวัตร โดยผู้หญิงจะมาช่วยงานในครัวหรืองานหัตถกรรมของวัด ส่วนผู้ชายก็มาเป็นโยมอุปัฏฐาก หรือช่วยงานไม้งานช่าง บ้างก็ทำอาหารมาถวายพระและกินข้าวที่วัดก่อนกลับบ้าน ถ้าไกลถึงเทศกาลงานบุญก็จะช่วยกันเย็บหมอนติดไว้แจกแขกต่างบ้านต่างถิ่นที่มางาน บทบาทของวัดจึงมีมากกว่าการเป็นศาสนสถานเพราะทำให้คนในหมู่บ้านได้มาพบกันพร้อมกับการสร้างประโยชน์ให้กับวัดด้วย นอกจากนี้ วัดยังทำหน้าที่เป็นโรงเรียนให้กับชุมชนหมู่บ้านในสมัยที่ยังไม่มีโรงเรียนเข้ามาตั้งในหมู่บ้าน จนถือได้ว่า "วัด" เป็นรากฐานที่ดีของการศึกษาในภาคอีสานในเวลาต่อมา

อย่างไรก็ตาม การเติบโตของวัดหลายแห่งในปัจจุบันก็ทำหน้าที่ผันแปรไปมาก วัดบางแห่งเริ่มแสวงหาผลประโยชน์ทางเศรษฐกิจ มีการให้เช่าที่วัดประกอบกิจกรรมร้านค้าหรือเก็บค่าจอดรถ การแสวงหาผลประโยชน์จากการท่องเที่ยว การบังคับให้คนมาวัดต้องบริจาคมากกว่าที่จะให้ตามกำลังศรัทธา ผลที่ตามมาก็คือความหมั่นหมองของศาสนา ความเสียหายในสภาพแวดล้อมของท้องถิ่น รวมถึงความรู้สึกเคารพศรัทธาของชาวบ้านก็ถดถอยลง

#### ◆ ลักษณะทางสังคมและวิถีชีวิต

ลักษณะทางสังคมของชาวอีสานตั้งแต่อดีตนั้นเป็นแบบสังคมชนบทที่อยู่บนพื้นฐานทางเกษตรกรรมและหัตถกรรมเป็นหลัก จึงมีลักษณะของการพึ่งพาตัวเองสูง อาจกล่าวได้ว่าสังคมอีสานสามารถมีวงจรชีวิตอยู่ได้โดยปราศจากการติดต่อกับสังคมภายนอก เพราะสามารถดำรงอยู่ได้ด้วยปัจจัยสี่ที่มีอยู่ในพื้นที่รวมเข้ากับภูมิปัญญาท้องถิ่นในการนำทรัพยากรในธรรมชาติมาใช้ให้สอดคล้องกับชีวิต เช่น ในเรื่อง



ชาวบ้านนั่งสาวไหม

อาหาร ชาวอีสานมีวัฒนธรรมการทำปลาแดกซึ่งเปรียบกับปัจจุบันก็คือการถนอมอาหารในรูปแบบหนึ่งที่สามารถเก็บไว้ทานได้นาน ชาวอีสานรู้จักการปลูกฝ้าย ปลูกหม่อนเลี้ยงไหม และทำงานหัตถกรรมไว้ใช้เองในครัวเรือนจนสร้างชื่อเสียงมาจนถึงทุกวันนี้ สิ่งเหล่านี้เองที่ทำให้ คำพูน บุญทวี ( 2532: 236 ) กล่าวถึง "อีสาน" ว่ามีรูปแบบเป็นของตัวเองเกือบทั้งหมด เรียบง่ายประหยัด เมตตาปราณีต่อเพื่อนบ้านและคนแปลกหน้าด้วยใจจริง มีความรัก สามัคคี เชื้อชาติไทยอีสานด้วยกันอย่างแน่นแฟ้น เชื่อผู้นำท้องถิ่น เชื่อถือโชคกลาง แต่ก็เคร่งครัดต่อประเพณีการทำบุญทางศาสนาและให้ความเคารพนับถือผู้อาวุโส มีความภูมิใจในวัฒนธรรมที่ได้รับสืบทอดมาจากบรรพบุรุษ ยกตัวอย่างเครื่องดนตรี "แคน" ว่าเป็นสิ่งที่บรรพบุรุษค้นคิดขึ้น แม้ราคาจะไม่แพงแต่ก็มีความไพเราะเพราะพริ้ง เวลาเก็บต้องแขวนไว้ในที่สูง มีดอกไม้ธูปเทียนบูชาครูแคนผูกติดปลายแคนไว้ด้วยความเคารวะ

แต่ปัจจุบันลักษณะทางสังคมและวิถีชีวิตคนอีสานข้างต้นได้หลงเหลืออยู่น้อยมาก สาเหตุที่ถูกกล่าวถึงมากที่สุดและดูจะครอบคลุมสาเหตุอื่น ๆ ไปด้วย ไม่เพียงเฉพาะในสังคมอีสานแต่หมายถึงสังคมไทยทั้งประเทศ ก็คือ อิทธิพลของตะวันตกที่เข้ามาครอบงำความเป็นไทยและชีวิตคนไทยทั้งชาติ จนนำไปสู่กระบวนการเปลี่ยน

แปลงทางสังคมและวัฒนธรรมที่ส่งผลต่อทั้งโครงสร้างและระบบความสัมพันธ์ของสังคมโดยรวม ประกอบกับระยะเวลาที่บ่งชี้ถึงการเปลี่ยนแปลงจากสิ่งหนึ่งไปเป็นสิ่งอื่น อย่างไรก็ตาม ลักษณะทางสังคมและวิถีชีวิตที่เปลี่ยนไปก็ย่อมนำไปสู่วัฒนธรรมในรูปแบบใหม่ที่สอดคล้องเหมาะสมกับสภาพสังคมและยุคสมัยที่เปลี่ยนไป อันเป็นความหมายของมิติทางวัฒนธรรมโดยแท้จริง

#### ◆ วัฒนธรรมท้องถิ่น

เมื่อเปรียบเทียบกับภาคอื่น ๆ ของประเทศแล้ว แม้วัฒนธรรมท้องถิ่นในภาคอีสานจะไม่มีศูนย์กลางทางสังคมที่จะสร้างบูรณาการทางวัฒนธรรมร่วมกันของกลุ่มชนในท้องถิ่นต่าง ๆ ได้เหมือนภาคอื่น แต่คนอีสานก็มีความเชื่อในเรื่องฮีตสิบสองคองสิบสี่ที่เหมือนกัน ทั้งยังเป็นการแสดงออกทางวัฒนธรรมที่สามารถผสมผสานความเชื่อเกี่ยวกับธรรมชาติ มีสาขาคาถา วิทยานบรพบุรุษ ไชคกลาง กฎแห่งกรรม และศาสนาทั้งพุทธ พราหมณ์ฮินดู เข้าด้วยกันจนกลายเป็นจารีตประเพณีที่ชาวอีสานยึดปฏิบัติมาหลายยุคสมัย

จารุวรรณ ธรรมวัตร ( 2531 ) ให้ทัศนะเกี่ยวกับการมีฮีตคองของชาวอีสานว่าเป็นเพราะขีดจำกัดทางกายภาพและภูมิปัญญา ทำให้ชาวอีสานซึ่งเป็นคนใช้ชีวิตเรียบง่ายและชอบอยู่รวมกันเป็นหมู่บ้านคองเมืองขึ้นเพื่อใช้เป็นกฎเกณฑ์การควบคุมสังคมทั้งโดยตรงและโดยอ้อม ฮีตสิบสองคองสิบสี่จึงถือเป็นแม่บททางพฤติกรรมที่กำหนดขึ้นเพื่อให้ชุมชนในระดับหมู่บ้านดำเนินชีวิตไปในแนวทางเดียวกัน โดยพ่อแม่จะสอนเรื่องฮีตคองเสริมจากประสบการณ์ชีวิต และรูปแบบของประเพณีพิธีกรรมจะมีส่วนขัดเกลาให้คนหันมาสนใจเพื่อนบ้านหรือชุมชนมากกว่าตัวเอง

#### ● ฮีตสิบสอง

ฮีตสิบสอง คือ จารีตที่ปฏิบัติกันในแต่ละเดือน ตรงกับทางภาคกลางที่มีประเพณี 12 เดือน ในสมัยก่อนจะถือเดือนอ้ายเป็นการเริ่มต้นปีใหม่ ( หรือเรียกว่า เดือนเจียง ) แต่ละเดือนแต่ละประเพณีมาจากเหตุผลหลายอย่าง ที่เป็นความเชื่อเกี่ยวกับพุทธศาสนาโดยตรง ได้แก่ บุญเข้ากรรม บุญเข้าพรรษา บุญออกพรรษา บุญเวส และบุญกุสิน ความเชื่อเกี่ยวกับอาชีพการเพาะปลูก ได้แก่ บุญคูณลาน บุญข้าวจี บุญบั้งไฟ และบุญข้าวสาก เพื่อเป็นสิริมงคลแก่ตนเองและชุมชน ได้แก่ บุญข้าบชะ และเพื่อแสดงความกตัญญูต่อดิน ได้แก่ บุญคูณลาน บุญข้าวประดับดิน และบุญสงกรานต์ นอกจากนี้ ฮีตสิบสองยังสะท้อนให้เห็นการผสมผสานความเชื่อในสิ่งเหนือธรรมชาติกับความสำคัญและพิธีกรรมทางศาสนาได้อย่างกลมกลืน ทำให้คนอีสานสามารถรักษาความเชื่อท้องถิ่นควบคู่ไปกับการดำรงศาสนาไว้ได้จนถึงปัจจุบัน ฮีตทั้งสิบสองเดือนประกอบด้วย

เดือนอ้าย ( เดือนเจียง ) บุญเข้ากรรม เป็นการทำบุญถวายแด่พระสงฆ์ที่เข้ากรรมหรือเข้าปริวาสกรรม หมายถึง การเข้าอยู่ประพฤติดังพระภิกษุชัฏวัตรโดยเคร่งครัดชั่วระยะหนึ่งตามแต่จะกำหนด เพื่อชำระจิตใจที่มัวหมองหรือล่วงละเมิดพระวินัย โดยจะเข้าบ่าเพ็ญภาวนาในป่าหรือป่าช้า

เดือนยี่ บุญคูณลาน หรือ บุญคูณข้าว เป็นประเพณีเกี่ยวกับการทำขวัญข้าวเพื่อเป็นสิริมงคลแก่ข้าวในช่วงหลังฤดูเก็บเกี่ยวก่อนที่ชาวนาจะขนข้าวขึ้นยุ้งฉาง รวมทั้งเป็นการบวงสรวงและขอบคุณพระแม่โพสพด้วย โดยจะทำพิธีที่บริเวณลานข้าวของชาวนา

**เดือนสาม บุญข้าวจี** ชาวบ้านจะนำข้าวจีมาถวายพระเณรในวันแรม 1 ค่ำหลังวันเพ็ญเดือน 3 หรือวันมาฆบูชา เพราะคนอีสานเชื่อว่าจะไม่กินผลิตผลที่เกิดขึ้นในครั้งแรกก่อน แต่จะนำมาถวายเป็นพุทธบูชาจึงจะทำให้กิจการงานนั้นเจริญรุ่งเรือง ข้าวใหม่ที่ได้จะนำมาทำเป็นข้าวจี คือ เอาข้าวเหนียวมาปั้นชุบไข่แล้วจี ช่างในยัดไส้ด้วยน้ำอ้อยหรือน้ำตาลแล้วจีให้สุกอีกที จึงนำไปถวายพระหรือใส่บาตร นิยมทำรวมกันทั้งหมู่บ้าน

**เดือนสี่ บุญมหาชาติหรือบุญผะเหวด** เป็นบุญที่ชาวบ้านและชาววัดรวมกันทำที่วัด หมู่บ้านที่จัดจะแจ้งปฏิทินไปยังหมู่บ้านอื่นให้ส่งพระสงฆ์มาเทศน์และแห่ต้นกล้วยมาช่วย จึงเทศน์หลายกัณฑ์จากพระหลายวัดมาก เชื่อว่าจะเทศน์ตั้งแต่เช้ามืดและให้จบในวันเดียวเพราะจะได้กุศลแรง ในวันลงบุญหรือวันสุดท้ายจะมีพิธีแห่พระเวส เรียกว่า แห่อุปคุต คือ แห่เอาดอกไม้ปามาตกแต่งบูชาในวัดที่จะมีบุญผะเหวด ในวันเทศน์จะมีการทำบุญเลี้ยงพระเช้าและเพล ตอนกลางวันจะมีแห่กัณฑ์หลอนเป็นที่สนุกสนาน พิธีการนี้จะไม่ค่อยเห็นแล้วในเมืองใหญ่ ๆ

**เดือนห้า บุญตรุษสงกรานต์** เป็นบุญขึ้นปีใหม่ของไทยในอดีต ชาวบ้านจะไปสรงน้ำพระพุทธรูปและพระสงฆ์ ตลอดจนผู้หลักผู้ใหญ่ การบุญจะแบ่งออกเป็นวันสังขารล่อง จะเชิญพระพุทธรูปมาทำความสะอาดแล้วสรงด้วยน้ำอบน้ำหอม วันรุ่งขึ้นเป็นวันสังขารเนา ทำบุญอุทิศให้แก่บรรพชนที่ล่วงลับโดยการทำบังสุกุลไปหา ถัดมาเป็นวันขึ้นสังขารใหม่ ถือเป็นวันปีใหม่จะทำบุญตักบาตร ถวายภัตตาหารพระเณรในวัดแล้วรดน้ำคนเฒ่าคนแก่ สรงน้ำเจ้าปู่หลักเมือง ธาตุเจดีย์ต่าง ๆ เด็กและหนุ่มสาวก็จะเล่นสาดน้ำกัน

**เดือนหก บุญบั้งไฟ** ถือเป็นการทำบุญให้พญาแถนที่ให้ฝนมาทำนา หมู่บ้านที่จะจัดงานบุญนี้จะประชุมตกลงกันว่าจะจัดในวันกี่ค่ำในช่วงระหว่างเดือนหกถึงเดือนเจ็ด เมื่อตกลงกันได้จะแจ้งปฏิทินบอกหมู่บ้านรอบ ๆ ให้จัดบั้งไฟมาแห่รวมกันที่วัดหมู่บ้านเจ้าภาพ เจ้าภาพจะให้การต้อนรับขับสู้อย่างดี ไม่ให้เดือดร้อนเรื่องอาหารการกินทั้งพระทั้งฆราวาส เป็นการเชื่อมสัมพันธ์ระหว่างหมู่บ้านและเปิดโอกาสให้หนุ่มสาวได้รู้จักกัน

**เดือนเจ็ด บุญเลี้ยงผีมหันต์หลักเมือง** เป็นการเลี้ยงผีบ้านผีเมืองผีประจำหมู่บ้านซึ่งเรียกว่า ปู่ตา ให้ปกป้องรักษาชาวบ้านชาวเมืองให้อยู่เย็นเป็นสุขปราศจากภัยพิบัติต่าง ๆ ผู้เป็นเจ้าพิธีจะกำหนดวันเลี้ยงผีและให้ชาวบ้านนำอาหารข้าวปลาอาหารมาพร้อมกันตั้งเป็นเครื่องบูชา เสร็จแล้วก็ร่วมกันกิน นอกจากนี้ยังเป็นการทำบุญเช่นสรวงบูชา "ผีตาแฮก" ซึ่งเป็นผีประจำไร่นาให้ช่วยทำนาได้ผลผลิตดี

**เดือนแปด บุญเข้าพรรษา** เป็นการทำบุญในวันที่พระสงฆ์เริ่มเข้าอยู่จำวัดในฤดูทำนา ชาวบ้านจะไปถวายอาหาร เครื่องอัฐบริขารที่จำเป็นตลอดพรรษา ในหน้าพรรษานี้จะมีการถวายเทียนพรรษาแก่สงฆ์ในวัดในหมู่บ้านเป็นหมู่ ๆ ไป

**เดือนเก้า บุญข้าวประดับดิน** เป็นการทำบุญอุทิศให้แก่เปรตชนที่ล่วงลับไปแล้ว นิยมทำในช่วงวันแรม 14 ค่ำ โดยจะหาอาหาร มากพูนุหรี ห่อด้วยใบตองไปวางตามยอดหญ้าบ้าง แขนงกิ่งไม้บ้าง หรือใส่ไว้ตามศาลเจ้าเทวาลัยบ้าง ปัจจุบันนิยมทำบุญตักบาตรและกรวดน้ำอุทิศกุศลตามแบบชาวพุทธ ในอีกด้านหนึ่งในเดือนนี้จะเป็นการอุทิศให้แก่แม่โพสพที่ให้दानาเสร็จเรียบร้อยแล้ว โดยทำพิธีขอบคุณแผ่นดินที่ให้ที่อยู่กิน

<sup>1</sup> กัณฑ์หลอน หมายถึง ชาวบ้านจะรวบรวมกัณฑ์หลอนคล้ายผ้าป่าคล้ายนี้ รวมกันเป็นขบวนบิณฑบาตและพื่อนำมา แห่รอบศาลาการเปรียญ 3 รอบ แล้วนำไปถวายพระรูปที่กำกับเทศน์อยู่ขณะนั้นเลย เรียกว่ากัณฑ์หลอนเพราะมาไม่บอก ใครใคร่ถวายรูปนั้นไปเลย พระที่ขึ้นธรรมาสเทศน์ก็ยังมีใจเทศน์ทำนองขึ้นเสียงจนเป็นที่ชื่นชมของผู้ฟัง เป็นประเพณีที่ใช้ผูกไมตรีระหว่างหมู่บ้านได้ดียิ่ง เพราะถ้าหมู่บ้านหนึ่งมีเทศน์ก็จะมีหมู่บ้านใกล้เคียงเอากัณฑ์หลอนมาร่วม สลับกันไปแล้วแต่หมู่บ้านไหนจะเป็นฝ่ายจัด ได้ทั้งบุญได้ทั้งมิตรภาพและความสนุกสนานเฮฮา ( สิริวัฒน์ คำวันสา, 2521: 79 )

**เดือนสิบ บุญเข้าสากหรือบุญสลากภัต** ทำในช่วงกลางพรรษาในวันเพ็ญ เป็นการทำบุญอุทิศส่วนกุศลให้พ่อแม่ญาติพี่น้องที่ล่วงลับ โดยเขียนชื่อติดไว้ที่สำหรับแล้วนำไปรวมกันที่วัด ที่วัดจะให้ญาติโยมจับสลากหากจับได้องค์ใดก็นำไปถวายแก่องค์นั้น เป็นการสอนให้ทำบุญโดยไม่ต้องเจาะจงชื่อผู้รับ อีกนัยหนึ่งว่าเป็นการทำบุญส่งเปรตที่เชิญมารับทานตั้งแต่เดือนเก้า

**เดือนสิบเอ็ด บุญออกพรรษา** เป็นพิธีปวารณาของพระสงฆ์เมื่อจำพรรษาครบ 3 เดือนแล้ว ในตอนเช้ามีการใส่บาตรพระสงฆ์ ถวายภัตตาหารและฟังธรรมเทศนาเหมือนงานบุญทั่วไป กลางคืนตามวัดจะมีการจุดประทัดไปส่วไฟสว่างไสว วัดที่อยู่ใกล้น้ำจะจัดเรือไฟไปส่องในแม่น้ำ เรียกว่า ไหลเรือไฟ เชื่อว่าเป็นการบูชาพญานาค บางวัดมีการกวนข้าวทิพย์ บางวัดจัดแข่งเรือ เป็นที่สนุกสนานของชาวบ้านจากหลาย ๆ หมู่บ้าน

**เดือนสิบสอง บุญกฐิน** เป็นการทำบุญที่เชื่อว่าเป็นมหากุศลตามพระวินัยในทางพระพุทธศาสนา โดยชาวบ้านจะถวายผ้าไตรจีวร อัฐบริขารแก่พระสงฆ์ หลังจำพรรษามาครบสามเดือนในระยะเวลาจำกัด 1 เดือน เริ่มตั้งแต่แรม 1 ค่ำ เดือน 11 ถึงกลางเดือน 12 การทำบุญนี้จะเป็นไปตามศรัทธาของเจ้าภาพว่าจะทอดกฐินที่วัดใด แต่ปัจจุบันกลายเป็นการชักจูงของทางวัดให้ขอมาทอดในลักษณะกฐินสามัคคี ซึ่งถือว่ามีวินัย

ปัจจุบันการนับถือและปฏิบัติตามฮีตสิบสองมีการเปลี่ยนแปลงไปมาก ขบวน พลตรี ( 2540 ) ได้ทำการวิจัยถึงสถานภาพการคงอยู่และกำลังจะสูญหายไปของฮีตสิบสองของชาวอีสาน โดยสัมภาษณ์กลุ่มตัวอย่างชาวชนบทจำนวนทั้งสิ้น 490 คน จากทั่วทั้งภาคอีสาน แยกประชากรตามกลุ่มชาติพันธุ์ออกเป็น 2 กลุ่มใหญ่ ๆ คือ กลุ่มชนส่วนใหญ่ คือ ลาวเดิม จำนวน 250 คน และกลุ่มชนส่วนน้อย ประกอบด้วย กลุ่มภาษาไต ได้แก่ ลาวโซ่ง ภูไท กะเลิง ย้อ ไย้ย แสก จำนวน 120 คน และกลุ่มภาษามอญ-เขมร ได้แก่ ไซ้ บรู และบน จำนวน 120 คน พบว่า

ตารางที่ 3.1 แสดงการนับถือและปฏิบัติตามฮีตสิบสอง

ฮีตสิบสอง	กลุ่มลาวเดิม	กลุ่มภาษาไต	กลุ่มภาษามอญ-เขมร
1.บุญเข้ากรรม	❖	❖	❖
2.บุญคุณลาน	-	-	-
3.บุญข้าวจี	-	-	-
4.บุญผะเหวดหรือมหาชาติ	✓	✓	✓
5.บุญสงกรานต์	✓	✓	✓
6.บุญบั้งไฟ	❖	-	-
7.บุญเลี้ยงผี/ข้าสะ	-	❖	
8.บุญเข้าพรรษา	✓	✓	✓
9.บุญเข้าประดับดิน	❖	-	-
10.บุญข้าวสาก/สลากภัต	❖	❖	❖
11.บุญออกพรรษา	✓	✓	✓
12.บุญกฐิน	✓	✓	✓

- ✓ หมายถึง ยังคงถือปฏิบัติทุกปี
- ❖ หมายถึง ยังถือปฏิบัติอยู่ในบางแห่งบางห้องที่
  - หมายถึง เลิกถือปฏิบัติแล้ว

ผลการสำรวจข้างต้นแสดงให้เห็นว่า ฮีตที่เกี่ยวข้องกับพุทธศาสนายังคงมีการปฏิบัติอยู่ เช่น บุญเข้าพรรษา บุญออกพรรษา บุญกฐิน บุญผะเหวด ส่วนฮีตที่กำลังจะสูญหายส่วนใหญ่เกี่ยวกับการเพาะปลูกและลัทธิวิญญาณ เช่น บุญคูณลาน บุญข้าวจี บุญข้าวประดับดิน บุญข้าอະ เหตุที่เป็นเช่นนี้เนื่องจากการดำรงชีวิตของชาวชนบทที่มีความเป็นเมืองมากขึ้น ผู้คนเปลี่ยนอาชีพจากภาคการเกษตรสู่ภาคการค้าและบริการ ชาวอีสานอพยพแรงงานเข้ามาในเมืองใหญ่จำนวนมาก การตั้งถิ่นฐานทางวัฒนธรรมเช่นนี้ทำให้คนเรียนรู้วัฒนธรรมต่างถิ่นและเกิดการเปรียบเทียบ เลือกลง และผลมกลมกลืนทางวัฒนธรรม เป็นผลให้คนอีสานรุ่นใหม่เลิกหรือเลือกปฏิบัติเฉพาะประเพณีที่เห็นว่าจำเป็นและเหมาะสมกับกาลสมัย ที่น่าสังเกตอีกประการหนึ่งคือ การมีวันหยุดที่เปลี่ยนไป จากอดีตที่เคยเป็นวันพระทำให้คนเข้าวัดทำบุญและประกอบพิธีกรรมต่าง ๆ ได้มากกว่า ปัจจุบันมีวันหยุดทำงานเป็นวันเสาร์อาทิตย์ประกอบกับการมีสื่อโทรทัศน์แทบทุกบ้าน ทำให้คนพักผ่อนอยู่กับบ้านมากกว่าจะมาทำบุญซึ่งไม่ตรงกับวันพระด้วย

#### • คลองสิบสี่

คลอง หรือ คอง หรือ ครวลอง หมายถึง แบบแผนหรือแนวทางดำเนินชีวิตที่มุ่งไปในทางศีลธรรม ประเพณีที่ถูกหรือผิด คนอีสานมักใช้คลองสิบสี่เป็นแนวทางหรือกรอบกติกาในการปกครอง ประกอบด้วยหลายระดับตั้งแต่ระดับบุคคล ครอบครัว วงศาคุณาญาติ ชุมชน และสังคม จารุบุตร เรื่องสุวรรณ ( อ้างถึงในสิริวัฒน์ คำวันสา, 2521: 77-83 ) แบ่งคลองออกเป็น 2 ประเภท คือ สำหรับประชาชนธรรมดา ได้แก่หลักปฏิบัติของลูกบ้าน ครอบครัว และศาสนา ส่วนสำหรับชนชั้นปกครอง ได้แก่ หลักการบริหาร การปกครองบ้านเมือง

การวิจัยถึงสถานภาพการคงอยู่และกำลังจะสูญหายไปของคลองสิบสี่ของชาวอีสาน โดยชวน พลตรี ได้ทำการสัมภาษณ์กับกลุ่มตัวอย่างเกี่ยวกับเรื่องฮีตสิบสอง พบว่า

สถาบันวิทยบริการ  
จุฬาลงกรณ์มหาวิทยาลัย

ตารางที่ 3.2 แสดงการนับถือและปฏิบัติตามคลองสิบสี่

คลองสิบสี่	กลุ่มลาวเดิม	กลุ่มภาษาไต	กลุ่มภาษามอญ-เขมร
1. ฮีตเจ้าคลองขุน	❖	-	-
2. ฮีตท้าวคลองเพี้ย	-	-	-
3. ฮีตไพร่คลองนาย	-	-	-
4. ฮีตบ้านคลองเมือง	-	-	-
5. ฮีตปู่คลองย่า	✓	✓	✓
6. ฮีตพ่อคลองแม่	✓	✓	✓
7. ฮีตไม้คลองเขย	-	-	-
8. ฮีตป่าคลองลุง	✓	✓	✓
9. ฮีตผัวคลองเมีย	-	-	-
10. ฮีตลูกคลองหลาน	❖	-	-
11. ฮีตเฒ่าคลองแก่	✓	✓	✓
12. ฮีตปีคคลองเดือน	-	-	-
13. ฮีตไฮ้คลองนา	-	-	-
14. ฮีตวัดคลองสงฆ์	✓	✓	✓

- ✓ หมายความว่า ยังคงถือปฏิบัติอยู่เป็นประจำ
- ❖ หมายความว่า มีการเปลี่ยนแปลงไปบ้าง
- หมายความว่า มีการเปลี่ยนแปลงและกำลังจะหมดไป

ผลการสำรวจข้างต้นแสดงให้เห็นว่า คลองสิบสี่ที่ถูกลดบทบาทลงเพราะรูปแบบการปกครองเปลี่ยนไปได้แก่ ฮีตเจ้าคลองขุน ฮีตท้าวคลองเพี้ย ฮีตไพร่คลองนาย ฮีตบ้านคลองเมือง ฮีตปีคคลองเดือน ปัจจุบัน มีการยึดกฎหมายที่เป็นลายลักษณ์อักษรมากกว่าการปกครองโดยฮีตคลอง ยกเว้นเรื่องใดที่กฎหมายยังไม่สามารถครอบคลุมได้ก็ยังคงถือแนวตามฮีตคลอง เช่น ฮีตปู่คลองย่า ฮีตตาคลองยาย ฮีตเฒ่าคลองแก่ ฮีตป่าคลองลุง ส่วนคลองสิบสี่ที่เกี่ยวกับอาชีพก็มีการเปลี่ยนแปลง เพราะวิถีการทำมาหากินเปลี่ยนแปลงจากภาคเกษตรสู่ภาคการค้าและบริการ และภาคอุตสาหกรรม ทำให้ ฮีตไฮ้คลองนา ถูกละเลยไป สำหรับคลองสิบสี่ที่มีแนวโน้มจะหมดไปเป็นเรื่องของครอบครัว เช่น ฮีตผัวคลองเมีย ฮีตไม้คลองเขย ฮีตลูกคลองหลาน เพราะการอบรมเลี้ยงดูสมาชิกในครอบครัวเปลี่ยนแปลงไป มีการเลี้ยงดูแบบคนเมืองมากขึ้น รวมทั้งสื่อและเทคโนโลยีเข้ามามีบทบาทในชีวิตประจำวันมากขึ้น

### 3.2 วิวัฒนาการชุมชนและความสำคัญเชิงวัฒนธรรมของเมืองเรณูนคร

“เมืองเรณูนคร” เป็นอำเภอหนึ่งในจังหวัดนครพนม ประชากรส่วนใหญ่เป็นชาวผู้ไทซึ่งถือเป็นกลุ่มชาติพันธุ์ที่มีมากที่สุดใภาคอีสานหากไม่นับรวมชาวลาวซึ่งเป็นกลุ่มพื้นเมืองเดิม ดังนั้น ลักษณะทางสังคมและวัฒนธรรมจึงแตกต่างจากชาวอีสานส่วนใหญ่ ในหัวข้อนี้จะนำเสนอกำเนิดและความเป็นมาของกลุ่มชาติพันธุ์ “ผู้ไท” และ “ผู้ไทเรณูนคร” การอพยพเคลื่อนย้ายชาวผู้ไทมาอยู่ภาคอีสานของไทย การตั้งถิ่นฐานบ้านเรือนของชาวผู้ไทเรณูนครในระยะเริ่มแรกก่อนที่จะได้ชื่อเมืองว่า “เรณูนคร” คือช่วงก่อนปี พ.ศ.2387 รวมทั้งลักษณะทางวัฒนธรรมที่ปรากฏให้เห็นในความเชื่อ ศาสนา วิถีชีวิต และวัฒนธรรมท้องถิ่นของชาวผู้ไทซึ่งมีทั้งเหมือนและต่างจากชาวอีสานทั่วไป ส่วนวิวัฒนาการชุมชนและวัฒนธรรมของชาวผู้ไทเรณูนครในช่วงตั้งแต่ปี พ.ศ.2387 ถึงปี พ.ศ.2542 จะเสนอโดยละเอียดในบทที่ 4-6 ต่อไป

#### 3.2.1 กำเนิดและความเป็นมาของชาว “ผู้ไท” ในภาคอีสาน

คำว่า “ผู้ไท” “ผู้ไทย” หรือ “ภูไท” แม้จะเขียนต่างกัน ( ในที่นี้ผู้เขียนใช้คำว่า “ผู้ไท” ดังเหตุผลที่กล่าวแล้วในบทที่ 1 ) แต่ในการออกเสียงเรียกซึ่งอาจมีสำเนียงต่างกันบ้าง ล้วนมีความเข้าใจเดียวกันคือ หมายถึงกลุ่มชาติพันธุ์หนึ่งในตระกูลไต-ลาวที่ปัจจุบันมีบางส่วนอาศัยอยู่ในหลายพื้นที่หลายจังหวัดในภาคอีสานของประเทศไทย นับเป็นกลุ่มชาติพันธุ์ที่มีประวัติศาสตร์อันยาวนาน ดังมีผู้บันทึกความเป็นมาของคนผู้ไทไว้หลายท่าน ดังนี้

##### ◆ กำเนิดคน “ผู้ไท”

ในพงศาวดารเมืองแกน ( อ้างถึงใน สุจิตต์ วงษ์เทศ, 2534 ) กล่าวถึง กำเนิดของคน “ผู้ไท” ว่าเป็น 1 ใน 5 คนพี่น้องที่เกิดจากเทพยตามาจุติเพื่อเป็นต้นชาติของมนุษย์และทำหน้าที่บำรุงทุ่งนาป่าเขาพร้อมกับสร้างบ้านสร้างเมืองต่อไป จึงอธิษฐานให้มาเกิดในผลน้ำเต้าเดียวกัน ( ภาษาผู้ไทเรียกว่า น้ำเต้าปุง ) จุติบนภูเขาข้างทุ่งนาใกล้เมืองแกน<sup>1</sup> ซึ่งต่อมาภายหลังเรียกภูเขานี้ว่า “ภูเขาน้ำเต้าปุง” เมื่อผลน้ำเต้าแตกออกได้กลายเป็นต้นกำเนิดของกลุ่มชาติพันธุ์ทั้ง 5 คือ ชาวแะ ผู้ไทยดำ<sup>2</sup> ชาวลาวซวน ฮ่อ และแกว ( ฉวน ) จากนั้นได้แยกย้ายกันไปตั้งถิ่นฐานตามที่ต่าง ๆ แต่ผู้ไทยดำไม่ได้ไปไหน ยังคงตั้งถิ่นฐานอยู่ที่เมืองแกนนั้น ในด้านความเชื่อทั้ง 4 พี่น้องยกเว้นชาวแะจะทำพิธีกราบไหว้ผีฟ้า คือ เทพดาบนสวรรค์ เป็นประจำทุกปี จนกลายเป็นความเชื่อและนับถือผีฟ้าพญาแกนที่สืบเนื่องมาถึงคนผู้ไทในปัจจุบัน

“เมืองแกน” ที่ถูกกล่าวถึงนั้นเชื่อว่าเป็นเมืองหนึ่งในแคว้นสิบสองจุไทย ตามที่สมเด็จพระยาตากษัตริย์ราชานุกาฬ ได้ทรงนิพนธ์เกี่ยวข้องกับชาวผู้ไทไว้ด้วย ปรากฏในประชุมพงศาวดารภาคที่ 70 หน้า 153 ( อ้างถึงใน พจนี ศรีธรรมาภรณ์, 2526: 13 ) ความว่า

<sup>1</sup> จิตร ภูมิศักดิ์ อธิบายการตั้งชื่อเมืองเป็นคำว่า “แกน” เพราะเชื่อว่าบ้านศาลาให้นครหลวงของตนเป็นศูนย์กลางของนครรัฐต่าง ๆ ได้จริง คำเขียนที่ถูกตั้งชื่อควรเป็นคำว่า “แกน” ไม่ใช่ “แกง” ซึ่งเพี้ยนไปเพราะคนไทยไปอ่านคำราชองฝรั่งซึ่งเขียนว่า Thaeng ( อ้างถึงใน สุจิตต์ วงษ์เทศ, 2534: 195 )

<sup>2</sup> เขียนตามหนังสือที่อ้างถึง ไม่ใช่โดยผู้เขียน





“...เขตแดนแคว้นสิบสองจุไทยกว้างขวางมาก เพราะฉะนั้นในตอนที่อยู่ใกล้เมืองหลวงพระบางไปทางตะวันออกจึงเรียกแยกว่า เมืองหัวพันห้าทั้งหก หรือ หัวพันทั้งหก ส่วนตอนที่อยู่ใกล้เมืองเวียงจันทน์เรียกว่า เมืองพวน ถัดแดนหัวพันห้าทั้งหกและเมืองพวนออกไป คงเรียกว่า แคว้นสิบสองจุไทย มีเมืองไล เมืองแดง หรือแดน เป็นต้น ในสมัยโบราณเห็นจะราว 2,000 ปีขึ้นไป ได้มีไทยอพยพเข้ามาตั้งภูมิลำเนาอยู่ในแดนสิบสองจุไทย ส่วนมากเห็นจะได้กับพวกผู้ไทยซึ่งเป็นไทยสาขาหนึ่ง สายเดียวกับพวกข่ง...”

จากการที่ดินแดนแคว้นสิบสองจุไทยมีอาณาเขตกว้างขวางและติดต่อกับหลายประเทศมาก คือ ทิศเหนือติดกับเมืองยูนหนำของจีน ทิศใต้ติดกับกรุงศรีสัตนาคนหุตของล้านช้าง ทิศตะวันออกติดกับแคว้นตั้งเกี้ยวของญวน และทิศตะวันตกติดกับแคว้นสิบสองปันนาของพม่า ทำให้ประเทศรอบ ๆ ต่างต้องการเข้ามามีอิทธิพลต่อแคว้นสิบสองจุไทย ในที่สุดแคว้นสิบสองจุไทยได้ตกอยู่ใต้การปกครองของล้านช้างหรือกรุงศรีสัตนาคนหุต ในปี พ.ศ.2255 กรุงศรีสัตนาคนหุตได้แบ่งอาณาเขตปกครองออกเป็น 2 เมือง คือ หลวงพระบางและเวียงจันทน์ แคว้นสิบสองจุไทยก็ถูกแบ่งด้วย โดยให้สิบสองจุไทยและหัวพันห้าทั้งหกไปขึ้นตรงต่อเมืองหลวงพระบาง ส่วนดินแดนพวนให้ไปขึ้นกับเมืองเวียงจันทน์ เมืองหลวงพระบางได้ให้แคว้นสิบสองจุไทยปกครองกันเองเป็นประเทศราช ส่วนหัวพันห้าทั้งหกนั้นตั้งท้าวพระยาไปเป็นหัวพันปกครอง ( ประชุมพงศาวดาร ภาค 9, 2507 อ้างถึงใน พจนี ศรีธรรมาภรณ์, 2526: 15 )

#### ◆ การอพยพโยกย้ายชาว “ผู้ไทย” มายังดินแดนฝั่งไทย

ในสมัยธนบุรี ระหว่างปี พ.ศ.2321-2322 กองทัพไทยซึ่งมีเจ้าพระยามหากษัตริย์ศึก ( รัชกาลที่ 1 ) และเจ้าพระยาสุรสีห์ ( บุญมา ) เป็นผู้นำกองทัพนำทหารสองหมื่นคนเข้าไปตีเมืองลาวตั้งแต่จำปาศักดิ์ถึงเวียงจันทน์ ขณะที่ล้อมเวียงจันทน์อยู่นั้นเมืองหลวงพระบางซึ่งไม่ถูกกับเวียงจันทน์ได้ยกทัพมาช่วยจนชนะ กองทัพไทยถือโอกาสผนวกลาวทั้งหมดและให้กองทัพหลวงพระบางไปตีหัวเมืองทางตะวันออกของหลวงพระบาง มีเมืองทันต์ ( ญวนเรียกเมืองซื่อหงี ) เมืองม่วย เมื่อตีสำเร็จจึงได้กวาดต้อนผู้คนในเมืองทั้งสองซึ่งส่วนใหญ่เป็นลาวทรงดำหรือผู้ไทดำเข้ามาอยู่แถบบริเวณอำเภอเขาย้อย จังหวัดเพชรบุรี ถือเป็นชาวผู้ไทกลุ่มแรกที่เข้ามาอยู่ในประเทศไทย ( พระราชพงศาวดารฉบับพระราชหัตถเลขา เล่ม 1, 2516: 431-435 ; ไพโรจน์ เพชรสังหาร, 2531: 30-31 อ้างถึงใน ณรงค์ อุปัญญาและสุวิทย์ ธีรศาสตร์, 2538: 21-22 )

ราวปี พ.ศ.2335-2338 ในรัชสมัยพระบาทสมเด็จพระพุทธยอดฟ้าจุฬาโลก เมืองแดนและเมืองพวนแข็งข้อต่อเมืองเวียงจันทน์ กองทัพเวียงจันทน์ตีเมืองทั้งสองได้ และกวาดต้อนลาวทรงดำ ( ผู้ไทดำ ) ลาวพวนเป็นเชลยส่งมาที่กรุงเทพฯ จึงมีรับสั่งให้ไปอยู่ที่เพชรบุรีร่วมกับผู้ไทดำที่กวาดต้อนมาครั้งแรก

ต่อมาราวปี พ.ศ. 2369 เจ้าอนุวงศ์ซึ่งปกครองเมืองเวียงจันทน์เป็นกบฏต่อกรุงเทพฯ พระบาทสมเด็จพระนั่งเกล้าเจ้าอยู่หัวโปรดเกล้าให้เจ้าพระยาบดินทรเดชา ( สิงห์ สิงหเสนี ) เป็นแม่ทัพยกไปปราบเจ้าอนุวงศ์ กองทัพทั้งสองฝ่ายต่างรบพุ่งกันหลายครั้ง จนถึงปีพ.ศ.2371 ฝ่ายไทยได้ปราบกบฏอนุวงศ์อย่างรุนแรงเพราะไม่ต้องการให้แข็งข้อขึ้นอีก จึงเผาเมืองเวียงจันทน์จนราบคาบ และกวาดต้อนทรัพย์สินพร้อมผู้คนมาจำนวนมาก รวมได้ 15 เมืองซึ่งแต่ละเมืองต่างมีคนหลากหลายชาติพันธุ์ ส่วนเจ้าอนุวงศ์ถูกนายด่านเจ้าเมืองพวนจับตัวส่งมากรุงเทพฯ และเสียชีวิตในเวลาต่อมา ( บุญยงค์ เกศเทศ, 2536: 15 )

พระโพธิวงศาจารย์ ( ดิลโล่ ช้วน ) ( 2515: 370-732 ) ได้บันทึกการเสียเมืองเวียงจันทน์และการอพยพชาวผู้ไทมาฝั่งโขง ในหนังสือลัทธิธรรมนิยมต่าง ๆ เล่ม 2 ความตอนหนึ่งว่า

"เมื่อประมาณ 90 ปี เมืองเวียงจันทน์ได้แตกเสียแก่ทัพไทย ( ปีพุทธ จ.ศ.1141 ประมาณ พ.ศ.2322 ) คนจำพวกภูไทยในเมืองวังนี้ ได้ขึ้นแก้ความปกครองของเมืองราชคำรั้ว ครั้นต่อมาเมื่อปีชวดได้ 83 ปีนี้ ( นับถึง พ.ศ. 2468 ) พระยามหาสงครามแม่ทัพไทยกับอุปฮาดเมืองเวียงจันทน์ ซึ่งแม่ทัพไทยจับมาไว้ที่เมืองไทยนั้นได้ พร้อมด้วยราชบุตรเมืองกาฬสินธุ์ กับพระพิชัยอุดมเดช เจ้าเมืองภูแล่นช้าง และท้าวเพชรท้าวสายเมืองเวหรือเรณูนคร กรมการเมืองยโสธร เมืองมุกดาหาร ยกกองทัพไทยไปเอาไฟเผาบ้านเมืองและขี้ข้าว คนจำพวกภูไทยพวกซำที่เมืองวังหมด ส่วนพระยาเก่าเจ้าเมืองได้อพยพครอบครัวหนีไปอยู่บ้านราชคำรั้ว เขตแดนญวน แม่ทัพไทยได้กวาดต้อนครอบครัวพวกราษฎรภูไทยและซำในเมืองวัง ให้มาตั้งภูมิลำเนาอยู่ที่อำเภอสหัสขันธ์ และอำเภออุทุมพรพิสัย...พวกเจ้าของโรงกลาง คือ พวกราชวงศ์บ้านวัง มาตั้งอยู่เมืองพนานิคม ( อ.พนานิคม ) พวกเมืองแสนตั้งอยู่ที่บ้านหนองสูง บ้านคำชะอี ห้องที่อำเภอมุกดาหาร ( ปัจจุบันจ.มุกดาหาร ) ครั้นแม่ทัพไทยกวาดต้อนครอบครัวซำน้ำมาพันแล้ว พระยาเก่าจึงนำครอบครัวที่อพยพหนีไปนั้นมาตั้งอยู่ที่เมืองวังอีก... "

โดยสรุป การอพยพหรือเคลื่อนย้ายถิ่นฐานของชาวผู้ไทเกิดขึ้นเพราะสาเหตุจากภาวะสงคราม 3 ครั้งใหญ่ ๆ ได้แก่ การยกทัพตีเมืองลาวในสมัยพระเจ้ากรุงธนบุรี ( พ.ศ.2321-2322 ) เสด็จศึกจากการปราบเมืองแดนและเมืองพวนที่แข็งข้อต่อเวียงจันทน์ในสมัยรัชกาลที่ 1 ( พ.ศ.2335-2338 ) และการกวาดต้อนผู้คนภายหลังการปราบกบฏเจ้าอนุวงศ์สำเร็จและทางราชการไม่ต้องการให้ราษฎรที่อยู่ฝั่งซ้ายแม่น้ำโขงไปเป็นกำลังแก่ญวน ( พ.ศ.2369-2371 ) นอกจากนี้ ยังมีข้อสันนิษฐานที่ทำให้ชาวผู้ไทและกลุ่มชาติพันธุ์อื่น ๆ โยกย้ายถิ่นฐานเข้ามาอยู่ดินแดนฝั่งขวาแม่น้ำโขงอีก คือ เป็นการหนีภัยจากพวกฮ่อที่เข้ามารุกราน และสาเหตุเพราะภาวะอดอยาก ข้าวยากหมากแพง เกิดโรคระบาด หรือเกิดมิดใจกันจนมีการแก่งแย่งกันเป็นใหญ่จนต้องอพยพย้ายถิ่นจากฝั่งโขง

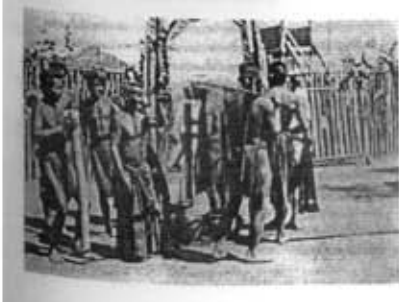
ดังนั้น การพบว่ามีชาว "ผู้ไท" อาศัยอยู่ในภาคอีสาน รวมทั้งเผ่าพันธุ์อื่น ๆ เช่น กะเลิง ญ้อ แสก ไชย กะตาด กะโซ่ ซ่า และพวกเขมรป่าดงนั้น ส่วนหนึ่งมาจากการอพยพโยกย้ายตั้งแต่สงคราม แต่อีกเหตุผลหนึ่งที่ปฏิเสธไม่ได้ก็คือ ในสมัยก่อนแผ่นดินทั้งลาว กัมพูชา และสยามประเทศในขณะนั้นถือว่าไม่มีพรมแดนมาแบ่งกัน ผู้คนบนดินแดนแถบนี้เดินทางไปมาหาสู่กันเป็นเรื่องปกติ มีทั้งเกี่ยวข้องเป็นญาติทางสายโลหิตและจากการแต่งงานจนเกิดการผสมผสานทางชาติพันธุ์และปรากฏให้เห็นมาจนถึงทุกวันนี้



หญิงชั้นผู้ติมณฑลจตุร



ผู้หญิงจ.นครพนม



ชนพวกซำเมืองกุสุมาลย์



ผู้หญิงผู้ไท

### ◆ ชาว "ผู้ไท" ในภาคอีสาน

การอพยพและเคลื่อนย้ายถิ่นฐานของชาวผู้ไทจากฝั่งซ้ายแม่น้ำโขงหลายต่อหลายครั้งไม่ว่าจะด้วยสาเหตุใดดังกล่าวกว่าแล้วข้างต้น ได้ส่งผลให้พื้นที่ภาคอีสานของไทยประกอบด้วยคนหลากหลายกลุ่มชาติพันธุ์ ได้แก่ ผู้ไท ข่า กะโซ่ กะเลิง แสก ญ้อ ไชย กะตาก กะปอง และอื่น ๆ โดยตั้งบ้านเรือนกระจายอยู่ทั่วไปในหลายจังหวัด สำหรับกลุ่ม "ผู้ไท" อาศัยอยู่มากในพื้นที่จังหวัดนครพนม สกลนคร มุกดาหาร กาฬสินธุ์ อย่างไรก็ตามก็ดี กลุ่มผู้ไทในภาคอีสานของประเทศไทยก็ยังแบ่งออกเป็น 3 กลุ่มใหญ่ ๆ ( ชัยปดินทร์ สาลีพันธ์, 2541 ) คือ

1. กลุ่มผู้ไทกะปอง อพยพและกวาดต้อนมาจากเมืองกะปอง แขวงคำม่วน เป็นชาวผู้ไทผสมลาว ภาษาจึงออกสำเนียงลาวผสมแต่ศัพท์ที่พูดเป็นภาษาผู้ไท ปัจจุบันอยู่ในพื้นที่บ้านกลาง ต.บ้านกลาง อ.เมือง จ.นครพนม และแถบจังหวัดสกลนคร ผู้ไทกลุ่มนี้นิยมตีฆ้องหรือฟังฮาด ( เคาะวัลตุที่เป็นโลหะ ) เป็นสัญญาณจังหวะเวลาในงานมงคลสำคัญ

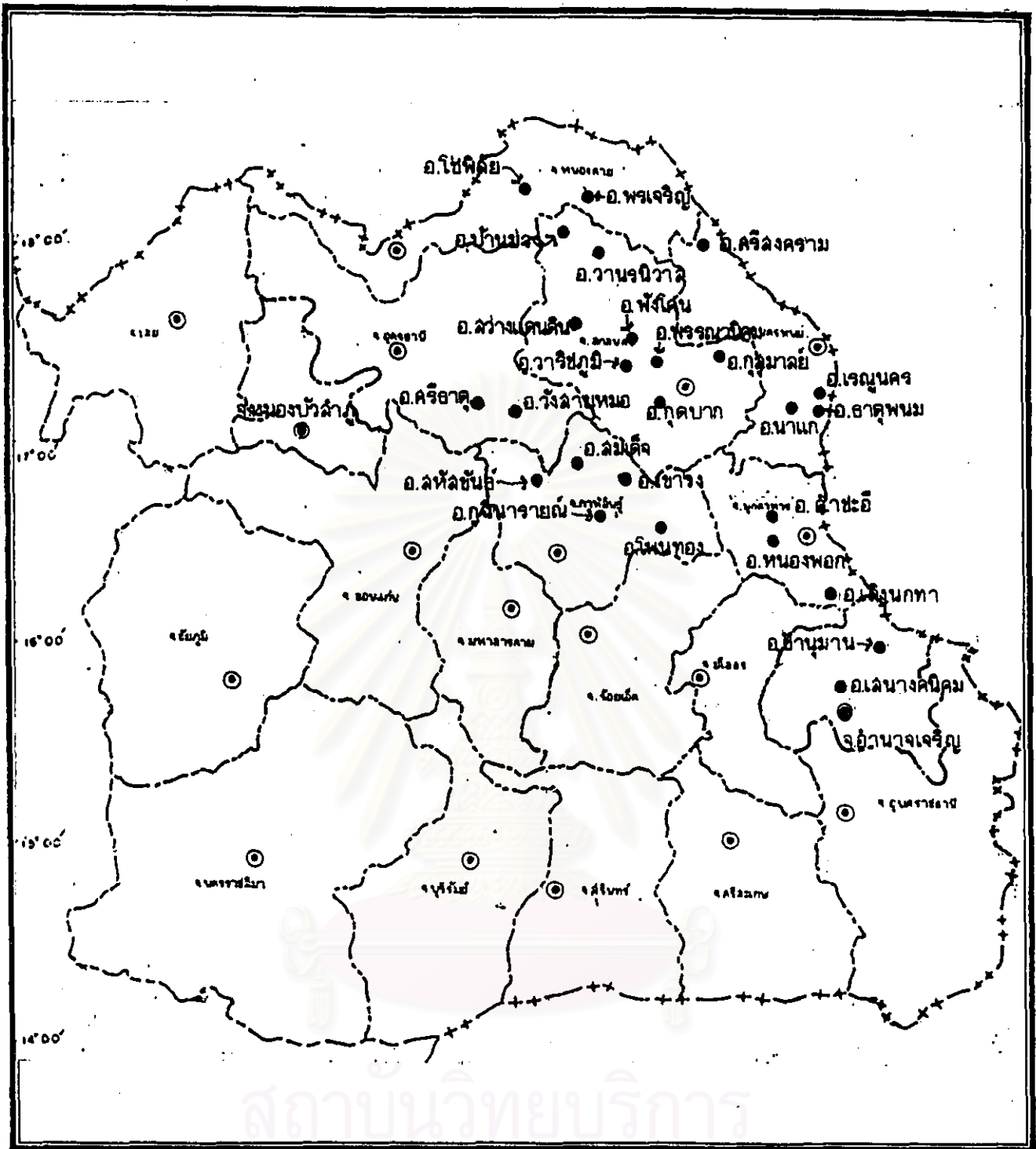
2. กลุ่มผู้ไทกะแตบ หรือผู้ไทกะตาก อพยพมาจากเมืองตะโปน ( เซโปน ) เมืองหนองฮ้อ คำเกิด เมืองพิน เมืองนอง เมืองพาน เมืองเชียงมอม เมืองผาบ้ง เป็นผู้ไทผสมข่าหรือกะโซ่ ปัจจุบันอยู่ในพื้นที่อ.หนองสูง อ.คำชะอี จ.มุกดาหาร และ อ.เขาวง อ.กุฉินารายณ์ ( บัวขาว ) บ้านโพน อ.คำม่วง จ.กาฬสินธุ์ ผู้ไทกลุ่มนี้มักจะทำหรือเคาะกลองหรือกะล่อที่ทำด้วยไม้เป็นหลัก

3. กลุ่มผู้ไทท้าวาน หรือผู้ไทเชื้อเจ้า อพยพมาจากเมืองวัง เมืองสบเอก เมืองเชียงฮอม ( ปัจจุบันคือ เมืองวีระบุรี แขวงสุวรรณเขต ประเทศ สปป.ลาว ) ผู้ไทกลุ่มนี้เข้ามาอยู่ในพื้นที่อ.เวียงนคร จะนับถือผีปู่ลาอย่างเหนียวแน่น เวลาในงานมงคลจะใช้ปืนยิงสลุตบอกสัญญาณ

ชาวผู้ไทส่วนใหญ่เป็นคนผิวขาว เนื้อหยาบ รูปร่างรสนฐานเหมือนกับคนไทยธรรมดา เว้นแต่หญิงไว้ผมยาวแทบทุกคน การแต่งกายในเวลาปกติชายนุ่งผ้าด้ายตาเมล็ดงาสีดำหรือสีดาม หรือนุ่งผ้าขาวม้าด้ายสีขาว สวมเสื้อด้ายสีดำ ( ผ้าพื้นเมือง ) ส่วนหญิงนุ่งซิ่น เสื้อผ้าพื้นเมืองสีดำ ปัจจุบันการแต่งกายของชาวผู้ไทในภาคอีสานเปลี่ยนแปลงไปโดยแต่งเหมือนคนภาคกลางทั่วไป โดยเฉพาะเด็กและวัยรุ่น ส่วนวัยกลางคนถึงคนสูงอายุยังคงนุ่งซิ่นผ้าทอลายพื้นเมืองอยู่ เวลาในงานนักขัตฤกษ์ผู้ชายจะนุ่งผ้าไหม ส่วนผู้หญิงนุ่งซิ่นไหมใหม่ สวมเสื้อดำแขนกระบอก ปัจจุบันนิยมแต่งตามสมัยนิยมโดยนำผ้าไหมหรือผ้าฝ้ายลายพื้นเมืองมาตัดเป็นชุดสวยงาม

### ◆ เรือนพักอาศัยของชาว "ผู้ไท"

ตำนานเกี่ยวกับการสร้างบ้านเรือนของชาวผู้ไทได้เคยถูกสาปแช่งไว้ว่าอย่าให้คนผู้ไทอยู่เรือนพื้นกระดานฝากระดานอีก เนื่องจากเหตุการณ์ที่พระยาเก้าเอาหอกลั่นอุปฮาดแก้วผู้เป็นน้องชายตายเพราะกลัวจะแข็งข้อในภายหลัง นางลาวผู้มารดาเมื่อทราบเรื่องจึงโกรธมากที่พี่น้องเดียวกันแท้ ๆ ยังฆ่ากันเอง จึงแข่งคนเชื้อชาติผู้ไทไว้ว่าขออย่าให้ได้รับความเจริญและอย่าให้พวกนี้อยู่เรือนพื้นกระดานฝากระดานเลย อย่างไรก็ตามก็ดี การจะสร้างเรือนพื้นกระดานฝากระดานในสมัยก่อนได้นั้นจะต้องเป็นผู้มีฐานะดีมาก ๆ เหตุที่นางลาวสาปแช่งเช่นนั้นเพราะอาจเป็นนางลาวเป็นผู้มีอันจะกิน ( ถาวร ทองสว่างรัตน์, 2529: 215 ) ส่วนการสร้างบ้านเรือนของชาวผู้ไทโดยทั่วไป พระโพธิวงศาจารย์ ( ดิลโล่ ช้วน ) ( 2515: 372 ) ได้บันทึกไว้ว่า

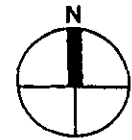


ความสัมพันธ์ระหว่างพัฒนาการของเมืองกับการเปลี่ยนแปลงทางวัฒนธรรม : กรณีศึกษาเมืองเรณูนคร

แสดง : ตำแหน่งการตั้งถิ่นฐานของชาวผู้ไท

สัญลักษณ์ :

- ตำแหน่งการตั้งถิ่นฐานของชาวผู้ไท



แผนผังที่  
3.3

ภาควิชาการวางแผนภาคและเมือง สาขาการวางผังเมือง  
บัณฑิตวิทยาลัย จุฬาลงกรณ์มหาวิทยาลัย

นางสาว วิชาวิทย์ เอื้อวงศ์กุล รหัส 3971734325

ที่มา : ปรับปรุงจาก ลูวิทย์ ธีรศาสตร์, ณรงค์ อุบุญญ์

“...เหตุผลของคนจำพวกชาวไทยนี้ เรือนทำทรงรูปเรือนหอ ( เป็นแบบเรือนหลังคาตั้งสูง ) แต่ก่อนใช้แฝกมุงหลังคา ฝาใช้ไม้ไผ่สานขัดกัน แล้วกันเป็นห้อง ๆ เล็ก ๆ ทางในอีก 1 ห้องหรือ 2 ห้อง สำหรับคนนอนได้พอจำนวนที่มีอยู่ในเรือนมากและน้อย พื้นเรือนใช้ปูด้วยฟากก็มี ด้วยกระดานก็มี เสาใช้เสาไม้แก่นโดยมาก แต่ได้ดูเรือนขอบสูง เพราะตามธรรมดาเขาอาศัยได้ดูเรือนเป็นที่ทำการหัตถกรรม...โดยมากเตาไฟใช้ตั้งไว้ในเฉลียงเรือน หรือในชายคาเรือน หรือมีฉะนั้นก็ทำครัวที่ได้ดู...”

ปัจจุบันบ้านเรือนของชาวผู้ไทในยุคหลังได้เปลี่ยนแปลงไปมาก โดยเอาแบบมาจากเรือนอีสานทั่วไปหรือเรือนไทยภาคกลาง รวมทั้งบ้านรูปทรงตามแบบตะวันตกซึ่งทำลายคุณค่าของรูปทรงสถาปัตยกรรมท้องถิ่นไปมาก



เรือนผู้ไท อ.หนองสูง จ.มุกดาหาร



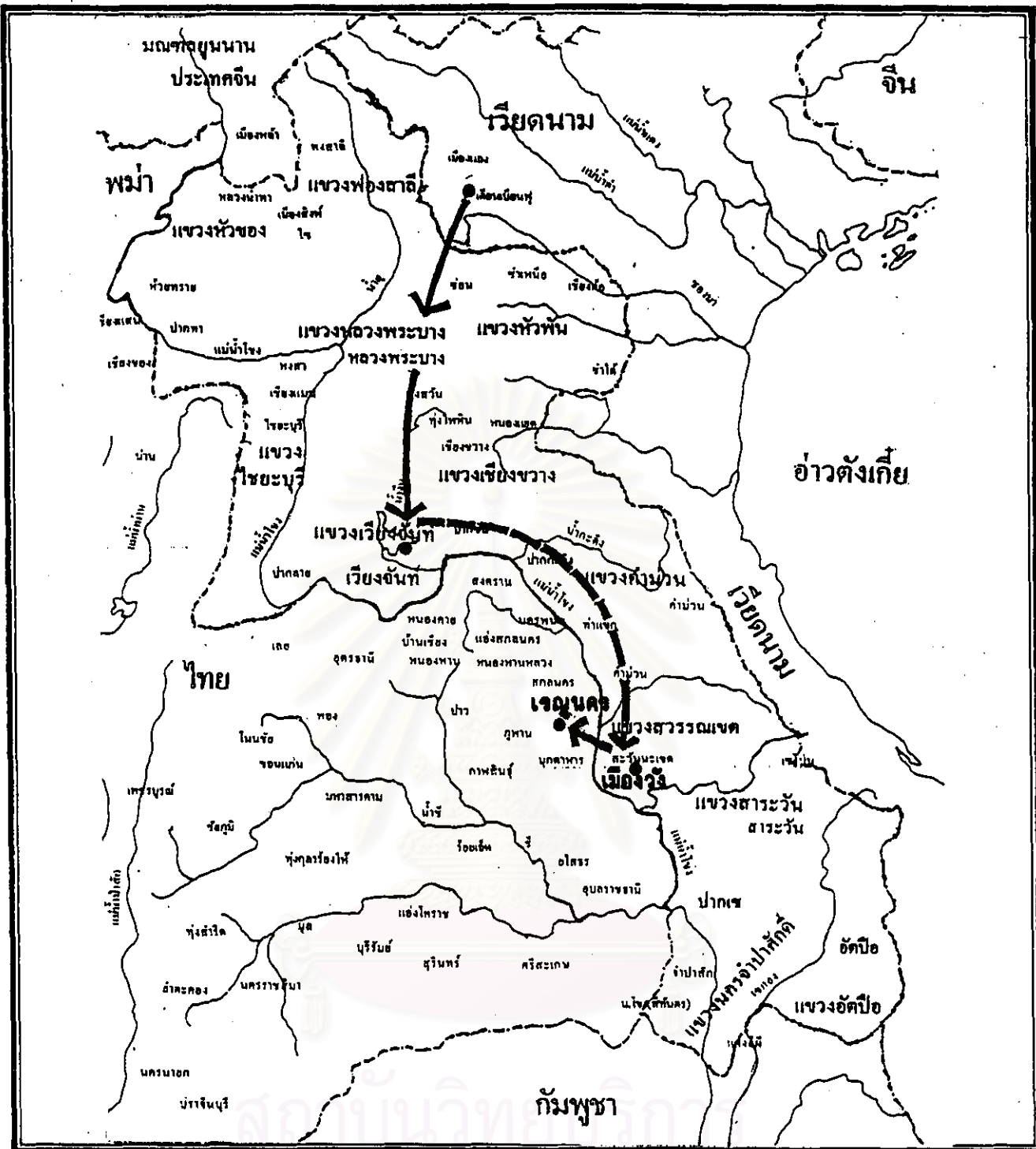
ห้องครัวในบ้านผู้ไท เมืองจันทวน สปป.ลาว

### 3.2.2 ประวัติความเป็นมาของชาว “ผู้ไทเรณูนคร”

จากการให้สัมภาษณ์และคำบอกเล่าของผู้อาวุโสหลายท่านในเมืองเรณูนคร ระบุตรงกันว่าบรรพบุรุษของชาว“ผู้ไทเรณูนคร”มีต้นกำเนิดอยู่ที่เมืองน่านน้อยฮ้อยหนู่ก่อนที่จะอพยพมาอยู่เมืองวังและย้ายมาตั้งรกรากในฝั่งไทยในราวสมัยรัชกาลที่ 3 เมื่อตรวจสอบกับประวัติชนชาติผู้ไทซึ่งบันทึกโดย พระโพธิ์วงศาจารย์ ( ติสโสธวัณ ) ( 2515 ) มีความสอดคล้องกันโดยท่านได้บันทึกไว้โดยสรุป ดังนี้

คนผู้ไทเดิมมีภูมิลำเนาอยู่ที่เมืองน่านน้อยฮ้อยหนู่ ต่อมาเกิดอึดอัดคดออดอยากประกอบกับมีการแก่งแย่งกันกับเจ้าเมือง ท้าวเก่าหัวหน้าคนผู้ไทจึงอพยพผู้คนมาขอขึ้นกับเจ้าอนุรุธกุมาร เจ้าเมืองเวียงจันทน์ เจ้าอนุรุธกุมารเห็นว่าชาวผู้ไทพวกนี้เมื่ออยู่ในเมืองน่านน้อยฮ้อยหนู่เคยแต่ปลุกข้าวไร่ ทำสวน ปลูกผัก แต่ไม่เคยทำนาในที่ลุ่มจึงสั่งให้ไปอยู่เมืองวังซึ่งมีพวกช่าอยู่จำนวนมาก พวกช่าไม่พอใจแต่ต่อสู้ไม่ได้จึงต้องยอมชาวผู้ไท ท้าวเก่าจึงได้เลื่อนเป็นพระยาเก่าตำแหน่งเจ้าเมืองวัง และได้ยกนางสนมชื่อ นางลาวให้เป็นภรรยา นางลาวเป็นผู้มีความศรัทธาในพระพุทธศาสนาจึงได้ขอให้พระสงฆ์มาอยู่ที่เมืองวังด้วยรูปหนึ่งจนกลายเป็นที่มาของการนับถือศาสนา

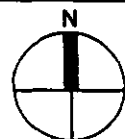
<sup>1</sup> พงศาวดารล้านช้างว่า เมืองน่านน้อยฮ้อยหนู่ หมายถึงเมืองแกน หรือเคียนเบียนฟู อยู่ในแคว้นสิบสองจุไทย ปัจจุบันอยู่ในประเทศสาธารณรัฐสังคมนิยมเวียดนาม ( กวีล ทองสว่างรัตน์, 2529: 4 )



ความสัมพันธ์ระหว่างพัฒนาการของเมืองกับการเปลี่ยนแปลงทางวัฒนธรรม : กรณีศึกษาเมืองเรณูนคร

แสดง : **เส้นทางกาจอหของชาวสุโขทัยเรณูนคร**

สัญลักษณ์ :



แผนผังที่

3.4

ภาควิชาการวางแผนภาคและเมือง สาขาสถาปัตยกรรมผังเมือง  
บัณฑิตวิทยาลัย จุฬาลงกรณ์มหาวิทยาลัย

นางสาว วิลาวัลย์ เอื้อวงศ์กุล รหัส 3971734325

ที่มา : **ลูจิดต์ วงศ์เทอด**

พุทธของคนผู้ไทสืบมานับแต่นั้น เมืองวังในฐานะอยู่ใต้การปกครองของเมืองเวียงจันทน์เมื่อถึงสิ้นปีจึงต้องจัดหาพร้าปลายตัด ( มีดโต้ ) และขวาน รวมปีละ 500 เล่ม นำไปส่งส่วยให้ทุก ๆ ปี แต่ขณะนั้นพระยาเก่าเกรงญวนจะมาตีเอาบ้านเมืองจึงแอบนำขี้ผึ้งหนักปีละ 5 ชั่ง 5 ปีกไปส่งส่วยให้เจ้าเมืองราชคำรั้วซึ่งเป็นเมืองของญวนด้วย เมื่อพระยาเก่าถึงแก่กรรม เจ้าอนุพุทธมารจึงให้พระยาติโช เป็นเจ้าเมืองแทน ครั้นพระยาติโชถึงแก่กรรม ท้าวกำบุตรคนที่ 2 ของพระยาเก่าขึ้นเป็นพระยาเก่า เป็นเจ้าเมืองวังคนต่อมา ในปี พ.ศ.2322 เมืองเวียงจันทน์ได้แตกเสียแก่ทัพไทยคนผู้ไทในเมืองวังจึงไปขึ้นแก่ความปกครองของเมืองราชคำรั้ว จนกระทั่งปี พ.ศ.2385 กองทัพไทยได้บุกไปเผาบ้านเมืองเวียงจันทน์และกวาดต้อนราษฎรผู้ไทและชนเผ่าอื่นในเมืองวังและเมืองอื่น ๆ มาอยู่ฝั่งขวาแม่น้ำโขง เป็นเหตุให้มีชาวผู้ไทอพยพมาตั้งรกรากในประเทศไทย ดังได้กล่าวแล้วในหัวข้อการโยกย้ายอพยพชาว “ผู้ไท” มายังดินแดนฝั่งไทย

บุญมาก แก้วมณีชัย ( สัมภาษณ์, 9 มกราคม 2543 ) เล่าว่า สมัยพ่อแม่มยังมีชีวิตอยู่ได้เล่าให้ฟังว่าบรรพบุรุษของ “ชาวผู้ไทเรณูนคร” ที่ได้อพยพมาในยุคแรกเริ่มนั้นนำมาโดยท้าวเพชรท้าวสาย ในครั้งแรกได้พากันมาตั้งบ้านเรือนอยู่ที่หนองหานสกนครเพราะเป็นที่ลุ่มอุดมสมบูรณ์ อยู่ได้ประมาณ 5-6 เดือนก็มีผู้คนล้มตายจำนวนมากเพราะโรคทราง ( โรคปอดบวม ) ท้าวเพชรท้าวสายกลัวคนผู้ไทจะสูญพันธุ์ จึงคิดจะกลับไปอยู่เมืองวังซึ่งมีสภาพดงหนามป่ามีดท่ามกลางหุบเขาตามเดิม แต่ระหว่างเดินทางกลับได้หยุดพักที่โพธิ์สามต้นจึงแวะนมัสการพระภิกษุท้าวเจ้าสำนักธาตุพนม ท่านจึงขอร้องว่าอย่ากลับไปเมืองวังอีกเลย และได้แนะนำสถานที่ให้ไปตั้งบ้านเมืองอยู่ที่ดงหวายสายบ่อแก เพราะเป็นที่ปลูกน่าน้ำบ่อทานาเกลืออุดมสมบูรณ์ โดยให้นายความข้างบักเอกซึ่งเป็นช่างพลายงาเดียวพามาดู ข้างบักเอกได้มาหยุดที่บ้านดงมะเอกในปัจจุบัน เมื่อพิจารณาภูมิประเทศแล้วท้าวเพชรท้าวสายจึงพาชาวผู้ไททั้งหมดตั้งบ้านเรือนขึ้นที่บ้านดงหวายสายบ่อแกซึ่งเปลี่ยนชื่อเป็น “เรณูนคร” ในเวลาต่อมา ชาวผู้ไทที่อพยพมาตั้งบ้านเรือนอยู่ที่บ้านดงหวายในครั้งนี้ มีนายไพร่ 662 คน ครัว 1,986 คน รวมทั้งหมด 2,648 คน ในจดหมายเหตุร.3 จ.ศ.1023 เลขที่ 26 ( อ้างถึงในถวิล ทองสว่างรัตน์, 2529: 56-57 ) ระบุว่า ตรงกับปี พ.ศ.2384 ในสมัยรัชกาลพระบาทสมเด็จพระนั่งเกล้าเจ้าอยู่หัว ชาวเมืองเรณูนครจึงต้องส่งเครื่องราชบรรณาการให้กับทางกรุงเทพฯ เป็นประจำทุกปี ครั้นถึง พ.ศ. 2387 จึงทรงพระกรุณาโปรดเกล้าฯ ตั้งท้าวสายเป็นพระแก้วโกมล เจ้าเมืองเรณูนครคนแรก และยกบ้านดงหวายขึ้นเป็น “เมืองเรณูนคร” ส่วนท้าวเพชรเข้าใจว่าได้ถึงแก่กรรมระหว่างเดินทางกลับจากการถวายเครื่องราชบรรณาการ จึงไม่มีโอกาสรับแต่งตั้งเป็นเจ้าเมืองเรณูนคร

### 3.2.3 การตั้งถิ่นฐานของชาว “ผู้ไทเรณูนคร” ในยุคแรกเริ่ม

การอพยพเข้ามาตั้งถิ่นฐานของชาวผู้ไทเรณูนครในยุคแรกเริ่มได้ชี้ให้เห็นชัดเจนถึงความสำคัญของสภาพภูมิประเทศที่มีผลต่อการตั้งถิ่นฐานของมนุษย์ คำกล่าวที่ว่า “...ให้ไปตั้งบ้านเมืองอยู่ที่ดงหวายสายบ่อแก เพราะเป็นที่ปลูกน่าน้ำบ่อทานาเกลืออุดมสมบูรณ์...” ย่อมแสดงว่าหัวหน้าชาวผู้ไทในขณะนั้นซึ่งนำโดยท้าวเพชรท้าวสายได้คำนึงถึงปัจจัยทางภูมิศาสตร์เป็นประเด็นสำคัญ อันประกอบด้วยผืนป่าดงหวาย ลำห้วยสายบ่อแก ที่ราบลุ่มสำหรับทำนา และแหล่งเกลือ ซึ่งองค์ประกอบเหล่านี้ย่อมเป็นส่วนสำคัญต่อการตัดสินใจ

<sup>1</sup> คำว่า “เรณูนคร” หมายถึง เมืองเล็ก เมืองน้อย พงศาวดารเรียกว่า ช่วงเมือง กิ่งเมือง ไม่ได้หมายความว่า เมืองแห่งดงไม้ ดังที่บางท่านเข้าใจ ( ถวิล ทองสว่างรัตน์, 2529: 57 )



ใจให้สร้างบ้านแปงเมืองขึ้นที่ตงหวายสายบ่อแกหรือเมืองเรณูนครแห่งนี้ เพราะมีทรัพยากรธรรมชาติที่เป็นแหล่งอาหารอันสมบูรณ์ให้กับชาวผู้ไทที่พ้ออพยพมาได้ นอกจากนี้ ความอุดมของทรัพยากรที่อยู่โดยรอบที่ตั้งหมู่บ้านยังเป็นแหล่งทุนขนาดใหญ่สำหรับปัจจัยสี่ที่จำเป็นของชีวิต ไม่ว่าจะเป็นอาหารซึ่งได้จากปลาในลำห้วยหรือยอดหวายที่เอามาแกงกินได้ ไม้จากป่านามาสรางที่อยู่อาศัย ตามที่ตอนชาวผู้ไทจะเว้นไว้ปลูกฝ้ายปลูกหม่อนและเลี้ยงไหมไว้ทำเสื้อผ้าเครื่องนุ่งห่ม และสมุนไพรจากป่าคือยารักษาโรคขนานแท้ของชาวบ้าน

#### ◆ เรือนพักอาศัยของชาว “ผู้ไทเรณูนคร” ในยุคแรกเริ่ม

หากจะกล่าวถึงเรือนต้นแบบของชาวผู้ไทเรณูนครจริง ๆ คงต้องดูที่เมืองวังซึ่งเป็นเมืองที่ชาวผู้ไทที่นี่เคยอยู่ก่อนจะอพยพมา แต่ก็ไม่พบหลักฐานใด เอกสารที่พอจะอธิบายถึงรูปแบบเรือนพักอาศัยของชาวผู้ไทเรณูนครในอดีตได้ คือ ในประวัติผู้ไทเมืองพรรณานิคม ( ช้างถึงใน ถวิล ทองสว่างรัตน์, 2529: 219 ) ซึ่งเป็นกลุ่มผู้ไทที่อพยพมาจากเมืองวังเช่นกัน โดยอธิบายถึงลักษณะบ้านเรือนของผู้ไทในเมืองพรรณานิคมซึ่งมีต้นแบบมาจากเมืองวังว่า “...หอหรือโรงแงั้น ปลูกเป็นเรือนแฝด ใต้ถุนสูง เสาไม้แก่น พื้นไม้ ฝาไม้มุงด้วยกระเบื้องไม้ มี 3 ห้องหรือ 5 ห้องจำนวน 3 หลังติดกัน หลังกลางปล่อยโล่งไว้เป็นที่รับแขก รับประทานอาหาร พบปะญาติมิตร และจัดงานพิธีต่าง ๆ ส่วนเรือนอีกสองหลังใช้เป็นที่อยู่อาศัย...”

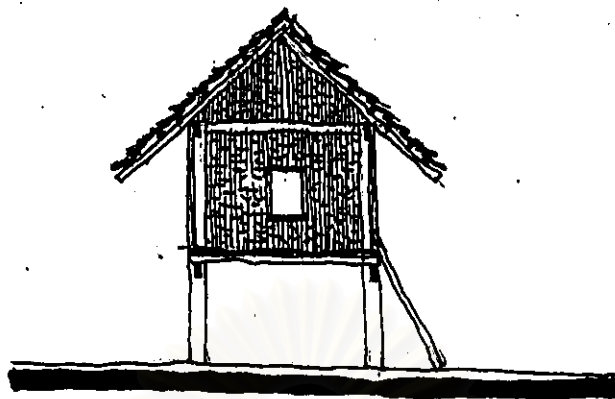
จากการสัมภาษณ์อาจารย์ชัยดินทร์ สาลีพันธ์ และการศึกษารูปแบบเรือนพักอาศัยของชาวผู้ไทที่มีอยู่ในรายงานการวิจัย เรื่อง การเปลี่ยนแปลงวิถีครอบครัวและชุมชนอีสาน : กรณีผู้ไท ( บ้านหนองโอบใหญ่ ต. โนนยาง อ.หนองสูง จ.มุกดาหาร )<sup>1</sup> โดย ณรงค์ อุบุญญ์ และ สุวิทย์ ธีรศาสตร์ ( 2538 ) พบว่า การสร้างบ้านเรือนของชาวผู้ไทมักสร้างให้ได้ถุนสูง ทั้งนี้เพื่อให้อากาศถ่ายเทสะดวกและใช้ทำประโยชน์สารพัดอย่าง เช่น เป็นคอกสัตว์ เป็นที่เก็บเครื่องมือและพืชผลทางการเกษตร เช่น จอบ เสียม เกวียน คันไถ สุ่มปลา ข้าว ฟิน เป็นที่ไว้กึ่งที่ห่อผ้าและนั่งทำงานหัตถกรรม เช่น ทอผ้า ปั่นฝ้าย หรือแม้แต่เป็นที่นอนพักผ่อนในเวลากลางวัน มิได้เพื่อป้องกันน้ำท่วมอย่างที่หลายคนเข้าใจ ส่วนตัวบ้านมีรูปแบบและลักษณะแตกต่างกันไปขึ้นอยู่กับฐานะทางเศรษฐกิจของเจ้าบ้าน แบ่งได้เป็น 3 แบบ คือ

แบบที่ 1 เอินซู หรือ เรือนสุ เป็นบ้านที่สร้างแบบง่าย ๆ การเข้าไม้ประกอบเป็นตัวบ้านไม่ใช่ตะปูเลย หลังคามุงหญ้าคา ฝาแถบตองหรือฝาขัดแตะ เรือนลักษณะนี้เป็นบ้านของผู้มีฐานะยากจน หรือเป็นบ้านชั่วคราวที่ลูกเขยสร้างไว้ก่อนจะย้ายไปสร้างใหม่ที่อื่นทำนองเดียวกับการสร้างเรือนเหย้าหรือเฮือนเหย้าของคนอีสาน

แบบที่ 2 เอินกะเทิบ หรือ เรือนกะเทิบ “กะเทิบ” หมายถึงส่วนของหลังคาที่ต่อจากเรือนใหญ่และลาดลงเหนือส่วนที่เป็นระเบียบยื่นออกมาด้านหน้า ( ภาษาผู้ไทเรียกว่า “เก๋ย” ) ตัวบ้านตีไม้ มุงไม้ ฝาขัดแตะ เรือนลักษณะนี้เป็นบ้านของผู้มีฐานะพอมีพอกิน

แบบที่ 3 เอินไหลอย หรือ เรือนหัวลอย ต่างจากเรือนแบบที่ 2 ตรงที่หลังคาอีกเรือนยกเป็นหน้าจั่ว ยอดแหลมเหมือนเรือนใหญ่ จึงดูเป็นเรือนแฝด ระหว่างหลังคาเรือนใหญ่และหลังคาหัวลอยมีรางน้ำตรงกลาง หลังคาและฝาเป็นไม้กระดาน แสดงฐานะว่าเป็นผู้มีอันจะกิน

<sup>1</sup> วงเล็บโดยผู้เขียน



รูปตัดทางขวาง



ทัศนียภาพ

ความสัมพันธ์ระหว่างพัฒนาการของเมืองกับการเปลี่ยนแปลงทางวัฒนธรรม : กรณีศึกษาเมืองเรณูนคร

แสดง : **รูปแบบเรือน**

สัญลักษณ์ :

ที่มา :

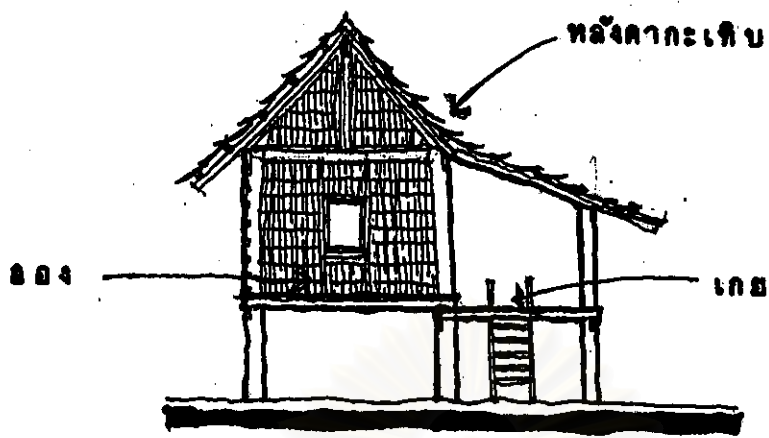


แผนภาพที่

3.1

ภาควิชาการวางแผนภาคและเมือง สาขาการวางผังเมือง  
บัณฑิตวิทยาลัย จุฬาลงกรณ์มหาวิทยาลัย

นางสาว วิลาวัณย์ เขี้ยวสกุล รหัส 3971734325



รูปตัดทางขวาง



ทัศนียภาพ

ความสัมพันธ์ระหว่างพัฒนาการของเมืองกับการเปลี่ยนแปลงทางวัฒนธรรม : กรณีศึกษาเมืองเรณูนคร

แสดง : **รูปแบบ เรือนกระเท็บ**

สัญลักษณ์ :

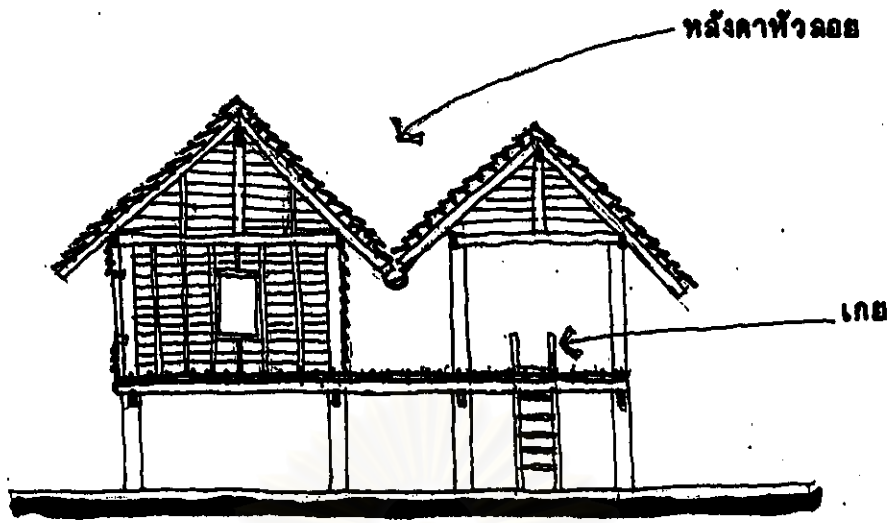
ที่มา :



แผนภาพที่  
3.2

ภาควิชาการวางแผนภาคและเมือง สาขาการวางผังเมือง  
บัณฑิตวิทยาลัย จุฬาลงกรณ์มหาวิทยาลัย

นางสาว วิลาวัณย์ เอื้อวงศ์กุล รหัส 3971734325



รูปตัดทางขวาง



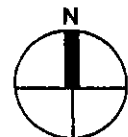
ทัศนียภาพ

ความสัมพันธ์ระหว่างพัฒนาการของเมืองกับการเปลี่ยนแปลงทางวัฒนธรรม : กรณีศึกษาเมืองเรณูนคร

แสดง : **รูปแบบเรือน หั่วลอย**

สัญลักษณ์ :

ที่มา :

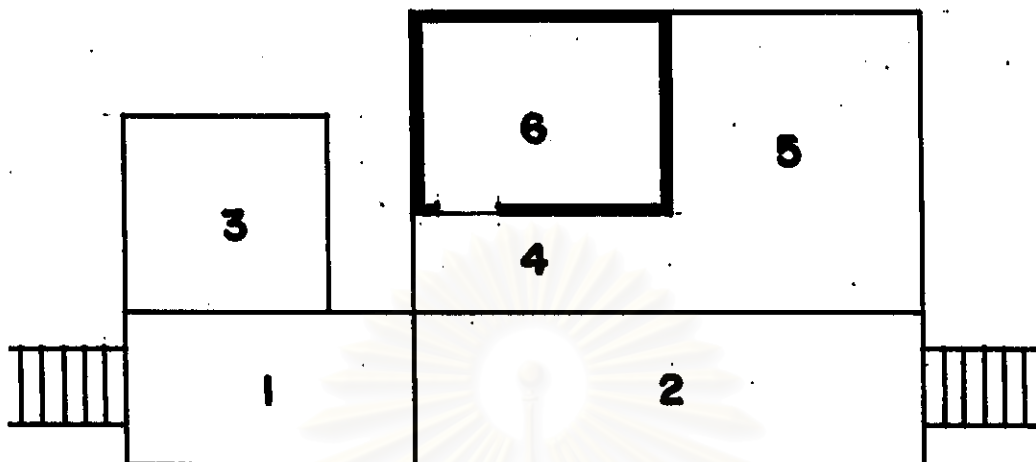


แผนภาพที่

3.3

ภาควิชาการวางแผนภาคและเมือง สาขาการวางผังเมือง  
บัณฑิตวิทยาลัย จุฬาลงกรณ์มหาวิทยาลัย

นางสาว วิลาวัลย์ เอื้อวงศ์กุล รหัส 3971734325

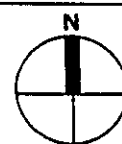


- ① ชาน
- ② เกย      นึ่งเส้น กินข้าว รับประทานอาหาร
- ③ เคียนไฟ      คร้าว
- ④ คับโล้ม      ชานหน้าห้องนอน
- ⑤ ออง      ที่นอนพ่อแม่หรือลูกชาย
- ⑥ โก้งโล้ม      ห้องนอนลูกสาว

ความสัมพันธ์ระหว่างพัฒนาการของเมืองกับการเปลี่ยนแปลงทางวัฒนธรรม : กรณีศึกษาเมืองเรณูนคร

แสดง : แบบแปลนเรือนผู้ไท

สัญลักษณ์ :



แผนผังที่

3-5

ภาควิชาการวางแผนภาคและเมือง สาขาการวางผังเมือง  
บัณฑิตวิทยาลัย จุฬาลงกรณ์มหาวิทยาลัย

นางสาว วิลาวัลย์ เอื้อวงศ์กุล รหัส 3971734325

ที่มา : สุวิทย์ อิศาคาวิต, ณรงค์ อุปัญญา

สำหรับพื้นที่ใช้สอยบนบ้านของชาวผู้ไทถูกออกแบบให้มีประโยชน์ใช้สอยได้หลายอย่างบนเนื้อที่ที่จำกัด แบ่งเป็น 4 ส่วนสำคัญ ๆ ได้แก่ ส่วนแรก เรียกว่า โกง หมายถึง ห้องในที่มีฝาล้อมรอบ มีประตูเข้าออก 2 ประตู หน้าต่าง 1 ช่อง ภายในโกงประกอบด้วย โกงโล่ม (ห้องนอนลูกสาว) สอง (ที่นอนพ่อแม่หรือลูกชาย) ดินโล่ม (ที่นอน) ส่วนที่สอง เป็นระเบียบยื่นออกมาด้านหน้าหรือห้องนอกเรียกว่า เกย ไม่มีฝา มีแต่หลังคา เป็นที่นั่งเล่น รับแขก หรือกินข้าว ส่วนที่สาม เรียกว่า เอินไฟ หมายถึง เรือนครัว และส่วนที่สี่ เรียกว่า ชาน สำหรับวางตุ่มน้ำดื่ม น้ำอาบ ริมชานอาจไว้เป็นที่ปลูกผักไว้กินเหมือนเรือนคนอีสานทั่วไป

### 3.2.4 ความเชื่อ ศาสนา วิถีชีวิตและวัฒนธรรมท้องถิ่นของชาว "ผู้ไทเรณูนคร"

#### ◆ ความเชื่อในสิ่งเหนือธรรมชาติ

คนผู้ไทมีความเชื่อในเรื่อง "ผี" หรือ "ปุดา" เหมือนกับที่คนอีสานนับถือ คือ เมื่อมีการตั้งถิ่นฐานบ้านเรือนจะจัดพื้นที่ส่วนหนึ่งในหมู่บ้านให้ปุดาอาศัยอยู่ เพราะเชื่อว่าปุดาจะช่วยคุ้มครองปกป้องรักษาชีวิตของคนในหมู่บ้าน ดังนั้นบริเวณที่เป็นดอนปุดาซึ่งมีสภาพป่าอุดมสมบูรณ์จึงไม่มีใครกล้าเข้าไปตัดไม้หรือทำอะไรที่ไม่เหมาะสม รวมทั้งการพูดว่าร้ายหรือกระทำการอันใดลบหลู่เหยียดหยามอาจโดนปุดาลงโทษหรือทำให้มีอันเป็นไป ความเชื่อดังกล่าวอาจมีที่มาจากต้นกำเนิดของคนผู้ไทเมืองแกลง ซึ่งเชื่อว่ามิเทพยดาคุ้มครองบ้านเมืองอยู่ จึงต้องทำพิธีบวงสรวงเป็นประจำทุกปี บางตำนานเล่าว่าชาวผู้ไทถือผีมาตั้งแต่สมัยพระยากำป๋องครองเมืองวัง โดยพวกผีจะอาศัยอยู่ในถ้ำ เมื่อมีกิจการงานใดก็จะขอแรงผีให้มาช่วยงาน และเลี้ยงผีเหล่านั้นด้วยเครื่องของหวานของคาวพวกผีไม่กิน ( พระโพธิวงศาจารย์ (ติสโล อ้วน) , 2515: 367-368 )

การนับถือผีของชาวผู้ไทเรณูนครจะนับถือ "เจ้าพ่อถลา" โดยเชื่อว่าเป็นวิญญาณบรรพบุรุษของชาวผู้



เจ้าพ่อถลา

ไทเมืองเรณูนคร จากเรื่องเล่าสืบต่อกันมาว่า "เจ้าพ่อถลา" หรือ ปุดลาเป็นหัวหน้านำรบชาวผู้ไทที่นำทัพเมืองวังไปต่อสู้กับญวนที่เป็นเข้ามารุกรานจนกองทัพญวนแตกไปหลายครั้ง จนครั้งสุดท้ายเสียที่ซำศึกและถูกจับตัวไปฆ่าที่เมืองญวน ก่อนไปได้สั่งเสียว่า หากพี่น้องบุตรหลานชาวผู้ไทประสงค์ให้ท่านช่วยในกิจการใดแล้ว แม้ไปตั้งบ้านเรือนอยู่ที่ใดก็ให้ตั้งศาลแล้วเช่นไหว้ปีละครั้ง ทุกครั้งที่ต้องการขอความช่วยเหลือให้จุดธูปเทียนบอกกล่าว แต่ถ้านหาไม่ได้ก็ให้พนมมือเหนือศีรษะแล้วอธิษฐานบนบาน ( ชาวผู้

ไทเรียกว่า "บะ" ) ปุดลาจะให้ความช่วยเหลือทุกอย่างไป การติดต่อกับปุดลาจะต้องทำผ่าน "เฒ่าจ้ำ" หรือเจ้าจ้ำ ซึ่งเป็นคนที่ปุดลาเลือกไว้เท่านั้น เมื่อเจ้าจ้ำมีอายุมากหรือเสียชีวิตก็จะเลือกคนใหม่ขึ้นมาทำหน้าที่ต่อ สมวงศ์ โภทรัตน์ ( สัมภาษณ์ , 9 มกราคม 2543 ) เล่าว่าเดิมมีเจ้าจ้ำเพียง 2 คนแต่มีอายุมากแล้วจึงเพิ่มเป็น 4 คน เจ้าจ้ำแต่ละคนจะแบ่งหน้าที่กันรับผิดชอบเวลามีคนมาบน แกบน หรือเมื่อต้องทำพิธีบวงสรวง ชาวบ้านที่มาขอให้ปุดลาช่วยจะมีทุกเรื่องไม่ว่าจะเป็นเรื่องสุขภาพ หน้าที่การงาน อาชีพ คู่ครอง เรื่องขึ้นโรงขึ้นศาล สอบเข้ารับตำแหน่ง สอบเข้าเรียน หรือแม้แต่ของหายก็มาบนกับปุดลา เมื่อบนแล้วต้องมาแกบนด้วยพาข้าวแดงแกงร้อน

คือ สำหรับกับข้าวที่มีข้าวเหนียวกับอาหารคาวหวาน อาหารคาวจัดเป็นลาบหรือลาบเลือด ถ้าเป็นสัตว์ใหญ่จะบนเป็นวัวเท่านั้น เหล้าขาว และขัน 5 ได้แก่ หมากพลูหรือรูปเทียนดอกไม้ อย่างละ 5 คู่

การทำพิธีจะต้องมาที่ศาลปู่ลาซึ่งตั้งอยู่ที่ท้ายเมืองเวรณครด้านทิศตะวันตก ติดกับลำห้วยสายบ่อแก ในอดีตศาลปู่ลาเป็นเรือนไม้ขนาดเล็ก ไม่มีฝา มีแต่พื้นเป็นพื้นไม้ ตั้งอยู่บนพื้นที่ไม่มาก ไกล ๆ ห้วยสายบ่อแก สภาพโดยรอบในขณะนั้นเป็นป่ารกทึบมีสัตว์เล็กสัตว์ใหญ่อาศัยอยู่มาก และไม่มีใครกล้าเข้ามาตัดไม้หรือล่าสัตว์ หรือแม้แต่ปลาในลำห้วยก็ไม่กล้าจับ ต่อมาเมื่อเวลาผ่านไปประกอบกับชุมชนเริ่มมีการขยายตัวมากขึ้น บริเวณรอบ ๆ ศาลปู่ลาที่เคยเป็นป่าก็ถูกถางและปรับเปลี่ยนเป็นที่ไร่นา มีการสร้างบ้านเรือนเข้ามาใกล้มากขึ้น ศาลปู่ลาเดิมถูกหรือสร้างใหม่มาแล้ว 2 ครั้ง ศาลปู่ลาปัจจุบันย้าย



ศาลปู่ลาปัจจุบัน

มาสร้างห่างจากที่เดิมไม่มากนัก เป็นอาคารคอนกรีตदार มีพื้นที่โล่งว่างด้านหน้าซึ่งเมื่อก่อนเคยเป็นที่นามาก่อนแต่ชาวบ้านรวมเงินกันซื้อเพื่อใช้เป็นลานจอดรถสำหรับชาวบ้านที่มาเคารพกราบไหว้ และไว้จัดงานมหรสพเมื่อถึงประเพณีทำบุญเลี้ยงปู่ลาในเดือน 6 ขึ้น 6 ค่ำของทุกปีซึ่งถือเป็นงานบุญยิ่งใหญ่อีกงานหนึ่งของชาวผู้ไทเวรณคร

ชาวเวรณครให้ความสำคัญกับปู่ลามาก เพราะทุกครั้งที่จะออกจากบ้านเดินทางไปต่างบ้านต่างเมืองหรือต้องไปทำงานไกล ๆ จะต้องยกมือบอกล่าวและอธิษฐานให้ไปดีมาดี เมื่อขับรถผ่านจะบีบแตรแสดงความเคารพ ในเวลาปกติจะมีชาวเวรณครหรือญาติพี่น้องที่มาเยี่ยมเยือนเอาดอกไม้รูปเทียนมาเคารพกราบไหว้ ชาวผู้ไทที่นับถือ "เจ้าพ่อถลา" เหมือนชาวผู้ไทเวรณครยังมีอยู่ในพื้นที่อื่น ๆ อีกหลายแห่ง ได้แก่ ชาวผู้ไทที่ อ.พรรณานิคม จ.สกลนคร อ.ภูพานารายณ์ จ.กาฬสินธุ์ และอ.คำชะอี จ.มุกดาหาร

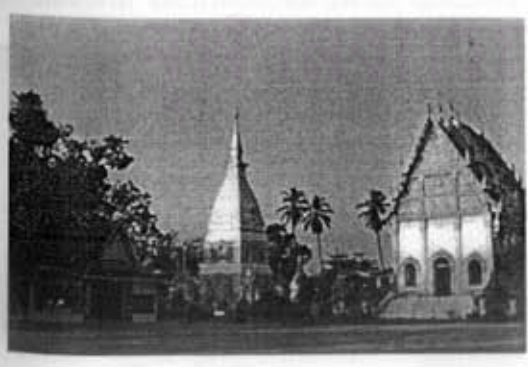
การนับถือผีของชาวผู้ไททำให้เกิดความเชื่อจนกลายเป็นประเพณีที่สำคัญอีกอย่างหนึ่ง คือ ประเพณีการเหย้า ชาวผู้ไทเชื่อว่า การจะต้องมีพิธีเหย้านั้นเนื่องจากเกิดเจ็บป่วย หรือ เกิดภัยพิบัติที่เกินขีดความสามารถที่คนธรรมดาจะแก้ไขได้ ผู้ทำพิธีซึ่งเรียกว่าหมอเหย้า จะต้องทำพิธีเสี่ยงทายในการรักษาว่าจะใช้วิธีการใดที่จะรักษาผู้ป่วยได้เหมาะสม นอกจากนี้ ชาวผู้ไทยังเชื่อใน "คะลำ" ซึ่งเป็นคำในภาษาอีสาน หมายถึง สิ่งที่ไม่ดี ไม่งาม ไม่เหมาะสม จึงไม่ควรประพฤติ ในภาษาไทยคงจะใกล้กับคำว่า ของแกลงในชีวิต สิ่งที่เป็นคะลำมีหลายอย่าง อาจเป็นคะลำการกิน คะลำการกิน คะลำการเดินทาง หรือเรื่องทั่ว ๆ ไป เช่น เอาของสูงไว้ที่ต่ำ เอาของต่ำไว้ที่สูง คะลำ หรือ เอาลูกสาวลูกชายเป็นผัวเมียกัน เอาคนใช้เป็นผัวเมีย คะลำ เป็นต้น สิ่งทั้งชาวอีสานและชาวผู้ไทเชื่อในเรื่อง คะลำ ส่วนใหญ่เป็นเรื่องที่เกี่ยวข้องกับการดำเนินชีวิต ซึ่งหากทุกคนต่างประพฤติอย่างเคร่งครัดก็จะทำให้เกิดความสงบสุขและมีการพึ่งพากันในสังคมมากขึ้น

◆ การนับถือศาสนา

ศาสนาได้เข้ามามีอิทธิพลในความเชื่อของชาวผู้ไทตั้งแต่อาศัยอยู่เมืองวังในดินแดนฝั่งซ้ายแม่น้ำโขง โดยนางลาวภรรยาพระยาเก่าเป็นหัวหน้าช่วยแนะนำในการทำบุญให้ทาน ส่วนพระครูที่ขอให้ติดตามมาด้วยเป็นผู้แนะนำสั่งสอนพระพุทธศาสนาจนคนผู้ไทมีความเลื่อมใสนับถือมานับแต่บัดนั้น ยังปรากฏว่ามีการสร้างวัดขึ้นตั้งแต่ครั้งนั้นด้วย เมื่อชาวผู้ไทอพยพมาตั้งบ้านเรือนอยู่ที่ดงหวายสายบ่อแกหรือเมืองเรณูนครในปัจจุบันจึงยังคงนับถือศาสนาพุทธคู่ไปกับความเชื่อในวิญญาณภูตปลา และสามารถผสมผสานความเชื่อทั้งสองเข้าด้วยกันได้ รวมทั้งการมี "วัด" เป็นศูนย์กลางทางศาสนาและการทำกิจกรรมร่วมกัน วัฒนธรรมที่เกิดขึ้นเหล่านี้มีความคล้ายคลึงกับชาวอีสานโดยทั่วไปจึงไม่ขอกล่าวซ้ำในที่นี้อีก

การสร้างวัดในเมืองเรณูนครมีขึ้นตั้งแต่เมื่อใดไม่มีหลักฐานปรากฏชัดเจน แต่จนถึงปัจจุบันมีวัดในเขตพื้นที่สุขาภิบาลเรณูนครทั้งหมด 5 วัด คือ วัดธาตุเรณู วัดบูรพาราม วัดปัจฉิมาวาส วัดป่าศิริวิสัยเรณู และวัดป่าศรัทธาธรรมนิมิต แต่ละวัดมีบทบาทหน้าที่ไม่แตกต่างกันเช่นเดียวกับวัดทั่วไปในประเทศ จะต่างกันบ้างก็คือความเป็นวัดบ้านและวัดป่าทำให้ลักษณะการเข้าใช้พื้นที่ของชาวบ้านมีความแตกต่างกันไป ด้วย อย่างไรก็ตามชาวบ้านก็ให้ความสำคัญกับทุกวัดเท่าเทียมกัน เพียงแต่การไปทำบุญหรือประกอบพิธีสำคัญทางศาสนา มักจะไปวัดที่อยู่ใกล้บ้านซึ่งเป็นสภาพปกติของชาวพุทธโดยทั่วไป แต่วัดที่ถือเป็นศูนย์กลางและมีความสำคัญระดับชุมชน คือ วัดธาตุเรณู หรือชาวบ้านเรียก วัดกลาง เพราะตั้งอยู่ระหว่างเขตตำบลเรณูและตำบลโพหนองติดต่อกัน วัดนี้มีบริเวณพื้นที่กว้างขวางและตั้งอยู่ใจกลางชุมชนจึงมักใช้เป็นสถานที่จัดงานประเพณีสำคัญ ๆ ทุกปี

สำหรับประวัติวัดธาตุเรณู เล่ากันว่า เจ้าผู้ปกครองเมืองคนแรกพร้อมด้วยอุปฮาดกรมการเมืองและราษฎรร่วมกันสร้างขึ้นราวปี พ.ศ. 2373 หรือในปีแรกที่มีการอพยพมาตั้งหลักปักฐาน ในสมัยโบราณวัดนี้ถือเป็นที่ประกอบพิธีถือน้ำพิพัฒน์สัตยาตามธรรมเนียมของบ้านเมืองด้วย เหตุที่ได้ชื่อว่าวัดธาตุเรณู เนื่องจาก ในปี พ.ศ.2460 ได้มีการก่อสร้าง องค์พระธาตุเรณู ขึ้นด้วยการร่วมมือร่วมใจของทั้งฝ่ายสงฆ์และฝ่ายฆราวาสซึ่งเป็นชาวบ้านจาก 3 ตำบล คือ เรณู โพหนอง และแสนพัน เมื่อสร้างเสร็จจึงได้เปลี่ยนชื่อจาก "วัดกลาง" มาเป็น "วัดธาตุเรณู" และจัดให้มีงานเทศกาลนมัสการพระธาตุเรณูเป็นประจำทุกปี โดยกำหนดขึ้นระหว่างวันขึ้น 11 ค่ำ ถึงวันขึ้น 15 ค่ำ เดือน 4 รวม 5 วัน 5 คืน แต่ปัจจุบันได้ลดจำนวนวันลงเหลือ 3 วัน ที่วัดธาตุเรณูยังเป็นที่ประดิษฐาน พระองค์แสน พระคู่บ้านคู่เมืองของชาวเรณูนครมานานตั้งแต่เมื่อใดไม่ปรากฏ เนื้อทองที่นำมาหล่อมาจากศรัทธาชาวบ้านหลายตำบลทั่วทั้งเรณูนครทั้งแผ่นทองลงอักขระเลขยันต์และทองรูปพรรณของมีค่ามากมาย ส่วนชื่อเรียกพระองค์แสนนั้นเรียกตามน้ำหนักมาตราซึ่งอย่างโบราณซึ่งเท่ากับ 120 กิโลกรัม ชาวบ้าน



วัดธาตุเรณู



พระองค์แสน



เชื่อว่าถ้าเกิดภาวะแห้งแล้งฟ้าฝนไม่ตกต้องตามฤดูกาลจะมาอธิษฐานให้พระองค์แล่นช่วยเพื่อให้ได้ทำไร่นาน่ากัน และยังถือเป็นพระศักดิ์สิทธิ์ช่วยขจัดภัยพิบัติข้าศึกศัตรูได้ด้วย นอกจากนี้ ผู้เฒ่าผู้แก่ชาวเรณูนครหลายคนเล่าให้ฟังว่า ทุกปีจะต้องเดินทางไปทำบุญที่วัดพระธาตุพนมวรมหาวิหารโดยเฉพาะเมื่อถึงงานบุญประเพณีเดือน 3 ซึ่งเป็นบุญขององค์พระธาตุพนม ชาวบ้านทั้งญาติพี่น้องไม่ว่าจะอยู่ใกล้ไกลแค่ไหนจะต้องมาทำบุญนมัสการองค์พระธาตุพนม ความศรัทธานี้มีมาตั้งแต่ครั้งอดีตกาลเพราะในสมัยก่อนแม้จะยังไม่มียถนนหนทางชาวบ้านก็จะเดินเท้าไป

ส่วนการนับถือศาสนาอื่นนอกจากศาสนาพุทธในกลุ่มชาวผู้ไทเรณูนครนับว่ามีน้อยมาก ทั้งนี้เนื่องจากในเมืองเรณูนครไม่ค่อยมีคนต่างดาวหรือคนต่างถิ่นเข้ามาอาศัยอยู่ แม้แต่คนไทยเชื้อสายจีนซึ่งมักไปตั้งร้านค้ากระจายอยู่ในหลายพื้นที่ทั่วประเทศก็พบว่ามาตั้งถิ่นฐานอยู่ที่เมืองเรณูนครนี้เพียง 1-2 ครอบครัวเท่านั้น

#### ◆ สภาพสังคมและวิถีชีวิต

เมื่อพิจารณาถึงประวัติความเป็นมาของกลุ่มชาติพันธุ์ผู้ไทจากหลาย ๆ เหตุการณ์ในอดีต ตั้งแต่การย้ายถิ่นฐานจากเมืองน่าน้อยฮ้อยหนามาอยู่เมืองวังจนกระทั่งการอพยพข้ามแม่น้ำโขงมาอยู่ฝั่งไทย สามารถอธิบายในเชิงมานุษยวิทยาได้ว่า โดยลักษณะนิสัยของชาวผู้ไทมักไม่ชอบที่จะอยู่ภายใต้อาณัติของใคร มีความรักในพวกพ้องของตัวเอง ความรู้สึกเหล่านี้ทำให้คนผู้ไทมีความรักในกลุ่มตัวเองสูง จนอาจเป็นเหตุผลหนึ่งของการไม่เปิดรับคนแปลกหน้าหรือต่างถิ่นเข้ามาตั้งบ้านเรือนร่วมกับตน

ลักษณะที่แสดงให้เห็นความภาคภูมิใจในความเป็นผู้ไทอย่างหนึ่งก็คือ การชอบพูดจาเสียงดัง คนผู้ไทมีภาษาผู้ไทเป็นของตนเองแต่คนผู้ไทหลายคนก็สามารถพูดภาษาถิ่นอื่น ๆ ในภาคอีสานได้ เพราะโดยนิสัยคนผู้ไทจะชอบค้าขาย การพูดภาษาถิ่นอื่น ๆ ได้จึงทำให้ได้เปรียบในเชิงการค้า ชาวผู้ไทเรณูนครชอบค้าขายมาตั้งแต่รุ่นบรรพบุรุษแล้วโดยจะเดินทางไปค้าวัวค้าควายเป็นขบวนนายฮ้อยถึงพระกลาง ชาวบ้านบางคนเล่าว่าไปถึงเมืองเมาะละแห่งเดียวก็มี อย่างไรก็ตาม อาชีพหลักของคนผู้ไทเรณูนครก็คือการทำเกษตรกรรม โดยทำนาเป็นหลัก มีบางกลุ่มทำไร่ป่อ ป่าน ผ้าย และปลูกหมอนเลี้ยงไหม รวมถึงงานหัตถกรรมที่มีชื่อเสียงในด้านการทอผ้าลายพื้นเมืองทั้งผ้าฝ้าย ผ้าไหม ชาวผู้ไทเรณูนครจึงมักแต่งกายในชุดพื้นถิ่นในแบบของตนเองมาตั้งแต่อดีต โดยผู้ชายจะนุ่งผ้าด้ายตาเมสีดงาสีดำ หรือนุ่งผ้าขาวม้าด้ายสีขาว สวมเสื้อด้ายสีดำ ผู้หญิงนุ่งซิ่นเสื่อผ้าสีดำ แต่เมื่อถึงงานนักขัตฤกษ์ผู้ชายจะนุ่งผ้าไหม หม่มผ้าซิด ส่วนผู้หญิงนุ่งซิ่นหมี่ไหม สวมเสื้อผ้าดำแขนยาว รูปเสื่อกระบอกติดกระดุมด้วยยาว 30-40 เม็ด เมื่อเวลาผ่านไปการแต่งกายของชาวผู้ไทที่เป็นพื้นเมืองจริง ๆ ได้ถูกดัดแปลงเพื่อความสวยงาม และมีให้เห็นเฉพาะตามงานประเพณีต่าง ๆ เท่านั้น



พิธีบายศรีสู่ขวัญ

ชาวผู้ไททั่วไปรวมทั้งที่เรณูนครมีวิธีการเพิ่มมงคลให้ชีวิตด้วยการทำ "พิธีบายศรีสู่ขวัญ" เพราะเชื่อว่าคนเราทุกคนมีชีวิตประจำอยู่ในตัว ถ้าขวัญหายหรือขวัญไม่อยู่ในเนื้อในกายต้องมีการเฉลิมขวัญให้เหมือนเดิมด้วยการทำพิธีบายศรีสู่ขวัญ ในสมัยก่อนชาวผู้ไทจะแยกคำว่าบายศรีใช้สำหรับพระภิกษุสามเณรเรียกว่าบายศรีพระ ส่วนสู่ขวัญใช้กับคนทั่วไป แต่ปัจจุบันนำมาใช้รวมกันและจะทำพิธีนี้ในโอกาสที่ต้องจากบ้านจากเมือง เช่น ไปค้าขาย ไปรับราชการทหารหรือราชการที่อื่น โดยพ่อแม่ญาติพี่น้องจะเป็นผู้จัดพิธีให้ที่บ้าน

นอกจากนี้ การทำบายศรีสู่ขวัญอาจทำให้คู่บ่าวสาวในพิธีแต่งงาน ซึ่งงานแต่งงานของชาวผู้ไทจะต้องมีสาม ซึ่งหมายถึง แม่แก่ฝ่ายชาย ก่อนจะเข้าไปเป็นเชยจะมีการ "เขียนเชย" ซึ่งถือเป็นพิธีที่สำคัญที่สุด เพราะเป็นการยินยอมที่จะปฏิบัติตามกติกาการเป็นเชย ซึ่งมี 14 ข้อ หรือคลอง 14 สำหรับผู้ที่จะเป็นเชย ประเพณีการแต่งงานของชาวผู้ไทนี้ได้ปฏิบัติสืบต่อกันมานานแล้วและมีปรากฏอยู่ในวรรณคดีอีสานเรื่องสังข์ศิลป์ชัยด้วย และสิ่งที่จะขาดไม่ได้ในพิธีแต่งงานหรืองานเทศกาลมงคลอื่น ๆ ก็คือ เหล้าช้าง หรือ อุ ซึ่งถือเป็นเครื่องดื่มขึ้นชื่อของเมืองเรณูนครเลยทีเดียว

ส่วนประเพณีที่เกี่ยวข้องกับชีวิตของทุกคนอีกอย่างหนึ่ง คือ งานศพ ซึ่งผู้รับผิดชอบในการทำศพส่วนใหญ่มักเป็นหน้าที่ของเชย เมื่อรู้ว่ามีการตายเกิดขึ้นชาวบ้านจะให้ความช่วยเหลือกันแม้จะไม่มีการออกบัตรเชิญ งานศพของชาวผู้ไทมักจัดขึ้นที่บ้านของผู้ตายเมื่อตั้งศพครบตามวันที่กำหนดจึงเคลื่อนไปวัดเพื่อทำฌาปนกิจโดยคนผู้ไทส่วนใหญ่จะนิยมการเผามากกว่าฝังศพ

#### ◆ วัฒนธรรมท้องถิ่น

วัฒนธรรมท้องถิ่นของกลุ่มชนชาวผู้ไทโดยส่วนใหญ่มีลักษณะที่เหมือนและคล้ายคลึงกับคนอีสานโดยทั่วไป นั่นคือ เป็นการทำบุญประจำเดือน 12 เดือน ในรอบ 1 ปี ซึ่งการทำบุญบางอย่างก็เป็นเรื่องของพระ บางอย่างก็เป็นเรื่องของชาวบ้าน แต่ก็มิได้ตัดขาดจากกัน ยังมีความสัมพันธ์กันอยู่เพียงแต่ภาระหลักเป็นของฝ่ายใดฝ่ายหนึ่งเป็นผู้รับผิดชอบ ในด้านการยึดถือในจารีตประเพณีที่เป็น ฮีตสิบสองคลองสิบสี่ อาจมีความแตกต่างไปบ้างก็ในรายละเอียดที่เป็นรูปแบบหรือวิธีปฏิบัติซึ่งขึ้นอยู่กับลักษณะเฉพาะของแต่ละท้องถิ่น

สำหรับเมืองเรณูนครในบริเวณที่เป็นเขตสุขาภิบาลมีการเปลี่ยนแปลงไปสู่ความเป็นเมืองมากขึ้น จึงมีสภาพที่แตกต่างจากชุมชนโดยรอบอย่างเห็นได้ชัด การนับถือฮีตคลองจึงมีความแตกต่างกันด้วย กล่าวคือ เขตพื้นที่สุขาภิบาลจะมีความเคร่งครัดในเรื่องฮีตคลองน้อยกว่าชุมชนโดยรอบ ทั้งประเพณีฮีตสิบสองและคลองสิบสี่ที่คนผู้ไทนับถือเป็นข้อปฏิบัติของชาวบ้านซึ่งจะมีความแตกต่างจากคลองสำหรับเจ้าเมืองหรือผู้ปกครอง เช่น ผลไม้เป็นชิ้นมาต้องถวายพระก่อนบริโภค อย่าโกงตราขัง อย่าปลอมเงินตรา อย่ากล่าวคำหยาบ หรือก่อนนอนให้ขมาผัว เป็นต้น การยึดถือและปฏิบัติคลองสิบสี่ไม่ถึงกับเคร่งครัดมาก อาจปฏิบัติได้หมดหรือเพียงบางข้อก็แล้วแต่ธรรมาศัย การปกครองกันโดยใช้คลองสิบสี่ส่วนใหญ่ไม่ได้มีลักษณะเป็นทางการ เพราะในการอบรมสั่งสอนบางทีเรื่องที่ว่ากล่าวตักเตือนก็ไปเกี่ยวข้องกับคลองสิบสี่โดยไม่รู้ตัว

นอกจากวัฒนธรรมท้องถิ่นที่เกี่ยวข้องกับทางศาสนาและความเชื่อแล้ว เมืองเรณูนครยังขึ้นชื่อในเรื่องของการมีศิลปวัฒนธรรมที่เป็นประเพณีสืบทอดมาแต่ครั้งบรรพบุรุษ นั่นคือ การฟ้อนผู้ไทเรณูนคร ในสมัยก่อนจะเน้นความสนุกสนานภายในกลุ่มที่ร่วมฟ้อนด้วยกัน เป็นการฟ้อนของพวกเขาหนุ่ม ๆ เพื่ออวดสาว ๆ ในงานบุญมหาชาติ งานนมัสการพระธาตุพนม พระธาตุเรณู และงานเทศกาลอื่น ๆ รวมถึงการต้อนรับแขกบ้านแขกเมือง (สุเมธ แก้วมณีชัย ช่างถึงใน ดวิต ทองสว่างรัตน์, 2529: 205)



การฟ้อนผู้ไทเรณูนคร