

รายการอ้างอิง

ภาษาไทย

- กรชวัล ทอมไกรลาส . รูปแบบการสื่อสารกับความพึงพอใจในการทำงานของพนักงานรัฐวิสาหกิจในสังกัดกระทรวงคมนาคม . วิทยานิพนธ์ปริญญาโทมหาบัณฑิต ภาควิชาการประชาสัมพันธ์ บัณฑิตวิทยาลัย จุฬาลงกรณ์มหาวิทยาลัย , 2540.
- กรรณิการ์ ชมดี . การมีส่วนร่วมของประชาชนที่มีต่อการพัฒนาเศรษฐกิจ : ศึกษาเฉพาะกรณีโครงการสารภี ต.ท่าช้าง อ.วารินชำราบ จ.อุบลราชธานี . วิทยานิพนธ์ปริญญาโทมหาบัณฑิต คณะสังคมสงเคราะห์ มหาวิทยาลัยธรรมศาสตร์ , 2524.
- กองแผนงาน และ พัฒนาชุมชน สำนักงานพัฒนาชุมชน กรุงเทพมหานคร . การพัฒนาประชาคมเมือง กรุงเทพมหานคร , 2540.
- กาญจนา แก้วเทพ . การสื่อสารกับพื้นที่สาธารณะ : ทัศนะของ Habermas.กทม., 2543.
- เจิมศักดิ์ ปิ่นทอง . การระดมประชาชนเพื่อการพัฒนาชนบท . คณะเศรษฐศาสตร์ มหาวิทยาลัยธรรมศาสตร์ , 2525.
- ฉันทัส เพียรธรรม . สถาปนาสถาบันเมือง เมือง การเมือง ชุมชน และประชาสังคม . สถาบันการพัฒนาพื้นฐาน, 2542.
- ชูเกียรติ แก้วปัดดา . พฤติกรรมการแก้ไขความขัดแย้งของผู้บริหาร ตามการรับรู้ของผู้บริหารและครู อาจารย์ โรงเรียนมัธยมศึกษา สังกัดกรมสามัญศึกษา เขตการศึกษา 11 . วิทยานิพนธ์ปริญญาโทมหาบัณฑิต ภาควิชาบริหารการศึกษา บัณฑิตวิทยาลัย จุฬาลงกรณ์มหาวิทยาลัย , 2536.
- ชูชัย สุวงศ์ และ ชูดี คาดการณ์ไกล , บรรณาธิการ . ประชาสังคม ทรรศนะนักคิดในสังคมไทย . สำนักพิมพ์มติชน , 2540.
- ชูศักดิ์ ชูช่วย . บทบาทของผู้นำท้องถิ่นในการพัฒนาชุมชนตามการรับรู้ของผู้นำท้องถิ่นและประชาชนในหมู่บ้านพัฒนาดีเด่นและหมู่บ้านทั่วไปภาคใต้ . วิทยานิพนธ์ปริญญาโทมหาบัณฑิต ภาควิชาการศึกษาออกโรงเรียน บัณฑิตวิทยาลัย จุฬาลงกรณ์มหาวิทยาลัย , 2533.
- ทิตยา สุวรรณชฎ . สังคมไทยมีโครงสร้างหลวมจริงหรือ ในชุมชนเรื่องน่ารู้ . สมศักดิ์ ชูโต, บรรณาธิการ . สถาบันบัณฑิตพัฒนบริหารศาสตร์, 2517.
- เดวิท แมทิวส์ . จากปัจเจกชนสู่สาธารณะ : กระบวนการเสริมสร้างชุมชนให้เข้มแข็ง . หนังสือชุดประชาสังคมลำดับที่ 12 . แปลโดย ฐิรวุฒิ เสนาคำ . สถาบันชุมชนท้องถิ่นพัฒนา, 2540.
- ดิรพันธ์ อนวัชศิริวงศ์ . การสื่อสารในกลุ่ม . จุฬาลงกรณ์มหาวิทยาลัย , 2539.

- ทวีทอง หงษ์วิวัฒน์ . การมีส่วนร่วมของประชาชนในการพัฒนากรุงเทพมหานคร . ศักดิ์โสภากการพิมพ์ , 2527.
- ทีศนา แคมมณี . กลุ่มสัมพันธ์ : ทฤษฎี และ แนวทางปฏิบัติ เล่ม 1 . โครงการเผยแพร่การสอนกลุ่มสัมพันธ์ , 2532.
- นชาวดี วงศ์พิวัฒน์ . ปัจจัยที่มีผลกระทบต่อการพัฒนาประชาคมเมือง : กรณีตัวอย่างประชาคมพระอาทิตย์ . วิทยานิพนธ์ปริญญาโทมหาบัณฑิต สาขารัฐประศาสนศาสตร์ บัณฑิตวิทยาลัย จุฬาลงกรณ์มหาวิทยาลัย , 2537.
- นพรัตน์ มุณีรัตน์ . การสื่อสารในการจัดการท่องเที่ยวเชิงนิเวศของ ชุมชนศรีวังคี อ. ลานสกา จ. นครศรีธรรมราช . วิทยานิพนธ์ปริญญาโทมหาบัณฑิต สาขาการประชาสัมพันธ์ บัณฑิตวิทยาลัย จุฬาลงกรณ์มหาวิทยาลัย , 2541.
- นิธิ เอียวศรีวงศ์ . เชิงอรรถสังคมไทย . มูลนิธิโกมลคีมทอง , 2533.
- นิธิ เอียวศรีวงศ์ . แนวโน้มการเปลี่ยนแปลงสังคมไทย . สถาบันวิจัย และ พัฒนา มหาวิทยาลัยเชียงใหม่ , 2537.
- นิธิ เอียวศรีวงศ์ . หมายเหตุวัฒนธรรมร่วมสมัย . อมรินทร์ พรินติ้ง , 2538.
- นิรันดร์ จงวุฒิเวศย์ ใน ทวีทอง หงษ์วิวัฒน์ . การมีส่วนร่วมของประชาชนในการพัฒนากรุงเทพมหานคร . ศักดิ์โสภากการพิมพ์ , 2527.
- บุญเกิด มาย่อง . การศึกษารวมกลุ่มและการทำกิจกรรมของกลุ่มผู้พึงวิทย์ จส. 100 . วิทยานิพนธ์ปริญญาโทมหาบัณฑิต สาขาวิชาสื่อสารมวลชน บัณฑิตวิทยาลัย จุฬาลงกรณ์มหาวิทยาลัย , 2537.
- ประชุม โพธิกุล . ยุทธศาสตร์แห่งผู้นำ . สถาบันพัฒนาผู้บริหารการศึกษา , 2538.
- ประทุม ฤกษ์กลาง ใน ยุกต เบญจรงค์กิจ . บริบทการสื่อสาร . จุฬาลงกรณ์มหาวิทยาลัย , 2534.
- ประเวศ วะสี . ยุทธศาสตร์ทางปัญญาของชาติ . มูลนิธิภูมิปัญญา , 2538.
- ปาริชาติ สถาปิตานนท์ สโรบล . การสื่อสาร: กลไกสำคัญในการก้าวสู่ประชาสังคมในศตวรรษที่ 21 . เอกสารสำหรับการประชุมกลุ่มย่อยว่าด้วยเรื่อง “ องค์ประกอบในการขับเคลื่อนประชาสังคม” ในการประชุมทางวิชาการประชาสังคมครั้งที่ 1 มหาวิทยาลัยมหิดล , 2542.
- พงษ์ศักดิ์ ศุภรสุด . โครงสร้างอำนาจชุมชน : ศึกษาเฉพาะกรณีชุมชนบางกระเจ้า . วิทยานิพนธ์ปริญญาโทมหาบัณฑิต คณะพัฒนาสังคม สถาบันบัณฑิตพัฒนบริหารศาสตร์ , 2536.
- พนม ลีมาอารีย์ . กลุ่มสัมพันธ์ . มหาวิทยาลัยศรีนครินทรวิโรฒ มหาสารคาม , 2523.
- พรรณนิภา วงษ์มิตร . บทบาทของพระสงฆ์ในการพัฒนากับการมีส่วนร่วมของประชาชนในโครงการธรรมรักษ์นิเวศน์ . วิทยานิพนธ์ปริญญาโทมหาบัณฑิต สาขาการประชาสัมพันธ์ บัณฑิตวิทยาลัย จุฬาลงกรณ์มหาวิทยาลัย , 2540.
- พัชนี เขจรธยา และคณะ . แนวคิดหลักนิเทศศาสตร์ . จุฬาลงกรณ์มหาวิทยาลัย , 2542.

- พัทธา สายชู . รายงานการศึกษาลักษณะผู้นำท้องถิ่นในเขตพัฒนาภาคใต้ . คณะรัฐศาสตร์ จุฬาลงกรณ์มหาวิทยาลัย , 2511.
- พิทยา ว่องกุล . จุดจบรัฐชาติ สู่ชุมชนชาติไทย . สำนักงานกองทุนสนับสนุนการวิจัย , 2540.
- ภูษา ศรีวิลาส . กระบวนการแก้ไขปัญหาของชุมชนที่อยู่บนพื้นฐานของการช่วยเหลือเกื้อกูลภายในชุมชน . วิทยานิพนธ์ปริญญาโทบริหารบัณฑิต คณะสังคมสงเคราะห์ มหาวิทยาลัยธรรมศาสตร์ , 2539.
- ยุบล เบญจรงค์กิจ . บริบทการสื่อสาร . จุฬาลงกรณ์มหาวิทยาลัย , 2534.
- วรรณิ พดุมิตถาวร . การศึกษาปัจจัยที่เป็นตัวกำหนดการเลือกยุทธวิธีในขบวนการทางสังคมวิทยา . วิทยานิพนธ์ปริญญาโทบริหารบัณฑิต คณะสังคมวิทยาและมานุษยวิทยา มหาวิทยาลัยธรรมศาสตร์ , 2530.
- วีรจิต กลัมพะสุด . การเจรจา . ซีเอ็ดยูเคชั่น , 2540.
- ศักดิ์ ทวีศรี . รายงานการสื่อสารกับกรรมกรรับนอกรวมในกลุ่มขนาดเล็ก . วิทยานิพนธ์ปริญญาโทบริหารบัณฑิต คณะสังคมวิทยาและมานุษยวิทยา มหาวิทยาลัยธรรมศาสตร์ , 2532.
- สฤณา ฉันทติลล . บางลี : กรณีศึกษาการเปลี่ยนแปลงของชุมชนการค้าในลุ่มน้ำท่าจีน . วิทยานิพนธ์ปริญญาโทบริหารบัณฑิต คณะสังคมวิทยาและมานุษยวิทยา มหาวิทยาลัยธรรมศาสตร์ , 2540.
- สถาบันสิ่งแวดล้อมไทย . ร่างรายงานผลการศึกษาระดับกลาง โครงการ การพัฒนาประชาคมเมือง เพื่อความเป็นเมืองน่าอยู่ , 2541.
- สนิท ชาวสะอาด . ปัจจัยสำคัญต่อการมีส่วนร่วมของประชาชนในระดับท้องถิ่น : ศึกษากรณีโครงการประปาหมู่บ้าน อ. เมืองนครพนม และ อ. ชาติพนม จ. นครพนม . วิทยานิพนธ์ปริญญาโทบริหารบัณฑิต ภาควิชาการปกครอง บัณฑิตวิทยาลัย จุฬาลงกรณ์มหาวิทยาลัย , 2540.
- สมิต สัชฌกร . การสื่อสารสำหรับผู้บริหาร . จุฬาลงกรณ์มหาวิทยาลัย , 2530.
- สัญญา สัญญาวิวัฒน์ . ทฤษฎีสังคมวิทยา เนื้อหา และแนวทางการใช้ประโยชน์เบื้องต้น . จุฬาลงกรณ์มหาวิทยาลัย , 2536.
- สุจินต์ ดาววีระกุล . ปัจจัยที่มีผลต่อการมีส่วนร่วมของประชาชนในโครงการพัฒนาหมู่บ้าน : ศึกษาเฉพาะกรณีหมู่บ้านชนะเลิศการประกวดหมู่บ้านดีเด่น ระดับ จ. นครสวรรค์ ประจำปี พ.ศ. 2527 . วิทยานิพนธ์ปริญญาโทบริหารบัณฑิต คณะสังคมวิทยาและมานุษยวิทยา มหาวิทยาลัยธรรมศาสตร์ , 2529.
- สุภางค์ จันทวนิช . วิธีการวิจัยเชิงคุณภาพ . จุฬาลงกรณ์มหาวิทยาลัย , 2542.
- สุภาพ สุนทรภาศ์ . สังคมวิทยาของภาคตะวันออกเฉียงเหนือ . ภาควิชาสังคมวิทยาและมานุษยวิทยา คณะรัฐศาสตร์ จุฬาลงกรณ์มหาวิทยาลัย , 2511.
- สุเมธ ทรายแก้ว . ปัจจัยที่มีผลต่อการมีส่วนร่วมของประชาชนในการจัดการทรัพยากรธรรมชาติ : ศึกษาเฉพาะกรณีโครงการมีส่วนร่วมของประชาชนในการจัดการ

- ทรัพย์ากรธรรมชาติ จ. อุดรธานี . วิทยานิพนธ์ปริญญาโทมหาบัณฑิต คณะสังคมสงเคราะห์ มหาวิทยาลัยธรรมศาสตร์ ,2536.
- สุริรัตน์ กฤษณะรังสรรค์ . การจัดการป่าขององค์กรชุมชนในเขตอุทยานแห่งชาติ ศึกษากรณี: หมู่บ้านก้อทุ่ง ต.ลี อ.ลี จ. ลำพูน . วิทยานิพนธ์ปริญญาโทมหาบัณฑิต คณะสังคมสงเคราะห์ มหาวิทยาลัยธรรมศาสตร์ ,2540.
- เสน่ห์ จามริก . นโยบาย กลวิธี การมีส่วนร่วมของประชาชนในการพัฒนาชุมชน กรุงเทพมหานคร . ศูนย์ศึกษานโยบายสาธารณสุข , 2527.
- เสนาะ ดิยาวี . การสื่อสารในองค์กร . คณะพาณิชยศาสตร์และการบัญชี มหาวิทยาลัยธรรมศาสตร์ , 2541.
- ทฤษฎี จำปาเทศ ใน ทิศนา ชนมณี . กลุ่มสัมพันธ์ : ทฤษฎี และ แนวทางปฏิบัติ เล่ม 1 . โครงการเผยแพร่การสอนกลุ่มสัมพันธ์ , 2532.
- อดิน ระพีพัฒน์ ใน ทวีทอง หงษ์วิวัฒน์ . การมีส่วนร่วมของประชาชนในการพัฒนา กรุงเทพมหานคร . ศักดิ์โสภณาการพิมพ์ , 2527.
- อดิน ระพีพัฒน์ . สังคมไทยสมัยรัตนโกสินทร์ พ.ศ. 2352-2416 . โรงพิมพ์ พิมพ์ , 2521.
- อนุชาติ พวงลำสี และ วีรบูรณ์ วิสารทสกุล . ประชาสังคม: คำ ความคิด และความหมาย. หนังสือชุดประชาสังคมลำดับที่ 7 . สถาบันชุมชนท้องถิ่นพัฒนา, 2540.
- อภิรดี เกิดศิริ . คุณภาพชีวิตของคนในชุมชนเมือง ศึกษากรณีชุมชนขอนแก่นตะวันออก และ ชุมชนหนองปลาแห้ง เทศบาลนครสุวรรณ อ.เมือง จ. นครสวรรค์ . วิทยานิพนธ์ปริญญาโทมหาบัณฑิต คณะพัฒนาสังคม สถาบันบัณฑิตพัฒนบริหารศาสตร์ ,2539.
- เอนก เหล่าธรรมทัศน์ . “ส่วนรวมที่มีใช้รัฐ : ความหมายของประชาสังคม” ใน อนุชาติ พวงลำสี และ กฤตยา อาชวนิจกุล . ขบวนการประชาสังคมไทย : ความเคลื่อนไหวภาคพลเมือง . โครงการวิจัย และพัฒนาประชาสังคม มหาวิทยาลัยมหิดล , 2542.
- เอนก เหล่าธรรมทัศน์ และ คณะ . วิพากษ์สังคมไทย . สมาคมสังคมศาสตร์แห่งประเทศไทย , 2538.
- อุทัย บุญประเสริฐ . กลุ่มและกระบวนการกลุ่มในการทำงาน . จุฬาลงกรณ์มหาวิทยาลัย , 2529.
- อุษณีย์ ศิริสุนทรไพบูลย์ . แนวทางการมีส่วนร่วมของประชาชนในโครงการพัฒนาขนาดใหญ่ของรัฐบาล ศึกษาเฉพาะโครงการเขื่อนเขื่อน หรือ อ่างเก็บน้ำ . วิทยานิพนธ์ปริญญาโทมหาบัณฑิต ภาควิชาการประชาสัมพันธ์ บัณฑิตวิทยาลัย จุฬาลงกรณ์มหาวิทยาลัย , 2538.

ภาษาอังกฤษ

- Conrad , Charled . Strategic Organizational Communication Culture,Situations and Adaptation . CBS Collage Publising Company , 1985.
- Dwyer , Judith .The Business Communication Handbook . Prentice Hall New York ,1997.
- Fisher,B.Aubrey and Ellis,Donald G . Small group Decslion making Communication and the Group Process . Mc. Graw-Hill,Inc , 1990.
- Harris , Thomas E. Applied Organization Communication. Perspective,Principles and Pragmatics . University of Alabama , 1993.
- Lumsden , Gay and Lumsden , Donald .Communication in Groups and Teams : Sharing Leadership . Kean Collage of New Jersey USA. , 1998.
- Neher ,William W. Organization Communication : Challenges of Change Diversity and Continulty. USA , 1997.
- Peck, M. Scott . Different Drum Community Making and Peace . USA., 1987.
- Pruitt , Dean G. and Carnevale, Peter J. Negotiation In Social Conflict . Brooks / Cole Publishing Company , 1993.
- Roger,Everett M. Diffuson of Innovation . New York : The Free Press , 1983.
- Ulschak,Francis , Nathason,L.Leslie and Gillan,Peter G. Small Group Problem Solving : an Aid to Organization Effectiveness . Philpines : Addlson-Wesley , 1981.
- White , Alastair T. Why Community Participation? A Discussion of the argument go. Community Participation : Current Issue and lesson learned . United Nations Children's fund , 1982.

สถาบันวิทยบริการ
จุฬาลงกรณ์มหาวิทยาลัย



ภาคผนวก

สถาบันวิทยบริการ
จุฬาลงกรณ์มหาวิทยาลัย

ภาคผนวก ก

แนวคำถามที่ใช้ในการสัมภาษณ์กลุ่มเป้าหมาย

1. พัฒนาการของประชาคมบางลำพู

แนวคำถามสำหรับคณะกรรมการประชาคม

- 1.1.1 ท่านเข้ามาเป็นสมาชิกของประชาคมได้อย่างไร ใครริเริ่ม
- 1.1.2 ท่านใช้วิธีการใดที่จะบอกกล่าวชักชวนให้ประชาชนเข้ามาร่วมก่อตั้ง
- 1.1.3 คนส่วนใหญ่ที่เข้ามาร่วมเป็นใคร
- 1.1.4 มีการแบ่งหน้าที่ของสมาชิกแต่ละคนในประชาคมอย่างไร
- 1.1.5 ท่านพูดคุยขอความช่วยเหลือ หรือ ขอความร่วมมือจากบุคคลภายนอกในการก่อตั้งของประชาคมหรือไม่ อย่างไร
- 1.1.6 กิจกรรมที่ประชาคมเคยทำมามีลักษณะอย่างไร ส่วนใหญ่แล้วใครเป็นต้นคิด

แนวคำถามสำหรับประชาชนในชุมชน

- 1.2.1 ท่านได้รับข่าวสารในการรวมตัวจากใคร อย่างไร
- 1.2.2 ท่านเคยเข้าร่วมกิจกรรมของประชาคมหรือไม่ กิจกรรมอะไร อย่างไร
- 1.2.3 ท่านมีหน้าที่ใดในประชาคม
- 1.2.4 ท่านได้มีการพูดคุยกับผู้อื่นในเรื่องกิจกรรมของประชาคมบ้างหรือไม่อย่างไร
- 1.2.5 กิจกรรมที่ประชาคมเคยทำมามีลักษณะอย่างไร ส่วนใหญ่แล้วใครเป็นต้นคิด

แนวคำถามสำหรับหน่วยงานภายนอก

- 1.3.1 ท่านเข้าร่วมกิจกรรมกับประชาคมเมื่อใด
- 1.3.2 ท่านได้รับข่าวสารในการรวมตัวจากใคร อย่างไร
- 1.3.3 ท่านมีนโยบายต่อประชาคมบางลำพูอย่างไร
- 1.3.4 ท่านให้การสนับสนุนประชาคมในด้านใด และในช่วงเวลาใด
- 1.3.5 ท่านได้มีการพูดคุย ติดต่อกับใครในประชาคมบ้าง อย่างไร

2 ปัจจัยที่เกื้อหนุนให้เกิดการก่อตั้งของประชาคมบางลำพู

แนวคำถามสำหรับคณะกรรมการประชาคม

- 2.1.1 ท่านเป็นคนในชุมชนนี้โดยกำเนิดหรือไม่ /ก่อนที่จะมีการก่อรูปเป็นประชาคม ในชุมชนของท่านมีการพบปะพูดคุยกันหรือไม่ ถ้ามีส่วนใหญ่จะเป็นที่

ไทน์ มีปัญหาอะไรในชุมชนจึงต้องมีการก่อตัวของประชาคม พูดกันเรื่องอะไร

- 2.1.2 วัตถุประสงค์ในการก่อตัวของประชาคมคืออะไร
- 2.1.3 เพราะเหตุใดท่านจึงเข้าร่วมกิจกรรมของประชาคม
- 2.1.4 เมื่อท่านได้ร่วมกันทำกิจกรรมในประชาคมแล้วชุมชนมีการเปลี่ยนแปลงไปอย่างไร

แนวคำถามสำหรับประชาชนในชุมชน

- 2.2.1 ท่านเป็นคนในชุมชนนี้โดยกำเนิดหรือไม่ /ก่อนที่จะมีการก่อรูปเป็นประชาคม ในชุมชนของท่านมีการพบปะพูดคุยกันหรือไม่ ถ้ามีส่วนใหญ่จะเป็นที่ไทน์ มีปัญหาอะไรในชุมชนจึงต้องมีการก่อตัวของประชาคม พูดกันเรื่องอะไร
- 2.2.2 วัตถุประสงค์ในการก่อตัวของประชาคมคืออะไร
- 2.2.3 เพราะเหตุใดท่านจึงเข้าร่วมกิจกรรมของประชาคม
- 2.2.4 เมื่อคนในชุมชนได้มีการพบปะกันแล้วชุมชนมีการเปลี่ยนแปลงอย่างไร

แนวคำถามสำหรับหน่วยงานภายนอก

- 2.3.1 ก่อนที่จะมีการก่อรูปเป็นประชาคม ท่านได้มีส่วนเกี่ยวข้องกับชุมชนในย่านนี้บ้างหรือไม่ เกี่ยวข้องในด้านใด
- 2.3.2 เพราะเหตุใดท่านจึงเข้าร่วมกิจกรรมของประชาคม
- 2.3.3 ท่านคาดหวังว่าเมื่อเกิดการทำการกิจกรรมร่วมกันแล้วชุมชนจะเปลี่ยนแปลงไปในทางใด

3 กลไกการสื่อสารในการจัดการภายในประชาคมบางคำพูด

แนวคำถามสำหรับคณะกรรมการประชาคม

- 3.1.1 ประชาคมมีการจัดกิจกรรมอะไรบ้าง ท่านมีการประชุมกันอย่างไรบ่อยแค่ไหน
- 3.1.2 ท่านได้ส่งข้อมูลข่าวสารเกี่ยวกับกิจกรรมที่จะจัดขึ้นให้กับประชาชนอย่างไร
- 3.1.3 เวลาจะจัดกิจกรรมเชิงรุก ท่านมีกระบวนการทำงานอย่างไรกว่าจะมีกิจกรรม มีปัญหาในการดำเนินงานบ้างหรือไม่ แก้อย่างไร
- 3.1.4 ท่านมีการส่งข้อมูลข่าวสารในการจัดกิจกรรมเชิงรุกไปยังประชาชนในชุมชนอย่างไร
- 3.1.5 ท่านได้มีการพูดคุยขอความช่วยเหลือในการจัดกิจกรรมในเชิงรุกกับหน่วยงานภายนอกหน่วยใดบ้าง และขอความช่วยเหลือในรูปแบบใด
- 3.1.6 เมื่อมีปัญหา ความขัดแย้งเกิดขึ้นท่านเริ่มมีการพูดคุยกันอย่างไร ใครเป็นริเริ่ม หรือ มองเห็นปัญหา และมีวิธีในการแก้ไขปัญหานั้นอย่างไร

- 3.1.7 ท่านได้บอกถึงเรื่องปัญหาความขัดแย้งกับประชาชนในชุมชนอย่างไร และคนในชุมชนมีความกระตือรือร้นที่จะแก้ปัญหานั้นร่วมกันอย่างจริงจังหรือไม่
- 3.1.8 ท่านได้มีการพูดคุย ขอความช่วยเหลือ ต่อรองกับหน่วยงานภายนอกที่เกี่ยวข้องอย่างไร
- 3.1.9 ในการดำเนินกิจกรรมต่างๆมีปัญหาใดเกิดขึ้นบ้าง มีวิธีการแก้ปัญหานั้นอย่างไร ใครเป็นผู้นำในการแก้ไขปัญหา ผลของการแก้ปัญหานั้นเป็นอย่างไร

แนวคำถามสำหรับประชาชนในชุมชน

- 3.2.1 ท่านได้รับข่าวสารในการดำเนินกิจกรรมต่างๆในชุมชนอย่างไร
- 3.2.2 ท่านได้เข้าร่วมกิจกรรมต่างๆที่จัดขึ้นบ้างหรือไม่ อย่างไร
- 3.2.3 ในเวลาปกติที่ไม่มีการจัดกิจกรรมเชิงรุก และ เรื่องที่ต้องแก้ไขปัญหาคณะกรรมการประชาคมและประชาชนมีการติดต่อพูดคุยกันหรือไม่
- 3.2.4 ท่านได้รับข่าวสารเกี่ยวกับการจัดกิจกรรมในเชิงรุกอย่างไร
- 3.2.5 ท่านได้เข้าร่วมกิจกรรมในเชิงรุกบ้างหรือไม่ อย่างไร
- 3.2.6 กรณีเกิดความขัดแย้งขึ้น เช่น ในกรณีโรงพิมพ์ครุสภา คณะกรรมการได้แจ้งข่าวให้กับประชาชนได้ทราบหรือไม่ และแจ้งข่าวโดยวิธีใด เมื่อไร
- 3.2.6 ท่านได้เข้าร่วมในการแก้ปัญหานั้นหรือไม่ อย่างไร
- 3.2.7 ในการดำเนินกิจกรรมต่างๆมีปัญหาใดเกิดขึ้นบ้าง มีวิธีการแก้ปัญหานั้นอย่างไร ใครเป็นผู้นำในการแก้ไขปัญหา ผลของการแก้ปัญหานั้นเป็นอย่างไร

แนวคำถามสำหรับหน่วยงานภายนอก

- 3.3.1 หน่วยงานของท่านเข้ามามีส่วนร่วมในการจัดกิจกรรม อะไร อย่างไรบ้าง
- 3.3.2 ในเวลาปกติที่ไม่มีการจัดกิจกรรมเชิงรุก และ เรื่องที่ต้องแก้ไขปัญหานั้นท่านและคณะกรรมการประชาคมและประชาชนมีการติดต่อพูดคุยกันหรือไม่
- 3.3.3 ในการจัดกิจกรรมเชิงรุกท่านได้เข้ามามีส่วนร่วมในการจัดกิจกรรมอย่างไร
- 3.3.4 เวลามีปัญหา ความขัดแย้งเกิดขึ้นท่านมีวิธีพูดคุยกับประชาคมอย่างไร

รายนามผู้ให้ข้อมูลสำคัญ

ศาสตราจารย์ คุณหญิง เต็มสิริ บุญยสิงห์	ราษฎรอาวุโส
ครูสุดจิตต์ ตรียะประณีต	ราษฎรอาวุโส
หม่อมหลวง ประพิมพ์ อิศรเสนา	ราษฎรอาวุโส
คุณ อรศรี ศิลปี	ร้านครัวนพรัตน์
คุณ ปิติ กุลศิโรรัตน์	ร้านแฮมรีอค
คุณ บุษกร พิชยาทิพย์	ร้านหนังสือเล็กกา
อาจารย์ อรุณ วรชุน	ราษฎรอาวุโส
คุณ สมพร สีนุกการณ์	ประธานชุมชนเขื่อนนิวาสัน-ไถ่แจ้
คุณ สุจินต์ วรวิทย์สิทธิ์	ประธานชุมชนมัสยิดจักรพงษ์
คุณ บุญเรือน สมวัฒน์	ราษฎรอาวุโส
คุณ อัศวเดช ไชยเสวี	เลขาธิการชมรมวัดสังเวช
คุณ อัมภา รอดม่วงผุด	กรรมการชมรมวัดสามพระยา
คุณ ศิริลักษณ์ พุ่มไศล	ประธานชมรมวัดอินทรวินัย
คุณ ดวงนวล ธรรมรังษี	ร้านบ้านดวงดาว
คุณ พรทิพา วุฒิวรวงศ์	ร้านป้อมยา
คุณ สานิต นภาพงษ์	ร้าน ก ดอกไม้
อาจารย์ ชัยวัฒน์ ภิระพันธ์	ผู้ประสานงานบางกอกฟอรัมและ
	ช่วยการเรียนรู้เพื่อพัฒนาประชาคม
คุณ สมพงษ์ พัดปุย	ที่ปรึกษาผู้ว่าราชการกรุงเทพมหานคร
คุณ ปรีชา เฮงสกุล	หัวหน้าฝ่ายพัฒนาชุมชน เขตพระนคร
ผู้ช่วยศาสตราจารย์ ชูวิทย์ สุจฉายา	อาจารย์จากมหาวิทยาลัยศิลปากร
คุณ เอนก นาวิกมูล	ผู้เชี่ยวชาญด้านประวัติศาสตร์
คุณ ฉันทัส เพียรธรรม	ผู้เชี่ยวชาญด้านประชาคมเมือง
คุณ ฉวีวรรณ เพียบจริยาภรณ์	ประชาชน
คุณ อภิชาติ ศิลปี	ประชาชน
คุณ สมนึก เกตุไฮโย	ประชาชน
คุณ กลม จะชาติ	ประชาชน
คุณ อุไรศรี อัศวเลิศผลากร	ประชาชน
คุณ สดาวพร แก้วสว่าง	ประชาชน
คุณ อาภาศรี ศิรินาม	ประชาชน
คุณ อัญชลี วิตรกุล	ประชาชน
คุณ พิณทิพย์ ไชติเสน	ประชาชน
คุณ พิเศษฐ์ บุญช่วย	ประชาชน
คุณ วันเพ็ญ มาสุรศาสตร์	ประชาชน และ
ประชาชนท่านอื่นที่ไม่ประสงค์ออกนาม	4 ท่าน

เรียน ชาวประชาคมบางลำพูโดยรอบถนนพระอาทิตย์

เนื่องจากทางกรุงเทพมหานคร เขตพระนคร สหภาพยุโรป และ ประชาคมบางลำพู มีกำหนดการที่จะร่วมกันจัดงาน "มหกรรมถนนคนเดินวัฒนธรรมนานาชาติเฉลิมพระเกียรติ" หรือ ในภาษาอังกฤษ คืองาน Walking Street หรือ Street Theatre (การละเล่นบนพื้นถนน) ในวันที่เสาร์-อาทิตย์ที่ 20-21 พฤศจิกายน สกนี้ ตั้งแต่ถนนมหาธาตุ ถนนพระจันทร์ ขาวตลอดจนถึง ถนนพระอาทิตย์ จรดสี่แยกบางลำพู ทั้งนี้เป็นการขยายขอบเขตงาน Street Theatre "การละเล่นบนพื้นถนน" ซึ่งสหภาพยุโรปเคยจัดมาเป็นประจำ ในโอกาสพิเศษเพื่อเป็นการเฉลิมพระเกียรติพระบาทสมเด็จพระเจ้าอยู่หัวเนื่องในวโรกาสเจริญพระชนมพรรษาครบ 6 รอบ

คณะกรรมการประชาคมบางลำพูใคร่ขอเรียนชี้แจงให้ท่านทราบว่า งานนี้เป็นงานถนนคนเดินครั้งพิเศษซึ่งเขตพระนครเป็นผู้ดำเนินงานหลัก และกรุงเทพมหานครพร้อมด้วยเขตพระนคร ได้ให้เกียรติคณะกรรมการประชาคมบางลำพูรับผิดชอบงานส่วนสำคัญบางส่วน คือ

1. งานวัฒนธรรมหรือการละเล่นบนพื้นถนน ในบริเวณถนนพระอาทิตย์-พระสุเมรุ เช่นเดียวกับที่ กลุ่มประเทศสหภาพยุโรปรับผิดชอบการละเล่นบนพื้นถนน ในบริเวณถนนพระจันทร์-มหาธาตุ โดยการประสานงานกับกลุ่มละครภายนอก บ้านเรือนและร้านรวงรอบถนน
2. ให้คณะกรรมการประชาคมบางลำพู หาแนวทางการค่านินการที่เหมาะสมต่อพี่น้องแหล่งถนนถนนพระอาทิตย์-พระสุเมรุที่สำนักงานเขตเคยผ่อนผันให้ขายในช่วงเวลาปกตินอกเทศกาลพิเศษทางด้านวัฒนธรรมดังกล่าวนี้
3. ให้คณะกรรมการประชาคมบางลำพูจัดทำโครงการ "ร้อยมาลัย ร้อยใจ ถวายในหลวง" ออกแบบจัดทำพวงมาลัยยั๊กยั๊กเทอดพระเกียรติ และประชาสัมพันธ์ให้ชาวบางลำพูร่วมร้อยใจ ถวายมาลัยหรือดอกไม้แด่ในหลวง ในบริเวณสวนลำพูป้อมพระสุเมรุ(สวนสันติชัยปราการ)

เรื่องอื่นๆนอกเหนือไปจากนี้ทั้งหมด ทางเขตพระนครจะเป็นผู้ดำเนินการทั้งสิ้น จึงขอเรียนทำความเข้าใจกับพ่อแม่พี่น้อง โดยเฉพาะในเรื่องของการออกบ้านขายของบนถนน นั้น เขตพระนครเป็นผู้ออกระเบียบและบริหารจัดการโดยผ่านคุณแถมมี บริษัทสยามวรรณท์ โดยมีได้มีโหวด้าให้ชุมชนโดยเฉพาะแต่ประการใดทั้งสิ้น ท่านที่สนใจสามารถโทร.สอบถามที่ 559-3000 ได้โดยตรง (มีลักษณะเป็นเด่นที่แบ่งเป็นล็อกๆ)

สำหรับพื้นที่บนพุ่มบาทหน้าบ้านและร้านรวงต่างๆรอบถนน ที่ทางเขตพระนคร ไม่ได้มีพื้นที่ไปใช้ตั้งบูธออกร้าน ก็ยังคงให้เป็นสิทธิของบ้านและร้านนั้นๆ ในการพิจารณาทำกิจกรรมใดๆเช่นเดิม โดยจะไม่มีการเก็บค่าพื้นที่แต่อย่างใด ประชาคมเพื่อขอความร่วมมือให้แต่ละบ้านหรือร้าน พยายามจัดกิจกรรมสนุกสนานหรือกิจกรรมวัฒนธรรม หากจะมีการขายของขอให้ขายเอง(หรือมอบให้ประชาคมจัดการ)และให้เป็นการขายของที่มีความแปลก พิเศษ น่าสนใจ และขอความร่วมมือไม่ให้ขาย เสื้อผ้า กระเป๋า รองเท้า เว้นแต่ของดังกล่าวจะเป็นของพื้นบ้านไทยๆ

พื้นที่พุ่มบาทที่โล่งว่างที่เหลือจึงมีได้ค้ำหน้าบ้านผู้หนึ่งผู้ใด รวมทั้งพื้นที่บนพื้นถนนที่เหลือทั้งหมด คือพื้นที่สำหรับกิจกรรมละครริมทาง กิจกรรมสนุกสนาน และกิจกรรมวัฒนธรรมของส่วนรวม อันถือเป็นแก่นของงานถนนวัฒนธรรม จึงห้ามมิให้ผู้หนึ่งผู้ใดตั้งของขายในพื้นที่ดังกล่าวอย่างเด็ดขาด เว้นแต่จะเป็นกิจกรรมที่มีลักษณะเป็นศิลปะ หรือมีการสาธิตทางศิลปะ หรือสาธิตทางหัตถกรรมโบราณที่หายากและน่าสนใจ

สำหรับผู้ค้าแหล่งลอยที่เคยขายอยู่บนบาทวิถีเป็นประจำวันนั้น ผลการประชุมหารือของกลุ่มผู้ค้าแหล่งลอยในวันจันทร์ที่ 1 พ.ศ. 2542 นั้น ที่ประชุมมีข้อสรุปร่วมกันดังนี้ :-

- 1). ผู้ค้าแหล่งลอย มีความตระหนักร่วมกันว่างานถนนคนเดินวัฒนธรรม เป็นงานพิเศษ

และเน้นให้เป็นโอกาสที่ทุกคนจะมาพักผ่อน สนุกสนาน หรือทำกิจกรรมทางวัฒนธรรมอันดีงาม
ร่วมกัน

2). ผู้ค้ำแห่งลอบตระหนักถึงสิทธิของคณะกรรมการจัดงานที่กรุงเทพมหานคร ได้มอบ
หมายให้วางแผนจัดสรรพื้นที่งาน ในลักษณะใดๆที่จะเป็นประโยชน์สูงสุดต่อการจัดงาน
วัฒนธรรม อันมีผลพัฒนาบางลำพูโดยรวมในระยะยาวดังกล่าว และตระหนักถึงสิทธิของบ้าน
และร้านรอบถนน ต่อพื้นที่บาทวิถีหน้าบ้านและร้านนั้นๆ ในโอกาสของงานวัฒนธรรมพิเศษนี้

3). แต่เพื่อให้ผู้ค้ำแห่งลอบรอบถนน ได้รับโอกาสในการขายของภายในงาน โดยไม่ต้องซื้อ
บูธหรือเสียค่าใช้จ่ายใดๆ ผู้ค้ำแห่งลอบที่ต้องการขายของในวันดังกล่าว อินดิที่จะจัดระเบียบอยู่
ร่วมกันในพื้นที่ที่เหมาะสม ที่จะช่วยส่งเสริมให้เกิดความสวยงามและให้เกิดประโยชน์สูงสุดต่อ
การจัดงานโดยรวม โดยในพื้นที่ดังกล่าว ผู้ค้ำแต่ละรายจะ ใช้พื้นที่ขนาดเท่าเดิมเท่าที่เคยขายอยู่
และจะลงขันกันนำเงินมาใช้ในการซื้อของประดับตกแต่งที่สำคัญบางประการ โดยจะร่วมกันจัด
แผงให้สวยงาม รวมถึงให้มีการแต่งกายที่จะเป็นเอกลักษณ์ร่วมกัน

สำหรับชาวชุมชนที่อยู่ติดเข้าไปในตรอกซอยต่างๆ ท่านสามารถมีส่วนร่วมเดินสนุกและแสดงความ
สามารถต่างๆบนถนนและทั่วพื้นที่งาน ซึ่งงานถนนวัฒนธรรมนี้จะค่อยๆเสริมสร้างปัจจัยต่างๆที่จะก่อให้เกิดการพัฒนา
บางลำพูทั้งหมดโดยรวมในระยะยาว และจะมีผลประโยชน์ต่อท่านโดยตรงในด้านเศรษฐกิจและอื่นๆอีกมาก ผ่านโครงการต่างๆ
ที่จะทยอยตามมาจากยุทธศาสตร์ “ถนนวัฒนธรรม” หรือเมืองวัฒนธรรมและงานอื่นๆของประชาคม

จึงขอเรียนเพื่อทราบ

คณะกรรมการประชาคมบางลำพู

เอกสารประชาสัมพันธ์รับต่อไป (ทยอยแจกไม่เกิน 16 พ.ย.) ได้แก่ :-

1. การรวมใจ ร่วมรื้อมาลัยถวายในหลวง / ช่วงเวลาปิดถนนและเวลาผ่อนผัน / ขอบเขตพื้นที่ปิดถนน / จุดจอดรถยนต์รอบ
บางลำพู
2. หังรายการวัฒนธรรมบนถนนพระอาทิตย์ (ที่แจ้งล่วงหน้า)
3. หังรายการวัฒนธรรมบนถนนมหาธาตุ ท่าพระจันทร์ และหน้าวิทยาลัยนาฏศิลป์
4. หังกิจกรรมโดยละเอียดของบ้านและร้านรอบถนนพระอาทิตย์ (ที่แจ้งล่วงหน้า)
5. อื่นๆ

หมายเหตุ : ประชาคมบางลำพู คือการรวมตัวของประชาชนชาวบางลำพู เป็นการรวมความคิดและพลังสามัคคีเพื่อร่วมกันพัฒนาบ้านและท้อง
ถิ่นของตนเองด้วยตนเอง โดยไม่เกี่ยวข้องและไม่มีการแบ่งฝักฝ่ายทางการเมือง เป็นการรวมกลุ่มของอาสาสมัครที่มีเวลา หรือมีความคิดสร้าง
สรรค์ โดยได้รับการสนับสนุนทั้งในระดับชาติ(แผนพัฒนาเศรษฐกิจและสังคมแห่งชาติฉบับที่ ๑)และระดับจังหวัด(กรุงเทพมหานคร)
ประชาคมบางลำพูเริ่มรวมตัวเดือนมกราคม 2540 และก่อตั้งอย่างเป็นทางการเมื่อ 27 มิถุนายน 2541 มีกิจกรรมต่างๆมากมาย ผลงาน
สำคัญ มีอาทิ การค้นพบต้นลำพูต้นสุดท้ายของบางลำพูอันนำไปสู่โครงการสร้างสวนเฉลิมพระเกียรติบริเวณป้อมพระสุเมรุ การต่อสู้ให้เกิดการ
อนุรักษ์อาคารโบราณคดีโรงพิมพ์คุรุสภาพระสุเมรุและจะใช้เป็นฐานสำคัญในการฟื้นฟูมรดกอันทรงค่าทั้งทางวัฒนธรรมและทางสังคมของชาว
บางลำพู งานเทศกาลถนนคนเดินวัฒนธรรม “สนุกกับถนนพระอาทิตย์” ช่วงเดือนมกราคมหรือกุมภาพันธ์ ปี 2541 และ 2542

ภาพงานวัฒนธรรมบนถนนพระอาทิตย์โดยสังเขป

งานมหกรรมถนนคนเดินวัฒนธรรมนานาชาติเฉลิมพระเกียรติ

เสาร์-อาทิตย์ ที่ 20 - 21 พฤศจิกายน 2542

จัดโดย เขตพระนคร และสหภาพยุโรป โดยความร่วมมือของประชาคมเมือง

เวลา	กิจกรรม	สถานที่
06.45 - 08.00 น. (เฉพาะวันเสาร์)	ตักบาตรร่วมกัน อิ่มบุญอิ่มใจ	หน้าอาคารพุทธสมาคม
09.00 - 17.00 น.	ประชาชนเริ่มทยอยนำพวงมาลัยหรือดอกไม้ ภายในหลวงบนพานข้างพวงมาลัยยักษ์	สวนลำพูป้อมพระสุเมรุ (สวนสันติชัยปราการ)
10.00 น.	บ้านรอบถนนทยอยออกมาทำกิจกรรม (หรือเล่นสนุกและจัดกิจกรรมเชิงศิลปะ วัฒนธรรมบนพื้นถนนตามใจชอบ)	ในบ้านและบาทวิถีหน้าบ้าน
11.00 น.	ประชาชนจากที่ต่าง ๆ ทยอยมาเที่ยว เดิน ทอดน่องชมทิวทัศน์และร้านรวง บรรยากาศเรียบง่าย สบายๆ	ทั่วถนน
13.00 น.	ประชาชนนำลูกหลานเด็กเล็กมาสนุกกับ กิจกรรมศิลปะเด็ก	หน้าโรงเรียนการช่างทหาร (หน้าบุญนิเซฟ)
13.00 - 15.00 และ 16.00 - 18.00 น.	ดนตรีไทยวงเล็ก คลอเคล้าเสียงดนตรีทั่วทั้ง ถนน ตลอดระยะ อย่อย่างน้อย 12 จุด	ทั่วถนน (เอฟเอโอ ถึง คั่นกรมโรงงานฯ)
18.00 - 18.30 น. (เฉพาะวันเสาร์)	ประชาชนเปิดงานนำขบวนจากศูนย์ท่องเที่ยวกทม. มาถึงสวนลำพู ประกอบพิธีต่อเนื่อง หน้าถนน พวงมาลัยยักษ์	ถนน และ สวนลำพูฯ
15.00 - 22.00 น.	สตรีทเรียเตอร์หรือละครริมทางของไทยกว่า 15 กลุ่ม ร่วมสนุกบนถนน	ทั่วถนน
20.00 - 21.30 น.	ละครโบราณ ำนวนายการโดยบ้านสุริยประดิ ศิลป์แห่งชาติ วันเสาร์ "สังข์ทอง" ตอนนางมณฑลลงกระท่อม วันอาทิตย์ "สุวรรณหงษ์"	สวนลำพูป้อมพระสุเมรุ ด้านทิศใต้
รายการพิเศษ วันเสาร์ 18.30 - 20.00 น.	วงรวมสุดยอดปรมาจารย์ดนตรีไทย จากตระกูล ดนตรีไทยบางลำพู	สวนลำพูป้อมพระสุเมรุ ด้านทิศใต้
วันอาทิตย์ 18.00 - 20.00 น.	ดนตรีริมทาง จากศิลปินดัง โดย MODERN LOVE F.M. 103.5 และ CHANNEL V Thailand 104.5	พื้นถนนข้างป้อมพระสุเมรุ

*** ปิดการจราจรทั้งถนน ตั้งแต่ 00.00 น. ของวันเสาร์ ถึง 24.00 น. ของวันอาทิตย์ ยกเว้นช่วง 00.00 - 03.00 น. วันอาทิตย์

แบบสำรวจความคิดเห็น ชาวชุมชนย่านบางลำพู
กรณี การอนุรักษ์อาคาร อดีตโรงพยาบาลพระตุเมรุ

ชื่อ-สกุล อายุ

ที่อยู่ หรือ ร้านค้า เลขที่..... ซอย..... ถนน..... บางลำพู พระนคร

โทรศัพท์ / โทรสาร.....

ลายเซ็น.....

ท่านต้องการให้มีการ ทบอาคารอดีตโรงพยาบาลพระตุเมรุ เพื่อสร้างเป็นสวนสาธารณะในที่ตั้งกล่าวหรือไม่ ?

.....

ท่านต้องการให้อนุรักษ์อาคารอดีตโรงพยาบาลพระตุเมรุ และใช้เป็นศูนย์ศิลปวัฒนธรรม หัตถกรรม นันทนาการ และห้องสมุดชุมชน ดั้งแบบ หรือไม่? (โดยได้รับการสนับสนุนจากกทม. และมีการบริหารจัดการ ภายใต้การดูแลของคณะผู้นำชุมชน รวมถึง เขต และ กทม.)

.....

ความคิดเห็นอื่นๆ

.....

หมายเหตุ แบบสำรวจนี้ จัดทำและทำการสำรวจโดย ทีมงานของคณะผู้นำชุมชนต่างๆ ในย่านบางลำพู (หรือที่เรียกในเบื้องต้นนี้ว่า “ประชาชนพระอาทิตย์”) โดยจะทำการสำรวจเฉพาะกับผู้ที่อยู่อาศัยหรือ ผู้ที่มีอาคารร้านค้า และทำกิจการค้า อยู่ในเขตโคยรอบถนนพระอาทิตย์ต่อพระตุเมรุ และชุมชนบริเวณวัดชนะสงคราม มีสถิตจักรพงษ์ วัดสังเวชฯ วัดสามพระยา และเป็นผู้มีอายุ 15 ปีขึ้นไป

ทั้งนี้ จะทำการสำรวจเป็นจำนวน อย่างน้อย 1,000 ตัวอย่าง ระหว่างวันที่ 19-21 พฤษภาคม 2541

ความสำคัญของอาคารโรงพิมพ์คุรุสภาพระสุเมรุ

เกริ่นนำ-ลักษณะกายภาพ

อาคารโรงพิมพ์คุรุสภา พระสุเมรุ หรือที่รู้จักกันในอีกชื่อหนึ่งว่า อาคารโรงเรียนช่างพิมพ์วัดสังเวชฯ เป็นอาคารเก่าแก่ขนาดใหญ่ ตั้งอยู่ใกล้กับป้อมพระสุเมรุ ณ ศูนย์กลางบริเวณโค้งถนนที่เป็นการบรรจบกันของถนนพระอาทิตย์กับถนนพระสุเมรุ กล่าวได้ว่า ทำเลแห่งนี้ เป็นทำเลศูนย์กลางของการเชื่อมโยงชุมชนทั้งสามของบางลำพูโดยแท้

อาคารโรงพิมพ์คุรุสภานี้ตั้งอยู่ทางด้านทิศตะวันออกของป้อมพระสุเมรุ(ด้านทิศตะวันตกของป้อม เป็นด้านที่ติดแม่น้ำเจ้าพระยา) โดยมีซอยเล็กๆคือซอยวัดสังเวชฯคั่นอยู่หว่างกลาง ซอยนี้มีลักษณะค่อยๆทอดโค้งเป็นสะพานข้ามคลองบางลำพู ซึ่งไหลทอดขนานด้านหลังของโรงพิมพ์คุรุสภา

มองจากจุดของตัวอาคาร จะเห็นได้ว่า เป็นอาคารที่มีบริเวณด้านหน้าติดถนน (ถนนพระสุเมรุ เป็นบริเวณที่มีต้นไทรใหญ่ร่มครึ้ม) ด้านหลังติดคลอง (หลังคลองเป็นแพลตฟอร์มของเจ้าหน้าที่โรงเรียนวัดสังเวชฯ) ด้านทิศตะวันตกติดซอยวัดสังเวชฯและป้อมพระสุเมรุ และด้านทิศตะวันออกติดบีมน้ำมันปตท.ซึ่งเคยเป็นที่ตั้งโรงละครร้องแม่บุญนาถ

อาคารหลังนี้มีขนาดประมาณ 1 ไร่ ประกอบด้วย กลุ่มอาคารใหญ่ๆ 2 ส่วน ทั้งสองส่วนเป็นอาคารรูปตัวแอล ซึ่งมาบรรจบกันเป็นสี่เหลี่ยมผืนผ้าพอดี ทำให้ตรงกลางเป็นที่โล่ง(ขนาดที่พอจะแสดงงานประติมากรรมกลางแจ้งได้) กลุ่มอาคารทั้งหมดมีความสูง 2 ชั้น แต่ละชั้นมีเพดานสูงตามแบบโบราณ

อาคารรูปตัวแอลส่วนหน้า ที่เป็นอาคารยาวอยู่ติดริมถนน แล้วหักข้อศอกขนานกับบีมน้ำมันเข้าไป เป็นอาคารปูน แต่พื้นชั้นบนเป็นไม้สักทั้งหมด

อาคารรูปตัวแอลส่วนหลัง ซึ่งเป็นอาคารยาวติดคลอง และหักข้อศอกขนานชิดซอยวัดสังเวชฯ มาถึงหัวมุมด้านหน้า เป็นอาคารไม้ทั้งหมด ไม้ส่วนใหญ่เป็นไม้ตะแบกผสมผสมสานกับไม้สัก นับเป็นอาคารไม้ที่มีขนาดใหญ่มาก

และเมื่อตรวจดูความแข็งแรง พบว่าอาคารทั้งหมดอยู่ในสภาพแข็งแรงดีเยี่ยม

ความสำคัญในแง่ ประวัติศาสตร์ & สถาปัตยกรรมยุคเก่า

คณะทำงานประชาคมพระอาทิตย์ ได้ทำการสืบค้นข้อมูลจากทุกๆทาง ทั้งจากหอจดหมายเหตุแห่งชาติ หน่วยงานคุรุสภา ท่านผู้รู้ ตลอดจน ผู้หลักผู้ใหญ่ในชุมชน จนสามารถสรุปข้อมูลสำคัญโดยสังเขปได้ว่า

อาคารหลังนี้สร้างขึ้นก่อนยุคเปลี่ยนแปลงการปกครอง คือ ได้สร้างขึ้นในปีพ.ศ. 2468 ในระยะแรก เป็นโรงพิมพ์ตำราของกระทรวงธรรมการ ต่อมาไม่นาน คือในปีพ.ศ. 2476 กระทรวงธรรมการจึงหมายมุ่งให้เป็น โรงเรียนช่างพิมพ์แห่งแรกของประเทศไทย มีนามว่า “โรงเรียนช่างพิมพ์วัดสังเวชวิศยาราม” สังกัดกระทรวงธรรมการ โรงเรียนนี้เป็นโรงเรียนที่สอนการอาชีพศึกษาในรูปลักษณะที่ทันสมัยมาก คือ ได้ให้นักศึกษาที่มาเรียน เรียนทั้งภาคทฤษฎี(ภาคเช้า)และรับงานพิมพ์ไปด้วยในตัว(ภาคบ่าย) โดยนักศึกษาได้รับค่าจ้างแรงงานจริงๆ

จวบจน พ.ศ. 2489 หลังสงครามโลกครั้งที่สอง กรมอาชีวศึกษาไม่มีงบประมาณเพียงพอ โรงเรียนช่างพิมพ์นี้จึงต้องหยุดหน้าที่การสอน หันมารับงานพิมพ์เพียงอย่างเดียว ซึ่งในปีพ.ศ.2493 ก็ได้เปลี่ยนให้สอดคล้องกับความเป็นจริงเป็น “โรงพิมพ์คุรุสภาพระสุเมรุ” สังกัดองค์การค้ำของคุรุสภา ทำหน้าที่พิมพ์ตำราแบบเรียน หนังสือดี และวรรณคดีเอกของชาติ

จนในปี พ.ศ.2516 จึงได้ย้ายแทนพิมพ์ทั้งหมดไปสมทบกับโรงพิมพ์คุรุสภาที่ลาดพร้าว(ซึ่งเปิดเมื่อพ.ศ.2501) และทำหน้าที่เป็นคลังสินค้าของคุรุสภา กระทั่งประมาณปีพ.ศ. 2538 ซึ่งหมดสัญญาเช่ากับกรมธนารักษ์ จึงได้ปิดตัวเองลงอย่างถาวรจนกลายเป็นอาคารร้าง

ในส่วนของข้อมูลด้านสถาปัตยกรรม ที่เป็นประวัติศาสตร์ศิลป์ คณะทำงานฯพบว่า อาคารหลังนี้เป็นผลงานการควบคุมการออกแบบและก่อสร้างของ หลวงวิศาลศิลปกรรมสถาปนิกและนายช่างเอก แห่งรัตนโกสินทร์ ยุคหลังจากกรมพระยานริศรานุวัดติวงศ์ ซึ่งขณะนั้นดำรงตำแหน่งอาจารย์ใหญ่ของโรงเรียนช่างก่อสร้างอุเทนถวาย ส่วนการออกแบบแปลนในรายละเอียด ก็เป็นผลงานของ พระสาโรชรัตนนิมมานก์ ซึ่งก็เป็นสถาปนิกใหญ่ ตั้งแต่รัชสมัยพระบาทสมเด็จพระมงกุฎเกล้าเจ้าอยู่หัวรัชกาลที่ 6

ข้อที่อาจจะเป็นจุดสำคัญอีกประการของวงการสถาปนิกไทยก็คือ อาคารหลังนี้ มีข้อมูลเอกสารบันทึกรายละเอียดการสั่งงานและรูปแบบขั้นตอนการก่อสร้างในยุคสมัยนั้น อย่างค่อนข้างละเอียด หลงเหลืออยู่ (ส่วนหนึ่งคือเทคนิคในการก่อสร้างรากฐานและอาคารไม้ขนาดใหญ่ให้แข็งแรงอย่างโบราณ) ซึ่งน่าจะถือเป็นต้นแบบของยุคสมัยสำคัญในประวัติศาสตร์การก่อสร้างของไทยยุคสมัยหนึ่งได้ แม้จะเป็นจุดเล็ก ๆจุดหนึ่งก็ตาม

ความสำคัญในแง่สุนทรียะแห่งสถาปัตยกรรมยุคปัจจุบัน

อาคารซึ่งเป็นที่มาของของชุมชนแห่งนี้ ทั้งอาคารปูนและไม้ ต่างก็อยู่ในสภาพที่สมบูรณ์ ซึ่งเชื่อว่าหากมีการ “ซัดสีฉวีวรรณ” และตกแต่งบางส่วน อาคารทั้งหมดนี้จะกลายเป็นอาคารที่งดงามและมีเอกลักษณ์อย่างยิ่งสำหรับยุคสมัยปัจจุบัน โดยเฉพาะเรือนไม้รูปตัวแอล ซึ่งส่วนหนึ่งอยู่ใกล้ป้อมพระสุเมรุ และ ส่วนหนึ่งเป็นแนวยาวเลียบบคลอง อาจเป็นเรือนไม้(สักและตะแบก)ในลักษณะโถง ที่มีขนาดใหญ่ที่สุดเท่าที่เหลืออยู่ในกรุงเทพมหานคร

อาคารขนาดใหญ่ที่มีไม้เป็นส่วนสำคัญ หรือ เรือนไม้ขนาดใหญ่ เป็นสิ่งที่คนรุ่นเราและรุ่นลูกหลานยากที่จะพบพานได้อีกในภาวะที่โลกทั้งโลกขาดแคลนป่าไม้ และไม้กลายเป็น

สิ่งสำคัญที่หายากขึ้นทุกขณะ เป็นหน้าที่ของคนรุ่นเราที่จะต้องอนุรักษ์อาคารไม้ขนาดใหญ่เหล่านี้ไว้ให้กับลูกหลาน ดังจะเห็นได้ว่า ประชาชนในประเทศอารยะทุกแห่งในปัจจุบันนี้ ล้วนแต่กำลังกลับไปพวนหาและให้ความสำคัญกับเรือนไม้โบราณแทบทั้งสิ้น มีตัวอย่างมากมายว่า แม้แต่โรงนาโบราณ ก็ยังสามารถเนรมิตให้กลายเป็นแกลอรีสมัยใหม่ได้อย่างดีพิเศษ ยิ่งเป็นเรือนไม้โบราณ ก็ยังมีคุณค่าและเสน่ห์ดึงดูดใจ

ดังได้กล่าวแล้วว่า ขอเพียงมีการ “ซัดสิดวิวรรณ” และทำการตกแต่งในบางส่วน อาคารร้างโบราณทั้งหมดนี้จะกลายเป็นอาคารที่มีเอกลักษณ์และมีเสน่ห์ที่สุดของกรุงเทพมหานคร

ความสำคัญในแง่ งานประชาคมพระอาทิตย์ และแนวคิดโครงการ

ข้อมูลที่ได้พรรณาแต่ต้นจนกระทั่งบัดนี้ คงจะบอกได้อย่างชัดเจนแล้วว่า ชุมชนไทยสยามบางลำพู มีความสำคัญอย่างไรในอดีต และ ปัจจุบัน เหล่านี้เป็นเค้าโครงที่น่าจะทำให้ทุกท่านจินตนาการต่อไปได้ ถึงศักยภาพ บทบาท และความสำคัญของ “บางลำพู” ในอนาคต โดยเฉพาะอย่างยิ่งต่อยุทธศาสตร์การพัฒนาประชาคมเมือง ซึ่งได้บรรจุไว้อย่างชัดเจนในแผนพัฒนาเศรษฐกิจและสังคมแห่งชาติฉบับปัจจุบัน

ข้อสรุปพื้นฐานที่สุดมีว่า “แนวถนนโค้งพระอาทิตย์ต่อพระสุเมรุ” - แนวถนนโค้งฯสายสั้น ๆ สายนี้ คือ ทำเลศูนย์กลางที่ดีที่สุดในการสร้างสรรคกิจกรรมต่างๆ เพื่อเชื่อมโยง “ชุมชนรอบวัดทั้ง 3” อันเป็นชุมชนพื้นฐานของ บางลำพู

การที่กลุ่มอาคารโบราณของอดีตโรงพิมพ์คุรุสภาพระสุเมรุ มีความสำคัญ โดยเฉพาะต่ออนาคตของชุมชนบางลำพู ก็เพราะกลุ่มอาคารนี้อยู่ในทำเลทอง ณ จุดศูนย์กลางของ “แนวถนนโค้งฯ” นี้อย่างพอดี

ทั้งขนาด รูปแบบ และทำเลที่ตั้ง ของอาคาร ก็นับว่ามีความเหมาะสมอย่างยิ่งที่จะเป็นจุดดึงดูด เชื่อมโยง ชุมชนโดยรอบให้เข้ามาร่วมกิจกรรมในเชิง “ประชาคม” ในลักษณะที่ผืนดินแน่นยาวนาน ซึ่งจะเสริมให้เกิดพลังเป็นทวีคูณเมื่อควบคู่ไปกับ กิจกรรมเชิงกว้างและเปิดโล่ง ที่จะเกิดขึ้นบริเวณสวนสาธารณะขนาด 8 ไร่ครึ่ง ตั้งแต่ ป้อมพระสุเมรุฝั่งตะวันตกริมฝั่งแม่น้ำเจ้าพระยา ไปจนถึง บริเวณต้นลำพู 100 ปีต้นสุดท้ายของบางลำพู อันเป็นแผนงานที่รัฐบาลได้คัดเลือกจาก กรุงเทพมหานคร นำไปทำเป็นโครงการถวายพระบาทสมเด็จพระเจ้าอยู่หัว ในวโรกาสที่พระชนมายุครบ 72 พรรษา ในปีพุทธศักราช 2542 นี้

สังคมไทยกำลังประสบวิกฤตการณ์ทางเศรษฐกิจ อย่างที่ไม่เคยมีมาก่อน บัดนี้พื้นที่ริมฝั่งเจ้าพระยาโบราณ ได้รับการเล็งเห็นถึงศักยภาพและความสำคัญ และกำลังจะถูกดัดแปลงพัฒนาเป็นสวนสาธารณะอันงดงามถวายฯ โดยเหมาะสมยิ่งแล้ว คงเหลือแต่ประโยชน์ตกทอดในแง่ของกิจกรรมอันยั่งยืนในรูปของ “ชุมชน” หรือ “ประชาคม” อันเป็นรูปธรรม ของพระราชปณิธานในพระราชดำรัส “รู้จักสามัคคี” เท่านั้น ที่บรรดาข้าราชการบริหารอย่างเราท่าน ยังมีได้หยิบยก มาแปรให้เห็นอย่างชัดเจนในชีวิตจริงได้ หากนับวันมีแต่จะยิ่งกร่อนทำลายพื้นฐานดัง

กล่าวอย่างน่าเสียดาย ยังพระราโชบายด้าน “เศรษฐกิจพอเพียง” นั้นอีกเล่า หากเรายังไม่พลิกผัน เริ่มเปลี่ยนความคิดทัศนคติกันเสียใหม่ หันมามองอย่างพิเคราะห์ถึงความ เป็น“ชุมชน”ให้ลึกซึ้ง ให้เข้าถึงแก่นแท้ของพระราชดำริที่ว่า ต่อแต่นี้ ความเอื้ออ้อมของ ชุมชน จะเป็นพื้นฐานสำคัญของชาติในการต่อสู้กับวิกฤตนาาประการ อันจะถูกพัดพาเข้ามาโดยกระ แสโลกาภิวัตน์ที่เขี้ยวกราก นั่นก็เท่ากับ เราไม่ได้รับ “บทเรียน” อะไรเลย จากวิกฤตการณ์ล่ม สลายทางเศรษฐกิจของชาติครั้งยิ่งใหญ่ (ซึ่งหลายท่านว่า ถึงขั้น “เลิกรง”) ในยุคสมัยของเรา

เราจะทำอย่างไร เพื่อที่จะพลิกฟื้น ต้นทุนทางสังคม ในระดับพื้นฐานที่สุด ที่เรามี อยู่ให้หวนกลับคืนมา แล้วเริ่ม ดีได้ ผ่ากระแสโลกาภิวัตน์ พร้อมกับใช้กระแสโลกาภิวัตน์ ให้ เกิดประโยชน์ที่สุดในอนาคต...

มองจากจุดยืนของประชาคมพระอาทิตย์ เราอาจแบ่งขั้นตอนของการพลิกฟื้น สร้างฐานชีวิตและสังคมของเราเป็น 2 ชั้น

ชั้นที่หนึ่ง ชั้นปรับฐาน - การส่งพลังขับเคลื่อน หรือ พลังเสริมที่สำคัญ “ใน เวลาที่สำคัญและเหมาะสม” เพื่อให้ประชาคมพระอาทิตย์สามารถสร้างสรรค์กิจกรรมพื้นชุมชน อย่างมีประสิทธิภาพ อยู่ในขั้นตอนนี้

ชั้นที่สอง ชั้นพัฒนาการ - คือสถานการณ์หลังจาก ขั้นตอนการปรับฐานระดับ บ้านหรือ“ชุมชน”ย่อย ผ่านพ้นไปแล้ว ชั้นพัฒนาการจะเป็นขั้นตอนของการขยายผล นำความ เอื้ออ้อม แผลออก หรือ ไปเชื่อมต่อกับความเอื้ออ้อมในชุมชนย่อยอื่นๆ กลายเป็นการสังเคราะห์ทวี คุณ(Synergy) สร้างความเอื้ออ้อมและความเข้มแข็งทั่วทั้งชุมชน หรืออีกนัยหนึ่ง คือ การ สังเคราะห์พลังสร้างสรรค์ตามแนวคิดยุทธศาสตร์ “พอเพียง” ในระดับเมือง

การดำเนินการชั้นที่หนึ่ง มีรูปธรรมดังนี้ :

โครงการอนุรักษ์อาคารโบราณ อดีตโรงพิมพ์คุรุสภาพระสุเมรุ
เพื่อใช้เป็น
“ศูนย์ศิลปวัฒนธรรม หัตถกรรม นันทนาการ และห้องสมุดชุมชน”
ประชาคมพระอาทิตย์

ต่อไปนี้เป็น เจตจำนงค์และประโยชน์ที่จะเกิดขึ้นตามโครงการในจินตนาการของคณะทำงาน บุคเบิกของประชาคม หากปรับปรุงอาคารปอันทรงคุณค่านี้ให้เป็น “ศูนย์ชุมชน” แทนการทบทาสวนสาธารณะ ที่ซ้ำซ้อนกับโครงการฟากตะวันตกของป้อมพระสุเมรุ

ศูนย์ต้นแบบนี้ จะอยู่ในรูปของ **ศูนย์ศิลปวัฒนธรรม หัตถกรรม และนันทนาการ ชุมชน** ความเหมาะสมในการสร้างศูนย์ขนาดเล็กทำนองนี้ในประชาคมพระอาทิตย์ก่อนแห่งอื่น ๆ

นั้น สืบเนื่องจาก ต้นทุนดั้งเดิมที่สำคัญที่สุดของชุมชนบางลำพู คือการเป็นชุมชนศิลปินและช่างฝีมือชั้นนำของประเทศ โดยเฉพาะอย่างยิ่ง ถนนพระอาทิตย์นั้น เป็นถนนที่มีศักยภาพอย่างสูงในการพลิกฟื้นให้เป็น “ถนนสายวัฒนธรรม” หรือ “ถนนตัวอย่าง” ที่งดงามที่สุดสายหนึ่ง เนื่องจากเป็นถนนที่อยู่ใกล้ศูนย์กลางสถานที่สำคัญของชาติ ทั้งยังเป็นชุมชนเลียบบแม่น้ำเจ้าพระยา และเป็นบริเวณที่สงบ ห่างไกลจากความวุ่นวาย เหมาะสมอย่างยิ่ง ที่จะเป็นสถานที่ฟูมฟักกิจกรรมอันสร้างสรรค์และกิจกรรมการเชื่อมโยงกับชุมชนโดยรอบ

วัตถุประสงค์ของศูนย์นี้ นอกจากจะตอบสนองต่อการพลิกฟื้นความสัมพันธ์อันอบอุ่นและวัฒนธรรมดั้งเดิมของชุมชน สร้างความเข้มแข็ง อิ่มเอิบ จากฐานรากให้กับสังคมโดยส่วนรวม ศูนย์นี้ยังสามารถตอบสนองต่อทรัพยากรบุคคลที่สำคัญ อีกอย่างน้อย 2 กลุ่ม คือ กลุ่มวัยรุ่น และกลุ่มผู้สูงอายุ ได้ ซึ่งหากทำสำเร็จ ศูนย์ฯจะกลายเป็นต้นแบบประชาคมเมืองที่สำคัญ ของกรุงเทพมหานคร

ในทุกสังคมและทุกชุมชน วัยรุ่นคือกลุ่มคนที่มีพลังอันเหลือ แต่แฝงเร้นไว้ด้วยอันตรายใหญ่หลวง เนื่องจากสังคมไทยยังขาดแคลนช่องทางที่จะให้วัยรุ่นได้เรียนรู้และแสดงออกในทางสร้างสรรค์ เวลาที่ผ่านมาแต่ละนาทิจึงเป็นอนาคตของชาติจำนวนมหาศาลที่กำลังผุกร่อนสูญเสียไปกับกิจกรรมอันเปล่าประโยชน์ มีวัยรุ่นจำนวนมาก ที่พากันเสพยาเสพติดจนถึงขั้นกลายเป็นแพ้นั้นแพร่ระบาดไปทั่ว ศูนย์ชุมชนที่มีกิจกรรมสร้างสรรค์และหลากหลายนี้ จะเป็นทางออกที่สำคัญให้กับกลุ่มวัยรุ่นในประชาคม

กลุ่มผู้สูงอายุ ก็เป็นอีกกลุ่มหนึ่งที่ถูกทอดทิ้งจากสังคมมาโดยตลอด ทรัพยากรวัยเกษียณของชาติ คือกลุ่มคนที่มีพลัง มีประสบการณ์ และมีเวลาที่สามารถอุทิศให้กับสังคมได้อย่างมากมาย แต่สภาวะของท่านผู้สูงอายุเหล่านี้ ในครอบครัวจำนวนมาก กำลังมีชีวิตอยู่ท่ามกลางความเหงาหงาย ปราศจากสังคมและกิจกรรมเชิงสร้างสรรค์ เนื่องจากปัญหาช่องว่างระหว่างวัยกับลูกหลาน และความบีบคั้นทางสังคม-เศรษฐกิจที่มีแนวโน้มจะบีบรัดทุกสมาชิกในครอบครัวให้ แยกแยก ห่างเหิน โดยไม่มีกลไกใดๆของสังคมช่วยรองรับ ศูนย์ชุมชนจะเป็นทางออกที่อบอุ่น ที่ซึ่งทรัพยากรผู้สูงอายุจะอยู่ใกล้ชิดลูกหลานและมีโอกาสแสดงศักยภาพที่มีอยู่อย่างเต็มที่ เชื่อมโยงความรู้ความสามารถ และประสบการณ์ของท่านกับคนรุ่นใหม่ เกิดความภาคภูมิใจในชีวิต และกลับมามีวงสังคมกับเพื่อนบ้าน อย่างน้อยก็ในวัยเดียวกัน แทนการอยู่อย่างเปลี่ยวเหงา เสมือนรอเพียงลมหายใจสุดท้ายของชีวิต

กระบวนการและกิจกรรม

ด้วยศักยภาพที่พร้อมพร้อมของชุมชนบางลำพู ศูนย์ศิลปวัฒนธรรม หัตถกรรม นันทนาการ และห้องสมุดชุมชน ต้นแบบนี้ น่าจะมีกิจกรรมแบ่งตามแขนงต่าง ๆ ดังนี้ :

1. **การดนตรี** ศูนย์ฯจะดึงดูดบ้านศิลปินดนตรีไทยเดิมทั้งหมดในชุมชนบางลำพู ให้พลิกฟื้นและขยายกิจกรรมการเรียนการสอนและการแสดงดนตรีไทย สู่สมาชิกชุมชน และนักท่องเที่ยว นอกจากนี้ศูนย์ฯยังสามารถจัดทำห้องดนตรีไทยสากล ทั้งดนตรียุคสุนทราภรณ์ และดนตรีร่วมสมัย โดยเฉพาะดนตรียุคสุนทราภรณ์นั้น ชุมชน

วัดสังเวชฯ และ ชุมชนไก่อ๊ว-เขียนนิวาสน์ มีพื้นฐานที่สมบูรณ์มาก (ยังขาดเพียงการส่งเสริม และโอกาสที่จะเชื่อมต่อกับคนรุ่นใหม่ ในชุมชน)

2. การละคร เนื่องจากบางลำพูเป็นชุมชนละครโบราณ และเป็นถิ่นกำเนิดของตาราหรือศิลปินชื่อดังจำนวนมาก ศูนย์ชุมชนจึงมีศักยภาพที่จะรื้อฟื้นกิจกรรมด้านนี้ พร้อมกับดึงความช่วยเหลือจากตารานักแสดงที่มีชื่อเสียงในปัจจุบัน ให้เข้ามามีส่วนร่วมกับกิจกรรม โดยเฉพาะกับละครโบราณที่ทรงคุณค่า เช่น ละครดึกดำบรรพ์ ละครร้อง หรือการละเล่นสักวา-ดอกสร้อย เป็นต้น ดังในกรณีการรื้อฟื้น ละครร้อง ที่ประสบความสำเร็จอย่างยอดเยี่ยม ในระหว่างงาน “สนุกกับถนน พื้นชุมชนพระอาทิตย์” เมื่อเดือนมกราคม 2541 ที่ผ่านมา

นอกจากนี้ ในด้านของละครร่วมสมัย ก็ปรากฏว่ามีกลุ่มละครร่วมสมัยอีกมากมายทั้งที่เป็นกลุ่มละครอาชีพและกลุ่มละครในรั้วมหาวิทยาลัยและวิทยาลัยโดยรอบชุมชนบางลำพู ที่เล็งเห็นถึงศักยภาพของประชาชนและถนนพระอาทิตย์ สามารถเข้าร่วมสร้างสรรค์กิจกรรมการสอนและการแสดงของศูนย์ชุมชนได้เป็นประจำ

3. ศิลปะและหัตถศิลป์ เช่นเดียวกับด้านการละครและดนตรี ประชาคมและถนนพระอาทิตย์เป็นจุดที่มีเสน่ห์ดึงดูดใจ จิตรกร ศิลปิน และผู้รักศิลปะจำนวนมาก เนื่องจากเป็นทำเลชุมชนที่ยังคงความงดงาม และมีองค์ประกอบที่เหมาะสมอีกหลายประการ ยิ่งกว่า ถนนพระจันทร์ หรือ ถนนสายอื่นใด ดังที่มีศิลปิน กวี นักเขียน และปัญญาชน มาใช้ชีวิต และแสดงผลงานบนถนนสายนี้เป็นจำนวนมาก ศูนย์ชุมชน จึงมีความพร้อมและมีความเหมาะสมอย่างยิ่งที่จะทำการขยายผล ให้กิจกรรมทางศิลปะและหัตถศิลป์แพร่หลายสู่ทุกครอบครัวในชุมชนแห่งนี้

4. หัตถกรรมและนันทนาการ กิจกรรมแขนงนี้เป็นการเน้นถึง งานอดิเรก และกิจกรรมนันทนาการ ของกลุ่มผู้สูงอายุ ซึ่งในบางกิจกรรม กลุ่มเด็กเล็ก และกลุ่มวัยรุ่น ก็สามารถจะเข้ามีส่วนร่วมได้ เป็นงานหัตถกรรมหรือกิจกรรมนันทนาการที่สามารถสร้างความเพลิดเพลิน ให้ความรู้ รวมถึงการ สร้างรายได้เสริม

5. หอศิลปะและการแสดงเอนกประสงค์ ส่วนนี้เป็นส่วนของห้องแสดงงานศิลปะ เพื่อให้ศิลปะเป็นที่คุ้นเคยและค่อย ๆ ซึมซับสู่ทุกสมาชิกของชุมชน ศิลปะที่จัดแสดง มาจากทั้งในชุมชน และจากภายนอก ห้องนี้จะเป็นห้องโถงใหญ่ ซึ่งใช้สำหรับการแสดงด้านวัฒนธรรมอื่น ๆ ทุกชนิด ที่เป็นการแสดงในร่ม อีกทั้งจะเป็นสถานที่จัดกิจกรรมอื่น ๆ ได้โดยเอนกประสงค์ เช่น ทำหน้าที่เป็นหอประชุมใหญ่ของชุมชน

6. ห้องแสดงและจำหน่ายสินค้า ส่วนนี้คือบริเวณที่จะนำงานศิลปะ หัตถศิลป์ หรือ หัตถกรรม หรือ ผลงานอันเกิดจากการฝึกฝนและจากงานอดิเรกในหัตถกรรมต่าง ๆ โดยมีมือของสมาชิกชุมชน มาจัดจำหน่าย เป็นรายได้แก่ศูนย์ฯ และแก่สมาชิกชุมชน

7. **ห้องสมุดชุมชน** ห้องอันเป็นที่รวมทางภูมิปัญญาในรูปของหนังสือ เป็นสิ่งที่ขาดแคลนอย่างยิ่งในสังคมไทย และ โดยมากจะเป็นสถานที่ที่ประชาชนส่วนใหญ่ เข้าไม่ถึง ด้วยประการต่างๆ ห้องสมุดที่ใกล้ชิดกับชุมชน และบริหารโดยประชาคมที่มี วิชาทัศน์และมีศักยภาพสูง จะเป็นจุดพลิกผัน ให้หนังสือดีและภูมิปัญญา แพร่เข้าสู่ ทุกอนุของชีวิตชุมชน ห้องสมุดแห่งนี้ อาจเป็นห้องสมุดแห่งแรกในประเทศที่เปิดบริการ เกือบ 24 ชม. (เช่นเดียวกับร้าน 7-11!)

นอกจากกิจกรรมและห้องต่างๆ เหล่านี้ สถานที่แห่งนี้ยังอาจจัดให้มี ศูนย์สนเทศการท่องเที่ยวและข้อมูลชุมชน ไว้เป็นจุดบริการนักท่องเที่ยว ซึ่งสามารถ เชื่อมโยงกับ กิจกรรมการท่องเที่ยวเชิงวัฒนธรรมในชุมชนได้

หากมองในภาพรวมของถนนพระอาทิตย์-พระสุเมรุ ก็จะได้เห็นว่าศูนย์ ชุมชน ซึ่งเป็นศูนย์กิจกรรมในร่มนี้ สามารถเชื่อมโยงและเสริมซึ่งกันและกันได้เป็นอย่างดี ดับกิจกรรมแบบกระจายตัวและเปิดโล่ง ในโครงการสวนสาธารณะ 8.5 ไร่ ริมน้ำ ดำตำริของผู้ว่ากรุงเทพมหานคร ที่เคยประกาศในที่ประชุมของชุมชนและสื่อมวลชนว่า ถนนพระอาทิตย์น่าจะตั้งศักยภาพ ความเป็นบ้านศิลปินของชุมชนบางลำพูกลับคืนมา ให้กิจกรรมศิลปวัฒนธรรมของชุมชนโบราณนี้เฟื่องฟู โดยมีสถานที่ฝึกฝนการดนตรี ละคร ฯลฯ ในร่ม ที่ชุมชนมีส่วนร่วมอย่างเต็มที่ และสามารถรองรับกิจกรรมการแสดง ในเวทีกลางแจ้งที่จะเกิดขึ้นริมฝั่งแม่น้ำเจ้าพระยานั้นได้อย่างเต็มประสิทธิภาพ โดยเฉพาะในโอกาสที่เป็นงานแสดงขนาดใหญ่

นอกจากนี้ หากจะมองในแง่ของการเชื่อมต่อกับประวัติศาสตร์ของสถานที่ ก็จะได้เห็นว่า ในแง่หนึ่ง ศูนย์ฯแห่งนี้ กำลังทำการสืบทอดประวัติศาสตร์ของเจ้าของ สถานที่แต่ดั้งเดิมคือโรงเรียนช่างพิมพ์วัดสังเวชฯ โรงเรียนช่างพิมพ์แห่งแรกของประเทศ ในส่วนที่เป็นจิตวิญญาณของโรงเรียนแห่งนี้ อันได้แก่ การจัดให้มี กิจกรรมการฝึกฝน การแสดงออก รวมทั้งการสร้างรายได้ พร้อมกันในตัว อย่างครบวงจร

รายได้และการเงิน

สำหรับประเด็นรายได้นั้น รายได้ในระยะยาวของศูนย์ศิลปวัฒนธรรม หัตถกรรม นันทนาการ และห้องสมุดชุมชน แห่งนี้ จะมาจากหลายๆทางด้วยกัน อาทิ

- 1) การสนับสนุนโดยตรงจาก กทม.
- 2) การสนับสนุนจากเขตและสภาเขตพระนคร
- 3) การสนับสนุนจากชุมชน
- 4) รายได้จากการจัดแสดง
- 5) รายได้จากการจำหน่ายผลงาน

- 6) รายได้จากการบริจาค และ สปอนเซอร์ ทั้งช่วงปกติ และช่วงที่จัดงานสำคัญ
- 7) รายได้จากการใช้บริการของสมาชิกชุมชน ในกิจกรรมบางประเภท

จากประเด็นสุดท้าย เราจะเห็นหลักการบางประการของศูนย์ฯแห่งนี้ได้ชัดเจนขึ้น กล่าวคือ เพื่อให้เป็นการส่งเสริมการมีส่วนร่วม และที่สำคัญ เป็นการแสดงความรับผิดชอบในระยะยาวของสมาชิกในชุมชน กิจกรรมบางส่วนควรจะมีการคิดค่าบริการ แต่จะเป็นการคิดค่าบริการในราคาถูก โดยอยู่ในหลักการที่ว่า ทุกคนในชุมชนเป็นสมาชิกของศูนย์ ซึ่งเสมือนหนึ่งการเป็นสมาชิกของสหกรณ์อย่างใดอย่างหนึ่ง หากแต่สถานที่แห่งนี้ มีลักษณะพิเศษคือเป็น สหกรณ์“ภูมิปัญญา” ประจำชุมชน นั่นเอง

และดังนั้น ในท้ายที่สุดนี้ หากจะมองให้ลึกซึ้งลงไป ในภาพรวมทั้งหมด ก็น่าจะมองได้ว่า ศูนย์ศิลปวัฒนธรรม หัตถกรรม นันทนาการ และห้องสมุดชุมชน แห่งนี้ ก็คือ “ศูนย์ภูมิปัญญาชุมชน” เป็นภูมิปัญญายุคใหม่ ซึ่งครอบคลุมความร่วมมือของสถาบันสำคัญทุกสถาบันในเขตชุมชน เข้าไว้ด้วยกัน ในขณะที่ แต่ละส่วนยังทำหน้าที่หลัก ที่เฉพาะเจาะจงของตนเอง ต่อไปได้ มองในแง่มิติของเวลา ก็เสมือนการนำเอา อดีต และ อนาคต มาสังเคราะห์เข้าด้วยกัน เกิดเป็นวิถีใหม่ ของประชาคมไทยสยาม ที่จะ ดีผ้า เชื่อมโยง และ ฉวยใช้ กระแสโลกาภิวัตน์ อันไม่อาจหลีกเลี่ยงได้ ให้เกิดคุณค่าอย่างสูงสุด เพื่อลูกหลานของเรา

ผู้รับผิดชอบโครงการ

ผู้ที่สมควรเป็นผู้รับผิดชอบสำหรับการดำเนินโครงการ ในเบื้องต้น ได้แก่ :
 กรุงเทพมหานคร เขตพระนคร คณะผู้นำชุมชน วัดสังเวชฯ ไก่แจ้-เขียนนิवासน์ วัดสามพระยา มัสยิดจักรพงษ์ บ้านรอบถนนพระอาทิตย์-พระสุเมรุ และ คณะทำงานเบื้องต้นประชาคมพระอาทิตย์

สถาบันวิทย์บริการ
 จุฬาลงกรณ์มหาวิทยาลัย

สำหรับผู้รับผิดชอบการดำเนินการในช่วงปัจจุบัน ในส่วนของตัวบุคคล ได้แก่
ผู้ทีลงนามในท้ายหนังสือ ดังมีรายนามต่อไปนี้

ข้าพเจ้า ผู้มีรายนามดังต่อไปนี้ ยินดีลงนามในฐานะผู้รับผิดชอบการดำเนินการในช่วงปัจจุบัน
ตามโครงการ “ศูนย์ศิลปวัฒนธรรม หัตถกรรม นันทนาการ และห้องสมุดชุมชน” ประชาคม
พระอาทิตย์ (บางลำพู)

คุณหญิงเต็มศิริ บุญยสิงห์
ราษฎรอาวุโส ประชาคมพระอาทิตย์

นางอรศรี ศิลปี

นายปิติ กุลศิริวัฒน์

ม.ล.ประพิม อิศรเสนา

นายธวัช เขียวเข็น

สถาบันวิทยบริการ

จุฬาลงกรณ์มหาวิทยาลัย

**สรุปผลการสำรวจความคิดเห็น ชาวชุมชนย่านบางลำพู
กรณี อาคารอดีตโรงพิมพ์คุรุสภาพระสุเมรุ**

จำนวนแบบสอบถามที่มอบให้ผู้นำชุมชน	1000 ใบ
จำนวนแบบสอบถามที่ตอบกลับทั้งสิ้น	461 ใบ
จำนวนแบบสอบถามที่ไม่ตรงตามเงื่อนไข *	25 ใบ
จำนวนแบบสอบถามที่สมบูรณ์ตามเงื่อนไข	436 ใบ คิดเป็น 100 %
จำนวนผู้มีความเห็นให้ทุกกลุ่มอาคารโรงพิมพ์เพื่อสร้างสวน	48 ใบ คิดเป็น 11.01 %
จำนวนผู้มีความเห็นให้อนุรักษ์กลุ่มอาคารโรงพิมพ์เพื่อให้เป็นศูนย์ชุมชน	370 ใบ คิดเป็น 84.86 %
จำนวนผู้มีความเห็นในแนวทางอื่นๆ	13 ใบ คิดเป็น 2.98 %
จำนวนผู้ไม่แสดงความเห็น	5 ใบ คิดเป็น 1.15 %

* แบบสอบถามที่ไม่ตรงตามเงื่อนไข คือ ขาดเงื่อนไขบางประการ เช่น ไม่ระบุภูมิลำเนา ภูมิลำเนาอยู่นอกเขต
อายุต่ำกว่าเกณฑ์ ไม่ระบุอายุ ตอบแบบสอบถามเกินหนึ่งใบ

หมายเหตุ : มาตรฐานสากลของการทำแบบสอบถามในขอบเขตพื้นที่ระดับกรุงเทพมหานคร มักใช้แบบสอบถามไม่เกิน 700 ใบ
และหากสำรวจแบบให้ตอบกลับเอง มักมีการตอบกลับไม่เกิน 20 % เป็นอย่างสูง การทำแบบสอบถามในพื้นที่ย่านบางลำพูนี้
เป็นการสำรวจแบบให้ตอบกลับผสมกับการรอรับคำตอบรายคน และถือเป็นการทำแบบสอบถามในปริมาณที่สูงมาก อย่างไรก็ตาม
ในปริมาณดังกล่าวยังมีความบกพร่องในการแจกจ่าย และการติดตามนำกลับ นอกจากนี้ ยังพบ(ภายหลัง)ด้วยว่า ในจำนวน
ผู้ที่ให้ความเห็นว่าควรทุบอาคารเพื่อสร้างสวนนั้น ส่วนใหญ่เป็นผู้ที่ยังไม่ทราบข้อมูลว่า จะมีโครงการสวนสาธารณะขนาด 8.5
ไร่เกิดขึ้นอยู่แล้ว ณ อีกฟากหนึ่งของป้อมพระสุเมรุ

ภาคผนวก ค.

ประวัติบางลำพู

บางลำพูมีประวัติความเป็นมาอันยาวนานนับตั้งแต่สมัยอยุธยาตราบจนถึงสมัยรัตนโกสินทร์ในปัจจุบัน

บางลำพูสมัยอยุธยา

พื้นที่บางลำพูในสมัยอยุธยาเป็นส่วนหนึ่งของย่านบางกอก อันเป็นเมืองสวนผลไม้ที่มีชื่อเสียงและเป็นที่ตั้งเมืองหน้าด่านสำคัญในเส้นทางเดินเรือระหว่างอ่าวไทยกับกรุงศรีอยุธยา คือเมืองธนบุรีศรีมหาสมุทร โดยก่อนที่จะมีการขุดคลองลัดบางกอกในรัชสมัยของสมเด็จพระชัยราชาธิราช ในบริเวณบางลำพูคงจะเป็นที่ลุ่มต้ำมีน้ำท่วมซัง มีดินล่ำพูขึ้นอย่างหนาแน่น จึงเป็นที่มาของชื่อว่า “บางลำพู” แต่จะเรียกกันมาแต่ครั้งไหนยังไม่ปรากฏหลักฐานชัดเจน

ต่อมาเมื่อได้มีการขุดคลองลัดบางกอกแล้ว แม่น้ำเจ้าพระยาเกิดการเปลี่ยนเส้นทางเดิน จึงทำให้เริ่มมีผู้คนเข้ามาตั้งบ้านเรือนพักอาศัยอยู่ตามริมแม่น้ำสายใหม่มากขึ้น ซึ่งจุดนี้เองถือว่าเป็นจุดเริ่มต้นของชุมชนในย่านบางลำพูที่ต่อเนื่องมาจนถึงปัจจุบัน บริเวณย่านบางลำพูยังปรากฏหลักฐานทางกายภาพที่สำคัญอันบ่งบอกถึงยุคสมัยแห่งอยุธยา ได้แก่พระอารามเก่าหลายแห่ง เช่น วัดสามจีน(วัดสังเวชวิศยาราม) วัดกลางนา (วัดชนะสงคราม) เป็นต้น

บางลำพูสมัยกรุงธนบุรี

ในสมัยกรุงธนบุรีเมื่อพระบาทสมเด็จพระเจ้าตากสินทรงสถาปนากรุงธนบุรีขึ้นเป็นพระนครใหม่ในปี พ.ศ. 2310 แล้ว หลังจากนั้นอีกราว 6 ปี ทรงมีพระราชดำริให้ขยายเขตพระนครจากทางฝั่งตะวันตกของแม่น้ำเจ้าพระยาเข้ามายังฝั่งตะวันออก ในการนี้ทรงโปรดให้ขุดคลองคูเมืองขึ้นในตำแหน่งที่ตรงกับคลองคูเมืองชั้นในของกรุงรัตนโกสินทร์ในปัจจุบันพร้อมทั้งสร้างป้อมปราการ เขิงเทิน และกำแพงเมืองขึ้นโดยรอบ จากนั้นจึงโปรดให้ขุดทะเลตมขึ้นในพื้นที่โดยรอบส่วนพื้นที่ริมคลองบางลำพูฟากทิศใต้ พื้นที่ย่านบางลำพูถือเป็นพื้นที่นอกเขตกำแพงเมืองในสมัยกรุงธนบุรี และ ผู้คนในบริเวณนี้ก็ยังคงจะทำอาชีพทำนาและทำสวนโดยส่วนใหญ่ โดยมีวัดบางลำพู หรือ วัดสังเวชวิศยารามในปัจจุบันเป็นอารามศูนย์กลางของบางลำพู

บางลำพูสมัยกรุงรัตนโกสินทร์

เมื่อพระบาทสมเด็จพระพุทธยอดฟ้าจุฬาโลก ๑ ทรงสถาปนากรุงรัตนโกสินทร์ขึ้นในปี พ.ศ. 2325 ทรงโปรดให้ขุดคูพระนคร หรือ ที่เรียกว่า คลองรอบกรุงในปัจจุบันขึ้นอีกชั้นหนึ่งโดยให้ขุดถัดจากแนวคลองคูเมืองธนบุรีเดิมออกไป พร้อมทั้งโปรดให้สร้างกำแพงและป้อมปราการ

ชั้นโดยรอบตามแนวคลองที่ขุดนั้น คูพระนครใหม่เริ่มต้นขุดจากแม่น้ำเจ้าพระยาเข้ามาในแนวคูเมืองเดิมและวกไปออกแม่น้ำอีกครั้งตรงตำแหน่งใกล้วัดสามปลื้ม

พื้นที่ย่านบางลำพูเมื่อได้มีการขุดคูพระนคร จึงเกิดการแบ่งแยกพื้นที่ออกเป็นเขตในและนอกกำแพงเมืองโดยปริยาย มีป้อมปราการและกำแพงเมืองเป็นแนวแบ่งเขตสำคัญ ป้อมปราการที่ตั้งอยู่ในบริเวณบางลำพูมีดังนี้

1. ป้อมอิสินทร ตั้งอยู่ริมแม่น้ำเจ้าพระยาใกล้วัดชนะสงคราม (ปัจจุบันได้รื้อลงแล้ว)
2. ป้อมพระสุเมรุ ตั้งอยู่ตรงมุมกำแพงเมืองด้านทิศตะวันตกเฉียงเหนือ ตรงปากคลองบางลำพู (ปัจจุบันยังคงอยู่)
3. ป้อมยุคลธร ตั้งอยู่ทางทิศเหนือของวัดบวรนิเวศวิหาร (ปัจจุบันได้รื้อลงแล้ว)

ป้อมปราการแต่ละแห่งนี้จะมีระยะห่างกันประมาณ 10 เส้น โดยระหว่างป้อมเหล่านี้จะเป็นกำแพงพระนครที่มีความสูง 7 ศอก หรือ ประมาณ 3.60 เมตร และหนา 5 ศอก หรือ ประมาณ 2.70 เมตร และที่กำแพงพระนครตามจุดที่มีเส้นทางสัญจรสำคัญต่างๆ ก็จะเป็นตำแหน่งของประตูเมือง ซึ่งมีทั้งประตูเมืองแบบมียอด และ ประตูเมืองแบบช่องกุด โดยตรงปากประตูเมืองเหล่านี้ด้านในจะมีบันไดสำหรับเดินขึ้นเชิงเทินของกำแพงพระนครอยู่เสมอทั้งสองฟากประตูเมืองและประตูช่องกุดสำคัญในย่านบางลำพูที่เคยมีมาในอดีตมีดังต่อไปนี้

1. ประตูท่าพระอาทิตย์ เป็นประตูเมืองแบบมียอด ตั้งอยู่ระหว่างป้อมอิสินทร และ ป้อมพระสุเมรุ ใช้เป็นประตูออกไปท่าพระอาทิตย์ ทำน้ำสำคัญริมฝั่งแม่น้ำเจ้าพระยา (ปัจจุบันได้รื้อลงแล้ว)
2. ประตูวัดสังเวชฯ เป็นประตูช่องกุด ตั้งอยู่ทางด้านทิศตะวันออกของป้อมพระสุเมรุ หรือ ตำแหน่งชอยทางเข้าวัดสังเวชฯ ในปัจจุบัน (ปัจจุบันได้รื้อลงแล้ว)
3. ประตูบางลำพู เป็นประตูเมืองแบบมียอด ตั้งอยู่ระหว่างป้อมพระสุเมรุ กับ ป้อมยุคลธรหรือ ในตำแหน่งหัวถนนสามเสนตรงเชิงสะพานนรรัตนสถานในปัจจุบัน (ปัจจุบันได้รื้อลงแล้ว)
4. ประตูวัดบวรนิเวศ เป็นประตูเมืองแบบมียอดตั้งอยู่ระหว่างป้อมยุคลธร กับป้อมมหาปราบ หรือ ในตำแหน่งตรงกับข้ามกับวัดบวรนิเวศวิหารในปัจจุบัน (ปัจจุบันยังคงอยู่)

หลังจากสถาปนากรุงรัตนโกสินทร์แล้ว บริเวณย่านบางลำพูกลายเป็นเขตพระราชฐานของวังหน้าในรัชกาลที่ 1 ทำให้ชุมชนได้มีการขยายตัวมากขึ้น และเป็นชุมชนที่มีหลายเชื้อชาติเข้ามาอาศัยอยู่ในบริเวณเดียวกัน โดยชุมชนที่เก่าแก่ที่สุดคือ ชุมชนรอบวัดชนะสงครามจะเป็นชุมชนที่มีเชื้อสายมอญ เนื่องจากรัชกาลที่ 1 ทรงโปรดแต่งตั้งพระราชาคณะฝ่ายรามัญเหมือนประเพณีครั้งกรุงเก่า ที่วัด “ กลางนา ” หรือ “ วัดชนะสงคราม ” ในเวลาต่อมา ซึ่งในขณะนั้นวัดนี้จะถูกเรียกขานตามภาษามอญว่า “ วัดตองปู ” นอกจากนี้ชุมชนรอบวัดชนะสงครามยังปะปนไปด้วยชุมชนที่มีเชื้อสายแขกมลายู ที่สมเด็จพระราชวังบวรมหาสุรสิงหนาท ทรงกวาดต้อน

มาจากหัวเมืองปักขิมใต้ ซึ่งชาวมาลาญนี้มีฝีมือเรื่องเครื่องทอง และเมื่อสมเด็จพระราชวังบวร มหาสุรสิงหนาท ทรงปฏิสังขรณ์วัดสังเวชวิศยาราม และทรงพระราชทานแก่เจ้านายเชื้อสายเขมร ดังนั้นชุมชนที่เกิดขึ้นรอบวัดสังเวชวิศยาราม ก็น่าที่จะเป็นชุมชนที่มีเชื้อสายเขมร เพื่อได้มีการ เกณฑ์แรงงานชาวลาว และเขมรเข้ามาเพื่อสร้างคลองรอบกรุง ซึ่งเมื่อครั้งสถาปนากรุงรัตน โกสินทร์ รัชกาลที่ 1 ทรงโปรดให้มีการขุดคลองรอบกรุงเชื่อมแม่น้ำเจ้าพระยา โดยเริ่มจากริมแม่น้ำเจ้าพระยาทางทิศเหนือ ถึงบริเวณบางลำพู แล้วขุดไปเชื่อมแม่น้ำเจ้าพระยาด้านทิศใต้ ทำให้ ชาวบ้านเรียกคลองรอบกรุงตรงบางลำพูอีกชื่อหนึ่งว่า “ คลองบางลำพู ”

ส่วนคนไทยดั้งเดิมในบริเวณนี้จะเป็นวังของเจ้านาย พระบรมวงศานุวงศ์ และข้าราชการ บริหาร ชุนนาง โดยเฉพาะอย่างยิ่งวังหน้า ซึ่งอยู่อาศัยปะปนกับบ้านเรือนของคหบดี รวมถึงไพร่ พลที่เป็นรียวแรงสำคัญในการสร้างกำแพงพระนครชั้นนอก และคลองรอบกรุง

จากการขุดคลองเชื่อมต่อกับแม่น้ำเจ้าพระยา ทำให้บริเวณคลองบางลำพูเป็นย่านจอด เรือแพ ต่าง ๆ และมีการค้าขายกันเกิดขึ้นเป็นตลาดน้ำขนาดย่อม ๆ ในระยะต่อมา ตลาดก็ขยาย ตัวออกไปเรื่อย ๆ จนเกิดเป็นตลาดบกที่เรียกกันว่า “ ตลาดยอด ” ที่ขายของสดของแห้ง ผลไม้ ขนมไทย ดอกไม้ พวงมาลัย ทุบเทียน แป้งกระแฉะ น้ำมันไทย ทองรูปพรรณ ร้านอาหาร มุสลิม ถ้วยชาม ผ้า ฯลฯ

การขยายตัวของชุมชน ซึ่งควบคู่ไปกับการขยายตัวของตลาดแหล่งการค้าต่าง ๆ ทำให้ ย่านบางลำพูกลายเป็นชุมชนเมืองแห่งแรก ๆ ของกรุงรัตนโกสินทร์ และเป็นชุมชนที่มีลักษณะ ผสมผสานระหว่างอารยธรรม ศิลปวัฒนธรรม งานพิธีต่าง ๆ เพราะเป็นชุมชนที่เป็นที่อยู่อาศัย ของเจ้านายมาโดยตลอด แต่ในขณะเดียวกันก็เป็นแหล่งรวมความทันสมัย ที่เข้ามาพร้อมกับการ คมนาคม การค้าขาย ที่เข้ามาในย่านนี้

จนเมื่อสมัยแผ่นดินรัชกาลที่ 5 พระบาทสมเด็จพระจุลจอมเกล้าฯ ก็ทรงโปรดให้ตัด ถนนเข้าสู่บางลำพู ได้แก่ ถนนพระอาทิตย์ และถนนพระสุเมรุ และรื้อกำแพงพระนครชั้นนอก เหลือไว้เพียงป้อมพระสุเมรุ และแนวกำแพงบางส่วน เท่ากับเป็นการเปิดให้ชุมชนใหญ่ที่ครอบ คลุมอาณาบริเวณใน และนอกกำแพง และยังมีการขยายตัวของตลาดน้ำ บริเวณตลาดยอด ทำให้ อีกฟากของคลองซึ่งเป็นฝั่งนอกเมืองบริเวณเชิงสะพานนรรัตน์ในปัจจุบัน กลายเป็นตลาดผลไม้ เพราะมีเรือจากส่วนมาขายกันในบริเวณนี้ โดยเฉพาะอย่างยิ่งทุเรียน จึงเรียกตลาดแห่งนี้ว่า “ ตลาดทุเรียน ”

จึงทำให้ชุมชนบางลำพูกลายเป็นศูนย์กลางการค้าที่มั่นคง ที่มีเขตครอบคลุมทั้งใน และ นอกกำแพงพระนครเดิมทั้ง 2 ฝั่งคลอง ส่วนชุมชนต่าง ๆ ที่มีผู้มาตั้งบ้านเรือนปะปนกันแน่นขนัด มากยิ่งขึ้น วังเจ้านายก็ยังคงเป็นที่ประทับของเชื้อพระวงศ์อยู่สืบมา วังที่สำคัญ ๆ ได้แก่ วังกรม ท้ามนักขัตติย์ศรีศักดิ์เดช ต้นราชสกุลอิศรเสนา สืบต่อมาถึงเจ้าพระยาวรวงษ์วิวัฒน์ วังกรมหมื่น

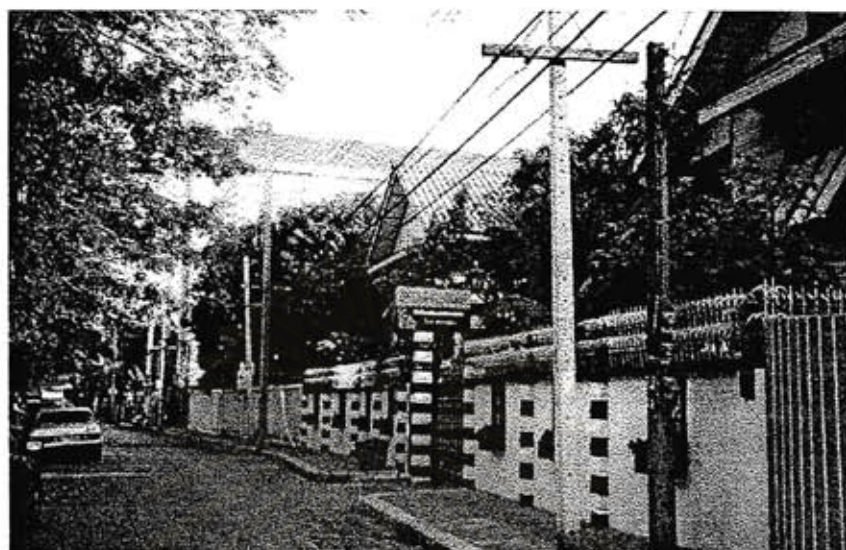
สถิติข้าราชการสวัสดิ์ วักรมพระพาดสวรรฤทธิ วักรมหลวงสวัสดิ์วัฒนวิศิษฐ์ เหล่าขุนนาง ข้าราชการ บริหาร ก็ยังคงอาศัยอยู่ในย่านนี้ เพราะสะดวกในการเข้ารับราชการในวัง รวมทั้งบ้านเรือนของ คหบดีด้วย ส่วนชุมชนรอบวัดสังเวชที่เป็นที่อยู่อาศัยของตระกูลดนตรีไทยหลายตระกูล ซึ่งเป็นนัก ดนตรีในราชสำนัก ชุมชนเชื้อสายแขกมาลาญก็ยังคงทำเครื่องทอง เครื่องราชย์ จะเห็นได้ว่า “ บางลำพู ” มีความสำคัญทั้งในแง่ของแหล่งชุมชนทางการค้า และเป็นเขตพระราชฐานในสมัยต้น รัตนโกสินทร์ จนในเวลาต่อมาเป็นแหล่งที่มีบ้าน และวังของเจ้าขุนมูลนายมากที่สุดแหล่งหนึ่งใน กรุงเทพฯ ราษฎรอาวุโสท่านหนึ่งได้กล่าวถึงลักษณะพิเศษเช่นนี้ไว้ว่า

“ ในย่านนี้เป็นย่านที่มีวังเจ้านายตั้งอยู่มากที่สุด เป็นสิ่งหนึ่งที่ไม่มีใครเหมือน ” และจาก การที่เป็นแหล่งที่อยู่อาศัยของเจ้านายในสมัยต่าง ๆ นี้เอง ทำให้ย่านบางลำพูมีเสน่ห์เฉพาะตัวที่ เป็นเอกลักษณ์คือ เป็นศูนย์รวมของศิลปวัฒนธรรมในแขนงต่าง ๆ ได้อย่างมากมาย ไม่ว่าจะเป็น นาฏศิลป์ การละคร หรืองานฝีมือประเภทเครื่องทอง

แม้เวลาจะผ่านไปบางลำพูก็ยังคงเป็นศูนย์รวมความทันสมัย ควบคู่ไปกับศิลปวัฒนธรรม ราษฎรอาวุโสท่านหนึ่งได้กล่าวว่า “ 40 - 50 ปีก่อน บางลำพูเป็นย่านที่หากต้องการอะไรจะไม่ ผิดหวัง ถ้าบางลำพูไม่มีก็ไม่ต้องไปหาที่อื่น ” บางลำพูเป็นย่านที่มีตลาดสด 3 แห่ง วิถีเก 4 วิถี เช่น วัดละครทอมทวล โรงภาพยนตร์ 2 โรงคือ บุษยพันธุ์ และศรีบางลำพู และมีโรงละครร้อง ที่เป็นที่รู้จักกันคือ โรงละครแม่บุญนาค ซึ่งมีมาตั้งแต่สมัยปลายรัชกาลที่ 5 และเลิกไปตอนก่อน สงครามโลกครั้งที่ 2 ทำให้บางลำพูเป็นแหล่งรวมกิจกรรมด้านศิลปวัฒนธรรมของไทย เช่น ลิเก โขน ละครตึกดำบรรพ์ ละครพันทาง ละครร้อง หุ่นกระบอก ลักวา ดอกสร้อย ภาพยนตร์ อาหาร หนังสือ ฯลฯ

การเปลี่ยนแปลงของย่านบางลำพู จะเป็นไปอย่างค่อยเป็นค่อยไป การคมนาคมสะดวก ขึ้น ทำให้การค้าต่าง ๆ เริ่มขยายตัวมากขึ้น คนใหม่ ๆ เริ่มอพยพเข้ามาอยู่ในย่าน เพื่อทำมาหา กิน หรือหาที่พักอาศัยใกล้ ๆ ที่ทำงาน จนเวลาต่อมาเกิดห้างสรรพสินค้าขึ้น เช่น ห้างบางลำภู ตั้งข้าวเส็ง ร้านขายเสื้อผ้า ชุดนักเรียน ฯลฯ ในขณะที่เดียวกันคนเก่าแก่ในย่านเริ่มหมดไป บ้างก็ ย้ายออกไปบ้าง วังเจ้านายหมดอำนาจลงไป ถูกทลาย หรือคนในวังก็ย้ายออกจากวัง แบ่งที่ดินใน ส่วนของตนขายบ้าง หรือให้ทำเป็นสถานที่ราชการ หน่วยงานต่าง ๆ บ้าง

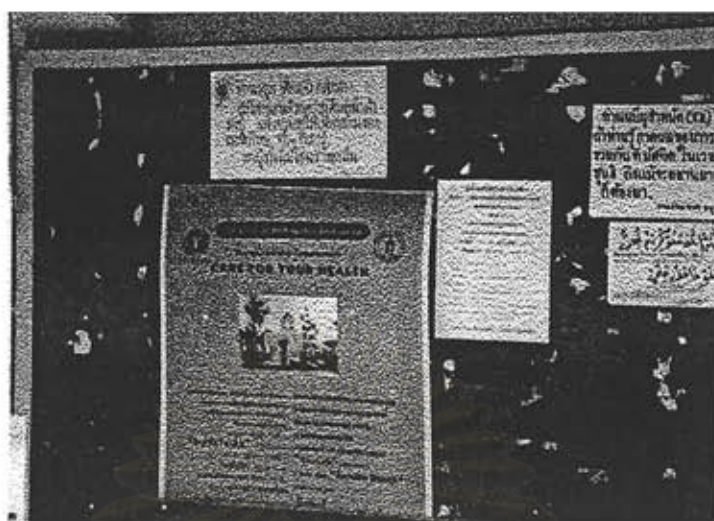
จนปัจจุบันชนชั้นกลางเริ่มเข้ามามากขึ้น ในย่านบางลำพูจึงมีธุรกิจที่หลากหลายของทั้ง คนดั้งเดิมในชุมชน และคนชั้นกลางที่ย้ายเข้ามาใหม่ ไม่ว่าจะเป็นร้านอาหาร ร้านขายหนังสือ ร้านดอกไม้ สถานรับเลี้ยงเด็ก ร้าน GIFT SHOP คลินิก และธุรกิจประเภท GUEST HOUSE ที่เริ่ม ขยายตัวมาจากย่านถนนข้าวสารมากขึ้น หรือธุรกิจบ้านเช่า ห้องเช่าตามตรอกต่าง ๆ แต่ก็ยัง เหลือคนดั้งเดิมของย่านอยู่จำนวนหนึ่ง

ภาคผนวก ง.

บริเวณชุมชนที่มีธุรกิจปะปนกับบ้านเรือนของประชาชน



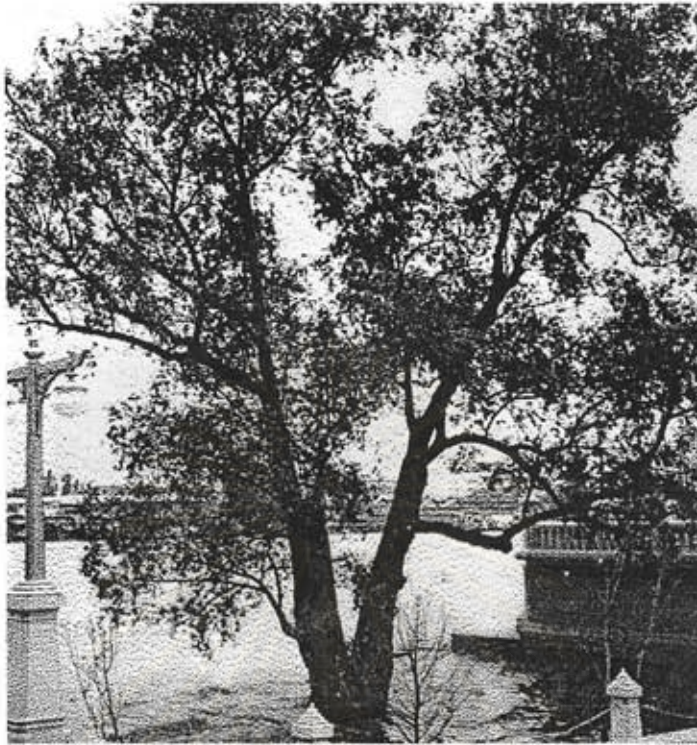
ภายในชุมชน



ที่ติดประกาศในชุมชน



“ป้อมพระสุเมรุ”



“ต้นลำพู” เอกลักษณ์ของย่านบางลำพู



อดีตอาคารโรงพิมพ์คุรุสภา ถนนพระสุเมรุ อนาคต “ศูนย์วัฒนธรรมชุมชน”





จุฬาลงกรณ์มหาวิทยาลัย
กิจกรรมใน "เชิงรุก" ของประชาคม

ประวัติผู้วิจัย

นางสาวเวทีณี สตะเวทิน เกิดวันที่ 18 ตุลาคม พ.ศ. 2519 ที่กรุงเทพมหานคร สำเร็จการศึกษาปริญญารัฐศาสตรบัณฑิต (สังคมวิทยาและมานุษยวิทยา) คณะรัฐศาสตร์ จุฬาลงกรณ์มหาวิทยาลัย ในปีการศึกษา 2540 และเข้าศึกษาต่อในหลักสูตรนิเทศศาสตรมหาบัณฑิต สาขาวิชาเทศศาสตรพัฒนาการ จุฬาลงกรณ์มหาวิทยาลัย ในปีการศึกษา 2541



สถาบันวิทยบริการ
จุฬาลงกรณ์มหาวิทยาลัย