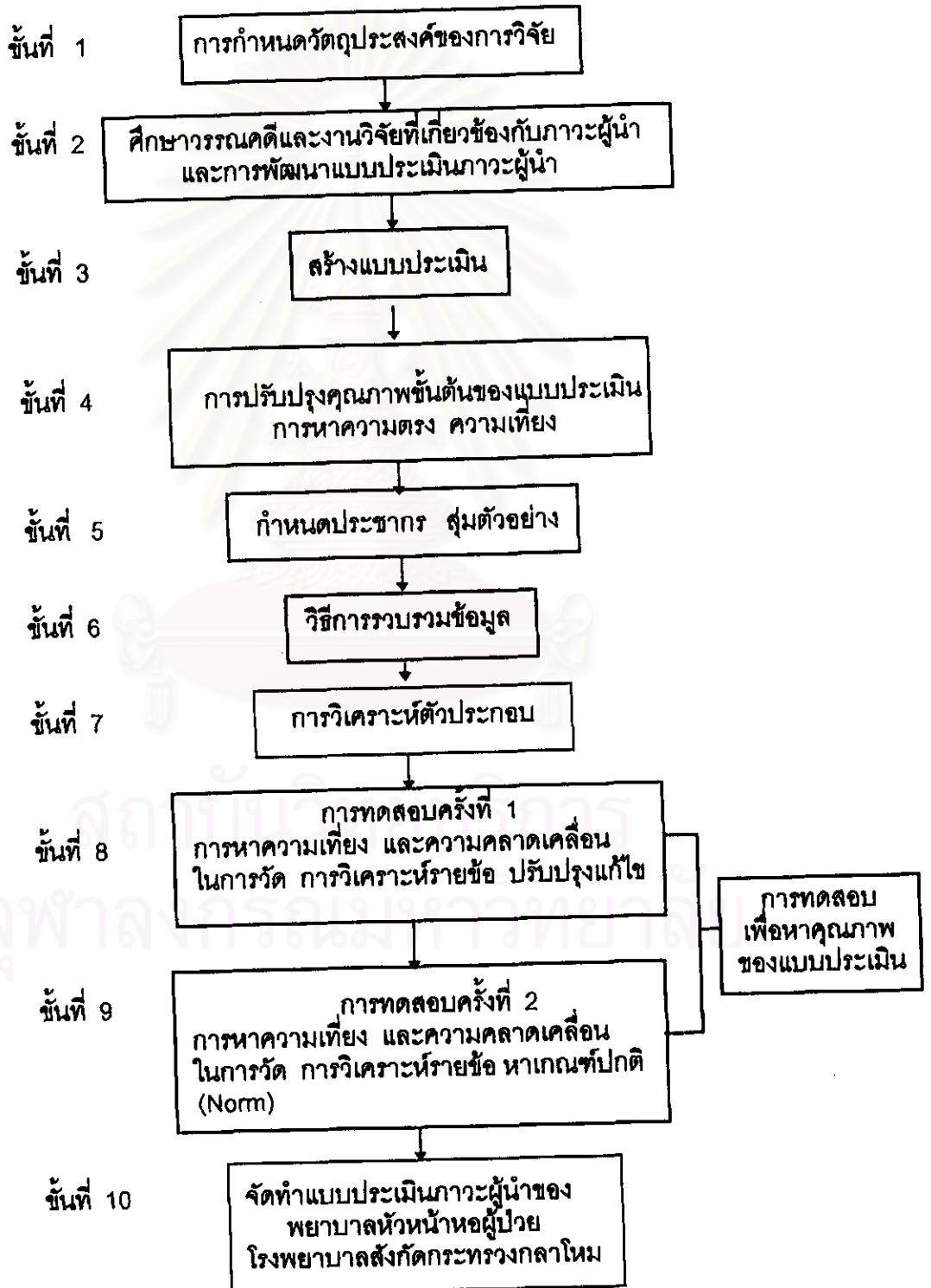


### บทที่ 3

#### วิธีดำเนินการวิจัย

การวิจัยครั้งนี้เป็นการวิจัยเชิงบรรยาย (Descriptive research) โดยผู้วิจัยได้พัฒนาแบบประเมินภาวะผู้นำของพยาบาลหัวหน้าหอผู้ป่วย โรงพยาบาลสังกัดกระทรวงกลาโหม ซึ่งมีขั้นตอนการดำเนินงานดังต่อไปนี้



## ขั้นที่ 1 การกำหนดวัตถุประสงค์ของการวิจัย

วัตถุประสงค์ของการวิจัยครั้งนี้ มีดังนี้

- 1.1 เพื่อวิเคราะห์ตัวประกอบภาวะผู้นำของพยาบาลหัวหน้าหอผู้ป่วย โรงพยาบาลสังกัดกระทรวงกลาโหม
- 1.2 เพื่อตรวจสอบคุณภาพของแบบประเมินภาวะผู้นำของพยาบาลหัวหน้าหอผู้ป่วย โรงพยาบาลสังกัดกระทรวงกลาโหม ในด้านความตรง และด้านความเที่ยง
- 1.3 เพื่อหาเกณฑ์ปกติ (Norm) สำหรับตีความหมายของคะแนนที่ได้จากการวัด

## ขั้นที่ 2 ศึกษาวรรณคดีและงานวิจัยที่เกี่ยวข้องเพื่อกำหนดโครงสร้างของตัวประกอบภาวะผู้นำ

ผู้วิจัยได้ศึกษาทฤษฎีผู้นำ ได้แก่ ทฤษฎีคุณลักษณะของผู้นำ ทฤษฎีพฤติกรรมผู้นำ ทฤษฎีผู้นำตามสถานการณ์ ทฤษฎีผู้นำของ Burns (1978) ซึ่งประกอบด้วย ผู้นำการแลกเปลี่ยน ผู้นำการเปลี่ยนแปลง และผู้นำจริยธรรม ศึกษาการวิเคราะห์ตัวประกอบผู้นำการแลกเปลี่ยน และผู้นำการเปลี่ยนแปลงของ Bass (1985) ศึกษาผลการวิจัยผู้นำการเปลี่ยนแปลงของ Bennis และ Nanus (1985), Bass และ Avolio (1990) โดยเฉพาะการวิเคราะห์ตัวประกอบภาวะผู้นำของพยาบาลหัวหน้าหอผู้ป่วยที่พยาบาลประจำการต้องการ ที่ศึกษาโดย วาสิณี วิเศษฤทธิ์ (2539), Perra (1999) และทฤษฎีโครงสร้างอำนาจของ Kanter (1977) ศึกษาบทบาทหน้าที่และความรับผิดชอบของพยาบาลหัวหน้าหอผู้ป่วย โรงพยาบาลสังกัดกระทรวงกลาโหม จากการทบทวนวรรณคดีและการวิจัยที่เกี่ยวข้อง พบว่า ผลการวิเคราะห์ตัวประกอบของวาสิณี วิเศษฤทธิ์ (2539) จำนวน 9 ตัวประกอบ มีความครอบคลุมทางทฤษฎีแต่ยังขาดตัวประกอบ การนำสู่การเปลี่ยนแปลง ซึ่งเป็นตัวประกอบสำคัญในยุคใหม่ ผู้วิจัยจึงได้เพิ่มตัวประกอบการนำสู่การเปลี่ยนแปลง โดยใช้ตัวแปรของ Perra (1999) มากำหนดเป็นตัวประกอบภาวะผู้นำของพยาบาลหัวหน้าหอผู้ป่วย โรงพยาบาลสังกัดกระทรวงกลาโหมได้ 9 ตัวประกอบ คือ

1. บารมี
2. การสร้างวิสัยทัศน์ การถ่ายทอดวิสัยทัศน์ การปลุกฝังค่านิยม
3. การกระตุ้นปัญญา
4. การคำนึงถึงความแตกต่างของแต่ละบุคคล
5. การสร้างแรงบันดาลใจ
6. การให้รางวัลโดยมีเงื่อนไข

7. การจัดการโดยมีข้อยกเว้น
8. การนำสู่การเปลี่ยนแปลง
9. การเสริมสร้างพลังอำนาจ

### ขั้นที่ 3 การสร้างแบบประเมิน

เครื่องมือที่ใช้ในการวิจัยครั้งนี้มี 2 ชุด ผู้วิจัยได้ใช้ตัวประกอบภาวะผู้นำของพยาบาลหัวหน้าหอผู้ป่วยที่พยาบาลประจำการต้องการที่ศึกษาโดย วาสนี วิเศษฤทธิ์ (2539) และตัวแปรของ Perra (1999) มาสร้างเป็นเครื่องมือชุดที่ 1 เป็นแบบสอบถามภาวะผู้นำของพยาบาลหัวหน้าหอผู้ป่วยที่พยาบาลประจำการคาดหวัง ชุดที่ 2 เป็นแบบประเมินภาวะผู้นำของพยาบาลหัวหน้าหอผู้ป่วย แบบสอบถามและแบบประเมินดังกล่าวมีข้อความเหมือนกันต่างกัน เฉพาะวัตถุประสงค์ ดังนี้

3.1 แบบสอบถามภาวะผู้นำของพยาบาลหัวหน้าหอผู้ป่วยที่พยาบาลประจำการคาดหวัง มี 2 ตอน ตอนที่ 1 สอบถามเกี่ยวกับข้อมูลส่วนบุคคลของพยาบาลประจำการ เป็นแบบตรวจคำตอบ ตอนที่ 2 เป็นแบบสอบถามภาวะผู้นำของพยาบาลหัวหน้าหอผู้ป่วยที่พยาบาลประจำการคาดหวัง ข้อมูลที่ได้นำไปวิเคราะห์หัตถ์ประกอบ

3.2 แบบประเมินภาวะผู้นำของพยาบาลหัวหน้าหอผู้ป่วย มี 2 ตอน เช่นเดียวกับชุดที่ 1 แต่นำผลการวิเคราะห์หัตถ์ประกอบไปสร้างเป็นแบบประเมินภาวะผู้นำของพยาบาลหัวหน้าหอผู้ป่วย แล้วส่งไปให้พยาบาลประจำการซึ่งเป็นผู้ได้บังคับบัญชาโดยตรงของพยาบาลหัวหน้าหอผู้ป่วยประเมินภาวะผู้นำของพยาบาลหัวหน้าหอผู้ป่วย โดยพยาบาลหัวหน้าหอผู้ป่วย 1 คน จะได้รับการประเมินจากพยาบาลประจำการ 3 คน แล้วนำคะแนนที่ได้จากพยาบาลประจำการไปหาค่าเฉลี่ย ทำให้ได้คะแนนภาวะผู้นำของพยาบาลหัวหน้าหอผู้ป่วยแต่ละคน

แบบสอบถามภาวะผู้นำของพยาบาลหัวหน้าหอผู้ป่วยที่พยาบาลประจำการคาดหวัง ประกอบด้วยตัวแปรหรือข้อกระทงในตัวประกอบต่างๆ ดังนี้

- ตัวประกอบที่ 1 บารมี มีจำนวน 19 ข้อ (ข้อ 1-19)
- ตัวประกอบที่ 2 การสร้างวิสัยทัศน์ การถ่ายทอดวิสัยทัศน์ และการปลูกฝังค่านิยม มีจำนวน 9 ข้อ (ข้อ 20-28)
- ตัวประกอบที่ 3 การกระตุ้นปัญญา มีจำนวน 9 ข้อ (ข้อ 29-37)
- ตัวประกอบที่ 4 การคำนึงถึงความแตกต่างของแต่ละบุคคล มีจำนวน 10 ข้อ (38-47)

- ตัวประกอบที่ 5 การสร้างแรงบันดาลใจ มีจำนวน 11 ข้อ (ข้อ 48-58)  
 ตัวประกอบที่ 6 การให้รางวัลโดยมีเงื่อนไข มีจำนวน 14 ข้อ (ข้อ 59-72)  
 ตัวประกอบที่ 7 การจัดการโดยมีข้อยกเว้น มีจำนวน 10 ข้อ (ข้อ 73-82)  
 ตัวประกอบที่ 8 การนำสู่การเปลี่ยนแปลง มีจำนวน 8 ข้อ (ข้อ 83-90)  
 ตัวประกอบที่ 9 การเสริมสร้างพลังอำนาจ มีจำนวน 10 ข้อ (ข้อ 91-100)

ลักษณะของแบบสอบถามและแบบประเมินภาวะผู้นำเป็นแบบมาตราประเมินค่า (rating scale) ของ Likert

โดยแบบสอบถามชุดที่ 1 สอบถามภาวะผู้นำของพยาบาลหัวหน้าหอผู้ป่วยที่ พยาบาลประจำการคาดหวัง เลือกตอบได้ 5 ระดับ มีเกณฑ์ดังนี้

คาดหวังบ่อยครั้งมาก	หมายถึง	พยาบาลประจำการผู้ตอบแบบสอบถาม คาดหวังให้พยาบาลหัวหน้าหอผู้ป่วย ซึ่งเป็นผู้บังคับบัญชาของตน แสดงภาวะ ผู้นำในข้อกระทงนั้นบ่อยครั้งมาก มีค่าคะแนนเท่ากับ 5 คะแนน
คาดหวังบ่อยๆ	หมายถึง	พยาบาลประจำการผู้ตอบแบบสอบถาม คาดหวังให้พยาบาลหัวหน้าหอผู้ป่วย ซึ่งเป็นผู้บังคับบัญชาของตน แสดงภาวะ ผู้นำในข้อกระทงนั้นบ่อยๆ มีค่าคะแนนเท่ากับ 4 คะแนน
คาดหวังเป็นบางครั้ง	หมายถึง	พยาบาลประจำการผู้ตอบแบบสอบถาม คาดหวังให้พยาบาลหัวหน้าหอผู้ป่วย ซึ่งเป็นผู้บังคับบัญชาของตน แสดงภาวะ ผู้นำในข้อกระทงนั้นเป็นบางครั้ง มีค่าคะแนนเท่ากับ 3 คะแนน

คาดหวังนานๆ ครั้ง	หมายถึง	พยาบาลประจำการผู้ตอบแบบสอบถาม คาดหวังให้พยาบาลหัวหน้าหอผู้ป่วย ซึ่งเป็นผู้บังคับบัญชาของตน แสดงภาวะ ผู้นำในข้อกระทงนั้นนานๆ ครั้ง มีค่าคะแนนเท่ากับ 2 คะแนน
ไม่คาดหวังเลย	หมายถึง	พยาบาลประจำการผู้ตอบแบบสอบถามไม่ คาดหวังให้พยาบาลหัวหน้าหอผู้ป่วย ซึ่งเป็นผู้บังคับบัญชาของตน แสดงภาวะ ผู้นำในข้อกระทงนั้นเลย มีค่าคะแนนเท่ากับ 1 คะแนน

ส่วนแบบประเมินภาวะผู้นำของพยาบาลหัวหน้าหอผู้ป่วยชุดที่ 2 ส่งไปให้  
พยาบาลประจำการประเมินภาวะผู้นำของพยาบาลหัวหน้าหอผู้ป่วย มีเกณฑ์ดังนี้

บ่อยครั้งมาก	หมายถึง	พยาบาลหัวหน้าหอผู้ป่วยได้แสดงภาวะผู้นำ ในข้อกระทงนั้น บ่อยครั้งมาก มีค่าคะแนน เท่ากับ 5 คะแนน
บ่อยๆ	หมายถึง	พยาบาลหัวหน้าหอผู้ป่วยได้แสดงภาวะผู้นำ ในข้อกระทงนั้นบ่อยๆ มีค่าคะแนนเท่ากับ 4 คะแนน
นานๆ ครั้ง	หมายถึง	พยาบาลหัวหน้าหอผู้ป่วยได้แสดงภาวะผู้นำ ในข้อกระทงนั้นนานๆ ครั้ง มีค่าคะแนนเท่ากับ 3 คะแนน
เป็นบางครั้ง	หมายถึง	พยาบาลหัวหน้าหอผู้ป่วยได้แสดงภาวะผู้นำ ในข้อกระทงนั้นเป็นบางครั้ง มีค่าคะแนนเท่ากับ 2 คะแนน
ไม่เคยเลย	หมายถึง	พยาบาลหัวหน้าหอผู้ป่วยไม่เคยแสดงภาวะผู้นำ ในข้อกระทงนั้นเป็นบางครั้ง มีค่าคะแนนเท่ากับ 1 คะแนน

#### ขั้นที่ 4 การปรับปรุงคุณภาพขั้นต้นของแบบประเมิน

4.1 การตรวจสอบความตรง (Content validity) ของแบบสอบถาม โดยผู้วิจัย นำแบบสอบถามไปปรึกษาอาจารย์ที่ปรึกษาวิทยานิพนธ์ และขอให้ผู้ทรงคุณวุฒิ จำนวน 7 ท่าน ตรวจสอบสำนวนและการใช้ภาษา ความครอบคลุมเนื้อหา และความถูกต้องของความตรง ในแบบสอบถาม โดยถือการตัดสินใจของผู้ทรงคุณวุฒิร้อยละ 80 ของจำนวนผู้ทรงคุณวุฒิทั้งหมด มีข้อคำถามที่ผู้ทรงคุณวุฒิเสนอแนะให้ปรับปรุง จำนวน 13 ข้อ โดยให้คงข้อคำถามไว้ จำนวน 106 ข้อเช่นเดิม ผู้วิจัยได้ทำการปรับปรุงแก้ไขร่วมกับอาจารย์ที่ปรึกษาอีกครั้ง จึงนำไปทดลองใช้ กับกลุ่มตัวอย่าง

4.2 การตรวจสอบความเที่ยง (Reliability) โดยผู้วิจัยนำแบบสอบถามที่ผ่านการ ตรวจสอบความตรงมาแล้วไปทดสอบความเที่ยง โดยนำไปทดลองใช้กับพยาบาลประจำการ โรงพยาบาลตำรวจ ซึ่งมีลักษณะคล้ายคลึงกับประชากรจำนวน 30 คน ด้วยวิธีสุ่มแบบง่าย เพื่อศึกษาปัญหาในการนำไปใช้ และศึกษาความเป็นปรนัยของแบบสอบถาม นำคำตอบมาหา ความเที่ยงของเครื่องมือด้วยวิธีของครอนบาค (Cronbach Coefficient of Internal Consistency) ได้ค่าความเที่ยงของเครื่องมือเท่ากับ .95 จากนั้นนำแบบสอบถามที่ปรับปรุงแก้ไขแล้ว เหลือข้อ คำถาม จำนวน 100 ข้อ ไปใช้เก็บข้อมูลจริง

#### ขั้นที่ 5 ประชากรและกลุ่มตัวอย่าง

5.1 ประชากร ประชากรที่ใช้ในการวิจัยครั้งนี้มี 2 กลุ่ม คือ พยาบาลหัวหน้าหอผู้ป่วย โรงพยาบาลสังกัดกระทรวงกลาโหม จำนวน 210 คน และพยาบาลประจำการซึ่งเป็นผู้ได้บังคับบัญชาโดยตรงของพยาบาลหัวหน้าหอผู้ป่วย จำนวน 2,160 คน

##### 5.2 กลุ่มตัวอย่างและวิธีคัดเลือกกลุ่มตัวอย่าง

5.2.1 กลุ่มพยาบาลหัวหน้าหอผู้ป่วย โดยเลือกกลุ่มตัวอย่างพยาบาล หัวหน้าหอผู้ป่วย ที่ปฏิบัติหน้าที่มาแล้วไม่น้อยกว่า 1 ปี ในโรงพยาบาลสังกัดกระทรวงกลาโหม ทั่วประเทศ จำนวน 33 แห่ง มีพยาบาลหัวหน้าหอผู้ป่วยที่มีคุณสมบัติดังกล่าวจำนวน 205 คน เนื่องจากมีประชากรจำนวน 205 คน จึงเลือกทุกคนเป็นกลุ่มตัวอย่างโดยมีเกณฑ์กำหนดให้ พยาบาลหัวหน้าหอผู้ป่วยมีประสบการณ์มาแล้วอย่างน้อย 1 ปี ซึ่งนับว่าเป็นเวลาที่เพียงพอ สำหรับที่พยาบาลประจำการซึ่งเป็นผู้ได้บังคับบัญชาจะคุ้นเคยและสังเกตภาวะผู้นำได้ ส่วน McNeese-Smith (1991) กำหนดไว้ 6 เดือน ในประเทศไทยส่วนใหญ่กำหนดไว้ 1 ปี เช่น

เมทินี จิตรอ่อนน้อม (2542) สุมาลี จักรไพศาล (2541), ชนิษฐา ก้าวศรีรินทร์ (2540) และ พนิดา ดามาพงศ์ (2534)

5.2.2 กลุ่มพยาบาลประจำการ ได้แก่ พยาบาลประจำการที่ปฏิบัติงานในฐานะผู้ได้บังคับบัญชาของพยาบาลหัวหน้าหอผู้ป่วยติดต่อกันมาไม่น้อยกว่า 1 ปี เนื่องจากการวิเคราะห์ตัวประกอบต้องใช้กลุ่มตัวอย่างประมาณ 10 เท่าของตัวแปร หรือมากกว่า (Lindeman, 1980) ผู้วิจัยได้กำหนดตัวแปรในการวิจัยครั้งนี้ จำนวน 100 ตัวแปร ดังนั้นกลุ่มตัวอย่างพยาบาลประจำการในการวิจัยครั้งนี้มีจำนวน 1,000 คน ผู้วิจัยใช้วิธีสุ่มตัวอย่างแบบมีระบบ (Systemic Random Sampling) ตามบัญชีรายชื่อของพยาบาลประจำการในแต่ละหอผู้ป่วยของโรงพยาบาลสังกัดกระทรวงกลาโหมทั้ง 33 แห่ง นำมาคำนวณได้ระยะห่างของการสุ่มเท่ากับ 2 และคำนวณจำนวนกลุ่มตัวอย่างของแต่ละโรงพยาบาล ให้สูตรดังนี้ (ยุวดี ภาชา และคณะ, 2532)

$$N = \frac{\text{จำนวนตัวอย่างที่ต้องการ} \times \text{จำนวนพยาบาลแต่ละโรงพยาบาล}}{\text{จำนวนพยาบาลทั้งหมด}}$$

ในการทดสอบคุณภาพของแบบประเมินครั้งที่ 1 และครั้งที่ 2 พยาบาลหัวหน้าหอผู้ป่วย 1 คน จะมีพยาบาลประจำการที่เป็นผู้ได้บังคับบัญชาโดยตรงจำนวน 3 คน เป็นผู้ประเมินภาวะผู้นำของพยาบาลหัวหน้าหอผู้ป่วยโดยพยาบาลประจำการผู้ประเมินในครั้งที่ 1 และครั้งที่ 2 เป็นคนละกลุ่ม ซึ่งผู้วิจัยใช้วิธีสุ่มแบบง่ายในแต่ละหอผู้ป่วยของโรงพยาบาลสังกัดกระทรวงกลาโหมทั้ง 33 แห่ง ดังตารางที่ 1 และตารางที่ 2 ตามลำดับ

สถาบันวิทยบริการ  
จุฬาลงกรณ์มหาวิทยาลัย

ตารางที่ 1 การสุ่มตัวอย่างกลุ่มพยาบาลประจำการ เพื่อวิเคราะห์ตัวประกอบ

โรงพยาบาล	จำนวนประชากรทั้งหมด	จำนวนกลุ่มตัวอย่าง
1. โรงพยาบาลพระมงกุฎเกล้า จ.กรุงเทพมหานคร	563	260
2. โรงพยาบาลภูมิพลอดุลยเดช จ. กรุงเทพมหานคร	620	282
3. โรงพยาบาลสมเด็จพระปิยะเกล้า จ. กรุงเทพมหานคร	260	120
4. โรงพยาบาลจันทบุรีเวช จ. นครปฐม	124	57
5. โรงพยาบาลอานันทมหิดล จ. ลพบุรี	84	39
6. โรงพยาบาลสมเด็จพระนางเจ้าสิริกิติ์ จ. ชลบุรี	135	63
7. โรงพยาบาลค่ายสุรนารี จ. นครราชสีมา	43	20
8. โรงพยาบาลค่ายสรรพสิทธิประสงค์ จ. อุบลราชธานี	23	11
9. โรงพยาบาลค่ายประจักษ์ศิลปาคม จ. อุดรธานี	32	15
10. โรงพยาบาลค่ายสมเด็จพระนเรศวรมหาราช จ. พิษณุโลก	19	9
11. โรงพยาบาลค่ายวชิราวุธ จ. นครศรีธรรมราช	16	7
12. โรงพยาบาลค่ายธนะรัชต์ จ. ประจวบคีรีขันธ์	18	8
13. โรงพยาบาลค่ายจักรพงษ์ จ. ปราจีนบุรี	20	9
14. โรงพยาบาลค่ายจิรประวัติ จ. นครสวรรค์	22	10
15. โรงพยาบาลค่ายสุรศักดิ์มนตรี จ. ลำปาง	20	9
16. โรงพยาบาลค่ายสุรสีห์ จ. กาญจนบุรี	18	8
17. โรงพยาบาลโรงเรียนนายร้อยพระจุลจอมเกล้า จ. นครนายก	10	5
18. โรงพยาบาลค่ายกาวิละ จ. เชียงใหม่	14	6
19. โรงพยาบาลค่ายอดิศร จ. สระบุรี	10	5
20. โรงพยาบาลค่ายเสนาณรงค์ จ. สงขลา	12	6
21. โรงพยาบาลค่ายเม็งรายมหาราช จ. เชียงราย	5	3
22. โรงพยาบาลค่ายพิชัยดาบหัก จ. อุดรดิต์	8	4
23. โรงพยาบาลค่ายภาณุรังษี จ. วาชนบุรี	10	6
24. โรงพยาบาลค่ายเขตอุดมศักดิ์ จ. ชุมพร	8	4
25. โรงพยาบาลค่ายวิวัฒน์โยธิน จ. สุรินทร์	9	4
26. โรงพยาบาลค่ายนวมินทราชินี จ. ชลบุรี	8	4
27. โรงพยาบาลค่ายสุรสิงหนาท จ. สระแก้ว	10	5
28. โรงพยาบาลค่ายพอลูนานเมือง จ. เพชรบูรณ์	6	3
29. โรงพยาบาลค่ายกษัตริย์ศึก จ. กรุงเทพมหานคร	11	5
30. โรงพยาบาลค่ายสุริยพงษ์ จ. น่าน	5	3
31. โรงพยาบาลค่ายอิงคยุทธบริหาร จ. ปัตตานี	5	3
32. โรงพยาบาลค่ายสมเด็จพระพุทธยอดฟ้าจุฬาโลก จ. ร้อยเอ็ด	4	3
33. โรงพยาบาลค่ายเทพสตรีศรีสุนทร จ. นครศรีธรรมราช	8	4
<b>รวม</b>	<b>2,160</b>	<b>1,000</b>



ตารางที่ 2 การสุ่มตัวอย่าง เพื่อการทดสอบแบบประเมิน

โรงพยาบาล	ครั้งที่ 1		ครั้งที่ 2	
	หัวหน้า หอผู้ป่วย	พยาบาล ประจำการ	หัวหน้า หอผู้ป่วย	พยาบาล ประจำการ
1. โรงพยาบาลพระมงกุฎเกล้า จ.กรุงเทพมหานคร	30	90	51	153
2. โรงพยาบาลภูมิพลอดุลยเดช จ. กรุงเทพมหานคร	21	63	35	105
3. โรงพยาบาลสมเด็จพระปิ่นเกล้า จ. กรุงเทพมหานคร	14	42	22	66
4. โรงพยาบาลจันทบุบงกษา จ. นครปฐม	6	18	11	33
5. โรงพยาบาลอานันทมหิดล จ. ลพบุรี	6	18	11	33
6. โรงพยาบาลสมเด็จพระนางเจ้าสิริกิติ์ จ. ชลบุรี	-	-	8	24
7. โรงพยาบาลค่ายสุรนารี จ. นครราชสีมา	-	-	10	30
8. โรงพยาบาลค่ายสรรพสิทธิประสงค์ จ. อุบลราชธานี	-	-	3	9
9. โรงพยาบาลค่ายประจักษ์ศิลปาคม จ. อุตรดิตถ์	5	15	9	27
10. โรงพยาบาลค่ายสมเด็จพระนเรศวรมหาราช จ. พิษณุโลก	-	-	3	9
11. โรงพยาบาลค่ายฉะเชิงรุราช จ. นครศรีธรรมราช	-	-	2	3
12. โรงพยาบาลค่ายธนะรัชต์ จ. ประจวบคีรีขันธ์	2	6	4	12
13. โรงพยาบาลค่ายจักรพงษ์ จ. ปราจีนบุรี	2	6	4	12
14. โรงพยาบาลค่ายจิรประวัติ จ. นครสวรรค์	2	6	3	9
15. โรงพยาบาลค่ายสุรศักดิ์มนตรี จ. ลำปาง	-	-	3	9
16. โรงพยาบาลค่ายสุรสีห์ จ. กาญจนบุรี	2	6	3	9
17. โรงพยาบาลโรงเรียนนายร้อยพระจุลจอมเกล้า จ. นครนายก	-	-	1	3
18. โรงพยาบาลค่ายกาวิละ จ. เชียงใหม่	2	6	3	9
19. โรงพยาบาลค่ายอดิศร จ. สระบุรี	1	3	1	3
20. โรงพยาบาลค่ายเสนาณรงค์ จ. สงขลา	1	3	2	6
21. โรงพยาบาลค่ายเม็งรายมหาราช จ. เชียงราย	-	-	1	3
22. โรงพยาบาลค่ายพิชัยดาบหัก จ. อุตรดิตถ์	1	3	1	3
23. โรงพยาบาลค่ายภาณุรังษี จ. ราชบุรี	1	3	2	6
24. โรงพยาบาลค่ายเขตอุดมศักดิ์ จ. ชุมพร	1	3	1	3
25. โรงพยาบาลค่ายวิวัฒน์โยธิน จ. สุรินทร์	-	-	1	3
26. โรงพยาบาลค่ายนวมินทราชินี จ. ชลบุรี	-	-	1	3
27. โรงพยาบาลค่ายสุรสิงหนาท จ. สระแก้ว	1	3	2	6
28. โรงพยาบาลค่ายพ่อบุณมาเมือง จ. เพชรบูรณ์	-	-	1	3
29. โรงพยาบาลค่ายกฤษณสียะรา จ. ตากนคร	1	3	2	6
30. โรงพยาบาลค่ายสุริยพงษ์ จ. น่าน	-	-	1	3
31. โรงพยาบาลค่ายอิงคยุทธบริหาร จ. ปัตตานี	-	-	1	3
32. โรงพยาบาลค่ายสมเด็จพระพุทธยอดฟ้าจุฬาโลก จ. ร้อยเอ็ด	-	-	1	3
33. โรงพยาบาลค่ายเทพสตรีศรีสุนทร จ. นครศรีธรรมราช	1	3	1	3
<b>รวม</b>	<b>100</b>	<b>300</b>	<b>205</b>	<b>615</b>

## ขั้นที่ 6 วิธีการรวบรวมข้อมูล

ผู้วิจัยเก็บรวบรวมข้อมูลด้วยตนเองและส่งทางไปรษณีย์ โดยมีขั้นตอนการดำเนินงานดังต่อไปนี้

6.1 การรวบรวมข้อมูลครั้งที่ 1 เพื่อวิเคราะห์ตัวประกอบ โดยผู้วิจัยทำหนังสือจากคณะพยาบาลศาสตร์ จุฬาลงกรณ์มหาวิทยาลัยถึงผู้อำนวยการโรงพยาบาล สังกัดกระทรวงกลาโหม จำนวน 33 แห่ง เพื่อขออนุมัติให้พยาบาลประจำการ จำนวน 1,000 คน ตอบแบบสอบถามภาวะผู้นำของพยาบาลหัวหน้าหอผู้ป่วยที่ผู้บังคับบัญชาคาดหวัง โดยถามว่า "ท่านคาดหวังให้พยาบาลหัวหน้าหอผู้ป่วยซึ่งผู้บังคับบัญชาโดยตรงของท่าน แสดงออกถึงคุณสมบัติของผู้นำในหัวข้อต่อไปนี้ บ่อยครั้งเพียงใด" และขอความร่วมมือจากฝ่ายการพยาบาลมอบแบบสอบถามให้พยาบาลประจำการที่เป็นกลุ่มตัวอย่างตามบัญชีรายชื่อตอบ โดยแนบซองติดแสตมป์พร้อมชื่อที่อยู่ของผู้วิจัย เพื่อให้ส่งกลับคืนผู้วิจัยทางไปรษณีย์ และมีบางแห่งที่ผู้วิจัยไปขอรับคืนด้วยตนเอง ใช้เวลาในการเก็บรวบรวมข้อมูล ตั้งแต่วันที่ 16 กุมภาพันธ์ 2543 ถึงวันที่ 18 มีนาคม 2543 จำนวนแบบสอบถามที่ส่งไปทั้งหมด จำนวน 1,000 ฉบับ ได้รับคืน 970 ฉบับ คัดเลือกเฉพาะฉบับที่ตอบครบถ้วน นำมาใช้วิเคราะห์ตัวประกอบได้จำนวน 970 ฉบับ คิดเป็นร้อยละ 97

6.2 การรวบรวมข้อมูลครั้งที่ 2 นำผลการวิเคราะห์ตัวประกอบไปสร้างแบบประเมินภาวะผู้นำ แล้วนำไปทดสอบครั้งที่ 1 ได้แก่ การหาความเที่ยง ความคลาดเคลื่อนมาตรฐานในการวัด และการวิเคราะห์รายข้อ เลือกกลุ่มตัวอย่างพยาบาลหัวหน้าหอผู้ป่วย จำนวน 100 คน โดยผู้วิจัยส่งแบบประเมินและแนบซองติดแสตมป์พร้อมชื่อที่อยู่ของผู้วิจัยไปให้พยาบาลประจำการซึ่งเป็นผู้ได้บังคับบัญชาโดยตรงของกลุ่มตัวอย่าง จำนวน 300 คน โดยสัดส่วนของพยาบาลหัวหน้าหอผู้ป่วย : พยาบาลประจำการ เท่ากับ 1 : 3 แล้วส่งแบบประเมิน กลับคืนมายังผู้วิจัยโดยตรง ได้รับแบบประเมินคืนจากพยาบาลประจำการ จำนวน 300 คน และนำไปวิเคราะห์ได้ครบจำนวนหัวหน้าหอผู้ป่วย 100 คน

6.3 การรวบรวมข้อมูลครั้งที่ 3 นำแบบประเมินภาวะผู้นำที่ผ่านการทดสอบครั้งที่ 1 แล้วนำไปทดสอบครั้งที่ 2 ได้แก่ การหาความเที่ยง ความคลาดเคลื่อนมาตรฐานในการวัด การวิเคราะห์รายข้อ และหาเกณฑ์ปกติ (Norm) เลือกกลุ่มตัวอย่างพยาบาลหัวหน้าหอผู้ป่วย จำนวน 205 คน ผู้วิจัยส่งแบบประเมินและแนบซองติดแสตมป์พร้อมชื่อที่อยู่ของผู้วิจัยไปให้พยาบาลประจำการซึ่งเป็นผู้ได้บังคับบัญชาโดยตรงของกลุ่มตัวอย่าง จำนวน 615 คน

โดยสัดส่วนของพยาบาลหัวหน้าหอผู้ป่วย : พยาบาลประจำการ เท่ากับ 1 : 3 แล้วส่งแบบประเมินกลับคืนมายังผู้วิจัยโดยตรง ได้รับแบบประเมินกลับคืนจากพยาบาลประจำการจำนวน 615 คน และนำไปวิเคราะห์ได้ครบจำนวนหัวหน้าหอผู้ป่วย 205 คน

### ขั้นที่ 7 การวิเคราะห์ตัวประกอบ

ผู้วิจัยนำข้อมูลที่รวบรวมได้จากครั้งที่ 1 ไปทดสอบโดยวิเคราะห์ตัวประกอบด้วยวิธีตัวประกอบหลัก (Principal component factor analysis) หมุนแกนแบบอโรทอนอล (Orthogonal) ด้วยวิธีแวนิแม็กซ์ (Varimax) โดยพิจารณาตัวประกอบตามเกณฑ์ที่ว่า ตัวประกอบสำคัญนั้นต้องมีค่าไอเกนเท่ากับหรือมากกว่า 1.0 และมีตัวแปรที่อธิบายตัวประกอบนั้น ๆ ตั้งแต่ 3 ตัวแปรขึ้นไป โดยในแต่ละตัวประกอบต้องมีค่าน้ำหนักตัวประกอบตั้งแต่ .40 ขึ้นไป (Comray, 1973 อ้างถึงใน อุทุมพร จามรمان, 2532) ได้ตัวประกอบภาวะผู้นำ จำนวน 9 ตัวประกอบ และเหลือข้อกระทง จำนวน 91 ข้อ ตัดทิ้งไปจำนวน 9 ข้อ เพราะค่าน้ำหนักต่ำกว่า .40 และมีน้ำหนักเกินกว่า .41 จำนวน 1 ข้อ แต่ไปอยู่ในตัวประกอบที่ 10 เพียง 1 ข้อ จึงตัดออก จากนั้นจึงนำไปสร้างเครื่องมือเพื่อปรับปรุงประสิทธิภาพของเครื่องมือต่อไป

### ขั้นที่ 8 การทดสอบครั้งที่ 1 เพื่อหาคุณภาพของแบบประเมิน

ผู้วิจัยนำแบบประเมินภาวะผู้นำของพยาบาลหัวหน้าหอผู้ป่วยที่ผ่านการวิเคราะห์ตัวประกอบและปรับปรุงแล้วไปทดลองใช้ (Try out) กับกลุ่มตัวอย่างพยาบาลหัวหน้าหอผู้ป่วยที่คัดเลือกไว้ จำนวน 100 คน เนื่องจากการศึกษาโดยใช้เทคนิคร้อยละ 25 ต้องใช้กลุ่มตัวอย่างประมาณ 100 คน ซึ่งทำให้การกระจายของคะแนนเป็นโค้งปกติ (ภัทรา นิคมานนท์, 2537: 126) โดยให้พยาบาลประจำการซึ่งเป็นผู้ได้บังคับบัญชา จำนวน 300 คน เป็นผู้ประเมินภาวะผู้นำของพยาบาลหัวหน้าหอผู้ป่วย โดยถามว่า "พยาบาลหัวหน้าหอผู้ป่วย ซึ่งเป็นผู้บังคับบัญชาโดยตรงของท่าน แสดงภาวะผู้นำตามหัวข้อต่อไปนี้ บ่อยครั้งเพียงใด" กลุ่มตัวอย่าง 1 คน ถูกประเมินโดยผู้ได้บังคับบัญชาโดยตรง 3 คน นำคะแนนของผู้ได้บังคับบัญชา 3 คน ไปหาค่าเฉลี่ยเป็นคะแนนของพยาบาลหัวหน้าหอผู้ป่วย 1 คน รวบรวมข้อมูลและนำไปวิเคราะห์เพื่อตรวจสอบคุณภาพของแบบประเมินดังนี้

8.1 การทดสอบหาค่าความเที่ยง (Reliability) ของแบบประเมิน โดยการคำนวณค่าสัมประสิทธิ์ความคงที่ภายในของแบบประเมินทั้งฉบับ ด้วยวิธีของครอนบาค (Cronbach Coefficient of Internal Consistency) และหาค่าความคลาดเคลื่อนมาตรฐานในการวัด (Standard error of measurement)

8.2 การวิเคราะห์แบบประเมินรายข้อ (Item analysis) เพื่อหาค่าอำนาจจำแนก (Discrimination power) โดยใช้เทคนิคร้อยละ 25 ทั้งกลุ่มสูงและกลุ่มต่ำ แล้วทดสอบด้วยค่า t เลือกข้อที่มีค่า t ตั้งแต่ 2.00 ขึ้นไป ซึ่งหมายถึงมีนัยสำคัญทางสถิติที่ระดับ .05

ผู้วิจัยทำการคัดเลือกแบบประเมิน พบว่า ได้ข้อกระทงเท่าเดิมคือ จำนวน 91 ข้อ แล้วนำไปใช้ในการทดสอบครั้งที่ 2

## ขั้นที่ 9 การทดสอบครั้งที่ 2 เพื่อหาคุณภาพของแบบประเมิน

ผู้วิจัยนำแบบประเมินภาวะผู้นำของพยาบาลหัวหน้าหอผู้ป่วยที่ผ่านการวิเคราะห์ตัวประกอบและผ่านการคัดเลือกข้อกระทงในขั้นที่ 7 มาสร้างเป็นแบบสอบถาม โดยถามว่า "พยาบาลหัวหน้าหอผู้ป่วยซึ่งเป็นผู้บังคับบัญชาโดยตรงของท่านมีคุณสมบัติและ/หรือแสดงพฤติกรรมต่อไปนี้ บ่อยครั้งเพียงใด" และผู้วิจัยทำหนังสือถึงพยาบาลหัวหน้าหอผู้ป่วยของโรงพยาบาลสังกัดกระทรวงกลาโหมทั้ง 33 แห่ง เพื่อชี้แจงวัตถุประสงค์ และขอความร่วมมือในการยินยอมให้พยาบาลประจำการซึ่งเป็นผู้ได้บังคับบัญชาโดยตรงของพยาบาลหัวหน้าหอผู้ป่วยเป็นผู้ประเมินภาวะผู้นำของพยาบาลหัวหน้าหอผู้ป่วย และจะได้รับการพิทักษ์สิทธิ์โดยไม่ระบุชื่อ และไม่เปิดเผยข้อมูลเป็นรายบุคคล ผู้วิจัยส่งแบบสอบถามดังกล่าวไปให้พยาบาลประจำการที่เป็นผู้ได้บังคับบัญชาของพยาบาลหัวหน้าหอผู้ป่วยกลุ่มตัวอย่าง จำนวน 615 คน เป็นผู้ประเมินภาวะผู้นำของพยาบาลหัวหน้าหอผู้ป่วยกลุ่มตัวอย่าง จำนวน 205 คน โดยกลุ่มตัวอย่าง 1 คน จะถูกประเมินโดยผู้ได้บังคับบัญชาโดยตรง 3 คน นำคะแนนของผู้ได้บังคับบัญชา 3 คน ไปหาค่าเฉลี่ย เป็นคะแนนของพยาบาลหัวหน้าหอผู้ป่วย 1 คน รวบรวมข้อมูลและนำไปวิเคราะห์เพื่อตรวจสอบคุณภาพของแบบประเมินดังนี้

9.1 การทดสอบหาค่าความเที่ยง (Reliability) ของแบบประเมิน ผู้วิจัยได้ทดสอบหาค่าความเที่ยงของแบบประเมินในแต่ละตัวประกอบและรวมทุกตัวประกอบ โดยวิธีของครอนบาค (Cronbach Coefficient of Internal Consistency) และหาค่าความคลาดเคลื่อนมาตรฐานในการวัด (Standard error of measurement) ของแบบประเมินทั้งฉบับ

9.2 การวิเคราะห์แบบประเมินรายข้อ (Item analysis) เพื่อหาค่าอำนาจจำแนก โดยใช้เทคนิคร้อยละ 25 ผู้วิจัยนำคะแนนที่ได้มาเรียงลำดับจากมากไปน้อย โดยนำคะแนนของกลุ่มตัวอย่างที่มีคะแนนสูงสุด 52 คนแรก และคะแนนของกลุ่มตัวอย่างที่มีคะแนนต่ำสุด 52 คนสุดท้าย ไปทดสอบหาค่าอำนาจจำแนก  $t$  เลือกข้อที่มีค่า  $t$  ตั้งแต่ 2.00 ขึ้นไป ซึ่งหมายถึง มีนัยสำคัญทางสถิติที่ระดับ .05 ได้ข้อกระทง จำนวน 91 ข้อ เพื่อนำไปใช้เป็นแบบประเมินภาวะผู้นำของพยาบาลหัวหน้าหอผู้ป่วย โรงพยาบาลสังกัดกระทรวงกลาโหม

9.3 หาเกณฑ์ปกติ (Norm) ผู้วิจัยหาเกณฑ์ปกติของแบบประเมินในแต่ละตัวประกอบ และรวมทุกตัวประกอบ โดยนำคะแนนจากแบบประเมินในแต่ละตัวประกอบ และรวมทุกตัวประกอบมาสร้างเกณฑ์ปกติ (Norm) ในรูปของคะแนนมาตรฐานที่ปกติ (Normalized T - Score)

ขั้นที่ 10 จัดทำแบบประเมินภาวะผู้นำของพยาบาลหัวหน้าหอผู้ป่วย โรงพยาบาลสังกัดกระทรวงกลาโหม ประกอบด้วย

10.1 แบบประเมิน

10.2 วิธีทดสอบ

10.3 วิธีการแปลความหมายของคะแนนที่ได้

สถาบันวิทยบริการ  
จุฬาลงกรณ์มหาวิทยาลัย