

รายการอ้างอิง

ภาษาไทย

- กอบกุล อิงคุทานนท์. ละครเวทีสมัยใหม่ยุคแรกเริ่ม-รัชกาลที่ 9. กรุงเทพมหานคร : ษรฉัตร, มปป.
- กาญจนา แก้วเทพ. ม่านแห่งอดีต. กรุงเทพมหานคร : เจนเดอร์เพรส, 2535.
- กาญจนา แก้วเทพ. อดีตคือสวรรค์. กรุงเทพมหานคร : เจนเดอร์เพรส, 2535.
- กาญจนา แก้วเทพ. ถาวรวิจิตรแห่งทัศนะใหม่. กรุงเทพมหานคร : เจนเดอร์เพรส, 2537.
- กาญจนา แก้วเทพ. สี่ส่องวัฒนธรรม. กรุงเทพมหานคร : อมรินทร์พริ้นติ้งแอนด์พับลิชชิ่ง, 2539.
- กุหลาบ มัตถิกะมาส. วัฒนธรรมพื้นบ้านในวรรณคดีไทย. กรุงเทพมหานคร : โรงพิมพ์จุฬาลงกรณ์, 2527.
- ขวัญหทัย บุญลือ. ผู้ประสานงานพื้นที่โครงการละครมลายู มงคล. สัมภาษณ์, 29 พฤศจิกายน 2539.
- ขวัญหทัย บุญลือ. ผู้ประสานงานพื้นที่โครงการละครมลายู มงคล. สัมภาษณ์, 7 ธันวาคม 2539.
- ขวัญหทัย บุญลือ. ผู้ประสานงานพื้นที่โครงการละครมลายู มงคล. สัมภาษณ์, 17 มกราคม 2540.
- คณะกรรมการพัฒนาการเศรษฐกิจแห่งชาติ, สำนักงาน. แผนพัฒนาเศรษฐกิจและสังคมแห่งชาติ ฉบับที่ 8 (2540-2544). กรุงเทพมหานคร : 2539.
- คณะกรรมการวัฒนธรรมแห่งชาติ, สำนักงาน. คู่มือปฏิบัติวัฒนธรรมพื้นบ้าน. กรุงเทพมหานคร : ครูสภา, 2523.
- คณะกรรมการนิสิตคณะครุศาสตร์ จุฬาลงกรณ์มหาวิทยาลัย และโครงการสื่อชาวบ้าน. ทิศทางของการใช้สื่อพื้นบ้านไทยในละครเพื่อพัฒนาสังคม. ในการประชุมเสวนาคณะมะขามป้อมกับงานละครเพื่อพัฒนาสังคม. (เทปบันทึกภาพ) 19 ธันวาคม 2537 ณ คณะครุศาสตร์ จุฬาลงกรณ์มหาวิทยาลัย.
- คำวณ คุณติลก. พระจันทร์เสี้ยวการละคร. ภูซ้อ...พญาพาน. สูจิบัตรถาวรแสดง. 13 มิถุนายน-14 กรกฎาคม 2539 ณ ศูนย์ศิลปะวัฒนธรรมแสงอรุณ.
- จอห์น อึ้งภากรณ์. ขบวนการองค์กรพัฒนาเอกชนในประเทศไทย. ปาจารยสาร 13 (5 พฤศจิกายน - ธันวาคม 2529) : 13-15.
- จันทร์เพ็ญ ชาติพันธ์. การรับข่าวสารทางด้านจริยธรรมจากสื่อพื้นบ้านประเภทของประชาชนในอำเภอสันกำแพง จังหวัดเชียงใหม่. ปริญญาปริทัศน์ศาสตร์มหาบัณฑิต จุฬาลงกรณ์มหาวิทยาลัย, 2530
- จินตนา หนูณะ. บทบาทและการสื่อสารของวงเงี้ยวพื้นถิ่น. วิทยานิพนธ์ปริญญาปริทัศน์ศาสตร์มหาบัณฑิตบัณฑิตวิทยาลัย จุฬาลงกรณ์มหาวิทยาลัย, 2533.
- จีระพัฒน์ หอมสุวรรณ. ละครไทยจะไปทางไหน. นิเทศสาร 3 (กรกฎาคม 2517) : 6.

จุฬพล รอดคำดี. บทบาทสื่อพื้นบ้านต่อการศึกษาของชาวบ้าน. กรุงเทพมหานคร : โรงพิมพ์จุฬาลงกรณ์
2527.

จุฬพล พูลภัทรชีวิน. กรอบความคิดเพื่อการพัฒนา ในการสัมมนาพัฒนศึกษาระดับทางการพัฒนา
ประเทศ. 3 กันยายน 2540 ณ สาขาวิชาพัฒนศึกษา ภาควิชาสารวัตศึกษา คณะครุศาสตร์
จุฬาลงกรณ์มหาวิทยาลัย (เอกสารไม่ตีพิมพ์).

จุฬากรณ์ มาเสถียรวงศ์. สวดกบเด็ก. อานันท์ นาคคง. บรรณาธิการ. คิดกรรมหลังความตาย.
120-125. กรุงเทพมหานคร : โรงพิมพ์ห้องภาพสุวรรณ. 2539. (หนังสือที่ระลึกในงานไหว้ครู
ดนตรีไทยประจำปีการศึกษา 2539 ภาควิชาดนตรีศึกษา คณะครุศาสตร์
จุฬาลงกรณ์มหาวิทยาลัย วันพฤหัสบดีที่ 18 กรกฎาคม พ.ศ.2539).

จุฬากรณ์ มาเสถียรวงศ์. บันทึกสนาม, 5-8 ธันวาคม 2539.

จุฬากรณ์ มาเสถียรวงศ์. บันทึกการเผยแพร่ข้อมูลคณะในรายการสงขลสถานทนา ทางสถานีวิทยุ คอว์ เวดิโอ
โลกสดใสในบ้านเกิด อสมท. ทาดใหญ่ F.M. 96.5 MHz. 8 ธันวาคม 2539.

จุฬากรณ์ มาเสถียรวงศ์. บันทึกสนาม, 26-27 ธันวาคม 2539.

จุฬากรณ์ มาเสถียรวงศ์. บันทึกสนาม, 5 มกราคม 2540.

จุฬากรณ์ มาเสถียรวงศ์. บันทึกสนาม, 12, 16-20 มกราคม 2540.

จุฬากรณ์ มาเสถียรวงศ์. บันทึกการสนทนากลุ่มระหว่างคณะละครมะขามป้อมกับเยาวชนชุมชนบ้าน
เขาความ, 6 ธันวาคม 2539.

จุฬากรณ์ มาเสถียรวงศ์. บันทึกการสนทนากลุ่มระหว่างคณะละครมะขามป้อมกับเยาวชนศูนย์บริการ
การศึกษานอกโรงเรียน อำเภอแม่จัน จังหวัดเชียงราย, 12 มกราคม 2540.

จุฬากรณ์ มาเสถียรวงศ์. บันทึกการสรุปงานระหว่างคณะละครมะขามป้อมกับเยาวชนชมรมเพื่อนเดือนเพื่อน
โรงเรียนถ้ำปินวิทยาคม จังหวัดพะเยา, 18 มกราคม 2540.

จุฬากรณ์ มาเสถียรวงศ์. บันทึกการใช้เทคนิควิธีการสนทนากลุ่มกับเยาวชนโครงการบ้านพักพัฒนา
คุณภาพชีวิต จังหวัดพะเยา, 18 มกราคม 2540.

จุฬากรณ์ มาเสถียรวงศ์. บันทึกการสรุปผลโครงการละครเรื่องมัลย์ มงคล, 27 กุมภาพันธ์ 2540.

ฉวีวรรณ กีนาวงศ์. การละครสำหรับครูประถม. คณะศึกษาศาสตร์ มหาวิทยาลัยศรีนครินทรวิโรฒ
พิษณุโลก, 2521.

ฉวีวรรณ กีนาวงศ์. การละครสำหรับครูประถม. กรุงเทพมหานคร : วัฒนาพานิช, 2524.

ฉัตรทิพย์ นาถสุภา. วัฒนธรรมไทยกับขนบการเปลี่ยนแปลงสังคม. พิมพ์ครั้งที่ 2. กรุงเทพมหานคร :
จุฬาลงกรณ์มหาวิทยาลัย, 2537.

ชนิตา รัชภพเมือง. พื้นฐานการศึกษา : หลักการและแนวคิดทางสังคม. กรุงเทพมหานคร : บริษัทพิมพ์ดี
จำกัด, 2534.

ชัยโย ชัยชาญทิพยุทธ และคณะ. สมุนไพรมันต์ที่ 02 การรวบรวมข้อมูลเบื้องต้นสำหรับงานวิจัยของ
โครงการศึกษาวิจัยสมุนไพร. กรุงเทพมหานคร : ยูโนเด็คโปรดักชั่น, 2524.

- ญาคา เกียรติภรตกุล. เจ้าหน้าที่โครงการสื่อชาวบ้าน. สัมภาษณ์, 26 ธันวาคม 2539.
- ญาคา เกียรติภรตกุล. เจ้าหน้าที่โครงการสื่อชาวบ้าน. สัมภาษณ์, 11 มกราคม 2540.
- ณรงค์ศักดิ์ ธนวิบูลย์ชัย. การศึกษากับเศรษฐกิจ. ใน สุโขทัยธรรมมาธิราช, มหาวิทยาลัย, พัฒนาศึกษา เอกสารการสอนชุดวิชา หน่วยที่ 1-8, 33-71 พิมพ์ครั้งที่ 11 กรุงเทพมหานคร : สุโขทัยธรรมมาธิราช, 2538.
- ดวงเดือน พันธุมนาวิน และจรรยา สุวรรณทัต. จิตวิทยาการศึกษา. ใน โครงการพัฒนาศักยภาพครูที่เกี่ยวข้องกับการศึกษา, สังคมศาสตร์การศึกษา, 186-227. กรุงเทพมหานคร : สำนักงานคณะกรรมการการศึกษาแห่งชาติ, สำนักนายกรัฐมนตรี, 2522.
- ดาวรัตน์ เมตตาริการณนท์. ระบบผ้าเดียวหลายเมียในสังคมไทย. ศิลปวัฒนธรรม ปี 6 (มีนาคม 2528) : 23-102.
- ธิดา สารยา. ไตรภูมิกับการจัดระเบียบความคิดในประวัติศาสตร์สังคมไทย. ศิลปวัฒนธรรม 6, 2 (ธันวาคม 2528) : 95-101.
- นภาวี นำเบญจพล และอมรรัตน์ จันทร์เพ็ญสว่าง. จิตวิทยาศาสนา, ความเชื่อและความจริง. กรุงเทพมหานคร : กองทุน บี. ทราเวน, 2537.
- นิธิ เอียวศรีวงศ์. ศรีศักร วัลลิโภดม และเอกวิทย์ ณ ถลาง. มองอนาคต บทวิเคราะห์เพื่อปรับเปลี่ยนทิศทางสังคมไทย, พิมพ์ครั้งที่ 2 กรุงเทพมหานคร : อมรินทร์พริ้นติ้ง, 2538 .
- นิธิ เอียวศรีวงศ์. โชน, ความงาม, น้ำเน่า และหนังไทย ว่าด้วยเพลง, ภาษา และขนานนามทรสพ. กรุงเทพมหานคร : มติชน, 2538.
- นิธิ เอียวศรีวงศ์. ผ้าขาวม้า ผ้าลินิน กวางเกงใบ. กรุงเทพมหานคร : มติชน, 2538.
- นิมิตร พิพิชกุล. ผู้ช่วยกำกับละครมาลัย มงคล. สัมภาษณ์, 14 มิถุนายน 2539.
- นิรมล พงศาธร. คือผู้หญิง คือมนุษย์ : ชุดผู้หญิงปริวรรตน์. กรุงเทพมหานคร : เจนเดอ์เพรส, 2536.
- นิรมล หันหาบุญ. การศึกษาคุณลักษณะทางวัฒนธรรมที่พึงประสงค์ของนักเรียนประถมศึกษาในทศวรรษหน้าตามทัศนะของผู้เชี่ยวชาญด้านวัฒนธรรม. วิทยานิพนธ์ปริญญาครุศาสตรมหาบัณฑิต บัณฑิตวิทยาลัย จุฬาลงกรณ์มหาวิทยาลัย, 2538.
- นิตชา เพ็ญพิเกียรติ. เจ้าหน้าที่โครงการสื่อชาวบ้าน คณะละครชาป้อม. สัมภาษณ์, 16, 17 มกราคม 2540.
- นิตชา เพ็ญพิเกียรติ. เจ้าหน้าที่โครงการสื่อชาวบ้าน คณะละครชาป้อม. สัมภาษณ์, 19 มีนาคม 2540
- บุญเหลือ เทพยสุวรรณ. ม.ล. "นาฏศิลป์" ใน อนุสรณ์ในงานพระราชทานเพลิงศพคุณหญิงเทศน์ภูพานิวิทย์ ณ ฌาปนสถาน วัดธาตุทอง วันอาทิตย์ที่ 25 กุมภาพันธ์ 2511. ม.ป.ท.
- เบญจมาศ พลอินทร์ และ เศรษฐ พลอินทร์. วรรณคดีภระละคร. กรุงเทพฯ : โอเดียนสโตร์, 2524.
- ประดิษฐ์ ประสาททอง. ผู้บริหารการปฏิบัติงานโครงการสื่อชาวบ้าน, คณะละครชาป้อม. สัมภาษณ์, 13, 22 กรกฎาคม 2539.

- ประดิษฐ์ ประสาททอง. ผู้บริหารการปฏิบัติงานโครงการสื่อชาวบ้าน. คณะละครมะขามป้อม. สัมภาษณ์.
22 มิถุนายน 2539.
- ประดิษฐ์ ประสาททอง. ผู้บริหารการปฏิบัติงานโครงการสื่อชาวบ้าน. คณะละครมะขามป้อม. สัมภาษณ์.
30 สิงหาคม 2539.
- ประดิษฐ์ ประสาททอง. ผู้บริหารการปฏิบัติงานโครงการสื่อชาวบ้าน. คณะละครมะขามป้อม. สัมภาษณ์.
23 พฤศจิกายน 2539.
- ประดิษฐ์ ประสาททอง. ผู้บริหารการปฏิบัติงานโครงการสื่อชาวบ้าน. คณะละครมะขามป้อม. สัมภาษณ์.
3 ธันวาคม 2539.
- ประดิษฐ์ ประสาททอง. ผู้บริหารการปฏิบัติงานโครงการสื่อชาวบ้าน. คณะละครมะขามป้อม. สัมภาษณ์.
12, 17, 18 มกราคม 2540.
- ประเทือง คล้ายสุบรรณ. วัดถนนธรรมพื้นบ้าน. กรุงเทพมหานคร : เจ้าพระยา, 2531.
- ประภาศรี สิทธิอำไพ. ฐานการศึกษาทางศาสนาและจริยธรรม. กรุงเทพมหานคร :
จุฬาลงกรณ์มหาวิทยาลัย, 2537.
- ประภาส เพ็งพุ่ม. วิถีชีวิตของคนไทยกับความเชื่อเรื่องพระมาลัย. วารสารมนุษยศาสตร์ สังคมศาสตร์ 4
(กรกฎาคม-ธันวาคม 2539) : 70.
- ประเสริฐ แยมกลิ่นพุง. สังคมวิทยาการศึกษา. ในโครงการพัฒนาสังคมศาสตร์ที่เกี่ยวข้องกับการศึกษา,
สังคมศาสตร์การศึกษา, 104-151. กรุงเทพมหานคร : สำนักงานคณะกรรมการการศึกษา
แห่งชาติ, สำนักนายกรัฐมนตรี, 2522.
- ประอรรัตน์ บุรณมาตร์. ทฤษฎีวิถีชาวพุทธกับบทละครประวัติศาสตร์. กรุงเทพมหานคร :
โรงพิมพ์ธรรมศาสตร์, 2528.
- ปองจิต สรวพคุณ. เจ้าหน้าที่โครงการสื่อชาวบ้าน คณะละครมะขามป้อม. สัมภาษณ์, 5 กุมภาพันธ์
2539.
- ปรีชาพร วงศ์อนุตรโรจน์. วิถีชีวิตชาวศึกษา. กรุงเทพมหานคร : สหมิตรออฟเซต, 2534.
- ปราณี วงษ์เทศ. พื้นบ้านพื้นเมือง. กรุงเทพมหานคร : เจ้าพระยา, 2525.
- ปราณี เดกิงพล และคณะ. หลักสูตรมัธยมศึกษา. กรุงเทพฯ : มหาวิทยาลัยรามคำแหง, 2520.
- ปรีชายุทธ แซ่จั้ง. อาสาสมัครโครงการสื่อชาวบ้าน คณะละครมะขามป้อม. สัมภาษณ์, 20 มกราคม 2539.
- ผ่องพันธุ์ มณีรัตน์. การเปลี่ยนแปลงทางสังคมและวัฒนธรรม. กรุงเทพมหานคร : โรงพิมพ์ธรรมศาสตร์,
2525.
- ผ่องพันธุ์ มณีรัตน์. มานุษยวิทยากับการศึกษาศาสนาชาวบ้าน. พิมพ์ครั้งที่ 2. กรุงเทพมหานคร : โรงพิมพ์
ธรรมศาสตร์, 2529.
- ผู้ชม. บันทึกเอกสารของโครงการสื่อชาวบ้าน, 11 ธันวาคม 2539.
- ผู้ชมในภาคใต้. สัมภาษณ์, 5-8 ธันวาคม 2539.

ผู้ชมในภาคกลาง. สัมภาษณ์, 23-24, 30 พฤศจิกายน, 4 ธันวาคม 2539, 25 มกราคม 2540.

ผู้ชมในภาคตะวันออกเฉียงเหนือ. สัมภาษณ์, 26-27 ธันวาคม 2539, 5 มกราคม 2540.

ผู้ชมในภาคเหนือ. สัมภาษณ์, 12-20 มกราคม 2540.

พจนานุกรม ฉบับราชบัณฑิตยสถานพจนานุกรมศัพท์ 2525. กรุงเทพมหานคร : อักษรเจริญทัศน์, 2525.

พูนศักดิ์ ศักดานุวัฒน์. พระมาลัยผู้เปิดประตูนรก สวรรค์. กรุงเทพมหานคร : อำนวยสาร, 2535.

พูนศักดิ์ เหล่ากิจไพศาล. สื่อประเพณีสื่อของชาวบ้าน. วารสารสื่อมวลชนปริทัศน์ 2 (สิงหาคม 2529) : 15-18.

พระเทพเวที (ประยุทธ์ ปยุตโต). เศรษฐศาสตร์แนวพุทธ. กรุงเทพมหานคร : มูลนิธิโกลดคิมทอง, 2531.

พระธรรมโกศาจารย์ (พุทธทาสภิกขุ). จริยธรรมของบัณฑิต. กรุงเทพมหานคร : ธรรมสภา, มปป.

พระธรรมปิฎก (ป.อ. ปยุตโต). จะพัฒนาคนกันได้อย่างไร พุทธศาสนากับการพัฒนาชุมชน. กรุงเทพมหานคร : มูลนิธิพุทธธรรม, 2536.

พระธรรมปิฎก (ป.อ. ปยุตโต). วัฒนธรรมไทย : ผู้คนเป็นผู้ว่าและผู้ให้. กรุงเทพมหานคร : สหธรรมปิฎก, 2537.

พระธรรมปิฎก (ป.อ. ปยุตโต). นรก สวรรค์ สำหรับคนรุ่นใหม่. กรุงเทพมหานคร : มูลนิธิพุทธธรรม, 2538.

พระธรรมปิฎก (ป.อ. ปยุตโต). พุทธวิธีแก้ปัญหา เพื่อศตวรรษที่ 21. กรุงเทพมหานคร : มูลนิธิพุทธธรรม, 2538.

พระธรรมปิฎก (ป.อ. ปยุตโต). นรก สวรรค์ สำหรับคนรุ่นใหม่. กรุงเทพมหานคร : มูลนิธิพุทธธรรม, 2538.

พระธรรมปิฎก (ป.อ. ปยุตโต). ภาษา วรรณกรรม และวัฒนธรรมไทย ท่ามกลางความเปลี่ยนแปลงของโลก. กรุงเทพมหานคร : มูลนิธิพุทธธรรม, 2538.

พระธรรมปิฎก (ป.อ. ปยุตโต). ลักษณะแห่งพระพุทธศาสนา. กรุงเทพมหานคร : มูลนิธิพุทธธรรม, 2539.

พระธรรมปิฎก (ป.อ. ปยุตโต). สืบสานวัฒนธรรมไทยบนฐานแห่งการศึกษาที่แท้. กรุงเทพมหานคร : มูลนิธิพุทธธรรม, 2539.

พระพามิส ญาณสีโว. ไตรภูมิพระร่วง (ฉบับย่อความ). กรุงเทพมหานคร : ตรงหัว, มปป.

พฤทธิ ศิริบรรณพิทักษ์. คณิตศาสตร์ จุฬาลงกรณ์มหาวิทยาลัย. สัมภาษณ์, 4 มิถุนายน 2540.

พฤษส์ พหลกุลบุตร. อาสาสมัครโครงการสื่อชาวบ้าน คณะละครมะขามป้อม. สัมภาษณ์, 12 มกราคม 2540.

พิชญ์ มกรพันธุ์. เขตรับเลือกของบรรณกร. กรุงเทพมหานคร : สำนักพิมพ์ล้อย, มปป.

ภัทราพร อภิชาติ. มะขามป้อม. กลุ่มศิลปะเพื่อการพัฒนางานมีค่าที่ไม่ควรละเลย. วัตถุประสงค์รายวัน.

(พุทธที่ 29 พฤษภาคม 2539) : 1.

ภูมิธรรม เวชยชัย. องค์การพัฒนาเอกชน : อดีต ปัจจุบัน อนาคต เราจะไปทางไหน. ปาฐกถา

13 (5 พฤศจิกายน-ธันวาคม 2529) : 21-28.

ภูมิพลอดุลยเดช, พระบาทสมเด็จพระเจ้าอยู่หัว, พระบรมราชโอรส พระบรมราชโอรสพระองค์โตเสนา,
กรุงเทพมหานคร : นครหลวง, 2517

วิวัฒนา ดุงคสวัสดิ์, พื้นฐานการศึกษาทางสังคม, กรุงเทพมหานคร : จุฬาลงกรณ์มหาวิทยาลัย, 2528.

ลักขณา อินทจักร, การจัดกิจกรรมส่งเสริมวัฒนธรรมไทยในโรงเรียนประถมศึกษา สังกัดสำนักงาน
การประถมศึกษาจังหวัดเชียงใหม่ ตามการรับรู้ของผู้บริหาร ครู และนักเรียน
ปริญญาครุศาสตรมหาบัณฑิต บัณฑิตวิทยาลัย จุฬาลงกรณ์มหาวิทยาลัย, 2529.

วิจิตรวาทการ, หลวง, ที่ระลึกการเปิดโรงเรียนศิลปากร แผนกนาฏดุริยางค์ วันพุธที่ 1 มิถุนายน
พ.ศ.2481, พระนคร : พระจันทร์, 2481.

วิเชียรศรี วิเศษศิริ, สื่อสำหรับการศึกษาผู้ใหญ่และการศึกษานอกโรงเรียน, วิทยานิพนธ์การศึกษา
มหาบัณฑิต มหาวิทยาลัยศรีนครินทรวิโรฒ วิทยาเขตประสานมิตร, 2530.

วิทย์ เทียงบูรณธรรม, พจนานุกรมอังกฤษ-ไทย ไทย-อังกฤษ (ฉบับใหม่), กรุงเทพมหานคร :
อักษรพิทยา, 2539.

วิวัฒน์ แพ้วสิริ และคณะ, เอกสารประกอบการสัมมนาพัฒนาศึกษานานเส้นทางพัฒนาประเทศไทย,
3 กันยายน 2540 ณ สาขาวิชาพัฒนาศึกษา ภาควิชาสารพัดศึกษา คณะครุศาสตร์
จุฬาลงกรณ์มหาวิทยาลัย (อัดสำเนา).

ศิริพร สะโครบานะ และคณะ, การค้นคว้าวิจัยถึงสังคมไทย, รายงานการวิจัยและปฏิบัติการเรื่องการค้นคว้า
มูลนิธิผู้หญิง, กรุงเทพมหานคร : ผู้หญิง, 2540.

ศิวาพร ฐิตะฐาน ณ กลาง, ในท้องถิ่นมีนิทานและการละเล่น การศึกษาศิลปะในบริบททางสังคมไทย,
กรุงเทพมหานคร : มติชน, 2537.

ศิลปะวัฒนธรรมแสงอรุณ, ศูนย์, เทศกาลละคร, สูจิบัตรละครแสง, 16 มิถุนายน-9กรกฎาคม 2539.

ศึกษาธิการ, กระทรวง, วิชาการ, กรม, หนังสือศิลปกรรม ศ031 ศ032 ศิลปะการละครเบื้องต้น 1-2 ตอน
ที่ 1 มัธยมศึกษาตอนปลาย, กรุงเทพมหานคร : ครูสภาลาดพร้าว, 2531.

สไตน์ พันธุมโกมล, ศิลปการละครกับเยาวชน, อักษรศาสตร์พิชญารณ์ 1 (กันยายน 2516) : 2-4.

สนธยา สุชาฎา, อาสาสมัครโครงการสื่อชาวบ้าน คณะละครมะขามป้อม, สัมภาษณ์, 11 มกราคม 2540

สมจิตร เอื้ออรุณ, การทดลองสอนนิยายทางสังคมโดยใช้สื่อเน้นศิลปวัฒนธรรมไทย เพื่อสร้างเสริมเจตคติ
ต่อวัฒนธรรมไทยแก่นักเรียนก่อนวัยเรียน, วิทยานิพนธ์ปริญญาครุศาสตรมหาบัณฑิต
บัณฑิตวิทยาลัย จุฬาลงกรณ์มหาวิทยาลัย, 2528.

สนธิ์ อุกุมมา, อาสาสมัครโครงการสื่อชาวบ้าน คณะละครมะขามป้อม, สัมภาษณ์, 11 มีนาคม 2540.

สัญญา สัญญาวิวัฒน์, ทฤษฎีสังคมวิทยา เนื้อหาและแนวการโต้ประโยชน์เบื้องต้น, พิมพ์ครั้งที่ 7,
กรุงเทพมหานคร : จุฬาลงกรณ์มหาวิทยาลัย, 2540.

สัญญา สัญญาวิวัฒน์, ทฤษฎีและกลยุทธ์การพัฒนาสังคม, พิมพ์ครั้งที่ 2, กรุงเทพมหานคร :
จุฬาลงกรณ์มหาวิทยาลัย, 2540.

สายพิน แก้วงามประเสริฐ. การเมืองในอนุสาวรีย์ท้าวสุรนารี. กรุงเทพมหานคร : พิมพ์ พรินดี้ง เร็นเตอร์, 2538.

สาโรช บัวศรี. เอกสารในการสัมมนาในระดับชาติเรื่องวัฒนธรรมพื้นบ้านในประเทศไทย. พิษณุโลก : กระจุกไทย, 2520.

สำนักงานคณะกรรมการการศึกษาแห่งชาติ, สำนักนายกรัฐมนตรี. แผนพัฒนาการศึกษาแห่งชาติ ฉบับที่ 8 (พ.ศ.2540-2544).

สื่อชาวบ้าน, โครงการ. คณะละครมะขามป้อม. มะขามป้อม. กรุงเทพมหานคร : สื่อชาวบ้าน, 2534. (เอกสาร)

สื่อชาวบ้าน, โครงการ. คณะละครมะขามป้อม. หลักสูตรการอบรมเชิงปฏิบัติการ การให้สื่อการสอน แบบละคร และการละครสำหรับเด็ก. กรุงเทพมหานคร : มบท, มปป. (อัดสำเนา)

สื่อชาวบ้าน, โครงการ. คณะละครมะขามป้อม. ในรายงานการดำเนินงานโครงการสื่อรณรงค์ AIDS กับจริยธรรมทางเพศในสถานศึกษา 2538 ในละครเรื่องจันทร์โศภิต ตอน ใจ... BEFORE TIME. กรุงเทพมหานคร : สื่อชาวบ้าน, 5 กรกฎาคม 2538-12 กุมภาพันธ์ 2539. (อัดสำเนา)

สื่อชาวบ้าน, โครงการ. คณะละครมะขามป้อม. ในรายงานการดำเนินงานโครงการสื่อรณรงค์ AIDS กับจริยธรรมทางเพศในสถานศึกษา 2539 ในละครเรื่องมาลา มาลี กะทอลงพื้มาลัย. กรุงเทพมหานคร : สื่อชาวบ้าน, 15 กรกฎาคม 2539-15 สิงหาคม 2539. (อัดสำเนา)

สื่อชาวบ้าน, โครงการ. คณะละครมะขามป้อม. ในรายงานการดำเนินงานโครงการแลกเปลี่ยนวัฒนธรรมเยาวชน AUSTRALIA-THAI ในสถานศึกษา 2539 ในละครเรื่องมาลัย มงคล. กรุงเทพมหานคร : สื่อชาวบ้าน, 2539. (อัดสำเนา)

สื่อชาวบ้าน, โครงการ. คณะละครมะขามป้อม. สมุดลงนามและความคิดเห็นโครงการละครเรื่องมาลา มาลี กะทอลงพื้มาลัย, กรกฎาคม-สิงหาคม 2539. (เอกสารไม่ตีพิมพ์)

สื่อชาวบ้าน, โครงการ. คณะละครมะขามป้อม. สมุดลงนามและความคิดเห็นโครงการละครเรื่องมาลัย มงคล, พฤศจิกายน 2539-กุมภาพันธ์ 2540. (เอกสารไม่ตีพิมพ์)

สื่อชาวบ้าน, โครงการ. คณะละครมะขามป้อม. ฝ่ายข้อมูลนิทรรศการ, บันทึกความคิดเห็นของเยาวชนโครงการละครเรื่องมาลัย มงคล, พฤศจิกายน 2539-กุมภาพันธ์ 2540. (เอกสาร ไม่ตีพิมพ์)

สื่อชาวบ้าน, โครงการ. คณะละครมะขามป้อม. ละครการศึกษาในสังคมไทย ในการเสวนาเมาท์กระชายใต้ต้นชมพู บ้านมะขามป้อม. (เทปบันทึกเสียง). 25 พฤษภาคม 2540.

สุจิตรา วรรณ. ปรัชญาเบื้องต้น พิมพ์ครั้งที่ 4 กรุงเทพมหานคร : ทิพย์วิสุทธิ์. 2539.

สุวิวงศ์ พงศ์ไพบูลย์. วัฒนธรรมพื้นบ้าน : แนวปฏิบัติในภาคใต้ สงขลา : สถาบันทักษิณคดีศึกษา มหาวิทยาลัยศรีนครินทรวิโรฒ สงขลา, 2515.

สุนทรีย์ ดวงทิพย์. วิเคราะห์วรรณกรรมพื้นบ้านตำบลท่าไม้ ตำบลพรานกระต่าย จังหวัดกำแพงเพชร. ปริญญาครุศาสตรมหาบัณฑิต บัณฑิตวิทยาลัย จุฬาลงกรณ์มหาวิทยาลัย, 2525.

- สุภาภค์ จันทวานิช. วิธีการวิจัยเชิงคุณภาพ. พิมพ์ครั้งที่ 8 กรุงเทพมหานคร : จุฬาลงกรณ์มหาวิทยาลัย, 2539.
- สุภาภค์ จันทวานิช. การวิเคราะห์ข้อมูลในการวิจัยเชิงคุณภาพ. โครงการตำราคณะรัฐศาสตร์ จุฬาลงกรณ์มหาวิทยาลัย, 2535. (อัครสำเนา)
- สุมน อมรวิวัฒน์. การถ่ายทอดและเรียนรู้อัตนธรรม. การศึกษากับการถ่ายทอดวัฒนธรรม : กรณีศึกษา หนังสือใหญ่วัดดอนนอก. เอกสารประกอบการประชุมเชิงวิชาการ เนื่องในโอกาสวันคล้ายวันสถาปนา คณะศึกษาศาสตร์ครบ 37 ปี โดยศูนย์วัฒนธรรมศึกษา คณะศึกษาศาสตร์ จุฬาลงกรณ์มหาวิทยาลัย 8-9 กรกฎาคม 2537.
- สุพพล วิรุฬห์รักษ์. สื่อพื้นบ้านเพื่อการพัฒนา. พิเศษสองสัปดาห์. 5 (สิงหาคม 2527) : 18.
- สุพพล วิรุฬห์รักษ์. สื่อพื้นบ้านเพื่อการพัฒนา. รวมบทความการศึกษานอกโรงเรียน. กรุงเทพมหานคร : กรมการศาสนา, 2532..
- สุรียา รัตนกุล. วัฒนธรรมไทย ความตายและจริยธรรม. ภาษาและวัฒนธรรม 14, 2 (กรกฎาคม - ธันวาคม 2538) : 5-18.
- เสรี พงศ์พิศ และคณะ. ปฏิรูปการศึกษาเพื่อป้องกัน แล้วชาวบ้านจะเข้าสู่อุตสาหกรรมที่ 21 ได้อย่างไร. กรุงเทพมหานคร : สำนักงานกองทุนสนับสนุนการวิจัย, 2538.
- เสรี พงศ์พิศ. 20 ประเด็นการดำเนินงานเกี่ยวกับโรคเอดส์ภาคเหนือ. เอกสารประกอบการสัมมนาระดับชาติ เรื่องโรคเอดส์ ครั้งที่ 6 26-28 สิงหาคม 2539 ณ โรงแรมโซฟิเทลตราซา ออคิด จังหวัด ขอนแก่น
- โสภณวิทย์ จันทระประภา. การละครไทยและวรรณกรรมประเภทบทละคร. กรุงเทพมหานคร : ม.ป.ท., 2508.
- องค์การคำคุณสุภา. พจนานุกรมสำหรับนักเรียน ฉบับปรับปรุงแก้ไข. กรุงเทพมหานคร : โรงพิมพ์คุรุสภาลาดพร้าว, 2523.
- องอาจ พึ่งพานิช. บรรณาธิการ. มะขามป้อม...ในสกอตแลนด์. จุดประกายช่วยวัน (5 ตุลาคม 2537) : 8.
- อนุมานราชชน, พระยา. วัฒนธรรมเบื้องต้น. กรุงเทพมหานคร : ไทยมิตรการพิมพ์, 2524..
- อนุก นาวิกมูล. เพลงนอกศตวรรษ. พิมพ์ครั้งที่ 3, กรุงเทพมหานคร : บริษัทธรรมสาร, 2527.
- อมรวิทย์ นาคทรรพ. ความฝันของแผ่นดิน. พิมพ์ครั้งที่ 3, กรุงเทพมหานคร : โรงพิมพ์ตะวันออก, 2540.
- อมรวิทย์ นาคทรรพ. ความจริงของแผ่นดิน ลำดับที่ 1 : กระบวนการเรียนรู้เพื่อเด็กฯ และชุมชนของเรา. กรุงเทพมหานคร : บริษัท เจ. พี.ดี. โปรเซส จำกัด, 2541.
- อมรวิทย์ นาคทรรพ. การใช้สื่อการสอนแบบละครในโรงเรียนเรียนมัธยมศึกษาตอนต้น ในเขตกรุงเทพมหานคร. ปริญาญาคูศาสตรมหาบัณฑิต จุฬาลงกรณ์มหาวิทยาลัย, 2522.

- อาพันธ์ นาคคง. บรรณานิการ. สวดพระอภิธรรม สวดมาลัย สวดคฤหัสถ์ สวดมี ลำสวด ว่าสวด คีตกรรม
ข้ามพรหมแดนวัดกับบ้าน ที่ลบนเลือนในยุคโลกาภิวัตน์. คีตกรรมหลังความตาย. 120-125.
กรุงเทพมหานคร : โรงพิมพ์ทองภาพสุวรรณ, 2539. (หนังสือที่ระลึกในงานไหว้ครูดนตรีไทย
ประจำปีการศึกษา 2539 ภาควิชาดนตรีศึกษา คณะครุศาสตร์ จุฬาลงกรณ์มหาวิทยาลัย
วันพฤหัสบดีที่ 18 กรกฎาคม พ.ศ.2539).
- อาพันธ์ นาคคง. ผู้ออกแบบดนตรีในโครงการละครมาลัย มงคล. สัมภาษณ์. 7, 18, 20 มิถุนายน 2539.
- อาพันธ์ นาคคง. ผู้ออกแบบดนตรีในโครงการละครมาลัย มงคล. สัมภาษณ์. 13, 18 มีนาคม 2540.
- อุทัย ดุลยเกษม, บรรณานิการ. คู่มือการวิจัยเชิงคุณภาพเพื่องานพัฒนา. ขอนแก่น : สถาบันวิจัยและ
พัฒนา มหาวิทยาลัยขอนแก่น, 2536.
- เอเชียวอร์ทและโครงการลัทธิสตรี. รูปแบบใหม่ของกวีคำทาส การคำหญิงและเด็กสาวพม่าในประเทศไทย.
แปลโดย สุภาพิมพ์ ณะพรพันธ์. กรุงเทพมหานคร : มุลนิธิผู้หญิง, 2536.

ภาษาอังกฤษ

- Edward, Charles Peaget Epistenology Applied to Analysis of Creative. Dramatics in Education.
Doctor's Theses, Department of Theater Wisconsin, University of Wisconsin-Madison,
1977.
- Geraldine Siks. Drama with Children. New York : Harper & Row, 1977.
- John Raymond Sharpham. A Descriptive Study of Creative Drama at the Secondary Level in
England. Dissertation Abstracts International 33 (October 1972) : 1875-A.
- Spindler, G. D. Education and culture : anthropological approaches. New York : Holt, Rinehart
and Winston, 1964.
- William Morris The Heritage illustrated. Dictionary of the English Language International
Edition. New York : McGraw Hill, 1973.



สถาบันวิทยบริการ
จุฬาลงกรณ์มหาวิทยาลัย

ผู้ให้ข้อมูลหลัก (Key Informant) ของการวิจัยนี้

ในด้านกระบวนการใช้วัฒนธรรมพื้นบ้านของโครงการสื่อชาวบ้าน มีดังนี้

1. ประดิษฐ์ ประสาททอง เจ้าหน้าที่ประสานงานโครงการ เรียบเรียงบท กำกับและแสดง
2. นิมิตร พิพิธกุล ผู้ช่วยกำกับกำกับการแสดง (ที่ปรึกษากลุ่มละครมะขามป้อม)
3. อานันท์ นาคคง ผู้ออกแบบและบรรจงดนตรี
4. ชวิญท์ชัย บุญลือ ผู้ประสานงานพื้นที่ (อาสาสมัครกลุ่มละครมะขามป้อม)
5. สรณีย์ อุกุมมา ผู้กำกับลีลาการแสดง (อาสาสมัครกลุ่มละครมะขามป้อม)
6. ญาดา เกียรติโอรุณกุล ผู้แสดง (เจ้าหน้าที่กลุ่มละครมะขามป้อม)
7. นิลชา เพ็ญฟูเกียรติ ผู้แสดง ออกแบบฉากและอุปกรณ์ (เจ้าหน้าที่กลุ่มละครมะขามป้อม)
8. ศิวาพร ผาสฐ ผู้แสดง (อาสาสมัคร)
9. สมธยา สุชญา ผู้แสดง (อาสาสมัคร)
10. พงษ์พัทธ์ พหลกุลบุตร ผู้แสดง (อาสาสมัคร)
11. ประวิทย์ สงคราม ผู้แสดง ฝ่ายแสงและเสียง (อาสาสมัคร)
12. ปรีชาฤทธิ์ แซ่จั้ง ผู้แสดง ออกแบบนิทรรศการ (อาสาสมัคร)
13. เสาวณีย์ วงศ์จินดา ออกแบบเสื้อผ้า (อาสาสมัคร)
14. ดวงแข บัวประโคน นิทรรศการ (อาสาสมัคร)
15. ปองจิต สรรพคุณ (Baber) ผู้ประสานงานพื้นที่ในประเทศออสเตรเลีย (เจ้าหน้าที่กลุ่มละครมะขามป้อม)

ผู้ให้ข้อมูลรอง อาสาสมัครโครงการสื่อชาวบ้าน คณะละครมะขามป้อม
ผู้ประสานงานท้องถิ่น และผู้ชมกลุ่มเป้าหมายใน 4 ภูมิภาค

โครงการรณรงค์จริยธรรมทางเพศและเอดส์ในสถานศึกษา พ.ศ.2539 (มาลัย มงคล)

กลุ่มเป้าหมายประเภทผู้รณรงค์และผู้จัดลงพื้นที่

ภาคกลาง จังหวัดกรุงเทพมหานคร และกาญจนบุรี จำนวน 4 แห่ง

ชุมชนบ้านหนองขาว กาญจนบุรี วันที่ 23 พฤศจิกายน พ.ศ.2539

ศูนย์การศึกษานอกโรงเรียนอำเภอเมือง วันที่ 24 พฤศจิกายน พ.ศ.2539

สถาบันเอเชียศึกษา จุฬาลงกรณ์มหาวิทยาลัย วันที่ 30 พฤศจิกายน พ.ศ.2539

ศูนย์วัฒนธรรมแห่งประเทศไทย วันที่ 25 มกราคม พ.ศ.2540

ภาคใต้ จังหวัดพัทลุงและสงขลา จำนวน 4 แห่ง

ชุมชนบ้านทะเลน้อย อำเภอควนขนุน วันที่ 5 ธันวาคม พ.ศ.2539

ชุมชนบ้านเขาควม อำเภอลำไย วันที่ 6 ธันวาคม พ.ศ.2539

ศูนย์การศึกษานอกโรงเรียนอำเภอเมือง จังหวัดพัทลุง วันที่ 7 ธันวาคม 2539

ศูนย์การศึกษานอกโรงเรียนอำเภอดงแก้ว จังหวัดสงขลา วันที่ 8 ธันวาคม 2539

ภาคตะวันออกเฉียงเหนือ จังหวัดขอนแก่น และบุรีรัมย์ จำนวน 4 แห่ง

โรงเรียนเมือง วันที่ 26 ธันวาคม 2539

วิทยาลัยเทคนิคขอนแก่น วันที่ 27 ธันวาคม พ.ศ.2539

ศูนย์การศึกษานอกโรงเรียนอำเภอนางรอง วันที่ 5 มกราคม พ.ศ.2540

ชุมชนหนองวี อำเภอนางรอง วันที่ 6 มกราคม พ.ศ.2540

ภาคเหนือ จังหวัดเชียงใหม่และพะเยา จำนวน 4 แห่ง

ศูนย์บริการการศึกษาอกโรงเรียนอำเภอแม่จัน วันที่ 12 มกราคม พ.ศ.2540

ตลาดไนท์บาร์ซาร์ วันที่ 12 มกราคม พ.ศ.2540

ชุมชนบ้านต้า-หมู่บ้านปิน อำเภอดอกคำใต้ วันที่ 18 มกราคม พ.ศ.2540

โรงเรียนราชประชานุเคราะห์ 24 วันที่ 20 มกราคม พ.ศ.2540

ทั้งหมด 18 แห่ง จากจำนวน 60 แห่ง 60 รอบการแสดง ๆ ละประมาณ 400 คน
นอกจากนี้ยังเก็บข้อมูลเพิ่มเติม ดังนี้

ทุนกองงานคณะกรรมการประชาสัมพันธ์แห่งชาติ กรมประชาสัมพันธ์

วิทยาลัยครูโคราช และโรงเรียนสุนารีวิทยาคม วันที่ 22 กรกฎาคม 2539

โรงเรียนโคราชพิทยาคม จังหวัดนครราชสีมา วันที่ 23 กรกฎาคม 2539

ทุน สถานทูตออสเตรเลียประจำประเทศไทย (AusAID)

สถานทูตออสเตรเลีย ประจำประเทศไทย วันที่ 30 สิงหาคม พ.ศ.2539

โรงแรมวิเจนท์ กรุงเทพฯ วันที่ 4 พฤศจิกายน พ.ศ.2539

คณะครุศาสตร์ จุฬาลงกรณ์มหาวิทยาลัย จังหวัดกรุงเทพฯ วันที่ 30 พฤศจิกายน พ.ศ.2539

โรงเรียนที่เหลือนีโอบตวระวนจังหวัดพะเยา วันที่ 17-20 มกราคม พ.ศ.2540-

ทุนกองโรคเอดส์ กรมควบคุมโรคติดต่อ กระทรวงสาธารณสุข

โรงเรียนสวนจันอนุสรณ์ จังหวัดชลบุรี วันที่ 8 กรกฎาคม พ.ศ.2540

คณะศิลปกรรมศาสตร์ จุฬาลงกรณ์มหาวิทยาลัย วันที่ 21 เมษายน พ.ศ.2540

สถาบันวิทยบริการ
จุฬาลงกรณ์มหาวิทยาลัย

โครงการ "แลกเปลี่ยนวัฒนธรรมเยาวชน ASTRALIA-THAI (ต่อเนื่อง) ในสถานศึกษา 2539 (มาลัย มงคล)" จำนวน 40 รอบ (สื่อชาวบ้าน, 2539-2540)

ภาคกลาง

จังหวัดนครปฐม

สถานฝึกและอบรมเด็กและเยาวชนสิริธร 21 พฤศจิกายน พ.ศ.2539/13.00-15.00 น.
มหาวิทยาลัยศิลปากรวิทยาเขตพระราชวังสนามจันทร์
21 พฤศจิกายน พ.ศ.2539/14.00-16.00น.

จังหวัดกาญจนบุรี

ชุมชนบ้านหนองซาก 23 พฤศจิกายน พ.ศ.2539/19.00-21.00 น.
ศูนย์การศึกษานอกโรงเรียนอำเภอเมือง 24 พฤศจิกายน พ.ศ.2539/9.30-11.30 น.
โรงเรียนประชาวมงคล 25 พฤศจิกายน พ.ศ.2539/14.00-16.00 น.
โรงเรียนมัธยมฐานบิน 26 พฤศจิกายน พ.ศ.2539/14.00-16.00 น.
โรงเรียนการบินกำแพงแสน 25 พฤศจิกายน พ.ศ.2539/19.00-21.00 น.

จังหวัดกรุงเทพมหานคร

สถาบันรณรงค์สวนสุนันทา 27 พฤศจิกายน พ.ศ.2539/13.00-15.00 น.
UNIFEM UN 29 พฤศจิกายน พ.ศ.2539/9.00-11.00 น.
สถาบันเอเชียศึกษา จุฬาลงกรณ์มหาวิทยาลัย 30 พฤศจิกายน พ.ศ.2539/13.00-15.00 น.
คณะครุศาสตร์ จุฬาลงกรณ์มหาวิทยาลัย 30 พฤศจิกายน พ.ศ.2539/16.30-18.30 น.
สถานฝึกและอบรมเด็กและเยาวชนหญิง (บ้านปรางค์)
22 มกราคม พ.ศ.2539/13.00-15.00 น.

สถานฝึกและอบรมเด็กและเยาวชนชาย (บ้านกวดา) 23 มกราคม พ.ศ.2539/9.30-11.30 น.*
คณะนิเทศศาสตร์ มหาวิทยาลัยรังสิต 24 มกราคม พ.ศ.2539/16.00-18.00 น.
ศูนย์วัฒนธรรมแห่งประเทศไทย 25 มกราคม พ.ศ.2540/19.00-21.00 น.

หมายเหตุ สถานฝึกและอบรมเด็กและเยาวชนชาย (บ้านกวดา) ไม่สามารถจัดการแสดงได้เนื่องจาก ...
บ้านกวดามีจำนวนผู้ชม 1,000 คน ซึ่งมีจำนวนมากเกินกว่าที่ทางกลุ่มจะจัดกิจกรรมอย่างมี
ประสิทธิภาพได้

ภาคใต้

จังหวัดพัทลุง

โรงเรียนควรรชนุน 3 ธันวาคม พ.ศ.2539/14.20-16.20 น.
โรงเรียนสตรีพัทลุง 4 ธันวาคม พ.ศ.2539/14.00-16.00 น.

หมู่บ้านทะเลน้อย	5 ธันวาคม พ.ศ.2539/18.00-20.00 น.
หมู่บ้านชาคววม	6 ธันวาคม พ.ศ.2539/18.00-20.00 น.
ศูนย์การศึกษาออกโรงเรียนอำเภอเมือง	7 ธันวาคม พ.ศ.2539/10.00-12.00 น.
จังหวัดสงขลา	
ศูนย์การศึกษาออกโรงเรียนอำเภอรัตนภูมิ	8 ธันวาคม พ.ศ.2539/10.00-12.00 น.
สถานพินิจและคุ้มครองเด็กและเยาวชนจังหวัดสงขลา	10 ธันวาคม พ.ศ.2539/13.00-15.00 น.
มหาวิทยาลัยสงขลานครินทร์	11 ธันวาคม พ.ศ.2539/19.30-21.30 น.
โรงเรียนหาดใหญ่	12 ธันวาคม พ.ศ.2539/14.00-16.00 น.
ภาคตะวันออกเฉียงเหนือ	
จังหวัดขอนแก่น	
สถาบันพัฒนาฝีมือแรงงานภาคตะวันออกเฉียงเหนือ	23 ธันวาคม พ.ศ.2539/9.00-11.00 น.
สถานพินิจและคุ้มครองเด็กและเยาวชนจังหวัดขอนแก่น	25 ธันวาคม พ.ศ.2539/9.30-11.30 น.
โรงเรียนเมือง	26 ธันวาคม พ.ศ.2539/14.50-16.30 น.
วิทยาลัยเทคนิคขอนแก่น	27 ธันวาคม พ.ศ.2539/13.00-15.00 น.
จังหวัดบุรีรัมย์	
ศูนย์การศึกษาออกโรงเรียนอำเภอนางรอง	5 มกราคม พ.ศ.2540/13.00-15.00 น.
ชุมชนหนองวี อำเภอนางรอง	6 มกราคม พ.ศ.2540/19.30-21.30 น.
ชุมชนท่าสถานีรถไฟ	6 มกราคม พ.ศ.2540/19.00-21.00 น.
โรงเรียนพนมรุ้ง	7 มกราคม พ.ศ.2540/10.20-12.00 น.
ภาคเหนือ	
จังหวัดเชียงราย	
ศูนย์บริการการศึกษาออกโรงเรียนอำเภอแม่จัน	12 มกราคม พ.ศ.2540/13.00-15.00 น.
ตลาดไนท์บาร์ชาว์	12 มกราคม พ.ศ.2540/21.00-23.00 น.
จังหวัดพะเยา	
หมู่บ้านกั้-หมู่บ้านป็น ดอกคำใต้	16 มกราคม พ.ศ.2540/20.00-22.00 น.
โรงเรียนดงเจนวิทยาคม	17 มกราคม พ.ศ.2540/10.00-12.00 น.
โรงเรียนแม่ใจวิทยาคม	17 มกราคม พ.ศ.2540/14.00-16.00 น.
โรงเรียนน้ำแม่จวิทยาคม	20 มกราคม พ.ศ.2540/10.00-12.00 น.
โรงเรียนวชิรประชานุเคราะห์ 24	20 มกราคม พ.ศ.2540/14.00-16.00 น.

บทละครเรื่อง "มาลัยมงคล" (ร่างที่ 5)
 จัดแสดงใน "โครงการวิจัยธรรมชาติทางเพศในสถานศึกษา"
 ระยะเวลาแสดงในโรงเรียนมัธยมศึกษา 60 โรงเรียนทั่วประเทศ
 กรกฎาคม, สิงหาคม, พฤศจิกายน, ธันวาคม 2539
 และจัดแสดงใน "โครงการแลกเปลี่ยนวัฒนธรรมเขารชนออสเตรเลีย-ไทย"
 ระยะเวลาแสดงในโรงเรียนมัธยมศึกษา, โรงแรม เมือง Sydney, Melbourne, Canberra
 ประเทศ AUSTRALIA กันยายน 2539

ตัวละคร

ภาคมนุษย์

มาลา หม่อมวิชัยผู้อ่อนต่อโลกและถูกเพื่อนรักงัดข้อได้ท้าย

มาลี สาววัยรุ่นที่ถูกเลี้ยงด้วยเงินจากพ่อที่ไม่เคยบันความรักให้

ป้าเมตตา สาววัยรุ่นสวยเพื่ออวดเปรี้ยวซ่า เป็นที่หมายปองของหนุ่มๆ (พ้าเมตตา)

ศรรวม หม่อมท้าวผู้ถือคติรักแล้วต้องพัน โดยไม่เคยตระหนักคุณค่าที่แท้ของความรัก

อื่นๆ พระสงฆ์ทั้งสี่, พ่อ, เมียน้อย, เสี่ย, โสภณ, เพื่อนๆ, วัชจ้าน

ภาคสวรรค์/นรก

พระมาลัย พระภิกษุผู้มีอิทธิฤทธิ์ท่องไปในแดนนรก-สวรรค์

พระอินทร์ เทวดาผู้เป็นใหญ่ในแดนสวรรค์

นางฟ้า บรรดาเทพธิดาผู้เป็นบริวารพระอินทร์และเทวดา

นางเมธดา เทพธิดาผู้มีแก้ววิเศษเป็นเครื่องประดับ เป็นที่หมายปองของเหล่าเทพ

รามสูร ยักษ์พาลผู้มีขวานเป็นอาวุธ

อื่นๆ เทวดา, นางฟ้า

ฉากและบริเวณแสดง แสดงในสถานกว้างจัดคนดูเป็นวงกลมรอบทิศ ตรงกลางยกพื้นเวทีทรงกลม
 ขนาด 1.5 X 1.5 เมตร สูง .50 เมตร ตั้งเครื่องดนตรีต่างๆ ไว้บนเสื่อที่ปู
 เป็นวงกลมจากจุดศูนย์กลางพอประมาณ เว้นทางเดินไว้ทั้งสี่ทิศ ที่เวทีทรงกลม
 ตรงกลางสามารถปักเสาจากกลางวงเพื่อเป็นต้นกัลป์พฤษภ, ต้นจิว ฯลฯ

โหมโรง

นักแสดงทั้งหมดเดินสวดมนต์ออกมา มือถือดอกบัว

นะโมตัสสะ ภาคะวะโต อะระหะโต สัมมา สัมพุทธัสสะ

นะโมตัสสะ ภาคะวะโต อะระหะโต สัมมา สัมพุทธัสสะ

นะโมตัสสะ ภาคะวะโต อะระหะโต สัมมา สัมพุทธัสสะ

พุทธัง สวณััง คัจฉามิ ธรรมัง สวณััง คัจฉามิ สังฆัง สวณััง คัจฉามิ

ติโลกะ เสฏฐัง ดังพุทธัง ธรรมัง

นะระนิยานิกัง สังฆัง นิรังคะณัญเจะ

อะภิวทิสะ ภาสิตัสสัง

นักแสดงนั่งลงกราบ 3 ทน คอรัส (CHORUS) คนหนึ่งถูกขึ้นแต่งตั้งเป็นพระมาลัย

CHORUS ยืนๆ ทำลีลาเป็นภาพสวรรค์, นรก ขณะร้องทำนองสวด

CHORUS กาลนี้พระเถระ นามพระมาลัย ผู้เสด็จท่องไป ในแดนสวรรค์
 ห้างเวจี นวกโลกันต์ ทรงศีลครองธรรม และครองปัญญา
 ด้วยโลกร้อนแรม มัวเมาตัณหา มนุษย์มัวกามา เป็นวิกฤตการณ์
 ถึงคราวต้องไป ชัยภัยมหันต์ จึงภิกษาวาง โปรตวิญญานมนุษย์

แล้วนักแสดงเริ่มบรรเลงโหมโรง "มาลัยมงคล" แทรกประสานเสียง กุศลธรรมมา อกุศลธรรมมา

CHORUS นำ "มาลา" และ "มาลี" เข้ามากลางเวที ทำลีลาเป็นการตาย วิญญานออกจากร่าง

CHORUS นำตาข่ายคลุมร่าง "มาลา" และ "มาลี" CHORUS 4 คนถือตาลปัตรโบราณวางล้อมทั้ง 4 ทิศ

ฉาก 1 ความตาย

มาลา นายมาลา ใจธรรม

CHORUS นายมาลา ใจธรรม

มาลี นางสาวมาลี จิตธรรม

CHORUS นางสาวมาลี จิตธรรม ได้ละสังขารแต่เขารักษาด้วยโรคภัยลึกลับที่มนุษย์ทวาดมา เพราะ
 ยังมีอาจเอาชนะกฎธรรมชาตินี้ไปได้ ด้วยกุศลกรรมและอกุศลกรรมที่สร้างไว้มาทั้งสองมา
 พบกับพระภิกษุผู้จักไปในนรกภูมิและสวรรค์ภูมิ นามว่า "พระมาลัย"

ภิกษุทั้งสี่ที่แปรรูปรายล้อมพระมาลัย

มาลี/มาลา ข้าแต่พระคุณเจ้า ดวงวิญญาณแห่งข้าฯ จะล่องลอยไปสู่ภพใด

พระมาลัย ดูกร ประสก สีกา เมื่อยังมีชีวิตอยู่ เจ้าไปทนโตมาบ้าง

มาลี ส่วนข้าฯทุกชั่วกรมราวจมอยู่ในห้วงเวจี ข้าฯจึงปรารถนาหลุดพ้นสู่ทิวสวรรค์

พระมาลัย ดูกร มนุษย์ อย่ายึดเอาสวรรค์แต่นวกเป็นนิรันดร ของจมนั่งสูนิพพานอันสูงสุด เราจะ
 พาเจ้าท่องไปในแดนนรกแลสวรรค์ ให้เจ้าพิจารณากรรมที่ก่อว่าควรจุติวิญญาน ณ
 ทนโต ตามเราเกิด

ดนตรีเปลี่ยนฉาก

ฉาก 2 แดนสวรรค์

CHORUS กลายเป็นเทวดา นางฟ้าพร้อมทักทายทักสิกันไปมาเป็นฉากหลัง

พระมาลัย เสาะเสี้ยว เทยวดาว ดั่งสา

มาลี อันไซ้ช้วง ขวาลา สดใส

มาลา เกล็ดนกลั่น เทพบุตร วุฒิไกร

พระมาลัย นางสวรรค์ น้อยใหญ่ เป็นบริวาร

มาลี	อิงฮอด	ดลเสียง	ดนตรีทิพย์
มาลา	แฉะฮิบ	ดาวิกา	ไพศาล
พระมาลัย	ทุกทวยเทพ	อิตา	ยุพาพาล
มาลี	เขวมาลย์	แวกุ่น	ตฤณี
CHORUS	เขวมาลย์	แวกุ่น	ตฤณี

เพลง "มาลัย (สั้น)"

	เสาะเสี้ยว เทียวดา ดึงลา	อันไช้ช่วง ชาลา สดใส
สว้อย-	พวงมาลัยควรรหรือมาไกลจากห้อง	เจ้าลอยละล่องเข้าในห้องไหนเอ๋ย
	เกลื่อนกล่น เทพบุตร วุฒิไกร	นางสวรรค์ น้อยใหญ่ เป็นบริวาร
สว้อย-	พวงมาลัยควรรหรือมาไกลจากห้อง	เจ้าลอยละล่องเข้าในห้องไหนเอ๋ย

เพลง "โนเน"

	อิงฮอด ดลเสียง ดนตรีทิพย์	แฉะฮิบ ดาวิกา ไพศาล
สว้อย-	โนเนโนเนโนชา รักเจ้าหน้าवलเอ๋ย	โนเนโนเนโนชา ไม่รักไม่มาเลยเอง
	ทุกทวยเทพ อิตา ยุพาพาล	เขวมาลย์ แวกุ่นตฤณี
สว้อย-	โนเนโนเนโนชา รักเจ้าหน้าवलเอ๋ย	โนเนโนเนโนชา ไม่รักไม่มาเลยเอง

มาลาว่ามแก้วพาวาสืออยู่ในหมุ่นางฟ้า

มาลา	ที่นี้ช่างเหมือนกับที่ที่ผมเคยไป สนุกอย่างนี้ แดนสวรรค์
CHORUS	สวรรค์

ดนตรีเปลี่ยนจากเป็นเมืองมนุษย์, CHORUS เปลี่ยนเป็นกลุ่มมิชชันนารีสามแ้ว่นดำเปรี้ยว ๆ

CHORUS ทำเสียงดนตรีจากร่างกาย และเต้นรำขิดบ๊วย เหมือนโนดิสโกเฮค

ปาเมลาเดินว่อนไปมา เธอดูเด่นสะดุคตา ความสำเร็จยามสี่ แต่เธอไม่สน

CHORUS ปาเมลา ปาเมลา ปาเมลา ปาเมลา ดาวเด่น

มาลา ปาเมลา เธอเป็นดาวเด่น ดาวประจำโรงเรียน

CHORUS เปลี่ยนเป็นเทวดา นางฟ้า ปาเมลาเป็นแมงสาบ ความสำเร็จรวมสุร

มาลา ปาเมลา

CHORUS แมงสาบ เทพอิตาแสนสวย ผู้แกร่งมณีแก้วแววับ (เทพอิตาน้อย ผู้มีมณีแก้วแววับ)

มาลี (มาลา) ความสำเร็จ

CHORUS รวมสุร ชุนย์กัษ ผู้มีชวานเป็นอาวุธ

เพลงเชิดฉิ่ง

เมื่อนั้น นวลนาง เมขลา มารศรี
 เลี้ยวล้อ รามสูร อสุรี กรโยน มณี จินดา

เพลงเมขลา

เมขลา เทาะกว้าง กลางอัมพร ชูกร ต่อก้าว มณีศรี
 รามสูร ข้างขวาน ราษฎรฤทธิ นางเทาะหนี เขยเฮาะ โอ้กุ่มกัณฑ์
 ทุดอีหญิง ใจร้าย มากสาขกลับ ช่วยกันจับ แหกขา ให้อาตีญ
 รามสูร ขบเขี้ยว แล้วเคี้ยวฟัน เมขลา มีพริ้ว เท่าชีเสียบ

CHORUS เปลี่ยนกลับเป็นกลุ่มวัยรุ่น ป่าเมลา และศราราม

มาลา ใช้ ผมจำได้ มันคล้ายกันมาก เหมือนเมื่อคืนนั้น ในงานปีใหม่ที่โรงเรียน ศรารามพยายาม
 จะ "คว" ป่าเมลา แต่หล่อนไม่เล่นด้วย . . .
 ป่าเมลา น้ำหนักอย่างพวกแกนะ ไม่ได้อึดฉันหรอก ไ้ ไ้ ไ้ก่อน
 ศราราม อี . . . เดี่ยวผู้ผล เขยเข้มแม่เลย

เพื่อนๆ ช่วยกันต้อน ป่าเมลาจนมุม ศรารามคว้าแก้วเหล้าในมือมาต และข่มขืน

ศรารามหันมาชวนมาลาให้ร่วมด้วย มาลาเรียก มาลาจ๊ก

CHORUS แปรกลับเป็นพระมาลัยและภิกษุทั้ง 4

มาลี มาลา ! วันนั้นเธอก็เอากับเขาด้วยเหวอ
 มาลา ใครจะพลาดล่ะ ก็อีนั่นมันอ่อย ไม่เอาก็เสียเชิงชายหมด
 มาลี แล้วเธอรู้ไหมว่า หลังจากนั้นป่าเมลาเขาเป็นอย่างไร
 มาลา ไม่รู้ มันผ่านไปแล้ว
 มาลี เธอไม่รู้ เธอไม่รู้ว่าได้ร่วมทำร้ายป่าเมลาไว้อย่างไร
 พระมาลัย เขาข่มขืนแกใจดี ว่าสวรรค์ที่เคยมีได้เปลี่ยนไป นับแต่เขาได้สร้างกรรมนั้นขึ้น
 มาลี แต่เขาก็ยังมีโอกาสได้สัมผัสสวรรค์ แล้วข้าฯละ
 พระมาลัย เขาก็เคยพบแล้วมาลี ทุกหนแห่งมีทั้งแดนที่เรียกว่าสวรรค์และนรก สุดแต่มนุษย์จะ
 วั่งสวรรค์ เจ้าคงจำสัมผัสแห่งการสนองปวารณาในทุกสิ่งที่เขาประสงค์ รวประสิทธิ์จาก
 ต้นไม้วิเศษ ที่เรียกว่า กัลปพฤกษ์ ในยุคพระศรีอารย
 มาลี กัลปพฤกษ์

ฉาก 3 กัลปพฤกษ์

CHORUS คลิปที่เสกกลางเวทีกลม ออกเป็นต้นกัลปพฤกษ์ แล้วพากันหยิบสิ่งของจากต้นไม้

เพลงกระถางน้อย

ที่นั่น ยังมี ต้นกล้วยพฤษภักดิ์ เอาไว้นึก สิ่งใด ก็ได้ผล
 ปรารภมา สิ่งใด ข่อมไต่ยอด ผลิดอก ออกผล ชั่วชาติ
 ประสงค์ทรัพย์ สิ่งไร ก็ไปขอ (ไปร้องขอ) ประสิทธิ์ให้ มากพอ ทั่วถ้วนดี
 สำหรับผู้ คิดชอบ กอปรกรรมดี กลัปพฤษภักดิ์ ข่อมพฤษภักดิ์ ให้ทุกคน

CHORUS ต้นกล้วยพฤษภักดิ์ !

CHORUS เมื่อใดหญิงและชาย บัณฑิตช่วยด้วยนาไร
 เลี้ยงชีพด้วยต้นไม้ กามพฤษภักดิ์ อันเป็นผล
 บ่ท่อนจะค้าขาย บัณฑิตช่วยเป็นกังวล
 เกษมสุขทุกตัวคน ที่กามพฤษภักดิ์ ตามปรารภมา

มาลี ต้นกล้วยพฤษภักดิ์ ที่บ้านฉันก็มี อยากไต่อะไร ก็ขอได้ทั้งนั้น

CHORUS เปลี่ยนเป็นพ่อของมาลีกำลังแต่งตัวไปทำงาน หมุนต้นกล้วยพฤษภักดิ์ออกมา
 มาลีเดินเข้าไปหา (เรียกปะบ่า)

พ่อมาลี พ่อต้องรีบไปทำงานก่อนนะลูก

พ่อดีดนิ้ว CHORUS เข้ามาขึ้นรถหลัง แปรงฟัน สระผม, แต่งตัวให้มาลีเหมือนมี 10 มือมาปรนนิบัติ

มาลี พ่อ หนูอยากจะ...

พ่อมาลี พ่อรักลูกนะ

พ่อดีดนิ้ว CHORUS ทำท่าทำสิ่งของมาปรนเปรอมาลี

CHORUS 1 อังลิซ ฟอญู สูดยอดตำราตีวเข้ม ภาษาคดอง ก่อนเหิรฟ้าสู่อเมริกา

CHORUS 2 (จีดี) วอดแมน รุ่มใหม่ล่าสุด พร้อมคอลเลคชั่นธรรมชาติระดับใจ (เขาวงกต)

CHORUS 1 กริ่ง ๆ ๆ กลางคืนโทรฟรี กลางวันนาทิละบาท

CHORUS 2 อินเตอร์เน็ต สื่อสารทั่วโลก โขงโยทั่วโลก

CHORUS 1 ดิ่ง หน่อง มีสตินมาแล้วคะ

CHORUS 2 เพชรดอกแดก เลอค่าอมตะนิรันดกาล

CHORUS 1 ต้นกันโดนัท

CHORUS 2 ปีช่า จัด

CHORUS 1 ลีฟาย 506

CHORUS 2 ตะโกนสั่ง

CHORUS 1 เครื่องหนังกาฬโรส

CHORUS 2 ชุดชั้นในกาโม

มาลี พ่อ หนูอยากจะทำแม่

CHORUS 1 กลายเป็นแม่โอบกอดมาลีอย่างทะนุถนอม CHORUS 2 กลายเป็นเมียน้อยขึ้นเกาะพ่อ

เมียน้อย เสียรา

แม่, มาลีหันไปเห็นพ่อกอดกับเมียน้อย

แม่มาลี ถ้าคุณไม่เห็นแก่ฉัน ก็ควรเห็นแก่ลูกมันบ้าง

พ่อมาลี ถ้าคุณดีพอ แม่คงไม่ต้องไปหาคนอื่นหรอก และถ้าผมเป็นคุณ ผมก็จะไม่หันหน้าด้านอยู่ที่นี้

แม่มาลี ฉันไปแน่ และฉันจะเอาลูกไปด้วย

พ่อมาลี ก็เอาสิ ถ้าอยากให้มันอดตายไปกับคุณ

แม่ตัดใจผละจากมาลีเดินหายเข้าต้นกล้วยพฤษ์ มาลีวิ่งตาม

ทมนต้นกล้วยพฤษ์ออกมาพบพ่อกับเมียน้อยซึ่งค่อยๆ เคลื่อนหายเข้าต้นกล้วยพฤษ์ไป

มาลีเดินเหงาๆ วิหคุดตามตัวตั้งขึ้น มาลีเปิดอ่าน ขณะที่มาลาออกมาจากต้นกล้วยพฤษ์ พุดโทรศัพท์

มาลา สวัสดีครับ ถึง (เรียก) หมายเลข 43000985 ครับ คิดถึงมาก ถ้าว่างโทรกลับมาลาด้วย

มาลีรับโทรศัพท์ด้วยโทรศัพท์มือถือ มาลารีบรับ

มาลา มาลีเทวอ

มาลี มาลา

มาลา ทำอะไรอยู่

มาลี กำลังหาอยู่เลย ออกมาหากันหน่อยสิ

มาลา ที่ไหนล่ะ

มาลี ที่เดิม ที่ฝั่งใจล่ะ

มาลา โอเค เดี่ยวเราจะรีบไป

มาลี เราจะรอนะ

มาลาหันหลัง เริ่มแต่งตัว ขณะที่มาลีแต่งตัวแล้วออกมาขึ้นคอก

เสียทมนต้นกล้วยพฤษ์ออกมาส่งแก้วเต้าให้มาลี

มาลี ฉันไม่ได้สั่งนี่

เสีย รอใครอยู่จะหนู

มาลี รอเพื่อนอยู่ค่ะ

เสีย นิดไวก็ทุ้มล่ะ

มาลี เดี่ยวเขาก็จะมาแล้วละคะ

เสีย ขออานั่งเป็นเพื่อนได้มั๊ย

มาลี ก็ เชิญสิคะ

เสีย ดีมากับอาหน้อยมั๊ยจะ

- มาลี ไม่ละคะ รวเพื่อนก่อนดีกว่า
 มาลาแต่งตัวเสร็จ หยิบดอกไม้เตรียมไปหามาลี ศร้ามวิ่งเข้ามา
- ศร้าม เอ๊ย มาลา มีงต้องช่วยกู
 มาลา เรื่องอะไรวะ
 ศร้าม กูไปตีกับเขามา ฝ่ายปกครองจะเล่นกู มีงไปบอกอาจารย์ว่ากูอยู่กับมีงตลอดนะ
 มาลา แต่ข้ามีนัดกับมาลี ข้าต้องไปแล้ว
- มาลากับศร้ามนิ่ง, มาลากับเสี่ยเคลื่อนไหว
- เสี่ย อ้าวเขาไม่มาแล้วมีง ตีหมกับฮาก่อนดีกว่านะ
 มาลี แต่เค้าบอ. จะมานี่คะ
- มาลากับเสี่ยนิ่ง, มาลากับศร้ามเคลื่อนไหว
- ศร้าม มีงเห็นหญิงตีกว่าเพื่อนแหว
 มาลา มีงไปตีกับเขาเอง กูไปละ
 ศร้าม มีงจะไปช่วยกูมั้ยะ
- มาลากับศร้ามนิ่ง, มาลากับเสี่ยเคลื่อนไหว
- เสี่ย ดูท่าทางหนูมีอะไรในใจ อย่าซีมิไปเลย มาตีหมกันแกอะ
 มาลากับเสี่ยนิ่ง, มาลากับศร้ามเคลื่อนไหว
- ศร้าม กูขอร้อง ถ้าแฟนมีงเขารักมีงจริง ก็ต้องรอได้
 มาลา ก็ได้วะ
- มาลาออกไปกับศร้าม, มาลากับเสี่ยเคลื่อนไหว
- เสี่ย เขาคงไม่มาแล้วมีง เต็มใจอาพาไปสนุกต่อที่อื่นดีมี้อ
 มาลีเคลิ้มตามไปกับเสี่ย เข้าในคาราโอเกะ
- เสี่ย ขอบร้งเพลงนี้ มีงจะ ไม่มีเวลาไปหาเมียน้อย
 พ่อมาลีกับเมียน้อย ออกมาทำท่าประกอบเพลงเหมือนในมิวสิควีดีโอ
- เสี่ย ไม่มีเวลาไปหาเมียน้อย
 เมียน้อย เสี่ยชา
- มาลีกรีไทมทกรอภาพดู กลับไปกลับมา จนเห็นเป็นพ่อตัวเองในจอ
- มาลี พ่อ

มาลี เพ่งมองภาพนั้น แล้วหันมาทางเสี่ย กอดเสี่ยเหมือนที่เมียน้อยกอดพ่อ

มาลี เสี่ยซา

มาลา มาลี ! เธอประชดพ่อ แต่คนที่เสียใจเป็นฉัน

มาลี จะเสียใจอะไร (ก็แค่ว่า) ความรักแบบเด็ก ๆ จะจริงจังแค่นั้นเชียว

มาลา แต่ฉันจริงจังกับเธอ ฉันเสียใจ ฉันไม่ได้ไปสอบ แล้วฉันก็เรียนไม่จบ

CHORUS พวกนี้ร้องเพลงบ๊อปปี้ ออกหักรักสลายกรอกทุมมาลา, ศรีรวมออกมากตามาลา

ศรีรวม เอ็งจะนั่งทำอะไรกับผู้หญิงคนเดียว ข้าจะพาเอ็งไปสวรรค์ ที่มีแต่นางฟ้า บ๊ยะ อืม เจ๋ง
เอ็งจะเลือกพันแเอาซักกี่คนก็ได้ ไปซิ ไปทานางฟ้า

มาลา นางฟ้า . . .

ฉาก 4 วิมานพระอินทร์

CHORUS เปลี่ยนต้นกัลปพฤกษ์ เป็นเสาวนีย์มีไฟพระวิบ

CHORUS เปลี่ยนเป็นพระอินทร์และนางฟ้าสวมหน้ากาก

เพลงนางฟ้า

คราที่นั่น นางฟ้า แม่हनันวลโย

สยดสะอากค์ รูปร่างวิไล แวดล้อมอินทร

แลจวิต พิศม รูปทรงอรชร

วิภาวธ กวาทกร ขวนขั้วเทวา

พระอินทร์ติดเบอวีให้นางฟ้าแต่ละคน นางฟ้าไปขึ้นเกาะเส

พระอินทร์

เมื่อนั้น ท้าวอินทรา

มีนางฟ้า เป็นบริวาร

นางสวรรค์ ยันนงคราญ

จะแจ่มตา หน้านวลศรี

Lady and gentleman welcome to INDRA PARADISE !

พระอินทร์เปิดเพลง I LOVE TROUBLE เหล่านางฟ้าพากันเต้นโยกเส

อินทรา

ว่าใจหนุ่มน้อย มลองนางฟ้าของข้าดูซิว่าจะดังเท่านางฟ้าในเมืองมนุษย์ไหม

(คนแรก ชื่อว่าเทเวระา เบอวีห่าห่าห่า มืออ่อนอ่อนแก่ง ดกเวทีประกวดมาแล้วห่าห่าที่
ถ่ายแบบมาแล้วเจ็ดฉบับรับรองเจ๋ง

คนต่อมาชื่อว่นองอุม อุมไปทุกสัปดาห์ . . .)

มาลาสนุกกับการร่วมรักกับเหล่านางฟ้า เร่งเว้าจั่งทะขึ้น

พระมาลัยปราชูวรา

พระมาลัย นี่หรือ ที่เจ้าเรียกว่าวีรกรรมราวสวรรค์ ประสก จงพิจารณาเหตุเกิด สิ่งที่ผ่านมานั่น นับเป็น กุศลกรรมหรือไม่ จงพิจารณาเหล่านางฟ้าที่ร่วมเสพสุข ว่านางฟ้าแต่ละนางเป็นสุขหรือ ทุกข์ฉนั้นใด

มาลาถอดหน้ากากนางฟ้า 1 ออก นางฟ้า 1 ตีนกั้ว ริ่งไปหาพ่อ, แม่

พ่อนางฟ้า 1 ไปกับเสี่ยเขาเถอะลูก นึกว่าเห็นกับพ่อและแม่

แม่นางฟ้า 1 แม่รับเงินเขามาแล้ว จะให้อายบ้านพ่อกำกับเขาเทวอ เขารื้อทีวีตั้งเครื่องเบ้อเร่อ

พ่อนางฟ้า 1 ไปเถอะลูก

CHORUS ไครไครค้ำ ค้ำ ไครค้ำไคร ไคร ไครไครไคร ไคร ไครค้ำไคร ไคร

CHORUS (พระอินทร์) บังคับพานางฟ้า 1 มาส่งให้มาลา

มาลาเสพกามกับนางฟ้า 1 แล้วให้เงิน นางฟ้า 1 ให้เงินพ่อแม่ แม่สั่งให้กลับมากหามาลาอีก

มาลาใส่หน้ากากให้ตั้งเดิม นางฟ้า 1 เข้ายินรวมกับนางฟ้าอื่นๆ

มาลาหยุดที่นางฟ้า 2 ถอดหน้ากากออกเป็นปามেলা

มาลา ปามেলা !

ปามেলা เสี่ยเขาอุ้มลูก

CHORUS เจ้าดาวร่วงเอ๋ย ตกลงในห้วงโคลนตม ลั่นคนสรรเสริญเขินชม ต้องกลัวตนทนต์ดาวเอ๋ย

CHORUS (พระอินทร์) พาปามেলাไปหามาลา

มาลา ปามেলা... ทำไมเธอถึงมาเป็น...

ปามেলা ฉันจะเป็นอะไรได้มากกว่านี้ละ ผู้ชายที่โชนเขาจะเอา งานดีๆ มันไม่มีสำหรับผู้หญิงเรียน ไม่จบมอหกอย่างฉัน ถ้าไม่ทำแล้วจะเอาอะไรเลี้ยงลูก

มาลาให้เงินแล้วหันหน้าหนี ปามেলাจุดไว้ เสพกาม มาลาปิดหน้าแล้วใส่หน้ากากให้ตั้งเดิม

ปามেলাไปรวมกับนางฟ้าอื่นๆ มาลามองที่นางฟ้า 3 อย่างท้อใจ

มาลาถอดหน้ากากนางฟ้า 3 ออก เห็นปามาลี

มาลา มาลี ! เธอ

มาลี ไซ้ ฉันมาลี อีหญิงใจแตกแฟนเก่าของเธอไง เอาสิ มาตัดดวงให้เต็มอยาก เวิร์ชี่แรก

ฉันรอ แล้วก็จ่ายฉันงามๆ นะ ไครๆ เขาก็จ่ายฉันงามๆ ทั้งนั้น ู่วัวด้วยนะ

พอกัลลปฤกษ์ต้นใหม่ของฉัน กัลลปฤกษ์ที่ให้ฉันได้ทุกสิ่ง เว้นแต่... ความรัก

พ่อของมาลี เปลี่ยนเสากลางเป็นต้นจิว

มาลี ความรักที่ฉันโทษหา แต่ไม่เคยได้สัมผัส กัลลปฤกษ์... ไม่ใช่วอก นี่มันต้นจิว

CHORUS ต้นจิว !

มาลี แล้วฉันก็พลอยตกนรกลงไปด้วย ต้นจิวที่คอยห่มแทงคนชั่ว ถ้าฉันแกก็ต้องมาด้วย
แกมันก็ชั่ว แกทำร้ายผู้หญิง

CHORUS แกมันก็ชั่ว

มาลี แกทำร้ายฉัน

มาลา แกทำร้ายฉัน

CHORUS ทำร้าย ทำร้าย ทำร้าย ทำร้าย ทำร้าย

มาลา ฉันไม่เกี่ยว

CHORUS คลุมตาชายให้มาลาและมาลี

มาลา แกเป็นเมียข้อย เป็นกระหรีประศดพ่อของแก แกต่างหากที่ทำร้ายตัวเองและแกยัง
ทำร้ายฉัน

CHORUS แกทำร้ายตัวเอง แกทำร้ายฉัน

มาลี แกปล้ำปาเมลา จนท้องป่องต้องออกจากโรงเรียน แกทำร้ายผู้หญิง

มาลา มึงเอาไรคนมาติดกู

มาลี มึงนะแหละเอาไรคนมาติดกู พวกผู้ชายชั่วๆ

มาลา อีผู้หญิงวุ่น อีบ้า

มาลี โอ้พวกหน้าตัวเมีย

CHORUS ประสานเสียง A, I, D, S พร้อมมากษาศิขารโอบล้อมมาลีและมาลาเข้าไว้ด้วยกันที่ต้นจิว
พอดีกับประกอบผ้าพันเป็นกะทะทองแดง

ฉาก 5 แดนนรก

CHORUS A, I, D, S . . . กะทะทองแดง

พระมาลัยปรากฏร่าง CHORUS ควบคู่สว่างทำนองสวด

ทำนอง "สวดพระมาลัย"

CHORUS เมื่อนั้นบรรดาอสุรกาย เป่าตนรททั้งหลาย
ทุกซ์ทนมทูนทวย

มาลี ดูขำล่ำมากเหลือใจ ด้วยเชื้อไรควาย
เจ็บปวดสุดแสนทวิ

มาลา ดั่งดิ่งลึกลงอเวจี ทรมานสุดที่
จะทนจะอดทนไหว

CHORUS	หนามจี้คมยิ่งกวัด	โดยโสฬสลิบองค์คู่ดี
	มักเมียทำนมันวาทิ	หนามจี้จอกทั่วทั้งตน
	หญิงโตใจมักมาก	มันเล่นวาคเสพกามกล
	หนามจี้ทิ่มแทงตน	เลือดโซมซาบอาบทั้งกาย

พระมาลัยปรากฏวาท

มาลา/มาลี	พระมาลัย
มาลา	ข้าแต่พระคุณเจ้า ตววิญญานแห่งข้าฯทั้งสอง จะล่องลอยไปสู่ภพใด
มาลี	ข้าฯ ปรากฏนาหตุตพันห้วงอเวจีสู่วรขรรค์
พระมาลัย	ดูกร ประสก สีกา มนุษย์มีกรรมเป็นสิ่งที่กำหนด นรกและสวรรค์อยู่ที่จิต
CHORUS	นรกและสวรรค์อยู่ที่จิต
พระมาลัย	หากจิตมันอยู่ในกุศลย่อมส่งผลให้ใจปิติ แม้มกายถูกรายล้อมด้วยไฟ ก็กลับเย็นได้
	ด้วยใจมงคล
CHORUS	แม้มกายถูกรายล้อมด้วยไฟ ก็กลับเย็นได้ด้วยใจมงคล
พระมาลัย	อดีตแลอนาคตย่อมกำหนดโดยปัจจุบัน
มาลี	อดีตแลอนาคตย่อมกำหนดโดยปัจจุบัน
พระมาลัย	เพียงตระหนักในบุญ ตระหนักในบาป ก็หลุดพ้นห้วงเวทนา
มาลา	เพียงตระหนักในบุญ ตระหนักในบาป ก็หลุดพ้นห้วงเวทนา
CHORUS	เพียงตระหนักในบุญ ตระหนักในบาป ก็หลุดพ้นห้วงเวทนา

CHORUS เดินเป็นนักษัตร เกิด แก่ เจ็บ ตาย แล้วทำลีลาหญิง ชายทำร้ายกันและกัน

นั่งไปสักพัก CHORUS ค่อยๆ สบลง สำนึกในบาปแล้วให้อภัยกัน

CHORUS	จิตบรรลพพระศาสนา	แห่งองค์พระฤาษี
	ผองชนคนทั้งหลาย	ยกมรดกมเสมอกัน

มาลา มาลี ต่างปลื้มตามชายออกให้แก่กัน

มาลา/ มาลี	ผองชนคนทั้งหลาย	ยกมรดกมเสมอกัน
------------	-----------------	----------------

CHORUS	ดูจดังมาลัยมงคล	ดลเยี่ยมสรวงสวรรค์
	พบพระศรีอารย์พลัน	วันทาจุฬามณี

CHORUS ตลบชายผ้าขึ้นยอดเสากลางเวที กลายเป็นพระธาตุจุฬามณี

มาลี	อดีตแลอนาคตย่อมกำหนดโดยปัจจุบัน
------	---------------------------------

มาลา	เพียงตระหนักในบุญ ตระหนักในบาป ก็หลุดพ้นห้วงเวทนา
------	---------------------------------------------------

มาลาและมาลี นั่งลงไหว้พระธาตุ มีพระมาลัยเฝ้ามองอยู่เบื้องหลังพร้อมหมู่ CHORUS ... จบการแสดง

ตัวอย่างกิจกรรมก่อนการแสดงบทการแสดงตลก วันที่ 6 ธันวาคม พ.ศ.2539 ที่ชุมชนเขาความ
อำเภอลำไย จังหวัดพัทลุง (เทพบันเทิง)

ผู้แสดงแต่งชุดแฟนซีที่ไปแห่มาแล้วเรียกความสนใจ ผู้ชมก่อนนำเข้าสู่การแสดง

ชาย 1 รุ้ไหมวันนี้พวกเราทำอะไร

ชาย 2 เอ้าคุณยังไม่รู้แล้วมาถามผมทำไม

ชาย 1 วันนี้พวกเราจะมาเล่นละคร

ผู้กำกับ (หญิง) ไซ้คะหมกำลังอยากได้นักแสดงอยู่เชียว

ชาย 1 เอ้าก็พวกเราไงนักแสดง

ผู้กำกับ จริงเหวอคะคุณนี่นักแสดง บอกแบบนี้ใครจะเชื่อ น้อง ๆ ว่าไหม (หันไปถามผู้ชม)
เอ้าก็ต้องทดสอบ เดี่ยวคนดูเขาหาว่าโกหก

ชาย 1-2 ทดสอบอะไรสบายมาก

ผู้กำกับ ก็ต้องเล่นให้ดู ดูว่าคุณเล่นได้จริงหรือเปล่า เคยดูไหมแบบว่าผิวไปชายแดน
แล้วคุณเป็นเมีย คิดถึงผิวมาก แล้วผิวตันพามาเมียน้อยกลับมาลองเล่นดู

ชาย 2 ได้สบาย ผมเป็นเมีย แกเป็นผัวละกัน (อีกคนเป็นเมียน้อย)

ผู้กำกับ ผัวกลับมาคิดถึงผิวมากนะ

ภรรยาหลวง (ชาย 2) ผัวจะผัวจ๋าคิดถึงผัวจัง อยากจะเห็นหน้าผัวตลอดคิดถึง ๆ . . . อ้วยตาย
เมียน้อย มาทำไม

เมียน้อย (ชาย 3) “มาซื้อดอกไม้” “ดอกอะไร” “ดอกจำปี” “ไม่มี . . .”

(3 คนพูดเล่นหยอกล้อ ผู้ชมหัวเราะชอบใจ)

ผู้กำกับ นี่คุณไม่เคยดูละครเหวอ คุณเป็นเมียคิดถึงผัวนะ ไม่ได้เจอนานความคิดถึงทนะ
ไม่ใช่แบบว่าถูกกักตึงต้องอย่างนี้ คุณอีกคนผัวคิดถึงเมียมากนะคะ ไม่ใช่ไปถึงต้อง
เมียททาระคะไม่ใช่ไปญ่ญ่าอ่อน คิดถึงกันมากมันต้องโหยหาหน่อย ต้องเศร้าด้วย
ไม่เจอหลายปี

ทุกคน โอเค โหยหา เศร้า ไม่เจอกันนาน ได้เอาไหม

ภรรยาหลวง ผัวจ๋า ฮือคิดถึงจังเลย ทือ ไฮ . . . (ทำท่าทางร้องไห้ฟูมฟาย)

สามี เมียจำไฮที่กลับมาแล้วฮือ พาเมียน้อยมาด้วย ฮือ (ร้องไห้แนะนำเมียน้อย)

ภรรยาเมียน้อย อะไรกันฮือ โทษว่าคนไฮ ฮือ (หันไปถาม) _เป็นใครฮือ จันเป็นเมียพี่เขาอะไฮ . .

(เสียงกันทำท่าฟูมฟาย คนดูชอบใจ)

ผู้กำกับ คัท ๆ ๆ ไม่ใช่ฟูมฟายขนาดนั้น ผัวกลับมาบ้านนะไม่ได้ไปตาย คุณก็ด้วยร้องไห้
แบบนี้ เดี่ยวผัวก็ทิ้งเหวอ แล้วคุณเมียน้อยทำไมต้องร้องไห้กับเขาด้วยละ

- ทุกคน อ้าวก็บอกว่าคุณคิดถึงมากโขโยทยา
 ผู้กำกับ ไม่ต้องขนาดนั้น แบบว่าคิดถึงดีใจผัวกลับบ้านนะ ไม่ใช่ร้องไห้
 ทุกคน โอเค คิดถึงดีใจผัวกลับบ้านนะ (แอ็คชั่น)
 เมียหลวง ผัวจำผัวอะฮ่า กลับมาแล้วหรวอจะก๊ากอะฮ่า คิดถึงจังเลยก๊าก กลับมาทำไม ก๊ากสามมี
 กลับมาแล้วอะฮ่า พาเมียน้อยมาด้วยก๊ากอะฮ่า (หัวเราะเสียงดังแนะนำเมียน้อย)
 เมียน้อย อะไรงั้นก๊าก โทษว่าคนใช้ก๊าก เป็นใครอะฮ่า ฉับเป็นเมียพี่เขาอะก๊ากอะฮ่า.
 (ซ้ำมากทั้งสามคน ผู้ชมหัวเราะเสียงดังชอบใจมาก ทุกคนหัวเราะรวมทั้งผู้กำกับด้วย)

นักแสดงท่านอื่นมาห้ามโหดก่อน “เดี๋ยวคนดูหัวเราะซ้ำตายกัน”

ผู้แสดงแนวผู้ชม “แหมน้องคนนั้นพันลำหน้าเพื่อนเลยนเวลาหัวเราะ”

ผู้แสดงประเมินเวลาซักพัก เตรียมความพร้อมผู้ชมด้วยเกมสนทนาการ “น้ำขึ้นน้ำลง”

สถาบันวิทยบริการ
 จุฬาลงกรณ์มหาวิทยาลัย

แบบแสดงความคิดเห็น หรือแบบสอบถามปลายเปิดของคณะนัชมะขามป้อม

1. นิทรรศการ _____

2. คุณมีความคิดเห็นอย่างไรต่อละครเรื่องนี้ _____

เนื้อหา _____

รูปแบบการนำเสนอ _____

นักแสดง _____

อุปกรณ์ประกอบฉาก _____

- เสื้อผ้า _____

- ดนตรี _____

- อื่น ๆ _____

3. ถ้าคุณเลือกเป็นตัวละครเหล่านี้ได้ คุณจะเลือกเป็นใคร เพราะเหตุใด

มาลา มาลี พาเมลา ศรราม

พ่อ แม่ เสี่ย พระมาลัย

4. คุณได้รับสาระสำคัญอะไรจากละครเรื่องนี้ _____

5. คุณคิดว่า เอตส์ มีความเกี่ยวข้องกับตัวคุณอย่างไร _____

6. คุณคิดว่าจะช่วยแก้ปัญหาเอตส์ได้อย่างไร _____

7. ข้อเสนอแนะอื่น ๆ _____

สถาบันวิทยบริการ
จุฬาลงกรณ์มหาวิทยาลัย

แบบสอบถามปลายเปิดเพื่อตรวจสอบผลการใช้โครงการละครมาลัย มงคลเพื่อพัฒนามนุษย์และสังคม
ในภูมิภาคต่างกัน (โดยผู้วิจัย)

ขอความกรุณาแสดงความคิดเห็นของท่าน ภายหลังชมละคร ข้อมูลของท่านจะเป็นประโยชน์ต่องานวิจัย

อายุ ____ ปี เพศ ____ หญิง ____ ชาย ระดับการศึกษา _____ อาชีพ _____

1. ท่านทราบการแสดงครั้งนี้จาก (บอกต่อ/แวะผ่านมา/อื่น ๆ) _____

2. ท่านเคยชมการแสดงลักษณะนี้มาก่อนหรือไม่ _____ ถ้าเคยจากกลุ่มใด _____
ที่ไหน _____ ลักษณะการแสดง _____

3. มีความคิดเห็นต่อนิทรรศการที่จัดให้อย่างไร _____

4. กิจกรรมหลังการแสดงพึงพอใจหรือไม่อย่างไร _____

- ท่านเห็นด้วยกับการที่ตัวแทนชาย-หญิง เลือกคนขึ้นสวรรค์หรือลงนรกหรือไม่เพราะเหตุใด

5. ในความเห็นของท่านคิดว่าตัวละครใดน่าสงสารมากที่สุด/น้อยที่สุด เพราะเหตุใด

- มาก _____ เพราะ _____

- น้อย _____ เพราะ _____

6. ถ้าท่านเป็นตัวละครที่น่าสงสาร (มากที่สุด) จะมีวิธีแก้ปัญหาหรือแนวทางออกอย่างไร

7. การคิดโรคเอดส์ของมาลีมาจากเหตุผลใด _____ มีวิธีแก้ไขหรือไม่ _____
อย่างไร _____

การคิดโรคเอดส์ของมาลีมาจากเหตุผลใด _____ มีวิธีแก้ไขหรือไม่ _____
อย่างไร _____

8. คิดว่าละครเรื่องนี้เหมาะสมกับเยาวชนไทยหรือไม่เพราะเหตุใด _____

9. ได้รับสาระสำคัญใดจากเรื่องนี้ _____

10. ท่านคิดว่ามีวัฒนธรรมหรือสื่อพื้นบ้านรูปแบบใดบ้างที่ปรากฏ เช่น (เพลง ดนตรี นาฏศิลป์
ความเชื่อ ค่านิยม ประเพณี พิธีกรรม การละเล่น เครื่องแต่งกาย ภาษา ฯลฯ) นำไปประยุกต์ใช้ได้หรือไม่

11. ท่านคิดว่าวิธีนำเสนอปัญหาโรคเอดส์ในสังคมไทย วิธีใดที่เหมาะสมที่สุด เพราะอะไร

12. ข้อเสนอแนะอื่น ๆ _____

ความรู้สึกของทีมงาน กับการตระเวน 80 รอบ

ข้อความต่อไปนี้ที่อ้างอิงเป็นความรู้สึกนึกคิดของทีมงานมาลัย มงคล ที่เกิดขึ้นจากการตระเวน 80 รอบ และนำมาจัดนิทรรศการในรอบพิเศษที่ศูนย์วัฒนธรรมแห่งประเทศไทย เมื่อวันที่ 25 มกราคม พ.ศ.2540 โดยแต่ละท่านได้นำบทคัดย่อแตกต่างกันไปดังนี้

พระมาลัย	..	วิชาการสู่นรกและสวรรค์
ตัวฉัน	..	ได้สัญจรตะลอนทั่วรั้วทั่วทุกทิศ
พระมาลัย	..	คอยชี้นำหนทางแห่งถูก-ผิด
ตัวฉัน	..	ชี้แนวคิดเรื่องเอตส์-เพศสัมพันธ์
พระมาลัย	..	ท่านเห็นภาพนรกภูมิที่เศร้าโศก
ตัวฉัน	..	นั่นเห็นโลกของเราเศร้าโศกคล้าย
พระมาลัย	..	ท่องสวรรค์แสนมหัศจรรย์
ตัวฉัน	..	หวังสักวันมีสวรรค์ในโลก
พระมาลัย	..	ท่านสอนไว้ จงตระหนักในบุญ-บาป
ตัวฉัน	..	นั่นทราบดี บทวจีแห่งศาสนา
พระมาลัย	..	บอกสวรรค์อยู่ในอก นรกอยู่ในอุรา
ตัวฉัน	..	กราบวันทา สวรรค์อยู่ในอก นรกอยู่ในใจ

สนธยา สุขญา

เป็นละครในฝันเรื่องหนึ่ง แม้ว่าภาพรายละเอียดและว่างสุดท้ายของบทละครจะไม่ตรงกับที่เคยคิดไว้ทั้งหมด แต่พอใจกับกระบวนการผลิตที่เปิดโอกาสให้ทุกคนมีส่วนร่วมและเป็นเจ้าของงาน ยังพบอีกว่า ประชาธิปไตยไม่ได้ดีกับบางขั้นตอนของการทำงานละคร

ตลอดระยะเวลา 8 เดือน เราสนุกกับงานอันหนักหน่วง ตั้งแต่เริ่มผลิตจนจบการแสดงรอบสุดท้าย พวกเราได้รับการตอบรับที่แตกต่างกันไป ทั้งดีเกิน อออุ่น สำเร็จ ล้มเหลว ซึ่งช่วยฝึกฝนให้พวกเราต้องตื่นตัวพร้อมรับทุกสภาพอยู่เสมอ

ขอบคุณผู้ชมที่กรุณาแลกเปลี่ยนความคิดเห็นหลังการแสดง ขอบคุณผู้มีส่วนร่วมผลักดันให้ละครเรื่องนี้เดินทางมาถึงจุดหมาย ขอบคุณคณะนักแสดง และผู้ร่วมงานทุกคนที่ร่วมแบ่งปันประสบการณ์ เรียนรู้ และเติบโตไปด้วยกัน ที่ขอบคุณเป็นพิเศษคือ หนูน้อยเจ้าของคำตอบที่ว่า "ผมจะยังรักและแต่งงานกับแฟนของผม ถึงแม้เธอจะติดเชื้อเอตส์ เพราะผมรักเธอและอยากให้เธอมีความสุขก่อนตาย"

ประดิษฐ์ ประสาททอง

บันทึกของคนทำงานที่ฮากไว (ศักดิ์ศรี)

การให้การศึกษาเพื่อปรับเปลี่ยนทัศนคติของผู้คน ในส่วนที่มีผลกระทบต่อสังคมนั้น จำเป็นอย่างยิ่งที่ต้องอาศัยความร่วมมือจากหลายหน่วยงาน หลายสถาบัน ช่วยกันสอดส่องดูแล โดยเฉพาะในปัจจุบันสถาบันครอบครัวซึ่งถือเป็นเสมือนวัคซีนป้องกันโรคภัยไข้เจ็บให้กับระบบสังคม ถึงกับเข้าสู่ขั้นวิกฤติ ฉะนั้นการให้การศึกษาแก่ประชาชน และคนรุ่นใหม่จึงถูกผลักดันไปสู่สถาบันการศึกษา ซึ่งมีการบวนการผลิตสมองคนให้โตขึ้น แต่จิตใจตกต่ำ คับแคบและเหือดแห้ง ปัจจุบันสภาวะการณ์ทางสังคม ข้ำแย่งจนจะพบทางตัน และสถาบันการศึกษาซึ่งมีวิสัยทัศน์แบบเก่าไม่สามารถรับมือภาวะได้ไหว

ถึงเวลาหรือยังที่ทุกหน่วยงาน ทุกสถาบัน โดยเฉพาะภาครัฐและเอกชน ต้องจับเข้าคุยกันอย่างไม่ คับแคบ และรวบรวมกันมองหารากเหง้าของสังคม ด้วยความจริงใจ ปราศจากผลประโยชน์ มีวิสัยทัศน์และ จิตสำนึกส่วนรวมอย่างแท้จริง ก่อนที่ปัญหาจะโง่โง่ เข้าพัวพันทุกส่วนของชีวิตผู้คนจนกลายเป็นอัมพาต

ถูกศิษย์หลวงพี่มาลัย

ประวิทย์ สงคราม

ก่อนหน้าที่จะตัดสินใจสมัครเล่นละครเรื่องนี้ ผมคิดแล้วคิดอีกว่า จะลองสมัครตีใหม่ "ไปประเทศ ออสเตรเลียด้วยนะ" นี่แหละที่ทำให้ผมให้ความสนใจเป็นพิเศษ ด้วยเหตุผลส่วนตัวว่าอยากไปเมืองนอก

พอรู้ว่าได้เล่นละคร สิ่งก็ตามมาก็คือ ต้อง drop เรียน 1 ปี หลายคนอาจไม่เห็นด้วยที่จะต้องยอม ทิ้งการเรียนเพื่อมาเล่นละคร

การทัวร์ละครครั้งนี้ ได้ทำอะไรกับผมบ้าง ผมถามตัวเองอีกครั้ง 8 เดือน ในการทำงานกับ 10 ชีวิตที่ต้องอยู่ด้วยกัน เปรียบเสมือนครอบครัวหนึ่งกับการเดินทางไปจังหวัดต่าง ๆ ในประเทศไทย และ หลาย ๆ เมืองในประเทศออสเตรเลีย แน่ละคงได้เห็นการใช้วิถีชีวิตของแต่ละคน แต่แต่ละเมืองที่ต่างกันไป แต่ที่น่าอัศจรรย์ใจก็คือ ละครเป็นสื่อที่มหัศจรรย์ สามารถเข้าถึงคนดูได้เป็นอย่างดี ถ้าเราทำละครได้อย่าง ถึงแก่น เสนอประเด็นปัญหาที่น่าสนใจผ่านงานศิลปะที่คัดเลือกแล้ว แน่นนอนละครย่อมเป็นที่ถูกใจผู้ชม

ผมกำลังจะเล่าว่า เมื่อเล่นละครเสร็จ มีน้อง ๆ หลายคนเข้ามาพูดคุยให้ความเป็นกันเอง และ หลายคนกล้าที่จะปรึกษาปัญหาของตัวเอง นี่แหละครับความมหัศจรรย์ของละคร

ขอขอบพระคุณ คุณแม่ของผมที่ทนทำให้ความไว้วางใจในการตัดสินใจครั้งนี้ อาจารย์วราวัฒน์ วาดเขียน ที่ช่วยวิ่งเต้น แนะนำ ในการเข้าเรียนและ drop เรียนให้ คุณครูช่าง กับงานละครเวที และให้ ความรู้ โอกาส สุดท้าย พี่น้องมะขามป้อมทุกคนที่ให้ออกาสและความรู้สึกดีดี

ปรีชาฤทธิ์ แซ่จั้ง

กรี๊ด ๆ ๆ ๆ ๆ ๆ ๆ

เสียงกรี๊ดยาวคลั่งโคล่ ดังสนั่นโรงเรียน หลังการแสดงจบลง

“สวัสดิ์ควี..บ..”

กรี๊ด... กรี๊ดที่สองไม่มีเหตุผล ดังกว่าคราวแรก เด็กสาวบางคนลงไปดิน บางคนหมุนตัวแบบไร้การควบคุมตนเอง บางคนถักโครเชต์แบบไม่มีอะไรทำ แต่กั๊กหน้าเพื่อน

พวกเรามักได้รับความสนใจจากผู้ชมเสมอ หลังจากการแสดงเสร็จสิ้นลง มีคำถามต่าง ๆ มากมายเกิดขึ้นจากพวกเขา

“พี่คะ เครื่องดนตรีนั้นเรียกว่าอะไรคะ”

“พี่คะ.. พี่ ๆ มารวมตัวกันทำงานอย่างนี้ได้ยังไง”

“พี่คะ ฐโหมคะ สองบวกสองเป็นเท่าไร”

ฉันยังจำเด็กนักเรียนชายคนหนึ่งที่โรงเรียนประจำจังหวัดประจวบคีรีขันธ์ได้ดี

“พี่ครับ ทำไมพี่ถึงมาทำงานแบบนี้ละครับ”

“คือ...พี่ ... คือ พี่คิดว่ามันเป็นประโยชน์กับคนอื่น” ฉันกดเสียงโทนต่ำสุดฤทธิ์ แสดงความเป็นพระเอก

“แล้วพี่ได้อะไรตอบแทนล่ะ” เขาถามต่อ

“ก็มีเบี้ยเลี้ยงนิด ๆ หน่อย ๆ เทียบเท่ากรรมกรขั้นต่ำ” ผมตอบ

“แต่พี่ก็คุ้มสินะ..” เขาเสริม

“จะบ้าเหวอ คุ้มได้ใจวะ ไ้ไป...” ผมเตือนแบบไร้เหตุผล “ทำงานแทบเป็นแทบตาย ไม่เห็นเคยมีรัฐบาลมาเหลียวแล มัวแต่คอร์รัปชั่นกันอยู่ หรือไม่ก็เบิกเงินหลวง พาลูกเมียไปดูงานต่างประเทศ” ผมใส่เป็นชุด เพราะนาน ๆ จะสบโอกาส

“อย่างน้อย พวกพี่ก็ประทับใจผม ชอบคุณที่พี่มาแสดงให้ดู ผมไม่คิดว่าจะมีกิจกรรมดี ๆ อย่างนี้ และไม่คิดว่าเด็กต่างจังหวัดอย่างผมจะได้ดู..”

วันนั้นใครผ่านไปแถวจังหวัดประจวบฯ จะเห็นผู้ชายตัวเท่าหมึกควาย ยืนบื้อใบหูตอะไรไม่ออก ที่เบ้าตามีน้ำตาคลอหน่วย ..

คุณก๊วย

พฤษ พทลกุลบุตร

สถาบันวิทยบริการ
จุฬาลงกรณ์มหาวิทยาลัย

คำสารภาพของฉัน . . . พื้นที่ที่ได้รับบัญชาจากฝ่ายนิทรศการ ให้เขียนเกี่ยวกับสิ่งที่ได้รับการท้าวรึงถึงกับต้องนอนก่ายหน้าผากอยู่หลายคืน เป็นงานที่ยากสำหรับผู้หญิงตัวเล็ก ๆ ที่ไม่ค่อยมีสาระอย่างฉันมาก อีกอย่างถ้าจะให้บอกสิ่งที่ได้อย่างเดียว ก็คงจะเขียนได้ประมาณ 8-10 หน้ากระดาษเข้าไปแล้ว นี่ยังไม่ได้รวมถึงสิ่งที่เสียไปในหัววันนะ แต่ก็เอาเถอะ เห็นใจฝ่ายนิทรศการฯ เขา เอาแบบย่อ ๆ ละกัน

ฉันเป็นอาสาสมัครที่มะรามาตั้งแต่ปีพ.ศ.2535 งานที่ทำมีมากมาย ทั้งตัดหญ้า กวาดบ้าน ถ้างัวล้างจาน แต่ไม่ได้ล้างส้วมเพราะมีคนแย่งทำไปแล้ว รวมทั้งเล่นละคร ทำค่ายต่าง ๆ นานา ซึ่งทั้งหมดที่กล่าวมาเป็นงานที่ฉันทำแล้วมีความรื่นเริงบันเทิงใจทั้งสิ้น แต่ความอยาก رؤ้ออยากเห็นของฉันไม่ได้หยุดแค่ที่บ้านเท่านั้น ฉันอยากทำอะไรที่ทำได้ติดตามความสามารถอันน้อยนิดที่มีอยู่ เมื่อฉันรู้ว่าจะต้องไปศึกษาที่พันชุกการชีวิตมานาน ฉันจึงทะยานและฉกฉวยโอกาสที่จะได้ร่วมงานมาลัย มงคลนี้ โดยขอมทั้งความฝันที่จะเป็นครูสาวแสนคนผู้น่ารักไว้เบื้องหลัง และฉันก็ได้ทำจริง ๆ นอกจากฉันอยากเล่นละครที่ดีมีคุณค่ากับคนดูให้ได้แล้ว ฉันยังวาดหวังไว้ว่า ฉันน่าจะได้พบกับการแลกเปลี่ยนที่ยิ่งใหญ่ ทั้งกับเพื่อนร่วมงานอีก 7 คน ที่ต้องทนหมิ่นหน้ากับในระยะเวลาประมาณ 1 ปี และการได้พบปะน้อง ๆ นักเรียนมัธยมชาวบ้านชาวช่อง ที่ต้องไปเล่นละครเรื่องนี้ให้เขาดู อยากรู้ว่าเขาจะคิดเห็นอย่างไร กับเรื่องราวปัญหาที่อยู่ใกล้ระยะประชิดตัวพวกเขาที่เรานำเสนอผ่านในละครและสิ่งที่ฉันได้รับจากการท้าวรึงนั้น ฉันพบว่ามีหลาย ๆ อย่างนอกเหนือความคาดหมาย ละครเรื่องนี้เป็นละครที่ดีจริง ๆ อย่างน้อยก็กับตัวฉัน ฉันได้คิดค้นวิเคราะห์ ตีความ ทำความเข้าใจเกี่ยวกับเอสในหลาย ๆ แง่มุม ฉันเข้าใจมันมากขึ้น ละครเรื่องนี้ยังเปิดโอกาสให้ฉันได้พัฒนาศักยภาพตัวเองในการร้องว่า เล่นละคร ให้เพิ่มขึ้นมาจากเดิมสนใจฉัน เพราะฉันได้ทำสุดความสามารถ

ส่วนการแลกเปลี่ยนที่ยิ่งใหญ่ ฉันก็ได้พบเจออย่างที่เราปรารถนาในการทำงานกับทีม ฉันต้องปรับตัวเพื่อทำงานและเมื่อต้องอยู่ร่วมกันระหว่างท้าวอย่างยาก เสียความรู้สึกดี ๆ ไปมาก แต่ก็ได้รับความรู้สึกทดแทนเกิดขึ้นมาไม่น้อย ส่วนการพบปะผู้คนอื่น ๆ ฉันมีโอกาสได้พูดคุยหลังการแสดงกับผู้ชมละคร ฉันได้รับความรู้ใหม่มากมายจากการคุยกับน้อง ๆ มัธยมส่วนมากแล้ววัยรุ่นไทย ทั้งบ้านนอกและในเมืองนั้นก็มีสิทธิ์เสียวเท่าเทียมกัน เสียวในที่นี้คือ เสียชีวิต เพราะน้อย ๆ วัยรุ่นผู้มีพลังความคิดสร้างสรรค์และกำลังกายมหาศาล กำลังหลงทางในการเลือกทางดำเนินชีวิต เนื่องจากระบบโรงเรียนของบ้านเราเอง และสภาพสังคมที่ปรวนแปรเหลือเกิน นำเป็นห่วงอยู่เหมือนกัน แต่ก็เชื่อว่าเจอแต่สิ่งที่ไม่พึงประสงค์

ความมั่งคั่งข้อมไม่หมดไปจากโลกฉันใด เด็ก ๆ ที่คิดเป็น ครูที่สอนเป็น ก็ยังคงสถิตอยู่บนโลกนี้ฉันนั้น นอกจากนั้นฉันยังได้รับรู้ด้วยหูและสติปัญญาของคนจากผู้ชมละคร ว่าละครเป็นเรื่องมีอที่วิเศษมากที่สุดที่เดียว ที่จะบอกกล่าวแสดงความคิดเห็นหรือต่อว่าต่อขานได้อย่างละมุนละม่อม นับเป็นการเจอเจอการแลกเปลี่ยนที่ยิ่งใหญ่มากสำหรับฉัน เท่าที่เล่ามา เป็นเพียงแค ส่วนเล็กของประสบการณ์ท้าวรึงที่ยาวนานเท่านั้น มีอะไรอีกมากมายที่ได้พบเจอ และได้จดจำไว้แล้วในหัวใจวัน ๆ ของฉัน มันเป็นความทรงจำที่มีประโยชน์ค่อนข้างมากฉันอยากจะเป็นครูที่สอนเป็น ลูกศิษย์ฉันจะได้คิดด้วยสมองของเขาเป็นมากกว่าเป็นนักแสดงอ้วน ๆ ผู้เก่งกาจในการใช้แรงงานที่มะรามาป้อม.. นี่คือคำสารภาพจากใจ

รักคนอ่านและรักงานที่ทำ

อนาคตครูสาวแสนคน นิลชา เพ็ญพิภพ (เบิร์ต)

เกือบเป็นเวลา 1 ปี สำหรับการได้ทำ “โครงการวิจัยธรรมทางเพศกับ AIDS ในสถานศึกษา” จำนวน 96 รอบ เรื่องจันทโครพ ตอนใจ before time ที่ผ่านมา ถึงจะเป็นเพียงทีมงานด้านเทคนิค แต่สำหรับสิ่งที่ได้รับหรือเก็บเกี่ยวมาได้ ในขณะที่ตระเวนแสดงแล้ว มันมากมายเหลือเหลือเกิน จนเป็นเหตุผลักดันให้ก้าวเข้ามาสู่การทำโครงการนี้อีกเป็นครั้งที่สอง แต่การก้าวเข้ามาร่วมงานในครั้งนี้ ไม่เหมือนกับครั้งแรก เพราะเป็นการก้าวเข้ามาในรูปแบบหนึ่ง นั่นคือการลงมาสวมบทบาทเป็นนักแสดงของ “มาลัย มงคล” กว่าจะมาเป็นมาลัย มงคลได้ พวกเขาต้องเหน็ดเหนื่อยกันพอสมควร ใครมีข้อมูลอะไรบ้างก็จะมาแลกเปลี่ยนกัน หรือไม่ก็พูดและค้นตามข้อมูล ทั้งที่เป็นเอกสาร และตัวบุคคล ก็ใช้เวลานานหลายเดือนกว่าจะเกิดมาเป็นบท รวมถึงการฝึกซ้อมอย่างหนัก ก่อนจะเป็นรูปร่างที่ยังไม่ค่อยสมบูรณ์เท่าไร

จนกระทั่งได้เริ่มตระเวนร่วรอบแรกในภาคอีสานและภาคใต้ การปรับเปลี่ยนก็ยังเกิดขึ้นอยู่เพื่อความสมบูรณ์ของเนื้อหาและข้อมูล หลังจากนั้นพวกเขาก็เหิรฟ้า มุ่งสู่ “AUSTRALIA” ตามจริงใจ เพื่อตระเวนแต่ละคร มีผู้ชมส่วนใหญ่สนใจและชื่นชมพอสมควร ทั้งคนไทยและต่างประเทศ กลับมาพวกเขา ก็เริ่มตระเวนแต่ละครอีก คราวนี้เป็นการเล่นทั่วประเทศทั้ง 4 ภาคเลยทีเดียว

สิ่งที่ได้รับจากการทำโครงการครั้งนี้ สำหรับตัวเองได้รู้จักการแสดงเป็นครั้งแรกในชีวิต อยากจะขอบคุณสำหรับทุกคนที่ให้ออกาสในการได้ค้นหาตัวเอง ได้พัฒนาศักยภาพในการทำงาน ได้ลองในสิ่งที่คิดว่าอยากที่สุดในชีวิต นั่นคือการเป็นนักแสดงที่มีคุณภาพและดี รวมถึงการมีวินัยที่ดีด้วย

แต่สำหรับคนทำงานด้วยกันแล้ว อยากจะบอกว่าไม่อยากคาดหวัง เพราะว่าต่างคนต่างคิด เพียงแต่เราเป็นผู้ทำงาน ที่ต้องการให้คนอื่นที่ได้รับสื่อของเราเป็นผู้ที่เปลี่ยนแปลงพฤติกรรม ฉะนั้น อยากให้ท่านเป็นดังเช่นคนพวกนั้นบ้าง ถึงจะอยู่ในขั้นตอนกำลังพัฒนา ก็อยากให้เป็นการพัฒนาขึ้น อย่าได้เป็นการพัฒนาลงเลย นี่เป็นการบอกตัวเองด้วยนะเนี่ย สิ่งที่ยากฝากเอาไว้ เป็นข้อคิด เพียงเสี้ยวหนึ่งในใจ

หากเพียงท่านมีสติยังคิด หรือไตร่ตรองก่อนตัดสินใจ คำว่า “เสียใจ” คงไม่มาถึงตัวท่าน “วันนี้คุณเลิกทำร้ายผู้อื่นและตัวคุณเองหรือยัง”

ญาติ: เกรียงไกรวุฒิกุล (หมวย)

สถาบันวิทยบริการ
จุฬาลงกรณ์มหาวิทยาลัย

จากการที่ได้มาเป็น 1 ในทีมงาน เรื่องมาลัย มงคล ใน 80 กว่ารอบนี้ สิ่งที่ตั้งใจมุ่งหวังไว้ในการสมัคร ตั้งแต่แรกกว่าอยากรู้จักมะขามป้อมให้มากกว่านี้กับระยะเวลาเกือบสองปี ตั้งแต่เข้ามาเป็นอาสาสมัครเมื่อปีพ.ศ.2538 ก็ได้รู้ชัดเจนขึ้นกับการทำงานและอะไรหลาย ๆ อย่าง เพราะมีพี่สาวคนหนึ่งของมะขามป้อมเคยพูดไว้ว่า การที่จะตัดสินใจทำงานอยู่กับมะขามป้อมต่อไปหรือไม่นั้น อยากให้ได้ทำงานกับมะขามป้อมให้ชัดเจนก่อน และวันนี้ก็ได้รู้แล้วว่าตัวเองคิดยังไง และต้องการอะไร ชัดเจนกับตัวเอง ชัดเจนกับองค์กรและกลุ่มพอสมควร แต่ก็เชื่อว่าต่อไปก็อาจมีความคิดอะไรที่เข้ามาอีก ไม่หยุดอยู่กับที่ เชื่อว่าอีกหลายปีต่อไป มะขามป้อมก็อาจจะแตกต่างไปจากวันนี้ ไม่ว่าจะเป็นคนที่วนเวียนเปลี่ยนหน้ากันเข้ามา ย่อมมีแนวคิด ทักษะอะไรบางอย่างที่แตกต่างกันบ้าง แต่จุดมุ่งหมายก็คงจะไปในทางเดียวกัน ละครเรื่องมาลัย มงคลเป็นเรื่องแรก production แรกที่ตัวเองได้ทำงานเต็มตัว ได้เป็นนักแสดง และได้ใช้ชีวิตแบบละครเวทีกับมะขามป้อม เป็นระยะเวลาเกือบ 1 ปี ที่ทำงานและใช้ชีวิตอยู่กับละครเรื่องนี้มีความคิด ทักษะ อุปสรรค ปัญหาและความรู้สึกต่าง ๆ เกิดขึ้นมากมาย ได้รู้จักตัวเอง รู้จักคนอื่น รู้จักสังคม สภาพแวดล้อมต่าง ๆ มากขึ้น บางครั้งก็มีความสุขมาก แต่บางครั้งก็มีปัญหามากจนแทบทนไม่ได้ แต่ก็เรียนรู้ที่จะผ่านปัญหานั้นมาได้ เพราะเชื่อว่าการทำงานย่อมเกิดปัญหาอยู่แล้ว ไม่ว่าจะเป็นเรื่องงานหรือเรื่องส่วนตัว เพราะเราทำงานกับคน ทำงานกับตัวปัญหาและประเด็นปัญหา

ที่สำคัญอีกอย่าง ก็คือการได้เดินทางและพบเจอกับผู้คนมากมาย ถึงแม้จะเป็นแค่คนรู้จัก คนที่เคยเห็นกัน ผ่านมาในช่วงหนึ่งและก็ผ่านไป อาจจะไม่ได้กลับไปเจอกันอีก หรืออาจมีโอกาสดูพบกันอีกก็ตาม แต่ความรู้สึกที่ดีตรงนั้นก็ยังเป็นความทรงจำ เป็นมิตรภาพ ถึงแม้ว่าบางครั้ง บางคนที่ได้ไปพบ ได้ทำงานตัวนี้อาจจะเกิดความรู้สึกไม่ดีขึ้น แต่ก็เชื่อว่า คนทุกคนย่อมไม่สมบูรณ์แบบที่สุดในตัวเอง ตัวเราเองก็เช่นกันย่อมมีเหตุผล บังคับ ข้อจำกัดอะไรบางอย่างที่เป็นอย่างนั้น หรือเกิดเหตุการณ์ ความรู้สึกนั้นขึ้นกับแต่ละคน ระยะเวลาเกือบ 1 ปี กับ production นี้เป็นช่วงเวลาที่ทำให้รู้จักตัวเองมากขึ้น

ศิวาพร ผาสุข

สถาบันวิทยบริการ
จุฬาลงกรณ์มหาวิทยาลัย



สถาบันวิทยบริการ
จุฬาลงกรณ์มหาวิทยาลัย

ตารางที่ 16 วิเคราะห์กระบวนการแสดงทั้ง 4 ภูมิภาค ตามลำดับ : 1. การเตรียมการแสดง

ชนิดของข้อมูล เหตุการณ์	ฉากและบุคคล (ที่ใหม่เมื่อไหร่)	พฤติกรรม (ใครทำอะไร)	แบบแผนพฤติกรรม (อย่างไร)	ความสัมพันธ์ (กับใคร)	การมีส่วนร่วม (ใครบ้าง)	ความหมาย (ทำไม)	หมายเหตุ
การเตรียมการแสดง ในภาคกลาง	ที่พักและสถานที่ แสดง เมื่อตระเวน แสดง	1.1 การวางแผนจัดการแสดง 1.1.1 ประสานงานพื้นที่ ผ่าน กลุ่มบุคคล 1.1.1.1 องค์การภาครัฐ 1.1.1.2 NGO ท้องถิ่น และเมือง 1.1.2 การประชุมเตรียมการแสดง 1.1.2.1 ประชุมทั่วไป 1.1.2.2 เจาะประเด็น 1.2 เตรียมสื่อละครและองค์ประกอบ 1.2.1 การเจ็ดซอง 1.2.2 การประชาสัมพันธ์ 1.2.3 การเตรียมพร้อมผู้แสดง	มีแบบแผนเป็นไปตาม สภาพพื้นที่เป้าหมาย	ทีมงานกลุ่มคณะ องค์การประสานงาน และกลุ่มเป้าหมาย	1. ทีมงาน กลุ่มคณะ 2. องค์การภาครัฐ สถานศึกษา กลุ่มบุคคล 3. องค์การพัฒนา เอกชนท้องถิ่นและใน เมือง 4. องค์การชาวบ้าน 5. ประชาชนในพื้นที่ เป้าหมาย	การวางแผนเตรียม การเรียนการสอน และสื่อบุคคลเพื่อ การเรียนรู้	องค์การภาครัฐที่ มีส่วนร่วมเป็น สถานศึกษาและ คุ้มครองเด็ก และเยาวชน กลาง รวม กลุ่มเป้าหมายนี้ ในภูมิภาค
การเตรียมการแสดง ในภาคใต้	ที่พักและสถานที่ แสดง เมื่อตระเวน แสดง	1.1 การวางแผนจัดการแสดง 1.1.1 ประสานงานพื้นที่ ผ่าน 1.1.1.1 NGO ท้องถิ่น 1.1.2 การประชุมเตรียมการแสดง 1.1.2.1 ประชุมทั่วไป 1.1.2.2 เจาะประเด็น 1.2 เตรียมสื่อละคร และองค์ประกอบ 1.2.1 การเจ็ดซอง 1.2.2 การประชาสัมพันธ์ 1.2.3 การเตรียมพร้อมผู้แสดง	มีแบบแผนเป็นไปตาม สภาพพื้นที่เป้าหมาย	ทีมงานกลุ่มคณะ องค์การประสานงาน และกลุ่มเป้าหมาย	1. ทีมงาน กลุ่มคณะ 2. องค์การภาครัฐ สถานศึกษา 3. องค์การพัฒนา เอกชนท้องถิ่น 4. องค์การชาวบ้าน 5. ประชาชนในพื้นที่ เป้าหมาย	การวางแผนเตรียม การเรียนการสอน และสื่อบุคคลเพื่อ การเรียนรู้	องค์การภาครัฐที่ มีส่วนร่วมเป็น สถานศึกษาและ คุ้มครองเด็ก และเยาวชน ประจำจังหวัด

ตารางที่ 17 (ต่อ)

ชนิดของข้อมูล เหตุการณ์	จากและบุคคล (ที่โทร.เมื่อไหร่)	พฤติกรรม (ใครทำอะไร)	แบบแผนพฤติกรรม (อย่างไร)	ความสัมพันธ์ (กับใคร)	การมีส่วนร่วม (ใครบ้าง)	ความหมาย (ทำไม)	หมายเหตุ
การเชื่อมโยงการแต่ง ใบภาคตะวันออกเฉียง เหนือ	ที่พักและสถานที่ แสดง เมื่อตระเวน	1.1 การวางแผนจัดการแสดง 1.1.1 ประสานงานพื้นที่ ผ่าน 1.1.1.1 NGO ท้องถิ่น 1.1.2 การประชุมเตรียมการแสดง 1.1.2.1 ประชุมทั่วไป 1.1.2.2 เฉพาะกรณี 1.2 เตรียมสื่อละคร และองค์ประกอบ 1.2.1 การเจ็ทซอง 1.2.2 การประชาสัมพันธ์ 1.2.3 การเตรียมพร้อมผู้แสดง	มีแบบแผนเป็นไปตาม สภาพพื้นที่เป้าหมาย	ทีมงานกลุ่มคณะ องค์กรประสานงาน และกลุ่มเป้าหมาย	1. ทีมงาน กลุ่มคณะ 2. องค์กรภาครัฐ สถานศึกษา 3. องค์กรพัฒนา เอกชนท้องถิ่น 4. องค์กรชาวบ้าน 5. ประชาชนในพื้นที่ เป้าหมาย	การวางแผนเตรียม การเขียนการสน และสื่อบุคคลเพื่อ การเขียนวี	องค์กรภาครัฐที่ มีส่วนร่วมเป็น สถานศึกษาและ คุ้มครองเด็ก และเยาวชน ประจำจังหวัด และสถาบัน พัฒนาฝีมือ แรงงาน
การเตรียมการแต่ง ในภาคกลาง	ที่พักและสถานที่ แสดง เมื่อตระเวน	1.1 การวางแผนจัดการแสดง 1.1.1 ประสานงานพื้นที่ ผ่าน 1.1.1.1 NGO ท้องถิ่น 1.1.1.2 กลุ่มบุคคล 1.1.2 การประชุมเตรียมการแสดง 1.1.2.1 ประชุมทั่วไป 1.1.2.2 เฉพาะกรณี 1.2 เตรียมสื่อละครและองค์ประกอบ 1.2.1 การเจ็ทซอง 1.2.2 การประชาสัมพันธ์ 1.2.3 การเตรียมพร้อมผู้แสดง	มีแบบแผนเป็นไปตาม สภาพพื้นที่เป้าหมาย	ทีมงานกลุ่มคณะ องค์กรประสานงาน และกลุ่มเป้าหมาย	1. ทีมงาน กลุ่มคณะ 2. องค์กรภาครัฐ สถานศึกษา กลุ่มบุคคล 3. องค์กรพัฒนา เอกชนท้องถิ่นและใน เมือง 4. องค์กรชาวบ้าน 5. ประชาชนในพื้นที่ เป้าหมาย	การวางแผนเตรียม การเขียนการสน และสื่อบุคคลเพื่อ การเขียนวี	

ตารางที่ 18 วิเคราะห์โดยเปรียบเทียบผลการเตรียมการแสดงทั้ง 4 ภูมิภาค

หัวข้อ	ภาคกลาง	ภาคใต้	ภาคอีสาน	ภาคเหนือ
ประเภทของผู้ชม ที่มาให้- ความสนใจ ในการเตรียมการ	1. รวบรวมสถานศึกษาและสถานพินิจฯ เยาวชน อาจารย์ เจ้าหน้าที่ เป็นผู้อำนวยความสะดวกและผู้สนใจ 2. รวบรวมเด็กเล็ก คนชรา ผู้ใหญ่ ผู้ประสานงานท้องถิ่น 3. รอบพิเศษ บุคคลที่ดำเนินงานด้าน การพัฒนา ด้านผู้หญิง เด็กและเยาวชน ศิลปะการแสดง การศึกษาและสื่อมวลชน	1. รวบรวมสถานศึกษาและสถานพินิจฯ เยาวชน อาจารย์ เจ้าหน้าที่ เป็นผู้อำนวยความสะดวกและผู้สนใจ 2. รวบรวมเด็กเล็ก คนชรา ผู้ใหญ่ องค์กรท้องถิ่น คณะกรรมการชุมชน กลุ่มชาวบ้าน	1. รวบรวมสถานศึกษา สถานพินิจฯ สถาบันพัฒนาฝีมือฯ มีเยาวชน อาจารย์ เจ้าหน้าที่ อำนวยความสะดวกให้ ผู้สนใจ 2. รวบรวมเด็กเล็ก คนชรา ผู้ใหญ่ องค์กรท้องถิ่น คณะกรรมการชุมชน	1. รวบรวมสถานศึกษาและสถานพินิจฯ เยาวชน อาจารย์ เจ้าหน้าที่ เป็นผู้อำนวยความสะดวกและผู้สนใจ 2. รวบรวมเด็กเล็ก คนชรา ผู้ใหญ่ องค์กรท้องถิ่น คณะกรรมการชุมชน
สาเหตุของการมา ชมการแสดง	มาอำนวยความสะดวก ได้ยินเสียง ประชาสัมพันธ์จากสถานที่แสดง ออกรู้ สงสัย เดินทางมา	มาชมอำนวยความสะดวก ได้ยินเสียงของ การประชาสัมพันธ์จากหอกระจายข่าวและ เครื่องขยายเสียงสถานที่แสดง	มาชมอำนวยความสะดวก ได้ยินเสียงการ ประชาสัมพันธ์จากหอกระจายข่าวและ เครื่องขยายเสียงสถานที่แสดง เดินทางมา	มาชมอำนวยความสะดวก ได้ยินเสียง สถานที่แสดง เดินทางมา หมายเหตุกิจกรรม ของเขารวมเป็นท้องถิ่น
ปฏิบัติโดยอบ สนของชุมชน และการมีส่วนร่วม ของผู้ชม	1. เขารวมและผู้ใหญ่สังเกตการณ์ซักถาม สนความสงสัย เด็กและเยาวชนหลักแม่ บ้านนิทรรศการเคลื่อนที่ 2. เยาวชน นิสิต อาจารย์ เจ้าหน้าที่ ช่วย เตรียมการ เช่น อำนวยความสะดวกด้าน ต่าง ๆ จัดหาอุปกรณ์ ประชาสัมพันธ์	1. สนใจ สังเกตการณ์ ซักถาม ดูอ่าน พลิกแผ่นป้ายนิทรรศการเคลื่อนที่ หัวเราะ ขำขัน 2. เยาวชน อาจารย์ เจ้าหน้าที่ องค์กร ชาวบ้าน ช่วยเตรียมการ เช่น ยกของ อำนวยความสะดวกด้านต่าง ๆ จัดหา อุปกรณ์ ประชาสัมพันธ์	1. สนใจและสังเกตการณ์ ซักถาม ขูดคุย ดูอ่าน พลิกแผ่นป้าย ดิฉันสน นิทรรศการเคลื่อนที่ หัวเราะ พึงพอใจ 2. เยาวชนอาจารย์ ช่วยเตรียมการแสดง เช่น ยกของ จัดสถานที่ อำนวยความสะดวก ต่าง ๆ จัดหาอุปกรณ์ ประชาสัมพันธ์	1. สนใจและสังเกตการณ์ ซักถาม ขูดคุย ดูอ่าน พลิกแผ่นป้าย ดิฉันสน นิทรรศการเคลื่อนที่ หัวเราะ พึงพอใจ 2. เยาวชนอาจารย์ ช่วยเตรียมการแสดง เช่น ยกของ จัดสถานที่ อำนวยความสะดวก ต่าง ๆ จัดหาอุปกรณ์ ประชาสัมพันธ์
ผลที่เกิดขึ้นใน กลุ่มคณะ	1. ได้ทดลองปรับเปลี่ยนวิธีการ 2. ใช้ศักยภาพทีมงานและกลุ่มคณะ เตรียมการเฉพาะกรณีตามความสามารถ 3. ควบคุมพฤติกรรม อารมณ์ และสติ	1. ทดลองปรับเปลี่ยน ค้นพบวิธีการใหม่ 2. ใช้ศักยภาพทีมงานเตรียมการแก้ปัญหา เฉพาะกรณีอย่างเต็มความสามารถ 3. ควบคุมพฤติกรรม อารมณ์ และสติ	1. ทดลองปรับเปลี่ยน ค้นพบวิธีการใหม่ 2. ใช้ศักยภาพทีมงานเตรียมการแก้ปัญหา เฉพาะกรณีอย่างเต็มความสามารถ 3. ควบคุมพฤติกรรม อารมณ์ และสติ	1. ทดลองปรับเปลี่ยน ค้นพบวิธีการใหม่ 2. ใช้ศักยภาพทีมงานเตรียมการแก้ปัญหา เฉพาะกรณีอย่างเต็มความสามารถ 3. ควบคุมพฤติกรรม อารมณ์ และสติ

ตารางที่ 19 วิเคราะห์กระบวนการแสดงทั้ง 4 ภูมิภาค ตามลำดับ : 2. กิจกรรมก่อนการแสดง

ชนิดของข้อมูล เหตุการณ์	จุดและบุคคล (ที่ไหนเมื่อไหร่)	พฤติกรรม (ใครทำอะไร)	แบบแผนพฤติกรรม (อย่างไร)	ความสัมพันธ์ (กับใคร)	การมีส่วนร่วม (ใครบ้าง)	ความหมาย (ทำไม)	หมายเหตุ
กิจกรรมก่อนการแสดง ในภาคกลาง	สถานที่เป้าหมาย ก่อนเริ่มการแสดง	2.1 แนะนำกลุ่มคณะและโครงการ 2.2 มีกิจกรรมพิเศษนำ 2.2.1 เกมสัมมนาการหรือ สื่อพื้นบ้าน 2.2.2 กิจกรรมเผยแพร่และใช้ สื่อเทคโนโลยี	มีแบบแผนเป็นไปตาม สภาพพื้นที่เป้าหมาย	ทีมงานกลุ่มคณะ และกลุ่มเป้าหมาย	1. ทีมงาน กลุ่มคณะ 2. บุคคลในท้องถิ่น เช่น พ่อเพลง นักเรียนหมู่บ้านเด็ก 3. กลุ่มเป้าหมาย	กิจกรรมละครตาย พฤติกรรมและเตรียม ความพร้อมผู้ชม	
กิจกรรมก่อนการแสดง ในภาคใต้	สถานที่เป้าหมาย ก่อนเริ่มการแสดง	2.1 แนะนำกลุ่มคณะและโครงการ 2.2 มีกิจกรรมพิเศษนำ 2.2.1 เกมสัมมนาการหรือ สื่อพื้นบ้าน	มีแบบแผนเป็นไปตาม สภาพพื้นที่เป้าหมาย	ทีมงานกลุ่มคณะ และกลุ่มเป้าหมาย	1. ทีมงานคณะ 2. กลุ่มเป้าหมาย	กิจกรรมละครตาย พฤติกรรมและเตรียม ความพร้อมผู้ชม	
กิจกรรมก่อนการแสดง ในภาคตะวันออกเฉียง เหนือ	สถานที่เป้าหมาย ก่อนเริ่มการแสดง	2.1 แนะนำกลุ่มคณะและโครงการ 2.2 มีกิจกรรมพิเศษนำ 2.2.1 เกมสัมมนาการหรือ สื่อพื้นบ้าน	มีแบบแผนเป็นไปตาม สภาพพื้นที่เป้าหมาย	ทีมงานกลุ่มคณะ และกลุ่มเป้าหมาย	1. ทีมงานคณะ 2. กลุ่มเป้าหมาย	กิจกรรมละครตาย พฤติกรรมและเตรียม ความพร้อมผู้ชม	
กิจกรรมก่อนการแสดง ในภาคเหนือ	สถานที่เป้าหมาย ก่อนเริ่มการแสดง	2.1 แนะนำกลุ่มคณะและโครงการ 2.2 มีกิจกรรมพิเศษนำ 2.2.1 เกมสัมมนาการหรือ สื่อพื้นบ้าน	มีแบบแผนเป็นไปตาม สภาพพื้นที่เป้าหมาย	ทีมงานกลุ่มคณะ และกลุ่มเป้าหมาย	1. ทีมงานคณะ 2. เข้าวชนในท้องถิ่น 3. กลุ่มเป้าหมาย	กิจกรรมละครตาย พฤติกรรมและเตรียม ความพร้อมผู้ชม	

ตารางที่ 20 วิเคราะห์โดยเปรียบเทียบผลของกิจกรรมก่อนการแสดงทั้ง 4 ภูมิภาค

หัวข้อ	ภาคกลาง	ภาคใต้	ภาคอีสาน	ภาคเหนือ
จำนวนผู้ชมทั้งหมดรวมทั้งกิจกรรม	มีตั้งแต่ 15-20 คน หรือเกิน 300 คน ซึ่งส่วนใหญ่อยู่ระหว่าง 250-300 คน	อยู่ระหว่าง 250-300 คน และมากกว่า 350 คนในบางเวทีเปิด	อยู่ระหว่าง 250-300 คน และมากกว่า 350 คนในบางเวทีเปิด	ส่วนใหญ่ประมาณ 250-350 คน และมากถึง 350 คนในบางเวทีเปิด หรือ 166 คนตามสภาพกลุ่มเป้าหมาย
ความคาดหวังของผู้ชม	ได้ชมลีลาสมัยใหม่ มาดูตลกๆ ชมละคร Alternative ที่กำลังเป็นที่นิยมของวัยรุ่น เป็นให้ทางเลือกใหม่แก่ชีวิตต่อวิถีทางการศึกษา และพัฒนาคุณภาพชีวิต	ได้ชมละครจากกรุงเทพฯ ให้ความบันเทิงและการศึกษา ชมละครที่ส่งเสริมการศึกษาในชุมชน ชมละครชาตรีสมัยใหม่	ได้ดูละครที่เป็นลีลาสมัยใหม่ ละครแนว Alternative ที่มีสาระที่สื่อความหมาย แสดงเป็นละครทางเลือกใหม่ของการศึกษาศึกษาเพื่อการพัฒนาคุณภาพชีวิต	ได้ชมละครที่ เป็นละครที่เดินทางไปแสดงในต่างประเทศ เพื่อการศึกษาและชุมชน เป็นละครสมัยใหม่
ปฏิกิริยาตอบสนอง การมีส่วนร่วม ความสนใจต่อกิจกรรมที่จัดให้ของผู้ชม	1. ส่งเสียงร้องโห่ก่าลั้งใจ แสดงออกทางท่าทางและสีหน้าได้รับความบันเทิง พุดคุย 2. กระตือรือร้น มีส่วนร่วมเล่นเกมส์สนทนา การและ ปรบมือตามจังหวะเพลง 3. ซึ่งชอบและให้ความร่วมมือกับการเตรียมความพร้อมผู้ชม	1. ส่งเสียงร้องโห่ก่าลั้งใจ แสดงออกทางท่าทางและสีหน้าได้รับความบันเทิง พุดคุย 2. กระตือรือร้น มีส่วนร่วมเล่นเกมส์สนทนา การและ ปรบมือตามจังหวะเพลง 3. ซึ่งชอบและให้ความร่วมมือกับการเตรียมความพร้อมผู้ชม	1. ส่งเสียงร้องโห่ก่าลั้งใจ แสดงออกทางท่าทางและสีหน้าได้รับความบันเทิง พุดคุย 2. กระตือรือร้น มีส่วนร่วมเล่นเกมส์สนทนา การและ ปรบมือตามจังหวะเพลง 3. ซึ่งชอบและให้ความร่วมมือกับการเตรียมความพร้อมผู้ชม	1. ส่งเสียงร้องโห่ก่าลั้งใจ แสดงออกทางท่าทางและสีหน้าได้รับความบันเทิง พุดคุย 2. กระตือรือร้น มีส่วนร่วมเล่นเกมส์สนทนา การและ ปรบมือตามจังหวะเพลง 3. ซึ่งชอบและให้ความร่วมมือกับการเตรียมความพร้อมผู้ชม
ผลที่เกิดขึ้นในทีมงานและกลุ่มคณะ	1. ได้ทดลองวิธีจัดการต่าง ๆ ในการจัดกิจกรรมก่อนการแสดงให้มาสนใจตลอดจนกับสภาพกลุ่มเป้าหมาย 2. ได้เรียนรู้ศิลปการแสดงเฉพาะถิ่นจากภาคกลางโดยพ่อเพลงและเด็กในท้องถิ่น 3. เปิดภาพ แอพอพการดำเนินงาน 4. สามารถควบคุม พุดติกรรม อารมณ์ ใช้สติในการแก้ปัญหา	1. ได้ทดลองวิธีจัดการต่าง ๆ ในการจัดกิจกรรมก่อนการแสดงให้มาสนใจตลอดจนกับสภาพกลุ่มเป้าหมาย 2. ได้พัฒนาศักยภาพทางร่างกายและปฏิภาณไหวพริบในการแสดงตลกเพื่อสร้างความบันเทิง 3. สามารถควบคุมพุดติกรรมและอารมณ์ ใช้สติในการแก้ปัญหา 4. มีความคล่องตัวในการทำงานเพิ่มขึ้น	1. ได้ทดลองและค้นพบวิธีการจัดกิจกรรมให้สอดคล้องกับสภาพกลุ่มเป้าหมาย 2. ได้ใช้ปฏิภาณไหวพริบเพื่อแลกเปลี่ยนและเผยแพร่วัฒนธรรมพื้นบ้านภาคกลางแก่ชุมชน 3. ควบคุมพุดติกรรม อารมณ์ ใช้สติในการแก้ปัญหา 4. มีความคล่องตัวในการทำงานและปรับตัวเพื่อรับสถานการณ์เฉพาะหน้าได้มากขึ้น	1. ได้ทดลองและค้นพบวิธีการจัดกิจกรรมให้สอดคล้องกับสภาพกลุ่มเป้าหมาย 2. ได้มีส่วนร่วมกับเยาวชนในท้องถิ่นจัดกิจกรรมแก่ชุมชน แลกเปลี่ยนวัฒนธรรม 3. ใช้ปฏิภาณไหวพริบเพื่อสร้างความสนใจ 4. ควบคุมพุดติกรรม อารมณ์ ใช้สติในการแก้ปัญหา 5. มีความคล่องตัวในการทำงานและปรับตัวเพื่อรับสถานการณ์เฉพาะหน้าได้มากขึ้น

ตารางที่ 21 วิเคราะห์กระบวนการแสดงทั้ง 4 ภูมิภาค ตามลำดับ : 3. การแสดง

ชนิดของข้อมูล เหตุการณ์	ฉากและบุคคล (ที่ไหนเมื่อไหร่)	พฤติกรรม (ใครทำอะไร)	แบบแผนพฤติกรรม (อย่างไร)	ความสัมพันธ์ (กับใคร)	การมีส่วนร่วม (ใครบ้าง)	ความหมาย (ทำไม)	หมายเหตุ
การแสดงในภาคกลาง	1. รอบพิเศษ ใน งานประชุมองค์กร พัฒนาเด็กและ เยาวชน 2. รอบทั่วไป	ปรับกระบวนการจาก 1 ชั่วโมง เหลือ 30 นาที คงจากตอนที่ สะท้อนปัญหาสถานการณ์เยาวชน ใช้ระยะเวลา 1 ชั่วโมง ปรึกษา ละเอียดภาพ บท เพลง นักแสดง	มีแบบแผนเฉพาะตาม สภาพกลุ่มเป้าหมาย	1. กลุ่มคณะ 2. องค์กรระหว่ง ประเทศที่ดำเนิน งานด้านการพัฒนา เด็กและเยาวชน 3. กลุ่มเป้าหมาย	1. ทีมงานผู้แสดง 2. องค์กรดำเนินงาน ด้านการพัฒนาเด็ก และเยาวชน ทั้งใน ประเทศไทยและ นานาชาติ 3. กลุ่มเป้าหมาย	1. เปิดภาพและเมอ พรทัศน์เป็น ตัวอย่างองค์กรที่มีวิสัย การดำเนินงานใน การพัฒนาเด็กและ เยาวชน 2. ให้ความศึกษา รณรงค์และพัฒนา คนตามวัตถุประสงค์ โครงการ 4	การแสดง 30 นาที ใช้ เฉพาะงานประชุม NATIONAL COUICIL FOR CHILDREN AND YOUTH DEVELOPMENT
การแสดงในภาคตะวันออกเฉียงเหนือ	1. รอบทั่วไป	ใช้ระยะเวลา 1 ชั่วโมง ปรึกษา ละเอียดภาพ บทพูด อุปกรณ์ที่ใช้	มีแบบแผนตาม ขั้นตอน	1. กลุ่มคณะ 2. กลุ่มเป้าหมาย	1. ทีมงานผู้แสดง 2. กลุ่มเป้าหมาย	ให้ความศึกษา รณรงค์ และพัฒนาคนตาม วัตถุประสงค์ โครงการ 4	
การแสดงในภาคใต้	1. รอบทั่วไป	ใช้ระยะเวลา 1 ชั่วโมง ปรึกษา ละเอียดภาพและบท	มีแบบแผนตาม ขั้นตอน	1. กลุ่มคณะ 2. กลุ่มเป้าหมาย	1. ทีมงานผู้แสดง 2. กลุ่มเป้าหมาย	ให้ความศึกษา รณรงค์ และพัฒนาคนตาม วัตถุประสงค์ โครงการ 4	
การแสดงในภาคใต้	1. รอบทั่วไป	ใช้ระยะเวลา 1 ชั่วโมง ปรึกษา ละเอียดภาพและบท	มีแบบแผนตาม ขั้นตอน	1. กลุ่มคณะ 2. กลุ่มเป้าหมาย	1. ทีมงานผู้แสดง 2. กลุ่มเป้าหมาย	ให้ความศึกษา รณรงค์ และพัฒนาคนตาม วัตถุประสงค์ โครงการ 4	

ตารางที่ 22 วิเคราะห์โดยเปรียบเทียบผลของการแสดงทั้ง 4 ภูมิภาค

หัวข้อ	ภาคกลาง	ภาคใต้	ภาคอีสาน	ภาคเหนือ
ปฏิริยาตอบ สนอง การมีสำ ร่วม และ ความสนใจของ ผู้ชม ที่มีต่อจาก คอน ของสื่อ การเรียนรู	1. จาก 1 คอน เปิดตัวพระมาลัย มาลา มาลี จาก 2 คอน สวรรค์ เมขลา รามสูร แม่คิดตามเรื่อง หัวเราะสลับเงิบ ยิ้ม พุด คุย ต่อคอนต่าง ๆ เข้าใจเข้ามาใกล้เวที 2. หัวเราะขบขัน ส่งเสียงสนับสนุน คอนที่ ตัวละครมีพฤติกรรมที่ต่อแหลมทางเพศ ในฉาก 2 งานเสียดสีใหม่ จาก 3 ทุกคอน จาก 4 คอนสถานอโงโก 3. เงียบ แสดงความเครียดทางสีหน้า ในฉาก 4 เปิดตัวหญิงค้าประเวณี จาก 5 ต้นจั่ว ส้มแปด	1. จาก 1 คอน เปิดตัวพระมาลัย มาลา มาลี ยกมือไหว้คอนขึ้นคอน ชะงัดดู ยิ้ม ตามมาชม คิดตามเรื่อง ชำสลับเงิบ ยิ้ม ปวบ มอไ่มื่ออ่าย้วยบ จาก 2 คอน สวรรค์ พุดคุยถึงละคร เมขลา รามสูร 2. หัวเราะขบขัน ส่งเสียงสนับสนุน คอนที่ ตัวละครมีพฤติกรรมที่ต่อแหลมทางเพศ ในฉาก 2 งานเสียดสีใหม่ จาก 3 ทุกคอน จาก 4 คอนสถานอโงโก 3. เงียบ แสดงความเครียดทางสีหน้า ในฉาก 4 เปิดตัวหญิงค้าประเวณี จาก 5 ต้นจั่ว ส้มแปด	1. จาก 1 คอน เปิดตัวพระมาลัย มาลา มาลี จาก 2 คอน สวรรค์ เมขลา รามสูร แสดงอาการสงสัย คิดตามเรื่อง ยิ้ม คบเท้า เข้าใจทงการวายว่ำ พังพอลใจ ชำสลับ เงิบ พุดคุยถึงละคร 2. หัวเราะขบขัน ส่งเสียงสนับสนุน คอนที่ ตัวละครมีพฤติกรรมที่ต่อแหลมทางเพศ ในฉาก 2 งานเสียดสีใหม่ จาก 3 ทุกคอน จาก 4 คอนสถานอโงโก 3. เงียบ แสดงความเครียดทางสีหน้า ในฉาก 4 เปิดตัวหญิงค้าประเวณี จาก 5 ต้นจั่ว ส้มแปด	1. จาก 1 คอน เปิดตัวพระมาลัย มาลา มาลี แสดงอาการสงสัย คิดตามเรื่อง ยิ้ม ปวบมื่อตามจังหวะการวายว่ำ พังพอลใจ ชำ สลับเงิบ พุดคุยถึงละคร ในฉาก 2 คอน สวรรค์ เมขลา รามสูร 2. หัวเราะขบขัน ส่งเสียงสนับสนุน คอนที่ ตัวละครมีพฤติกรรมที่ต่อแหลมทางเพศ ในฉาก 2 งานเสียดสีใหม่ จาก 3 ทุกคอน จาก 4 คอนสถานอโงโก 3. เงียบ แสดงความเครียดทางสีหน้า ในฉาก 4 เปิดตัวหญิงค้าประเวณี จาก 5 ต้นจั่ว ส้มแปด
ผลที่เกิดขึ้นใน ทีมงาน	1. ได้ปรับวิธีการแสดงให้ชัดเจนเป็น รูปแบบเฉพาะมากขึ้น 2. ได้ทดลองการแสดงตลอดแนวภาพ กลุ่มเป้าหมายที่หลากหลาย 3. ได้วางรงค์ให้การศึกษาตามวัตถุประสงค์ 4. เปิดบทบาทและเผยแพร่การดำเนินงาน 5. ได้พัฒนาศักยภาพทางการแสดงของ ผู้แสดงให้สื่อความหมายชัดเจนและควบคุม อารมณ์ความสนใจของผู้ชม	1. ได้ทดลองการแสดงแก่กลุ่มเป้าหมายที่ หลากหลาย 2. ได้วางรงค์ให้การศึกษาตามวัตถุประสงค์ 3. เปิดบทบาทและเผยแพร่การดำเนินงาน 4. ได้ปรับและพัฒนาศักยภาพผู้แสดง ควบคุมอารมณ์ความสนใจของผู้ชม 5. ได้พัฒนาศักยภาพทางการแสดงของ ผู้แสดงให้สื่อความหมายชัดเจนและควบคุม อารมณ์ความสนใจของผู้ชม	1. ได้ทดลองการแสดงแก่กลุ่มเป้าหมายที่ หลากหลาย 2. ได้วางรงค์ให้การศึกษาตามวัตถุประสงค์ 3. เปิดบทบาทและเผยแพร่การดำเนินงาน 4. ได้ปรับและพัฒนาศักยภาพผู้แสดง 5. ได้ปฏิภาณไหวพริบในการแก้ไข สถานการณ์เฉพาะหน้าเพื่อควบคุมอารมณ์ ความสนใจของผู้ชม 6. ทำให้ข้อสรุปการทดลองในเวทีเปิดที่ ชัดเจนขึ้น	1. ได้ทดลองการแสดงแก่กลุ่มเป้าหมายที่ หลากหลาย 2. ได้วางรงค์ให้การศึกษาตามวัตถุประสงค์ 3. เปิดบทบาทและเผยแพร่การดำเนินงาน 4. ได้ปรับและพัฒนาศักยภาพผู้แสดง 5. ได้ปฏิภาณไหวพริบในการแก้ไข สถานการณ์เฉพาะหน้าเพื่อควบคุมอารมณ์ ความสนใจของผู้ชม 6. ทำให้ข้อสรุปการทดลองในเวทีเปิดที่ ชัดเจนขึ้น

ตารางที่ 23 วิเคราะห์กระบวนการแสดงทั้ง 4 ภูมิภาค ตามลำดับ : 4. กิจกรรมหลังการแสดง

ชนิดของข้อมูล เหตุการณ์	จากและบุคคล (ที่ไหนเมื่อไหร่)	พฤติกรรม (ใครทำอะไร)	แบบแผนพฤติกรรม (อย่างไร)	ความสัมพันธ์ (กับใคร)	การมีส่วนร่วม (ใครบ้าง)	ความหมาย (ทำไม)	หมายเหตุ
กิจกรรมหลังการแสดง ในภาคกลาง	พื้นที่เป้าหมาย หลังจบการแสดง	4.1 เสนอสัมมนาการทํานายดวง ชะตา 4.2 การตัดสินตัวละคร 4.3 ตั้งประเด็นเรื่องการแต่งกาย 4.4 คำถามพิเศษ 4.5 การอภิปรายอิสระตามความ สนใจของผู้ชม 4.6 การสรุปกิจกรรม	มีแบบแผนเฉพาะ เลือกและปรับใช้ตาม สภาพกลุ่มเป้าหมาย	ทีมงานกับกลุ่ม เป้าหมาย	ทีมงานคณะ กลุ่มเป้าหมายทั้ง อาจารย์ เจ้าหน้าที่ ผู้เข้าชม นักศึกษา เยาวชน นักศึกษา ปัญญาชน	เป็นการบวนการ เรียนการสอน แบบมีส่วนร่วม อภิปรายแลกเปลี่ยน ความรู้	คำถามพิเศษใช้ เฉพาะรอบตระ เวณที่สถานฝึก และอบรมเด็ก และเยาวชน
กิจกรรมหลังการแสดง ในภาคใต้	พื้นที่เป้าหมาย หลังจบการแสดง	4.1 เสนอสัมมนาการทํานายดวง ชะตา 4.2 การตัดสินตัวละคร 4.3 ตั้งประเด็นเรื่องการแต่งกาย 4.4 คำถามพิเศษ 2 ข้อ พัฒนาเป็น 3 ข้อ 4.5 การอภิปรายอิสระตามความ สนใจของผู้ชม 4.6 การสรุปกิจกรรม	มีแบบแผนเฉพาะ เลือกและปรับใช้ตาม สภาพกลุ่มเป้าหมาย	ทีมงานกับกลุ่ม เป้าหมาย	ทีมงานคณะ กลุ่มเป้าหมายทั้ง อาจารย์ เจ้าหน้าที่ ผู้เข้าชม เด็กและ เยาวชน นักศึกษา ปัญญาชน	เป็นการบวนการ เรียนการสอน แบบมีส่วนร่วม อภิปรายแลกเปลี่ยน ความรู้	

ตารางที่ 24 (ต่อ)

ชนิดของข้อมูล เหตุการณ์	จากและบุคคล (ที่โทรเมื่อไหร่)	เหตุการณ์ (ใครทำอะไร)	แบบแผนพฤติกรรม (อย่างไร)	ความสัมพันธ์ (กับใคร)	การมีส่วนร่วม (ใครบ้าง)	ความหมาย (ทำไม)	หมายเหตุ
กิจกรรมหลังการแสดง ในภาคตะวันออกเฉียง เหนือ	พื้นที่เป้าหมาย หลังจบการแสดง	4.1 เกมสังฆทานการที่นำดวง ชะตา 4.2 การตัดสินตัวละคร 4.3 ตั้งประเด็นเรื่องการแต่งกาย 4.4 คำถามพิเศษ 3 ข้อ 4.5 การสรุปกิจกรรม	มีแบบแผนเฉพาะ เลือกและปรับใช้ตาม สภาพกลุ่มเป้าหมาย	ทีมงานกับกลุ่ม เป้าหมาย	ทีมงานคณะ กลุ่มเป้าหมายทั้ง อาจารย์ เจ้าหน้าที่ ผู้นำชุมชน เด็กและ เยาวชน นักศึกษา ปัญญาชน	เป็นกระบวนการ เรียนการสอน แบบมีส่วนร่วม อภิปรายแลกเปลี่ยน ความรู้	
กิจกรรมหลังการแสดง ในภาคเหนือ	พื้นที่เป้าหมาย หลังจบการแสดง	4.1 เกมสังฆทานการที่นำดวง ชะตา 4.2 การตัดสินตัวละคร 4.3 ตั้งประเด็นเรื่องการแต่งกาย 4.4 คำถามพิเศษ 4.5 การอภิปรายอิสระตามความ สนใจของผู้ชม 4.6 การสรุปกิจกรรม	มีแบบแผนเฉพาะ เลือกและปรับใช้ตาม สภาพกลุ่มเป้าหมาย	ทีมงานกับกลุ่ม เป้าหมาย	ทีมงานคณะ กลุ่มเป้าหมายทั้ง อาจารย์ เจ้าหน้าที่ ผู้นำชุมชน เด็กและ เยาวชน นักศึกษา ปัญญาชน	เป็นกระบวนการ เรียนการสอน แบบมีส่วนร่วม อภิปรายแลกเปลี่ยน ความรู้	

ตารางที่ 25 วิเคราะห์โดยเปรียบเทียบผลของกิจกรรมหลังการแสดงทั้ง 4 ภูมิภาค

หัวข้อ	ภาคกลาง	ภาคใต้	ภาคอีสาน	ภาคเหนือ
ปฏิบัติ ตนเอง การมีส่วนร่วม และความสนใจ ของผู้ชม	มีส่วนร่วมทางอารมณ์และแสดงออกทางร่างกายกับกิจกรรมอย่างขบขันถึง คอบ คำถาม และอภิปรายแสดงความคิดเห็น ให้กำลังใจการตัดสินใจ ร่วมสรุปกิจกรรมและมอบของที่ระลึก	มีส่วนร่วมทางอารมณ์และแสดงออกทางร่างกายกับกิจกรรมอย่างขบขันถึง คอบ คำถาม และอภิปรายแสดงความคิดเห็น ให้กำลังใจการตัดสินใจ ร่วมสรุปกิจกรรมและมอบของที่ระลึก	มีส่วนร่วมทางอารมณ์และแสดงออกทางร่างกายกับกิจกรรมอย่างขบขันถึง คอบ คำถาม และอภิปรายแสดงความคิดเห็น ให้กำลังใจการตัดสินใจ ร่วมสรุปกิจกรรมและมอบของที่ระลึก	มีส่วนร่วมทางอารมณ์และแสดงออกทางร่างกายกับกิจกรรมอย่างขบขันถึง คอบ คำถาม และอภิปรายแสดงความคิดเห็น ให้กำลังใจการตัดสินใจ ร่วมสรุปกิจกรรมและมอบของที่ระลึก
การรับรู้และเข้าใจ ด้านเนื้อหาสาระ	1. มาลี ผู้ร่วมเล่นเกมชายตัดสินใจลงนก เพราะประพฤติตนไม่ถูกต้อง 2. มาลา ผู้ร่วมเล่นเกมหญิงให้ลงนก เพราะเชื่อเพื่อนที่ขายผู้หญิง การตัดสินใจ เพราะความสงสัยที่ออกหัก จากความรัก 3. มาลี ผู้ชมหญิงให้ขึ้นสวรรค์ เพราะ คอบครัวเป็นเหตุให้ตัวละครเดินทางผิด 4. ตัวละครอื่นถูกตัดสินให้ลงนก เพราะ ประพฤติตนไม่ดี 5. เสนอทางออกแก่ผู้ประสบปัญหา เช่น ความดูแลตนเอง ไม่กระทำตนให้แย่ลง หรือ ขึ้นคืนตนเอง ปรีกษาคณินาลิต	1. มาลี มีทั้งผู้ชมหญิงและชายส่วนใหญ่ให้ขึ้นสวรรค์ เพราะปัญหาคอบครัว ทำให้เลือกทางเดินที่ผิด แต่กลับนึกกลับใจได้ การตัดสินใจ เพราะประพฤติตนไม่ดี 2. มาลา ให้ลงนก เพราะเชื่อเพื่อน ประพฤติตนไม่ดี 3. ตัวละครอื่นถูกตัดสินให้ลงนก เพราะ ประพฤติตนไม่ดี 5. เสนอทางออกแก่ผู้ประสบปัญหา เช่น ปรีกษาหญิงหรือคนที่ไวใจได้ วุจฉิ กบ เพื่อน พ่อต้องเป็นแบบอย่างที่ดี	1. มาลี ทั้งผู้หญิงและผู้ชายให้ขึ้นสวรรค์ เพราะคอบครัวมีปัญหาเห็นใจ เป็น การกระทำที่ไม่เต็มใจ โดยหลงกลวง 2. มาลา ให้ลงนก เพราะเชื่อเพื่อน ไม่มี ความยับยั้งชั่งใจ สำล่อนทางเพศ 3. พานเมลา ให้ขึ้นสวรรค์ เพราะนางสงสาร มีความนับถือคอบครัว การตัดสินใจ เพราะเป็นต้นเหตุให้เกิดปัญหาขึ้น 4. ตัวละครอื่นถูกตัดสินให้ลงนก เพราะ ไม่มีศีลธรรมร่วมกันทำร้ายผู้หญิง 5. เสนอทางออกแก่ผู้ประสบปัญหา เช่น ปรีกษาพ่อ แม่ อาจขาย หรือเพื่อนสนิท เลือกคบเพื่อนที่ดี ระวังและดูแลตนเอง	1. มาลี ทั้งผู้หญิงและผู้ชายให้ขึ้นสวรรค์ เพราะสภาพเกิดจากความคอบครัวมีปัญหา การตัดสินใจ เพราะเป็นหญิงคอบครัวจริง 2. มาลา ให้ขึ้นสวรรค์ เพราะสามีภักดิ์ได้ การให้ลงนก เป็นผู้ขายพี่ชายและหญิง เพราะภักดิ์เสียใจ 3. พานเมลา ส่วนใหญ่ให้ขึ้นสวรรค์ เพราะ น่าสงสาร มีความกับผิดคอบครัว 4. ความ ให้ลงนก เพราะข่มขืนผู้หญิง ชาวเพื่อนไปในทางที่ไม่ดี 5. เสนอทางออกแก่ผู้ประสบปัญหา เช่น ปรีกษาเพื่อน ญาติผู้ใหญ่

ตารางที่ 26 (ต่อ)

หัวข้อ	ภาคกลาง	ภาคใต้	ภาคอีสาน	ภาคเหนือ
การแลกเปลี่ยน และเปิดประเด็น ปัญหา สถานการณ์ เยาวชน จีอีเอ็ม ทางฟอส เอคส์	1. แสดงความคิดเห็นต่อการแต่งกายของผู้หญิงและจิตใจ พฤติกรรมของผู้ชาย เช่น การแต่งกายไม่มีศิลปะเป็นสาเหตุสำคัญที่ผู้หญิงถูกข่มขืนมากในสังคม 2. ผู้ชมแสดงทัศนคติที่หลากหลายต่อคำถามพิเศษ 3 ข้อ สอดคล้องกับข้อมูลเบื้องต้น	1. แสดงความคิดเห็นต่อการแต่งกายของผู้หญิงและจิตใจ พฤติกรรมของผู้ชาย เช่น การแต่งกายเป็นเรื่องสิทธิส่วนบุคคล แต่ควรให้เหมาะสมกับโอกาส 2. ผู้ชมแสดงทัศนคติที่หลากหลายต่อคำถามพิเศษ เช่น ขอมริบไม่ได้กับพฤติกรรมของคนรักทั้งชายและหญิง หรือจะอยู่ร่วมกับผู้คิดเชื้อเอ็ดส์จนกว่าที่สุดท้าย	1. แสดงความคิดเห็นต่อการแต่งกายของผู้หญิงและจิตใจ พฤติกรรมของผู้ชาย เช่น การแต่งกายขึ้นกับทัศนคติของบุคคล แต่ไม่สมควร อาจสาเหตุของปัญหา 2. ผู้ชมแสดงทัศนคติที่หลากหลายต่อคำถามพิเศษ เช่น ขอมริบไม่ได้กับพฤติกรรมของคนรักทั้งชายและหญิง อภัยและไม่ให้อภัยกับการกระทำ หรือไม่อยู่ร่วมกับผู้คิดเชื้อแบคทีเรียไวรัส แต่เป็นเพื่อนให้กำลังใจ	1. แสดงความคิดเห็นต่อการแต่งกายของผู้หญิงและจิตใจ พฤติกรรมของผู้ชาย เช่น การแต่งกายเป็นปัจจัยที่มาร่วมกับจิตใจของผู้ชาย 2. ผู้ชมแสดงทัศนคติที่หลากหลายต่อคำถามพิเศษ เช่น ขอมริบไม่ได้กับพฤติกรรมของคนรักทั้งชายและหญิง ไม่แต่งงานกับผู้คิดเชื้อเอ็ดส์เพราะกลัวในหลายสาเหตุ หรือจะอยู่จนให้กำลังใจ
การวิพากษ์ วิจารณ์ตามความ รู้สึกนึกคิดต่อ ละครสำคัญกับ เวทีเปิดจาก คำถามอิสระ	ให้ข้อมูลเบื้องต้นเกี่ยวกับประเด็นต่อการพัฒนางาน	เป็นการให้คำถ้อยตามความสนใจอิสระ ไม่ปรากฏเป็นผลที่ชัดเจน	ไม่มีการใช้วิธีการนี้ในภาคอีสาน	ให้ข้อมูลเบื้องต้นตามที่คณะชักถาม
การเปลี่ยนแปลง ด้านทัศนคติและ องค์ความรู้ของ ผู้ชม	ผู้ชม ประทับใจการจัดกิจกรรมของคณะ เห็นว่าเป็นสื่อเพื่อการพัฒนาคน	กล่าวขอบคุณ และเห็นถึงสาระประโยชน์ที่มีต่อการนำไปพัฒนาชีวิต	ร่วมสรุปให้เห็นแบบอย่างของคณะไปพัฒนาชีวิตและชุมชน	ชื่นชม และร่วมสรุปที่แสดงให้เห็นถึงคุณประโยชน์ที่มีต่อการพัฒนาคน

ตารางที่ 27 (ต่อ)

หัวข้อ	ภาคกลาง	ภาคใต้	ภาคอีสาน	ภาคเหนือ
<p>ผลที่เกิดขึ้นใน ทีมงาน</p>	<ol style="list-style-type: none"> 1. สามารถสร้างความเป็นหนึ่ง การมีส่วนร่วมทางอารมณ์และความสัมพันธ์ ของผู้ชมกับกิจกรรม 2. ได้ค้นหาปรับเปลี่ยนวิธีการใช้ให้สอดคล้องกับสภาพกลุ่มเป้าหมายที่หลากหลาย 3. สามารถตรวจสอบความรู้ ความเข้าใจ และทัศนคติของผู้ชม 4. ได้กระตุ้นให้เกิดการมีปฏิสัมพันธ์ ระหว่างผู้ชมในวัยที่หลากหลายให้รวม อภิปราย เสนอวิธีการป้องกันแก้ไขร่วมกัน 5. ได้เสนอความคิดเห็นของกลุ่มคณะและ ขอมูลย้อนกลับ ตั้งข้อสังเกตต่อจริยธรรม ทางเพศและประเด็นต่าง ๆ ที่เกี่ยวข้อง สำหรับการนำไปปรับใช้ด้านเชิงจิตแก่ผู้ชม 6. ได้ขอมูลย้อนกลับที่นำสนใจนำไปปรับ ใช้ในการรวบรวมการใช้ครั้งต่อไป 7. ได้ใช้กระบวนการจัดการรวมอย่าง มีศักยภาพในการพัฒนากิจการสำนักบุคคล 8. ได้เสนอกระบวนการให้การศึกษารูปแบบ มีส่วนร่วมระหว่างผู้เรียนและผู้สอน แยก ไปปรับใช้ทำงาน 	<ol style="list-style-type: none"> 1. สามารถสร้างความเป็นหนึ่ง การมีส่วนร่วมทางอารมณ์และความสัมพันธ์ ของผู้ชมกับกิจกรรม 2. ได้ค้นหาปรับเปลี่ยนวิธีการใช้ให้สอดคล้องกับสภาพกลุ่มเป้าหมายที่หลากหลาย 3. สามารถตรวจสอบความรู้ ความเข้าใจ และทัศนคติของผู้ชม 4. ได้กระตุ้นให้เกิดการมีปฏิสัมพันธ์ ระหว่างผู้ชมในวัยที่หลากหลายให้รวม อภิปราย เสนอวิธีการป้องกันแก้ไขร่วมกัน 5. ได้เสนอความคิดเห็นของกลุ่มคณะและ ขอมูลย้อนกลับ ตั้งข้อสังเกตต่อจริยธรรม ทางเพศและประเด็นต่าง ๆ ที่เกี่ยวข้อง สำหรับการนำไปปรับใช้ด้านเชิงจิตแก่ผู้ชม 6. ได้ขอมูลย้อนกลับที่นำสนใจนำไปปรับ ใช้ในการรวบรวมการใช้ครั้งต่อไป 7. ได้ใช้กระบวนการจัดการรวมอย่าง มีศักยภาพในการพัฒนากิจการสำนักบุคคล 8. ได้เสนอกระบวนการให้การศึกษารูปแบบ มีส่วนร่วมระหว่างผู้เรียนและผู้สอน แยก ไปปรับใช้ทำงาน 	<ol style="list-style-type: none"> 1. สามารถสร้างความเป็นหนึ่ง การมีส่วนร่วมทางอารมณ์และความสัมพันธ์ ของผู้ชมกับกิจกรรม 2. ได้ค้นหาปรับเปลี่ยนวิธีการใช้ให้สอดคล้องกับสภาพกลุ่มเป้าหมายที่หลากหลาย 3. สามารถตรวจสอบความรู้ ความเข้าใจ และทัศนคติของผู้ชมตามวัตถุประสงค์ 4. ได้กระตุ้นให้เกิดการมีปฏิสัมพันธ์ ระหว่างผู้ชมในวัยที่หลากหลายให้รวม อภิปราย เสนอวิธีการป้องกันแก้ไขร่วมกัน 5. ได้เสนอความคิดเห็นของกลุ่มคณะและ ขอมูลย้อนกลับ ตั้งข้อสังเกตแก่ผู้ชม 6. ได้ขอมูลย้อนกลับที่นำสนใจนำไปปรับ ใช้ในการรวบรวมการใช้ครั้งต่อไป 7. ได้ใช้กระบวนการจัดการรวมอย่าง มีศักยภาพในการพัฒนากิจการสำนักบุคคล 8. ได้เสนอกระบวนการให้การศึกษารูปแบบ มีส่วนร่วมระหว่างผู้เรียนและผู้สอน แยก บุคคลนำไปปรับใช้ทำงาน 9. ได้ขอมูลย้อนกลับที่หลากหลาย ทำให้ ได้ความคิดเห็นที่เกี่ยวข้องตรงจากค่าเฉลี่ย 	<ol style="list-style-type: none"> 1. สามารถสร้างความเป็นหนึ่ง การมีส่วนร่วมทางอารมณ์และความสัมพันธ์ ของผู้ชมกับกิจกรรม 2. ได้ค้นหาปรับเปลี่ยนวิธีการใช้ให้สอดคล้องกับสภาพกลุ่มเป้าหมายที่หลากหลาย 3. สามารถตรวจสอบความรู้ ความเข้าใจ และทัศนคติของผู้ชมตามวัตถุประสงค์ 4. ได้กระตุ้นให้เกิดการมีปฏิสัมพันธ์ ระหว่างผู้ชมในวัยที่หลากหลายให้รวม อภิปราย เสนอวิธีการป้องกันแก้ไขร่วมกัน 5. ได้เสนอความคิดเห็นของกลุ่มคณะและ ขอมูลย้อนกลับ ตั้งข้อสังเกตแก่ผู้ชม 6. ได้ขอมูลย้อนกลับที่นำสนใจนำไปปรับ ใช้ในการรวบรวมการใช้ครั้งต่อไป 7. ได้ใช้กระบวนการจัดการรวมอย่าง มีศักยภาพในการพัฒนากิจการสำนักบุคคล 8. ได้เสนอกระบวนการให้การศึกษารูปแบบ มีส่วนร่วมระหว่างผู้เรียนและผู้สอน แยก บุคคลนำไปปรับใช้ทำงาน 9. ได้ขอมูลย้อนกลับที่หลากหลาย ทำให้ ได้ความคิดเห็นที่เกี่ยวข้องตรงจากค่าเฉลี่ยขึ้น

ตารางที่ 28 แสดงกระบวนการประเมินทั้ง 4 ภาค ด้วยวิธีการดังนี้

ชนิดของข้อมูล เหตุการณ์	ฉากและบุคคล (ที่เฝ้าเมื่อไหร่)	พฤติกรรม (ใครทำอะไร)	แบบแผนพฤติกรรม (อย่างไร)	ความสัมพันธ์ (กับใคร)	การมีส่วนร่วม (ใครบ้าง)	ความหมาย (ทำไม)	หมายเหตุ
บุคคลกลุ่มย่อย	ทั้ง 4 ภาค หลังจบกิจกรรม กระบวนการแสดง	1. เชิญชวนผู้เข้าร่วมพูดคุย ใช้คำถามอิสระ 2. ใช้แบบสอบถามเป็นแนวทางการร่วม ให้ร่วมแสดงทัศนคติหลากหลายตามความสนใจ	มีแบบแผน เป็นไป โดยอิสระ ปรับตาม กลุ่มเป้าหมาย	ทีมงานคณะกับ กลุ่มเป้าหมาย	ระดับเยาวชน ประชาชนทั่วไป	เป็นวิธีการ ประเมินผล ผู้เรียน	เป็นวิธีเก็บข้อมูล สถานของคณะ
การพูดคุยกับครู อาจารย์ หรือ บุคลากรและ ความคิดเห็น	ทั้ง 4 ภาค ทุกพื้นที่เป้าหมาย หลังจบกิจกรรม กระบวนการแสดง	1. ผู้แสดงเข้าพูดคุยเพื่อแลกเปลี่ยนความคิดเห็น ใช้คำถามที่ช่วยเรื่องการแสดง 2. ลงนามและแสดงความคิดเห็นในสมุดบันทึกคณะ	มีแบบแผน ปรับวิธี การตามสภาพ กลุ่มเป้าหมาย	ทีมงานคณะกับ กลุ่มเป้าหมาย	ครู อาจารย์ เจ้าหน้าที่ ผู้นำชุมชน บุคคลากร	เป็นวิธีการ ประเมินผล ผู้เรียน	เป็นวิธีเก็บข้อมูล สถานของคณะ
แบบสอบถาม	ทั้ง 4 ภาค หลังจบกิจกรรม กระบวนการแสดง	ใช้แบบสอบถามกลุ่มผู้ชมทั้งชายและหญิงรวมกัน รอบ ละ 20 คน	มีแบบแผน ปรับวิธี การตามสภาพ กลุ่ม เป้าหมาย	ทีมงานคณะกับ กลุ่มเป้าหมาย	ผู้ชมทุกระดับ	ประเมินผล ผู้เรียนอย่างมี โครงสร้างเพื่อ รายงานผล	ผู้วิจัยออกแบบ สอบถามเฉพาะเพื่อ ตรวจสอบตามจุด ตรวจสอบการวิจัย
สรุปผลการจัด กิจกรรมแต่ละ รอบ	ทั้ง 4 ภาค หลังสิ้นสุด กิจกรรม ทุกชั้นตอน ณ บ้านพัก	1. สรุปผลการปฏิบัติในแต่ละรอบตามฝ่ายงาน 2. ประเมินผลดำเนินงานตามจุดประสงค์	มีแบบแผน ส่วน ปรับวิธีการตามสภาพ ความสนใจของ กลุ่มเป้าหมาย	ทีมงานคณะกับ กลุ่มเป้าหมาย	ผู้ชมทุกระดับ	สรุปและตรวจ สอบผลการ ปฏิบัติงานในแต่ละ รอบ	

ตารางที่ 29 เปรียบเทียบผลการใช้จากกระบวนการแสดงทางชนิดของข้อมูลจากการพูดคุยกลุ่มย่อย (N=8)

ชนิดของข้อมูล	ภาคกลาง	ภาคใต้	ภาคตะวันออกเฉียงเหนือ	ภาคเหนือ	หมายเหตุ
พฤติกรรมของผู้ที่ เกิดขึ้น	1. ความสนใจของผู้พูดคุย ร้อยละ 60 2. ปฏิบัติชอบตนเอง ความสนใจและการมีส่วนร่วมของผู้สนทนา	1. ความสนใจของผู้พูดคุย ร้อยละ 66 2. ปฏิบัติชอบตนเอง ความสนใจและการมีส่วนร่วมของผู้สนทนา	1. ความสนใจของผู้พูดคุย ร้อยละ 65 2. ปฏิบัติชอบตนเอง ความสนใจและการมีส่วนร่วมของผู้สนทนา	1. ความสนใจของผู้พูดคุย ร้อยละ 75 2. ปฏิบัติชอบตนเอง ความสนใจและการมีส่วนร่วมของผู้สนทนา	ค่าประมาณจากสังเกตผู้สนทนา 8 คน
ทัศนคติด้านการรับรู้และ เข้าใจกระบวนการใช้ละคร	1. รูปแบบและวิธีการสื่อความ N=7 2. เนื้อหา สาระ N=8 3. กิจกรรมก่อนหรือหลังการแสดง N=8	1. รูปแบบและวิธีการสื่อความ N=6 2. เนื้อหา สาระ N=8 3. กิจกรรมก่อนหรือหลังการแสดง N=8	1. รูปแบบและวิธีการสื่อความ N=5 2. เนื้อหา สาระ N=8 3. กิจกรรมก่อนหรือหลังการแสดง N=8	1. รูปแบบและวิธีการสื่อความ N=7 2. เนื้อหา สาระ N=8 3. กิจกรรมก่อนหรือหลังการแสดง N=8	เลือกผู้สนทนาที่ ใจหาย ภาคละ 8 คน
ทัศนคติที่แสดงออกตาม วัตถุประสงค์	1. การแลกเปลี่ยนด้านสถานภาพ เยาวชน หรือรวมทางเพศและเอตส์ N=7 2. ความเหมาะสมกับเยาวชน ผู้สนทนา N=8 3. การเสนอทางออกในการแก้ปัญหา N=8 4. วิทยากรชี้แจงการบรรณคดีและ การให้การศึกษา N=8	1. การแลกเปลี่ยนด้านสถานภาพ เยาวชน หรือรวมทางเพศและเอตส์ N=6 2. ความเหมาะสมกับเยาวชน ผู้สนทนา N=8 3. การเสนอทางออกในการแก้ปัญหา N=8 4. วิทยากรชี้แจงการบรรณคดีและ การให้การศึกษา N=7	1. การแลกเปลี่ยนด้านสถานภาพ เยาวชน หรือรวมทางเพศและเอตส์ N=8 2. ความเหมาะสมกับเยาวชน ผู้สนทนา N=8 3. การเสนอทางออกในการแก้ปัญหา N=8 4. วิทยากรชี้แจงการบรรณคดีและ การให้การศึกษา N=7	1. การแลกเปลี่ยนด้านสถานภาพ เยาวชน หรือรวมทางเพศและเอตส์ N=8 2. ความเหมาะสมกับเยาวชน ผู้สนทนา N=8 3. การเสนอทางออกในการแก้ปัญหา N=8 4. วิทยากรชี้แจงการบรรณคดีและ การให้การศึกษา N=8	คำที่ยัง N ในแต่ละ ภาค เป็น ตัวอย่างให้ ความสนใจ แลกเปลี่ยน คำเนื้อหา ละคร
การเปลี่ยนแปลงองค์ ความรู้ ทัศนคติ หรือ พฤติกรรม	1. การตระหนักเห็นคุณค่าและความ สำคัญโครงการฯ N=8 2. ข้อเสนอแนะ N=8	1. การตระหนักเห็นคุณค่าและความ สำคัญโครงการฯ N=8 2. ข้อเสนอแนะ N=8	1. การตระหนักเห็นคุณค่าและความ สำคัญโครงการฯ N=8 2. ข้อเสนอแนะ N=8	1. การตระหนักเห็นคุณค่าและความ สำคัญโครงการฯ N=8 2. ข้อเสนอแนะ	

ตารางที่ 30 เปรียบเทียบผลการใช้จากกระบวนการแสดงตามชนิดของข้อมูลจากการพูดคุยกับครู อาจารย์ เจ้าหน้าที่ ผู้นำชุมชนหรือผู้สนใจความคิดเห็น (N=10)

ชนิดของข้อมูล	ภาคกลาง	ภาคใต้	ภาคตะวันออกเฉียงเหนือ	ภาคเหนือ	หมายเหตุ
ทัศนคติด้านการวิจัยและ เข้าใจกระบวนการใช้ละคร	1. รูปแบบและวิธีการสื่อความ N=7 2. เนื้อหา สาระ N=10 3. กิจกรรมก่อนหรือหลังการแสดง N=8	1. รูปแบบและวิธีการสื่อความ N=6 2. เนื้อหา สาระ N=10 3. กิจกรรมก่อนหรือหลังการแสดง N=8	1. รูปแบบและวิธีการสื่อความ N=3 2. เนื้อหา สาระ N=10 3. กิจกรรมก่อนหรือหลังการแสดง N=7	1. รูปแบบและวิธีการสื่อความ N=7 2. เนื้อหา สาระ N=10 3. กิจกรรมก่อนหรือหลังการแสดง N=10	
ทัศนคติที่แสดงออกตาม วัตถุประสงค์	1. ความสะดวกเหมาะสมกับเยาวชน ผู้ชม N=10 2. วิทยากรชี้แจงการรณรงค์และ การให้การศึกษา N=7	1. ความสะดวกเหมาะสมกับเยาวชน ผู้ชม N=10 2. วิทยากรชี้แจงการรณรงค์และ การให้การศึกษา N=6	1. ความสะดวกเหมาะสมกับเยาวชน ผู้ชม N=10 2. วิทยากรชี้แจงการรณรงค์และ การให้การศึกษา N=6	1. ความสะดวกเหมาะสมกับเยาวชน ผู้ชม N=10 2. วิทยากรชี้แจงการรณรงค์และ การให้การศึกษา N=8	
การเปลี่ยนแปลงองค์ ความรู้ ทัศนคติ หรือ พฤติกรรม	1. การตระหนักเห็นคุณค่าและความ สำคัญของโครงการฯ N=10 2. การนำไปประยุกต์ใช้ N=10 3. ข้อเสนอแนะ N=10	1. การตระหนักเห็นคุณค่าและความ สำคัญของโครงการฯ N=10 2. การนำไปประยุกต์ใช้ N=10 3. ข้อเสนอแนะ N=10	1. การตระหนักเห็นคุณค่าและความ สำคัญของโครงการฯ N=10 2. การนำไปประยุกต์ใช้ N=10 3. ข้อเสนอแนะ N=10	1. การตระหนักเห็นคุณค่าและความ สำคัญของโครงการฯ N=10 2. การนำไปประยุกต์ใช้ N=10 3. ข้อเสนอแนะ N=10	



สถาบันวิทยบริการ
จุฬาลงกรณ์มหาวิทยาลัย

รูปภาพที่ 5
หน้าปกสูจิบัตรการเสด็จพระวรวงศ์เธอ พระองค์เจ้า มงคล ในทูลกระหม่อมอง AUSAID

คณะผู้จัดทำ
THE STAFF FOR COORDINATION

ในพระปณิธานที่มุ่งมั่นของคณะผู้จัดทำ
โครงการเสด็จพระวรวงศ์เธอ พระองค์เจ้า มงคล
ด้วยพระกรุณาธิคุณที่เปี่ยมล้นในพระทัย
โดยเสด็จพระวรวงศ์เธอ พระองค์เจ้า มงคล
พร้อมทั้งพระกรุณาธิคุณที่เปี่ยมล้นในพระทัย
ที่ทรงกรุณาโปรดเกล้าฯ ให้เสด็จพระวรวงศ์เธอ
พระองค์เจ้า มงคล ในทูลกระหม่อมอง AUSAID
มาทรงเสด็จพระวรวงศ์เธอ พระองค์เจ้า มงคล
ที่ประเทศไทย เพื่อทรงเสด็จพระวรวงศ์เธอ
พระองค์เจ้า มงคล ในทูลกระหม่อมอง AUSAID

การขอรับเงินปฏิบัตินการ
20 5 2 5 4 0 2

กระทรวงมหาดไทย
กรมส่งเสริมการค้าระหว่างประเทศ
ได้ ให้เงินอุดหนุนแก่คณะผู้จัดทำ
โครงการเสด็จพระวรวงศ์เธอ พระองค์เจ้า มงคล
โดยเสด็จพระวรวงศ์เธอ พระองค์เจ้า มงคล
พร้อมทั้งพระกรุณาธิคุณที่เปี่ยมล้นในพระทัย
ที่ทรงกรุณาโปรดเกล้าฯ ให้เสด็จพระวรวงศ์เธอ
พระองค์เจ้า มงคล ในทูลกระหม่อมอง AUSAID
มาทรงเสด็จพระวรวงศ์เธอ พระองค์เจ้า มงคล
ที่ประเทศไทย เพื่อทรงเสด็จพระวรวงศ์เธอ
พระองค์เจ้า มงคล ในทูลกระหม่อมอง AUSAID



อนุโมทนา

เสด็จพระวรวงศ์เธอ พระองค์เจ้า มงคล
เสด็จพระวรวงศ์เธอ พระองค์เจ้า มงคล
อ. สฤต บุณยรัตพันธุ์
ภาควิชาภาษาอังกฤษ คณะอักษรศาสตร์
มหาวิทยาลัยเกษตรศาสตร์
อ. อานันท์ นาคคง
รศ.ดร.สุวิมล ธีระจิตตานนท์
ร.ร. พญานาคเล็ก

ศูนย์ส่งเสริมการค้าระหว่างประเทศ
โครงการโรงเรียนไทย-จีน
ศูนย์วิจัยเพื่อสนับสนุนการพัฒนา
มูลนิธิคุณนิต สุภาเกียรติวิบูลย์
มูลนิธิฟื้นฟูสุขภาพ
องค์กร แอร์ นานาชาติ



Australian Agency for
International Development



รูปภาพที่ 7

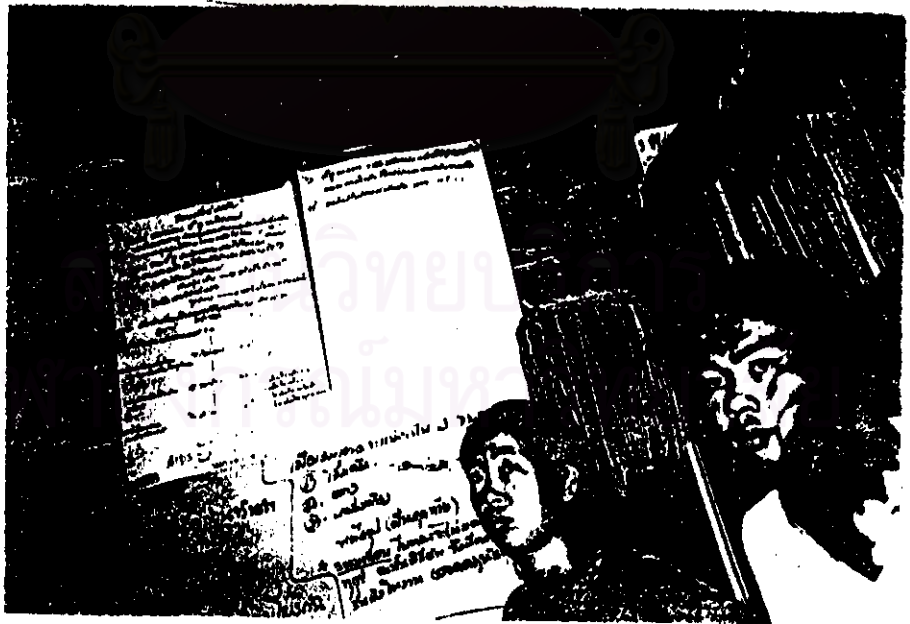
โครงการละครมดัย มงคล เพื่อพัฒนามนุษย์และสังคม



สถาบันวิทยบริการ
จุฬาลงกรณ์มหาวิทยาลัย

รูปภาพที่ 8-9

การประชุมโครงการเรื่องละครมดลย มงคล ของคณะละครมดลยป้อม



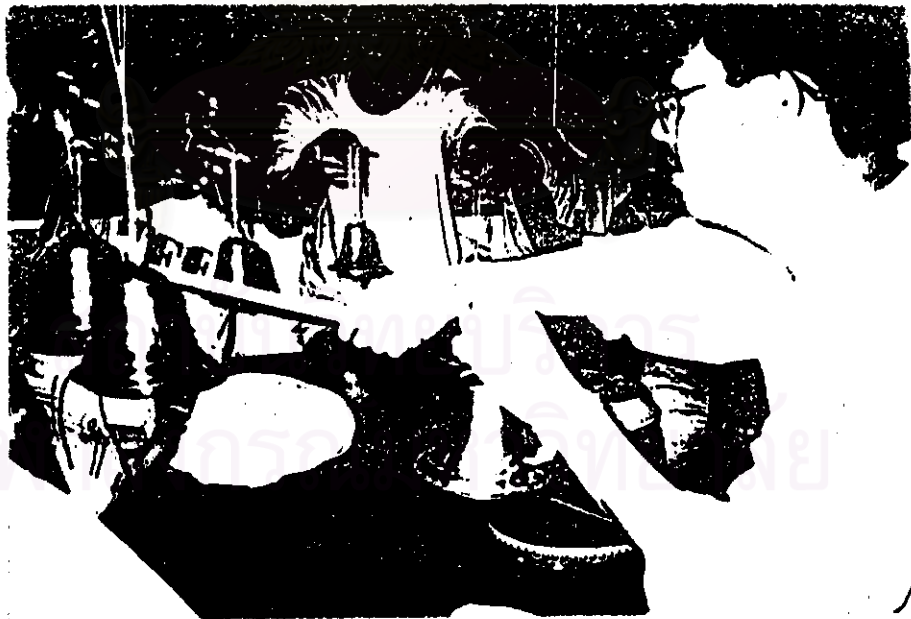
รูปภาพที่ 10-11

การค้นคว้าศึกษาข้อมูลตำนานพระมหาลัข จากแหล่งข้อมูลที่เอกสารและคำบอกเล่า



รูปภาพที่ 12-13

การประชุมเชิงปฏิบัติการดนตรี เพื่อนำมาใช้ในละครมดขี้ มงคล



รูปภาพที่ 14

ต้นกัลปพฤกษ์ จากภาพจิตรกรรมที่วาดโดยพระเทวภิกษุณิมิต



สถาบันวิทยบริการ
จุฬาลงกรณ์มหาวิทยาลัย

รูปภาพที่ 15

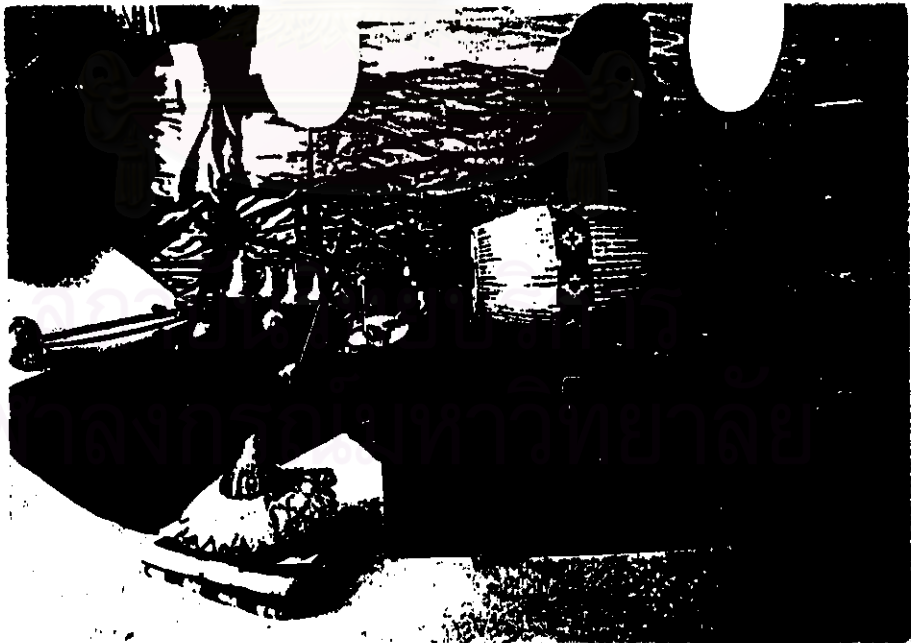
ต้นกัลปพฤกษ์ และดินแดนนรก อุปลกรณประกอบฉากของคณะละครชาวมอ้อม



สถาบันวิทยบริการ
จุฬาลงกรณ์มหาวิทยาลัย

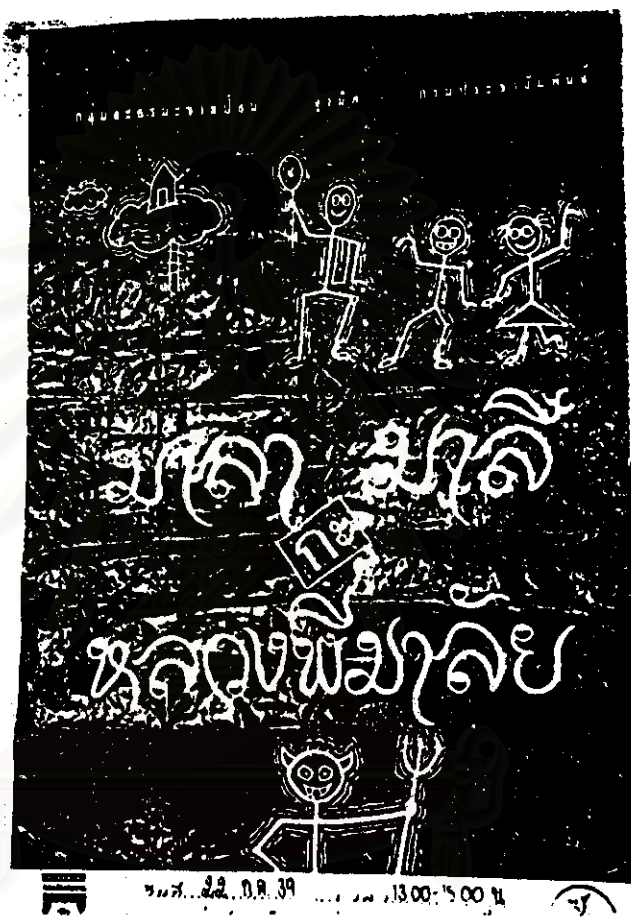
รูปภาพที่ 16-17

อุปกรณ์ประกอบฉากของคณะละครหม่อม



รูปภาพที่ 18

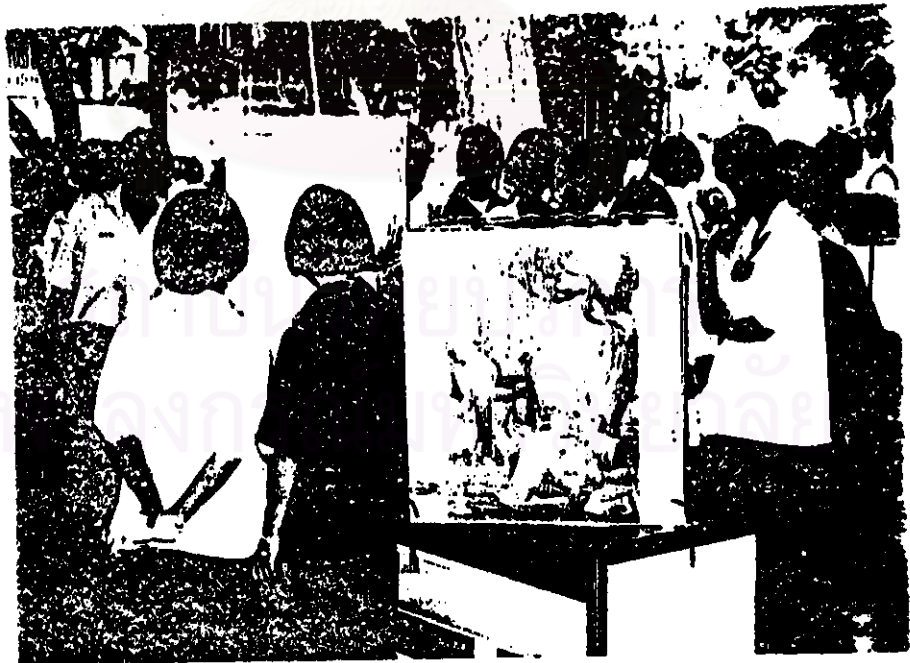
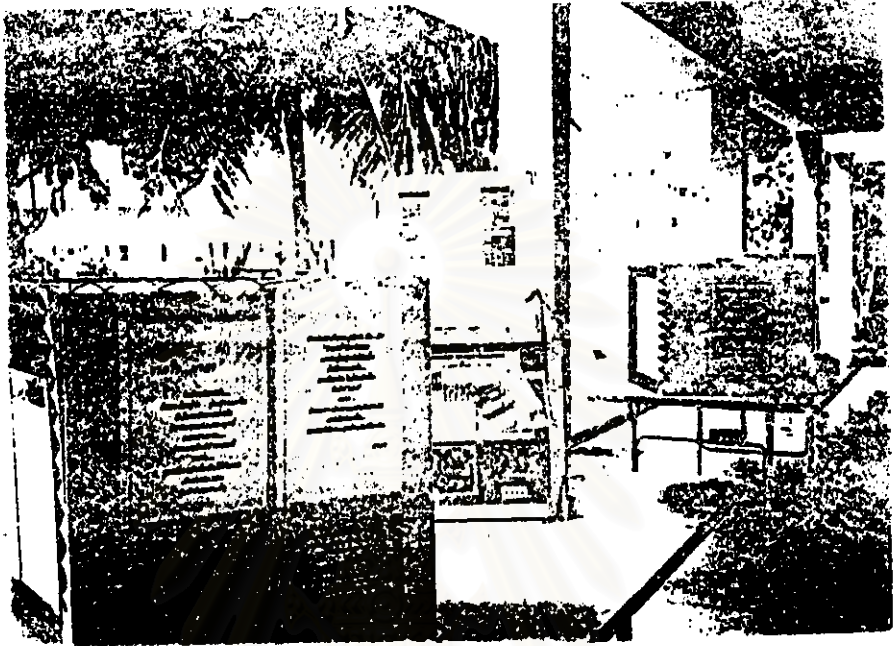
โปสเตอร์ประชาสัมพันธ์ละครพระมาลัยในทุนของกรมประชาสัมพันธ์



สถาบันวิทยบริการ
จุฬาลงกรณ์มหาวิทยาลัย

รูปภาพที่ 19-20

นิทรรศการเคลื่อนที่ และสภาพผู้ชมนิทรรศการในทุนของกรมประชาสัมพันธ์



รูปภาพที่ 21-22

สื่อประชาสัมพันธ์ : แผ่นป้ายผ้า และนิทรรศการ ประกอบการแสดงละคร

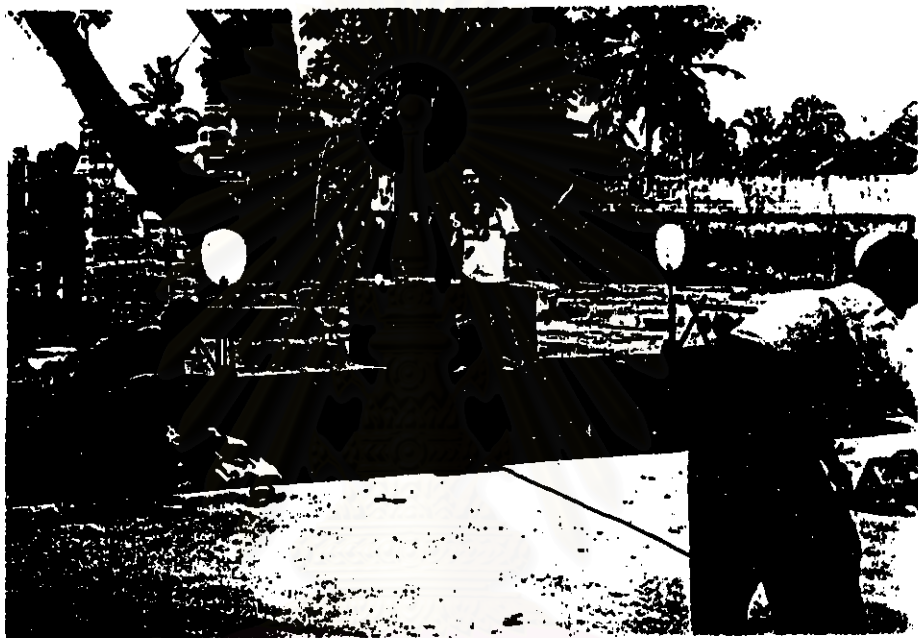


รูปภาพที่ 23-24

การเตรียมการแสดง

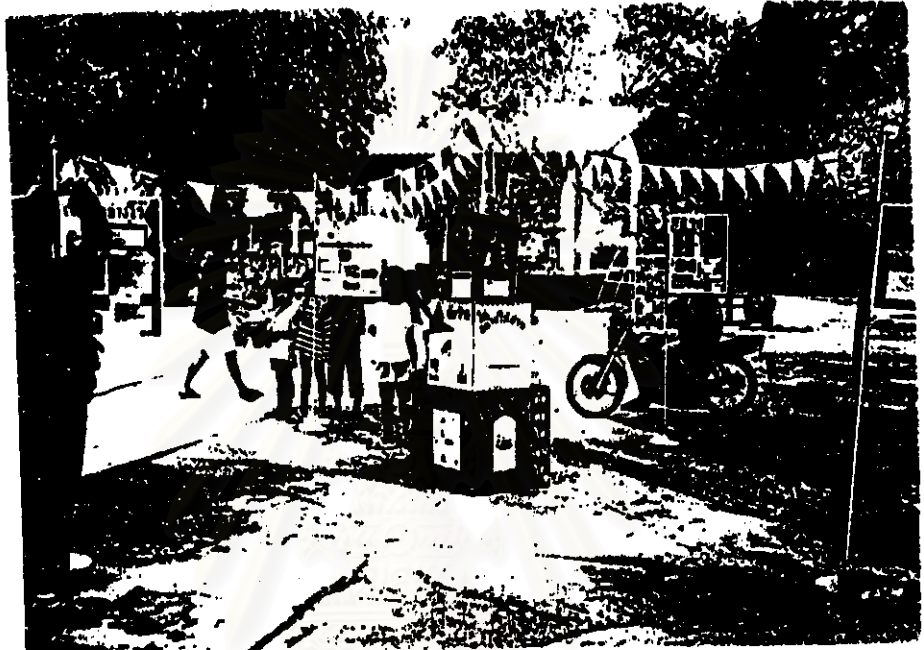
(บน) ณ ชุมชนบ้านหนองขาว จังหวัดกาญจนบุรี

(ล่าง) ณ ชุมชนบ้านถ้ำปืน จังหวัดพะเยา



รูปภาพที่ 25-26

สภาพความสนใจของผู้ชมที่มีต่อนิทรรศการเคลื่อนที่
ณ ชุมชนบ้านหนองขาว จังหวัดกาญจนบุรี



รูปภาพที่ 27-28

สภาพความสนใจของผู้ชมที่มีต่อนิทรรศการเคลื่อนที่
ณ ศูนย์การศึกษาภายนอกโรงเรียนอำเภอเมือง จังหวัดกาญจนบุรี



รูปภาพที่ 29-30

กิจกรรมก่อนการแสดง ณ ชุมชนบ้านหนองขาว จังหวัดกาญจนบุรี

(บน) พ่อเพลงพื้นบ้านร่วมสาธิตเพลงพื้นบ้าน จังหวัดกาญจนบุรี

(ล่าง) เด็กนักเรียนโรงเรียนหมู่บ้านเด็ก เล่นเพลงเหยย



รูปภาพที่ 31-32

กิจกรรมที่บุคคลในพื้นที่มีส่วนร่วมด้วยคณะกรรมการชุมชน

(บน) การละเล่นกลองยาว ของชาวบ้านชุมชนหนองรี จังหวัดบุรีรัมย์

(ล่าง) การแสดงจินตลีลาประกอบเพลง ของเด็กในชุมชนบ้านดักปืน จังหวัดพะเยา



รูปภาพที่ 33

ภาพวาดรณรงค์ป้องกันโรคเอดส์ ที่เยาวชนในชุมชนบ้านด้าป็น จังหวัดพะเยา จัดขึ้น



สถาบันวิทยบริการ
จุฬาลงกรณ์มหาวิทยาลัย

รูปภาพที่ 34

การแนะนำกลุ่มคณะกรรมการนิมิต และโครงการฯ ก่อนเข้าสู่การแสดง



สถาบันวิทยบริการ
จุฬาลงกรณ์มหาวิทยาลัย

รูปภาพที่ 37-38

สภาพผู้ชมการแสดงละครมัลย์ มงคล

(บน) ณ ศูนย์การศึกษานอกโรงเรียนอำเภอเมือง จังหวัดกาญจนบุรี

(ล่าง) ณ สถาบันเอเชียศึกษา จุฬาลงกรณ์มหาวิทยาลัย จังหวัดกรุงเทพมหานคร



รูปภาพที่ 39-40

สภาพผู้ข่มขืนการแสดงละครมาลัย มงคล

(บน) ณ ชุมชนบ้านถ้ำปิ่น จังหวัดพะเยา

(ล่าง) ณ โรงเรียนวชิรประชานุเคราะห์ 24 จังหวัดพะเยา



รูปภาพที่ 41-42

กิจกรรมหลังการแสดง : การมีส่วนร่วมของผู้ชมในการทำผดุงกระดาษ

(บน) ณ ชุมชนบ้านหนองขาว จังหวัดกาญจนบุรี

(ล่าง) ณ ศูนย์การศึกษาอเนกโรงเรียนอำเภอเมือง จังหวัดกาญจนบุรี



รูปภาพที่ 43-44

กิจกรรมหลังการแสดง : การมีส่วนร่วมของผู้ชมในการเล่นถังกษัตริย์
(บน) ผู้ชมกับการเล่นเกมเซียมซี ณ โรงเรียนดงเจนวิทยาคม จังหวัดพะเยา
(ล่าง) ผู้ชมกับการเล่นเกมไพ่ ณ โรงเรียนวชิรประชาอนุเคราะห์ 24 จังหวัดพะเยา



รูปภาพที่ 45-46

กิจกรรมหลังการแสดง : การมีส่วนร่วมของผู้ชมในการแสดงความคิดเห็น
(บน) ณ ศูนย์บริการการศึกษาภายนอกโรงเรียนอำเภอมะจัน จังหวัดเชียงราย
(ล่าง) ณ โรงเรียนราชประชานุเคราะห์ 24 จังหวัดพะเยา



รูปภาพที่ 47-48

การแสดงความคิดเห็นของผู้ชม

(บน) การอภิปรายแลกเปลี่ยนโดยตรง ของอาจารย์ ชลประคัลภ์ จันทร์เรือง

(ล่าง) การพูดคุยกลุ่มย่อยกับผู้ชมหลังจบกิจกรรมละคร



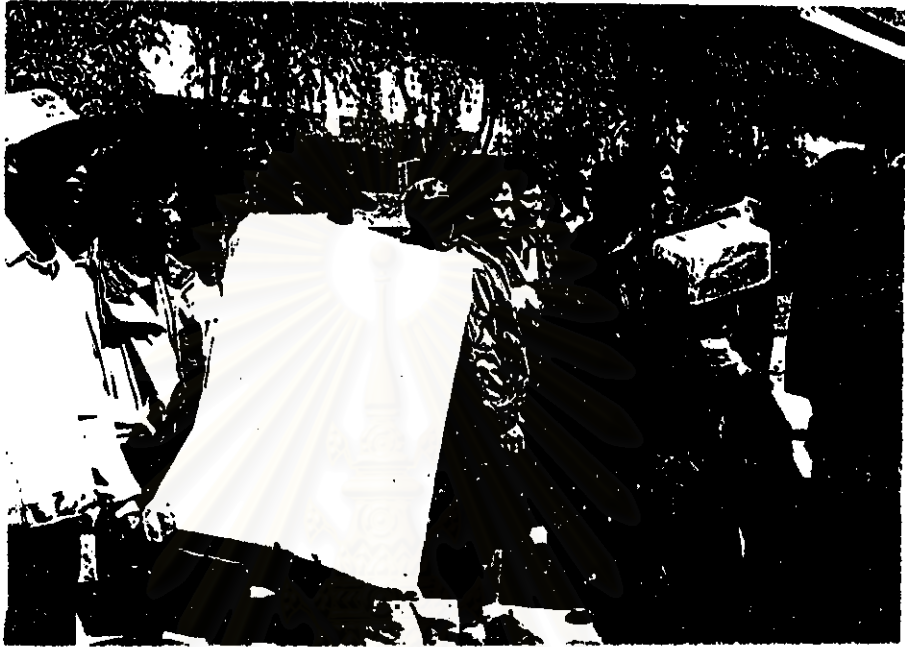
รูปภาพที่ 49-50

การแสดงความคิดเห็นของผู้ชม ในผ้าขาวหลังจบกิจกรรมละคร



รูปภาพที่ 51-52

การมีส่วนร่วมของผู้ชม ทั้งในสถานศึกษาและชุมชน

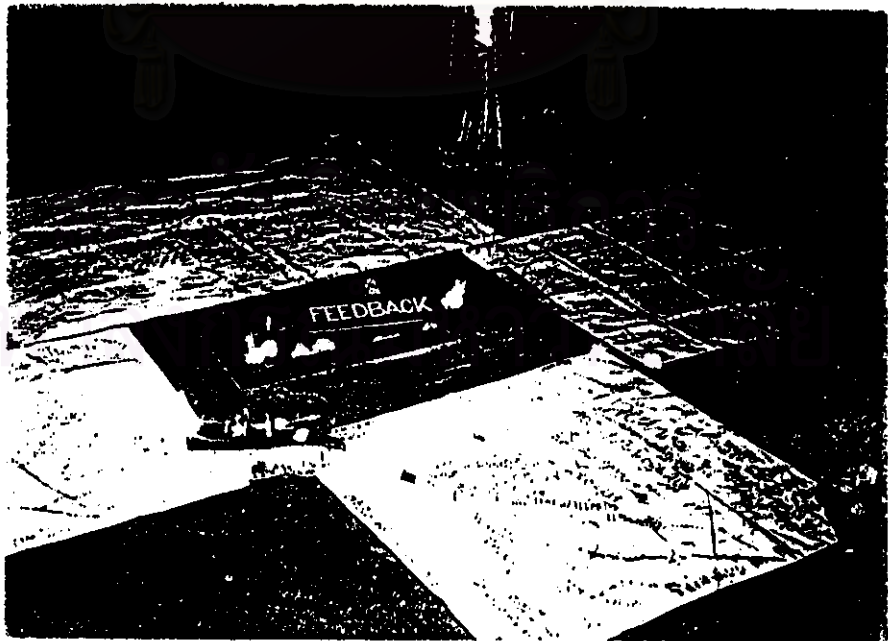


รูปภาพที่ 53-54

การตรวจสอบการรับรู้และเข้าใจของผู้ชม

(บน) ผู้วิจัยใช้เทคนิคการสนทนากลุ่มกับเด็กและเยาวชนของบ้านพักพัฒนาคุณภาพชีวิต

(ล่าง) ตรวจสอบจากการแสดงความคิดเห็นของผู้ชมบนผ้าขาว



รูปภาพที่ 55

โครงการละครมาลัย มงคล ในที่มงานการแสดงชุดที่ 1 จบการแสดงใน 80 รอบ



สถาบันวิทยบริการ
จุฬาลงกรณ์มหาวิทยาลัย

ประวัติผู้วิจัย

นางสาวจุฬากวณ มาเสถียรวงศ์ เกิดวันที่ 4 มกราคม พ.ศ.2516 สำเร็จการศึกษาปริญญาตรี
การศึกษามัธยมศึกษา ภาควิชาดุริยางคศาสตร์ คณะศึกษาศาสตร์ มหาวิทยาลัยศรีนครินทรวิโรฒ
วิทยาเขตประสานมิตร ในปีการศึกษา 2537 และเข้าศึกษาต่อในหลักสูตรครุศาสตรมหาบัณฑิต
ที่จุฬาลงกรณ์มหาวิทยาลัย เมื่อปีการศึกษา 2538



สถาบันวิทยบริการ
จุฬาลงกรณ์มหาวิทยาลัย