

บทที่ ๓

ผลการวิจัย



ผู้วิจัยแยกรายงานผลการวิเคราะห์ข้อมูลตามลำดับ ดังนี้

๑. การหาค่าเฉลี่ย (Mean) และส่วนเบี่ยงเบนมาตรฐาน (Standard deviation)

๑.๑ การหาค่าเฉลี่ยและส่วนเบี่ยงเบนมาตรฐานของประโยคสนองตอบด้วยความ  
เห็นใจของผู้เข้ารับการฝึก จำแนกตามการสอน-ไม่สอน ประเภทของตัวแบบ และช่วงของการฝึก  
ดังแสดงในตารางที่ ๑

ศูนย์วิทยทรัพยากร  
จุฬาลงกรณ์มหาวิทยาลัย

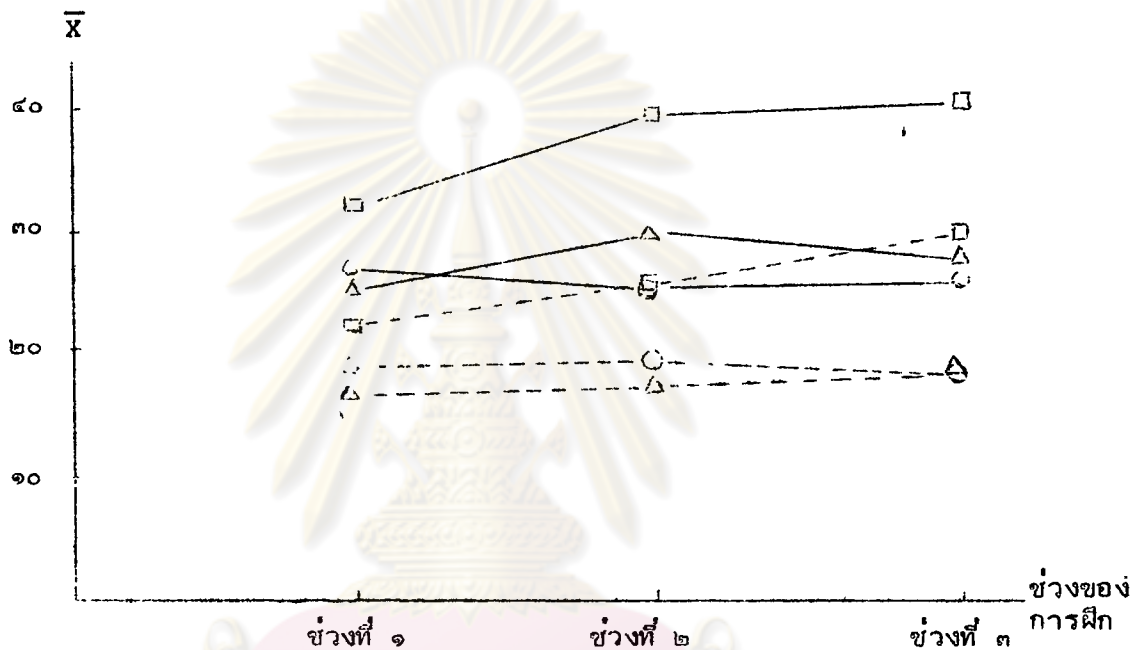
ตารางที่ ๑ แสดงค่าเฉลี่ยและส่วน เบี่ยงเบนมาตรฐานของประโยคสนองตอบด้วยความเห็นใจของผู้เข้ารับการฝึก จำแนกตามการสอน-ไม่สอน ประเภทของตัวแบบ และช่วงของการฝึก

การสอน-ไม่สอน	ประเภทของตัวแบบ	ช่วงของการฝึก						รวม	
		ช่วงที่ ๑		ช่วงที่ ๒		ช่วงที่ ๓			
		$\bar{X}$	S.D.	$\bar{X}$	S.D.	$\bar{X}$	S.D.	$\bar{X}$	S.D.
การสอน	การใช้ตัวแบบของการสนองตอบด้วยความเห็นใจในระดับสูง	33.25	11.88	39.50	9.89	40.75	10.54	37.83	11.29
	การใช้ตัวแบบของการสนองตอบด้วยความเห็นใจในระดับต่ำ	26.42	9.75	29.92	12.84	28.42	11.25	28.25	11.43
	การไม่ใช้ตัวแบบ	26.58	11.92	27.42	14.36	27.50	13.16	27.17	13.20
ไม่สอน	การใช้ตัวแบบของการสนองตอบด้วยความเห็นใจในระดับสูง	23.50	9.78	27.75	9.83	29.08	9.81	26.78	10.09
	การใช้ตัวแบบของการสนองตอบด้วยความเห็นใจในระดับต่ำ	17.33	3.45	18.92	3.43	18.08	2.60	18.11	3.25
	การไม่ใช้ตัวแบบ	18.33	5.15	19.00	4.10	17.00	3.67	18.28	4.44

เพื่อให้ชัดเจนยิ่งขึ้น ผู้วิจัยนำค่าเฉลี่ยจากตารางที่ ๑ มาเปรียบเทียบโดยกราฟ ดังแสดงในแผนภูมิที่ ๑

ศูนย์วิจัยทรัพยากร  
จุฬาลงกรณ์มหาวิทยาลัย

แผนภูมิที่ ๑ กราฟเปรียบเทียบค่าเฉลี่ยของการสนองตอบด้วยความเห็นใจ จำแนกตามการสอน-ไม่สอน ประเภทของตัวแบบ และช่วงของการฝึก



- การใช้ตัวแบบของการสนองตอบด้วยความเห็นใจในระดับสูง-การสอน
- Δ——Δ      การใช้ตัวแบบของการสนองตอบด้วยความเห็นใจในระดับต่ำ-การสอน
- การไม่ใช้ตัวแบบ-การสอน
- การใช้ตัวแบบของการสนองตอบด้วยความเห็นใจในระดับสูง-ไม่สอน
- Δ-----Δ      การใช้ตัวแบบของการสนองตอบด้วยความเห็นใจในระดับต่ำ-ไม่สอน
- การไม่ใช้ตัวแบบ-ไม่สอน

๑.๒ การหาค่าเฉลี่ย และส่วนเบี่ยงเบนมาตรฐานของประโยคสนองตอบด้วยความเห็นใจของผู้เข้ารับการฝึก จำแนกตามประเภทของตัวแบบ และช่วงของการฝึก ดังแสดงในตารางที่ ๒

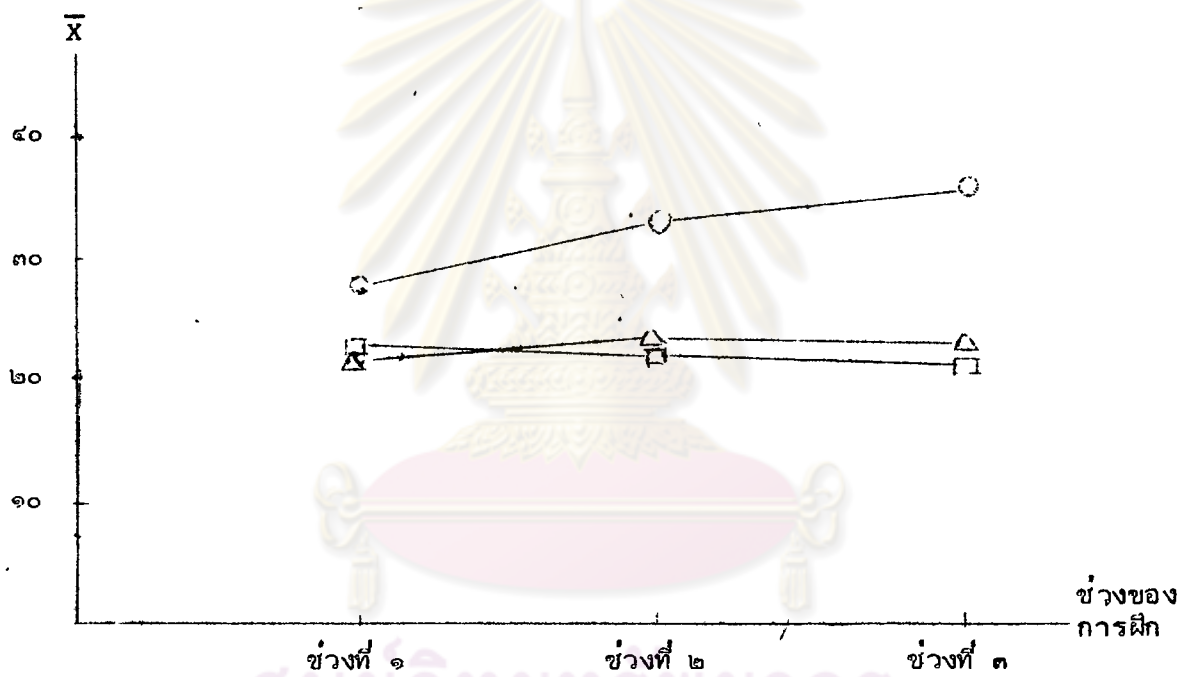
ตารางที่ ๒ แสดงค่าเฉลี่ยและส่วนเบี่ยงเบนมาตรฐานของประโยคสนองตอบด้วยความเห็นใจ จำแนกตามประเภทของตัวแบบและช่วงของการฝึก

ประเภทของตัวแบบ	ช่วงของการฝึก						รวม	
	ช่วงที่ ๑		ช่วงที่ ๒		ช่วงที่ ๓		$\bar{X}$	SD
	$\bar{X}$	SD	$\bar{X}$	SD	$\bar{X}$	SD		
การใช้ตัวแบบของกวีรสนองตอบด้วยความเห็นใจในระดับสูง	28.38	11.92	33.63	11.48	34.92	11.74	32.31	12.05
การใช้ตัวแบบของการสนองตอบด้วยความเห็นใจในระดับต่ำ	21.88	8.61	24.42	10.89	23.25	9.66	23.18	9.82
การไม่ใช้ตัวแบบ	22.71	9.96	23.21	11.37	22.63	10.99	22.72	10.80

เพื่อให้ชัดเจนยิ่งขึ้น ผู้วิจัยนำค่าเฉลี่ยจากตารางที่ ๒ มาเปรียบเทียบโดยกราฟ ดังแสดงในแผนภูมิที่ ๒

จุฬาลงกรณ์มหาวิทยาลัย

แผนภูมิที่ ๒ กราฟเปรียบเทียบค่าเฉลี่ยของประโยชน์สองต่อด้วยความเห็นใจ จำแนกตามประเภทของตัวแบบ และช่วงของการฝึก



- การใช้ตัวแบบของการสนองตอบด้วยความเห็นใจในระดับสูง
- △—△ การใช้ตัวแบบของการสนองตอบด้วยความเห็นใจในระดับต่ำ
- การไม่ใช้ตัวแบบ

๑.๓ การหาค่าเฉลี่ย และส่วนเบี่ยงเบนมาตรฐานของประโยคสนองตอบด้วยความ  
เห็นใจของผู้เข้ารับการศึกษา จำแนกตามการสอน-ไม่สอน และช่วงของการฝึก ดังแสดงในตารางที่  
๓

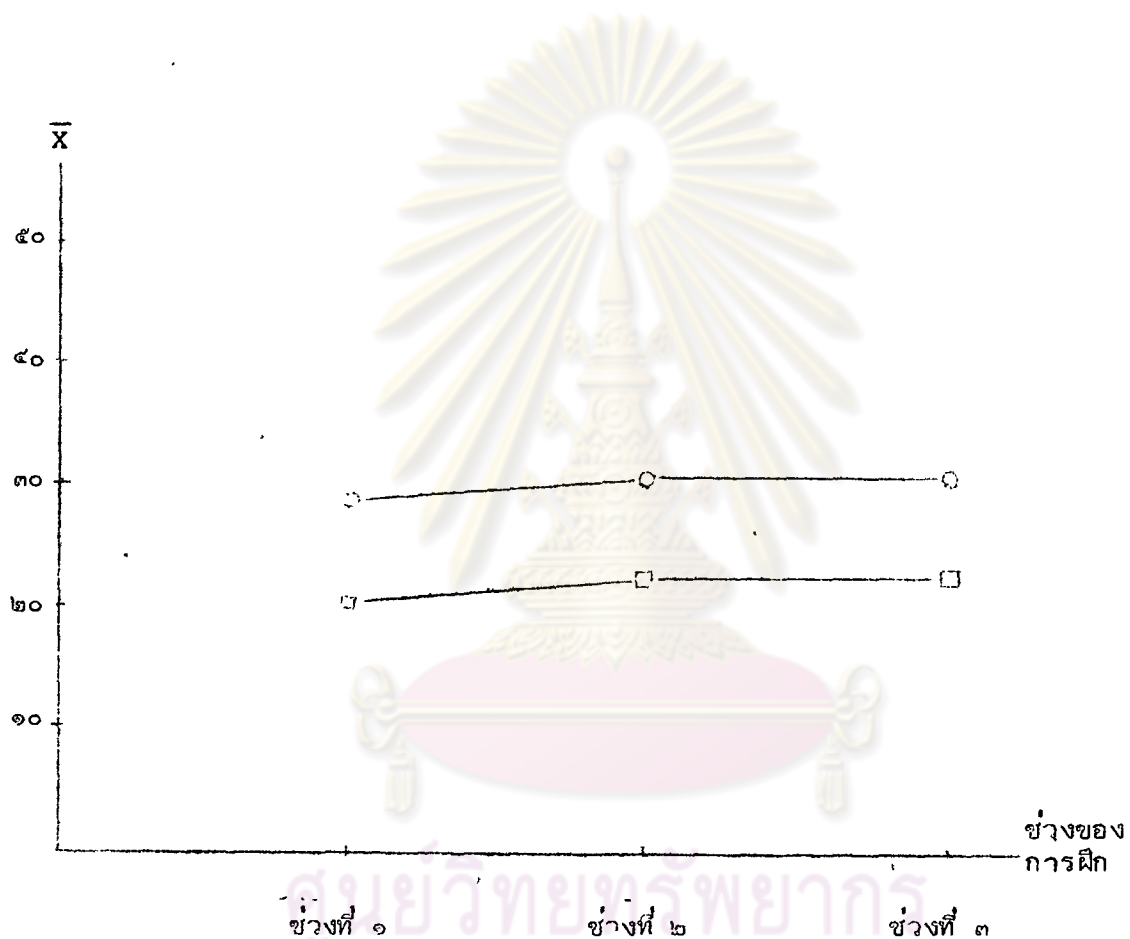
ตารางที่ ๓ แสดงค่าเฉลี่ย และส่วนเบี่ยงเบนมาตรฐานของประโยคสนองตอบด้วยความเห็นใจ  
จำแนกตามการสอน-ไม่สอน และช่วงของการฝึก

การสอน-ไม่สอน	ช่วงของการฝึก						รวม	
	ช่วงที่ ๑		ช่วงที่ ๒		ช่วงที่ ๓			
	$\bar{X}$	S.D.	$\bar{X}$	S.D.	$\bar{X}$	S.D.	$\bar{X}$	S.D.
การสอน	28.75	11.67	32.28	13.54	32.22	13.17	31.08	12.93
ไม่สอน	19.89	7.18	21.89	7.68	21.39	8.28	20.96	7.88

เพื่อให้ชัดเจนยิ่งขึ้น ผู้วิจัยนำค่าเฉลี่ยจากตารางที่ ๓ มาเปรียบเทียบโดยกราฟ  
ดังแสดงในแผนภูมิที่ ๓

ศูนย์วิจัยทรัพยากร  
จุฬาลงกรณ์มหาวิทยาลัย

แผนภูมิที่ ๓ กราฟเปรียบเทียบค่าเฉลี่ยของประโยชน์ของตบด้วยความเห็นใจ จำแนกตาม การสอน-ไม่สอน และช่วงของการฝึก



○—○ การสอน  
 □—□ ไม่สอน

ศูนย์วิจัยทรัพยากร  
 จุฬาลงกรณ์มหาวิทยาลัย

๑.๔ การหาค่าเฉลี่ยและส่วนเบี่ยงเบนมาตรฐานของประโยชน์ของตอบด้วยความเห็นใจของผู้เข้ารับการฝึก จำแนกตามการสอน-ไม่สอน และประเภทของตัวแบบ ดังแสดงในตารางที่ ๔

ตารางที่ ๔ แสดงค่าเฉลี่ย และส่วนเบี่ยงเบนมาตรฐานของประโยชน์ของตอบด้วยความเห็นใจ จำแนกตามการสอน-ไม่สอน และประเภทของตัวแบบ

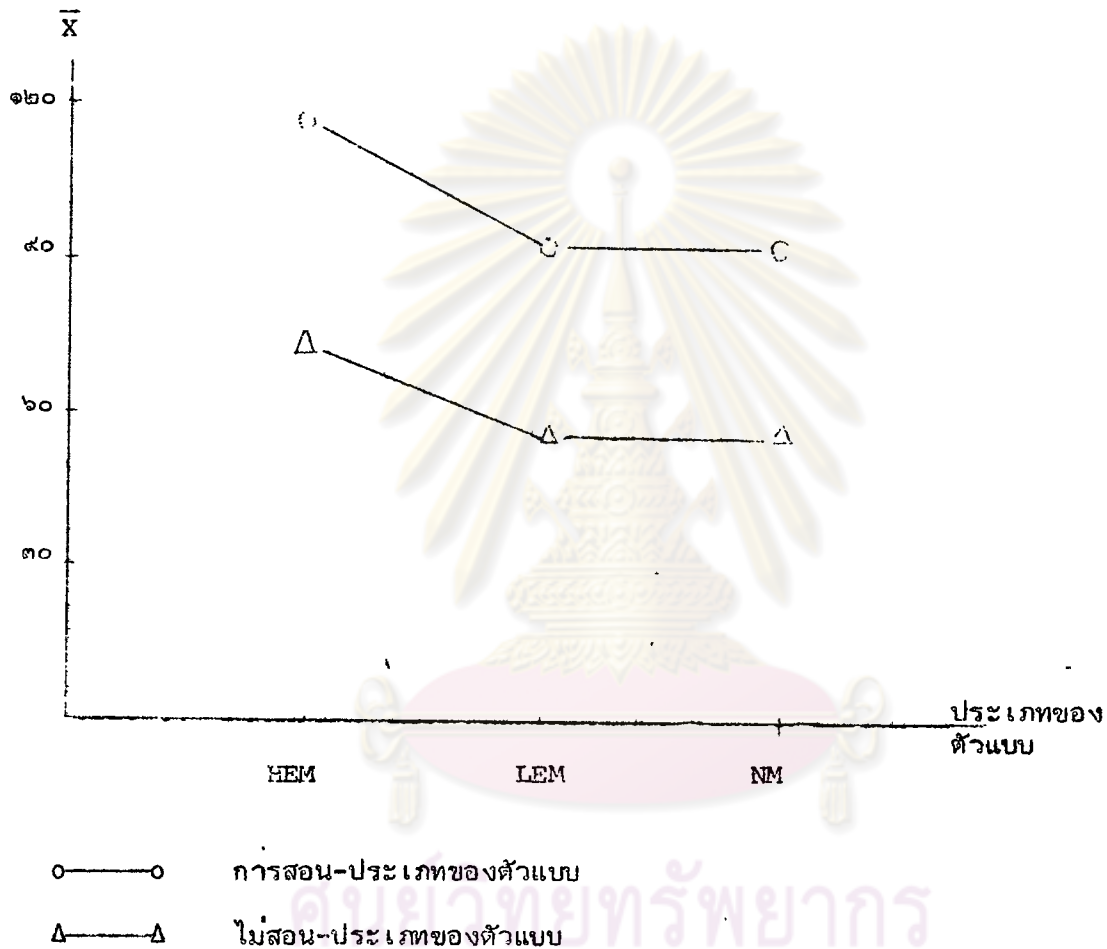
การสอน ไม่สอน	ประเภทของตัวแบบ						รวม	
	การใช้ตัวแบบของ การสนองตอบด้วย ความเห็นใจใน ระดับสูง (HEM)		การใช้ตัวแบบของ การสนองตอบด้วย ความเห็นใจใน ระดับต่ำ (LEM)		การไม่ใช้ตัวแบบ (NM)			
	$\bar{X}$	S.D.	$\bar{X}$	S.D.	$\bar{X}$	S.D.	$\bar{X}$	S.D.
การสอน	113.50	30.39	84.75	30.21	81.50	38.27	93.25	36.15
ไม่สอน	80.33	27.09	54.33	8.08	54.83	11.03	63.17	21.31
รวม	96.92	33.22	69.54	26.83	68.17	31.16		

เพื่อให้ชัดเจนยิ่งขึ้น ผู้วิจัยนำค่าเฉลี่ยจากตารางที่ ๔ มาเปรียบเทียบโดยกราฟ ดังแสดงในแผนภูมิที่ ๔

หมายเหตุ HEM = High Empathy Model  
LEM = Low Empathy Model  
NM = No Model

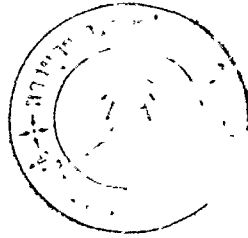


แผนภูมิที่ ๔ กราฟเปรียบเทียบค่าเฉลี่ยของประโยชน์ของตอบด้วยความเห็นใจ จำแนกตามการสอน-ไม่สอน และประเภทของตัวแบบ



## ๒. การวิเคราะห์ความแปรปรวน

ผู้วิจัยได้วิเคราะห์ความแปรปรวนหลายตัวแปร ด้วยวิธีวัดซ้ำ ๑ ตัวแปร (Multi-factor Analysis of Variance-Repeated measures on one factor) โดยมีการสอน-ไม่สอน ประเภทของตัวแบบ และช่วงของการฝึกเป็นตัวแปรอิสระ และผลของการสนองตอบด้วยความเห็นใจของผู้เข้ารับการฝึกเป็นตัวแปรตาม ดังแสดงในตารางที่ ๕



ตารางที่ ๔ แสดงผลการวิเคราะห์ความแปรปรวนหลายตัวแปร ด้วยวิธีวัดซ้ำ ๑ ตัวแปร  
(Multifactor Analysis of Variance-Repeated measures on one factor)

แหล่งความแปรปรวน	SS	df	MS	F
<u>ระหว่างผู้รับการทดลอง</u>	27089.6234	71		
A (การสอน-ไม่สอน)	5430.0383	1	5403.0383	20.5855*
C (ประเภทของตัวแบบ)	4207.5832	2	2103.7916	7.9755*
AC	42.5868	2	21.2934	0.0807
ความคลาดเคลื่อน	17409.4154	66	263.7790	
<u>ภายในผู้รับการทดลอง</u>	2910.3349	144		
B (ช่วงของการฝึก)	333.5277	2	166.7638	10.0332*
AB	33.5309	2	19.2654	1.1591
BC	331.3888	4	32.8472	4.9844*
ABC	12.8861	4	3.2215	0.1938
ความคลาดเคลื่อน	2149.0014	132	16.6212	
รวม	29999.9583	215		

\*  $p < .01$

ผลจากการวิเคราะห์ข้อมูลในตารางที่ ๕ อธิบายได้ตามลำดับ ดังนี้

๑. จากการเปรียบเทียบความแตกต่างระหว่างผลของการฝึกทักษะการสนองตอบด้วยความเห็นใจด้วยวิธีการสอนและไม่สอน แสดงว่า ผู้เข้ารับการฝึกที่ได้รับการฝึกด้วยวิธีการสอน และผู้เข้ารับการฝึกที่ไม่ได้รับการสอน มีการสนองตอบด้วยความเห็นใจแตกต่างกันอย่างมีนัยสำคัญทางสถิติที่ระดับ .๐๑ ( $F_{1, 66} = 20.59$ ) และเมื่อพิจารณาจากค่าเฉลี่ยในตารางที่ ๓ และการเปรียบเทียบโดยกราฟในแผนภูมิที่ ๓ เห็นได้ว่าผู้เข้ารับการฝึกที่ได้รับการฝึกด้วยวิธีการสอน ( $\bar{X} = 31.08$ ) มีค่าเฉลี่ยของการสนองตอบด้วยความเห็นใจในระดับสูงกว่าผู้เข้ารับการฝึกที่ไม่ได้รับการสอน ( $\bar{X} = 20.96$ ) เมื่อเปรียบเทียบความแตกต่างระหว่างค่าเฉลี่ยของการสนองตอบด้วยความเห็นใจด้วยวิธีการของตุกี (Tukey)<sup>๑</sup> ดังแสดงในตารางที่ ๔ ปรากฏว่า ทั้งสองกลุ่มมีค่าเฉลี่ยของการสนองตอบด้วยความเห็นใจแตกต่างกันอย่างมีนัยสำคัญทางสถิติที่ระดับ .๐๑ โดยที่ค่าเฉลี่ยของการสนองตอบของผู้เข้ารับการฝึกที่ได้รับการสอนสูงกว่าค่าเฉลี่ยของการสนองตอบของผู้เข้ารับการฝึกที่ไม่ได้รับการสอน

๒. จากการเปรียบเทียบความแตกต่างของประเภทของตัวแบบระหว่างผู้เข้ารับการฝึกที่ได้ฟังตัวแบบของการสนองตอบด้วยความเห็นใจในระดับสูง ผู้เข้ารับการฝึกที่ได้ฟังตัวแบบของการสนองตอบด้วยความเห็นใจในระดับต่ำ และผู้เข้ารับการฝึกที่ไม่ได้ฟังตัวแบบ แสดงให้เห็นว่า ผู้เข้ารับการฝึกทั้งสามกลุ่มมีการสนองตอบด้วยความเห็นใจในระดับที่แตกต่างกันอย่างมีนัยสำคัญทางสถิติที่ระดับ .๐๑ ( $F_{2, 66} = 7.98$ ) และเมื่อพิจารณาจากค่าเฉลี่ยในตารางที่ ๒ และการเปรียบเทียบโดยกราฟในแผนภูมิที่ ๒ เห็นได้ว่า ผู้เข้ารับการฝึกที่ได้ฟังตัวแบบของการสนองตอบด้วยความเห็นใจในระดับสูง ( $\bar{X} = 32.31$ ) มีค่าเฉลี่ยของการสนองตอบด้วยความเห็นใจในระดับ สูงกว่า ผู้เข้ารับการฝึกที่ได้ฟังตัวแบบของการสนองตอบด้วยความเห็นใจในระดับต่ำ ( $\bar{X} = 23.18$ ) และผู้เข้ารับการฝึกที่ไม่ได้ฟังตัวแบบ ( $\bar{X} = 22.72$ )

<sup>๑</sup>Roger E. Kirk, Experimental Design: Procedures for the Behavior Sciences, p. 88-90.

เมื่อเปรียบเทียบความแตกต่างระหว่างค่าเฉลี่ยของการสนองตอบด้วยความเห็นใจ ด้วยวิธีการของตุกี (Tukey) ดังแสดงในตารางที่ ๑๐ ปรากฏว่า ค่าเฉลี่ยของการสนองตอบด้วยความเห็นใจของผู้เข้ารับการฝึกที่ได้ฟังตัวแบบของการสนองตอบด้วยความเห็นใจในระดับสูง ผู้เข้ารับการฝึกที่ได้ฟังตัวแบบของการสนองตอบด้วยความเห็นใจในระดับต่ำ และผู้เข้ารับการฝึกที่ไม่ได้ฟังตัวแบบแตกต่างกันอย่างมีนัยสำคัญทางสถิติที่ระดับ .๐๑ โดยที่ค่าเฉลี่ยของการสนองตอบด้วยความเห็นใจของผู้เข้ารับการฝึกที่ได้ฟังตัวแบบของการสนองตอบด้วยความเห็นใจในระดับสูง สูงกว่าค่าเฉลี่ยของการสนองตอบของผู้เข้ารับการฝึกที่ได้ฟังตัวแบบของการสนองตอบด้วยความเห็นใจในระดับต่ำ และผู้ที่ไม่ได้ฟังตัวแบบ ส่วนค่าเฉลี่ยของการสนองตอบด้วยความเห็นใจของผู้เข้ารับการฝึกที่ได้ฟังตัวแบบของการสนองตอบด้วยความเห็นใจในระดับต่ำ และการสนองตอบของผู้ที่ไม่ได้ฟังตัวแบบไม่แตกต่างกันอย่างมีนัยสำคัญทางสถิติ

๓. ปฏิสัมพันธ์ระหว่างการสอน-ไม่สอน และประเภทของตัวแบบไม่มีนัยสำคัญทางสถิติ ( $F_{2, 66} = 0.08$ ) แสดงว่าวิธีการสอน-ไม่สอน และประเภทของตัวแบบไม่มีอิทธิพลร่วมต่อการสนองตอบด้วยความเห็นใจ

๔. จากการเปรียบเทียบความแตกต่างระหว่างการสนองตอบด้วยความเห็นใจในช่วงที่ ๑, ๒ และ ๓ แสดงให้เห็นว่าการสนองตอบด้วยความเห็นใจของผู้เข้ารับการฝึกในแต่ละช่วงมีความแตกต่างกันอย่างมีนัยสำคัญทางสถิติที่ระดับ .๐๑ ( $F_{2, 132} = 10.03$ )

๕. ปฏิสัมพันธ์ระหว่างการสอน-ไม่สอน และช่วงของการฝึกไม่มีนัยสำคัญทางสถิติ ( $F_{2, 132} = 1.16$ ) แสดงว่าการสอน-ไม่สอน และช่วงของการฝึกไม่มีอิทธิพลร่วมต่อการสนองตอบด้วยความเห็นใจ

๖. ปฏิสัมพันธ์ระหว่างช่วงของการฝึก และประเภทของตัวแบบมีนัยสำคัญทางสถิติที่ระดับ .๐๑ ( $F_{4, 132} = 4.96$ ) แสดงว่าช่วงของการฝึก และประเภทของตัวแบบมีอิทธิพลร่วมต่อการสนองตอบด้วยความเห็นใจ

๗. ปฏิสัมพันธ์ระหว่างการสอน-ไม่สอน ประเภทของตัวแบบ และช่วงของการฝึกไม่มีนัยสำคัญทางสถิติ ( $F_{4, 132} = 0.19$ ) แสดงว่าการสอน-ไม่สอน ประเภทของตัวแบบ และช่วงของการฝึกไม่มีอิทธิพลร่วมต่อการสนองตอบด้วยความเห็นใจ

๓. การทดสอบผลทดลองหลักอย่างง่าย

เนื่องจากช่วงของการฝึก (B) และประเภทของตัวแบบ (C) มีปฏิสัมพันธ์อย่างมีนัยสำคัญทางสถิติที่ระดับ .๐๑ ผู้วิจัยจึงดำเนินการทดสอบต่อไปด้วยการใช้การทดสอบผลทดลองหลักอย่างง่าย (Testing for simple main effects) เพื่อพิจารณาความแตกต่างของการสนองตอบด้วยความเห็นใจ เมื่อใช้ตัวแบบที่แตกต่างกันในช่วงของการฝึกที่แตกต่างกัน ผลปรากฏดังที่แสดงในตารางที่ ๖ ต่อไปนี้



ศูนย์วิทยทรัพยากร  
จุฬาลงกรณ์มหาวิทยาลัย

ตารางที่ ๖ แสดงผลการทดสอบผลการทดลองหลักอย่างง่าย (Testing for simple main effects) ของปฏิสัมพันธ์ระหว่างช่วงของการฝึกและประเภทของตัวแบบ

แหล่งความแปรปรวน	SS	df	MS	F
<u>ระหว่างผู้รับการทดลอง</u>				
ระหว่าง B ที่ C <sub>1</sub>	576.1945	2	288.0973	17.33*
ระหว่าง B ที่ C <sub>2</sub>	77.6945	2	38.8473	2.34
ระหว่าง B ที่ C <sub>3</sub>	11.0278	2	5.5139	0.33
ความคลาดเคลื่อน		99	16.6212	
<u>ภายในผู้รับการทดลอง</u>				
ระหว่าง C ที่ b <sub>1</sub>	600.4445	2	300.2223	3.03
ระหว่าง C ที่ b <sub>2</sub>	1558.0833	2	779.0417	7.87*
ระหว่าง C ที่ b <sub>3</sub>	2380.4445	2	1190.2223	12.02*
ความคลาดเคลื่อน		66	99.0071	

\*  $p < .001$

ผลจากการทดสอบในตารางที่ ๖ ที่ปรากฏว่ามีความแตกต่างอย่างมีนัยสำคัญทางสถิติ อธิบายสรุปได้ดังนี้

๑. จากการเปรียบเทียบความแตกต่างของการสนองตอบด้วยความเห็นใจของผู้เข้ารับการฝึกที่ได้ฟังตัวแบบของการสนองตอบด้วยความเห็นใจในระดับสูงในแต่ละช่วงของการฝึก ผลปรากฏว่ามีความแตกต่างกันอย่างมีนัยสำคัญทางสถิติที่ระดับ .001 ( $F_{2,99} = 17.33$ ) แสดงว่าผู้เข้ารับการฝึกมีการสนองตอบด้วยความเห็นใจในช่วงที่ ๑, ๒ และ ๓ แตกต่างกัน และเมื่อนำค่าเฉลี่ยของการสนองตอบในแต่ละช่วงมาเปรียบเทียบความแตกต่างตามวิธีการของตุกี (Tukey) ดังแสดงในตาราง



ที่ ๑๑ แสดงว่ามีความแตกต่างกันอย่างมีนัยสำคัญทางสถิติที่ระดับ .01 ( $HSD = 1.26$ ) โดยที่ค่าเฉลี่ยของการสนองตอบด้วยความเห็นใจของผู้เข้ารับการศึกษาที่ได้ฟังตัวแบบของการสนองตอบด้วยความเห็นใจในระดับสูง ในช่วงที่ ๒ สูงกว่าในช่วงที่ ๑ และค่าเฉลี่ยของการสนองตอบในช่วงที่ ๓ สูงกว่าค่าเฉลี่ยของการสนองตอบในช่วงที่ ๑ และ ๒

๒. จากการเปรียบเทียบความแตกต่างของการสนองตอบด้วยความเห็นใจของผู้เข้ารับการศึกษาที่ได้ฟังตัวแบบของการสนองตอบด้วยความเห็นใจที่แตกต่างกัน ในช่วงที่ ๒ ของการศึกษา พบว่ามีความแตกต่างกันอย่างมีนัยสำคัญทางสถิติที่ระดับ .001 ( $F_{2,66} = 7.87$ ) แสดงว่าในช่วงที่ ๒ ผู้เข้ารับการศึกษาที่มีการสนองตอบด้วยความเห็นใจในระดับที่แตกต่างกัน และเมื่อนำค่าเฉลี่ยของการสนองตอบของผู้เข้ารับการศึกษาที่ได้ฟังตัวแบบที่แตกต่างกันในช่วงที่ ๒ มาเปรียบเทียบความแตกต่างตามวิธีการของตุคกี (Tukey) ดังแสดงในตารางที่ ๑๒ ปรากฏว่ามีความแตกต่างกันอย่างมีนัยสำคัญทางสถิติที่ระดับ .01 ( $HSD = 0.51$ ) โดยที่ค่าเฉลี่ยของผู้ที่ได้ฟังตัวแบบของการสนองตอบด้วยความเห็นใจในระดับสูงมีค่าเฉลี่ยสูงกว่าผู้เข้ารับการศึกษาที่ได้ฟังตัวแบบของการสนองตอบด้วยความเห็นใจในระดับต่ำและผู้ที่ไม่ได้ฟังตัวแบบ ส่วนผู้เข้ารับการศึกษาที่ได้ฟังตัวแบบของการสนองตอบด้วยความเห็นใจในระดับต่ำมีค่าเฉลี่ยสูงกว่าผู้เข้ารับการศึกษาที่ไม่ได้ฟังตัวแบบ

๓. การเปรียบเทียบความแตกต่างของการสนองตอบด้วยความเห็นใจของผู้เข้ารับการศึกษาที่ได้ฟังตัวแบบแตกต่างกันในช่วงของการฝึกช่วงที่ ๓ พบว่ามีความแตกต่างกันอย่างมีนัยสำคัญทางสถิติที่ระดับ .001 ( $F_{2,66} = 12.02$ ) แสดงว่าในช่วงที่ ๓ ผู้เข้ารับการศึกษาที่มีการสนองตอบด้วยความเห็นใจในระดับที่แตกต่างกัน และเมื่อเปรียบเทียบความแตกต่างระหว่างค่าเฉลี่ยของการสนองตอบด้วยความเห็นใจของผู้เข้ารับการศึกษาที่ได้ฟังตัวแบบที่แตกต่างกันในช่วงที่ ๓ ดังแสดงในตารางที่ ๑๓ ปรากฏว่ามีความแตกต่างกันอย่างมีนัยสำคัญทางสถิติที่ระดับ .01 ( $HSD = 0.51$ ) โดยที่ค่าเฉลี่ยของการสนองตอบของผู้เข้ารับการศึกษาที่ได้ฟังตัวแบบของการสนองตอบด้วยความเห็นใจในระดับสูง สูงกว่าค่าเฉลี่ยของผู้เข้ารับการศึกษาที่ได้ฟังตัวแบบของการสนองตอบด้วยความเห็นใจในระดับต่ำ และผู้เข้ารับการศึกษาที่ไม่ได้ฟังตัวแบบ ส่วนผู้เข้ารับการศึกษาที่ได้ฟังตัวแบบของการสนองตอบด้วยความเห็นใจในระดับต่ำมีค่าเฉลี่ยของการสนองตอบด้วยความเห็นใจสูงกว่าผู้เข้ารับการศึกษาที่ไม่ได้ฟังตัวแบบ