

ผลการวิเคราะห์ข้อมูล

ลำดับการเสนอผลการวิเคราะห์ข้อมูล

ผู้วิจัยจัดลำดับการเสนอผลการวิเคราะห์ข้อมูล ดังต่อไปนี้

ตอนที่ 1 ข้อมูลส่วนตัวของผู้ตอบแบบสอบถาม

ตอนที่ 2 ปัญหาการบริหารงานวิชาการตามหลักสูตรมัธยมศึกษาตอนต้น พุทธศักราช 2521 ครอบคลุมลักษณะงาน 10 ประเภทจากแบบสอบถามแบบมาตราส่วนประเมินค่า 72 ข้อ

ตอนที่ 3 ปัญหาการบริหารงานวิชาการซึ่งเป็นความคิดเห็นเพิ่มเติมจากตอนที่ 2

ผู้วิจัยนำเสนอผลการวิเคราะห์ข้อมูลเป็นตาราง แผนภูมิ ประกอบด้วยคำอธิบายเป็นตอน ๆ ไปดังนี้

ตอนที่ 1 ข้อมูลส่วนตัวของผู้ตอบแบบสอบถาม

ตารางที่ 2

จำนวนผู้บริหารงานวิชาการ จำแนกตามเพศ

ผู้บริหารงานวิชาการ	จำนวน (คน)	จำนวน ร้อยละ	ชาย	หญิง
			จำนวนร้อยละ	จำนวนร้อยละ
ผู้บริหารโรงเรียน	87	13.30	72.40	27.60
ผู้ช่วยผู้บริหารฝ่ายวิชาการ	94	14.40	52.20	47.80
หัวหน้าหมวดวิชากลุ่มภาษา	104	16.00	18.30	81.70
หัวหน้าหมวดวิชากลุ่มวิทยาศาสตร์- คณิตศาสตร์	103	15.80	32.00	68.00

ตารางที่ 2 (ต่อ)

ผู้บริหารงานวิชาการ	จำนวน (คน)	จำนวน ร้อยละ	ชาย	หญิง
			จำนวนร้อยละ	จำนวนร้อยละ
หัวหน้าหมวดวิชากลุ่มสังคมศึกษา	93	14.30	34.40	65.60
หัวหน้าหมวดวิชากลุ่มพัฒนาบุคลิกภาพ	91	14.00	53.80	46.20
หัวหน้าหมวดวิชากลุ่มการงานและอาชีพ	80	12.00	44.40	55.60
รวม	652	100.00	42.50	57.50

จากตารางที่ 2 จะเห็นว่าผู้บริหารงานวิชาการตอบแบบสอบถามทั้งหมด 652 คน เป็นหญิงมากกว่าชาย คือเป็นหญิงคิดเป็นร้อยละ 57.50 เป็นชายร้อยละ 42.50 และเมื่อจำแนกเป็นกลุ่มปรากฏดังนี้

1. ผู้บริหารโรงเรียนจำนวน 87 คน เป็นชายร้อยละ 72.40 เป็นหญิงร้อยละ 27.60 คิดเป็นร้อยละ 13.30 ของผู้ตอบแบบสอบถามทั้งหมด
2. ผู้ช่วยผู้บริหารฝ่ายวิชาการจำนวน 94 คน เป็นชายร้อยละ 52.20 เป็นหญิงร้อยละ 47.80 คิดเป็นร้อยละ 14.40 ของผู้ตอบแบบสอบถามทั้งหมด
3. หัวหน้าหมวดวิชากลุ่มภาษาจำนวน 104 คน เป็นชายร้อยละ 18.30 เป็นหญิงร้อยละ 81.70 คิดเป็นร้อยละ 16.00 ของผู้ตอบแบบสอบถามทั้งหมด
4. หัวหน้าหมวดวิชากลุ่มวิทยาศาสตร์ - คณิตศาสตร์จำนวน 103 คน เป็นชายร้อยละ 68.00 เป็นหญิงร้อยละ 32.00 คิดเป็นร้อยละ 15.80 ของผู้ตอบแบบสอบถามทั้งหมด
5. หัวหน้าหมวดวิชากลุ่มสังคมศึกษาจำนวน 93 คน เป็นชายร้อยละ 34.40 เป็นหญิงร้อยละ 65.60 คิดเป็นร้อยละ 14.30 ของผู้ตอบแบบสอบถามทั้งหมด
6. หัวหน้าหมวดวิชากลุ่มพัฒนาบุคลิกภาพจำนวน 91 คน เป็นชายร้อยละ 53.80 เป็นหญิงร้อยละ 46.20 คิดเป็นร้อยละ 14.00 ของผู้ตอบแบบสอบถามทั้งหมด
7. หัวหน้าหมวดวิชากลุ่มการงานและอาชีพจำนวน 80 คน เป็นชายร้อยละ 44.40 เป็นหญิงร้อยละ 55.60 คิดเป็นร้อยละ 12.20 ของผู้ตอบแบบสอบถามทั้งหมด

ตารางที่ 3

คำร้อยละของจำนวนผู้บริหารงานวิชาการ จำแนกตามอายุ

ผู้บริหารงานวิชาการ	จำนวน (คน)	อายุ (ปี)			
		21 - 30	31 - 40	41 - 50	51 - 60
ผู้บริหารโรงเรียน	87	0	3.40	58.60	37.90
ผู้ช่วยผู้บริหารฝ่ายวิชาการ	94	4.30	17.00	66.00	12.80
หัวหน้าหมวดวิชากลุ่มภาษา	104	4.80	32.70	50.00	12.50
หัวหน้าหมวดวิชากลุ่มวิทยาศาสตร์- คณิตศาสตร์	103	8.80	30.10	40.80	20.30
หัวหน้าหมวดวิชากลุ่มสังคมศึกษา	93	6.50	26.90	45.20	21.50
หัวหน้าหมวดวิชากลุ่มพัฒนาบุคลิกภาพ	91	22.00	33.00	34.10	11.00
หัวหน้าหมวดวิชากลุ่มการงานและอาชีพ	80	13.90	29.20	47.20	9.70
รวม	652	8.50	24.70	48.90	17.90

จากตารางที่ 3 จะเห็นว่าผู้บริหารงานวิชาการจำนวน 652 คน มีอายุระหว่าง 21 - 30 ปี คิดเป็นร้อยละ 8.50 อายุระหว่าง 31 - 40 ปี คิดเป็นร้อยละ 24.70 อายุระหว่าง 41 - 50 ปี คิดเป็นร้อยละ 48.90 และอายุระหว่าง 51 - 60 ปี คิดเป็นร้อยละ 17.90 เมื่อพิจารณาจากยอดรวมทั้งหมดปรากฏว่า ผู้บริหารงานวิชาการที่มีอายุระหว่าง 41 - 50 ปี มีจำนวนมากที่สุด คิดเป็นร้อยละ 48.90 และอายุระหว่าง 21 - 30 ปี มีจำนวนน้อยที่สุด คิดเป็นร้อยละ 8.50

เมื่อพิจารณาเป็นกลุ่มจะปรากฏดังนี้

1. กลุ่มผู้บริหารโรงเรียน ปรากฏว่าผู้บริหารโรงเรียนที่มีอายุระหว่าง 41 - 50 ปี มีจำนวนมากที่สุด คิดเป็นร้อยละ 58.60 และอายุระหว่าง 31 - 40 ปี มีจำนวนน้อยที่สุด คิดเป็นร้อยละ 3.40 ส่วนอายุระหว่าง 21 - 30 ปี ไม่มีเลย
2. กลุ่มผู้ช่วยผู้บริหารฝ่ายวิชาการ ปรากฏว่าผู้ช่วยผู้บริหารฝ่ายวิชาการที่มีอายุ

ระหว่าง 41 - 50 ปี มีจำนวนมากที่สุด คิดเป็นร้อยละ 66.00 และอายุระหว่าง 21 - 30 ปี มีจำนวนน้อยที่สุด คิดเป็นร้อยละ 4.30

3. กลุ่มหัวหน้าหมวดวิชากลุ่มภาษา ปรากฏว่าหัวหน้าหมวดวิชากลุ่มภาษาที่มีอายุระหว่าง 41 - 50 ปี มีจำนวนมากที่สุดคิดเป็นร้อยละ 50.00 และอายุระหว่าง 21 - 30 ปี มีจำนวนน้อยที่สุดคิดเป็นร้อยละ 4.80

4. กลุ่มหัวหน้าหมวดวิชากลุ่มวิทยาศาสตร์-คณิตศาสตร์ ปรากฏว่าหัวหน้าหมวดวิชากลุ่มวิทยาศาสตร์-คณิตศาสตร์ที่มีอายุระหว่าง 41 - 50 ปี มีจำนวนมากที่สุด คิดเป็นร้อยละ 40.80 และอายุระหว่าง 21 - 30 ปี มีจำนวนน้อยที่สุด คิดเป็นร้อยละ 8.80

5. กลุ่มหัวหน้าหมวดวิชากลุ่มสังคมศึกษา ปรากฏว่าหัวหน้าหมวดวิชากลุ่มสังคมศึกษาที่มีอายุระหว่าง 41 - 50 ปี มีจำนวนมากที่สุด คิดเป็นร้อยละ 45.20 และอายุระหว่าง 21 - 30 ปี มีจำนวนน้อยที่สุด คิดเป็นร้อยละ 6.50

6. กลุ่มหัวหน้าหมวดวิชากลุ่มพัฒนาบุคลิกภาพ ปรากฏว่าหัวหน้าหมวดวิชากลุ่มพัฒนาบุคลิกภาพที่มีอายุระหว่าง 41 - 50 ปี มีจำนวนมากที่สุดคิดเป็นร้อยละ 34.10 และอายุระหว่าง 51 - 60 ปี มีจำนวนน้อยที่สุด คิดเป็นร้อยละ 11.00

7. กลุ่มหัวหน้าหมวดวิชากลุ่มการงานและอาชีพ ปรากฏว่าหัวหน้าหมวดวิชากลุ่มการงานและอาชีพที่มีอายุระหว่าง 41 - 50 ปี มีจำนวนมากที่สุด คิดเป็นร้อยละ 47.20 และอายุระหว่าง 51 - 60 ปี มีจำนวนน้อยที่สุดคิดเป็นร้อยละ 9.70

ตารางที่ 4

ค่าร้อยละของจำนวนผู้บริหารงานวิชาการ จำแนกตามอายุราชการ

ผู้บริหารงานวิชาการ	จำนวน (คน)	อายุราชการ (ปี)				
		1-5	6-10	11-15	16-20	มากกว่า 20
ผู้บริหารโรงเรียน	87	0	1.10	1.10	23.00	74.70
ผู้ช่วยผู้บริหารฝ่ายวิชาการ	94	3.20	14.90	13.80	12.80	55.30
หัวหน้าหมวดวิชากลุ่มภาษา	104	2.90	24.00	17.30	16.30	39.40

ตารางที่ 4 (ต่อ)

ผู้บริหารงานวิชาการ	จำนวน (คน)	อายุราชการ (ปี)				
		1-5	6-10	11-15	16-20	มากกว่า 20
หัวหน้าหมวดวิชากลุ่มวิทยาศาสตร์-						
คณิตศาสตร์	103	2.00	23.30	19.40	15.50	39.80
หัวหน้าหมวดวิชากลุ่มสังคมศึกษา	93	2.20	24.70	9.70	9.70	53.80
หัวหน้าหมวดวิชากลุ่มพัฒนาบุคลิกภาพ	91	12.10	25.30	16.50	9.90	36.30
หัวหน้าหมวดวิชากลุ่มการงานและ						
อาชีพ	80	5.60	22.20	16.70	11.10	44.40
รวม	652	4.00	19.60	13.50	14.40	48.50

จากตารางที่ 4 จะเห็นว่าผู้บริหารงานวิชาการที่ตอบแบบสอบถามทั้งหมด 652 คน มีอายุราชการตั้งแต่ 1 - 5 ปี มีจำนวนคิดเป็นร้อยละ 4.00 อายุราชการตั้งแต่ 6 - 10 ปี มีจำนวนคิดเป็นร้อยละ 19.60 อายุราชการตั้งแต่ 11 - 15 ปี มีจำนวนคิดเป็นร้อยละ 13.50 อายุราชการตั้งแต่ 16 - 20 ปี มีจำนวนคิดเป็นร้อยละ 14.40 และอายุราชการมากกว่า 20 ปี มีจำนวนคิดเป็นร้อยละ 48.50 แสดงให้เห็นว่า ผู้บริหารงานวิชาการที่มีอายุราชการมากกว่า 20 ปีมีจำนวนมากที่สุด ส่วนผู้ที่มีอายุราชการระหว่าง 1 - 5 ปี มีจำนวนน้อยที่สุดคือมีเพียงร้อยละ 4.00 เท่านั้น

เมื่อพิจารณาเป็นกลุ่มจะปรากฏดังนี้

1. กลุ่มผู้บริหารโรงเรียน ปรากฏว่าผู้บริหารโรงเรียนที่มีอายุราชการมากกว่า 20 ปีขึ้นไป มีจำนวนมากที่สุดคิดเป็นร้อยละ 74.70 และที่มีอายุราชการระหว่าง 6 - 10 ปี มีจำนวนน้อยที่สุดคิดเป็นร้อยละ 1.10 ส่วนผู้ที่มีอายุราชการระหว่าง 1 - 5 ปี ไม่มีเลย
2. กลุ่มผู้ช่วยผู้บริหารฝ่ายวิชาการ ปรากฏว่าผู้ช่วยผู้บริหารฝ่ายวิชาการที่มีอายุราชการมากกว่า 20 ปีขึ้นไปมีจำนวนมากที่สุดคิดเป็นร้อยละ 55.30 และที่มีอายุราชการระหว่าง 1 - 5 ปี มีจำนวนน้อยที่สุดคิดเป็นร้อยละ 3.20

3. กลุ่มหัวหน้าหมวดวิชากลุ่มภาษา ปรากฏว่าหัวหน้าหมวดวิชากลุ่มภาษาที่มีอายุราชการมากกว่า 20 ปีขึ้นไปมีจำนวนมากที่สุด คิดเป็นร้อยละ 39.40 และที่มีอายุราชการระหว่าง 1 - 5 ปี มีจำนวนน้อยที่สุดคิดเป็นร้อยละ 2.90

4. กลุ่มหัวหน้าหมวดวิชากลุ่มวิทยาศาสตร์-คณิตศาสตร์ ปรากฏว่าหัวหน้าหมวดวิชากลุ่มวิทยาศาสตร์-คณิตศาสตร์ที่มีอายุราชการมากกว่า 20 ปีขึ้นไปมีจำนวนมากที่สุด คิดเป็นร้อยละ 39.80 และที่มีอายุราชการระหว่าง 1 - 5 ปี มีจำนวนน้อยที่สุดคิดเป็นร้อยละ 2.00

5. กลุ่มหัวหน้าหมวดวิชากลุ่มสังคมศึกษา ปรากฏว่าหัวหน้าหมวดวิชากลุ่มสังคมศึกษาที่มีอายุราชการมากกว่า 20 ปีขึ้นไปมีจำนวนมากที่สุด คิดเป็นร้อยละ 53.80 และที่มีอายุราชการระหว่าง 1 - 5 ปี มีจำนวนน้อยที่สุด คิดเป็นร้อยละ 2.20

6. กลุ่มหัวหน้าหมวดวิชากลุ่มพัฒนาบุคลิกภาพ ปรากฏว่าหัวหน้าหมวดวิชากลุ่มพัฒนาบุคลิกภาพที่มีอายุราชการมากกว่า 20 ปีขึ้นไป มีจำนวนมากที่สุด คิดเป็นร้อยละ 36.30 และที่มีอายุราชการระหว่าง 16 - 20 ปี มีจำนวนน้อยที่สุดคิดเป็นร้อยละ 9.90

7. กลุ่มหัวหน้าหมวดวิชากลุ่มการงานและอาชีพ ปรากฏว่าหัวหน้าหมวดวิชากลุ่มการงานและอาชีพที่มีอายุราชการมากกว่า 20 ปีขึ้นไป มีจำนวนมากที่สุดคิดเป็นร้อยละ 44.40 และที่มีอายุราชการระหว่าง 1 - 5 ปี มีจำนวนน้อยที่สุด คิดเป็นร้อยละ 5.60

ตารางที่ 5

ค่าร้อยละของจำนวนผู้บริหารงานวิชาการ จำแนกตามวุฒิทางการศึกษา

ผู้บริหารงานวิชาการ	จำนวน (คน)	วุฒิทางการศึกษา			
		ต่ำกว่า ปริญญาตรี	ปริญญาตรี	ปริญญาโท	สูงกว่า ปริญญาโท
ผู้บริหารโรงเรียน	87	0	75.90	21.80	2.30
ผู้ช่วยผู้บริหารฝ่ายวิชาการ	94	3.20	74.50	22.30	0
หัวหน้าหมวดวิชากลุ่มภาษา	104	1.00	92.30	6.70	0
หัวหน้าหมวดวิชากลุ่มวิทยาศาสตร์- คณิตศาสตร์	103	3.90	87.40	7.80	1.00

ตารางที่ 5 (ต่อ)

ผู้บริหารงานวิชาการ	จำนวน (คน)	วุฒิทางการศึกษา			
		ต่ำกว่า ปริญญาตรี	ปริญญาตรี	ปริญญาโท	สูงกว่า ปริญญาโท
หัวหน้าหมวดวิชากลุ่มสังคมศึกษา	93	4.30	90.30	5.40	0
หัวหน้าหมวดวิชากลุ่มพัฒนาบุคลิกภาพ	90	6.60	87.90	5.50	0
หัวหน้าหมวดวิชากลุ่มการงานและ อาชีพ	80	15.30	81.90	2.80	0
รวม	652	4.70	84.40	10.40	0.50

จากตารางที่ 5 จะเห็นว่าผู้บริหารงานวิชาการที่ตอบแบบสอบถามจำนวน 652 คน มีวุฒิต่ำกว่าปริญญาตรีร้อยละ 4.70 วุฒิปริญญาตรีร้อยละ 84.40 วุฒิปริญญาโทร้อยละ 10.40 และวุฒิสูงกว่าปริญญาโทร้อยละ 0.50 แสดงให้เห็นว่าผู้บริหารงานวิชาการมีวุฒิปริญญาตรีมีจำนวนมากที่สุดคือร้อยละ 84.40 และที่มีวุฒิสสูงกว่าปริญญาโทมีจำนวนน้อยที่สุดคือร้อยละ 0.50

เมื่อพิจารณาเป็นกลุ่มจะปรากฏดังนี้

1. กลุ่มผู้บริหารโรงเรียน ปรากฏว่าผู้บริหารโรงเรียนที่มีวุฒิปริญญาตรีมีจำนวนมากที่สุด คิดเป็นร้อยละ 75.90 และที่มีวุฒิสสูงกว่าปริญญาโทมีจำนวนน้อยที่สุด คิดเป็นร้อยละ 2.30 ส่วนวุฒิต่ำกว่าปริญญาตรีไม่มีเลย
2. กลุ่มผู้ช่วยผู้บริหารฝ่ายวิชาการ ปรากฏว่าผู้ช่วยผู้บริหารฝ่ายวิชาการที่มีวุฒิปริญญาตรีมีจำนวนมากที่สุด คิดเป็นร้อยละ 74.50 และที่มีวุฒิต่ำกว่าปริญญาตรีมีจำนวนน้อยที่สุด คิดเป็นร้อยละ 3.20 ส่วนวุฒิสสูงกว่าปริญญาโทไม่มีเลย
3. กลุ่มหัวหน้าหมวดวิชากลุ่มภาษา ปรากฏว่าหัวหน้าหมวดวิชากลุ่มภาษาที่มีวุฒิปริญญาตรีมีจำนวนมากที่สุด คิดเป็นร้อยละ 92.30 และที่มีวุฒิต่ำกว่าปริญญาตรีมีจำนวนน้อยที่สุด คิดเป็นร้อยละ 1.00 ส่วนวุฒิสสูงกว่าปริญญาโทไม่มีเลย
4. กลุ่มหัวหน้าหมวดวิชากลุ่มวิทยาศาสตร์-คณิตศาสตร์ ปรากฏว่าหัวหน้าหมวดวิชากลุ่มวิทยาศาสตร์-คณิตศาสตร์ที่มีวุฒิปริญญาตรีมีจำนวนมากที่สุด คิดเป็นร้อยละ 87.40 และที่มีวุฒิสสูงกว่าปริญญาโทมีจำนวนน้อยที่สุด คิดเป็นร้อยละ 1.00

5. กลุ่มหัวหน้าหมวดวิชากลุ่มสังคมศึกษา ปรากฏว่าหัวหน้าหมวดวิชากลุ่มสังคมศึกษาที่มีวุฒิปริญญาตรีมีจำนวนมากที่สุด คิดเป็นร้อยละ 90.30 และที่มีวุฒิต่ำกว่าปริญญาตรีมีจำนวนน้อยที่สุด คิดเป็นร้อยละ 4.30 ส่วนวุฒิสองกว่าปริญญาโทไม่มีเลย

6. กลุ่มหัวหน้าหมวดวิชากลุ่มพัฒนาบุคลิกภาพ ปรากฏว่าหัวหน้าหมวดวิชากลุ่มพัฒนาบุคลิกภาพที่มีวุฒิปริญญาตรีมีจำนวนมากที่สุด คิดเป็นร้อยละ 87.90 และที่มีวุฒิปริญญาโทมีจำนวนน้อยที่สุด คิดเป็นร้อยละ 5.50 ส่วนวุฒิสองกว่าปริญญาโทไม่มีเลย

7. กลุ่มหัวหน้าหมวดวิชากลุ่มการงานและอาชีพ ปรากฏว่าหัวหน้าหมวดวิชากลุ่มการงานและอาชีพที่มีวุฒิปริญญาตรีมีจำนวนมากที่สุด คิดเป็นร้อยละ 81.90 และที่มีวุฒิปริญญาโทมีจำนวนน้อยที่สุด คิดเป็นร้อยละ 2.80 ส่วนวุฒิสองกว่าปริญญาโทไม่มีเลย

ตอนที่ 2 ปัญหาการบริหารงานวิชาการตามหลักสูตรมัธยมศึกษาตอนต้นพุทธศักราช 2521

ข้อมูลที่น่าวิเคราะห์เพื่อเสนอผลในตอนที่ 2 นี้ ผู้วิจัยได้จากความคิดเห็นของผู้บริหารงานวิชาการตามตำแหน่งหน้าที่ต่อไปนี้

- | | | |
|--------------|---------|--|
| ตำแหน่งที่ 1 | หมายถึง | ผู้บริหารโรงเรียน |
| ตำแหน่งที่ 2 | หมายถึง | ผู้ช่วยผู้บริหารฝ่ายวิชาการ |
| ตำแหน่งที่ 3 | หมายถึง | หัวหน้าหมวดวิชาในกลุ่มวิชาภาษา |
| ตำแหน่งที่ 4 | หมายถึง | หัวหน้าหมวดวิชาในกลุ่มวิชาวิทยาศาสตร์-คณิตศาสตร์ |
| ตำแหน่งที่ 5 | หมายถึง | หัวหน้าหมวดวิชาในกลุ่มวิชาสังคมศึกษา |
| ตำแหน่งที่ 6 | หมายถึง | หัวหน้าหมวดวิชาในกลุ่มวิชาพัฒนาบุคลิกภาพ |
| ตำแหน่งที่ 7 | หมายถึง | หัวหน้าหมวดวิชาในกลุ่มวิชาการงานและอาชีพ |

ผู้บริหารงานวิชาการทั้ง 7 ตำแหน่งจัดเป็น 3 กลุ่ม คือ กลุ่มผู้บริหารโรงเรียน กลุ่มผู้ช่วยผู้บริหารฝ่ายวิชาการ และกลุ่มหัวหน้าหมวดวิชา

สำหรับงานวิชาการที่ให้ผู้บริหารงานวิชาการระดับของปัญหานั้นครอบคลุมลักษณะงาน 10 ประเภทดังนี้

- | | | |
|-------------|---------|---|
| ประเภทที่ 1 | หมายถึง | หลักสูตรและเอกสารการใช้หลักสูตร |
| ประเภทที่ 2 | หมายถึง | ตารางสอนและวิธีสอน |
| ประเภทที่ 3 | หมายถึง | วัสดุอุปกรณ์การสอนและการใช้แหล่งทรัพยากรในห้องเรียน |
| ประเภทที่ 4 | หมายถึง | ห้องสมุดเพื่อการค้นคว้า |

- ประเภทที่ 5 หมายถึง กิจกรรมนักเรียน
- ประเภทที่ 6 หมายถึง การนิเทศงานวิชาการของโรงเรียน
- ประเภทที่ 7 หมายถึง การกำหนดให้ครูอาจารย์ปฏิบัติงานวิชาการ
- ประเภทที่ 8 หมายถึง การแนะแนว
- ประเภทที่ 9 หมายถึง การวัดและประเมินผลการศึกษา
- ประเภทที่ 10 หมายถึง การวางแผนปรับปรุงงานวิชาการ

ผู้วิจัย เสนอผลการวิเคราะห์ข้อมูล เป็นตอน ๆ ดังนี้

1. แสดงค่าเฉลี่ยของระดับปัญหาการบริหารงานวิชาการแต่ละประเภท จำแนกตามกลุ่มของผู้บริหารงานวิชาการ เสนอตามตารางที่ 6 - 15 พร้อมกับแผนภูมิที่ 1 - 10
2. เปรียบเทียบความคิดเห็นเกี่ยวกับปัญหาการบริหารงานวิชาการ 10 ประเภท จำแนกตามตำแหน่งของผู้บริหารงานวิชาการ (ตามตารางที่ 16)
3. เปรียบเทียบความคิดเห็นเกี่ยวกับปัญหาการบริหารงานวิชาการ 10 ประเภท จำแนกตามกลุ่มของผู้บริหารงานวิชาการ เสนอตามตารางที่ 17 และแผนภูมิที่ 11 - 12

ศูนย์วิทยทรัพยากร
จุฬาลงกรณ์มหาวิทยาลัย

ตารางที่ 6

ความคิดเห็นของกลุ่มผู้บริหารงานวิชาการ เกี่ยวกับปัญหาทางด้านหลักสูตร

และ เอกสารการใช้หลักสูตร

ปัญหาการบริหารงานวิชาการ	ผู้บริหาร (N = 87)		ผู้ช่วยผู้บริหาร ฝ่ายวิชาการ (N = 94)		หัวหน้าหมวดวิชา (N = 471)	
	\bar{X}	S.D.	\bar{X}	S.D.	\bar{X}	S.D.
	1. ผู้บริหารงานวิชาการไม่เข้าใจในโครงสร้างหลักสูตรดีพอ	1.25	0.99	0.92	0.99	1.37
2. โรงเรียนไม่สามารถจัดทำเอกสารการใช้หลักสูตรเพื่อเผยแพร่แก่ครู	1.49	1.06	1.13	1.01	1.75	1.12
3. ปริมาณเนื้อหาวิชาไม่เหมาะสมกับเวลาที่จัดให้เรียน	1.79	0.91	1.67	0.98	2.07	1.07
4. หลักสูตรและเนื้อหาวิชาบางรายวิชาไม่เหมาะสมกับระดับชั้น	1.77	0.89	1.75	0.94	2.06	1.02
5. เนื้อหาวิชาบางรายวิชาไม่สอดคล้องกับจุดมุ่งหมายของหลักสูตร	1.64	0.85	1.69	0.89	1.73	0.94
6. โรงเรียนไม่อาจจัดแผนการเรียนได้ถูกต้องตามจุดมุ่งหมาย หลักการ และเกณฑ์การใช้หลักสูตร	1.71	1.01	1.45	1.08	1.66	1.01
7. โรงเรียนไม่สามารถเปิดสอนวิชาชีพให้สอดคล้องกับสภาพท้องถิ่นได้	2.54	0.99	2.28	1.21	2.38	1.14
8. ขาดการติดตามผลการใช้หลักสูตรเพื่อแก้ไขปรับปรุง	2.03	1.05	1.95	1.05	2.13	1.05

จากตารางที่ 6 ปัญหาเกี่ยวกับการบริหารงานวิชาการด้านหลักสูตรและเอกสารการใช้หลักสูตร 8 ข้อ (ข้อที่ 1 - 8) ผู้บริหารโรงเรียน ผู้ช่วยผู้บริหารฝ่ายวิชาการ หัวหน้าหมวดวิชา มีความคิดเห็นตรงกันว่า ข้อที่ 1 ผู้บริหารงานวิชาการไม่เข้าใจในโครงสร้างหลักสูตรดีพอ ข้อที่ 2 โรงเรียน

ไม่สามารถจัดทำเอกสารการใช้หลักสูตรเพื่อเผยแพร่แก่ครู เป็นปัญหาอยู่ในระดับน้อยที่สุด ข้อที่ 3 ปริมาณเนื้อหาวิชาไม่เหมาะสมกับเวลาที่จัดให้เรียน ข้อที่ 4 หลักสูตรและเนื้อหาวิชาบางรายวิชา ไม่เหมาะสมกับระดับชั้น ข้อที่ 5 เนื้อหาวิชาบางรายวิชาไม่สอดคล้องกับจุดมุ่งหมายของหลักสูตร ข้อที่ 8 ขาดการติดตามผลการใช้หลักสูตรเพื่อแก้ไขปรับปรุง เป็นปัญหาอยู่ในระดับน้อย ส่วนปัญหา ข้ออื่นมีความคิดเห็นแตกต่างกันมีดังนี้

ข้อที่ 6 โรงเรียนไม่อาจจัดแผนการเรียนได้ถูกต้องตามจุดมุ่งหมาย หลักการ และเกณฑ์ การใช้หลักสูตร เป็นปัญหาอยู่ในระดับน้อยสำหรับผู้บริหารโรงเรียนและหัวหน้าหมวดวิชา (มีค่า $\bar{X} = 1.71$ และ 1.66) แต่เป็นปัญหาอยู่ในระดับน้อยที่สุดสำหรับผู้ช่วยผู้บริหารฝ่ายวิชาการ (มีค่า $\bar{X} = 1.45$)

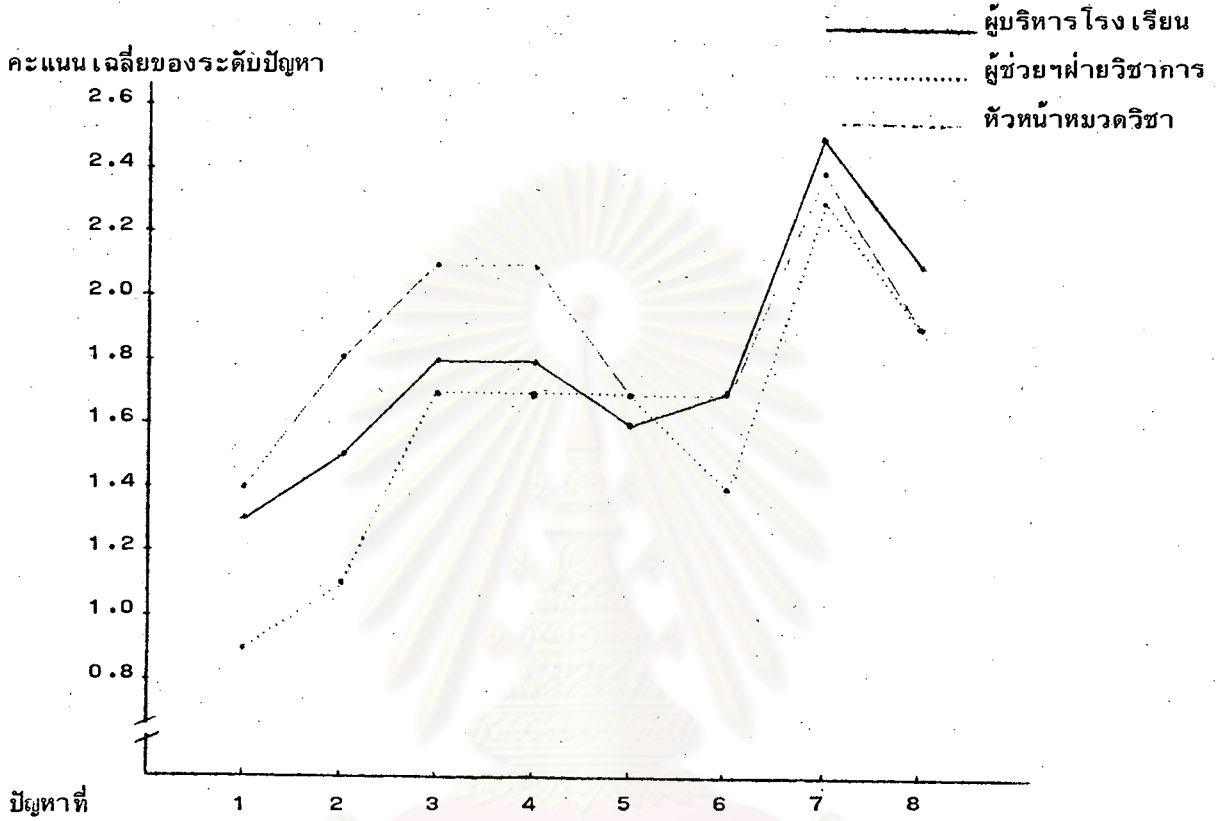
ข้อที่ 7 โรงเรียนไม่สามารถเปิดสอนวิชาชีพให้สอดคล้องกับสภาพท้องถิ่นได้ เป็นปัญหา อยู่ในระดับมากสำหรับผู้บริหารโรงเรียน (มีค่า $\bar{X} = 2.54$) แต่เป็นปัญหาอยู่ในระดับน้อยสำหรับผู้ช่วย ผู้บริหารฝ่ายวิชาการและหัวหน้าหมวดวิชา (มีค่า $\bar{X} = 2.28$ และ 2.38)

สรุปได้ว่า มีปัญหาอยู่ในระดับน้อยในการบริหารงานวิชาการด้านหลักสูตรและเอกสารการใช้หลักสูตร ซึ่งพิจารณาได้เช่นเดียวกันจากแผนภูมิที่ 1

ศูนย์วิทยทรัพยากร
จุฬาลงกรณ์มหาวิทยาลัย

แผนภูมิที่ 1

เปรียบเทียบความคิดเห็นของกลุ่มผู้บริหารงานวิชาการ
เกี่ยวกับปัญหาด้านหลักสูตรและ เอกสารการใช้หลักสูตร



ปัญหาที่

- 1 ผู้บริหารงานวิชาการไม่เข้าใจโครงสร้างหลักสูตรดีพอ
- 2 โรงเรียนไม่สามารถจัดทำเอกสารการใช้หลักสูตรเพื่อเผยแพร่
แก่ครู
- 3 ปริมาณเนื้อหาวิชาไม่เหมาะสมกับเวลาที่จัดให้เรียน
- 4 หลักสูตรและเนื้อหาวิชาบางรายวิชาไม่เหมาะสมกับระดับชั้น
- 5 เนื้อหาวิชาบางรายวิชาไม่สอดคล้องกับจุดมุ่งหมายของหลักสูตร
- 6 โรงเรียนไม่อาจจัดแผนการเรียนได้ถูกต้องตามจุดมุ่งหมาย
หลักสูตร และเกณฑ์การใช้หลักสูตร
- 7 โรงเรียนไม่สามารถเปิดสอนวิชาชีพให้สอดคล้องกับสภาพ
ท้องถิ่นได้
- 8 ขาดการติดตามผลการใช้หลักสูตรเพื่อแก้ไขปรับปรุง



ตารางที่ 7

ความคิดเห็นของกลุ่มผู้บริหารงานวิชาการ เกี่ยวกับปัญหาทางด้านตารางสอนและวิธีสอน

ปัญหาการบริหารงานวิชาการ	ผู้บริหาร		ผู้ช่วยผู้บริหาร		หัวหน้าหมวดวิชา	
	(N = 87)		(N = 94)		(N = 471)	
	\bar{X}	S.D.	\bar{X}	S.D.	\bar{X}	S.D.
9. ไม่มีการประชุมวางแผนสำหรับการจัดทำตารางสอนอย่างถูกหลักการ	1.18	0.96	0.99	1.01	1.51	1.19
10. หัวหน้าหมวดวิชาจัดครูสอนรายวิชาต่าง ๆ ไม่เหมาะสมและไม่ตรงตามความถนัดของครู	1.17	0.88	0.93	0.93	1.16	0.98
11. การจัดตารางสอนมีปัญหาเกี่ยวกับการจัดแบ่งกลุ่มนักเรียนตามข้อจำกัดด้านอุปกรณ์ สถานที่เรียนและสภาพวิชา	1.83	0.88	1.80	1.10	1.93	1.11
12. ครูมีความรู้และทักษะไม่พอเพียงในการเขียนจุดประสงค์เชิงพฤติกรรมของการเรียนรู้	2.01	0.95	2.03	1.08	1.90	1.05
13. ครูไม่ปรับปรุงวิธีการสอนให้เป็นไปตามแบบใหม่ เช่น แบบแก้ปัญหา แบบสืบสวนสอบสวน แบบสร้างสถานการณ์จำลอง ฯลฯ	2.28	0.96	2.44	1.03	2.28	1.01
14. ฝ่ายบริหารงานวิชาการไม่อาจควบคุมและตรวจสอบแผนการสอนแต่ละรายวิชาได้ทั่วถึง	1.93	0.87	1.80	1.07	1.97	1.08
15. โรงเรียนไม่อาจจัดตารางสอนซ่อมเสริมให้ถูกต้องตามหลักการ	1.90	1.06	1.87	1.18	1.81	1.19

จากตารางที่ 7 ปัญหาเกี่ยวกับการบริหารงานวิชาการด้านตารางสอนและวิธีสอน 7 ข้อ

(ข้อที่ 9 - 15) ผู้บริหารโรงเรียน ผู้ช่วยผู้บริหารฝ่ายวิชาการและหัวหน้าหมวดวิชามีความคิดเห็นตรงกันว่า ข้อที่ 10 หัวหน้าหมวดวิชาจัดครูสอนรายวิชาต่าง ๆ ไม่เหมาะสมและไม่ตรงตามความถนัดของครู เป็นปัญหาอยู่ในระดับน้อยที่สุด ข้อที่ 11 การจัดตารางสอนมีปัญหาเกี่ยวกับการจัดแบ่งกลุ่มนักเรียนตามข้อจำกัดด้านอุปกรณ์ สถานที่เรียนและสภาพวิชา ข้อที่ 12 ครูมีความรู้ และทักษะไม่พอเพียงในการเขียนจุดประสงค์เชิงพฤติกรรมของการเรียนรู้ ข้อที่ 13 ครูไม่ปรับปรุงวิธีการสอนให้เป็นไปตามแบบใหม่ เช่น แบบแก้ปัญหา แบบสืบสวนสอบสวน แบบสร้างสถานการณ์จำลอง ฯลฯ ข้อที่ 14 ฝ่ายบริหารงานวิชาการไม่อาจควบคุมและตรวจสอบแผนการสอนแต่ละรายวิชาได้ทั่วถึง ข้อที่ 15 โรงเรียนไม่อาจจัดตารางสอนซ่อมเสริมให้ถูกต้องตามหลักการ เป็นปัญหาอยู่ในระดับน้อย ส่วนปัญหาข้ออื่นมีความคิดเห็นแตกต่างกันมีดังนี้

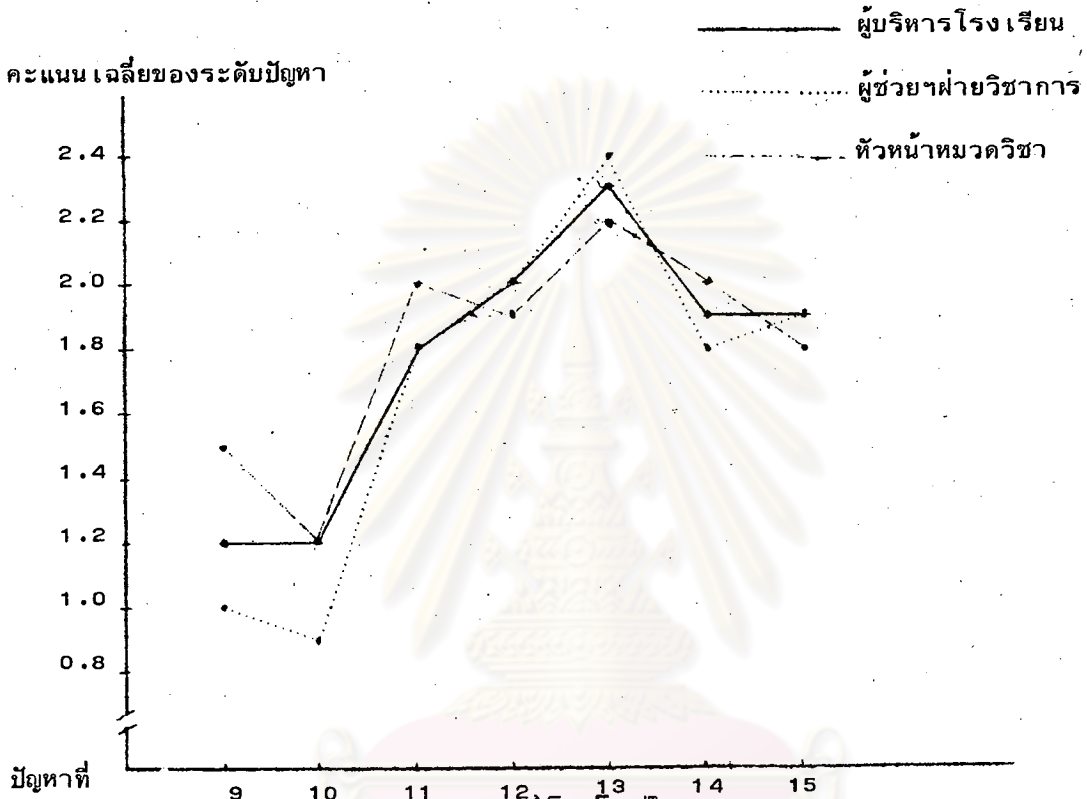
ข้อที่ 9 ไม่มีการประชุมวางแผนสำหรับการจัดทำตารางสอนอย่างถูกต้องหลักการ เป็นปัญหาอยู่ในระดับน้อยที่สุดสำหรับผู้บริหารโรงเรียนและผู้ช่วยผู้บริหารฝ่ายวิชาการ (มีค่า $\bar{X} = 1.18$ และ 0.99) แต่เป็นปัญหาอยู่ในระดับน้อยสำหรับหัวหน้าหมวดวิชา (มีค่า $\bar{X} = 1.51$)

สรุปได้ว่า มีปัญหาอยู่ในระดับน้อยในการบริหารงานวิชาการด้านตารางสอนและวิธีสอน ซึ่งพิจารณาได้เช่นเดียวกันจากแผนภูมิที่ 2

ศูนย์วิทยทรัพยากร
จุฬาลงกรณ์มหาวิทยาลัย

แผนภูมิที่ 2

เปรียบเทียบความคิดเห็นของกลุ่มผู้บริหารงานวิชาการ
เกี่ยวกับปัญหาทางด้านตารางสอนและวิธีสอน



- 9 ไม่มีการประชุมวางแผนสำหรับการจัดทำตารางสอนอย่างถูกต้อง
- 10 หัวหน้าหมวดวิชาจัดครูสอนรายวิชาต่าง ๆ ไม่เหมาะสมและไม่ตรงตามความถนัดของครู
- 11 การจัดทำตารางสอนมีปัญหาเกี่ยวกับการจัดแม่งกลุ่มนักเรียนตามข้อจำกัดด้านอุปกรณ์ สถานที่เรียน และสภาพวิชา
- 12 ครูมีความรู้ และทักษะไม่พอเพียงในการเขียนจุดประสงค์เชิงพฤติกรรมของการเรียนรู้
- 13 ครูไม่ปรับปรุงวิธีการสอนให้เป็นไปตามแบบใหม่ เช่นแบบแก้ปัญหา แบบสืบสวนสอบสวน แบบสร้างสถานการณ์จำลอง ฯลฯ
- 14 ฝ่ายบริหารงานวิชาการไม่อาจควบคุมและตรวจสอบแผนการสอนแต่ละรายวิชาได้ทั่วถึง
- 15 โรงเรียนไม่อาจจัดตารางสอนซ่อมเสริมให้ถูกต้องตามหลักการ

ตารางที่ 8

ความคิดเห็นของกลุ่มผู้บริหารงานวิชาการ เกี่ยวกับปัญหาทางด้านวัสดุอุปกรณ์การสอนและ
การใช้แหล่งทรัพยากรในท้องถิ่น

ปัญหาการบริหารงานวิชาการ	ผู้บริหาร		ผู้ช่วยผู้บริหาร ฝ่ายวิชาการ		หัวหน้าหมวดวิชา	
	(N = 87)		(N = 94)		(N = 471)	
	\bar{X}	S.D.	\bar{X}	S.D.	\bar{X}	S.D.
16. การจัดวัสดุ อุปกรณ์การเรียนการสอน ของโรงเรียนมีจำนวนไม่พอเพียงและ ได้สัดส่วนกับจำนวนนักเรียน	1.91	1.05	1.95	1.03	2.05	1.16
17. ขาดงบประมาณสำหรับจัดหาวัสดุอุปกรณ์ การเรียนการสอน	1.85	1.18	1.90	1.20	1.86	1.21
18. ครูมีความรู้และทักษะไม่พอเพียงในการ สร้างสื่อการสอนขึ้นใช้เอง	2.07	0.90	1.98	0.99	1.93	1.01
19. ครูไม่ได้รับการฝึกอบรมเกี่ยวกับการใช้ วัสดุอุปกรณ์การสอน	1.82	0.83	1.78	1.04	1.90	1.08
20. โรงเรียนไม่มีความคล่องตัวในการให้ นักเรียนได้เรียนรู้จากทรัพยากรนอก โรงเรียน เช่น สถานฝึกอาชีพ	2.58	1.02	2.75	1.11	2.61	1.15
21. โรงเรียนไม่สนใจการเชิญวิทยากร หรือผู้ทรงคุณวุฒิในท้องถิ่นมาให้ความรู้ แก่นักเรียน	1.58	1.01	1.36	1.04	1.75	1.15

จากตารางที่ 8 ปัญหาเกี่ยวกับการบริหารงานวิชาการด้านวัสดุอุปกรณ์การสอนและการใช้

แหล่งทรัพยากรในท้องถิ่น 6 ข้อ (ข้อที่ 16 - 21) ผู้บริหารโรงเรียน ผู้ช่วยผู้บริหารฝ่ายวิชาการ และหัวหน้าหมวดวิชามีความคิดเห็นตรงกันว่า ข้อที่ 16 การจัดวัสดุอุปกรณ์การเรียนการสอนของโรงเรียนมีจำนวนไม่พอเพียงและได้สัดส่วนกับจำนวนนักเรียน ข้อที่ 17 ขาดงบประมาณสำหรับการจัดหาวัสดุอุปกรณ์การเรียนการสอน ข้อที่ 18 ครูมีความรู้และทักษะไม่พอเพียงในการสร้างสื่อการสอนขึ้นใช้เอง ข้อที่ 19 ครูไม่ได้รับการฝึกอบรมเกี่ยวกับการใช้วัสดุอุปกรณ์การสอน เป็นปัญหาอยู่ในระดับน้อย ข้อที่ 20 โรงเรียนไม่มีความคล่องตัวในการให้นักเรียนได้เรียนรู้จากทรัพยากรนอกโรงเรียน เช่น สถานฝึกอาชีพ เป็นปัญหาอยู่ในระดับมาก ส่วนปัญหาข้ออื่นมีความคิดเห็นแตกต่างกันมีดังนี้

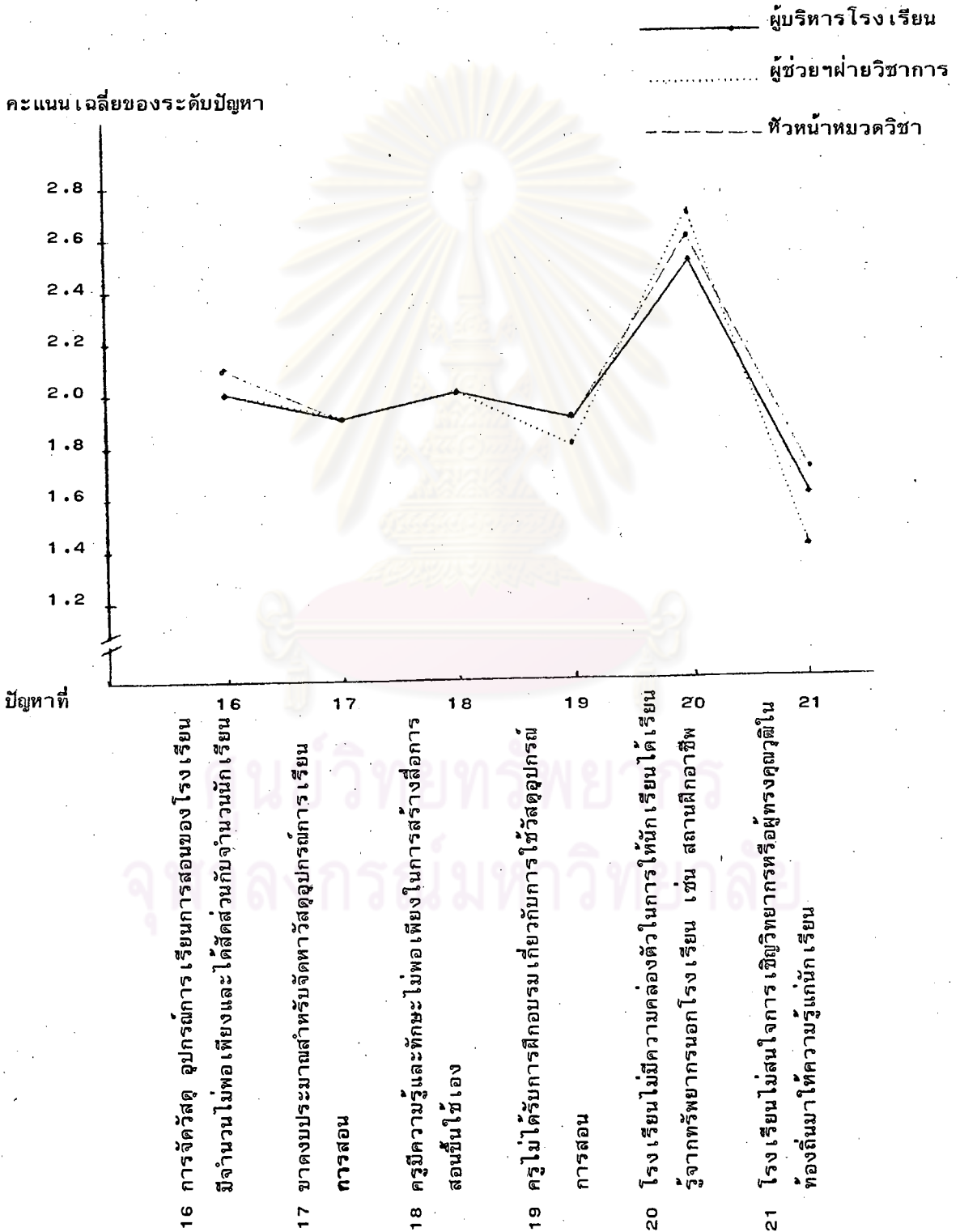
ข้อที่ 21 โรงเรียนไม่สนใจการเชิญวิทยากรหรือผู้ทรงคุณวุฒิในท้องถิ่นมาให้ความรู้แก่นักเรียน เป็นปัญหาอยู่ในระดับน้อยสำหรับผู้บริหารโรงเรียนและหัวหน้าหมวดวิชา (มีค่า $\bar{X} = 1.58$ และ 1.75) แต่เป็นปัญหาอยู่ในระดับน้อยที่สุดสำหรับผู้ช่วยผู้บริหารฝ่ายวิชาการ (มีค่า $\bar{X} = 1.36$)

สรุปได้ว่า มีปัญหาอยู่ในระดับน้อยในการบริหารงานวิชาการด้านวัสดุอุปกรณ์การสอนและการใช้แหล่งทรัพยากรในท้องถิ่น ซึ่งพิจารณาได้เช่นเดียวกันจากแผนภูมิที่ 3

ศูนย์วิทยทรัพยากร
จุฬาลงกรณ์มหาวิทยาลัย

แผนภูมิที่ 3

เปรียบเทียบความคิดเห็นของกลุ่มผู้บริหารงานวิชาการ
เกี่ยวกับปัญหาทางด้านวัสดุอุปกรณ์การสอนและการใช้แหล่งทรัพยากรในท้องถิ่น



ตารางที่ 9

ความคิดเห็นของกลุ่มผู้บริหารงานวิชาการ เกี่ยวกับปัญหาทางด้านห้องสมุด เพื่อการค้นคว้า

ปัญหาการบริหารงานวิชาการ	ผู้บริหาร		ผู้ช่วยผู้บริหาร ฝ่ายวิชาการ		หัวหน้าหมวดวิชา	
	(N = 87)		(N = 94)		(N = 471)	
	\bar{X}	S.D.	\bar{X}	S.D.	\bar{X}	S.D.
22. ห้องสมุดโรงเรียนมีสภาพไม่เหมาะสมต่อการศึกษาค้นคว้า	1.59	1.06	1.44	1.21	1.84	1.20
23. ขาดงบประมาณในการจัดหาหนังสือเอกสาร วารสาร ฯลฯ สำหรับการค้นคว้าของครูและนักเรียน	1.69	1.12	1.64	1.26	1.85	1.21
24. ผู้บริหารไม่สนใจในการจัดสรรเงินงบประมาณในการจัดซื้อหนังสือและปรับปรุงห้องสมุด	1.26	1.12	0.85	0.97	1.23	1.12
25. ครูบรรณารักษ์ไม่มีส่วนร่วม เป็นคณะกรรมการดำเนินงานวิชาการของโรงเรียน	1.36	1.17	1.17	1.19	1.58	1.28
26. เจ้าหน้าที่ห้องสมุดขาดความรู้และประสบการณ์ในการจัดห้องสมุดและให้บริการ	1.20	0.96	1.02	1.05	1.30	1.14
27. โรงเรียนขาดการแนะนำให้ความรู้ความเข้าใจเกี่ยวกับการศึกษาค้นคว้าจากห้องสมุดแก่นักเรียนอย่างทั่วถึง	1.52	0.96	1.42	1.05	1.73	1.14
28. ครูผู้สอนขาดความสามารถในการวางแผนการสอนเพื่อให้นักเรียนได้ศึกษาค้นคว้าจากห้องสมุด	1.95	1.00	1.76	1.00	1.82	1.05
29. ฝ่ายบริการห้องสมุดไม่มีแผนกำหนดให้นักเรียนใช้ห้องสมุดอย่างมีประสิทธิภาพ	1.87	1.07	1.55	1.13	1.76	1.17

จากตารางที่ 9 ปัญหาเกี่ยวกับการบริหารงานวิชาการด้านห้องสมุดเพื่อการค้นคว้า 8 ข้อ (ข้อที่ 22 - 29) ผู้บริหารโรงเรียน ผู้ช่วยผู้บริหารฝ่ายวิชาการและหัวหน้าหมวดวิชา มีความคิดเห็นตรงกันว่า ข้อที่ 24 ผู้บริหารไม่สนใจในการจัดสรรเงินงบประมาณในการจัดซื้อหนังสือและปรับปรุงห้องสมุด ข้อที่ 26 เจ้าหน้าที่ห้องสมุดขาดความรู้และประสบการณ์ในการจัดห้องสมุดและให้บริการ เป็นปัญหาอยู่ในระดับน้อยที่สุด ข้อที่ 23 ขาดงบประมาณในการจัดหาหนังสือ เอกสาร วารสาร ฯลฯ สำหรับการค้นคว้าของครูและนักเรียน ข้อที่ 28 ครูผู้สอนขาดความสามารถในการวางแผนการสอนเพื่อให้นักเรียนได้ศึกษาค้นคว้าจากห้องสมุด ข้อที่ 29 ฝ่ายบริการห้องสมุดไม่มีแผนกำหนดให้นักเรียนใช้ห้องสมุดอย่างมีประสิทธิภาพ เป็นปัญหาอยู่ในระดับน้อย ส่วนปัญหาข้ออื่นมีความคิดเห็นแตกต่างกันมีดังนี้

ข้อที่ 22 ห้องสมุดโรงเรียนมีสภาพไม่เหมาะสมต่อการศึกษาค้นคว้า และข้อที่ 27 โรงเรียนขาดการแนะนำให้ความรู้ความเข้าใจเกี่ยวกับการศึกษาค้นคว้าจากห้องสมุดแก่นักเรียนอย่างทั่วถึง เป็นปัญหาอยู่ในระดับน้อยสำหรับผู้บริหารโรงเรียนและหัวหน้าหมวดวิชา (มีค่า $\bar{X} = 1.59$ และ 1.52) แต่เป็นปัญหาอยู่ในระดับน้อยที่สุดสำหรับผู้ช่วยผู้บริหารฝ่ายวิชาการ (มีค่า $\bar{X} = 1.44$ และ 1.42)

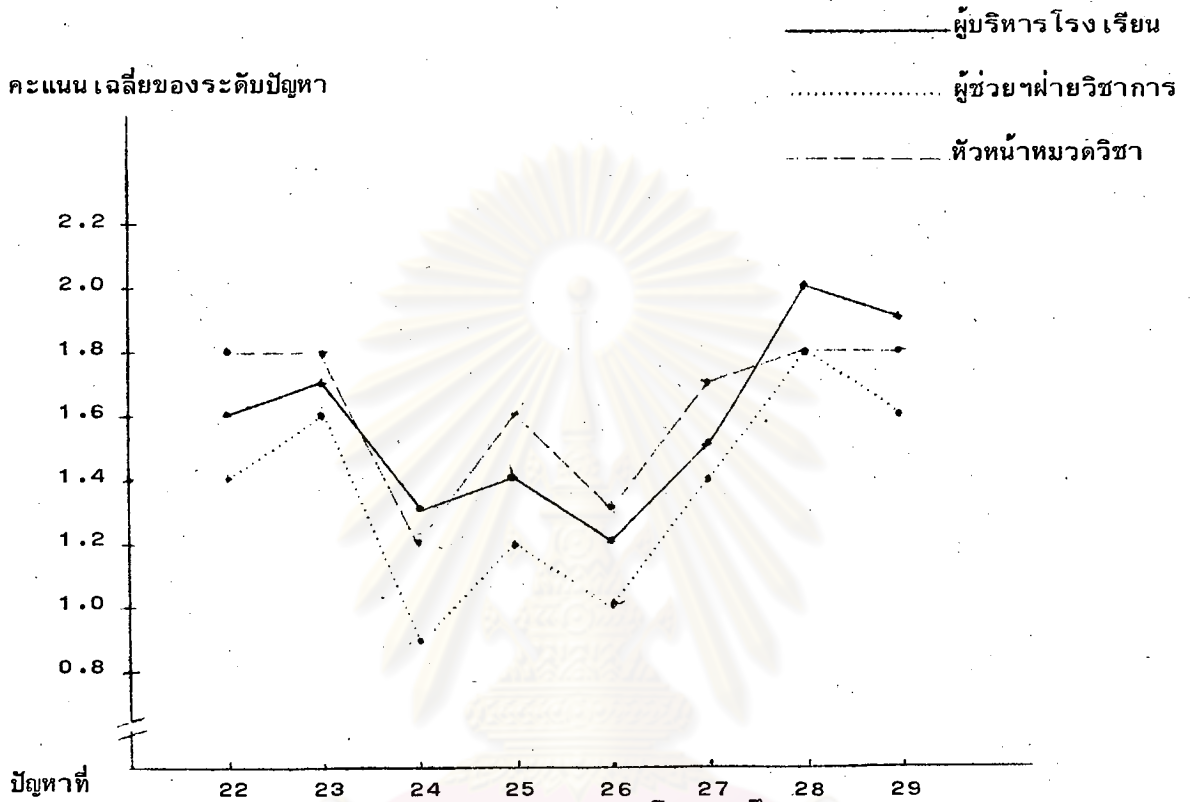
ข้อที่ 25 ครูบรรณารักษ์ไม่มีส่วนร่วมเป็นคณะกรรมการดำเนินงานวิชาการของโรงเรียน เป็นปัญหาอยู่ในระดับน้อยที่สุดสำหรับผู้บริหารโรงเรียนและผู้ช่วยผู้บริหารฝ่ายวิชาการ (มีค่า $\bar{X} = 1.36$ และ 1.17) แต่เป็นปัญหาอยู่ในระดับน้อยสำหรับหัวหน้าหมวดวิชา (มีค่า $\bar{X} = 1.58$)

สรุปได้ว่า มีปัญหาอยู่ในระดับน้อยในการบริหารงานวิชาการด้านห้องสมุดเพื่อการค้นคว้า ซึ่งพิจารณาได้เช่นเดียวกันจากแผนภูมิที่ 4

ศูนย์วิจัยทรัพยากร
จุฬาลงกรณ์มหาวิทยาลัย

แผนภูมิที่ 4

เปรียบเทียบความคิดเห็นของกลุ่มผู้บริหารงานวิชาการ
เกี่ยวกับปัญหาด้านห้องสมุดเพื่อการค้นคว้า



- 22 ห้องสมุดของโรงเรียนมีสภาพไม่เหมาะสมต่อการศึกษาค้นคว้า
ขาดงบประมาณในการจัดหาหนังสือ เอกสาร วารสาร ฯลฯ
- 23 ลำห้ทรัพยากรค้นคว้าของครูและนัก เรียน
- 24 ผู้บริหาร ไม่สนใจการจัดสรร งบประมาณในการจัดซื้อหนังสือ
และปรับปรุงห้องสมุด
- 25 ครูบรรณารักษ์ไม่มีส่วนร่วมเป็นคณะกรรมการดำเนินงานวิชาการ
ของโรงเรียน
- 26 เจ้าหน้าที่ห้องสมุดขาดความรู้และประสบการณ์ในการจัดห้องสมุด
และให้บริการ
- 27 โรงเรียนขาดการแนะนำให้ความรู้ความเข้าใจเกี่ยวกับการศึกษา
ค้นคว้าจากห้องสมุดแก่นัก เรียนอย่างทั่วถึง
- 28 ครูผู้สอนขาดความสามารถในการวางแผนการสอน เพื่อให้นักเรียน
ได้ศึกษาค้นคว้าจากห้องสมุด
- 29 ฝ่ายบริการห้องสมุดไม่มีแผนกำหนดให้นัก เรียนใช้ห้องสมุดอย่างมี
ประสิทธิภาพ

ตารางที่ 10

ความคิดเห็นของกลุ่มผู้บริหารงานวิชาการเกี่ยวกับปัญหาทางด้านกิจกรรมนักเรียน

ปัญหาการบริหารงานวิชาการ	ผู้บริหาร		ผู้ช่วยผู้บริหาร		หัวหน้าหมวดวิชา ฝ่ายวิชาการ	
	(N = 87)		(N = 94)		(N = 471)	
	\bar{X}	S.D.	\bar{X}	S.D.	\bar{X}	S.D.
30. โรงเรียนขาดแผนประจำในการจัด ดำเนินงานกิจกรรมนักเรียน	1.33	1.04	1.18	1.10	1.47	1.11
31. กิจกรรมที่บังคับในหลักสูตร โรงเรียน ไม่อาจจัดให้สนองตามความต้องการ ความถนัด และความสามารถของ นักเรียน	1.54	1.12	1.44	1.23	1.80	1.19
32. ครูผู้สอนกิจกรรมที่กำหนดให้มีในหลัก สูตรไม่สนใจในการทำแผนการสอน กิจกรรม	1.83	1.03	1.69	1.10	1.83	1.15
33. หัวหน้าหมวดกิจกรรมของโรงเรียน ยังมีความรู้ความเข้าใจไม่พอเพียง เกี่ยวกับการจัดกิจกรรมให้แก่ นักเรียน	1.60	1.06	1.46	1.14	1.75	1.20
34. การจัดตารางเวลาสำหรับการจัด กิจกรรมนักเรียนยังไม่เหมาะสม	1.66	1.04	1.32	1.06	1.66	1.16
35. โรงเรียนขาดสถานที่ที่เหมาะสม สำหรับการจัดกิจกรรมหลายประเภท	2.40	1.12	2.36	1.27	2.60	1.16
36. ครู-อาจารย์ไม่ให้ความสนใจและ ร่วมมือในการจัดกิจกรรมนักเรียน	1.83	0.99	1.82	1.10	2.04	1.11

จากตารางที่ 10 ปัญหาเกี่ยวกับการบริหารงานวิชาการด้านกิจกรรมนักเรียน 7 ข้อ (ข้อที่ 30 - 36) ผู้บริหารโรงเรียน ผู้ช่วยผู้บริหารฝ่ายวิชาการ และหัวหน้าหมวดวิชา มีความคิดเห็นตรงกันว่า ข้อที่ 30 โรงเรียนขาดแผนประจำในการจัดดำเนินงานกิจกรรมนักเรียน เป็นปัญหาอยู่ใน

ระดับน้อยที่สุด ข้อที่ 32 ครูผู้สอนกิจกรรมที่กำหนดให้มีในหลักสูตรไม่สนใจในการทำแผนการสอน กิจกรรม ข้อที่ 36 ครู-อาจารย์ไม่ให้ความสนใจและร่วมมือในการจัดกิจกรรมนักเรียน เป็นปัญหา อยู่ในระดับน้อย ส่วนปัญหาข้ออื่นมีความคิดเห็นแตกต่างกันมีดังนี้

ข้อที่ 31 กิจกรรมที่บังคับในหลักสูตร โรงเรียนไม่อาจจัดให้สนองตามความต้องการ ความถนัด และความสามารถของนักเรียน ข้อที่ 33 หัวหน้าหมวดกิจกรรมของโรงเรียนยังมีความ รู้ความเข้าใจไม่พอเพียงเกี่ยวกับการจัดกิจกรรมให้แก่ นักเรียน ข้อที่ 34 การจัดตารางเวลาสำหรับ การจัดกิจกรรมนักเรียนยังไม่เหมาะสม เป็นปัญหาอยู่ในระดับน้อยสำหรับผู้บริหารและหัวหน้า หมวดวิชา (มีค่า $\bar{X} = 1.54, 1.60, 1.66$ และ $1.80, 1.75, 1.66$) แต่เป็นปัญหาอยู่ใน ระดับน้อยที่สุดสำหรับผู้ช่วยผู้บริหารฝ่ายวิชาการ (มีค่า $\bar{X} = 1.44, 1.46, 1.32$)

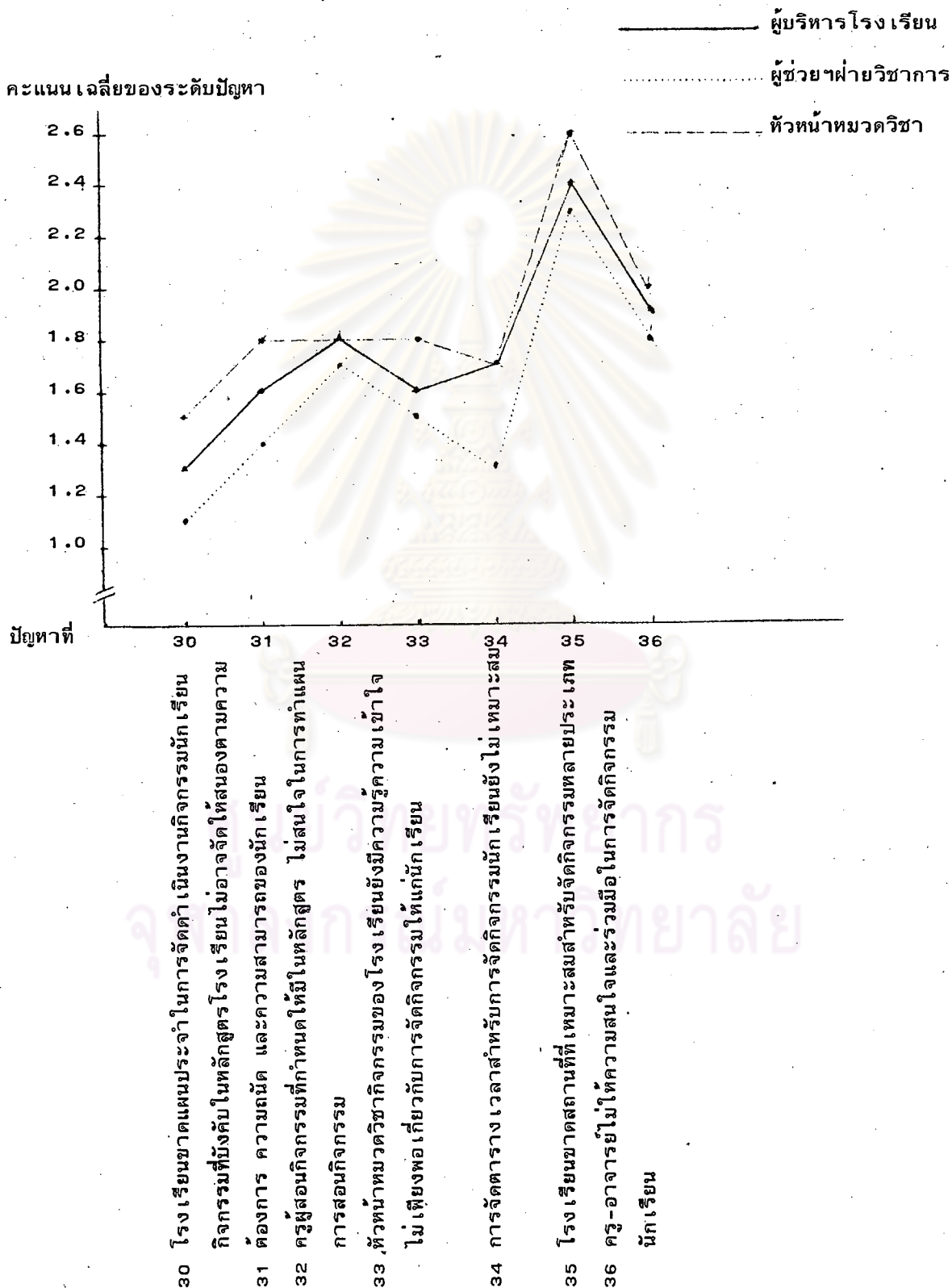
ข้อที่ 35 โรงเรียนขาดสถานที่ที่เหมาะสมสำหรับการจัดกิจกรรมหลายประเภท เป็น ปัญหาอยู่ในระดับน้อยสำหรับผู้บริหารโรงเรียนและผู้ช่วยผู้บริหารโรงเรียน (มีค่า $\bar{X} = 2.40$ และ 2.36) แต่เป็นปัญหาอยู่ในระดับมากสำหรับหัวหน้าหมวดวิชา (มีค่า $\bar{X} = 2.60$)

สรุปได้ว่า มีปัญหาอยู่ในระดับน้อยในการบริหารงานวิชาการด้านกิจกรรมนักเรียน ซึ่ง พิจารณาได้เช่นเดียวกันจากแผนภูมิที่ 5

ศูนย์วิทยทรัพยากร
จุฬาลงกรณ์มหาวิทยาลัย

แผนภูมิที่ 5

เปรียบเทียบความคิดเห็นของกลุ่มผู้บริหารงานวิชาการ
เกี่ยวกับปัญหาด้านกิจกรรมนักเรียน



ตารางที่ 11

ความคิดเห็นของกลุ่มผู้บริหารงานวิชาการเกี่ยวกับปัญหาทางด้านงานวิชาการ

ปัญหาการบริหารงานวิชาการ	ผู้บริหาร (N = 87)		ผู้ช่วยผู้บริหาร ฝ่ายวิชาการ (N = 94)		หัวหน้าหมวดวิชา (N = 471)	
	\bar{X}	S.D.	\bar{X}	S.D.	\bar{X}	S.D.
37. โรงเรียนไม่ให้ความสนใจในการจัด ประชุมสัมมนางานวิชาการให้กับครู	1.29	0.93	1.20	1.00	1.59	1.12
38. ไม่มีการเผยแพร่ความรู้ทางด้าน วิชาการแก่ครูโดยทั่วไป	1.51	0.90	1.31	1.05	1.75	1.07
39. ไม่มีการกำหนดโครงการนิเทศงาน วิชาการเป็นระยะ ๆ	1.82	0.97	1.62	1.03	1.83	1.11
40. ขาดการประสานงานนิเทศที่ดีระหว่าง ผู้ช่วยฝ่ายวิชาการกับหัวหน้าหมวดวิชา	1.39	0.97	1.12	1.05	1.46	1.13
41. หัวหน้าหมวดวิชาไม่มีความสนใจและ งานที่โรงเรียนมอบหมายให้ทำมาก ทำให้ไม่มีเวลาพอสำหรับการประชุม นิเทศครูในหมวดวิชาของตน	1.41	1.03	1.50	1.21	1.73	1.21
42. หัวหน้าหมวดวิชาไม่ติดตามผลการ ปฏิบัติงานของครูเพื่อนำมาเป็นส่วน หนึ่งในการนิเทศ	1.79	0.92	1.81	1.12	1.65	1.05
43. การจัดนิเทศการสอนให้กับครู ไม่ สามารถจัดได้อย่างสม่ำเสมอ	1.97	0.81	2.00	1.05	2.19	1.04
44. ครูไม่สนใจที่จะรับการนิเทศงาน ทางวิชาการจากผู้ทรงคุณวุฒิ	1.76	0.90	1.72	0.98	1.89	1.09

จากตารางที่ 11 ปัญหาเกี่ยวกับการบริหารงานวิชาการด้านการนิเทศงานวิชาการ 8 ข้อ (ข้อที่ 37 - 44) ผู้บริหารโรงเรียน ผู้ช่วยผู้บริหารฝ่ายวิชาการและหัวหน้าหมวดวิชา มีความคิดเห็นตรงกันว่า ข้อที่ 39 ไม่มีการกำหนดโครงการนิเทศงานวิชาการเป็นระยะ ๆ ข้อที่ 42 หัวหน้าหมวดวิชาไม่ติดตามผลการปฏิบัติงานของครูเพื่อนำมาเป็นส่วนหนึ่งของการนิเทศ ข้อที่ 43 การจัดนิเทศการสอนให้กับครูไม่สามารถจัดได้อย่างสม่ำเสมอ ข้อที่ 44 ครูไม่สนใจที่จะรับการนิเทศงานทางวิชาการจากผู้ทรงคุณวุฒิ เป็นปัญหาอยู่ในระดับน้อย ข้อที่ 40 ขาดการประสานงานนิเทศที่ีระหว่างผู้ช่วยฝ่ายวิชาการกับหัวหน้าหมวดวิชา เป็นปัญหาอยู่ในระดับน้อยที่สุด ส่วนปัญหาข้ออื่นมีความคิดเห็นแตกต่างกันมีดังนี้

ข้อที่ 37 โรงเรียนไม่ให้ความสนใจในการจัดประชุมสัมมนาทางวิชาการให้แก่ครู เป็นปัญหาอยู่ในระดับน้อยที่สุดสำหรับผู้บริหารโรงเรียนและผู้ช่วยผู้บริหารฝ่ายวิชาการ (มีค่า $\bar{X} = 1.29$ และ 1.20) แต่เป็นปัญหาอยู่ในระดับน้อยสำหรับหัวหน้าหมวดวิชา (มีค่า $\bar{X} = 1.59$)

ข้อที่ 38 ไม่มีการเผยแพร่ความรู้ทางด้านวิชาการแก่ครูโดยทั่วไป เป็นปัญหาอยู่ในระดับน้อยสำหรับผู้บริหารโรงเรียนและหัวหน้าหมวดวิชา (มีค่า $\bar{X} = 1.51$ และ 1.75) แต่เป็นปัญหาอยู่ในระดับน้อยที่สุดสำหรับผู้ช่วยผู้บริหารฝ่ายวิชาการ (มีค่า $\bar{X} = 1.31$)

ข้อที่ 41 หัวหน้าหมวดวิชาไม่มีการสอนและงานที่โรงเรียนมอบหมายให้ทำมาก ทำให้ไม่มีเวลาพอสำหรับการประชุมนิเทศครูในหมวดวิชาของตน เป็นปัญหาอยู่ในระดับน้อยที่สุดสำหรับผู้บริหารโรงเรียน (มีค่า $\bar{X} = 1.41$) แต่เป็นปัญหาอยู่ในระดับน้อยสำหรับผู้ช่วยผู้บริหารฝ่ายวิชาการและหัวหน้าหมวดวิชา (มีค่า $\bar{X} = 1.50$ และ 1.73)

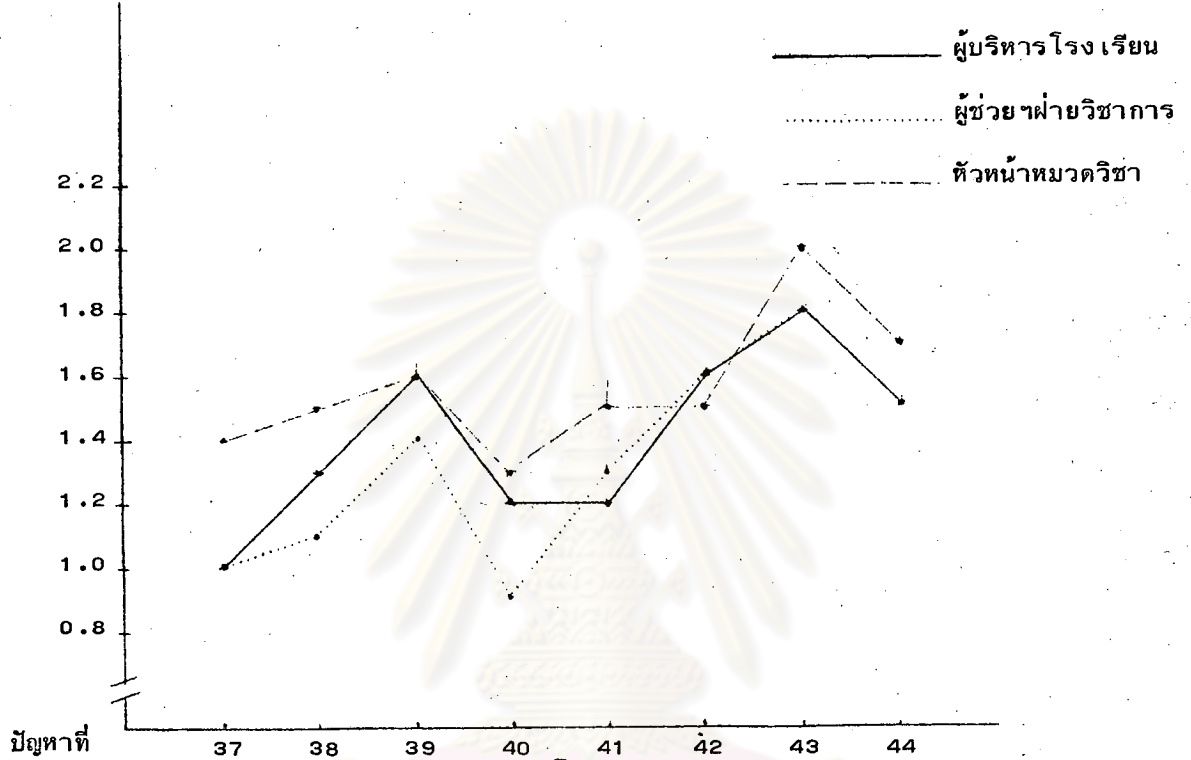
สรุปได้ว่ามีปัญหาอยู่ในระดับน้อยในการบริหารงานวิชาการด้านการนิเทศงานวิชาการ ซึ่งพิจารณาได้เช่นเดียวกันจากแผนภูมิที่ 6

จุฬาลงกรณ์มหาวิทยาลัย

แผนภูมิที่ 6

เปรียบเทียบความคิดเห็นของกลุ่มผู้บริหารงานวิชาการ
เกี่ยวกับปัญหาทางด้านการนิเทศงานวิชาการของโรงเรียน

คะแนนเฉลี่ยของระดับปัญหา



37 โรงเรียนไม่ให้ความสำคัญในการจัดประชุมสัมมนาทางวิชาการให้กับครู

38 ไม่มีการเผยแพร่ความรู้ทางด้านวิชาการแก่ครูโดยทั่วไป

39 ไม่มีการกำหนดโครงการนิเทศงานวิชาการเป็นระยะ ๆ

40 ขาดการประสานงานนิเทศที่ตรงระหว่างผู้ช่วยฝ่ายวิชาการกับหัวหน้าหมวดวิชา

41 หัวหน้าหมวดวิชาไม่มีความรู้ความเข้าใจและงานที่โรงเรียนมอบหมายให้ทำมาก ทำให้ไม่มีเวลาพอสำหรับการประชุมนิเทศครูในหมวดวิชา

42 หัวหน้าหมวดวิชาไม่ติดตามผลการปฏิบัติงานของครูเพื่อนำมาเป็นส่วนหนึ่งในการนิเทศ

43 การจัดนิเทศการสอนให้กับครู ไม่สามารถจัดได้อย่างสม่ำเสมอ

44 ครูไม่สนใจที่จะรับการนิเทศงานทางวิชาการจากผู้ทรงคุณวุฒิ

ตารางที่ 12

ความคิดเห็นของกลุ่มผู้บริหารงานวิชาการเกี่ยวกับปัญหาทางงาน

ด้านการกำหนดให้ครู-อาจารย์ปฏิบัติงานวิชาการ

ปัญหาการบริหารงานวิชาการ	ผู้บริหาร		ผู้ช่วยผู้บริหาร ฝ่ายวิชาการ		หัวหน้าหมวดวิชา	
	(N = 87)		(N = 94)		(N = 471)	
	\bar{X}	S.D.	\bar{X}	S.D.	\bar{X}	S.D.
* 45. การกำหนดลักษณะงานและขอบเขตงาน ทางวิชาการให้แก่ครูยังไม่ชัดเจนพอ	1.37	0.95	1.33	1.11	1.61	1.06
46. โรงเรียนจัดครูให้ทำหน้าที่การสอนไม่ ตรงตามความถนัดและความสามารถ	1.17	1.04	0.97	1.00	1.23	1.02
47. การแบ่งงานการสอนให้ครูปฏิบัติไม่ เหมาะสม	1.26	0.96	1.11	0.97	1.36	0.98
48. โรงเรียนขาดครูที่มีทักษะทางด้านวิชา การงานและอาชีพ ต้องจัดให้ครูที่มีวุฒิ ไม่ตรงทำการสอนแทน	1.61	1.18	1.57	1.27	1.57	1.13
49. หัวหน้าหมวดวิชามีเวลาไม่พอเพียง สำหรับการตรวจสอบการสอนของครู ในหมวดว่าสอนตรงตามแผนหรือไม่	1.52	1.07	1.54	1.08	1.90	1.15
50. ครูผู้สอนขาดความช่วยเหลือและแรง จูงใจในการปฏิบัติงานวิชาการจาก ผู้บริหาร	1.52	0.89	1.45	0.89	1.88	1.11
51. หัวหน้าหมวดวิชามีปัญหาเกี่ยวกับการ จัดครูสอนแทนในช่วงที่ครูลาป่วย และลาภัก	1.86	0.97	1.99	1.17	2.07	1.24

จากตารางที่ 12 ปัญหาเกี่ยวกับการบริหารงานวิชาการด้านการกำหนดให้ครู-อาจารย์ปฏิบัติงานวิชาการ 7 ข้อ (ข้อที่ 45 - 51) ผู้บริหารโรงเรียน ผู้ช่วยผู้บริหารฝ่ายวิชาการและหัวหน้าหมวดวิชาความคิดเห็นตรงกันว่า ข้อที่ 46 โรงเรียนจัดครูให้ทำหน้าที่การสอนไม่ตรงตามความถนัดและความสามารถ ข้อที่ 47 การแบ่งงานการสอนให้ครูปฏิบัติไม่เหมาะสม เป็นปัญหาอยู่ในระดับน้อยที่สุด ข้อที่ 48 โรงเรียนขาดครูที่มีทักษะทางด้านวิชาการงานและอาชีพ ต้องจัดให้ครูที่มีวุฒิไม่ตรงทำการสอนแทน ข้อที่ 49 หัวหน้าหมวดวิชาไม่มีเวลาไม่พอเพียงสำหรับการตรวจสอบการสอนของครูในหมวดว่าสอนตรงตามแผนหรือไม่ ข้อที่ 51 หัวหน้าหมวดวิชามีปัญหาเกี่ยวกับการจัดครูสอนแทนในช่วงที่ครูลาป่วยและลาจก เป็นปัญหาอยู่ในระดับน้อย ส่วนปัญหาข้ออื่นมีความคิดเป็นแตกต่างกันมีดังนี้

ข้อที่ 45 การกำหนดลักษณะงานและขอบเขตงานทางวิชาการให้แก่ครูยังไม่ชัดเจนพอ เป็นปัญหาอยู่ในระดับน้อยที่สุดสำหรับผู้บริหารและผู้ช่วยผู้บริหารฝ่ายวิชาการ (มีค่า $\bar{X} = 1.37$ และ 1.33) แต่เป็นปัญหาอยู่ในระดับน้อยสำหรับหัวหน้าหมวดวิชา (มีค่า $\bar{X} = 1.61$)

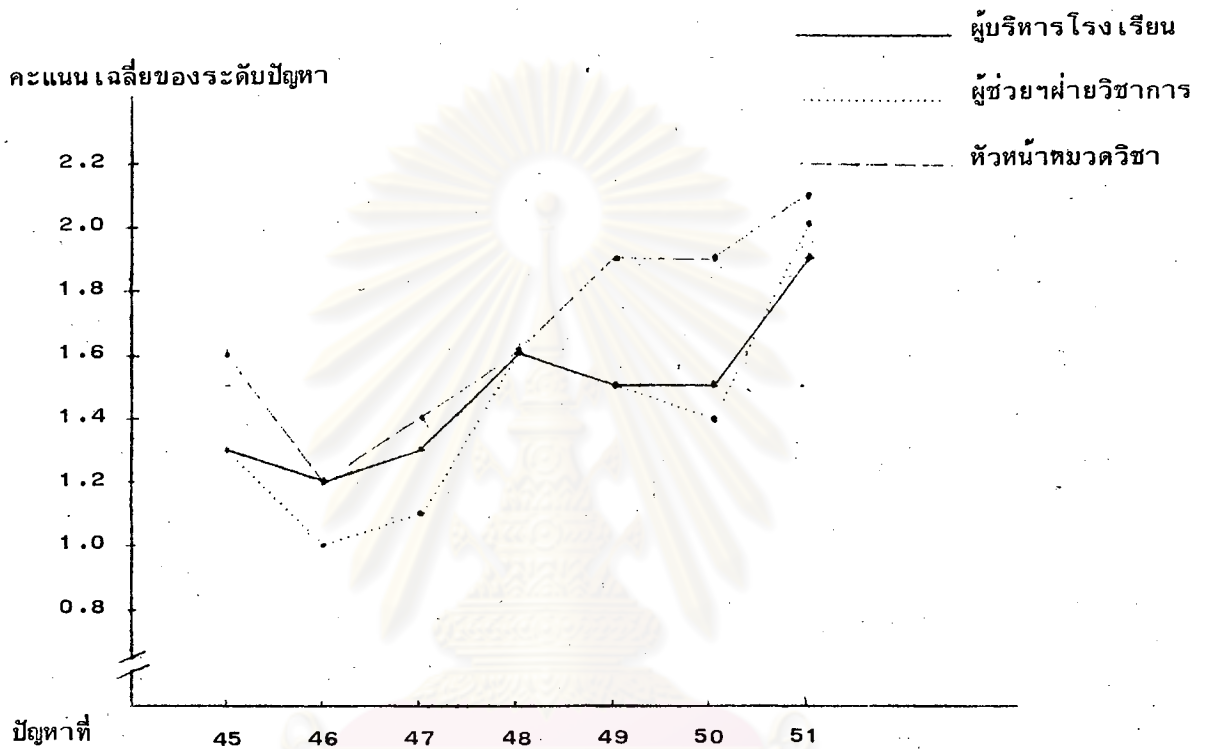
ข้อที่ 50 ครูผู้สอนขาดความช่วยเหลือและแรงจูงใจในการปฏิบัติงานวิชาการจากผู้บริหาร เป็นปัญหาน้อยสำหรับผู้บริหารโรงเรียนและหัวหน้าหมวดวิชา (มีค่า $\bar{X} = 1.52$ และ 1.88) แต่เป็นปัญหาน้อยที่สุดสำหรับผู้ช่วยผู้บริหารฝ่ายวิชาการ (มีค่า $\bar{X} = 1.45$)

สรุปได้ว่า มีปัญหาอยู่ในระดับน้อยในการบริหารงานวิชาการด้านการกำหนดให้ครู-อาจารย์ปฏิบัติงานวิชาการ ซึ่งพิจารณาได้เช่นเดียวกันจากแผนภูมิที่ 7

ศูนย์วิทยทรัพยากร
จุฬาลงกรณ์มหาวิทยาลัย

แผนภูมิที่ 7

เปรียบเทียบความคิดเห็นของกลุ่มผู้บริหารงานวิชาการ
เกี่ยวกับปัญหาทางด้านกาหนดให้ครู-อาจารย์ปฏิบัติงานวิชาการ



ปัญหาที่

- 45 การกำหนดลักษณะงานและขอบเขตงานทางวิชาการให้แก่ครู
ยังไม่ชัดเจนพอ
- 46 โรงเรียนจัดครูให้ทำหน้าที่การสอนไม่ตรงตามความถนัดและ
ความสามารถ
- 47 การแบ่งงานการสอนให้ครูปฏิบัติไม่เหมาะสม
- 48 โรงเรียนขาดครูที่มีทักษะทางด้านวิชาการงานและอาชีพ ต้องจัด
ให้ครูที่วุฒิไม่ตรงทำการสอนแทน
- 49 หัวหน้าหมวดวิชาใช้เวลาไม่พอเพื่อสำหรับการตรวจสอบการสอน
ของครูในหมวดวิชาสอนตรงตามแผนหรือไม่
- 50 ครูผู้สอนขาดความช่วยเหลื่อและแรงจูงใจในการปฏิบัติงานวิชา
การจากผู้บริหาร
- 51 หัวหน้าหมวดวิชามีปัญหาเกี่ยวกับการจัดครูสอนแทนในชั่วโมงที่
ครูลาป่วยและลากิจ

ตารางที่ 13

ความคิดเห็นของกลุ่มผู้บริหารงานวิชาการ เกี่ยวกับปัญหาทางด้านภาระงาน

ปัญหาการบริหารงานวิชาการ	ผู้บริหาร (N = 87)		ผู้ช่วยผู้บริหาร ฝ่ายวิชาการ (N = 94)		หัวหน้าหมวดวิชา (N = 471)	
	\bar{X}	S.D.	\bar{X}	S.D.	\bar{X}	S.D.
52. การเผยแพร่ความรู้ความเข้าใจใน กระบวนการแนะแนวแก่นักเรียน ครู ผู้ปกครองนักเรียน และบุคลากรอื่น ยังไม่สม่ำเสมอ	1.78	1.04	1.78	1.17	2.09	1.10
53. ครูทั่วไปยังให้ความร่วมมือไม่ดีพอ ต่อการปฏิบัติงานของครูแนะแนว	1.94	1.00	1.80	1.06	2.11	1.08
54. ครูแนะแนวมีเวลาไม่พอเพียงในการ สำรวจปัญหาการเรียนของนักเรียน	1.86	1.04	1.93	1.19	2.08	1.13
55. ผู้ทำหน้าที่เป็นครูแนะแนวไม่มีวุฒิทาง แนะแนวโดยตรง หรือไม่มีความรู้ ด้านแนะแนวดีพอ	1.24	1.13	1.15	1.10	1.42	1.17
56. โรงเรียนไม่จัดห้องหรือหน่วยบริการ แนะแนวไว้เป็นส่วน เฉพาะที่เหมาะสม	1.08	1.20	0.93	1.21	1.10	1.22
57. นักเรียนไม่สนใจใช้บริการแนะแนว ของโรงเรียน	1.63	1.02	1.59	1.17	1.86	1.14
58. โรงเรียนไม่มีการติดตามผลหลังจาก การแนะแนวไปแล้ว เพื่อนำมาปรับ- ปรุงบริการแนะแนว	1.76	0.99	1.53	1.03	1.72	1.09
59. โรงเรียนไม่รู้จักรักการนำเอาหน่วย งานราชการ หน่วยงานเอกชน องค์การ และบุคลากรภายนอก โรงเรียนมาช่วยงานด้านแนะแนว	1.55	1.03	1.35	1.02	1.73	1.15

จากตารางที่ 13 ปัญหาเกี่ยวกับการบริหารงานวิชาการด้านการแนะแนว 8 ข้อ (ข้อที่ 52 - 59) ผู้บริหารโรงเรียน ผู้ช่วยผู้บริหารฝ่ายวิชาการและหัวหน้าหมวดวิชาที่มีความคิดเห็นตรงกันว่า ข้อที่ 52 การเผยแพร่ความรู้ความเข้าใจในกระบวนการแนะแนวแก่นักเรียน ครู ผู้ปกครอง และบุคลากรอื่นยังไม่สม่ำเสมอ ข้อที่ 53 ครูทั่วไปยังให้ความร่วมมือไม่ดีพอต่อการปฏิบัติงานของครูแนะแนว ข้อที่ 54 ครูแนะแนวมีเวลาไม่พอเพียงในการสำรวจปัญหาการเรียนของนักเรียน ข้อที่ 57 นักเรียนไม่สนใจใช้บริการแนะแนวของโรงเรียน ข้อที่ 58 โรงเรียนไม่มีการติดตามผลหลังจากการแนะแนวไปแล้ว เพื่อนำมาปรับปรุงการบริการแนะแนว เป็นปัญหาอยู่ในระดับน้อย ข้อที่ 55 ผู้ทำหน้าที่เป็นครูแนะแนวไม่มีวุฒิทางแนะแนวโดยตรง หรือไม่มีความรู้ด้านแนะแนวดีพอ ข้อที่ 56 โรงเรียนไม่จัดห้องหรือหน่วยบริการแนะแนวไว้เป็นสัดส่วนเฉพาะที่เหมาะสม เป็นปัญหาอยู่ในระดับน้อยที่สุด ส่วนปัญหาข้ออื่นมีความคิดเห็นแตกต่างกันมีดังนี้

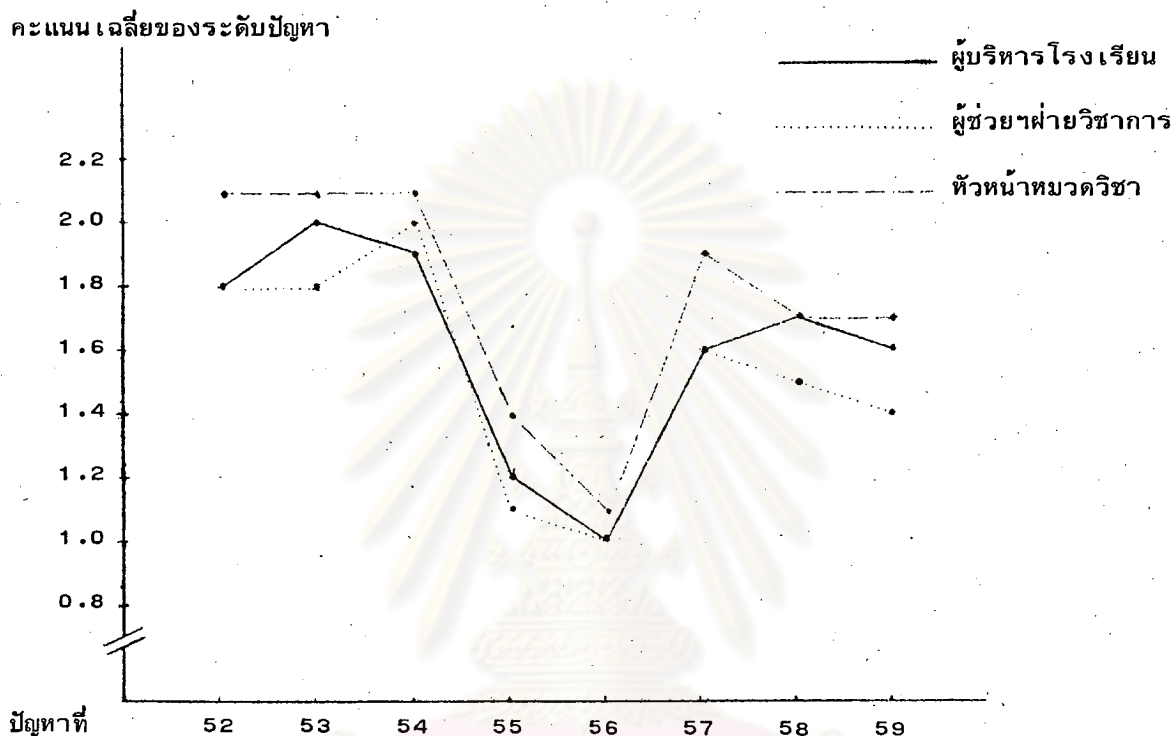
ข้อที่ 59 โรงเรียนไม่รู้จักรับการนำเอาหน่วยงานราชการ หน่วยงานเอกชน องค์กร และบุคลากรภายนอกโรงเรียนมาช่วยงานด้านแนะแนว เป็นปัญหาอยู่ในระดับน้อยสำหรับผู้บริหารโรงเรียนและหัวหน้าหมวดวิชา (มีค่า $\bar{X} = 1.55$ และ 1.73) แต่เป็นปัญหาอยู่ในระดับน้อยที่สุดสำหรับผู้ช่วยผู้บริหารฝ่ายวิชาการ (มีค่า $\bar{X} = 1.35$)

สรุปได้ว่า มีปัญหาอยู่ในระดับน้อยในการบริหารงานวิชาการด้านการแนะแนว ซึ่งพิจารณาได้เช่นเดียวกันจากแผนภูมิที่ 8

ศูนย์วิทยทรัพยากร
จุฬาลงกรณ์มหาวิทยาลัย

แผนภูมิที่ 8

เปรียบเทียบความคิดเห็นของกลุ่มผู้บริหารงานวิชาการ
เกี่ยวกับปัญหางานด้านการแนะแนว



- ปัญหาที่
- 52 การเผยแพร่ความรู้ความเข้าใจในกระบวนการแนะแนวแก่นักเรียน ครู ผู้ปกครอง นักเรียนและบุคลากรอื่นยังไม่สม่ำเสมอ
- 53 ครูทั่วไปยังให้ความร่วมมือไม่เพียงพอต่อการปฏิบัติงานของครูแนะแนว
- 54 ครูแนะแนวมีเวลาไม่พอเพียงพอในการสำรวจปัญหาการเรียนของนักเรียน
- 55 ผู้ทำหน้าที่เป็นครูแนะแนวไม่มีวิถีทางแนะแนวโดยตรง หรือไม่มีความรู้ด้านแนะแนวดีพอ
- 56 โรงเรียนไม่จัดห้องหรือหน่วยบริการแนะแนวไว้เป็นสัดส่วนเฉพาะที่เหมาะสม
- 57 นักเรียนไม่สนใจใช้บริการแนะแนวของโรงเรียน
- 58 โรงเรียนไม่มีการติดตามผลหลังจากการแนะแนวไปแล้ว เพื่อนำมาปรับปรุงบริการแนะแนว
- 59 โรงเรียนไม่รู้จักการนำเอาหน่วยงานราชการ หน่วยงานเอกชน องค์กรและบุคลากรภายในโรงเรียนมาช่วยงานด้านแนะแนว

ตารางที่ 14

ความคิดเห็นของกลุ่มผู้บริหารงานวิชาการ เกี่ยวกับปัญหาทางาน
ด้านการวัดและประเมินผลการศึกษา

ปัญหาการบริหารงานวิชาการ	ผู้บริหาร (N = 87)		ผู้ช่วยผู้บริหาร ฝ่ายวิชาการ (N = 94)		หัวหน้าหมวดวิชา (N = 471)	
	\bar{X}	S.D.	\bar{X}	S.D.	\bar{X}	S.D.
60. การกำหนดนโยบายและวัตถุประสงค์ ในการวัดผลยังไม่ชัดเจน	1.47	0.96	1.40	1.15	1.65	1.08
61. ระเบียบการประเมินผลของโรงเรียน และของกระทรวงยังเป็นปัญหาแก่การ ปฏิบัติ	1.97	1.14	1.94	1.29	2.12	1.15
62. ครูมีความรู้ไม่พอเพียงในเรื่องการวัด และการประเมินผลการเรียน	1.76	0.94	1.81	1.06	1.77	1.02
63. โรงเรียนไม่มีการจัดอบรมหรือประชุม ชี้แจงให้ครูที่สอนทราบถึงขอบข่ายและ วิธีการวัดและประเมินผล	1.43	0.92	1.11	1.01	1.44	1.04
64. ครูไม่ให้ความสนใจต่อการวัดและ ประเมินผลการเรียนของนักเรียน อย่างแท้จริง	1.63	0.93	1.63	1.14	1.69	1.02
65. ขาดการติดตามผลและประเมินผล พฤติกรรมที่ผู้เรียนแสดงออกหลัง จากการจบการเรียนการสอน	1.82	0.91	1.85	1.08	1.92	1.02
66. ครูผู้สอนไม่สนใจในการวิเคราะห์ ข้อสอบเพื่อนำมาปรับปรุงและการทำ คลังข้อสอบ	2.30	0.99	2.37	1.16	2.42	1.09

จากตารางที่ 14 ปัญหาเกี่ยวกับการบริหารงานวิชาการด้านการวัดและประเมินผล การศึกษา 7 ข้อ (ข้อที่ 60 - 66) ผู้บริหารโรงเรียน ผู้ช่วยผู้บริหารฝ่ายวิชาการและหัวหน้าหมวด วิชา มีความคิดเห็นตรงกันว่า ข้อที่ 61 ระเบียบการประเมินผลของโรงเรียนและของกระทรวงยังเป็นปัญหาแก่การปฏิบัติ ข้อที่ 62 ครูมีความรู้ไม่พอเพียงพอในเรื่องการวัดและการประเมินผลการเรียน ข้อที่ 64 ครูไม่ให้ความสนใจต่อการวัดและประเมินผลการเรียนของนักเรียนอย่างแท้จริง ข้อที่ 65 ขาดการติดตามผลและประเมินผลพฤติกรรมที่ผู้เรียนแสดงออกหลังจากการจบการเรียนการสอน ข้อที่ 66 ครูผู้สอนไม่สนใจในการวิเคราะห์ข้อสอบ เพื่อนำมาปรับปรุงและการทำคลังข้อสอบ เป็นปัญหาอยู่ในระดับน้อย ข้อที่ 63 โรงเรียนไม่มีการจัดอบรมหรือประชุมชี้แจงให้ครูที่สอนทราบถึงขอบข่ายและวิธีการวัดและประเมินผล เป็นปัญหาอยู่ในระดับน้อยที่สุด ส่วนปัญหาข้ออื่นมีความคิดเห็นแตกต่างกันมีดังนี้

ข้อที่ 60 การกำหนดนโยบายและวัตถุประสงค์ในการวัดผลยังไม่ชัดเจน เป็นปัญหาอยู่ในระดับน้อยที่สุดสำหรับผู้บริหารโรงเรียนและผู้ช่วยผู้บริหารฝ่ายวิชาการ (มีค่า $\bar{X} = 1.47$ และ 1.40) แต่เป็นปัญหาอยู่ในระดับน้อยสำหรับหัวหน้าหมวดวิชา (มีค่า $\bar{X} = 1.65$)

สรุปได้ว่า มีปัญหาอยู่ในระดับน้อยในการบริหารงานวิชาการด้านการวัดและประเมินผล ซึ่งพิจารณาได้เช่นเดียวกันจากแผนภูมิที่ 9

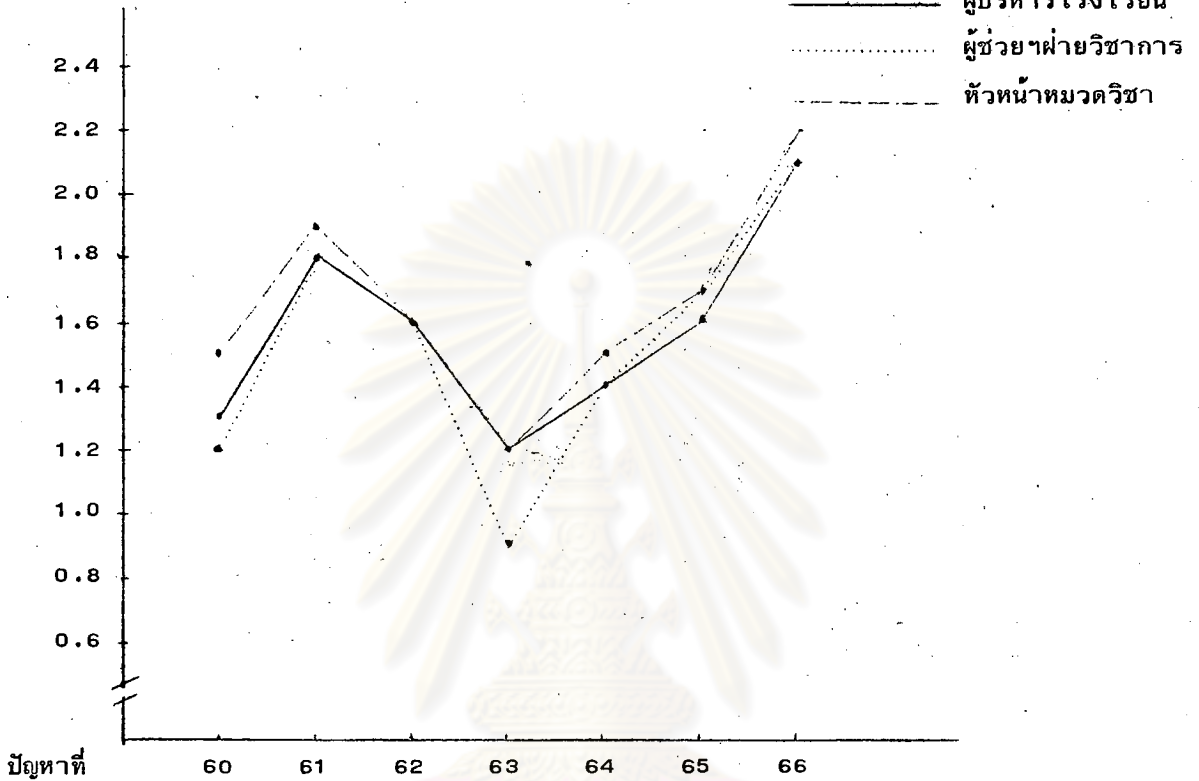
ศูนย์วิทยทรัพยากร
จุฬาลงกรณ์มหาวิทยาลัย

แผนภูมิที่ 9

เปรียบเทียบความคิดเห็นของกลุ่มผู้บริหารงานวิชาการ

เกี่ยวกับปัญหาทางด้านการวัดและประเมินผลการศึกษา

คะแนนเฉลี่ยของระดับปัญหา



- 60 การกำหนดนโยบายและวัตถุประสงค์ในการวัดผลยังไม่ชัดเจน
- 61 ระเบียบการประเมินผลของโรงเรียนและของกระทรวงยังเป็นปัญหาแก่การปฏิบัติ
- 62 ครูมีความรู้ไม่พอเพียงในเรื่องการวัดผลและการประเมินผลการเรียน
- 63 โรงเรียนไม่มีการจัดอบรมหรือประชุมชี้แจงให้ครูที่สอนทราบถึงข้อช่วยและวิธีการวัดและประเมินผล
- 64 ครูไม่ให้ความสนใจต่อการวัดและประเมินผลการเรียนของนักเรียนอย่างแท้จริง
- 65 ขาดการติดตามผลและประเมินผลพฤติกรรมที่ผู้เรียนแสดงออกหลังจากการจบการเรียนการสอน
- 66 ครูผู้สอนไม่สนใจในการวิเคราะห์ข้อสอบเพื่อนำมาปรับปรุงและการทำงานข้อสอบ

ตารางที่ 15

ความคิดเห็นของกลุ่มผู้บริหารงานวิชาการเกี่ยวกับปัญหาทางงาน

ด้านการวางแผนปรับปรุงงานวิชาการ

ปัญหาการบริหารงานวิชาการ	ผู้บริหาร		ผู้ช่วยผู้บริหารฝ่ายวิชาการ		หัวหน้าหมวดวิชา	
	(N = 87)		(N = 94)		(N = 471)	
	\bar{X}	S.D.	\bar{X}	S.D.	\bar{X}	S.D.
67. ขาดการวางแผนเพื่อปรับปรุงงานวิชาการในโรงเรียนอย่างเป็นระบบ	1.62	0.94	1.53	1.10	1.78	1.16
68. ผู้บริหารให้ความสำคัญต่อการปรับปรุงงานวิชาการน้อยกว่างานด้านอื่น	1.39	1.04	1.20	1.10	1.55	1.15
69. การติดตามและการประเมินผล การปฏิบัติงานของครูยังเป็นระบบที่ไม่เหมาะสม	1.79	0.93	1.70	1.06	1.99	1.04
70. ไม่มีการเก็บรวบรวมข้อมูลเกี่ยวกับการปฏิบัติงานทางวิชาการของครู เพื่อนำมาปรับปรุงในการปฏิบัติงานครั้งต่อไป	1.77	1.01	1.78	1.12	1.99	1.11
71. โรงเรียนขาดการประเมินผลการดำเนินงานวิชาการเพื่อนำผลมาปรับปรุงการทำงานครั้งต่อไป	1.66	0.99	1.59	1.10	1.86	1.08
72. ขาดความร่วมมือในการวางแผนงานวิชาการในระดับต่าง ๆ ของโรงเรียน	1.63	0.90	1.47	1.07	1.80	1.09

จากตารางที่ 15 ปัญหาเกี่ยวกับการบริหารงานวิชาการด้านการวางแผนปรับปรุงงาน
 วิชาการ 6 ข้อ (ข้อที่ 67 - 72) ผู้บริหารโรงเรียน ผู้ช่วยผู้บริหารฝ่ายวิชาการและหัวหน้าหมวด
 วิชามีความคิดเห็นตรงกันว่า ข้อที่ 67 ขาดการวางแผนเพื่อปรับปรุงงานวิชาการในโรงเรียนอย่าง
 เป็นระบบ ข้อที่ 69 การติดตามและการประเมินผลการปฏิบัติงานของครูยังเป็นระบบที่ไม่เหมาะสม
 ข้อที่ 70 ไม่มีการเก็บรวบรวมข้อมูลเกี่ยวกับการปฏิบัติงานทางวิชาการของครูเพื่อนำมาปรับปรุง
 ในการปฏิบัติงานครั้งต่อไป ข้อที่ 71 โรงเรียนขาดการประเมินผลการดำเนินงานวิชาการเพื่อนำ
 ผลมาปรับปรุงการทำงานครั้งต่อไป เป็นปัญหาอยู่ในระดับน้อย ส่วนปัญหาข้ออื่นมีความคิดเห็นแตก
 ต่างกันมีดังนี้

ข้อที่ 68 ผู้บริหารให้ความสำคัญต่อการปรับปรุงงานวิชาการน้อยกว่างานด้านอื่น เป็น
 ปัญหาอยู่ในระดับน้อยที่สุดสำหรับผู้บริหารโรงเรียนและผู้ช่วยผู้บริหารฝ่ายวิชาการ (มีค่า \bar{X} =
 1.39 และ 1.20) แต่เป็นปัญหาอยู่ในระดับน้อยสำหรับหัวหน้าหมวดวิชา (มีค่า \bar{X} = 1.78)

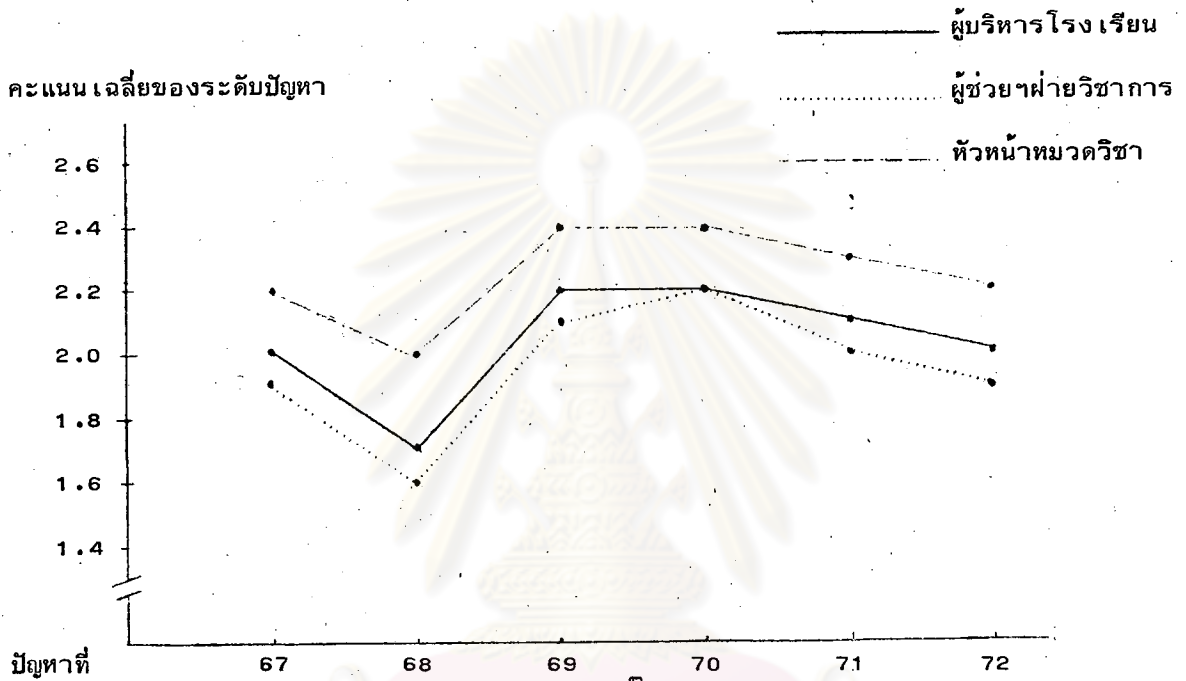
ข้อที่ 72 ขาดความร่วมมือในการวางแผนงานวิชาการในระดับต่าง ๆ ของโรงเรียน
 เป็นปัญหาอยู่ในระดับน้อยสำหรับผู้บริหารโรงเรียนและหัวหน้าหมวดวิชา (มีค่า \bar{X} = 1.63 และ
 1.80) แต่เป็นปัญหาอยู่ในระดับน้อยที่สุดสำหรับผู้ช่วยผู้บริหารฝ่ายวิชาการ (มีค่า \bar{X} = 1.47)

สรุปได้ว่า มีปัญหาอยู่ในระดับน้อยในการบริหารงานวิชาการด้านการวางแผนปรับปรุง
 งานวิชาการ ซึ่งพิจารณาได้เช่นเดียวกันจากแผนภูมิที่ 10

ศูนย์วิทยทรัพยากร
 จุฬาลงกรณ์มหาวิทยาลัย

แผนภูมิที่ 10

**เปรียบเทียบความคิดเห็นของกลุ่มผู้บริหารงานวิชาการ
เกี่ยวกับปัญหางานด้านการวางแผนปรับปรุงงานวิชาการ**



67 ขาดการวางแผนเพื่อปรับปรุงงานวิชาการในโรงเรียนอย่าง

เป็นระบบ

68 ผู้บริหารให้ความสำคัญต่อการปรับปรุงงานวิชาการน้อยกว่างาน

ด้านอื่น

69 การติดตามและการประเมินผลการปฏิบัติงานของครูยังเป็น

ระบบที่ไม่เหมาะสม

70 ไม่มีการเก็บรวบรวมข้อมูลเกี่ยวกับการปฏิบัติงานทางวิชาการของ

ครูเพื่อนำมาปรับปรุงในการปฏิบัติงานในครั้งต่อไป

71 โรงเรียนขาดการประเมินผลการดำเนินงานวิชาการเพื่อนำ

ผลมาปรับปรุงการทำงานครั้งต่อไป

72 ขาดความร่วมมือในการวางแผนงานวิชาการในระดับต่าง ๆ

ของโรงเรียน

ตารางที่ 16

เปรียบเทียบความคิดเห็นเกี่ยวกับปัญหาการบริหารงานวิชาการ 10 ประเภท

จำแนกตามตำแหน่งของผู้บริหารงานวิชาการ

ประเภทของ ปัญหาการบริหารงานวิชาการ	ตำแหน่งของผู้บริหารงานวิชาการ							รวม \bar{X}	F	ผลการทดสอบ ความแตกต่าง รายคู่
	1	2	3	4	5	6	7			
	\bar{X} S.D.	\bar{X} S.D.	\bar{X} S.D.	\bar{X} S.D.	\bar{X} S.D.	\bar{X} S.D.	\bar{X} S.D.	S.D.		
ประเภทที่ 1	1.78 0.65	1.60 0.71	1.94 0.74	1.89 0.72	1.94 0.61	1.97 0.65	1.67 0.71	1.84 0.69	4.11*	(2,6)*
ประเภทที่ 2	1.76 0.67	1.69 0.78	1.86 0.87	1.74 0.82	1.80 0.75	1.81 0.69	0.76 0.76	1.78 0.77	0.48	-
ประเภทที่ 3	1.97 0.71	1.95 0.83	2.16 0.91	1.78 0.78	2.11 0.80	2.00 0.85	2.04 0.80	2.00 0.82	2.38*	-
ประเภทที่ 4	1.55 0.79	1.36 0.85	1.73 0.94	1.51 0.82	1.75 0.90	1.56 0.85	1.64 0.95	1.59 0.88	2.33*	-
ประเภทที่ 5	1.74 0.81	1.61 0.86	1.84 0.94	1.85 0.93	1.86 0.85	2.06 0.82	1.76 0.96	1.82 0.89	2.28*	-
ประเภทที่ 6	1.62 0.69	1.53 0.83	1.79 0.94	1.69 0.85	1.78 0.86	1.85 0.84	1.68 0.86	1.71 0.84	1.59	-
ประเภทที่ 7	1.47 0.76	1.42 0.81	1.66 0.86	1.64 0.80	1.69 0.82	1.71 0.79	1.59 0.86	1.60 0.82	1.66	-
ประเภทที่ 8	1.61 0.77	1.51 0.83	1.81 0.92	1.75 0.84	1.78 0.88	1.79 0.78	1.66 0.84	1.70 0.85	1.68	-
ประเภทที่ 9	1.77 0.75	1.73 0.91	1.93 0.85	1.86 0.76	1.87 0.84	1.87 0.84	1.71 0.80	1.83 0.82	0.96	-
ประเภทที่ 10	1.63 0.81	1.54 0.96	1.92 1.03	1.85 0.94	1.83 1.01	1.85 0.82	1.63 0.88	1.76 0.94	2.19*	-

* $p < 0.05$

จากตารางที่ 16 เมื่อมีการเปรียบเทียบความคิดเห็นเกี่ยวกับการบริหารงานวิชาการตามลักษณะ 10 ประเภท จะเห็นได้ว่า ที่ระดับนัยสำคัญทางสถิติ 0.05 นั้น ผู้บริหารโรงเรียน ผู้ช่วยผู้บริหารฝ่ายวิชาการ และหัวหน้าหมวดวิชาในกลุ่มวิชาต่าง ๆ มีความเห็นไม่แตกต่างกันเกี่ยวกับปัญหา 5 ด้าน คือ ด้านตารางสอนและวิธีสอน ด้านการนิเทศงานวิชาการของโรงเรียน ด้านการกำหนดให้ครู-อาจารย์ปฏิบัติงานวิชาการ ด้านการแนะแนว ด้านการวัดและประเมินผลการศึกษา แต่มีความเห็นแตกต่างกันเกี่ยวกับปัญหา 5 ด้าน คือ ด้านหลักสูตรและเอกสารการใช้หลักสูตร ด้านวัสดุอุปกรณ์การสอนและการใช้แหล่งทรัพยากรในท้องถิ่น ด้านห้องสมุดเพื่อการศึกษาค้นคว้า ด้านกิจกรรมนักเรียน และด้านการวางแผนปรับปรุงงานวิชาการ

และเมื่อทดสอบความแตกต่างของความคิดเห็นระหว่างผู้บริหารงานวิชาการตำแหน่งต่าง ๆ เป็นรายคู่ พบว่า เฉพาะปัญหาการบริหารงานเพียงด้านเดียวเท่านั้นคือ ด้านหลักสูตรและเอกสารการใช้หลักสูตรที่ผู้บริหารงานวิชาการตำแหน่ง 2 (ผู้ช่วยผู้บริหารฝ่ายวิชาการ) กับตำแหน่ง 6 (หัวหน้าหมวดวิชาในกลุ่มวิชาพัฒนาศิลปะ) มีความคิดเห็นต่างกันอย่างมีนัยสำคัญจริง

อย่างไรก็ตาม เป็นที่น่าสังเกตได้ว่า ความคิดเห็นของผู้บริหารงานวิชาการโดยเฉลี่ยแล้วระบุว่า มีปัญหาการบริหารงานวิชาการทุกด้านอยู่ในระดับน้อย

ศูนย์วิทยทรัพยากร
จุฬาลงกรณ์มหาวิทยาลัย

ตารางที่ 17

ความคิดเห็นเกี่ยวกับปัญหาการบริหารงานวิชาการประเภทต่าง ๆ

จำแนกตามกลุ่มของผู้บริหารงานวิชาการ

ประเภทของ ปัญหาการบริหารงาน วิชาการ	ผู้บริหาร	ผู้ช่วยผู้ บริหาร ฝ่ายวิชาการ	หัวหน้า หมวดวิชา	รวม	F	ผลการทดสอบ ความแตกต่าง รายคู่
	(N=87)	(N=94)	(N=471)	(N=652)		
	\bar{X} S.D.	\bar{X} S.D.	\bar{X} S.D.	\bar{X} S.D.		
1. หลักสูตรและ เอก- สารการใช้หลักสูตร	1.78 0.65	1.60 0.71	1.90 0.70	1.83 0.70	7.07*	(2,3)*
2. ตารางสอนและ วิธีสอน	1.76 0.67	1.69 0.78	1.80 0.80	1.80 0.80	0.67	-
3. วัสดุอุปกรณ์การสอนและ การใช้แหล่งทรัพยากร ในห้องเรียน	1.97 0.71	1.95 0.83	2.01 0.84	2.00 0.82	0.28	-
4. ห้องสมุดเพื่อการค้นคว้า	1.55 0.79	1.36 0.85	1.62 0.90	1.60 0.90	3.87*	(2,3)*
5. กิจกรรมนักเรียน	1.74 0.81	1.61 0.86	1.90 0.90	1.82 0.88	3.91*	(2,3)*
6. การนิเทศงานวิชาการ ของโรงเรียน	1.62 0.69	1.53 0.83	1.80 0.90	1.70 0.84	3.28*	(2,3)*
7. การกำหนดให้ครู- อาจารย์ปฏิบัติงาน วิชาการ	1.47 0.76	1.42 0.81	1.70 0.82	1.60 0.81	4.35*	(2,3)*
8. การแนะแนว	1.61 0.77	1.51 0.83	1.80 0.85	1.70 0.84	4.24*	(2,3)*
9. การวัดและประเมิน ผลการศึกษา	1.77 0.75	1.73 0.91	1.85 0.81	1.82 0.82	1.10	-
10. การวางแผนปรับปรุง งานวิชาการ	1.63 0.81	1.54 0.96	1.82 0.94	1.75 0.93	4.32*	(2,3)*

*p < 0.05

จากตารางที่ 17 เมื่อมีการเปรียบเทียบความคิดเห็นของผู้บริหารงานวิชาการ 3 กลุ่ม คือ ผู้บริหารโรงเรียน ผู้ช่วยผู้บริหารฝ่ายวิชาการ และหัวหน้าหมวดวิชาในกลุ่มวิชา ตามหลักสูตรมัธยมศึกษาตอนต้น พุทธศักราช 2521 เกี่ยวกับปัญหาการบริหารงานวิชาการ ซึ่งแยกเป็นงานใหญ่ ๆ 10 ประเภท ปรากฏว่าที่ค่านัยสำคัญทางสถิติระดับ 0.05 มีผลการวิเคราะห์ข้อมูลเห็นชัดดังนี้

1. มีความคิดเห็นไม่แตกต่างกันว่ามีปัญหาอยู่ในระดับน้อย เกี่ยวกับการบริหารงานวิชาการ 3 ประเภทคือ การจัดตารางสอนและวิธีการสอน วัสดุอุปกรณ์และการใช้แหล่งทรัพยากรในท้องถิ่น การวัดและประเมินผลการศึกษา

2. มีความคิดเห็นแตกต่างกัน เกี่ยวกับปัญหาการบริหารงานวิชาการ 7 ประเภท คือ

- 2.1 หลักสูตรและ เอกสารการใช้หลักสูตร
- 2.2 ห้องสมุด เพื่อการศึกษาค้นคว้า
- 2.3 กิจกรรมนักเรียน
- 2.4 การนิเทศงานวิชาการ
- 2.5 การกำหนดให้ครู-อาจารย์มีวุฒิงานวิชาการ
- 2.6 การแนะแนว
- 2.7 การวางแผนเพื่อการปรับปรุงงานวิชาการ

เมื่อทดสอบความแตกต่างของความคิดเห็นระหว่างผู้บริหารงานวิชาการ 3 กลุ่ม เป็นรายคู่พบว่า ปัญหาการบริหารงานวิชาการทั้ง 7 ประเภทดังกล่าวนี้ กลุ่มผู้ช่วยผู้บริหารฝ่ายวิชาการและกลุ่มหัวหน้าหมวดวิชามีความคิดเห็นแตกต่างกันอย่างมีนัยสำคัญจริง

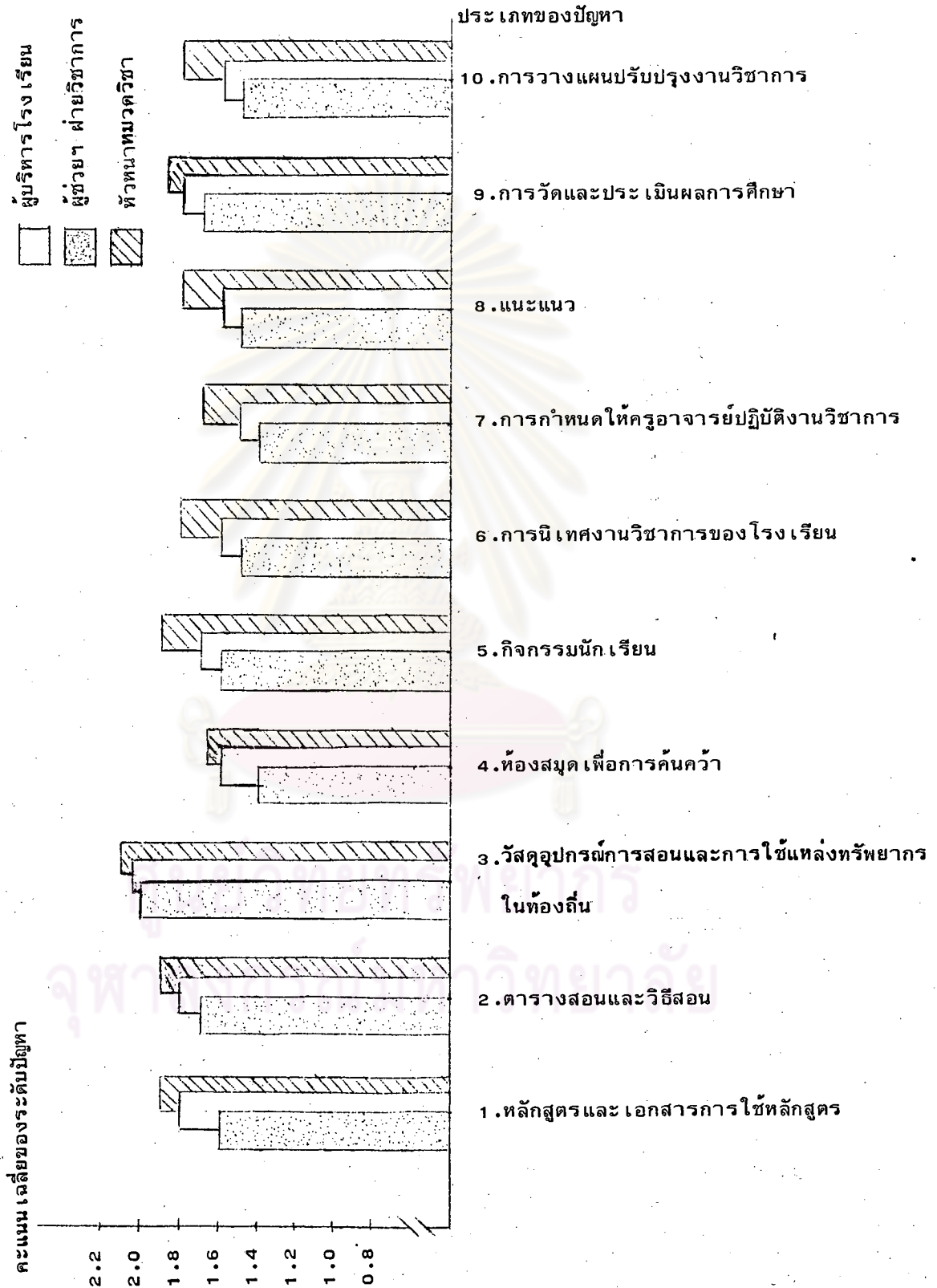
จากการพิจารณาความคิดเห็นของผู้บริหารงานวิชาการส่วนรวมทั้งหมด จะเห็นว่า ระดับของปัญหาการบริหารงานวิชาการทุกประเภทมีพิสัยของคะแนนเฉลี่ยระหว่าง 1.60-2.00 และมีส่วน เบี่ยงเบนมาตรฐานของคะแนนเฉลี่ยอยู่ระหว่าง 0.70 - 0.90 ซึ่งสรุปได้ว่าการบริหารงานวิชาการทุกประเภทมีปัญหาทั้งสิ้น แต่อยู่ในระดับน้อย

เพื่อเป็นการสนับสนุนผลการวิเคราะห์ตามตารางที่ 17 ผู้วิจัยจึงเสนอให้เห็นได้ชัดเจนโดยแผนภูมิที่ 11 และ 12 อีกด้วย

แผนภูมิที่ 11

เปรียบเทียบความคิดเห็นเกี่ยวกับปัญหาการบริหารงานวิชาการประเภทต่าง ๆ

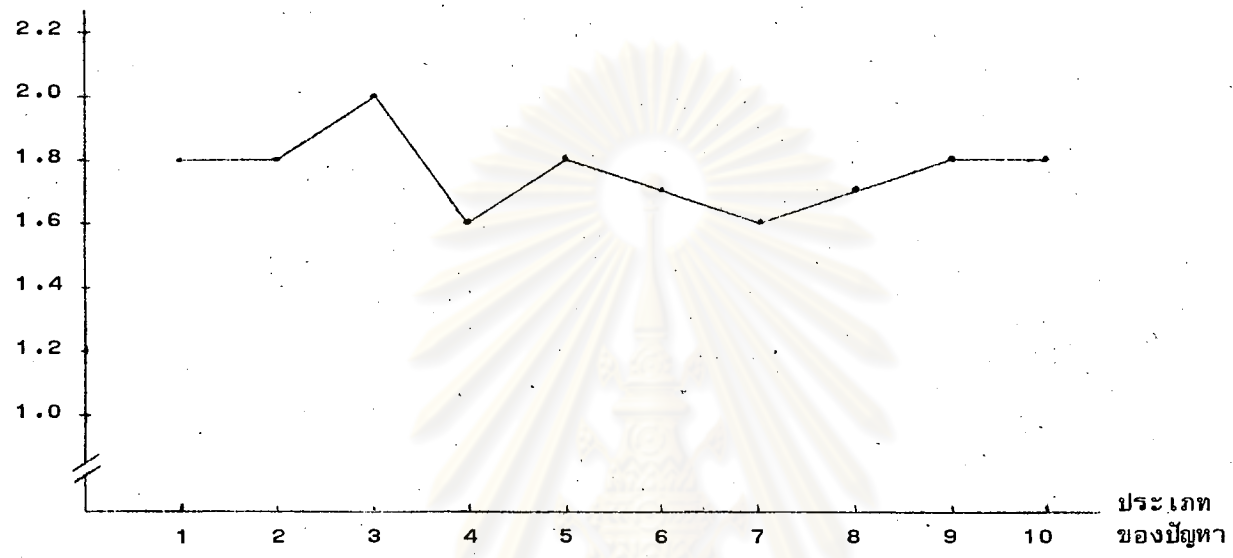
ระหว่างผู้บริหารงานวิชาการ 3 กลุ่ม



แผนภูมิที่ 12

ความคิดเห็นของผู้บริหารงานวิชาการทั้งหมดเกี่ยวกับปัญหาการบริหารงานวิชาการ

คะแนนเฉลี่ยของระดับปัญหา



1. หลักสูตรและเอกสารการใช้หลักสูตร
2. ตารางสอนและวิธีสอน
3. วัสดุอุปกรณ์การสอนและการใช้แหล่งทรัพยากรในห้องเรียน
4. ห้องสมุดเพื่อการค้นคว้า
5. กิจกรรมนักเรียน
6. การมีทัศนงานวิชาการของโรงเรียน
7. การกำหนดให้ครูอาจารย์ปฏิบัติงานวิชาการ
8. แนวแนะ
9. การวัดและประเมินผลการศึกษา
10. การวางแผนปรับปรุงงานวิชาการ

**ตอนที่ 3 ปัญหาเพิ่มเติมเกี่ยวกับการบริหารงานวิชาการตามหลักสูตรมัธยมศึกษาตอนต้น
พุทธศักราช 2521**

จากจำนวนแบบสอบถามที่ได้รับกลับคืนมา 652 ชุด พบว่าผู้บริหารงานวิชาการที่
ให้ความคิดเห็นเพิ่มเติมในแบบสอบถามปลายเปิด (Open-ended form) มีจำนวน 400 คน
คิดเป็นร้อยละ 61.35 และเมื่อจำแนกตามประเภทของปัญหาการบริหารงานวิชาการแล้ว
จะแสดงให้เห็นได้ดังในตารางที่ 18

ตารางที่ 18

ค่าความถี่และร้อยละของผู้บริหารงานวิชาการที่ให้ความคิดเห็นเพิ่มเติม
เกี่ยวกับปัญหาการบริหารงานวิชาการ
(จำนวนผู้บริหารงานวิชาการที่ให้ความคิดเห็นทั้งหมด 400 คน)

ประเภทของปัญหา การบริหารงานวิชาการ	จำนวนผู้บริหาร งานวิชาการที่ ให้ความคิดเห็น	ค่าร้อยละ
1. หลักสูตรและเอกสารการใช้หลักสูตร	320	80.00
2. ตารางสอนและวิธีสอน	285	71.25
3. วัสดุอุปกรณ์การสอนและการใช้แหล่ง ทรัพยากรในท้องถิ่น	274	68.50
4. ห้องสมุดเพื่อการค้นคว้า	296	74.00
5. กิจกรรมนักเรียน	282	70.50
6. การนิเทศงานวิชาการของโรงเรียน	202	50.50
7. การกำหนดให้ครู-อาจารย์ปฏิบัติงาน วิชาการ	186	46.50
8. การแนะแนว	198	49.50
9. การวัดและประเมินผลการศึกษา	241	60.25
10. การวางแผนปรับปรุงงานวิชาการ	162	40.50

จากจำนวนผู้บริหารงานวิชาการตามที่แสดงในตารางที่ 18 นั้น ได้ให้ความคิดเห็นเพิ่มเติมเกี่ยวกับปัญหาการบริหารงานวิชาการแต่ละประเภทและแต่ละท่านระบุปัญหาย่อย ๆ ของงานประเภทนั้น ๆ มากกว่า 1 ปัญหาได้

ผู้วิจัยขอเสนอรายละเอียดของผลการวิเคราะห์ดังนี้

1. ด้านหลักสูตรและเอกสารการใช้หลักสูตร ผู้บริหารงานวิชาการ 320 คน (ร้อยละ 80.00) ระบุปัญหาต่าง ๆ เรียงลำดับจากระดับปัญหามากไปน้อย คือ
 - 1.1 หนังสืออ่านประกอบ คู่มือครู และเอกสารเกี่ยวกับหลักสูตรมีน้อยมาก ไม่พอเพียง มีผู้เสนอปัญหานี้ 79 คน คิดเป็นร้อยละ 24.68
 - 1.2 เมื่อมีการเปลี่ยนแปลงหลักสูตร หนังสือแบบเรียน คู่มือการเรียนการสอนพิมพ์ออกมามีล่าช้า มีผู้เสนอปัญหานี้ 37 คน คิดเป็นร้อยละ 11.56
 - 1.3 จุดประสงค์ของหลักสูตรกำหนดขอบข่ายกว้างเกินไปไม่ชัดเจน บางวิชาไม่อาจสอนได้ครบตามที่หลักสูตรกำหนด มีผู้เสนอปัญหานี้ 37 คน คิดเป็นร้อยละ 11.56
 - 1.4 โรงเรียนไม่อาจให้นักเรียนเลือกเรียนวิชาเลือกตามความถนัดได้ เพราะขาดครู ขาดอุปกรณ์และสถานที่ มีผู้เสนอปัญหานี้ 20 คน คิดเป็นร้อยละ 6.25
 - 1.5 โรงเรียนไม่มอบเอกสารหลักสูตรให้ไว้ตามหมวดวิชาต่าง ๆ เพื่อเผยแพร่ให้ครูทราบอย่างทั่วถึง มีผู้เสนอปัญหานี้ 20 คน คิดเป็นร้อยละ 6.25
 - 1.6 ครูไม่ศึกษาหลักสูตรให้ละเอียด มีผู้เสนอปัญหานี้ 19 คน คิดเป็นร้อยละ 5.93
 - 1.7 หลักสูตร เอกสารประกอบการสอนบางรายวิชาอธิบายไว้ไม่ชัดเจน มีผู้เสนอปัญหานี้ 16 คน คิดเป็นร้อยละ 5.93
 - 1.8 ผู้สอนไม่เข้าใจหลักสูตรที่กำหนดให้จัดการศึกษาเพื่อสนองความต้องการและความถนัดของผู้เรียน แต่บางรายวิชาบังคับให้เรียนทั้งหญิงและชาย ซึ่งมีความสามารถและความถนัดต่างกัน มีผู้เสนอปัญหานี้ 14 คน คิดเป็นร้อยละ 4.37
 - 1.9 เนื่องจากหลักสูตรเปลี่ยนแปลงบ่อยครั้ง จึงทำให้แนวการปฏิบัติไม่ตรงกัน มีผู้เสนอปัญหานี้ 12 คน คิดเป็นร้อยละ 3.75
 - 1.10 การเรียนแบบหน่วยการเรียนไม่เหมาะสมสำหรับนักเรียนมัธยมศึกษาตอนต้น มีผู้เสนอปัญหานี้ 9 คน คิดเป็นร้อยละ 2.81

1.11 การจัดการเรียนการสอนรายวิชาของกลุ่มวิชาการงานและอาชีพ ไม่สะดวก ควรแยกออกจากกันเป็นแต่ละรายวิชา มีผู้เสนอปัญหานี้ 7 คน คิดเป็นร้อยละ 2.18

1.12 หลักสูตรวิชาชีพอ่าหนดไว้ไม่เหมาะสม ควรจัดเพียงเพื่อส่งเสริม ประสบการณ์เป็นพื้นฐานเท่านั้น มีผู้เสนอปัญหานี้ 7 คน คิดเป็นร้อยละ 2.18

ต่อไปนี้เป็นปัญหาที่มีจำนวนผู้เสนอคิดเป็นร้อยละต่ำกว่า 1 ได้แก่

1.13 การสอนไม่บรรลุจุดประสงค์ของหลักสูตรเพราะครูมุ่งสอนเนื้อหา มากเกินไป เพื่อการศึกษาต่อระดับสูงขึ้นอุดมศึกษา

1.14 การจัดอบรมหรือสัมมนา เกี่ยวกับหลักสูตรในระยะเปิดภาคเรียนนั้น ไม่เหมาะสม

1.15 เนื้อหาของบางรายวิชาไม่สัมพันธ์กัน มีความขัดแย้งกันเอง

1.16 รายวิชาที่ต้องเกี่ยวข้องกัน เช่น วิทยาศาสตร์กับคณิตศาสตร์ ไม่ กำหนดเนื้อหาให้สัมพันธ์กันในระดับชั้นเดียวกัน จึงทำให้การเรียนการสอนเป็นปัญหา

1.17 แหล่งผลิตเอกสารการเรียนการสอนมีมาก มีผลทำให้เนื้อหาวิชา แตกต่างกันและไม่ตรงตามจุดประสงค์การเรียนรู้อที่กำหนดให้สอดคล้องกับหลักสูตร

1.18 การเรียนการสอนตามหลักสูตรมัธยมศึกษาตอนต้น พุทธศักราช 2521 ให้อิสระแก่ผู้เรียนมากเกินไป ผู้เรียนจึงขาดความรับผิดชอบ เช่น เปิดโอกาสให้สอบแก้ตัว ได้ไม่จำกัดจำนวนครั้ง

1.19 ครูไม่ใช้หลักสูตรเป็นแนวทางสำหรับการสอนการเรียน มักสอนตาม ความถนัดของตน

1.20 มาตรฐานของหลักสูตรต่ำลง ขาดความเสมอภาคทางการศึกษา นักเรียนมีความรู้ด้านวิชาการต่ำกว่าหลักสูตร เดิม

1.21 หลักสูตรใหม่ต้องอาศัยวัสดุอุปกรณ์มาก จึงไม่เหมาะสมในห้องเรียน ที่ไม่เจริญ

1.22 หลักสูตรบางรายวิชาไม่ประยุกต์ให้ใช้ในชีวิตประจำวันได้ เช่น คณิตศาสตร์

1.23 ผู้สอนไม่ได้เข้าร่วมในการเขียนหลักสูตร

1.24 หลักสูตรมัธยมศึกษาสายสามัญซ้ำซ้อนกับของสายอาชีวศึกษา

1.25 การกำหนดวิชาบังคับยังไม่เหมาะสม เช่น วิชาสังคมศึกษาควรเน้นเนื้อหาศีลธรรม จริยธรรม วัฒนธรรมไทยให้มาก ควรให้วิชาคณิตศาสตร์ ภาษาอังกฤษเป็นวิชาบังคับด้วย

1.26 ผู้ปกครองไม่เข้าใจหลักสูตรใหม่ ยังยึดมั่นกับหลักสูตรเก่า

2. ด้านตารางสอนและวิธีสอน งานด้านนี้มีผู้บริหารงานวิชาการ 285 คน (ร้อยละ 71.25) ระบุปัญหาต่าง ๆ ดังนี้

2.1 ในหมวดวิชาที่มีจำนวนครูไม่พอ คาบสอนจึงมาก เตรียมการสอนไม่เพียงพอ มีผู้เสนอปัญหานี้ 13 คน คิดเป็นร้อยละ 4.56

ต่อไปนี้เป็นปัญหาที่มีผู้เสนอจำนวนร้อยละต่ำกว่า 1

2.2 การจัดให้ครูคนหนึ่งสอนหลายวิชา หรือสอนหลายระดับชั้นนั้นไม่เหมาะสม เพราะเป็นการเพิ่มงานให้ครูและขาดคุณภาพในการสอน

2.3 วิธีสอนแบบใหม่ทำให้ครูสอนไม่ทันหลักสูตร การจัดให้ครูที่สอนระดับชั้นเดียวกันมีคาบสอนตรงกันทำให้เกิดความยุ่งยากในการจัดสอนแทนเมื่อครูขาด

2.4 ครูไม่เข้าใจวัตถุประสงค์ของการสอนซ่อมเสริม ทำให้เสียเวลาโดยเปล่าประโยชน์

2.5 กำหนดคาบสอนบางวิชาไม่เหมาะสม เช่น คณิตศาสตร์ควรสอนช่วงเช้าจะได้ผลดีกว่าสอนช่วงบ่าย

2.6 การจัดคาบสอนติดต่อกัน 3 คาบ ไม่เหมาะสม ควรติดต่อกันเพียง 2 คาบ

2.7 วิชาปฏิบัติเพื่อให้เกิดทักษะจัดคาบเรียนแต่ละครั้ง 1 คาบ น้อยไป ควรจัด 2 หรือ 3 คาบติดกัน

2.8 จำนวนนักเรียนมากเกินไป จึงไม่เหมาะสมกับวิธีสอนบางแบบ

2.9 การสอนที่มีการมอบหมายงานให้นักเรียนมากไป ทำให้การเรียนของนักเรียนไม่บังเกิดผลดี

3. ด้านวัสดุอุปกรณ์การสอนและการใช้แหล่งทรัพยากรในท้องถิ่น ผู้บริหารงานวิชาการ 274 คน (ร้อยละ 68.50) ระบุปัญหาต่าง ๆ เรียงตามลำดับดังนี้

3.1 ขาดยานพาหนะในการพานักเรียนไปทัศนศึกษานอกสถานที่ มีผู้เสนอ



ปัญหาที่ 18 คน คิดเห็นร้อยละ 6.56

3.2 ครูไม่มีเวลาสร้างอุปกรณ์เพราะมีงานด้านอื่นล้นมือ มีผู้เสนอปัญหา
นี้ 12 คน คิดเป็นร้อยละ 4.37

3.3 คาบเรียนมีระยะเวลาสั้น บางครั้งการใช้อุปกรณ์การเรียนการสอน
เสียเวลา มีผู้เสนอปัญหาที่ 9 คน คิดเป็นร้อยละ 3.28

3.4 วัสดุอุปกรณ์บางอย่างที่กรมสามัญศึกษาส่งมาให้โรงเรียนอยู่ในสภาพที่
ใช้การไม่ได้ ทางโรงเรียนต้องจัดซื้อเอง มีผู้เสนอปัญหาที่ 8 คน คิดเป็นร้อยละ 2.91

3.5 โรงเรียนมีอุปกรณ์ไม่เหมาะสมกับวิชาที่เรียน มีผู้เสนอปัญหาที่ 7 คน
คิดเป็นร้อยละ 2.55

สำหรับปัญหาที่สำคัญน้อย ซึ่งจำนวนผู้เสนอปัญหามีจำนวนคิดเป็นร้อยละต่ำกว่า 1
ได้แก่ปัญหาต่อไปนี้

3.6 โรงเรียนไม่ได้รับความร่วมมือจากสถานประกอบการ เพื่อศึกษาวิชาชีพ

3.7 อุปกรณ์การสอนวิชาวิทยาศาสตร์ที่ซื้อจากร้านขององค์การค้าครูสภา
รวมทั้งของ สสวท.มีคุณภาพไม่ดีพอ ใช้ไม่ได้ผลตามต้องการ ขำรุงง่าย

3.8 ระเบียบการจัดซื้อยุ่งยาก อุปกรณ์บางอย่างราคาแพงและหายาก

3.9 ไม่มีที่เก็บรักษาอุปกรณ์ อุปกรณ์ที่ชำรุดขาดการซ่อมและบำรุงรักษา

3.10 ห้องเรียนไม่เหมาะสมกับการจัดใช้อุปกรณ์การเรียนการสอนบางอย่าง

3.11 ครูและนักเรียนให้ความสนใจน้อยต่อการใช้อุปกรณ์ประกอบการเรียน
การสอน

3.12 อุปกรณ์บางชนิดที่ควรจะสร้างความเข้าใจได้ดีไม่มีจำหน่ายในท้องตลาด
และครูไม่สามารถผลิตขึ้นเองได้

4. ด้านห้องสมุด ผู้บริหารงานวิชาการ 296 คน (ร้อยละ 74.00) ระบุปัญหา
ต่าง ๆ เรียงลำดับจากระดับปัญหามากไปน้อยดังนี้

4.1 หนังสือมีไม่พอเพียง มีผู้เสนอปัญหาที่ 148 คน คิดเป็นร้อยละ 50.00

4.2 เจ้าหน้าที่บรรณารักษ์ไม่พอเพียง มีผู้เสนอปัญหาที่ 25 คน คิดเป็นร้อยละ
8.44

4.3 นักเรียนไม่รักการอ่านเท่าที่ควร มีผู้เสนอปัญหาที่ 14 คน คิดเป็นร้อยละ
4.72

4.4 ขั้นตอนในการจัดซื้อหนังสือเข้าห้องสมุดมีผลทำให้งานล่าช้า มีผู้เสนอ
ปัญหานี้ 9 คน คิดเป็นร้อยละ 3.04

4.5 หนังสือในห้องสมุดไม่สอดคล้องกับหลักสูตร มีผู้เสนอปัญหานี้ 8 คน
คิดเป็นร้อยละ 2.70

ต่อไปนี้เป็นปัญหาที่มีจำนวนผู้เสนอคิดเป็นร้อยละต่ำกว่า 1 ได้แก่

4.6 บรรณารักษ์ไม่ได้รับความร่วมมือจากครูผู้สอนประจำวิชาเท่าที่ควร

4.7 เจ้าหน้าที่ห้องสมุดขาดมนุษยสัมพันธ์ ไม่เชิญชวนให้เข้าใช้บริการของ

ห้องสมุด

4.8 ขาดหนังสือประเภทอ้างอิง

4.9 เอกสารในห้องสมุดไม่ทันกับเหตุการณ์ปัจจุบัน

4.10 ระบบการจัดหมวดหมู่ของหนังสือยังไม่ได้มาตรฐาน

4.11 หนังสือในห้องสมุดขาดการดูแลรักษา

4.12 นักเรียนไม่รู้จักการใช้ห้องสมุด

4.13 บรรณารักษ์ไม่ได้เข้ารับการอบรมอย่างสม่ำเสมอ

5. ด้านกิจกรรมนักเรียน ผู้บริหารงานวิชาการ 282 คน (ร้อยละ 70.50)

ระบุปัญหาต่าง ๆ เรียงตามลำดับจากระดับปัญหามากไปน้อยดังนี้

5.1 โรงเรียนขาดบุคลากรที่มีความสามารถในการจัดและสอนกิจกรรม
มีผู้เสนอปัญหานี้ 52 คน คิดเป็นร้อยละ 18.44

5.2 นักเรียนไม่เห็นความสำคัญและไม่ตั้งใจในการเข้าร่วมกิจกรรม มีผู้
เสนอปัญหานี้ 31 คน คิดเป็นร้อยละ 10.99

5.3 ครูเป็นผู้กำหนดกิจกรรมให้นักเรียนมากกว่าจะให้นักเรียนเลือกตาม
ความสนใจ มีผู้เสนอปัญหานี้ 22 คน คิดเป็นร้อยละ 7.80

5.4 ครูบางส่วนไม่เห็นความสำคัญของการจัดกิจกรรม มีผู้เสนอปัญหานี้
18 คน คิดเป็นร้อยละ 6.38

5.5 ครูไม่เข้าใจวิธีการจัดกิจกรรมในคาบกิจกรรมที่มีในหลักสูตร มีผู้
เสนอปัญหานี้ 16 คน คิดเป็นร้อยละ 5.67

5.6 ครูเบื่อกว่าในการสอนกิจกรรมซึ่งตนไม่ถนัด จึงขาดการประสาน
งานและความรับผิดชอบงานกันอย่างจริงจัง มีผู้เสนอปัญหานี้ 14 คน คิดเป็นร้อยละ 4.96

- 5.7 นักเรียนเข้าร่วมกิจกรรมกลุ่มหนึ่ง ๆ มากเกินไป ทำให้ไม่ได้ผลดี มีผู้เสนอปัญหานี้ 13 คน คิดเป็นร้อยละ 4.61
- 5.8 การมีชมรมกิจกรรมมากเกินไปทำให้นักเรียนขาดความสนใจ มีผู้เสนอปัญหานี้ 10 คน คิดเป็นร้อยละ 3.54
- 5.9 อุปกรณ์ในการจัดกิจกรรมไม่พอเพียง และการจัดซื้อไม่สะดวก มีผู้เสนอปัญหานี้ 9 คน คิดเป็นร้อยละ 3.19
- 5.10 นักเรียนทำกิจกรรมมาก จึงทำให้ขาดเรียนวิชาการปกติอื่น ๆ มีผู้เสนอปัญหานี้ 9 คน คิดเป็นร้อยละ 3.19
- 5.11 ผู้บริหารโรงเรียนให้ความสนใจน้อยต่อการจัดกิจกรรมนักเรียน มีผู้เสนอปัญหานี้ 8 คน คิดเป็นร้อยละ 2.83
- 5.12 การจัดกิจกรรมเป็นการเพิ่มภาระแก่ครูและนักเรียน และไม่ได้ผล มีผู้เสนอปัญหานี้ 8 คน คิดเป็นร้อยละ 2.83
- 5.13 ไม่มีหนังสือแนะนำเกี่ยวกับการจัดกิจกรรม มีผู้เสนอปัญหานี้ 7 คน คิดเป็นร้อยละ 2.48

นอกจากนี้มีปัญหาอื่น ๆ ที่มีผู้เสนอคิดเป็นร้อยละต่ำกว่า 1 ได้แก่

- 5.14 การจัดกิจกรรมมักล้มเหลวเพราะไม่มีการประเมินผลและไม่มีหน่วยการเรียน
- 5.15 ขาดงบประมาณสนับสนุนการบริหารงานด้านกิจกรรม
- 5.16 การเรียนกิจกรรมไม่ได้ผลเพราะนักเรียนไม่เลือกกิจกรรมตามความถนัดแต่เลือกตามเพื่อน
- 5.17 ครูขาดความร่วมมือ เนื่องจากบางคนไม่ชอบกิจกรรมที่ต้องมีการแต่งเครื่องแบบ
- 5.18 ฝ่ายวิชาการไม่สนับสนุนเนื่องจากบางกิจกรรมทำให้ผลการเรียนทางวิชาการด้อยลง โดยเฉพาะการทำกิจกรรมเพื่อหวังความดีความชอบจากผู้บริหารที่ชอบเรื่องกิจกรรม

6. ด้านการนิเทศงานวิชาการของโรงเรียน ผู้บริหารงานวิชาการ 202 คน (ร้อยละ 50.50) ระบุปัญหาต่าง ๆ เรียงตามลำดับจากระดับปัญหามากไปน้อยดังนี้

6.1 ผู้นิเทศงานวิชาการของโรงเรียนยังขาดความรู้และความเชี่ยวชาญ มีผู้เสนอปัญหานี้ 19 คน คิดเป็นร้อยละ 9.40

6.2 ไม่มีงบประมาณสำหรับการเชิญวิทยากรมาบรรยายหรือส่งครูไปอบรม มีผู้เสนอปัญหานี้ 8 คน คิดเป็นร้อยละ 3.96

6.3 ครูเข้ารับการนิเทศไม่พร้อมเพรียงกันเพราะครูสอนคนละรอบ เวลาว่างไม่ตรงกัน ทำให้ต้องจัดนิเทศซ้ำอีก มีผู้เสนอปัญหานี้ 8 คน คิดเป็นร้อยละ 3.96

นอกจากนี้ยังมีปัญหาอื่น ๆ ที่มีผู้เสนอจำนวนร้อยละต่ำกว่า 1 ได้แก่

6.4 หัวหน้าหมวดวิชา ครูในหมวดวิชามีคาบสอนมาก การจัดนิเทศจึงอยู่ในวงจำกัด เฉพาะผู้ที่สนใจ และมักคิดว่าการนิเทศเป็นการจับผิด

6.5 แต่ละหมวดวิชาจัดการนิเทศมากน้อยต่างกัน และเมื่อรับการนิเทศแล้วไม่นำมาปรับปรุงการปฏิบัติงาน

6.6 ไม่มีการติดตามผลและประเมินผลอย่างจริงจัง

7. ด้านการกำหนดให้ครู-อาจารย์ปฏิบัติงานวิชาการ ผู้บริหารงานวิชาการ 186 คน (ร้อยละ 46.50) ระบุปัญหาต่าง ๆ เรียงลำดับจากระดับปัญหามากไปน้อยดังนี้

7.1 ครูไม่เอาใจใส่ในการปฏิบัติหน้าที่ตามที่ได้รับมอบหมาย มีผู้เสนอปัญหานี้ 23 คน คิดเป็นร้อยละ 12.36

7.2 การจัดคาบสอนให้แก่ครูเหลื่อมล้ำกันมากทำให้ เป็นปัญหาในการบริหารงาน . มีผู้เสนอปัญหานี้ 16 คน คิดเป็นร้อยละ 8.60

7.3 ความไม่ยุติธรรมของผู้บริหารในการพิจารณาด้านต่าง ๆ เป็นปัญหาต่อการปฏิบัติงาน มีผู้เสนอปัญหานี้ 15 คน คิดเป็นร้อยละ 8.06

7.4 ครูที่ปฏิบัติงานวิชาการส่วนใหญ่ยังขาดความกระตือรือร้นในการทำงาน มีผู้เสนอปัญหานี้ 12 คน คิดเป็นร้อยละ 6.45

7.5 ครูมีภาระช่วยงานพิเศษมาก จึงเป็นปัญหาต่อการปฏิบัติงานวิชาการ มีผู้เสนอปัญหานี้ 8 คน คิดเป็นร้อยละ 4.30

ต่อไปนี้เป็นปัญหาที่มีผู้เสนอคิดเป็นร้อยละต่ำกว่า 1 ได้แก่

7.6 ขาดการติดตามผลหลังจากกำหนดให้ครูปฏิบัติงานแล้ว

7.7 การย้ายครูระหว่างปีการศึกษาทำให้เกิดปัญหาการเปลี่ยนแปลงจำนวนคาบสอน

7.8 การกำหนดเวลาทำงานบางอย่างเร็วเกินไป ทำให้ไม่ทัน เช่น การส่งผล
การสอบ

7.9 ปัญหาส่วนตัวของครูบางคนทำให้ปฏิบัติงานบกพร่อง

7.10 จำนวนนักเรียนในห้องเรียนหนึ่ง ๆ มากเกินไป ทำให้การสอนไม่ได้ผล
ทั่วถึง

7.11 ผู้ช่วยผู้บริหารฝ่ายวิชาการไม่มอบอำนาจให้แก่หัวหน้าหมวดวิชาโดยเด็ด
ขาด ทำให้การบริหารงานวิชาการมีประสิทธิภาพต่ำ

7.12 การจัดสอนมักไม่เกิดผลต่อการเรียนการสอน

7.13 ขาดแหล่งวิชาการนอกโรงเรียน ทำให้ขาดข้อมูลที่ทันสมัยต่อการเรียน
การสอน

7.14 ครูส่วนใหญ่ชอบสอนระดับชั้นสูง หรือบางคนมีความรู้ดีแต่ไม่ยอมทำหน้าที่
สอน

8. ด้านการแนะแนว ผู้บริหารงานวิชาการ 198 คน (ร้อยละ 49.50) ระบุ
ปัญหาต่าง ๆ เรียงตามลำดับจากระดับปัญหามากไปน้อยดังนี้

8.1 ครูแนะแนวมีจำนวนน้อย ไม่ได้สัดส่วนกับจำนวนนักเรียน มีผู้เสนอปัญหา
นี้ 48 คน คิดเป็นร้อยละ 24.24

8.2 บริการแนะแนวไม่ทำกันอย่างจริงจัง มีผู้เสนอปัญหานี้ 11 คน คิดเป็น
ร้อยละ 5.55

8.3 ครูแนะแนวไม่สามารถแก้ไขปัญหาเด็กได้อย่างกว้างขวาง มีผู้เสนอ
ปัญหานี้ 8 คน คิดเป็นร้อยละ 4.04

ต่อไปนี้เป็นปัญหาที่มีผู้เสนอ มีจำนวนคิดเป็นร้อยละต่ำกว่า 1 ได้แก่

8.4 นักเรียนได้รับความรู้น้อยมากทั้งด้านแผนการเรียน การศึกษาต่อ และ
การพัฒนาบุคลิกภาพ

8.5 โรงเรียนไม่ให้ความสำคัญต่องานด้านแนะแนว เท่าที่ควร

8.6 ผู้ปกครองไม่เห็นด้วยกับการแนะแนวการศึกษาต่อตามที่ครูแนะแนวเสนอ
ให้

8.7 ครูแนะแนวยังเข้าไม่ถึงเด็ก มีเวลาพบเด็กเฉพาะในคาบที่จัดไว้เท่านั้น
และไม่สนใจแก้ปัญหา

- 8.8 ครูแนะแนวบรรจุใหม่ขาดประสบการณ์ในการทำงานและการจูงใจนักเรียน
- 8.9 ครูแนะแนวให้ความช่วยเหลือนักเรียนมากจนนักเรียนไม่ช่วยเหลือตนเอง
- 8.10 ครูแนะแนวมักช่วยเหลือเฉพาะ เด็กที่มีปัญหา เท่านั้น
- 8.11 บุคลากรที่มีความรู้แนะแนวโดยตรงทำงานไม่เต็มที่
- 8.12 ขาดการประชาสัมพันธ์ให้ทางหมวดวิชาต่าง ๆ ทราบเกี่ยวกับงานแนะแนว
- 8.13 ครูแนะแนวมีขวัญและกำลังใจไม่สู้ดี เพราะผลงานไม่เห็นผลโดยทันที
- 8.14 ฝ่ายแนะแนวพิจารณาคัดเลือกนักเรียน เข้า เรียนตามแผนการเรียน บางครั้ง

ไม่เหมาะสมกับระดับสติปัญญาและความถนัด

8.15 เมื่อฝ่ายแนะแนวติดตามผลนักเรียนที่จบหลักสูตรไปแล้ว ไม่ได้รับความร่วมมือจากนักเรียนเท่าที่ควร

9. ด้านการวัดและประเมินผลการศึกษา ผู้บริหารงานวิชาการ 241 คน (ร้อยละ 60.25) ระบุปัญหาต่าง ๆ เรียงตามลำดับจากระดับปัญหามากไปน้อยดังนี้

9.1 นักเรียนไม่เห็นความสำคัญของการทดสอบเพื่อการประเมินผล มีผู้เสนอปัญหานี้ 34 คน คิดเป็นร้อยละ 14.10

9.2 นักเรียนขาดความรับผิดชอบและไม่สนใจต่อการวัดผล เพราะถ้าสอบไม่ผ่านก็ยังมีโอกาสสอบแก้ตัวจนสอบได้ มีผู้เสนอปัญหานี้ 17 คน คิดเป็นร้อยละ 7.05

9.3 ครูวัดผลไม่ตรงตามจุดประสงค์การเรียนรู้ มีผู้เสนอปัญหานี้ 17 คน คิดเป็นร้อยละ 7.05

9.4 วิธีการวัดผลเปลี่ยนแปลงบ่อยเกินไป มีผู้เสนอปัญหานี้ 14 คน คิดเป็นร้อยละ 5.80

9.5 การวัดผลของแต่ละหมวดวิชาไม่มีหลักเกณฑ์และมาตรฐานเดียวกัน มีผู้เสนอปัญหานี้ 10 คน คิดเป็นร้อยละ 4.15

9.6 ครูไม่เข้าใจหลักการสร้างข้อสอบที่ดีให้ตรงตามจุดประสงค์การเรียนรู้ มีผู้เสนอปัญหานี้ 10 คน คิดเป็นร้อยละ 4.15

9.7 การประเมินผลย่อยหลาย ๆ ครั้งทำให้เสียเวลาเรียน มีผู้เสนอปัญหานี้ 9 คน คิดเป็นร้อยละ 3.73

ต่อไปนี้เป็นปัญหาที่ผู้เสนอมีจำนวนร้อยละต่ำกว่า 1 ได้แก่

- 9.8 ครูวัดผลมีไม่พอ ต้องให้ครูปฏิบัติการสอนมาทำงานวัดผล
- 9.9 การวัดผลวิชาการทำงานยังไม่เหมาะสม ควรปรับปรุง
- 9.10 ขาดข้อสอบมาตรฐาน
- 9.11 ภาคเรียนที่สองมีเวลาเรียนน้อย เมื่อนักเรียนสอบไม่ผ่านเกิดเป็น

ปัญหาในการจัดสอนซ่อมเสริมเพื่อการสอบแก้ตัว

- 9.12 ครูผู้สอน ครูวัดผล ศึกษานิเทศก์มีความเห็น เรื่องการสอบแก้ตัวไม่ตรง

กัน

9.13 นักเรียนไม่ต้องการสอบแก้ตัวบางรายวิชา เมื่อทราบว่าจะสามารถจบหลักสูตรได้ตามเกณฑ์

- 9.14 ข้อสอบแก้ตัวไม่เป็นไปตามจุดประสงค์ที่นักเรียนต้องสอบแก้ตัว
- 9.15 การประเมินผลการเรียนขาดเรื่องการพัฒนาในด้านต่าง ๆ ของนักเรียน
- 9.16 ไม่มีการวิเคราะห์ข้อมูลเกี่ยวกับการวัดผลที่จะนำมาวางแผนปรับปรุง

งานวิชาการต่อไป

10. ด้านการวางแผนปรับปรุงงานวิชาการ ผู้บริหารงานวิชาการ 162 คน (ร้อยละ 40.50) ระบุปัญหาต่าง ๆ เรียงตามลำดับจากระดับปัญหามากไปน้อยดังนี้

10.1 งบประมาณมีจำกัด ขาดเครื่องมือในการทำแผนงานให้เต็มรูปแบบตามต้องการ มีผู้เสนอปัญหานี้ 13 คน คิดเป็นร้อยละ 8.02

10.2 ขาดการประสานงานระหว่างผู้ช่วยผู้บริหารฝ่ายวิชาการกับครูผู้สอน บุคลากรมีจำนวนไม่พอเพียงกับงานที่ต้องทำตลอดปี มีผู้เสนอปัญหานี้ 11 คน คิดเป็นร้อยละ 6.79

10.3 การวางแผนปรับปรุงงานวิชาการทำได้ลำบากเพราะครูไม่ยอมเปลี่ยนแปลงวิธีการสอน มีผู้เสนอปัญหานี้ 8 คน คิดเป็นร้อยละ 4.94

ต่อไปนี้เป็นปัญหาที่ผู้เสนอมีจำนวนร้อยละต่ำกว่า 1 ได้แก่

- 10.4 ขาดการปรับปรุงงานวิชาการให้สอดคล้องกับสภาพปัจจุบัน
- 10.5 ขาดเอกสารคู่มือสำหรับให้ครูใช้เพื่อการทำแผนงาน เช่น ทำแผน

การสอนสำเร็จรูป

10.6 สถานที่สำหรับปฏิบัติงานวิชาการคับแคบ

10.7 ขาดการจัดสัมมนาทำแผนงานด้วยการ เชิญวิทยากรมาบรรยายและ

ให้ความช่วยเหลือ

10.8 มีกิจกรรมอื่น ๆ มาก ทำให้ไม่สนใจทำแผนพัฒนางานวิชาการ

10.9 ผู้ช่วยผู้บริหารฝ่ายวิชาการขาดสมรรถภาพในการบริหารงาน

10.10 กลุ่มโรงเรียนยังไม่ช่วยปรับปรุงงานวิชาการเท่าที่ควร เพื่อให้เกิด

ความคล่องตัวในการปฏิบัติงาน

10.11 โรงเรียนไม่มีคณะกรรมการบริหารงานวิชาการ

10.12 หัวหน้าหมวดวิชาขาดความคิดริเริ่ม ส่วนมากจะปฏิบัติตามที่ช่วยผู้

บริหารฝ่ายวิชาการกำหนด

10.13 ผู้บริหารโรงเรียนไม่กล้าตัดสินใจเกี่ยวกับการวางแผนปรับปรุงงาน

วิชาการเนื่องจากเกรงใจผู้ช่วยผู้บริหารฝ่ายวิชาการ

10.14 จำนวนนักเรียนไม่เป็นสัดส่วนที่พอเหมาะกับสถานที่อาคารเรียน ยาก

แก่การปรับปรุงงานวิชาการให้ดีขึ้น

เมื่อพิจารณารายละเอียดแล้วพบว่า ถึงแม้ผู้บริหารงานวิชาการจะให้ความสนใจ
การบริหารงานวิชาการแต่ละประเภทมีปัญหาย่อยอีกหลายปัญหา แต่ผู้บริหารงานวิชาการที่ระบุ
ปัญหาต่าง ๆ มีจำนวนคิดเป็นร้อยละไม่เกิน 50.00

ศูนย์วิทยทรัพยากร
จุฬาลงกรณ์มหาวิทยาลัย