

บทที่ ๑

ผลการวิจัย

การใช้การบำบัดแบบพิจารณา เหตุผลและอารมณ์เพื่อลดพฤติกรรมไม่เอาใจใส่การเรียนในชั้นเรียนของนักเรียนชั้นมัธยมปีที่ 2 ได้แบ่งการทดลองออกเป็น 3 ระยะดังนี้คือ

ระยะที่ 1 หาพฤติกรรมพื้นฐาน โดยการสังเกตพฤติกรรมไม่เอาใจใส่การเรียนในชั้นเรียนของกลุ่มตัวอย่างทั้งกลุ่มทดลองและกลุ่มควบคุมในขณะที่เรียนวิชาภาษาไทย ติดต่อกันเป็นเวลา 3 สัปดาห์ สัปดาห์ละ 2 ครั้ง ครั้งละ 30 นาที

ระยะที่ 2 ให้การบำบัดแบบพิจารณาเหตุผลและอารมณ์เป็นรายบุคคล เพื่อลดพฤติกรรมไม่เอาใจใส่การเรียนในชั้นเรียนของนักเรียนกลุ่มทดลอง โดยนักเรียนมาพบผู้วิจัยสัปดาห์ละ 2 ครั้ง ติดต่อกันเป็นเวลา 6 สัปดาห์ และในขณะเดียวกันผู้สังเกตก็ทำการสังเกตและบันทึกพฤติกรรมไม่เอาใจใส่การเรียนในชั้นเรียนของนักเรียนกลุ่มทดลองและกลุ่มควบคุม สัปดาห์ละ 2 ครั้ง ครั้งละ 30 นาที

ระยะที่ 3 ระยะติดตามผลไม่ให้นักเรียนใด ๆ กับนักเรียนทั้ง 2 กลุ่ม แต่สังเกตและบันทึกพฤติกรรมในสัปดาห์ที่ 2 หลังจากยุติการให้การบำบัดแบบพิจารณาเหตุผลและอารมณ์

การเก็บรวบรวมข้อมูล ทำโดยการสังเกตและบันทึกพฤติกรรมไม่เอาใจใส่การเรียน ใช้วิธีสังเกตและบันทึกพฤติกรรมแบบช่วงเวลา สังเกตและบันทึกพฤติกรรมครั้งละ 60 ช่วงเวลา หรือเป็นเวลา 30 นาทีติดต่อกัน

เมื่อได้ข้อมูลจากการสังเกตและบันทึกพฤติกรรมไม่เอาใจใส่การเรียนในชั้นเรียนของนักเรียนทั้งกลุ่มทดลองและกลุ่มควบคุมแล้ว นำข้อมูลมาหาค่าเฉลี่ยจำนวนช่วงเวลาที่เกิดพฤติกรรมไม่เอาใจใส่การเรียนในชั้นเรียนของทั้งกลุ่มและรายบุคคล และนำค่าเฉลี่ยจำนวนช่วงเวลาที่เกิดพฤติกรรมไม่เอาใจใส่การเรียนในชั้นเรียนของทั้งกลุ่มในระยะต่าง ๆ ของการทดลองมาทดสอบความแตกต่างทางสถิติ

การ เสนอผลการวิจัย

ผู้วิจัยแยกรายงานผลการวิเคราะห์ข้อมูลตามลำดับดังนี้

1. ค่าเฉลี่ยของจำนวนช่วง เวลาที่เกิดพฤติกรรมไม่เอาใจใส่การเรียนในชั้นเรียน ของกลุ่มทดลองและกลุ่มควบคุมในระยะต่าง ๆ ของการทดลอง จากจำนวนช่วง เวลาที่สังเกต แต่ละครั้ง 60 ช่วงเวลา ดังที่ได้แสดงไว้ในตารางที่ 1 แล้วนำเสนอด้วยกราฟในรูปที่ 1



ศูนย์วิทยทรัพยากร  
จุฬาลงกรณ์มหาวิทยาลัย

ตารางที่ 1 จำนวนช่วงเวลาและค่าเฉลี่ยจำนวนช่วงเวลาที่เกิดพฤติกรรมไม่เอาใจใส่การเรียนในชั้นเรียนของกลุ่มทดลองและกลุ่มควบคุมในระยะต่าง ๆ ของการทดลอง จากการสังเกตพฤติกรรมครั้งละ 60 ช่วงเวลา

ระยะ		baseline						$\bar{X}_E$	Rational Emotive Therapy											$\bar{X}_{RET}$	Follow up				$\bar{X}_F$
กลุ่ม	ครั้งที่ พบที่	1	2	3	4	5	6		1	2	3	4	5	6	7	8	9	10	11		1	2	3	4	
กลุ่มทดลอง	1	40	**	42	35	36	-	38.25	11	25	*	*	8	7	7	7	18	12	-	11.62	9	12	7	12	10.30
	2	41	56	47	44	46	-	46.60	29	41	9	24	7	23	6	10	23	9	-	18.10	13	7	15	10	11.25
	3	48	55	52	43	50	-	49.60	25	37	15	12	12	12	21	13	20	22	-	18.90	25	18	21	18	20.50
	4	48	44	49	40	46	37	44	38	31	26	6	6	20	6	*	6	14	-	17.11	17	7	15	12	12.75
	5	48	39	47	46	34	38	42	25	27	18	17	11	20	18	20	21	13	-	19	12	18	18	13	15.25
เฉลี่ย		45	46.50	47.40	41.60	42.40	37.50	44.27	25.80	32.20	17	14.75	8.40	16.40	11.60	12.50	17.80	14	-	17.70	15.20	12.40	15.20	13	13.95
ระยะ		Baseline						$\bar{X}_B$	No-Treatment											$\bar{X}_N$	Follow up				$\bar{X}_F$
กลุ่ม	ครั้งที่	1	2	3	4	5	6		1	2	3	4	5	6	7	8	9	10	11		1	2	3	4	
กลุ่มควบคุม	1	44	38	44	48	34	-	41.20	39	38	38	40	40	36	42	42	41	39	38	39.18	45	45	35	-	41.67
	2	43	41	42	30	44	-	40	39	41	39	49	37	36	43	35	37	33	34	37.91	44	38	39	-	40.33
	3	50	47	38	25	48	-	40.80	48	46	40	38	40	38	43	37	31	39	42	39.82	39	41	32	-	37.33
	4	42	48	40	**	42	-	43	35	38	35	36	41	36	44	45	32	38	35	37.54	32	33	47	-	37.33
	5	43	36	42	*	43	-	41	49	32	37	37	38	27	32	39	38	49	49	38.36	47	45	39	-	43.67
เฉลี่ย		44.40	42	40.80	33.67	41.80	-	41.13	41.60	38.6	36.20	38.80	39.40	34.20	40.80	39.60	35.80	39.20	38.40	37.79	41.40	40.40	38.40	-	40.07

กลุ่มตัวอย่างขาดเรียน

\*\* ข้อมูลมีค่าความเที่ยงของการสังเกตต่ำกว่า .60



ศูนย์วิจัยทรัพยากร  
พัฒนาระบบบริหาร  
พัฒนาระบบบริหาร

ข้อมูลนี้ใช้เพื่อวัตถุประสงค์ในการวิจัยเท่านั้น

ระยะที่ 1

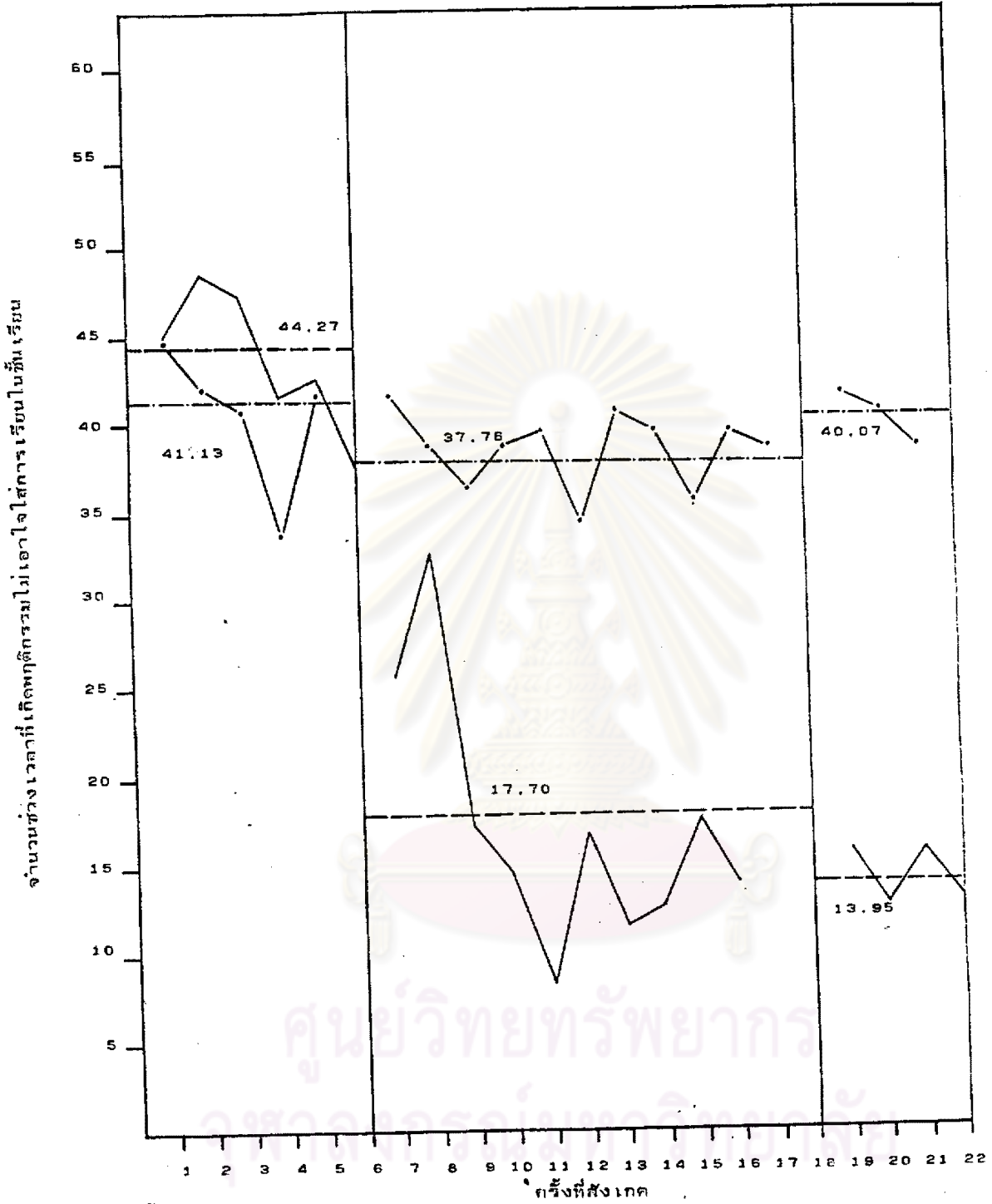
IOR = 0.73

ระยะที่ 2

IOR = 0.72

ระยะที่ 3

IOR = 0.75



**รูปที่ 1** ค่าเฉลี่ยจำนวนช่วงเวลาที่เกิดพฤติกรรมไม่เอาใจใส่การเรียนในชั้นเรียนของกลุ่มทดลอง และกลุ่มควบคุม ตลอด 3 ระยะ จากการสังเกตพฤติกรรมครั้งละ 60 ช่วงเวลา

- ــــــــــــــــ ــــــــــــــــ พฤติกรรมจริงของกลุ่มทดลอง
- - - - - ค่าเฉลี่ยตลอดระยะของกลุ่มทดลอง
- ..... พฤติกรรมจริงของกลุ่มควบคุม
- . - . - ค่าเฉลี่ยตลอดระยะของกลุ่มควบคุม

IOR = ค่าเฉลี่ยของค่าความถี่ของการสังเกตตลอดระยะ

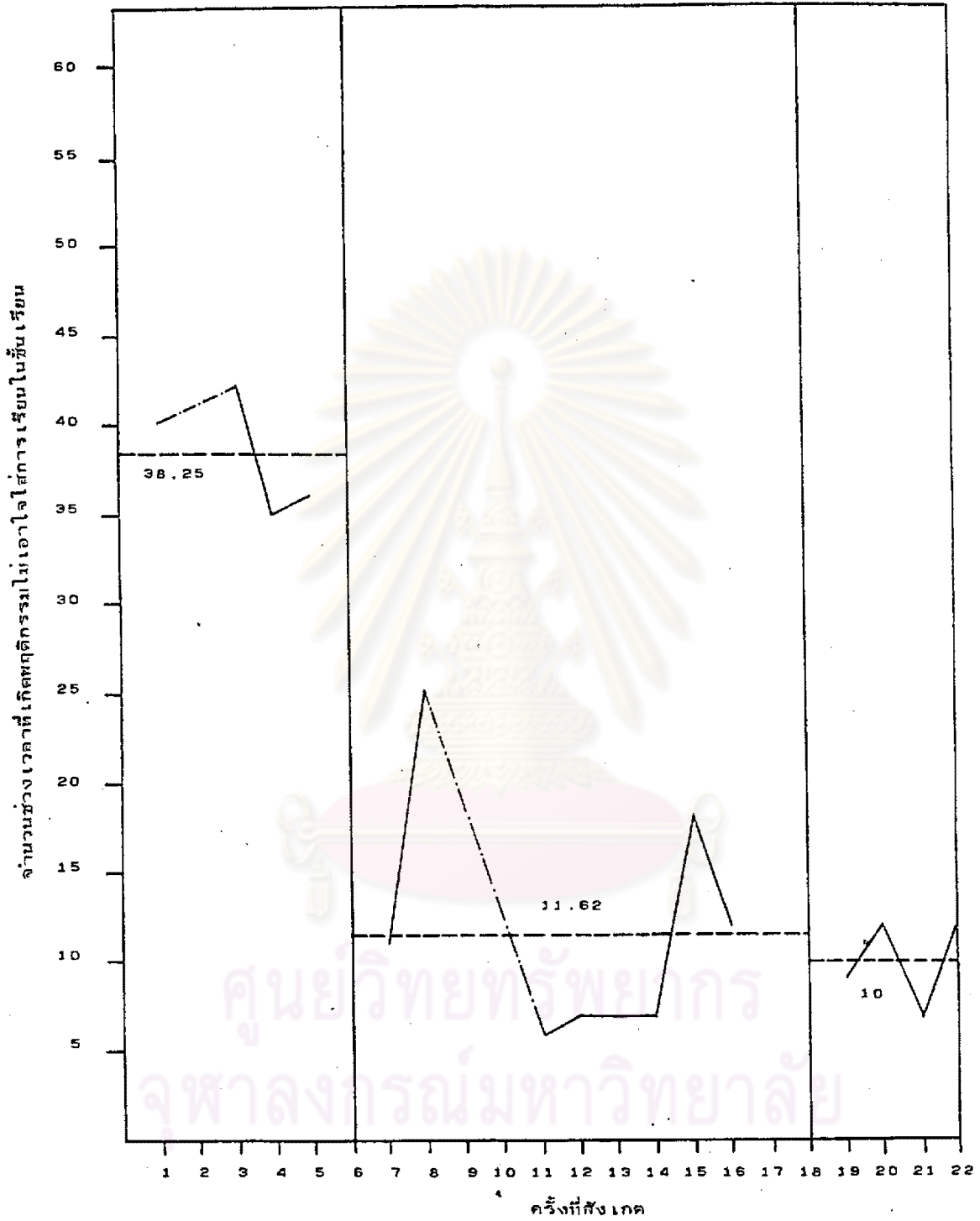
จากตารางที่ 1 และกราฟรูปที่ 1 จะเห็นได้ว่าค่าเฉลี่ยจำนวนช่วงเวลาที่เกิดพฤติกรรมไม่เอาใจใส่การเรียนในชั้นเรียนของกลุ่มทดลองในระยะเวลาที่ให้การบำบัดแบบพิจารณาเหตุผลและอารมณ์ และระยะติดตามผล ลดลงต่ำกว่าค่าเฉลี่ยดังกล่าวในระยะเสถียรพฤติกรรม กล่าวคือ ค่าเฉลี่ยจำนวนช่วงเวลาที่เกิดพฤติกรรมไม่เอาใจใส่การเรียนในชั้นเรียนในระยะเสถียรพฤติกรรม เป็น 44.27 ลดลงเป็น 17.70 ในระยะเวลาที่ให้การบำบัดแบบพิจารณาเหตุผลและอารมณ์ แต่เมื่อพิจารณาจากกลุ่มควบคุม ค่าเฉลี่ยจำนวนช่วงเวลาที่เกิดพฤติกรรมไม่เอาใจใส่การเรียนในระยะที่ 2 ซึ่งไม่ได้ให้การบำบัดใด ๆ เป็น 37.76 ซึ่งต่ำกว่าระยะเสถียรพฤติกรรม ( $\bar{X} = 41.13$ ) เพียง 3.76 ช่วงเวลา เมื่อเปรียบเทียบกับกลุ่มทดลองพบว่าค่าเฉลี่ยดังกล่าวในระยะเสถียรพฤติกรรมแตกต่างกันเพียง 3.14 ช่วงเวลา แต่ในระยะที่ 2 แตกต่างกันถึง 20.06 ช่วงเวลา การที่ค่าเฉลี่ยจำนวนช่วงเวลาที่เกิดพฤติกรรมไม่เอาใจใส่การเรียนในชั้นเรียนของกลุ่มทดลองในระยะเวลาที่ให้การบำบัดแบบพิจารณาเหตุผลและอารมณ์ลดต่ำกว่าระยะเสถียรพฤติกรรม แสดงให้เห็นผลของการบำบัดแบบพิจารณาเหตุผลและอารมณ์ที่มีต่อการลดพฤติกรรมไม่เอาใจใส่การเรียนในชั้นเรียนของกลุ่มทดลอง สำหรับระยะติดตามผล กลุ่มทดลองมีค่าเฉลี่ยจำนวนช่วงเวลาที่เกิดพฤติกรรมไม่เอาใจใส่การเรียนในชั้นเรียนเป็น 13.95 ซึ่งต่ำกว่าระยะเสถียรพฤติกรรม ( $\bar{X} = 44.27$ ) ถึง 30.32 ช่วงเวลาและต่ำกว่าระยะที่ให้การบำบัดแบบพิจารณาเหตุผลและอารมณ์ ( $\bar{X} = 17.70$ ) 3.75 ช่วงเวลา แต่เมื่อพิจารณาตามผลของกลุ่มควบคุม จะเห็นได้ว่าค่าเฉลี่ยดังกล่าวในระยะติดตามผลเป็น 40.07 ซึ่งเพิ่มขึ้นจากระยะที่ 2 ( $\bar{X} = 37.76$ ) 2.31 ช่วงเวลา และต่ำกว่าระยะเสถียรพฤติกรรม ( $\bar{X} = 41.13$ ) เพียง 1.06 ช่วงเวลา จะเห็นได้ว่าทั้ง 3 ระยะมีค่าเฉลี่ยจำนวนช่วงเวลาที่เกิดพฤติกรรมไม่เอาใจใส่การเรียนในชั้นเรียนแตกต่างกันเพียงเล็กน้อย เมื่อเปรียบเทียบกับกลุ่มทดลองพบว่าค่าเฉลี่ยดังกล่าวในระยะติดตามผลของกลุ่มทดลองต่ำกว่ากลุ่มควบคุมถึง 26.12 ช่วงเวลา การที่ค่าเฉลี่ยจำนวนช่วงเวลาที่เกิดพฤติกรรมไม่เอาใจใส่การเรียนในชั้นเรียนของกลุ่มทดลองในระยะติดตามผล ลดลงต่ำกว่าระยะที่ให้การบำบัดแบบพิจารณาเหตุผลและอารมณ์เพียงเล็กน้อย แสดงให้เห็นการคงอยู่ของการลดพฤติกรรมไม่เอาใจใส่การเรียนในชั้นเรียนจนถึงระยะติดตามผล

2. ค่าเฉลี่ยของจำนวนช่วงเวลาที่เกิดพฤติกรรมไม่เอาใจใส่การเรียนในชั้นเรียนของกลุ่มทดลองและกลุ่มควบคุมเป็นรายบุคคลในระยะต่าง ๆ ของการทดลอง จากจำนวน 60 ช่วงเวลาในการสังเกตแต่ละครั้ง ดังที่แสดงไว้ในตารางที่ 1 แล้วนำเสนอด้วยกราฟรูปที่ 2-11

ระยะที่ 1  
IOR = 0.76

ระยะที่ 2  
IOR = 0.72

ระยะที่ 3  
IOR = 0.78



รูปที่ 2 ค่าเฉลี่ยจำนวนช่วงเวลาที่เกิดพฤติกรรมไม่เอาใจใส่การเรียนในชั้นเรียนตลอด 3 ระยะของกุ่มทดลอง คนที่ 1

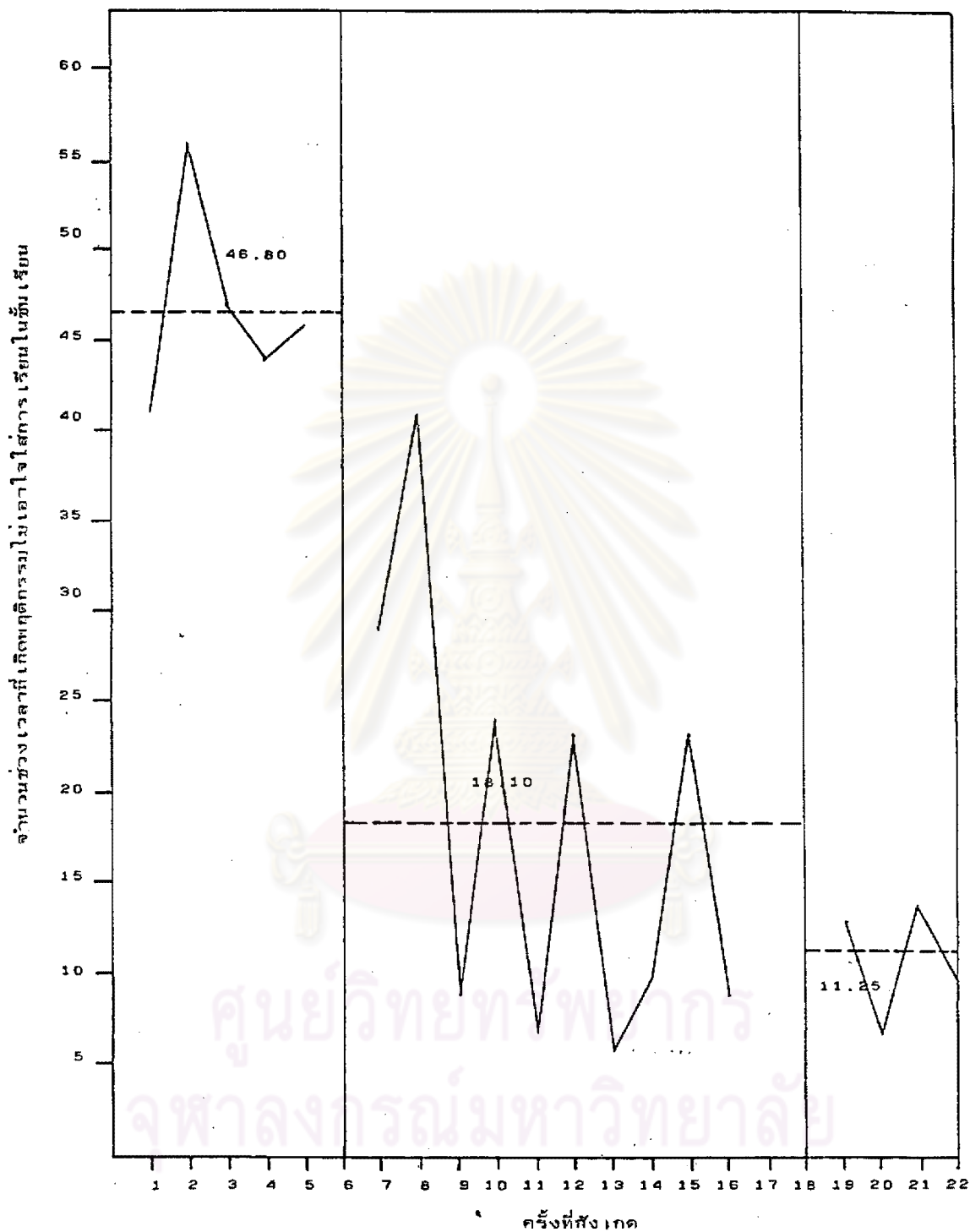
————— พฤติกรรมจริง  
 - - - - - ค่าเฉลี่ยตลอดระยะ

IOR = ค่าเฉลี่ยของค่าความเที่ยงของการสังเกตตลอดระยะ

ระยะที่ 1  
IOR = 0.71

ระยะที่ 2  
IOR = 0.73

ระยะที่ 3  
IOR = 0.74



รูปที่ 3 ค่าเฉลี่ยจำนวนช่วงเวลาที่เกิดเหตุการณ์ไม่เอื้ออำนวยต่อการเรียนในชั้นเรียนตลอด 3 ระยะของกรุปทดลอง กบที่ 2

————— พฤติกรรมจริง  
 - - - - - ค่าเฉลี่ยตลอดระยะ

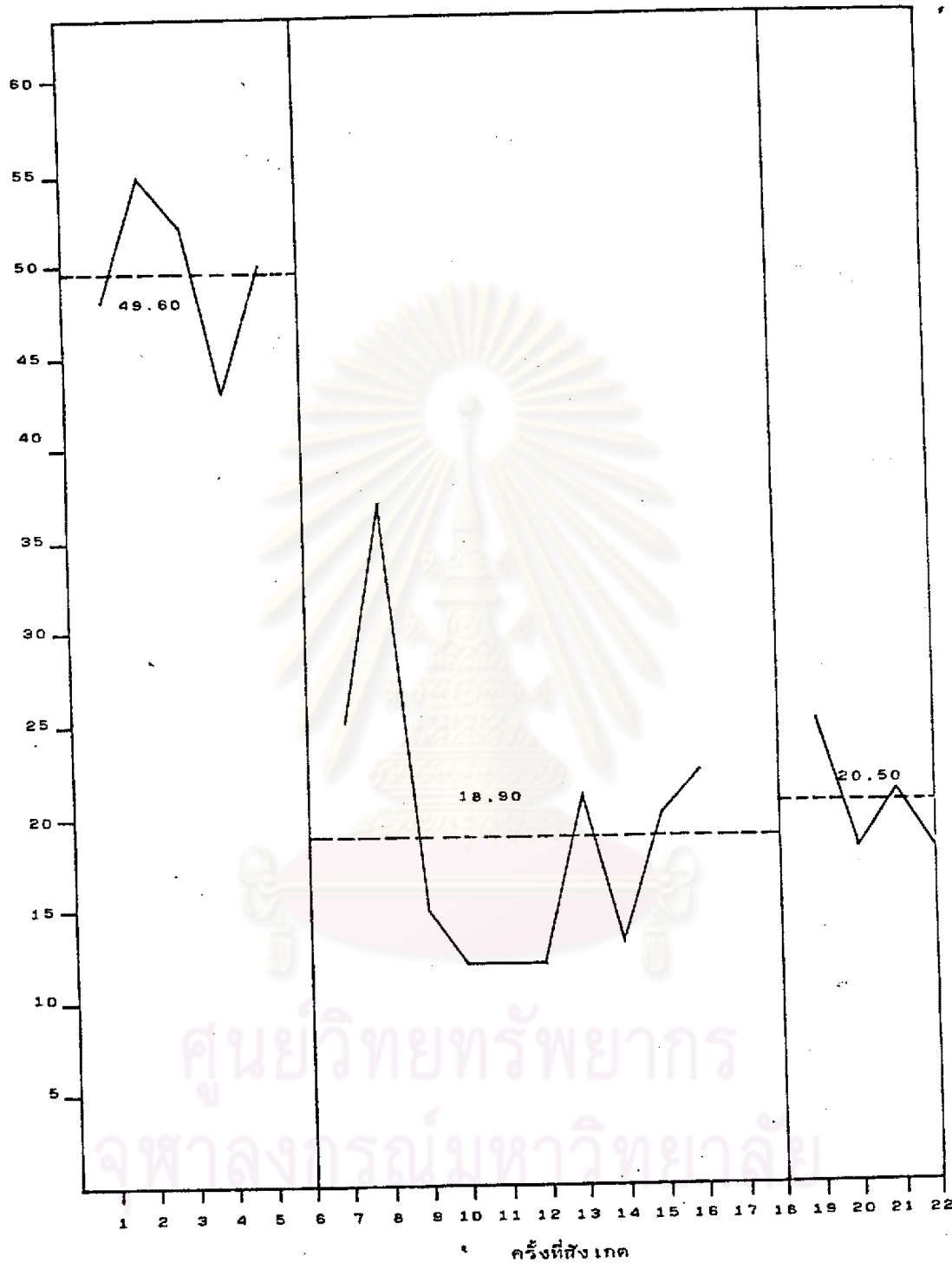
IOR = ค่าเฉลี่ยของค่าความเที่ยงของการสังเกตตลอดระยะ

ระยะที่ 1  
IOR = 0.75

ระยะที่ 2  
IOR = 0.78

ระยะที่ 3  
IOR = 0.76

จำนวนช่วงเวลาที่เกิดพฤติกรรมไม่เอาใจใส่การเรียนในชั้นเรียน



รูปที่ 4 ค่าเฉลี่ยจำนวนช่วงเวลาที่เกิดพฤติกรรมไม่เอาใจใส่การเรียนในชั้นเรียนตลอด 3 ระยะของกุ่มทดลอง คนที่ 3

————— พฤติกรรมจริง

----- ค่าเฉลี่ยตลอดระยะ

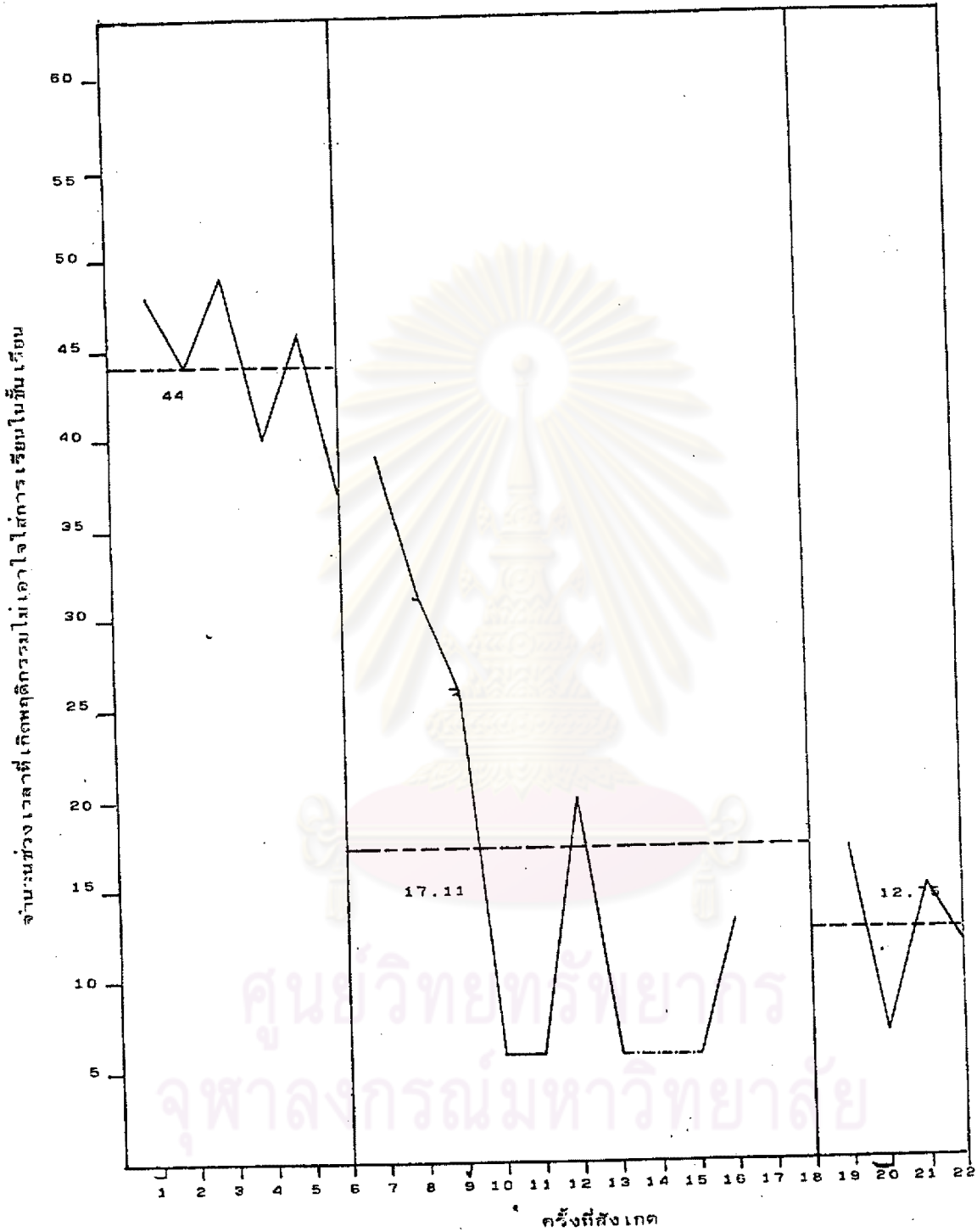
IOR = ค่าเฉลี่ยของค่าความเที่ยงของการสังเกตตลอดระยะ



ระยะที่ 1  
IOR = 0.80

ระยะที่ 2  
IOR = 0.74

ระยะที่ 3  
IOR = 0.68

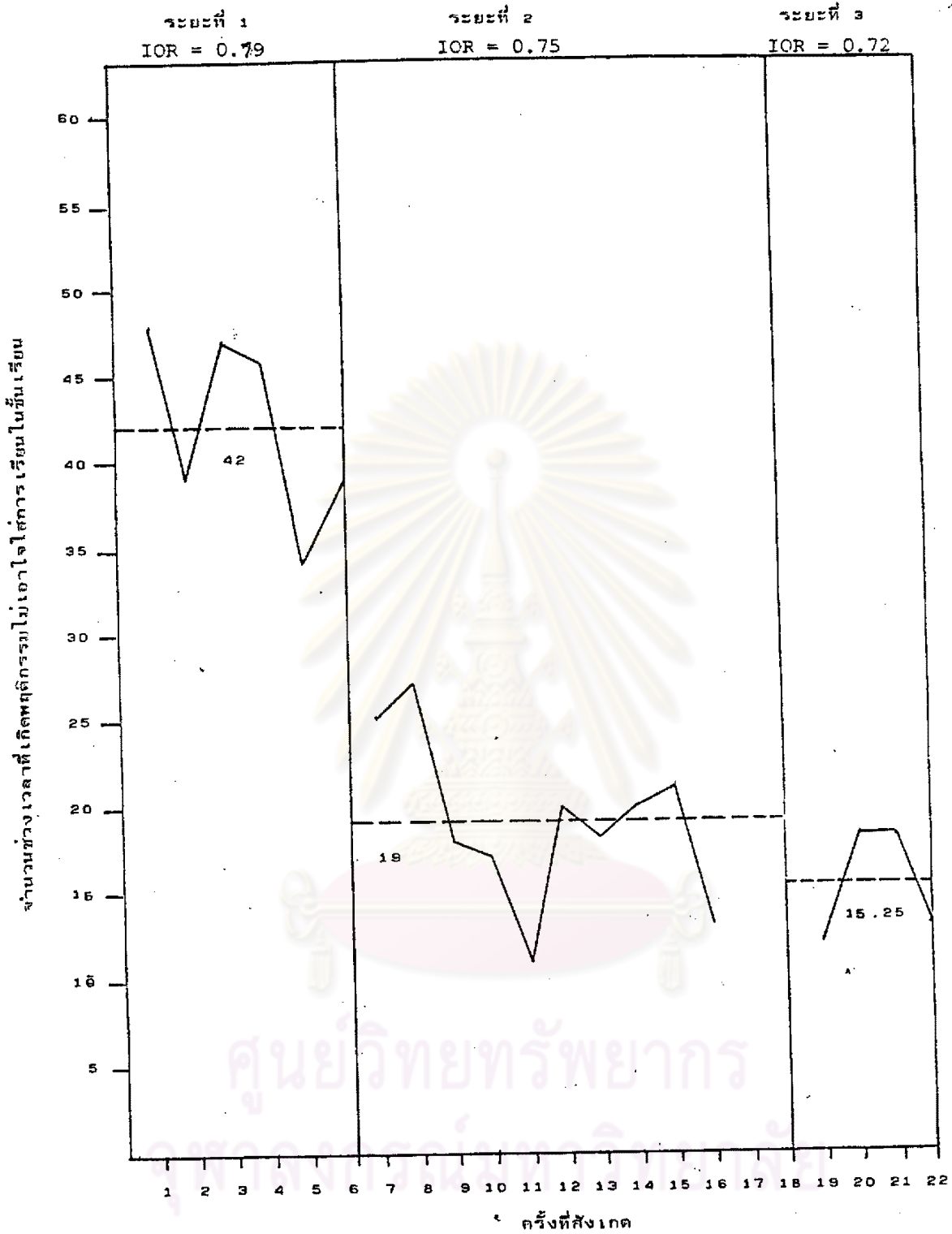


รูปที่ 5 ค่าเฉลี่ยจำนวนชั่วโมงเวลาที่เกิดพฤติกรรมไม่เอาใจใส่การเรียนในชั้นเรียนตลอด 3 ระยะของกุ่มทดลอง คนที่ 4

———— พฤติกรรมจริง

----- ค่าเฉลี่ยตลอดระยะ

IOR = ค่าเฉลี่ยของค่าความเที่ยงของการสังเกตตลอดระยะ



รูปที่ 6 ค่าเฉลี่ยจำนวนช่วงเวลาที่เกิดพฤติกรรมไม่เอาใจใส่การเรียนในชั้นเรียนตลอด 3 ระยะของกลุ่มทดลอง คนที่ 5

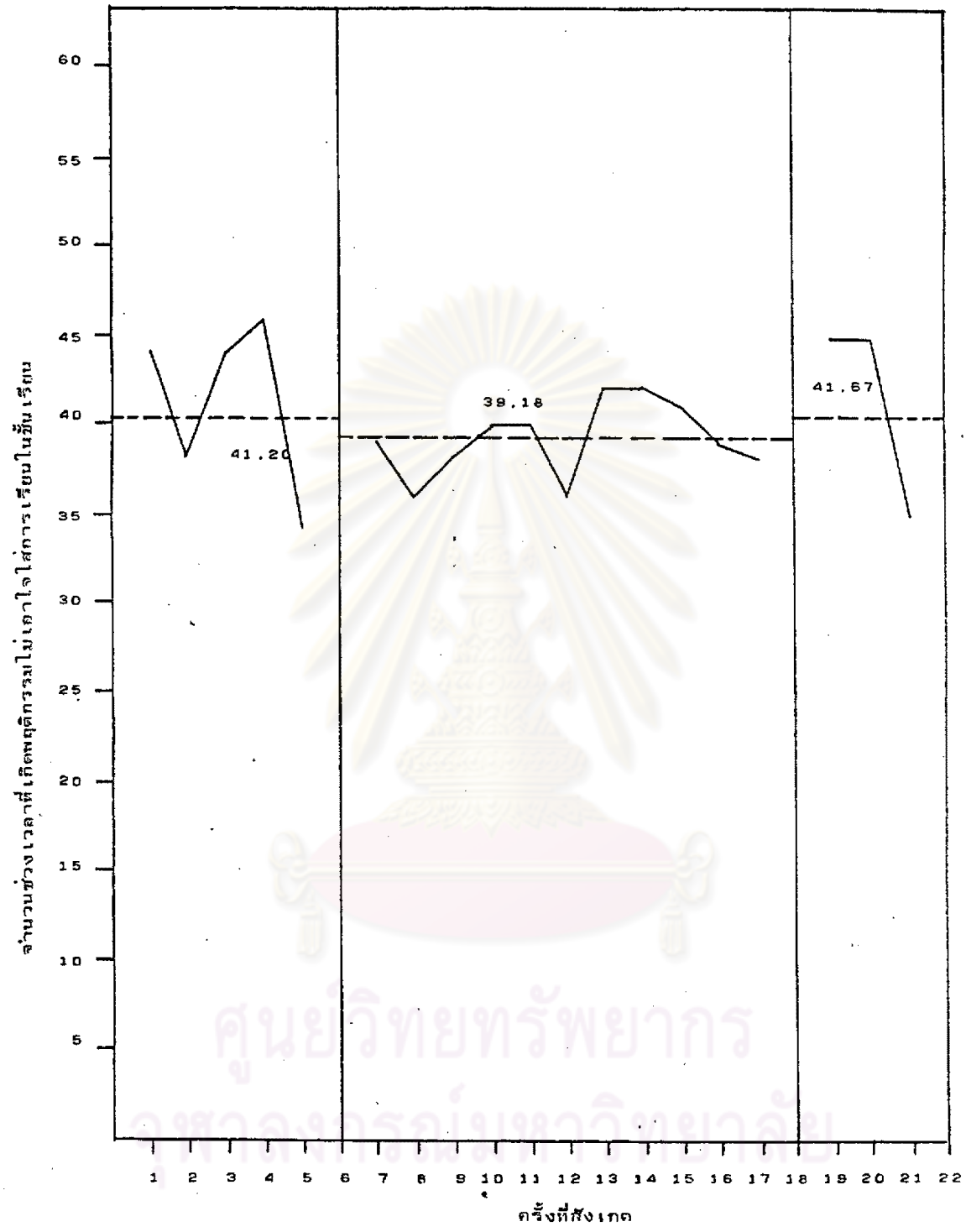
————— พฤติกรรมจริง  
 - - - - - ค่าเฉลี่ยตลอดระยะ

IOR = ค่าเฉลี่ยของค่าความเที่ยงของการสังเกตตลอดระยะ

ระยะที่ 1  
IOR = 0.68

ระยะที่ 2  
IOR = 0.72

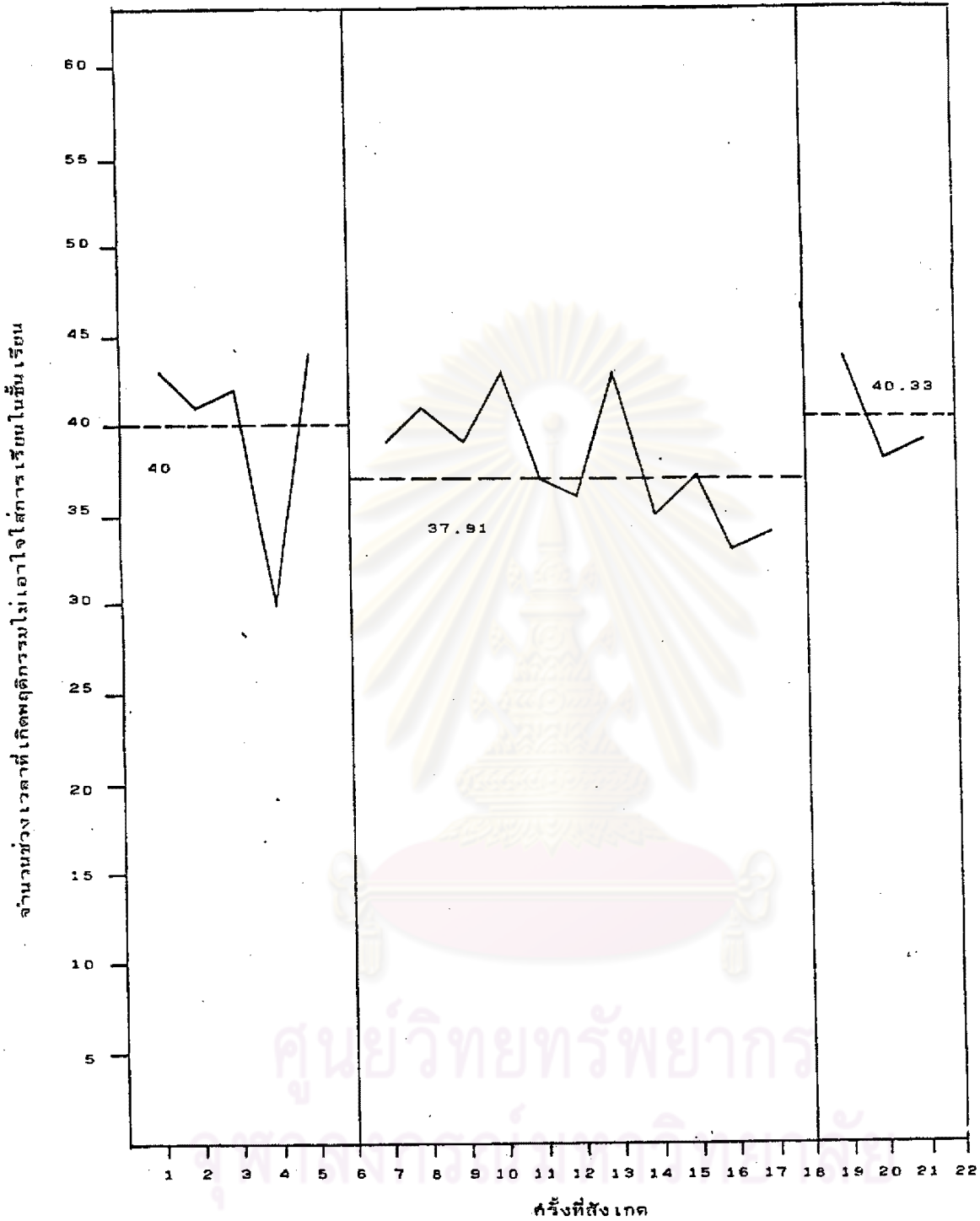
ระยะที่ 3  
IOR = 0.71



รูปที่ 7 ค่าเฉลี่ยจำนวนชั่วโมงเวลาที่เกิดพฤติกรรมไม่เอาใจใส่การเรียนในชั้นเรียนตลอด 3 ระยะของกุ่มควบคุม คนที่ 1

— พฤติกรรมจริง  
----- ค่าเฉลี่ยตลอดระยะ

IOR = ค่าเฉลี่ยของค่าความเที่ยงของการสังเกตตลอดระยะ



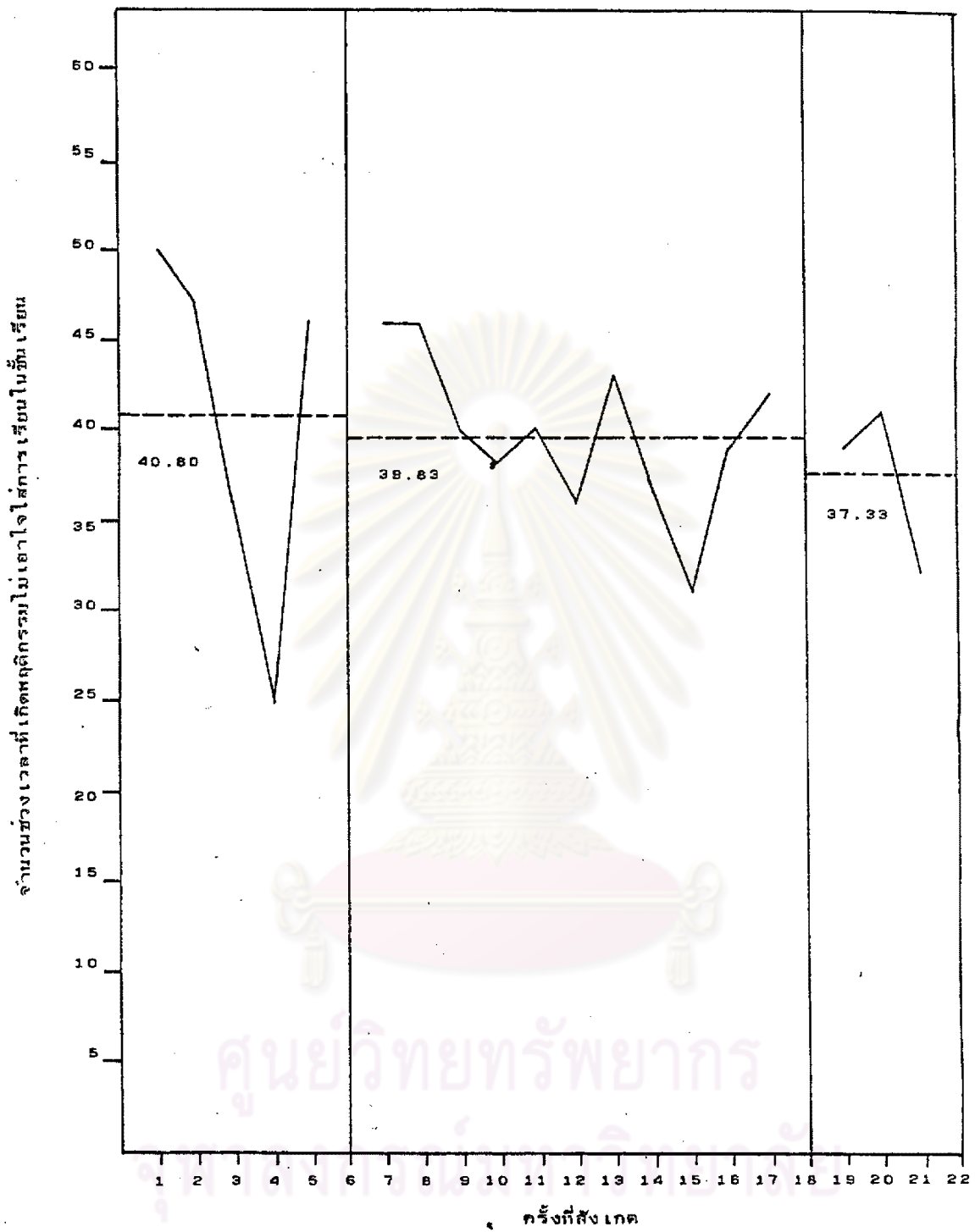
รูปที่ 8 ค่าเฉลี่ยจำนวนชั่วโมงเวลาที่เกิดพฤติกรรมไม่เอาใจใส่การเรียนในชั้นเรียนตลอด 3 ระยะของกลุ่มควบคุม คนที่ 2

————— พฤติกรรมจริง  
 - - - - - ค่าเฉลี่ยตลอดระยะ  
 IOR = ค่าเฉลี่ยของค่าความถี่ของการสังเกตตลอดระยะ

ระยะที่ 1  
IOR = 0.72

ระยะที่ 2  
IOR 0.72

ระยะที่ 3  
IOR = 0.82

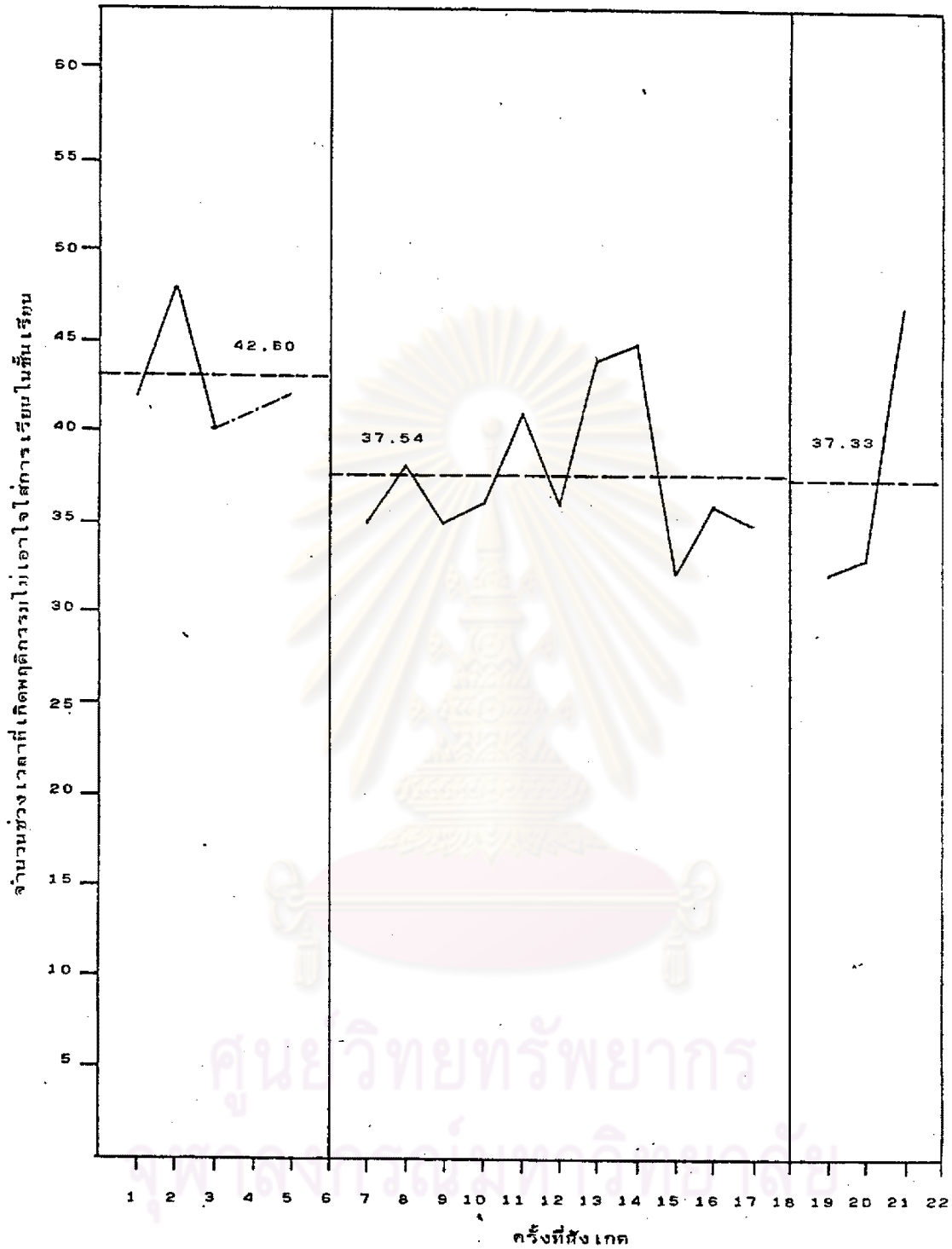


รูปที่ 9 ค่าเฉลี่ยจำนวนช่วงเวลาที่เกิดเหตุการณ์ไม่เอาใจใส่การเรียนในชั้นเรียนตลอด 3 ระยะของกลุ่มควบคุม คนที่ 3

————— เหตุการณ์จริง

----- ค่าเฉลี่ยตลอดระยะ

IOR = ค่าเฉลี่ยของค่าความถี่ของการสังเกตตลอดระยะ



รูปที่ 10 ค่าเฉลี่ยจำนวนชั่วโมงเวลาที่เกิดพฤติกรรมไม่เอาใจใส่การเรียนรู้ในชั้นเรียนตลอด 3 ระยะของกลุ่มควบคุม กนที่ 4

————— พฤติกรรมจริง

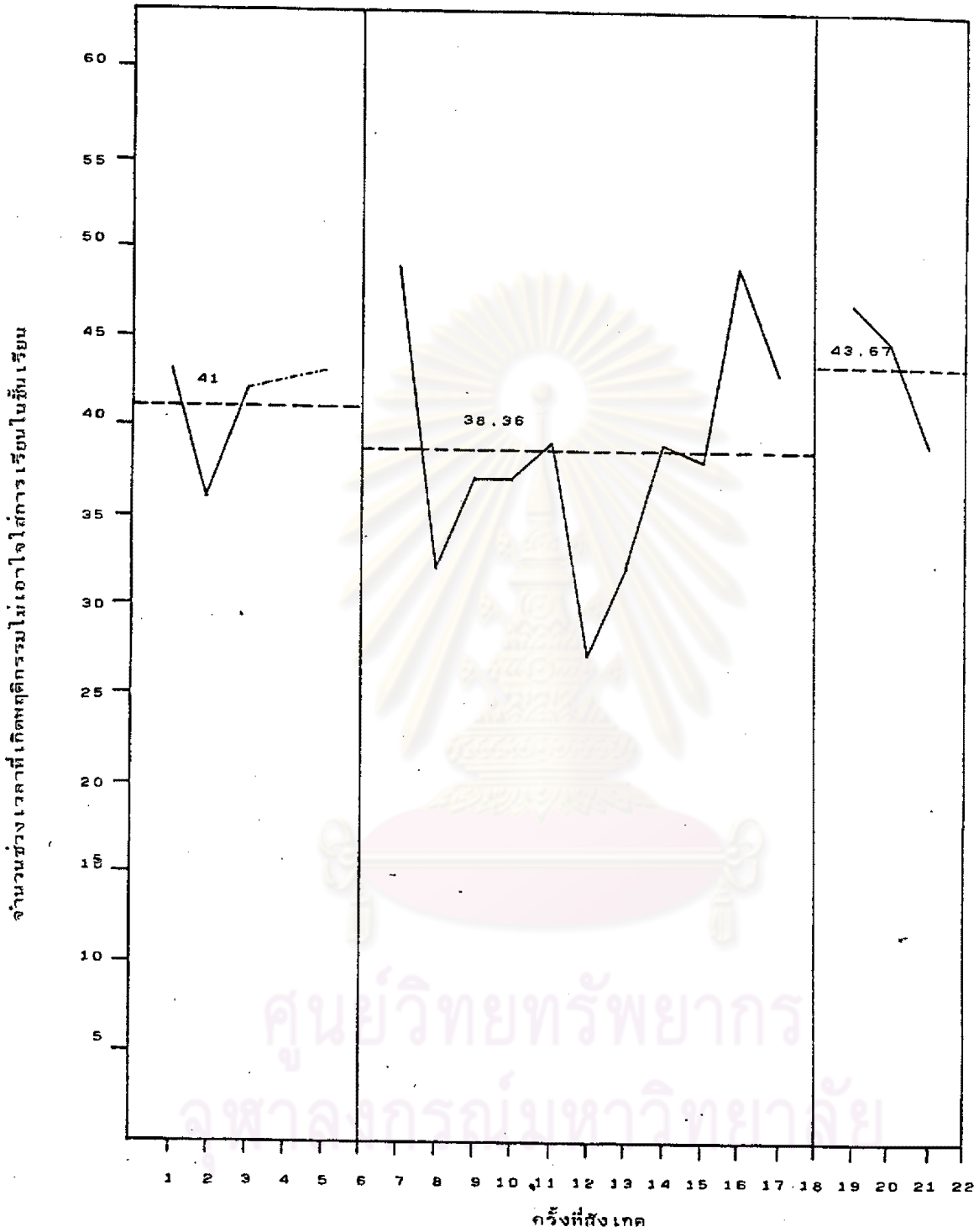
----- ค่าเฉลี่ยตลอดระยะ

IOR = ค่าเฉลี่ยของค่าความถี่ของการสังเกตตลอดระยะ

ระยะที่ 1  
IOR = 0.74

ระยะที่ 2  
IOR = 0.73

ระยะที่ 3  
IOR = 0.81



รูปที่ 11 ค่าเฉลี่ยจำนวนช่วงเวลาที่เกิดพฤติกรรมไม่เอาใจใส่การเรียนในชั้นเรียนตลอด 3 ระยะของกลุ่มควบคุม คนที่ 5

— พฤติกรรมจริง  
- - - - - ค่าเฉลี่ยตลอดระยะ

IOR = ค่าเฉลี่ยของค่าความถี่ของการสังเกตตลอดระยะ

รูปที่ 2-11 แสดงค่าเฉลี่ยจำนวนช่วงเวลาที่เกิดพฤติกรรมไม่เอาใจใส่การเรียนในชั้นเรียนในระยะเวลาต่าง ๆ ของการทดลองของกลุ่มทดลองและกลุ่มควบคุม เป็นรายบุคคล ซึ่งมีผลการวิจัยดังนี้

#### กลุ่มทดลอง

นักเรียนทุกคนในกลุ่มทดลองมีค่าเฉลี่ยจำนวนช่วงเวลาที่เกิดพฤติกรรมไม่เอาใจใส่การเรียนในชั้นเรียน ในระยะที่ให้การทำแบบพิจารณาเหตุผลและอารมณ์ (ระยะที่ 2) และระยะติดตามผล (ระยะที่ 3) ต่ำกว่าระยะเส้นฐานพฤติกรรม เมื่อพิจารณาตามระยะติดตามผลพบว่าค่าเฉลี่ยจำนวนช่วงเวลาที่เกิดพฤติกรรมไม่เอาใจใส่การเรียนในชั้นเรียนของคนที่ 1, 2, 4 และ 5 ต่ำกว่าระยะที่ให้การทำแบบพิจารณาเหตุผลและอารมณ์ ส่วนคนที่ 3 มีค่าเฉลี่ยดังกล่าวในระยะติดตามผลสูงกว่าระยะที่ให้การทำแบบพิจารณาเหตุผลและอารมณ์เพียงเล็กน้อย ค่าเฉลี่ยจำนวนช่วงเวลาที่เกิดพฤติกรรมไม่เอาใจใส่การเรียนในชั้นเรียนในระยะต่าง ๆ ของการทดลองของแต่ละคน เป็นดังนี้คือ คนที่ 1 ระยะที่ 1 เป็น 38.25 ลดลงเป็น 11.62 ในระยะที่ 2 และลดลงเป็น 10 ในระยะที่ 3 (รูปที่ 2) คนที่ 2 ระยะที่ 1 เป็น 46.80 ลดลงเป็น 18.10 ในระยะที่ 2 และลดลงเป็น 11.25 ในระยะที่ 3 (รูปที่ 3) คนที่ 3 ระยะที่ 1 เป็น 49.60 ลดลงเป็น 18.90 ในระยะที่ 2 แต่เพิ่มขึ้นเป็น 20.50 ในระยะที่ 3 (รูปที่ 4) คนที่ 4 ระยะที่ 1 เป็น 44 ลดลงเป็น 17.11 ในระยะที่ 2 และลดลงเป็น 12.75 ในระยะที่ 3 (รูปที่ 5) คนที่ 5 ระยะที่ 1 เป็น 42 ลดลงเป็น 19 ในระยะที่ 2 และลดลงเป็น 15.25 ในระยะที่ 3 (รูปที่ 6) การที่ค่าเฉลี่ยจำนวนช่วงเวลาที่เกิดพฤติกรรมไม่เอาใจใส่การเรียนในระยะที่ 2 ซึ่งเป็นระยะที่ให้การทำแบบพิจารณาเหตุผลและอารมณ์ลดลงต่ำกว่าระยะที่ 1 ซึ่งเป็นระยะเส้นฐานพฤติกรรมแสดงให้เห็นผลของการทำแบบพิจารณาเหตุผลและอารมณ์ที่มีผลต่อการลดพฤติกรรมไม่เอาใจใส่การเรียนของนักเรียนทุกคนในกลุ่มทดลอง และค่าเฉลี่ยดังกล่าวในระยะที่ 3 ซึ่งเป็นระยะติดตามผลแตกต่างจากระยะที่ให้การทำแบบพิจารณาเหตุผลและอารมณ์เพียงเล็กน้อย แสดงให้เห็นการคงอยู่ของการลดพฤติกรรมไม่เอาใจใส่การเรียนของนักเรียนทุกคนจนถึงระยะติดตามผล



### กลุ่มควบคุม

ค่าเฉลี่ยจำนวนช่วงเวลาที่เกิดพฤติกรรมไม่เอาใจใส่การเรียนในชั้นเรียนของนักเรียนแต่ละคนในกลุ่มควบคุมในระยะต่าง ๆ ของการทดลองแตกต่างกันเพียงเล็กน้อย ค่าเฉลี่ยจำนวนช่วงเวลาที่เกิดพฤติกรรมไม่เอาใจใส่การเรียนในชั้นเรียนในระยะต่าง ๆ ของการทดลองแต่ละคนเป็นดังนี้คือ คนที่ 1 ระยะที่ 1 เป็น 41.20 และลดลงเป็น 39.18 ในระยะที่ 2 และเพิ่มขึ้นในระยะที่ 3 เป็น 41.67 (รูปที่ 7) คนที่ 2 ระยะที่ 1 เป็น 40 ลดลงเป็น 37.91 ในระยะที่ 2 และเพิ่มขึ้นเป็น 40.33 ในระยะที่ 3 (รูปที่ 8) คนที่ 3 ระยะที่ 1 เป็น 40.80 ลดลงเป็น 39.82 ในระยะที่ 2 และลดลงเป็น 37.33 ในระยะที่ 3 (รูปที่ 9) คนที่ 4 ระยะที่ 1 เป็น 43 ลดลงเป็น 37.54 ในระยะที่ 2 และลดลงเป็น 37.33 ในระยะที่ 3 (รูปที่ 10) คนที่ 5 ระยะที่ 1 เป็น 41 ลดลงเป็น 38.38 ในระยะที่ 2 และเพิ่มขึ้นเป็น 43.67 ในระยะที่ 3 (รูปที่ 11) จากผลการวิจัยดังกล่าวจะเห็นว่าค่าเฉลี่ยจำนวนช่วงเวลาที่เกิดพฤติกรรมไม่เอาใจใส่การเรียนในชั้นเรียนในระยะที่ 2 ลดลงต่ำกว่าระยะเส้นฐานพฤติกรรมเพียงเล็กน้อย ค่าเฉลี่ยดังกล่าวในระยะติดตามผลของคนที่ 1, 2 และ 5 เพิ่มขึ้นสูงกว่าระยะที่ 2 และสูงกว่าระยะเส้นฐานพฤติกรรม ส่วนคนที่ 3 และ 4 ลดลงต่ำกว่าระยะที่ 2 เพียงเล็กน้อย

### 3. ผลการทดสอบความแตกต่างทางสถิติ

3.1 ผลการทดสอบความแตกต่างของพฤติกรรมไม่เอาใจใส่การเรียนในระยะต่าง ๆ ของการทดลองระหว่างกลุ่มทดลองและกลุ่มควบคุม ด้วยการทดสอบค่าที่ตามสูตร  $t$  independent

ตารางที่ 2 ผลการทดสอบความแตกต่างของพฤติกรรมไม่เอาใจใส่การเรียนในระยะ เส้นฐานพฤติกรรมของกลุ่มทดลองและกลุ่มควบคุม

กลุ่ม	$\bar{X}$	S.D.	df	t
กลุ่มควบคุม	41.20	0.98	8	-1.46
กลุ่มทดลอง	44.13	3.90		

จากตารางพบว่าในระยะ เส้นฐานพฤติกรรมพฤติกรรมไม่เอาใจใส่การเรียนของนักเรียนกลุ่มทดลองและกลุ่มควบคุมไม่แตกต่างกันอย่างมีนัยสำคัญทางสถิติ

**ตารางที่ 3** ผลการทดสอบความแตกต่างของพฤติกรรมไม่เอาใจใส่การเรียนในชั้นเรียนใน  
ระยะการใช้การบำบัดแบบพิจารณา เหตุผลและอารมณ์ของกลุ่มทดลองกับกลุ่มควบคุม

กลุ่ม	$\bar{X}$	S.D.	df	t
กลุ่มควบคุม	38.56	0.87	8	15.01*
กลุ่มทดลอง	16.95	2.72		

\* P .01

จากตารางพบว่าในระยะที่ให้การบำบัดแบบพิจารณา เหตุผลและอารมณ์นั้นพฤติกรรมไม่  
เอาใจใส่การเรียนในชั้นเรียนของกลุ่มทดลองต่ำกว่ากลุ่มควบคุมอย่างมีนัยสำคัญทางสถิติที่ .01

**ตารางที่ 4** ผลการทดสอบความแตกต่างของพฤติกรรมไม่เอาใจใส่การเรียนในชั้นเรียนใน  
ระยะติดตามผลของกลุ่มทดลองกับกลุ่มควบคุม

กลุ่ม	$\bar{X}$	S.D.	df	t
กลุ่มควบคุม	40.07	2.41	8	11.71*
กลุ่มทดลอง	13.95	3.71		

\* P .01

จากตารางพบว่าในระยะติดตามผลพฤติกรรมไม่เอาใจใส่การเรียนในชั้นเรียนของ  
กลุ่มทดลองต่ำกว่านักเรียนกลุ่มควบคุมอย่างมีนัยสำคัญทางสถิติที่ .01

4.2 ผลการทดสอบความแตกต่างของพฤติกรรมไม่เอาใจใส่การเรียนในชั้นเรียน  
ระหว่างระยะต่าง ๆ ของการทดลองในกลุ่มทดลอง ด้วยวิธีการทดสอบค่าที ตามสูตร t dependent

ตารางที่ 5 ผลการทดสอบความแตกต่างของพฤติกรรมไม่เอาใจใส่การเรียนในชั้นเรียนใน  
ระยะ เส้นฐานพฤติกรรมกับระยะที่ใช้การบำบัดแบบพิจารณา เหตุผลและอารมณ์ของกลุ่มทดลอง

ระยะ	$\bar{X}$	S.D.	df	t
ระยะ เส้นฐานพฤติกรรม	44,13	3,90	4	19,14*
ระยะที่ใช้ RET	16,95	2,72		

\* p .01

จากตารางพบว่าพฤติกรรมไม่เอาใจใส่การเรียนในชั้นเรียนของกลุ่มทดลองในระยะที่  
ให้การบำบัดแบบพิจารณา เหตุผลและอารมณ์ต่ำกว่าระยะ เส้นฐานพฤติกรรมอย่างมีนัยสำคัญทางสถิติ  
ที่ .01

ตารางที่ 6 ผลการทดสอบความแตกต่างของพฤติกรรมไม่เอาใจใส่การเรียนในระยะที่ให้การบำบัด  
แบบพิจารณา เหตุผลและอารมณ์และระยะติดตามผลของกลุ่มทดลอง

ระยะ	$\bar{X}$	S.D.	df	t
ระยะที่ใช้ RET	16,95	2,72	4	2,11
ระยะติดตามผล	13,95	3,71		

จากตารางพบว่าพฤติกรรมไม่เอาใจใส่การเรียนในระยะติดตามผลและระยะให้การบำบัด  
แบบพิจารณา เหตุผลและอารมณ์ไม่แตกต่างกันอย่างมีนัยสำคัญทางสถิติ

ตารางที่ 7 ผลการทดสอบความแตกต่างของพฤติกรรมไม่เอาใจใส่การเรียนในชั้นเรียนของกลุ่ม  
ทดลองในระยะ เส้นฐานพฤติกรรมและระยะติดตามผล

ระยะ	$\bar{X}$	S.D.	df	t
ระยะ เส้นฐานพฤติกรรม	44,13	3,90	4	18,83*
ระยะติดตามผล	13,95	3,71		

\* p .01

จากตารางพบว่าพฤติกรรมไม่เอาใจใส่การเรียนในชั้นเรียนในระยะติดตามผลต่ำกว่าระยะ  
เส้นฐานพฤติกรรมอย่างมีนัยสำคัญทางสถิติที่ .01