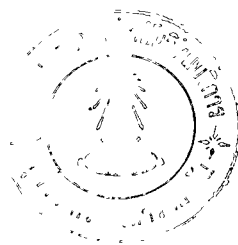


ผลการวิเคราะห์ข้อมูล



การเสนอผลการศึกษาระหว่างเรียนในรูปแบบตารางและแผนภาพดังต่อไปนี้คือ

1. ตารางเปรียบเทียบค่าเฉลี่ย ( $\bar{X}$ ) ของคะแนนรวมของบุคลิกภาพ ความต้องการแต่ละด้าน รวม 15 ด้านของกลุ่มตัวอย่าง ก่อนและหลังการปฐษาเชิงจิตวิทยาแบบกลุ่ม และแสดงการทดสอบความแตกต่างของคะแนนเฉลี่ยโดยใช้ t-test กำหนดระดับความมีนัยสำคัญที่ระดับ .05

2. แผนภาพแสดงการเปรียบเทียบลักษณะบุคลิกภาพความต้องการแต่ละด้าน รวม 15 ด้านของนักเรียนแต่ละคนในกลุ่มตัวอย่าง ก่อนและหลังการปฐษาเชิงจิตวิทยาแบบกลุ่ม โดยเปรียบเทียบจากค่าเปอร์เซ็นต์ของคะแนนดิบ

3. ตารางเปรียบเทียบค่าเฉลี่ย ( $\bar{X}$ ) ของคะแนนรวมของความสนใจในอาชีพแต่ละด้าน รวม 10 ด้านของกลุ่มตัวอย่าง ก่อนและหลังการปฐษาเชิงจิตวิทยาแบบกลุ่ม และแสดงการทดสอบความแตกต่างของคะแนนเฉลี่ยโดยใช้ t-test กำหนดระดับความมีนัยสำคัญที่ระดับ .05

4. แผนภาพแสดงการเปรียบเทียบลักษณะความสนใจในอาชีพแต่ละด้าน รวม 10 ด้านของนักเรียนแต่ละคนในกลุ่มตัวอย่าง ก่อนและหลังการปฐษาเชิงจิตวิทยาแบบกลุ่ม โดยเปรียบเทียบจากค่าเปอร์เซ็นต์ของคะแนนดิบ

การหาค่าเฉลี่ย (Mean) ของคะแนนจากแบบวัดบุคลิกภาพ EPPS และแบบตรวจสอบความสนใจในอาชีพ ทั้งครั้งทดสอบก่อนการปฐษา (Pre-test) และทั้งครั้งทดสอบหลังการปฐษา (Post-test) ของกลุ่มตัวอย่าง คำนวณโดย

การใช้สูตรคำนวณค่าเฉลี่ยเลขคณิต (Arithmetic Mean)<sup>1</sup> ส่วนการเปรียบเทียบความแตกต่างของค่าเฉลี่ยของคะแนน จากแบบวัดบุคลิกภาพ และแบบตรวจสอบความสนใจในอาชีพ ทั้งครั้งทดสอบก่อนการปรึกษาและทั้งครั้งทดสอบหลังการปรึกษา ได้คำนวณโดยการหาค่า  $t$ -test (Correlated Means)<sup>2</sup> ซึ่งเป็นค่าสถิติที่ใช้ในการคำนวณกับข้อมูลที่สัมพันธ์กันโดยที่เป็นตัวอย่างพวกเดียวกัน และถูกทดสอบ 2 ครั้ง (คู่สูตรในภาคผนวก)

การเปรียบเทียบลักษณะบุคลิกภาพความต้องการแต่ละด้านและการเปรียบเทียบลักษณะความสนใจในอาชีพแต่ละด้านของนักเรียนแต่ละคนในกลุ่มตัวอย่าง ทั้งครั้งทดสอบก่อนการปรึกษาและทั้งครั้งทดสอบหลังการปรึกษา ใช้ค่าเปอร์เซ็นต์ซึ่งคำนวณจากคะแนนดิบของคะแนนบุคลิกภาพและคะแนนความสนใจในอาชีพแต่ละด้าน ค่าเปอร์เซ็นต์ที่คำนวณแล้วได้จากคู่มือแบบวัดบุคลิกภาพ EPFS และคู่มือแบบตรวจสอบความสนใจในอาชีพ (ดูตารางค่าเปอร์เซ็นต์ได้ในภาคผนวก)

## ศูนย์วิทยทรัพยากร จุฬาลงกรณ์มหาวิทยาลัย

<sup>1</sup> ประคอง วรรณสุต, สถิติศาสตร์ประยุกต์สำหรับครู (พระนคร: ไทยวัฒนาพานิช, 2518), หน้า 4.

<sup>2</sup> เรื่องเดียวกัน, หน้า 92.

ตารางที่ 4  
เปรียบเทียบความแตกต่างของคะแนนเฉลี่ย ( $\bar{x}$ )  
ของคะแนนบุคลิกภาพความต้องการ 15 ด้าน  
ของกลุ่มตัวอย่าง ก่อนและหลังการปรึกษาเชิงจิตวิทยา โดยใช้ t-test

บุคลิกภาพด้านความต้องการ	คะแนนเฉลี่ย ก่อน การปรึกษา	คะแนนเฉลี่ย หลัง การปรึกษา	
1. ความต้องการสัมฤทธิ์ผล	13.62	12.50	- 0.024
2. ความต้องการยกย่องผู้อื่น	10.62	9.62	- 0.760
3. ความต้องการเป็นระเบียบ	12.00	14.25	0.950
4. ความต้องการแสดงออก	11.12	13.00	1.385
5. ความต้องการพึ่งตนเอง	13.62	13.00	- 0.590
6. ความต้องการไม่ตรีสัมพันธ	13.62	14.50	0.514
7. ความต้องการเข้าใจตนเองและผู้อื่น	16.37	17.62	3.676
8. ความต้องการขอความช่วยเหลือ	16.50	13.12	- 1.595
9. ความต้องการมีอำนาจเหนือผู้อื่น	9.87	13.12	2.160
10. ความต้องการยอมรับผิด	16.37	16.50	0.140
11. ความต้องการช่วยเหลือผู้อื่น	17.62	19.25	1.227
12. ความต้องการเปลี่ยนแปลง	14.5	16.37	3.030*
13. ความต้องการอดทน	16.25	13.50	- 1.770
14. ความต้องการคบเพื่อนต่างเพศ	9.87	12.50	1.140
15. ความต้องการก้าวร้าว	13.12	12.75	- 0.177

ผลการเปรียบเทียบความแตกต่างของคะแนนเฉลี่ย ( $\bar{X}$ ) ของคะแนนรวมของบุคลิกภาพความต้องการแต่ละด้าน แสดงว่าคะแนนบุคลิกภาพด้านความต้องการเข้าใจตนเองและผู้อื่นและด้านความต้องการเปลี่ยนแปลงของกลุ่มตัวอย่างในครั้งก่อนการปรึกษาและในครั้งหลังการปรึกษาแตกต่างกันอย่างมีนัยสำคัญที่ระดับ .05

เมื่อเปรียบเทียบลักษณะบุคลิกภาพความต้องการแต่ละด้านของนักเรียนแต่ละคนในกลุ่มตัวอย่าง ทั้งครั้งทดสอบก่อนการปรึกษา และครั้งทดสอบหลังการปรึกษาโดยเปรียบเทียบจากค่าเปอร์เซ็นต์ไทด์หาคะแนนดิบของคะแนนบุคลิกภาพความต้องการแล้ว จะได้ผลการศึกษาคงแสดงในแผนภาพต่อไปนี้

ในแผนภาพต่อไปนี้ บุคลิกภาพความต้องการ 15 ด้าน เรียงจากด้านบนลงมาด้านล่างคือ

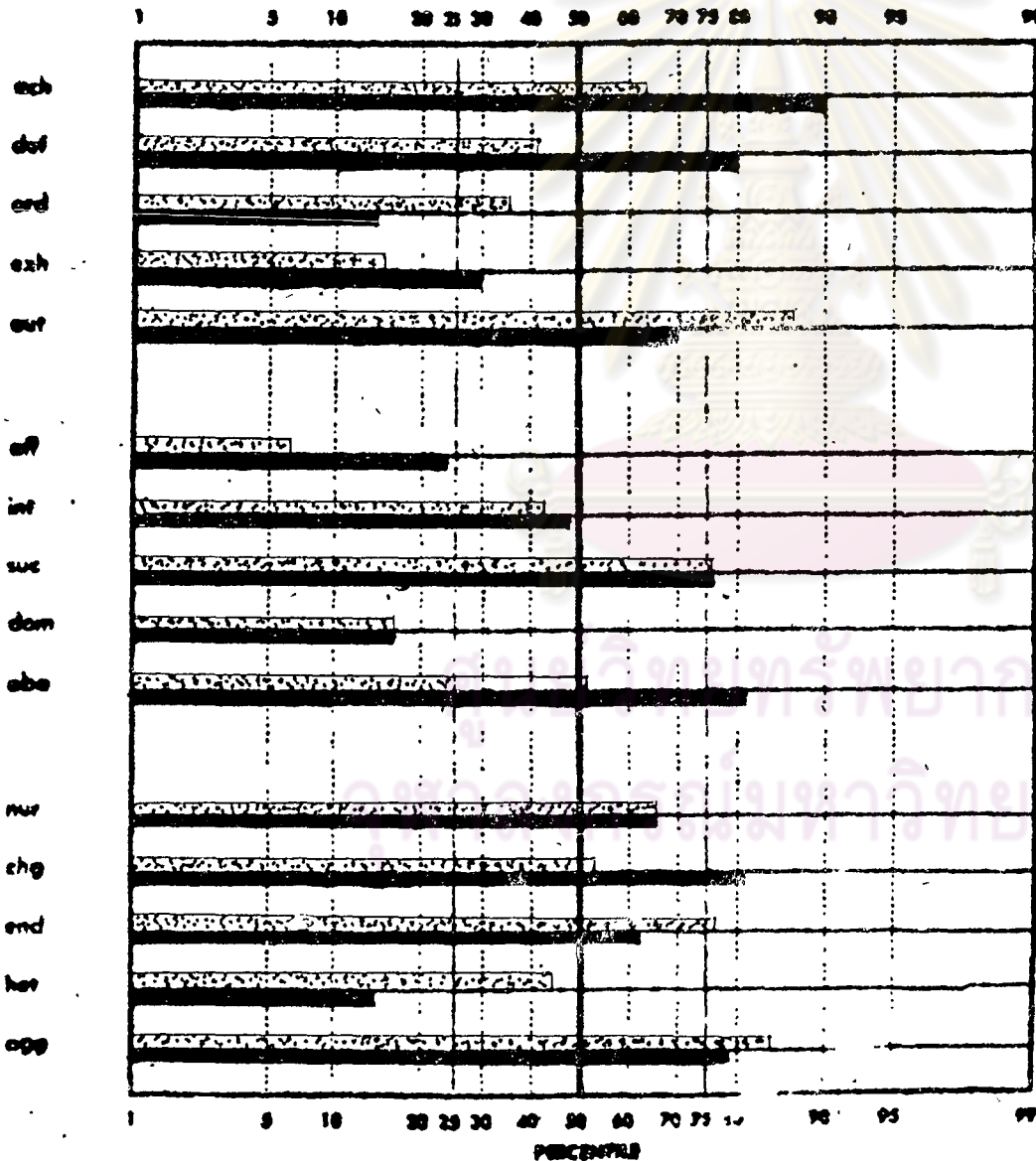
- Ach - ความต้องการสัมฤทธิ์ผล
- Def - ความต้องการยกย่องผู้อื่น
- Ord - ความต้องการเป็นระเบียบ
- Exh - ความต้องการแสดงออก
- Aut - ความต้องการพึ่งตนเอง
- Aff - ความต้องการไม่ตรีสัมพันธ
- Int - ความต้องการเข้าใจตนเองและผู้อื่น
- Suc - ความต้องการขอความช่วยเหลือ
- Dom - ความต้องการมีอำนาจเหนือผู้อื่น
- Aba - ความต้องการยอมรับผิด
- Nur - ความต้องการช่วยเหลือผู้อื่น
- Chg - ความต้องการเปลี่ยนแปลง
- End - ความต้องการอดทน
- Het - ความต้องการคบเพื่อนต่างเพศ
- Agg - ความต้องการก้าวร้าว

# Edwards Personal Preference Schedule

แผนภาพแสดงค่า เปอร์เซนต์ไคล ของลักษณะบุคลิกภาพความต้องการ 15 ด้านจากแบบวัดบุคลิกภาพอีพีพีเอส ก่อนและหลังการปรึกษาเชิงจิตวิทยาแบบกลุ่มของนักเรียนคนที่ 1

เปอร์เซนต์ไคล  
PERCENTILE

เปอร์เซนต์ไคล คะแนนดิบ  
Percentile Raw Score



Trait	Percentile	Raw Score
ach	64,90	14,18
def	41,80	11,15
end	37,14	8, 5
exh	15,30	10,12
out	87,70	17,14
off	7,24	11,14
int	43,49	16,17
wuc	76,76	15,15
dom	17,17	9, 9
obe	51,81	15,19
nur	66,66	18,18
chg	52,81	17,21
end	76,63	16,14
her	45,15	13, 8
opp	84,79	15,14

☐ ก่อนการปรึกษา  
■ หลังการปรึกษา

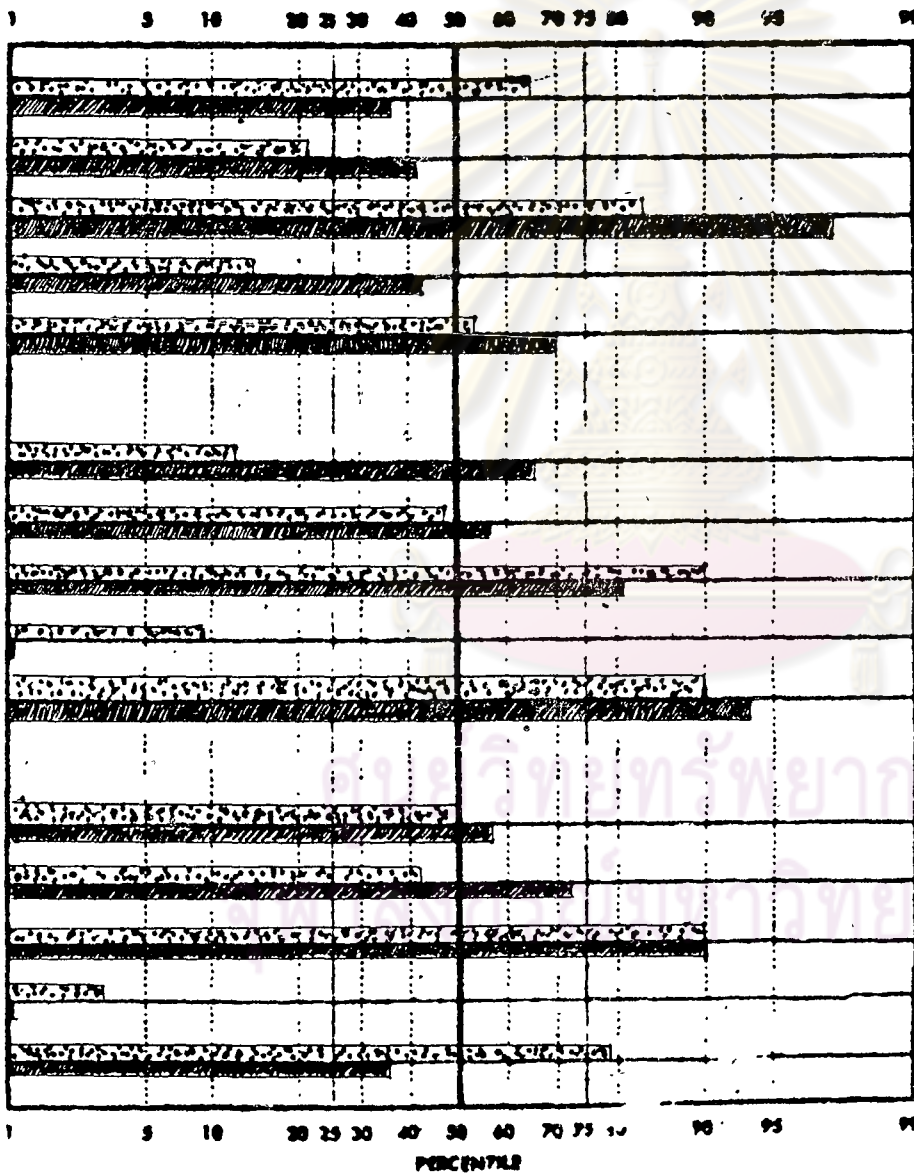


# Edwards Personal Preference Schedule

แผนภาพแสดงค่า เปอร์เซ็นต์ ของลักษณะบุคลิกภาพความต้องการ 15 ด้านจากแบบวัดบุคลิกภาพอีพีพีเอส ก่อนและหลังการปรึกษาเชิงจิตวิทยาแบบกลุ่มของนักเรียนคนที่ 2

เปอร์เซ็นต์  
PERCENTILE

เปอร์เซ็นต์ คะแนนดิบ

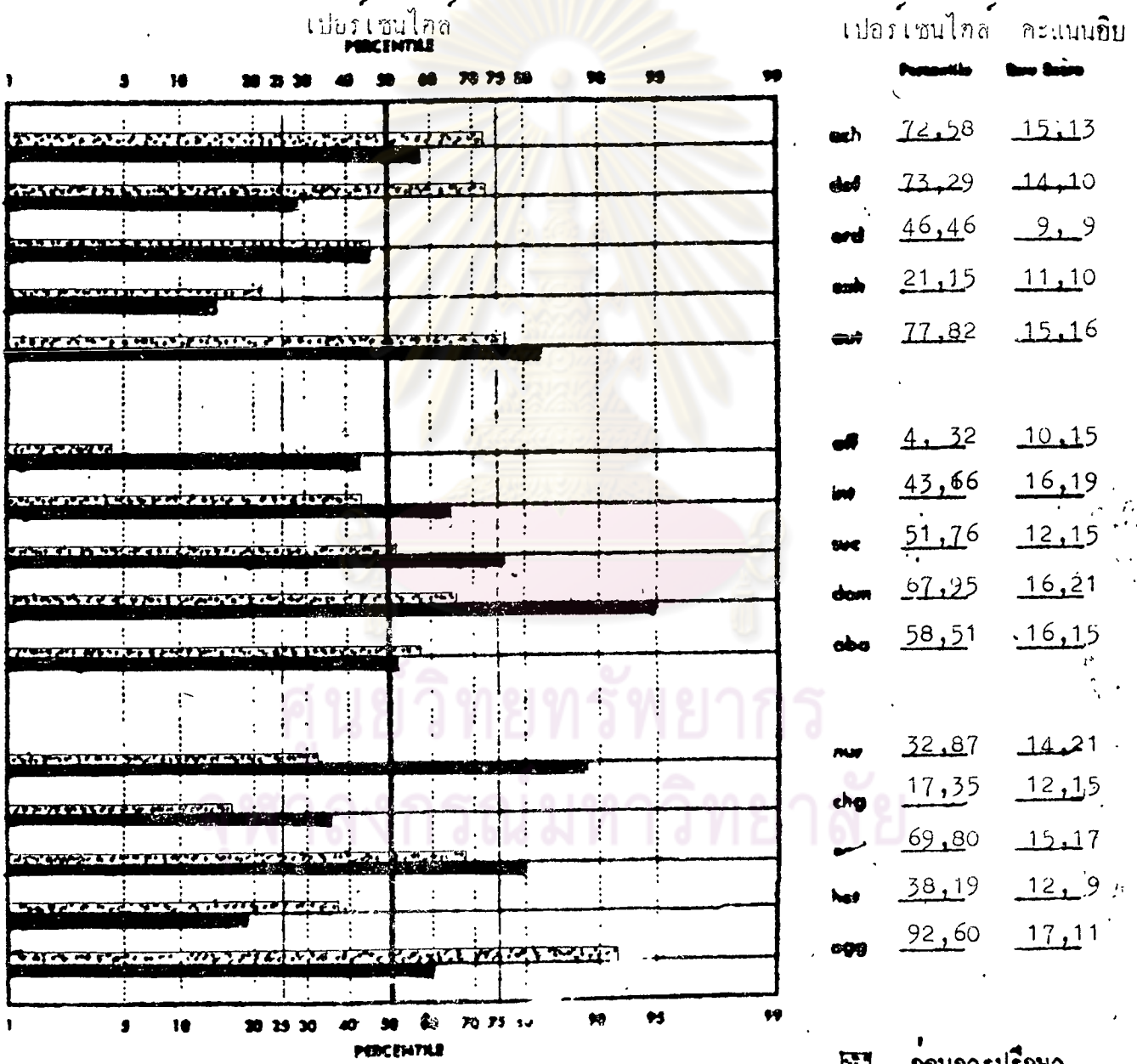


Trait	Percentile	Raw Score
sch	64,36	14,11
def	21,41	9,11
ord	83,97	14,19
sch	15,42	10,13
out	53,70	12,14
off	12,68	12,19
int	49,58	17,18
suc	90,81	18,16
dom	9, 1	7, 3
obo	90,93	21,22
nur	50,58	16,17
chg	42,73	16,20
end	90,90	19,19
het	3, 1	4, 2
egg	79,36	14, 8

▨ ก่อนการปรึกษา  
■ หลังการปรึกษา

# Edwards Personal Preference Schedule

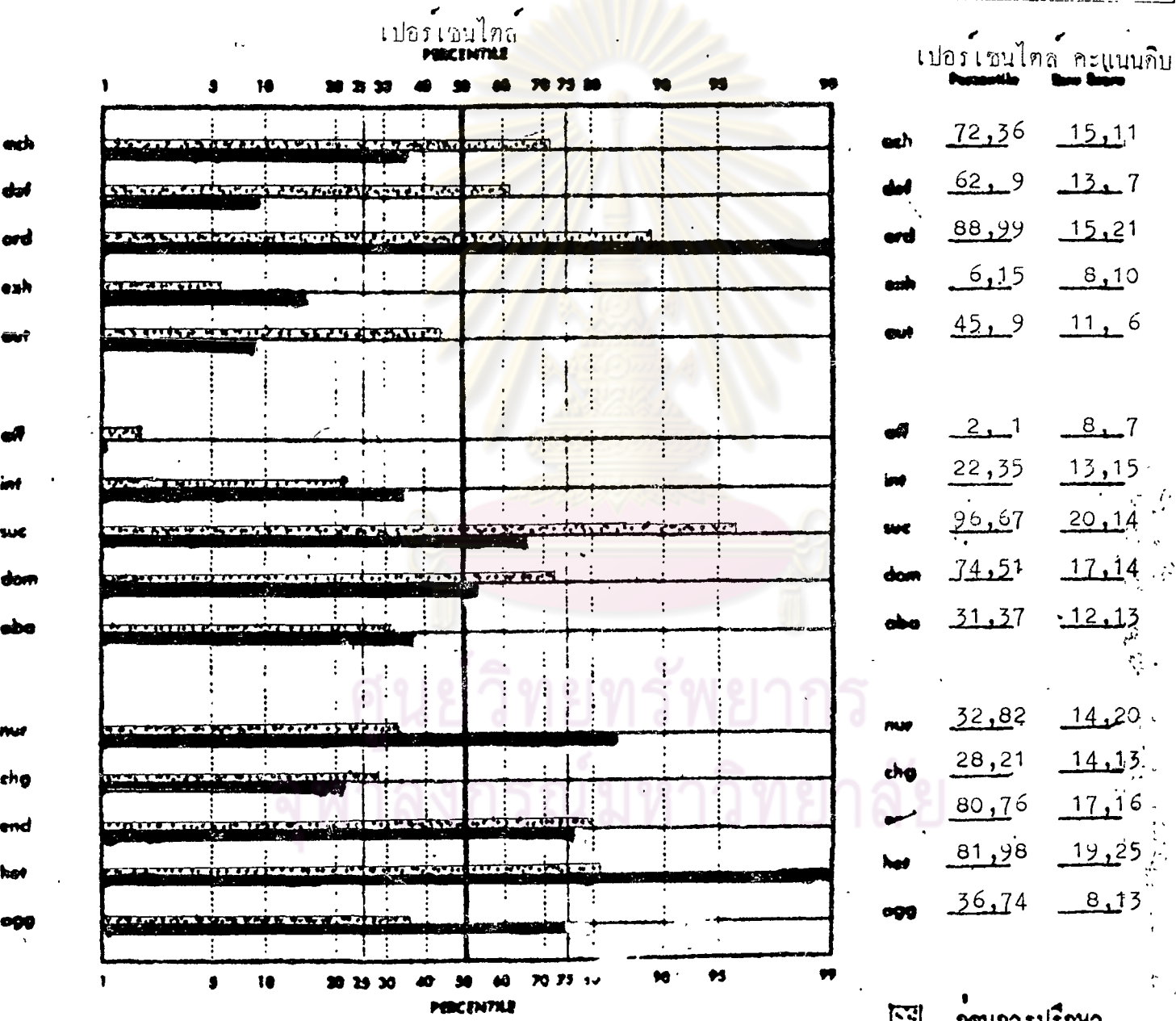
แผนภาพแสดงค่า เปอร์เซนต์ไคล ของลักษณะบุคลิกภาพความต้องการ 15 ด้านจากแบบวัดบุคลิกภาพอีพีเอส ก่อนและหลังการปรึกษาเชิงจิตวิทยาแบบกลุ่มของนักเรียนคนที่ 3



☐ ก่อนการปรึกษา  
 ■ หลังการปรึกษา

# Edwards Personal Preference Schedule

แผนภาพแสดงค่า เปรอร์เซนไทล์ ของลักษณะบุคลิกภาพความต้องการ 15 ด้านจากแบบวัดบุคลิกภาพอีพีพีเอส ก่อนและหลังการปรึกษาเชิงจิตวิทยาแบบกลุ่มของนักเรียนคนที่ 4



☐ ก่อนการปรึกษา  
 ■ หลังการปรึกษา



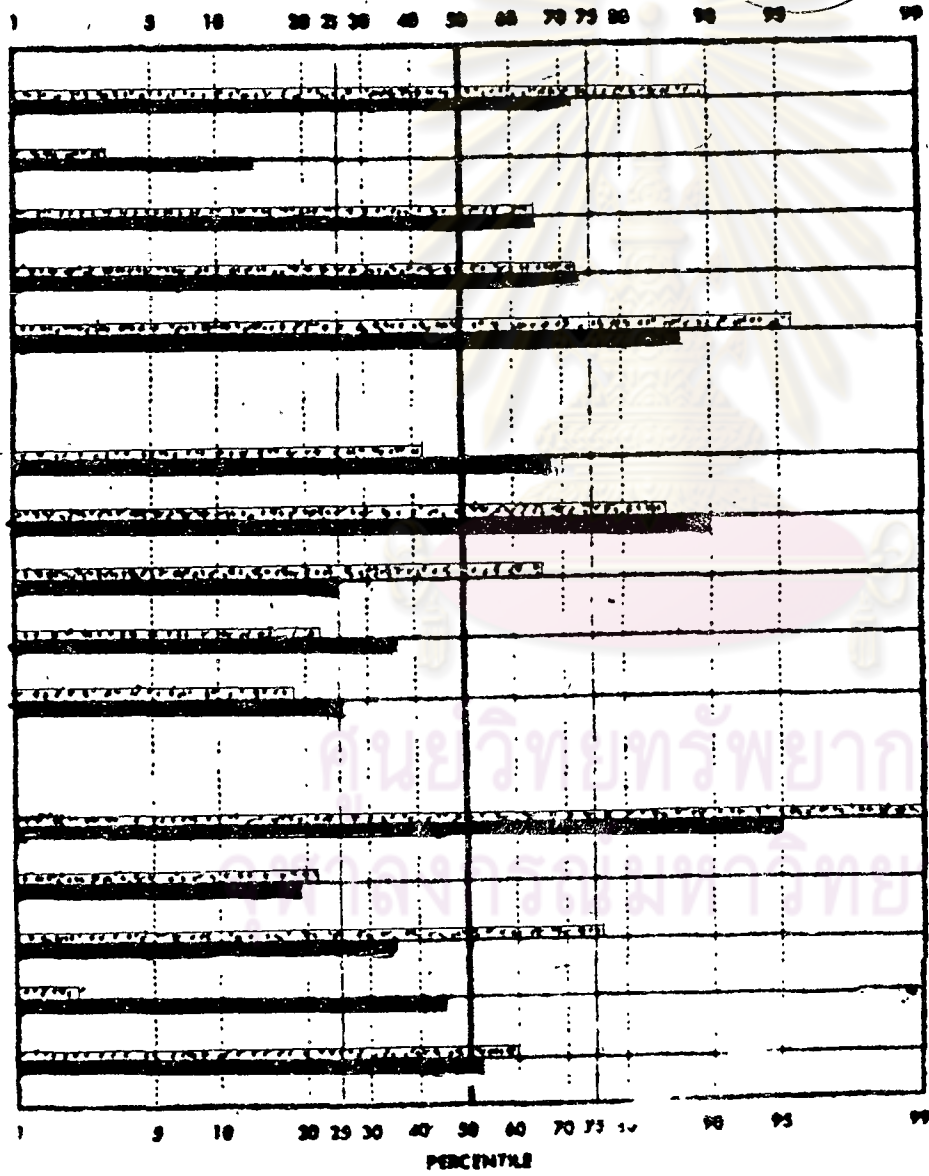
# Edwards Personal Preference Schedule

แผนภาพแสดงค่า เปรอร์เซนไทล์ ของลักษณะบุคลิกภาพความต้องการ 15 ด้านจากแบบวัดบุคลิกภาพอีพีพีเอส ก่อนและหลังการปรึกษาเชิงจิตวิทยาแบบกลุ่มของนักเรียนคนที่ 5



เปอร์เซนไทล์  
PERCENTILE

เปอร์เซนไทล์ คะแนนดิบ  
Percentile Raw Score



ach	90,72	18,15
dat	3,14	5,8
ord	64,54	11,11
eah	73,73	16,16
eat	96,87	19,17
off	41,68	16,19
int	85,90	22,23
we	67,25	14,9
dom	23,36	10,12
obe	19,25	10,11
nur	99,95	25,23
chg	21,18	13,14
end	76,36	16,10
het	2,45	3,13
ooo	60,51	11,10

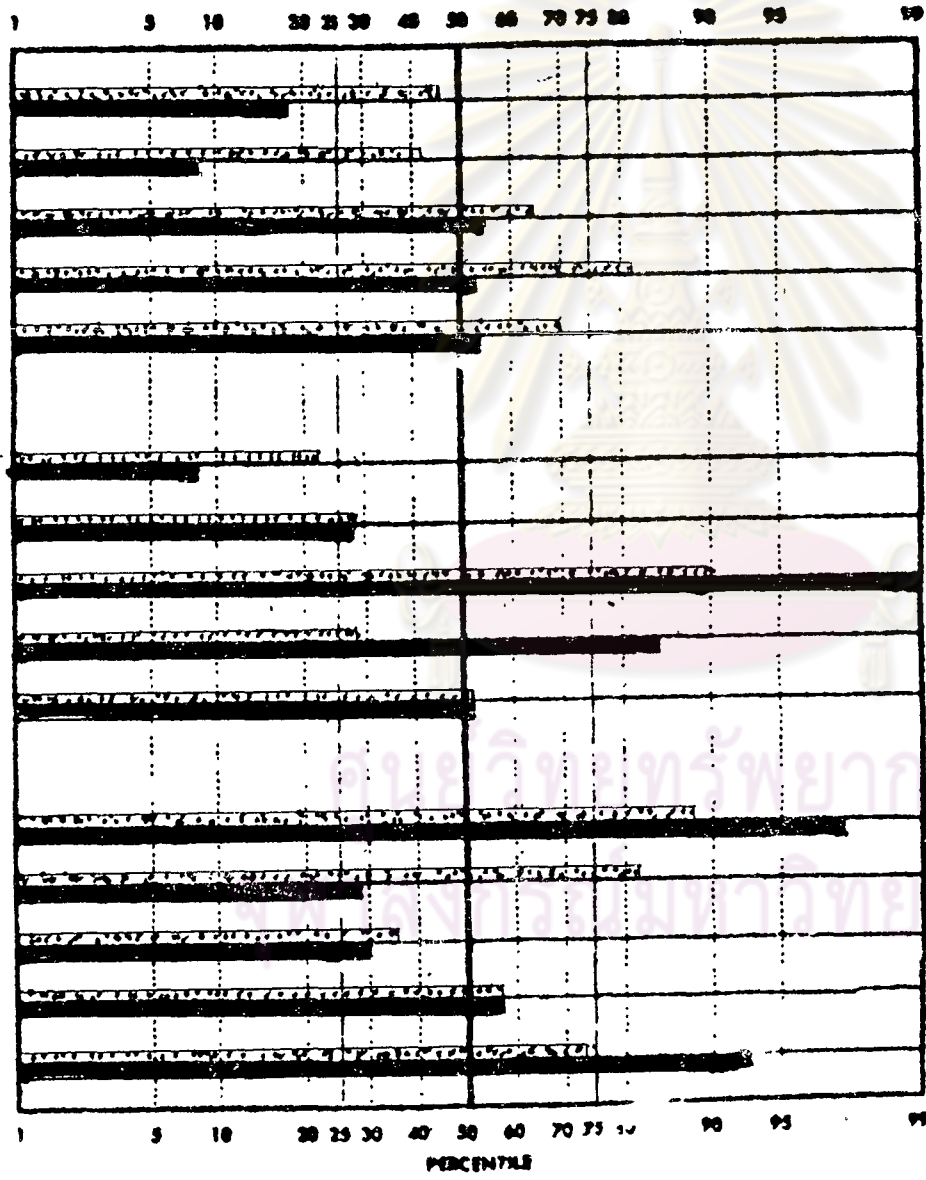
☐ ก่อนการปรึกษา  
■ หลังการปรึกษา

# Edwards Personal Preference Schedule

แผนภาพแสดงค่า เปรอร์เซนไทล์ ของลักษณะบุคลิกภาพความต้องการ 15 ด้านจากแบบวัดบุคลิกภาพอีพีพีเอส ก่อนและหลังการปรัการศึกษาเชิงจิตวิทยาแบบกลุ่มของนักเรียนคนที่ 6

เปอร์เซนไทล์  
PERCENTILES

เปอร์เซนไทล์ คะแนนดิบ  
Percentile Raw Score

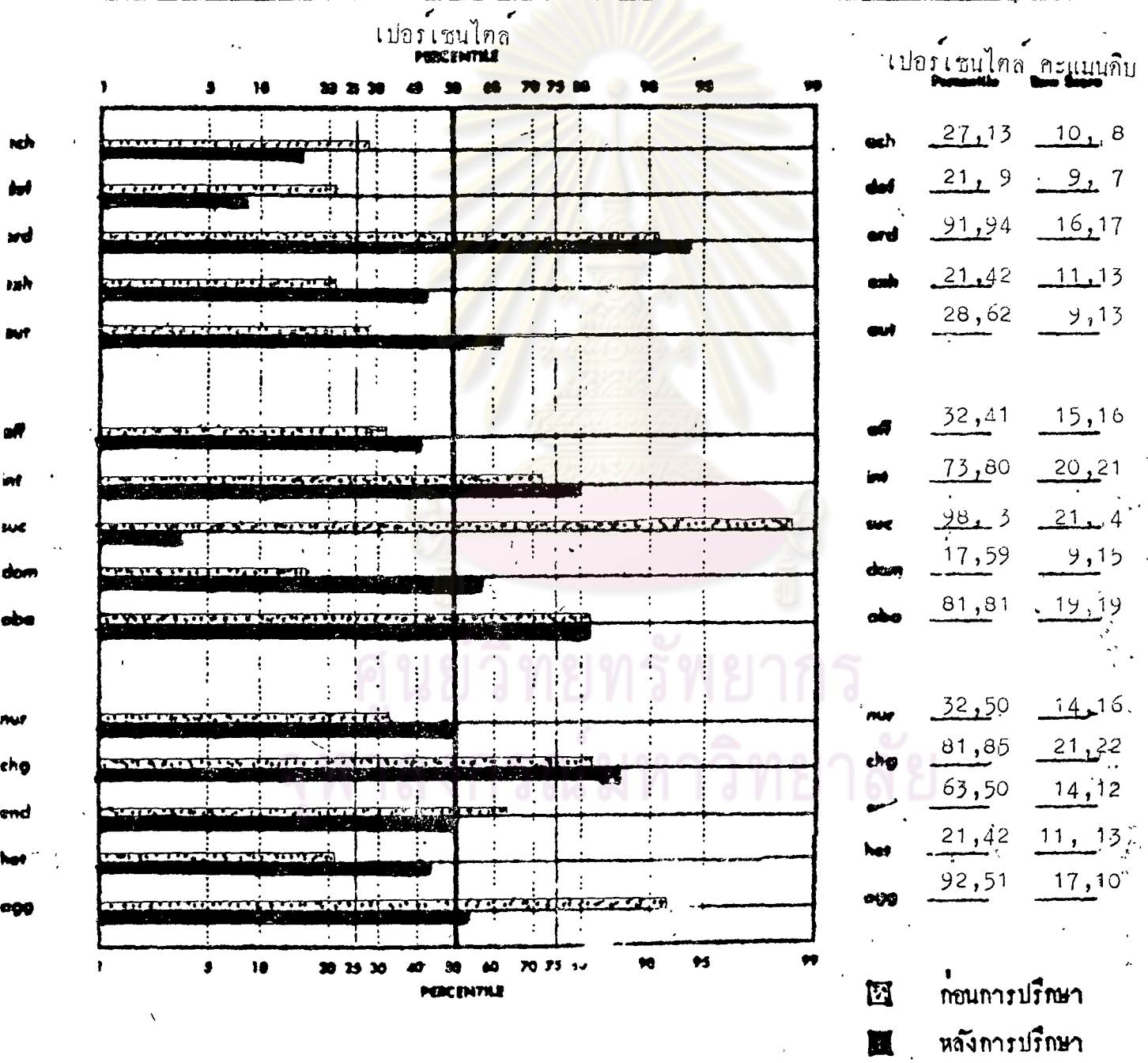


sch	<u>47,19</u>	<u>12,9</u>
sch	<u>41,9</u>	<u>11,7</u>
ord	<u>64,55</u>	<u>11,10</u>
sch	<u>32,52</u>	<u>17,14</u>
out	<u>70,53</u>	<u>14,12</u>
off	<u>24,7</u>	<u>14,11</u>
int	<u>28,28</u>	<u>14,14</u>
suc	<u>90,99</u>	<u>18,22</u>
dom	<u>28,83</u>	<u>11,18</u>
oba	<u>51,51</u>	<u>15,15</u>
sur	<u>87,97</u>	<u>21,24</u>
chg	<u>81,28</u>	<u>21,14</u>
end	<u>36,30</u>	<u>10,9</u>
het	<u>57,57</u>	<u>15,15</u>
egg	<u>74,92</u>	<u>13,17</u>

☐ ก่อนการปรัการศึกษา  
 ■ หลังการปรัการศึกษา

# Edwards Personal Preference Schedule

แผนภาพแสดงค่า เปอร์เซนต์ไคล์ ของลักษณะบุคลิกภาพความต้องการ 15 คนจากแบบวัดบุคลิกภาพอีพีพีเอส ก่อนและหลังการปรึกษาเชิงจิตวิทยาแบบกลุ่มของนักเรียนคนที่ 7

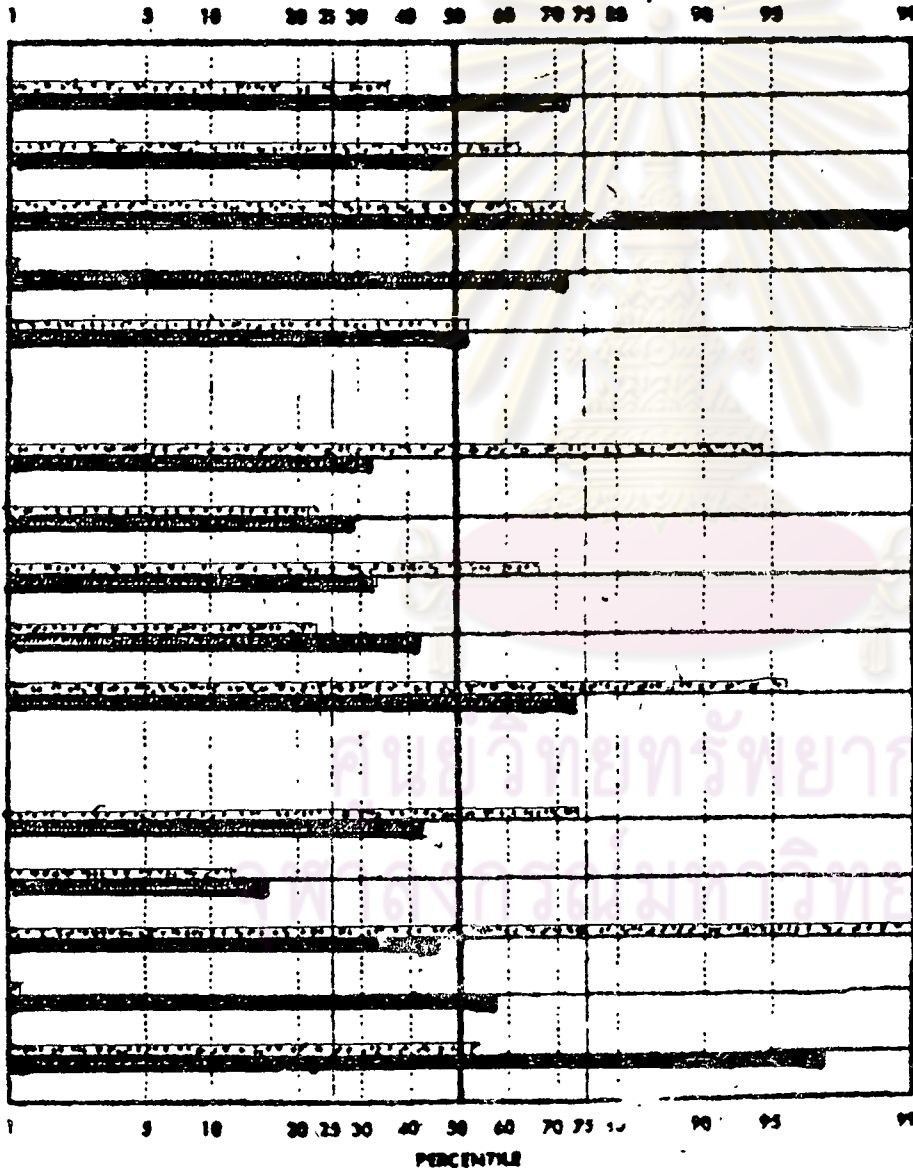


# Edwards Personal Preference Schedule

แผนภาพแสดงค่า เปรอร์เซนไทล์ ของลักษณะบุคลิกภาพความต้องการ 15 ด้านจากแบบวัดบุคลิกภาพอีพีพีเอส ก่อนและหลังการปรึกษาเชิงจิตวิทยาแบบกลุ่มของนักเรียนคนที่ 8

เปอร์เซนไทล์  
PERCENTILE

เปอร์เซนไทล์ คะแนนดิบ  
Percentile Raw Score



sch	36,72	11,15
def	62,50	13,12
ord	72,99	12,22
sch	1,73	6,16
out	53,53	12,12
off	94,32	23,15
int	22,28	13,14
we	67,33	14,10
dom	23,42	10,13
abo	96,74	23,18
sur	74,41	19,15
chg	13,17	11,12
end	99,44	23,11
het	1,57	2,15
egg	51,97	10,19

- ก่อนการปรึกษา
- หลังการปรึกษา

ผลการศึกษาแผนภาพสรุปได้ว่า นักเรียนแต่ละคนในกลุ่มตัวอย่างมีบุคลิกภาพ ความต้องการแต่ละด้านหลังการปรึกษาเชิงจิตวิทยาแบบกลุ่ม เปลี่ยนแปลงไปในทิศทางที่ เพิ่มขึ้นดังนี้คือ

นักเรียนคนที่ 1 ได้แก่ ความต้องการสัมฤทธิผล ความต้องการยกย่องผู้อื่น ความต้องการแสดงออก ความต้องการไมตรีสัมพันธ์ ความต้องการเข้าใจตนเองและผู้อื่น ความต้องการยอมรับผิด และความต้องการเปลี่ยนแปลง

นักเรียนคนที่ 2 ได้แก่ ความต้องการยกย่องผู้อื่น ความต้องการเป็นระเบียบ ความต้องการแสดงออก ความต้องการพึ่งตนเอง ความต้องการไมตรีสัมพันธ์ ความต้องการเข้าใจตนเองและผู้อื่น ความต้องการขอความช่วยเหลือ ความต้องการยอมรับผิด ความต้องการช่วยเหลือผู้อื่น และความต้องการเปลี่ยนแปลง

นักเรียนคนที่ 3 ได้แก่ ความต้องการพึ่งตนเอง ความต้องการเข้าใจตนเองและผู้อื่น ความต้องการขอความช่วยเหลือ ความต้องการมีอำนาจเหนือผู้อื่น ความต้องการช่วยเหลือผู้อื่น และความต้องการเปลี่ยนแปลง

นักเรียนคนที่ 4 ได้แก่ ความต้องการเป็นระเบียบ ความต้องการแสดงออก ความต้องการเปลี่ยนแปลง ความต้องการช่วยเหลือผู้อื่น ความต้องการคบเพื่อนต่างเพศและความต้องการก้าวร้าว



นักเรียนคนที่ 5 ได้แก่ ความต้องการยกย่องผู้อื่น ความต้องการไมตรีสัมพันธ์  
ความเข้าใจตนเองและผู้อื่น ความต้องการเปลี่ยนแปลง  
ความต้องการมีอำนาจเหนือผู้อื่นและความต้องการ  
ยอมรับผิด

นักเรียนคนที่ 6 ได้แก่ ความต้องการขอความช่วยเหลือ ความต้องการมีอำนาจ  
เหนือผู้อื่น ความต้องการช่วยเหลือผู้อื่น และความ  
ต้องการก้าวร้าว

นักเรียนคนที่ 7 ได้แก่ ความต้องการเป็นระเบียบ ความต้องการแสดงออก  
ความต้องการฝึกตนเอง ความต้องการไมตรีสัมพันธ์  
ความต้องการเข้าใจตนเองและผู้อื่น ความต้องการ  
มีอำนาจเหนือผู้อื่น ความต้องการช่วยเหลือผู้อื่น และ  
ความต้องการเปลี่ยนแปลง

นักเรียนคนที่ 8 ได้แก่ ความต้องการสัมฤทธิ์ผล ความต้องการเป็นระเบียบ  
ความต้องการแสดงออก ความต้องการเข้าใจตนเอง  
และผู้อื่น ความต้องการมีอำนาจเหนือผู้อื่น ความต้องการ  
เปลี่ยนแปลง ความต้องการคบเพื่อนต่างเพศ และ  
ความต้องการก้าวร้าว

เมื่อศึกษาจากแผนภาพของนักเรียนทั้ง 8 คน แล้วจะเห็นว่า หลังการปรึกษา  
เชิงจิตวิทยาแบบกลุ่ม นักเรียนส่วนใหญ่มีบุคลิกภาพความต้องการที่เปลี่ยนแปลงไปในทิศทาง  
ที่ดีขึ้น ในด้านความเข้าใจตนเองและผู้อื่น ความต้องการเปลี่ยนแปลง ความต้องการ  
แสดงออก ความต้องการไมตรีสัมพันธ์ และความต้องการช่วยเหลือผู้อื่น

ตารางที่ 5 - เปรียบเทียบความแตกต่างของคะแนนเฉลี่ย ( $\bar{X}$ ) ของคะแนน  
ความสนใจในอาชีพ 10 ด้านของกลุ่มตัวอย่าง ก่อนและหลังการ  
ปรึกษาเชิงจิตวิทยาโดยใช้ t-test

ความสนใจในอาชีพ	คะแนนเฉลี่ยก่อน การปรึกษา	คะแนนเฉลี่ยหลัง การปรึกษา	
1. งานจักรกล	38.00	37.875	-0.046
2. งานคำนวณ	23.375	24.875	1.306
3. งานวิทยาศาสตร์	41.125	43.75	2.002
4. งานชักชวนโฆษณา	29.75	32.125	1.152
5. งานศิลป์	26.25	25.125	-0.549
6. งานวรรณกรรม	18.875	15.00	-2.179
7. งานดนตรี	13.875	11.00	-1.799
8. งานบริการสังคม	36.00	39.625	1.072
9. งานเสมียน	50.625	50.375	-0.103
10. งานนอกสำนักงาน	50.625	56.00	3.634*

\* p < .05

ศูนย์วิจัยทรัพยากร  
จุฬาลงกรณ์มหาวิทยาลัย

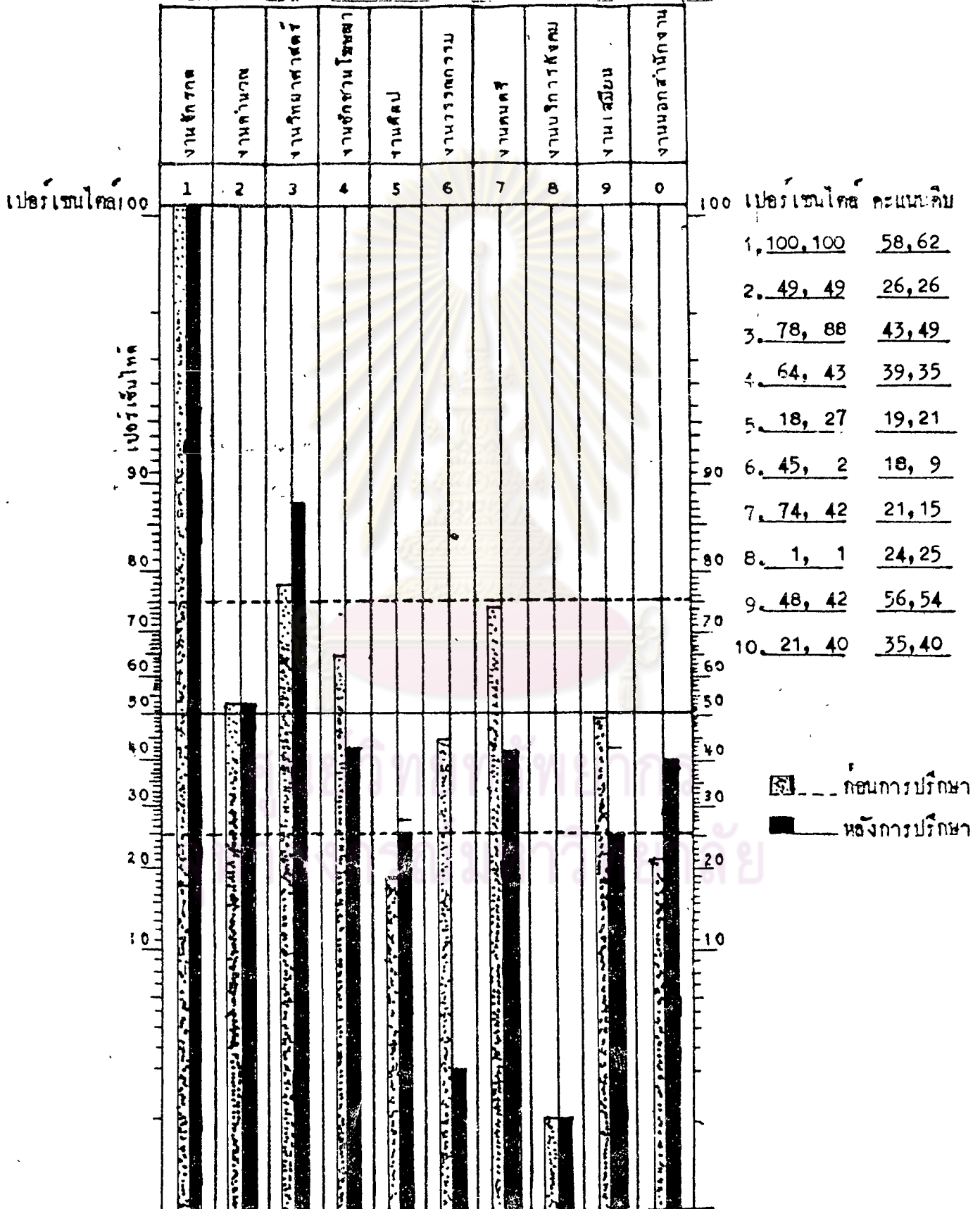
ผลการเปรียบเทียบความแตกต่างของคะแนนเฉลี่ย (X̄) ของคะแนนผลรวมของความสนใจในอาชีพแต่ละด้าน แสดงว่าความสนใจในอาชีพงานนอกสำนักงานของกลุ่มตัวอย่างในครั้งก่อนการปรีกษาและในครั้งหลังการปรีกษาแตกต่างกันอย่างมีนัยสำคัญที่ระดับ .05

เมื่อเปรียบเทียบลักษณะความสนใจในอาชีพแต่ละด้านของนักเรียนแต่ละคนในกลุ่มตัวอย่าง ทั้งครั้งทดสอบก่อนการปรีกษา และครั้งทดสอบหลังการปรีกษา โดยเปรียบเทียบจากค่าเปอร์เซ็นต์ไค์ของคะแนนดิบของคะแนนความสนใจในอาชีพแล้ว จะได้ผลการศึกษาดังแสดงในแผนภาพต่อไปนี้



ศูนย์วิทยทรัพยากร  
จุฬาลงกรณ์มหาวิทยาลัย

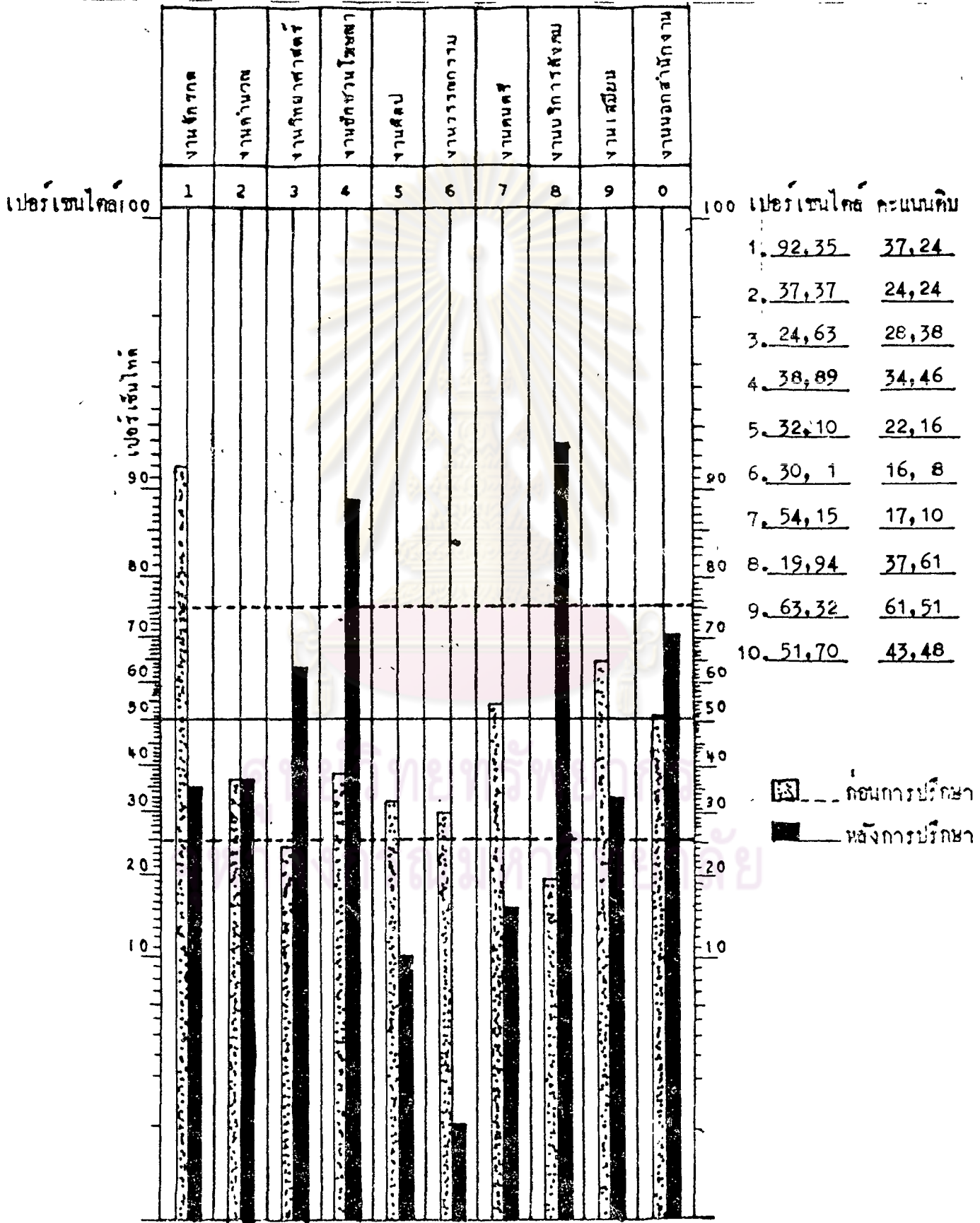
แผนภาพแสดงค่าเปอร์เซ็นต์ ของลักษณะความสนใจในอาชีพ 10 กลุ่ม  
ก่อนและหลังการปรัษาเชิงจิตวิทยาแบบกลุ่มของนักเวีรณศษหี 1



แบบตรวจสอบความสนใจในอาชีพ

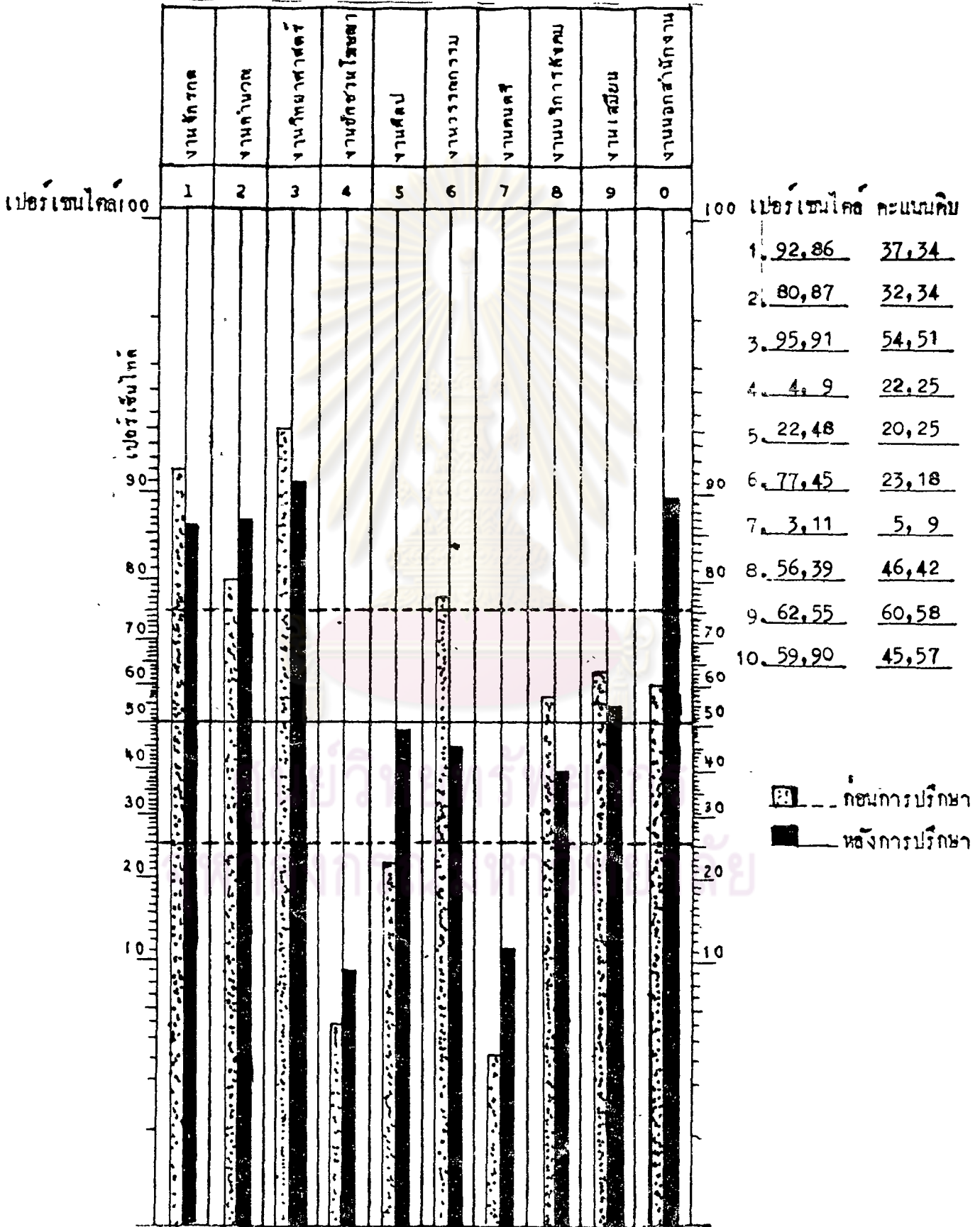
แผนภาพแสดงค่าเปอร์เซ็นต์ ของลักษณะความสนใจในอาชีพ 10 กลุ่ม

ก่อนและหลังการปรึกษาเชิงจิตวิทยาแบบกลุ่มของนักเว็ชคนที 2

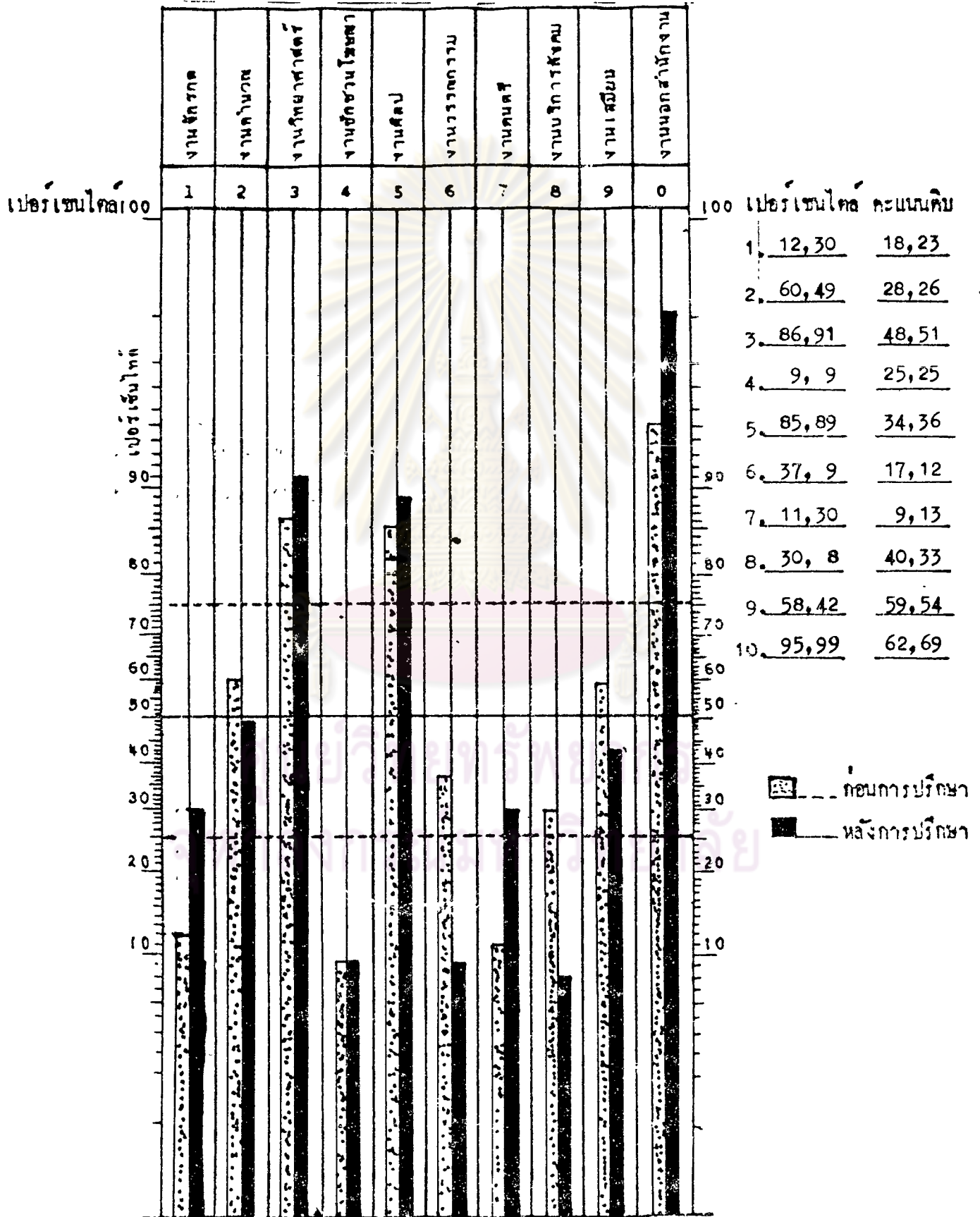




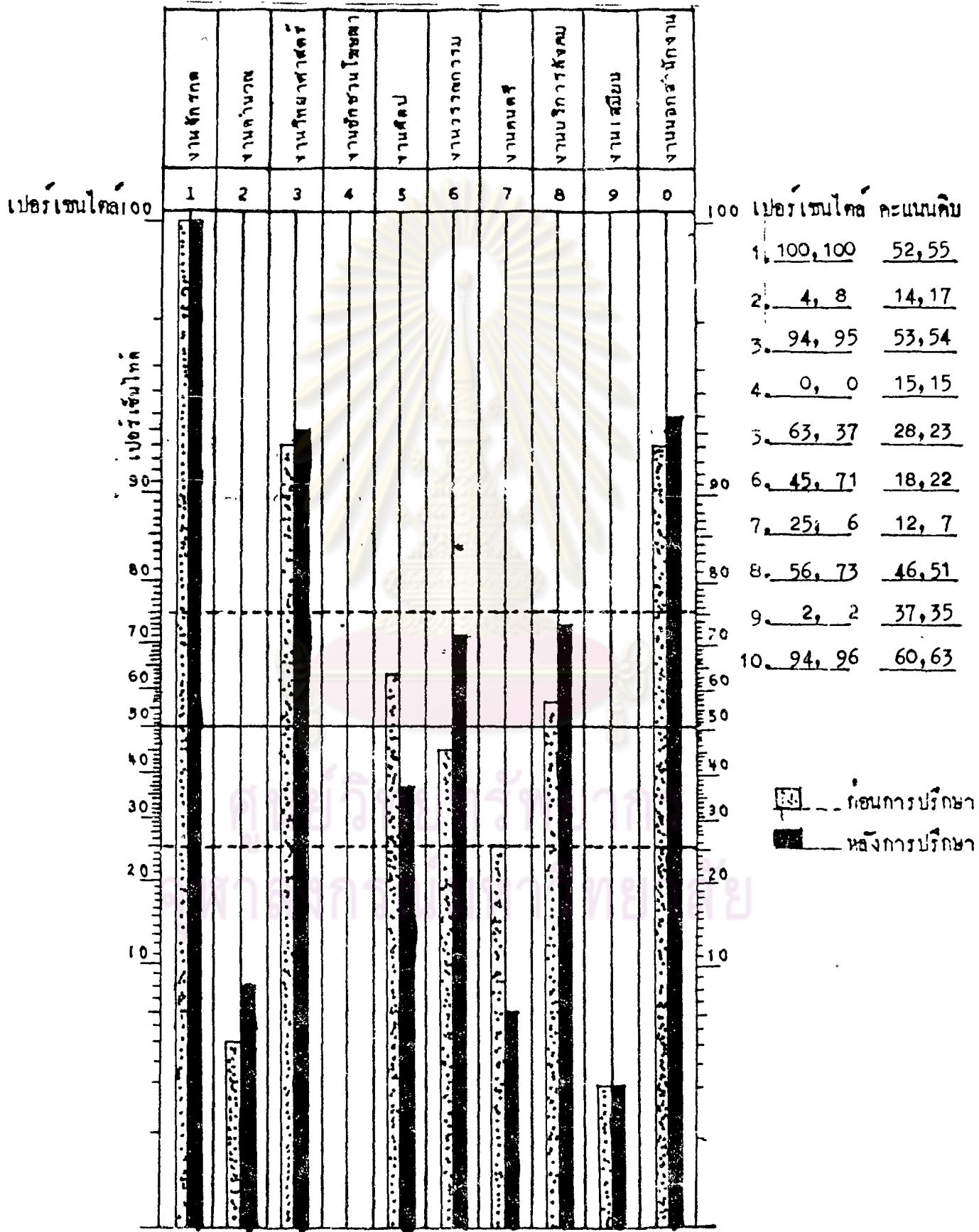
แผนภาพแสดงค่าเปอร์เซ็นต์ ของลักษณะความสนใจในอาชีพ 10 กลุ่ม  
ก่อนและหลังการปรึกษาเชิงจิตวิทยาแบบกลุ่มของนักเรียนคนที่ 3



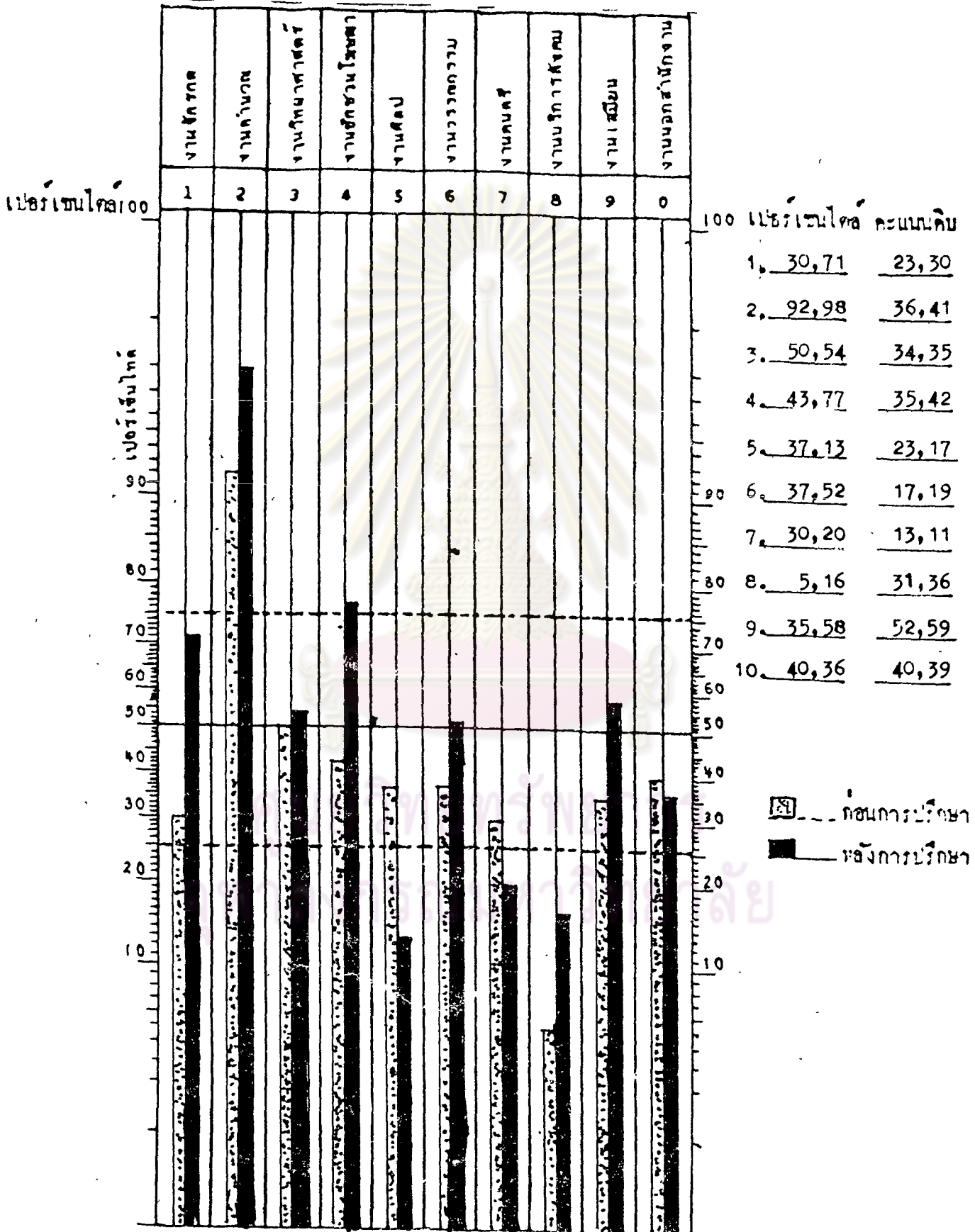
แผนภาพแสดงค่าเปอร์เซ็นต์ ของลักษณะความสนใจในอาชีพ 10 กลุ่ม  
ก่อนและหลังการปรึกษาเชิงจิตวิทยาแก่กลุ่มของนักเรียนคนที่ 4



แผนภาพแสดงค่าเปอร์เซ็นต์ ของลักษณะความสนใจในอาชีพ 10 กลุ่ม  
ก่อนและหลังการปรึกษาเชิงจิตวิทยาแบบกลุ่มของนักเรียนคนที่ 5

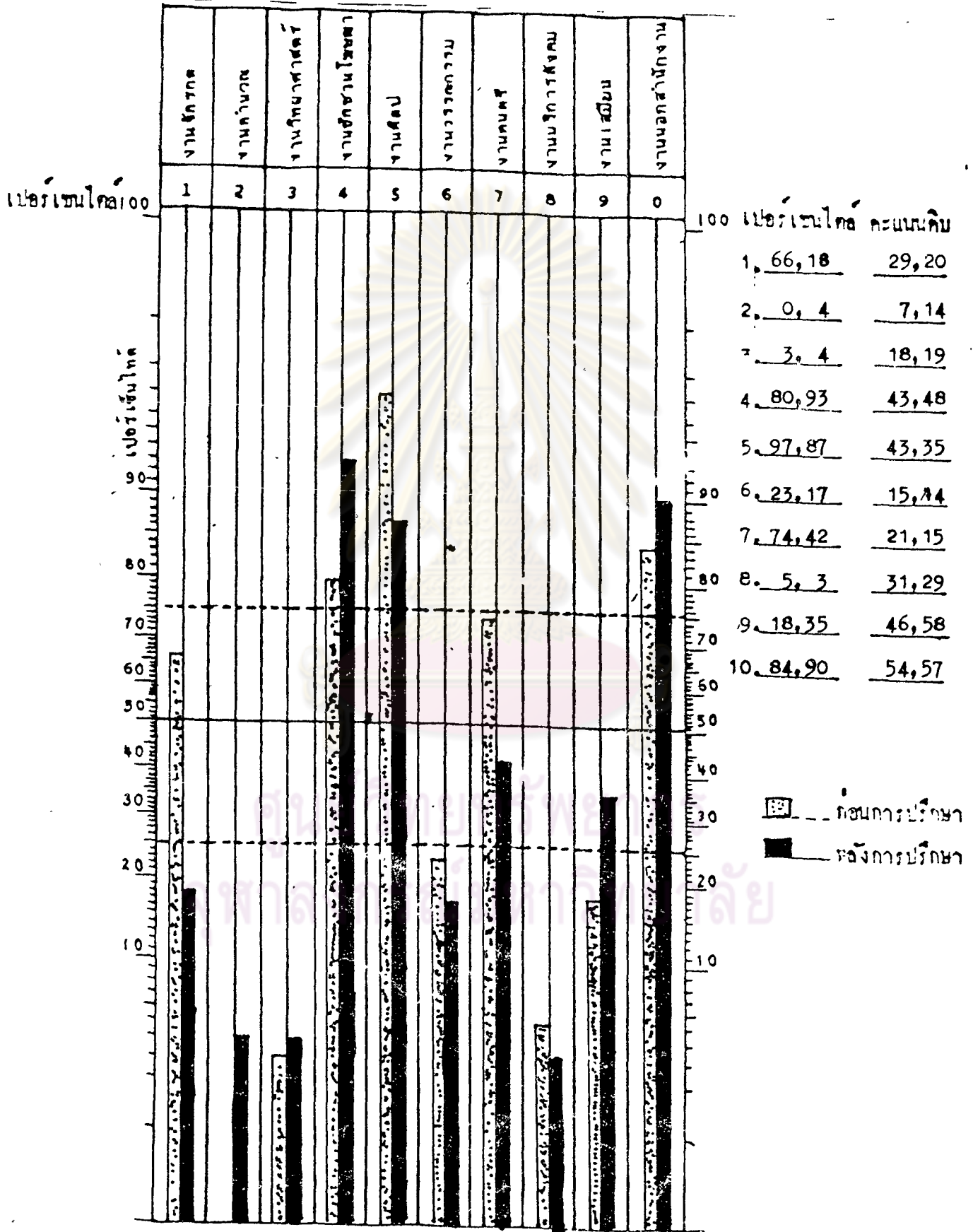


แผนภาพแสดงค่าเปอร์เซ็นต์ ของลักษณะความสนใจในอาชีพ 10 กลุ่ม  
ก่อนและหลังการปรึกษาเชิงจิตวิทยาแบบกลุ่มของนักเรียนคนที่ 6





แผนภาพแสดงค่าเปอร์เซ็นต์ ของลักษณะความสนใจในอาชีวศึกษา 10 กลุ่ม  
 ลักษณะพฤติกรรมการปฏิบัติงานจริงที่ศึกษาแบบกลุ่มของนักวิชาคณิต 7

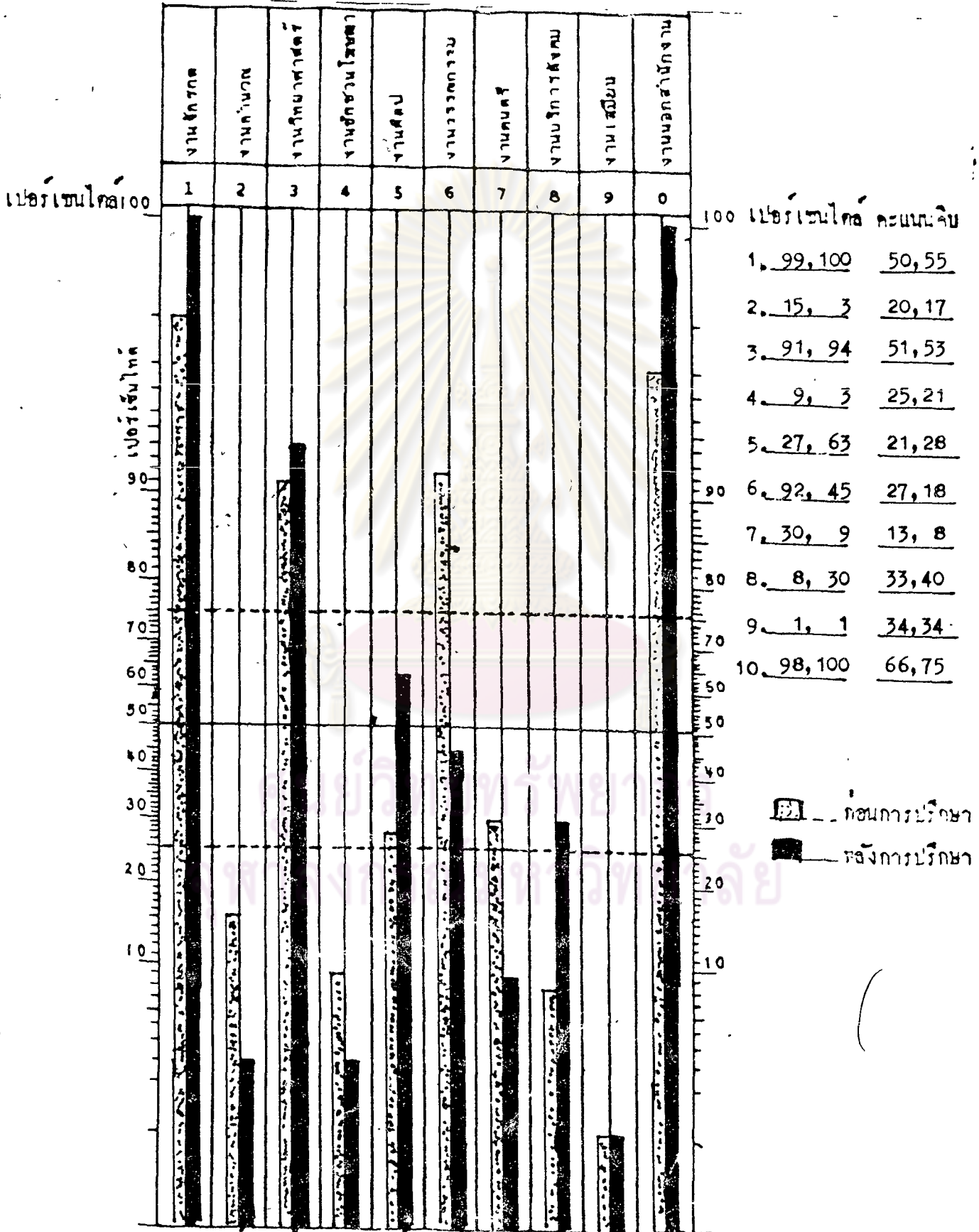




แบบสำรวจความสนใจในอาชีพ

แผนภาพแสดงค่าเปอร์เซ็นต์ ของลักษณะความสนใจในอาชีพ 10 กลุ่ม

ลักษณะพฤติกรรมการปฏิบัติงานเชิงจิตวิทยาแบบกลุ่มของนักเรียนคนที่ 8



ผลการศึกษาจากแผนภาพสรุปได้ว่า นักเรียนแต่ละคนในกลุ่มตัวอย่างมีความสนใจในอาชีพแต่ละด้าน หลังการปรึกษาเชิงจิตวิทยาแบบกลุ่ม เปลี่ยนแปลงไปในทิศทางที่เพิ่มขึ้นดังนี้คือ

- นักเรียนคนที่ 1 ได้แก่ งานวิทยาศาสตร์ งานศิลป์ และงานนอกสำนักงาน
- นักเรียนคนที่ 2 ได้แก่ งานวิทยาศาสตร์ งานชักชวนโฆษณา งานบริการสังคม และงานนอกสำนักงาน
- นักเรียนคนที่ 3 ได้แก่ งานคำนวณ งานชักชวนโฆษณา งานศิลป์ งานดนตรี และงานนอกสำนักงาน
- นักเรียนคนที่ 4 ได้แก่ งานจักรกล งานวิทยาศาสตร์ งานศิลป์ งานวรรณกรรม งานดนตรี และงานนอกสำนักงาน
- นักเรียนคนที่ 5 ได้แก่ งานคำนวณ งานวิทยาศาสตร์ งานศิลป์ งานวรรณกรรม งานเสมียน และงานนอกสำนักงาน
- นักเรียนคนที่ 6 ได้แก่ งานจักรกล งานคำนวณ งานวิทยาศาสตร์ งานชักชวนโฆษณา งานวรรณกรรม และงานเสมียน
- นักเรียนคนที่ 7 ได้แก่ งานคำนวณ งานชักชวนโฆษณา งานเสมียน และงานนอกสำนักงาน
- นักเรียนคนที่ 8 ได้แก่ งานจักรกล งานวิทยาศาสตร์ งานศิลป์ งานบริการสังคม และงานนอกสำนักงาน

เมื่อศึกษาจากแผนภาพของนักเรียนทั้ง 8 คนแล้ว จะเห็นว่า หลังการปรึกษาเชิงจิตวิทยาแบบกลุ่ม นักเรียนส่วนใหญ่มีความสนใจในอาชีพค่านงานนอกสำนักงานและงานวิทยาศาสตร์