

บทที่ ๔

ผลการวิเคราะห์ข้อมูล

การวิเคราะห์ข้อมูล

การวิเคราะห์ข้อมูลสำหรับการวิจัยครั้งนี้ มุ่งเสนอผลการวิเคราะห์ในเรื่องต่างๆ เพื่อสนองวัตถุประสงค์ของการวิจัยดังต่อไปนี้

๑. การวิเคราะห์โครงสร้างระบบบริหารการศึกษาของวิทยาลัยครูในภาคตะวันออกเฉียงเหนือ โดยอาศัยเอกสารต่างๆเกี่ยวกับการบริหารงานภายในวิทยาลัยครู และจากการสังเกตการปฏิบัติภายในวิทยาลัยครูในภาคตะวันออกเฉียงเหนือ

๒. การวิเคราะห์ข้อมูลที่ได้จากการสอบถามแบบสอบถามของประชากรในกลุ่มตัวอย่าง เกี่ยวกับการปฏิบัติงานบริหารการศึกษาทั้ง ๕ ประเภท ของวิทยาลัยครูในภาคตะวันออกเฉียงเหนือ ตามความเห็นของอาจารย์ฝ่ายบริหารและอาจารย์ฝ่ายวิชาการ

๓. การวิเคราะห์ข้อมูลที่ได้จากการสอบถามแบบสอบถามของประชากรทั้งสองกลุ่ม เกี่ยวกับข้อมูลส่วนตัว

๔. การวิเคราะห์ข้อมูลในเชิงเปรียบเทียบความเห็นระหว่างประชากรสองกลุ่ม ที่มีต่องานบริหารการศึกษาของวิทยาลัยครูในภาคตะวันออกเฉียงเหนือ

วิธีวิเคราะห์ข้อมูล

๑. การวิเคราะห์โครงสร้างระบบบริหารการศึกษาของวิทยาลัยครูในภาคตะวันออกเฉียงเหนือ โดยศึกษาจากเอกสารการบริหารงานของวิทยาลัยครูนครราชสีมา วิทยาลัยครูบุรีรัมย์ วิทยาลัยครูอุบลราชธานี วิทยาลัยครูสกลนคร วิทยาลัยครูอุดรธานี และวิทยาลัยครูมหาสารคาม พร้อมกับการสังเกตการปฏิบัติงานจริง แล้วเปรียบเทียบกันดูว่ามีการจัดระบบ

บริหารแบบโต โดยอาศัยทฤษฎีการจัดองค์การเป็นหลักในการพิจารณา

๒. การวิเคราะห์ข้อมูลจากความเห็นของประชากรทั้งสองกลุ่ม ที่เกี่ยวกับงานบริหาร การศึกษาทั้ง ๕ ประเภท โดยใช้ค่าร้อยละ และค่าเฉลี่ย (mean) โดยถือเกณฑ์ว่า ค่าเฉลี่ย ตั้งแต่ ๔.๐๐-๓.๕๐ ถือว่ามีการปฏิบัติมาก ค่าเฉลี่ย ๓.๔๕-๒.๕๐ มีการปฏิบัติค่อนข้างมาก ค่าเฉลี่ย ๒.๔๕-๑.๕๐ ถือว่ามีการปฏิบัติน้อย และค่าเฉลี่ยตั้งแต่ ๑.๔๕ ลงไป ถือว่าไม่มีการปฏิบัติเลย

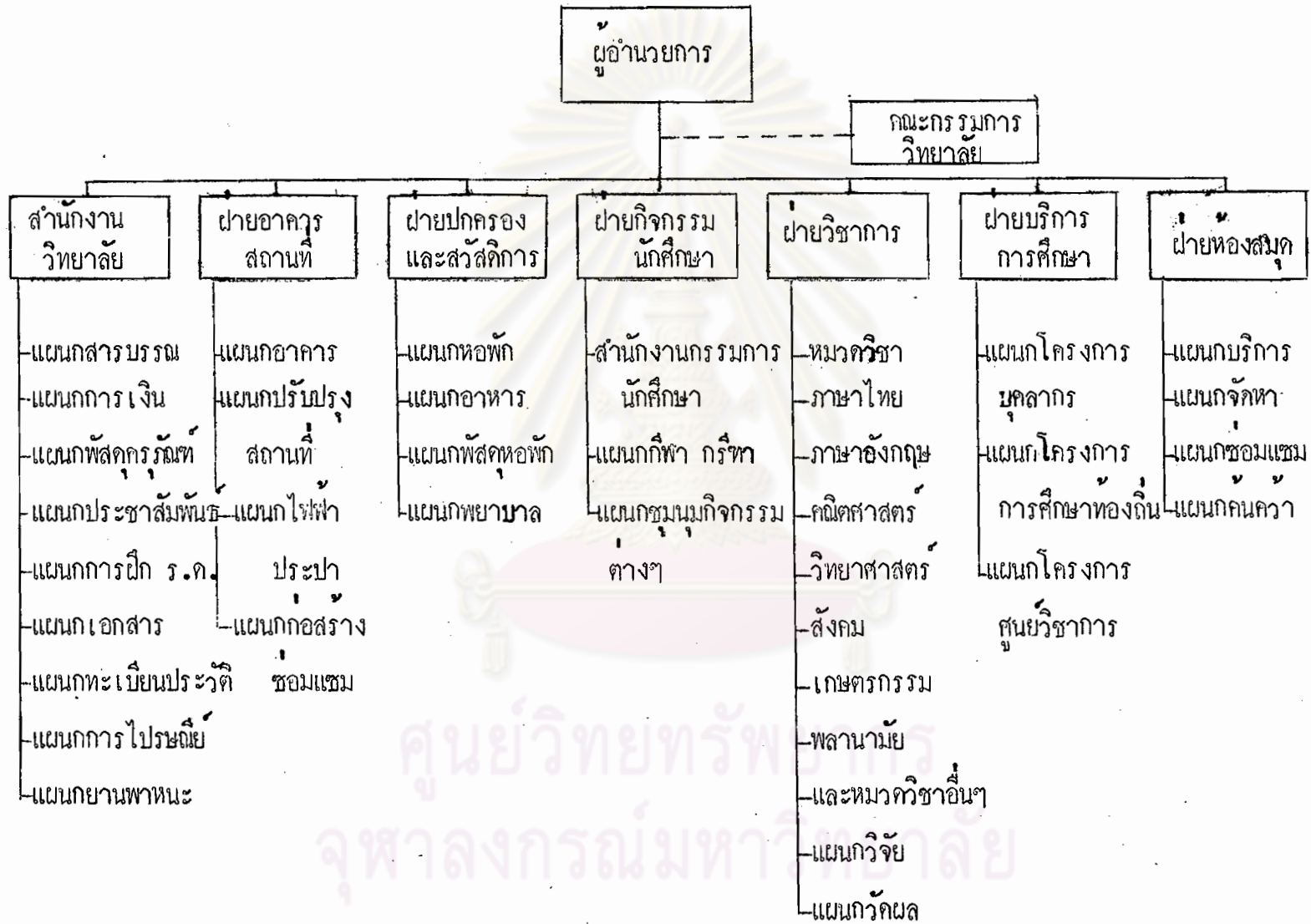
๓. การวิเคราะห์เกี่ยวกับข้อมูลส่วนตัวของประชากรทั้งสองกลุ่มนั้น ใช้ค่าร้อยละ

๔. การวิเคราะห์ข้อมูลในเชิงเปรียบเทียบความเห็นของประชากรทั้งสองกลุ่ม ที่เกี่ยวกับงานบริหารการศึกษาทั้ง ๕ ประเภท ใช้สถิติ ที-เทส (t-test) ก่อนที่จะนำข้อมูล มาเปรียบเทียบกัน ได้สุ่มแบบสอบถามจากกลุ่มอาจารย์ฝ่ายวิชาการมาจำนวน ๒๔ ตัวอย่าง ให้เท่ากับกลุ่มอาจารย์ฝ่ายบริหาร เพื่อความสะดวกในการใช้ ที-เทส

ผลการวิเคราะห์ข้อมูล

๑. การศึกษาโครงสร้างระบบบริหารของวิทยาลัยครูในภาคตะวันออกเฉียงเหนือ พบว่า ได้ยึดหลักการจัดองค์การแบบสายการบังคับบัญชา (Hierarchy) โดยมีสายการ บังคับบัญชาสายเดียว (The Line form of structure) คือแบ่งหน่วยงานออกเป็น ฝ่าย แล้วแยกเป็นแผนก บุคลากรแต่ละคนต่างก็มีสายการบังคับบัญชา การรับคำสั่งและการ เสนอรายงานที่ชัดเจน แต่ละคนขึ้นตรงต่อหัวหน้าเพียงคนเดียว แต่ละสายงานจะไม่ก้าวท้าวกัน การประสานงานระดับฝ่ายต่างๆเป็นหน้าที่ของหัวหน้าสถานศึกษา และพบว่าขอบเขตแห่งการ ควบคุมงาน (Span of control) และช่วงการบังคับบัญชา (Chain of command) ของแต่ละวิทยาลัยมีขนาดแตกต่างกัน ทั้งยังพบว่าในบางวิทยาลัยได้มีการจัดสายงานที่ปรึกษา (Staff) ขึ้น โดยอยู่ในรูปของคณะกรรมการวิทยาลัย (ดังภาพประกอบที่ ๑)

ภาพประกอบที่ ๑ โครงสร้างระบบบริหารของวิทยาลัยครูในภาคตะวันออกเฉียงเหนือ



— สายงานหลัก
 - - - - - สายงานช่วย

๒. การปฏิบัติงานบริหารการศึกษาทั้ง ๕ ประเภท ของวิทยาลัยครูในภาคตะวันออกเฉียงเหนือ ของอาจารย์ฝ่ายบริหารและอาจารย์ฝ่ายวิชาการ

จากการตอบแบบสอบถาม ของอาจารย์ทั้งสองฝ่าย เกี่ยวกับงานบริหารการศึกษา ทั้ง ๕ ประเภท อันได้แก่งานบริหารวิชาการ งานบริหารบุคคล งานกิจการนักศึกษา งานธุรการ การเงิน และงานความสัมพันธ์กับชุมชน ได้ผลปรากฏดังนี้

๒.๑ งานบริหารวิชาการ ตามความเห็นของอาจารย์ฝ่ายบริหารและอาจารย์ฝ่ายวิชาการ ปรากฏผลดังในตารางที่ ๓

ข้อที่ ๑-๕ ซึ่งเป็นงานเกี่ยวกับการพัฒนาหลักสูตร อาจารย์ฝ่ายบริหารร้อยละ ๘๒.๘๖ และอาจารย์ฝ่ายวิชาการร้อยละ ๘๐.๕๔ เห็นว่าได้มีการประชุมชี้แจง ให้อาจารย์ของวิทยาลัยได้ทราบเรื่องการใช้หลักสูตร รวมทั้งได้มีการประเมินผลหลักสูตร ค่อนข้างมาก อาจารย์ฝ่ายบริหารร้อยละ ๓๕.๐๐ และอาจารย์ฝ่ายวิชาการร้อยละ ๓๖.๒๐ เห็นว่ามีการปฏิบัติ น้อย และทั้งสองฝ่ายนี้ก็มีเพียงส่วนน้อยเท่านั้น ที่เห็นว่ามี การปฏิบัติมาก

เมื่อดูจากค่าเฉลี่ยแล้วปรากฏว่า อาจารย์ฝ่ายบริหารมีค่าเฉลี่ย ๒.๘๖ อาจารย์ฝ่ายวิชาการมีค่าเฉลี่ย ๒.๘๕ ซึ่งค่าเฉลี่ยแตกต่างกันอยู่ ๐.๐๑ และทั้งสองฝ่ายเห็นว่ามี การปฏิบัติอยู่ในเกณฑ์น้อย

ข้อที่ ๖-๘ เกี่ยวกับเรื่องการสอน อาจารย์ฝ่ายบริหารร้อยละ ๘๘.๘๑ และอาจารย์ฝ่ายวิชาการร้อยละ ๘๖.๐๑ เห็นว่า ได้มีการดูแลให้อาจารย์ทำการสอนตามเวลาและสอนตรงตามหลักสูตร ค่อนข้างมาก อาจารย์ฝ่ายบริหารร้อยละ ๒๑.๘๓ และอาจารย์ฝ่ายวิชาการ ร้อยละ ๓๕.๕๑ เห็นว่ามีการปฏิบัติงานค่าน้นน้อย เป็นที่น่าสังเกตุว่ามีอาจารย์ฝ่ายบริหารถึง ร้อยละ ๒๒.๖๒ เห็นว่ามีการปฏิบัติมาก ส่วนอาจารย์ฝ่ายวิชาการเพียงร้อยละ ๕.๐๖ เท่านั้น ที่เห็นว่ามี การปฏิบัติมาก

เมื่อดูจากค่าเฉลี่ยแล้วปรากฏว่า อาจารย์ฝ่ายบริหารมีค่าเฉลี่ย ๒.๘๗ อาจารย์ฝ่ายวิชาการมีค่าเฉลี่ย ๒.๘๕ ซึ่งแตกต่างกันอยู่ ๐.๐๒ และทั้งสองฝ่ายเห็นว่ามี การปฏิบัติ ค่อนข้างมาก

ข้อที่ ๙-๑๐ เกี่ยวกับการผลิตและการใช้อุปกรณ์การสอน อาจารย์ฝ่ายบริหารร้อยละ ๖๔.๒๘ เห็นว่ามีการปฏิบัติค่อนข้างมาก ส่วนอาจารย์ฝ่ายวิชาการร้อยละ ๔๕.๘๒ เห็นว่ามีการปฏิบัติ น้อย ฝ่ายบริหารร้อยละ ๓.๕๗ และฝ่ายวิชาการร้อยละ ๑๖.๓๑ เห็นว่าไม่มีการปฏิบัติเลย

ตารางที่ ๓
การปฏิบัติงานบริหารการศึกษา เกี่ยวกับงานด้านวิชาการ

ข้อ ชด	ประเภท	เกณฑ์ปฏิบัติ	มาก		บ้าง		น้อย		ไม่เคย		ไม่ทราบ		X̄
			จำนวน	%	จำนวน	%	จำนวน	%	จำนวน	%	จำนวน	%	
๑๗๕	ฝ่ายบริหาร		๑๐	๓.๑๔	๖๐	๑๘.๘๖	๔๕	๓๕.๐๐	๑๓	๑๒.๑๔	๔	๒.๘๖	๒.๖๖
	ฝ่ายวิชาการ		๘๔	๕.๑๓	๓๓๓	๒๐.๕๔	๓๓๓	๓๖.๒๐	๑๒๘	๑๓.๕๑	๒	๐.๒๒	๒.๔๕
๒๘	ฝ่ายบริหาร		๑๕	๒๒.๖๒	๕	๘.๘๑	๑๘	๒๑.๔๓	๖	๓.๑๔	—	—	๒.๘๓
	ฝ่ายวิชาการ		๕๐	๕.๐๖	๒๕๔	๒๖.๐๑	๑๕๖	๓๕.๕๑	๕๒	๕.๕๒	—	—	๒.๕๕
๔๑๐	ฝ่ายบริหาร		๓	๑๒.๕๐	๓๖	๖๔.๒๙	๑๑	๑๙.๖๔	๒	๓.๕๓	—	—	๒.๘๖
	ฝ่ายวิชาการ		๒๐	๕.๔๓	๑๑๙	๓๒.๓๙	๑๖๙	๕๕.๕๒	๖๐	๑๖.๓๓	—	—	๒.๒๓
๑๑-๑๒	ฝ่ายบริหาร		๓๓	๕๕.๓๖	๒๑	๓๓.๕๐	๔	๓.๑๔	—	—	—	—	๓.๔๘
	ฝ่ายวิชาการ		๘๖	๒๓.๓๓	๑๘๙	๕๑.๓๖	๘๐	๒๑.๓๔	๑๓	๓.๕๓	—	—	๒.๕๕
๑๓-๑๕	ฝ่ายบริหาร		๒๑	๒๕.๐๐	๓๐	๓๕.๓๖	๒๔	๒๘.๕๗	๘	๙.๕๒	๑	๑.๑๙	๒.๓๓
	ฝ่ายวิชาการ		๒๓	๑๑.๔๑	๑๕๓	๓๙.๕๖	๑๘๙	๓๕.๘๓	๕๕	๑๓.๒๑	๓	๐.๕๕	๒.๔๑
รวม	ฝ่ายบริหาร		๘๘	๒๐.๕๕	๑๘๘	๔๖.๓๖	๑๐๖	๒๕.๒๔	๓๓	๓.๘๖	๕	๑.๑๙	๒.๘๐
	ฝ่ายวิชาการ		๓๐๓	๑๐.๙๘	๑๑๒๘	๒๐.๘๓	๙๓๖	๓๕.๓๖	๓๘๘	๑๒.๖๑	๕	๐.๑๘	๒.๕๐

เมื่อดูจากค่าเฉลี่ยแล้วปรากฏว่า ค่าเฉลี่ยของอาจารย์ฝ่ายบริหารคือ ๒.๘๖ และอาจารย์ฝ่ายวิชาการมีค่าเฉลี่ย ๒.๒๗ ซึ่งแตกต่างกันอยู่ ๐.๕๙ และมีเกณฑ์การปฏิบัติแตกต่างกันคือ อาจารย์ฝ่ายบริหารเห็นว่ามี การปฏิบัติค่อนข้างมาก ส่วนอาจารย์ฝ่ายวิชาการเห็นว่ามี การปฏิบัติ น้อย แทนจะไม่มี การปฏิบัติเลย

ข้อที่ ๑๑-๑๒ เป็นเรื่องเกี่ยวกับการวัดผลการศึกษา เรื่องนี้อาจารย์ฝ่ายบริหารส่วนใหญ่คือร้อยละ ๕๕.๓๖ เห็นว่าวิทยาลัยได้ให้การสนับสนุนให้ทำข้อสอบมาตรฐาน ทั้งยังดูแลให้การวัดผลดำเนินไปด้วยความถูกต้องตามระเบียบ มากและทำเป็นประจำ ส่วนอาจารย์ฝ่ายวิชาการ ส่วนใหญ่คือร้อยละ ๕๑.๓๖ เห็นว่ามี การปฏิบัติงานนี้ค่อนข้างมาก และมีอาจารย์ฝ่ายวิชาการเพียงส่วนน้อยคือร้อยละ ๓.๕๓ เท่านั้นที่เห็นว่าไม่มี การปฏิบัติงานดังกล่าวเลย

เมื่อดูจากค่าเฉลี่ยแล้วปรากฏว่า อาจารย์ฝ่ายบริหารมีค่าเฉลี่ย ๓.๔๘ และอาจารย์ฝ่ายวิชาการมีค่าเฉลี่ย ๒.๕๕ ซึ่งแตกต่างกันอยู่ ๐.๙๓ ทั้งสองฝ่ายยังมีความเห็นอยู่ในเกณฑ์ การปฏิบัติค่อนข้างมากเช่นเดียวกัน แต่เป็นที่น่าสังเกตว่าค่าเฉลี่ยของอาจารย์ฝ่ายบริหาร มีแนวโน้มไปในทางมีการปฏิบัติมาก

ข้อที่ ๑๓-๑๕ เกี่ยวกับการวิจัยค้นคว้า และการผลิตตำราประกอบการสอนนั้น อาจารย์ฝ่ายบริหารร้อยละ ๓๕.๓๒ เห็นว่ามี การปฏิบัติงานนี้ค่อนข้างมาก ส่วนอาจารย์ฝ่ายวิชาการร้อยละ ๓๕.๘๗ เห็นว่ามี การปฏิบัติในเรื่องนี้น้อย และมีเพียงร้อยละ ๑๑.๔๑ ที่ เห็นว่ามี การปฏิบัติมาก ส่วนอาจารย์ฝ่ายบริหารถึงร้อยละ ๒๕.๐๐ เห็นว่ามี การปฏิบัติมาก

เมื่อดูจากค่าเฉลี่ยแล้วปรากฏว่า อาจารย์ฝ่ายบริหารมีค่าเฉลี่ย ๒.๗๗ และอาจารย์ฝ่ายวิชาการมีค่าเฉลี่ย ๒.๔๑ ซึ่งมีความแตกต่างกันอยู่ ๐.๓๖ อาจารย์ฝ่ายบริหารเห็นว่ามี การปฏิบัติงานด้านนี้อยู่ในเกณฑ์ค่อนข้างมาก ส่วนอาจารย์ฝ่ายวิชาการเห็นว่ามี การปฏิบัติ น้อย แทนไม่ได้ปฏิบัติเลย

๒.๒ การบริหารงานบุคคล ตามความเห็นของอาจารย์ฝ่ายบริหารและอาจารย์ฝ่ายวิชาการ ปรากฏผลออกมาดังในตารางที่ ๔

ตารางที่ ๔
การปฏิบัติงานบริหารการศึกษา เกี่ยวกับการบริหารบุคคล

ข้อ	ประเภท	มาก		มีบ้าง		น้อย		ไม่เคย		ไม่ตอบ		Σ
		จำนวน	%	จำนวน	%	จำนวน	%	จำนวน	%	จำนวน	%	
๑๖-๑๗	ฝ่ายบริหาร	๘	๑๔.๒๘	๒๑	๓๗.๕๐	๑๘	๓๒.๑๔	๕	๑๖.๐๓	-	-	๒๖.๕๐
	ฝ่ายวิชาการ	๒๑	๕.๗๐	๕๖	๒๖.๐๙	๕๗	๒๖.๓๖	๑๔๘	๕๐.๒๒	๖	๑.๖๓	๑.๕๗
๑๘-๒๑, และ ๒๕	ฝ่ายบริหาร	๕๐	๓๕.๓๒	๕๕	๔๘.๒๑	๑๕	๑๓.๓๕	๓	๒.๖๘	-	-	๓.๒๔
	ฝ่ายวิชาการ	๑๘๓	๑๙.๘๙	๓๓๓	๓๖.๒๐	๒๓๑	๒๕.๑๑	๑๖๔	๑๗.๘๒	๕	๐.๕๔	๒.๕๙
๒๒-๒๓	ฝ่ายบริหาร	๒๒	๓๙.๒๘	๒๖	๔๖.๕๒	๘	๑๔.๒๘	-	-	-	-	๓.๒๕
	ฝ่ายวิชาการ	๕	๒.๔๕	๑๑๘	๓๒.๐๓	๑๕๕	๓๙.๕๐	๕๖	๒๖.๐๘	-	-	๒.๑๑
๒๔	ฝ่ายบริหาร	๕	๓๒.๑๕	๑๖	๕๗.๑๔	๖	๒๑.๑๔	๑	๓.๕๗	-	-	๓.๑๘
	ฝ่ายวิชาการ	๓๙	๒๑.๒๐	๕๖	๓๑.๑๔	๖๓	๓๕.๖๘	๖๐	๕.๘๖	-	-	๒.๗๖
รวม	ฝ่ายบริหาร	๙๕	๓๕.๓๖	๑๑๕	๔๒.๕๐	๕๗	๑๖.๗๘	๑๔	๕.๐๐	๑	๐.๓๖	๓.๐๙
	ฝ่ายวิชาการ	๒๕๒	๑๓.๖๙	๖๑๕	๓๓.๖๘	๕๓๖	๒๙.๑๓	๔๑๘	๒๒.๗๒	๑๕	๐.๘๒	๒.๓๙

ข้อที่ ๑๖-๑๗ เรื่องการสรรหาคณากรเข้าสู่หน่วยงาน อาจารย์ฝ่ายบริหาร ร้อยละ ๓๗.๕๐ เห็นว่าได้มีการสรรหาคณากรไปทำงานในวิทยาลัยค่อนข้างมาก แต่อาจารย์ฝ่ายวิชาการร้อยละ ๔๐.๒๒ เห็นว่าวิทยาลัยไม่มีการสรรหาเลย และทั้งสองฝ่ายนี้มีเพียงส่วนน้อยเท่านั้นที่เห็นว่ามีมีการสรรหาคณากรเป็นประจำสม่ำเสมอ

เมื่อดูจากค่าเฉลี่ยแล้วปรากฏว่า อาจารย์ฝ่ายบริหารมีค่าเฉลี่ย ๒.๕๐ อาจารย์ฝ่ายวิชาการมีค่าเฉลี่ย ๑.๘๗ ซึ่งมีความแตกต่างกันอยู่ ๐.๕๓ อาจารย์ฝ่ายบริหารเห็นว่ามีเกณฑ์ปฏิบัติค่อนข้างมาก ส่วนอาจารย์ฝ่ายวิชาการเห็นว่ามีเกณฑ์ปฏิบัติน้อย

ข้อที่ ๑๘-๒๑ และข้อที่ ๒๕ เกี่ยวกับการบำรุงรักษาคณากร อาจารย์ฝ่ายบริหาร ร้อยละ ๔๘.๒๑ และอาจารย์ฝ่ายวิชาการร้อยละ ๓๖.๒๐ เห็นว่ามีเกณฑ์ปฏิบัติงานด้านนี้ค่อนข้างมาก และอาจารย์ฝ่ายบริหารอีกถึงร้อยละ ๓๕.๗๒ เห็นว่ามีเกณฑ์ปฏิบัติมาก ส่วนอาจารย์ฝ่ายวิชาการร้อยละ ๑๘.๘๘ เห็นว่ามีเกณฑ์ปฏิบัติมาก มีอาจารย์ฝ่ายบริหารส่วนน้อยคือร้อยละ ๒.๖๘ เห็นว่าไม่มีการปฏิบัติงานนี้เลย

เมื่อดูจากค่าเฉลี่ยแล้วปรากฏว่า อาจารย์ฝ่ายบริหารมีค่าเฉลี่ย ๓.๒๔ อาจารย์ฝ่ายวิชาการมีค่าเฉลี่ย ๒.๕๘ ซึ่งแตกต่างกันอยู่ ๐.๖๕ ซึ่งอาจารย์ทั้งสองฝ่ายเห็นว่ามีเกณฑ์การปฏิบัติค่อนข้างมาก แต่อาจารย์ฝ่ายบริหารมีแนวโน้มไปในทางมีการปฏิบัติมาก

ข้อที่ ๒๒-๒๓ เกี่ยวกับการพัฒนาบุคลากรของวิทยาลัยให้มีประสิทธิภาพนั้น อาจารย์ฝ่ายบริหารร้อยละ ๔๖.๘๒ เห็นว่ามีเกณฑ์ปฏิบัติค่อนข้างมาก ส่วนอาจารย์ฝ่ายวิชาการร้อยละ ๓๘.๔๐ เห็นว่ามีเกณฑ์ปฏิบัติเล็กน้อย แทบจะไม่มีเกณฑ์ปฏิบัติเลย และเป็นที่น่าสังเกตว่าอาจารย์ฝ่ายบริหารถึงร้อยละ ๓๘.๒๘ ที่เห็นว่ามีเกณฑ์ปฏิบัติมาก ส่วนอาจารย์ฝ่ายวิชาการเพียงร้อยละ ๒.๔๕ เห็นว่ามีเกณฑ์ปฏิบัติมาก และอาจารย์ฝ่ายวิชาการถึงร้อยละ ๒๖.๐๘ ที่เห็นว่ามีเกณฑ์ปฏิบัติงานดังกล่าวเลย

เมื่อดูจากค่าเฉลี่ยแล้วปรากฏว่า อาจารย์ฝ่ายบริหารมีค่าเฉลี่ย ๓.๒๕ อาจารย์ฝ่ายวิชาการมีค่าเฉลี่ย ๒.๑๑ ซึ่งแตกต่างกันอยู่ ๑.๑๔ ทั้งสองฝ่ายเห็นว่ามีเกณฑ์ปฏิบัติที่แตกต่างกันคืออาจารย์ฝ่ายบริหารเห็นว่ามีเกณฑ์ปฏิบัติค่อนข้างมาก และมีแนวโน้มไปในทางมีการปฏิบัติมาก ส่วนอาจารย์ฝ่ายวิชาการเห็นว่ามีเกณฑ์ปฏิบัติเล็กน้อย แทบจะไม่มีเกณฑ์ปฏิบัติเลย

ข้อที่ ๒๔ เกี่ยวกับการให้บุคลากรพ้นจากงาน อาจารย์ฝ่ายบริหารส่วนใหญ่คือร้อยละ ๕๗.๑๔ และอาจารย์ฝ่ายวิชาการร้อยละ ๓๕.๑๔ เห็นว่ามีบุคลากรของวิทยาลัยเพียงส่วนน้อยแทบจะไม่มีเลย ที่หย่อนสมรรถภาพถึงขั้นควรให้ออกจากงาน แต่ก็ยังมีอาจารย์ฝ่ายวิชาการอีกร้อยละ ๓๔.๒๔ เห็นว่ามีบุคลากรค่อนข้างมากที่หย่อนสมรรถภาพจนถึงขั้นควรให้ออกจากงาน ทั้งสองฝ่ายนี้มีเพียงส่วนน้อยคือ อาจารย์ฝ่ายบริหารร้อยละ ๓.๕๗ และอาจารย์ฝ่ายวิชาการร้อยละ ๕.๔๓ ที่เห็นว่ามีบุคลากรจำนวนมากที่หย่อนสมรรถภาพจนถึงขั้นควรให้ออกจากงาน

เมื่อดูจากค่าเฉลี่ยแล้วปรากฏว่า อาจารย์ฝ่ายบริหารมีค่าเฉลี่ย ๓.๑๔ อาจารย์ฝ่ายวิชาการมีค่าเฉลี่ย ๒.๗๖ ซึ่งแตกต่างกันอยู่ ๐.๓๘ แต่อาจารย์ทั้งสองฝ่ายยังมีความเห็นอยู่ในเกณฑ์เดียวกันคือ เห็นว่าบุคลากรของวิทยาลัยจำนวนมากที่ไม่หย่อนสมรรถภาพ แต่ความเห็นของอาจารย์ฝ่ายบริหารมีแนวโน้มไปในทางที่จะเห็นว่าวิทยาลัยไม่มีอาจารย์ที่หย่อนสมรรถภาพเลย

๒.๓ การบริหารกิจการนักศึกษา ตามความเห็นของอาจารย์ฝ่ายบริหารและอาจารย์ฝ่ายวิชาการ ปรากฏผลดังในตารางที่ ๕ คือ

ข้อที่ ๒๖-๒๘ เกี่ยวกับการจัดกิจกรรมนักศึกษา ปรากฏว่าอาจารย์ฝ่ายบริหารส่วนใหญ่คือร้อยละ ๕๓.๕๗ และอาจารย์ฝ่ายวิชาการส่วนใหญ่คือร้อยละ ๕๑.๘๑ เห็นว่าวิทยาลัยได้สนับสนุน และมีการติดตามผลการจัดกิจกรรมนักศึกษา ค่อนข้างมาก และทั้งสองฝ่ายนี้ก็มีเพียงส่วนน้อยเท่านั้น คืออาจารย์ฝ่ายบริหารร้อยละ ๒.๓๔ และอาจารย์ฝ่ายวิชาการร้อยละ ๔.๓๕ ที่เห็นว่าวิทยาลัยไม่ได้สนับสนุนให้จัดกิจกรรม และติดตามผลการจัดกิจกรรมนักศึกษาเลย

เมื่อดูจากค่าเฉลี่ยแล้วปรากฏว่า อาจารย์ฝ่ายบริหารมีค่าเฉลี่ย ๓.๑๔ และอาจารย์ฝ่ายวิชาการมีค่าเฉลี่ย ๒.๗๘ ซึ่งแตกต่างกันอยู่ ๐.๔๐ และทั้งสองฝ่ายยังเห็นว่ามีเกณฑ์การปฏิบัติค่อนข้างมากเช่นเดียวกัน

ข้อที่ ๒๙-๓๐ เกี่ยวกับการเรื่องการจัดบริการแนะแนวแก่นักศึกษา ปรากฏว่าอาจารย์ฝ่ายบริหารและอาจารย์ฝ่ายวิชาการส่วนใหญ่ คือร้อยละ ๕๗.๑๔ และ ๕๓.๕๒ ตามลำดับ เห็นว่าวิทยาลัยได้จัดบริการแนะแนวแก่นักศึกษาค่อนข้างมาก มีอาจารย์ฝ่ายวิชาการอีกร้อยละ

ตารางที่ ๕
การปฏิบัติงานบริหารการศึกษา เกี่ยวกับกิจกรรมนักศึกษา

ข้อ	ประเภท	มาก		มีบ้าง		น้อย		ไม่เคย		ไม่ตอบ		X̄
		จำนวน	%	จำนวน	%	จำนวน	%	จำนวน	%	จำนวน	%	
๒๖-๒๘	ฝ่ายบริหาร	๒๘	๓๓.๓๓	๔๕	๕๓.๕๙	๕	๑๐.๙๒	๒	๒.๓๘	—	—	๓.๑๘
	ฝ่ายวิชาการ	๘๕	๑๕.๕๐	๒๘๖	๕๓.๘๑	๑๕๖	๒๘.๒๖	๒๔	๔.๓๕	๑	๐.๑๘	๒.๓๘
๒๙-๓๐	ฝ่ายบริหาร	๑๖	๒๘.๕๗	๓๗	๕๗.๑๔	๘	๑๒.๒๙	—	—	—	—	๓.๑๔
	ฝ่ายวิชาการ	๔๕	๑๒.๒๓	๑๕๗	๕๓.๕๒	๑๑๕	๓๖.๓๔	๔	๑.๐๕	๓	๐.๘๒	๒.๓๘
๓๑-๓๒	ฝ่ายบริหาร	๑๕	๒๗.๗๕	๒๓	๔๑.๐๗	๑๘	๓๒.๑๔	—	—	—	—	๒.๕๕
	ฝ่ายวิชาการ	๒๕	๖.๗๕	๑๘๐	๔๘.๕๒	๑๓๘	๓๗.๕๐	๒๓	๖.๒๕	๒	๐.๕๕	๒.๕๗
๓๓-๓๕	ฝ่ายบริหาร	๑๕	๑๗.๘๖	๔๐	๔๗.๖๒	๒๔	๒๘.๕๗	๔	๔.๗๖	๑	๑.๑๙	๒.๘๐
	ฝ่ายวิชาการ	๒๖	๔.๗๖	๒๓๖	๔๑.๘๕	๒๑๗	๓๙.๓๖	๗๖	๑๓.๓๗	๒	๐.๓๖	๒.๕๘
รวม	ฝ่ายบริหาร	๗๔	๒๖.๔๓	๑๔๐	๕๐.๐๐	๕๕	๒๑.๐๗	๖	๒.๑๔	๑	๐.๓๖	๓.๐๑
	ฝ่ายวิชาการ	๑๘๑	๕.๘๕	๘๕๔	๔๘.๕๕	๖๓๐	๓๕.๒๕	๑๒๗	๖.๕๐	๘	๐.๔๓	๒.๖๒

๓๒.๓๔ เห็นว่ามีการปฏิบัติงานค่าน้ำค่าน้ำน้อย และมีเพียงร้อยละ ๑.๐๘ ที่เห็นว่าไม่มีการปฏิบัติงานค่าน้ำเลย

เมื่อดูจากค่าเฉลี่ยแล้วปรากฏว่า อาจารย์ฝ่ายบริหารมีค่าเฉลี่ย ๓.๑๔ และอาจารย์ฝ่ายวิชาการมีค่าเฉลี่ย ๒.๗๘ ซึ่งแตกต่างกันอยู่ ๐.๓๖ ทั้งสองฝ่ายมีความเห็นอยู่ในเกณฑ์มีการปฏิบัติค่อนข้างมากเช่นเดียวกัน

ข้อที่ ๓๑-๓๒ เกี่ยวกับการปกครองนักศึกษา อาจารย์ฝ่ายบริหารร้อยละ ๔๑.๐๗ และอาจารย์ฝ่ายวิชาการร้อยละ ๔๘.๘๒ เห็นว่าวิทยาลัยได้จัดประชุมอบรม พร้อมกับให้นักศึกษามีส่วนร่วมในการวางระเบียบเกี่ยวกับการปกครองนักศึกษา ค่อนข้างมาก อาจารย์ฝ่ายบริหารร้อยละ ๓๒.๑๔ และอาจารย์ฝ่ายวิชาการร้อยละ ๓๗.๕๐ เห็นว่ามีการปฏิบัติน้อย

เมื่อดูจากค่าเฉลี่ยแล้วปรากฏว่า อาจารย์ฝ่ายบริหารมีค่าเฉลี่ย ๒.๕๕ และอาจารย์ฝ่ายวิชาการมีค่าเฉลี่ย ๒.๕๗ ซึ่งค่าเฉลี่ยแตกต่างกันอยู่ ๐.๐๒ และทั้งสองฝ่ายเห็นว่ามีการปฏิบัติงานค่าน้ำค่าน้ำมาก

ข้อที่ ๓๓-๓๕ เกี่ยวกับการจัดสวัสดิการและบริการแก่นักศึกษา อาจารย์ฝ่ายบริหารร้อยละ ๔๗.๖๒ และอาจารย์ฝ่ายวิชาการร้อยละ ๔๑.๘๕ เห็นว่าได้มีการจัดบริการสวัสดิการแก่นักศึกษาค่อนข้างมาก มีอาจารย์ฝ่ายบริหารเพียงส่วนน้อยคือร้อยละ ๔.๓๖ เห็นว่าไม่มีการจัดบริการและสวัสดิการแก่นักศึกษาเลย อาจารย์ฝ่ายวิชาการร้อยละ ๑๓.๓๗ เห็นว่าไม่มีการปฏิบัติงานค่าน้ำเลย

เมื่อดูจากค่าเฉลี่ยแล้วปรากฏว่า อาจารย์ฝ่ายบริหารมีค่าเฉลี่ย ๒.๘๐ และอาจารย์ฝ่ายวิชาการมีค่าเฉลี่ย ๒.๓๘ ซึ่งค่าเฉลี่ยแตกต่างกันอยู่ ๐.๔๒ และอาจารย์ฝ่ายบริหารเห็นว่ามีการปฏิบัติอยู่ในเกณฑ์ค่อนข้างมาก ส่วนอาจารย์ฝ่ายวิชาการเห็นว่าการปฏิบัติอยู่ในเกณฑ์น้อย แต่ก็มีแนวโน้มไปในทางที่มีการปฏิบัติค่อนข้างมาก

๒.๔ เกี่ยวกับงานธุรการ การเงิน ตามความเห็นของอาจารย์ฝ่ายบริหาร และอาจารย์ฝ่ายวิชาการนั้น ปรากฏผลดังในตารางที่ ๒

ข้อที่ ๓๖-๔๐ เกี่ยวกับงานธุรการ การเงิน และการบริการอื่น ๆ นั้น อาจารย์ฝ่าย

ตารางที่ ๒
การปฏิบัติงานบริหารการศึกษา เกี่ยวกับงานธุรการ การเงิน

ข้อ	ประเภท	เกณฑ์ปฏิบัติ		มาก		มีบ้าง		น้อย		ไม่เคย		ไม่ตอบ		\bar{X}
		จำนวน	%	จำนวน	%	จำนวน	%	จำนวน	%	จำนวน	%			
๓๖-๔๐	ฝ่ายบริหาร	๓๗	๒๖.๔๓	๖๘	๔๘.๕๗	๓๖	๒๖.๘๖	๓	๒.๑๔	—	—	—	—	๒.๕๕
	ฝ่ายวิชาการ	๑๓๘	๑๘.๕๗	๔๗๒	๕๑.๓๐	๒๕๘	๒๘.๐๘	๔๕	๕.๐๓	๗	๐.๗๖	—	—	๒.๗๖

ศูนย์วิทยทรัพยากร
จุฬาลงกรณ์มหาวิทยาลัย

บริหารร้อยละ ๔๔.๕๗ และอาจารย์ฝ่ายวิชาการส่วนใหญ่คือร้อยละ ๕๑.๓๐ เห็นว่าวิทยาลัย
ได้ปฏิบัติตามค่านี้น้อยมาก มีอาจารย์ทั้งสองฝ่ายเพียงส่วนน้อย คืออาจารย์ฝ่ายบริหาร
ร้อยละ ๒.๑๔ และอาจารย์ฝ่ายวิชาการร้อยละ ๕.๓๓ เห็นว่าวิทยาลัยไม่ได้ปฏิบัติตามค่านี้น
เลย

เมื่อดูจากค่าเฉลี่ยแล้วปรากฏว่า อาจารย์ฝ่ายบริหารมีค่าเฉลี่ย ๒.๕๕ และอาจารย์
ฝ่ายวิชาการมีค่าเฉลี่ย ๒.๗๖ ซึ่งแตกต่างกันอยู่ ๐.๒๓ และทั้งสองฝ่ายเห็นว่ามีกรปฏิบัติ
อยู่ในเกณฑ์ค่อนข้างมาก เช่นเดียวกัน

๒.๕ งานด้านความสัมพันธ์กับชุมชน ตามความเห็นของอาจารย์ฝ่ายบริหาร
และอาจารย์ฝ่ายวิชาการ ปรากฏผลดังในตารางที่ ๗

ข้อที่ ๔๑-๔๒ เกี่ยวกับการประชาสัมพันธ์กับชุมชน อาจารย์ฝ่ายบริหารส่วนใหญ่คือ
ร้อยละ ๖๒.๕๐ เห็นว่า วิทยาลัยได้แจ้งเรื่องราวต่างๆ รวมทั้งให้ข่าวสารที่เป็นประโยชน์
แก่ประชาชนค่อนข้างมาก ส่วนอาจารย์ฝ่ายวิชาการร้อยละ ๔๔.๐๓ เห็นว่ามีกรปฏิบัติตาม
ค่านี้น้อย อาจารย์ทั้งสองฝ่ายมีเพียงส่วนน้อยคืออาจารย์ฝ่ายบริหารร้อยละ ๑๒.๕๐ และ
อาจารย์ฝ่ายวิชาการร้อยละ ๕.๔๓ เห็นว่าวิทยาลัยได้ปฏิบัติตามค่านี้นี้มาก

เมื่อดูจากค่าเฉลี่ยแล้วปรากฏว่า อาจารย์ฝ่ายบริหารมีค่าเฉลี่ย ๒.๕๕ และอาจารย์
ฝ่ายวิชาการมีค่าเฉลี่ย ๒.๔๓ ซึ่งค่าเฉลี่ยแตกต่างกันอยู่ ๐.๑๒ อาจารย์ฝ่ายบริหารเห็นว่า
มีการปฏิบัติอยู่ในเกณฑ์ค่อนข้างมาก ส่วนอาจารย์ฝ่ายวิชาการเห็นว่ามีกรปฏิบัติตามนี้
น้อย

ข้อที่ ๔๓-๔๕ เกี่ยวกับการให้บริการแก่ชุมชน งานด้านนี้อาจารย์ฝ่ายบริหารส่วนใหญ่
คือร้อยละ ๕๒.๓๘ และอาจารย์ฝ่ายวิชาการร้อยละ ๔๖.๐๑ เห็นว่าวิทยาลัยได้ให้บริการ
ด้านอาคารสถานที่ และบริการทางวิชาชีพแก่ประชาชนค่อนข้างมาก และทั้งสองฝ่ายนี้มีเพียง
ส่วนน้อยเท่านั้น คืออาจารย์ฝ่ายบริหารร้อยละ ๒.๓๘ อาจารย์ฝ่ายวิชาการร้อยละ ๗.๖๑
เห็นว่าไม่มีการให้บริการแก่ชุมชนเลย

เมื่อดูจากค่าเฉลี่ยแล้วปรากฏว่า อาจารย์ฝ่ายบริหารมีค่าเฉลี่ย ๒.๕๐ และอาจารย์
ฝ่ายวิชาการมีค่าเฉลี่ย ๒.๖๓ ซึ่งแตกต่างกันอยู่ ๐.๑๓ และอาจารย์ทั้งสองฝ่ายเห็นว่ามีกร
ปฏิบัติอยู่ในเกณฑ์ค่อนข้างมาก เช่นเดียวกัน

ตารางที่ ๗
การปฏิบัติงานบริหารการศึกษาเกี่ยวกับความสัมพันธ์กับชุมชน

ข้อ	ประเภท	เกณฑ์ปฏิบัติ		มาก		มีบ้าง		น้อย		ไม่เคย		ไม่ตอบ		X̄
		จำนวน	%	จำนวน	%	จำนวน	%	จำนวน	%	จำนวน	%	จำนวน	%	
๔๑-๔๒	ฝ่ายบริหาร	๗	๑๒.๕๐	๓๕	๖๒.๕๐	๑๓	๒๓.๒๒	—	—	๑	๑.๗๘	—	—	๒.๘๘
	ฝ่ายวิชาการ	๒๐	๕.๘๓	๑๕๐	๔๐.๗๖	๑๖๒	๔๔.๐๓	๓๘	๙.๒๘	๒	๐.๕๔	—	—	๒.๐๓
๔๓-๔๕	ฝ่ายบริหาร	๑๗	๒๐.๒๔	๔๔	๕๒.๓๘	๒๑	๒๕.๐๐	๒	๒.๓๘	—	—	—	—	๒.๕๐
	ฝ่ายวิชาการ	๖๗	๑๒.๑๔	๒๕๔	๔๖.๐๑	๑๘๖	๓๓.๗๐	๕๒	๙.๖๑	๓	๐.๕๔	—	—	๒.๖๓
๔๖-๕๐	ฝ่ายบริหาร	๑๙	๑๓.๕๗	๖๒	๔๔.๒๙	๕๗	๓๓.๕๗	๑๒	๘.๕๗	—	—	—	—	๒.๖๓
	ฝ่ายวิชาการ	๔๑	๘.๙๖	๒๙๖	๓๒.๑๗	๔๐๑	๔๓.๕๙	๑๗๔	๑๘.๙๖	๘	๐.๘๗	—	—	๒.๒๒
รวม	ฝ่ายบริหาร	๔๓	๑๕.๓๖	๑๔๑	๕๐.๓๖	๘๑	๒๘.๙๒	๑๔	๕.๐๐	๑	๐.๓๖	—	—	๒.๗๖
	ฝ่ายวิชาการ	๑๒๘	๖.๙๖	๗๐๐	๓๘.๐๔	๗๔๙	๔๐.๗๑	๒๕๐	๑๓.๓๙	๑๓	๐.๗๑	—	—	๒.๓๙

ข้อที่ ๔๖-๕๐ เกี่ยวกับความร่วมมือระหว่างวิทยาลัยกับชุมชน อาจารย์ฝ่ายบริหาร ร้อยละ ๔๔.๒๕ เห็นว่า วิทยาลัยและชุมชนต่างก็ให้ความร่วมมือกันค่อนข้างมาก ส่วนอาจารย์ฝ่ายวิชาการร้อยละ ๔๓.๕๕ เห็นว่า วิทยาลัยและชุมชนให้ความร่วมมือกันน้อย แทบจะไม่ให้ความร่วมมือเลย และอาจารย์ฝ่ายบริหารร้อยละ ๘.๕๗ เห็นว่าไม่มีการร่วมมือกันเลย อาจารย์ฝ่ายวิชาการร้อยละ ๑๘.๕๑ เห็นว่าไม่มีการให้ความร่วมมือกันเลย มีอาจารย์ฝ่ายวิชาการเพียงส่วนน้อยคือร้อยละ ๔.๔๖ เห็นว่ามีการร่วมมือกันกันมาก

เมื่อดูจากค่าเฉลี่ยแล้วปรากฏว่า อาจารย์ฝ่ายบริหารมีค่าเฉลี่ย ๒.๖๓ และอาจารย์ฝ่ายวิชาการมีค่าเฉลี่ย ๒.๒๒ ซึ่งแตกต่างกันอยู่ ๐.๔๑ และอาจารย์ฝ่ายบริหารเห็นว่ามี การปฏิบัติอยู่ในเกณฑ์ค่อนข้างมาก ส่วนอาจารย์ฝ่ายวิชาการเห็นว่ามีเกณฑ์การปฏิบัติ น้อย

เมื่อพิจารณาเกี่ยวกับการปฏิบัติงานบริหารการศึกษาทั้ง ๕ ประเภท อันได้แก่ งาน วิชาการ งานบริหารบุคคล งานกิจการนักศึกษา งานธุรการ การเงิน และงานด้านความ สัมพันธ์กับชุมชน โดยดูจากค่าเฉลี่ยของอาจารย์ฝ่ายบริหารและอาจารย์ฝ่ายวิชาการแล้ว ปรากฏผลดังในตารางที่ ๔

เมื่อพิจารณาจากค่าเฉลี่ยเกี่ยวกับงานบริหารการศึกษา โดยพิจารณาเป็นกลุ่มข้อ โดยมีเรื่องหลักสูตร การสอน อุปกรณ์ วัสดุ วิจัย ค้นคว้า รวมกันเป็นงานวิชาการ การสรรหา การบำรุงรักษา การพัฒนา ให้พ้นจากงาน รวมกันเป็นงานบริหารบุคคล กิจกรรรม แนะนำ ปกครอง และสวัสดิการ รวมเป็นงานกิจการนักศึกษา งานธุรการ การ เงิน. ประชาสัมพันธ์ บริการ และความร่วมมือ รวมกันเป็นงานด้านความสัมพันธ์กับชุมชน สามารถเขียนเขียนเป็นกราฟแสดงได้ ดังในภาพประกอบที่ ๒

จากภาพประกอบที่ ๒ พบว่า ความเห็นของอาจารย์ฝ่ายบริหาร ที่เกี่ยวกับงาน บริหารการศึกษาทุกประเภทร่นั้น มีแนวโน้มที่สูงกว่าความเห็นของอาจารย์ฝ่ายวิชาการ ทุกประเภท

ตารางที่ ๔

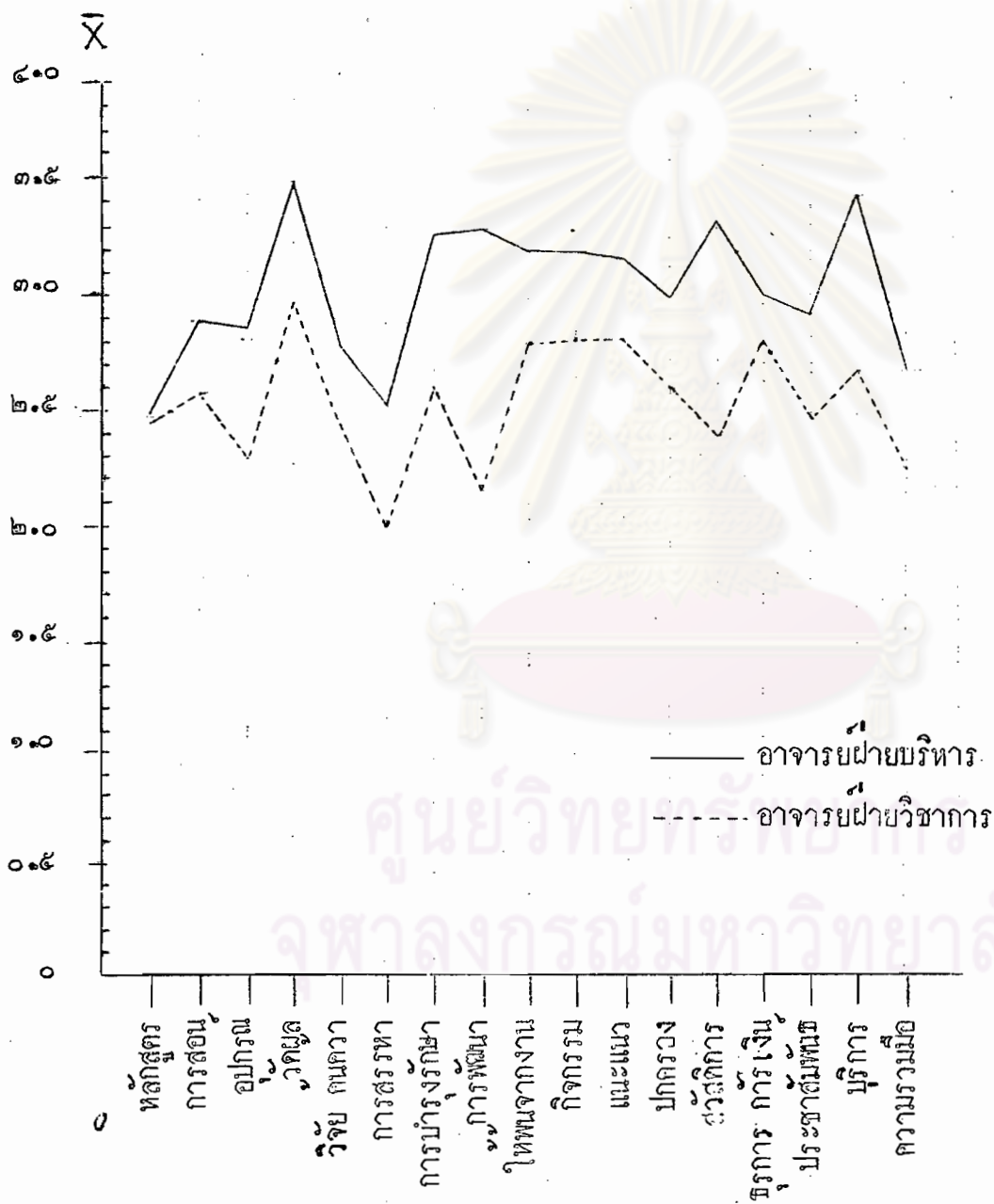
การจัดอันดับการปฏิบัติงานบริหารการศึกษาทั้ง ๕ ประเภท

ประเภทของงาน	อาจารย์ฝ่ายบริหาร		อาจารย์ฝ่ายวิชาการ	
	\bar{X}	ลำดับที่	\bar{X}	ลำดับที่
งานวิชาการ	๒.๘๐	๔	๒.๕๐	๓
งานบริหารบุคคล	๓.๐๔	๑	๒.๓๔	๔
งานกิจการนักศึกษา	๓.๐๑	๒	๒.๖๒	๒
งานธุรการ การเงิน	๒.๘๕	๓	๒.๗๖	๑
งานด้านความสัมพันธ์กับชุมชน	๒.๗๖	๕	๒.๓๔	๔

จากตารางนี้ ทำให้เห็นอย่างเด่นชัดว่า อาจารย์ฝ่ายบริหารเห็นว่ามี การปฏิบัติงาน ด้านบริหารบุคคลมากเป็นอันดับที่ ๑ รองลงไปคืองานกิจการนักศึกษา งานธุรการ การเงิน งานวิชาการ และงานด้านความสัมพันธ์กับชุมชนตามลำดับ ส่วนอาจารย์ฝ่ายวิชาการนั้นเห็นว่ามี การปฏิบัติงานธุรการ การเงิน มากเป็นอันดับที่ ๑ งานกิจการนักศึกษาเป็นอันดับที่ ๒ งาน วิชาการเป็นอันดับที่ ๓ ส่วนงานบริหารบุคคลกับงานด้านความสัมพันธ์กับชุมชนนั้น เห็นว่า มีการปฏิบัติอยู่ในอันดับที่ ๔ เท่ากัน

เป็นที่น่าสังเกตว่า งานวิชาการ อาจารย์ฝ่ายบริหารเห็นว่าอยู่อันดับที่ ๔ แต่อาจารย์ ฝ่ายวิชาการกลับให้อยู่ในอันดับที่ ๓ พร้อมกับให้งานธุรการ การเงินอยู่อันดับที่ ๑ แต่อาจารย์ ฝ่ายบริหารให้อยู่ในอันดับที่ ๓ จะมีการจัดอันดับที่ตรงกันเพียงงานเดียวคือ งานกิจการนักศึกษา และที่น่าสังเกตอีกอย่างหนึ่งคือ ค่าเฉลี่ยของอาจารย์ฝ่ายบริหารที่มีต่องานทั้ง ๕ ประเภทนั้น มีแนวโน้มที่สูงกว่าค่าเฉลี่ยของอาจารย์ฝ่ายวิชาการที่มีต่องานทุกประเภท

ภาพประกอบที่ ๒
 การปฏิบัติงานบริหารการศึกษา



๓. ข้อมูลส่วนตัว ของอาจารย์ฝ่ายบริหารและอาจารย์ฝ่ายวิชาการนั้น ถ้ามุ่งเกี่ยวกับ เพศ อายุ วุฒิ อายุราชการ ส่วนอาจารย์ฝ่ายบริหารนั้นได้ถามเกี่ยวกับเรื่องตำแหน่ง และเวอาที่อยู่ตำแหน่ง เพิ่มขึ้นอีก

- ๓.๑ ข้อมูลส่วนตัวเกี่ยวกับเรื่องเพศ ได้แสดงไว้ในตารางที่ ๕
 ๓.๒ ข้อมูลส่วนตัวเกี่ยวกับเรื่องอายุ ได้แสดงไว้ในตารางที่ ๑๐
 ๓.๓ ข้อมูลส่วนตัวเกี่ยวกับเรื่องอายุราชการ ได้แสดงไว้ในตารางที่ ๑๑
 ๓.๔ ข้อมูลส่วนตัวเกี่ยวกับเรื่องวุฒิ ได้แสดงไว้ในตารางที่ ๑๒

ตารางที่ ๕

กลุ่มประชากรจำแนกตามเพศ



ประเภท	ชาย		หญิง		รวม	
	จำนวน	%	จำนวน	%	จำนวน	%
อาจารย์ฝ่ายบริหาร	๒๘	๑๐๐.๐๐	-	-	๒๘	๑๐๐.๐๐
อาจารย์ฝ่ายวิชาการ	๑๒๕	๓๐.๑๑	๕๕	๒๕.๘๕	๑๘๐	๕๖.๙๖
รวม	๑๕๓	๓๔.๐๖	๕๕	๒๕.๘๕	๒๐๘	๖๐.๐๐

จากตารางที่ ๕ พบว่าอาจารย์ฝ่ายบริหารร้อยละ ๑๐๐.๐๐ เป็นชาย อาจารย์ฝ่ายวิชาการส่วนใหญ่ คือร้อยละ ๓๐.๑๑ เป็นชาย และอีกร้อยละ ๒๕.๘๕ เป็นหญิง ซึ่งพอสรุปได้ว่า ประชากรที่ตอบแบบสอบถาม เป็นชายมากกว่าเป็นหญิง คือเป็นชายถึงร้อยละ ๓๔.๐๖ ที่เหลืออีกร้อยละ ๒๕.๘๕ เป็นหญิง

ตารางที่ ๑๐
กลุ่มประชากรจำแนกตามอายุ

ช่วงอายุ	อาจารย์ฝ่ายบริหาร		อาจารย์ฝ่ายวิชาการ		รวม	
	จำนวน	%	จำนวน	%	จำนวน	%
๓๐ ปี หรือต่ำกว่า	๓	๑๐.๓๑	๕๒	๕๐.๐๐	๕๕	๔๔.๘๑
๓๑ - ๔๐ ปี	๑๑	๓๕.๒๕	๖๖	๓๕.๘๓	๗๗	๓๖.๓๒
๔๑ - ๕๐ ปี	๑๑	๓๕.๒๕	๒๕	๑๓.๕๕	๓๖	๑๖.๕๘
๕๑ - ๖๐ ปี	๓	๑๐.๓๑	๑	๐.๕๔	๔	๑.๘๕
รวม	๒๘	๑๓.๒๑	๑๔๔	๘๖.๗๙	๒๑๒	๑๐๐.๐๐

จากตารางที่ ๑๐ พบว่า อาจารย์ฝ่ายบริหารนั้น มีอายุอยู่ในช่วง ๓๑-๔๐ ปี และ ๔๑-๕๐ ปี คิดเป็นร้อยละ ๓๕.๒๕ เท่ากัน ส่วนที่ต่ำกว่า ๓๑ปีลงไป และสูงกว่า ๕๐ ปีขึ้นไป มีจำนวนเท่ากัน คิดเป็นร้อยละ ๑๐.๓๑ อาจารย์ฝ่ายวิชาการส่วนใหญ่มีอายุอยู่ในช่วง ๓๐ ปีหรือต่ำกว่า คิดเป็นร้อยละ ๕๐.๐๐ รองลงมาคือช่วงอายุระหว่าง ๓๑-๔๐ ปี คิดเป็นร้อยละ ๓๕.๘๓ ที่เหลือเพียงส่วนน้อยคือร้อยละ ๑๓.๕๕ และร้อยละ ๐.๕๔ มีอายุอยู่ในช่วง ๔๑-๕๐ และช่วง ๕๑-๖๐ ปีตามลำดับ

ตารางที่ ๑๑
กลุ่มประชากรจำแนกตามอายุราชการ

ช่วงระยะเวลา	อาจารย์ฝ่ายบริหาร		อาจารย์ฝ่ายวิชาการ		รวม	
	จำนวน	%	จำนวน	%	จำนวน	%
๐ - ๕ ปี	๔	๑๔.๒๘	๑๐๕	๕๓.๐๓	๑๐๙	๕๑.๔๑
๖ - ๑๐ ปี	๔	๑๔.๒๘	๓๕	๑๘.๐๒	๓๙	๑๘.๔๐
๑๑ - ๑๕ ปี	๖	๒๑.๔๒	๑๒	๖.๕๒	๑๘	๘.๘๘
๑๖ - ๒๐ ปี	๖	๒๑.๔๒	๒๓	๑๑.๖๘	๓๓	๑๕.๕๓
๒๑ - ๒๕ ปี	๔	๑๔.๒๘	๔	๒.๑๔	๘	๓.๗๗
๒๖ - ๓๐ ปี	๔	๑๔.๒๘	๑	๐.๕๒	๕	๒.๓๖
รวม	๒๘	๑๓.๒๑	๑๘๐	๘๖.๗๙	๒๐๘	๑๐๐.๐๐

จากตารางที่ ๑๑ จะเห็นได้ว่า อาจารย์ฝ่ายบริหารที่มีอายุราชการอยู่ในช่วง ๑๑-๑๕ ปี และ ๑๖-๒๐ ปี คิดเป็นร้อยละ ๒๑.๔๒ เท่ากัน ที่มีอายุราชการอยู่ในช่วงระยะเวลา ๐-๕ ปี ๖-๑๐ ปี ๒๑-๒๕ ปี และ ๒๖-๓๐ ปี มีจำนวนเท่ากันคือร้อยละ ๑๔.๒๘ ส่วนอาจารย์ฝ่ายวิชาการนั้นส่วนใหญ่มีอายุราชการอยู่ในช่วง ๐-๕ ปี คิดเป็นร้อยละ ๕๓.๐๓ รองลงมาคือ ช่วงเวลา ๖-๑๐ ปี คิดเป็นร้อยละ ๑๘.๐๒ และที่น้อยที่สุดคือช่วง ๒๖-๓๐ ปี คิดเป็นร้อยละ ๐.๕๒

ตารางที่ ๑๒
กลุ่มประชากรจำแนกตามวุฒิ

วุฒิ	อาจารย์ฝ่ายบริหาร		อาจารย์ฝ่ายวิชาการ		รวม	
	จำนวน	%	จำนวน	%	จำนวน	%
สูงกว่าปริญญาตรี	๑๐	๓๕.๗๒	๔๐	๒๑.๗๔	๕๐	๒๓.๕๘
ปริญญาตรี	๑๗	๖๐.๗๑	๑๓๘	๗๕.๕๔	๑๕๕	๗๓.๕๘
ต่ำกว่าปริญญาตรี	๑	๓.๕๗	๕	๒.๗๒	๖	๒.๘๓
รวม	๒๘	๑๐๐.๐๐	๑๘๓	๑๐๐.๐๐	๒๑๑	๑๐๐.๐๐

จากตารางที่ ๑๒ แสดงให้เห็นว่า อาจารย์ฝ่ายบริหารและอาจารย์ฝ่ายวิชาการ ส่วนใหญ่มีวุฒิปริญญาตรี คิดเป็นร้อยละ ๖๐.๗๑ และร้อยละ ๗๕.๕๔ ตามลำดับ รองลงไป คือวุฒิสูงกว่าปริญญาตรี คือฝ่ายบริหารคิดเป็นร้อยละ ๓๕.๗๒ และอาจารย์ฝ่ายวิชาการ คิดเป็นร้อยละ ๒๑.๗๔ มีเพียงส่วนน้อยเท่านั้นที่มีวุฒิต่ำกว่าปริญญาตรี คืออาจารย์ฝ่ายบริหาร คิดเป็นร้อยละ ๓.๕๗ และอาจารย์ฝ่ายวิชาการคิดเป็นร้อยละ ๒.๗๒

สรุปได้ว่า อาจารย์ทั้งสองฝ่ายมีวุฒิปริญญาตรีเป็นส่วนใหญ่ รองลงมาคือวุฒิสูงกว่าปริญญาตรี และเป็นส่วนน้อยเท่านั้น คือเพียงร้อยละ ๒.๘๓ ที่มีวุฒิต่ำกว่าปริญญาตรี

๔. การเปรียบเทียบความเห็นของประชากรทั้งสองกลุ่ม เกี่ยวกับงานบริหารการศึกษาทั้ง ๕ ประเภท โดยใช้สถิติ ที-เทส (t-test) ปรากฏผลดังในตารางที่ ๑๓

ตารางที่ ๑๓

เปรียบเทียบความเห็นของประชากร ๒ กลุ่ม เกี่ยวกับงานบริหารการศึกษา

งานบริหารการศึกษา	กลุ่มประชากร	N	\bar{X}	S ²	S	t	P
งานวิชาการ	ฝ่ายบริหาร	๒๘	๔๑.๔๖	๑๖๓๓.๘๘	๔๐.๔๓	๐.๔๓๘	Ns
	ฝ่ายวิชาการ	๒๘	๓๖.๖๐	๑๒๔๘.๑๓	๓๕.๓๒		
บริหารบุคคล	ฝ่ายบริหาร	๒๘	๓๐.๓๕	๑๘๔๘.๓๘	๔๒.๘๘	๐.๓๐๑	Ns
	ฝ่ายวิชาการ	๒๘	๒๓.๕๓	๑๑๑๖.๑๐	๓๓.๔๐		
กิจการนักศึกษา	ฝ่ายบริหาร	๒๘	๓๐.๐๐	๑๓๑๓.๐๓	๔๑.๓๘	๐.๒๘๓	Ns
	ฝ่ายวิชาการ	๒๘	๒๖.๘๒	๑๔๓๓.๓๓	๓๗.๐๖		
ธุรการ การเงิน	ฝ่ายบริหาร	๒๘	๑๘.๘๖	๑๓๐๘.๔๐	๓๖.๑๘	๐.๑๒๔	Ns
	ฝ่ายวิชาการ	๒๘	๑๓.๘๕	๕๓๐.๘๖	๓๐.๕๑		
ความสัมพันธ์กับชุมชน	ฝ่ายบริหาร	๒๘	๒๗.๕๓	๑๕๕๕.๘๘	๓๘.๑๕	๐.๓๘๑	Ns
	ฝ่ายวิชาการ	๒๘	๒๓.๘๘	๑๐๘๒.๘๓	๓๓.๐๕		

t < .๐๑

Ns = not significant

๔.๑ การบริหารวิชาการ จากข้อ ๑-๑๕ เมื่อทำการทดสอบ t-test แล้ว ค่า t ที่คำนวณได้มีค่าเท่ากับ ๐.๔๓๘ ซึ่งน้อยกว่าค่า t ที่ระดับความ

เชื่อมั่น .๐๑ แสดงให้เห็นว่าความเห็นของทั้งสองฝ่ายไม่แตกต่างกัน^{๖๖}
โดยมีนัยสำคัญ

๔.๒ การบริหารงานบุคคล จากข้อ ๑๖-๒๕ จากผลการทดสอบ t-test
ค่าของ t ที่คำนวณได้เท่ากับ ๐.๗๐๑ ซึ่งมีค่าน้อยกว่าค่าของ t
ที่ระดับความเชื่อมั่น .๐๑ แสดงให้เห็นว่า อาจารย์ฝ่ายบริหารและ
อาจารย์ฝ่ายวิชาการ มีความเห็นที่ไม่แตกต่างกัน โดยมีนัยสำคัญ

๔.๓ การบริหารงานกิจการนักศึกษา จากข้อ ๒๖-๓๕ จากผลการทดสอบ
t-test แล้ว ค่าของ t ที่คำนวณได้เท่ากับ ๐.๒๕๓ ซึ่งมีค่า
น้อยกว่าค่าของ t ที่ระดับความเชื่อมั่น .๐๑ แสดงให้เห็นว่า
ความเห็นของอาจารย์ฝ่ายบริหารกับอาจารย์ฝ่ายวิชาการ ไม่แตกต่าง
กัน โดยมีนัยสำคัญ

๔.๔ การบริหารงานธุรการ การเงิน จากข้อ ๓๖-๔๐ จากผลการทดสอบ
t-test แล้ว ค่าของ t ที่คำนวณได้เท่ากับ ๐.๑๒๔ ซึ่งน้อย
กว่าค่าของ t ที่ระดับความเชื่อมั่น .๐๑ แสดงให้เห็นว่าอาจารย์
ฝ่ายบริหารกับอาจารย์ฝ่ายวิชาการ มีความเห็นไม่แตกต่างกัน โดยมี
นัยสำคัญ

๔.๕ งานด้านความสัมพันธ์กับชุมชน จากข้อ ๔๑-๕๐ จากผลการทดสอบ
t-test แล้ว ค่าของ t ที่คำนวณได้เท่ากับ ๐.๓๔๑ ซึ่งน้อยกว่า
ค่า t ที่ระดับความเชื่อมั่น .๐๑ แสดงให้เห็นว่าอาจารย์ฝ่ายบริหาร
และอาจารย์ฝ่ายวิชาการ มีความเห็นที่ไม่แตกต่างกัน โดยมีนัยสำคัญ