

ผลการวิเคราะห์ข้อมูล

ในการบริหารโรงเรียนมัธยมศึกษาได้บังเกิดผลดี มีประสิทธิภาพ ผู้บริหารจำเป็นต้องอาศัยโครงสร้างของระบบบริหารที่ดี และต้องมีความรู้ มีความเข้าใจที่จะนำหลักการมาปฏิบัติ จากผลการวิจัยครั้งนี้ทำให้สามารถทราบถึงลักษณะโครงสร้างของระบบบริหาร การปฏิบัติงานบริหารการศึกษาในโรงเรียน ตลอดจนปัญหาต่าง ๆ ถึงผลการวิเคราะห์ต่อไปนี้

สถานภาพของผู้ตอบแบบสอบถาม

ในการวิจัยครั้งนี้ได้ใช้ประชากร 3 กลุ่ม ในการตอบแบบสอบถาม คือประชากรกลุ่มผู้บริหาร กลุ่มนักวิชาการ และกลุ่มประชาชน เพื่อศึกษาสถานภาพของผู้ตอบแบบสอบถาม ตามลักษณะเพศ (ตารางที่ 2) วุฒิทางการศึกษา (ตารางที่ 3) และลักษณะอาชีพ (ตารางที่ 4) ตามลำดับต่อไปนี้

ตารางที่ 2

ลักษณะประชากรที่ตอบแบบสอบถาม โดยแบ่งตามลักษณะเพศ

ประชากร	ชาย		หญิง		รวม	
	จำนวน	ร้อยละ	จำนวน	ร้อยละ	จำนวน	ร้อยละ
ก. ผู้บริหารโรงเรียน	41	63.07	24	36.93	65	10.35
ข. นักวิชาการ	85	25.60	247	74.40	332	52.87
ค. ประชาชน	137	59.30	94	40.70	231	36.78
รวม	263	41.88	365	58.12	628	100.00

จากตารางที่ 2 จะเห็นได้ว่าจำนวนประชากรทั้งหมด 628 คน ประชากรที่เป็นชายน้อยกว่าหญิง ชายมี 263 คน คิดเป็นร้อยละ 41.86 ส่วนประชากรที่เป็นหญิงมี 365 คน คิดเป็นร้อยละ 58.12 ซึ่งประกอบด้วย

กลุ่มผู้บริหาร จำนวนทั้งสิ้น 65 คน มีประชากรที่เป็นชายมากกว่าหญิง ชายมี 41 คน คิดเป็นร้อยละ 63.07 ส่วนหญิงมี 24 คน คิดเป็นร้อยละ 36.93

กลุ่มนักวิชาการ จำนวนทั้งสิ้น 332 คน ประชากรที่เป็นหญิงมีมากกว่าชาย หญิงมี 247 คน คิดเป็นร้อยละ 74.40 ชายมี 85 คน คิดเป็นร้อยละ 25.60

กลุ่มประชาชน จำนวนทั้งสิ้น 231 คน ประชากรที่เป็นชายมากกว่าหญิง ชายมี 137 คน คิดเป็นร้อยละ 59.30 หญิงมี 94 คน คิดเป็นร้อยละ 40.70

สำหรับคุณวุฒิของผู้ตอบแบบสอบถาม ได้แยกไว้เป็น 3 ระดับคือ สูงกว่าปริญญาตรี ปริญญาตรี และต่ำกว่าปริญญาตรี สรุปได้ดังนี้

ตารางที่ 3

วุฒิทางการศึกษาของผู้ตอบแบบสอบถาม

วุฒิ	ผู้บริหาร		นักวิชาการ		รวม	
	จำนวน	ร้อยละ	จำนวน	ร้อยละ	จำนวน	ร้อยละ
สูงกว่าปริญญาตรี	4	6.15	16	4.82	20	5.04
ปริญญาตรี	42	64.62	229	68.98	271	68.21
ต่ำกว่าปริญญาตรี	19	29.23	87	26.20	106	26.70
รวม	65	100.00	332	100.00	397	100.00

จากตารางที่ 3 จะเห็นว่า วุฒิของผู้บริหารจำนวน 65 คน วุฒิระดับสูงกว่าปริญญาตรี 4 คน คิดเป็นร้อยละ 6.15 วุฒิระดับปริญญาตรี 42 คน คิดเป็นร้อยละ 64.62 วุฒิระดับต่ำกว่าปริญญาตรี 19 คน คิดเป็นร้อยละ 29.23

ส่วนนักวิชาการ จำนวน 332 คน วุฒิสุงกว่าปริญญาตรี 16 คน คิดเป็นร้อยละ 4.82 วุฒิปริญญาตรี 229 คน คิดเป็นร้อยละ 68.98 วุฒิต่ำกว่าปริญญาตรี 87 คน คิดเป็นร้อยละ 26.20

เมื่อรวมผู้บริหาร และนักวิชาการ จำนวน 397 คนแล้ว ปรากฏว่าผู้มีวุฒิระดับปริญญาตรีหรือสูงกว่า มีมากกว่าผู้มีวุฒิระดับต่ำกว่าปริญญาตรี ผู้มีวุฒิระดับปริญญาตรีหรือสูงกว่ามีจำนวน 291 คน คิดเป็นร้อยละ 73.25 ส่วนผู้มีวุฒิระดับต่ำกว่าปริญญาตรี มีจำนวน 106 คน คิดเป็นร้อยละ 26.70

นอกจากนี้ ผู้ตอบแบบสอบถามยังมีอาชีพแตกต่างกันไปตามลักษณะการทำงานดังนี้

ตารางที่ 4

อาชีพของประชาชนผู้ตอบแบบสอบถาม

อาชีพ	เพศ		รวม	คิดเป็นร้อยละ
	ชาย	หญิง		
รับราชการ	66	39	105	45.45
เกษตรกร	11	2	13	5.63
ธุรกิจ	31	20	51	22.08
รับจ้าง	20	16	36	15.58
แม่บ้าน	-	11	11	4.77
อาชีพไม่ปรากฏชัด	9	6	15	6.49
รวม	137	94	231	100.00

จากตารางที่ 4 มีประชากรที่เป็นประชาชนจำนวนทั้งสิ้น 231 คน เป็นชาย 137 คน หญิง 94 คน ประกอบอาชีพรับราชการสูงสุด จำนวน 105 คน คิดเป็นร้อยละ 45.45 รองลงมาได้แก่อาชีพธุรกิจ จำนวน 51 คน คิดเป็นร้อยละ 22.08 อาชีพรับจ้างจำนวน 36 คน คิดเป็นร้อยละ 15.58 อาชีพไม่ปรากฏชัด จำนวน 15 คน คิดเป็นร้อยละ 6.49 อาชีพเกษตรกรจำนวน 13 คน คิดเป็นร้อยละ 5.63 อาชีพแม่บ้านนอຍที่สุด จำนวน 11 คน คิดเป็นร้อยละ 4.77

ส่วนระดับและขนาดของโรงเรียนมัธยมศึกษาที่สุ่มตัวอย่างได้ มีดังนี้

ระดับของโรงเรียน

โรงเรียนที่เปิดสอนระดับมัธยมศึกษาตอนต้น มัธยมศึกษาปีที่ 1-3 มีจำนวน 9 โรงเรียน คิดเป็นร้อยละ 45.00

โรงเรียนที่เปิดสอนระดับมัธยมศึกษาตอนต้นและมัธยมศึกษาตอนปลาย มัธยมศึกษาปีที่ 1-5 มีจำนวน 11 โรงเรียน คิดเป็นร้อยละ 55.00

ขนาดของโรงเรียน

โรงเรียนขนาดเล็ก คือโรงเรียนที่มีจำนวนห้องเรียน 1-12 ห้องเรียน จากการสุ่มตัวอย่าง มีโรงเรียนขนาดนี้ 2 โรงเรียน คิดเป็นร้อยละ 10.00

โรงเรียนขนาดกลาง คือโรงเรียนที่มีจำนวนห้องเรียน 13-36 ห้องเรียน จากการสุ่มตัวอย่าง มีโรงเรียนขนาดนี้ 11 โรงเรียน คิดเป็นร้อยละ 55.00

โรงเรียนขนาดใหญ่ คือโรงเรียนที่มีจำนวนห้องเรียน 36-60 ห้องเรียน จากการสุ่มตัวอย่างมีโรงเรียนขนาดนี้ 4 โรงเรียน คิดเป็นร้อยละ 20.00

โรงเรียนขนาดใหญ่พิเศษ คือโรงเรียนที่มีจำนวนห้องเรียน 60 ห้องเรียนขึ้นไป จากการสุ่มตัวอย่างมีโรงเรียนขนาดนี้ 3 โรงเรียน คิดเป็นร้อยละ 15.60

โครงสร้างระบบบริหารโรงเรียน

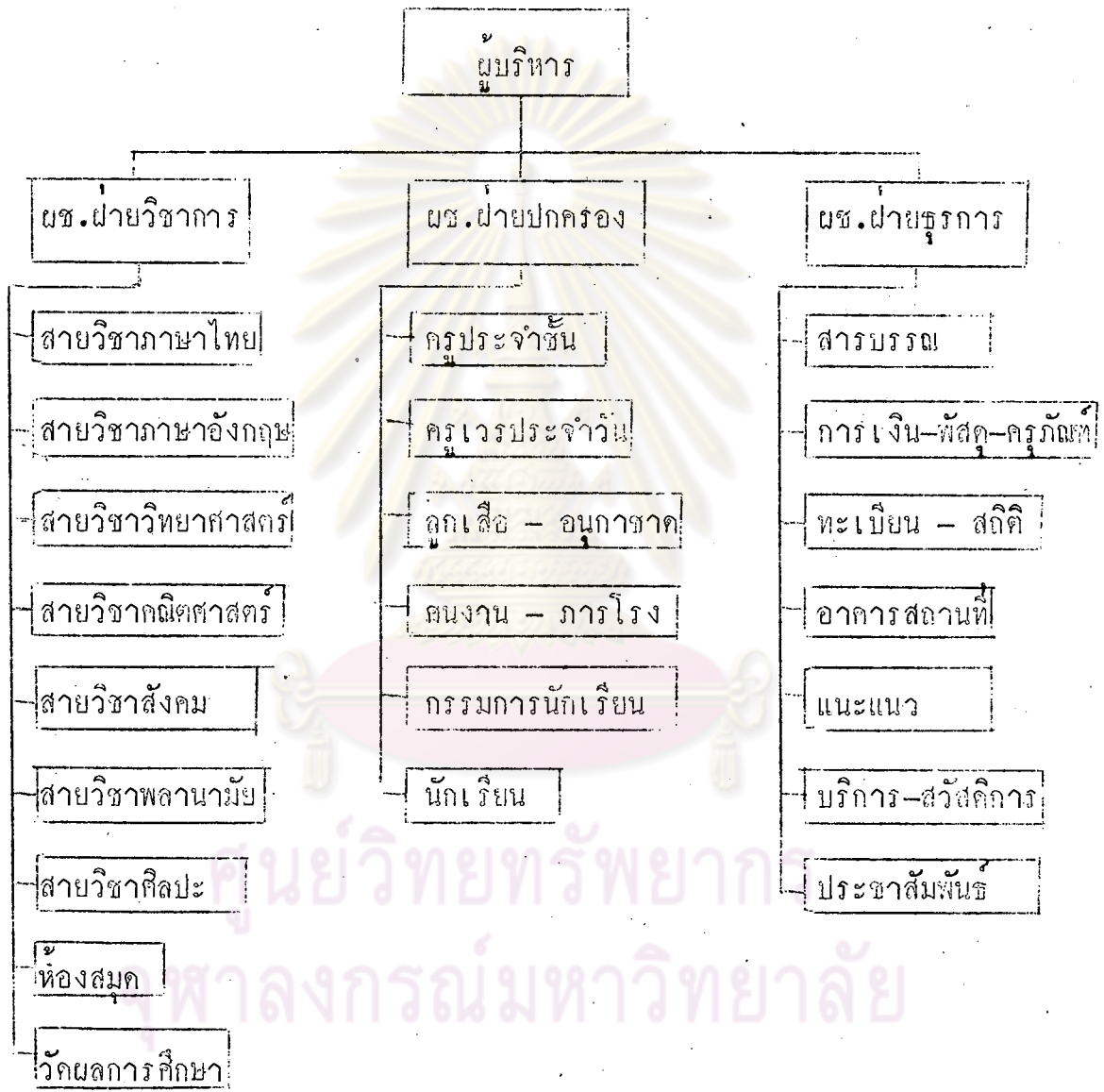
จากเอกสารต่าง ๆ ของโรงเรียนมัธยมศึกษาในกลุ่มตัวอย่าง ในเขตกรุงเทพมหานคร จากคำสัมภาษณ์ และสังเกต ปรากฏว่าโครงสร้างของระบบบริหารภายในโรงเรียน ส่วนใหญ่คล้ายคลึงกัน โดยอาศัยหลักการและหลักเกณฑ์การจัดองค์การ ตามนโยบายและหลักเกณฑ์ที่กรมสามัญศึกษากำหนด หลักการกระจายอำนาจหน้าที่ และความรับผิดชอบตามระบอบประชาธิปไตย หลักการและทฤษฎีการบริหารการศึกษา

โรงเรียนส่วนมากอาศัยการจัดองค์การจากความเคยชิน แต่มีโรงเรียนอีกไม่น้อยเหมือนกันที่พยายามปรับปรุง และจัดตั้งระบบบริหารภายในให้เข้าหลักเกณฑ์ หรือทฤษฎีทางการบริหารให้มากขึ้น อย่างไรก็ตามเมื่อได้พิจารณาส่วนรวมแล้ว จะพบว่าโรงเรียนมัธยมศึกษาส่วนใหญ่จัดโครงสร้างระบบบริหารภายในโรงเรียน เป็นแบบสายบังคับบัญชา สายเดียวเป็นเกณฑ์ กล่าวคือมีสายบังคับบัญชาลั่นกันลงไปตามฐานานุกรม จากผู้บริหารโรงเรียน คือผู้อำนวยการโรงเรียน อาจารย์ใหญ่ หรือครูใหญ่ ผู้ช่วยผู้อำนวยการ ผู้ช่วยอาจารย์ใหญ่ หรือผู้ช่วยครูใหญ่ หัวหน้าฝ่าย หัวหน้าสายวิชา ครูประจำชั้น ครูทำหน้าที่ต่าง ๆ ขึ้นตรงต่อฝ่ายต่าง ๆ ตามลักษณะงาน แต่มีโรงเรียนส่วนน้อยที่จัดองค์การมีทั้งหน่วยงานหลักและหน่วยงานที่ปรึกษา (ดูแผนภูมิที่ 1 หน้า 39)

ระบบโครงสร้างของโรงเรียนมัธยมศึกษาขนาดใหญ่ จะไม่แตกต่างไปจากโรงเรียนมัธยมศึกษาขนาดเล็ก หรือขนาดกลาง แต่จะแตกต่างกันในด้านการแบ่งส่วนงาน การกระจายความรับผิดชอบ ซึ่งโรงเรียนขนาดใหญ่จะแบ่งส่วนงานละเอียดค้อมากขึ้น (ดูแผนภูมิที่ 2 หน้า 40)

ในการจัดบุคลากรเข้าทำงานตามสายการจัดองค์การ โรงเรียนมัธยมส่วนใหญ่ได้ออกเป็นคำสั่งของโรงเรียน เพื่อให้บุคลากรได้กระทำหน้าที่ และรับผิดชอบ โรงเรียนส่วนใหญ่มีแผนภูมิการจัดองค์การ แต่ไม่ค่อยได้ทำคำบรรยายลักษณะงานไว้

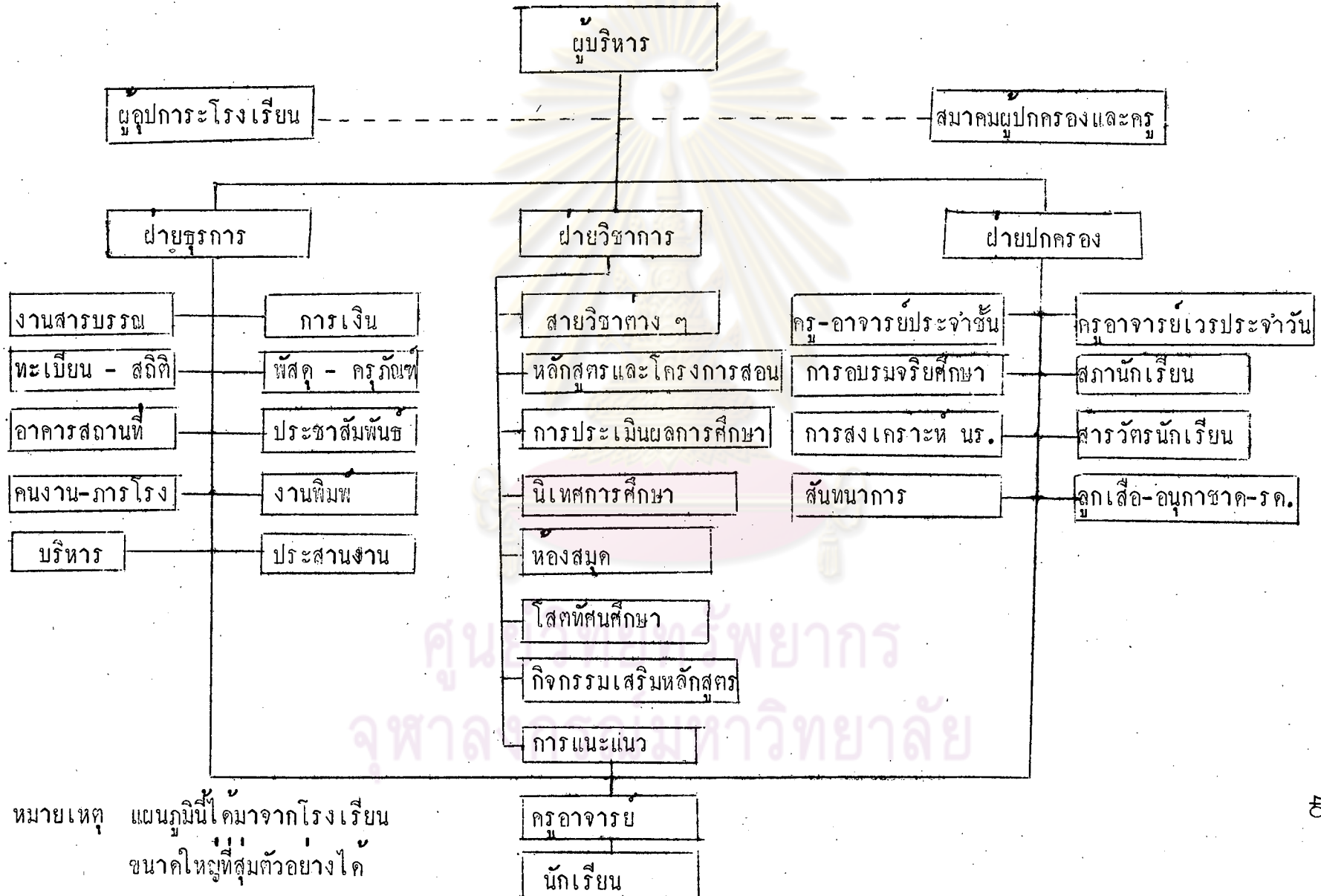
แผนภูมิที่ 1
การบริหารของโรงเรียน



หมายเหตุ แผนภูมิที่ได้มาจากโรงเรียนขนาดกลางที่สุ่มตัวอย่างได้

แผนภูมิที่ 2

การบริหารของโรงเรียน



หมายเหตุ แผนภูมินี้ได้มาจากโรงเรียน
ขนาดใหญ่ที่สุดตัวอย่างใด



ผลการวิเคราะห์ข้อมูล การปฏิบัติงานงานการศึกษาทั้ง 5 ประเภท
ของโรงเรียนมัธยมศึกษา สังกัดกรมสามัญศึกษา ในเขตกรุงเทพมหานคร

ผลการวิเคราะห์ข้อมูล ตามความเห็นของผู้บริหาร

ผลการวิเคราะห์ข้อมูลที่ไต่จากการตอบแบบสอบถาม ในจำนวนคำถามทั้งสิ้น 65 ข้อ ของผู้บริหารภายในโรงเรียนจำนวน 65 คน เกี่ยวกับการปฏิบัติงานบริหารการศึกษาทั้ง 5 ประเภท คือ งานด้านวิชาการ ด้านบุคคล ด้านกิจการนักเรียน ด้านธุรการ การเงินและบริการ และด้านความสัมพันธ์กับชุมชน ว่าผู้บริหารได้ปฏิบัติงานด้านต่าง ๆ ดังกล่าวมาน้อยเพียงใด ดังตารางที่ 5 หน้า 42

จากตารางที่ 5 ผลการวิเคราะห์ข้อมูลตามความเห็นของผู้บริหารมีดังนี้

1. งานบริหารด้านวิชาการ

ตามหลักและวัตถุประสงค์ของการจัดโรงเรียน เราถือว่างานวิชาการมีความสำคัญเป็นอันดับแรกที่ผู้บริหารจะต้องจัดให้มีขึ้นภายในโรงเรียน ยิ่งมีมากเท่าไรยิ่งดี วิชาการจะได้เข้มแข็ง ในการวิจัยครั้งนี้ปรากฏว่า ผู้บริหารร้อยละ 8.87 มีความเห็นว่าตนเองได้ปฏิบัติงานด้านนี้มากที่สุด ร้อยละ 44.34 เห็นว่าตนเองได้ปฏิบัติงานมาก ร้อยละ 35.57 เห็นว่าตนเองได้ปฏิบัติงานน้อย ร้อยละ 7.33 เห็นว่าตนเองได้ปฏิบัติงานน้อยที่สุด ส่วนอีกร้อยละ 3.17 เห็นว่าตนเองไม่เคยปฏิบัติงานด้านนี้เลย

เมื่อพิจารณาจากค่า \bar{X} คือ 3.4876 พอสรุปได้ว่า ผู้บริหารที่ประจำอยู่ในโรงเรียน เห็นว่าตนเองปฏิบัติงานด้านวิชาการ อยู่ในระดับปานกลาง รายละเอียดของงานดูได้จากตารางที่ 5 หน้า 42 และภาคผนวก

2. งานบริหารด้านบุคคล

ประสิทธิภาพของงานในโรงเรียนจะมีมากน้อยเพียงใด ย่อมขึ้นอยู่กับความร่วมมือของบุคคลในโรงเรียนเป็นสำคัญ การบริหารบุคคลจึงเป็นหัวใจของการบริหาร ผู้บริหารโรงเรียนจึงต้องใช้ความสามารถ และปฏิบัติงานด้านนี้ให้มาก ในการวิจัยครั้งนี้ ปรากฏว่าผู้บริหารร้อยละ 6.76 มีความเห็นว่าตนเองได้ปฏิบัติงานด้านนี้มากที่สุด

ตารางที่ 5

งานบริหารการศึกษาประเภทต่าง ๆ ตามความเห็นของนักบริหาร

งานบริหารการศึกษา	ข้อ	การยอดของนักบริหารที่แสดงความเห็น						ค่าเฉลี่ย
		มากที่สุด 5	มาก 4	น้อย 3	น้อยที่สุด 2	ไม่เคย 1	ไม่ตอบ -	
1. งานบริหารคณาวิชาการ	1 - 17	8.87	44.34	35.57	7.33	3.17	0.72	3.4876
2. งานบริหารคานบุคคล	18 - 32	6.76	51.74	28.69	5.53	6.56	0.72	3.4726
3. งานบริหารคานกิจการนักเรียน	33 - 44	6.79	38.59	38.59	10.51	5.00	0.51	3.3182
4. งานบริหารธุรการ การเงิน และบริการ	45 - 54	6.77	41.69	33.85	14.00	3.69	-	3.3384
5. งานบริหารคานความสัมพันธ์ กับชุมชน	55 - 65	2.38	26.01	41.54	16.22	12.31	1.54	2.8977

ร้อยละ 51.74 เห็นว่าตนเองได้ปฏิบัติงานมาก ร้อยละ 28.69 เห็นว่าตนเองได้ปฏิบัติงานน้อย ร้อยละ 5.53 เห็นว่าตนเองได้ปฏิบัติงานน้อยที่สุด ส่วนอีกร้อยละ 6.56 เห็นว่าตนเองไม่เคยปฏิบัติงานก้านนี้เลย

เมื่อพิจารณาคูตามค่าของ X คือ 3.4726 พอสรุปได้ว่า ผู้บริหารที่ประจำอยู่ในโรงเรียน เห็นว่าตนเองปฏิบัติงานก้านบุคคล อยู่ในระดับปานกลาง รายละเอียดของงานคูได้จากตารางที่ 5 หน้า 42 และภาคผนวก

3. งานบริหารก้านกิจการนักเรียน

งานบริหารกิจการนักเรียน เป็นงานสำคัญอย่างหนึ่งของการบริหารการศึกษาภายในโรงเรียน เพราะโรงเรียนตั้งขึ้นมาก็เพื่อนักเรียน นักเรียนเป็นบุคคลที่รับบริการจากโรงเรียน กิจกรรมต่าง ๆ ที่จัดเกี่ยวกับนักเรียน จึงเป็นเรื่องสำคัญที่ผู้บริหารจะต้องสนใจ และกระทำใ้บังเกิดผลดี ในการวิจัยครั้งนี้ปรากฏว่า ผู้บริหารร้อยละ 6.79 มีความเห็นว่ตนเองได้ปฏิบัติงานก้านนี้มากที่สุด ร้อยละ 38.59 เห็นว่าตนเองได้ปฏิบัติงานมาก ร้อยละ 38.59 เห็นว่าตนเองได้ปฏิบัติงานน้อย ร้อยละ 10.51 เห็นว่าตนเองได้ปฏิบัติงานน้อยที่สุด ส่วนอีกร้อยละ 5.00 เห็นว่าตนเองไม่เคยปฏิบัติงานก้านนี้เลย

เมื่อพิจารณาคูตามค่า X คือ 3.3182 พอสรุปได้ว่า ผู้บริหารที่ประจำอยู่ในโรงเรียน เห็นว่าตนเองปฏิบัติงานก้านบริหารบุคคลอยู่ในระดับค่อนข้างน้อย รายละเอียดของงานคูได้จากตารางที่ 5 หน้า 42 และภาคผนวก

4. งานบริหารก้านธุรการ การเงินและบริการ

งานธุรการ การเงินและบริการ เป็นเครื่องช่วยให้สะดวก ที่จะส่งเสริมให้งานก้านอื่น ๆ ดำเนินไปด้วยความเรียบร้อย ในการวิจัยครั้งนี้ปรากฏว่า ผู้บริหารร้อยละ 6.77 มีความเห็นว่ตนเองได้ปฏิบัติงานมาก ร้อยละ 33.85 เห็นว่าตนเองได้ปฏิบัติงานน้อย ร้อยละ 14.00 เห็นว่าตนเองได้ปฏิบัติงานน้อยที่สุด ส่วนอีกร้อยละ 3.69 เห็นว่าตนเองไม่เคยปฏิบัติงานก้านนี้เลย

เมื่อพิจารณาคูตามค่า X คือ 3.3384 พอสรุปได้ว่า ผู้บริหารที่ประจำอยู่

ในโรงเรียน เห็นว่าตนเองปฏิบัติงานด้านธุรการ การเงินและบริการ อยู่ในระดับ
ค่อนข้างจะน้อย รายละเอียดของงานดูได้จากตารางที่ 5 หน้า 42 และภาคผนวก

5. งานบริหารด้านความสัมพันธ์กับชุมชน

การจัดการศึกษาในปัจจุบัน การที่จะให้ทางราชการเป็นผู้ให้แก่ประชาชน
ฝ่ายเดียว ย่อมไม่สามารถพัฒนาท้องถิ่นได้รวดเร็วเท่าที่ควร ทางประชาชนจะต้องมี
ส่วนร่วมในการจัดการศึกษาคด้วย ผู้บริหารโรงเรียนจำเป็นต้องดำเนินงานด้านความ
สัมพันธ์กับชุมชน เพื่อร่วมมือกันจัดการศึกษาตามความต้องการของท้องถิ่นให้มากที่สุด
ในการวิจัยครั้งนี้ปรากฏว่า ผู้บริหารร้อยละ 2.38 เห็นว่าตนเองได้ปฏิบัติงานด้านนี้
มากที่สุด ร้อยละ 26.01 เห็นว่าตนเองได้ปฏิบัติงานมาก ร้อยละ 41.54 เห็นว่า
ตนเองได้ปฏิบัติงานน้อย ร้อยละ 16.22 เห็นว่าตนเองได้ปฏิบัติงานน้อยที่สุด ส่วน
อีกร้อยละ 12.31 เห็นว่าตนเองไม่เคยปฏิบัติงานด้านนี้เลย

เมื่อพิจารณาตามค่า \bar{X} คือ 2.8977 พอสรุปได้ว่า ผู้บริหารที่ประจำอยู่ใน
โรงเรียน เห็นว่าตนเองได้ปฏิบัติงานด้านความสัมพันธ์กับชุมชน อยู่ในระดับน้อยที่ -
สุด รายละเอียดของงานดูได้จากตารางที่ 5 หน้า 42 และภาคผนวก

จากความคิดเห็นของผู้บริหารที่ประจำอยู่ในโรงเรียน พอนำมาจัดลำดับความ
มากน้อยในการปฏิบัติงานได้คือ งานบริหารด้านวิชาการ เป็นลำดับที่ 1 ค่า $\bar{X} = 3.4876$
งานบริหารด้านบุคคล เป็นลำดับที่ 2 ค่า $\bar{X} = 3.4726$ งานบริหารด้านธุรการ การ
เงินและบริการ เป็นลำดับที่ 3 ค่า $\bar{X} = 3.3584$ งานบริหารด้านกิจการนักเรียน
เป็นลำดับที่ 4 ค่า $\bar{X} = 3.3182$ งานบริหารด้านความสัมพันธ์กับชุมชน เป็นลำดับที่ 5
สุดท้าย ค่า $\bar{X} = 2.8977$

ผลการวิเคราะห์ข้อมูล ตามความเห็นของนักวิชาการ

ผลการวิเคราะห์ข้อมูลที่ไดจากการตอบแบบสอบถาม ในจำนวนคำถามทั้งสิ้น
65 ข้อ นักวิชาการคือ ครู อาจารย์ ผู้สอน จำนวน 338 คน ในการปฏิบัติงาน
ของผู้บริหาร เกี่ยวกับงานบริหารการศึกษาทั้ง 5 ประเภท คือ งานด้านวิชาการ

ค่านบุคคล ค่านกิจกรรมนักเรียน ค่านธุรการ การเงินและบริการ และค่านความสัมพันธ์กับชุมชน ว่าผู้บริหารโรงเรียนได้ปฏิบัติงานด้านต่าง ๆ ดังกล่าวมาน้อยเพียงใด ดังตารางที่ 6 หน้า 46

จากตารางที่ 6 ผลการวิเคราะห์ข้อมูลตามความเห็นของนักวิชาการ มีดังนี้

1. งานบริหารด้านวิชาการ

ครู อาจารย์ ในโรงเรียนเป็นผู้ที่มีบทบาทโดยตรงในการกำหนดประสิทธิภาพของการเรียนการสอน การบริหารวิชาการที่ถึงควรกระจายอำนาจ และความรับผิดชอบไปให้ครูทุกคน ความเป็นผู้นำของผู้บริหารด้านวิชาการอยู่ที่ความสามารถในการใช้ครูอาจารย์ ให้ปฏิบัติงานด้านน้อย่างเหมาะสม ในการวิจัยครั้งนี้ปรากฏว่า นักวิชาการ ร้อยละ 4.18 เห็นว่าโรงเรียนได้ปฏิบัติงานด้านนี้มากที่สุด ร้อยละ 28.37 เห็นว่าได้ปฏิบัติมาก ร้อยละ 38.57 เห็นว่าได้ปฏิบัติน้อย ร้อยละ 14.18 เห็นว่าได้ปฏิบัติ น้อยที่สุด ส่วนอีกร้อยละ 13.55 เห็นว่าโรงเรียนไม่เคยปฏิบัติเลย

เมื่อพิจารณาจากค่า \bar{X} คือ 2.9540 พอสรุปได้ว่า นักวิชาการมีความเห็นว่า โรงเรียนได้ปฏิบัติงานด้านวิชาการอยู่ในระดับน้อย รายละเอียดของงานดูได้จากตารางที่ 6 หน้า 46 และภาคผนวก

2. งานบริหารค่านบุคคล

การจะได้รับความร่วมมือจากครูอาจารย์ ในการปฏิบัติงานของโรงเรียน เป็นไปอย่างมีประสิทธิภาพมากน้อยแค่ไหน ผู้บริหารจะต้องทำให้ครูอาจารย์มีขวัญกำลังใจมั่นคงในอาชีพ มอบหมายงานตามความถนัด ส่งเสริมให้ทำงานอย่างเต็มความสามารถ ให้เกิดความภาคภูมิใจ มีความอบอุ่นใจในการทำงาน ย่อมจะทำให้การปฏิบัติงานบังเกิดผลดี ในการวิจัยครั้งนี้ปรากฏว่า นักวิชาการ ร้อยละ 4.43 เห็นว่าโรงเรียนได้ปฏิบัติงานด้านนี้มากที่สุด ร้อยละ 35.47 เห็นว่าได้ปฏิบัติงานมาก ร้อยละ 38.82 เห็นว่าได้ปฏิบัติดีน้อย ร้อยละ 17.09 เห็นว่าได้ปฏิบัติดีน้อยที่สุด ส่วนอีกร้อยละ 2.99 เห็นว่าโรงเรียนไม่เคยปฏิบัติงานด้านนี้เลย

ตารางที่ 6

งานบริหารการศึกษาประเภทต่าง ๆ ตามความเห็นของนักวิชาการ

งานบริหารการศึกษา	ข้อ	การยัดของนักวิชาการที่แสดงความเห็น						ค่าเฉลี่ย
		มากที่สุด 5	มาก 4	น้อย 3	น้อยที่สุด 2	ไม่เคย 1	ไม่ตอบ -	
1. งานบริหารคณาวิชาการ	1 - 17	4.18	28.37	38.57	14.18	15.55	1.15	2.9540
2. งานบริหารคานบุคคล	18 - 26	4.43	35.47	38.82	17.09	2.99	1.18	3.2152
3. งานบริหารกิจการนักเรียน	27 - 44	3.69	28.44	43.46	17.83	5.84	0.74	3.0634
4. งานบริหารคานธุรการ การเงิน และบริกา	45 - 51	4.74	33.76	44.63	9.73	3.89	3.25	3.2658
5. งานบริหารคานความสัมพันธ์กับชุมชน	52 - 62	1.81	17.72	39.64	22.37	17.06	1.40	2.6394

เมื่อพิจารณาตามค่า \bar{X} คือ 3.2152 พอสรุปได้ว่า นักวิชาการมีความเห็นว่าโรงเรียนโคกปฏิบัติงานค่านบุคคลอยู่ในระดับค่อนข้างน้อย รายละเอียดของงานคุณได้จากตารางที่ 6 หน้า 46 และภาคผนวก

3. งานบริหารค่านกิจการนักเรียน

สภาพปัจจุบันการบริหารกิจการนักเรียน นับวันจะมีบทบาทมากยิ่งขึ้นเพราะจำนวนนักเรียนนับวันจะเพิ่มมากยิ่งขึ้น ในขณะที่เดียวกัน คีลธรรม วัฒนธรรม ระเบียบวินัยก็หย่อนลง จึงเป็นงานที่โรงเรียน ครูอาจารย์ จะต้องเอาใจใส่ ร่วมมือกันกระทำทุกวิถีทาง ในการวิจัยครั้งนี้ปรากฏว่า นักวิชาการ ร้อยละ 3.69 เห็นว่าโรงเรียนโคกปฏิบัติงานค่านนี้มากที่สุด ร้อยละ 28.44 เห็นว่าปฏิบัติมาก ร้อยละ 43.46 เห็นว่าปฏิบัติน้อย ร้อยละ 17.83 เห็นว่าปฏิบัติงานน้อยที่สุด ส่วนอีกร้อยละ 0.74 เห็นว่าโรงเรียนไม่เคยปฏิบัติงานค่านนี้เลย

เมื่อพิจารณาตามค่า \bar{X} คือ 3.0634 พอสรุปได้ว่า นักวิชาการมีความเห็นว่าโรงเรียนโคกปฏิบัติงานค่านกิจการนักเรียน อยู่ในระดับน้อย รายละเอียดของงานคุณได้จากตารางที่ 6 หน้า 46 และภาคผนวก

4. งานบริหารค่านธุรการ การเงินและบริการ

ในการที่จะส่งเสริมหรือเอื้ออำนวย ให้การปฏิบัติงานของบุคลากรฝ่ายต่าง ๆ ดำเนินไปด้วยดี ผู้บริหารโรงเรียนจำเป็นต้องให้ความเอาใจใส่ในงานค่านนี้ อย่างมีกระบวนการ และแผนการปฏิบัติงาน ในการวิจัยครั้งนี้ปรากฏว่า นักวิชาการ ร้อยละ 4.74 เห็นว่าโรงเรียนโคกปฏิบัติงานค่านนี้มากที่สุด ร้อยละ 33.76 เห็นว่าปฏิบัติมาก ร้อยละ 44.63 เห็นว่าปฏิบัติงานน้อย ร้อยละ 19.73 เห็นว่าปฏิบัติงานน้อยที่สุด ส่วนอีกร้อยละ 3.25 เห็นว่าโรงเรียนไม่เคยปฏิบัติงานค่านนี้เลย

เมื่อพิจารณาตามค่า \bar{X} คือ 3.2658 พอสรุปได้ว่า นักวิชาการมีความเห็นว่า โรงเรียนโคกปฏิบัติงานค่านธุรการ การเงินและบริการ อยู่ในระดับค่อนข้างจะน้อย รายละเอียดของงานคุณได้จากตารางที่ 6 หน้า 46 และภาคผนวก

5. งานบริหารด้านความสัมพันธ์กับชุมชน

งานด้านความสัมพันธ์กับชุมชน เป็นงานทุกประเภทที่โรงเรียนจัดดำเนินการ เพื่อสร้างความสัมพันธ์กับบุคคลทั่วไปทุกประเภทในชุมชน จึงเป็นหน้าที่ของบุคคลทุกฝ่ายในโรงเรียนจะดำเนินการได้ โดยเฉพาะครู อาจารย์ ซึ่งเป็นที่เคารพนับถือของประชาชนในชุมชนเป็นอย่างดีอยู่แล้ว ผู้บริหารจึงควรจะต้องวางแผน และปฏิบัติงานด้านนี้ให้บังเกิดผลดีตามวัตถุประสงค์และหลักการของการศึกษาในปัจจุบัน ในการวิจัยครั้งนี้ปรากฏว่า นักวิชาการร้อยละ 1.81 เห็นว่าโรงเรียนได้ปฏิบัติงานด้านนี้มากที่สุด ร้อยละ 17.72 เห็นว่าปฏิบัติงานมาก ร้อยละ 39.64 เห็นว่าปฏิบัติน้อย ร้อยละ 22.37 เห็นว่าปฏิบัติงานค่านี้น้อยที่สุด ส่วนอีกร้อยละ 17.06 เห็นว่าโรงเรียนไม่เคยปฏิบัติงานด้านนี้เลย

เมื่อพิจารณาจากค่า \bar{X} คือ 2.6394 พอสรุปได้ว่า นักวิชาการมีความเห็นว่าโรงเรียนได้ปฏิบัติงานด้านความสัมพันธ์กับชุมชน อยู่ในระดับน้อยที่สุด รายละเอียดของงานดูได้จากตารางที่ 6 หน้า 46 และภาคผนวก

จากความคิดเห็นของนักวิชาการ พอนำมาจัดลำดับความมาลดน้อยในการปฏิบัติงานของโรงเรียนได้ คือ งานบริหารด้านธุรการ การเงินและบริการ เป็นลำดับที่ 1 ค่า $\bar{X} = 3.2658$ งานบริหารด้านบุคคลเป็นลำดับที่ 2 ค่าของ $\bar{X} = 3.2152$ งานบริหารด้านกิจการนักเรียนเป็นลำดับที่ 3 ค่า $\bar{X} = 3.0634$ งานบริหารด้านวิชาการ เป็นลำดับที่ 4 ค่าของ $\bar{X} = 2.9540$ และงานบริหารด้านความสัมพันธ์กับชุมชน เป็นลำดับที่ 5 สุดท้าย ค่า $\bar{X} = 2.6394$

ผลการวิเคราะห์ข้อมูล ตามความเห็นของประชาชน

ผลการวิเคราะห์ข้อมูลที่ได้จากการตอบแบบสอบถาม ในจำนวนคำถาม 47 ข้อ ของกลุ่มประชาชน จำนวน 231 คน ในการบริหารงานทั้ง 5 ประเภท คือ งานด้านวิชาการ ด้านบุคคล ด้านกิจการนักเรียน ด้านธุรการ การเงินและบริการ และด้านความสัมพันธ์กับชุมชน ว่าผู้บริหารได้ทำงานประเภทต่าง ๆ มากน้อยเพียงใด

ตารางที่ 7 หน้า 50

จากตารางที่ 7 ผลการวิเคราะห์ข้อมูล ตามความเห็นของประชาชน มีดังนี้

1. งานบริหารค่านวิชาการ

โรงเรียนมัธยมศึกษาเป็นแหล่งให้การศึกษากลุ่มชน มีหน้าที่รับใช้สังคมทั้งทางด้านความรู้ คุณธรรม และวัฒนธรรม ผู้บริหารจะต้องดำเนินการให้โรงเรียนเป็นศูนย์กลางทางวิชาการของชุมชน การจัดโปรแกรมการศึกษาจะต้องให้เหมาะสมกับความต้องการของชุมชน เปิดโอกาสให้ประชาชนเข้ามารับผลประโยชน์ทางด้านวิชาการจากโรงเรียน และนำวิทยากรต่าง ๆ จากชุมชนมาสู่โรงเรียน ก็จะทำให้โรงเรียนมีประสิทธิภาพทางวิชาการมากขึ้น ในการวิจัยครั้งนี้ปรากฏว่า ประชาชน ร้อยละ 10.30 มีความเห็นว่าโรงเรียนได้ปฏิบัติงานค่านนี้มากที่สุด ร้อยละ 40.00 เห็นว่าได้ปฏิบัติงานมาก ร้อยละ 36.19 เห็นว่าได้ปฏิบัติงานน้อย ร้อยละ 8.09 เห็นว่าปฏิบัติงานน้อยที่สุด ส่วนอีกร้อยละ 4.07 เห็นว่าโรงเรียนไม่เคยปฏิบัติงานค่านนี้เลย

เมื่อพิจารณาคูตามค่า \bar{X} คือ 3.4519 พอสรุปได้ว่า ประชาชนมีความเห็นว่าโรงเรียนได้ปฏิบัติงานค่านวิชาการ อยู่ในระดับปานกลาง รายละเอียดของงานนี้ได้จากตารางที่ 7 หน้า 50 และภาคผนวก

2. งานบริหารค่านบุคคล

ประชากรที่มีส่วนเกี่ยวข้องของการบริหารโรงเรียนมัธยมศึกษา คือประชาชนที่อยู่ในชุมชน จะมองภาพพจน์ของโรงเรียนไปในรูปใด ขึ้นอยู่กับประสิทธิภาพในการปฏิบัติงาน ความสามัคคี ตลอดจนการให้การบริการช่วยเหลือชุมชนของบุคลากรในโรงเรียนเป็นสำคัญ ในการวิจัยครั้งนี้ปรากฏว่า ประชาชน ร้อยละ 7.79 มีความเห็นว่าโรงเรียนได้ปฏิบัติงานค่านนี้มากที่สุด ร้อยละ 28.57 เห็นว่าปฏิบัติงานมาก ร้อยละ 27.02 เห็นว่าปฏิบัติงานน้อย ร้อยละ 24.07 เห็นว่าปฏิบัติงานน้อยที่สุด ส่วนอีกร้อยละ 10.13 เห็นว่าโรงเรียนไม่เคยปฏิบัติงานค่านนี้เลย

ตารางที่ 7

งานบริหารการศึกษาประเภทต่าง ๆ ตามความเห็นของประชาชน

งานบริหารการศึกษา	ข้อ	การยดะของประชาชนที่แสดงความเห็น						ค่าเฉลี่ย
		มากที่สุด 5	มาก 4	น้อย 3	น้อยที่สุด 2	ไม่เคย 1	ไม่เคย -	
1. งานบริหารคานวิชากร	1 - 10	10.30	40.40	36.19	8.09	4.07	0.95	3.4519
2. งานบริหารคานบุคคล	11 - 15	7.79	28.57	27.02	24.07	10.13	2.42	2.9982
3. งานบริหารกิจการนักเรียน	16 - 27	13.68	42.61	28.78	9.87	4.02	1.04	3.5259
4. งานบริหารคานธุรการ การเงิน และบริการ	28 - 33	17.69	40.90	30.65	7.66	2.22	0.85	3.6739
5. งานบริหารคานความสัมพันธ์กับชุมชน	34 - 47	5.72	30.84	33.59	15.34	13.11	1.40	3.0072

เมื่อพิจารณาคูตามค่า \bar{X} คือ 2.9982 พอสรุปได้ว่า ประชาชนมีความเห็นว่าโรงเรียนได้ปฏิบัติงานด้านบุคคลอยู่ในระดับน้อย รายละเอียดของงานดูได้จากตารางที่ 7 หน้า 50 และภาคผนวก

3. งานบริหารด้านกิจการนักเรียน

ความมุ่งหวังของบิดามารดา หรือผู้ปกครองนักเรียน ที่ใฝ่มอบหมายบุคลากรานให้โรงเรียนส่งเสริมอบรม เพื่อให้เป็นพลเมืองดี มีความรู้ ความสามารถ โรงเรียนจึงต้องกระทำทุกอย่างที่จะให้เกิดผลดีดังกล่าว งานบริหารกิจการนักเรียนจึงเป็นงานที่สำคัญอีกประการหนึ่ง ซึ่งผู้บริหารจะต้องให้ความสนใจเป็นอย่างมาก ในการวิจัยครั้งนี้ปรากฏว่า ประชาชน ร้อยละ 13.68 มีความเห็นว่าโรงเรียนได้ปฏิบัติงานด้านนี้ มากที่สุด ร้อยละ 42.61 เห็นว่าปฏิบัติงานมาก ร้อยละ 28.78 เห็นว่าปฏิบัติงานน้อย ร้อยละ 9.87 เห็นว่าปฏิบัติงานน้อยที่สุด ส่วนอีกร้อยละ 4.02 เห็นว่าโรงเรียนไม่เคยปฏิบัติงานด้านนี้เลย

เมื่อพิจารณาคูตามค่าของ \bar{X} คือ 3.5259 พอสรุปได้ว่า ประชาชนมีความคิดเห็นว่า โรงเรียนได้ปฏิบัติงานด้านกิจการนักเรียน อยู่ในระดับปานกลาง รายละเอียดของงานดูได้จากตารางที่ 7 หน้า 50 และภาคผนวก

4. งานบริหารด้านธุรการ การเงินและบริการ

โรงเรียนเป็นสถาบันที่ต้องการติดต่อกับประชาชนภายนอก เพื่อเกื้อหนุนให้งานดำเนินไปด้วยดี จึงจำเป็นต้องมีกระบวนการ และแผนการปฏิบัติงานที่ดี งานธุรการ การเงินและบริการ เป็นงานที่ต้องให้บริการแก่ประชาชนโดยตรง ในการวิจัยครั้งนี้ปรากฏว่า ประชาชนร้อยละ 17.69 มีความเห็นว่าโรงเรียนได้ปฏิบัติงานด้านนี้มากที่สุด ร้อยละ 40.90 เห็นว่าได้ปฏิบัติงานมาก ร้อยละ 30.65 เห็นว่าได้ปฏิบัติงานน้อย ร้อยละ 7.66 เห็นว่าได้ปฏิบัติงานน้อยที่สุด ส่วนอีกร้อยละ 2.22 เห็นว่าโรงเรียนไม่เคยปฏิบัติงานด้านนี้เลย

เมื่อพิจารณาคูตามค่า \bar{X} คือ 3.6739 พอสรุปได้ว่า ประชาชนมีความเห็นว่าโรงเรียนได้ปฏิบัติงานด้านธุรการ การเงินและบริการ ก่อนข้างจะมาก รายละเอียด

ของงานคู่ได้จากตารางที่ 7 หน้า 50 และภาคผนวก

5. งานบริหารด้านความสัมพันธ์กับชุมชน

การสร้างความสัมพันธ์กับชุมชนกับโรงเรียนมัธยมศึกษา ต้องมีการเกื้อหนุนซึ่งกันและกัน โดยเฉพาะอย่างยิ่งโรงเรียนเป็นผู้นำของชุมชน โรงเรียนจึงต้องเป็นที่พึ่งของประชาชน เป็นศูนย์ประชาคม ที่สามารถให้ได้ทั้งความรู้ และวัฒนธรรม ในการวิจัยครั้งนี้ปรากฏว่า ประชาชน ร้อยละ 5.72 มีความเห็นว่าโรงเรียนปฏิบัติงานด้านนี้น้อยที่สุด ร้อยละ 30.84 เห็นว่าได้ปฏิบัติงานมาก ร้อยละ 33.59 เห็นว่าได้ปฏิบัติงานน้อย ร้อยละ 15.34 เห็นว่าได้ปฏิบัติงานด้านนี้น้อยที่สุด ส่วนอีกร้อยละ 13.11 เห็นว่าโรงเรียนไม่เคยปฏิบัติงานด้านนี้เลย

เมื่อพิจารณาคูตามค่า \bar{X} คือ 3.0072 พอสรุปได้ว่า ประชาชนมีความเห็นว่าโรงเรียนได้ปฏิบัติงานด้านความสัมพันธ์กับชุมชน อยู่ในระดับน้อย รายละเอียดของงานคู่ได้จากตารางที่ 7 หน้า 50 และภาคผนวก

จากความคิดเห็นของประชาชน พอนำมาจัดลำดับความมากน้อยในการปฏิบัติงานบริหารด้านต่าง ๆ ของโรงเรียนได้คือ งานบริหารด้านธุรการ การเงินและบริการ เป็นลำดับที่ 1 ค่า $\bar{X} = 3.6739$ งานบริหารด้านกิจการนักเรียน เป็นลำดับที่ 2 ค่า $\bar{X} = 3.5259$ งานบริหารด้านวิชาการ เป็นลำดับที่ 3 ค่า $\bar{X} = 3.4519$ งานบริหารด้านความสัมพันธ์กับชุมชน เป็นลำดับที่ 4 ค่า $\bar{X} = 3.0072$ และงานบริหารด้านบุคคลเป็นลำดับที่ 5 สุดท้าย ค่า $\bar{X} = 2.9982$

ผลการวิเคราะห์ข้อมูล ตามความเห็นของกลุ่มประชากรทั้ง 3 กลุ่ม คือกลุ่มผู้บริหาร กลุ่มนักวิชาการ และกลุ่มประชาชน ตามลักษณะงานทั้ง 5 ประเภท คืองานบริหารด้านวิชาการ ด้านบุคคล ด้านกิจการนักเรียน ด้านธุรการ การเงินและบริการ และด้านความสัมพันธ์กับชุมชน โดยได้ใช้ค่าเฉลี่ยของแต่ละงาน ทำการเปรียบเทียบความเห็นของประชากรทั้ง 3 กลุ่ม ที่มีต่อการปฏิบัติงานของผู้บริหารโรงเรียน จัดลำดับว่า ได้ปฏิบัติงานด้านใดมากน้อยอย่างไร ดังตารางที่ 8 หน้า 53

ตารางที่ 8

สรุป งานบริหารการศึกษาของโรงเรียนมัธยมศึกษา ตามความเห็นของประชากร 3 กลุ่ม

ประเภทงานบริหาร	ค่าเฉลี่ยของประชากรที่ตอบแบบสอบถาม				ค่าเฉลี่ย	ลำดับที่
	ผู้บริหาร	นักวิชาการ	ประชาชน	รวม		
1. งานบริหารด้านวิชาการ	3.4876	2.9540	3.4519	9.8935	3.2978	3
2. งานบริหารด้านบุคคล	3.4726	3.2152	2.9982	9.6860	3.2286	4
3. งานบริหารด้านกิจการนักเรียน	3.3182	3.0634	3.5259	9.9075	3.3025	2
4. งานบริหารด้านธุรการ การเงิน และบริการ	3.3384	3.2658	3.6739	10.2781	3.4260	1
5. งานบริหารด้านความสัมพันธ์ กับชุมชน	2.8977	2.6394	3.0072	8.5443	2.8481	5

จากตารางที่ 8 สรุปได้ว่า งานบริหารการศึกษาของโรงเรียนมัธยมศึกษา ในเขตกรุงเทพมหานคร ตามความเห็นของประชากรทั้ง 3 กลุ่ม คือ กลุ่มผู้บริหาร กลุ่มนักวิชาการ และกลุ่มประชาชน เมื่อพิจารณาโดยส่วนรวมจะพบว่า ประชากรทั้ง 3 กลุ่ม เห็นว่าโรงเรียนได้ปฏิบัติงานต่าง ๆ ดังนี้

1. งานบริหารค่านุเคราะห์ การเงินและบริการ ค่า \bar{x} เฉลี่ย = 3.4260 แสดงว่าได้ปฏิบัติงานอยู่ในระดับปานกลาง และโรงเรียนได้ปฏิบัติงานเป็นลำดับที่ 1
2. งานบริหารค่านักเรียน ค่า \bar{x} เฉลี่ย = 3.3025 แสดงว่าได้ปฏิบัติงานอยู่ในระดับค่อนข้างจะน้อย และโรงเรียนได้ปฏิบัติงานเป็นลำดับที่ 2
3. งานบริหารค่านักวิชาการ ค่า \bar{x} เฉลี่ย = 3.2978 แสดงว่าได้ปฏิบัติงานอยู่ในระดับค่อนข้างจะน้อย และโรงเรียนได้ปฏิบัติงานเป็นลำดับที่ 3
4. งานบริหารค่านบุคคล ค่า \bar{x} เฉลี่ย = 3.2286 แสดงว่าได้ปฏิบัติงานอยู่ในระดับค่อนข้างจะน้อย และโรงเรียนได้ปฏิบัติงานเป็นลำดับที่ 4
5. งานบริหารค่านความสัมพันธ์กับชุมชน ค่า \bar{x} เฉลี่ย = 2.8481 แสดงว่าได้ปฏิบัติงานอยู่ในระดับน้อย และโรงเรียนได้ปฏิบัติงานเป็นลำดับที่ 5 สุดท้าย

ปัญหาเกี่ยวกับโครงสร้างของระบบบริหารในโรงเรียน และปัญหาเกี่ยวกับงานบริหารการศึกษา ของโรงเรียนมัธยมศึกษาในเขตกรุงเทพมหานคร

ปัญหาเกี่ยวกับโครงสร้างของระบบบริหารในโรงเรียน

จากการวิเคราะห์ถึงโครงสร้างของระบบบริหารในโรงเรียนมัธยมศึกษา ในเขตกรุงเทพมหานคร ส่วนใหญ่จะมีโครงสร้างของระบบบริหารและมีการจัดองค์การต่าง ๆ ภายในโรงเรียนที่คล้ายคลึงกัน มีผู้บริหารโรงเรียน คือครูใหญ่ อาจารย์ใหญ่ หรือผู้อำนวยการโรงเรียน เป็นผู้รับผิดชอบสูงสุด และได้มีการแต่งตั้งผู้ช่วย เพื่อแบ่งเบาภาระการปฏิบัติงานของผู้บริหาร แต่ตามหลักการและกฎหมายผู้ช่วยไม่มีอำนาจรองจากผู้บริหาร เพราะเป็นผู้ช่วย ครูสภาก็ได้กำหนดระดับตำแหน่งต่ำกว่าหัวหน้าสาขาวิชา หรือครูอาจารย์ ปฏิบัติการทั่วไป จึงทำให้เกิดปัญหาในการปกครองบังคับบัญชา ไม่สามารถทำงานแทน

ผู้บริหารได้อย่างคล่องตัว

ผู้บริหารยังไม่ได้สรุปทฤษฎีและสร้างหลักการเกี่ยวกับการบริหารการศึกษาขึ้นเป็นหลักปฏิบัติ ดำเนินการไปเรื่อย ๆ ตามที่เคยปฏิบัติต่อ ๆ กันมา โครงสร้างของระบบบริหารจึงไม่ช่วยให้การดำเนินงานมีประสิทธิภาพเท่าที่ควร การจัดระบบและองค์การโดยยึดระบบสายบังคับบัญชาแบบสายเดียว ทุกอย่างขึ้นตรงต่อผู้บริหารแต่ผู้เดียว ทำให้ผู้ปฏิบัติงานขาดอิสระในการใช้ความรู้ ความสามารถ และความคิดริเริ่ม นอกจากนั้นรายงานต่าง ๆ ไม่ค่อยสัมพันธ์กัน ทำให้การปฏิบัติงานไม่ก้าวหน้าเท่าที่ควร

ปัญหาในการบริหารงานการศึกษาทั้ง 5 ประเภท

ปัญหาเกี่ยวกับงานด้านวิชาการ

ขาดอุปกรณ์การสอน โรงเรียนส่วนใหญ่โดยเฉพาะโรงเรียนขนาดเล็ก และขนาดกลาง มีปัญหาสำคัญเกี่ยวกับขาดอุปกรณ์การสอน เพราะงบประมาณมีจำกัด เงินบำรุงการศึกษาก็มีไม่เพียงพอที่จะจัดหา เป็นผลทำให้การเรียนการสอนไม่ได้ผลเท่าที่ควร

การสอนของครู วิธีการสอนของครูล้าหลัง เคยสอนมาอย่างไรก็สอนอย่างนั้น ไม่ค่อยได้ปรับปรุงวิธีการสอน การสอนยังเน้นเนื้อหาสาระตามหลักสูตรมากเกินไป ไม่ได้ดัดแปลงให้เหมาะสมกับสภาพแวดล้อม

นอกจากนั้นแนวโน้มที่ครูเอาใจใส่ต่อการสอนอย่างจริงจังน้อย มีมากขึ้นเป็นลำดับ ครูบางคนขาดความสนใจในหน้าที่ มีพฤติกรรมไม่เหมาะสมที่จะเป็นแบบอย่างที่ดีแก่นักเรียน ไม่รักอาชีพครูอย่างจริงจัง ขาดความเอาใจใส่นักเรียน ทำงานไปวันหนึ่ง ๆ

การเปิดสอนสองผลัด โรงเรียนส่วนใหญ่เปิดสอนสองผลัด ทำให้คุณภาพทางการศึกษาไม่ดีพอ เพราะครูไม่สามารถควบคุมนักเรียนได้อย่างทั่วถึง นักเรียนขาดระเบียบวินัย ทำให้คุณภาพต่าง ๆ เสียไปด้วย

เรื่องหลักสูตร หลักสูตรที่ใช้อยู่ในปัจจุบันล้าสมัย มีได้แก่ไข่มานาน ไม่เหมาะสมกับสถานการณ์และสภาพปัจจุบันของบ้านเมือง

ศึกษานิเทศก์ขาดการนิเทศช่วยเหลือ บางโรงเรียนศึกษานิเทศก์ไม่เคยเดินทางไปช่วยเหลือทางด้านการสอนเลย ผู้บริหารระดับสูงที่เกี่ยวข้องกับทางโรงเรียน ได้แก่



ผู้อำนวยการกองการมัธยมศึกษา รองอธิบดี และอธิบดี ไม่ค่อยได้ไปตรวจเยี่ยม จึง
ทำให้ความกระตือรือร้นในการปฏิบัติงานของบุคลากรในโรงเรียนลดน้อยลง

ปัญหาเกี่ยวกับงานด้านบุคคล

การคัดเลือกบรรจุ แต่งตั้งครู โรงเรียนไม่มีอำนาจในการดำเนินการ ความ
คล่องตัวไม่มี เป็นเรื่องของกรมสามัญศึกษามารัฐ ทำให้เกิดความล่าช้า และไม่
ตรงกับความต้องการของโรงเรียน แม้บางครั้งผู้บริหารโรงเรียนได้มีโอกาสเป็นกรรม
การสอบคัดเลือก แต่ก็ เป็นเพียงกรรมการสอบสัมภาษณ์เท่านั้น การพิจารณาคัดเลือกเป็น
เรื่องของกรมสามัญศึกษา จึงทำให้เกิดปัญหาตกอยู่ที่โรงเรียน

การจัดสวัสดิการให้แก่ครู นับว่ามีน้อยมาก ส่วนใหญ่ต้องช่วยเหลือตนเองทุก
ด้าน สวัสดิการของครูนั้นว่าจะช่วยบำรุงขวัญให้ดีขึ้น โดยเฉพาะในปัจจุบันมีปัญหา
เรื่องบ้านพักอาศัยเป็นจำนวนมาก การที่ครูเดือดร้อนเกี่ยวกับสวัสดิการในครอบครัวก็
ย่อมส่งผลมาสู่การปฏิบัติงานด้วย

การให้ครู อาจารย์ ได้มีโอกาสไปศึกษาหาความรู้ในวิชาชีพเพิ่มเติม จักว่า
น้อยมาก การพัฒนาบุคลากรในโรงเรียนจึงทำได้น้อย

โรงเรียนส่วนใหญ่ขาดบุคลากรที่ทำหน้าที่โดยเฉพาะ เช่น เจ้าหน้าที่การเงิน
บัญชี ธุรการ พยาบาล ห้องสมุด โรงเรียนจะต้องใช้ครูที่ทำหน้าที่สอนมาปฏิบัติงาน
ดังกล่าว จึงทำให้เป็นผลเสียต่อการสอนได้

การปฏิบัติหน้าที่ของครูรุ่นใหม่ที่เกิดออกมาจากสถาบันฝึกหัดครู ด้านคุณวุฒิคือ
แต่การปฏิบัติวิชาคุณสมบัติของการเป็นครู ไม่ยอมรับระเบียบแบบแผนของโรงเรียน มี
ทัศนคติไม่ดีต่อการบริหารโรงเรียน

ปัญหาเกี่ยวกับกิจการนักเรียน

การจัดชั้นเรียน บรรจุนักเรียนห้องละ 40 - 50 คน จำนวนนักเรียนแต่ละห้อง
มากเกินไป และยังเปิดสอนสองผลัด ทำให้เกิดปัญหาด้านการเรียน การปกครอง การ
อบรมจริยธรรม ได้ผลไม่เต็มที่เท่าที่ควร

ความประพฤตินักเรียน บางโรงเรียนมีนักเรียนฝ่าฝืนระเบียบ ประพฤติตนไม่เหมาะสมกับสภาพของนักเรียน เช่น เกเร หนีการเรียน สุ่มหุ่รี แต่งกายไม่ถูกระเบียบของโรงเรียนมีจำนวนมาก

โรงเรียนไม่ได้จัดให้มีการวิเคราะห์วิจัยเด็กเป็นรายบุคคล ไม่มีการติดตามเอาใจใส่เด็กเท่าที่ควร ประกอบกับบางโรงเรียนไม่ค่อยได้จัดให้มีบริการแนะแนวอย่างจริงจัง จึงทำให้โรงเรียนมีปัญหาเกี่ยวกับตัวนักเรียนมากพอสมควร

ด้านสุขภาพ พละนาถมี และโภชนาการ โรงเรียนต่าง ๆ ยังไม่สามารถจัดเรื่องเหล่านี้ได้อย่างดี ทั้งนี้เพราะโรงเรียนขาดทั้งบุคลากรและอุปกรณ์ต่าง ๆ เช่น ไม่มีครูพยาบาล แม่แต่ห้องพยาบาลก็มีไม่เพียงพอกับจำนวนนักเรียนได้นอนพักผ่อน อาหารกลางวันก็จัดไม่ได้ดี ให้พ่อค้าแม่ค้าเข้ามาขายโดยขาดการควบคุมเท่าที่ควร

ปัญหาเกี่ยวกับงานธุรการ การเงินและบริการ

โรงเรียนมัธยมศึกษาสอนใหญ่ขาดเจ้าหน้าที่ธุรการโดยตรง ต้องใช้ครูวิชาการมาทำหน้าที่แทน เป็นผลกระทบกระเทือนต่อการสอนของครู นอกจากนั้นเจ้าหน้าที่ไม่มีความชำนาญในเรื่องการปฏิบัติ เพราะไม่ได้รับการศึกษา หรือฝึกอบรมมาโดยตรง ปัญหาอื่น ๆ จึงตามมา เช่น ไม่สะดวกรวดเร็ว ไม่คล่องตัว

ระเบียบการเงินของโรงเรียน เป็นอุปสรรค หรือไม่คล่องตัวในการดำเนินงานของโรงเรียน เช่น อำนางการฝากเงิน การเบิกถอนเงินบำรุงการศึกษา ตลอดจนอำนางการจ่ายของผูบริหารน้อยมาก ไม่พอแก่การใช้จ่ายในการบริหารงาน

เงินงบประมาณที่ทางกรมสามัญศึกษาจัดให้โรงเรียน บางโรงเรียนก็น้อยเกินไป ไม่สอดคล้องกับความจำเป็น โรงเรียนที่ขาดแคลนอยู่แล้วกลับได้รับงบประมาณน้อย ส่วนโรงเรียนที่อุดมสมบูรณ์อยู่แล้วกลับได้รับงบประมาณมากขึ้นอีก จึงทำให้เกิดปัญหาขาดแคลนวัสดุและอุปกรณ์ในการปฏิบัติงาน

ขาดบุคลากรทำหน้าที่บริการ งานบริการภายในโรงเรียนที่ประสบปัญหาอีกด้านหนึ่งคือ ห้องสมุด ห้องพยาบาล การบริการแนะแนว โสภทศศึกษา ซึ่งโรงเรียนควรจะมีเจ้าหน้าที่นอกเหนือไปจากครู จะทำให้การปฏิบัติงานด้านธุรการ การเงินและบริการ สะดวกรวดเร็ว และมีประสิทธิภาพยิ่งขึ้น

ปัญหาเกี่ยวกับงานความสัมพันธ์กับชุมชน

โรงเรียนมีการประชาสัมพันธ์ติดต่อกับทางบ้านบ่อยครั้ง ครูกับผู้ปกครองไม่ค่อยได้มีโอกาสพบกัน ทำให้ครูและผู้ปกครองขาดความร่วมมือกันในการที่จะสอดส่อง ดูแลเอาใจใส่ ความประพฤติและการเรียนของนักเรียน ผู้ปกครองมักถือว่าโรงเรียน หรือครูมีหน้าที่อบรมสั่งสอน จึงไม่ได้เอาใจใส่ในปัญหาของเด็กเท่าที่ควร ประกอบกับผู้ปกครองต้องมีภาระกิจที่จะต้องปฏิบัติ จึงทำให้ความสัมพันธ์มีน้อย

ประชาชนไม่ค่อยมีบทบาท หรือมีส่วนร่วมในการจัดการศึกษา ผู้ปกครอง หรือประชาชนมีภาระกิจส่วนตัวที่จะต้องปฏิบัติ จึงไม่ค่อยได้มีโอกาสช่วยเหลือโรงเรียน

โรงเรียนไม่ค่อยได้นำทรัพยากรในชุมชนออกมาใช้ โดยเฉพาะการเชิญบุคคลที่มีความชำนาญในท้องถิ่นมาช่วยเป็นวิทยากรสอนนักเรียน เกี่ยวกับเรื่องนี้ โรงเรียนส่วนใหญ่ไม่ค่อยได้จัด แสดงให้เห็นว่าโรงเรียนมองข้ามความสำคัญ หรือขาดความคิดริเริ่มในเรื่องนี้ ดังนั้นโอกาสที่บุคคลที่มีความชำนาญในอาชีพ จะมองเห็นความสำคัญของโรงเรียนจึงแทบจะไม่มี

ประชาชนส่วนใหญ่ยังมีความเข้าใจว่า เรื่องการเรียนการสอนเป็นหน้าที่ของโรงเรียน เมื่อฝากบุตรหลานเข้าเรียนแล้ว ก็เป็นหน้าที่ของโรงเรียนแต่ฝ่ายเดียว

สรุป

การบริหารโรงเรียนมัธยมศึกษา ในเขตกรุงเทพมหานคร ยังมีปัญหาอยู่เป็นอันมาก เช่น ปัญหาเกี่ยวกับโครงสร้างของระบบบริหาร ปัญหาการบริหารงานประเภทต่าง ๆ ซึ่งผู้บริหารโรงเรียนได้แก่ ผู้อำนวยการโรงเรียน อาจารย์ใหญ่ หรือครูใหญ่น่าจะได้พิจารณาอาศัยหลักการมาปรับปรุงแก้ไข เพื่อให้การดำเนินงานด้านการศึกษาของโรงเรียนเป็นไปตามความมุ่งหมายของการศึกษา สำหรับผู้บริหารในระดับสูงขึ้นไป ซึ่งเป็นผู้บังคับบัญชา น่าจะได้มีการตรวจสอบ ติดตาม ประเมินผลการปฏิบัติงานของโรงเรียน เพื่อจะได้ปรับปรุงแก้ไขให้ปัญหาต่าง ๆ ลุล่วงไป