



ผลการวิเคราะห์ข้อมูล

การวิจัยครั้งนี้มุ่งประเมินผลการบริการวิชาการแก่สังคม โดยใช้วิทยุกระจายเสียงของวิทยาลัยครูเพชรบุรี ในรายการวิทยุทางอากาศ ณ สถานีวิทยุจังหวัดทหารบกพลบุรี (จทล.) และสถานีวิทยุศูนย์การทหารปืนใหญ่ (วสป.) จังหวัดพลบุรี ผลการวิเคราะห์ข้อมูลจะนำเสนอเป็น 3 ตอน ดังนี้

1. สถานภาพและการได้รับฟังของผู้ให้การสัมภาษณ์
2. ผลการบริการวิชาการแก่สังคมโดยใช้วิทยุกระจายเสียง
3. ความต้องการของสังคมในการรับบริการวิชาการจากวิทยาลัยครูเพชรบุรี

เพื่อสะดวกในการเสนอผลการวิเคราะห์ข้อมูลในตารางต่าง ๆ ผู้วิจัยได้นำเอาสัญลักษณ์และอักษรย่อทางสถิติมาใช้ดังต่อไปนี้

X̄	หมายถึง	มัธยฐานเลขคณิต (Arithmetic Mean)
S	หมายถึง	ส่วนเบี่ยงเบนมาตรฐาน (Standard Deviation)
SS	หมายถึง	ผลบวกของกำลังสองของส่วนเบี่ยงเบน (Sum of Squares)
MS	หมายถึง	ค่าเฉลี่ยของกำลังสองของส่วนเบี่ยงเบน (Mean Squares)
F	หมายถึง	อัตราส่วนความแปรปรวนของฟิชเชอร์ (Fisher's Variance Ratio)
χ^2	หมายถึง	ไคสแควร์ (Chi - Squares)
df	หมายถึง	ชั้นแห่งความเป็นอิสระ (Degree of Freedom)
*	หมายถึง	มีนัยสำคัญที่ระดับ 5 %
**	หมายถึง	มีนัยสำคัญที่ระดับ 1 %

1. ผลการวิเคราะห์สถานการณ์ภาพและการได้รับฟังของผู้ให้การสัมภาษณ์ จากกลุ่มตัวอย่างที่ใช้ในการศึกษาวิจัยครั้งนี้ 2209 คน จำแนกตามสถานภาพ และการได้รับฟัง แสดงได้ดังต่อไปนี้

1.1 เพศ ผู้วิจัยได้จำแนกกลุ่มตัวอย่างเป็นเพศชายและเพศหญิง เปรียบเทียบการแจกแจงร้อยละแต่ละอาชีพและจังหวัด โดยใช้จำนวนกลุ่มตัวอย่างของแต่ละอาชีพในแต่ละจังหวัดเป็นฐาน และจำนวนกลุ่มตัวอย่างทั้งจังหวัดเป็นฐาน ดังแสดงในตารางที่ 3

ตารางที่ 3 แสดงจำนวนและร้อยละของกลุ่มตัวอย่างจำแนกตามเพศในแต่ละอาชีพและจังหวัด

จังหวัด	อาชีพ								
	รับราชการ		ค้าขาย		เกษตรกรรวม		รวม		
	ชาย	หญิง	ชาย	หญิง	ชาย	หญิง	ชาย	หญิง	
ลพบุรี									
จำนวน	128	148	72	76	238	313	408	537	1025
ร้อยละ	46.38	53.62	40.65	51.35	47.92	52.08	47.61	52.39	100
สระบุรี									
จำนวน	66	120	108	179	163	154	337	453	790
ร้อยละ	35.43	64.52	37.63	62.37	51.42	48.58	42.66	57.34	100
สิงห์บุรี									
จำนวน	35	33	25	39	112	150	172	222	394
ร้อยละ	51.47	48.53	39.06	60.94	42.75	57.25	43.65	56.35	100
รวม									
จำนวน	229	301	205	294	563	617	997	1212	2209
ร้อยละ	43.21	56.79	41.03	58.92	47.71	52.29	45.13	54.87	100

จากตารางที่ 3 แสดงว่ากลุ่มตัวอย่างที่ใช้สำหรับการวิจัยครั้งนี้เมื่อจำแนกตามเพศ โดยส่วนรวมแล้วมีจำนวนใกล้เคียงกัน คือ เพศชาย ร้อยละ 45.13 เพศหญิง ร้อยละ 54.87

เมื่อพิจารณาเป็นรายจังหวัดปรากฏว่า จังหวัดที่ใช้กลุ่มตัวอย่างจำนวนเพศชายและหญิง ใกล้เคียงกันมากที่สุดคือ จังหวัดลพบุรี อันดามรองลงไปได้แก่ จังหวัดสิงห์บุรี และสุดท้ายคือ จังหวัดสระบุรี โดยมีจำนวนเพศชายและเพศหญิงร้อยละ 47.61-52.39, 43.65-56.35 และ 42.66-57.34 ตามลำดับ

1.2 การรับฟังรายการวิทยุทางอากาศ ทำการจำแนกกลุ่มตัวอย่างเป็นสองกลุ่มคือ กลุ่มผู้ที่เคยรับฟังและอีกกลุ่มหนึ่ง เป็นกลุ่มที่ไม่เคยรับฟังรายการวิทยุทางอากาศ เปรียบเทียบการแจกแจงร้อยละแต่ละอาชีพและจังหวัด โดยใช้จำนวนกลุ่มตัวอย่างของแต่ละอาชีพในแต่ละจังหวัดเป็นฐาน และจำนวนกลุ่มตัวอย่างทั้งจังหวัดเป็นฐาน ดังแสดงในตารางที่ 4 และแผนภาพที่ 1, 2, 3 และ 4

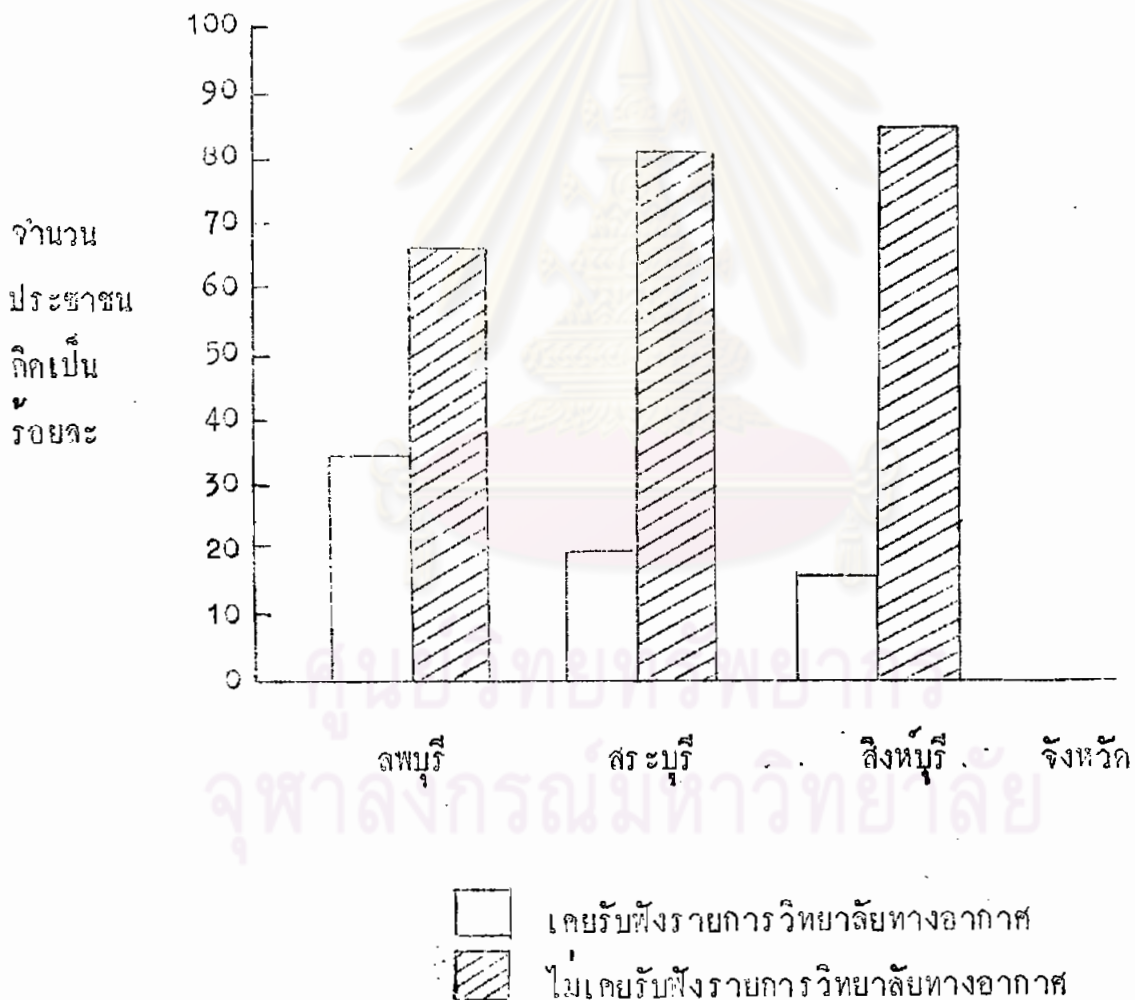
ศูนย์วิทยุทรัพยากร
จุฬาลงกรณ์มหาวิทยาลัย

ตารางที่ 4 แสดงจำนวนและร้อยละของกลุ่มตัวอย่างจำแนกตามกลุ่มที่เคยและไม่เคยฟัง รายการวิทยาลัยทางอากาศของแต่ละอาชีพและจังหวัด

จังหวัด	อาชีพ								รวม	
	รับราชการ		ค้าขาย		เกษตรกรรม		รวม			
	เคยรับฟัง	ไม่เคยรับฟัง	เคยรับฟัง	ไม่เคยรับฟัง	เคยรับฟัง	ไม่เคยรับฟัง	เคยรับฟัง	ไม่เคยรับฟัง		
ดุษฎี	จำนวน	112	164	49	99	190	411	351	674	1025
	ร้อยละ	40.58	59.42	33.11	66.89	31.61	68.39	34.24	65.76	100
สตรี	จำนวน	41	145	43	244	67	250	151	639	790
	ร้อยละ	22.04	77.96	14.98	95.02	21.14	78.86	19.11	80.89	100
สิ่งบุตรี	จำนวน	20	43	7	57	34	228	61	333	394
	ร้อยละ	29.41	70.59	10.94	89.06	12.98	37.02	15.48	84.52	100
รวม	จำนวน	173	357	99	400	291	889	563	1646	2209
	ร้อยละ	32.64	67.36	19.84	80.16	24.66	75.34	25.49	74.51	100

จากตารางที่ 4 เมื่อพิจารณาจากข้อมูลตัวอย่างทั้งหมดจากสามจังหวัด จะเห็นว่าจำนวนผู้ที่เคยรับฟังรายการวิทยุทางอากาศเพียงร้อยละ 25.49 ส่วนจำนวนผู้ที่ไม่เคยรับฟังเลยมีถึงร้อยละ 74.51 หรือประมาณ 3 เท่าของจำนวนผู้ที่เคยรับฟัง

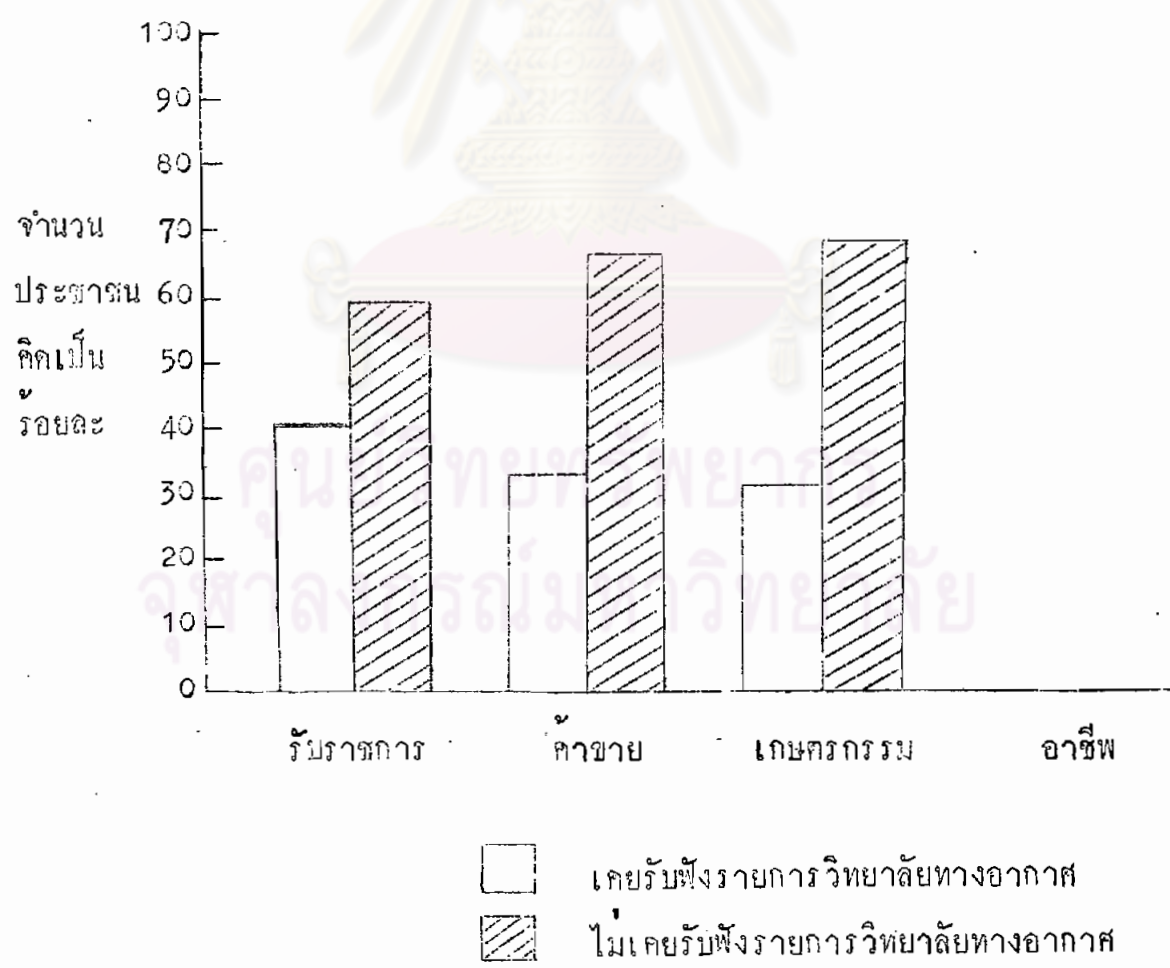
แผนภาพที่ 1. เปรียบเทียบร้อยละของประชาชนผู้เคยรับฟังและไม่เคยรับฟังรายการวิทยุทางอากาศ ระหว่างจังหวัดสพบุรี สระบุรี และสิงห์บุรี



ถ้าพิจารณาจำแนกเป็นรายจังหวัด ปรากฏว่า

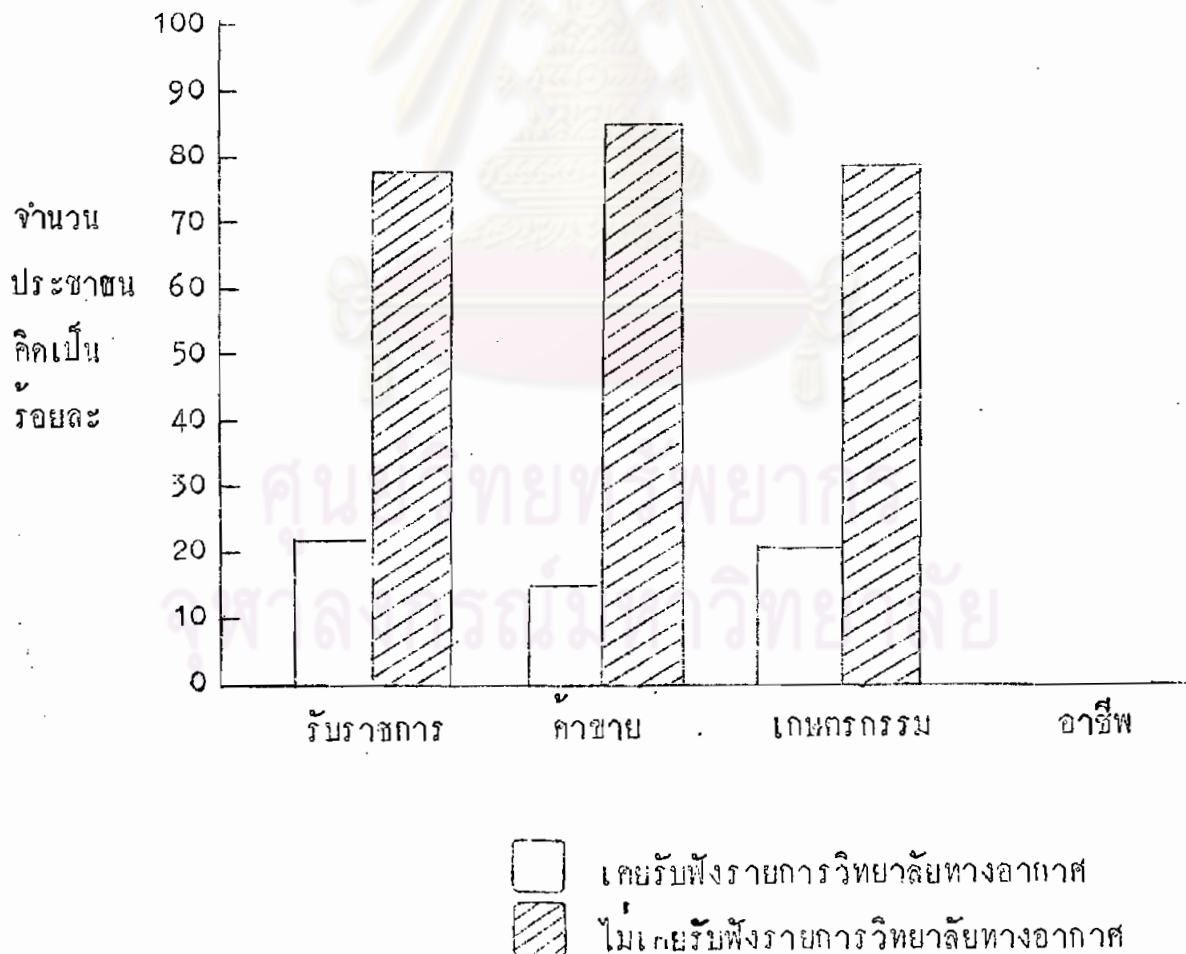
ก. จังหวัดชลบุรี จำนวนผู้ที่เคยรับฟังรายการวิทยุทางอากาศและจำนวนผู้ที่ไม่เคยรับฟังเลยมีร้อยละ 34.24 และ 65.76 ตามลำดับ และปรากฏว่าในจังหวัดนี้จำนวนร้อยละ ของประชาชนอาชีพรับราชการ เคยรับฟังรายการวิทยุทางอากาศมากกว่าผู้ประกอบอาชีพอื่น รองลงไปคือแก่ อาชีพค้าขาย และสุดท้ายได้แก่อาชีพเกษตรกร ซึ่งมีจำนวนร้อยละ 40.50, 33.11 และ 31.61 ตามลำดับ ดังแสดงในแผนภาพที่ 2

แผนภาพที่ 2 เปรียบเทียบร้อยละของประชาชนผู้เคยรับฟังและไม่เคยรับฟังรายการวิทยุทางอากาศระหว่างผู้ประกอบอาชีพราชการ ค้าขาย และเกษตรกรในจังหวัดชลบุรี



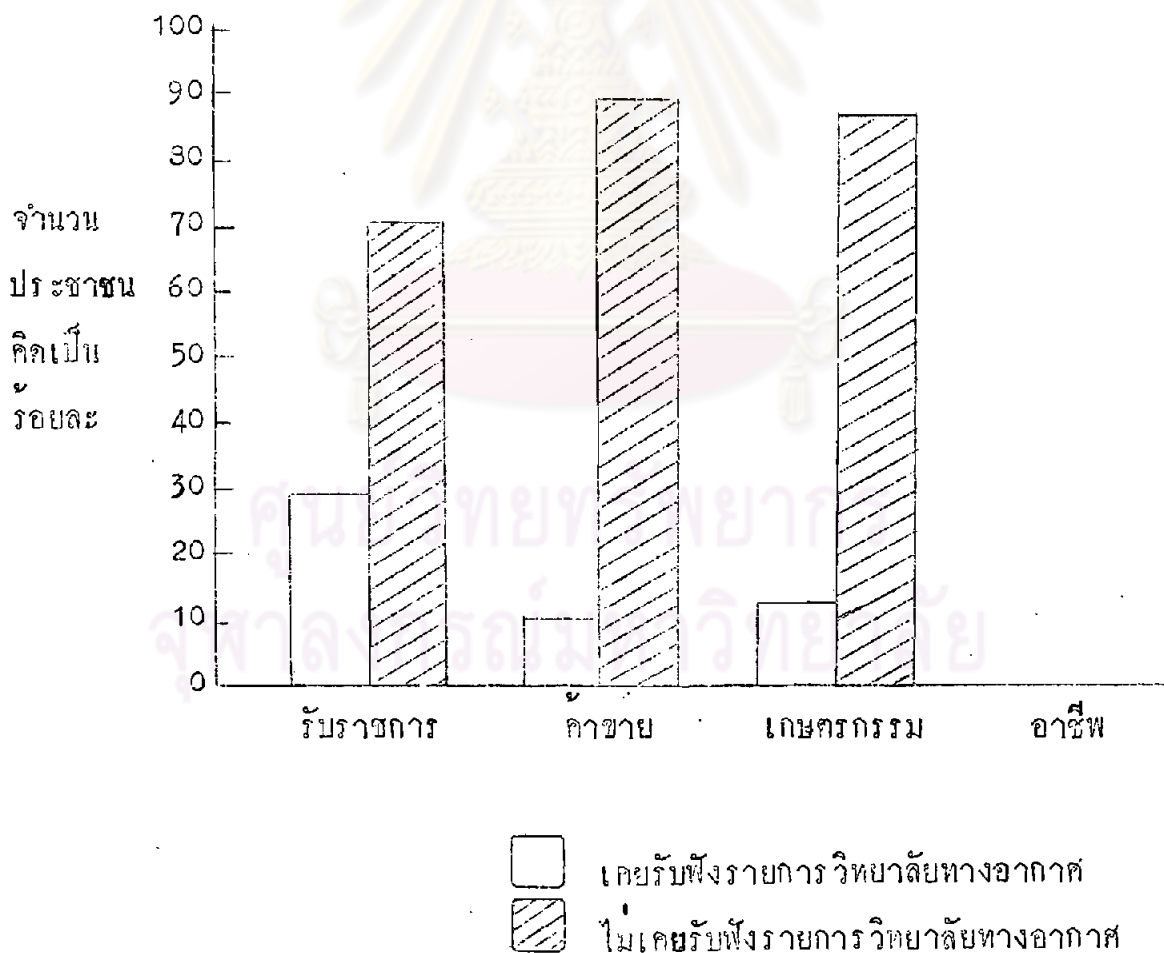
ข. จังหวัดสระบุรี จำนวนผู้ที่เคยรับฟังรายการวิทยุทางอากาศและจำนวนผู้ที่ไม่เคยรับฟังเลยมีร้อยละ 19.11 และ 80.89 ตามลำดับ และปรากฏว่าในจังหวัดนี้จำนวนร้อยละของประชาชนอาชีพรับราชการ เคยรับฟังรายการวิทยุทางอากาศมากกว่าผู้ประกอบอาชีพอื่น รองลงไปได้แก่อาชีพเกษตรกร และสุดท้ายได้แก่อาชีพค้าขายซึ่งมีจำนวนร้อยละ 22.04, 21.14 และ 14.98 ตามลำดับ ดังแผนภาพที่ 3

แผนภาพที่ 3 เปรียบเทียบร้อยละของประชาชนผู้เคยรับฟังและไม่เคยรับฟังรายการวิทยุทางอากาศ ระหว่างผู้ประกอบอาชีพราชการ ค้าขาย และเกษตรกรในจังหวัดสระบุรี



ก. จังหวัดสิงห์บุรี จำนวนผู้ที่เคยรับฟังรายการวิทยุทางอากาศและจำนวนผู้ที่ไม่เคยรับฟังเลยมีร้อยละ 15.43 และ 84.52 ตามลำดับ และปรากฏว่าในจังหวัดนี้จำนวนร้อยละของประชาชนเคยรับฟังรายการวิทยุทางอากาศมากกว่าผู้ประกอบอาชีพอื่น รองลงไปได้แก่อาชีพเกษตรกรกรรมและสุดท้ายได้แก่อาชีพค้าขาย ซึ่งมีจำนวนร้อยละ 29.41, 12.98 และ 10.94 ตามลำดับ ถึงแผนภาพที่ 4

แผนภาพที่ 4 เปรียบเทียบร้อยละของประชาชนผู้เคยรับฟังและไม่เคยรับฟังรายการวิทยุทางอากาศ ระหว่างผู้ประกอบอาชีพรับราชการ ค้าขาย และเกษตรกรกรรมในจังหวัดสิงห์บุรี



1.3 สาเหตุที่ประชาชนไม่เคยรับฟังรายการวิทยาลักษณ์ทางอากาศ ทำการแจกแจงร้อยละแต่ละสาเหตุของแต่ละจังหวัด โดยการใช้จำนวนผู้ที่ไม่เคยรับฟังทั้งหมดของจังหวัดเป็นฐาน ดังแสดงในตารางที่ 5

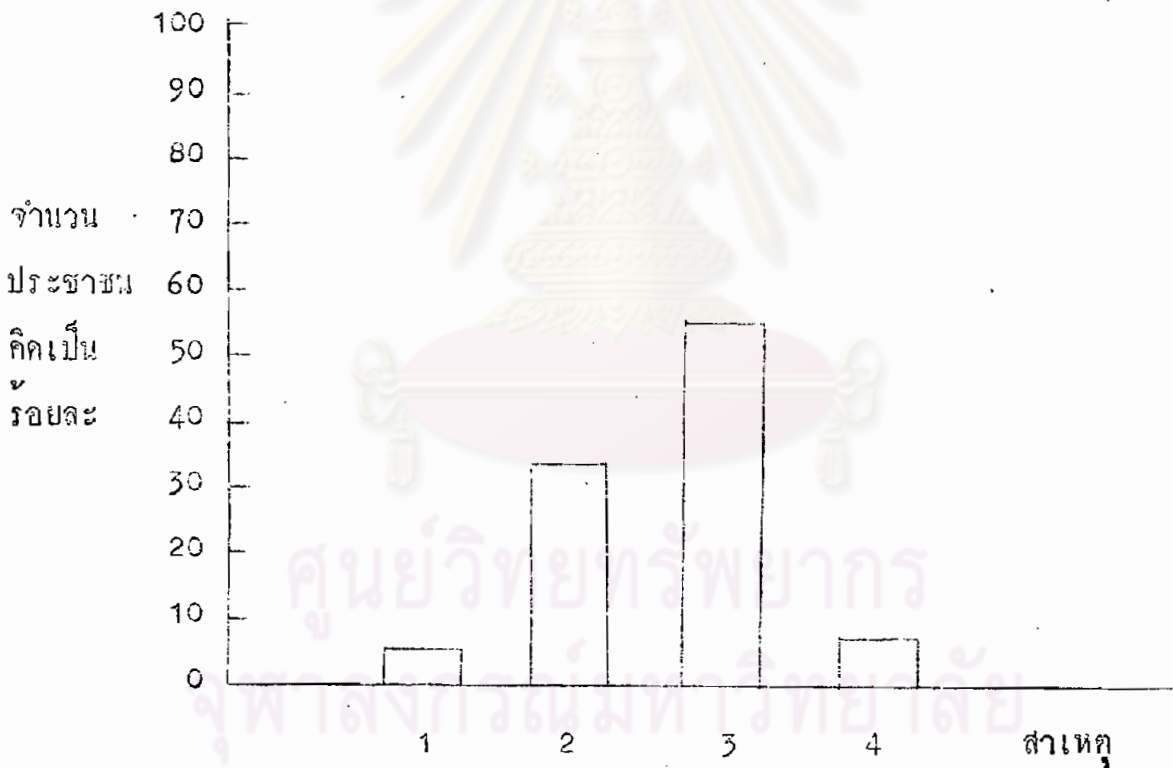
- สาเหตุ 1 หมายถึง ไม่มีเครื่องรับวิทยุ
 2 หมายถึง ไม่มีเวลาที่จะรับฟัง
 3 ไม่ทราบเวลาการออกอากาศเผยแพร่
 4 คิดว่าไม่มีประโยชน์ต่อการประกอบอาชีพหรือดำรงชีวิต

ตารางที่ 5 แสดงจำนวนและร้อยละของผู้ที่ไม่เคยรับฟังรายการวิทยาลักษณ์ทางอากาศ จำแนกตามสาเหตุในแต่ละจังหวัด (ผู้ให้สัมภาษณ์คนหนึ่งอาจมีหลายสาเหตุ)

จังหวัด	สาเหตุ				รวม
	1	2	3	4	
สพบุรี					
จำนวน	41	234	345	69	689
ร้อยละ	5.95	33.96	50.07	10.02	100
สระบุรี					
จำนวน	32	228	398	25	683
ร้อยละ	4.69	33.38	58.27	3.66	100
สิงห์บุรี					
จำนวน	17	98	203	23	341
ร้อยละ	4.99	28.74	59.53	6.74	100
รวม					
จำนวน	90	560	946	117	1713
ร้อยละ	5.25	32.69	55.23	6.83	100

จากตารางที่ 5 เมื่อพิจารณาสาเหตุที่ประชาชนทั้งสามจังหวัดไม่ได้รับฟังรายการวิทยุทางอากาศ ปรากฏว่า ประชาชนไม่ทราบเวลาของการออกอากาศเผยแพร่ถึงร้อยละ 55.23 ซึ่งเป็นสาเหตุที่สำคัญที่สุด รองลงมาเป็นเพราะไม่มีเวลาที่จะรับฟัง ร้อยละ 32.69 คิดว่ารายการวิทยุทางอากาศไม่มีประโยชน์ต่อการประกอบอาชีพ หรือดำรงชีวิตร้อยละ 6.83 และมีเพียงร้อยละ 5.25 เท่านั้นที่ไม่มีเครื่องรับวิทยุ ดังแผนภาพที่ 5

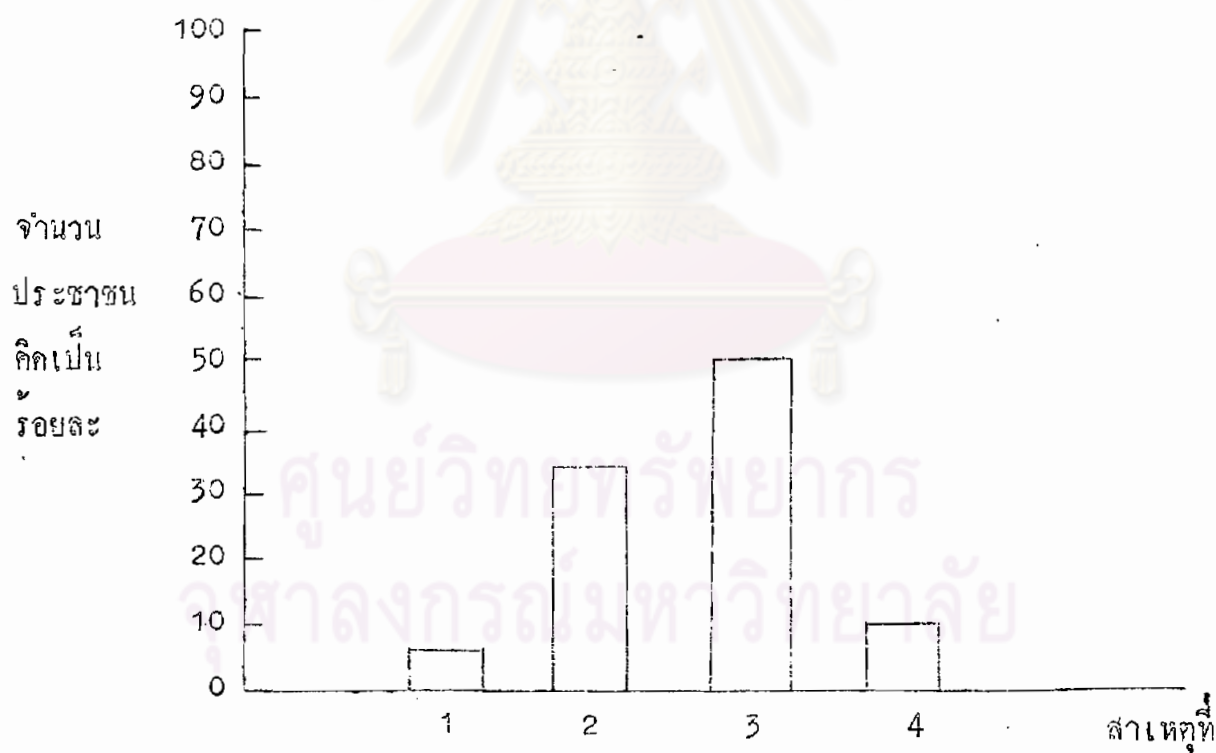
แผนภาพที่ 5 เปรียบเทียบร้อยละของประชาชนทั้งหมดระหว่าง 4 สาเหตุที่ทำให้ไม่ได้รับฟังรายการวิทยุทางอากาศ



ถ้าพิจารณาจำแนกเป็นรายจังหวัด ปรากฏว่า

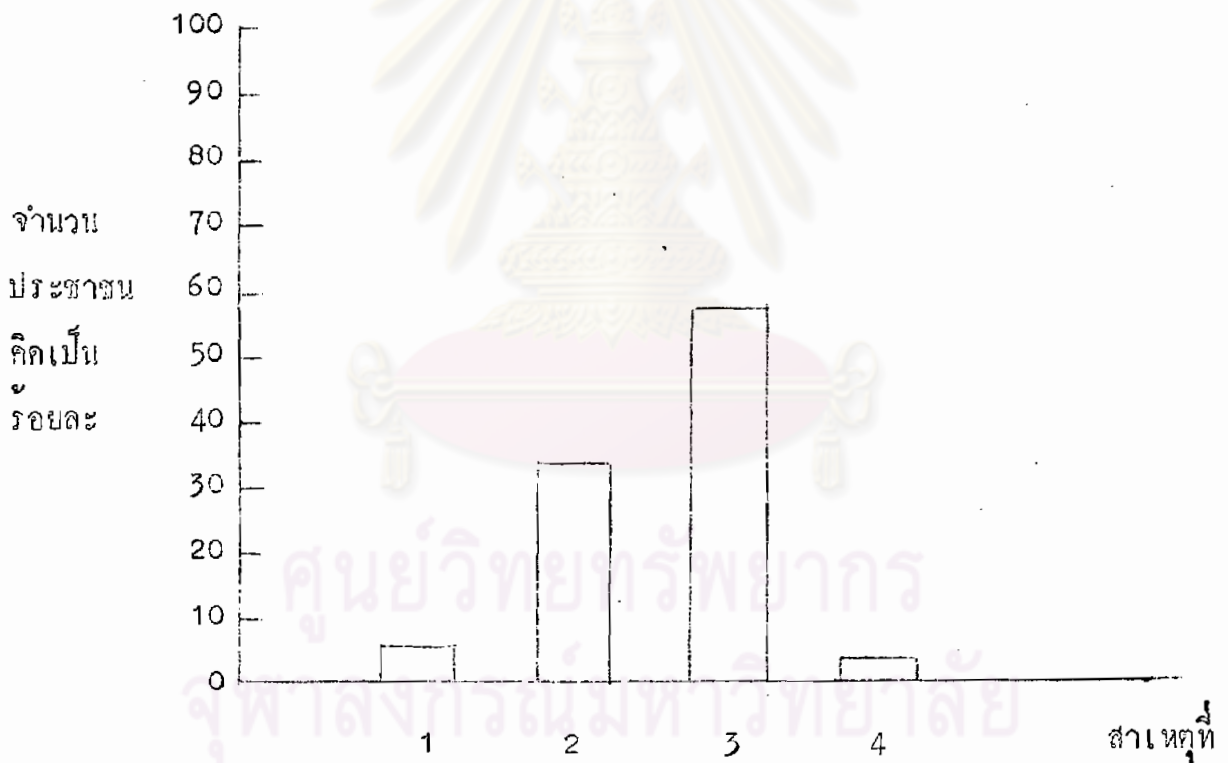
ก. จังหวัดลพบุรี สาเหตุที่ทำให้ประชาชนไม่ได้รับฟังรายการวิทยุทางอากาศ ต่ำค่าความสำคัญได้ดังนี้ ไม่ทราบเวลาของการออกอากาศเผยแพร่ ไม่มีเวลาที่จะรับฟัง คิดว่าไม่มีประโยชน์และเป็นเพราะไม่มีเครื่องรับวิทยุ ซึ่งมีจำนวนร้อยละ 50.07, 33.96, 10.02 และ 5.95 ตามลำดับ แสดงได้ดังแผนภาพที่ 6

แผนภาพที่ 6 เปรียบเทียบร้อยละของประชาชนจังหวัดลพบุรี ระหว่าง 4 สาเหตุ ที่ทำให้ไม่เคยรับฟังรายการวิทยุทางอากาศ



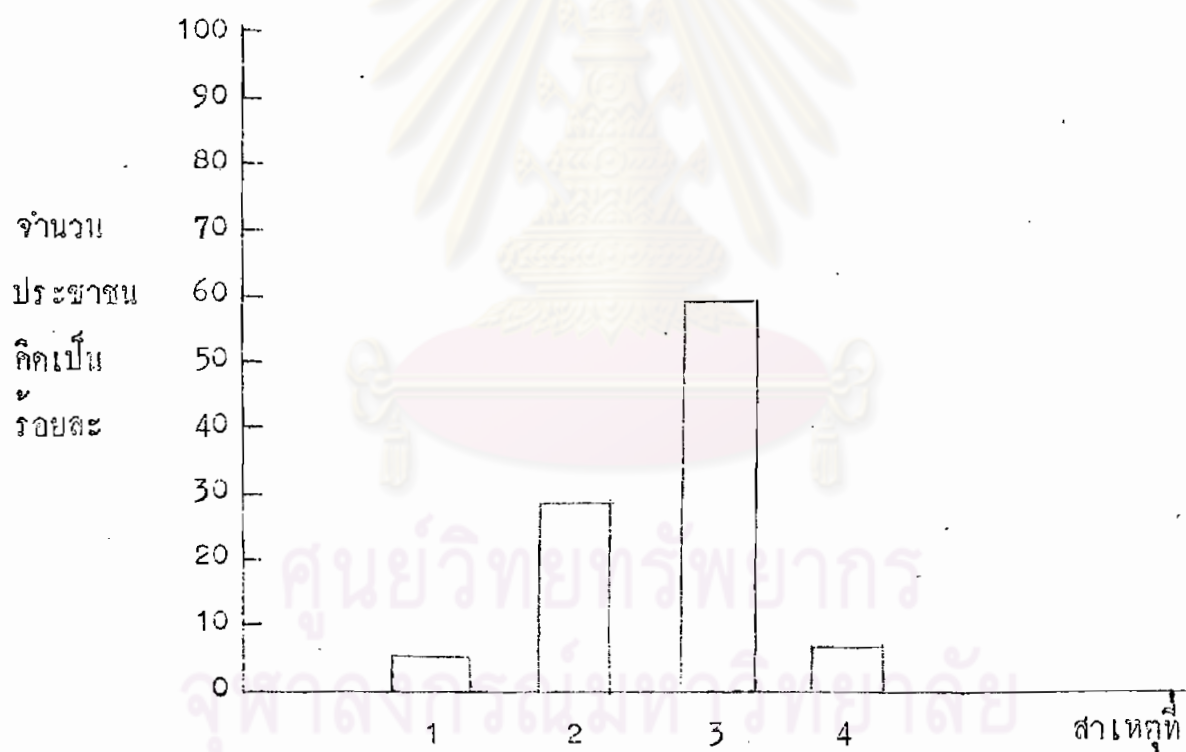
ข. จังหวัดสระบุรี สาเหตุที่ทำให้ประชาชนไม่ได้รับฟังรายการวิทยุทางอากาศ ล่าดับความสำคัญได้ดังนี้ ไม่ทราบเวลาของการออกอากาศเผยแพร่ ไม่มีเวลาที่จะรับฟัง ไม่มีเครื่องรับวิทยุ และเป็นเพราะเห็นว่าไม่มีประโยชน์ ซึ่งมีจำนวนร้อยละ 58.27, 33.38, 4.69 และ 3.66 ตามลำดับ แสดงได้ ดังแผนภาพที่ 7

แผนภาพที่ 7 เปรียบเทียบร้อยละของประชาชนจังหวัดสระบุรี ระหว่าง 4 สาเหตุ ที่ทำให้ไม่เคยรับฟังรายการวิทยุทางอากาศ



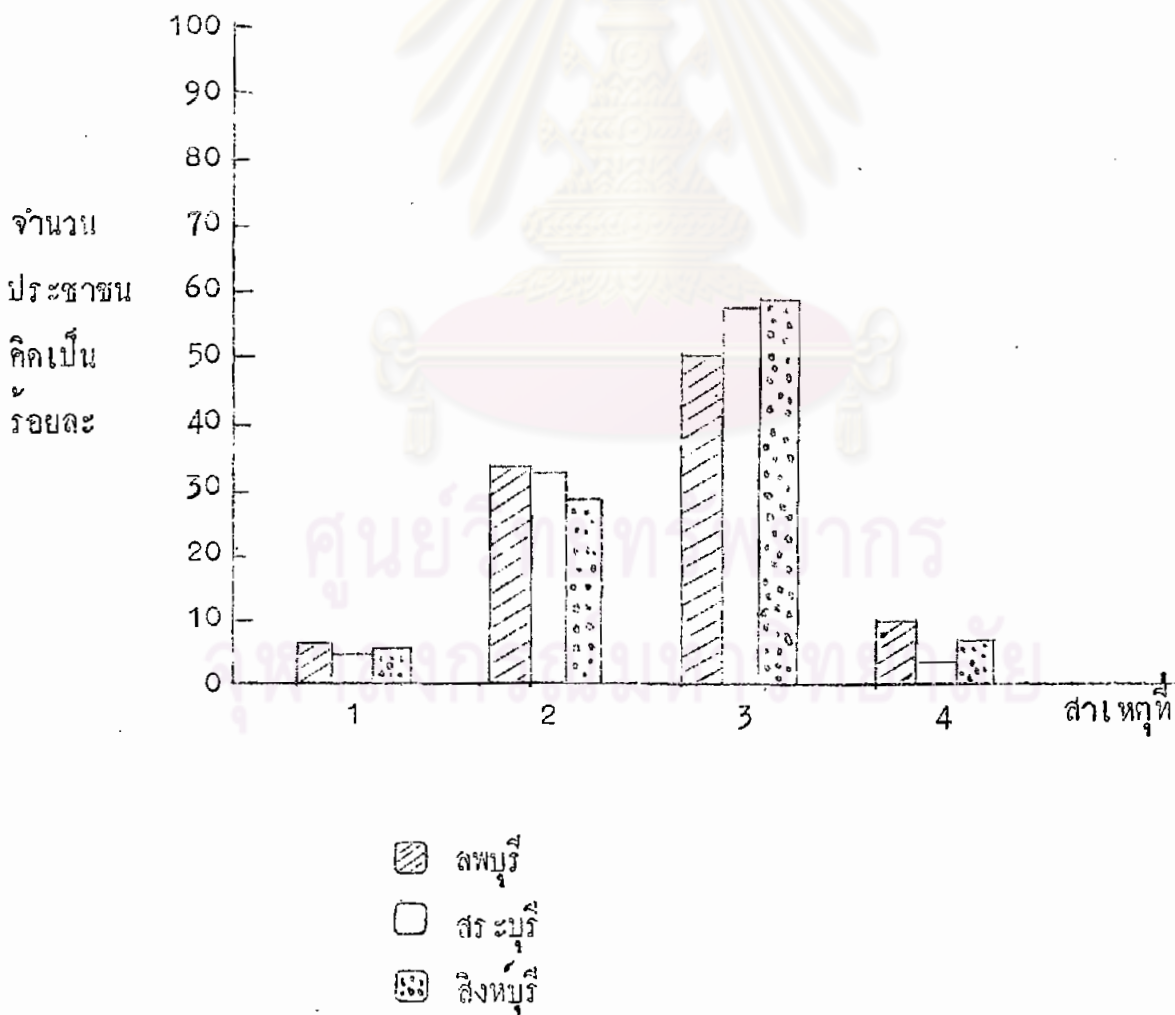
ก. จังหวัดสิงห์บุรี สาเหตุที่ทำให้ประชาชนไม่ได้รับฟังรายการวิทยุทางอากาศ ล่าดับความสำคัญได้ดังนี้ ไม่ทราบเวลาของการออกอากาศเผยแพร่ไม่มีเวลาที่จะรับฟัง คิดว่าไม่มีประโยชน์และเป็นเพราะไม่มีเครื่องรับวิทยุ ซึ่งมีจำนวนร้อยละ 59.53, 28.74, 6.74 และ 4.99 ตามลำดับ แสดงได้ดังแผนภาพที่ 8

แผนภาพที่ 8 เปรียบเทียบร้อยละของประชาชนจังหวัดสิงห์บุรี ระหว่างที่ 4 สาเหตุที่ทำให้ไม่ได้รับฟังรายการวิทยุทางอากาศ



จากสาเหตุดังกล่าวแล้ว ถ้าพิจารณาเปรียบเทียบระหว่างจังหวัด จะเห็นว่า ลำดับความสำคัญของสาเหตุที่ไม่ได้รับฟังรายการวิทยาลักษณ์ทางอากาศนั้นเป็นไปในลักษณะคล้าย ๆ กัน กล่าวคือ เป็นเพราะไม่ทราบเวลาของการออกอากาศเผยแพร่ ไม่มีเวลาที่รับฟัง คิดว่าไม่มีประโยชน์และเป็นเพราะไม่มีเครื่องรับวิทยุ ตามลำดับ ยกเว้นจังหวัดสระบุรีที่ สาเหตุสุดท้าย เป็นเพราะประชาชนคิดว่ารายการนี้ไม่มีประโยชน์ แสดงไต่ถ้อยแถลงภาพที่ 9

แผนภาพที่ 9 เปรียบเทียบร้อยละของประชาชน แต่ละจังหวัดในแต่ละสาเหตุที่ไม่เคยรับฟังรายการวิทยาลักษณ์ทางอากาศ



1.4 เปรียบเทียบความแตกต่างจำนวนของประชาชนที่ไม่ได้รับฟังรายการวิทยุทางอากาศระหว่างจังหวัด ลพบุรี สระบุรี สิงห์บุรี และระหว่าง 4 สาเหตุที่ทำให้ไม่ได้รับฟัง ผลปรากฏดังตารางที่ 6

ตารางที่ 6 ผลการวิเคราะห์ความแปรปรวนและอัตราร่วม F ของประชาชนที่ไม่ได้รับฟังรายการวิทยุทางอากาศ

Source of Variation	df	SS	MS	F
A (จังหวัด)	2	73.27	36.64	8.02 *
B (สาเหตุ)	3	659.44	219.81	48.09 **
Error	6	27.44	4.57	
Total	11	760.15		

p* < .05

p** < .01

จากตารางที่ 6 เมื่อทำการเปรียบเทียบจำนวนของประชาชนที่ไม่ได้รับฟังรายการวิทยุทางอากาศ ระหว่างจังหวัดลพบุรี สระบุรี และสิงห์บุรี และระหว่างสาเหตุที่ทำให้ไม่ได้รับฟังผลปรากฏว่า

1.4.1 จำนวนของประชาชนที่ไม่ได้รับฟังรายการวิทยุทางอากาศ ระหว่างจังหวัด ลพบุรี สระบุรี และสิงห์บุรี มีจำนวนแตกต่างกันอย่างมีนัยสำคัญที่ระดับ .05 สอดคล้องกับสมมุติฐานที่ตั้งไว้ว่าจำนวนประชาชนที่ไม่ได้รับบริการวิชาการระหว่าง 3 จังหวัด แตกต่างกัน

1.4.2 จำนวนของประชาชนที่ไม่ได้รับฟังรายการวิทยุทางอากาศอันเนื่องมาจากสาเหตุที่ 1, 2, 3 และ 4 นั้น มีจำนวนแตกต่างกันอย่างมีนัยสำคัญที่

ระดับ .01 สอดคล้องกับสมมุติฐานที่ตั้งไว้ว่าจำนวนประชาชนที่ไม่ได้รับบริการวิชาการ
เนื่องมาจากแต่ละสาเหตุแตกต่างกัน

เมื่อพิจารณาจำนวนประชาชนที่ไม่ได้รับทั้งจำแนกตามจังหวัดและสาเหตุที่ทำให้
ไม่ได้รับทั้งแล้วแตกต่างกันเช่นนี้ ผู้วิจัยจึงทำการทดสอบดูว่า จังหวัดใดมีจำนวนผู้ไม่ได้รับฟัง
มากที่สุด และสาเหตุใดเป็นสาเหตุที่ทำให้ประชาชนไม่ได้รับฟังมากที่สุด โดยทำการ
เปรียบเทียบกันเป็นคู่ ดังตารางที่ 7 และ 8 ต่อไปนี้

ตารางที่ 7 เปรียบเทียบความแตกต่างระหว่างคู่ของจำนวนประชาชนที่ไม่ได้
รับฟังรายการวิทยาลักษณ์ทางอากาศ

จังหวัด	ลพบุรี (68.81)	สระบุรี (65.14)	สิงห์บุรี (46.25)
ลพบุรี (68.81)	-	3.67	22.56 *
สระบุรี (65.14)		-	18.89 *
สิงห์บุรี (46.25)			-

$p^* < .05$

จากตารางที่ 7 เมื่อเปรียบเทียบความแตกต่างระหว่างคู่แล้ว ปรากฏว่า
จำนวนประชาชนที่ไม่ได้รับฟังรายการวิทยาลักษณ์ทางอากาศที่อยู่จังหวัดลพบุรี มีจำนวนมาก
ที่สุด ที่ระดับความมีนัยสำคัญ .05

ตารางที่ 8 เปรียบเทียบความแตกต่างระหว่างคู่ของจำนวนประชาชนที่มี
สาเหตุซึ่งทำให้ไม่ได้รับฟังรายการวิทยุทางอากาศ

สาเหตุที่	3 (75.61)	2 (56.92)	4 (25.13)	1 (22.54)
3(75.61)	-	18.69	50.04**	53.07**
2(56.92)		-	31.79**	34.38**
4(25.13)			-	2.59
1(22.54)				-

$p^{**} < .01$

จากตารางที่ 8 เมื่อเปรียบเทียบความแตกต่างระหว่างคู่แล้วปรากฏว่า ประชาชนไม่ได้รับฟังรายการวิทยุทางอากาศ เนื่องจากสาเหตุข้อที่ 3 สูงที่สุด รองลงไปคือข้อที่ 2 ที่ระดับความมีนัยสำคัญ .01 กล่าวคือ ประชาชนไม่ได้รับฟังรายการวิทยุทางอากาศนั้น เนื่องจากไม่ทราบเวลาของการออกอากาศเผยแพร่ และไม่มีเวลาที่จะรับฟังเป็นจำนวนมาก

1.5 สาเหตุที่ประชาชนไม่ได้รับฟังรายการวิทยุทางอากาศ ทำการแจกแจงรายละเอียดสาเหตุของแต่ละอาชีพ โดยการใช้จำนวนผู้ที่ไม่ได้รับฟังทั้งหมดของอาชีพนั้น ๆ เป็นฐาน ดังแสดงในตารางที่ 9

ตารางที่ 9 แสดงจำนวนและร้อยละของผู้ที่ไม่เคยรับฟังรายการวิทยุทางอากาศจำแนกตามสาเหตุในแต่ละอาชีพ

อาชีพ	สาเหตุที่				รวม
	1	2	3	4	
รับราชการ					
จำนวน	10	106	248	5	369
ร้อยละ	2.71	28.72	67.21	1.36	100
เกษียณ					
จำนวน	25	156	223	30	434
ร้อยละ	5.76	35.95	51.38	6.91	100
เกษตรกรรวม					
จำนวน	55	298	475	82	910
ร้อยละ	6.04	32.75	52.20	9.01	100
รวม					
จำนวน	90	560	946	117	1713
ร้อยละ	5.25	32.69	55.23	6.83	100

จากตารางที่ 9 แสดงให้เห็นว่าสาเหตุที่ทำให้ประชาชนไม่ได้รับฟังรายการวิทยุทางอากาศนั้น ที่สำคัญคือไม่ทราบเวลาของการออกอากาศเผยแพร่ เช่นเดียวกับ การจำแนกพิจารณาเป็นจังหวัดในตารางที่ 5 และท่านเองเกี่ยวกับประชาชนแต่ละอาชีพต่างก็มีสาเหตุที่ทำให้ไม่ได้รับฟังรายการวิทยุทางอากาศ เช่นเดียวกันคือ ไม่ทราบเวลาของการออกอากาศเผยแพร่ โดยเฉพาะอย่างยิ่งอาชีพรับราชการ รองลงไปได้แก่อาชีพเกษตรกร และสุดท้ายได้แก่อาชีพเกษียณ ซึ่งมีจำนวนร้อยละ 67.21, 52.20 และ 51.38 ตามลำดับ ดังแสดงในแผนภาพที่ 10

แผนภาพที่ 10 เปรียบเทียบร้อยละของประชาชน แต่ละอาชีพในแต่ละสาขา
ที่ไม่เคยรับฟังรายการวิทยุทางอากาศ



1.6 เปรียบเทียบความแตกต่างร้อยละของประชาชนที่ไม่ได้รับฟังรายการวิทยุทางอากาศ ระหว่างอาชีพรับราชการ ค้าขาย เกษตรกรรม และระหว่าง 4 สาขา ที่ทำให้ไม่ได้รับฟัง ผลปรากฏดังตารางที่ 10

ตารางที่ 10 ผลการวิเคราะห์ความแปรปรวน และอัตราส่วน F ของจำนวนประชาชนที่ไม่ได้รับฟังรายการวิทยุทางอากาศ

Source of Variation	df	SS	MS	F
A (อาชีพ)	2	165.88	82.94	24.76**
B (สาขา)	3	685.11	228.37	68.17**
Error	6	20.07	3.35	
Total	11	871.06		

$p^{**} < .01$

จากตารางที่ 10 เมื่อเปรียบเทียบจำนวนของประชาชนที่ไม่ได้รับฟังรายการวิทยุทางอากาศ ระหว่างอาชีพรับราชการ ค้าขาย และเกษตรกรรม และระหว่างสาขาที่ทำให้ไม่ได้รับฟังผลปรากฏว่า

1.6.1 จำนวนของประชาชนที่ไม่ได้รับฟังรายการวิทยุทางอากาศ ระหว่างอาชีพรับราชการ ค้าขาย และเกษตรกรรม มีจำนวนแตกต่างกันอย่างมีนัยสำคัญที่ระดับ .01

1.6.2 จำนวนของประชาชนที่ไม่ได้รับฟังรายการวิทยุทางอากาศ อันเนื่องมาจากสาขาที่ 1, 2, 3 และ 4 นั้น มีจำนวนแตกต่างกันอย่างมีนัยสำคัญที่ระดับ .01

เมื่อพิจารณาจำนวนประชาชนที่ไม่ได้รับฟังคำแนะนำอาชีพ และสาเหตุที่ทำให้ไม่ได้รับฟังแล้วแตกต่างกันเช่นนี้ ผู้วิจัยจึงทำการทดสอบดูว่า ผู้ประกอบอาชีพใดมีจำนวนที่ไม่ได้รับฟังมากที่สุด และสาเหตุใดที่ทำให้ประชาชนผู้ประกอบอาชีพดังกล่าวไม่ได้รับฟังมากที่สุด โดยทำการเปรียบเทียบกันเป็นคู่ ดังตารางที่ 11 และ 12 ต่อไปนี้

ตารางที่ 11 เปรียบเทียบความแตกต่างระหว่างคู่ของจำนวนประชาชนที่ไม่ได้รับฟังรายการวิทยาลับทางอากาศ

อาชีพ	เกษตรกรรม (79.38)	ค้าขาย (53.44)	รับราชการ (44.26)
เกษตรกรรม (79.38)	-	25.94**	35.12**
ค้าขาย (53.44)		-	9.18
รับราชการ (44.26)			-

$p^{**} < .01$

จากตารางที่ 11 เมื่อทำการเปรียบเทียบความแตกต่างระหว่างคู่แล้วปรากฏว่า จำนวนประชาชนที่ไม่ได้รับฟังรายการวิทยาลับทางอากาศมากที่สุด ได้แก่อาชีพเกษตรกรรม ที่ระดับความมีนัยสำคัญ .01

ตารางที่ 12 เปรียบเทียบความแตกต่างระหว่างคู่ของจำนวนประชาชนที่มี
สาเหตุซึ่งทำให้ไม่ได้รับฟังรายการวิทยุทางอากาศ

สาเหตุที่	3	2	4	1
	(75.27)	(56.63)	(23.46)	(21.72)
3 (75.27)	-	18.64**	51.81**	53.55**
2 (56.63)		-	33.17**	34.91**
4 (23.46)			-	1.74
1 (21.72)				-

$p^{**} < .01$

จากตารางที่ 12 เมื่อเปรียบเทียบความแตกต่างระหว่างคู่แม้ว่าจะพิจารณา
จำแนกตามอาชีพ ก็ยังปรากฏผลเช่นเดียวกับการวิเคราะห์ในตารางที่ 8 กล่าวคือ ประชาชน
ไม่ได้รับฟังรายการวิทยุทางอากาศ เนื่องจากสาเหตุข้อที่ 3 สูงที่สุด รองลงไปคือ
ข้อที่ 2 ที่ระดับความมีนัยสำคัญ .01 หมายความว่าสาเหตุที่ทำให้ประชาชนไม่ได้รับฟังคือ
ไม่ทราบเวลาของการออกอากาศ และไม่มีเวลาที่จะรับฟังเป็นจำนวนมาก

2. ผลการวิเคราะห์การบริการวิชาการแก่สังคมโดยใช้วิทยุกระจายเสียง

จากกลุ่มตัวอย่างทั้งหมด จำนวน 2209 คน ปรากฏว่ามีผู้ที่เคยรับฟังรายการ
วิทยุทางอากาศ จำนวน 563 คน ผลปรากฏดังต่อไปนี้

2.1 จำนวนครั้งที่รับฟังรายการวิทยุทางอากาศ ทำการแจกแจงจำนวน
ครั้งที่เคยรับฟังจำแนกตามอาชีพ โดยใช้จำนวนกลุ่มตัวอย่าง แต่ละอาชีพเป็นฐาน ดังแสดง
ในตารางที่ 13

ตารางที่ 13 แสดงจำนวนและร้อยละของผู้ที่เคยรับฟังรายการวิทยุทาง
อากาศ จำแนกตามอาชีพและจำนวนครั้งที่รับฟัง

อาชีพ	จำนวนครั้ง/สัปดาห์		จำนวนครั้ง/เดือน		หลายเดือน/ครั้ง	รวม
	2	1	2	1		
รับราชการ						
จำนวน	46	50	22	15	40	173
ร้อยละ	26.59	28.90	12.72	8.67	23.12	100
ค้าขาย						
จำนวน	28	18	9	7	37	99
ร้อยละ	28.28	18.18	9.09	7.07	37.37	100
เกษตรกรรวม						
จำนวน	31	100	40	25	55	291
ร้อยละ	24.40	34.36	13.75	8.59	18.90	100
รวม						
จำนวน	145	168	71	47	132	563
ร้อยละ	25.75	29.84	12.61	8.35	23.45	100

จากตารางที่ 13 พิจารณาโดยส่วนรวมแล้วผลปรากฏว่า ผู้ที่เคยรับฟังรายการวิทยุทางอากาศนั้น ส่วนใหญ่รับฟัง 1 ครั้งต่อสัปดาห์ คิดเป็นร้อยละ 29.84 ของผู้รับฟังทั้งหมด นอกนั้นรับฟัง 2 ครั้งต่อสัปดาห์ หลายเดือนต่อ 1 ครั้ง 2 ครั้งต่อเดือน และ 1 ครั้งต่อเดือน ซึ่งมีจำนวนร้อยละ 25.75, 23.45, 12.61 และ 8.35 ของผู้รับฟังทั้งหมดตามลำดับ

ถ้าพิจารณาจำแนกตามจำนวนผู้ที่เคยรับฟังรายการวิทยาลักษณ์ทางอากาศ แต่ละอาชีพจะเห็นว่า ผู้ประกอบอาชีพรับราชการและเกษตรกรมีส่วนใหญ่ทั้งที่รับฟัง 1 ครั้ง ต่อสัปดาห์เช่นกัน คิดเป็นร้อยละ 28.90 และ 34.36 ของจำนวนผู้ที่รับฟังในอาชีพนั้นตามลำดับ แต่ผู้ที่เคยรับฟังที่ประกอบอาชีพค้าขายนั้น ปรากฏว่าส่วนใหญ่เป็นเวลาหลายเดือน จึงรับฟังครั้งหนึ่ง ๆ ซึ่งคิดเป็นร้อยละ 37.37 ของผู้ที่เคยรับฟังที่ประกอบอาชีพค้าขายนี้

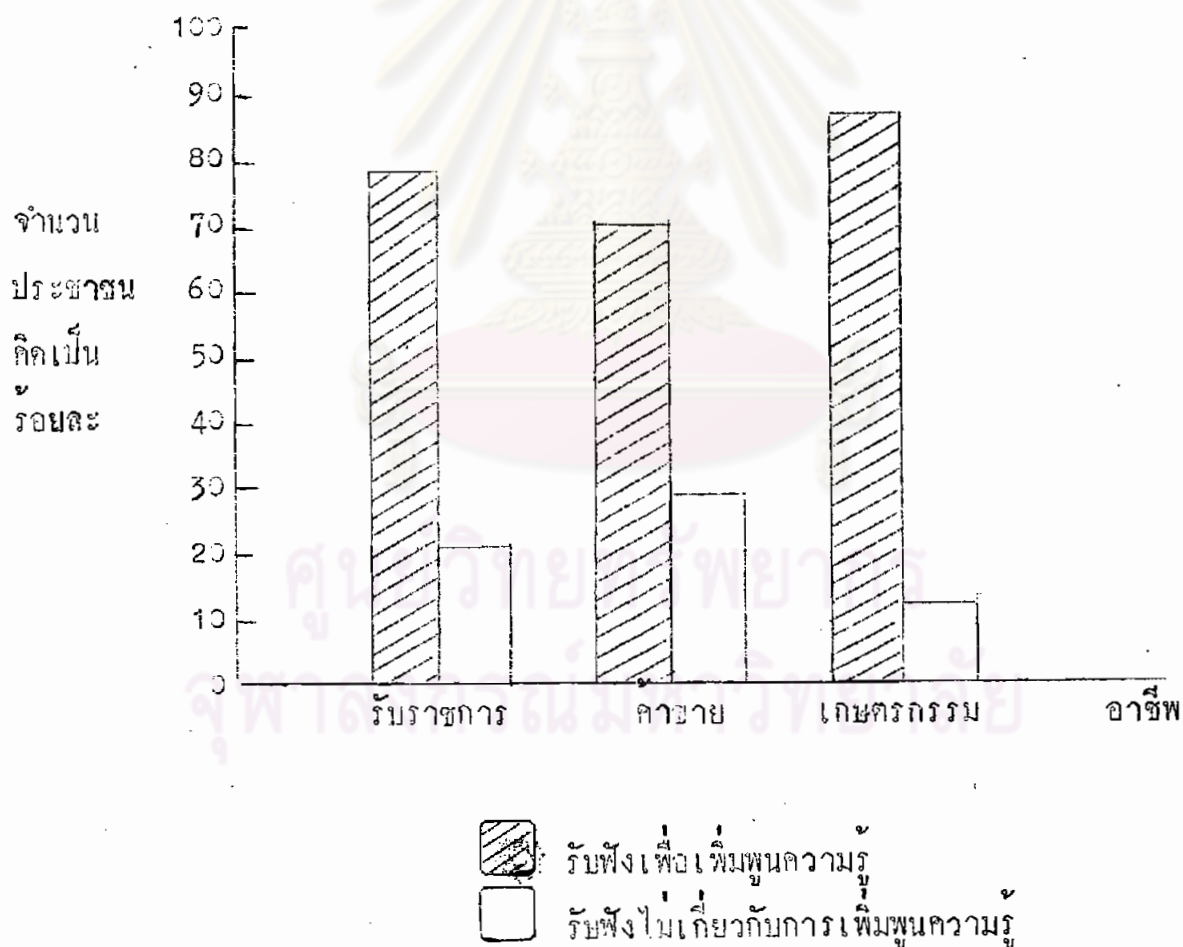
2.2 วัตถุประสงค์ของผู้รับฟังรายการวิทยาลักษณ์ทางอากาศ ทำการแจกแจง จำแนกตามอาชีพ โดยใช้จำนวนกลุ่มตัวอย่างแต่ละอาชีพเป็นฐาน ผลปรากฏดังตารางที่ 14

ตารางที่ 14 แสดงจำนวนและร้อยละของผู้ที่เคยรับฟังรายการวิทยาลักษณ์ทางอากาศ จำแนกตามอาชีพและวัตถุประสงค์ที่รับฟัง

อาชีพ	วัตถุประสงค์ของผู้รับฟัง		รวม
	เพื่อเพิ่มพูนความรู้	ไม่เกี่ยวกับเพิ่มพูนความรู้	
รับราชการ			
จำนวน	137	36	173
ร้อยละ	79.19	20.81	100
ค้าขาย			
จำนวน	70	29	99
ร้อยละ	70.71	29.29	100
เกษตรกร			
จำนวน	255	36	291
ร้อยละ	87.63	12.37	100
รวม			
จำนวน	462	101	563
ร้อยละ	82.06	17.94	100

จากตารางที่ 14 แสดงให้เห็นว่าผู้ที่เคยรับฟังรายการวิทยุทางอากาศนั้น ร้อยละ 92.06 มีวัตถุประสงค์เพื่อต้องการเพิ่มพูนความรู้ และมีเพียงร้อยละ 17.94 เท่านั้นที่ฟังเพื่อการอื่น ซึ่งไม่เกี่ยวกับการเพิ่มพูนความรู้ และถ้าพิจารณาเปรียบเทียบระหว่างอาชีพ ปรากฏว่าผู้ประกอบอาชีพเกษตรกรรมต้องการฟังเพื่อเพิ่มพูนความรู้มากกว่าผู้ประกอบอาชีพอื่น แสดงไว้ทั้งแผนภาพที่ 11

แผนภาพที่ 11 เปรียบเทียบร้อยละของประชาชนที่เคยรับฟังรายการวิทยุทางอากาศ จำแนกตามอาชีพและวัตถุประสงค์ในการฟัง



2.3 วิธีการที่พบรายการวิทยาลัทางอากาศ ทำการแจกแจงจำแนกตามอาชีพและวิธีการที่เปิดเครื่องรับทั้งรายการนี้ โดยใช้จำนวนกลุ่มตัวอย่างแต่ละอาชีพเป็นฐาน ผลปรากฏ ดังตารางที่ 15

ตารางที่ 15 แสดงจำนวนและร้อยละของผู้ที่เคยรับฟังรายการวิทยาลัทางอากาศ จำแนกตามอาชีพและวิธีการที่เปิดเครื่องรับรายการนี้

อาชีพ	วิธีการ		รวม
	หมุนคลื่นพบโดยบังเอิญ	สนใจรอเปิดเครื่องรับฟัง	
รับราชการ			
จำนวน	99	74	173
ร้อยละ	57.23	42.77	100
ค้าขาย			
จำนวน	62	37	99
ร้อยละ	62.63	37.37	100
เกษตรกรรวม			
จำนวน	167	124	291
ร้อยละ	57.39	42.61	100
รวม			
จำนวน	328	235	563
ร้อยละ	58.26	41.74	100

จากตารางที่ 15 ปรากฏว่าผู้ที่เคยรับฟังรายการวิทยาลัทางอากาศนั้น ได้รับฟังโดยการหมุนคลื่น เครื่องรับวิทยุไปพบโดยบังเอิญถึงร้อยละ 58.26 อย่างไรก็ตาม ผู้ที่สนใจรายการนี้ และรอเปิดเครื่องรับฟังมีร้อยละ 41.74

ถ้าพิจารณาเป็นรายอาชีพ จะเห็นว่าผู้ประกอบการที่มีความสนใจ
เปิดเครื่องรับฟังมากกว่าผู้ประกอบการอื่น คิดเป็นร้อยละ 42.77 เท่านั้น

2.4 ผู้ฟังทราบว่ารายการวิทยุทางอากาศโดยวิธีใด ทำการแจกแจง
จำแนกตามอาชีพและวิธีที่ทำให้ทราบโดยใช้อัตราส่วนกลุ่มตัวอย่างแต่ละอาชีพเป็นฐาน ผล
ปรากฏดังตารางที่ 16

ตารางที่ 16 แสดงจำนวนและร้อยละของผู้ที่เคยรับฟังรายการวิทยุทาง
อากาศ จำแนกตามอาชีพและวิธีที่ทำให้ทราบว่ามีการรับฟัง

อาชีพ	ทราบว่ามีการวิทยุทางอากาศโดย			รวม
	ฟังข่าวจากวิทยุ	ผู้เยี่ยมบอกเล่า	อื่น ๆ	
รับราชการ				
จำนวน	95	55	23	173
ร้อยละ	54.91	31.79	13.29	100
เกษียณ				
จำนวน	40	21	38	99
ร้อยละ	40.40	21.21	38.38	100
เกษตรกรรวม				
จำนวน	189	54	48	291
ร้อยละ	64.95	18.56	16.49	100
รวม				
จำนวน	324	130	109	563
ร้อยละ	57.55	23.09	19.36	100

จากตารางที่ 16 ปรากฏว่า ผู้ที่เคยรับฟังรายการวิทยาลัทางอากาศ ส่วนมากทราบว่ามีการนี้โดยการฟังข่าวจากวิทยุ รองลงไปทราบโดยคำบอกเล่าจากผู้อื่น และนอกจากนั้นทราบโดยวิธีอื่น เช่น ทราบโดยบังเอิญ เนื่องจากได้เปิดเครื่องรับฟังรายการอื่น ณ สถานที่เดียวกันนี้อยู่ก่อนแล้ว ซึ่งมีจำนวนร้อยละ 57.55, 23.09 และ 19.36 ของผู้เคยรับฟังทั้งหมดตามลำดับ

2.5 แหล่งที่ให้ข่าวสาร ความรู้มากที่สุด ได้ทำการแจกแจง จำแนกตามอาชีพและแหล่งที่ให้ข่าวสารความรู้ โดยใช้จำนวนกลุ่มตัวอย่างแต่ละอาชีพเป็นฐาน ผลปรากฏดังตารางที่ 17

ตารางที่ 17 แสดงจำนวนและร้อยละของผู้ที่เคยรับฟังรายการวิทยาลัทางอากาศ จำแนกตามอาชีพและแหล่งที่ให้ข่าวสารความรู้มากที่สุด

อาชีพ	แหล่งที่ให้ข่าวสารความรู้มากที่สุด					รวม
	วิทยุ	โทรทัศน์	เอกสาร/หนังสือพิมพ์	คำบอกเล่า	อื่น ๆ	
รับราชการ						
จำนวน	81	49	32	8	3	173
ร้อยละ	46.82	26.32	18.50	4.63	1.73	100
ค้าขาย						
จำนวน	50	25	21	2	1	99
ร้อยละ	50.51	25.25	21.21	2.02	1.01	100
เกษตรกรรวม						
จำนวน	196	51	27	15	-	291
ร้อยละ	67.35	17.53	9.28	5.15	0.69	100
รวม						
จำนวน	327	125	60	25	6	563
ร้อยละ	58.08	22.20	14.21	4.44	1.07	100



จากตารางที่ 17 ปรากฏว่าผู้ที่เคยรับฟังรายการวิทยาลักษณ์ทางอากาศ ได้รับ
 ข่าวสารความรู้จากวิทยุกระจายเสียงมากที่สุด คิดเป็นร้อยละ 58.08 รองลงไปได้แก่
 โทรทัศน์ เอกสารหรือหนังสือพิมพ์ ค่าบอกเล่า แหล่งสุดท้ายคือนอกจากที่กล่าวแล้ว เช่น
 ภาพยนตร์ คิดเป็นร้อยละ 22.20, 14.21, 4.44 และ 1.07 ของจำนวนผู้เคยรับฟัง
 ทั้งหมดตามลำดับ

ถ้าพิจารณาจำแนกเป็นรายอาชีพ จะเห็นว่าผู้ประกอบอาชีพเกษตรกรรมได้รับ
 ข่าวสารความรู้จากวิทยุกระจายเสียงมากที่สุด รองลงไปได้แก่ผู้ประกอบอาชีพค้าขายและ
 รับราชการ คิดเป็นร้อยละ 67.55, 50.51 และ 46.82 ของจำนวนผู้ประกอบอาชีพนั้น ๆ
 ตามลำดับ

2.6 ปริมาณความรู้ที่ประชาชนได้รับจากการฟังรายการวิทยาลักษณ์ทางอากาศ
 ทำการเปรียบเทียบระหว่างผู้ที่อยู่จังหวัดลพบุรี สระบุรี และสิงห์บุรี และระหว่างผู้ประกอบ
 อาชีพรับราชการ ค้าขาย และเกษตรกรรม ผลปรากฏดังตารางที่ 18

ตารางที่ 18 ผลการวิเคราะห์ความแปรปรวนและอัตราส่วน F ของปริมาณ
 ความรู้ที่ประชาชนได้รับจากการฟังรายการวิทยาลักษณ์ทางอากาศ

Source of Variation	df	SS	MS	F
A (จังหวัด)	2	2.82	1.41	1.985
B (อาชีพ)	2	1.97	0.99	1.394
AB (จังหวัด × อาชีพ)	4	5.35	1.34	1.887
Within	554	390.85	0.71	

จากการวางที่ 16 เมื่อทำการเปรียบเทียบจากผลการพิจารณาทางสถิติทางอากาศแล้วได้รับความรู้ปริมาณเล็กน้อยเพียงใด ระหว่างประชาชนที่อยู่จังหวัดลพบุรี สระบุรี และสิงห์บุรี และประกอบอาชีพรับราชการ ค้าขาย และเกษตรกรรม ปรากฏว่าไม่มีความแตกต่างกันที่ระดับความมีนัยสำคัญ .05 สอดคล้องกับสมมุติฐานที่ผู้วิจัยตั้งไว้

2.7 ความรู้ที่ประชาชนได้รับจากการพิจารณาทางสถิติทางอากาศเป็นประโยชน์ต่อการดำรงชีวิตหรือประกอบอาชีพเพียงใด ได้ทำการเปรียบเทียบระหว่างผู้ที่อยู่จังหวัดลพบุรี สระบุรี และสิงห์บุรี และระหว่างผู้ประกอบอาชีพรับราชการ ค้าขาย และเกษตรกรรม ผลปรากฏดังตารางที่ 19

ตารางที่ 19 ผลการวิเคราะห์ความแปรปรวน และอัตราส่วน F ของความเป็นประโยชน์ของความรู้ที่มคอการดำรงชีวิตหรือประกอบอาชีพ จำแนกตามจังหวัดและอาชีพ

Source of Variation	df	SS	MS	F
A (จังหวัด)	2	4.23	2.12	3.12*
B (อาชีพ)	2	1.69	0.85	1.25
AB (จังหวัด x อาชีพ)	4	10.70	2.68	3.94**
Within	554	375.52	0.68	

$p^* < .05$

$p^{**} < .01$

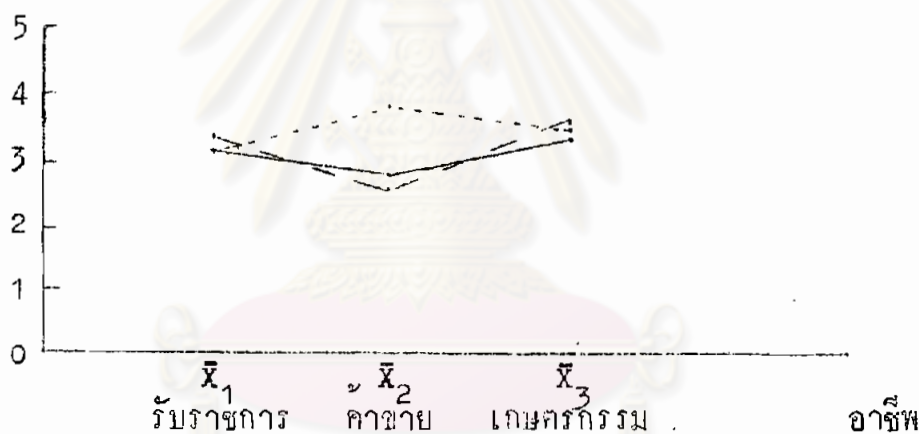
จากการวางที่ 19 ความรู้เป็นประโยชน์สำหรับประชาชนแต่ละจังหวัดแตกต่างกันอย่างมีนัยสำคัญที่ระดับ .05 แต่เมื่อทำการทดสอบระหว่างคู่ ปรากฏว่าไม่มีคู่ใดแตกต่างกัน และจากการวางนี้ จะเห็นวาลผลของปฏิภยกรรมระหว่างจังหวัดและอาชีพมีนัยสำคัญที่ระดับ .01 หมายความว่าผู้ประกอบอาชีพแต่ละอาชีพในจังหวัดนั้น ๆ ต่างก็เห็นวาคความรู้ที่ได้รับจากการพิจารณาทางสถิตินั้น เป็นประโยชน์ต่อการดำรงชีวิต หรือประกอบอาชีพแตกต่างกัน หรือกล่าวอีกนัยหนึ่งว่า ในแต่ละจังหวัดผู้ประกอบอาชีพใดอาชีพหนึ่งทวงเห็นวาคความรู้ที่ได้รับจากการพิจารณาทางสถิตินั้น เป็นประโยชน์ต่อการดำรงชีวิต หรือประกอบอาชีพแตกต่างกัน

ผลของปฏิกริยาร่วมระหว่างจังหวัดและอาชีพที่มีนัยสำคัญทางสถิติ แสดงได้ทั้ง
แผนภาพที่ 12 คือไปนี้

แผนภาพที่ 12 ผลของปฏิกริยาร่วมระหว่างจังหวัดและอาชีพสำหรับความรู้ที่
ได้รับจากการฟังรายการวิทยุทางอากาศ เป็นประโยชน์ต่อการดำรงชีวิตหรือประกอบ
อาชีพ

ระดับ

ความเป็น
ประโยชน์



ศูนย์วิทยุทวิภาค
จุฬาลงกรณ์มหาวิทยาลัย

จากแผนภาพที่ 12 แสดงให้เห็นว่าผลของปฏิกริยาร่วมระหว่างจังหวัด และ
อาชีพ ว่ามีความแตกต่างของค่าเฉลี่ยของคะแนนระดับความเป็นประโยชน์ต่อการดำรง
ชีวิตหรือประกอบอาชีพ ซึ่งจะเห็นว่าผู้ประกอบอาชีพค้าขายจังหวัดสิงห์บุรี เห็นว่ามีประโยชน์
มากกว่าผู้ที่อยู่จังหวัดลพบุรี และสระบุรี และประชาชนที่อยู่จังหวัดสระบุรี ที่ประกอบอาชีพ
เกษตรกรรมเห็นว่ามีประโยชน์มากกว่าผู้ที่อยู่จังหวัดลพบุรี และสิงห์บุรี

2.8 ลักษณะของความรู้ที่ประชาชนต้องการ ผู้วิจัยทำการทดสอบความเป็นอิสระของลักษณะความรู้ที่ต้องการกับประเภทของอาชีพโดยการทดสอบค่าไคสแควร์ ผลปรากฏดังตารางที่ 20

ตารางที่ 20 แสดงค่าไคสแควร์ในการทดสอบความเป็นอิสระระหว่างลักษณะความรู้ที่ต้องการกับประเภทของอาชีพ

ลักษณะของความรู้ ที่ต้องการ	อาชีพ			รวม	χ^2
	รับราชการ	ค้าขาย	เกษตรกรรม		
เกี่ยวกับอาชีพ	32	34	81	147	9.123*
ความรู้ทั่วไป ๆ ใด	141	65	210	416	
รวม	173	99	291	563	

$p^* < .05$

จากตารางที่ 20 ปรากฏว่าอาชีพที่ลักษณะของความรู้ที่ต้องการให้บริการในรายการวิทยาลัยทางอากาศนั้น มีความสัมพันธ์กันอย่างมีนัยสำคัญระดับ .05 โดยที่ผู้ที่ประกอบอาชีพรับราชการ ค้าขาย และเกษตรกรรมนั้นต้องการให้บริการเผยแพร่ความรู้ทั่วไป ๆ ใดมากกว่าความรู้เกี่ยวกับอาชีพของเขาโดยตรง

3. ความต้องการของสังคมในการรับบริการวิชาการจากวิทยาลัยครูเพชรบุรี

3.1 วันในรอบสัปดาห์ที่ประชาชนสามารถรับฟังรายการวิทยุทางอากาศ ทำการแจกแจงจำแนกตามอาชีพ และวันในรอบสัปดาห์ โดยใช้จำนวนกลุ่มตัวอย่างแต่ละอาชีพเป็นฐาน ผลปรากฏดังตารางที่ 21

ตารางที่ 21 แสดงจำนวนและร้อยละของประชาชนที่สามารถรับฟังรายการวิทยุทางอากาศ จำแนกตามอาชีพและวันในรอบสัปดาห์ (คนหนึ่ง ๆ สามารถตอบได้หลายวัน)

อาชีพ	วัน							รวม
	อาทิตย์	จันทร์	อังคาร	พุธ	พฤหัสบดี	ศุกร์	เสาร์	
รับราชการ								
จำนวน	336	53	47	44	43	63	282	868
ร้อยละ	38.71	6.11	5.41	5.07	4.95	7.26	32.49	100
ค้าขาย								
จำนวน	374	169	159	155	153	163	310	1483
ร้อยละ	25.22	11.40	10.72	10.43	10.32	10.99	20.90	100
เกษตรกรรวม								
จำนวน	717	347	327	332	324	346	693	3086
ร้อยละ	23.23	11.24	10.60	10.76	10.50	11.21	22.46	100
รวม								
จำนวน	1427	569	533	531	520	572	1285	5437
ร้อยละ	26.25	10.47	9.80	9.77	9.56	10.52	23.63	100

จากตารางที่ 21 วันในรอบสัปดาห์ที่ประชาชนสามารถรับฟังรายการวิทยุ ทางอากาศ นั้นพบว่า วันอาทิตย์ เป็นวันที่สามารถรับฟังได้มากที่สุด รองลงไปเป็นวันเสาร์ ซึ่งมีจำนวนร้อยละ 26.25 และ 23.63 ตามลำดับ สำหรับวันอื่นนอกเหนือจากสองวันดังกล่าว สามารถรับฟังได้พอ ๆ กัน คือ ประมาณร้อยละ 9.56 - 10.52

ถ้าพิจารณาเป็นรายอาชีพพบว่า ในวันอาทิตย์นั้นผู้ประกอบการสามารถรับฟังได้มากที่สุด รองลงไปได้แก่อาชีพทนาย และสุดท้ายได้แก่อาชีพเกษตรกร ซึ่งคิดเป็นร้อยละ 38.71, 25.22 และ 23.23 ตามลำดับ สำหรับในวันเสาร์นั้นผู้ประกอบการก็สามารถรับฟังได้มากที่สุดเช่นกัน คิดเป็นร้อยละ 32.49

สำหรับกรณีพิจารณาเป็นส่วนตัว สามารถแสดงได้ถึงแผนภาพที่ 13

แผนภาพที่ 13 เปรียบเทียบร้อยละของประชาชนที่สามารถรับฟังรายการวิทยุ ทางอากาศ ระหว่างวันในรอบสัปดาห์



3.2 ช่วงเวลาของ วันที่ประชาชนสามารถรับฟังรายการวิทยุทางอากาศ
ทำการแจกแจงจำแนกตามอาชีพและช่วงเวลา โดยใช้จำนวนกลุ่มตัวอย่างในแต่ละอาชีพ
เป็นฐาน ผลปรากฏดังตารางที่ 22

ตารางที่ 22 แสดงจำนวนและร้อยละของประชาชนที่สามารถจะรับฟังรายการ
วิทยุทางอากาศ จำแนกตามอาชีพและช่วงเวลา (คนหนึ่ง ๆ
สามารถตอบได้หลายช่วงเวลา)

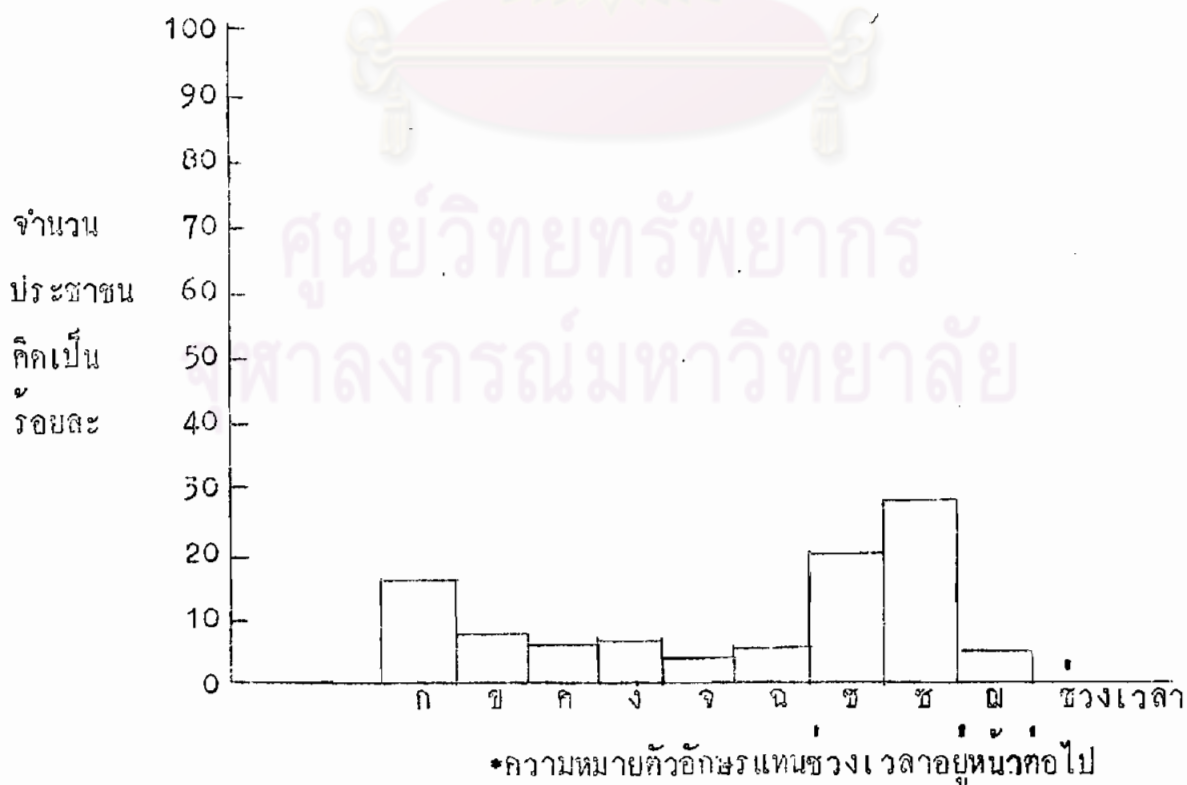
อาชีพ	เวลา									รวม
	6.00-8.00	8.01-10.00	10.01-12.00	12.01-14.00	14.01-16.00	16.01-18.00	18.01-20.00	20.01-22.00	22.01-24.00	
รับราชการ										
จำนวน	132	54	39	36	16	41	120	187	25	650
ร้อยละ	20.31	8.31	6.00	5.54	2.46	6.31	18.46	28.77	3.84	100
ค้าขาย										
จำนวน	144	57	51	59	38	52	128	255	51	835
ร้อยละ	17.25	6.83	6.10	7.07	4.55	6.23	15.33	30.54	6.10	100
เกษตรกรรวม										
จำนวน	262	147	110	112	37	63	393	463	82	1659
ร้อยละ	15.70	8.81	6.59	6.71	2.22	3.77	23.55	27.74	4.91	100
รวม										
จำนวน	538	258	200	207	91	156	641	905	158	3154
ร้อยละ	17.06	8.18	6.34	6.56	2.89	4.95	20.32	28.69	5.01	100

จากตารางที่ 22 เมื่อทำการวิเคราะห์ถึงช่วงเวลาที่สามารถจะรับฟังรายการวิทยุทางอากาศได้นั้น พบว่า ประชาชนทั้งสามอาชีพสามารถรับฟังได้ในช่วงเวลา 20.01 – 22.00 นาฬิกา มากที่สุด รองลงไปได้แก่เวลา 18.01 – 20.00 นาฬิกา และ เวลา 6.00 – 8.00 นาฬิกา คิดเป็นร้อยละ 28.69, 20.32 และ 17.06 ตามลำดับ นอกเหนือจากช่วงเวลาดังกล่าว สามารถรับฟังได้เป็นส่วนน้อย คือร้อยละ 2.89 – 8.18 เท่านั้น

ถ้าพิจารณาเปรียบเทียบระหว่างผู้ประกอบการอาชีพทั้งสามปรากฏว่า ในช่วงเวลา 20.01 – 22.00 นาฬิกา คิงกลาว ผู้ประกอบการอาชีพค้าขายสามารถรับฟังได้มากกว่าอาชีพอื่น รองลงไปได้แก่ผู้ประกอบการและเกษตรกร ซึ่งมีจำนวนร้อยละ 30.54, 28.77 และ 27.74 ตามลำดับ

สำหรับกรณีพิจารณาเปรียบเทียบทุกช่วงเวลาสามารถแสดงได้ ดังแผนภาพที่ 14

แผนภาพที่ 14 เปรียบเทียบร้อยละของประชาชนที่สามารถรับฟังรายการวิทยุทางอากาศได้ในช่วงเวลาต่าง ๆ



ก : 6.00 - 8.00 ง : 12.01 - 14.00 ช : 18.01 - 20.00
 ข : 8.01 - 10.00 จ : 14.01 - 16.00 ซ : 20.01 - 22.00
 ค : 10.01 - 12.00 ฉ : 16.01 - 18.00 ฒ : 22.01 - 24.00

3.3 ประเภทของข่าวสารความรู้ที่ประชาชนต้องการให้เผยแพร่ในรายการวิทยุทางอากาศ ทำการแจกแจง จัดอันดับความถี่ ทำตารางรายละเอียดหาช่วงความเชื่อมั่นของร้อยละ ดังปรากฏในตารางที่ 23

ตารางที่ 23 แสดงความถี่ การร้อยละ อันดับถี่ และช่วงความเชื่อมั่นของร้อยละของประชาชนที่มีความต้องการต่อประเภทข่าวสารความรู้แต่ละประเภทในรายการวิทยุทางอากาศ จำแนกตามอาชีพ (ความเชื่อมั่น 95 %)

ประเภทข่าวสารความรู้ เกี่ยวกับ	อาชีพ			รวม
	รับราชการ	ค้าขาย	เกษตรกรรวม	
การเมือง				
จำนวน	282	192	570	1044
ร้อยละ	18.06	17.55	19.70	18.82
อันดับที่	2	2	1	1
ช่วงความเชื่อมั่น	-	-	-	18.81-18.83
เศรษฐกิจ				
จำนวน	251	220	560	1039
ร้อยละ	16.09	20.84	19.36	18.73
อันดับที่	3	1	2	2
ช่วงความเชื่อมั่น	=	=	=	18.72-18.74

ตารางที่ 23 (ต่อ)

ประเภทข่าวสารความรู้ เกี่ยวกับ	อาชีพ			รวม
	รับราชการ	ค้าขาย	เกษตรกรรม	
การศึกษา				
จำนวน	371	144	406	921
ร้อยละ	23.78	13.16	14.03	16.60
อันดับที่	1	4	5	3
ช่วงความเชื่อมั่น	-	-	-	16.59-16.61
อาชีพ				
จำนวน	196	155	543	894
ร้อยละ	12.56	14.17	18.77	16.12
อันดับที่	4	3	3	4
ช่วงความเชื่อมั่น	-	-	-	16.11-16.13
ท้องถิ่น				
จำนวน	113	95	451	695
ร้อยละ	7.24	8.68	15.59	11.88
อันดับที่	6	7	4	5
ช่วงความเชื่อมั่น	-	-	-	11.87-11.89
สุขภาพ				
จำนวน	174	62	195	431
ร้อยละ	11.15	5.67	6.74	7.77
อันดับที่	5	8	6	6
ช่วงความเชื่อมั่น	-	-	-	7.76-7.78

ตารางที่ 23 (ต่อ)

ประเภทของข่าวสารความรู้ เกี่ยวกับ	อาชีพ			รวม
	รับราชการ	ค้าขาย	เกษตรกรรม	
สารคดีความรู้ทั่วไป				
จำนวน	107	105	89	301
ร้อยละ	6.86	9.60	3.08	5.43
อันดับที่	7	5	7	7
ช่วงความเชื่อมั่น	-	-	-	5.42-5.44
บันเทิง				
จำนวน	41	96	79	216
ร้อยละ	2.63	8.77	2.73	3.89
อันดับที่	8	6	8	8
ช่วงความเชื่อมั่น	-	-	-	3.88-3.90
กีฬา				
จำนวน	21	12	0	33
ร้อยละ	1.35	1.10	0	.59
อันดับที่	9	9	-	9
ช่วงความเชื่อมั่น	-	-	-	.588-.592
ชาวต่างประเทศ				
จำนวน	3	5	0	8
ร้อยละ	0.19	0.46	0	.14
อันดับที่	10	10	-	10
ช่วงความเชื่อมั่น	-	-	-	.139-.141

ตารางที่ 23 (ต่อ)

ประเภทของข่าวสารความรู้อันเกี่ยวกับ	อาชีพ			รวม
	รับราชการ	ค้าขาย	เกษตรกรรม	
ค่าสนา				
จำนวน	1	0	0	1
ร้อยละ	.06	0	0	.02
อันดับที่	11	1	—	11
ช่วงความเชื่อมั่น	*	—	—	.0196— .0204
รวม				
จำนวน	1,560	1,094	2,893	5,547
ร้อยละ	100	100	100	100

จากตารางที่ 23 ประเภทของข่าวสารความรู้ที่ประชาชนต้องการให้เผยแพร่ในรายการวิทยุทางอากาศ พบว่าโดยส่วนรวมแล้วต้องการให้เผยแพร่ข่าวสารความรู้อันดับแรก คือ เกี่ยวกับการเมือง รองลงไปได้แก่ข่าวสารความรู้เกี่ยวกับเศรษฐกิจและการศึกษา ซึ่งมีจำนวนร้อยละ 18.32, 13.73 และ 16.60 ตามลำดับ และเมื่อหาช่วงความเชื่อมั่นของร้อยละดังกล่าวพบว่า ประชาชนทั้งสามอาชีพมีความต้องการข่าวสารความรู้ประเภทเหล่านี้ในช่วง 18.31 - 18.33, 13.72 - 18.74 และ 16.59 - 16.61 ตามลำดับ ที่ระดับความเชื่อมั่น 95 %

อย่างไรก็ตามเมื่อพิจารณาจำแนกตามอาชีพแล้วปรากฏว่า

ก. อาชีพรับราชการ ต้องการรับฟังข่าวสารความรู้สามอันดับแรก ได้แก่ เกี่ยวกับการศึกษา รองลงไปได้แก่ข่าวสารความรู้ด้านการเมืองและเศรษฐกิจ ซึ่งมีจำนวนร้อยละ 23.73, 18.08 และ 16.09 ตามลำดับ และนอกจากนี้ยังพบว่าความต้องการสามอันดับ

สุดท้าย ของผู้ประกอบการ คือ ชาวสารวัตรเกี่ยวกับศาสนา ชาวต่างประเทศและ
กีฬา ซึ่งมีจำนวนร้อยละ 0.06, 0.19 และ 1.35 ตามลำดับ

ข. อาชีพค้าขาย ต้องการรับฟังข่าวสารความรู้สามอันดับแรก ได้แก่เกี่ยวกับ
เศรษฐกิจ รองลงไปได้แก่ข่าวสารความรู้เกี่ยวกับการเมือง และเกี่ยวกับอาชีพ ซึ่งมีจำนวน
ร้อยละ 20.84, 17.55 และ 14.17 ตามลำดับ และนอกจากนี้พบว่าความต้องการสาม
อันดับสุดท้ายของผู้ประกอบอาชีพค้าขายคือ ชาวสารวัตรเกี่ยวกับชาวต่างประเทศ กีฬา
และเกี่ยวกับบันเทิง ซึ่งมีจำนวนร้อยละ 0.46, 1.10 และ 3.77 ตามลำดับ

ค. อาชีพเกษตรกรรม ต้องการรับฟังข่าวสารความรู้สามอันดับแรก ได้แก่
เกี่ยวกับการเมือง รองลงไปได้แก่ข่าวสารความรู้เกี่ยวกับเศรษฐกิจและเกี่ยวกับอาชีพ
ซึ่งมีจำนวนร้อยละ 19.70, 19.36 และ 13.77 ตามลำดับ นอกจากนี้พบว่าความ
ต้องการสามอันดับสุดท้ายของผู้ประกอบอาชีพเกษตรกรรม คือ ชาวสารวัตรเกี่ยวกับ
ความบันเทิง สารคดีความรู้ทั่วไป และเกี่ยวกับสุขภาพ จึงมีจำนวนร้อยละ 2.73, 3.08
และ 6.74 ตามลำดับ

3.4 องค์ประกอบของรายการวิทยุทางอากาศที่ประชาชนต้องการให้มีการ
ปรับปรุงทำการแจกแจง จัดอันดับความถี่ หากควรร้อยละ และหาช่วงความเชื่อมั่นของ
ร้อยละ ดังปรากฏในตารางที่ 24

ศูนย์วิจัยทรัพยากร
จุฬาลงกรณ์มหาวิทยาลัย

ตารางที่ 24 แสดงความถี่ การรอยละ อันดับที่ และช่วงความเชื่อมั่นของรอยละ
ของความคงการ ของประชาชนที่มีต่อการปรับปรุงองค์ประกอบ
ของวิทยาลัยทางอากาศ จำแนกตามอาชีพ (ความเชื่อมั่น 95 %)

องค์ประกอบของรายการที่ ต้องการปรับปรุง	อาชีพ			รวม
	รับราชการ	ค้าขาย	เกษตรกรรม	
เวลาของราชการ				
จำนวน	77	76	259	412
รอยละ	29.62	26.67	41.05	35.03
อันดับที่	1	1	1	1
ช่วงความเชื่อมั่น	-	-	-	35.00-35.06
เนื้อหาสาระ				
จำนวน	73	74	130	277
รอยละ	28.08	25.96	20.60	23.55
อันดับที่	2	2	2	2
ช่วงความเชื่อมั่น	-	-	-	23.53-23.57
วิธีการโฆษณา				
จำนวน	40	71	107	218
รอยละ	15.38	24.91	16.96	18.54
อันดับที่	4	3	3	3
ช่วงความเชื่อมั่น	-	-	-	18.52-18.56
อื่น ๆ				
จำนวน	12	6	36	54
รอยละ	4.60	2.11	5.70	4.59
อันดับที่	5	5	5	5
ช่วงความเชื่อมั่น	-	-	-	4.58-4.60

ตารางที่ 24 (ต่อ)

องค์ประกอบของรายการที่ ต้องการให้ปรับปรุง	อาชีพ			รวม
	รับราชการ	ค้าขาย	เกษตรกรรม	
รวม				
จำนวน	260	285	631	1176
ร้อยละ	100	100	100	100

จากตารางที่ 24 องค์ประกอบของรายการที่ประชาชนเห็นว่าควรปรับปรุงสามอันดับแรก ปรากฏว่าโดยส่วนรวมแล้วประชาชนต้องการให้ปรับปรุงเวลาที่ใช้สำหรับรายการ รองลงไปได้แก่ เนื้อหาสาระของรายการ และวิธีการโฆษณา ซึ่งมีจำนวนร้อยละ 35.03, 23.55 และ 18.54 ตามลำดับ และเมื่อหาช่วงความเชื่อมั่นของร้อยละดังกล่าวพบว่า ประชากรทั้งสามอาชีพต้องการให้ปรับปรุงองค์ประกอบเหล่านี้อยู่ในช่วง 35.00 - 35.06, 23.53 - 23.57 และ 18.52 - 18.56 ตามลำดับ ที่ระดับความเชื่อมั่น 95 %

อย่างไรก็ตาม เมื่อพิจารณาจำแนกตามอาชีพแล้วปรากฏว่า

ก. อาชีพราชการ ต้องการให้ปรับปรุงองค์ประกอบของรายการสามอันดับแรก คือ เวลาที่ใช้สำหรับรายการ รองลงไปได้แก่ เนื้อหาสาระของรายการและการผูกของโฆษณา ซึ่งมีจำนวนร้อยละ 29.62, 28.08 และ 22.31 ตามลำดับ

ข. สำหรับอาชีพค้าขายและอาชีพเกษตรกรรม นั้น ต้องการให้ปรับปรุงองค์ประกอบของรายการ เมื่อลำดับความสำคัญแล้วจะเห็นว่า เป็นไปในลักษณะเดียวกัน กล่าวคือ ต้องการให้ปรับปรุงเวลาที่ใช้สำหรับรายการ เนื้อหาสาระของรายการ วิธีการโฆษณา การผูกของโฆษณา และอื่น ๆ เช่นเดียวกันตามลำดับ

3.5 ความคิดเห็นและข้อเสนอแนะของประชาชนที่มีต่อรายการวิทยุทางอากาศทำการแจกแจง จัดอันดับความถี่ หากครอ้อยละ และหาช่วงความเชื่อมั่นของร้อยละดังปรากฏในตารางที่ 25

ตารางที่ 25 แสดงความถี่ การร้อยละ อันดับที่ และช่วงของความเชื่อมั่นของ ร้อยละของความคิดเห็นและข้อเสนอแนะจากประชาชนที่ตอบ รายการวิทยาลัยทางอากาศ (ความเชื่อมั่น 95 %)

ความคิดเห็นและ ข้อเสนอแนะ	ความถี่	อันดับที่	ร้อยละ	ช่วงความเชื่อมั่น 95 %
1. ประชาชนส่วนมากไม่ทราบว่ามี รายการนี้ ฉะนั้นควรมีการประชาสัมพันธ์ให้ประชาชนได้ทราบล่วงหน้าเกี่ยวกับเวลา เรื่อง ควยวิธีการ ต่าง ๆ ที่นอกเหนือจากวิทยุ เช่น แผ่นปลิว ไปสเทอริง หนังสือพิมพ์ท้องถิ่น ฯลฯ	38	1	28.36	28.28-28.44
2. ระบบเสียงไม่ดีเท่าที่ควร เพราะมีเสียงรบกวน	27	2	20.15	20.08-20.22
3. เนื้อหาสาระควรเป็นสารคดีสลับกับเพลง ไม่เป็นวิชาการมากเกินไป	21	3	15.67	15.61-15.73
4. เวลาที่โชน้อยไป ควรเพิ่มเวลาให้เป็น 30-60 นาที	14	4	10.45	10.40-10.50
5. รายการนี้ดีแล้ว และควรจัดบ่อย ๆ เป็นสัปดาห์ละ 4-5 ครั้ง	10	5	7.46	7.42- 7.50
6. ภาษาที่โฆษณา บางครั้งเป็นศัพท์วิชาการมากเกินไป ทำให้ชาวบ้านไม่เข้าใจ	8	6	5.97	5.93- 6.10

ตารางที่ 25 (ต่อ)

ความึกเห็นและ ขอเสนอแนะ	ความถี่	อันดับที่	ร้อยละ	ช่วงความเชื่อมั่น 95 %
7. ลักษณะการบรรยายจริงจัง มากไป ควรให้เป็นแบบสนทนา หรือเป็นธรรมชาติ	7	7	5.22	5.18-5.26
8. ควรจัดรายการเกี่ยวกับชีวิตการ ครองเรือน	5	8	3.73	3.70-3.76
9. ควรมีการแนะนำหารายได้พิเศษ ตลอดจนแนะแนวการศึกษาต่อ และ สมัครงาน	4	9	2.99	2.96-3.02
รวม	134	๓	100	๓

จากตารางที่ 25 ปรากฏว่าความึกเห็นและขอเสนอแนะจากประชาชนที่มีต่อรายการวิทยาสัยทางอากาศนั้น สามอันดับแรกเกี่ยวกับการประชาสัมพันธ์ รองลงไปเกี่ยวกับระบบเสียง และอันดับที่สามเกี่ยวกับเนื้อหาสาระ คิดเป็นร้อยละ 28.36, 20.15 และ 15.67 ของจำนวนผู้เสนอความึกเห็นและขอเสนอแนะ และเมื่อทำการหาช่วงความเชื่อมั่นของร้อยละดังกล่าว ปรากฏว่าอยู่ในช่วงความเชื่อมั่น 28.23 - 28.44, 20.08-20.22 และ 15.60-15.73 ตามลำดับ