

บทที่ 6

เจ้าพระยาพลเทพ (เฉลิม โภมารกุล ณ นคร)

เสนาบดีกระทรวงเกษตรธิการ ระหว่าง พ.ศ. 2463-2473 (ค.ศ. 1920-1930)

เจ้าพระยาพลเทพ นามเดิมว่า เฉลิม โภมารกุล ณ นคร เกิดเมื่อวันที่ 21 กันยายน พ.ศ. 2420 (ค.ศ. 1877) ณ บ้านช่างวัดบุปผาราม ธนบุรี เป็นบุตร พระยาศรีสุรราชภักดี (หนูเล็ก โภมารกุล ณ นคร) กับคุณหญิงเล็ก ธิดาเจ้าพระยาสุรวงศ์ไวยวัฒน์

เจ้าพระยาพลเทพ ได้ศึกษาเล่าเรียนหนังสือไทยในสำนักวัดพิชัยญาติการาม ธนบุรี เจ้าพระยาพลเทพมีโอกาสตามเสด็จคณะทูตพิเศษ อันมีสมเด็จพระเจ้าฟ้ากรมพระภาณุพันธุวงศ์วรเดช เสนาบดีกระทรวงยุทธนาธิการ ซึ่งได้รับพระราชทานพระมหากรุณาธิคุณโปรดเกล้าโปรดกระหม่อมให้เป็นหัวหน้าคณะทูตพิเศษ ออกไปราชการเจริญสัมพันธไมตรี ณ ประเทศยุโรป เมื่อ พ.ศ. 2439 (ค.ศ. 1896) ขณะนั้นเจ้าพระยาพลเทพมีอายุเพียง 19 ปี และทรงโปรดเกล้าโปรดกระหม่อมให้ดำรงตำแหน่งเสมียนในคณะทูตพิเศษที่ไปครั้งนั้น ยิ่งกว่านั้นเจ้าพระยาพลเทพ ยังได้รับความเมตตาจากเจ้าฟ้ากรมพระภาณุพันธุวงศ์วรเดช โดยจัดการให้ท่านเรียนการบัญชีในประเทศอังกฤษด้วยทุนทรัพย์ส่วนพระองค์เอง ต่อมา พ.ศ. 2440 (ค.ศ. 1897) พระบาทสมเด็จพระจุลจอมเกล้าเจ้าอยู่หัว เสด็จประพาสยุโรป ท่านได้ถวายตัวเป็นมหาดเล็ก จึงทรงโปรดเกล้าฯ ให้ท่านเป็นนักเรียนทุนรัฐบาล¹

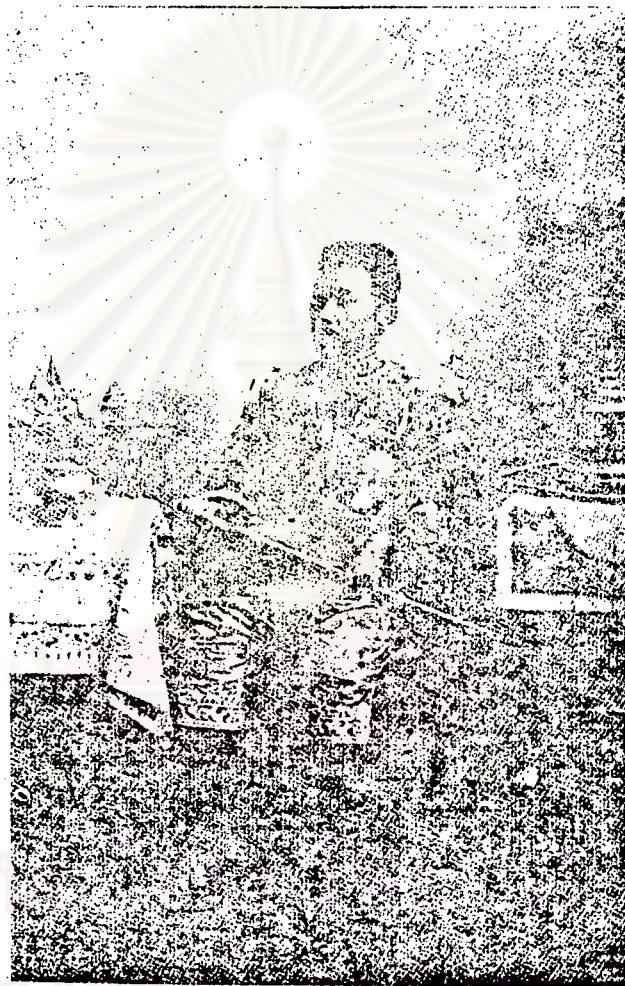
¹ ประยูร พิศนาคะ, เรื่องเดิม, หน้า 295.

เจ้าพระยาพลเทพรับราชการครั้งแรกในกระทรวงพระคลังมหาสมบัติ เป็นผู้ช่วยนายเวร กองตรวจและกรมสารบัญชี ต่อมา พ.ศ. 2444 (ค.ศ. 1901) ได้เป็นนายเวรบัญชีคลังหัวเมือง ได้รับพระราชทานสัญญาบัตรเป็นหลวงอุปนิเทศสารบรรณ กระทรวงพระคลังมหาสมบัติ พ.ศ. 2445 (ค.ศ. 1902) ดำรงตำแหน่งข้าหลวงสำรวจการพระคลังมณฑลพายัพ พ.ศ. 2449 (ค.ศ. 1906) เป็นผู้ช่วยอธิบดีกรมตรวจและกรมสารบัญชี พ.ศ. 2451 (ค.ศ. 1908) แล้วเลื่อนเป็นพระไชยยศสมบัติ และ พ.ศ. 2453 (ค.ศ. 1910) ได้เลื่อนบรรดาศักดิ์เป็นพระยาไชยยศสมบัติ พ.ศ. 2454 (ค.ศ. 1911) ดำรงตำแหน่งอธิบดีกรมเก็บและได้รับยศเป็นมหาอำมาตย์ตรี พ.ศ. 2458 (ค.ศ. 1915) ดำรงตำแหน่งเป็นองคมนตรี และอธิบดีกรมตรวจและกรมสารบัญชี และเลื่อนเป็นรองเสนาบดีกระทรวงเกษตรราธิการ วันที่ 20 สิงหาคม พ.ศ. 2463 (ค.ศ. 1920)

ต่อมาได้รับแต่งตั้งเป็นเสนาบดีกระทรวงเกษตรราธิการ ดังที่พระเจ้าพี่ยาเธอ กรมพระจันทบุรีนฤนาถ ได้มีหนังสือกราบบังคมทูลพระบาทสมเด็จพระมงกุฎเกล้าเจ้าอยู่หัว ลงวันที่ 11 มีนาคม พ.ศ. 2463 ความตอนหนึ่งว่า

"พระยาไชยยศสมบัติ จำเดิมแต่ได้เข้ารับราชการในกระทรวงเกษตรราธิการ ได้สำแดงความสามารถเป็นอย่างน่าชม กระทรวงเกษตรเป็นกระทรวงที่ร่วนเร่ คุ่มกันไม่ติดตั้งทราบฝ่าละอองธุลีพระบาทแล้วนั้น ในช่วงเวลาที่พระยาไชยยศได้เข้ารับราชการ ได้กลับเป็นกระทรวงที่มีปอลิซี (Policy) อันแน่นอน บรรดาข้าราชการใครู้จักหน้าที่ของตน และยืนชั้นแข่งขันพร้อมเพรียงกัน นับว่ากระทรวงเกษตรราธิการฟื้นตัวแล้ว แลถ้าพระยาไชยยศสมบัติได้เป็นเสนาบดีเต็มตัว จักรการต่อไปแล้ว ในไม่ช้าจะเป็นกระทรวงอันสำคัญแลเป็นประโยชน์ยิ่งในแผ่นดิน" ¹

¹ กองจดหมายเหตุแห่งชาติ กรมศิลปากร, เอกสารรัชกาลที่ 6, เพิ่มเอกสารกระทรวงเกษตรราธิการ ที่ กษ. 3/16, เรื่อง "ตั้งพระยาไชยยศสมบัติ เป็นเสนาบดีกระทรวงเกษตรราธิการ."



เจ้าพระยาพหลพลพยุหเสนา (เนติกร โสภณกุล ๗ นคร)

เสนาบดีกระทรวงเกษตราธิการ

ระหว่าง พ.ศ. 2463-2473 (ค.ศ. 1920-1930)

ดังนั้น จึงทรงพระกรุณาประกาศตั้งท่านเป็นเสนาบดีกระทรวงเกษตรราชการ เมื่อวันที่ 14 มีนาคม พ.ศ. 2463 (ค.ศ. 1920) ต่อมาใน พ.ศ. 2464 (ค.ศ. 1921) ทรงพระกรุณาโปรดเกล้าโปรดกระหม่อมให้เลื่อนยศบรรดาศักดิ์ขึ้นเป็น เจ้าพระยาพลเทพ

เจ้าพระยาพลเทพ เป็นเสนาบดีกระทรวงเกษตรราชการอยู่จนถึง พ.ศ. 2473 (ค.ศ. 1930) จึงได้กราบบังคมลาออกจากตำแหน่งรับพระราชทานเบี้ยบำนาญ เมื่อวันที่ 16 มีนาคม พ.ศ. 2473 (ค.ศ. 1930) ทรงพระกรุณาโปรดเกล้าโปรดกระหม่อมให้ท่านแต่งเครื่องแบบได้ตามชั้นยศเดิม

เจ้าพระยาพลเทพ นับว่าเป็นผู้ที่ได้รับพระราชทานบรรดาศักดิ์เป็นเจ้าพระยาพลเทพคนสุดท้ายในประวัติศาสตร์ไทย ท่านถึงแก่อสัญกรรม เมื่อวันที่ 23 พฤศจิกายน พ.ศ. 2489 (ค.ศ. 1946)

ผลงานเจ้าพระยาพลเทพ ขณะดำรงตำแหน่งเสนาบดี

งานที่สำคัญอย่างหนึ่งของเจ้าพระยาพลเทพ คือตัดทอนงบประมาณให้เป็นคุณูปภาพ ในปี พ.ศ. 2468 (ค.ศ. 1924) ได้มีการจัดราชการกระทรวงเกษตรราชการใหม่ เนื่องจากการตัดทอนงบประมาณให้เป็นคุณูปภาพ โดยตัดทอนงบประมาณรายจ่ายประจำปี พ.ศ. 2469 เหลือ 3,427,580 บาท ลดลง 400,000 บาท ดังนั้นเจ้าพระยาพลเทพ เสนาบดีกระทรวงเกษตรราชการ จึงได้จัดราชการในกระทรวงใหม่ คือแต่เดิมมีกรมและกองสังกัดอยู่ 9 กรม คือกรมบัญชาการ กรมทะเบียนที่ดิน กรมเพาะปลูก กรมราชโลหกิจ แลภูมิวิทยา กรมรังวัดที่ดิน กรมป่าไม้ กรมท่อน้ำ กองออกโฉนดที่ดินและกองเกษตร เจ้าพระยาพลเทพได้จัดใหม่เป็น 8 กรมและกอง คือกรมบัญชาการ กรมทะเบียนที่ดิน กรมเพาะปลูก กรมรังวัดที่ดิน กรมราชโลหกิจแลภูมิวิทยา กรมท่อน้ำ กรมป่าไม้ และกองเกษตร¹ ซึ่งจะกล่าวโดยละเอียดต่อไป

¹ กองจดหมายเหตุแห่งชาติ กรมศิลปากร, เอกสารรัชกาลที่ 7, แพนเอกสาร กระทรวงเกษตรราชการ ที่ กษ. 1/2, เรื่อง "จัดราชการกระทรวงเกษตรราชการ เนื่องจากการตัดทอนงบประมาณให้เป็นคุณูปภาพ."

อนึ่ง ในการดำริตัดทอนเงินงบประมาณลงดังนี้ เจ้าพระยาพลเทพ เสนาบดีกระทรวงเกษตราธิการ ตัดทอนรายการประจำแผนกเงินเดือนเป็นส่วนมาก และตัดทอนค่าใช้สอยลงตามสมควร ดังนั้น จึงต้องเลือกสรรคัดเลือกข้าราชการทั้งผู้ใหญ่ผู้น้อย รวมทั้งข้าราชการต่างประเทศออก ในการคัดเลือกข้าราชการให้ออกจากตำแหน่ง เฉพาะข้าราชการไทยนั้น เสนาบดีกระทรวงเกษตราธิการได้ยึดหลักเกณฑ์คือ คัดเลือกข้าราชการที่มีอายุและมีเวลาราชการมานานสมควรที่จะได้รับพระราชทานเบี้ยบำนาญในพระมหากรุณาธิคุณพวกหนึ่ง อีกพวกหนึ่งเป็นข้าราชการในตำแหน่งที่จะได้ยุบเลิก ข้าราชการผู้นั้น ๆ จะมีโอกาสรับพระราชทานเบี้ยบำนาญ นอกจากนี้แล้วมีข้าราชการชั้นผู้น้อยซึ่งมีอายุเยาว์วัย ย่อมจะมีเวลาและโอกาสที่จะเปลี่ยนการประกอบอาชีพอื่นได้โดยไม่ลำบากลำบากนัก ส่วนข้าราชการชาวต่างประเทศนั้น ตำแหน่งใดที่ข้าราชการไทยขอทำแทนได้หรือไม่มีความจำเป็นจะต้องไปคัดเลือกออกเสีย สำหรับข้าราชการไทยชั้นสัญญาบัตรที่ขอพระราชทานบำเหน็จบำนาญตั้งแต่เดือนเมษายน พ.ศ. 2469 (ค.ศ. 1926) เป็นต้นไป เนื่องในการตัดทอนงบประมาณรายจ่ายของกระทรวงเกษตราธิการมีทั้งหมด 57 นาย ส่วนข้าราชการชาวต่างประเทศนั้นปลดออกทั้งหมด 7 นายด้วยกัน¹ นอกจากตัดข้าราชการออกแล้ว ยังได้มีการประกาศเรื่องยุบและรวมการกองเกษตรประจำมณฑลและจังหวัดต่าง ๆ เช่น ยุบกองเกษตรมณฑลอุบลราชธานีลงเป็นกองเกษตรประจำจังหวัดอุบลราชธานี และให้ไปรวมอยู่ในกองเกษตรมณฑลนครราชสีมา เป็นต้น²

¹ กองจดหมายเหตุแห่งชาติ กรมศิลปากร, เอกสารรัชกาลที่ 7, แฟ้มเอกสารกระทรวงเกษตราธิการ ที่ กษ. 1/2, เรื่องเดียวกัน.

² กองจดหมายเหตุแห่งชาติ กรมศิลปากร, เอกสารรัชกาลที่ 7, แฟ้มเอกสารกระทรวงเกษตราธิการ ที่ กษ. 1/2, เรื่องเดียวกัน.

นอกจากได้มีการปลดข้าราชการออกรับบำนาญ และปรับปรุงงบประมาณแผ่นดิน ให้อยู่ในสภาพที่กล่าวมาแล้ว พระบาทสมเด็จพระปกเกล้าเจ้าอยู่หัวยังโปรดให้เปลี่ยนแปลงระเบียบสภาการคลังใหม่หน้าที่ตรวจวินิจฉัยงบประมาณแผ่นดินทั้งรายรับและรายจ่ายประจำปี ตรวจวินิจฉัยทำเนียบระเบียบการกระทรวงและกรมต่าง ๆ เพื่อประโยชน์ในการประหยัดเงินแผ่นดินก่อนที่จะนำพูลเกล้าฯ ถวายขอพระบรมราชานุญาต ทั้งนี้เพราะรายจ่ายมากกว่ารายรับ ถ้าปล่อยยาวจะเกิดเหตุเสื่อมเสียแก่ประเทศไทย จำต้องตัดรายจ่ายลง ให้งบประมาณเงินแผ่นดินเป็นสภาพ ใน พ.ศ. 2469 (ค.ศ. 1926) นอกจากนั้นพระบาทสมเด็จพระปกเกล้าเจ้าอยู่หัวยังทรงยอมลดเงินส่วนพระคลังข้างที่พระราชทานให้เอาไปใช้ราชการแผ่นดินปีละ 3,000,000 บาทด้วย ¹

เจ้าพระยาพลเทพ ได้จัดการแบ่งส่วนราชการในกระทรวงเกษตรธิการใหม่ เป็น 8 กรม และกอง ดังที่เคยกล่าวมาแล้ว ซึ่งจะได้อีกโดยละเอียดเป็นกรม ๆ ต่อไป

กรมบัญชีการ

กรมบัญชีการมี 3 แผนก คือแผนกบัญชีการ แผนกบัญชีซึ่งรวมการบัญชีของทุก ๆ กรมและกอง ในกระทรวงเกษตรธิการ (นอกจากการบัญชีของกรมทศนาและกรมป่าไม้) มาไว้แห่งเดียวกัน มีหน้าที่รับและจ่ายเงินและสิ่งของราชพัสดุทั่วไป ซึ่งจะเป็นการประหยัด คือจำนวนคนทำงานน้อยลง การซื้อของใช้ในราชการ เมื่อรวมซื้อในคราวเดียวกัน ๆ ย่อมได้ราคาถูกลง แผนกที่ปรึกษาราชการของกระทรวง ซึ่งนายคัมภีร์ เอ. เกรแฮม รับตำแหน่งนี้อยู่ เมื่อนายเกรแฮม หมดสัญญาาก็เลิกไม่มีความจำเป็นมีแผนกนี้ต่อไป เพราะโดยมากกิจการที่จะปรึกษานั้น เฉพาะกรมหนึ่ง ๆ ก็มีที่ปรึกษาในทางวิชาการอยู่แล้ว

¹ กองจดหมายเหตุแห่งชาติ กรมศิลปากร, เอกสารรัชกาลที่ 7, แฟ้มเอกสาร กระทรวงเกษตรธิการ ที่ กษ. 9/6 เรื่อง "ประกาศเปลี่ยนแปลงระเบียบสภาการคลัง"

กรมวังวัดที่คืน

กรมนี้มีหน้าที่วังวัดที่คืนในการออกโฉนดและการทะเบียนที่ดิน กิจการในกรมนี้ คงให้มีตั้ง เคิม

กอง เกษตร

เคิมรูปการ เทาที่เป็นอยู่ มีตำแหน่งประจำไว้ไม่พอ สำหรับกิจการที่ทำมากได้ อาศัยหมุนเวียนข้าราชการแผนกอื่น ๆ ในกระทรวงเกษตรธิการ ingsงานเขามางออกไป เป็นข้าหลวงเกษตร จึงเป็นการสับสั่นกันอยู่ ได้มีการวางรูปการขึ้นใหม่โดยเพิ่มตำแหน่งขึ้น

กรมทะเบียนที่ดิน

ในสมัยเจ้าพระยาพลเทพ ได้รวมกองออกโฉนดที่ดินกับกองทะเบียนที่ดิน เข้าด้วยกัน สำหรับหน้าที่ราชการทั่วไปในกรมทะเบียนที่ดิน เกี่ยวกับพล เมืองทกชั้นที่ถือกรรมสิทธิ์ที่ดินอยู่แล้ว หรือจะเป็นผู้ถือกรรมสิทธิ์ที่ดินต่อไป มีหน้าที่ต้องไต่สวนที่ดินวิวาท และเรื่องมรดกทำนองเดียวกับวิธีของศาล กับทำการโอนแก่ทะเบียนซื้อขาย ให้บันดแลเปลี่ยนแปลงกรรมสิทธิ์ที่ดิน ตลอดจนสัญญาประเภทต่าง ๆ ที่เกี่ยวกับที่ดิน พร้อมทั้งต้องเก็บรักษาสิ่งสำคัญ และต้นข้าวทะเบียนโฉนดแผนที่ตราจอง อันเป็นหลักทรัพย์สำคัญส่วนหนึ่งของประชาชนทั่วไปรวมถึง 31 จังหวัด และได้ทำการขยายกิจการให้แพร่หลายออกไปในที่ดินที่ได้ทำประโยชน์แล้วตลอดทั่วพระราชอาณาจักร ดังนั้น ในสมัยที่เจ้าพระยาพลเทพเป็นเสนาบดีกระทรวงเกษตรธิการ เห็นว่าถึงเวลาสมควรที่จะยกกรมทะเบียนที่ดินขึ้นเป็นกรมชั้นมือฉิบตี เป็นหัวหน้าบังคับบัญชาการงาน เพื่อให้ราชการดำเนินไปตามความมุ่งหมายแห่งพระราชบัญญัติออกโฉนดที่ดิน ซึ่งได้ทรงพระกรุณาโปรดเกล้าโปรดกระหม่อมให้ตราขึ้นไว้แล้วทั้ง 3 ฉบับ จึงได้จัดวางโครงการให้กรมทะเบียนที่ดินมือฉิบตี ที่ปรึกษา ผู้ช่วยมือฉิบตีฝ่ายการออกโฉนด ผู้ช่วยมือฉิบตีฝ่ายการทะเบียนที่ดิน รวม 4 ตำแหน่ง ส่วนเจ้าพนักงานชั้นรอง ๆ ลงมานั้นคงตามรูปเดิม ดังนั้นจึงได้มีประกาศตั้งพระยาสุรเกษตรโสภณ¹ เป็นมือฉิบตีกรม

¹ อยู๋ ไกรฤกษ์.

ทะเบียนที่ดินขึ้น เมื่อวันที่ 22 ธันวาคม พุทธศักราช 2465 (ค.ศ. 1922) ¹

พระยาสุรเกษตรโสภณ เป็นอธิบดีกรมทะเบียนที่ดินจนกระทั่งวันที่ 2 มิถุนายน พ.ศ. 2467 (ค.ศ. 1923) จึงทรงพระกรุณาโปรดเกล้าโปรดกระหม่อมให้แต่งตั้งพระยาลักษมณ์ราชสุพจน ² เป็นอธิบดีกรมทะเบียนที่ดินจนกระทั่งวันที่ 7 สิงหาคม พ.ศ. 2475 (ค.ศ. 1932) ³

ใน พ.ศ. 2467 (ค.ศ. 1924) ก็ได้มีการออกกฎเสนาบดีกระทรวงเกษตรรา-
ชการแก้ไขเพิ่มเติมการเรียกเงินค่าธรรมเนียมจดทะเบียนที่ดินบางอย่าง เช่น ประเภท
ออกใบแทนทะเบียนฉบับละ 4 บาท ประเภทให้ ให้เรียกค่าธรรมเนียมประทับตราแปลง
ละ 2 บาท ประเภทโอนมรดก ให้เรียกค่าธรรมเนียมประทับตราแปลงละ 2 บาท ประ
เภททางเดิน ให้เสียค่าธรรมเนียมการจดทะเบียนแปลงละ 10 บาท หนังสือมอบนันทะ
ให้เรียกค่าธรรมเนียมฉบับละ 1 บาท ค่าตราซึ่งเรียกตามทุนทรัพย์ ทุนทรัพย์สูงกว่า
3,200 บาท ถึง 11,200 บาท ให้เรียกค่าธรรมเนียมเพิ่มขึ้นร้อยละ 25 สตางค์ ถ้า
สัญญามิได้ปรากฏจำนวนเงิน หรือจำนวนเงินสูงกว่า 11,200 บาทขึ้นไป ให้เรียกค่าธรรมเนียม
นิยม 50 บาทเป็นอย่างสูง ⁴

¹ กองจดหมายเหตุแห่งชาติ กรมศิลปากร, เอกสารรัชกาลที่ 6, แฉมเอกสาร
กระทรวงเกษตรราธิการที่ กษ. 3/18, เรื่อง "ตั้งพระยาสุรเกษตรโสภณ เป็นอธิบดีกรม
ทะเบียนที่ดิน."

² เจื้อ ชูโต.

³ กองจดหมายเหตุแห่งชาติ กรมศิลปากร, เอกสารรัชกาลที่ 6, แฉมเอกสาร
กระทรวงเกษตรราธิการที่ กษ. 3/22, เรื่อง "ตั้งพระยาลักษมณ์สุพจน เป็นอธิบดีกรมทะเบียน
ที่ดิน."

⁴ กองจดหมายเหตุแห่งชาติ กรมศิลปากร, เอกสารรัชกาลที่ 6, แฉมเอกสาร
กระทรวงเกษตรราธิการ, เรื่อง "กฎเสนาบดีเพิ่มเติมค่าธรรมเนียมจดทะเบียนที่ดิน."

นอกจากนี้ยังได้มีการออกกฎหมายบัตรกระทรวงเกษตรธิการ พ.ศ. 2467 (ค.ศ. 1924) เรื่องเงินค่าธรรมเนียมที่ดิน และ พ.ศ. 2469 (ค.ศ. 1926) ได้ออกพระราชบัญญัติแก้ไขความในมาตรา 25 แห่งพระราชบัญญัติออกโฉนดที่ดิน ร.ศ. 127 เกี่ยวกับวิธีโอนที่ดินในระหว่างรังวัดทำแผนที่ เพื่อออกโฉนดที่ดินให้นำไปไต่สวนหรือโอน นำ พร้อมทั้งหนังสือสำคัญและหลักฐานต่าง ๆ สำหรับที่ดินแปลงนั้นไปยื่นและแสดงความประสงค์ต่อชาหลวงเกษตร เมื่อชาหลวงเกษตรได้ตรวจตราเห็นว่า ผู้ร้องขอเป็นผู้มีอำนาจที่จะกระทำการโอนกรรมสิทธิ์ที่ดินแปลงนั้นได้ตามกฎหมายและไม่เป็นที่วิวาทแล้ว ก็ให้สลักหิ้งโอนไปไต่สวนหรือโอน นำ ให้ตามคำร้องขอ และให้ผู้อนและผู้รับโอนไปทำสัญญากันต่อหน้าเจ้าพนักงานทะเบียน ณ หอทะเบียนที่ดิน ในจังหวัดที่ที่ดินนั้นตั้งอยู่ ทั้งนี้ เพราะได้ตั้งหอทะเบียนขึ้นในจังหวัดต่าง ๆ แล้ว การต้องไปโอนไปไต่สวนและทำสัญญาต่างที่กัน เป็นความลำบากแก่ผู้อนและผู้รับโอน เพราะอำเภอกับหอทะเบียนที่ดินไม่ได้ อยู่แห่งเดียวกัน จึงแก้ไขใหม่ เพื่อให้ทำสัญญาโอนกันได้เสร็จ ณ หอทะเบียนที่ดิน นอกจากเป็นการให้ความสะดวกแก่ผู้อนและผู้รับโอนแล้ว ยังเป็นการรวมงานเกี่ยวกับทะเบียนที่ดินไว้ที่เดียวกัน ไม่ต้องแยกตั้งแยกถอน ทำให้เปลืองงบประมาณ กำลังคนและ เวลา ¹

กรมเพาะปลูก

กรมนี้แต่เดิมมากมีความมุ่งหมายที่จะบำรุงส่งเสริมราษฎรช่วยการหาความรู้ในวิชาการเพาะปลูก แล้วมาเผยแพร่แนะนำบำรุงศอราษฎรให้ทำตาม เพื่อให้การเพาะปลูกของประเทศดีขึ้น แต่ตามความจริงเท่าที่ปฏิบัติมาแล้ว ยังไม่ตรงกับรูปการและความมุ่งหมาย จึงยังไม่เห็นผลใดเท่าใดนัก ที่เป็นเช่นนี้เพราะเหตุ 3 ประการคือ ขาดงบประมาณที่จะเผยแพร่กิจการแผนกนี้ให้ได้ตามความมุ่งหมาย ขาดบุคคลที่มีวิชาและ

¹

กระทรวงเกษตร, เรื่องเดิม, หน้า 145 - 6.

ความสามารถเหมาะแก่รูปการที่จะไต่ดำเนินไปโดยดี กิจการที่จัดทำยังอยู่ในชั้นทดลอง เพราะเพิ่งเริ่มทำในระยะสั้น ๆ ดังนั้นเจ้าพระยาพลเทพจึงเปลี่ยนแปลงรูปการและเพิ่มงบประมาณเพิ่มกำลังคนในกรมนี้ กรมเพาะปลูกจะต้องมีแผนกบำรุงการทำนาทำสวน โดยมีเจ้าหน้าที่จัดทำกรทดลองคนควาหาทางทำลายอุปสรรคต่าง ๆ ที่ชาวนาชาวสวนได้ประสบอยู่และมีหน้าที่คัดเลือกพืชพันธุ์ประกอบทั้งแนะนำวิธีการซึ่งใดทดลองเห็นว่าดีแล้ว เพื่อให้ราษฎรนำไปใช้ประโยชน์ มีเจ้าหน้าที่วิทยาศาสตร์โดยเฉพาะเพื่อช่วยเหลือกิจการทั้งสองนี้ด้วย แผนกรักษาสัตวพาหนะซึ่งเป็นกำลังสำคัญ และเป็นสินค้าของบ้านเมือง คือ มีเจ้าหน้าที่ของอบรมศึกษาเป็นสัตวแพทย์เพื่อช่วยเหลือปราบโรคระบาดสัตว์ แผนกบำรุงสัตวพาหนะ กวาคือทำการผสมสัตว์หรือคัดเลือกพันธุ์สัตวพาหนะ เป็นการบำรุงเผยแพร่ให้พันธุ์สัตวพาหนะได้เจริญขึ้น เท่ากับเป็นการบำรุงสินค้าของบ้านเมือง ให้มีปริมาณมาก และมีคุณภาพดีขึ้น อีกแผนกหนึ่งซึ่งเป็นการใหม่เพิ่งริเริ่มก็คือ การบำรุงรักษาพันธุ์ปลาและสัตว์น้ำ เพื่อให้มีปริมาณเพียงพอแก่การบริโภคของประชาชน และเหลือส่งเป็นสินค้าออก นำรายได้มาสู่ประเทศ

ได้มีการจัดตั้งสวนทดลองผลไม้ขึ้น เมื่อ พ.ศ. 2464 (ค.ศ. 1921) ชั้นที่ทดลองบางกอกน้อย ซึ่งได้ผลดีพอสมควร และทำนาทดลองที่คลองรังสิต โดยการดำเนินการทดลองและขยายพันธุ์ข้าวที่ดีให้ประชาชนนำไปปลูกต่อไป ¹

ในด้านการปศุสัตว์นั้น ได้มีอาจารย์ชาวต่างประเทศมาสอนวิชาสัตวแพทย์โดยเฉพาะ มีการปราบโรคระบาดเป็นลำดับเป็นขั้นขึ้น ได้ขยายกิจการและวางระเบียบการส่งสัตว์ไปจำหน่ายต่างประเทศ ซึ่งถือว่าเป็นสินค้าออกสำคัญของประเทศอย่างหนึ่ง ดังนั้นจึงได้มีการวางโครงการปราบและป้องกันโรครินเดอร์ เปสต์โดยตั้งด่านกักสัตว์ขึ้น ส่งสัตวแพทย์ไปทำการปราบและป้องกันโรคระบาดทั่วพระราชอาณาจักร โดยได้จัดทำขึ้น

1

กระทรวงเกษตร, เรื่องเดิม, หน้า 143.

หัวเมืองปักษ์ใต้ก่อน นับตั้งแต่ชุมพรลงไปจนถึงชายพระราชอาณาเขต ไคสงพนักงานสัตวแพทย์ออกไปกำกับประจำท้องที่ และตั้งเป็นคานกักสัตว์เป็นตอน ๆ โดยระวางมิให้สัตว์ที่เป็นโรคจากที่อื่นนำเชื้อโรคเข้ามาในท้องที่นั้น ๆ กับทั้งระคมกำจัดโรคในท้องที่ โดยการฉีดยาป้องกันและทำลายเชื้อโรคต่าง ๆ ที่มีอยู่แล้วนั้นจนสิ้นไป แล้วจึงขยายกิจการปราบและป้องกันโรคสัตว์ระมาคไปในภาคเหนือและภาคตะวันออกตามลำดับ ปรากฏว่า เมื่อ พ.ศ. 2470 (ค.ศ. 1927) ไคสงสัตวแพทย์ไปทำการป้องกันรักษาโรคโคกระบือที่เจ็บป่วยเกือบ 1 แสนห้าหมื่นตัว¹ ส่งเจ้าหน้าที่สัตวแพทย์ไปประจำจังหวัดและมณฑลต่าง ๆ และตั้งกองบำรุงสัตว์ กองทำวัคซีนและเซรัม ที่สถานีปากช่อง อำเภอสีคิ้ว จังหวัดนครราชสีมา ตั้งกองผสมพันธุ์โคขุนที่ท่าพระ จังหวัดขอนแก่น เป็นต้น และในสมัยนั้น เจ้าพระยาพลเทพไคเสนอใหม่พระราชบัญญัติเกี่ยวกับสัตว์พาหนะซึ่งไคดำเนินร่างสำเร็จออกเป็นพระราชบัญญัติ ใน พ.ศ. 2474 (ค.ศ. 1931)

กรมราชโลหกิจแลภูมิวิทยา

กรมราชโลหกิจแลภูมิวิทยา ซึ่งมีหน้าที่ควบคุมบังคับบัญชาการทำเหมืองแร่ทั่วไปนั้น ได้มีการแก้ไขเปลี่ยนแปลงบางเล็กน้อย เพื่อประหยัดงบประมาณโดยการตัดทอนค่าใช้จ่ายแผนกเงินเดือนและค่าใช้สอยในกรม ได้มีการโอนกองราชโลหกิจบางจังหวัดและมณฑลไว้ด้วยกัน ดังจะกล่าวต่อไป ในระยะแรกที่เจ้าพระยาพลเทพเป็นเสนาบดีกระทรวงเกษตรธิการนั้น ได้มีประกาศแต่งตั้งให้ พระยาสีหพงศ์เพ็ญภาค² เป็นเจ้ากรมโลหกิจแลภูมิวิทยา ต่อมา พ.ศ. 2466 (ค.ศ. 1923) ได้ประกาศยกฐานะเจ้ากรมโลหกิจแล

¹ กระทรวงเกษตร, เรื่องเดิม, หน้า 144.

² ม.ร.ว. ประเวศ ชุมสาย.

ภูมิวิทยาเป็นอธิบดี¹ ในสมัยที่พระยาสีหพงศ์เพ็ญภาค ดำรงตำแหน่งเจ้ากรมและอธิบดีกรมโลหกิจแลภูมิวิทยานั้น ได้ออกพระราชบัญญัติและประกาศหลายฉบับ เช่น ในปี พ.ศ. 2464 (ค.ศ. 1921) ประกาศให้ไซพระราชบัญญัติทำเหมืองแร่ พ.ศ. 2461 (ค.ศ. 1918) คุ้มครองไปถึงเพชรพลอยต่าง ๆ ประกาศแบ่งส่วนราชการและขยายออกไปตั้งกองราชโลหกิจประจำท้องที่ตามมณฑลและจังหวัดต่าง ๆ รวม 12 แห่ง คือ มณฑลภูเก็ต ไคแกจังหวัดภูเก็ต ระนอง ตะกั่วป่า พังงา ตรัง มณฑลปัตตานี ไคแก จังหวัดปัตตานี อำเภอบาง จังหวัดยะลา มณฑลนครศรีธรรมราช ไคแก จังหวัดสงขลา นครศรีธรรมราช มณฑลสุราษฎร์ ไคแก จังหวัดสุราษฎร์ธานี จังหวัดหลังสวน มณฑลราชบุรี ไคแก จังหวัดราชบุรี² กฎหมายเสนาบดีกระทรวงเกษตรธิการ เรื่องโอนกองราชโลหกิจในจังหวัดพังงา 8 ตำบล มาอยู่ในความปกครองของกองราชโลหกิจมณฑลภูเก็ต เพื่อเป็นการสะดวกในการดำเนินงาน และการคมนาคมสะดวกกว่า

ใน พ.ศ. 2465 (ค.ศ. 1922) ได้ออกพระราชบัญญัติและประกาศดังนี้ คือ ประกาศงดการเก็บค่าธรรมเนียมชุกหาพลอยในมณฑลจันทบุรี เนื่องจากการทำนาเสียหายติดต่อกันมาหลายปี ประจวบกับเป็นเวลาที่พริกไทยมีราคาตกต่ำอย่างไม่เคยเป็นมาก่อน ประกาศฉบับนี้นับว่าน่าประโยชน์มาสู่ประชาชนโดยทั่วไปในมณฑลจันทบุรี เพราะทำให้อาชีพชุกหาพลอยเป็นอาชีพของชาวบ้านทั่วไปจนกระทั่งบัดนี้ มิได้มีการผูกขาดตั้งในการชุกหาเหมืองแร่ที่บุกเบิกในภาคใต้ และเป็นการสงวนอาชีพให้ชาวไทยควย นอกจากนี้ยังมีประกาศกระทรวงเกษตรธิการออกใบอนุญาตร่อนหาแร่ในท้องที่ตำบลโต๊ะโมะ อำเภอดันยงมัส จังหวัดนราธิวาส มณฑลปัตตานีและกฎเสนาบดีกระทรวงเกษตรธิการ เรื่องโอนการราชโลหกิจ ในตำบลไกรษร อำเภอน้ำขุ่น จังหวัดสุราษฎร์ธานี มาอยู่ในความปกครองของ

¹ กองจดหมายเหตุแห่งชาติ กรมศิลปากร, เอกสารรัชกาลที่ 6, แฟ้มเอกสาร กระทรวงเกษตรธิการ ที่ กษ. 3/20 เรื่อง "ตั้งพระยาสีหพงศ์เพ็ญภาคเป็นอธิบดีกรมราชโลหกิจ"

² กองจดหมายเหตุแห่งชาติ กรมศิลปากร, เอกสารรัชกาลที่ 6, แฟ้มเอกสาร กระทรวงเกษตรธิการ ที่ กษ. 6/13 เรื่อง "รายงานกรมราชโลหกิจแลภูมิวิทยา กระทรวงเกษตรธิการ ประจำ พ.ศ. 2465"

กองราชโลหกิจ จังหวัดตะกั่วป่า เพื่อสะดวกในการไปมา ทั้งนี้เพราะการคมนาคมใน ตำบลไทรษรนั้นยังลำบากอยู่

ต่อมาใน พ.ศ. 2466 (ค.ศ. 1923) ออกกฎเสนาบดีกระทรวงเกษตรราชิ- การ เรื่อง เปิดให้ทำเหมืองแร่ในท้องที่อำเภอบ้านนา จังหวัดสุราษฎร์ธานี มณฑลสุราษฎร์ ประศาสตร์เปลี่ยนอัตราเก็บค่าตีตะกั่วและแร่ดีบุก กฎเสนาบดีกระทรวงเกษตรราชิการ เรื่อง กำหนดจำนวนคืนทรายที่ปล่อยออกนอกเขตเหมืองแร่ และประกาศอัตราเนื้อดีบุกในแร่ดีบุก ให้คิดอัตราค่าภาคหลวงเท่ากันทุกชนิด¹

ครั้นถึง พ.ศ. 2467 (ค.ศ. 1924) ได้ประกาศกระทรวงเกษตรราชิการ ตั้งกองเกษตรจังหวัดและราชโลหกิจประจำท้องที่ จังหวัดยะลา ออกกฎเสนาบดีกระทรวง เกษตรราชิการ ว่าควยระเบียบวิธีการเก็บค่าภาคหลวงแร่ต่าง ๆ ที่มีตั้งสเด็กเอชิต โดย ให้เก็บเงินค่าภาคหลวงตามอัตราชั้นสูงสุด ซึ่งกำหนดให้เก็บอยู่ในเวลานั้น²

ใน พ.ศ. 2469 (ค.ศ. 1926) ออกแจ้งความให้เกษตรมณฑลต่าง ๆ และ จังหวัดภาคใต้ ตั้งตราขบรู้งไป เป็นราชการโลหกิจประจำที่นั้นด้วย ทั้งนี้เนื่องจากได้ ตั้งกองราชโลหกิจประจำท้องที่ขึ้นในมณฑลเหล่านี้

ต่อมาใน พ.ศ. 2470 (ค.ศ. 1927) มีพระบรมราชโองการลดฐานะของ กรมโลหกิจลงเป็นกรมชั้น มีหัวหน้าเป็นเจ้ากรม เพื่อตัดทอนรายจ่าย นอกจากนั้นได้โอน

¹ กองจดหมายเหตุแห่งชาติ กรมศิลปากร, เอกสารรัชกาลที่ 6, แฟ้มเอกสาร กระทรวงเกษตรราชิการ ที่ กษ. 2/2, เรื่อง "ประกาศและกฎเสนาบดี ว่าควยอัตราค่า ภาคหลวง แร่โลหวิชาตุและพลอยต่าง ๆ"

² กองจดหมายเหตุแห่งชาติ กรมศิลปากร, เอกสารรัชกาลที่ 7, แฟ้มเอกสาร กระทรวงเกษตรราชิการ ที่ กษ. 2/10, เรื่อง "กฎเสนาบดีเรื่องเก็บเงินค่าภาคหลวงแร่ ต่าง ๆ และค่าธรรมเนียมโอนประทานบัตรเหมืองแร่"

การแผนที่รังวัดไปอยู่ในสังกัดกรมรังวัดที่คืน และการควบคุมหัวหน้าประจำท้องที่ย้ายไปอยู่ในสังกัดแผนกเกษตรของกรมบัญชาการ กระทรวงเกษตรราธิการแล้วงานในกรมนี้จึงลดลง ฉะนั้นจึงทรงพระกรุณาโปรดเกล้าโปรดกระหม่อมให้พระยาสิทธิพงศ์เพ็ญภาคอธิบดี ออกจากราชการรับพระราชทานบำนาญ แล้วโปรดเกล้าโปรดกระหม่อมให้พระยาพิทักษ์โลหพิตร¹ เป็นเจ้ากรมโลหกิจ นโยบายของกรมโลหกิจคงเป็นเหมือนกับสมัยของพระยาสิทธิพงศ์เพ็ญภาค ใต้งานพิจารณาคำขอประทานบัตรและอนุญาตตรวจแร่ การทำรังวัดเหมืองแร่

ใน พ.ศ. 2471 (ค.ศ. 1928) ได้มีประกาศกระทรวงเกษตรราธิการ เรื่อง ให้ออกร่างราชโลหกิจในจังหวัดพังงา 8 ตำบล ซึ่งอยู่ในความปกครองของกองโลหกิจ มณฑลภูเก็ต กลับคืนมาขึ้นในความปกครองของกองราชโลหกิจ จังหวัดพังงา

การทำเหมืองแร่ในสมัยนั้น มีความผันแปรเกิดขึ้น มูลเหตุคือการใช้เรือชุดแร้ว ควบเครื่องจักรเป็นสำคัญ เพราะวิธีทำเหมืองแร่อย่างแตกกองตองไขแรงกลีหลายร้อยคน และทำงานแต่ในเวลากลางวันราววันละ 10 ชั่วโมง แต่ชุดควบเครื่องจักรไขแรงกลี เพียงสี่สิบห้าสิบคน แบ่งเป็น 3 ผลัด เปิดเครื่องจักรชุดแร้วทั้งกลางวันและกลางคืน ราววันละ 10 ชั่วโมง เสียค่าใช้จ่ายน้อยกว่า แต่ได้เร็วกว่าการทำเหมืองแร่ใหญ่อย่าง เกา แคว การชุดแร้วควบเครื่องจักร ต้องลงทุนในขั้นแรกสำหรับสร้างเครื่องจักรประมาณหลายบาท พวกเกาแควนายเหมืองแร่ในท้องถิ่นไม่มีทุนพอจะทำได้ก็คิดอุบายหากินกับฝรั่ง โดยขอ "อนุญาตตรวจแร่" ตามพระราชบัญญัติ แล้วจ้างคนจีนที่ชำนาญการตรวจแร่ เป็นผู้หาแหล่งแร่ พบที่ใดมีแร่ก็ขอ "อนุญาตผูกขาดแร่" เฉพาะตำบลนั้นเหมือนอย่างว่าตัว จะทำเอง แต่เมื่อพบแร่เห็นพอจะทำเหมืองได้ก็ไปบอกขายสิทธิแก่ฝรั่ง พวกนายเหมืองพื้นเมืองมักชอบหากินด้วยอุบายคั่งกล่าว ถ้าสบโอกาสเหมาะก็สามารถหาเงินได้มาก ๆ และยังมีคนพวก "กระสือตอมหา" ซึ่งตั้งบ้านเรือนอยู่ในท้องถิ่นนั้น ๆ คบคิดกับพวกนาย

¹ เองยู โศกะหุต.

ความใ้ช้ขายหากินด้วยการกีดขวาง พวกนายเหมืองที่ไปตรวจแร่ ณ ที่ใด ก็ไปโค่น
 สร้างทางป่าทำไร่ปลูกกล้วยอ้อยหรือทำกระท่อมให้ เป็นบริเวณอยู่ติดต่อกับที่ตรวจแร่
 พอให้เกิดสิทธิในการปกครอง เมื่อถึงเวลาที่บริษัทขอประทานบัตรจะปักเขตไปถึงที่นั้น
 ก็ขัดขวางโดยอ้างพระราชบัญญัติการทำเหมืองแร่ เรียกเอาค่าทดแทนความเสียหายเป็น
 เงินมาก ๆ ถ้าบริษัทอยากชุกแรโดยเร็วก็ต้องยอมให้เงินแก่พวกกระสือตามปรารภ
 ถ้าไม่ยอมให้พอร่องในโรงศาล ถ่วงเวลาชุกแรที่ตรงนั้นให้ช้า ¹ ดังนั้นจะเห็นว่า
 พระราชบัญญัติเหมืองแร่ยังมีช่องว่างให้บุคคลบางจำพวกถือ โอกาสหาผลประโยชน์ส่วนตัว
 และมักจะตั้งตัว เป็นผู้ถือทิพล เป็นที่เดือดร้อนแก่ราษฎรที่มีอาชีพทำแร่รายย่อย ๆ ดังนั้น
 ในปี พ.ศ. 2473 (ค.ศ. 1930) รัฐบาลจึงออกประกาศและกฎกระทรวงเกษตรธิการ
 หลายฉบับ เพื่อช่วยเหลือผู้ที่มีอาชีพร่อนแร่และอาชีพทำเหมืองแร่ให้ดำเนินกิจการต่อไปโดย
 ไม่ต้องหยุดกิจการ ซึ่งยังผลให้ราษฎรในท้องถิ่น ๆ วางงานมากขึ้น ดังเช่น กระทรวง
 เกษตรธิการออกประกาศเรื่องงดเก็บเงินค่าใบอนุญาตร่อนหาแร่ชั่วคราว ทั้งนี้เพราะ
 ราคาแร่ตกต่ำ ราษฎรที่มีอาชีพในการร่อนแร่ได้รับผลประโยชน์ไม่ใคร่เหลือพอที่จะต้อง
 เสียค่าธรรมเนียมใบอนุญาตให้ร่อนหาแร่ เพื่อช่วยเหลือราษฎรที่มีอาชีพดังกล่าวให้ทำการ
 ร่อนแร่ต่อไป ประกาศกระทรวงเกษตรธิการเรื่องงดเก็บเงินค่าธรรมเนียม หยุดการ
 ทำเหมืองแร่ที่บุกชั่วคราว เนื่องจากที่บุกมีราคาต่ำผิดปกติ เป็นเหตุให้ผู้ถือประทานบัตร
 ทำเหมืองแร่ที่บุกโดยมากไม่สามารถจะเปิดการทำเหมืองแร่ให้มีกำไรได้ เพราะรายได้
 ไม่คุ้มกับรายจ่าย จึงงดเก็บค่าธรรมเนียมชั่วคราว จนกว่าที่บุกมีราคาเทียบเท่าเงินไทย
 หายละ 110 บาท จึงยกเลิกประกาศดังกล่าวนี้ ออกกฎเสนาบดีกระทรวงเกษตรธิการ
 กำหนดอัตราเพิ่มค่าธรรมเนียมการโอนประทานบัตร และประกาศกระทรวงเกษตรธิการ
 เรื่องไม่รับพิจารณาเรื่องราวของเหมืองแร่ทุกชนิด เนื่องจากมีผู้ชุกแรที่บุกขึ้นมาจำหน่าย
 มากจนเป็นเหตุให้ราคาตีบุกในตลาดตกต่ำลงมาก ถ้าไม่กำหนดวิธีการอนุญาตไว้ แร่ที่บุก

¹ กรมโลหกิจ, เรื่องเดิม, หน้า 156 - 8.

ของประเทศไทยก็จะหมดไปในไม่ช้า จึงพิจารณาเรื่องราวของเหมืองแร่ทุกชนิด นอกจากขอประทานบัตรโดยมีเหตุผลเป็นพิเศษภายในหลัก 3 ประการ คือ เรื่องของผู้ที่จะทำการขุดที่บ่อก ที่เกือบหมดอายุและมีความประสงค์จะขยายเขตต่อเนื่องกันไปเพื่อเครื่องจักรหรือคนงานที่มีอยู่แล้วมีงานทำต่อไป เรื่องเฉพาะแหล่งแร่ที่บ่อกเล็ก ๆ น้อย ๆ เรื่องขอทำเหมืองแร่ภายในเขตอาณัติกรมอุตสาหกรรม และภายในเวลาพิจารณาบัตรผูกขาดยังมีอายุใช้ได้อยู่¹

กรมทหน้า

ในสมัยที่เจ้าพระยาพลเทพ เป็นเสนาบดีกระทรวงเกษตรธิการนี้ กรมทหน้าก็อยู่ที่ตมวังคัมภีร์ของอธิบดีกรมทหน้า คือพระยาชลมารคพิจารณา ซึ่งได้รับแต่งตั้งเป็นอธิบดีกรมทหน้า เมื่อวันที่ 18 ตุลาคม พ.ศ. 2466 (ค.ศ. 1923)² ในสมัยนั้นก็มีประกาศต่าง ๆ ที่เกี่ยวกับการทหน้าหลายฉบับ เช่น ใน พ.ศ. 2464 (ค.ศ. 1921) มีประกาศกระทรวงเกษตรธิการ ประกาศใช้พระราชบัญญัติรักษาคล่อง ร.ศ. 121 (พ.ศ. 2445 หรือ ค.ศ. 1902) และกฎเสนาบดีกระทรวงเกษตรธิการ ลงวันที่ 12 สิงหาคม พ.ศ. 2453 (ค.ศ. 1910) ซึ่งตั้งไว้เพื่อประกอบกับพระราชบัญญัติรักษาคล่องนั้น สำหรับคล่องส่งน้ำสายใหญ่แควป่าสัก คล่องแยกจากคล่องส่งน้ำสายใหญ่ และคล่องบริวารของคล่องส่งน้ำแควป่าสัก ให้ยกเว้นที่ริมคล่องไว้เป็นถนนหลวงสำหรับเป็นทางโยงเรือฝั่งละ 6 ศอกทั้ง 2 ฝั่งนั้น บรรดาเรือกลไฟ เรือยนต์จะเดินในลำคล่อง

¹ กองจดหมายเหตุแห่งชาติ กรมศิลปากร, เอกสารรัชกาลที่ 7, เพิ่มเอกสารกระทรวงเกษตรธิการ ที่ กษ. 2/18 เรื่อง "ประกาศงดเก็บเงินค่าธรรมเนียมขุดการทำเหมืองแร่ที่บ่อกชั่วคราว"

² กองจดหมายเหตุแห่งชาติ กรมศิลปากร, เอกสารรัชกาลที่ 6, เพิ่มเอกสารกระทรวงเกษตรธิการ ที่ กษ. 3/19 เรื่อง "ตั้งพระยาชลมารคพิจารณาเป็นอธิบดีกรมทหน้า"

ห้ามมิให้เดินเร็วกว่าชั่วโมงละ 200 เส้น ในประกาศนี้กำหนดให้เดินได้แต่เฉพาะได้รับอนุญาตจากกระทรวงเกษตรธิการ และต้องเดินไม่เร็วกว่าชั่วโมงละ 120 เส้น ทงห้ามมิให้หนึ่งผู้ใดปลูกผักหญ้าหรือปลูกที่เลี้ยงสัตว์น้ำในลำคลอง ส่วนเรือแพที่จะเดินตามลำคลองส่งน้ำสายใหญ่และคลองบริวารของคลองส่งน้ำสายใหญ่ ห้ามจอดขนลำกัน หรือจอดกีดขวางทางเรือเดินเป็นอันขาด สำหรับแพไม้ต่าง ๆ นั้นห้ามเข้าไปเดินในลำคลองเหล่านี้ นอกจากที่จะได้รับอนุญาตจากกระทรวงเกษตรธิการให้เดินได้เป็นพิเศษชั่วคราว¹

นอกจากนี้ยังออกประกาศใช้พระราชบัญญัติรักษาคคลอง และกฎเสนาบดีเรื่องเก็บค่าธรรมเนียมเรือฉานประตุน้ำ ประกาศใช้พระราชบัญญัติรักษาคคลอง ร.ศ. 121 (พ.ศ. 2445 หรือ ค.ศ. 1902) ในลำแม่น้ำสุพรรณบุรี จังหวัดสุพรรณบุรี ตอนตั้งแต่ประตุน้ำวัดพราวขึ้นไปทางเหนือ เมื่อ พ.ศ. 2468 (ค.ศ. 1925) ต่อมาเมื่อวันที่ 20 มีนาคม พ.ศ. 2470 (ค.ศ. 1927) ก็ได้มีประกาศเปลี่ยนนามกรมทคน้ำ เป็นกรมชลประทาน เพราะว่า คำว่า ทคน้ำ หมายความว่าแต่เพียงการปิดกั้นลำน้ำ เป็นการแผนกหนึ่งของการส่งน้ำ ส่วนงานที่กรมทคน้ำได้ปฏิบัติอยู่จริงในเวลานี้ มีการทคน้ำชุดคลองส่งน้ำตามลำคลองที่ขุดและใช้เครื่องสูบลต่าง ๆ เพื่อสูบน้ำขึ้นช่วยเหลือการเพาะปลูกทั่วไป หาใดทำการทคน้ำแต่อย่างใดเลยไม่ นอกจากนี้คำภาษาอังกฤษที่เรียกว่า irrigation นั้นมุ่งหมายถึงการส่งน้ำและวิธีการต่าง ๆ ด้วย พระบาทสมเด็จพระปกเกล้าเจ้าอยู่หัว ทรงพระราชดำริว่า สมควรที่จะเปลี่ยนนามกรมทคน้ำเสียใหม่ให้ตรงกับงานที่ทำอยู่

จุฬาลงกรณ์มหาวิทยาลัย

¹ กองจดหมายเหตุแห่งชาติ กรมศิลปากร, เอกสารรัชกาลที่ 6, แฝมเอกสารกระทรวงเกษตรธิการ ที่ กษ. 2/11, เรื่อง "ประกาศใช้พระราชบัญญัติรักษาคคลอง ร.ศ. 121."

จริง ๆ เป็นกรมชลประทาน¹

ต่อมาใน พ.ศ. 2472 (ค.ศ. 1929) เนื่องจากทรงพระกรุณาโปรดเกล้าโปรดกระหม่อมให้จัดสร้างสะพานปฐมบรมราชานุสรณ์ และประดิษฐานพระบรมรูปพระบาทสมเด็จพระพุทธยอดฟ้าจุฬาโลก ที่ตรงบริเวณกรมชลประทาน ดังนั้นกรมชลประทานจึงจำเป็นต้องย้ายที่ทำการใหม่ โดยย้ายไปอยู่ที่โรงสีเก่าของห้างกิมเซ่งหลี ตำบลสามเสน² ซึ่งได้ใช้เป็นที่ทำการตลอดมาจนปัจจุบันนี้

การทศนาในสมัยเจ้าพระยาพลเทพนั้น ก็ได้ทำจากที่ค้างมาจากสมัยเสนาบดีองค์ก่อน คือเรื่องการทศนาโครงการป่าสักใต้ โครงการนี้มีความมุ่งหมายที่จะทศน้ำแม่น้ำป่าสักแล้วระบายเข้าพื้นที่นา โดยสร้างเขื่อนใหญ่ขึ้นที่ท่าหลวง ท่อที่อำเภอท่าเรือ จังหวัดพระนครศรีอยุธยา การที่เลือกสร้างเขื่อน ณ ที่นี้ นอกจากจะเป็นสถานที่เหมาะสมสำหรับการก่อสร้างแล้ว ยังจะเป็นการสะดวกที่จะต่อเชื่อมกันกับการก่อสร้างโครงการใหญ่สำหรับทศน้ำลำแม่น้ำเจ้าพระยาในกาลภายหน้าด้วย ปรากฏวางแผนก่อสร้างโครงการป่าสักใต้ เสร็จในปี พ.ศ. 2466 (ค.ศ. 1923) ค่าใช้จ่ายในการก่อสร้างรวมทั้งสิ้นเป็นจำนวน 15,494,452 บาท พระบาทสมเด็จพระมงกุฎเกล้าเจ้าอยู่หัว ได้เสด็จพระราชดำเนินไปทรงประกอบพิธีเปิดการทศนาโครงการนี้ เมื่อวันที่ 29 พฤศจิกายน พ.ศ. 2467 (ค.ศ. 1924) ได้ประทับแรมอยู่ ณ ที่นั้น 3 คืน ได้เสด็จทอดพระเนตร

ศูนย์วิทยทรัพยากร

¹ กองจดหมายเหตุแห่งชาติ กรมศิลปากร, เอกสารรัชกาลที่ 7, แฟ้มเอกสารกระทรวงเกษตรราธิการ ที่ กษ. 2/11, เรื่อง "เปลี่ยนนามกรมทศนาเป็นกรมชลประทาน"

² กองจดหมายเหตุแห่งชาติ กรมศิลปากร, เอกสารรัชกาลที่ 7, แฟ้มเอกสารกระทรวงเกษตรราธิการ ที่ กษ. 1/9, เรื่อง "ย้ายกรมชลประทานไปอยู่ที่ห้างกิมเซ่งหลีที่ตำบลสามเสน"

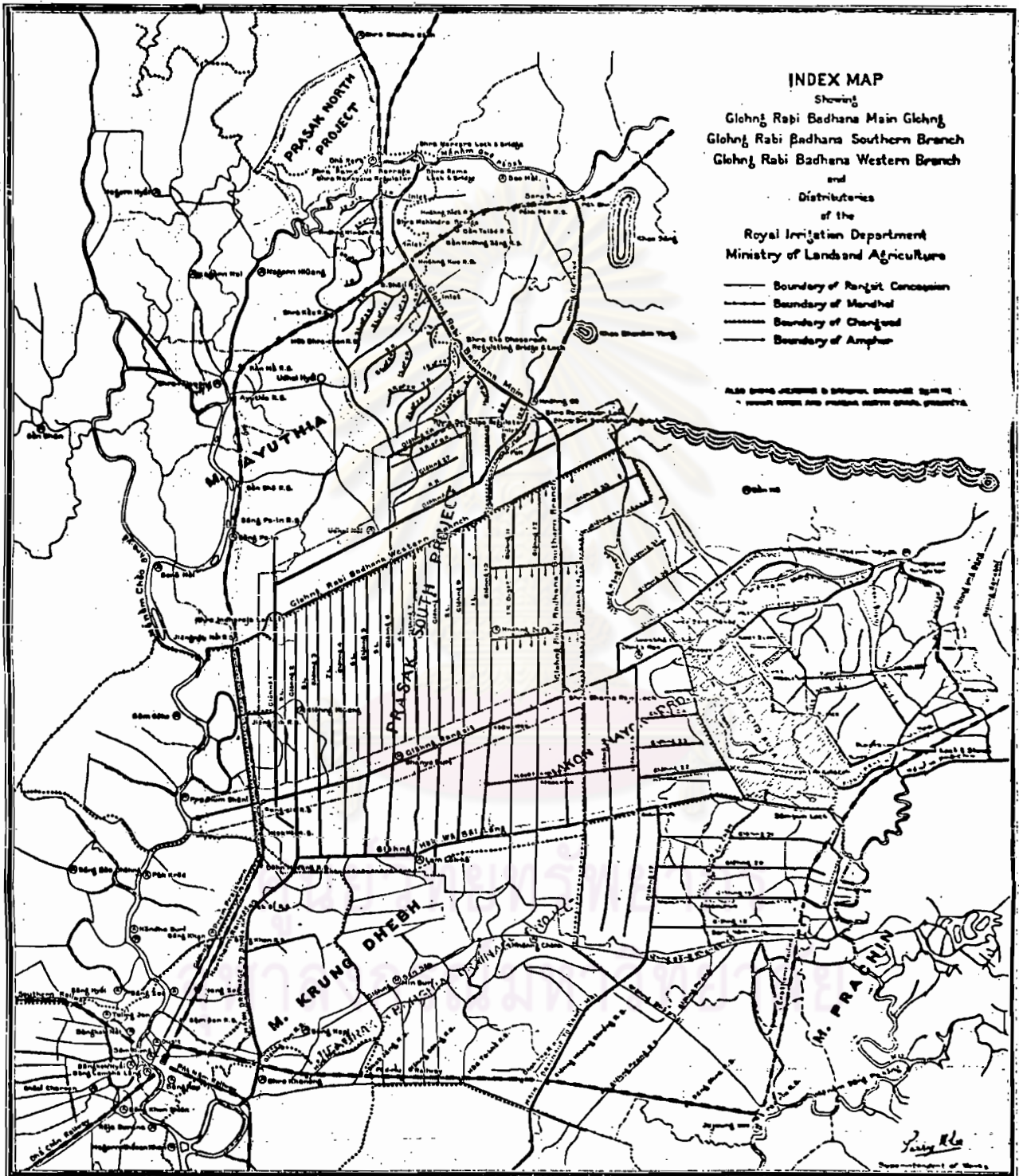
สิ่งก่อสร้างต่าง ๆ การทศน้ำ การระบายน้ำ เสด็จประพาสคลองระพีพัฒน์ อันเป็นคลองระบายสายใหญ่ที่ขุดใหม่ ซึ่งจะคูแฉกที่คลองระพีพัฒน์ได้ในหน้าต่อไป และเสด็จทอดพระเนตรการสูบน้ำของเรือภาคหนึ่ง เรือภาคสอง อันเป็นการช่วยการทำนานอกเขตชลประทาน ในโอกาสนี้ได้พระราชทานนามเขื่อนใหญ่กันแควป่าสักนั้นว่า เขื่อนพระราม 6¹

ตามโครงการป่าสักนั้น ได้ทำการสร้างเขื่อนหลายเขื่อน เช่น เขื่อนท่าหลวง ดังที่กล่าวมาแล้ว ยังสร้างเขื่อนพระเทียรราชา ซึ่งทศน้ำกันแม่น้ำป่าสัก ที่ตำบลท่าหลวง กระจุกน้ำพระนารายณ์ ซึ่งบังคับน้ำเขาคองทศน้ำสายใหญ่ที่ท่าหลวง ด้านแม่น้ำป่าสัก ประตูพระเอกาทศรถ ซึ่งบังคับน้ำในคลองทศน้ำสายใหญ่ ที่กิโลเมตร 20 ประตูพระศรีศิลป์ บังค้ำน้ำลงคลองแยกตะวันตก ซึ่งเชื่อมกับคลองหกวาสายบน² เป็นต้น ดังจะเห็นได้ในภาพหน้าต่อไป

การชลประทานที่ก่อสร้างมาแล้ว โดยเฉพาะอย่างยิ่งโครงการป่าสักได้นั้น ให้ประโยชน์ทางเศรษฐกิจแก่ประเทศมาก ดังสถิติที่เสนาบดีกระทรวงเกษตรราชการเสนอต่อที่ประชุมสภาการคลัง เมื่อวันที่ 11 มกราคม พ.ศ. 2471 (ค.ศ. 1928) ดังต่อไปนี้

¹ กองจดหมายเหตุแห่งชาติ กรมศิลปากร, เอกสารรัชกาลที่ 5 - 7, แฟ้มเอกสารสวนพระองค์ กรมพระยาดำรงราชานุภาพ แฟ้มที่ 8 กระทรวงเกษตรธิการ บ. 1.3/6, เรื่อง "บันทึกเรื่องการทศน้ำ พ.ศ. 2466 มีแผนที่เกี่ยวกับการทศน้ำ"

² กองจดหมายเหตุแห่งชาติ กรมศิลปากร, เอกสารรัชกาลที่ 6, แฟ้มเอกสารกระทรวงเกษตรธิการ ที่ กษ. 4/9, เรื่อง "พระราชทานนามสถานที่ต่าง ๆ เกี่ยวกับการทศน้ำ"

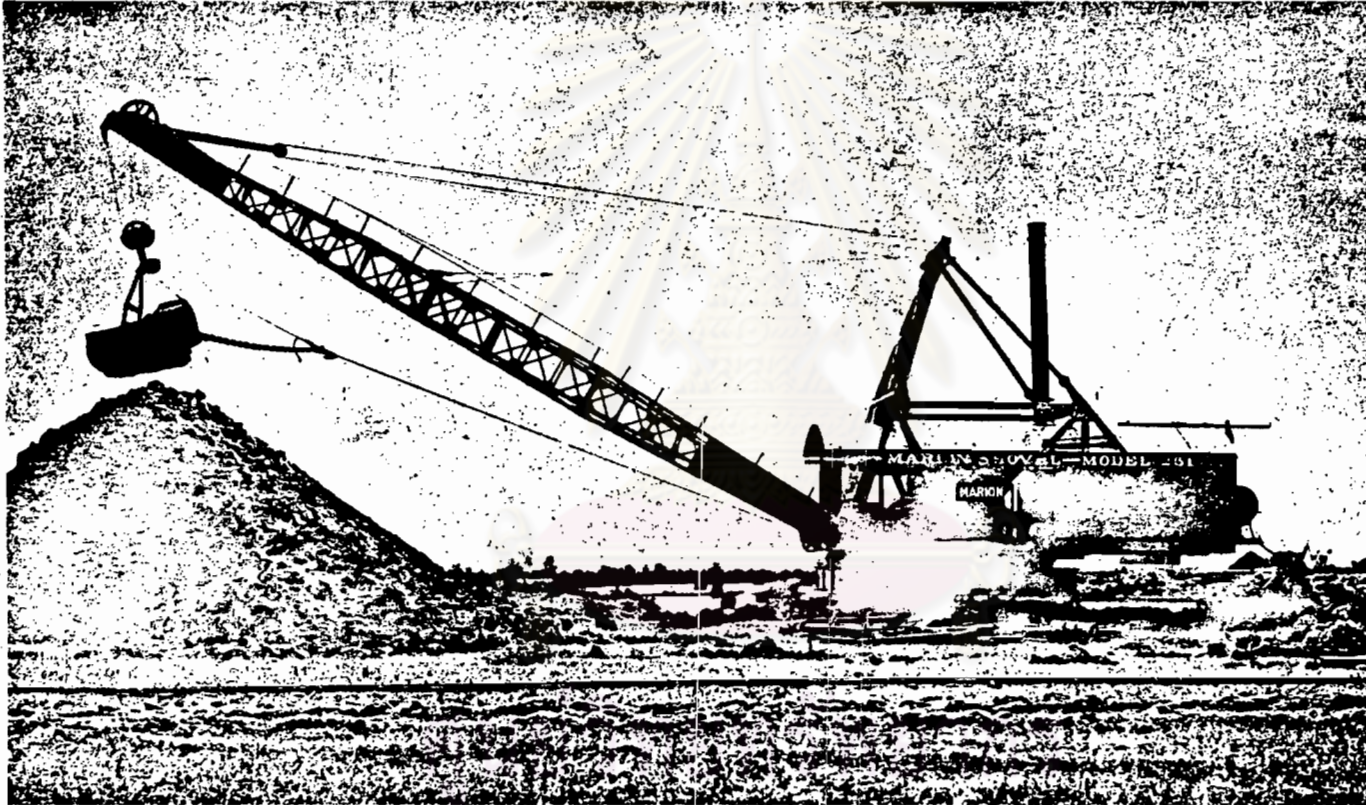


แผนที่แสดงคลองระพีพัฒน์



ศูนย์วิทยทรัพยากร จุฬาลงกรณ์มหาวิทยาลัย

¹ กองจดหมายเหตุแห่งชาติ กรมศิลปากร, เอกสารรัชกาลที่ 5-7, เพิ่ม
เอกสารส่วนพระองค์ กรมพระยาดำรงราชานุภาพ เพิ่มที่ 8 กระทรวงเกษตราธิการ
ม. 1.3/6, เรื่อง "บันทึกเรื่องการทศน้ำ พ.ศ. 2466 มีแผนที่เกี่ยวกับการทศน้ำ."

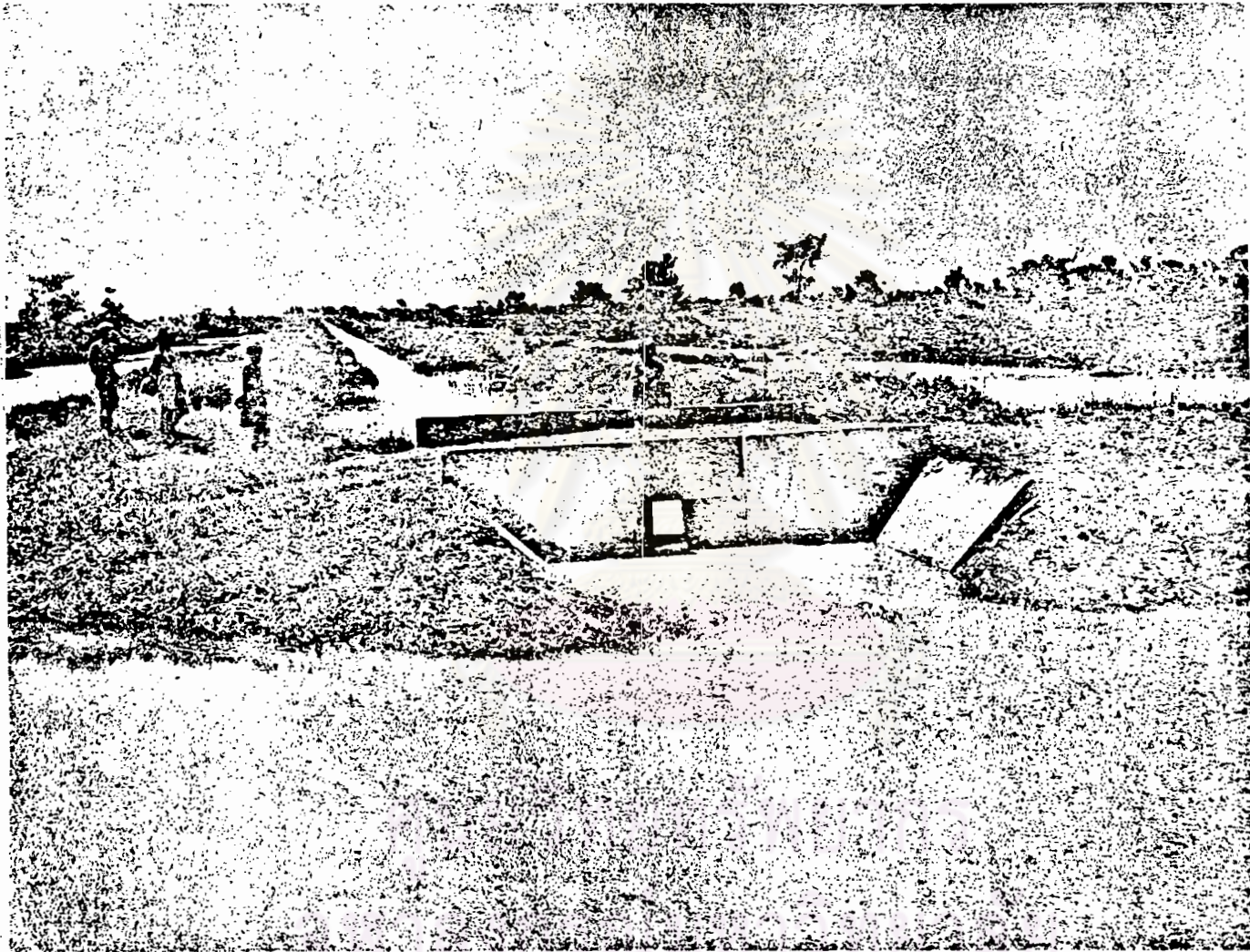


เครื่องจักรขุดดิน เริ่มลงมือขุดคลองระพีพัฒน์¹



ศูนย์วิทยทรัพยากร จุฬาลงกรณ์มหาวิทยาลัย

¹ กองจดหมายเหตุแห่งชาติ กรมศิลปากร, เอกสารรัชกาลที่ 5-7, แผ่นเอกสารส่วนพระองค์ กรมพระยาดำรงราชานุภาพ แผ่นที่ 8 กระทรวงเกษตราธิการ บ. 1.3/6, เรื่อง "บันทึกเรื่องการทศน้ำ พ.ศ. 2466 มีแผนที่เกี่ยวกับการทศน้ำ."



สาขาคองจัวหนายน้า แสดงการกำลังระบายน้าเขาคอง¹



ศูนย์วิทยทรัพยากร จุฬาลงกรณ์มหาวิทยาลัย

¹ กองจดหมายเหตุแห่งชาติ กรมศิลปากร, เอกสารรัชกาลที่ 5-7, เพิ่มเอกสารส่วนพระองค์ กรมพระยาดำรงราชานุภาพ เล่มที่ 8 กระทรวงเกษตรราธิการ บ. 1.3/6, เรื่อง "บันทึกเรื่องการทศน้ำ พ.ศ. 2466 มีแผนที่เกี่ยวกับการทศน้ำ."

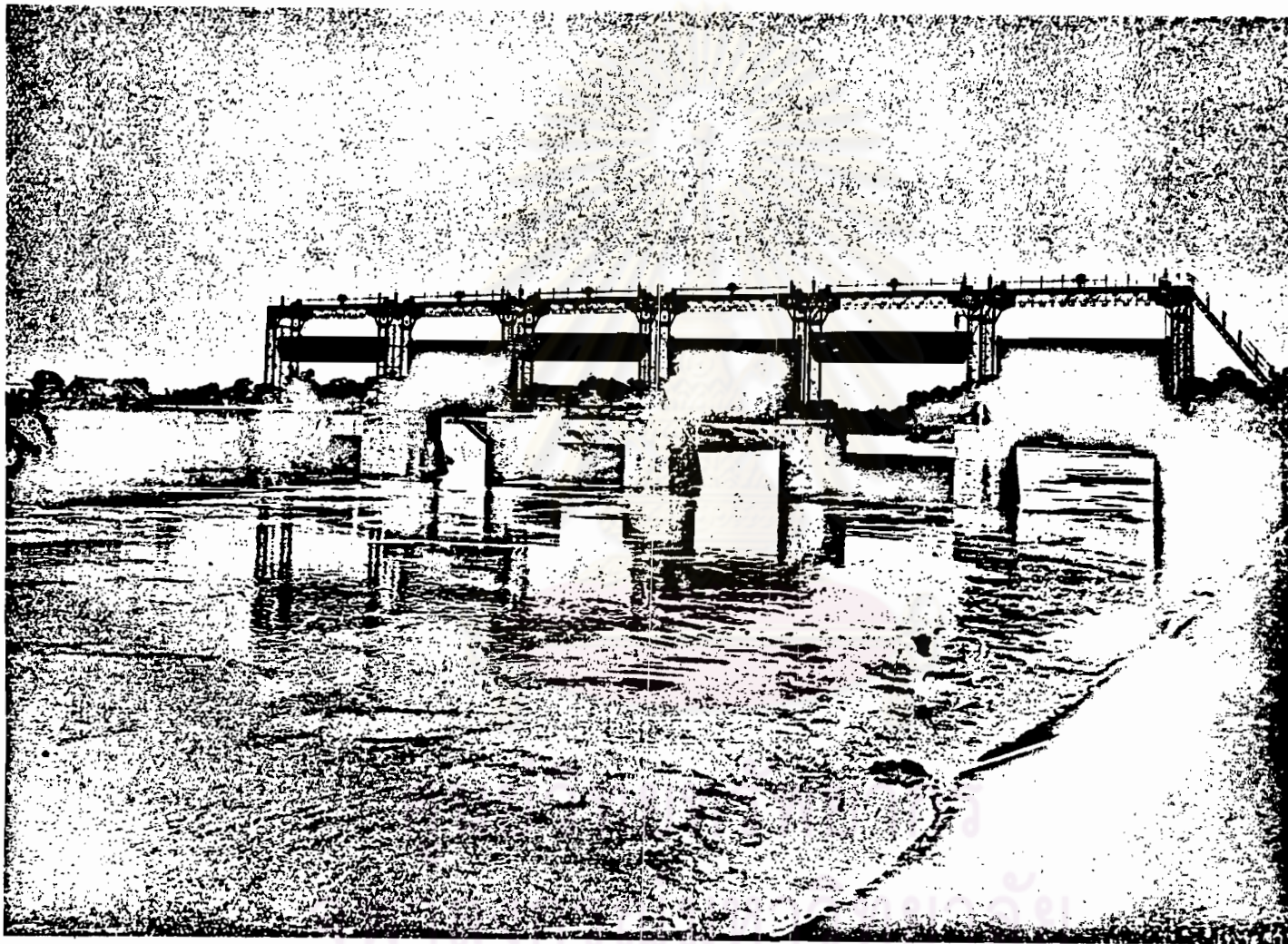


เครื่องจักรขุดดินกำลังทำการขุดรากเขื่อนพระเทพีบรมราชา¹



ศูนย์วิทยทรัพยากร จุฬาลงกรณ์มหาวิทยาลัย

¹ กองจดหมายเหตุแห่งชาติ กรมศิลปากร, เอกสารรัชกาลที่ 5-7, แฟ้มเอกสารส่วนพระองค์ กรมพระยาดำรงราชานุภาพ แฟ้มที่ 8 กระทรวงเกษตรราธิการ บ. 1.3/6, เรื่อง "บันทึกเรื่องกรรทหน้า พ.ศ. 2466 มีแผนที่เกี่ยวกับการทหน้า."

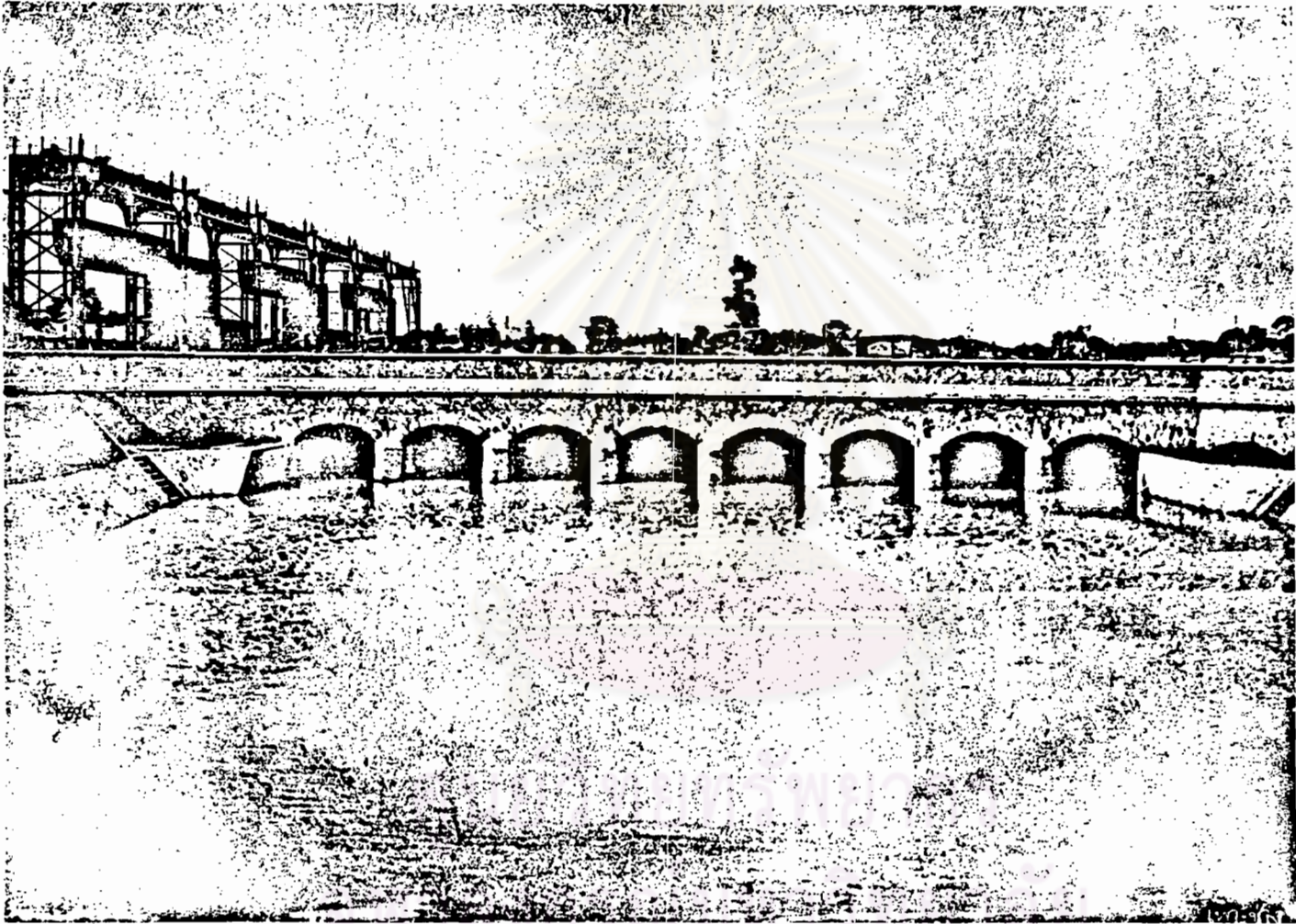


เขื่อนพระเทพบรมราชา¹



ศูนย์วิทยทรัพยากร จุฬาลงกรณ์มหาวิทยาลัย

¹ กองจดหมายเหตุแห่งชาติ กรมศิลปากร, เอกสารรัชกาลที่ 5-7, แผ่น เอกสารส่วนพระองค์ กรมพระยาดำรงราชานุภาพ แผ่นที่ 8 กระทรวงเกษตราธิการ บ. 1.3/6, เรื่อง "บันทึกเรื่องการทศน้ำ พ.ศ. 2466 มีแผนที่เกี่ยวกับการทศน้ำ."

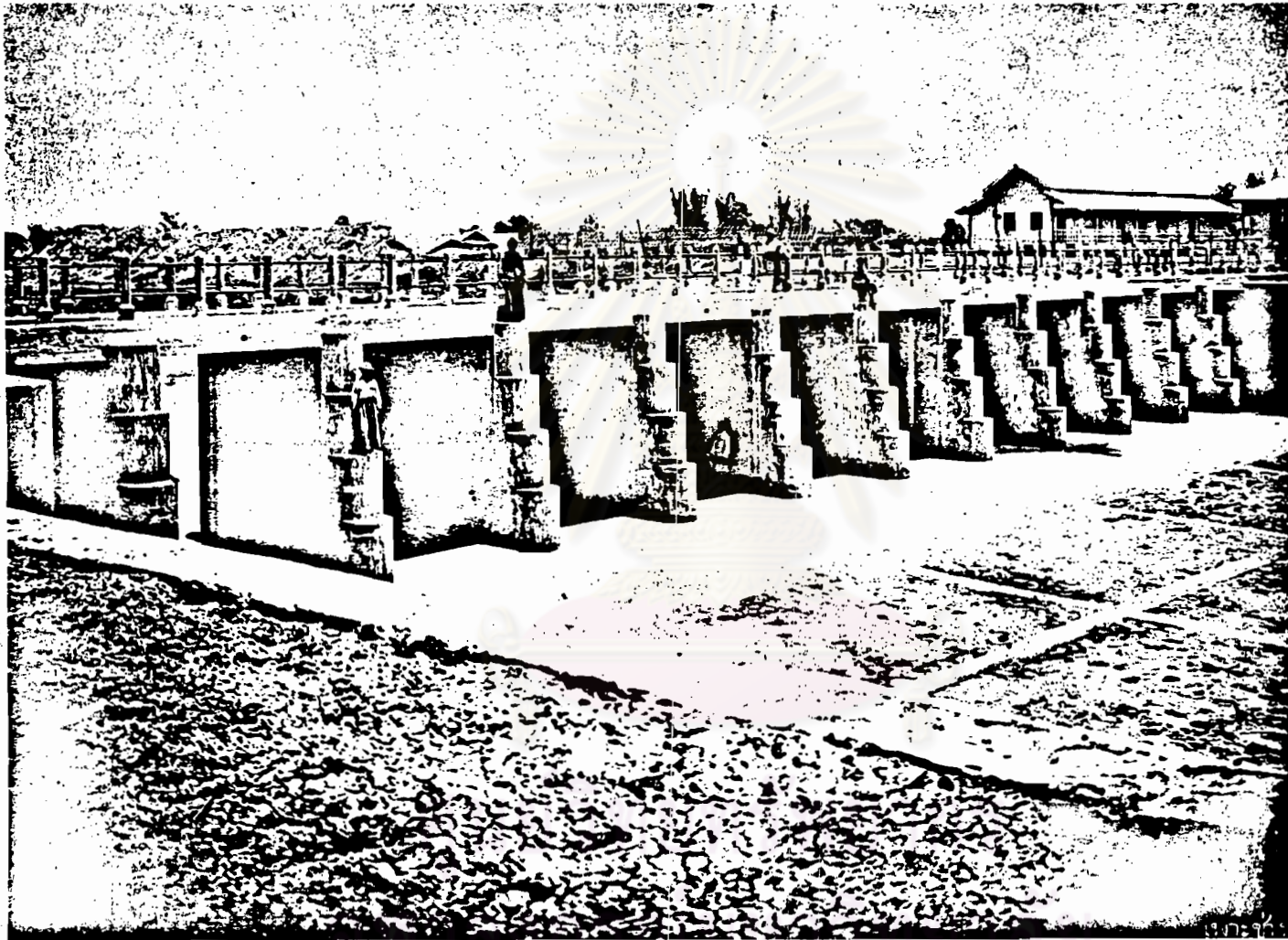


ประตูพระนารายณ์¹



ศูนย์วิทยทรัพยากร จุฬาลงกรณ์มหาวิทยาลัย

¹ กองจดหมายเหตุแห่งชาติ กรมศิลปากร, เอกสารรัชกาลที่ 5-7, แผ่น เอกสารส่วนพระองค์ กรมพระยาตำราจรรยาภาพ แผ่นที่ 8 กระทรวงเกษตราธิการ ม. 1.3/6, เรื่อง "บันทึกเรื่องการทหน้า พ.ศ. 2466 มีแผนที่เกี่ยวกับการทหน้า."

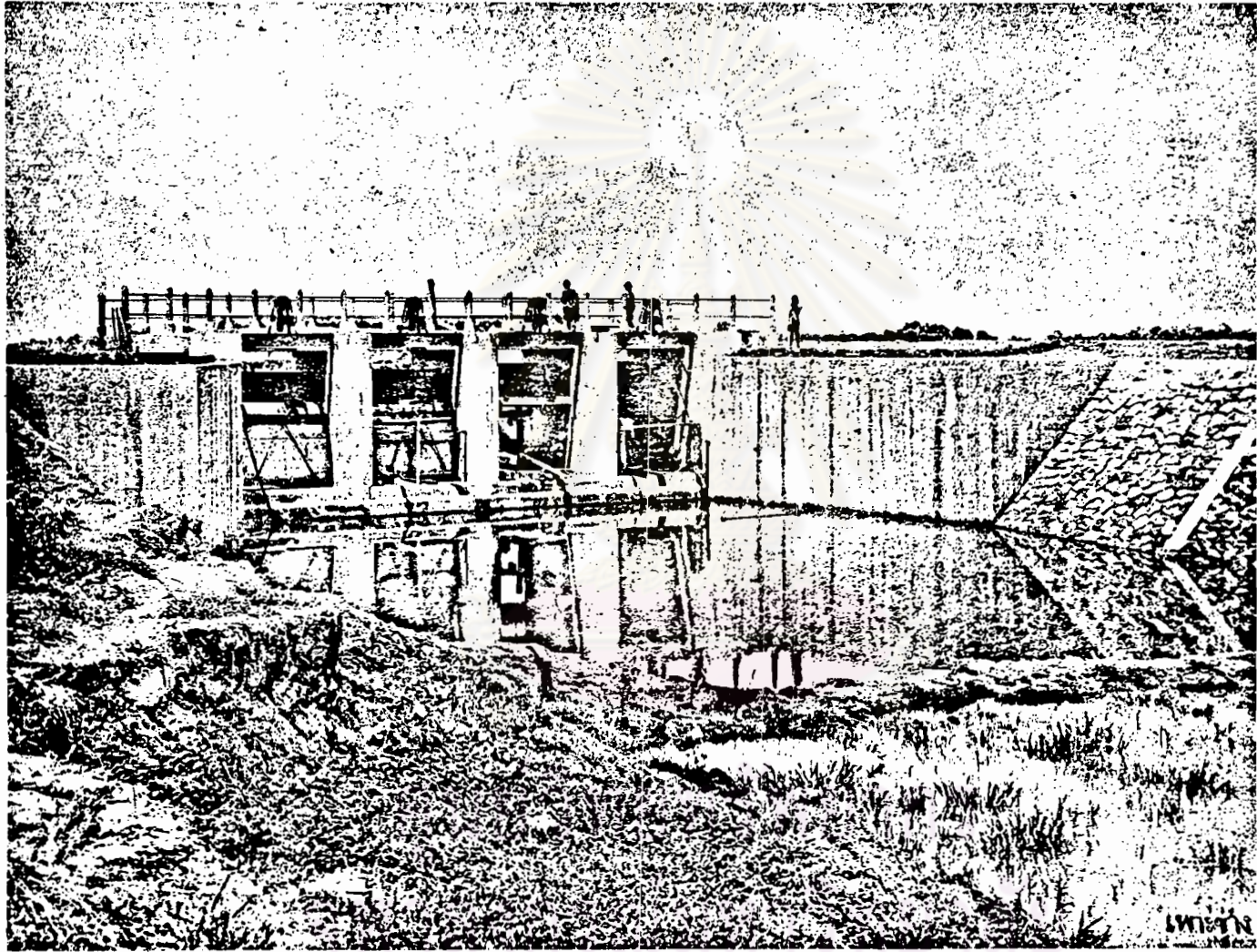


ประตูพระเอกาทศรถ



ศูนย์วิทยทรัพยากร จุฬาลงกรณ์มหาวิทยาลัย

¹ กองจดหมายเหตุแห่งชาติ กรมศิลปากร, เอกสารรัชกาลที่ 5-7, แผ่น เอกสารส่วนพระองค์ กรมพระยาดำรงราชานุภาพ แผ่นที่ 8 กระทรวงเกษตราธิการ ม. 1.3/6, เรื่อง "บันทึกเรื่องการทศพน้ำ พ.ศ. 2466 มีแผนที่เกี่ยวกับการทศพน้ำ."



ประตูพระศรีศิลา ๑



ศูนย์วิทยทรัพยากร จุฬาลงกรณ์มหาวิทยาลัย

¹ กองจดหมายเหตุแห่งชาติ กรมศิลปากร, เอกสารรัชกาลที่ 5-7, แฝ้มเอกสารส่วนพระองค์ กรมพระยาคำรงราชานุภาพ แฝ้มที่ 8 กระทรวงเกษตรราธิการ บ. 1.3/6, เรื่อง "บันทึกเรื่องการทศน้ำ พ.ศ. 2466 มีแผนที่เกี่ยวข้องกับการทศน้ำ."

ในปี พ.ศ. 2457 จำนวนที่ทำได้ที่พระราชอาณาจักร 12,612,870 ไร่ ใน พ.ศ. 2469 (ซึ่งมีการชลประทานสกีป่าสักโกศช่วยเหลือแล้ว) ทำได้ 17,404,820 ไร่ จำนวนเข้าปี พ.ศ. 2457 ทำได้ 51,698,600 หาบ และเป็นสินค้าส่งไปต่างประเทศ 19,224,450 หาบ สำหรับในปี พ.ศ. 2469 จำนวนเข้าทำได้ 87,100,610 หาบ และส่งไปต่างประเทศ 27,830,515 หาบ ¹

เมื่อกรมชลประทานได้เริ่มเปิดงานโครงการที่หนึ่ง คือโครงการป่าสักโกศสำเร็จแล้ว จึงได้ขยายตัวออกไปเปิดงานใหม่อีกสามโครงการ คือ

1. โครงการเชียงราก-คลองค่าน ซึ่งเป็นโครงการย่อยอีกโครงการหนึ่งในลุ่มแม่น้ำเจ้าพระยา เมื่อ พ.ศ. 2464 (ค.ศ. 1921) ซึ่งเป็นเพียงโครงการรักษาน้ำ เนื้อที่นาในอาณาเขตคือ ตั้งแต่โคตรคลองรังสิตลงไปจนถึงทะเล มีประมาณ 1,300,000 ไร่ แต่เนื้อที่ที่รับประโยชน์จากโครงการนี้ โดยยังไม่มีเขื่อนใหญ่กั้นแม่น้ำเจ้าพระยามีเพียง 690,000 ไร่ ดังในแผนที่หน้าต่อไป โครงการนี้สร้างเสร็จเมื่อ พ.ศ. 2474 (ค.ศ. 1931) ²

¹ กองจดหมายเหตุแห่งชาติ กรมศิลปากร, เอกสารรัชกาลที่ 7, แผนเอกสารกระทรวงเกษตรราธิการ ที่ กษ. 9/6, เรื่อง "ทคน้ำหรือโครงการชลประทาน."

² กองจดหมายเหตุแห่งชาติ กรมศิลปากร, เอกสารรัชกาลที่ 7, แผนเอกสารกระทรวงเกษตรราธิการ ที่ กษ. 9/2, เรื่อง "แผนที่แสดงเขตรทคน้ำเชียงรากน้อย และแผนที่แสดงเขตรทคน้ำ จังหวัดสุพรรณ."

2. โครงการชลประทานโพธิ์พระยา (วัดพร้าว) สุพรรณบุรี ซึ่งเป็นโครงการย่อยที่สามในลำน้ำเจ้าพระยา ซึ่งเป็นการส่งน้ำให้แก่เนื้อที่ประมาณ 312,000 ไร่ ตั้งในแผนที่หน้าต่อไป เริ่มสร้าง พ.ศ. 2464 (ค.ศ. 1921) เสร็จใน พ.ศ. 2479 (ค.ศ. 1936) ¹

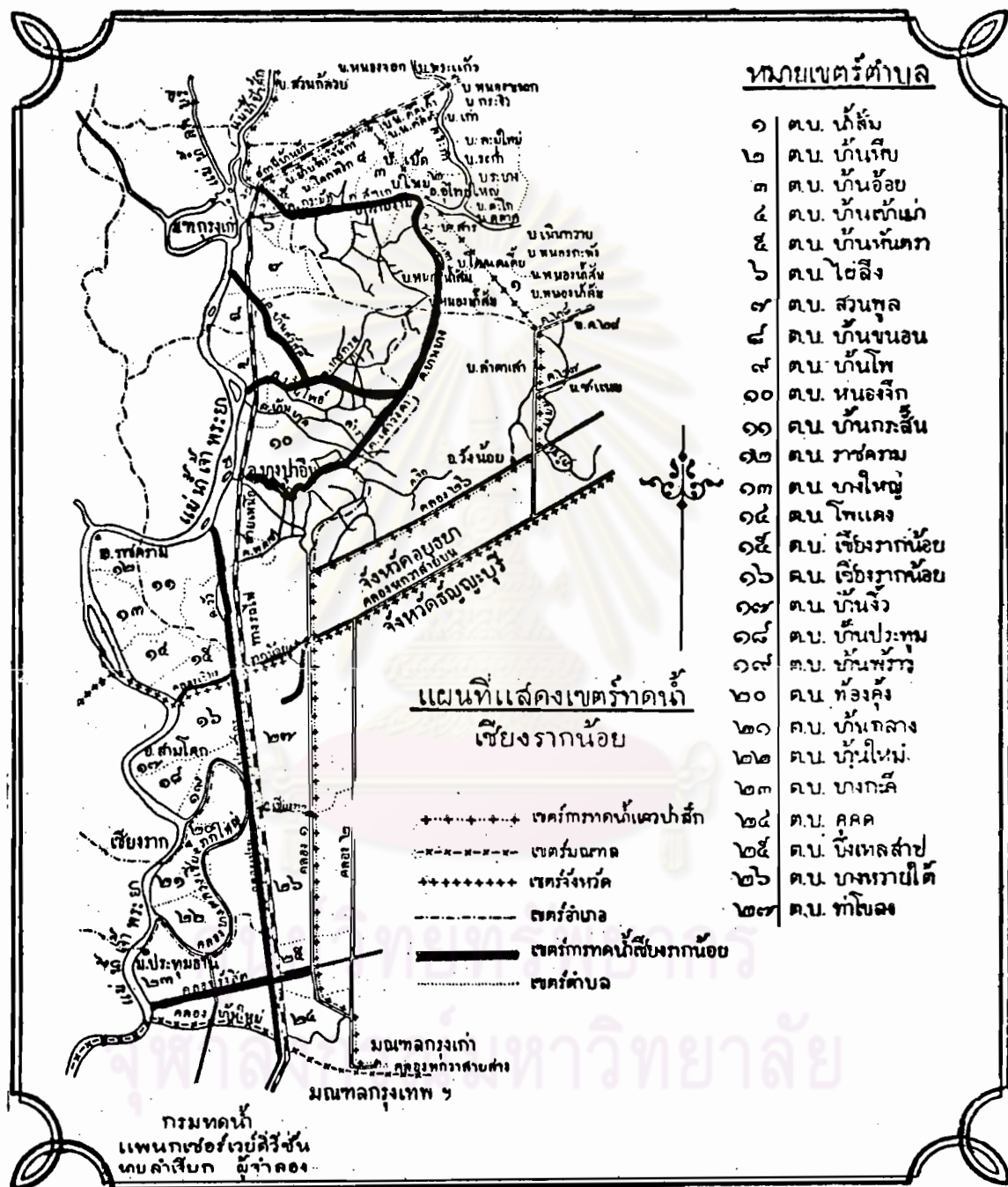
3. โครงการชลประทานเหมืองแม่แฝก จังหวัดเชียงใหม่ ซึ่งเป็นการส่งน้ำให้แก่เนื้อที่ประมาณ 68,000 ไร่ เริ่มสร้าง พ.ศ. 2471 (ค.ศ. 1928) เสร็จในปี พ.ศ. 2479 (ค.ศ. 1936) ² ตั้งในแผนที่หน้าต่อไป

เนื่องจากหลังจากสงครามโลกครั้งที่ 1 โดยเฉพาะอย่างยิ่งในปี พ.ศ. 2471 (ค.ศ. 1928) เศรษฐกิจของโลกเริ่มตกต่ำและทรุดเรื่อยมาจนถึง พ.ศ. 2472 (ค.ศ. 1929) เหตุการณ์นี้ได้นำกระทบกระเทือนมาถึงประเทศไทยด้วย เป็นผลให้งบประมาณค่าใช้จ่ายในคานชลประทานต่อมาอัศจรรย์ ราคาวัสดุก่อสร้างขึ้น และการตั้งเครื่องจักรจากต่างประเทศยากลำบาก ทั้งสามโครงการดังกล่าวจึงใช้เวลาก่อสร้างเนิ่นนานถึง 10 ปี ³

¹ กองจดหมายเหตุแห่งชาติ กรมศิลปากร, เอกสารรัชกาลที่ 7, แฟ้มเอกสารกระทรวงเกษตรราชการ ที่ กษ. 9/2, เรื่องเดียวกัน.

² กองจดหมายเหตุแห่งชาติ กรมศิลปากร, เอกสารรัชกาลที่ 7, แฟ้มเอกสารกระทรวงเกษตรราชการ ที่ กษ. 9/1, เรื่อง "แผนที่แสดงเขตรทน้ำจังหวัดเชียงใหม่."

³ กรมชลประทาน, ผลงานก้าวหน้าของกรมชลประทาน ประจำปี พ.ศ. 2498. (พระนคร : (ม.ป.ท.), 2499), หน้า 9 - 10.



แผนที่แสดง เขตค่น้ำ เชียงรากน้อย¹

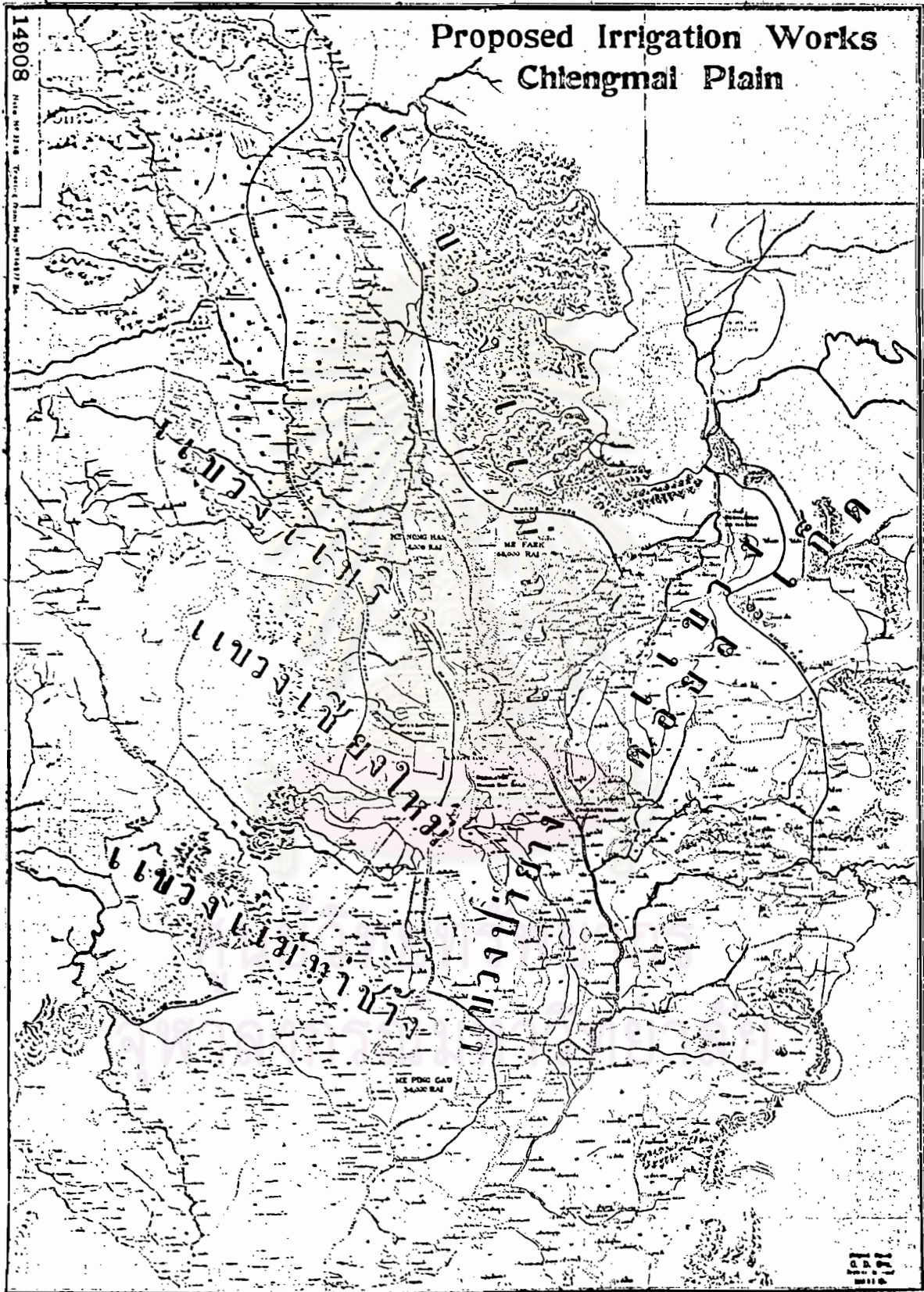
แผนที่แสดงเขตการค้า จังหวัดสุพรรณบุรี

เครื่องหมาย

- เขตการค้าหน้า
- - - - - เขตริมฉนวน
- + + + + - เขตจังหวัด
- + + + + + เขตอำเภอ
- เขตตำบล



แผนที่แสดงเขตหน้าจังหวัดสุพรรณบุรี



โครงการชลประทานจังหวัดเชียงใหม่¹

กรมป่าไม้

กรมป่าไม้ได้จัดตั้งขึ้นเมื่อ พ.ศ. 2439 (ค.ศ. 1896) และได้สังกัดอยู่ในกระทรวงมหาดไทย ทั้งนี้เพราะว่าเวลานั้นกระทรวงเกษตรราชการเพิ่งจะสถาปนาขึ้นใหม่ จึงยังไม่มีกำลังพอที่จะรับการป่าไม้มาดำเนินการได้ จำเป็นต้องฝากให้กระทรวงมหาดไทยรับจัดทำไปก่อน เพื่อได้อาศัยกำลังเจ้าหน้าที่ฝ่ายปกครองซึ่งประจำอยู่ในท้องถิ่น ๆ ช่วยเป็นธุระดูแลไปพลางก่อน จนกระทั่ง พ.ศ. 2464 (ค.ศ. 1921) กระทรวงเกษตรราชการได้จัดตั้งเป็นหลักฐานมีกำลังเป็นปึกแผ่นขึ้นแล้ว พระบาทสมเด็จพระมงกุฎเกล้าเจ้าอยู่หัว จึงทรงพระราชดำริเห็นว่าควรจะให้การป่าไม้ การเพาะปลูก และราชโลหกิจ ซึ่งเป็นราชกิจเกี่ยวของกันโดยรวมกันอยู่ในกระทรวงเดียวกัน เพื่อราชการจะได้ดำเนินการดียิ่งขึ้น จึงทรงพระกรุณาโปรดเกล้าโปรดกระหม่อมให้ออนกรมป่าไม้จากกระทรวงมหาดไทยมาอยู่ในกระทรวงเกษตรราชการ ตั้งแต่วันที่ 7 เมษายน พ.ศ. 2464 (ค.ศ. 1921) ¹

ก่อนที่กล่าวถึงกิจการกรมป่าไม้ ซึ่งสังกัดในกระทรวงเกษตรราชการต่อไป จะขอย้อนไปกล่าวถึงการป่าไม้ในประเทศไทยก่อนที่กรมป่าไม้จะโอนมาสังกัดกระทรวงเกษตรราชการบางพอสั่งเขป คือ ตั้งแต่เดิมนั้น การทำป่าไม้หรือการเก็บหาของป่าในประเทศไทยมิได้อยู่ในความควบคุมของรัฐบาล ราษฎรทำได้อย่างเสรี สำหรับในภาคเหนือ ซึ่งเป็นแหล่งที่มีป่าไม้สักอยู่ทั่วไป ป่าไม้เหล่านั้นก็อยู่ในการปกครองของเจ้าผู้ครองนครนั้น ๆ เช่น เชียงใหม่ ลำพูน ลำปาง แพร่ น่าน เป็นต้น ผู้ประสงค์จะทำป่าไม้

¹ กองจดหมายเหตุแห่งชาติ กรมศิลปากร, เอกสารรัชกาลที่ 6, แฟ้มเอกสาร กระทรวงเกษตรราชการ ที่ กษ. 2/10, เรื่อง "ประกาศโอนกรมป่าไม้จากมหาดไทยมาขึ้นกระทรวงเกษตร."

ในเมืองใด ต้องขอรับอนุญาตจากเจ้าผู้ครองนครนั้น ๆ โดยยอมเสียเงินให้ตามจำนวน คนสักที่ตัดฟันลงมา เรียกว่าค่าตอไม้ ไม้ได้มีการควบคุมการตัดไม่ว่าเป็นจำนวนเท่าไร มีขนาดโตอย่างไรก็ตามเท่าใด นอกจากนี้การอนุญาตให้ทำป่าไม้อของผู้เป็นเจ้าของป่า ต่าง ๆ ก็ไม่ยุติธรรมและสมควร เป็นเหตุให้กรณีพิพาทระหว่างผู้ขออนุญาตและเจ้านายเจ้าของป่าขึ้นเนื่อง ๆ และมีคำร้องทุกข์ของบรรดาพ่อค้าไม้ถึงรัฐบาลอยู่เสมอ ๆ จนรัฐบาลรู้สึกว่าเป็นต้องเข้าแทรกแซงแก้ไข¹ ต่อมาจึงได้ออกพระราชบัญญัติสำหรับ ผู้รักษาเมือง ซึ่งจะทำสัญญากับชาวต่างประเทศ พ.ศ. 2417 (ค.ศ. 1874) โดย ให้เจ้าผู้ครองนครที่จะทำสัญญากับชาวต่างประเทศนั้น ต้องได้รับสัตยาบันจากรัฐบาลก่อน จึงจะมีผลใช้บังคับได้ ต่อมาในปี พ.ศ. 2426 (ค.ศ. 1883) เมื่อรัฐบาลไทยทำ สัญญาทางพระราชไมตรีกับอังกฤษ ขอความตอนหนึ่งว่า ห้ามคนในบังคับอังกฤษทำป่าไม้อ เว้นไว้แต่จะขอรับอนุญาต จึงได้ลงกฎตราสัตยาบันของรัฐบาลไทยโดยถูกต้อง และห้าม มิให้เจ้านายเจ้าของป่าออกใบอนุญาตป่าแห่งใดให้แกบุคคลเกินกว่าคนหนึ่งขึ้นไป ฉะนั้น เพื่อควบคุมให้การตั้งกล่าวดำเนินไปตามสัญญา พ.ศ. 2426 (ค.ศ. 1883) รัฐบาล ไทยจึงแต่งตั้งให้ชาหลวงใหญ่คนหนึ่งมาประจำอยู่เชียงใหม่ เพื่อดูแลกิจการป่าไม้ในมณฑล พายัพในนามของกระทรวงมหาดไทย ปรากฏว่ามีบริษัทต่างประเทศเข้ามาลงทุนประกอบ การทำป่าไม้มากขึ้น จึงเกิดการแก่งแย่งกันเพื่อจะขอรับอนุญาต ในการนี้ต่างให้เงินกิน เปลาเป็นจำนวนมากแก่เจ้าของป่า เพื่อจะได้สิทธิในการทำป่าไม้ และเมื่อตกลงกันแล้ว

¹ กองจดหมายเหตุแห่งชาติ กรมศิลปากร, เอกสารรัชกาลที่ 7, แฟ้มเอกสาร กระทรวงเกษตรธิการ ที่ กษ. 5.1/16, เรื่อง "เงินส่วนแบ่งค่าภาคหลวงไม้สัก หรือ เงินค่าตอไม้ขอนสัก."

ก่อนที่จะได้รับอนุญาตจะต้องส่งสัญญาไม่ลงดวงตราสัตยาบันที่กรุงเทพฯ เจ้าของป่าก็เรียกเงิน กินเปล่าอีก ซึ่งผู้ขอทำป่าไม้ก็ต้องให้เพื่อป้องกันเจ้าของป่าถอนค่าตกลงการที่เป็นดังกล่าวนั้น ทำให้บรรดาบริษัทผู้ทำป่าไม้ได้รับความเดือดร้อนและใคร่จะเรียนไปยังกระทรวงมหาดไทย ค่ายเห่ศูนย์รัฐบาลไทยจึงได้พิจารณาเห็นความจำเป็นที่จะต้องจัดการควบคุมการทำป่าไม้ให้รัดกุมยิ่งขึ้น รัฐบาลไทยจึงได้ขอยืมตัวนาย เอช. สเลด (Mr. H. Slade) ข้าราชการผู้ชำนาญและสามารถในการป่าไม้ของพม่าจากรัฐบาลอินเดีย มาช่วยชั่วคราว เมื่อเดือนมกราคม พ.ศ. 2438 (ค.ศ. 1895)

เขาได้ออกสำรวจป่าไม้สักในภาคเหนือ ได้ทำรายงานและชี้ข้อบกพร่องต่าง ๆ ในกิจการป่าไม้ของไทย ทั้งนี้คือ การป่าไม้ทั้งหมดอยู่ในความยึดถือครอบครองของเจ้านายเจ้าของท้องถิ่น แทนที่จะอยู่ในความดูแลของรัฐบาลกลาง และการทำป่าไม้เท่าที่เป็นอยู่นั้น ยังไม่เป็นระเบียบอันถูกต้อง คือขาดหลักการเกี่ยวกับการคุ้มครองรักษาป่าไม้ให้อำนวยผลอย่างถาวร ในขณะเดียวกัน นาย เอช. สเลด ก็ได้เสนอวิธีการแก้ไขหลายประการ ประการแรก ป่าไม้เป็นเสมือนต้นทุนซึ่งเป็นของประชาชาติเป็นส่วนรวม จึงควรคุ้มครองรักษาไว้ และจัดให้อำนวยประโยชน์แก่รัฐและประชาชนอย่างถาวร และเพื่อการนี้รัฐต้องเข้าจัดการป่าไม้เสียเอง ไม่ควรปล่อยให้อยู่ในมือของเอกชนคนใดคนหนึ่ง เฉพาะอย่างยิ่งป่าไม้สักอันมีค่าของไทย ควรโอนมาอยู่ในความดูแลควบคุมของรัฐบาลโดยสิทธิ์ขาด และยกเลิกส่วนแบ่งค่าตอไม้ซึ่งเจ้านายต่าง ๆ ได้รับแต่เดิมมานั้นเสีย โดยรัฐบาลคิดจ่ายเป็นเงินก้อนให้เป็นการทดแทนตามสมควร ประการที่สอง เพื่อที่จะจัดการป่าไม้ให้มีเสถียรภาพและรักษาสภาพเช่นนั้นไว้ได้ จำเป็นอย่างยิ่งที่จะต้องจัดตั้งหน่วยงานควบคุมป่าไม้ขึ้นเป็นทบวงการเมืองของรัฐบาล ทั้งนี้เพราะการป่าไม้เป็นวิทยาศาสตร์แขนงหนึ่ง ซึ่งต้องการพนักงานที่อบรมมาโดยเฉพาะเป็นผู้ดำเนินการ ประการที่สาม ควรออกกฎหมายสำหรับควบคุมกิจการป่าไม้มีบทบัญญัติว่าด้วยการจัดป่าเป็นป่าสงวน และการบันทึกสิทธิต่าง ๆ ที่มีอยู่เหนือป่าไม้ การป้องกันป่าไม้จากการทำลาย หรือทำให้เสียหาย การเก็บเงินผลประโยชน์และการควบคุมไม่ระหวางเคลื่อนที่ ประการที่สี่ เพื่อเตรียมพนักงานป่าไม้ไว้สำหรับกาลภายหน้า ควรจัดส่ง

นักเรียนไปศึกษาอบรมที่โรงเรียนการป่าไม้ในต่างประเทศปีละ 2 - 3 คนทุกปี อนึ่ง งานแผนกป่าไม้เป็นงานหนักและตรากตรำเป็นอย่างมาก ฉะนั้นทางที่คิดก่อนที่จะตกลงรับสมัครนักเรียนผู้ใด ควรส่งไปฝึกหัดงานอยู่ในป่าเสียสัก 6 เดือนเป็นอย่างน้อย เพื่อให้มีเวลาพิสูจน์ตัวเองว่าจะชอบชีวิตป่าไม้หรือไม่ หรือจะเหมาะสมกับงานป่าไม้เพียงใด ประการที่ห้า แบบสัญญาอนุญาตทำป่าไม้ที่ใช้อยู่ ควรต้องแก้ไขเปลี่ยนแปลงเสียใหม่ เพื่อให้เป็นการคุ้มครองรักษาไม้ยิ่งขึ้น ในข้อนี้ นาย เอช.สเลต ใดเสนอแบบสัญญาอนุญาตทำป่าไม้ตามที่เห็นสมควรแก้ไขใหม่มาด้วย ประการที่หก เงินค่าตอบแทนนั้น ควรที่กรมป่าไม้จะเป็นเจ้าหน้าที่จัดเก็บเสียเอง แทนที่จะให้พนักงานของเจ้านายเจ้าของป่าทำค้างที่เป็นอยู่ เพราะเท่าที่กระทำกันมาแล้วทั้งรัฐบาลและเจ้านายเจ้าของป่าไม่ได้เงินจากค่าตอบแทนน้อยกว่าที่ควรจะได้ เนื่องจากการทุจริตของเจ้าพนักงานเหล่านั้น ¹

ด้วยเหตุผลดังกล่าวข้างต้น พระบาทสมเด็จพระจุลจอมเกล้าเจ้าอยู่หัวทรงพระราชดำริเห็นชอบ จึงทรงพระกรุณาโปรดเกล้าโปรดกระหม่อมให้จัดตั้งกรมป่าไม้ขึ้น โดยให้อยู่ในสังกัดกระทรวงมหาดไทย และโปรดให้ดำเนินการตามขอแนะนำของ นาย เอช. สเลต เป็นเจ้ากรมกรมป่าไม้ ตั้งแต่วันที่ 16 ตุลาคม พ.ศ. 2439 (ค.ศ. 1896) นับเป็นเจ้ากรมคนแรกและได้ดำรงตำแหน่งอยู่จนถึง พ.ศ. 2444 (ค.ศ. 1901) จึงกราบบังคมทูลลาออก

กิจการป่าไม้สำคัญ ๆ ที่จัดทำในสมัยที่ นายเอช. สเลต เป็นเจ้ากรมอาจกล่าวอย่างสรุปคือ ได้เจรจาขอโอนอำนาจการครอบครองป่าไม้จากเจ้านายฝ่ายเหนือ



1

กระทรวงเกษตร, เรืองเคิม, หน้า 151 - 2.

มาขึ้นกับรัฐบาลกลางเป็นผลสำเร็จ เจ้านายเหล่านี้ไม่มีส่วนเกี่ยวข้องในการพิจารณาอนุญาตให้ผูใดทำป่าไม้ต่อไป การทำป่าไม้สักจะทำได้โดยรับพระราชทานพระบรมราชานุญาตเท่านั้น และเพื่อทดแทนผลประโยชน์ที่เจ้านายชั้นต่าง ๆ เคยได้รับจากป่าไม้ รัฐบาลยอมตกลงจะจ่ายเงินส่วนแบ่งค่าต้นไม้ให้กึ่งหนึ่งของจำนวนเก็บได้ทั้งหมดทุกปีไป เช่น เป็นของรัฐบาลเสียครึ่งหนึ่ง ของเจ้าผู้ครองเมืองครึ่งหนึ่ง หรืออาจแบ่งเป็นของผู้แทนเจ้าผู้ครองเมือง $\frac{3}{8}$ และเป็นเงินบำรุงเมือง $\frac{1}{8}$ เป็นต้น ดังปรากฏรายละเอียดอยู่ในกฎกระทรวงมหาดไทย ที่ 4 แผนกป่าไม้ ว่าควยอัตราแบ่งปันเงินค่าต้นไม้ณฑลพายัพ¹

ต่อมากรมป่าไม้ได้เริ่มใช้สัญญาอนุญาตทำป่าอย่างใหม่ โดยให้บริษัททำป่าไม้ต่าง ๆ นำสัญญาเก่ามาเปลี่ยนเป็นอย่างใหม่ สัญญาอนุญาตทำป่าไม้แบบใหม่มีอายุ 6 ปี และวางเงื่อนไขให้รับสัญญาปฏิบัติ เพื่อประโยชน์ทางวิชาการป่าไม้หลายประการ เช่น กำหนดให้ กานไม้สักไว้ให้แห้ง 2 ปีก่อนตัดฟัน และกำหนดขนาดอย่างต่ำที่สุดของไม้สักที่จะกานไว้ เป็นต้น ได้มีการจัดตั้งคานภาษีขึ้น โดยความร่วมมือกับรัฐบาลพม่าที่ตำบลกาโค เมืองมะระแหม่ง ประเทศพม่า เพื่อเป็นคานเก็บภาษีไม้สักที่ลงมาจากจังหวัดแม่ฮ่องสอน และทางอำเภอแม่สอด จังหวัดตาก ตามลำน้ำสาละวิน ทั้งนี้ เพราะไม่อาจจะลงมาซื้อขายทางลุ่มแม่น้ำเจ้าพระยาได้ เพราะต้องชักลากข้ามภูเขาสูงเป็นระยะทางไกล นอกจากนี้ได้ย้ายคานภาษีไม้จากจังหวัดชัยนาท มาตั้งที่ตำบลปากน้ำโพ จังหวัดนครสวรรค์ เพราะกรมป่าไม้ได้พิจารณาเห็นว่าคานภาษีไม้ที่ตั้งที่ชัยนาท

¹ ดูรายละเอียดในภาคผนวก เรื่องกฎกระทรวงมหาดไทย ที่ 4 แผนกป่าไม้ ว่าควยอัตราแบ่งปันเงินค่าต้นไม้ณฑลพายัพ.

ทำเลไม่เหมาะ เพราะอยู่ต่ำลงมามาก มีไม้สูงจำนวนมากได้ถูกนำไปใช้สอยก่อนจะถึง
คานาภาซี จึงตกลงย้ายคานาภาซีไม้มาที่ปากน้ำโพ เมื่อ พ.ศ. 2441 (ค.ศ. 1898)
ซึ่งเป็นจุดรวมของแม่น้ำทั้ง 4 สาย ในภาคเหนือ คือ ปิง วัง ยม น่าน ไม้สูงที่ล่องลง
มาจากภาคเหนือต้องมารวมกันอยู่ที่ปากน้ำโพ นอกจากนั้นกรมป่าไม้มายังส่งนักเรียนไทยไป
ศึกษาการป่าไม้ ณ ประเทศอินเดียโดยทุนของรัฐบาล¹

เมื่อนายเอช. สเลต กราบบังคมลาออกแล้ว ทรงพระกรุณาโปรดเกล้า
โปรดกระหม่อมแต่งตั้งให้ นายหอดินันท์ (Tottenham) ชาวอังกฤษ เป็นเจ้ากรม
ป่าไม้ จนกระทั่ง พ.ศ. 2444 (ค.ศ. 1904) จึงกราบบังคมทูลลาออก รัฐบาลไทย
จึงได้เจรจาขอ นาย คับบลู. เอฟ. ลอยด์ (Mr. W.F. Lloyd) ชาวอังกฤษ ซึ่งรับ
ราชการอยู่ในกรมป่าไม้ของพม่า มารับราชการในประเทศไทย ได้ทรงพระกรุณาแต่งตั้ง
ให้เป็นเจ้ากรมกรมป่าไม้ สืบต่อมาเป็นเวลา 19 ปี กิจการป่าไม้ได้รับปรับปรุงและ
ริเริ่มขึ้นใหม่ในสมัยของ นาย คับบลู. เอฟ. ลอยด์ หลายประการ คือประการแรก ได้เริ่ม
ปลูกสร้างสวนสัก โดยอาศัยวิธีชาวโรฮีนจาที่จังหวัดแพร่ เป็นการทดลอง เมื่อ พ.ศ. 2449
(ค.ศ. 1906) งานนี้ได้เป็นตัวอย่างให้มีการปลูกสร้างป่ากว้างขวางแพร่หลายยิ่งขึ้น
เป็นลำดับ จนปัจจุบันนี้ ประการที่สอง ได้เปลี่ยนแปลงหลักการในการอนุญาตให้ทำไม้สัก
ใหม่ เมื่อ พ.ศ. 2451 (ค.ศ. 1908) กล่าวคือ แต่เดิมได้กำหนดรอบตัดไม้ไว้ 12 ปี
และสัญญาอนุญาตทำป่าไม้ครั้งหนึ่ง ๆ มีอายุเพียง 6 ปี ซึ่งเป็นระยะเวลาสั้น ผู้รับสัญญา
ไม่กล้าลงทุนทำกิจการใหญ่โต และยังคงมีการกานไม้ไว้ให้แห่งกอนตัดฟัน กว่าจะเลือก
กานไม้เสร็จและรอจนถึงเวลาตัดได้ เวลาที่ล่วงไปครั้งหนึ่งของอายุสัญญาแล้ว นอกจาก
นั้นรอบตัดฟันไม้ 12 ปี ยังไม่ถูกต้องตามหลักวิชาการเกี่ยวกับป่าไม้สัก ซึ่งได้พิสูจน์และ

¹ กระทรวงเกษตร, เรื่องเดิม, หน้า 155.

รับรองกันแล้วว่าไม้ชั้นรองที่จะเติบโตขึ้นถึงขนาดตัดฟันกันได้นั้น เกินเวลา 30 ปี ประการที่สาม ในการอนุญาตทำป่าไม้เป็นระยะเวลาสั้น จำจะต้องแบ่งเป็นป่าแปลง เล็ก ๆ ให้เหมาะสมกับเวลาที่จะทำให้เสร็จ ฉะนั้น การทำไม้จึงกระจุกกระจาย อยู่ทั่วไปในป่าทางภาคเหนือ อันทำให้การตรวจตราและควบคุมของเจ้าหน้าที่เป็นการ ลำบากและสิ้นเปลืองมาก ทั้งในด้านการทำไม้ก็ต้องเสียค่าใช้จ่ายมากด้วยเหตุผลดังกล่าวมา กรมป่าไม้จึงจัดรวมป่าแปลงย่อย ๆ เหล่านี้ให้เป็นแปลงใหญ่ ๆ ขึ้น และวางกำหนดรอบตัดฟันเป็น 30 ปี โดยแบ่งแต่ละป่าออกเป็น 2 ภาค และแบ่งอนุญาต ให้ทำไม้คราวละภาคเป็นเวลา 15 ปี ส่วนภาคที่ยังไม่อนุญาตก็ปิดเสียเป็นเวลา 15 ปี เพื่อให้ไม้เติบโตเพิ่มพูนขึ้น แล้วจึงเปิดให้ทำไม้ผลัดเปลี่ยนกันไป หลักการจัด ป่าไม้สักดังกล่าวมานี้ ได้ถือเป็นทางปฏิบัติตลอดมาจนปัจจุบันนี้ ประการที่สี่ คือ ใน พ.ศ. 2455 (ค.ศ. 1912) กรมป่าไม้เริ่มทำป่าไม้สักและนำส่งลงมาขายเอง ทำนองรัฐพาณิชย์ เริ่มทำที่ป่าแม่แสด จังหวัดแพร่ ต่อมาได้ขยายกว้างขวางขึ้นใน เวลานั้นทำในรูปองค์การอุตสาหกรรมป่าไม้¹

รัฐบาลได้มีการออกพระราชบัญญัติรักษาป่า พ.ศ. 2456 (ค.ศ. 1913) ขึ้น สำหรับควบคุมการทำป่าไม้อื่นนอกจากป่าไม้สัก เช่น ป่าไม้กระยาเลยและของป่า² และมีการส่งนักเรียนไปศึกษาวิชาการป่าไม้ในต่างประเทศด้วย

¹ กระทรวงเกษตร, เรื่องเดิม, หน้า 155 - 6.

² กองจดหมายเหตุแห่งชาติ กรมศิลปากร, เอกสารรัชกาลที่ 6, แฟ้มเอกสาร กระทรวงเกษตรธิการ ที่ กษ. 2/9, เรื่อง "ประกาศพระราชบัญญัติและกฎเสนาบดีว่า ด้วยการรักษาป่าและเรื่องอัตราค่าภาคหลวงไม้ประเภทต่าง ๆ"

เมื่อโอนกรรมป่าไม้จากกระทรวงมหาดไทยมาสังกัดกระทรวงเกษตรราธิการแล้ว นายลอยด์ คงคำรองตำแหน่งเจ้ากรม กรมป่าไม้ต่อมา จน พ.ศ. 2466 (ค.ศ. 1923) จึงได้กราบบังคมทูลลาออกจากตำแหน่ง จึงทรงพระกรุณาโปรดเกล้าโปรดกระหม่อมแต่งตั้งให้ พระยาครุพันธุ์พิทักษ์¹ ซึ่งเป็นผู้ที่สำเร็จการศึกษาวิชาป่าไม้จากยุโรป และรับราชการในกรมป่าไม้ด้วยความอุตสาหะพยายามเป็นเวลา 20 ปี เป็นอธิบดีกรมป่าไม้นับว่าเป็นคนไทยคนแรกที่ได้บังคับบัญชากรมป่าไม้ในฐานะเป็นอธิบดี² แต่เนื่องจากระยะเวลาที่พระยาครุพันธุ์พิทักษ์เป็นอธิบดี เป็นเวลาที่เศรษฐกิจของโลกเริ่มทรุดและตกต่ำลงเรื่อย ๆ การเงินเริ่มฝืดเคือง กิจการป่าไม้จึงไม่ค่อยได้ไหวตัวหรือริเริ่มอะไรขึ้นใหม่มากนัก ในสมัยที่พระยาครุพันธุ์พิทักษ์เป็นอธิบดีกรมป่าไม้ ได้มีประกาศหลายฉบับเกี่ยวกับการสงวนป่าไม้เพื่อใช้ในการต่าง ๆ เช่น มีประกาศกระทรวงเกษตรราธิการ เรื่องเขตหวงห้ามป่าไม้ไว้ในราชการของกระทรวงกลาโหม ลงวันที่ 15 กันยายน พ.ศ. 2464 (ค.ศ. 1921) ห้ามตัดไม้หรือพื้นที่ควรจะสงวนไว้ใช้ในราชการทหารระหว่างเวลาฉุกเฉิน โดยประกาศเขตหวงห้ามป่าไม้ริมทางรถไฟสายเหนือ ในจังหวัดพิษณุโลกแปลงหนึ่ง กับป่าไม้ริมทางรถไฟสายนครราชสีมา ในจังหวัดสระบุรีและนครราชสีมาต่อกันอีกแปลงหนึ่ง³

¹ สนิท พุกกะมาน.

² กองจดหมายเหตุแห่งชาติ กรมศิลปากร, เอกสารรัชกาลที่ 6, แฟ้มเอกสารกระทรวงเกษตรราธิการ ที่ กษ. 2/10, เรื่อง "ประกาศโอนกรรมป่าไม้จากมหาดไทย."

³ กองจดหมายเหตุแห่งชาติ กรมศิลปากร, เอกสารรัชกาลที่ 6, แฟ้มเอกสารกระทรวงเกษตรราธิการ ที่ กษ. 2/15, เรื่อง "ประกาศเรื่องกำหนดเขตหวงห้ามป่าไม้ไว้ในราชการ กระทรวงกลาโหม."

ใน พ.ศ. 2467 (ค.ศ. 1924) เมื่อเริ่มมีการเปลี่ยนสัญญาอนุญาตทำป่าไม้สักงวคที่สองของรอบตัดฟัน 30 ปี กรมป่าไม้ได้ตกลงเปลี่ยนวิธีการเก็บค่าตอและภาษีไม้ตามขนาดของไม้ มาเก็บเป็นค่าภาคหลวงตามปริมาณเนื้อไม้เป็นรายท่อน โดยกำหนดอัตราค่าภาคหลวงไม้ตามจำนวนตัน (เท่ากับ 50 ลูกบาศก์ฟุต) ต่อมาเนื่องจากประเทศไทยได้กำหนดนโยบายที่จะใช้มาตราเมตริกในการชั่งวัดดวงทั่วไป กรมป่าไม้จึงได้เปลี่ยนหน่วยการเก็บค่าภาคหลวงจากตันเป็นลูกบาศก์เมตร ซึ่งหลักการเก็บค่าภาคหลวงไม้ดังกล่าวนี้ใช้มาจนปัจจุบันนี้ ได้มีการออกประกาศอัตราค่าภาคหลวงของบัญชีชื่อไม้ในประเภทหวงห้ามในมณฑลราชบุรี มณฑลพายัพ มณฑลพิษณุโลก มณฑลกรุงเก่า มณฑลนครราชสีมา เช่น ไม้ประเภทหวงห้ามชั้นที่ 1 ไคแก่ไม้ชิงชัน ไม้พุด ไม้ปลง ไม้สีเสียด ไม้จันทร์หอม ไม้ประเภทหวงห้ามชั้นที่ 2 ไคแก่ ไม้มะเกลือ ไม้ประดู่ ไม้ตะเคียน ซึ่งเก็บอัตราค่าภาคหลวงคิดเป็นเมตร สี่เหลี่ยมลูกบาศร์ละ 6 บาท เป็นต้น¹

ใน พ.ศ. 2470 (ค.ศ. 1927) ได้มีประกาศกระทรวงเกษตรธิการ เรื่องกำหนดเขตหวงห้ามป่าไม้ไว้ใช้ในราชการของกรมรถไฟหลวงแห่งกรุงสยาม เพราะการเดินรถไฟในสมัยนั้นต้องใช้พื้นที่ จึงประกาศสงวนป่าริมทางรถไฟสายใต้ ที่ตำบลบ้านนา อำเภอบ้านนา จังหวัดสุราษฎร์ธานี²

นอกจากประกาศค่าภาคหลวงไม้หวงห้ามตามมณฑลต่าง ๆ แล้ว กระทรวงเกษตรธิการยังออกกฎข้อบังคับวางระเบียบการหาของป่าว่าด้วยการเจาะเผาทำน้ำมันยาง พระพุทธศักราช 2465 (ค.ศ. 1921) กฎข้อบังคับวางระเบียบการหาของป่า

¹ กองจดหมายเหตุแห่งชาติ กรมศิลปากร, เอกสารรัชกาลที่ 6, แฟ้มเอกสารกระทรวงมหาดไทย ที่ ม. 1413, เรื่อง "ประกาศพระราชบัญญัติว่าด้วยการรักษาป่าไม้ และเรื่องอัตราค่าภาคหลวง."

² กองจดหมายเหตุแห่งชาติ กรมศิลปากร, เอกสารรัชกาลที่ 7, แฟ้มเอกสารกระทรวงเกษตรธิการ ที่ กษ. 2/14, เรื่อง "สงวนป่าไม้ไว้ใช้ในราชการกรมรถไฟ"

ว่าควยเจาะเผาต้นตะเคียนทำชั้นในมณฑลปัตตานี พุทธศักราช 2465 (ค.ศ. 1921) และประกาศใช้กฎข้อบังคับวางระเบียบการหาของป่าว่าควยการเจาะอย่างทำน้มน้ยาง พ.ศ. 2465 (ค.ศ. 1921) ในมณฑลพายัพ มหาราชญ์นครไชยศรี ราชบุรี นครศรี-ธรรมราช ปัตตานี สุราษฎร์ อยุธยา จันทบุรี นครราชสีมา นครสวรรค์ ปราจีนบุรี พิษณุโลก ภูเก็ต รวม 14 มณฑล เมื่อ พ.ศ. 2465 (ค.ศ. 1921) โดยกำหนดขนาดของต้นยางที่จะอนุญาตให้ทำการเจาะอย่างทำน้มน้ยางได้¹

กรมป่าไม้ยังมีนโยบายในการบำรุงรักษาป่าไม้ตามหลักวิชาการ เพื่อมิให้จำนวนป่าไม้ลดน้อยลงหรือสูญหายไป เนื่องจากการบำรุงป่าที่ได้กระทำมาแต่ก่อน โดยมากเป็นการป้องกันกาเสียหายยิ่งกว่าการส่งเสริมบำรุงสภาพของป่า เพื่อให้มีจำนวนป่ามากขึ้น กล่าวคือ ได้ทำการบำรุงโดยวิธีตัดเครือไม้และต้นไม้ที่มีค่าน้อย ส่วนการปลูกซ่อมป่าไม้สักนั้น ยังไม่ค่อยทำกัน รัฐบาลจึงจัดการบำรุง 2 ประการ คือ การรักษาป่าไม้สักที่มีค่าไว้โดยวิธีหมายเขตป่าทำแผนที่แสดงขนาดและจำนวนไม้ชนิดต่าง ๆ ไว้เพื่อประโยชน์สำหรับโครงการ และเพื่อป้องกันการถางป่าและประโยชน์ในการที่จะจัดการปลูกซ่อมป่าไม้สักด้วยเพื่อป้องกันมิให้ป่าไม้หมดไป บำรุงป่าไม้เพื่อเพิ่มพูนจำนวนไม้สักให้มากขึ้น โดยการปลูกซ่อมป่าไม้สักขึ้นในที่ว่างเปล่าหรือที่มีไม้สักน้อยตามธรรมชาติ ต้นไม้สักมักจะเกิดขึ้นเองจากเมล็ดที่หล่น แต่ไม้สักที่ขึ้นเองนั้นไม่เป็นการแน่นอน คือ บางแห่งบางเวลาก็มอด บางแห่งบางเวลาก็ไม่ขึ้น ควยเหตุนี้ป่าไม้ที่ขึ้นเองจึงไม่สม่ำเสมอ ที่ขึ้นอยู่หนาแน่นก็มี ขึ้นอยู่ประปรายก็มี หรือไม่ขึ้นเลยก็มี ทำให้ป่าไม้ในอนาคตขาดแคลนได้ จึงจัดซ่อมป่าไม้สักที่ว่างเปล่าหรือมีต้นไม้ชายนั้น เป็นการบำรุงป่าและเพิ่มพูนผลประโยชน์ทางการป่าไม้ขึ้น โดยจะทองปลูกซ่อมป่าปีละ 3,000 ไร่ การปลูกไม้สักนั้น

¹ พระราชกิจจานุเบกษา, 39, (25 มิถุนายน พ.ศ. 2465), หน้า 59.

อาศัยราษฎรที่ทำอะไรคือ ทำความตกลงกับราษฎรให้ปลูกเมล็ดไม้สักลงพร้อมกับพืชพรรณ
ที่จะปลูกลงนั้น โดยรัฐบาลคิดค่าจ้าง หรือค่ารางวัลให้ตามจำนวนเนื้อที่ หรือตามจำนวน
ต้นสักที่ปลูกลงนั้น และต่อจากนั้นไปก็ต้องมีการบำรุงตามสมควร โดยต้องใช้งบประมาณ
ปีละ 30,000 บาท ¹

ใน พ.ศ. 2473 (ค.ศ. 1930) กรมป่าไม้ได้เริ่มนโยบายในอันที่จะเผยแพร่ความรู้เกี่ยวกับไม้และของป่าต่าง ๆ และกิจการในหน้าที่ ซึ่งข้าราชการกรมป่าไม้
ได้รับมาจากการสังเกตหรือคนควาทดลอง แก่บรรดาพนักงานป่าไม้ด้วยกันเอง ตลอดจน
ถึงประชาชน โดยขอให้เจ้าหน้าที่ป่าไม้ชั้นต่าง ๆ ช่วยกันเขียนเป็นบันทึกหรือบทความ
ส่งไปกรมป่าไม้ เพื่อพิจารณาและพิมพ์แจกแก่ข้าราชการกรมป่าไม้ทั่วไป ซึ่งเป็นราก
ฐานในการออกวารสารรายสามเดือน ชื่อ วนสาร ตั้งในปัจจุบันนี้

กรมรักษาสัตว์น้ำ

เนื่องจากสภาเผยแผ่พาณิชย์มีความเห็นว่าสัตว์น้ำมีปลาเป็นอาทิ เป็นอาหาร
และสินค้าสำคัญยิ่งอย่างหนึ่งของประเทศไทย ความต้องการในอาหารและสินค้าประเภท
นี้ นับวันแต่จะมีมากขึ้นตามส่วนแห่งความเจริญของบ้านเมืองและจำนวนพลเมืองตาม
ความในพระราชบัญญัติอกราคาน้ำ ราชการแผนกบำรุงรักษาสัตว์น้ำเป็นหน้าที่ของเสนาบดี
ผู้บัญชาการสรรพากร คือเสนาบดีกระทรวงพระคลังมหาสมบัติ งานที่ได้ปฏิบัติมาแล้ว คือ
พิทักษ์รักษามิให้จับสัตว์น้ำและพันธุ์สัตว์น้ำเสื่อมเสียทรุดโทรม สภาเผยแผ่พาณิชย์เห็นว่า
บัดนี้ถึงวาระอันควรที่รัฐบาลจะคิดจัดเพาะพันธุ์สัตว์น้ำให้มีปริมาณมากขึ้น พอกับความต้อง
การของประเทศเสมอไป ซึ่งจำจะต้องจัดโดยอาศัยความรู้พิเศษ สภาได้ประชุมพิจารณา
เห็นว่า ควรแบ่งงานในเรื่องเพาะพันธุ์สัตว์น้ำให้กระทรวงเกษตรธิการ ซึ่งเป็นผู้บัญชา-

¹ กองจดหมายเหตุแห่งชาติ กรมศิลปากร, เอกสารรัชกาลที่ 7, แผ่นเอกสาร
กระทรวงเกษตรธิการ ที่ กษ. 5/9, เรื่อง "จัดการบำรุงป่าไม้"

การบำรุงรักษาทางน้ำทั่วไปอยู่แล้ว ดังนั้นจึงทรงพระกรุณาโปรดเกล้าโปรดกระหม่อมให้ประกาศกระแสพระบรมราชโองการจัดป็นหน้าที่ราชการในระหว่างกระทรวงพระคลังมหาสมบัติกับกระทรวงเกษตรราธิการ ในเรื่องเพาะพืชพันธุ์สัตว์น้ำ พระพุทธศักราช 2464 (ค.ศ. 1921) ให้กระทรวงเกษตรราธิการมีหน้าที่ในการเพาะเลี้ยงสัตว์น้ำ ดูแลรักษาสัตว์น้ำในที่แห่งหนึ่งแห่งใด ซึ่งเป็นที่เลี้ยงรักษาเพาะพันธุ์สัตว์น้ำ และนำกำหนด กฎที่จะให้ขังการจับสัตว์น้ำ กำหนดตราและขนาดเครื่องมือ ห้ามการใช้เครื่องมือบางอย่าง และห้ามการทำอันตรายสัตว์น้ำ เช่น วางยาเบื่อ ยาเมา ไซของระเบิด วิตน้ำ ในที่แห่งนั้นจนแห้ง (นอกจากบ่อปลา) เป็นต้น ซึ่งเป็นการป้องกันพันธุ์สัตว์น้ำ และให้กระทรวงพระคลังมหาสมบัติมีหน้าที่ปกครองที่จับสัตว์น้ำ ในกิจการต่าง ๆ ซึ่งเกี่ยวกับการเก็บภาษีอากรในการจับปลาและการเก็บเงินอากรค่าน้ำ¹

กระทรวงเกษตรราธิการจึงตั้งกองบำรุงรักษาสัตว์น้ำขึ้น และได้อ้างคอกเตอร์ ฮิว แมคคอร์มิค สมิท (Dr. Hugh Mc Cormic Smith) ผู้ชำนาญการพิเศษเรื่อง สัตว์น้ำชาวอเมริกัน มาให้เป็นผู้ตรวจสืบเสาะและวางโครงการที่จะดำเนินราชการ แผนกนี้ คอกเตอร์ ฮิว แมคคอร์มิค สมิท ได้ทำการสำรวจพันธุ์สัตว์น้ำทั้งในน้ำจืด และทางคานทะเล เกือบทั่วราชอาณาจักร และได้เสนอรายงานการสำรวจพันธุ์สัตว์น้ำตลอดจนการอุตสาหกรรมแผนกสัตว์น้ำของประเทศไทย พร้อมด้วยโครงการและขอ แนะนำในการควบคุมบังคับบัญชา การบำรุงรักษาและการจัดให้เจริญขึ้นต่อกระทรวง เกษตรราธิการ เมื่อเดือนกันยายน พ.ศ. 2468 (ค.ศ. 1925) กระทรวงเกษตรราธิการได้ทูลเกล้าถวายรายงานนี้ เพื่อทราบใ้ฝ่าละอองธุลีพระบาท และได้นำเสนอ สภาเผยแพร่วาณิชชย์ เพื่อพิจารณาวินิจฉัยในการที่จะวางหน้าที่จัดการเรื่องสัตว์น้ำ

¹ กองจดหมายเหตุแห่งชาติ กรมศิลปากร, เอกสารรัชกาลที่ 6, แฟ้มเอกสาร กระทรวงเกษตรราธิการ ที่ กษ. 2/16, เรื่อง "ประกาศเรื่องเพาะพันธุ์สัตว์น้ำ."

สภาเผยแผ่พาณิชย์ได้ประชุมปรึกษาตกลงเห็นควรให้ตั้งกรมรักษาสัตว์น้ำขึ้นกรมหนึ่ง
ในกระทรวงเกษตรธิการ ต่อมาจึงได้มีพระบรมราชโองการโปรดเกล้าโปรดกระ-
หม่อมให้ตั้งกรมรักษาสัตว์น้ำขึ้น ในกระทรวงเกษตรธิการ มีหน้าที่บำรุงรักษาและเพาะ
พืชพันธุ์สัตว์น้ำ คูแฉและแนะนำในทางขยายการหาจับสัตว์น้ำ อันเป็นอุตสาหกรรมอย่าง
หนึ่งที่ได้ประโยชน์ที่สุดใคานเป็นอาหารและเป็นสินค้าภายในและภายนอกประเทศ
กำหนดเขตและฤดูกาลที่อนุญาตและกำหนดเครื่องมือสำหรับจับสัตว์น้ำ การอนุญาตและ
ออกอญาบัตรจับสัตว์น้ำ ส่วนการเก็บภาษีอากรและค่าธรรมเนียมในการจับสัตว์น้ำให้
เป็นหน้าที่ของกระทรวงพระคลังมหาสมบัติจัดทำ ¹

เมื่อตั้งกรมรักษาสัตว์น้ำแล้ว จึงทรงพระกรุณาโปรดเกล้าโปรดกระหม่อมให้
คอกเตอร์ ฮิว. แมคคอร์มิค สมิท เป็นเจ้ากรมรักษาสัตว์น้ำ ตั้งแต่วันที่ 27 กันยายน
พ.ศ. 2469 (ค.ศ. 1926) ²

ในระหว่างที่กระทรวงเกษตรธิการกำลังเริ่มงานบำรุงรักษาสัตว์น้ำ และ
กำลังต้องการผู้มีความรู้ในวิชาการแผนกนี้เป็นพิเศษ สมเด็จพระเจ้าฟ้ากรมหลวงสงขลา-
นครินทร์ ³ แสดงพระประสงค์จะประทานทรัพย์สินส่วนพระองค์เป็นทุนให้กระทรวง
เกษตรธิการ จัดส่งข้าราชการหรือนักเรียนไปศึกษาวิชาเพาะพันธุ์ปลาในต่างประเทศ
เป็นจำนวน 2 คน ตลอดเวลา 6 ปี โดยมีเงื่อนไขว่า กระทรวงเกษตรธิการจะต้อง

¹ กองจดหมายเหตุแห่งชาติ กรมศิลปากร, เอกสารรัชกาลที่ 6, แฟ้มเอกสาร
กระทรวงเกษตรธิการ ที่ กษ. 2/2, เรื่อง "ตั้งกรมรักษาสัตว์น้ำ."

² กองจดหมายเหตุแห่งชาติ กรมศิลปากร, เอกสารรัชกาลที่ 7, แฟ้มเอกสาร
กระทรวงเกษตรธิการ ที่ กษ. 2/2, เรื่องเดียวกัน.

³ สมเด็จพระราชาธิบดี เจ้าฟ้ากรมหลวงสงขลานครินทร์. (สมเด็จพระนางเจ้ารำไพพรรณีฯ ทรง
อักษร นวบรรณานุกรม)

เตรียมตั้งตำแหน่งเจ้าพนักงานเพาะพันธุ์ปลาชั้นใหม่ในกระทรวงเกษตรธิการ ไว้รับผู้
ที่สำเร็จการศึกษากลับเข้ามามีอัตราเงินเดือนตามที่กำหนด และจะได้ประทานเงินอุด-
หนุนเป็นค่าวิชาให้อีกเดือนละ 100 บาท ตลอดเวลาที่ผู้นั้นยังได้รับเงินเดือนไม่ถึง
500 บาท กระทรวงเกษตรธิการได้จัดส่งนักเรียนรุ่นแรก 2 คน คือ หลวงจูลชีพพิช-
ชาทร¹ กับ นายบุญ อินทรทรัพย์ ไปศึกษาวิชาเพาะพันธุ์ปลาในสหรัฐอเมริกา สำหรับ
หลวงจูลชีพพิชชาทร สำเร็จการศึกษาแล้วได้ไปปฏิบัติงานในประเทศญี่ปุ่น ฟิลาปปินส์ และ
อินเดียน และยังไปตรวจศึกษาการจับปลาในอ่าวไทยและอินโดจีน ใน พ.ศ. 2472
(ค.ศ. 1929) อีกด้วย² ต่อมาใน พ.ศ. 2473 (ค.ศ. 1930) เมื่อ ดอกเตอร์
อีว.สมิท กราบถวายบังคมลาออก เนื่องจากหมดสัญญาจ้างและชราภาพ กระทรวง
เกษตรธิการจึงแต่งตั้งให้หลวงจูลชีพพิชชาทร รับตำแหน่งเจ้ากรมรักษาสัตว์น้ำ

ในปี พ.ศ. 2469 (ค.ศ. 1926) เจ้าพระยาพลเทพได้เสนอความเห็นใน
เรื่องที่จะจัดบำรุงพืชพันธุ์ปลาน้ำจืดในบึงบรเพ็ด โดยปรับปรุงบึงบรเพ็ดเป็นที่สงวนพันธุ์
ปลา โดยที่เสนาบดีกระทรวงเกษตรธิการ พร้อมด้วยนาย ซี.ดี.ยี. (Mr. D.C.Gee)
ปลัดกรมตหน้าและเจ้าหน้าที่ในกระทรวงเกษตรธิการ ได้เดินทางไปตรวจบึงบรเพ็ด
และวังมหากรซึ่งต่อเนื่องกัน เพื่อจัดเป็นที่เพาะพันธุ์ปลาแห่งแรก ต่อมาได้สั่งให้
กรมตหน้ารังวัดทำแผนที่บึงบรเพ็ด ด้วยเหตุที่บึงบรเพ็ดมีเนื้อที่กว้างขวาง อาณาเขตของ

ศูนย์วิทยุทรัพยากร

จุฬาลงกรณ์มหาวิทยาลัย

¹ จุล วัจนคุปต์.

² กองจดหมายเหตุแห่งชาติ กรมศิลปากร, เอกสารรัชกาลที่ 7, แฟ้มเอกสาร
กระทรวงเกษตรธิการ ที่ กษ. 1/8, เรื่อง "หลวงจูลชีพพิชชาทร ออกไปตรวจศึกษาการ
จับปลาในอ่าวสยามและอินโดจีน"

บึงนี้ตอนใด จุดตั้งแคปากน้ำโพยขึ้นไปทางเหนือตลอดในซีกตะวันออกของทางรถไฟสายเหนือจนถึงสถานีคลองปลากด เป็นระยะยาวประมาณ 21 ก.ม. และขึ้นไปทางทิศตะวันออกในส่วนกว้างที่สุดประมาณ 35 ก.ม. จึงรวมเนื้อที่ในบึงนี้ประมาณ 500 ตารางกิโลเมตร ตามรูปของบึงนั้นคานใดกว้าง คานเหนือสอบเล็กน้อย มีทางน้ำไหลเข้าสู่และไหลออกจากบึงรวมหลายสายไปสู่ลำน้ำนาน พื้นของบึงตามที่เป็นอยู่โดยสภาพธรรมชาตินั้น ในฤดูน้ำก็มีน้ำเต็มแทบทั่วทั้งบึง ในฤดูแล้งน้ำลดลงประมาณ 8 - 9 เมตร คงเหลือพื้นน้ำเป็นสาย ๆ และเป็นทางเป็นแฉ่ง ๆ สาย ๆ กันไป มีโชคและเนินดินโผล่ขึ้นเป็นตอน ๆ และระดับน้ำเวลาน้ำลดลงที่สุดนั้นวัดได้ 17.56 เมตร แห่งระดับน้ำทะเล บึงบรเพ็ดเป็นบึงที่ตั้งอยู่ในตอนกลางของประเทศ มีอาณาเขตกว้างขวางและโดยธรรมชาติเป็นทำเลเหมาะอย่างยิ่งสำหรับปลาชนิดต่าง ๆ แทบทุกชนิดที่เป็นอาหาร มีปริมาณเหลือล้นคนน่าจะเข้าไปโดยทางสายน้ำต่าง ๆ เพื่อไปอาศัยวางไข่และเลี้ยงตัวอ่อน กล่าวคือ เมื่อต้นฤดูน้ำมา จำนวนปลาที่อยู่ในน้ำจะมีอันมากได้เข้าสู่บึงนี้ และไปอาศัยตลอดฤดูน้ำที่กว้างใหญ่ และเลี้ยงตัวอ่อน เพราะในบึงนี้อุดมไปด้วยพืชที่อาศัยที่สมควรต่าง ๆ เช่น มีโชคดินที่กำลังเป็นตอน ๆ และมีต้นหญ้าบางชนิดสำหรับวางไข่ และมีอาหารที่เป็นผักหญ้า และพืชผลอื่น ๆ ซึ่งมาตามกระแส น้ำ จึงนับว่าเป็นทำเลที่ดียิ่งสำหรับการเลี้ยงและรักษาพันธุ์ปลา ¹

การสำรวจบึงบรเพ็ดซึ่งได้เริ่มครั้งแรกเมื่อ พ.ศ. 2464 (ค.ศ. 1921) คำเนินไปช้าเพราะวางงบประมาณในการนี้ยังไม่มีต้องเจียดเอาเงินรายอื่นมาใช้ ดังนั้นการสำรวจจึงเสร็จใน พ.ศ. 2468 (ค.ศ. 1925) ต่อมาใน พ.ศ. 2469 (ค.ศ. 1926) ดอกเตอร์ ฮิว แมคคอร์มิค สมิต เจ้ากรม กรมรักษาสัตว์น้ำได้เสนอ

¹ กองจดหมายเหตุแห่งชาติ กรมศิลปากร, เอกสารรัชกาลที่ 7, แผ่นเอกสารกระทรวงเกษตรราธิการ ที่ กษ. 6/1, เรื่อง "บึงบรเพ็ด."

โครงการปรับปรุงบึงบรเพ็ด โดยจัดสร้างคันกั้นน้ำหนองคุก ฝ่ายน้ำล้น ประตูน้ำและประตูระบายน้ำ เพื่อให้บึงบรเพ็ดสามารถเก็บกักน้ำไว้ตลอดปี เพื่อเป็นแหล่งเพาะพันธุ์สัตว์น้ำตามธรรมชาติในภาคกลาง¹ กรมรักษาสัตว์น้ำโดยความร่วมมือกับกรมท่อน้ำ จึงได้ดำเนินการสำรวจรังวัดและจัดการเวนคืนที่ดินที่น้ำท่วมถึงและได้ลงมือทำการก่อสร้าง ตั้งแต่ พ.ศ. 2470 (ค.ศ. 1927) และได้ดำเนินการต่อมาจนถึง พ.ศ. 2472 (ค.ศ. 1929) เสร็จตามโครงการ รวมค่าใช้จ่ายในการนี้ประมาณ 452,352.56 บาท² สามารถเก็บกักน้ำไว้ตลอดปีเป็นเนื้อที่ 132,000 ไร่ นับว่าเป็นบึงที่ใหญ่ที่สุดในประเทศไทย ได้เปิดปล่อยน้ำไหลผ่านน้ำจืดซึ่งเข้าไปเพาะและขยายพันธุ์ในบึงนี้ออกไปแพร่พันธุ์ในน่านน้ำสาธารณะเป็นประจำทุกปี บึงบรเพ็ดที่จัดขึ้นนี้เป็นที่เพาะและบำรุงพันธุ์สัตว์น้ำแห่งแรก ซึ่งในปัจจุบันนี้เรียกว่า สถานีบำรุงพันธุ์สัตว์น้ำบึงบรเพ็ด

¹ กองจดหมายเหตุแห่งชาติ กรมศิลปากร, เอกสารรัชกาลที่ 5 - 7, ส่วนพระองค์สมเด็จพระยาคำรงราชานุภาพ, แผ่นที่ 8 เกษตร บ.1.3/11, เรื่อง "บันทึกความเห็นหมอดสมิต กรมเพาะพันธุ์ปลา เรื่องความเห็นควรสงวนปลาบึงบรเพ็ด"

² กองจดหมายเหตุแห่งชาติ กรมศิลปากร, เอกสารรัชกาลที่ 7, แผ่นเอกสารกระทรวงเกษตราธิการ กษ. 7/1, เรื่อง "จัดการรักษาสัตว์น้ำและรายงาน คร.สมิต"

เจ้าพระยาพิชัยญาติ (คั่น บุนนาค)

เสนาบดีกระทรวงเกษตราธิการ ระหว่าง พ.ศ. 2473-2475 (ค.ศ. 1930-1932)

เจ้าพระยาพิชัยญาติ ถือกำเนิดมาจากตระกูล "บุนนาค" เกิดเมื่อวันที่ 6 มิถุนายน พ.ศ. 2418 ท่านเป็นบุตรของพระยาไพบูลย์สมบัติ (เดช บุนนาค) เจ้าพระยาพิชัยญาติได้รับการศึกษาชั้นแรกที่โรงเรียนหลวง ณ ตำแหน่งสวนกุหลาบ ท่านได้เอาใจใส่ต่อการศึกษา ประกอบกับบิดาเอาใจใส่ดูแลการศึกษาของบุตรชาย คະແນນในการสอบเลื่อนชั้นของท่านแต่ละชั้นจึงนำความปลาบปลื้มมาสู่มหาบิดาและตัวท่านเอง เมื่อจบการศึกษาจากโรงเรียนพระตำหนักสวนกุหลาบแล้ว บิดาของท่านได้นำท่านถวายตัวเป็นมหาดเล็กพิเศษ ในรัชกาลที่ 5 และได้ทรงพระกรุณาโปรดเกล้าโปรดกระหม่อมให้เข้าฝึกหัดรับราชการในกรมบัญชีกลาง กระทรวงยุติธรรม เมื่อ พ.ศ. 2440 (ค.ศ. 1897) ท่านได้รับราชการสนองพระเดชพระคุณด้วยความขยันหมั่นเพียร ท่านได้ปรับปรุงตนเองและปรับปรุงการงานที่ท่านรับผิดชอบอยู่ให้มีระเบียบแบบแผนและรัดกุม และในปีเดียวกันนี้เอง ได้เรียนวิชากฎหมายในโรงเรียนกฎหมายในปลายปี พ.ศ. 2440 (ค.ศ. 1897) ได้ทรงพระกรุณาโปรดเกล้าโปรดกระหม่อมให้ท่านดำรงตำแหน่งยกกระบัตรศาลอุทธรณ์ ข้างหลวงพิเศษ และในปี พ.ศ. 2441 (ค.ศ. 1898) ท่านสามารถสอบวิชากฎหมายได้ เป็นเนติบัณฑิตชั้นที่ 1 แห่งประเทศไทย¹ ต่อมาท่านก็ได้รับแต่งตั้งเป็นผู้พิพากษาศาลแพ่ง และได้รับพระราชทานบรรดาศักดิ์ให้เป็นหลวงเมธีนฤปกร งานที่ท่านได้ปฏิบัติจนเป็นที่พอพระราชหฤทัยก็คือ

¹ สมเด็จพระราชดำรัสราชานุญาต, เที่ยวเมืองพะม่า, พิมพ์ในงานพระราชทานเพลิงศพ เจ้าพระยาพิชัยญาติ [คั่น บุนนาค] เมื่อปีจอ พ.ศ. 2489, (พระนคร : โรงพิมพ์พระจันทร์, 2489), หน้า 8.

เมื่อทรงโปรดเกล้าโปรดกระหม่อมให้เป็นข้าหลวงพิเศษ จัดดำเนินการ เรื่องที่นาบริเวณ
คลองรังสิตประยูรศักดิ์ และบริเวณคลองประเวศบุรีรมย์ในหน้าที่ตุลาการ ท่านก็ได้
ดำเนินการเป็นการเรียบร้อยและยุติธรรมยิ่ง ใน พ.ศ. 2443 (ค.ศ. 1900) ได้รับ
พระราชโองการโปรดเกล้าโปรดกระหม่อมให้เป็นผู้ช่วยพิพากษาคดี ในหน้าที่ผู้พิพากษา
ศาลอุทธรณ์เป็นการชั่วคราว พ.ศ. 2444 (ค.ศ. 1901) ได้ทรงโปรดเกล้าโปรด
กระหม่อมให้ดำรงตำแหน่งอธิบดีผู้พิพากษาศาลแพ่ง และข้าหลวงพิเศษจัดการที่นา
พ.ศ. 2445 (ค.ศ. 1902) ทรงพระกรุณาโปรดเกล้าโปรดกระหม่อมพระราชทาน
บรรดาศักดิ์เป็นพระเมธีนฤปกร ใน พ.ศ. 2450 (ค.ศ. 1907) โปรดเกล้าฯ ให้รับ
ราชการในหน้าที่กรรมการศาลฎีกา พ.ศ. 2451 (ค.ศ. 1908) ได้ทรงพระกรุณา
โปรดเกล้าโปรดกระหม่อมพระราชทานบรรดาศักดิ์ให้เป็น พระยาภักดีกาบุกรณกิจ ใน
รัชกาลที่ 6 ได้ดำรงตำแหน่งอธิบดีศาลฎีกา เมื่อ พ.ศ. 2462 (ค.ศ. 1919) ขณะ
เดียวกันก็ดำรงตำแหน่งเป็นอุปนายกสภานิติศึกษา ต่อมาได้รับให้สถาปนาขึ้นเป็นเจ้า-
พระยา¹ พ.ศ. 2467 (ค.ศ. 1924) ทรงพระกรุณาโปรดเกล้าโปรดกระหม่อม
แต่งตั้งให้เจ้าพระยาพิชัยญาติเป็นเสนาบดีกระทรวงยุติธรรม² จนกระทั่งถึงวันที่ 15
มิถุนายน พ.ศ. 2471 (ค.ศ. 1928) จึงได้ขอพระราชทานกราบถวายบังคมลาออก
จากตำแหน่งเสนาบดีกระทรวงยุติธรรม เนื่องจากป่วยไม่สามารถรับราชการให้เต็ม
ตามหน้าที่ได้ ครั้นถึง พ.ศ. 2473 (ค.ศ. 1930) เจ้าพระยาพิชัยญาติหายป่วยแล้ว
จึงได้รับแต่งตั้งเป็นเสนาบดีกระทรวงเกษตราธิการ³

¹ กองจดหมายเหตุแห่งชาติ กรมศิลปากร, เอกสารรัชกาลที่ 7, แฟ้มเอกสาร
กระทรวงพระคลังมหาสมบัติ ค. 16.2/8, เรื่อง "เมียบำนานูเจ้าพระยาพิชัยญาติ."

² กองจดหมายเหตุแห่งชาติ กรมศิลปากร, เอกสารรัชกาลที่ 7, แฟ้มเอกสาร
กระทรวงพระคลังมหาสมบัติ ค. 16.2/8, เรื่องเดียวกัน.

³ กองจดหมายเหตุแห่งชาติ กรมศิลปากร, เอกสารรัชกาลที่ 7, แฟ้มเอกสาร
กระทรวงเกษตราธิการ ที่ กษ. 3/7, เรื่อง "ข้าราชการกระทรวงเกษตรออกและพักราช-
การ."



เจ้าพระยาพิชัยญาติ (กั้น บุนนาค)
เสนาบดีกระทรวงเกษตราธิการ
ระหว่าง พ.ศ. 2473-2475 (ค.ศ. 1930-1932)

ผลงานของเจ้าพระยาพิชัยญาติขณะดำรงตำแหน่งเสนาบดีกระทรวงเกษตรราชการ.

กรมทะเบียนที่ดิน

หอทะเบียนต่าง ๆ คงดำเนินการต่อไป และได้ขยายจัดตั้งใหม่อีกแห่งหนึ่ง
 หอทะเบียนที่ดินจังหวัดชัยนาท ซึ่งเปิดทำการเมื่อวันที่ 21 สิงหาคม พ.ศ. 2474
 (ค.ศ. 1931)

กรมเพาะปลูก

ได้มีการนำเอาเมล็ดพืชพันธุ์ และเมล็ดข้าวไปแสดงในงานพิพิธภัณฑ์เมล็ดพืชพันธุ์
 (World's Grain Exhibition and Conference) ที่เมืองโรยีน่า ประเทศ
 แคนาดา ตั้งแต่วันที่ 25 มิถุนายน ถึงวันที่ 6 สิงหาคม พ.ศ. 2474 (ค.ศ. 1931)

เพื่อความเหมาะสมแก่สถานการณ์ และเศรษฐกิจของประเทศและของโลก
 กำลังตกต่ำอย่างร้ายแรง จึงทรงพระกรุณาโปรดเกล้าโปรดกระหม่อมให้ออนกรมเพาะ
 ปลูกไปสมทบกับกองตรวจพันธุ์รุกชชาติในกระทรวงพาณิชย์และคมนาคม ตั้งในกระแ
 พระราชดำรัสตอบพระบรมวงศานุวงศ์ และข้าทูลละอองพระบาทฝ่ายหน้าในงานพระ-
 ราชพิธีฉัตรมงคล พ.ศ. 2474 (ค.ศ. 1931) ตอนหนึ่งว่า

เมื่อคิดเทียบกับยอดรวมปริมาณข้าวที่บริโภคทั่วโลกแล้ว นับว่าประเทศ
 สยามยังทำข้าวได้น้อยอยู่ จึงเป็นปัญหาซึ่งเผชิญประเทศสยามเวลานี้ว่า จะ
 ทำอย่างไรจึงจะปลูกข้าวให้ไค่มาก และขายข้าวของเราให้ถูกกว่าที่เป็นอยู่
 บัดนี้ ก็จะต้องคิดหาสินค้าอื่นใดได้อีกที่เราจะได้ไม่ต้องพึ่งสินค้าข้าวแต่อย่างเดียว
 แล้วจะทำอย่างไรจึงจะขายสินค้าอื่นนั้นให้ถูกได้เช่นเดียวกัน

เราจึงได้ให้สภาเผยแพร่พาณิชย์ศึกษาหาความรู้ในวิธีการต่าง ๆ ที่เกี่ยวกับ
 เรื่องเพาะปลูกได้เป็นที่ตกลงกันในบัดนี้ว่า จำเป็นที่รัฐบาลจะต้องบำรุงกสิกรรม
 โดยชีวิตวิทยาศาสตร์ช่วยเหลือให้มากยิ่งขึ้น ส่วนในการหาตลาดก็เห็นว่าถึง
 เวลาแล้วที่รัฐบาลต้องช่วยเหลือเพื่อจะสืบหาช่องทางทั้งภายนอกและภายใน
 ประเทศสยามออกจำหน่ายไค่คล่องยิ่งกว่าที่แล้วมา เพื่อความจำเป็นสะดวก

ในการทั้งสองอย่างนี้ จึงได้โอนกรมเพาะปลูกเดิม มารวมกับกองตรวจพันธุ์
 รุกชชาติเป็นกรมตรวจกลีกรม ขึ้นอยู่ในกระทรวงพาณิชย์และคมนาคม และ
 ตั้งกรมพาณิชย์ขึ้นอีกกรมหนึ่ง เป็นการช่วยเหลือซึ่งกันและกัน นอกจากนี้ได้ตั้ง
 กรรมการขึ้นอีกคณะหนึ่งในสภาเผยแผ่พาณิชย์ ให้มีหน้าที่ศึกษาหาหนทางบำรุง
 การเพาะปลูกและชลสมบัติ

อนึ่ง เพื่อที่จะช่วยในเรื่องสินค้าจำเป็นไม่สะดวกในขณะนี้เฉพาะที่พอจะ
 จัดการได้โดยฉับพลัน เราได้ให้ลดการระวางบรรทุกสินค้าทางรถไฟลงตั้งแต่
 ต้นปี ส่วนความอึดคักของชาวนาที่ขาดเงินทุน เราก็ได้ให้ลดพิกัดเก็บเงิน
 คานาจำนวน พ.ศ. 2474 ทั้งข้างลอย และคูโค ลงร้อยละ 20 ทุกชั้นแล้ว
 กับได้ให้สภาเผยแผ่พาณิชย์สืบเสาะหาวิธีการให้ความช่วยเหลือวางระเบียบ
 การในเรื่องเงินทุนชาวนาอีกควยว่าจะมีอุปบายจัดสถานใดได้บ้าง" ¹

เมื่อโอนกรมเพาะปลูกไปรวมกับกองตรวจพันธุ์รุกชชาติในกระทรวงพาณิชย์
 และคมนาคมนั้น ชานานามิใหม่ว่า กรมตรวจกลีกรม ในเวลาเดียวกันนี้ก็ได้ทรงมีประ
 กาศให้กรมตรวจกลีกรมเป็นกรมชั้นอธิบดี และทรงแต่งตั้งให้ คอกเตอร์ เอ. เอฟ. ยี.
 คาร์ (Dr. A.F.D. Kerr) เป็นผู้รับตำแหน่งอธิบดีกรมตรวจกลีกรม ²

นอกจากนี้ทรงพระกรุณาโปรดเกล้าโปรดกระหม่อมให้อธิบดีกรมชลประทาน
 และอธิบดีกรมตรวจกลีกรม เป็นกรรมการสภาเผยแผ่พาณิชย์โดยตำแหน่ง กับให้ที่ปรึกษา
 กรมรักษาดินน้ำเป็นที่ปรึกษาของสภาควยอีกผู้หนึ่ง

¹ กระทรวงเกษตร, เรื่องเดิม, หน้า 178 - 80

² กองจดหมายเหตุแห่งชาติ กรมศิลปากร, เอกสารรัชกาลที่ 7, แฟ้มเอกสาร
 ราชการกระทรวงเกษตรราธิการ ที่ กษ. 3/3, เรื่อง "ประกาศให้กรมกลีกรมเป็นกรมชั้น
 อธิบดี."

ในการส่งเสริมการเพาะปลูกโดยอาศัยวิชาการทางวิทยาศาสตร์เข้าช่วย ปรากฏว่านักวิชาการทางเกษตรกรรมมีบทบาทสำคัญก็คือ หม่อมเจ้าสิทธิพร กฤดากร ได้เสนอบันทึกเรื่องยาสูบและพืชผลต่าง ๆ ในที่คอนและโนตหัวข้องการเพาะปลูก ตอนดำเนินการขั้นต้น ซึ่งเป็นบันทึกความเห็นปรากฏโนตหัวข้องการเพาะปลูกซึ่ง คณะ "บางเบิด" ได้เรียบเรียงขึ้นสำหรับแจกในงานแสดงสยามรัฐพิพิธภัณฑ์ที่ตั้งจะเห็น ได้จากบันทึกเรื่องยาสูบและพืชผลต่าง ๆ ในที่คิน¹

งานของกรมตรวจกสิกรรมในระยะต่อมา โดยที่ปรากฏว่าปศุสัตว์และสัตว์ พานะตายด้วยโรคระบาดเป็นจำนวนมากทุกปี รัฐบาลจึงจัดการโดยวิธีป้องกันและวิธี อื่น เพื่อมิให้โรคติดต่อและเกิดขึ้นใหม่ต่อไป จึงทรงพระกรุณาโปรดเกล้าโปรดกระหม่อม ให้ตราพระราชบัญญัติโรคระบาดปศุสัตว์และสัตว์พาหนะ พุทธศักราช 2474 (ค.ศ. 1931)

กรมราชโลหกิจแลภูมิวิทยา

การโลหกิจในระยะเวลานี้ ได้มีการสงวนเหมืองทองบางสพานใหญ่ไว้ให้ ราษฎรทำกิน และสงวนเหมืองแร่ตั้งแต่จังหวัดชุมพร ขึ้นมาตลอดจนภาคเหนือไว้ให้คนไทย ซึ่งยังผลมาจนปัจจุบันนี้ และได้ทรงพระกรุณาโปรดเกล้าโปรดกระหม่อมให้มีการตรา พระราชบัญญัติจำกัดแร่ดิบขึ้น พ.ศ. 2474 (ค.ศ. 1931) ขึ้น ออกกฎเสนาบดี กระทรวงเกษตรราชการตามความพระราชบัญญัติเหมืองแร่ เพื่อแก้ไขเพิ่มเติมหลายฉบับ เช่น กฎเสนาบดีกระทรวงเกษตรราชการ ออกตามความในมาตรา 40 แห่งพระราชบัญญัติ จำกัดแร่ดิบ พุทธศักราช 2474 (ค.ศ. 1931) ประกาศกระทรวงเกษตรราชการ

¹ ุรายละเอียดในภาคผนวก เรื่อง "บันทึกเรื่องยาสูบและพืชผลอื่น ๆ ในที่คินของ หม่อมเจ้าสิทธิพร กฤดากร."

กำหนดโควตาและระยะเวลาโควตาแก่ผู้ซุกหาแร่ ลงวันที่ 30 ตุลาคม พุทธศักราช 2474 (ค.ศ. 1931) ว่าตามโครงการจำกัดสิบบุกซึ่งรัฐบาลไทยได้ร่วมมือเป็นภาคีด้วยแล้วนั้น ประเทศไทยจะซุกหาแร่คิบุกและสังแร่คิบุกจำหน่ายออกนอกพระราชอาณาเขตได้ในปีหนึ่ง เป็นน้ำหนักเนื้อคิบุกไม่เกิน 10,000 ตัน ดังนั้น เสนาบดีจึงมีอำนาจสงวนส่วนโควตาของประเทศไทยไว้ตามแต่จะเห็นสมควร โดยกำหนดระยะเวลาโควตาแรกนี้ ให้กำหนดระยะเวลาได้ 6 เดือน นับแต่วันที่ 1 กันยายน พ.ศ. 2474 (ค.ศ. 1931) เป็นต้นไป สงวนกันให้สำหรับแร่ในครอบครอง 542.8 ตัน สงวนกันให้สำหรับแร่ของผู้ถือใบอนุญาตร่อนหาแร่ 500.- ตัน สงวนกันให้สำหรับเฉลี่ยให้แก่ผู้ซุกหาแร่ทำการซุกหาได้ทั้งปีนับแต่วันที่ 1 กันยายน พ.ศ. 2474 เป็นต้นไป เป็นจำนวนคิบุก 8,957.2 ตัน ¹

ในปี พ.ศ. 2475 (ค.ศ. 1932) ได้ทรงพระกรุณาโปรดเกล้าโปรดกระหม่อมให้ตราพระราชบัญญัติจำกัดแร่คิบุกแก้ไขเพิ่มเติม พุทธศักราช 2475 (ค.ศ. 1932) ว่า การซื้อขายแร่ร่อน นอกจากผู้ซื้อผู้ขายจะต้องปฏิบัติตามความในพระราชบัญญัติการทำเหมืองแร่แก้ไขเพิ่มเติม พุทธศักราช 2474 (ค.ศ. 1931) กับพระราชบัญญัติจำกัดแร่คิบุก พุทธศักราช 2474 (ค.ศ. 1931) แล้ว การซื้อขายแร่ร่อนจะต้องอยู่ในบังคับอื่นบางประการ เช่น ผู้ซื้อจะต้องบันทึกรายการและจำนวนแร่ที่ซื้อขายลงในบัญชีซื้อขายใบอนุญาตร่อนหาแร่ให้ชัดเจน และจะซื้อแร่ร่อนจากผู้ถือใบอนุญาตร่อนหาแร่ได้ไม่เกินจำนวนที่กำหนดไว้ในใบอนุญาตร่อนหาแร่นั้น ถ้าผู้ซื้อหรือผู้ขายแร่ร่อนฝ่าฝืนมีความผิดปรับเป็นพินัยครั้งหนึ่งอย่างสูงไม่เกิน 100 บาท ผู้ถือใบอนุญาตร่อนหาแร่ผู้ใด เมื่อได้เข้าเป็นกรรมกรเหมืองแร่ หรือเกี่ยวข้องกับเหมืองแร่โดยได้รับสินจ้าง หรือมีอาชีพอย่างอื่นเป็นส่วนใหญ่ ภายในเวลานี้ใบอนุญาตร่อนหาแร่ที่ตนได้รับอนุญาตไปนั้นยังมีอายุอยู่

¹ กองจดหมายเหตุแห่งชาติ กรมศิลปากร, เอกสารรัชกาลที่ 7, แฟ้มเอกสารกระทรวงเกษตรธิการ ที่ กษ. 4/75, เรื่อง "สมาคมจัดการคิบุกและพระราชบัญญัติจำกัดแร่คิบุกแก้ไขเพิ่มเติม."

ให้ผู้ถือใบอนุญาตร่อนหาแร่รับนำใบอนุญาตร่อนหาแร่ของตนคืนต่อเจ้าพนักงานราชโลหกิจ ประจำท้องที่ภายในเวลา 10 วัน นับแต่วันเข้าเป็นกรรมกร หรือเกี่ยวข้องกับเหมืองแร่ หรือเริ่มมีอาชีพอย่างอื่นเป็นต้นไป กับให้เจ้าพนักงานมีอำนาจเพิกถอน หรือเรียกคืนใบอนุญาตร่อนหาแร่ของผู้นั้น ๆ ได้ และเมื่อได้ประกาศให้ผู้ใดทราบถึงการเพิกถอนใบอนุญาตร่อนหาแร่ฉบับใดแล้ว ห้ามมิให้ผู้ซื้อหรือผู้ซื้อขายทำการซื้อแร่ตามใบอนุญาตร่อนหาแร่ฉบับนั้น ๆ ต่อไป ถ้าฝ่าฝืนใหม่ความผิดปรับเป็นพินัยครึ่งหนึ่ง อย่างสูงไม่เกิน 100 บาท เป็นต้น ¹

การที่ได้มีพระราชบัญญัติจำกัดแร่ดีบุกขึ้น ก็เพราะว่ารัฐบาลไทยได้เข้าร่วมเป็นภาคี ในโครงการจำกัดการขุดแร่ดีบุกของบรรดาประเทศซึ่งมีการทำเหมืองแร่ดีบุกได้รวมกลุ่มกันจัดตั้งโครงการจำกัดการขุดแร่ดีบุก และจำหน่ายแร่ดีบุกออกนอกประเทศขึ้นชั่วคราว ซึ่งมีหลักการสำคัญให้ผู้จะขุดหาแร่ทองได้รับอนุญาตและจะขุดแร่ได้เท่าใด ในโควตาที่กำหนดให้ การซื้อขายแร่และส่งแร่ออกไปจำหน่ายต่างประเทศต้องได้รับอนุญาต ทั้งนี้เพื่อจะรักษาราคาแร่ดีบุกไว้มิให้ตกต่ำจนเกินไป

ภายหลังการเปลี่ยนแปลงการปกครองจากสมบูรณาญาสิทธิราชเป็นระบอบประชาธิปไตยแล้ว ก็ได้มีประกาศให้บรรดาพระราชกำหนดกฎหมายและกฎเสนาบดีอันเกี่ยวกับการทะเบียนที่ดิน การรังวัด การราชโลหกิจ และป่าไม้ อันระบุไว้ว่าเป็นอำนาจหน้าที่เสนาบดีกระทรวงมหาดไทย ²

¹ กองจดหมายเหตุแห่งชาติ กรมศิลปากร, เอกสารรัชกาลที่ 7, แผ่นเอกสาร กระทรวงเกษตรราธิการ ที่ กษ. 4/7, เรื่องเดียวกัน.

² กรมโลหกิจ, เรื่องเดิม, หน้า 166.