

บทที่ 2



บริการด้านการเงินที่ธนาคารทหารไทย จำกัด ให้กับทหาร

บริการด้านการเงินที่ธนาคารฯ ให้กับทหารและหน่วยทหารมีดังนี้¹

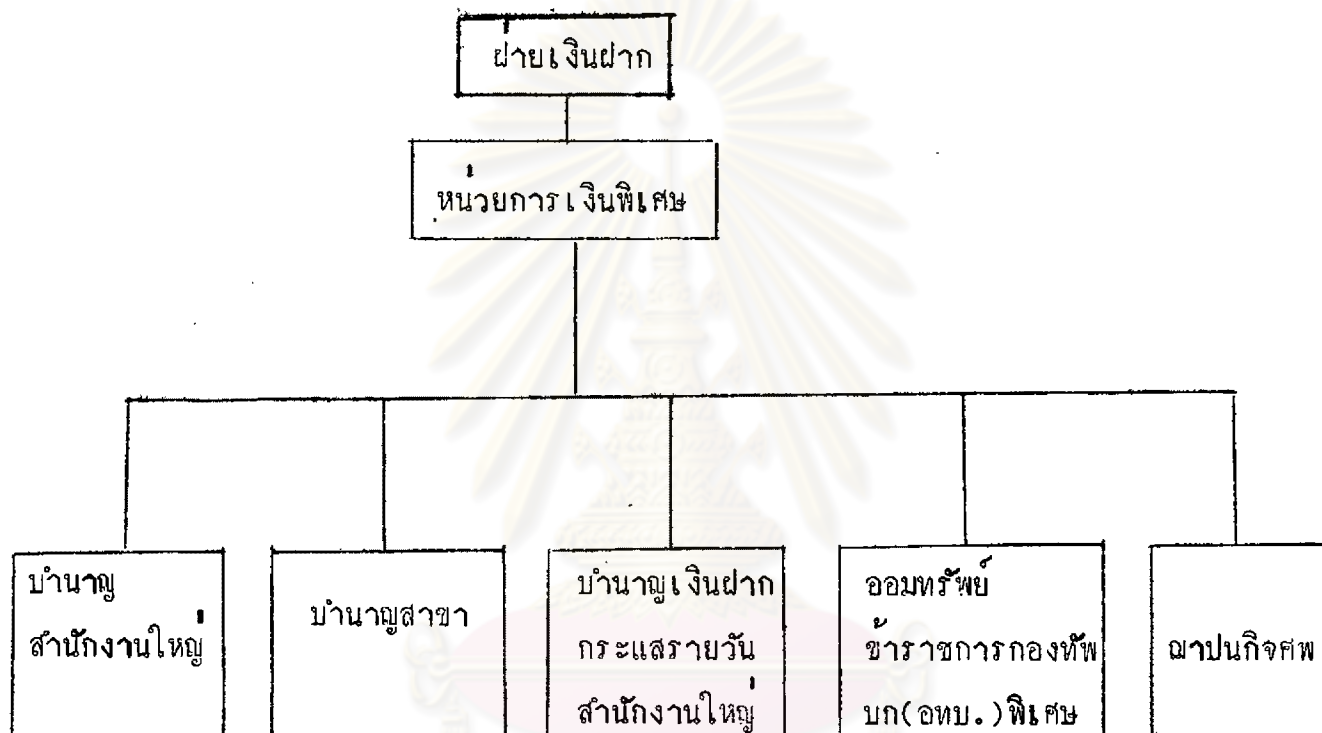
1. บริการรับฝากเงินประเภทต่าง ๆ จากทหารและหน่วยทหาร
2. บริการรับเงินเดือนแทนข้าราชการทหาร
3. บริการรับเบี้ยหวัดบ้านานูแทนข้าราชการทหาร
4. บริการเบิกเงินช่วยเหลือข้าราชการทหาร
5. บริการชำระค่าบำรุงศพสมาชิกฌาปนกิจทหาร
6. การแสดงตนดำรงชีวิต
7. บริการการโอนเงินระหว่างหน่วยทหาร
8. บริการค้ำเงินกู้สวัสดิการทหาร

ศูนย์วิจัยทรัพยากร
จุฬาลงกรณ์มหาวิทยาลัย

¹ประชา ธรรมโชติ และ ประยุทธ์ ชัยธรรม. "กิจการทหาร". เอกสารประกอบการบรรยายในการอบรมพนักงานธนาคารทหารไทย ครั้งที่ 2, 17 พฤษภาคม 2516.

หน้า 1. (อัครสำเนา)

รูปที่ 1

โครงสร้างหน่วยการเงินพิเศษ

ศูนย์วิจัยทรัพยากร
จุฬาลงกรณ์มหาวิทยาลัย

ที่มา : ฝ่ายวางแผน ธนาคารทหารไทย จำกัด

1. การรับฝากเงินประเภทต่าง ๆ จากทหารและหน่วยทหาร

ธนาคารทหารไทย จำกัด เป็นธนาคารพาณิชย์ประกอบธุรกิจเช่นเดียวกับธนาคารพาณิชย์อื่น ๆ ให้บริการแก่พ่อค้า นักธุรกิจ และประชาชนทั่วไป สำหรับทหาร ธนาคารมีบริการเรื่องรับฝากเงินดังนี้

ก. เงินฝากกระแสรายวัน แบบใช้เช็คสำหรับนายทหารชั้นประทวน เปิดบัญชีครั้งแรกตั้งแต่ 5,000 บาท ขึ้นไป ยกเว้นนายทหารชั้นสัญญาบัตรอนุโลมเปิดบัญชีได้ตั้งแต่ 1,000 บาท ขึ้นไป (ประชาชนทั่วไปเปิดบัญชี 10,000 บาท)

ข. เงินฝากออมทรัพย์ อัตราดอกเบี้ยตอบแทนร้อยละ 9 ต่อปี เปิดบัญชีครั้งแรกอย่างต่ำ 100 บาท

ค. เงินฝากประจำ เปิดบัญชีครั้งแรกไม่ต่ำกว่า 1,000 บาท และฝากเงินครั้งต่อไป 500 บาท ขึ้นไป และต้องฝากเงินไว้เป็นเวลาไม่ต่ำกว่า 3 เดือน ธนาคารจะให้ดอกเบี้ยตอบแทนดังนี้

ฝากประจำ 3 เดือน	ได้ดอกเบี้ยร้อยละ 10 ต่อปี
ฝากประจำ 6 เดือน	ได้ดอกเบี้ยร้อยละ 11 ต่อปี
ฝากประจำ 1 ปีขึ้นไป	ได้ดอกเบี้ยร้อยละ 13 ต่อปี
ฝากประจำ 2 ปีขึ้นไป	ได้ดอกเบี้ยร้อยละ 14 ต่อปี
เงินฝากเงินเพิ่มพูน	ได้ดอกเบี้ยร้อยละ 13 ต่อปี

¹ธนาคารแห่งประเทศไทย, "การกำหนดให้ธนาคารพาณิชย์ปฏิบัติในเรื่องดอกเบี้ยและส่วนลด" ประกาศธนาคารแห่งประเทศไทย, 23 มิถุนายน 2524. (อัครสำเนา)

การรับฝากเงินจากทางราชการทหาร

การนำเงินฝากธนาคารของหน่วยทหาร ในระเบียบข้อบังคับกระทรวงกลาโหมว่าด้วยการเงิน พ.ศ.2510 หมวด 10 กำหนดไว้ดังนี้¹

การฝากเงินของหน่วยราชการทหารให้เปิดบัญชีฝากในนามของส่วนราชการ ผู้มีอำนาจสั่งจ่ายเงินกับนายทหารฝ่ายการเงินหรือนายทหารบัญชีหรือเจ้าหน้าที่การเงินเป็นผู้ลงลายมือชื่อสั่งจ่ายในเช็คร่วมกัน ผู้มีอำนาจสั่งจ่ายจะแต่งตั้งข้าราชการชั้นสัญญาบัตรลงลายมือชื่อสั่งจ่ายในเช็คแทนตนก็ได้

การฝากเงินของหน่วยทหารขึ้นอยู่กับเงินหมุนเวียนของหน่วยทหาร ลักษณะเงินหมุนเวียนของหน่วยทหารแยกออกเป็นดังนี้

- ก. เงินรับมาแล้วจ่ายออกภายในวันรุ่งขึ้นหรือสองสามวันต่อมา
- ข. เงินรับมาแล้วเก็บอยู่ที่หน่วยชั่วคราวระยะเวลาหนึ่ง เช่น เป็นเดือน 3 เดือนหรือเป็นปี เมื่อหมดโครงการหรือหมดภาระกิจที่รับมอบหน่วยต้องนำส่งคืนหน่วยราชการที่ให้ยืมมา
- ค. เงินเหลือใช้ เช่น เงินได้จากที่มีผู้ให้หน่วยใช้จ่ายไม่หมดเก็บสะสมไว้

วิธีการขอเปิดบัญชีเงินฝาก การฝากเงิน การถอนเงิน และการปิดบัญชี ปฏิบัติเช่นเดียวกับประชาชนทั่วไป

สำหรับการรับฝากเงิน ออมทรัพย์ข้าราชการกองทัพบก (อทบ.) และเงินโอนสวัสดิการอื่น ๆ ของทหาร หากหน่วยทหารประสงค์จะเปิดบัญชีเงินฝากเพื่อการนี้แล้วสามารถเปิดบัญชีได้ทันทีโดยไม่ต้องนำเงินมาฝากชั้นแรก²

¹ กลาโหม, กระทรวง. "ระเบียบข้อบังคับกระทรวงกลาโหมว่าด้วยการเงิน." กระทรวงกลาโหม, 2510, หมวด 10.

² สวัสดิการทหารบก, กรม. "การเปิดบัญชีเงินฝากที่ธนาคารทหารไทย," กรมสวัสดิการทหารบก, ที่ กท.0322/3089, 11 กันยายน 2515. (อัครสำเนา)

2. การรับเงินค้ำประกันข้าราชการทหาร¹

ปัจจุบันข้าราชการทหารมีโอกาสที่จะเดินทางไปราชการในต่างถิ่นมากขึ้น เช่น ไปราชการต่างประเทศหรือราชการพิเศษ เพื่อเพิ่มความสะดวกให้แก่ข้าราชการทหาร ธนาคารทหารไทยจึงให้บริการโดยทำหน้าที่รับเงินค้ำประกันข้าราชการทหารที่มอบค้ำประกันให้ธนาคารฯ เป็นผู้รับเงินค้ำประกันและมีบัญชีเงินฝากกับธนาคารฯ โดยนำเงินค้ำประกันเข้าบัญชีให้ตลอดจนช่วยจัดการกับจำนวนเงินตามความประสงค์ของข้าราชการทหารจากหน่วยต่าง ๆ ทั้ง 3 เหล่าทัพ

ข้าราชการทหารที่ต้องการมอบค้ำประกันให้ธนาคารฯ รับเงินค้ำประกัน ต้องแสดงความจำนองและทำใบมอบค้ำประกันให้ธนาคารฯ เป็นผู้รับเงินค้ำประกันจากหน่วยการเงินของหน่วยทหารที่สังกัดอยู่ และเปิดบัญชีเงินฝากไว้กับธนาคารฯ

เมื่อถึงวันจ่ายเงินค้ำประกันของทางราชการทหาร ในเขตกรุงเทพฯ ส่วนประสานงานธนาคารทหารไทย สำนักงานใหญ่ จะมอบหมายให้พนักงานออกไปรับเงินจากฝ่ายการเงินของหน่วยทหารที่สังกัดอยู่ โดยเซ็นชื่อรับเงินค้ำประกันของผู้มอบค้ำประกันในสมุดจ่ายเงินค้ำประกันของทางราชการทหารเป็นราย ๆ ไป สำหรับในต่างจังหวัด ผู้จัดการสาขาจะทำหน้าที่ดังกล่าว

นำเงินค้ำประกันที่รับมาเข้าบัญชีเงินฝากของผู้มอบค้ำประกันและทำใบเข้าบัญชี (Credit Note) แจงให้ตัวแทนของผู้มอบค้ำประกันทราบ

ทุกสิ้นงวดบัญชี ธนาคารฯ จะรวบรวมสำเนาใบรับเงินค้ำประกันของแต่ละเดือน และรายละเอียดต่าง ๆ ในการจัดการกับเงินค้ำประกันแจ้งให้ข้าราชการทหารทราบ ถ้าบัญชีเงินฝากเป็นประเภทฝากกระแสรายวันจะรวบรวมสำเนาใบฝากส่งให้ ถ้าบัญชีเงินฝากเป็น

¹ ประชา ธรรมโชติ และ ประยุทธ์ ชัยธรรม. "การรับเงินค้ำประกันข้าราชการทหาร," ธนาคารทหารไทย, 17 พฤษภาคม 2516. (อัครสำเนา)

ประเภทออมทรัพย์จะทำการถ่ายเอกสารรายการในสมุดฝากส่งให้ ส่วนบัญชีประเภทฝากประจำก็จะทำการถ่ายเอกสารใบฝากส่งให้ นอกจากนี้จดหมายที่แจ้งนี้จะแสดงยอดการรับ-จ่ายเงินของข้าราชการทหารตามที่มอบหมายให้ธนาคารฯ จัดการด้วย

3. การให้บริการรับเบี้ยหวัดบำนาญแทนข้าราชการทหาร¹

เบี้ยหวัด คือ เงินรายเดือนที่ข้าราชการกลาโหมที่เป็นทหารได้รับเมื่อออกจากประจำการตามกฎหมายเกณฑ์ที่ทางราชการกำหนด คือ

ก. นายทหารสัญญาบัตร

- ต้องมีเวลาราชการประจำการไม่น้อยกว่า 1 ปี
- เมื่อออกจากราชการต้องมีอายุดังนี้
 - ร.ต. - ร.อ. อายุไม่เกิน 45 ปี
 - พ.ต. - พ.ท. อายุไม่เกิน 50 ปี
 - พ.อ. - นายพล อายุไม่เกิน 55 ปี

ข. นายทหารชั้นประทวนและพลทหารประจำการ (พลอาสาสมัคร)

- ต้องเป็นทหารประจำการต่อจากกองประจำการไม่น้อยกว่า 1 ปี
- เมื่อออกจากราชการยังไม่พ้นกองหนุนชั้นที่ 2

ค. เกณฑ์คำนวณเบี้ยหวัด

- มีเวลาราชการตั้งแต่ 1 ปี ถึง 40 ปี จะได้รับเบี้ยหวัดตามเกณฑ์ดังนี้

¹สุพจน์ แก้วถวิล. "เอกสารสิ่งควรรู้," กองเบี้ยหวัดบำนาญ. กรมการเงินกลาโหม, หน้า 1-5. (อัครสำเนา)

ไม่ถึง 15 ปี	ได้	$\frac{15}{50}$	}	ของเงินเดือนเดือนสุดท้าย (แล้วแต่เวลาราชการ)
ไม่ถึง 25 ปี	ได้	$\frac{25}{50}$		
ไม่ถึง 30 ปี	ได้	$\frac{30}{50}$		
ไม่ถึง 35 ปี	ได้	$\frac{35}{50}$		
ไม่ถึง 40 ปี	ได้	$\frac{40}{50}$		

เกิน 6 เดือน นับเป็น 1 ปี

- มีเวลาราชการตั้งแต่ 40 ปีขึ้นไป จะได้รับเบี้ยหวัด
- $$= \frac{\text{เงินเดือนเดือนสุดท้าย} \times \text{เวลาราชการ}}{50}$$

บำเหน็จ คือ เงินตอบแทนความชอบที่ข้าราชการได้รับราชการมา จ่ายครั้งเดียวเมื่อออกจากราชการ ไม่มีสิทธิได้รับเงินช่วยเหลือประการใดจากทางราชการอีก

สิทธิที่จะได้รับบำเหน็จ

- ก. มีเวลาราชการไม่ถึง 10 ปีบริบูรณ์
 - ทางราชการให้ออกด้วยเหตุทดแทน
 - ออกจากราชการ เพราะเหตุสุขภาพ
 - ทางราชการให้ออกเพราะครบเกษียณอายุ
 - ลาออกเมื่ออายุครบ 50 ปีบริบูรณ์แล้ว
- ข. ลาออกโดยมีเวลาราชการครบ 10 ปีบริบูรณ์ แต่ไม่ถึง 25 ปีบริบูรณ์
- ค. เกณฑ์คำนวณบำเหน็จ = เงินเดือนเดือนสุดท้าย x เวลาราชการ

บำนาญ คือ เงินตอบแทนความชอบที่ได้รับราชการมา ซึ่งจ่ายเป็นรายเดือนเมื่อข้าราชการออกจากราชการ จ่ายให้จนถึงวันถึงแก่กรรมหรือวันที่ผู้รับหมดสิทธิรับเบี้ยหวัด¹

¹เสถียร วิชัยลักษณ์, สืบวงศ์ วิชัยลักษณ์ และนิติศาสตร์บัณฑิตแห่งมหาวิทยาลัยธรรมศาสตร์ ผู้รวบรวม. พระราชบัญญัติบำเหน็จ บำนาญข้าราชการ พ.ศ.2494. (กรุงเทพมหานคร : โรงพิมพ์นิติเวช, 2521), หน้า 3

บำนาญแบ่งออกเป็น 2 อย่าง คือ บำนาญปกติ และ บำนาญพิเศษ

บำนาญปกติ สิทธิที่จะได้รับ

- ก. ต้องมีเวลาราชการตั้งแต่ 10 ปีบริบูรณ์ขึ้นไป
- ทางราชการให้ออกโดยไม่มีความคิด
 - ทางราชการให้ออกเพราะครบเกษียณอายุ
 - ทหารกองหนุนมีเบี้ยหวัดครบกำหนดย้ายประเภท
 - ออกจากราชการเพราะเหตุทุพพลภาพ
 - ทางราชการให้ออกเมื่อมีเวลาราชการครบ 30 ปีบริบูรณ์แล้ว
 - ลาออกจากราชการเมื่ออายุครบ 50 ปีบริบูรณ์แล้ว
 - ลาออกจากราชการเมื่อมีเวลาราชการครบ 25 ปีบริบูรณ์แล้ว
- ข. เกณฑ์คำนวณบำนาญ = $\frac{\text{เงินเดือนสุดท้าย} \times \text{เวลาราชการ}}{50}$

บำนาญพิเศษ¹

- ก. บำนาญพิเศษ แบ่งออกได้ 2 กรณี คือ
- กรณีทุพพลภาพเพราะเหตุปฏิบัติราชการในหน้าที่ ผู้ที่ทุพพลภาพเป็นผู้ได้รับบำนาญพิเศษ
 - กรณีถึงแก่ความตายเพราะปฏิบัติราชการในหน้าที่ ทายาทได้รับบำนาญพิเศษ
- ข. การคำนวณบำนาญพิเศษ
เงินเดือนเดือนสุดท้าย หมายถึง เงินเดือนที่ได้ปฏิบัติงานพิเศษแล้ว
- ก. กรณีทุพพลภาพ
- ยามปกติ ได้รับบำนาญพิเศษเป็นจำนวน 5 ถึง 20 ใน 50 ส่วนของเงินเดือนเดือนสุดท้าย

¹ สุพจน์ แก้วถวิล "เอกสารสิ่งควรรู้" หน้า 1-2.

- ผู้ที่ทำหน้าที่ไปราชการหรือปฏิบัติราชการโดยอากาศยานในอากาศ ทำการโคจรล้ม คำน้ำ กวาดทุ่นระเบิด ชุก ทำลาย ทำ ประกอบวัตถุระเบิด หรือมีหน้าที่เกี่ยวกับไอพิน ได้รับบำนาญพิเศษเป็นจำนวน 1/2 ของเงินเดือนเดือนสุดท้าย
- ทำหน้าที่ในระหว่างเวลาที่มีการรบ การสงคราม หรือการปราบปรามการจลาจล ได้รับบำนาญพิเศษเป็นจำนวน 30-35 ส่วน ใน 50 ส่วนของเงินเดือนเดือนสุดท้าย

กรณีถึงแก่ความตาย

- ยามปกติ ทายาทได้รับบำนาญพิเศษเป็นจำนวน 1/2 ของเงินเดือนเดือนสุดท้าย
- ทำหน้าที่ต้องไปราชการหรือปฏิบัติราชการโดยอากาศยานในอากาศ ทำการโคจรล้ม คำน้ำ กวาดทุ่นระเบิด ชุก ทำลาย ทำ ประกอบวัตถุระเบิด มีหน้าที่เกี่ยวกับไอพิน การรบ การสงคราม ปราบปรามการจลาจล ทายาทได้รับบำนาญพิเศษเป็นจำนวน 40/50 ของเงินเดือนเดือนสุดท้าย

บำเหน็จตกทอด¹

- ก. ข้าราชการ หรือผู้รับเบี้ยหวัดตาย ทายาทจะได้รับบำเหน็จตกทอด = เงินเดือนเดือนสุดท้าย x เวลาราชการ
- ข. ผู้รับบำนาญปกติ หรือบำนาญพิเศษ เหตุทุพพลภาพ ตาย ทายาทจะได้รับบำเหน็จตกทอดเป็นเงิน 30 เท่าของบำนาญ
- ค. บำเหน็จตกทอดรายใดคำนวณได้ไม่ถึง 3,000 บาท ก็ให้จ่ายเป็น 3,000 บาท

¹Ibid., p.13.

ทายาทผู้มีสิทธิได้รับบำนาญพิเศษหรือบำนาญตกทอด

1. บิดา มารดา หรือคนใดคนหนึ่งที่มีชีวิตอยู่ได้รับ 1 ส่วน
2. คู่สมรสได้รับ 1 ส่วน
3. บุตร 1 ถึง 2 คน ได้รับ 2 ส่วน บุตร 3 คนขึ้นไปได้รับ 3 ส่วน
4. ถ้าไม่มีทายาทในข้อใดหรือทายาทนั้นได้ตายไปก่อนแล้ว ให้แบ่งบำนาญพิเศษหรือบำนาญตกทอดระหว่างทายาทที่มีอยู่
5. ถ้าไม่มีทายาทตามข้อ 1-3 ก็ให้จ่ายแก่ผู้อยู่ในอุปการะของผู้ตาย หรือผู้อุปการะผู้ตายแล้วแต่กรณี

สิทธิและเงื่อนไขของบุตรในการรับบำนาญตกทอด

1. บุตรที่มีอายุยังไม่ครบ 20 ปีบริบูรณ์ ในวันที่ข้าราชการตาย
2. บุตรที่มีอายุไม่เกิน 26 ปี ซึ่งกำลังศึกษาอยู่ในชั้นเตรียมอุดมศึกษา ชั้นอุดมศึกษา หรือชั้นการศึกษาที่เทียบเท่า
3. บุตรที่พิการถึงทุพพลภาพ

เงื่อนไขที่จะได้รับบำนาญพิเศษ¹

1. บิดา มารดา ให้ได้รับจนตลอดชีวิต
2. คู่สมรส ได้รับจนตลอดชีวิต เว้นแต่จะจดทะเบียนสมรสใหม่
3. บุตร ได้รับจนอายุครบ 20 ปีบริบูรณ์ แต่ถ้ากำลังศึกษาอยู่ในชั้นเตรียมอุดมศึกษา ชั้นอุดมศึกษา หรือชั้นการศึกษาที่เทียบเท่า ก็ให้ได้รับจนสำเร็จการศึกษา แต่อายุต้องไม่เกิน 25 ปี (บุตรที่พิการถึงทุพพลภาพได้รับตลอดเวลาที่ทุพพลภาพอยู่)
4. ผู้อุปการะ หรือผู้อยู่ในความอุปการะ ได้รับ 10 ปี ถ้าอายุไม่ถึง 20 ปี ให้อนุโลมรับอย่างบุตร

¹Ibid., p.4.



เงินช่วยเหลือ

1. ข้าราชการตาย ทายาทได้รับเป็นเงินเท่ากับเงินเดือน 3 เดือน
2. กองทุนมีเบี้ยหวัด คายทายาทได้รับเป็นเงินเท่ากับเบี้ยหวัด 1 เดือน
3. ผู้รับบำนาญปกติ หรือบำนาญพิเศษ เหตุทุพพลภาพตาย ทายาทได้รับเงินเท่ากับบำนาญ 1 เดือน

ผู้รับเงินช่วยเหลือ

1. จ่ายให้แก่บุคคลที่ผู้ตายได้แสดงเจตนาระบุไว้เป็นหนังสือตามแบบของกระทรวงการคลัง
2. ถ้าผู้ตายมิได้แสดงเจตนาระบุบุคคลไว้ ให้จ่ายแก่บุคคลก่อนหลังดังนี้
 1. คู่สมรส
 2. บุตร
 3. บิดามารดา
 4. ผู้อยู่ในความอุปการะ
 5. ผู้อุปการะผู้ตาย

เอกสารที่ทายาทควรเตรียมไว้ยื่นต่อเจ้าหน้าที่¹ ได้แก่

1. สำเนาทะเบียนคนตาย หรือ มรณบัตร
2. สำเนาทะเบียนบ้าน
3. สำเนาทะเบียนสมรส
4. สำเนาทะเบียนรับรองบุตร (บุตรที่เกิดจากภริยาที่มีใจจดทะเบียนสมรส)
5. สำเนาทะเบียนบุตรบุญธรรม
6. หลักฐานการตายของทายาท หนังสือรับรองของภริยาที่ไม่ชอบด้วยกฎหมาย (ถ้ามี) หนังสือยินยอมของภริยาที่จดทะเบียนสมรสซ้อนและเอกสารอื่น ๆ ที่ทางการออกให้ ให้เตรียมไว้อย่างน้อยอย่างละ 3 ฉบับ
7. รูปถ่ายของผู้มีสิทธิ (ขนาดรูปติดบัตรประจำตัว) อย่างน้อยคนละ 6 รูป

การยื่นเรื่องราวขอรับเบี้ยหวัด บำเหน็จ บำนาญ

1. ข้าราชการที่ออกจากราชการ ลงชื่อในเรื่องราวขอรับเบี้ยหวัด บำเหน็จ บำนาญ ที่ต้นสังกัดครั้งสุดท้ายที่ผู้นั้นได้รับราชการอยู่

¹Ibid., pp.4-5.

2. กรณีตาย ให้ทายาทลงชื่อในเรื่องราวที่ตนสังกัดที่ผู้ตายสังกัดอยู่ พร้อมกับนำหลักฐานต่าง ๆ ไปให้กับเจ้าหน้าที่ด้วย
3. การจัดทำเรื่องราวและการดำเนินการ เป็นหน้าที่ของเจ้าหน้าที่หน่วยตนสังกัด
4. การติดตามเรื่องราว ให้จัดประเภทเงินที่จะขอรับ ชื่อผู้รับเงินเบี้ยหวัดบำนาญ บำนาญ และที่หนังสือ เพื่อสะดวกในการติดตามเรื่องราว

การตัดสินใจรับบำนาญหรือบำนาญ

- ก. รับบำนาญ = บำนาญ 50 เดือน (แล้วไม่ได้รับการช่วยเหลือใด ๆ จากทางราชการอีก)
- ข. รับบำนาญ
 1. ระหว่างรับบำนาญ ผู้รับบำนาญมีสิทธิได้รับเงินช่วยเหลือ คือ
 - เงินช่วยเหลือการศึกษาของบุตร
 - เงินช่วยเหลือการรักษาพยาบาลของตนเองและครอบครัว
 2. เมื่อผู้รับบำนาญถึงแก่ความตาย ทายาทจะได้รับเงินดังนี้
 - เงินบำนาญค้างจ่ายจนถึงวันตาย
 - เงินช่วยเหลือพิเศษเท่ากับบำนาญ 1 เดือน
 - บำเหน็จตกทอดจำนวน 30 เท่าของบำนาญ

สถานที่รับเงิน¹

- ก. ส่วนกลาง
 - รับที่กรมการเงินกลาโหม (สำหรับทหารบกและทหารอากาศ)

¹Ibid., p.5.

- รับที่กรมการเงินทหารเรือ (สำหรับทหารเรือ)
- รับจากธนาคารพาณิชย์ทุกแห่ง
- ข. ส่วนภูมิภาค
 - มณฑลทหารบก (มทบ.)
 - จังหวัดทหารบก(จทบ.)
 - กองบินน้อยที่ 5 (บน.5) (ประจวบคีรีขันธ์)
 - อำเภอที่มีคลังอำเภอ
 - **สี่กั๊กจังหวัด**
- ค. พลเรือน, ตำรวจ
 - กองคลัง สำนักงานปลัดกระทรวง
 - ธนาคารพาณิชย์ในกรุงเทพมหานคร
 - คลังจังหวัด



ข้าราชการออกจากราชการจะได้รับ¹

เบี้ยหวัด (เฉพาะทหาร) หรือบำนาญปกติ หรือบำเหน็จ หรือบำนาญพิเศษ และบำนาญปกติรวมกัน นอกจากนี้ยังมีเงินอื่น ๆ อีก ได้แก่ เงินสะสม เงินออมทรัพย์ (เฉพาะข้าราชการทัพบก) เงินช่วยเหลือค่าเล่าเรียนบุตร และเงินค่าบำรุงการศึกษา เงินช่วยค่าครองชีพ (ช.ค.พ.) เงินค่ารักษาพยาบาล เงินค่าพาหนะกลับภูมิลำเนา

¹ประชา ชรรณโชติ และ ประยุต ชัยธรรม, "การบริการรับเบี้ยหวัดบำนาญแทนข้าราชการ." ธนาคารทหารไทย, 17 พฤษภาคม 2516. หน้า 2-21. (อัครสำเนา).

ข้าราชการ เบี้ยหวัดถึงแก่กรรมทายาทจะได้รับ

เบี้ยหวัดค้างจ่าย (ถึงวันที่ถึงแก่กรรม) เงิน (พิเศษ) เบี้ยหวัด 1 เดือน บำเหน็จตกทอด (เงินเดือนเดือนสุดท้ายคูณด้วยจำนวนปีเวลาราชการ) เงินช่วยเหลือค่าเล่าเรียน และค่าบำรุงการศึกษามบุตรค้างจ่าย (ถ้ามี)

ข้าราชการบำนาญถึงแก่กรรมทายาทจะได้รับ

บำนาญค้างจ่าย (ถึงวันที่ถึงแก่กรรม) เงิน (พิเศษ) บำนาญ 1 เดือน เงินบำเหน็จตกทอด (30 เท่าของบำนาญรายเดือน) เงินช่วยเหลือค่าเล่าเรียน และค่าบำรุงการศึกษามบุตรค้างจ่าย (ถ้ามี)

ข้าราชการ เบี้ยหวัดย้ายประเภทเป็นบำนาญ

ก. นายทหารสัญญาบัตร ที่ออกจากราชการได้รับเบี้ยหวัด จะอยู่ในอายุการรับเบี้ยหวัดตามที่ทางราชการกำหนดแล้วเปลี่ยนประเภทไปรับบำนาญดังนี้

- ยศชั้น นายร้อย นายเรือ และนายเรืออากาศ อายุครบ 45 ปี
- ยศชั้น พันตรี พันโท นาวาตรี นาวาโท นาวาอากาศตรี นาวาอากาศโท อายุครบ 50 ปี
- ยศชั้น พันเอก นาวาเอก นาวาอากาศเอก นายพล อายุครบ 55 ปี

ข. พลทหาร นายสิบ จ่านายสิบ เมื่อออกจากราชการมีสิทธิได้รับเบี้ยหวัด จะเปลี่ยนไปรับบำนาญเมื่ออายุครบ 39 ปี

วันเดือนปีที่เปลี่ยนประเภทเบี้ยหวัดเป็นบำนาญ

วัน เดือน ปีที่ถูกต้องแน่นอนในการย้ายประเภทจากการรับเบี้ยหวัดไปเป็นบำนาญของผู้มอบหนี้หะ คู่ได้จากบัตร เบี้ยหวัดหรือบำนาญที่เก็บเป็นหลักฐาน

ประวัติการจ่ายเงินอยู่ที่คลังจังหวัด¹ เมื่อผู้มอบฉันทะโอนการรับเงินมาจากธนาคารฯ สาขาธนาคารฯ ต่างจังหวัดจะต้องไปรับมาเพื่อส่งให้สำนักงานใหญ่พร้อมกับเรื่องการมอบฉันทะ

วัน เดือน ปีที่ย้ายประเภทนี้ทำให้การมอบฉันทะให้ธนาคารฯ รับเบี้ยหวัดมา แต่ต้นสิ้นสุด ซึ่งกระทรวงฯ เพื่อนถึงการจ่ายเงินเบี้ยหวัดทางธนาคารฯ รายเดือน และการอนุมัติให้กู้เงิน 12 เท่า ของเงินได้รายเดือนสิ้นสุดลงด้วย

ธนาคารฯ จัดบริการรับเบี้ยหวัดบ้านานูแทนข้าราชการ

ธนาคารฯ จัดบริการรับเบี้ยหวัดบ้านานูแทนข้าราชการ ทหาร ตำรวจ และพลเรือนทุกกระทรวงทบวงกรม โดยข้าราชการมอบฉันทะให้ธนาคารฯ เพียงครั้งเดียวธนาคารฯ จะรับเงินแทนตลอดไป จนกว่าผู้มอบฉันทะจะแจ้งยกเลิกและเป็นผู้หมดภาระหนี้สินกับธนาคารฯ แล้ว (ถ้ามี) หรือถึงแก่กรรม หรือไม่ไปแสดงตนต่อธนาคารฯ ในเดือนตุลาคมปีละครั้ง หรือการรับเบี้ยหวัด (เฉพาะทหาร) สิ้นสุดลง²

บริการเพิ่มเติมที่ธนาคารฯ จัดให้กับผู้มอบฉันทะ

ผู้รับบริการต้องเป็นข้าราชการกลาโหมและเป็นผู้รับเบี้ยหวัดบ้านานูทางธนาคารฯ บริการเพิ่มเติมดังนี้

- ผู้มอบฉันทะมีสิทธิกู้เงินได้ 12 เท่าของเงินได้รายเดือน
- ธนาคารฯ ช่วยเบิกเงินช่วยเหลือค่าเล่าเรียนบุตร ค่าบำรุงการศึกษาบุตร และค่ารักษาพยาบาล ให้ผู้มอบฉันทะของสาขาส่วนภูมิภาค ส่วนผู้มอบฉันทะ

¹ "กำหนดวันจ่ายเบี้ยหวัดบ้านานูของกระทรวงการคลัง," ธนาคารทหารไทย, 19 เมษายน 2514. (อัครสำเนา)

² "วิธีปฏิบัติในการรับมอบฉันทะ เพื่อรับเบี้ยหวัดบ้านานูแทนข้าราชการ" ธนาคารทหารไทย, 13 มิถุนายน 2515. (อัครสำเนา)

ให้ที่สำนักงานใหญ่และสาขาธนาคารเขตเคลื่อนที่ ยังคงต้องเบิกจากหน่วยจ่ายเงินเบี้ยหวัดบำนาญของทางราชการตามเดิม

- ธนาคารฯ หักจากบัญชีเงินฝากหรือรับชำระเงินค่าไฟฟ้า โทรศัพท์ ค่าน้ำประปาแทน และค่าบำรุงศพ นำส่งกรมสวัสดิการทหารให้

สมาชิกฌาปนกิจถึงแก่กรรมทายาทติดต่อขอรับเงินค่าบำรุงศพ¹

ผู้มอบฉันทะที่เป็นสมาชิกฌาปนกิจทหาร (ทหารบก ทหารเรือ ทหารอากาศ) และชำระเงินค่าบำรุงศพผ่านธนาคารฯ ถึงแก่กรรม ทายาทต้องติดต่อดำเนินเรื่องขอรับเงินค่าบำรุงศพสมาชิกฌาปนกิจเองดังนี้

- ในกรุงเทพฯ ติดต่อยื่นเรื่องและขอรับเงินค่าบำรุงได้ที่กรมสวัสดิการของแต่ละเหล่าทัพ

- ในส่วนภูมิภาคติดต่อยื่นเรื่องได้ที่ฝ่ายสวัสดิการของจังหวัดทหารบกหรือมณฑลทหารบกหรือที่หน่วยสังกัด (สังกัดเมื่อออก) ตามคำสั่งให้ออกจากราชการ

ผู้รับเบี้ยหวัดเปลี่ยนประเภทเป็นบำนาญ

ผู้มอบฉันทะที่รับเบี้ยหวัดเมื่อครบอายุต้องเปลี่ยนเป็นรับบำนาญหรือขอรับบำเหน็จต้องติดต่อขอรับคำสั่งย้ายประเภทฯ แล้วยื่นเรื่องขอรับบำนาญหรือบำเหน็จด้วยตนเองดังนี้

- นายทหารสัญญาบัตร ไม่ว่าจะอยู่ส่วนกลางหรือส่วนภูมิภาค ถ้าเป็น ทหารบกติดต่อได้ที่กรมสารบรรณทหารบกในกระทรวงกลาโหม ถ้าเป็น ทหารเรือหรือทหารอากาศติดต่อได้ที่กรมกำลังพลของเหล่าทัพ

¹ ประชา ธรรมโชติ และ ประยุทธ์ ชัยธรรม, "การบริการรับเบี้ยหวัดบำนาญแทนข้าราชการ." ธนาคารทหารไทย, หน้า 4. (อัครสำเนา)

- ทหารต่ำกว่าสัญญาบัตร ถ้าเป็นทหารบกอยู่ส่วนกลางติดต่อกับที่
จังหวัดทหารบกกรุงเทพฯ อยู่ส่วนภูมิภาคติดต่อกับที่จังหวัดทหารบกหรือมณฑลทหารบก
ถ้าเป็นทหารเรือไม่ว่าอยู่ส่วนกลางหรือส่วนภูมิภาคติดต่อกับที่กรมกำลังพลทหารเรือ
ถ้าเป็นทหารอากาศไม่ว่าอยู่ส่วนกลางหรือส่วนภูมิภาค ติดต่อกับที่หน่วยขนส่งภัณฑ์ที่ออก
ครั้งแรก ผู้มอบเงินจะมีปัญหาสงสัยวิธีการปฏิบัติหรือสถานที่ที่จะไปติดต่อกับธนาคารจะ
แนะนำให้

ผู้รับเบี้ยหวัดเปลี่ยนประเภทเป็นบ้านานู ประสงค์จะมอบเงินฯ อีก¹

ผู้มอบเงินที่รับเบี้ยหวัดจะเปลี่ยนประเภทเป็นบ้านานู หากประสงค์
จะมอบเงินให้ธนาคารฯ รับบ้านานูแทนอีก ก็ให้แจ้งความประสงค์ขอรับเงินบ้านานู
ทางธนาคารฯ ณ หน่วยทหารที่ผู้มอบเงินจะไปทำเรื่องราวขอรับบ้านานู โดยกรอกแบบ
ฟอร์มเอกสารชุดแสดงความจำนงขอรับบ้านานูทางธนาคารฯ ซึ่งมีอยู่พร้อมแล้วที่เจ้า
หน้าที่ยื่นเรื่องราวขอรับบ้านานู

กรณีผู้มอบเงินได้ปฏิบัติตามที่กล่าวข้างต้น เมื่อเรื่องการรับบ้านานู
ได้รับอนุมัติแล้ว กรมบัญชีกลาง กระทรวงการคลัง ก็จะแจ้งเรื่องอนุมัติการรับบ้านานู
ไปให้ผู้มอบเงินทราบโดยตรง พร้อมทั้งโอนเงินบ้านานูตกเบิกและประจำเดือนผ่าน
ทางธนาคารให้ผู้มอบเงินรับต่อไป

ผู้รับเบี้ยหวัดบ้านานูทางธนาคารฯ ถึงแก่กรรม ทายาทจะปฏิบัติดังนี้

ผู้รับเบี้ยหวัดบ้านานูทางธนาคารฯ ถึงแก่กรรม ทายาทจะต้องยื่น
เรื่องราวขอรับเงินช่วยเหลือต่าง ๆ เอง ณ หน่วยราชการตามที่กล่าวข้างต้น เพื่อ
ความสะดวกให้ทายาทนำใบมรณะบัตรมาที่ธนาคารฯ จะให้คำแนะนำแนวทางปฏิบัติให้

¹ เรื่องเดียวกัน, หน้า 4-6.

วิธีการมอบฉันทะให้ธนาคารฯ รับเบี้ยหวัด บำเหน็จ บำนาญแทน

เมื่อมีผู้มาแสดงความจำนงจะมอบฉันทะให้ธนาคารฯ รับเงินเบี้ยหวัด บำเหน็จ บำนาญแทน พนักงานธนาคารฯ จะจัดชุดเอกสารการมอบฉันทะฯ ให้ผู้มอบฉันทะฯ กรอกรายละเอียดและผู้มอบฉันทะฯ จะต้องเปิดบัญชีเงินฝากกับธนาคารฯ

เอกสารและแบบฟอร์มที่ใช้

- หนังสือ แสดงความจำนงขอรับเบี้ยหวัด บำเหน็จ บำนาญ ทางธนาคาร 2 ฉบับ
- หนังสือนำตัว 2 ฉบับ
- แบบแสดงรายการหักลดหย่อนภาษีเงินได้
- คำขอเบิกเงินช่วยค่าครองชีพผู้รับเบี้ยหวัด บำนาญ และแบบขอรับเงินชดบ.สำหรับผู้มีสิทธิ
- บัตรตัวอย่างลายมือชื่อ
- หนังสือมอบฉันทะ

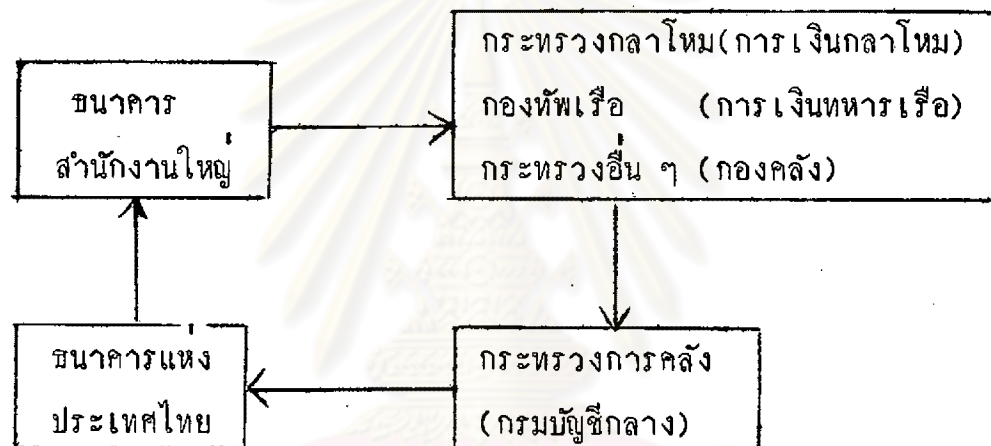
ศูนย์วิทยพัชกร
จุฬาลงกรณ์มหาวิทยาลัย

ก. วิธีปฏิบัติของสำนักงานใหญ่และสาขาเขตกรุงเทพฯ¹

รูปที่ 2

ช่องทางการติดต่อการโอนเบี้ยหวัด บำเหน็จ บำนาญ ของสำนักงานใหญ่และสาขาเขต

กรุงเทพมหานคร



หน่วยการเงินพิเศษจะเป็นผู้ดำเนินการติดต่อส่งเอกสารดังกล่าวไปยังฝ่ายการเงินกระทรวงต้นสังกัดของผู้แสดงความจำนงขอรับเบี้ยหวัด บำนาญผ่านธนาคารฯ เช่น กระทรวงกลาโหม สำหรับทหารบกและทหารอากาศ กองทัพเรือสำหรับทหารเรือ และกระทรวงอื่น ๆ ทางต้นสังกัดจะส่งหนังสือสำคัญการโอนเบี้ยหวัด บำนาญต่อไปยังกระทรวงการคลัง เมื่อกระทรวงการคลังและกระทรวงต้นสังกัดอนุมัติแล้ว ต่างส่งรายชื่อและจำนวนเงินของผู้รับเบี้ยหวัด บำนาญ ที่จะได้รับเป็นรายเดือน โดยผ่านธนาคารแห่งประเทศไทยมาให้พร้อมทั้งบัตร เบี้ยหวัด บำนาญ หน่วยการเงินพิเศษจะใช้

¹สายสมร ดวงฉวี. พนักงานปฏิบัติงานด้านบำนาญสาขา หน่วยการเงินพิเศษ ธนาคารทหารไทย. สัมภาษณ์, 17 กันยายน 2523.

เป็นข้อมูลในการดำเนินงานเข้าบัญชีธนาคารฯ บัญชีรายตัวลูกค้า และจัดแยกส่งไปยังสาขาต่าง ๆ

ในกรณีที่ยูมอบนันตะฯ ไม่มาติดต่อนานพอสมควรและธนาคารฯ ได้ติดตามอย่างใกล้ชิดแล้ว ธนาคารฯ จะต้องส่งเงินดังกล่าวคืนกระทรวงการคลัง

ข. วิธีปฏิบัติของสาขาส่วนภูมิภาค¹

สาขาราชการฯ นำรายงานขอโอนเบี้ยหวัด บำเหน็จ บำนาญ ไปเสนอฝ่ายการเงินจังหวัดทหารบกหรือมณฑลทหารบก (ฝกง. จทบ. หรือ มทบ.) เพื่อให้ฝ่ายการเงินจัดทำหนังสือสำคัญการโอนเบี้ยหวัด บำนาญ เพื่อให้เรื่องได้รับการดำเนินการรวดเร็วทางธนาคารฯ ได้ตกลงกับฝ่ายการเงิน จังหวัดทหารบก หรือ มณฑลทหารบก ขอรับหนังสือสำคัญการโอนเบี้ยหวัด บำเหน็จ บำนาญ เพื่อนำเสนอคลังจังหวัดเอง

เมื่อคลังจังหวัดอนุมัติการโอนเบี้ยหวัด บำเหน็จ บำนาญแล้ว ธนาคารฯ จะรับเอกสารและบัตรเบี้ยหวัดหรือบำนาญจากคลัง เพื่อส่งให้สำนักงานใหญ่ต่อไปพร้อมกับตรวจดูหนังสือแสดงความจำนงขอรับเบี้ยหวัด บำนาญ ทางธนาคารของยูมอบนันตะฯ ในกรณีรับเบี้ยหวัดธนาคารจะบันทึกวันที่ที่สิ้นสุดการรับเบี้ยหวัดให้ตรงกับบัตร เบี้ยหวัดหรือบำนาญที่ได้รับมาจากคลังจังหวัด

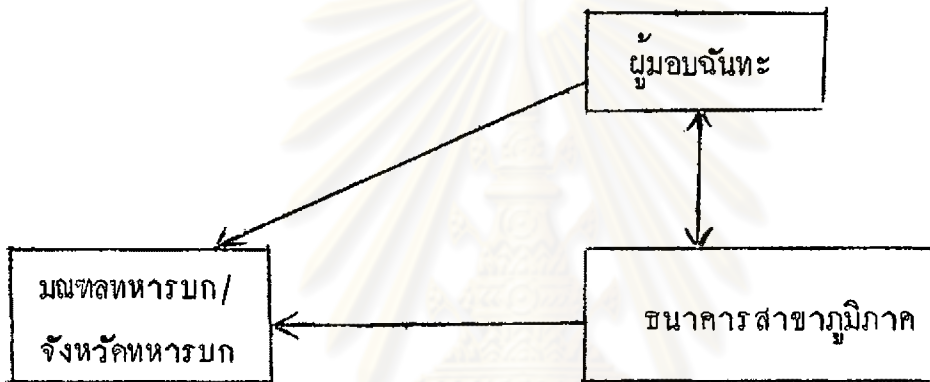
ศูนย์วิจัยทรัพยากร
จุฬาลงกรณ์มหาวิทยาลัย

¹Ibid.

วิธีที่ 1 กรณีผ่านมณฑลทหารบก (มทบ.) หรือ จังหวัดทหารบก (จทบ.)

รูปที่ 3

ช่องทางการติดต่อการโอนเบี้ยหวัด บำเหน็จ บำนาญ ของสาขาสังกาภูมิภาค โดยผ่าน
มณฑลทหารบก หรือ จังหวัดทหารบก



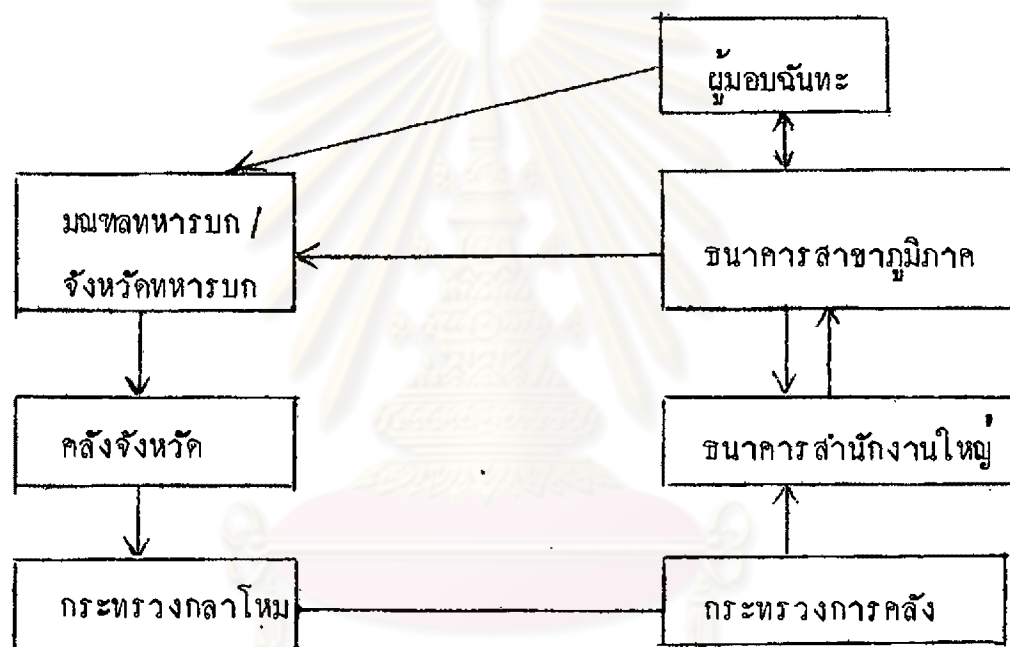
เนื่องจากเดิมข้าราชการทหารรับราชการอยู่จังหวัดดังกล่าว เมื่อผู้มอบเงินมาติดต่อที่ธนาคารสาขา และ มณฑลทหารบกหรือจังหวัดทหารบก ว่าจะโอนเบี้ยหวัดหรือบำนาญมารับที่ธนาคารสาขา ทางธนาคารสาขาจะติดต่อไปที่มณฑลทหารบกหรือจังหวัดทหารบก เมื่อถึงกำหนดวันจ่ายเบี้ยหวัด บำเหน็จ บำนาญ ธนาคารสาขาจะไปเซ็นชื่อในสมุดจ่ายเบี้ยหวัด บำนาญ ตามรายชื่อผู้มอบเงินและรับเงินดังกล่าวมาเข้าบัญชีเงินฝากรายตัวให้

วิธีนี้สะดวกและรวดเร็วแต่มีความเสี่ยงมากในกรณีที่ผู้มอบเงินแอบไปรับเงินที่มณฑลทหารบกและจังหวัดทหารบกเอง เนื่องจากธนาคารฯ ไม่มีข้อตกลงกับทางมณฑลทหารบก และ จังหวัดทหารบก และในกรณีที่ผู้มอบเงินกู้เงินสวัสดิการทหารโดยใช้เบี้ยหวัด บำนาญ เป็นประกัน โดยมอบเงินให้ธนาคาร 12 เดือน แต่ธนาคารฯ จะอนุมัติให้กู้ได้ เพียงแค่เดือน กันยายน เนื่องจากต้องมีการแสดงตนในเดือนตุลาคมและต้องทำใบมอบเงินใหม่

วิธีที่ 2 กรณีผ่านกระทรวงกลาโหม

รูปที่ 4

ของทางการติดต่อการโอนเบียดหัวค บำเหน็จ บำนาญ ของสาขาสังกาภูมิภาค โดยผ่าน
กระทรวงกลาโหม



เพื่อป้องกันความเสี่ยงดังกล่าว ธนาคารฯ จึงเพิ่มการปฏิบัติงานโดยให้ทาง มณฑลทหารบก หรือ จังหวัดทหารบก ส่งเรื่องไปยังคลังจังหวัด คลังจังหวัดส่งผ่านไป ยังกระทรวงกลาโหม เนื่องจากธนาคารฯ ได้มีข้อตกลงกับกระทรวงกลาโหมว่า ข้าราชการทหารที่โอนมารับเบียดหัวค บำนาญ มาธนาคารฯ แล้ว ถ้าโยกย้ายเปลี่ยนแปลงให้แจ้งทางธนาคารฯ ทราบทุกราย จากกระทรวงกลาโหมโอนเรื่องไปยัง กระทรวงการคลัง จากกระทรวงการคลังโอนเข้าสำนักงานใหญ่ของธนาคารฯ และ จากสำนักงานใหญ่โอนกลับไปธนาคารสาขา

การใช้วิธีที่ 2 มีปัญหาเนื่องจากต้องผ่านส่วนราชการหลายส่วนทำให้ งานช้าและไม่สะดวกโดยเฉพาะในกรณีเอกสารไม่ครบถ้วนหรือไม่สมบูรณ์จำเป็นต้อง แก้ไข จะมีปัญหาเพราะไม่สามารถติดตามได้ว่าขณะนี้เอกสารดังกล่าวอยู่ ณ หน่วยงานใด นอกจากนี้ค่าเล่าเรียนและค่ารักษาพยาบาล เดิมเบิกจากมณฑลทหาร บก (มทบ.) หรือ จังหวัดทหารบก (จทบ.) ได้ แต่เมื่อโอนเบี้ยหวัด บำนาญมารับ ทางธนาคารฯ โดยผ่านกระทรวงกลาโหม จะต้องผ่านช่องทางดังกล่าวด้วย แต่มีข้อ คี คือผู้โอนการรับเบี้ยหวัด บำนาญ โดยผ่านกระทรวงกลาโหมจะติดต่อขอกู้เงินสวัสดิ การทหารโดยใช้เบี้ยหวัด บำนาญ เป็นประกันได้ 12 เดือนเสมอ

ในปัจจุบันธนาคารสาขาส่วนมากจะดำเนินการตามวิธีที่ 1

การควบคุมการปฏิบัติและการส่งเอกสารชุดมอบฉันทะ

การปฏิบัติและการส่งเรื่องของเอกสารชุดมอบฉันทะไปยังสำนักงาน ใหญ่ หากไม่เป็นไปตามกำหนดหมายถึงการบริการในเรื่องอื่น ๆ ที่เกี่ยวข้องกับการ มอบฉันทะฯ ต้องยึดระยะเวลาออกไปตามกำหนดระยะเวลาการปฏิบัติข้างล่างนี้ ธนาคารสาขาจะต้องจ่ายเงินเบี้ยหวัดบำนาญล่วงหน้าให้ผู้มอบฉันทะ 2 เดือน หาก การปฏิบัติและการดำเนินการล่าช้ากว่ากำหนด ธนาคารฯ จะต้องทดรองจ่ายเงินเบี้ย บำนาญล่วงหน้าเพิ่มจำนวนเดือนขึ้นอีก

วิธีปฏิบัติ (ของธนาคารฯ สาขาส่วนภูมิภาค)¹

1. ให้ผู้มอบฉันทะแสดงความจำนงในระหว่างรอบเดือน ตัวอย่าง เดือน มกราคม เป็นเดือนที่ 1 โดยกรอกมอบฉันทะให้ธนาคารฯ รับเงินในเดือนถัดไป(เดือน กุมภาพันธ์)

¹ประชา ชรรมโชติ และ ประยุทธ์ ชัยธรรม, "การบริการรับเบี้ยหวัดบำนาญ แทนข้าราชการ." ธนาคารทหารไทย, หน้า 20-21. (อัครสำเนา)

2. นำรายงานขอโอนเบี้ยหวัด บำเหน็จ บำนาญ ของผู้แสดงความจำนง ทั้งเดือน ส่งฝ่ายการเงินจังหวัดทหารบกหรือมณฑลทหารบก (ฝกง. จทบ.หรือ มทบ.) ภายในวันทำการวันแรกของเดือนที่ 2 (เดือน กุมภาพันธ์)

3. ประสานงานกับ ฝกง. มทบ. หรือ จทบ. ให้จัดทำหนังสือสำคัญการ โอนเบี้ยหวัด บำนาญ ให้เสร็จในวันที่ 10 ของเดือนที่ 2 (เดือน กุมภาพันธ์) แล้วนำ ส่งคลังจังหวัดภายในวันนั้นทันที

4. ประสานงานกับคลังจังหวัดขอรับหนังสือสำคัญการโอนเบี้ยหวัดบำนาญ พร้อมบัตรเบี้ยหวัดหรือบำนาญ จากคลังจังหวัดภายในวันที่ 20 ของเดือนที่ 2 (เดือน กุมภาพันธ์)

5. รวบรวมเอกสารมอบฉันทะทั้งหมดและบัตร เบี้ยหวัดบำนาญส่งสำนักงานใหญ่ภายในวันสิ้นเดือนของเดือนที่ 2 (เดือน กุมภาพันธ์)

หมายเหตุ ยกเลิกวิธีการให้คลังจังหวัดส่งบัตร เบี้ยหวัดหรือบำนาญไปทาง ขายงานของทางราชการ เพราะวาลาช้ามาก

6. ในเดือนที่ 2 และที่ 3 (เดือน กุมภาพันธ์ และ มีนาคม) สาขา ธนาคารฯ จะต้องจ่ายเงินเบี้ยหวัดบำนาญล่วงหน้าให้ผู้มอบฉันทะ ตามกำหนดวันจ่าย เบี้ยหวัดบำนาญทางราชการ

7. ในเดือนที่ 4 (เดือน เมษายน) ประมาณวันที่ 21 สำนักงานใหญ่จะ ส่งเรื่อง "โอนเงินเบี้ยหวัดบำนาญ" โอนเงินตกเบิก 2 เดือน (ของเดือน กุมภาพันธ์ และ มีนาคม) และเงินประจำเดือนครั้งแรก (เมษายน) มาให้สาขานาคารฯ ภายใน ก่อนวันกำหนดจ่ายเบี้ยหวัดบำนาญประจำเดือน

8. ธนาคารฯ จะบันทึกการรับเรื่องและส่งเรื่องตามลำดับลงในทะเบียน "ผู้รับเบี้ยหวัดบำนาญทางธนาคาร"

รูปที่ 5
ทะเบียนผู้รับเบี้ยหวัด บำนาญทางราชการ

พ.ศ.....

เบี้ยหวัด บว.

บำนาญ บน.

ลำดับ (1)	ชื่อที่อยู่	ประเภท เงิน	รับถึง	มอบเงิน ตั้งแต่เดือน	เงินราย เดือน	เลขที่ บ/ช ออมทรัพย์	วันที่ส่ง ฝาก.	วันที่ ส่งคลัง	วันที่ส่ง สนนญ.	วันที่รับแจ้ง จาก สนนญ.	ชำระเงิน ค่าบำรุงศพ	หมายเหตุ



ที่มา : หน่วยการเงินพิเศษ ธนาคารทหารไทย

ศูนย์วิจัยทรัพย์สินทางปัญญา
 จุฬาลงกรณ์มหาวิทยาลัย

วิธีปฏิบัติ (ธนาคารฯ สาขาในเขตเคสียริง)¹

1. กำหนดให้ผู้มอบฉันทะแสดงความจำนงในระหว่างรอบเดือนทุกเดือน ตัวอย่าง เดือน มกราคม (เดือนที่ 1) เป็นเดือนให้ผู้มอบฉันทะแสดงความจำนงจะต้องให้ทหารกรอกมอบฉันทะให้ธนาคารฯ รับเงินในเดือนที่ 3 (เดือนมีนาคม) นั่นคือในเดือน มกราคม และ กุมภาพันธ์ ทหารยังต้องรับเงินเบี้ยหวัดหรือบำนาญจากหน่วยจ่ายของทางราชการตามเดิม
2. รวบรวมชุดเอกสารส่งสำนักงานใหญ่ภายในวันสิ้นเดือนของทุกเดือน
3. ในเดือนที่ 3 (เดือน มีนาคม) ประมาณวันที่ 21 สำนักงานใหญ่จะส่งเรื่อง "โอนเงินเบี้ยหวัดบำนาญ" มาให้ธนาคารสาขาทราบเพื่อที่จะจ่ายให้ลูกค้าเมื่อถึงกำหนดวันจ่ายเบี้ยหวัดบำนาญของทางราชการตั้งแต่ มีนาคม เป็นต้นไป

การขอเปลี่ยนสำนักจ่ายเบี้ยหวัด บำนาญของทางธนาคารฯ ใหม่

เมื่อผู้มอบฉันทะฯ ต้องการโอนการรับเบี้ยหวัด บำนาญ เพื่อไปรับยังสำนักงานธนาคารฯ แห่งใหม่ มีวิธีปฏิบัติได้ 2 วิธี คือ²

- ก. ผู้มอบฉันทะฯ ไปเปิดบัญชีเงินฝากที่สำนักงานธนาคารฯ ที่รับโอนก่อน แล้วมาแจ้งความจำนงขอโอนการรับเบี้ยหวัด บำนาญ มายังสำนักงานธนาคารฯ ที่โอน
- ข. ผู้มอบฉันทะฯ แจ้งความจำนงขอโอนก่อน แล้วไปเปิดบัญชีหรือรับการโอนที่สำนักงานธนาคารฯ ที่รับโอน โดยที่ผู้มอบฉันทะไม่ต้องแจ้งการโอนอีกครั้งหนึ่ง

¹ Ibid., P.21.

² "การโอนเงินเบี้ยหวัดบำนาญ." ธนาคารทหารไทย, 19 เมษายน 2516.
(อัครสำเนา)

10 ของเดือน ธนาคารฯ จะกำหนดการโอนเป็นเดือนถัดไป เพราะเรื่องการโอนที่แสดงความจำนงภายในวันที่ 10 ของเดือนจะต้องส่งเรื่องให้ถึงสำนักงานใหญ่(หน่วยการเงินพิเศษ) ภายในวันที่ 15 ของแต่ละเดือน จึงจะทำให้การขอโอนตั้งแต่เดือนนี้มีผล

4. บริการเบิกเงินช่วยเหลือข้าราชการทหาร¹

ข้าราชการทหารที่ออกจากราชการในกรณีขอรับเบี้ยหวัดหรือบำนาญซึ่งมีเงินได้เป็นประจำเดือนแล้ว ยังมีสิทธิได้รับเงินช่วยเหลือข้าราชการได้แก่ เงินช่วยเหลือการศึกษามูล (ค่าเล่าเรียน และ ค่าบำรุงการศึกษา) และการช่วยเหลือเกี่ยวกับการรักษาพยาบาล

วิธีเบิกเงินช่วยเหลือข้าราชการที่รับเบี้ยหวัดบำนาญทางธนาคารฯ

ข้าราชการกลาโหม (เฉพาะทหาร) ที่รับเบี้ยหวัดบำนาญทางธนาคารฯ สาขาส่วนภูมิภาค มีสิทธิเบิกเงินช่วยเหลือข้าราชการผ่านธนาคารฯ และจะเบิกได้ต่อเมื่อธนาคารฯ สาขาได้รับแจ้งเรื่องโอนเงินเบี้ยหวัดบำนาญของผู้นั้นมายังสาขาครั้งแรกก่อน สำหรับผู้รับเบี้ยหวัดบำนาญทางธนาคารฯ ที่ส่วนกลางยังต้องเบิกจากหน่วยจ่ายเงินเบี้ยหวัดบำนาญของทางราชการ (กรมเจ้าสังกัด) เอง

วิธีปฏิบัติและการควบคุม

ธนาคารฯ สาขาต่างจังหวัดจะกำหนดวงรอบ (30 วัน) ให้ผู้รับเบี้ยหวัดบำนาญทางธนาคารฯ วางใบเบิกเงินช่วยเหลือฯ ตั้งแต่วันที่ 21 ของเดือนถึงวันที่ 20 ของเดือนถัดไป ตัวอย่างเช่น ตั้งแต่ 21 เมษายน ถึง 20 พฤษภาคม

¹ประชา ชรรมโชติ และ ประยุทธ์ ชัยธรรม. "บริการเบิกเงินช่วยเหลือข้าราชการทหาร." ธนาคารทหารไทย, 17 พฤษภาคม 2516. หน้า 6-11.

ผู้มอบเงินที่แสดงความจำนงจะให้ธนาคารฯ เบิกเงินช่วยเหลือจะต้อง
เขียนหนังสือแสดงความจำนง พร้อมทั้งนำเอกสารต่าง ๆ มาให้ธนาคารฯ ดังนี้

1. ใบเสร็จรับเงินค่าเล่าเรียน ค่าบำรุงฯ ค่ารักษาพยาบาล ตามที่มี
สิทธิเบิกและจะต้องเป็นใบเสร็จรับเงินที่เกิดขึ้นตั้งแต่เดือนที่มอบให้ธนาคารฯ รับเงิน
เบี้ยหวัดบำนาญแทนเป็นต้นไป¹

2. สำหรับการ เบิกค่ารักษาพยาบาล ให้ถ่ายเอกสารเป็นสำเนาจาก
ทะเบียนบ้าน ทะเบียนสมรส และบัตรตรวจโรคที่สถานพยาบาลออกให้คนไข้ พร้อม
ทั้งผู้มีอำนาจลงนามแทนธนาคารรับรองสำเนาแนบไปทุกครั้งที่ทำการ เบิกดังนี้²

- ก. เบิกให้บุตรภรรยา ต้องแนบสำเนาทะเบียนบ้าน สำเนาทะเบียนสมรส
และบัตรตรวจโรค
- ข. เบิกให้บิดามารดา แนบแต่สำเนาทะเบียนบ้านของผู้เบิกและ
สำเนาตรวจโรคของผู้ป่วย
- ค. เบิกสำหรับตนเอง แนบแต่สำเนาบัตรตรวจโรค

ลงชื่อมอบเงินที่ใบมอบเงินและกรอกแบบฟอร์ม "ใบเบิกเงินช่วยเหลือ
การศึกษามุตร" หรือ "ใบเบิกเงินช่วยเหลือค่ารักษาพยาบาล"

ธนาคารฯ จะนำชุดใบเบิกเงินช่วยเหลือของแต่ละรายลงคุณใน "ทะเบียน
ใบเบิกเงินช่วยเหลือข้าราชการ"

ตั้งแต่วันที่ 21 ของทุกเดือน สาขาจะรวบรวมชุดใบเบิกเงินช่วยเหลือของ

¹ "ระเบียบช่วยเหลือข้าราชการเกี่ยวกับการศึกษามุตร." ธนาคารทหารไทย,
2515. (อัครสำเนา)

² "ระเบียบช่วยเหลือข้าราชการ ลูกจ้างประจำ เกี่ยวกับการรักษาพยาบาล."
ธนาคารทหารไทย, 2515. (อัครสำเนา)

แต่ละรายส่งถึงสำนักงานใหญ่ก่อนวันสิ้นเดือน (21 พฤษภาคม ถึง 31 พฤษภาคม) สำนักงานใหญ่ตรวจความถูกต้อง ส่งกระทรวงกลาโหมเพื่อพิจารณาอนุมัติ กระทรวงกลาโหมให้ใบนํ้ารับเงิน เมื่อถึงกำหนดตามใบนํ้า สำนักงานใหญ่นํ้าใบมอบฉันทะไปรับเงินจากกรมการเงินกระทรวงกลาโหม นำเข้าบัญชีเงินฝากเบี้ยหวัด บํ้าเหน็จ บํ้าบำนาญของกระทรวงการคลัง ซึ่งสำนักงานใหญ่จะใช้เวลา 1 เดือน ในการเบิกเงินช่วยเหลือจากทางราชการ (เดือน มิถุนายน) ธนาคารฯ สาขาจะได้รับแจ้งการโอนเงินช่วยเหลือมาให้ภายในวันที่ 10 ของเดือนถัดไปเป็นอย่างช้า (10 กรกฎาคม)

หมายเหตุ การส่งใบเบิกเงินช่วยเหลือดังกล่าว หากธนาคารฯ สาขาส่งเรื่องการเบิกเงินช่วยเหลือเลยกำหนดวันสิ้นเดือนของแต่ละเดือน การโอนเงินจากสำนักงานใหญ่มาให้สาขาจะล่าช้าไปอีก 1 เดือน

5. การบริการรับชำระค่าวัสดุสมัชชาชีพนกิจทหาร

คํ้ายกกองทัพไทยทั้งสามเหล่าทัพมีการจัดสวัสดิการช่วยเหลือเงินทํ้าศพ เมื่อทหารที่เป็นสมัชชาชีพนกิจถึงแก่กรรม โดยมีกรมสวัสดิการของเหล่าทัพเป็นผู้คํ้าเนินงานมีหลักอยู่ว่า ผู้เป็นสมัชชาชีพนกิจต้องเสียเงินคํ้าวัสดุตามจำนวนที่ทางราชการกำหนดต่อสมัชชาชีพนกิจหนึ่งคนที่ถึงแก่กรรม เงินบํ้าวัสดุที่เก็บได้จากสมัชชาชีพนกิจที่ยังมีชีวิตอยู่นี้ กรมสวัสดิการทหารจะนำไปจ่ายให้กับทายาทของสมัชชาชีพนกิจที่เสียชีวิต

ธนาคารทหารไทย เข้ามาเกี่ยวข้องกับกิจการนี้ก็เนื่องคํ้ายสมัชชาชีพนกิจทหารมีทั้งทหารในประจำการและนอกประจำการ ทหารในประจำการได้รับเงินเดือนเป็นรายได้ ส่วนทหารนอกประจำการได้รับเงินเบี้ยหวัดหรือบํ้าบำนาญเป็นรายได้ ปกติเงินได้ดังกล่าวนี้หน่วยจ่ายเงินของทางราชการเป็นผู้จ่าย ครั้นเมื่อทางราชการปลดการระการจ่ายเงินเบี้ยหวัดบํ้าบำนาญมาผ่านทางธนาคาร (ธนาคารใดก็ได้) เมื่อมี

ข้าราชการ เบี้ยหวัดบ้านนาญที่เป็นสมาชิกฌาปนกิจของทหารสมัครใจมารับเงินรายได้ผ่านทางธนาคาร หน่วยการเงินของทางราชการจึงไม่สามารถหักเงินค่าบำรุงศพของสมาชิกประเภทนี้ได้ ด้วยเหตุดังกล่าวข้างต้นนี้จึงทำให้ธนาคารจำเป็นต้องจัดบริการรับชำระค่าบำรุงศพสมาชิกฌาปนกิจทหารขึ้นเพื่อนำส่งให้กรมสวัสดิการทหารต่อไป

การรับชำระค่าบำรุงศพของสมาชิกฌาปนกิจทหาร¹

การบริการรับชำระค่าบำรุงศพ จัดให้เฉพาะผู้รับเบี้ยหวัดบ้านนาญทางธนาคาร เท่านั้น

วิธีปฏิบัติ

เมื่อมีผู้มอบฉันทะให้ธนาคารรับเงินเบี้ยหวัดบ้านนาญ ปกติผู้มอบฉันทะมักจะแสดงความจำนงขอชำระเงินค่าบำรุงศพผ่านทางธนาคารฯ ด้วย

ธนาคารสาขาจะแนะนำให้ผู้มอบฉันทะกรอกแบบฟอร์มแจ้งความจำนงให้ธนาคารฯ หักเงินค่าบำรุงศพ แล้วลงคุมในทะเบียนผู้รับเบี้ยหวัดบ้านนาญทางธนาคารฯ และส่งแบบฟอร์มแจ้งความจำนง พร้อมทั้งเรื่องการมอบฉันทะฯ ของผู้แจ้งความจำนงไปให้สำนักงานใหญ่โดยผ่าน ฝ่ายสาขา

สำนักงานใหญ่ (หน่วยการเงินพิเศษ) รับแบบแจ้งความจำนงฯ แล้วจะส่งต่อไปให้กรมสวัสดิการทหารบก กรมสวัสดิการทหารเรือ หรือกรมสวัสดิการทหารอากาศ แล้วแต่กรณี เพื่อให้กรมสวัสดิการทหารของเหล่าทัพตรวจสอบและยืนยันว่าสมาชิกที่ยื่นความจำนงนี้ ได้ส่งเงินค่าบำรุงศพให้กรมสวัสดิการถึงศพหมายเลขที่เท่า

¹ประชา ชรรมโชติ และ ประยุทธ ชัยธรรม. "การบริการรับชำระค่าบำรุงศพ สมาชิกฌาปนกิจทหาร." ธนาคารทหารไทย, 17 พฤษภาคม 2516. หน้า 1-7. (อัครสำเนา)

ไคแล้ว¹

สำนักงานใหญ่รับแบบแจ้งความจำนงคืนจากกรมสวัสดิการทหาร สำเนาแบบแจ้งความจำนงเก็บไว้เป็นหลักฐาน 1 ฉบับ แล้วส่งต้นฉบับคืนให้สาขาทันที

สาขาธนาคารรับแบบแจ้งความจำนงคืน ซึ่งกรมสวัสดิการทหารจะแจ้งตอบมาว่าครั้งสุดท้ายกรมสวัสดิการทหารได้หักค่าบำรุงศพของสมาชิกผู้แจ้งความจำนงฯ รายนี้ไว้ถึงศพที่เท่าไคแล้ว

สำนักงานใหญ่จะส่งนิตยสารกรมสวัสดิการทหารบก หนังสือของกรมสวัสดิการทหารเรือ และประกาศกรมสวัสดิการทหารอากาศ แจ้งให้สาขาธนาคารฯ ทราบทุกเดือนว่าในรอบเดือน หนึ่งหรือในครั้งที่ส่งมานั้น มีนายทหารสัญญาบัตรและต่ำกว่าสัญญาบัตรถึงแก่กรรมตั้งแต่ศพเลขที่เท่าไคตามลำดับ

การกำหนดอัตราค่าบำรุงสมาชิกฌาปนกิจผู้ถึงแก่กรรมดังนี้

<u>ผู้ถึงแก่กรรมเป็น</u>	<u>สัญญาบัตร</u>	<u>ต่ำกว่าสัญญาบัตร</u>
	(ศพละ)	(ศพละ)
ทหารบก	1 บาท	50 สตางค์
ทหารเรือ	5 บาท	2 บาท
ทหารอากาศ	4 บาท	1 บาท

จากข้อมูลข้างต้นสาขาธนาคารฯ คำนวณค่าบำรุงศพฯ ที่จะต้องเรียกเก็บจากผู้แสดงความจำนง ให้หักเงิน เพื่อนำส่งเงินครั้งแรก และหักเงินนำส่งทุกครั้งต่อ

¹"การโอนเงินค่าบำรุงศพสมาชิกฌาปนกิจ ผ่านธนาคารทหารไทย จำกัด." กองทัพบก, 4 กันยายน 2515. (อัตสำเนา)

ไปที่ได้รับนิตยสาร หนังสือฯ และประกาศฯ แจงข่าว สมาชิกถึงแก่กรรม ทำใบหัก บัญชีแจ้งการหักเงินค่าบำรุงศพจากบัญชีเงินฝากให้ผู้แจ้งความจำนงฯ ทราบทุกครั้ง และโอนเงินค่าบำรุงศพที่หักไว้ประจำงวดนั้นให้สำนักงานใหญ่ โดยโอนเข้าบัญชี เงินฝากของกองฌาปนกิจกรมสวัสดิการทหารครั้งนี้

ผู้ชำระเงินเป็นทหารบกและทหารเรือ โอนเข้าบัญชีเงินฝาก สำนักงานใหญ่
ผู้ชำระเงินเป็นทหารอากาศ โอนเข้าบัญชีเงินฝาก สาขาทำ-
อากาศยาน

6. การแสดงตนดำรงชีวิต

การแสดงตนดำรงชีวิตของข้าราชการรับเบี้ยหวัดบำนาญ ก็เพื่อเป็นการยืนยัน ว่าผู้รับเงินรายไค้ยังมีชีวิตอยู่ การขาดการแสดงตนดำรงชีวิต กรมบัญชีกลางจะงดการ ส่งโอนเบี้ยหวัดหรือบำนาญของผู้นั้นมาให้ธนาคารฯ ไว้ก่อน จนกว่าจะได้รับแจ้งการ แสดงตนดำรงชีวิตแล้ว

ทุกปีก่อนที่กระทรวงการคลังและกระทรวงเจ้าสังกัดจะส่งรายชื่อผู้โอนเงิน เบี้ยหวัดบำนาญมาธนาคารฯ ผู้รับเบี้ยหวัดบำนาญต้องแสดงตนว่ามีชีวิตตนเคลื่อนไหวกันยายน ของทุกปี ธนาคารฯ จะออกหนังสือแจ้งไปยังผู้รับเบี้ยหวัดบำนาญทุกรายให้มาแสดงตนที่ หน่วยการเงินพิเศษ สำนักงานใหญ่หรือที่สาขาของธนาคารฯ ตามที่ได้มอบให้สำนักงาน นั้นเป็นผู้รับเบี้ยหวัดบำนาญแทนในเวลาทำการ ตั้งแต่วันที่ 1 ถึงวันที่ 31 ตุลาคม เพื่อ การรวบรวมรายชื่อผู้ที่ยังดำรงชีวิตอยู่เสนอกระทรวงการคลัง¹

¹การคลัง, กระทรวง. "การแสดงตนดำรงชีวิต ของผู้รับเบี้ยหวัดบำนาญทาง ธนาคารฯ" กระทรวงการคลัง ที่ กค.0504/18688, 16 สิงหาคม 2508, (อัดสำเนา)

ในหนังสือแจ้งให้ผู้รับเบี้ยหวัดบ้านนาฎมาแสดงตนนั้น มีข้อความหากผู้รับ
เบี้ยหวัดบ้านนาฎมีรายการเปลี่ยนแปลงการหักลดหย่อนภาษีเงินได้ในปีต่อไป เช่น
บุตร ซิกา ได้บรรลุนิติภาวะแล้ว เป็นต้น ควรแจ้งการเปลี่ยนแปลงนี้ในคราวเดียวกัน
กับการแสดงตนดำรงชีวิต

การแสดงตนที่สำนักงานของธนาคารฯ กระทำโดยให้ผู้รับเบี้ยหวัดกรอล
ข้อความลงหนังสือสำคัญ "แสดงการมีชีวิต" ลงลายมือชื่อ และเจ้าหน้าที่ธนาคารฯ
จะลงชื่อรับรองเป็นหลักฐาน หากผู้รับเบี้ยหวัดบ้านนาฎไม่สามารถมาแสดงตนได้ต้อง
ให้ผู้อื่นนำหลักฐานที่เชื่อถือได้มาแสดงยืนยัน เช่น ใบรับรองแพทย์ และเจ้าหน้าที่
ธนาคารฯ อาจออกไปเยี่ยมเพื่อดูให้แน่นอนว่ายังมีชีวิตอยู่จริง¹

หากผู้มาแสดงตนขอแจ้งการเปลี่ยนแปลงภาษีด้วย ต้องกรอกรายละเอียด
ในแบบแสดงรายการหักลดหย่อนภาษีเงินได้

ธนาคารฯ จะรวบรวมใบรับแจ้งการแสดงตนดำรงชีวิต และแบบแสดง
รายการหักลดหย่อนภาษีเงินได้ ส่งกระทรวงการคลังและกระทรวงเจ้าสังกัดของผู้
รับบ้านนาฎ

ในกรณีที่กระทรวงการคลังจ่ายเงินเบี้ยหวัดบ้านนาฎเกินมา เช่น ผู้รับเบี้ย
หวัดตายในระหว่างเดือนซึ่งมาทราบทีหลัง ธนาคารฯ จะต้องส่งบางส่วนของเงินกลับ
คืนโดยตัดจำนวนเงินส่วนที่เกินนี้เอาจากบัญชีที่ไม่มีสิทธิได้รับเงินจำนวนดังกล่าว

¹ประชา ชรรณโชติ และ ประยุทธ์ ชัยธรรม. "การแสดงตนดำรงชีวิต."
ธนาคารทหารไทย, เมษายน 2516. หน้า 1-3. (อัครสำเนา)

7. การโอนเงินระหว่างหน่วยทหาร¹

การโอนเงินระหว่างหน่วยทหารผ่านธนาคารทหารไทย ธนาคารฯ ไม่คิดค่าธรรมเนียมการโอนเงิน

การรับฝากเงินออมทรัพย์ข้าราชการกองทัพบก (อทบ.) และเงินโอนสวัสดิการอื่น ๆ ของหน่วยทหารในกองทัพบกทั้งส่วนกลางและส่วนภูมิภาค หน่วยเพียงแต่มีหนังสือถึงธนาคารฯ แจ้งความประสงค์ขอเปิดบัญชีเงินฝากเท่านั้น ไม่จำเป็นต้องมีเงินฝากชั้นแรกในการขอเปิดบัญชี

การโอนเงินออมทรัพย์ข้าราชการกองทัพบก

เงินออมทรัพย์ข้าราชการกองทัพบก (อทบ.) คือ เงินที่หน่วยทหารในกองทัพบกหักจากเงินเดือนของข้าราชการมาเก็บสะสมไว้ที่กรมสวัสดิการทหารบก จ่ายคืนเมื่อทหารออกจากราชการทั้งเงินฝากและดอกเบี้ยครั้งเดียว

เงิน อทบ. ได้แก่เงินดังนี้

- เงินออมทรัพย์ของข้าราชการกองทัพบก แบ่งเป็น 2 อย่าง คือ เงินฝากประจำ และเงินฝากสมทบ
- เงินกู้ยืมบังคับทุกซ์
- เงินกู้เพื่อส่งเสริมฐานะ
- ดอกเบี้ยเงินกู้
- เงินชดใช้ความเสียหายเกี่ยวกับเงินฝากและเกี่ยวกับการกู้เงิน

¹ประชา ชรรณโชติ และ ประบุษ ทัยธรรม. "การโอนเงินระหว่างหน่วยทหาร." 17 พฤษภาคม 2516. หน้า 1-3. (อัครสำเนา)

หน่วยทหารส่วนภูมิภาคที่เป็นผู้โอนและรับโอนเงินออมทรัพย์ข้าราชการกองทัพบก (อทบ.) ได้แก่

- ฝ่ายการเงินจังหวัดทหารบกหรือมณฑลทหารบก (ฝกง. จทบ. หรือ มทบ.)
- สัสดีจังหวัด
- หน่วยทหารอิสระ เช่น แผนกผสมสัตว์ กาญจนบุรี (ค.จ.) กองวิตถุระเบิด (อยุธยา) เป็นต้น

ธนาคารสาขาเป็นผู้รับฝากเงินและจ่ายเงิน อทบ. ให้หน่วยทหารในท้องถิ่นหรือจังหวัดที่ธนาคารสาขาตั้งอยู่ และอาจจะต้องรับฝากและจ่ายเงินให้หน่วยทหาร (สัสดีจังหวัด) ของจังหวัดใกล้เคียง

วิธีการโอนเงิน ตามปกติจะส่งไปตามสาขาของธนาคารในกรณีที่ไม่มีสาขาของธนาคารจะส่งผ่านธนาคารเพื่อการเกษตรและสหกรณ์การเกษตรหรือธนาคารออมสินในกรณีที่ส่งผ่านธนาคารออมสิน ธนาคารฯ จะต้องเสียค่าธรรมเนียมการโอน 1 % โดยที่ธนาคารฯ มิได้เรียกเก็บค่าธรรมเนียมดังกล่าวจากหน่วยทหาร¹

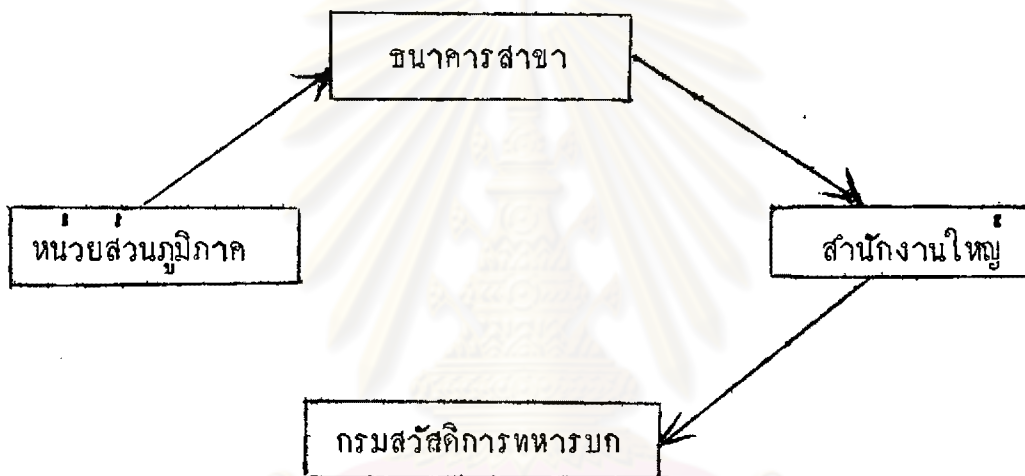
ศูนย์วิจัยทรัพยากร
จุฬาลงกรณ์มหาวิทยาลัย

¹ทหารไทย, ธนาคาร. "การโอนเงินให้หน่วยทหารโดยไม่คิดค่าธรรมเนียม"
ธนาคารทหารไทย, 10 กันยายน 2514. (อัครสำเนา)

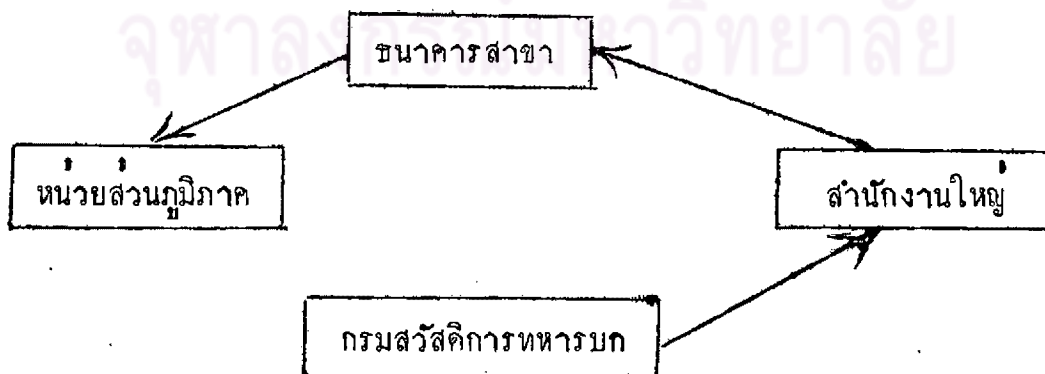
รูปที่ 2

การโอนเงินออมทรัพย์ข้าราชการกองทัพบก

วิธีที่ 1 โอนเข้าจากหน่วยภูมิภาค - ธนาคารสาขา - สำนักงานใหญ่ - เข้าบัญชีสวัสดิการทหารบก



วิธีที่ 2 โอนออกจากกรมสวัสดิการทหารบก - สำนักงานใหญ่-ธนาคารสาขา - จ่ายให้หน่วยส่วนภูมิภาค



วิธีการ (โอนจากหน่วยส่วนภูมิภาค - ธนาคารสาขา - สำนักงานใหญ่ -
เข้าบัญชีสวัสดิการทหารบก (สก.ทบ.)

ในวันทำการหลังจากวันจ่ายเงินเดือนทหาร หน่วยทหารส่วนภูมิภาคจะต้อง
นำเงินออมทรัพย์มาฝากเข้า "บัญชีธนาคารทหารไทยเงิน อทบ." ที่ธนาคารสาขา
ส่วนภูมิภาค ธนาคารสาขาจะโอนเงินดังกล่าวไปสำนักงานใหญ่เข้าบัญชีของกรม
สวัสดิการทหารบก¹

วิธีการ (โอนจากสวัสดิการทหารบก (สก.ทบ.) - สำนักงานใหญ่ -
ธนาคารสาขา - จ่ายให้หน่วยส่วนภูมิภาค)

หน่วยส่วนภูมิภาคเปิดบัญชีเงินฝากไว้กับธนาคารสาขา เมื่อกรมสวัสดิการ
ทหารบกส่งโอนเงิน อทบ. สำนักงานใหญ่ก็จะโอนเงินมาให้ธนาคารสาขา แล้วนำ
เข้าบัญชีเงินฝากที่หน่วยนั้นเปิดไว้

การโอนเงินค่าบำรุงศพสมาชิกฌาปนกิจ ทบ.

เงินค่าบำรุงศพสมาชิกฌาปนกิจ ทบ. หมายความว่าเงินค่าบำรุงศพสมาชิก
ของข้าราชการประจำในหน่วยทหารทั่วไป

กองทัพบก (กรมสวัสดิการทหารบก) ได้กำหนดให้หน่วยทหารทั้งส่วนกลาง
และส่วนภูมิภาคส่งเงินค่าบำรุงสมาชิกฌาปนกิจให้กรมสวัสดิการทหารบกผ่านธนาคารทหาร
ไทยทั้งสำนักงานใหญ่และธนาคารสาขา²

¹กลาไนท์, กระทรวง. "ให้หน่วยทหารในส่วนภูมิภาคส่งเงิน อทบ. ผ่าน
ธนาคารทหารไทย." กองทัพบก. 17 กรกฎาคม 2515. (คำสั่ง)

²"การโอนเงินค่าบำรุงศพสมาชิกฌาปนกิจ ผ่านธนาคารทหารไทย." กองทัพบก.
4 กันยายน 2515. (อัครสำเนา)

วิธีการโอนเงินค่าบำรุงศพสมาชิกฌาปนกิจ ทบ. มีวิธีปฏิบัติเช่นเดียวกับการโอนเงิน อทบ.

8. ด้านเงินกุศลสวัสดิการทหาร ได้แก่เงินกุศลสวัสดิการทั่วไป เงินกุศลพิเศษ เงินกุศลสวัสดิการทหารประเภท 3 เท่าเงินเดือน เงินกุศลเพื่อสงเคราะห์ข้าราชการ เบี้ยหวัดหรือบำนาญ และเงินกุศลสวัสดิการ เหยื่อสงคราม ซึ่งจะกล่าวรายละเอียดในบทต่อไป



ศูนย์วิทยพัชกร
จุฬาลงกรณ์มหาวิทยาลัย