

## สภาพปัจจุบันและปัญหาของวิทยาลัยนาฏศิลป์

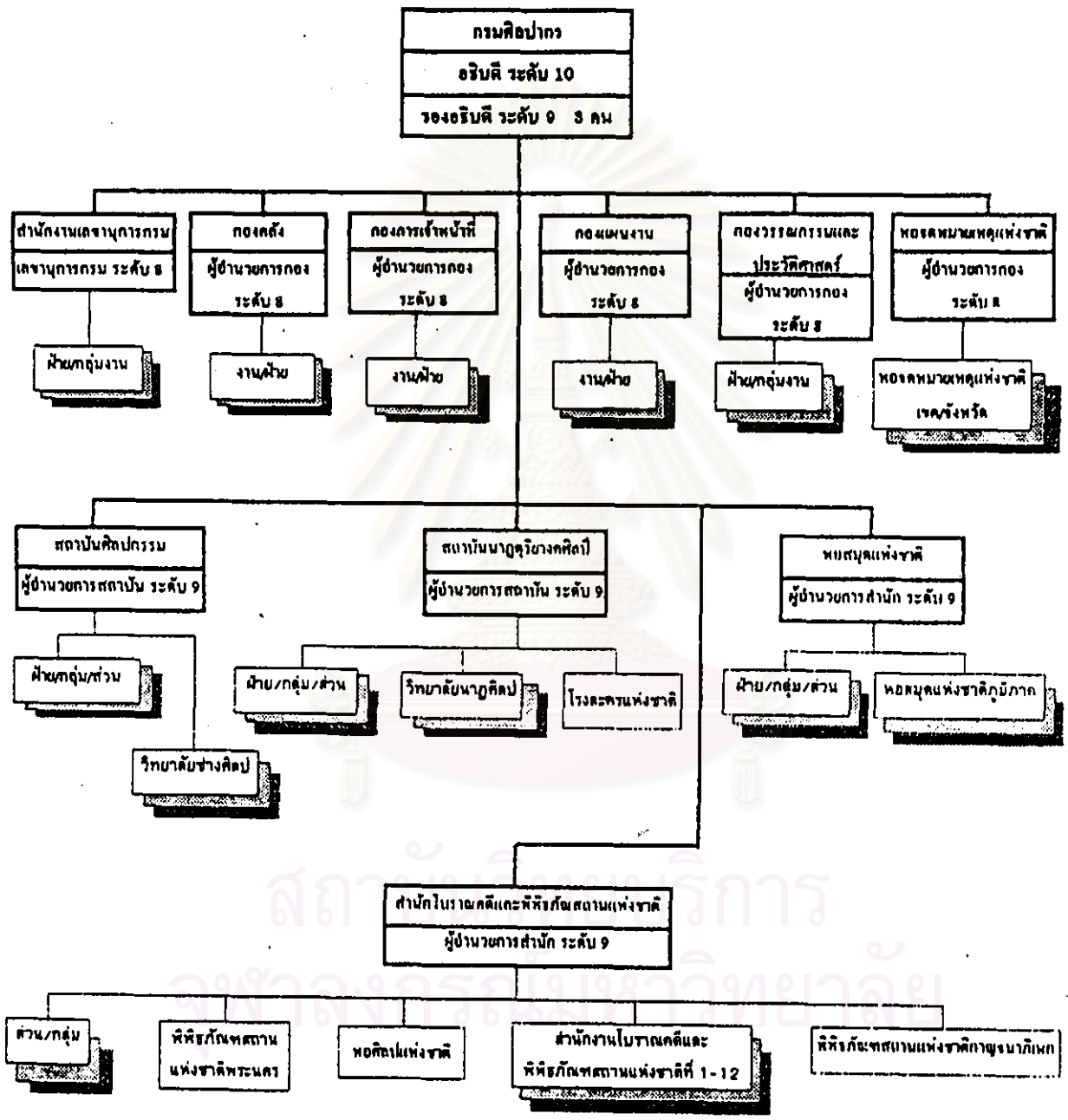
สภาพปัจจุบันและปัญหาของวิทยาลัยนาฏศิลป์ ในช่วงเวลาตั้งแต่ พ.ศ. 2536-2539 ซึ่งเป็นระยะที่ 2 ของการวิจัยครั้งนี้ มีการเปลี่ยนแปลงที่ส่งผลกระทบต่อการจัดการศึกษาและการจัดการแสดงนาฏศิลป์และดนตรีหลายประการ ดังจะได้กล่าวในรายละเอียดต่อไป

### 5.1 สถานภาพของหน่วยงาน

ในช่วงที่ผ่านมาจนถึงปี พ.ศ.2538 กรมศิลปากรได้แบ่งส่วนราชการ โดยมีหน่วยงานในสังกัด ประกอบด้วย สำนักงานเลขานุการกรม กองแผนงาน กองคลัง กองการเจ้าหน้าที่ กองการสังคีต กองจดหมายเหตุแห่งชาติ กองโบราณคดี กองพิพิธภัณฑสถานแห่งชาติ กองวรรณคดี และประวัติศาสตร์ กองสถาปัตยกรรม กองหอสมุดแห่งชาติ กองหัตถศิลป์ และกองศิลปศึกษา (กองศิลปศึกษา, 2538: 3)

วิทยาลัยนาฏศิลป์เป็นหน่วยงานในสังกัดกองศิลปศึกษา และในปี พ.ศ.2539 ได้มีการปรับโครงสร้างการแบ่งส่วนราชการของกรมศิลปากรใหม่ โดยรวมกองศิลปศึกษากับกองการสังคีต เข้าด้วยกันเป็นสถาบันนาฏดุริยางคศิลป์ ดังนั้นปัจจุบันวิทยาลัยนาฏศิลป์จึงมีสถานภาพเป็นหน่วยงานในสังกัดสถาบันนาฏดุริยางคศิลป์ของกรมศิลปากร (ดังที่ปรากฏในแผนภูมิที่ 1 การแบ่งส่วนราชการของกรมศิลปากร)

แผนภูมิที่ 1 การแบ่งส่วนราชการของกรมศิลปากร ในปี พ.ศ.2538



ที่มา : สารกรมศิลปากร ปีที่ 9 ฉบับที่ 1 เดือนมกราคม 2539

## 5.2 ระบบการจัดการศึกษาของวิทยาลัยนาฏศิลป์ในปัจจุบัน

เพื่อให้ได้ทราบถึงสภาพปัจจุบันและปัญหาของวิทยาลัยนาฏศิลป์ ผู้วิจัยได้นำกรอบการวิเคราะห์ 3 ด้าน คือ เป้าหมาย กระบวนการ และผลผลิต มาศึกษาและวิเคราะห์ปัญหาต่าง ๆ ที่เกี่ยวกับระบบการจัดการศึกษาและการจัดการแสดงนาฏศิลป์และดนตรี ดังรายละเอียดต่อไปนี้

### 5.2.1 เป้าหมายในการจัดการศึกษา

กองศิลปศึกษา (ซึ่งตามโครงสร้างใหม่ได้ถูกยุบรวมมาอยู่ในสถาบันนาฏดุริยางคศิลป์) มีหน้าที่ความรับผิดชอบในการจัดการศึกษาอบรมและวิจัย เพื่อการอนุรักษ์ พัฒนา ฟื้นฟูบำรุง ส่งเสริม เผยแพร่ศิลปวัฒนธรรมด้านนาฏศิลป์ ดนตรี ช่างศิลป์ไทย ทั้งแบบประเพณีและแบบร่วมสมัย การให้บริการทางวิชาการด้านศิลปวัฒนธรรมแก่สังคมและชุมชน รวมทั้งควบคุม มาตรฐานการให้การศึกษอบรมทั้งวิชาสามัญวิชาการศึกษา และวิชาชีพพิเศษด้านนาฏศิลป์ ดนตรี ฯลฯ นอกจากนี้ ยังมีหน้าที่ในการศึกษาค้นคว้ารวบรวมหลักฐานทางศิลปะแต่ละสาขาในสมัยต่าง ๆ รวมทั้งศิลปะพื้นเมืองของแต่ละภาค แต่ละท้องถิ่น ฯลฯ (กองศิลปศึกษา, 2538: 5)

กองศิลปศึกษา (2538: 6) ได้กำหนดจุดมุ่งหมายให้วิทยาลัยนาฏศิลป์จัดการศึกษา ดังนี้

1. เพื่อให้ผู้เรียนมีความรู้ ทั้งวิชาสามัญและศิลปะ สามารถนำความรู้ไปประกอบอาชีพหรือศึกษาต่อ โดยมุ่งหมายให้ผู้เรียนฝึกทักษะ ความถนัด และพัฒนาความสามารถ ความสนใจ เพื่อให้เกิดความชำนาญ อันเป็นประโยชน์ต่อการดำรงชีวิตของตนเองและสังคม
2. เพื่อปลูกฝังให้ผู้เรียนเกิดสุนทรียภาพและจินตนาการ ตลอดจนรู้คุณค่าของนาฏศิลป์ ดุริยางคศิลป์ และช่างศิลป์ เพื่อให้ผู้เรียนรู้จักอนุรักษ์ศิลปวัฒนธรรมอันเป็นมรดกของชาติ

จากการวิเคราะห์จุดมุ่งหมายในการจัดการศึกษาของวิทยาลัยนาฏศิลป์ พบว่าเป็นการอธิบายคุณลักษณะของผู้เรียน (ผลผลิต) ที่ต้องการพัฒนาให้เกิดขึ้นเท่านั้น แต่ไม่มีการระบุเป้าหมายของผลผลิตที่ชัดเจนว่า วิทยาลัยนาฏศิลป์ต้องการให้ผลผลิตหรือผู้จบการศึกษา เป็นศิลปิน

หรือครูทางด้านนาฏศิลป์และดนตรี ความไม่ชัดเจนของการกำหนดเป้าหมายดังกล่าว มีส่วนส่งผลให้กระบวนการในการผลิตของวิทยาลัยนาฏศิลป์ทั้ง 12 แห่ง ไม่ดำเนินไปในทิศทางเดียวกัน จึงมีผลให้การจัดการศึกษาและการเผยแพร่ไม่มีทิศทางที่แน่นอน และทำให้บุคลากรซึ่งเป็นกำลังสำคัญในการจัดการศึกษาขาดทิศทางที่ชัดเจนในการจัดการศึกษา ดังที่นางรัตวิ ยลปราโมทย์ (สัมภาษณ์, 17 มกราคม 2540) อาจารย์ 2 ระดับ 7 ผู้เกี่ยวข้องกับการจัดการการสอนและหลักสูตรของวิทยาลัยนาฏศิลป์ ได้กล่าวถึงเป้าหมายการจัดการศึกษาว่า ไม่มีความชัดเจน แต่เป็นเพียงเป้าหมายที่เข้าใจกันเองว่าต้องการผลิตศิลปินและครู โดยไม่มีปรากฏในเอกสารแต่อย่างใด ซึ่งสอดคล้องกับทัศนะของนางสาววราภรณ์ รุจิเพ็ชร (สัมภาษณ์, 10 กุมภาพันธ์ 2540) อาจารย์ 2 ระดับ 7 ที่กล่าวถึงเป้าหมายการจัดการศึกษาของวิทยาลัยนาฏศิลป์ว่า มีความเข้าใจว่าเพื่อผลิตศิลปินและสามารถเป็นครูได้ แต่เมื่ออ่านเอกสารของกองศิลปศึกษา กรมศิลปากรแล้ว ปรากฏว่าเป้าหมายไม่ชัดเจน

## 5.2.2 กระบวนการจัดการศึกษา

### 5.2.2.1 หลักสูตรของวิทยาลัยนาฏศิลป์

วิทยาลัยนาฏศิลป์ดำเนินการจัดการศึกษา โดยมีหลักสูตร 3 ระดับ คือ หลักสูตรนาฏศิลป์ขั้นต้น ขั้นกลาง และขั้นสูง แต่ละหลักสูตร ประกอบด้วยสาขาวิชา 2 ประเภท คือ วิชาสามัญ และวิชาศิลปะ สำหรับหลักสูตรในระดับนาฏศิลป์ขั้นต้นและขั้นกลางของวิทยาลัยนาฏศิลป์ได้ใช้โครงสร้างหลักสูตร และเนื้อหาวิชาสามัญของหลักสูตรของกรมสามัญศึกษา ส่วนหลักสูตรในระดับนาฏศิลป์ขั้นสูง วิทยาลัยนาฏศิลป์ได้จัดโครงสร้างของหลักสูตรประกอบการเรียนการสอนของตนเอง จากการที่หลักสูตรของวิทยาลัยนาฏศิลป์เป็นหลักสูตรผสมระหว่างหลักสูตรของกรมสามัญศึกษากับหลักสูตรของกรมศิลปากร จึงปรากฏสภาพของการขาดเอกลักษณ์ของหลักสูตรวิชาชีพพิเศษเฉพาะทางที่เด่นชัดในระดับนาฏศิลป์ขั้นต้นและระดับนาฏศิลป์ขั้นกลาง ทั้งนี้เพราะวิทยาลัยนาฏศิลป์มิได้มีการปรับเนื้อหาวิชาสามัญให้มีความเกี่ยวข้องสอดคล้องและบูรณาการกับรายวิชาด้านนาฏศิลป์และดนตรี อันจะนำมาซึ่งความรอบรู้และประสบการณ์ รวมทั้งการนำไปใช้ในการสอนการแสดงต่อไปในอนาคต การขาดเอกลักษณ์ของหลักสูตรดังกล่าว มีส่วนก่อให้เกิดสภาพปัญหาดังนี้

(1) นักเรียนของวิทยาลัยนาฏศิลป์ ต้องเรียนมากกว่านักเรียนของกรมสามัญศึกษา จากการศึกษาที่หลักสูตรของวิทยาลัยนาฏศิลป์ เป็นหลักสูตรผสม ระหว่างหลักสูตรของกรมสามัญศึกษากับหลักสูตรของกรมศิลปากร ดังนั้น นักเรียนวิทยาลัยนาฏศิลป์จึงต้องเรียนรายวิชาสามัญ เช่นเดียวกับนักเรียนในโรงเรียนมัธยมศึกษาตอนต้นและมัธยมศึกษาตอนปลาย ในหลักสูตรของกรมสามัญศึกษา แต่ต้องเรียนรายวิชานาฏศิลป์และดนตรีอีกจำนวน 57-80 หน่วยการเรียน ดังการเปรียบเทียบโครงสร้างหลักสูตรนาฏศิลป์ชั้นต้น กับโครงสร้างหลักสูตรมัธยมศึกษาตอนต้น (หลักสูตรนาฏศิลป์ชั้นต้น พุทธศักราช 2521 ฉบับปรับปรุง พ.ศ.2534 และหลักสูตรมัธยมศึกษาตอนต้น พุทธศักราช 2521 ฉบับปรับปรุง พ.ศ.2533) ในตารางที่ 4 และการเปรียบเทียบโครงสร้างหลักสูตรนาฏศิลป์ชั้นกลางกับโครงสร้างหลักสูตรมัธยมศึกษาตอนปลาย (หลักสูตรนาฏศิลป์ชั้นกลาง พุทธศักราช 2524 ฉบับปรับปรุง พ.ศ.2534 และหลักสูตรมัธยมศึกษาตอนปลาย พุทธศักราช 2524 ฉบับปรับปรุง พ.ศ. 2533) ในตารางที่ 5



สถาบันวิทยบริการ  
จุฬาลงกรณ์มหาวิทยาลัย

ตารางที่ 4 เปรียบเทียบโครงสร้างหลักสูตรนาฏศิลป์ชั้นต้นกับหลักสูตรมัธยมศึกษาตอนต้น

<b>โครงสร้างหลักสูตรนาฏศิลป์ชั้นต้น</b> (108 หน่วยการเรียนรู้)	<b>โครงสร้างหลักสูตรมัธยมศึกษาตอนต้น</b> (90 หน่วยการเรียนรู้)
<p>1. <u>วิชาบังคับ 51 หน่วยการเรียนรู้</u></p> <p>1.1 วิชาบังคับแกน 39 หน่วยการเรียนรู้</p> <ul style="list-style-type: none"> <li>- ภาษาไทย 12</li> <li>- วิทยาศาสตร์ 9</li> <li>- คณิตศาสตร์ 6</li> <li>- สังคมศึกษา 6</li> <li>- พละนามัย 3</li> <li>- ศิลปศึกษา 3</li> </ul> <p>1.2 วิชาบังคับเลือก 12 หน่วยการเรียนรู้</p> <ul style="list-style-type: none"> <li>- สังคมศึกษา 3</li> <li>- พละนามัย 3</li> <li>- ทฤษฎีโน้ต-ร้องโน้ต3</li> <li>- ขับร้องเพลงไทย 3</li> </ul> <p>2. <u>วิชาเลือกเสรี 57 หน่วยการเรียนรู้</u></p> <p>2.1 วิชาเลือกศิลปะ 39 หน่วยการเรียนรู้ (เลือกวิชาต่าง ๆ ในสาขานาฏศิลป์ไทย ดุริยางค์ไทย ดุริยางค์สากล)</p> <p>2.2 วิชาเลือกเสรี 18 หน่วยการเรียนรู้</p> <p>3. <u>กิจกรรม</u></p>	<p>1. <u>วิชาบังคับ 57 หน่วยการเรียนรู้</u></p> <p>1.1 วิชาบังคับแกน 39 หน่วยการเรียนรู้</p> <ul style="list-style-type: none"> <li>- ภาษาไทย 12</li> <li>- วิทยาศาสตร์ 9</li> <li>- คณิตศาสตร์ 6</li> <li>- สังคมศึกษา 6</li> <li>- พละนามัย 3</li> <li>- ศิลปศึกษา 3</li> </ul> <p>1.2 วิชาบังคับเลือก 18 หน่วยการเรียนรู้</p> <ul style="list-style-type: none"> <li>- สังคมศึกษา 6</li> <li>- พละนามัย 6</li> <li>- การงาน 6</li> </ul> <p>2. <u>วิชาเลือกเสรี 33 หน่วยการเรียนรู้</u></p> <p>2.1 กลุ่มภาษา</p> <p>2.2 กลุ่มวิทย์-คณิต</p> <p>2.3 กลุ่มสังคม</p> <p>2.4 กลุ่มพัฒนาบุคลากร</p> <p>2.5 กลุ่มการงานอาชีพ</p> <p>3. <u>กิจกรรม</u></p>

ตารางที่ 5 เปรียบเทียบโครงสร้างหลักสูตรนาฏศิลป์ชั้นกลางกับหลักสูตรมัธยมศึกษาตอนปลาย

<p><u>โครงสร้างหลักสูตรนาฏศิลป์ชั้นกลาง</u> (110 หน่วยการเรียนรู้)</p>	<p><u>โครงสร้างหลักสูตรมัธยมศึกษาตอนปลาย</u> (อย่างน้อย 75 หน่วยการเรียนรู้)</p>
<p>1. <u>วิชาบังคับ 30 หน่วยการเรียนรู้</u></p> <p>1.1 วิชาบังคับ 15 หน่วยการเรียนรู้</p> <ul style="list-style-type: none"> <li>- ภาษาไทย 6</li> <li>- สังคมศึกษา 6</li> <li>- พละนามัย 3</li> </ul> <p>1.2 วิชาบังคับเลือก 15 หน่วยการเรียนรู้</p> <ul style="list-style-type: none"> <li>- พละนามัย 3</li> <li>- วิทยาศาสตร์ 6</li> <li>- พื้นฐานวิชาอาชีพ สาขาศิลปกรรม 6</li> </ul> <p>2. <u>วิชาเลือก 80 หน่วยการเรียนรู้</u></p> <p>2.1 วิชาเลือกศิลปะตามสาขา 42 หน่วย การเรียนรู้ (เลือกวิชาต่าง ๆ ในสาขา นาฏศิลป์ไทย ดุริยางค์ไทย ดุริยางค์สากล นาฏศิลป์สากล)</p> <ul style="list-style-type: none"> <li>- ทฤษฎีศิลป์ 3</li> <li>- ปฏิบัติศิลป์ 39</li> </ul> <p>2.2 วิชาเลือกปฏิบัติศิลป์ 12</p> <p>2.3 วิชาเลือกเสรี 26</p> <p>3. <u>กิจกรรม</u></p>	<p>1. <u>วิชาบังคับ 30 หน่วยการเรียนรู้</u></p> <p>1.1 วิชาบังคับแกน 15 หน่วยการเรียนรู้</p> <ul style="list-style-type: none"> <li>- ภาษาไทย 6</li> <li>- สังคมศึกษา 6</li> <li>- พละนามัย 3</li> </ul> <p>1.2 วิชาบังคับเลือก 15 หน่วยการเรียนรู้</p> <ul style="list-style-type: none"> <li>- พละนามัย 3</li> <li>- วิทยาศาสตร์ 6</li> <li>- พื้นฐานวิชาอาชีพ 6</li> </ul> <p>2. <u>วิชาเลือกเสรี</u> <u>เลือกอย่างน้อย 45 หน่วยการเรียนรู้</u> เลือกจากกลุ่มวิชาต่าง ๆ</p> <ul style="list-style-type: none"> <li>- กลุ่มวิชาภาษา</li> <li>- กลุ่มวิชาสังคมศึกษา</li> <li>- กลุ่มวิชาพัฒนาบุคลิกภาพ</li> <li>- กลุ่มวิชาวิทย์-คณิต</li> <li>- กลุ่มวิชาอาชีพ</li> </ul> <p>3. <u>กิจกรรม</u></p>

จากตารางที่ 4 และ 5 สรุปการเปรียบเทียบโครงสร้างหลักสูตร  
วิทยาลัยนาฏศิลป์กับหลักสูตรกรมสามัญศึกษาได้ว่า

1. หลักสูตรนาฏศิลป์ มีจำนวนหน่วยการเรียนโดยรวมมากกว่าหลักสูตร  
มัธยมศึกษา หลักสูตรนาฏศิลป์ชั้นต้นมี 108 หน่วยการเรียน ในขณะที่หลักสูตรมัธยมศึกษา  
ตอนต้นมี 90 หน่วยการเรียน และหลักสูตรนาฏศิลป์ชั้นกลางมี 110 หน่วยการเรียน โดยที่  
หลักสูตรมัธยมศึกษาตอนปลายมี 75 หน่วยการเรียน
2. นักเรียนของวิทยาลัยนาฏศิลป์และนักเรียนในระดับมัธยมศึกษาทั่วไป  
เรียนรายวิชาบังคับแบบเดียวกัน จึงมีจำนวนหน่วยการเรียน ตลอดจนเนื้อหาที่เรียนเท่ากันทุก  
ประการ คือ ในระดับนาฏศิลป์ชั้นต้นเรียนวิชาบังคับแบบเท่ากับระดับมัธยมศึกษาตอนต้นคือ 39  
หน่วยการเรียน และในระดับนาฏศิลป์ชั้นกลาง เรียนวิชาบังคับเท่ากับระดับมัธยมศึกษาตอนปลาย  
คือ 15 หน่วยการเรียน
3. ในรายวิชาบังคับเลือกนั้นในระดับนาฏศิลป์ชั้นกลางเรียนเหมือนกับระดับ  
มัธยมศึกษาตอนปลาย แต่ในระดับนาฏศิลป์ชั้นต้น มีรายวิชาบังคับเลือก และหน่วยการเรียนที่แตก  
ต่างกัน
4. สำหรับวิชาเลือก นักเรียนวิทยาลัยนาฏศิลป์ต้องเรียนรายวิชาเลือกมาก  
กว่านักเรียนมัธยมศึกษา กล่าวคือ ในระดับนาฏศิลป์ชั้นต้นต้องเรียนวิชาเลือกจำนวน 57 หน่วย  
การเรียน ในขณะที่ระดับมัธยมศึกษาตอนต้นเรียนวิชาเลือกจำนวน 33 หน่วยการเรียน และ  
นักเรียนในระดับนาฏศิลป์ชั้นกลางต้องเรียนวิชาเลือกจำนวน 80 หน่วยการเรียน แต่นักเรียน  
ระดับมัธยมศึกษาตอนปลายเรียนวิชาเลือกจำนวน 45 หน่วยการเรียน

ผลการวิเคราะห์หลักสูตรข้างต้น บ่งชี้ว่า วิทยาลัยนาฏศิลป์ ต้องบริหารการ  
จัดการ เพื่อการนำหลักสูตรไปใช้ค่อนข้างหนักกว่าโรงเรียนมัธยมศึกษา เช่น การจัดการเรียน  
ต้องจัดมากกว่าคือต้องจัดถึง 8 - 9 คาบเรียนต่อวัน และมีผลกระทบต่อผู้เรียนที่ต้องเรียนหนัก  
จนรู้สึกอ่อนล้าในคาบท้ายของแต่ละวัน นอกจากนี้ยังมีผลกระทบในด้านการสิ้นเปลืองค่าใช้จ่าย  
ของผู้ปกครองในการลงทะเบียนเรียนอีกด้วย



(2) หลักสูตรขาดการบูรณาการระหว่างวิชาสามัญกับวิชาด้านนาฏศิลป์และดนตรี จากการศึกษาหลักสูตรของวิทยาลัยนาฏศิลป์ได้มีวิวัฒนาการในลักษณะของการเพิ่มรายวิชาสามัญเข้าไปให้มากขึ้น เพื่อเพิ่มโอกาสและทางเลือกให้นักเรียนที่จบจากวิทยาลัยนาฏศิลป์ได้สามารถเข้าเรียนต่อในสถาบันการศึกษาระดับสูงต่อไปได้อย่างกว้างขวาง แต่เนื่องจากการปรับเพิ่มรายวิชาสามัญเข้าไป ขาดกระบวนการกำกับดูแลให้เกิดการบูรณาการระหว่างเนื้อหาของวิชาสามัญกับเนื้อหาของวิชานาฏศิลป์ และดนตรี จึงทำให้การเรียนในเนื้อหา 2 ประเภทนี้ เป็นไปอย่างแยกส่วน (เช่น ในการเรียนวิทยาศาสตร์และคณิตศาสตร์ นักเรียนยังมองไม่เห็นประโยชน์ที่ชัดเจนในการประยุกต์วิชาดังกล่าวมาใช้กับวิชาด้านนาฏศิลป์และดนตรี และในการสอนวิชาภาษาไทย ผู้สอนจะเน้นการใช้ภาษาเพื่อการสื่อสารตามหลักสูตรของมัธยมศึกษาเท่านั้น ทั้ง ๆ ที่การสอนวิชาภาษาไทยในสาขาวิชานาฏศิลป์และดนตรี ควรเน้นการใช้ภาษาในวรรณคดี และประวัติวรรณคดี เพื่อส่งเสริมให้การเรียนรู้ทางด้านนาฏศิลป์และดนตรีได้มีความกว้างขวาง และลึกซึ้งยิ่งขึ้น) จึงทำให้การเรียนรู้นักเรียนขาดเอกภาพและประสิทธิภาพในการเรียน

ดังที่ผู้เชี่ยวชาญและผู้ทรงคุณวุฒิมีทัศนะเกี่ยวกับการนำหลักสูตรของกรมสามัญศึกษามาใช้ว่า การนำวิชาสามัญที่ใช้สอนในโรงเรียนมัธยมศึกษามาใช้โดยไม่ปรับปรุงเนื้อหาวิชาให้เข้ากับวิชาการด้านนาฏศิลป์และดนตรี รวมทั้ง ผู้สอนส่วนหนึ่งยังไม่เข้าใจในระบบการจัดหลักสูตรแบบหน่วยกิตอย่างชัดเจน ตลอดจนการจัดการเรียนการสอนต่อวันและสัปดาห์มากเกินไป ก่อให้เกิดปัญหาทั้งการจัดการเรียนการสอนของครู และการเรียนรู้ของนักเรียน

อย่างไรก็ตาม ในทัศนะของผู้เชี่ยวชาญ เมื่อเปรียบเทียบกับหลักสูตรในอดีตกับหลักสูตรปัจจุบันแล้ว ท่านเห็นว่า หลักสูตรนาฏศิลป์แต่เดิมมีความสอดคล้องกับสาขาวิชาศิลปและดนตรีมากกว่าหลักสูตรปัจจุบัน ดังที่นายจิรัส อ่างณรงค์ ผู้เชี่ยวชาญการสอนดนตรีไทยวิทยาลัยนาฏศิลป์ (สัมภาษณ์, 15 กุมภาพันธ์ 2539) กล่าวว่า ในสมัยก่อนไม่มีวิชาคณิตศาสตร์และวิทยาศาสตร์ มีเพียงวิชาภาษาอังกฤษและภาษาไทย สอดคล้องกับนางสถาพร สันทอง ผู้เชี่ยวชาญนาฏศิลป์ไทย กองการสังคีต (สัมภาษณ์, 6 มีนาคม 2539) ที่ว่า มีการเรียนวิชาคณิตศาสตร์ถึงระดับชั้นต้นปีที่ 3 เท่านั้น แต่นางสาวนิตยา จามรมาน ผู้เชี่ยวชาญการสอนนาฏศิลป์ไทยวิทยาลัยนาฏศิลป์ (สัมภาษณ์, 24 มกราคม 2539) กล่าวว่า วิชาสามัญในอดีตนั้นประกอบด้วย วิชาคณิตศาสตร์ ภาษาไทย ภาษาอังกฤษ แต่ไม่มีวิชาวิทยาศาสตร์

ข้อมูลจากการสัมภาษณ์คณาจารย์ ผู้เชี่ยวชาญ การสนทนากลุ่ม และจากเอกสารบ่งชี้ว่า รูปแบบการจัดหลักสูตรของวิทยาลัยนาฏศิลป์ในอดีต น่าจะเหมาะสม และมีเอกภาพมากกว่าหลักสูตรในปัจจุบัน หลักสูตรในอดีต จัดสอนเฉพาะวิชาที่จำเป็นแก่การดำเนินชีวิต และวิชาเหล่านั้น ต้องมีความสัมพันธ์สอดคล้องกับวิชานาฏศิลป์และดนตรีที่เรียน วิชาใดไม่จำเป็น และไม่เกี่ยวข้อง ก็จะตัดออกหรือลดเนื้อหาลงให้เรียนพอเป็นพื้นฐานเท่านั้น วิชาที่ผู้เชี่ยวชาญเห็นว่ามีความจำเป็น คือ วิชาภาษาไทย และวิชาภาษาอังกฤษ เนื่องจากเป็นพื้นฐานในการเรียนนาฏศิลป์และดนตรี และเป็นเครื่องมือในการเรียนรู้และถ่ายทอดที่นำไปใช้ให้สอดคล้องกับนาฏศิลป์และดนตรีได้ ซึ่งต่างจากหลักสูตรในปัจจุบันที่มีเนื้อหาไม่สัมพันธ์กับสาขาวิชาศิลปะที่เรียน ประกอบกับหลักสูตรจัดให้เรียนวิชาสามัญและศิลปะมากเกินไปถึงความสามารถในการเรียนรู้ของผู้เรียน ก่อให้เกิดปัญหาสืบเนื่องไปสู่ปัญหาการเรียนการสอนและคุณภาพของผลผลิต

#### 5.2.2.2 การบริหาร บุคลากร งบประมาณ และอาคารสถานที่

##### (1) บุคลากร

จากการศึกษาสภาพปัจจุบันในด้านการบริหาร พบว่า การบริหารอันเป็นประเด็นสำคัญที่ก่อให้เกิดปัญหาอย่างเด่นชัดต่อการพัฒนาสถาบัน คือ บุคลากร ได้แก่ ผู้บริหาร กล่าวคือ ผู้บริหารในตำแหน่งผู้อำนวยการวิทยาลัยนาฏศิลป์ เป็นผู้ที่มาจากการแต่งตั้งทั้งสิ้น ทั้งนี้จากการสนทนากลุ่ม (บุคคลภายนอกและบุคคลภายใน, พัทลุง) ได้กล่าวถึงปัญหาในส่วนนี้ว่าผู้บริหารมาจากการแต่งตั้งทำให้อยู่ในระบบอย่างไม่มีกำหนด ลักษณะการบริหารต่าง ๆ มักเป็นรูปแบบของการสั่งการ มิใช่เป็นการร่วมมือกันพัฒนา นอกจากนี้ พบว่า ผู้บริหารบางคนไม่สนใจศิลปวัฒนธรรมพื้นบ้านอันเป็นเอกลักษณ์ของท้องถิ่นนั้น ๆ ซึ่งอาจเนื่องมาจากการที่ผู้บริหารมีชคนในท้องถิ่น หรือขาดวิสัยทัศน์ในด้านคุณค่าของวัฒนธรรมพื้นบ้าน

ประเด็นที่สำคัญอีกประการหนึ่ง ที่ก่อให้เกิดปัญหาเกี่ยวกับผู้บริหารในตำแหน่งผู้อำนวยการวิทยาลัยนาฏศิลป์ ก็คือ ถึงแม้ว่าผู้บริหารที่ได้รับการแต่งตั้งมาขึ้นจะเป็นผู้มีความรู้ ความสามารถในด้านจัดการศึกษา ด้านจัดการแสดงตลอดจนเป็นผู้เชี่ยวชาญในด้านนาฏศิลป์ ดนตรี รวมทั้งมีประสบการณ์ในการบริหารงานของวิทยาลัยนาฏศิลป์มาเป็นเวลานานก็ตาม แต่เมื่อพิจารณาพฤติกรรมการศึกษาซึ่งเป็นสิ่งบ่งบอกถึงพื้นฐานและมาตรฐานของระดับความรู้

แนวความคิดและแนวทางในการพัฒนาอุดมศึกษาแล้วปรากฏว่า ผู้บริหารส่วนใหญ่จบการศึกษาระดับปริญญาตรีเท่านั้น รายละเอียดของวุฒิการศึกษาสูงสุดของผู้บริหารสถานศึกษาในสังกัดกรมศิลปากร แสดงไว้ในตารางที่ 6 ดังนี้

ตารางที่ 6 วุฒิการศึกษาสูงสุดของผู้บริหารวิทยาลัยนาฏศิลป์

สถานศึกษา	วุฒิการศึกษาผู้บริหาร	วิชาเอก
1. วิทยาลัยนาฏศิลป์	ศษ.บ.	นาฏศิลป์ไทย
2. วิทยาลัยนาฏศิลป์เชียงใหม่	กศ.ม.	บริหารการศึกษา
3. วิทยาลัยนาฏศิลป์นครศรีธรรมราช	ค.บ.	ภาษาไทย
4. วิทยาลัยนาฏศิลป์อ่างทอง	กศ.บ.	ภาษาไทย
5. วิทยาลัยนาฏศิลป์ร้อยเอ็ด	ค.บ.	ภาษาไทย
6. วิทยาลัยนาฏศิลป์สุโขทัย	ค.บ.	สังคมศึกษา
7. วิทยาลัยนาฏศิลป์กาฬสินธุ์	ค.บ.	บริหารการศึกษา
8. วิทยาลัยนาฏศิลป์ลพบุรี	ปนส.	คีตศิลป์ไทย
9. วิทยาลัยนาฏศิลป์จันทบุรี	กศ.บ.	ภาษาไทย
10. วิทยาลัยนาฏศิลป์พัทลุง	กศ.บ.	ประวัติศาสตร์
11. วิทยาลัยนาฏศิลป์สุพรรณบุรี	กศ.บ.	ภาษาไทย
12. วิทยาลัยนาฏศิลป์นครราชสีมา	กศ.บ.	บริหารการศึกษา

ที่มา : กองศิลปศึกษา, แบบรายงานการศึกษา (ภาคสถิติ) และรายงานครู, 2539.

จากตารางที่ 6 แสดงว่า วิทยาลัยนาฏศิลป์ 12 แห่ง มีผู้บริหารที่สำเร็จการศึกษาในระดับมหาบัณฑิต 1 คน ระดับปริญญาตรี 10 คน และระดับอนุปริญญา 1 คน สภาพของวุฒิการศึกษาของผู้บริหารดังกล่าว จึงเป็นประเด็นปัญหาที่สำคัญประการหนึ่งที่มีผลต่อการบริหารจัดการอย่างมีวิสัยทัศน์ที่กว้างไกล อันจะเป็นเงื่อนไขสำคัญที่นำไปสู่การพัฒนาสถาบันให้ก้าวทันสังคมโลก

นอกจากปัญหาเกี่ยวกับผู้บริหารในระดับผู้อำนวยการวิทยาลัยแล้ว ยังมีปัญหาเกี่ยวกับผู้บริหารในระดับสูงขึ้นไปก็ประสบปัญหาเช่นเดียวกัน กล่าวคือ เนื่องจากงานด้านการศึกษานาฏศิลป์และดนตรี เป็นเพียงหนึ่งในสิบของงานทั้งหมด ที่กรมศิลปากรต้องรับผิดชอบ จึงส่งผลกระทบต่อไปสู่การให้นำหน้าในเชิงคุณค่าและความสำคัญของงานด้านศิลปวัฒนธรรมและโยงโยไปสู่การจัดสรรงบประมาณที่จำกัดมาก ในประเด็นนี้ผู้เชี่ยวชาญและผู้ทรงคุณวุฒิเสนอว่า ต้องพยายามหาวิธีให้ผู้บริหารระดับสูงเห็นคุณค่าของศิลปวัฒนธรรมมากขึ้น เพื่อจะได้เพิ่มความสำคัญและจัดสรรงบประมาณให้เพียงพอต่อการพัฒนางานด้านนาฏศิลป์และดนตรี

อย่างไรก็ตาม บุคคลภายนอกวิทยาลัยนาฏศิลป์ มีความเห็นว่าผู้บริหารของกรมศิลปากร ให้ความสนใจในด้านการจัดการศึกษาน้อยกว่างานด้านอื่นของกรม นอกจากนี้ ยังมีความเห็นว่า ผู้บริหารของกระทรวงศึกษาธิการยังมีความเข้าใจและเห็นคุณค่าของการจัดการศึกษาด้านศิลปวัฒนธรรม เพื่อการพัฒนาเยาวชนและสังคมน้อยกว่าด้านอื่น ๆ

ผลจากการวิเคราะห์ปัญหาด้านผู้บริหารข้างต้น สรุปได้ว่า ปัญหาด้านผู้บริหารของวิทยาลัยนาฏศิลป์ที่สำคัญมี 3 ประการ คือ 1) วิธีการเลือกผู้บริหารโดยการแต่งตั้ง 2) ผู้บริหารบางคนยังไม่ให้ความสำคัญกับศิลปวัฒนธรรมท้องถิ่น และ 3) วุฒิทางการศึกษาของผู้บริหารยังจำกัดอยู่แค่ระดับปริญญาตรีเป็นส่วนใหญ่ ส่วนผู้บริหารของกรมศิลปากรยังให้ความสำคัญในด้านการจัดการศึกษาของวิทยาลัยนาฏศิลป์ไม่มากนัก ทั้งนี้ อาจเนื่องจากยังขาดองค์ความรู้ด้านศิลปะและวัฒนธรรมที่ส่งเสริมให้เกิดกระบวนการที่เชื่อมโยงคุณค่าของศิลปวัฒนธรรมกับการพัฒนาทรัพยากรมนุษย์และสังคม

นอกจากผู้บริหารแล้ว บุคลากรที่มีความสำคัญมาก คือ บุคลากรที่เกี่ยวข้องกับการเรียนการสอน อันได้แก่ ครู และอาจารย์ของวิทยาลัยนาฏศิลป์ ซึ่งสภาพปัจจุบันปัญหาที่ปรากฏ พบว่า บุคลากรของวิทยาลัยนาฏศิลป์ไม่เพียงพอต่อการเรียนการสอนและการแสดง ทั้งนี้เพราะการจัดการศึกษาของวิทยาลัย มิได้เฉลี่ยจำนวนครูกับนักเรียน แต่เป็นการเฉลี่ยจำนวนครูกับวิชาเอกที่นักเรียนเลือกเรียนทำให้จำนวนครูนาฏศิลป์และดนตรีที่มีอยู่ไม่เพียงพอ

ตามเกณฑ์ของการจัดครูผู้สอนในวิทยาลัยนาฏศิลป์ทุกแห่ง ต้องมีครูสอนรายวิชาเอกละ 4 คน เป็นอย่างน้อย จึงจะสามารถสอนนักเรียนได้ครบทุกระดับชั้นและวิชาเอกที่นักเรียนเลือก แต่จากตารางที่ 7 พบว่า ตัวเลขที่น้อยกว่า 4 ในแต่ละช่อง (วิชาเอก) แสดงความไม่เพียงพอของปริมาณบุคลากรผู้สอน ซึ่งมีผลต่อการสอนและกระทบต่อคุณภาพของผลผลิต โดยเฉพาะเมื่อมีการปฏิบัติราชการด้านการแสดงค่อนข้างมาก ปัญหาดังกล่าวจะยิ่งเพิ่มมากขึ้น

จากเกณฑ์ดังกล่าว วิทยาลัยนาฏศิลป์ที่มีความพร้อมของบุคลากรในด้านปริมาณและคุณภาพจะพอมืออยู่เพียงแห่งเดียว คือวิทยาลัยนาฏศิลป์ (กรุงเทพฯ) เท่านั้น ดังรายละเอียดที่ปรากฏในตารางที่ 7

นอกจากปัญหาในเชิงปริมาณของบุคลากรผู้สอนแล้ว ยังพบว่า มีปัญหาด้านคุณภาพ กล่าวคือวุฒิการศึกษาของบุคลากรสายผู้สอน ซึ่งเป็นพื้นฐานสำคัญของการปฏิบัติงาน ยังอยู่ในเกณฑ์พอใช้เท่านั้น ดังแสดงไว้ในตารางที่ 8

สถาบันวิทยบริการ  
จุฬาลงกรณ์มหาวิทยาลัย

ตารางที่ 7 แสดงจำนวนข้าราชการครูจำแนกตามรายวิชาเอก ประจำปีการศึกษา 2539

ของวิทยาลัยนาฏศิลป์ในสังกัดกรมศิลปากร

วิทยาลัย	โขน			ละคร		เป็พาทย์			เครื่องสาย			คีตศิลป์	รวม
	พระ	ยักษ์	ลิง	พระ	นาง	เครื่องตี	เครื่องหนัง	เครื่องเป่า	ซอด้วง	ซออู้	จะเข้		
1.วิทยาลัยนาฏศิลป์	8	12	18	26	25	10	4	4	5	1	4	13	130
2.วิทยาลัยนาฏศิลป์เชียงใหม่	1	3	2	11	13	5	1	1	2	3	4	9	55
3.วิทยาลัยนาฏศิลป์นครศรีธรรมราช	3	3	3	7	8	6	1	1	3	2	2	3	42
4.วิทยาลัยนาฏศิลป์อ่างทอง	3	4	3	8	7	8	1	2	1	4	3	5	49
5.วิทยาลัยนาฏศิลป์ร้อยเอ็ด	2	3	2	7	6	5	1	1	2	2	2	2	35
6.วิทยาลัยนาฏศิลป์สุโขทัย	1	5	2	7	6	3	1	1	2	-	3	2	33
7.วิทยาลัยนาฏศิลป์กาฬสินธุ์	2	3	3	6	5	4	1	1	2	2	2	4	35
8.วิทยาลัยนาฏศิลป์ลพบุรี	2	3	3	4	4	2	2	2	1	2	3	4	32
9.วิทยาลัยนาฏศิลป์จันทบุรี	2	3	3	5	4	3	2	1	2	2	3	3	33
10.วิทยาลัยนาฏศิลป์พัทลุง	2	2	1	5	5	4	1	1	2	1	1	3	28
11.วิทยาลัยนาฏศิลป์สุพรรณบุรี	1	2	3	4	4	1	1	1	1	1	2	1	22
12.วิทยาลัยนาฏศิลป์นครราชสีมา	1	-	1	2	1	3	1	1	1	2	1	2	16
รวม	28	43	44	92	88	54	17	17	24	22	30	51	510

ที่มา : สถิติข้อมูลจากงานแผนและงบประมาณ สถาบันนาฏดุริยางคศิลป์, 2539

ตารางที่ 8 จำนวนและวุฒิการศึกษาของข้าราชการครูในวิทยาลัยนาฏศิลป์ จำนวนตามวุฒิ  
การศึกษา

วิทยาลัยนาฏศิลป์	ต่ำกว่า ปริญญาตรี	ปริญญาตรี	ปริญญาโท	ปริญญาเอก	รวม
กรุงเทพ	22	198	21	—	241
เชียงใหม่	10	84	2	—	96
นครศรีธรรมราช	14	63	1	—	78
อ่างทอง	8	73	2	—	83
ร้อยเอ็ด	6	63	1	—	70
สุโขทัย	7	43	4	—	54
กาฬสินธุ์	5	54	2	—	61
ลพบุรี	9	48	2	—	59
จันทบุรี	3	53	1	—	57
พัทลุง	4	46	1	—	51
สุพรรณบุรี	2	22	2	—	26
นครราชสีมา	4	20	1	—	25
รวม	94	767	40	—	901

ที่มา : สถิติการศึกษา งานแผนและงบประมาณสถาบันนาฏดุริยางคศิลป์, 2539.

จากตารางที่ 8 พบว่า บุคลากรด้านการเรียนการสอนคือ ครู  
อาจารย์ ของวิทยาลัยนาฏศิลป์ รวมทั้งสิ้น 901 คน มีวุฒิการศึกษาสูงสุดอยู่ในระดับปริญญาโท  
จำนวน 40 คน (5 %) วุฒิการศึกษาระดับปริญญาตรี จำนวน 767 คน (85 %) และวุฒิต่ำกว่า

ปริญญาดุษฎีบัณฑิตจำนวน 94 คน (10 %) วิทยาลัยนาฏศิลป์ทั้ง 12 แห่ง ยังไม่มีบุคลากรที่มีวุฒิการศึกษาในระดับปริญญาเอก

ปัญหาบุคลากรไม่เพียงพอนี้ สอดคล้องกับผู้เชี่ยวชาญและผู้ทรงคุณวุฒิที่กล่าวว่า บุคลากรของวิทยาลัยไม่เพียงพอ และขาดการพัฒนาเพิ่มพูนความรู้ ประสบการณ์ ส่วนปัญหาจากการสนทนากลุ่ม ปรากฏปัญหาของบุคลากรหลายประเด็นดังนี้

กลุ่มวิทยาลัยนาฏศิลป์ลพบุรี (บุคคลภายนอกและบุคคลภายใน) พบว่า ผู้สอนไม่มีคุณภาพขาดการพัฒนา ตลอดจนภาระงานนอกเหนือจากการสอนมาก เป็นเหตุให้ไม่มีโอกาสเพิ่มพูนความรู้และปรับประสิทธิภาพของตนเอง วิทยาลัยขาดบุคลากรที่มีความสามารถในศิลปะพื้นบ้าน และไม่ได้รับการสนับสนุนด้านการศึกษาต่อ ทำให้ขาดแรงจูงใจ รวมทั้งการพัฒนาองค์ความรู้ของครู อาจารย์ (บุคคลภายนอกและบุคคลภายใน, พัทลุง) นอกจากนี้พบว่า บุคลากรส่วนหนึ่ง มีความรู้ความสามารถเฉพาะตัว และมีความสามารถในการถ่ายทอดสูง แต่มีความคิดจำกัดในวงแคบ ไม่ยอมรับในความสามารถของบุคคลภายนอก (บุคคลภายนอก, เชียงใหม่)

สรุปได้ว่า ปัญหาบุคลากรทางการเรียนการสอน อันได้แก่ ครู อาจารย์นั้น มีทั้งในเชิงปริมาณคือ การขาดแคลนบุคลากร รวมทั้งบุคลากรไม่เพียงพอต่อการเรียนการสอนภาคปฏิบัติด้านนาฏศิลป์และดนตรี และในเชิงคุณภาพ คือ คุณวุฒิทางการศึกษาที่ควรได้รับการพัฒนา นอกจากนี้ บุคลากรรุ่นเก่ายังมีแนวความคิดไม่เปิดกว้าง ปัญหาต่าง ๆ เหล่านี้ล้วนเป็นปัญหาเร่งด่วนต่อการแก้ไขทั้งสิ้น

### (3) งบประมาณ

สภาพปัจจุบันปัญหาด้านงบประมาณ พบว่า ปัญหาสำคัญคือการจัดสรรงบประมาณไม่เพียงพอต่อการดำเนินการในการพัฒนาวิทยาลัยด้านต่าง ๆ ทั้งนี้จากการศึกษาเอกสารของงานแผนและงบประมาณ ปี 2539 ของสถาบันนาฏดุริยางคศิลป์ กรมศิลปากร ซึ่งเป็นหน่วยงาน มีหน้าที่ประสานงานเกี่ยวกับการเสนอของบประมาณประจำปีและการจัดสรรงบประมาณที่ได้ในแต่ละรายปีของวิทยาลัยนาฏศิลป์ พบว่า งบประมาณของกรมส่วนใหญ่ เป็นเงินเดือนของบุคลากรประมาณร้อยละ 70-80 ของงบประมาณทั้งหมด ส่วนงบประมาณที่เหลือนั้นต้องกระจายไปสู่หน่วยงานในสังกัดต่าง ๆ



ผู้เชี่ยวชาญและผู้ทรงคุณวุฒิ กล่าวถึงปัญหางบประมาณว่า งบประมาณที่ได้รับไม่ทันต่อการพัฒนาสถาบัน เพราะต้องเฉลี่ยไปสู่สถานศึกษาที่ตั้งใหม่อื่นเป็นปัญหา ต่อเนื่องมาจากการขยายสถานศึกษาไปยังส่วนภูมิภาคเร็วเกินไป และเป็นที่ยอมรับจากกลุ่มสนทนา ว่า งบประมาณเป็นปัจจัยสำคัญของการบริหาร

#### (4) อาคารสถานที่

สภาพปัจจุบันปัญหาของอาคารสถานที่และอุปกรณ์ เป็นปัญหา เชื่อมโยงมาจากปัญหาด้านงบประมาณอันเป็นประเด็นสำคัญเนื่องจากอาคารสถานที่ของวิทยาลัยทั้ง 12 แห่ง มีอาคารเรียน ห้องเรียน ในจำนวนจำกัด ไม่เพียงพอต่อการเรียนการสอน อาคาร ต่าง ๆ นำมาใช้ในลักษณะเอนกประสงค์ (เป็นสถานที่ทำงานด้านการบริหาร เป็นห้องเรียนวิชา สามัญ เป็นห้องฝึกหัดปฏิบัติศิลป์ เป็นห้องสมุด เป็นห้องเก็บเครื่องแต่งกายที่ใช้ในการแสดง และเป็นห้องเก็บวัสดุครุภัณฑ์ต่าง ๆ เป็นต้น)

ในส่วนภูมิภาคมีอาคารเรียนคนตรีเพียง 1 หลัง จำนวน 6 ห้องเรียน ซึ่งในการปฏิบัติการสอนให้ครบสมบูรณ์และมีประสิทธิภาพได้นั้น จำเป็นต้องใช้ ห้องเรียน จำนวน 28 ห้อง (6 สาขาวิชาเอก x 4 ห้องเรียน + 4 ห้องเรียนคีตศิลป์) นอกจากนี้ ยังมีปัญหาด้านอุปกรณ์การเรียน อุปกรณ์เครื่องดนตรีต่าง ๆ ไม่เพียงพอ จึงทำให้ การเรียนต้องสลับช่วงเวลาเป็นปัญหาต่อคุณภาพในการเรียนการสอนอย่างยิ่ง

ตัวอย่างของปัญหาด้านอาคารสถานที่ที่ใช้ในการจัดการเรียนการสอนไม่พอ เช่น กรณีของวิทยาลัยนาฏศิลป์ภูมิภาคใช้ บริเวณชั้นล่างของอาคารเรียนและบริเวณ โรงอาหารบางส่วนเป็นห้องเรียนทางด้านนาฏศิลป์โขน-ละคร ส่วนวิทยาลัยนาฏศิลป์ (กรุงเทพฯ) จะใช้บริเวณคาเฟ่ของอาคารเป็นสถานที่เรียนด้วย ทำให้ต้องมีการปรับเวลาการเรียนการสอน มีผลให้ผู้เรียนได้รับความรู้ไม่เต็มที่ตามเวลาเรียนที่กำหนดตามตารางการเรียน

คณะผู้เชี่ยวชาญและผู้ทรงคุณวุฒิ ได้กล่าวถึงปัญหาอาคารสถานที่ ตลอดจนอุปกรณ์การสอนไม่เพียงพอ เช่นเดียวกับการสนทนากลุ่มที่พบว่า ขาดแคลนห้องปฏิบัติการ ทางภาษาและห้องบันทึกเสียง (บุคคัลกายโน, เชียงใหม่)

นอกจากอาคารไม่เพียงพอแล้ว วิทยาลัยนาฏศิลป์ยังขาดแหล่งค้นคว้าข้อมูลทางการศึกษาที่สมบูรณ์แบบ หินิจ เบียมชุธาติ (สัมภาษณ์, 24 มกราคม 2540) ผู้ช่วยผู้อำนวยการวิทยาลัยนาฏศิลป์ (กรุงเทพฯ) ซึ่งเป็นกรรมการพิจารณาโรงเรียนดีเด่นของกรมวิชาการประจำปี 2539 ได้กล่าวว่า ห้องสมุดของวิทยาลัยนาฏศิลป์ทั้งส่วนกลางและส่วนภูมิภาคอยู่ในเกณฑ์ต่ำกว่ามาตรฐานมาก ไม่เท่าเทียมกับโรงเรียนมัธยมศึกษาทั่วไป

ส่วนโรงละครสำหรับจัดการแสดงซึ่งเป็นสถานที่สำคัญในการฝึกประสบการณ์วิชาชีพของนักเรียนทั้งในด้านการแสดงเพื่อสร้างเสริมประสบการณ์ การพัฒนาองค์ความรู้ในด้านการแสดง และการบริหารจัดการแสดงทั้งเบื้องหน้าและเบื้องหลังเวทีของนักเรียนนักศึกษา ตลอดจนคณาจารย์ของวิทยาลัย จากข้อมูลข้างต้น พบว่า วิทยาลัยนาฏศิลป์ 12 แห่งมีโรงละครเพียง 3 แห่ง ที่จะใช้เป็นสถานที่จัดการแสดงให้ประชาชน ผู้สนใจ นักเรียน และนักศึกษาเข้าชมการแสดง

สรุปได้ว่า ด้านอาคารสถานที่ต่าง ๆ นั้น วิทยาลัยนาฏศิลป์ทุกแห่งมีปัญหา ความขาดแคลนไม่เพียงพอต่อการใช้งานในการจัดการเรียนการสอน ปัญหาดังกล่าวมีผลกระทบต่อการเรียนการสอน และคุณภาพของผลผลิตตามลำดับ

#### 5.2.2.3 กระบวนการเรียนการสอน

(1) การรับนักเรียน การรับนักเรียนเข้าเรียนในปัจจุบันของวิทยาลัยนาฏศิลป์ มีการรับ 2 ระดับ คือ

1. รับผู้ที่จบการศึกษาพื้นฐานภาคบังคับ ชั้นประถมศึกษาปีที่ 6 เข้าศึกษาต่อระดับนาฏศิลป์ชั้นต้นปีที่ 1 โดยไม่มีการสอบคัดเลือก
2. รับผู้จบการศึกษาระดับชั้นมัธยมศึกษาปีที่ 3 เข้าศึกษาต่อในระดับนาฏศิลป์ชั้นกลางปีที่ 1 โดยไม่มีการสอบคัดเลือก

จากการศึกษาสภาพปัจจุบันปัญหาในการรับนักเรียน พบว่า

1. การรับนักเรียนเข้าเรียน โดยไม่มีการสอบคัดเลือก ทำให้เกิดปัญหา นักเรียนลาออกกลางคันค่อนข้างมาก ทั้งนี้เพราะนักเรียนที่เข้าเรียนส่วนหนึ่งไม่มี

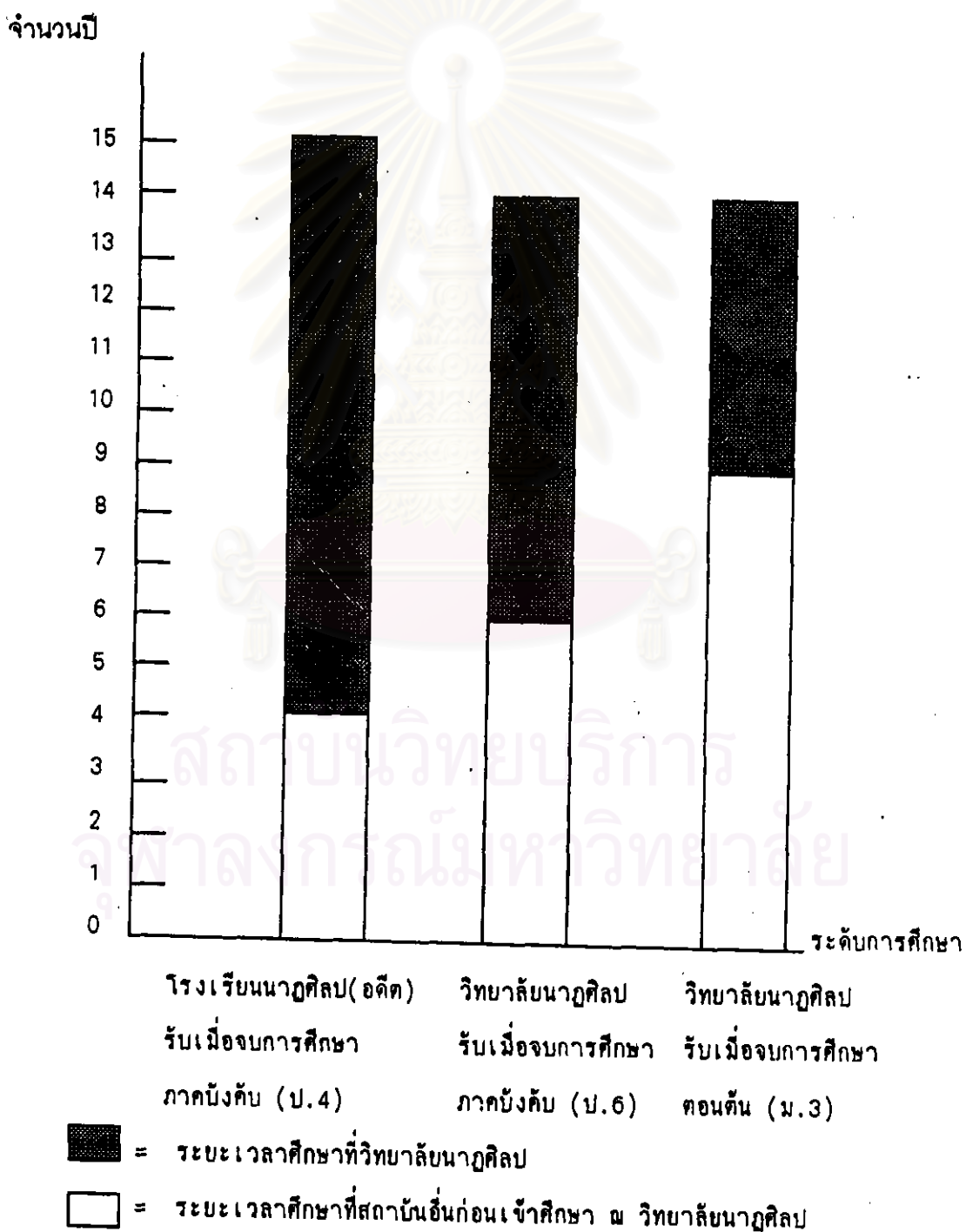
ศิลปินีสัยและไม่มีความรักที่จะเรียนในวิชาชีพนี้ อีกทั้งในหลักสูตรปัจจุบันไม่มีสาขาวิชาชีพอื่นให้นักเรียนได้เลือกเรียน สถิติของงานทะเบียนและวัดผลของวิทยาลัยนาฏศิลป์ทั้ง 12 แห่ง พบว่า มีนักเรียนที่เข้าเรียนลาออกกลางคัน ร้อยละ 34 ของจำนวนนักเรียนทั้งหมด (งานทะเบียนและวัดผล วิทยาลัยนาฏศิลป์, 2536-2538)

2. การรับนักเรียนเข้าเรียนในระดับชั้นกลางปีที่ 1 โดยไม่มีพื้นฐานความรู้ทางด้านนาฏศิลป์และดนตรี เข้าเรียนร่วมกับนักเรียนนาฏศิลป์ที่สำเร็จการศึกษาในระดับชั้นต้นปีที่ 3 จากวิทยาลัยนาฏศิลป์ โดยใช้หลักสูตรเดียวกัน ทำให้เกิดปัญหาในการจัดการเรียนการสอน กล่าวคือ ผู้เรียนในระดับชั้นกลางปีที่ 1 ที่รับเข้ามาใหม่ มีความรู้และทักษะด้านนาฏศิลป์และดนตรีต่างจากผู้เรียนที่เริ่มจากหลักสูตรระดับต้นมาก จึงเกิดปัญหาการเรียนไม่ทันกับผู้ที่ย้ายมาศึกษาตั้งแต่ระดับนาฏศิลป์ชั้นต้นปีที่ 1 ทั้งนี้เพราะการพัฒนาทักษะทางด้านนาฏศิลป์และดนตรี ต้องใช้เวลาในการเรียนและฝึกหัด ดังแผนภูมิที่ 2 แสดงระดับการรับนักเรียนเข้าศึกษาและระยะเวลาที่ศึกษาตามหลักสูตรของวิทยาลัยนาฏศิลป์



สถาบันวิทยบริการ  
จุฬาลงกรณ์มหาวิทยาลัย

แผนภูมิที่ 2 ระดับการรับนักเรียนและระยะเวลาที่ศึกษาตามหลักสูตรของ  
โรงเรียนนาฏศิลป์ - วิทยาลัยนาฏศิลป์



จากแผนภูมิที่ 2 พบว่า การรับนักเรียนในอดีตที่จบการศึกษาระดับชั้นประถมศึกษาปีที่ 4 นักเรียนใช้เวลาในการศึกษาที่วิทยาลัยนาฏศิลป์ถึงระดับนาฏศิลป์ชั้นสูงปีที่ 2 เป็นเวลานานถึง 11 ปี การรับนักเรียนที่จบการศึกษาระดับชั้นประถมศึกษาปีที่ 6 จะใช้เวลาในการศึกษาถึงระดับนาฏศิลป์ชั้นสูงปีที่ 2 เป็นเวลา 8 ปี ส่วนการรับนักเรียนที่จบมัธยมศึกษาปีที่ 3 จะใช้เวลาเรียนเพียง 5 ปี เท่านั้น ระยะเวลาที่แตกต่างกันดังกล่าว ย่อมมีผลให้คุณภาพและเนื้อหาวิชาความรู้ไม่เท่าเทียมกันอย่างแน่นอน เกิดปัญหาคุณภาพและมาตรฐานการศึกษาของวิทยาลัย รวมทั้งเกิดปัญหาต่อการเรียนการสอนด้วยเช่นกัน ซึ่งสรุปได้ดังนี้

1. คุณภาพของผู้จบการศึกษาลดลง ซึ่งมีสาเหตุมาจาก

1.1 การที่วิทยาลัยนาฏศิลป์ รับนักเรียนเข้าศึกษาต่อในระดับนาฏศิลป์ชั้นกลางปีที่ 1 เป็นอุปสรรคต่อการเรียนรู้และฝึกหัด ดังที่คณะผู้เชี่ยวชาญและผู้ทรงคุณวุฒิได้กล่าวไว้ว่า การศึกษาต้องได้รับการปลูกฝังตั้งแต่เด็ก ซึ่งสอดคล้องกับทัศนะของการสนทนากลุ่ม (บุคคลภายใน, สหบุรี) ว่า การรับนักเรียนเข้าเรียนระหว่างหลักสูตรเป็นอุปสรรคต่อการควบคุมมาตรฐานของผลผลิต เพราะเป็นการยากที่จะวางรากฐานทางศิลปะแก่นักเรียนที่หันวัยเด็กไปแล้ว

1.2 การรับนักเรียนขยายโอกาสก่อให้เกิดปัญหาอันเนื่องมาจากผู้เรียนไม่มีความชอบหรือสนใจในเรื่องนี้มาก่อน แต่เข้ามาศึกษาเพราะไม่ต้องเสียค่าใช้จ่ายใด ๆ ดังที่การสนทนากลุ่ม (บุคคลภายนอก, เชียงใหม่) กล่าวถึงปัญหานี้ว่า นักเรียนที่เข้ารับการศึกษาในวิทยาลัยนาฏศิลป์มิได้มีใจรักหรือมีศิลปนิสัย แต่เพราะว่าสอบเข้าในสถานศึกษาอื่นไม่ได้ ฉะนั้นจึงเป็นการเรียนเพื่อให้ผ่านไปโดยมิได้มีความซาบซึ้ง เมื่อจบไปเป็นครูจึงเป็นครูที่ไม่มีคุณภาพ ไม่มีประสิทธิภาพในการสอน และกล่าวอีกว่า เด็กที่จะรับเข้ามาเรียนต้องมีคุณภาพ มีศิลปนิสัย ไม่ใช่เด็กที่เหลือมาจากที่อื่นและไม่มีทางไป อย่างไรก็ตาม การไม่รับนักเรียนระหว่างหลักสูตร อาจทำให้แนวร่วมในการอนุรักษ์และสืบสานวัฒนธรรมลดน้อยลง

(2) การเรียนการสอนและกิจกรรมการแสดง

ด้านการเรียนการสอน มีปัญหาพอสรุปได้ดังนี้

1. บุคลากรทางการศึกษา ได้แก่ ครู อาจารย์ ยังใช้วิธีสอนแบบเดิม คือ การสอนนาฏศิลป์ ทนตรี โดยการให้นักเรียนเลียนแบบครู ซึ่งเป็นการสอนแบบไทย

โบราณ ที่สอนให้นักเรียนปฏิบัติตามครู ดังตัวอย่างการสอนดนตรีไทย ครูจะสอนทำนอง การ จับไม้ตี วิธีตี ให้นักเรียนดูและฟังก่อน 2-3 ครั้ง ต่อจากนั้น ครูบอกให้นักเรียนทำตามให้ เหมือนครู เมื่อครูเห็นว่านักเรียนทำได้ดีแล้ว ครูจะเริ่มฝึกหัดวิธีใช้มือซ้ายและมือขวาในการตีให้ ถูกต้องตามแบบแผนและเริ่มต่อเพลง ซึ่งครูจะตักให้นักเรียนดูและฟังก่อนที่ละวรรค หรือ ประโยคสั้น ๆ เพื่อให้นักเรียนจำได้ง่าย นักเรียนจะต้องดู ฟัง และจดจำ พร้อมทั้งต้องทำให้ ได้เหมือนที่ครูสอน ซึ่งกระบวนการสอนแบบเดิม มักไม่เน้นการเปิดโอกาส และกระตุ้นส่งเสริม ให้นักเรียนคิดวิเคราะห์ในสิ่งที่เรียน หรือจัดการสอนให้นักเรียนรู้จักคิดเป็น นักเรียนจะยึดมั่น ถือมั่นในตัวครู และการเลียนแบบปฏิบัติตามการถ่ายทอดของครู เป้าหมายของการเรียนคือปฏิบัติ ให้เหมือนครู เนื่องจากความสามารถของนักเรียนแต่ละคนต่างกัน และกระบวนการถ่ายทอดของ ครูแต่ละท่านไม่เหมือนกัน การถ่ายทอดที่นักเรียนรับมาได้จึงมีปริมาณน้อยลง ด้วยรูปแบบและ ประเพณีการถ่ายทอดวิชาการที่ยึดครูเป็นศูนย์กลางของการเรียนรู้ดังกล่าวแล้วนี้ นักเรียนจึงยัง ไม่ได้รับโอกาสและการกระตุ้นให้พัฒนาในเชิงการคิดเป็นทำเป็นเท่าที่ควร

2. ครูต้องสอนมากเกินไป เป็นอุปสรรคสำคัญต่อการ พัฒนาการเรียนการสอนในวิทยาลัยนาฏศิลป์ ดังแสดงไว้ในตารางที่ 9 และตารางที่ 10

สถาบันวิทยบริการ  
จุฬาลงกรณ์มหาวิทยาลัย

ตารางที่ 9 รายวิชาและเวลาสอนของครุคนตรี

วิชาเครื่องสายไทย จะเข้ รหัสวิชา คท 014, คท 2210, คท 2116 สาขา เครื่องสายไทย

เวลา	08.30-09.20	09.20-10.10	10.10-11.00	11.00-11.50	11.50 น.	12.40-13.30	13.30-14.20	14.20-15.10	15.10-16.00	16.00-16.50	คาบ	นาที
วัน					12.40 น.							
จันทร์ MON			คท 014 (ชั้นต้นปีที่ 2)		หยุด พัก กลาง วัน	คท 2210 ชั้นกลางปีที่ 2	คท 2116 (ชั้นกลางปีที่ 2)					
อังคาร TUE		คท 014 (ชั้นต้นปีที่ 2)		คท 2210 ชั้นกลางปีที่ 2		คท 2116 (ชั้นกลางปีที่ 2)						
พุธ WED		คท 014 (ชั้นต้นปีที่ 2)		คท 2210 ชั้นกลางปีที่ 2		คท 2116 (ชั้นกลางปีที่ 2)						
พฤหัสบดี THU		คท 014 (ชั้นต้นปีที่ 2)					คท 2116 (ชั้นกลางปีที่ 2)					
ศุกร์ FRI			คท 014 (ชั้นต้นปีที่ 2)			คท 2210 ชั้นกลางปีที่ 2	คท 2116 (ชั้นกลางปีที่ 2)					

ที่มา: ฝ่ายวิชาการ วิทยาลัยนาฏศิลป์, 2539

ตารางที่ 10 รายวิชาและเวลาสอนของครุฑนาฏศิลป์

เวลา	08.30-09.20	09.20-10.10	10.10-11.00	11.00-11.50	11.50 น.	12.40-13.30	13.30-14.20	14.20-15.10	15.10-16.00	16.00-16.50	คาบ	นาที
วัน					12.40 น.							
จันทร์ MON	เลือกปฏิบัติ ศิลป์				วัน กลาง พัก หยุด	เลือกปฏิบัติ ศิลป์		นท 3129 (ชั้นกลางปีที่ 3)				
อังคาร TUE	เลือกปฏิบัติ ศิลป์	นท 1125 (ชั้นกลางปีที่ 1)		เลือกปฏิบัติ ศิลป์			นท 3129 (ชั้นกลางปีที่ 3)					
พุธ WED		นท 1125 (ชั้นกลางปีที่ 1)		เลือกปฏิบัติ ศิลป์			นท 3129 (ชั้นกลางปีที่ 3)					
พฤหัสบดี THU	เลือกปฏิบัติ ศิลป์	นท 1125 (ชั้นกลางปีที่ 1)		เลือกปฏิบัติ ศิลป์			นท 3129 (ชั้นกลางปีที่ 3)					
ศุกร์ FRI	เลือกปฏิบัติ ศิลป์	นท 1125 (ชั้นกลางปีที่ 1)		เลือกปฏิบัติ ศิลป์			นท 3129 (ชั้นกลางปีที่ 3)					

ที่มา: ฝ่ายวิชาการ วิทยาลัยนาฏศิลป์, 2539

จุฬาลงกรณ์มหาวิทยาลัย



จากตารางที่ 9 และ 10 พิจารณาได้ว่า ปัญหาอุปสรรคที่มีต่อการเรียนการสอนในวิทยาลัยนาฏศิลป์ปัจจุบันนี้คือ เวลาสอนของครูที่มากเกินไป สรุปลงได้ดังนี้

1. ครูนาฏศิลป์-ดนตรี แต่ละคน ต้องปฏิบัติการสอนวิชาเอก จำนวน 5-6 คาบต่อวัน รวม 20-25 สัปดาห์ ทั้งนี้ ยังไม่รวมวิชาโทและทฤษฎีศิลป์, ทฤษฎีดนตรี
2. ครูดนตรี 1 คน ต้องสอนหลายชั้นเรียนในเวลาเดียวกัน และหลายเครื่องมือ
3. เมื่อมีการแสดง ครูต้องไปปฏิบัติราชการ ทำให้นักเรียนบางห้องไม่มีครูผู้สอน
4. เวลาสอนภาคทฤษฎีและปฏิบัติตรงกัน แต่คนละชั้นเรียน ก่อให้เกิดปัญหาการจัดการเรียนการสอน
5. นักเรียนไม่ได้รับการถ่ายทอดอย่างเต็มที่ เพราะครูไม่มีเวลาว่างแม้แต่จะเตรียมการสอน

#### ด้านกิจกรรมการแสดง

วิทยาลัยนาฏศิลป์มีการจัดการแสดงเพื่อบริการสังคม เป็น

2 ลักษณะ คือ

1. จัดการแสดงในนามของกรมศิลปากร สถาบันนาฏดุริยางคศิลป์ และวิทยาลัยนาฏศิลป์
  2. จัดการแสดงและการบรรเลงตามหมู่บ้าน คณะบุคคล หน่วยงานราชการ หรือภาคเอกชน ขอความอนุเคราะห์มา
- ในอดีตนั้น กรมศิลปากรจะจัดการแสดงละครเพียงปีละครั้ง โดยให้นักเรียนแสดงร่วมกับข้าราชการกองการสังคีต (ปราณี สาราวงศ์, สัมภาษณ์ 25 มกราคม 2539) ดังตารางที่ 11 แสดงการจัดการแสดงของกรมศิลปากร ดังนี้

ตารางที่ 11 การจัดการแสดงของกรมศิลปากร พ.ศ. 2493-2528

พ.ศ. ที่จัดแสดง	การแสดง โขน/ละคร เรื่อง	ตอน	สถานที่แสดง
2493	ขุนช้าง - ขุนแผน	พระไวยแตกทัพ	โรงละครอนศิลปากร *
2495	พระอภัยมณี	พละเวง	โรงละครอนศิลปากร *
2497	มโนห์รา	-	โรงละครอนศิลปากร *
2499	อิเหนา	ลมหอบ	โรงละครอนศิลปากร *
2502	สุวรรณหงส์	กุมภกัณฑ์วายุมา	โรงละครอนศิลปากร *
2503	รามเกียรติ์	พรหมศาสตร์	หอประชุมวัฒนธรรม
2504	รามเกียรติ์	พรหมศาสตร์	โรงละครอนศิลปากร *
2510	รามเกียรติ์	นางลอย	โรงละครแห่งชาติ
2511	รามเกียรติ์	ปล่องม้าอุปการ	โรงละครแห่งชาติ
2517	รามเกียรติ์	พาลีสอนน้อง	โรงละครแห่งชาติ
2517	พระอภัยมณี	หนินางผีเสื้อ	โรงละครแห่งชาติ
2522	รามเกียรติ์	นางลอย	โรงละครแห่งชาติ
2523	อิเหนา	ศึกกระหมังกุหนิง	โรงละครแห่งชาติ
2528	รามเกียรติ์	พระพิราพ	โรงละครแห่งชาติ

ที่มา: สรุปจากสูจิบัตรการจัดการแสดงของกรมศิลปากรตั้งแต่ พ.ศ. 2493 - 2528

การจัดการแสดงดังกล่าว จัดผู้แสดง 2 ชุด คือ ผู้แสดงที่เป็นชุด ผู้ใหญ่ชุดหนึ่ง และผู้แสดงที่เป็นนักเรียนชุดหนึ่ง โดยมีจุดประสงค์เพื่อเสริมการเรียนรู้การเรียนการสอน เพราะว่าในขณะที่สอนปกตินั้น ครูสอนไม่เต็มที่ในการถ่ายทอดอารมณ์ความรู้สึกบทบาทของตัวละคร แต่เมื่อเห็นครูซ้อมและแสดงนำในชุดที่ 1 เด็กจะสังเกตเห็นลีลา ท่าทาง และอารมณ์ อันเป็นองค์รวมของการแสดงและทำตามได้ (ปราวณี สารามวงศ์, สัมภาษณ์ 25 มกราคม 2539) สอดคล้องกับนายจิรัส อัจฉรงค์ (สัมภาษณ์, 15 กุมภาพันธ์ 2539) ผู้เชี่ยวชาญการสอนดนตรีไทย ที่กล่าวถึงการจัดการแสดงในอดีตว่า ทำให้ได้ความรู้ อันเป็นการเรียนรู้จากประสบการณ์เมื่อได้ร่วมแสดงบ่อย ๆ และนางสถาพร สันทอง (สัมภาษณ์, 6 มีนาคม 2539) อดีตผู้เชี่ยวชาญนาฏศิลป์ไทย กองการสังคีต กล่าวว่า การจัดการแสดงและการซ้อมในอดีต ทำให้นักเรียนได้รับประสบการณ์ทางการแสดงอย่างไม่รู้ตัว เพราะได้เห็น ได้ฟัง เป็นเวลานานจากการฝึกซ้อมและร่วมแสดงอีก 60-70 รอบ ทำให้จดจำท่าท่า บทเพลง ลีลาการแสดงได้ทุกตัว และยังได้ประสบการณ์ในการจัดการแสดง เช่น การจัดแสง การสร้าง จัดฉาก การกำกับเวที นักเรียนจึงได้ประโยชน์จากการแสดงในการเพิ่มพูนความรู้ ความชำนาญอย่างรอบด้านในงานของการแสดง จากประสบการณ์ และการเรียนรู้จากการปฏิบัติงานจริง ดังสุจิตกรการแสดงละครเรื่อง มโนราห์ พ.ศ. 2497 (รายละเอียดแสดงไว้ในภาคผนวก ข) ที่แสดงให้เห็นตัวอย่างการจัดผู้แสดง โดยแบ่งเป็น 2 ชุด ซึ่งผู้แสดงในแต่ละชุด เป็นการผสมผสานระหว่างข้าราชการ ครู และนักเรียนของโรงเรียนนาฏศิลป์ นอกจากนี้ ผู้บรรเลงและผู้ขับร้องประกอบการแสดงละคร ก็ได้จัดเป็น 2 ชุดเช่นกัน โดยนักเรียนโรงเรียนนาฏศิลป์ได้มีโอกาสร่วมบรรเลงดนตรีและขับร้องในการแสดงละครเรื่องนี้ด้วย

ข้อมูลจากบทสัมภาษณ์และจากการศึกษาเอกสารสุจิตกร ทำให้เกิดความเข้าใจในภาพรวมของวิธีจัดการแสดงและการฝึกซ้อมของนักเรียนในอดีต ดังนี้

#### วิธีจัดการแสดง มีลักษณะดังนี้

1. จัดแสดงเป็นเรื่อง เป็นตอน หากมีระบำ ก็จะเป็นระบำที่แทรกอยู่ในเนื้อเรื่อง
2. จัดผู้แสดง ผู้บรรเลง ผู้ขับร้องเป็น 2 ชุด แสดงสลับกัน ชุดหนึ่งจะมีครูแสดงเป็นตัวเอก ชุดที่ 2 ใช้นักเรียนเป็นตัวเอก หรือชุดที่หนึ่งเป็นรุ่นพี่

ชุดที่ 2 เป็นนักเรียนรุ่นน้อง หรือจัดนักเรียนเป็นตัวประกอบ ตัวแสดงระบำ จัดผู้บรรเลง ผู้ขับร้องร่วมกันทั้งครูและนักเรียน

3. จัดการแสดง 7 รอบ ต่อ อาทิตย์ วันศุกร์รอบค่ำ  
วันเสาร์-อาทิตย์ รอบ เช้า บ่าย ค่ำ เรื่องหนึ่งแสดงประมาณ 60-70 รอบ

การฝึกซ้อม มีลักษณะดังนี้

1. ใช้เวลาในการซ้อมเป็นเดือนต่อการแสดง 1 ตอน หรือ 1 เรื่อง
2. การซ้อมเป็นไปด้วยความตั้งใจ และเอาจริงเอาจัง
3. ศิลปะทุกสาขาที่เกี่ยวข้องจะต้องร่วมซ้อมด้วยทั้งการจัดฉาก เวที เสียง ไฟ คนตรี เรียกว่าเป็นการซ้อมอย่างครบองค์ประกอบของการแสดง
4. มีการซ้อมย่อยและซ้อมใหญ่ หลังจากจบการซ้อมแต่ละครั้ง จะนำข้อบกพร่องที่บันทึกไว้มาประชุมเพื่อหาวิธีแก้ไข ปรับปรุงทั้ง บท คนตรี ผู้แสดง และ องค์ประกอบอื่น ๆ ให้สัมพันธ์กัน
5. ผู้ใหญ่ ผู้มีอำนาจในการบริหารงานทุกระดับให้ความสนใจ ใกล้ชิด เช่น อธิบดี ผู้เชี่ยวชาญ มาร่วมดูการซ้อม ทิชมและควบคุมการซ้อมทุกครั้งทุกคน ทำให้ผู้แสดง ผู้บรรเลง ผู้ขับร้อง และผู้ร่วมงานอื่น ๆ ปฏิบัติงานอย่างขยันขันแข็งและมีกำลังใจ

จากรูปแบบระบบและกระบวนการ การฝึกซ้อมและจัดการแสดง ดังกล่าว ได้ส่งผลต่อการพัฒนาการเรียนรู้นักเรียนและครูอย่างสมดุล ครูและนักเรียนได้รับ ประโยชน์ ดังนี้

ประโยชน์ที่ครูได้รับ คือ

1. ครูทุกคนได้มีโอกาสเห็นวิธีการสอนของผู้เชี่ยวชาญ และ ผู้ชำนาญการแต่ละคนในแต่ละด้านที่แตกต่างกัน ตามบทของผู้แสดง และตามความสามารถของ ศิษย์แต่ละคน ประสบการณ์เหล่านี้ช่วยพัฒนาครูได้เรียนรู้และสามารถนำประสบการณ์ต่าง ๆ ที่ ได้รับไปใช้ในการพัฒนาการสอนนักเรียนต่อไปได้อย่างดียิ่ง (สุวรรณี ชลานุเคราะห์, สัมภาษณ์ 26 มีนาคม 2539)

2. ครูทุกคน ได้รู้ ได้เห็นระบบ กระบวนการ ขั้นตอนของการ ปฏิบัติงาน และการจัดการแสดงได้ครบทุกอย่างทั้งหน้าเวทีและหลังเวที เห็นทั้งการฝึกซ้อมการแสดงเป็นเวลาหลายเดือนจนสามารถจำได้ ทั้ง ๆ ที่ไม่ได้แสดงเอง (ปราณี สาราวงศ์, สัมภาษณ์ 25 มกราคม 2539) ตลอดจนจำเพลงและสามารถบรรเลงได้ด้วย (จิรัส อัจฉรงค์, สัมภาษณ์ 15 กุมภาพันธ์ 2539)

3. รู้คุณค่าและความงดงามของการแสดง โดยองค์รวมของความรู้ จากการตกแต่งเวที ฉาก แสง สี เสียง การออกแบบเครื่องแต่งกาย เครื่องประดับ และอุปกรณ์ ที่ใช้ในการแสดง รวมทั้งคุณค่าของการร่วมมือกันปฏิบัติงานเป็นที่มออย่างมีระบบ การบอกบท กากับเวที กากับการแสดง และการทำงานเบื้องหน้าและเบื้องหลังเวทีของทุกฝ่ายได้เป็นอย่างดี (สถาพร สนทอง, สัมภาษณ์ 6 มีนาคม 2539)

ประโยชน์ที่นักเรียนได้รับ คือ

1. ได้รับการคัดเลือกให้เป็นผู้แสดงทั้งตัวเอก ตัวรอง ตัวประกอบ นักร้อง นักดนตรี เจ้าหน้าที่เดินบัตร (นำผู้เข้าชมไปนั่งตามเลขที่ของบัตรเข้าชมการแสดง) และงานด้านอื่น ๆ ที่เกี่ยวข้อง ทำให้ได้รับความรู้และประสบการณ์ในการทำงานทั้งระบบ เกี่ยวกับการจัดการแสดง
2. ได้รับการฝึกหัดจนมีความรู้ ความชำนาญ ถึงระดับการเป็น ศิลปินและเป็นครูที่ดี ด้านนาฏศิลป์และดนตรี ได้อย่างมีประสิทธิภาพ
3. ได้รู้ ได้เห็น วิธีการฝึกซ้อม และได้เรียนรู้ถึงองค์รวมและ องค์ประกอบของการแสดงเป็นเวลาหลายเดือนในหลาย ๆ ลักษณะ จนสามารถนำไปปฏิบัติจริง ในโอกาสอื่น ๆ ได้ โดยอาศัยการเรียนรู้ที่มีความหมายจากประสบการณ์ในการร่วมงานการจัดการแสดงดังกล่าว

ในปัจจุบัน ภาระงานการแสดงของวิทยาลัยนาฏศิลป์มีมาก แต่ รูปแบบของการจัดการฝึกซ้อมและการแสดงยังขาดระบบการจัดการที่มีวิสัยทัศน์ที่จะใช้โอกาสจาก ภาระงานแสดงที่มากนั้น มาเป็นโอกาสในการพัฒนาการเรียนรู้นักเรียนและครูอาจารย์ หลายฝ่ายจึงมองว่า ต้องใช้เวลากับงานแสดงมาก ทำให้เวลาของการเรียนการสอนลดลง และ

ส่งผลให้คุณภาพการสอนลดลง กล่าวคือ ในการจัดการแสดงแต่ละครั้งต้องให้ครูเป็นผู้ฝึกซ้อมหรือแสดงเองบางส่วน โดยใช้เวลาในขณะที่ปฏิบัติการสอน ทำให้ผู้เรียนอื่นที่ไม่ได้รับคัดเลือกไปแสดงเรียนได้ไม่เต็มที่ เนื่องจากครูต้องไปร่วมกิจกรรมการแสดง อันถือว่าเป็นการปฏิบัติราชการเช่นกัน ทั้งนี้ เพราะข้อจำกัดในการจัดการวางสอนวันละ 8-9 คาบ (ตั้งตารางที่ 12 ตัวอย่างการจัดการวางการเรียนของนักเรียนนาฏศิลป์ในระดับชั้นต้น ชั้นกลาง และชั้นสูง) ทำให้ไม่มีช่วงเวลาสำหรับฝึกซ้อมการแสดง ทำให้ต้องปฏิบัติการซ้อมการแสดงในเวลาเรียน

การฝึกซ้อม และการจัดการแสดงในปัจจุบัน จึงถูกมองว่าเป็นปัญหาในการจัดการเรียนการสอน มิได้ถูกมองว่าเป็นโอกาสอันดีแห่งการจัดการเรียนการสอนเพื่อการเรียนรู้ และการพัฒนาของนักเรียนและครูอย่างในอดีต



สถาบันวิทยบริการ  
จุฬาลงกรณ์มหาวิทยาลัย

ตารางที่ 12 ตารางเรียนของนักเรียนในระดับนาฏศิลป์ขั้นต้น, ชั้นกลาง และขั้นสูง

ชั้น	วัน	08.30-09.20	09.20-10.10	10.10-11.00	11.00-11.50	11.50-12.40	12.40-13.30	13.30-14.20	14.20-15.10	15.10-16.00	16.00-16.50	
ต้น 1-2-3 กลาง 1	จันทร์	ภาษาไทย	ปฏิบัติศิลป์			พัก	วิทย์	คณิต	พุทธศาสนา	อังกฤษ	กิจกรรมลูกเสือ	
	อังคาร	แนะแนว	คณิต	ปฏิบัติศิลป์			ศิลปะกับชีวิต	ภาษาไทย	อังกฤษ			
	พุธ	อังกฤษ	สังคม(บ.)	ปฏิบัติศิลป์			พละ	ขับร้อง	ภาษาไทย	สังคม (บ.)		
	พฤหัสบดี	พุทธศาสนา	ปฏิบัติศิลป์				วิทย์	วิทย์	คณิต	ภาษาไทย		คณิต
ศุกร์	กิจกรรมศาสนา	ปฏิบัติศิลป์			คณิต	ทฤษฎีโขน	อังกฤษ	อังกฤษ	สุรศึกษา			
กลาง 2-3	จันทร์	วิทย์	วิทย์	ภาษาไทย	เลือก	พัก	เลือกปฏิบัติศิลป์	ปฏิบัติศิลป์			1 เลือก	
	อังคาร	อังกฤษ	สุรศึกษา	สังคม	ภาษาไทย		เลือกปฏิบัติศิลป์	ปฏิบัติศิลป์				
	พุธ	กิจกรรมศาสนา	พุทธศาสนา	อังกฤษ	พละ		เลือกปฏิบัติศิลป์	ปฏิบัติศิลป์				
	พฤหัสบดี	วิทย์	เลือก	พุทธศาสนา	อังกฤษ		ทฤษฎีศิลป์	ปฏิบัติศิลป์				
ศุกร์	สังคม	อังกฤษ	การละเล่นพื้นเมือง	แนะแนว	เลือกปฏิบัติศิลป์	ปฏิบัติศิลป์						
สูง 1-2	จันทร์	ภาษาไทย	ภาษาไทย	สังคม	สังคม	พัก	ทฤษฎี-ปฏิบัติ	ปฏิบัติศิลป์			รวม	
	อังคาร	การศึกษา	การศึกษา	การศึกษา	ภาษาไทย		ทฤษฎี-ปฏิบัติ	ปฏิบัติศิลป์				
	พุธ	ทฤษฎี-ปฏิบัติ	การศึกษา	การศึกษา	การศึกษา		ทฤษฎี-ปฏิบัติ	ปฏิบัติศิลป์				
	พฤหัสบดี	ทฤษฎี-ปฏิบัติ	ทฤษฎี-ปฏิบัติ	กิจกรรม	กิจกรรม		ทฤษฎี-ปฏิบัติ	ปฏิบัติศิลป์				
	ศุกร์	ทฤษฎี-ปฏิบัติ	ทฤษฎี	ทฤษฎี	ทฤษฎี		ทฤษฎี-ปฏิบัติ	ปฏิบัติศิลป์				

ที่มา : ฝ่ายวิชาการ วิทยาลัยนาฏศิลป์, 2539

นอกจากนี้วิทยาลัยนาฏศิลป์มีการจัดการแสดงเป็นการบริการสังคม โดยแสดงตามที่บุคคล คณะบุคคล หรือหน่วยงานราชการอื่น ๆ ขอความอนุเคราะห์ เป็นการแสดง ในช่วงระยะเวลาสั้น ๆ จึงจัดการแสดงเป็นลักษณะวิหิตศึกษา ประเภท รำเดี่ยว รำคู่ ระบำ หรือหากเป็นการจัดการแสดงเป็นเรื่อง ณ โรงละครแห่งชาติ นักเรียนจะร่วมแสดงเป็นเพียงทหาร ระบำ ซ้อมหรือแสดงเฉพาะชุดตอนนั้น ๆ ไม่มีโอกาสเห็นกระบวนการทั้งหมด ทำให้ ประสพการณ์น้อย ต้องความสามารถ ดังตัวอย่างการจัดการแสดงในปัจจุบันตามตารางที่ 13 ดังนี้

ตารางที่ 13 ตัวอย่างการจัดการแสดงที่เป็นลักษณะวิหิตศึกษา

วัน เดือน ปี	งาน/จังหวัด	รายการแสดง
27 พ.ย. 36	งานคล้ายวันเกิด พล.อ.อ.เฉลย วรินทร์าคม กรุงเทพ ฯ	- รำอวยพร - ระบำชุดไทยพระราชนิยม - หมูมานจับนางสุพรรณมัจฉา
28 พ.ย. 36	ศรีสุนทรนาฏกรรม โรงละครแห่งชาติ	การแสดงละครร้องแก้หน้าม้า นักเรียนได้รับเลือกเป็นนางกำนัล 6 คน
4 ธ.ค. 36	งานประชุมสมาคมปลูกถ่ายอวัยวะแห่งเอเชีย	- รำอวยพร - ระบำวีรชัยสิงห์ - เจิ้งโปงลาง
25 ธ.ค. 36	งานส่งท้ายปีเก่า โรงแรมวันนารามาตา	- ระบำไตรรัตน์ - ระบำศรีชัยสิงห์ - เจิ้งโปงลาง



## ตารางที่ 13 (ต่อ)

วัน เดือน ปี	งาน/จังหวัด	รายการแสดง
8 ก.พ.40	งานอุทยานพระบรมราชานุสาวรีย์ พระบาทสมเด็จพระพุทธเลิศหล้านภาลัย ฯ	- รำอาเศียรวาท - โขนตอนศึกหัสติศเคชะ (นักเรียนได้รับเลือกให้แสดง เป็น เชนลิง ม้าลากรด เชนยักษ์ คนธงสิง คนธงยักษ์ สืบทอดมงกุฎ เสนายักษ์) - รำโคม
13 ก.พ.40	ต้อนรับชาวต่างประเทศ ศาลาอนุฆมาตย์	- ระบำศรีขยสิงห์ - ระบำลพบุรี
14 ก.พ.40	ต้อนรับชาวต่างประเทศ บริษัท ไทยเอเชีย จำกัด	- ฟ้อนเล็บ

ที่มา : สรุปจากคำสั่งการแสดงของวิทยาลัยนาฏศิลป์ พ.ศ.2536 และ 2540

นอกจากนี้ การจัดการแสดง เพื่อบริการสังคมดังกล่าว ได้รับ คำสั่งหรือหนังสือขอความอนุเคราะห์ในลักษณะเร่งด่วน (ภาคผนวก ข) ทำให้มีผลกระทบต่อคุณภาพของการแสดงด้วย เนื่องจากระยะเวลาในการฝึกซ้อมน้อยมาก และการจัดการแสดงดังกล่าวในปัจจุบัน พบว่า มิได้ก่อให้เกิดประโยชน์ต่อการเสริมสร้างประสบการณ์และเพิ่มพูนความรู้ ความชำนาญการ และการพัฒนาด้านการแสดงโดยองค์รวมแก่ผู้เรียนและผู้สอนเช่นในอดีต

อย่างไรก็ตาม ปัญหาทางด้านกิจกรรมการแสดงในปัจจุบันที่พบมาก  
คือ วิทยาลัยนาฏศิลป์มีกิจกรรมการแสดงมาก เมื่อเปรียบเทียบกับเวลาในการเรียนการสอน  
ดังตารางที่ 14 เปรียบเทียบเวลาเรียนกับจำนวนกิจกรรมการแสดง

ตารางที่ 14 จำนวนกิจกรรมการแสดงของแต่ละวิทยาลัย

สถานศึกษา	จำนวนการแสดง			เฉลี่ยการแสดง ครั้ง/ปี	เทียบจำนวน การแสดงเฉลี่ยกับ เวลาเรียน 1ปี(%)	หมายเหตุ
	2536	2537	2538			
วนศ.	321	290	196	269	134.5	-หนึ่งปีการศึกษา
เชียงใหม่	82	78	98	86	43.0	มีเวลาเรียน
นครศรีฯ	74	50	34	53	26.5	จำนวน200วัน
อ่างทอง	54	35	15	35	17.5	
ร้อยเอ็ด	60	52	50	54	27.0	
สุโขทัย	80	103	77	87	43.5	
กาฬสินธุ์	65	67	51	61	30.5	
ลพบุรี	55	60	80	65	32.5	
จันทบุรี	70	80	71	74	37.0	
พัทลุง	60	66	54	60	30.0	
สุพรรณบุรี	-	8	72	40	20.0	เปิดสอนปี2537
นครราชสีมา	-	-	3	3	1.5	เปิดสอนปี2538

ที่มา: ผู้วิจัยรวบรวมจากรายงานการปฏิบัติงานประจำเดือนของทุกวิทยาลัย ตั้งแต่ปีพ.ศ. 2536-2538

จากตารางดังกล่าว พบว่า นักเรียนที่ได้รับการคัดเลือกแสดง เป็นประจำจะเรียนวิชาสามัญไม่ทันกลุ่มเพื่อน ทำให้เกิดความเบื่อหน่าย คณะแผนกศิลปศึกษาสามัญอยู่ในระดับต่ำ จากการสำรวจผลการเรียนของนักเรียนวิทยาลัยนาฏศิลป์ (กรุงเทพฯ) ซึ่งมีกิจกรรมการแสดงมากที่สุดร้อยละ 134.5 ต่อปี พบว่า นักเรียนที่จบการศึกษาระดับนาฏศิลป์ชั้นกลางปีที่ 3 ได้รับคะแนนเฉลี่ยไม่เกิน 3.0 (สถิติจากทะเบียนการวัดผล, พ.ศ.2536 - 2538) ซึ่งจากการสนทนากลุ่ม (บุคคลภายใน, ลพบุรี) กล่าวถึงปัญหานี้ในลักษณะเดียวกันคือ การที่วิทยาลัยมีการะงานแสดงมากเกินไป ส่งผลกระทบต่อให้ผู้เรียนเสียโอกาสในการฝึกฝน และเบื่อหน่ายต่อการศึกษา ส่วนการสนทนากลุ่ม (บุคคลภายใน, เชียงใหม่) กล่าวว่า หน้าที่ในการจัดการแสดง เผยแพร่ ให้กับจังหวัดต่าง ๆ ทำให้เกิดปัญหาด้านการจัดการเรียนการสอนของครูและนักเรียน สรุปได้ว่า ปัญหาด้านการเรียนการสอน และกิจกรรมการแสดง มีปัญหาที่สำคัญคือ

1. การเรียนการสอนไม่พัฒนา
2. บุคลากรไม่เพียงพอ มีภาระงานมาก
3. กิจกรรมการแสดงมากขึ้น และขาดการจัดระบบการแสดง

ที่บูรณาการกิจกรรมการแสดง และกิจกรรมการเรียนการสอนปกติด้านนาฏศิลป์และวิชาสามัญของนักเรียน ส่งผลให้คุณภาพการเรียนรู้อะไรและประโยชน์ที่นักเรียนและครูได้รับจากการแสดงลดลง

### (3) การประเมินผล

เกณฑ์การประเมินผลการเรียนของนักเรียนนาฏศิลป์ มีดังนี้คือ

1. นักเรียนนาฏศิลป์ชั้นต้น ต้องเรียน 108 หน่วยการเรียน การเรียนวิชาอื่น ๆ สอบได้ระดับเกรด 1 ถือว่าผ่าน แต่ในรายวิชาเอก (ที่นักเรียนเลือก) ต้องสอบให้ได้ในระดับเกรด 2
2. นักเรียนนาฏศิลป์ชั้นกลาง ต้องเรียน 110 หน่วยการเรียน การเรียนวิชาอื่น ๆ สอบได้ระดับเกรด 1 ถือว่าผ่าน แต่ในรายวิชาเอก (ที่นักเรียนเลือก) ต้องสอบให้ได้ในระดับเกรด 2
3. นักเรียนนาฏศิลป์ชั้นสูง ต้องเรียนจบนาฏศิลป์ชั้นกลางปีที่ 3 โดยสอบได้เกรดเฉลี่ย 2 จึงจะมีสิทธิเรียนต่อนาฏศิลป์ชั้นสูง สำหรับเกณฑ์การวัดผล ต้องสอบ

ได้เกรดเฉลี่ย 2 ขึ้นไป ทุกรายวิชา

การประเมินผลเป็นสิ่งสำคัญประการหนึ่ง ที่จะทำให้ได้ข้อมูลแก่ ครู อาจารย์ นักเรียน นักศึกษา ตลอดจนผู้ปกครอง เพื่อรับรู้และหาหนทางในการพัฒนาปรับปรุง การเรียนการสอนให้ได้ผลดียิ่งขึ้น สภาพปัจจุบันปัญหาที่ปรากฏคือ ความล่าช้าในการดำเนินงาน เพื่อเสนอผู้ปกครองและนักเรียน ทั้งนี้ เนื่องจากขาดแคลนบุคลากรฝ่ายงานทะเบียน วัตถุประสงค์ ประเมินผลโดยตรง กล่าวคือ บุคลากรที่ปฏิบัติงานด้านนี้ มีภาระหน้าที่ในการเรียนการสอน เช่นเดียวกับครู อาจารย์ทั่วไป มิใช่เป็นกลุ่มบุคลากรเฉพาะด้านที่จะปฏิบัติงานด้านนี้ให้ดำเนินไป อย่างรวดเร็ว ปัญหาการประเมินผลจึงเชื่อมโยงมาจากปัญหาขาดแคลนบุคลากร ดังได้กล่าวมาแล้ว

#### (4) การนิเทศ

ในปัจจุบัน กรมศิลปากรไม่มีหน่วยศึกษานิเทศก์ หรือหน่วยงานที่ ปฏิบัติงานด้านการนิเทศ ซึ่งมีหน้าที่ส่งเสริมและกำกับดูแลการปฏิบัติงานและพิจารณางานวิชาการ ของอาจารย์และของวิทยาลัยให้เป็นไปอย่างมีมาตรฐาน ดังนั้น วิทยาลัยนาฏศิลป์ 12 แห่ง ทั่วประเทศ จึงไม่ปรากฏว่ามีแผนงาน หรือ โครงการด้านการนิเทศอย่างชัดเจน ซึ่งน่าจะมีผลให้ งานที่สำคัญด้านหนึ่งขาดหายไป คือ งานในด้านระบบส่งเสริมและกำกับการพัฒนางานวิชาการ ให้มีมาตรฐานอย่างมีประสิทธิภาพ

#### 5.2.3 ผลผลิตของการจัดการศึกษา

ผลผลิตที่สำคัญของวิทยาลัยนาฏศิลป์น่าจะมีทั้งผู้จบการศึกษาและองค์ความรู้ ในศิลปวัฒนธรรมด้านนาฏศิลป์และดนตรี จากการศึกษาเอกสารและการสัมภาษณ์ พบว่า ผลผลิต ที่ปรากฏชัดเจน คือ ผู้จบการศึกษา ส่วนผลผลิตในด้านองค์ความรู้นั้น ไม่ปรากฏอย่างชัดเจน เท่าไร ผลงานวิจัย และกิจกรรมด้านการผลิตผลงานวิชาการนั้น ได้รับการกล่าวขวัญว่าขาดแคลน

ในประเด็นของผลผลิตที่เป็นนักเรียนนั้น พบว่า คุณภาพตกด้อยลง ที่เป็น เช่นนี้ น่าจะมีประเด็นปัญหาที่สำคัญ 5 ประการคือ

(1) เป้าหมายในการจัดการศึกษาไม่ชัดเจน (ดังที่กล่าวมาแล้ว)

(2) การคัดเลือกนักเรียนเข้าศึกษายังไม่เป็นเชิงรุกและขาดการให้ความสำคัญ  
สำคัญกับการพิจารณาศิลปนิพนธ์ และความถนัดด้านนาฏศิลป์และดนตรี

(3) รูปแบบการจัดหลักสูตรและเนื้อหาวิชาระหว่างวิชาสามัญกับวิชา  
ด้านศิลปะ และรูปแบบการจัดกิจกรรมการเรียนการสอนระหว่าง "การเรียน " กับ " การแสดง "   
ยังไม่บูรณาการเพื่อการเสริมสร้างและพัฒนาการเรียนรู้อันมีคุณภาพและประสิทธิภาพ อันจะ  
นำไปสู่การเป็นผู้นำด้านนาฏศิลป์ ดนตรี ที่สามารถอนุรักษ์ สืบทอด และพัฒนาศิลปวัฒนธรรมไทย

(4) เป้าหมายของการผลิตในหลักสูตรปัจจุบัน ยังเน้นอยู่ที่การผลิตครู จึงทำ  
ให้ผู้จบการศึกษาไม่สามารถเข้าสู่ตลาดงานได้อย่างกว้างขวาง ความคิดเห็นโดยรวมของกลุ่ม  
สนทนา กล่าวถึงปัญหาด้านผลผลิตว่า ไม่มีตลาดงานรองรับ เป็นอุปสรรคต่อการอนุรักษ์ สืบทอด  
และเผยแพร่ นาฏศิลป์และดนตรี ประกอบกับผลผลิตที่ผ่านมายังไม่ได้รับการยกย่องจากหน่วยงานอื่น  
อย่างเพียงพอ

(5) การผลิตผู้เชี่ยวชาญด้านนาฏศิลป์และดนตรี ต้องใช้เวลายาวนานในการ  
เรียนรู้และฝึกฝน ทั้งด้านทักษะ บุคลิกภาพ ความคิด และคุณธรรม แต่ในปัจจุบันนักเรียนที่  
สำเร็จการศึกษานาฏศิลป์ชั้นกลางแล้ว ไม่เข้าศึกษาต่อในระดับนาฏศิลป์ชั้นสูงมีอยู่จำนวนมาก  
ซึ่งก่อให้เกิดความสูญเสียงบประมาณทางการจัดการศึกษาด้านนาฏศิลป์และดนตรี อีกทั้งกระทบ  
กระเทือนต่อกระบวนการผลิตและการอนุรักษ์ สืบทอด ศิลปวัฒนธรรมของชาติ

สถาบันวิทยบริการ  
จุฬาลงกรณ์มหาวิทยาลัย

ตารางที่ 15 จำนวนนักเรียนที่สำเร็จการศึกษาในระดับนาฏศิลป์ชั้นกลางปีที่ 3 และ  
จำนวนนักเรียนที่ศึกษาต่อในระดับชั้นสูงปีที่ 1 ตั้งแต่ปีการศึกษา 2535-2539

ปีการศึกษา	นักเรียนในระดับ นาฏศิลป์ชั้นกลาง ปีที่ 3	นักเรียนที่ศึกษาต่อใน ระดับนาฏศิลป์ชั้นสูง ปีที่ 1	
		จำนวน	ร้อยละ
2535	731	373	51.03
2536	638	354	51.02
2537	633	314	49.61
2538	615	283	46.02
2539	684	329	48.10

ที่มา : ฝ่ายสถิติข้อมูล งานแผนและงบประมาณของสถาบันนาฏดุริยางคศิลป์

จากตารางที่ 15 แสดงว่า ในปี 2535 มีนักเรียนที่ศึกษาต่อในระดับนาฏศิลป์  
ชั้นสูงเพียงร้อยละ 51.03 และมีแนวโน้มที่ลดลงมาเรื่อย ๆ จนถึงปี 2538 อัตราการศึกษาต่อ  
เป็นร้อยละ 46.02 และในปี 2539 อัตราการศึกษาต่อเพิ่มขึ้นเล็กน้อยเป็นร้อยละ 48.10

จากการศึกษาข้างต้น เกี่ยวกับปัญหาของการไม่ศึกษาต่อในระดับนาฏศิลป์ชั้นสูง  
ของนักเรียนพบว่า ปัญหาน่าจะเกี่ยวข้องกับ (1) การที่นักเรียนไม่มีใจรักในวิชานาฏศิลป์และ  
ดนตรี (2) การที่นักเรียนไม่ประสบผลสำเร็จในการเรียน และสอบไม่ผ่านเกณฑ์การประเมินผล

(3) วิทยาลัยนาฏศิลป์เปิดสอนไม่ถึงระดับปริญญา (4) นักเรียนมีความจำเป็นต้องออกไปประกอบอาชีพ ไม่สามารถเรียนต่อได้ และ (5) ไม่มีสาขาวิชาศิลปวิทยาที่เกี่ยวข้องกับการแสดงอื่น ๆ และตามความต้องการของตลาดงาน ให้นักเรียนมีโอกาสได้เลือกเรียนตามความถนัด

สรุปได้ว่า ปัญหาด้านผลผลิตเป็นปัญหาที่เชื่อมโยงมาจากปัญหาของเป้าหมายของการศึกษา การบริหาร กระบวนการจัดการเรียนการสอน โอกาสในการศึกษาต่อในสายนาฏศิลป์และดนตรีของนักเรียน และโอกาสของการมีงานทำของผู้จบการศึกษา

### 5.3 สรุปสภาพปัจจุบันและปัญหาของวิทยาลัยนาฏศิลป์

ผลจากการวิเคราะห์สภาพปัจจุบันและปัญหาของวิทยาลัยนาฏศิลป์ ด้านเป้าหมาย กระบวนการ และผลผลิตดังกล่าวข้างต้น สามารถสรุปประเด็นปัญหาที่สำคัญในปัจจุบันของวิทยาลัยนาฏศิลป์ได้ 3 ประเด็น ดังนี้

#### 5.3.1 ปัญหาคุณภาพการศึกษา

ในปัจจุบันผลผลิตจากวิทยาลัยนาฏศิลป์มีคุณภาพตกด้อยลงกว่าในอดีตที่เป็นเช่นนี้เกี่ยวข้องกับปัญหาต่าง ๆ ดังนี้

5.3.1.1 การมีเป้าหมายการจัดการศึกษาที่ไม่ชัดเจน ประกอบกับกระแสสังคมด้านขยายโอกาสทางการศึกษา มีผลให้วิทยาลัยนาฏศิลป์ เป็นสถาบันทางการศึกษาที่รวมโรงเรียน 4 ประเภทเข้าไว้ด้วยกัน คือ โรงเรียนมัธยมศึกษา โรงเรียนอาชีวศึกษา สถาบันฝึกหัดครู และสถาบันอุดมศึกษา จึงทำให้จุดยืนและทิศทางการพัฒนาวิทยาลัยเป็นไปอย่างหลากหลายและไม่ชัดเจน

5.3.1.2 หลักสูตรและการจัดการเรียนการสอนขาดการปรับปรุงและพิจารณา เพื่อให้เกิดเอกลักษณ์ที่ชัดเจน และประสิทธิภาพของการเรียนรู้ จากการศึกษาโครงสร้างหลักสูตรเป็นระบบหน่วยกิตซึ่งประกอบด้วยวิชาสามัญ และวิชาศิลปะ ที่ยังไม่บูรณาการ

เพื่อให้เกิดเอกภาพและการจัดกิจกรรมการเรียนการสอนและการแสดงยังไม่เน้นการเรียนรู้เพื่อสร้างผู้นำด้านศิลปวัฒนธรรมไทยสาขานาฏศิลป์และดนตรีที่มีทักษะการแสดง บุคลิกภาพ ความคิด และคุณธรรมถูกต้อง และสร้างสรรคอย่างไทย จึงทำให้การเรียนรู้ของนักเรียนขาดการพัฒนาอย่างต่อเนื่อง

5.3.1.3 การขยายการศึกษาของวิทยาลัยนาฏศิลป์ไปสู่ส่วนภูมิภาคเร่งด่วนเกินไป ทำให้งบประมาณที่จัดสรรได้รับน้อยกว่าที่ควรจะเป็นการขาดงบประมาณทำให้ "ขาด" ไปหมดทุกสิ่งทุกอย่าง ตั้งแต่อาคารสถานที่อุปกรณ์การสอน แม้แต่อัตราค่าจ้างของครูอาจารย์ ส่งผลให้ระบบบริหารและคุณภาพของผลผลิตเสื่อมถอยลง

ผลที่ตามมาจากปัญหาข้างต้นคือ (1) ผลผลิตด้อยคุณภาพ อันเป็นผลให้การศึกษาต่อสาขานาฏศิลป์และดนตรีในระดับสูงมีปริมาณน้อยลง และสำหรับผู้ที่สำเร็จการศึกษา เมื่อออกไปทำงานได้งานที่ไม่ตรงกับความรู้ความสามารถ และไม่สอดคล้อง เพราะผลผลิตของวิทยาลัยนาฏศิลป์ยังไม่ตรงตามความต้องการของตลาดงานในสังคมปัจจุบัน (2) ขาดกำลังคนในระดับผู้นำในอนาคตที่จะช่วยพัฒนาสาขานาฏศิลป์และดนตรีให้เจริญก้าวหน้า เนื่องจากผลผลิตด้อยคุณภาพ โดยเฉพาะในด้านความเป็นผู้นำทางความคิดและการสร้างสรรค์ (3) ความนิยมของสังคมต่อสาขานาฏศิลป์และดนตรีลดลง เพราะเมื่อผลผลิตที่ด้อยคุณภาพเข้าไปสอนนาฏศิลป์และดนตรีในโรงเรียนทุกระดับ คุณภาพของการสอนทั้งในด้านความเข้มข้นของเนื้อหาวิชาและกระบวนการจัดการเรียนการสอนที่เสริมสร้างแรงจูงใจ และความชื่นชมต่อสาขานาฏศิลป์และดนตรีย่อมลดลง มีผลกระทบต่อการลดค่าของศาสตร์สาขานี้ไปโดยไม่รู้ตัว

### 5.3.2 งบประมาณของรัฐไม่เอื้อที่จะพัฒนาสาขานาฏศิลป์และดนตรี

เนื่องจากรัฐให้การสนับสนุนในเรื่องงบประมาณค่อนข้างน้อย ทำให้เกิดการขาดแคลนทุกด้าน ทั้งทางด้านกำลังคน และสิ่งจำเป็นพื้นฐาน อาทิ อาคารสถานที่ ห้องเรียน ห้องปฏิบัติการ ห้องสมุด และเครื่องมือ อุปกรณ์ ที่มีคุณภาพ รวมไปถึงงบประมาณในการดำเนินการ อาทิ วัสดุ ค่าตอบแทน ค่าใช้สอย ฯลฯ งบประมาณที่ขาดแคลนมากที่สุด คือ งบประมาณในการพัฒนาสาขานาฏศิลป์และดนตรีให้มีคุณภาพ



ในปัญหาของงบประมาณสนับสนุนจากรัฐนั้น พอสรุปวิเคราะห์สาเหตุและผลที่เกิดขึ้นได้ดังนี้

สาเหตุสำคัญประการหนึ่งของปัญหางบประมาณน่าจะเนื่องมาจากการที่วิทยาลัยนาฏศิลป์ ยังไม่สามารถสร้างความเข้าใจที่ถูกต้องในคุณค่าของนาฏศิลป์และดนตรี เพื่อพัฒนาประเทศ ในปัจจุบันรัฐและสังคมมีความเข้าใจที่คลาดเคลื่อนในเรื่องการศึกษานาฏศิลป์และดนตรีที่วิทยาลัยนาฏศิลป์ต้องเป็นผู้รับผิดชอบ ดังจะเห็นได้จากปัญหาอุปสรรคต่าง ๆ จากหลักฐานทางประวัติศาสตร์ อันเป็นผลกระทบมาจากบริบททางสังคม การเมือง และ การปกครอง รวมทั้งค่านิยม การที่ค่าความสำคัญของนาฏศิลป์และดนตรีตามการรับรู้ของผู้บริหารประเทศตั้งแต่ระดับสูงลงมายังให้คุณค่าในระดับเป็นอาภรณ์ประดับเมือง มากกว่าเป็นเครื่องมือในการพัฒนาประเทศ ดังนั้น จึงคิดว่าหลักสูตร และการสอนทางด้านนาฏศิลป์และดนตรียังเป็นสิ่งที่ไม่จำเป็นต่อการพัฒนาบ้านเมืองแต่อย่างใด เพราะไม่ได้แสดงให้เห็นถึงผลประโยชน์ที่รัฐพึงได้รับอย่างชัดเจน

นอกจากนี้ ความร่วมมือระหว่างหน่วยงานด้านศิลปวัฒนธรรมของชาติ ยังขาดระบบเครือข่ายที่จะเสริมสร้างความเข้มแข็ง กระทรวงศึกษาธิการ สำนักงานคณะกรรมการการศึกษาแห่งชาติ สำนักงานคณะกรรมการวัฒนธรรมแห่งชาติ สำนักงานคณะกรรมการพัฒนาเศรษฐกิจและสังคมแห่งชาติ รวมทั้งสำนักงบประมาณ ยังขาดความเชื่อมโยงประสานแนวคิดกัน ในการสนับสนุน ส่งเสริม และการสร้างแนวความคิดและภาพพจน์ของวิทยาลัยนาฏศิลป์ ในฐานะที่เป็นสถาบันที่อนุรักษ์ สืบทอด และพัฒนาศิลปวัฒนธรรมของชาติ เพื่อความเป็นไทยที่ยั่งยืน ซึ่งหน่วยงานสำคัญของรัฐตั้งที่ได้กล่าวมาแล้ว ควรจะร่วมมือกันสร้างความเข้าใจในเรื่องนี้ให้กับ รัฐบาล นักการเมือง และสังคมให้ถูกต้อง

จากการที่หน่วยงานของรัฐยังขาดวิสัยทัศน์ในการให้ความสำคัญกับนาฏศิลป์และดนตรีในฐานะ เป็นสื่อของการพัฒนาประเทศ นโยบายและงบประมาณด้านนี้จึงอ่อนมาก ดังจะเห็นว่าแผนพัฒนาการศึกษาของชาติทุกแผน รวมทั้งแผน 8 ไม่ปรากฏว่า มีแผนใดที่กล่าวถึงการพัฒนาการจัดการศึกษาด้านนาฏศิลป์และดนตรีอย่างชัดเจน

ผลที่ตามมาจากปัญหางบประมาณ คือ (1) ขาดปริมาณบุคลากรที่พอเพียงในการจัดการศึกษาให้มีคุณภาพ และขาดปัจจัยในการพัฒนาบุคลากรที่มีอยู่ บุคลากรในวิทยาลัยแม้จะเป็นผู้ที่มีศักยภาพและความตั้งใจดีเพียงใด แต่ถ้าขาดงบประมาณสนับสนุนในการสร้างบรรยากาศวิชาการและการพัฒนางานวิชาการอย่างต่อเนื่อง บ่อมทำให้ขาดแรงจูงใจในการพัฒนาความก้าวหน้าเชิงวิชาการอย่างสร้างสรรค์ (2) นักเรียนและนักศึกษา ยังขาดการสนับสนุนในด้านทุนการศึกษา การให้ความช่วยเหลือในเรื่องของทุนการศึกษาต่อนักเรียน เป็นความจำเป็นในการพัฒนาผู้นำด้านนาฏศิลป์และดนตรี (3) ขาดการพัฒนาสภาพแวดล้อม สถานฝึกงาน และอุปกรณ์การสอนในวิทยาลัย มีผลให้สภาพแวดล้อมต่าง ๆ ค่อนข้างทรุดโทรมและขาดแคลน รวมทั้งขาดบรรยากาศและระบบที่กระตุ้นให้เกิดความกระตือรือร้นในการทำงาน

### 5.3.3 วิจัยการพัฒนากิจกรรมของนักวิชาการสาขานาฏศิลป์และดนตรี

ผลการศึกษาค้นคว้าจากเอกสาร และการสัมภาษณ์ พบว่า นักวิชาการผู้สืบสานงานทางด้านนาฏศิลป์และดนตรีนี้ขาดแคลนอย่างมาก ในปัจจุบัน นักวิชาการสาขาศิลปการแสดงที่มีความสามารถหาได้น้อย นักวิชาการหรือศิลปินที่เป็นที่นิยมชมชอบของคนดูยิ่งหาได้ยาก โดยเฉพาะอย่างยิ่ง นักวิชาการในวิทยาลัยนาฏศิลป์ส่วนภูมิภาค ซึ่งต้องรับผิดชอบดูแลงานด้านศิลปวัฒนธรรมพื้นบ้านยิ่งหาได้ยากมาก จึงทำให้การพัฒนาไม่ประสบผลสำเร็จเท่าที่ควร

### 5.3.4 วิจัยการพัฒนาระบบบริหาร

โดยทั่วไป ระบบบริหารจะมีองค์ประกอบหลัก ๆ อยู่ 3 ประการ คือ การบริหารวิชาการ การบริหารการเงิน การบริหารงานบุคคล

#### 5.3.4.1 การบริหารงานวิชาการ

จากข้อมูลต่างๆบ่งชี้ว่า การปรับปรุงแก้ไขและพัฒนาหลักสูตรยังทำได้ไม่เต็มที่และไม่ทันกับความเปลี่ยนแปลงของสังคม การกำกับนโยบายวิชาการและนโยบายอื่นๆ อาทิ การวางนโยบายสนองแนวคิดและปรัชญาของวิทยาลัย ตลอดจนนโยบายที่สนองความจำเป็นของชาติและของรัฐยังไม่เป็นระบบที่ชัดเจน การวางแผนพัฒนาสถาบันนาฏดุริยางคศิลป์ก็ยังไม่ปรากฏอย่างชัดเจนและระบบการบริหารงานวิชาการยังขาดการติดตามกำกับผลงานตามนโยบายของกรมศิลปากร กระทรวงศึกษาธิการ

#### 5.3.4.2 การบริหารการเงิน

วิทยาลัยต้องบริหารจัดการ เพื่อให้เกิดความเป็นเลิศเชิงคุณภาพ ทางวิชาการ สาขานาฏศิลป์ และดนตรี ซึ่งจะต้องปรับให้ทันกับความเปลี่ยนแปลงทางสังคมและ วิถีพฤติกรรมทางวัฒนธรรม ต้องการวางแผนจัดสรรงบประมาณล่วงหน้า ในการกำหนดรายการ ต่างๆ รวมไปถึงการบุกเบิก สร้างสรรค์ผลงานการแสดงต่างๆ แต่ขาดความคล่องตัวในการ บริหารการเงิน มีผลทำให้เกิดความล่าช้า กิจกรรมทางวิชาการ ไม่สามารถดำเนินการได้ ด้วยความจำกัดของงบประมาณ

#### 5.3.4.3 การบริหารงานบุคคล

เป็นหัวใจของการบริหารสถาบันการศึกษา คุณภาพของบุคลากร ด้านวิชาการ ส่งผลถึงผลิตผลของวิทยาลัยนาฏศิลป์อย่างต่อเนื่อง เพราะไม่มีแผนและโครงการที่จะ พัฒนาบุคลากรอย่างเป็นระบบ และไม่ได้นมองอนาคตภาพของวิทยาลัยนาฏศิลป์ให้กว้างไกล และ เจริญก้าวหน้าต่อไปในรูปแบบใด

จากประเด็นปัญหาต่าง ๆ ที่เกี่ยวข้อง เชื่อมโยงกันประจวบเกลียวเชือกที่สะสมพอกพูน เพิ่มขึ้นตามระยะเวลาเหล่านี้ ผู้วิจัยซึ่งมีประสบการณ์อันยาวนานในวิทยาลัยนาฏศิลป์ ทั้งทางด้าน การศึกษาและการปฏิบัติราชการ มีความเชื่อมั่นว่า ปัญหาต่าง ๆ เหล่านี้มีหนทางปรับปรุงแก้ไขได้ โดยใช้กระบวนการพัฒนาแบบมีส่วนร่วมของบุคลากรทุกระดับ และทุกฝ่ายที่เกี่ยวข้องทั้งภายในและ ภายนอก ด้วยการร่วมกันคิดวางแผนเพื่อกำหนดทางเลือกต่าง ๆ ในอนาคต ทั้งการอนุรักษ์ สืบทอด เผย์แพร่ และพัฒนา ตลอดจนการประเมินผล และรับผิดชอบในการปฏิบัติงานร่วมกัน

กลยุทธ์ในการพัฒนาดังกล่าว น่าจะเป็นกลยุทธ์ที่สำคัญที่จะนำไปสู่การพัฒนาวิทยาลัย นาฏศิลป์อย่างถูกต้องสร้างสรรค์และเป็นไปได้ เพื่อให้วิทยาลัยนาฏศิลป์เป็นสถาบันหลักของชาติ ที่สามารถอนุรักษ์ สืบทอด เผย์แพร่ และพัฒนาศิลปวัฒนธรรมไทยได้อย่างยั่งยืนต่อไป