



บทที่ 3

วิธีดำเนินการวิจัยและผลการวิเคราะห์ข้อมูล

วิธีดำเนินการวิจัย ในการสำรวจเพื่อศึกษาเปรียบเทียบความพอใจในการปฏิบัติงานของบรรณารักษ์ฝ่ายจัดหมู่และทำบัตรรายการหนังสือ กับบรรณารักษ์ฝ่ายบริการตอบคำถาม ผู้วิจัยได้เก็บรวบรวมข้อมูลที่ไม่อาจค้นคว้าจากหนังสือ เอกสารและสิ่งพิมพ์อื่น ๆ ได้โดยการออกแบบสอบถาม

กลุ่มตัวอย่างประชากร คือ บรรณารักษ์ที่ปฏิบัติหน้าที่ในฝ่ายจัดหมู่และทำบัตรรายการหนังสือ กับบรรณารักษ์ที่ปฏิบัติหน้าที่ในฝ่ายบริการตอบคำถามทุกคนของหอสมุดกลางมหาวิทยาลัยของรัฐรวม 12 แห่ง ที่สังกัดทบวงมหาวิทยาลัย ในปี พ.ศ.2521 สำหรับมหาวิทยาลัยที่ไม่มีหอสมุดกลาง ก็ถือหอสมุดที่ตั้งก่อนเป็นครั้งแรกเสมือนเป็นหอสมุดกลาง แล้วรวบรวมรายชื่อบรรณารักษ์ที่ปฏิบัติงานในฝ่ายจัดหมู่และทำบัตรรายการหนังสือกับบรรณารักษ์ฝ่ายบริการตอบคำถามทุกคนได้จำนวนรวมทั้งสิ้น 90 คน เป็นบรรณารักษ์ฝ่ายจัดหมู่และทำบัตรรายการหนังสือ 62 คน บรรณารักษ์ฝ่ายบริการตอบคำถาม 28 คน

แบบสำรวจความคิดเห็นเพื่อวัดความพอใจในการปฏิบัติงาน(Job Satisfaction) ของบรรณารักษ์ฝ่ายจัดหมู่และทำบัตรรายการหนังสือ กับบรรณารักษ์ฝ่ายบริการตอบคำถามของห้องสมุดมหาวิทยาลัยในประเทศไทย ผู้วิจัยได้ศึกษาและยึดแบบสอบถามตามแนวของ "Minnesota Satisfaction Questionnaire"(MSQ) ซึ่ง สตีเวน ซีโอโกะ ชิว ได้นำมาใช้กับการวิจัยเรื่อง "การศึกษาเปรียบเทียบความพอใจในการปฏิบัติงานของบรรณารักษ์ฝ่ายจัดหมู่และทำบัตรรายการหนังสือ กับบรรณารักษ์ฝ่ายบริการตอบคำถามของห้องสมุดมหาวิทยาลัยในสหรัฐอเมริกา"¹ เป็นหลักในการสร้างแบบสอบถาม นอกจากนั้นผู้วิจัยยังได้

¹Chwe, "A Comparative Study of Librarians' Job Satisfaction: Catalogers and Reference Librarians in University Libraries," 178 p.

ศึกษาปัจจัยที่ก่อให้เกิดความพอใจในการปฏิบัติงานตามแนวของ เฟรเดอริก เฮอริชเบอร์ก ประกอบและรวบรวมปัจจัยที่ก่อให้เกิดความพอใจในการปฏิบัติงานได้ 16 ปัจจัย นอกจากนี้ยังได้ศึกษาแบบสอบถามเกี่ยวกับงานวิจัยของบุคคลดังต่อไปนี้ คือ ละออ ตันตีสิริินทร์ วิจัยเรื่อง "ความพึงพอใจในงานของพยาบาลวิชาชีพในโรงพยาบาลของรัฐ"¹ ปราณ อารยะศาสตร์ วิจัยเรื่อง "ความพึงพอใจในการทำงานของผู้บริหารโรงเรียนและวิทยาลัยในสังกัดกรมอาชีวศึกษา"² จารุวรรณ เสวกสุวรรณ วิจัยเรื่อง "ความพึงพอใจในงานของพยาบาลกรุงเทพมหานคร"³ ประชาน จันทรเจริญ วิจัยเรื่อง "ขวัญในการปฏิบัติงานของอาจารย์ในวิทยาลัยครู"⁴ เมื่อได้ศึกษาแบบสอบถามจากงานวิจัยต่าง ๆ เหล่านี้ ผู้วิจัยจึงได้ทำการสร้างแบบสอบถามโดยปรับปรุงให้เหมาะสมกับงานของบรรณารักษ์ในประเทศไทย ซึ่งรวมปัจจัยต่าง ๆ ที่ก่อให้เกิดความพอใจได้ 16 ปัจจัย แต่ละปัจจัยมีข้อความสนับสนุนหลายข้อ ซึ่งรวมทั้งหมดมีข้อความ 80 ข้อ เมื่อสร้างเสร็จได้นำไปทดสอบกับบรรณารักษ์ห้องสมุดคณะที่ทำหน้าที่จัดหมู่และทำบัตรรายการหนังสือ กับบรรณารักษ์ที่ทำหน้าที่บริการตอบคำถาม ต่อจากนั้นจึงนำมาปรับปรุงแก้ไขเพื่อความเหมาะสม รัดกุมและสมบูรณ์มากที่สุด จึงได้ให้อาจารย์ตรวจแก้ไขอีกครั้ง เหลือจำนวนข้อความ 70 ข้อ นับว่าเป็นแบบสอบถามที่เชื่อถือได้

¹ ละออ ตันตีสิริินทร์, "ความพึงพอใจในงานพยาบาลวิชาชีพในโรงพยาบาลของรัฐ" (วิทยานิพนธ์ปริญญาามหาบัณฑิต แผนกพยาบาลศึกษา บัณฑิตวิทยาลัย จุฬาลงกรณ์มหาวิทยาลัย, 2520), 102 หน้า.

² ปราณ อารยะศาสตร์, "ความพึงพอใจในการทำงานของผู้บริหารโรงเรียนและวิทยาลัยในสังกัดกรมอาชีวศึกษา," 165 หน้า.

³ จารุวรรณ เสวกสุวรรณ, "ความพึงพอใจในงานของพยาบาลในโรงพยาบาลกรุงเทพมหานคร" (วิทยานิพนธ์มหาบัณฑิต แผนกวิชาพยาบาลศึกษา ครุศาสตร์ บัณฑิตวิทยาลัย จุฬาลงกรณ์มหาวิทยาลัย, 2518), 133 หน้า.

⁴ ประชาน จันทรเจริญ, "ขวัญในการปฏิบัติงานของอาจารย์ในวิทยาลัยครู" (วิทยานิพนธ์มหาบัณฑิต แผนกวิชาบริหารการศึกษา ครุศาสตร์ บัณฑิตวิทยาลัย จุฬาลงกรณ์มหาวิทยาลัย, 2519), 129 หน้า.

แบบสอบถามได้แบ่งออกเป็น 3 ส่วน คือ

- ส่วนที่ 1 เป็นสถานภาพส่วนตัวประกอบด้วยคำถาม 13 ข้อ
- ส่วนที่ 2 ปัจจัยที่ก่อให้เกิดความพอใจในการปฏิบัติงาน ประกอบด้วยคำถาม 70 ข้อ
- ส่วนที่ 3 ปัจจัยที่ก่อให้เกิดความพอใจในการปฏิบัติงานนอกเหนือจากที่กล่าวในส่วนที่ 2

สำหรับส่วนที่ 3 ปรากฏว่ามีผู้ตอบทั้งสิ้น 5 ฉบับ ผู้วิจัยพิจารณาแล้วเห็นว่า ชำกับปัจจัยที่ใหญ่ผู้ตอบในส่วนที่ 2 แล้ว จึงมิได้นำมาวิจัยด้วย

การเก็บรวบรวมข้อมูล

ผู้วิจัยได้จัดส่งแบบสอบถามไปยังบรรณารักษ์ทั้ง 2 ฝ่าย ตามรายชื่อที่รวบรวมมา โดยใช้บริการทางไปรษณีย์ และไปส่งแบบสอบถามด้วยตนเอง เริ่มส่งแบบสอบถามครั้งแรกเมื่อเดือน ตุลาคม 2521 จำนวน 90 ฉบับ กำหนดรวบรวมแบบสอบถามภายในเดือน พฤศจิกายน 2521 ได้รับแบบสอบถามคืนทั้งสิ้น 52 ฉบับ ได้ส่งแบบสอบถามไปให้ใหม่อีกครั้ง โดยใช้บริการทางไปรษณีย์ และเก็บรวบรวมแบบสอบถามด้วยตนเอง ได้แบบสอบถามกลับคืนมา 35 ฉบับ รวมเป็นแบบสอบถาม 87 ฉบับ ได้ทำการคัดเลือกแบบสอบถามที่สมบูรณ์เพื่อทำการวิจัยข้อมูล ได้แบบสอบถามที่จะทำการวิจัยได้จริง 85 ฉบับ คือแบบสอบถามจากบรรณารักษ์ ฝ่ายจัดหมู่และทำบัตรรายการหนังสือ 58 ฉบับ จากบรรณารักษ์ฝ่ายบริการตอบคำถาม 27 ฉบับ รวมได้ข้อมูลเพื่อการวิจัยคิดเป็นร้อยละ 94.44 เมื่อรวบรวมแบบสอบถามได้ตามต้องการแล้ว จึงนำผลที่ได้จากกลุ่มประชากรที่ตอบแบบสอบถามมาตรวจนับคะแนน เพื่อนำคะแนนที่ได้ไปวิเคราะห์โดยใช้วิธีการทางสถิติ

การวิเคราะห์ข้อมูล

ผู้วิจัยได้วิเคราะห์ข้อมูล ตามวิธีการทางสถิติตามความเหมาะสมดังต่อไปนี้
ข้อมูลเกี่ยวกับสถานภาพส่วนตัว ผู้วิจัยเสนอในรูปของกราฟแท่ง และหาค่า
ร้อยละโดยใช้สูตร

$$P = \frac{f}{N} \times 100$$

P = อัตราค่าส่วนร้อย

f = จำนวนคนที่ตอบปัญหาในข้อหนึ่ง ๆ

N = จำนวนคนทั้งหมดที่ตอบปัญหาข้อนั้น ๆ

ส่วนข้อมูลที่เกี่ยวข้องกับปัจจัยที่ก่อให้เกิดความพอใจในการปฏิบัติงานวิเคราะห์โดย
การคำนวณหาค่าเฉลี่ย ส่วนเบี่ยงเบนมาตรฐานและทดสอบความแตกต่างระหว่างคะแนน
เฉลี่ยของตัวแปรแต่ละคู่ โดยใช้สูตรการคำนวณอัตราส่วนวิกฤติ (Critical Ratio)
ผู้วิจัยได้วิเคราะห์ปัจจัยที่ก่อให้เกิดความพอใจในการปฏิบัติงานเป็นรายข้อและรายค่าน
พร้อมกับเปรียบเทียบความพอใจในการปฏิบัติงาน

ขั้นตอนในการวิเคราะห์ข้อมูล

1. จำแนกข้อมูลออกเป็นสองกลุ่ม คือ บรรณารักษ์ฝ่ายจัดหมู่และทำบัตรรายการ
หนังสือ กับบรรณารักษ์ฝ่ายบริการตอบคำถาม ต่อจากนั้นจึงได้แจกแจงความถี่ของคะแนนทุกๆ
ข้อของแบบสอบถามทุกชุดที่นำมาวิจัย

2. หาค่าคะแนนเฉลี่ย (Arithmetic means) เป็นรายข้อและรายค่านของ
แต่ละปัจจัย โดยใช้สูตร

$$\bar{X} = \frac{\sum fx}{N}$$

\bar{X} = ค่าคะแนนเฉลี่ย

f = ความถี่

x = คะแนน

n = จำนวนทั้งหมดของผู้ตอบแต่ละคน

3. นำหนักคะแนนแต่ละข้อกำหนดดังนี้คือ

ไม่มีความพอใจ = 1

มีความพอใจเพียงเล็กน้อย = 2

มีความพอใจ = 3

มีความพอใจมาก = 4

มีความพอใจที่สุด = 5

4. ที่ความหมายค่าเฉลี่ยนำหนักคำตอบแต่ละข้อดังนี้

1.0 - 1.5 = ไม่มีความพอใจ

1.6 - 2.5 = มีความพอใจเพียงเล็กน้อย

2.6 - 3.5 = มีความพอใจปานกลาง

3.6 - 4.5 = มีความพอใจมาก

4.5 - 5.0 = มีความพอใจมากที่สุด

5. หาส่วนเบี่ยงเบนมาตรฐาน (Standard Deviation) ของคำตอบแต่ละข้อ โดยใช้สูตร

$$S.D. = \sqrt{\frac{\sum fx^2}{N} - \left[\frac{\sum fx}{N}\right]^2}$$

S.D. = ส่วนเบี่ยงเบนมาตรฐานของคำตอบแต่ละข้อ

f = ความถี่

x = คะแนน (นำหนักของคำตอบ)

6. คำนวณอัตราส่วนวิกฤติ (critical ratio) ของผลต่างระหว่างมัชฌิมเลขคณิตของตัวอย่างขนาดเล็ก โดยใช้สูตร

$$t_0 = \frac{\bar{x}_1 - \bar{x}_2}{\sqrt{v_1 + v_2}}$$

$$t_0 = \text{ค่าอัตราส่วนวิกฤติ}$$

$$\bar{x}_1 = \text{ค่าคะแนนเฉลี่ยแต่ละข้อของบรรณารักษ์ฝ่ายบริการ}$$

$$\bar{x}_2 = \text{ค่าคะแนนเฉลี่ยแต่ละข้อของบรรณารักษ์ฝ่ายจัดหมู่}$$

$$\text{และทำบัตรรายการหนังสือ}$$

$$v_1 = \frac{S.D.^2}{27}$$

$$v_2 = \frac{S.D.^2}{58}$$

ถ้าค่า t ที่คำนวณได้มีค่ามากกว่าค่า t จากตาราง คือ มีค่ามากกว่า 1.96 จะมีนัยสำคัญที่ระดับ .05 แสดงว่าความคิดเห็นเกี่ยวกับความพอใจในการปฏิบัติงานของบรรณารักษ์ทั้งสองกลุ่มแตกต่างกัน ถ้าค่า t ที่คำนวณได้น้อยกว่า 1.96 จะไม่มีนัยสำคัญทางสถิติที่ระดับความเชื่อมั่น .95 แสดงว่าความคิดเห็นเกี่ยวกับความพอใจในการปฏิบัติงานของบรรณารักษ์ทั้งสองกลุ่มไม่แตกต่างกัน

7. หา Rank Correlation ของบรรณารักษ์ทั้งสองฝ่ายโดยใช้สูตร

$$R = 1 - \frac{6 \sum (x - y)^2}{N(N^2 - 1)}$$

¹ ประคอง กรรณสูต, สถิติศาสตร์ประยุกต์สำหรับครู, หน้า 90.

² Weinberg, Statistics : An Intuitive Approach, p.305.

นำค่า R ที่ได้มาทดสอบค่า t โดยใช้สูตร

$$t = \frac{R \sqrt{N-2}}{\sqrt{1-R^2}}$$

ผลการวิเคราะห์ข้อมูล

1. สถานภาพส่วนตัวของบรรณารักษ์ทั้งสองฝ่าย

จากแบบสอบถามที่ได้รับ ผู้วิจัยนำเสนอผลการวิเคราะห์ข้อมูลเกี่ยวกับสถานภาพส่วนตัวของประชากรในรูปกราฟแท่งและตาราง กราฟแท่ง แสดงการเปรียบเทียบประชากรเป็นกลุ่ม (คือบรรณารักษ์ฝ่ายจัดหมู่ และห้ามัครรายการหนังสือ กับบรรณารักษ์ฝ่ายบริการตอบคำถาม) ส่วนตารางแสดงการเปรียบเทียบการจำแนกข้อมูลโดยใช้อัตราส่วนร้อยละ

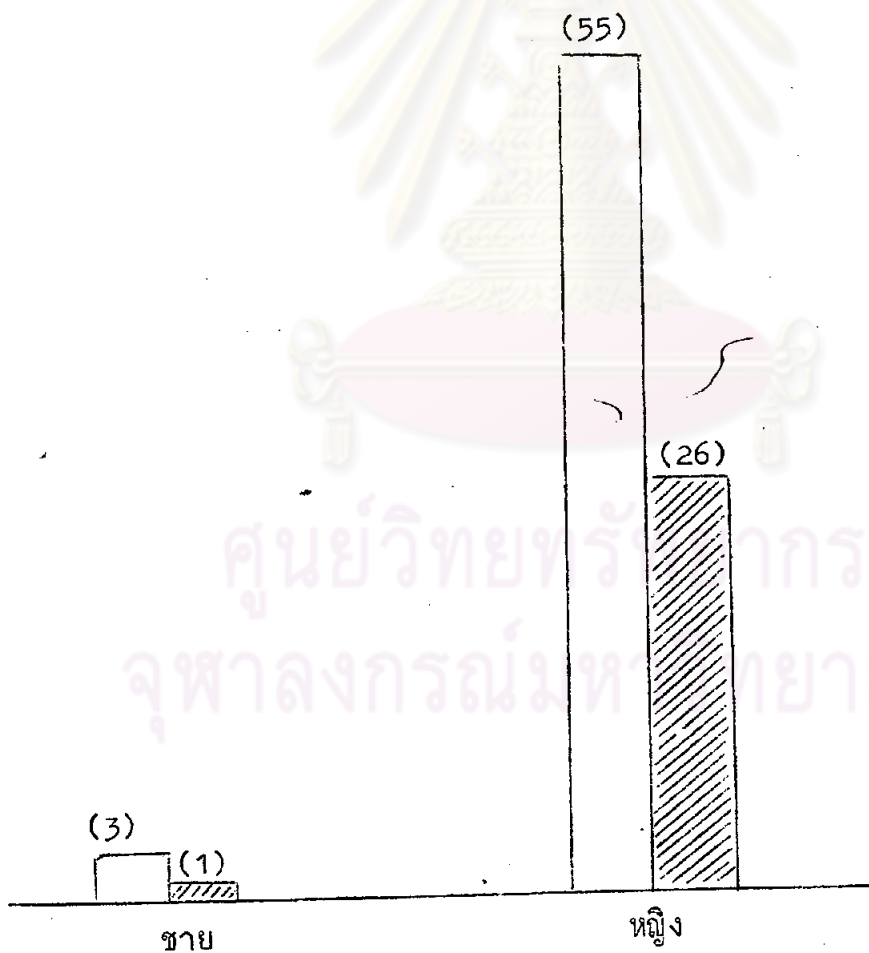
ศูนย์วิทยทรัพยากร
จุฬาลงกรณ์มหาวิทยาลัย

สำหรับรูปภาพแท่งจะใช้ภาพดังนี้เป็นสัญลักษณ์แทน คือ

- บรรณารักษ์ฝ่ายจัดหมู่และหาบัตรรายการหนังสือ
- ▨ บรรณารักษ์ฝ่ายบริการตอบคำถาม

ภาพที่ 1

กลุ่มประชากรแบ่งตามเพศ



ตารางที่ 1 กลุ่มประชากรแบ่งตามเพศ

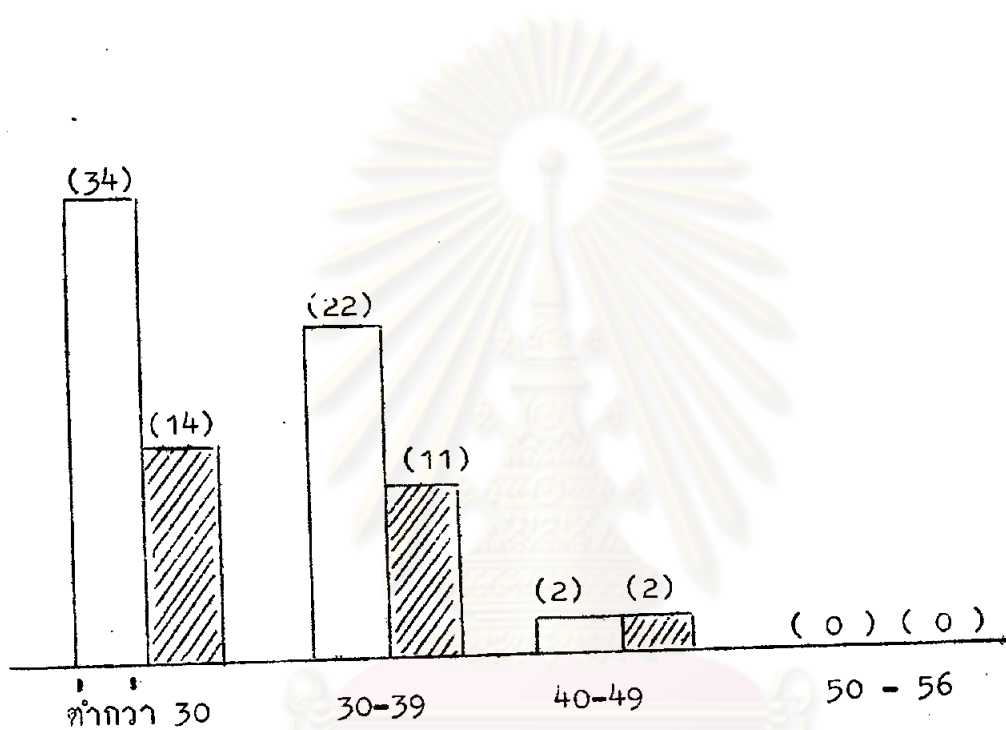
เพศ	ประเภท				รวม	
	จัดหมู่		บริการ		จำนวน	ร้อยละ
	จำนวน	ร้อยละ	จำนวน	ร้อยละ		
ชาย	3	5.17	1	3.70	4	4.71
หญิง	55	94.83	26	96.30	81	95.29
รวม	58	100.00	27	100.0	85	100.0

จากตารางที่ 1 แสดงว่าบรรณารักษ์ทั้งสองฝ่ายเป็นหญิงมากกว่าชาย คือ เป็นหญิง 81 คน คิดเป็นร้อยละ 95.29 เป็นชาย 4 คน คิดเป็นร้อยละ 4.71 แต่เมื่อพิจารณาถึงประเภทของงานแล้ว บรรณารักษ์ฝ่ายจัดหมู่และทำบัตรรายการหนังสือที่เป็นชายมีอัตราสูงกว่าบรรณารักษ์ฝ่ายบริการตอบคำถาม คือ บรรณารักษ์ฝ่ายจัดหมู่และทำบัตรรายการหนังสือเป็นชายร้อยละ 5.17 บรรณารักษ์ฝ่ายบริการตอบคำถามเป็นชายร้อยละ 3.70

ศูนย์วิทยทรัพยากร
จุฬาลงกรณ์มหาวิทยาลัย

ภาพที่ 2

เปรียบเทียบประชากรตามอายุ

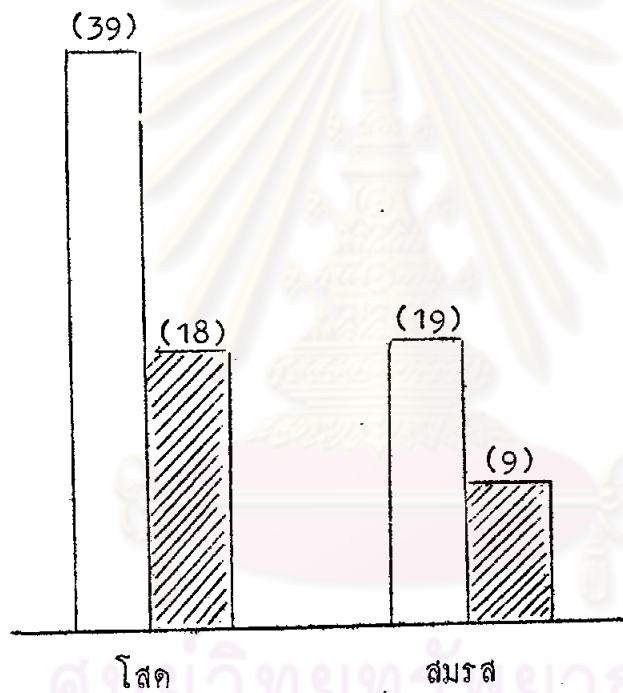


ศูนย์วิทยทรัพยากร
จุฬาลงกรณ์มหาวิทยาลัย

ตารางที่ 2 เปรียบเทียบประชากรตามอายุ

อายุ	ประเภท				รวม	
	จัดหมู่		บริการ		จำนวน	ร้อยละ
	จำนวน	ร้อยละ	จำนวน	ร้อยละ		
ต่ำกว่า 30 ปี	34	58.62	14	51.85	48	56.47
30 - 39 ปี	22	37.93	11	40.74	33	38.82
40 - 49 ปี	2	3.45	2	7.41	4	4.71
50 - 59 ปี	0	0	0	0	0	0
รวม	58	100.00	27	100.00	85	100.00

จากตารางที่ 2 แสดงให้เห็นว่าบรรณารักษ์ทั้งสองฝ่ายอยู่ในวัยต่ำกว่า 30 ปี มากที่สุด ระหว่าง 40 - 49 ปีมีน้อยที่สุด แต่เมื่อพิจารณาจากประเภทของงาน จะเห็นว่าบรรณารักษ์ฝ่ายจัดหมู่และทำบัตรรายการหนังสือส่วนใหญ่อยู่ในกลุ่มอายุ 20 แต่ในกลุ่มอายุ 30 บรรณารักษ์ฝ่ายบริการตอบคำถามมีจำนวนมากกว่า ถ้าเปรียบเทียบจำนวนบรรณารักษ์ทั้งสองฝ่าย บรรณารักษ์ฝ่ายจัดหมู่และทำบัตรรายการหนังสือมีอายุอยู่ในกลุ่มอายุ 20 และ 30 มีจำนวนมากกว่าบรรณารักษ์ฝ่ายบริการตอบคำถาม แสดงให้เห็นว่าบรรณารักษ์ฝ่ายจัดหมู่และทำบัตรรายการหนังสือที่มีอายุต่ำกว่า 40 มีความสนใจที่จะปฏิบัติงานในฝ่ายนี้มาก

ภาพที่ 3ประชากรแบ่งตามสถานภาพการสมรส

ศูนย์วิทยทรัพยากร
จุฬาลงกรณ์มหาวิทยาลัย

ตารางที่ 3 ประชากร แบ่งตามสถานภาพการสมรส

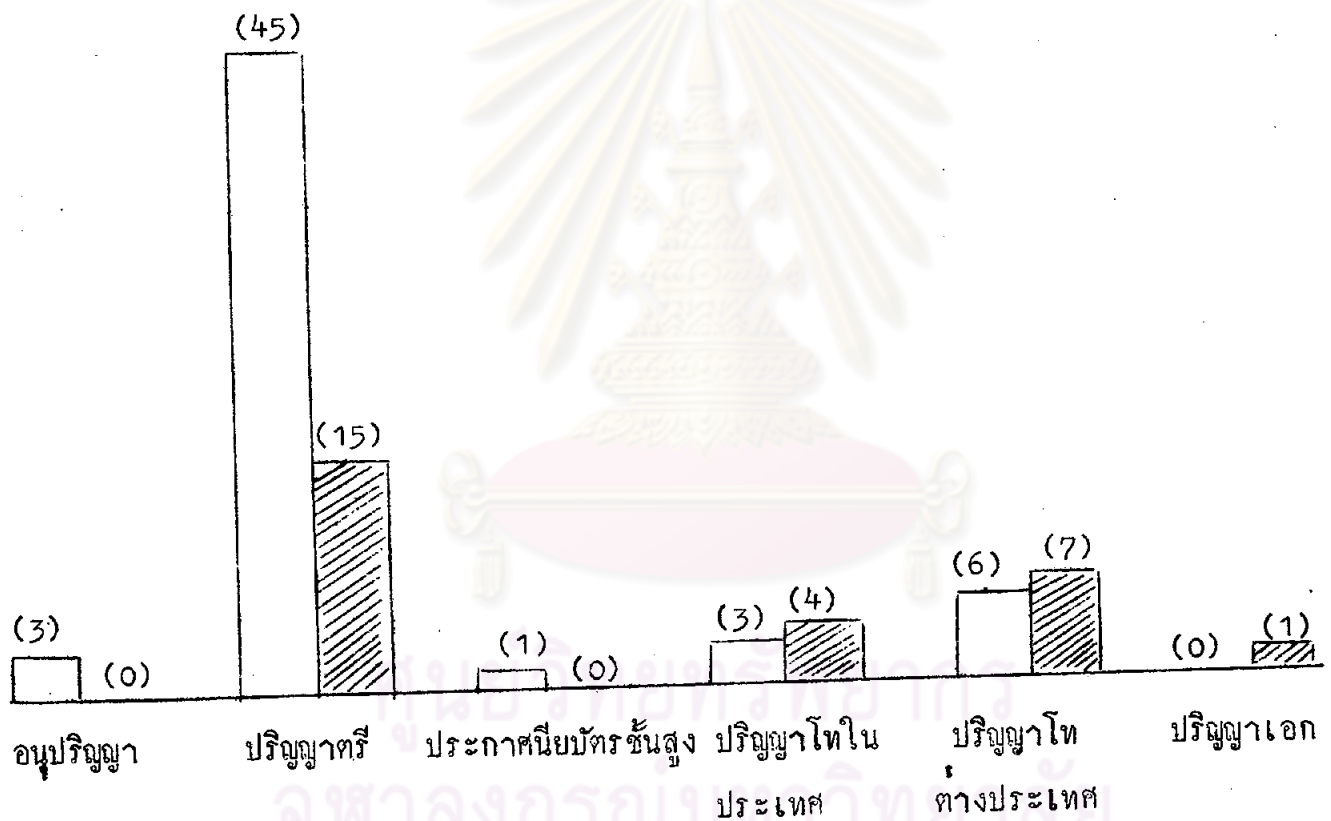
สถานภาพการสมรส	ประเภท				รวม	
	จัดหมั้น		บริการ		จำนวน	ร้อยละ
	จำนวน	ร้อยละ	จำนวน	ร้อยละ		
โสด	39	67.24	18	66.67	57	67.06
สมรส	19	32.76	9	33.33	28	32.94
รวม	58	100.0	27	100.0	85	100.0

จากตารางที่ 3 จะเห็นได้ว่าบรรณารักษ์ที่เป็นโสดมีจำนวน 57 คน คิดเป็นร้อยละ 67.06 ที่สมรสแล้ว 28 คน คิดเป็นร้อยละ 32.94 ถ้าวิเคราะห์ในกลุ่มบรรณารักษ์ฝ่ายจัดหมั้นและทำบัตรรายการหนังสือเป็นโสดร้อยละ 67.24 ส่วนบรรณารักษ์ฝ่ายบริการตอบคำถามเป็นโสดร้อยละ 66.67

ศูนย์วิทยทรัพยากร
จุฬาลงกรณ์มหาวิทยาลัย

ภาพที่ 4

ประชากรแบ่งตามวุฒิทางบรรณารักษศาสตร์



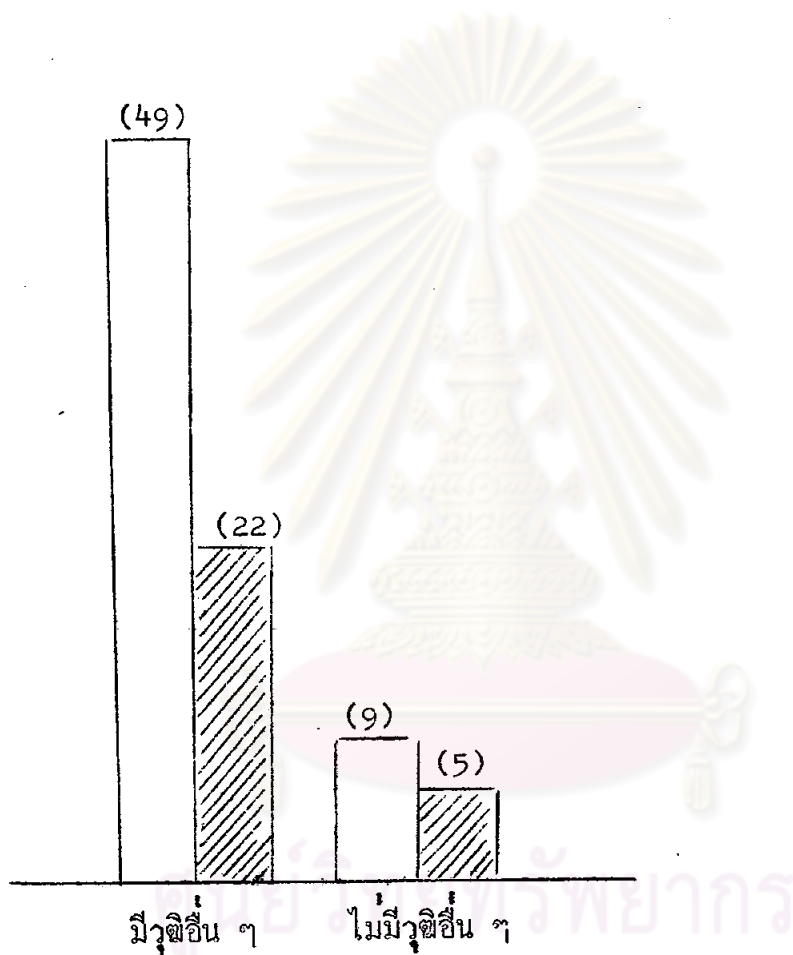
ตารางที่ 4 ประชากรแบ่งตามวุฒิทางบรรณารักษศาสตร์

วุฒิทาง บรรณารักษศาสตร์	ประเภท				รวม	
	จัดหมู่		บริการ		จำนวน	ร้อยละ
	จำนวน	ร้อยละ	จำนวน	ร้อยละ		
อนุปริญญา	3	5.17	0	0	3	3.53
ปริญญาตรี	45	77.59	15	55.56	60	70.59
ประกาศนียบัตรชั้นสูง	1	1.72	0	0	1	1.18
ปริญญาโทในประเทศ	3	5.17	4	14.81	7	8.24
ปริญญาโทต่างประเทศ	6	10.35	7	25.93	13	15.29
ปริญญาเอก	0	0	1	3.70	1	1.18
รวม	58	100.0	27	100.0	85	100.0

จากตารางที่ 4 แสดงว่าบรรณารักษส่วนใหญ่ร้อยละ 70.59 จบปริญญาตรีทางบรรณารักษศาสตร์ บรรณารักษที่มีวุฒิทางบรรณารักษศาสตร์ระดับประกาศนียบัตรชั้นสูง และระดับปริญญาเอกมีจำนวนน้อยที่สุด คิดเป็นร้อยละ 1.18 เท่า ๆ กัน ถ้าพิจารณาภายในกลุ่มทั้งสองฝ่าย ปรากฏว่าบรรณารักษฝ่ายจัดหมู่และทำบัตรรายการหนังสือมีวุฒิปริญญาตรีมากกว่าบรรณารักษฝ่ายบริการตอบคำถาม คือ ร้อยละ 77.59 และร้อยละ 55.56 ตามลำดับ บรรณารักษฝ่ายบริการตอบคำถามไม่มีผู้ใดมีวุฒิปริญญาบรรณารักษศาสตร์หรือวุฒิประกาศนียบัตรชั้นสูงบรรณารักษศาสตร์เลย แสดงว่าบรรณารักษที่ทำหน้าที่ให้บริการตอบคำถามควร เป็นบรรณารักษที่ศึกษามาทางด้านบรรณารักษศาสตร์ที่ใช้ระยะเวลาในการศึกษามากกว่า 1 ปีขึ้นไป บรรณารักษที่ปฏิบัติหน้าที่ในฝ่ายจัดหมู่และทำบัตรรายการหนังสือไม่มีผู้จบปริญญาเอกเลย

ภาพที่ 5

จำนวนกลุ่มประชากร โดยแบ่งตามวุฒิอื่น ๆ นอกเหนือจากวุฒิทางบรรณารักษศาสตร์



ศูนย์วิจัยทรัพยากร
จุฬาลงกรณ์มหาวิทยาลัย

ตารางที่ 5 ประชากรแบ่งตามวุฒิอื่น ๆ นอกเหนือจากวุฒิทางบรรณารักษศาสตร์

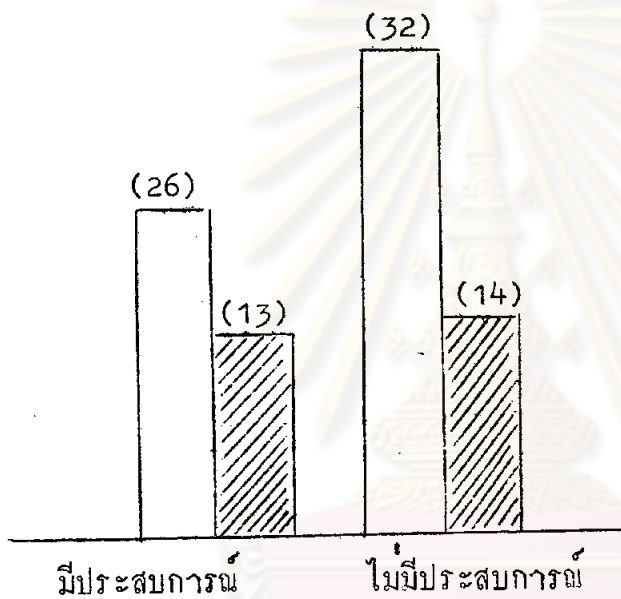
วุฒิอื่น ๆ	ประเภท				รวม	
	จัดหมู่		บริการ		จำนวน	ร้อยละ
	จำนวน	ร้อยละ	จำนวน	ร้อยละ		
มี	49	84.48	22	81.48	71	83.53
ไม่มี	9	15.52	5	18.52	14	16.47
รวม	58	100.00	27	100.00	85	100.00

จากตารางที่ 5 แสดงว่าบรรณารักษ์ส่วนใหญ่มีวุฒิอื่น ๆ ร้อยละ 83.53 ไม่มีวุฒิอื่น ๆ ร้อยละ 16.47 ถ้าวิเคราะห์ภายในกลุ่ม บรรณารักษ์ฝ่ายจัดหมู่และทำบัตรรายการหนังสือมีวุฒิอื่น ๆ มากกว่าบรรณารักษ์ฝ่ายบริการตอบคำถาม

จุฬาลงกรณ์มหาวิทยาลัย

ภาพที่ 6

กราฟแท่งแสดงกลุ่มประชากรตามประสบการณ์การทำงานและแต่งงาน



ศูนย์วิทยทรัพยากร
จุฬาลงกรณ์มหาวิทยาลัย

ตารางที่ 6 ประชากรแบ่งตามประสบการณ์การทำงานและฝึกงาน

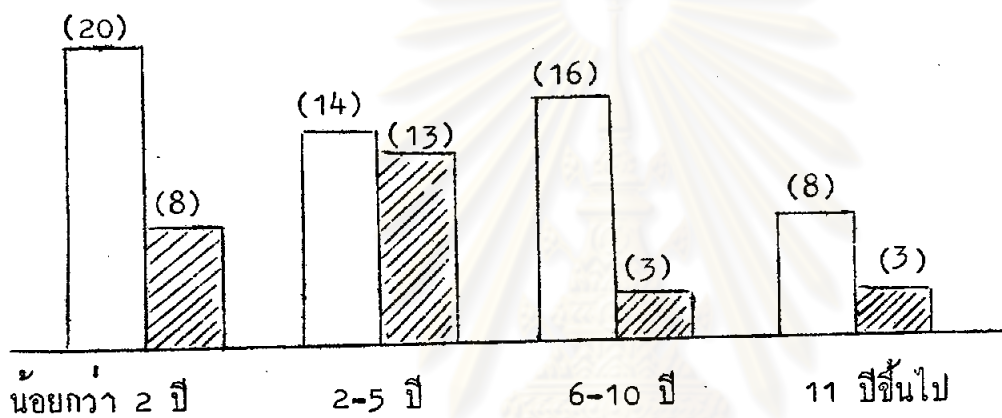
ประสบการณ์การทำงาน และฝึกงาน	ประเภท				รวม	
	จัดหมู่		บริการ		จำนวน	ร้อยละ
	จำนวน	ร้อยละ	จำนวน	ร้อยละ		
มีประสบการณ์	26	44.83	13	48.15	39	45.88
ไม่มีประสบการณ์	32	55.17	14	51.85	46	54.12
รวม	58	100.00	27	100.00	85	100.00

จากตารางที่ 6 แสดงว่า บรรณารักษ์ที่ไม่มีประสบการณ์การทำงานมีจำนวนสูงกว่าบรรณารักษ์ที่มีประสบการณ์ แต่วิเคราะห์ภายในกลุ่มบรรณารักษ์ฝ่ายจัดหมู่และทำบัตรรายการหนังสือมีประสบการณ์การทำงานน้อยกว่าบรรณารักษ์ฝ่ายบริการตอบคำถามคิดเป็นร้อยละ 44.83 และ 48.15 ตามลำดับ

จุฬาลงกรณ์มหาวิทยาลัย

ภาพที่ 7

แสดงกลุ่มประชากรแบ่งตามระยะเวลาที่ได้ปฏิบัติงานในห้องสมุด



ศูนย์วิทยทรัพยากร
จุฬาลงกรณ์มหาวิทยาลัย

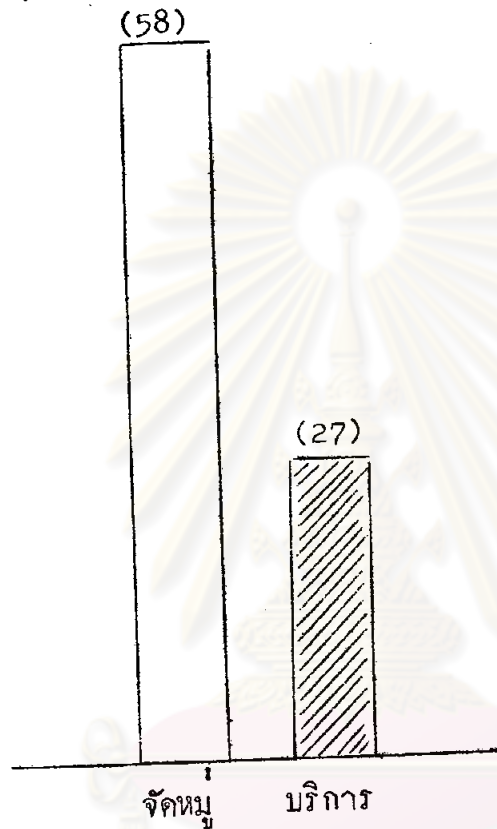
ตารางที่ 7 ประชากรแบ่งตามระยะเวลาที่ได้ปฏิบัติงานในท้องสมุค

ระยะเวลาที่ได้ปฏิบัติ งานในท้องสมุค	ประเภท				รวม	
	จัดหมุ		บริการ		จำนวน	ร้อยละ
	จำนวน	ร้อยละ	จำนวน	ร้อยละ		
น้อยกว่า 2 ปี	20	34.48	8	29.63	28	32.94
2 - 5 ปี	14	24.14	13	48.15	27	31.76
6 - 10 ปี	16	27.59	3	11.11	19	22.35
11 ปีขึ้นไป	8	13.79	3	11.11	11	12.94
รวม	58	100.0	27	100.0	85	100.0

จากตารางที่ 7 จะเห็นได้ว่าบรรณารักษ์ที่ปฏิบัติงานในท้องสมุค น้อยกว่า 2 ปี มีจำนวนมากที่สุด คือ ร้อยละ 32.94 บรรณารักษ์ที่ทำงาน 11 ปีขึ้นไป มีจำนวนน้อยที่สุด ถ้าวิเคราะห์ภายในกลุ่มบรรณารักษ์ฝ่ายบริการตอบคำถามปฏิบัติงานในช่วงระยะเวลา 2 - 5 ปี มีจำนวนมากที่สุด คือ ร้อยละ 48.15 ส่วนบรรณารักษ์ฝ่ายจัดหมุและทำบัตรรายการหนังสือปฏิบัติงานน้อยกว่า 2 ปี มีจำนวนมากที่สุด คือ ร้อยละ 34.48

ภาพที่ 8

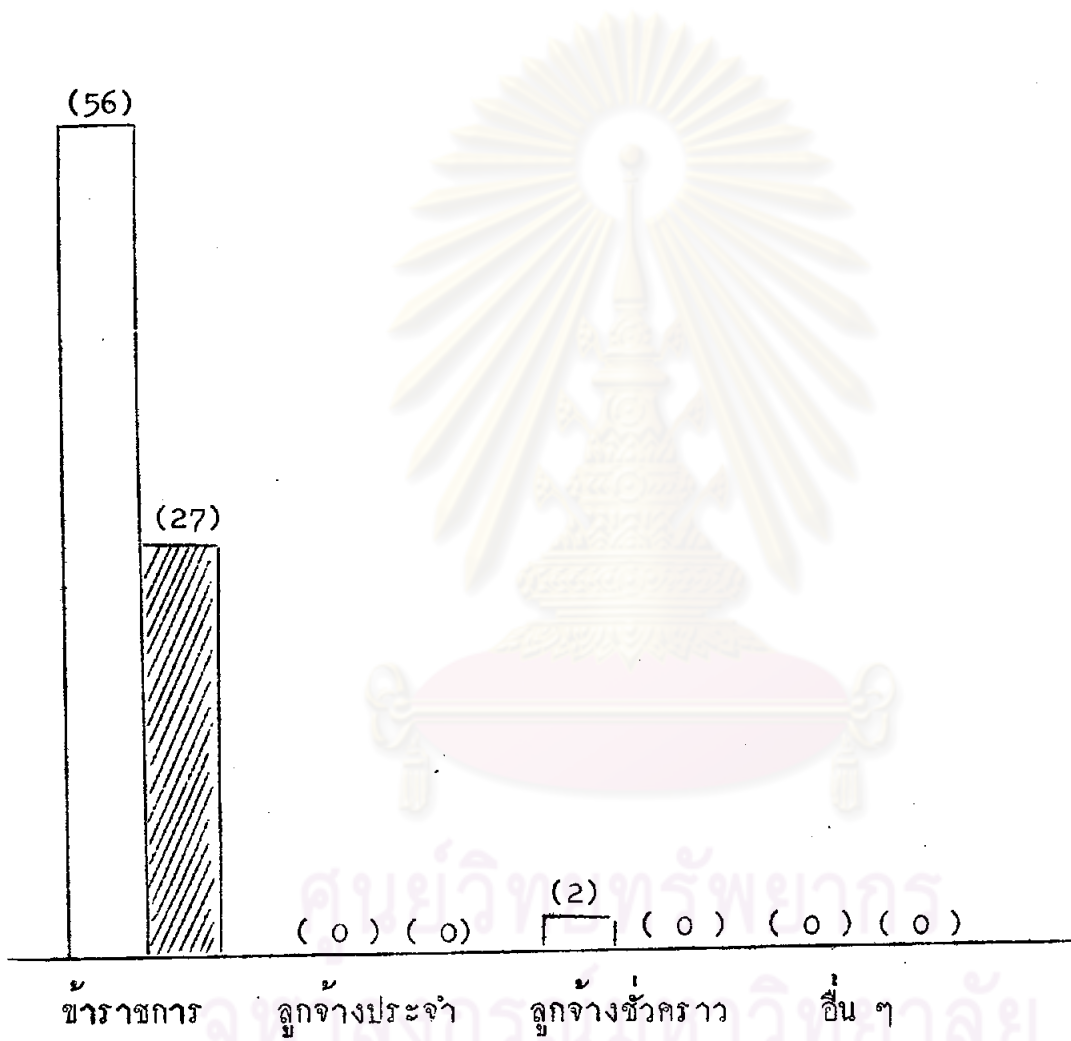
แสดงกลุ่มประชากรตามฝ่ายงานที่กำลังปฏิบัติหน้าที่



จากกราฟแท่งแสดงว่า ในจำนวนบรรณารักษ์ที่ตอบแบบสอบถามทั้งหมด 85 คน ทำงานในฝ่ายจัดหมู่และทำบัตรรายการหนังสือ 58 คน คิดเป็นร้อยละ 68.24 ทำงานในฝ่ายบริการตอบคำถาม 27 คน คิดเป็นร้อยละ 31.76

ภาพที่ ๑

แสดงกลุ่มประชากรแบ่งตามสถานภาพการทำงาน



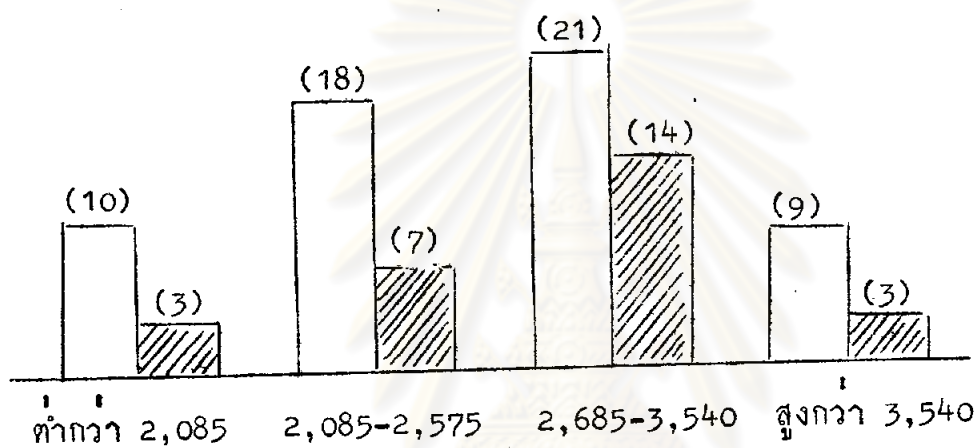
ตารางที่ 8 ประชากรแบ่งตามสถานภาพการทำงาน

สถานภาพการทำงาน	ประเภท				รวม	
	จัดหมุ่		บริการ		จำนวน	ร้อยละ
	จำนวน	ร้อยละ	จำนวน	ร้อยละ		
ข้าราชการ	56	96.55	27	100.0	83	97.65
ลูกจ้างประจำ	0	0	0	0	0	0
ลูกจ้างชั่วคราว	2	3.45	0	0	2	2.35
อื่น ๆ	0	0	0	0	0	0
รวม	58	100.0	27	100.0	85	100.0

จากตารางที่ 8 แสดงว่าบรรณารักษ์จำนวนมากที่สุด คือ ร้อยละ 97.65 เป็นข้าราชการ จำนวนน้อยที่สุดคือลูกจ้างชั่วคราว คิดเป็นร้อยละ 2.35 ถ้าวิเคราะห์ภายในกลุ่มบรรณารักษ์ฝ่ายบริการตอบคำถามร้อยละ 100 เป็นข้าราชการ บรรณารักษ์ฝ่ายจัดหมุ่และทำบัตรรายการหนังสือร้อยละ 96.55 เป็นข้าราชการ ร้อยละ 3.45 เท่านั้นที่เป็นลูกจ้างชั่วคราว แสดงว่าบรรณารักษ์ทั้งสองฝ่ายส่วนใหญ่มีสถานภาพการทำงานที่มั่นคงคือเป็นข้าราชการ

ภาพที่ 10

แสดงกลุ่มประชากรแบ่งตามเงินเดือน



ศูนย์วิทยทรัพยากร
จุฬาลงกรณ์มหาวิทยาลัย

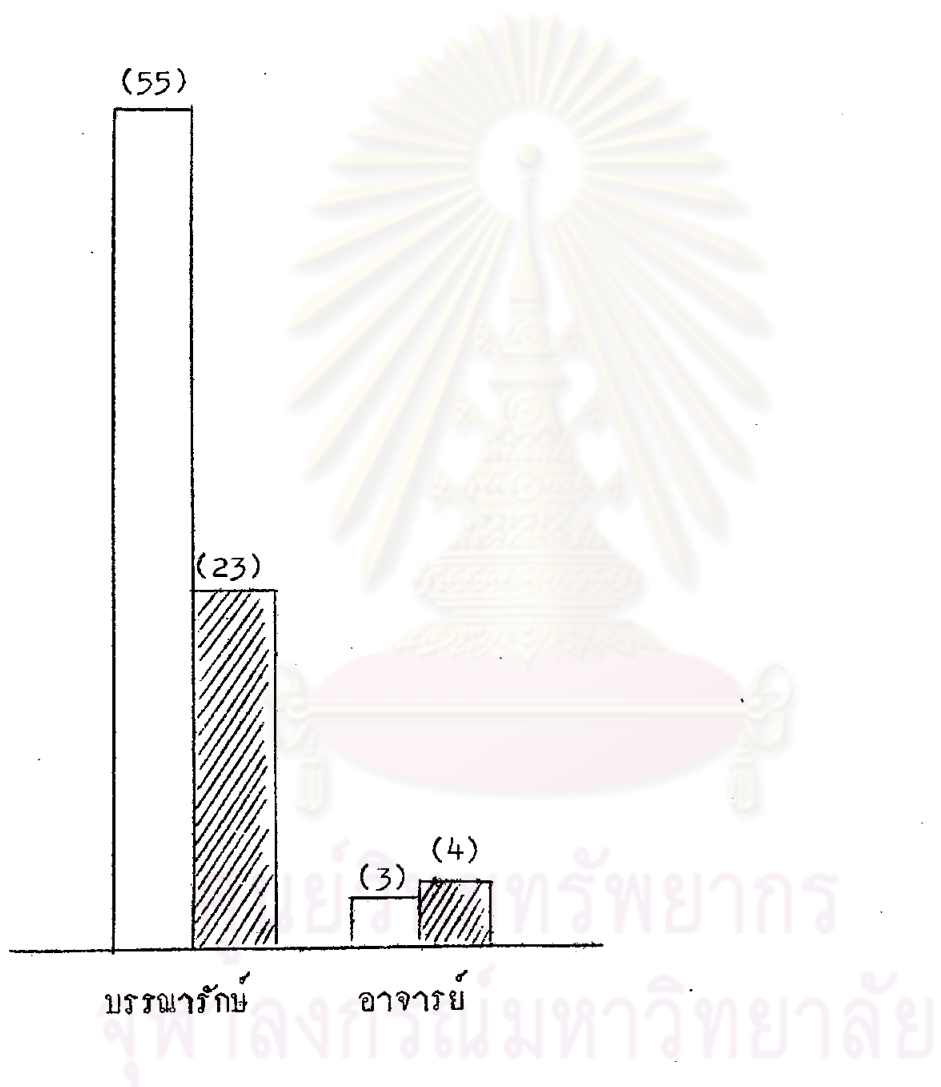
ตารางที่ 9 ประชากรแบ่งตามเงินเดือน

เงินเดือน	ประเภท				รวม	
	จัดหม		บริการ		จำนวน	ร้อยละ
	จำนวน	ร้อยละ	จำนวน	ร้อยละ		
ต่ำกว่า 2,085	10	17.24	3	11.11	13	15.29
2,085 - 2,575	18	31.03	7	25.93	25	29.41
2,685 - 3,540	21	36.21	14	51.85	35	41.18
สูงกว่า 3,540	9	15.52	3	11.11	12	14.12
รวม	58	100.00	27	100.00	85	100.00

จากตารางที่ 9 แสดงว่าบรรณารักษ์ที่มีเงินเดือนระหว่าง 2,685 - 3,540 มีจำนวนมากที่สุดคือร้อยละ 41.18 และบรรณารักษ์ที่มีเงินเดือนสูงกว่า 3,540 มีจำนวนน้อยที่สุดคือมีเพียงร้อยละ 14.12 ถ้าวิเคราะห์ภายในกลุ่มบรรณารักษ์ฝ่ายบริการตอบคำถามมีเงินเดือนระหว่าง 2,685 - 3,540 มีจำนวนมากที่สุดคือร้อยละ 51.85 ส่วนบรรณารักษ์ฝ่ายจัดหมและทำบัตรรายการหนังสือมีเพียงร้อยละ 36.21 ซึ่งเป็นอัตราที่มีจำนวนมากที่สุดในกลุ่ม บรรณารักษ์ทั้งสองกลุ่มที่ได้รับเงินเดือนตั้งแต่ 2,685 บาทขึ้นไป มีจำนวนมากกว่บรรณารักษ์ที่ได้รับเงินเดือนน้อยกว่า 2,685 บาท

ภาพที่ 11

แสดงกลุ่มประชากรแบ่งตามสถานภาพของตำแหน่ง



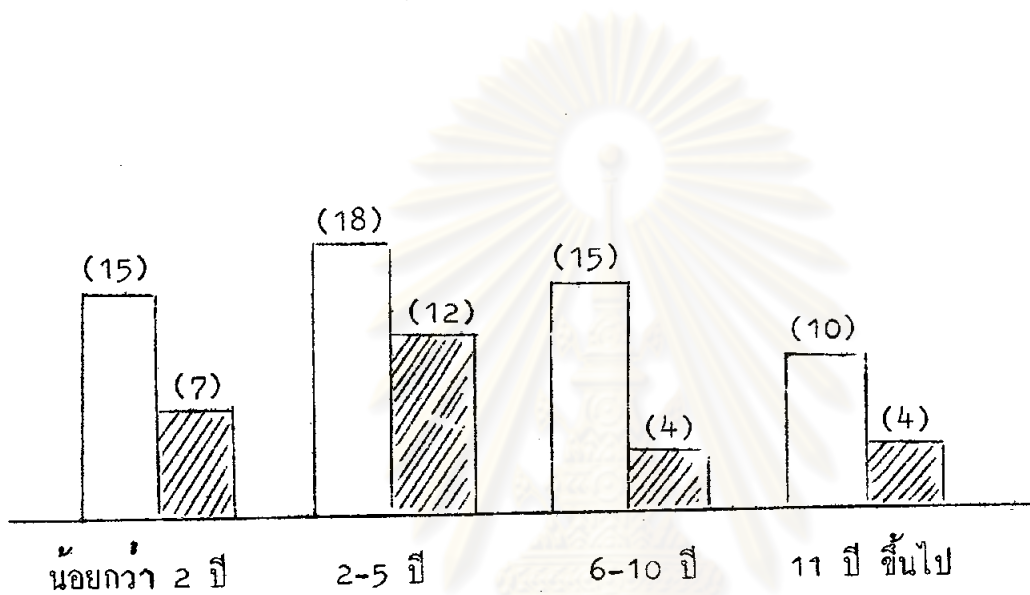
ตารางที่ 10 ประชากรแบ่งตามสถานภาพของตำแหน่ง

สถานภาพ	ประเภท				รวม	
	จัดหมู่		บริการ		จำนวน	ร้อยละ
	จำนวน	ร้อยละ	จำนวน	ร้อยละ		
บรรณารักษ์	55	94.83	23	85.19	78	91.76
อาจารย์	3	5.17	4	14.81	7	8.24
รวม	58	100.00	27	100.00	85	100.00

จากตารางที่ 11 จะเห็นว่าบรรณารักษ์ทั้งสองฝ่ายดำรงตำแหน่งบรรณารักษ์มากที่สุดคือ ร้อยละ 91.76 ถ้าวิเคราะห์ภายในกลุ่มบรรณารักษ์ฝ่ายจัดหมู่และทำบัตรรายการหนังสือมีสถานภาพเป็นบรรณารักษร้อยละ 94.83 บรรณารักษ์ฝ่ายบริการตอบคำถามมีตำแหน่งเป็นบรรณารักษร้อยละ 85.19 บรรณารักษ์ฝ่ายบริการตอบคำถามมีตำแหน่งเป็นอาจารย์ในอัตราสูงกว่าบรรณารักษ์ฝ่ายจัดหมู่และทำบัตรรายการหนังสือคือ ร้อยละ 14.81 และ 5.17 ตามลำดับ

ภาพที่ 12

แสดงกลุ่มประชากรแบ่งตามระยะเวลาที่ได้ปฏิบัติงานในฐานะเป็นบรรณารักษ์



ศูนย์วิทยทรัพยากร
จุฬาลงกรณ์มหาวิทยาลัย

ตารางที่ 11 จำนวนประชากรแบ่งตามระยะเวลาที่ได้ปฏิบัติงานในฐานะเป็น
บรรณารักษ์

ระยะเวลาที่ปฏิบัติงาน ในฐานะเป็นบรรณา- รักษ์	ประเภท				รวม	
	จัดหมู่		บริการ		จำนวน	ร้อยละ
	จำนวน	ร้อยละ	จำนวน	ร้อยละ		
น้อยกว่า 2 ปี	15	25.86	7	25.93	22	25.88
2 - 5 ปี	18	31.03	12	44.44	30	35.29
6 - 10 ปี	15	25.86	4	14.81	19	22.36
11 ปีขึ้นไป	10	17.24	4	14.81	14	16.47
รวม	58	100.0	27	100.0	85	100.0

จากตารางที่ 11 แสดงว่า บรรณารักษ์ฝ่ายจัดหมู่และทำบัตรรายการหนังสือ
ที่ได้ปฏิบัติงานในฐานะเป็นบรรณารักษ์ภายในระยะเวลา 5 ปี มีอัตราน้อยกว่าบรรณารักษ์
ฝ่ายบริการตอบคำถาม คือร้อยละ 56.89 และร้อยละ 70.37 ตามลำดับ แต่
บรรณารักษ์ฝ่ายจัดหมู่และทำบัตรรายการหนังสือที่ได้ปฏิบัติงานในฐานะเป็นบรรณารักษ์ตั้งแต่
6 ปีขึ้นไปมีอัตราสูงกว่าบรรณารักษ์ฝ่ายบริการตอบคำถาม คือ ร้อยละ 43.10 และร้อย
ละ 29.62 ตามลำดับ สรุปได้ว่าบรรณารักษ์ที่เริ่มทำงานใหม่หรือทำงานในช่วง 5 ปี
แรกนิยมปฏิบัติหน้าที่ในฝ่ายบริการตอบคำถามมากกว่าบรรณารักษ์ที่ปฏิบัติหน้าที่ในฝ่ายจัดหมู่
และทำบัตรรายการหนังสือ

สำหรับงานพิเศษอื่น ๆ ที่ได้รับมอบหมายให้ทำนอกเหนือจากการปฏิบัติหน้าที่
ประจำปรากฏว่าบรรณารักษ์ทั้งสองฝ่ายร้อยละ 100 มีงานพิเศษอื่น ๆ ที่ได้รับ
มอบหมายให้ทำนอกเหนือจากงานในหน้าที่

2. ปัจจัยของความพอใจในการปฏิบัติงาน

ตารางที่ 12 แสดงค่าคะแนนเฉลี่ย ค่าเบี่ยงเบนมาตรฐานของความสามารถในการปฏิบัติงานเป็นรายข้อ

รายการ	ความเห็นของฝ่ายจัดหา		ความเห็นของฝ่ายบริการ		t
	\bar{X}	S.D.	\bar{X}	S.D.	
1. งานที่ท่านทำอยู่ขณะนี้ ตรงตามความถนัดและ ความสนใจ	3.29	0.99	3.26	0.88	- 0.14
2. ท่านมีความรู้ความ สามารถเหมาะสมกับ งานที่ได้รับมอบหมาย	3.33	0.81	3.15	0.96	- 0.90
3. ท่านสามารถใช้ความรู้ ความสามารถในการ ปฏิบัติงานได้อย่างเต็มที่	3.41	0.96	3.07	0.78	- 1.70
4. ท่านสามารถปฏิบัติงาน ที่ได้รับมอบหมายให้แล้ว เสร็จตามกำหนดเวลา	3.40	0.85	3.30	0.74	- 0.59
5. ท่านมีโอกาสเลือกงาน ชนิดที่ท่านทำได้ดีที่สุด	2.88	1.05	2.67	1.08	- 0.88

ตารางที่ 12 แสดงให้เห็นว่าสภาพความรู้สึกรู้สึกพอใจในการปฏิบัติงานของบรรณารักษ์ทั้งสองฝ่าย ในปัจจัยที่เกี่ยวกับความสามารถในการปฏิบัติงานโดยศึกษาเป็นรายข้อ อยู่ในระดับปานกลาง สำหรับข้อที่เกี่ยวกับโอกาสเลือกงานชนิดที่ท่านทำได้ดีที่สุดนั้น ค่าคะแนนเฉลี่ยอยู่ในระดับปานกลางค่อนข้างต่ำ (2.6 - 3.5) ทั้งสองฝ่าย

เมื่อเปรียบเทียบถึงความพอใจในการปฏิบัติงานของบรรณารักษ์ทั้ง 2 ฝ่าย ใน
ปัจจัยที่เกี่ยวกับความสามารถในการปฏิบัติงานเป็นรายข้อแล้ว อาจสรุปได้ว่าบรรณารักษ์
ทั้ง 2 ฝ่ายมีความพอใจในการปฏิบัติงานไม่แตกต่างกัน ไม่มีความแตกต่างอย่างมีนัยสำคัญ
ที่ระดับ .05

ตารางที่ 13 แสดงค่าคะแนนเฉลี่ย ค่าเบี่ยงเบนมาตรฐานของความ
สัมฤทธิ์ผลในการปฏิบัติงานเป็นรายข้อ

รายการ	ความเห็นของฝ่ายจัดหา		ความเห็นของฝ่ายบริการ		t
	\bar{X}	S.D.	\bar{X}	S.D.	
6. งานที่อยู่ในความรับผิดชอบ ของตานั้น ท่าน สามารถทำได้สำเร็จ ลุล่วงไปควยก็เป็นส่วน ใหญ่	3.55	0.96	3.33	0.69	- 1.10
7. ท่านมีความภาคภูมิใจใน ผลงานที่ท่านได้ทำลุล่วง ไปแล้ว	3.64	0.99	3.30	0.84	- 1.55
8. งานที่ท่านปฏิบัติอยู่เป็น งานที่เหมาะสมที่สุดสำหรับ ท่านที่จะปฏิบัติต่อไป	3.29	1.04	3.19	0.89	- 0.45
9. ท่านมีโอกาที่จะปฏิบัติ งานให้ดีที่สุดตลอดเวลา	3.14	0.91	2.89	0.83	- 1.25
10. ในการปฏิบัติงานทุก ครั้งท่านสามารถเห็น เห็นผลในการปฏิบัติ งาน	3.10	0.79	2.96	0.93	- 0.70

ตารางที่ 13 แสดงว่าสภาพความรู้สึกรู้สึกพอใจในการปฏิบัติงานของบรรณารักษ์ทั้ง 2 ฝ่าย ในปัจจัยที่เกี่ยวกับความสัมฤทธิ์ผลในการปฏิบัติงาน โดยศึกษาเป็นรายข้ออยู่ในชั้นปานกลาง ยกเว้นในข้อที่ว่าควรงานที่อยู่ในความรับผิดชอบสามารถทำได้สำเร็จลดลงไปควยก็เป็นส่วนใหญ่ และข้อที่เกี่ยวกับความภาคภูมิใจในผลงานที่ได้ทำลดลงไปแล้ว ปรากฏว่าบรรณารักษ์ฝ่ายจัดหมู่และทำบัตรรายการหนังสือมีความพอใจมาก คือมีค่าคะแนนเฉลี่ย 3.55 และ 3.64 ตามลำดับ เมื่อเปรียบเทียบความพอใจในการปฏิบัติงานของบรรณารักษ์ทั้งสองฝ่าย ปรากฏว่าบรรณารักษ์ฝ่ายจัดหมู่และทำบัตรรายการหนังสือมีความพอใจในการปฏิบัติงานไม่แตกต่างกับบรรณารักษ์ฝ่ายบริการตอบคำถามทุกรายขอและไม่มีความแตกต่างอย่างมีนัยสำคัญทางสถิติที่ระดับ .05

ศูนย์วิทยทรัพยากร
จุฬาลงกรณ์มหาวิทยาลัย



ตารางที่ 14 แสดงค่าคะแนนเฉลี่ยค่าเบี่ยงเบนมาตรฐานของความก้าวหน้าในฐานะและตำแหน่งเป็นรายข้อ

รายการ	ความเห็นของฝ่ายจัดหมู่		ความเห็นของฝ่ายบริการ		t
	X	S.D.	X	S.D.	
11. ตำแหน่งงานของท่านได้ รับการปรับปรุงให้ดีขึ้น มาตามลำดับโดยไม่มี การติดขัด	2.91	1.06	2.96	0.81	0.25
12. วิธีการพิจารณาเลื่อนชั้น เลื่อนตำแหน่งของหน่วย งานของท่าน	2.43	0.97	2.63	0.87	0.91
13. หากท่านปฏิบัติงานไปจน ครบเกษียณอายุท่านคิดว่า คงมีโอกาสได้เลื่อนชั้นถึง ระดับ 7	2.71	1.22	2.89	1.03	0.69
14. โอกาสที่ได้เลื่อนเงินเดือน มากกว่า 1 ขั้นขึ้นกับผล งานของท่าน	2.76	1.10	3.04	0.87	1.27
15. ท่านคิดว่าการปฏิบัติงาน ในฝ่ายนี้มีโอกาสก้าวหน้า ในวิชาชีพมากกว่าการ ปฏิบัติงานในฝ่ายอื่น ๆ	2.45	1.05	2.85	0.46	2.35*

ตารางที่ 14 ซึ่งให้เห็นว่าสภาพความรู้สึกพอใจในการปฏิบัติงานของบรรณารักษ์ทั้ง 2 ฝ่าย ในปัจจัยที่เกี่ยวกับความก้าวหน้าในฐานะและตำแหน่ง โดยศึกษาเป็นรายข้ออยู่ในชั้น ปานกลางค่อนข้างต่ำทุกข้อ ยกเว้นความรู้สึกพอใจในการปฏิบัติงานของบรรณารักษ์ฝ่ายจัดหมู่ และทำบัตรรายการหนังสือ ในข้อวิธีการพิจารณาเลื่อนขั้นเลื่อนตำแหน่งของหน่วยงาน และการปฏิบัติงานในฝ่ายนี้มีโอกาสก้าวหน้าในวิชาชีพมากกว่าการปฏิบัติงานในฝ่ายอื่น ๆ มีค่า คะแนนเฉลี่ย 2.43 และ 2.45 ตามลำดับ แสดงว่ามีความพอใจน้อย

เมื่อเปรียบเทียบความพอใจในการปฏิบัติงานของบรรณารักษ์ทั้งสองฝ่ายเป็นราย ข้อแล้วจะเห็นว่าไม่มีความแตกต่างอย่างมีนัยสำคัญที่ระดับ .05 เกือบทุกรายข้อ ยกเว้นข้อ ที่เกี่ยวกับการปฏิบัติงานในฝ่ายนี้มีโอกาสก้าวหน้าในวิชาชีพมากกว่าการปฏิบัติงานในฝ่าย อื่น ๆ ($t = 2.35, P < .05$) แสดงว่าความพอใจในข้อนี้แตกต่างกัน โดยบรรณารักษ์ฝ่าย บริการตอบคำถามมีความพอใจในการปฏิบัติงานมากกว่าบรรณารักษ์ฝ่ายจัดหมู่และทำบัตร รายการหนังสือ

ศูนย์วิทยทรัพยากร
จุฬาลงกรณ์มหาวิทยาลัย

ตารางที่ 15 แสดงค่าคะแนนเฉลี่ย ค่าเบี่ยงเบนมาตรฐานของความมีอำนาจหน้าที่และความรับผิดชอบ เป็นรายข้อ

รายการ	ความเห็นของฝ่ายจัดหม		ความเห็นของฝ่ายบริการ		t
	X	S.D.	X	S.D.	
16. ท่านมีอำนาจและความรับผิดชอบในงานที่ยุ้งคับบัญชา มอบหมายให้ทำอย่างเต็มที่	3.09	1.17	3.07	1.16	-0.08
17. มีการแบ่งหน้าที่และขอบเขตความรับผิดชอบของแต่ละคนไว้อย่างละเอียดชัดเจน	2.84	1.07	3.00	0.82	0.80
18. ท่านมีส่วนรับผิดชอบงานในหน้าที่ให้เป็นผลดี รวมทั้งมีส่วนรวมในการวางแผนงาน	2.78	1.12	3.07	0.83	1.32
19. ท่านพอใจในลักษณะงานและหน้าที่ที่ท่านรับผิดชอบ	3.09	0.86	3.19	0.89	0.50
20. ท่านมีโอกาสที่จะเสนอความคิดเห็นเป็นแนวทางในการทำงานแก่คนอื่น ๆ ในฝ่ายของท่าน	2.84	1.17	3.30	0.92	2.09*
21. มีการมอบหมายอำนาจหน้าที่ตามลำดับชั้นของสายการบังคับบัญชา	2.95	0.98	3.15	0.88	0.91
22. ท่านมีโอกาสที่จะบังคับบัญชาเจ้าหน้าที่คนอื่น ๆ	2.84	1.14	2.85	0.97	0.04

ตารางที่ 15 แสดงว่าสภาพความรู้สึกพอใจในการปฏิบัติงานของบรรณารักษ์ทั้ง 2 ฝ่าย ในปัจจัยที่เกี่ยวกับความมีอำนาจหน้าที่และความรับผิดชอบ โดยศึกษาเป็นรายข้อ อยู่ในชั้นปานกลางทั้งสองฝ่าย แต่เมื่อเปรียบเทียบความพอใจในการปฏิบัติงานในปัจจัยดังกล่าว เป็นรายข้อแล้วสรุปได้ว่าบรรณารักษ์ทั้ง 2 ฝ่าย มีความพอใจในการปฏิบัติงานไม่แตกต่างกันเกือบทุกรายข้อ ยกเว้นข้อที่เกี่ยวกับโอกาสที่จะเสนอความคิดเห็น ($t = 2.09$, $P < .05$) แสดงว่าบรรณารักษ์ทั้งสองฝ่ายมีความพอใจแตกต่างกัน กล่าวคือบรรณารักษ์ฝ่ายบริการตอบคำถามมีความพอใจในการปฏิบัติงานสูงกว่าบรรณารักษ์ฝ่ายจัดหมู่-และทำบัตรรายการหนังสือ



ศูนย์วิทยทรัพยากร
จุฬาลงกรณ์มหาวิทยาลัย

ตารางที่ 16 แสดงค่าคะแนนเฉลี่ย ค่าเบี่ยงเบนมาตรฐานของนโยบายของห้องสมุดและการปฏิบัติเป็นรายข้อ

รายการ	ความเห็นของฝ่ายจัดหมู่		ความเห็นของฝ่ายบริการ		t
	\bar{X}	S.D.	\bar{X}	S.D.	
23. ในการปฏิบัติงานทุกครั้ง หน่วยงานของท่านวางแผนดี	2.62	0.91	2.67	0.85	0.25
24. ท่านสามารถจะปฏิบัติตาม นโยบายของหน่วยงานได้ อย่างเต็มที่	2.74	0.94	2.81	0.92	0.32
25. ท่านมีความรู้ความเข้าใจ ในนโยบายของห้องสมุด เป็นอย่างดี	2.90	0.87	3.04	0.91	0.70
26. นโยบายและการปฏิบัติที่มี ต่อผู้ปฏิบัติงานของหน่วย งาน	2.74	0.88	2.67	0.90	-0.35

จากตารางที่ 16 แสดงว่าสภาพความรู้สึกรู้สึกพอใจในการปฏิบัติงานของบรรณารักษ์ ทั้ง 2 ฝ่าย ในปัจจุบันที่เกี่ยวกับนโยบายของห้องสมุดและการปฏิบัติ โดยศึกษาเป็นรายข้อ อยู่ในชั้นปานกลาง สำหรับข้อที่เกี่ยวข้องกับการวางแผนของหน่วยงานตีความมาเพียงไร นั้น ค่าคะแนนเฉลี่ยอยู่ในชั้นปานกลางค่อนข้างต่ำ คือ 2.62 และ 2.67 ตามลำดับ

แต่เมื่อเปรียบเทียบความพอใจในการปฏิบัติงานของบรรณารักษ์ทั้ง 2 ฝ่ายเป็นรายข้อแล้วอาจสรุปได้ว่า บรรณารักษ์ทั้ง 2 ฝ่ายมีความพอใจไม่แตกต่างกัน ความคิดเห็นของทั้งสองฝ่ายไม่แตกต่างกันอย่างมีนัยสำคัญทางสถิติที่ระดับ .05

ตารางที่ 17 แสดงค่าคะแนนเฉลี่ย ค่าเบี่ยงเบนมาตรฐานของค่าตอบแทนที่เหมาะสมเป็นรายข้อ

รายการ	ความเห็นของฝ่ายจัดหมู่		ความเห็นของฝ่ายบริการ		t
	\bar{X}	S.D.	\bar{X}	S.D.	
27. เงินเดือนที่ท่านได้รับ เหมาะสมกับปริมาณ งานที่ท่านต้องปฏิบัติ	2.74	0.88	2.81	0.99	0.32
28. รายได้จากเงินเดือน เพียงพอสำหรับใช้ จ่ายตามควรแก่สั- ภาพของท่าน	2.69	0.95	2.78	0.91	0.41
29. เงินเดือนที่ท่านได้รับ เหมาะสมกับความรู้ ความสามารถของท่าน	2.79	0.91	2.81	0.92	0.10

ตารางที่ 17 แสดงว่าสภาพความรู้สึกรู้สึกพอใจในการปฏิบัติงานของบรรณารักษ์ทั้งสองฝ่าย ในปัจจัยที่เกี่ยวข้องกับค่าตอบแทนที่เหมาะสม โดยศึกษาเป็นรายข้ออยู่ในชั้นปานกลางค่อนข้างต่ำ

แต่เมื่อเปรียบเทียบถึงความพอใจในการปฏิบัติงานของบรรณารักษ์ทั้งสองฝ่ายแล้ว อาจสรุปได้ว่าทั้งสองฝ่ายมีความพอใจไม่แตกต่างกันและไม่มีความแตกต่างอย่างมีนัยสำคัญทางสถิติที่ระดับ .05

ตารางที่ 18 แสดงค่าคะแนนเฉลี่ย ค่าเบี่ยงเบนมาตรฐานของการร่วมงานกับเพื่อนร่วมงานเป็นรายข้อ

รายการ	ความเห็นของฝ่ายจัดหมู่		ความเห็นของฝ่ายบริการ		t
	\bar{X}	S.D.	\bar{X}	S.D.	
30. ท่านรู้สึกสนิทสนมเป็นกันเองกับเพื่อนร่วมงาน	3.78	0.90	3.59	1.00	-0.86
31. เพื่อนร่วมงานของท่านมีอัธยาศัยไมตรีดี	3.71	0.90	3.63	0.87	-0.40
32. การปฏิบัติงานเกี่ยวกับเพื่อนร่วมงานในหน่วยงานเดียวกันในปัจจุบันเป็นไปด้วยความราบรื่น	3.52	1.04	3.52	0.91	0
33. เพื่อนร่วมงานของท่านมีความกระตือรือร้นทั้งในการปฏิบัติงานประจำและงานที่ได้รับมอบหมายเป็นพิเศษ	3.10	0.95	3.30	0.96	0.91
34. เพื่อนร่วมงานให้ความร่วมมือแก่ท่านเมื่อท่านขอร้อง	3.50	1.02	3.48	1.00	-0.08

จากตารางที่ 18 จะเห็นได้ว่าสภาพความรู้สึกพอใจในการปฏิบัติงานของบรรณารักษ์ทั้งสองฝ่าย ในปัจจุบันที่เกี่ยวกับการร่วมงานกับเพื่อนร่วมงานโดยศึกษาเป็นรายข้ออยู่ในระดับปานกลาง และที่ทั้งสองฝ่ายพอใจมากที่สุดได้แก่ข้อที่ว่าด้วยอัธยาศัยไมตรีของเพื่อนร่วมงาน นอกจากนั้นบรรณารักษ์ฝ่ายจัดหมู่ และทำบัตรรายการหนังสือยังมีความพอใจมากเพิ่มอีก 1 ข้อ คือ ข้อที่ว่าด้วยความรู้สึกสนิทสนมเป็นกันเองกับเพื่อนร่วมงาน

เมื่อนำผลมาเปรียบเทียบกันแล้วอาจสรุปได้ว่า บรรณารักษ์ทั้งสองฝ่ายมีความพอใจในการปฏิบัติงานไม่แตกต่างกัน ความคิดเห็นของทั้งสองฝ่ายไม่แตกต่างกันอย่างมีนัยสำคัญทางสถิติที่ระดับ .05 แสดงว่าความรู้สึกพอใจในการปฏิบัติงานของบรรณารักษ์ทั้งสองฝ่ายไม่แตกต่างกัน

ตารางที่ 19 แสดงค่าคะแนนเฉลี่ย ค่าเบี่ยงเบนมาตรฐานของความคิดริเริ่มเป็นรายข้อ

รายการ	ความเห็นของฝ่ายจัดหมู่		ความเห็นของฝ่ายบริการ		t
	\bar{X}	S.D.	\bar{X}	S.D.	
35. ตำแหน่งงานที่ปฏิบัติอยู่ในปัจจุบันเปิดโอกาสให้ท่านริเริ่มทำสิ่งใหม่ ๆ ได้สะดวก	2.57	1.11	2.85	1.09	1.17
36. งานที่ท่านต้องปฏิบัติเป็นงานที่ท่านต้องอาศัยการตัดสินใจและแก้ปัญหา	3.07	1.01	3.44	0.93	1.68
37. ท่านมีโอกาสที่จะทดลองทำสิ่งที่ต่างออกไปจากที่เคยปฏิบัติอยู่โดยวิธีการของท่านเอง	2.48	1.08	2.96	1.18	1.85**
38. ท่านมีโอกาสที่จะปรับปรุงเปลี่ยนแปลงงานให้ดีขึ้นโดยวิธีการใหม่ ๆ	2.57	1.08	2.93	1.17	1.38

** P ใกล้เคียงกับ .05

ตารางที่ 19. แสดงว่าสภาพความรู้สึกพอใจในการปฏิบัติงานของบรรณารักษ์ทั้งสองฝ่ายที่เกี่ยวข้องกับความคิดริเริ่ม โดยศึกษาเป็นรายข้อ อยู่ในระดับปานกลาง สำหรับข้อที่ว่าควยโอกาสที่จะทดลองทำสิ่งที่ต่างออกไปจากที่เคยปฏิบัติอยู่โดยใช้วิธีการของตนเอง นั้น ค่าคะแนนเฉลี่ยของความรู้สึกพอใจในการปฏิบัติงานของบรรณารักษ์ฝ่ายจัดหมู่และทำบัตรรายการหนังสืออยู่ในระดับพอใจน้อย

เมื่อนำผลของความพอใจที่เกี่ยวข้องกับความคิดริเริ่มเป็นรายข้อมาเปรียบเทียบกัน อาจสรุปได้ว่า บรรณารักษ์ทั้งสองฝ่ายมีความพอใจในการปฏิบัติงานไม่แตกต่างกันทุกข้อ กล่าวคือไม่มีความแตกต่างอย่างมีนัยสำคัญที่ระดับ .05 นั่นคือความรู้สึกพอใจในการปฏิบัติงานของบรรณารักษ์ทั้งสองฝ่ายไม่แตกต่างกัน สำหรับข้อที่เกี่ยวข้องกับโอกาสที่จะทดลองทำสิ่งที่ต่างออกไปจากที่เคยปฏิบัติอยู่ โดยใช้วิธีการของตนเองมีแนวโน้มที่จะแตกต่างกัน

(P ไกล่เคียงกับ .05)

ศูนย์วิทยทรัพยากร
จุฬาลงกรณ์มหาวิทยาลัย

ตารางที่ 20 แสดงค่าคะแนนเฉลี่ย ค่าเบี่ยงเบนมาตรฐานของควมมีอิสระในการปฏิบัติ
งานเป็นรายข้อ

รายการ	ความเห็นของฝ่ายจัดหมู่		ความเห็นของฝ่ายบริการ		t
	\bar{X}	S.D.	\bar{X}	S.D.	
39. ท่านมีอิสระในการปฏิบัติ งานที่ได้รับมอบหมายตาม หลักวิชา	3.22	0.98	3.07	1.10	-0.63
40. ท่านมีอิสระในการใช้ วิจารณญาณของตนเอง	3.28	0.97	3.15	1.07	-0.54
41. ท่านสามารถแสดงความคิด เห็นตามหลักวิชาใน การประชุมได้อย่างเต็มที่	2.64	1.07	2.81	1.10	0.71
42. ท่านมีอิสระที่จะใช้เวลาที่ ไม่ใช่วิชาการเพื่อ ตนเองและครอบครัว	3.22	1.08	3.15	1.14	-0.27

ตารางที่ 20 แสดงว่าความรู้สึกรู้สึกพอใจในการปฏิบัติงานของบรรณารักษ์ทั้งสองฝ่าย
ในปัจจุบันที่เกี่ยวกับควมมีอิสระในการปฏิบัติงาน โดยศึกษาเป็นรายข้อ อยู่ในระดับปานกลาง
สำหรับข้อที่ว่า สามารถแสดงความคิดเห็นตามหลักวิชาในการประชุมได้อย่างเต็มที่ ค่าคะแนน
เฉลี่ยอยู่ในระดับปานกลางค่อนข้างต่ำทั้งสองฝ่าย

เมื่อนำผลที่ได้มาเปรียบเทียบกันแล้ว อาจสรุปได้ว่าบรรณารักษ์ทั้งสองฝ่ายมี
ความพอใจในการปฏิบัติงานไม่แตกต่างกัน กล่าวคือไม่มีความแตกต่างกันอย่างมีนัยสำคัญ
ทางสถิติที่ระดับ .05

ตารางที่ 21 แสดงค่าคะแนนเฉลี่ย ค่าเบี่ยงเบนมาตรฐานของการยอมรับนับถือเป็นรายข้อ

รายการ	ความเห็นของฝ่ายจัดหมู่		ความเห็นของฝ่ายบริการ		t
	\bar{X}	S.D.	\bar{X}	S.D.	
43. ท่านมีความภูมิใจและยอมรับคุณค่าในงานที่ปฏิบัติ	3.33	0.89	3.15	0.80	-1.06
44. เวลาที่ท่านปฏิบัติงานได้มีคนรับรู้อการกระทำของท่านเสมอซึ่งท่านรู้สึกพอใจ	2.67	0.98	2.78	0.87	0.50
45. ผู้มาใช้บริการห้องสมุดเห็นประโยชน์และความสำคัญของท่าน	2.48	0.92	2.93	0.85	2.25*
46. วิธีการที่ผู้อื่นพูดเมื่อท่านทำงานเป็นที่พอใจเขา	2.71	0.84	3.00	0.72	1.71

*P < .05

ตารางที่ 21 เป็นตารางที่แสดงว่าสภาพความรู้สึกพอใจในการปฏิบัติงานของบรรณารักษ์ทั้งสองฝ่าย ในปัจจุบันที่เกี่ยวกับการยอมรับนับถือ โดยศึกษาเป็นรายข้อ อยู่ในระดับปานกลางเกือบทุกรายข้อ ยกเว้นข้อที่ว่าด้วยผู้ใช้บริการห้องสมุดเห็นประโยชน์และความสำคัญ ค่าคะแนนเฉลี่ยของบรรณารักษ์ฝ่ายจัดหมู่และทำบัตรรายการหนังสือเท่ากับ 2.48 แสดงว่ามีความพอใจน้อย

เมื่อนำผลของความพอใจของบรรณารักษ์ทั้งสองฝ่ายมาเปรียบเทียบเป็นรายข้อแล้ว อาจสรุปได้ว่า บรรณารักษ์ทั้งสองฝ่ายมีความพอใจในการปฏิบัติงานไม่แตกต่างกัน กล่าวคือ ไม่มีความแตกต่างอย่างมีนัยสำคัญทางสถิติที่ระดับ .05 เกือบทุกข้อ ยกเว้นข้อที่

เกี่ยวกับผู้ใช้บริการเห็นประโยชน์และความสำคัญของผู้ปฏิบัติงาน ($t = 2.25, P < .05$)
บรรณารักษ์ทั้งสองฝ่ายมีความคิดเห็นแตกต่างกันอย่างมีนัยสำคัญทางสถิติที่ระดับ .05

ตารางที่ 22 แสดงค่าคะแนนเฉลี่ย ค่าเบี่ยงเบนมาตรฐานของความมั่นคงในการปฏิบัติงาน
เป็นรายข้อ

รายการ	ความเห็นของฝ่ายจัดหมู่		ความเห็นของฝ่ายบริการ		t
	\bar{X}	S.D.	\bar{X}	S.D.	
47. งานที่ท่านปฏิบัติอยู่ให้ อนาคตที่มั่นคงแก่ท่าน	3.05	0.99	3.37	0.95	1.45
48. บุคลากรทุกคนมีโอกาส ได้รับเงินเดือนขึ้นอย่าง น้อย 1 ขั้นเป็นประจำ	3.50	1.02	3.52	0.95	0.09

ตารางที่ 22 แสดงว่าสภาพความรู้สึกพอใจในการปฏิบัติงานของบรรณารักษ์ทั้งสอง
ฝ่าย ในปัจจัยที่เกี่ยวกับความมั่นคงในการปฏิบัติงาน โดยศึกษาเป็นรายข้อ อยู่ในระดัปลาน
กลางค่อนข้างสูงทั้งสองฝ่าย

แต่เมื่อนำผลที่ได้มาเปรียบเทียบกันแล้ว อาจสรุปได้ว่า บรรณารักษ์ทั้งสองฝ่ายมี
ความพอใจในการปฏิบัติงานไม่แตกต่างกัน กล่าวคือไม่มีความแตกต่างกันอย่างมีนัยสำคัญที่
ระดับ .05 แสดงว่าความรู้สึกพอใจในการปฏิบัติงานของบรรณารักษ์ทั้งสองฝ่ายไม่แตกต่าง
กัน

ตารางที่ 23 แสดงค่าคะแนนเฉลี่ย ค่าเบี่ยงเบนมาตรฐานของการให้บริการแก่สังคมเป็นรายข้อ

รายการ	ความเห็นของฝ่ายจัดหมู่		ความเห็นของฝ่ายบริการ		t
	\bar{X}	S.D.	\bar{X}	S.D.	
49. ท่านมีโอกาสที่จะให้บริการและช่วยเหลือผู้มาใช้บริการบ้าง	2.91	0.89	3.85	0.90	4.70*
50. ท่านมีโอกาสที่จะทำสิ่งต่าง ๆ เพื่อผู้อื่น	2.88	0.93	3.59	0.92	3.23*
51. ผู้มาใช้บริการห้องสมุดรู้จักท่านและเป็นกันเองกับท่าน	2.41	0.94	3.37	0.87	4.36*

* $P < .05$

ตารางที่ 23 แสดงว่าสภาพความรู้สึกพอใจในการปฏิบัติงานของบรรณารักษ์ทั้งสองฝ่าย ในปัจจัยที่เกี่ยวกับการให้บริการแก่สังคม โดยศึกษาเป็นรายข้อแล้วแตกต่างกัน บรรณารักษ์ฝ่ายจัดหมู่และทำบัตรรายการหนังสือมีความพอใจระดับปานกลางค่อนข้างต่ำ และพอใจน้อยเกี่ยวกับผู้มาใช้บริการห้องสมุดรู้จักและเป็นกันเองกับผู้ปฏิบัติงาน ค่าคะแนนเฉลี่ยเท่ากับ 2.41 บรรณารักษ์ฝ่ายบริการตอบคำถามมีความพอใจในการปฏิบัติงานในระดับปานกลางค่อนข้างสูง และมีความพอใจมากเกี่ยวกับโอกาสที่จะบริการและช่วยเหลือผู้มาใช้บริการบ้าง ค่าคะแนนเฉลี่ยเท่ากับ 3.85

เมื่อนำผลมาเปรียบเทียบเป็นรายข้ออาจสรุปได้ว่า บรรณารักษ์ฝ่ายบริการตอบคำถามมีความพอใจในการปฏิบัติงานสูงกว่าบรรณารักษ์ฝ่ายจัดหมู่ และทำบัตรรายการหนังสือมากทุกรายข้อ ($t = 4.70, 3.23$ และ $4.36, P < .05$)

ตารางที่ 24 แสดงค่าคะแนนเฉลี่ย ค่าเบี่ยงเบนมาตรฐานของสถานภาพทางสังคมเป็นรายข้อ

รายการ	ความเห็นของฝ่ายจัดหมู่		ความเห็นของฝ่ายบริการ		t
	\bar{x}	S.D.	\bar{x}	S.D.	
52. ท่านได้รับสิทธิต่าง ๆ เช่น เกี่ยวกับอาจารย์ในมหา- วิทยาลัย	1.98	1.08	2.37	0.99	1.63
53. ท่านมีโอกาสที่จะเป็นบุคคล สำคัญในสายตาของผู้อื่น	2.10	0.96	2.59	1.00	2.04*
54. ในสังคมที่ท่านทำงานควย ยอมรับนับถืออาชีพของท่าน	2.36	1.00	2.81	1.10	1.88**
55. ท่านมีโอกาสที่จะได้พบปะ กับบุคคลสำคัญ ๆ	2.14	0.99	2.70	0.91	2.55*
56. ผู้มาไขหองสมุคยกยของนับถือ ในความสามารถของท่าน	2.45	0.96	2.74	0.75	1.45

* $P < .05$

** P ใกล้เคียงกับ .05

ตารางที่ 24 นี้ให้เห็นว่าสภาพความรู้สึกพอใจในการปฏิบัติงานของบรรณารักษ์ทั้งสองฝ่าย ในมัจจัยเกี่ยวกับสถานภาพทางสังคม โดยศึกษาเป็นรายข้อแล้ว บรรณารักษ์ฝ่ายจัดหมู่ และทำบัตรรายการหนังสือมีความพอใจน้อยทุกรายข้อ ส่วนบรรณารักษ์ฝ่ายบริการตอบคำถามมีความพอใจระดับปานกลางค่อนข้างต่ำเกือบทุกรายข้อ ยกเว้นข้อที่เกี่ยวกับการได้รับสิทธิต่าง ๆ เช่นเกี่ยวกับอาจารย์ในมหาวิทยาลัย บรรณารักษ์ฝ่ายบริการตอบ

คำถามมีความพอใจน้อยกว่าเฉลี่ยเท่ากับ 2.37

แต่เมื่อเปรียบเทียบความพอใจในการปฏิบัติงานของบรรณารักษ์ทั้งสองฝ่ายเป็นรายข้อแล้ว อาจสรุปว่าทั้งสองฝ่ายมีความพอใจในการปฏิบัติงานไม่แตกต่างกันเกือบทุกรายข้อ ยกเว้นข้อที่เกี่ยวกับโอกาสที่จะเป็นบุคคลสำคัญในสายตาของผู้อื่น และโอกาสที่จะได้พบปะกับบุคคลสำคัญ ๆ ($t = 2.04$ และ 2.55 , $P < .05$) ที่ความรู้สึกลงใจในการปฏิบัติงานของบรรณารักษ์ทั้งสองฝ่ายแตกต่างกันอย่างมีนัยสำคัญที่ระดับ .05 และข้อเกี่ยวกับในสังคมที่ทำงานด้วย ขอมรับนับถืออาชีพ มีแนวโน้มที่จะแตกต่างกัน (P ใกล้เคียงกับ .05)



ศูนย์วิทยทรัพยากร
จุฬาลงกรณ์มหาวิทยาลัย

ตารางที่ 25 แสดงค่าคะแนนเฉลี่ย ค่าเบี่ยงเบนมาตรฐานของความมีมนุษยสัมพันธ์กับผู้บังคับบัญชาเป็นรายข้อ

รายการ	ความเห็นของฝ่ายจัดหมู่		ความเห็นของฝ่ายบริการ		t
	\bar{X}	S.D.	\bar{X}	S.D.	
57. ท่านมีความสัมพันธ์อันดีกับ ผู้บังคับบัญชา	3.10	1.10	3.11	0.88	0.05
58. ผู้บังคับบัญชาแสดงความเป็นกัน เองกับท่านทั้งในราชการ และส่วนตัว	2.95	1.18	3.07	0.73	0.60
59. ผู้บังคับบัญชาของท่านเป็น ผู้นำที่เอาใจใส่ต่อสวัสดิ- ภาพของผู้ใต้บังคับบัญชา	2.86	1.11	3.04	0.73	0.90
60. ผู้บังคับบัญชาพร้อมที่จะรับ ฟังความคิดเห็นของท่าน	2.83	1.11	3.11	0.79	1.40

ตารางที่ 25 แสดงว่าความรู้สึกพอใจในการปฏิบัติงานของบรรณารักษ์ทั้งสองฝ่าย ในปัจจัยที่เกี่ยวกับความมีมนุษยสัมพันธ์กับผู้บังคับบัญชา เมื่อศึกษาเป็นรายข้อแล้วอยู่ในระดับปานกลาง

เมื่อเปรียบเทียบความพอใจในการปฏิบัติงานทั้งสองฝ่ายเป็นรายข้อแล้วพบว่า ไม่มีความแตกต่างอย่างมีนัยสำคัญทางสถิติที่ระดับ .05 แสดงว่าความรู้สึกพอใจในการปฏิบัติงานของบรรณารักษ์ทั้งสองฝ่ายไม่แตกต่างกัน

ตารางที่ 26 แสดงค่าคะแนนเฉลี่ย ค่าเบี่ยงเบนมาตรฐานของหัวหน้างานที่สามารถและ
 ยุติธรรมเป็นรายชื่อ

รายการ	ความเห็นของฝ่ายจัดหมู่		ความเห็นของฝ่ายบริการ		t
	\bar{X}	S.D.	\bar{X}	S.D.	
61. ท่านยอมเชื่อฟังคำสั่งของ ผู้บังคับบัญชา เพราะ เคารพเชื่อถือและพอใจ ในความรู้ความสามารถ ของผู้บังคับบัญชาของท่าน	3.09	1.01	3.26	0.97	0.77
62. วิธีการที่ผู้บังคับบัญชามอบ หมายงาน	2.86	1.00	2.70	0.72	-0.80
63. ความสามารถในการคัด สนใจของผู้บังคับบัญชา	2.91	1.03	2.78	0.78	-0.65
64. ผู้บังคับบัญชารู้และเข้าใจ ปัญหาการปฏิบัติงานที่ท่าน ประสบอยู่ และพร้อมที่จะ ให้ความช่วยเหลือ	2.93	1.10	3.22	0.84	1.32
65. เมื่อท่านทำงานกับผู้บังคับ บัญชาจะชมเชยท่านเสมอ	2.67	1.11	2.85	0.81	0.90

ตารางที่ 26 แสดงให้เห็นว่าสภาพความรู้สึกรู้สึกพอใจในการปฏิบัติงานของบรรณา-
 รักษ์ ฝ่ายจัดหมู่และท่ามิตรรายการหนังสือ กับบรรณาธิการฝ่ายบริการตอบคำถาม ในปัจจุบัน
 ที่เกี่ยวกับหัวหน้างานที่สามารถและยุติธรรม เมื่อศึกษาเป็นรายชื่อแล้ว ความพอใจอยู่ใน
 ระดับปานกลางทั้งสองฝ่าย

เมื่อนำผลจากตารางที่ 26 มาเปรียบเทียบความพอใจในการปฏิบัติงานของ
บรรณารักษ์ทั้งสองฝ่ายแล้ว อาจสรุปได้ว่าบรรณารักษ์ฝ่ายบริการตอบคำถามมีความพอใจ
ในการปฏิบัติงานไม่แตกต่างกับบรรณารักษ์ฝ่ายจัดหมู่และทำบัตรรายการหนังสือ และไม่มี
ความแตกต่างกันอย่างมีนัยสำคัญทางสถิติที่ระดับ .05 แสดงว่าความพอใจในการปฏิบัติ
งานของบรรณารักษ์ทั้งสองฝ่ายไม่แตกต่างกัน



ศูนย์วิทยทรัพยากร
จุฬาลงกรณ์มหาวิทยาลัย

ตารางที่ 27 แสดงค่าคะแนนเฉลี่ย ค่าเบี่ยงเบนมาตรฐานของสภาวะและความสะดวก
ต่าง ๆ เป็นรายข้อ

รายการ	ความเห็นของฝ่ายจัดหา		ความเห็นของฝ่ายบริการ		t
	\bar{X}	S.D.	\bar{X}	S.D.	
66. สภาพการทำงานในหน่วยงานของท่านส่งเสริมให้ท่านปฏิบัติงานได้อย่างสะดวกสบาย	2.93	1.02	2.70	0.82	-1.15
67. บรรยากาศในสถานที่ทำงานของท่านมีความสนิทย่อมและเป็นกันเองดี และมีความเป็นระเบียบ	3.12	1.10	2.93	0.80	-0.95
68. หน่วยงานของท่านมีอุปกรณ์เครื่องใช้ในการปฏิบัติงานเพียงพอ	2.97	1.05	2.56	0.77	-2.05*
69. ในหน่วยงานของท่านมีหนังสือคู่มือ ระเบียบปฏิบัติงานต่าง ๆ ที่ช่วยให้ท่านปฏิบัติงานต่าง ๆ ได้สะดวกและง่ายขึ้น	3.12	1.10	2.59	0.74	-2.65*
70. สภาวะการทำงานในปัจจุบัน	2.86	0.89	2.63	0.55	-1.64

ตารางที่ 27 แสดงว่าสภาพความพอใจในการปฏิบัติงานของบรรณารักษ์ทั้งสองฝ่าย ในปัจจัยที่เกี่ยวกับสถานะและความสะดวกต่าง ๆ เมื่อศึกษาเป็นรายข้อแล้วความพอใจอยู่ในระดับปานกลาง และข้อเกี่ยวกับหน่วยงานมีอุปกรณ์ เครื่องใช้ในการปฏิบัติงานเพียงพอ และหน่วยงานมีหนังสือคู่มือระเบียบปฏิบัติงานต่าง ๆ ที่ช่วยให้ปฏิบัติงานต่าง ๆ ได้สะดวกและง่ายขึ้น ค่าคะแนนเฉลี่ยของความรูสึกพอใจในการปฏิบัติงานของบรรณารักษ์ฝ่ายบริการตอบคำถามอยู่ในระดับปานกลางค่อนข้างต่ำคือเท่ากับ 2.56 และ 2.59 ตามลำดับ

เมื่อเปรียบเทียบความพอใจในการปฏิบัติงานของบรรณารักษ์ทั้งสองฝ่ายเป็นรายข้อแล้ว อาจสรุปได้ว่าบรรณารักษ์ฝ่ายจัดหมู่และทำบัตรรายการหนังสือ มีความพอใจในการปฏิบัติงานไม่แตกต่างกับบรรณารักษ์ฝ่ายบริการตอบคำถามทุกรายข้อ ยกเว้นข้อเกี่ยวกับหน่วยงานมีอุปกรณ์ เครื่องใช้ในการปฏิบัติงานเพียงพอ และหน่วยงานมีหนังสือคู่มือระเบียบปฏิบัติงานต่าง ๆ ที่ช่วยให้ปฏิบัติงานต่าง ๆ ได้สะดวกและง่ายขึ้น ($t = -2.05$ และ $-2.65, p < .05$) ความรูสึกพอใจในการปฏิบัติงานแตกต่างกันอย่างมีนัยสำคัญทางสถิติที่ระดับความเชื่อมั่น .95 สรุปได้ว่าความรูสึกพอใจแตกต่างกัน บรรณารักษ์ฝ่ายจัดหมู่และทำบัตรรายการหนังสือมีความพอใจในการปฏิบัติงานมากกว่าบรรณารักษ์ฝ่ายบริการตอบคำถาม

ศูนย์วิทยทรัพยากร
จุฬาลงกรณ์มหาวิทยาลัย

ตารางที่ 28 ความพอใจในการปฏิบัติงานของบรรณารักษ์ทั้งสองฝ่าย

หัวแปร	ความเห็นของฝ่าย จัดหมู่และทำบัตรรายการ		ความเห็นของฝ่าย บริการตอบคำถาม		นัยสำคัญ ทางสถิติ
	\bar{X}	S.D.	\bar{X}	S.D.	
1. ความสามารถในการปฏิบัติงาน	16.31	4.66	15.44	4.44	-0.83
2. ความสัมฤทธิ์ผลในการปฏิบัติงาน	16.72	4.69	15.67	4.18	-1.04
3. ความก้าวหน้าในฐานะและตำแหน่ง	13.26	5.40	14.37	4.04	1.06
4. ความมีอำนาจหน้าที่และความรับผิดชอบ	20.43	7.51	21.63	6.47	0.75
5. นโยบายของห้องสมุดและการปฏิบัติ	11.00	3.60	11.19	3.58	0.23
6. ค่าตอบแทนที่เหมาะสม	8.22	2.74	8.41	2.82	0.29
7. การร่วมงานกับเพื่อนร่วมงาน	17.60	4.81	17.52	4.74	-0.07
8. ความคิดริเริ่ม	10.69	4.28	12.19	4.37	1.49
9. ความมีอิสระในการปฏิบัติงาน	12.36	4.10	12.19	4.41	-0.17
10. การยอมรับนับถือ	11.19	3.63	11.85	3.24	0.84
11. ความมั่นคงในการปฏิบัติงาน	6.55	2.01	6.89	1.90	0.76
12. การให้บริการแก่สังคม	8.20	2.76	10.81	2.69	4.14*
13. สถานภาพทางสังคม	11.03	4.99	13.22	4.75	1.94**
14. ความมีมนุษยสัมพันธ์กับผู้บังคับบัญชา	11.74	4.50	12.33	3.13	0.70
15. หัวหน้างานที่สามารถและยุติธรรม	14.46	5.25	14.81	4.12	0.33
16. สภาวะและความสะดวกต่างๆ	15.00	5.16	13.41	3.68	-1.62**

P < .05

** P ใกล้เคียงกับ .05

ตารางที่ 28 แสดงให้เห็นว่าปัจจัยต่าง ๆ ที่ก่อให้เกิดความพอใจในการปฏิบัติงานของบรรณารักษ์ทั้งสองฝ่ายรวม 16 ปัจจัยนั้นสรุปได้ว่า มีความแตกต่างอย่างมีนัยสำคัญทางสถิติที่ระดับ .05 เพียงปัจจัยเดียวเท่านั้น คือ ปัจจัยที่ 12 การให้บริการแก่งาน จะเห็นว่าค่าคะแนนเฉลี่ยของบรรณารักษ์ฝ่ายบริการตอบคำถามสูงกว่าค่าคะแนนเฉลี่ยของบรรณารักษ์ฝ่ายจัดหมู่และทำบัตรรายการหนังสือ 2.61 (10.81-8.20) แสดงว่าบรรณารักษ์ฝ่ายบริการตอบคำถามมีความพอใจในการให้บริการแก่งานมากกว่าบรรณารักษ์ฝ่ายจัดหมู่และทำบัตรรายการหนังสือ

ส่วนปัจจัยอื่น ๆ อีก 15 ปัจจัยนั้น ไม่มีความแตกต่างอย่างมีนัยสำคัญทางสถิติที่ระดับ .05 ถือว่าบรรณารักษ์ทั้งสองฝ่ายมีความพอใจในการปฏิบัติงานไม่แตกต่างกัน

สรุปได้ว่าบรรณารักษ์ทั้งสองฝ่ายมีความพอใจไม่แตกต่างกัน ยกเว้นปัจจัยที่เกี่ยวข้องกับการให้บริการแก่งานเท่านั้นที่มีความคิดเห็นแตกต่างกัน และปัจจัยที่เกี่ยวข้องกับสถานภาพทางสังคม และสภาวะและความสะดวกต่าง ๆ มีแนวโน้มที่จะแตกต่างกัน (p ใกล้เคียงกับ .05)

ศูนย์วิทยทรัพยากร
จุฬาลงกรณ์มหาวิทยาลัย

ตารางที่ 29 แสดงความสัมพันธ์ความพอใจในการปฏิบัติงานระหว่างบรรณารักษ์ทั้งสองฝ่ายในแต่ละปัจจัย

ตัวแปร	จัดหมู่			บริการตอบคำถาม		
	\bar{X}	S.D.	ลำดับ	\bar{X}	S.D.	ลำดับ
1. ความสามารถในการปฏิบัติ งาน	3.26	0.75	4	3.09	0.71	5.5
2. ความสัมฤทธิ์ผลในการ ปฏิบัติงาน	3.34	0.78	2	3.13	0.67	4
3. ความก้าวหน้าในฐานะและ ตำแหน่ง	2.64	0.81	15	2.87	0.67	12
4. ความมีอำนาจหน้าที่และ ความรับผิดชอบ	2.92	0.85	8	3.09	0.70	5.5
5. นโยบายของห้องสมุดและ การปฏิบัติ	2.74	0.83	12	2.80	0.77	13.5
6. ค่าตอบแทนที่เหมาะสม	2.74	0.84	12	2.80	0.90	13.5
7. การร่วมงานกับเพื่อนร่วม งาน	3.52	0.85	1	3.50	0.89	2

ตารางที่ 29 แสดงความสัมพันธ์ความพอใจในการปฏิบัติงานระหว่างบรรณารักษ์ทั้งสองฝ่าย
ในแต่ละปัจจัย (ต่อ)

ตัวแปร	จัดหมู่			บริการตอบคำถาม		
	\bar{X}	S.D.	ลำดับ	\bar{X}	S.D.	ลำดับ
8. ความศึกริเริ่ม	2.67	0.98	14	3.05	0.98	8.5
9. ความมีอิสระในการปฏิบัติงาน	3.09	0.82	5	3.05	0.91	8.5
10. การยอมรับนับถือ	2.80	0.72	10	2.96	0.69	10.5
11. ความมั่นคงในการปฏิบัติงาน	3.28	0.81	3	3.44	0.86	3
12. การให้บริการแก่สังคม	2.74	0.60	12	3.61	0.71	1
13. สถานภาพทางสังคม	2.21	0.87	16	2.64	0.79	16
14. ความมีมนุษยสัมพันธ์กับผู้งบังคับบัญชา						
บัญชา	2.94	1.04	7	3.08	0.71	7
15. หัวหน้างานที่สามารถและยุติธรรม						
ยุติธรรม	2.89	0.95	9	2.96	0.65	10.5
16. สภาวะและความสะดวกต่างๆ	3.00	0.87	6	2.68	0.56	15

เมื่อพิจารณาทั้ง 16 ปัจจัยจะเห็นว่าปัจจัยที่บรรณารักษ์ทั้งสองฝ่ายมีความพอใจในการปฏิบัติงานอยู่ในระดับสูงกว่าปานกลาง ได้แก่ปัจจัยที่เกี่ยวกับความสามารถในการปฏิบัติงาน ความสัมพันธ์ในการปฏิบัติงาน การร่วมงานกับเพื่อนร่วมงาน ความมีอิสระในการ

ปฏิบัติงาน และความมั่นคงในการปฏิบัติงาน สำหรับการร่วมงานกับเพื่อนร่วมงาน ค่าคะแนนเฉลี่ยสูงเป็นลำดับที่ 1 ของบรรณารักษ์ฝ่ายจัดหมู่ และทำบัตรรายการหนังสือ ส่วนบรรณารักษ์ฝ่ายบริการตอบคำถามค่าคะแนนเฉลี่ยสูงเป็นลำดับที่ 2

ปัจจัยเกี่ยวกับสถานภาพทางสังคม บรรณารักษ์ทั้งสองฝ่ายมีความพอใจเป็นลำดับที่ 16 บรรณารักษ์ฝ่ายจัดหมู่และทำบัตรรายการหนังสือ มีความพอใจน้อย มีค่าคะแนนเฉลี่ยเท่ากับ 2.21 แต่บรรณารักษ์ฝ่ายบริการตอบคำถาม มีความพอใจต่ำกว่าความพอใจปานกลาง ค่าคะแนนเฉลี่ย 2.64

ในการเปรียบเทียบความสัมพันธ์ความพอใจในการปฏิบัติงานของบรรณารักษ์ฝ่ายจัดหมู่ และทำบัตรรายการหนังสือ กับบรรณารักษ์ฝ่ายบริการตอบคำถาม ปรากฏว่า $R = .60$
 $t = 2.81$, $P < .05$ สรุปได้ว่ามีความสัมพันธ์ความพอใจระหว่างบรรณารักษ์ทั้งสองฝ่าย

ศูนย์วิทยทรัพยากร
 จุฬาลงกรณ์มหาวิทยาลัย

ตารางที่ 30 แสดงความสัมพันธ์ความไม่พอใจในการปฏิบัติงานระหว่างบรรณารักษ์ทั้งสองฝ่าย ในแต่ละปัจจัย

ตัวแปร	จัดหมู่			บริการตอบคำถาม		
	\bar{X}	S.D.	ลำดับ	\bar{X}	S.D.	ลำดับ
สถานภาพทางสังคม	2.21	0.87	1	2.64	0.79	1
ความก้าวหน้าในฐานะและตำแหน่ง	2.64	1.04	2	2.87	0.67	5
ความคิดริเริ่ม	2.67	0.85	3	3.05	0.98	8
การให้บริการแก่สังคม	2.74	0.95	4	3.61	0.71	11
ค่าตอบแทนที่เหมาะสม	2.74	0.72	5	2.80	0.90	3.5
นโยบายของห้องสมุดและการปฏิบัติ	2.74	0.83	6	2.80	0.77	3.5
การยอมรับนับถือ	2.80	0.84	7	2.96	0.69	6.5
หัวหน้างานที่สามารถและยุติธรรม	2.89	0.60	8	2.96	0.65	6.5
ความมีอำนาจหน้าที่และความรับผิดชอบ	2.92	0.98	9	3.09	0.70	10
ความมีมนุษยสัมพันธ์กับผู้บังคับบัญชา	2.94	0.81	10	3.08	0.71	9
สภาวะและความสะดวกต่าง ๆ	3.00	0.87	11	2.68	0.56	2

จากตารางที่ 30 ทุกปัจจัยแสดงความไม่พอใจในการปฏิบัติงานของบรรณารักษ์ทั้งสองฝ่าย ปัจจัยเกี่ยวกับสภาวะและความสะดวกต่าง ๆ บรรณารักษ์ฝ่ายจัดหมู่และทำบัตรรายการหนังสือมีความพอใจในการปฏิบัติงานแต่บรรณารักษ์ฝ่ายบริการตอบคำถามกลับไม่มีความพอใจในการปฏิบัติงาน

สำหรับปัจจัยการให้บริการแก่สังคม บรรณารักษ์ฝ่ายบริการตอบคำถามมีความพอใจมากเป็นลำดับที่ 1 มีค่าคะแนนเฉลี่ยเท่ากับ 3.61 แต่บรรณารักษ์ฝ่ายจัดหมู่และทำบัตร

รายการหนังสือกลับมีความไม่พอใจในการปฏิบัติงานมีค่าคะแนนเฉลี่ยเท่ากับ 2.74

ในการเปรียบเทียบความสัมพันธ์ความพอใจในการปฏิบัติงานระหว่างบรรณารักษ์ฝ่ายจัดหมู่และทำบัตรรายการหนังสือ กับบรรณารักษ์ฝ่ายบริการตอบคำถาม ในปัจจัยที่ก่อให้เกิดความพอใจต่ำกว่าความพอใจปานกลางปรากฏว่า $R = .27, t = 0.84 P < .05$ สรุปได้ว่าไม่มีความสัมพันธ์ความพอใจระหว่างบรรณารักษ์ทั้งสองฝ่าย



ศูนย์วิทยทรัพยากร
จุฬาลงกรณ์มหาวิทยาลัย

ตารางที่ 31 แสดงความสัมพันธ์ความพอใจสูงในการปฏิบัติงานระหว่างบรรณารักษ์ทั้งสองฝ่ายในแต่ละปัจจัย

ตัวแปร	จัดหมู่			บริการตอบคำถาม		
	\bar{X}	S.D.	ลำดับ	\bar{X}	S.D.	ลำดับ
การร่วมงานกับเพื่อนร่วมงาน	3.52	0.85	1	3.50	0.89	1
ความสัมพันธ์ในการปฏิบัติงาน	3.34	0.78	2	3.13	0.67	3
ความมั่นคงในการปฏิบัติงาน	3.28	0.81	3	3.44	0.86	2
ความสามารถในการปฏิบัติงาน	3.26	0.75	4	3.09	0.71	4
ความมีอิสระในการปฏิบัติงาน	3.09	0.82	5	3.05	0.91	5

จากตารางที่ 31 แสดงปัจจัยที่ก่อให้เกิดความพอใจสูงกว่าความพอใจปานกลางของบรรณารักษ์ฝ่ายจัดหมู่ และทำบัตรรายการหนังสือ และบรรณารักษ์ฝ่ายบริการตอบคำถาม ทุกปัจจัยถ้าพิจารณาจากค่าคะแนนเฉลี่ย ปรากฏว่าบรรณารักษ์ฝ่ายจัดหมู่และทำบัตรรายการหนังสือมีความพอใจในการปฏิบัติงานสูงกว่าบรรณารักษ์ฝ่ายบริการตอบคำถามเกือบทุกปัจจัย ยกเว้นปัจจัยที่เกี่ยวข้องกับความมั่นคงในการปฏิบัติงาน

ในการเปรียบเทียบความสัมพันธ์ความพอใจในการปฏิบัติงานของบรรณารักษ์ฝ่ายจัดหมู่ และ ทำบัตรรายการหนังสือ และ บรรณารักษ์ฝ่ายบริการตอบคำถาม ในปัจจัยที่

ก่อให้เกิดความพอใจสูงกว่าความพอใจปานกลาง ปรากฏว่า $R = .90$, $t = 3.58$
 $P < .05$ สรุปได้ว่า บรรณารักษ์ทั้งสองฝ่ายมีความพอใจสัมพันธ์กัน



ศูนย์วิทยทรัพยากร
จุฬาลงกรณ์มหาวิทยาลัย