



## การวิเคราะห์ข้อมูล และผลการวิจัย

การศึกษาค้นคว้าทางการทางจริยธรรม ของนักศึกษาระดับปริญญาตรีชั้นสูงของมหาวิทยาลัยราชภัฏนครราชสีมา โดยเปรียบเทียบกันระหว่างประชากร 2 กลุ่มที่ระดับชั้น และเพศ เป็นตัวแปรอิสระ มีคะแนนการให้เหตุผลเชิงจริยธรรม และคะแนนลักษณะมุ่งอนาคต เป็นตัวแปรตาม ซึ่งผู้วิจัยได้เสนอการวิเคราะห์ข้อมูล และผลการวิจัยไปตามลำดับดังนี้.

1. การหาค่ามัธยฐานเลขคณิต ( $\bar{X}$ ) และส่วนเบี่ยงเบนมาตรฐาน (S.D.) พร้อมทั้งการทดสอบความมีนัยสำคัญทางสถิติด้วย ที-เทสต์ ( t-test )
  - 1.1 คะแนนพัฒนาการทางจริยธรรมทั้ง 6 ชั้น และคะแนนลักษณะมุ่งอนาคตของนักศึกษา ป.กศ.สูง ปีที่ 1 และนักศึกษา ค.บ. ปีที่ 2
  - 1.2 คะแนนพัฒนาการทางจริยธรรมทั้ง 6 ชั้น และคะแนนลักษณะมุ่งอนาคตของนักศึกษาทั้งเพศหญิง และเพศชาย
2. การหาค่าสัมประสิทธิ์สหสัมพันธ์ของเพียร์สัน ( Pearson's product moment correlation coefficient )
  - 2.1 คะแนนพัฒนาการทางจริยธรรมทั้ง 6 ชั้น กับคะแนนลักษณะมุ่งอนาคตของนักศึกษา ป.กศ.สูงปีที่ 1
  - 2.2 คะแนนพัฒนาการทางจริยธรรมทั้ง 6 ชั้น กับคะแนนลักษณะมุ่งอนาคตของนักศึกษา ค.บ. ปีที่ 2
  - 2.3 คะแนนพัฒนาการทางจริยธรรมทั้ง 6 ชั้น กับคะแนนลักษณะมุ่งอนาคตของนักศึกษาราย

2.4 คะแนนพัฒนาการทางจริยธรรมทั้ง 6 ชั้น กับคะแนนลักษณะมุ่งอนาคต  
ของนักศึกษาหญิง

2.5 คะแนนพัฒนาการทางจริยธรรมทั้ง 6 ชั้นกับคะแนนลักษณะมุ่งอนาคต  
ของกลุ่มตัวอย่างทั้งหมด

การวิเคราะห์ข้อมูลดังกล่าว ผู้วิจัยได้เสนอผลการวิเคราะห์ ในรูปของตาราง  
แผนภูมิ และการบรรยาย

คะแนนพัฒนาการทางจริยธรรม หรือระดับจริยธรรมของกลุ่มตัวอย่างนี้ มีพิสัย  
ระหว่าง 26 ถึง 54 โดยมีคะแนนเฉลี่ยของกลุ่มรวม คือ 42.74 คะแนน ส่วนคะแนน  
ลักษณะมุ่งอนาคต มีพิสัยอยู่ระหว่าง 34 ถึง 55 โดยมีคะแนนเฉลี่ยรวม คือ 45.56 คะแนน

1. การหาค่ามัธยเลขคณิต ( $\bar{X}$ ) และส่วนเบี่ยงเบนมาตรฐาน (S.D.)  
พร้อมทั้งการทดสอบความมีนัยสำคัญทางสถิติ ด้วย ที-เทสต์ ( t-test )

1.1 การหาค่ามัธยเลขคณิต ( $\bar{X}$ ) ส่วนเบี่ยงเบนมาตรฐาน (S.D.)  
และการทดสอบความมีนัยสำคัญทางสถิติด้วย ที-เทสต์ ( t-test ) ดังแสดงในตารางที่ 4

ศูนย์วิทยทรัพยากร  
จุฬาลงกรณ์มหาวิทยาลัย

ตารางที่ 4      คะแนนพัฒนาการทางจริยธรรม และคะแนนลักษณะ  
 มุ่งอนาคต ของนักศึกษาวิทยาลัยครูสงขลาชั้น ป.กศ.สูง ปีที่ 1  
 และ ค.บ. ปีที่ 2

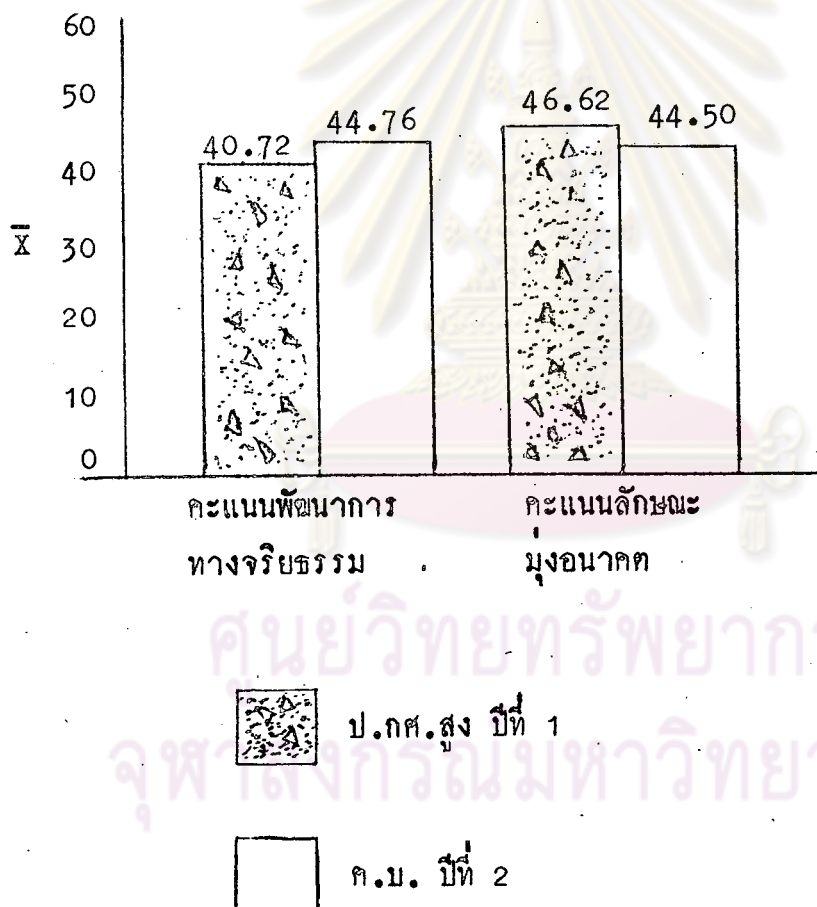
	นักศึกษา ป.กศ.สูง ปีที่ 1		นักศึกษา ค.บ. ปีที่ 2		t
	$\bar{X}$	S.D.	$\bar{X}$	S.D.	
พัฒนาการทาง					
จริยธรรม	40.72	5.88	44.76	4.46	3.8350 **
ลักษณะมุ่งอนาคต	46.62	3.67	44.50	3.85	2.7180 **

\*\* แทนความมีนัยสำคัญทางสถิติที่ระดับ 0.01

จากตารางที่ 4 โดยพิจารณาจากค่ามัธยิมเลขคณิต ( $\bar{X}$ ) แสดงว่าคะแนนพัฒนาการทางจริยธรรมของนักศึกษาวิทยาลัยครูสงขลาชั้น ป.กศ.สูง ปีที่ 1 ค่ากว่านักศึกษา ค.บ. ปีที่ 2 แต่คะแนนลักษณะมุ่งอนาคตกลับมีผลตรงกันข้าม คือ นักศึกษา ป.กศ.สูง ปีที่ 1 มีคะแนนลักษณะมุ่งอนาคตสูงกว่านักศึกษา ค.บ. ปีที่ 2 และผลของการทดสอบความมีนัยสำคัญทางสถิติด้วยค่าคะแนนที่ (t-test) ปรากฏว่า ทั้งคะแนนพัฒนาการทางจริยธรรม และคะแนนลักษณะมุ่งอนาคต ของนักศึกษา ป.กศ.สูงปีที่ 1 และนักศึกษา ค.บ. ปีที่ 2 มีความแตกต่างกันอย่างมีนัยสำคัญทางสถิติที่ระดับ 0.01 แสดงว่าพัฒนาการทางจริยธรรมของนักศึกษาวิทยาลัยครูสงขลาชั้น ค.บ. ปีที่ 2 สูงกว่านักศึกษา ป.กศ.สูง ปีที่ 1 แต่ลักษณะมุ่งอนาคตของนักศึกษา ป.กศ.สูง ปีที่ 1 กลับมีสูงกว่านักศึกษา ค.บ. ปีที่ 2

จากตารางที่ 4 ผู้วิจัยได้นำค่ามัธยฐานเลขคณิต ( $\bar{x}$ ) ของคะแนนพัฒนาการทางจริยธรรม และคะแนนลักษณะมุ่งอนาคต ของนักศึกษาวิทยาลัยครูสงขลา ชั้น ป.กศ.สูง ปีที่ 1 และ ค.บ. ปีที่ 2 มาแสดงเปรียบเทียบด้วยแผนภูมิ ดังนี้

แผนภูมิที่ 4 คะแนนพัฒนาการทางจริยธรรม และคะแนนลักษณะมุ่งอนาคต ของนักศึกษาวิทยาลัยครูสงขลา ชั้น ป.กศ.สูง ปีที่ 1 และ ค.บ. ปีที่ 2



1.2 การหาค่ามัธยิมเลขคณิต ( $\bar{X}$ ) ส่วนเบี่ยงเบนมาตรฐาน (S.D.) และค่าคะแนนที (t-test) ของคะแนนพัฒนาการทางจริยธรรมจากการสัมภาษณ์ การให้เหตุผลเชิงจริยธรรมทั้ง 6 ชั้น และคะแนนลักษณะมุ่งอนาคต จากการทำแบบสอบ ของนักศึกษาวิทยาลัยครูสงขลาชั้น ป.กศ.สูง ปีที่ 1 และ ค.บ. ปีที่ 2 ทั้งเพศหญิง และเพศชาย ดังแสดงในตารางที่ 5

ตารางที่ 5      คะแนนพัฒนาการทางจริยธรรม และคะแนนลักษณะมุ่งอนาคต ของนักศึกษาวิทยาลัยครูสงขลาชั้น ป.กศ.สูง ปีที่ 1 และ ค.บ. ปีที่ 2 ทั้งเพศชาย และเพศหญิง

	นักศึกษาชาย		นักศึกษาหญิง		t
	$\bar{X}$	S.D.	$\bar{X}$	S.D.	
พัฒนาการทางจริยธรรม	42.68	5.90	42.28	4.27	0.10621
ลักษณะมุ่งอนาคต	44.64	3.49	46.48	5.26	2.33750

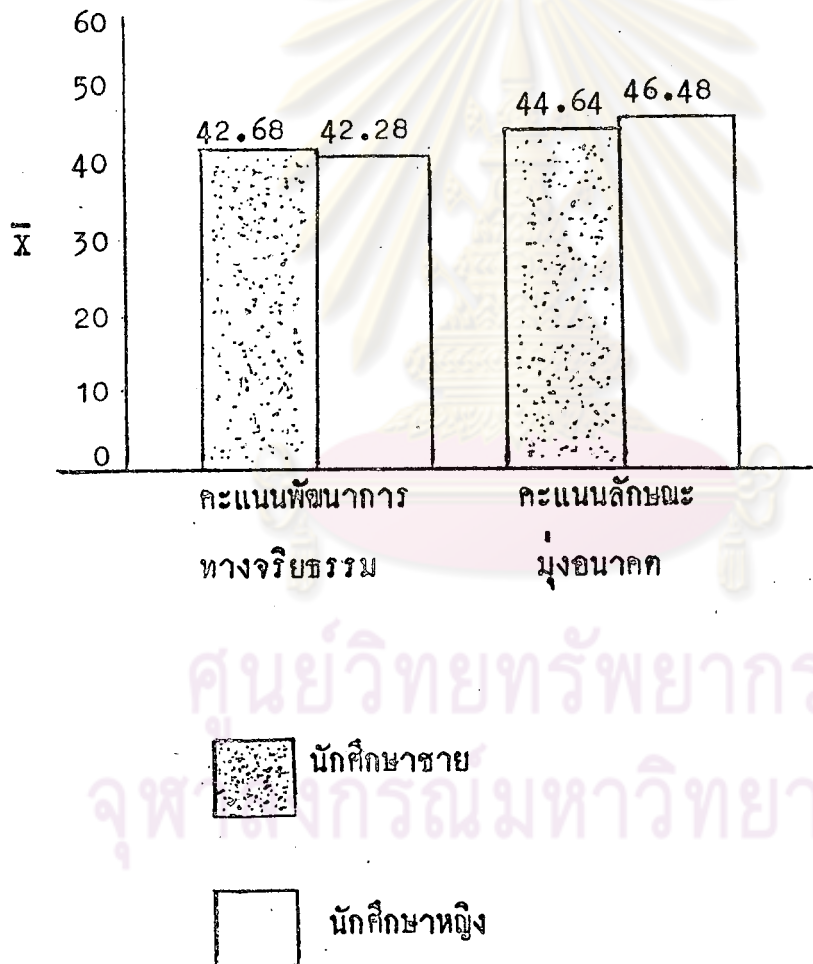
\*\*

แทนความมีนัยสำคัญทางสถิติที่ระดับ 0.01

จากตารางที่ 5 โดยพิจารณาจากค่ามัธยิมเลขคณิต ( $\bar{X}$ ) แสดงว่าคะแนนพัฒนาการทางจริยธรรมของนักศึกษาวิทยาลัยครูสงขลาเพศชายสูงกว่าเพศหญิง แต่ลักษณะนี้ไม่สัมพันธ์กันกับคะแนนลักษณะมุ่งอนาคต คือนักศึกษาชายกลับมีคะแนนลักษณะมุ่งอนาคตต่ำกว่านักศึกษาหญิง เมื่อทดสอบความมีนัยสำคัญด้วยค่าที (t-test) ผลปรากฏว่าพัฒนาการทางจริยธรรมของนักศึกษาวิทยาลัยครูสงขลาเพศชาย และเพศหญิงไม่แตกต่างกันอย่างมีนัยสำคัญทางสถิติที่ระดับ 0.01 แต่ลักษณะมุ่งอนาคต กลับมีความแตกต่างกันอย่างมีนัยสำคัญทางสถิติที่ระดับ 0.01 ซึ่งแสดงว่านักศึกษาวิทยาลัยครูสงขลาเพศชาย และเพศหญิงมีพัฒนาการทางจริยธรรมไม่แตกต่างกัน แต่ลักษณะมุ่งอนาคตนักศึกษาหญิงมีสูงกว่านักศึกษาชาย

จากตารางที่ 5 ผู้วิจัยได้นำค่ามัธยฐานเลขคณิต ( $\bar{x}$ ) ของคะแนนพัฒนาการทางจริยธรรม และคะแนนลักษณะมุ่งอนาคต ของนักศึกษาวิทยาลัยครูสงขลา ทั้งเพศชาย และเพศหญิงมาเปรียบเทียบโดยแผนภูมิ ดังนี้

แผนภูมิที่ 5 คะแนนพัฒนาการทางจริยธรรม และคะแนนลักษณะมุ่งอนาคต ของนักศึกษาวิทยาลัยครูสงขลา ทั้งเพศชาย และเพศหญิง





การหาค่ามัธยิมเลขคณิต ( $\bar{X}$ ) ของคะแนนลักษณะมุ่งอนาคต ที่ได้จากการทำแบบสอบถาม และคะแนนพัฒนาการทางจริยธรรม ที่ได้จากการสัมภาษณ์การให้เหตุผลเชิงจริยธรรมทั้ง 6 ชั้น ของนักศึกษาวิทยาลัยครูสงขลา กลุ่มที่มีคะแนนลักษณะมุ่งอนาคตสูง กับนักศึกษากลุ่มที่มีคะแนนลักษณะมุ่งอนาคตต่ำ ดังแสดงในตารางที่ 6

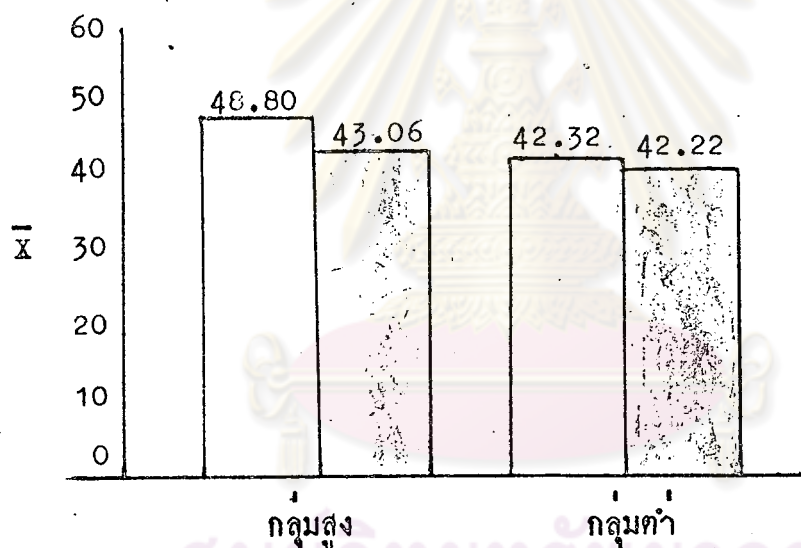
ตารางที่ 6 คะแนนพัฒนาการทางจริยธรรม ของนักศึกษาวิทยาลัยครูสงขลา กลุ่มที่มีคะแนนลักษณะมุ่งอนาคตสูง กับกลุ่มที่มีคะแนนลักษณะมุ่งอนาคตต่ำ

	กลุ่มสูง $\bar{X}$	กลุ่มต่ำ $\bar{X}$
ลักษณะมุ่งอนาคต	48.80	42.32
พัฒนาการทางจริยธรรม	43.06	42.22

จากตารางที่ 6 พิจารณาจากค่ามัธยิมเลขคณิต ( $\bar{X}$ ) แสดงว่าคะแนนลักษณะมุ่งอนาคต และคะแนนพัฒนาการทางจริยธรรมมีความสัมพันธ์กัน คือเมื่อคะแนนลักษณะมุ่งอนาคตสูง (48.80) คะแนนพัฒนาการทางจริยธรรมสูงด้วย (43.06) เมื่อคะแนนลักษณะมุ่งอนาคตต่ำ (42.32) คะแนนพัฒนาการทางจริยธรรมต่ำด้วย (42.22)

จากตารางที่ 6 ผู้วิจัยได้นำค่ามัธยฐานเลขคณิต ( $\bar{x}$ ) ของคะแนนลักษณะ  
มุ่งอนาคต และคะแนนพัฒนาการทางจริยธรรม ของนักศึกษาวิทยาลัยครูสงขลา กลุ่มที่  
มีคะแนนลักษณะมุ่งอนาคตสูง กับกลุ่มที่มีคะแนนลักษณะมุ่งอนาคตต่ำ มาเปรียบเทียบ  
ด้วยแผนภูมิ ดังนี้

แผนภูมิที่ 6 คะแนนลักษณะมุ่งอนาคต และคะแนนพัฒนาการทางจริยธรรมของ  
นักศึกษาวิทยาลัยครูสงขลา กลุ่มที่มีคะแนนลักษณะมุ่งอนาคตสูง  
กับกลุ่มที่มีคะแนนลักษณะมุ่งอนาคตต่ำ



ศูนย์วิทยทรัพยากร  
จุฬาลงกรณ์มหาวิทยาลัย

□ คะแนนลักษณะ  
มุ่งอนาคต

▒ คะแนนพัฒนาการ  
ทางจริยธรรม



2. การหาค่าสัมประสิทธิ์สหสัมพันธ์ของเพียร์สัน ของคะแนนพัฒนาการทางจริยธรรมจากการสัมภาษณ์การให้เหตุผลเชิงจริยธรรม และคะแนนลักษณะมุ่งอนาคตจากการทำแบบสอบถาม ของนักศึกษาวิทยาลัยครูสงขลา ชั้น ป.กศ.สูง ปีที่ 1 และ ค.บ. ปีที่ 2 แสดงในตารางที่ 7

ตารางที่ 7 ค่าสหสัมพันธ์ของคะแนนพัฒนาการทางจริยธรรม และคะแนนลักษณะมุ่งอนาคต ของนักศึกษาวิทยาลัยครูสงขลาชั้น ป.กศ.สูง ปีที่ 1 และ ค.บ. ปีที่ 2

	N	$r_{xy}$	t
นักศึกษา ป.กศ.สูง ปีที่ 1	50	0.1258	0.05
นักศึกษา ค.บ. ปีที่ 2	50	0.0020	0.05
นักศึกษาชาย	50	-0.0800	0.05
นักศึกษานหญิง	50	-0.0100	0.05
นักศึกษาทั้งหมด	100	-0.0500	0.05

จากตารางที่ 7 โดยพิจารณาจากค่าสัมประสิทธิ์สหสัมพันธ์ของเพียร์สัน แสดงว่า คะแนนพัฒนาการทางจริยธรรม และคะแนนลักษณะมุ่งอนาคต ของนักศึกษาวิทยาลัยครูสงขลาชั้น ป.กศ.สูง ปีที่ 1 และ ค.บ. ปีที่ 2 มีความสัมพันธ์กันในทางบวก แต่เป็นความสัมพันธ์ในระดับต่ำ คือ 0.1258 และ 0.0020 ตามลำดับ เมื่อคูณค่าสัมประสิทธิ์สหสัมพันธ์ของนักศึกษาชาย นักศึกษานหญิง และนักศึกษาทั้งหมด ปรากฏว่า มีความสัมพันธ์กันในทางลบ คือ -0.0800, -0.0100 และ -0.0500