

บทที่ ๔

ผลการวิเคราะห์ข้อมูล



การวิเคราะห์ข้อมูล ได้วิเคราะห์ข้อมูลจากแบบสอบถามที่ได้รับคืนมาจากประชากร
๒ กลุ่ม คือ

๑. ข้อมูลจากหัวหน้างานเผยแพร่ หรือหัวหน้างานโสตทัศนศึกษาและเจ้าหน้าที่
โสตทัศนศึกษา ในหน่วยงานที่เกี่ยวข้องกับการอนุรักษ์สิ่งแวดล้อม ผู้วิจัยได้ส่ง
แบบสอบถามไปจำนวนทั้งสิ้น ๓๐ ชุด ได้รับคืนมา ๒๕ ชุด คิดเป็นร้อยละ ๘๓.๓๓
ของจำนวนแบบสอบถามที่ส่งไปทั้งหมด
๒. ข้อมูลจากประชาชนที่เป็นผู้รับความรู้ในการเผยแพร่ความรู้ ในโครงการอนุรักษ์
สิ่งแวดล้อมจากหน่วยงานที่เกี่ยวข้อง ผู้วิจัยได้ส่งแบบสอบถามไปจำนวนทั้งสิ้น
๓๐๐ ชุด ได้รับคืนมา ๒๘๖ ชุด คิดเป็นร้อยละ ๙๕.๖๗ ของจำนวนแบบสอบถาม
ที่ส่งไปทั้งหมด

ผลการวิเคราะห์ข้อมูล นำเสนอในรูปแบบตาราง และแปลความหมายประกอบในแต่ละ
ตาราง ตามลำดับกลุ่มประชากร ดังนี้

ศูนย์วิทยทรัพยากร
จุฬาลงกรณ์มหาวิทยาลัย

ผลการวิเคราะห์ข้อมูลจากหัวหน้างานเผยแพร่ หรือหัวหน้างานโสตทัศนศึกษาและเจ้าหน้าที่โสตทัศนศึกษา

ตารางที่ ๑ ตำแหน่งปัจจุบัน

ตำแหน่ง	จำนวน	ร้อยละ
หัวหน้างานเผยแพร่	๑๔	๕๖.๐๐
หัวหน้างานโสตทัศนศึกษา	๑	๔.๐๐
เจ้าหน้าที่โสตทัศนศึกษา	๑๐	๔๐.๐๐
รวม	๒๕	๑๐๐.๐๐

จากตารางที่ ๑ แสดงว่าผู้ตอบแบบสอบถามจำนวน ๒๕ คน มีตำแหน่งในปัจจุบันเป็นหัวหน้างานเผยแพร่ ๑๔ คน หรือคิดเป็นร้อยละ ๕๖ รองลงมาเป็นเจ้าหน้าที่โสตทัศนศึกษา ๑๐ คน คิดเป็นร้อยละ ๔๐ และเป็นหัวหน้างานโสตทัศนศึกษาเพียงคนเดียว คิดเป็นร้อยละ ๔

ศูนย์วิทยทรัพยากร
จุฬาลงกรณ์มหาวิทยาลัย

ตารางที่ ๓ การดำเนินการเผยแพร่ข่าวสาร ความรู้ในโครงการอนุรักษ์สิ่งแวดล้อมของแต่ละ
หน่วยงาน

วิธีดำเนินการ	หน่วยงานรัฐบาล		หน่วยงานเอกชน		หน่วยงานอิสระ	
	จำนวน	ร้อยละ*	จำนวน	ร้อยละ*	จำนวน	ร้อยละ*
หน่วยงานจัดทำเอง	๑๐	๔๐.๐๐	๔	๑๖.๐๐	๒	๘.๐๐
มอบหมายให้บริษัทโฆษณาจัดทำ	๐	๐.๐๐	๐	๐.๐๐	๐	๐.๐๐
ทั้งจัดทำเองและมอบหมายให้ บริษัทโฆษณาจัดทำเป็นครั้งคราว	๕	๒๐.๐๐	๕	๑๖.๐๐	๐	๐.๐๐

*ตอบได้มากกว่า ๑ ข้อ

จากตารางที่ ๓ แสดงให้เห็นว่าการดำเนินการเผยแพร่ข่าวสาร ความรู้ในโครงการอนุรักษ์สิ่งแวดล้อม หน่วยงานรัฐบาลจัดทำเองเป็นส่วนมาก คิดเป็นร้อยละ ๔๐ ทั้งจัดทำเองและมอบหมายให้บริษัทโฆษณาจัดทำเป็นครั้งคราวเป็นส่วนน้อย คิดเป็นร้อยละ ๒๐ หน่วยงานเอกชนใช้วิธีจัดทำเองและทั้งจัดทำเองและมอบหมายให้บริษัทโฆษณาจัดทำเป็นครั้งคราว คิดเป็นร้อยละ ๑๖ เท่ากัน สำหรับหน่วยงานอิสระจัดทำเองทั้งหมดคิดเป็นร้อยละ ๘ และไม่มีหน่วยงานใดมอบหมายให้บริษัทโฆษณาจัดทำแต่อย่างใดเลย

นอกจากนี้วิธีการอื่น ๆ ที่บางหน่วยงานใช้ก็คือ การร่วมมือกับหน่วยงานอื่นเป็นครั้งคราว เช่น สภาสังคมสงเคราะห์ มหาวิทยาลัย สำนักงานคณะกรรมการป้องกันและปราบปรามยาเสพติดให้โทษ กรมต่าง ๆ

ตารางที่ ๔ แหล่งที่ใช้งบประมาณเพื่อการเผยแพร่ข่าวสารความรู้ในโครงการอนุรักษ์สิ่งแวดล้อมของหน่วยงาน

แหล่งที่ใช้งบประมาณ	หน่วยงานรัฐบาล		หน่วยงานเอกชน		หน่วยงานอิสระ	
	จำนวน	ร้อยละ*	จำนวน	ร้อยละ*	จำนวน	ร้อยละ*
งบประมาณที่หน่วยงานจัดสรรให้	๑๕	๖๐.๐๐	๘	๓๒.๐๐	๐	๐.๐๐
ความช่วยเหลือจากหน่วยงาน						
เอกชนอื่น	๕	๒๐.๐๐	๐	๐.๐๐	๑	๔.๐๐
ความช่วยเหลือจากองค์การ						
ต่างประเทศ	๔	๑๖.๐๐	๐	๐.๐๐	๒	๘.๐๐

*ตอบได้มากกว่า ๑ ข้อ

จากตารางที่ ๔ แสดงให้เห็นว่า แหล่งที่ใช้งบประมาณเพื่อการเผยแพร่ข่าวสารความรู้ในโครงการอนุรักษ์สิ่งแวดล้อมของหน่วยงานรัฐบาล ส่วนมากเป็นงบประมาณที่หน่วยงานจัดสรรให้เอง คิดเป็นร้อยละ ๖๐ ได้รับความช่วยเหลือจากหน่วยงาน เอกชนอื่นและจากองค์การต่างประเทศร้อยละ ๒๐ และ ๑๖ รองลงมาตามลำดับ หน่วยงานเอกชนใช้งบประมาณที่หน่วยงานจัดสรรให้แต่อย่างเดียวน สำหรับหน่วยงานอิสระได้รับความช่วยเหลือจากองค์การต่างประเทศ คิดเป็นร้อยละ ๔ รองลงมาคือความช่วยเหลือจากหน่วยงาน เอกชนอื่น เป็นที่น่าสังเกตว่าไม่มีงบประมาณเพื่อการนี้จากหน่วยงานเองเลย แต่ได้ระบุแหล่งอื่นคือ ทุนจากค่าสมาชิก และ ทุนส่วนตัวของผู้ดำเนินการ เช่น นิยมไพโรสมาคม ส่วนใหญ่ใช้ทุนส่วนตัวของนายแพทย์บุญส่ง เลขะกุล (เลขาธิการนิคมไพโรสมาคม)

สำหรับหน่วยงานเอกชนที่ให้ความช่วยเหลือเพื่อการนี้ ได้แก่ ธนาคารกรุงเทพจำกัด บริษัทเชลล์แห่งประเทศไทยจำกัด บริษัทเอสโซ่สแตนดาร์ดแห่งประเทศไทยจำกัด บริษัทสยามกลการจำกัด ฯลฯ

และองค์การต่างประเทศที่ให้ความช่วยเหลือเพื่อการนี้ ได้แก่ โครงการสิ่งแวดล้อมแห่งสหประชาชาติ (UNEP) สำนักงานสารนิเทศระหว่างชาติแห่งสหรัฐอเมริกา (USICA) สถานทูต และมูลนิธิต่างประเทศ ฯลฯ

ตารางที่ ๕ การแบ่งกลุ่มของประชาชนในการใช้โสตทัศนูปกรณ์ เพื่อการเผยแพร่ข่าวสาร
ความรู้เกี่ยวกับการอนุรักษ์สิ่งแวดล้อม

การแบ่งกลุ่มประชาชน	หน่วยงานรัฐบาล		หน่วยงานเอกชน		หน่วยงานอิสระ	
	จำนวน	ร้อยละ	จำนวน	ร้อยละ	จำนวน	ร้อยละ
ไม่มีการแบ่งกลุ่ม	๔	๓๖.๐๐	๓	๑๒.๐๐	๑	๔.๐๐
มีการแบ่งกลุ่ม	๖	๒๔.๐๐	๔	๒๐.๐๐	๑	๔.๐๐
รวม	๑๐	๖๐.๐๐	๗	๒๘.๐๐	๒	๘.๐๐

จากตารางที่ ๕ แสดงให้เห็นว่าในการใช้โสตทัศนูปกรณ์เพื่อการเผยแพร่ข่าวสาร
ความรู้เกี่ยวกับการอนุรักษ์สิ่งแวดล้อม หน่วยงานรัฐบาลส่วนใหญ่ไม่มีการแบ่งกลุ่มประชาชน
คิดเป็นร้อยละ ๓๖ หน่วยงานเอกชนส่วนใหญ่มีการแบ่งกลุ่มประชาชนคิดเป็นร้อยละ ๒๐ หน่วยงาน
อิสระมีการแบ่งกลุ่มและไม่มีการแบ่งกลุ่มประชาชนคิดเป็นร้อยละ ๔ เท่ากัน

สำหรับหลักเกณฑ์ในการแบ่งกลุ่มแตกต่างกันออกไป เช่น แบ่งกลุ่มตามระดับการศึกษา
(นักเรียน นักศึกษา และ ประชาชนทั่วไป) แบ่งตามกลุ่มอาชีพ (เกษตรกรรม อุตสาหกรรม
ข้าราชการ และนักเรียนนักศึกษา) แบ่งกลุ่มตามอายุ (เด็ก ผู้ใหญ่) แบ่งกลุ่มตามสถานะภาพ
(สื่อมวลชน พนักงาน ลูกค้า เจ้าหน้าที่จากส่วนราชการ นักวิชาการ อาจารย์ นักเรียน นักศึกษา
ประชาชนทั่วไป) แบ่งตามกลุ่มสนใจ (ดนตรีไทย อนุรักษ์ศิลปกรรม อนุรักษ์สัตว์ป่า) เป็นต้น

ตารางที่ ๖ การให้บริการหน่วยงานอื่นหรือบุคคลภายนอกขอยืมโสตทัศนูปกรณ์เพื่อการ เผยแพร่
ข่าวสาร ความรู้ เกี่ยวกับการอนุรักษ์สิ่งแวดล้อม

การให้บริการขอยืม	หน่วยงานรัฐบาล		หน่วยงาน เอกชน		หน่วยงานอิสระ	
	จำนวน	ร้อยละ	จำนวน	ร้อยละ	จำนวน	ร้อยละ
ไม่มีการให้ขอยืม	๐	๐.๐๐	๑	๔.๐๐	๒	๘.๐๐
มีการให้ขอยืม	๑๔	๖๐.๐๐	๗	๒๘.๐๐	๐	๐.๐๐
รวม	๑๔	๖๐.๐๐	๘	๓๒.๐๐	๒	๘.๐๐

จากตารางที่ ๖ แสดงให้เห็นว่าหน่วยงานรัฐบาลทุกแห่งมีบริการให้หน่วยงานอื่น
หรือบุคคลภายนอกขอยืมโสตทัศนูปกรณ์ไปใช้เพื่อเผยแพร่ข่าวสารความรู้ เกี่ยวกับการอนุรักษ์
สิ่งแวดล้อม คิด เป็นร้อยละ ๖๐ หน่วยงานเอกชนส่วนใหญ่มีบริการให้ขอยืมคิด เป็นร้อยละ ๒๘
แต่หน่วยงานอิสระทั้งสองแห่งไม่มีการให้ขอยืม

สำหรับหน่วยงานและประเภทของบุคคลที่ขอยืมโสตทัศนูปกรณ์ไปใช้เพื่อการนี้ ได้แก่
นักเรียน นักศึกษา เป็นส่วนใหญ่ นอกจากนั้นมี ชมรมอนุรักษ์สิ่งแวดล้อม อาจารย์ผู้สอน
จากสถาบันการศึกษาทุกระดับ หน่วยงานราชการที่เกี่ยวข้อง รัฐวิสาหกิจ หน่วยงานเอกชน
ผู้สมาคมบางแห่ง ธนาคาร พระภิกษุ เป็นต้น

จุฬาลงกรณ์มหาวิทยาลัย

ตารางที่ ๗ การขอยืมโสตทัศนูปกรณ์จากหน่วยงานอื่นมาใช้เพื่อการ เผยแพร่ข่าวสารความรู้
เกี่ยวกับการอนุรักษ์สิ่งแวดล้อม

การขอยืมโสตทัศนูปกรณ์	หน่วยงานรัฐบาล		หน่วยงานเอกชน		หน่วยงานอิสระ	
	จำนวน	ร้อยละ	จำนวน	ร้อยละ	จำนวน	ร้อยละ
ไม่มีการขอยืม	๔	๑๖.๐๐	๔	๑๖.๐๐	๑	๔.๐๐
มีการขอยืม	๑๑	๔๔.๐๐	๔	๑๖.๐๐	๑	๔.๐๐
รวม	๑๕	๖๐.๐๐	๘	๓๒.๐๐	๒	๘.๐๐

จากตารางที่ ๗ แสดงให้เห็นว่า หน่วยงานรัฐบาลส่วนใหญ่ มีการขอยืมโสตทัศนูปกรณ์ จากหน่วยงานอื่นมาใช้เพื่อการ เผยแพร่ข่าวสารความรู้ เกี่ยวกับการอนุรักษ์สิ่งแวดล้อมคิด เป็นร้อยละ ๔๔ หน่วยงานเอกชนมีการขอยืมและไม่มีการขอยืมคิดเป็นร้อยละ ๑๖ เท่ากัน และหน่วยงานอิสระ ก็เช่นเดียวกันคือ มีการขอยืมและไม่มีการขอยืม คิดเป็นร้อยละ ๔ เท่ากัน

สำหรับหน่วยงานที่เป็นแหล่งให้ขอยืมโสตทัศนูปกรณ์มาใช้เพื่อการนี้ได้แก่ สำนักงาน- คณะกรรมการสิ่งแวดล้อมแห่งชาติ สำนักงานสารนิเทศระหว่างชาติแห่งสหรัฐอเมริกา (USICA) โครงการสิ่งแวดล้อมแห่งสหประชาชาติ (UNEP) บริษัท เซลล์แห่งประเทศไทยจำกัด บริษัท เอสโซ่สแตนคาร์ดแห่งประเทศไทยจำกัด ธนาคารกรุงเทพจำกัด กรมป่าไม้ กรมทรัพยากรธรณี กรมอนามัย การทางพิเศษแห่งประเทศไทย การท่องเที่ยวแห่งประเทศไทย การปิโตรเลียม ฯ กรมประชาสัมพันธ์ กรมศิลปากร เป็นต้น

ตารางที่ ๕ การใช้โสตทัศนูปกรณ์ในการ เผยแพร่ข่าวสารความรู้ เกี่ยวกับการ
อนุรักษ์สิ่งแวดล้อมของหน่วยงาน

ชนิดของ โสตทัศนูปกรณ์	\bar{x}	S.D.	แปลความหมาย
รูปภาพ	๒.๒	๐.๘๔	ใช้ปานกลาง
แผ่นป้ายโฆษณา	๑.๐๔	๑.๐๔	ใช้น้อย
หนังสือพิมพ์	๑.๗๖	๐.๘๔	ใช้ปานกลาง
เอกสารใบปลิว	๑.๓๖	๑.๒๖	ใช้น้อย
วารสาร	๑.๖	๑.๐๒	ใช้ปานกลาง
เอกสาร เล่ม	๑.๖	๐.๘๔	
ภาพยนตร์	๑.๘๘	๐.๘๔	
สไลด์	๑.๘	๐.๘๔	
รายการวิทยุ	๑.๕๒	๐.๘๐	ใช้น้อย
รายการโทรทัศน์	๑.๒๘	๐.๘๓	
การจัดนิทรรศการ	๑.๖	๑.๑๐	ใช้ปานกลาง
การบรรยาย	๑.๗๖	๐.๘๔	ใช้ปานกลาง
การฝึกอบรม	๑.๒๘	๐.๘๖	ใช้น้อย
การสัมมนา	๑.๕๘	๑.๐๒	ใช้น้อย
เพลง	๐.๒	๐.๖๓	ไม่เคยใช้เลย
คำขวัญ	๑.๐๘	๑.๐๒	ใช้น้อย

จากตารางที่ ๔ แสดงให้เห็นว่าโสตทัศนูปกรณ์ซึ่งหน่วยงานที่เกี่ยวข้องใช้ปานกลาง ได้แก่ รูปภาพ หนังสือพิมพ์ วารสาร เอกสารเล่ม ภาพยนตร์ สไลด์ รายการวิทยุ การจัดนิทรรศการ การบรรยาย โสตทัศนูปกรณ์ที่ใช้บ่อยได้แก่ แผ่นป้ายโฆษณา เอกสารใบปลิว รายการโทรทัศน์ การฝึกอบรม การสัมมนา คำขวัญ โสตทัศนูปกรณ์ที่ใช้บ่อยมากเฉลี่ยได้ว่า อยู่ในระดับไม่เคยใช้เลยได้แก่ เพลง

เป็นที่น่าสังเกตว่าไม่มีโสตทัศนูปกรณ์ชนิดใดที่เฉลี่ยแล้วอยู่ในระดับใช้มาก

สำหรับโสตทัศนูปกรณ์ชนิดอื่น ๆ ที่บางหน่วยงานได้ระบุเพิ่มเติมมา ได้แก่ การประกวดภาพถ่าย ภาพเขียน การแข่งขันโต้วาทีระหว่างโรงเรียน โมเดลแสดงความสัมพันธ์ของสิ่งแวดล้อมด้านต่าง ๆ การจัดทัศนศึกษา (เฉพาะสมาชิกของนิคมไพโรสมาคม)

ศูนย์วิทยทรัพยากร
จุฬาลงกรณ์มหาวิทยาลัย

ตารางที่ ๔ ปัญหาในการใช้โสตทัศนูปกรณ์เพื่อการเผยแพร่ข่าวสาร ความรู้ เกี่ยวกับการอนุรักษ์
สิ่งแวดล้อมในแต่ละหน่วยงาน

ปัญหา	หน่วยงานรัฐบาล		หน่วยงาน เอกชน		หน่วยงานอิสระ	
	จำนวน	ร้อยละ	จำนวน	ร้อยละ	จำนวน	ร้อยละ
ท่านไม่มีส่วนร่วมในการวางแผนงาน	๔	๑๖.๐๐	๐	๐.๐๐	๐	๐.๐๐
ท่านไม่มีโอกาส เสนอความคิด เห็น ในการเลือก การผลิต การจัดซื้อ และการใช้โสตทัศนูปกรณ์	๔	๑๖.๐๐	๐	๐.๐๐	๐	๐.๐๐
ผู้บริหารระดับสูงไม่ส่งเสริม และ สนับสนุนในการใช้โสตทัศนูปกรณ์	๔	๑๖.๐๐	๐	๐.๐๐	๐	๐.๐๐
งบประมาณที่หน่วยงานจัดสรรให้ ไม่ เพียงพอกับความต้องการ	๑๕	๖๐.๐๐	๓	๑๒.๐๐	๒	๘.๐๐
ขาดผู้มีความรู้ ความสามารถในการ ผลิตและการใช้โสตทัศนูปกรณ์	๑๔	๕๖.๐๐	๒	๘.๐๐	๒	๘.๐๐
มีเจ้าหน้าที่โสตทัศนูปกรณ์ไม่เพียงพอ	๑๐	๔๐.๐๐	๐	๐.๐๐	๒	๘.๐๐
มีโสตทัศนูปกรณ์ทั้งชนิดและจำนวน จำกัด ไม่เพียงพอกับความต้องการ	๑๒	๔๘.๐๐	๒	๘.๐๐	๒	๘.๐๐
โสตทัศนูปกรณ์ที่มีอยู่ชำรุดใช้การ ไม่ได้	๘	๓๒.๐๐	๐	๐.๐๐	๑	๔.๐๐
โสตทัศนูปกรณ์ที่มีอยู่ล้าสมัย	๗	๒๘.๐๐	๐	๐.๐๐	๑	๔.๐๐
ไม่สามารถจะผลิตโสตทัศนูปกรณ์ ได้เองหรือยุ่งยากในการผลิต	๗	๒๘.๐๐	๐	๐.๐๐	๒	๘.๐๐

ตารางที่ ๔ (ต่อ)

ปัญหา	หน่วยงานรัฐบาล		หน่วยงานเอกชน		หน่วยงานอิสระ	
	จำนวน	ร้อยละ	จำนวน	ร้อยละ	จำนวน	ร้อยละ
ไม่สะดวกในการติดต่อขอขี้ม						
โสตทัศนูปกรณ์จากหน่วยงานอื่น	๓	๑๒.๐๐	๐	๐.๐๐	๑	๔.๐๐
ไม่มีการประเมินผลการใช้						
โสตทัศนูปกรณ์	๑๔	๕๖.๐๐	๒	๘.๐๐	๒	๘.๐๐

จากตารางที่ ๔ แสดงให้เห็นว่า ปัญหาในการใช้โสตทัศนูปกรณ์เพื่อการเผยแพร่ข่าวสารความรู้เกี่ยวกับการอนุรักษ์สิ่งแวดล้อมนั้น หน่วยงานรัฐบาลทุกแห่งคิดเป็นร้อยละ ๖๐ ประสบปัญหาทางงบประมาณที่หน่วยงานจัดสรรให้ไม่เพียงพอกับความต้องการ รองลงมาร้อยละ ๕๖ ประสบปัญหาขาดผู้มีความรู้ความสามารถในการผลิตและการใช้โสตทัศนูปกรณ์ และไม่มีการประเมินผลการใช้โสตทัศนูปกรณ์ หน่วยงานเอกชนส่วนใหญ่ไม่มีปัญหา ปัญหาที่พบส่วนมากคิดเป็นร้อยละ ๑๒ คือ งบประมาณที่หน่วยงานจัดสรรให้ไม่เพียงพอกับความต้องการ หน่วยงานอิสระทั้งสองแห่ง คิดเป็นร้อยละ ๘ ประสบปัญหาเกือบทุกปัญหา

เป็นที่น่าสังเกตว่าปัญหาที่หน่วยงานส่วนใหญ่ประสบเหมือนกันคือ งบประมาณที่หน่วยงานจัดสรรให้ไม่เพียงพอกับความต้องการ ขาดผู้มีความรู้ความสามารถในการผลิต และการใช้โสตทัศนูปกรณ์ และ ไม่มีการประเมินผลการใช้โสตทัศนูปกรณ์

ปัญหาอื่น ๆ ที่ได้ระบุเพิ่มเติมมาอีก ผู้บริหารไม่เห็นความสำคัญของงานนี้ ขาดการ
แนะนำช่วยเหลือจากหัวหน้างาน โสัดทัศนูปกรณ์ที่หน่วยงานจัดสรรให้ไม่สนองตรงกับความ
ต้องการใช้ ขาดการร่วมมือประสานงานระหว่างหน่วยงานราชการ และหน่วยงานที่
เกี่ยวข้องไม่สนใจ เรื่องการให้การศึกษาและข่าวสารความรู้ด้านนี้แก่ประชาชนเท่าที่ควร



ศูนย์วิทยทรัพยากร
จุฬาลงกรณ์มหาวิทยาลัย

ผลการวิเคราะห์ข้อมูลจากประชาชนที่เป็นผู้รับความรู้ในการเผยแพร่ความรู้ ในโครงการอนุรักษ์

สิ่งแวดล้อมจากหน่วยงานที่เกี่ยวข้อง

ตารางที่ ๑๐ จำนวนผู้ตอบแบบสอบถาม

เพศ	จำนวน	ร้อยละ
หญิง	๑๗๒	๕๘.๑๑
ชาย	๑๒๔	๔๑.๘๙
รวม	๒๙๖	๑๐๐.๐๐

จากตารางที่ ๑๐ แสดงว่าผู้ตอบแบบสอบถามจำนวน ๒๙๖ คน เป็นผู้หญิง ๑๗๒ คน หรือคิดเป็นร้อยละ ๕๘.๑๑ และเป็นผู้ชาย ๑๒๔ คน หรือคิดเป็นร้อยละ ๔๑.๘๙

ตารางที่ ๑๑ อายุของผู้ตอบแบบสอบถาม

อายุ	จำนวน	ร้อยละ
น้อยกว่า ๑๕ ปี	๒๔	๘.๑๑
๑๕ - ๒๐ ปี	๘๒	๒๗.๗๐
๒๐ - ๓๐ ปี	๑๑๖	๓๙.๑๙
๓๐ - ๔๐ ปี	๕๖	๑๘.๕๘
๔๐ ปีขึ้นไป	๒๘	๙.๔๖
รวม	๒๙๖	๑๐๐.๐๐

จากตารางที่ ๑๑ แสดงว่า ผู้ตอบแบบสอบถามส่วนใหญ่ร้อยละ ๓๙.๑๔ มีอายุระหว่าง ๒๐ - ๓๐ ปี รองลงมาร้อยละ ๒๗.๗๐ มีอายุระหว่าง ๑๕ - ๒๐ ปี ร้อยละ ๑๕.๕๔ มีอายุระหว่าง ๓๐ - ๔๐ ปี ร้อยละ ๙.๘๖ มีอายุ ๕๐ ปีขึ้นไป และผู้ตอบแบบสอบถามอายุน้อยกว่า ๑๕ ปี มีจำนวนน้อยที่สุด คิดเป็นร้อยละ ๘.๑๑

ตารางที่ ๑๒ ระดับการศึกษาของผู้ตอบแบบสอบถาม

ระดับการศึกษา	จำนวน	ร้อยละ
ชั้นประถมศึกษาปีที่ ๔ - ๗	๓๘	๑๒.๘๔
ชั้นมัธยมศึกษาปีที่ ๑ - ๓	๔๐	๑๓.๕๑
สูงกว่าระดับมัธยมศึกษาปีที่ ๓ แต่ไม่ถึงระดับอุดมศึกษา	๘๖	๒๘.๐๕
ระดับอุดมศึกษา	๑๓๒	๔๔.๖๐
รวม	๒๙๖	๑๐๐.๐๐

จากตารางที่ ๑๒ แสดงว่าผู้ตอบแบบสอบถามส่วนใหญ่ร้อยละ ๔๔.๖ มีการศึกษาในระดับอุดมศึกษา รองลงมาร้อยละ ๒๘.๐๕ มีการศึกษาสูงกว่าระดับมัธยมศึกษาปีที่ ๓ แต่ไม่ถึงระดับอุดมศึกษา ร้อยละ ๑๓.๕๑ มีการศึกษาในระดับชั้นมัธยมศึกษาปีที่ ๑ - ๓ และผู้ตอบแบบสอบถามที่มีการศึกษาในระดับชั้นประถมศึกษาปีที่ ๔ - ๗ มีจำนวนน้อยที่สุด คิดเป็นร้อยละ ๑๒.๘๔

ตารางที่ ๑๓ การรับข่าวสารความรู้ เกี่ยวกับเรื่องต่าง ๆ ทั่วไปจาก
 ไลต์ทัศนูปกรณ์ชนิดต่าง ๆ

ชนิดของไลต์ทัศนูปกรณ์	\bar{x}	S.D.	แปลความหมาย
รูปภาพ	๓.๗๓	๑.๔๘	ประมาณสัปดาห์ละครั้ง
แผ่นป้ายโฆษณา	๓.๘๒	๑.๓๘	ประมาณสัปดาห์ละครั้ง
หนังสือพิมพ์	๔.๖๗	๐.๘๔	ทุกวันหรือ เกือบทุกวัน
เอกสารใบปลิว	๑.๙๒	๑.๐๔	ไม่แน่นอน
วารสาร	๓.๐๑	๑.๐๕	ประมาณเดือนละครั้ง
เอกสารเล่ม	๒.๕๑	๐.๙๗	
ภาพยนตร์	๒.๘๖	๑.๑๔	
สไลด์	๑.๙๕	๑.๑๑	ไม่แน่นอน
รายการวิทยุ	๔.๓๕	๑.๒๕	ประมาณสัปดาห์ละครั้ง
รายการโทรทัศน์	๔.๖๕	๐.๙๒	ทุกวันหรือ เกือบทุกวัน
เข้าชมนิทรรศการ	๑.๘๖	๐.๘๑	ไม่แน่นอน
เข้าฟังการบรรยาย	๑.๙๗	๐.๙๕	
เข้ารับการฝึกอบรม	๑.๗๗	๐.๘๕	
เข้าร่วมการสัมมนา	๑.๗๒	๐.๙๑	
เพลง	๔.๔๒	๑.๒๒	ประมาณสัปดาห์ละครั้ง
คำขวัญ	๒.๗๘	๑.๕๐	ประมาณเดือนละครั้ง

จากตารางที่ ๑๓ แสดงให้เห็นว่าการรับข่าวสารความรู้ เกี่ยวกับเรื่องต่าง ๆ ทั่วไป
 ของประชาชนโดยผ่านไลต์ทัศนูปกรณ์ชนิดต่าง ๆ ทุกวัน หรือ เกือบทุกวัน ได้แก่ หนังสือพิมพ์
 รายการโทรทัศน์ สัปดาห์ละครั้ง ได้แก่ รูปภาพ แผ่นป้ายโฆษณา รายการวิทยุ เพลง
 ประมาณเดือนละครั้ง ได้แก่ วารสาร เอกสารเล่ม

ภาพยนตร์ คำขวัญ (ไม่แน่นอนได้แก่ เอกสารใบปลิว สไลด์ เข้าชมนิทรรศการ
เข้าฟังการบรรยาย เข้าร่วมการฝึกอบรม เข้าร่วมการสัมมนา

เป็นที่น่าสังเกตว่าไม่มีโสตทัศนอุปกรณ์ชนิดใดที่เฉลี่ยแล้วอยู่ในระดับไม่เคยรับ

สำหรับโสตทัศนอุปกรณ์ชนิดอื่น ๆ ที่ประชาชนบางคนได้ระบุเพิ่มเติมมา ได้แก่ ของจริง
บุคคลต่อบุคคล (ในวงสนทนา การสอนนักเรียน)

ตารางที่ ๑๔ รูปแบบของเอกสารสิ่งพิมพ์ ที่ต้องการในการรับข่าวสารความรู้
เกี่ยวกับการอนุรักษ์สิ่งแวดล้อม

รูปแบบเอกสารสิ่งพิมพ์	จำนวน	ร้อยละ*
ข่าว	๑๗๖	๕๙.๕๖
บทความ สารคดี	๑๓๗	๔๖.๒๘
บทสนทนา สัมภาษณ์	๗๘	๒๖.๓๕
เรื่องสั้น	๙๕	๓๒.๐๙
รูปภาพ การ์ตูน	๑๕๓	๕๑.๖๙
คำขวัญ	๘๕	๒๘.๗๒
โฆษณา	๗๙	๒๖.๖๙

*ตอบได้มากกว่า ๑ ข้อ

จากตารางที่ ๑๔ แสดงให้เห็นว่ารูปแบบของเอกสารสิ่งพิมพ์ที่ประชาชนต้องการ
มากที่สุด ในการรับข่าวสารความรู้เกี่ยวกับการอนุรักษ์สิ่งแวดล้อมคือ ข่าว คิดเป็นร้อยละ
๕๙.๕๖ รองลงมาคือรูปภาพ การ์ตูน คิดเป็นร้อยละ ๕๑.๖๙ บทความ สารคดี คิดเป็นร้อยละ ๔๖.๒๘

สำหรับรูปแบบอื่น ๆ ที่ประชาชนต้องการ และได้เสนอแนะเพิ่มเติม มีดังนี้คือ
บทกลอน การตอบปัญหา ใบปลิว ป้ายเชิญชวน

ตารางที่ ๑๕ รูปแบบของรายการวิทยุ ที่ต้องการในการรับข่าวสารความรู้ เกี่ยวกับการอนุรักษ์สิ่งแวดล้อม

รูปแบบรายการวิทยุ	จำนวน	ร้อยละ*
รายการข่าว	๑๘๖	๖๒.๘๔
การบรรยายความรู้ สารคดี	๑๒๗	๔๒.๘๑
บทสนทนา สัมภาษณ์	๘๑	๒๗.๓๖
ละครสั้น	๖๔	๒๑.๖๒
รายการตอบปัญหา	๑๐๒	๓๔.๔๖
รายการโฆษณา	๖๑	๒๐.๖๑
คำขวัญหรือคำพูดสั้น ๆ	๑๑๓	๓๘.๑๘

*ตอบได้มากกว่า ๑ ข้อ

จากตารางที่ ๑๕ แสดงให้เห็นว่ารูปแบบของรายการวิทยุ ที่ประชาชนต้องการมากที่สุดในการรับข่าวสารความรู้ เกี่ยวกับการอนุรักษ์สิ่งแวดล้อม คือ รายการข่าว คิดเป็นร้อยละ ๖๒.๘๔ รองลงมาคือการบรรยายความรู้ สารคดี คิดเป็นร้อยละ ๔๒.๘๑ คำขวัญหรือคำพูดสั้น ๆ คิดเป็นร้อยละ ๓๘.๑๘ รายการตอบปัญหาคิดเป็นร้อยละ ๓๔.๔๖

สำหรับรูปแบบอื่น ๆ ที่ประชาชนต้องการ และได้เสนอแนะเพิ่มเติมมีดังนี้คือ เพลง รายการตอบจดหมาย รายการโต้วาที รายการนิทาน นิยาย

ตารางที่ ๑๖ รูปแบบของรายการโทรทัศน์ ที่ต้องการในการรับข่าวสารความรู้เกี่ยวกับ
การอนุรักษ์สิ่งแวดล้อม

รูปแบบรายการโทรทัศน์	จำนวน	ร้อยละ*
รายการข่าว	๑๗๑	๕๗.๗๗
รายการความรู้ สารคดี	๑๕๖	๕๙.๓๒
ละครสั้น	๙๘	๓๓.๑๑
ภาพยนตร์ สไลด์	๑๖๓	๕๕.๐๗
รายการตอบปัญหา	๑๒๗	๔๒.๙๑
รายการโฆษณา	๘๒	๒๗.๗๐
คำขวัญหรือคำบรรยายสั้น ๆ	๘๑	๒๗.๓๖

*ตอบได้มากกว่า ๑ ข้อ

จากตารางที่ ๑๖ แสดงให้เห็นว่ารูปแบบของรายการโทรทัศน์ ที่ประชาชนต้องการมากที่สุดในการรับข่าวสารความรู้เกี่ยวกับการอนุรักษ์สิ่งแวดล้อมคือ รายการข่าว คิดเป็นร้อยละ ๕๗.๗๗ รองลงมาคือ ภาพยนตร์ สไลด์ คิดเป็นร้อยละ ๕๕.๐๗ รายการความรู้ สารคดี คิดเป็นร้อยละ ๕๙.๓๒ รายการตอบปัญหาคิดเป็นร้อยละ ๔๒.๙๑

สำหรับรูปแบบอื่น ๆ ที่ประชาชนต้องการ และได้เสนอแนะเพิ่มเติมมีดังนี้ คือ รายการดนตรี เพลง รายการโต้วาที

ตารางที่ ๑๗ รูปแบบของกิจกรรม ที่ต้องการในการรับข่าวสารความรู้เกี่ยวกับการ
อนุรักษ์สิ่งแวดล้อม

รูปแบบกิจกรรม	จำนวน	ร้อยละ*
การโต้วาที	๕๘	๓๓.๑๑
การอภิปราย	๗๒	๒๔.๓๒
การจัดนิทรรศการ	๑๔๔	๔๘.๖๕
การแสดงบนเวที	๓๔	๑๑.๔๕
การเข้ารับการฝึกอบรม	๕๙	๑๙.๙๓
เข้าร่วมการสัมมนา	๓๕	๑๑.๘๒
ฟังการบรรยาย	๖๒	๒๐.๙๕
ไปทัศนศึกษานอกสถานที่	๑๕๒	๕๑.๓๕
การจัดตั้งชมรมอนุรักษ์สิ่งแวดล้อม	๗๐	๒๓.๖๕
การชมภาพยนตร์ สไลด์	๑๔๗	๔๙.๖๖
การประกวดบทความ ภาพถ่าย ภาพวาด คำขวัญ ฯลฯ	๘๘	๒๙.๗๓

*ตอบได้มากกว่า ๑ ข้อ

จากตารางที่ ๑๗ แสดงให้เห็นว่ารูปแบบของกิจกรรม ที่ประชาชนต้องการมากที่สุด
ในการรับข่าวสารความรู้เกี่ยวกับการอนุรักษ์สิ่งแวดล้อมคือ การไปทัศนศึกษานอกสถานที่
คิดเป็นร้อยละ ๕๑.๓๕ รองลงมาคือ การชมภาพยนตร์ สไลด์ คิดเป็นร้อยละ ๔๙.๖๖
การจัดนิทรรศการ คิดเป็นร้อยละ ๔๘.๖๕

สำหรับรูปแบบอื่น ๆ ที่ประชาชนต้องการ และได้เสนอแนะเพิ่มเติมมีดังนี้ คือ
หน่วยงานรัฐบาลควรชักชวนให้ประชาชนร่วมมือกันอนุรักษ์สิ่งแวดล้อม โดยจัดเป็นสัปดาห์ต่าง ๆ
เช่น สัปดาห์การรักษาความสะอาด ฯลฯ การเล่นเกมแบบไทย ๆ และ การแสดงบนเวทีที่ผู้ตอบ
แบบสอบถามได้ระดมาคือ การแสดงดนตรี ลิเก ลำตัด การฟ้อนรำ การรำที่ใช้ศิลปะแบบไทย
ละครเบาสมอง ละครที่แสดงให้เห็นถึงผลเสียของการไม่อนุรักษ์สิ่งแวดล้อม



ศูนย์วิทยทรัพยากร
จุฬาลงกรณ์มหาวิทยาลัย

ตารางที่ ๑๔ การเปรียบเทียบค่าเฉลี่ยและส่วน เบี่ยงเบนมาตรฐานการใช้สื่อทัศนูปกรณ์ในการ
เผยแพร่ข่าวสารความรู้ เกี่ยวกับการอนุรักษ์สิ่งแวดล้อมของหน่วยงาน กับการ
รับข่าวสารความรู้ทั่วไปจากโลตทัศนูปกรณ์ชนิดต่าง ๆ ของประชาชน

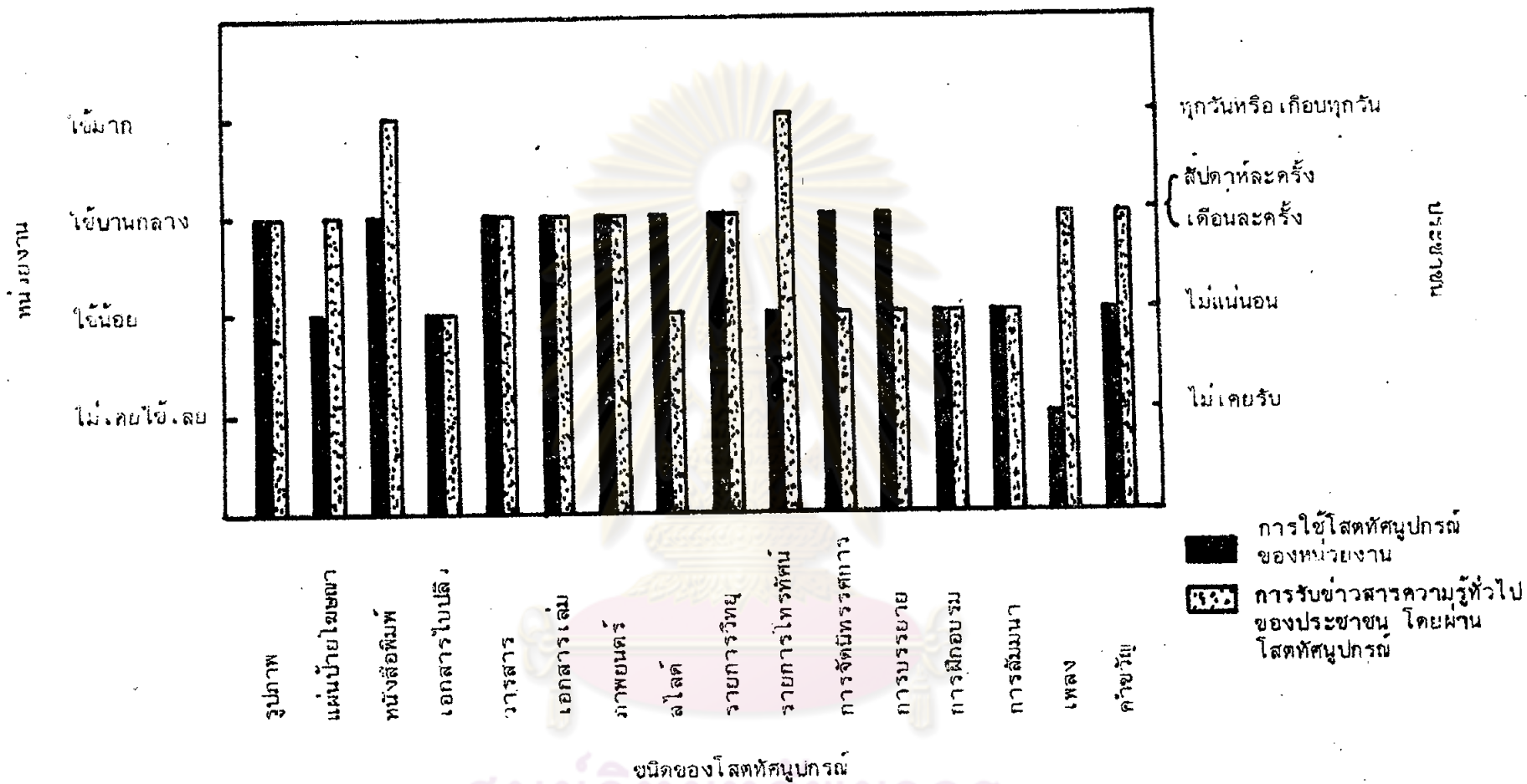
ชนิดของโลตทัศนูปกรณ์	การเผยแพร่ข่าวสารความรู้เกี่ยวกับ การอนุรักษ์สิ่งแวดล้อมของหน่วยงาน			การรับข่าวสารความรู้ทั่วไปของ ประชาชน		
	\bar{x}	S.D.	แปลความ	\bar{x}	S.D.	แปลความ
รูปภาพ	๒.๒	๐.๘๘	ใช้ปานกลาง	๓.๗๓	๑.๔๘	ประมาณสัปดาห์- ละครั้ง
แผ่นป้ายโฆษณา	๑.๐๔	๑.๐๔	ใช้น้อย	๓.๘๒	๑.๓๘	ประมาณสัปดาห์- ละครั้ง
หนังสือพิมพ์	๑.๗๖	๐.๘๕	ใช้ปานกลาง	๔.๖๗	๐.๘๔	ทุกวันหรือ เกือบ- ทุกวัน
เอกสารใบปลิว	๑.๓๖	๑.๒๖	ใช้น้อย	๑.๙๒	๑.๐๔	ไม่แน่นอน
วารสาร	๑.๖	๑.๐๒	ใช้ปานกลาง	๓.๐๑	๑.๐๕	ประมาณเดือน- ละครั้ง
เอกสารเล่ม	๑.๖	๐.๘๘		๒.๕๑	๐.๘๗	
ภาพยนตร์	๑.๘๘	๐.๘๕		๒.๘๖	๑.๑๔	
สไลด์	๑.๘	๐.๘๕		๑.๕๕	๑.๑๑	ไม่แน่นอน
รายการวิทยุ	๑.๕๒	๐.๘๐		๔.๓๔	๑.๒๔	ประมาณสัปดาห์- ละครั้ง
รายการโทรทัศน์	๑.๒๘	๐.๘๓	ใช้น้อย	๔.๖๔	๐.๘๒	ทุกวันหรือ เกือบ- ทุกวัน

ตารางที่ ๑๘ (ต่อ)

ชนิดของโสตทัศนูปกรณ์	การเผยแพร่ข่าวสารความรู้เกี่ยวกับการอนุรักษ์สิ่งแวดล้อมของหน่วยงาน			การรับข่าวสารความรู้ทั่วไปของประชาชน		
	\bar{x}	S.D.	แปลความ	\bar{x}	S.D.	แปลความ
การจัดนิทรรศการ	๑.๖	๑.๑๐	ใช้ปานกลาง	๑.๘๖	๐.๘๑	ไม่แน่นอน
การบรรยาย	๑.๗๖	๐.๘๕	ใช้ปานกลาง	๑.๘๗	๐.๘๕	
การฝึกอบรม	๑.๒๘	๐.๘๖	ใช้น้อย	๑.๗๗	๐.๘๕	
การสัมมนา	๑.๔๘	๑.๐๒	ใช้น้อย	๑.๗๒	๐.๘๑	
เพลง	๐.๒	๐.๖๓	ไม่เคยใช้เลย	๔.๕๒	๑.๒๒	ประมาณสัปดาห์- ละครั้ง
คำขวัญ	๑.๐๘	๑.๐๒	ใช้น้อย	๒.๗๘	๑.๕๐	ประมาณเดือน- ละครั้ง

จากตารางที่ ๑๘ แสดงให้เห็นว่า มีโสตทัศนูปกรณ์บางชนิด ที่หน่วยงานใช้ในการเผยแพร่ข่าวสารความรู้ เกี่ยวกับการอนุรักษ์สิ่งแวดล้อมไม่สนองตรงกับ โสตทัศนูปกรณ์ ในการรับข่าวสารความรู้ทั่วไปของประชาชน ได้แก่ รายการโทรทัศน์ เพลง หนังสือพิมพ์ แผ่นป้ายโฆษณา สไลด์ การจัดนิทรรศการ การบรรยาย คำขวัญ

จุฬาลงกรณ์มหาวิทยาลัย



แผนภูมิที่ ๑ กราฟแสดงการเปรียบเทียบการใช้ไอศตัทศนุปรกรณ์ในการเผยแพร่ข่าวสารความรู้เกี่ยวกับการอนุรักษ์สิ่งแวดล้อมของหน่วยงาน กับการรับข่าวสารความรู้ทั่วไปจากไอศตัทศนุปรกรณ์ชนิดต่าง ๆ ของประชาชน

อภิปรายผลการวิจัย

จากผลการวิจัยถึงสถานภาพทั่วไปของผู้ตอบแบบสอบถามทั้ง ๒ กลุ่ม จากแบบสอบถามที่ส่งไปยังหน่วยงานที่เกี่ยวข้องพบว่า ผู้ตอบแบบสอบถามส่วนใหญ่ซึ่งมีตำแหน่งในปัจจุบันเป็นหัวหน้างาน เผยแพร่ มีความรู้และประสบการณ์ทางด้านไอศหัทศนศึกษาจากประสบการณ์ในการทำงานเป็นส่วนใหญ่ รองลงมาคือมีความสนใจศึกษาจากตำรา เอกสาร และผู้มีความรู้ เคยเรียนวิชาไอศหัทศนศึกษามบ้างในสถาบันการศึกษามีจำนวนน้อย และผู้ที่สำเร็จการศึกษาทางสาขาไอศหัทศนศึกษาหรือ เทคโนโลยีทางการศึกษามาโดยตรง หรือผู้ที่เคยเข้ารับการฝึกอบรมทางด้านนี้มีจำนวนน้อยมาก

สำหรับผู้ตอบแบบสอบถามซึ่งเป็นประชาชนทั่วไปที่เป็นผู้รับความรู้ ฯ เป็นผู้ท้ออาศัยอยู่ในกรุงเทพมหานครทั้งหมด ทำให้ได้ข้อมูลเฉพาะในส่วนกลางเท่านั้น และผู้ตอบแบบสอบถามส่วนใหญ่มีการศึกษาระดับอุดมศึกษา ซึ่งอาจเป็นผลให้ได้ข้อมูลค่อนข้างเฉพาะกลุ่ม

การแบ่งกลุ่มประชาชนผู้รับความรู้ ฯ พบว่า หน่วยงานรัฐบาลส่วนใหญ่ไม่มีการแบ่งกลุ่ม ทั้งนี้เพราะมีงบประมาณในการดำเนินการจำกัด จึงต้องผลิตและใช้ไอศหัทศนอุปกรณ์ที่มีลักษณะกลาง ๆ เพื่อให้ใช้ได้สำหรับประชาชนทั่วไป

การให้บริการแก่หน่วยงานอื่นยืมไอศหัทศนอุปกรณ์ไปใช้ และการขอยืมไอศหัทศนอุปกรณ์จากหน่วยงานอื่นมาใช้ โดยมากมักจะมีการแลกเปลี่ยนกันใช้ใน เรื่องที่ต้องการ นอกจากหน่วยงานอิสระไม่มีการให้ขอยืม เพราะมีไอศหัทศนอุปกรณ์เป็นจำนวนน้อยและเป็นของส่วนตัวของสมาชิก

ปัญหาที่หน่วยงานรัฐบาลทุกแห่งประสบเหมือนกัน และเป็นปัญหาที่สำคัญมากคือ งบประมาณที่หน่วยงานจัดสรรให้ไม่เพียงพอกับความต้องการ จากการวิจัยพบว่าหน่วยงานส่วนใหญ่จัดสรรงบประมาณเพื่อการนี้ไว้ในอัตราต่ำมาก ทั้งนี้อาจเนื่องมาจากผู้บริหารระดับสูงยังให้ความสำคัญในเรื่องนี้น้อยเกินไป ทำให้เป็นอุปสรรคในการดำเนินงาน หน่วยงานรัฐบาลบางแห่งจึงต้องขอความช่วยเหลือจากหน่วยงานเอกชน และหรือองค์การต่างประเทศด้วย หน่วยงานเอกชนส่วนใหญ่ไม่มีปัญหาในด้านงบประมาณ หน่วยงานอิสระไม่มีงบประมาณเป็นของตัวเอง จึงต้องใช้ทุนส่วนตัวของผู้ดำเนินการและสมาชิก ได้รับความช่วยเหลือจากองค์การต่างประเทศ และหน่วยงานเอกชนบ้าง ปัญหาที่หน่วยงานรัฐบาลเกือบทุกแห่งประสบ คือ ขาดผู้มีความรู้ความสามารถ

ในการผลิตและการใช้โสตทัศนูปกรณ์ ทั้งนี้อาจเนื่องมาจากงบประมาณจำกัดตามที่กล่าวมาแล้วข้างต้น ทำให้อัตรากำลังของบุคลากรที่ทำงานด้านนี้มีน้อย เห็นได้จากบางแห่งมีเพียงคนเดียว ผู้ที่ทำงานด้านนี้มีบางคนที่ไม่มีความรู้และประสบการณ์ด้านโสตทัศนศึกษามาก่อน และส่วนใหญ่ไม่ค่อยได้รับการฝึกอบรมเพิ่มเติมความรู้วิทยาการใหม่ ๆ ที่เกี่ยวข้อง อีกปัญหาหนึ่งที่หน่วยงานส่วนใหญ่ประสบคือ ไม่มีการประเมินผลการใช้โสตทัศนูปกรณ์ ทำให้ไม่ทราบว่า การดำเนินงานได้ผลหรือไม่มากนักเพียงใด และควรปรับปรุงด้านใดบ้าง และเท่าที่มีการประเมินผลในหน่วยงานบางแห่งไม่ได้ทำกันอย่างจริงจังนัก

มีโสตทัศนูปกรณ์บางชนิดที่หน่วยงานส่วนใหญ่ใช้ในการเผยแพร่ข่าวสาร ความรู้เกี่ยวกับการอนุรักษ์สิ่งแวดล้อม ไม่สนองตรงกับการรับข่าวสารความรู้ทั่วไปของประชาชน โดยผ่านโสตทัศนูปกรณ์ชนิดต่าง ๆ ได้แก่ รายการโทรทัศน์ เพลง หนังสือพิมพ์ แผ่นป้ายโฆษณา สไลด์ การจัดนิทรรศการ การบรรยาย คำขวัญ ทั้งนี้อาจเนื่องมาจาก ไม่มีการประเมินผลการใช้โสตทัศนูปกรณ์ ดังได้กล่าวแล้วข้างต้น และงบประมาณในการดำเนินงานมีจำกัด ทำให้ไม่สามารถใช้โสตทัศนูปกรณ์ได้ตรงกับความต้องการของประชาชนส่วนใหญ่

ศูนย์วิทยทรัพยากร
จุฬาลงกรณ์มหาวิทยาลัย