



ทัศนคติผู้อยู่อาศัยต่อสภาพแวดล้อมในชุมชน

ในบทวิเคราะห์ต่อไปนี้จะเป็นการค้นหาทัศนคติและความพอใจของผู้อยู่อาศัยที่มีต่อสภาพแวดล้อมกายภาพโดยรอบในชุมชนที่อยู่อาศัยแบบบ้านจัดสรร ใน การศึกษานี้มีวัตถุประสงค์ที่สำคัญสองประการคือ การประเมินโครงการด้วยพฤติกรรมของผู้อยู่อาศัยและการศึกษาผลกระทบของสภาพแวดล้อมต่อพฤติกรรมของผู้อยู่อาศัย ในการวิเคราะห์ความสัมพันธ์ระหว่างพฤติกรรมและสภาพแวดล้อม จะเป็นการวิเคราะห์พฤติกรรมในแง่ของทัศนคติและความพอใจตลอดจนลักษณะการใช้สอยที่เกิดขึ้น เนื่องจากอิทธิพลของสภาพแวดล้อมในชุมชนแต่ละโครงการที่ศึกษา

วิธีการศึกษาทัศนคติและความพอใจผู้อยู่อาศัยที่มีต่อสภาพแวดล้อม

ในการศึกษาทัศนคติและความพอใจของผู้อยู่อาศัยนี้จะกระทำโดยอาศัยตารางการประเมินความรู้สึกและทัศนคติ โดยมีมาตราที่สร้างขึ้นสำหรับการประเมินซึ่งประกอบไปด้วยคำคุณศัพท์หรือวลีที่มีความหมายตรงกันข้ามอยู่สองข้าง ของการประเมิน 5 ชั้น<sup>1</sup> คำเหล่านี้จะมีความหมายเกี่ยวข้องและสอดคล้องกับสภาพแวดล้อมที่ต้องการวัด และทำหน้าที่เป็นตัวแทนของความรู้สึกและทัศนคติที่ผู้อยู่อาศัยซึ่งเป็นผู้ใช้สอยสภาพแวดล้อมนั้นได้แสดงออกมาจากการสัมภาษณ์ โดยจะเกี่ยวข้องกับสภาพแวดล้อมนั้นในแง่ของความพอใจ ความสะดวกและคุณภาพในการใช้สอย ตลอดจนความรู้สึกอื่น ๆ ที่เกี่ยวข้องกับการอยู่อาศัยในลักษณะหมู่บ้านจัดสรร ดังตัวอย่างการประเมินความรู้สึกและทัศนคติที่มีต่ออาคารพาณิชย์ของหมู่บ้านดังนี้

|                 | 1 | 2 | 3 | 4 | 5 |              |
|-----------------|---|---|---|---|---|--------------|
| จำนวนไม่เพียงพอ |   |   |   |   |   | จำนวนเพียงพอ |
| ไกล             |   |   |   |   |   | ใกล้         |
| ไปใช้ไม่สะดวก   |   |   |   |   |   | ไปใช้สะดวก   |
| ไม่น่าพอใจ      |   |   |   |   |   | น่าพอใจ      |

<sup>1</sup> ขั้นตอนการประเมินเพื่อค้นหาระดับความรู้สึก จะแตกต่างกันไปตามความละเอียดที่ต้องการศึกษา โดยทั่วไปมักใช้ขั้นตอนการประเมิน 5 ชั้นแต่ในงานวิจัยบางเรื่องที่อยู่อาศัยวิธีการซีแมนดิกคิฟ-เพอเรนเซียล จะใช้ขั้นตอนการประเมินมากกว่า 5 ชั้นขึ้นไป เช่นงานวิจัยของ วิมลสิทธิ์ หรยางกูร ในเรื่อง "พฤติกรรมของผู้อยู่อาศัยกับสภาพแวดล้อมทางกายภาพของเคหะสงเคราะห์แบบพลต" จะมีขั้นในการประเมินความรู้สึกทั้งหมด 7 ชั้น

ตัวเลข 1-5 ของขั้นการประเมิน จะเป็นคะแนนที่ผู้อยู่อาศัยมีความรู้สึกและทัศนคติต่อ มาตราในองค์ประกอบนั้นๆ ในด้านความรู้สึกทางลบซึ่งจะเป็น 1 คะแนน จนกระทั่งถึงความรู้สึก ทางบวกเป็น 5 คะแนน คะแนนที่ประเมินได้จากการหาค่าเฉลี่ยมัธยิม เลขคณิตในแต่ละมาตราถ้า มีค่าตั้งแต่ 3.0 ขึ้นไปแสดงว่าผู้อยู่อาศัยมีความรู้สึกและทัศนคติในทางที่ดีและหากต่ำกว่า 3.0 ลง- มากก็แสดงว่ามีความรู้สึกและทัศนคติที่ไม่ดีต่อมาตรารอง องค์ประกอบนั้นๆ

#### การกำหนดมาตราในการประเมินสภาพแวดล้อมในชุมชน

เป้าหมายหลักของการประเมินนี้ จะเน้นการประเมินสภาพแวดล้อมกายภาพของชุมชน- เป็นสำคัญ โดยมาตราในการประเมินสภาพแวดล้อมกายภาพของชุมชนทั้งสิ้นจะมีจำนวน 13 มาตรา และมาตราในการประเมินด้านสาธารณูปการและการดูแลชุมชนอีก 1 มาตรารวมมาตราในการประ- เเมินทั้งสิ้น 14 มาตรา<sup>1</sup> มีรายละเอียดของมาตราต่างๆดังนี้

มาตราในการประเมินสภาพแวดล้อมกายภาพภายในชุมชน ในการประเมินกายภาพนั้นจะ แบ่งการประเมินออกเป็นสองส่วนคือ ชุมชนที่อยู่อาศัยโดยส่วนรวมและประเมินองค์ประกอบอื่นๆ ของชุมชนที่ละองค์ประกอบ โดยมีมาตราในการประเมินทั้งสิ้น 13 มาตราประกอบด้วยมาตราความ- รู้สึกและทัศนคติ 12 มาตราและมาตราความพอใจอีก 1 มาตรา มาตราความรู้สึกและทัศนคติเหล่านี้ จะใช้อธิบายว่า ระดับความพอใจที่ผู้อยู่อาศัยเป็นผู้ให้ค่าประเมินนั้นมีสาเหตุหรือเนื่องจากความรู- สึกและทัศนคติต่อองค์ประกอบนั้นอย่างไร มาตราสำหรับประเมินแต่ละองค์ประกอบมีดังนี้

1. มาตราในการประเมินชุมชนโดยส่วนรวม ประกอบด้วยมาตราความรู้สึกและทัศน- คติ 5 มาตราและมาตราความพอใจอีก 1 มาตรารวม 6 มาตราได้แก่

<sup>1</sup> มาตราต่างๆเหล่านี้นอกจากจะพยายามให้มีความสอดคล้องกับสิ่งที่ต้องการวัดแล้ว ก่อนทำการประเมินจริง ได้ทำการแก้ไขปัญหาที่คาดว่าจะมีผลต่อคุณภาพในการประเมินในรูปแบบ ของซีแมนติกเท่าที่ทรัพยากรต่างๆจะเอื้ออำนวย เพื่อให้ได้มาตราที่มีความเที่ยงตรง เพียงพอใน การวัด

- |                             |                          |
|-----------------------------|--------------------------|
| (1) แอ๊ด — ไม่แอ๊ด          | (2) สกปรก — สะอาด        |
| (3) แห้งแล้ง — ร่มรื่น      | (4) ไม่ปลอดภัย — ปลอดภัย |
| (5) มีเสียงรบกวน — เงียบสงบ | (6) ไม่น่าพอใจ — น่าพอใจ |

2. มาตรฐานในการประเมินองค์ประกอบย่อยของชุมชน 5 องค์ประกอบ ประกอบไปด้วย มาตรการความรู้สึกและทัศนคติที่มีต่อองค์ประกอบนั้น 3-7 มาตรการ และมาตรการความพอใจอีก 1 มาตรการ รวมเป็น 4-8 มาตรการโดยแต่ละองค์ประกอบจะมีรายละเอียดดังนี้

2.1. มาตรฐานในการประเมิน ถนนและทางเท้า ประกอบด้วยมาตรการความรู้สึกและทัศนคติ 7 มาตรการและมาตรการความพอใจ 1 มาตรการรวม 8 มาตรการได้แก่

- |                                     |                               |
|-------------------------------------|-------------------------------|
| (1) ทางเท้าค้ำแค้น-ทางเท้ากว้างขวาง | (2) ถนนค้ำแค้น — ถนนกว้างขวาง |
| (3) รถพลุกพล่าน — รถไม่พลุกพล่าน    | (4) สภาพถนนชำรุด — สภาพถนนดี  |
| (5) สกปรก — สะอาด                   | (6) แห้งแล้ง — ร่มรื่น        |
| (7) ไม่ปลอดภัย — ปลอดภัย            | (8) ไม่น่าพอใจ — น่าพอใจ      |

2.2. มาตรฐานในการประเมิน อาคารพาณิชย์ ประกอบด้วยมาตรการความรู้สึกและทัศนคติ 3 มาตรการและมาตรการความพอใจอีก 1 มาตรการรวม 4 มาตรการได้แก่

- |                                  |                          |
|----------------------------------|--------------------------|
| (1) จำนวนไม่เพียงพอ-จำนวนเพียงพอ | (2) โกล — โกลั           |
| (3) ไปใช้ไม่สะดวก — ไปใช้สะดวก   | (4) ไม่น่าพอใจ — น่าพอใจ |

2.3. มาตรฐานในการประเมิน สโมสรและสระว่ายน้ำ ประกอบด้วยมาตรการความรู้สึกและทัศนคติ 7 มาตรการและมาตรการความพอใจ 1 มาตรการรวม 8 มาตรการได้แก่

- |   |                                     |
|---|-------------------------------------|
| (1) บริเวณค้ำแค้น — บริเวณกว้างขวาง     | (2) สระน้ำค้ำแค้น — สระน้ำกว้างขวาง |
| (3) โกล — โกลั                          | (4) ไปใช้ไม่สะดวก — ไปใช้สะดวก      |
| (5) สภาพอุปกรณ์ชำรุด-อุปกรณ์สภาพดี      | (6) สกปรก — สะอาด                   |
| (7) บรรยากาศไม่ดี — บรรยากาศดีน่าใช้สอย | (8) ไม่น่าพอใจ — น่าพอใจ            |

2.4. มาตรฐานในการประเมิน สนามเด็กเล่น ประกอบด้วยมาตรการความรู้สึกและทัศนคติ 8 มาตรการและมาตรการความพอใจ 1 มาตรการรวม 9 มาตรการได้แก่

- |                                  |   |
|----------------------------------|---|
| (1) บริเวณคับแคบ—บริเวณกว้างขวาง | (2) อุปกรณ์ไม่เพียงพอ — อุปกรณ์เพียงพอ  |
| (3) ไกล — ใกล้                   | (4) สภาพอุปกรณ์ชำรุด — อุปกรณ์มีสภาพดี  |
| (5) สกปรก — สะอาด                | (6) แข็งแรง — ร่มรื่น                   |
| (7) ไม่ปลอดภัย — ปลอดภัย         | (8) บรรยากาศไม่ดี — บรรยากาศดีน่าใช้สอย |
| (9) ไม่น่าพอใจ — น่าพอใจ         |   |

2.5. มาตรการในการประเมินองค์ประกอบ ส่วนสาธารณะและที่โล่งเพื่อการพักผ่อน ประกอบด้วยมาตรการความรู้สึกและทัศนคติ 5 มาตรการและมาตรการความพอใจ 1 มาตรการรวม 6 มาตรการได้แก่

- |                                    |                          |
|------------------------------------|--------------------------|
| (1) บริเวณไม่เพียงพอ—บริเวณเพียงพอ | (2) ไกล — ใกล้           |
| (3) สกปรก — สะอาด                  | (4) แข็งแรง — ร่มรื่น    |
| (5) ไม่ปลอดภัย — ปลอดภัย           | (6) ไม่น่าพอใจ — น่าพอใจ |

มาตรการในการประเมินด้านสาธารณูปการและการดูแลสุขภาพ ในการประเมินด้านสาธารณูปการและการดูแลสุขภาพ 5 องค์ประกอบได้แก่ ระบบน้ำดื่ม น้ำใช้ ระบบการป้องกันน้ำท่วม การดูแลรักษาความสะอาดชุมชน การเก็บขยะและการรักษาความปลอดภัย จะใช้มาตรา ไม้ดี - ดี ในการประเมินถึงทัศนคติของผู้อยู่อาศัย

ศูนย์วิทยทรัพยากร  
จุฬาลงกรณ์มหาวิทยาลัย

การประเมินความรู้สึกและทัศนคติต่อสภาพแวดล้อมกายภาพและผลกระทบของสภาพแวดล้อมกายภาพ

ในการประเมินความรู้สึกและทัศนคติผู้อยู่อาศัยนั้น นอกเหนือจากความแตกต่างในปีจ้ย ส่วนบุคคลต่าง ๆ แล้ว ความแตกต่างของความรู้สึกและทัศนคติของผู้อยู่อาศัยในหมู่บ้านส่วนหนึ่งนั้นอาจได้รับอิทธิพลจากสภาพแวดล้อมกายภาพซึ่งมีความสัมพันธ์อยู่ด้วย การศึกษาต่อไปนี้จะเป็นการวิเคราะห์ความแตกต่างของทัศนคติและความพอใจที่มีต่อสภาพแวดล้อมกายภาพภายในหมู่บ้าน พร้อมกับวิเคราะห์ลักษณะของสภาพแวดล้อมกายภาพซึ่งมีผลกระทบ หรือมีอิทธิพลต่อความแตกต่างของค่าประเมินที่ได้ ในการวิเคราะห์สภาพแวดล้อมดังกล่าวข้างต้นจะแยกออกเป็น 3 ส่วนดังนี้

- 5.1 ทำการวิเคราะห์ความรู้สึกและทัศนคติตลอดจนความพอใจที่มีต่อชุมชนโดยส่วนรวม โดยมาจากรасความรู้สึกและทัศนคติและมาจากรасความพอใจรวม 6 มาตรา
- 5.2 ทำการวิเคราะห์ความรู้สึกและทัศนคติตลอดจนความพอใจที่มีต่อองค์ประกอบย่อยของชุมชน ในแต่ละองค์ประกอบ
- 5.3 ทำการวิเคราะห์เฉพาะมาตราความพอใจที่มีต่อองค์ประกอบทั้งหมดของชุมชน ทั้งในส่วนของการสาธารณูปการและการดูแลสุขภาพ

ในรายละเอียดของการศึกษามีดังนี้

5.1 การวิเคราะห์ความรู้สึก-ทัศนคติและความพอใจต่อชุมชนโดยส่วนรวม

ค่าเฉลี่ยคะแนนความรู้สึกและทัศนคติที่ประเมินได้ในมาตราต่างๆ ของชุมชนโดยส่วนรวม ปรากฏว่าผู้อยู่อาศัยในทุกหมู่บ้านต่างก็แสดงความรู้สึกที่ว่าเป็นชุมชนที่ไม่แออัดตรงกันอย่างชัดเจน [ $\bar{X}$  รวม = 4.10] ซึ่งเมื่อวิเคราะห์ในเรื่องความหนาแน่นในแต่ละหมู่บ้านแล้วพบว่าโดยเฉลี่ยทั้ง 4 หมู่บ้านจะมีความหนาแน่น 2.27 ครอบครัว/ไร่ จัดว่าเป็นความหนาแน่นที่ค่อนข้างต่ำเมื่อเทียบกับความหนาแน่นที่กำหนดสำหรับโครงการเคหะชุมชนในเขตชานเมือง ซึ่งการเคหะได้อธิบายความหนาแน่นปานกลาง 8-20 ครอบครัว/ไร่

ในการประเมินด้านความสะอาดของชุมชนนั้น โดยส่วนรวมจะอยู่ในเกณฑ์ดีโดยทุกหมู่บ้านต่างก็ให้ค่าประเมินในทางที่ว่าหมู่บ้านของตนค่อนข้างสะอาด โดยหมู่บ้านสัมมารและหมู่บ้านเมืองทองจะได้ค่าประเมินในทางที่ค่อนข้างดีกว่า [ $\bar{X}$  = 3.48, 3.32] หมู่บ้านผาสุกและหมู่บ้านพฤษชาติ

ซึ่งมีค่าประเมินที่ได้ต่ำกว่าเท่ากับทั้งสองหมู่บ้าน ( $\bar{X} = 2.96$ ) อย่างไรก็ตามจากการทดสอบทางสถิติไม่พบว่ามีความแตกต่างในเรื่องของความรู้สึกแออัดและความสะอาดของชุมชนโดยส่วนรวมในหมู่บ้านทั้ง 4 แห่ง

ผู้อยู่อาศัยทุกแห่งต่างแสดงความรู้สึกที่ทัศนคติที่ดีพอสมควรในเรื่องความร่มรื่นในชุมชนของตน โดยทุกหมู่บ้านได้ให้ค่าประเมินในแนวทางที่ว่ามีความร่มรื่นคืออย่าง ไม่มีความแตกต่างกันในทางสถิติ ( $\bar{X}$  รวม = 3.37) และจากการสำรวจจะพบว่ามีการปลูกต้นไม้ใหญ่ตามบริเวณถนนสายหลักเท่านั้น ในส่วนอื่นนอกเหนือจากบริเวณสวนสาธารณะแล้วจะมีการปลูกค่อนข้างน้อย อาจเป็นไปได้ว่าเนื่องจากเป็นชุมชนที่เกิดขึ้นในยุคแรกๆ ความรู้สึกร่มรื่นที่ผู้อยู่อาศัยมีอยู่นั้นส่วนหนึ่งจะเกิดจากอิทธิพลของพันธุ์ไม้ใหญ่ภายในหน่วยพักอาศัย ที่ผู้อยู่อาศัยให้ความสำคัญกว่าบริเวณสาธารณะอื่นๆ

ในความรู้สึกในเรื่องความเงียบสงบของชุมชนนั้นทุกหมู่บ้านจะมีความรู้สึกไม่แตกต่างกันที่ว่ามีความเงียบสงบดี ( $\bar{X}$  รวม = 4.00) อย่างไรก็ตามพบว่าประมาณครึ่งหนึ่งของผู้ตอบแบบสอบถามนั้นถูกรบกวนในเรื่องเสียง เช่นกันแต่อยู่ในระดับที่ไม่รุนแรงนัก โดยจะเป็นเสียงที่เกิดจากรถยนต์บนถนนในช่วงเช้าและเย็นรองลงมาได้แก่เสียงจากเพื่อนบ้าน และเสียงเด็กเล่นบนถนนตามลำดับ

ในเรื่องความรู้สึกปลอดภัยของผู้อยู่อาศัยนั้นจากการสัมภาษณ์ผู้อยู่อาศัยทั้ง 4 หมู่บ้านพบว่า เป็นความไม่ปลอดภัยที่เกิดจากการลักทรัพย์ในเคหะสถานมากกว่าปัญหาการประทุษร้ายต่อทรัพย์สินภายในบริเวณหมู่บ้าน ซึ่งสภาพของกายภาพนับว่าเป็นปัจจัยหนึ่งที่จะส่งเสริมหรือมีอิทธิพลต่อความรู้สึกเหล่านี้ของผู้อยู่อาศัยในแต่ละแห่ง จากค่าที่ประเมินได้ในมาตรานี้พบว่าทุกหมู่บ้านต่างแสดงความรู้สึกปลอดภัยอย่าง ไม่แตกต่างกันในเชิงสถิติ โดยส่วนรวมแล้วจะมีทัศนคติที่ดีพอใช้ในเรื่องนี้ ( $\bar{X}$  รวม = 3.08) เมื่อพิจารณาเป็นรายหมู่บ้านจะพบว่าหมู่บ้านสัมมากรและหมู่บ้านเมืองทองนั้น ผู้อยู่อาศัยมีความรู้สึกปลอดภัยมากกว่าหมู่บ้านพฤษชาติและหมู่บ้านผาสุกซึ่งมีค่าประเมินต่ำกว่า 3.00 เมื่อพิจารณาจากสภาพกายภาพของหมู่บ้านพฤษชาติซึ่งมีค่าประเมินต่ำสุด จะพบว่า การควบคุมในเรื่องความปลอดภัยเป็นไปได้ค่อนข้างลำบาก เนื่องจากขอบเขตของพื้นที่โครงการไม่เด่นชัดมีการแผ่กระจายของพื้นที่ซึ่งไม่ได้รับการพัฒนาเป็นบริเวณกว้าง ตลอดจนเป็นทางผ่านไปยั้งชุมชนข้างเคียง เช่นเดียวกับหมู่บ้านผาสุกซึ่งมีค่าประเมินต่ำรองจากหมู่บ้านพฤษชาติ ก็มีจุดที่สามารถเข้าออกชุมชนได้มากกว่า 1 จุดเช่นกันซึ่งลักษณะเช่นนี้นับว่าไม่เอื้ออำนวยให้เกิดความรู-



### สีกปลอดภัยในการอยู่อาศัยมากนัก

สำหรับหมู่บ้านเมืองทองและหมู่บ้านสัมมากรนั้นถึงแม้ค่าประเมินในมาตรฐานจะเป็นไปในทางที่ค่อนข้างดี โดยมีลักษณะที่เด่นชัดเหมือนกันในเรื่องการควบคุมทางเข้าออกเพียงแห่งเดียวก็ตาม จากการศึกษาในเรื่องจุดดับและบริเวณอื่นที่คาดว่ามีความรู้สึกไม่ปลอดภัยของผู้อยู่อาศัยนั้นพบว่าบริเวณที่ผู้อยู่อาศัยคิดว่าไม่ปลอดภัยเช่นกัน ซึ่งจากแบบสอบถามหมู่บ้านทั้ง 4 แห่งกว่าครึ่ง (59%) ของผู้ตอบแบบสอบถามระบุว่าบริเวณจุดดับในหมู่บ้านของตน<sup>1</sup> และจากการทำเครื่องหมายบริเวณที่คิดว่าไม่ปลอดภัยดังกล่าว ส่วนใหญ่จะเลือกทำเครื่องหมายบริเวณที่โล่งที่ยังไม่ได้รับการพัฒนา<sup>2</sup> และตามบริเวณขอบเขตของโครงการที่เป็นจุดดับของสายตา สำหรับหมู่บ้านเมืองทองนั้นบริเวณด้านหลังของหมู่บ้านซึ่งติดกับทางรถไฟมักจะถูกระบุว่าเป็นจุดที่ผู้ร้ายใช้เป็นทางหลบหนีเมื่อมีการโจรกรรมเกิดขึ้นในหมู่บ้านเสมอ

ในการประเมินความพอใจในสภาพชุมชนโดยส่วนรวมของผู้อยู่อาศัย พบว่าทุกหมู่บ้านต่างมีความพอใจอยู่ในเกณฑ์ ( $\bar{x}$  รวม = 3.72) เมื่อพิจารณาเป็นรายหมู่บ้านจากแผนภูมิที่ 2 จะพบว่าผู้อยู่อาศัยในหมู่บ้านเมืองทองและหมู่บ้านสัมมากร มีความพอใจในชุมชนโดยส่วนรวมสูงกว่า และมีความแตกต่างทางสถิติกับหมู่บ้านผาสุกและหมู่บ้านพฤษชาติ

อาจเปรียบเทียบค่าความรู้สึกและทัศนคติที่มีต่อชุมชนโดยส่วนรวม จากการพิจารณาจำนวนมาตรฐานตามค่า  $\bar{x}$  จากตารางที่ 25 โดยจะเห็นได้ว่าในจำนวนมาตรฐานความรู้สึก-ทัศนคติต่อชุมชนที่อยู่อาศัยโดยส่วนรวมจำนวน 6 มาตรฐานนั้นมีค่าเฉลี่ยคะแนนที่สูงกว่า 3.00 ซึ่งถือว่าเป็นเกณฑ์ที่ค่อนข้างดีในหมู่บ้านสัมมากรทั้ง 6 มาตรฐาน มีจำนวนเท่ากันในหมู่บ้านเมืองทองและหมู่บ้านผาสุก

|       | หมู่บ้านเมืองทอง | หมู่บ้านผาสุก | หมู่บ้านสัมมากร | หมู่บ้านพฤษชาติ | เฉลี่ย |
|-------|------------------|---------------|-----------------|-----------------|--------|
| มี    | 60 %             | 56 %          | 33 %            | 77 %            | 59 %   |
| ไม่มี | 40 %             | 44 %          | 67 %            | 23 %            | 41 %   |

<sup>2</sup> ผลการสำรวจสอดคล้องกับงานวิจัยของ รตต.บริหาร เสี่ยงอารมณ์ ซึ่งพบว่าการเกิดโจรกรรมส่วนใหญ่จะเกิดขึ้นกับบริเวณตำแหน่งของบ้านที่ว่าง หรือที่ว่างในหมู่บ้านเช่นกัน

จำนวน 5 มาตรการและหมู่บ้านพฤษชาติ 4 มาตรการ สำหรับมาตรการอื่นที่เหลือโดยผู้อยู่อาศัยมีความรู้สึกในทางที่ยอมรับได้นั้นได้แก่ มาตรการ สกปรก-สะอาด ในหมู่บ้านเมืองทองและหมู่บ้านพฤษชาติ และมาตรการ ไม่ปลอดภัย-ปลอดภัย ในหมู่บ้านผาสุกและหมู่บ้านพฤษชาติ

ในการศึกษาถึงมาตรการที่มีสัมประสิทธิ์สหสัมพันธ์สูงที่สุดกับมาตรการ ไม่น่าพอใจ-น่าพอใจ สำหรับการประเมินชุมชนโดยส่วนรวมนั้นพบว่า ในหมู่บ้านเมืองทองจะมีค่าเท่ากับ 2 มาตรการได้แก่ มาตรการสกปรก-สะอาด, มาตรการไม่ปลอดภัย-ปลอดภัย ในหมู่บ้านผาสุกได้แก่มาตรการ มีเสียงรบกวน-เงียบสงบ ในหมู่บ้านสัมมากรได้แก่มาตรการ ไม่ปลอดภัย-ปลอดภัย และมาตรการ สกปรก-สะอาด ในหมู่บ้านพฤษชาติ (ดูรายละเอียดในภาคผนวก ตารางที่ ผ.8)

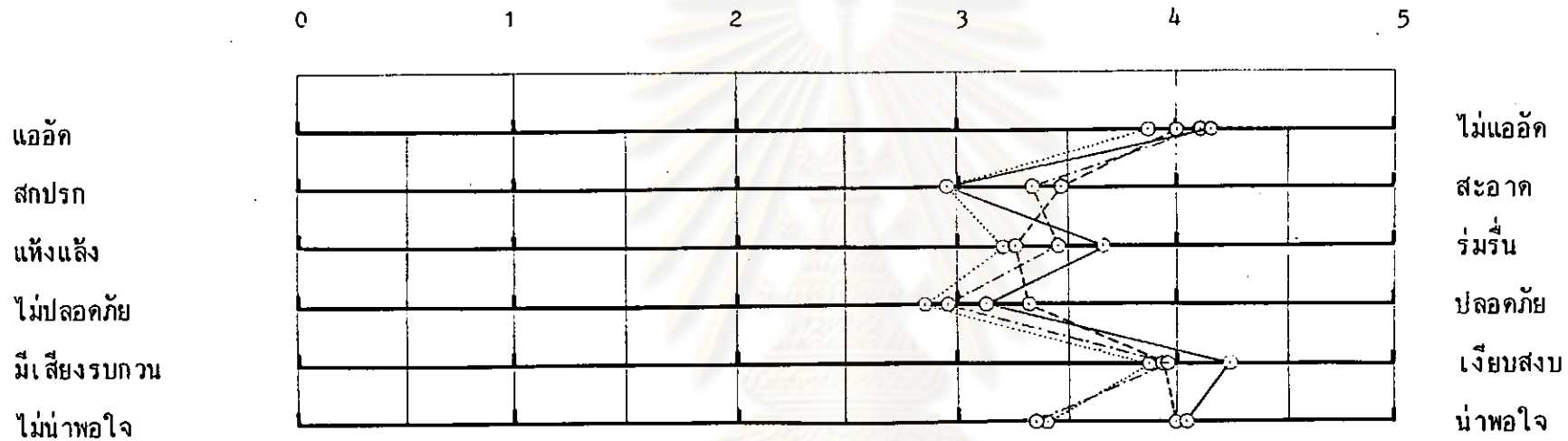
จากการศึกษาต่างๆข้างต้นอาจกล่าวโดยสรุปในการประเมินชุมชนโดยส่วนรวมได้ว่า ผู้อยู่อาศัยมีความพอใจในชุมชนที่เหมือนกันในแง่ของ ความรู้สึกสงบ ร่มรื่นและไม่แออัดในการอยู่อาศัย เนื่องจากการที่มีความหนาแน่นต่อหน่วยครอบครัวที่ต่ำ และการที่มีลักษณะของรูปแบบ เช่นเดียวกับหมู่บ้านจัดสรรชานเมืองทั่วไปที่มักมีหน่วยพักอาศัยอยู่ห่างกัน ตลอดจนมีบริเวณเพียงพอกภายในหน่วยพักอาศัยสำหรับการปลูกต้นไม้เพื่อความร่มรื่น สำหรับลักษณะกายภาพที่มีอิทธิพลต่อความแตกต่างของความพอใจนั้นจะมีสาเหตุเนื่องจากการปล่อยให้รกร้างของบริเวณที่ยังไม่ปลูกสร้างหน่วยพักอาศัยซึ่งมีผลต่อความรู้สึกไม่สะอาดและความไม่น่าดูของชุมชน ความแตกต่างของความรู้สึกปลอดภัยเนื่องจากเป็นทางผ่านของหมู่บ้าน ความแตกต่างของจำนวนทางเข้าออกของหมู่บ้านและการมีจุดอับซึ่งสามารถเป็นทางเข้าและหลบหนีของผู้ร้ายความบริเวณขอบชุมชนโดยรอบ





| มาตรการประเมิน          | เมืองทอง  |      | ผาสุก     |      | สัมมากร   |      | พฤษชาติ   |      | รวม       |      |
|-------------------------|-----------|------|-----------|------|-----------|------|-----------|------|-----------|------|
|                         | $\bar{X}$ | S.D. | $\bar{X}$ | S.D. | $\bar{X}$ | S.D. | $\bar{X}$ | S.D. | $\bar{X}$ | S.D. |
| แออัด - ไม่แออัด        | 4.15      | 0.78 | 4.10      | 0.83 | 4.00      | 0.80 | 3.84      | 0.91 | 4.10      | 0.83 |
| สกปรก - สะอาด           | 2.96      | 1.07 | 3.32      | 1.24 | 3.48      | 1.91 | 2.96      | 1.23 | 3.21      | 1.23 |
| แห้งแล้ง - ร่มรื่น      | 3.65      | 1.05 | 3.46      | 1.13 | 3.27      | 0.94 | 3.21      | 1.21 | 3.37      | 1.08 |
| ไม่ปลอดภัย - ปลอดภัย    | 3.11      | 1.33 | 2.96      | 0.96 | 3.31      | 0.95 | 2.84      | 1.24 | 3.08      | 1.12 |
| มีเสียงรบกวน - เงียบสงบ | 4.23      | 0.81 | 3.96      | 0.99 | 3.97      | 0.87 | 3.87      | 0.85 | 4.00      | 0.88 |
| ไม่น่าพอใจ - น่าพอใจ    | 4.03      | 0.91 | 3.35      | 0.95 | 4.00      | 0.80 | 3.40      | 0.94 | 3.72      | 0.94 |

ตารางที่ 24 แสดงการประเมินความรู้สึกรู้สึก-ทัศนคติและความพอใจ ที่มีต่อชุมชนโดยส่วนรวม



แผนภูมิที่ 2

แสดง เปรียบเทียบการประเมินความรู้สึก-ทัศนคติต่อชุมชนโดยรวม ของผู้อยู่อาศัยทั้ง 4 หมู่บ้าน

—○— หมู่บ้านเมืองทอง  
 - - - - -○- - - - - หมู่บ้านสัมมากร

○- - - - -○ หมู่บ้านพฤษชาติ

ศูนย์วิทยทรัพยากร  
 จุฬาลงกรณ์มหาวิทยาลัย

มาตรฐานในการประเมินชุมชนโดยส่วนรวม

| ค่ามาตรฐานประเมิน | หมู่บ้านเมืองทอง  | หมู่บ้านผาสุก   | หมู่บ้านสัมมาการ  | หมู่บ้านพฤษชาติ                             | รวม |
|-------------------|---|---|---|---|-----|
| ≥ 3.50            | มีเสียงรบกวน - เจียบสงบ<br>แออัด - ไม่แออัด<br>ไม่น่าพอใจ - น่าพอใจ<br>แห้งแล้ง - ร่มรื่น                         | แออัด - ไม่แออัด<br>มีเสียงรบกวน - เจียบสงบ                 | แออัด - ไม่แออัด<br>ไม่น่าพอใจ - น่าพอใจ<br>มีเสียงรบกวน - เจียบสงบ | มีเสียงรบกวน - เจียบสงบ<br>แออัด - ไม่แออัด |     |
| รวมจำนวนมาตรา     | 4   | 2   | 3   | 2   | 11  |
| ≥ 3.00 - < 3.50   | ไม่ปลอดภัย - ปลอดภัย  | แห้งแล้ง - ร่มรื่น<br>ไม่น่าพอใจ - น่าพอใจ<br>สกปรก - สะอาด | สกปรก - สะอาด<br>ไม่ปลอดภัย - ปลอดภัย<br>แห้งแล้ง - ร่มรื่น         | ไม่น่าพอใจ - น่าพอใจ<br>แห้งแล้ง - ร่มรื่น  |     |
| รวมจำนวนมาตรา     | 1   | 3   | 3   | 2   | 9   |
| ≥ 2.50 - < 3.00   | สกปรก - สะอาด   | ไม่ปลอดภัย - ปลอดภัย  |   | สกปรก - สะอาด<br>ไม่ปลอดภัย - ปลอดภัย       |     |
| รวมจำนวนมาตรา     | 1   | 1   | -   | 2   | 4   |
| ≥ 2.00 - < 2.50   | -   | -   | -   | -   | -   |
| < 2.00            | -   | -   | -   | -   | -   |
| ตารางที่ 25       | แสดงการเปรียบเทียบค่ามีขีดเลขวัดของความรู้สึกทัศนคติในการประเมิน ชุมชนโดยส่วนรวม เรียงตามลำดับมาตราจากมากไปหาน้อย |   |   |   |     |

ภาพที่ 19 แสดงภาพถ่ายลักษณะกายภาพโดยทั่วไป ของชุมชนโดยส่วนรวม และผลกระทบทันทีที่คนคิดที่มีต่อผู้อยู่อาศัย



สถานที่ หมู่บ้าน เมืองทอง

ถนนบริเวทางด้านหลังของหมู่บ้านซึ่งติดกับทางรถไฟ มักถูกระบุโดยผู้อยู่อาศัยว่าเป็นจุดที่ผู้ร้ายใช้เป็นทางหลบหนีเมื่อเกิดการโจรกรรมขึ้นในหมู่บ้าน



สถานที่ หมู่บ้าน พฤษชาชาติ

ความเจ็บสงบ ร่มรื่นและไม่แออัดในการอยู่อาศัยนั้น ผู้อยู่อาศัยในหมู่บ้านทุกแห่งได้แสดงความรู้สึกในเรื่องเหล่านี้ในทางที่ตรงกันคือ ค่าประเมินในเรื่องความเจ็บสงบ  $\bar{x}$  รวม = 4.00, ความร่มรื่น  $\bar{x}$  รวม = 3.37, และความไม่แออัด  $\bar{x}$  รวม = 4.10 ซึ่งจัดเป็นลักษณะทั่วไปของการอยู่อาศัยแบบบ้านจัดสรรชานเมืองที่มีหน่วยพักอาศัยอยู่ห่างกัน ตลอดจนมีบริเวณเขียวหญ้าในหน่วยพักอาศัยสำหรับการปลูกต้นไม้เพื่อความร่มรื่น



สถานที่ หมู่บ้าน สัมมากร

การปล่อยให้ทรูกร้างของบริเวณที่ยังไม่ปลูกสร้างหน่วยพักอาศัย จะมีผลต่อความรู้สึกไม่สะอาดและความไม่เอาใจของชุมชน ลักษณะบริเวณ เช่นนี้ในบางหมู่บ้านถูกระบุว่าเป็นจุดลบของสายตา ทำให้มีผลต่อความรู้สึกในเรื่องความปลอดภัย จากการประทุษร้ายต่อทรัพย์สินภายในบริเวณหมู่บ้าน



สถานที่ หมู่บ้าน พฤษชาชาติ

เป็นหมู่บ้านที่มีค่าประเมินในเรื่องความปลอดภัยต่ำกว่าทุกหมู่บ้าน ( $\bar{x} = 2.84$ ) เนื่องจากการมีขอบเขตที่ไม่เด่นชัดของชุมชนและการแผ่กระจายของพื้นที่ซึ่งไม่ได้รับการพัฒนาเป็นบริเวณกว้าง ตลอดจนเป็นทางผ่านไปยั้งชุมชนข้างเคียงของหมู่บ้าน ทำให้การควบคุมในเรื่องความปลอดภัยเป็นไปได้ยากลำบาก

## 5.2 การวิเคราะห์ความรู้สึก-ทัศนคติและความพอใจของผู้อยู่อาศัยต่อองค์ประกอบย่อยของชุมชน

### 5.2.1 ถนนและทางเท้าในชุมชน

จากค่าเฉลี่ยคะแนนความรู้สึกและทัศนคติที่ประเมินได้ในองค์ประกอบของถนนและทางเท้าในชุมชนนั้น ในมาตราของความกว้างถนนและทางเท้าผู้อยู่อาศัยส่วนใหญ่จะให้ค่าประเมินในเรื่องของความกว้างของถนนสูงกว่าความกว้างของทางเท้า ซึ่งโดยทั่วไปจากการสำรวจจะพบว่ามีขนาดแคบกว่ามาตรฐานที่กำหนด<sup>1</sup> และในบางส่วนไม่สามารถใช้สอยได้สะดวกเท่าที่ควรเนื่องจากมีสิ่งกีดขวาง โดยเฉพาะในหมู่บ้านพฤษชาติจะมีความรู้สึกที่ไม่ดีที่สุดในมาตรานี้ ( $\bar{x} = 2.65$ ) สำหรับความรู้สึกที่มีต่อความกว้างของถนนนั้นทุกหมู่บ้านจะมีความรู้สึกกว้างขวาง โดยหมู่บ้านเมืองทองและหมู่บ้านสัมมากรจะมีค่าประเมินในเรื่องนี้ค่อนข้างสูง ( $\bar{x} > 4.00$ ) แตกต่างอย่างมีนัยสำคัญกับหมู่บ้านผาสุกและหมู่บ้านพฤษชาติซึ่งมีค่าเฉลี่ยต่ำกว่า ( $\bar{x} = 3.42, 3.43$ ) ซึ่งตรงกับสภาพความเป็นจริงที่ว่า หมู่บ้านเมืองทองนั้นจะมีขนาดของถนนที่มีความกว้างเกินกว่ามาตรฐานที่กำหนดโดยหน่วยงานของรัฐ เป็นที่น่าแปลกว่าผู้อยู่อาศัยในหมู่บ้านสัมมากรได้ให้ค่าประเมินสูงกว่าหมู่บ้านพฤษชาติและหมู่บ้านผาสุก ตรงกันข้ามกับสภาพกายภาพซึ่งมีขนาดของถนนแคบกว่าทั้งสองหมู่บ้าน โดยเฉพาะถนนสายประธาน อย่างไรก็ตามเมื่อมองในภาพรวมแล้วอาจสรุปได้ว่าความกว้างของถนนที่เป็นอยู่แม้ส่วนใหญ่จะมีขนาดแคบกว่ามาตรฐานที่กำหนดนั้น ไม่เกิดปัญหาแก่ผู้อยู่อาศัยในเรื่องความคับแคบแต่อย่างใด ค่าประเมินที่ได้แสดงให้เห็นว่าผู้อยู่อาศัยต่างก็มีความรู้สึกว่าถนนค่อนข้างกว้างขวางเกือบทั้งสิ้น

สำหรับค่าประเมินที่มีต่อความรู้สึกร่มรื่นและความสะอาดของถนนและทางเท้านั้น จะพบว่าหมู่บ้านเมืองทองจะมีทัศนคติในเรื่องทั้งสองนี้ดีที่สุดรองลงมาได้แก่หมู่บ้านสัมมากร สำหรับหมู่บ้านผาสุกและหมู่บ้านพฤษชาตินั้นจะมีความรู้สึกที่ไม่ดีนัก โดยเฉพาะในหมู่บ้านพฤษชาตินั้นจะมีค่า

<sup>1</sup> ความกว้างโดยเฉลี่ยของทางเท้าจากการสำรวจจะเป็นดังนี้ หมู่บ้านเมืองทอง=2.40 ม. หมู่บ้านผาสุก=2.20 ม. หมู่บ้านสัมมากรและพฤษชาติจะเท่ากับ 1.90 และ 1.70 ม.ตามลำดับในขณะที่มาตรฐานของประกาศ ปว.ฉบับ 286 กำหนดไว้สำหรับถนนสายประธานไม่ต่ำกว่า 2.50 ม. ส่วนทางเท้าบนถนนสายย่อยเชื่อมภายในหมู่บ้านนั้น พบว่าแต่ละหมู่บ้านจะมีความกว้างโดยประมาณ .80-1.00 ม. และสำหรับหมู่บ้านพฤษชาตินั้นบนถนนสายย่อยบางสายจะไม่มีทางเดินเท้าสำหรับผู้อยู่อาศัย

ประเมินต่ำกว่า 3.00 ทั้งสองมาตรา ซึ่งสำหรับหมู่บ้านพฤษชาตินี้ความรู้สึกที่เกิดขึ้นส่วนหนึ่งนั้น น่าจะเป็นเพราะการชำรุดของถนนและทางเท้าในบางส่วนของหมู่บ้าน ตลอดจนการขาดต้นไม้ใหญ่ ในบริเวณพื้นที่ซึ่งยังไม่ได้รับการพัฒนาเป็นบริเวณกว้างในส่วนกลางของพื้นที่โครงการ

ในการศึกษาด้านความปลอดภัยในการใช้ถนนในหมู่บ้านนั้น ผู้ที่อยู่อาศัยส่วนใหญ่มีทัศนคติ ต่อมาตรานี้ในทางที่ค่อนข้างดี ทุกหมู่บ้านไม่ปรากฏว่ามีอุบัติเหตุเนื่องจากการสัญจรของรถมากนัก อย่างไรก็ตามสำหรับการศึกษาในเรื่องนี้ ส่วนหนึ่งของแบบสอบถามผู้ตอบได้ถูกขอให้ทำเครื่องหมาย ลงบนผังบริเวณที่คิดว่าเกิดอุบัติเหตุบ่อยที่สุด (ถ้ามี) ร้อยละ 29 ของผู้ตอบในหมู่บ้านสัมมารได้ แสดงเครื่องหมายลงบนบริเวณที่เป็นส่วนบรรจบของถนนสายรอง ซึ่งทำมุม 45 องศา กับถนนสายประธานของหมู่บ้าน สำหรับหมู่บ้านอื่นถึงแม้จะไม่แสดงว่ามีบริเวณที่เกิดอุบัติเหตุบ่อยลงบนผังก็ตามแต่ จากการวิเคราะห์แบบสอบถามในเรื่องการมีทางแยกหรือจุดตัดของถนนในหมู่บ้าน กว่าร้อยละ 50 ของผู้อยู่อาศัยในหมู่บ้านพฤษชาติและหมู่บ้านผาสุก ได้ให้ความเห็นว่า มีทางแยกหรือจุดตัดมากเกินไปซึ่งจะทำให้เกิดอันตรายขึ้นในชุมชน<sup>1</sup> โดยเฉพาะจุดตัดที่เกิดขึ้นในลักษณะของแบบ 4 แยก เนื่องจากการวางผังในรูปของระบบถนนแบบตาราง

เมื่อทำการเปรียบเทียบความแตกต่างของค่าประเมินด้วยค่า  $t$  สำหรับมาตราความปลอดภัยจะพบว่าในหมู่บ้านเมืองทองและหมู่บ้านสัมมาร จะมีความแตกต่างอย่างมีนัยสำคัญทางสถิติกับหมู่บ้านผาสุกและหมู่บ้านพฤษชาติ ซึ่งในความต่างนี้เมื่อทำการวิเคราะห์กับรูปแบบการวางผังของถนนแล้วสามารถสรุปผลของความแตกต่าง ความรู้สึกได้ดังนี้คือ

1. ความรู้สึกที่ไม่ปลอดภัยนั้น ส่วนหนึ่งจะแปรผันตามลักษณะของการวางผังที่ทำให้เกิดจุดตัดในลักษณะของ 4 แยก
2. การวางผังของถนนในลักษณะของแบบวนรอบ ซึ่งเป็นลักษณะของการวางผังที่พยายามหลีกเลี่ยงให้เกิดจุดตัดน้อยที่สุดนั้น จะทำให้ผู้อยู่อาศัยมีความรู้สึกปลอดภัยมากกว่าที่จะเห็นได้จากค่าประเมินที่ได้ของหมู่บ้านเมืองทองและหมู่บ้านสัมมารในตารางที่ 25

<sup>1</sup> จำนวนร้อยละที่ได้จากแบบสอบถามในเรื่องที่ว่า มีจุดตัดหรือทางแยกของถนนมากเกินไปในชุมชนจะเป็นดังนี้ เมืองทอง = 15.3, ผาสุก = 57.2, สัมมาร = 19.6, พฤษชาติ = 50.0



3. หากหลีกเลี่ยงไม่ได้ การออกแบบถนนให้บรรจบกันในลักษณะของตัว "ที" ควรนำมาพิจารณาใช้แทนแบบ 4 แยก ซึ่งจะให้ความรู้สึกที่ปลอดภัยกว่าและการบรรจบของถนนควรอยู่ในลักษณะตั้งฉากมากกว่าทำมุมกับถนนที่มาบรรจบ (หมู่บ้านสัมมากรท่ามุม 45 องศา กับถนนสายประธาน ซึ่งจากการใช้งานจริงผู้ใช้สอยได้แสดงว่ามีอุบัติเหตุเกิดขึ้นในบริเวณนี้บ่อยกว่าบริเวณอื่นในชุมชน)

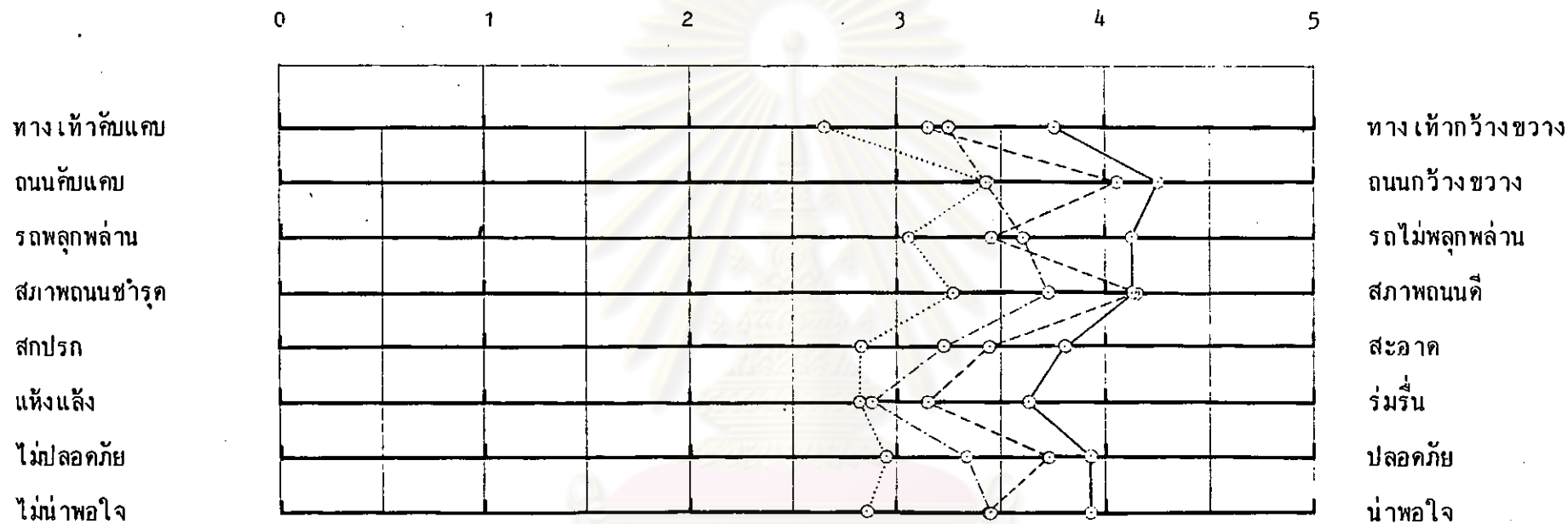
ในการประเมินความพอใจในองค์ประกอบของถนนและทางเท้าในหมู่บ้าน พบว่าทุกหมู่บ้านจะมีระดับความพอใจค่อนข้างสูง ยกเว้นหมู่บ้านพฤษชาติ ซึ่งมีค่าประเมินความพอใจในองค์ประกอบนี้ค่อนข้างต่ำแตกต่างอย่างมีนัยสำคัญทางสถิติกับอีก 3 หมู่บ้าน ซึ่งเมื่อทำการเปรียบเทียบจำนวนมาตราตามค่า  $\bar{x}$  จากตารางที่ 27 แล้วจะพบว่าในจำนวนมาตราทั้งสิ้น 8 มาตรานั้นทุกหมู่บ้านส่วนใหญ่จะมีค่าประเมินสูงกว่า 3.00 ขึ้นไปเกือบทุกมาตรา ยกเว้นหมู่บ้านพฤษชาติซึ่งมีค่าประเมินที่ต่ำกว่า อยู่ระหว่าง 2.50-3.00 ถึง 5 มาตรာ ได้แก่ ความรู้สึกในเรื่องความไม่ปลอดภัยในการใช้ถนน ความรู้สึกสกปรกและแห้งแล้งของถนนตลอดจนการมีทางเท้าที่คับแคบตามลำดับ

สำหรับการศึกษาถึงมาตราที่มีสัมประสิทธิ์สหสัมพันธ์สูงที่สุดกับมาตราความพอใจ ในการประเมินถนนและทางเท้าในแต่ละหมู่บ้านนั้น ในหมู่บ้านเมืองทองจะมีค่าเท่ากับ 2 มาตรာ ได้แก่ มาตรา ถนนคับแคบ-ถนนกว้างขวาง, สกปรก-สะอาด ในหมู่บ้านผาสุกได้แก่มาตรา สกปรก-สะอาด สำหรับหมู่บ้านสัมมากร 2 มาตราได้แก่ มาตราสกปรก-สะอาด, ไม่ปลอดภัย-ปลอดภัย และในหมู่บ้านพฤษชาติจะได้แก่มาตรา สภาพถนนชำรุด-สภาพถนนดี (ดูรายละเอียดในภาคผนวก ตารางที่ ผ.9)

โดยส่วนรวมอาจกล่าวโดยสรุปได้ว่า ทุกหมู่บ้านจะมีความรู้สึกต่อถนนและทางเท้าในหมู่บ้านของตนอยู่ในเกณฑ์ดี โดยมีความรู้สึกตรงกันในเรื่องที่ว่าถนนมีความกว้างขวางพอเพียง รถไม่พลุกพล่านและสภาพของถนนโดยทั่วไปอยู่ในสภาพที่ดี สำหรับข้อสรุปในเรื่องของระบบของการวางผังถนนนั้นจากการศึกษาได้ชี้ให้เห็นข้อเท็จจริงที่ว่า การวางผังโดยการลดจุดตัดในลักษณะของ 4 แยกแบบตารางนั้นจะก่อให้เกิดความรู้สึกปลอดภัยสำหรับการใช้สอย ซึ่งการลดจุดตัดนี้อาจเป็นไปได้ในรูปของการบรรจบของถนนแบบตัว "ที" หรือการออกแบบให้มีลักษณะของถนนแบบวนรอบ

| มาตรการประเมิน                    | เมืองทอง  |      | ผาสึก     |      | สัมมากร   |      | พฤษชาติ   |      | รวม       |      |
|-----------------------------------|-----------|------|-----------|------|-----------|------|-----------|------|-----------|------|
|                                   | $\bar{X}$ | S.D. | $\bar{X}$ | S.D. | $\bar{X}$ | S.D. | $\bar{X}$ | S.D. | $\bar{X}$ | S.D. |
| ทางเท้ากั้นแคว - ทางเท้ากว้างขวาง | 3.76      | 1.17 | 3.25      | 0.88 | 3.15      | 1.27 | 2.65      | 1.20 | 3.17      | 1.21 |
| ถนนกั้นแคว - ถนนกว้างขวาง         | 4.26      | 1.00 | 3.42      | 1.03 | 4.07      | 1.04 | 3.43      | 1.18 | 3.18      | 1.11 |
| รถพลุกพ่่าน - รถไม่พลุกพ่่าน      | 4.11      | 0.99 | 3.60      | 1.16 | 3.48      | 1.19 | 3.03      | 1.28 | 3.15      | 1.22 |
| สภาพถนนชำรุด - สภาพถนนดี          | 4.11      | 0.81 | 3.71      | 0.85 | 4.15      | 0.93 | 3.28      | 1.27 | 3.83      | 1.04 |
| สกปรก - สะอาด                     | 3.08      | 0.93 | 3.21      | 1.28 | 3.45      | 1.33 | 2.81      | 0.89 | 3.13      | 1.19 |
| แห้งแล้ง - ร่มรื่น                | 3.61      | 1.06 | 2.89      | 1.16 | 3.15      | 1.37 | 2.81      | 1.09 | 3.10      | 1.22 |
| ไม่ปลอดภัย - ปลอดภัย              | 3.92      | 0.93 | 3.32      | 1.24 | 3.72      | 1.28 | 2.96      | 1.23 | 3.49      | 1.24 |
| ไม่น่าพอใจ - น่าพอใจ              | 3.92      | 0.93 | 3.46      | 1.03 | 3.47      | 1.08 | 2.84      | 1.24 | 3.40      | 1.13 |

ตารางที่ 26 แสดงการประเมินความรู้สึก-ทัศนคติและความพอใจ ที่มีต่อถนนและทางเท้า



แผนภูมิที่ 3 แสดงเปรียบเทียบการประเมินความรู้สึก-ทัศนคติต่อถนนและทางเท้าในชุมชน ของผู้อยู่อาศัยทั้ง 4 หมู่บ้าน

ศูนย์วิทยทรัพยากร  
จุฬาลงกรณ์มหาวิทยาลัย

○——○ หมู่บ้านเมืองทอง      ○- - - - -○ หมู่บ้านผาสุก  
 ○- - - - -○ หมู่บ้านสัมมากร      ○.....○ หมู่บ้านพฤษชาติ

มาตรฐานในการประเมินองค์ประกอบของถนนและทางเท้า

| ค่ามาตรฐานประเมิน | หมู่บ้านเมืองทอง  | หมู่บ้านศาลูก   | หมู่บ้านสัมมากร   | หมู่บ้านพฤษชาติ  | รวม |
|-------------------|---|---|---|--|-----|
| ≥ 3.50            | ถนนคั่นแถม - ถนนกว้างขวาง<br>รถหลุกล้วน - รถไม่หลุกล้วน<br>สภาพถนนชำรุด - สภาพถนนดี<br>ไม่ปลอดภัย - ปลอดภัย<br>ไม่น้ำพอใจ - น้ำพอใจ<br>สกปรก - สะอาด<br>ทางเท้าคั่นแถม - ทางเท้ากว้างขวาง<br>แห้งแล้ง - ร่มรื่น | สภาพถนนชำรุด - สภาพถนนดี<br>รถหลุกล้วน - รถไม่หลุกล้วน  | สภาพถนนชำรุด - สภาพถนนดี<br>ถนนคั่นแถม - ถนนกว้างขวาง<br>ไม่ปลอดภัย - ปลอดภัย             |  |     |
| รวมจำนวนมาตรา     | 8   | 2   | 3   | —  | 13  |
| ≥ 3.00 - < 3.50   |   | ไม่น้ำพอใจ - น้ำพอใจ<br>ถนนคั่นแถม - ถนนกว้างขวาง<br>ไม่ปลอดภัย - ปลอดภัย<br>ทางเท้าคั่นแถม - ทางเท้ากว้างขวาง<br>สกปรก - สะอาด | รถหลุกล้วน - รถไม่หลุกล้วน<br>ไม่น้ำพอใจ - น้ำพอใจ<br>สกปรก - สะอาด<br>แห้งแล้ง - ร่มรื่น | ถนนคั่นแถม - ถนนกว้างขวาง<br>สภาพถนนชำรุด - สภาพถนนดี<br>รถหลุกล้วน - รถไม่หลุกล้วน                                      |     |
| รวมจำนวนมาตรา     | —   | 5   | 5   | 3  | 13  |
| ≥ 2.50 - < 3.00   |   | แห้งแล้ง - ร่มรื่น  |   | ไม่ปลอดภัย - ปลอดภัย<br>ไม่น้ำพอใจ - น้ำพอใจ<br>สกปรก - สะอาด<br>แห้งแล้ง - ร่มรื่น<br>ทางเท้าคั่นแถม - ทางเท้ากว้างขวาง |     |
| รวมจำนวนมาตรา     | —   | 1   | —   | 5  | 6   |
| ≥ 2.00 - < 2.50   |   |   |   |  |     |
| < 2.00            |   |   |   |  |     |

ตารางที่ 27 แสดงการเปรียบเทียบค่าดัชนีผลกิตของ ความรู้สึกทัศนคติในการประเมิน องค์ประกอบของถนนและทางเท้าในชุมชน เรียงตามลำดับมาตราจากมากไปหาน้อย

ภาพที่ 20 แสดงภาพถ่ายเปรียบเทียบ ถนนและทางเท้าในหมู่บ้านที่ทำการศึกษ เรียงตามลำดับค่ามัธยัม เลขคณิตของ คะแนนความพอใจที่ประเมินได้ เรียงตามลำดับจากมาก ไปหาน้อย



สถานที่ หมู่บ้านเมืองทอง  
 ค่าประเมินความพอใจ  $\bar{x} = 3.92$   
 มาตรการที่มีสัมประสิทธิ์สหสัมพันธ์กับ มาตรการความพอใจ  
 สูงสุดคือ  
 มาตรการ ถนนคั่นแคบ-ถนนกว้างขวาง, สกปรก-สะอาด  
 $r = 0.78$



สถานที่ หมู่บ้านสีมมากร  
 ค่าประเมินความพอใจ  $\bar{x} = 3.47$   
 มาตรการที่มีสัมประสิทธิ์สหสัมพันธ์กับ มาตรการความพอใจ  
 สูงสุดคือ  
 มาตรการ สกปรก-สะอาด, ไม่ปลอดภัย-ปลอดภัย  
 $r = 0.75$



สถานที่ หมู่บ้านสาสุก  
 ค่าประเมินความพอใจ  $\bar{x} = 3.46$   
 มาตรการที่มีสัมประสิทธิ์สหสัมพันธ์กับ มาตรการความพอใจ  
 สูงสุดคือ  
 มาตรการ สกปรก - สะอาด  $r = 0.73$



สถานที่ หมู่บ้านพฤกษชาติ  
 ค่าประเมินความพอใจ  $\bar{x} = 2.84$   
 มาตรการที่มีสัมประสิทธิ์สหสัมพันธ์กับ มาตรการความพอใจ  
 สูงสุดคือ  
 มาตรการ สภาพถนนชำรุด - สภาพถนนดี  $r = 0.71$

ภาพที่ 21 แสดงภาพถ่ายลักษณะกายภาพโดยทั่วไป ของถนนและทางเท้าในหมู่บ้านและผลกระทบด้านทัศนคติที่มีต่อผู้อยู่อาศัย



สถานที่ หมู่บ้านพฤษชาติ

การชำรุดของถนนและทางเท้าในบางส่วนของถนนสายประธาน การขาดต้นไม้ที่ให้ร่มเงาตลอดจนความรกรุงรังของพื้นที่ริมถนนสายประธาน ซึ่งยังไม่ได้รับการพัฒนาตลอดแนวความยาวของถนนช่วงกลางของหมู่บ้าน น่าจะเป็นลักษณะทางกายภาพที่มีผลกระทบต่อค่าประเมินที่ได้รับค่าว่าหมู่บ้านอื่น ๆ ในเรื่องความสะดวกและร่มรื่นของถนนในหมู่บ้าน



สถานที่ หมู่บ้านพฤษชาติ

ผู้อยู่อาศัยให้ค่าประเมินในเรื่องของความกว้างถนนสูงกว่าทางเท้าในทุกหมู่บ้าน และสำหรับหมู่บ้านพฤษชาตินั้นจะมีค่าประเมินในเรื่องของความกว้างทางเท้าต่ำกว่าทุกหมู่บ้าน ( $\bar{x} = 2.65$ ) โดยเฉพาะทางเท้าในส่วนถนนย่อยเชื่อมภายในหมู่บ้าน บางแห่งจะไม่มีทางเดินเท้าสำหรับผู้อยู่อาศัย



สถานที่ หมู่บ้านสัมมากร

การบรรจบของถนนสายรองซึ่งห่าง 45 เมตรกับถนนสายประธานของหมู่บ้านนั้น จากการใช้สอยจริงร้อยละ 29 ของผู้ใช้สอยได้แสดงว่ามีอุบัติเหตุเกิดขึ้นในบริเวณเหล่านี้บ่อยกว่าบริเวณอื่นในชุมชน (จาก Residential Streets ได้เสนอแนะว่าควรจะต้องห่างซึ่งกันและกัน หากหลีกเลี่ยงไม่ได้ควรห้ามไม่เล็กลงกว่า 60 องศา)



สถานที่ หมู่บ้านผาสก

การออกแบบระบบถนนในลักษณะที่ก่อให้เกิดจุดตัดแบบ 4 แยกพบว่าเป็นสาเหตุหนึ่งที่ทำให้ผู้ใช้สอยเกิดความรู้สึกปลอดภัยลดลง การวางผังที่พยายามหลีกเลี่ยงให้เกิดจุดตัดน้อยที่สุด เช่น ในหมู่บ้านเมืองทองและหมู่บ้านสัมมากรนั้น จะทำให้ผู้ใช้สอยเกิดความรู้สึกในทางที่ปลอดภัยเพิ่มขึ้นในการใช้รถใช้ถนน



### 5.2.2 อาคารพาณิชย์ในชุมชน

จากค่าเฉลี่ยคะแนนความรู้สึกและทัศนคติต่ออาคารพาณิชย์ในชุมชนนั้น ในความรู้สึกเรื่องจำนวนเพียงพอของร้านค้าในผู้อยู่อาศัยในหมู่บ้านผาสุกและหมู่บ้านเมืองทองต่างมีความรู้สึกในเรื่องนี้ว่ามีจำนวนเพียงพอตรงกันอย่างชัดเจน [ $\bar{x} = 3.53, 3.46$ ] ทั้งนี้เนื่องจากหมู่บ้านทั้งสองแห่งต่างก็มีอาคารพาณิชย์ของหมู่บ้านจำนวน 82 ร้านและ 50 ร้านคอยอำนวยความสะดวกแก่ผู้อยู่อาศัย โดยต่างก็รวมตัวอยู่บริเวณปากทางเข้าหมู่บ้านร่วมกับอาคารพาณิชย์อื่นนอกโครงการ กลายเป็นจุดรวมของกิจกรรมด้านค้าขายในย่านนั้น สำหรับอาคารพาณิชย์ของหมู่บ้านสัมมากรและหมู่บ้านพฤษชาติซึ่งส่วนใหญ่เป็นร้านค้าที่ดัดแปลงจากหน่วยพักอาศัยของหมู่บ้าน ผู้อยู่อาศัยมีความรู้สึกในเรื่องความเพียงพอในทางที่คือน้อยกว่าหมู่บ้านเมืองทองและหมู่บ้านผาสุก โดยเฉพาะหมู่บ้านพฤษชาติจะมีค่าประเมินค่าสุขอนามัยนัยสำคัญทางสถิติเมื่อเปรียบเทียบกับ 3 หมู่บ้านข้างต้น

เมื่อทำการเปรียบเทียบสัดส่วนของจำนวนร้านค้าต่อครอบครัว ในระหว่างหมู่บ้านพฤษชาติและหมู่บ้านสัมมากรแล้วจะเห็นได้ว่าค่าประเมินที่ได้จะตรงข้ามกับสภาพของสัดส่วนที่เป็นจริงในแง่ที่ว่า หมู่บ้านพฤษชาติจะมีสัดส่วนของจำนวนครอบครัว/ร้านค้าต่ำกว่า<sup>1</sup> แต่กลับมีค่าประเมินในเรื่องความพอเพียงของร้านสูงกว่า ซึ่งจากการสำรวจสภาพที่เป็นอยู่อาจอธิบายได้ว่าเนื่องจากร้านค้าในหมู่บ้านพฤษชาติบางส่วนจะกระจายไปตามขนาดของพื้นที่โครงการ ซึ่งแต่ละกระจายเป็นบริเวณที่กว้างกว่า ดังนั้นอาจสรุปจากการศึกษาได้ว่าการที่ผู้อยู่อาศัยมีความรู้สึกว่าร้านค้ามีจำนวนมากเพียงพอหรือไม่นั้น นอกเหนือจากขึ้นอยู่กับจำนวนร้านค้าในแต่ละโครงการแล้วลักษณะของการกระจายตัวหรือรวมตัวของร้านค้าก็มีผลต่อความรู้สึกเช่นกัน

ในการประเมินในมาตราไกล-ใกล้และความรู้สึกสะดวกในการใช้สอย จากค่าประเมินที่ได้จะพบว่าหมู่บ้านสัมมากรจะให้ค่าประเมินสูงสุด โดยผู้อยู่อาศัยมีความรู้สึกที่ว่าร้านค้าอยู่ใกล้และสะดวกมากที่สุด [ $\bar{x}$  ในมาตราไกล-ใกล้ = 3.84, ในมาตราความสะดวก = 3.97] รองลงมาได้แก่หมู่บ้านเมืองทอง [ $\bar{x}$  ในมาตราไกล-ใกล้ = 3.11, ในมาตราความสะดวก = 3.26] เมื่อพิจารณาถึงลักษณะกายภาพในเรื่องตำแหน่งที่ตั้ง ซึ่งมีความสัมพันธ์โดยตรงกับมาตราทั้งสองนี้จะพบว่า หมู่-

<sup>1</sup> สัดส่วนของร้านค้า/จำนวนครอบครัวที่สำรวจได้คือ หมู่บ้านสัมมากร 1 ร้าน/44 ครอบครัว และหมู่บ้านพฤษชาติ 1 ร้าน/25.6 ครอบครัว

บ้านทั้งสองแห่ง จะประกอบไปด้วยร้านค้าย่อยซึ่งคัดแปลงจากหน่วยพักอาศัยของหมู่บ้านกระจายอยู่ตามตำแหน่งต่าง ๆ ภายในชุมชน โดยหมู่บ้านสัมมากรจะกระจายอยู่ตามหัวมุมถนนบริเวณจุดเชื่อมของถนนภายในหมู่บ้านอย่างค่อนข้างหนาแน่น ส่วนหมู่บ้านเมืองทองนั้นจะมีหน่วยของร้านค้าย่อยที่คัดแปลงจากหน่วยพักอาศัยประเภทบ้านแถว เกาะกลุ่มเรียงรายไปตามบริเวณของถนนสายหลักของหมู่บ้านนอกเหนือจากที่มีอยู่บริเวณปากทางเข้าหมู่บ้าน เช่นเดียวกับหมู่บ้านผาสุก

สำหรับหมู่บ้านผาสุกนั้นถึงแม้ผู้อยู่อาศัยจะมีทัศนคติที่ดีในเรื่องจำนวนร้านค้า แต่ค่าเฉลี่ยในสองมาตรานี้กลับต่ำสุด ( $\bar{x}$  ในมาตรา ไกล-ใกล้ = 2.75, ในมาตราความสะดวก = 2.57) อาจพิจารณาได้ว่าเนื่องจากร้านค้าส่วนใหญ่จะรวมตัวกันบริเวณปากทางเข้าหมู่บ้านทั้งสิ้น ซึ่งพฤติกรรมผู้ใช้สอยร้านค้าเหล่านี้มักจะเป็นผู้ที่ต้องการสินค้าที่จำเป็นในการใช้สอยในชีวิตประจำวันที่ไม่คาดมาก่อน การมีร้านค้าที่อยู่ห่างออกไปถึงบริเวณปากทางเข้าหมู่บ้านจึงทำให้เกิดความรู้สึกไกลและไม่สะดวกสำหรับผู้ใช้สอย<sup>1</sup> สำหรับหมู่บ้านพฤษชาตินั้นถึงแม้จะมีลักษณะการกระจายตัวของร้านค้าบางส่วน เช่นเดียวกับหมู่บ้านสัมมากร แต่เนื่องจากมีจำนวนน้อยและค่อนข้างกระจายทำให้ระยะของผู้ใช้บริการเพิ่มขึ้นจึงทำให้ค่าประเมินที่ได้ต่ำกว่า

จากค่าประเมินความพอใจที่ได้จะเห็นได้ว่าผู้อยู่อาศัยในหมู่บ้านพฤษชาติจะมีระดับความพอใจที่ต่ำกว่าอีก 3 หมู่บ้านอย่างมีนัยสำคัญทางสถิติ ซึ่งพิจารณาจากมาตราในการประเมินข้างต้นได้ว่าเนื่องจากเป็นหมู่บ้านที่มีขนาดใหญ่และลักษณะรูปร่างพื้นที่โครงการทำให้มีระยะไกลจากร้านค้าซึ่งส่งผลถึงความสะดวกในการใช้สอย ประกอบกับการมีทัศนคติในทางลบในเรื่องจำนวนร้านค้าจึงมีผลทำให้ความพอใจของผู้อยู่อาศัยต่ำกว่าหมู่บ้านอื่น

อาจเปรียบเทียบค่าความรู้สึกและทัศนคติที่มีต่ออาคารพาณิชย์โดยการพิจารณาจากจำนวนมาตราค่า  $\bar{x}$  จากตารางที่ 29 จะเห็นได้ว่าหมู่บ้านเมืองทองและหมู่บ้านสัมมากรจะมีค่าประเมินความรู้สึกและทัศนคติที่สูงกว่า 3.00 ซึ่งถือเป็นเกณฑ์ค่อนข้างดีขึ้นไปทั้ง 4 มาตราโดยหมู่บ้านเมืองทองจะมีความรู้สึกที่ดีที่สุดในเรื่องจำนวนของร้าน รองลงมาได้แก่มีความสะดวกในการใช้สอยและมีระยะใกล้ สำหรับหมู่บ้านสัมมากรจะมีความรู้สึกที่ดีที่สุดในเรื่องความสะดวก ระยะใกล้และ

<sup>1</sup> จะเห็นได้ว่าร้านค้าต่าง ๆ ในทุกหมู่บ้านที่เกิดขึ้นในลักษณะของพาณิชย์กรรมผสมกับพักอาศัยนั้น ส่วนใหญ่จะขายของหรือสินค้าที่จำเป็นในการใช้สอยในชีวิตประจำวันเกือบทั้งสิ้น

จำนวนของร้านตามลำดับ เป็นที่น่าสังเกตว่าในหมู่บ้านพฤษชาติจะมีค่าประเมินต่ำกว่า 3.00 หกมาตรา โดยเฉพาะในเรื่องของจำนวนร้าน จะเป็นทัศนคติที่ผู้อยู่อาศัยให้ค่าต่ำสุดในการประเมิน

ในการศึกษาถึงมาตราที่มีสัมประสิทธิ์สหสัมพันธ์สูงสุด กับมาตราความพอใจในการประเมินอาคารพาณิชย์ในชุมชนนั้น ในหมู่บ้านผาสุกจะได้แก่มาตราจำนวนไม่เพียงพอ-จำนวนเพียงพอ สำหรับอีก 3 หมู่บ้านคือ หมู่บ้านเมืองทอง, สัมมากร และหมู่บ้านพฤษชาติ จะได้แก่มาตรา ไม่สะดวก-สะดวก (ดูภาคผนวกในตารางที่ ผ.10)

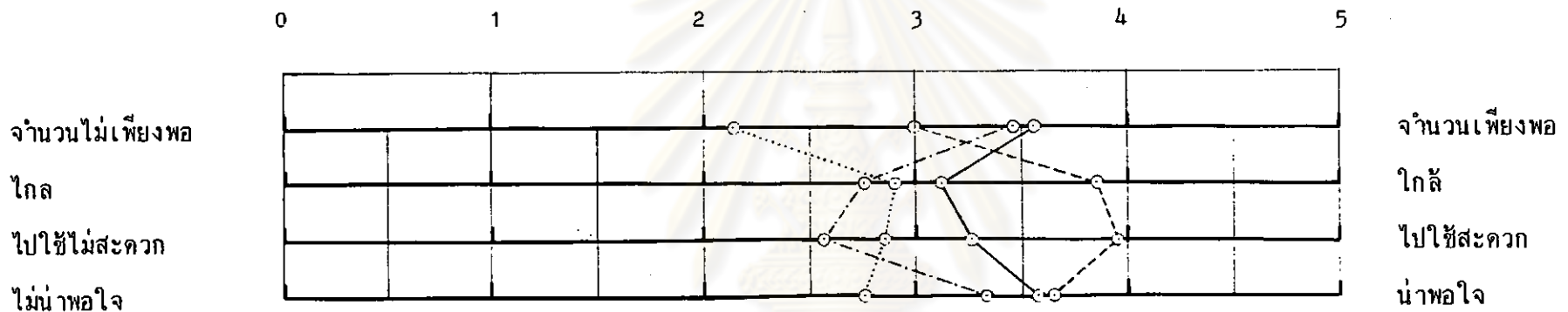
จากปรากฏการณ์เหล่านี้สามารถสรุปได้ว่า ผู้อยู่อาศัยจะให้ค่าประเมินในทางที่ค่อนข้างสูงสำหรับหมู่บ้านที่มีร้านค้ากระจายอยู่ในระยะที่เหมาะสมสำหรับการเดินทางบริเวณต่างๆ ของหมู่บ้านมากเพียงพอ โดยตำแหน่งที่ตั้งของร้านค้าเหล่านั้นจะเป็นจุดที่มีประสิทธิภาพในการเข้าถึงสูง เช่น ตามบริเวณสองข้างของถนนสายหลักหรือบริเวณที่เป็นจุดบรรจบของถนนสายต่างๆ ที่เชื่อมภายในหมู่บ้านทั่วบริเวณ การมีร้านค้ามารวมตัวอยู่บริเวณหนึ่งบริเวณใดโดยไม่มีการกระจายเพื่อย่นระยะทางนั้น โดยเฉพาะในชุมชนที่มีพื้นที่โครงการกว้างใหญ่จะทำให้เกิดความรู้สึกที่ว่าไกลและไม่สะดวกขึ้นในความรู้สึกของผู้อยู่อาศัย

ศูนย์วิทยพัชยากร  
จุฬาลงกรณ์มหาวิทยาลัย

| มาตรการประเมิน                 | เมืองทอง  |      | ผาสึก     |      | สัมมากร   |      | พฤษชาติ   |      | รวม       |      |
|--------------------------------|-----------|------|-----------|------|-----------|------|-----------|------|-----------|------|
|                                | $\bar{X}$ | S.D. | $\bar{X}$ | S.D. | $\bar{X}$ | S.D. | $\bar{X}$ | S.D. | $\bar{X}$ | S.D. |
| จำนวนไม่เพียงพอ - จำนวนเพียงพอ | 3.53      | 1.13 | 3.46      | 1.03 | 3.00      | 1.23 | 2.12      | 1.09 | 2.99      | 1.25 |
| ไกล - ใกล้                     | 3.11      | 1.33 | 2.75      | 1.17 | 3.84      | 1.19 | 2.90      | 1.46 | 3.23      | 1.35 |
| ไปใช้ไม่สะดวก - ไปใช้สะดวก     | 3.26      | 0.77 | 2.57      | 0.92 | 3.97      | 0.87 | 2.84      | 1.24 | 3.25      | 1.11 |
| ไม่น่าพอใจ - น่าพอใจ           | 3.57      | 1.20 | 3.32      | 1.06 | 3.65      | 0.96 | 2.74      | 1.09 | 3.34      | 1.11 |

ตารางที่ 28 แสดงการประเมินความรู้สึก-ทัศนคติและความพอใจ ที่มีต่ออาคารพาณิชย์ในหมู่บ้าน

จุฬาลงกรณ์มหาวิทยาลัย



แผนภูมิที่ 4 แสดง เปรียบเทียบการประเมินความรู้สึก –ทัศนคติที่มีต่ออาคารพาณิชย์ ของผู้อยู่อาศัยทั้ง 4 หมู่บ้าน

- หมู่บ้านเมืองทอง
- - -○- - - หมู่บ้านสาสุก
- .....○..... หมู่บ้านสัมมากร
- · - · -○- · - · - หมู่บ้านพฤษชาติ

ศูนย์วิทยพัชการ  
จุฬาลงกรณ์มหาวิทยาลัย

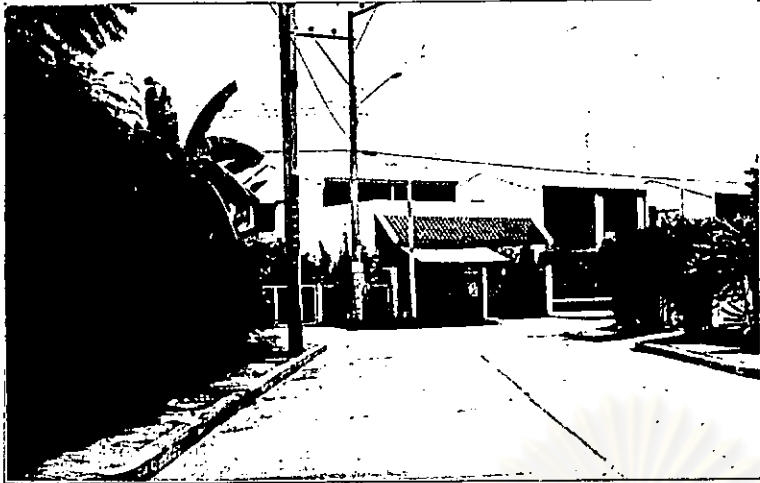
มาตรฐานในการประเมินองค์ประกอบอาคารพาณิชย์

| ค่ามาตรฐานประเมิน | หมู่บ้านเมืองทอง  | หมู่บ้านผาสุก  | หมู่บ้านสัมมาการ   | หมู่บ้านพฤษชาติ  | รวม |
|-------------------|---|--|--|--|-----|
| ≥ 3.50            | ไม่น่าพอใจ - น่าพอใจ<br>จำนวนไม่เพียงพอ - จำนวนเพียงพอ  |  | ไปใช้ไม่สะดวก - ไปใช้สะดวก<br>ไกล - ใกล้<br>ไม่น่าพอใจ - น่าพอใจ |  |     |
| รวมจำนวนมาตรา     | 2   | —  | 3  | —  | 5   |
| ≥ 3.00 - < 3.50   | ไปใช้ไม่สะดวก - ไปใช้สะดวก<br>ไกล - ใกล้  | จำนวนไม่เพียงพอ - จำนวนเพียงพอ<br>ไม่น่าพอใจ - น่าพอใจ | จำนวนไม่เพียงพอ - จำนวนเพียงพอ                                   |  |     |
| รวมจำนวนมาตรา     | 2   | 2  | 1  | —  | 5   |
| ≥ 2.50 - < 3.00   |   | ไกล - ใกล้<br>ไปใช้ไม่สะดวก - ไปใช้สะดวก               |  | ไกล - ใกล้<br>ไปใช้ไม่สะดวก - ไปใช้สะดวก<br>ไม่น่าพอใจ - น่าพอใจ |     |
| รวมจำนวนมาตรา     | —   | 2  | —  | 3  | 5   |
| ≥ 2.00 - < 2.50   |   |  |  | จำนวนไม่เพียงพอ - จำนวนเพียงพอ                                   |     |
| รวมจำนวนมาตรา     | —   | —  | —  | 1  | 1   |
| < 2.00            |   |  |  |  |     |
| ตารางที่ 29       | แสดงการเปรียบเทียบค่าดัชนีและชนิดของ ความรู้สึกที่บุคคลในการประเมิน องค์ประกอบอาคารพาณิชย์ เรียงตามลำดับมาตราจากมากไปหาน้อย |  |  |  |     |

ศูนย์วิทยพัชกร  
จุฬาลงกรณ์มหาวิทยาลัย



ภาพที่ 22 แสดงภาพถ่ายเปรียบเทียบ อาคารพาณิชย์ในหมู่บ้านที่ทำการศึกษารายเรียงตามลำดับค่าดัชนีเลขคณิตของคะแนนความพอใจประเมินได้เรียงตามลำดับจากมากไปหาน้อย



สถานที่ หมู่บ้านสัมมาร  
ค่าประเมินความพอใจ  $\bar{x} = 3.65$   
มาตรที่มีสัมประสิทธิ์สหสัมพันธ์กับ มาตรความพอใจสูงสุดคือ  
มาตรา ไม่สะดวก - สะดวก  $r = 0.85$



สถานที่ หมู่บ้านเมืองทอง  
ค่าประเมินความพอใจ  $\bar{x} = 3.57$   
มาตรที่มีสัมประสิทธิ์สหสัมพันธ์กับ มาตรความพอใจสูงสุดคือ  
มาตรา ไม่สะดวก - สะดวก  $r = 0.84$



สถานที่ หมู่บ้านผาสุก  
ค่าประเมินความพอใจ  $\bar{x} = 3.32$   
มาตรที่มีสัมประสิทธิ์สหสัมพันธ์กับ มาตรความพอใจสูงสุดคือ  
มาตรา จำนวนไม่เพียงพอ - จำนวนเพียงพอ  
 $r = 0.67$



สถานที่ หมู่บ้านหฤหษชาติ  
ค่าประเมินความพอใจ  $\bar{x} = 2.74$   
มาตรที่มีสัมประสิทธิ์สหสัมพันธ์กับ มาตรความพอใจสูงสุดคือ  
มาตรา ไม่สะดวก - สะดวก  $r = 0.77$

ภาพที่ 23 แสดงภาพถ่ายลักษณะกายภาพโดยทั่วไป ของอาคารพาณิชย์ในหมู่บ้านและผลกระทบด้านทัศนคติที่มีต่อผู้ใช้สอย



สถานที่ หมู่บ้านสัมมาร

ในโครงการจะไม่มีอาคารพาณิชย์ประเภท  
ตึกแถว แต่จะเกิดร้านค้าย่อยซึ่งดัดแปลงจากหน่วยพัก  
อาศัยขึ้นแทน โดยตำแหน่งที่ตั้งที่เกิดขึ้นจะกระจายไป  
อย่างเหมาะสมในแง่ของระยะทางและการเข้าถึง และ  
แม้จะมีร้านค้าจำนวนน้อยกว่าหมู่บ้านพฤษชาติ เมื่อ  
เทียบสัดส่วนจำนวนครอบครัว/ร้าน แต่ค่าประเมินกลับ  
เป็นไปในทางที่ดีกว่าสำหรับผู้ใช้สอย (สัมมาร  $\bar{x}$  =  
3.00, พฤษชาติ  $\bar{x}$  = 2.12)



สถานที่ หมู่บ้านพฤษชาติ

ส่วนหนึ่ง ของร้านค้าย่อยในโครงการ ซึ่งดัด  
แปลงจากหน่วยพักอาศัย เช่นเดียวกับหมู่บ้านสัมมาร จะ  
เห็นได้ว่าเป็นจุดที่มีประสิทธิภาพในการเข้าถึงสูง เช่นกัน  
แต่ผู้ใช้สอยได้ให้ค่าประเมินในเรื่องระยะทางว่าไกล  
และไม่สะดวก ตลอดจนมีจำนวนไม่เพียงพอเนื่องจาก  
การกระจายตัวของร้านค้าเหล่านี้ จะอยู่ในระยะที่ค่อนข้าง  
ห่างจากกัน



สถานที่ หมู่บ้านเมืองทอง

ร้านค้าย่อยผสมพักอาศัย ซึ่งดัดแปลงจากหน่วย  
พักอาศัยประเภทบ้านแฝดสองชั้นของถนนสายประธาน  
นอกเหนือจากตึกแถวทางเข้าหมู่บ้าน ร้านค้าเหล่านี้  
ส่วนใหญ่จะจำหน่ายสิ่งของ เครื่องใช้ในชีวิตรประจำวัน  
ที่ต้องการตำแหน่งที่ตั้งสะดวกและรวดเร็วในการเข้าถึง  
เป็นหมู่บ้านที่อยู่อาศัยมีทัศนคติที่ดีที่สุดในเรื่อง ความพอ  
เพียง ของจำนวนร้านค้า



สถานที่ หมู่บ้านศาลัก

การรวมตัวของอาคารพาณิชย์ส่วนใหญ่จะมีอยู่  
เฉพาะบริเวณปากทางเข้าหมู่บ้าน ในการประเมินที่อยู่  
อาศัยจะมีทัศนคติที่ดีในเรื่องจำนวนร้านค้า รองจากหมู่บ้าน  
เมืองทอง ( $\bar{x}$  = 3.46) แต่ทัศนคติในเรื่องระยะ  
ทางและความสะดวกจะต่ำกว่าหมู่บ้านอื่น ๆ ซึ่งโดยมาก  
มักมีร้านค้าย่อยที่ดัดแปลงจากหน่วยพักอาศัยกระจายอยู่  
ตามจุดต่างๆที่สะดวกต่อการเข้าถึงอยู่ภายในหมู่บ้าน

### 5.2.3 สโมสรรและสระว่ายน้ำ

ในการประเมินสำหรับองค์ประกอบของสโมสรรและสระว่ายน้ำในหมู่บ้าน<sup>1</sup> ในมาตราคัม-แคบ-กว้างขวางของสโมสรรและสระว่ายน้ำปรากฏว่าผู้อยู่อาศัยในหมู่บ้านทุกแห่งต่างมีความรู้สึกและทัศนคติที่ไม่แตกต่างกันในเชิงสถิติ โดยมีความรู้สึกที่ตรงกันในเรื่องสระน้ำที่ส่วนใหญ่มีขนาดโดยเฉลี่ยของทุกหมู่บ้านประมาณ  $12 \times 25$  เมตรว่ามีความกว้างขวาง ( $\bar{x}$  รวม = 3.20) สำหรับส่วนของอาคารสโมสรรนั้น การออกแบบอาคารที่กำหนดให้มีลักษณะเป็นโถง โถงสำหรับกิจกรรมด้านสันทนาการ ประเภทกีฬาในร่มตลอดจนการจังก้านสังสรรระหว่างผู้อยู่อาศัยในเทศกาลต่างๆ ซึ่งเป็นกิจกรรมทางด้านสังคมนั้นผู้อยู่อาศัยส่วนใหญ่จะมีความรู้สึกกว้างขวางเช่นกัน โดยค่าเฉลี่ยรวมที่ได้ชี้ให้เห็นว่าผู้ใช้สอยส่วนใหญ่จะมีความรู้สึกที่ว่ามีความกว้างขวางเพียงพอสำหรับองค์ประกอบนี้

ในการศึกษาเรื่องระยะทางขององค์ประกอบ เมื่อวิเคราะห์จากค่าเฉลี่ยของระยะทางจากหน่วยพักอาศัยของผู้ตอบแบบสอบถามนั้น นอกจากหมู่บ้านพฤษชาติแล้วพบว่าทุกแห่งจะมีระยะทางโดยเฉลี่ยอยู่ในช่วงที่สามารถเดินได้<sup>2</sup> เมื่อเทียบกับระยะทางตาม NEIGHBORHOOD CONCEPT ของ PERRY คือไม่เกิน  $\frac{1}{2}$  ไมล์หรือประมาณ 792 เมตร (ใช้เวลาในการเดิน 10 นาที) ซึ่งเมื่อเปรียบเทียบค่าประเมินที่ได้ด้วยค่า  $t$  จะพบว่าไม่มีความแตกต่างกันในเชิงสถิติของผู้ใช้สอยในเรื่องระยะทาง โดยค่าเฉลี่ยรวมที่ได้จะอยู่ในระดับปานกลาง ( $\bar{x}$  รวม = 2.90) สำหรับในเรื่องความสะดวกในการไปใช้สอยจะพบว่าค่าเฉลี่ยใกล้เคียงกับค่าประเมินในเรื่องระยะทาง และไม่มี ความแตกต่างอย่างมีนัยสำคัญในระหว่างหมู่บ้านทั้งหมดแม้จะมีลักษณะกายภาพของตำแหน่งที่ตั้งแตกต่างกันก็ตาม

สำหรับการประเมินมาตราของสภาพอุปกรณ์ จากค่าเฉลี่ยที่ได้จะแตกต่างกันไปในระ-

<sup>1</sup> เป็นค่าประเมินที่ทำการศึกษาจากผู้ตอบที่ เคยใช้ องค์ประกอบในแต่ละหมู่บ้าน โดยมี สัดส่วนร้อยละของผู้ เคยใช้สอยดังนี้

เมืองทอง = 65.3 [ n = 17 ]      ผาสุก = 64.2 [ n = 18 ]

สัมมาร = 81.1 [ n = 36 ]      พฤษชาติ = 75.0 [ n = 24 ]

<sup>2</sup> ระยะทาง โดยเฉลี่ยจากที่อยู่อาศัยของผู้ตอบแบบสอบถามถึงสโมสรรและสระว่ายน้ำ

|                | เมืองทอง | ผาสุก | สัมมาร | พฤษชาติ |
|----------------|----------|-------|--------|---------|
| ระยะทาง (เมตร) | 424      | 457   | 579    | 900     |

หว่างหมู่บ้านทั้ง 4 แห่งโดยผู้ใช้สอยในหมู่บ้านสัมมารได้แสดงทัศนคติในเรื่องนี้ดีที่สุด รองลงมา ได้แก่หมู่บ้านพฤษชาติ สำหรับหมู่บ้านเมืองทองและหมู่บ้านผาสุกนั้นในมาตรานี้จะมีค่าเฉลี่ยที่โน้มเอียงไปในทางที่ไม่ค่อยชัดเจน โดยเฉพาะหมู่บ้านเมืองทอง ในมาตรานี้จะเป็นความรู้สึกที่ไม่ดีที่สุดของการประเมินในทุกมาตราขององค์ประกอบ ( $\bar{X} = 1.53$ )

ในมาตราสกปรก-สะอาด และมาตรา บรรยากาศไม่ดี-คีน่าใช้สอยนั้น จะเห็นได้ว่าในสามหมู่บ้านคือ หมู่บ้านเมืองทอง หมู่บ้านผาสุกและหมู่บ้านพฤษชาติ จะมีค่าประเมินต่ำกว่าหมู่บ้านสัมมาร โดยผู้ใช้สอยในหมู่บ้านสัมมารจะมีความรู้สึกที่ สภาพแวดล้อมของสโมสรและสระว่ายน้ำของหมู่บ้านมีความสะอาดเป็นระเบียบและมีบรรยากาศคีน่าใช้สอยสูงสุด ( $\bar{X} = 3.38, 3.59$ ) โดยจะมีความแตกต่างอย่างมีนัยสำคัญกับหมู่บ้านพฤษชาติ ซึ่งมีค่าเฉลี่ยในเรื่อง ความสะอาดและบรรยากาศคีน่าใช้สอยรองลงมา ( $\bar{X} = 2.46, 2.87$ ) และหมู่บ้านเมืองทอง, ผาสุก ตามลำดับ

จากค่าประเมินในเรื่อง ความพอใจที่ได้ จะเห็นได้ว่าหมู่บ้านสัมมารจะมีระดับความพอใจที่สูงกว่าหมู่บ้านอื่นอย่างมีความแตกต่างทางสถิติ รองลงมา ได้แก่หมู่บ้านพฤษชาติ หมู่บ้านผาสุกและหมู่บ้านเมืองทองตามลำดับซึ่งอาจพิจารณาจากมาตราต่างๆข้างต้นได้ว่า ความแตกต่างในเรื่องการดูแลรักษาความสะอาดของบริเวณ สาเหตุของการชำรุดของอุปกรณ์และการมีบรรยากาศที่คีน่าใช้สอยนั้น น่าจะเป็นสาเหตุของความแตกต่างในเรื่อง ของความพอใจของผู้ใช้สอยต่อองค์ประกอบนี้

เมื่อทำการเปรียบเทียบจำนวนมาตราตามค่า  $\bar{X}$  จากตารางที่ 31 จะเห็นได้ว่าในจำนวนมาตราความรู้สึกและทัศนคติจำนวน 8 มาตราที่ใช้ประเมินองค์ประกอบนั้น หมู่บ้านสัมมารจะมีค่าเฉลี่ยคะแนนที่สูงกว่า 3.00 ถึง 6 มาตราและเป็นที่น่าสังเกตว่าในหมู่บ้านเมืองทองและหมู่บ้านผาสุก จะมีค่าเฉลี่ยคะแนนที่ต่ำกว่า 2.00 ซึ่งถือว่าเป็นเกณฑ์ที่ไม่ดีที่สุดในการประเมิน โดยความรู้สึกเหล่านี้จะได้แก่ความรู้สึกที่ว่า สภาพของอุปกรณ์ชำรุดและความสกปรกในบริเวณสโมสรและสระว่ายน้ำ

ในการศึกษาถึงมาตราที่มีสัมประสิทธิ์สหสัมพันธ์สูงสุด กับมาตราความพอใจในการประเมินสโมสรและสระว่ายน้ำ จะพบว่าไม่มีมาตราใดๆเลยในหมู่บ้านเมืองทองที่มีค่าสัมประสิทธิ์สหสัมพันธ์เกินกว่า 0.50 สำหรับหมู่บ้านผาสุกและหมู่บ้านพฤษชาตินั้นจะได้แก่มาตรา บรรยากาศไม่ดี-บรรยากาศคีน่าใช้สอย และในหมู่บ้านสัมมารจะได้แก่มาตรา สกปรก-สะอาด (ดูภาคผนวกตารางที่ ผ.11)

จากการประเมินองค์ประกอบของสโมสรรและสระว่ายน้ในหมู่บ้านทั้งหมดที่ทำการศึกษา อาจสรุปได้ว่า ผู้ใช้สอยส่วนใหญ่จะมีความรู้สึกว่ามีควมกว้างขวางเพียงพอ ส่วนตำแหน่งที่ตั้งและระยะทางที่แตกต่างกันภายในระยะเวลาที่สามารถเดินได้ภายใน 10 นาทีและเกินกว่าสำหรับหมู่บ้านพฤษชาตินั้น จะไม่มีผลต่อความรู้สึกที่แตกต่างกันของผู้ใช้สอย โดยต่างมีความรู้สึกในลักษณะกลางๆที่ว่าใกล้และสะดวกพอใช้ สำหรับระดับของการดูแลซ่อมบำรุง การรักษาความสะอาดเพื่อให้มีบรรยากาศดีน่าใช้สอยนั้นจะพบว่ามีผลต่อความแตกต่างของระดับความพอใจที่ประเมินได้



ศูนย์วิทยทรัพยากร  
จุฬาลงกรณ์มหาวิทยาลัย

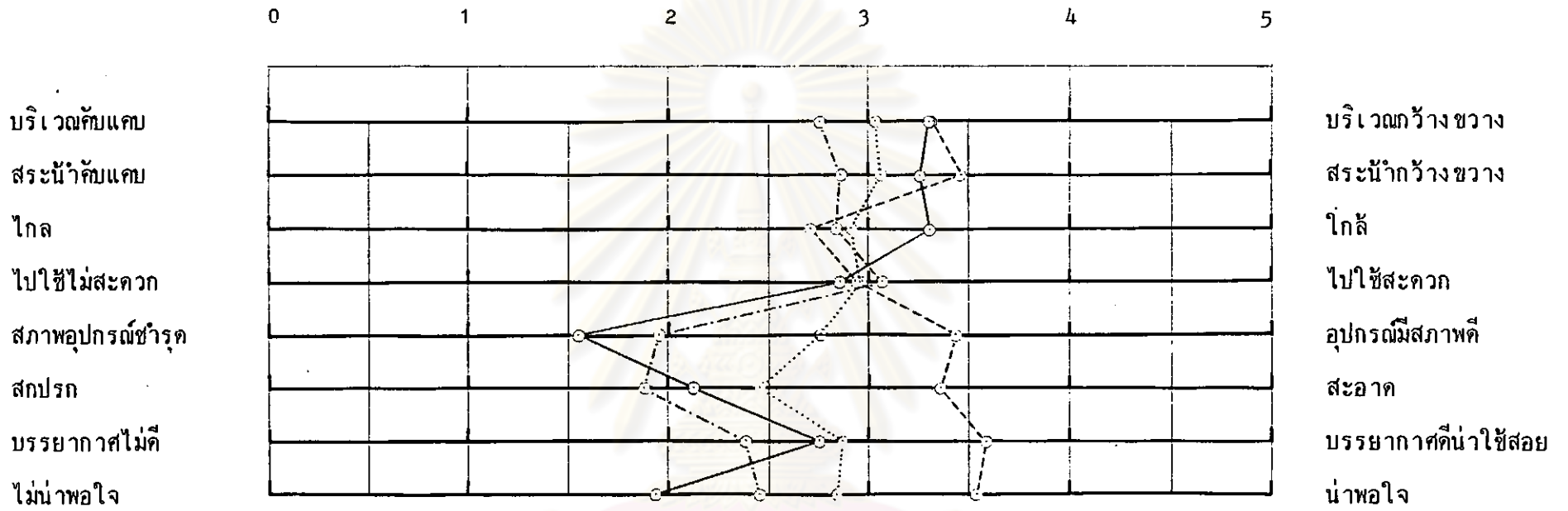


| มาตราประเมิน                        | เมืองทอง  |      | ผาสก      |      | สัมมาร    |      | พฤษชาติ   |      | รวม       |      |
|-------------------------------------|-----------|------|-----------|------|-----------|------|-----------|------|-----------|------|
|                                     | $\bar{x}$ | S.D. | $\bar{x}$ | S.D. | $\bar{x}$ | S.D. | $\bar{x}$ | S.D. | $\bar{x}$ | S.D. |
| บริเวณคัมแคบ - บริเวณกว้างขวาง      | 3.30      | 0.88 | 2.75      | 0.96 | 3.31      | 0.95 | 3.03      | 1.37 | 3.12      | 1.07 |
| สระน้ำคัมแคบ - สระน้ำกว้างขวาง      | 3.26      | 0.77 | 2.85      | 1.20 | 3.47      | 1.08 | 3.06      | 1.38 | 3.20      | 1.15 |
| ไกล - ใกล้                          | 3.30      | 1.28 | 2.82      | 1.30 | 2.70      | 1.33 | 2.90      | 1.39 | 2.90      | 1.34 |
| ไปใช้ไม่สะดวก - ไปใช้สะดวก          | 2.84      | 1.15 | 3.07      | 1.05 | 2.93      | 1.12 | 2.96      | 1.30 | 2.95      | 1.15 |
| สภาพอุปกรณ์ชำรุด - อุปกรณ์มีสภาพดี  | 1.53      | 0.81 | 1.96      | 0.88 | 3.43      | 0.97 | 2.75      | 1.27 | 2.56      | 1.24 |
| สกปรก - สะอาด                       | 2.11      | 1.14 | 1.89      | 0.91 | 3.38      | 0.92 | 2.46      | 1.13 | 2.58      | 1.17 |
| บรรยากาศไม่ดี - บรรยากาศดีน่าใช้สอย | 2.73      | 1.07 | 2.39      | 1.16 | 3.59      | 1.01 | 2.87      | 1.18 | 2.98      | 1.18 |
| ไม่น่าพอใจ - น่าพอใจ                | 1.93      | 0.77 | 2.45      | 1.19 | 3.52      | 0.82 | 2.82      | 1.07 | 2.90      | 1.11 |

ตารางที่ 30 แสดงการประเมินความรู้สึกรู้สึก-ทัศนคติและความพอใจ ที่มีต่อสโมสรและสระว่ายน้ำในหมู่บ้าน

ศูนย์วิทยทรัพยากร  
จุฬาลงกรณ์มหาวิทยาลัย





แผนภูมิที่ 5 แสดงเปรียบเทียบการประเมินความรู้สึก-ทัศนคติต่อสโมสรและสระว่ายน้ำ ของผู้อยู่อาศัยทั้ง 4 หมู่บ้าน

—●— หมู่บ้านเมืองทอง      -.-.-.-.-● หมู่บ้านผาสุก  
 -.-.-.-.-● หมู่บ้านสามมาร      -.-.-.-.-● หมู่บ้านพฤษชาติ

ศูนย์วิทยทรัพยากร  
จุฬาลงกรณ์มหาวิทยาลัย

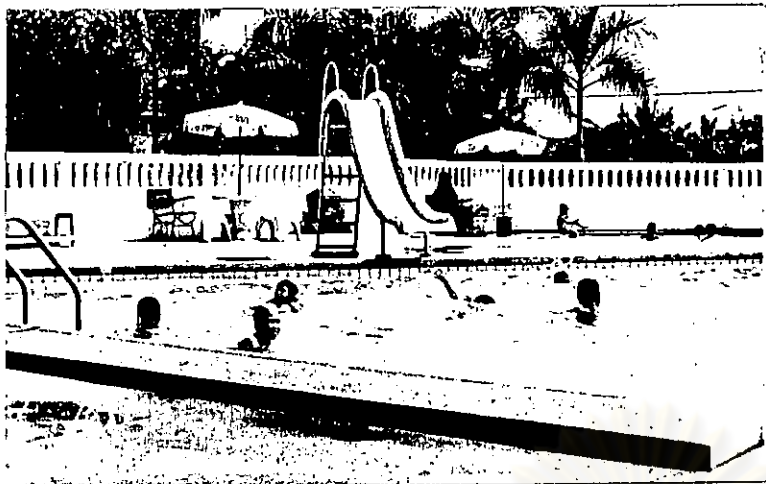
มาตรการในการประเมินองค์ประกอบสโมสรและสระว่ายน้ำ

| ค่ามาตรการประเมิน | หมู่บ้านเมืองทอง   | หมู่บ้านศาลูก   | หมู่บ้านสัมมากร   | หมู่บ้านพฤกษชาติ  | รวม |
|-------------------|--|---|---|---|-----|
| ≥ 3.50            |  |   | บรรยากาศไม้ค้ำ - บรรยากาศค้ำน้ำใช้สอย<br>ไม่น้ำพอใจ - น้ำพอใจ   |   |     |
| รวมจำนวนมาตรการ   | —  | —   | 2   | —   | 2   |
| ≥ 3.00 - < 3.50   | บริเวณค้ำแคบ - บริเวณกว้างขวาง<br>ไกล - ใกล้<br>สระน้ำค้ำแคบ - สระน้ำกว้างขวาง | ไปใช้ไม้สะควก - ไปใช้สะควก                                    | สระน้ำค้ำแคบ - สระน้ำกว้างขวาง<br>สภาพอุปกรณ์ชำรุด - อุปกรณ์มีสภาพดี<br>สกปรก - สะอาด<br>บริเวณค้ำแคบ - บริเวณกว้างขวาง | สระน้ำค้ำแคบ - สระน้ำกว้างขวาง<br>บริเวณค้ำแคบ - บริเวณกว้างขวาง  |     |
| รวมจำนวนมาตรการ   | 3  | 1   | 4   | 2   | 10  |
| ≥ 2.50 - < 3.00   | ไปใช้ไม้สะควก - ไปใช้สะควก<br>บรรยากาศไม้ค้ำ - บรรยากาศ                        | สระน้ำค้ำแคบ - สระน้ำกว้างขวาง<br>ไกล - ใกล้                  | ไปใช้ไม้สะควก - ไปใช้สะควก<br>ไกล - ใกล้  | ไปใช้ไม้สะควก - ไปใช้สะควก<br>ไกล - ใกล้<br>บรรยากาศไม้ค้ำ - บรรยากาศค้ำน้ำใช้สอย<br>ไม่น้ำพอใจ - น้ำพอใจ<br>สภาพอุปกรณ์ชำรุด - อุปกรณ์มีสภาพดี |     |
| รวมจำนวนมาตรการ   | 2  | 2   | 2   | 5   | 11  |
| ≥ 2.00 - < 2.50   | สกปรก - สะอาด  | ไม่น้ำพอใจ - น้ำพอใจ<br>บรรยากาศไม้ค้ำ - บรรยากาศค้ำน้ำใช้สอย |   | สกปรก - สะอาด   |     |
| รวมจำนวนมาตรการ   | 1  | 2   | —   | 1   | 4   |
| < 2.00            | ไม่น้ำพอใจ - น้ำพอใจ<br>สภาพอุปกรณ์ชำรุด - อุปกรณ์มีสภาพดี                     | สภาพอุปกรณ์ชำรุด - อุปกรณ์มีสภาพดี<br>สกปรก - สะอาด           |   |   |     |
| รวมจำนวนมาตรการ   | 2  | 2   | —   | —   | 4   |

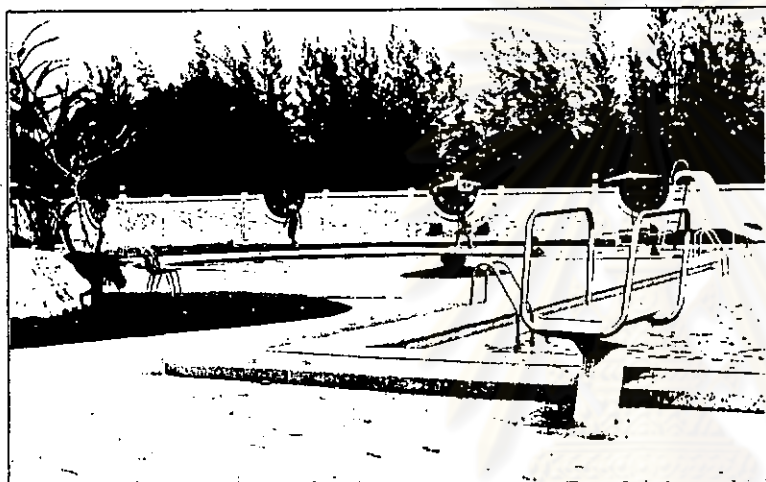
ตารางที่ 31

แสดงการเปรียบเทียบค่ามัธยฐานเลขคณิตของความรู้สึกทัศนคติในการประเมิน องค์ประกอบสโมสรและสระว่ายน้ำ เรียงตามลำดับมาตรการจากมากไปหาน้อย

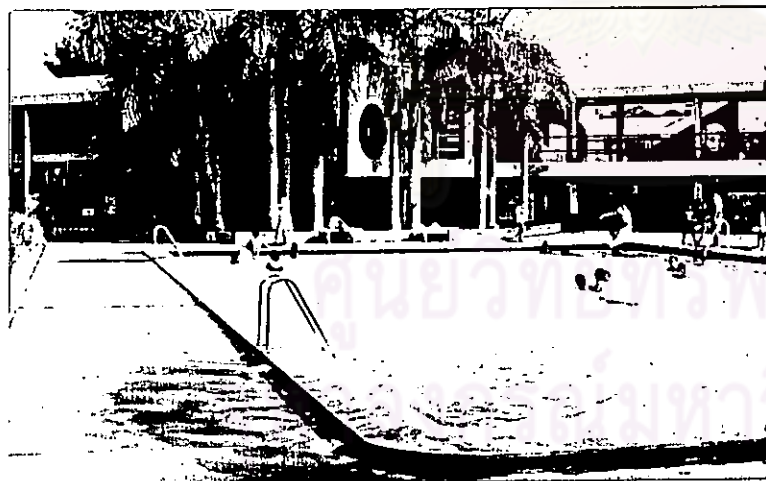
ภาพที่ 24 แสดงภาพถ่ายเปรียบเทียบ สโมสรและสระว่ายน้ำในหมู่บ้านที่ทำการศึกษารายตามลำดับค่ามัธยฐาน เลขคณิตของคะแนนความพอใจที่ประเมินได้ เรียงตามลำดับจากมากไปน้อย



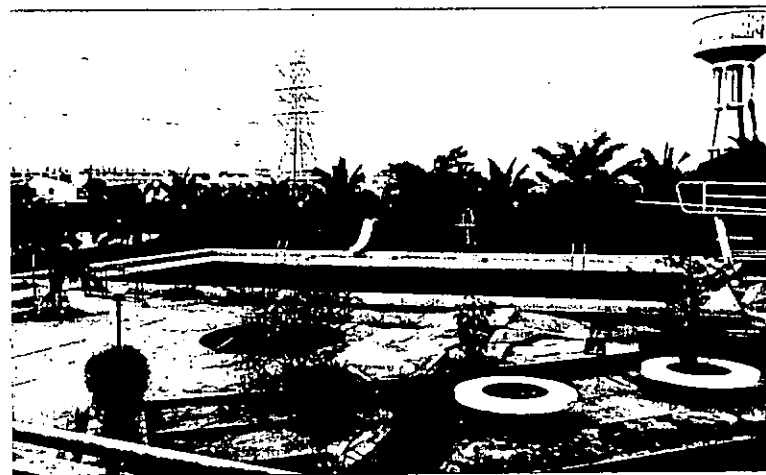
สถานที่ หมู่บ้านสัมมากร  
 ค่าประเมินความพอใจ  $\bar{x} = 3.52$   
 มาตรการที่มีสัมประสิทธิ์สหสัมพันธ์กับ มาตรการความพอใจ  
 สูงสุดคือ  
 มาตรการ สกปรก - สะอาด  $r = 0.67$



สถานที่ หมู่บ้านพฤษชาติ  
 ค่าประเมินความพอใจ  $\bar{x} = 2.82$   
 มาตรการที่มีสัมประสิทธิ์สหสัมพันธ์กับ มาตรการความพอใจ  
 สูงสุดคือ  
 มาตรการ บรรยากาศไม้ดี - บรรยากาศคือน้ำใช้สอย  
 $r = 0.60$



สถานที่ หมู่บ้านผาสุด  
 ค่าประเมินความพอใจ  $\bar{x} = 2.45$   
 มาตรการที่มีสัมประสิทธิ์สหสัมพันธ์กับ มาตรการความพอใจ  
 สูงสุดคือ  
 มาตรการ บรรยากาศไม้ดี - บรรยากาศคือน้ำใช้สอย  
 $r = 0.60$



สถานที่ หมู่บ้านเมืองทอง  
 ค่าประเมินความพอใจ  $\bar{x} = 1.93$   
 ไม่มีมาตรการใดที่มีค่าสัมประสิทธิ์สหสัมพันธ์ กับมาตรการ  
 ความพอใจค่าเกินกว่า 0.50

#### 5.2.4 สนามเด็กเล่น

จากค่าเฉลี่ยคะแนนความรู้สึกและทัศนคติที่ประเมินได้ในองค์ประกอบสนามเด็กเล่นในชุมชนนั้น ในการประเมินในเรื่อง ความเพียงพอของบริเวณ ผู้ใช้สอยทั้ง 4 หมู่บ้านต่างแสดงความรู้สึกต่อขนาดของพื้นที่ที่จัดเตรียมไว้ในแต่ละหมู่บ้านตรงกันในเรื่องที่ว่า มีความกว้างขวางพอสมควร ( $\bar{X}$  รวม = 2.67) ในการประเมินในมาตราของความเพียงพอของอุปกรณ์นั้นทุกหมู่บ้านได้แสดงความเห็นว่าอุปกรณ์ยังมีไม่มากเท่าที่ควร โดยหมู่บ้านเมืองทองจะให้ค่าประเมินในเรื่องนี้สูงสุด ( $\bar{X} = 2.57$ ) รองลงมาได้แก่หมู่บ้านสัมมากร ( $\bar{X} = 2.27$ ) สำหรับความคิดเห็นเกี่ยวกับสภาพของอุปกรณ์นั้นทั้งหมู่บ้านเมืองทองและหมู่บ้านสัมมากรต่างก็ให้ค่าประเมินในมาตรานี้ค่อนข้างสูง ( $\bar{X} = 3.23, 3.11$ ) แตกต่างจากหมู่บ้านผาสุกและหมู่บ้านพฤษชาติ ซึ่งสำหรับหมู่บ้านพฤษชาตินั้นจะมีค่าประเมินต่ำสุดเท่ากันทั้งสองมาตรา ( $\bar{X} = 1.81$ )

ในการประเมินเรื่อง ความรู้สึกไกล-ใกล้ของผู้ใช้สอยสนามเด็กเล่นนั้น เมื่อวิเคราะห์สภาพจริงของระยะเฉลี่ยจากที่พักอาศัยของผู้ใช้สอยถึงสนามเด็กเล่นในแต่ละหมู่บ้านพบว่า จะมีระยะทางเฉลี่ยประมาณ 450 เมตร ซึ่งนับว่าไม่ไกลเกินกว่าที่เด็กจะสามารถเดินได้ [ช่วงระยะที่ PERRY กำหนดประมาณ 400-533 ม.] แต่จากค่าประเมินผู้ใช้สอยส่วนใหญ่จะมีความรู้สึกที่ว่าค่อนข้างไกลไม่สะดวกต่อการใช้สอยแต่ก็ไม่มี ความแตกต่างกันในเชิงสถิติทั้ง 4 หมู่บ้าน ( $\bar{X}$  รวม = 2.61) ซึ่งในเรื่องระยะทางที่เหมาะสมสำหรับการใช้สอยนี้ ได้มีผู้ทำการศึกษาวิเคราะห์การใช้พื้นที่ว่างในชุมชน Lenox - Camdem ในเรื่องกิจกรรมการเล่นของเด็กได้ทำการเสนอแนะว่า สนามเด็กเล่นไม่ควรอยู่ห่างจากบ้านพักเกิน 100 เมตร และจากการศึกษายังพบอีกว่าบริเวณ Cul-de-sac [ซึ่งมักมีความยาวไม่เกิน 500 ฟุตหรือ 150 เมตร] จะมีจำนวนเด็กไปใช้มากที่สุดเนื่องจากจะไม่ถูกรบกวนจากรถยนต์และใกล้บริเวณบ้านพักมากกว่าสนามเด็กเล่น<sup>1</sup>

ในมาตราของความสกปรก-สะอาด แห้งแล้ง-รมรื่นและบรรยากาศของสนามเด็กเล่นนั้นจะเห็นได้ว่าหมู่บ้านพฤษชาติจะมีค่าประเมินต่ำสุดทุกมาตรา รองลงมาได้แก่หมู่บ้านผาสุกซึ่งค่าประเมินที่ได้นี้จะมีลักษณะตรงกับสภาพความเป็นจริงในเรื่องที่ว่า ทั้งสองหมู่บ้านมักขาดการดูแลรักษา

<sup>1</sup>. David Canter and Terence Lee. Psychology and the Built Environment. [London. The Architectural Press, Ltd., 1974] pp 118-125

บริเวณในส่วนของสนามเด็กเล่น โดยเฉพาะการตัดแต่งหญ้าซึ่งมีระดับสูง อุปกรณ์การเล่นมักจะเก่าปราศจากสีสรรไม่เป็นที่น่าสนใจ และสำหรับหมู่บ้านพฤษชาตินั้นในบางส่วนจะขาดต้นไม้สำหรับความร่มรื่นของบริเวณ ซึ่งลักษณะต่างๆเหล่านี้มักไม่ปรากฏอยู่ในสนามเด็กเล่นของหมู่บ้านสัมมากรและหมู่บ้านเมืองทอง ซึ่งมีค่าประเมินของมาตราเหล่านี้ค่อนข้างสูง

ในเรื่องความรู้สึกปลอดภัยในการใช้สอยสนามเด็กเล่น ผู้ใช้สอยในหมู่บ้านสัมมากรจะมีความรู้สึกปลอดภัยในการใช้สอยสูงกว่าหมู่บ้านอื่นๆ ( $\bar{X} = 2.93$ ) รองลงมาได้แก่หมู่บ้านเมืองทองสำหรับหมู่บ้านพฤษชาติและหมู่บ้านผาสุกนั้นจะมีค่าประเมินในมาตราที่ค่อนข้างต่ำ ( $\bar{X} = 2.34, 2.25$ ) โดยทั้งสองหมู่บ้านนี้จะมีความแตกต่างอย่างมีนัยสำคัญกับหมู่บ้านสัมมากรซึ่งมีค่าประเมินสูงสุด จากค่าเฉลี่ยที่ได้จากอธิบายได้จากสภาพกายภาพว่าสภาพแวดล้อมของสนามเด็กเล่นในหมู่บ้านทุกแห่งจะอยู่ติดถนนโดยไม่มีสิ่งขวางกั้นเพื่อป้องกันอันตรายจากยานบนถนน ยกเว้นหมู่บ้านสัมมากรซึ่งมีรั้วตาข่ายสูงประมาณ 1.20 เมตรกั้นอยู่ซึ่งลักษณะนี้อาจมีอิทธิพลต่อความรู้สึกในเรื่องของความปลอดภัยที่มีค่าประเมินสูงกว่าหมู่บ้านอื่น เป็นที่น่าสังเกตว่าค่าประเมินในเรื่องความปลอดภัยนั้นนอกจากจะเป็นความรู้สึกที่เกิดขึ้นจากกายภาพส่วนหนึ่งแล้ว บางส่วนเกิดจากความรู้สึกที่ว่ารถบนถนนมีไม่มากนักและส่วนใหญ่จะขับด้วยความระมัดระวัง<sup>1</sup>

จากการศึกษาในเรื่องค่าประเมินความพอใจต่อสนามเด็กเล่นจะเห็นได้ว่า หมู่บ้านที่มีความพอใจในองค์ประกอบขั้นสูงสุดได้แก่หมู่บ้านสัมมากร ( $\bar{X} = 2.95$ ) รองลงมาได้แก่หมู่บ้านเมืองทอง ( $\bar{X} = 2.77$ ) หมู่บ้านผาสุกและหมู่บ้านพฤษชาติซึ่งมีค่าเฉลี่ยต่ำสุด ( $\bar{X} = 2.12$ ) ซึ่งจากค่าเฉลี่ยที่ได้พบนั้น จะมีความสัมพันธ์กับลักษณะกายภาพที่เป็นอยู่จริงในแต่ละโครงการ

พิจารณาจากการเปรียบเทียบค่ามัธยฐานเลขคณิต ของความรู้สึกและทัศนคติในการประเมินจากตารางที่ 33 จะเห็นได้ว่า ในหมู่บ้านสัมมากรและหมู่บ้านเมืองทองซึ่งมีค่าประเมินความพอใจสูงสุดและรองลงมาตามลำดับนั้น ค่าประเมินที่ได้ส่วนใหญ่จะอยู่ในช่วง 2.50-3.00 ซึ่งถือเป็นเพียงเกณฑ์ "พอใจ หรือ ยอมรับได้" สำหรับหมู่บ้านพฤษชาติซึ่งมีค่าประเมินความพอใจต่ำสุดนั้นจะเห็นได้ว่า ในจำนวนมาตราความรู้สึกและทัศนคติต่อสนามเด็กเล่นจำนวน 9 มาตรานั้นมีค่าเฉลี่ยคะแนนที่ต่ำกว่า 2.50 ซึ่งถือเป็นเกณฑ์ที่ค่อนข้างไม่ดีในหมู่บ้านพฤษชาติทั้ง 9 มาตราและใน

<sup>1</sup> จากการสัมภาษณ์ผู้ใช้สอยในขณะใช้พื้นที่จริง ในหมู่บ้านเมืองทองและหมู่บ้านผาสุก

มาตราที่ผู้ใช้สอยมีความรู้สึกไม่ดีที่สุดของหมู่บ้านนั้นจะได้แก่ มีความแห้งแล้ง สกปรก และบรรยากาศไม่ดี อุปกรณ์ไม่เพียงพอและมีสภาพชำรุดตามลำดับ

สำหรับมาตราที่มีค่าสัมประสิทธิ์สหสัมพันธ์สูงสุด กับมาตราความพอใจในการประเมีนสนามเด็กเล่นนั้นพบว่า ในหมู่บ้านพฤษชาติจะได้แก่มาตราระยะทางไกล-ใกล้ สำหรับอีก 3 หมู่บ้านคือหมู่บ้านเมืองทอง ผาสุกและหมู่บ้านสัมมากรนั้น มาตราที่มีค่าสัมประสิทธิ์สหสัมพันธ์สูงสุดจะได้แก่ มาตราบรรยากาศไม่ดี-บรรยากาศดีน้ำใช้สอย (คูภาคผนวก ตารางที่ พ.12)

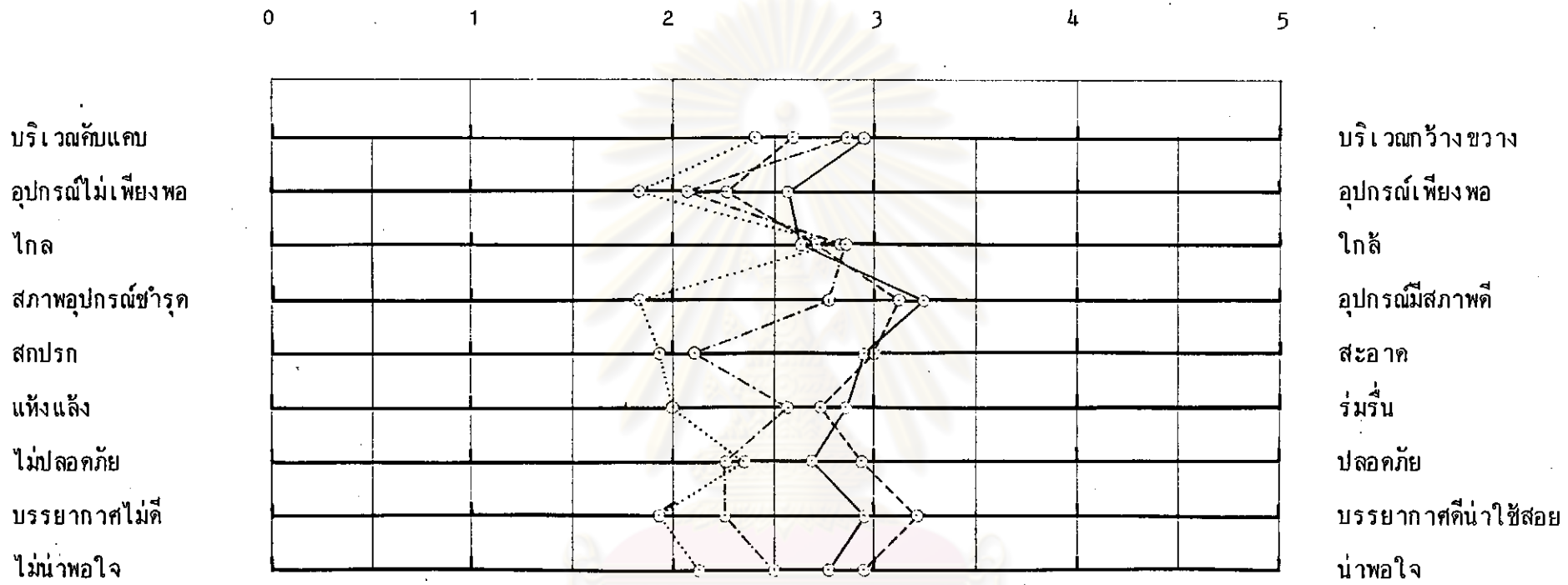
ดังนั้นโดยสรุปอาจกล่าวได้ว่าโดยส่วนรวมแล้วผู้ใช้สอยทั้ง 4 หมู่บ้านจะมีทัศนคติต่อมาตราต่าง ๆ สำหรับประเมีนเอง ก็ประกอบสนามเด็กเล่นในหมู่บ้านของตน อยู่ในระดับหนึ่งช่วงปานกลางเท่านั้น สำหรับลักษณะทางกายภาพที่มีผลต่อความแตกต่างในด้านความรู้สึกนั้นจะได้แก่ การมีบริเวณที่ร่มรื่นและมีบรรยากาศดีน้ำใช้สอย การมีอุปกรณ์ที่เพียงพอตลอดจนมีการดูแลรักษาอุปกรณ์และความสะอาดของบริเวณโดยรอบ





| มาตราประเมิน                        | เมืองทอง  |      | ผาสุก     |      | สัมมากร   |      | พฤษชาติ   |      | รวม       |      |
|-------------------------------------|-----------|------|-----------|------|-----------|------|-----------|------|-----------|------|
|                                     | $\bar{X}$ | S.D. | $\bar{X}$ | S.D. | $\bar{X}$ | S.D. | $\bar{X}$ | S.D. | $\bar{X}$ | S.D. |
| บริเวณคับแคบ — บริเวณกว้างขวาง      | 2.96      | 1.07 | 2.85      | 1.07 | 2.59      | 1.14 | 2.40      | 1.04 | 2.67      | 1.10 |
| อุปกรณ์ไม่เพียงพอ — อุปกรณ์เพียงพอ  | 2.57      | 1.10 | 2.07      | 1.05 | 2.27      | 0.99 | 1.81      | 0.96 | 2.17      | 1.04 |
| ไกล — ใกล้                          | 2.61      | 1.35 | 2.85      | 1.26 | 2.70      | 1.30 | 2.28      | 1.14 | 2.61      | 1.27 |
| สภาพอุปกรณ์ชำรุด — อุปกรณ์มีสภาพดี  | 3.23      | 1.06 | 2.78      | 1.19 | 3.11      | 0.78 | 1.81      | 0.96 | 2.74      | 1.12 |
| สกปรก — สะอาด                       | 2.96      | 1.18 | 2.10      | 0.99 | 3.00      | 1.09 | 1.93      | 0.87 | 2.53      | 1.14 |
| แห้งแล้ง — ร่มรื่น                  | 2.84      | 1.15 | 2.57      | 0.92 | 2.72      | 1.08 | 2.00      | 0.95 | 2.53      | 1.07 |
| ไม่ปลอดภัย — ปลอดภัย                | 2.69      | 1.08 | 2.25      | 0.92 | 2.93      | 1.12 | 2.34      | 1.00 | 2.59      | 1.07 |
| บรรยากาศไม่ดี — บรรยากาศดีน่าใช้สอย | 2.96      | 1.18 | 2.25      | 0.92 | 3.20      | 0.97 | 1.93      | 0.87 | 2.63      | 1.11 |
| ไม่น่าพอใจ — น่าพอใจ                | 2.77      | 0.80 | 2.50      | 1.03 | 2.95      | 0.89 | 2.12      | 0.92 | 2.64      | 0.95 |

ตารางที่ 32 แสดงการประเมินความรู้สึก-ทัศนคติและความพอใจ ที่มีต่อสนามเด็กเล่นในหมู่บ้าน



แผนภูมิที่ 6 แสดงเปรียบเทียบการประเมินความรู้สึก-ทัศนคติต่อสนามเด็กเล่น ของผู้อยู่อาศัยทั้ง 4 หมู่บ้าน

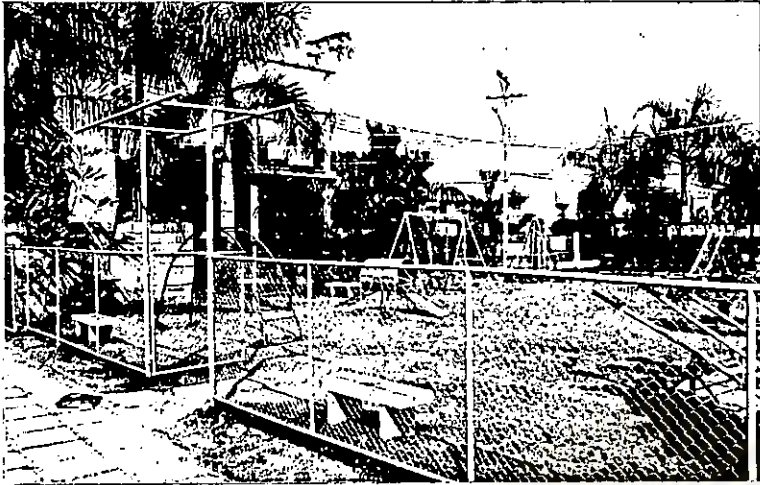
ศูนย์วิทยทรัพยากร  
จุฬาลงกรณ์มหาวิทยาลัย

—●— หมู่บ้านเมืองทอง      - - - - - ● หมู่บ้านผาสุก  
 - - - - - ● หมู่บ้านสัมมาร      - · - · - · ● หมู่บ้านพฤษชาติ

มาตรฐานในการประเมินองค์ประกอบสนามเด็กเล่น

| ค่ามาตรฐานประเมิน | หมู่บ้านเมืองทอง   | หมู่บ้านศาลูก   | หมู่บ้านสัมมาร   | หมู่บ้านพฤกษชาติ  | รวม |
|-------------------|--|---|--|---|-----|
| ≥ 3.50            | —  | —   | —  | —   | —   |
| ≥ 3.00 - < 3.50   | สภาพอุปกรณ์ชั่วคราว - อุปกรณ์สภาพดี  | —   | บรรยากาศไม้ดี - บรรยากาศคือน้ำใช้สอย<br>สภาพอุปกรณ์ชั่วคราว - อุปกรณ์สภาพดี<br>สกรปรก - สะอาด                      | —   | —   |
| รวมจำนวนมาตรา     | 1  | —   | 3  | —   | 4   |
| ≥ 2.50 - < 3.00   | บรรยากาศไม้ดี - บรรยากาศคือน้ำใช้สอย<br>บริเวณที่แคบ - บริเวณกว้างขวาง<br>สกรปรก - สะอาด<br>แห้งแล้ง - ร่มรื่น<br>ไม่น้ำพอใจ - น้ำพอใจ<br>ไม่ปลอดภัย - ปลอดภัย<br>ไกล - ใกล้<br>อุปกรณ์ไม่เพียงพอ - อุปกรณ์เพียงพอ | ไกล - ใกล้<br>บริเวณที่แคบ - บริเวณกว้างขวาง<br>สภาพอุปกรณ์ชั่วคราว - อุปกรณ์สภาพดี<br>แห้งแล้ง - ร่มรื่น<br>ไม่น้ำพอใจ - น้ำพอใจ | ไม่น้ำพอใจ - น้ำพอใจ<br>ไม่ปลอดภัย - ปลอดภัย<br>แห้งแล้ง - ร่มรื่น<br>ไกล - ใกล้<br>บริเวณที่แคบ - บริเวณกว้างขวาง | —   | —   |
| รวมจำนวนมาตรา     | 8  | 5   | 5  | —   | 18  |
| ≥ 2.00 - < 2.50   | —  | บรรยากาศไม้ดี - บรรยากาศคือน้ำใช้สอย<br>ไม่ปลอดภัย - ปลอดภัย<br>สกรปรก - สะอาด<br>อุปกรณ์ไม่เพียงพอ - อุปกรณ์เพียงพอ              | อุปกรณ์ไม่เพียงพอ - อุปกรณ์เพียงพอ   | บริเวณที่แคบ - บริเวณกว้างขวาง<br>ไม่ปลอดภัย - ปลอดภัย<br>ไกล - ใกล้<br>ไม่น้ำพอใจ - น้ำพอใจ  | —   |
| รวมจำนวนมาตรา     | —  | 4   | 1  | 6   | 9   |
| < 2.00            | —  | —   | —  | แห้งแล้ง - ร่มรื่น<br>สกรปรก - สะอาด<br>บรรยากาศไม้ดี - บรรยากาศคือน้ำใช้สอย<br>อุปกรณ์ไม่เพียงพอ - อุปกรณ์เพียงพอ<br>สภาพอุปกรณ์ชั่วคราว - อุปกรณ์สภาพดี | —   |
| รวมจำนวนมาตรา     | —  | —   | —  | 5   | 5   |

ภาพที่ 25 แสดงภาพถ่ายเปรียบเทียบ สนามเด็กเล่นในหมู่บ้านที่ทำการศึกษา เรียงตามลำดับค่ามัธยฐาน เลขคณิตของ คะแนนความพอใจที่ประเมินได้ เรียงตามลำดับจากมาก ไปหาน้อย



สถานที่ หมู่บ้านสัมมากร  
ค่าประเมินความพอใจ  $\bar{x} = 2.95$   
มาตราที่มีสัมประสิทธิ์สหสัมพันธ์กับ มาตราความพอใจ  
สูงสุดคือ  
มาตรา บรรยากาศไม้คี่ - บรรยากาศคี่น้ำใช้สอย  
 $r = 0.72$



สถานที่ หมู่บ้านเมืองทอง  
ค่าประเมินความพอใจ  $\bar{x} = 2.77$   
มาตราที่มีสัมประสิทธิ์สหสัมพันธ์กับ มาตราความพอใจ  
สูงสุดคือ  
มาตรา บรรยากาศไม้คี่ - บรรยากาศคี่น้ำใช้สอย  
 $r = 0.69$



สถานที่ หมู่บ้านहाลูก  
ค่าประเมินความพอใจ  $\bar{x} = 2.50$   
มาตราที่มีสัมประสิทธิ์สหสัมพันธ์กับ มาตราความพอใจ  
สูงสุดคือ  
มาตรา อุปกรณ์ไม้เหียงพอ - อุปกรณ์เหียงพอ  
 $r = 0.75$



สถานที่ หมู่บ้านพฤษชาติ  
ค่าประเมินความพอใจ  $\bar{x} = 2.12$   
มาตราที่มีสัมประสิทธิ์สหสัมพันธ์กับ มาตราความพอใจ  
สูงสุดคือ  
มาตรา โกล - โกล  $r = 0.60$

### 5.2.5 ส่วนสาธารณะและที่โล่งเพื่อการพักผ่อน

ในมาตราของความรู้สึกเพียงพอสำหรับส่วนสาธารณะและที่โล่งในชุมชนนั้น จากค่าประเมินที่ได้ในแต่ละหมู่บ้าน ผู้อยู่อาศัยในหมู่บ้านสัมมากรได้ให้ค่าประเมินในมาตราสูงสุด ( $\bar{x} = 3.20$ ) รองลงมาได้แก่หมู่บ้านเมืองทอง ( $\bar{x} = 2.96$ ) หมู่บ้านผาสุกและหมู่บ้านพฤษชาติซึ่งมีค่าประเมินต่ำสุด ( $\bar{x} = 2.37$ ) ตามลำดับ ซึ่งความรู้สึกเหล่านี้จะใกล้เคียงกับสภาพที่เป็นจริงเมื่อพิจารณาถึงสัดส่วนร้อยละของพื้นที่เปิดโล่งที่ได้รับการพัฒนาเพื่อการพักผ่อนในแต่ละหมู่บ้าน

สำหรับความรู้สึกในการประเมินเรื่องไกล-ใกล้ ของส่วนสาธารณะและที่โล่งเพื่อการพักผ่อนนั้นต่างก็ให้ค่าประเมินตรงกันที่ว่าค่อนข้างไกล แต่ก็ไม่มีความแตกต่างกันในเชิงสถิติ ( $\bar{x}$  รวม = 2.69) ในหมู่บ้านทั้ง 4 แห่ง ซึ่งหากจะสังเกตถึงปัจจัยหลักที่จะมีผลต่อความรู้สึกนี้จากผังหมู่บ้านทั้ง 4 แห่งแล้ว จะพบว่าเนื่องจากการวางผังระบบถนนของหมู่บ้านทั้งหมดจะคล้ายคลึงกันในหลักการคือ การเน้นให้ได้ประโยชน์ใช้สอยอย่างตรงไปตรงมามากกว่าเน้นความน่าดูของพื้นที่ นั่นก็คือการคำนึงถึงจำนวนแปลงที่ดินและการสัญจรของรถให้มีประสิทธิภาพคู่กับการลงทุนมากที่สุดสำหรับถนนแต่ละสาย ด้วยเหตุที่โล่งเพื่อการพักผ่อนจึงมักจะมารวมอยู่เป็นส่วนหนึ่งขององค์ประกอบด้านสันตนาการแต่เพียงแห่งเดียว จึงทำให้เกิดความรู้สึกที่ไม่ดีนักในเรื่องของระยะทางสำหรับผู้อยู่อาศัย โดยเฉพาะหากเป็นชุมชนที่มีขนาดใหญ่ขึ้น

เมื่อทำการวิเคราะห์โดยการหาอัตราส่วนของพื้นที่โล่งต่อจำนวนผู้พักอาศัยแล้ว จะเห็นได้ว่าทุกหมู่บ้านนั้นสามารถจัดเป็นชุมชนที่มีคุณภาพ คือมีพื้นที่โล่งต่อคนในแต่ละโครงการค่อนข้างสูง<sup>1</sup> เมื่อเปรียบเทียบกับอัตราส่วนของถนนทั้งหมดทั่วไปคือ 0.23 ม<sup>2</sup>/คน<sup>2</sup> แต่จากค่าประเมินที่ได้จากผู้อยู่อาศัยกลับมีแนวโน้มเอียงไปในทางลบ ซึ่งอาจวิเคราะห์ได้ว่าความรู้สึกที่เกิดขึ้นส่วนหนึ่งนั้นอาจเกิด

<sup>1</sup> จากการคำนวณหาอัตราส่วนที่โล่ง/จำนวนผู้อยู่อาศัยในโครงการ จะได้อัตราส่วนดังนี้

|                  |                          |                 |                          |
|------------------|--------------------------|-----------------|--------------------------|
| หมู่บ้านเมืองทอง | = 7.9 ม <sup>2</sup> /คน | หมู่บ้านผาสุก   | = 2.5 ม <sup>2</sup> /คน |
| หมู่บ้านสัมมากร  | = 13.1 "                 | หมู่บ้านพฤษชาติ | = 4.2 "                  |

<sup>2</sup> คุษฎี ทายตะคุ "การออกแบบและวางผังชุมชน" เอกสารประกอบการบรรยายพิเศษ ในรายการ "สนทนากันวันพุธบ่าย" ฝ่ายวิจัยคณะสถาปัตยกรรมศาสตร์ จุฬาลงกรณ์มหาวิทยาลัย 28 ธันวาคม 2526. หน้า 6.



เนื่องจากไม่มีมุมมองที่ดีจากหน่วยพักอาศัยของตนเอง เนื่องจาก การวางผัง ของถนนดังกล่าวข้างต้น เพราะความรู้สึกพอใจในที่โล่งนี้สามารถเกิดจากการมองเห็นนอกเหนือจากการเข้าใช้สอยจริง ดังเช่นที่การศึกษาของ Bangs และ Mahler ในเรื่องของระยะทางที่เหมาะสม เพื่อการปรับปรุงที่ว่างสาธารณะสำหรับผู้อยู่อาศัยให้มีความพอใจนิยมใช้สอยมากขึ้นของ เกาะชุมชน จะพบว่าผู้อยู่อาศัยไกลเกินกว่า 120 เมตร (400 ฟุต) จะไม่นิยมมาใช้พื้นที่แห่งนั้นยกเว้นแต่ผู้ที่อยู่ในทำเลที่มทางเท้าที่เข้าถึงได้สะดวก และหากมีการมองเห็นกิจกรรมบนพื้นที่นั้นระยะทางของผู้ที่มาใช้ก็จะเพิ่มห่างออกไป<sup>1</sup>

ในมาตราประเมินสำหรับความรู้สึกและทัศนคติในเรื่อง สกปรก-สะอาด แห้งแล้ง-รุ่มร้อน และความรู้สึกปลอดภัยนั้น ผู้อยู่อาศัยในหมู่บ้านเมืองทอง ได้ให้ค่าประเมินในทางที่ค่อนข้างดี [ $\bar{X} > 3.00$ ] ทุกมาตรา รองลงมาได้แก่หมู่บ้านสัมมากรซึ่งให้ค่าประเมินในทางที่ "ยอมรับได้" [ $\bar{X} = > 2.50 - < 3.00$ ] ทุกมาตราเช่นกัน สำหรับหมู่บ้านผาสุกและหมู่บ้านพฤษชาตินั้นจะมีค่าประเมินส่วนใหญ่ในทางที่ "ค่อนข้างไม่ดี" ในเกือบทุกมาตรา ซึ่งค่าประเมินที่ได้นั้นจะตรงกับลักษณะกายภาพที่เป็นอยู่จริงในแต่ละโครงการ โดยหมู่บ้านเมืองทองนั้นได้เน้นความสำคัญของพื้นที่ด้วยการเลือกปลูกพันธุ์ไม้ที่เหมาะสมให้ความสวยงามและรุ่มร้อนแก่บริเวณ ตลอดจนมีระดับการดูแลรักษาที่ดีซึ่งมักจะไม่พบในหมู่บ้านอื่น สำหรับหมู่บ้านสัมมากรปัญหาที่พบส่วนหนึ่งจะคล้ายคลึงกับหมู่บ้านผาสุกและหมู่บ้านพฤษชาติแต่จะอยู่ในระดับที่ดีกว่า คือปัญหาในเรื่องของการดูแลรักษาโดยเฉพาะบริเวณริมสระน้ำซึ่งมีบริเวณที่กว้างขวาง และในสภาพของความเป็นจริงมักจะเป็นภาระที่หนักสำหรับการดูแลตกแต่งอย่าง ต่อเนื่องสม่ำเสมอ

จากค่าประเมินในเรื่องความพอใจที่ได้ จะแปรผันไปตามค่าที่ประเมินได้ในแต่ละมาตรา โดยผู้อยู่อาศัยในหมู่บ้านเมืองทองจะมีความพอใจสูงสุด และจะมีความแตกต่างอย่างมีนัยสำคัญกับหมู่บ้านพฤษชาติและหมู่บ้านผาสุกซึ่งจะมีค่าประเมินค่อนข้างต่ำทั้ง สองหมู่บ้าน โดยสรุปอาจกล่าวได้ว่าผู้อยู่อาศัยส่วนใหญ่จะให้ค่าประเมินในทางที่ "ยอมรับได้" สำหรับในเรื่อง ความเพียงพอและระยะทางจากหน่วยพักอาศัยถึงสวนสาธารณะและที่โล่ง เพื่อการพักผ่อน ซึ่งจะตรงข้ามกับสภาพที่เป็น

<sup>1</sup> Randolph T. Hester, Jr., Neighborhood Space. [ Pennsylvania: Dowden. Hutchinson & Ross. 1975 ], p 32.



อยู่จริง เมื่อเทียบกับมาตรฐานที่กำหนด อย่างไรก็ตามในมาตรฐานอื่นที่ประเมินได้นั้นจะพบว่าระดับของการดูแลรักษาบริเวณ ความแห้งแล้งและความรู้สึกไม่ปลอดภัยนั้นจะมีอิทธิพลต่อความแตกต่างของระดับความพอใจที่ประเมินได้เช่นกัน

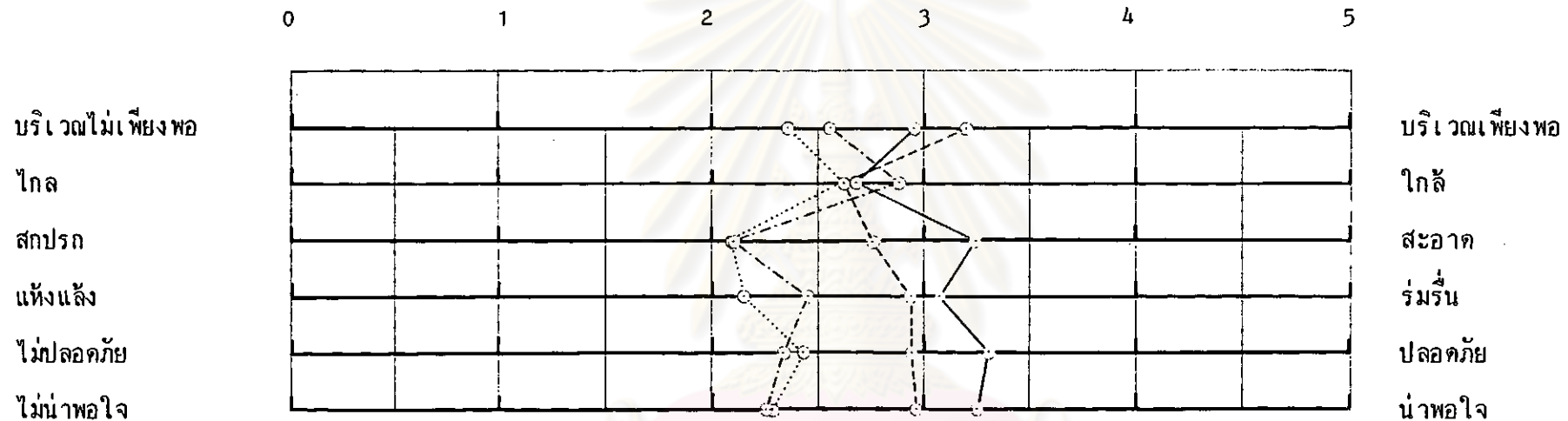
และสำหรับในการศึกษาถึงมาตรฐานที่มีสัมประสิทธิ์สหสัมพันธ์กับมาตรฐานความพอใจในสวนสาธารณะและที่โล่งเพื่อการพักผ่อนนั้นพบว่า จะได้แก่มาตรฐานไม่เพียงพอ-เพียงพอในหมู่บ้านเมืองทอง, สัมมากรและหมู่บ้านพฤษชาติ และในมาตรฐานแห้งแล้ง-รุ่มร้อนในหมู่บ้านเมืองทองและหมู่บ้านผาสุก (คูภาคผนวก ตารางที่ ผ.13)



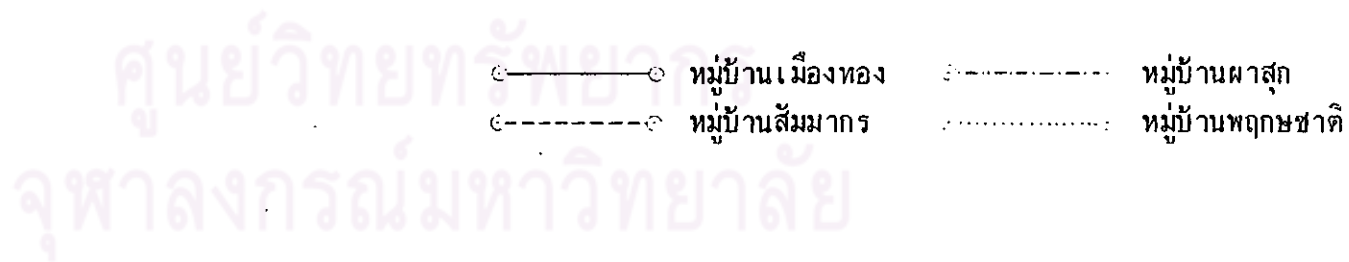
ศูนย์วิทยบริการ  
จุฬาลงกรณ์มหาวิทยาลัย

| มาตราประเมิน                     | เมืองทอง  |      | ผาสุก     |      | สัมมากร   |      | พฤษชาติ   |      | รวม       |      |
|----------------------------------|-----------|------|-----------|------|-----------|------|-----------|------|-----------|------|
|                                  | $\bar{X}$ | S.D. | $\bar{X}$ | S.D. | $\bar{X}$ | S.D. | $\bar{X}$ | S.D. | $\bar{X}$ | S.D. |
| บริเวณไม่เพียงพอ – บริเวณเพียงพอ | 2.96      | 1.24 | 2.53      | 1.03 | 3.20      | 0.97 | 2.37      | 1.23 | 2.80      | 1.15 |
| ไกล – ใกล้                       | 2.69      | 1.28 | 2.89      | 1.28 | 2.61      | 1.35 | 2.62      | 1.33 | 2.69      | 1.31 |
| สกปรก – สะอาด                    | 3.23      | 1.06 | 2.10      | 0.99 | 2.75      | 1.12 | 2.09      | 1.14 | 2.54      | 1.16 |
| แห้งแล้ง – ร่มรื่น               | 3.07      | 1.19 | 2.46      | 0.88 | 2.93      | 1.18 | 2.15      | 1.24 | 2.66      | 1.19 |
| ไม่ปลอดภัย – ปลอดภัย             | 3.30      | 0.92 | 2.32      | 0.94 | 2.93      | 0.97 | 2.43      | 1.31 | 2.75      | 1.10 |
| ไม่น่าพอใจ – น่าพอใจ             | 3.23      | 1.06 | 2.25      | 0.92 | 2.97      | 1.15 | 2.28      | 1.14 | 2.70      | 1.15 |

ตารางที่ 34 แสดงการประเมินความรู้สึก-ทัศนคติและความพอใจ ที่มีต่อสวนสาธารณะและที่โล่งเพื่อการพักผ่อน



แผนภูมิที่ 7 แสดงเปรียบเทียบการประเมินความรู้สึก-ทัศนคติต่อสวนสาธารณะและที่โล่งเพื่อการพักผ่อน ของผู้อยู่อาศัยทั้ง 4 หมู่บ้าน

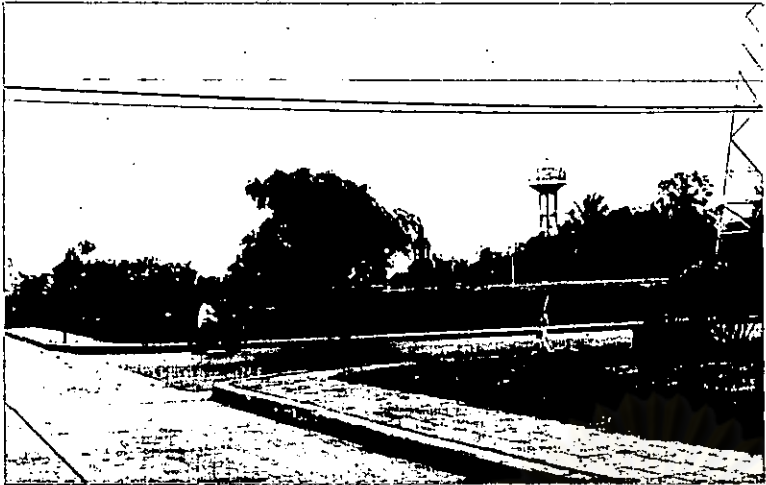


มาตราในการประเมินองค์ประกอบส่วนสาธารณะและที่โล่งเพื่อการพักผ่อน

| ค่ามาตราประเมิน | หมู่บ้านเมืองทอง  | หมู่บ้านผาสุก   | หมู่บ้านสัมมากร   | หมู่บ้านพฤษชาติ   | รวม |
|-----------------|---|---|---|---|-----|
| ≥ 3.50          | -   | -   | -   | -   | -   |
| ≥ 3.00 - < 3.50 | ไม่ปลอดภัย - ปลอดภัย<br>สกปรก - สะอาด<br>ไม่น่าพอใจ - น่าพอใจ<br>แห้งแล้ง - ร่มรื่น |   | บริเวณไม่เพียงพอ - บริเวณเพียงพอ  |   |     |
| รวมจำนวนมาตรา   | 4   | -   | 1   | -   | 5   |
| ≥ 2.50 - < 3.00 | บริเวณไม่เพียงพอ - บริเวณเพียงพอ<br>ไกล - ใกล้                                      | ไกล - ใกล้<br>บริเวณไม่เพียงพอ - บริเวณเพียงพอ                                      | ไม่น่าพอใจ - น่าพอใจ<br>แห้งแล้ง - ร่มรื่น<br>ไม่ปลอดภัย - ปลอดภัย<br>สกปรก - สะอาด<br>ไกล - ใกล้ | ไกล - ใกล้  |     |
| รวมจำนวนมาตรา   | 2   | 2   | 5   | 1   | 10  |
| ≥ 2.00 - < 2.50 |   | แห้งแล้ง - ร่มรื่น<br>ไม่ปลอดภัย - ปลอดภัย<br>ไม่น่าพอใจ - น่าพอใจ<br>สกปรก - สะอาด |   | ไม่ปลอดภัย - ปลอดภัย<br>บริเวณไม่เพียงพอ - บริเวณเพียงพอ<br>ไม่น่าพอใจ - น่าพอใจ<br>แห้งแล้ง - ร่มรื่น<br>สกปรก - สะอาด |     |
| รวมจำนวนมาตรา   | -   | 4   | -   | 5   | 9   |
| < 2.00          | -   | -   | -   | -   | -   |

ตารางที่ 35 แสดงการเปรียบเทียบค่ามีดัชนีเสถียรคติของความรู้สึกทัศนคติในการประเมินองค์ประกอบส่วนสาธารณะและที่โล่งเพื่อการพักผ่อน เรียงตามลำดับมาตราจากมากไปหาน้อย

ภาพที่ 26 แสดงภาพถ่ายเปรียบเทียบ สวนสาธารณะและที่โล่ง เพื่อการพักผ่อนในหมู่บ้านที่ทำการศึกษา เรียงตามลำดับค่ามัธยฐานเลขคณิตของ คะแนนความพอใจที่ประเมินได้ เรียงตามลำดับจากมากไปหาน้อย



สถานที่ หมู่บ้านเมืองทอง  
 ค่าประเมินความพอใจ  $\bar{x} = 3.23$   
 มาตรการที่มีสัมประสิทธิ์สหสัมพันธ์กับ มาตรการความพอใจ  
 สูงสุดคือ  
 มาตรการ บริเวณไม่เพียงพอ - บริเวณเพียงพอ  
 แห่งแจ้ง - ร่มรื่น  
 $r = 0.80$



สถานที่ หมู่บ้านสัมมาการ  
 ค่าประเมินความพอใจ  $\bar{x} = 2.97$   
 มาตรการที่มีสัมประสิทธิ์สหสัมพันธ์กับ มาตรการความพอใจ  
 สูงสุดคือ  
 มาตรการ บริเวณไม่เพียงพอ - บริเวณเพียงพอ  
 $r = 0.64$



สถานที่ หมู่บ้านพฤษภาฯ  
 ค่าประเมินความพอใจ  $\bar{x} = 2.28$   
 มาตรการที่มีสัมประสิทธิ์สหสัมพันธ์กับ มาตรการความพอใจ  
 สูงสุดคือ  
 มาตรการ บริเวณไม่เพียงพอ - บริเวณเพียงพอ  
 $r = 0.89$



สถานที่ หมู่บ้านศาลูก  
 ค่าประเมินความพอใจ  $\bar{x} = 2.25$   
 มาตรการที่มีสัมประสิทธิ์สหสัมพันธ์กับ มาตรการความพอใจ  
 สูงสุดคือ  
 มาตรการ แห่งแจ้ง - ร่มรื่น  $r = 0.70$

### 5.3 การวิเคราะห์ความพอใจผู้อยู่อาศัยต่อองค์ประกอบทั้งหมดของสภาพแวดล้อมในชุมชน

ในการประเมินโครงการหมู่บ้านทั้งหมดที่ทำการศึกษา โดยอาศัยความพอใจของผู้อยู่อาศัยเป็นเครื่องวัดความสำเร็จของโครงการตามวัตถุประสงค์นั้น การศึกษาต่อไปนี้จะเป็นการหาลำดับของหมู่บ้านที่ผู้อยู่อาศัยมีความพอใจมากที่สุด โดยการหาค่ารวมมัชฌิมเลขคณิตของความพอใจในทุกองค์ประกอบในแต่ละหมู่บ้าน พร้อมกับทำการจัดลำดับองค์ประกอบตามค่าประเมินความพอใจที่ได้ซึ่งผลการศึกษามีรายละเอียดดังนี้



ศูนย์วิทยทรัพยากร  
จุฬาลงกรณ์มหาวิทยาลัย



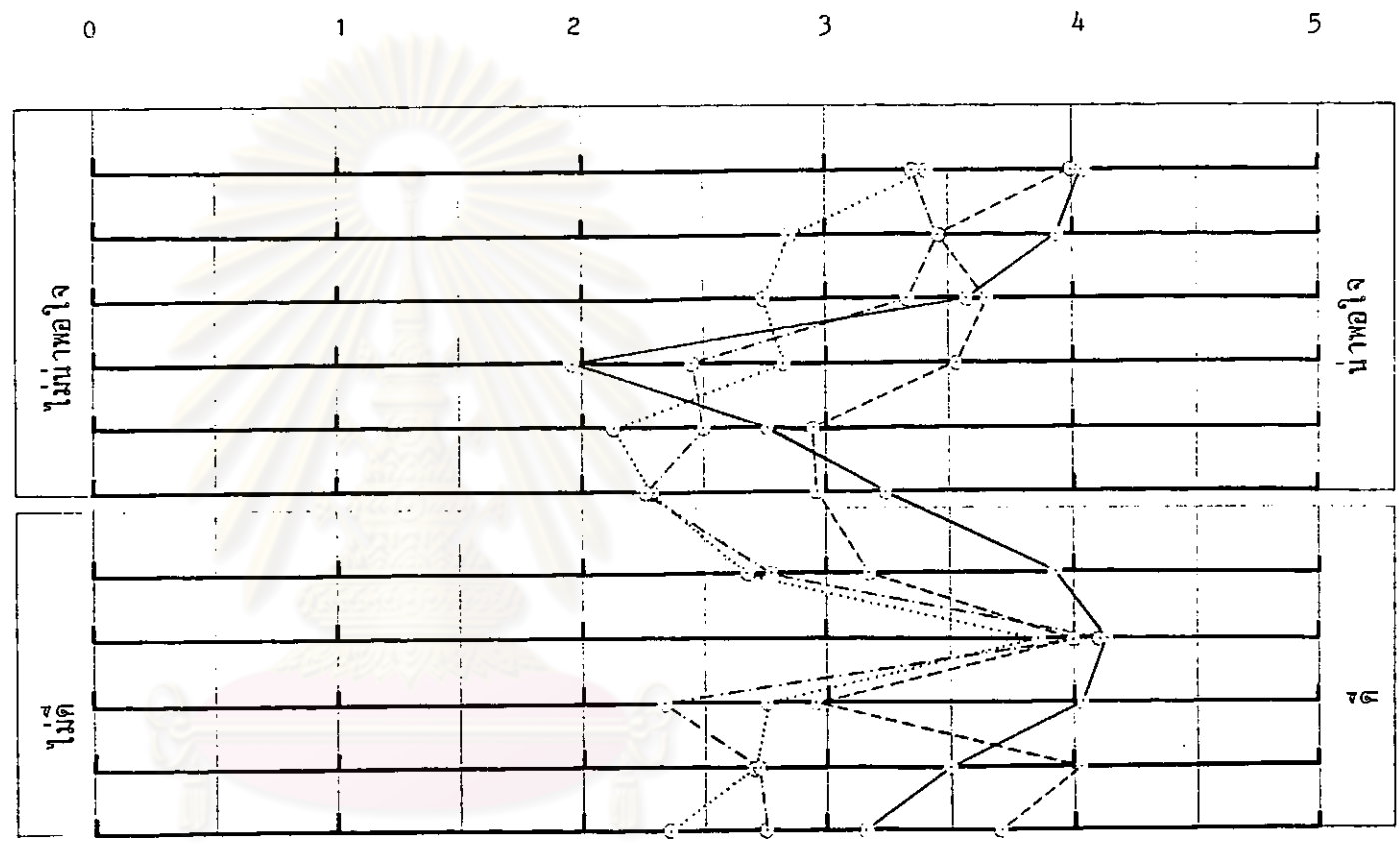
| องค์ประกอบชุมชน                          | เมืองทอง                            |      | ผาสุก     |      | ล้อมมาร   |              | พฤษชาติ   |      | รวม       |      |      |
|--|-------------------------------------|------|-----------|------|-----------|--------------|-----------|------|-----------|------|------|
|  | $\bar{X}$                           | S.D. | $\bar{X}$ | S.D. | $\bar{X}$ | S.D.         | $\bar{X}$ | S.D. | $\bar{X}$ | S.D. |      |
| องค์ประกอบด้านกายภาพ                     | ชุมชนที่อยู่อาศัยโดยรวม             | 4.03 | 0.91      | 3.35 | 0.95      | 4.00         | 0.80      | 3.40 | 0.94      | 3.72 | 0.94 |
|  | ถนนและทางเท้าในชุมชน                | 3.92 | 0.93      | 3.46 | 1.03      | 3.47         | 1.08      | 2.84 | 1.24      | 3.40 | 1.13 |
|  | อาคารพาณิชย์                        | 3.57 | 1.20      | 3.32 | 1.06      | 3.65         | 0.96      | 2.74 | 1.09      | 3.34 | 1.11 |
|  | สโมสรและสระว่ายน้ำ                  | 1.93 | 0.77      | 2.45 | 1.19      | 3.52         | 0.82      | 2.82 | 1.07      | 2.90 | 1.11 |
|  | สนามเด็กเล่น                        | 2.77 | 0.80      | 2.50 | 1.03      | 2.95         | 0.89      | 2.12 | 0.92      | 2.64 | 0.95 |
|  | สวนสาธารณะและที่โล่งเพื่อการพักผ่อน | 3.23 | 1.06      | 2.25 | 0.92      | 2.97         | 1.15      | 2.28 | 1.14      | 2.70 | 1.15 |
| องค์ประกอบด้านสาธารณูปโภคและการดูแลชุมชน | การดูแลรักษาความสะอาดในชุมชน        | 3.92 | 0.89      | 2.78 | 1.19      | 3.18         | 1.16      | 2.68 | 1.09      | 3.12 | 1.18 |
|  | การเก็บขยะ                          | 4.12 | 0.80      | 4.10 | 0.83      | 4.00         | 0.80      | 3.86 | 0.91      | 4.02 | 0.83 |
|  | การรักษาความปลอดภัย                 | 4.03 | 0.92      | 2.32 | 1.33      | 2.97         | 1.15      | 2.75 | 0.84      | 2.99 | 1.21 |
|  | ระบบน้ำดื่มมาใช้                    | 3.50 | 1.50      | 2.71 | 1.21      | 4.02         | 0.99      | 3.21 | 1.15      | 3.43 | 1.28 |
|  | การป้องกันน้ำท่วม                   | 3.15 | 1.40      | 2.75 | 1.23      | 3.70<br>3.07 | 1.23      | 2.34 | 1.03      | 3.05 | 1.32 |
| ค่ารวมมัชฌิมเลขคณิตความพอใจ              | 3.47                                |      | 2.90      |      | 3.49      |              | 2.82      |      | 3.17      |      |      |

ตารางที่ 36 แสดงการประเมินความพอใจต่อองค์ประกอบทั้งหมดของสภาพแวดล้อมในชุมชนที่อยู่อาศัย

องค์ประกอบด้านกายภาพ

องค์ประกอบด้านสาธารณูปโภคและการดูแลชุมชน

- ชุมชนที่อยู่อาศัยโดยรวม
- ถนนและทางเท้าในชุมชน
- อาคารพาณิชย์
- สโมสรและสระว่ายน้ำ
- สนามเด็กเล่น
- สวนสาธารณะที่โล่งเพื่อการพักผ่อน
- การดูแลรักษาความสะอาดชุมชน
- การเก็บขยะ
- การรักษาความปลอดภัย
- ระบบน้ำดื่ม น้ำใช้
- การป้องกันน้ำท่วม



แผนภูมิที่ 8 แสดงเปรียบเทียบการประเมินความพอใจต่อองค์ประกอบทั้งหมดของสภาพแวดล้อมในชุมชนที่อยู่อาศัย

หมู่บ้านเมืองทอง      หมู่บ้านพฤษชาติ  
 หมู่บ้านสัมมากร      หมู่บ้านพฤษชาติ

องค์ประกอบสาธารณสุขโลก-สาธารณสุขการในชุมชน

| ค่ามาตรฐานประเมิน | หมู่บ้านเมืองทอง  | หมู่บ้านศุภฤกษ์   | หมู่บ้านสัมมาการ                                      | หมู่บ้านพฤษชาติ                                   | รวม |
|-------------------|---|---|---|---|-----|
| ≥ 3.50            | การเก็บขยะ<br>การรักษาความปลอดภัย<br>การดูแลรักษาความสะอาดชุมชน<br>ระบบน้ำดื่ม น้ำใช้ | การเก็บขยะ  | ระบบน้ำดื่ม น้ำใช้<br>การเก็บขยะ<br>การป้องกันน้ำท่วม | การเก็บขยะ  |     |
| รวมจำนวนมาตรา     | 4   | 1   | 3   | 1   | 9   |
| ≥ 3.00 - < 3.50   | การป้องกันน้ำท่วม   |   | การดูแลรักษาความสะอาดชุมชน                            | ระบบน้ำดื่ม น้ำใช้                                |     |
| รวมจำนวนมาตรา     | 1   | -   | 1   | 1   | 3   |
| ≥ 2.50 - < 3.00   |   | การดูแลรักษาความสะอาดชุมชน<br>การป้องกันน้ำท่วม<br>ระบบน้ำดื่ม น้ำใช้ | การรักษาความปลอดภัย                                   | การรักษาความปลอดภัย<br>การดูแลรักษาความสะอาดชุมชน |     |
| รวมจำนวนมาตรา     | -   | 3   | 1   | 2   |     |
| ≥ 2.00 - < 2.50   |   | การรักษาความปลอดภัย   |   | การป้องกันน้ำท่วม                                 |     |
| รวมจำนวนมาตรา     | -   | 1   | -   | 1   | 2   |
| < 2.00            |   |   |   |   | -   |

ตารางที่ 37

แสดงการเปรียบเทียบค่าดัชนีและชนิดของความรู้สึที่สนใจในการประเมิน องค์ประกอบสาธารณสุขโลก-สาธารณสุขการ เรียงตามลำดับขององค์ประกอบจากมากไปหาน้อย

ศูนย์วิทยทรัพยากร  
จุฬาลงกรณ์มหาวิทยาลัย

องศ์ประกอบกายภาพ

| ค่าประเมินความพอใจ | หมู่บ้านเมืองทอง                                 | หมู่บ้านผาสุก   | หมู่บ้านสีมามกร                                       | หมู่บ้านพฤษชาติ  | รวม |
|--------------------|--|---|---|--|-----|
| ≥ 3.50             | ชุมชนโดยส่วนรวม<br>ถนนและทางเท้า<br>อาคารพาณิชย์ |   | ชุมชนโดยส่วนรวม<br>อาคารพาณิชย์<br>สโมสรและสระว่ายน้ำ |  |     |
| รวมจำนวนองศ์ประกอบ | 3  | -   | 3   | -  | 6   |
| ≥ 3.00 - < 3.50    | สวนสาธารณะและที่โล่งเพื่อการพักผ่อน              | ถนนและทางเท้าในชุมชน<br>ชุมชนโดยส่วนรวม<br>อาคารพาณิชย์   | ถนนและทางเท้าในชุมชน                                  | ชุมชนโดยส่วนรวม  |     |
| รวมจำนวนองศ์ประกอบ | 1  | 3   | 1   | 1  | 6   |
| > 2.50 - < 3.00    | สนามเด็กเล่น                                     | สนามเด็กเล่น  | สวนสาธารณะและที่โล่งเพื่อการพักผ่อน<br>สนามเด็กเล่น   | ถนนและทางเท้าในชุมชน<br>สโมสรและสระว่ายน้ำ<br>อาคารพาณิชย์ |     |
| รวมจำนวนองศ์ประกอบ | 1  | 1   | 2   | 3  | 7   |
| ≥ 2.00 - < 2.50    |  | สโมสรและสระว่ายน้ำ<br>สวนสาธารณะและที่โล่งเพื่อการพักผ่อน |   | สวนสาธารณะและที่โล่งเพื่อการพักผ่อน<br>สนามเด็กเล่น        |     |
| รวมจำนวนองศ์ประกอบ | -  | 2   | -   | 2  | 4   |
| < 2.00             | สโมสรและสระว่ายน้ำ                               |   |   |  |     |
| รวมจำนวนองศ์ประกอบ | 1  | -   | -   | -  | -   |

ตารางที่ 38 แสดงการเปรียบเทียบค่ามัธยฐานเลขคณิตของความพอใจในการประเมิน องศ์ประกอบสภาพแวดล้อมกายภาพในชุมชนทุกองศ์ประกอบ เรียงตามลำดับองศ์ประกอบจากมากไปหาน้อย

| ค่าประเมินความพอใจ                        | จำนวนองค์ประกอบ |       |         |         |
|---|-----------------|-------|---------|---------|
|   | เมืองทอง        | ผาสุก | สัมมากร | พฤษชาติ |
| $\bar{x} \geq 3.50$<br>"พอใจมาก"          | 7               | 1     | 6       | 1       |
| $\geq 3.00 - < 3.50$<br>"ค่อนข้างพอใจ"    | 2               | 3     | 2       | 2       |
| $\geq 2.50 - < 3.00$<br>"ยอมรับได้"       | 1               | 4     | 3       | 5       |
| $\geq 2.00 - < 2.50$<br>"ค่อนข้างไม่พอใจ" | -               | 3     | -       | 3       |
| $\bar{x} < 2.00$<br>"ไม่พอใจมาก"          | 1               | -     | -       | -       |
| รวมจำนวนองค์ประกอบ                        | 11              | 11    | 11      | 11      |

ตารางที่ 39 แสดงการเปรียบเทียบจำนวนองค์ประกอบในหมู่บ้านทั้ง 4 แห่งตามค่าเฉลี่ยความพอใจต่อองค์ประกอบทั้งหมดของสภาพแวดล้อมในชุมชน

จากตารางที่ 36 จะเห็นได้ว่าผู้อยู่อาศัยในหมู่บ้านสัมมากรและหมู่บ้านเมืองทอง จะมีค่ารวมของมัธยเม เลขคณิตของความพอใจใกล้เคียงกันและสูงกว่าหมู่บ้านผาสุกและหมู่บ้านพฤษชาติ โดยหมู่บ้านสัมมากรจะมีค่ารวมของมัธยเม เลขคณิตสูงสุด = 3.49 รองลงมาได้แก่หมู่บ้านเมืองทอง = 3.47 ซึ่งเมื่อพิจารณาจากตารางที่ 39 แล้วจะเห็นได้ว่าทั้งสองหมู่บ้านนี้ผู้อยู่อาศัยจะมีความพอใจในชุมชนของตนมากพอสมควร โดยมีองค์ประกอบที่มีค่าประเมินความพอใจในเกณฑ์ "ค่อนข้างพอใจ" ถึง "พอใจมาก" ( $\bar{x} > 3.00$ ) อยู่ถึง 8 และ 9 องค์ประกอบตามลำดับจากจำนวนองค์ประกอบในการประเมินทั้งสิ้น 11 องค์ประกอบ

สำหรับหมู่บ้านผาสุกนั้นจะมีค่ารวมของมัธยเม เลขคณิต = 2.90 ใกล้เคียงกับหมู่บ้านพฤษชาติซึ่งจะมีค่าประเมินความพอใจต่ำสุด = 2.82 และเมื่อพิจารณาจากตารางที่ 39 แล้วจะเห็นว่าหมู่บ้านผาสุกและหมู่บ้านพฤษชาตินั้นจะมีจำนวนองค์ประกอบที่มีค่าประเมินความพอใจตั้งแต่ 3.0 ขึ้นไปเพียง 4 และ 3 องค์ประกอบจากจำนวนองค์ประกอบทั้งสิ้น 11 องค์ประกอบ

การจัดลำดับองค์ประกอบ ตามค่าประเมินทัศนคติ ไม่ดี-ดี สำหรับองค์ประกอบด้านสาธารณูปการ และการดูแลชุมชน

วิเคราะห์จากตารางที่ 36 และตารางที่ 37

- หมู่บ้าน "สัมมากร" จากค่าประเมินที่ได้ผู้อยู่อาศัยให้คะแนนความพอใจสูงสุดในเกณฑ์ "ดีมาก" 3 องค์ประกอบได้แก่ ระบบน้ำดื่ม น้ำใช้ ( $\bar{x} = 4.02$ ) การเก็บขยะของหมู่บ้าน ( $\bar{x} = 4.00$ ) การป้องกันน้ำท่วม ( $\bar{x} = 3.70$ ) ตามลำดับ ส่วนองค์ประกอบที่ผู้อยู่อาศัยให้คะแนนความพอใจต่ำสุดอยู่ในเกณฑ์ "ยอมรับได้" ได้แก่ การรักษาความปลอดภัยของหมู่บ้าน ( $\bar{x} = 2.97$ )
- หมู่บ้าน "เมืองทอง" ในหมู่บ้านเมืองทอง องค์ประกอบที่ผู้อยู่อาศัยให้คะแนนความพอใจสูงสุดในเกณฑ์ "ดีมาก" 4 องค์ประกอบได้แก่ การเก็บขยะ ( $\bar{x} = 4.12$ ) การรักษาความปลอดภัย ( $\bar{x} = 4.03$ ) การดูแลรักษาความสะอาดชุมชน ( $\bar{x} = 3.92$ ) และระบบน้ำดื่ม น้ำใช้ ( $\bar{x} = 3.50$ ) ตามลำดับ ส่วนองค์ประกอบที่ผู้อยู่อาศัยให้คะแนนความพอใจต่ำสุดอยู่ในเกณฑ์ "ค่อนข้างดี" ได้แก่ การป้องกันน้ำท่วม ( $\bar{x} = 3.15$ )
- หมู่บ้าน "ผาสุก" สำหรับหมู่บ้านผาสุก องค์ประกอบที่ผู้อยู่อาศัยให้คะแนนความพอใจสูงสุดในเกณฑ์ "ดีมาก" 1 องค์ประกอบได้แก่ การเก็บขยะ ( $\bar{x} = 4.10$ ) และองค์ประกอบที่ผู้อยู่อาศัยให้คะแนนความพอใจต่ำสุดซึ่งอยู่ในเกณฑ์ "ค่อนข้างไม่ดี" ได้แก่ การรักษาความปลอดภัย ( $\bar{x} = 2.32$ )
- หมู่บ้าน "พฤษชาติ" สำหรับหมู่บ้านพฤษชาติ องค์ประกอบที่ผู้อยู่อาศัยให้คะแนนความพอใจสูงสุดในเกณฑ์ "ดีมาก" 1 องค์ประกอบได้แก่ การเก็บขยะ ( $\bar{x} = 4.02$ ) และองค์ประกอบที่ผู้อยู่อาศัยให้คะแนนความพอใจต่ำสุดอยู่ในเกณฑ์ "ค่อนข้างไม่ดี" ได้แก่ การป้องกันน้ำท่วม ( $\bar{x} = 2.34$ )

โดยสรุปอาจกล่าวได้ว่า ทัศนคติผู้อยู่อาศัยสำหรับองค์ประกอบด้านสาธารณูปการและการดูแลชุมชนนั้นทุกหมู่บ้านจะมีทัศนคติที่ตรงกันในระดับ "ดีมาก" สำหรับการเก็บขยะของหมู่บ้าน ซึ่งจะทำให้การเก็บอย่างสม่ำเสมอและมักไม่รบกวนผู้อยู่อาศัยในการอยู่อาศัยแบบ "บ้านจัดสรร" ทั่วไป สำหรับองค์ประกอบที่ผู้อยู่อาศัยมีทัศนคติที่ไม่ดีที่สุดของหมู่บ้านแต่ละแห่ง ได้แก่ การป้องกันน้ำท่วมและ



การรักษาความปลอดภัย ซึ่งจะมีค่าประเมินอยู่ในระดับที่ "ค่อนข้างไม่ดี" ถึง "ยอมรับได้" แตกต่างกันไปตามสภาพของที่ตั้ง โครงการ ความบกพร่องทางกายภาพเนื่องจากการออกแบบและระดับของการบริหารภายหลังการเข้าอยู่อาศัยในแต่ละโครงการ

### การจัดลำดับองค์ประกอบ ตามค่าประเมินความพอใจในองค์ประกอบด้านกายภาพของสภาพแวดล้อมในชุมชน

วิเคราะห์จากตารางที่ 36 และตารางที่ 38

หมู่บ้าน "สัมมากร" ในหมู่บ้านสัมมากร องค์ประกอบด้านกายภาพที่ผู้อยู่อาศัยให้คะแนนความพอใจสูงสุดอยู่ในเกณฑ์ "พอใจมาก" 3 องค์ประกอบได้แก่ ชุมชนโดยรวม ( $\bar{x} = 4.00$ ) รองลงมาได้แก่ อาคารพาณิชย์ในชุมชน ( $\bar{x} = 3.65$ ) และสโมสร-สระว่ายน้ำ ( $\bar{x} = 3.52$ ) ส่วนองค์ประกอบที่ผู้อยู่อาศัยให้คะแนนความพอใจต่ำสุดอยู่ในเกณฑ์ "ยอมรับได้" ได้แก่ สนามเด็กเล่นในหมู่บ้าน ( $\bar{x} = 2.95$ )

หมู่บ้าน "เมืองทอง" สำหรับหมู่บ้านเมืองทอง องค์ประกอบทางด้านกายภาพที่ผู้อยู่อาศัยให้คะแนนความพอใจสูงสุดในเกณฑ์ "พอใจมาก" 3 องค์ประกอบได้แก่ ชุมชนโดยรวม ( $\bar{x} = 4.03$ ) รองลงมาได้แก่ ถนนและทางเท้าในชุมชน ( $\bar{x} = 3.92$ ) และอาคารพาณิชย์ในชุมชน ( $\bar{x} = 3.57$ ) ตามลำดับ ส่วนองค์ประกอบที่ผู้อยู่อาศัยให้คะแนนความพอใจต่ำสุดอยู่ในเกณฑ์ "ไม่พอใจมาก" ได้แก่ สโมสรและสระว่ายน้ำ ( $\bar{x} = 1.93$ ) ซึ่งจะเป็นองค์ประกอบที่มีค่าต่ำสุดในการประเมินทุกองค์ประกอบของหมู่บ้าน

หมู่บ้าน "ผาสุก" สำหรับหมู่บ้านผาสุก องค์ประกอบที่ผู้อยู่อาศัยให้คะแนนความพอใจสูงสุดอยู่ในเกณฑ์ "ค่อนข้างพอใจ" 3 องค์ประกอบได้แก่ ถนนและทางเท้าในชุมชน ( $\bar{x} = 3.46$ ) รองลงมาได้แก่ ชุมชนโดยรวม ( $\bar{x} = 3.35$ ) และอาคารพาณิชย์ในชุมชน ( $\bar{x} = 3.32$ ) ตามลำดับ ส่วนองค์ประกอบที่ผู้อยู่อาศัยให้คะแนนต่ำสุดอยู่ในเกณฑ์ "ค่อนข้างไม่พอใจ" ได้แก่ สวนสาธารณะและที่โล่งเพื่อการพักผ่อน ( $\bar{x} = 2.25$ )

หมู่บ้าน "พฤษชาติ" ในหมู่บ้านพฤษชาติ ผู้อยู่อาศัยให้คะแนนความพอใจสูงสุดอยู่ในเกณฑ์ "ค่อนข้างพอใจ" 1 องค์ประกอบได้แก่ ชุมชนโดยรวม ( $\bar{X} = 3.40$ ) ส่วนองค์ประกอบที่ผู้อยู่อาศัยให้คะแนนความพอใจต่ำสุดอยู่ในเกณฑ์ "ค่อนข้างไม่พอใจ" ได้แก่ สนามเด็กเล่น ( $\bar{X} = 2.12$ )

ผลการประเมินโครงการหมู่บ้านที่ทำการศึกษาทั้ง 4 แห่งโดยสรุปอาจกล่าวได้ว่า ผู้อยู่อาศัยในหมู่บ้านสัมมากรและหมู่บ้านเมืองทองจะมีความพอใจในองค์ประกอบสภาพแวดล้อมทั้งหมดที่ทำการศึกษาในระดับใกล้เคียงกัน โดยค่าประเมินรวมที่ได้อยู่ในเกณฑ์ "ค่อนข้างพอใจ" สูงกว่าหมู่บ้านผาสุกและหมู่บ้านพฤษชาติซึ่งจะมีระดับใกล้เคียงกันอยู่ในเกณฑ์ที่ "ยอมรับได้"

องค์ประกอบสภาพแวดล้อมกายภาพที่ผู้อยู่อาศัยให้ค่าประเมินในเกณฑ์ "ค่อนข้างพอใจ" ถึง "พอใจมาก" นั้นจะได้แก่องค์ประกอบของถนนและทางเท้าในชุมชน ชุมชนโดยรวมและอาคารพาณิชย์ในชุมชน โดยความพอใจนั้นจะเป็นความพอใจที่เกิดจากความรู้สึกที่ว่า ถนนกว้างขวางไม่พลุกพล่าน สภาพของถนนดี และมีความปลอดภัยในการใช้สอยตามลำดับ ส่วนความพอใจในชุมชนโดยรวมนั้นจะเป็นความพอใจที่เกิดจากความรู้สึกที่ว่า เป็นชุมชนที่ไม่แออัด เงียบสงบ สะอาด ร่มรื่นและมีความปลอดภัย สำหรับความพอใจในอาคารพาณิชย์ในชุมชนนั้นจะเกิดจากความรู้สึกที่ว่า ใกล้เคียง ไปใช้สะดวกและมีจำนวนเพียงพอตามลำดับ

สำหรับข้อสรุปองค์ประกอบสภาพแวดล้อมกายภาพที่ผู้อยู่อาศัยให้ค่าประเมินอยู่ในเกณฑ์ที่ "ยอมรับได้" จนถึงเกณฑ์ "ไม่พอใจมาก" จะได้แก่ สนามเด็กเล่น สวนสาธารณะที่โล่งเพื่อการพักผ่อนและสโมสรร-สระว่ายน้ำตามลำดับ ซึ่งจะเป็นองค์ประกอบของชุมชนในด้านสิ่งอำนวยความสะดวกที่เป็นบริการโดยไม่หวังผลกำไรหรือสามารถลงทุนคืนได้โดยตรง และมักถูกใช้เป็นเครื่องมือในการส่งเสริมการขายของโครงการอยู่เสมอ โดยความรู้สึกที่เกิดขึ้นในแง่ลบนั้นจะเกิดจากความรู้สึกที่ว่า บรรยากาศไม่น่าใช้สอย ขาดความร่มรื่นของบริเวณและปราศจากการดูแลรักษาทั้งอุปกรณ์และบริเวณให้อยู่ในสภาพดีอยู่เสมอ

## การวิเคราะห์ความตั้งใจในการย้ายที่อยู่อาศัยและการแนะนำหมู่บ้านแก่ผู้อื่น

ในการศึกษาในเรื่องของการแนะนำหมู่บ้านแก่ผู้อื่นและความตั้งใจในการย้ายที่อยู่อาศัย เพื่อเป็นการเปรียบเทียบกับค่าประเมินความพอใจในสภาพแวดล้อมภายในหมู่บ้านที่ประเมินได้ข้างต้นนั้น จะปรากฏผลในการวิเคราะห์จากตารางที่ 40 และ 41 ดังนี้

ในหมู่บ้านสัมมากรซึ่งเป็นหมู่บ้านที่มีค่าประเมินความพอใจในชุมชนสูงสุดนั้น ผู้อยู่อาศัยคิดจะแนะนำหมู่บ้านแก่ผู้อื่นเป็นจำนวนสูงสุดคิดเป็นร้อยละ 72.7 และมีสัดส่วนของผู้คิดจะย้ายจากหมู่บ้านเป็นสัดส่วนต่ำสุดคือร้อยละ 13.6 โดยมีสาเหตุที่ย้ายเนื่องจากมีที่ว่างใกล้เคียงไป รองลงมาได้แก่เนื่องจากครอบครัวขยายและสาเหตุอื่นๆตามลำดับ

สำหรับหมู่บ้านเมืองทองซึ่งมีค่าประเมินความพอใจในชุมชนใกล้เคียงกับหมู่บ้านสัมมากรนั้น เป็นที่น่าแปลกที่ว่ามีผู้คิดจะย้ายและแนะนำหมู่บ้านแก่ผู้อื่นเป็นสัดส่วนตรงกันข้ามกับค่าประเมินความพอใจที่ได้ คือมีผู้คิดย้ายร้อยละ 38.4 รองจากหมู่บ้านผาสุกซึ่งมีผู้คิดย้ายเป็นจำนวนสูงสุดร้อยละ 42.9 อย่างไรก็ตามเมื่อพิจารณาจากสาเหตุที่คิดจะย้ายพบว่าสาเหตุของการย้ายเนื่องจากสภาพแวดล้อมภายในหมู่บ้านเพียงร้อยละ 20 ส่วนที่เหลืออีกร้อยละ 80 นั้นจะเป็นการย้ายเนื่องจากสาเหตุที่ว่าใกล้เคียงไปและนำท่วมเป็นสัดส่วนอย่างละเท่าๆกันคือร้อยละ 40

ส่วนหมู่บ้านผาสุกและหมู่บ้านพฤษชาติซึ่งมีค่าประเมินความพอใจในสภาพแวดล้อมในชุมชนต่ำกว่า 2 หมู่บ้านข้างต้นนั้นจะเห็นได้ว่า ในหมู่บ้านพฤษชาติจะมีผู้แนะนำหมู่บ้านแก่ผู้อื่นคิดเป็นสัดส่วนร้อยละ 46.9 สูงกว่าหมู่บ้านผาสุกซึ่งคิดเป็นร้อยละ 25.0 โดยสัดส่วนเหล่านี้จะแปรผันตามความต้องการที่จะย้ายที่อยู่อาศัยของผู้ตอบแบบสอบถามในแต่ละหมู่บ้าน กล่าวคือ มีผู้คิดจะย้ายร้อยละ 28.1 ในหมู่บ้านพฤษชาติและร้อยละ 42.9 ในหมู่บ้านผาสุกตามลำดับ และสาเหตุของการย้ายนั้นจะตรงกันในเรื่องที่ว่าใกล้เคียงไปทั้งสองหมู่บ้าน ส่วนเหตุผลในการย้ายอื่นๆได้แก่ครอบครัวขยายในหมู่บ้านพฤษชาติและเนื่องจากสภาพแวดล้อมในหมู่บ้านผาสุก (ดูรายละเอียดจากตารางที่ 40)

| ความถี่เห็น        | เมืองทอง |        | ผาสุก |        | สัมมากร |        | พฤษชาติ |        | รวม   |        |
|--------------------|----------|--------|-------|--------|---------|--------|---------|--------|-------|--------|
|                    | จำนวน    | ร้อยละ | จำนวน | ร้อยละ | จำนวน   | ร้อยละ | จำนวน   | ร้อยละ | จำนวน | ร้อยละ |
| คิดจะย้าย          | 10       | 38.4   | 12    | 42.9   | 6       | 13.6   | 9       | 28.1   | 37    | 28.5   |
| ไม่คิดจะย้าย       | 12       | 46.2   | 6     | 21.4   | 22      | 50.0   | 14      | 43.8   | 54    | 41.5   |
| ไม่แน่ใจ           | 4        | 15.4   | 10    | 35.7   | 16      | 36.4   | 9       | 28.1   | 39    | 30.0   |
| รวม                | 26       | 100.0  | 28    | 100.0  | 44      | 100.0  | 32      | 100.0  | 130   | 100.0  |
| สาเหตุที่คิดจะย้าย |          |        |       |        |         |        |         |        |       |        |
| น้ำท่วม            | 4        | 40.0   | 5     | 41.7   | -       | -      | -       | -      | 9     | 24.3   |
| ไกลเกินไป          | 4        | 40.0   | 1     | 8.3    | 3       | 50.0   | 6       | 66.7   | 14    | 37.8   |
| สภาพแวดล้อมไม่ดี   | 2        | 20.0   | 3     | 25.0   | -       | -      | -       | -      | 5     | 13.5   |
| ครอบครัวขยาย       | -        | -      | 1     | 8.3    | 2       | 33.3   | 2       | 22.2   | 5     | 13.5   |
| อื่นๆ              | -        | -      | 2     | 16.7   | 1       | 16.7   | 1       | 11.1   | 4     | 10.9   |
| รวม                | 10       | 100.0  | 12    | 100.0  | 6       | 100.0  | 9       | 100.0  | 37    | 100.0  |

ตารางที่ 40 แสดงสัดส่วนเรื่องการย้ายที่อยู่อาศัย หากมีโอกาส และสาเหตุที่คิดจะย้ายของผู้ตอบแบบสอบถาม

| การแนะนำผู้อื่นมาซื้อหรืออยู่ด้วย | เมืองทอง |        | ผาสุก |        | สัมมากร |        | พฤษชาติ |        | รวม   |        |
|-----------------------------------|----------|--------|-------|--------|---------|--------|---------|--------|-------|--------|
|                                   | จำนวน    | ร้อยละ | จำนวน | ร้อยละ | จำนวน   | ร้อยละ | จำนวน   | ร้อยละ | จำนวน | ร้อยละ |
| แนะนำ                             | 7        | 26.9   | 7     | 25.0   | 32      | 72.7   | 15      | 46.9   | 61    | 46.9   |
| ไม่แนะนำ                          | 8        | 30.8   | 5     | 17.8   | 3       | 6.8    | 5       | 15.6   | 21    | 16.2   |
| ไม่แน่ใจ                          | 11       | 42.3   | 16    | 57.2   | 9       | 20.5   | 12      | 37.5   | 48    | 36.9   |
| รวม                               | 26       | 100.0  | 28    | 100.0  | 44      | 100.0  | 32      | 100.0  | 130   | 100.0  |

ตารางที่ 41 แสดงสัดส่วนของผู้ตอบแบบสอบถาม จำนวนกถามการแนะนำให้คนรู้จักหรือเพื่อนฝูงมาซื้อ หรืออยู่ในหมู่บ้านเดียวกัน

โดยสรุปจากการศึกษาอาจกล่าวได้ว่า สภาพแวดล้อมภายในหมู่บ้านโดยตรงแล้วจะมีอิทธิพลหรือเป็นสาเหตุในการย้ายที่อยู่อาศัยค่อนข้างน้อยกว่าสาเหตุอื่นๆ โดยเหตุผลหลักของการย้ายที่พบในทุกหมู่บ้านจะเนื่องจากปัญหาของระยะทางซึ่งมักเกิดขึ้นโดยทั่วไปสำหรับกรอยู่อาศัยแบบบ้านจัดสรรในเมืองที่ผู้อยู่อาศัยจะมีความรู้สึกที่ชุมชนของตนอยู่ค่อนข้างไกล ส่วนสาเหตุอื่นนั้นผู้อยู่อาศัยในหมู่บ้านพฤษชาติและหมู่บ้านสัมมากรจะย้ายเนื่องจาก การขยายตัวของครอบครัว สำหรับหมู่บ้านเมืองทองและหมู่บ้านผาสุกซึ่งโดยสภาพของที่ตั้งจะประสบกับปัญหาในเรื่องน้ำท่วมค่อนข้างรุนแรงนั้น จะมีการย้ายเนื่องจากสาเหตุดังกล่าวนอกเหนือจากสาเหตุที่ว่าไกลและปัญหาสภาพแวดล้อมในหมู่บ้าน และในการแนะนำให้เพื่อนฝูงหรือคนรู้จักมาซื้อหรืออยู่ในหมู่บ้านเดียวกันนั้น จะพบว่ามีสัดส่วนแปรผันตามความต้องการที่จะย้ายของผู้อยู่อาศัยในหมู่บ้านแต่ละแห่ง