

บทที่ ๔

ปัญหาการจัดลำดับและความสัมพันธ์ของปัญหา

๔.๑ บทนำ

การวิเคราะห์รายละเอียดจากสภาพทั่วไป ลักษณะสภาพโครงสร้างทางประชากร เศรษฐกิจ และสังคม ในบทก่อน นำไปสู่การแสดงและชี้เข้าถึงปัญหาและแนวทางในการดำเนินการแก้ไขปัญหาของชุมชนแห่งนี้ ปัญหาจะจัดกระจายไปตามลำดับของการวิเคราะห์ ทำให้ขาดความเด่นชัด จึงจำเป็นต้องดำเนินการดังต่อไปนี้ เพื่อเป็นการจัดระบบพื้นฐานสำหรับการนำไปดำเนินการวางแผนนโยบายในการพัฒนาต่อไป การศึกษาคำดำเนินการดังนี้ **

๔.๑.๑ ทำการรวบรวมปัญหา

โดยแบ่งเป็นปัญหาทางกายภาพ เศรษฐกิจ สังคม และปัญหาระดับภาค ที่ส่งผลกระทบต่อพื้นที่ศึกษา

๔.๑.๒ จัดลำดับของปัญหา

ตามขนาดความร้ายแรง และแนวโน้มของความสามารถในการดำเนินการ เพื่อเป็นแนวทางในการตัดสินใจ เลือกปัญหาในการดำเนินการ

๔.๑.๓ หาความสัมพันธ์ของปัญหา

การหาความเกี่ยวเนื่อง ผลกระทบ และอิทธิพลภายในกลุ่มปัญหา เพื่อจะได้ดำเนินการแก้ปัญหาเป็นระบบอย่างต่อเนื่อง

๔.๒ การเลือกปัญหา

ลักษณะของปัญหาของเขตเทศบาลเมืองลพบุรี จากการวิเคราะห์ข้อมูลข้างต้น ส่วนใหญ่จะเป็นปัญหาด้านกายภาพที่เด่นชัด และปัญหาด้านเศรษฐกิจและสังคม ที่จะเป็นส่วนส่งเสริม

การพัฒนา ปัญหาที่เกิดขึ้นมีทั้งปัญหาที่เกิดขึ้นภายในเขตเทศบาล และปัญหาระดับภาคที่ส่งผลกระทบต่อบริเวศศึกษา

๔.๒.๑ ปัญหาด้านกายภาพ

เป็นปัญหาในด้านการกระจายของประสิทธิภาพในการใช้ที่ดิน การอนุรักษ์สิ่งที่มีคุณค่าต่าง ๆ และการให้บริการแก่ชุมชน ปัญหาเหล่านี้เป็นปัญหาที่ส่งผลกระทบต่อชุมชนโดยตรง มีลักษณะแสดงออกที่เด่นชัด ดังต่อไปนี้

๑. การกระจายตัวของประชากรไปอยู่ที่ที่มีความหนาแน่นต่ำ
๒. มีข้อจำกัดในการขยายตัวของเมือง
๓. น้ำท่วม เขต เมือง เนื่องจากลักษณะทางภูมิศาสตร์
๔. การระบายน้ำในเขต เทศบาล
๕. อัดคึกกับ
๖. ข่ายของถนนในบริเวณฝั่งตะวันออกของทางรถไฟ
๗. ข่ายการจ่ายน้ำประปาในบริเวณที่มีความหนาแน่นน้อย
๘. การกำจัดขยะของเทศบาล
๙. การกำหนดสถานีจอดรถและข่ายการ เติมรถ
๑๐. สถานีขนส่ง
๑๑. ที่ตั้งของตลาดโดยเฉพาะตลาดขายส่ง
๑๒. การอนุรักษ์และการปรับปรุงสภาพโบราณสถาน
๑๓. ย่านการค้าในเมืองเดิม

๔.๒.๒ ปัญหาด้านประชากร เศรษฐกิจ และสังคม

ประชากรในเขต เทศบาลและบริเวศโดยรอบ ยังมีจำนวนไม่สูงมากนัก มีประมาณ ๓๐,๐๐๐ - ๔๐,๐๐๐ คนเท่านั้น ประกอบกับมีอัตราการเกิดต่ำ แม้ว่าในอนาคตคาดว่าจะมีประชากรในเขตเมืองเพิ่มขึ้นอย่างมากก็ตาม เมื่อพิจารณาถึงจำนวนการเพิ่มจากประชากรที่มีอยู่จำนวนน้อย เช่น เทศบาลเมืองลพบุรีแล้ว จำนวนการเพิ่มก็จะมีไม่มากนัก เมื่อเทียบกับในอัตราการเพิ่มที่เท่าเทียมกันกับพื้นที่ที่มีประชากรเป็นจำนวนมาก ๆ เช่น กรุงเทพมหานคร อย่างไรก็ตาม จากการพิจารณาอัตราการเพิ่ม ในช่วงปีตั้งแต่ปี ๒๕๒๐ เป็นต้นมาถึงปี ๒๕๒๓ จะเห็นว่าอัตราการเพิ่มโดยส่วนรวมยังอยู่ในเกณฑ์ที่ต่ำอยู่ ยังไม่มีแนวโน้มที่จะมีอัตราที่สูงขึ้นอย่างเด่นชัด

จากปริมาณโครงสร้างประชากรที่มีฐานแคบ แสดงว่ามีอัตราการเกิดที่ต่ำ ลักษณะเช่นนี้อาจก่อให้เกิดปัญหาการขาดแคลนแรงงานในอนาคต จากภายในท้องถิ่นเองได้

ปัญหาในด้านอื่น ๆ มีดังนี้

๑. การดำเนินการและการให้บริการของสถานศึกษา
๒. การอุตสาหกรรม
๓. การว่างงาน
๔. อาชญากรรม
๕. การพัฒนาส่งเสริม เป็นแหล่งท่องเที่ยว
๖. การคลังท้องถิ่น
๗. ที่พักอาศัย

๔.๒.๓ ปัญหาระดับภาค

มีปัญหบางด้านที่ไม่ได้เกิดขึ้น และไม่ส่งผลกระทบต่อบริเวณศึกษาโดยตรง แต่ถ้ามีการพัฒนาปรับปรุงในปัญหาเหล่านี้แล้วจะส่งผลให้การพัฒนาในบริเวณศึกษาเป็นไปได้อย่างเต็มที่ และรวดเร็วขึ้น ปัญหาในระดับนี้จะดำเนินการแก้ไขได้โดยอาศัยนโยบาย และการดำเนินการในระดับชาติ เนื่องจากจำเป็นต้องใช้งบประมาณ และการดำเนินงานจากหลายหน่วยงาน เป็นจำนวนมาก

ปัญหาในระดับภาคมีดังนี้

๑. การคมนาคมทางน้ำขึ้นเขิน เป็นอุปสรรคต่อการพัฒนาการขนส่งทางน้ำ และการส่งเสริมการท่องเที่ยวโดยทางน้ำ
๒. สนามบินเป็นสนามบินทหารไม่ได้เปิด เป็นสนามบินพาณิชย์
๓. ป่าไม้ถูกทำลายมากเกินไป
๔. การผลิตผูกพันอยู่ในกลุ่มการผลิตขั้นปฐมภูมิ

๕. การส่งเสริมอุตสาหกรรมขนาดใหญ่ ให้มีมากขึ้น
๖. มูลค่าผลิตภัณฑ์มวลรวมของจังหวัดค่า

๕.๓ การจัดลำดับของปัญหา

ลำดับของปัญหาที่ได้จากการจัดลำดับนี้ ไม่ได้หมายความว่าปัญหานั้นจะเป็นปัญหาที่มีความสำคัญที่สุดในด้านขนาดหรือความร้ายแรง แต่หมายความว่าปัญหาที่อยู่ในอันดับต้น ๆ เป็นปัญหาที่น่าจะได้ทำการแก้ไขก่อน เนื่องจากในการพิจารณาจัดลำดับอาศัยเกณฑ์การพิจารณา ๔ ด้านดังนี้*

๑. ขนาดของปัญหา (Size of Problem)
๒. ความร้ายแรงของปัญหา (Severity of Problem)
๓. ความยากง่ายในการดำเนินการ (Ease of Management)
๔. ปฏิกริยาของชุมชนต่อปัญหา (Community Concern)

๕.๓.๑ หลักเกณฑ์การให้ค่า

๕.๓.๑.๑ เกณฑ์การจัดลำดับของปัญหา โดยใช้หลักเกณฑ์ ๔ ประการดังกล่าวมาแล้วนั้น เป็นวิธีการหนึ่งที่จะให้ได้มาซึ่งแนวทางประกอบการพิจารณา ตัดสินใจในการเลือกดำเนินการเพื่อแก้ไขหรือปรับปรุงปัญหาต่าง ๆ ในท้องถิ่น ที่มีข้อจำกัดในด้านงบประมาณ วิธีการนี้นับว่าเป็นวิธีที่ง่ายในการทำงาน แต่ผลที่ออกมาอาจจะสอดคล้องใกล้เคียงกับความต้องการของประชาชนมากที่สุด เพราะได้แบ่งปัญหาออกเป็น ๒ ด้าน

* ศิขิต สฤลพราหมณ์, การสุขาภิบาลสิ่งแวดล้อม, (กรุงเทพมหานคร : โรงพิมพ์สามมิตร, ๒๕๒๑), หน้า ๔ - ๑๑.

๑. ขนาดและความรุนแรงของปัญหา เป็นการพิจารณาปัญหาในแง่ของตัวของปัญหาเองที่มีผลกระทบต่อชุมชน
๒. การดำเนินงาน หมายถึง การที่ท้องถิ่นจะทำการปรับปรุงแก้ไขปัญหานั้น ๆ ภายใต้อุปสงค์ความสามารถ ทั้งด้านการจัดสรรงบประมาณ และกำลังแรงงาน รวมถึงปฏิบัติการความร่วมมือหรือต่อต้านในการดำเนินการของประชาชน

เกณฑ์ในการพิจารณาจัดลำดับของปัญหามี เป็นเกณฑ์ในการพิจารณาของการวางแผน การดำเนินงานด้านสุขาภิบาลสิ่งแวดล้อม (Environmental Sanitation) เช่น การกำจัดน้ำโสโครก การกำจัดขยะ สุขาภิบาลที่พิศอกอาศัย และอื่น ๆ ซึ่งเป็นปัญหาทางกายภาพส่วนใหญ่ของชุมชน การดำเนินการทางด้านสุขาภิบาล มีการดำเนินการเป็นขั้นตอนเช่นเดียวกับการดำเนินการวางแผนของชุมชน ดังนั้น การนำเอาเกณฑ์ดังกล่าวมาใช้ในการจัดลำดับของปัญหา จึงทำให้ได้ผลที่น่าจะใกล้เคียงกับสภาพเป็นจริงมากที่สุด

๔.๓.๑.๒ เหตุผลในการให้ค่า

๑. การให้ค่าของเกณฑ์การพิจารณาทั้ง ๔ หัวข้อ เนื่องจากในการพิจารณาจัดลำดับ เป็นการจัดทำเพื่อเป็นแนวทางในการดำเนินการจัดการเกี่ยวกับปัญหาต่าง ๆ ที่มีอยู่มากมายให้สามารถกระทำได้ในขอบเขตความสามารถของการดำเนินการเท่านั้น

การพิจารณาถึงปัญหาจากเกณฑ์การพิจารณาทั้ง ๔ ด้าน นั้น จำเป็นจะต้องมีการให้ค่าความสำคัญของแต่ละเกณฑ์แตกต่างกัน ทั้งนี้เนื่องจากขนาดและความรุนแรงของปัญหา เป็นสิ่งที่ชี้ นำถึงผลกระทบที่มีต่อชุมชนเป็นส่วนใหญ่ ที่จำเป็นจะต้องรีบเร่งแก้ไข แต่ในการดำเนินการแก้ปัญหาจำเป็นต้องอาศัยงบประมาณ และ ความร่วมมือของประชาชน โดยทั้ง ๒ ประการหลังนี้จะเป็นทั้ง ข้อจำกัด และส่งเสริมในการที่จะก่อให้เกิดการแก้ปัญหาให้ได้ผล ในระยะเวลาแตกต่างกัน ดังนั้นจึงได้ให้ค่าความสำคัญของแต่ละ เกณฑ์ดังนี้

ขนาดของปัญหา	=	๔ คะแนน
ความรุนแรงของปัญหา	=	๓ คะแนน
ความยากง่ายในการดำเนินการ	=	๒ คะแนน
ปฏิกิริยาชุมชนต่อปัญหา	=	๑ คะแนน

๒. การให้ค่าความแตกต่างในแต่ละเกณฑ์ เพื่อให้การให้ค่า ในแต่ละเกณฑ์มีความสัมพันธ์ เป็นไปในระดับที่ใกล้เคียง กัน ยังไม่มีกฎเกณฑ์ตายตัวที่จะพิจารณาให้ค่าโดยถูกต้อง ได้ การใช้วิธีทางสถิติประกอบจะทำให้ได้ค่าที่ใกล้เคียง เป็นแบบเดียวกันได้ ดังนั้นจึงได้ใช้วิธีทางสถิติมาช่วยใน กรณีที่ข้อมูลของปัญหานั้นสามารถแยกจำแนกออกมาในทาง สถิติได้ และในกรณีที่ไม่สามารถแยกจำแนกออกมาในรูป ของสถิติได้โดยง่าย ก็อาศัยเหตุผลจากการวิเคราะห์ที่ เกี่ยวข้องกับปัญหานั้น ๆ ประกอบการให้ค่าโดยอีกเอาหลัก ทางสถิติเป็น เกณฑ์ประกอบการพิจารณาควบคู่กันไป ดังต่อไปนี้

ก. ขนาดความร้ายแรงและปฏิกริยาของชุมชนต่อปัญหา การประเมินค่าใช้เกณฑ์อย่างเดียวกัน คือ ถ้าปัญหานั้นมีค่าร้อยละ ๑ - ๒๕ ให้ประเมินค่าเท่ากับ ๑ หมายถึงว่า ปัญหานั้นเป็นปัญหาที่มีขนาดเล็ก เกิดขึ้นน้อยมาก มีความร้ายแรงไม่มาก ประชาชนให้ความร่วมมือหรือสนใจน้อยมาก

ถ้าปัญหานั้นมีค่าร้อยละ ๒๖ - ๕๐ ให้ประเมินค่าเท่ากับ ๒ หมายความว่า ปัญหานั้นมีขนาดความรุนแรงปานกลาง

ถ้าปัญหามีค่าร้อยละ ๕๑ - ๗๕ ให้ประเมินค่าเท่ากับ ๓ คือว่า ขนาดและความรุนแรงของปัญหามีมาก ก่อให้เกิดผลเสียมากหรือ ประชาชนให้ความร่วมมือสนใจค่อนข้างมาก

ถ้าปัญหามีค่าตั้งแต่ร้อยละ ๗๖ ขึ้นไป ให้ประเมินค่าเท่ากับ ๔ เนื่องจากเป็นปัญหาขนาดใหญ่มาก มีความรุนแรงมาก และประชาชนให้ความสนใจมาก

ข. ความยากง่ายในการดำเนินการ ทำการพิจารณาในด้านงบประมาณ ระยะเวลา วิธีการ อุปกรณ์ และเจ้าหน้าที่ ในการแก้ปัญหา แม้ว่าจะมีเกณฑ์ในการพิจารณาในรายละเอียดหลายด้าน แต่สิ่งเหล่านี้ก็จะให้ค่าเหมือนกัน ทั้งนี้ไม่ว่าจะพิจารณาในด้านไหนก็ตาม ถ้าปัญหานั้นมีความยากในด้านใดด้านหนึ่งแล้ว ก็หมายถึงว่าปัญหานั้นมีความยากในการดำเนินการเช่นกัน ในการพิจารณาถึงปัญหาแต่ละปัญหา จึงไม่จำเป็นที่จะพิจารณาในด้านเดียวกันเพื่อประเมินค่าก็ได้ การให้ค่าด้านความยากง่ายให้ค่าดังนี้

ทำไม่ได้	=	๐	คะแนน
ยากมาก	=	๑	คะแนน
ยาก	=	๒	คะแนน
ง่าย	=	๓	คะแนน
ง่ายมาก	=	๔	คะแนน

๕.๓.๒ ขนาดของปัญหา

เป็นอัตราสูงต่ำของปัญหาที่ประชาชนได้รับ โดยคิดเทียบให้ค่าจากจำนวน ร้อยละของปัญหาที่เกิดขึ้น ดังนี้

ไม่มีปัญหาเลย	ให้ค่าเท่ากับ	๐	คะแนน
ร้อยละ ๑ - ๒๔	ให้ค่าเท่ากับ	๑	คะแนน
ร้อยละ ๒๕ - ๔๐	ให้ค่าเท่ากับ	๒	คะแนน
ร้อยละ ๔๑ - ๗๕	ให้ค่าเท่ากับ	๓	คะแนน
ร้อยละ ๗๖ ขึ้นไป	ให้ค่าเท่ากับ	๔	คะแนน

ที่	ปัญหา	คะแนน	เหตุผล
๑.	การกระจายตัวของประชากรไปสู่พื้นที่ที่มีความหนาแน่นต่ำ	๓	ประชากรร้อยละ ๗๐ ยังรวมตัวกันอยู่เป็นกลุ่มก้อน พื้นที่บางส่วนยังว่างอยู่มาก
๒.	มีข้อจำกัดในการขยายตัวของเมือง	๒	ประมาณร้อยละ ๔๐ ของพื้นที่ถูกจำกัดด้วยพื้นที่เขตทหาร คลองขอมชลประทาน แม่น้ำและที่ลุ่ม
๓.	น้ำท่วมเขตเมือง เนื่องจากลักษณะทางภูมิศาสตร์	๒	พื้นที่ถูกน้ำท่วม มีประมาณร้อยละ ๓๔ ของพื้นที่เขตเมือง

ที่	ปัญหา	คะแนน	เหตุผล
๔.	การระบายน้ำในเขตเทศบาล	๓	พื้นที่ทั้งหมดในบริเวณฝั่งซ้ายของคลองชลประทาน และพื้นที่ประมาณ ๑/๓ ของฝั่งขวาของคลองชลประทานถึงฝั่งตะวันออกของทางรถไฟรวมประมาณมากกว่าร้อยละ ๔๔ ของเขตเมือง
๕.	อค์ศักดิ์	๑	เกิดขึ้นน้อยครั้งในแต่ละปี
๖.	ข่ายของถนนในบริเวณฝั่งตะวันออกของทางรถไฟ	๓	มีถนนพระนารายณ์มหาราช เพียงเส้นทางเดียวที่ใช้เป็นถนนสายหลัก และเป็นถนนผ่านเมือง นอกนั้นมีถนนคู่ขนานกับถนนสายนี้อีก ๒ สาย แต่มีถนนเชื่อมต่อเป็นข่ายและระบบน้อยมาก
๗.	ข่ายการจ่ายน้ำประปาในบริเวณที่มีความหนาแน่นต่ำ	๒	ประมาณร้อยละ ๓๖ ของพื้นที่ทั้งหมดมีข่ายการประปำน้อย
๘.	การกำจัดขยะของเทศบาล	๑	มีปริมาณขยะเหลืออยู่ประมาณร้อยละ ๑๑ เท่านั้น
๙.	การกำหนดสถานีจอดรถและข่ายบริการเดินรถประจำทางภายในเขตเทศบาล	๓	รถโดยสารประจำทางภายในเขตเทศบาลส่วนใหญ่ใช้ถนนต่าง ๆ เป็นสถานีจอดรถ มีเพียงร้อยละ ๓๐ เท่านั้นที่จอดในสถานีขนส่ง
๑๐.	สถานีขนส่ง	๒	มีปัญหาอยู่บ้างที่ดำเนินการโดยเอกชน ตั้งอยู่ในพื้นที่ของราชการทหาร ขยายตัวยาก แต่ขณะนี้ยังเพียงพอสำหรับรถโดยสารประจำทางธรรมดา ไม่รวมรถโดยสารประจำทางปรับอากาศ

ที่	ปัญหา	คะแนน	เหตุผล
๑๑.	ที่ตั้งของตลาดโดย เฉพาะตลาดขายส่ง	๒	ตลาดขายส่งมีเพียงประมาณร้อยละ ๓๐ ของตลาดทั่วไป
๑๒.	การอนุรักษ์และการปรับปรุงโบราณสถาน	๓	ส่วนใหญ่ประมาณร้อยละ ๖๐ ถูกบุกรุก และมีทัศนียภาพที่ไม่ดี ถูกบดบัง ลดคุณค่า
๑๓.	ย่านการค้าในเมืองเดิม	๒	ย่านการค้าร้อยละ ๔๔ - ๔๐ อยู่ในเมืองเดิม
๑๔.	การดำเนินการและการให้บริการของสถานศึกษา	๒	ร้อยละ ๔๗ ของจำนวนห้องเรียนทั้งหมด ดำเนินการโดยเอกชน
๑๕.	การอุตสาหกรรม	๒	อุตสาหกรรมส่วนใหญ่เป็นอุตสาหกรรมขนาดเล็ก มีพนักงานร้อยละ ๔๖ ทำงานในกิจการอุตสาหกรรมขนาดเล็ก
๑๖.	การว่างงาน	๑	มีผู้ว่างงานร้อยละ ๑๐ ของประชากรทั้งหมด
๑๗.	อาชญากรรม	๒	เกิดขึ้นประมาณ ๑,๒๐๐ รายต่อปี ซึ่งอยู่ในเกณฑ์ปานกลางของการเกิดอาชญากรรมโดยทั่วไป
๑๘.	การพัฒนาส่งเสริม เป็นแหล่งท่องเที่ยว	๑	มีความพร้อมในด้าน เป็นแหล่งท่องเที่ยวอยู่แล้ว
๑๙.	การคลังท้องถิ่น	๒	เทศบาลมีรายได้อยู่ในระดับปานกลาง เมื่อเทียบกับเทศบาลต่าง ๆ ของประเทศ
๒๐.	ที่พักอาศัย	๒	ประชากรยังไม่ได้อยู่กันอย่างแออัดจนเกินไป

๔.๓.๒ ความร้ายแรงของปัญหา

พิจารณาในลักษณะและขนาดของผลเสียหรือผลกระทบที่เกิดขึ้นต่อประชาชน

คิดแต้มเทียบจากร้อยละ หรือสภาพความร้ายแรงของปัญหานั้น ๆ ดังนี้

ไม่มีเลย	=	๐	คะแนน
ร้อยละ ๑ - ๒๔	=	๑	คะแนน
ร้อยละ ๒๖ - ๕๐	=	๒	คะแนน
ร้อยละ ๕๑ - ๗๔	=	๓	คะแนน
ร้อยละ ๗๕ ขึ้นไป	=	๔	คะแนน

ที่	ปัญหา	คะแนน	เหตุผล
๑.	การกระจายตัวของประชากรไปสู่พื้นที่ที่มีความหนาแน่นต่ำ	๓	ก่อให้เกิดปัญหาหลายด้าน เช่น การจราจรติดขัด สลัม โดยเฉพาะอย่างยิ่ง การรวมตัวกันใน เมือง เดิมที่มีโบราณสถานมากมาย มีความหนาแน่นสูงประมาณ ๖๕ - ๗๕ คนต่อไร่
๒.	มีข้อจำกัดในการขยายตัวของเมือง	๑	ทำให้ไม่สามารถขยายตัวเมืองออกได้อย่างอิสระ แต่ยังไม่มียผลต่อประชากรมากในปัจจุบัน หรืออีก ๑๕ ปีข้างหน้า โดยหลังจากนั้นอาจพิจารณาการพัฒนาในแนวตั้งเพิ่มขึ้นในบริเวณนอก เขต เมือง เดิม
๓.	น้ำท่วม เขตเมืองเนื่องจากลักษณะทางภูมิศาสตร์	๒	จะเกิดขึ้นรุนแรง เป็นช่วงระยะวางจรประมาณ ๑๐ - ๑๕ ปี เท่านั้น

ที่	ปัญหา	คะแนน	เหตุผล
๔.	การระบายน้ำในเขตเทศบาล	๓	ร้อยละ ๔๖ ไม่มีท่อระบายน้ำสาธารณะ จำเป็นต้องปล่อยลงดินเอง และสร้าง บ่อซึม
๕.	อัคคีภัย	๔	อาคารร้อยละ ๗๔.๔ เป็นอาคารไม้ จึง เกิดอัคคีภัยได้ง่ายและมีความรุนแรงค่อนข้างมาก
๖.	ข่ายของถนนในบริเวณฝั่งตะวันออก ของทางรถไฟ	๑	ประชากรเพียงร้อยละ ๑๑.๗๔ เท่านั้น ที่ระบุว่าไม่มีความสะดวกในการเดินทาง หมายถึงว่า มีการติดขัดของการจราจร บ้างในบางบริเวณในช่วงโมงเร่งด่วน
๗.	ข่ายการจ่ายน้ำประปาในบริเวณที่มี ความหนาแน่นต่ำ	๑	การประปาเทศบาลสามารถจ่ายน้ำได้เกิน ความต้องการในปัจจุบัน และสามารถจ่าย น้ำให้กับประชาชนได้อย่างเพียงพอไปอีก มากกว่า ๒๐ ปี
๘.	การกำจัดขยะของเทศบาล	๔	เทศบาลสามารถเก็บขยะได้อย่างมีประสิทธิภาพ แต่เทศบาลมีปัญหาในด้านการ กำจัด เพราะต้องเอาไปทิ้งในที่ลุ่มของ เอกชนทั่วไป ไม่มีที่กำจัดของเทศบาลเองเลย
๙.	การกำหนดสถานีจอดรถและข่าย การเดินรถประจำทางภายในเขต เทศบาล	๑	ประชากรร้อยละ ๑๒ เท่านั้นที่ไม่ได้รับ ความสะดวกในการเดินทาง
๑๐.	สถานีขนส่ง	๓	รถประจำทางประมาณร้อยละ ๔๐ ขึ้นไป ไม่ได้จอดในสถานีขนส่ง

ที่	ปัญหา	คะแนน	เหตุผล
๑๑.	ที่ตั้งของตลาดโดยเฉพาะตลาด ขายส่ง	๔	ที่ตั้งของตลาดทั้งหมดอยู่ใกล้กับโบราณสถาน สถานที่ขายส่ง บางส่วนตั้งอยู่ติดกำแพงวัด เสาชิงช้า และนารายณ์ราชนิเวศน์ ส่งผล กระทบต่อโบราณสถาน
๑๒.	การอนุรักษ์และการปรับปรุง โบราณสถาน	๓	มีการรื้อกล้าเขตโบราณสถาน เกิดผลเสียต่อ การท่องเที่ยว ทำให้โบราณสถานทรุด โทรมเร็วกว่าที่ควร ไม่มีกฎหมายควบคุม โดยตรง
๑๓.	ย่านการค้าในเมืองเดิม	๓	ทำให้ความหนาแน่นของประชากรในเขต เมืองเดิมยิ่งสูงขึ้น เป็นปัญหาในการรื้อกล้า พื้นที่โบราณสถาน ทำให้ทัศนียภาพที่ดีของ เมืองเดิมเสียไป
๑๔.	การดำเนินการและการให้บริการ ของสถานศึกษา	๑	ประชากรร้อยละ ๕๖.๑๖ สามารถอ่านออก เขียนได้ หรือประชากรส่วนใหญ่ได้รับการ ศึกษาอยู่ในขั้นดี มีส่วนน้อยที่ไม่ได้รับการ ศึกษา
๑๕.	การอุตสาหกรรม	๒	ทำให้เทศบาลมีรายได้น้อย ไม่สามารถทำ การพัฒนาท้องถิ่นได้เท่าที่ควร
๑๖.	การว่างงาน	๓	เกิดปัญหาอาชญากรรม มีสัดส่วนผู้พึ่งพา ประมาณร้อยละ ๕๔ มีรายได้ประชากร ต่อหัวต่ำลง

ที่	ปัญหา	คะแนน	เหตุผล
๑๗.	อาชญากรรม	๑	อาชญากรรมประเภทร้ายแรงมีร้อยละ ๖ ของอาชญากรรมทั้งหมด
๑๘.	การพัฒนาส่งเสริม เป็นแหล่งท่องเที่ยว	๒	มีประชากรมาท่องเที่ยวอยู่แล้ว เพียงแต่ขาดการส่งเสริมและการปรับปรุงแหล่งท่องเที่ยวให้ดีขึ้น เท่านั้น
๑๙.	การคลังท้องถิ่น	๒	แม้ว่าจะมีรายได้สูงกว่ารายจ่าย แต่รายได้ส่วนเกินมาจากการอุดหนุนของรัฐบาลกลาง และยังมีรายได้ไม่สูงพอที่จะนำไปพัฒนาด้านต่าง ๆ ให้ดีและสมบูรณ์ได้ในเวลาอันรวดเร็วได้
๒๐.	ที่พักอาศัย	๑	ประชากรร้อยละ ๔ อาศัยในบ้านพักอาศัยที่ทรุดโทรม

ศูนย์วิทยทรัพยากร
จุฬาลงกรณ์มหาวิทยาลัย

๔.๓.๔ ความยากง่ายในการดำเนินการ

พิจารณาในด้านจำนวนงบประมาณ ระยะเวลาที่ใช้ในการดำเนินการ วิธี
การในการดำเนินการ รวมทั้งอุปกรณ์และจำนวนเจ้าหน้าที่ที่จะใช้ในการแก้ปัญหา โดยใช้เกณฑ์

ทำไม่ได้	=	๐	คะแนน
ยากมาก	=	๑	คะแนน
ยาก	=	๒	คะแนน
ง่าย	=	๓	คะแนน
ง่ายมาก	=	๔	คะแนน

ที่	ปัญหา	คะแนน	เหตุผล
๑.	การกระจายตัวของประชากรไปสู่พื้นที่ที่มีความหนาแน่นต่ำ	๑	ทำได้ยากมาก เพราะขึ้นอยู่กับความพอใจและความต้องการของประชาชน จำเป็นต้องมีการสร้างระบบสาธารณูปโภคและบริการต่าง ๆ เข้าไปในพื้นที่ที่ต้องการใช้ระยะเวลานาน มีวิธีการดำเนินการสลับซับซ้อน
๒.	มีข้อจำกัดในการขยายตัวของเมือง	๑	ใช้งบประมาณมาก ต้องขยายขยายการคมนาคมติดต่อ และการบริการต่าง ๆ เพิ่มขึ้น ใช้ระยะเวลานาน ใช้อุปกรณ์ และเจ้าหน้าที่มาก
๓.	น้ำท่วมเขตเมือง เนื่องจากลักษณะทางภูมิศาสตร์	๒	ทำงานค่อนข้างยาก ต้องใช้งบประมาณและอุปกรณ์มาก
๔.	การระบายน้ำในเขตเทศบาล	๑	ทำงานยากมาก ใช้ระยะเวลานานต้องการงบประมาณมากมาย

ที่	ปัญหา	คะแนน	เหตุผล
๕.	อค์ศีกภัย	๓	มีความพร้อมอยู่แล้ว อาจเพิ่มเติมโดยใช้งบประมาณไม่มากนัก
๖.	ข่ายของถนนในบร เวณด้านตะวันออกของทางรถไฟ	๒	ยาก ต้องใช้งบประมาณสูง ใช้เวลานาน ยุ่งยากในการดำเนินการต้องมีการเวนคืนที่ดิน แต่ยังคงจะมีแนวทางแก้ไขปัญหาได้บ้าง
๗.	ข่ายการจ่ายน้ำประปาในบร เวณที่มีความหนาแน่นต่ำ	๓	ง่าย ไม่ยุ่งยากนัก มีความพร้อมในด้านปริมาณน้ำอยู่แล้ว
๘.	การกำจัดขยะของเทศบาล	๒	ใช้งบประมาณมากในการซื้อที่ดิน หรือการกำจัดโดยวิธีอื่น
๙.	การกำหนดสถานีจอดรถและข่ายการเดินรถประจำทางภายใน เขต เทศบาล	๒	ยาก จำเป็นต้องอาศัย เวลา และการดำเนินการพอสมควร แต่ใช้งบประมาณต่ำ
๑๐.	สถานีขนส่ง	๒	ยาก ต้องอาศัยงบประมาณมาก การดำเนินการใช้เวลานาน
๑๑.	ที่ตั้งของตลาดโดยเฉพาะตลาดขายส่ง	๓	ง่าย แต่จำเป็นต้องอาศัย เวลา และการดำเนินการบ้าง
๑๒.	การอนุรักษ์และการปรับปรุงโบราณสถาน	๒	ยาก ต้องมีการออกเทศบัญญัติอาศัย เวลา มีการดำเนินการและควบคุม ใช้งบประมาณพอสมควร
๑๓.	ข่ายการค้าในเมืองเดิม	๒	ยาก ต้องอาศัยเวลานาน รวมทั้งอาศัยวิธีการดำเนินการค่อนข้างมาก

ที่	ปัญหา	คะแนน	เหตุผล
๑๔.	การดำเนินการและการให้บริการ ของสถานศึกษา	๓	ทำงาน มีปัญหาเพียงการควบคุมคุณภาพ เท่านั้น
๑๕.	การอุตสาหกรรม	๒	ยาก ต้องให้บริการสาธารณูปโภค สาธาร ณูปการ ใช้งบประมาณมากพอสมควร
๑๖.	การว่างงาน	๒	ยาก ต้องมีการสร้างงาน
๑๗.	อาชีพกรรม	๑	ยากมาก ต้องมีแหล่งงานเพียงพอ มีการ ดำเนินการค้ำกฏหมาย และการปฏิบัติที่ เคร่งครัด
๑๘.	การพัฒนาส่งเสริม เป็นแหล่ง ท่องเที่ยว	๔	ง่ายมาก เพราะมีแนวโน้มอยู่มากแล้ว
๑๙.	การคลังท้องถิ่น	๒	ยาก ต้องอาศัยปัจจัยอื่น ๆ และการ ดำเนินการที่เหมาะสม
๒๐.	ที่พักอาศัย	๒	ต้องใช้งบประมาณและระยะเวลาาน

ศูนย์วิทยทรัพยากร
จุฬาลงกรณ์มหาวิทยาลัย

๕.๓.๕ ปฏิริยาของชุมชนต่อปัญหา

พิจารณาในด้านความสนใจ ความต้องการ ความกระตือรือร้น และความ
ร่วมมือของประชาชนต่อการแก้ปัญหา โดยมีเกณฑ์ให้คะแนนดังนี้

ไม่มีเลย	=	๐	คะแนน
ร้อยละ ๑ - ๒๔	=	๑	คะแนน
ร้อยละ ๒๖ - ๕๐	=	๒	คะแนน
ร้อยละ ๕๑ - ๗๕	=	๓	คะแนน
ร้อยละ ๗๖ ขึ้นไป	=	๔	คะแนน

ที่	ปัญหา	คะแนน	เหตุผล
๑.	การกระจายตัวของประชากรไปผู้ พื้นที่มีความหนาแน่นต่ำ	๑	ประชากรให้ความสนใ้ใจน้อย จนเกือบจะ ไม่มีเลย เพราะประชาชนส่วนใหญ่มักจะ มารวมกลุ่มกันอยู่
๒.	มีข้อจำกัดในการขยายตัวของเมือง	๑	มีความสนใ้ใจน้อย เพราะไม่ใช่ปัญหาใน ระยะสั้น พื้นที่ในเขตเมืองยังมีว่างอยู่ อีกมาก
๓.	น้ำท่วมเขตเมือง เนื่องจากลักษณะ ทางภูมิศาสตร์	๓	ประชาชนประมาณมากกว่าร้อยละ ๕๐ จะ สนใจ เพราะได้รับอิทธิพลโดยตรง
๔.	การระบายน้ำในเขตเทศบาล	๓	เป็นปัญหาที่ประชาชนส่วนใหญ่ได้รับ และ มีความร่วมมือสูง
๕.	อัคคีภัย	๔	ประชากรมากกว่าร้อยละ ๗๕ จะสนใจ และร่วมมือเป็นอย่างดี เพราะเป็นปัญหา ที่มีผลกระทบโดยตรง

ที่	ปัญหา	คะแนน	เหตุผล
๖.	ข่าวยของถนนในบริเวณคันตะวัน ออกของทางรถไฟ	๑	ขณะนี้ยังไม่มีปัญหา จึงทำให้ประชากรไม่ ค่อยจะสนใจมากนัก
๗.	ข่าวยการจ่ายน้ำประปาในบริเวณ ที่มีความหนาแน่นต่ำ	๑	มีปัญหาน้อย ประชากรส่วนใหญ่ได้รับบริการ จึงให้ความสนใจน้อย
๘.	การกำจัดขยะของเทศบาล	๒	ประชาชนให้ความร่วมมือพอสมควร โดยมี การให้สถานที่สำหรับทิ้งขยะ
๙.	การกำหนดสถานีจอดรถและข่าวย การเดินทางประจำทางภายในเขต เทศบาล	๒	มีปัญหาน้อย ประชากรยังได้รับความสะดวก มากอยู่
๑๐.	สถานีขนส่ง	๓	ประชาชนส่วนใหญ่เดินทางโดยรถยนต์โดย สารประจำทาง
๑๑.	ที่ตั้งของตลาดโดยเฉพาะตลาด ขายส่ง	๑	ประชาชนส่วนใหญ่ไม่ค่อยสนใจ จะมีบ้าง เฉพาะพ่อค้าแม่ค้าเท่านั้น
๑๓.	ย่านการค้าในเมืองเดิม	๒	ประชาชนมีความกระตือรือร้นปานกลาง แต่ก็ยังมีไม่มากนัก ในการสนใจไป ประกอบการค้านอกเขตเมืองเดิม
๑๔.	การดำเนินการและการให้การ บริการของสถานศึกษา	๒	นักเรียนร้อยละ ๓๗.๖๘ เรียนอยู่ใน โรงเรียนเอกชน
๑๕.	การอุตสาหกรรม	๑	ประชาชนร้อยละ ๘.๕ เท่านั้น ที่ไม่ม้งาน ทำ อาจจะมีอีกบางส่วนที่ต้องการรายได้ เพิ่มขึ้น

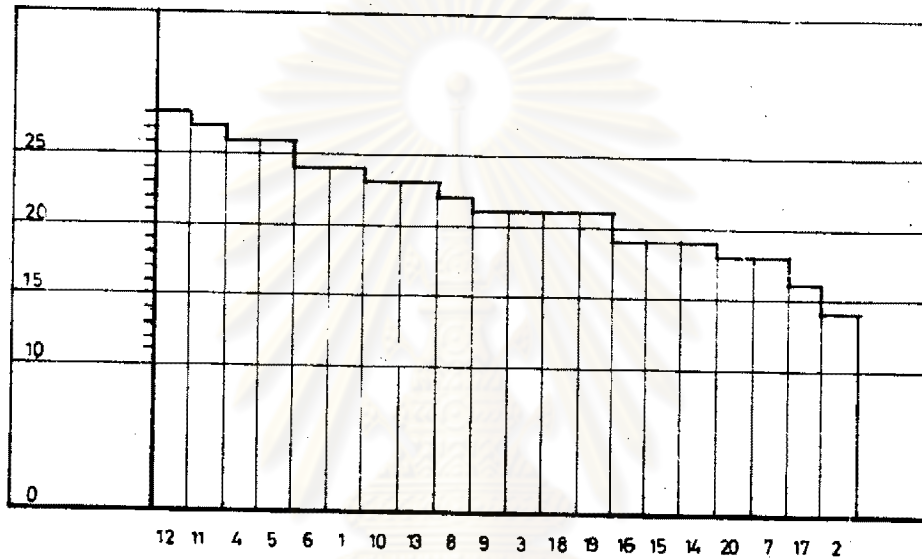
ที่	ปัญหา	คะแนน	เหตุผล
๑๖.	การว่างงาน	๒	มีผู้ว่างงานร้อยละ ๘.๕ แต่บุคคลเหล่านี้ อาจก่อปัญหาให้กับบุคคลอื่น เช่น อาชญา กรรม และ ภาระการพึ่งพา
๑๗.	อาชญากรรม	๓	ประชากรส่วนใหญ่สนใจ
๑๘.	การพัฒนาส่งเสริม เป็นแหล่ง ท่องเที่ยว	๓	ประชากรให้ความสนับสนุนร่วมมือมาก สังเกตจากการจัดงานแผ่นดินสม เจริญพระ นารายณ์มหาราช
๑๙.	การคลังท้องถิ่น	๓	ประชากรให้ความร่วมมือในการจัดเก็บ ภาษีอากร โดยที่เทศบาล เมืองลพบุรี สามารถจัดเก็บรายได้ประ เภทนี้ได้สูงมาก
๒๐.	ที่พักอาศัย	๓	ประชาชนส่วนใหญ่ไม่มีบ้าน เป็นของตนเอง

ศูนย์วิทยทรัพยากร
จุฬาลงกรณ์มหาวิทยาลัย

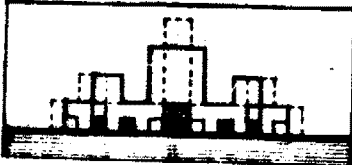
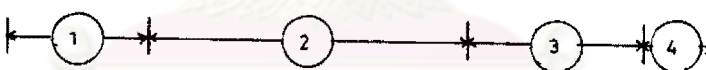
ตารางที่ ๕.๑ การให้คะแนนเพื่อจัดลำดับของปัญหา

ที่	ปัญหา	องค์ประกอบที่ใช้พิจารณา				คะแนนรวม		
		ขนาด ๑	ความ ร้ายแรง ๓	ความ ยากง่าย ๒	ปฏิกิริยา ชุมชน ๑	วิธีบวก (+)	วิธีคูณ (x)	ลำดับ
๑.	การกระจายตัวของประชากรไปสู่พื้นที่ที่มีความหนาแน่นต่ำ	๑๒	๔	๒	๑	๒๔	๒๑๖	๒
๒.	มีข้อจำกัดในการขยายตัวของเมือง	๘	๓	๒	๑	๑๔	๔๘	๔
๓.	น้ำท่วม เขตเมืองเนื่องจากลักษณะทางภูมิศาสตร์	๘	๖	๔	๓	๒๑	๔๗๖	๘
๔.	การระบายน้ำในเขตเทศบาล	๑๒	๔	๒	๓	๒๖	๖๔๘	๑
๕.	อัตรศึภัย	๔	๑๒	๖	๔	๒๖	๑๐๕๒	๑
๖.	ข่ายของถนน	๑๒	๖	๔	๒	๒๔	๕๗๖	๒
๗.	ข่ายการจ่ายน้ำประปา	๘	๓	๔	๑	๑๘	๑๔๔	๓
๘.	การกำจัดขยะของเทศบาล	๔	๑๒	๔	๒	๒๒	๓๘๔	๒
๙.	การกำหนดสถานีจอดรถและข่ายการเดินรถประจำทาง	๑๒	๓	๔	๒	๒๑	๒๘๘	๒
๑๐.	สถานีขนส่ง	๘	๔	๔	๒	๒๓	๔๗๖	๒
๑๑.	ที่ตั้งของตลาดโดยเฉพาะตลาดขายส่ง	๘	๑๒	๔	๑	๒๗	๔๗๖	๑
๑๒.	การอนุรักษ์และการปรับปรุงโบราณสถาน	๑๒	๔	๔	๓	๒๘	๑๒๔๖	๑
๑๓.	ย่านการค้าในเมืองเดิม	๘	๔	๔	๒	๒๓	๔๗๖	๒
๑๔.	การดำเนินการและบริการของสถานศึกษา	๘	๓	๖	๒	๑๔	๒๘๘	๓
๑๕.	การอุตสาหกรรม	๘	๖	๔	๑	๑๔	๑๕๒	๓
๑๖.	การว่างงาน	๔	๔	๔	๒	๑๕	๒๘๘	๓
๑๗.	อาชญากรรม	๘	๓	๒	๓	๑๖	๑๕๔	๔
๑๘.	การพัฒนาส่งเสริมเป็นแหล่งท่องเที่ยว	๔	๖	๘	๓	๒๑	๕๗๖	๒
๑๙.	การคลังท้องถิ่น	๘	๖	๔	๓	๒๑	๕๗๖	๒
๒๐.	ที่พักอาศัย	๘	๓	๔	๓	๑๘	๒๘๘	๓

คะแนนรวมของปัญหา



กลุ่มที่



แสดง : กลุ่มปัญหาจัดเรียงตามคะแนนรวมของปัญหา
ที่มา : ตารางที่ 5.1

สัญลักษณ์

แผนนโยบายการพัฒนา:
ชุมชนเทศบาลเมืองลพบุรี

นิติ ศ
A 835200

ประพันธ์

วิชาศิลป์

อาจารย์ที่ปรึกษา ผศ. เศษ

บุญคำ

แผนกวิชา พังเมือง

บัณฑิตวิทยาลัย

จุฬาลงกรณ์มหาวิทยาลัย

พ. ศ. 2 5 2 3

๔.๓.๖ ความสัมพันธ์ของปัญหา

การจัดลำดับของปัญหา ก่อให้เกิดความสะดวกต่อการตัดสินใจในการดำเนินการแก้ปัญหาของชุมชนมากยิ่งขึ้น ทั้งนี้เนื่องจากปัญหาของชุมชนมีอยู่มากมายหลายด้าน มีความผูกพันเกี่ยวข้องกับปัญหาอื่น ๆ จำเป็นต้องพิจารณาถึงความเกี่ยวเนื่องประกอบด้วย

๔.๓.๖.๑ การหาความสัมพันธ์ของปัญหา เป็นการทำขึ้นเพื่อประกอบการพิจารณาในด้านความเกี่ยวเนื่องของปัญหา เนื่องจากมีปัญหาเป็นจำนวนมากมีลักษณะแตกต่างกัน จำเป็นต้องใช้วิธีการหลายอย่างประกอบกันดังนี้

๑. หาความสัมพันธ์ของปัญหาโดยใช้วิธี Matrix การให้ค่าความสัมพันธ์

สัมพันธ์ แบ่งเป็น ๔ ระดับ

ไม่เกี่ยวข้องกันเลยให้ค่าเท่ากับ ๐

เกี่ยวข้องน้อย " ๑

เกี่ยวข้องปานกลาง " ๒

เกี่ยวข้องมากและมีความจำเป็น ๓

การหาความสัมพันธ์จะแสดงความสัมพันธ์ในทุกปัญหาดังแสดงในแผนภูมิ ๔.๑

๒. การเขียนแผนภูมิความสัมพันธ์ เนื่องจากปัญหามีจำนวนมาก

การเขียนความสัมพันธ์กันของทุกปัญหา ทำให้ความเด่นชัด

ของความสัมพันธ์ลดน้อยลง ดังนั้น จึงได้เลือกแสดงความ

สัมพันธ์เฉพาะที่มีความเกี่ยวข้องกันมากและมีความจำเป็นที่เกี่ยวข้อง

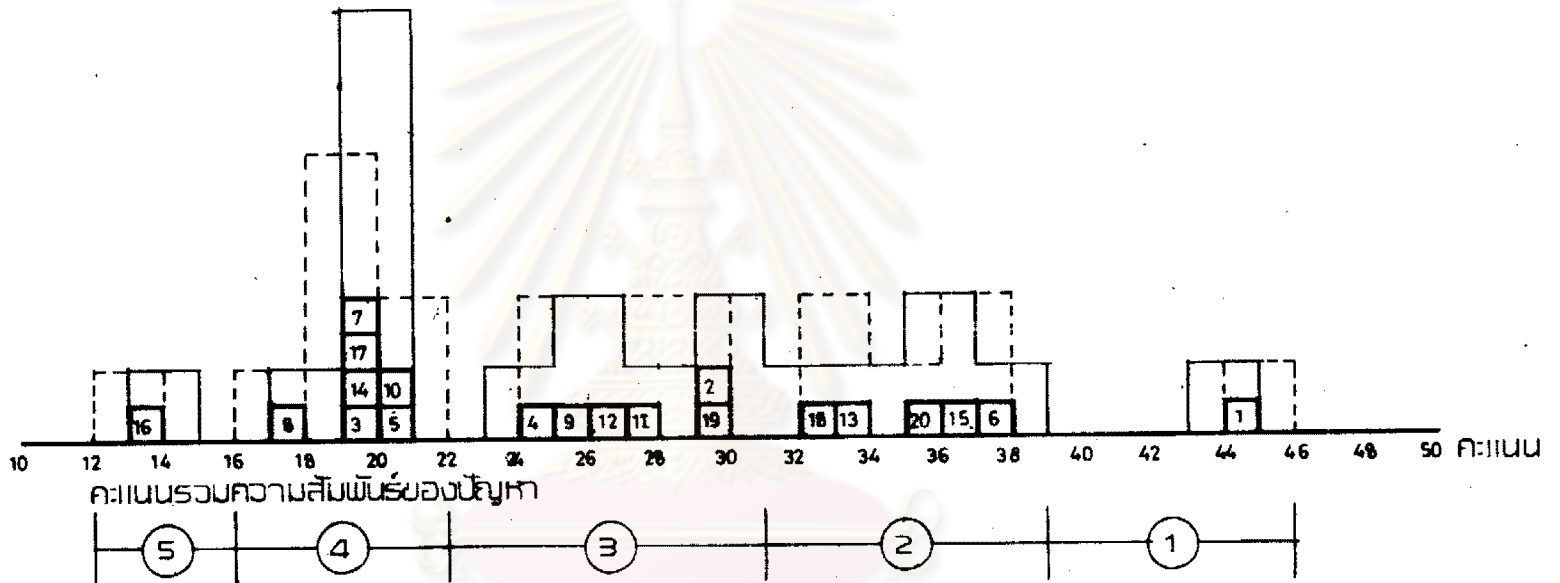
ของเท่านั้น ส่วนปัญหาอื่น ๆ ที่มีค่าความสัมพันธ์ต่ำย่อมมี

อิทธิพลต่อปัญหาอื่น ๆ น้อย จึงไม่ได้นำมาเขียนแสดงเอาไว้

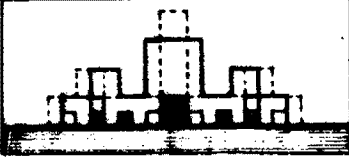
แผนภูมิ ๕.๑ แสดงค่าของความสัมพันธ์ของปัญหา



ลำดับกลุ่มที่	คะแนนรวม	
๔	๒๑	อัคคีภัย
๓	๒๗	การอนุรักษ์พื้นที่โบราณสถาน
๓	๒๕	การระบายน้ำ
๓	๒๘	ที่ตั้งของตลาด, ตลาดขายส่ง
๒	๓๓	การส่งเสริมเป็นแหล่งท่องเที่ยว
๓	๓๐	การคลังท้องถิ่น
๒	๓๔	ย่านการค้าในเมืองเดิม
๓	๒๑	สถานีขนส่ง
๒	๓๔	ย้ายถนน
๔	๒๐	น้ำท่วมเขตเมือง
๔	๑๘	การกำจัดขยะ
๓	๒๖	สถานจอดรถประจำทาง
๔	๒๐	การศึกษา
๔	๑๔	การว่างงาน
๒	๓๖	ที่อยู่อาศัย
๑	๔๕	การกระจายตัวของประชากร
๒	๓๗	อุตสาหกรรม
๔	๒๐	ย้ายประปา
๔	๓๐	ข้อจำกัดขยายตัวของเมือง



รูป 5.2
2/6



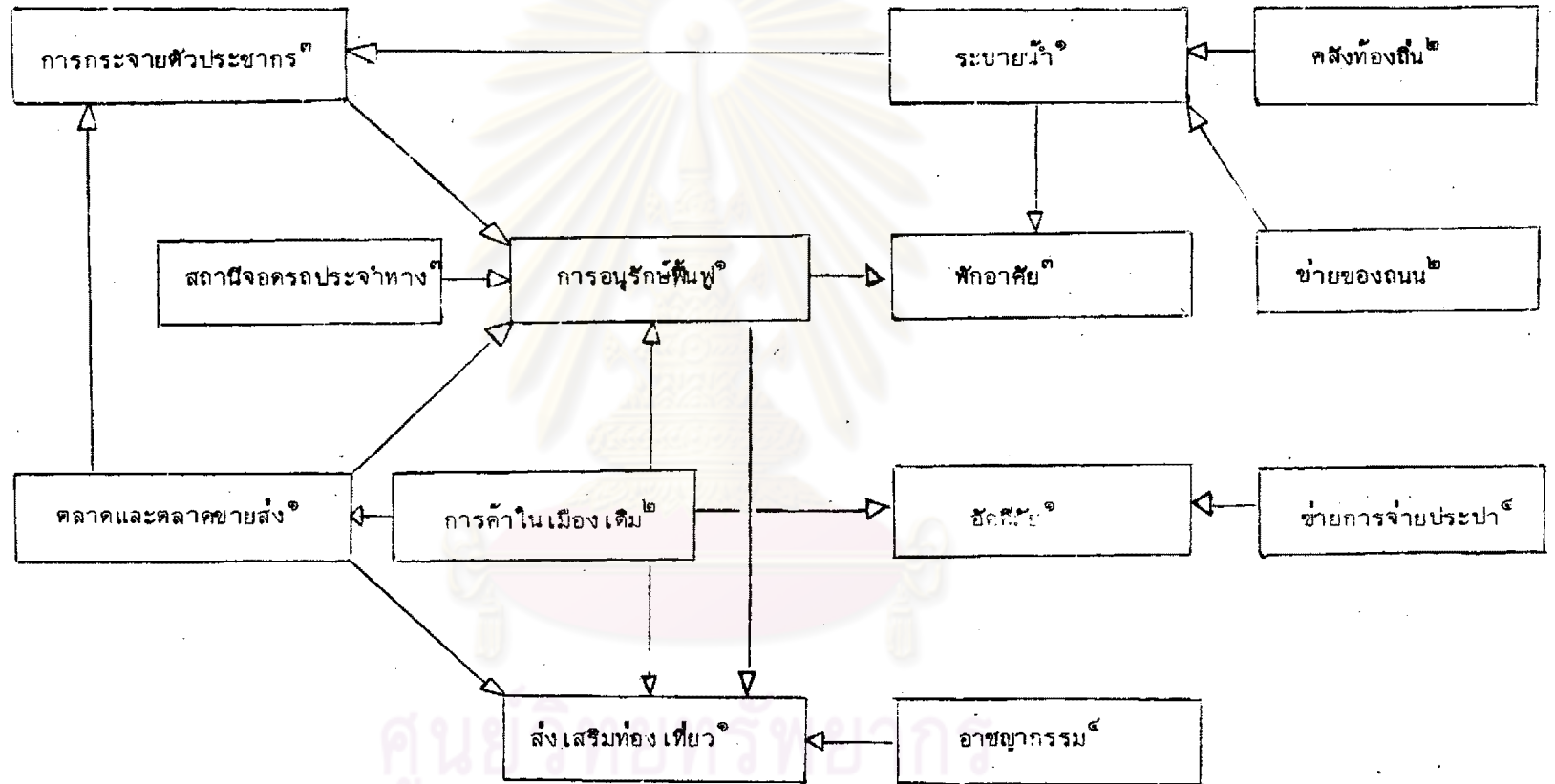
แสดง : การจัดกลุ่มปัญหา ตามความสัณพันธ์ของปัญหา
ที่มา : แผนภูมิที่ 5.1

สัญลักษณ์

แผนนโยบายการพัฒนา:
ชุมชนเทศบาลเมืองลพบุรี

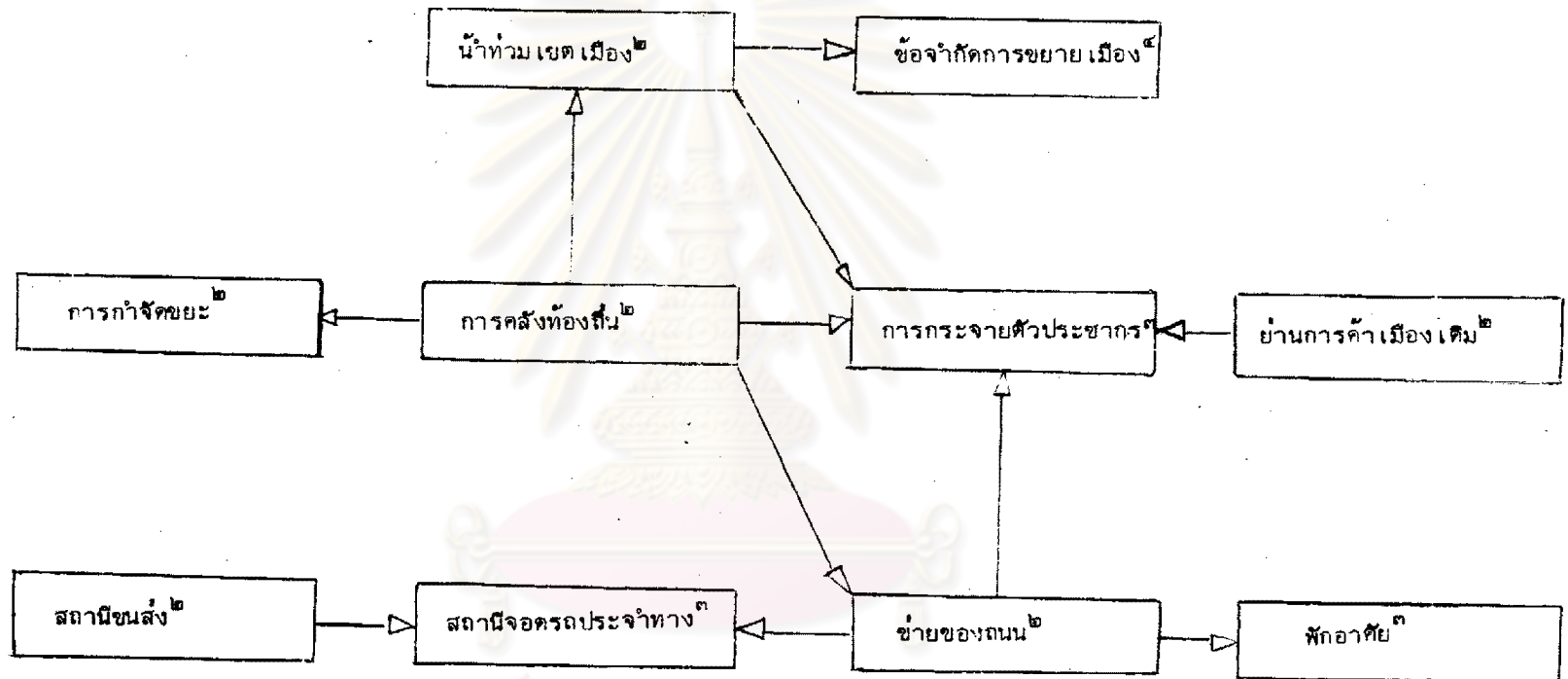
นิติศ ประพันธ์ วิชาศิลป์
A935200
อาจารย์ที่ปรึกษา ผศ. เศชา บุญคำ
แผนกวิชา ผังเมือง บัณฑิตวิทยาลัย
จุฬาลงกรณ์มหาวิทยาลัย พ.ศ. 2523

แผนภูมิ ๕.๒ แสดงความสัมพันธ์และทิศทางการส่งผลกระทบระหว่างปัญหา กลุ่มที่ ๑



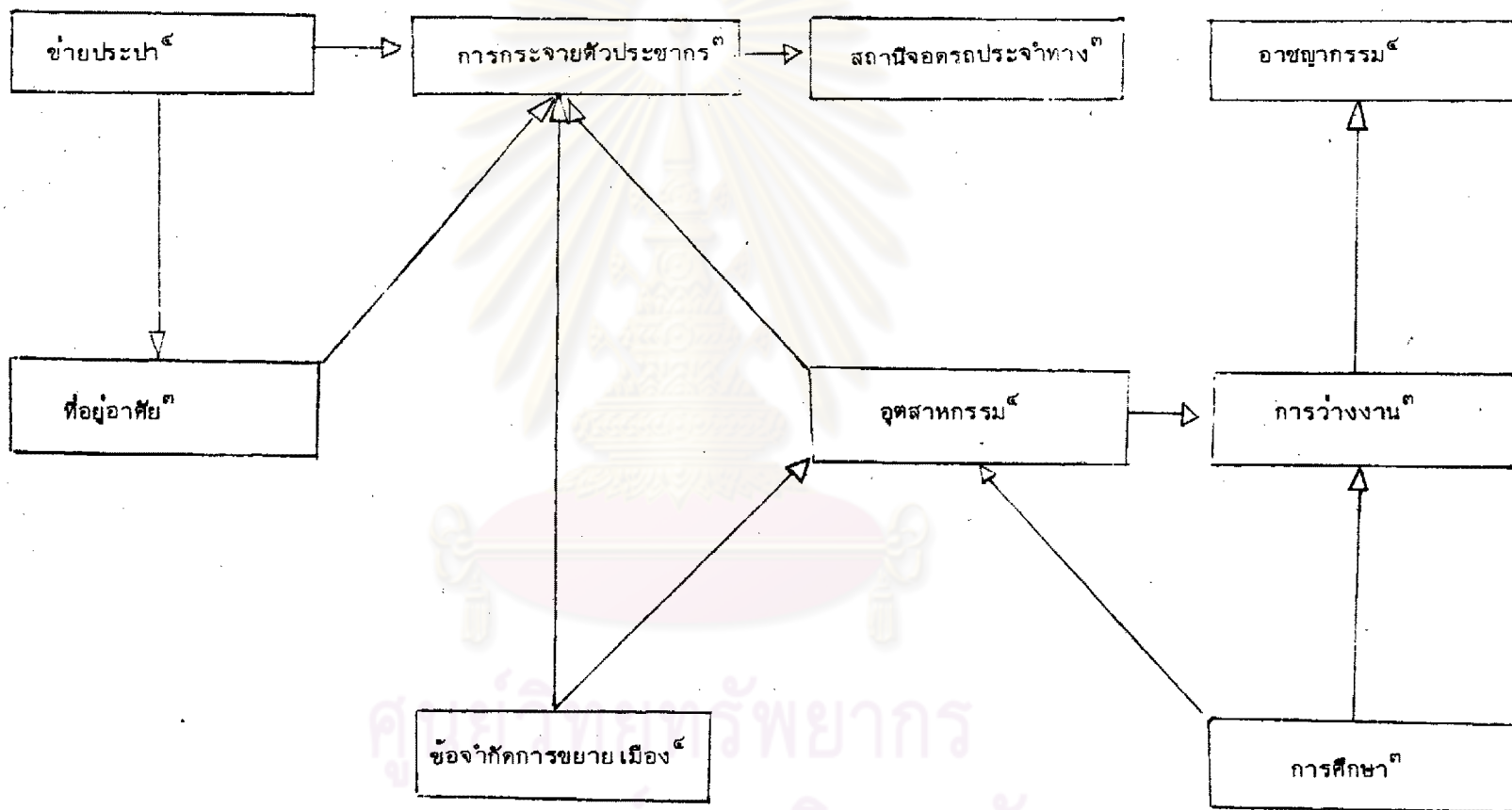
ศูนย์วิจัยทรัพยากรน้ำ
จุฬาลงกรณ์มหาวิทยาลัย

แผนภูมิ ๕.๓ แสดงความสัมพันธ์ และทิศทางการส่งผลกระทบระหว่างปัญหา กลุ่มที่ ๒



ศูนย์วิทยทรัพยากร
จุฬาลงกรณ์มหาวิทยาลัย

แผนภูมิ ๕.๔ แสดงความสัมพันธ์และทิศทางการส่งผลกระทบระหว่างปัญหากลุ่มที่ ๓



ศูนย์วิจัยทรัพยากร
จุฬาลงกรณ์มหาวิทยาลัย

๕.๓.๖.๒ ลักษณะความสัมพันธ์ของปัญหา เพื่อความสะดวกในการทำงาน และง่ายต่อการนำไปใช้จึงทำการแบ่งกลุ่มความสัมพันธ์ออกเป็น ๓ กลุ่มใหญ่ ๆ ตามการจัดลำดับของปัญหา กลุ่มที่ ๑ เป็นกลุ่มที่ควรจะทำเนื่งการก่อน จากแผนภูมิ ๕.๒ เป็นการแสดงถึงขนาดความสัมพันธ์ และทิศทางการส่งผลกระทบของปัญหาภายในกลุ่ม และปัญหานอกกลุ่มที่มีส่วนเกี่ยวพันด้วย อิทธิพลของปัญหานอกกลุ่มที่มีต่อปัญหาบางปัญหาที่มีความสำคัญโดยเฉพาะปัญหาที่มาจากกลุ่มใกล้เคียงที่ต่อเนื่องอยู่ ดังนั้น ความสัมพันธ์ของปัญหา จึงมี ๒ ระดับ คือ

๑. ความสัมพันธ์ภายในกลุ่ม ปัญหาภายในกลุ่ม เป็นปัญหาที่มีลำดับใกล้เคียงกัน มีความสัมพันธ์ในด้านความสำคัญใกล้เคียงกัน ในลักษณะความสัมพันธ์เช่นนี้นับเป็นความได้เปรียบหรือเป็นการง่ายต่อการดำเนินการมากกว่าความสัมพันธ์ในลักษณะที่มาจากต่างกลุ่ม เพราะปัญหาในกลุ่มเดียวกัน เป็นปัญหาที่จะนำมาพิจารณาในการดำเนินการในลำดับของความสำคัญที่ใกล้เคียงกันอยู่แล้ว
๒. ความสัมพันธ์จากภายนอกกลุ่ม เป็นความสัมพันธ์ที่ก่อให้เกิดความสลับซับซ้อน มีความยุ่งยากในการดำเนินการแก้ปัญหา ทำให้มีองค์ประกอบของปัญหามีตัวแปรมากขึ้น จำเป็นต้องมีการแก้ปัญหาอย่างต่อเนื่อง
๓. ค่าของความสัมพันธ์ การแสดงออกถึงค่าความสัมพันธ์ ปัญหาที่มีค่าความสัมพันธ์สูง หมายถึง ปัญหานั้นมีความสำคัญในการสัมพันธ์กับปัญหาอื่นสูง หรือปัญหานั้นส่งผลกระทบหรือได้รับผลกระทบเกี่ยวพันมาจากปัญหาอื่นมาก จากแผนภูมิ ๕.๑

ปัญหาที่มีค่าความสัมพันธ์สูง คือ ปัญหาการกระจายตัวของประชากร เมื่อพิจารณาด้านขนาดและทิศทาง จากแผนภูมิความสัมพันธ์จะแสดงอย่างเด่นชัดว่า ปัญหาการกระจายตัวของประชากร ส่วนใหญ่ได้รับอิทธิพลมาจากปัญหาอื่น ๆ มากพร้อมกันนั้นก็ส่งผลกระทบต่อปัญหาอื่น เป็นบางปัญหา เท่านั้น หมายความว่า ในการพิจารณาแก้ไขปัญหานี้ จำเป็นต้องมีการแก้ปัญหานั้น ๆ หลาย ๆ ด้านมาก่อน จึงจะส่งผลให้สามารถแก้ปัญหานี้ได้

๕.๓.๖.๓ แนวทางการพิจารณาในการดำเนินการ

เพื่อที่จะแสดงให้เกิดความเด่นชัดของแนวทางในการดำเนินการแก้ปัญหานี้ จึงจำเป็นต้องพิจารณาความสัมพันธ์ของปัญหานั้นในด้านต่าง ๆ ดังต่อไปนี้

๑. ขนาดของความสัมพันธ์ จากแผนภูมิความสัมพันธ์จะแสดงถึงขนาดความสัมพันธ์และทิศทาง ปัญหาที่มีความสัมพันธ์มากจะมีปัญหาต่าง ๆ มาเกี่ยวพันมาก
๒. ทิศทางของความสัมพันธ์ ความสัมพันธ์ของปัญหา มีทั้งการสัมพันธ์ที่เป็นไปในลักษณะของการได้รับ ผลกระทบ หรือ ส่งผลกระทบต่อ
๓. ระดับผลกระทบของปัญหา พิจารณาถึงปัญหานั้นได้รับอิทธิพลมาจากปัญหาในระดับไหน โดยพิจารณาถึงกลุ่มของการจัดลำดับของปัญหา ปัญหาที่ได้รับผลกระทบจากกลุ่มปัญหาที่อยู่ในกลุ่มที่ห่างไกลกันของการจัดลำดับ จะส่งผลกระทบต่อผลน้อยกว่ากลุ่มปัญหาที่อยู่ใกล้เคียงกัน แต่ไม่ได้หมายความว่า จะไม่นำปัญหาในกลุ่มห่างกันมาพิจารณาเลย การพิจารณาควรจะได้นำมาพิจารณาถึงความเกี่ยวพันทั้งหมด จึงจะทำให้ความละเอียดมีมากขึ้น

สรุป

ปัญหาของชุมชน เทศบาลเมืองลพบุรี ที่อยู่ในอันดับที่น่าจะนำมาพิจารณา ก่อน คือ ปัญหา การอนุรักษ์และการปรับปรุงโบราณสถาน ปัญหาทัศนียภาพ การระบายน้ำในพื้นที่ซึ่งไม่มี ข่าย ท่อระบายน้ำ ที่ตั้งของตลาดโดยเฉพาะตลาดขายส่ง และการพัฒนาส่งเสริมเป็นแหล่ง ท่องเที่ยว ปัญหาที่สำคัญมีอิทธิพลต่อปัญหาภายในกลุ่ม ก็คือ ปัญหาด้านการค้าในเมือง เดิม ปัญหาตลาดขายส่ง ปัญหาการระบายน้ำ และปัญหาสถานีจอดรถประจำทาง และข่ายของการ เติมนรถ โดยปัญหาเหล่านี้จะมีอิทธิพลต่อการดำเนินการแก้ปัญหา การอนุรักษ์และปรับปรุง โบราณสถาน การท่องเที่ยว และ การกระจายตัวของเมือง ซึ่งเป็นหลักใหญ่ของแนวทางการ พัฒนาของชุมชนแห่งนี้ แต่การดำเนินการแก้ปัญหาเหล่านี้ก็ต้องอาศัยปัจจัยอีกหลายด้าน เช่น การดำเนินการปรับปรุงข่ายของถนน และโดยเฉพาะอย่างยิ่ง การลงทุนหรือฐานะทางการคลังของ ท้องถิ่นที่จำเป็นต้องมีงบประมาณมากพอสมควรในการดำเนินการ



ศูนย์วิทยทรัพยากร
จุฬาลงกรณ์มหาวิทยาลัย