



ภาษาไทย

- เกียรติศักดิ์ จิรเชียรนาถ. "การเปิดเผยข้อมูลในงบการเงิน." วิทยานิพนธ์ปริญญาโทศึกษาศาสตร์ ภาควิชาการบัญชี บัณฑิตวิทยาลัย จุฬาลงกรณ์มหาวิทยาลัย, 2530.
- เกษรี ณรงค์เดช, รศ. รายงานการเงิน. กรุงเทพฯ: อมรินทร์การพิมพ์, 2524.
- ประทุมวรรณ สุพรรณโอชากุล. การบัญชีโรงแรม. กรุงเทพฯ: โรงพิมพ์ชุมนุมสหกรณ์การเกษตรแห่งประเทศไทย จำกัด, 2524.
- ปรีชา แดงโรจน์. การบัญชีโรงแรม. กรุงเทพมหานคร: โรงพิมพ์ศรีอินทร์, 2527.
- นราศรี ไววนิชกุลและชูศักดิ์ อุดมศรี. ระเบียบวิธีวิจัยธุรกิจ. กรุงเทพฯ: โรงพิมพ์จุฬาลงกรณ์มหาวิทยาลัย, 2533.
- พรเพ็ญ จักษ์ตรีมงคล. "ความต้องการและวิธีแสวงหาบุคลากรในอุตสาหกรรมโรงแรมของกรุงเทพมหานคร." วิทยานิพนธ์ปริญญาโทศึกษาศาสตร์ ภาควิชาพาณิชยศาสตร์ บัณฑิตวิทยาลัย จุฬาลงกรณ์มหาวิทยาลัย, 2523.
- เมธากุล เกียรติกระจาย. ทฤษฎีการบัญชี. กรุงเทพฯ: อักษรสยามการพิมพ์, 2527.
- ศิริรัตน์ เจริญนิจ. "การศึกษาการควบคุมภายในของธุรกิจโรงแรมขนาด 300 ห้องขึ้นไป." วิทยานิพนธ์ปริญญาโทศึกษาศาสตร์ ภาควิชาการบัญชี บัณฑิตวิทยาลัย จุฬาลงกรณ์มหาวิทยาลัย, 2528.
- สมาคมนักบัญชีและผู้สอบบัญชีรับอนุญาตแห่งประเทศไทย. "ความรับผิดชอบของผู้สอบบัญชีต่อการเปิดเผยข้อมูลและรายงานในงบการเงิน." ใน แถลงการณ์มาตรฐานการสอบบัญชีฉบับที่ 21, กรุงเทพมหานคร: โรงพิมพ์มหาวิทยาลัยธรรมศาสตร์, 2528.
- สมาคมนักบัญชีและผู้สอบบัญชีรับอนุญาตแห่งประเทศไทย คณะกรรมการควบคุมการประกอบวิชาชีพสอบบัญชีและตลาดหลักทรัพย์แห่งประเทศไทย. มาตรฐานงบการเงิน. กรุงเทพฯ: โรงพิมพ์ชาวพิมพ์, 2530.
- เสถียร วิชัยลักษณ์ และสีบวงศ์ วิชัยลักษณ์. ประกาศคณะปฏิวัติ ฉบับที่ 50. กรุงเทพฯ: โรงพิมพ์มติเวช, 2531.
- และสีบวงศ์ วิชัยลักษณ์. พระราชบัญญัติคนเข้าเมือง 2522. กรุงเทพฯ: โรงพิมพ์มติเวช, 2529.
- และสีบวงศ์ วิชัยลักษณ์. พระราชบัญญัติควบคุมอาคาร 2522. กรุงเทพฯ: โรงพิมพ์มติเวช, 2530.
- และสีบวงศ์ วิชัยลักษณ์. พระราชบัญญัติโรงแรม 2478. พระนคร: โรงพิมพ์มติเวช, 2513.

- . และสืบวงศ์ วิชัยลักษณ์. พระราชบัญญัติสาธารณสุข 2485. กรุงเทพฯ: โรงพิมพ์นิติเวช, 2529.
- . และสืบวงศ์ วิชัยลักษณ์. พระราชบัญญัติส่งเสริมและรักษาคุณภาพสิ่งแวดล้อมแห่งชาติ 2518. กรุงเทพฯ: โรงพิมพ์นิติเวช, 2530.
- . และสืบวงศ์ วิชัยลักษณ์. พระราชบัญญัติหอพัก 2507. กรุงเทพฯ: โรงพิมพ์นิติเวช, 2532.
- . และสืบวงศ์ วิชัยลักษณ์. "หลักเกณฑ์การประกอบธุรกิจของคนต่างด้าว" ใน ประกาศคณะปฏิวัติ ฉบับที่ 281, พระนคร: โรงพิมพ์นิติเวช, 2530.



ศูนย์วิทยทรัพยากร
จุฬาลงกรณ์มหาวิทยาลัย

ภาษาต่างประเทศ

- Coffman C. DeWitt. Hospitality for Sale. The educational Institute of the American Hotel and Motel Association, 1980.
- Lattin Gerald W. Modern Hotel and Motel Management. New York: W.H.Freeman and Co., 1968.
- S.Medlik. The Business of Hotels. Worcester: Billing & Sons Ltd., 1989.
- Williams,R.; Stanga,G.; and Holder,W. Intermediate Accounting. San Diago: Horcourt Brace Joranovich, 1984.
- Pescow Jerome K. Encyclopedia of Accounting System. 2 Vols. 4th ed. Englewood Cliff: Prentice-Hall Inc., 1982.
- Moncarz, S.; and Portocarrero,J. Financial Accounting for Hospitality Management. New York: Van Nostrand Reinhold Co., 1986.
- Kohler, Eric L. Dictionary for Accountants. Englewood Cliff: Prentice-Hall Inc., 1975.
- Securities and Exchange Commission. "Rule 3-06 of Regulation s-x". Washington D.C.: Chas. P. Young Co., 1980.
- The National restaurant association. Uniform System of Accounts for Restaurants. 4th ed. Washington D.C.: National Restaurant Association, 1987.
- Simmerson Reginald E. Accounting for Hotel Catering and Tourism Students Part 2. wallop, Hampshire: BAS Printers Limited, 1970.
- Hotel Association of New York. Uniform system of accounts for hotels. New York: Hotel association of New York, 1986.
- Horwath, Ernest B. Hotel Accounting. 4th ed. New York: John Wiley & Sons, 1978.



ภาคผนวก

ศูนย์วิทยทรัพยากร
จุฬาลงกรณ์มหาวิทยาลัย

ภาคผนวก ก

ตอนที่ 1 ข้อมูลทั่วไป

1. ชื่อโรงแรม.....
 ชื่อบริษัท.....
 ที่ตั้งเลขที่.....ตรอก/ซอย.....แขวง.....
 เขต.....กรุงเทพมหานคร.....โทร.....
 เริ่มเปิดดำเนินการเมื่อ เดือน..... พ.ศ.....
2. ลักษณะการประกอบการ
 - 2.1 () บริษัทจำกัด
 - 2.2 () บริษัทในเครือ ประเทศ.....
 - 2.3 () อื่น ๆ (โปรดระบุ).....
3. การจดทะเบียน
 - 3.1 () จดทะเบียนเป็นนิติบุคคลในประเทศไทยเมื่อเดือน..... พ.ศ.....และ
 - 3.2 () จดทะเบียนกับตลาดหลักทรัพย์แห่งประเทศไทยเมื่อ.....
4. การได้รับการส่งเสริมการลงทุน
 - 4.1 () ได้รับ BOI โดยไม่ต้องเสียภาษีเงินได้นิติบุคคล สำหรับเงินได้ทั้งหมด
 - 4.2 () ได้รับ BOI โดยไม่ต้องเสียภาษีเงินได้นิติบุคคล สำหรับเงินได้บางส่วน
 - 4.3 () ไม่ได้รับ BOI
5. เงินทุนจดทะเบียน
 - 5.1 () น้อยกว่า 10 ล้านบาท
 - 5.2 () 10-50 ล้านบาท
 - 5.3 () 51-100 ล้านบาท
 - 5.4 () มากกว่า 100 ล้านบาท
6. จำนวนห้องพักทั้งหมด.....ห้อง
7. บริการที่โรงแรมมีให้แขก (ตอบได้มากกว่า 1 คำตอบ)
 - 7.1 () ห้องจัดเลี้ยง , ห้องประชุม.....ห้อง จำนวนนี้เป็นห้องที่จุ 200 คนขึ้นไป.....ห้อง
 - 7.2 () ห้องอาหาร.....ห้อง เปิดบริการตั้งแต่.....น. ถึง.....น.
 - 7.3 () คอนเฟอเรนซ์.....ห้อง เปิดบริการตั้งแต่.....น. ถึง.....น.
 - 7.4 () ไนต์คลับ.....ห้อง เปิดบริการตั้งแต่.....น. ถึง.....น.
 - 7.5 () รายได้ค่าโทรศัพท์ โทรเลข โทรพิมพ์ ไปรษณีย์
 - 7.6 () บริการแลกเปลี่ยนเงินตราต่างประเทศ
 - 7.7 () บริการซักรีด
 - 7.8 () บริการรถแท็กซี่
 - 7.9 () สระว่ายน้ำ
 - 7.10 () สนามเทนนิส
 - 7.11 () อื่น ๆ (ระบุ).....

4. ท่านมีการจัดทำงบการเงินต่อไปได้หรือไม่

	จัดทำ	ไม่จัดทำ เพราะ
1. งบดุล		
2. งบกำไรขาดทุน		
3. งบกำไรสะสม		
4. งบกำไรสะสมรวมแสดงอยู่ในงบ.....		
5. งบแสดงการเปลี่ยนแปลงฐานะการเงิน		
6. งบกระแสเงินสด		
7. หมายเหตุประกอบงบการเงิน		
8. งบการเงินเปรียบเทียบ 2 ปี		
9. อื่น ๆ (ระบุ).....		

5. การปฏิบัติราชการทางการบัญชี ท่านเลือกปฏิบัติอย่างไร

5.1 () ตามหลักการบัญชี

5.2 () ตามประมวลรัษฎากร

5.3 () อื่น ๆ (ระบุ).....

งบกำไรขาดทุน

6. กรณีมีการให้ส่วนลดจากรายได้ของกิจการ ท่านแสดงรายการรายได้ดังกล่าวอย่างไร (ใส่เครื่องหมาย ✓ ในตาราง)

ก. แสดงด้วยยอดรายได้สุทธิ

ข. แสดง "ส่วนลดจ่าย" เป็นรายการหักจากรายได้ประเภทนั้น ๆ ก่อนออกยอดสุทธิ

ค. อื่น ๆ (ระบุ).....

รายได้ของกิจการ	ข้อ ก.	ข้อ ข.	ข้อ ค. อื่น ๆ (ระบุ)
1. รายได้จากขายห้องพัก			
2. รายได้จากขายอาหารและเครื่องดื่ม			
3. รายได้จากค่าเช่า			

7. รายการ "ส่วนลดจ่าย" ของกิจการอาหารและเครื่องดื่ม เกิดจากกรณีใดบ้าง (ตอบได้มากกว่า 1 ข้อ)

7.1 () การลดให้ตามบัตรลดที่กิจการทำขึ้นเพื่อเป็นการส่งเสริมการขาย

7.2 () กรณีจัดรายการพิเศษ เช่น ซื้อ 1 แถม 1 เพื่อเป็นการส่งเสริมการขาย

7.3 () กรณีจัดอาหารให้ไม่ตรงกับคำสั่งของแขก แต่แขกยอมรับอาหารที่จัดให้

7.4 () อื่น ๆ (ระบุ).....

8. รายการ "รายได้อื่น ๆ" กิจการท่านหมายถึงรวมถึงรายการใดบ้าง

(ตอบได้มากกว่า 1 คำตอบ ใส่เครื่องหมาย ✓ ใน ()) และกรุณาให้ลำดับเลขที่ 1,2,3 ฯลฯ ของรายการตามความสำคัญจากมากไปน้อยใน []

8.1 () [] รายได้จากการซักรีด

8.2 () [] รายได้จากโทรศัพท์ โทรเลข โทรพิมพ์ ไปรษณีย์

8.3 () [] รายได้จากค่าเช่าร้านค้า

8.4 () [] รายได้จากการเช่าตู้รับรษณีย์ (SAFETY BOX)

- 8.5 () [] รายได้จากทรัพย์สิน, แพล, ถ่ายเอกสาร
- 8.6 () [] รายได้จากรถเช่าบริการ, จัดทัวร์นำเที่ยว
- 8.7 () [] รายได้จากการเล่นหุ้นเงินตราต่างประเทศ
- 8.8 () [] รายได้จากการขายของที่ระลึก, ซุ้มขายหนังสือพิมพ์ (NEWS STAND)
- 8.9 () [] รายได้จากสถานเสริมสุขภาพ (HEALTH CLUB), สถานเสริมความงาม
- 8.10 () [] รายได้จากการขายของส่วนกิจกรรมด้านกีฬา เช่น เครื่องกีฬาว่ายน้ำ เทนนิส
- 8.11 () [] รายได้จากการขายและรับจัดดอกไม้
- 8.12 () [] รายได้จากการขายเศษอาหาร
- 8.13 () [] รายได้จากการขายขวด, หนังสือพิมพ์เก่า, กล้องกระดาษ
- 8.14 () [] อื่น ๆ (ระบุ).....

9. ตามบัญชี 9 ระบุว่า "รายได้อื่น" ประเภทใดที่มีจำนวนเงินตั้งแต่ร้อยละ 5 ของยอดรวมรายได้ทั้งสิ้น ให้แยกแสดงรายการรายได้ขึ้นไว้แต่ละประเภท โดยเรียงลำดับก่อนรายได้อื่น ท่านเห็นว่าหลักเกณฑ์ดังกล่าวมีความเหมาะสมหรือไม่
- 9.1 () เหมาะสมแล้ว
 - 9.2 () ไม่เหมาะสม ที่เหมาะสมควรเป็น.....% ของยอดรวมรายได้
 - 9.3 () อื่น ๆ (ระบุ)

10. รายการต่อไปนี้ ท่านจัดเข้าประเภทบัญชีอะไร (ใส่เครื่องหมาย ✓ ในรายการที่ท่านเลือก)

รายการ	รายได้จากการขายห้องพัก	รายได้จากการขายอาหาร	รายได้จากการขายเครื่องดื่ม	รายได้อื่น ๆ (ระบุชื่อบัญชี)
1. ค่าบริการบวกเพิ่มจากการเช็คอินเสื้อผ้า				
2. การให้เช่าห้องจัดเลี้ยง				
3. การให้เช่าห้องประชุม				
4. การขายเครื่องดื่มในห้องห้องพัก (MINI BAR)				
5. ค่าโทรศัพท์ที่ลูกค้าโทรในห้องห้องพัก				
6. การขายเครื่องดื่ม Soft drink				
7. การขายนม ช้ำ กาแฟ				
8. ค่าบริการ (Service Charge) ที่ไม่แบ่งให้พนักงาน				

11. ท่านเห็นว่าควรแยกแสดงรายการ "ต้นทุนขาย" ตามประเภทของรายได้จากการขายห้องพัก และรายได้จากการขายอาหารและเครื่องดื่มหรือไม่
- 11.1 () ควรแยก (ตอบข้อ 12)
 - 11.2 () ไม่ควรแยก เพราะ.....

16. เหตุการณ์ต่อไปนี้ ท่านแสดงรายการในงบกำไรขาดทุนอย่างไร
- ก. แสดงเป็นรายการหนึ่งในหัวข้อ "รายได้หรือค่าใช้จ่าย" ใช้ชื่อบัญชี... (ระบุ).....
- ข. แสดงเป็นรายการพิเศษ
- ค. เปิดเผยไว้ในส่วนของหมายเหตุประกอบงบการเงินเท่านั้น ง. อื่น ๆ (ระบุ).....

เหตุการณ์	ข้อ ก (ระบุชื่อบัญชี)	ข้อ ข	ข้อ ค	ข้อ ง อื่น ๆ (ระบุ)
1. ขาดทุนจากไฟไหม้				
2. กำไรหรือขาดทุนจากถกเวนคืนหรือยึดคืนสินทรัพย์ของกิจการ				
3. กำไรหรือขาดทุนจากการขายเงินลงทุนกิจการอื่น				
4. หนี้สูญที่ได้รับคืนมา				
5. การขายที่ไม่มีรายได้ (NON-SALE CHECK)				
6. การเรียกเก็บเงินเพิ่มจากค่าห้องปกติ กรณีเช่าคนมาพักร่วมห้องเกินกว่าที่แจ้งไว้				
7. รายการแลกเปลี่ยนสินค้าหรือบริการ (BARTER ITEM)				
8. โรงแรมหรือเช่าต่างประเทศ ซึ่งมีข้อมูลพื้นเรื่องผลตอบแทนคืนให้บริษัทเจ้าของCHAIN				

17. ท่านเห็นว่าควรมีการจัดทำรายละเอียดค่าใช้จ่ายต่อไปนี้ เป็นส่วนประกอบของงบการเงินหรือไม่

	ควรมี	ไม่ควรมี เพราะ
1. รายละเอียดค่าใช้จ่ายห้องพัก		
2. รายละเอียดต้นทุนค่าอาหาร และเครื่องดื่ม		
3. รายละเอียดค่าใช้จ่ายในการขายและบริหาร		
4. อื่น ๆ (ระบุ).....		

จุฬาลงกรณ์มหาวิทยาลัย

งบดุล

18. การแสดงรายการ "สินทรัพย์หมุนเวียน" ควรแสดงดังต่อไปนี้หรือไม่

	ควร	ไม่ควร เพราะ
1. เงินสด		
เงินสดย่อย		
เงินสำรองจ่าย		
เงินฝากธนาคาร		
กระแสรายวัน		
ออมทรัพย์		
ประจำ		
2. เงินลงทุนระยะสั้น:		
เงินลงทุนประเภทพันธบัตร		
เงินลงทุนประเภทหุ้น		
3. ลูกหนี้การค้าสุทธิ		
ตัวเงินรับสุทธิ		
ลูกหนี้อื่น		
4. เงินให้กู้ยืมแก่บริษัทในเครือ		
เงินให้กู้ยืมแก่บริษัทร่วม		
5. สินค้าคงเหลือ:		
อาหาร		
เครื่องดืม		
อื่น ๆ		

19. รายการเงินลงทุนระยะสั้น หมายความว่ารวมถึง (ตอบได้มากกว่า 1 คำตอบ)

- 19.1 () หลักทรัพย์หุ้นชน เช่น หุ้นสามัญ หุ้นบริษัทธิ เอกสารสิทธิในการซื้อหุ้นชน เป็นต้น
- 19.2 () หลักทรัพย์ประเภทพันธบัตร เช่น หุ้นของบริษัทธิจำกัด พันธบัตรรัฐบาล หุ้นหรือพันธบัตรที่ออกโดยองค์กรของรัฐบาล รัฐวิสาหกิจ หรือนิติบุคคลที่กฎหมายเฉพาะจัดตั้งขึ้น
- 19.3 () ตัวสัญญาใช้เงิน (ตอบข้อ 20)
- 19.4 () อื่น ๆ (ระบุ).....
-

20. รายการ "เงินลงทุนระยะสั้น" ควรแสดงด้วยมูลค่าใด
 20.1 () ราคาทุน
 20.2 () ราคาตลาด
 20.3 () ราคาทุนหรือราคาตลาดแล้วแต่ราคาใดต่ำกว่า
 20.4 () อื่น ๆ (ระบุ).....
21. กรณีท่านเข้าใจว่ารายการ "เงินลงทุนระยะสั้น" หมายถึง "ตัวสัญญาใช้เงิน" ด้วย ท่านคิดว่า รายการตัวดังกล่าวแตกต่างจาก รายการ "ตัวเงินรับ" ในรายการ "ลูกหนี้การค้าและตัวเงินรับ" หรือไม่
 21.1 () แตกต่างกัน ตัวสัญญาใช้เงินในรายการ "เงินลงทุนระยะสั้น" หมายถึง.....

 ตัวเงินรับ ในรายการ "ลูกหนี้การค้าและตัวเงินรับ" หมายถึง.....

 21.2 () ไม่แตกต่าง เพราะ.....
22. กรณีบริษัทในเครือ หรือ บริษัททำสัญญาแลกเปลี่ยนสินค้าหรือบริการกับโรงแรมเป็นลูกหนี้การค้า ควรมีการแสดงรายการดังกล่าวอย่างไร
 22.1 () แสดงรวมกับลูกหนี้การค้า
 22.2 () แสดงแยกเป็นรายการหนึ่งต่างหาก โดยใช้ชื่อบัญชี.....
23. กรณีลูกค้าของโรงแรมรายเดี๋ยวนั้นเป็นทั้งลูกหนี้การค้าและลูกหนี้อื่น ควรแสดงรายการนี้ได้อย่างไร
 23.1 () แสดงเป็นยอดเดี๋ยวนั้นของรายการ "ลูกหนี้การค้า"
 23.2 () แสดงแยกจากกันเป็น 2 รายการ - ลูกหนี้การค้า
 - ลูกหนี้อื่น
 23.3 () อื่น ๆ (ระบุ).....
24. ตามบัญชี 9 กำหนดว่า "สินทรัพย์หมุนเวียนอื่นใด มีจำนวนเงินตั้งแต่ร้อยละ 5 ของสินทรัพย์หมุนเวียนทั้งสิ้น ให้แสดงสินทรัพย์หมุนเวียนนั้นไว้แต่ละประเภทเป็นเอกเทศ โดยเรียงลำดับก่อนรายการสินทรัพย์หมุนเวียนอื่น" ท่านคิดว่า ข้อความที่ขีดเส้นใต้ มีความเหมาะสมหรือไม่
 24.1 () เหมาะสมดีแล้ว
 24.2 () ไม่เหมาะสม ควรมีจำนวนเงินตั้งแต่ร้อยละ..... ของ.....
 โดยเรียงลำดับรายการ () จากจำนวนเงินมากไปน้อย
 () จากจำนวนเงินน้อยไปมาก
 () อื่น ๆ (ระบุ).....
25. "ภาษีเงินได้จ่ายล่วงหน้าครึ่งปี" และ "หนี้สินภาษีเงินได้" ท่านเห็นว่าควรแสดงรายการในงบดุลอย่างไร
 25.1 () แสดงแยกต่างหากจากกัน โดย
 - ภาษีเงินได้จ่ายล่วงหน้าครึ่งปี แสดงในรายการ.....
 - หนี้สินภาษีเงินได้ แสดงในรายการ.....
 25.2 () นำมาหักกลมกลบกันและแสดงยอดคงเหลือเพียงยอดเดี๋ยวนั้น
 - กรณี จ่ายล่วงหน้าไว้เกิน แสดงในรายการ.....
 - กรณี มีภาษีที่ต้องเสียเพิ่ม แสดงในรายการ.....
26. รายการ "ลูกหนี้และเงินให้กู้ยืมแก่กรรมการและลูกจ้าง" ควรแสดง
 26.1 () แสดงตามเดิมในบัญชี 9
 26.2 () แยกแสดง - ลูกหนี้และเงินให้กู้ยืมแก่กรรมการ
 - ลูกหนี้และเงินให้กู้ยืมแก่ลูกจ้าง
 26.3 () อื่น ๆ (ระบุ)

27. รายการ "เงินลงทุนและเงินให้กู้ยืมแก่บริษัทในเครือ บริษัทร่วมและบริษัทอื่น ๆ" ควรแสดง
- 27.1 () แสดงตามบัญชี 9
- 27.2 () แยกแสดง
- เงินลงทุนในบริษัทในเครือ บริษัทร่วมและบริษัทอื่น ๆ
- เงินให้กู้ยืมแก่บริษัทในเครือ บริษัทร่วมและบริษัทอื่น ๆ
- 27.3 () อื่น ๆ (ระบุ)
28. "บริษัทในเครือ" ท่านเข้าใจว่าหมายถึงอะไร
- 28.1 () บริษัทหนึ่งไปถือหุ้นในบริษัทอื่นเกินกว่า 50 %
- 28.2 () บริษัทที่มีเจ้าของเป็นกลุ่มคนเดียวกัน
- 28.3 () อื่น ๆ (ระบุ)
29. "บริษัทร่วม" ท่านเข้าใจว่า หมายถึงอะไร
- 29.1 () บริษัทหนึ่งไปถือหุ้นในบริษัทอื่น ในอัตรา 20 - 50 %
- 29.2 () บริษัทที่ร่วมลงทุนกันเพื่อทำธุรกิจ
- 29.3 () อื่น ๆ (ระบุ)
30. รายการ "ที่ดิน อาคาร และอุปกรณ์" ควรแสดง
- 30.1 () ตามบัญชี 9 และเปิดแยกรายละเอียดในหมายเหตุประกอบงบการเงิน
- 30.2 () แสดงค่าเสื่อมราคาสะสมรวมทุกประเภท โดยแสดงเป็นรายการหักไว้ในงบดุล
- 30.3 () แยกแสดงค่าเสื่อมราคาสะสมของสินทรัพย์แต่ละประเภทไว้ในงบดุล
- 30.4 () อื่น ๆ (ระบุ)
31. การคำนวณค่าเสื่อมราคาอุปกรณ์ คำนวณโดยใช้วิธี
- 31.1 () เส้นตรง
- 31.2 () อัตราลดลง วิธี.....
- 31.3 () อัตราเพิ่มขึ้น วิธี.....
32. ต้นทุนการจัดหาเงิน (ดอกเบี้ยจ่าย) เฉพาะส่วนที่เกิดขึ้นจากการจัดหาทรัพย์สิน (ซื้อหรือสร้างเอง) จนทรัพย์สินอยู่ในสภาพพร้อมที่จะใช้งานได้ ท่านเห็นว่าควรปฏิบัติอย่างไร
- 32.1 () ถือเป็นต้นทุนของทรัพย์สิน
- 32.2 () ถือเป็นค่าใช้จ่ายประจำงวด
- 32.3 () อื่น ๆ (ระบุ)
33. รายการ "สินทรัพย์อื่น" ควรแสดง
- 33.1 () แสดงตามบัญชี 9
- 33.2 () แสดงรายละเอียดของรายการต่าง ๆ ภายในหัวข้อสินทรัพย์อื่นในงบดุล โดยเรียงลำดับรายการตาม () จำนวนเงินมากไปน้อย
- () จำนวนเงินน้อยไปมาก
- () อื่น ๆ (ระบุ)
- 33.3 () อื่น ๆ (ระบุ)

34. เหตุการณ์ต่อไปนี้เป็นงานจัดประเภทเข้ารายการบัญชีใด

	สินทรัพย์ หมุนเวียนอื่น	สินค้า คงเหลือ	สินทรัพย์ ถาวร	อื่น ๆ (ระบุ)
1. อาหาร 1.1 เมื่อซื้อ 1.2 เมื่อเบิกใช้				
2. เครื่องดื่ม 2.1 เมื่อซื้อ 2.2 เมื่อเบิกใช้				
3. เครื่องเขียน วัสดุของใช้สำนักงาน คงเหลือ				
4. อะไหล่ที่นำมาใช้ซ่อมแซมเครื่องจักร คงเหลือ				
5. เครื่องถ้วยชาม เครื่องแก้ว 5.1 เมื่อลงทุนซื้อครั้งแรก 5.2 เมื่อมีการเบิกใช้ 5.3 เมื่อมีการชดเชยทดแทนของที่ชำรุด แตกหัก, สูญหาย				
6. เครื่องเงิน เครื่องโลหะต่าง ๆ 6.1 เมื่อลงทุนซื้อครั้งแรก 6.2 เมื่อมีการเบิกใช้ 6.3 เมื่อมีการชดเชยทดแทนของที่ชำรุด แตกหัก สูญหาย				
7. แบบฟอร์มพนักงานและเครื่องใช้ ต่าง ๆ 7.1 เมื่อลงทุนซื้อครั้งแรก 7.2 เมื่อมีการเบิกใช้ 7.3 เมื่อมีการชดเชยทดแทนของที่ชำรุด สูญหาย				

35. รายการ "หนี้สินหมุนเวียน" ควรแสดงตั้งหนี้หรือไม่

	ควร	ไม่ควร เพราะ
1. เงินเบิกเกินบัญชี เงินกู้ยืมจากธนาคาร		
2. เจ้าหนี้การค้า ตัวเงินจ่าย		
3. เงินกู้ยืมจากบริษัทในเครือ เงินกู้ยืมจากบริษัทร่วม		

36. ตามบัญชี 9 ระบุว่า "หนี้สินหมุนเวียนอื่น" รายการใดที่มีจำนวนเงินตั้งแต่ร้อยละ 5 ของหนี้สินทั้งสิ้น ให้แยกแสดงรายการเป็นเอกเทศ ท่านเห็นว่าหลักเกณฑ์ดังกล่าวมีความเหมาะสมหรือไม่
- 36.1 () เหมาะสม
- 36.2 () ไม่เหมาะสม ที่เหมาะสมควรเป็น ร้อยละ.....ของหนี้สินรวม
37. ตามบัญชี 9 ระบุว่า รายการ "ตัวเงินรับ" หรือ "ตัวเงินจ่าย" ที่มีจำนวนเงินตั้งแต่ร้อยละ 10 ของยอดรวมลูกหนี้ทั้งสิ้น หรือ ยอดรวมหนี้สินหมุนเวียนทั้งสิ้นตามลำดับ ก็ให้แยกแสดงรายการ ตัวเงินรับ หรือ ตัวเงินจ่าย แยกจาก ลูกหนี้การค้า หรือ เจ้าหนี้การค้า ตามลำดับ ท่านเห็นว่าหลักเกณฑ์ดังกล่าวมีความเหมาะสมหรือไม่
- 37.1 () เหมาะสม
- 37.2 () ไม่เหมาะสม ที่เหมาะสมควรเป็น ร้อยละ.....ยอดรวมลูกหนี้การค้า
ร้อยละ.....ยอดรวมเจ้าหนี้การค้า
- 37.3 () ไม่เหมาะสม ที่เหมาะสมควรเป็น ร้อยละ.....ยอดรวมสินทรัพย์หมุนเวียน
ร้อยละ.....ยอดรวมหนี้สินหมุนเวียน
- 37.4 () อื่น ๆ (ระบุ)
38. รายการ "เจ้าหนี้และเงินกู้ยืมจากกรรมการและลูกจ้าง" ควรแสดง
- 38.1 () แสดงตามบัญชี 9
- 38.2 () แยกแสดง - เจ้าหนี้และเงินกู้ยืมจากกรรมการ
- เจ้าหนี้และเงินกู้ยืมจากลูกจ้าง
- 38.3 () อื่น ๆ (ระบุ)
39. รายการ "เงินปันเลี้ยงชีพและบำเหน็จ" ควรแสดง
- 39.1 () แสดงตามบัญชี 9
- 39.2 () ควรแสดงรวมกับรายการ.....
- 39.3 () ไม่ควรแสดงรายการในงบ เพราะ
40. รายการ "หนี้สินอื่น" ควรแสดง
- 40.1 () แสดงตามบัญชี 9
- 40.2 () แสดงรายละเอียดของรายการต่าง ๆ ภายใต้หัวข้อ "หนี้สินอื่น" โดยเรียงลำดับรายการ
() จากจำนวนเงินน้อยไปมาก
() จากจำนวนเงินมากไปน้อย
() อื่น ๆ (ระบุ)

41. รายได้และค่าใช้จ่าย กิจการบันทึกบัญชีโดยใช้เกณฑ์ใด
- 41.1 () เกณฑ์เงินสด (CASH BASIS)
- 41.2 () เกณฑ์ค้างรับค้างจ่าย (ACCURAL BASIS)
- 41.3 () เกณฑ์ผสม.....
42. กิจการท่านมีนโยบายการรับรู้รายได้จากกิจการโรงแรมและภัตตาคาร อย่างไร
- 42.1 () เมื่อมีการรับเงิน จากลูกค้าที่ได้ใช้บริการและ CHECK OUT ออกจากโรงแรม
- 42.2 () เมื่อมีการขายโดยถือราคาตามใบแจ้งหนี้ สำหรับค่าสินค้าและบริการ หลังจากหักส่วนลด ภาษีการค้า และค่าบริการที่บวกเพิ่มแล้ว
- 42.3 () อื่น ๆ (ระบุ).....
43. ท่านใช้วิธีการบัญชีเกี่ยวกับอุปกรณ์ เครื่องใช้ในการดำเนินงาน เช่น เครื่องแก้ว เครื่องถ้วยชาม เครื่องเงิน เครื่องใช้ผ้าต่าง ๆ อย่างไร (ใส่เครื่องหมาย ✓ ตามตารางข้างล่าง)
- ก. บันทึกเป็นสินค้า ใช้วิธีตรวจนับตัวจริงและปรับมูลค่าตามบัญชีให้เป็นไปตามที่ตรวจนับ
- ข. บันทึกเป็นสินทรัพย์ถาวร และกำหนดอัตราค่าเสื่อมของแต่ละประเภทเพื่อตัดจำหน่ายเป็นค่าใช้จ่าย
- ค. ใช้ทั้ง 2 วิธี คือ ทั้งข้อ ก และ ข
- ง. อื่น ๆ (ระบุ).....

	ข้อ ก.	ข้อ ข.	ข้อ ค.	ข้อ ง. (ระบุ)
1. เครื่องแก้ว				
2. เครื่องถ้วยชาม				
3. เครื่องเงิน เครื่องโลหะต่าง ๆ				
4. เครื่องแบบพนักงาน				
5. เครื่องใช้ผ้าต่าง ๆ				

44. ท่านคิดว่า ควรมีการเปิดเผยถึงวิธีการบัญชีเกี่ยวกับอุปกรณ์ เครื่องใช้ ตามข้อ 43 ไว้ในหมายเหตุ ประกอบงบการเงินหรือไม่
- 44.1 () ควรเปิดเผยไว้
- 44.2 () ไม่ควรเปิดเผย เพราะ.....
45. กรณีมีรายการหนี้สินที่อาจจะเกิดขึ้น กิจการแสดงรายการ อย่างไร
- 45.1 () แสดงในวงเล็บประกอบรายการอื่น ๆ ในงบการเงิน
- 45.2 () แสดงเป็นหมายเหตุต่อท้ายงบการเงิน
- 45.3 () แสดงในงบการเงินภายใต้หัวข้อหนี้สิน โดย
- () แยกแสดงต่อท้ายรายการ.....
- () รวมอยู่ในรายการ.....

46. รายการแลกเปลี่ยนสินค้าหรือบริการ (BARTER ITEM) กิจกรรมบันทึกรายการบัญชีอย่างไร

Dr.

.....

Cr.

47. ตามข้อ 46 กิจกรรมบันทึกรายได้จากการแลกเปลี่ยนเมื่อไร

47.1 () เมื่อคู่สัญญาใช้บริการแล้ว

47.2 () เมื่อมีการออกใบเสร็จรับเงินระหว่างกันแล้ว

47.3 () อื่น ๆ (ระบุ).....

48. รายการตามข้อ 46 กำหนดบันทึกด้วยมูลค่าใด

48.1 () ราคาขายปกติ ของสินค้าหรือบริการที่ได้รับ

48.2 () ราคาขายปกติ ของสินค้าหรือบริการของทางโรงแรม

48.3 () ราคาที่ต่อรองและยอมรับทั้ง 2 ฝ่าย ของสินค้าหรือบริการที่ได้รับ

48.4 () อื่น ๆ (ระบุ).....

49. กำหนดทราบหรือไม่ว่า การดำเนินธุรกิจโรงแรมของกำหนดมีกฎหมายบังคับอยู่

49.1 () ทราบ (ระบุชื่อกฎหมาย).....

49.2 () ไม่ทราบ

50. กำหนดเห็นว่า การประกอบธุรกิจโรงแรมของกำหนดควรมีกฎหมายเฉพาะใช้บังคับหรือไม่

50.1 () ควร เพราะ (ตอบได้มากกว่า 1 คำตอบ)

() ต้องการให้การประกอบธุรกิจมีความมั่นคง

() ต้องการให้ทางราชการช่วยเหลือและคุ้มครองเพื่อความสะอาดและคล่องตัวในการดำเนินกิจการ

() เพื่อจะได้มีกฎหมายรับรองกีดกันกับประเทศเพื่อนบ้าน

() การประกอบธุรกิจนี้เป็นประโยชน์ต่อการท่องเที่ยวซึ่งจะนำเงินรายได้เข้าประเทศ

() อื่น ๆ (ระบุ).....

50.2 () ไม่ควร เพราะ (ระบุ).....

51. เมื่อกำหนดดำเนินกิจการ กำหนดต้องรายงานผลการดำเนินงานต่าง ๆ เช่น รายได้ จำนวนผู้พักแรม ฯลฯ ให้กับหน่วยราชการใดหรือไม่

51.1 () ไม่ได้รายงาน เพราะ () ไม่รู้ว่ามีกฎหมายบังคับ

() รู้ว่ามีกฎหมายแต่กฎหมายกำหนดว่าไม่ต้องรายงาน

() อื่น ๆ (ระบุ).....

51.2 () รายงาน

52. การจัดทำงบการเงินของธุรกิจโรงแรมในปัจจุบัน ยึดตามรูปแบบบัญชี 9 ของมาตรฐานงบการเงิน

กำหนดคิดว่ามีควมไม่เหมาะสมหรืออุปสรรคอย่างไรบ้าง

การจัดทำงบกำไรขาดทุน

1.

2.

3.

4.

5.

การจัดทำงบดุล

1.
2.
3.
4.
5.



ศูนย์วิทยทรัพยากร
จุฬาลงกรณ์มหาวิทยาลัย

ภาคผนวก ข

ตอนที่ 1 ข้อมูลทั่วไปเกี่ยวกับผู้ตอบ

1. ชื่อและนามสกุล.....
2. ชื่อบริษัท (ที่ทำงาน).....
3. ตำแหน่ง.....
4. เพศ () ชาย () หญิง
5. อายุ () ต่ำกว่า 25 ปี () 25 - 30 ปี
() 31 - 40 ปี () 41 - 50 ปี
() สูงกว่า 50 ปี
6. ระดับการศึกษา () ต่ำกว่าปริญญาตรี () ปริญญาตรี
() ปริญญาโท () สูงกว่าปริญญาโท
7. สาขาวิชาที่สำเร็จการศึกษา () บัญชี () การเงิน
() อื่น ๆ (ระบุ).....
8. ระยะเวลาที่ท่านใช้ประโยชน์หรือเกี่ยวข้องกับข้อมูลในงบการเงินของธุรกิจโรงแรม
() ต่ำกว่า 5 ปี () 5 - 10 ปี
() 10 - 15 ปี () 15 - 20 ปี
() 20 - 25 ปี () มากกว่า 25 ปี
9. ท่านเคยได้อ่านหรือศึกษาเกี่ยวกับงบกำไรขาดทุนและงบดุลตามบัญชี 9 ของ มาตรฐานงบการเงิน (ภาคผนวก ก) หรือไม่
() เคย () ไม่เคย

ตอนที่ 2 ข้อมูลเกี่ยวกับการใช้งบการเงินของธุรกิจโรงแรม

1. งบการเงินของธุรกิจโรงแรมที่ท่านใช้หรือเกี่ยวข้องในปัจจุบัน เป็นของโรงแรมใดบ้าง
 1.
 2.
 3.
 4.
 5.
2. ท่านมีวัตถุประสงค์ในการใช้ประโยชน์จากข้อมูลในงบกำไรขาดทุนและงบดุลของธุรกิจโรงแรมอย่างไร (ตอบได้มากกว่า 1 คำตอบ และถ้าตอบมากกว่า 1 คำตอบ กรุณาให้เลขลำดับที่ 1, 2, 3 ฯลฯ ตามความสำคัญมากไปน้อยด้วย)
 - 2.1 () ประกอบการตัดสินใจเพื่อเลือกลงทุน
 - 2.2 () วิเคราะห์ข้อมูลเพื่อรวมกิจการ
 - 2.3 () เพื่อประเมินการบริหารงานของฝ่ายบริหาร
 - 2.4 () เพื่อพยากรณ์ฐานะการเงินและผลการดำเนินงานที่จะเกิดขึ้นในอนาคต
 - 2.5 () เพื่อวางแผนและควบคุมการดำเนินงาน วินิจฉัยปัญหาการบริหารงานและอื่น ๆ ที่เกิดขึ้น
 - 2.6 () เพื่อแสดงความเห็นเกี่ยวกับฐานะการเงินและผลการดำเนินงานของธุรกิจนั้น
 - 2.7 () เพื่อพิจารณาการให้สินเชื่อ

- 2.8 () เพื่อตรวจสอบและพิจารณาความถูกต้องของการเสียภาษีอากร
- 2.9 () เพื่อใช้ดูแลให้มีการปฏิบัติตามมาตรฐานการบัญชีและสอบบัญชี
- 2.10 () เพื่อศึกษาวางแผนและพัฒนาวชิชาชีพการบัญชี
- 2.11 () อื่น ๆ (ระบุ).....
3. การเปิดเผยข้อมูลของงบการเงินธุรกิจโรงแรมที่ท่านใช้หรือเกี่ยวข้องอยู่ในปัจจุบัน ท่านคิดว่าให้ข้อมูลเพียงพอที่จะทำให้ท่านบรรลุวัตถุประสงค์ของการใช้ข้อมูลจากงบหรือไม่
- 3.1 () เพียงพอ
- 3.2 () ไม่เพียงพอ เพราะ.....
4. นอกจากงบดุล งบกำไรขาดทุนแล้ว ท่านต้องการงบอะไรเพิ่มเติมเพื่อประโยชน์ในการตัดสินใจตามวัตถุประสงค์ของท่าน
- 4.1 () งบแสดงการเปลี่ยนแปลงฐานะการเงิน
- 4.2 () งบประมาณเงินสด
- 4.3 () งบกำไรสะสม
- 4.4 () อื่น ๆ (ระบุ).....
- งบกำไรขาดทุน
5. ท่านคิดว่ารายการ "รายได้" ควรแสดงอย่างไร (ตอบเพียง 1 ข้อ ใส่เครื่องหมาย ✓ ใน ()) และกรุณาให้เลขลำดับที่ 1,2,3 ของประโยชน์ที่ได้จากการแสดงรายการรายได้แต่ละแบบ โดยลำดับประโยชน์จากมากไปน้อยใน []
- 5.1 () [] ตามบัญชี 9 คือ
- | | | |
|-----------------|----|----|
| รายได้จากการขาย | xx | |
| รายได้อื่น | xx | xx |
- 5.2 () [] รายได้จากการขายห้องพักและกิจการรีดน้ำร้อน
- | | | |
|-----------------------------------|----|----|
| รายได้จากการขายห้องพัก | xx | |
| รายได้จากการรีดน้ำร้อน | xx | |
| รายได้ค่าโทรเลข โทรศัพท์ โทรพิมพ์ | xx | |
| รายได้อื่น ๆ | xx | xx |
- 5.3 () [] รายได้จากการขายห้องพัก
- | | | |
|---|----|----|
| รายได้จากการขายห้องพัก | xx | |
| รายได้จากการขายอาหารและเครื่องดื่ม | xx | |
| หัก ส่วนลดจ่าย | xx | |
| รายได้จากการขายอาหารและเครื่องดื่มสุทธิ | xx | xx |
| ค่าเช่ารับ | xx | |
| รายได้อื่น | xx | xx |

5.4 () []	รายได้จากการขายห้องพัก		xx
	รายได้จากการขายอาหารและเครื่องดื่มสุกัษั		xx
	รายได้อื่น:		
	ค่าเช่ารับ	x	
	รายได้จากการซักรีด	x	
	รายได้จากค่าโทรศัพท์ โทรเลข โทรพิมพ์	x	
	รายได้ ฯลฯ	x	xx
			xx

5.5 () [] อื่น ๆ (ระบุ)

.....

.....

.....

.....

6. ตามบัญชี 9 ระบุว่า "รายได้อื่น" ประเภทใดที่มีจำนวนเงินตั้งแต่ร้อยละ 5 ของยอดรวมรายได้ทั้งสิ้น ให้แยกแสดงรายการรายได้นั้นไว้แต่ละประเภท โดยเรียงลำดับก่อนรายได้อื่น ท่านเห็นว่าหลักเกณฑ์ดังกล่าวมีความเหมาะสมหรือไม่
- 6.1 () เหมาะสมแล้ว
- 6.2 () ไม่เหมาะสม ที่เหมาะสมควรเป็น.....% ของยอดรวมรายได้
- 6.3 () อื่น ๆ (ระบุ)
7. รายการ "กำไรบวกเพิ่ม" (Surcharge) หมายถึง จำนวนเงินที่คิดเพิ่มจากราคาขายปกติของบริการแต่ละประเภท ท่านเห็นควรแสดงรายการอย่างไร
- 7.1 () ถือเป็นรายได้ของบริษัท โดยบันทึกเป็นรายได้ของแต่ละประเภทที่บวกเพิ่ม
- 7.2 () ถือเป็นรายได้ของพนักงาน โดยแสดงไว้ในบัญชี.....
- 7.3 () อื่น ๆ (ระบุ)
8. รายการ "ค่าบริการ" (Service Charge) หมายถึง ค่าบริการที่คิดจากแขกผู้ใช้บริการของบริการแต่ละประเภท ท่านเห็นว่าควรแสดงค่าบริการที่คิดจากรายได้ต่อไปอย่างไร

	รายได้ของบริษัท	รายได้ของพนักงาน แสดงไว้บัญชี.. (ระบุ)..	อื่น ๆ (ระบุ)
1. รายได้ค่าห้องพัก			
2. รายได้อาหารและเครื่องดื่ม			
3. รายได้ซักรีด			
4. อื่น ๆ (ระบุ)			

9. รายการ "ส่วนลดจ่าย" ควรแสดงเป็นรายการหักจากรายได้ประเภทนั้น ๆ ที่มีการให้ส่วนลดหรือไม่
 9.1 () ควรแสดง
 9.2 () ไม่ควรแสดง เพราะ.....
10. รายการ "ต้นทุนขาย" ควรแสดงอย่างไร (ตอบเพียง 1 ข้อ โดยใส่เครื่องหมาย ✓ ใน ()) และ
 กรุณาให้เลขลำดับที่ 1,2,3 ของประโยชน์ที่ได้จากการแสดงรายการต้นทุนขายแต่ละแบบ โดยลำดับจาก
 มากไปน้อยใน []
- 10.1 () [] ตามบัญชี 9 คือ
 ต้นทุนขาย x
- 10.2 () [] ต้นทุนขายห้องพักและอาหารและเครื่องต้ม x
- 10.3 () [] ต้นทุนขายห้องพัก x
 ต้นทุนขายอาหารและเครื่องต้ม:
 สินค้าคงเหลือต้นงวด x
 บวก ซื้อสุทธิ x
 สินค้าที่มีไว้เพื่อขาย x
 หัก สินค้าคงเหลือปลายงวด x x
 รวมต้นทุนขาย x
- 10.4 () [] ต้นทุนขายห้องพัก x
 ต้นทุนขายอาหารและเครื่องต้ม:
 ต้นทุนขายอาหาร:
 สินค้าคงเหลือต้นงวด x
 บวก ซื้อสุทธิ x
 สินค้าที่มีไว้เพื่อขาย x
 หัก สินค้าคงเหลือปลายงวด x
 รวมต้นทุนขายอาหาร x
 ต้นทุนขายเครื่องต้ม:
 สินค้าคงเหลือต้นงวด x
 บวก ซื้อสุทธิ x
 สินค้าที่มีไว้เพื่อขาย x
 หัก สินค้าคงเหลือปลายงวด x
 รวมต้นทุนขายเครื่องต้ม x
 รวมต้นทุนขายอาหารและเครื่องต้ม x
- 10.5 () [] อื่น ๆ (โปรดระบุ)
-
-
-

11. รายการ "ค่าใช้จ่ายในการดำเนินงาน" ควรแสดง (ตอบเพียง 1 ข้อ โดยใส่เครื่องหมาย ✓ ใน ()) และกรุณาให้เลขลำดับ 1,2,3 ตามประโยชน์ที่ได้จากมากไปน้อยใน []
- 11.1 () [] ตามบัญชี 9 คือ
- ค่าใช้จ่ายในการขายและบริหาร XX
 - ดอกเบี้ยจ่าย XX
 - ภาษีเงินได้ XX
- 11.2 () [] ค่าใช้จ่ายในการขายบริการและสินค้า
- ค่าใช้จ่ายในการบริหาร X
 - ดอกเบี้ยจ่าย X
 - ค่าเสื่อมราคาและค่าตัดจำหน่าย X
 - ภาษีเงินได้นิติบุคคล X
- 11.3 () [] ค่าใช้จ่ายดำเนินงาน:
- ค่าใช้จ่ายในการขายบริการและสินค้า X
 - ค่าใช้จ่ายพนักงาน X
 - ค่าใช้จ่ายอาคารสถานที่ X
 - ค่าใช้จ่ายอุปกรณ์ X
 - ดอกเบี้ยจ่าย X
 - ภาษีเงินได้นิติบุคคล X XX
- 11.4 () [] ค่าใช้จ่ายในการขาย:
- ค่าใช้จ่ายในการขายห้องพัก X
 - ค่าใช้จ่ายในการขายอาหารและเครื่องดื่ม X
 - ค่าใช้จ่ายในการขายอื่น ๆ X XX
- ค่าใช้จ่ายในการบริหาร:
- ค่าใช้จ่ายพนักงาน X
 - ค่าใช้จ่ายอาคารสถานที่ X
 - ค่าใช้จ่ายอุปกรณ์ X
 - ค่าเสื่อมราคาและค่าตัดจำหน่าย X
 - หนี้สงสัยจะสูญ X XX
- ค่าใช้จ่ายทางการเงิน:
- ดอกเบี้ยจ่าย X
 - ค่าธรรมเนียมธนาคารและค่าอาวัลตั๋ว X
 - ภาษีเงินได้นิติบุคคล XX
- 11.5 () [] อื่น ๆ (ระบุ)
-
-
-

12. รายการ "ภาษีเงินได้" ควรแสดง
- 12.1 () ตามบัญชี 9 คือจัดอยู่ในหมวด "ค่าใช้จ่าย"
 - 12.2 () กำไรก่อนหักภาษีเงินได้ xx
 - หัก ภาษีเงินได้ xx
 - กำไรสุทธิ xx
 - 12.3 () อื่น ๆ (ระบุ)

13. รายการ "กำไรต่อหุ้น" ควรแสดง
- 13.1 () ตามบัญชี 9
 - 13.2 () กำไรต่อหุ้น:
 - กำไรก่อนภาษีเงินได้ x
 - ภาษีเงินได้ x
 - กำไรก่อนรายการพิเศษ x
 - รายการพิเศษ x
 - กำไรสุทธิ x
 - 13.3 () อื่น ๆ (ระบุ)

14. รูปแบบของงบกำไรขาดทุน ควรแสดงตามแบบใด (ภาคผนวก ข)
- 14.1 () แบบขั้นตอนเดียว (Single Step) เป็นการแสดงรายการเป็น 2 กลุ่ม คือ รายได้ และค่าใช้จ่าย เพื่อแสดงยอดกำไรสุทธิ
 - 14.2 () แบบหลายขั้นตอน (Multiple Step) เป็นการแสดงโดยแยกประเภทรายการต่าง ๆ ให้ละเอียดขึ้น ทำให้ทราบรายการตามขั้นตอนการดำเนินงาน เช่น กำไรเบื้องต้น ค่าใช้จ่ายในการดำเนินงาน กำไรสุทธิจากการดำเนินงาน รายได้หรือค่าใช้จ่ายอื่น ๆ และกำไรสุทธิ เป็นต้น
 - 14.3 () แบบย่อ (Condensed) เป็นการแสดงรายการย่อของแบบหลายขั้นตอน คือ จะไม่ได้ให้รายละเอียดของรายการที่แสดงมากนัก

15. ท่านเห็นว่าควรมีการจัดทำรายละเอียดค่าใช้จ่ายต่อไปนี้ เป็นส่วนประกอบของงบการเงินหรือไม่
- 15.1 รายละเอียดค่าใช้จ่ายห้องพัก () ควรมี () ไม่ควรมี
 - 15.2 รายละเอียดต้นทุนค่าอาหาร และเครื่องดื่ม () ควรมี () ไม่ควรมี
 - 15.3 รายละเอียดค่าใช้จ่ายในการขายและบริหาร () ควรมี () ไม่ควรมี
 - 15.4 อื่น ๆ (ระบุ)

19. รายการ "ที่ดิน อาคาร และอุปกรณ์" ควรแสดง

19.1 () แสดงตามบัญชี 9

19.2 () ที่ดิน อาคารและอุปกรณ์

ที่ดิน (สุทธิ) X

อาคาร (สุทธิ) X

อุปกรณ์สำนักงาน (สุทธิ) X

ยานพาหนะ (สุทธิ) X

เครื่องถ้วยชาม เครื่องเงิน แบบฟอร์มและผ้าต่าง ๆ X

รวมที่ดิน อาคารและอุปกรณ์ X

19.3 () ที่ดิน อาคารและอุปกรณ์

ที่ดิน X

อาคาร X

อุปกรณ์สำนักงาน X

ยานพาหนะ X

หัก ค่าเสื่อมราคาสะสม X

หัก ค่าเสื่อมราคาสะสม X

เครื่องถ้วยชาม เครื่องเงิน แบบฟอร์มและผ้าต่าง ๆ X

รวมที่ดิน อาคารและอุปกรณ์ X

19.4 () ที่ดิน อาคารและอุปกรณ์

ที่ดิน X

อาคาร X

อุปกรณ์สำนักงาน X

ยานพาหนะ X

เครื่องถ้วยชาม เครื่องเงิน แบบฟอร์มและผ้าต่าง ๆ X

หัก ค่าเสื่อมราคาสะสมและค่าตัดจำหน่าย X

หัก ค่าเสื่อมราคาสะสมและค่าตัดจำหน่าย X

รวมที่ดิน อาคารและอุปกรณ์ X

19.5 () อื่น ๆ (ระบุ)

.....

.....

.....

.....

20. รายการ "สินทรัพย์อื่น" ควรแสดง

20.1 () แสดงตามบัญชี 9

20.2 () แสดงรายละเอียดของแต่ละรายการไว้ภายใต้หัวข้อ "สินทรัพย์อื่น" โดยเรียงลำดับรายการ

() จากจำนวนเงินน้อยไปมาก

() จากจำนวนเงินมากไปน้อย

() อื่น ๆ (ระบุ)

20.3 () อื่น ๆ (ระบุ)

21. รายการ "หนี้สินทั้งหมดเวียน" ควรแสดง
- | | | | |
|--|--------------------------------|-----|---------------|
| ตามบัญชี 9 | ไม่ตามบัญชี 9 แสดงดังนี้ | | อื่น ๆ (ระบุ) |
| 1. () เงินเบิกเกินบัญชีและเงินกู้ยืมจากธนาคาร | () เงินเบิกเกินบัญชี | () | |
| | เงินกู้ยืมจากธนาคาร | | |
| 2. () เจ้าหนี้การค้าและตัวเงินจ่าย | () เจ้าหนี้การค้า | () | |
| | ตัวเงินจ่าย | | |
| 3. () เงินกู้ยืมจากบริษัทในเครือและบริษัทร่วม | () เงินกู้ยืมจากบริษัทในเครือ | () | |
| | เงินกู้ยืมจากบริษัทร่วม | | |
22. ตามบัญชี 9 ระบุว่า "สินทรัพย์หมุนเวียนอื่น" หรือ "หนี้สินหมุนเวียนอื่น" รายการใดที่มีจำนวนเงินตั้งแต่ร้อยละ 5 ของยอดรวมสินทรัพย์ หรือ หนี้สินทั้งสิ้นตามลำดับ ให้แยกแสดงรายการเป็นเอกเทศ ท่านเห็นว่าหลักเกณฑ์ดังกล่าวมีความเหมาะสมหรือไม่
- 22.1 () เหมาะสม
- 22.2 () ไม่เหมาะสม ที่เหมาะสมควรเป็น ร้อยละ.....ของสินทรัพย์รวม
ร้อยละ.....ของหนี้สินรวม
23. ตามบัญชี 9 ระบุว่า รายการ "ตัวเงินรับ" หรือ "ตัวเงินจ่าย" ที่มีจำนวนเงินตั้งแต่ร้อยละ 10 ของยอดรวมลูกหนี้ทั้งสิ้น หรือ ยอดรวมหนี้สินหมุนเวียนทั้งสิ้นตามลำดับ ก็ให้แยกแสดงรายการ ตัวเงินรับ หรือ ตัวเงินจ่าย แยกจาก ลูกหนี้การค้า หรือ เจ้าหนี้การค้า ตามลำดับ ท่านเห็นว่าหลักเกณฑ์ดังกล่าวมีความเหมาะสมหรือไม่
- 23.1 () เหมาะสม
- 23.2 () ไม่เหมาะสม ที่เหมาะสมควรเป็น ร้อยละ.....ยอดรวมลูกหนี้การค้า
ร้อยละ.....ยอดรวมเจ้าหนี้การค้า
- 23.3 () ไม่เหมาะสม ที่เหมาะสมควรเป็น ร้อยละ.....ยอดรวมสินทรัพย์หมุนเวียน
ร้อยละ.....ยอดรวมหนี้สินหมุนเวียน
- 23.4 () อื่น ๆ (ระบุ)
24. รายการ "เจ้าหนี้และเงินกู้ยืมจากกรรมการและลูกจ้าง" ควรแสดง
- 24.1 () แสดงตามบัญชี 9
- 24.2 () แยกแสดง - เจ้าหนี้และเงินกู้ยืมจากกรรมการ
- เจ้าหนี้และเงินกู้ยืมจากลูกจ้าง
- 24.3 () อื่น ๆ (ระบุ).....
25. รายการ "เงินกู้ยืมระยะสั้นและบำนาญ" ควรแสดง
- 25.1 () แสดงตามบัญชี 9
- 25.2 () ควรแสดงร่วมกับรายการ.....
- 25.3 () ไม่ควรแสดงรายการในงบ เพราะ
26. รายการ "หนี้สินอื่น" ควรแสดง
- 26.1 () แสดงตามบัญชี 9
- 26.2 () แสดงรายละเอียดของรายการต่าง ๆ ภายใต้หัวข้อ "หนี้สินอื่น" โดยเรียงลำดับรายการ
() จากจำนวนเงินน้อยไปมาก
() จากจำนวนเงินมากไปน้อย
() อื่น ๆ (ระบุ).....
- 26.3 () อื่น ๆ (ระบุ).....

27. รายการแลกเปลี่ยนสินค้าหรือบริการ (BARTER ITEM) เช่น การที่โรงแรมทำสัญญาแลกเปลี่ยนบริการของตนกับบริการโรงแรมทางสื่อโทรทัศน์ บริการบริษัททัวร์หรือบริษัทตัวแทนเครื่องบิน ท่านคิดว่าควรมีการเปิดเผยรายการดังกล่าวในงบการเงินหรือไม่
- 27.1 () ควรเปิดเผย โดยแสดงไว้ใน.....
- 27.2 () ไม่ควรเปิดเผย
- 27.3 () อื่น ๆ (ระบุ).....
28. กรณีโรงแรมที่เป็นเครือข่าย (CHAIN) ของต่างประเทศ ท่านคิดว่าควรมีการเปิดเผยถึงชื่อผู้ถือหุ้นในเรื่องของผลตอบแทนคืนให้แก่บริษัทเจ้าของเครือข่าย (CHAIN) หรือไม่
- 28.1 () ควรเปิดเผย โดยแสดงไว้ใน.....
- 28.2 () ไม่ควรเปิดเผย
- 28.3 () อื่น ๆ (ระบุ).....
29. การใช้ข้อมูลจากงบการเงิน เพื่อประกอบการตัดสินใจ ท่านได้ใช้ประโยชน์จากข้อมูลต่อไปนี้หรือไม่อย่างไร

	ใช้ประโยชน์ เพื่อ	ไม่ใช้ประโยชน์ เพราะ
1. กำไรขั้นต้น		
2. กำไรก่อนหักภาษี		
3. กำไรหลังหักภาษี		
4. รายการเปลี่ยนแปลงในบัญชีกำไรสะสม		
5. หมายเหตุประกอบงบการเงิน		
6. งบแสดงการเปลี่ยนแปลงฐานะการเงิน		
7. งบกระแสเงินสด		

	ใช้ประโยชน์ เพื่อ	ไม่ใช้ประโยชน์ เพราะ
8. งบการเงินเปรียบเทียบกับ 2 ปี		
9. งบกำไรสุทธิ		
ต้องการข้อมูลเพิ่มเติม (โปรดระบุ)		

30. ท่านคิดว่า งบการเงินของธุรกิจโรงแรม ที่ท่านใช้ดูในปัจจุบันให้ข้อมูลที่เพียงพอแค่ไหน

	ความเพียงพอของข้อมูลต่อการนำไปใช้ประโยชน์					
	ไม่มี ประโยชน์	น้อย เกินไป	น้อย	ปานกลาง	มาก	มาก เกินไป
1. งบกำไรขาดทุน						
1.1 รายการรายได้						
1.2 รายการค่าใช้จ่าย						
2. งบดุล						
2.1 สินทรัพย์						
2.2 หนี้สิน						
2.3 ทุน						

ศูนย์วิจัยการพยาบาล
จุฬาลงกรณ์มหาวิทยาลัย

32. งบการเงินของธุรกิจโรงแรมที่ท่านใช้อยู่ในปัจจุบัน ท่านคิดว่ายังให้ข้อมูลที่ไมเพียงพอในส่วนใดบ้าง และต้องการให้เปิดเผยข้อมูลอะไรเพิ่มเติมอีก กรุณาให้รายละเอียด

งบกำไรขาดทุน

- 1.
- 2.
- 3.
- 4.
- 5.

งบดุล

- 1.
- 2.
- 3.
- 4.
- 5.



ศูนย์วิทยทรัพยากร
จุฬาลงกรณ์มหาวิทยาลัย

ภาคผนวก ค



กฎกระทรวง

ฉบับที่ 2 (พ.ศ. 2519)

ออกตามความในประกาศของคณะปฏิวัติ ฉบับที่ 285

ลงวันที่ 24 พฤศจิกายน พ.ศ. 2515

อาศัยอำนาจตามความในข้อ ๓ ข้อ ๑๑ และข้อ ๑๒ แห่งประกาศของคณะปฏิวัติ ฉบับที่ ๒๘๕ ลงวันที่ ๒๔ พฤศจิกายน พ.ศ. ๒๕๑๕ รัฐมนตรีว่าการกระทรวงพาณิชย์ออกกฎกระทรวงไว้ดังต่อไปนี้

ข้อ ๑ งบดุลและบัญชีกำไรขาดทุนของห้างหุ้นส่วนจดทะเบียนและบริษัทจำกัดตามกฎหมายไทย และของนิติบุคคลที่ตั้งขึ้นตามกฎหมายของต่างประเทศต้องมีรายการย่อตามที่กำหนดในบัญชีท้ายกฎกระทรวงนี้ ดังต่อไปนี้

- (๑) ห้างหุ้นส่วนจดทะเบียน ต้องมีรายการย่อตามที่กำหนดในบัญชี ๑
- (๒) บริษัทจำกัดซึ่งประกอบธุรกิจธนาคารพาณิชย์ ต้องมีรายการย่อตามที่กำหนดในบัญชี ๒
- (๓) บริษัทจำกัดซึ่งประกอบธุรกิจประกันชีวิต และบริษัทจำกัดซึ่งประกอบธุรกิจประกันวินาศภัย ต้องมีรายการย่อตามที่กำหนดในบัญชี ๓
- (๔) บริษัทจำกัดซึ่งประกอบธุรกิจเงินทุน ต้องมีรายการย่อตามที่กำหนดในบัญชี ๔
- (๕) บริษัทจำกัดซึ่งประกอบธุรกิจหลักทรัพย์ ต้องมีรายการย่อตามที่กำหนดในบัญชี ๕
- (๖) บริษัทจำกัดซึ่งประกอบธุรกิจเงินทุนและธุรกิจหลักทรัพย์ ต้องมีรายการย่อตามที่กำหนดในบัญชี ๖
- (๗) บริษัทจำกัดซึ่งประกอบธุรกิจเครดิตฟองซิเอร์ ต้องมีรายการย่อตามที่กำหนดในบัญชี ๗
- (๘) บริษัทจำกัดซึ่งประกอบธุรกิจเก็บของในคลังสินค้า ต้องมีรายการย่อตามที่กำหนดในบัญชี ๘
- (๙) บริษัทจำกัดซึ่งประกอบธุรกิจอื่นนอกจากธุรกิจธนาคารพาณิชย์ ธุรกิจประกันชีวิต ธุรกิจประกันวินาศภัย ธุรกิจเงินทุน ธุรกิจหลักทรัพย์ ธุรกิจเงินทุนและธุรกิจหลักทรัพย์ ธุรกิจเครดิตฟองซิเอร์ และธุรกิจเก็บของในคลังสินค้า ต้องมีรายการย่อตามที่กำหนดในบัญชี ๙

(๑๐) ธนาคารพาณิชย์ที่เป็นสาขาของธนาคารต่างประเทศ ต้องมีรายการย่อตามที่กำหนดใน
บัญชี ๑๐

(๑๑) บริษัทประกันชีวิตที่เป็นสาขาของบริษัทประกันชีวิตต่างประเทศ และบริษัทประกันวินาศภัย
ที่เป็นสาขาของบริษัทประกันวินาศภัยต่างประเทศ ต้องมีรายการย่อตามที่กำหนดในบัญชี ๑๑

(๑๒) นิติบุคคลที่ตั้งขึ้นตามกฎหมายของต่างประเทศซึ่งประกอบธุรกิจอื่นนอกจาก ธุรกิจธนาคาร
พาณิชย์ ธุรกิจประกันชีวิต และธุรกิจประกันวินาศภัย ต้องมีรายการย่อตามที่กำหนดในบัญชี ๑๒

ข้อ ๒ ในกรณีที่ไม่มีรายการย่อใดที่กำหนดในบัญชีท้ายกฎกระทรวงนี้ ไม่ต้องแสดงรายการนั้น

ข้อ ๓ กฎกระทรวงนี้ให้ใช้บังคับสำหรับการจัดทำงบดุลและบัญชีกำไรขาดทุน ตั้งแต่รอบบัญชี
ซึ่งสิ้นสุดลงภายหลังจากวันที่ ๓๑ ธันวาคม พ.ศ. ๒๕๑๔ เป็นต้นไป

ให้ไว้ ณ วันที่ ๗ ธันวาคม พ.ศ. ๒๕๑๔

ลงนาม สุธี นาทวรทัต

(นายสุธี นาทวรทัต)

รัฐมนตรีว่าการกระทรวงพาณิชย์

(คัดจากราชกิจจานุเบกษา เล่มที่ ๔๓ ตอนที่ ๑๔๘ ฉบับพิเศษ หน้า ๑ วันที่ ๒๔ ธันวาคม ๒๕๑๔)

เหตุผล โดยที่สมควรกำหนดรายการย่อของงบดุลและบัญชีกำไรขาดทุนของห้างหุ้นส่วนจดทะเบียนและ
บริษัทจำกัดตามกฎหมายไทย และของนิติบุคคลที่ตั้งขึ้นตามกฎหมายของต่างประเทศ เพื่อให้รายงานงบ
การเงินของห้างหุ้นส่วนจดทะเบียนและบริษัทจำกัดตามกฎหมายไทย และของนิติบุคคลที่ตั้งขึ้นตามกฎหมาย
ของต่างประเทศมีมาตรฐานในแนวเดียวกัน ซึ่งจะ เป็นประโยชน์ในการยกระดับมาตรฐานการบัญชีอันจะมี
ส่วนในการพัฒนาตลาดหลักทรัพย์และจะเป็นประโยชน์ในการจัดเก็บภาษีอากร จึงจำเป็นต้องออกกฎ
กระทรวงนี้

บริษัทจำกัดซึ่งประกอบธุรกิจอื่นนอกจากธุรกิจธนาคารพาณิชย์ ธุรกิจประกันชีวิต
 ธุรกิจประกันวินาศภัย ธุรกิจเงินทุน ธุรกิจหลักทรัพย์ ธุรกิจเงินทุนและธุรกิจหลักทรัพย์
ธุรกิจเครดิตฟองซิเอร์และธุรกิจเก็บของในคลังสินค้า

รายการย่อของงบดุล

สินทรัพย์

๑. สินทรัพย์หมุนเวียน

- ๑.๑ เงินสดและเงินฝากธนาคาร
- ๑.๒ เงินลงทุนระยะสั้น
- ๑.๓ ลูกหนี้การค้าและตัวเงินรับ
 - ๑.๓.๑ หักหนี้สงสัยจะสูญ
 - ๑.๓.๒ ลูกหนี้การค้าและตัวเงินรับสุทธิ
- ๑.๔ เงินให้กู้ยืมแก่บริษัทในเครือและบริษัทร่วม
- ๑.๕ สินค้าคงเหลือ
- ๑.๖ สินทรัพย์หมุนเวียนอื่น

รวมสินทรัพย์หมุนเวียน

๒. ลูกหนี้และเงินให้กู้ยืมแก่กรรมการและลูกจ้าง

๓. เงินลงทุนและเงินให้กู้ยืมแก่บริษัทในเครือ บริษัทร่วมและบริษัทอื่น

๔. ที่ดิน อาคารและอุปกรณ์

๕. สินทรัพย์อื่น

รวมสินทรัพย์

หนี้สินและส่วนของผู้ถือหุ้น

๑. หนี้สินหมุนเวียน

- ๑.๑ เงินเบิกเกินบัญชีและเงินกู้ยืมจากธนาคาร
- ๑.๒ เจ้าหนี้การค้าและตัวเงินจ่าย
- ๑.๓ เงินปันผลค้างจ่าย
- ๑.๔ ส่วนของหนี้ระยะยาวที่ถึงกำหนดชำระภายในหนึ่งปี
- ๑.๕ เงินกู้ยืมจากบริษัทในเครือและบริษัทร่วม
- ๑.๖ หนี้สินหมุนเวียนอื่น

รวมหนี้สินหมุนเวียน

๒. เจ้าหนี้และเงินกู้ยืมจากกรรมการและลูกจ้าง

๓. เงินกู้ยืมจากบริษัทในเครือและบริษัทร่วม

๔. เงินทุนเลี้ยงชีพและบำเหน็จ

๕. เงินกู้ยืมระยะยาว

๖. หนี้สินอื่น

รวมหนี้สิน

๗. ส่วนของผู้ถือหุ้น

๗.๑ ทุนเรือนหุ้น

๗.๑.๑ ทุนจดทะเบียน

๗.๑.๒ ทุนที่ออกและเรียกชำระแล้ว

๗.๒ ส่วนเกินมูลค่าหุ้น

๗.๓ กำไรสะสม

๗.๓.๑ จัดสรรแล้ว

๗.๓.๑.๑ สำรองตามกฎหมาย

๗.๓.๑.๒ สำรองอื่น

๗.๓.๒ ยังไม่ได้จัดสรร

รวมส่วนของผู้ถือหุ้น

รวมหนี้สินและส่วนของผู้ถือหุ้น

รายการย่อของบัญชีกำไรขาดทุน

๑. รายได้

๑.๑ รายได้จากการขาย

๑.๒ รายได้อื่น

รวมรายได้

๒. ค่าใช้จ่าย

๒.๑ ต้นทุนขาย

๒.๒ ค่าใช้จ่ายในการขายและการบริหาร

๒.๓ ดอกเบี้ยจ่าย

๒.๔ ภาษีเงินได้

รวมค่าใช้จ่าย

๓. กำไรหรือขาดทุนก่อนรายการพิเศษ

๔. รายการพิเศษ

๕. กำไรหรือขาดทุนสุทธิ

๖. กำไรต่อหุ้น

๖.๑ กำไรก่อนรายการพิเศษ

๖.๒ รายการพิเศษ

๖.๓ กำไรสุทธิ

ศูนย์วิทยทรัพยากร
จุฬาลงกรณ์มหาวิทยาลัย

ภาคผนวก จ



พระราชบัญญัติ โรงแรม พุทธศักราช ๒๕๗๘

ในพระปรมาภิไธยสมเด็จพระเจ้าอยู่หัวอานันทมหิดล
คณะผู้สำเร็จราชการแทนพระองค์
(ตามประกาศประธานสภาผู้แทนราษฎร ลงวันที่ ๒๐ สิงหาคม พุทธศักราช ๒๕๗๘)

อาทิตยทิพอาภา

เจ้าพระยายมราช

เจ้าพระยาพิชัยนาครโยธิน

ตราไว้ ณ วันที่ ๘ ตุลาคม พุทธศักราช ๒๕๗๘

เป็นปีที่ ๒ ในรัชกาลปัจจุบัน

โดยที่สภาผู้แทนราษฎรลงมติว่า สมควรให้โรงแรมมีระเบียบอันดี

จึงมีพระบรมราชโองการ ให้ตราพระราชบัญญัติขึ้นไว้โดยคำแนะนำและยินยอมของสภาผู้แทนราษฎร
ดังต่อไปนี้

มาตรา ๑ พระราชบัญญัตินี้ให้เรียกว่า “พระราชบัญญัติโรงแรม พุทธศักราช ๒๕๗๘”

มาตรา ๒ ให้ใช้พระราชบัญญัตินี้เมื่อพ้นกำหนดสามเดือนนับตั้งแต่วันประกาศในราชกิจจานุเบกษา
เป็นต้นไป

มาตรา ๓ ในพระราชบัญญัตินี้

“รัฐมนตรี” หมายความว่า รัฐมนตรีผู้รักษาการตามพระราชบัญญัตินี้

“โรงแรม” หมายความว่า บรรดาสถานที่ทุกชนิดที่จัดตั้งขึ้นเพื่อรับสินจ้างสำหรับคนเดินทางหรือ
บุคคลที่ประสงค์จะหาที่อยู่หรือที่พักชั่วคราว

“นายทะเบียน” หมายความว่า เจ้าพนักงานซึ่งรัฐมนตรีได้แต่งตั้งขึ้นให้มีหน้าที่รับจดทะเบียนและ
ควบคุมโรงแรม

“ผู้พัก” หมายความว่า คนเดินทาง หรือบุคคลอื่นใดซึ่งเจ้าสำนักจัดให้พักอาศัยในโรงแรมเพื่ออยู่
หรือพักชั่วคราว โดยจะเสียสินจ้างหรือไม่ก็ตาม

“เจ้าสำนัก” หมายความว่า บุคคลผู้ควบคุมและจัดการโรงแรม

มาตรา ๔ โรงแรมจะเปิดดำเนินการได้ก็แต่เมื่อได้รับใบอนุญาตและจดทะเบียนโดยถูกต้อง
โรงแรมที่เปิดดำเนินการอยู่ก่อนวันใช้พระราชบัญญัตินี้ ให้ยื่นคำขออนุญาตจดทะเบียนภายใน
กำหนดสองเดือน นับแต่วันใช้พระราชบัญญัตินี้เป็นต้นไป

มาตรา ๕ คำขออนุญาตเปิดโรงแรมนั้น จะต้องระบุข้อความที่กำหนดไว้ในกฎกระทรวง และกรณี
จะเป็นอย่างไรก็ตามจะต้องมี

- (๑) ชื่อหรือชื่อหอโรงแรม
- (๒) ประเภทโรงแรม
- (๓) ชื่อสำนักและอาชีพของเจ้าของและเจ้าสำนัก
- (๔) จำนวนห้องให้พักอาศัย
- (๕) ค่าบิลที่ตั้งโรงแรม

ใบอนุญาตจะต้องมีรายการดังกล่าวข้างบนนี้ด้วย

ถ้าโรงแรมยังไม่ได้จัดสร้างให้ผู้ขออนุญาตยื่นแผนผังและรายการของโรงแรมที่ประสงค์จะสร้างต่อ
นายทะเบียน เมื่อนายทะเบียนเห็นเป็นที่พอใจว่าไม่มีสิ่งใดขัดต่อความประสงค์แห่งมาตรา ๖ ก็ให้นายทะเบียน
อนุมัติให้จัดสร้างขึ้นได้

มาตรา ๖ ให้นายทะเบียนอนุญาตให้เปิดดำเนินการกิจการโรงแรมต่อเมื่อเป็นที่พอใจตามคำแนะนำของ
เจ้าพนักงานสาธารณสุขว่าความมั่นคง ความสะอาด ช่องอากาศ และสถานที่ไม่ขัดกับอนามัย

ใบอนุญาตฉบับหนึ่งให้ใช้ได้เฉพาะโรงแรมเดียวและสืบอายุใน “วันที่ ๓๑ ธันวาคม” ทุกปี

คำว่า “วันที่ ๓๑ มีนาคม” ในวรรค ๒ ถูกแก้เป็น “วันที่ ๓๑ ธันวาคม” โดยมาตรา ๓ แห่ง พ.ร.บ.
โรงแรม (ฉบับที่ ๒) พ.ศ. ๒๔๘๔

มาตรา ๗ ในการออกใบอนุญาตให้เรียกค่าธรรมเนียมตามที่กำหนดไว้ในกฎกระทรวงแต่มิให้เกินห้อง
ละ ๑ บาท

ความในมาตรา ๗ นี้ ถูกยกเลิกและบัญญัติความใหม่แทนโดยมาตรา ๓ แห่ง พ.ร.บ.โรงแรม (ฉบับ
ที่ ๓) พ.ศ. ๒๔๘๕ และใช้ความใหม่แทนอีกครั้งหนึ่งโดยมาตรา ๓ แห่ง พ.ร.บ.โรงแรม (ฉบับที่ ๔) พ.ศ.
๒๕๐๓ ดังต่อไปนี้

“มาตรา ๗ ในการออกใบอนุญาตเปิดโรงแรม ให้เก็บค่าธรรมเนียมตามประเภทของโรงแรมหรือ
ตามลักษณะของห้องพัก ตามหลักเกณฑ์และวิธีการที่กำหนดในกฎกระทรวง แต่ไม่เกินห้องละหนึ่งร้อยบาท”

มาตรา ๘ การเปลี่ยนชื่อหรือชื่อหอ การย้ายสถานที่ การเพิ่มหรือลดจำนวนห้องสำหรับพักแห่งโรงแรม
จะทำได้ต่อเมื่อได้รับอนุญาตเป็นหนังสือจากนายทะเบียนซึ่งได้บันทึกการอนุญาตไว้โดยถูกต้องแล้ว

การเปลี่ยนตัวเจ้าสำนักจะยกขึ้นมายื่นขึ้นแก่เจ้าพนักงานปกครองห้องที่หรือยกขึ้นแก้ตัวสำหรับความ
ผิดของเจ้าสำนักในอันจะถูกลงโทษไม่ได้ เว้นแต่เจ้าสำนักทั้งคนเก่าและคนใหม่จะได้แจ้งการเปลี่ยนตัวเจ้า
สำนักเป็นหนังสือพร้อมด้วยชื่อสำนักและอาชีพของเจ้าสำนักคนใหม่ แม้จะเป็นการเปลี่ยนแปลงชั่วคราวก็ตาม

มาตรา ๘ การเปลี่ยนตัวเจ้าของทั้งเจ้าของคนเก่าและคนใหม่จะต้องแจ้งเป็นหนังสือแก่นายทะเบียนภายใน
ห้าวันนับแต่วันเปลี่ยน พร้อมด้วยชื่อสำนักและอาชีพของเจ้าของคนใหม่

เมื่อเจ้าของต้องการจะเลิกดำเนินการโรงแรม ให้แจ้งแก่นายทะเบียนทราบล่วงหน้าก่อนห้าวัน
เจ้าของคนใดไม่ปฏิบัติตามความในสองวรรคก่อน มีความผิดต้องระวางโทษปรับไม่เกินยี่สิบบาท

มาตรา ๑๐ ในกรณีที่นายทะเบียนปฏิเสธไม่ยอมออกใบอนุญาตหรือไม่อนุญาตตามที่กำหนดไว้ในมาตรา ก่อน ๆ ให้ผู้ทรงอำนาจรัฐมนตรีภายในกำหนด ๑๕ วัน นับตั้งแต่วันที่ทราบคำสั่ง คำวินิจฉัยของรัฐมนตรีเป็นที่สุด

มาตรา ๑๑ โรงแรมจะต้องมี

- (๑) ป้ายบอกชื่อหรือชื่อเป็นภาษาไทยให้เด่นชัดติดไว้หน้าโรงแรม
- (๒) ใบอนุญาตติดไว้ ณ ที่เปิดเผยภายในโรงแรมและให้ใกล้ทางเข้าออกข้างหน้าไว้มากที่สุด
- (๓) เลขที่ประจำห้องพักติดไว้ที่หน้าห้อง

มาตรา ๑๒ โรงแรมจะต้องมีสมุดซึ่งมีเลขเรียงหน้าติดต่อกันตามลำดับสำหรับจดนามผู้พัก สมุดจดนามผู้พักนั้นก่อนที่จะให้จดนามผู้พักเป็นครั้งแรก เจ้าสำนักจะต้องยื่นต่อนายทะเบียนเพื่อประทับตราและลงลายมือชื่อ และนายทะเบียนต้องเซ็นชื่อช้อย่อกำกับไว้ทุก ๆ แผ่น

ให้เรียกค่าธรรมเนียมสำหรับการนี้ตามที่กำหนดไว้ในกฎกระทรวง แต่มิให้เกินสามบาท

เจ้าสำนักคนใดไม่ปฏิบัติตามการให้เป็นไปตามความในมาตรานี้ มีความผิดต้องระวางโทษปรับไม่เกินห้าสิบบาท

มาตรา ๑๓ การที่สมุดจดนามผู้พักสูญหาย หรือถูกลักกิน มิให้ถือเป็นข้อแก้ตัว เว้นแต่จะได้แจ้งแก่นายทะเบียนโดยไม่ชักช้า

มาตรา ๑๔ เจ้าสำนักมีหน้าที่จะต้องจัดให้จดข้อความลงในสมุดจดนามผู้พักตามที่กำหนดไว้ในกฎกระทรวง โดยไม่มีรอยลบเป็นอันขาด และมีให้ปล่อยช่องว่างไว้โดยไม่มีเหตุผลสมควร

(๑) ชื่อและรายการของผู้พักซึ่งพักอยู่ตลอดคืน หรือส่วนหนึ่งส่วนใดของวันซึ่งสิ้นสุดลงภายหลัง ๑.๐๐ นาฬิกาของวันรุ่งขึ้น

(๒) เลขที่ห้องพัก

(๓) วันที่ผู้พักนั้นมาพักและออกจากโรงแรมไป

ความในมาตรา ๑๔ นี้ ถูกยกเลิกและใช้ความใหม่แทนแล้วโดยมาตรา ๔ แห่ง พ.ร.บ. โรงแรม (ฉบับที่ ๔) พ.ศ. ๒๕๐๓ ดังต่อไปนี้

“มาตรา ๑๔ เจ้าสำนักมีหน้าที่ต้องจัดให้จดข้อความลงในสมุดจดนามผู้พัก ในโอกาสแรกที่จะทำได้ และให้ผู้พักซึ่งมีอายุเกินสิบแปดปีลงลายมือชื่อไว้ในสมุดจดนามผู้พัก หรือในบัตรจดนามผู้พักด้วย ถ้าผู้พักลงลายมือชื่อไม่ได้ ก็ให้ลงลายพิมพ์นิ้วมือ หากผู้พักคนใดไม่ยอมลงลายมือชื่อหรือลายพิมพ์นิ้วมือ ห้ามมิให้รับผู้พักในโรงแรม

สมุดจดนามผู้พักและบัตรจดนามผู้พัก ให้เป็นไปตามแบบที่กำหนดในกฎกระทรวง และให้ถือว่าบัตรจดนามผู้พักเป็นส่วนหนึ่งของสมุดจดนามผู้พัก

การจดข้อความลงในสมุดจดนามผู้พักหรือในบัตรจดนามผู้พัก ต้องจดทุกรายการ ห้ามมิให้ปล่อยช่องว่างไว้โดยไม่มีเหตุผลสมควร ถ้ารายการใดเขียนผิดห้ามมิให้ลบ แต่ให้ขีดฆ่าแก้หรือตลบเติม แล้วให้ผู้จดลงลายมือช้อย่อกำกับไว้”

มาตรา ๑๕ ผู้พักคนใดจงใจหรือแจ้งให้เจ้าสำนักจดลงในสมุดจดนามผู้พัก ซึ่งข้อความอย่างใด ๆ ที่รู้ว่าเป็นความเท็จและอาจทำให้ผู้อื่นหรือสาธารณชนเสียหายมีความผิดต้องระวางโทษปรับไม่เกินห้าสิบบาท

ความในมาตรา ๑๕ นี้ ถูกยกเลิกและใช้ความใหม่แทนโดยมาตรา ๔ แห่ง พ.ร.บ. โรงแรม (ฉบับที่ ๓) พ.ศ. ๒๕๕๕ ดังต่อไปนี้

“มาตรา ๑๕ ผู้พักคนใดจกดหรือแจ้งให้เจ้าสำนักจกลงในสมุดจดนามผู้พัก ซึ่งข้อความอย่างใด ๆ ที่รู้ว่าเป็นความเท็จก็ดี หรือข้อความที่จกดหรือแจ้งนั้นอาจจะทำให้ผู้อื่นหรือสาธารณชนเสียหายก็ดี มีความผิดต้องระวางโทษปรับไม่เกินสองร้อยบาท”

มาตรา ๑๖ เจ้าสำนักคนใดโดยรู้อยู่แล้วและในลักษณะอันจะก่อให้เกิดความเสียหายแก่สาธารณชน หรือผู้พัก จกลงในสมุดจดนามผู้พักซึ่งรายการใด ๆ อันไม่ถูกต้องตรงกันกับข้อความซึ่งผู้พักได้ให้ด้วยคำหรือแจ้งไว้จริง มีความผิดต้องระวางโทษปรับไม่เกินห้าสิบบาท

ความในมาตรา ๑๖ นี้ ถูกยกเลิกและใช้ความใหม่แทนแล้วโดยมาตรา ๕ แห่ง พ.ร.บ. โรงแรม (ฉบับที่ ๓) พ.ศ. ๒๔๘๕ ดังต่อไปนี้

“มาตรา ๑๖ เจ้าสำนักคนใด โดยรู้อยู่แล้ว และในลักษณะอันจะก่อให้เกิดความเสียหายแก่สาธารณชน หรือผู้พัก จกลงในสมุดจดนามผู้พักซึ่งรายการใด ๆ อันไม่ถูกต้องตรงกันกับข้อความซึ่งผู้พักได้ให้ด้วยคำหรือแจ้งไว้จริง มีความผิดต้องระวางโทษปรับไม่เกินสองร้อยบาท”

มาตรา ๑๗ ให้เจ้าสำนักจัดทำหนังสือแจ้งรายการประจำวันขึ้นไว้โดยคัดสำเนารายการซึ่งลงไว้ในวันนั้นในสมุดจดนามผู้พักตามมาตรา ๑๕ และจัดส่งไปให้นายทะเบียนในวันรุ่งขึ้น แล้วให้นายทะเบียนทำใบรับมอบให้ไว้เป็นสำคัญ แต่โรงแรมใดอยู่ห่างไกลที่ว่าการอำเภอซึ่งไม่สามารถส่งได้ตามกำหนดดังกล่าวแล้ว ให้เป็นหน้าที่ของคณะกรรมการจังหวัดจะพิจารณากำหนดส่งรายงานประจำวัน แล้วมีคำสั่งให้เจ้าสำนักทราบ ถ้ารายการซึ่งจะต้องกักตามความในวรรคก่อนเข้ากับรายการวันก่อน เจ้าสำนักต้องแจ้งรายการตามมาตรานี้เพียงแต่บอกว่าไม่มีการเปลี่ยนแปลง

หนังสือแจ้งรายการประจำวันซึ่งทำขึ้นตามมาตรา ๑๗ นี้ เจ้าสำนักหรือผู้แทนจะต้องลงนามและรับรอง มาตรา ๑๘ นายทะเบียน เจ้าพนักงานตำรวจตั้งแต่ชั้นนายดาบตำรวจขึ้นไป หรือหัวหน้าสถานีตำรวจ หรือกรรมการอำเภอ มีอำนาจตรวจดูสมุดจดนามผู้พักและตรวจค้นห้องพัก ที่ว่างหรือส่วนหนึ่งของโรงแรมที่เปิดไว้ให้ใช้ร่วมกัน เช่น ห้องโถง เถลียง ห้องรับประทานอาหาร เป็นต้นได้ทุกเมื่อ

การตรวจค้นสถานที่อื่นใดนอกจากที่กล่าวแล้วให้ปฏิบัติตามบทบัญญัติแห่งกฎหมาย วิธีพิจารณาความอาญา

มาตรา ๑๘ ผู้ใดเปิดโรงแรมขึ้นโดยมิได้รับใบอนุญาตตามมาตรา ๔ มีความผิดต้องระวางโทษปรับไม่เกินสองร้อยบาท

ผู้ใดดำเนินกิจการในฐานะเป็นเจ้าสำนักแห่งโรงแรมที่กล่าวแล้ว หรือโรงแรมซึ่งถูกยึดหรือเพิกถอนใบอนุญาต มีความผิดต้องระวางโทษปรับไม่เกินร้อยบาท

เจ้าสำนักคนใด ซึ่งเคยถูกปรับสำหรับความผิดตามที่กล่าวไว้ในวรรคก่อนยังคงรับผู้พักคนใดไว้ในโรงแรมนั้นต่อไป หรือรับผู้พักใหม่อีก มีความผิดต้องระวางโทษจำคุกไม่เกินสามเดือน หรือปรับไม่เกินสองร้อยบาท หรือทั้งจำทั้งปรับ

ความในมาตรา ๑๘ นี้ ถูกยกเลิกและบัญญัติความใหม่แทนโดยมาตรา ๖ แห่ง พ.ร.บ. โรงแรม (ฉบับที่ ๓) พ.ศ. ๒๔๘๕ ดังต่อไปนี้

“มาตรา ๑๘ ผู้ใดเปิดโรงแรมขึ้นโดยมิได้รับใบอนุญาตตามมาตรา ๔ มีความผิดต้องระวางโทษปรับไม่เกินสองพันบาท

ผู้ใดดำเนินกิจการในฐานะเป็นเจ้าสำนักแห่งโรงแรมที่กล่าวแล้ว หรือโรงแรมซึ่งถูกยึดหรือเพิกถอนใบอนุญาต มีความผิดต้องระวางโทษปรับไม่เกินหนึ่งพันบาท

เจ้าสำนักคนใด ซึ่งเคยถูกปรับสำหรับความผิดตามที่กล่าวไว้ในวรรคก่อน ยังคงรับผู้พักคนใดไว้ในโรงแรมนั้นต่อไป หรือรับผู้พักใหม่อีก มีความผิดต้องระวางโทษจำคุกไม่เกินสามเดือน หรือปรับไม่เกินสองพันบาท หรือทั้งจำทั้งปรับ”

มาตรา ๒๐ เจ้าสำนักคนใด ไม่ปฏิบัติตามการให้เป็นไปตามบทบัญญัติมาตรา ๘, ๑๑, ๑๔, ๑๗ กี่ดี หรือ ไม่ปฏิบัติตามการให้เป็นไปตามกฎกระทรวงซึ่งออกตามความในพระราชบัญญัตินี้ก็ดี มีความผิดต้องระวางโทษปรับไม่เกินสี่สิบบาท และถ้าศาลเห็นสมควรอาจสั่งให้ยึดใบอนุญาตได้ไม่เกินหนึ่งเดือน

ความในมาตรา ๒๐ นี้ ถูกยกเลิกและบัญญัติความใหม่แทนโดยมาตรา ๗ แห่ง พ.ร.บ.โรงแรม (ฉบับที่ ๓) พ.ศ. ๒๕๕๕ ดังต่อไปนี้

“มาตรา ๒๐ เจ้าสำนักคนใดไม่ปฏิบัติตามการให้เป็นไปตามบทบัญญัติมาตรา ๘ มาตรา ๑๑ มาตรา ๑๔ หรือมาตรา ๑๗ กี่ดี หรือไม่ปฏิบัติตามการให้เป็นไปตามกฎกระทรวง ซึ่งออกตามความในพระราชบัญญัตินี้ก็ดี มีความผิดต้องระวางโทษปรับไม่เกินสองร้อยบาท และถ้าศาลเห็นสมควรอาจสั่งให้ยึดใบอนุญาตได้ไม่เกินหนึ่งเดือน”

มาตรา ๒๑ เจ้าสำนักคนใดโดยรู้อยู่แล้วยอมรับผู้พักคนใด ซึ่งเห็นชัดว่าป่วยเป็นโรคเรื้อน หรือโรคติดต่ออันตราย หรือโรคติดต่อตามความในพระราชบัญญัติโรคติดต่อ พุทธศักราช ๒๕๑๗ มีความผิดต้องระวางโทษปรับไม่เกินห้าสิบบาท

ความในมาตรา ๒๑ นี้ ถูกยกเลิกและบัญญัติความใหม่แทนโดยมาตรา ๘ แห่ง พ.ร.บ.โรงแรม (ฉบับที่ ๓) พ.ศ. ๒๕๕๕ ดังต่อไปนี้

“มาตรา ๒๑ เจ้าสำนักคนใดยอมรับผู้พักคนใดซึ่งเห็นชัดว่าป่วยเป็นโรคเรื้อน หรือโรคติดต่ออันตราย หรือโรคติดต่อตามความในกฎหมายว่าด้วยโรคติดต่อ มีความผิดต้องระวางโทษปรับไม่เกินสองร้อยบาท”

มาตรา ๒๒ ถ้าเจ้าสำนัก

(๑) ละเลยไม่รักษาความสะอาดหรือช่องอากาศของโรงแรมให้เรียบร้อย แม้ได้รับคำตักเตือนเป็นหนังสือจากนายทะเบียนโดยมีความเห็นฟ้องตักเตือนกับเจ้าพนักงานสาธารณสุขแล้ว

(๒) โดยรู้อยู่แล้วยินยอมให้บุคคลใด ๆ หลบซ่อนหรือมั่วสุมในเขตโรงแรมกับบุคคลอื่นอย่างน้อยสองคน ในลักษณะอันควรเชื่อได้ว่าจะก่อความไม่สงบขึ้นในบ้านเมือง

เมื่อข้าหลวงประจำจังหวัดเห็นชอบด้วยแล้ว นายทะเบียนมีอำนาจยึดใบอนุญาตได้ไม่เกินสิบห้าวัน แต่ในจังหวัดพระนครและธนบุรีอำนาจเช่นนี้ให้เป็นของอธิบดีกรมตำรวจ

ในกรณีเช่นนี้ให้อุทธรณ์ไปยังรัฐมนตรีได้ คำวินิจฉัยของรัฐมนตรีเป็นที่สุดท้าย

มาตรา ๒๓ นายทะเบียนอาจปฏิเสธใบอนุญาตได้

(๑) ถ้าเจ้าสำนักหรือบุคคลใด ๆ ในสำนักโรงแรมป่วยเป็นโรค หรือเป็นพาหะของโรคใด ๆ ซึ่งอาจติดต่อยังผู้อื่นได้ตามความเห็นของเจ้าพนักงานสาธารณสุข

(๒) ถ้าเจ้าสำนักถูกปรับสำหรับความผิดอันเดียวกันดังบัญญัติไว้ในมาตรา ๑๒ หรือ ๑๕ ซ้ำเป็นสองครั้ง

(๓) ถ้าเจ้าสำนักถูกปรับสำหรับความผิดใด ๆ ดังบัญญัติไว้ในมาตรา ๑๒, ๑๕ และ ๒๑ เป็นสามครั้ง

(๔) ถ้าเจ้าสำนักได้ดำเนินกิจการโรงแรมในลักษณะที่ใบอนุญาตถูกยึดสองครั้งแล้ว ตามบทบัญญัติแห่งพระราชบัญญัตินี้

(๕) ถ้าเจ้าสำนักถูกพิพากษาลงโทษโดยคำพิพากษาถึงที่สุดให้จำคุก ตั้งแต่หนึ่งปีขึ้นไปตามส่วนที่ ๓, ๕ (หมวด ๒, ๓) บ, ๗ (หมวดที่ ๑) แห่งกฎหมายลักษณะอาญา

(๖) ถ้าเจ้าสำนักถูกพิพากษาลงโทษ โดยคำพิพากษาถึงที่สุดให้จำคุกตั้งแต่สามเดือนขึ้นไปตามส่วนที่ ๕ (เว้นแต่หมวดที่ ๗ และ ๘) แห่งกฎหมายลักษณะอาญา

มาตรา ๒๔ ในกรณีที่นายทะเบียนมีอำนาจขี้ดไปอนุญาตตามความในมาตราก่อน ๆ ถ้าเห็นเป็นการสมควรที่จะดักเตือนเจ้าสำนัก นายทะเบียนอาจเรียกเจ้าสำนักมายังสำนักงาน เพื่อรับคำดักเตือนโดยไม่ขี้ดไปอนุญาตก็ได้

มาตรา ๒๕ เกหะสถานใดใช้เป็นบ้านพัก กล่าวคือใช้เฉพาะเป็นที่รับบุคคลที่ประสงค์จะไปพักอาศัยอยู่ชั่วระยะเวลาไม่น้อยหนึ่งเดือน โดยผู้มีสิทธิให้ขี้มิได้ขายอาหารหรือเครื่องดื่มใด ๆ แก่ผู้พักเป็นปกติธุระหรือแก่ประชาชน ไม่ถือว่าเป็นโรงแรมตามความหมายแห่งพระราชบัญญัตินี้

มาตรา ๒๖ สถานที่ใดจัดตั้งขึ้นให้บุคคลพักอาศัยชั่วคราวเพื่อประโยชน์ในราชการ การกุศล การศึกษา หรือเพื่อประโยชน์อย่างอื่นอันข้าหลวงประจำจังหวัดเห็นสมควร ข้าหลวงประจำจังหวัดมีอำนาจให้ความขี้เว้นหรือผ่อนผันหน้าที่ปฏิบัติการตามพระราชบัญญัตินี้ได้ตามควรแก่กรณี แต่ในจังหวัดพระนครและธนบุรีอำนาจเช่นว่านี้ให้เป็นของอธิบดีกรมตำรวจ

มาตรา ๒๗ ให้รัฐมนตรีว่าการกระทรวงมหาดไทยมีหน้าที่รักษาการให้เป็นไปตามพระราชบัญญัตินี้ และให้มีอำนาจออกกฎกระทรวงวางระเบียบการ และกำหนดค่าธรรมเนียมต่าง ๆ เพื่อปฏิบัติการให้เป็นไปตามพระราชบัญญัตินี้

กฎกระทรวงนั้น เมื่อได้ประกาศในราชกิจจานุเบกษาแล้วให้ใช้บังคับได้

ผู้รับสนองพระบรมราชโองการ

(ตามมติคณะรัฐมนตรี)

นิติศาสตร์ไพศาลย์

รัฐมนตรี

(๕๒ ร.จ. ๑๓๖๘ ตอนที่ ๔๕ ลงวันที่ ๑๓ ตุลาคม ๒๔๗๘)

(คัดจากพระราชบัญญัติโรงแรม พุทธศักราช ๒๔๗๘ รวบรวมโดย ..ร้อยตำรวจโท เสถียร วิชัยลักษณ์ กับ พันตำรวจเอก สืบวงศ์ วิชัยลักษณ์ ...พิมพ์ที่โรงพิมพ์นิติเวช พ.ศ. ๒๕๒๗)

จุฬาลงกรณ์มหาวิทยาลัย

ภาคผนวก จ

มาตรฐานสากลของโรงแรมชั้นหนึ่งในประเทศไทย

1. ขนาด จะต้องมืห้องพักไม่น้อยกว่า 100 ห้อง
2. ขนาดของห้องนอน
ห้องเดี่ยวทุกห้องจะต้องมีเนื้อที่ไมต่่ากว่า 18 ตารางเมตร
ห้องคู่ทุกห้องจะต้องมีเนื้อที่ไมต่่ากว่า 22 ตารางเมตร
3. ห้องชุดรวมห้องนั่งเล่น
มีห้องชุด 1 ห้องต่อห้องพัก 40 ห้อง
4. สถานที่ตั้ง
 - ก. ตั้งอยู่ในบริเวณที่เหมาะสมต่อสภาพของโรงแรม
(ในตัวเมือง ในสถานตากอากาศชายทะเล) และมีความสะดวกต่อการคมนาคม
 - ข. มีรูปแบบและการออกแบบตกแต่งอย่างมีศิลปะสมกับเป็นโรงแรมชั้นหนึ่ง
5. การบำรุงรักษา
ส่วนประกอบต่าง ๆ ของโรงแรม (คืวตึก เครื่องตกแต่ง อุปกรณ์) ได้รับการ

ทะนุบำรุงให้คงคุณภาพตามมาตรฐาน

6. สถานที่จอดรถและทางเข้าออก
 - ก. มีสถานที่จอดรถเพียงพอสำหรับความจำเป็นในการดำเนินธุรกิจและมีระบบ

เรียกตัวคนขับ

- ข. ทางเข้า-ออกของ แยกไว้ต่างหากจากกัน
7. สวนและสระว่ายน้ำ
 - ก. มีบริเวณที่จัดเป็นสวนสำหรับนั่งเล่นพักผ่อน
 - ข. มีสระว่ายน้ำที่ถูกต้องตามสุขลักษณะและขนาดมาตรฐานที่กำหนด
8. ระบบการปรับอากาศ
ตลอดตัวตึกของโรงแรมจะต้องมีการปรับอากาศ

9. ห้องน้ำ

ในห้องพักทุกห้องจะต้องมีห้องน้ำพร้อมเครื่องสุขภัณฑ์ที่มีคุณภาพสูง ตามมาตรฐานโรงแรมชั้นหนึ่ง ตกแต่งในแบบที่ทันสมัย มีน้ำร้อน น้ำเย็น ตลอด 24 ชั่วโมง พื้นและผนังบุด้วยวัสดุที่ที่สวยงามและด้วยฝีมือดี

10. สถานที่ต้อนรับและให้ข่าวสาร
จะต้องมีบริเวณที่จัดไว้เป็นสถานที่ต้อนรับและให้ข่าวสาร มีพนักงานที่ได้ผ่านการอบรมและมีความชำนาญงานประจำอยู่
11. ห้องพักผ่อน
จะต้องมีห้องโถงและห้องพักผ่อน มีเก้าอี้นั่งพัก โต๊ะเก้าอี้สำหรับอ่าน-เขียน มีขนาดสัมพันธ์กับขนาดของโรงแรม
12. ห้องรับฝากของ
มีห้องและบริการรับฝากของเบ็ดเตล็ด ห้องฝากกระเป๋าเดินทางและสัมภาระ บริการตู้นิรภัย
13. สิ่งอำนวยความสะดวกในการจัดการประชุม
จะต้องมีห้องพิเศษสำหรับจัดประชุมหรือจัดงานเลี้ยง ขนาด 200 คนขึ้นไป
14. ร้านค้า
มีจำหน่ายหนังสือ ตัวแทนบริการนำเที่ยว ตัวแทนบริษัทการบิน ร้านตัดผมชาย ร้านเสริมสวย ร้านจำหน่ายยา และร้านจำหน่ายของเบ็ดเตล็ด
15. สิ่งอำนวยความสะดวกในการสื่อสาร
มีบริการด้านไปรษณีย์ โทรเลข รวมทั้งการจำหน่ายดวงตราไปรษณีย์และซอง มีบริการโทรศัพท์ทางไกล โทรศัพท์ระหว่างประเทศ และ/หรือ เทเลกซ์ ภายในโรงแรม
16. ลิฟต์
จะต้องมีลิฟต์ สำหรับตัวตึกที่สูงเกิน 2 ชั้น ไว้บริการอีกต่างหาก
17. การตกแต่งและระบบแสง
 - ก. ห้องพักจะต้องได้ขนาด มีเครื่องตกแต่งที่มีคุณภาพสูงและครบตามมาตรฐาน พื้นห้องปูด้วยพรมตลอด หรือถ้าพื้นปูด้วยวัสดุที่ทรงคุณค่า (หินอ่อน โมเสก ฯ) ก็ควรจะมีพรมขนาดได้ส่วนกับขนาดห้อง ผนักประดับม่านใช้ผ้าคุณภาพดี ตกเตียงด้วยฝีมือดี
 - ข. การจัดระบบแสง และการตกแต่งไฟในห้องพัก ห้องน้ำ ห้องสาธารณะ ทางเดิน ฯ จะต้องออกแบบให้สวยงามและสมประโยชน์
18. โทรศัพท์/วิทยุ
 - ก. ในห้องพักทุกห้องต้องมีโทรศัพท์ต่อได้ทั้งภายนอกและภายในโรงแรม มีโทรศัพท์ติดต่อผ่านศูนย์โทรศัพท์ และโทรศัพท์สาธารณะควรมีระบบบริการเรียกภายใน

ข. ควรมีเครื่องรับโทรศัพท์และวิทยุ หรือระบบเสียงเพลงตามสายในห้องพัก
ทุกห้อง

19. ห้องอาหาร

มีห้องอาหารประเภทต่าง ๆ รวมทั้งคอฟฟี่ช็อป พร้อมสิ่งอำนวยความสะดวก
มีบริการอาหารนานาชาติ (ไทย จีน ตะวันตก ญี่ปุ่น) อย่างน้อย 4 ห้อง

20. การบูรณ

ห้องพักและห้องสาธารณะทุกห้อง บูรณที่มีคุณภาพดี และดูแลรักษาให้คงสภาพ
อยู่เสมอ

21. เครื่องใช้ที่เป็นผ้า

ผ้าปูที่นอน ผ้าปูโต๊ะ ผ้าเช็ดตัว ผ้าห่ม ผ้าคลุมเตียง ฯลฯ จะต้องใช้คุณภาพดี
มีจำนวนสัมพันธ์กับห้องพัก สะอาด ปราศจากริ้วรอย ผ้าปูที่นอนและผ้าเช็ดตัว ต้องเปลี่ยนทุกวัน

22. ภาชนะเครื่องใช้

เครื่องถ้วยชาม ช้อนส้อม และเครื่องแก้ว จะต้องใช้ของคุณภาพดี ไม่มีรอยขีด
รอยร้าว เครื่องเงิน จะต้องขจัดให้สะอาดและขึ้นเงา

23. ครัว

ก. ห้องครัว ห้องเตรียมอาหาร จะต้องออกแบบให้มีประสิทธิภาพในการปฏิบัติ
งาน มีอุปกรณ์พร้อม มีการดูแลรักษาอย่างดี สะอาดและถูกสุขลักษณะ

ข. การทำความสะอาด เครื่องครัวด้วยชาม ช้อนส้อม มีด เครื่องแก้ว ต้อง
ทำตามหลักเกณฑ์ด้านสุขอนามัย มีเครื่องล้างจาน

ค. จะต้องมีห้องเย็นหรือตู้แช่เย็น แบ่งออกเป็นส่วนเก็บเนื้อสัตว์กับอาหารสด
อื่น ๆ และเครื่องคั้น

24. บาร์

มีบาร์ที่ตกแต่งสวยงาม มีบริการที่สะดวกสบาย

25. การบันเทิง

มีสถานที่และบริการจัดงานบันเทิง คอนเสิร์ตและการแสดง

26. การบริการและพนักงาน

ก. บริการต้อนรับ ข่าวสาร และโทรศัพท์จะต้องมีตลอด 24 ชั่วโมง

ข. บริการอาหาร ในห้องพัก (รวมทั้งอาหารว่างและเครื่องดื่ม) จะต้องมี

ตลอด 24 ชั่วโมง

- ค. บริการขนย้ายสัมภาระจะต้องมีตลอด 24 ชั่วโมง
- ง. มีการซักรีด ซักแห้ง จัดให้ได้ตามความต้องการ
- จ. พนักงานประจำจะต้องผ่านการอบรม มีประสบการณ์และมีประสิทธิภาพ

ตามมาตรฐานที่กำหนด

ข. พนักงานที่มีหน้าที่ติดต่อกับจะต้องเข้าใจพหูภาษาอังกฤษได้ พนักงานระดับหัวหน้า จะต้องมีความรู้ภาษาอังกฤษเป็นอย่างดี และถ้าพนักงานที่พหูภาษาค้างประเทศอื่น ๆ ด้วย ก็จะเป็นข้อได้เปรียบ

27. งานแม่บ้าน

งานค้ำแม่บ้านจะต้องทำตามมาตรฐานสากล

28. น้ำร้อน-น้ำเย็น

จะต้องมีระบบน้ำร้อน-น้ำเย็น ในห้องพักและห้องสุขาสาธารณะภายในโรงแรม

ตลอด 24 ชั่วโมง

29. สถานที่แลกเปลี่ยนเงินตราต่างประเทศ

มีบริเวณที่จัดเป็นสถานที่แลกเปลี่ยนเงินตราต่างประเทศ ดำเนินงานโดยผู้ที่

ได้รับอนุญาตตามกฎหมาย

30. การรักษาความปลอดภัย

จะต้องมีระบบรักษาความปลอดภัยตลอด 24 ชั่วโมง

31. ตู้เย็น

ก. มีตู้เย็นเล็กขนาดประมาณ 5 คิวบิกฟุต พร้อมเครื่องมือที่บริการด้วยตนเอง

ไว้บริการตามคำขอ

ข. จะต้องมีย่อก/กระติกสูญญากาศใส่น้ำดื่มเย็นพร้อมแก้วน้ำในห้องพักทุกห้อง

32. ระบบไฟฟ้าฉุกเฉิน

จะต้องมีเครื่องกำเนิดไฟฟ้าฉุกเฉินที่สามารถผลิตกระแสไฟฟ้าพอสำหรับระบบแสงตามทางเดิน ห้องสาธารณะ ลิฟต์ ห้องเย็น/ตู้เย็น และระบบประปา

33. บริการด้านการแพทย์

มีบริการทางการแพทย์ตลอด 24 ชั่วโมง

34. การป้องกันเพลิง และทางหนีไฟ

จะต้องมีอุปกรณ์และระบบการป้องกันเพลิงและทางหนีไฟที่ถูกต้องและเพียงพอ

ภาคผนวก ๕

บัญชีอัตราภาษีการค้า

ประเภทการค้า	รายการที่ประกอบการค้า	ผู้ประกอบการค้า ที่มีหน้าที่เสียภาษี การค้า	อัตราภาษี ร้อยละ ของรายรับ
1. การขายของ	<p>การขายสินค้าชนิดดังต่อไปนี้</p> <p>ชนิด 1</p> <p>“(ก) สินค้าและวัตถุดิบได้ นอกจากที่ระบุใน (ข) และ (ค) หรือในชนิด 2 ถึงชนิด 8 หรือในประเภทการค้าอื่นแล้ว” (พระราชกำหนดแก้ไขเพิ่มเติมประมวลรัษฎากร (ฉบับที่ 12) พ.ศ. 2526 ใ้บังคับ 28 พ.ย. 2526)</p> <p>“(ข) ผลิตภัณฑ์และวัตถุดิบได้จากการสีข้าวหรือเลื่อยไม้ เฉพาะที่นำเข้าไปในราชอาณาจักร (ค) สินค้าที่ระบุในชนิด 8 เฉพาะที่นำเข้าไปในราชอาณาจักร (ง) สินค้า และวัตถุดิบได้ตาม (ก) ซึ่งผู้ผลิตไม่อยู่ในบังคับต้องเสียภาษีตาม (ก)” (พรบ.แก้ไขเพิ่มเติมประมวลรัษฎากร (ฉบับที่ 19) พ.ศ. 2508 มาตรา 22 ใ้บังคับเดือนกุมภาพันธ์ 2509 เป็นต้นไป)</p> <p>ชนิด 2</p> <p>(ก) ตู้เย็น ตู้ทำความเย็น เครื่องปรับอากาศ เครื่องแปรอากาศ เครื่องทำให้อากาศบริสุทธิ์ หรือสินค้าที่เรียกชื่ออย่างอื่นอันมีลักษณะทำนองเดียวกัน (ดู พรฎ. (ฉบับที่ 54) มาตรา 9 หน้า 142)</p> <p>(ข) เครื่องนวด เป่า บดหรืออบ เครื่องซักผ้า กูดฝุ่น กูหรือขัดพื้น เครื่องหุง ต้มหรือปิ้ง เต้าหรือเตาอบ หรือเครื่องใช้อย่างอื่นซึ่งใช้กับไฟฟ้า น้ำมันเชื้อเพลิงหรือแก๊ส (ดู พรฎ. (ฉบับที่ 54) มาตรา 9 หน้า 142)</p> <p>(ค) นาฬิกา (ดู พรฎ. (ฉบับที่ 54 มาตรา 9 หน้า 142)</p> <p>(ง) เครื่องรับโทรทัศน์ เครื่องรับวิทยุ เครื่องเล่นจานเสียง เล่นเทป อัดเสียงบันทึกเสียง ขยายเสียงหรือปรับเสียง จานเสียง เทปอัดเสียงหรือสินค้าที่เรียกชื่ออย่างอื่นอันมีลักษณะทำนองเดียวกัน ทั้งนี้ไม่รวมถึงเครื่องรับวิทยุที่มีหลอดไม่เกิน 4 หลอด หรือมีทรานซิสเตอร์ไม่เกิน 6 ทรานซิสเตอร์อันต้องเสียภาษีตามอัตราในชนิด 1</p>	<p>ผู้นำเข้าหรือผู้ผลิต</p> <p>ผู้นำเข้า</p> <p>ผู้นำเข้า</p> <p>ผู้ส่งออก</p> <p>ผู้นำเข้าหรือผู้ผลิต</p> <p>ผู้นำเข้าหรือผู้ผลิต</p> <p>ผู้นำเข้าหรือผู้ผลิต</p> <p>ผู้นำเข้าหรือผู้ผลิต</p>	<p>9.0</p> <p>5.0</p> <p>1.5</p> <p>2.0</p> <p>30.0</p> <p>20.0</p> <p>20.0</p> <p>30.0</p>

ประเภทการค้า	รายการที่ประกอบการค้า	ผู้ประกอบการค้า ที่มีหน้าที่เสียภาษี การค้า	อัตราภาษี ร้อยละ ของราบรับ
	<p>(ดู พรฎ. (ฉบับที่ 54) มาตรา 9 หน้า 142)</p> <p>(จ) เครื่องดนตรี ทั้งนี้ไม่รวมถึงเครื่องดนตรีพื้นเมืองอันต้องเสียภาษีตามอัตราในชนิด 1</p> <p>(ฉ) กล้องถ่ายภาพยนตร์หรือถ่ายรูป เครื่องถ่าย หรืออัดรูป หรือเอกสาร เครื่องฉายภาพหรือภาพยนตร์ เครื่องม้วนหรือตัดต่อฟิล์มเครื่องล้าง อัดขยายหรือพิมพ์รูปเอกสารหรือภาพยนตร์ ฟิล์มหรือสิ่งอื่นที่ใช้อัดหรือถ่ายรูป เอกสาร หรือภาพยนตร์ที่ยังมิได้ใช้อัดหรือถ่าย ทั้งนี้ไม่รวมถึงเครื่องเอกซเรย์และฟิล์มที่ใช้กับเครื่องเอกซเรย์อันต้องเสียภาษีตามอัตราในชนิด 1</p> <p>(ดู พรฎ. (ฉบับที่ 54) มาตรา 9 หน้า 142)</p> <p>(ช) สิ่งอุปกรณ์ ส่วนประกอบหรือส่วนใดส่วนหนึ่งของสินค้าตาม (ก) (ข) (ค) และ (ฉ)</p> <p>สินค้าตาม (ก) ถึง (ช) ซึ่งใช้เป็นเครื่องมือเครื่องใช้ในการแพทย์ และรัฐมนตรีอนุมัติให้เสียภาษีตามอัตราในชนิด 1</p> <p>(ดู พรฎ. (ฉบับที่ 54) มาตรา 8 ทวิ และมาตรา 9 หน้า 142)</p> <p>“(ซ) แป้งหอม ลิปสติก ยาทาเล็บ ยาล้างเล็บ ยาย้อมผม น้ำมันใส่ผม ครีมโกนหนวด ครีมล้างหน้า เครื่องสำอางอื่น เครื่องเสริมสวย หรือสิ่งใด ๆ อันมีลักษณะทำนองเดียวกัน เครื่องหอม น้ำหอม น้ำมันหอม หัวน้ำหอม หัวน้ำมันหอม ทั้งนี้ ไม่รวมถึงหัวน้ำหอม และหัวน้ำมันหอมในสภาพที่ใช้ได้เฉพาะในการผลิตสินค้าอันต้องเสียภาษีตามอัตราในชนิด 1”</p> <p>(พระราชกำหนดแก้ไขเพิ่มเติมประมวลรัษฎากร (ฉบับที่ 3) พ.ศ. 2516 มาตรา 3 ไขบังคับ 12 ธันวาคม 2516 เป็นต้นไป)</p> <p>“(ฅ) ส่วนประกอบ อุปกรณ์และอะไหล่ ของสินค้าตามประเภทการค้า 1. ชนิด 2 (ง) ที่มีลักษณะเป็นโมดูล ไม่ว่าจะเป็นส่วนภาครับ ภาคส่ง ภาคขยาย ภาคจ่ายกำลัง แผงวงจร หรือส่วนอื่นใด</p> <p>(พระราชกำหนดแก้ไขเพิ่มเติมประมวลรัษฎากร (ฉบับที่ 7) พ.ศ. 2523 มาตรา 3 ไขบังคับ 17 ตุลาคม 2523 เป็นต้นไป)</p> <p>(ดู พรฎ. (ฉบับที่ 54) มาตรา 9 หน้า 142)</p>	<p>ผู้นำเข้าหรือผู้ผลิต</p> <p>ผู้นำเข้าหรือผู้ผลิต</p> <p>ผู้นำเข้าหรือผู้ผลิต</p> <p>ผู้นำเข้าหรือผู้ผลิต</p> <p>ผู้นำเข้าหรือผู้ผลิต</p>	<p>15.0</p> <p>15.0</p> <p>15.0</p> <p>20.0</p> <p>20.0”</p>

ประเภทการค้า	รายการที่ประกอบการค้า	ผู้ประกอบการที่มีหน้าที่เสียภาษีการค้า	อัตราภาษีร้อยละของรายรับ
	<p>“ชนิด 8</p> <p>(ก) แร่โลหะหรือสินแร่โลหะทุกชนิด นอกจากแมงกานีส แต่ไม่รวมถึงวัตถุประดิษฐ์จากแร่โลหะ หรือจากสินแร่โลหะอันต้องเสียภาษีตามอัตราในชนิด 1</p> <p>(ข) ยางแผ่นหรือยางชนิดอื่นอันผลิตขึ้น หรือได้มาจากส่วนใด ๆ ของต้นยางพารา แร่หรือสินแร่แมงกานีส ไม่ว่าจะเป็โลหะหรือโลหะ แต่ไม่รวมถึงวัตถุประดิษฐ์จากยาง จากแร่หรือสินแร่ดังกล่าว อันต้องเสียภาษีตามอัตราในชนิด 1”</p> <p>(ดูประกาศกระทรวงการคลังว่าด้วยภาษีการค้า (ฉบับที่ 9) หน้า 386)</p> <p>(ดูประกาศกระทรวงการคลังว่าด้วยภาษีการค้า (ฉบับที่ 4) หน้า 383)</p> <p>(พ.ร.บ.แก้ไขเพิ่มเติมประมวลรัษฎากร (ฉบับที่ 20) พ.ศ. 2513 มาตรา 18 ไข้บังคับ 25 ตุลาคม 2513 เป็นต้นไป)</p>	<p>ผู้ส่งออก</p> <p>ผู้ส่งออก</p>	<p>4.0</p> <p>1.5</p>
<p>“2. โรงสีและโรงเลื่อย</p>	<p>ชนิด 9</p> <p>(ยกเลิกโดย พ.ร.บ.แก้ไขเพิ่มเติมประมวลรัษฎากร (ฉบับที่ 19) พ.ศ. 2508 มาตรา 23 ไข้บังคับเดือนกษมินาคม 2509 เป็นต้นไป)</p> <p>การทำกิจการดังต่อไปนี้</p> <p>ชนิด 1</p> <p>การสีข้าวเจ้าหรือข้าวเหนียว</p> <p>(ดู พรฎ. (ฉบับที่ 54) มาตรา 10 ตรี หน้า 144)</p>	<p>ผู้ประกอบกิจการ</p>	<p>3.5</p>
	<p>ชนิด 2</p> <p>การเลื่อยไม้ทุกชนิด”</p> <p>(แก้ไขเพิ่มเติมโดยประกาศของคณะปฏิวัติ (ฉบับที่ 206) พ.ศ. 2515 ไข้ 18 ไข้บังคับเดือนกษมิตุลาคม 2515 เป็นต้นไป)</p>	<p>ผู้ประกอบกิจการ</p>	<p>4.0</p>
<p>“3. การขายหลักทรัพย์</p>	<p>การขายหลักทรัพย์ตามกฎหมายว่าด้วยตลาดหลักทรัพย์แห่งประเทศไทยในตลาดหลักทรัพย์แห่งประเทศไทย</p> <p>(พ.ร.บ.แก้ไขเพิ่มเติมประมวลรัษฎากร (ฉบับที่ 23) พ.ศ. 2521 มาตรา 10 ไข้บังคับ 26 กรกฎาคม 2521 เป็นต้นไป)</p> <p>(ดู พรฎ. (ฉบับที่ 199) หน้า 184)</p>	<p>ผู้ขาย</p>	<p>0.10”</p>
<p>4. การรับจ้างทำของ</p>	<p>การรับจ้างทำของรวมทั้งการขายส่วนประกอบและวัสดุพลอยได้ และการให้บริการดังต่อไปนี้</p>		

ประเภทการค้า	รายการที่ประกอบการค้า	ผู้ประกอบการค้า ที่มีหน้าที่เสียภาษี การค้า	อัตราภาษี ร้อยละ ของรายรับ
	<p>“ชนิด 3</p> <p>(ก) โคมไฟฟ้า พัดลมหรือเตารีด ซึ่งใช้กับไฟฟ้า (ดู พรฎ. (ฉบับที่ 54) มาตรา 9 ทวิ หน้า 144)</p> <p>(ข) รถจักรยานยนต์หรือเครื่องยนต์ที่ใช้ติดกับรถจักรยาน” (พระราชกำหนดแก้ไขเพิ่มเติมประมวลรัษฎากร (ฉบับที่ 3) พ.ศ. 2516 มาตรา 3 ไขบังคับ 12 ธันวาคม 2516 เป็นต้นไป)</p>	ผู้นำเข้าหรือผู้ผลิต	15.0
	<p>“ชนิด 4</p> <p>(ก) รถยนต์นั่งหรือรถยนต์โดยสารที่มีที่นั่งไม่เกินสิบคน นอกจากที่ระบุใน (ข)</p> <p>(ข) รถยนต์ตาม (ก) เฉพาะที่ใช้เครื่องยนต์ดีเซล (พระราชกำหนดแก้ไขเพิ่มเติมประมวลรัษฎากร (ฉบับที่ 14) พ.ศ. 2529 มาตรา 26 ไขบังคับ 1 กุมภาพันธ์ 2529 เป็นต้นไป)</p>	ผู้นำเข้าหรือผู้ผลิต	40.0
	<p>ชนิด 5</p> <p>(สุรา ยกเว้นภาษีการค้าโดยพระราชบัญญัติสุรา พ.ศ. 2493 มาตรา 8 ทวิ)</p>		
	<p>“ชนิด 6</p> <p>สมุด เอกสาร หรือสิ่งตีพิมพ์</p>	ผู้ขายทอดแรก	1.5
	<p>ชนิด 7</p> <p>(ก) ทองคำ ทองคำขาว ทองขาว เงิน นาก ส่วนผสมของ วัตถุดังกล่าว. สินค้าที่ทำด้วยวัตถุดังกล่าวรวมทั้งสิ่งทำเทียมวัตถุ หรือสินค้านี้ดังกล่าวด้วย (ดูประกาศกระทรวงการคลังว่าด้วยภาษีการค้า (ฉบับที่ 14) หน้า 388)</p> <p>(ข) เพชร พลอย หับทิม มรกต บุษราคัม โกเมน โอปอล นิล เพทาย ไพฑูรย์ หยก ไข่มุก อัญมณีที่มีลักษณะทำนองเดียวกัน สินค้านี้ที่ทำด้วยวัตถุดังกล่าว รวมทั้งสิ่งทำเทียมวัตถุหรือสินค้านี้ดัง กล่าวด้วย</p> <p>(ค) ของเก่าตามกฎหมายว่าด้วยการค้าของเก่าเฉพาะที่เป็น วัตถุโบราณหรือศิลปวัตถุ” (พรบ.แก้ไขเพิ่มเติมประมวลรัษฎากร (ฉบับที่ 19) พ.ศ. 2508 มาตรา 22 ไขบังคับเดือนกุมภาพันธ์ 2509 เป็นต้นไป)</p>	ผู้ขายทุกทอด	3.0

ประเภทการค้า	รายการที่ประกอบการค้า	ผู้ประกอบการค้า ที่มีหน้าที่เสียภาษี การค้า	อัตราภาษี ร้อยละ ของรายรับ
	<p>“ชนิด 1</p> <p>(ก) การรับพิมพ์ เย็บสมุด เอกสารหรือทำปก</p> <p>(ข) การรับถ่าย ล้างอัด หรือขยายรูป การทำบล็อก การถ่ายทำ หรือสร้างภาพยนตร์</p> <p>(ค) การปลูกสร้างหรือการก่อสร้างทุกชนิด</p> <p>(ง) การรับโฆษณาด้วยวิธีการทุกชนิด</p> <p>(จ) การรับตัด ตัด แต่งผม หรือตกแต่งร่างกาย</p> <p>(ฉ) การรับจ้างทำของอย่างอื่น”</p> <p>(พระราชกำหนดแก้ไขเพิ่มเติมประมวลรัษฎากร (ฉบับที่ 10) พ.ศ.2525 มาตรา 5 ไขบังคับ 27 กุมภาพันธ์ 2525 เป็นต้นไป)</p>	ผู้รับจ้าง	3.0
5. การให้เช่า ทรัพย์สิน	<p>“ชนิด 2</p> <p>การให้บริการในสถานอาบน้ำ นวดหรืออบตัวตามกฎหมาย ว่าด้วยสถานบริการ หรือสถานนวดหรืออบตัวอย่างอื่น”</p> <p>(พระราชกำหนดแก้ไขเพิ่มเติมประมวลรัษฎากร (ฉบับที่ 5) พ.ศ. 2521 มาตรา 18 ไขบังคับเดือนกุมภาพันธ์ 2522 เป็นต้นไป)</p> <p>การให้เช่าทรัพย์สินที่มีโชส้งหาริมทรัพย์ ดังต่อไปนี้</p> <p>ชนิด 1</p> <p>(ก) เทป แผ่นหรือสิ่งใด ๆ ที่บันทึกภาพและเสียงแล้ว</p> <p>การให้เช่าทรัพย์สินตาม (ก) หมายความรวมถึงการรับจ้าง บันทึกภาพและเสียงลงในเทป แผ่นหรือสิ่งดังกล่าว การรับเป็น สมาชิกเพื่อสิทธิในการใช้เทป แผ่นหรือสิ่งดังกล่าว การขายเทป แผ่นหรือสิ่งดังกล่าว ซึ่งผู้ประกอบการค้ามิได้บันทึกภาพและเสียง เอง</p> <p>(ข) ทรัพย์สินอื่น ๆ นอกจากที่ระบุใน (ก) หรือในชนิด 2</p> <p>ชนิด 2</p> <p>ทรัพย์สินที่ให้เช่าเฉพาะที่เป็นไปตามหลักเกณฑ์ วิธีการ เงื่อนไขและระยะเวลาที่ให้เช่าตามที่อธิบดีกำหนดโดยอนุมัติรัฐมนตรี และประกาศในราชกิจจานุเบกษา”</p>	ผู้ประกอบกิจการ	10.0
		ผู้ให้เช่า	2.5
		ผู้ให้เช่า	3.0

ประเภทการค้า	รายการที่ประกอบการค้า	ผู้ประกอบการที่มีหน้าที่เสียภาษีการค้า	อัตราภาษีร้อยละของรายรับ
8. คลังสินค้า	<p>(พระราชกำหนดแก้ไขเพิ่มเติมประมวลรัษฎากร (ฉบับที่ 14) พ.ศ. 2529 มาตรา 27 ไขบังคับ 1 กุมภาพันธ์ 2529 เป็นต้นไป)</p> <p>การทำคลังสินค้า การรับฝากทรัพย์สิน การให้บริการเกี่ยวกับการเก็บสิ่งของต่าง ๆ ในห้องเย็น หรือการให้ใช้สถานที่จอดรถ”</p> <p>(พระราชกำหนดแก้ไขเพิ่มเติมประมวลรัษฎากร (ฉบับที่ 13) พ.ศ. 2527 มาตรา 26 ไขบังคับสำหรับรายรับเดือนมกราคม 2528 เป็นต้นไป)</p>	ผู้ประกอบการ	2.5
“7. โรงแรมและภัตตาคาร	<p>การทำกิจการดังต่อไปนี้</p> <p>(ก) ไนต์คลับหรือคาบาเรต์ (ดู พรฎ. (ฉบับที่ 54) มาตรา 10 ทวิ หน้า 144)</p> <p>(ข) โรงแรม สำหรับรายรับในเดือนภาษีเฉพาะส่วนที่ไม่เกิน 30,000 บาท สำหรับรายรับในเดือนภาษีเฉพาะส่วนที่เกิน 30,000 บาท (ดู พรฎ. (ฉบับที่ 54) มาตรา 10 จัตวา หน้า 144)</p> <p>(ค) ภัตตาคารที่มีหญิงบำเรอสำหรับปรนนิบัติลูกค้า หรือมีที่สำหรับพักผ่อนหลับนอน หรือมีบริการนวดให้แก่ลูกค้า</p> <p>(ง) ภัตตาคารอื่นนอกจาก (ค) สำหรับรายรับในเดือนภาษีเฉพาะส่วนที่ไม่เกิน 5,000 บาท สำหรับรายรับในเดือนภาษีเฉพาะส่วนที่เกิน 5,000 บาท (พระราชกำหนดแก้ไขเพิ่มเติมประมวลรัษฎากร (ฉบับที่ 5) พ.ศ. 2521 มาตรา 19 ไขบังคับเดือนกุมภาพันธ์ 2522 เป็นต้นไป)</p>	<p>ผู้ประกอบการ</p> <p>ผู้ประกอบการ</p> <p>ผู้ประกอบการ</p> <p>ผู้ประกอบการ</p> <p>ผู้ประกอบการ</p>	<p>15.0</p> <p>10.0</p> <p>15.0</p> <p>15.0</p> <p>2.0</p> <p>7.5”</p>
“8. การขนส่ง	<p>การรับขนไม่ว่าด้วยวิธีการใด ๆ หรือการรับจ้างด้วยยานพาหนะ</p> <p>(ก) การรับขนคนโดยสาร</p> <p>(ข) การอื่นนอกจาก (ก)</p> <p>(พระราชกำหนดแก้ไขเพิ่มเติมประมวลรัษฎากร (ฉบับที่ 8) พ.ศ. 2524 มาตรา 7 ไขบังคับ 31 มีนาคม 2524 เป็นต้นไป)</p> <p>(ดู พรฎ. (ฉบับที่ 54) มาตรา 6 (3) หน้า 137)</p>	<p>ผู้รับจ้าง</p> <p>ผู้รับจ้าง</p>	<p>2.0</p> <p>0.5”</p>
9. โรงรับจำนำ	<p>การรับจำนำตามกฎหมายว่าด้วยโรงรับจำนำ</p>	ผู้ประกอบการ	2.5
10. นายหน้า และตัวแทน	<p>การรับทำการเป็นนายหน้า ตัวแทน ผู้ทอดตลาด หรือรับจัดธุรกิจให้ผู้อื่นนอกจากที่ระบุไว้ใน</p>	<p>นายหน้า ตัวแทน</p> <p>ผู้ทอดตลาดหรือ</p>	<p>5.5</p>

ประเภทการค้า	รายการที่ประกอบการค้า	ผู้ประกอบการค้า ที่มีหน้าที่เสียภาษี การค้า	อัตราภาษี ร้อยละของ รายรับ
11. การค้าอสังหาริมทรัพย์	ประเภทการค้าอื่นแล้ว (ดู พรฎ. (ฉบับที่ 54) มาตรา 6 (4) หน้า 137) การขายอสังหาริมทรัพย์เป็นทางค้าหรือหากำไร	ผู้ให้บริการ ผู้ขาย	3.5
12. ธนาคาร	การออมสินที่มีไซของรัฐบาล การธนาคารพาณิชย์ตามกฎหมายว่าด้วยการธนาคารพาณิชย์ หรือกิจการของผู้ที่ประกอบกิจการโดยปกติเชิงธนาคารพาณิชย์ เช่น ให้กู้ยืมเงิน ค่าประกัน แลกเปลี่ยนเงินตรา ออก ซื้อหรือขายตัวเงิน หรือรับส่งเงินไปต่างประเทศ ด้วยวิธีต่าง ๆ รวมทั้งกิจการโพงกิวหรือช่วยตัว “ชนิด 1 ดอกเบีย ส่วนลด ค่าธรรมเนียม ค่าบริการ หรือกำไรก่อนหักรายจ่ายใด ๆ จากการซื้อหรือขายตัวเงิน (ดูคำสั่งกรมสรรพากร ที่ ป.11/2528 หน้า 555)	ผู้ประกอบกิจการ	3.0
13. ประกันภัย	ชนิด 2 กำไรก่อนหักรายจ่ายใด ๆ จากการแลกเปลี่ยนหรือซื้อขายเงินตรา การออกตัวเงิน หรือการส่งเงินไปต่างประเทศ” (พระราชกำหนดแก้ไขเพิ่มเติมประมวลรัษฎากร (ฉบับที่ 13) พ.ศ. 2527 มาตรา 27 ให้งับสำหรับรายรับในเดือนมกราคม 2528 เป็นต้นไป) การทำกิจการดังต่อไปนี้	ผู้ประกอบกิจการ	15.0
	ชนิด 1 การรับประกันชีวิต	ผู้รับประกันภัย	2.5
	ชนิด 2 การรับประกันภัยอย่างอื่น	ผู้รับประกันภัย	3.0
14. มหรสพ	การกระทำกิจการดังต่อไปนี้ (ก) การจัดฉายภาพยนตร์ หรือการแสดง หรือการเล่นอย่างอื่นโดยมีการฉายภาพยนตร์ด้วย (ข) การจัดให้มีการแข่งม้า แต่ไม่รวมถึงการรับพนันม้าแข่ง (พระราชกำหนดแก้ไขเพิ่มเติมประมวลรัษฎากร (ฉบับที่ 13) พ.ศ. 2527 มาตรา 28 ให้งับสำหรับรายรับในเดือนมกราคม 2528 เป็นต้นไป)	ผู้ประกอบกิจการ ผู้ประกอบกิจการ	15.0 20.0”

ภาคผนวก ข



คำสั่งกระทรวงมหาดไทย

ที่ ๓๘๗/๒๕๒๘

เรื่อง การปฏิบัติตามพระราชบัญญัติโรงแรม พุทธศักราช ๒๕๓๘

โดยที่กระทรวงมหาดไทยได้พิจารณาเห็นว่า โรงแรมบางแห่งมีลักษณะและพฤติการณ์ในการดำเนินกิจการอันขัดต่อความสงบเรียบร้อยศีลธรรมอันดี จำเป็นที่จะต้องควบคุมการอนุญาตตั้งโรงแรมและการดำเนินกิจการ และเพื่อให้สอดคล้องกับนโยบายของทางราชการที่จะไม่อนุญาตให้ตั้งโรงแรมซึ่งมีลักษณะและพฤติการณ์สื่อให้เห็นถึงวัตถุประสงค์อันขัดต่อความสงบเรียบร้อยหรือศีลธรรมอันดี เว้นแต่การขออนุญาตตั้งโรงแรมเพื่อใช้เป็นที่พักสำหรับนักท่องเที่ยวชาวไทยและชาวต่างประเทศ หรือสำหรับผู้เดินทางตามความจำเป็นของแต่ละท้องถิ่น จึงวางหลักเกณฑ์ในการขออนุญาตตั้งโรงแรมตลอดจนการสั่งปิดโรงแรมทั่วราชอาณาจักร ดังต่อไปนี้

๑. หลักเกณฑ์การขออนุญาต

(๑) อาคารที่ใช้เป็นห้องพัก ต้องเป็นอาคารคอนกรีตเสริมเหล็ก หรืออาคารอื่นที่มีลักษณะมั่นคงแข็งแรง ส่วนจำนวนชั้นและห้องพักต้องเหมาะสมกับสภาพแห่งท้องถิ่น ทั้งนี้ ต้องมีวัตถุประสงค์เพื่อใช้สำหรับเป็นที่พักผู้เดินทางหรือนักท่องเที่ยวโดยแท้ และไม่มีลักษณะหรือพฤติการณ์อันสื่อไปในทางเป็นแหล่งมั่วสุมหรือขัดต่อความสงบเรียบร้อยหรือศีลธรรมอันดี

(๒) สถานที่ตั้งต้องไม่อยู่ใกล้สถานที่ราชการ โรงเรียน สถานศึกษา วัด สถานที่สำหรับปฏิบัติพิธีกรรมทางศาสนา สถานรักษาพยาบาลผู้ป่วยหรือโรงพยาบาล ในรัศมี ๑๐๐ เมตร และต้องตั้งอยู่ในสถานที่มีความเหมาะสม สะดวกแก่การตรวจตราควบคุมของทางราชการ

(๓) เส้นทางเข้า ออก จะต้องไม่มีปัญหาเกี่ยวกับการจราจร

(๔) สถานที่จอดรถ โรงแรมต้องมีสถานที่จอดรถ ถัดรถ เพียงพอสอดคล้องกับจำนวนห้องพัก โดยสถานที่จอดรถต้องอยู่แยกส่วนออกจากบริเวณห้องพักไม่ให้ปะปนกัน และไม่มีทางสำหรับให้รถแล่นผ่านบริเวณห้องพักแต่ละชั้น

หลังจากที่ผู้ขออนุญาตตั้งโรงแรมได้รับอนุญาตให้ก่อสร้างอาคารเพื่อใช้เป็นโรงแรมแล้ว ต้องมีการตรวจสอบว่าผู้ขออนุญาตได้สร้างอาคารตามแบบแปลนที่ขออนุญาตหรือไม่ และเมื่อทางโรงแรมเปิดดำเนินการแล้วต้องมีการตรวจตราควบคุมไม่ให้มีการเปลี่ยนแปลงแก้ไขต่อเติมอาคาร โดยไม่ได้รับอนุญาตจากพนักงานเจ้าหน้าที่

๒. การพิจารณาอนุญาต

การพิจารณาอนุญาตสร้างหรือตั้งโรงแรม การเปิดดำเนินกิจการโรงแรม การเปลี่ยนชื่อหรือย้ายหอ
การย้ายสถานที่ การเพิ่มหรือลดจำนวนห้องสำหรับพักแห่งโรงแรมตามพระราชบัญญัติโรงแรม พุทธศักราช
๒๔๗๘ ให้ถือปฏิบัติดังนี้

(๑) ในกรุงเทพมหานคร ให้ผู้บัญชาการตำรวจสอบสวนกลาง เป็นนายทะเบียนโรงแรม ผู้มีอำนาจ
อนุญาต โดยมีคณะกรรมการพิจารณากลับกรองการดำเนินการตามพระราชบัญญัติโรงแรม พุทธศักราช ๒๔๗๘
ทำหน้าที่พิจารณาตรวจสอบ กลับกรอง และเสนอความเห็นต่อนายทะเบียนประกอบด้วย

- | | |
|--|--------------------------------|
| ๑) หัวหน้าอำนาจการกรมตำรวจ | เป็นประธานกรรมการ |
| ๒) ผู้แทนกรุงเทพมหานคร | เป็นกรรมการ |
| ๓) รองผู้บัญชาการตำรวจนครบาล | เป็นกรรมการ |
| ๔) ผู้แทนกระทรวงศึกษาธิการ | เป็นกรรมการ |
| ๕) รองผู้บัญชาการตำรวจสอบสวนกลาง | เป็นกรรมการ |
| ๖) ผู้แทนเรตตำรวจซึ่งไม่ต่ำกว่า
ผู้ช่วยเรตตำรวจ | เป็นกรรมการ |
| ๗) ผู้บังคับการกองทะเบียน กรมตำรวจ | เป็นกรรมการ |
| ๘) ผู้กำกับการค้าตรวจนครบาลท้องที่ที่เป็น
สถานที่ตั้งโรงแรม | เป็นกรรมการ |
| ๙) ผู้กำกับการค้า ๒ กองทะเบียน กรมตำรวจ | เป็นกรรมการและเลขานุการ |
| ๑๐) สารวัตรแผนกโรงแรม | เป็นกรรมการและผู้ช่วยเลขานุการ |

(๒) ในจังหวัดอื่น ให้ผู้ว่าราชการจังหวัดเป็นนายทะเบียนโรงแรมผู้มีอำนาจอนุญาต โดยมีคณะกรรมการพิจารณากลับกรองการดำเนินการตามพระราชบัญญัติโรงแรม พุทธศักราช ๒๔๗๘ ของจังหวัดทำ
หน้าที่พิจารณาตรวจสอบ กลับกรอง และเสนอความเห็นต่อนายทะเบียน ประกอบด้วย

- | | |
|--|-------------------------|
| ๑) รองผู้ว่าราชการจังหวัด | เป็นประธานกรรมการ |
| ๒) ปลัดจังหวัด | เป็นกรรมการ |
| ๓) อัยการจังหวัด | เป็นกรรมการ |
| ๔) ผู้กำกับการค้าตรวจภูธรจังหวัด | เป็นกรรมการ |
| ๕) สาธารณสุขจังหวัด | เป็นกรรมการ |
| ๖) ศึกษาธิการจังหวัด | เป็นกรรมการ |
| ๗) โยธาธิการจังหวัด | เป็นกรรมการ |
| ๘) นายกเทศมนตรีท้องที่ที่เป็นสถานที่ตั้ง
โรงแรม | เป็นกรรมการ |
| ๙) ประธานกรรมการสุขาภิบาลท้องที่ที่เป็น
สถานที่ตั้งโรงแรม | เป็นกรรมการ |
| ๑๐) เจ้าจังหวัด | เป็นกรรมการและเลขานุการ |

สำหรับเมืองพัทยา ให้ปลัดเมืองพัทยาเป็นกรรมการแทน ๘)

๓. การแก้ไขเปลี่ยนแปลงหรือต่อเติมอาคารโรงแรม

การแก้ไขเปลี่ยนแปลงหรือต่อเติมอาคารโรงแรมอันเป็นการเพิ่มจำนวนห้องพักของโรงแรม ซึ่งมีพฤติการณ์สื่อให้เห็นถึงวัตถุประสงค์อันขัดต่อความสงบเรียบร้อยหรือศีลธรรมอันดี ให้ถือนโยบายในทางไม่อนุญาต

๔. การตรวจตราควบคุมโรงแรม

(๑) ในกรุงเทพมหานคร ให้นายตำรวจชั้นสัญญาบัตร แผนกควบคุมโรงแรม กองกำกับการ ๒ กองทะเบียน และนายตำรวจท้องที่ตั้งแต่สารวัตรขึ้นไป มีหน้าที่ตรวจตราสอดส่องให้โรงแรมปฏิบัติตามกฎหมาย

(๒) ให้จังหวัดอื่น ให้นายอำเภอ ปลัดอำเภอผู้เป็นหัวหน้าประจำกิ่งอำเภอ ปลัดอำเภอ และนายตำรวจท้องที่ตั้งแต่สารวัตรขึ้นไป มีหน้าที่ตรวจตราสอดส่องให้โรงแรมปฏิบัติตามกฎหมาย

โรงแรมใดเป็นแหล่งมั่วสุมมีฉาชีพ นักเลงอันธพาล ค้าประเวณี แหล่งค้าหญิง แหล่งค้าหรือเสพยาเสพติดให้โทษ การพนัน หรือจัดให้มีการแสดงลามกอนาจาร หรือดำเนินการ หรือมีพฤติการณ์ใด ๆ ที่เป็นปฏิปักษ์ต่อความสงบเรียบร้อยหรือศีลธรรมอันดี ให้เสนอปิดโดยอาศัยอำนาจตามประกาศของคณะปฏิวัติฉบับที่ ๕๐ ลงวันที่ ๑๕ มกราคม พ.ศ. ๒๕๐๒ โดยไม่ต้องรอฟังผลคดี

๕. หลักเกณฑ์การพิจารณาปิดโรงแรม หรือยึดใบอนุญาต

การพิจารณาปิดโรงแรมตามประกาศของคณะปฏิวัติ ฉบับที่ ๕๐ ลงวันที่ ๑๕ มกราคม พ.ศ. ๒๕๐๒ ให้ถือหลักเกณฑ์ดังนี้

(๑) หากมีหลักฐานแน่ชัดว่า ทางโรงแรมมีส่วนรู้เห็นหรือผู้ดูแลหรือลูกจ้าง เป็นผู้จัดให้มีการค้าประเวณีหรือกระทำการอย่างหนึ่งอย่างใดตามข้อ ๔ นอกเหนือไปจากการดำเนินการตามกฎหมายแล้ว ให้เสนอปิดดังนี้

ครั้งที่ ๑ ปิดมีกำหนดสิบห้าวัน

ครั้งที่ ๒ ปิดมีกำหนดสามสิบวัน

ครั้งต่อ ๆ ไป ให้อยู่ในดุลพินิจของอธิบดีกรมตำรวจหรือผู้ว่าราชการจังหวัด

หากปรากฏว่า การกระทำผิดตามข้อ ๔ เป็นการละเลยของทางโรงแรมให้พิจารณาเสนอปิดดังนี้

ครั้งที่ ๑ ปิดมีกำหนดเจ็ดวัน

ครั้งที่ ๒ ปิดมีกำหนดสิบห้าวัน

ครั้งต่อ ๆ ไป ให้อยู่ในดุลพินิจของอธิบดีกรมตำรวจหรือผู้ว่าราชการจังหวัด

(๒) การเสนอเรื่องเพื่อพิจารณาสั่งปิดโรงแรม จะต้องมิบันทึกการสืบสวนและพยานหลักฐานให้แน่ชัดเสนอเป็นหลักฐาน ซึ่งประกอบด้วย

๑) สำเนาบันทึกการจับกุม

๒) สำเนาคำให้การผู้กล่าวหา และพยานสำคัญ

๓) รายงานพฤติการณ์ของผู้ต้องหาว่ามีอย่างไร และขณะจับกุมผู้ต้องหาอยู่ในลักษณะหรือ

สภาพอย่างไร

๔) ผู้ต้องหาที่มีประวัติต้องโทษหรือไม่ ช้อหาอะไร

๕) หากคดีอยู่ในอำนาจที่พนักงานสอบสวนเปรียบเทียบปรับได้ และผู้ต้องหาให้การรับสารภาพและยินยอมให้เปรียบเทียบปรับแล้ว ก็ไม่ต้องสำเนาคำให้การผู้กล่าวหาและพยานแต่ให้สำเนาทันทีเปรียบเทียบปรับไว้แทน

๖) หากคดีอยู่ในอำนาจศาลแขวง และผู้ต้องหาให้การรับสารภาพ ก็ให้รับนำตัวฟ้องศาล แล้วรายงานผลคดีมาพร้อมกันโดยไม่ต้องสำเนาคำให้การผู้กล่าวหาและพยาน แต่ให้สำเนานับที่ฟ้องด้วยวาจาไว้แทน

ส่วนการปิดใบอนุญาตให้ปฏิบัติตามมาตรา ๒๒ แห่งพระราชบัญญัติโรงแรม พุทธศักราช ๒๔๗๘

๖. การปฏิบัติต่อโรงแรมที่ถูกปิด หรือปิดใบอนุญาต

(๑) เมื่ออธิบดีกรมตำรวจหรือผู้ว่าราชการจังหวัดสั่งปิดโรงแรม ให้ส่งคำสั่งให้ สถานีตำรวจท้องที่ทันที และให้สถานีตำรวจท้องที่ดำเนินการ ดังนี้

- ๑) ให้โรงแรมปิด หรือหยุดดำเนินการกิจการภายในวันรุ่งขึ้นนับแต่วันได้รับคำสั่ง และ
- ๒) ให้สำเนาคำสั่งปิดไว้หน้าโรงแรมโดยเปิดเผย

(๒) ให้มีคณะกรรมการพิจารณากลับกรรองเสนอความเห็นในการสั่งปิดโรงแรม ในกรุงเทพมหานคร ประกอบด้วย

- | | |
|--|--------------------------------|
| ๑) ผู้ช่วยอธิบดีกรมตำรวจฝ่ายปราบปราม | เป็นประธานกรรมการ |
| ๒) หัวหน้าอำนวยการกรมตำรวจ | เป็นกรรมการ |
| ๓) ผู้แทนกรุงเทพมหานคร | เป็นกรรมการ |
| ๔) ผู้แทนกระทรวงศึกษาธิการ | เป็นกรรมการ |
| ๕) ผู้บังคับการกองคดี กรมตำรวจ | เป็นกรรมการ |
| ๖) ผู้บังคับการกองวิชาการ กรมตำรวจ | เป็นกรรมการ |
| ๗) เลขานุการกรมตำรวจ | เป็นกรรมการและเลขานุการ |
| ๘) นายเวรผู้ช่วยอธิบดีกรมตำรวจฝ่ายปราบปราม | เป็นกรรมการและผู้ช่วยเลขานุการ |

ทำหน้าที่พิจารณากลับกรรองและเสนอความเห็นต่ออธิบดีกรมตำรวจพิจารณาสั่งการ โดยให้สำนักงานเลขานุการกรมตำรวจเป็นเจ้าของเรื่อง

(๓) ให้มีคณะกรรมการพิจารณากลับกรรองเสนอความเห็นในการสั่งปิดโรงแรมในจังหวัดอื่น ประกอบด้วย คณะกรรมการตามที่ระบุไว้ใน ๒ (๒) ทำหน้าที่ร่วมกันพิจารณากลับกรรองและเสนอความเห็นต่อผู้ว่าราชการจังหวัดพิจารณาสั่งการ โดยให้ที่ทำการปกครองจังหวัดเป็นเจ้าของเรื่อง

๗. การอุทธรณ์

(๑) กรณีนายทะเบียนปฏิเสธไม่ยอมออกใบอนุญาต หรือไม่อนุญาตในกรณีอื่น ๆ หรือนายทะเบียนปิดโรงแรม หรือปิดใบอนุญาต เจ้าของหรือเจ้าสำนักมีสิทธิยื่นอุทธรณ์ต่อรัฐมนตรีว่าการกระทรวงมหาดไทย ภายในสิบห้าวันนับแต่วันทราบคำสั่ง

(๒) ให้มีคณะกรรมการพิจารณาอุทธรณ์ตามพระราชบัญญัติโรงแรม พุทธศักราช ๒๔๗๘ ประกอบด้วย

- | | |
|---|----------------------|
| ๑) รองปลัดกระทรวงมหาดไทย ฝ่ายบริหาร | เป็นประธานกรรมการ |
| ๒) ผู้ตรวจราชการกระทรวงมหาดไทย
ประจำเขตจังหวัดที่เป็นสถานที่ตั้งโรงแรม | เป็นรองประธานกรรมการ |
| ๓) ที่ปรึกษากฎหมายกระทรวงมหาดไทย | เป็นกรรมการ |

- | | |
|---|-------------------------------------|
| ๔) ผู้แทนกรมการปกครอง | เป็นกรรมการ |
| ๕) ผู้แทนกรมอัยการ | เป็นกรรมการ |
| ๖) ผู้แทนกรมตำรวจ | เป็นกรรมการ |
| ๗) ผู้อำนวยการกองตรวจและนิติการ
สำนักงานปลัดกระทรวงมหาดไทย | เป็นกรรมการและเลขานุการ |
| ๘) หัวหน้าฝ่ายตรวจราชการและเรื่องราว
ร้องทุกข์ กองตรวจและนิติการ
สำนักงานปลัดกระทรวงมหาดไทย | เป็นกรรมการและผู้ช่วย-
เลขานุการ |
| ๙) หัวหน้างานกิจการพิเศษ
ฝ่ายตรวจราชการและเรื่องราว
ร้องทุกข์ กองตรวจและนิติการ
สำนักงานปลัดกระทรวงมหาดไทย | เป็นกรรมการและผู้ช่วย-
เลขานุการ |

ให้คณะกรรมการมีอำนาจหน้าที่ ดังนี้

ก. พิจารณากลับกรรอง ตรวจสอบ และเสนอความเห็นต่อรัฐมนตรีว่าการกระทรวงมหาดไทย
เกี่ยวกับการพิจารณาอุทธรณ์คำสั่งปิดโรงแรม ปิดใบอนุญาต ไม่ออกใบอนุญาต หรือไม่อนุญาตให้มีการเปลี่ยน
ชื่อหรือยี่ห้อ การย้ายสถานที่ การเพิ่มหรือลดจำนวนห้องสำหรับพักแรมโรงแรม

ข. พิจารณาสอนความเห็นอื่น ๆ ตามที่ได้รับมอบหมาย

๘. บรรดาระเบียบ ข้อบังคับ หรือคำสั่งอื่นใดที่ขัดหรือแย้งกับคำสั่งนี้ ให้ใช้คำสั่งนี้แทน
ทั้งนี้ ตั้งแต่บัดนี้เป็นต้นไป

สั่ง ณ วันที่ ๒๓ กันยายน พ.ศ. ๒๕๒๘

(ลงชื่อ) พลเอก สิทธิ จิรโรจน์

(สิทธิ จิรโรจน์)

รัฐมนตรีว่าการกระทรวงมหาดไทย

ศูนย์วิทยุตำรวจ
จุฬาลงกรณ์มหาวิทยาลัย

ภาคผนวก ฉ

ประกาศตลาดหลักทรัพย์แห่งประเทศไทย

เรื่อง กำหนดให้บริษัทจดทะเบียนหรือบริษัทรับอนุญาตจัดทำรายงานการเปิดเผยข้อมูลเกี่ยวกับฐานะการเงินและผลการดำเนินงาน

อาศัยอำนาจตามความในข้อ ๖ (๒) (๓) และ (๔) แห่งข้อบังคับตลาดหลักทรัพย์แห่งประเทศไทย เรื่อง การกำหนดให้บริษัทจดทะเบียนหรือบริษัทรับอนุญาตปฏิบัติการใด ๆ เพื่อเปิดเผยฐานะการเงินและผลการดำเนินงาน พ.ศ. ๒๕๒๓ ลงวันที่ ๑๖ ธันวาคม ๒๕๒๓ ซึ่งกำหนดให้บริษัทจดทะเบียนหรือบริษัทรับอนุญาตมีหน้าที่จัดทำงบการเงินประจำปีที่มีผู้สอบบัญชีรับอนุญาตรับรอง รายงานประจำปี และรายงานการเปิดเผยข้อมูลเพิ่มเติมต่อตลาดหลักทรัพย์แห่งประเทศไทยเพื่อเปิดเผยฐานะการเงินและผลการดำเนินงานต่อประชาชนทั่วไป ตลาดหลักทรัพย์จึงกำหนดแนวทางการจัดทำและการรายงานดังกล่าว ดังต่อไปนี้

๑. การจัดทำงบการเงินประจำปี

ให้บริษัทจดทะเบียนหรือบริษัทรับอนุญาตจัดทำงบการเงินประจำปีที่มีผู้สอบบัญชีรับอนุญาตรับรอง และจัดส่งให้ตลาดหลักทรัพย์จำนวน ๓ ฉบับภายใน ๓ เดือน นับแต่วันสิ้นสุดรอบระยะเวลาบัญชี โดยงบการเงินนั้นต้องเปิดเผยข้อมูลอย่างน้อยดังนี้

(๑) เปิดเผยข้อมูลในงบการเงินตามกฎกระทรวงฉบับที่ ๒ (พ.ศ. ๒๕๑๙) ออกตามความในประกาศของคณะปฏิวัติฉบับที่ ๒๔๕ ลงวันที่ ๒๔ พฤศจิกายน พ.ศ. ๒๕๑๕ และปฏิบัติตามมาตรฐานการบัญชีที่กำหนดโดยสมาคมนักบัญชีและผู้สอบบัญชีรับอนุญาตแห่งประเทศไทย

(๒) ในการปฏิบัติตามข้อ (๑) ให้บริษัทเปิดเผยรายละเอียดไว้ในหมายเหตุประกอบงบการเงินดังต่อไปนี้ คือ การนำสินทรัพย์วางเป็นหลักประกันหนี้สิน ข้อจำกัดอื่นที่มีต่อกรรมสิทธิ์หรือสิทธิในการใช้สินทรัพย์ของบริษัท การประกันหนี้สินของบริษัทโดยบุคคลหรือโดยสินทรัพย์ของบุคคลที่สาม ข้อผูกพันที่จะต้องรักษาระดับทุนทำการหรือรักษาส่วนของผู้ถือหุ้นไว้ ข้อจำกัดเกี่ยวกับการจ่ายเงินปันผล ข้อผูกพันที่จะลดหนี้ระยะยาวเงินไต่และข้อกำหนดอื่นที่มีตามสัญญาเงินกู้ระยะยาว ข้อผูกพันชื่อโรงงาน หรือเครื่องจักรซึ่งเป็นจำนวนเงินมาก การทำสัญญาเช่าระยะยาว การให้กู้ยืมแก่กรรมการของบริษัทรวมถึงการเปลี่ยนแปลงในระหว่างปี ข้อผูกพันตามโครงการ บำเหน็จ บำนาญ และข้อผูกพันอื่น ๆ ที่มีผลกระทบต่อสิทธิประโยชน์ของผู้ถือหุ้น

(๓) ให้บริษัทจัดทำงบการเงินรวมเป็นการเพิ่มเติมในกรณีที่บริษัทมีเงินทุนในบริษัทอื่นมากกว่าร้อยละ ๕๐ ของหุ้นลงคะแนนเสียงได้ของบริษัทนั้น และในกรณีที่บริษัทไม่นำบริษัทดังกล่าว นั้นมารวมในงบการเงินรวมให้แจ้งเหตุผลถึงการไม่นำมารวมและให้เปิดเผยงบการเงินของบริษัทดังกล่าวไว้เป็นส่วนหนึ่งของงบการเงินรวมด้วย

(๔) ให้จัดทำบแสดงการเปลี่ยนแปลงฐานะการเงิน หรืองบแสดงที่มาและใช้ไปของเงินทุน เป็นส่วนหนึ่งของงบการเงิน

(๕) งบการเงินประจำปีจะต้องเสนอตัวเลขของปีก่อนเพื่อเปรียบเทียบ

(๖) ในกรณีที่บริษัทเป็นปัญหาการบัญชีไม่มีมาตรฐานการบัญชีของไทยครอบคลุมถึง ให้ปฏิบัติตามลำดับดังนี้

- (ก) ใช้มาตรฐานการบัญชีระหว่างประเทศของ International Accounting Standards Committee
- (ข) ใช้มาตรฐานการบัญชีของ American Institute of Certified Public Accountants
- ในกรณีที่ใช้มาตรฐานตาม (ก) และ/หรือ (ข) ให้ระบุแหล่งที่มาของมาตรฐานการบัญชีที่ใช้ด้วย

๒. การจัดทำรายงานประจำปี

ให้บริษัทจดทะเบียนหรือบริษัทรับอนุญาตจัดทำรายงานประจำปีเสนอต่อผู้ถือหุ้นของบริษัท และจัดส่งให้ตลาดหลักทรัพย์จำนวน ๔๐ ฉบับภายในระยะเวลา ๔ เดือน นับตั้งแต่วันสิ้นสุดรอบระยะเวลาบัญชี

รายงานประจำปีนั้นต้องมีข้อมูลอย่างน้อยดังนี้

- (๑) ชื่อ และสถานที่ตั้งสำนักงานใหญ่
- (๒) รายงานของประธานกรรมการ หรือคณะกรรมการ
- (๓) ข้อมูลที่สำคัญโดยสรุปของกิจการ
- (๔) รายงานโดยสังเขปในลักษณะวิเคราะห์เกี่ยวกับผลการดำเนินงานและการเปลี่ยนแปลงในผลการดำเนินงาน
- (๕) งบการเงินที่ผู้สอบบัญชีรับอนุญาตรับรองแล้วโดยไม่ติดทอน
- (๖) ข้อมูลที่สำคัญเกี่ยวกับบริษัทใหญ่ บริษัทย่อย และบริษัทร่วม
- (๗) ข้อมูลสถิติเกี่ยวกับผลการดำเนินงานและฐานะการเงินเปรียบเทียบอย่างน้อย ๕ ปี
- (๘) ข้อมูลเกี่ยวกับผู้บริหาร

๓. การจัดทำรายงานการเปิดเผยข้อมูลเพิ่มเติมต่อตลาดหลักทรัพย์แห่งประเทศไทย

ให้บริษัทจดทะเบียนหรือบริษัทรับอนุญาตจัดทำรายงานการเปิดเผยข้อมูลเพิ่มเติมต่อตลาดหลักทรัพย์แห่งประเทศไทยตามแบบแนบท้ายประกาศนี้และจัดส่งให้ตลาดหลักทรัพย์จำนวน ๑๐ ฉบับภายในระยะเวลา ๓ เดือนนับตั้งแต่วันสิ้นสุดรอบระยะเวลาบัญชี

ประกาศนี้ให้ใช้บังคับตั้งแต่การจัดทำงบการเงินประจำปี รายงานประจำปี และรายงานการเปิดเผยข้อมูลเพิ่มเติมต่อตลาดหลักทรัพย์แห่งประเทศไทยของบริษัทจดทะเบียนและบริษัทรับอนุญาตนับตั้งแต่วันที่การเงินสิ้นสุด ๓๑ ธันวาคม ๒๕๒๓ เป็นต้นไป

ประกาศ ณ วันที่ ๑๖ ธันวาคม ๒๕๒๓

(ลงนาม) ไพบูลย์ วัฒนศิริธรรม

(นายไพบูลย์ วัฒนศิริธรรม)

กรรมการและผู้จัดการ

แถลงการณ์มาตรฐานการบัญชี ฉบับที่ 2

เรื่อง นโยบายการบัญชี

นโยบายการบัญชี

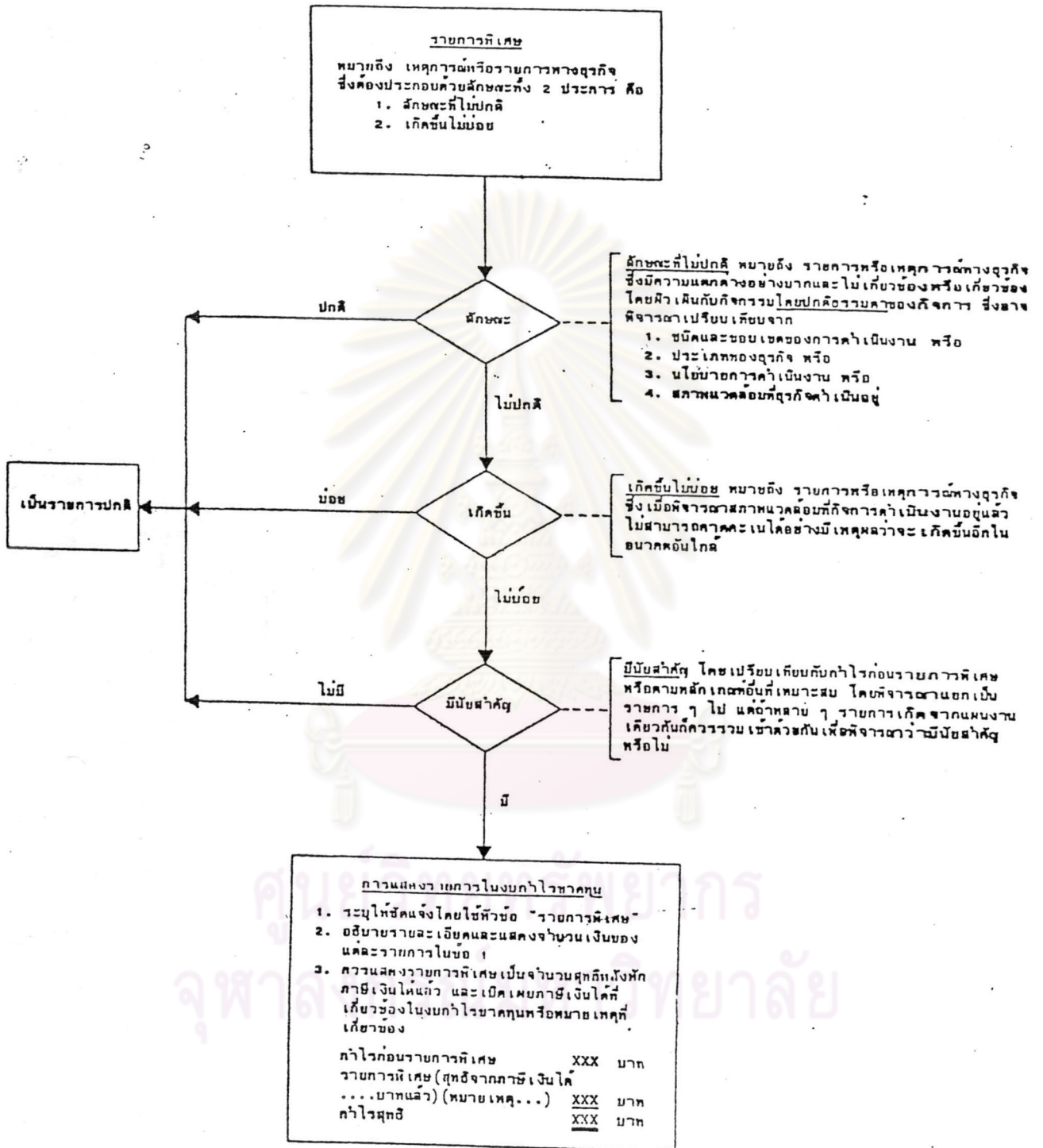
หมายถึง มาตรฐานการบัญชีเฉพาะเรื่องซึ่งฝ่ายจัดการเห็นว่าเหมาะสมที่จะนำมาใช้ในการจัดทำงบการเงิน เพื่อให้งบการเงินของกิจการถูกต้องตามที่ควรและได้ทำขึ้นตามหลักการบัญชีที่รับรองโดยทั่วไป

เนื้อหาและการรายงาน

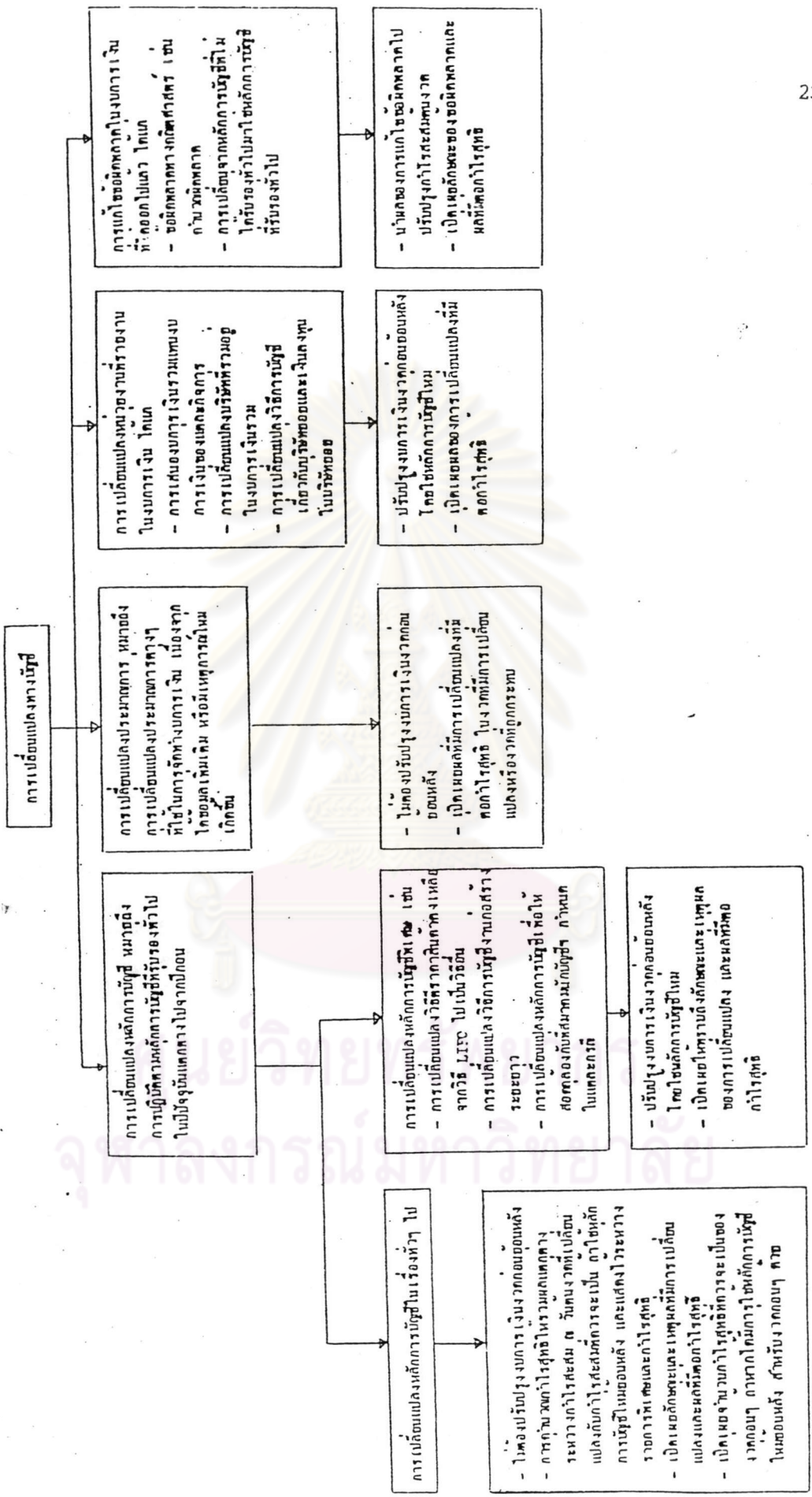
1. ข้อมูลเกี่ยวกับนโยบายการบัญชี ควรระบุและอธิบายให้ทราบถึงมาตรฐานการบัญชีและวิธีการใช้ที่กิจการเลือกปฏิบัติ โดยแสดงเป็นส่วนสำคัญส่วนหนึ่งของงบการเงิน
2. การเปิดเผยนโยบายการบัญชีควรครอบคลุมถึงเรื่องหนึ่งเรื่องใดต่อไปนี้
 - 2.1 การเลือกมาตรฐานการบัญชีและวิธีการใช้อย่างหนึ่งอย่างใดจากทางเลือกที่ยอมรับกันซึ่งมีอยู่หลายทาง
 - 2.2 มาตรฐานการบัญชีและวิธีการใช้ซึ่งมีลักษณะเฉพาะกับอุตสาหกรรมที่กิจการดำเนินอยู่
 - 2.3 การใช้มาตรฐานการบัญชีตาม 2.1 และ 2.2 ในลักษณะพิเศษหรือในเชิงริเริ่มใหม่
3. ให้เปิดเผยนโยบายการบัญชีรวมไว้ในที่เดียวกันในตอนต้นของหมายเหตุประกอบงบการเงินภายใต้หัวข้อ "สรุปนโยบายการบัญชีที่สำคัญ"
4. ให้ถือปฏิบัติกับกิจการที่ต้องทำงบการเงินตามกฎหมายว่าด้วยบัญชี 2 ยกเว้นทางหุ้นส่วนจดทะเบียน

นโยบายการบัญชีที่ควรเปิดเผย

- วิธีการรับรายได้
- การตีราคาสินค้าคงเหลือ
- การตีราคาเงินลงทุน
- ค่าเผื่อหนี้สูญและหนี้สงสัยจะสูญ
- การบัญชีเกี่ยวกับสินทรัพย์ที่เสื่อมราคาได้ และวิธีการคิดค่าเสื่อมราคา
- ทรัพย์สินที่ไม่มีตัวตนรวมทั้งวิธีการบัญชี หรือการตัดจ่ายที่เกี่ยวข้อง
- การแปลงค่าเงินตราต่างประเทศ รวมทั้งวิธีการบัญชีที่ใช้เกี่ยวกับกำไรขาดทุนจากการแปลงค่า
- นโยบายเกี่ยวกับเงินเลี้ยงชีพและเกษียณอายุ
- การบัญชีเกี่ยวกับกำไรสะสม การจัดสรรกำไร รวมถึงการเพิ่มและการลดสำรองต่าง ๆ
- การทำงบการเงินรวม



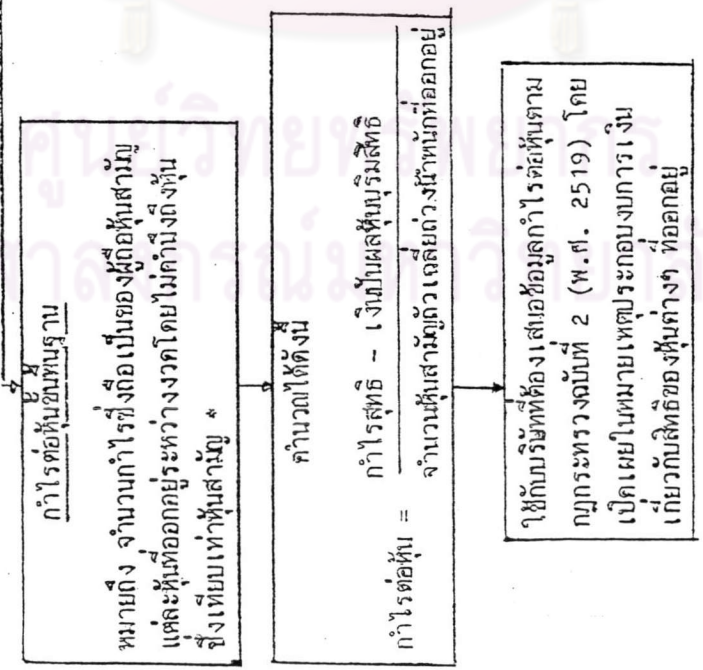
แผนภูมิสรุปภาพรวมการบัญชี ฉบับที่ 4
1504 การเปลี่ยนแปลงทางบัญชี



แผนภูมิสรุปมาตรฐานการบัญชี ฉบับที่ 5 เรื่อง

กำไรต่อหุ้น

กำไรต่อหุ้น

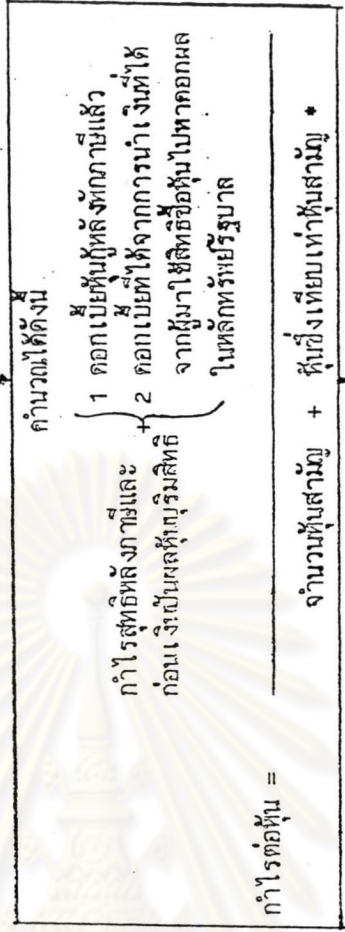


* ที่ซึ่งเทียบเท่าหุ้นสามัญ หมายถึง หลักทรัพย์ที่สิทธิแก่ผู้ถือที่จะแปลงสภาพหรือมีสิทธิออกเสียงหรือโอนผู้ถือหุ้นสามัญได้ ซึ่งได้แก่

- หุ้นกู้หรือหุ้นบุริมสิทธิที่สามารถแปลงสภาพเป็นหุ้นสามัญได้
- หุ้นบุริมสิทธิที่มีสิทธิในการออกเสียงเท่ากับหุ้นสามัญ
- ใบสำคัญแสดงสิทธิซึ่งให้สิทธิในการซื้อหุ้นสามัญได้

กำไรต่อหุ้นแสดงเต็ม

หมายถึง กำไรต่อหุ้นขั้นต้นที่อาจลดลงได้มากที่สุด ถ้าหากมีการแปลงสภาพหรือใช้สิทธิของหลักทรัพย์ซึ่งเทียบเท่าหุ้นสามัญ *



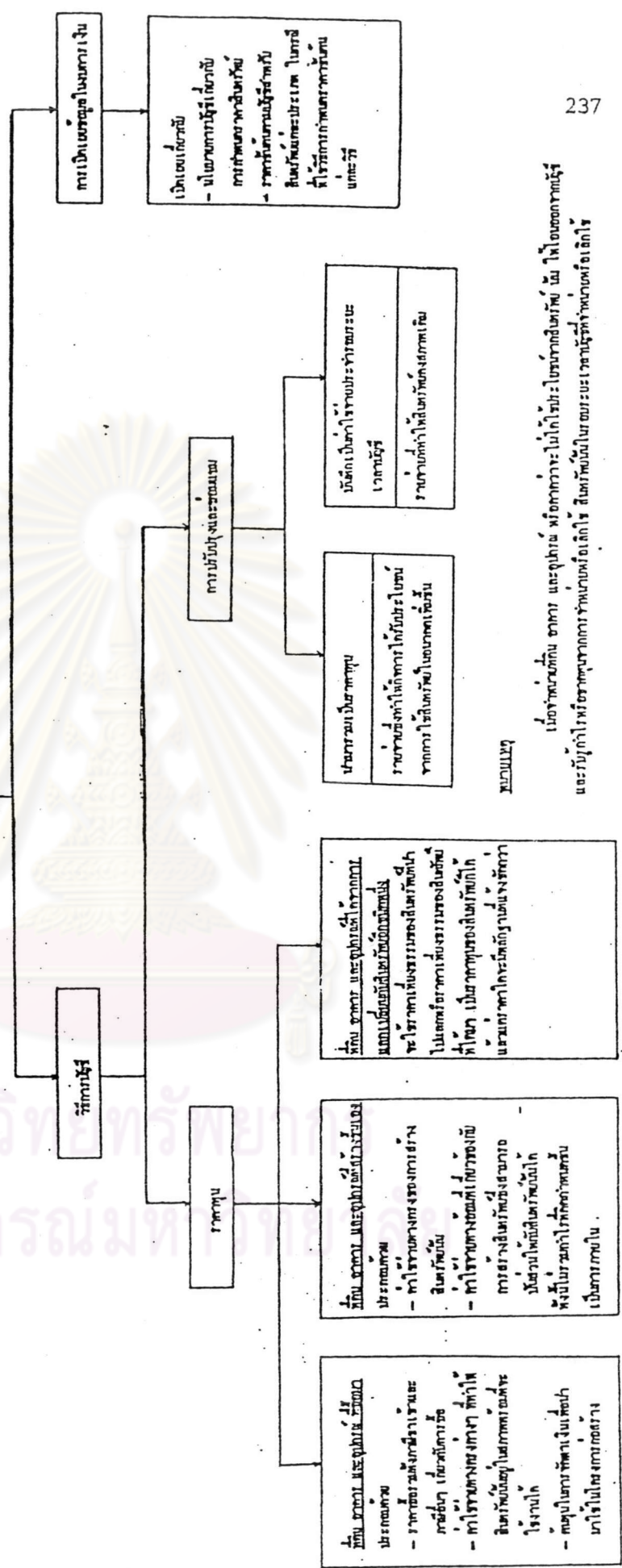
ใช้กับบริษัทจดทะเบียนและรับอนุญาตของบริษัทมหาชนโดยเปิดเผยในหมายเหตุประกอบงบการเงินเกี่ยวกับสิทธิของหุ้นต่างๆ ที่ออกอยู่

ข้อยกเว้นไม่ใช้ของแสดงกำไรต่อหุ้นแสดงเต็มที่ใน 3 กรณี ดังนี้

- กรณีขาดทุนสุทธิ
- กำไรต่อหุ้นแสดงเต็มมากกว่ากำไรต่อหุ้นขั้นต้น
- กำไรต่อหุ้นแสดงเต็มทีละลดลงจากกำไรต่อหุ้นขั้นต้นฐานไม่ถึง 10%

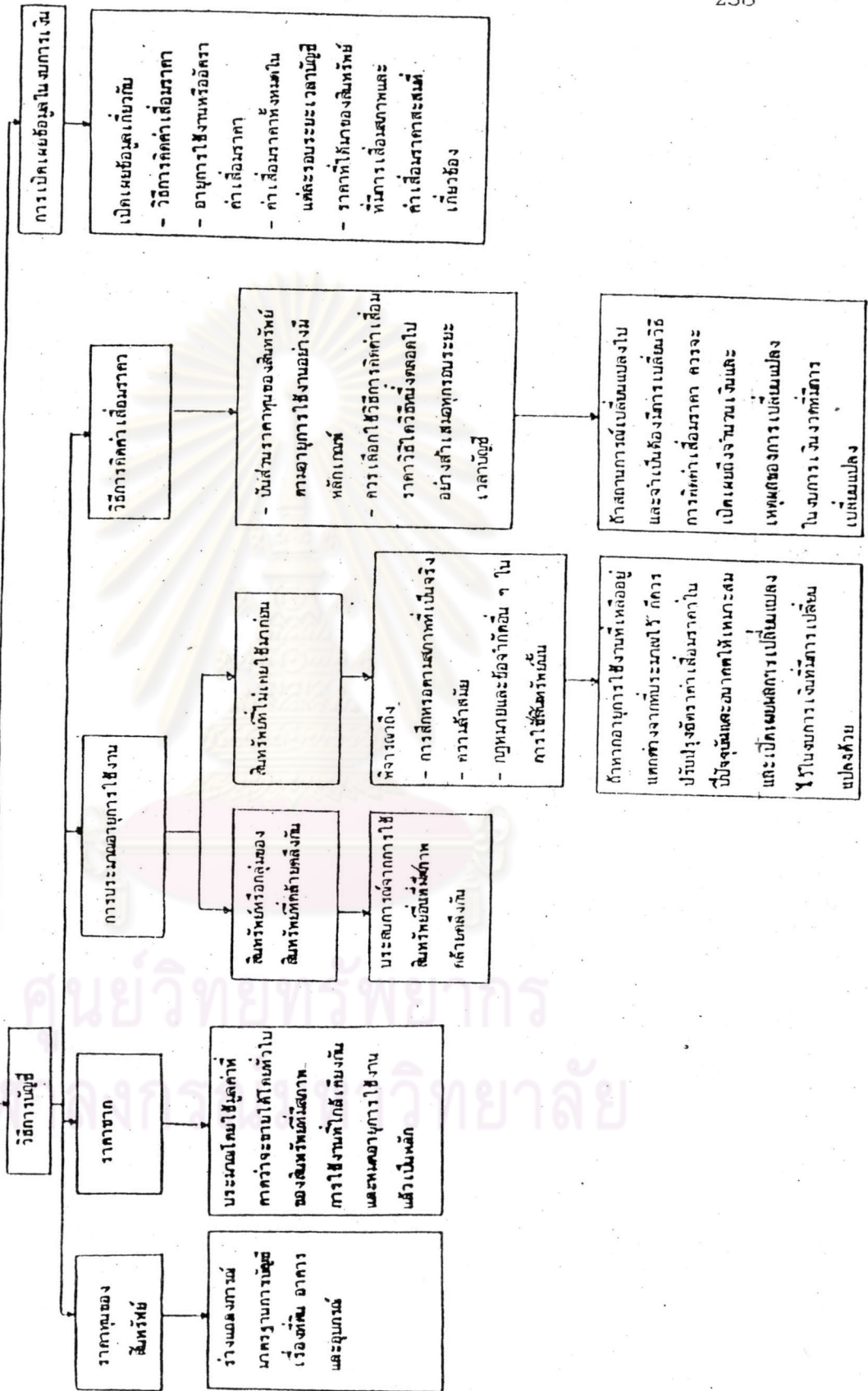
แผนผังการวิเคราะห์งานการบัญชี ฉบับที่ 9
 บัญชี ต้นทุน และอุปทาน

ขั้นต้น ต้นทุน และอุปทาน หมายถึง สิ่งที่มีมูลค่าคง
 1. กิจการมีไว้เพื่อใช้ประโยชน์ในการผลิตหรือเพื่อการที่คล้ายคลึงกับการผลิตที่ไม่อาจถือได้
 ซึ่งอุปสงค์ในการบริหารงานและภาระงานบัญชีที่มีไว้เพื่อการบริหารงานที่มีสัมพันธ์กัน
 2. วัตถุดิบหรือวัสดุอื่น ๆ โดยที่ความตั้งใจที่จะใช้ประโยชน์ทางด้านผลิตนั้นต้องยังคงต่อไป
 3. วัตถุดิบที่เตรียมไว้ในการดำเนินงานผลิต
 วัตถุประสงค์ของสิ่งที่มีมูลค่าคง 1, 2 และ 3 ในการดำเนินงานนั้น จะต้องถือปฏิบัติเช่นเดียวกับที่สินค้า
 ทางการ และอุปทาน

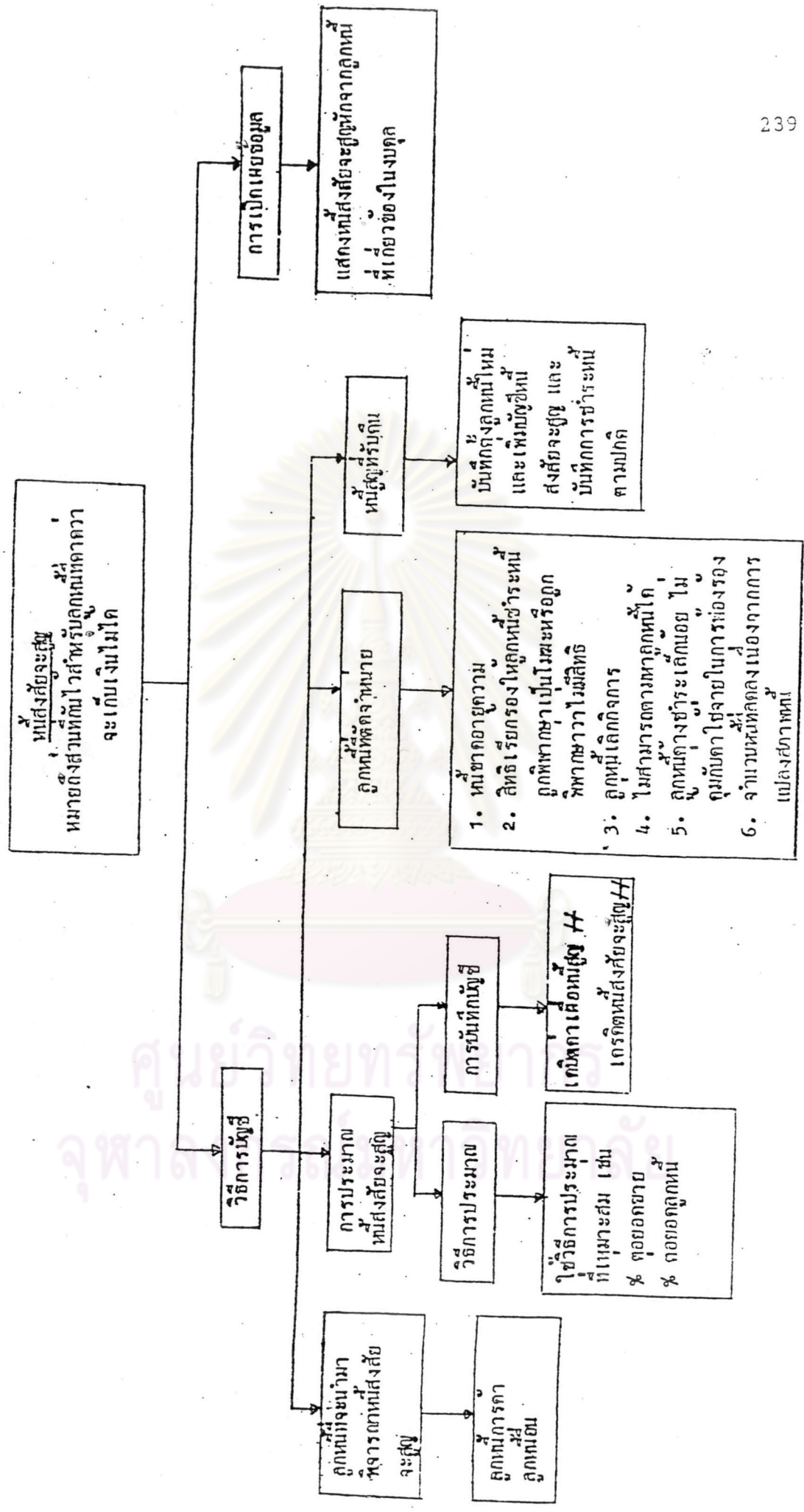


เรื่อง การบัญชีค่าเสื่อมราคา

ค่าเสื่อมราคา หมายถึง ส่วนของมูลค่าของสินทรัพย์ที่มีการเสื่อมสภาพ ซึ่งนำมาเป็นส่วนเป็นค่าใช้จ่ายในแต่ละรอบระยะเวลาบัญชีตลอดอายุการใช้งานที่ได้รับประโยชน์ไว้ และจะนำมาหักกับรายได้อื่นในแต่ละรอบระยะเวลาบัญชีโดยตรงหรือโดยอ้อมก็ได้



แผนภูมิสรุป แสดงการดำเนินการใช้สิทธิ ฉบับที่ 11
เรื่อง หนังสือสัญญา และที่สัญญา



หลักทรัพย์ในความต้องการของตลาด หมายถึง
 หลักทรัพย์ที่มีราคาขายหรือราคาเสนอซื้อ หรือเสนอขาย
 ที่ตลาดหลักทรัพย์แห่งประเทศไทย, หลักทรัพย์ที่มีการซื้อขาย
 ในตลาดต่างประเทศ หากตลาดดังกล่าวมีลักษณะและ
 ขอบเขตเปรียบเทียบได้กับตลาดหลักทรัพย์แห่งประเทศไทย

หลักทรัพย์หุ้นทุน หมายถึง หลักทรัพย์ที่แสดงความเป็นเจ้าของในทุนของ
 กิจการ เช่น หุ้นสามัญ หุ้นบุริมสิทธิ รวมถึงใบสำคัญแสดงสิทธิในหุ้นทุน
 หุ้นเบ็ดเตล็ด ฯลฯ

หลักทรัพย์ประเภทหนี้ หมายถึง หลักทรัพย์ที่แสดงความเป็นพันธบัตร
 ซึ่งเป็นการให้กู้โดยบุคคลทั่วไปเป็นเงินจำนวนมากแก่ผู้ออกหุ้นกู้หรือ
 พันธบัตร ใบหุ้นกู้ หรือจะซื้อหุ้นกู้ รวมถึงใบสำคัญแสดงสิทธิ

1. แสดงในบัญชีด้วยราคาทุนรวมหรือราคาตลาดรวมที่ต่ำกว่า หากราคาทุน
 รวมสูงกว่าราคาตลาดรวม ให้ลงรายการส่วนต่างในบัญชีค่าเผื่อการลด
 ราคาหลักทรัพย์
2. กรณีที่มีการลดราคา เพราะราคาตลาดรวมต่ำกว่าราคาทุนรวม หากต่อมา
 ราคาตลาดรวมกลับสูงขึ้น ให้ปรับราคาสูงขึ้นได้ด้วยจำนวนเพียงไม่เกินกว่า
 ราคาทุนเดิม

หุ้นกู้ของบริษัทยังคงเป็นในสภาพหลักทรัพย์ พันธบัตรรัฐบาล หุ้นกู้
 หรือพันธบัตรหรือดอกเบี้ยของกิจการของรัฐบาล ฯลฯ ให้ใช้ราคาตามราคาทุน
 หรือตลาดที่ต่ำกว่า โดยเปรียบเทียบราคาทุนรวมกับราคาตลาดรวม

หมุนเวียน

1. สามารถซื้อขายได้ทันทีในตลาดหลักทรัพย์
2. มีการซื้อขายอย่างสม่ำเสมอ
3. มีความตั้งใจจะจำหน่ายภายในรอบระยะเวลา
 การดำเนินงานตามปกติ หรือภายใน ๑ ปี

ไม่หมุนเวียน
 ไม่เข้าเกณฑ์ 1-3

- จำนวนที่เปลี่ยนแปลงในบัญชีค่าเผื่อการลดราคา ให้นำไปรวมกับมูลค่า
 กำไรสุทธิในรอบระยะเวลาบัญชีที่มีการเปลี่ยนแปลง

1. จำนวนที่เปลี่ยนแปลงในบัญชีค่าเผื่อการลดราคา ให้นำไปรวม
 ในส่วนของผู้ออกหุ้นและแสดงเป็นรายการแยกต่างหาก
2. หากการลดลงในราคาตลาดต่ำกว่าราคาทุน ๓ วันติดต่อกัน
 เป็นการลดลงแบบถาวร ให้ลดราคาหุ้นต่อวันลงให้เหลือเท่ากับ
 ราคาตลาด ๓ วันติดต่อกัน ซึ่งจะถือเป็นราคาทุนใหม่จำนวนที่ลดลง
 ให้ถือเป็นผลขาดทุนที่เกิดขึ้นแล้ว และเมื่อราคาตลาดฟื้นตัวในรอบ
 ระยะเวลาบัญชีต่อมา ก็ไม่ให้นำปรับราคาหุ้นขึ้นอีก

* เมื่อมีการโอนระหว่างหลักทรัพย์หุ้นทุนประเภทหมุนเวียนและไม่หมุนเวียน
 ให้บันทึกการโอนหลักทรัพย์ที่เกี่ยวข้องตามราคาทุนหรือราคาตลาดที่ต่ำกว่า
 ๓ วันติดต่อกัน หากราคาตลาดต่ำกว่าราคาทุน ราคาตลาดจะถือเป็น
 ราคาทุนใหม่ และให้ลงบัญชีค่าเผื่อการลดราคาที่เกิดขึ้นแล้ว และให้นำ
 ไปรวมในการคำนวณกำไรสุทธิในรอบระยะเวลาบัญชีที่มีการโอนนั้น

การเปิดเผยข้อมูล

1. นโยบายการบัญชีเกี่ยวกับการวัดราคาหลักทรัพย์หุ้นและหลักทรัพย์ประเภทอื่น
2. กำไรและขาดทุนที่เกิดขึ้นและที่ยังไม่เกิดขึ้น ซึ่งมีจำนวนเงินที่มีนัยสำคัญของหลักทรัพย์หุ้นและหลักทรัพย์ประเภทอื่นในความต้องการของตลาด ณ วันจบยุคปัจจุบัน

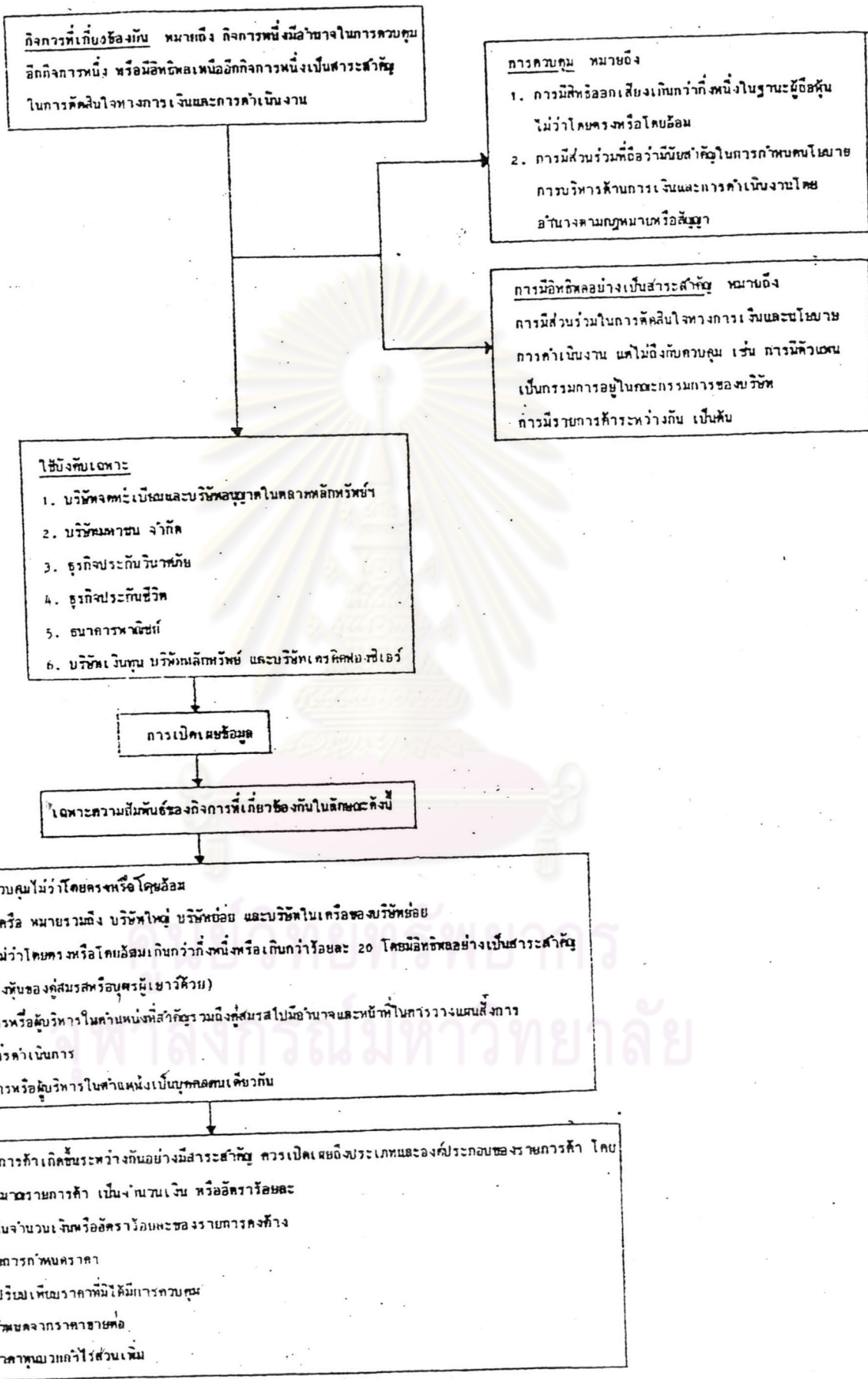
งบการเงินในรอบระยะเวลาบัญชี

เฉพาะงบการเงินปัจจุบัน

1. ราคาหุ้นรวมและราคาตลาดรวมของหลักทรัพย์ ณ วันสิ้นรอบระยะเวลาบัญชี โดยแยกแยะระหว่างประเภทหุ้นสามัญและหุ้นสามัญ優先 และให้ระบุด้วยว่าราคาใดเป็นราคาที่ใช้ในงบการเงิน
2. จำนวนกำไรหรือขาดทุนสุทธิที่เกิดขึ้นในรอบระยะเวลาบัญชี ซึ่งนำไปรวมในการคำนวณกำไรสุทธิ
3. เกณฑ์ของราคาหุ้นที่ใช้ในการคำนวณกำไรหรือขาดทุนที่เกิดขึ้นแล้ว
4. จำนวนเปลี่ยนแปลงในบัญชีค่าเผื่อการลดราคาหลักทรัพย์หุ้นสามัญไปแสดงในส่วนของผู้ถือหุ้นและนำไปรวมคำนวณกำไรสุทธิ

1. จำนวนกำไรขั้นต้นที่ยังไม่เกิดขึ้น รวมของหลักทรัพย์ประเภทหุ้นสามัญ
2. จำนวนกำไรขั้นต้นที่ยังไม่เกิดขึ้น รวมของหลักทรัพย์ประเภทหุ้นสามัญ優先
3. จำนวนขาดทุนขั้นต้นที่ยังไม่เกิดขึ้น รวมของหลักทรัพย์ประเภทหุ้นสามัญ
4. จำนวนขาดทุนขั้นต้นที่ยังไม่เกิดขึ้น รวมของหลักทรัพย์ประเภทหุ้นสามัญ優先

ศูนย์วิทยทรัพยากร
จุฬาลงกรณ์มหาวิทยาลัย



ชื่อ นางสาววนิดา กิจบำรุงศิลป์ สำเร็จการศึกษาชั้นปริญญาตรี บริหารธุรกิจบัณฑิต
การบัญชี จากคณะบริหารธุรกิจ วิทยาลัยเทคโนโลยีและอาชีวศึกษา ปีการศึกษา 2528
ปัจจุบันทำงานที่ บริษัท กฤษณ์แอนด์เอสโซซิเอทส์ จำกัด



ศูนย์วิทยทรัพยากร
จุฬาลงกรณ์มหาวิทยาลัย