

บทที่ 4

สภาพทั่วไปของภาคตะวันออกเฉียงเหนือ

4.1 วิสัยทัศน์และยุทธศาสตร์การพัฒนากลุ่มจังหวัดภาคตะวันออกเฉียงเหนือ

4.1.1 วิสัยทัศน์

การที่จะศึกษาเรื่องใดในพื้นที่ใดหรือศึกษาโครงการใดๆก็ตาม จำเป็นอย่างยิ่งที่จะต้องทราบวิสัยทัศน์และยุทธศาสตร์การพัฒนามาในพื้นที่นั้นซึ่งเป็นนโยบายระดับประเทศ การที่จะพัฒนาในพื้นที่ทุกเรื่องจึงต้องสอดคล้องกับนโยบายดังกล่าว รวมทั้งการศึกษาเรื่อง"โครงข่ายตลาดและความเชื่อมโยงตลาดกลางข้าวและพืชไร่ในภาคตะวันออกเฉียงเหนือ"เช่นเดียวกัน เพื่อให้ทราบว่าในพื้นที่มีนโยบายหลักในการพัฒนาหรือส่งเสริมสนับสนุนปัจจัยต่างๆที่เอื้ออำนวยในเรื่องตลาดกลางหรือไม่อย่างไร กลุ่มจังหวัดภาคตะวันออกเฉียงเหนือ หรือ "ภาคกลางตอนล่าง" หากเรียกตามการแบ่งกลุ่มจังหวัด(Cluster)ของสำนักงานคณะกรรมการพัฒนาการเศรษฐกิจและสังคมแห่งชาติ ประกอบด้วย 5 จังหวัด ได้แก่ จังหวัดสมุทรปราการ ฉะเชิงเทรา นครนายก ปราจีนบุรี และสระแก้ว โดยวิสัยทัศน์กลุ่มจังหวัดภาคตะวันออกเฉียงเหนือมีดังนี้ **"เป็นแหล่งรองรับการขยายตัวของเมืองหลวง และสนามบินสุวรรณภูมิ ศูนย์กลางการท่องเที่ยวเชิงนิเวศและแพทย์แผนไทย ศูนย์กลางLogistics เชื่อมโยงเกษตรกรรมและอุตสาหกรรมสู่ตลาดโลก เปิดประตูสู่อินโดจีน"**

1.เป็นแหล่งรองรับการขยายตัวของเมืองหลวงและสนามบินสุวรรณภูมิ ประชาชนมีคุณภาพชีวิตที่ดี ภายใต้การบริหารจัดการบ้านเมืองที่ดี

2.ศูนย์กลางการท่องเที่ยวเชิงนิเวศ ธรรมชาติ สุขภาพ การเกษตร การผจญภัย วัฒนธรรม ประวัติศาสตร์ โบราณสถาน ประเพณีวิถีไทยที่มีคุณภาพ มีกระบวนการเรียนรู้และมีส่วนร่วมแบบพหุภาคีเพื่อการท่องเที่ยวที่ยั่งยืน

3.แพทย์แผนไทย เป็นศูนย์กลางการแพทย์แผนไทยที่มีชื่อเสียง เป็นที่ยอมรับในระดับชาติ ทั้งผลิตภัณฑ์สมุนไพร บริการการแพทย์แผนไทย และภูมิปัญญาการแพทย์แผนไทย ได้รับการพัฒนาอย่างมีประสิทธิภาพ จนเป็นความภูมิใจของชาติ

4.เกษตรสู่ตลาดโลก เป็นแหล่งผลิตสินค้าเกษตรและเกษตรแปรรูปที่มีคุณภาพ ปลอดภัยได้มาตรฐานสากล สามารถแข่งขันเพื่อการส่งออกสู่ตลาดโลก

5.อุตสาหกรรมสู่ตลาดโลก เป็นศูนย์กลางอุตสาหกรรมต่อเนื่องและเชื่อมโยง (Industrial Cluster) แหล่งอุตสาหกรรมชุมชนที่มีคุณภาพมาตรฐานสากล ไม่ทำลายสิ่งแวดล้อม มีการวิจัยและพัฒนา ถ่ายทอดเทคโนโลยีและนวัตกรรม พัฒนาฝีมือแรงงานและผู้เชี่ยวชาญเฉพาะด้าน

6.เป็นศูนย์กลางLogistics ครบวงจร ประกอบด้วยคลังสินค้า ศูนย์คัดแยกและบรรจุภัณฑ์ ศูนย์รับรองมาตรฐานสินค้า ศูนย์ส่งเสริมการตลาด โดยมีโครงข่ายคมนาคมเชื่อมโยงภูมิภาคต่างๆในประเทศสู่ตลาดโลก ผ่านสนามบินสุวรรณภูมิ ท่าเรือแหลมฉบังและเส้นทางสู่อินโดจีน

7.เปิดประตูสู่อินโดจีน เป็นศูนย์กลางเศรษฐกิจที่เชื่อมโยงกับประเทศเพื่อนบ้าน การกระจายสินค้า เป็นแหล่งเชื่อมโยง แลกเปลี่ยนด้านการท่องเที่ยว วัฒนธรรม การศึกษากับกลุ่มประเทศอินโดจีน

4.1.2 ประเด็นยุทธศาสตร์ (Strategic Issues)และผู้รับผิดชอบ

เนื่องจากการพัฒนาพื้นที่ในปัจจุบันจะต้องมีความเชื่อมโยง และสอดคล้องกับพื้นที่ใกล้เคียง โดยเฉพาะกลุ่มจังหวัดติดต่อกัน (Cluster) ดังนั้นจึงมีการกำหนดวิสัยทัศน์ของกลุ่มจังหวัด และการส่งเสริมกระตุ้นให้มีการพัฒนาอย่างสอดคล้องกับยุทธศาสตร์ที่กำหนดไว้ โดยในภาคตะวันออกเฉียงเหนือได้กำหนดประเด็นยุทธศาสตร์และผู้รับผิดชอบอย่างชัดเจน ดังนี้

1.ประเด็นยุทธศาสตร์ศูนย์กลางการท่องเที่ยวเชิงนิเวศและแพทย์แผนไทย มีจังหวัดนครนายกและปราจีนบุรีเป็นผู้รับผิดชอบหลัก และจังหวัดสมุทรปราการ ฉะเชิงเทราและสระแก้ว เป็นผู้รับผิดชอบร่วม

2.ประเด็นยุทธศาสตร์ศูนย์กลาง Logistics เชื่อมโยงเกษตรกรรมและอุตสาหกรรมสู่อินโดจีนและตลาดโลก มีจังหวัดฉะเชิงเทรา สระแก้ว และสมุทรปราการเป็นผู้รับผิดชอบหลัก และจังหวัดนครนายกและปราจีนบุรีเป็นผู้รับผิดชอบร่วม

3.ประเด็นยุทธศาสตร์แหล่งรองรับการขยายตัวของเมืองหลวงและสนามบินสุวรรณภูมิ มีจังหวัดฉะเชิงเทรา สมุทรปราการและนครนายกเป็นผู้รับผิดชอบหลัก และจังหวัดปราจีนบุรีและสระแก้ว เป็นผู้รับผิดชอบร่วม

จากวิสัยทัศน์และยุทธศาสตร์การพัฒนากลุ่มจังหวัดภาคตะวันออกเฉียงเหนือตอนบนดังกล่าว นับได้ว่ามีหลายประเด็นที่เอื้ออำนวยต่อการพัฒนาหรือส่งเสริมสนับสนุนปัจจัยต่างๆที่เกี่ยวข้องกับการพัฒนาโครงข่ายตลาดกลางข้าวและพืชไร่ อันจะเป็นประโยชน์ต่อผู้ทำหน้าที่ทางการตลาดที่เกี่ยวข้องทุกฝ่ายรวมทั้งกลุ่มเกษตรกรและผู้รับซื้อขายทั่วไป เช่น การเป็นศูนย์กลาง Logistics เชื่อมโยงเกษตรกรรมและอุตสาหกรรมสู่อินโดจีนและตลาดโลก โดยมียุทธศาสตร์ในการส่งเสริมพัฒนาด้านการเกษตรยกระดับคุณภาพเกษตรให้ได้มาตรฐานสากล การพัฒนาต้นทุนการผลิตด้านแหล่งน้ำและดินเพื่อการเกษตรให้ทั่วถึงและมีประสิทธิภาพ ยกกระดับการศึกษาและพัฒนาแรงงานด้านเกษตรกรรมและพัฒนาเทคโนโลยีการเกษตร การปรับเปลี่ยนการผลิตสินค้าเกษตรแบบดั้งเดิมไปสู่สินค้าแบบใหม่ที่มีมูลค่าเพิ่มสูงขึ้น พัฒนาศูนย์กลางการค้า บริการ รวบรวมและกระจายสินค้าสู่อินโดจีน และพัฒนาระบบข้อมูลสารสนเทศการเกษตร ยุทธศาสตร์ด้านการพัฒนาแหล่งท่องเที่ยวและสิ่งอำนวยความสะดวกโดยมี

โครงการก่อสร้างปรับปรุงถนนเชื่อมโยงในกลุ่มจังหวัดและการพัฒนาเครือข่ายคมนาคมเพื่อการขนส่งอันเป็นผลดีต่อการขนส่งสินค้าเกษตร เป็นต้น

4.2 สภาพทางด้านกายภาพภาคตะวันออกเฉียงเหนือ

4.2.1 ที่ตั้งและเขตการปกครอง

ภาคตะวันออกเฉียงเหนือมีเนื้อที่ประมาณ 19,430 ตารางกิโลเมตร ตั้งอยู่บนลุ่มน้ำบางปะกง ลุ่มน้ำปราจีนบุรี และลุ่มน้ำโตนเลสาป ซึ่งครอบคลุม 4 จังหวัด ได้แก่ จังหวัดฉะเชิงเทรา นครนายก ปราจีนบุรี และสระแก้ว (ดังแผนที่ 4.1 ขอบเขตพื้นที่ศึกษาและเขตติดต่อ) โดยมีอาณาเขตติดต่อ ดังนี้

ทิศเหนือ	ติดกับจังหวัดสระบุรี นครราชสีมา และบุรีรัมย์
ทิศตะวันออก	ติดกับประเทศกัมพูชาประชาธิปไตย
ทิศใต้	ติดกับจังหวัดชลบุรี และจันทบุรี
ทิศตะวันตก	ติดกับจังหวัดปทุมธานี กรุงเทพมหานคร สมุทรปราการ และอ่าวไทย

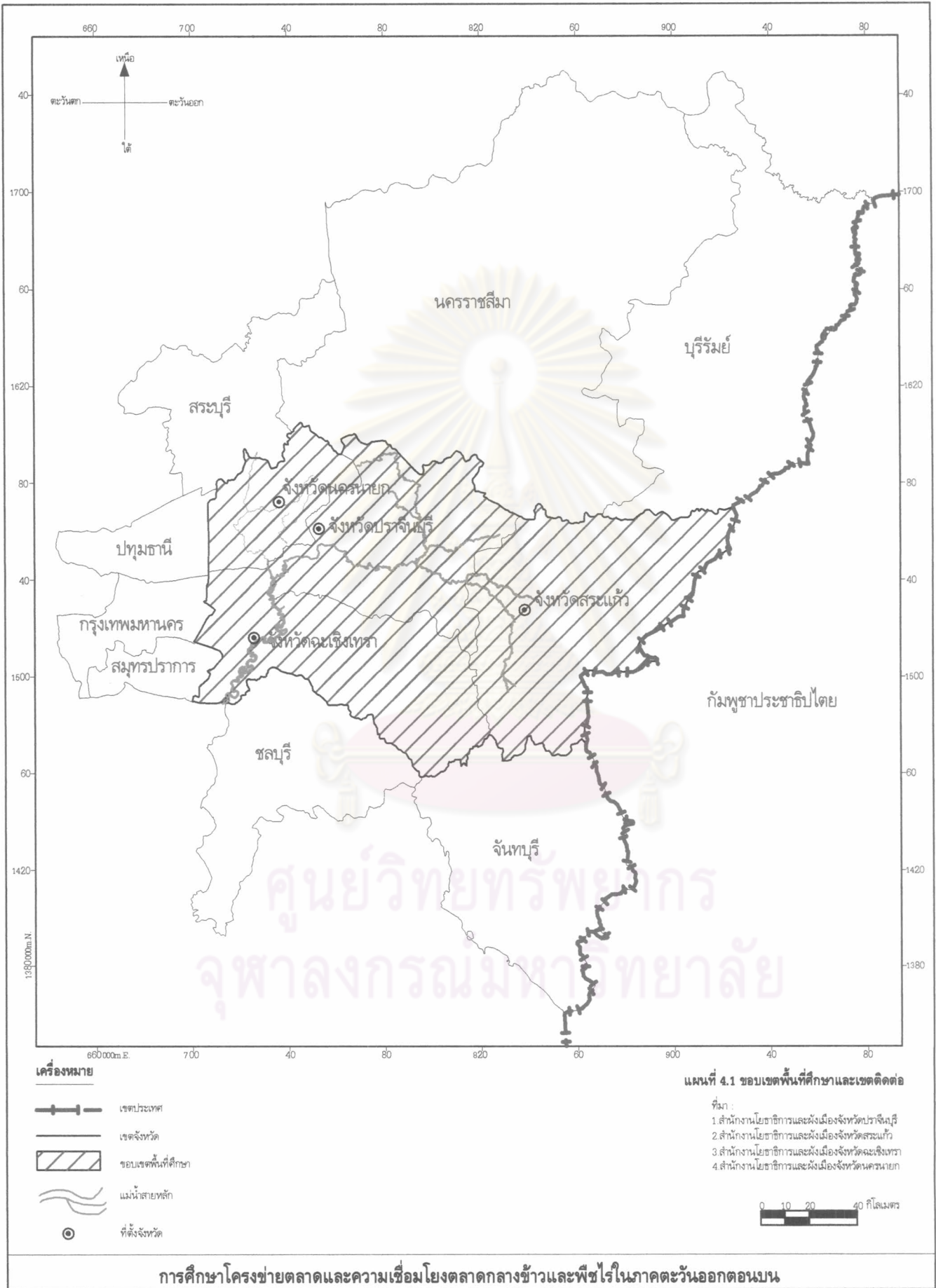
การแบ่งเขตการปกครองภาคตะวันออกเฉียงเหนือ ปี พ.ศ. 2545 ประกอบด้วย 4 จังหวัด¹ แบ่งเขตการปกครองเป็น 28 อำเภอ 3 กิ่งอำเภอ (ดังแผนที่ 4.2 ขอบเขตการปกครองภาคตะวันออกเฉียงเหนือ)

ตาราง 4.1 แสดงจังหวัด เนื้อที่ และเขตการปกครอง ภาคตะวันออกเฉียงเหนือ

จังหวัด	เนื้อที่		เขตการปกครอง	
	ตาราง กม.	ไร่	อำเภอ	กิ่งอำเภอ
นครนายก	2,122.00	1,326,250	4	-
ปราจีนบุรี	4,726.362	2,976,476	7	-
สระแก้ว	7,125.295	4,453,309	7	2
ฉะเชิงเทรา	5,351.00	3,344,375	10	1
รวมภาคตะวันออกเฉียงเหนือ	19,394.50	12,327,812	28	3

ที่มา : ที่ทำการปกครองจังหวัดนครนายก, ปราจีนบุรี, สระแก้ว และฉะเชิงเทรา

¹ ที่ทำการปกครองจังหวัดนครนายก, ปราจีนบุรี, สระแก้ว และฉะเชิงเทรา, อ้างจากสำนักงานสถิติจังหวัดนครนายก, ปราจีนบุรี, สระแก้ว และฉะเชิงเทรา, สมุดรายนงานสถิติจังหวัด พ.ศ. 2546 .



4.2.2 ลักษณะทางภูมิศาสตร์

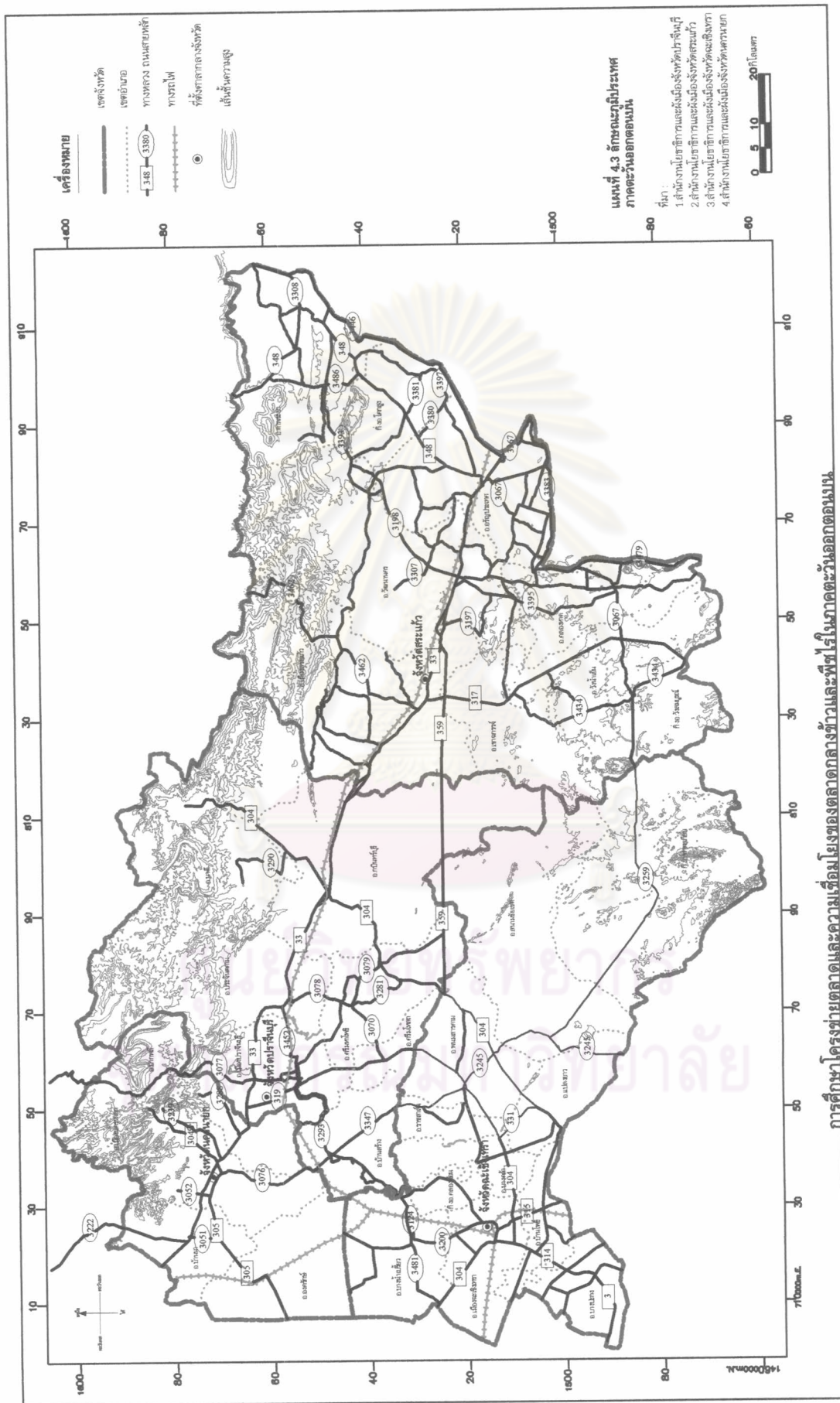
ลักษณะภูมิประเทศภาคตะวันออกเฉียงเหนือ² เป็นที่ราบระหว่างภูเขาและพื้นที่ราบลุ่มน้ำ โดยเป็นที่ราบและที่ดอนรวมกันมากถึงร้อยละ 80 ของพื้นที่ทั้งภาค ที่ราบและที่ดอนมีลักษณะสูงๆต่ำๆ สูงจากระดับน้ำไม่เกิน 30 เมตร มีความลาดชันน้อยกว่า 2 เมตร และเป็นพื้นที่ภูเขาร้อยละ 20 ตามแนวตะวันออก-ตะวันตก โดยมีเทือกเขาตองพญาเย็น สันกำแพงและพนมดงรักกั้นแยกภาคตะวันออกเฉียงเหนือ ออกจากภาคกลางตอนบนและภาคตะวันออกเฉียงเหนือ และทางด้านตะวันออกเฉียงใต้มีเทือกเขาบรรทัดกั้นเขตแดนระหว่างประเทศไทยกับกัมพูชา ซึ่งเริ่มต้นที่เขาสารพัดพิษเขตอำเภอคลองใหญ่ จังหวัดตราด ไปทางตอนเหนือถึงเขาตะแบงใหญ่มีจุดยอดสูงสุดอยู่ทางตอนเหนือของจังหวัดตราดและเป็นจุดเริ่มต้นของเทือกเขาจันทบุรี ซึ่งทอดตัวไปทางทิศตะวันตกโดยแบ่งภาคตะวันออกเฉียงเหนือเป็นตอนบนและตอนล่าง (ดังแผนที่ 4.3 ลักษณะภูมิประเทศภาคตะวันออกเฉียงเหนือ)

พื้นที่ราบในภาคตะวันออกเฉียงเหนือเป็นที่ราบกว้างใหญ่ต่อเนื่องจากภาคกลาง ผ่านภาคตะวันออกเฉียงเหนือที่ราบต่ำเขมร เรียกว่า "ฉนวนไทย (Thai Corridor)" พื้นที่ราบตอนบนนี้มีความเอียงลาดสู่ทางตะวันออกเฉียงใต้และลดต่ำลงทางตะวันตก โดยมีจุดสูงสุดของความเอียง 44 เมตรจากระดับน้ำทะเลที่จังหวัดสระแก้ว ลงไปตามลำน้ำทางตะวันตกระยะทาง 48 กิโลเมตร เฉลี่ยทุก 2 กิโลเมตร พื้นที่จะต่ำลง 1 เมตร ถัดจากจังหวัดปราจีนบุรีไปทางตะวันตกเฉียงใต้ความเอียงลาดจะน้อยมากเพราะเป็นที่ราบลุ่มใกล้ปากแม่น้ำบางปะกง ส่วนทางด้านจังหวัดสระแก้วไปทางตะวันออกเฉียงใต้จะเอียงลาดไปตามลุ่มน้ำห้วยตะเคียนในอำเภอดาพระยาและลุ่มน้ำห้วยพรมโหดในอำเภออรัญประเทศเข้าไปในเขตประเทศกัมพูชาประชาธิปไตย

เทือกเขาสำคัญที่อยู่ในภาคตะวันออกเฉียงเหนือดังกล่าวได้รับอิทธิพลจากลมมรสุมพัดผ่านทำให้เป็นแหล่งกำเนิดแม่น้ำที่สำคัญ คือ แม่น้ำบางปะกง ต้นน้ำเกิดจากสันปันน้ำเทือกเขาบรรทัดไหลผ่านจังหวัดปราจีนบุรี ฉะเชิงเทรา ลงอ่าวไทยระหว่างเขตอำเภอบางปะกงและอำเภอเมืองชลบุรี สาขาสำคัญ คือ แควหนุมานและแควพระปรง ซึ่งไหลจากเทือกเขาสันกำแพงทางทิศเหนือของภาคมาพร้อมกับแม่น้ำนครนายกหรือแม่น้ำโยธะกาซึ่งไหลจากเทือกเขาบรรทัด

² จุฬาลงกรณ์มหาวิทยาลัย, สถาบันวิจัยสังคม ร่วมกับภาควิชาการวางแผนภาคและเมือง คณะ

สถาปัตยกรรมศาสตร์ จุฬาลงกรณ์มหาวิทยาลัย และสำนักงานปลัดกระทรวงมหาดไทย สถาบันดำรงราชานุภาพ, รายงานฉบับสมบูรณ์ทิศทางการพัฒนาของจังหวัดปราจีนบุรีแบบยั่งยืน , (พิมพ์ครั้งที่ 1: สถาบันวิจัยสังคม จุฬาลงกรณ์มหาวิทยาลัย, สิงหาคม 2541) หน้า18.



การตีพิมพ์โครงการพัฒนาและความร่วมมือของตลาดกลางข้าวและพืชไร่ในภาคตะวันออกเฉียงเหนือ

(2) สภาพภูมิอากาศและฤดูกาล

พื้นที่ในภาคตะวันออกเฉียงใต้ได้รับอิทธิพลลมจากทะเล³ โดยลมประจำฤดูกาล

ได้แก่ 1) ลมมรสุมตะวันออกเฉียงใต้ จะพัดพาฝนมาตกภาคตะวันออกเฉียงใต้ตั้งแต่มกราคมถึงเดือนตุลาคมทำให้เกิดฤดูฝนในช่วงนี้ 2) ลมพายุหมุนเขตร้อน ได้แก่ ดีเปรสชัน (Depression) พายุโซนร้อน (Tropical storm) หรือไต้ฝุ่น (Typhoon) จะผ่านเข้าภูมิภาคนี้ส่วนใหญ่ประมาณเดือนตุลาคมทำให้เกิดฝนตกมาก 3) ลมมรสุมตะวันตกเฉียงเหนือ จะพัดพาความหนาวเย็นและแห้งแล้งจากประเทศจีน มาสู่ภูมิภาคนี้ตั้งแต่เดือนพฤศจิกายนถึงเดือนกุมภาพันธ์ แต่ในภูมิภาคนี้ไม่หนาวเย็นเท่ากับภาคเหนือและอีสาน เนื่องจากมีเทือกเขาสันกำแพงและพนมดงรักขวางกั้นแนวมรสุมนี้ไว้ นอกจากนี้ยังได้รับอิทธิพลของลมประจำเวลา เช่น ลมทะเล เป็นต้น

จากลักษณะที่ตั้งและโครงสร้างพื้นผิวภูมิประเทศของภาคตะวันออกเฉียงใต้ ทำให้ภูมิอากาศของภาคตะวันออกเฉียงใต้มีความแตกต่างกับภาคตะวันออกเฉียงใต้ที่อยู่ข้าง ในช่วงที่ลมมรสุมตะวันออกเฉียงเหนือพัดผ่านภาคตะวันออกเฉียงใต้จะมีความหนาวเย็นกว่าตอนล่าง ทั้งนี้เพราะลักษณะคล้ายหุบเขาที่ทอดตัวตามแนวยาวจากตะวันออกเฉียงใต้ไปทางตะวันตกระหว่างเทือกเขาตองพญาเย็นกับเทือกเขาบรรทัดและเทือกเขาจันทร์ อุณหภูมิต่ำสุดถึงปานกลางระหว่างปีในเดือนมกราคมจะมีความแตกต่างลดหลั่นกันจากแนวตะวันออกเฉียงเหนือมาทางตะวันตกเฉียงใต้ และจากการจำแนกเขตภูมิอากาศแบบของเคิปปิน (Koppen) ภาคตะวันออกเฉียงใต้จะมีภูมิอากาศแบบสะวันนา (Tropical Savanna Climate) เป็นลักษณะภูมิอากาศเช่นเดียวกับภาคเหนือและภาคตะวันออกเฉียงเหนือ กล่าวคือ ไม่มีเดือนใดในรอบปีที่มีอุณหภูมิเฉลี่ยต่ำกว่า 18 องศาเซลเซียส และมีฤดูแล้งสลับกับฤดูฝนเด่นชัด 5-6 เดือน ฤดูฝนจะเริ่มตั้งแต่ประมาณเดือนพฤษภาคมถึงเดือนตุลาคม และฤดูแล้งจะเริ่มตั้งแต่เดือนพฤศจิกายนถึงเดือนเมษายน ส่วนฤดูหนาวนั้นลมมรสุมตะวันออกเฉียงเหนือจะพัดพาความหนาวเย็นและแห้งแล้งจากประเทศจีนมาสู่ภูมิภาคนี้ตั้งแต่เดือนพฤศจิกายนถึงเดือนกุมภาพันธ์ แต่ในภูมิภาคนี้ไม่หนาวเย็นเท่ากับภาคเหนือและตะวันออกเฉียงเหนือตามที่กล่าวแล้ว

³ จุฬาลงกรณ์มหาวิทยาลัย, สถาบันวิจัยสังคม ร่วมกับภาควิชาการวางแผนภาคและเมือง

คณะสถาปัตยกรรมศาสตร์ จุฬาลงกรณ์มหาวิทยาลัย และสำนักงานปลัดกระทรวงมหาดไทย

สถาบันดำรงราชานุภาพ, รายงานฉบับสมบูรณ์ทิศทางการพัฒนาของจังหวัดปราจีนบุรีแบบยั่งยืน, หน้า 19.

4.2.3 การใช้ประโยชน์ที่ดิน

1) ภาพรวมการใช้ประโยชน์ที่ดิน

จากผลการสำรวจการใช้ที่ดิน พ.ศ. 2541 โดยภาพรวมสามารถแบ่งออกได้เป็น 3 กลุ่มใหญ่ๆ (ดังตารางที่ 4.2 และ 4.3 การใช้ที่ดิน พ.ศ.2537 และ 2541) สัดส่วนการใช้ประโยชน์ที่ดินปี พ.ศ. 2541 ของภาคตะวันออกเฉียงตอนบน ประกอบด้วย พื้นที่เกษตรกรรมร้อยละ 47.55 ของพื้นที่ทั้งภาค พื้นที่ป่าไม้ร้อยละ 22.84 ของพื้นที่ทั้งภาค และพื้นที่อื่นๆ ร้อยละ 29.61 ของพื้นที่ทั้งภาค สำหรับการที่ใช้ที่ดิน พื้นที่เกษตรกรรม ประกอบด้วย การเพาะปลูกพืชหลัก 4 ประเภท ได้แก่ ปลูกข้าวมากถึง 2,985,595 ไร่ หรือคิดเป็นสัดส่วนร้อยละ 24.58 ของพื้นที่ทั้งภาค รองลงมาปลูกพืชไร่ จำนวน 1,883,667 ไร่ หรือคิดเป็นสัดส่วนร้อยละ 15.51 ของพื้นที่ทั้งภาค ปลูกไม้ผลไม้ยืนต้น จำนวน 501,142 ไร่ หรือคิดเป็นสัดส่วนร้อยละ 4.13 ของพื้นที่ทั้งภาค และปลูกพืชผักและไม้ดอก จำนวน 33,105 ไร่ หรือคิดเป็นสัดส่วนร้อยละ 0.27 ของพื้นที่ทั้งภาค

การเพาะปลูกข้าวพบในพื้นที่ราบโดยทั่วไป ทั้งนี้ภาคตะวันออกเฉียงตอนบนมีพื้นที่ที่อยู่ในเขตชลประทานและอยู่ในลุ่มน้ำที่มีแหล่งน้ำธรรมชาติกระจายอยู่โดยทั่วไป ช่วยให้สามารถทำนา นอกฤดูได้โดยเฉพาะในพื้นที่จังหวัดฉะเชิงเทรา นครนายก และพื้นที่บางส่วนของจังหวัดปราจีนบุรี ส่วนจังหวัดสระแก้วส่วนใหญ่จะทำนาปีโดยจะปลูกข้าวพันธุ์พื้นเมืองที่คนส่วนใหญ่นิยมบริโภค ในภาพรวมจังหวัดที่มีการปลูกข้าวมากที่สุด คือ จังหวัดฉะเชิงเทรา รองลงมาคือจังหวัดสระแก้ว จังหวัดปราจีนบุรี และจังหวัดนครนายก ตามลำดับ

การเพาะปลูกพืชไร่ มีการเพาะปลูกในพื้นที่ทั่วไปที่เป็นที่ราบลูกคลื่นและดินสามารถระบายน้ำได้ดี พืชไร่ที่ปลูกมากในพื้นที่ ได้แก่ ข้าวโพด มันสำปะหลัง อ้อย ถั่วเหลือง ถั่วลิสง เป็นต้น พื้นที่เพาะปลูกพืชไร่ส่วนใหญ่อยู่ในเขตจังหวัดสระแก้ว ฉะเชิงเทรา และปราจีนบุรี

การเพาะปลูกไม้ผลและไม้ยืนต้น เนื่องจากลักษณะพื้นที่โดยทั่วไปเป็นที่ราบและที่ราบลูกคลื่น ดินมีลักษณะการระบายน้ำได้ดี ดินส่วนใหญ่มีความอุดมสมบูรณ์สูง ส่งผลให้ประชาชนให้ความสนใจในการเพาะปลูกไม้ผลมากขึ้น ไม้ผลที่นิยมปลูก ได้แก่ ส้มโอ ทุเรียน เงาะ สับปะรด มะม่วง มะพร้าว มังคุด หน่อไม้ฝรั่ง ลองกอง และไม้ยูคาลิปตัส พื้นที่เพาะปลูกไม้ผลไม้ยืนต้นส่วนใหญ่อยู่ในเขตจังหวัดฉะเชิงเทรา สระแก้ว ปราจีนบุรี และนครนายก ตามลำดับ

การปลูกพืชผักและไม้ดอก เนื่องจากลักษณะพื้นที่โดยทั่วไปเป็นที่ราบและที่ราบลูกคลื่น ดินมีลักษณะการระบายน้ำได้ดี ดินส่วนใหญ่มีความอุดมสมบูรณ์สูงเหมาะสำหรับการปลูกพืชผักและไม้ดอก โดยมีการปลูกกระจายอยู่โดยทั่วไปทุกจังหวัด โดยเฉพาะในปัจจุบันได้รับการสนับสนุนจากท้องถิ่นให้มีการปลูกพืชผักและไม้ดอกมากขึ้น เช่น ที่อำเภอองครักษ์ จังหวัดนครนายก ถือเป็นศูนย์รวมไม้ดอกไม้ประดับที่มีชื่อเสียงและใหญ่ที่สุดในภาคตะวันออกเฉียง และมีการรวมการเพาะปลูกในพื้นที่อำเภอ

ประจันตคาม อำเภอนาดี และอำเภอเมือง จังหวัดปราจีนบุรี นอกจากนี้ยังได้รับการนิยามปลูกโดยทั่วไปในจังหวัดฉะเชิงเทรา และจังหวัดสระแก้ว

การใช้ประโยชน์ที่ดินในปี พ.ศ. 2541 จังหวัดที่มีสัดส่วนการใช้ประโยชน์ที่ดินเพื่อการเกษตรมากที่สุด คือ จังหวัดสระแก้วร้อยละ 17.30 ของพื้นที่ทั้งภาค รองลงมาจังหวัดฉะเชิงเทราร้อยละ 14.73 ของพื้นที่ทั้งภาค จังหวัดปราจีนบุรีร้อยละ 10.23 ของพื้นที่ทั้งภาค และจังหวัดนครนายกร้อยละ 5.29 ของพื้นที่ทั้งภาค ตามลำดับ

- จังหวัดฉะเชิงเทรา มีการใช้ที่ดินเพื่อการเกษตรในการทำนาข้าวมากที่สุด คือ 840,912 ไร่ หรือคิดเป็นสัดส่วนร้อยละ 6.92 ของพื้นที่ทั้งภาค รองลงมาปลูกพืชไร่ 591,947 ไร่ หรือคิดเป็นสัดส่วนร้อยละ 4.87 และปลูกไม้ผลไม้ยืนต้น 181,660 ไร่ หรือคิดเป็นสัดส่วนร้อยละ 1.50 ของพื้นที่ทั้งภาค พืชเศรษฐกิจที่สำคัญของจังหวัดฉะเชิงเทรา ได้แก่ ข้าวนาปีมันสำปะหลัง สับปะรด อ้อย มะม่วง ข้าวโพดเลี้ยงสัตว์ ยางพารา มะพร้าว หอม และหน่อไม้ฝรั่ง

- จังหวัดนครนายก มีการใช้ที่ดินเพื่อการเกษตรในการทำนาข้าวมากที่สุด คือ 521,232 ไร่ หรือคิดเป็นสัดส่วนร้อยละ 4.29 ของพื้นที่ทั้งภาค รองลงมาปลูกปลูกไม้ผลไม้ยืนต้น 81,761 ไร่ หรือคิดเป็นสัดส่วนร้อยละ 0.67 ของพื้นที่ทั้งภาค และปลูกพืชผักและไม้ดอก 4,958 ไร่ หรือคิดเป็นสัดส่วนร้อยละ 0.04 ของพื้นที่ทั้งภาค ส่วนพืชไร่มีการปลูกน้อยที่สุด 786 ไร่ หรือคิดเป็นสัดส่วนร้อยละ 0.01 ของพื้นที่ทั้งภาคเท่านั้น พืชเศรษฐกิจที่สำคัญของจังหวัดนครนายก ได้แก่ ข้าวนาปี กัญชงน้ำว่า มะม่วง ส้มเขียวหวาน มะขาม ส้มโอ ถั่วเขียว ขนุนหนั่ง หน่อไม้ฝรั่ง และข้าวโพดเลี้ยงสัตว์

- จังหวัดปราจีนบุรี มีการใช้ที่ดินเพื่อการเกษตรในการทำนาข้าวมากที่สุดเช่นเดียวกับ 3 จังหวัดข้างต้น คือ มีพื้นที่ 796,107 ไร่ หรือคิดเป็นสัดส่วนร้อยละ 6.56 ของพื้นที่ทั้งภาค รองลงมาปลูกพืชไร่ 248,981 ไร่ หรือคิดเป็นสัดส่วนร้อยละ 2.05 ของพื้นที่ทั้งภาค และปลูกไม้ผลไม้ยืนต้น 107,807 ไร่ หรือคิดเป็นสัดส่วนร้อยละ 0.89 ของพื้นที่ทั้งภาค พืชเศรษฐกิจที่สำคัญของจังหวัดปราจีนบุรี ได้แก่ ข้าวนาปี มันสำปะหลัง ข้าวโพดเลี้ยงสัตว์ หน่อไม้ฝรั่ง มะม่วง ส้มโอ กระท้อน มะนาว อ้อยและถั่วลิสง

- จังหวัดสระแก้ว มีการใช้ที่ดินเพื่อการเกษตรมากที่สุด โดยใช้ในการปลูกพืชไร่ มากที่สุด 1,041,953 ไร่ หรือคิดเป็นสัดส่วนร้อยละ 8.58 ของพื้นที่ทั้งภาค รองลงมาทำนาข้าว 827,344 ไร่ หรือคิดเป็นสัดส่วนร้อยละ 6.80 ของพื้นที่ทั้งภาค และปลูกไม้ผลไม้ยืนต้น 129,914 ไร่ หรือคิดเป็นสัดส่วนร้อยละ 1.07 ของพื้นที่ทั้งภาค พืชเศรษฐกิจที่สำคัญของจังหวัดสระแก้ว ได้แก่ ข้าวนาปี ข้าวโพดเลี้ยงสัตว์ มันสำปะหลัง อ้อยโรงงาน ถั่วลิสง มะม่วง ฝ้าย ถั่วเขียว ทานตะวัน ปอแก้ว ข้าวฟ่าง ขนุน ยางพารา กัญชงน้ำว่า และหน่อไม้ฝรั่ง จะเห็นได้ว่ามีทั้งข้าว พืชไร่ และ ไม้ผลไม้ยืนต้น ทั้งนี้

ขึ้นอยู่กับสภาพพื้นที่ เนื่องจากสภาพพื้นที่ของจังหวัดสระแก้วมีทั้งพื้นที่ดอน พื้นที่ราบเชิงเขา และพื้นที่ราบลุ่ม

2) การเปลี่ยนแปลงการใช้ประโยชน์ที่ดิน

จากผลการสำรวจการใช้ที่ดินและลักษณะการถือครองที่ดินทางการเกษตร พ.ศ.

2537 และ พ.ศ. 2541 (ดังตารางที่ 4.3 สัดส่วนและอัตราการเปลี่ยนแปลงการใช้ที่ดิน ระหว่างปี พ.ศ. 2537-2541) ซึ่งให้เห็นว่า อัตราการเปลี่ยนแปลงการใช้ที่ดินภาคตะวันออกตอนบนมีพื้นที่ป่าไม้และพื้นที่ถือครองทางการเกษตรลดลง โดยมีพื้นที่ปลูกพืชผักและไม้ดอกลดลงมากที่สุด รองลงมาเป็นพื้นที่ปลูกข้าว ในทำนองตรงข้ามกลับมีพื้นที่รกร้างว่างเปล่าและอื่นๆเพิ่มขึ้น แสดงให้เห็นว่าพื้นที่ทำการเกษตรไม่ได้มีการบำรุงรักษาและมีการปล่อยพื้นที่ให้กลายเป็นพื้นที่รกร้างว่างเปล่าขาดการพัฒนา ในขณะที่เดียวกันก็มีการบุกรุกพื้นที่ป่าไม้เพิ่มขึ้น สำหรับพื้นที่รกร้างว่างเปล่าและอื่นๆมีการเพิ่มขึ้นในจังหวัดนครนายกมากที่สุดร้อยละ 12.91 ต่อปี รองลงมาเพิ่มขึ้นในจังหวัดฉะเชิงเทราร้อยละ 9.38 ต่อปีเพิ่มขึ้นในจังหวัดปราจีนบุรี ร้อยละ 8.34 ต่อปี และเพิ่มขึ้นในจังหวัดสระแก้วร้อยละ 1.82 ต่อปี

ศูนย์วิทยทรัพยากร
จุฬาลงกรณ์มหาวิทยาลัย

ตารางที่ 4.2 การใช้ที่ดินและลักษณะการถือครองที่ดินทางการเกษตร พ.ศ. 2537 และ พ.ศ. 2541

พื้นที่ : ไร่

ประเภท	ภาคตะวันออกเฉียงเหนือ		ภาคตะวันออก		ภาคเหนือ		ภาคกลาง		ภาคใต้		รวม	
	2537	2541	2537	2541	2537	2541	2537	2541	2537	2541	2537	2541
1.พื้นที่ป่า ^{1,2}	2,819,387	2,773,762	746,094	724,219	302,186	300,624	1,017,579	998,907	2537	2541	2537	2541
2.พื้นที่ถือครองเพื่อการเกษตร ²	5,843,223	5,774,623	1,851,964	1,788,757	751,643	641,815	1,335,843	1,242,574	2537	2541	2537	2541
จำนวนตามการใช้ประโยชน์ที่ดิน												
ที่อยู่อาศัยและสิ่งปลูกสร้าง	138,956	130,963	43,293	41,505	21,013	16,371	37,157	36,979			37,493	36,108
นาข้าว	3,286,326	2,985,595	964,995	840,912	638,863	521,232	855,082	796,107			827,386	827,344
พืชไร่	1,769,557	1,883,667	603,376	591,947	3,960	786	265,617	248,981			896,604	1,041,953
ปลูกไม้ผลและไม้ยืนต้น	409,517	501,142	146,060	181,660	72,155	81,761	124,850	107,807			66,452	129,914
พืชผักและไม้ดอก	46,385	33,105	6,963	12,710	4,251	4,958	19,121	7,332			16,050	8,105
ทุ่งหญ้าเลี้ยงสัตว์	-	-	3,277	4,523	657	432	-	-			9,887	4,523
ที่กร้างว่างเปล่าและอื่นๆ	178,661	230,691	84,000	115,500	10,744	16,293	34,016	45,368			49,901	53,530
3.เนื้อที่อื่น ๆ	3,481,453	3,595,678	746,317	831,399	272,421	383,811	623,054	734,995			1,839,661	1,645,473
เนื้อที่ทั้งหมด³	12,144,063	12,144,063	3,344,375	3,344,375	1,326,250	1,326,250	2,976,476	2,976,476	2,976,476	2,976,476	4,496,962	4,496,962

หมายเหตุ : - ไม่มีข้อมูล

ที่มา : 1 กรมป่าไม้, 2 สำนักงานเศรษฐกิจการเกษตร กระทรวงเกษตรและสหกรณ์, 3 กรมแผนที่ทหาร กระทรวงกลาโหม

(อ้างจากสมุดรายนามสถิติจังหวัด พ.ศ.2546 จังหวัดฉะเชิงเทรา, นครนายก, ปราจีนบุรี และจังหวัดสระแก้ว)

ตารางที่ 4.3 สัดส่วนและอัตราการเปลี่ยนแปลงการใช้ที่ดิน (R) ระหว่างปี พ.ศ. 2537- 2541

ประเภท	ภาคตะวันออก		ฉะเชิงเทรา		นครนายก		ปราจีนบุรี		สระแก้ว	
	2537	2541	2537	2541	2537	2541	2537	2541	2537	2541
1.พื้นที่ป่า1,2	23.22	22.84	6.14	5.96	2.49	2.48	8.38	8.23	6.20	6.18
R (ร้อยละต่อปี)		(-0.40)		(-0.73)		(-0.13)		(-0.46)		(-0.12)
2.พื้นที่ถือครองเพื่อการเกษตร	48.12	47.55	15.25	14.73	6.19	5.29	11.00	10.23	15.68	17.30
R (ร้อยละต่อปี)		(-0.29)		(-0.85)		(-3.65)		(-1.75)		(2.60)
ที่อยู่อาศัยและสิ่งปลูกสร้าง	1.14	1.08	0.36	0.34	0.17	0.13	0.31	0.30	0.31	0.30
R (ร้อยละต่อปี)		(-1.44)		(-1.03)		(-5.52)		(-0.12)		(-0.92)
นาข้าว	27.06	24.58	7.95	6.92	5.26	4.29	7.04	6.56	6.81	6.81
R (ร้อยละต่อปี)		(-2.29)		(-3.21)		(-4.60)		(-1.72)		(-0.001)
พืชไร่	14.57	15.51	4.97	4.87	0.03	0.01	2.19	2.05	7.38	8.58
R (ร้อยละต่อปี)		(1.61)		(-0.47)		(-20.04)		(-1.57)		(4.05)
ปลูกไม้ผลและไม้ยืนต้น	3.37	4.13	1.20	1.50	0.59	0.67	1.03	0.89	0.55	1.07
R (ร้อยละต่อปี)		(5.59)		(6.09)		(3.33)		(-3.41)		(23.88)
พืชผักและไม้ดอก	0.38	0.27	0.06	0.10	0.04	0.04	0.16	0.06	0.13	0.07
R (ร้อยละต่อปี)		(-7.16)		(20.63)		(4.16)		(-15.41)		(-12.38)
ทุ่งหญ้าเลี้ยงสัตว์	-	-	0.03	0.04	0.01	0.00	-	-	0.08	0.04
R (ร้อยละต่อปี)		-		(9.51)		-		-		-
ที่รกร้างว่างเปล่าและอื่นๆ	1.47	1.90	0.69	0.95	0.09	0.13	0.28	0.37	0.41	0.44
R (ร้อยละต่อปี)		(7.28)		(9.38)		(12.91)		(8.34)		(1.82)
3.เนื้อที่อื่นๆ	28.67	29.61	6.15	6.85	2.24	3.16	5.13	6.05	15.15	13.55
R (ร้อยละต่อปี)		(0.82)		(2.85)		(10.22)		(4.49)		(-2.64)
เนื้อที่ทั้งหมด	100.00	100.00	27.54	27.54	10.92	10.92	24.51	24.51	37.03	37.03

ที่มา : จากการคำนวณ ตาราง 4.2

4.2.4 การคมนาคมและขนส่ง

ระบบคมนาคมขนส่งในพื้นที่ภาคตะวันออกเฉียงเหนือตอนบน มีโครงข่ายเชื่อมโยงระหว่างภาคตะวันออกเฉียงเหนือตอนบน ภาคกลาง ภาคตะวันออกเฉียงเหนือ กรุงเทพฯ และประเทศกัมพูชาประชาธิปไตย โดยผ่านทางจังหวัดสระแก้ว สามารถแบ่งระบบคมนาคมออกเป็น 2 ส่วน คือ

1. ระบบคมนาคมขนส่งทางบก สามารถแบ่งออกเป็น 2 ลักษณะ คือ ทางรถยนต์ และทางรถไฟ (ดังแผนที่ 4.4 ระบบคมนาคมและขนส่งภาคตะวันออกเฉียงเหนือตอนบน)

2. ระบบคมนาคมขนส่งทางน้ำ โดยมีแม่น้ำสายหลัก คือ แม่น้ำบางปะกง ไหลลงสู่อ่าวไทย บริเวณบ้านโพธิ์ จังหวัดฉะเชิงเทรา

1) ระบบคมนาคมทางบก

1.ทางรถยนต์ ประกอบด้วยทางหลวงสายสำคัญที่สามารถเชื่อมโยงไปยังภาคต่างๆ ดังนี้

เส้นทางติดต่อกับภาคกลาง โดยเชื่อมโยงเข้าสู่ภาคตะวันออกเฉียงเหนือตอนบนทางด้านจังหวัดนครนายกและฉะเชิงเทรา ได้แก่

- ทางหลวงแผ่นดิน หมายเลข 33 (ถนนสุวรรณศร) เป็นเส้นทางที่แยกจากถนนพหลโยธินที่บ้านหินกอง จังหวัดสระบุรี ผ่านอำเภอวิหารแดง จังหวัดสระบุรี เข้าสู่อำเภอบ้านนา จังหวัดนครนายก และไปสิ้นสุดที่อำเภออรัญประเทศ จังหวัดสระแก้ว ซึ่งเป็นเขตชายแดนไทย-กัมพูชาประชาธิปไตย และเป็นประตูสู่อินโดจีน

- ทางหลวงแผ่นดิน หมายเลข 305 (ถนนรังสิต-นครนายก) เป็นเส้นทางที่แยกจากรังสิต ผ่านอำเภออรัญบุรี จังหวัดปทุมธานี เข้าสู่อำเภอองครักษ์ จังหวัดนครนายก และไปบรรจบกับถนนสุวรรณศรสายในที่จังหวัดนครนายก

- ทางหลวงแผ่นดิน หมายเลข 304 (สายกรุงเทพฯ-แปดริ้ว) เป็นทางหลวงแผ่นดินที่เชื่อมโยงจากกรุงเทพฯ เข้าสู่จังหวัดฉะเชิงเทรา ผ่านอำเภอพนมสารคาม กบินทร์บุรี และอำเภอนาดี จังหวัดปราจีนบุรี และออกสู่พื้นที่ภาคตะวันออกเฉียงเหนือที่อำเภอวังน้ำเขียว จังหวัดนครราชสีมา และไปสิ้นสุดที่จุดตัดกับทางหลวงสาย 2072 ที่อำเภอปักธงชัย จังหวัดนครราชสีมา เป็นทางหลวงแผ่นดินที่มีความสำคัญในการขนส่งสินค้าจากภาคอีสานตอนล่างสู่ภาคตะวันออกเฉียงเหนือตอนบน และกรุงเทพฯ

- ทางหลวงแผ่นดินหมายเลข 314 (สายฉะเชิงเทรา-บางปะกง) เป็นทางหลวงแผ่นดินสายจังหวัดที่เชื่อมระหว่างอำเภอเมืองฉะเชิงเทรากับอำเภอบางปะกง และสามารถเชื่อมโยงกับกรุงเทพฯ โดยเชื่อมกับทางหลวงแผ่นดินหมายเลข 3 (สุขุมวิท) และทางหลวงแผ่นดินหมายเลข 34 (บางนา-ตราด)

- ทางหลวงแผ่นดินหมายเลข 34 (บางนา-ตราด) เป็นเส้นทางสำคัญช่วยลดระยะระหว่างกรุงเทพฯ-ชลบุรีและจังหวัดฉะเชิงเทรา โดยเริ่มต้นที่กรุงเทพฯตัดกับถนนเรียบแม่น้ำเจ้าพระยาซึ่งอยู่ใกล้ปากน้ำอำเภอพระประแดง ผ่านพื้นที่อำเภอบางพลีและอำเภอบางบ่อ จังหวัดสมุทรปราการแล้วเข้าสู่ภาคตะวันออกตอนบนบริเวณอำเภอบางปะกง จังหวัดฉะเชิงเทรา และไปสิ้นสุดที่บริเวณจุดเชื่อมต่อกับทางหลวงแผ่นดินหมายเลข 3 (สุทุมวิท) และทางหลวงแผ่นดินหมายเลข 314 ซึ่งเป็นถนนติดกับปากน้ำแม่น้ำบางปะกง

- ทางหลวงแผ่นดินหมายเลข 3481(สายมีนบุรี-บ้านสร้าง) เป็นทางหลวงแผ่นดินสายจังหวัดที่เชื่อมระหว่างอำเภอบางน้ำเปรี้ยว จังหวัดฉะเชิงเทรากับอำเภอบ้านสร้าง จังหวัดปราจีนบุรี และสามารถเชื่อมโยงกับกรุงเทพฯ โดยเชื่อมกับทางหลวงแผ่นดินหมายเลข 304 ในเขตหนองจอก กรุงเทพฯ

เส้นทางติดต่อกับภาคตะวันออก โดยเชื่อมโยงเข้าสู่ภาคตะวันออกตอนบนทางด้านจังหวัดฉะเชิงเทราและจังหวัดสระแก้ว ได้แก่

- ทางหลวงแผ่นดิน หมายเลข 315 (สายชลบุรี-แปดริ้ว) เป็นทางหลวงแผ่นดินสายจังหวัดที่เชื่อมระหว่างอำเภอเมืองและอำเภอบ้านโพธิ์ จังหวัดฉะเชิงเทรา และสามารถเชื่อมโยงสู่ภาคตะวันออกที่อำเภอพนัสนิคม และเข้าสู่อำเภอเมือง จังหวัดชลบุรี

- ทางหลวงแผ่นดิน หมายเลข 331 เป็นทางหลวงแผ่นดินที่เชื่อมโยงพื้นที่บริเวณชายฝั่งทะเลตะวันออกตอนเหนือกับตอนใต้เข้าด้วยกัน โดยมีจุดเริ่มต้นจากจุดตัดกับทางหลวงแผ่นดินหมายเลข 304 ที่อำเภอบางคล้า และผ่านพื้นที่อำเภอแปลงยาว จังหวัดฉะเชิงเทรา และสามารถเชื่อมโยงสู่ภาคตะวันออกในเขตอำเภอพนัสนิคม จังหวัดชลบุรี และผ่านไปทางอำเภอบ้านบึง ไปบรรจบกับทางหลวงแผ่นดินหมายเลข 3 ที่อำเภอสัตหีบ จังหวัดชลบุรี

- ทางหลวงแผ่นดิน หมายเลข 3245 เป็นทางหลวงแผ่นดินสายจังหวัดที่เชื่อมระหว่างอำเภอพนมสารคามและอำเภอสนามชัยเขต แล้วตัดผ่านพื้นที่อำเภอแปลงยาว จังหวัดฉะเชิงเทรา เชื่อมโยงออกสู่ภาคตะวันออกที่กิ่งอำเภอเกาะจันทร์ จังหวัดชลบุรี แล้วไปสิ้นสุดที่จุดตัดกับทางหลวงสาย 3138 ที่อำเภอปลวกแดง จังหวัดระยอง

- ทางหลวงแผ่นดิน หมายเลข 317 เป็นทางหลวงแผ่นดินที่เชื่อมโยงจากจังหวัดสระแก้วเข้าสู่จังหวัดจันทบุรี โดยเริ่มต้นที่จุดตัดกับทางหลวงหมายเลข 33 ที่อำเภอเมือง จังหวัดสระแก้ว ผ่านอำเภอเขาฉกรรจ์ วังน้ำเย็น และกิ่งอำเภอรังษิบุรี จังหวัดสระแก้ว เชื่อมต่อกับภาคตะวันออกที่บ้านทับช้าง อำเภอสอยดาว จังหวัดจันทบุรี แล้วผ่านอำเภอโป่งน้ำร้อน และอำเภอมะขาม และไปสิ้นสุดที่อำเภอเมือง จังหวัดจันทบุรี

- ทางหลวงแผ่นดิน หมายเลข 3395 เป็นทางหลวงแผ่นดินสายจังหวัดที่เชื่อมระหว่าง อำเภอวัฒนานครและอำเภอคลองหาด แล้วเชื่อมโยงออกสู่ภาคตะวันออกเฉียงเหนือที่อำเภอสอยดาว จังหวัด จันทบุรี และไปสิ้นสุดที่จุดตัดกับทางหลวงสาย 3448 ที่อำเภอสอยดาว

เส้นทางติดต่อกับภาคตะวันออกเฉียงเหนือ โดยเชื่อมโยงเข้าสู่ภาคตะวันออกเฉียงเหนือตอน บนทางด้านจังหวัดนครนายก ปราจีนบุรี และจังหวัดสระแก้ว ได้แก่

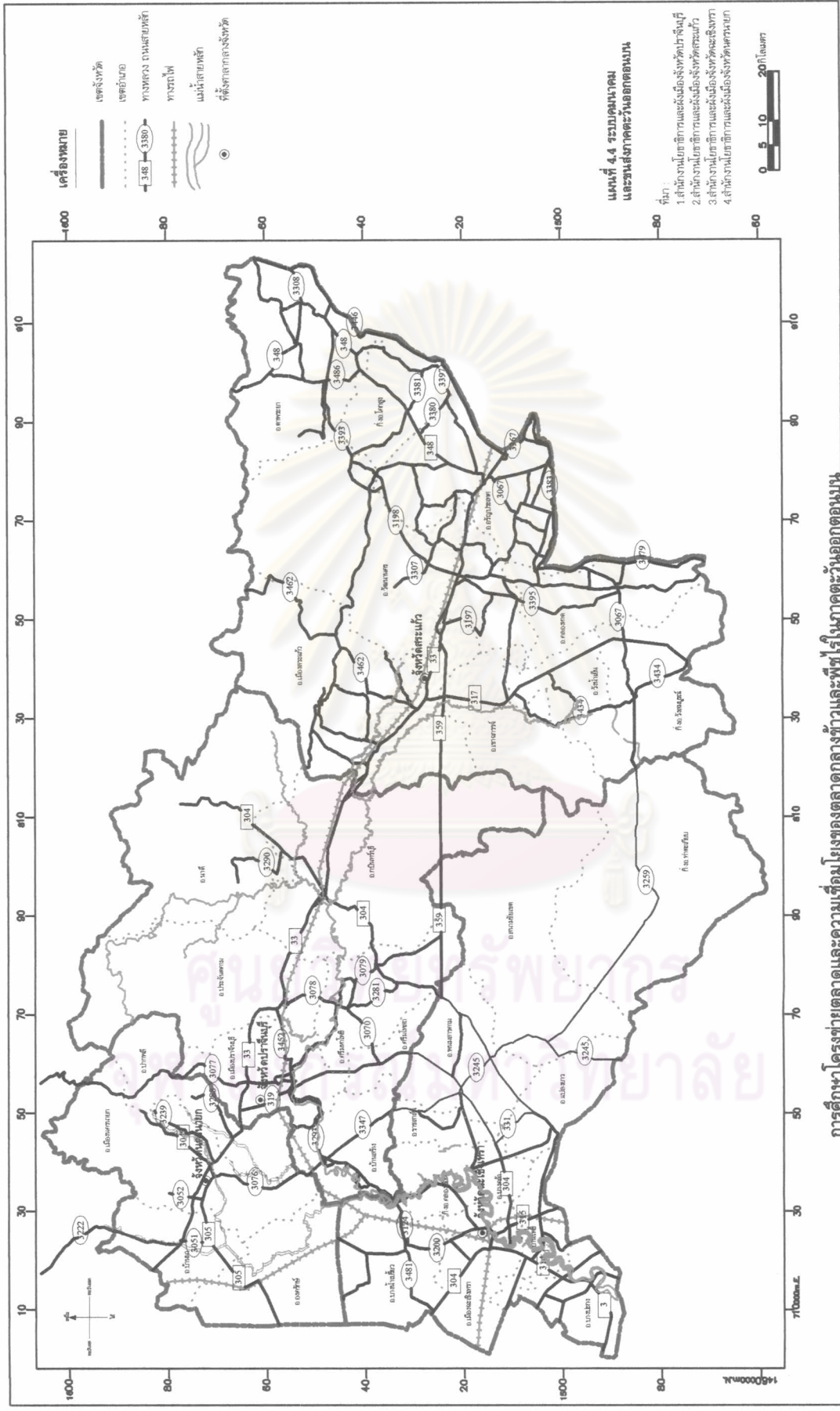
- ทางหลวงแผ่นดิน หมายเลข 3222 (ถนนบ้านนา-แก่งคอย) เป็นเส้นทางที่เชื่อม ระหว่างอำเภอบ้านนา จังหวัดนครนายกกับอำเภอแก่งคอย จังหวัดสระบุรี โดยเริ่มจากจุดตัดกับ เส้นทางหลวงสาย 33 ที่อำเภอบ้านนา ไปบรรจบกับเส้นทางหลวงสาย 2 ที่อำเภอแก่งคอยซึ่งเป็น เส้นทางจากจังหวัดสระบุรีเข้าสู่ภาคตะวันออกเฉียงเหนือที่อำเภอปากช่อง จังหวัดนครราชสีมา

- ทางหลวงแผ่นดิน หมายเลข 3077 (เส้นทางปราจีนบุรี-เขาใหญ่) เป็นเส้นทางที่ เชื่อมโยงระหว่างอำเภอเมือง จังหวัดปราจีนบุรีกับอำเภอปากช่อง จังหวัดนครราชสีมา โดยเริ่มจากจุด ตัดกับเส้นทางหลวงสาย 33 ที่แยกนเรศวร อำเภอเมือง จังหวัดปราจีนบุรี ไปทางขึ้นอุทยานแห่งชาติเขา ใหญ่ เชื่อมต่อเส้นทางหลวงหมายเลข 2090 จนบรรจบกับเส้นทางหลวงสาย 2 ที่อำเภอปากช่อง จังหวัดนครราชสีมา

- ทางหลวงแผ่นดิน หมายเลข 304 (สายกรุงเทพฯ-แปดริ้ว) เป็นทางหลวงแผ่นดินที่ เชื่อมโยงจากกรุงเทพฯ เข้าสู่จังหวัดฉะเชิงเทรา ผ่านอำเภอพนมสารคาม กบินทร์บุรี และอำเภอนาดี จังหวัดปราจีนบุรี และออกสู่พื้นที่ภาคตะวันออกเฉียงเหนือที่อำเภอวังน้ำเขียว จังหวัดนครราชสีมา และ ไปสิ้นสุดที่จุดตัดกับทางหลวงสาย 2072 ที่อำเภอปักธงชัย จังหวัดนครราชสีมา เป็นทางหลวงแผ่นดินที่ มีความสำคัญในการขนส่งสินค้าจากภาคอีสานตอนล่างสู่ภาคตะวันออกเฉียงเหนือตอนบน และกรุงเทพฯ

- ทางหลวงแผ่นดิน หมายเลข 3462 เป็นทางหลวงแผ่นดินที่เชื่อมโยงจากจังหวัด สระแก้วเข้าสู่ภาคตะวันออกเฉียงเหนือบริเวณบ้านคลองมะค่า อำเภอครบุรี จังหวัดนครราชสีมา โดย เริ่มต้นที่จุดตัดกับทางหลวงหมายเลข 33 ที่อำเภอเมือง จังหวัดสระแก้ว ผ่านอุทยานแห่งชาติน้ำตกปาง สีดา และไปสิ้นสุดที่จุดเชื่อมต่อกับถนนท้องถิ่นบริเวณอำเภอครบุรี จังหวัดนครราชสีมา

- ทางหลวงแผ่นดิน หมายเลข 348 เป็นทางหลวงแผ่นดินที่เชื่อมโยงจากจังหวัด สระแก้วเข้าสู่ภาคตะวันออกเฉียงเหนือบริเวณบ้านฮ่องตะโก อำเภอโนนดินแดง จังหวัดบุรีรัมย์ โดยเริ่ม ต้นที่จุดตัดกับทางหลวงหมายเลข 33 ที่อำเภออรัญประเทศ จังหวัดสระแก้ว ผ่านอำเภอโคกสูง และ อำเภอตาพระยา จังหวัดสระแก้ว แล้วเข้าสู่ภาคตะวันออกเฉียงเหนือ ผ่านอำเภอโนนดินแดง และอำเภอ ปะคำ จังหวัดบุรีรัมย์ และไปสิ้นสุดที่จุดตัดกับทางหลวงหมายเลข 24 บริเวณอำเภอนางรอง จังหวัด บุรีรัมย์



การศึกษาดูตรงช่วยตลาดและความเชื่อมโยงของตลาดกลางข้าวและพืชไร่ในภาคตะวันออกเฉียงเหนือ

เส้นทางติดต่อกับประเทศกัมพูชาประชาธิปไตย โดยเชื่อมโยงเข้าสู่ภาคตะวันออก ตอนบนทางด้านจังหวัดสระแก้ว บริเวณด่านตรวจคนเข้าเมืองบ้านคลองลึก อำเภออรัญประเทศ จังหวัดสระแก้ว โดยมีเส้นทางหลวงแผ่นดินสาย 33 เป็นสายหลัก(ถนนสุวรรณศร) เป็นเส้นทางที่แยกจากถนนพหลโยธินที่บ้านหินกอง จังหวัดสระบุรี ผ่านจังหวัดนครนายก จังหวัดปราจีนบุรี และไปสิ้นสุดที่อำเภออรัญประเทศ จังหวัดสระแก้ว ซึ่งเป็นเขตชายแดนไทย-กัมพูชาประชาธิปไตย และเป็นประตูสู่อินโดจีน นอกจากนี้ยังมีทางหลวงสายอื่นๆที่สามารถเชื่อมโยงกับทางหลวงสาย 33 เพื่อออกสู่ประเทศกัมพูชาประชาธิปไตยได้อย่างสะดวก

ภาคตะวันออกตอนบนนอกจากจะมีทางหลวงเชื่อมโยงระหว่างภาคแล้ว ยังมีทางหลวงแผ่นดิน และถนนท้องถิ่นเชื่อมระหว่างจังหวัด อำเภอ ตำบล และหมู่บ้านอีกหลายสาย เช่น สาย 319 (พนมสารคาม-ปราจีนบุรี) สาย 3076(นครนายก-บ้านสร้าง) สาย 3200 (บางน้ำเปรี้ยว-ฉะเชิงเทรา) สาย 3259 (สนามชัยเขต-คลองหาด) สาย 359 (พนมสารคาม-สระแก้ว) สาย 3293 (ปราจีนบุรี-บ้านสร้าง) สาย 3347(บ้านสร้าง-พนมสารคาม) เป็นต้น

2. ทางรถไฟ ภาคตะวันออกตอนบนมีเส้นทางรถไฟ ดังนี้

- ทางรถไฟสายตะวันออก เป็นเส้นทางเดินทางที่สำคัญควบคู่ไปกับทางหลวงหมายเลข 3 โดยเริ่มจากสถานีหัวลำโพง ผ่านอำเภอเมือง อำเภอบางน้ำเปรี้ยว จังหวัดฉะเชิงเทรา จังหวัดปราจีนบุรีไปสิ้นสุดที่อำเภออรัญประเทศ จังหวัดสระแก้ว เป็นเส้น มีระยะทางประมาณ 270 กิโลเมตร เป็นเส้นทางสายสำคัญในการขนส่งสินค้าและผู้โดยสาร โดยเฉพาะช่วงกรุงเทพฯ กับจังหวัดฉะเชิงเทรา

- ทางรถไฟสายกรุงเทพฯ-ฉะเชิงเทรา-ชลบุรี เป็นเส้นทางหลักสำหรับขนส่งสินค้าระหว่างกรุงเทพฯ ผ่านเส้นทางชุมทางฉะเชิงเทรา ไปสิ้นสุดที่สวนนนุช จังหวัดชลบุรี

- ทางรถไฟสายสัตหีบ-มาบตาพุด เป็นเส้นทางที่แยกจากเส้นทางสายกรุงเทพฯ-ฉะเชิงเทรา-ชลบุรี ที่สถานีเขาชีจรรย์ สูดปลายทางที่นิคมอุตสาหกรรมมาบตาพุด ใช้เป็นเส้นทางขนส่งวัตถุดิบป้อนโรงงานในบริเวณมาบตาพุด และเป็นเส้นทางลำเลียงสินค้าออกต่างประเทศ

- ทางรถไฟสายคลองสิบเก้า-แก่งคอย ทางรถไฟที่เชื่อมระหว่างภาคตะวันออก เชียงเหนือ และบริเวณพื้นที่ชายฝั่งทะเลตะวันออก สำหรับลำเลียงวัตถุดิบและสินค้าออก ระหว่างแหล่งวัตถุดิบในภาคเหนือ และภาคตะวันออกเชียงเหนือกับนิคมอุตสาหกรรมมาบตาพุดและท่าเรือน้ำลึก ที่บริเวณชายฝั่งทะเลตะวันออก โดยสามารถลดระยะทางขนส่งจากภาคเหนือ และสำหรับลำเลียงวัตถุดิบและสินค้าออกระหว่างวัตถุดิบในภาคเหนือและภาคตะวันออกเชียงเหนือได้ประมาณ 10 และ 70 กิโลเมตร ตามลำดับ และใช้เป็นเส้นทางเลี่ยงเมืองโดยไม่ต้องผ่านกรุงเทพฯ

2) ระบบคมนาคมทางน้ำ

ภาคตะวันออกเฉียงเหนือตอนบนมีแม่น้ำสายสำคัญคือ แม่น้ำบางปะกง เป็นสายหลักทำหน้าที่หล่อเลี้ยงชีวิตภาคตะวันออกเฉียงเหนือตอนบนโดยผ่านจังหวัดปราจีนบุรี นครนายกและจังหวัดฉะเชิงเทราไหลลงสู่อ่าวไทยบริเวณอำเภอบ้านโพธิ์จังหวัดฉะเชิงเทรา จึงสามารถใช้ประโยชน์เพื่อการคมนาคมได้เป็นอย่างดี ทั้งการติดต่อระหว่างพื้นที่ภายในจังหวัดและการใช้เพื่อเป็นเส้นทางขนส่งสินค้าเกษตร เช่น ผลิตภัณฑ์มันสำปะหลัง ข้าว ข้าวโพด จากไซโลบริเวณปากแม่น้ำบางปะกง ไปถ่ายลงเรือสินค้าขนาดใหญ่ที่เกาะสีชัง เพื่อส่งออกต่างประเทศ ในขณะที่มีการพัฒนาท่าเรือน้ำลึกที่แหลมฉบัง จังหวัดชลบุรี และมาบตาพุด จังหวัดระยอง การขนส่งสินค้าทางน้ำเพื่อการส่งออกจากไซโลบริเวณปากแม่น้ำ บางปะกง จะสามารถใช้บริการจากท่าเรือน้ำลึกทั้ง 2 แห่งได้โดยตรง และการคมนาคมทางน้ำในระหว่างจังหวัดยังมีกรขนส่งระหว่างจังหวัดฉะเชิงเทรากับกรุงเทพฯ และจังหวัดสมุทรปราการ โดยอาศัยคลองสำคัญๆ เช่น คลองสำโรง คลองแสนแสบ คลองท่าไข่ คลองบางขนาก และคลองประเวศบุรีรมย์ และมีในตำบลบางแตน อำเภอบ้านสร้าง โดยใช้เป็นการคมนาคมขนส่งข้าวเปลือกไปสู่อำเภอบางน้ำเปรี้ยว จังหวัดฉะเชิงเทรา นอกจากนี้การคมนาคมทางน้ำภายในจังหวัด การเดินทางเรือ หรือการติดต่อธุรกิจก็อาศัยทางเรือข้ามฝั่งไปมาหาสู่กัน ตามแม่น้ำบางปะกงและลำคลองที่สำคัญข้างต้น

4.2.5 ทรัพยากรธรรมชาติ

1) ลักษณะทางธรณีวิทยา

เนื่องจากภูมิประเทศภาคตะวันออกเฉียงเหนือประกอบด้วยภูเขา เทือกเขา และมีที่ราบระหว่างเทือกเขาของภาคตะวันออกเฉียงเหนือกับเทือกเขาในตอนกลางของภาคตะวันออกเฉียงเหนือ ที่ราบบริเวณนี้เป็นที่ราบซึ่งเกิดการเปลี่ยนแปลงทางธรณีวิทยาซึ่งเกิดแผ่นดินยุบลงจึงทำให้เกิดเป็นที่ราบแคบๆ เรียกว่าฉนวนไทย (Thai Corridor) โครงสร้างทางธรณีของภูมิภาคนี้ส่วนใหญ่เป็นหินแกรนิตที่ต้นเทรกดั้งขึ้นมาระหว่างหินชั้น หินแกรนิตเหล่านี้พบที่ภูเขามากมายยุค พบตั้งแต่ยุคคาร์บอนิเฟอรัส ยุคไทรแอสสิก และยุคครีเทเชียส ส่วนหินชั้นส่วนใหญ่เป็นหินชุดราชบุรีและชุดกาญจนบุรี

แร่ธาตุที่สำคัญที่เกิดขึ้นบริเวณธรณีวิทยาดังกล่าวจะเป็นแร่ธาตุจำพวกโลหะ ที่สำคัญ คือ ดีบุก พลวง ทองคำ เหล็ก เป็นประเภทที่เกิดกับหินลูกรัง(Laterite) แทรกขนานอยู่กับชั้นหินหนาประมาณ 5-10 เมตร พบมากที่บริเวณอำเภอแปลงยาว อำเภอหนองบอน จังหวัดฉะเชิงเทรา กับอีกบริเวณหนึ่งเป็นเหล็กที่เกิดในพื้นที่ราบ พบทางตะวันตกของจังหวัดปราจีนบุรี และทองคำ ซึ่งมีลักษณะเป็นสายแร่พบที่บ้านหนองสังข์ อำเภออินทร์บุรี จังหวัดปราจีนบุรี นอกจากนี้ยังพบนิเกิลและโคบอลต์ที่บ้านหนองหว้าเอน อำเภอศรีมหาโพธิ์ จังหวัดปราจีนบุรี สำหรับแร่ธาตุจำพวกอโลหะ มีกระจายอยู่ทั่วไป เช่น หินควอร์ตที่จังหวัดนครนายก และดินขาวที่จังหวัดนครนายกและปราจีนบุรี (ดังตาราง 4.4 แสดงแหล่งแร่ที่พบในภาคตะวันออกเฉียงเหนือ)

ตารางที่ 4.4 แสดงแหล่งแร่ที่พบในภาคตะวันออกเฉียงเหนือ

จังหวัด	ที่ตั้งของแหล่งแร่	ชนิดแร่ที่พบ
ฉะเชิงเทรา	1.อ.สนามชัยเขต 2.อ.บางคล้า 3.กิ่งอ. ท่าตะเกียบ 4.เขาตาคี๊ดและเขาท่าพระ 5.ที่ราบต่างๆ	แร่ไฮออร์มาไตท์ และแร่ไฮโซไนท์ แร่แมกนีไตท์ และแร่ไฮออร์มาไตท์ แร่ทองคำ และแร่พลวง แร่ทองแดง ศิลาแวง
สระแก้ว	1.อ.วังน้ำเย็น 2.ต.วัฒนานคร อ.วัฒนานคร 3.ตงท่าเกวียน อ.วัฒนานคร 4.อ.คลองหาด 5.เขายายอินทร์ อ.วังน้ำเย็น 6.ต.เขาฉกรรจ์ อ.วังน้ำเย็น	แร่แมกนีไซต์ และโครไมต์ แร่แมกนีไซต์ แร่ทองคำ หินอ่อน แร่เหล็ก แร่แคลไซต์ และฟลูออไรต์
ปราจีนบุรี	1.อ.กบินทร์บุรี 2.อ.ศรีมหาโพธิ์ 3.อ.เมืองปราจีนบุรี 4.อ.ประจันตคาม 5.อ.นาดี	แร่ทองคำ ทองแดงและหินปูน แร่นิเกิล-โครไมท์ และดินขาว ดินขาว และแร่บอลเคลย์ ดินขาว ดินขาว และเหล็ก
นครนายก	กระจายอยู่ทั่วไป	หินควอร์ตซ์ และดินขาว

ที่มา: สำนักงานนโยบายและแผนสิ่งแวดล้อม กระทรวงวิทยาศาสตร์เทคโนโลยี และสิ่งแวดล้อม

2) แหล่งน้ำธรรมชาติ

ภาคตะวันออกเฉียงเหนือมีแม่น้ำที่สำคัญและคลองหลายสายที่ใช้ประโยชน์ทางด้านเกษตรกรรมและอื่นๆ โดยภาคตะวันออกเฉียงเหนือตั้งอยู่ในเขตลุ่มน้ำประมาณ 4 ลุ่มน้ำ⁴ ประกอบด้วยลุ่มน้ำบางปะกง ลุ่มน้ำปราจีนบุรี ลุ่มน้ำโดนเลสาบ และบางส่วนของลุ่มน้ำเจ้าพระยา ดังนี้

1. ลุ่มน้ำบางปะกง มีพื้นที่ 7,978 ตารางกิโลเมตร ครอบคลุมพื้นที่ 5 จังหวัด ได้แก่

⁴ จุฬาลงกรณ์มหาวิทยาลัย, คณะสถาปัตยกรรมศาสตร์ เสนอสำนักงานนโยบายและแผน

ทรัพยากรธรรมชาติและสิ่งแวดล้อม กระทรวงทรัพยากรธรรมชาติและสิ่งแวดล้อม, รายงานฉบับสมบูรณ์ โครงการศึกษาจัดทำแผนแม่บทและแผนปฏิบัติการเพื่อการอนุรักษ์และพัฒนาสภาพแวดล้อมแม่น้ำและลำน้ำสาขาในพื้นที่ภาคตะวันออกเฉียงเหนือ (ม.ป.ท., ตุลาคม 2547), หน้า1-34 ถึง1-56.

พื้นที่ทั้งหมดของจังหวัดนครนายก และพื้นที่บางส่วนของจังหวัดฉะเชิงเทรา ปราจีนบุรี ชลบุรี และสระบุรี มีแหล่งน้ำธรรมชาติเกิดขึ้น ได้แก่

1.1 แม่น้ำบางปะกง เกิดจากแม่น้ำปราจีนบุรีซึ่งมีต้นกำเนิดที่แควพญามานและแควพระปรงมาบรรจบกันในจังหวัดปราจีนบุรี แล้วไหลมาบรรจบกับแม่น้ำนครนายกซึ่งมีต้นกำเนิดจาก ลำน้ำบนเขาใหญ่ ที่บริเวณเขตติดต่ออำเภอบ้านสร้าง จังหวัดปราจีนบุรีและอำเภอบางน้ำเปรี้ยว จังหวัดฉะเชิงเทรา เมื่อแม่น้ำ 2 สายไหลรวมกัน เรียกว่าแม่น้ำบางปะกง ซึ่งจะไหลจากทิศเหนือผ่านที่ราบต่ำตอนกลางและตอนล่างลงสู่ทิศใต้ และออกสู่อ่าวไทยที่บริเวณเขตติดต่อตำบลบางปะกง อำเภอบางปะกง จังหวัดฉะเชิงเทราฝั่งขวาและตำบลคลองตำหรุ อำเภอเมือง จังหวัดชลบุรีฝั่งซ้าย ยาวประมาณ 230 กิโลเมตร

1.2 แม่น้ำนครนายก มีต้นกำเนิดจากยอดเขาเขียวบนเขาใหญ่ ไหลไปทางตะวันตกเฉียงใต้ผ่านตัวเมืองนครนายก อำเภอบ้านนา อำเภอองครักษ์ ไหลไปบรรจบกับแม่น้ำปราจีนบุรี เกิดเป็นแม่น้ำบางปะกงที่ปากน้ำโยธกา อำเภอบ้านสร้าง จังหวัดปราจีนบุรี

1.3 คลองท่าลาด เกิดจากการไหลมารวมกันของคลองระบบกับคลองสี่แยกในตำบลเกาะขนุน อำเภอพนมสารคาม จังหวัดฉะเชิงเทรา ไหลผ่านอำเภอพนมสารคาม อำเภอราชสาส์น อำเภอบางคล้า ไปลงแม่น้ำบางปะกง ในตำบลปากน้ำ อำเภอบางคล้า มีระยะทางยาวประมาณ 44 กิโลเมตร

1.4 คลองระบบ ไหลจากอ่างเก็บน้ำคลองระบบ ในตำบลท่ากระดาน อำเภอสนมชัย เขต จังหวัดฉะเชิงเทรา ไปทางทิศตะวันตกรวมกับคลองสี่แยกในตำบลเกาะขนุน อำเภอพนมสารคาม มีระยะทางยาวประมาณ 29 กิโลเมตร

1.5 คลองสี่แยก ตอนต้นน้ำเรียก คลองตะเกรา มีต้นกำเนิดจากการรวมตัวของลำห้วยหลายสายที่เกิดจากเขาฤาไน เขาสุวรรณค์ และเขาละลาก ในอำเภอสนมชัยเขต จังหวัดฉะเชิงเทรา ไหลไปทางทิศตะวันตกเฉียงเหนือ ผ่านอำเภอพนมสารคาม ไปรวมกับคลองระบบในตำบลเกาะขนุน มีระยะทางยาวประมาณ 105 กิโลเมตร

1.6 คลองสิบเอ็ด เริ่มต้นระหว่างตำบลดอนฉิมพลีและอำเภอบางน้ำเปรี้ยว จังหวัดฉะเชิงเทรา เป็นคลองที่มีน้ำตลอดปี

1.7 คลองบางปลาจืด มีต้นกำเนิดจากการไหลมาบรรจบกันของคลองแม่น้ำโนและคลองแม่น้ำนอก ซึ่งไหลมาจากอำเภอวิหารแดง จังหวัดสระบุรี คลองสายนี้จะไหลไปทางทิศตะวันออก ผ่านตำบลบางปลาจืด อำเภอองครักษ์ จังหวัดนครนายก ไหลลงแม่น้ำนครนายกที่บริเวณตำบลองครักษ์ อำเภอองครักษ์ ในฤดูแล้งปริมาณน้ำในแม่น้ำสายนี้มีน้อยและตื้นเขินมาก

1.8 คลองบ้านนา เป็นคลองที่สำคัญของอำเภอบ้านนา จังหวัดนครนายก มีต้นกำเนิดจากบริเวณเทือกเขาตอนใต้ของอำเภอแก่งคอย จังหวัดสระบุรี ไหลลงมาทิศใต้ผ่านตอนเหนือของอำเภอบ้านนา มีน้ำไหลตลอดปี แต่ในฤดูแล้งมีปริมาณน้ำน้อย มีความยาวประมาณ 57 กิโลเมตร

1.9 คลองท่าแดง มีต้นกำเนิดจากการไหลมาบรรจบกันของคลองแม่ คลองคล้า และ ห้วยต่างๆในลุ่มทางตอนเหนือของอำเภอปากพลี จังหวัดนครนายก ไหลลงมาทางทิศตะวันตกเฉียงใต้รวมกับคลองไผ่เป็นคลองทางควาย บริเวณบ้านดอนยอ อำเภอปากพลี คลองนี้มักมีน้ำไหลตลอดทั้งปี แต่ในฤดูแล้งมีปริมาณน้ำน้อย

1.10 คลองสมอปูน มีต้นกำเนิดจากคลองลำกะตุก คลองเหวตาแป้น คลองช้างไล่ ไหลมาบรรจบกันเป็นคลองสมอปูน อำเภอปากพลี จังหวัดนครนายก คลองนี้มีน้ำไหลตลอดทั้งปี แต่ในฤดูแล้งมีปริมาณน้ำน้อย

1.11 คลองยาง มีต้นกำเนิดจากคลองวังบอน ซึ่งเกิดจากเทือกเขาสมอปูนไหลลงมาทางทิศใต้เรียกชื่อ คลองยาง โดยเริ่มจากบริเวณบ้านโคกสว่าง ไหลลงมาทางใต้ผ่านบ้านโพธิ์ อำเภอปากพลี จังหวัดนครนายก เรียกว่า คลองปากพลี ก่อนจะไหลลงสู่แม่น้ำปราจีนบุรี

1.12 คลองท่าด่าน เป็นคลองใหญ่อยู่ระหว่างเทือกเขาด้านทิศเหนือของอำเภอปากพลี จังหวัดนครนายก ไหลในแนวด้านตะวันออกและตะวันตก

1.13 คลองวังไทร มีต้นกำเนิดจากน้ำตกหินกอง บริเวณเขาพระ ตอนเหนือของอำเภอมะเอนก จังหวัดนครนายก ไหลลงสู่คลองพรหมณี

2. **ลุ่มน้ำปราจีนบุรี** มีพื้นที่ 10,481 ตารางกิโลเมตร ครอบคลุมพื้นที่ 3 จังหวัด ได้แก่ พื้นที่ทั้งหมดของจังหวัดปราจีนบุรี พื้นที่ส่วนใหญ่ของจังหวัดสระแก้ว และ 4 อำเภอ ในพื้นที่ของจังหวัดฉะเชิงเทรา ลักษณะของลุ่มน้ำวางตัวตามแนวทิศตะวันออก-ตก โดยทางทิศเหนือของลุ่มน้ำเริ่มจากเขตเทือกเขาพนมดงรักติดกับลุ่มแม่น้ำมูล ทางทิศตะวันออกติดกับลุ่มน้ำโตนเลสาป และทางทิศใต้และทิศตะวันตกติดต่อกับลุ่มน้ำบางปะกง มีแหล่งน้ำธรรมชาติเกิดขึ้น ได้แก่

2.1 แม่น้ำปราจีนบุรี เป็นแม่น้ำสายหลัก มีต้นกำเนิดจากการไหลมารวมกันของแคว 2 สาย คือ แควหนุมาน ซึ่งมีต้นน้ำอยู่บริเวณภูเขาทางตอนเหนือของจังหวัดปราจีนบุรี และแควพระปรง ซึ่งไหลมาจากที่สูงทางทิศตะวันออกเฉียงเหนือของจังหวัดสระแก้ว ทั้ง 2 สายไหลมาบรรจบกันที่อำเภอกบินทร์บุรี จังหวัดปราจีนบุรี จากนั้นไหลไปบรรจบกับแม่น้ำนครนายกที่บริเวณเขตติดต่ออำเภอบ้านสร้าง จังหวัดปราจีนบุรีและอำเภอบางน้ำเปรี้ยว จังหวัดฉะเชิงเทรา กลายเป็นแม่น้ำบางปะกงแลไหลลงสู่อ่าวไทย มีความยาวประมาณ 105 กิโลเมตร

2.2 แควหนุมาน ต้นกำเนิดจากห้วยไสน้อยและห้วยไสใหญ่ ไหลมารวมกันระหว่างเขาจอมเพลิงกับเขาจันทร์ ในตำบลสะพานหิน อำเภอนาดี จังหวัดปราจีนบุรี แล้วไหลลงมาทางทิศใต้

รวมกับห้วยยาง เรียก แม่น้ำหนูมาน ซึ่งเป็นเส้นแบ่งเขตอำเภอนาดีและอำเภอกบินทร์บุรี แล้วไหลมาบรรจบกับแม่น้ำพระปรงที่บริเวณตำบลกบินทร์บุรีและตำบลเมืองเก่า กลายเป็นแม่น้ำปราจีนบุรี มีระยะทางประมาณ 27 กิโลเมตร

2.3 ห้วยยาง (ลำพระยาธาร) ต้นกำเนิดจากเขากำแพง เขาขาด และเขาแผงม้า ในตำบลลำพันตา อำเภอนาดี จังหวัดปราจีนบุรี ไหลมาทางทิศตะวันออกเฉียงใต้ผ่านพื้นที่ตำบลทุ่งโพธิ์ และไหลไปรวมแควน้ำใสที่บริเวณบ้านวังหมัน ตำบลลำพันตา และไหลมาทางทิศใต้เรียกแม่น้ำหนูมาน มีระยะทางประมาณ 73 กิโลเมตร

2.4 แควพระปรง ต้นกำเนิดจากเขาในอำเภอวัฒนานคร จังหวัดสระแก้ว ซึ่งแบ่งเขตจังหวัดนครราชสีมาและจังหวัดสระแก้ว ไหลมาทางทิศใต้ เรียกห้วยพระปลงน้อย ห้วยพระปรงใหญ่ ห้วยพระปรง ไหลผ่านอำเภอเมืองสระแก้ว เรียก คลองพระปรง เป็นเส้นแบ่งเขตระหว่างอำเภอเมืองสระแก้วและอำเภอกบินทร์บุรี จังหวัดปราจีนบุรี ไหลไปรวมกับแม่น้ำหนูมานที่บริเวณอำเภอกบินทร์บุรี กลายเป็นแม่น้ำปราจีนบุรี มีระยะทางประมาณ 180 กิโลเมตร

2.5 ห้วยโสมง ต้นกำเนิดจากเขาแบ่งเขตระหว่างอำเภอเมืองสระแก้วและอำเภอครบุรี จังหวัดนครราชสีมา ไหลมาทางทิศใต้ผ่านพื้นที่อำเภอเมืองสระแก้ว เรียก ห้วยมะค่า แล้ววกไปทางทิศตะวันตก เรียก ห้วยโสมง ไหลผ่านอำเภอนาดี อำเภอกบินทร์บุรี จังหวัดปราจีนบุรีและไหลไปรวมแม่น้ำหนูมานที่บริเวณตำบลเมืองเก่า มีระยะทางประมาณ 84 กิโลเมตร

2.6 คลองพระสทิง ต้นกำเนิดจากเขาที่ตั้งในอำเภอมะขาม และเขาตะกวดในอำเภอโป่งน้ำร้อน จังหวัดจันทบุรี ไหลมาทางทิศเหนือผ่านพื้นที่อำเภอโป่งน้ำร้อน แล้วเข้าเขตจังหวัดสระแก้วผ่านอำเภอวังน้ำเย็นและอำเภอเมืองสระแก้ว และไหลไปรวมแม่น้ำพระปรงที่บริเวณบ้านปากร่วมตรงแนวแบ่งเขตอำเภอเมืองสระแก้วและอำเภอกบินทร์บุรี จังหวัดปราจีนบุรี มีระยะทางประมาณ 164 กิโลเมตร

3. **ลุ่มน้ำโดนเลสابل** มีพื้นที่ 4,150 ตารางกิโลเมตร ครอบคลุมพื้นที่ 2 จังหวัด ได้แก่ พื้นที่ส่วนใหญ่ของจังหวัดสระแก้ว และพื้นที่บางส่วนของจังหวัดจันทบุรี ลักษณะของลุ่มน้ำวางตัวแนวยาวเหนือ-ใต้ มีลักษณะแคบและเป็นลุ่มน้ำขนาดเล็กไม่มีพื้นที่ติดต่อกับชายฝั่งทะเล โดยทางทิศเหนือของลุ่มน้ำเป็นเขตเทือกเขาสูงติดกับลุ่มแม่น้ำมูล ทางทิศตะวันตกติดกับลุ่มน้ำปราจีนบุรี และทางทิศใต้ติดกับลุ่มน้ำชายฝั่งทะเลตะวันออกโดยมีแนวเขาสอยดาวเป็นแนวสันปันน้ำ และทิศตะวันออกติดต่อกับประเทศกัมพูชา มีแหล่งน้ำธรรมชาติเกิดขึ้น ได้แก่

3.1 ห้วยพรมโหด ต้นกำเนิดจากเขาในตำบลช่องกุ่ม อำเภอวัฒนานคร จังหวัดสระแก้ว ไหลมาทางทิศตะวันตกเฉียงใต้ผ่านพื้นที่ตำบลหนองแวง แล้วเข้าเขตอำเภออรัญประเทศ เรียก ห้วยพรมโหด และไหลไปรวมคลองลึก มีระยะทางประมาณ 62 กิโลเมตร

3.2 คลองน้ำใส ต้นกำเนิดจากเขาเตาละและเขาตาร็อกในอำเภอวัฒนานคร จังหวัดสระแก้ว และเขาในประเทศกัมพูชาประชาธิปไตย ไหลมาทางทิศเหนือเป็นเส้นแบ่งเขตแดนระหว่างประเทศไทยและกัมพูชา แล้วเข้าเขตอำเภอรัญประเทศถึงตำบลทับพริก จึงวกไปทางตะวันออกเป็นเส้นแบ่งเขตแดนประเทศไปโดยตลอดจนถึงจุดที่คลองลิกมาบรรจบ จากนั้นไหลเข้าประเทศกัมพูชา มีระยะทางประมาณ 74 กิโลเมตร

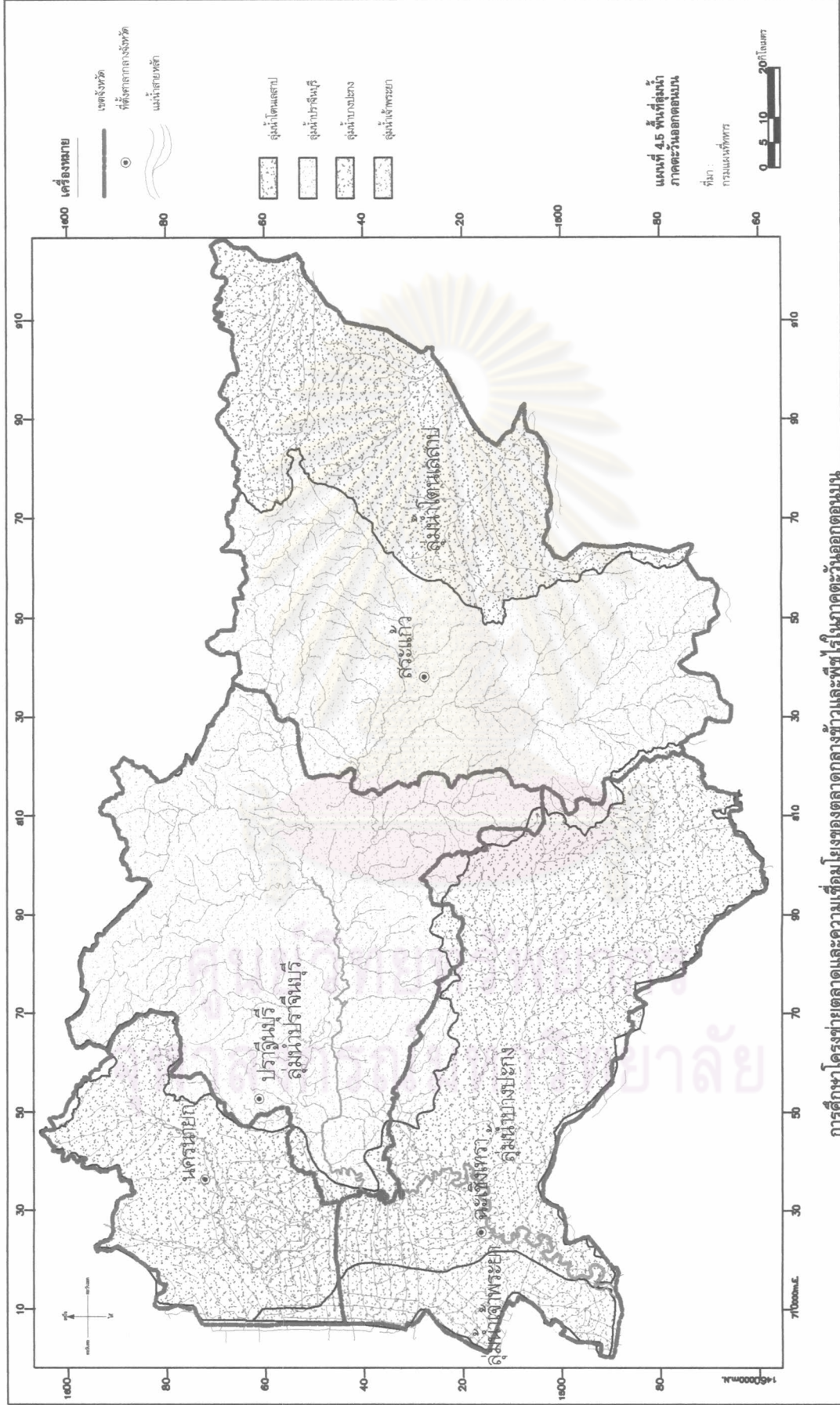
3.3 คลองลิก ต้นกำเนิดอยู่ในอำเภอรัญประเทศ จังหวัดสระแก้ว ไหลลงมาทางทิศใต้และตะวันออกเฉียงเหนือเป็นเส้นแบ่งเขตแดนระหว่างประเทศไทยและกัมพูชา และไหลไปรวมกับคลองน้ำใส จากนั้นไหลเข้าประเทศกัมพูชา มีระยะทางประมาณ 20 กิโลเมตร

3.4 ห้วยลำสะโตน ต้นกำเนิดจากเทือกเขาบรรทัด ในอำเภอดาพระยา จังหวัดสระแก้ว ไหลมาทางตะวันออกเข้าสู่ประเทศกัมพูชา มีระยะทางประมาณ 50 กิโลเมตร

4. ลุ่มน้ำเจ้าพระยา⁵ มีพื้นที่ลุ่มน้ำทั้งหมด 20,125 ตารางกิโลเมตร ครอบคลุมพื้นที่ในภาคกลาง 15 จังหวัด และบางส่วนของพื้นที่ภาคตะวันออกเฉียงตอนบน 2 จังหวัด ได้แก่ พื้นที่บางส่วนของอำเภอองครักษ์ จังหวัดนครนายก มีพื้นที่ลุ่มน้ำ 140.66 ตารางกิโลเมตร และพื้นที่บางส่วนของอำเภอบางน้ำเปรี้ยว จังหวัดฉะเชิงเทรา มีพื้นที่ลุ่มน้ำ 60.57 ตารางกิโลเมตร ลักษณะของลุ่มน้ำส่วนใหญ่เป็นที่ราบซึ่งอยู่ในเขตลุ่มน้ำภาคกลาง โดยทางทิศตะวันออกติดกับลุ่มน้ำบางปะกงซึ่งเป็นลุ่มน้ำในภาคตะวันออกเฉียงตอนบน แม่น้ำเจ้าพระยาเป็นแม่น้ำสายสำคัญที่สุดของประเทศไทย ที่เกิดจากแม่น้ำสายสำคัญของภาคเหนือ ได้แก่ แม่น้ำปิง วัง ยม และน่าน ซึ่งไหลมาบรรจบกันที่จังหวัดนครสวรรค์กลายเป็นแม่น้ำเจ้าพระยา ไหลลงไปทางใต้ออกสู่อ่าวไทยที่จังหวัดสมุทรปราการ

ลุ่มน้ำเจ้าพระยามีแหล่งน้ำธรรมชาติเกิดขึ้นโดยทั่วไป โดยในพื้นที่ภาคตะวันออกเฉียงตอนบน ได้แก่ พื้นที่บริเวณตำบลองครักษ์ บางปลากด บางลูกเสือ บึงศาล พระอาจารย์ ศรีชะกระปือ และตำบลชุมพล อำเภอองครักษ์ จังหวัดนครนายก และพื้นที่ตำบลอนิมพลีและตำบลบึงน้ำรักษ์ อำเภอบางน้ำเปรี้ยว จังหวัดฉะเชิงเทรา

⁵ สถาบันวิจัยวิทยาศาสตร์และเทคโนโลยีแห่งประเทศไทย เสนอต่อ สำนักงานนโยบายและแผนสิ่งแวดล้อม, รายงานฉบับสมบูรณ์การศึกษาเพื่อกำหนดพื้นที่เสี่ยงต่อการเกิดอุทกภัยและภัยธรรมชาติ(ในลุ่มน้ำภาคกลาง) (ม.ป.ท., สิงหาคม 2542) หน้า 3-39, 4-40 ถึง 4-41.



การศึกษาโครงการขยายตลาดและความเชื่อมโยงของตลาดกลางข้าวและพืชไร่ในภาคตะวันออกตอนบน

3) ทรัพยากรดิน

ลักษณะดินภาคตะวันออกเฉียงเหนือตอนบน⁶ ส่วนใหญ่เป็นดิน Alluvial ซึ่งเกิดจากน้ำพัดพามาทับถมกัน มีการระบายน้ำเร็ว ความสมบูรณ์ปานกลางถึงสูง

สมรรถนะของดิน จำแนกเป็น 5 ประเภทใหญ่ ดังนี้

- ดินที่เหมาะสมต่อการปลูกข้าวผลผลิตสูง มีในเขตอำเภออินทร์บุรี จังหวัดปราชญ์บุรี ที่ราบปากน้ำบางปะกง จังหวัดฉะเชิงเทรา

- ดินที่เหมาะสมต่อการปลูกข้าวผลผลิตปานกลาง มีในเขตบริเวณสองฝั่งแม่น้ำบางปะกง จังหวัดฉะเชิงเทรา และจังหวัดปราชญ์บุรี

- ดินที่เหมาะสมต่อการปลูกพืชไร่และไม้ยืนต้นผลผลิตสูง บริเวณจังหวัดสระแก้ว

- ดินที่เหมาะสมต่อการปลูกพืชไร่และไม้ยืนต้น บริเวณจังหวัดสระแก้ว

- ดินที่ไม่เหมาะในการเพาะปลูกบริเวณภูเขาและที่สูง ส่วนใหญ่เป็นพื้นที่ปกคลุมด้วยป่าไม้

4) ทรัพยากรด้านการท่องเที่ยว

เนื่องจากพื้นที่ภาคตะวันออกเฉียงเหนือตอนบนมีความหลากหลายของทรัพยากรธรรมชาติและอารยธรรมโบราณ จึงมีแหล่งท่องเที่ยวที่มีชื่อเสียงในระดับประเทศ อาทิ เป็นที่ตั้งของอุทยานแห่งชาติปางสีดา จังหวัดสระแก้ว ตลาดการค้าชายแดน (ตลาดโรงเกลือ) อุทยานแห่งชาติเขาใหญ่ เมืองโบราณดงละคร จังหวัดนครนายก น้ำตกนางรอง น้ำตกรังสิต จังหวัดนครนายก ล่องแก่ง หินเพิงอำเภอนาดี จังหวัดปราชญ์บุรี วัดโสธรวรารามวรวิหาร จังหวัดฉะเชิงเทรา เป็นต้น นับว่าเป็นดินแดนที่อุดมสมบูรณ์ไปด้วยทรัพยากรการท่องเที่ยวหลายรูปแบบ ทั้งประเภทธรรมชาติ ประวัติศาสตร์ โบราณวัตถุสถานและวัฒนธรรม เมื่อพิจารณารายจังหวัด จะเห็นได้ว่ามีแหล่งท่องเที่ยวที่สำคัญ ดังนี้

ศูนย์วิทยทรัพยากร
จุฬาลงกรณ์มหาวิทยาลัย

⁶ จังหวัดปราชญ์บุรี, เทศบาลตำบลบ้านสร้าง เสนอโดย บริษัท ไทยวิคตอรีไซน์ จำกัด, รายงานการศึกษาฉบับกลางโครงการผังเมืองโดยกำหนดแผนพัฒนาเทศบาลตำบลบ้านสร้าง อำเภอบ้านสร้าง จังหวัดปราชญ์บุรี (ม.ป.ท., เมษายน 2545) หน้า 3-18 ถึง 3-19.

ตารางที่ 4.5 แหล่งท่องเที่ยวภาคตะวันออกเฉียงเหนือ

จังหวัด	ประเภทธรรมชาติ	ประวัติศาสตร์/โบราณสถาน	ประเพณี วัฒนธรรม
นครนายก	อุทยานวังตะไคร้ อุทยานแห่งชาติเขาใหญ่ โรงเรียนนายร้อย- พระจุลจอมเกล้า เขาชะโงก น้ำตกสาริกา น้ำตกนางรอง น้ำตกทรายทอง น้ำตกกระอาง น้ำตกวังม่วง น้ำตกสลดไผ่	ศาลเจ้าพ่อขุนด่าน ศาลหลักเมือง เมืองโบราณดงละคร หลวงพ่อเศียรนคร หลวงพ่อดโตวัดสมอบุญคง หลวงพ่พุทธนิมิตรมงคล รอยพระพุทธรบาทจำลอง- เขานางบวช พระอุโบสถวัดใหญ่ทักษิณาราม พระอุโบสถ (เก่า) วัดอัมพวัน พระพุทธราย พระแก้วมรกตจำลอง วัดศิรีวัน พระพุทธรบาทสี่รอยวัดทองย้อย ภาพเขียนสีที่เพิงผาเขาคอก แหล่งโบราณคดีวัดหนองคันจาม แหล่งโบราณคดีบ้านเขาเพิ่ม แหล่งโบราณคดีบ้านโคกกะโดน	งานปลาช่อนศรีจุฬา-ปลาร้า ดอนยอ วันมะพร้าวหวานและของดี เมืองนครนายก งานมาฆบูรณมีศรีดงละคร มหกรรมไม้ดอกไม้ประดับ- องครักษ์ งานนครนายกมรดกธรรมชาติ งานส้มโอนครนายก บุญบั้งไฟวัดเขานางบวช ประเพณีบวชสารทไทยและ แข่งเรือยาว ประเพณีตักบาตรเทโวโรหณะ
ปราจีนบุรี	อุทยานแห่งชาติเขาใหญ่ อุทยานแห่งชาติทับลาน สวนนกวัดสันทรีย์ สวนพันธุไม้ แก่งหินเพิง ตลาดผลไม้หนองชะอม น้ำตกเขาอีดัด น้ำตกสลดไผ่ น้ำตกธารรัตนา น้ำตกธารทิพย์ น้ำตกห้วยเกษียร น้ำตกส้มป่อย น้ำตกเหวอี้อ่า น้ำตกตาขนดำ	ศาลสมเด็จพระนเรศวรมหาราช กลุ่มโบราณสถานเมืองศรีมโหสถ กลุ่มโบราณสถานสระมรกต โบราณสถานหลุมเมือง วัดต้นโพธิ์ศรีมหาโพธิ์ พระบรมราชานุสาวรีย์พระบาท- สมเด็จพระจุลจอมเกล้าเจ้าอยู่หัว- (รัชกาลที่ 5) ตึกเจ้าพระยาอภัยภูเบศร ศูนย์วัฒนธรรมจังหวัดปราจีนบุรี พิพิธภัณฑ์สถานแห่งชาติปราจีนบุรี วัดแก้วพิจิตร รอยพระบาทคู่ สระแก้ว อนุสาวรีย์ลายพระหัตถ์	เทศกาลมาฆบูรณมีศรีปราจีน ประเพณีแข่งเรือยาว งานเกษตรและของดีเมือง ปราจีน ประเพณีบุญบั้งไฟปราจีนบุรี งานประเพณีลอยกระทง

ตารางที่ 4.5 (ต่อ) แหล่งท่องเที่ยวภาคตะวันออกเฉียงเหนือ

จังหวัด	ประเภทธรรมชาติ	ประวัติศาสตร์/โบราณสถาน	ประเพณี วัฒนธรรม วิถีชีวิต
ฉะเชิงเทรา	ล่องเรือตามลำน้ำบางปะกง เขานินช้อน เขตรักษาพันธุ์สัตว์ป่า เขาอ่างฤๅไน	ศาลเจ้าพ่อหลักเมือง วัดโสธรวรารามวรวิหาร วัดจีนประชาสโมสร วัดอุภัยภาติการาม วัดพยัคฆอินทราราม วัดโพธิ์บางคล้า วัดเมือง ป้อมเมืองฉะเชิงเทรา	งานนมัสการหลวงพ่อโสธร งานกลางเดือนสิบสอง เทศกาลตรุษจีน งานวันมะม่วงของดีแปดริ้ว
สระแก้ว	อุทยานแห่งชาติตาพระยา อุทยานแห่งชาติปางสีดา สถานีเพาะเลี้ยงสัตว์ป่า- ช่องกล่ำบน สวนรุกชาติเขาฉกรรจ์ ละลุ ถ้ำน้ำ ถ้ำเขาฉกรรจ์ แหล่งจระเข้บ้านจืด ท่ากระบาก อ่างเก็บน้ำเขาสามลิบ น้ำตกปางสีดา น้ำตกผาตะเคียน น้ำตกแควมะค่า น้ำตกถ้ำค้างคาว	ศาลเจ้าพ่อหลักเมือง ปราสาทสติก๊กอกรรม ปราสาทเขาน้อยสิขมพู ปราสาทเขาโล้น ปราสาทหินบ้านน้อยห้วย พระโย ปราสาทหินบ้านแซร์อ ปราสาทเมืองไผ่ สระแก้วสระขวัญ พระบรมราชานุสาวรีย์- สมเด็จพระนเรศวรมหาราช พระบรมสารีริกธาตุ ประดิษฐานอรัญประเทศ พระสยามเทวาริราช วัดอนุบรรพต วัดสระแก้ว วัดนครธรรม โครงกระดูกโบราณ โบราณสถานหนองบอน โบราณสถานอ่างศิลา โบราณสถานหนองสิม หลวงพ่อบุญ	งานสืบสานวัฒนธรรมประเพณีเมือง นุรพา งานวันสถาปนาจังหวัดสระแก้ว ประเพณีสงกรานต์และวันกตัญญู ประเพณีลอยกระทง ประเพณีสืบสานวัฒนธรรมไทยเทศ กาลเข้าพรรษา ประเพณีเวียนเทียนวันออกพรรษา ประเพณีทำบุญสารทเดือนสิบ ประเพณีบุญบั้งไฟ ประเพณีแห่ปราสาทผึ้ง ประเพณีตักบาตรเทโว ประเพณีแห่พระบรมสารีริกธาตุ- วัดนครธรรม หมู่บ้านหัตถกรรมจักสานล้อม- เซรามิก ตลาดชายแดนบ้านคลองลึก จุดผ่อนปรนชายแดนบ้านเขาดิน จุดผ่อนปรนชายแดนบ้านตาพระยา จุดผ่อนปรนชายแดนบ้านหนองปรือ

ที่มา : การท่องเที่ยวแห่งประเทศไทย ปี พ.ศ. 2544

4.3 ลักษณะทางเศรษฐกิจ

4.3.1 ผลผลิตภัณฑมวบรวมของภาคตะวันออกเฉียงเหนือ

การวิเคราะห์สภาพเศรษฐกิจของจังหวัดใดจังหวัดหนึ่งนั้น โดยทั่วไปจะใช้ผลผลิตภัณฑมวบรวมของจังหวัด ถ้ามูลค่าผลผลิตภัณฑมวบรวมในจังหวัดมีมูลค่ามาก แสดงว่าเศรษฐกิจของจังหวัดนั้นมีขนาดใหญ่ซึ่งแสดงถึงมูลค่าของสินค้าและบริการขั้นสุดท้ายสุทธิที่จังหวัดนั้นผลิตได้ในหนึ่งปี อย่างไรก็ตามการวิเคราะห์เฉพาะมูลค่าผลผลิตภัณฑจังหวัดเพียงอย่างเดียวก็ไม่สามารถสะท้อนภาพเศรษฐกิจของจังหวัดอย่างแท้จริง ทั้งนี้ยังมีประเด็นอื่นที่ควรนำมาพิจารณาประกอบกันไปได้แก่ รายได้เฉลี่ยต่อหัวของประชากร อัตราการเจริญเติบโตของเศรษฐกิจ ตลอดจนการวิเคราะห์โครงสร้างการผลิต

ผลผลิตภัณฑมวบรวมตามราคาคงที่ปี 2531 ของภาคตะวันออกเฉียงเหนือ ในปี พ.ศ. 2543 (ดังตาราง 4.6 ผลผลิตภัณฑภาคตะวันออกเฉียงเหนือและสัดส่วน (ตามราคาคงที่ปี 2531) จำแนกตามสาขาการผลิต รายจังหวัด พ.ศ. 2537 และ พ.ศ. 2543) พบว่า มีมูลค่า 73,628 ล้านบาท เทียบกับปี พ.ศ. 2537 มีมูลค่า 61,371 ล้านบาท หรือคิดเป็นการขยายตัวทางเศรษฐกิจ ร้อยละ 3.33 ต่อปี เมื่อพิจารณา รายจังหวัดในปี พ.ศ.2543 พบว่า จังหวัดฉะเชิงเทรามีผลผลิตภัณฑมวบรวมสูงที่สุด 37,743 ล้านบาท รองลงมาจังหวัดปราจีนบุรีมีผลผลิตภัณฑมวบรวม 19,888 ล้านบาท จังหวัดสระแก้วมีผลผลิตภัณฑมวบรวม 9,925 ล้านบาท และจังหวัดนครนายกมีผลผลิตภัณฑมวบรวม 6,072 ล้านบาท

4.3.2 รายได้ต่อหัวของประชากร

เมื่อพิจารณาความเป็นอยู่ของประชากรของภาคตะวันออกเฉียงเหนือ จากรายได้เฉลี่ยต่อหัวในภาคตะวันออกเฉียงเหนือ (ดังตารางที่ 4.8 ผลผลิตภัณฑจังหวัดตามราคาประจำปีและรายได้เฉลี่ยต่อหัวของประชากร ภาคตะวันออกเฉียงเหนือ พ.ศ. 2545) พบว่า จังหวัดฉะเชิงเทรามีรายได้เฉลี่ยต่อหัวต่อปีสูงสุดของภาค โดยจัดเป็นลำดับที่ 3 ของภาคตะวันออกเฉียงเหนือและเป็นลำดับที่ 10 ของประเทศ รองลงมาจังหวัดปราจีนบุรี มีรายได้เฉลี่ยต่อหัวต่อปีจัดเป็นลำดับที่ 4 ของภาคตะวันออกเฉียงเหนือและเป็นลำดับที่ 11 ของประเทศ จังหวัดนครนายกมีรายได้เฉลี่ยต่อหัวต่อปีจัดเป็นลำดับที่ 7 ของภาคตะวันออกเฉียงเหนือและเป็นลำดับที่ 37 ของประเทศ และจังหวัดสระแก้วมีรายได้เฉลี่ยต่อหัวต่อปีต่ำสุดของภาค โดยจัดเป็นลำดับที่ 8 ของภาคตะวันออกเฉียงเหนือและเป็นลำดับที่ 40 ของประเทศ

4.3.3 โครงสร้างเศรษฐกิจของภาคตะวันออกเฉียงเหนือ

ในปี พ.ศ. 2543 ภาคตะวันออกเฉียงเหนือมีมูลค่าผลผลิตภัณฑภาคบริการมากที่สุด มีมูลค่า 30,867 ล้านบาท รองลงมาภาคอุตสาหกรรมมีมูลค่า 30,359 ล้านบาท และภาคเกษตรกรรมมี มูลค่า 12,402 ล้านบาท แสดงให้เห็นว่าโครงสร้างเศรษฐกิจของภาคตะวันออกเฉียงเหนือภาคการบริการและ

ภาคอุตสาหกรรมมีบทบาทสำคัญต่อภาคสูงสุด นอกจากนี้ในภาคเกษตรกรรมก็มีความสำคัญมากเช่นกัน หากพิจารณาเป็นรายจังหวัด ได้ผลดังนี้

จังหวัดฉะเชิงเทรามีมูลค่าผลิตภัณฑ์ภาคอุตสาหกรรมมากที่สุด ร้อยละ 54.95 รองลงมาภาคบริการ ร้อยละ 31.17 และภาคการเกษตร ร้อยละ 13.87 แสดงให้เห็นว่าเมื่อพิจารณาในแง่ผลิตภัณฑ์จังหวัดโครงสร้างเศรษฐกิจของจังหวัดฉะเชิงเทร่าเป็นจังหวัดที่ภาคอุตสาหกรรมมีบทบาทสำคัญต่อจังหวัดสูงสุด นอกจากนี้ในภาคบริการและภาคเกษตรกรรมก็มีความสำคัญมากเช่นกัน

จังหวัดปราจีนบุรีมีมูลค่าผลิตภัณฑ์ภาคบริการมากที่สุด ร้อยละ 46.92 รองลงมาภาคอุตสาหกรรม ร้อยละ 39.92 และภาคเกษตรกรรม ร้อยละ 13.16 แสดงให้เห็นว่าโครงสร้างเศรษฐกิจของจังหวัดปราจีนบุรีเป็นจังหวัดที่ภาคบริการและภาคอุตสาหกรรมมีบทบาทสำคัญต่อภาคสูงสุด นอกจากนี้ในภาคเกษตรกรรมก็มีความสำคัญมากเช่นกัน

จังหวัดสระแก้วมีมูลค่าผลิตภัณฑ์ภาคบริการมากที่สุด คิดเป็นสัดส่วนร้อยละ 59.72 รองลงมาภาคเกษตรกรรม มีสัดส่วนร้อยละ 30.62 และภาคอุตสาหกรรม ร้อยละ 9.66 แสดงให้เห็นว่าโครงสร้างเศรษฐกิจของจังหวัดสระแก้วเป็นจังหวัดที่มีภาคบริการ โดยเฉพาะสาขาการค้าส่งและค้าปลีกมีบทบาทสำคัญต่อจังหวัดสูงสุด นอกจากนี้ในภาคเกษตรกรรมและอุตสาหกรรมก็มีความสำคัญมากเช่นกัน

จังหวัดนครนายกมีมูลค่าผลิตภัณฑ์ภาคบริการมากที่สุด คิดเป็นสัดส่วนร้อยละ 63.29 รองลงมาภาคเกษตรกรรมมีสัดส่วนร้อยละ 24.85 และภาคอุตสาหกรรม ร้อยละ 11.84 แสดงให้เห็นว่าโครงสร้างเศรษฐกิจของจังหวัดนครนายกเป็นจังหวัดที่มีภาคบริการและภาคเกษตรกรรมมีบทบาทสำคัญต่อจังหวัดสูงสุด นอกจากนี้ในภาคอุตสาหกรรมก็มีความสำคัญมากเช่นกัน

4.3.4 อัตราความเจริญเติบโตทางเศรษฐกิจ

อัตราความเจริญเติบโตทางเศรษฐกิจเป็นเครื่องชี้วัดทางเศรษฐกิจ ที่นิยมนำมาใช้พิจารณาเปรียบเทียบระดับความเร็วในการพัฒนาของจังหวัด กล่าวคือ หากจังหวัดใดมีอัตราความเจริญเติบโตสูงและมีเสถียรภาพ แสดงว่าเศรษฐกิจของจังหวัดนั้นจะพัฒนาไปอย่างรวดเร็วและมั่นคง

อัตราความเจริญเติบโตทางเศรษฐกิจของภาคตะวันออกตอนบน พิจารณาจากผลิตภัณฑ์มวลรวมของจังหวัดในราคาคงที่ปี 2531 ในปี พ.ศ. 2537-2543 (ดังตาราง 4.7 อัตราการขยายตัวผลิตภัณฑ์จังหวัด (ตามราคาคงที่ปี 2531) จำแนกตามสาขาการผลิต รายจังหวัด พ.ศ. 2537 และ พ.ศ. 2543) พบว่า ภาคตะวันออกตอนบนมีอัตราความเจริญเติบโตโดยรวมคิดเป็นร้อยละ 3.33 ต่อปี เมื่อพิจารณาเป็นรายภาคการผลิต พบว่า ภาคเกษตรกรรมมีอัตราความเจริญเติบโตเพิ่มขึ้นร้อยละ 3.44 ต่อปี โดยมีสาขาการประมงเพิ่มมากที่สุดร้อยละ 12.07 ต่อปี ภาคอุตสาหกรรมมีอัตราความเจริญเติบโตเพิ่มขึ้นร้อยละ 3.07 ต่อปี โดยมีสาขาการการทำเหมืองแร่และการย่อยหินเพิ่มมากที่สุดร้อยละ 52.12

ต่อปี และภาคบริการมีอัตราความเจริญเติบโตเพิ่มขึ้น 3.55 ต่อปี โดยมีสาขาการไฟฟ้า และการประปา เพิ่มมากที่สุดร้อยละ 8.60 ต่อปี หากพิจารณารายจังหวัด พบว่า

ในช่วงปี พ.ศ. 2537-2543 จังหวัดฉะเชิงเทรามีอัตราความเจริญเติบโตโดยรวมคิดเป็น ร้อยละ 1.37 ต่อปี ภาคการผลิตที่มีอัตราการเจริญเติบโตเพิ่มขึ้นมากตามลำดับ ได้แก่ ภาคเกษตรกรรม มีอัตราความเจริญเติบโตเพิ่มขึ้นร้อยละ 2.20 ต่อปี ภาคอุตสาหกรรมเพิ่มขึ้นร้อยละ 1.37 ต่อปี และภาคบริการมีอัตราความเจริญเติบโตเพิ่มขึ้น ร้อยละ 1.03 ต่อปี เมื่อพิจารณาเป็นรายสาขาการผลิต พบว่าสาขาการทำเหมืองแร่และการขุดหินเพิ่มมากที่สุด ร้อยละ 62.82 ต่อปี

จังหวัดปราจีนบุรีมีอัตราความเจริญเติบโตโดยรวมคิดเป็นร้อยละ 7.47 ต่อปี ภาคการผลิตที่มีอัตราการเจริญเติบโตเพิ่มขึ้นมากตามลำดับ ได้แก่ ภาคอุตสาหกรรม มีอัตราความเจริญเติบโตเพิ่มขึ้นร้อยละ 12.13 ต่อปี ภาคบริการ มีอัตราความเจริญเติบโตเพิ่มขึ้นร้อยละ 6.17 ต่อปี และภาคเกษตรกรรม มีอัตราความเจริญเติบโตเพิ่มขึ้นร้อยละ 2.08 ต่อปี เมื่อพิจารณาเป็นรายสาขาการผลิต พบว่า เมื่อพิจารณาเป็นรายสาขาการผลิต พบว่า สาขาป่าไม้และประมงมีอัตราการขยายตัวเพิ่มมากที่สุด สาขาการทำเหมืองแร่และการขุดหิน ป่าไม้ และประมงมีอัตราการขยายตัวเพิ่มมากที่สุด

จังหวัดสระแก้วมีอัตราความเจริญเติบโตโดยรวมคิดเป็นร้อยละ 6.94 ต่อปี ภาคการผลิตที่มีอัตราการเจริญเติบโตเพิ่มขึ้นมากตามลำดับ ได้แก่ ภาคเกษตรกรรมมีอัตราความเจริญเติบโตเพิ่มขึ้นร้อยละ 7.31 ต่อปี ภาคบริการมีอัตราความเจริญเติบโตเพิ่มขึ้น ร้อยละ 7.05 ต่อปี และภาคอุตสาหกรรม มีอัตราความเจริญเติบโตเพิ่มขึ้นร้อยละ 5.29 ต่อปี เมื่อพิจารณาเป็นรายสาขาการผลิต พบว่า สาขาป่าไม้และประมงมีอัตราการขยายตัวเพิ่มมากที่สุด

จังหวัดนครนายกมีอัตราความเจริญเติบโตโดยรวมคิดเป็นร้อยละ 0.90 ต่อปี ภาคการผลิตที่มีอัตราการเจริญเติบโตเพิ่มขึ้นมากตามลำดับ ได้แก่ ภาคเกษตรกรรมมีอัตราความเจริญเติบโตเพิ่มขึ้นร้อยละ 3.98 ต่อปี และภาคบริการมีอัตราความเจริญเติบโตเพิ่มขึ้น ร้อยละ 2.20 ต่อปี ในขณะที่ภาคอุตสาหกรรม มีอัตราความเจริญเติบโตเพิ่มขึ้นในอัตราที่ลดลง ร้อยละ 6.22 ต่อปี เมื่อพิจารณาเป็นรายสาขาการผลิต พบว่า สาขาการทำเหมืองแร่และการขุดหินเพิ่มมากที่สุด ร้อยละ 27.78 ต่อปี ส่วนสาขาที่มีอัตราการเจริญเติบโตเพิ่มขึ้นในอัตราที่ลดลง คือ สาขาการก่อสร้างและสาขาป่าไม้

ตาราง 4.6 ผลผลิตภาคตะวันออกตอนบนและสัดส่วน(ตามราคาคนที่ปี 2531) จำแนกตามสาขาการผลิต รายจังหวัด พ.ศ. 2537 และ พ.ศ. 2543

สาขาการผลิต	ผลผลิตภาค		ผลผลิตจังหวัด (ล้านบาท)						สัดส่วน (%)									
	ตะวันออกตอนบน		จังหวัดนครนายก		จังหวัดปราจีนบุรี		จังหวัดฉะเชิงเทรา		จังหวัดสระแก้ว		จังหวัดนครนายก		จังหวัดปราจีนบุรี		จังหวัดฉะเชิงเทรา		จังหวัดสระแก้ว	
	ปี 2537	ปี 2543	ปี 2537	ปี 2543	ปี 2537	ปี 2543	ปี 2537	ปี 2543	ปี 2537	ปี 2543	ปี 2537	ปี 2543	ปี 2537	ปี 2543	ปี 2537	ปี 2543	ปี 2537	ปี 2543
1.ภาคเกษตรกรรม	10,282	12,402	1,218	1,509	2,327	2,618	4,625	5,236	2,112	3,039	21,114	24,85	16,95	13,16	13,26	13,87	30,15	30,62
กสิกรรม	5,962	6,895	645	665	1,401	1,232	2,508	2,647	1,408	2,351	11,20	10,95	10,20	6,19	7,19	7,01	20,10	23,69
ปศุสัตว์	2,709	3,380	446	713	633	937	1,178	1,381	452	349	7,74	11,74	4,61	4,71	3,38	3,66	6,45	3,52
ประมง	671	1,157	35	35	71	251	561	831	4	40	0,61	0,58	0,52	1,26	1,61	2,20	0,06	0,40
ป่าไม้	1	14	1	0	0	3	0	0	0	11	0	0	0	0,02	0	0	0	0,11
บริการทางการเกษตร	493	435	50	42	122	84	176	145	145	164	0,87	0,69	0,89	0,42	0,50	0,38	2,07	1,65
การแปรรูปสินค้าเกษตรอย่างง่าย	446	519	41	54	100	111	202	231	103	123	0,71	0,89	0,73	0,56	0,58	0,61	1,48	1,24
2.ภาคอุตสาหกรรม	25,638	30,359	1,147	719	4,595	7,940	19,167	20,741	728	959	19,91	11,84	33,47	39,92	54,96	54,95	10,39	9,66
การทำเหมืองแร่และการขุดหิน	110	454	6	16	87	359	13	62	4	17	0,10	0,26	0,63	1,81	0,04	0,16	0,06	0,17
อุตสาหกรรม	22,770	28,198	385	425	3,648	7,156	18,391	19,999	347	618	6,68	7,00	26,56	35,98	52,74	52,99	4,95	6,23
การก่อสร้าง	2,757	1,707	756	278	861	425	763	680	377	324	13,13	4,58	6,27	2,14	2,19	1,80	5,38	3,26
3.ภาคบริการ	25,451	30,867	3,395	3,843	6,809	9,331	11,081	11,766	4,166	5,927	58,93	63,29	49,59	46,92	31,78	31,17	59,46	59,72
การไฟฟ้า และการประปา	2,075	3,146	126	221	280	736	1,599	1,984	70	205	2,19	3,64	2,04	3,70	4,59	5,26	1,00	2,07
การคมนาคมและขนส่ง	3,561	3,041	261	383	416	514	2,557	1,693	327	451	4,53	6,31	3,03	2,58	7,33	4,49	4,67	4,54
การค้าส่ง และค้าปลีก	9,543	12,088	1,365	1,313	3,359	4,851	2,899	3,370	1,920	2,554	23,70	21,62	24,46	24,39	8,31	8,93	27,41	25,73
การธนาคาร ประกันภัยและอสังหาริมทรัพย์	2,273	1,572	377	237	534	419	1,182	731	180	185	6,55	3,90	3,89	2,11	3,39	1,94	2,57	1,86
ที่อยู่อาศัย	2,465	3,212	314	409	570	770	844	1,128	737	905	5,45	6,74	4,15	3,87	2,42	2,99	10,52	9,12
การบริหารราชการและป้องกันประเทศ	1,826	2,505	329	432	747	755	498	745	252	573	5,71	7,11	5,44	3,80	1,43	1,97	3,60	5,77
บริการ	3,708	5,303	623	848	903	1,286	1,502	2,115	680	1,054	10,82	13,97	6,58	6,47	4,31	5,60	9,71	10,62
ผลิตภัณฑ์จังหวัด	61,371	73,628	5,760	6,072	13,731	19,888	34,874	37,743	7,006	9,925	100,00	100,00	100,00	100,00	100,00	100,00	100,00	100,00
รายได้เฉลี่ยต่อคนต่อปี				38,793		61,175		88,288		38,291								

ที่มา: กองบัญชีประชาชาติ สำนักงานคณะกรรมการพัฒนาการเศรษฐกิจและสังคมแห่งชาติ

ตาราง 4.7 อัตราการขยายตัวผลิตภัณฑ์จังหวัด (ตามราคาคงที่ปี 2531) จำแนกตามสาขาการผลิต
 รายจังหวัด พ.ศ. 2537 และ พ.ศ. 2543

สาขาการผลิต	อัตราการขยายตัว (ร้อยละต่อปี)				
	ภาคตะวันออกตอนบน	นครนายก	ปราจีนบุรี	ฉะเชิงเทรา	สระแก้ว
1.ภาคเกษตรกรรม	3.44	3.98	2.08	2.20	7.31
กสิกรรม	2.61	0.52	-2.01	0.92	11.16
ปศุสัตว์	4.13	9.98	8.00	2.87	-3.80
ประมง	12.07	0.00	42.25	8.02	150.00
ป่าไม้	216.67	-16.67	50.00	-	183.33
บริการทางการเกษตร	-1.96	-2.67	-5.19	-2.94	2.18
การแปรรูปสินค้าเกษตรอย่างง่าย	2.71	5.34	1.81	2.39	3.16
2.ภาคอุตสาหกรรม	3.07	-6.22	12.13	1.37	5.29
การทำเหมืองแร่และการย่อยหิน	52.12	27.78	52.11	62.82	54.17
อุตสาหกรรม	3.97	1.74	16.03	1.46	13.05
การก่อสร้าง	-6.35	-10.54	-8.44	-1.82	-2.35
3.ภาคบริการ	3.55	2.20	6.17	1.03	7.05
การไฟฟ้า และการประปา	8.60	12.59	27.21	4.01	32.07
การคมนาคมและขนส่ง	-2.43	7.82	3.92	-5.63	6.33
การค้าส่ง และค้าปลีก	4.44	-0.63	7.40	2.71	5.50
การธนาคาร ประกันภัยและอสังหาริมทรัพย์	-5.14	-6.19	-3.59	-6.36	0.46
ที่อยู่อาศัย	5.05	5.04	5.85	5.61	3.80
การบริหารราชการและป้องกันประเทศ	6.20	5.22	0.18	8.27	21.23
การบริการ	7.17	6.02	7.07	6.80	9.17
ผลิตภัณฑ์จังหวัด	3.33	0.90	7.47	1.37	6.94

ที่มา: กองบัญชาประชาชนติ สำนักงานคณะกรรมการพัฒนาการเศรษฐกิจและสังคมแห่งชาติ

ตารางที่ 4.8 ผลิตภัณฑ์จังหวัดตามราคาประจำปีและรายได้เฉลี่ยต่อหัวของประชากร
ภาคตะวันออกเฉียงเหนือ พ.ศ. 2545

จังหวัด	มูลค่าผลิตภัณฑ์จังหวัด Gross Provincial Product (GPP.) (ล้านบาท Million Baht)	รายได้เฉลี่ยต่อหัวต่อปี Per capita GPP. (บาท Baht)	การเรียงลำดับรายได้เฉลี่ยต่อหัวต่อปี Per capita GPP. rankings	
			ของภาค Of the Region	ของประเทศ Of the Country
ภาคตะวันออกเฉียงเหนือ				
ระยอง	277,896	515,577	1	1
ชลบุรี	268,622	263,873	2	5
ฉะเชิงเทรา	95,299	147,066	3	10
ปราจีนบุรี	51,298	101,379	4	11
ตราด	13,628	66,803	5	24
จันทบุรี	22,481	48,554	6	36
นครนายก	12,696	48,460	7	37
สระแก้ว	20,057	46,754	8	40

ที่มา: สำนักงานคณะกรรมการพัฒนาการเศรษฐกิจและสังคมแห่งชาติ

ศูนย์วิทยทรัพยากร
จุฬาลงกรณ์มหาวิทยาลัย

4.4 ลักษณะประชากร

4.4.1 ขนาดประชากร

ในปี พ.ศ. 2546 ภาคตะวันออกเฉียงเหนือ มีประชากรรวม 1,899,754 คน จังหวัดที่มีจำนวนประชากรมากที่สุดของภาค คือ จังหวัดฉะเชิงเทรา มีประชากร 652,501 คน รองลงมา ได้แก่ จังหวัดสระแก้ว มีประชากร 541,441 คน จังหวัดปราจีนบุรี มีประชากร 453,935 คน และจังหวัดนครนายก มีประชากร 251,877 คน (ดังตารางที่ 4.9 ประชากรจากการทะเบียน จำแนกตามเขตปกครอง ภาคตะวันออกเฉียงเหนือ พ.ศ. 2546) ชุมชนที่มีจำนวนประชากรมากที่สุดจะเป็นชุมชนเมืองหลักที่สำคัญของจังหวัด ซึ่งเป็นชุมชนอันดับที่ 1 มีประชากรมากกว่า 100,000 คน ได้แก่ อำเภอเมืองฉะเชิงเทรา อำเภอเมืองปราจีนบุรี อำเภอกบินทร์บุรี อำเภอเมืองสระแก้ว และอำเภอเมืองนครนายก (ดังแผนที่ 4.6 การกระจายตัวประชากรภาคตะวันออกเฉียงเหนือ ปี พ.ศ. 2546)

4.4.2 ความหนาแน่นประชากร

ในปี พ.ศ. 2546 ภาคตะวันออกเฉียงเหนือ มีความหนาแน่นประชากร 97.77 คนต่อตารางกิโลเมตร จังหวัดที่มีประชากรอยู่หนาแน่นมากที่สุดคือ จังหวัดฉะเชิงเทราประมาณ 121.94 คนต่อตารางกิโลเมตร รองลงมาได้แก่ จังหวัดนครนายก จังหวัดปราจีนบุรี และจังหวัดสระแก้ว พื้นที่ที่มีความหนาแน่นประชากรต่อพื้นที่สูงจะอยู่บริเวณพื้นที่ที่ราบฝั่งทะเลของจังหวัดฉะเชิงเทรา ได้แก่ อำเภอเมืองฉะเชิงเทรา อำเภอบางคล้า อำเภอบางปะกง และอำเภอบ้านโพธิ์ นอกนั้นอยู่ในอำเภอเมืองปราจีนบุรี ส่วนพื้นที่บริเวณจังหวัดติดพรมแดนไทย-กัมพูชา จะมีความหนาแน่นของประชากรต่อพื้นที่น้อย (ดังแผนที่ 4.7 ความหนาแน่นประชากรภาคตะวันออกเฉียงเหนือ ปี พ.ศ. 2546)

ตาราง 4.9 ประชากรจากการทะเบียน จำแนกตามเขตการปกครอง ภาคตะวันออกเฉียงเหนือ พ.ศ. 2546

เขตการปกครอง	พื้นที่ (ตร.กม.)	ความหนา แน่น (คน/ตร. กม.)	รวม	ชาย	หญิง	ลำดับชุมชน (ตามขนาด)
1.จังหวัดฉะเชิงเทรา	5,351.000	121.94	652,501	321,604	330,897	
1 อำเภอเมืองฉะเชิงเทรา	378.660	383.41	145,181	71,053	74,128	1
2 อำเภอบางคล้า	227.890	205.52	46,837	22,696	24,141	3
3 อำเภอบางน้ำเปรี้ยว	498.660	163.90	81,730	40,397	41,333	2
4 อำเภอบางปะกง	257.890	311.03	80,211	39,056	41,155	2
5 อำเภอบ้านโพธิ์	217.590	215.93	46,984	22,687	24,297	3
6 อำเภอพนมสารคาม	550.000	140.92	77,505	37,950	39,555	2
7 อำเภอราชสาส์น	134.900	92.79	12,518	6,208	6,310	3
8 อำเภอสนามชัยเขต	1,666.000	42.17	70,252	35,636	34,616	2
9 อำเภอแปลงยาว	237.230	153.40	36,390	18,104	18,286	3
10 อำเภอท่าตะเกียบ	1,054.770	39.21	41,357	21,171	20,186	3
11 กิ่งอำเภอคลองเขื่อน	127.400	106.25	13,536	6,646	6,890	3
2.จังหวัดนครนายก	2,122.000	118.70	251,877	125,131	126,746	
1 อำเภอเมืองนครนายก	728.123	138.65	100,954	50,754	50,200	1
2 อำเภอปากพลี	519.065	49.20	25,538	12,524	13,014	3
3 อำเภอบ้านนา	388.453	178.85	69,474	34,447	35,027	2
4 อำเภอองครักษ์	486.359	114.96	55,911	27,406	28,505	2
3.จังหวัดปราจีนบุรี	4762.362	95.32	453,935	227,700	226,235	
1 อำเภอเมืองปราจีนบุรี	451.896	250.61	113,250	59,469	53,781	1
2 อำเภอกบินทร์บุรี	1309.283	100.67	131,812	65,212	66,600	1
3 อำเภอนาดี	1198.087	40.25	48,218	24,055	24,163	3
4 อำเภอบ้านสร้าง	361.213	89.00	32,149	15,982	16,167	3
5 อำเภอประจันตคาม	904.005	59.18	53,502	26,225	27,277	2
6 อำเภอศรีมหาโพธิ์	407.048	138.46	56,361	27,640	28,721	2
7 อำเภอศรีมโหสถ	130.830	142.50	18,643	9,117	9,526	3

ตาราง4.9(ต่อ) ประชากรจากการทะเบียน จำแนกตามเขตการปกครอง ภาคตะวันออกเฉียงเหนือ พ.ศ. 2546

เขตการปกครอง	พื้นที่ (ตร.กม.)	ความหนา แน่น (คน/ตร. กม.)	รวม	ชาย	หญิง	ลำดับชุมชน (ตามขนาด)
4.จังหวัดสระแก้ว	7,195.138	75.25	541,441	272,783	268,658	
1 อำเภอเมืองสระแก้ว	1,832.034	58.44	107,058	53,694	53,364	1
2 อำเภอลองหาด	417.082	85.44	35,637	18,033	17,604	3
3 อำเภอตาพระยา	662.345	79.03	52,344	26,379	25,965	2
4 อำเภอวังน้ำเย็น	325.102	195.16	63,447	32,071	31,376	2
5 อำเภอวัฒนานคร	1,560.122	51.47	80,295	40,313	39,982	2
6 อำเภออรัญประเทศ	821.265	101.01	82,960	41,841	41,119	2
7 อำเภอเขาฉกรรจ์	774.331	75.41	58,395	29,596	28,799	2
8 กิ่งอำเภอโคกสูง	439.707	58.36	25,662	12,926	12,736	3
9 กิ่งอำเภอวังสมบูรณ์	383.150	93.03	35,643	17,930	17,713	3
รวมภาคตะวันออกเฉียงเหนือ (31 อำเภอ)	19,430.50	97.77	1,899,754	947,218	952,536	1=5, 2=13 และ 3=13

หมายเหตุ : กำหนดให้ชุมชนลำดับ1 มีขนาดประชากร มากกว่า100,000 คน

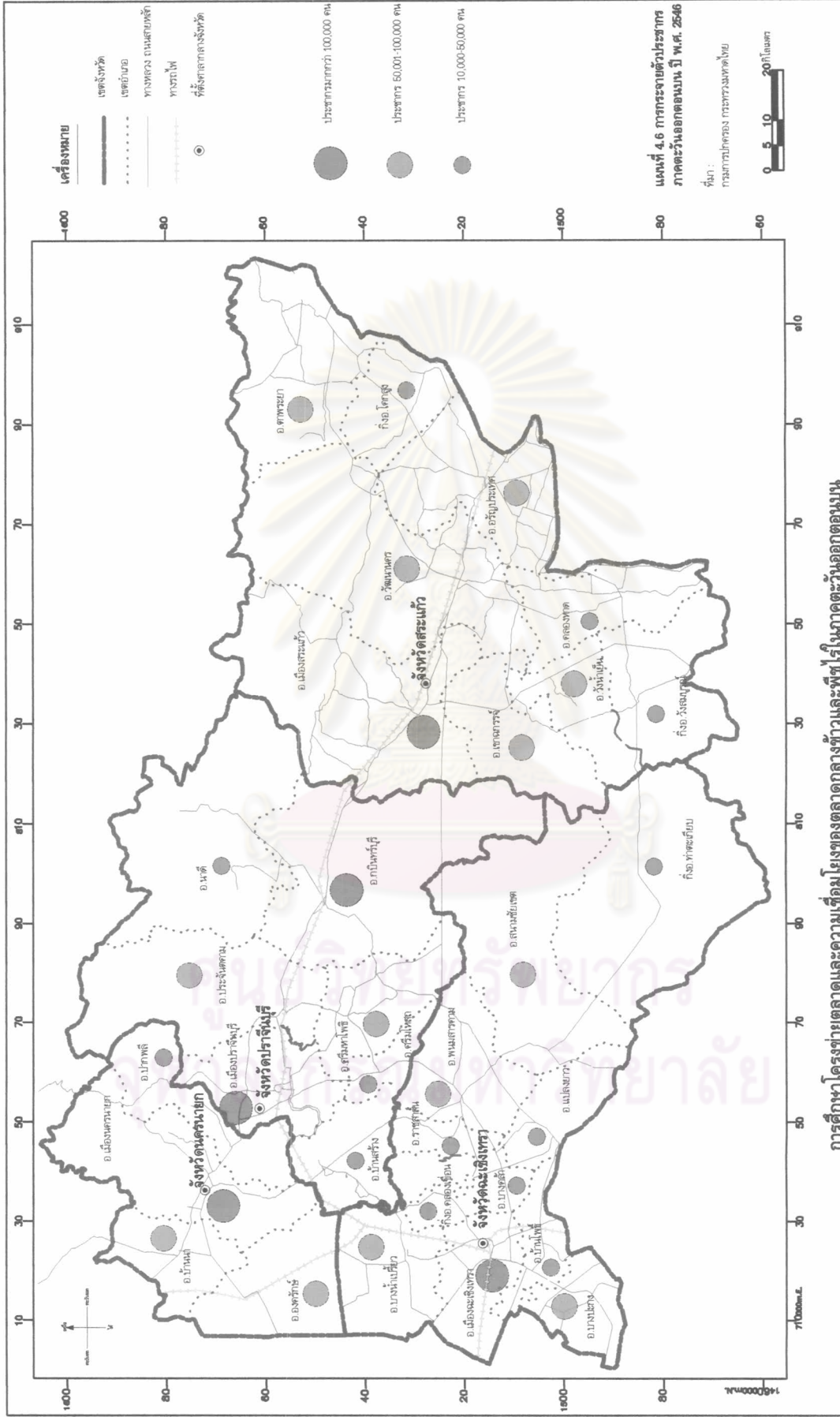
ชุมชนลำดับ2 มีขนาดประชากร 50,001-100,000 คน

ชุมชนลำดับ3 มีขนาดประชากร 50,001-100,000 คน

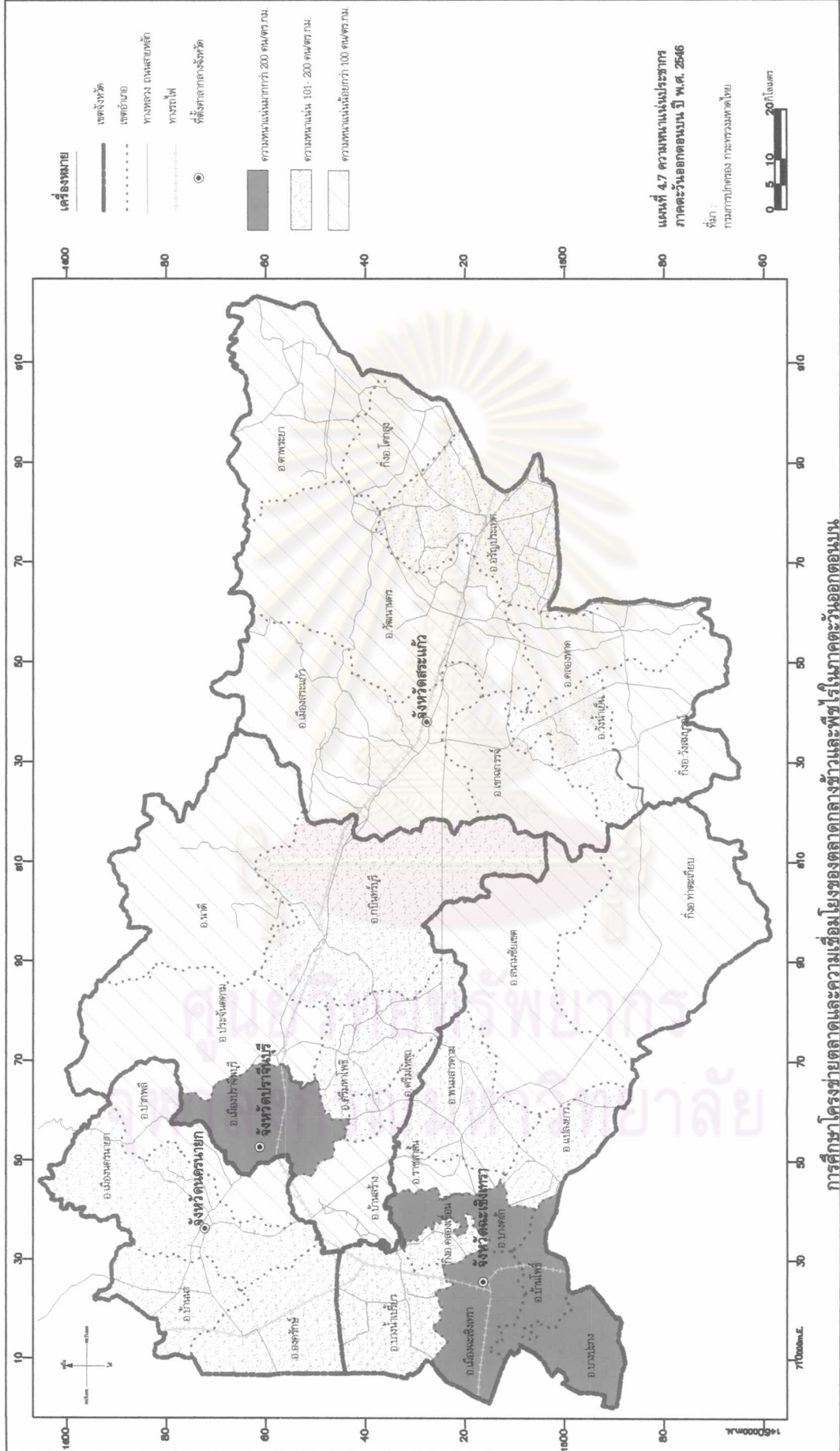
ที่มา: กรมการปกครอง กระทรวงมหาดไทย และข้อมูลลำดับชุมชนจากการกำหนดของผู้วิจัย รวบรวมโดย:

สำนักสถิติพยากรณ์ สำนักงานสถิติแห่งชาติ

ศูนย์วิทยทรัพยากร
จุฬาลงกรณ์มหาวิทยาลัย



การศึกษาโครงสร้างตลาดและความเชื่อมโยงของตลาดกลางข้าวและพืชไร่ในภาคตะวันออกเฉียงเหนือตอนบน



การศึกษาค้นคว้าโดยกรมการปกครอง กระทรวงมหาดไทย

4.5 ลักษณะทางสังคม

4.5.1 การตั้งถิ่นฐาน วัฒนธรรม และการนับถือศาสนา

การตั้งถิ่นฐานภาคตะวันออกเฉียงตอนบนมีวิวัฒนาการมาตั้งแต่ยุคก่อนประวัติศาสตร์และในยุคประวัติศาสตร์ โดยจากการขุดค้นเครื่องใช้โบราณของกรมศิลปากร⁷ พบว่า มีการขุดค้นพบเครื่องใช้โบราณที่ใช้กันอยู่ในสมัยยุคหินใหม่ ที่มีการใช้งานในยุค 800-2,000 ปีที่ผ่านมาทำให้คาดคะเนวิวัฒนาการของการตั้งถิ่นฐานของภาคตะวันออกเฉียงตอนบนยุคก่อนประวัติศาสตร์ได้ในสองแนวทางหลัก คือ แนวทางแรกคนพื้นเมืองเป็นเชื้อสายมองโกลอยด์ที่อพยพมาจากทางใต้ลงสู่ประเทศพม่าแล้วเลื้อยลงสู่ประเทศลาว เวียดนาม และไทย อีกแนวทางหนึ่งเป็นชาวมองโกลอยด์ที่อพยพมาจากทางด้านประเทศจีนตอนเหนือมาสู่ประเทศเวียดนาม ลาว แล้วจึงเข้าสู่ไทย สำหรับยุคประวัติศาสตร์ยังมีความสำคัญต่อประวัติศาสตร์ชาติไทยเป็นอย่างมาก โดยเฉพาะในพื้นที่บริเวณตำบลโคกปี่ อำเภอสคริม โสธและอำเภอสคริมหาโพธิ์ ร่วมกับบางส่วนของอำเภอนมสารคาม อำเภอสนามชัยเขตของจังหวัดฉะเชิงเทรา ในปัจจุบัน ได้เคยเป็นดงใหญ่ของเมืองโบราณสมัยทวารวดีและสมัยลพบุรีต่อเนื่องกันมา ซึ่งมีหลักฐานจากการพบฐานตัวเมืองและคูเมืองโบราณปรากฏอยู่

จากลักษณะภูมิประเทศภาคตะวันออกเฉียงตอนบน เป็นที่ราบระหว่างภูเขาและพื้นที่ราบลุ่มน้ำ และมีแม่น้ำบางปะกงและมีลำน้ำย่อยตัดผ่านพื้นที่โดยมีต้นน้ำเกิดในพื้นที่สูงของจังหวัดสระแก้ว จังหวัดปราจีนบุรี จังหวัดนครนายก ไหลผ่านจังหวัดฉะเชิงเทราก่อนลงสู่อ่าวไทย ทำให้ประชาชนมีการตั้งถิ่นฐานหนาแน่นบริเวณสองฝั่งแม่น้ำและกระจายตามสองข้างทางของเส้นทางคมนาคมสายหลักและกระจายอยู่ตามเรือสวนไร่นาสำหรับพื้นที่ชนบท โดยพื้นที่ที่มีความหนาแน่นประชากรต่อพื้นที่สูงจะอยู่บริเวณพื้นที่ที่ราบฝั่งทะเลของจังหวัดฉะเชิงเทรา ได้แก่อำเภอมืองฉะเชิงเทรา อำเภอบางคล้า อำเภอบางปะกง และอำเภอบ้านโพธิ์ นอกนั้นอยู่ในอำเภอมืองปราจีนบุรี ส่วนพื้นที่บริเวณจังหวัดติดพรมแดนไทย-กัมพูชา จะมีความหนาแน่นของประชากรต่อพื้นที่น้อย

ภาคตะวันออกเฉียงตอนบนตั้งอยู่บนเส้นทางการค้าและเส้นทางการติดต่อของอาณาจักรสำคัญมาตั้งแต่อดีตจนถึงปัจจุบัน และเป็นที่รวมของประชากรหลายเชื้อชาติ เช่น เขมร จีน ลาว เวียดนาม และมุสลิมปากีสถาน การที่ประชากรหลายเชื้อชาติที่เข้ามาตั้งถิ่นฐานในภาคตะวันออกเฉียงตอนบนได้นำเอาความเชื่อ ศาสนา ภาษา วัฒนธรรมนิยมประเพณี ค่านิยม ภูมิปัญญา และเทคโนโลยีในการประกอบอาชีพติดตัวเข้ามาด้วย เช่น ประชากรเชื้อสายจีนเข้ามาพร้อมกับการต่อเรือสำเภา เรือ

⁷ จุฬาลงกรณ์มหาวิทยาลัย, สถาบันวิจัยสังคม ร่วมกับภาควิชาการวางแผนภาคและเมือง คณะสถาปัตยกรรมศาสตร์ จุฬาลงกรณ์มหาวิทยาลัย และสำนักงานปลัดกระทรวงมหาดไทย สถาบันดำรงราชานุภาพ, รายงานฉบับสมบูรณ์ทิศทางการพัฒนาของจังหวัดปราจีนบุรีแบบยั่งยืน, หน้า 45.

ประมง การแกะสลักหิน การเขียนภาพ การเลี้ยงสัตว์ปีก ทำประมง ทำโรงสีข้าว เป็นต้น ส่วนประชากรเชื้อสายลาวที่อพยพเข้ามาพร้อมกับการทอผ้า การทำเครื่องจักรสาน ประเพณีบุญบั้งไฟ เป็นต้น และทำให้เกิดความหลากหลายของประเพณีและวัฒนธรรมต่างๆ ดังนี้

จังหวัดนครนายก มีประเพณีและวัฒนธรรมที่สำคัญ ได้แก่ งานปลาช่อนศรีจุฬา-ปลาไร่ดอนยอ งานมาฆบูรณมีศรีดงละคร บุญบั้งไฟวัดเขานางบวช ประเพณีบวชสารทไทยและแข่งเรือยาว ประเพณีตักบาตรเทโวโรหณะ เป็นต้น

จังหวัดปราจีนบุรี มีประเพณีและวัฒนธรรมที่สำคัญ ได้แก่ เทศกาลมาฆปุริมีศรีปราจีน ประเพณีแข่งเรือยาว ประเพณีบุญบั้งไฟปราจีนบุรี งานประเพณีลอยกระทง เป็นต้น

จังหวัดฉะเชิงเทรา มีประเพณีและวัฒนธรรมที่สำคัญ ได้แก่ งานนมัสการหลวงพ่อโสธร งานกลางเดือนสิบสอง เทศกาลตรุษจีน เป็นต้น

จังหวัดสระแก้ว มีประเพณีและวัฒนธรรมที่สำคัญ ได้แก่ งานสืบสานวัฒนธรรมประเพณีเบ็องบูรพา ประเพณีสงกรานต์และวันกตัญญู ประเพณีลอยกระทง ประเพณีสืบสานวัฒนธรรมไทยเทศกาลเข้าพรรษา ประเพณีเวียนเทียนวันออกพรรษา ประเพณีทำบุญสารทเดือนสิบ ประเพณีบุญบั้งไฟ ประเพณีแห่ปราสาทผึ้ง ประเพณีตักบาตรเทโว ประเพณีแห่พระบรมสารีริกธาตุวัดนครธรรม หมู่บ้านหัตถกรรมจักสานล่อมเซรามิก เป็นต้น

ในด้านการนับถือศาสนา พบว่า ภาคตะวันออกตอนบน ประชาชนส่วนใหญ่ นับถือศาสนาพุทธ รองลงมานับถือศาสนาคริสต์ และอิสลาม ดังจะเห็นได้จากการมีสถาบันศาสนาเกิดขึ้นในพื้นที่ ดังนี้

ตาราง 4.10 จำนวนวัด สำนักสงฆ์ โบสถ์คริสต์ มัสยิด ภาคตะวันออกตอนบน พ.ศ. 2546

จังหวัด	วัด (แห่ง)	สำนักสงฆ์ (แห่ง)	โบสถ์คริสต์ (แห่ง)	มัสยิด (แห่ง)
ปราจีนบุรี	367	88	6	2
ฉะเชิงเทรา	298	82	9	64
นครนายก	197	13	7	24
สระแก้ว	259	298	7	-
รวม	1,121	481	29	90

ที่มา : สำนักงานเขตพื้นที่การศึกษาจังหวัดปราจีนบุรี, สำนักงานวัฒนธรรมจังหวัดฉะเชิงเทรา, สำนักงานพระพุทธศาสนาจังหวัดนครนายก และสำนักงานศึกษาธิการจังหวัดสระแก้ว

4.5.2 สถาบันการศึกษา

ในด้านการศึกษภาคตะวันออกเฉียงเหนือตอนบนค่อนข้างพร้อมรับการพัฒนาเข้าสู่การเป็นเมืองการศึกษา โดยเฉพาะจังหวัดปราจีนบุรีมีความพร้อมในด้านการศึกษาเนื่องจากได้รับการกำหนดให้เป็นศูนย์กลางการศึกษาภูมิภาคตะวันออกเฉียงเหนือตอนบน มีสถานศึกษาทุกระดับตั้งแต่ระดับก่อนประถมศึกษาจนถึงระดับอุดมศึกษาและยังมีสถานศึกษาสำหรับผู้ไม่มีโอกาสเข้าศึกษาในระบบโรงเรียน

ในปีการศึกษา 2546 ภาคตะวันออกเฉียงเหนือตอนบน มีโรงเรียน จำนวน 1,178 แห่ง ส่วนใหญ่เป็นระดับอนุบาล-ประถมศึกษา รองลงมาเป็นระดับอนุบาลถึงมัธยมศึกษาตอนต้น (ดังตาราง 4.11 จำนวนโรงเรียน จำแนกตามชั้นเรียน ภาคตะวันออกเฉียงเหนือตอนบน ปีศึกษา 2546) โดยกระจายตัวอยู่ในจังหวัดฉะเชิงเทรามากที่สุด จำนวน 374 แห่ง รองลงมาอยู่ในจังหวัดสระแก้ว 317 แห่ง จังหวัดปราจีนบุรี 314 แห่ง และจังหวัดนครนายก 173 แห่ง

ในด้านโอกาสที่ประชาชนภาคตะวันออกเฉียงเหนือตอนบนจะได้รับการศึกษาในระดับที่สูงขึ้นมีค่อนข้างสูง กล่าวคือ นอกจากจะมีโรงเรียนตามที่กล่าวมาแล้วภาคตะวันออกเฉียงเหนือตอนบนยังมีสถานศึกษาในระดับอาชีวศึกษาและอุดมศึกษาอีกหลายแห่ง โดยสถานศึกษาในระดับอาชีวศึกษากระจายอยู่ในทุกจังหวัด เช่น วิทยาลัยเทคนิคฯ วิทยาลัยสารพัดช่างฯ วิทยาลัยการอาชีพกบินทร์บุรี วิทยาลัยช่างกลปทุมวัน แห่งที่ 2 ปราจีนบุรี โรงเรียนพาณิชย์การปราจีนบุรี โรงเรียนเทคนิคพาณิชย์การกบินทร์บุรี โรงเรียนเทคโนโลยีนครกบินทร์ โรงเรียนเทคโนโลยีการค้าปราจีนบุรี โรงเรียนเทคโนโลยีวีรพัฒรรนครนายก เป็นต้น

ในระดับอุดมศึกษา ได้แก่ มหาวิทยาลัยรามคำแหง วิทยาลัยการเฉลิมพระเกียรติ จังหวัดปราจีนบุรี สถาบันเทคโนโลยีพระจอมเกล้าพระนครเหนือ สาขาปราจีนบุรี สถาบันเทคโนโลยีราชมงคล(อยู่ระหว่างก่อสร้างอาคาร) สถาบันราชภัฏสวนดุสิต ระบบทางไกล ศูนย์ปราจีนบุรี วิทยาลัยพยาบาล(อยู่ระหว่างก่อสร้างอาคาร) สถาบันบัณฑิตพัฒนบริหารศาสตร์ มหาวิทยาลัยศรีนครินทรวิโรฒประสานมิตร โรงเรียนนายร้อยพระจุลจอมเกล้าซึ่งเป็นสถานที่ให้การศึกษาแก่ผู้ที่รับราชการเป็นนายทหารสัญญาบัตรแห่งกองทัพไทย มหาวิทยาลัยบูรพา(สาขาย่อยจังหวัดสระแก้ว) มหาวิทยาลัยราชภัฏศรีนครินทร์ สถาบันราชภัฏพระนครศรีอยุธยา (ภาคพิเศษโดยใช้สถานศึกษาในระดับจังหวัดเป็นสถานที่ทำการเรียนการสอน) เป็นต้น

นอกจากนี้ยังมีสถานศึกษาสำหรับผู้ไม่มีโอกาสเข้าศึกษาในระบบโรงเรียน ได้แก่ ศูนย์การศึกษานอกโรงเรียน วิทยาลัยสารพัดช่าง และสถาบันพัฒนาฝีมือแรงงาน ศูนย์อบรมเด็กก่อนเกณฑ์ในวัด ศูนย์ศึกษาพุทธศาสนาวันอาทิตย์ โรงเรียนพระปริยัติธรรมแผนกสามัญ โรงเรียนพระปริยัติธรรมแผนกธรรม-บาลี ศูนย์พัฒนาฝีมือแรงงานฯ ศูนย์บริหารการศึกษานอกโรงเรียนระดับอำเภอ ห้องสมุดประชาชน เป็นต้น

ตาราง 4.11 จำนวนโรงเรียน จำแนกตามชั้นเรียน ภาคตะวันออกเฉียงตอนบน ปีศึกษา 2546

จังหวัด	รวม	อนุบาล	อนุบาล-	อนุบาล-	อนุบาล-	เด็กเล็ก-	ประถม	ประถม -	ประถม-	มัธยม	มัธยม
			ศึกษา	ศึกษา	ศึกษา			ศึกษา	ศึกษา		
			ศึกษา	ศึกษา	ศึกษา	ศึกษา	ศึกษา	ศึกษา	ศึกษา	ศึกษา	ศึกษา
			ศึกษา	ตอนต้น	ตอนปลาย	ศึกษา	ศึกษา	ตอนต้น	ตอนปลาย	ศึกษา	ตอนต้น- มัธยม ศึกษา ตอนปลาย
ปราจีนบุรี	314	6	203	69	3	-	-	-	-	1	32
นครนายก	173	4	114	35	-	-	2	1	1	5	11
สระแก้ว	317	1	215	70	-	1	9	-	-	-	21
ฉะเชิงเทรา	374	5	238	95	2	-	2	1	0	1	30
รวม	1,178	16	770	269	5	1	13	2	1	7	94

ที่มา : สำนักงานเขตพื้นที่การศึกษาจังหวัดปราจีนบุรี, สำนักงานศึกษาธิการจังหวัดสระแก้ว, สำนักงานเขตพื้นที่การศึกษาจังหวัดนครนายก และสำนักงานเขตพื้นที่การศึกษาฉะเชิงเทราเขต1 และเขต2

4.5.3 การบริการด้านสาธารณสุข

ในปีงบประมาณ 2546 ภาคตะวันออกเฉียงตอนบนมีโรงพยาบาลของรัฐ 32 แห่ง โรงพยาบาลเอกชน 5 แห่ง สถานีอนามัย 372 แห่ง คลินิกทุกประเภท 339 แห่ง (ดังตารางที่ 4.12 จำนวนสถานพยาบาล ภาคตะวันออกเฉียงตอนบน ปีงบประมาณ 2546) ในภาคตะวันออกเฉียงตอนบนมีโรงพยาบาลเจ้าพระยาอภัยภูเบศร จังหวัดปราจีนบุรี ทำหน้าที่เป็นโรงพยาบาลศูนย์กลางขนาดใหญ่ของภาค นอกนั้นเป็นโรงพยาบาลระดับจังหวัดและชุมชนกระจายอยู่ในจังหวัดต่างๆ ดังนี้

จังหวัดปราจีนบุรี มีโรงพยาบาลในสังกัดกระทรวงสาธารณสุข 7 แห่ง 752 เตียง โรงพยาบาลสังกัดกระทรวงกลาโหม 1 แห่ง 180 เตียง โรงพยาบาลเอกชน 2 แห่ง 35 เตียง สถานี

อนามัย 93 แห่ง สถานบริการสาธารณสุขชุมชน 1 แห่ง สถานีอนามัยที่เป็นศูนย์สุขภาพชุมชน (PCU) 10 แห่ง คลินิกทุกประเภท 94 แห่ง จำนวนบุคลากรที่สำคัญ ได้แก่ บุคลากรแพทย์ 101 คน ทันตแพทย์ 24 คน เภสัชกร 44 คน พยาบาลวิชาชีพ 580 คน

จังหวัดนครนายก มีโรงพยาบาลของรัฐ 6 แห่ง สถานีอนามัย 56 แห่ง คลินิกทุกประเภท 56 แห่ง จำนวนบุคลากรที่สำคัญ ได้แก่ แพทย์ 137 คน ทันตแพทย์ 21 คน พยาบาล 771 คน และผู้ช่วยพยาบาล 74 คน

จังหวัดสระแก้ว มีโรงพยาบาลทั่วไปของรัฐ 8 แห่ง จำนวนเตียง 645 เตียง สถานีอนามัย 109 แห่ง คลินิก 65 แห่ง จำนวนบุคลากรที่สำคัญ ได้แก่ แพทย์ 56 คน ทันตแพทย์ 19

คน และพยาบาล 330 คน โดยมีอัตราส่วนประชากรต่อแพทย์ 1 คน เท่ากับ 9,549 คน และอัตราส่วนประชากรต่อเตียง 1 เตียง เท่ากับ 829 คน

จังหวัดฉะเชิงเทรามีโรงพยาบาลของรัฐ 10 แห่ง โรงพยาบาลเอกชน 3 แห่ง ทั้ง 2 แห่งให้บริการทั้งผู้ป่วยในและผู้ป่วยนอกได้ถึง 661,540 ราย มีสถานีนอนมัย 114 แห่ง คลินิกทุกประเภท 124 แห่ง

ตาราง 4.12 จำนวนสถานพยาบาล ภาคตะวันออกตอนบน ปีงบประมาณ 2546

จังหวัด	รพ.รัฐบาล	รพ.เอกชน	สถานีนอนมัย	คลินิกทุกประเภท
ปราจีนบุรี	8	2	93	94
นครนายก	6	-	56	56
สระแก้ว	8	-	109	65
ฉะเชิงเทรา	10	3	114	124
รวม	32	5	372	339

ที่มา: สำนักงานสาธารณสุขจังหวัดปราจีนบุรี, นครนายก, ฉะเชิงเทรา และสระแก้ว

4.5.4 สถาบันและองค์กรทางสังคมด้านเกษตรกรรม

1) สถาบันเกษตรกร ปี พ.ศ. 2546 ภาคตะวันออกตอนบนมีกลุ่มเกษตรกร 147 กลุ่ม สมาชิก 16,238 คน กลุ่มแม่บ้านเกษตรกร 391 กลุ่ม สมาชิก 10,813 คน และกลุ่มเยาวชนเกษตรกร 208 กลุ่ม สมาชิก 4,438 คน โดยจังหวัดฉะเชิงเทรามีสถาบันเกษตรกรทั้ง 3 กลุ่มมากที่สุด

ตาราง 4.13 จำนวนสถาบันเกษตรกรในปี พ.ศ. 2546 ภาคตะวันออกตอนบน

จังหวัด	จำนวนกลุ่มเกษตรกร		กลุ่มแม่บ้านเกษตรกร		กลุ่มเยาวชนเกษตรกร	
	กลุ่ม	สมาชิก	กลุ่ม	สมาชิก	กลุ่ม	สมาชิก
ฉะเชิงเทรา	64	8,393	141	4,048	96	1,621
นครนายก	18	1,276	69	1,709	42	908
สระแก้ว	24	2,318	87	2,894	32	1,294
ปราจีนบุรี	41	4,296	94	2,162	38	615
รวม	147	16,283	391	10,813	208	4,438

ที่มา: สำนักงานสหกรณ์จังหวัดปราจีนบุรี, ฉะเชิงเทรา, นครนายก และสระแก้ว

2) กลุ่มเกษตรกร ปี พ.ศ. 2547 ภาคตะวันออกตอนบนมีกลุ่มเกษตรกรที่มีสถานะดำเนินการ 114 กลุ่ม เป็นกลุ่มเกษตรกรทำนามากที่สุด มีจำนวน 62 กลุ่ม ซึ่งอยู่ในจังหวัดปราจีนบุรี นครนายก ฉะเชิงเทรา เป็นส่วนใหญ่ รองลงมาเป็นกลุ่มเกษตรกรเลี้ยงสัตว์และกลุ่มเกษตรกรทำไร่ ซึ่งอยู่ในจังหวัดสระแก้วเป็นส่วนใหญ่ ส่วนกลุ่มเกษตรกรที่มีการจัดตั้งเพียง 1 กลุ่มในภาคตะวันออกตอนบน ได้แก่ กลุ่มเกษตรกรประมง กลุ่มเกษตรกรเลี้ยงสัตว์น้ำ และกลุ่มเกษตรกรทำสวนยางพารา โดยตั้งในจังหวัดฉะเชิงเทราซึ่งเป็นเพียงจังหวัดเดียวที่มีพื้นที่ติดชายฝั่งทะเล

ตาราง 4.14 จำนวนกลุ่มเกษตรกรที่มีสถานะดำเนินการในปี พ.ศ. 2547 ภาคตะวันออกตอนบน

จังหวัด	รวม	กลุ่มเกษตรกรทำนา	กลุ่มเกษตรกรทำสวน	กลุ่มเกษตรกรประมง	กลุ่มเกษตรกรเลี้ยงสัตว์น้ำ	กลุ่มเกษตรกรทำไร่	กลุ่มเกษตรกรเลี้ยงสัตว์	กลุ่มเกษตรกรทำสวนยางพารา
ฉะเชิงเทรา	24	16	2	1	1	2	1	1
นครนายก	22	17	5	-	-	-	-	-
ปราจีนบุรี	55	37	5	-	-	8	5	-
สระแก้ว	34	8	2	-	-	9	15	-
รวม	114	62	12	1	1	17	20	1

ที่มา: ทำเนียบกลุ่มเกษตรกรปี 2547 ศูนย์สารสนเทศ กรมส่งเสริมสหกรณ์ กระทรวงเกษตรและสหกรณ์

3) ประเภทของสหกรณ์ ปี พ.ศ. 2547 ภาคตะวันออกตอนบนมีการจัดตั้งและดำเนินงานกิจกรรมในรูปของสหกรณ์หลายประเภท มีการจัดตั้งสหกรณ์การเกษตรมากที่สุด 92 สหกรณ์ รองลงมาเป็นสหกรณ์ออมทรัพย์ จำนวน 46 สหกรณ์ เช่น สหกรณ์ออมทรัพย์ครู สหกรณ์ออมทรัพย์ตำรวจ สหกรณ์ออมทรัพย์โรงพยาบาล เป็นต้น ซึ่งจัดตั้งภายในแต่ละหน่วยงานในจังหวัดต่างๆ กระจายอยู่โดยทั่วไปในภาคตะวันออกตอนบน ส่วนสหกรณ์ที่มีการจัดตั้งเพียง 1 กลุ่ม คือ สหกรณ์ประมง โดยตั้งในจังหวัดนครนายกเพียงแห่งเดียว

ตาราง 4.15 จำนวนสหกรณ์ จำแนกตามประเภทสหกรณ์ ภาคตะวันออกเฉียงเหนือ พ.ศ. 2546

จังหวัด	รวม	ประเภทสหกรณ์						
		การเกษตร	ร้านค้า	บริการ	ออมทรัพย์	ชุมนุมสหกรณ์ การเกษตร	นิคม	ประมง
ปราจีนบุรี	41	17	3	2	15	1	3	-
ฉะเชิงเทรา	54	30	4	2	15	1	2	-
นครนายก	24	10	3	1	6	1	2	1
สระแก้ว	57	35	-	6	10	1	5	-
รวม	176	92	10	11	46	4	12	1

ที่มา: สำนักงานสหกรณ์จังหวัดปราจีนบุรี, ฉะเชิงเทรา, นครนายก และสระแก้ว

(รวบรวมโดยสำนักสถิติพยากรณ์ สำนักงานสถิติแห่งชาติ)

4) สหกรณ์การเกษตรที่มีตลาดกลางผลิตผลเกษตร ปี พ.ศ. 2547 ภาคตะวันออกเฉียงเหนือ มีสหกรณ์การเกษตร 92 แห่ง ในจำนวนนี้มีสหกรณ์เพียง 27 แห่งเท่านั้นที่ได้รับการสนับสนุนให้จัดตั้งตลาดกลางผลิตผลเกษตรประจำตำบล

โครงการจัดตั้งตลาดกลางผลิตผลเกษตรประจำตำบลของสหกรณ์มีวัตถุประสงค์เพื่อให้สหกรณ์เป็นแหล่งกลางการรวบรวมและซื้อขายผลิตผลเกษตรของเกษตรกร เพื่อให้เกษตรกรขายผลิตผลเกษตรได้ในราคาที่สูงขึ้น เพื่อสนองนโยบายของรัฐบาลในการแก้ไขปัญหาความผลิตผลเกษตรตกต่ำและเพื่อลดค่าใช้จ่ายในการซื้อขายผลิตผลเกษตรของเกษตรกรและผู้ซื้อ โดยกรมส่งเสริมสหกรณ์ได้ก่อสร้างตลาดกลางและอุปกรณ์การตลาดให้แก่สหกรณ์ทั่วประเทศที่อยู่ในแหล่งที่มีผลิตผลเกษตร ตั้งแต่ปี 2537-2544 รวมทั้งสิ้น 780 แห่ง โดยในภาคตะวันออกเฉียงเหนือมีตลาดกลางผลิตผลเกษตรประจำตำบลของสหกรณ์กระจายอยู่โดยทั่วไปในพื้นที่ ซึ่งจากข้อมูลแบบรายงานผลการใช้ประโยชน์จากอุปกรณ์การตลาดของสำนักงานสหกรณ์ใน 4 จังหวัดภาคตะวันออกเฉียงเหนือ พบว่า ในปี พ.ศ. 2547 ภาคตะวันออกเฉียงเหนือมีสหกรณ์ที่ได้รับการสนับสนุนจัดตั้งตลาดกลางผลิตผลเกษตร จำนวน 27 แห่ง แต่อย่างไรก็ตามจากจำนวนสหกรณ์ที่ได้รับการสนับสนุนจัดตั้งตลาดกลางผลิตผลเกษตรเพียง 19 แห่งเท่านั้นที่ดำเนินการรวบรวมและรับซื้อขายข้าวเปลือกจากเกษตรกรสมาชิกและเกษตรกรทั่วไป โดยกระจายตัวอยู่ในจังหวัดสระแก้ว จำนวน 6 แห่ง จังหวัดปราจีนบุรี จำนวน 6 แห่ง จังหวัดฉะเชิงเทรา จำนวน 5 แห่ง และจังหวัดนครนายก จำนวน 2 แห่ง