

ผลการวิเคราะห์ข้อมูล

การวิจัยเรื่องลักษณะที่พึงประสงค์ของผู้บริหารสถานศึกษาในโรงเรียนมัธยมศึกษา สังกัดกรมสามัญศึกษา เขตการศึกษา 8 ตามการรับรู้ของตนเองและอาจารย์ มีวัตถุประสงค์ที่จะศึกษาดังนี้

1. เพื่อศึกษาเกี่ยวกับลักษณะที่พึงประสงค์ของผู้บริหารสถานศึกษา ในโรงเรียนมัธยมศึกษา สังกัดกรมสามัญศึกษา เขตการศึกษา 8 ตามการรับรู้ของตนเองและอาจารย์
2. เพื่อเปรียบเทียบการรับรู้ระหว่างผู้บริหารและอาจารย์เกี่ยวกับ ลักษณะที่พึงประสงค์ของผู้บริหารสถานศึกษา ในโรงเรียนมัธยมศึกษา สังกัดกรมสามัญศึกษา เขตการศึกษา 8
3. เพื่อเปรียบเทียบการรับรู้ของผู้บริหารและอาจารย์เกี่ยวกับ ลักษณะที่พึงประสงค์ของผู้บริหารสถานศึกษา ในโรงเรียนมัธยมศึกษา สังกัดกรมสามัญศึกษา เขตการศึกษา 8 ที่มีขนาดต่างกัน

กลุ่มประชากรที่ทำการวิจัย คือ ผู้บริหารและอาจารย์ในโรงเรียนมัธยมศึกษา สังกัดกรมสามัญศึกษา เขตการศึกษา 8 จำนวน 476 คน และ 8,168 คน ตามลำดับ กลุ่มตัวอย่างที่ทำการศึกษา กำหนดจำนวนตามขนาดตัวอย่างของ Krejcie และ Morgan ได้จำนวนทั้งหมด 706 คน โดยจำแนกกลุ่มตัวอย่างตามขนาดของสถานศึกษาในแต่ละจังหวัด ได้จำนวนกลุ่มตัวอย่างตามขนาดโรงเรียน ดังนี้

โรงเรียนขนาดเล็ก	ผู้บริหาร	114 คน	อาจารย์ผู้สอน	66 คน
โรงเรียนขนาดกลาง	ผู้บริหาร	120 คน	อาจารย์ผู้สอน	170 คน
โรงเรียนขนาดใหญ่	ผู้บริหาร	105 คน	อาจารย์ผู้สอน	171 คน
รวม	ผู้บริหาร	339 คน	อาจารย์ผู้สอน	367 คน

ผู้วิจัยได้ดำเนินการเก็บรวบรวมข้อมูลโดยส่งแบบสอบถามไปยังกลุ่มตัวอย่าง ผู้บริหาร 339 ฉบับ อาจารย์ผู้สอน 367 ฉบับ รวมจำนวน 706 ฉบับ และได้รับแบบสอบถามกลับคืนจาก ผู้บริหาร 299 ฉบับ อาจารย์ผู้สอน 354 ฉบับ รวมจำนวน 653 ฉบับ ซึ่งคิดเป็นร้อยละ 88.20 , 96.46 และ 92.49 ตามลำดับ นำข้อมูลที่ได้รับมาทำการวิเคราะห์ด้วยเครื่องคอมพิวเตอร์โดยใช้โปรแกรมสำเร็จรูป SPSSX (Statistical Packages for Social Sciences Version X) ของสถาบันบริการคอมพิวเตอร์ จุฬาลงกรณ์มหาวิทยาลัย และนำเสนอผลการวิเคราะห์ข้อมูลโดยแบ่งออกเป็น 3 ตอน ดังนี้

ตอนที่ 1 ข้อมูลเกี่ยวกับสถานภาพทั่วไปของผู้ตอบแบบสอบถาม

ตอนที่ 2 การรับรู้ของผู้บริหารและอาจารย์ เกี่ยวกับลักษณะที่พึงประสงค์ของผู้บริหารสถานศึกษา ในโรงเรียนมัธยมศึกษา สังกัดกรมสามัญศึกษา เขตการศึกษา 8 ตามตัวแปรกลุ่มผู้ตอบและขนาดของโรงเรียน ด้วยค่าเฉลี่ย (\bar{x}) และส่วนเบี่ยงเบนมาตรฐาน (S.D.)

ตอนที่ 3 การเปรียบเทียบการรับรู้เกี่ยวกับลักษณะที่พึงประสงค์ของผู้บริหารสถานศึกษา ในโรงเรียนมัธยมศึกษา สังกัดกรมสามัญศึกษา เขตการศึกษา 8 ตามตัวแปรกลุ่มผู้ตอบและขนาดโรงเรียน ด้วยสถิติ TWO-WAY ANOVA (Two-Way Analysis of Variance)

ศูนย์วิทยทรัพยากร
จุฬาลงกรณ์มหาวิทยาลัย

ตอนที่ 1 ข้อมูลเกี่ยวกับสถานภาพทั่วไปของผู้ตอบแบบสอบถาม

ผู้วิจัยได้นำข้อมูลเกี่ยวกับสถานภาพทั่วไปของผู้ตอบแบบสอบถาม ซึ่งจำแนกตามกลุ่มผู้ตอบและขนาดโรงเรียนมาทำการแจกแจงความถี่ และหาค่าร้อยละ ปรากฏผลการวิเคราะห์ข้อมูล ดังตารางที่ 3, 4, 5, และ 6

ตารางที่ 3 จำนวนและค่าร้อยละของผู้ตอบแบบสอบถาม จำแนกตามเพศ

เพศ	ผู้บริหาร				อาจารย์			รวมทั้ง	
	โรงเรียน ขนาดเล็ก	โรงเรียน ขนาดกลาง	โรงเรียน ขนาดใหญ่	รวม (229)	โรงเรียน ขนาดเล็ก	โรงเรียน ขนาดกลาง	โรงเรียน ขนาดใหญ่	รวม (354)	รวม (N=653)
ชาย	93 (31.1)	93 (31.1)	61 (20.4)	247 (82.6)	26 (7.3)	71 (20.1)	63 (17.8)	160 (45.2)	407 (62.3)
หญิง	13 (4.3)	12 (4.0)	27 (9.0)	52 (17.4)	36 (10.2)	50 (14.1)	108 (30.5)	194 (54.8)	246 (37.7)

จากตารางที่ 3 ปรากฏผลว่า ผู้ตอบแบบสอบถามเป็นชาย คิดเป็นร้อยละ 62.3 ที่เหลือ ร้อยละ 37.7 เป็นหญิง

เมื่อพิจารณาโดยแยกเป็น รายกลุ่ม ปรากฏว่า กลุ่มผู้บริหารโรงเรียนเป็นชายทั้งหมด ร้อยละ 82.6 เป็นหญิงทั้งหมด ร้อยละ 17.4 ส่วนกลุ่มอาจารย์เป็นชายและหญิงจำนวนใกล้เคียงกัน คือเป็นชายทั้งหมด ร้อยละ 45.2 เป็นหญิงทั้งหมด ร้อยละ 54.8

เมื่อพิจารณาโดยแยกตามขนาดของโรงเรียน ปรากฏว่า กลุ่มผู้บริหารโรงเรียนในโรงเรียน ขนาดเล็ก ขนาดกลาง และขนาดใหญ่ เป็นชายคิดเป็นร้อยละ 31.1, 31.1 และ 20.4 ตามลำดับ เป็นหญิงคิดเป็นร้อยละ 4.3, 4.0 และ 9.9 ตามลำดับ

ส่วนกลุ่มอาจารย์ในโรงเรียนขนาดเล็ก ขนาดกลาง และขนาดใหญ่เป็นชายคิดเป็น
ร้อยละ 7.3, 20.1 และ 17.8 ตามลำดับ เป็นหญิงคิดเป็นร้อยละ 10.2, 14.1 และ 30.5
ตามลำดับ



ศูนย์วิทยทรัพยากร
จุฬาลงกรณ์มหาวิทยาลัย

ตารางที่ 4 จำนวนและร้อยละของผู้ตอบแบบสอบถาม จำแนกตามอายุ (ปี)

อายุ (ปี)	ผู้บริหาร			รวม	อาจารย์			รวมทั้ง หมด	
	โรงเรียน ขนาดเล็ก	โรงเรียน ขนาดกลาง	โรงเรียน ขนาดใหญ่		โรงเรียน ขนาดเล็ก	โรงเรียน ขนาดกลาง	โรงเรียน ขนาดใหญ่	รวม (N=653)	
30 ลงไป	3 (1.0)	2 (.7)	-	5 (1.7)	19 (5.4)	22 (6.2)	9 (2.5)	50 (14.1)	55 (8.4)
31-40	50 (16.7)	35 (11.7)	13 (4.3)	98 (32.8)	39 (11.0)	87 (24.6)	93 (26.3)	219 (61.9)	317 (48.6)
41-50	41 (13.7)	51 (17.1)	39 (13.0)	131 (43.8)	3 (.8)	11 (3.1)	56 (15.8)	70 (19.8)	201 (30.8)
51-60	12 (4.0)	17 (5.7)	36 (12.0)	36 (21.7)	1 (.3)	1 (.3)	13 (3.7)	15 (4.2)	20 (12.2)

จากตารางที่ 4 ปรากฏผลว่า ผู้ตอบแบบสอบถาม ส่วนมาก คือ ร้อยละ 48.6 มีอายุระหว่าง 31-40 ปี รองลงมาตามลำดับได้แก่ ร้อยละ 30.8 มีอายุระหว่าง 41-50 ปี ร้อยละ 12.2 มีอายุระหว่าง 51-60 ปี และน้อยที่สุดคือ ร้อยละ 8.4 อายุ 30 ปีลงไป

เมื่อนิยามาโดยแยกเป็นรายกลุ่ม ปรากฏว่า กลุ่มผู้บริหารโรงเรียนส่วนมากคือร้อยละ 43.8 มีอายุระหว่าง 41-50 ปี

รองลงมาตามลำดับได้แก่ ร้อยละ 32.8 มีอายุระหว่าง 31-40 ปี ร้อยละ 21.7 มีอายุระหว่าง 51-60 ปี และน้อยที่สุดคือร้อยละ 1.7 มีอายุ 30 ปีลงไป

กลุ่มอาจารย์ ส่วนมากคือร้อยละ 61.9 มีอายุระหว่าง 31-40 รองลงมาตามลำดับได้แก่ร้อยละ 19.8 มีอายุระหว่าง 41-50 ปี ร้อยละ 14.1 มีอายุ ตั้งแต่ 30 ปีลงไป และน้อยที่สุดคือร้อยละ 4.2 มีอายุระหว่าง 51-60 ปี

เมื่อพิจารณาโดยแยกตามขนาดของโรงเรียน ปรากฏว่า

ผู้บริหารที่มีอายุตั้งแต่ 30 ปีลงไป ร้อยละ 1.0 เป็นผู้บริหารโรงเรียนขนาดเล็กที่
เหลือร้อยละ 0.7 เป็นผู้บริหารโรงเรียนขนาดกลาง

ผู้บริหารที่มีอายุระหว่าง 31-40 ปี ส่วนมาก ร้อยละ 16.7 เป็นผู้บริหาร
โรงเรียนขนาดเล็ก รองลงมาตามลำดับได้แก่ ร้อยละ 11.7 เป็นผู้บริหารโรงเรียนขนาดกลาง
และร้อยละ 4.3 เป็นผู้บริหารโรงเรียนขนาดใหญ่

ผู้บริหารที่มีอายุระหว่าง 41-50 ปี ส่วนมาก ร้อยละ 17.1 เป็นผู้บริหาร
โรงเรียนขนาดกลาง รองลงมาตามลำดับ ได้แก่ ร้อยละ 13.7 เป็นผู้บริหารโรงเรียนขนาดเล็ก
และร้อยละ 13.0 เป็นผู้บริหารโรงเรียนขนาดใหญ่

ผู้บริหารที่มีอายุระหว่าง 51-60 ปี ส่วนมากร้อยละ 12.0 เป็นผู้บริหารโรงเรียนขนาด
ใหญ่ รองลงมาตามลำดับได้แก่ ร้อยละ 5.7 เป็นผู้บริหารโรงเรียนขนาดกลาง และร้อยละ 4.0
เป็นผู้บริหารโรงเรียนขนาดเล็ก

อาจารย์ ที่มีอายุตั้งแต่ 30 ปีลงไป ส่วนมาก ร้อยละ 6.2 เป็นอาจารย์ใน
โรงเรียนขนาดกลาง รองลงมาตามลำดับได้แก่ ร้อยละ 5.4 เป็น อาจารย์ในโรงเรียนขนาด
เล็กและร้อยละ 2.5 เป็นอาจารย์ในโรงเรียนขนาดใหญ่

อาจารย์ที่มีอายุระหว่าง 31-40 ปี ส่วนมากร้อยละ 26.3 เป็นอาจารย์ใน
โรงเรียนขนาดใหญ่ รองลงมาตามลำดับ ได้แก่ร้อยละ 24.6 เป็นอาจารย์ในโรงเรียนขนาดกลาง
และร้อยละ 11.0 เป็นอาจารย์ในโรงเรียนขนาดเล็ก

อาจารย์ที่มีอายุ ระหว่าง 41-50 ปี ส่วนมากร้อยละ 7.7 เป็นอาจารย์ใน
โรงเรียนขนาดใหญ่ รองลงมาตามลำดับ ได้แก่ ร้อยละ 0.3 เป็นอาจารย์ในโรงเรียนขนาดเล็ก
และขนาดกลาง

อาจารย์ที่มีอายุระหว่าง 51-60 ปี ร้อยละ 3.7 เป็นอาจารย์ในโรงเรียนขนาดใหญ่
และร้อยละ .3 เป็นอาจารย์ในโรงเรียนขนาดกลางและขนาดเล็ก

ตารางที่ 5 จำนวนและร้อยละของผู้ตอบแบบสอบถาม จำแนกตามประสบการณ์การทำงาน(ปี)

ประสบการณ์การทำงาน	ผู้บริหาร			อาจารย์			รวมทั้งหมด		
	โรงเรียนขนาดเล็ก	โรงเรียนขนาดกลาง	โรงเรียนขนาดใหญ่	รวม (299)	โรงเรียนขนาดเล็ก	โรงเรียนขนาดกลาง	โรงเรียนขนาดใหญ่	รวม (354)	
1-10	11	4	-	15	31	50	29	110	125
	(3.7)	(1.3)	-	(5.0)	(8.8)	(14.1)	(8.2)	(31.1)	(19.1)
11-20	62	62	35	159	29	69	109	207	366
	(20.7)	(20.7)	(11.7)	(53.2)	(8.2)	(19.5)	(30.8)	(58.5)	(56.1)
21-30	28	28	31	87	1	1	24	26	113
	(9.4)	(9.4)	(10.4)	(29.1)	(0.3)	(0.3)	(6.8)	(7.3)	(17.3)
มากกว่า 30	5	11	22	38	1	1	9	11	49
	(1.7)	(3.7)	(7.4)	(12.7)	(0.3)	(0.3)	(2.5)	(3.1)	(7.5)

จากตารางที่ 5 ปรากฏผลว่า ผู้ตอบแบบสอบถามส่วนมากคือ ร้อยละ 56.1 มีประสบการณ์การทำงานระหว่าง 11-20 ปี รองลงมาตามลำดับได้แก่ ร้อยละ 19.1 มีประสบการณ์การทำงาน ระหว่าง 1-10 ปี ร้อยละ 17.3 มีประสบการณ์การทำงานระหว่าง 21-30 ปี และน้อยที่สุด คือร้อยละ 7.5 มีประสบการณ์การทำงานมากกว่า 30 ปี

เมื่อพิจารณาโดยแยกเป็นรายกลุ่ม ปรากฏว่า

กลุ่มผู้บริหารโรงเรียนส่วนมากคือ ร้อยละ 53.2 เป็นผู้ที่มประสบการณ์การทำงานระหว่าง 11-20 ปี รองลงมาตามลำดับได้แก่ ร้อยละ 29.1 เป็นผู้ที่มประสบการณ์การทำงานระหว่าง 21-30 ปี ร้อยละ 12.7 เป็นผู้ที่มประสบการณ์การทำงานมากกว่า 30 ปี และน้อยที่สุดคือ ร้อยละ 5.0 เป็นผู้ที่มประสบการณ์การทำงานระหว่าง 1-10 ปี

กลุ่มอาจารย์ ส่วนมากคือ ร้อยละ 56.1 เป็นผู้ที่มิประสบการณ้การทำงานระหว่าง 11-20 ปี รองลงมาตามลำดับ ได้แก่ ร้อยละ 19.1 เป็นผู้ที่มิประสบการณ้การทำงาน ระหว่าง 1-10 ปี ร้อยละ 17.30 เป็นผู้ที่มิประสบการณ้การทำงานระหว่าง 21-30 ปี และน้อยที่สุดคือ ร้อยละ 7.5 เป็นผู้ที่มิประสบการณ้การทำงานมากกว่า 30 ปี

เมื่อนพิจารณาโดยแยกตามขนาดของโรงเรียน ปรากฏว่า

ผู้บริหารที่มีประสบการณ้การทำงาน ระหว่าง 1-10 ปี ร้อยละ 3.7 เป็นผู้บริหาร โรงเรียนขนาดเล็ก ที่เหลือร้อยละ 1.3 เป็นผู้บริหาร โรงเรียนขนาดกลาง

ผู้บริหารที่มีประสบการณ้การทำงาน ระหว่าง 11-20 ปี ร้อยละ 20.7 เป็นผู้บริหาร โรงเรียนขนาดเล็กและขนาดกลาง ที่เหลือร้อยละ 11.7 เป็นผู้บริหารโรงเรียนขนาดใหญ่

ผู้บริหารที่มีประสบการณ้การทำงานระหว่าง 21-30 ปี ส่วนมาก ร้อยละ 10.4 เป็นผู้บริหารโรงเรียนขนาดใหญ่ รองลงมาร้อยละ 9.4 เป็นผู้บริหารโรงเรียนขนาดเล็กและขนาดกลาง

ผู้บริหารที่มีประสบการณ้การทำงานมากกว่า 30 ปี ส่วนมากร้อยละ 7.4 เป็นผู้บริหารโรงเรียนขนาดใหญ่ รองลงมาตามลำดับ ได้แก่ ร้อยละ 3.7 เป็นผู้บริหารโรงเรียนขนาดกลาง และร้อยละ 1.7 เป็นผู้บริหารโรงเรียนขนาดเล็ก

อาจารย์ที่มีประสบการณ้การทำงานระหว่าง 1-10 ปี ส่วนมากร้อยละ 14.1 เป็นอาจารย์ในโรงเรียนขนาดกลาง รองลงมาตามลำดับ ได้แก่ ร้อยละ 8.8 เป็นอาจารย์ในโรงเรียนขนาดเล็ก และร้อยละ 8.2 เป็นอาจารย์ในโรงเรียนขนาดใหญ่

อาจารย์ที่มีประสบการณ้การทำงาน ระหว่าง 11-20 ปี ส่วนมากร้อยละ 58.5 เป็นอาจารย์ในโรงเรียนขนาดใหญ่ รองลงมาตามลำดับ ได้แก่ ร้อยละ 19.5 เป็นอาจารย์ในโรงเรียนขนาดกลาง และร้อยละ 8.2 เป็นอาจารย์ในโรงเรียนขนาดเล็ก

อาจารย์ที่มีประสบการณ้การทำงาน ระหว่าง 21-30 ปี ส่วนมาก ร้อยละ 7.3 เป็นอาจารย์ในโรงเรียนขนาดใหญ่ รองลงมาร้อยละ 0.3 เป็นอาจารย์ในโรงเรียนขนาดเล็ก และขนาดกลาง

อาจารย์ที่มีประสบการณ์การทำงานมากกว่า 30 ปี ส่วนมาก ร้อยละ 2.5 เป็น
อาจารย์ในโรงเรียนขนาดใหญ่ รองลงมา ร้อยละ 0.3 เป็นอาจารย์ในโรงเรียนขนาดเล็ก
และขนาดกลาง



ศูนย์วิจัยทรัพยากร
จุฬาลงกรณ์มหาวิทยาลัย

ตารางที่ 6 จำนวนและร้อยละของผู้ตอบแบบสอบถาม จำแนกตามระดับการศึกษาสูงสุด (วุฒิ)

การศึกษา	ผู้บริหาร				อาจารย์				รวมทั้ง
สูงสุด(วุฒิ)	หมด								
	โรงเรียน	โรงเรียน	โรงเรียน	รวม	โรงเรียน	โรงเรียน	โรงเรียน	รวม	(N=653)
	ขนาดเล็ก	ขนาดกลาง	ขนาดใหญ่	(299)	ขนาดเล็ก	ขนาดกลาง	ขนาดใหญ่	(354)	
ต่ำกว่า	1	3	1	5	2	6	4	12	17
ปริญญาตรี	(0.3)	(1.0)	(0.3)	(1.7)	(0.6)	(1.7)	(1.1)	(3.4)	(2.6)
ปริญญาตรี	97	85	74	256	53	105	150	308	564
	(32.4)	(28.4)	(24.7)	(85.6)	(15.0)	(29.7)	(42.4)	(87.0)	(86.3)
ปริญญาโท	8	16	13	37	7	10	17	34	71
	(2.7)	(5.4)	(4.3)	(12.4)	(2.0)	(2.8)	(4.8)	(9.6)	(10.9)
ปริญญาเอก	-	1	-	1	-	-	-	-	1
		(0.3)		(0.3)					(0.3)

จากตารางที่ 6 ปรากฏผลว่า ผู้ตอบแบบสอบถาม ส่วนมากคือ ร้อยละ 86.3 เป็นผู้ที่มีการศึกษาสูงสุดระดับปริญญาตรี รองลงมาตามลำดับได้แก่ร้อยละ 10.9 เป็นผู้ที่มีการศึกษาสูงสุด ระดับปริญญาโท ร้อยละ 2.6 เป็นผู้ที่มีการศึกษาสูงสุดระดับต่ำกว่าปริญญาตรี และ น้อยที่สุด คือ ร้อยละ 0.3 เป็นผู้ที่มีการศึกษาสูงสุดระดับปริญญาเอก

เมื่อพิจารณาโดยแยกเป็นรายกลุ่ม ปรากฏว่า

กลุ่มผู้บริหารโรงเรียน ส่วนมาก คือ ร้อยละ 85.6 เป็นผู้ที่มีการศึกษาสูงสุดระดับปริญญาตรี รองลงมาตามลำดับ ได้แก่ ร้อยละ 12.4 เป็นผู้ที่มีการศึกษาสูงสุดระดับปริญญาโท ร้อยละ 1.7 เป็นผู้ที่มีการศึกษาสูงสุด ระดับต่ำกว่าปริญญาตรี และน้อยที่สุด คือ ร้อยละ 0.3 เป็นผู้ที่มีการศึกษาสูงสุดระดับปริญญาเอก

กลุ่มอาจารย์ ส่วนมาก คือ ร้อยละ 87.0 เป็นผู้ที่มีการศึกษาสูงสุดระดับปริญญาตรี รองลงมาตามลำดับ ได้แก่ ร้อยละ 9.6 เป็นผู้ที่มีการศึกษาสูงสุด ระดับปริญญาโท และน้อยที่สุด คือ ร้อยละ 3.4 เป็นผู้ที่มีการศึกษาระดับต่ำกว่าปริญญาตรี

เมื่อพิจารณาโดยแยกตามขนาดของโรงเรียน ปรากฏว่า

ผู้บริหารที่มีการศึกษาสูงสุดระดับต่ำกว่าปริญญาตรี ส่วนมาก ร้อยละ 1.0 เป็นผู้บริหารโรงเรียนขนาดกลาง รองลงมา ร้อยละ 0.3 เป็นผู้บริหารโรงเรียนขนาดเล็กและขนาดใหญ่

ผู้บริหารที่มีการศึกษาสูงสุดระดับปริญญาตรี ส่วนมาก ร้อยละ 32.4 เป็นผู้บริหารโรงเรียนขนาดเล็ก รองลงมาตามลำดับ ได้แก่ ร้อยละ 28.4 เป็นผู้บริหารโรงเรียนขนาดกลาง และร้อยละ 24.7 เป็นผู้บริหารโรงเรียนขนาดใหญ่

ผู้บริหารที่มีการศึกษาสูงสุดระดับปริญญาโท ส่วนมาก ร้อยละ 5.4 เป็นผู้บริหารโรงเรียนขนาดกลาง รองลงมาตามลำดับ ได้แก่ ร้อยละ 4.3 เป็นผู้บริหารโรงเรียนขนาดใหญ่ และร้อยละ 2.7 เป็นผู้บริหารโรงเรียนขนาดเล็ก

ผู้บริหารที่มีการศึกษาสูงสุดระดับปริญญาเอก มีร้อยละ 0.3 เป็นบริหารโรงเรียนขนาดกลาง

อาจารย์ที่มีการศึกษาสูงสุดระดับต่ำกว่าปริญญาตรี ส่วนมากร้อยละ 1.7 เป็นอาจารย์ในโรงเรียนขนาดกลาง รองลงมาตามลำดับได้แก่ ร้อยละ 1.1 เป็นอาจารย์ในโรงเรียนขนาดใหญ่ และร้อยละ 0.6 เป็นอาจารย์ในโรงเรียนขนาดเล็ก

อาจารย์ที่มีการศึกษาสูงสุดระดับปริญญาตรี ส่วนมากร้อยละ 42.4 เป็นอาจารย์ในโรงเรียนขนาดใหญ่ รองลงมาตามลำดับ ได้แก่ ร้อยละ 29.7 เป็นอาจารย์ในโรงเรียนขนาดกลาง และร้อยละ 15.0 เป็นอาจารย์ในโรงเรียนขนาดเล็ก

อาจารย์ที่มีการศึกษาสูงสุดระดับปริญญาโท ส่วนมากร้อยละ 4.8 เป็นอาจารย์ในโรงเรียนขนาดใหญ่ รองลงมาตามลำดับ ได้แก่ ร้อยละ 2.8 เป็นอาจารย์ในโรงเรียนขนาดกลาง และร้อยละ 2.0 เป็นอาจารย์ในโรงเรียนขนาดเล็ก

ตอนที่ 2 การวิเคราะห์ระดับการรับรู้เกี่ยวกับลักษณะที่พึงประสงค์ของผู้บริหารสถานศึกษาในโรงเรียนมัธยมศึกษา จำแนกตามกลุ่มผู้ตอบ และขนาดโรงเรียน

ผู้วิจัยนำข้อมูลระดับการรับรู้เกี่ยวกับลักษณะที่พึงประสงค์ของผู้บริหารสถานศึกษา ในโรงเรียนมัธยมศึกษา สังกัดกรมสามัญศึกษา เขตการศึกษา 8 ในแต่ละข้อกระทง มาวิเคราะห์ จำแนกตามกลุ่มผู้ตอบ และขนาดโรงเรียน โดยหาค่าเฉลี่ย (\bar{X}) และส่วนเบี่ยงเบนมาตรฐาน (S.D.) นำเสนอผลการวิเคราะห์ ดังตารางที่ 7 และตารางที่ 8

ตารางที่ 7 ระดับการรับรู้เกี่ยวกับลักษณะที่พึงประสงค์ของผู้บริหารสถานศึกษาในโรงเรียนมัธยมศึกษา จำแนกตามกลุ่มผู้ตอบ และรวมทั้งหมด

ลำดับที่	ลักษณะที่พึงประสงค์ของผู้บริหารโรงเรียนมัธยมศึกษา	ระดับการรับรู้ตามกลุ่มผู้ตอบ								
		ผู้บริหาร			อาจารย์			รวม		
		\bar{X}	S.D.	ลำดับที่	\bar{X}	S.D.	ลำดับที่	\bar{X}	S.D.	ลำดับที่
	<u>ด้านคุณสมบัติส่วนตัว</u>									
1.	มีสรีระร่างกายแข็งแรง	4.51	.55	24	4.45	.57	29	4.49	.58	27
2.	มีจิตใจสงบ ปราศจากการคิดร้ายต่อบุคคลอื่น	4.73	.46	4	4.78	.43	4	4.76	.47	4
3.	มีความรู้และเข้าใจอย่างลึกซึ้งเกี่ยวกับการจัดการศึกษาในระดับมัธยมศึกษา	4.65	.54	6	4.70	.48	5	4.68	.50	6
4.	สามารถแก้ไขปัญหาเฉพาะหน้าได้รวดเร็วและถูกต้อง	4.60	.54	15	4.65	.50	10	4.62	.52	12

ลำดับ ที่	ลักษณะที่พึงประสงค์ของผู้บริหาร โรงเรียนมัธยมศึกษา	ระดับการรับรู้ตามกลุ่มผู้ตอบ								
		ผู้บริหาร			อาจารย์			รวม		
		\bar{X}	S.D.	ลำดับที่	\bar{X}	S.D.	ลำดับที่	\bar{X}	S.D.	ลำดับที่
5.	มีความคิดสขมตอบคอบ	4.60	.50	6	4.67	.52	7	4.66	.51	7
6.	มีความรู้สึกต่อศรอาจารย์ และผู้ เกี่ยวข้องในทางที่ดี	4.64	.51	9	4.66	.52	8	4.65	.52	8
7.	มีลักษณะที่แสดงออกถึงความมั่นคง ทางอารมณ์	4.60	.54	15	4.61	.53	13	4.60	.53	13
8.	มีความรับผิดชอบสูง ในหน้าที่กรับ ผิดชอบ	4.82	.40	1	4.84	.38	1	4.83	.39	1
9.	อึกศเวลาให้แก่งานของโรงเรียน	4.62	.40	11	4.60	.54	16	4.61	.54	14
10.	เป็นคนตรงต่อเวลา	4.65	.54	6	4.61	.51	13	4.63	.51	9
11.	ปฏิบัติตน ได้กตองตามกฎระเบียบ ของทางราชการ	4.63	.50	10	4.62	.53	12	4.63	.51	9
12.	ใช้จ่ายอย่างประหยัด และได้ผลงาน เต็มที่	4.21	.64	45	4.16	.72	46	4.18	.69	46
13.	มีความสภากต่อบุคคลทั่วไป	4.42	.55	32	4.34	.61	33	4.37	.59	33
14.	ให้ความมศศธรรมแก่ผู้ร่วมงานทุก ระดับ	4.78	.43	3	4.79	.43	3	4.79	.42	3
15.	มีความซื่อสัตย์ สุจริตในการปฏิบัติ งาน	4.81	.41	2	4.80	.41	2	4.81	.41	2
16.	รู้จักเสียสละ ไม่เห็นแก่ตัว	4.62	.54	11	4.59	.56	19	4.61	.55	14
17.	มีเมตตา กรุณา โอบอ้อมอารี	4.60	.54	15	4.54	.57	23	4.57	.56	21

ลำดับ ที่	ลักษณะที่พึงประสงค์ของผู้บริหาร โรงเรียนมัธยมศึกษา	ระดับการวัดตามกลุ่มผู้ตอบ								
		ผู้บริหาร			อาจารย์			รวม		
		\bar{X}	S.D.	ลำดับที่	\bar{X}	S.D.	ลำดับที่	\bar{X}	S.D.	ลำดับที่
18.	ใช้ภาษาพูดได้ถูกต้องชัดเจน เข้าใจ ง่าย	4.36	.56	34	4.27	.60	38	4.31	.50	37
19.	สามารถโน้มน้าวให้ครู อาจารย์ และผู้เกี่ยวข้องให้ความร่วมมือใน การปฏิบัติงานของโรงเรียน	4.56	.56	22	4.55	.58	22	4.55	.57	22
20.	สามารถใช้ภาษาเขียน สื่อสาร ไป ยังผู้ปกครอง และหน่วยงานอื่น ๆ ได้อย่างชัดเจน	4.30	.62	38	4.19	.69	43	4.24	.66	41
21.	สามารถใช้ภาษาอังกฤษในการ สื่อสารกับชาวต่างประเทศได้	3.36	.77	59	3.49	.81	58	3.43	.80	59
22.	สามารถดูแล กำกับให้บุคลากรใน โรงเรียน ปฏิบัติงานได้อย่างถูกต้อง ตามระเบียบราชการ	4.47	.54	26	4.36	.64	31	4.41	.60	30
23.	สามารถนำทรัพยากรของท้องถิ่นมา ใช้ให้เป็นประโยชน์ในการจัดการ ศึกษาได้อย่างเหมาะสมกับกิจกรรม	4.08	.62	50	4.09	.71	50	4.08	.67	50
24.	มอบหมายงานให้แก่ผู้ใต้บังคับบัญชา ได้อย่างเหมาะสมกับความรู้ ความ สามารถ	4.47	.56	26	4.53	.54	24	4.50	.55	25



ลำดับ ที่	ลักษณะที่พึงประสงค์ของผู้บริหาร โรงเรียนมัธยมศึกษา	ระดับการวัดตามกลุ่มผู้ตอบ								
		ผู้บริหาร			อาจารย์			รวม		
		\bar{X}	S.D.	ลำดับที่	\bar{X}	S.D.	ลำดับที่	\bar{X}	S.D.	ลำดับที่
25.	กระตุ้นให้ครูอาจารย์ ปฏิบัติการ สอนอย่างเต็มความสามารถ	4.46	.56	30	4.48	.56	28	4.47	.56	29
26.	ใช้หลักประชาธิปไตยในการทำงาน	4.33	.67	36	4.45	.61	29	4.39	.64	32
27.	เป็นวิทยากรบรรยายให้กับหน่วยงาน ต่าง ๆ ได้	3.58	.78	56	3.64	.81	56	3.61	.80	56
28.	จัดกิจกรรมตามแนวนโยบายของกรม สามัญศึกษาเพื่อสร้างเสริมประสพ- ความสำเร็จแก่นักเรียนได้อย่างเหมาะสม	4.24	.64	43	4.18	.65	44	4.21	.65	45
29.	มีท่าทางสง่าผ่าเผย สัมกับเป็นผู้นำ ในโรงเรียน	4.13	.66	48	4.02	.71	54	4.07	.69	51
30.	แต่งกายได้เหมาะสมกับฐานะและ โอกาสต่าง ๆ	4.24	.58	43	4.14	.64	47	4.18	.62	46
31.	มีความคล่องแคล่ว ว่องไวในการ ทำงาน	4.30	.60	38	4.27	.62	38	4.29	.61	39
32.	สนใจหมั่นศึกษาหาความรู้ให้ทันสมัย เสมอ	4.47	.56	26	4.52	.55	26	4.50	.56	25
33.	กล้าตัดสินใจทำงานเพื่อความสำเร็จ ของงาน	4.61	.52	14	4.63	.52	11	4.62	.52	12
34.	เอาใจใส่ ดูแลทุกข์สุข และให้กำลังใจ แก่ผู้ร่วมงาน	4.57	.55	20	4.58	.54	20	4.58	.54	20

ลำดับ ที่	ลักษณะที่พึงประสงค์ของผู้บริหาร โรงเรียนมัธยมศึกษา	ระดับการวัดที่พหุกลุ่มผู้ตอบ								
		ผู้บริหาร			อาจารย์			รวม		
		\bar{X}	S.D.	ลำดับที่	\bar{X}	S.D.	ลำดับที่	\bar{X}	S.D.	ลำดับที่
35.	มีมนุษยสัมพันธ์อันดีกับเพื่อนร่วมงาน ผู้ปกครอง นักเรียน ผู้นำชุมชน	4.57	.53	20	4.60	.58	16	4.59	.53	19
36.	ร่วมกิจกรรมทางสังคม ทั้งในและนอกโรงเรียน	4.04	.63	53	4.08	.72	51	4.06	.68	52
37.	รู้จักเริ่มโครงการใหม่ ๆ ในการ ปฏิบัติงานของโรงเรียนให้บรรลุ วัตถุประสงค์ที่ตั้งไว้	4.32	.55	36	4.33	.60	34	4.33	.58	36
38.	หาวิธีปรับปรุงงานทุกด้าน เพื่อให้ สถานศึกษาของตนบริหารมีความเจริญ ก้าวหน้าทุกทาง	4.46	.54	30	4.51	.58	27	4.49	.56	27
	รวมค่าเฉลี่ยสัมบูรณ์ส่วนตัว	4.44	.34	-	4.43	.33	-	4.43	.33	-

ศูนย์วิจัยทรัพยากร
จุฬาลงกรณ์มหาวิทยาลัย

ลำดับ ที่	ลักษณะที่พึงประสงค์ของผู้บริหาร โรงเรียนมัธยมศึกษา	ระดับการรับรู้ตามกลุ่มผู้ตอบ								
		ผู้บริหาร			อาจารย์			รวม		
		\bar{X}	S.D.	ลำดับที่	\bar{X}	S.D.	ลำดับที่	\bar{X}	S.D.	ลำดับที่
39.	คุณสมบัติทางวิชาการ และเข้าใจเกี่ยวกับสภาพสังคม เศรษฐกิจการเมือง ขนบธรรมเนียม ประเพณีของชุมชนที่ตั้งอยู่เป็นอย่างดี	4.23	.56	41	4.32	.64	35	4.30	.60	38
40.	และเข้าใจแนวนโยบาย การจัด การศึกษาของกรมสามัญศึกษา	4.73	.47	4	4.68	.50	6	4.70	.48	5
41.	สามารถคาดคะเนแนวโน้มทาง เศรษฐกิจ สังคม และการเมือง เพื่อพิจารณาจัดแผนการเรียนการ สอนแก่นักเรียนได้อย่างเหมาะสม	4.02	.59	54	4.07	.64	52	4.05	.63	54
42.	และเข้าใจเกี่ยวกับงานการเงิน ของโรงเรียนเป็นอย่างดี	4.55	.59	23	4.53	.59	24	4.54	.59	23
43.	กฎหมายที่เกี่ยวกับการบริหาร โรงเรียนและระเบียบราชการเป็น อย่างดี	4.62	.52	11	4.60	.54	16	4.61	.53	14
44.	และเข้าใจจิตวิทยาเด็กวัยรุ่นเป็น อย่างดี	4.20	.60	46	4.25	.66	41	4.23	.63	42
45.	และเข้าใจเรื่องหลักสูตรมัธยม ศึกษาเป็นอย่างดี	4.60	.55	15	4.61	.54	13	4.61	.54	14

ลำดับ ที่	ลักษณะที่พึงประสงค์ของผู้บริหาร โรงเรียนมัธยมศึกษา	ระดับการรับรู้ตามกลุ่มผู้ตอบ								
		ผู้บริหาร			อาจารย์			รวม		
		\bar{X}	S.D.	ลำดับที่	\bar{X}	S.D.	ลำดับที่	\bar{X}	S.D.	ลำดับที่
46.	มีความรู้เกี่ยวกับการนเทศการศึกษา โดยสามารถจัดคืนเทศภายใน โรงเรียนได้	4.40	.58	33	4.35	.62	32	4.37	.60	33
47.	รู้และเข้าใจเกี่ยวกับวิธีการวัดผล ประเมินผลการศึกษา ตามหลักสูตร ชั้นมัธยมศึกษาเป็นอย่างดี	4.35	.61	35	4.32	.63	35	4.34	.62	35
48.	มีความรู้ความเข้าใจเกี่ยวกับการ บริหารบุคลากรในโรงเรียนเป็น อย่างดี	4.60	.51	15	4.66	.52	8	4.63	.52	9
49.	มีความรู้ความเข้าใจในหลักจิตวิทยา บริหาร และสามารถนำมาใช้ในการ บริหารงานบุคลากรได้	4.47	.59	26	4.56	.59	21	4.52	.59	24
50.	มีประสบการณ์ ผ่านการเป็นผู้ช่วย ผู้บริหารมาก่อน	4.30	.82	38	4.18	.84	44	4.23	.83	43
51.	มีประสบการณ์ทางการสอนที่ประสบ ผลสำเร็จมาแล้วไม่น้อยกว่า 4 ปี	4.08	.81	50	4.10	.79	49	4.09	.80	49
52.	ผ่านการอบรม และฝึกงานหลักสูตร เตรียมผู้บริหารสถานศึกษาตามที่ ก.ศ. และกรมสามัญศึกษากำหนด	4.51	.68	24	4.32	.79	35	4.40	.74	31
53.	เป็นผู้ที่มีคุณวุฒิทางวิชาการศึกษา	4.27	.73	42	4.23	.72	42	4.25	.72	40

ลำดับ ที่	ลักษณะกิจกรรมของนิสิต โรงเรียนมัธยมศึกษา	ระดับการรับรู้ตามกลุ่มผู้ตอบ								
		นิสิต			อาจารย์			รวม		
		\bar{X}	S.D.	ลำดับที่	\bar{X}	S.D.	ลำดับที่	\bar{X}	S.D.	ลำดับที่
54.	สำเร็จการศึกษาระดับปริญญาโท	3.07	.98	60	3.10	.93	60	3.08	.99	60
55.	สำเร็จการศึกษา สาขาวิชาบริหาร การศึกษาโดยตรง	3.44	1.01	58	3.47	.98	59	3.46	.99	58
56.	สนใจติดตามข่าวสารเกี่ยวกับ วิชาการและวิชาชีพอยู่เสมอ	4.20	.62	46	4.27	.67	38	4.24	.65	41
57.	เข้าร่วมประชุมสัมมนาแลกเปลี่ยน ความคิดเห็นระหว่างนิสิตบริหาร ศึกษาคู่กันเสมอ	4.13	.68	48	4.14	.72	47	4.14	.70	48
58.	สนใจเข้าร่วมประชุมทางวิชาการ ทุกครั้งที่มีโอกาส	4.08	.68	50	4.04	.72	58	4.06	.70	52
59.	มีโอกาสไปศึกษา ดูงานการบริหาร โรงเรียนมัธยมศึกษา ที่มีชื่อเสียง อย่างน้อยปีละ 1 ครั้ง	4.00	.77	55	3.98	.82	55	3.99	.79	55
60.	สามารถเขียนบทความทางวิชาการ ออกเผยแพร่ได้	3.47	.77	57	3.59	.83	57	3.54	.805	57
	รวมค่าเฉลี่ยระดับด้านวิชาการ	4.20	.37	-	4.20	.40	-	4.20	.39	-
	รวมทั้งหมด	4.35	.33	-	4.35	.33	-	4.34	.33	-

จากตารางที่ 7 พบว่าการรับรู้ของผู้บริหารและอาจารย์ ที่มีต่อลักษณะที่พึงประสงค์ของผู้บริหารสถานศึกษาในโรงเรียนมัธยมศึกษา ด้านคุณสมบัติส่วนตัว รวมทั้งสิ้น 38 ข้อ มีค่าคะแนนรวมเฉลี่ย (\bar{X}) เท่ากับ 4.43 และมีค่าเฉลี่ยจำแนกตามการรับรู้ของกลุ่มตัวอย่างคิดเป็น 4.44 และ 4.43 ตามลำดับ แสดงว่า ทั้งผู้บริหารและอาจารย์ต่างมีการรับรู้ถึงลักษณะที่พึงประสงค์ของผู้บริหารสถานศึกษา ด้านคุณสมบัติส่วนตัว อยู่ในระดับความจำเป็นมาก

การรับรู้ของผู้บริหารและ อาจารย์ ที่มีต่อลักษณะที่พึงประสงค์ของผู้บริหารสถานศึกษา ในโรงเรียนมัธยมศึกษาด้านคุณสมบัติทางวิชาการ รวมทั้งสิ้น 22 ข้อ มีค่าคะแนนรวมเฉลี่ย (\bar{X}) เท่ากับ 4.20 และมีค่าเฉลี่ยจำแนกตามการรับรู้ของกลุ่มตัวอย่างคิดเป็น 4.20 และ 4.20 ตามลำดับ แสดงว่า ทั้งผู้บริหารและอาจารย์ต่างมีการรับรู้ถึง ลักษณะที่พึงประสงค์ของผู้บริหารสถานศึกษาด้านคุณสมบัติทางวิชาการ อยู่ในระดับความจำเป็นมาก

การรับรู้ของผู้บริหารและอาจารย์ ที่มีต่อลักษณะที่พึงประสงค์รวมทั้ง 2 ด้าน ของผู้บริหารสถานศึกษาในโรงเรียนมัธยมศึกษา มีค่าคะแนนรวมเฉลี่ย (\bar{X}) เท่ากับ 4.34 และมีค่าเฉลี่ยจำแนกตามการรับรู้ของกลุ่มตัวอย่าง คิดเป็น 4.35 และ 4.35 ตามลำดับ แสดงว่าทั้งผู้บริหารและอาจารย์ต่างมีการรับรู้ถึง ลักษณะที่พึงประสงค์ ของผู้บริหารสถานศึกษา อยู่ในระดับความจำเป็นมาก

สำหรับผลการวิเคราะห์ข้อมูลเป็นรายข้อในลักษณะที่พึงประสงค์ของผู้บริหารสถานศึกษา ด้านคุณสมบัติส่วนตัว รวม 38 ข้อ เมื่อพิจารณาโดยส่วนรวมทั้งผู้บริหารและอาจารย์ ปรากฏว่ามีค่าคะแนนรายเฉลี่ยอยู่ระหว่าง 3.43-4.83 โดยจำแนกออกเป็นระดับ ความจำเป็นมากที่สุด จำนวน 20 ข้อ ระดับ ความจำเป็นมากจำนวน 17 ข้อ และระดับความจำเป็นจำนวน 1 ข้อ เมื่อพิจารณาเฉพาะผู้บริหารปรากฏว่า มีค่าคะแนนเฉลี่ยระหว่าง 3.36-4.82 โดยจำแนกออกเป็นระดับความจำเป็นมากที่สุด จำนวน 19 ข้อ ระดับความจำเป็นมาก จำนวน 18 ข้อ และระดับความจำเป็น จำนวน 1 ข้อ เมื่อพิจารณา เฉพาะอาจารย์ ปรากฏว่า มีค่าคะแนนเฉลี่ยระหว่าง 3.49-4.84 โดยจำแนกออกเป็น ระดับ ความจำเป็นมากที่สุด จำนวน 21 ข้อ ระดับความจำเป็นมากจำนวน 16 ข้อ และระดับจำเป็นจำนวน 1 ข้อ

ผลการวิเคราะห์ข้อมูลเป็นรายข้อ ในลักษณะที่พึงประสงค์ของผู้บริหารสถานศึกษา ด้วยคุณสมบัติทางวิชาการ รวม 22 ข้อ เมื่อพิจารณาโดยส่วนรวมทั้งผู้บริหารและอาจารย์

ปรากฏว่ามีค่าคะแนนรวมเฉลี่ยอยู่ระหว่าง 3.08-4.70 โดยจำแนกออกเป็นระดับความจำเป็น
 อย่างยิ่ง จำนวน 6 ข้อ ระดับความจำเป็นมากจำนวน 14 ข้อ และระดับจำเป็นจำนวน 2 ข้อ
 เมื่อพิจารณาเฉพาะผู้บริหาร ปรากฏว่ามีค่าคะแนนเฉลี่ยระหว่าง 3.07-4.73 โดยจำแนกออก
 เป็นระดับความจำเป็นมากที่สุด จำนวน 6 ข้อ ระดับความจำเป็นมาก จำนวน 13 ข้อ และ
 ระดับจำเป็นจำนวน 3 ข้อ เมื่อพิจารณาเฉพาะอาจารย์ปรากฏว่ามีค่าคะแนนเฉลี่ยระหว่าง
 3.10-4.68 โดยจำแนกออกเป็นระดับความจำเป็นมากที่สุด จำนวน 6 ข้อ ระดับความจำเป็น
 มาก จำนวน 14 ข้อ และระดับจำเป็น จำนวน 2 ข้อ

ลักษณะที่พึงประสงค์ของผู้บริหารทั้งด้านคุณสมบัติส่วนตัวและคุณสมบัติทางวิชาการ เมื่อนำ
 มาเรียงตามลำดับค่าคะแนนรวมเฉลี่ยจากมากไปหาน้อย 10 อันดับ ตามการรับรู้ของผู้บริหารและ
 อาจารย์โรงเรียนมัธยมศึกษา มีดังต่อไปนี้

- อันดับที่ 1 มีความรับผิดชอบสูงในหน้าที่ที่ได้รับมอบหมาย (ข้อ 8)
- อันดับที่ 2 มีความซื่อสัตย์ สุจริตในการปฏิบัติงาน (ข้อ 15)
- อันดับที่ 3 ให้ความยุติธรรมแก่ผู้ร่วมงานทุกระดับ (ข้อ 14)
- อันดับที่ 4 มีจิตใจสงบ ปราศจากการคิดร้ายต่อบุคคลอื่น (ข้อ 2)
- อันดับที่ 5 รู้และเข้าใจแนวนโยบาย การจัดการศึกษาของกรมสามัญศึกษา (ข้อ 40)
- อันดับที่ 6 มีความรู้และเข้าใจอย่างลึกซึ้งเกี่ยวกับการจัดการศึกษาในระดับมัธยมศึกษา (ข้อ 3)
- อันดับที่ 7 มีความคิดสุขุม รอบคอบ (ข้อ 5)
- อันดับที่ 8 มีความรู้สึกต่อครู อาจารย์ และผู้เกี่ยวข้องในทางที่ดี (ข้อ 6)
- อันดับที่ 9 เป็นคนตรงต่อเวลา (ข้อ 10) และ ปฏิบัติตนได้ถูกต้องตามกฎระเบียบ
 ของข้าราชการ (ข้อ 11)

ตารางที่ ๒ ระดับการรับรู้เกี่ยวกับลักษณะที่พึงประสงค์ของผู้บริหารสถานศึกษา ในโรงเรียนมัธยมศึกษา จำแนกตามขนาดโรงเรียน

ลำดับที่	ลักษณะที่พึงประสงค์ของผู้บริหารโรงเรียนมัธยมศึกษา	ระดับการรับรู้ของผู้ตอบ								
		โรงเรียนขนาดเล็ก			โรงเรียนขนาดกลาง			โรงเรียนขนาดใหญ่		
		\bar{X}	S.D.	ลำดับที่	\bar{X}	S.D.	ลำดับที่	\bar{X}	S.D.	ลำดับที่
	<u>ด้านคุณลักษณะส่วนตัว</u>									
1.	มีสุขภาพร่างกายแข็งแรง	4.57	.58	21	4.48	.59	31	4.47	.55	29
2.	มีจิตใจสงบ ปราศจากการคิดร้ายตอบคดล้อน	4.73	.47	5	4.77	.45	4	4.76	.42	4
3.	มีความมุ่งมั่นและเข้าใจอย่างลึกซึ้งเกี่ยวกับการจัดการศึกษาในระดับมัธยมศึกษา	4.67	.51	6	4.68	.52	5	4.68	.49	7
4.	สามารถแก้ไขปัญหาเฉพาะหน้าได้รวดเร็วและถูกต้อง	4.62	.54	15	4.62	.50	11	4.62	.52	11
5.	มีความคิดค้นนวัตกรรม	4.66	.54	9	4.63	.53	10	4.70	.47	5
6.	มีความรู้สึกต่อศรอาจารย์ และผู้เกี่ยวข้องในทางที่ดี	4.62	.57	15	4.66	.52	8	4.67	.52	8
7.	มีลักษณะที่แสดงออกถึงความมั่นคงทางอารมณ์	4.61	.55	17	4.59	.54	17	4.61	.52	15
8.	มีความรับผิดชอบสูงในหน้าที่ที่รับผิดชอบ	4.85	.38	2	4.83	.39	1	4.83	.39	1
9.	ใช้เวลาให้แก่งานของโรงเรียน	4.64	.50	13	4.59	.55	17	4.61	.56	15

ลำดับ ที่	ลักษณะที่พึงประสงค์ของผู้บริหาร โรงเรียนมัธยมศึกษา	ระดับการรับรู้ของผู้ตอบ								
		โรงเรียนขนาดเล็ก			โรงเรียนขนาดกลาง			โรงเรียนขนาดใหญ่		
		\bar{X}	S.D.	ลำดับที่	\bar{X}	S.D.	ลำดับที่	\bar{X}	S.D.	ลำดับที่
10.	เป็นคนตรงต่อเวลา	4.65	.50	11	4.62	.51	11	4.63	.52	10
11.	ปฏิบัติตนได้ถูกต้องตามกฎระเบียบ ของทางราชการ	4.61	.54	17	4.62	.51	11	4.65	.51	9
12.	ใช้จ่ายอย่างประหยัด และได้ผลงาน เต็มที่	4.14	.65	44	4.19	.72	48	4.20	.68	45
13.	มีความสุภาพต่อบุคคลทั่วไป	4.33	.59	35	4.39	.57	32	4.38	.59	33
14.	ให้ความยุติธรรมแก่ผู้ร่วมงานทุก ระดับ	4.77	.45	3	4.78	.43	3	4.79	.40	2
15.	มีความซื่อสัตย์ สุจริตในการปฏิบัติ งาน	4.87	.34	1	4.81	.40	2	4.77	.45	3
16.	รู้จักเสียสละไม่เห็นแก่ตัว	4.61	.55	17	4.60	.58	15	4.62	.53	11
17.	มีเมตตา กรุณา โอบอ้อมอารี	4.56	.56	22	4.57	.59	19	4.58	.54	18
18.	ใช้ภาษาพูดได้ถูกต้องชัดเจน เข้าใจ ง่าย	4.32	.57	36	4.33	.60	37	4.29	.58	38
19.	สามารถโน้มน้าวให้ครู อาจารย์ และผู้เกี่ยวข้องให้ความร่วมมือใน การปฏิบัติงานของโรงเรียน	4.56	.52	22	4.54	.57	22	4.55	.60	20
20.	สามารถใช้ภาษาเขียน สื่อสาร ไป ยังผู้ปกครอง และหน่วยงานอื่น ๆ ได้อย่างชัดเจน	4.24	.60	40	4.25	.67	43	4.24	.69	44

ลำดับ ที่	ลักษณะที่พึงประสงค์ของผู้บริหาร โรงเรียนมัธยมศึกษา	ระดับการรับรู้ของผู้ตอบ								
		โรงเรียนขนาดเล็ก			โรงเรียนขนาดกลาง			โรงเรียนขนาดใหญ่		
		\bar{X}	S.D	ลำดับที่	\bar{X}	S.D	ลำดับที่	\bar{X}	S.D	ลำดับที่
21.	สามารถใช้ภาษาอังกฤษในการ สื่อสารกับชาวต่างประเทศได้	3.33	.78	59	3.39	.81	59	3.54	.79	58
22.	สามารถดูแล กำกับให้บุคลากรใน โรงเรียน ปฏิบัติงานได้อย่างถูกต้อง ตามระเบียบราชการ	4.38	.65	31	4.47	.69	27	4.39	.57	32
23.	สามารถนำทรัพยากรของท้องถิ่นมา ใช้ให้เป็นประโยชน์ในการจัดการ ศึกษาได้อย่างเหมาะสมกับกิจกรรม	4.08	.65	50	4.10	.70	50	4.07	.65	50
24.	มอบหมายงานให้แก่ผู้ใต้บังคับบัญชา ได้อย่างเหมาะสมกับความรู้ ความ สามารถ	4.50	.57	27	4.52	.58	24	4.49	.56	24
25.	กระตุ้นให้ครูอาจารย์ ปฏิบัติการ สอนอย่างเต็มความรู้ความสามารถ	4.48	.55	28	4.44	.59	30	4.49	.54	24
26.	ใช้หลักประชาธิปไตยในการทำงาน	4.36	.67	33	4.39	.66	32	4.43	.59	30
27.	เป็นวิทยากรบรรยายให้กับหน่วยงาน ต่าง ๆ ได้	3.55	.74	56	3.56	.84	57	3.70	.79	56
28.	จัดกิจกรรมตามแผนนโยบายของกรม สามัญศึกษาเพื่อสร้างเสริมประสพ- การอันแก่นักเรียนได้อย่างเหมาะสม	4.21	.61	41	4.22	.69	44	4.20	.69	45

ลำดับ ที่	ลักษณะที่พึงประสงค์ของผู้บริหาร โรงเรียนมัธยมศึกษา	ระดับการรับรู้ของผู้ตอบ								
		โรงเรียนขนาดเล็ก			โรงเรียนขนาดกลาง			โรงเรียนขนาดใหญ่		
		\bar{X}	S.D.	ลำดับที่	\bar{X}	S.D.	ลำดับที่	\bar{X}	S.D.	ลำดับที่
29.	มีท่าทางสง่าผ่าเผย สวมกบเป็นผู้นำ ในโรงเรียน	4.06	.65	51	4.10	.71	50	4.05	.71	53
30.	แต่งกายได้เหมาะสมกับฐานะและ โอกาสต่าง ๆ	4.14	.57	44	4.20	.62	46	4.19	.64	47
31.	มีความคล่องแคล่ว ว่องไวในการ ทำงาน	4.28	.59	36	4.32	.64	38	4.26	.60	42
32.	สนใจหมั่นศึกษาหาความรู้ พิถีพิถัน เสมอ	4.54	.53	25	4.47	.57	27	4.46	.56	24
33.	กล้าตัดสินใจทำงานเพื่อความสำเร็ ของงาน	4.67	.48	6	4.57	.56	19	4.62	.50	11
34.	เอาใจใส่ ดูแลทุกข์สุข และ ให้ความสำคัญ ใจแก่ผู้ร่วมงาน	4.56	.52	22	4.61	.56	14	4.55	.54	20
35.	มีมนุษยสัมพันธ์อันดีกับเพื่อนร่วมงาน ผู้ปกครอง นักเรียน ผู้นำชุมชน	4.60	.52	20	4.60	.53	15	4.57	.54	19
36.	ร่วมกิจกรรมทางสังคม ที่จัดขึ้นทั้งใน และนอกโรงเรียน	4.10	.64	47	4.10	.67	50	4.00	.72	54
37.	ริเริ่มโครงการใหม่ ๆ ในการ ปฏิบัติงานของโรงเรียนให้บรรลุ วัตถุประสงค์ที่ตั้งไว้	4.27	.58	38	4.37	.58	34	4.34	.58	35

ลำดับ ที่	ลักษณะที่พึงประสงค์ของผู้บริหาร โรงเรียนมัธยมศึกษา	ระดับการรับรู้ของผู้ตอบ								
		โรงเรียนขนาดเล็ก			โรงเรียนขนาดกลาง			โรงเรียนขนาดใหญ่		
		\bar{X}	S.D.	ลำดับที่	\bar{X}	S.D.	ลำดับที่	\bar{X}	S.D.	ลำดับที่
38.	หาวิธีปรับปรุงงานทุกด้าน เพื่อให้ สถานศึกษาที่ตนบริหารมีความเจริญ ก้าวหน้าทุกทาง	4.45	.56	29	4.51	.58	26	4.49	.56	24
	รวมค่าเฉลี่ยสัมบูรณ์ส่วนตัว	4.43	.30	-	4.43	.36	-	4.44	.34	-
39.	<u>คุณสมบัติทางวิชาการ</u> รู้และเข้าใจเกี่ยวกับสภาพสังคม เศรษฐกิจการเมือง ชนบทรวมนิยม ประเพณีของชุมชนที่ตนอยู่เป็นอย่างดี	4.26	.60	39	4.28	.62	41	4.25	.58	34
40.	รู้และเข้าใจแนวนโยบาย การจัด การศึกษาของกรมสามัญศึกษา	4.74	.48	4	4.68	.51	6	4.70	.47	5
41.	สามารถคาดคะเนแนวโน้มทาง เศรษฐกิจ สังคม และการเมือง เพื่อพิจารณาจัดแผนการเรียนการ สอนแก่นักเรียนได้อย่างเหมาะสม	4.00	.58	53	4.07	.66	53	4.06	.60	51
42.	รู้และเข้าใจเกี่ยวกับงานการเงิน ของโรงเรียนเป็นอย่างดี	4.67	.51	6	4.52	.61	24	4.58	.61	28

ลำดับ ที่	ลักษณะที่พึงประสงค์ของผู้บริหาร โรงเรียนมัธยมศึกษา	ระดับการรับรู้ของผู้ตอบ								
		โรงเรียนขนาดเล็ก			โรงเรียนขนาดกลาง			โรงเรียนขนาดใหญ่		
		\bar{X}	S.D.	ลำดับที่	\bar{X}	S.D.	ลำดับที่	\bar{X}	S.D.	ลำดับที่
43.	รู้กฎหมายที่เกี่ยวข้องกับการบริหาร โรงเรียนและระเบียบราชการเป็นอย่างดี	4.66	.50	9	4.66	.51	8	4.54	.57	22
44.	รู้และเข้าใจจิตวิทยาเด็กวัยรุ่นเป็นอย่างดี	4.11	.58	46	4.27	.64	42	4.26	.65	42
45.	รู้และเข้าใจเรื่องหลักสูตรมัธยมศึกษาเป็นอย่างดี	4.65	.58	11	4.56	.54	21	4.62	.57	11
46.	มีความรู้เกี่ยวกับกรณีศึกษาศึกษา โดยสามารถจัดกรณีศึกษาใน โรงเรียนได้	4.34	.61	34	4.35	.64	35	4.41	.58	31
47.	รู้และเข้าใจเกี่ยวกับวิธีการวัดผล ประเมินผลการศึกษา ตามหลักสูตร มัธยมศึกษาเป็นอย่างดี	4.38	.60	31	4.35	.64	35	4.30	.64	37
48.	มีความรู้ความเข้าใจเกี่ยวกับการ บริหารบุคลากรในโรงเรียนเป็นอย่างดี	4.64	.48	13	4.68	.51	6	4.59	.54	17
49.	มีความรู้ความเข้าใจในหลักจิตวิทยา บริหาร และสามารถนำมาใช้ในการ บริหารงานบุคลากรได้	4.52	.59	26	4.54	.57	22	4.50	.61	23

ลำดับ ที่	ลักษณะที่พึงประสงค์ของผู้บริหาร โรงเรียนมัธยมศึกษา	ระดับการวิจัยของผู้ตอบ								
		โรงเรียนขนาดเล็ก			โรงเรียนขนาดกลาง			โรงเรียนขนาดใหญ่		
		\bar{X}	S.D.	ลำดับที่	\bar{X}	S.D.	ลำดับที่	\bar{X}	S.D.	ลำดับที่
50.	มีประสบการณ์ ผ่านการเป็นผู้ช่วย ผู้บริหารมาก่อน	4.10	.89	47	4.30	.80	39	4.27	.81	39
51.	มีประสบการณ์ทางการสอนที่ประสบ ผลสำเร็จมาแล้วไม่น้อยกว่า 4 ปี	3.96	.82	55	4.15	.77	49	4.12	.81	48
52.	ผ่านการอบรม และฝึกงานหลักสูตร เตรียมผู้บริหารสถานศึกษาตามที่ ก.ค. และกรมสามัญศึกษากำหนด	4.45	.68	29	4.45	.78	29	4.24	.75	35
53.	เป็นผู้ที่มคอควมทางวิชาการศึกษา	4.15	.75	43	4.30	.73	39	4.27	.70	39
54.	สำเร็จการศึกษาระดับปริญญาโท	2.99	.94	60	3.06	.94	60	3.17	.98	60
55.	สำเร็จการศึกษา สาขาวิชาบริหาร การศึกษาโดยตรง	3.45	.95	57	3.45	1.05	58	3.47	.98	59
56.	สนใจติดตามข่าวสารเกี่ยวกับ วิชาการและวิชาชีพอยู่เสมอ	4.21	.61	44	4.23	.69	44	4.27	.64	39
57.	เข้าร่วมประชุมสัมมนาแลกเปลี่ยน ความคิดเห็นระหว่างผู้บริหารสถาน ศึกษาคู่ด้วยกันเสมอ	4.10	.69	47	4.20	.69	46	4.10	.72	49
58.	สนใจเข้าร่วมประชุมทางวิชาการ ทุกครั้งที่มีโอกาส	4.05	.69	52	4.07	.72	53	4.06	.71	51

ลำดับ ที่	ลักษณะที่พึงประสงค์ของผู้บริหาร โรงเรียนมัธยมศึกษา	ระดับการรับรู้ของผู้ตอบ								
		โรงเรียนขนาดเล็ก			โรงเรียนขนาดกลาง			โรงเรียนขนาดใหญ่		
		\bar{X}	S.D.	ลำดับที่	\bar{X}	S.D.	ลำดับที่	\bar{X}	S.D.	ลำดับที่
59.	มีโอกาสดำเนินการศึกษา คุงงานการบริหาร โรงเรียนมัธยมศึกษา ที่มีชื่อเสียง อย่างน้อยปีละ 1 ครั้ง	4.00	.77	58	3.99	.82	55	3.98	.80	55
60.	สามารถเขียนบทความทางวิชาการ ออกเผยแพร่ได้	3.44	.78	58	3.58	.80	56	3.56	.82	57
	รวมค่าเฉลี่ยระดับต้นวิชาการ	4.18	.37	-	4.22	.40	-	4.20	.39	-
	รวมทั้งหมด	4.34	.30	-	4.35	.35	-	4.35	.33	-

ศูนย์วิทยทรัพยากร
จุฬาลงกรณ์มหาวิทยาลัย

จากตารางที่ 8 พบว่า การรับรู้ของผู้บริหารและอาจารย์ โดยจำแนกตามขนาดโรงเรียนที่มีต่อ ลักษณะที่พึงประสงค์ของผู้บริหารสถานศึกษาในโรงเรียนมัธยมศึกษาด้านคุณสมบัติส่วนตัวรวมทั้งสิ้น 38 ข้อ มีค่าคะแนนรวมเฉลี่ย (\bar{X}) จำแนกตามขนาดโรงเรียน ออกเป็นขนาดเล็ก ขนาดกลาง และขนาดใหญ่ คิดเป็น 4.43 , 4.43 และ 4.44 ตามลำดับ แสดงว่าทั้งผู้บริหารและอาจารย์เมื่อจำแนกการรับรู้ตามขนาดโรงเรียนแล้วต่างมีการรับรู้ถึง ลักษณะที่พึงประสงค์ของผู้บริหารสถานศึกษา ด้านคุณสมบัติส่วนตัว อยู่ในระดับความจำเป็นมาก

การรับรู้ของผู้บริหารและอาจารย์ เมื่อจำแนกตามขนาดโรงเรียน ที่มีต่อลักษณะที่พึงประสงค์ของผู้บริหารสถานศึกษาในโรงเรียนมัธยมศึกษาด้านคุณสมบัติทางวิชาการ รวมทั้งสิ้น 22 ข้อ มีค่าคะแนนรวมเฉลี่ย จำแนกตามขนาดโรงเรียน ออกเป็นขนาดเล็ก ขนาดกลาง และขนาดใหญ่คิดเป็น 4.18 , 4.22 และ 4.20 ตามลำดับ แสดงว่า ทั้งผู้บริหารและอาจารย์เมื่อจำแนกการรับรู้ตามขนาดโรงเรียนแล้ว ต่างมีการรับรู้ถึงลักษณะที่พึงประสงค์ของผู้บริหารสถานศึกษาด้านคุณสมบัติทางวิชาการ อยู่ในระดับ ความจำเป็นมาก

การรับรู้ของผู้บริหารและอาจารย์ เมื่อจำแนกตามขนาดโรงเรียนที่มีต่อลักษณะที่พึงประสงค์ของผู้บริหาร สถานศึกษาในโรงเรียนมัธยมศึกษา รวมทั้ง 2 ด้าน มีค่าคะแนนรวมเฉลี่ย จำแนกตามขนาดโรงเรียน ออกเป็นขนาดเล็ก ขนาดกลาง และขนาดใหญ่ คิดเป็น 4.34, 4.35 และ 4.35 ตามลำดับ แสดงว่า ทั้งผู้บริหารและอาจารย์ เมื่อจำแนกการรับรู้ตามขนาดโรงเรียนแล้ว ต่างมีการรับรู้ถึงลักษณะที่พึงประสงค์ของผู้บริหารสถานศึกษาอยู่ในระดับความจำเป็นมาก

สำหรับผลการวิเคราะห์ข้อมูล เป็นรายชื่อในลักษณะที่พึงประสงค์ของผู้บริหารสถานศึกษา ด้านคุณสมบัติส่วนตัว รวม 38 ข้อ เมื่อจำแนกขนาดโรงเรียนโดยพิจารณาเฉพาะโรงเรียนขนาดเล็ก ปรากฏว่า มีค่าคะแนนเฉลี่ยระหว่าง 3.33-4.87 โดยจำแนกออกเป็นระดับความจำเป็นมากที่สุด จำนวน 21 ข้อ ระดับความจำเป็นมาก จำนวน 16 ข้อ และระดับจำเป็นจำนวน 1 ข้อ เมื่อพิจารณาเฉพาะโรงเรียนขนาดกลาง ปรากฏว่า มีค่าคะแนนเฉลี่ยระหว่าง 3.39-4.83 โดยจำแนกออกเป็นระดับความจำเป็นมากที่สุด จำนวน 20 ข้อและระดับความจำเป็นมาก จำนวน 18 ข้อ เมื่อพิจารณาเฉพาะโรงเรียนขนาดใหญ่ ปรากฏว่า มีค่า

คะแนนเฉลี่ย ระหว่าง 3.54-4.83 โดยจำแนกออกเป็นระดับความจำเป็นมากที่สุด จำนวน 17 ข้อ
ระดับความจำเป็นมาก 21 ข้อ

ผลการวิเคราะห์ข้อมูลเป็นรายข้อ ในลักษณะที่พึงประสงค์ของผู้บริหารสถานศึกษา
ด้านคุณสมบัติทางวิชาการ รวม 22 ข้อ เมื่อจำแนกขนาดโรงเรียนโดยพิจารณาเฉพาะ
โรงเรียนขนาดเล็ก ปรากฏว่ามีค่าคะแนนเฉลี่ยระหว่าง 2.99-4.74 โดยจำแนกออกเป็น
ระดับความจำเป็นมากที่สุด จำนวน 6 ข้อ ระดับความจำเป็นมาก จำนวน 13 ข้อ และระดับ
จำเป็น จำนวน 3 ข้อ เมื่อพิจารณาเฉพาะโรงเรียนขนาดกลาง ปรากฏว่ามีค่าคะแนนเฉลี่ย
ระหว่าง 3.06-4.68 โดยจำแนกออกเป็นระดับความจำเป็นมากที่สุดจำนวน 6 ข้อ ระดับความ
จำเป็นมากจำนวน 14 ข้อ และระดับจำเป็นจำนวน 2 ข้อ เมื่อพิจารณาเฉพาะโรงเรียนขนาดใหญ่
ปรากฏว่ามีค่าคะแนนเฉลี่ยระหว่าง 3.17-4.70 โดยจำแนกออกเป็นระดับความจำเป็นมากที่สุด
จำนวน 6 ข้อ ระดับความจำเป็นมากจำนวน 14 ข้อ และระดับจำเป็นจำนวน 2 ข้อ

ศูนย์วิทยทรัพยากร
จุฬาลงกรณ์มหาวิทยาลัย

ตอนที่ 3 การเปรียบเทียบการรับรู้เกี่ยวกับลักษณะที่พึงประสงค์ของผู้บริหารสถานศึกษา
ในโรงเรียนมัธยมศึกษา สังกัดกรมสามัญศึกษา เขตการศึกษา 8 ตามตัวแปร
กลุ่มผู้ตอบและขนาดโรงเรียน

การวิเคราะห์เพื่อเปรียบเทียบการรับรู้ลักษณะที่พึงประสงค์ของผู้บริหารสถานศึกษาใน
โรงเรียนมัธยมศึกษา ตามตัวแปรกลุ่มผู้ตอบ และขนาดของโรงเรียน ผู้วิจัยทำการวิเคราะห์ใน
ภาพรวมของการรับรู้ทั้งหมด ด้านคุณสมบัติส่วนตัว ด้านคุณสมบัติทางวิชาการ และเปรียบเทียบ
เป็นรายข้อ โดยใช้สถิติ "TWO-WAY ANOVA" ได้ผลการวิเคราะห์ข้อมูลดังตารางต่อไปนี้

ตารางที่ 9 ความแปรปรวนของคะแนนตามการรับรู้ลักษณะที่พึงประสงค์ของผู้บริหารสถาน
ศึกษาของผู้บริหารและอาจารย์ จำแนกตามขนาดของโรงเรียน (รวมทั้งหมด)

แหล่งความแปรปรวน	df	SS	MS	F
กลุ่มผู้ตอบ (ผู้บริหารและอาจารย์)	1	.01	.01	.83
ขนาดโรงเรียน (โรงเรียนขนาดเล็ก, กลาง และใหญ่)	2	.04	.02	.85
ปฏิสัมพันธ์ระหว่างกลุ่มผู้ตอบกับ ขนาดโรงเรียน	2	.46	.23	.12
ภายในกลุ่ม	647	69.94	.11	
ทั้งหมด	652	70.44	-	-

$$P < .05 \quad .05 F_{(1,674)} = 3.84, \quad .05 F_{(2,647)} = 2.99$$

จากตารางที่ 9 พบว่า การรับรู้เกี่ยวกับลักษณะที่พึงประสงค์ของผู้บริหารสถานศึกษา
 ของผู้บริหารและอาจารย์ จำแนกตามขนาดของโรงเรียน โดยเปรียบเทียบค่า F ในตาราง
 $.05 F_{(1,647)} = 3.84$, $.05 F_{(2,647)} = 2.99$ ปรากฏว่า ค่า F ที่คำนวณได้
 น้อยกว่าค่า F ในตารางทุกแห่งความแปรปรวน แสดงว่า กลุ่มผู้ตอบที่ต่างกันกับขนาดโรงเรียน
 ที่ต่างกัน ไม่มีปฏิสัมพันธ์ร่วม หรือไม่มีผลร่วมกันต่อลักษณะที่พึงประสงค์ของผู้บริหารสถานศึกษา
 อย่างมีนัยสำคัญทางสถิติในกลุ่มผู้ตอบที่ต่างกัน มีการรับรู้เกี่ยวกับลักษณะที่พึงประสงค์ของ ผู้บริหาร
 สถานศึกษา ไม่แตกต่างกันอย่างมีนัยสำคัญทางสถิติ และกลุ่มผู้ตอบจำแนกตามขนาดโรงเรียนต่างกัน
 นั้นมีการรับรู้เกี่ยวกับลักษณะที่พึงประสงค์ของผู้บริหารสถานศึกษา จำแนกตามขนาดโรงเรียนต่าง
 กันนั้น มีการรับรู้เกี่ยวกับลักษณะที่พึงประสงค์ของผู้บริหารสถานศึกษาไม่แตกต่างกัน อย่างมีนัยสำคัญ
 ทางสถิติ

ศูนย์วิทยทรัพยากร
 จุฬาลงกรณ์มหาวิทยาลัย

ตารางที่ 10 ความแปรปรวนของคะแนนตามการรับรู้ลักษณะที่พึงประสงค์ของผู้บริหารสถานศึกษา
ของผู้บริหารและอาจารย์ ด้านคุณสมบัติส่วนตัว จำแนกตามขนาดโรงเรียน

แหล่งความแปรปรวน	df	SS	MS	F
กลุ่มผู้ตอบ บริหารและอาจารย์)	1	.006	.006	.06
ขนาดโรงเรียน (โรงเรียนขนาดเล็ก, กลาง และใหญ่)	2	.008	.004	.04
ปฏิสัมพันธ์ระหว่างกลุ่มผู้ตอบกับ ขนาดโรงเรียน	2	.40	.20	1.77
ภายในกลุ่ม	647	69.94	.11	
รวมทั้งหมด	652	72.87	-	-

$$* p < .05 \quad .05 F_{(1, 647)} = 3.84, \quad .05 F_{(2, 647)} = 2.99$$

จากตารางที่ 10 พบว่า การรับรู้เกี่ยวกับลักษณะที่พึงประสงค์ของผู้บริหารสถานศึกษา
ด้านคุณสมบัติส่วนตัว ของผู้บริหาร และอาจารย์ จำแนกตามขนาดโรงเรียน โดยเปรียบเทียบ
ค่า F ที่คำนวณได้กับค่า F ในตาราง $.05 F_{(1, 647)} = 3.84$; $.05 F_{(2, 647)}$
= 2.99 ปรากฏว่า ค่า F ที่คำนวณได้น้อยกว่า ค่า F ในตารางทุกแหล่งความแปรปรวน
แสดงว่ากลุ่มผู้ตอบที่ต่างกัน กับขนาดโรงเรียนที่ต่างกัน ไม่มีปฏิสัมพันธ์ร่วมหรือไม่มีผลร่วมกัน
ต่อลักษณะที่พึงประสงค์ของผู้บริหารสถานศึกษา ด้านคุณสมบัติส่วนตัว อย่างมีนัยสำคัญทางสถิติ
ในกลุ่มผู้ตอบที่ต่างกันมีการรับรู้เกี่ยวกับลักษณะที่พึงประสงค์ของผู้บริหารสถานศึกษา ด้าน

คุณสมบัติส่วนตัวไม่แตกต่างกัน อย่างมีนัยสำคัญทางสถิติ และกลุ่มผู้ตอบจำแนกตามขนาด
โรงเรียนต่างกันนั้น มีการรับรู้เกี่ยวกับลักษณะที่พึงประสงค์ของผู้บริหารสถานศึกษา
ด้านคุณสมบัติ ส่วนตัวไม่แตกต่างกันอย่างมีนัยสำคัญทางสถิติ



ศูนย์วิทยทรัพยากร
จุฬาลงกรณ์มหาวิทยาลัย

ตารางที่ 11 ความแปรปรวนของคะแนนตามการรับรู้ลักษณะที่พึงประสงค์ของผู้บริหารสถานศึกษา
ของผู้บริหาร และอาจารย์ ด้านคุณสมบัติทางวิชาการ จำแนกตามขนาดโรงเรียน

แหล่งความแปรปรวน	df	SS	MS	F
กลุ่มผู้ตอบ (ผู้บริหารและอาจารย์)	1	.003	.003	.02
ขนาดโรงเรียน (โรงเรียนขนาดเล็ก, กลาง และใหญ่)	2	.15	.08	.51
ปฏิสัมพันธ์ระหว่างกลุ่มผู้ตอบกับ ขนาดโรงเรียน	2	.62	.31	2.07
ภายในกลุ่ม	647	96.60	.15	
รวมทั้งหมด	652	70.44	-	-

$$* p < .05 \quad .05 F_{(1, 647)} = 3.84, \quad .05 F_{(2, 647)} = 2.99$$

จากตารางที่ 11 พบว่า การรับรู้เกี่ยวกับลักษณะที่พึงประสงค์ของผู้บริหารสถานศึกษา
ด้าน คุณสมบัติทางวิชาการ ของผู้บริหารและอาจารย์ จำแนกตามขนาดโรงเรียน โดยเปรียบเทียบ
ค่าที่ F ที่คำนวณได้กับค่า F ในตาราง $.05 F_{(1, 647)} = 3.84, .05 F_{(2, 647)} =$
2.99 ปรากฏว่า ค่า F ที่คำนวณได้น้อยกว่า ค่า F ในตารางทุกแหล่งความแปรปรวน แสดงว่า
กลุ่มผู้ตอบที่ต่างกับกับขนาดโรงเรียนที่ต่างกัน ไม่มี ปฏิสัมพันธ์ร่วม หรือ ไม่มีผลร่วมกันต่อลักษณะ
ที่พึงประสงค์ของผู้บริหารสถานศึกษา ด้านคุณสมบัติทางวิชาการ อย่างมีนัยสำคัญทางสถิติ ในกลุ่ม
ผู้ตอบที่ต่างกันมีการรับรู้เกี่ยวกับลักษณะที่พึงประสงค์ของผู้บริหารสถานศึกษา ด้านคุณสมบัติทาง
วิชาการ ไม่แตกต่างกันอย่างมีนัยสำคัญทางสถิติ และกลุ่มผู้ตอบจำแนกตามขนาดโรงเรียนต่างกันนั้น

มีการรับรู้เกี่ยวกับลักษณะที่พึงประสงค์ของผู้บริหารสถานศึกษา ด้านคุณสมบัติทางวิชาการ
ไม่แตกต่างกันอย่างมีนัยสำคัญทางสถิติ



ศูนย์วิทยทรัพยากร
จุฬาลงกรณ์มหาวิทยาลัย

ตารางที่ 12 ความแปรปรวนของคะแนนการรับรู้ลักษณะที่พึงประสงค์ของผู้บริหารสถานศึกษา
ในโรงเรียนมัธยมศึกษา ของผู้บริหารและอาจารย์จำแนกตาม กลุ่มผู้ตอบและ
ขนาดโรงเรียน (รายข้อ)

ลักษณะที่พึงประสงค์ของ ผู้บริหารสถานศึกษา	แหล่งความ แปรปรวน	df	SS	MS	F
คุณสมบัติล้วนตัว					
1. มีสุขภาพร่างกาย แข็งแรง	กลุ่มผู้ตอบ	1	.31	.31	1.00
	ขนาดโรงเรียน	2	1.73	.86	2.76
	ปฏิสัมพันธ์	2	.27	.13	.43
	ภายในกลุ่ม	647	202.47	.31	
	ทั้งหมด	652	205.05		
2. มีจิตใจสงบ ปราศจาก การคิดร้ายต่อบุคคลอื่น	กลุ่มผู้ตอบ	1	.28	.28	1.41
	ขนาดโรงเรียน	2	.16	.080	.40
	ปฏิสัมพันธ์	2	.25	.12	.62
	ภายในกลุ่ม	647	129.00	.20	
	ทั้งหมด	652	129.77		
3. มีความรู้และเข้าใจ อย่างลึกซึ้งเกี่ยวกับ การจัดการศึกษาใน ระดับมัธยมศึกษา	กลุ่มผู้ตอบ	1	.41	.41	1.61
	ขนาดโรงเรียน	2	.04	.02	.08
	ปฏิสัมพันธ์	2	.09	.05	.18
	ภายในกลุ่ม	647	165.55	.26	
	ทั้งหมด	652	166.11		

ตารางที่ 12 (ต่อ)

ลักษณะที่พึงประสงค์ของ ผู้บริหารสถานศึกษา	แหล่งความ แปรปรวน	df	SS	MS	F
4. สามารถแก้ไขปัญหา เฉพาะหน้าได้ รวดเร็วและถูกต้อง	กลุ่มผู้ตอบ	1	.40	.40	1.46
	ขนาดโรงเรียน	2	.02	.01	.04
	ปฏิสัมพันธ์	2	1.17	.59	2.16
	ภายในกลุ่ม	647	175.51	.27	
	ทั้งหมด	652	177.08		
5. มีความคิดสุขุมรอบคอบ	กลุ่มผู้ตอบ	1	.02	.02	.06
	ขนาดโรงเรียน	2	.51	.26	1.00
	ปฏิสัมพันธ์	2	1.24	.62	2.41
	ภายในกลุ่ม	647	166.41	.26	
	ทั้งหมด	652	168.21		
6. มีความรู้สึกต่อ ครูอาจารย์ และ ผู้เกี่ยวข้อง ในทางที่ดี	กลุ่มผู้ตอบ	1	.03	.03	.13
	ขนาดโรงเรียน	2	.16	.08	.29
	ปฏิสัมพันธ์	2	2.44	1.22	4.61*
	ภายในกลุ่ม	647	171.11	.26	
	ทั้งหมด	652	173.78		

ตารางที่ 12 (ต่อ)

ลักษณะที่พึงประสงค์ของ ผู้บริหารสถานศึกษา	แหล่งความ แปรปรวน	df	SS	MS	F
7. มีลักษณะที่แสดงออกถึง ความมั่นคงทางอารมณ์	กลุ่มผู้ตอบ	1	.004	.004	.02
	ขนาดโรงเรียน	2	.09	.05	.16
	ปฏิสัมพันธ์	2	1.58	.79	2.80
	ภายในกลุ่ม	645	182.39	.28	
	ทั้งหมด	652	184.06		
8. มีความรับผิดชอบสูงใน หน้าที่ที่รับผิดชอบ	กลุ่มผู้ตอบ	1	.09	.09	.58
	ขนาดโรงเรียน	2	.11	.06	.36
	ปฏิสัมพันธ์	2	.02	.01	.07
	ภายในกลุ่ม	647	98.62	.15	
	ทั้งหมด	652	98.81		
9. อุทิศเวลาให้แก่งานของ โรงเรียน	กลุ่มผู้ตอบ	1	.02	.02	.08
	ขนาดโรงเรียน	2	.22	.11	.37
	ปฏิสัมพันธ์	2	.59	.29	1.00
	ภายในกลุ่ม	647	190.12	.29	
	ทั้งหมด	652	190.98		

ตารางที่ 12 (ต่อ)

ลักษณะที่พึงประสงค์ของ ผู้บริหารสถานศึกษา	แหล่งความ แปรปรวน	df	SS	MS	F
10. เป็นคนตรงต่อเวลา	กลุ่มผู้ตอบ	1	.26	.26	.98
	ขนาดโรงเรียน	2	.08	.04	.15
	ปฏิสัมพันธ์	2	.90	.450	1.72
	ภายในกลุ่ม	647	169.05	.26	
	ทั้งหมด	652	170.32		
11. ปฏิบัติตนได้ถูกต้องตาม กฎระเบียบของทาง ราชการ	กลุ่มผู้ตอบ	1	.05	.05	.18
	ขนาดโรงเรียน	2	.18	.09	.33
	ปฏิสัมพันธ์	2	.04	.02	.08
	ภายในกลุ่ม	647	174.59	.27	
	ทั้งหมด	652	174.8		
12. ใช้จ่ายอย่างประหยัด และได้ผลงานเต็มที่	กลุ่มผู้ตอบ	1	.57	.57	1.20
	ขนาดโรงเรียน	2	.61	.31	.65
	ปฏิสัมพันธ์	2	.62	.31	.66
	ภายในกลุ่ม	647	305.73	.47	
	ทั้งหมด	652	307.31		

ตารางที่ 12 (ต่อ)

ลักษณะที่พึงประสงค์ของ ผู้บริหารสถานศึกษา	แหล่งความ แปรปรวน	df	SS	MS	F
13. มีความสุขภาพต่อบุคคล ทั่วไป	กลุ่มผู้ตอบ	1	1.4	1.4	4.09*
	ขนาดโรงเรียน	2	.70	.35	1.02
	ปฏิสัมพันธ์	2	.39	.46	1.35
	ภายในกลุ่ม	647	222.11	.34	
	ทั้งหมด	652	224.83		
14. ให้ความยุติธรรมแก่ผู้ ร่วมงานทุกระดับ	กลุ่มผู้ตอบ	1	.03	.03	.18
	ขนาดโรงเรียน	2	.03	.02	.08
	ปฏิสัมพันธ์	2	.13	.07	.36
	ภายในกลุ่ม	647	117.77	.18	
	ทั้งหมด	652	117.98		
15. มีความซื่อสัตย์ สุจริตใน การปฏิบัติงาน	กลุ่มผู้ตอบ	1	.02	.02	.12
	ขนาดโรงเรียน	2	1.04	.52	3.13*
	ปฏิสัมพันธ์	2	.06	.03	.19
	ภายในกลุ่ม	647	107.96	.17	
	ทั้งหมด	652	109.07		

ตารางที่ 12 (ต่อ)

ลักษณะที่พึงประสงค์ของ ผู้บริหารสถานศึกษา	แหล่งความ แปรปรวน	df	SS	MS	F
16. รู้จักเสียสละไม่เห็น แก่ตัว	กลุ่มผู้ตอบ	1	.52	.52	.52
	ขนาดโรงเรียน	2	.07	.04	.12
	ปฏิสัมพันธ์	2	1.14	.57	1.88
	ภายในกลุ่ม	647	196.07	.30	
	ทั้งหมด	652	196.42		
17. มีเมตตา กรุณา โอบอ้อม อารี	กลุ่มผู้ตอบ	1	.88	.88	2.80
	ขนาดโรงเรียน	2	.14	.07	.22
	ปฏิสัมพันธ์	2	.78	.39	1.25
	ภายในกลุ่ม	647	202.53	.31	
	ทั้งหมด	652	204.22		
18. ใช้ภาษาพูดได้ถูกต้อง ชัดเจน เข้าใจง่าย	กลุ่มผู้ตอบ	1	1.50	1.50	4.39*
	ขนาดโรงเรียน	2	.05	.02	.07
	ปฏิสัมพันธ์	2	.57	.29	.84
	ภายในกลุ่ม	647	221.69	.34	
	ทั้งหมด	652	223.89		

ตารางที่ 12 (ต่อ)

ลักษณะที่พึงประสงค์ของ ผู้บริหารสถานศึกษา	แหล่งความ แปรปรวน	df	SS	MS	F
19. สามารถโน้มน้าวให้ครู อาจารย์ และผู้ เกี่ยวข้องให้ความ ร่วมมือในการปฏิบัติ งานของโรงเรียน	กลุ่มผู้ตอบ ขนาดโรงเรียน ปฏิสัมพันธ์ ภายในกลุ่ม ทั้งหมด	1 2 2 647 652	.01 .04 .02 213.35 213.45	.01 .02 .01 .33	.04 .06 .03
20. สามารถใช้ภาษาเขียน สื่อสาร ไปยัง ผู้ปกครอง และ หน่วยงานอื่น ๆ อย่างชัดเจน	กลุ่มผู้ตอบ ขนาดโรงเรียน ปฏิสัมพันธ์ ภายในกลุ่ม ทั้งหมด	1 2 2 647 652	1.96 .14 2.64 281.67 286.28	1.96 .07 1.32 .44	4.50* .17 3.04* .44
21. สามารถใช้ภาษาสื่อสาร กับชาวต่างประเทศได้	กลุ่มผู้ตอบ ขนาดโรงเรียน ปฏิสัมพันธ์ ภายในกลุ่ม ทั้งหมด	1 2 2 647 652	1.43 3.76 3.10 406.60 416.22	1.43 1.88 1.55 .63	2.28 3.00* 2.47

ตารางที่ 12 (ต่อ)

ลักษณะที่พึงประสงค์ของ ผู้บริหารสถานศึกษา	แหล่งความ แปรปรวน	df	SS	MS	F
22. สามารถดูแล กำกับให้ บุคลากรในโรงเรียน ปฏิบัติงานได้อย่างถูก ต้องตามระเบียบ ราชการ	กลุ่มผู้ตอบ ขนาดโรงเรียน ปฏิสัมพันธ์ ภายในกลุ่ม ทั้งหมด	1 2 2 647 652	2.40 1.27 1.45 222.79 234.36	2.04 .63 .73 .36	5.74* 1.78 2.04
23. สามารถนำทรัพยากร ของท้องถิ่นมาใช้ให้เป็น ประโยชน์ในการจัดการ ศึกษาได้อย่างเหมาะสม กับกิจกรรม	กลุ่มผู้ตอบ ขนาดโรงเรียน ปฏิสัมพันธ์ ภายในกลุ่ม ทั้งหมด	1 2 2 647 652	.02 .14 1.84 288.38 290.37	.02 .07 .92 .45	.04 .15 2.06
24. มอบหมายงานให้แก่ผู้ ใต้บังคับบัญชาได้อย่าง เหมาะสมกับความรู้ ความสามารถ	กลุ่มผู้ตอบ ขนาดโรงเรียน ปฏิสัมพันธ์ ภายในกลุ่ม ทั้งหมด	1 2 2 647 652	.65 .20 1.94 194.53 197.24	.65 .10 .97 .30	2.16 .33 3.23*

ตารางที่ 12 (ต่อ)

ลักษณะที่พึงประสงค์ของ ผู้บริหารสถานศึกษา	แหล่งความ แปรปรวน	df	SS	MS	F
25. กระตุ้นให้ครูอาจารย์ ปฏิบัติการสอนอย่าง เต็มความรู้ความ สามารถ	กลุ่มผู้ตอบ ขนาดโรงเรียน ปฏิสัมพันธ์ ภายในกลุ่ม ทั้งหมด	1 2 2 647 652	.04 .39 .01 204.27 204.73	.04 .20 .09 .316	.14 .62 .02
26. ใช้หลักประชาธิปไตย ในการทำงาน	กลุ่มผู้ตอบ ขนาดโรงเรียน ปฏิสัมพันธ์ ภายในกลุ่ม ทั้งหมด	1 2 2 647 652	1.87 .15 1.45 260.63 264.48	1.87 .08 .73 .40	4.63* .19 1.80
27. เป็นวิทยากรบรรยาย ให้กับหน่วยงานต่าง ๆ ได้	กลุ่มผู้ตอบ ขนาดโรงเรียน ปฏิสัมพันธ์ ภายในกลุ่ม ทั้งหมด	1 2 2 647 652	.24 2.92 1.54 409.50 414.75	.24 1.46 .77 .63	.38 2.30 1.22

ตารางที่ 12 (ต่อ)

ลักษณะที่พึงประสงค์ของ ผู้บริหารสถานศึกษา	แหล่งความ แปรปรวน	df	SS	MS	F
28. จัดกิจกรรมตามแนว นโยบายของกรม สามัญศึกษาเพื่อสร้าง เสริมประสบการณ์แก่ นักเรียนได้อย่าง เหมาะสม	กลุ่มผู้ตอบ ขนาดโรงเรียน ปฏิสัมพันธ์ ภายในกลุ่ม ทั้งหมด	1 2 2 647 652	.56 .07 3.51 268.67 272.84	.56 .03 1.75 .42	1.35 .08 4.22*
29. มีท่าส่งอำผาเผย สมกับ เป็นผู้นำในโรงเรียน	กลุ่มผู้ตอบ ขนาดโรงเรียน ปฏิสัมพันธ์ ภายในกลุ่ม ทั้งหมด	1 2 2 647 652	2.06 .28 .92 310.60 313.90	2.06 .14 .46 .48	4.28*
30. แต่งกายได้เหมาะสมกับ ฐานะและโอกาสต่าง ๆ	กลุ่มผู้ตอบ ขนาดโรงเรียน ปฏิสัมพันธ์ ภายในกลุ่ม ทั้งหมด	1 2 2 647 652	2.10 .78 1.00 243.85 247.31	2.10 .39 .50 .38	5.58*

ตารางที่ 12 (ต่อ)

ลักษณะที่พึงประสงค์ของ ผู้บริหารสถานศึกษา	แหล่งความ แปรปรวน	df	SS	MS	F
31. มีความคล่องแคล่ว ว่องไวในการทำงาน	กลุ่มผู้ตอบ	1	.12	.12	.33
	ขนาดโรงเรียน	2	.43	.21	.58
	ปฏิสัมพันธ์	2	.66	.33	.88
	ภายในกลุ่ม	647	240.64	.37	
	ทั้งหมด	652	241.87		
32. สนใจหมั่นศึกษาหาความ รู้ให้ทันสมัยเสมอ	กลุ่มผู้ตอบ	1	.52	.52	.20
	ขนาดโรงเรียน	2	.68	.34	.34
	ปฏิสัมพันธ์	2	.01	.005	.98
	ภายในกลุ่ม	647	200.22		
	ทั้งหมด	652	201.24		
33. กล้าตัดสินใจทำงานเพื่อ ความสำเร็จของงาน	กลุ่มผู้ตอบ	1	.10	.10	.39
	ขนาดโรงเรียน	2	.98	.49	1.84
	ปฏิสัมพันธ์	2	.18	.09	.33
	ภายในกลุ่ม	647	172.84	.27	
	ทั้งหมด	652	174.05		



ตารางที่ 12 (ต่อ)

ลักษณะที่พึงประสงค์ของ ผู้บริหารสถานศึกษา	แหล่งความ แปรปรวน	df	SS	MS	F
34. เอาใจใส่ดูแลทุกข์สุขให้ กำลังใจแก่ผู้ร่วมงาน	กลุ่มผู้ตอบ	1	.02	.02	.07
	ขนาดโรงเรียน	2	.43	.22	.72
	ปฏิสัมพันธ์	2	.22	.11	.37
	ภายในกลุ่ม	647	193.13	.30	
	ทั้งหมด	652	193.80		
35. มีมนุษยสัมพันธ์กับเพื่อน ร่วมงาน ผู้ปกครอง นักเรียน และผู้นำชุมชน	กลุ่มผู้ตอบ	1	.31	.31	1.08
	ขนาดโรงเรียน	2	.28	.14	.49
	ปฏิสัมพันธ์	2	.34	.17	.59
	ภายในกลุ่ม	647	183.36	.28	
	ทั้งหมด	652	184.19		
36. ร่วมกิจกรรมทางสังคมที่ จัดขึ้น ทั้งในและนอก โรงเรียน	กลุ่มผู้ตอบ	1	.49	.49	1.60
	ขนาดโรงเรียน	2	2.14	1.07	2.31
	ปฏิสัมพันธ์	2	.73	.36	.79
	ภายในกลุ่ม	647	300.55	.46	
	ทั้งหมด	652	303.55		

ตารางที่ 12 (ต่อ)

ลักษณะที่พึงประสงค์ของ ผู้บริหารสถานศึกษา	แหล่งความ แปรปรวน	df	SS	MS	F
37. รู้จักริเริ่มโครงการ ใหม่ ๆ ในการปฏิบัติ งานของโรงเรียนให้ บรรลุวัตถุประสงค์ที่ ตั้งไว้	กลุ่มผู้ตอบ ขนาดโรงเรียน ปฏิสัมพันธ์ ภายในกลุ่ม ทั้งหมด	1 2 2 647 652	.04 .96 .07 217.86 217.89	.04 .48 .03 .34	.11 1.43 .10
38. ทักษะปรับปรุงงาน ทุกด้านเพื่อให้สถาน ศึกษาที่ตนบริหาร มีความเจริญก้าวหน้า ในทุกทาง	กลุ่มผู้ตอบ ขนาดโรงเรียน ปฏิสัมพันธ์ ภายในกลุ่ม ทั้งหมด	1 2 2 647 652	.28 .23 .12 206.43 207.14	.28 .12 .06 .32	.87 .36 .18
คุณสมบัตินักวิชาการ					
39. รู้และเข้าใจเกี่ยวกับ สภาพสังคม เศรษฐกิจ การเมือง ขนบธรรมเนียม ประเพณี ของชุมชน ที่ตั้งอยู่เป็นอย่างดี	กลุ่มผู้ตอบ ขนาดโรงเรียน ปฏิสัมพันธ์ ภายในกลุ่ม ทั้งหมด	1 2 2 647 652	.03 .78 3.30 231.75 335.96	.03 .39 1.65 .36	.08 1.09 4.60*

ตารางที่ 12 (ต่อ)

ลักษณะที่พึงประสงค์ของ ผู้บริหารสถานศึกษา	แหล่งความ แปรปรวน	df	SS	MS	F
40. รู้และเข้าใจแนวนโยบาย การจัดการศึกษาของกรม สามัญศึกษา	กลุ่มผู้ตอบ ขนาดโรงเรียน ปฏิสัมพันธ์	1 2 2	.30 .29 1.25	.30 .15 .62	1.26 .62 2.66
	ภายในกลุ่ม	647	151.62	.23	
	ทั้งหมด	652	153.55		
41. สามารถคาดคะเน แนวโน้มทางเศรษฐกิจ สังคม และการเมือง	กลุ่มผู้ตอบ ขนาดโรงเรียน ปฏิสัมพันธ์	1 2 2	.37 .38 .20	.37 .19 .10	.96 .49 .26
เพื่อพิจารณาจัดแผนการ เรียนการสอนแก่นักเรียน	ภายในกลุ่ม ทั้งหมด	647 652	248.43 249.53	.38	
ได้อย่างเหมาะสม					
42. รู้และเข้าใจเกี่ยวกับ งานการเงินของ โรงเรียนเป็นอย่างดี	กลุ่มผู้ตอบ ขนาดโรงเรียน ปฏิสัมพันธ์	1 2 2	.02 3.56 .02	.02 1.78 .01	.07 5.18* .04
	ภายในกลุ่ม	647	222.34	.34	
	ทั้งหมด	652	226.01		

ตารางที่ 12 (ต่อ)

ลักษณะที่พึงประสงค์ของ ผู้บริหารสถานศึกษา	แหล่งความ แปรปรวน	df	SS	MS	F
43. รุกฎหมายที่เกี่ยวกับการ บริหารโรงเรียนและ ระเบียบราชการเป็น อย่างดี	กลุ่มผู้ตอบ	1	.01	.01	.02
	ขนาดโรงเรียน	2	2.43	1.21	4.32*
	ปฏิสัมพันธ์	2	.54	.27	.96
	ภายในกลุ่ม	647	181.96	.28	
	ทั้งหมด	652	184.98		
44. รู้และเข้าใจจิตวิทยา เด็กวัยรุ่นเป็นอย่างดี	กลุ่มผู้ตอบ	1	.06	.06	.14
	ขนาดโรงเรียน	2	2.74	1.37	3.45*
	ปฏิสัมพันธ์	2	.84	.42	1.06
	ภายในกลุ่ม	647	257.09	.40	
	ทั้งหมด	652	261.00		
45. รู้และเข้าใจเรื่อง หลักสูตรมัธยมศึกษา เป็นอย่างดี	กลุ่มผู้ตอบ	1	.06	.06	.20
	ขนาดโรงเรียน	2	.93	.46	1.58
	ปฏิสัมพันธ์	2	.77	.39	1.31
	ภายในกลุ่ม	647	190.12	.29	
	ทั้งหมด	652	191.85		

ตารางที่ 13 (ต่อ)

ลักษณะที่พึงประสงค์ของ ผู้บริหารสถานศึกษา	แหล่งความ แปรปรวน	df	SS	MS	F
46. มีความรู้เกี่ยวกับการ นิเทศการศึกษา โดย สามารถจัดนิเทศ ภายในโรงเรียนได้	กลุ่มผู้ตอบ ขนาดโรงเรียน ปฏิสัมพันธ์ ภายในกลุ่ม ทั้งหมด	1 2 2 647 652	.57 .91 1.79 233.80 236.83	.57 .46 .90 .36	1.58 1.26 2.48
47. รู้และเข้าใจเกี่ยวกับ วิธีการวัดผลประเมินผล การศึกษาตามหลักสูตร ขั้นมัธยมศึกษาเป็น อย่างดี	กลุ่มผู้ตอบ ขนาดโรงเรียน ปฏิสัมพันธ์ ภายในกลุ่ม ทั้งหมด	1 2 2 647 652	.05 .45 1.63 249.98 252.20	.05 .22 .82 .39	.12 .58 2.11
48. มีความรู้ความเข้าใจ เกี่ยวกับการบริหาร บุคลากรในโรงเรียน เป็นอย่างดี	กลุ่มผู้ตอบ ขนาดโรงเรียน ปฏิสัมพันธ์ ภายในกลุ่ม ทั้งหมด	1 2 2 647 652	.82 1.17 .64 173.16 175.52	.82 .59 .32 .27	3.06 2.19 1.19

ตารางที่ 12 (ต่อ)

ลักษณะที่พึงประสงค์ของ ผู้บริหารสถานศึกษา	แหล่งความ แปรปรวน	df	SS	MS	F
49. มีความรู้ความเข้าใจใน หลักจิตวิทยาบริหาร และสามารถนำมาใช้ ในการบริหารบุคลากรได้	กลุ่มผู้ตอบ ขนาดโรงเรียน ปฏิสัมพันธ์ ภายในกลุ่ม ทั้งหมด	1 2 2 647 652	1.65 .36 .08 225.14 227.01	1.65 .18 .04 .35	4.74* .52 .12
50. มีประสบการณ์ผ่านการ เป็นผู้ช่วยบริหารมาก่อน	กลุ่มผู้ตอบ ขนาดโรงเรียน ปฏิสัมพันธ์ ภายในกลุ่ม ทั้งหมด	1 2 2 647 652	4.03 6.09 .70 443.91 453.15	4.03 3.05 .35 .69	5.87* 4.44* .51
51. มีประสบการณ์ทาง การสอนที่ประสบ ผลสำเร็จมาแล้ว ไม่น้อยกว่า 4 ปี	กลุ่มผู้ตอบ ขนาดโรงเรียน ปฏิสัมพันธ์ ภายในกลุ่ม ทั้งหมด	1 2 2 647 652	.04 3.70 5.73 410.98 420.49	.01 1.85 2.86 .64	.01 2.92 4.51*

ตารางที่ 12 (ต่อ)

ลักษณะที่พึงประสงค์ของ ผู้บริหารสถานศึกษา	แหล่งความ แปรปรวน	df	SS	MS	F
52. ผ่านการอบรมและฝึก งานหลักสูตรเตรียมผู้ บริหารสถานศึกษา ก.ค.ปฏิสัมพันธ์ และกรมสามัญศึกษา กำหนด	กลุ่มผู้ตอบ ขนาดโรงเรียน ก.ค.ปฏิสัมพันธ์ ภายในกลุ่ม ทั้งหมด	1 2 2 647 652	5.01 1.05 1.68 352.56 361.27	5.01 .52 .84 .54	9.20* .90 1.54
53. เป็นผู้ที่มีคุณวุฒิทางวิชา การศึกษา	กลุ่มผู้ตอบ ขนาดโรงเรียน ปฏิสัมพันธ์ ภายในกลุ่ม ทั้งหมด	1 2 2 647 652	.70 2.93 1.46 338.13 342.81	.70 1.46 .73 .52	1.34 2.80 1.40
54. สำเร็จการศึกษาระดับ ปริญญาโท	กลุ่มผู้ตอบ ขนาดโรงเรียน ปฏิสัมพันธ์ ภายในกลุ่ม ทั้งหมด	1 2 2 647 652	.00 3.45 .77 589.98 594.37	.00 1.72 .39 .91	.001 1.89 .42

ตารางที่ 12 (ต่อ)

ลักษณะที่พึงประสงค์ของ ผู้บริหารสถานศึกษา	แหล่งความ แปรปรวน	df	SS	MS	F
55. สำเร็จการศึกษาสาขา วิชาการบริหารการศึกษา โดยตรง	กลุ่มผู้ตอบ ขนาดโรงเรียน ปฏิสัมพันธ์	1 2 2	.09 .06 .02	.09 .03 .10	.09 .03 .01
	ภายในกลุ่ม	647	643.62	1.00	
	ทั้งหมด	652	644.01		
56. สนใจติดตามข่าวสาร เกี่ยวกับวิชาการ และ วิชาชีพอยู่เสมอ	กลุ่มผู้ตอบ ขนาดโรงเรียน ปฏิสัมพันธ์	1 2 2	.59 .20 3.08	.59 .10 1.54	1.40 .24 3.66*
	ภายในกลุ่ม	647	271.70	.42	
	ทั้งหมด	652	275.77		
57. เข้าร่วมประชุมสัมมนา แลกเปลี่ยนความคิดเห็น ระหว่างผู้บริหารสถาน ศึกษาคู่ด้วยกันเสมอ	กลุ่มผู้ตอบ ขนาดโรงเรียน ปฏิสัมพันธ์	1 2 2	.01 1.56 .43	.01 .78 .21	.01 1.59 .43
	ภายในกลุ่ม	647	318.88	.498	
	ทั้งหมด	652	320.87		

ตารางที่ 12 (ต่อ)

ลักษณะที่พึงประสงค์ของ ผู้บริหารสถานศึกษา	แหล่งความ แปรปรวน	df	SS	MS	F
58. สนใจเข้าร่วมประชุม ทางวิชาการทุกครั้งที่ มีโอกาส	กลุ่มผู้ตอบ	1	.23	.23	.45
	ขนาดโรงเรียน	2	.07	.03	.07
	ปฏิสัมพันธ์	2	.08	.04	.08
	ภายในกลุ่ม	647	323.45	.05	
	ทั้งหมด	652	323.79		
59. มีโอกาสไปศึกษา การบริหารโรงเรียน มัธยมศึกษาที่มีชื่อเสียง อย่างน้อยปีละ 1 ครั้ง	กลุ่มผู้ตอบ	1	.02	.02	.03
	ขนาดโรงเรียน	2	.03	.01	.02
	ปฏิสัมพันธ์	2	2.264	1.13	1.78
	ภายในกลุ่ม	647	412.61	.64	
	ทั้งหมด	652	414.93		
60. สามารถเขียนบท ความทางวิชาการ ออกเผยแพร่ได้	กลุ่มผู้ตอบ	1	1.52	1.52	2.38
	ขนาดโรงเรียน	2	1.56	.78	1.22
	ปฏิสัมพันธ์	2	5.20	2.60	4.07*
	ภายในกลุ่ม	647	413.40	.64	
	ทั้งหมด	652	422.33		

p < .05

.05 F (1,647) = 3.84 ;

0.5 F (2,647) = 2.99

จากตารางที่ 12 พบว่า การรับรู้เกี่ยวกับลักษณะที่พึงประสงค์ของผู้บริหารสถานศึกษา ของผู้บริหารและอาจารย์ โดยจำแนกตามขนาดโรงเรียน เมื่อทำการวิเคราะห์รายข้อแล้ว ปรากฏว่า มีรายข้อที่มีปฏิสัมพันธ์ร่วมกันระหว่างกลุ่มผู้ตอบต่างกัน กับขนาดโรงเรียนต่างกันเกี่ยวกับ ลักษณะที่พึงประสงค์ของผู้บริหารสถานศึกษาจำนวน 8 ข้อ นำมาวิเคราะห์ต่อไปด้วยการควบคุมตัวแปรอิสระที่ละระดับสลับกัน ปรากฏผลดังตารางที่ 12.1-12.8

รายข้อที่กลุ่มผู้ตอบมีการรับรู้ต่างกัน เกี่ยวกับลักษณะที่พึงประสงค์ของผู้บริหารสถานศึกษา แตกต่างกันอย่างมีนัยสำคัญทางสถิติ จำนวน 9 ข้อ โดยทั้ง 9 ข้อ ไม่มีปฏิสัมพันธ์ร่วมหรือ ไม่มีผลร่วมกันต่อลักษณะที่พึงประสงค์ของผู้บริหารสถานศึกษาปรากฏผลเป็นรายข้อดังนี้

ผู้บริหารและอาจารย์มีการรับรู้แตกต่างกันอย่างมีนัยสำคัญทางสถิติที่ระดับ .05 ได้แก่

- ข้อ 13 ความสุภาพต่อบุคคลทั่วไป (บ. = 4.42, อ. = 4.34)
- ข้อ 18 การใช้ภาษาพูดได้ถูกต้องชัดเจนเข้าใจง่าย (บ. = 4.36, อ. = 4.27)
- ข้อ 22 ความสามารถในการดูแล กำกับให้บุคลากรในโรงเรียนปฏิบัติงานได้อย่างถูกต้องตามระเบียบราชการ (บ. = 4.47, อ. = 4.36)
- ข้อ 26 การใช้หลักประชาธิปไตยในการทำงาน (บ. = 4.33, อ. = 4.45) *
- ข้อ 29 ผู้บริหารควรมีท่าทาง สง่าผ่าเผยสมกับเป็นผู้นำในโรงเรียน (บ. = 4.13, อ. = 4.02)
- ข้อ 30 การแต่งกายให้เหมาะสมกับฐานะและโอกาสต่าง ๆ (บ. = 4.24, อ. = 4.14)
- ข้อ 49 ความรู้ความเข้าใจในหลักจิตวิทยาบริหาร และสามารถนำไปใช้ในการบริหารบุคลากรได้ (บ. = 4.47, อ. = 4.56) *
- ข้อ 50 มีประสบการณ์ด้านการเป็นผู้ช่วยผู้บริหารมาก่อน และ (บ. = 4.30, อ. = 4.18)
- ข้อ 52 ผ่านการอบรม และฝึกงานหลักสูตรของผู้บริหารสถานศึกษาตามตามที่ ก.ค. และกรมสามัญศึกษากำหนด (บ. = 4.51, อ. = 4.32)

ส่วนรายข้อที่จำแนกกลุ่มผู้ตอบตามขนาดโรงเรียนต่างกัน มีการรับรู้เกี่ยวกับลักษณะที่พึงประสงค์ของผู้บริหารสถานศึกษา แตกต่างกันอย่างมีนัยสำคัญทางสถิติ จำนวน 6 ข้อ โดยทั้ง

6 ข้อไม่มีปฏิสัมพันธ์ร่วมหรือไม่มีผลร่วมกันต่อลักษณะที่พึงประสงค์ของผู้บริหารสถานศึกษา นำมาทดสอบความแตกต่างเป็นรายคู่ ด้วยวิธีการของ Scheffé ปรากฏผลดังตารางที่ 12.9-12.14



ศูนย์วิจัยทรัพยากร
จุฬาลงกรณ์มหาวิทยาลัย

ตารางที่ 12.1 วิเคราะห์ความแปรปรวน (มีผลปฏิสัมพันธ์ร่วมวิเคราะห์ต่อด้วยการควบคุมตัวแปรอิสระที่ละระดับสลับกัน)

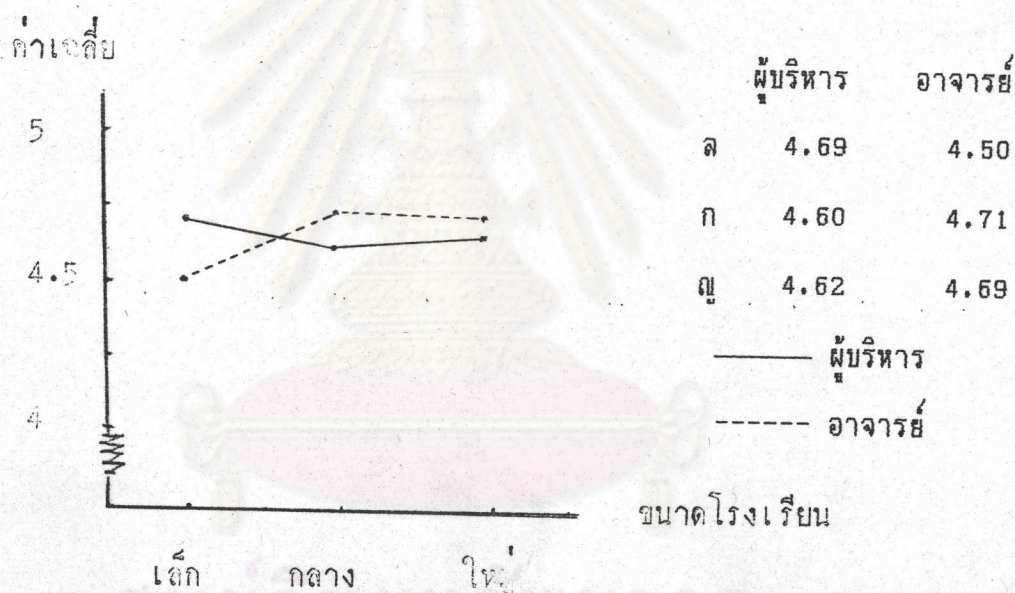
ลักษณะที่พึงประสงค์ของผู้บริหาร สถานศึกษา	แหล่งความแปรปรวน	df	SS	MS	F
6 มีความรู้สึกต่อครูอาจารย์ และ ผู้เกี่ยวข้องในทางที่ดี	กลุ่มผู้ตอบ				
	เฉพาะโรงเรียนขนาดเล็ก	1	1.54	1.54	5.82*
	เฉพาะโรงเรียนขนาดกลาง	1	0.69	0.69	2.61
	เฉพาะโรงเรียนขนาดใหญ่	1	0.24	0.24	0.93
	ขนาดโรงเรียน				
	เฉพาะผู้บริหาร	2	0.54	0.27	1.03
	เฉพาะอาจารย์ผู้สอน	2	2.05	1.02	3.88*
	ภายในกลุ่ม	647	171.11	0.26	
รวมทั้งหมด		652	173.78		

$$*P < .05 \quad .05 F_{(1,647)} = 3.84, \quad .05 F_{(2,647)} = 2.99$$

จากตารางที่ 12.1 พบว่าการรับรู้เกี่ยวกับลักษณะที่พึงประสงค์ของผู้บริหารสถานศึกษา เมื่อทำการควบคุมขนาดโรงเรียนแล้ว ปรากฏว่า กลุ่มผู้ตอบระหว่างผู้บริหาร และอาจารย์ผู้สอนที่อยู่ในโรงเรียนขนาดเล็ก มีการรับรู้เกี่ยวกับลักษณะที่พึงประสงค์ของผู้บริหารสถานศึกษา ในเรื่องมีความรู้สึก ต่อครู อาจารย์ และผู้เกี่ยวข้องในทางที่ดี แตกต่างกันอย่างมีนัยสำคัญทางสถิติ ส่วนกลุ่มผู้ตอบที่อยู่ในโรงเรียนขนาดกลางและขนาดใหญ่ การรับรู้ในเรื่องมีความรู้สึกต่อครูอาจารย์และผู้เกี่ยวข้องในทางที่ดี ไม่แตกต่างกันอย่างมีนัยสำคัญทางสถิติ

เมื่อทำการควบคุมกลุ่มผู้ตอบ ให้เฉพาะขนาดโรงเรียนต่างกัน ปรากฏว่าในกลุ่ม
 อาจารย์ผู้สอน ที่อยู่ในขนาดโรงเรียนต่างกัน มีการรับรู้ในเรื่อง มีความรู้สึกต่อครูอาจารย์ และ
 ผู้เกี่ยวข้องในทางที่ดี แตกต่างกันอย่างมีนัยสำคัญทางสถิติ ในกลุ่มผู้บริหาร ที่อยู่ในขนาดโรงเรียน
 ต่างกัน มีการรับรู้ ในเรื่องมีความรู้สึกต่อครู อาจารย์ และผู้เกี่ยวข้องในทางที่ดี ไม่แตกต่างกัน
 อย่างมีนัยสำคัญ ทางสถิติ ดังแสดงในแผนภูมิที่ 1

แผนภูมิที่ 1 ค่าเฉลี่ยของคะแนนระดับการรับรู้ลักษณะที่พึงประสงค์ของผู้บริหารสถานศึกษาในระดับ
 โรงเรียน 3 ขนาด ตามการรับรู้ของผู้บริหาร และอาจารย์ผู้สอน (ข้อ 6)



จากแผนภูมิที่ 1 พบว่า

ผู้ตอบที่อยู่ในโรงเรียนขนาดเล็ก ผู้บริหารมีการรับรู้ในเรื่องมีความรู้สึกต่อครูอาจารย์
 และผู้เกี่ยวข้องในทางที่ดี มากกว่า อาจารย์ผู้สอน

ผู้ตอบที่อยู่ในโรงเรียนขนาดกลาง อาจารย์ผู้สอน มีการรับรู้ในเรื่องมีความรู้สึกต่อครู
 อาจารย์และผู้เกี่ยวข้องในทางที่ดี มากกว่าผู้บริหาร

ผู้ตอบที่อยู่ในโรงเรียนขนาดใหญ่ อาจารย์ผู้สอน มีการรับรู้ในเรื่องมีความรู้สึก ต่อ ครู
 อาจารย์ และผู้เกี่ยวข้องในทางที่ดี มากกว่า ผู้บริหาร

ผู้บริหารที่อยู่ในโรงเรียนขนาดเล็ก มีการรับรู้ในเรื่องมีความรู้สึกต่อครูอาจารย์ และผู้เกี่ยวข้องในทางที่ดี มากกว่า ผู้บริหารที่อยู่ในโรงเรียนขนาดกลางและขนาดใหญ่

อาจารย์ผู้สอนที่อยู่ในโรงเรียนขนาดเล็ก มีการรับรู้ในเรื่อง มีความรู้สึกต่อครูอาจารย์และผู้เกี่ยวข้องในทางที่ดี น้อยกว่า อาจารย์ผู้สอนที่อยู่ในโรงเรียนขนาดกลาง และขนาดใหญ่

ตารางที่ 12.2 วิเคราะห์ความแปรปรวน (มีผลปฏิสัมพันธ์ร่วมวิเคราะห์ต่อการควบคุมตัวแปรอิสระที่ละระดับสลับกัน)

ลักษณะที่หนึ่งประสงค์ของผู้บริหาร สถานศึกษา	แหล่งความแปรปรวน	df	SS	MS	F
20 สามารถใช้ภาษาเขียนสื่อสาร ไปยังผู้ปกครองและหน่วยงาน อื่น ๆ ได้อย่างชัดเจน	กลุ่มผู้ตอบ				
	เฉพาะโรงเรียนขนาดเล็ก	1	3.54	3.54	8.13*
	เฉพาะโรงเรียนขนาดกลาง	1	0.07	0.07	0.17
	เฉพาะโรงเรียนขนาดใหญ่	1	0.99	0.99	2.28
	ขนาดโรงเรียน				
	เฉพาะผู้บริหาร	2	0.87	0.43	1.00
	เฉพาะอาจารย์ผู้สอน	2	1.92	0.96	2.20
ภายในกลุ่ม	647	281.67	0.44		
	รวมทั้งหมด	652	286.28		

$$^* p < .05 \quad .05 F (1, 647) = 3.84$$

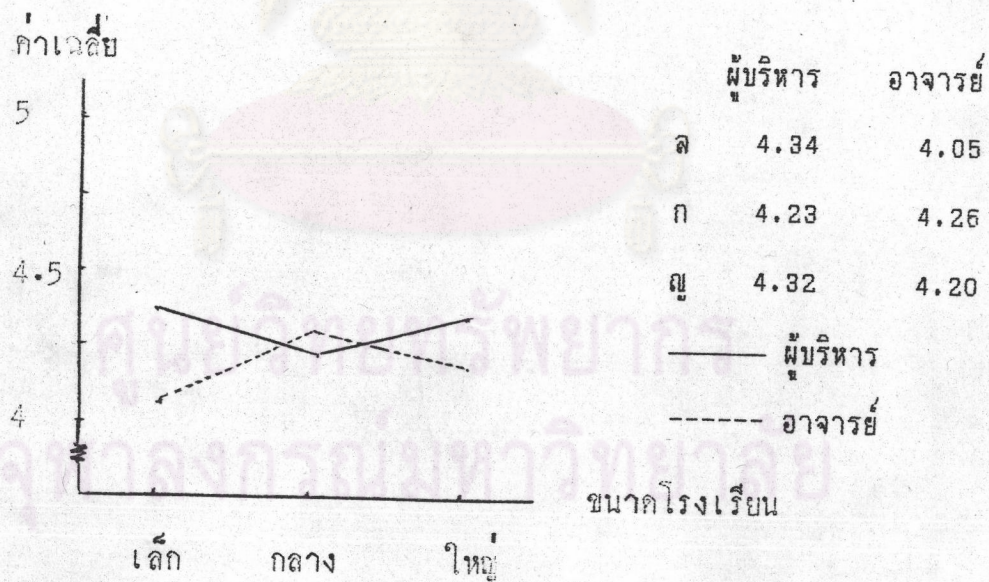
$$.05 F (2, 647) = 2.99$$

จากตารางที่ 12.2 พบว่า การรับรู้เกี่ยวกับลักษณะที่หนึ่งประสงค์ของผู้บริหารสถานศึกษา เมื่อทำการควบคุมขนาดโรงเรียนแล้ว ปรากฏว่า กลุ่มผู้ตอบระหว่างผู้บริหารและอาจารย์

ที่อยู่ในโรงเรียนขนาดเล็ก มีการรับรู้เกี่ยวกับลักษณะที่พึงประสงค์ของผู้บริหารสถานศึกษา ในเรื่อง สามารถใช้ภาษาเขียนสื่อสารไปยังผู้ปกครอง และหน่วยงานอื่น ๆ ได้อย่างชัดเจน แตกต่างกันอย่างมีนัยสำคัญทางสถิติ ส่วนกลุ่มผู้ตอบที่อยู่ในโรงเรียนขนาดกลาง และขนาดใหญ่ มีการรับรู้ในเรื่อง สามารถใช้ภาษาเขียนสื่อสารไปยังผู้ปกครองและ หน่วยงานอื่น ๆ ได้อย่างชัดเจน ไม่แตกต่างกัน อย่างมีนัยสำคัญทางสถิติ

เมื่อทำการควบคุมกลุ่มผู้ตอบ ให้เฉพาะขนาดโรงเรียนต่างกัน ปรากฏว่า ทั้งในกลุ่มผู้บริหารและกลุ่มอาจารย์ ผู้สอน ที่อยู่ขนาดโรงเรียนต่างกัน มีการรับรู้ในเรื่อง สามารถใช้ภาษาเขียน สื่อสารไปยังผู้ปกครอง และหน่วยงานอื่น ๆ ได้อย่างชัดเจน ไม่แตกต่างกันอย่างมีนัยสำคัญทางสถิติ ในแต่ละกลุ่มผู้ตอบ

แผนภูมิที่ 2 ค่าเฉลี่ยของคะแนนการรับรู้ลักษณะที่พึงประสงค์ของผู้บริหารสถานศึกษาในโรงเรียนมัธยมศึกษา 3 ขนาด ตามการรับรู้ของผู้บริหาร และอาจารย์ผู้สอน (ข้อ 20)



จากแผนภูมิที่ 2 พบว่า

ผู้ตอบที่อยู่ในโรงเรียนขนาดเล็ก ผู้บริหารมีการรับรู้ในเรื่องสามารถใช้ภาษาเขียนสื่อสาร ไปยังผู้ปกครอง และหน่วยงานอื่น ๆ ได้อย่างชัดเจน มากกว่า อาจารย์ผู้สอน

ผู้ตอบที่อยู่ในโรงเรียนขนาดกลาง ทั้งผู้บริหารและอาจารย์ผู้สอนมีการรับรู้ในเรื่อง
สามารถใช้ภาษาเขียน สื่อสารไปยังผู้ปกครองและหน่วยงานอื่น ๆ ได้อย่างชัดเจนไม่แตกต่างกัน

ผู้ตอบที่อยู่ในโรงเรียนขนาดใหญ่ ผู้บริหาร มีการรับรู้ ในเรื่องสามารถใช้ภาษาเขียน
สื่อสาร ไปยังผู้ปกครอง และหน่วยงานอื่น ๆ ได้อย่างชัดเจน มากกว่าอาจารย์ผู้สอน

ผู้บริหารที่อยู่ในโรงเรียนขนาดกลางมีการรับรู้ในเรื่องสามารถใช้ภาษาเขียน สื่อสาร
ไปยังผู้ปกครอง และหน่วยงานอื่น ๆ ได้อย่างชัดเจน น้อยกว่าผู้บริหารที่อยู่ในโรงเรียน ขนาดเล็ก
และขนาดใหญ่

อาจารย์ผู้สอน ที่อยู่ในโรงเรียนขนาดกลาง มีการรับรู้ในเรื่องสามารถใช้ภาษาเขียน
สื่อสารไปยังผู้ปกครอง และหน่วยงานอื่น ๆ ได้อย่างชัดเจน มากกว่า อาจารย์ผู้สอนอยู่ในโรงเรียน
ขนาดเล็ก และขนาดใหญ่

ศูนย์วิจัยทรัพยากร
จุฬาลงกรณ์มหาวิทยาลัย

ตารางที่ 12.3 วิเคราะห์ความแปรปรวน (มีผลปฏิสัมพันธ์ร่วม วิเคราะห์ต่อด้วยการควบคุมตัวแปรอิสระทีละระดับสลับกัน)

ลักษณะที่พึงประสงค์ของผู้บริหาร สถานศึกษา	แหล่งความแปรปรวน	df	SS	MS	F
24 มอบหมายงานให้แก่ผู้ใต้บังคับบัญชาได้อย่างเหมาะสมกับความรู้ ความสามารถ	กลุ่มผู้ตอบ เฉพาะโรงเรียนขนาดเล็ก	1	0.10	0.10	0.34
	เฉพาะโรงเรียนขนาดกลาง	1	2.49	2.49	8.26*
	เฉพาะโรงเรียนขนาดใหญ่	1	-.0004	-.0004	-0.001
	ขนาดโรงเรียน				
	เฉพาะผู้บริหาร	2	0.66	0.33	1.09
	เฉพาะอาจารย์ผู้สอน	2	1.47	0.74	2.45
	ภายในกลุ่ม	647	194.53	0.30	
	รวมทั้งหมด	652	197.24		

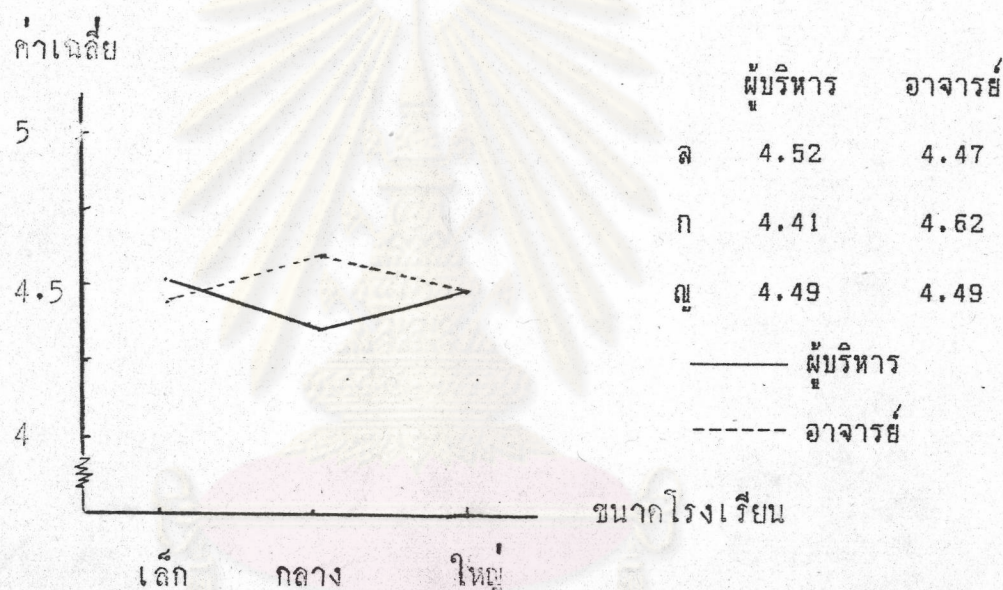
$$*P < .05 \quad .05 F (1, 647) = 3.84$$

$$.05 F (2, 647) = 2.99$$

จากตารางที่ 12.3 พบว่า การรับรู้เกี่ยวกับลักษณะที่พึงประสงค์ของผู้บริหารสถานศึกษา เมื่อทำการควบคุมขนาดโรงเรียน แล้ว ปรากฏว่า กลุ่มผู้ตอบระหว่างผู้บริหาร และอาจารย์ผู้สอนที่อยู่ในโรงเรียนขนาดกลาง มีการรับรู้ในเรื่องการมอบหมายงานให้แก่ผู้ใต้บังคับบัญชาได้อย่างเหมาะสมกับความรู้ ความสามารถนั้นแตกต่างกันอย่างมีนัยสำคัญทางสถิติ ส่วนกลุ่มผู้ตอบที่อยู่ในโรงเรียนขนาดเล็กและขนาดใหญ่ มีการรับรู้ในเรื่องการมอบหมายงานให้แก่ผู้ใต้บังคับบัญชาได้อย่างเหมาะสมกับความรู้ความสามารถนั้นไม่แตกต่างกัน อย่างมีนัยสำคัญทางสถิติ

เมื่อทำการควบคุมกลุ่มผู้ตอบ ให้เฉพาะขนาดโรงเรียนต่างกัน ปรากฏว่าทั้งในกลุ่มผู้บริหารและกลุ่มอาจารย์ผู้สอน ที่อยู่ขนาดโรงเรียนต่างกัน มีการรับรู้ในเรื่องการมอบหมายงานให้แก่ผู้ใต้บังคับบัญชา ได้อย่างเหมาะสมกับความรู้ความสามารถนั้นไม่แตกต่างกัน อย่างมีนัยสำคัญทางสถิติ ในแต่ละกลุ่มผู้ตอบ

แผนภูมิที่ 3 ค่าเฉลี่ยของคะแนนการรับรู้ลักษณะที่พึงประสงค์ของผู้บริหารสถานศึกษาในโรงเรียนมัธยมศึกษา 3 ขนาด ตามการรับรู้ของผู้บริหารและอาจารย์ผู้สอน (ข้อ 24)



จากแผนภูมิที่ 3 พบว่า ผู้ตอบที่อยู่ในโรงเรียนขนาดเล็ก ผู้บริหารมีการรับรู้ในเรื่องการมอบหมายงานให้แก่ผู้ใต้บังคับบัญชาได้อย่างเหมาะสมกับความรู้ความสามารถนั้นมากกว่าอาจารย์ผู้สอน

ผู้ตอบที่อยู่ในโรงเรียนขนาดกลาง ผู้บริหาร มีการรับรู้ในเรื่องการมอบหมายงานให้แก่ผู้ใต้บังคับบัญชา ได้อย่างเหมาะสมกับความรู้ความสามารถนั้นน้อยกว่าอาจารย์ผู้สอน

ผู้ตอบที่อยู่ในโรงเรียนขนาดใหญ่ ทั้งผู้บริหารและอาจารย์ผู้สอนมีการรับรู้ในเรื่องการมอบหมายงานให้แก่ผู้ใต้บังคับบัญชาได้อย่างเหมาะสม กับความรู้ความสามารถ ไม่แตกต่างกัน

ผู้บริหารที่อยู่ในโรงเรียนขนาดกลาง มีการรับรู้ในเรื่องการมอบหมายงานให้แก่ผู้ใต้บังคับบัญชาได้อย่างเหมาะสม กับความรู้ความสามารถนั้น น้อยกว่า ผู้บริหารที่อยู่ในโรงเรียน

ขนาดเล็ก และขนาดใหญ่

อาจารย์ผู้สอน ที่อยู่ในโรงเรียนขนาดกลางมีการรับรู้ในเรื่องการมอบหมายงานให้แก่ผู้ใต้บังคับบัญชาได้อย่างเหมาะสมกับความรู้ความสามารถนั้น มากกว่าอาจารย์ที่อยู่ในโรงเรียนขนาดเล็กและขนาดใหญ่

ตารางที่ 12.4 วิเคราะห์ความแปรปรวน (มีผลปฏิสัมพันธ์ร่วมวิเคราะห์ต่อการควบคุมตัวแปรอิสระทีละระดับสลับกัน)

ลักษณะที่พึงประสงค์ของผู้บริหาร สถานศึกษา	แหล่งความแปรปรวน	df	SS	MS	F
28 จัดกิจกรรมตามนโยบายของ กรมสามัญศึกษา เพื่อสร้าง เสริมประสบการณ์แก่นักเรียน ได้อย่างเหมาะสม	กลุ่มผู้ตอบ เฉพาะโรงเรียนขนาดเล็ก เฉพาะโรงเรียนขนาดกลาง เฉพาะโรงเรียนขนาดใหญ่ ขนาดโรงเรียน เฉพาะผู้บริหาร เฉพาะอาจารย์ผู้สอน ภายในกลุ่ม	1 1 1 2 2 647	3.26 0.58 0.23 1.18 2.39 268.67	3.26 0.58 0.23 0.59 1.20 0.42	7.85* 1.39 0.56 1.42 2.88
	รวมทั้งหมด	652	272.84		

* $P < .05$

$$.05 F_{(1, 647)} = 3.84$$

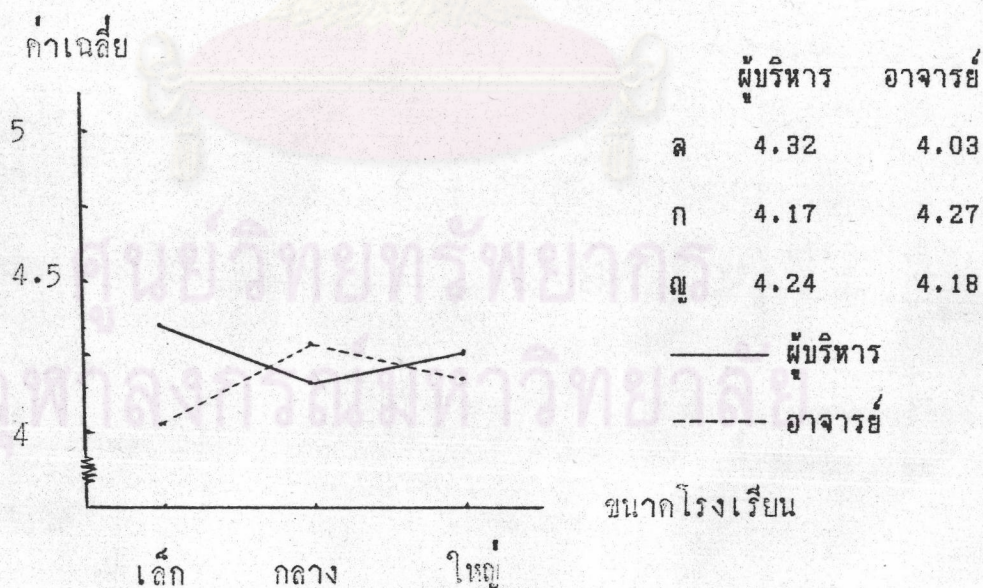
$$.05 F_{(2, 647)} = 2.99$$

จากตารางที่ 12.4 พบว่า การรับรู้เกี่ยวกับลักษณะที่พึงประสงค์ของผู้บริหารสถานศึกษา เมื่อทำการควบคุมขนาดโรงเรียนแล้ว ปรากฏว่า กลุ่มผู้ตอบระหว่างผู้บริหารและอาจารย์ ที่อยู่ใน

อยู่ในโรงเรียนขนาดเล็ก มีการรับรู้เกี่ยวกับลักษณะที่พึงประสงค์ของผู้บริหารสถานศึกษา ในเรื่อง
จัดกิจกรรมตามนโยบายของกรมสามัญศึกษา เพื่อสร้างเสริมประสบการณ์แก่นักเรียนได้อย่าง
เหมาะสม แตกต่างกันอย่างมีนัยสำคัญทางสถิติ ส่วนผู้ตอบที่อยู่ในโรงเรียนขนาดกลาง และขนาด
ใหญ่ มีการรับรู้ในเรื่องจัดกิจกรรมตามนโยบายของกรมสามัญศึกษา เพื่อสร้างเสริมประสบการณ์
แก่นักเรียนได้อย่างเหมาะสม ไม่แตกต่างกัน อย่างมีนัยสำคัญทางสถิติ

เมื่อทำการควบคุมกลุ่มผู้ตอบ ให้เฉพาะขนาดโรงเรียนต่างกัน ปรากฏว่า ทั้งในกลุ่ม
ผู้บริหารและกลุ่มอาจารย์ผู้สอนที่อยู่ขนาดโรงเรียนต่างกัน มีการรับรู้ในเรื่อง จัดกิจกรรมตาม
นโยบายของกรมสามัญศึกษา เพื่อสร้างเสริมประสบการณ์แก่นักเรียนได้อย่างเหมาะสม ไม่แตกต่าง
อย่างมีนัยสำคัญทางสถิติในแต่ละกลุ่มผู้ตอบ

แผนภูมิที่ 4 ค่าเฉลี่ยของคะแนนการรับรู้ลักษณะที่พึงประสงค์ของผู้บริหารสถานศึกษาในโรง
เรียนมัธยมศึกษา 3 ขนาด ตามการรับรู้ของผู้บริหาร และอาจารย์ผู้สอน (ข้อ 28)



จากแผนภูมิที่ 4 พบว่า ผู้ตอบที่อยู่ในโรงเรียนขนาดเล็ก ผู้บริหารมีการรับรู้ในเรื่อง
จัดกิจกรรมตามนโยบายของกรมสามัญศึกษา เพื่อสร้างเสริมประสบการณ์แก่นักเรียนได้อย่าง
เหมาะสมมากกว่า อาจารย์ผู้สอน

ผู้ตอบที่อยู่ในโรงเรียนขนาดกลาง ผู้บริหาร มีลักษณะการรับรู้ในเรื่องจัดกิจกรรม
ตามนโยบายของกรมสามัญศึกษา เพื่อสร้างเสริมประสบการณ์แก่นักเรียนได้อย่างเหมาะสม
น้อยกว่าอาจารย์ผู้สอน

ผู้ตอบที่อยู่ในโรงเรียนขนาดใหญ่ ทั้งผู้บริหารและอาจารย์ผู้สอนมีการรับรู้ในเรื่องจัด
กิจกรรมตามนโยบายของกรมสามัญศึกษา เพื่อสร้างเสริมประสบการณ์แก่นักเรียนได้อย่างเหมาะ
สม ไม่แตกต่างกัน

ผู้บริหารที่อยู่ในโรงเรียนขนาดเล็ก มีการรับรู้ ในเรื่องจัดกิจกรรมตามนโยบาย
ของกรมสามัญศึกษา เพื่อสร้างเสริมประสบการณ์แก่นักเรียนได้อย่างเหมาะสมมากกว่า ผู้บริหารที่
อยู่ในโรงเรียนขนาดกลางและขนาดใหญ่

อาจารย์ผู้สอน ที่อยู่ในโรงเรียนขนาดกลาง มีการรับรู้ในเรื่องจัดกิจกรรมตามนโยบาย
ของกรมสามัญศึกษา เพื่อสร้างเสริมประสบการณ์แก่นักเรียนได้อย่างเหมาะสมมากกว่าผู้บริหารที่
อยู่ในโรงเรียนขนาดเล็กและขนาดใหญ่

ศูนย์วิทยทรัพยากร
จุฬาลงกรณ์มหาวิทยาลัย

ตารางที่ 12.5 วิเคราะห์ความแปรปรวน (มีผลปฏิสัมพันธ์ร่วมวิเคราะห์ต่อการควบคุม
ตัวแปรอิสระที่ละระดับสลับกัน)

ลักษณะที่พึงประสงค์ของผู้บริหาร สถานศึกษา	แหล่งความแปรปรวน	df	SS	MS	F
39 รู้และเข้าใจเกี่ยวกับ สภาพ	กลุ่มผู้ตอบ				
สังคมเศรษฐกิจ การเมือง	เฉพาะโรงเรียนขนาดเล็ก	1	2.18	2.18	6.09*
ขนบธรรมเนียมประเพณี ของ	เฉพาะโรงเรียนขนาดกลาง	1	0.40	0.40	1.12
ชุมชนที่ตั้งอยู่เป็นอย่างดี	เฉพาะโรงเรียนขนาดใหญ่	1	0.75	0.75	2.08
	ขนาดโรงเรียน				
	เฉพาะผู้บริหาร	2	0.68	0.34	0.95
	เฉพาะอาจารย์ผู้สอน	2	3.40	1.70	4.75*
	ภายในกลุ่ม	647	231.75	0.36	
	รวมทั้งหมด	652	235.96		

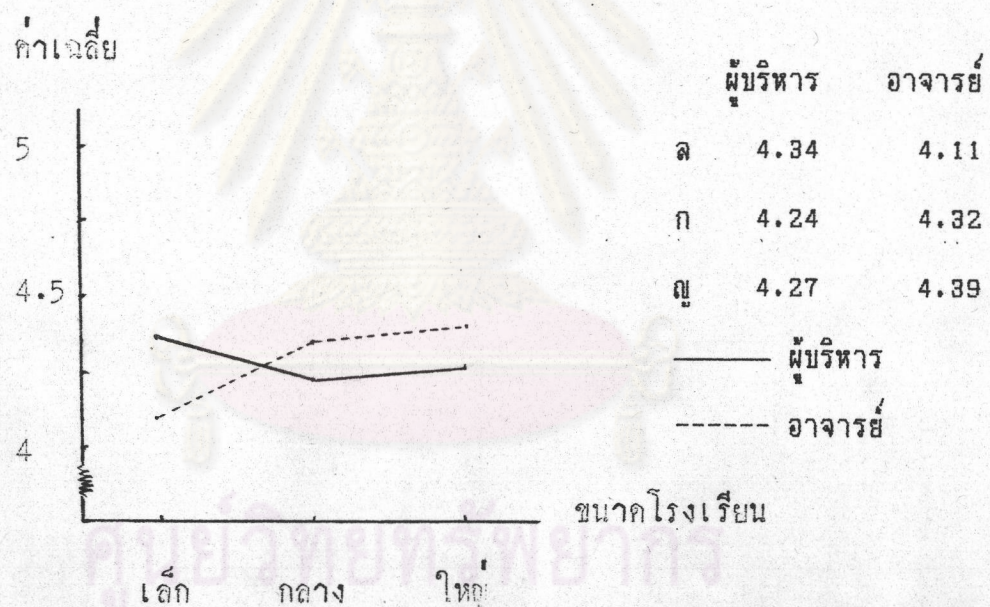
$$* P < .05 \quad .05 F (1, 647) = 3.84$$

$$.05 F (2, 647) = 2.99$$

จากตารางที่ 12.5 พบว่า การรับรู้เกี่ยวกับลักษณะที่พึงประสงค์ของผู้บริหารสถานศึกษา เมื่อทำการควบคุมขนาดโรงเรียนแล้ว ปรากฏว่า กลุ่มผู้ตอบระหว่างผู้บริหารและอาจารย์ ที่อยู่ในโรงเรียนขนาดเล็ก มีการรับรู้เกี่ยวกับลักษณะที่พึงประสงค์ของผู้บริหารสถานศึกษาในเรื่องรู้และเข้าใจเกี่ยวกับ สภาพสังคม เศรษฐกิจ การเมือง ขนบธรรมเนียมประเพณี ของชุมชนที่ตั้งอยู่เป็นอย่างดี แตกต่างกันอย่างมีนัยสำคัญทางสถิติ ส่วนผู้ตอบที่อยู่ในโรงเรียนขนาดกลางและขนาดใหญ่ มีการรับรู้ในเรื่องรู้และเข้าใจเกี่ยวกับสภาพสังคม เศรษฐกิจ การเมือง ขนบธรรมเนียมประเพณี ของชุมชนที่ตั้งอยู่เป็นอย่างดี ไม่แตกต่างกัน อย่างมีนัยสำคัญทางสถิติ

เมื่อทำการควบคุมกลุ่มผู้ตอบ ให้เฉพาะขนาดโรงเรียนต่างกัน ปรากฏว่าในกลุ่ม
 อาจารย์ผู้สอน ที่อยู่ขนาดโรงเรียนต่างกัน มีการรับรู้ในเรื่อง รู้และเข้าใจเกี่ยวกับสภาพสังคม
 เศรษฐกิจ การเมือง ขนบธรรมเนียมประเพณีของชุมชนที่ตั้งอยู่เป็นอย่างดี แตกต่างกันอย่างมี
 นัยสำคัญ ทางสถิติ ในกลุ่มผู้บริหารที่อยู่ขนาดโรงเรียนต่างกัน มีการรับรู้ในเรื่องรู้และเข้าใจเกี่ยว
 กับสภาพสังคม เศรษฐกิจ การเมือง ขนบธรรมเนียมประเพณีของชุมชนที่ตั้งอยู่เป็นอย่างดี ไม่
 แตกต่างกันอย่างมีนัยสำคัญทางสถิติ

แผนภูมิที่ 5 ค่าเฉลี่ยของคะแนนการรับรู้ลักษณะที่พึงประสงค์ของผู้บริหารสถานศึกษาในโรงเรียน
 มัธยมศึกษา 3 ขนาด ตามการรับรู้ของผู้บริหารและอาจารย์ผู้สอน (ข้อ 39)



จากแผนภูมิที่ 5 พบว่า ผู้ตอบที่อยู่ในโรงเรียนขนาดเล็ก ผู้บริหารมีการรับรู้ ในเรื่องรู้
 และเข้าใจเกี่ยวกับสภาพสังคม เศรษฐกิจ การเมือง ขนบธรรมเนียมประเพณี ของชุมชนที่ตั้งอยู่
 เป็นอย่างดี มากกว่า อาจารย์ผู้สอน

ผู้ตอบที่อยู่ในโรงเรียนขนาดกลาง และขนาดใหญ่ อาจารย์ผู้สอนมีการรับรู้ในเรื่องรู้และ
 เข้าใจ เกี่ยวกับสภาพสังคม เศรษฐกิจ การเมือง ขนบธรรมเนียมประเพณีของชุมชนที่ตั้งอยู่ เป็น
 อย่างดี มากกว่าผู้บริหาร

ผู้บริหารที่อยู่ในโรงเรียนขนาดเล็ก มีการรับรู้ในเรื่อง รู้และเข้าใจเกี่ยวกับสภาพสังคม เศรษฐกิจ การเมือง ขนบธรรมเนียมประเพณีของชุมชนที่ตั้งอยู่เป็นอย่างดี มากกว่าผู้บริหารที่อยู่ในโรงเรียนขนาดกลางและขนาดใหญ่

อาจารย์ผู้สอน ที่อยู่ในโรงเรียนขนาดใหญ่ มีการรับรู้ในเรื่องรู้และเข้าใจเกี่ยวกับสภาพสังคม เศรษฐกิจ การเมือง ขนบธรรมเนียมประเพณีของชุมชนที่ตั้งอยู่เป็นอย่างดี มากกว่าอาจารย์ผู้สอนในโรงเรียนขนาดเล็ก และขนาดกลาง

ตารางที่ 12.6 วิเคราะห์ความแปรปรวน (มีผลปฏิสัมพันธ์ร่วม วิเคราะห์ต่อการควบคุมตัวแปรอิสระที่ละระดับสลับกัน)

ลักษณะที่พึงประสงค์ของผู้บริหาร สถานศึกษา	แหล่งความแปรปรวน	df	SS	MS	F
51 มีประสบการณ์ทางการสอน ที่มีประสบผลสำเร็จมาแล้ว ไม่น้อยกว่า 4 ปี	กลุ่มผู้ตอบ				
	เฉพาะโรงเรียนขนาดเล็ก	1	0.59	0.59	0.92
	เฉพาะโรงเรียนขนาดกลาง	1	3.39	3.39	5.33*
	เฉพาะโรงเรียนขนาดใหญ่	1	2.00	2.00	3.15
	ขนาดโรงเรียน				
	เฉพาะผู้บริหาร	2	3.13	1.57	2.47
	เฉพาะอาจารย์ผู้สอน	2	6.30	3.15	4.96*
	ภายในกลุ่ม	647	410.98	0.64	
	รวมทั้งหมด	652	420.49		

* $P < .05$

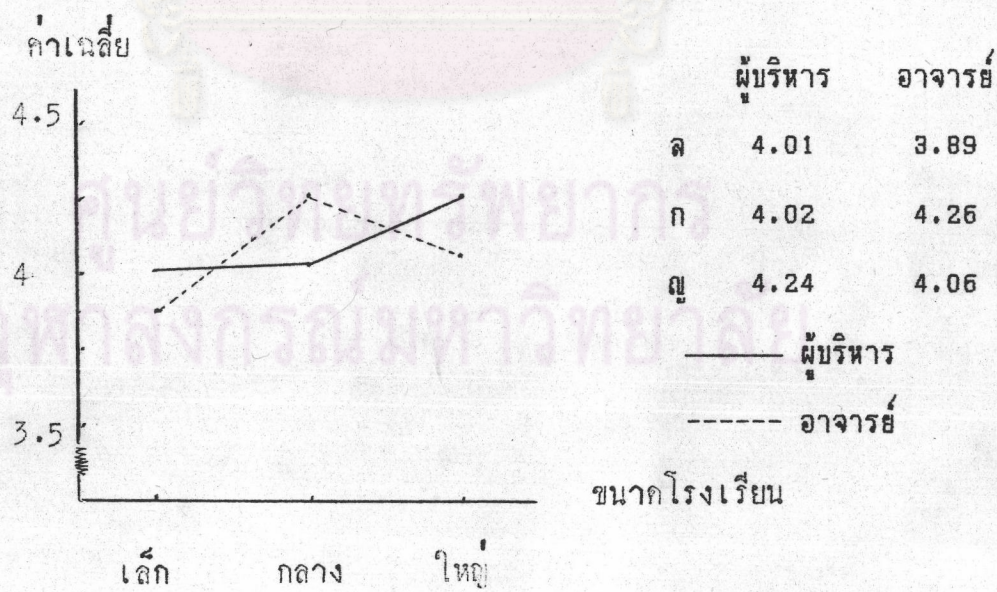
$.05 F_{(1,647)} = 3.84$

$.05 F_{(2,647)} = 2.99$

จากตารางที่ 12.6 พบว่า การรับรู้เกี่ยวกับลักษณะที่พึงประสงค์ของผู้บริหารสถานศึกษา เมื่อทำการควบคุมขนาดโรงเรียนแล้วปรากฏว่า กลุ่มผู้ตอบระหว่างผู้บริหารและอาจารย์ ที่อยู่ในโรงเรียนขนาดกลาง มีการรับรู้ในเรื่องมีประสบการณ์ทางการสอนที่มีประสบผลสำเร็จมาแล้ว ไม่น้อยกว่า 4 ปี แตกต่างกันอย่างมีนัยสำคัญทางสถิติ ส่วนผู้ตอบที่อยู่ในโรงเรียนขนาดเล็ก และขนาดใหญ่ มีการรับรู้ในเรื่องมีประสบการณ์ทางการสอนที่ประสบผลสำเร็จมาแล้ว ไม่น้อยกว่า 4 ปี ไม่แตกต่างกัน อย่างมีนัยสำคัญทางสถิติ

เมื่อทำการควบคุมกลุ่มผู้ตอบ ให้เฉพาะขนาดโรงเรียนต่างกัน ปรากฏว่าในกลุ่มอาจารย์ผู้สอนที่อยู่ขนาดโรงเรียนต่างกัน มีการรับรู้ในเรื่องมีประสบการณ์ทางการสอนที่ประสบผลสำเร็จมาแล้ว ไม่น้อยกว่า 4 ปี แตกต่างกันอย่างมีนัยสำคัญทางสถิติ ในกลุ่มผู้บริหารที่อยู่ขนาดโรงเรียนต่างกัน มีการรับรู้ในเรื่องมีประสบการณ์ทางการสอนที่ประสบผลสำเร็จมาแล้ว ไม่น้อยกว่า 4 ปี ไม่แตกต่างกันอย่างมีนัยสำคัญทางสถิติ

แผนภูมิที่ 6 ค่าเฉลี่ยของคะแนนการรับรู้ลักษณะที่พึงประสงค์ของผู้บริหารสถานศึกษาในโรงเรียนมัธยมศึกษา 3 ขนาด ตามการรับรู้ของผู้บริหาร และอาจารย์ผู้สอน (ข้อ 51)



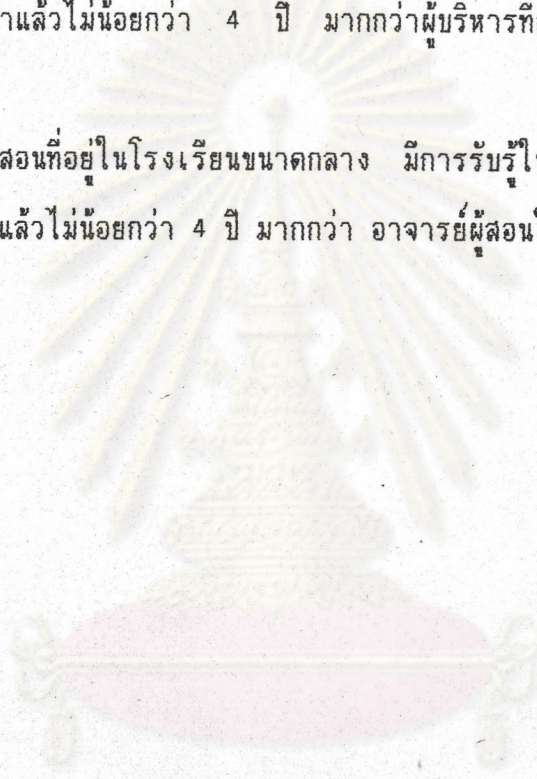
จากแผนภูมิที่ 6 พบว่า ผู้ตอบที่อยู่ในโรงเรียนขนาดเล็ก ผู้บริหารมีการรับรู้ในเรื่องมีประสบการณ์ทางการสอนที่ประสบผลสำเร็จมาแล้ว ไม่น้อยกว่า 4 ปี มากกว่า อาจารย์ผู้สอน

ผู้ตอบที่อยู่ในโรงเรียนขนาดกลาง อาจารย์ผู้สอน มีการรับรู้ในเรื่องมีประสบการณ์ทางการสอนที่ประสบผลสำเร็จมาแล้วไม่น้อยกว่า 4 ปี มากกว่า ผู้บริหาร

ผู้ตอบที่อยู่ในโรงเรียนขนาดใหญ่ ผู้บริหารมีการรับรู้ในเรื่องมีประสบการณ์ทางการสอนที่ประสบผลสำเร็จมาแล้ว ไม่น้อยกว่า 4 ปี มากกว่าอาจารย์ผู้สอน

ผู้บริหารที่อยู่ในโรงเรียนขนาดใหญ่ มีการรับรู้ในเรื่องประสบการณ์ทางการสอนที่ประสบผลสำเร็จ มาแล้วไม่น้อยกว่า 4 ปี มากกว่าผู้บริหารที่อยู่ในโรงเรียนขนาดเล็กและขนาดกลาง

อาจารย์ผู้สอนที่อยู่ในโรงเรียนขนาดกลาง มีการรับรู้ในเรื่อง มีประสบการณ์การสอนที่ประสบผลสำเร็จมาแล้วไม่น้อยกว่า 4 ปี มากกว่า อาจารย์ผู้สอนในโรงเรียนขนาดเล็ก และขนาดใหญ่



ศูนย์วิทยทรัพยากร
จุฬาลงกรณ์มหาวิทยาลัย

ตารางที่ 12.7 วิเคราะห์ความแปรปรวน (มีผลปฏิสัมพันธ์ร่วม วิเคราะห์ต่อการควบคุมตัวแปรอิสระที่ละระดับสลับกัน)

ลักษณะที่พึงประสงค์ของผู้บริหาร สถานศึกษา	แหล่งความแปรปรวน	df	SS	MS	F
56 สนใจติดตามข่าวสารเกี่ยวกับ วิชาการ และวิชาชีพอยู่เสมอ	กลุ่มผู้ตอบ				
	เฉพาะโรงเรียนขนาดเล็ก	1	1.22	1.22	2.91
	เฉพาะโรงเรียนขนาดกลาง	1	1.65	1.65	3.92*
	เฉพาะโรงเรียนขนาดใหญ่	1	1.04	1.04	2.48
	ขนาดโรงเรียน				
	เฉพาะผู้บริหาร	2	0.94	0.47	1.13
	เฉพาะอาจารย์ผู้สอน	2	2.44	1.22	2.91
	ภายในกลุ่ม	647	271.70	0.42	
รวมทั้งหมด		652	275.77		

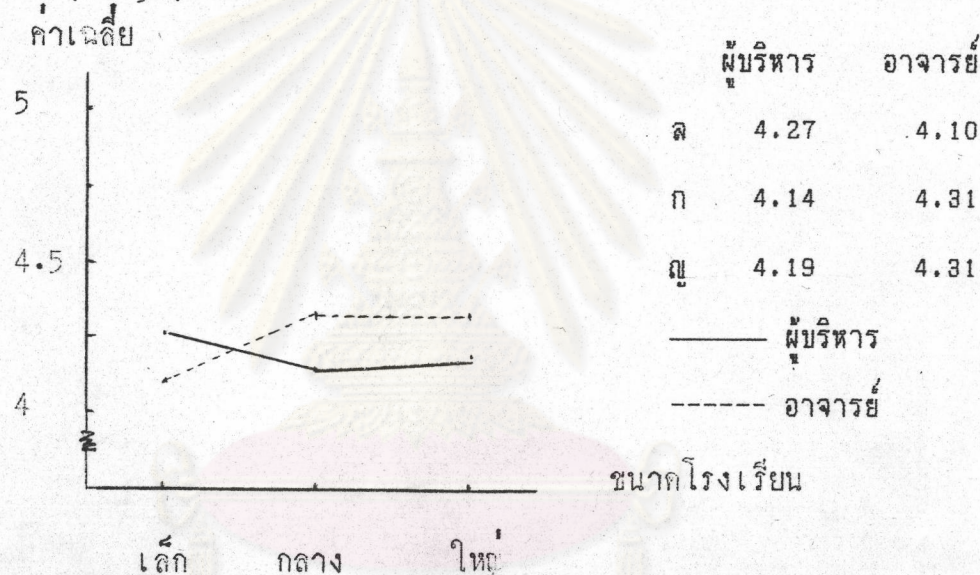
$$* p < 0.05 \quad .05 F_{(1, 647)} = 3.84$$

$$.05 F_{(3, 647)} = 2.99$$

จากตารางที่ 12.7 พบว่า การรับรู้เกี่ยวกับลักษณะที่พึงประสงค์ของผู้บริหารสถานศึกษา เมื่อทำการควบคุมขนาดโรงเรียนแล้วปรากฏว่า กลุ่มผู้ตอบระหว่างผู้บริหารและอาจารย์ ที่อยู่ในโรงเรียนขนาดกลาง มีการรับรู้ในเรื่องสนใจ ติดตามข่าวสารเกี่ยวกับวิชาการและวิชาชีพอยู่เสมอ แตกต่างกันอย่างมีนัยสำคัญทางสถิติส่วนผู้ตอบที่อยู่ในโรงเรียนขนาดเล็ก และขนาดใหญ่มีการรับรู้ ในเรื่องสนใจติดตามข่าวสาร เกี่ยวกับวิชาการและวิชาชีพอยู่เสมอ ไม่แตกต่างกันอย่างมีนัยสำคัญทางสถิติ

เมื่อทำการควบคุมกลุ่มผู้ตอบ ให้เฉพาะขนาดโรงเรียนต่างกัน ปรากฏว่าทั้งกลุ่มผู้บริหารและกลุ่มอาจารย์ผู้สอน ที่อยู่ขนาดโรงเรียนต่างกัน มีการรับรู้ในเรื่องสนใจติดตามข่าวสาร เกี่ยวกับวิชาการและวิชาชีพอยู่เสมอ ไม่แตกต่างกันอย่างมีนัยสำคัญทางสถิติในแต่ละกลุ่มผู้ตอบ

แผนภูมิที่ 7 ค่าเฉลี่ยของคะแนนการรับรู้ลักษณะที่พึงประสงค์ของผู้บริหารสถานศึกษาในโรงเรียนมัธยมศึกษา 3 ขนาด ตามการรับรู้ของผู้บริหารและอาจารย์ผู้สอน (ข้อ 56)



จากแผนภูมิที่ 7 พบว่า ผู้ตอบที่อยู่ในโรงเรียนขนาดเล็ก ผู้บริหารมีการรับรู้ในเรื่องสนใจ ติดตามข่าวสารเกี่ยวกับวิชาการและวิชาชีพอยู่เสมอมากกว่า อาจารย์ผู้สอน

ผู้ตอบที่อยู่ในโรงเรียนขนาดกลาง และขนาดใหญ่ อาจารย์ผู้สอนที่มีการรับรู้ในเรื่องสนใจติดตามข่าวสาร เกี่ยวกับวิชาการ และวิชาชีพ อยู่เสมอ มากกว่า ผู้บริหาร

ผู้บริหารที่อยู่ในโรงเรียนขนาดเล็ก มีการรับรู้ในเรื่องสนใจติดตามข่าวสาร เกี่ยวกับวิชาการและวิชาชีพ อยู่เสมอ มากกว่า ผู้บริหาร ที่อยู่ในโรงเรียนขนาดกลางและขนาดใหญ่

อาจารย์ผู้สอนที่อยู่ในโรงเรียนขนาดเล็ก มีการรับรู้ในเรื่องสนใจติดตาม ข่าวสารเกี่ยวกับวิชาการ และวิชาชีพ อยู่เสมอ น้อยกว่าอาจารย์ ผู้สอนที่อยู่ในโรงเรียนขนาดกลางและขนาดใหญ่

ตารางที่ 12.8 วิเคราะห์ความแปรปรวน (มีผลปฏิสัมพันธ์ร่วม วิเคราะห์ต่อการควบคุม
ตัวแปรอิสระที่ละระดับสลับกัน)

ลักษณะที่พึงประสงค์ของผู้บริหาร สถานศึกษา	แหล่งความแปรปรวน	df	SS	MS	F
60 สามารถเขียนบทความทาง วิชาการออกเผยแพร่ได้	กลุ่มผู้ตอบ				
	เฉพาะโรงเรียนขนาดเล็ก	1	0.18	0.18	0.29
	เฉพาะโรงเรียนขนาดกลาง	1	5.98	5.98	9.35*
	เฉพาะโรงเรียนขนาดใหญ่	1	0.57	0.57	0.89
	ขนาดโรงเรียน				
	เฉพาะผู้บริหาร	2	2.81	1.41	2.20
	เฉพาะอาจารย์ผู้สอน	2	3.95	1.98	3.09*
	ภายในกลุ่ม	647	413.40	0.54	
	รวมทั้งหมด	652	422.33		

$$* P < .05 \quad .00 \quad F_{(1, 647)} = 3.84$$

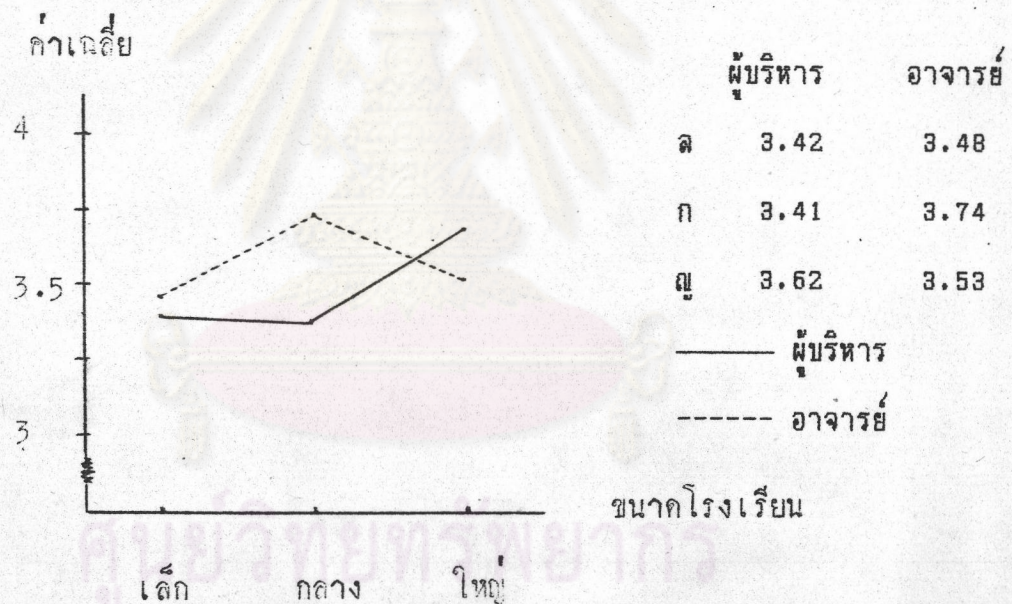
$$.00 \quad F_{(2, 647)} = 2.99$$

จากตารางที่ 12.8 พบว่า การรับรู้เกี่ยวกับลักษณะที่พึงประสงค์ของผู้บริหารสถานศึกษา
เมื่อทำการควบคุมขนาดโรงเรียนแล้ว ปรากฏว่า กลุ่มผู้ตอบระหว่างผู้บริหารและอาจารย์ ที่อยู่ใน
โรงเรียนขนาดกลาง มีการรับรู้ในเรื่อง ความสามารถเขียนบทความทางวิชาการออก เผยแพร่ได้

แตกต่าง อย่างมีนัยสำคัญ ทางสถิติ ส่วนผู้ตอบที่อยู่ในโรงเรียนขนาดเล็กและขนาดใหญ่ มีการรับรู้ในเรื่อง สามารถเขียนบทความทางวิชาการออกเผยแพร่ได้ ไม่แตกต่างกัน อย่างมีนัยสำคัญทางสถิติ

เมื่อทำการควบคุมกลุ่มผู้ตอบ ให้เฉพาะ ขนาดโรงเรียนต่างกัน ปรากฏว่ากลุ่มอาจารย์ผู้สอนที่อยู่ขนาดโรงเรียนต่างกัน มีการรับรู้ในเรื่องสามารถเขียนบทความทางวิชาการออกเผยแพร่ได้ แตกต่างกัน อย่างมีนัยสำคัญทางสถิติส่วนในผู้บริหาร ที่อยู่ขนาดโรงเรียนต่างกันมีการรับรู้ในเรื่องสามารถเขียนบทความทางวิชาการออกเผยแพร่ได้ ไม่แตกต่างกันอย่างมีนัยสำคัญทางสถิติ

แผนภูมิที่ 8 ค่าเฉลี่ยของคะแนนการรับรู้ลักษณะที่พึงประสงค์ของผู้บริหารสถานศึกษาในโรงเรียนมัธยมศึกษา 3 ขนาด ตามการรับรู้ของผู้บริหารและอาจารย์ผู้สอน (ข้อ 60)



จากแผนภูมิที่ 8 พบว่า ผู้ตอบที่อยู่ใน โรงเรียนขนาดเล็กอาจารย์ผู้สอนมีการรับรู้ในเรื่องสามารถเขียนบทความทางวิชาการออกเผยแพร่ได้ มากกว่าผู้บริหาร เพียงเล็กน้อย

ผู้ตอบที่อยู่ในโรงเรียนขนาดกลาง อาจารย์ผู้สอนมีการรับรู้ในเรื่อง สามารถเขียนบทความทางวิชาการออกเผยแพร่ได้ มากกว่า ผู้บริหาร

ผู้ตอบที่อยู่ในโรงเรียนขนาดใหญ่ ผู้บริหารมีการรับรู้ในเรื่องสามารถเขียนบทความทางวิชาการ ออกเผยแพร่ ได้มากกว่า อาจารย์ผู้สอน

ผู้บริหารที่อยู่ในโรงเรียนขนาดใหญ่ มีการรับรู้ในเรื่อง สามารถเขียนบทความทาง
วิชาการ ออกเผยแพร่ได้มากกว่า ผู้บริหารที่อยู่ในโรงเรียนขนาดเล็ก และขนาดกลาง

อาจารย์ผู้สอนที่อยู่ในโรงเรียนขนาดกลางมีการรับรู้ในเรื่องสามารถเขียนบทความ
ทางวิชาการ ออกเผยแพร่ได้มากกว่า อาจารย์ผู้สอนในโรงเรียนขนาดเล็ก และขนาดใหญ่



ศูนย์วิทยทรัพยากร
จุฬาลงกรณ์มหาวิทยาลัย

ตารางที่ 12.9 การเปรียบเทียบค่าเฉลี่ยคะแนนการรับรู้ลักษณะที่พึงประสงค์ของผู้บริหารสถานศึกษา ในโรงเรียนมัธยมศึกษา ในหัวข้อมีความซื่อสัตย์ สุจริต ในการปฏิบัติงาน (ข้อ 15)

กลุ่มตัวอย่าง	โรงเรียนขนาด		
	เล็ก	กลาง	ใหญ่
X	4.87	4.81	4.77
โรงเรียนขนาดเล็ก	4.87	-	3.05*
กลาง	4.81	-	0.58
ใหญ่	4.77	-	-

$$* p < .05 \quad .05 F (2, 647) = 2.99$$

จากตารางที่ 12.9 พบว่า การรับรู้ลักษณะที่พึงประสงค์ของผู้บริหารสถานศึกษาในโรงเรียนมัธยมศึกษา ในหัวข้อ มีความซื่อสัตย์ สุจริตในการปฏิบัติงาน ของผู้บริหารและอาจารย์ ในโรงเรียนมัธยมศึกษาขนาดเล็กกับ ผู้บริหารและอาจารย์ในโรงเรียนมัธยมศึกษาขนาดใหญ่ มีความแตกต่างกันอย่างมีนัยสำคัญทางสถิติที่ระดับ .05

จุฬาลงกรณ์มหาวิทยาลัย

ตารางที่ 12.10 การเปรียบเทียบค่าเฉลี่ยคะแนนการรับรู้ลักษณะที่พึงประสงค์ของผู้บริหารสถานศึกษา ในโรงเรียนมัธยมศึกษาตามขนาดโรงเรียนในหัวข้อ สามารถใช้ภาษาอังกฤษในการสื่อสารกับชาวต่างประเทศได้ (ข้อ 21)

กลุ่มตัวอย่าง	โรงเรียนขนาด		
	เล็ก	กลาง	ใหญ่
X	3.327	3.39	3.54
โรงเรียนขนาดเล็ก	3.33	-	0.28
กลาง	3.39	-	3.58*
ใหญ่	3.54	-	3.58
			-

$$* p < .05 \quad .05 F_{(2, 647)} = 2.99$$

จากตารางที่ 12.10 พบว่า การรับรู้ลักษณะที่พึงประสงค์ของผู้บริหารสถานศึกษาในโรงเรียนมัธยมศึกษา ในหัวข้อสามารถใช้ภาษาอังกฤษในการสื่อสารกับชาวต่างประเทศได้ของผู้บริหารและอาจารย์ ในโรงเรียนขนาดเล็ก กับ โรงเรียนขนาดใหญ่ มีความแตกต่างกันอย่างมีนัยสำคัญทางสถิติที่ระดับ .05

ตารางที่ 12.11 การเปรียบเทียบค่าเฉลี่ยคะแนนการรับรู้ลักษณะที่พึงประสงค์ของผู้บริหารสถานศึกษา ในโรงเรียนมัธยมศึกษา ตามขนาดโรงเรียนในหัวข้อ มีความรู้และเข้าใจเกี่ยวกับงานการเงินของโรงเรียนเป็นอย่างดี (ข้อ 42)

กลุ่มตัวอย่าง	โรงเรียนขนาด		
	เล็ก	กลาง	ใหญ่
X	4.67	4.52	4.48
โรงเรียนขนาดเล็ก	4.67	3.15*	5.35*
กลาง	4.52	-	0.28
ใหญ่	4.48	-	-

$$* P < .05 \quad .05 F_{(2, 647)} = 2.99$$

จากตารางที่ 12.11 พบว่า การรับรู้ลักษณะที่พึงประสงค์ของผู้บริหารสถานศึกษา โรงเรียนมัธยมศึกษาในหัวข้อ รู้และเข้าใจเกี่ยวกับงานการเงินของโรงเรียนเป็นอย่างดี ของผู้บริหารและอาจารย์ในโรงเรียนมัธยมศึกษาขนาดเล็ก กับ โรงเรียนมัธยมศึกษาขนาดกลาง และโรงเรียนมัธยมศึกษาขนาดเล็ก กับ โรงเรียนมัธยมศึกษาขนาดใหญ่ มีความแตกต่างกันมีนัยสำคัญทางสถิติที่ระดับ .05

ตารางที่ 12.12 การเปรียบเทียบค่าเฉลี่ยคะแนนการรับรู้ลักษณะที่พึงประสงค์ของผู้บริหารสถานศึกษาในโรงเรียนมัธยมศึกษาตามขนาดโรงเรียน ในหัวข้อ มีความรู้กฎหมายที่เกี่ยวกับการบริหารโรงเรียน และระเบียบราชการเป็นอย่างดี (ข้อ 43)

กลุ่มตัวอย่าง	โรงเรียนขนาด		
	เล็ก	กลาง	ใหญ่
X	4.66	4.66	4.54
โรงเรียนขนาดเล็ก	4.66	0	0.61
กลาง	4.66	-	3.09*
ใหญ่	4.54		-

$$* p < .05 \quad .05 F_{(2,647)} = 2.99$$

จากตารางที่ 12.12 พบว่า การรับรู้ลักษณะที่พึงประสงค์ของผู้บริหารสถานศึกษาในโรงเรียนมัธยมศึกษา ในหัวข้อ มีความรู้กฎหมายที่เกี่ยวกับการบริหารโรงเรียนและระเบียบราชการเป็นอย่างดี ของผู้บริหารและอาจารย์ในโรงเรียนมัธยมศึกษาขนาดกลาง กับ โรงเรียนมัธยมศึกษาขนาดใหญ่ มีความแตกต่างกันอย่างมีนัยสำคัญที่ระดับ .05

ตารางที่ 12.13 การเปรียบเทียบค่าเฉลี่ยคะแนนการรับรู้ลักษณะที่พึงประสงค์ของผู้บริหารสถานศึกษา ในโรงเรียนมัธยมศึกษา ตามขนาดโรงเรียนในหัวข้อ มีความรู้และเข้าใจจิตวิทยาเด็กวัยรุ่นเป็นอย่างดี (ข้อ 44)

กลุ่มตัวอย่าง	โรงเรียนขนาด		
	เล็ก	กลาง	ใหญ่
X	4.11	4.27	4.26
โรงเรียนขนาดเล็ก	4.11	3.11*	2.89
กลาง	4.27	-	0.02
ใหญ่	4.26		-

$$* p < .05 \quad .05 F_{(2,647)} = 2.99$$

จากตารางที่ 12.13 พบว่า การรับรู้ลักษณะที่พึงประสงค์ของผู้บริหารสถานศึกษา ในโรงเรียนมัธยมศึกษา ในหัวข้อ มีความรู้และความเข้าใจจิตวิทยาเด็กวัยรุ่นเป็นอย่างดี ของผู้บริหารและอาจารย์ในโรงเรียนมัธยมศึกษาขนาดเล็ก กับ โรงเรียนมัธยมศึกษาขนาดกลาง มีความแตกต่างกันอย่างมีนัยสำคัญทางสถิติระดับ .05

ตารางที่ 12.14 การเปรียบเทียบค่าเฉลี่ยคะแนนการรับรู้ ลักษณะที่พึงประสงค์ของผู้บริหารสถานศึกษา ในโรงเรียนมัธยมศึกษาตามขนาดโรงเรียนในหัวข้อ มีประสบการณ์ผ่านการเป็นผู้ช่วยผู้บริหารมาก่อน (ข้อ 50)

กลุ่มตัวอย่าง	โรงเรียนขนาด		
	เล็ก	กลาง	ใหญ่
X	4.10	4.30	4.27
โรงเรียนขนาดเล็ก	4.10	2.99*	2.15
กลาง	4.30	-	0.08
ใหญ่	4.27		

$$* p < .05 \quad .05 \quad F_{(2, 647)} = 2.99$$

จากตารางที่ 12.14 พบว่า การรับรู้ลักษณะที่พึงประสงค์ของผู้บริหารสถานศึกษาโรงเรียนมัธยมศึกษา ในหัวข้อ มีประสบการณ์ผ่านการเป็นผู้ช่วยผู้บริหารมาก่อน ของผู้บริหาร และอาจารย์ในโรงเรียนมัธยมศึกษาขนาดเล็ก กับ โรงเรียนมัธยมศึกษาขนาดกลาง มีความแตกต่างกันอย่างมีนัยสำคัญทางสถิติที่ระดับ .05