



บทที่ 2

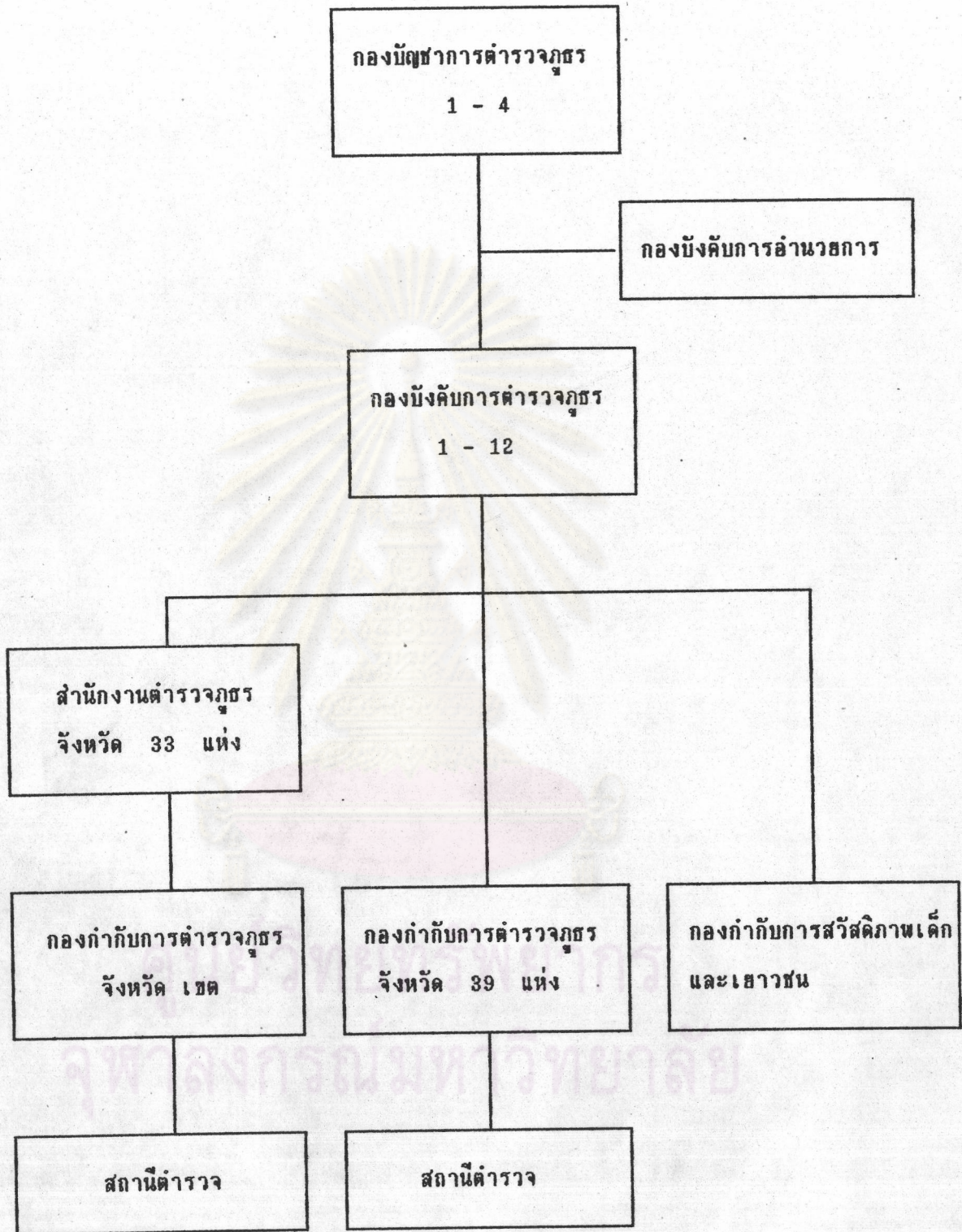
โครงสร้างและการปฏิบัติงานในสถานีตำรวจ

2.1 การจัดองค์กรของสถานีตำรวจ

ในปัจจุบันมีสถานีตำรวจทั้งสิ้น 1505 แห่ง แบ่งเป็นสถานีตำรวจนครบาล 69 แห่ง และสถานีตำรวจภูธร 1436 แห่ง ในแต่ละสถานีตำรวจนั้นจะมีสารวัตรใหญ่เป็นหัวหน้ารับผิดชอบการปฏิบัติงานทั้งหมด ซึ่งมีอยู่ 5 งาน ในแต่ละงานจะมีสารวัตรเป็นหัวหน้ารับผิดชอบอยู่ มีรองสารวัตรและผู้บังคับหมู่หรือลูกแถวเป็นผู้ช่วย ซึ่งมีอำนาจลดหลั่นกันตามลำดับการบังคับบัญชา เฉพาะงานสอบสวนจะมีสารวัตรมากกว่าหนึ่งคน ซึ่งมีสารวัตรสอบสวนทำหน้าที่หัวหน้างานสอบสวนอยู่หนึ่งคน แสดงการจัดองค์กรดังรูปที่ 2.1 รูปที่ 2.2 และรูปที่ 2.3

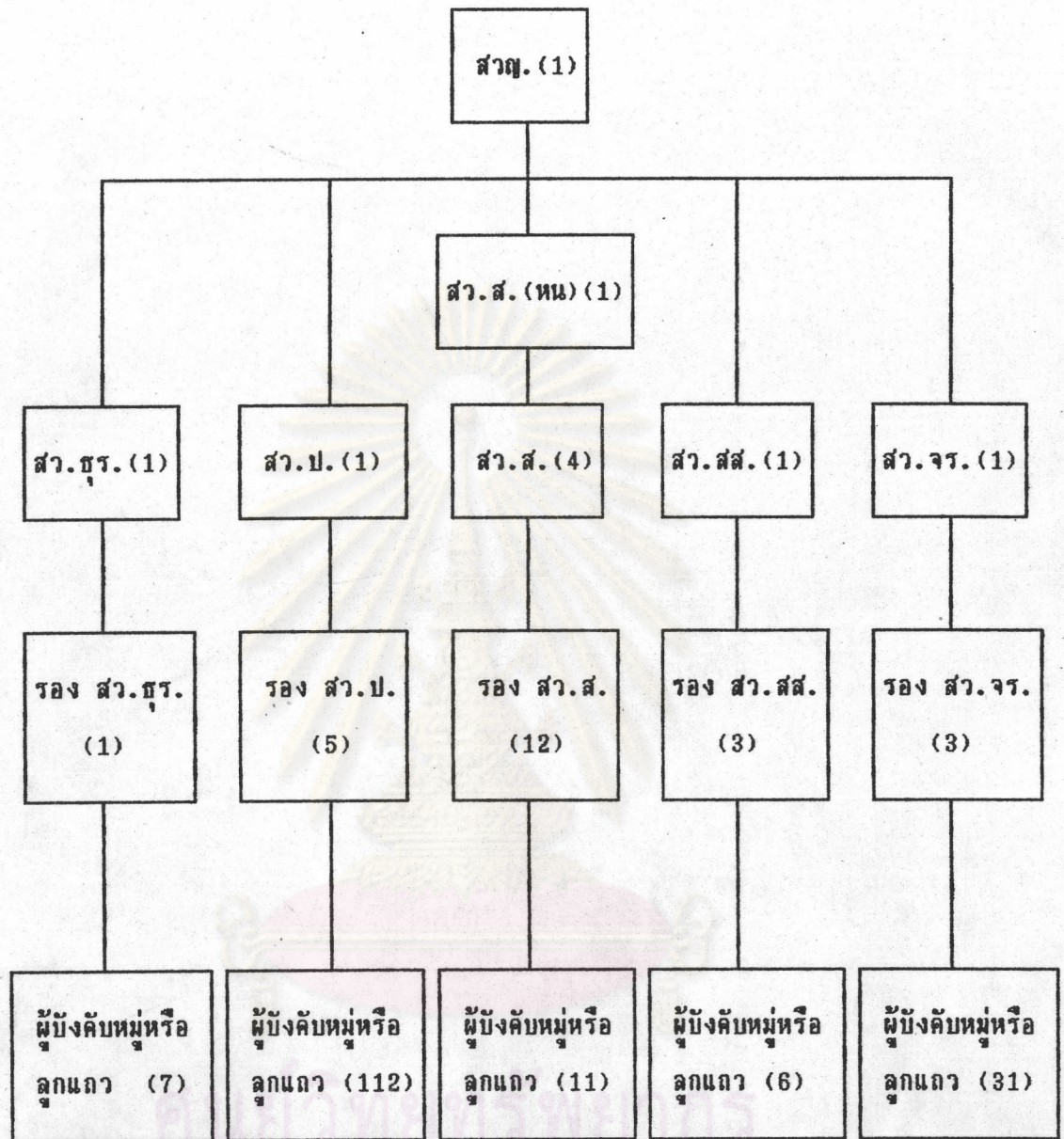
การเรียกชื่อตำแหน่งของข้าราชการตำรวจในสถานีตำรวจ

- สารวัตรใหญ่
- สารวัตรธุรการ
- รองสารวัตรธุรการ
- ผู้บังคับหมู่หรือลูกแถว (งานธุรการ)
- สารวัตรป้องกันปราบปราม
- รองสารวัตรป้องกันปราบปราม
- ผู้บังคับหมู่หรือลูกแถว (งานป้องกันปราบปราม)
- สารวัตรสอบสวน (ทำหน้าที่หัวหน้างานสอบสวน)
- สารวัตรสอบสวน
- รองสารวัตรสอบสวน
- ผู้บังคับหมู่หรือลูกแถว (งานสอบสวน)
- สารวัตรสืบสวน
- รองสารวัตรสืบสวน
- ผู้บังคับหมู่หรือลูกแถว (งานสืบสวน)



หมายเหตุ สถานีตำรวจภูธรมีรวมทั้งสิ้น 1,436 แห่ง

รูปที่ 2.2 แผนภูมิแสดงการแบ่งส่วนราชการในกองบัญชาการตำรวจภูธร



หมายเหตุ ใช้ข้อมูลกำลังพลของสภานี้ตำรวจนครบาลนางเลิ้ง

รูปที่ 2.3 แผนภูมิแสดงการจัดองค์กรของสภานี้ตำรวจ

- สารวัตรจราจร
- รองสารวัตรจราจร
- ผู้บังคับหมู่หรือลูกแถว (งานจราจร)

2.2 การกำหนดหน้าที่ของงานต่าง ๆ ในสถานีตำรวจ

แบ่งงานในสถานีตำรวจออกเป็น 5 งานคือ งานธุรการ งานป้องกันปราบปราม งานสอบสวน งานสืบสวน และงานจราจร ซึ่งแต่ละงานมีหน้าที่ดังต่อไปนี้

2.2.1 งานธุรการ มีหน้าที่เกี่ยวกับ

- งานสารบรรณของสถานีตำรวจ
- งานบุคคล (งานทะเบียนพล) ของสถานีตำรวจ
- งานการเงินและบัญชีของสถานีตำรวจ
- งานการพัสดุของสถานีตำรวจ
- งานการจัดอาหารเลี้ยงผู้ต้องหา
- งานทะเบียนคนต่างด้าวและงานควบคุมคนอพยพ
- งานทะเบียนยานพาหนะ
- งานทั่วไป และงานโต้ตอบ
- งานอื่น ๆ ที่เกี่ยวข้องกับงานธุรการ
- งานที่ปฏิบัติให้เป็นไปตามกฎหมาย ระเบียบ คำสั่ง ข้อบังคับว่าด้วยเรื่อง

นั้นๆ หรือตามที่ผู้บังคับบัญชามอบหมาย

2.2.2 งานป้องกันปราบปราม มีหน้าที่เกี่ยวกับการป้องกันปราบปรามอาชญากรรม และรักษาความสงบเรียบร้อยตลอดจนการป้องกันเหตุร้ายอันตรายต่าง ๆ ดังนี้

- ศึกษาเก็บรวบรวมสถิติข้อมูลเกี่ยวกับการป้องกัน ระงับปราบปรามและ นวัตกรรมต่าง ๆ มาใช้ในงานป้องกันปราบปราม
- วางแผนและจัดกำลังตำรวจออกลาดตระเวนตรวจตรารักษาความสงบ เรียบร้อยและป้องกันอาชญากรรมในเขตพื้นที่
- สอดส่องตรวจตราแหล่งอันอาจเกิดอาชญากรรม เช่นแหล่งหลอกลวงหญิง และเด็กเพื่อค้าประเวณี แหล่งผลิตและจำหน่ายยาเสพติดให้โทษ บ่อนการพนัน สถานโบวล์

โรงแรม รีสอร์ท สถานบริการ ตลอดจนสถานเฝ้าสุ่มต่าง ๆ

- สอดส่องสดับตริบฟังข่าวคราวเหตุการณ์ความเคลื่อนไหวต่าง ๆ ในท้องที่รวมทั้งสืบสวนติดตามจับกุมคนร้ายหลบหนีหรือที่ได้ออกหมายจับไว้แล้ว

- การควบคุมสอดส่องบุคคลผู้มีความผิดหรือมีชื่อเสียงเป็นคนร้าย และบุคคลบางจำพวก เช่น บุคคลที่ได้รับการพักการลงโทษ บุคคลพ้นโทษและได้รับการปลดปล่อยหญิงโสเภณีที่ถูกปลดปล่อยจากสถานฝึกอบรมและฝึกอาชีพ และบุคคลต่างด้าว

- ตรวจตราสอดส่องเพื่อป้องกันอันตรายที่เกิดจากโรงงาน สถานที่เก็บและจำหน่ายวัตถุระเบิด หรือสิ่งทีอาจก่อให้เกิดอัคคีภัยได้ง่ายตลอดจนระงับภัยพิบัติต่างๆ เช่น อัคคีภัย และวาตภัย เป็นต้น

- มีหน้าที่เกี่ยวเนื่องกับงานป้องกันระงับปราบปราม ซึ่งไม่ได้ระบุให้เป็นหน้าที่ของงานใดโดยเฉพาะ เช่น

- เกี่ยวกับเด็กพลัดหลงหรือคนหาย

- เกี่ยวกับคนวิกลจริต ซึ่งไม่เกี่ยวกับคดี

- เกี่ยวกับสัตว์พลัดหลง

- การดำเนินการ ซึ่งต้องใช้กำลังตำรวจที่มีความรู้ ความสามารถในการปราบปราม

การปราบปราม

- เกี่ยวกับเด็กนักเรียนประพฤติน่าไม่สมควรแก่วัยตาม พ.ร.บ. ควบคุม

เด็กและนักเรียน

- งานต่าง ๆ ดังนี้

- งานการประชาสัมพันธ์ ณ สถานีตำรวจ

- งานลงบันทึกประจำวัน

- งานรับส่งวิทยุ

- ควบคุมผู้ต้องหาและผู้ถูกกักขัง

- การบันทึกประวัติและพิมพ์ลายนิ้วมือผู้ต้องหาและการตรวจสอบประวัติ

2.2.3 งานสอบสวน มีหน้าที่

- สอบสวนคดีอาญาทุกชนิดที่เกิดขึ้นในเขตปกครองท้องที่ด้วยการรวบรวมพยานหลักฐาน และดำเนินการทั้งหลายตามประมวลกฎหมายวิธีพิจารณาความอาญา เพื่อที่จะทราบ

ข้อเท็จจริงหรือพิสูจน์ความผิด

- ในการสอบสวนคดีต่าง ๆ นั้น ให้ดำเนินการตามระเบียบปฏิบัติที่กำหนดไว้ตามประมวลระเบียบการตำรวจเกี่ยวกับคดี เช่น การรับคำร้องทุกข์ การจับ การค้น การควบคุม การปล่อยชั่วคราว การบันทึกการสอบสวน การถามปากคำ การกันผู้ต้องหาเป็นพยาน การชี้ตัวผู้ต้องหา การทำแผนที่และถ่ายรูปที่เกิดเหตุ การชันสูตรพลิกศพ และการรวบรวมสำนวน การมัดฟ้องฝากขัง เป็นต้น

2.2.4 งานสืบสวน มีหน้าที่

- ศึกษาเก็บรวบรวมสถิติข้อมูลในส่วนที่เกี่ยวข้องและนำวิทยาการต่างๆ มาใช้ในงานสืบสวน
- หาข่าวและรวบรวมข้อเท็จจริงและหลักฐาน เพื่อประโยชน์ในการรักษาความสงบเรียบร้อยของประชาชน อันได้แก่ การป้องกันเหตุร้าย เหตุรุนแรง การกระทำความผิดต่าง ๆ ทั้งด้านการหาข่าวจากแหล่งข่าวต่าง ๆ หรือ จากแหล่งข่าวที่จัดตั้งขึ้นเพื่อการนี้ (การสืบสวนก่อนเกิดเหตุ)
- สืบสวนหาข้อเท็จจริงและหลักฐาน เพื่อทราบรายละเอียดของการกระทำ ความผิดที่เกิดขึ้นแล้ว (การสืบสวนหลังเกิดเหตุ)
- สืบสวนภายหลังจากรู้ตัวผู้กระทำความผิดทั้งที่เป็นคดีอยู่ในความรับผิดชอบของสถานีตำรวจ และกรณีจับกุมคนร้ายตามหมายจับของสถานีตำรวจอื่นหรือหน่วยอื่นเพื่อรู้แหล่งและรายละเอียดเพื่อให้มีการจับกุม (การสืบสวนหลังเกิดเหตุ)

2.2.5 งานจราจร มีหน้าที่

- รวบรวมสถิติข้อมูลเกี่ยวกับการจราจรทั้งที่เป็นผลโดยตรงและที่เป็นผลกระทบต่อจราจร เช่น สภาพปัญหาการจราจรในจุดต่าง ๆ ทั้งสภาพถนน สภาพแวดล้อม ความหนาแน่นของการจราจรในช่วงเวลาต่าง ๆ วิธีการแก้ไขปัญหาที่เคยปฏิบัติทั้งที่ประสบผลสำเร็จและไม่ประสบผลสำเร็จ เครื่องหมายและสัญญาณจราจรต่าง ๆ สถิติอุบัติเหตุจราจร เป็นต้น และนำมาวิเคราะห์
- สืบสวนสอบสวนคดีความผิดกฎหมายว่าด้วยการจราจรรวมทั้งความผิดอาญาอันเนื่องมาจากการกระทำผิดทางการจราจร และความผิดตามกฎหมายอื่นที่เกี่ยวกับการจราจร

- เปรียบเทียบคดีความผิดตามกฎหมายว่าด้วยการจราจรและตามกฎหมายอื่น
ที่เกี่ยวข้องกับการจราจร

- จัดการควบคุมการจราจรในเขตพื้นที่
- ปรากฏปริมาณผู้ฝ่าฝืนระเบียบคำสั่งกฎหมายที่เกี่ยวข้องกับการจราจร
- วางแผนเกี่ยวกับการจราจรในเขตพื้นที่ โดยประสานงานกับท้องที่

ข้างเคียงและกองบังคับการตำรวจจราจร

2.3 ข้อมูลท้องถิ่น เป็นข้อมูลที่เกี่ยวข้องกับบุคคล และสถานที่ภายในท้องที่นั้น ซึ่งถ้าสามารถเก็บรวบรวมไว้ได้มากเท่าใดก็ยิ่งจะเป็นประโยชน์แก่การป้องกันปราบปรามอาชญากรรม ข้อมูลเกี่ยวกับบุคคลและสถานที่เหล่านี้บางประเภทจำเป็นต้องให้ความคุ้มครองป้องกัน เช่นนักการเมือง ข้าราชการสำคัญในพื้นที่ บางประเภทจำเป็นต้องคอยติดตามเพราะอาจก่ออาชญากรรมได้ เช่น คนพันโทษ นักเลงอันธพาล และบางประเภทจำเป็นต้องจัดทำไว้เพื่อความสะดวกในการเข้าระงับเหตุร้าย เป็นต้น ดังต่อไปนี้

2.3.1 ประเภทบุคคล

2.3.1.1 บุคคลที่น่าสนใจ

2.3.1.1.1 ข้าราชการสำคัญในพื้นที่

2.3.1.1.2 นักการเมือง

2.3.1.1.3 กำนัน

2.3.1.1.4 ผู้ใหญ่บ้าน

2.3.1.1.5 นักธุรกิจ

2.3.1.1.6 หัวหน้าสมาคม ชมรม และชุมชน

2.3.1.1.7 นักหนังสือพิมพ์

2.3.1.2 บุคคลที่ต้องคอยสอดส่องพฤติกรรมและติดตามความเคลื่อนไหว

2.3.1.2.1 ผู้มีอิทธิพล

2.3.1.2.2 มือปืนรับจ้าง

2.3.1.2.3 บุคคลที่มีพฤติกรรมฉ้อโกงทรัพย์

2.3.1.2.4 บุคคลที่มีพฤติกรรมลักทรัพย์ รังราวทรัพย์

2.3.1.2.5 บุคคลที่มีพฤติกรรมชิงทรัพย์ ปล้นทรัพย์

- 2.3.1.2.6 นักเลงอันธพาล
- 2.3.1.2.7 คนพันโทษ
- 2.3.1.2.8 เจ้ามือหรือเจ้าของบ่อนการพนัน
- 2.3.1.2.9 เจ้ามือสลากกินรวบ
- 2.3.1.2.10 บุคคลที่เกี่ยวข้องกับช่องโศกเกษิ
- 2.3.1.2.11 บุคคลที่เกี่ยวข้องกับการค้าอาวุธปืนเถื่อน
- 2.3.1.2.12 บุคคลที่เกี่ยวข้องกับการค้ายาเสพติด
- 2.3.1.2.13 บุคคลที่เกี่ยวข้องกับการค้าของหนีภาษี
- 2.3.1.2.14 บุคคลที่เกี่ยวข้องกับการค้าเงินตราปลอม
- 2.3.1.2.15 หัวหน้าคิวรถรับจ้างประเภทต่าง ๆ
- 2.3.1.2.16 บุคคลที่เกี่ยวข้องกับการทำลายทรัพยากรธรรมชาติ

เช่น ป่าไม้ แร่

2.3.1.2.17 บุคคลที่เอารัดเอาเปรียบเกี่ยวกับเศรษฐกิจ เช่น
ปลอมปนอาหารและยา

2.3.1.2.18 คนต่างด้าว

2.3.1.2.19 บุคคลต่างถิ่นที่เข้าออกพื้นที่เป็นครั้งคราว

2.3.2 ประเภทสถานที่

2.3.2.1 สถานที่ทั่วไป เช่น

2.3.2.1.1 สถานที่ท่องเที่ยว

2.3.2.1.2 สวนสาธารณะ

2.3.2.1.3 สวนอุทยานแห่งชาติ

2.3.2.1.4 พิพิธภัณฑ์สถาน

2.3.2.1.5 โบราณสถาน

2.3.2.1.6 เขื่อน อ่างเก็บน้ำ

2.3.2.1.7 สถานที่ราชการ

2.3.2.1.8 แหล่งกำเนิดกระแสไฟฟ้า

2.3.2.1.9 สถานการศึกษา

2.3.2.1.10 บุญนิยมสถาน วัด โบสถ์ ศาลเจ้า

2.3.2.1.11 โรงพยาบาล

2.3.2.2 โรงงานอุตสาหกรรม

2.3.2.3 สถานประกอบธุรกิจการค้าและบริหารที่สำคัญ เช่น

2.3.2.3.1 ย่านการค้า

2.3.2.3.2 ธนาคาร

2.3.2.3.3 ร้านทอง

2.3.2.4 สถานประกอบการขนส่ง เช่น

2.3.2.4.1 ท่ารถ

2.3.2.4.2 ท่าเรือ

2.3.2.4.3 ท่าอากาศยาน

2.3.2.5 แหล่งเพาะเพิ่มอายุกรรม หรือ แหล่งที่มีพฤติการณ์หรือดำเนิน

การผิดกฎหมาย เช่น

2.3.2.5.1 สถานบริการ สถานเรีงรมย์ โรงแรม

2.3.2.5.2 ช่องโสเภณี

2.3.2.5.3 บ่อน หรือ สถานที่เล่นการพนัน

2.3.2.5.4 แหล่งสลัม

2.3.2.5.5 แหล่งค้ายาเสพติด

2.3.2.5.6 แหล่งผลิตอาวุธปืนเถื่อน

2.3.2.5.7 แหล่งปลอมแปลงเงินตรา

2.3.2.5.8 แหล่งค้าของหนีภาษี

2.3.2.5.9 แหล่งลักลอบฆ่าสัตว์

2.3.2.5.10 สำนักจัดหางาน

2.3.2.5.11 โรงพิมพ์หนังสือ

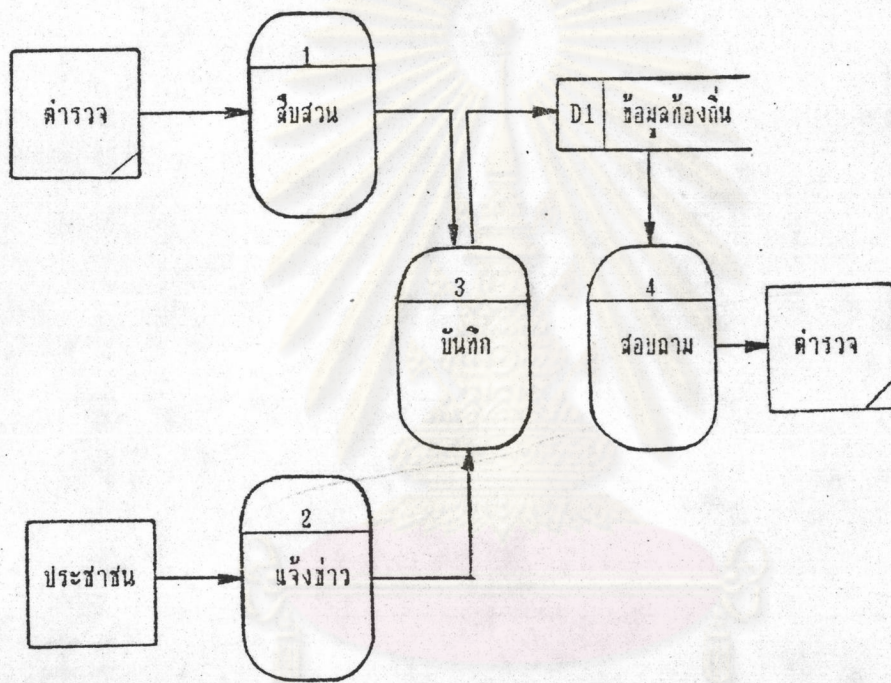
2.3.2.5.12 แหล่งมั่วสุ่มอื่น ๆ

2.3.2.6 สถานที่ที่อาจเป็นแหล่งเปลี่ยนแปลงสภาพของที่ได้มาโดยไม่ชอบ

ด้วยกฎหมาย หรือเป็นแหล่งรับซื้อของโจร เช่น

2.3.2.6.1 โรงรับจำนำ

2.3.2.6.2 ร้านค้าของเก่า



รูปที่ 2.4 แผนภาพกระแสข้อมูลท้องถิ่น

2.3.2.6.3 คู่มือมรดก

2.3.2.7 สถานเจ้าหน้าที่เชื้อเพลิง

วิธีการจัดเก็บรวบรวมข้อมูล มีที่มาของข้อมูลได้หลายทาง ดังนี้

- ก. ส่วนราชการที่เกี่ยวข้อง ซึ่งได้บันทึกรายการข้อมูล จัดลงทะเบียนเอาไว้เป็นหลักฐาน เช่น ข้อมูลเกี่ยวกับโรงงานอุตสาหกรรม สถานการศึกษา เป็นต้น
- ข. จากการปฏิบัติหน้าที่ของตำรวจเอง เช่น จากรายงานของสายตรวจซึ่งผู้บังคับบัญชามอบภารกิจให้ขณะปฏิบัติหน้าที่เป็นสายตรวจหรือสายสืบ
- ค. จากประชาชนทั่วไปที่มีความหวังดีต่อทางราชการ แจ้งข่าวให้ทราบ
- ง. จากสถานีตำรวจท้องที่อื่น แจ้งข้อมูลมาให้ทราบ เช่น ข้อมูลบุคคลพันโทษ

2.4 การรับคำร้องทุกข์หรือคากกล่าวโทษ

โดยที่ประมวลกฎหมายวิธีพิจารณาความอาญา ได้บัญญัติถึงวิธีการรับคำร้องทุกข์หรือคากกล่าวโทษไว้ในมาตรา 121 123 124 และ 125 เพื่อให้เป็นการสอดคล้องต้องกันกับกฎหมายดังกล่าว จึงจัดให้มีแบบคำร้องทุกข์หรือคากกล่าวโทษขึ้นไว้เป็นหลักฐานในการสอบสวนคดี ขณะเดียวกันใช้เป็นประโยชน์ในการรวบรวมสถิติคดีอาญาที่เกิดขึ้น และผลการดำเนินคดีเพื่อใช้ในการวิเคราะห์วิจัยในการวางแผนป้องกันและปราบปราม

แบบรับคำร้องทุกข์หรือคากกล่าวโทษนี้จัดเป็นชุด ๆ ละ 3 แผ่น แต่ละแผ่นมีข้อความตอนบนเหมือนกัน ใช้สำหรับบันทึกรับคำร้องทุกข์คดีอาญาทั้งหมด เมื่อมีผู้มาร้องทุกข์หรือคากกล่าวโทษให้ผู้รับแจ้ง หรือพนักงานสอบสวนกรอกรายละเอียดแห่งคดีลงในแบบพิมพ์ทันทีที่ตรงกับความมุ่งหมาย และใช้กระดาษคาร์บอนสอดเข้าได้แบบพิมพ์แผ่นที่ 1 และแผ่นที่ 2 เพื่อให้ข้อความตอนบนเสร็จแล้วให้ถอดกระดาษคาร์บอนแผ่นแรกออก การเขียนให้ใช้น้ำหมึกสีน้ำเงินหรือสีดำ ถ้าผิดพลาดห้ามขูดลบ ให้ขีดฆ่าคำผิดนั้นแล้วเขียนใหม่ ข้อความเดิมที่ขีดฆ่าต้องอ่านได้ ผู้รับแจ้งหรือพนักงานสอบสวนผู้แก้ไข เช่นนั้นต้องลงนามย่อไว้ที่ข้างกระดาษ ถ้ามีสามแบบให้สามลงลายมือชื่อไว้ด้วย

แผ่นแรก ตอนล่างเป็นใบรับที่ผู้รับแจ้งออกให้แก่ผู้แจ้ง เพื่อยืนยันว่าบุคคลนั้นได้มีการร้องทุกข์หรือคากกล่าวโทษแล้ว ให้ผู้รับแจ้งหรือพนักงานสอบสวนแล้วแต่กรณีกรอกข้อความลงชื่อแล้วจึงตรงรอยปรุมอบให้ผู้ร้องทุกข์หรือคากกล่าวโทษถือไว้เป็นหลักฐาน ส่วนแผ่นแรกตอนบนให้จัดการ

ส่งไปยังกองวิจัยและวางแผน ในวันรุ่งขึ้น แล้วให้กองวิจัยและวางแผนรวบรวมส่งศูนย์ประมวล
ข่าวสารกรมตำรวจ เพื่อประมวลสถิติเสนอกรมตำรวจ กองบัญชาการ กองบังคับการ
กองกำกับการ ที่เกี่ยวข้อง และสถานีตำรวจที่รายงานให้ทราบ

แผ่นที่สอง และสาม ให้ผู้รับแจ้งหรือพนักงานสอบสวนจดบันทึกคำร้องทุกข์หรือคำ
กล่าวโทษให้ปรากฏรายละเอียดชื่อที่อยู่ของผู้ร้องทุกข์หรือกล่าวโทษ ลักษณะแห่งความผิดพฤติการณ์
ต่าง ๆ ที่ความผิดนั้นได้กระทำความเสียหายที่ได้รับ ชื่อ หรือรูปพรรณของผู้กระทำความผิดเท่าที่
จะบอกได้ วัน เดือน ปี เวลาที่รับคำร้องทุกข์หรือกล่าวโทษด้วย ถ้าเป็นความผิดอันยอม
ความได้ให้กล่าวไว้ด้วยว่า ขอมอบคดีให้เจ้าพนักงานจัดการฟ้องร้องต่อไปจนกว่าคดีจะถึงที่สุด
ให้ผู้ร้องทุกข์หรือกล่าวโทษลงลายมือชื่อไว้เป็นหลักฐานโดยให้ผู้รับแจ้งหรือพนักงานสอบสวนแล้วแต่
กรณีนำแผ่นที่สองไปรวมติดไว้ในสำนวนการสอบสวน ถ้าเขียนคำร้องทุกข์หรือกล่าวโทษในหน้า
แรกยังไม่จบข้อความให้เขียนต่อในหน้าหลัง ถ้าไม่พอให้ใช้ใบต่อคำให้การแทรกจนจบข้อความ

ให้ลงเลขคดีตั้งแต่เลขคดีที่ 1 ในแบบรับคำร้องทุกข์หรือกล่าวโทษ ตั้งแต่ต้นปี
เรียงไปจนถึงสิ้นปีปฏิทิน เมื่อขึ้นปีใหม่ก็ตั้งต้นเลขคดีที่ 1 ใหม่ ให้เป็นหน้าที่ของเวรสอบสวน
คดีอาญาและเวรสอบสวนคดีอุบัติเหตุจรรยาจรทางบกฯ เป็นผู้รับผิดชอบตรวจสอบดูว่าได้ลงรายการ
รับคำร้องทุกข์ครบถ้วนหรือไม่ แผ่นที่ใช้กระดาษคาร์บอนรองตัวอักษรอ่านได้ชัดเจนเพียงใดตลอด
จนลงเลขคดีครบถ้วนทุกคดีหรือไม่ เสร็จแล้วให้เวรสอบสวนดังกล่าวรวบรวมคำร้องทุกข์ที่ตนเอง
รับผิดชอบ นำเสนอสารวัตรใหญ่ในวันรุ่งขึ้นโดยผ่านสารวัตรสอบสวนผู้รับผิดชอบ เมื่อสารวัตรใหญ่
ตรวจเห็นว่าถูกต้องแล้ว จึงแยกแผ่นแรกของคำร้องทุกข์ทุกคดีรวบรวมส่งกองวิจัยและวางแผน
แผ่นที่สองมอบให้พนักงานสอบสวนเจ้าของคดีรับไปรวมไว้ในสำนวนการสอบสวน ส่วนแผ่นที่สามให้
สารวัตรเป็นผู้รับผิดชอบโดยจัดเจ้าหน้าที่รวบรวมเข้าแฟ้มเรียงตามลำดับเลขคดี ตั้งแต่เลขคดีที่
1 จนถึงสิ้นปีปฏิทินเก็บไว้เป็นหลักฐานของสถานีตำรวจ ข้อความในแบบรับคำร้องทุกข์หรือคำ
กล่าวโทษนี้ห้ามบุคคลภายนอกดูหรือสำเนาคัดลอกเอาไป เว้นไว้แต่ผู้แจ้งหรือผู้เสียหายประสงค์จะ
ให้มีการรับรองถึงความเสียหายที่ระบุไว้ในคำร้องทุกข์หรือกล่าวโทษเพื่อนำไปเป็นหลักฐานนั้น
ให้บุคคลผู้มีตำแหน่งตั้งแต่สารวัตรสถานีตำรวจหรือหัวหน้าสถานีตำรวจขึ้นไป หรือตำแหน่งที่เทียบ
เท่าซึ่งเป็นนายตำรวจชั้นสัญญาบัตร หรือผู้ปฏิบัติราชการแทนในตำแหน่งนั้นๆ เป็นผู้พิจารณาออก
หนังสือรับรองให้

การรายงานการจับกุมผู้ต้องหา

ภายในระยะเวลาวันที่ 1 ถึง 15 และวันที่ 16 ถึงวันสิ้นเดือน เมื่อมีการจับกุม

ผู้ต้องหาในคดีใดได้ให้บันทึกผลการจับกุมในสมุดรายงานการจับกุมงวดนั้น ๆ และฉีกต้นฉบับส่งไป
ยังกองวิจัยและวางแผนทุกงวด การบันทึกให้ขึ้นหน้าใหม่ทุก 15 วัน เพื่อความสะดวกในการ
แยกส่งรายงาน สมุดรายงานการจับกุมนี้ให้จัดพิมพ์เย็บเป็นเล่ม ๆ ละ 50 ชุด ๆ ละ 2 แผ่น
เพื่อใช้เป็นต้นฉบับและสำเนาตั้งกล่าวให้เก็บไว้เป็นหลักฐานประจำสถานีตำรวจ

ขั้นตอนการดำเนินงานของเจ้าหน้าที่ กรณีมีผู้มาร้องทุกข์หรือกล่าวโทษ

- ก. เมื่อมีผู้มาร้องทุกข์หรือกล่าวโทษ พนักงานสอบสวนจะรับคำร้องทุกข์ฯ แล้ว
สอบสวนผู้เกี่ยวข้อง รวมทั้งรวบรวมพยานหลักฐานที่จำเป็นแห่งคดี
- ข. กรณีรู้ตัวผู้กระทำความผิด จะออกหมายจับและดำเนินรูปพรรณผู้ต้องหา
- ค. ถ้าจับกุมผู้ต้องหาได้ จะควบคุมผู้ต้องหาดำเนินคดีตามข้อกล่าวหาตามอำนาจแห่ง
ประมวลกฎหมายวิธีพิจารณาความอาญา
- ง. สรุปสำนวนการสอบสวนพร้อมความเห็นส่งพนักงานอัยการ ถึงแม้จะไม่รู้ตัวผู้
กระทำความผิดหรือจับกุมผู้ต้องหาไม่ได้
- จ. พนักงานอัยการมีความเห็นสั่งฟ้อง สั่งไม่ฟ้อง งดการสอบสวนหรือสอบสวนเพิ่มเติม

ขั้นตอนการดำเนินงานของเจ้าหน้าที่ กรณีพบความผิดซึ่งหน้า

- ก. เมื่อจับกุมผู้ต้องหาได้ในลักษณะความผิดซึ่งหน้า เจ้าหน้าที่ตำรวจผู้จับจะส่งพนักงาน
สอบสวนเพื่อรับคำร้องทุกข์ฯแล้วสอบสวนผู้เกี่ยวข้อง รวมทั้งรวบรวมพยานหลักฐานที่จำเป็นแห่งคดี
- ข. ควบคุมผู้ต้องหาดำเนินคดีตามข้อกล่าวหาตามอำนาจแห่งประมวลกฎหมายวิธีพิจารณา
ความอาญา
- ค. สรุปสำนวนการสอบสวนพร้อมความเห็นส่งพนักงานอัยการ
- ง. พนักงานอัยการมีความเห็นสั่งฟ้อง สั่งไม่ฟ้อง หรือสอบสวนเพิ่มเติม

กรมตำรวจ
คำร้องทุกข์ หรือคำกล่าวโทษ

ที่ _____ / _____

เสนอ _____

สถานีตำรวจ _____

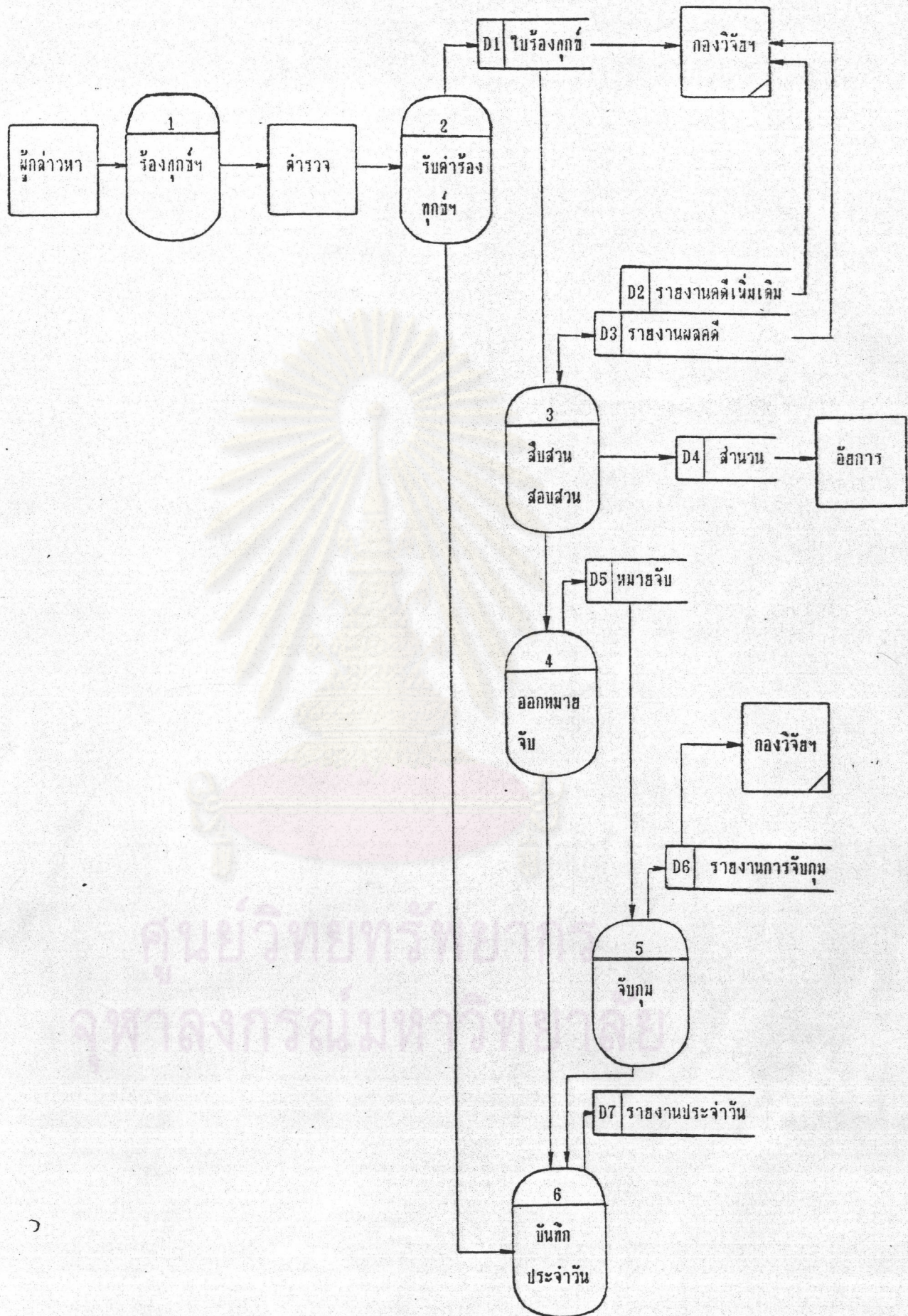
เลขคดีที่ _____ / _____

อำเภอ/เขต _____ จังหวัด _____

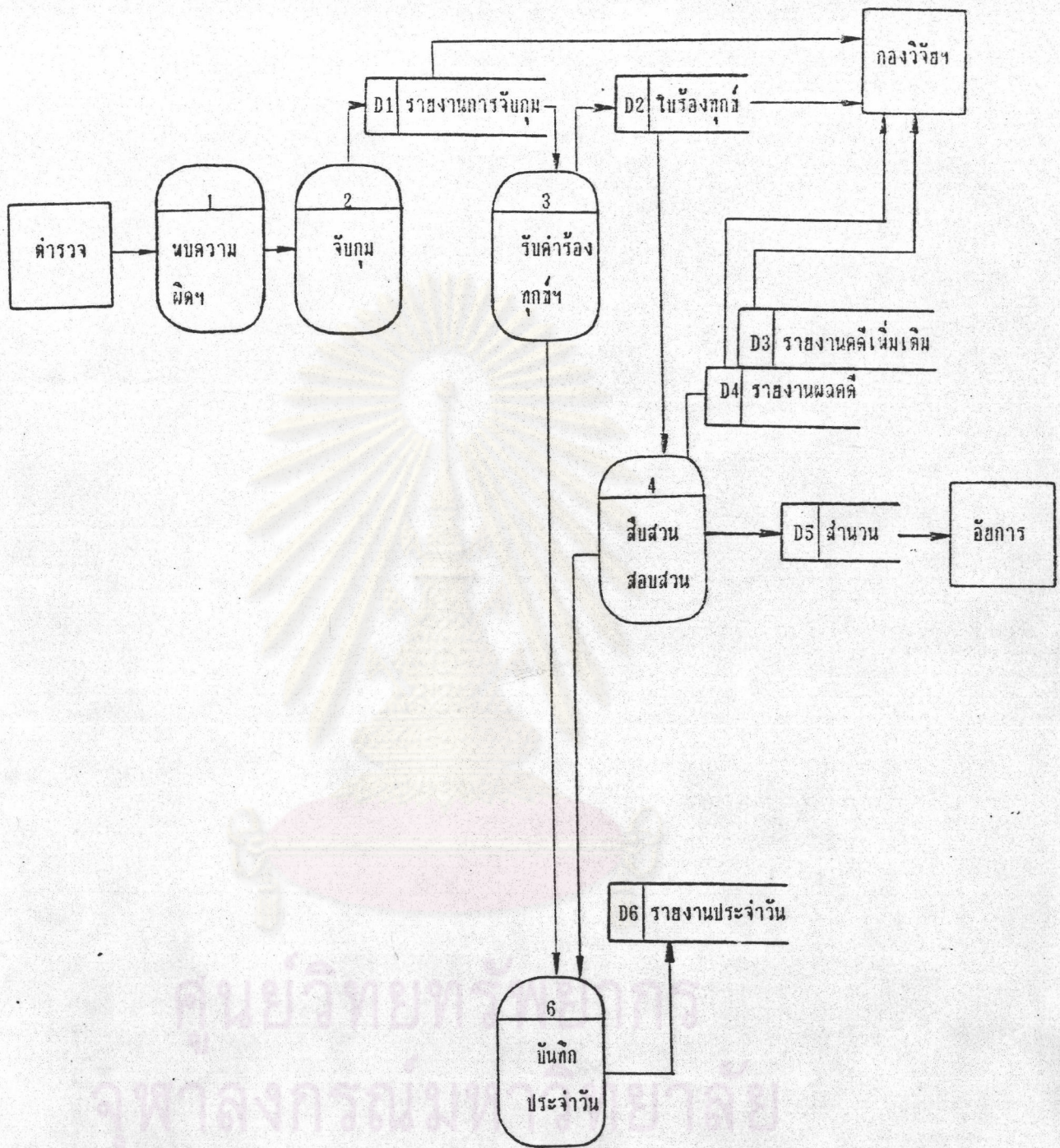
ประเภทคดี <input type="checkbox"/> อาญา <input type="checkbox"/> ผู้ใหญ่ <input type="checkbox"/> เด็กเยาวชน <input type="checkbox"/> พรบ. _____	ชื่อหา _____	วันเกิดเหตุ _____	วันในสัปดาห์ _____	วคป. _____	เวลา _____
		วันรับคำร้องทุกข์			
สถานที่เกิดเหตุ _____	จุดเกิดเหตุ _____	ในเขตสถานีตำรวจ _____	ผู้ต้องหา		ผู้เสียหาย
			จำนวน _____	จับได้ _____	ตาย _____
				บาดเจ็บสาหัส _____	ไม่สาหัส _____
มูลเหตุ _____	อาวุธที่ใช้ _____	จำนวน _____	จำนวน _____	ยานพาหนะที่ใช้ _____	
วิธีการ _____	๑. ปืนมีทะเบียน _____	๔. ระเบิด _____	รถยนต์ประเภท _____		
	๒. ปืนไม่มีทะเบียน _____	๕. ของมีคม _____	เรือ _____		
	๓. อาวุธสงคราม _____	๖. อื่น ๆ ระบุ _____	อื่น ๆ _____		
รายการทรัพย์สินเสียหาย	จำนวน _____	ราคา _____	รายการทรัพย์สินได้คืน	จำนวน _____	ราคา _____
			ของกลาง	จำนวน _____	ราคา _____

ลงชื่อพนักงานสอบสวน _____ เลขประจำตัว _____

วันที่ _____



รูปที่ 2.7 แผนภาพกระแสข้อมูลคดีอาชญากรรม กรณีผู้มาร้องทุกข์หรือกล่าวโทษ
 หมายเหตุ เครื่องหมายขีดของรูปสี่เหลี่ยมผืนผ้า มีเพื่อแสดงว่าเป็นกองวิจักษ์เดียวกัน



รูปที่ 2.8 แผนภาพกระแสข้อมูลคืออาชญากรรม กรณีพบความผิดซึ่งหน้า