

## บทที่ 6

### การออกแบบ

ในบทการออกแบบนี้ เป็นการออกแบบที่เป็นผลจากการประมวลผลสรุปจากงานวิจัยไว้ ในบทที่ 5 ที่จัดทำขึ้นเพื่อเป็นการพิสูจน์การประยุกต์ใช้ว่าสามารถนำคำตอบที่ได้จากงานวิจัยไปใช้งานได้จริง โดยทำการออกแบบผ่านสื่อนิทรรศการเคลื่อนที่ ในเรื่องราวที่เกี่ยวข้องกับคีตกวีที่สำคัญในแต่ละยุคดนตรีคลาสสิก เพื่อให้มองเห็นถึงวิธีการประยุกต์ใช้ และประโยชน์ในการนำผลที่ได้จากงานวิจัยฉบับนี้ไปใช้ และเพื่อเป็นแนวทางสำหรับผู้ที่ต้องการทำการศึกษาดังองค์ประกอบและ องค์ประกอบทางเรขาคณิตที่สามารถสื่อความหมายถึงดนตรีคลาสสิกในแต่ละยุคต่อไป มีรายละเอียดดังนี้คือ

#### โครงการ (Project)

โครงการออกแบบนิทรรศการคีตกวีที่สำคัญของแต่ละยุคต่าง ๆ ในดนตรีคลาสสิก

#### ประวัติความเป็นมา (Background)

ดนตรีคลาสสิกซึ่งเป็นพื้นฐานของดนตรีทุกประเภท และเป็นดนตรีที่ความสมบูรณ์ในตัวเองสูงถือว่าเป็นดนตรีที่มีคุณภาพ และในปัจจุบันได้มีการส่งเสริมให้ฟังเพลงคลาสสิกมากขึ้น โดยเฉพาะมารดาที่กำลังตั้งครรภ์และเด็ก เพราะดนตรีคลาสสิกช่วยเสริมสร้างให้พัฒนาการของเด็กมีความสมบูรณ์มากขึ้น อีกทั้งดนตรีคลาสสิกเองก็ยังมีช่วงระยะเวลาที่ยาวนานมาก และสามารถแบ่งออกได้เป็นยุคต่าง ๆ บางยุคของดนตรีคลาสสิกก็กินเวลาถึงหลายร้อยปี และมีความแตกต่างกันจนเห็นได้ชัดเจนในแต่ละยุคของดนตรี

ดนตรีคลาสสิกเป็นดนตรีที่มีความละเอียดอ่อน และต้องการความรู้ความเข้าใจที่จะทำให้เกิดความซาบซึ้ง และเข้าถึงดนตรีนั้นได้ โดยมีคีตกวีผู้ยิ่งใหญ่ของโลกเป็นบุคคลสำคัญที่ทำให้ดนตรีเจริญมาทุกยุคสมัย เป็นผู้ประพันธ์ผลงานเพลงคลาสสิกที่มีคุณภาพเหล่านี้ออกมา โดยมีหลักเกณฑ์ในการประพันธ์ และมีการพัฒนารูปแบบมาโดยตลอด ตามช่วงเวลาที่เกิดขึ้น คีตกวีแต่ละท่านในแต่ละยุคเองนั้นก็ล้วนแต่มีลักษณะการประพันธ์เฉพาะตัว ดังนั้นหากไม่มีคีตกวีเป็นผู้สร้างสรรค์แล้วดนตรีก็เกิดขึ้นไม่ได้ เรื่องราวชีวิตของคีตกวีจึงเป็นเรื่องที่ควรศึกษาเป็นอย่างยิ่ง เพราะในเวลาที่เราฟังเพลงก็รู้สึกซาบซึ้งอยู่แล้ว แต่ถ้ารู้ประวัติความเป็นมา เรื่องราวชีวิตของผู้ประพันธ์แล้ว จะทำให้ผู้ฟังมีความซาบซึ้งในบทเพลงมากขึ้น อีกทั้งรูปแบบของดนตรีที่คีตกวีสร้างขึ้นนั้นมีความแตกต่างกันทำให้สามารถแบ่งดนตรีเป็นยุคต่าง ๆ ได้ และการที่เรารู้ถึงประวัติของ

<sup>1</sup> ณรุทธ์ สุทธจิตต์, สังคีตนิยม: ความซาบซึ้งในดนตรีตะวันตก, (กรุงเทพมหานคร : สำนักพิมพ์แห่งจุฬาลงกรณ์มหาวิทยาลัย, 2540), หน้า 13-15.

คีตกวีก็ทำให้สามารถแยกแยะยุคของดนตรีได้ ซึ่งผู้ฟังอาจจะรู้จักชื่อของคีตกวีแต่ไม่ทราบว่ายู่ในยุคใด ดังนั้นการให้ความรู้เกี่ยวกับคีตกวีให้กับผู้ฟังที่มีความสนใจก็จะทำให้สามารถเข้าใจการฟังเพลงคลาสสิกได้มากยิ่งขึ้น

การให้ความรู้เกี่ยวกับคีตกวีนั้นสามารถทำได้หลายวิธี เช่น รูปแบบของหนังสือ หรือนิทรรศการ เป็นต้น แต่ในที่นี้จะขอเสนอเรื่องราวของคีตกวีในสื่อของนิทรรศการเคลื่อนที่ ด้วยเหตุผลที่ว่าข้อมูลที่เป็นหนังสือจะมีข้อความที่ยาวเกินไป และทำให้เกิดความน่าเบื่อ การจัดนิทรรศการจะเป็นสื่อที่สามารถตอบสนองการรับรู้ได้ดี เป็นการส่งเสริมให้เกิดความเข้าใจในเนื้อหามากขึ้น “การจัดแสดงนิทรรศการเป็นกิจกรรมที่ได้รับความนิยมสูงเพราะเป็นจิตวิทยาในการจูงใจอย่างหนึ่งที่สามารถดึงดูดใจผู้พบเห็นให้เปลี่ยนแปลงพฤติกรรมได้”<sup>2</sup> อีกทั้งเสน่ห์ของการจัดนิทรรศการชั่วคราวนั้นอยู่ที่ความพิเศษหรือโอกาสที่หาได้ยาก ชมได้เป็นครั้งคราวเท่านั้น

และในปัจจุบันมีอัลบั้มเพลงคลาสสิกจำนวนมากและดนตรีคลาสสิกก็เป็นดนตรีที่มีความสำคัญมาก แม้นักออกแบบหลายรายได้มีความพยายามที่จะใช้องค์ประกอบการออกแบบเพื่อสะท้อนบอกความหมายของดนตรีคลาสสิก ซึ่งมีความหลากหลายไปตามยุคสมัย ก็ยังไม่มีผู้ใดวางบรรทัดฐานขึ้นไว้เป็นแนวทางในการนำองค์ประกอบการออกแบบมาใช้เรียบเรียงเพื่อให้สะท้อนความหมายทางดนตรีได้อย่างแท้จริง อีกทั้งการนำเสนอคีตกวีที่มีความสำคัญในแต่ละยุคจะทำให้ผู้คนสามารถเข้าใจถึงดนตรีคลาสสิกได้มากยิ่งขึ้น ผู้ฟังที่ไม่ใช่ผู้เชี่ยวชาญทางด้านดนตรีคลาสสิกหรือผู้ที่เรียนด้านดนตรีคลาสสิกเป็นสาขาวิชาหลักนั้น จะไม่สามารถแยกแยะยุคของดนตรีได้ ดังนั้นการใช้สื่อนิทรรศการที่มีการใช้ทัศนศิลป์ (Visual) ในรูปแบบของงานเรขศิลป์เกี่ยวกับคีตกวีของแต่ละยุคดนตรีคลาสสิกครั้งนี้ จะทำให้ผู้ฟังสามารถแยกแยะยุคของดนตรีได้และเพื่อเป็นแนวทางให้กับผู้ที่ต้องการศึกษาหรือต้องการทำความเข้าใจต่อไป

### วัตถุประสงค์ (Objectives)

1. เพื่อออกแบบนิทรรศการที่สามารถให้ความรู้เกี่ยวกับคีตกวีที่มีความสำคัญของแต่ละยุคดนตรีคลาสสิก
2. เพื่อให้กลุ่มเป้าหมายสามารถแบ่งยุคของดนตรีคลาสสิกได้ เพื่อให้เกิดความเข้าใจและซาบซึ้งในการฟังเพลงคลาสสิกมากขึ้น

### กลุ่มเป้าหมาย (Target)

นิสิตนักศึกษามหาวิทยาลัย ระดับปริญญาตรี เป็นนิสิตนักศึกษาที่ไม่ได้เรียนด้านดนตรีคลาสสิก เป็นสาขาวิชาหลัก แต่มีความสนใจในด้านดนตรี และมีวิชาเลือกเรียนเป็นวิชา “Music Appreciate” ซึ่งเป็นแขนงหนึ่งในวิชา “Humanities” มีความต้องการในประสบการณ์ที่แปลกใหม่

<sup>2</sup> จันทรา มาศสุพงศ์, *หลักนิทรรศการ*, (กรุงเทพมหานคร: โอเดียนสโตร์, 2540), หน้า 9.

งานอดิเรกคือฟังเพลงและอ่านหนังสือ มีความเข้าใจและสามารถพูดถึงดนตรีชนิดต่างๆ ได้อย่างถูกต้อง

### แนวความคิด (Concept)

Musical Skeleton

### เหตุผลสนับสนุน (Support)

เปรียบเทียบเสมือนแกนหลักสำคัญ เหมือนดนตรีคลาสสิกที่เป็นพื้นฐานของดนตรีทุกประเภท ทั้งนี้แกนหลักนี้จะเกิดขึ้นไม่ได้ถ้าไม่มีคีตกวีเป็นผู้สร้างสรรค์บทเพลงนั้น ๆ ขึ้น

### อารมณ์ และความรู้สึก (How to communicate)

Intellectual, Brilliant, Rational

### ประโยชน์ที่คาดว่าจะได้รับ (Desired response)

1. กลุ่มเป้าหมายมีความรู้เกี่ยวกับคีตกวีที่มีความสำคัญของแต่ละยุคดนตรีคลาสสิก
2. กลุ่มเป้าหมายสามารถแบ่งยุคของดนตรีคลาสสิกได้เพื่อให้เกิดความเข้าใจและซาบซึ้งในการฟังเพลงคลาสสิกมากขึ้น

### สื่อที่ใช้ (Required material)

สื่อนิทรรศการเคลื่อนที่ ในบริเวณพื้นที่ที่จำกัด

### Mandatory

จำนวนยุคของดนตรีที่จัดทำนิทรรศการขึ้น มีจำนวน 4 ยุคตามความนิยมที่มีลำดับมากที่สุด และจากขอบเขตของงานวิจัย

โดยมีรายละเอียดในการออกแบบ ดังนี้

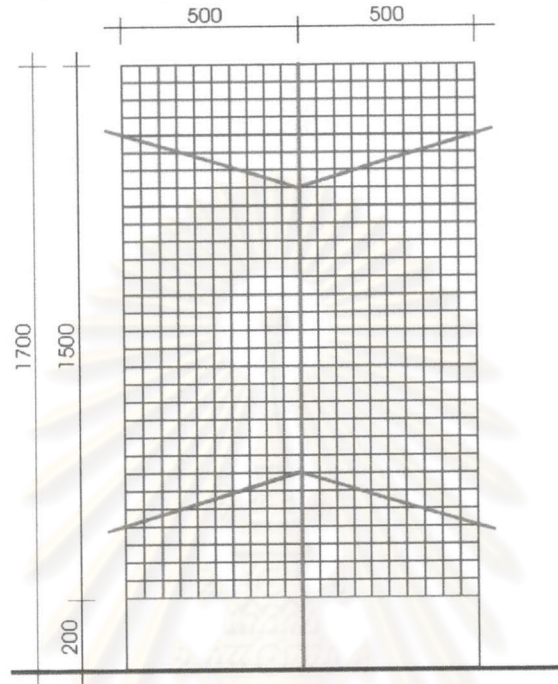
### แนวความคิด (Concept)



ภาพที่ 64 ภาพแสดงแนวความคิดที่เกี่ยวข้องกับนิทรรศการคีตกวี

เปรียบเทียบคีตกวีเสมือนแกนหลักสำคัญ เหมือนดนตรีคลาสสิกที่เป็นพื้นฐานของดนตรีทุกประเภท ทั้งนี้แกนหลักนี้จะเกิดขึ้นไม่ได้ถ้าไม่มีคีตกวีเป็นผู้สร้างสรรค์บทเพลงนั้น ๆ ขึ้น

### โครงสร้างการออกแบบ และขนาดของบอร์ดนิทรรศการ

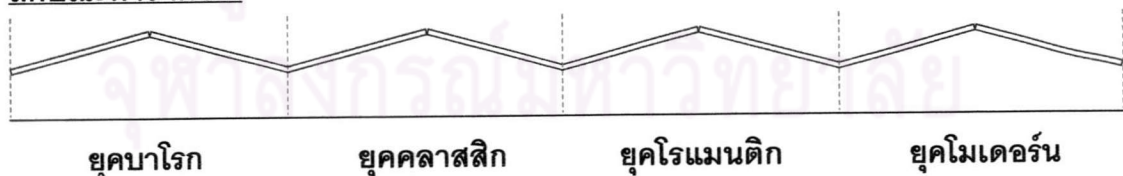


ภาพที่ 65 ภาพแสดงระบบกริดของบอร์ดนิทรรศการ

ระบบกริดแสดงแนวแกนหลัก และมีเส้นพุ่งเข้าหาศูนย์กลาง เป็นการแสดงถึงแนวแกนที่มีความสำคัญ และมีลักษณะการเชื่อมต่อถึงกันสู่แกนกลาง

ขนาดของบอร์ดนิทรรศการต่อ 1 บอร์ด คือ 0.50 X 1.70 ม. โดยใช้ 2 บอร์ดต่อเรื่องราวของคีตกวี 1 ยุคดนตรีคลาสสิก ทั้งหมดเป็นจำนวน 8 บอร์ดด้วยกัน แต่ขนาดของส่วนที่มีการออกแบบเรขาคณิตจริง ๆ คือ 0.50 X 1.50 ม.เท่านั้น แต่จำนวนบอร์ดเท่ากัน

### ลักษณะการจัดวาง



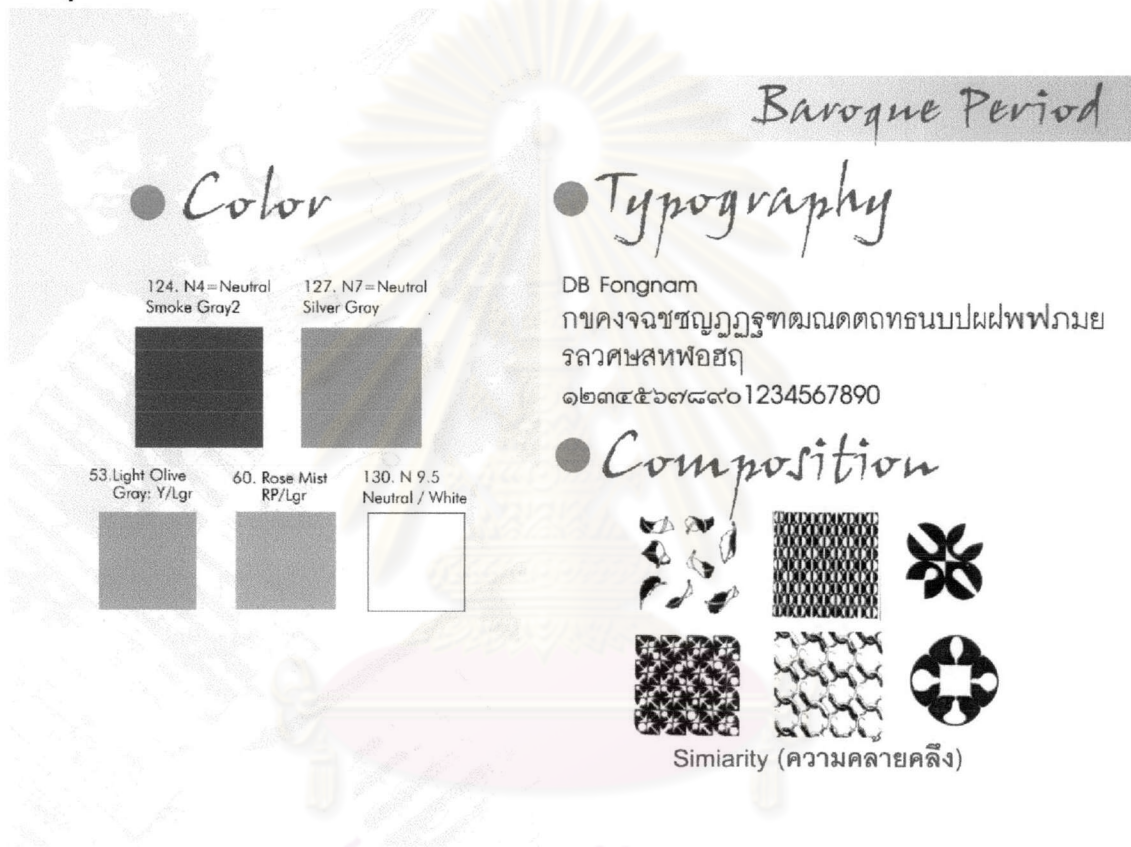
ภาพที่ 66 ภาพแสดงลักษณะการจัดวางบอร์ดนิทรรศการ

ลักษณะการจัดวางเป็นการวางวางในลักษณะตัววี (V) เรียงติดกันไปทั้ง 4 ยุคดนตรี เพื่อเน้นให้เกิดการเปรียบเทียบถึงความแตกต่างอย่างชัดเจนของในการออกแบบที่สื่อถึงคีตกวีที่มีความสำคัญของดนตรีคลาสสิกในแต่ละยุค

**การออกแบบ**

ในการออกแบบนิทรรศการศีก์ที่สาคัญของแต่ละยุคต่าง ๆ ในดนตรีคลาสสิกครั้งนี้ โดยผ่านสื่อนิทรรศการเคลื่อนที่ เป็นการนำองค์ประกอบ และองค์ประกอบทางเรขาคณิตที่ได้จากการสรุปผลจากงานวิจัยที่ได้ในบทที่ 5 มาใช้ ดังนั้นจึงขอแจกแจงรายละเอียดขององค์ประกอบ และองค์ประกอบทางเรขาคณิตต่าง ๆ ที่ได้ทำการคัดเลือกจากผลที่ได้จากงานวิจัย โดยสามารถจำแนกออกเป็น 4 ยุคของดนตรีคลาสสิก ได้ดังนี้คือ

● **ยุคบาโรก**



ภาพที่ 67

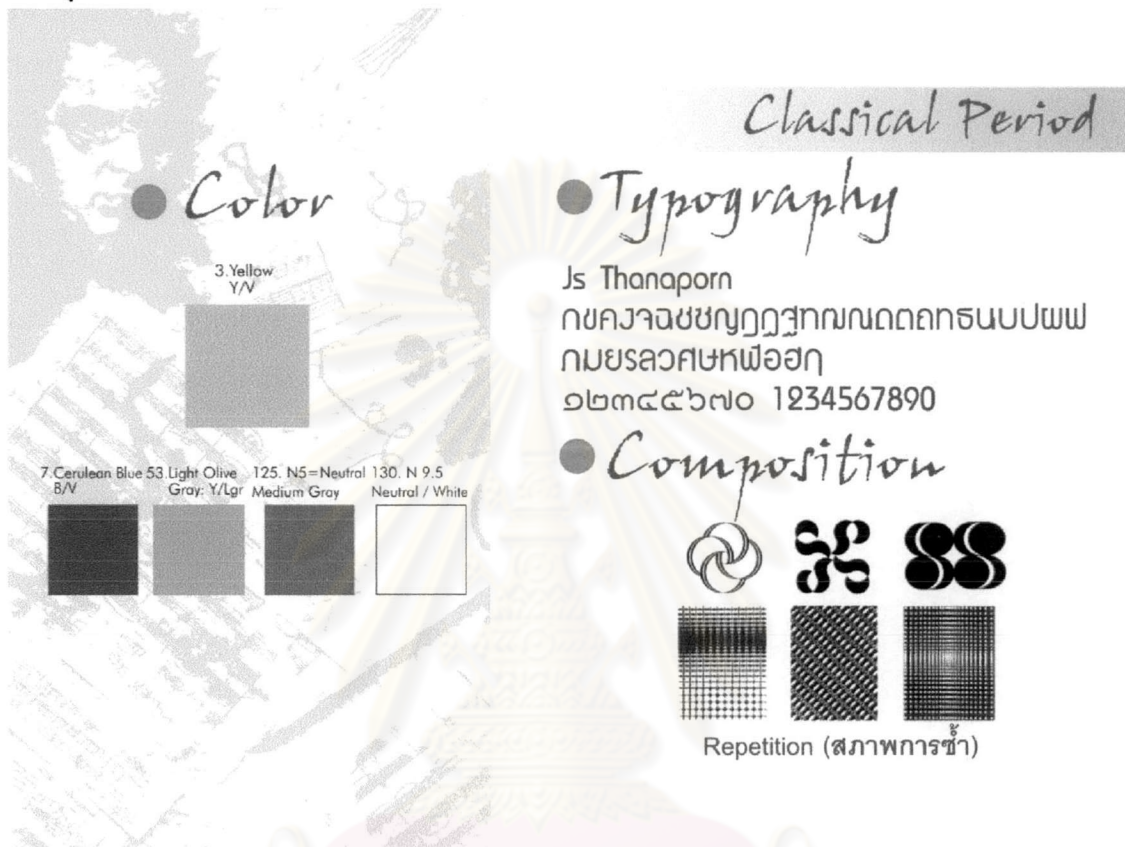
ภาพแสดงผลสรุปจากงานวิจัยที่ทำการคัดเลือกมาเพื่อการออกแบบสำหรับยุคบาโรก

การเลือกใช้สีในลำดับที่เป็นค่ามากที่สุดที่สามารถแสดงความเป็นยุคบาโรกได้ดีที่สุดเลือกมาเพียง 2 สี คือ N4 = Neutral Smoke Gray 2 และ N7 = Neutral Silver Gray และสีที่แสดงถึงค่ามากจำนวน 3 สีคือ Light Olive Gray, Rose Mist และ N9.5 = Neutral /White โดยในจะใช้สีที่มีค่ามากที่สุดในเปอร์เซ็นต์ที่มากกว่าสีที่มีค่ามาก

การเลือกใช้ตัวอักษรไทย เป็นการเลือกใช้ตัวอักษร DB Fongnam ซึ่งเป็นค่าปานกลางและเป็นค่าสูงสุดของแบบตัวอักษรทั้งหมด

และการเลือกใช้องค์ประกอบ คือ ความคล้ายคลึง ซึ่งเป็นค่ามากที่สุดเพียงค่าเดียว สำหรับยุคบาโรก

● ยุคคลาสสิก



ภาพที่ 68

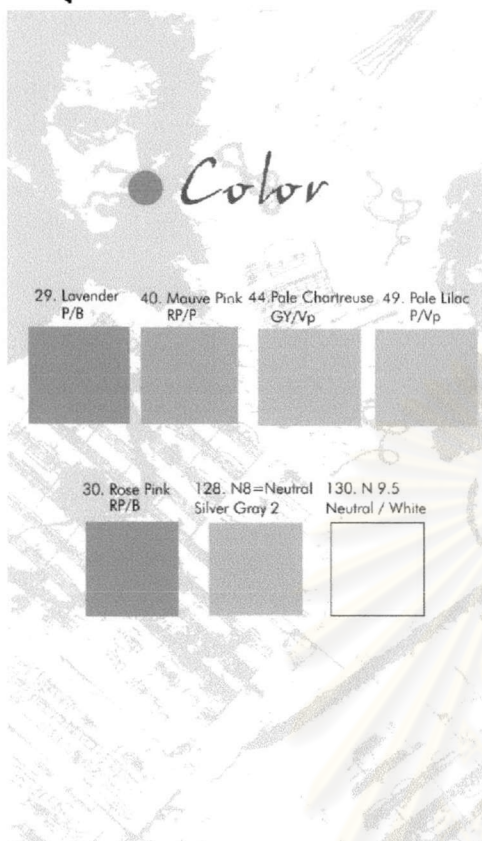
ภาพแสดงผลสรุปจากงานวิจัยที่ทำการคัดเลือกมาเพื่อการออกแบบสำหรับยุคคลาสสิก

การเลือกใช้สีในลำดับที่เป็นค่ามากที่สุดที่สามารถแสดงความเป็นยุคคลาสสิกได้ดีที่สุดเพียงสีเดียว คือ Yellow และสีที่แสดงถึงค่ามากจำนวน 4 สีคือ Cerulean Blue, Light Olive Gray, N5 = Neutral Medium Gray และ N9.5 = Neutral /White โดยในจะใช้สีที่มีค่ามากที่สุดในเปอร์เซ็นต์ที่มากกว่าสีที่มีค่ามาก

การเลือกใช้ตัวอักษรไทย เป็นการเลือกใช้ตัวอักษร Js Thanaporn ซึ่งเป็นค่ามาก และเป็นค่าสูงสุดของแบบตัวอักษรทั้งหมด

และการเลือกใช้องค์ประกอบ คือ สภาพการซ้ำ ซึ่งเป็นค่ามากที่สุดสำหรับยุคคลาสสิก

- ยุคโรแมนติก



## Romantic Period

- Typography

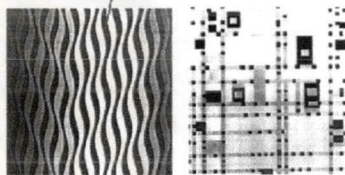
Js Ekachai

กขคกงจจขชฃญญฐฐาฒฒดตถทธนบปฝฝฟฝภภมย  
รลาวศษสฬฬอฮฮฤ ๑๒๓๔๕๖๗๘๙๐1234567890

Js Saksit

กขคกงจจขชฃญญฐฐาฒฒดตถทธนบปฝฝฟฝภภมย  
รลาวศษสฬฬอฮฮฤ ๑๒๓๔๕๖๗๘๙๐1234567890

- Composition



Movement (การเคลื่อนไหว)

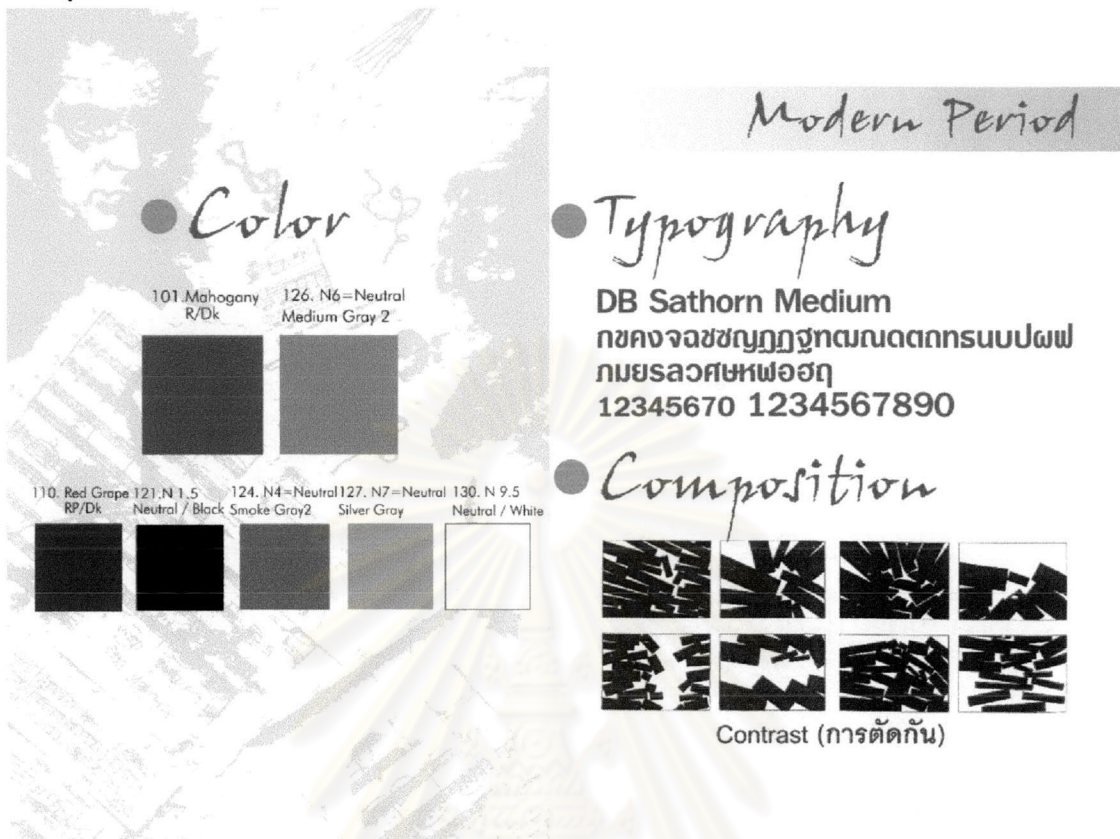
### ภาพที่ 69

ภาพแสดงผลสรุปจากงานวิจัยที่ทำการคัดเลือกมาเพื่อการออกแบบสำหรับยุคโรแมนติก การเลือกใช้สีในลำดับที่เป็นค่ามากที่สุดที่สามารถแสดงความเป็นยุคโรแมนติกได้ดีที่สุด จำนวน 4 สี คือ Lavender, Mauve Pink, Pale Chartreuse และ Pale Lilac และสีที่แสดงถึงค่ามากจำนวน 3 สีคือ Rose Pink, N8 = Neutral Silver Gray 2 และ N9.5 = Neutral /White โดยใน จะใช้สีที่มีค่ามากที่สุดในเปอร์เซ็นต์ที่มากกว่าสีที่มีค่ามาก

การเลือกใช้ตัวอักษรไทย เป็นการเลือกใช้ตัวอักษร Js Ekachai และ Js Saksit ซึ่งเป็นค่าปานกลาง และเป็นค่าสูงสุดของแบบตัวอักษรทั้งหมด

และการเลือกใช้องค์ประกอบ คือ การเคลื่อนไหว ซึ่งเป็นค่ามากที่สุดสำหรับยุคโรแมนติก

## ● ยุคโมเดิร์น



ภาพที่ 70

ภาพแสดงผลสรุปจากงานวิจัยที่ทำการคัดเลือกมาเพื่อการออกแบบสำหรับยุคโมเดิร์น การเลือกใช้สีในลำดับที่เป็นค่ามากที่สุดที่แสดงความเป็นยุคโมเดิร์นได้ดี จำนวน 2 สี คือ Mahogany และ N6 = Neutral Medium Gray 2 และสีที่แสดงถึงค่าปานกลางจำนวน 5 สีคือ Red Grape, N1.5 = Neutral / Black, N4 = Neutral Smoke Gray 2, N7 = Neutral Silver Gray และ N9.5 = Neutral / White โดยในจะใช้สีที่มีค่ามากในเปอร์เซ็นต์ที่มากกว่าสีที่มีค่าปานกลาง ซึ่งในยุคนี้จะไม่ใช้สีที่แสดงถึงค่ามากที่สุดเลย

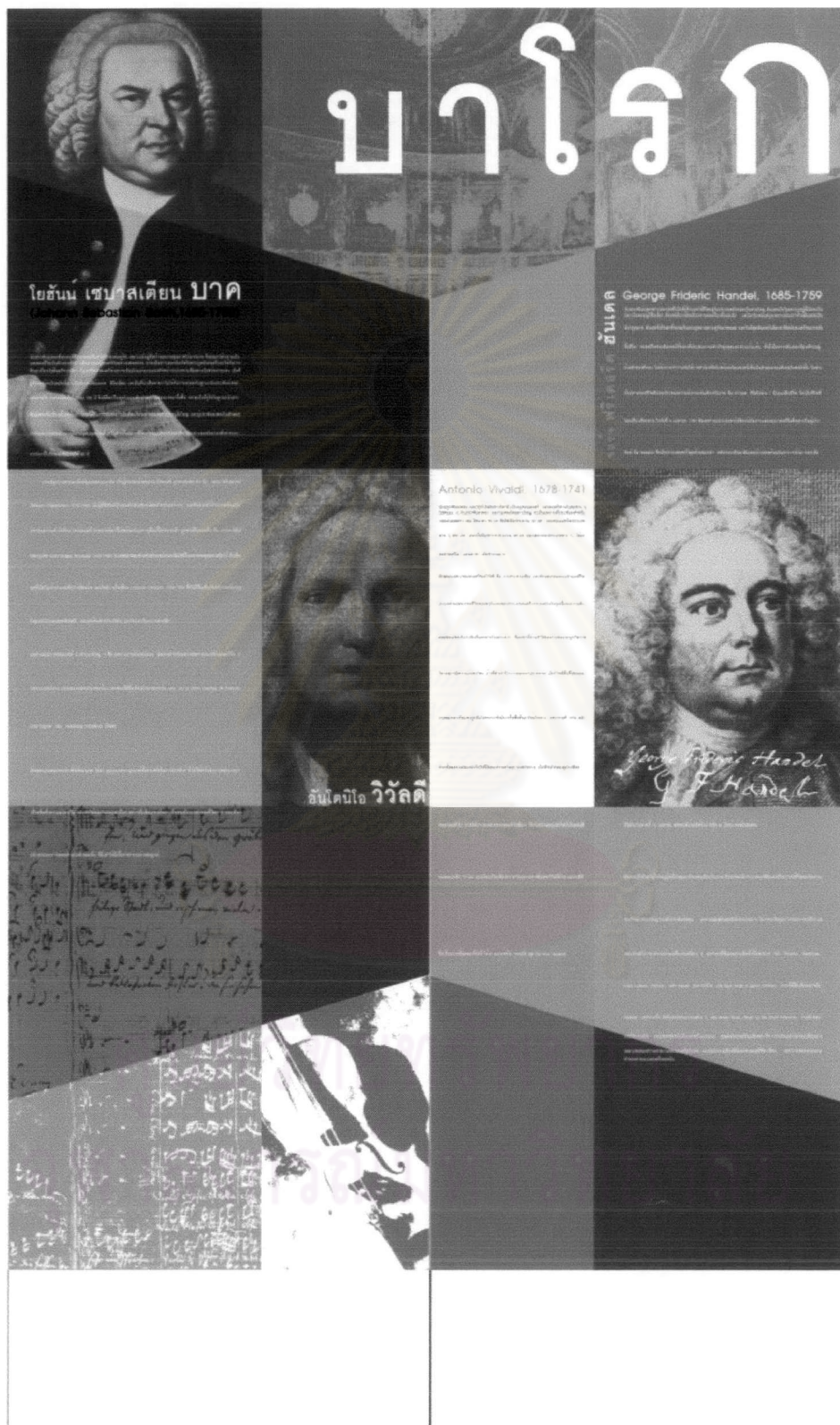
การเลือกใช้ตัวอักษรไทย เป็นการเลือกใช้ตัวอักษร DB Sathorn Medium ซึ่งเป็นค่ามากที่สุด และเป็นค่าสูงสุดของแบบตัวอักษรทั้งหมด

และการเลือกใช้องค์ประกอบ คือ การตัดกัน ซึ่งเป็นค่ามากที่สุดสำหรับยุคโมเดิร์น

หลังจากทราปรายละเอียดขององค์ประกอบ และองค์ประกอบทางเรขาคณิตต่าง ๆ ที่ได้ทำการคัดเลือกจากผลที่ได้จากงานวิจัยมาแล้วนั้น จึงสามารถนำมาออกแบบเป็นบอร์ดนิทรรศการที่เกี่ยวกับศตวรรษที่มีความสำคัญในแต่ละยุคต่าง ๆ ของดนตรีคลาสสิก ได้ดังนี้คือ



● บอร์ดนิทรรศการยุคบาโรก



ภาพที่ 71 ภาพแสดงบอร์ดนิทรรศการสำหรับยุคบาโรก

● บอร์ดนิทรรศการยุคคลาสสิก

# คลาสสิก



**Ludwig Van Beethoven, 1770-1827**  
ลุดวิก ฟาน เบ็ธโฮเฟิน

*(Small text columns describing Beethoven's life and work, partially illegible)*



**ฟรานซ์ โยฮัน ไรต์**

*(Small text columns describing Mozart's life and work, partially illegible)*



**วอลฟกัง อมาเดอุส โมซาร์ท**

*(Small text columns describing Mozart's life and work, partially illegible)*



ภาพที่ 72 ภาพแสดงบอร์ดนิทรรศการสำหรับยุคคลาสสิก

- บอร์ดนิทรรศการยุคโรแมนติก



ภาพที่ 73 ภาพแสดงบอร์ดนิทรรศการสำหรับยุคโรแมนติก

● บอร์ดนิทรรศการยุคโมเดิร์น



ภาพที่ 74 ภาพแสดงบอร์ดนิทรรศการสำหรับยุคโมเดิร์น



### บอร์ดนิทรรศการยุคบาโรก

ลักษณะการจัดวางองค์ประกอบของบอร์ดนิทรรศการยุคบาโรกใช้ลักษณะความคล้ายคลึงเป็นหลัก จะเห็นได้ว่าการแบ่งช่องสี่เหลี่ยมออกในลักษณะที่มีความใกล้เคียงกันในเรื่องขนาด และในลักษณะที่ค่อยๆ เพิ่ม ทั้งเส้นแนวกว้าง ที่มีการกระจายออก แต่ไม่มากนัก รวมไปถึงลักษณะการจัดวางตัวอักษรที่มีการเพิ่มระยะห่างระหว่างบรรทัดขึ้นเรื่อย ๆ และเช่นเดียวกันคือ ในลักษณะที่ไม่มากนัก ส่วนการใช้สีเป็นไปตามผลการวิจัยที่ได้คัดเลือกมาแล้ว แม้แต่ภาพคิตกวีที่นำมาใช้ก็มีการปรับสีให้เป็นโทนสีเดียวกับผลสรุปจากการวิจัย

### บอร์ดนิทรรศการยุคคลาสสิก

ลักษณะการจัดวางองค์ประกอบของบอร์ดนิทรรศการยุคคลาสสิกใช้สภาพการซ้ำเป็นหลัก จะเห็นได้ว่า มีการจัดวางตัวอักษรเป็นบล็อกสี่เหลี่ยมที่มีขนาดเท่า ๆ กัน เป็นจังหวะการซ้ำในบอร์ดทางด้านซ้าย และเช่นเดียวกันกับบอร์ดทางขวา อีกทั้งรูปแบบการใช้รูปทรงวงกลมที่ซ้ำกัน การใช้ตัวอักษร ใช้ลักษณะการจัดวางแบบปกติ

ส่วนการใช้สีเป็นไปตามผลการวิจัยที่ได้คัดเลือกมาแล้ว และมีการใช้ลักษณะการสลับสีที่มีการซ้ำในตำแหน่งหัวข้อเรื่อง (Headline) แม้แต่ภาพคิตกวีที่นำมาใช้ก็มีการปรับสีให้เป็นโทนสีเดียวกับผลสรุปจากการวิจัยเช่นเดียวกัน

### บอร์ดนิทรรศการยุคโรแมนติก

ลักษณะการจัดวางองค์ประกอบของบอร์ดนิทรรศการยุคโรแมนติกใช้ลักษณะการเคลื่อนไหวเป็นหลัก โดยใช้รูปทรงของวงกลมดูเหมือนมีการหมุน หรือเคลื่อนไหวเข้ามาใช้ และเริ่มมีการซ้อนทับกันของแต่ละองค์ประกอบ

การใช้ตัวอักษร ใช้ลักษณะการจัดวางที่ระยะห่างแต่ละบรรทัดไม่เท่ากัน แสดงถึงการเคลื่อนไหว และการจัดวางตัวอักษรที่ลื้อไปตามเส้นของวงกลม

ส่วนการใช้สีเป็นไปตามผลการวิจัยที่ได้คัดเลือกมาแล้ว แม้แต่ภาพคิตกวีที่นำมาใช้ก็มีการปรับสีให้เป็นโทนสีเดียวกับผลสรุปจากการวิจัยเช่นเดียวกัน

### บอร์ดนิทรรศการยุคโมเดิร์น

ลักษณะการจัดวางองค์ประกอบของบอร์ดนิทรรศการยุคโมเดิร์นใช้ลักษณะการตัดกันเป็นหลัก โดยใช้รูปทรงสี่เหลี่ยมเข้ามาเป็นองค์ประกอบหลักสำคัญ โดยให้แต่ละช่องสี่เหลี่ยมแยกออกจากกันอย่างชัดเจน ส่วนที่เกิดการตัดกันของสี่เหลี่ยม จะเกิดเป็นอีกสีหนึ่งขึ้นทันที

การใช้ตัวอักษร ใช้ลักษณะการจัดวางที่มีการซ้อนทับกัน ทำให้ดูมีมิติมากขึ้น

ส่วนการใช้สีเป็นไปตามผลการวิจัยที่ได้คัดเลือกมาแล้ว แม้แต่ภาพคิตกวีที่นำมาใช้ก็มีการปรับสีให้เป็นโทนสีเดียวกับผลสรุปจากการวิจัยเช่นเดียวกัน

จากงานออกแบบนิทรรศการเคลื่อนที่ที่เกี่ยวข้องกับเรื่องราวของคีตกวีที่มีความสำคัญในของดนตรีคลาสสิกทั้ง 4 ยุค คือ ยุคบาโรก ยุคคลาสสิก ยุคโรแมนติก และยุคโมเดิร์น จะเห็นได้ว่า ได้มีการนำเอาองค์ประกอบ และองค์ประกอบทางเรขาคณิตที่ได้จากการสรุปผลจากงานวิจัยที่ได้กล่าวไว้แล้วในบทที่ 5 นั้น มาประยุกต์ใช้กับหัวข้อการออกแบบนิทรรศการครั้งนี้ ทั้งในเรื่องของการใช้สี การใช้ตัวอักษรไทย และการจัดองค์ประกอบ ที่มีความแตกต่างกันในแต่ละยุคของดนตรี เพื่อให้กลุ่มเป้าหมายมีความรู้เกี่ยวกับคีตกวีที่มีความสำคัญของแต่ละยุคดนตรีคลาสสิก และสามารถแบ่งยุคของดนตรีคลาสสิกได้เพื่อให้เกิดความเข้าใจ และซาบซึ้งในการฟังเพลงคลาสสิกมากยิ่งขึ้น

ผลสรุปที่ได้จากงานวิจัยครั้งนี้จึงนับว่าเป็นประโยชน์ สามารถนำไปประยุกต์ใช้กับงานอื่นๆ ที่มีเนื้อหาว่าด้วยเรื่องราวของดนตรีคลาสสิกใน 4 ยุค คือ ยุคบาโรก ยุคคลาสสิก ยุคโรแมนติก และยุคโมเดิร์น สามารถเป็นแนวทางสำหรับผู้ที่ต้องการศึกษา และต้องการออกแบบงานเรขาคณิตที่สื่อถึงบุคลิกภาพของดนตรีคลาสสิกในแต่ละยุคต่อไป



ศูนย์วิทยทรัพยากร  
จุฬาลงกรณ์มหาวิทยาลัย