



ในการวิเคราะห์แนวความคิดเกี่ยวกับ "การเมือง" (politics) อาจจะทำได้ในลักษณะที่เป็น 2 แนวทาง แนวทางแรก เป็นการมองการเมืองในฐานะที่เกี่ยวข้องกับสถาบันทางการเมือง (political institution) เช่น รัฐบาล คณะรัฐมนตรี วุฒิสภา เป็นต้น ซึ่งการมอง "การเมือง" ในลักษณะเช่นนี้ ชี้ให้เห็นว่าเป็นการเมืองการเมืองในกรอบ "การเมือง" ได้เกิดขึ้น หรือเป็นการมองการเมืองในระดับชาติ (national level) นั้นเอง และอาจจะพิจารณาได้ว่า "การเมืองเป็นเรื่องของชนชั้นนำทางการเมือง" (political elite) แนวทางที่สอง เป็นการมองการเมืองในฐานะเป็นความสัมพันธ์ทางสังคม ซึ่งที่แสดงให้เห็นว่าการเมืองไม่ใช่เป็นเรื่องระดับชาติ แต่เป็นเรื่องที่มีอยู่ทั่วไปในระบบสังคม เช่น ในหน่วยงาน หมู่บ้าน หน่วยงานราชการ หน่วยงานทางธุรกิจ ห้างร้าน ฯลฯ ที่แสดงออกซึ่งความสัมพันธ์ระหว่างคนต่อคน คนต่อองค์กร หรือองค์กรต่อองค์กร ที่ก่อให้เกิดสาธารณประโยชน์ขึ้นแก่คนทั่วไป ซึ่งการพิจารณาดังกล่าว อาจกล่าวได้ว่า การเมืองจึงหมายความถึงกิจกรรมที่แสดงออกซึ่งความสัมพันธ์ระหว่างคนต่อคน คนต่อองค์กร องค์กรต่อองค์กร ที่ก่อให้เกิดสาธารณประโยชน์ที่เหมาะสมแก่คนทั่วไป

การพิจารณาการเมืองในรูปของความสัมพันธ์ (relationship) ดังกล่าว ชี้ให้เห็นถึงการมองการเมืองในรูปของความสัมพันธ์ (process) ที่เกิดขึ้นในองค์กรต่าง ๆ ที่ก่อให้เกิดสาธารณประโยชน์แก่ชุมชนนั้นเอง คำรวจในฐานะที่เป็นองค์กรทางสังคมจึงเกี่ยวข้องกับการเมืองอย่างไม่สามารถหลีกเลี่ยงได้ โดยเฉพาะอย่างยิ่งคำรวจเป็นหน่วยงานที่มีความใกล้ชิดสัมพันธ์กับประชาชนมากที่สุด โดยมีหน้าที่ที่จะต้อง 1) รักษาความสงบเรียบร้อยทั้งภายในและภายนอกเพื่อประโยชน์สุขของประชาชน 2) รักษากฎหมายที่เกี่ยวข้องกับการกระทำความผิดในทางอาญา 3) บำบัดทุกข์บำรุงสุขให้แก่ประชาชน และ 4) ดูแล

<sup>1</sup> พรศักดิ์ ผ่องแผ้ว, รัฐศาสตร์ : แนวทางศึกษาและความเป็นศาสตร์

ผลประโยชน์สาธารณะ<sup>1</sup> นอกจากลักษณะหน้าที่ดังกล่าวตำรวจยังมีอำนาจให้คุณให้โทษกับประชาชนมากที่สุด อันสืบเนื่องมาจากตำรวจ เป็นหน่วยงานบังคับใช้กฎหมาย (Law Enforcement) ซึ่งอาจจะเลือกใช้กฎหมายหนึ่งแต่อาจจะไม่ใช่อีกกฎหมายหนึ่ง ความถูกต้องเป็นธรรมและคำนึงถึงความต้องการของประชาชนจึงเป็นสิ่งสำคัญ ที่ควรจะนำมาประกอบในการตกลงใช้พิจารณาณที่จะแจ้งข้อหา จับกุม คุมขังของตำรวจ ดังนั้นการปฏิบัติหน้าที่ของตำรวจจึงเป็นสิ่งที่มีความสำคัญ อันจะก่อให้เกิดสาธารณประโยชน์แก่ประชาชนนั่นเอง

จากการที่ตำรวจมีอำนาจหน้าที่ในอันที่จะก่อให้เกิดความเป็นธรรมแก่ประชาชนผู้รับบริการ หรือเบียดเบียนรีดไถประชาชน แสวงหาผลประโยชน์จากอำนาจหน้าที่ที่มีอยู่ ดังนั้นการทำความเข้าใจในรูปแบบของความสัมพันธ์ระหว่างตำรวจกับประชาชนจึงเป็นสิ่งสำคัญและจำเป็นอย่างยิ่ง แต่ในทางปฏิบัติการที่จะเข้าใจรูปแบบของความสัมพันธ์ระหว่างตำรวจกับประชาชนนั้น ภาพพจน์ (image) เป็นแนวความคิดหนึ่งที่มีความสำคัญ ทั้งนี้เพราะภาพพจน์เป็นเรื่องของการตีความ เกี่ยวกับกระบวนการความคิดของจิตใจ โดยอาศัยจากประสบการณ์โดยตรงกับโลกรอบตัว ซึ่งจะมีผลไปสู่การก่อตัวของทัศนคติ และพฤติกรรมในที่สุด

ในการทำความเข้าใจภาพพจน์ของประชาชนที่มีต่อตำรวจ และตำรวจต่อตำรวจเองนั้น ผู้วิจัยแยกการวิเคราะห์ออกเป็น 5 ประเด็นคือ

- 1) ภาพพจน์ทั่วไปที่มีต่อตำรวจ เปรียบเทียบระหว่างประชาชนกับตำรวจ
- 2) อิทธิพลของสถานภาพทาง เศรษฐกิจและสังคมที่มีต่อภาพพจน์ของตำรวจ
- 3) อิทธิพลของสถานภาพทาง เศรษฐกิจและสังคมที่มีต่อประสิทธิภาพในการปฏิบัติหน้าที่ของตำรวจ
- 4) ความคาดหวังในการปฏิบัติหน้าที่ของตำรวจ และ
- 5) ภาพพจน์ต่อความสัมพันธ์ระหว่างตำรวจกับการเมือง

<sup>1</sup> กรมตำรวจ, ประมวลระเบียบการตำรวจเกี่ยวกับคดี เล่ม 1 ลักษณะ 1 บทที่ 1, หน้า 1.

1. ภาพพจน์ทั่วไปที่มีต่อตำรวจโดยเปรียบเทียบระหว่างประชาชนกับตำรวจ

เมื่อกล่าวถึง "ตำรวจ" (police) ภาพรวมในสายตาของประชาชนจะมีลักษณะค่อนข้างลบ<sup>1</sup> ทั้งนี้เนื่องจากตำรวจเป็นผู้มีอำนาจหน้าที่ในการให้คุณให้โทษแก่ประชาชนโดยตรง จากลักษณะดังกล่าวการทำงานของตำรวจจึงประสบกับปัญหาในการปฏิบัติงาน เพราะต้องสัมผัสหรือสัมพันธ์กับประชาชนอย่างใกล้ชิดอยู่แล้ว การปฏิบัติงานย่อมจะกระทบกระทั่งกับประชาชน มีทั้งผู้ได้ประโยชน์และเสียประโยชน์ มีผู้ถูกจับกุม ผู้เสียผลประโยชน์โดยผู้ที่จะได้รับโทษจากการปฏิบัติงานของตำรวจนั้นแต่เดิมอาจจะมีการรังเกียจตำรวจอยู่แล้ว เมื่อต้องมาประสบเหตุการณ์ที่สูญเสียผลประโยชน์ ทั้งตัวผู้ถูกจับเอง ญาติพี่น้อง หรือกลุ่มเพื่อนก็จะยังเกิดความเกลียดชังและมีภาพพจน์ที่ไม่ดีต่อตำรวจมากยิ่งขึ้นไปอีก การปฏิบัติงานของตำรวจนั้นจะต้องประสบกับปัญหาและความยากลำบากอยู่เสมอ ทั้งนี้เพราะไม่ว่าตำรวจจะปฏิบัติหน้าที่อย่างไร จะต้องมีการประชาชนฝ่ายหนึ่งได้ประโยชน์ และอีกฝ่ายหนึ่งเสียประโยชน์อยู่เสมอ ในประเด็นนี้ พล.ต.ท. วลีษฐ์ เชนกฤษ จเรตำรวจคนปัจจุบัน ได้ให้ทัศนะไว้อย่างน่าสนใจว่า

"... เนื่องจากตำรวจมีหน้าที่ในการป้องกันและปราบปรามอาชญากรรมในการปฏิบัติหน้าที่นั้น กฎหมายยินยอมให้ตำรวจถืออาวุธและใช้อาวุธได้ นอกจากนั้นยังให้สิทธิพิเศษแก่ตำรวจที่จะจับกุมคุมขังผู้อื่นได้ การใช้อำนาจและการปฏิบัติหน้าที่ดังกล่าวนี้แม้ว่าตำรวจจะกระทำอย่างตรงไปตรงมาด้วยความ เป็นธรรม ปราศจากอคติหรือทุจริต แต่ก็ย่อมมีผู้ได้รับความเดือดร้อนและไม่ยินดีต่อการปฏิบัติหน้าที่ของตำรวจอยู่วันยังค่ำ ที่ได้รับความเดือดร้อนและเป็นปฏิปักษ์ก็คือผู้ต้องหาและญาติพี่น้อง มีครสหายของผู้ต้องหานั้นเอง..."<sup>2</sup>

<sup>1</sup> กองบัญชาการตำรวจนครบาล, ทัศนคติของประชาชนต่อการปฏิบัติงานของตำรวจนครบาล, (เอกสารโรเนียว), หน้า 2-6.

<sup>2</sup> พล.ต.ท. วลีษฐ์ เชนกฤษ, "ตำรวจไทยพิทักษ์สันติราษฎร์ได้จริงหรือ", หน้า 11-12.

ทัศนคติของท่าน พล.ต.ท. วลีษฐ์ เศษภุชธร ได้ชี้ให้เห็นถึงภาพพจน์รวมโดย  
 ธรรมชาติของประชาชนที่มีต่อตำรวจ ซึ่งมีลักษณะ เป็นไปในทางลบอยู่แล้ว เมื่อประกอบกับ  
 เจ้าหน้าที่ตำรวจบางคนมีการประพฤติที่ขาดความเหมาะสม ไม่สุจริตยุติธรรม เช่น ใช้วาจา  
 ไม่สุภาพ ชอบใช้อำนาจ ข่มขู่ รังแกประชาชน มีพฤติการณ์รีดไถ รับสินบน เป็นต้น  
 สิ่งต่าง ๆ เหล่านี้ย่อมส่งผลถึงภาพพจน์ของประชาชนที่มีต่อตำรวจ เป็นไปในทางลบมากยิ่งขึ้น

การศึกษาในอดีตที่ผ่านมาเกี่ยวกับภาพพจน์ของตำรวจ มีแนวโน้มว่าส่วนใหญ่เป็น  
 การศึกษาในมิติของประชาชนที่มองตำรวจ สำหรับการศึกษานี้ที่นอกจากจะได้ศึกษาความ  
 รู้สึกนึกคิดของประชาชนผู้ใช้และรับบริการจากตำรวจว่า เขาเหล่านั้นต้องการอะไร และคิด  
 อยากรู้อะไรต่อการปฏิบัติงานของตำรวจแล้ว ยังได้ทำการศึกษาความรู้สึกของตำรวจเองต่อการ  
 ปฏิบัติหน้าที่ของตน ความรู้สึกที่มีต่อประชาชนผู้รับบริการ ความคาดหวังความต้องการที่จะได้รับ  
 ความร่วมมือและความ เข้าใจอันดีจากประชาชนในทางใดบ้าง ทั้งนี้ เพื่อให้เกิดการพิจารณา  
 เปรียบเทียบและทำความเข้าใจภาพพจน์ของตำรวจได้ดียิ่งขึ้น

การศึกษาภาพพจน์ของตำรวจนี้ ได้แบ่งการศึกษาออกเป็น 2 ลักษณะ กล่าวคือ  
 สำหรับลักษณะของภาพพจน์ในทางที่ดี ประกอบด้วย 1) การเป็นผู้รักษากฎหมาย  
 2) ความกล้าหาญ 3) การมีมนุษยสัมพันธ์ที่ดี 4) ความน่าเคารพนับถือ 5) การ  
 เป็นผู้เสียสละ 6) การเป็นแบบอย่างที่ดีของประชาชน 7) การเป็นผู้พิทักษ์สันติราษฎร์  
 8) การเป็นที่พึ่งช่วยเหลือในทุกโอกาส และ 9) การมีความรับผิดชอบสูง

ในทางตรงกันข้ามลักษณะของภาพพจน์ในทางที่ไม่ดี ประกอบด้วย 10) การ  
 นิยมใช้วิธีการรุนแรง 11) การก้าวร้าวข่มขู่และใช้วาจาไม่สุภาพ 12) การแก่งแย่ง  
 ชิงดีชิงเด่น 13) ลักษณะโจรในเครื่องแบบ 14) การไม่สามารถแก้ไขเหตุการณ์เฉพาะ  
 หน้าได้ 15) การใช้อำนาจหน้าที่แสวงหาผลประโยชน์ใส่ตน

เมื่อวิเคราะห์ถึงภาพพจน์ที่มีต่อตำรวจในด้านต่าง ๆ ทั้งที่เป็นภาพพจน์ที่ดีและไม่ดี  
 แล้วปรากฏว่ามีลักษณะ เป็นไปในเชิงลบ โดยพบว่าในแง่ของประชาชน เห็นว่าตำรวจมีภาพ  
 พจน์ดีในแง่การ เป็นผู้รักษากฎหมาย เป็นอันดับแรก รองลงมาได้แก่ภาพพจน์ในแง่การ เป็น  
 ผู้พิทักษ์สันติราษฎร์และความกล้าหาญเสียภัย ซึ่งมีผู้ระบุประเด็นดังกล่าวคิด เป็นร้อยละ  
 56.5, 36.2 และ 26.8 ตามลำดับ สำหรับภาพพจน์ในทางไม่ดีนั้น ประชาชนเห็นว่า เป็น

ไปในเรื่องของการใช้อำนาจหน้าที่แสวงหาผลประโยชน์ใส่ตนมากที่สุด รองลงมาได้แก่การ ก้าวร้าว ข่มขู่หรือใช้วาจาไม่สุภาพและการใช้วิธีการรุนแรง ตามลำดับ ซึ่งมีผู้ระบุเรื่อง ดังกล่าวคิดเป็นร้อยละ 78.3, 55.8 และ 40.2 ตามลำดับ (ตารางที่ 4.1) ซึ่งชี้ให้เห็น ว่าภาพพจน์เชิงลบของตำรวจในสายตาของประชาชนมีแนวโน้มค่อนข้างสูง

แต่เมื่อกลับมาพิจารณาในแง่ของตำรวจเอง ปรากฏว่าผลเป็นไปในลักษณะตรงกัน ข้าม กล่าวคือเมื่อถามในประเด็นที่ว่า ตำรวจเป็นผู้รักษากฎหมาย มีจำนวนตำรวจครบถึง ร้อยละ 79.8 หรือในประเด็น ผู้พิทักษ์สันติราษฎร์, ความกล้าหาญต้องเสี่ยงภัยทุกขณะ, มี มนุษยสัมพันธ์ที่ดี, เป็นที่พึ่งในทุกโอกาส, มีความรับผิดชอบสูง ผลการวิจัยปรากฏว่ามีจำนวน ร้อยละ 66.5, 61.0, 61.5, 59.2 และ 50.0 ตามลำดับ

ส่วนภาพพจน์ที่มีต่อตนเองในทางไม่ดีนั้น ตำรวจเห็นว่าเป็นไปในเรื่องการแก่งแย่ง ชิงดีชิงเด่นกันมากที่สุด รองลงมาได้แก่การใช้อำนาจหน้าที่แสวงหาผลประโยชน์ใส่ตน และ การที่ไม่สามารถแก้ไขเหตุการณ์เฉพาะหน้าได้เพราะต้องรอการสั่งการ ซึ่งคิดเป็นร้อยละ 31.7, 27.5 และ 17.0 ตามลำดับ (ตารางที่ 4.1)

ศูนย์วิทยทรัพยากร  
จุฬาลงกรณ์มหาวิทยาลัย

ตารางที่ 4.1

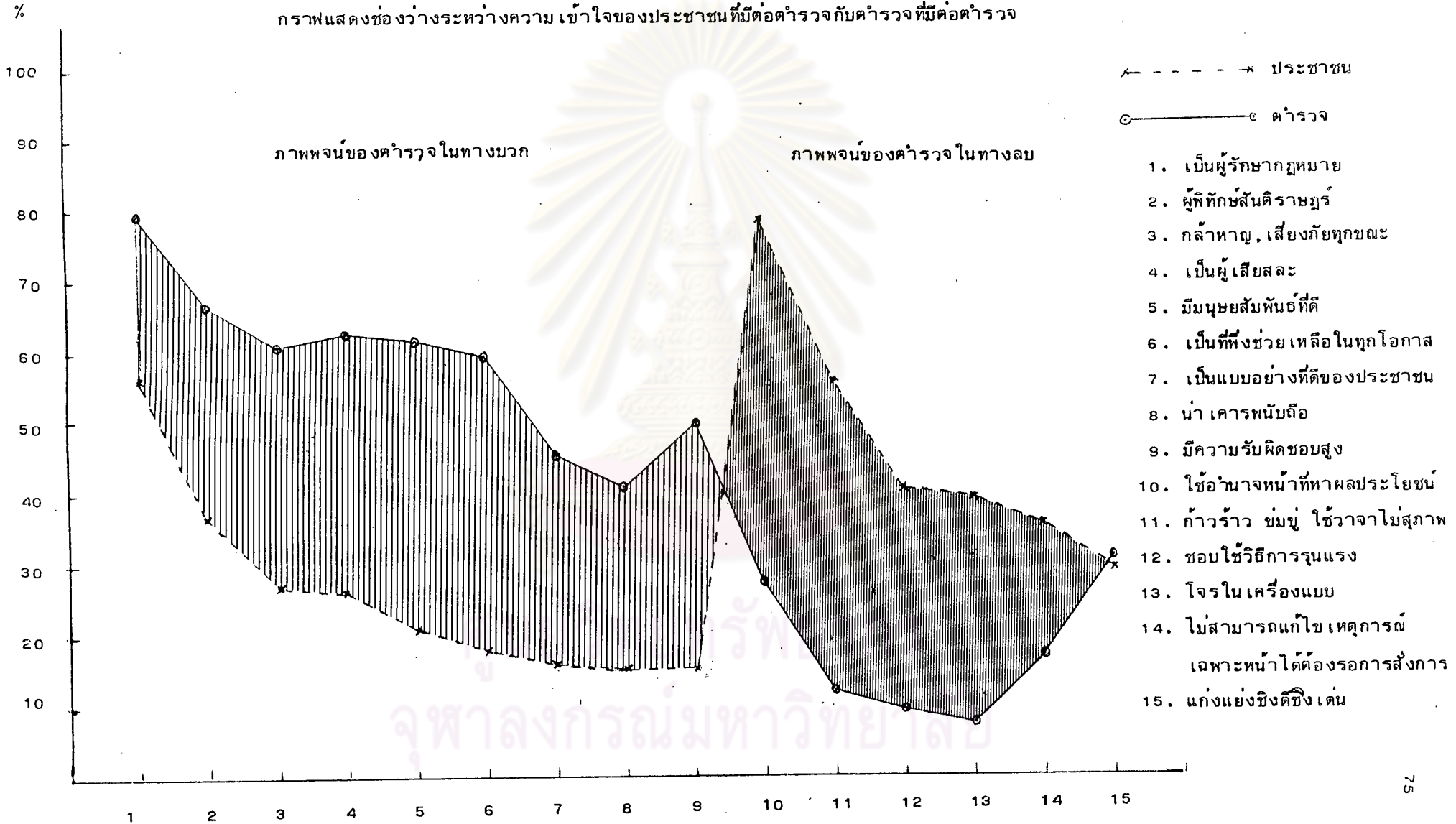
เปรียบเทียบภาพพจน์ของตำรวจระหว่างประชาชนกับตำรวจ

คุณสมบัติและลักษณะของตำรวจ	ประชาชน	ตำรวจ
	ร้อยละ	ร้อยละ
<u>ภาพพจน์ของตำรวจในทางบวก</u>		
1. เป็นผู้รักษากฎหมาย	56.5	79.8
2. ผู้พิทักษ์สันติราษฎร์	36.2	66.5
3. กล้าหาญ, ต้องเสี่ยงภัยทุกขณะ	26.8	61.0
4. เป็นผู้เสียสละ	26.1	62.4
5. มีมนุษยสัมพันธ์ที่ดี	20.7	61.5
6. เป็นที่พึ่งช่วยเหลือในทุกโอกาส	17.8	59.2
7. เป็นแบบอย่างที่ดีของประชาชน	15.9	45.0
8. นำเคารพนับถือ	15.0	40.8
9. มีความรับผิดชอบสูง	14.9	50.0
<u>ภาพพจน์ของตำรวจในทางลบ</u>		
10. ใช้อำนาจหน้าที่แสวงหาผลประโยชน์ใส่ตน	78.3	27.5
11. ก้าวร้าว ข่มขู่ ใช้วาจาไม่สุภาพ	55.8	11.0
12. ชอบใช้วิธีการรุนแรง	40.2	9.1
13. โจรในเครื่องแบบ	39.9	6.9
14. ไม่สามารถแก้ไขเหตุการณ์เฉพาะหน้าได้		
ห้อง รอกการสั่งการ	35.5	17.0
15. แก่งแย่งชิงดีชิงเด่น	29.3	31.7

ผลการวิจัยชี้ให้เห็นถึงความแตกต่างอย่างคร่าว ๆ ถึงภาพพจน์ที่ประชาชนมีต่อ ตำรวจ และตำรวจมีต่อตำรวจเอง ซึ่งแสดงให้เห็นถึงช่องว่างความเข้าใจ (gap of understanding) ระหว่างประชาชนที่มองตำรวจ และที่ตำรวจมองตัวเอง (โปรดดูแผนภาพที่ 4.1)

แผนภาพที่ 4.1

กราฟแสดงช่องว่างระหว่างความเข้าใจของประชาชนที่มีต่อตำรวจกับตำรวจที่มีต่อตำรวจ



จากการวิเคราะห์แผนภาพที่ 4.1 แสดงให้เห็นถึงช่องว่างระหว่างความเข้าใจที่ประชาชนมีต่อตำรวจ และที่ตำรวจมีต่อตำรวจเอง ซึ่งสะท้อนให้เห็นว่าตำรวจกับประชาชนยังมองภาพที่มีลักษณะไม่ตรงกัน กล่าวคือ เมื่อกล่าวถึงตำรวจในแง่ดี ประชาชนจะมองในแง่ลบแต่ตำรวจมองในแง่ดี เมื่อกล่าวถึงตำรวจในแง่ลบประชาชนเห็นด้วย ในทางตรงกันข้ามตำรวจจะไม่เห็นด้วย มีเพียงประเด็นเดียวเท่านั้นที่ตำรวจกับประชาชนมีทัศนคติสอดคล้องกันคือในประเด็นที่เกี่ยวกับการแก่งแย่งชิงดีชิงเด่นกัน ประชาชนตอบร้อยละ 29.3 ตำรวจตอบร้อยละ 31.7

อย่างไรก็ตาม เพื่อความละเอียดและความชัดเจนในการวิเคราะห์เปรียบเทียบระหว่างประชาชนกับตำรวจ จะได้จำแนกเป็นระดับสูง กลาง ต่ำ โดยการใช่วิธีการนับคะแนนภาพพจน์ในทางบวกและทางลบ มาหักลบกันแล้วนำคะแนนของแต่ละคนมาจัดระดับเป็นระดับสูง กลาง และต่ำ ทำเช่นเดียวกันทั้งสองกลุ่มแล้วนำมาเปรียบเทียบกัน

ผลการวิจัยพบว่า ประชาชนโดยทั่วไปมีภาพพจน์ต่อตำรวจแตกต่างไปจากทัศนคติที่ตำรวจมีต่อตนเอง กล่าวคือประชาชนส่วนใหญ่มีความชื่นชมตำรวจในระดับต่ำ ซึ่งคิดเป็นร้อยละ 52.9 ของทั้งหมด (ระดับนัยสำคัญทางสถิติ 0.000) จากตารางที่ 4.2 แต่ในขณะเดียวกันตำรวจ มีความชื่นชมต่อตนเองในระดับสูง โดยมีผู้ยอมรับถึงร้อยละ 68.3 ของตำรวจทั้งหมด

ตารางที่ 4.2

การเปรียบเทียบระดับความชื่นชมต่อตำรวจ ระหว่างประชาชนกับตำรวจ

ภาพพจน์ของ	ระดับความชื่นชม			คะแนนเฉลี่ย (MEANS)	ค่าเบี่ยงเบน มาตรฐาน (S.D.)	ค่า t (t-test)	ระดับนัย สำคัญทาง สถิติ (signi- ficance)
	สูง	กลาง	ต่ำ				
ประชาชน	17.8 (49)	29.3 (81)	52.9 (146)	1.65	0.76	14.24	0.000
ตำรวจ	68.3 (149)	21.6 (47)	10.1 (22)	2.58	0.67		



ผลการวิจัย เมื่อแยกตามระดับความชื่นชมดังกล่าว แสดงให้เห็นอย่างชัดเจนถึง "ช่องว่างระหว่างความเข้าใจ" ของประชาชนกับตำรวจซึ่งมีลักษณะในทางตรงกันข้าม ซึ่งนำปล่อยให้ "ช่องว่างระหว่างความเข้าใจ" เหล่านี้เกิดขึ้นมากเท่าใดแล้ว ก็ยิ่งทำให้ประชาชน เกิดความหวาดระแวงมากยิ่งขึ้น จนกระทั่งคำว่าตำรวจคือผู้พิทักษ์สันติราษฎร์อาจจะไม่เป็นจริงดังคำกล่าวนั้นอีกต่อไป

ดังนั้นตำรวจจึงน่าจะพิจารณาตัวเองว่า ในคำถามพื้นฐานที่ว่า "ทำไมประชาชนจึงมองตำรวจต่างจากที่ตำรวจมองตำรวจด้วยกันเอง" ซึ่งประเด็นที่ตำรวจมองตำรวจด้วยกันเองในทางบวกเป็นส่วนใหญ่นี้ น่าจะสืบเนื่องมาจากสาเหตุสำคัญหลายประการ ดังนี้

ประการแรก ความมีศักดิ์ศรีและเกียรติยศ อาชีพตำรวจ เป็นอาชีพหนึ่งที่ประชาชนส่วนใหญ่มองว่าเป็นอาชีพที่มีเกียรติและมีศักดิ์ศรี ได้รับการเคารพยำเกรงจากประชาชนอย่างมาก เพราะเป็นอาชีพของผู้บังคับใช้กฎหมาย ผู้ที่อยู่ในเครื่องแบบของตำรวจมีอำนาจหน้าที่ที่จะดำเนินการจับกุม ควบคุม รวมทั้งการรักษาความสงบสุขของประชาชน ตามขอบเขตที่กฎหมายกำหนดให้ สามารถจับกุมหรือดำเนินคดีผู้กระทำความผิดหรือผู้ที่ต้องสงสัยว่ากระทำความผิดได้ จึงทำให้ประชาชนต้องให้ความเคารพยำเกรงต่อตำรวจ และความยอมรับในบทบาทหน้าที่ของตำรวจ อันนำไปสู่ความภาคภูมิใจในศักดิ์ศรีและเกียรติยศของตำรวจ ดังนั้นตำรวจส่วนใหญ่จึงมองตำรวจด้วยกันในภาพพจน์ที่ค่อนข้างดี

ประการที่สอง ความมีอำนาจตามกฎหมาย จากหน้าที่กฎหมายให้อำนาจและกำหนดบทบาทหน้าที่ให้ตำรวจเป็นผู้บังคับใช้กฎหมายดังกล่าวแล้วนั้น เป็นผลให้ประชาชนจำนวนไม่น้อยไม่ฝันที่จะได้แต่งเครื่องแบบตำรวจ ยิ่งไปกว่านั้นการแต่งเครื่องแบบตำรวจยังได้รับอภิสิทธิ์ทั้งทางกฎหมายและพฤติกรรมที่ประชาชนมีต่อตำรวจอีกด้วย โดยอภิสิทธิ์และอำนาจดังกล่าวจะนำมาซึ่งลาภยศและผลประโยชน์ต่อตำรวจ ไม่ว่าจะเป็นผลประโยชน์ที่ได้มาโดยไม่ได้เรียกร้อง (ตามน้ำ) หรือผลประโยชน์ที่ได้มาจากการข่มขู่เรียกร้องก็ตาม ดังนั้นอาชีพตำรวจจึงน่าจะสร้างความพอใจให้แก่ตำรวจส่วนใหญ่ได้จริง ๆ

ประการที่สาม ความมั่นคงในอาชีพการงาน อาชีพตำรวจก็เหมือนกับระบบราชการอื่น ๆ คือ ถ้าไม่ได้กระทำผิดอะไรรุนแรงจนถึงขั้นผิดวินัยก็จะไม่ถูกไล่ออก จะสามารถอยู่ในอาชีพได้ต่อไปจนกระทั่งเกษียณอายุหรือลาออกเอง นอกจากนี้ตำรวจด้วยกันเองก็รักพวกห้องของตน ถ้าหากใครสามารถจะสนับสนุนได้ก็จะได้รับการสนับสนุนให้ก้าวหน้าได้รวดเร็ว

ส่วนใครที่กระทำความผิด ถ้าหากไม่รุนแรงจนเกินไปก็จะช่วยกันปกป้อง หรือลดหย่อนผ่อนโทษจากหนักเป็นเบา จากสภาพความมั่นคงในอาชีพและการรักพวกพ้อง ย่อมนำไปสู่ทัศนคติที่พึงพอใจในอาชีพของงาน

ประการที่สี่ ความรักตนเอง เป็นความคิดในเชิงจิตวิทยา ที่ไม่ต้องทำการพิสูจน์ยืนยัน ใครบ้างที่ไม่รักตนเอง คำรวจก็เป็นปุถุชนคนธรรมดา เช่นกันจึงย่อมจะมีความรักตนเอง อาจจะมีคำรวจบางคนแต่ก็คงน้อยมากที่ไม่พอใจในอาชีพการงานของตน ฉะนั้น เมื่อถามถึงภาพพจน์ที่คำรวจมองอาชีพคำรวจก็เท่ากับ เป็นการมองตนเอง จึงทำให้ผลการศึกษาดูออกมา ในลักษณะคำรวจมองคำรวจด้วยกัน ในลักษณะชื่นชมมากกว่าประชาชนมองคำรวจ

ผลการวิจัยเมื่อแยกตามระดับความชื่นชมดังกล่าว แสดงให้เห็นอย่างชัดเจนถึง "ช่องว่างระหว่างความเข้าใจ" ของประชาชนกับคำรวจ ซึ่งมีลักษณะในทางตรงกันข้ามและถ่างปล่อยให้ "ช่องว่างระหว่างความเข้าใจ เหล่านี้เกิดมากเท่าใดแล้ว ก็ยิ่งทำให้เกิดความหวาดระแวงมากยิ่งขึ้น จนกระทั่งคำว่าคำรวจคือผู้พิทักษ์สันติราษฎร์อาจจะไม่เป็นจริงตามคำดังกล่าวได้อีกต่อไป

## 2. อิทธิพลของสถานภาพทาง เศรษฐกิจและสังคมที่มีต่อภาพพจน์ของคำรวจ

การศึกษาภาพพจน์ของคำรวจโดยอาศัยการจำแนกตามลักษณะประชาชนและคำรวจ ดังที่กล่าวมาแล้ว ได้แสดงให้เห็นถึงภาพพจน์ที่ประชาชนมีต่อคำรวจ และภาพพจน์ที่คำรวจมีต่อตัวเองทั้งในเชิงบวกและลบ ลักษณะการศึกษาดังกล่าวได้นำไปสู่ประเด็นคำถามที่น่าสนใจหลายประการ เช่น ชายกับหญิงมีภาพพจน์ต่อคำรวจอย่างไร คนที่เคยไปติดต่อกับคำรวจกับคนที่ไม่เคย มีภาพพจน์ต่อคำรวจเป็นอย่างไร กลุ่มอาชีพต่าง ๆ มีภาพพจน์ต่อคำรวจตรงกันหรือไม่ ดังนั้นการศึกษาวเคราะห์ที่จะกล่าวถึงต่อไปนี้จะจำแนกตามสถานภาพ เศรษฐกิจสังคม (socio-economic status) เพื่อให้เกิดความชัดเจนในความสัมพันธ์ว่า มีความเหมือนกันหรือแตกต่างกันอย่างไร ซึ่งในที่นี้จะอาศัยตัวแปรสำคัญดังต่อไปนี้คือ เพศ อายุ การศึกษา สถานภาพสมรส รายได้ อาชีพ เขตที่อยู่อาศัย การติดต่อกับคำรวจมาเป็นเครื่องวัดเป็นดัชนีในการวิเคราะห์ภาพพจน์ของคำรวจทั้งในสายตาของประชาชนและของคำรวจด้วยกันเอง ดังรายละเอียดที่จะกล่าวถึงต่อไป

ก. ภาพพจน์ที่ประชาชนมีต่อตำรวจ

จากข้อมูลพื้นฐานในส่วนแรก เมื่อแยกศึกษาวิเคราะห์ถึงภาพพจน์ของตำรวจในสายตาของประชาชน โดยพิจารณาตามปัจจัยทางด้านเพศ สถานภาพสมรส และอาชีพ ปรากฏว่าทั้ง 3 ตัวแปรไม่มีผลต่อความแตกต่างในภาพพจน์เชิงชื่นชมระดับต่าง ๆ ที่ประชาชนมีต่อตำรวจ ดังรายละเอียดที่ปรากฏในตารางที่ 4.3 ซึ่งมีค่าแครมเมอร์ (Crammer's V) เท่ากับ 0.0411, 0.0537, 0.0521 ตามลำดับ โดยอาจกล่าวได้ว่า ไม่ว่าจะเป็นผู้ที่มีเพศ สถานภาพสมรส หรืออาชีพใดก็ตาม จะมีความชื่นชมต่อตำรวจในอัตราส่วนร้อยละที่ไม่แตกต่างกันในแต่ละระดับความชื่นชม โดยในระดับค่ามีอัตราส่วนร้อยละมากที่สุด



ศูนย์วิทยทรัพยากร  
จุฬาลงกรณ์มหาวิทยาลัย

## ตารางที่ 4.3

ระดับภาพพจน์เชิงชื่นชมของประชาชนต่อตำรวจ โดยจำแนกตามลักษณะประชากร

ลักษณะประชากรวิจัย		ระดับความชื่นชม			รวม
		สูง	กลาง	ต่ำ	
1. เพศ (ค่าแครม เมอร์-วิ = 0.00414)	1. ชาย	16.0	30.3	53.8	43.1
	2. หญิง	19.1	28.7	52.2	56.9
2. อายุ (ค่าแครม เมอร์-วิ = 0.01473)	1. ต่ำกว่า 25 ปี	20.6	36.5	42.9	22.8
	2. 25-45 ปี	14.8	27.0	58.2	71.0
	3. สูงกว่า 45 ปี	41.2	29.4	29.4	6.2
3. สถานภาพสมรส (ค่าแครม เมอร์-วิ = 0.0537)	1. โสด	15.9	29.8	54.3	54.7
	2. แต่งงาน	20.0	28.8	51.2	45.9
4. ระดับการศึกษา (ค่าแครม เมอร์-วิ = 0.1244)	1. ป.1-ป.7	32.0	40.0	28.0	9.1
	2. ม.ศ. 1-ม.ศ.5, อาชีวะ	18.7	26.9	54.5	48.6
	3. ปริญญาตรี, สูงกว่า ปริญญาตรี	13.7	29.9	56.4	42.4
5. รายได้รวม ต่อเดือน (ค่าแครม เมอร์-วิ = 0.1291)	1. ต่ำกว่า 3,000 บาท	23.4	37.7	39.0	27.9
	2. 3,000-5,000 บาท	13.6	26.3	60.2	48.8
	3. มากกว่า 5,000 บาท	18.5	25.9	55.6	29.3
6. อาชีพ (ค่าแครม เมอร์-วิ = 0.0521)	1. ข้าราชการ, พนักงานรัฐวิสาหกิจ	20.8	28.6	50.6	27.9
	2. ค้าขาย, ธุรกิจ- ส่วนตัว, อื่น ๆ	16.7	33.3	50.0	26.1
	3. รับจ้าง, พนักงาน- เอกชน	16.5	27.6	55.9	46.0
7. เขตที่อยู่อาศัย (ค่าแครม เมอร์-วิ = 0.1297)	1. เมืองชั้นใน	19.5	22.8	57.7	44.6
	2. เมืองชั้นนอก	16.3	34.6	49.0	55.4
8. การติดต่อกับ ตำรวจ (ค่าแครม เมอร์-วิ = 0.1496)	1. เคย	16.9	26.5	56.6	79.3
	2. ไม่เคย	21.1	40.4	38.6	20.7
จำนวนเต็ม					100.0

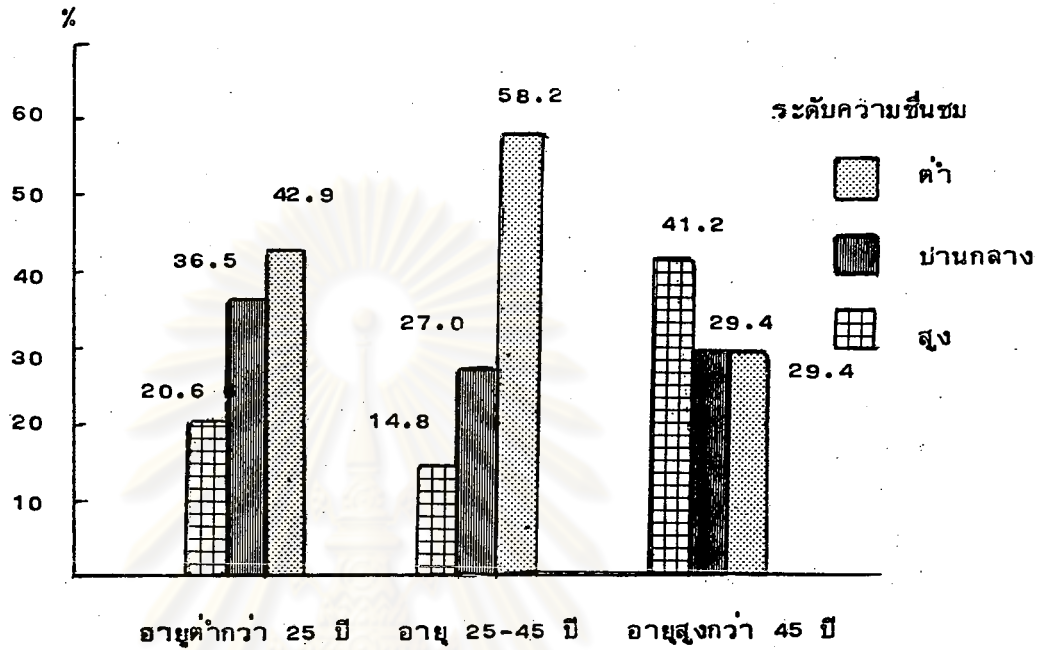
เมื่อจำแนกตามระดับการศึกษา รายได้รวมต่อเดือน และ เขตที่อยู่อาศัย ปรากฏว่าประชาชนทุกระดับการศึกษา รายได้รวมต่อเดือน และ เขตที่อยู่อาศัยจะมีผลต่อความแตกต่างใน ภาพพจน์เชิงชื่นชมต่อตำรวจในระดับที่ใกล้เคียงกัน มีค่าแครมเมอร์-วี 0.1244, 0.1291 และ 0.1297 ตามลำดับ โดยเฉพาะอย่างยิ่งระดับการศึกษาและรายได้รวมต่อเดือน จะมีผลต่อความแตกต่างดังกล่าวอย่างชัดเจน กล่าวคือ ผู้ที่มีการศึกษาระดับ ป.1-ป.7 จะมีความชื่นชมต่อตำรวจในระดับปานกลางค่อนข้างสูง สำหรับในหมู่ประชาชนที่ยังมีการศึกษาสูงขึ้นไป ก็ยังมีความชื่นชมต่อตำรวจลดน้อยลงไปทางระดับต่ำเป็นส่วนใหญ่ รายได้ก็เช่นกันผู้ที่มีรายได้น้อย คือต่ำกว่า 3,000 บาท/เดือน แม้ว่าส่วนใหญ่จะมีความชื่นชมระดับปานกลางค่อนข้างต่ำ แต่ผู้ที่มีรายได้สูงกว่ามีมากกว่าครึ่งหนึ่งมีความชื่นชมในระดับต่ำ (ดูรายละเอียดในตารางที่ 4.3)

สำหรับตัวแปรที่เหลือ คือ อายุและการติดต่อกับตำรวจ นับเป็นตัวแปรที่มีผลต่อความแตกต่างในภาพพจน์ของประชาชนที่มีต่อตำรวจอย่างมีนัยสำคัญ ซึ่งจากข้อมูลในตารางที่ 4.3 จะพบว่ามีค่าแครมเมอร์-วี 0.1473 และ 0.1496 ตามลำดับ โดยเมื่อจำแนกตามอายุพบว่า ผู้ที่มีอายุต่ำกว่า 25 ปี จะมีความชื่นชมต่อตำรวจในระดับปานกลางค่อนข้างต่ำ ผู้ที่มีอายุระหว่าง 25-45 ปี ส่วนใหญ่จะมีความชื่นชมต่อตำรวจในระดับต่ำ ส่วนผู้ที่มีอายุสูงกว่า 45 ปี ส่วนใหญ่กลับมีความชื่นชมต่อตำรวจในระดับสูง ซึ่งจะเห็นความแตกต่างได้ชัดเจนในแผนภาพที่ 4.2

ศูนย์วิทยทรัพยากร  
จุฬาลงกรณ์มหาวิทยาลัย

**แผนภาพที่ 4.2**

กราฟแสดงความสัมพันธ์ระหว่างอายุกับระดับความซึ่มขมของประชาชนที่มีต่อตำรวจ

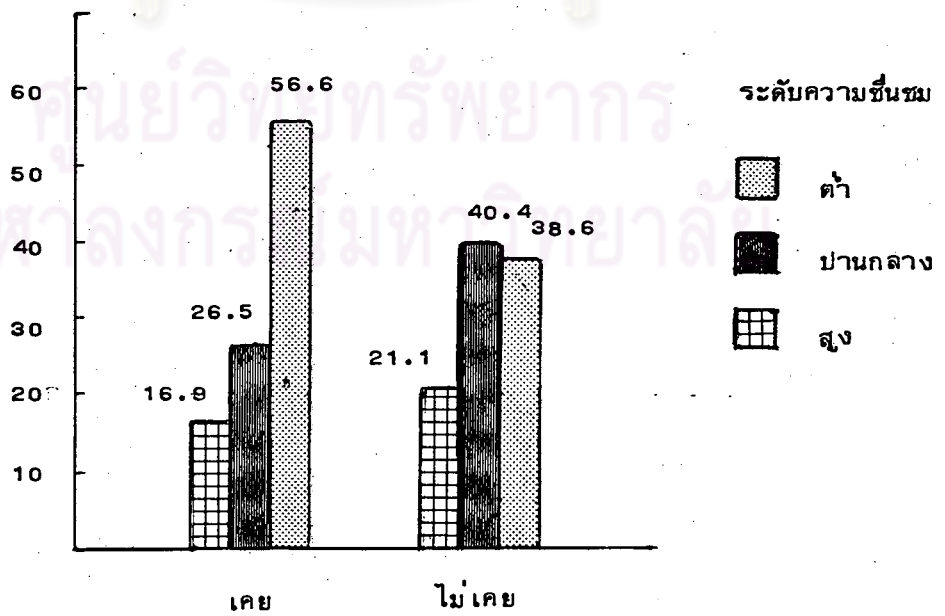


ค่าแควม เมอร์-วี (Crammer's V) = 0.1473

**แผนภาพที่ 4.3**

กราฟแสดงความสัมพันธ์ระหว่างปัจจัยทางด้านการติดต่อกับตำรวจ

กับระดับความซึ่มขมของประชาชนที่มีต่อตำรวจ



ค่าแควม เมอร์-วี (Crammer's V) = 0.1496

ส่วนปัจจัยทางด้านการติดต่อกับตำรวจ พบว่า ผู้ที่เคยติดต่อกับตำรวจส่วนใหญ่ จะมีความชื่นชมต่อตำรวจในระดับต่ำ ในขณะที่ผู้ที่ไม่เคยติดต่อกับตำรวจมาก่อนส่วนมาก จะมีความชื่นชมต่อตำรวจในระดับปานกลางค่อนข้างต่ำ ดังที่ปรากฏในแผนภาพที่ 4.3

จะเห็นว่าอายุ และปัจจัยทางด้านการติดต่อกับตำรวจจะมีผลต่อความแตกต่างในระดับความชื่นชมที่ประชาชนมีต่อตำรวจอย่างชัดเจนมากกว่าตัวแปรอื่น ๆ ทั้งหมด โดยอาจกล่าวสรุปแนวโน้มที่เกิดขึ้นตามปัจจัยต่าง ๆ ได้ดังนี้

(1) ด้านอายุ แนวโน้มจะค่อนข้างชัดเจนมากใน 2 กลุ่มอายุ คือกลุ่มอายุไม่เกิน 45 ปี และกลุ่มอายุสูงกว่า 45 ปี โดยในกลุ่มอายุไม่เกิน 45 ปี จะเห็นชัดเจนว่า ยิ่งมีอายุมากขึ้น ก็ยิ่งมีภาพพจน์ในเชิงชื่นชมต่อตำรวจลดลง จนกระทั่งในกลุ่มอายุ 25-45 ปี มีมากกว่าครึ่งที่มีความชื่นชมในระดับต่ำ และเมื่อนำไปประกอบกับผลการศึกษาวิจัยที่สุชาติ ราชบุรุษ<sup>1</sup> สรุปว่าเมื่อเด็กมีอายุมากขึ้นภาพพจน์ที่มีต่อตำรวจจะเป็นไปในทางลบมากขึ้น นับเป็นข้อมูลต่อเนื่องที่กล่าวได้ว่า นับตั้งแต่เด็กเรื่อยมาจนกระทั่งอายุถึง 45 ปี ประชาชนจะมีภาพพจน์ต่อตำรวจในเชิงลบมากขึ้นตามลำดับ แต่ก็น่าแปลกที่ประชาชนในกลุ่มผู้สูงอายุ คือ มากกว่า 45 ปีขึ้นไปกลับมีความชื่นชมต่อตำรวจในระดับสูงเป็นส่วนใหญ่ ทั้งนี้ อาจจะสืบเนื่องมาจากสาเหตุสำคัญ คือ ประการแรก ในช่วงต้นของชีวิต คือ ในช่วงที่เป็นเด็กนั้นจะได้รับการเรียนรู้เกี่ยวกับบทบาทหน้าที่ของตำรวจว่าเป็นผู้รักษากฎหมาย เป็นผู้พิทักษ์สันติราษฎร์ที่คอยดูแลบำบัดทุกข์บำรุงสุขให้แก่ประชาชน โดยเฉพาะอย่างยิ่งจากการศึกษาเล่าเรียนในโรงเรียน แต่ต่อมาเมื่อเด็กโตขึ้นได้พบพฤติกรรมจริง ๆ ของตำรวจซึ่งอาจจะขัดกับภาพพจน์ที่ได้รับมาจากโรงเรียน ย่อมจะมีผลให้ภาพพจน์ของตำรวจยิ่งเสื่อมลงเป็นลำดับ ๆ ประการที่สอง การให้บริการหรือการเลือกปฏิบัติของตำรวจต่อประชาชนที่มีสถานภาพทางเศรษฐกิจและสังคมแตกต่างกัน อันเนื่องมาจากตำรวจผู้ให้บริการจะต้องคอยระมัดระวังประชาชนผู้มีสถานภาพทางเศรษฐกิจและสังคมสูง ทั้งในการต้อนรับและการบริการต่าง ๆ เพื่อเป็นการป้องกันไม่ให้ตนเองต้องถูกผู้บังคับบัญชาเล่นงาน ในกรณีที่ผู้มีสถานภาพทางเศรษฐกิจ และสังคมสูงดังกล่าวอาจจะไปรายงานว่า

<sup>1</sup> สุชาติ ราชบุรุษ "ภาพพจน์เกี่ยวกับอำนาจทางการเมืองของนักเรียนไทย"

ตำรวจประพฤติปฏิบัติไม่เหมาะสมหรือไม่สุภาพ โดยเฉพาะในกรณีที่คุณคนนั้น เป็นผู้ที่มีบทบาทสำคัญทางการเมือง หรือมีความสัมพันธ์กับนายตำรวจระดับสูง หรือระดับผู้บังคับบัญชา ซึ่งกลุ่มบุคคลที่จะมีสถานภาพทางเศรษฐกิจและสังคมสูงส่วนมากจะมีอายุค่อนข้างมากในระดับตั้งแต่เกิน 45 ปีขึ้นไป ดังนั้นการเลือกปฏิบัติของตำรวจต่อบุคคลเหล่านี้ ย่อมจะมีผลให้กลุ่มบุคคลเหล่านี้มีภาพพจน์ต่อตำรวจในทางลบมากขึ้นด้วย

(2) การติดต่อกับตำรวจ มีแนวโน้มของภาพพจน์ที่ค่อนข้างชัดเจน คือ ผู้ที่เคยติดต่อกับตำรวจส่วนใหญ่จะมีภาพพจน์ในทางลบ หรือมีความชื่นชมในระดับต่ำ ส่วนผู้ที่ไม่เคยติดต่อกับตำรวจจะมีแนวโน้มไปในทางปานกลางค่อนข้างต่ำ โดยมีความชื่นชมต่อตำรวจในระดับปานกลาง ในสัดส่วนที่สูงกว่าระดับต่ำเล็กน้อย ทั้งนี้อาจกล่าวได้ว่าเป็นปัญหาการทำงานของตำรวจที่ไม่สามารถสร้างความประทับใจ หรือความพึงพอใจให้แก่ประชาชนได้ ผู้ที่เคยไปติดต่อกับตำรวจจึงมีความรู้สึกในทางลบต่อตำรวจมากกว่าผู้ที่ยังไม่เคยไปติดต่อ เพราะการได้ไปติดต่อกับตำรวจย่อม เป็นผลให้ประชาชนได้รับรู้ในพฤติกรรมของตำรวจ ถ้าตำรวจประพฤติปฏิบัติไม่ดี หรือให้บริการไม่ดี เช่น หูดจาไม่สุภาพ แสดงความก้าวร้าว หรืออื่น ๆ ก็ย่อมทำให้การรับรู้ของประชาชนที่เคยไปติดต่อ เป็นไปในทางลบ และถ้าหากบุคคลเหล่านี้ เคยได้รับรู้ หรือมีความเข้าใจหรือมีความรู้สึกต่อตำรวจในทางลบมาก่อน ก็จะเป็นการเสริมภาพพจน์ของตำรวจในทางลบเพิ่มมากขึ้น ในขณะที่ผู้ที่ไม่เคยติดต่อกับตำรวจมาก่อน แม้จะมีภาพพจน์ของตำรวจในทางลบมาก่อนก็ตาม จะไม่เกิดภาพพจน์ในทางลบมากขึ้น เพราะไม่พบหรือไม่ได้รับรู้ในสิ่งที่จะตอกย้ำความรู้สึกที่มีต่อตำรวจในทางลบมากขึ้น ภาพพจน์ของคนกลุ่มนี้จึงปรากฏออกมาในลักษณะแนวโน้มแบบปานกลางค่อนข้างต่ำเป็นส่วนใหญ่

จึงกล่าวสรุปในประเด็นต่าง ๆ เหล่านี้ได้ว่า การที่ประชาชนส่วนใหญ่มีภาพพจน์ของตำรวจค่อนข้างไปทางลบ เป็นเพราะเหตุผลสำคัญคือ ปัญหาความสัมพันธ์ระหว่างตำรวจกับประชาชน ที่อาจจะแสดงพฤติกรรมที่ไม่เหมาะสมต่อประชาชน โดยเฉพาะอย่างยิ่งในประเด็นเกี่ยวกับ การมีมนุษยสัมพันธ์ ความสุภาพอ่อนโยน การก้าวร้าวข่มขู่ รวมทั้งการปฏิบัติหน้าที่ในการ เป็นที่พึ่งของประชาชนที่อาจจะยังไม่สอดคล้องกับความคาดหวังของประชาชน ทั้งนี้ เพราะแทนที่ประชาชนที่เคยติดต่อกับตำรวจ จะมีความรู้สึกอบอุ่น มั่นใจหรือ



ปลอดภัย แต่กลับมีผลตรงกันข้าม กล่าวคือ กลับรู้สึกว่ประเหตุคัว เป็นนายประชาชน หรือข่มขู่ประชาชน ซึ่งประเด็นนี้ทางตำรวจน่าจะได้มีการแก้ไขปรับปรุงในแนวทางการให้บริการแก่ประชาชน รวมทั้งไม่ควรจะเลือกปฏิบัติต่อประชาชนบางกลุ่มหรือบางสถานภาพ ควรจะปฏิบัติต่อประชาชนอย่างเสมอภาคในทุกกลุ่ม และทุกสถานภาพ เพื่อจะได้ช่วยกันสร้างสรรค์ ภาพพจน์ใหม่ของตำรวจในสายตาประชาชน

#### ข. ภาพพจน์ที่ตำรวจมองตำรวจด้วยกันเอง

ในส่วนของการตำรวจก็มีประเด็นการวิเคราะห์ เช่นเดียวกับในด้านของประชาชนว่า ตำรวจที่มีสถานภาพทางเศรษฐกิจและสังคมแตกต่างกัน จะมีความแตกต่างกัน ในระดับความชื่นชมต่อตนเองหรือไม่ ซึ่งผลปรากฏดังนี้ (ดูตารางที่ 4.4 ประกอบ)

ปัจจัยในด้าน เพศ และพื้นที่ปฏิบัติงานของตำรวจไม่มีความแตกต่างกัน ในระดับความชื่นชมต่อตนเอง (ค่าแครมเมอร์-วี 0.079, 0.0870) นั่นคือไม่ว่าจะเป็นเพศชายหรือหญิง และไม่ว่าจะปฏิบัติงานในเขตพื้นที่เมืองชั้นในหรือเมืองชั้นนอกก็ตาม ตำรวจจะมีระดับความชื่นชมต่อภาพพจน์ของตำรวจในแต่ละระดับไม่มากนัก โดยส่วนมากจะมีความชื่นชมในระดับสูง

สำหรับปัจจัยด้านอายุ และระดับการศึกษาพบว่า มีระดับความชื่นชมต่อตนเอง มีค่าใกล้เคียงกันมาก (ค่าแครมเมอร์-วี 0.1220, 0.1185 ตามลำดับ) ส่วนใหญ่ค่อนข้างมาทางสูง แต่ในกลุ่มตำรวจที่มีอายุมากกว่า 45 ปี ขึ้นไปส่วนใหญ่มีระดับความชื่นชมสูง และปานกลางไม่มีระดับต่ำอยู่เลย และตำรวจที่มีการศึกษาระดับปริญญาตรี และสูงกว่าปริญญาตรีส่วนใหญ่ยังคงมีระดับความชื่นชมตนเองอยู่ในระดับสูง แต่มีแนวโน้มมาทางปานกลางและต่ำมากขึ้น (มีระดับความชื่นชมต่อตนเองลดลง)

เมื่อจำแนกตามสถานภาพสมรส รายได้ อายุราชการ ชันยศ และลักษณะงานพบว่า ยังมีระดับความชื่นชมต่อตนเองอยู่ในระดับสูง แต่มีความแตกต่างกันในแต่ละกลุ่มตัวแปร เมื่อทดสอบด้วยวิธีทางสถิติ (ค่าแครมเมอร์-วี 0.1456, 0.1517, 0.1511, 0.1449, 0.1467 ตามลำดับ)

## ตารางที่ 4.4

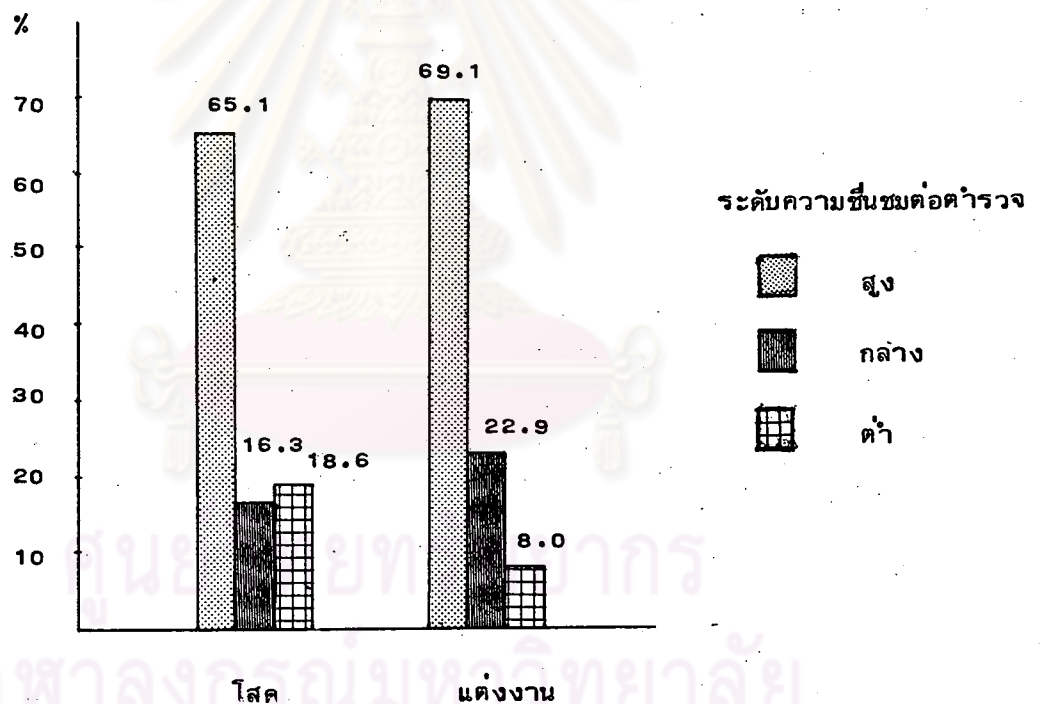
ระดับภาพพจน์เชิงชั้นชมของคำรวจต่อคำรวจโดยจำแนกตามลักษณะประชากร

ลักษณะประชากรวิจัย		ระดับความชื่นชม			รวม
		สูง	กลาง	ต่ำ	
1. เพศ ( แครมเมอร์-วี =0.0794 )	1. ชาย	68.5	21.1	10.3	97.7
	2. หญิง	60.0	40.0	0.0	2.3
2. อายุ ( แครมเมอร์-วี =0.1220 )	1. ต่ำกว่า 25 ปี	68.8	12.5	18.8	7.3
	2. 25-45 ปี	69.1	20.7	11.4	86.2
	3. สูงกว่า 45 ปี	57.1	42.9	0.0	6.4
3. สถานภาพสมรส ( แครมเมอร์-วี =0.1456 )	1. โสด	65.1	16.3	18.6	19.7
	2. แต่งงาน	69.1	22.9	8.0	80.3
4. ระดับการศึกษา ( แครมเมอร์-วี =0.1185 )	1. ป.1-ป.7	66.7	33.3	0.0	1.4
	2. ม.ศ.1-ม.ศ.5, อาชีวะ	71.7	20.5	7.8	76.1
	3. ปริญญาตรี, สูงกว่า ปริญญาตรี	57.1	24.5	18.4	22.5
5. รายได้ ( แครมเมอร์-วี =0.1517 )	1. 1,000-3,000 บาท	76.1	17.9	6.0	53.7
	2. 3,001-5,000 บาท	57.8	25.3	16.9	38.1
	3. มากกว่า 5,000 บาท	66.7	27.8	5.6	8.3
6. อายุราชการ ( แครมเมอร์-วี =0.1517 )	1. ต่ำกว่า 10 ปี	74.0	16.3	9.8	56.4
	2. สูงกว่า 10 ปี	61.1	28.4	10.5	43.6
7. ชั้นยศ ( แครมเมอร์-วี 0.1449 )	1. พลจ-ต.ต.	71.5	20.6	7.9	75.7
	2. ร.ต.ต.ขึ้นไป	58.5	24.5	17.0	24.3
8. ลักษณะงาน ( แครมเมอร์-วี =0.1467 )	1. สายตรวจ	74.4	17.9	7.7	35.8
	2. จราจร	75.9	17.2	6.9	13.3
	3. สืบสวน	60.9	30.4	8.7	10.6
	4. อำนวยการ	69.5	20.3	10.2	37.1
	5. สอบสวน	48.3	31.0	10.2	13.3
9. พื้นที่ปฏิบัติ ( แครมเมอร์-วี = 0.0870 )	1. เมืองชั้นใน	66.4	21.4	12.2	60.1
	2. เมืองชั้นนอก	71.3	21.8	6.9	39.9
จำนวนเต็ม					100.0

จากแผนภาพที่ 4.4 เมื่อจำแนกตามสถานภาพสมรส คำรวจที่แต่งงานแล้ว จะมีระดับความชื่นชมต่อตนเองค่อนข้างขาทางสูงและปานกลางคิดเป็น ร้อยละ 69.1 และ 22.9 ในขณะที่เดียวกันคำรวจที่ยังเป็นโสดมีระดับความชื่นชมต่อตนเองในแนวโน้มที่ลดลง แต่ยังคงอยู่ในระดับสูงและปานกลางคิดเป็น ร้อยละ 65.1 และ 16.3 โดยมีระดับต่ำในสัดส่วนที่สูงกว่ากลุ่มคำรวจที่แต่งงานแล้ว (ร้อยละ 18.6 และ 8.0 ตามลำดับ)

แผนภาพที่ 4.4

กราฟแสดงความสัมพันธ์ระหว่างปัจจัยทางด้านสมรสกับระดับความชื่นชมของคำรวจที่มีต่อตนเอง

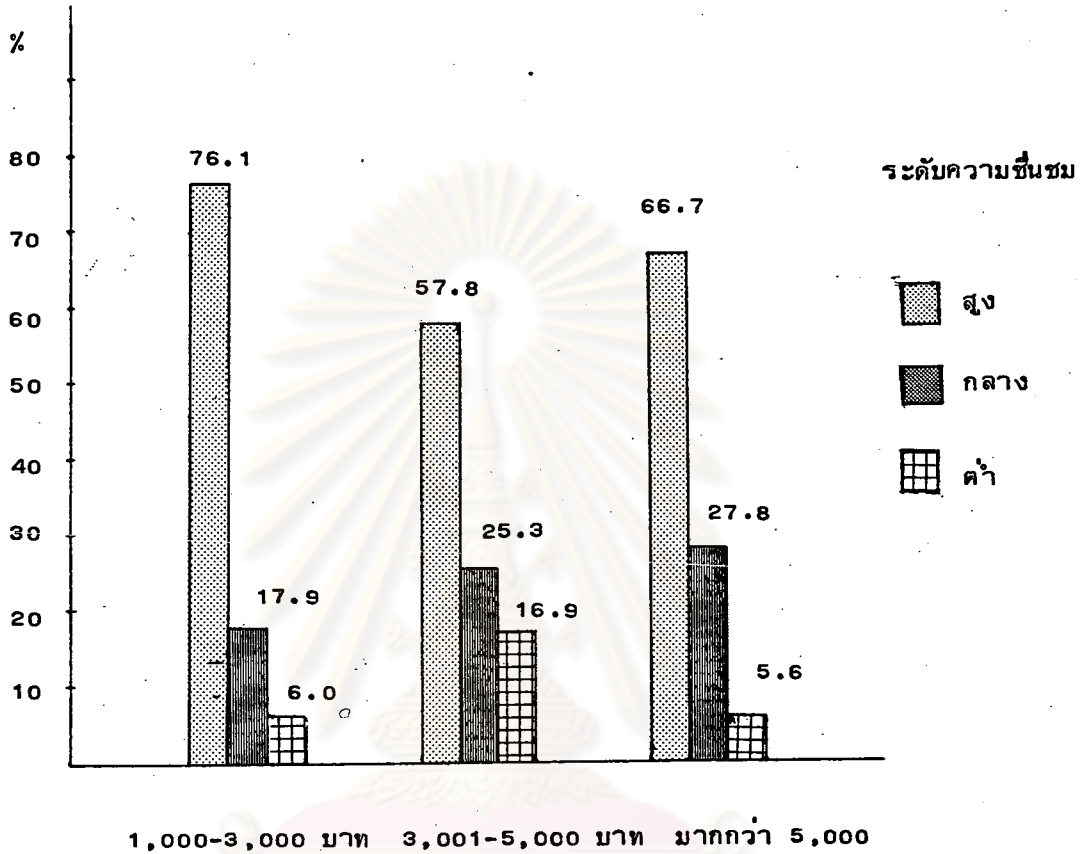


สถานภาพสมรส

ค่าแครม เมอร์-วี = 0.1456

แผนภาพที่ 4.5

กราฟแสดงความสัมพันธ์ระหว่างปัจจัยทางรายได้กับระดับความชื่นชมของตำรวจที่มีต่อตนเอง



ค่าแครม เมอร์-วี  $= 0.1517$

จากแผนภาพที่ 4.5 จะเห็นได้ว่า กลุ่มตำรวจที่มีรายได้ปานกลาง คือ ระดับ 3,001-5,000/เดือน มีแนวโน้มความชื่นชมต่อตำรวจด้วยกันในระดับสูงในสัดส่วนที่ต่ำกว่า กลุ่มรายได้อื่น ๆ แต่ในระดับต่ำมีสัดส่วนสูงกว่า ส่วนกลุ่มรายได้ต่ำกว่า 1,000-3,000 บาท/เดือน มีสัดส่วนในระดับสูง ปานกลางและต่ำแตกต่างกันเล็กน้อย

แผนภาพที่ 4.6

กราฟแสดงความสัมพันธ์ระหว่างปัจจัยทางด้านอายุราชการกับ  
ระดับความชื่นชมของตำรวจที่มีต่อตนเอง

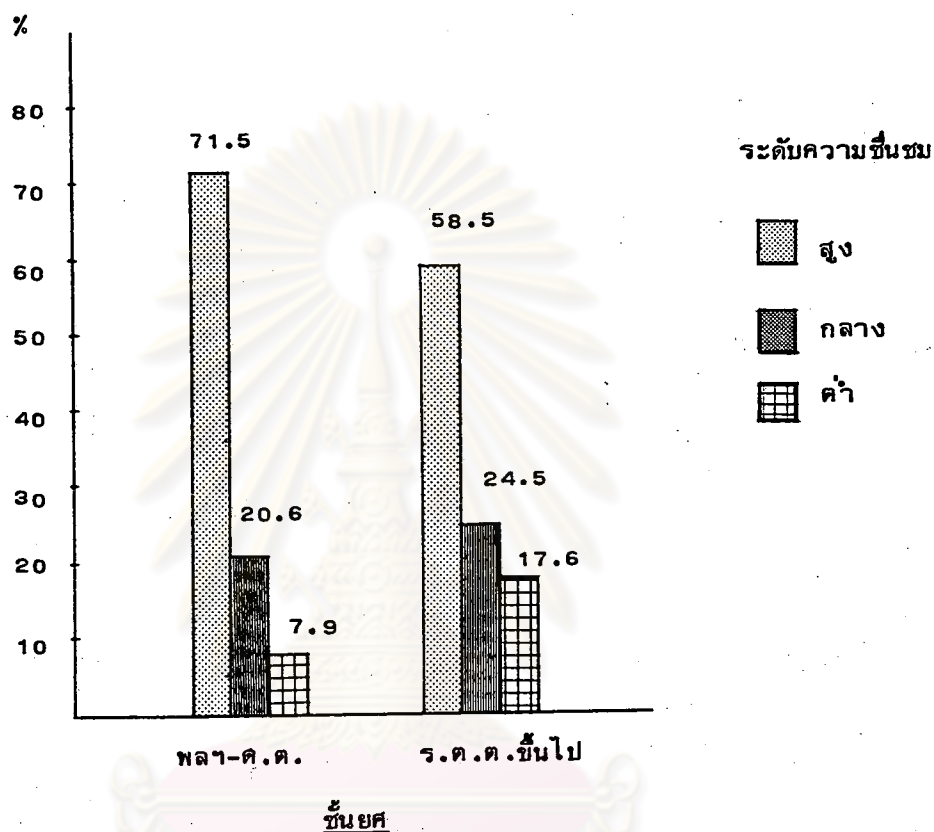


ค่าक्रम เมอร์-วี = 0.1511

ในแผนภาพที่ 4.6 ที่เกี่ยวกับอายุราชการของตำรวจแต่ละคน ปรากฏว่า กลุ่มตำรวจที่มีอายุราชการต่ำกว่า 10 ปี มีแนวโน้มความชื่นชมต่อตำรวจด้วยกันในระดับสูงและปานกลางแตกต่างจากกลุ่มตำรวจที่มีอายุราชการสูงกว่า 10 ปี กล่าวคือ ในกลุ่มที่มีอายุราชการต่ำกว่า 10 ปี มีความชื่นชมระดับสูง ร้อยละ 74.0 และระดับปานกลาง ร้อยละ 16.3 ในขณะที่กลุ่มตำรวจที่มีอายุราชการสูงกว่า 10 ปี มีความชื่นชมระดับสูง ร้อยละ 61.1 และระดับปานกลาง ร้อยละ 28.4

แผนภาพที่ 4.7

กราฟแสดงความสัมพันธ์ระหว่างปัจจัยทางด้านชั้นยศกับระดับความชื่นชมของตำรวจที่มีต่อตนเอง



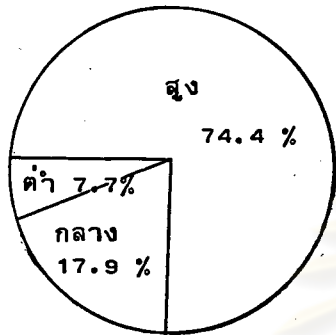
ค่าแครม เมอร์-วี = 0.1449

จากแผนภาพที่ 4.7 พบว่าตำรวจชั้นประทวน หรือมีชั้นยศระหว่าง พล.ต. ถึง ต.ต. มีความชื่นชมในตำรวจด้วยกันแตกต่างกับตำรวจชั้นสัญญาบัตร ซึ่งมีชั้นยศตั้งแต่ ร.ต.ต. ขึ้นไปอย่างชัดเจน ในความชื่นชมระดับสูง และระดับต่ำ กล่าวคือ ตำรวจชั้นประทวนมีความชื่นชมระดับสูงถึง ร้อยละ 71.5 และระดับต่ำ ร้อยละ 7.9 เท่านั้น ในขณะที่ตำรวจชั้นสัญญาบัตรมีความชื่นชมระดับสูง ร้อยละ 58.5 และระดับต่ำ ร้อยละ 17.6

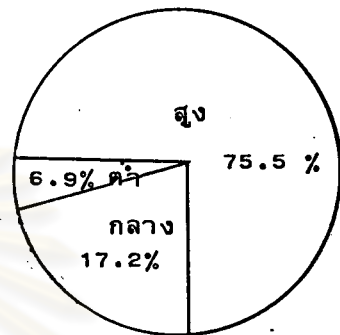


แผนภาพที่ 4.8

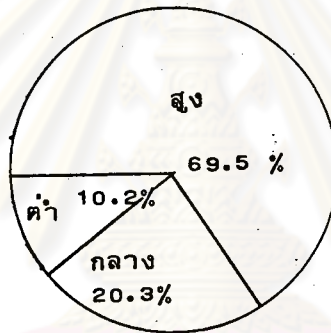
แผนภาพแสดงภาพพจน์เชิงทัศนคติของตำราวจต่อตำราวจโดยจำแนกตามลักษณะงาน



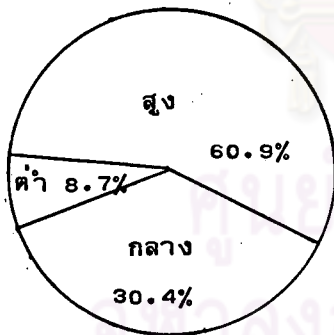
สายตรวจ



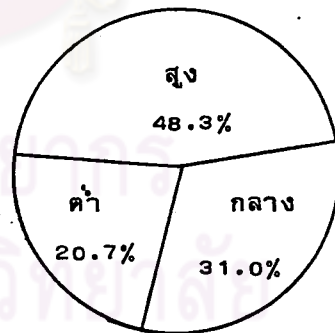
จราจร



ตุรกร



สืบสวน



สอบสวน

ค่าแควม เมอร์-วี = 0.1467

จากแผนภาพจะเห็นว่าภาพพจน์ของตำรวจที่มองตนเอง เมื่อจำแนกตามลักษณะงานไม่ว่าจะเป็นงานทางด้านสายตรวจ, จราจร, สุรการ, สืบสวน จะอยู่ในระดับค่อนข้างสูง โดยเฉพาะอย่างยิ่งในงานสายตรวจและงานจราจร มีสัดส่วน ร้อยละในความชื่นชมระดับต่าง ๆ ใกล้เคียงกัน และสูงกว่าลักษณะงานอื่น ๆ แต่สำหรับงานด้านสอบสวนกลับมีลักษณะที่แตกต่างกันไปมาก แม้ว่าจะยังความชื่นชมระดับสูงในสัดส่วนที่สูงที่สุด แต่ก็มีเพียงร้อยละ 48.3 ซึ่งน้อยกว่าลักษณะงานอื่น ๆ มาก โดยมีสัดส่วนสูงขึ้นไปในระดับปานกลางและต่ำ จึงอาจกล่าวได้ว่าตำรวจในงานด้านสอบสวนมีระดับความชื่นชมในตำรวจด้วยกันปานกลางค่อนข้างสูง

จากที่กล่าวมาทั้งหมดนี้ พอจะสรุปได้ว่า ตัวแปรที่มีผลต่อความแตกต่างในระดับความชื่นชมที่ตำรวจมีต่อตำรวจด้วยกันเองอย่างชัดเจน คือ สถานภาพสมรส รายได้ อายุราชการ ชั้นยศ และลักษณะงาน ซึ่งความแตกต่างดังกล่าวมีเหตุผลที่น่าสนใจ ดังนี้

(1) สถานภาพสมรส จากการที่ปรากฏข้อมูลว่าตำรวจที่แต่งงานแล้ว จะมีระดับความชื่นชมต่อตำรวจด้วยกันเอง ในระดับสูงและปานกลางมากกว่าคนโสดนั้น คงจะสืบเนื่องมาจากเหตุผลด้านความต้องการความมั่นคงในอาชีพการงาน และความมั่นคงในครอบครัว ในขณะที่คนโสดมีแนวโน้มสนใจในความมั่นคงเหล่านี้น้อยกว่า ภาพพจน์ที่มีต่อตำรวจด้วยกันของตำรวจที่ยังโสดอยู่จึงมีลักษณะทางลบมากกว่าตำรวจที่แต่งงานแล้ว แต่อย่างไรก็ตามโดยภาพรวมแล้วทั้งตำรวจที่โสดและแต่งงานแล้ว ส่วนใหญ่ (ร้อยละ 65.1 และ 69.1 ตามลำดับ) ยังคงมีความชื่นชมต่อตำรวจด้วยกัน ในระดับสูง ทั้งนี้ น่าจะสืบเนื่องมาจากความรักตนเอง และความรักในอาชีพของตน เป็นสำคัญ

(2) รายได้ จากสภาพที่กลุ่มตำรวจผู้มีรายได้ระหว่าง 3,001-5,000 บาท/เดือน มีแนวโน้มความชื่นชมตำรวจด้วยกันในระดับลดต่ำลงจากกลุ่มรายได้อื่น ๆ นั้น น่าจะสืบเนื่องมาจากภาวะความบีบคั้นที่ตำรวจในกลุ่มนี้ได้รับจากการปฏิบัติหน้าที่ เพราะตำรวจกลุ่มนี้คือ กลุ่มตำรวจที่มีชั้นยศระหว่าง ร.ต.ต. ถึง ร.ต.ท. อันเป็นกลุ่มตำรวจที่ต้องแสดงบทบาทหน้าที่ของผู้ประสานงานและปฏิบัติงานตามนโยบายของผู้บังคับบัญชาในระดับสูง (กลุ่มตำรวจผู้มีรายได้สูงกว่า 5,000 บาท/เดือน) พร้อมกับต้องน่านโยบายไปประสานการปฏิบัติงานกับผู้ใต้บังคับบัญชาในระดับล่าง (กลุ่มตำรวจผู้มีรายได้ระหว่าง 1,000-3,000 บาท/



เดือน) เพื่อให้การปฏิบัติงานสอดคล้องและ เป็นไปตามนโยบายของผู้บังคับบัญชาระดับสูง การที่ตำรวจกลุ่มนี้ต้องอยู่ในระหว่างกลางของผู้บังคับบัญชาและผู้ใต้บังคับบัญชา ถ้าการประสานการปฏิบัติงานไม่สอดคล้องตามนโยบายต่าง ๆ ก็จะถูกเล่นงานจากผู้บังคับบัญชา และอาจจะไม่ได้รับการยอมรับจากผู้ใต้บังคับบัญชา จึงต้องตกอยู่ในภาวะที่ถูกบีบคั้นอาจจะได้รับปฏิกริยาทางประการจากทั้งผู้บังคับบัญชาและผู้อยู่ใต้บังคับบัญชา เป็นผลให้ตำรวจกลุ่มนี้มีแนวโน้มความชื่นชม ในตำรวจด้วยกันลดต่ำกว่ากลุ่มตำรวจอีกสองกลุ่มดังกล่าว

(3) อายุราชการ จากผลที่ปรากฏว่ากลุ่มตำรวจที่มีอายุราชการต่ำกว่า 10 ปี มีแนวโน้มความชื่นชม ในตำรวจด้วยกัน ในระดับสูงกว่าตำรวจที่มีอายุราชการมากกว่า 10 ปี ขึ้นไป น่าจะสืบเนื่องมาจาก ความพอใจในเกียรติยศและอำนาจที่ตนเองมีอยู่ เพราะความใหม่ต่อการทำงาน ความรู้สึกภาคภูมิใจในตำแหน่งหน้าที่การงานที่มีทั้งเกียรติยศและอำนาจยังคงมีอยู่มาก ในขณะที่กลุ่มตำรวจที่มีอายุราชการสูงกว่า 10 ปี มีประสบการณ์มากกว่า อาจจะมีบางคนได้พบข้อเท็จจริงบางประการ เช่น การทำงานของตำรวจเท่าที่ผ่านมายังไม่สามารถบำบัดทุกข์บำรุงสุขให้แก่ประชาชนได้อย่างแท้จริง จึงทำให้ตำรวจที่มีอายุราชการสูงกว่า 10 ปี มีแนวโน้มการมองภาพจนของตำรวจด้วยกันในทางลบมากกว่า

(4) ชัยยศ ซึ่งแยกเป็นชั้นประทวน และชั้นสัญญาบัตร พบว่าตำรวจชั้นประทวน มีระดับความชื่นชม ในตำรวจด้วยกัน ในระดับสูงกว่าตำรวจชั้นสัญญาบัตร ทั้งนี้คงจะสืบเนื่องมาจากตำรวจชั้นประทวนมีบทบาทหน้าที่ในฐานะผู้รับคำสั่ง ต้องรับผิดชอบในหน้าที่น้อยกว่า จึงถูกภาวะความบีบคั้นในด้านต่าง ๆ น้อยกว่าตำรวจชั้นสัญญาบัตร อีกประการหนึ่งตำรวจชั้นประทวนแม้จะอยู่ในเขตนครบาล แต่ส่วนใหญ่จะเป็นตำรวจที่ได้เข้ามาจากภูธร การที่เคยอยู่ภูธรมานาน ย่อมจะได้รับเอาพื้นฐานค่านิยมที่ชาวชนบทให้ความยอมรับและยังเกรงต่อตำรวจมาก เนื่องจากตำรวจในสายตาของชาวชนบท คือ ผู้ที่มีเกียรติยศ และอำนาจมาก ภาพพจน์ที่ตำรวจชั้นประทวนมองตำรวจด้วยกันเองจึงปรากฏในทางบวกมากกว่าตำรวจชั้นสัญญาบัตร ที่ปฏิบัติหน้าที่อยู่ในเขตนครบาลมากกว่า เพราะประชาชนในเขตกทม.-มหานครไม่ค่อยสนใจตำรวจ ไม่เกรงกลัวตำรวจมากเช่นเดียวกับชาวชนบท ความรู้สึก ว่าตำรวจได้รับการยอมรับจากประชาชนมีอยู่น้อย เมื่อผนวกกับภาวะบีบคั้นตามตำแหน่งหน้าที่ จึงมีภาพพจน์ของตำรวจด้วยกัน ในทางบวกลดน้อยลง

(5) จำแนกตามลักษณะงาน ซึ่งปรากฏว่าตำรวจในเกือบทุกลักษณะงานมีความชื่นชมต่อตำรวจด้วยกันในระดับสูงเป็นส่วนใหญ่ ยกเว้นกลุ่มตำรวจในลักษณะงานด้านการสอบสวน ที่มีความชื่นชมระดับปานกลางค่อนข้างสูง คือ มีความชื่นชมระดับสูงน้อยกว่ากลุ่มอื่น ๆ และมีสัดส่วนในระดับปานกลางและต่ำเพิ่มขึ้น ทั้งนี้คงจะสืบเนื่องมาจากตำรวจที่ทำงานด้านการสอบสวน มีอัตราการเสี่ยงจากการทำงานในหน้าที่มากที่สุด มีโอกาสที่จะถูกร้องเรียนหรือกล่าวหาว่าไม่ให้ความเป็นธรรมและใช้อำนาจแสวงหาผลประโยชน์มากกว่างานด้านอื่น ๆ นอกจากนี้ปรากฏว่ามีบ่อยครั้งที่ตำรวจฝ่ายสอบสวนเกิดความผิดพลาดในการปฏิบัติหน้าที่อันสืบเนื่องมาจากปริมาณงานที่รับผิดชอบมีมากเกินไป ผลที่ได้รับจากการปฏิบัติหน้าที่คือ การถูกตำหนิ และถูกลงโทษ จึงมีภาพพจน์ต่อตำรวจด้วยกันในแนวโน้มทางลบมากกว่ากลุ่มตำรวจในลักษณะงานอื่น ๆ

### 3. อิทธิพลของสถานภาพทางเศรษฐกิจและสังคมที่มีต่อประสิทธิภาพในการปฏิบัติหน้าที่ของตำรวจ

ประสิทธิภาพในการปฏิบัติหน้าที่ หมายถึง ความสามารถในอันที่จะปฏิบัติภารกิจให้ดำเนินไปด้วยความมีประสิทธิภาพ (efficiency) และประสิทธิผล (outcome) ส่วนประสิทธิภาพในการปฏิบัติหน้าที่ของตำรวจหมายถึง ความสามารถในการที่จะปฏิบัติภารกิจซึ่งประกอบด้วยหน้าที่ 1) การป้องกันและปราบปรามอาชญากรรม 2) การบังคับใช้กฎหมาย และ 3) การให้บริการต่าง ๆ ให้ดำเนินไปด้วยความมีประสิทธิภาพและประสิทธิผล

จากคานิยามเบื้องต้น ที่ชี้ให้เห็นถึงความหมายของประสิทธิภาพในการปฏิบัติงานว่า เป็นสิ่งสำคัญในการก่อให้เกิดภาพพจน์ว่าจะ เป็นไปในรูปแบบใด ซึ่งในการทำการวิจัยนี้ ได้แบ่งภารกิจหน้าที่ของตำรวจออกเป็น 3 ส่วน ประกอบด้วย

- 1) การป้องกันและปราบปรามอาชญากรรม
  - 1.1) ป้องกันอาชญากรรม
  - 1.2) การให้การศึกษาเกี่ยวกับการป้องกันอาชญากรรม
  - 1.3) ความร่วมมือระหว่างหน่วยงานที่เกี่ยวข้อง
  - 1.4) การสืบสวนแหล่งข้อมูล ข่าวสาร
  - 1.5) การจับกุม

- 2) การบังคับใช้กฎหมาย
  - 2.1) การสอบสวน และรวบรวมพยานหลักฐาน
  - 2.2) การรักษาความสงบเรียบร้อยกรณีเกิดความไม่สงบทางการเมือง
  - 2.3) การบังคับใช้กฎหมายอย่างเสมอภาค ไม่เลือกปฏิบัติ
  - 2.4) การประกันสิทธิเสรีภาพของประชาชน
- 3) การให้บริการต่าง ๆ
  - 3.1) การให้บริการแก่ประชาชน
  - 3.2) ความเอาใจใส่ต่อประชาชน ให้ความช่วยเหลือทุก โอกาส
  - 3.3) การควบคุมการจราจร

จากผลการศึกษาวิจัยครั้งนี้พบว่า ภาพพจน์ในการปฏิบัติหน้าที่ของตำรวจต่อประชาชนจากทั้งในการปฏิบัติหน้าที่ใน 3 ประเภทดังกล่าว ทั้งตำรวจและประชาชนต่างมองภาพพจน์ในการปฏิบัติหน้าที่ของตำรวจว่ามีประสิทธิภาพค่อนข้างต่ำ กล่าวคือ ประชาชนมีภาพพจน์ต่อประสิทธิภาพในการป้องกันและปราบปรามอาชญากรรม การบังคับใช้กฎหมาย และการให้บริการต่าง ๆ มีค่าเฉลี่ยเท่ากับ 1.76, 1.63 และ 1.73 ตามลำดับ ส่วนทัศนคติของตำรวจที่มีต่อประสิทธิภาพในการปฏิบัติงานของตำรวจด้วยกัน มีค่าเฉลี่ยเท่ากับ 2.10 และ 2.27 ตามลำดับ (ดูรายละเอียดในตารางที่ 4.5) จึงกล่าวโดยสรุปได้ว่า แม้ภาพพจน์ในประสิทธิภาพการปฏิบัติงานของตำรวจจะปรากฏในลักษณะค่อนข้างต่ำก็ตาม แต่ตำรวจด้วยกันเองยังคงมองว่าตำรวจมีมีประสิทธิภาพในการปฏิบัติหน้าที่มากกว่าที่ประชาชนมองตำรวจ

เมื่อเปรียบเทียบภาพพจน์ต่อประสิทธิภาพ ในการปฏิบัติหน้าที่แต่ละประเภทของตำรวจระหว่างประชาชนกับตำรวจ พบว่า ภาพพจน์ ต่อประสิทธิภาพ ในการปฏิบัติหน้าที่ในด้านต่าง ๆ มีความแตกต่างกันอย่างมีนัยสำคัญ ทางสถิติ (ระดับนัยสำคัญ = 0.000 จากตารางที่ 4.5)

ตารางที่ 4.5

คะแนนเฉลี่ย (MEANS) ของภาพพจน์คือประสิทธิภาพในการปฏิบัติหน้าที่แต่ละ

ประเภทของตำรวจโดยเปรียบเทียบระหว่างประชาชนกับตำรวจ

(ตัวเลขในวงเล็บ คือ ค่าของความเบี่ยงเบนมาตรฐาน (Standard deviation))

ประเภทหน้าที่	คะแนนเฉลี่ย		ค่า t	ระดับนัยสำคัญทางสถิติ
	ประชาชน	ตำรวจ		
1. การป้องกันปราบปรามอาชญากรรม	1.76 (0.50)	2.22 (0.45)	10.72	0.000
2. การบังคับใช้กฎหมาย	1.63 (0.57)	2.10 (0.55)	9.34	0.000
3. การให้บริการต่าง ๆ	1.73 (0.53)	2.27 (0.50)	11.43	0.000

สำหรับข้อมูลในตารางที่ 4.6 ได้ชี้ให้เห็นถึงความแตกต่างในการประเมินผลประสิทธิภาพในการปฏิบัติหน้าที่ของตำรวจ ระหว่างประชาชนกับตำรวจ ซึ่งโดยเปรียบเทียบแล้วประชาชนมองประสิทธิภาพในการปฏิบัติงานของตำรวจในระดับต่ำและปานกลาง แต่ตำรวจมองในประเด็นนี้เป็นตรงกันข้าม คือ ตำรวจส่วนใหญ่ประเมินแนวโน้มออกมาในลักษณะปานกลางค่อนข้างต่ำ ความแตกต่างดังกล่าวนี้ เป็นความแตกต่างอย่างมีนัยสำคัญทางสถิติ (ระดับนัยสำคัญ = 0.000)

ตารางที่ 4.6

เปรียบเทียบภาพพจน์ต่อประสิทธิภาพ ในการปฏิบัติหน้าที่ของตำรวจ

ระหว่างประชาชนกับตำรวจ

ภาพพจน์ของ	ประสิทธิภาพ ในการปฏิบัติ หน้าที่			MEANS (S.D.)	ค่า t	ระดับนัยสำคัญ ทางสถิติ
	สูง	กลาง	ต่ำ			
ประชาชน	2.5 (7)	43.8 (121)	53.6 (148)	1.49 (0.55)	12.46	0.000
ตำรวจ	22.0 (48)	67.4 (147)	10.6 (23)	2.11 (0.56)		

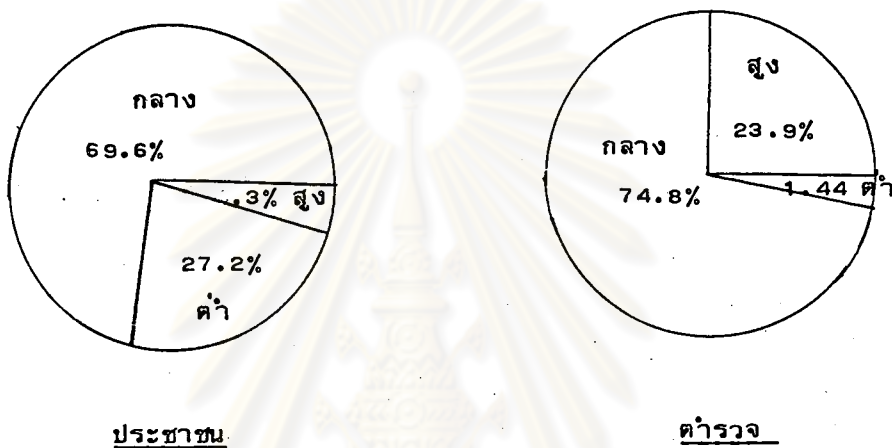
นอกจากนี้ ในการศึกษาค้างนี้ยังได้จำแนกการเปรียบเทียบภาพพจน์ต่อประสิทธิภาพในการปฏิบัติหน้าที่ระหว่างประชาชนกับตำรวจ เป็นบทบาทหน้าที่ในด้านต่าง ๆ ดังรายละเอียดในแผนภาพที่ 4.9

ศูนย์วิทยทรัพยากร  
จุฬาลงกรณ์มหาวิทยาลัย

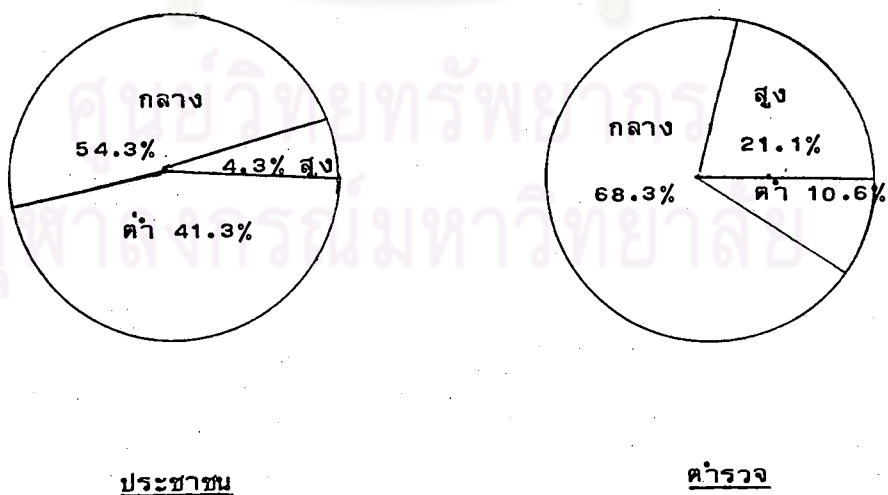
แผนภาพที่ 4.9

เปรียบเทียบภาพพจน์ต่อประสิทธิภาพในการปฏิบัติหน้าที่ด้านต่าง ๆ ของตำรวจ  
ระหว่างประชาชนกับตำรวจ

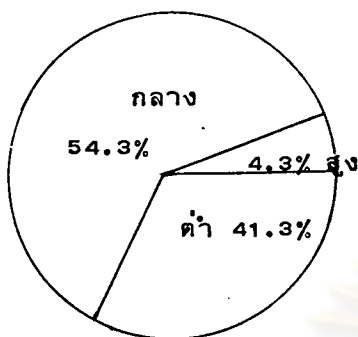
ในด้านการป้องกัน-ปราบปรามอาชญากรรม



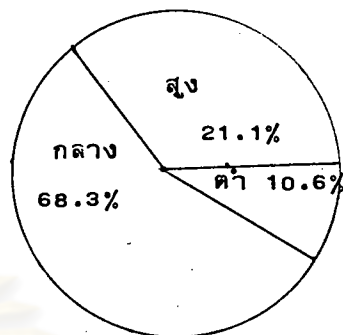
ในด้านการบังคับใช้และรักษากฎหมาย



### ในด้านการให้บริการประชาชน



ประชาชน



ตำรวจ

จากแผนภาพข้างต้น แสดงให้เห็นว่า ในทัศนะของประชาชนได้ประเมินประสิทธิภาพ ในการปฏิบัติหน้าที่ของตำรวจทุก ๆ ด้านในแนวโน้มปานกลางค่อนข้างต่ำ ส่วนตำรวจ มีภาพพจน์ต่อประสิทธิภาพในการปฏิบัติหน้าที่ด้านต่าง ๆ ของตำรวจด้วยตนเอง ในแนวโน้ม ปานกลางค่อนข้างสูง

เพื่อให้เห็นการเปรียบเทียบภาพพจน์ของประชาชนและตำรวจที่มีต่อประสิทธิภาพ ในการปฏิบัติหน้าที่ของตำรวจ ชัดเจนขึ้น จะขอแยกพิจารณาตามสถานภาพทาง เศรษฐกิจ และสังคม โดยในส่วนของประชาชนจะพิจารณาจาก เพศ อายุ สถานภาพสมรส การ ศึกษา รายได้ อาชีพ เขตที่อยู่อาศัย และการติดต่อกับตำรวจ สำหรับในส่วนของตำรวจ จะพิจารณาจาก เพศ อายุ สถานภาพสมรส การศึกษา รายได้ อายุราชการ ชั้นยศ ลักษณะงาน และพื้นที่ในการปฏิบัติงาน

ในส่วนของประชาชน พบว่า มีเพียงปัจจัยด้านระดับการศึกษา และรายได้ (ดู รายละเอียดตารางที่ 4.7 ประกอบ) เท่านั้น ที่มีผลทำให้บุคคลมีภาพพจน์ต่อประสิทธิภาพ การปฏิบัติหน้าที่ของตำรวจแตกต่างกัน (ค่าแครมเมอร์-วี 0.2311, 0.1795) โดยบุคคล ยิ่งมีระดับการศึกษาสูงขึ้นเพียงใด ก็จะมองว่าตำรวจมีประสิทธิภาพต่ำลงเพียงนั้น กล่าวคือ ในขณะที่ผู้ที่มีการศึกษา ป.1-ป.7 ส่วนใหญ่มองว่าประสิทธิภาพของตำรวจจัดอยู่ในระดับ ปานกลาง ผู้ที่มีการศึกษา ม.ศ1-ม.ศ.5 เกือบทั้งหมดมองว่าอยู่ในระดับปานกลางค่อนข้างต่ำ

## ตารางที่ 4.7

เปรียบเทียบภาพพจน์ของประชาชนต่อประสิทธิภาพในการปฏิบัติหน้าที่ของตำรวจ

จำแนกตามลักษณะประชากร

ลักษณะประชากรวิจัย		ภาพพจน์ต่อประสิทธิภาพ			รวม
		สูง	กลาง	ต่ำ	
1. เพศ (ค่าแครมเมอร์-วี =0.1118)	1. ชาย	0.8	41.2	58.0	43.1 (119)
	2. หญิง	3.8	45.9	50.3	56.9 (157)
2. อายุ (ค่าแครมเมอร์-วี =0.0661)	1. ต่ำกว่า 20 ปี	1.6	47.6	50.8	22.8 (63)
	2. 25-45 ปี	2.6	41.8	55.6	71.0 (196)
	3. สูงกว่า 45 ปี	5.9	52.9	41.2	6.2 (17)
3. สถานภาพสมรส (ค่าแครมเมอร์-วี =0.1127)	1. โสด	1.3	41.1	57.6	54.7 (171)
	2. แต่งงาน	4.0	47.2	48.8	45.3 (125)
4. ระดับการศึกษา (ค่าแครมเมอร์-วี = 0.2311)	1. ป.1-ป.7	16.0	56.0	28.0	9.1 (25)
	2. ม.ศ 1-ม.ศ5, อาชีวะ	1.5	49.3	49.3	48.6 (25)
	3. ปริญญาตรี, สูงกว่า ปริญญาตรี	0.9	35.0	64.1	42.4 (117)
5. รายได้รวม ต่อเดือน (ค่าแครมเมอร์-วี = 0.1795)	1. ต่ำกว่า 3,000 บาท	6.5	57.1	36.4	27.9 (77)
	2. 3,000-5,000 บาท	0.8	41.5	57.6	42.8 (118)
	3. มากกว่า 5,000บาท	1.2	34.6	64.2	29.3 (81)
6. อาชีพ (ค่าแครมเมอร์-วี = 0.0837)	1. ข้าราชการ, พนง. รัฐวิสาหกิจ	1.3	51.9	46.8	27.9 (77)
	2. ค้าขาย, ธุรกิจส่วนตัว อื่น ๆ	4.2	38.9	56.9	26.1 (72)
	3. รับจ้าง พนง. เอกชน	2.4	41.7	55.9	46.0 (127)
7. เขตที่อยู่อาศัย (ค่าแครมเมอร์-วี =0.0872)	1. เมืองชั้นใน	4.1	43.1	52.8	44.6 (123)
	2. เมืองชั้นนอก	1.3	44.4	54.2	55.4 (153)
8. การติดต่อกับ (ค่าแครมเมอร์-วี = 0.1184)	1. เคย	2.3	41.1	56.6	79.3 (219)
	2. ไม่เคย	3.5	54.4	42.1	20.7 (57)
จำนวนเต็ม					100.0 (76)



## ตารางที่ 4.8

เปรียบเทียบภาพพจน์ของคำรวจต่อประสิทธิภาพในการปฏิบัติหน้าที่ของตำรวจ  
จำแนกตามลักษณะประชากร

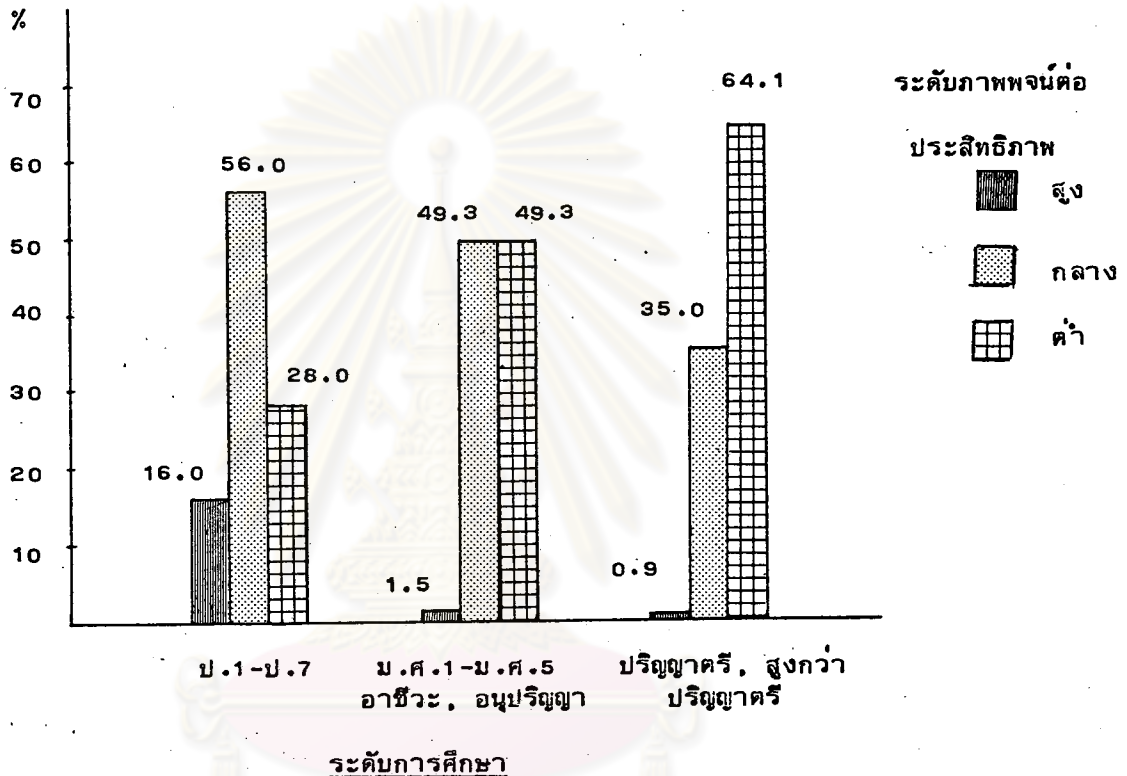
ลักษณะประชากรวิจัย		ภาพพจน์ต่อประสิทธิภาพ			รวม
		สูง	กลาง	ต่ำ	
1. เพศ (ค่าแครมเมอร์-วี = 0.1065)	1. ชาย	22.3	66.7	10.8	97.7
	2. หญิง	0.0	100.0	0.0	2.3
2. อายุ (ค่าแครมเมอร์-วี = 0.0798)	1. ต่ำกว่า 25 ปี	12.5	87.5	0.0	7.3
	2. 25-45 ปี	24.5	73.9	1.6	86.2
	3. สูงกว่า 45 ปี	28.6	71.4	0.0	6.4
3. สถานภาพสมรส (ค่าแครมเมอร์-วี = 0.1037)	1. โสด	14.0	72.1	14.0	19.7
	2. แต่งงาน	24.0	66.3	9.7	80.3
4. ระดับการศึกษา (ค่าแครมเมอร์-วี = 0.0613)	1. ป.1-ป.7	0.0	100.0	0.0	9.4
	2. ม.ศ.1-ม.ศ.5, อาชีวะ	22.3	67.5	10.2	76.1
	3. ปริญญาตรี, สูงกว่า ปริญญาตรี	22.4	65.3	12.2	22.5
5. รายได้ (ค่าแครมเมอร์-วี = 0.03906)	1. 1,000-3,000 บาท	23.9	65.8	10.3	53.7
	2. 3,001-5,000 บาท	20.5	68.7	10.8	38.1
	3. มากกว่า 5,000 บาท	16.7	72.2	11.1	8.3
6. อายุราชการ (ค่าแครมเมอร์-วี = 0.0915)	1. ต่ำกว่า 10 ปี	22.0	69.9	8.1	56.4
	2. สูงกว่า 10 ปี	22.1	64.2	13.7	43.6
7. ชั้นยศ (ค่าแครมเมอร์-วี = 0.0689)	1. พลจ-ตต.	23.6	66.1	10.3	75.7
	2. ร.ต.ต. ขึ้นไป	17.0	71.7	11.3	24.3
8. ลักษณะงาน (ค่าแครมเมอร์-วี = 0.1511)	1. สายตรวจ	24.4	70.5	5.1	35.8
	2. จราจร	17.2	75.9	6.9	13.3
	3. สืบสวน	30.4	47.8	21.7	10.6
	4. อำนวยการ	20.3	67.8	11.9	27.1
	5. สอบสวน	17.2	65.5	17.2	13.3
9. พื้นที่ปฏิบัติงาน (ค่าแครมเมอร์-วี = 0.0834)	1. เมืองชั้นใน	24.4	66.4	9.2	60.1
	2. เมืองชั้นนอก	18.4	69.0	12.6	34.9
จำนวนเต็ม					100.0



และปริญญาตรีขึ้นไปส่วนใหญ่กลับมองว่า ประสิทธิภาพของคำรวจจัดอยู่ในระดับต่ำ (ดูแผนภาพ 4.10)

แผนภาพที่ 4.10

กราฟแสดงความสัมพันธ์ระหว่างปัจจัยทางด้านระดับการศึกษา  
กับประสิทธิภาพของการปฏิบัติหน้าที่



ค่าแควมเมอร์-วี (Cramer's V) = 0.2311

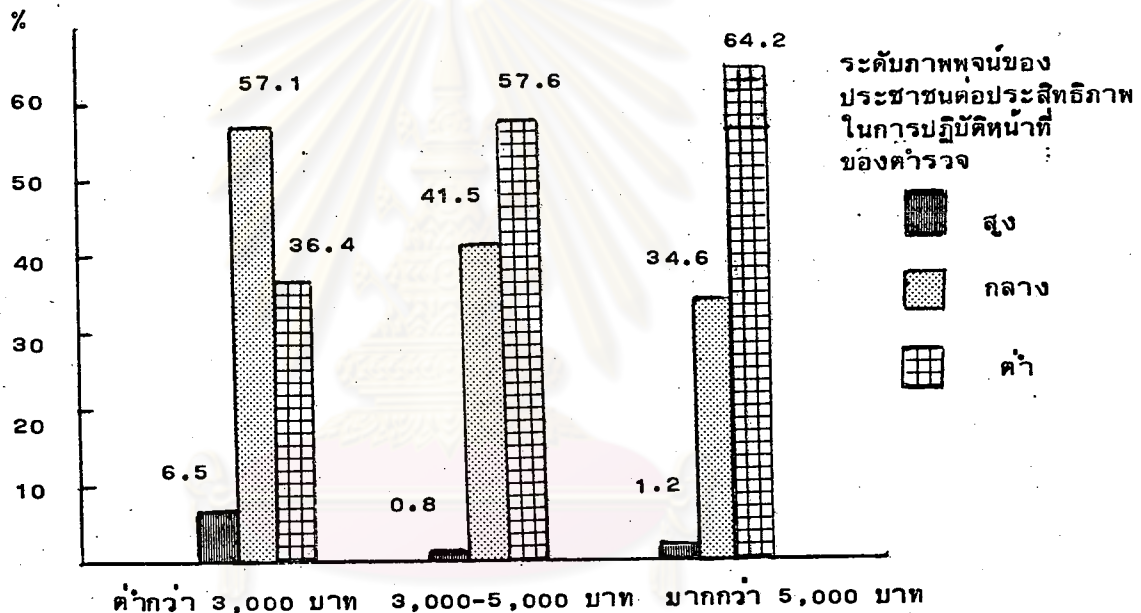
ยิ่งบุคคลมีระดับการศึกษาสูงมากขึ้นเท่าใด บุคคลก็ย่อมมีความคาดหวังในการปฏิบัติงานของตำรวจสูงขึ้นมากเท่านั้น ทั้งนี้เนื่องจากประสบการณ์ที่ได้รับจากการศึกษาทำให้บุคคลมีความคาดหวังต่อระบบมากขึ้นนั่นเอง ส่วนบุคคลที่มีระดับการศึกษาต่ำ ประสบการณ์ที่ได้รับจากการศึกษามีน้อยย่อมส่งผลกระทบต่อบุคคลผู้นั้นมีความคาดหวังต่อระบบน้อย ซึ่งจะส่งผลไปถึงการคาดหวังในการปฏิบัติงานของตำรวจมากน้อยต่างกันไป<sup>1</sup>

<sup>1</sup> ผู้สนใจเรื่องนี้โปรดดู "การศึกษากับความเชื่อมั่นในประสิทธิภาพการเมือง" ในพรศักดิ์ ผ่องแผ้ว, ข่าวสารทางการเมืองของคนไทย (กรุงเทพมหานคร : เจ้าพระยาการพิมพ์, 2526).

ในเรื่องรายได้ก็เช่นเดียวกัน กล่าวคือในขณะที่ผู้มีรายได้ต่ำกว่า 3,000 บาท ส่วนใหญ่มองว่าประสิทธิภาพของตำรวจจัดอยู่ในระดับปานกลาง ผู้ที่มีรายได้ระหว่าง 3,000-5,000 บาท และมากกว่า 5,000 บาท ส่วนใหญ่กลับมองว่าประสิทธิภาพของตำรวจจัดอยู่ในระดับต่ำ หรือกล่าวอีกนัยหนึ่งคือ ยิ่งบุคคลมีรายได้สูงขึ้นเพียงใด ก็จะมองว่าตำรวจมีประสิทธิภาพต่ำลงเพียงนั้น จะเห็นได้จากแผนภาพที่แสดงไว้ข้างล่างนี้

แผนภาพที่ 4.11

กราฟแสดงความสัมพันธ์ระหว่างปัจจัยทางด้านรายได้กับระดับภาพพจน์ของประชาชน  
ต่อประสิทธิภาพในการปฏิบัติหน้าที่ของตำรวจ



รายได้

ค่าแครม เมอร์-วี (Crammer's V) = 0.1795

สำหรับปัจจัยอื่น ๆ นั้น ไม่พบว่ามีส่วนสัมพันธ์กับเรื่องนี้แต่อย่างใด กล่าวคือ ไม่ว่าจะ เป็นเพศ อายุ สถานภาพสมรส อาชีพ เขตที่อยู่อาศัยใด ๆ หรือเคยติดต่อกับราชการหรือไม่ก็ตาม จะมองว่าประสิทธิภาพของตำรวจจัดอยู่ในระดับต่ำ เป็นส่วนใหญ่ และจะมีสัดส่วนไม่แตกต่างกันในรายละเอียดของแต่ละตัวแปรอย่างชัดเจน (ไม่มีนัยสำคัญทางสถิติ)

ในส่วนของตำรวจนั้น ปรากฏผลคล้ายคลึงกัน คือไม่พบว่ามียังปัจจัยใดเลยที่มีส่วนสัมพันธ์กับภาพพจน์ในเรื่องนี้ นอกจากลักษณะงาน กล่าวคือไม่ว่าตำรวจจะเป็น เพศ อายุ ระดับ

การศึกษา สถานภาพสมรส รายได้ ชี้นยศ อาชวราชการ หรือพื้นที่ปฏิบัติงานใด ๆ ก็ตามจะมองว่าประสิทธิภาพในการปฏิบัติหน้าที่ของตำรวจจัดอยู่ในระดับสูง เป็นส่วนใหญ่ และจะมีสัดส่วนร้อยละไม่แตกต่างกันในรายละเอียดของแต่ละตัวแปรอย่างมีนัยสำคัญทางสถิติ

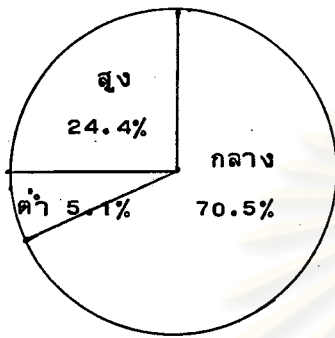
มีปัจจัยเพียงด้านเดียวเท่านั้น คือ "ลักษณะงาน" ที่มีผลทำให้ภาพพจน์ของตำรวจต่อประสิทธิภาพในการปฏิบัติหน้าที่ของตำรวจแตกต่างกัน (ค่าแควมเมอร์-วี 0.1511) คือ ตำรวจที่ทำหน้าที่ทางด้านสายตรวจ จราจร และธุรการ ซึ่งเป็นงานในแง่ของการบริการประชาชนและงานด้านสอบสวนจะมองประสิทธิภาพ ในการปฏิบัติหน้าที่ของตนเองอยู่ในระดับปานกลางมีแนวโน้มมาทางสูงเป็นส่วนใหญ่ (ดูแผนภาพที่ 4.12 ประกอบ) แต่ในขณะเดียวกัน ตำรวจที่ทำหน้าที่ทางด้านสืบสวน จะมองประสิทธิภาพในการปฏิบัติหน้าที่อยู่ในระดับสูงในสัดส่วนที่สูงที่สุด (ร้อยละ 30.4) และระดับต่ำในสัดส่วนที่สูงที่สุดเช่นเดียวกัน (ร้อยละ 21.7)



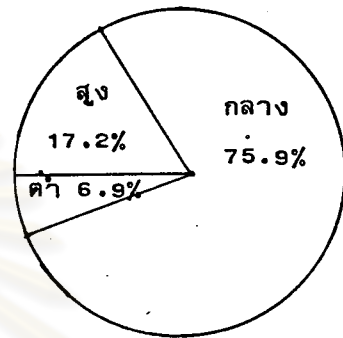
ศูนย์วิทยทรัพยากร  
จุฬาลงกรณ์มหาวิทยาลัย

แผนภาพที่ 4.12

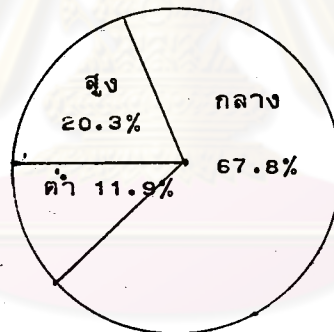
แผนภาพแสดงภาพพจน์ของคำรวจต่อประสิทธิภาพในการปฏิบัติหน้าที่ของตำรวจ  
จำแนกตามลักษณะงาน



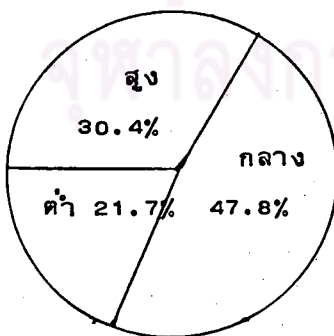
สายตรวจ



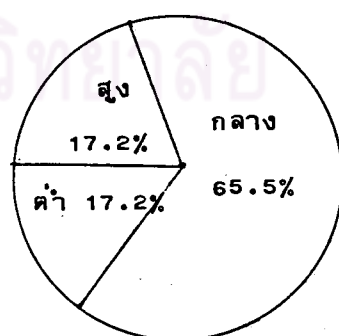
จราจร



ตุรการ



สืบสวน



สอบสวน

จากที่กล่าวมาทั้งหมดนี้สามารถแสดงให้เห็นถึงความแตกต่างในภาพพจน์ต่อประสิทธิภาพในการปฏิบัติหน้าที่ของตำรวจในทัศนะของประชาชนและตำรวจ ซึ่งประชาชนมองประสิทธิภาพในการปฏิบัติงานของตำรวจในทางลบมากกว่าที่ตำรวจมองตำรวจด้วยกันเอง สาเหตุสำคัญของความแตกต่างเช่นนี้ไม่ใช่เป็นผลมาจากความเข้าใจของประชาชนและตำรวจที่แตกต่างกันในแนวทางการปฏิบัติหน้าที่ของตำรวจ แต่จะเป็นผลมาจากบุคลิกที่ประชาชนพบเห็นจากพฤติกรรมของตำรวจเอง โดยพฤติกรรมดังกล่าวนี้จะถูกนำไปเปรียบเทียบกับความเชื่อของประชาชนแต่ละคนว่าตำรวจที่ดีคืออะไรและควรจะมีปฏิบัติหน้าที่อย่างไร อันเป็นปัจจัยที่ทำให้ความแตกต่างดังกล่าวนี้ค่อนข้างลึกซึ้ง ซึ่งจะเปลี่ยนแปลงทัศนะของประชาชนเช่นนี้ได้ค่อนข้างยาก นอกจากจะตำรวจทั้งหมดจะพยายามช่วยกันปรับปรุงตนเอง เพื่อสร้างภาพพจน์ใหม่ให้เป็นที่ประจักษ์แก่ประชาชน แต่จะต้องอดทนและใช้เวลาที่ยาวนานมาก

อย่างไรก็ตามความแตกต่างดังกล่าวนี้อาจจะสรุปสาเหตุสำคัญที่ก่อให้เกิดภาพพจน์ต่อประสิทธิภาพในการปฏิบัติหน้าที่ของตำรวจเช่นนี้ หลายประการ คือ

ประการแรก งานของตำรวจเป็นงานที่ต้องใช้วิจารณญาณมาก เพราะการทำงานของตำรวจโดยส่วนใหญ่เป็นลักษณะที่ตำรวจต้องออกไปพบปะกับประชาชนในท้องที่ต่าง ๆ โดยที่ผู้บังคับบัญชาอาจจะดูแลหรือควบคุมพฤติกรรมของตำรวจผู้ได้บังคับบัญชาแต่ละคนได้ไม่ทั่วถึง การที่จะวัดผลงานหรือประสิทธิภาพการปฏิบัติงานของผู้ได้บังคับบัญชาแต่ละคนนั้น ผู้บังคับบัญชาจึงไม่สามารถใช้วิจารณญาณส่วนตัวได้ ต้องพิจารณาตามผลงาน อันเป็นผลให้ตำรวจผู้ได้บังคับบัญชาหลายนายพยายามสร้างผลงานของงานด้วยการจับกุมผู้กระทำผิด หรือผู้ต้องสงสัยว่ากระทำผิดให้มาก การปฏิบัติหน้าที่เช่นนี้ตำรวจมีอำนาจที่จะดำเนินการได้โดยใช้วิจารณญาณส่วนตัว แต่วิจารณญาณดังกล่าวอาจจะผิดพลาด ซึ่งจะก่อให้เกิดกลายเป็น "ตำรวจรังแกประชาชน" การจับกุมผู้กระทำผิดหรือผู้ต้องสงสัยจึงมิได้เป็นตัววัดประสิทธิภาพในการปฏิบัติหน้าที่ที่ดี และยังอาจจะเป็นการแสดงถึงความไร้ประสิทธิภาพในการปฏิบัติงานของตำรวจอีกด้วย ตำรวจควรจะพิจารณาและปรับปรุงแนวทางการปฏิบัติงานของตนให้เหมาะสมมากขึ้น

ประการที่สอง สาเหตุจากประชาชนผิดหวังในการปฏิบัติหน้าที่ของตำรวจ โดยด้านหนึ่ง คือการปฏิบัติงานล่าช้าของตำรวจนครบาล บางครั้งเมื่อเกิดเหตุร้ายขึ้นในใดที่

หนึ่ง เมื่อนำความไปแจ้งตำรวจบนสถานีตำรวจแต่ละแห่ง จะได้รับความสนใจและดำเนินการแก้ไขปัญหาให้แก่ประชาชน (ทั่ว ๆ ไปที่ไม่มีสถานภาพทางเศรษฐกิจ สังคม และการเมืองสูง) อย่างทันท่วงที อีกด้านหนึ่งการที่ประชาชนเห็นตำรวจที่ไปนั่งเฝ้าหน้าร้านทอง หรือร้านค้าเพชรพลอย หรือคอยคุ้มกันความปลอดภัยให้นักธุรกิจ เป็นการส่วนตัว เป็นเหตุให้ประชาชนมองตำรวจว่าเป็นผู้รับใช้เฉพาะพ่อค้า นายทุน หรือคนรวย ๆ ทั้งหลาย ทั้ง ๆ ที่รับเงินเดือนที่มาจากภาษีอากรของประชาชนทั่วไป จึงทำให้ประชาชนรู้สึกผิดหวัง และมีภาพพจน์ที่ไม่ดีต่อตำรวจ

ประการที่สาม ตำรวจมักจะถูกดึงให้เข้าไปเกี่ยวข้องกับสถานการณ์ปัญหา หรือความขัดแย้งต่าง ๆ ไม่ว่าจะเป็นระหว่างตำรวจกับประชาชน หรือระหว่างประชาชนด้วยกันเอง ที่เป็นเช่นนี้เพราะตำรวจมักจะทำเนื้องานในลักษณะปราบปรามมากกว่าป้องกัน ซึ่งหมายความว่าตำรวจมักจะบริหารงานหรือปฏิบัติงานในลักษณะที่รอให้มีเหตุเกิดขึ้น มีการขอความช่วยเหลือจากตำรวจแล้ว จึงจะเข้าไปดำเนินการแก้ไขปัญหาหรือ ผลที่เกิดขึ้นแล้ว จึงเป็นธรรมดาที่ความสัมพันธ์ระหว่างตำรวจกับประชาชน มักจะอยู่ในสภาพและบรรยากาศที่มีแต่ความขัดแย้ง มีความสับสน และยากต่อการปฏิบัติหน้าที่ที่จะสร้างความพอใจให้แก่คู่กรณีทั้งสองฝ่ายได้ จึงย่อมมีผู้ที่รู้สึกไม่พอใจและคิดว่าตำรวจปฏิบัติหน้าที่อย่างยุติธรรมหรือไร้ประสิทธิภาพ

ประการสุดท้าย งานของตำรวจในแต่ละเขตหรือแต่ละสถานีมักจะถูกทอดทิ้งให้แก้ไขปัญหากันเอาเอง ซึ่งในสภาพการจัดองค์กรของตำรวจนั้น ผู้ที่เข้าไปมีส่วนเกี่ยวข้องกับประชาชนมากที่สุดก็คือ ตำรวจชั้นผู้น้อยหรือตำรวจชั้นประทวน ที่ออกตรวจท้องที่ต่าง ๆ และตำรวจชั้นจำนวนมาก เหล่านี้เองที่เป็นผู้มีอิทธิพลต่อความปลอดภัยในชีวิตและทรัพย์สินของประชาชน ดังนั้นจึงเป็นสภาพการณ์ที่ตำรวจชั้นผู้น้อยที่มีตำแหน่งต่ำที่สุดในองค์กรตำรวจ ต้องกลายเป็นผู้มีขอบเขตในการใช้วิจารณ์ญาณ ในการปฏิบัติหน้าที่ต่อประชาชนมากที่สุด เพราะขบวนการจับกุมและขบวนการยุติธรรมจะเริ่มต้นที่การใช้วิจารณ์ญาณของตำรวจชั้นผู้น้อยเหล่านี้ หากจุดเริ่มต้นนี้เกิดความผิดพลาดขึ้นแล้ว ข้อมูลหรือรายละเอียดต่าง ๆ ที่จะนำไปสู่กระบวนการสืบสวนสอบสวนและกระบวนการยุติธรรม จะมีผลให้เกิดความไม่ยุติธรรมต่อผู้ต้องหาที่ถูกจับกุมได้มาก โดยเฉพาะอย่างยิ่งถ้ากรณีปัญหาที่ยุ่งยากซับซ้อน จนเกินกว่าที่

ตำรวจชั้นผู้น้อย ซึ่งมีระดับการศึกษาค่อนข้างต่ำ จะสามารถทำความเข้าใจได้ด้วยตนเอง จะก่อให้เกิดการใช้วิจารณ์ญาณในการปฏิบัติหน้าที่ที่ผิดพลาดได้ โอกาสที่จะสร้างภาพพจน์ในทางลบจึงเป็นไปได้มากด้วย

#### 4. ความคาดหวังในการปฏิบัติหน้าที่ของตำรวจ

ความคาดหวัง เป็นการปฏิบัติตามประเพณีที่สอดคล้องกับสภาพแวดล้อมทางสังคม และทางวัฒนธรรมในขณะนั้น ความคาดหวังจะเกิดขึ้นได้ก็ต่อเมื่อมนุษย์คำนึงถึงสิทธิที่ตนมีอยู่โดยชอบธรรม การวิเคราะห์ทางเศรษฐกิจหรือสังคมระบุว่า สิทธิอันชอบธรรมนั้น เกิดจากการตระหนักถึงสิทธิที่บรรพบุรุษเคยได้รับ หรืออาจเคยเป็นสิทธิของตนมาแล้วในอดีต หรืออาจอ้างใช้สิทธิได้ตามประเพณี หรืออาจได้สิทธิจากการศึกษา เปรียบเทียบกับบุคคลอื่นในสังคม<sup>1</sup>

ภาพพจน์ของประชาชนที่มีต่อสถาบันที่ใช้อำนาจทางการเมือง ย่อมมีความสำคัญมากต่อความชอบธรรมของระบบการปกครองนั้น ๆ เพราะเมื่อประชาชนนึกถึงรัฐบาล เขามักนึกถึงประธานาธิบดี นายกรัฐมนตรี ข้าราชการ ตำรวจ ตำรวจในฐานะเป็นตัวแทนของอำนาจหน้าที่ทางการเมืองของรัฐบาล และจะต้องติดต่อกับประชาชนตั้งแต่เกิดจนกระทั่งตาย ตำรวจจึงเป็นตัวแทนของหน่วยงานรัฐบาลหน่วยหนึ่งซึ่งมีอิทธิพลค่อนข้างมากต่อระบบการเมือง ประชาชนทุกคนย่อมมีความคาดหวังต่อการปฏิบัติงานของตำรวจค่อนข้างสูง โดยเฉพาะในด้านการรักษาความสงบเรียบร้อย ความปลอดภัยในชีวิตและทรัพย์สิน และการป้องกันอาชญากรรม

การศึกษาวิเคราะห์ในเรื่องนี้ได้ใช้วิธีให้ระบุนหน้าที่สำคัญที่สุดของตำรวจ โดยกำหนดบทบาทหน้าที่ที่สำคัญไว้ 12 ประการคือ (1) การป้องกันอาชญากรรม (2) การให้การศึกษายุ่งเกี่ยวกับการป้องกันอาชญากรรม (3) ความร่วมมือระหว่างหน่วยงานที่เกี่ยวข้อง (4) การสืบสวนแหล่งข้อมูลข่าวสาร (5) การจับกุม (6) การสอบสวนและรวบรวมพยานหลักฐาน (7) การรักษาความสงบเรียบร้อยในกรณีเกิดความไม่สงบทางการเมือง (8) การบังคับใช้กฎหมายอย่างเสมอภาค (9) การประกันสิทธิเสรีภาพของประชาชน (10) การให้บริการแก่ประชาชน (11) ความเอาใจใส่ต่อประชาชน และ (12) การควบคุมการจราจร

<sup>1</sup> กนลา สุขพานิช-ขันทปราม, จิตวิทยาการเมืองกับการปฏิบัติ แปลจาก Why Men Rebel ? ของเท็ด โรเบิร์ต เกอร์ (พระนคร: โรงพิมพ์อักษรเจริญทัศน์, 2526), หน้า 37.



จากผลการวิจัย ปรากฏว่า ตำรวจและประชาชนมีความคาดหวังในการปฏิบัติหน้าที่ของตำรวจคล้ายคลึงกันคือ ส่วนใหญ่เห็นว่า หน้าที่สำคัญที่สุดของตำรวจคือ การป้องกันอาชญากรรม โดยมีการระบุหน้าที่ดังกล่าว คิดเป็นร้อยละ 50.4 และ 58.3 ในกลุ่มประชาชนและตำรวจ ตามลำดับ (จากตารางที่ 4.9) สำหรับหน้าที่อื่น ๆ นั้นมีความสำคัญแตกต่างกันไป กล่าวคือ

ในกลุ่มประชาชน เห็นว่า นอกเหนือจากการป้องกันอาชญากรรมแล้ว ตำรวจจะต้องมีบทบาทสำคัญในการบังคับใช้กฎหมายอย่างเสมอภาคด้วย ต้องเอาใจใส่ต่อประชาชน และให้ความช่วยเหลือทุกโอกาส ต้องประกันสิทธิเสรีภาพของประชาชน ต้องมีการให้การศึกษาเกี่ยวกับการป้องกันอาชญากรรม ตลอดจนมีการให้บริการแก่ประชาชน โดยมีการระบุความสำคัญคิดเป็นร้อยละ 13.0, 11.2, 5.4, 5.1 และ 5.1 ตามลำดับ

ส่วนตำรวจ มีความเห็นว่า นอกเหนือจากการป้องกันอาชญากรรมแล้ว ตำรวจจะต้องมีบทบาทสำคัญในการให้การศึกษาเกี่ยวกับการป้องกันอาชญากรรม ต้องเอาใจใส่ต่อประชาชนและให้ความช่วยเหลือทุกโอกาส ต้องมีการบังคับใช้กฎหมายอย่างเสมอภาค ต้องประกันสิทธิเสรีภาพของประชาชน และมีการให้บริการแก่ประชาชน โดยมีการระบุความสำคัญดังกล่าวคิดเป็นร้อยละ 10.1, 9.6, 5.0, 5.0 และ 2.3 ตามลำดับ

โดยสรุปแล้ว ประชาชนและตำรวจมีความคาดหวังในการปฏิบัติหน้าที่ของตำรวจคล้ายคลึงกัน คือ นอกจากการป้องกันอาชญากรรมแล้ว ยังมีความสอดคล้องกันว่า ตำรวจต้องมีหน้าที่ บังคับใช้กฎหมายอย่างเสมอภาค ต้องเอาใจใส่ต่อประชาชนและให้ความช่วยเหลือทุกโอกาส ต้องประกันสิทธิเสรีภาพของประชาชน ต้องมีการให้การศึกษา เกี่ยวกับการป้องกันอาชญากรรม และต้องมีการให้บริการแก่ประชาชนด้วย

จากทฤษฎีและผลการวิจัยดังกล่าวข้างต้น จะเห็นได้ว่าประชาชนมีความคาดหวังสูงใน เรื่องที่ต้องการให้ตำรวจป้องกันอาชญากรรมและให้ความ เสมอภาค เท่าเทียมกันในการบังคับใช้กฎหมาย ซึ่งก็เป็นหลักการที่สนับสนุนเอื้ออำนวยต่อระบบการเมือง การปกครองแบบประชาธิปไตย และขณะเดียวกันตำรวจมองตำรวจ ในแง่ทัศนคติการปฏิบัติงานตามหน้าที่ของตำรวจ โดยสิ่งที่ตำรวจคาดหวังมากรองจากการป้องกันอาชญากรรม ก็คือ การให้การศึกษาเกี่ยวกับการป้องกันอาชญากรรม ซึ่งถ้าสามารถที่จะให้การศึกษาแก่ประชาชนเกี่ยวกับการ

ป้องกันอาชญากรรมได้แล้ว ปัญหาอาชญากรรม ซึ่งเป็นปัญหาหลัก และมีความสำคัญก็ คงจะลดลงได้ และทำให้ตำรวจสามารถปฏิบัติงานหน้าที่ด้านการบังคับใช้กฎหมาย เช่นการ ควบคุมความสงบสุขภายในเขตพื้นที่รับผิดชอบได้อย่างมีประสิทธิภาพ และสามารถที่เน้นการ ให้การบริการแก่ประชาชนในด้านต่าง ๆ ได้อย่างเต็มที่

#### ตารางที่ 4.9

หน้าที่สำคัญที่สุดของตำรวจในความคาดหวังของประชาชนและตำรวจ

กลุ่มตัวอย่าง	หน้าที่					
	1	2	3	4	5	6
ประชาชน	50.4 (139)	13.0 (36)	11.2 (31)	5.4 (15)	5.1 (14)	5.1 (14)
ตำรวจ	58.4 (127)	5.0 (11)	9.6 (21)	5.0 (11)	10.1 (22)	2.3 (5)

1. การป้องกันอาชญากรรม
2. การบังคับกฎหมายใช้อย่างเสมอภาค
3. การเอาใจใส่ต่อประชาชน
4. การประกันสิทธิ เสรีภาพของประชาชน
5. การให้การศึกษาเกี่ยวกับการป้องกันอาชญากรรม
6. การให้บริการประชาชน

จากผลการศึกษาวิจัยที่ได้รับเช่นนี้ เมื่อนำไปพิจารณาเปรียบเทียบกับรายงาน การวิจัย ประเมินผลการปฏิบัติตามนโยบายการรักษาความสงบเรียบร้อยของฝ่ายพัฒนาการ เมืองและการปกครอง สำนักงานนโยบายและแผนกระทรวงมหาดไทย<sup>1</sup> จะพบว่ามีความ สอดคล้องกัน ซึ่งผลการศึกษาวิจัยและประเมินผลดังกล่าวนี้ พบว่าประชาชนคาดหวังจะให้

<sup>1</sup> สำนักงานนโยบายและแผน กระทรวงมหาดไทย "การวิจัย ประเมินผลการปฏิบัติ ตามนโยบายการรักษาความสงบเรียบร้อย" เอกสารรายงานการวิจัย, 2524, หน้า 34.

ตำรวจดำเนินการเป็นประการแรกเกี่ยวกับเรื่องความปลอดภัยในชีวิตและทรัพย์สิน โดยเฉพาะการเรียกร้องให้ตำรวจปฏิบัติหน้าที่ด้วยความเที่ยงธรรม เกรงครัดในกฎหมาย มีระเบียบวินัย ในการเข้าถึงประชาชน มีสมรรถภาพเพียงพอที่จะคุ้มครองประชาชนได้ ทำงานโดยไม่เห็นแก่หน้าพวกพ้อง ทำการปราบปรามมิฉ้อฉลอย่างจริงจังและต่อเนื่อง รวมทั้งการเรียกร้องให้ตำรวจออกตรวจตราให้ความปลอดภัยแก่ประชาชนให้ทั่วถึงมากยิ่งขึ้น

##### 5. ภาพพจน์ต่อความสัมพันธ์ระหว่างตำรวจกับการเมือง

ระบบการเมือง นั้นย่อมมีองค์ประกอบอยู่หลายส่วน เช่นฝ่ายนิติบัญญัติ บริหาร และตุลาการ และแต่ละหน่วยงานนั้นก็มีความสัมพันธ์กันอย่างใกล้ชิด ระบบราชการเป็นหน่วยงานหนึ่งในฝ่ายบริหาร เป็นหน่วยงานใหญ่ที่มีภาระกิจหน้าที่ครอบคลุมไปทั่วประเทศ ลักษณะโครงสร้างหน้าที่ของระบบราชการ คือการปฏิบัติงานของเจ้าหน้าที่ต้องเป็นไปตามลักษณะของความชำนาญเฉพาะด้านโดยอาศัยหลักการแบ่งงานกันทำ นอกจากนั้นการปฏิบัติงานต่าง ๆ ต้องอยู่ภายใต้การครอบงำของกฎหมาย ตำรวจก็เป็นหน่วยงานหนึ่งของระบบราชการ ภาพพจน์ที่เกี่ยวข้องระหว่างตำรวจกับการเมืองนั้น เป็นเรื่องที่มีความสัมพันธ์กันอยู่ตลอดเวลา ในบางช่วงการเมืองจะเข้ามามีอิทธิพลต่อตำรวจมาก โดยนักการเมืองสามารถมีอิทธิพลต่อการกำหนดตัวผู้นำกรมตำรวจ ซึ่งกำหนดให้ผู้นำของกรมตำรวจมาจากสายงานอื่น ๆ ที่ไม่ใช่ลูกหม้อตำรวจโดยตรง เช่นอธิบดีกรมตำรวจมาจากสายงานทหาร เป็นต้น จนกระทั่งในปี พ.ศ. 2518 กรมตำรวจจึงมีอธิบดีกรมตำรวจที่มาจากสายงานตำรวจโดยตรง และสืบเนื่องดำเนินมาจนถึงในปัจจุบัน จำนวน 5 ท่าน คือ พลตำรวจเอกพจน์ เกษะนันท์, พลตำรวจเอกศรีสุข มหินทรเทพ, พลตำรวจเอกมนต์ชัย พันธุ์คงชื่น, พลตำรวจเอกสุรพล จุลละพราหมณ์ และพลตำรวจเอกณรงค์ มหานนท์ จนถึงปัจจุบัน

ในการศึกษาภาพพจน์ต่อความสัมพันธ์ระหว่างตำรวจกับการเมืองนั้นจะมุ่งพิจารณาในประเด็นเกี่ยวกับความสัมพันธ์ระหว่างตำรวจกับนโยบายและการบริหารงานของรัฐบาล โดยมีประเด็นคำถามในลักษณะ Rating Scale แบบของ Likert จำนวน 8 คำถาม ดังนี้

- (1) การที่ประชาชนไม่มีความปลอดภัยในชีวิตและทรัพย์สินใจร้ายทุกขุม แสดงถึงความไร้ประสิทธิภาพของรัฐบาล

- (2) ถ้ารัฐบาลเข้มงวดกวดขันกับการปฏิบัติหน้าที่ของตำรวจก็น่าจะทำให้อาชญากรรมลดลงได้
- (3) ตำรวจเป็นข้าราชการประจำ จึงควรเป็นผู้รับนโยบายของรัฐบาลผู้บริหารประเทศ ไปปฏิบัติอย่างเต็มความสามารถ
- (4) ตำแหน่งอธิบดีกรมตำรวจ ควรเป็นตำแหน่งทางการเมือง แต่งตั้งโดยหัวหน้ารัฐบาลแต่ละชุด
- (5) เรื่องของความดีความชั่วเป็นเรื่องของแต่ละบุคคล มีตำรวจดีก็ย่อมมีตำรวจชั่ว
- (6) ไม่ว่ารัฐบาลใดจะเข้ามบริหารประเทศ ตำรวจก็คงไม่สามารถให้บริการและความปลอดภัยแก่ประชาชนได้ดีกว่านี้
- (7) ข้าราชการทุจริตของตำรวจก่อตัวมาเป็นเวลานาน จนเป็นอาณัติจักรอิทธิพลยากที่รัฐบาลจะเข้าไปควบคุมได้
- (8) การที่อาชญากรรมเกิดขึ้นมากไม่ควรถือเป็นสาเหตุที่จำเป็นต้องมีการเปลี่ยนแปลงรัฐบาล

จากคำถามทั้ง 8 ประเด็นนี้ มีคำตอบอยู่ 5 คำตอบคือ เห็นด้วยอย่างยิ่ง เห็นด้วย ไม่มีความเห็น ไม่เห็นด้วย และไม่เห็นด้วยอย่างยิ่ง แล้วนำมากำหนดคะแนนเพื่อหาค่าทางสถิติ แล้วจำแนกภาพพจน์ต่อความสัมพันธ์ระหว่างตำรวจกับการเมือง (นโยบายและการบริหารของรัฐบาล) ดังรายละเอียดในตารางต่อไปนี้



ตารางที่ 4.10

เปรียบเทียบภาพจน์ต่อความสัมพันธ์ระหว่างตำรวจกับการเมือง (นโยบาย และการบริหารงานของรัฐบาล) จำแนกตามทัศนคติของประชาชนและตำรวจ

กลุ่มตัวอย่าง	ความสัมพันธ์กับการเมือง			คะแนนเฉลี่ย	ค่าเบี่ยงเบนมาตรฐาน	ค่า t	ระดับ นัยสำคัญทางสถิติ
	สูง	กลาง	ต่ำ				
ประชาชน	15.6 (43)	81.9 (226)	2.5 (7)	2.13	0.41	-3.95	0.000
ตำรวจ	4.6 (10)	90.8 (198)	4.6 (10)	2.00	0.30		

จากตารางที่ 4.10 จะเห็นได้ว่าทั้งในทัศนคติของประชาชนและตำรวจต่างคิดว่าตำรวจมีความสัมพันธ์กับการเมืองในระดับปานกลาง หรือกล่าวอีกนัยหนึ่ง ความเกี่ยวข้องสัมพันธ์ระหว่างตำรวจกับการเมือง ไม่ชัดเจน ทั้งในสายตาของประชาชนและตำรวจเอง แต่ทั้งประชาชนและตำรวจต่างก็ไม่ปฏิเสธว่าตำรวจมีความสัมพันธ์กับการเมืองอยู่บ้าง จึงปรากฏข้อมูล ในลักษณะของความสัมพันธ์ในระดับปานกลางเป็นส่วนใหญ่ คือ ร้อยละ 81.9 สำหรับประชาชน และร้อยละ 90.8 สำหรับตำรวจ อย่างไรก็ตามแม้ว่าตำรวจจะมีทัศนคติต่อความสัมพันธ์ระหว่างตำรวจกับการเมืองระดับปานกลางในสัดส่วนที่สูงกว่าประชาชนอยู่เล็กน้อย แต่เมื่อพิจารณาถึงคะแนนเฉลี่ยของแต่ละบุคคลกลับพบว่า ทัศนคติของประชาชนมีคะแนนเฉลี่ยสูงกว่าตำรวจเล็กน้อย คือ 2.13 และ 2.00 คะแนนตามลำดับ จึงกล่าวได้ว่าถ้าพิจารณาตามทัศนคติของประชาชนและตำรวจแต่ละบุคคลแล้ว ประชาชนมีทัศนคติต่อความสัมพันธ์ระหว่างตำรวจกับการเมืองสูงกว่าทัศนคติของตำรวจเล็กน้อย และเมื่อพิจารณาถึงความแตกต่างระหว่างทัศนคติของประชาชนกับตำรวจ พบว่า มีความแตกต่างกันอย่างมีนัยสำคัญทางสถิติ (ที่ระดับนัยสำคัญ 0.000)

จากที่กล่าวมาทั้งหมดนี้ จึงพอจะสรุปได้ว่าภาพพจน์ต่อความสัมพันธ์ระหว่างตำรวจกับการเมือง โดยส่วนใหญ่เห็นว่าตำรวจมีความสัมพันธ์กับการเมืองอยู่บ้างแต่ไม่ชัดเจน ซึ่งทั้งนี้อาจจะเป็นเพราะในปัจจุบันทหาร เข้ามามีบทบาทหรือมีความสัมพันธ์ต่อการเมืองสูงมาก ไม่ว่าจะเป็นการมีความสัมพันธ์ในด้านการเป็นกองทัพแห่งชาติที่คอยปกป้องอธิปไตยของประเทศ การปฏิบัติตามนโยบายของรัฐบาล รวมทั้งการเปลี่ยนแปลงรัฐบาลโดยการรัฐประหาร นอกจากนี้ทหารประจำการ ทหารที่ลาออก หรือทหารที่เกษียณอายุแล้ว มีจำนวนมากที่เข้ามาเล่นการเมืองโดยตรง ทั้งในฐานะของวุฒิสมาชิก สมาชิกสภาผู้แทนราษฎร รวมทั้งการเป็นนายกรัฐมนตรี และรัฐมนตรีประจำกระทรวง ตลอดจนตำแหน่งทางการเมืองอื่น ๆ อีก ในขณะที่ตำรวจขาดฐานอำนาจ และขาดกำลังพลที่จะสามารถเข้าไปมีสิทธิพลเหนือหรือช่วยสนับสนุนเสถียรภาพของรัฐบาลอย่างเช่นทหาร (โดยเฉพาะทหารบก) แม้แต่การเป็นวุฒิสมาชิก หรืออดีตตำรวจที่เป็นสมาชิกสภาผู้แทนราษฎรก็มียุ่่น้อยมาก จนกระทั่งไม่ปรากฏภาพที่ชัดเจน ในความสัมพันธ์ต่อการเมืองของตำรวจ

แม้ว่าในประเด็นคำถามที่กำหนดขึ้นจะเป็นการถามที่ไม่ได้ เชื่อมโยงความสัมพันธ์ระหว่างตำรวจกับการเมืองในระดับกว้างไปถึงการมีบทบาททางการเมืองอย่างชัดเจนทั้งโดยตำแหน่ง และการมีอิทธิพลครอบงำ เพียงแต่ถามถึงความสัมพันธ์ระหว่างตำรวจกับนโยบาย และการบริหารงานของรัฐบาล ก็ยังไม่ปรากฏภาพความสัมพันธ์ที่ชัดเจน เพียงแต่มองเห็น เป็นภาพพจน์ที่มีความสัมพันธ์อยู่บ้างเท่านั้น ซึ่งความสัมพันธ์ในลักษณะเช่นนี้ก็ เป็นภาพพจน์ของความสัมพันธ์ที่ตำรวจมีต่อการเมือง ในฐานะของการเป็นองค์กรราชการ องค์กรหนึ่งที่จะต้องประสานงาน และปฏิบัติตามนโยบายของรัฐบาล ที่เปรียบเสมือนเป็นผู้บังคับบัญชาสูงสุดขององค์กรราชการทุกกระทรวงทบวงกรม ภาพพจน์ของความสัมพันธ์เช่นนี้ จึงเป็นภาพพจน์ของความสัมพันธ์ที่จะ เป็นความสัมพันธ์เชิงผลกระทบที่มีต่อกันระหว่าง รัฐบาลกับตำรวจ

## สรุปท้ายบท

ในการศึกษาวิเคราะห์ภาพจนต่อการปฏิบัติหน้าที่ของตำรวจนี้ จำเป็นจะต้องศึกษาวิเคราะห์ทั้งภาพจนในทางบวกและทางลบ ซึ่งจากการประมวลผลข้อมูลพบว่า ในทัศนะของประชาชนส่วนใหญ่มีภาพจนต่อตำรวจในทางลบมากกว่าทางบวก โดยเฉพาะในด้านการใช้อำนาจแสวงหาผลประโยชน์ การก้าวร้าวข่มขู่ และการใช้วิธีการรุนแรง แต่ในทัศนะของตำรวจด้วยกันมีภาพจนต่อตำรวจในเชิงบวกค่อนข้างสูง นับตั้งแต่ประเด็นที่ว่า ตำรวจเป็นผู้รักษากฎหมาย เป็นผู้พิทักษ์สันติราษฎร์ มีความกล้าหาญ เสียสละ มีมนุษยสัมพันธ์ที่ดี เป็นที่พึ่งในทุกโอกาส และมีความรับผิดชอบสูง

เมื่อแยกพิจารณาภาพจนของตำรวจตามตัวแปรด้านสถานภาพทางเศรษฐกิจและสังคม พบว่า ในทัศนะของประชาชนมีเพียงตัวแปรด้านอายุ และการคิดต่อกับตำรวจเท่านั้นที่มีผลต่อความแตกต่างในภาพจนที่มีต่อตำรวจอย่างมีนัยสำคัญทางสถิติ สำหรับทัศนะที่ตำรวจ มีต่อตำรวจด้วยกัน มีตัวแปรที่มีผลต่อความแตกต่างในภาพจนที่มีต่อตำรวจอย่างมีนัยสำคัญทางสถิติคือ สถานภาพสมรส รายได้ อายุราชการ ชันยศ และลักษณะงานของตำรวจ

นอกจากนี้ยังได้ศึกษาถึงภาพจนเกี่ยวกับประสิทธิภาพในการปฏิบัติหน้าที่ของตำรวจ ซึ่งปรากฏว่าภาพจนในการปฏิบัติหน้าที่ของตำรวจทั้งในด้านการป้องกันและปราบปรามอาชญากรรม การบังคับใช้กฎหมาย และการให้บริการแก่ประชาชนด้านต่าง ๆ ทั้งในสายตาของตำรวจและประชาชนต่างมองว่ามีประสิทธิภาพต่อการปฏิบัติงานในลักษณะค่อนข้างต่ำ แต่ตำรวจยังคงมองโดยมีค่าเฉลี่ยสูงกว่าที่ประชาชนมองตำรวจ

เมื่อแยกพิจารณาตามสถานภาพทางเศรษฐกิจและสังคม พบว่า ในส่วนของประชาชน มีเพียงปัจจัยด้านระดับการศึกษาและรายได้เท่านั้น ที่มีผลทำให้ประชาชนมีภาพจนต่อประสิทธิภาพการปฏิบัติหน้าที่ของตำรวจแตกต่างกันอย่างมีนัยสำคัญทางสถิติ สำหรับด้านตำรวจก็ปรากฏผลคล้ายคลึงกัน คือ มีเพียงตัวแปรด้านลักษณะงานของตำรวจเท่านั้น ที่มีส่วนสัมพันธ์กับภาพจนในการปฏิบัติหน้าที่ของตำรวจที่แตกต่างกัน

ประเด็นต่อมาเกี่ยวกับความคาดหวังในการปฏิบัติหน้าที่ของตำรวจ ซึ่งปรากฏว่าตำรวจและประชาชนมีความคาดหวังในการปฏิบัติหน้าที่ของตำรวจคล้ายคลึงกัน คือ ส่วนใหญ่คาดหวังว่าหน้าที่ที่สำคัญที่สุดของตำรวจคือ การป้องกันอาชญากรรม

ประเด็นสุดท้าย คือ เรื่องภาพพจน์ต่อความสัมพันธ์ระหว่างตำรวจกับการเมือง ผลปรากฏว่าทั้งทัศนคติของประชาชนและตำรวจต่างคิดว่าตำรวจมีความสัมพันธ์กับการเมืองในระดับปานกลาง หรือกล่าวอีกนัยหนึ่งคือ มีความเกี่ยวข้องสัมพันธ์กับการเมืองไม่ชัดเจน แต่โดยภาพรวมแล้วประชาชนมีทัศนคติมองว่าตำรวจมีความสัมพันธ์กับการเมืองในแนวโน้มที่สูงกว่าที่ตำรวจมองตำรวจด้วยกัน



ศูนย์วิทยทรัพยากร  
จุฬาลงกรณ์มหาวิทยาลัย