

## แนวทางในการวิเคราะห์หลักทรัพย์

ในการวิเคราะห์หลักทรัพย์มีแนวทางในการศึกษา อย่างกว้าง ๆ 2 วิธีคือ

1. Technical Analysis
2. Fundamental Analysis

1. Technical Analysis เป็นการศึกษาถึงลักษณะการเคลื่อนไหวของราคาหุ้นในตลาดหลักทรัพย์ที่เกิดขึ้นในอดีต เพื่อจะได้ศึกษาถึงแนวโน้มที่ควรจะเป็นในอนาคต และจะได้นำมาช่วยในการตัดสินใจจัดเวลาซื้อหุ้นและขายหุ้น การวิเคราะห์ตามวิธี Technical Analysis มีความเชื่ออย่างหนึ่งว่า ข้อมูลต่าง ๆ ที่เกี่ยวข้องกับหลักทรัพย์ที่จะลงทุน จะส่งผลไปยังราคาหุ้นที่ซื้อขายในตลาดหุ้นอย่างรวดเร็ว ดังนั้นจึงเป็นการศึกษาเกี่ยวกับแนวโน้ม นั่นเอง ซึ่งเป็นความพยายามที่จะศึกษาสังเกต และบันทึกเป็นประจำ เกี่ยวกับความเคลื่อนไหวของราคาหุ้นแต่ละอย่างในตลาดทั้งหมด รวมทั้งปริมาณการซื้อขาย จะต้องสามารถสังเกตและเข้าใจถึงการเคลื่อนไหวของราคาหุ้นแต่ละอย่าง ประกอบกับใช้เทคนิคอื่น ๆ ประสบการณ์และสามัญสำนึก (common sense) เข้าช่วย ก็จะทำให้ผู้ลงทุนสามารถคาดคะเนเกี่ยวกับแนวโน้มของราคาในอนาคตได้ใกล้เคียงความเป็นจริง

วิธีการ Technical ที่ใช้กันอยู่ ได้แก่ ดัชนีราคาหุ้น (Stock price index) เข้าช่วยในการวิเคราะห์ ดัชนีราคาหุ้น มีประโยชน์คือ

---

<sup>1</sup> เพชร ชุมทรัพย์, "หลักการลงทุน" (กรุงเทพมหานคร: โรงพิมพ์มหาวิทยาลัยธรรมศาสตร์, พฤษภาคม, 2521), หน้า 294.

- ช่วยชี้ให้เห็นถึงสภาพเศรษฐกิจ แนวโน้มของราคาสามารถชี้ให้เห็นถึง  
วงจรของธุรกิจ

- เป็นมาตรฐานช่วยในการเปรียบเทียบการดำเนินงาน และมูลค่าของหุ้น  
ของบริษัท เป็นการเปรียบเทียบมูลค่าตลาดของหุ้นในแต่ละวัน โดยเปรียบเทียบจากฐาน  
คือ กำหนดให้มีมูลค่าตลาดของวันใดวันหนึ่ง หรือช่วงเวลาใดเวลาหนึ่งเป็นฐาน โดยเทียบ  
ฐานให้เท่ากับ 100 การที่ดัชนีราคาหุ้นสะท้อนให้เห็นความเคลื่อนไหวของราคาได้นั้นเพราะ  
จำนวนหุ้นนั้นคงที่ แต่ราคาเปลี่ยนแปลง จึงเป็นผลให้ราคาตลาดเปลี่ยนแปลง แต่ดัชนีราคาหุ้น  
ก็อาจมีการตลาดเคลื่อนได้ เพราะมีวิธีการคำนวณที่แตกต่างกันออกไป ในกรณีที่มีการเปลี่ยนแปลง  
จำนวนหุ้นอาจมีผลกระทบต่อราคาได้ เช่น การเพิ่มหลักทรัพย์จดทะเบียน การ  
ออกหุ้นเพิ่ม การออกหุ้นปันผล ซึ่งต้องมีการปรับปรุงเพื่อให้ดัชนีราคาหุ้นสะท้อนถึงความเปลี่ยนแปลง  
ใน ราคาซื้อขายหุ้นในตลาดหลักทรัพย์

ในปัจจุบันมีการคำนวณดัชนีราคาหุ้นที่นิยมใช้กันแพร่หลายอยู่ 2 ดัชนี คือ ดัชนี  
ราคาหุ้นบุคคลสัญชาติจัดทำโดย บริษัทบุคคลสัญชาติการเงินและค่าหลักทรัพย์จำกัด และดัชนีราคาหุ้น  
ทิสโก้ จัดทำโดยบริษัทค่าหลักทรัพย์และลงทุน(ทิสโก้) จำกัด

- ดัชนีราคาหุ้นบุคคลสัญชาติ<sup>1</sup> (Book Club Stock Price Index) ดัชนีนี้แสดง  
ให้เห็นแนวโน้มการซื้อขายหุ้นและการเคลื่อนไหวของราคา

$$\text{คำนวณได้จาก } \frac{\text{Total Current Market Value}}{\text{Base Market Value}} \times 100$$

<sup>1</sup>Derek Enscoe, "Securities exchange of Thailand Handbook  
1976 - 1977." Business Information and Research Co., 1976.

**Total Current Market Value** คือมูลค่ารวมของหุ้นสามัญในราคาตลาด ณ วันหนึ่ง ๆ ซึ่งเป็นมูลค่ารวมของจำนวนหุ้นสามัญ จดทะเบียนหรือรับอนุญาตของแต่ละหุ้น คูณด้วยราคาปิดของหุ้นแต่ละหุ้น ณ วันนั้น

**Total Base Market Value** คือมูลค่ารวมบรรทัดฐานของหุ้นสามัญ ซึ่งเป็นมูลค่ารวมของหุ้นสามัญในราคาตลาด ณ วันที่ 30 เมษายน 2518 อันเป็นวันเปิดทำการค้าหลักทรัพย์วันแรกของตลาดหลักทรัพย์แห่งประเทศไทย มูลค่ารวมบรรทัดฐานของหุ้นสามัญนี้จะเปลี่ยนแปลงไปทุกครั้งที่มีการเพิ่มหรือลดหุ้นสามัญในตลาดหลักทรัพย์

เนื่องจากมูลค่ารวมของหุ้นสามัญในราคาตลาด และมูลค่ารวมบรรทัดฐานของหุ้นสามัญ ในวันที่ 30 เมษายน 2518 มีมูลค่าเท่ากัน คำนีราคาหุ้นบุคคัลลีย์ในวันเปิดตลาดหลักทรัพย์แห่งประเทศไทย จึงมีมูลค่าเท่ากับ 100 เมื่อราคาหุ้นต่าง ๆ ในตลาดหลักทรัพย์เปลี่ยนแปลงไปในวันที่ต่อมา คำนีราคาหุ้นบุคคัลลีย์ก็จะเปลี่ยนแปลงไปด้วยสะท้อนให้เห็นถึงสภาวะราคาหุ้นทั้งหมดในตลาดหลักทรัพย์

#### การปรับมูลค่ารวมบรรทัดฐานของหุ้นสามัญ

เนื่องจากจำนวนหุ้นสามัญที่ทำการซื้อขายอยู่ในตลาดหลักทรัพย์แห่งประเทศไทย มีจำนวนเพิ่มขึ้นหรือลดลงได้ เนื่องจากการเพิ่มทุนหรือลดทุนหรือมีหุ้นสามัญจดทะเบียนหรือรับอนุญาตเข้ามาใหม่ จึงจำเป็นที่จะต้องมีการปรับมูลค่ารวมบรรทัดฐานของหุ้นสามัญทุกครั้งที่มีการเปลี่ยนแปลงดังกล่าว ทั้งนี้เพื่อให้คำนีราคาหุ้นบุคคัลลีย์สะท้อนถึงการเปลี่ยนแปลงราคาหุ้น แต่เพียงอย่างเดียวโดยมิให้รับผลกระทบกระเทือน จากการเพิ่มหรือลดทุนและที่สำคัญกว่านั้น ก็คือ การปรับมูลค่ารวมบรรทัดฐานของหุ้นสามัญ จะทำให้คำนีราคาหุ้นบุคคัลลีย์รักษาความต่อเนื่องกันโดยตลอด ตั้งแต่วันเปิดตลาดหลักทรัพย์

การปรับมูลค่าบรรทัดฐานของหุ้นสามัญ เพื่อหามูลค่ารวมบรรทัดฐานใหม่ของหุ้นสามัญ เมื่อมีการเปลี่ยนแปลงจำนวนหุ้นสามัญในตลาดหลักทรัพย์กระทำได้โดยใช้สูตรต่อไปนี้

New Base Market Value = Old Base Market Value x Total Current Market Value ± Adjusted Amount

Total Current Market Value

New Base Market Value คือ มูลค่ารวมบรรทัดฐานของหุ้นสามัญ ซึ่งปรับมูลค่าแล้ว

Old Base Market Value คือ มูลค่ารวมบรรทัดฐานของหุ้นสามัญ ซึ่งยังไม่ได้ปรับมูลค่า

Adjusted Amount คือจำนวนที่จะใช้ปรับมูลค่า ซึ่งในกรณีที่เป็นการเพิ่มทุน หรือมีหุ้นสามัญจดทะเบียนหรือรับอนุญาต เข้ามาใหม่ในตลาดหลักทรัพย์จะมีมูลค่าเป็นบวก ส่วนในกรณีที่มีการลดทุน หรือถอนหุ้นสามัญจดทะเบียนหรือรับอนุญาตออกจากตลาดหลักทรัพย์ มูลค่าจะเป็นลบ มูลค่าที่ใช้ปรับมูลค่ารวมของหุ้นคือจำนวนหุ้นสามัญที่เพิ่มขึ้นหรือลดลง คูณ ด้วยราคาตลาดของหุ้นนั้น ณ วันปรับมูลค่า

### ตัวอย่างการปรับมูลค่ารวมบรรทัดฐานของหุ้นสามัญ

หุ้นสามัญของบริษัท อินโด-ไทย ซินเทติกซ์ จำกัด ได้รับการจดทะเบียน เมื่อวันที่ 10 มีนาคม 2519 แต่เริ่มมีการซื้อขายเป็นครั้งแรกเมื่อวันที่ 31 สิงหาคม 2519 โดยมีราคาปิดเป็น 185 บาทต่อหุ้น ดังนั้นจึงมีการปรับมูลค่ารวมของหุ้นในราคาตลาด ในวันที่ 31 สิงหาคม 2519

ในวันที่ 30 สิงหาคม 2519 อันเป็นวันก่อนที่หุ้นสามัญของบริษัทอินโด-ไทย ซินเทติกซ์ จำกัด จะมีการซื้อขายกันเป็นครั้งแรกนี้มูลค่ารวมบรรทัดฐานของหุ้นสามัญ มีค่าเท่ากับ 8,192,113,484 บาท และมูลค่ารวมของหุ้นในราคาตลาดในวันที่ 31 สิงหาคม ก่อนปรับมูลค่ามีค่าเท่ากับ 6,456,653,520 บาท มูลค่าหุ้นสามัญ 210,000 หุ้นของบริษัท อินโด-ไทย ซินเทติกซ์ จำกัด ในราคาปิดหุ้นละ 185 บาท ในวันที่ 31 สิงหาคม จึงมีค่าดังนี้

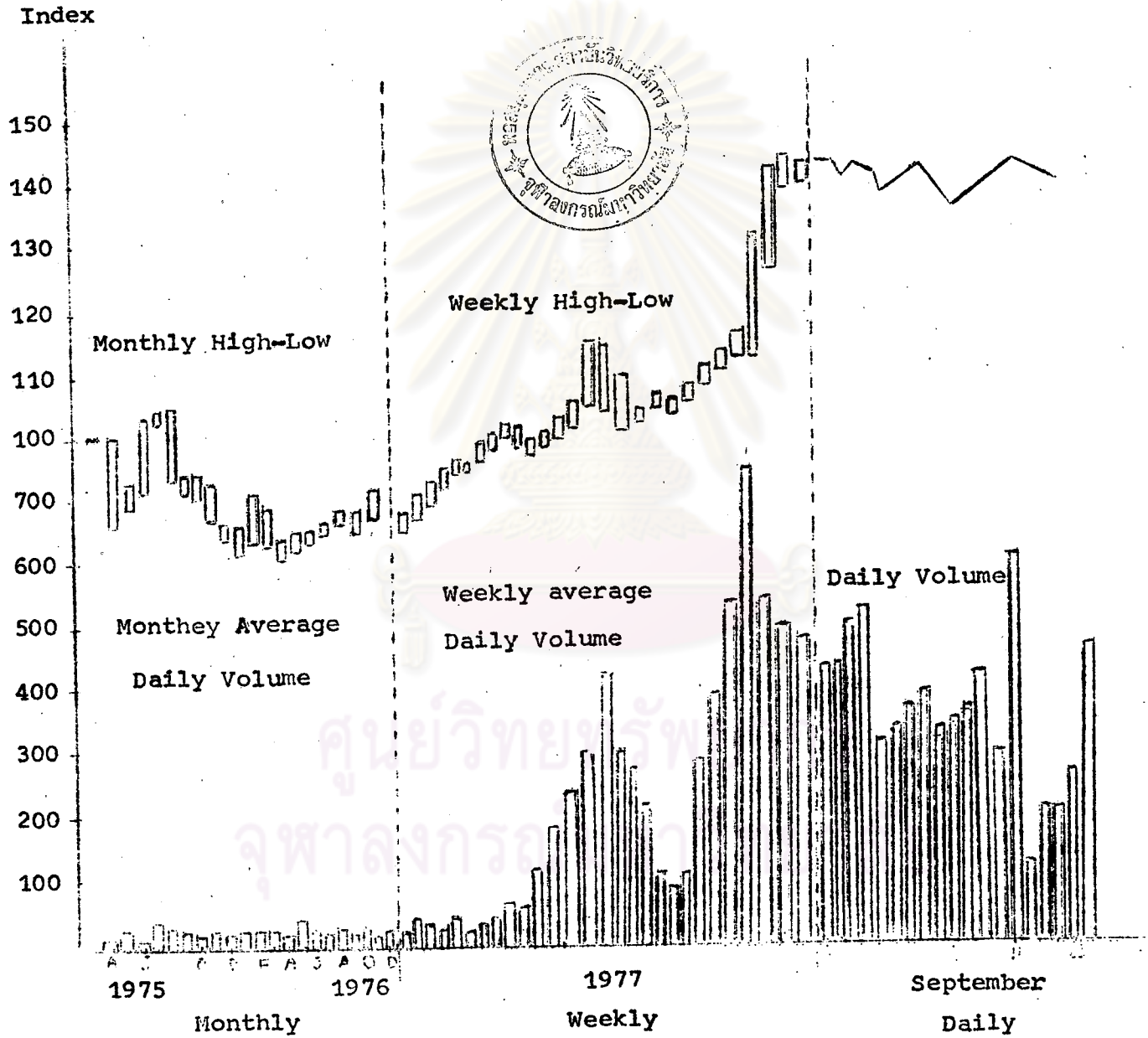
$$\begin{aligned} \text{มูลค่ารวมบรรทัดฐานของหุ้นสามัญใหม่} &= 8,192,113,484 \times \frac{6,456,653,520}{6,456,653,520} + 38,850,000 \\ &= 8,241,397,254 \end{aligned}$$

ในวันที่ 31 สิงหาคม 2519 มูลค่ารวมของหุ้นในราคาตลาดซึ่งรวมมูลค่าหุ้น  
ของหุ้นสามัญ อินโค-ไทย ซินเทติกส์ และมีมูลค่าเท่ากับ 6,496,666,694 บาท กัชนี  
ราคาหุ้นบุคคลิกย์ ในวันนั้น จึงมีค่าดังนี้

$$\begin{aligned} \text{ดัชนีราคาหุ้นบุคคลิกย์} &= \frac{6,496,666,694}{8,241,397,254} \times 100 \\ &= 78.83 \end{aligned}$$

ศูนย์วิทยทรัพยากร  
จุฬาลงกรณ์มหาวิทยาลัย

ตารางที่ 1 แสดงการเคลื่อนไหวของราคาและปริมาณการซื้อขายหลักทรัพย์  
ของบริษัทบุคคลิกการเงินและค้าหลักทรัพย์ จำกัด



แหล่งที่มา : บริษัทบุคคลิกการเงินและค้าหลักทรัพย์ จำกัด

จากตารางที่ 1 จะเห็นได้ว่าในปี 2518 ราคาหุ้นของบริษัทต่าง ๆ ไม่ค่อยมีการเคลื่อนไหวนัก ซึ่งอาจเนื่องจากตลาดหลักทรัพย์เพิ่งเริ่มตั้ง ในเดือนเมษายน 2518 ดังนั้นจึงเรียกว่าอยู่ระยะเริ่มต้น และยังไม่เป็นที่เข้าใจของประชาชนในการลงทุน

ในปี 2519 ตั้งแต่ต้นปี 2519 จนถึงเมษายน 2519 ดัชนีราคาหุ้นลดลง เนื่องจากรัฐบาลไม่สามารถรักษาเสถียรภาพทางการเมืองไว้ได้ เกิดความผันผวนทางการเมือง ตลาดหุ้นจึงซบเซา เหตุการณ์เหล่านี้ทำให้เกิดความปั่นป่วนในตลาดหลักทรัพย์ แต่หลังจากการเลือกตั้งในวันที่ 4 เมษายน 2519 ประชาชนมีความมั่นใจมากยิ่งขึ้น ตลาดหุ้นก็กลับระดับราคาหุ้นมีแนวโน้มสูงขึ้น จนกระทั่งเดือนพฤษภาคม 2519 คณะรัฐบาลไม่ได้รับความไว้วางใจจากประชาชน นักลงทุนจึงหันไปนำเงินไปฝากธนาคารเพิ่มขึ้น พอเดือนกรกฎาคม 2519 ตลาดหุ้นมีภาวะดีขึ้น และประชาชนให้ความสนใจมากยิ่งขึ้น

ในปี 2520 ตลาดหลักทรัพย์ก็คึกคักมากยิ่งขึ้น ในรอบครึ่งปีแรก บริษัทต่าง ๆ ที่นำหุ้นมาจดทะเบียนในตลาดหลักทรัพย์มีกิจการดีขึ้น ได้รับกำไรมากยิ่งขึ้นทำให้มีผู้แสวงหากำไรจากการค้าหุ้นมากขึ้น ราคาหุ้นสามัญต่าง ๆ สูงขึ้นอย่างรวดเร็ว เช่นหุ้นบริษัทปูนซีเมนต์ไทยจำกัด หุ้นบริษัทชลประทานซีเมนต์ หุ้นบริษัทรองเท้าบาจา เป็นต้น ทำให้ดัชนีหุ้นบุคคลสำคัญมีการเปลี่ยนแปลงอย่างรุนแรงและรวดเร็วมาก แต่พอถึงเดือนกันยายน 2520 สถานการณ์ทางการเมืองไม่แน่นอนมีการขายหุ้นมาก ทำให้ราคาหุ้นโดยทั่วไปลดลง ดัชนีราคาหุ้นบุคคลสำคัญลดลง

กล่าวโดยทั่วไปแล้วจะเห็นว่า ระดับราคามีแนวโน้มสูงขึ้นทุกปี ดังนั้นจากดัชนีราคาหุ้น เราก็สามารถทราบและคาดคะเนแนวโน้มของราคาหุ้น และปริมาณการซื้อขายหุ้นได้

- ดัชนีราคาหุ้นทีสโก้<sup>1</sup> (Price Index) บริษัทค้าหลักทรัพย์และลงทุน(ทีสโก้) จำกัด

<sup>1</sup> Derek Enscoe, "Securities exchange of Thailand Handbook

ได้คำนวณขึ้น และนำมาใช้สังเกตการ เคลื่อนไหวของราคาหุ้นและการดำเนินงานของ ตลาดหลักทรัพย์

การคำนวณดัชนีราคาหุ้นทิสโก้ นำราคาหุ้นของบริษัทต่าง ๆ 5-6 บริษัท ซึ่ง ได้รับความนิยมเข้ามาคำนวณดัชนีราคา โดยเฉลี่ยราคาหุ้นของบริษัทที่เลือกมา นำมา สร้างเป็นดัชนีราคาหุ้น หุ้นที่นำมาใช้คำนวณได้แก่ หุ้นธนาคารกรุงเทพจำกัด, หุ้นบริษัท เบอริลียุคเกอร์จำกัด, หุ้นบริษัทปูนซีเมนต์ไทยจำกัด และหุ้นบริษัทอุตสาหกรรมท่าเครื่อง แก้วไทยจำกัด เป็นต้น การคำนวณดัชนีราคาหุ้นทิสโก้ คำนวณได้จากการเอาผลการรวม ของราคาตลาดสูงสุด ค่าสุดและราคาปิด หารด้วยจำนวนหลักทรัพย์ที่นำมาใช้ในการคำนวณ ดังตัวอย่าง

วันที่	หุ้นสามัญ	มูลค่ารวม		
		ราคาสูงสุด	ราคาต่ำสุด	ราคาปิด
30 เม.ย. 18	ธนาคาร กรุงเทพ จำกัด	325	323	323
	บ.เบอริลียุคเกอร์ จำกัด	125	125	125
	บ.ปูนซีเมนต์ไทย จำกัด	165	162	162
	บ.อุตสาหกรรมท่าเครื่อง แก้วไทย จำกัด	152	151	151
	รวม	767	761	761
	ดัชนีราคาทิสโก้	$\frac{767}{4} = 191.75$	$\frac{761}{4} = 190.25$	$\frac{761}{4} = 190.25$

กรณีที่มีการเปลี่ยนแปลง เช่น การจ่ายเงินปันผล การลดทุน การเพิ่มทุน การนำ หลักทรัพย์ใหม่มาใช้ในการคำนวณและอื่น ๆ ซึ่งมีผลกระทบต่อดัชนีราคาทิสโก้ การปรับเพื่อหาค่าของดัชนีที่แสดงสถานะของตลาดที่แท้จริง จึงมีความจำเป็นอย่างยิ่งดังตัวอย่างการคำนวณ



ดัชนีราคาหุ้นทิสโก้ของวันที่ 30 ธันวาคม 2518 โดยเพิ่มบริษัท เสริมสุข จำกัด เมื่อวันที่ 30 มิถุนายน 2519 ธนาคารกสิกรไทย จำกัด และธนาคารไทยพาณิชย์ จำกัด เมื่อวันที่ 3 พฤษภาคม 2519 ดังต่อไปนี้

วันที่	หุ้นสามัญ	มูลค่ารวม		ราคาปิด
		ราคาสูงสุด	ราคาต่ำสุด	
30 ธ.ค. 18*	ธนาคารกรุงเทพ จำกัด	261.00	259.00	261.00
		<u>21.50</u>	<u>21.50</u>	<u>21.50</u>
	282.50	280.50	282.50	282.50
	บ.เบอร์ลีเยคเกอร์ จำกัด	134.00	134.00	134.00
		<u>15.00</u>	<u>15.00</u>	<u>15.00</u>
	149.00	149.00	149.00	149.00
	บ.ปูนซีเมนต์ไทย จำกัด	116.00	116.00	116.00
	บ.อุตสาหกรรมทำเครื่อง	149.00	149.00	149.00
	แก้วไทย จำกัด	<u>15.00</u>	<u>15.00</u>	<u>15.00</u>
	164.00	164.00	164.00	164.00
	** บ.เสริมสุข จำกัด	326.00	326.00	326.00
		<u>.6667</u>	<u>.6667</u>	<u>.6667</u>
		217.34	217.34	217.34
	รวม	928.84	926.84	928.84
	ดัชนีราคาหุ้นทิสโก้	$\frac{928.84}{5} = 185.77$	$\frac{926.84}{5} = 185.77$	$\frac{928.84}{5} = 185.77$

\*ธนาคารกรุงเทพ จำกัด บริษัทเบอร์ลีเยคเกอร์ จำกัด และบริษัทอุตสาหกรรมทำเครื่องแก้วไทย จำกัด ได้มีการจ่ายเงินปันผลในอัตรา 21.50 บาท 15 บาท และ 15 บาท ตามลำดับ ทั้งนี้โดยปกติราคาหุ้นในตลาดจะมีราคาตกลงหลังจากประกาศจ่ายปันผล เพื่อป้องกันไม่ให้มีผลกระทบกระเทือนต่อดัชนีราคาหุ้นทิสโก้ จึงนำเอาอัตราเงินปันผลจ่ายของ

แต่ละบริษัทรวมเข้าไปในตลาดกล้วย

•• หุ่นของบริษัทเสริมสุข จำกัด ได้รับความนิยมในตลาดหลักทรัพย์แห่งประเทศไทย จึงนำเข้ามารวมในดัชนีราคาหุ้นทีเอสโก เมื่อวันที่ 30 มิถุนายน 2518 แต่เนื่องจากราคาตลาดของบริษัทเสริมสุขจำกัด มีราคาสูงเกินกว่าดัชนีราคาหุ้นทีเอสโกมาก ซึ่งจะเป็นผลกระทบต่อกระเบื้องค้ำดัชนีราคาหุ้นทีเอสโก จึงต้องมีการปรับราคาให้ถูกต้องตามค่าที่แท้จริง โดยคิดราคาตลาดของหุ้นบริษัทเสริมสุขจำกัด เทียบกับดัชนีราคาหุ้นทีเอสโกราคาปิดในวันที่เริ่มนำเอาบริษัทเสริมสุขจำกัดมารวม คือราคาตลาดของบริษัทเสริมสุขจำกัด มีราคาหุ้นละ 276.00 บาท จะได้ตัวถ่วงคือ .6667 เป็นตัวคูณ ฉะนั้นเราจะใช้ .6667 คูณราคาตลาดของบริษัทเสริมสุขจำกัดทุกครั้งไป

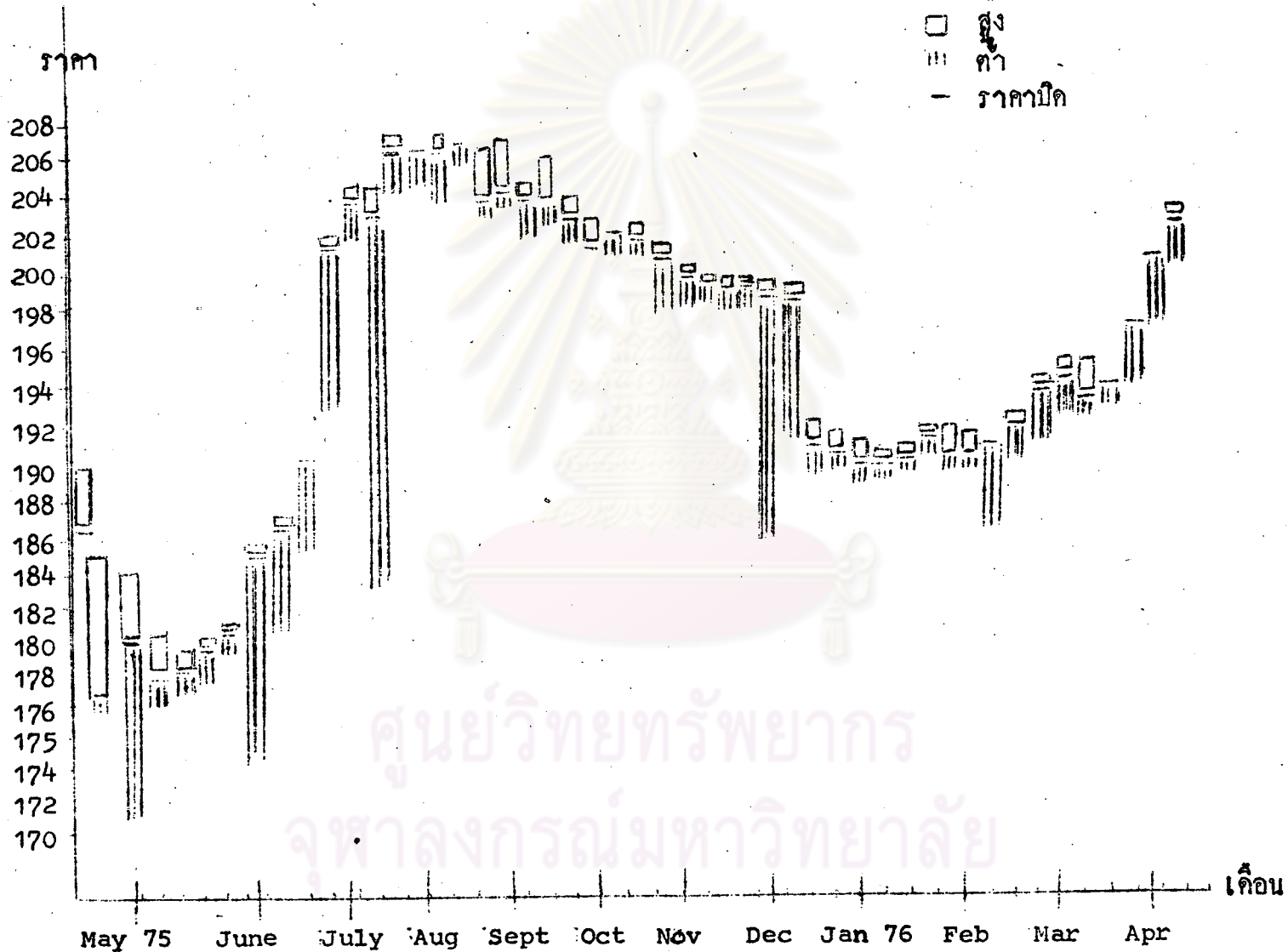
การคำนวณมูลค่ารวมที่ซื้อขายรายวัน

คำนวณได้จาก จำนวนหุ้นสามัญที่ซื้อขายทั้งหมด คูณด้วยราคาที่ซื้อขายกันแต่ละครั้งในตลาดหลักทรัพย์แห่งประเทศไทยในแต่ละวัน

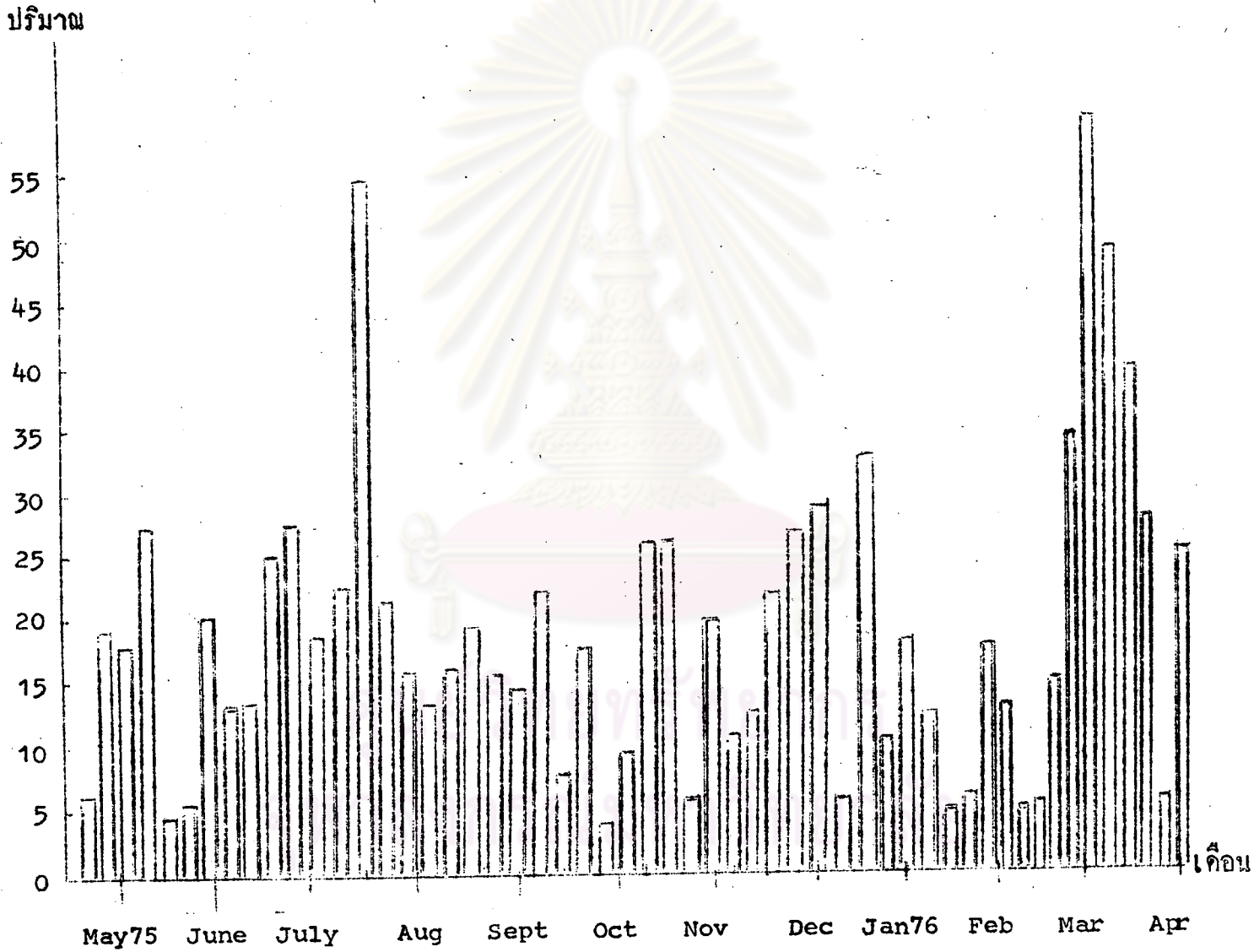
สำหรับการคำนวณหาดัชนีราคาหุ้นทีเอสโกรายเดือน คำนวณได้จากการพิจารณา ค้ำดัชนีราคาหุ้นทีเอสโกในแต่ละเดือนว่าในแต่ละเดือนมีค้ำดัชนีราคาหุ้น ราคาสูงสุด ราคาต่ำสุด และราคาปิดเป็นเท่าไร ส่วนการคำนวณหามูลค่ารวมที่ซื้อขายรายเดือน ก็คำนวณได้จากการนำเอามูลค่ารวมที่ซื้อขายในแต่ละวันตลอดเดือนมารวมกัน

จุฬาลงกรณ์มหาวิทยาลัย

ตารางที่ 2 แสดงการเคลื่อนไหวของราคาหุ้นของทีเอสโก้



ตารางที่ 3 แสดงปริมาณการซื้อขายหลักทรัพย์ของทีสโก้



ตารางที่ 2 และตารางที่ 3 สามารถอธิบายได้ดังนี้คือ คับปี 2519 คับปี ราคาหุ้นลดลงเนื่องจากรัฐบาลไม่สามารถรักษาเสถียรภาพทางการเงินเมืองไว้ได้ ทำให้เกิดความปั่นป่วนในตลาดหลักทรัพย์ และตั้งแต่เดือนเมษายน 2519 ตลาดหุ้นก็คึกคักขึ้น เนื่องจากมีการเลือกตั้งผู้แทนราษฎร ทำให้ระดับราคาหุ้นมีแนวโน้มสูงขึ้น สำหรับปี 2520 ตลาดหลักทรัพย์ก็คึกคักมากยิ่งขึ้น ในรอบครึ่งปีแรก บริษัทต่าง ๆ ที่นำหุ้นมาจดทะเบียนในตลาดมีกิจการดีขึ้น ใ้รับกำไรมากยิ่งขึ้น ทำให้มีผู้แสวงหากำไรจากการค้าหุ้นมากยิ่งขึ้น ราคาหุ้นสามัญต่าง ๆ และปริมาณซื้อขายจึงสูงขึ้นอย่างรวดเร็ว

จะเห็นได้ว่า ทั้งคับปีราคาหุ้นของบุคคลวิญญูและของทีสโก แสดงให้เห็นทั้งแนวโน้มของราคาและปริมาณการซื้อขายหลักทรัพย์ ทำให้ผู้ลงทุนสามารถใช้ในการคาดคะเนแนวโน้มของราคาในอนาคตได้พอสมควร

2. Fundamental Analysis<sup>1</sup> การวิเคราะห์เพื่อจะทราบมูลค่าอันแท้จริงของหุ้นโดยการพิจารณาถึงปัจจัยรากฐานที่เป็นตัวกำหนดมูลค่าของหุ้นนั้น ได้แก่ ผลกำไรสุทธิของกิจการ และอัตราผลตอบแทนจากการลงทุน การวิเคราะห์แบบ Fundamental Analysis จึงพยายามที่จะพิจารณาคว้า มีปัจจัยอะไรบ้างที่มีอิทธิพลต่อความเปลี่ยนแปลงทั้งในส่วนที่เป็นผลกำไรของกิจการ และส่วนที่เป็นอัตราผลตอบแทนที่ผู้ลงทุนต้องการ ซึ่งจะมีผลต่อความเปลี่ยนแปลงในราคาหุ้น

โดยปกติจะใช้วิธี Fundamental Analysis เพื่อวิเคราะห์กว่ามูลค่าที่แท้จริงของหลักทรัพย์นั้น ๆ ควรจะเป็นเท่าไร ส่วนการใช้ Technical Analysis เพื่อประกอบการวิเคราะห์ก็ช่วยให้สามารถประมาณได้ว่า จะเป็นเวลาอีกนานเท่าใดที่ราคาตลาดจะเปลี่ยนไปเป็นราคาที่คิดว่าเหมาะสม อันจะทำให้สามารถคาดคะเนผลตอบแทนจากการลงทุนได้ถูกต้องยิ่งขึ้น

<sup>1</sup> ธีรารัง ขอนไม้ทอง, "การวิเคราะห์หลักทรัพย์" เอกสารประกอบการบรรยาย

การวิเคราะห์หลักทรัพย์ อาจแยกได้เป็น 2 ทางคือ

- การวิเคราะห์ภายใน ได้แก่ การพิจารณา รายได้ ยอดขาย ทั้งในปัจจุบัน และในอดีต จากสิ่งเหล่านี้ก็สามารถวัดความสัมพันธ์เพื่อจะทราบถึง growth ได้ และทราบว่าการดำเนินงานของบริษัทเป็นอย่างไร ท่าที่เกี่ยวกับการวิจัย และมีการพัฒนาผลิตภัณฑ์อย่างไร

- การวิเคราะห์ภายนอก ได้แก่ คุณภาพของอุตสาหกรรม และเศรษฐกิจ ประกอบกัน

วิธีการต่าง ๆ นี้จะช่วยพิจารณาเพื่อตัดสินใจในการเลือกลงทุน



ศูนย์วิทยทรัพยากร  
จุฬาลงกรณ์มหาวิทยาลัย