

บทที่ 4

สถานการณ์ด้านการท่องเที่ยว

4.1 สถานที่ท่องเที่ยว

ก. สถานที่ท่องเที่ยวในเมืองสุโขทัย

ในพื้นที่เมืองสุโขทัย-ลพบุรีมีสถานที่ท่องเที่ยวที่น่าสนใจ และเป็นที่ยอดนิยมของนักท่องเที่ยวที่เดินทางเข้ามาเยี่ยมชมเยื่อน ให้ความสนใจในการแวะชมอยู่เสมอ ได้แก่

ศาลเจ้าแม่โต๊ะโม๊ะ

ตั้งอยู่บริเวณถนนเจริญเขตชอย 3 เดิมทีเจ้าแม่โต๊ะโม๊ะนี้ประดิษฐานอยู่ที่บ้านโต๊ะโม๊ะ อำเภอสุนทรบุรี ต่อมาชาวบ้านได้อัญเชิญมาประดิษฐานที่อำเภอสุนทรบุรี เป็นที่นับถือของชาวสุโขทัย-ลพบุรีและจังหวัดใกล้เคียง รวมทั้งชาวจีนในประเทศมาเลเซียเป็นอย่างมาก ทุกๆ ปี จะมีการจัดงานสมโภชเจ้าแม่โต๊ะโม๊ะซึ่งเป็นประเพณีประจำปีที่สำคัญของอำเภอสุนทรบุรีบริเวณศาลเจ้าแม่ ตรงกับวันที่ 23 เดือน สามของจีน (ประมาณเดือนเมษายน) ในงานจะมีกิจกรรมและมหรสพมากมาย เช่น การจัดขบวนแห่เจ้าแม่ การลุยน้ำลุยไฟ ขบวนสิงโต ขบวนเอ็งกอ ขบวนกลองยาว และการออกร้านแสดงสินค้าต่างๆ ซึ่งสามารถดึงดูดนักท่องเที่ยวทั้งชาวไทยและต่างประเทศได้เป็นจำนวนมาก

ด่านสุโขทัย-ลพบุรี

เป็นด่านการค้าชายแดนที่ใหญ่ที่สุดในจังหวัด ตัวด่านอยู่ห่างจากสถานีรถไฟสุโขทัย-ลพบุรี ประมาณ 1 กิโลเมตร นักท่องเที่ยวสามารถเดินทางข้ามไปมาได้สะดวกโดยสะพานมาตรฐานเชื่อมระหว่างประเทศ ซึ่งเปิดตั้งแต่เวลา 05.00 – 21.00 น. นักท่องเที่ยวชาวไทยนิยมข้ามไปฝั่งรัตนบุรี ยังเพื่อซื้อเครื่องใช้ไฟฟ้า เหล้า บุหรี่ ของกินเล่น และสินค้าปลอดภาษีต่างๆ ในร้านค้าปลอดภาษี ส่วนชาวมาเลเซียจะข้ามมาซื้ออาหารและผักผลไม้ และจากด่านสุโขทัย-ลพบุรี สามารถขับรถข้ามสะพานเข้าไปเที่ยวเมืองโกตาบารูของ มาเลเซียได้

ย่านการค้าในชุมชน

ในบริเวณย่านพาณิชยกรรมในชุมชนสุโขทัย-ลพบุรีจะมีร้านค้าที่ขายสินค้าต่างๆ ที่เป็นที่ยอดนิยมของนักท่องเที่ยวในการเดินทางเข้ามาเดินชมสินค้าในชุมชนได้เป็นจำนวนมาก เช่น ผลไม้สดตามฤดูกาลทั้งไทยและต่างประเทศ บริเวณถนนเจริญเขตชอย 1 – 2 อาหารทะเลแห้ง ขนมกินเล่นและของขบเคี้ยวต่างๆ เช่น เม็ดมะม่วงหิมพานต์อบ ลูกเกด ขนมปัง อินทผาลัม ฯลฯ บริเวณถนนเจริญเขตชอยสถานี

แนวทางการพัฒนาเมืองสู่ไฮงโก-ลก
เพื่อรองรับการท่องเที่ยวชายแดน

แสดง สถานที่ท่องเที่ยว
ในเขตเมือง

- สัญลักษณ์ :
1. คานส์ไฮงโก-ลก
 2. ศาลเจ้าแม่โต๊ะโมะ
 3. ยานการดำน้ำตัวเมือง
 4. สวนรื่นอรุณ
 5. สวนภูมิมาตร
 6. สวนสิรินธร

ที่มา : การท่องเที่ยวแห่งประเทศไทย



แผนที่ 4.1

มาตราส่วน 1 : 25,500



ตำราจรรยาบรรณอำเภอสู่โขงโก-ลก และผ้าบาติก เสื้อผ้าสำเร็จรูป และผลิตภัณฑ์จากผ้าบาติก ซึ่งมีร้านค้ากระจายตัวอยู่ทั่วไปในย่านพาณิชยกรรมของชุมชน

สวนรื่นอรุณ สวนภูมิรินทร์ และสวนสิรินธร

เป็นสวนสาธารณะที่สวยงามและได้รับความนิยมของชาวสุโขงโก-ลก 3 แห่งในเขตเทศบาลตำบลสุโขงโก-ลก โดยที่สวนรื่นอรุณ ตั้งอยู่ริมถนนทรายทอง 2 ตรงข้ามกับสำนักงานเทศบาลตำบลสุโขงโก-ลก เป็นสวนสาธารณะพร้อมสนามเด็กเล่น มีห้องสมุดประชาชนของการศึกษานอกโรงเรียน และร้านอาหารไว้ให้บริการนักท่องเที่ยวอยู่ในบริเวณสวน ส่วนสวนภูมิรินทร์ตั้งอยู่ริมถนนเอเชีย 18 ติดกับสถานีรถไฟสุโขงโก-ลก เป็นที่ประดิษฐานพระบรมราชานุสรณ์พระบาทสมเด็จพระจุลจอมเกล้าเจ้าอยู่หัว สวนแห่งนี้มีลักษณะเด่นคือ อดุมไปด้วยไม้ประจำถิ่น เช่น หมากแดง และปาล์มบังสุริย์ เป็นต้น และสวนสิรินธร ตั้งอยู่ริมถนนทรายทอง 5 ติดกับโรงเรียนเทศบาล 4 ยามเช้าและเย็นจะมีประชาชนไปใช้บริการมากมาย เนื่องจากบรรยากาศที่ดีที่ตั้งติดกับแม่น้ำสุโขงโก-ลก มีสระน้ำและน้ำพุ

ข. สถานที่ท่องเที่ยวในพื้นที่ใกล้เคียง

สถานที่ท่องเที่ยวในเมืองสุโขงโก-ลกแล้ว ในพื้นที่ใกล้เคียงเมืองสุโขงโก-ลกยังมีสถานที่ท่องเที่ยวประเภทต่างๆ ที่น่าสนใจกระจายตัวอยู่ทั่วไป ที่สามารถเดินทางไปท่องเที่ยวได้โดยผ่านเส้นทางคมนาคมระหว่างอำเภอและจังหวัดที่ได้รับการปรับปรุงให้สามารถเดินทางได้โดยสะดวกรวดเร็ว โดยลักษณะการกระจายตัวของสถานที่ท่องเที่ยวในจังหวัดนราธิวาส การท่องเที่ยวแห่งประเทศไทยได้แบ่งกลุ่มของสถานที่ท่องเที่ยวในจังหวัดนราธิวาสออกเป็น 2 กลุ่ม คือ กลุ่มแหล่งท่องเที่ยวเมืองนราธิวาสและพื้นที่ข้างเคียง ซึ่งรวมถึงแหล่งท่องเที่ยวในอำเภอบาเจาะ และกลุ่มแหล่งท่องเที่ยวสุโขงโก-ลกและพื้นที่ข้างเคียง ซึ่งรวมสถานที่ท่องเที่ยวในอำเภอสู่โขงปาดิ ตากใบ แวง และสุคีริน โดยมีเมืองนราธิวาสเป็นศูนย์กลางของกลุ่มแหล่งท่องเที่ยวเมืองนราธิวาส และเมืองสุโขงโก-ลกเป็นศูนย์กลางของกลุ่มแหล่งท่องเที่ยวสุโขงโก-ลก (การท่องเที่ยวแห่งประเทศไทย, 2536:10-2)


แหล่งท่องเที่ยวในกลุ่มสุโขงโก-ลก ประกอบด้วย

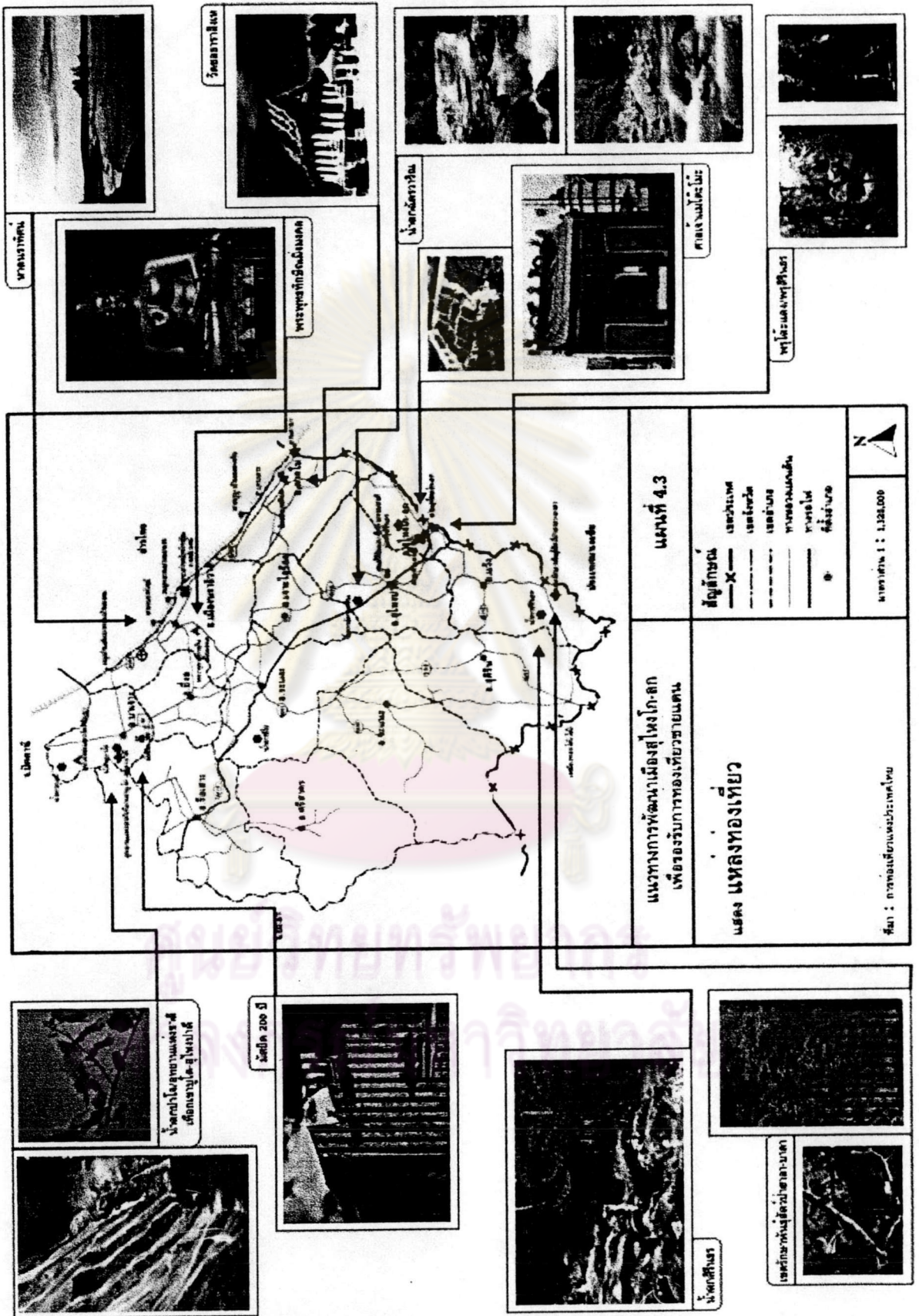
สถานที่ท่องเที่ยวในเขตอำเภอสู่โขงโก-ลก

- ศูนย์วิจัยและศึกษาธรรมชาติป่าพรุสิรินธร (ป่าพรุโต๊ะแดง)

เป็นป่าพรุแห่งสุดท้ายที่มีขนาดใหญ่ที่สุดในประเทศไทย มีพื้นที่ประมาณ 209,900 ไร่ ครอบคลุมพื้นที่ 3 อำเภอ คือ อำเภอสู่โขงโก-ลก อำเภอสู่โขงปาดิ และอำเภอตากใบ อยู่ห่างจากอำเภอสู่โขงโก-ลกประมาณ 10 กิโลเมตร ป่าพรุโต๊ะแดงเป็นป่าที่ยังคงความอุดมสมบูรณ์ด้วยสัตว์ป่าและป่าไม้ธรรมชาติที่หาดูได้ยาก ซึ่งมีสัตว์ป่ากว่า 200 ชนิด และมีหลายชนิดที่ใกล้สูญพันธุ์ เช่น เสือดำ กระรอก 7



<p>— แนวทางการพัฒนาเมืองสุโขทัย-ลพบุรี เพื่อรองรับการท่องเที่ยวชายแดน</p>	<p>แผนที่ 4.2</p>
<p>แสดง แหล่งท่องเที่ยว</p>	<p>สัญลักษณ์</p> <ul style="list-style-type: none"> —X— เขตประเทศ ----- เขตจังหวัด - - - - - เขตอำเภอ ———— ทางหลวงแผ่นดิน ———— ทหารรถไฟ ● ที่ตั้งอำเภอ
<p>ที่มา : การท่องเที่ยวแห่งประเทศไทย</p>	<p>มาตราส่วน 1 : 660,000</p> <div style="text-align: right;">  </div>



สี หนูสิงคโปร์ กระรอกแก้มแดง ฯลฯ รวมถึงพรรณไม้อีกกว่า 400 ชนิด นับว่าเป็นแหล่งท่องเที่ยวที่มีค่า สำหรับผู้ที่สนใจธรรมชาติ และนิเวศวิทยา

สถานที่ท่องเที่ยวในเขตอำเภอสุโขทัย

- น้ำตกจักรวารี

ตั้งอยู่ที่ตำบลโต๊ะเต็ง ห่างจากอำเภอสุโขทัยประมาณ 6 กิโลเมตร อยู่ในพื้นที่อุทยานแห่งชาติเทือกเขาภูโศ-สุโขทัย เป็นน้ำตกขนาดกลาง มีน้ำตลอดปี สภาพแวดล้อมร่มรื่นไปด้วยพันธุ์ไม้นานาชนิด และเป็นแหล่งกำเนิดป่าลุ่มบังสุหรณ์แห่งเดียวในประเทศไทย

สถานที่ท่องเที่ยวในเขตอำเภอวัง

- น้ำตกสิรินธร

เป็นน้ำตกขนาดกลางที่ยังคงความเป็นธรรมชาติที่อุดมสมบูรณ์ด้วยพรรณไม้นานาชนิด ภายในบริเวณน้ำตกมีโครงการสำรวจและรวบรวมพันธุ์ไม้ดอก ไม้ประดับป่าภาคใต้ในสมเด็จพระเทพรัตนราชสุดาฯ สยามบรมราชกุมารี โดยจัดเป็นสวนปลูกพรรณไม้ต่างๆ ไว้เป็นหมวดหมู่ตามสภาพธรรมชาติ กว่า 200 ชนิด ซึ่งล้วนแต่มีความน่าสนใจ ทั้งในแง่พฤกษศาสตร์พื้นบ้าน หรือการนำมาเพาะเลี้ยงขยายพันธุ์เพื่อพัฒนาเป็นไม้ประดับและพืชเศรษฐกิจ และผู้สนใจศึกษาไม้ประดับอีกด้วย

- เขตรักษาพันธุ์สัตว์ป่าฮาลา-บาลา

เป็นพื้นที่อนุรักษ์แห่งใหม่ในประเทศไทย ได้รับการประกาศจัดตั้งอย่างเป็นทางการ เมื่อ พ.ศ. 2539 ตั้งอยู่บริเวณทิวเขาสันกาลาคีรี อันเป็นแนวชายแดนไทย-มาเลเซีย มีพื้นที่ประมาณ 270,725 ไร่ ประกอบด้วยผืนป่าดงดิบที่สมบูรณ์ 2 ส่วนคือ ป่าฮาลา ในเขตอำเภอ เมตง จังหวัดยะลา และอำเภอจะแนะ จังหวัดนราธิวาส และป่าบาลา ในเขตอำเภอวัง อำเภอสุคีริน จังหวัดนราธิวาส สภาพพื้นที่เกือบทั้งหมดเป็นเทือกเขาสลับซับซ้อน และปกคลุมด้วยป่าดงดิบที่อุดมสมบูรณ์ เป็นแหล่งที่อยู่อาศัยของพืชพรรณและสัตว์ป่าหายากจำนวนมาก เหมาะสำหรับผู้ที่สนใจกิจกรรมท่องเที่ยวเชิงนิเวศน์ โดยเฉพาะอย่างยิ่งการดูนก มีพันธุ์นกเงือกมากชนิดที่สุดของประเทศ คู่มือเสือ หรือศึกษาพรรณไม้

- พิพิธภัณฑ์พื้นบ้านโละจูด

ห่างจากที่ว่าการอำเภอวังประมาณ 11 กิโลเมตร พิพิธภัณฑ์แห่งนี้เป็นที่รวบรวมวัตถุโบราณที่ขุดได้และบางส่วนได้จากการเก็บสะสมจากอำเภอวังและละแวกใกล้เคียง มีโบราณวัตถุหลายชนิด เช่น เครื่องถ้วยชาม หม้อ ไห มีดพัว ฯลฯ ซึ่งเครื่องใช้ดังกล่าวล้วนแต่เป็นของโบราณซึ่งมีอายุร่วม 1,000 ปี

สถานที่ท่องเที่ยวในเขตอำเภอตากใบ

- วัดชลธาราสিংเห

ตั้งอยู่ที่ตำบลเจ๊ะเห อำเภอตากใบ โดยพระครูโสภาสพุทธคุณได้ขอที่ดินจากพระยากันตันเพื่อสร้างวัดนี้ขึ้นเมื่อ พ.ศ. 2403 ราวปลายรัชกาลที่ 4 ในสมัยที่ดินแดนตากใบยังคงเป็นของรัฐกันตัน วัดนี้มีความสำคัญเกี่ยวข้องกับดินแดนตากใบ ตอนแบ่งแยกดินแดนระหว่างประเทศสยามกับประเทศมลายู ซึ่งเป็นเมืองขึ้นของอังกฤษ ฝ่ายไทยได้ยกเอาวัดนี้เป็นข้อต่อรองการแบ่งปันเขตแดน (พ.ศ. 2452) จนอังกฤษยินยอมให้ใช้แม่น้ำตากใบและแม่น้ำ สุโงโกลกเป็นเส้นแบ่งเขตแดน วัดนี้จึงเป็นที่รู้จักในอีกนามหนึ่งว่า "วัดพิทักษ์แผ่นดินไทย" วิหาร พระอุโบสถ และสิ่งก่อสร้างอื่นๆ ภายในวัดก่อสร้างในรูปแบบสถาปัตยกรรมท้องถิ่น ภายในวิหารมีภาพจิตรกรรมฝาผนังเรื่องพระพุทธประวัติที่สอดแทรกภาพชีวิตความเป็นอยู่ของผู้คนในสมัยนั้น

- ชายหาดกุญ-บ้านคลองตัน

ครอบคลุมตำบลไทรวันและตำบลศาลาใหม่ ทอดยาวไปจนถึงตำบลเจ๊ะเห มาสุดที่ปากแม่น้ำสุโงโกลก ความยาวโดยประมาณ 25 กิโลเมตร เป็นหาดทรายที่มีทิวทัศน์สวยงาม หาดทรายขาวสะอาด มีต้นสนขึ้นเป็นระยะๆ รมรื่นและเงียบสงบ

- เกาะยาว

อยู่ห่างจากตัวอำเภอประมาณ 3 กิโลเมตร มีสะพานไม้ชื่อ "สะพานคอย 100 ปี" ทอดข้ามแม่น้ำตากใบไปยังเกาะยาว ซึ่งทางด้านตะวันออกของเกาะจะติดกับทะเล มีหาดทรายละเอียดสีขาวสวยงาม สามารถเล่นน้ำได้ มีหมู่บ้านชาวประมงและสวนมะพร้าว

- ด้านตาบา (ด้านตากใบ)

ตั้งอยู่ที่บ้านตาบา ตำบลเจ๊ะเห อยู่ห่างจากตัวอำเภอตากใบราว 3 กิโลเมตร เป็นช่องทางการท่องเที่ยวและการค้าระหว่างประเทศไทย-มาเลเซียอีกแห่งหนึ่งนอกจากด้านสุโงโกลก นักท่องเที่ยวนิยมที่จะข้ามไปซื้อของที่ร้านค้าปลอดภาษี ด้านศุลกากรเพนกาตันกูโปของประเทศมาเลเซีย

สถานที่ท่องเที่ยวในอำเภอสือริน

- เหมืองทองโต๊ะไม้ะ

ตั้งอยู่หมู่ที่ 3 บ้านโต๊ะไม้ะ ตำบลภูเขาทอง เป็นเหมืองทองคำซึ่งสร้างก่อนปี พ.ศ. 2474 ปัจจุบันได้เลิกดำเนินการไปแล้ว แต่ยังคงเหลือสิ่งก่อสร้างไว้ บริเวณโดยรอบประกอบด้วยป่าไม้หนานาชนิด มีลำธารน้อยใหญ่จำนวนมาก มีการสาธิตการร่อนทองแบบพื้นเมืองและสามารถเห็นแร่ทองได้จริงๆ นักท่องเที่ยวสามารถพักค้างคืนได้ที่บ้านพักที่รองรับนักท่องเที่ยวได้ประมาณคืนละ 25 - 30 คน

- น้ำตกโต๊ะไม้

เป็นน้ำตกที่มีความสวยงามมาก ประกอบด้วยธารน้ำตก 4 ชั้น มีความสูงชันและประมาณ 10 เมตร บริเวณทางขึ้นมีลำธารน้อยใหญ่เรียงรายตลอดแนว และเต็มไปด้วยเกาะแก่งขนาดต่างๆ มากมาย

แหล่งท่องเที่ยวในกลุ่มเมืองนราธิวาส ประกอบด้วย

สถานที่ท่องเที่ยวในเขตอำเภอบาเจาะ

- อุทยานแห่งชาติเทือกเขาบูโด-สุไหงปาดี

มีพื้นที่ประมาณ 294 ตารางกิโลเมตร ครอบคลุมพื้นที่บางส่วนของจังหวัดนราธิวาส ยะลา และปัตตานี เทือกเขาบูโดนี้จัดเป็นส่วนหนึ่งของป่าดิบร้อนแบบอินโด-มาลายัน เป็นป่าดิบชื้นร้อน มีฝนตกตลอดปี และเป็นป่าที่มีความหลากหลายทางชีวภาพมากที่สุด เมื่อเทียบกับป่าประเภทอื่นในพื้นที่เท่าๆ กัน ในอุทยานฯ มีน้ำตกอยู่หลายแห่ง เช่น น้ำตกภูเวง น้ำตกปาโจ และน้ำตกปากอ แต่ที่รู้จักกันโดยทั่วไป นักท่องเที่ยวเข้าถึงได้สะดวก คือ น้ำตกปาโจ เป็นน้ำตกที่มีลักษณะเป็นหน้าผาสูงกว้าง ที่น้ำตกปาโจนี้มีทางขึ้นไปสู่น้ำเป็นชั้นๆ รวม 9 ชั้น นับว่าเป็นน้ำตกที่ใหญ่ที่สุดในจังหวัด และสวยงามแห่งหนึ่งของภาคใต้ และที่นี่ยังเป็นแหล่งที่พบ "ใบไม้สีทอง" เพียงแห่งเดียวของโลก

- มัสยิด 300 ปี (มัสยิดวาดีอัลฮูเซ็น หรือ มัสยิดตะโละมานะ)

ลักษณะของมัสยิดแตกต่างจากมัสยิดทั่วไป คือเป็นอาคาร 2 หลังติดต่อกัน สร้างด้วยไม้ตะเคียนทั้งหลัง ลักษณะการสร้างจะใช้ไม้สลักแทนตะปู รูปทรงของอาคารเป็นแบบไทยพื้นเมือง ประยุกต์เข้ากับศิลปะจีนและมลายูได้อย่างลงตัว มัสยิดนี้ตั้งอยู่ที่บ้านตะโละมานะ ตำบลลูโบะสาวอ ปัจจุบันยังใช้เป็นสถานที่ประกอบศาสนกิจของชาวมุสลิม

- หลวงพ่อแดงวัดเชิงเขา

หลวงพ่อแดง อดีตเจ้าอาวาสและเกจิอาจารย์ชื่อดังของจังหวัดนราธิวาส มรณะภาพเมื่อวันที่ 1 มกราคม 2522 รวมอายุได้ 90 ปี ภายหลังจากที่ท่านได้มรณะภาพไปแล้ว ศพของท่านไม่ได้เน่าเปื่อย ประชาชนจึงได้เกิดศรัทธาและนำศพของท่านไปบรรจุไว้ในโลงแก้ว เพื่อให้เป็นที่สักการะบูชาของชาวบ้าน และพุทธศาสนิกชนทั่วไป

(ก) สถานที่ท่องเที่ยวในเขตอำเภอเมืองนราธิวาส

- หาดนราทัศน์

เป็นชายหาดยาวสะอาดยาวประมาณ 5 กิโลเมตร ใช้เป็นสถานที่จัดการแข่งขัน เรือกอล์ฟ และที่จัดขึ้นเป็นประจำทุกปี แนวสนทำให้บรรยากาศริมทะเลร่มรื่นมากขึ้น ชาวบ้านนิยมมาพักผ่อนหย่อน

ใจกันที่นี้ ใกล้ๆ กันมีหมู่บ้านชาวประมงตั้งกระจายตามริมแม่น้ำบางนรา และบริเวณเว้งอ่าวมีเรือ กอและของชาวประมงจอดอยู่มากมาย

- พระพุทธอุทยานเขากง (วัดเขากง-พระพุทธทักษิณมิ่งมงคล)

ตั้งอยู่ที่ตำบลลำภู ห่างจากตัวเมืองนราธิวาสประมาณ 9 กิโลเมตร จะมองเห็นวัดเขากงและพระพุทธรูปทักษิณมิ่งมงคลสีทอง ปางปฐมเทศนาขัดสมาธิเพชรอยู่บนยอดเขา เป็นศิลปะสกุลช่างอินเดียตอนใต้ เริ่มสร้างเมื่อปี พ.ศ. 2509 แล้วเสร็จในปี พ.ศ. 2512 องค์พระเป็นคอนกรีตเสริมเหล็กประดับด้วยโมเสกสีทอง หน้าตักกว้าง 17 เมตร ความสูงวัดจากพระเศวตุมถึงใต้พระเพลา 24 เมตร จัดเป็นพระพุทธรูปกลางแจ้งทั้งดงามและใหญ่ที่สุดในภาคใต้ เนินเขาถูกถัดไปมีเจดีย์สี่ริมหามายาทรงระฆัง ภายในประดิษฐานพระพรหม บนยอดสุดบรรจุพระบรมสารีริกธาตุอันศักดิ์สิทธิ์

- พระตำหนักทักษิณราชนิเวศน์

ตั้งอยู่บนเขาตันหยงมัส ตำบลกะลุวอเหนือ ด้านริมทะเลใกล้กับอ่าวมะนาว ห่างจากตัวเมืองนราธิวาสตามทางหลวงแผ่นดินหมายเลข 4084 (นราธิวาส-ตากใบ) ประมาณ 8 กิโลเมตร มีเนื้อที่ประมาณ 300 ไร่ พระบาทสมเด็จพระเจ้าอยู่หัวภูมิพลอดุลยเดชโปรดเกล้าฯ ให้สร้างขึ้นเมื่อ พ.ศ. 2516 ภายในเขตพระราชฐานประกอบด้วย พระตำหนักของพระบาทสมเด็จพระเจ้าอยู่หัว สมเด็จพระนางเจ้าพระบรมราชินีนาถ และของพระบรมวงศานุวงศ์ บริเวณพระตำหนักตกแต่งด้วยพันธุ์ไม้นานาชนิด และยังมีศูนย์ศิลปาชีพ ซึ่งเป็นแหล่งฝึกงานเครื่องปั้นดินเผา เซรามิก และงานฝีมือต่างๆ อยู่ในบริเวณใกล้เคียงด้วย พระตำหนักทักษิณราชนิเวศน์เปิดให้นักท่องเที่ยวเข้าชมได้ทุกวัน ระหว่างเวลา 8.30 - 16.30 น. เว้นช่วงที่ พระบาทสมเด็จพระเจ้าอยู่หัวฯ และสมเด็จพระนางเจ้าฯ พระบรมราชินีนาถ รวมถึงพระบรมวงศานุวงศ์ เสด็จพระราชดำเนินแปรพระราชฐานมาประทับแรมเท่านั้น ซึ่งปกติจะเป็นช่วงเดือนตุลาคม - ธันวาคม

- วนอุทยานแห่งชาติอ่าวมะนาว

ตั้งอยู่ที่หมู่ที่ 1 ตำบลกะลุวอเหนือ ตามทางหลวงแผ่นดินหมายเลข 4084 (นราธิวาส-ตากใบ) ประมาณ 3 กิโลเมตร เป็นชายหาดที่ยาวต่อเนื่องจากชายฝั่งทะเลด้านตะวันออกของจังหวัดปัตตานี เป็นโค้งอ่าวเชื่อมต่อกันยาวประมาณ 4 กิโลเมตร มีโขดหินสลับหาดโค้งเป็นระยะ ด้านหนึ่งติดพระตำหนักทักษิณราชนิเวศน์ บริเวณริมหาดมีสวนรุกขชาติและทิวสนร่มรื่นเหมาะแก่การพักผ่อน มีเส้นทางศึกษาธรรมชาติป่าชายหาด ระยะทางประมาณ 1 กิโลเมตร พันธุ์ไม้ที่พบจะเป็นไม้ที่ชอบความแห้งแล้ง เช่น จักทะเล มะนาวผี เตยทะเล เป็นต้น

- หมู่บ้านทอน

ตั้งอยู่ที่ตำบลโคกเตียน ห่างจากตัวเมืองประมาณ 16 กิโลเมตร เป็นหมู่บ้านชาวประมงไทยมุสลิม เป็นแหล่งผลิตเรือกอและทั้งของจริงและจำลอง นอกจากนี้ยังมีผลิตภัณฑ์จากกระจูดและใบ

ปาทัน เช่น ของใส่แว่น กระเป๋า ไปจนถึงเสื้อผ้าที่มีลวดลายและสีสันสวยงาม และที่นี่ยังเป็นแหล่งผลิตน้ำบูดูและข้าวเกรียบปลาที่ขึ้นชื่อของจังหวัดนราธิวาสอีกด้วย

เมืองสุโขทัย-ลกเป็นที่รู้จักในฐานะเมืองชายแดนที่มีจุดเด่นด้านแหล่งจับจ่ายสินค้าชายแดนและการท่องเที่ยวแหล่งบันเทิงภายในตัวเมือง ซึ่งเป็นเมืองที่มีสิ่งดึงดูดท่องเที่ยวที่แตกต่างไปจากเมืองอื่นๆ ในภูมิภาค ที่ส่วนใหญ่จะมีแหล่งท่องเที่ยวประเภทธรรมชาติ หาดทราย น้ำตก ภูเขา เช่น หาดกูปูและเกาะยาว ในอำเภอตากใบ หาดนราทัศน์และวนอุทยานแห่งชาติอ่าวมะนาว ในอำเภอเมืองนราธิวาส น้ำตกฉัตรวารินในอำเภอสูโขทัย น้ำตกสรินธรและเขตรักษาพันธุ์สัตว์ป่าฮาลา-บาลาในอำเภอวัง อุทยานแห่งชาติเทือกเขาบูโดในอำเภอบาเจาะ ฯลฯ และแหล่งท่องเที่ยวประเภทศิลปวัฒนธรรมประเพณีท้องถิ่น ได้แก่ วัดชลธาราสিংเหในอำเภอตากใบ เมืองทองใต้มะโระในอำเภอสูโขทัย หมู่บ้านทอนและศูนย์ศิลปาชีพในตำหนักทักษิณราชินีในอำเภอเมืองนราธิวาส ฯลฯ รวมทั้งเมืองโกตาบารูในรัฐกลันตัน ประเทศมาเลเซีย ก็เป็นแหล่งท่องเที่ยวประเภทศิลปวัฒนธรรมท้องถิ่นเช่นกัน ในขณะที่ในเมืองสุโขทัย-ลกจะเป็นที่รู้จักในฐานะเมืองค้าขายสินค้าชายแดนในย่านพาณิชย์กรรมใจกลางชุมชนและด่านสุโขทัย-ลก และแหล่งท่องเที่ยวประเภทสถานบันเทิงในตัวเมืองมากกว่า จึงทำให้การท่องเที่ยวของเมืองสุโขทัย-ลกมีความโดดเด่นพอสมควรในพื้นที่จังหวัดชายแดนภาคใต้ ด้านติดกับรัฐกลันตันของประเทศมาเลเซีย อันเนื่องมาจากสิ่งดึงดูดการท่องเที่ยวของเมืองที่แตกต่างจากสถานที่อื่นในพื้นที่ใกล้เคียงนั่นเอง

การเดินทางเชื่อมต่อไปยังแหล่งท่องเที่ยวใกล้เคียงจากเมืองสุโขทัย-ลก สามารถเดินทางได้อย่างสะดวกโดยผ่านเส้นทางคมนาคมทางรถยนต์ที่ได้รับการปรับปรุงให้มีความสามารถในการรองรับการเดินทางทั้งจากประชาชนในท้องถิ่นและนักท่องเที่ยวที่เดินทางระหว่างอำเภอได้เป็นอย่างดี โดยเฉพาะในทางหลวงแผ่นดินหมายเลข 42 ซึ่งได้รับการปรับปรุงขยายความกว้างผิวถนนให้เป็นแบบ 4 - 8 เลนในปัจจุบัน (2546) ส่วนในเส้นทางคมนาคมสายอื่นๆ ก็มีสภาพที่ใช้การได้ดี ไม่เป็นอุปสรรคในการเดินทางส่วนการเดินทางโดยรถไฟก็มีความสะดวกเช่นกัน เนื่องจากเมืองสุโขทัย-ลกเป็นจุดเริ่มต้นและสิ้นสุดของการเดินทางรถไฟในหลายเส้นทาง ทั้งเส้นทางท้องถิ่นภายในจังหวัดในภาคใต้และเส้นทางกรุงเทพฯ - สุโขทัย-ลก ซึ่งมีให้บริการทั้งรถด่วนและรถเร็ว ทำให้การเดินทางเชื่อมต่อบetween เมืองสุโขทัย-ลกกับสถานที่ท่องเที่ยวและเมืองอื่นๆ มีความสะดวกมากขึ้น

นอกจากนี้ ยังสามารถเดินทางเชื่อมต่อไปยังเมืองอื่นๆ ในภูมิภาค ได้แก่ ปัตตานี ยะลา สงขลา หาดใหญ่ ฯลฯ ผ่านเส้นทางคมนาคมที่สะดวก ทั้งทางรถยนต์ รถโดยสารประจำทาง และรถไฟ ส่วนการเดินทางเข้าไปในประเทศมาเลเซียผ่านทางด่านศุลกากรสุโขทัย-ลกก็สามารถทำได้โดยสะดวกเช่นกัน โดยด่านศุลกากรสุโขทัย-ลกเปิดบริการทุกวัน ตั้งแต่เวลา 06.00 น. - 21.00 น. นักท่องเที่ยวสามารถทำหนังสือผ่านแดนได้ที่ด่านศุลกากรสุโขทัย-ลก และสามารถเดินทางนอกจากการเดินทางท่องเที่ยวในพื้นที่ประเทศมาเลเซียได้ไม่เกิน 1 วัน สำหรับนักท่องเที่ยวที่ไม่มีหนังสือเดินทาง และไม่เกิน 30 วัน สำหรับนักท่องเที่ยวที่มีหนังสือเดินทาง โดยนักท่องเที่ยวสามารถเดินทางผ่านโครงข่ายเส้นทางคมนาคมที่



<p>แนวทางการพัฒนาเมืองสุโขทัย-ลก เพื่อรองรับการท่องเที่ยวชายแดน</p>	<p>แผนที่ 4.4</p>
<p>แสดง รั้วกั้นต้น มาเลเซีย</p>	<p>สัญลักษณ์</p> <ul style="list-style-type: none"> ————— เขตประเทศ --- --- --- เขตรัฐ ————— ทางหลวง ถนน —————⊙————— ทางรถไฟ ⊕ ที่ตั้งเมืองโกตาบารู ⊙ ที่ตั้งเมืองสุโขทัย-ลก
<p>ที่มา : www.tourismmalaysia.com</p>	<p style="text-align: center;">N </p>
<p>มาตราส่วน 1 : 600,000</p>	

สะดวกทั้งทางรถยนต์และรถไฟ ที่นอกจากจะเป็นที่นิยมสำหรับนักท่องเที่ยวที่นิยมเดินทางเข้าไปซื้อสินค้าปลอดภาษีที่ชุมชนรัตนคูบัวยังฝั่งตรงข้ามเมืองสุโขทัย-ลกแล้ว ยังสามารถเดินทางเชื่อมต่อไปยังเมืองโกตาบารู (ระยะทางประมาณ 14 กิโลเมตร) ซึ่งเป็นเมืองหลวงของรัฐกลันตันและเป็นศูนย์รวมการค้าการท่องเที่ยวของรัฐกลันตันที่มีชื่อเสียงด้านศิลปวัฒนธรรมท้องถิ่นและสินค้าพื้นเมืองต่างๆ เช่น ผ้าของเกิด (เสื้อคลุมยาว) ผ้าบาติก และเครื่องเงิน เป็นต้น ภายในเมืองประกอบไปด้วยพิพิธภัณฑ์แสดงศิลปวัฒนธรรมท้องถิ่นและร้านค้าจำหน่ายของฝากของที่ระลึกที่เป็นสินค้าประเภทศิลปวัฒนธรรมท้องถิ่นเป็นจำนวนมาก รวมทั้งสามารถเดินทางเชื่อมต่อไปยังรัฐเปรักทางตะวันตกและรัฐตรังทางตะวันออกเฉียงใต้ และรัฐกลันตัน โดยผ่านทางหลวงสาย 3 และ 4 ของมาเลเซีย และเดินทางไปยังรัฐปาหังทางตอนใต้ และรัฐอื่นๆ ของมาเลเซีย ไปจนถึงเมืองกัวลาลัมเปอร์ (ประมาณ 340 กิโลเมตร) เมืองหลวงของประเทศมาเลเซีย ผ่านเส้นทางหมายเลข 8 และทางรถไฟของมาเลเซีย ซึ่งสามารถเดินทางไปยังประเทศสิงคโปร์ (ประมาณ 585 กิโลเมตร) ได้อีกด้วย

4.2 สถานการณ์ด้านการท่องเที่ยว

เมืองสุโขทัย-ลกเป็นแหล่งการค้าตามแนวชายแดนที่ใหญ่ที่สุดในจังหวัดนราธิวาส และเป็นอีกอำเภอหนึ่งที่มีอาณาเขตติดต่อกับประเทศมาเลเซีย มีแหล่งท่องเที่ยวทางธรรมชาติที่สวยงาม และมีสะพานเชื่อมระหว่างประเทศไทยกับมาเลเซีย ความสำคัญของเมืองนี้ในด้านการท่องเที่ยวคือ การเป็นเมืองชายแดน ดังนั้นลักษณะๆของการท่องเที่ยวที่เป็นอยู่ในปัจจุบันจึงเป็นไปในลักษณะการท่องเที่ยวชายแดนเป็นหลัก โดยลักษณะการมาเยี่ยมเยือนของนักท่องเที่ยว ถ้าเป็นนักท่องเที่ยวชาวไทยก็จะมาท่องเที่ยวด้วยวัตถุประสงค์ของการมาพักผ่อน หรือซื้อสินค้านำเข้าจากประเทศมาเลเซีย หรือใช้เป็นที่พักเพื่อเดินทางไปท่องเที่ยวในประเทศมาเลเซีย ในขณะเดียวกันนักท่องเที่ยวต่างชาติที่มาเยี่ยมเยือนเมืองสุโขทัย-ลกซึ่งส่วนใหญ่เป็นนักท่องเที่ยวชาวมาเลเซียเดินทางมาเยี่ยมเยือนด้วยวัตถุประสงค์เพื่อเที่ยวแหล่งบันเทิง และซื้อสิ่งของเครื่องใช้ที่ผลิตในประเทศไทย

ก. ผู้เยี่ยมเยือน

เป็นข้อมูลที่ได้จากการสำรวจของการท่องเที่ยวแห่งประเทศไทย ที่ได้จากการสอบถามผู้เยี่ยมเยือนที่เข้ามาเยี่ยมเยือนเมืองสุโขทัย-ลก ในช่วงปี 2535 - 2543 ทั้งชาวไทยและชาวต่างประเทศ โดยเป็นการสอบถามถึงข้อมูลส่วนตัวของผู้เยี่ยมเยือน รูปแบบและพฤติกรรมกรรมการท่องเที่ยวของผู้เยี่ยมเยือนในการเดินทางเข้ามาเยี่ยมเยือนเมืองสุโขทัย-ลก เพื่อแสดงให้เห็นถึงลักษณะของการท่องเที่ยวที่เกิดขึ้นในเมืองสุโขทัย-ลกพอสังเขป ดังนี้

จำนวนผู้เยี่ยมเยือน

จากข้อมูลในตารางที่ 4.1 พบว่า จำนวนผู้เยี่ยมเยือนที่เข้ามาเยี่ยมเยือนเมืองสุโขทัย-ลกทั้งชาวไทยและชาวต่างชาติมีจำนวนรวมเพิ่มขึ้นมาโดยตลอด ตั้งแต่ ปี 2535 - 2540 จนกระทั่งในปี 2541 - 2542 มีการลดจำนวนของผู้เยี่ยมเยือนในช่วงสั้นๆ และได้เพิ่มจำนวนอีกครั้งในปี 2543 โดยในช่วงปี 2541 นั้น จำนวนผู้เยี่ยมเยือนที่เข้ามาเยี่ยมเยือนมากถึง 726,749 คนในปี 2540 ได้ลดจำนวนลงเหลือเพียง 631,114 คนในปี พ.ศ. 2541 หรือลดลงประมาณร้อยละ 13.13 ซึ่งอาจเนื่องมาจากสภาวะเศรษฐกิจผันผวนภายในประเทศไทย ที่ส่งผลให้นักท่องเที่ยวทั้งชาวไทยและต่างชาติลดการใช้จ่ายลง รวมถึงความตื่นตัวเกี่ยวกับการระบาดของโรคเอดส์ในช่วงเวลานั้น ทำให้ภาวะการท่องเที่ยวของเมืองสุโขทัย-ลกซบเซาลงชั่วคราว ในเวลาต่อมาเมื่อภาวะทางเศรษฐกิจของไทยดีขึ้นและกระแสความหวาดกลัวการระบาดของโรคเอดส์ลดลง จึงทำให้จำนวนผู้เยี่ยมเยือนเพิ่มมากขึ้นตามลำดับ โดยเฉพาะผู้เยี่ยมเยือนต่างชาติ มีการเพิ่มจำนวนมากขึ้นกว่าร้อยละ 24.26 ในปี 2543 ในขณะที่ผู้เยี่ยมเยือนชาวไทยยังมีแนวโน้มลดลง สาเหตุเพราะประชาชนยังคงใช้จ่ายอย่างระมัดระวัง จึงทำให้จำนวนผู้เยี่ยมเยือนชาวไทยไม่ได้เพิ่มจำนวนมากขึ้นเหมือนผู้เยี่ยมเยือนต่างชาติ ที่มีอัตราการเปลี่ยนแปลงเพิ่มขึ้นอย่างเห็นได้ชัด จากข้อมูลดังกล่าวแสดงให้เห็นถึงความอ่อนไหวของตลาดผู้เยี่ยมเยือนในเมืองสุโขทัย-ลก ที่มีการเปลี่ยนแปลงขึ้นลงของอัตราการเพิ่มจำนวนผู้เยี่ยมเยือนอยู่ตลอดเวลา ตามปัจจัยประกอบที่เกี่ยวข้อง เช่น ภาวะเศรษฐกิจ ขาดความไว้วางใจของโรคติดต่อ และเหตุการณ์ความไม่สงบในพื้นที่จังหวัดชายแดนภาคใต้ เป็นต้น

เมื่อคำนวณการเปลี่ยนแปลงโดยรวมของจำนวนผู้เยี่ยมเยือนเมืองสุโขทัย-ลกทั้งชาวไทยและต่างประเทศโดยเฉลี่ย 9 ปี ตั้งแต่ปี 2535 - 2543 พบว่า ผู้เยี่ยมเยือนชาวต่างชาติมีการเปลี่ยนแปลงเฉลี่ยเพิ่มขึ้นเกือบทุกปี โดยมีการเปลี่ยนแปลงเฉลี่ยเพิ่มขึ้นประมาณร้อยละ 7.17 ในขณะที่ผู้เยี่ยมเยือนชาวไทยมีการเปลี่ยนแปลงในแต่ละปีไม่มากนัก คือ มีอัตราเพิ่มประมาณร้อยละ 1.27 เท่านั้น และเมื่อคำนวณการเปลี่ยนแปลงรวมของผู้เยี่ยมเยือนทั้งสองประเภท พบว่าเป็นการเปลี่ยนแปลงเพิ่มขึ้นประมาณร้อยละ 6.58 ซึ่งแสดงให้เห็นถึงความสามารถในการดึงดูดผู้เยี่ยมเยือนของเมืองสุโขทัย-ลกและแนวโน้มของการเปลี่ยนแปลงจำนวนผู้เยี่ยมเยือนที่มีแนวโน้มเพิ่มขึ้นมากขึ้นในอนาคต

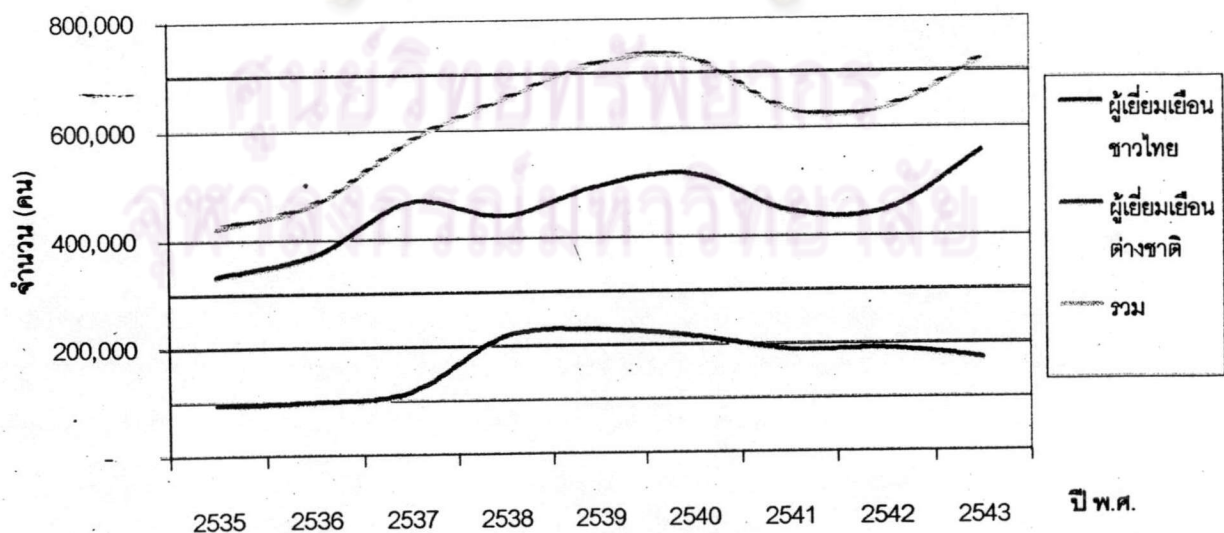
ด้านสัดส่วนของผู้เยี่ยมเยือนชาวไทยและต่างชาติที่เข้ามาเยี่ยมเยือนเมืองสุโขทัย-ลก จากข้อมูลพบว่า ผู้เยี่ยมเยือนส่วนใหญ่จะเป็นผู้เยี่ยมเยือนต่างชาติมากกว่าผู้เยี่ยมเยือนชาวไทย คิดเป็นสัดส่วนเฉลี่ย 9 ปี (2535 - 2543) ประมาณร้อยละ 72.89 : 27.11 โดยสาเหตุที่ผู้เยี่ยมเยือนชาวต่างชาติมีจำนวนมากกว่าผู้เยี่ยมเยือนชาวไทย อาจเนื่องจากเมืองสุโขทัย-ลกมีชื่อเสียงเป็นแหล่งท่องเที่ยวบนเส้นทางมรดกโลก ที่เป็นที่รู้จักของนักท่องเที่ยวต่างชาติ โดยเฉพาะผู้เยี่ยมเยือนชาวมาเลเซีย ในขณะที่ผู้เยี่ยมเยือนชาวไทยจะรู้จักเมืองสุโขทัย-ลกในฐานะเมืองชายแดนที่เป็นที่จับจ่ายสินค้าชายแดนบริเวณด่านสุโขทัย-ลกมากกว่า จึงทำให้มีจำนวนของผู้เยี่ยมเยือนต่างชาติมากกว่านักท่องเที่ยวชาวไทย

ตารางที่ 4.1 แสดงข้อมูลจำนวนผู้เยี่ยมชมเมืองสุโขทัย ปี 2535 - 2543

จำนวน ผู้เยี่ยมชม	2535			2536			2537		
	จำนวน (คน)	ร้อยละ (%)	+ / - (%)	จำนวน (คน)	ร้อยละ (%)	+ / - (%)	จำนวน (คน)	ร้อยละ (%)	+ / - (%)
ชาวไทย	91,505	21.67	-	95,935	20.65	+4.84	112,548	19.47	+26.26
ต่างชาติ	330,687	78.33	-	368,731	79.35	+11.50	465,572	80.53	+24.42
รวม	422,192	100.00	-	464,666	100.00	+10.06	578,120	100.00	+17.32
จำนวน ผู้เยี่ยมชม	2538			2539			2540		
	จำนวน (คน)	ร้อยละ (%)	+ / - (%)	จำนวน (คน)	ร้อยละ (%)	+ / - (%)	จำนวน (คน)	ร้อยละ (%)	+ / - (%)
ชาวไทย	215,574	32.95	+91.54	227,015	31.59	+5.31	213,625	29.41	-5.90
ต่างชาติ	438,600	67.05	-5.79	491,519	68.41	+12.07	512,854	70.59	+4.34
รวม	654,174	100.00	+13.16	718,534	100.00	+9.84	726,479	100.00	+1.11
จำนวน ผู้เยี่ยมชม	2541			2542			2543		
	จำนวน (คน)	ร้อยละ (%)	+ / - (%)	จำนวน (คน)	ร้อยละ (%)	+ / - (%)	จำนวน (คน)	ร้อยละ (%)	+ / - (%)
ชาวไทย	186,604	29.57	-12.65	188,066	29.75	+0.78	169,703	23.52	-9.76
ต่างชาติ	444,510	70.43	-13.33	444,029	70.25	-0.11	551,764	76.48	+24.26
รวม	631,114	100.00	-13.13	632,095	100.00	+0.16	721,467	100.00	+14.14

ที่มา : การท่องเที่ยวแห่งประเทศไทย

แผนภูมิที่ 4.1 แสดงข้อมูลจำนวนผู้เยี่ยมชมเมืองสุโขทัย ปี 2535 - 2543



เมื่อพิจารณาข้อมูลจำนวนนักผู้เยี่ยมเยียนเมืองสุโขทัย ในปี 2543 (ตารางที่ 4.1 และ 4.2) มีผู้มาเยี่ยมเยียนเมืองสุโขทัยทั้งสิ้นจำนวน 721,467 คน ขยายตัวเพิ่มขึ้นจากปีที่ผ่านมา ซึ่งมีจำนวน 632,095 คน จำนวน 89,372 คน คิดเป็นร้อยละ 14.14 โดยจำแนกออกเป็นผู้เยี่ยมเยียนชาวต่างประเทศ 551,764 คน คิดเป็นร้อยละ 76.48 ของทั้งหมด และผู้เยี่ยมเยียนชาวไทยซึ่งมีจำนวน 169,703 คน หรือประมาณร้อยละ 23.52 นอกจากนี้ยังสามารถแบ่งออกได้เป็นผู้เยี่ยมเยียนที่พักค้างคืนและผู้เยี่ยมเยียนที่ไม่พักค้างคืน โดยมีผู้เยี่ยมเยียนที่พักค้างคืนในเมืองสุโขทัยจำนวน 578,436 คน คิดเป็นร้อยละ 80.17 ของทั้งหมด เป็นคนไทย 141,959 คน หรือร้อยละ 19.68 และคนต่างชาติ 436,477 คน หรือร้อยละ 60.49 และนักท่องเที่ยวหรือผู้เยี่ยมเยียนที่ไม่พักค้างคืน 143,031 คน คิดเป็นร้อยละ 19.83 เป็นคนไทย 27,744 คน คิดเป็นร้อยละ 3.85 และชาวต่างชาติ 115,287 คน คิดเป็นร้อยละ 15.98 จะเห็นได้ว่าผู้เยี่ยมเยียนเมืองสุโขทัยส่วนใหญ่ทั้งชาวไทยและต่างประเทศ นิยมเดินทางท่องเที่ยวแบบพักค้างคืนมากกว่าเดินทางแบบมาเช้า-เย็นกลับ ทั้งนี้เนื่องจากความสะดวกในการพักผ่อนด้วยมีสถานที่พักผ่อนในระดับราคาต่างๆ ให้เลือกเป็นจำนวนมากในหลายระดับราคา ประกอบกับสถานที่ท่องเที่ยวที่ผู้เยี่ยมเยียนต่างชาติส่วนใหญ่ให้ความสนใจคือสถานบันเทิงต่างๆ ยามค่ำคืน จึงทำให้นักท่องเที่ยวที่มาเยี่ยมเยียนเมืองสุโขทัยส่วนใหญ่ที่นิยมพักค้างคืนมากกว่าการท่องเที่ยวแบบไปเช้า-เย็นกลับ

ตารางที่ 4.2 แสดงข้อมูลจำนวนผู้เยี่ยมเยียนเมืองสุโขทัย ปี 2543

ประเภทผู้เยี่ยมเยียน	ไทย		ต่างประเทศ		รวม	
	จำนวน	%	จำนวน	%	จำนวน	%
จำนวนผู้เยี่ยมเยียน (รวม)	169,703	23.52	551,764	76.48	721,467	100.00
พักค้างคืน	141,959	19.68	436,477	60.49	578,436	80.17
ไม่พักค้างคืน	27,744	3.85	115,287	15.98	143,031	19.83

ที่มา : การท่องเที่ยวแห่งประเทศไทย

ข้อมูลของผู้เยี่ยมเยียน

จากข้อมูลส่วนตัวของผู้เยี่ยมเยียนเมืองสุโขทัยในตารางที่ 4.3 ผู้มาเยี่ยมเยียนเมืองสุโขทัยชาวไทยเป็นหญิงและชายอย่างละครึ่งๆ กัน ไม่มีความแตกต่างกันมากนักในเรื่องเพศของผู้เยี่ยมเยียนไทย (ชาย ร้อยละ 49.76 และหญิง ร้อยละ 50.24) ส่วนผู้มาเยี่ยมเยียนชาวต่างชาติเป็นชายมากกว่าหญิงเล็กน้อย ประมาณร้อยละ 7 (ชาย ร้อยละ 58.67 และหญิง ร้อยละ 41.33) เมื่อพิจารณารวมทั้งชาวไทยและต่างชาติ พบว่าเป็นเพศชายมากกว่าหญิงเช่นกัน เนื่องจากกลุ่มผู้เยี่ยมเยียนต่างชาติซึ่งมีจำนวนมากกว่าผู้เยี่ยมเยียนชาวไทยเป็นเพศชายมากกว่าหญิง เมื่อคิดรวมทั้งสองกลุ่มจึงเป็นเพศชายมากกว่าเพศหญิงประมาณร้อยละ 56.58 และ 43.42 ตามลำดับ

ตารางที่ 4.3 แสดงข้อมูลส่วนตัวของผู้เยี่ยมเยือนเมืองสุโขทัย ปี 2543

ข้อมูลส่วนตัว	ไทย		ต่างประเทศ		รวม	
	จำนวน	ร้อยละ	จำนวน	ร้อยละ	จำนวน	ร้อยละ
เพศ						
ชาย	84,440	49.76	232,739	58.67	408,179	56.58
หญิง	85,263	50.24	228,025	41.33	313,288	43.42
รวม	169,703	100.00	551,764	100.00	721,467	100.00
อายุ						
15 - 24 ปี	45,871	27.03	98,523	17.86	144,394	20.01
25 - 34 ปี	68,269	40.23	181,482	32.89	249,751	34.62
35 - 44 ปี	34,342	20.24	123,243	22.34	157,585	21.84
45 - 54 ปี	14,164	8.35	85,023	15.41	99,187	13.75
55 - 64 ปี	5,671	3.34	51,364	9.31	57,035	7.91
มากกว่า 64 ปี	1,386	0.81	12,129	2.19	13,515	1.87
รวม	169,703	100.00	551,764	100.00	721,467	100.00
อาชีพ						
ข้าราชการ/พนักงานรัฐวิสาหกิจ	20,678	12.18	37,052	6.72	57,730	8.00
นักศึกษา	19,432	11.45	50,776	9.20	70,208	9.73
ประกอบกิจการส่วนตัว	32,336	19.37	78,559	14.24	111,432	15.45
ตัวแทนขายสินค้า	12,336	7.27	79,263	14.37	91,599	12.70
แม่บ้าน	6,383	3.76	21,142	3.83	27,525	3.82
พนักงาน/ลูกจ้าง	41,386	24.39	152,414	27.62	193,800	26.86
เกษตรกร	4,560	2.69	15,999	2.90	20,559	2.85
อื่นๆ	32,055	18.89	116,559	21.23	148,614	20.59
รวม	169,703	100.00	551,764	100.00	721,467	100.00
รายได้						
น้อยกว่า 10,000 บาท	57,794	34.06	9,192	1.67	66,986	9.28
ระหว่าง 10,000 - 17,499 บาท	59,646	35.15	44,642	8.09	104,288	14.45
ระหว่าง 17,500 - 19,999 บาท	6,624	3.90	14,881	2.70	21,505	2.98
ระหว่าง 20,000 - 34,999 บาท	29,067	17.13	110,202	19.97	139,269	19.30
ระหว่าง 35,000 - 49,999 บาท	6,152	3.63	79,062	14.33	85,214	11.81
ระหว่าง 50,000 - 64,999 บาท	4,939	2.91	47,226	8.56	52,165	7.23
ระหว่าง 65,000 - 79,999 บาท	2,949	1.74	58,483	10.60	61,432	8.51
ตั้งแต่ 80,000 บาทขึ้นไป	2,532	1.48	188,076	34.08	190,608	26.44
รวม	169,703	100.00	551,764	100.00	721,467	100.00

ที่มา : การท่องเที่ยวแห่งประเทศไทย

ผู้เยี่ยมเยือนชาวไทยส่วนใหญ่อยู่ในช่วงวัยทำงานอายุประมาณ 25 – 34 ปี ประมาณร้อยละ 40.23 รองลงมาเป็นช่วงอายุ 15 – 24 ปี ร้อยละ 27.03 และช่วงอายุ 35 – 44 ปี ตามมาเป็นอันดับสามที่ร้อยละ 20.24 ส่วนผู้เยี่ยมเยือนชาวต่างประเทศส่วนใหญ่มีอายุประมาณ 24 – 34 ปีเช่นเดียวกับผู้เยี่ยมเยือนชาวไทย (ร้อยละ 32.89) ส่วนอันดับรองลงมาเป็นผู้เยี่ยมเยือนที่มีอายุ 35 – 44 ปี (ร้อยละ 22.34) และช่วงอายุ 15 – 24 ปี (ร้อยละ 17.86) ตามลำดับ เมื่อพิจารณารวมทั้งสองกลุ่ม พบว่า ผู้มาเยี่ยมเยือนทั้งไทยและต่างชาติส่วนใหญ่มีอายุประมาณ 25 – 34 ปี (ร้อยละ 34.62) รองลงมา ในอันดับที่สองและสามมีความแตกต่างไม่มากนัก คือ 35 – 44 ปี และ 15 – 24 ปี คิดเป็นร้อยละ 21.84 และ 20.01 ตามลำดับ แสดงให้เห็นว่ากลุ่มผู้เยี่ยมเยือนที่เข้ามาเยี่ยมเยือนเมืองสุโขทัย-ลกส่วนใหญ่มีอายุอยู่ในช่วงวัยทำงาน อายุตั้งแต่ 15 – 44 ปีเป็นส่วนใหญ่

อาชีพของผู้มาเยี่ยมเยือนเมืองสุโขทัย-ลกทั้งชาวไทยและต่างชาติส่วนใหญ่มีอาชีพเป็นพนักงานหรือลูกจ้างเป็นส่วนใหญ่เหมือนกัน (ร้อยละ 24.39 สำหรับผู้เยี่ยมเยือนชาวไทย และร้อยละ 27.62 สำหรับนักท่องเที่ยวต่างชาติ) ส่วนอันดับรองลงมามีความแตกต่างกัน โดยที่ผู้เยี่ยมเยือนชาวไทยประกอบกิจการส่วนตัวและเป็นข้าราชการหรือพนักงานรัฐวิสาหกิจเป็นอันดับรองลงมา (ร้อยละ 19.37 และ 12.18 ตามลำดับ) ส่วนผู้เยี่ยมเยือนต่างชาติมีอาชีพเป็นตัวแทนขายสินค้าและประกอบกิจการส่วนตัว เป็นอันดับรองลงมา (ประมาณร้อยละ 14.37 และ 14.24 ตามลำดับ) และเมื่อพิจารณาโดยรวม พบว่า ผู้เยี่ยมเยือนที่เข้ามาเยี่ยมเยือนเมืองสุโขทัย-ลกมีอาชีพเป็นพนักงานหรือลูกจ้างมากที่สุด ประมาณร้อยละ 26.86 รองลงมาได้แก่ ประกอบกิจการส่วนตัว ร้อยละ 15.45 และตัวแทนขายสินค้า ร้อยละ 12.70 ตามลำดับ

ผู้มาเยี่ยมเยือนชาวไทยและชาวต่างชาติที่เข้ามาเยี่ยมเยือนเมืองสุโขทัย-ลกมีรายได้แตกต่างกันอย่างชัดเจน โดยที่ผู้เยี่ยมเยือนชาวไทยส่วนใหญ่มีรายได้น้อยกว่า 17,500 บาทเป็นส่วนใหญ่ โดยกลุ่มผู้เยี่ยมเยือนที่มีรายได้ระหว่าง 10,000 – 17,500 บาทมีจำนวนมากกว่ากลุ่มผู้เยี่ยมเยือนที่มีรายได้น้อยกว่า 10,000 บาทต่อเดือนเล็กน้อย (ประมาณร้อยละ 35.15 และ 34.06 ตามลำดับ) รองลงมาเป็นกลุ่มผู้เยี่ยมเยือนที่มีรายได้ประมาณ 20,000 – 35,000 บาท เป็นอันดับที่สามประมาณร้อยละ 17.13 ส่วนกลุ่มอื่นๆ มีจำนวนเพียงเล็กน้อยเท่านั้น ในขณะที่ผู้มาเยี่ยมเยือนชาวต่างชาติมีรายได้ต่อเดือนมากกว่า 80,000 บาทเป็นส่วนใหญ่ (ประมาณร้อยละ 34.08) รองลงมาเป็นกลุ่มผู้เยี่ยมเยือนที่มีรายได้ประมาณ 20,000 – 35,000 บาท และ 35,000 – 50,000 บาท เป็นอันดับที่สองและสาม (ร้อยละ 19.97 และ 14.33 ตามลำดับ) จะเห็นได้ว่าผู้เยี่ยมเยือนต่างชาติที่เข้ามาเยี่ยมเยือนเมืองสุโขทัย-ลกมีรายได้ต่อเดือนโดยเฉลี่ยสูงกว่าผู้เยี่ยมเยือนชาวไทยอย่างเห็นได้ชัด เมื่อนำข้อมูลรายได้ของผู้เยี่ยมเยือนทั้งสองกลุ่มมารวมกัน พบว่า ผู้เยี่ยมเยือนที่เข้ามาเยี่ยมเยือนเมืองสุโขทัย-ลกส่วนใหญ่เป็นผู้เยี่ยมเยือนที่มีฐานะทางเศรษฐกิจค่อนข้างดีรายได้ต่อเดือนค่อนข้างสูง มากกว่า 80,000 บาทขึ้นไป ประมาณร้อยละ 26.44 รองลงมาเป็นกลุ่มที่มีรายได้ประมาณ 20,000 – 35,000 บาท ประมาณร้อยละ 19.30 และ 10,000 – 17,500 บาท ประมาณร้อยละ 14.45 ตามลำดับ

ภูมิลำเนาหรือถิ่นที่อยู่ของผู้เยี่ยมเยือน

ผู้เยี่ยมเยือนชาวไทยส่วนใหญ่มีภูมิลำเนาในภาคใต้ ประมาณร้อยละ 45.83 รองลงมาเดินทางมาจากกรุงเทพฯ ประมาณร้อยละ 27.03 แสดงให้เห็นถึงความสามารถในการดึงดูดการท่องเที่ยวของเมืองสุโขทัย-โลกในระดัับภาคใต้ทางหนึ่ง ซึ่งจะเห็นได้จากถิ่นที่อยู่ของผู้เยี่ยมเยือนชาวไทยที่เข้ามาเยี่ยมเยือนเมืองสุโขทัย-โลกส่วนใหญ่ นอกจากผู้เยี่ยมเยือนที่มีภูมิลำเนาอยู่ในภาคใต้ซึ่งรู้จักเมืองสุโขทัย-โลกเป็นอย่างดีอยู่แล้ว ยังมีผู้เยี่ยมเยือนที่เดินทางมาจากกรุงเทพฯ มากเป็นอันดับที่สอง แสดงให้เห็นว่าเมืองสุโขทัย-โลกค่อนข้างเป็นที่รู้จักของนักท่องเที่ยวในภูมิภาคอื่นๆ ด้วย นอกจากนี้ในจังหวัดทางภาคใต้เท่านั้น ส่วนในลำดับรองๆ ลงไปไม่มีความแตกต่างอย่างมีนัยสำคัญมากนัก ด้านผู้มาเยี่ยมเยือนชาวต่างชาติที่เข้ามาเยี่ยมเยือนเมืองสุโขทัย-โลกเป็นชาวมาเลเซียมากที่สุด ประมาณร้อยละ 98.52 รองลงมาได้แก่สิงคโปร์ ญี่ปุ่น และอังกฤษ ซึ่งมีจำนวนน้อยกว่าผู้เยี่ยมเยือนที่มาจากประเทศมาเลเซียมาก มีประมาณร้อยละ 0.51, 0.15 และ 0.11 ตามลำดับ เนื่องจากปัจจัยด้านที่ตั้งของเมืองสุโขทัย-โลกที่เป็นเมืองชายแดนภาคใต้มีอาณาเขตติดกับประเทศมาเลเซียที่มีเส้นทางคมนาคมที่สะดวกในการเดินทางผ่านเข้าออกทั้งสองประเทศ ทั้งทางรถยนต์และรถไฟ มีการติดต่อค้าขายชายแดนกันมาเป็นเวลานาน รวมทั้งความนิยมของผู้เยี่ยมเยือนชาวมาเลเซีย โดยเฉพาะชาวมาเลเซียเชื้อสายจีน ที่มีความสนใจในแหล่งท่องเที่ยวประเภทสถานบันเทิงเริงรมย์ ที่มีมากในเมืองสุโขทัย-โลก แต่ถือเป็นสิ่งที่กฎหมายและจารีตประเพณีของประเทศมาเลเซียมีข้อห้ามอย่างเคร่งครัด ทั้งโดยกฎหมายและหลักศาสนา แต่เมื่อรวมปัจจัยต่างๆ เหล่านี้เข้าด้วยกันจึงอธิบายเหตุผลที่มีจำนวนผู้เยี่ยมเยือนชาวมาเลเซียเดินทางเข้ามาเยี่ยมเยือนเมืองสุโขทัย-โลกมากกว่าชาติอื่นๆ (ข้อมูลจากตารางที่ 4.4)

ตารางที่ 4.4 แสดงจำนวนผู้เยี่ยมเยือนจำแนกตามถิ่นที่อยู่ ปี 2543

นักท่องเที่ยวชาวไทย				นักท่องเที่ยวต่างชาติ			
ภาค		จำนวน	ร้อยละ	สัญชาติ		จำนวน	ร้อยละ
1	ภาคใต้	62,418	43.97	1	มาเลเซีย	307,554	98.52
2	กรุงเทพฯ	38,452	27.09	2	สิงคโปร์	1,600	0.51
3	ภาคเหนือ	12,486	8.80	3	ญี่ปุ่น	471	0.15
4	ภาคตะวันตก	9,172	6.46	4	อังกฤษ	351	0.11
5	ภาคกลาง	7,011	4.94	5	เกาหลี	231	0.07
6	ภาคตะวันออกเฉียงเหนือ	6,391	4.49	6	จีน	190	0.06
7	ภาคตะวันออก	6,029	4.25	7	อื่นๆ	1,774	0.58
รวม		141,959	100.00	รวม		312,171	100.00

ที่มา : การท่องเที่ยวแห่งประเทศไทย

พาหนะการเดินทาง

ลักษณะการเดินทางมายังเมืองสุโขทัยของผู้อยู่อาศัยทั้งชาวไทยและชาวต่างชาติ (ตารางที่ 4.5) ส่วนใหญ่ผู้อยู่อาศัยนิยมเดินทางโดยใช้รถยนต์ส่วนตัว ประมาณร้อยละ 55.81 แบ่งเป็นผู้เยี่ยมชมชาวไทย ร้อยละ 43.84 และผู้เยี่ยมชมต่างชาติ ร้อยละ 59.49 ซึ่งแสดงให้เห็นว่า มีผู้อยู่อาศัยจำนวนมากไม่น้อยเป็นคนที่ไม่มีโอกาส เพราะสะดวกที่จะนำรถส่วนตัวมาเอง และสามารถขับรถส่วนตัวมาท่องเที่ยวยังเมืองสุโขทัยได้ รองลงมาได้แก่ การใช้รถไฟ ประมาณร้อยละ 24.57 แบ่งเป็นผู้เยี่ยมชมชาวไทย ร้อยละ 28.55 และผู้เยี่ยมชมต่างชาติ ร้อยละ 23.35 เนื่องจากการเดินทางที่ค่อนข้างปลอดภัย มีความเสี่ยงในเกิดอุบัติเหตุค่อนข้างต่ำ ราคาถูก และความสะดวกเนื่องจากสถานีรถไฟสุโขทัยตั้งอยู่ใจกลางเมืองที่สะดวกแก่การเดินทาง รวมทั้งเป็นต้นทางและปลายทางของการเดินทางหลายสาย ในขณะที่ยานพาหนะประเภทรถโดยสารมีผู้อยู่อาศัยใช้บริการเดินทางมาสู่เมืองสุโขทัยเป็นอันดับที่สาม ด้วยสัดส่วนประมาณร้อยละ 18.21 เป็นผู้เยี่ยมชมชาวไทย ร้อยละ 25.16 และผู้เยี่ยมชมต่างชาติ ร้อยละ 16.07 เนื่องจากเมืองสุโขทัยมีระยะทางค่อนข้างไกลจากเมืองใหญ่อื่นๆ เช่น เมืองนราธิวาสและเมืองหาดใหญ่ การเดินทางด้วยรถโดยสารจำเป็นต้องใช้เวลาในการเดินทางพอสมควร ซึ่งเมื่อเทียบกับรถไฟแล้วความสะดวกสบายในการโดยสารและความเสี่ยงในการเกิดอุบัติเหตุมีมากกว่า จึงทำให้ผู้อยู่อาศัยที่ไม่มีรถส่วนตัวนิยมเดินทางด้วยรถไฟมากกว่ารถโดยสาร ส่วนเครื่องบินมีสัดส่วนน้อยที่สุด คือ ประมาณร้อยละ 1.33 (แบ่งเป็นผู้เยี่ยมชมชาวไทย ร้อยละ 2.45 และผู้เยี่ยมชมต่างชาติ ร้อยละ 0.99) เนื่องจากยังไม่มีสนามบินพาณิชย์ให้บริการอยู่ในเมืองสุโขทัย ผู้โดยสารที่ต้องการเดินทางโดยเครื่องบินจะต้องลงเครื่องบินบ้านทอนในเขตอำเภอมือเมืองนราธิวาสแล้วต่อรถมาอีกที ซึ่งไม่ค่อยสะดวกเท่าที่ควร จึงทำให้มีผู้อยู่อาศัยที่เดินทางมาด้วยเครื่องบินมีจำนวนน้อยที่สุด

ตารางที่ 4.5 แสดงจำนวนผู้อยู่อาศัยจำแนกตามยานพาหนะเดินทาง ปี 2543

พาหนะเดินทาง	ไทย		ต่างประเทศ		รวม	
	จำนวน	%	จำนวน	%	จำนวน	%
1 รถส่วนตัว	74,394	43.84	328,265	59.49	402,659	55.81
2 รถไฟ	48,448	28.55	128,848	23.35	177,296	24.57
3 รถโดยสารประจำทาง	42,699	26.16	88,662	16.07	131,361	18.21
4 เครื่องบิน	4,162	2.45	5,450	0.99	9,612	1.33
5 อื่นๆ	0	0.00	539	0.10	539	0.08

ที่มา : การท่องเที่ยวแห่งประเทศไทย

วัตถุประสงค์หลักของการเดินทางและสถานที่ท่องเที่ยวที่แวะชม

จากข้อมูลในตารางที่ 4.6 ผู้เยี่ยมเยือนต่างประเทศเดินทางมาเยี่ยมเยือนเมืองสุโขทัยด้วยวัตถุประสงค์เพื่อการท่องเที่ยวพักผ่อนเป็นหลัก (ประมาณร้อยละ 88.74) โดยจากการสอบถามเจ้าหน้าที่ของการท่องเที่ยวแห่งประเทศไทยที่ให้บริการและผู้ประกอบการโรงแรม พบว่า ผู้เยี่ยมเยือนชาวมาเลเซียส่วนใหญ่นิยมเข้ามาใช้บริการของสถานบันเทิงเริงรมย์ยามค่ำคืน บริเวณใจกลางเมืองสุโขทัย ตามโรงแรมต่างๆ รวมถึงบริเวณถนนเจริญเขต ซอย 3 ถนนประชาธิปไตย ซอย 2 และ 3 เป็นต้น และมีบางส่วนที่เข้ามาซื้อสินค้าต่างๆ ในฝั่งไทยที่เมืองสุโขทัย ในขณะที่ผู้เยี่ยมเยือนชาติอื่นๆ เช่น ชาวอเมริกัน และยุโรป มักเดินทางเข้ามาที่เมืองสุโขทัยเพื่อใช้เป็นที่พักระหว่างการเดินทางเข้าไปในประเทศมาเลเซียต่อไป ส่วนผู้เยี่ยมเยือนชาวไทยนิยมเดินทางเข้ามาเมืองสุโขทัยเพื่อท่องเที่ยวพักผ่อนเช่นเดียวกัน (ประมาณร้อยละ 68.07) โดยส่วนใหญ่นิยมเดินทางมาซื้อสินค้าชายแดนทั้งจากบริเวณด่านสุโขทัยฝั่งชุมชนรัตนบุรียังของประเทศมาเลเซีย และซื้อสินค้าต่างๆ ภายในเมืองสุโขทัยเอง รวมทั้งมีบางส่วนที่ใช้เป็นที่พักระหว่างเดินทางไปท่องเที่ยวยังประเทศมาเลเซียเช่นกัน ส่วนการเดินทางด้วยวัตถุประสงค์อื่นๆ มีจำนวนน้อยกว่าอย่างเห็นได้ชัด

ตารางที่ 4.6 แสดงวัตถุประสงค์หลักของการเดินทางของผู้เยี่ยมเยือน ปี 2543

วัตถุประสงค์หลักของการเดินทาง	ไทย		ต่างประเทศ		รวม	
	จำนวน	ร้อยละ	จำนวน	ร้อยละ	จำนวน	ร้อยละ
1 ท่องเที่ยวพักผ่อน	115,509	68.07	489,622	88.74	605,131	83.88
2 ธุรกิจ	11,734	6.91	40,066	7.26	51,800	7.18
3 ปฏิบัติราชการ	7,360	4.34	4,611	0.84	11,971	1.66
4 ประชุม/สัมมนา	5,959	3.51	7,208	1.31	13,167	1.83
5 ทักษะศึกษา	3,219	1.90	3,954	0.72	7,173	0.99
6 อื่นๆ	25,922	15.27	6,303	1.13	32,225	4.46
รวม	169,703	100.00	551,764	100.00	721,467	100.00

ที่มา : การท่องเที่ยวแห่งประเทศไทย

ประเภทที่พักแรม

ในส่วนของสถานที่พักแรมที่ผู้เยี่ยมเยือนที่มาเยี่ยมเยือนเมืองสุโขทัยเลือกพักมากที่สุด คือ โรงแรม ประมาณร้อยละ 67.35 เป็นผู้เยี่ยมเยือนชาวไทย ร้อยละ 54.55 และผู้เยี่ยมเยือนต่างชาติ ร้อยละ 71.52 แสดงให้เห็นถึงพฤติกรรมของผู้เยี่ยมเยือนทั้งชาวไทยและต่างชาติที่ตรงกันว่านิยมพักในโรงแรมซึ่งมีให้เลือกพักจำนวนมากหลายระดับราคา เนื่องจากความสะดวกสบายและมีสิ่งอำนวยความสะดวกต่างๆ ครบครัน และมีบางส่วนที่นิยมพักบ้านญาติหรือบ้านเพื่อน ประมาณร้อยละ 18.12 โดยเป็นผู้เยี่ยมเยือนชาวไทย ร้อยละ 22.24 และผู้เยี่ยมเยือนต่างชาติ ร้อยละ 16.79 ซึ่งแสดงให้เห็นว่า ผู้เยี่ยม

เยือนบางส่วนเข้ามาเที่ยวเมืองสุโขทัย-ลกแล้วกลับไปแนะนำชักชวนเพื่อนฝูงญาติมิตรหรือคนรู้จักให้เข้ามาเยี่ยมเยือนเมืองสุโขทัย-ลกมากยิ่งขึ้น เพื่อการประหยัดค่าใช้จ่ายในส่วนของที่พักเพื่อนำไปใช้ในสวนอื่นๆ เช่น ซื้ของฝากของที่ระลึก ซื้สินค้าผลิตภัณฑ์พื้นเมือง หรือใช้เพื่อการบริโภคอาหารพื้นเมืองในชุมชน และท่องเที่ยว เป็นต้น ที่น่าสนใจคือผู้เยี่ยมเยือนต่างชาติมีสัดส่วนการพักบ้านญาติหรือบ้านเพื่อนมากเป็นอันดับที่สองเช่นเดียวกับผู้เยี่ยมเยือนชาวไทย ทั้งที่เป็นคนต่างชาติ อาจเนื่องจากชุมชนเมืองสุโขทัย-ลกมีการติดต่อค้าขายระหว่างชาวไทย-มาเลเซียเสมือนเป็นชุมชนเดียวกันมาเป็นเวลานาน มีหลายครอบครัวที่เครือญาติไปตั้งถิ่นฐานในมาเลเซียในอดีต จนถึงปัจจุบันก็ยังไปมาหาสู่กันอยู่เป็นประจำ จึงไม่น่าแปลกใจที่สัดส่วนการพักในบ้านญาติหรือเพื่อนของผู้เยี่ยมเยือนต่างชาติจะมีสัดส่วนมากเป็นอันดับที่สองเช่นเดียวกับผู้เยี่ยมเยือนชาวไทย

ตารางที่ 4.7 แสดงจำนวนผู้เยี่ยมเยือนจำแนกตามประเภทที่พักแรม ปี 2543

ประเภทที่พักแรม		ไทย		ต่างประเทศ		รวม	
		จำนวน	%	จำนวน	%	จำนวน	%
1	โรงแรม	77,434	54.55	312,171	71.52	389,605	67.35
2	บ้านญาติ/เพื่อน	30,684	22.24	72,846	16.79	103,530	18.12
3	บังกะโล/รีสอร์ท	26,322	18.07	33,761	7.70	60,083	10.25
4	บ้านพักรับรองของราชการ	4,413	2.96	14,077	3.16	18,490	3.11
5	อื่นๆ	3,106	2.18	3,622	0.83	6,728	1.17

ที่มา : การท่องเที่ยวแห่งประเทศไทย

สถานที่ท่องเที่ยวที่ผู้เยี่ยมเยือนแวะชม

ส่วนสถานที่ท่องเที่ยวของเมืองสุโขทัย-ลกที่ผู้เยี่ยมเยือนทั้งชาวไทยและต่างประเทศแวะชมระหว่างที่พักอยู่ในเมืองสุโขทัย-ลกมากที่สุดคือ การนมัสการเจ้าแม่โต๊ะโม๊ะ ณ ศาลเจ้าแม่โต๊ะโม๊ะ ซึ่งเป็นสิ่งศักดิ์สิทธิ์คู่บ้านคู่เมืองสุโขทัย-ลกมานาน (ร้อยละ 23.76 และ 25.26) รองลงมาคือความแตกต่างเล็กน้อยในส่วนสถานที่ท่องเที่ยวที่ผู้เยี่ยมเยือนชาวไทยและต่างชาตินิยมเดินทางรองลงมาจากการไปนมัสการเจ้าแม่โต๊ะโม๊ะ คือ ผู้เยี่ยมเยือนชาวไทยให้ความสนใจกับการเลือกชมสินค้าหรือเดินเล่นในตัวเมืองสุโขทัย-ลกมากกว่าการไปจับจ่ายที่ด่านสุโขทัย-ลกเล็กน้อย ประมาณร้อยละ 20.77 และ 20.41 ตามลำดับ ในขณะที่ผู้เยี่ยมเยือนต่างประเทศสนใจด่านสุโขทัย-ลกมากกว่าตัวเมืองเล็กน้อยเช่นกัน ประมาณร้อยละ 23.44 และ 22.93 ตามลำดับ อย่างไรก็ตามเมื่อนำความเห็นของผู้เยี่ยมเยือนทั้งสองกลุ่ม พบว่า การจับจ่ายให้สอยเลือกซื้อสินค้าขายแดนบริเวณด่านสุโขทัย-ลก ฝั่งชุมชนรัตนบุรียังของประเทศมาเลเซีย ได้รับความนิยมมากกว่าการชมตัวเมืองหรือซื้อสินค้าพื้นเมืองของสุโขทัย-ลกในชุมชนเมืองฝั่งไทยเล็กน้อย (ร้อยละ 22.72 และ 22.42 ตามลำดับ)

ตารางที่ 4.8 แสดงสถานที่ท่องเที่ยวที่ผู้เยี่ยมชมเยือนแะชม ปี 2543

สถานที่ท่องเที่ยว	ไทย		ต่างประเทศ		รวม	
	จำนวน	ร้อยละ	จำนวน	ร้อยละ	จำนวน	ร้อยละ
1 ศาลเจ้าแม่โต๊ะโม๊ะ	40,319	23.76	139,360	25.26	179,679	24.90
2 ตัวเมือง	35,252	20.77	126,494	22.93	161,746	22.42
3 ย่านสุโขทัย	34,635	20.41	129,315	23.44	163,950	22.72
4 ตลาด/ร้านค้าต่างๆ	20,062	11.82	63,055	11.43	83,117	11.52
5 สถานบันเทิง	27,918	16.45	64,274	11.65	92,192	12.78
6 อื่นๆ	11,522	6.79	29,280	5.31	40,802	5.66
รวม	169,703	100.00	551,764	100.00	721,467	100.00

ที่มา : การท่องเที่ยวแห่งประเทศไทย

ช่วงเวลาของการเดินทาง

ช่วงเวลาที่ชอบเดินทางมา เนื่องจากเมืองสุโขทัย-ลกไม่มีความแตกต่างด้านภูมิอากาศมากนักในแต่ละเดือน รวมถึงลักษณะของเมืองสุโขทัย-ลกอันได้แก่การเป็นเมืองชายแดนภาคใต้ ดังนั้นจึงไม่มีฤดูกาลท่องเที่ยวเป็นทางการเหมือนแหล่งท่องเที่ยวภาคเหนือและอีสาน ผู้มาเยี่ยมชมเยือนสามารถเดินทางเข้าสู่เมืองสุโขทัย-ลกตลอดทั้งปี จำนวนผู้มาเยี่ยมชมเยือนในแต่ละเดือนจึงไม่มีความแตกต่างกันมากนักในแต่ละช่วงเวลาของปี อย่างไรก็ตาม จำนวนผู้มาเยี่ยมชมเยือนเมืองสุโขทัย-ลกนั้นมักมีจำนวนเพิ่มขึ้นอย่างเห็นได้ชัดในสองช่วงของปี คือ ช่วงเดือนเมษายน ซึ่งเป็นช่วงเทศกาลสงกรานต์และงานเทศกาลสมโภชเจ้าแม่โต๊ะโม๊ะ รวมถึงงานเทศกาลอาหารจานเด็ด ซึ่งทางเทศบาลตำบลสุโขทัยจัดขึ้นเป็นประจำทุกปีในช่วงเดือนเมษายนของทุกปี และอีกช่วงหนึ่งที่มีผู้เยี่ยมชมเยือนเข้ามาเยี่ยมชมเยือนเมืองสุโขทัย-ลกมากเป็นพิเศษคือ เทศกาลวันรอยอฮัยยี ซึ่งเป็นการฉลองการสิ้นสุดการถือศีลอดในเดือนบวชของชาวมุสลิม ที่ชาวมุสลิมในจังหวัดชายแดนภาคใต้และในประเทศมาเลเซียจะจับจ่ายใช้สอยและออกเดินทางท่องเที่ยวในสถานที่ท่องเที่ยวต่างๆ รวมทั้งเมืองสุโขทัย-ลกด้วย อย่างไรก็ตามงานดังกล่าวไม่กำหนดไม่แน่นอนในแต่ละปี จึงไม่สามารถระบุได้ว่าเป็นช่วงเดือนใดของปี

ตารางที่ 4.9 แสดงจำนวนผู้เยี่ยมเยือนจำแนกตามช่วงเวลา ปี 2543

เดือน		จำนวน	ร้อยละ	เดือน		จำนวน	ร้อยละ
1	มกราคม	26,425	6.78	7	กรกฎาคม	33,253	8.54
2	กุมภาพันธ์	29,969	7.69	8	สิงหาคม	34,865	8.95
3	มีนาคม	26,742	6.86	9	กันยายน	35,769	9.18
4	เมษายน	32,521	8.35	10	ตุลาคม	38,522	9.89
5	พฤษภาคม	28,457	7.30	11	พฤศจิกายน	34,399	8.83
6	มิถุนายน	31,666	8.13	12	ธันวาคม	37,017	9.50

ที่มา : การท่องเที่ยวแห่งประเทศไทย

ค่าใช้จ่ายเฉลี่ย

เมื่อพิจารณาเรื่องการใช้จ่ายของผู้เยี่ยมเยือนที่เดินทางเข้ามาในเมืองสุโขทัย-ลก ในปี พ.ศ. 2543 (ตารางที่ 4.10) ผู้เยี่ยมเยือนเมืองสุโขทัย-ลกมีค่าใช้จ่ายเฉลี่ยต่อคนต่อวันประมาณ 2,455.56 บาท ผู้เยี่ยมเยือนชาวต่างชาติจะใช้จ่ายเงินในการท่องเที่ยวมากกว่าผู้เยี่ยมเยือนชาวไทยประมาณร้อยละ 41.85 โดยผู้เยี่ยมเยือนชาวไทยมีค่าใช้จ่ายต่อคนต่อวันประมาณ 1,860.24 บาท ในขณะที่ชาวต่างชาติมีค่าใช้จ่ายเฉลี่ยต่อคนต่อวันประมาณ 2,638.67 บาท ซึ่งส่วนใหญ่เป็นค่าใช้จ่ายเพื่อซื้อสินค้าและของที่ระลึก เช่น ผ้าบาติก สินค้าขายแดนต่างๆ (ประมาณร้อยละ 29.36) รองลงมาเป็นค่าอาหารและเครื่องดื่ม (ประมาณร้อยละ 20.40) และค่าใช้จ่ายเพื่อความบันเทิง (ประมาณร้อยละ 20.03) ตามลำดับ ในขณะที่ผู้เยี่ยมเยือนชาวไทยส่วนใหญ่ใช้จ่ายเป็นค่าซื้อสินค้าและของที่ระลึกมากที่สุด ประมาณร้อยละ 24.68 ของค่าใช้จ่ายทั้งหมด รองลงมาได้แก่ ค่าอาหารและเครื่องดื่ม ร้อยละ 21.72 และค่าที่พัก ร้อยละ 20.34 จากข้อมูลข้างต้นแสดงให้เห็นได้ว่า ผู้เยี่ยมเยือนต่างชาติให้ความสำคัญกับการใช้จ่ายเพื่อความบันเทิงมากกว่าผู้เยี่ยมเยือนชาวไทย โดยผู้เยี่ยมเยือนต่างชาติใช้จ่ายเพื่อความบันเทิงมากเป็นลำดับที่สามรองจากค่าสินค้าของที่ระลึกและค่าอาหารเครื่องดื่ม ส่วนผู้เยี่ยมเยือนชาวไทยใช้จ่ายเพื่อความบันเทิงเป็นลำดับที่สี่รองจากค่าสินค้าของที่ระลึก ค่าอาหารเครื่องดื่ม และค่าที่พัก ตามลำดับ

ผู้เยี่ยมเยือนทั้งชาวไทยและต่างประเทศมีระยะเวลาพักเฉลี่ยในพื้นที่ประมาณ 2 วัน เมื่อนำจำนวนผู้เยี่ยมเยือน ระยะเวลาที่พัก และค่าใช้จ่ายเฉลี่ยต่อคนต่อวัน มาคำนวณรวมกันพบว่า การท่องเที่ยวในปี 2543 ทำให้เมืองสุโขทัย-ลกมีรายได้จากการท่องเที่ยวจากผู้เยี่ยมเยือนรวมเป็นเงินทั้งสิ้น 3,318.62 ล้านบาท โดยเป็นรายได้จากผู้เยี่ยมเยือนชาวไทยประมาณ 650.30 ล้านบาท และรายได้จากผู้เยี่ยมเยือนต่างชาติประมาณ 2,668.32 ล้านบาท ดังนั้นเมืองสุโขทัย-ลกจึงมีรายได้รวมจากการท่องเที่ยวเป็นเงินทั้งสิ้น 3,318.62 ล้านบาท

ตารางที่ 4.10 แสดงข้อมูลค่าใช้จ่ายของผู้เยี่ยมเยือนเมืองสุโขทัย-ลก ปี 2543

รายการข้อมูล	ไทย		ต่างประเทศ		รวม	
	จำนวน	%	จำนวน	%	จำนวน	%
ค่าใช้จ่ายเฉลี่ย/คน/วัน (บาท)	1,860.24		2,638.67		2,455.56	
ค่าใช้จ่ายเฉลี่ยต่อคนต่อวัน (บาท)						
ค่าซื้อสินค้าและของที่ระลึก	459.07	24.68	774.73	29.36	700.48	28.53
ค่าอาหารและเครื่องดื่ม	404.00	21.72	538.28	20.40	506.69	20.63
ค่าใช้จ่ายเพื่อความบันเทิง	266.80	14.34	528.62	20.03	467.03	19.02
ค่าที่พัก	378.42	20.34	422.08	16.00	411.81	16.77
ค่าบริการเดินทางท่องเที่ยวในจังหวัด	169.65	9.12	177.74	6.74	175.84	7.16
อื่นๆ	182.30	9.80	197.22	7.47	193.71	7.89
ระยะเวลาพักเฉลี่ยของนักท่องเที่ยว (วัน)	2.19		1.98		2.03	
รายได้ (ล้านบาท)	650.30		2,668.32		3,318.62	

ที่มา : การท่องเที่ยวแห่งประเทศไทย

ข. การคาดการณ์จำนวนผู้เยี่ยมเยือนในอนาคต

เนื่องจากตลาดการท่องเที่ยวในเมืองสุโขทัย-ลกค่อนข้างอ่อนไหว จำนวนนักท่องเที่ยวมีการเปลี่ยนแปลงขึ้นลงตามปัจจัยแวดล้อมของสถานการณ์ด้านการท่องเที่ยวของเมือง เช่น ภาวะเศรษฐกิจ การแพร่ระบาดของโรคติดต่อ รวมถึงสถานการณ์ด้านความปลอดภัยในพื้นที่จังหวัดชายแดนภาคใต้ ซึ่งจะเห็นได้จากข้อมูลจำนวนผู้เยี่ยมเยือนที่เข้ามาเยี่ยมเยือนเมืองสุโขทัย-ลกในอดีตถึงปัจจุบัน (ตารางที่ 4.12 และแผนภูมิที่ 4.1) ที่มีอัตราการเปลี่ยนแปลงไม่ที่สม่ำเสมอ เพิ่มบ้างลดบ้างตามสถานการณ์ของพื้นที่ การคาดการณ์จำนวนผู้เยี่ยมเยือนของเมืองสุโขทัย-ลกในอนาคตจึงทำได้โดยยาก อย่างไรก็ตาม ผู้ศึกษาได้ทำการคาดการณ์จำนวนนักท่องเที่ยวโดยใช้แบบจำลองในการคาดการณ์แบบต่างๆ ได้แก่ แบบจำลองเชิงเส้นตรง (Linear Model) แบบจำลองเชิงทวีกำลัง (Exponential Model) และแบบจำลองเชิงทวีกำลังประยุกต์ (Modified Exponential Model) โดยใช้การวัดความถูกต้องของการคาดการณ์ที่มี 2 วิธีด้วยกัน คือ การหาค่าความคลาดเคลื่อนเฉลี่ย (Mean Error) และความคลาดเคลื่อนร้อยละสัมบูรณ์เฉลี่ย (Mean Absolute Percentage Error) ซึ่งอาศัยหลักการที่ว่า แบบจำลองที่สามารถอธิบายเหตุการณ์ในอดีตได้ดีที่สุดย่อมสามารถใช้คาดการณ์อนาคตได้ดีด้วย

แบบจำลองที่ได้จากการคาดการณ์จำนวนผู้เยี่ยมเยือนเมืองสุโขทัย-ลกซึ่งมีค่าความคลาดเคลื่อนทั้งสองประเภทน้อยที่สุด คือ แบบจำลองเชิงเส้นตรง (Linear Model) ใช้สมการถดถอยเชิงเส้นตรงอย่างง่าย (Simple Linear Regression) ซึ่งมีรูปแบบทั่วไปคือ

$$Y_c = a + bX$$

โดยที่ : Y_c = ตัวแปรตาม (Dependent Variable) ซึ่งในที่นี้ได้แก่จำนวนผู้เยี่ยมชมเยื่อนที่คาดการณ์ได้ เมื่อตัวแปรอิสระ หรือช่วงเวลา (Time Index) = X

X = ตัวแปรอิสระ (Independent Variable) ซึ่งในที่นี้ได้แก่ช่วงเวลา

A = ค่าตัวคั่น (Y-intercept) หรือค่าของ Y_c เมื่อ $X = 0$

B = ค่าความชันของเส้นสมการ (slope) หรือค่าของ Y_c ที่เปลี่ยนแปลงไปเมื่อ X เปลี่ยนไป 1 หน่วย ซึ่งในที่นี้คือจำนวนผู้เยี่ยมชมเยื่อนที่เพิ่มขึ้นหรือลดลงต่อหน่วยปีนั่นเอง

จากผลการคาดการณ์โดยใช้แบบจำลองดังกล่าวได้ผลการคาดการณ์จำนวนผู้เยี่ยมชมเยื่อนเมืองสุโขทัย-ลกในอนาคต ดังนี้

ตารางที่ 4.11 แสดงการคาดการณ์จำนวนผู้เยี่ยมชมเยื่อนในอนาคตของเมืองสุโขทัย-ลก

ปี พ.ศ.	ชาวไทย	ชาวต่างชาติ	รวม
2544	228,010	545,002	768,567
2545	240,265	564,041	798,528
2546	252,521	583,079	828,489
2547	264,777	602,118	858,451
2548	277,033	621,157	888,412
2549	289,289	640,196	918,373
2550	301,544	659,235	948,335
2551	313,800	678,274	978,296
2552	326,056	697,313	1,008,257
2553	338,312	716,351	1,038,219

ที่มา : จากการคำนวณโดยใช้แบบจำลองเชิงเส้นตรง (Linear Model)

จากการคำนวณซึ่งเป็นการคาดการณ์จำนวนผู้เยี่ยมชมเยื่อนเมืองสุโขทัย-ลกในอนาคตโดยใช้ข้อมูลจำนวนผู้เยี่ยมชมเยื่อนในอดีตมาเป็นข้อมูลฐานในการคำนวณ พบว่า เมืองสุโขทัย-ลกมีโอกาสที่จะรองรับผู้เยี่ยมชมเยื่อนทั้งชาวไทยและต่างประเทศที่เพิ่มขึ้นถึงหลักล้านคนในปี 2552 โดยแบ่งเป็นผู้เยี่ยมชมเยื่อนชาวไทย ประมาณ 326,056 คน และผู้เยี่ยมชมเยื่อนต่างชาติ ประมาณ 697,313 คน ซึ่งแสดงให้เห็นถึงโอกาสในการเจริญเติบโตของการท่องเที่ยวในเมืองสุโขทัย-ลก ซึ่งจะสนับสนุนระบบเศรษฐกิจของเมืองสุโขทัย-ลก ซึ่งเป็นธุรกิจที่เกี่ยวข้องเนื่องกับการท่องเที่ยวเป็นส่วนใหญ่ได้เป็นอย่างดี จากข้อมูลข้างต้นแสดงให้เห็นถึงความจำเป็นในการวางแผนพัฒนาเมืองสุโขทัย-ลก เพื่อแก้ปัญหาที่พบในปัจจุบันและมีศักยภาพเพียงพอที่จะรองรับการท่องเที่ยวจากผู้เยี่ยมชมเยื่อนที่มีโอกาสเพิ่มจำนวนมากขึ้นในอนาคต

ค. สถานการณ์ด้านที่พัก

จากการสำรวจของการท่องเที่ยวแห่งประเทศไทยในปี 2544 (ตารางที่ 4.12) พบว่าเมืองสุโขทัย-ลพบุรีมีจำนวนสถานที่พักแรมทั้งหมดจำนวน 52 แห่ง จำนวนห้องพักทั้งหมด 2,244 ห้อง แบ่งเป็นโรงแรมกลุ่ม 4 (ห้องพักระดับราคา 500 - 1,500 บาท) จำนวน 3 แห่ง ได้แก่ โรงแรมเก็นติ้ง บริเวณถนนเอเชีย 18 โรงแรมมารีน่า บริเวณถนนเจริญเขต ซอย 3 และโรงแรมแกรนด์การ์เด้น บริเวณถนนประชาธิปไตย 3 รวมจำนวนห้องพัก 544 ห้อง และโรงแรมกลุ่ม 5 (ห้องพักระดับราคาต่ำกว่า 500 บาท) ที่ตั้งกระจายตัวอยู่ทั่วไปในบริเวณชุมชนใจกลางเมือง มีจำนวน 49 แห่ง รวมจำนวนห้องพัก 1,700 ห้อง เพิ่มขึ้นจากปีที่ผ่านมาจำนวน 16 แห่ง คิดเป็นร้อยละ 44.44 โดยส่วนที่เพิ่มจำนวนขึ้นเป็นโรงแรมในกลุ่มที่ 4 ทั้งหมด เนื่องจากเป็นโรงแรมขนาดเล็กที่ไม่ต้องอาศัยการลงทุนมาก เมื่อมีการขยายตัวของการท่องเที่ยวในเมืองสุโขทัย-ลพบุรีเพิ่มขึ้น ทำให้นักลงทุนที่มีทุนไม่มากนักหันมาสนใจกิจการประเภทที่พักแรมมากขึ้นหรือประชาชนในพื้นที่ที่เห็นรายได้จากการท่องเที่ยว จึงทำการปรับปรุงอาคารที่พักของตนให้เป็นโรงแรมขนาดเล็ก เป็นต้น โดยการกระจายตัวของที่พักแรมในเมืองสุโขทัย-ลพบุรี (แผนที่ 3.3) ส่วนใหญ่จะกระจุกตัวหนาแน่นบริเวณพื้นที่ย่านพาณิชยกรรมใจกลางเมืองชุมชน ช่วงบริเวณถนนเทศบาล ถนนขึ้นมรรคา ถนนวรคามินทร์ ถนนวงศวิติ ถนนประชาธิปไตย ถนนวงศวิวัฒน์ อารีฟมรรคา ถนนวามันอำนวย ถนนบุษยพันธ์ ถนนประชาสำราญ และถนนเจริญเขต โดยทั้งหมดจะเป็นโรงแรมขนาดกลางและขนาดเล็กในกลุ่ม 5 ในขณะที่โรงแรมกลุ่ม 4 ซึ่งมี 3 แห่งจะตั้งอยู่ห่างกันพอสมควร ในช่วงตอนบน ตอนกลาง และตอนใต้ของชุมชน

อัตราการเข้าพักเฉลี่ยของโรงแรมทั้งสองกลุ่มประมาณร้อยละ 48.11 มีอัตราเพิ่มขึ้นจากปีที่ผ่านมาร้อยละ 16.81 โดยในโรงแรมกลุ่ม 4 มีอัตราการเข้าพักเฉลี่ยมากกว่าโรงแรมกลุ่ม 5 นิดหน่อย คือประมาณร้อยละ 54.59 มีอัตราเพิ่มขึ้นจากปีที่ผ่านมาร้อยละ 18.20 และโรงแรมกลุ่ม 5 มีอัตราการเข้าพักเฉลี่ยร้อยละ 45.50 มีอัตราเพิ่มจากปีที่ผ่านมาประมาณร้อยละ 16.39 ความแตกต่างของอัตราการเข้าพักของโรงแรมทั้งสองกลุ่มมีไม่มากนัก อย่างไรก็ตาม ผู้เยี่ยมชมส่วนใหญ่นิยมเข้าพักที่โรงแรมกลุ่ม 4 มากกว่ากลุ่ม 5 อาจเนื่องจากความสะดวกสบายและสิ่งอำนวยความสะดวกต่างๆ ที่โรงแรมในกลุ่ม 4 จัดให้แก่ผู้เยี่ยมชมได้มากกว่าโรงแรมกลุ่ม 5 ซึ่งมีราคาห้องพักมากกว่าย่อมจะมีสิ่งอำนวยความสะดวกมากกว่า เช่น สิ่งอำนวยความสะดวกภายในห้องพัก ห้องอาหาร คาเฟ่ บาร์ สระว่ายน้ำ ที่จอดรถ ฯลฯ ประกอบกับโรงแรมกลุ่ม 4 เป็นโรงแรมขนาดใหญ่ที่มีชื่อเสียงและมีเพียง 3 แห่ง จึงทำให้มีอัตราการเข้าพักเฉลี่ยสูงกว่าโรงแรมกลุ่ม 5 ดังกล่าว

เมื่อพิจารณาในส่วนของผู้ที่เข้าพัก พบว่า ในปี 2544 มีจำนวนผู้เข้าพักแรมจำนวนทั้งสิ้น 389,605 คน เพิ่มขึ้นจากปีที่ผ่านมาร้อยละ 29.21 โดยพักในโรงแรมกลุ่ม 4 จำนวน 151,388 คน เพิ่มขึ้นจากปีที่ผ่านมาร้อยละ 47.52 และพักในโรงแรมกลุ่ม 5 จำนวน 238,217 คน เพิ่มขึ้นจากปีที่ผ่านมาร้อยละ 19.77 ทั้งสองกลุ่มมีระยะเวลาพักเฉลี่ยต่อคนประมาณ 1.26 วัน และเข้าพักประมาณ 1.62 คนต่อ

ห้อง จากข้อมูลข้างต้นอาจแสดงให้เห็นถึงแนวโน้มการเปลี่ยนแปลงในปีที่ผ่านมาของโรงแรมในเมืองสุโขทัย โกลก ว่าโรงแรมกลุ่ม 4 มีแนวโน้มการเข้าพักของนักท่องเที่ยวมากกว่าโรงแรมกลุ่ม 5

ตารางที่ 4.12 แสดงข้อมูลสถานที่พักแรมในเมืองสุโขทัย โกลก ปี 2543 – 2544

ประเภทข้อมูล	2543	2544	การเปลี่ยนแปลง (%)
จำนวนโรงแรม (แห่ง)	36	52	+44.44
กลุ่ม 4	3	3	0.00
กลุ่ม 5	33	49	+48.48
จำนวนห้องพัก (ห้อง)	1,821	2,244	+23.23
กลุ่ม 4	523	544	+4.02
กลุ่ม 5	1,298	1,700	+30.97
อัตราการเข้าพักเฉลี่ย (%)	31.30	48.11	+16.81
กลุ่ม 4	36.39	54.59	+18.20
กลุ่ม 5	29.11	45.50	+16.39
จำนวนผู้เข้าพัก (คน)	301,523	389,605	+29.21
กลุ่ม 4	102,620	151,388	+47.52
กลุ่ม 5	198,903	238,217	+19.77
ระยะเวลาพักเฉลี่ย (วัน)	1.09	1.26	+0.17
กลุ่ม 4	1.07	1.39	+0.32
กลุ่ม 5	1.11	1.18	+0.07
จำนวนคนต่อห้อง (คน)	1.46	1.62	+0.16
กลุ่ม 4	1.57	1.92	+0.35
กลุ่ม 5	1.45	1.47	+0.02

ที่มา : การท่องเที่ยวแห่งประเทศไทยและเทศบาลตำบลสุโขทัย โกลก

เมื่อพิจารณาในส่วนของความพอเพียงของบริการที่พักแรมในเมืองสุโขทัย โกลก ในปัจจุบัน (2543) ด้วยการคำนวณอย่างง่าย โดยนำจำนวนผู้เยี่ยมชมเยือนประเภทพักค้างคืนที่เข้ามาเยี่ยมเยือนเมืองสุโขทัย โกลก ต่อวันในปี 2543 จำนวน 1,607 คนต่อวัน (ข้อมูลจากตารางที่ 4.13) มาคำนวณร่วมกับจำนวนคนต่อห้อง 1.62 คนต่อห้อง (ข้อมูลจากตารางที่ 4.24) พบว่านักท่องเที่ยวแบบพักค้างคืนในเมืองสุโขทัย โกลก ต้องการห้องพักจำนวนประมาณ 992 ห้องต่อวัน เมื่อมาพิจารณาร่วมกับจำนวนห้องพักที่มีทั้งหมด ประมาณ 2,244 ห้อง แสดงให้เห็นถึงความพอเพียงในการให้บริการห้องพักของโรงแรมในเมืองสุโขทัย โกลก ที่ยังมีห้องพักเหลือต่อวันอีกประมาณ 1,252 ห้องต่อวัน หรือร้อยละ 55.79 นอกจากนี้

อาจพิจารณาได้จากอัตราการเข้าพักเฉลี่ยในปี 2543 ประมาณร้อยละ 48.11 ซึ่งสามารถแสดงให้เห็นถึงความพอเพียงในการรองรับผู้เยี่ยมเยือนที่เข้าพักในโรงแรมของเมืองสุโขทัยในปัจจุบันได้เช่นกัน

ส่วนการคาดการณ์ความต้องการห้องพักในอนาคตเพื่อวิเคราะห์ความพอเพียงของสถานที่พักแรมของเมืองสุโขทัยในอนาคต โดยการนำจำนวนนักท่องเที่ยวต่อวันของเมืองสุโขทัยในอนาคตจากการคาดการณ์ (คำนวณจากข้อมูลในตารางที่ 4.11) มาคำนวณร่วมกับข้อมูลจำนวนคนต่อห้องเฉลี่ย (การท่องเที่ยวนำประเทศไทย) จะได้ความต้องการห้องพักโดยประมาณจากการคาดการณ์ในอนาคต ดังนี้

ตารางที่ 4.13 แสดงการคาดการณ์ความต้องการห้องพักในอนาคตของเมืองสุโขทัย

ปี พ.ศ.	จำนวนนักท่องเที่ยวต่อวัน	ความต้องการห้องพัก	คิดเป็นร้อยละของห้องพักที่มีในปัจจุบัน
2544	1,708	1,054	46.98
2545	1,775	1,095	48.81
2546	1,841	1,136	50.64
2547	1,908	1,178	52.48
2548	1,974	1,219	54.31
2549	2,041	1,260	56.14
2550	2,107	1,301	57.97
2551	2,174	1,342	59.80
2552	2,241	1,383	61.63
2553	2,307	1,424	63.47

ที่มา : จากการคำนวณ

จากข้อมูลข้างต้นแสดงให้เห็นถึง ความต้องการห้องพักของผู้เยี่ยมเยือนเมืองสุโขทัยในอนาคตจากการคำนวณโดยใช้ฐานข้อมูลจำนวนห้องพักของที่พักแรมในปัจจุบันของเมืองสุโขทัยที่ยังคงมีบริการห้องพักที่พอเพียงสำหรับรองรับผู้เยี่ยมเยือนเมืองสุโขทัยแม้ในอีก 10 ปีข้างหน้า ซึ่งแสดงให้เห็นถึงความพอเพียงของที่พักในเมืองสุโขทัย รวมทั้งแสดงให้เห็นถึงศักยภาพด้านที่พักแรมของเมืองสุโขทัยที่มีความพร้อมสูงสำหรับการรองรับผู้เยี่ยมเยือนจำนวนมากในอนาคตได้อีกด้วย

อย่างไรก็ตาม ที่พักแรมส่วนใหญ่เป็นโรงแรมขนาดเล็กที่มีห้องพักน้อยกว่า 30 ห้อง ในขณะที่โรงแรมขนาดใหญ่ที่มีมาตรฐานตามกำหนดของการท่องเที่ยวแห่งประเทศไทยให้เป็นโรงแรมในกลุ่มที่ 4 มีเพียง 3 แห่งเท่านั้น ด้านสภาพของที่พักแรมขนาดเล็กที่พบในชุมชนเมือง ส่วนใหญ่เป็นโรงแรมเก่าแก่ที่ดัดแปลงมาจากอาคารที่พักอาศัยและเปิดให้บริการมานาน มีสภาพทรุดโทรมตามกาลเวลาและขาดการปรับปรุงให้มีสภาพดี ดังนั้นแนวทางสำหรับการพัฒนาในส่วนของการที่พักแรมในเมืองสุโขทัย จึง

ควรมุ่งเน้นการส่งเสริมกิจกรรมที่ให้บริการด้านที่พักแรมขนาดใหญ่ที่มีสิ่งอำนวยความสะดวกสำหรับการพักผ่อนที่มีคุณภาพเป็นมาตรฐานสากล รวมทั้งการปรับปรุงพัฒนาด้านกายภาพของบริการที่พักแรมโดยเฉพาะโรงแรมขนาดเล็ก เพื่อให้มีความสามารถในการรองรับผู้เยี่ยมชมได้อย่างมีประสิทธิภาพมากกว่าที่เป็นอยู่ในปัจจุบัน

ง. สรุปลักษณะตลาดการท่องเที่ยวของเมืองสุโขทัย

จากข้อมูลสถานการณ์ด้านการท่องเที่ยวของเมืองสุโขทัย สามารถนำมาสรุปให้เห็นถึงลักษณะตลาดการท่องเที่ยวของเมืองสุโขทัยอย่างย่อ เพื่อสร้างความเข้าใจในภาพรวมได้ดังนี้

ลักษณะและพฤติกรรมของผู้เยี่ยมชมเมืองสุโขทัย

ผู้เยี่ยมชมเมืองสุโขทัยส่วนใหญ่เป็นชาวต่างชาติ ประมาณ 3 ใน 4 ของจำนวนผู้เยี่ยมชมทั้งหมด ในขณะที่ผู้เยี่ยมชมชาวไทยมีเพียงประมาณ 1 ใน 4 เท่านั้น โดยในส่วนของผู้เยี่ยมชมชาวต่างชาตินั้น จะเป็นชาวมาเลเซียเกือบทั้งหมด โดยเฉพาะชาวมาเลเซียเชื้อสายจีนในรัฐกลันตันของมาเลเซีย ซึ่งเป็นรัฐที่ติดต่อกับประเทศไทยด้านเมืองสุโขทัย

ด้านพฤติกรรมการท่องเที่ยวของผู้เยี่ยมชมชาวต่างชาติ (มาเลเซีย) ส่วนใหญ่จะเป็นการเดินทางด้วยรถยนต์ส่วนตัวเข้ามาทางด่านศุลกากรสุโขทัยบริเวณจุดผ่านแดน บริเวณสะพานข้ามแม่น้ำสุโขทัย เพื่อเข้ามาพักผ่อนในชุมชนเมืองสุโขทัย ในลักษณะของการใช้บริการสิ่งอำนวยความสะดวกด้านการท่องเที่ยวที่มีอยู่จำนวนมากในเขตเมืองได้แก่ บริการด้านที่พักแรมของโรงแรมต่างๆ การรับประทานอาหารและเครื่องดื่ม และการท่องเที่ยวสถานบันเทิงยามค่ำคืนเป็นหลัก ทั้งนี้เนื่องจากลักษณะทางสังคมของพื้นที่ในเขตรัฐกลันตัน ซึ่งมีความเคร่งครัดในการปฏิบัติตามหลักคำสอนของศาสนาอิสลาม ทั้งวิถีการดำเนินชีวิตของประชาชนและนโยบายการปกครองของรัฐกลันตัน การประกอบกิจกรรมเกี่ยวกับสถานบันเทิงหรือการท่องเที่ยวในสถานบันเทิงในพื้นที่รัฐกลันตันเป็นสิ่งต้องห้าม ดังนั้นชาวมาเลเซียเชื้อสายจีนจึงนิยมเดินทางเข้ามาท่องเที่ยวพักผ่อนในเมืองสุโขทัย ที่มีความพร้อมด้านที่พัก ร้านอาหาร และสถานบันเทิงจำนวนมาก ซึ่งสามารถเดินทางเข้ามาโดยใช้เส้นทางคมนาคมที่สะดวกและมีระยะทางไม่ไกลแทน ในขณะที่การท่องเที่ยวของรัฐกลันตันจะเน้นไปที่การท่องเที่ยวเชิงวัฒนธรรมท้องถิ่นและทัศนียภาพพื้นเมือง เช่น ของเกิด (เสื้อคลุมยาว) ผ้าบาติก และเครื่องเงิน เป็นหลัก

นอกจากนี้ระบบการผ่านแดนที่สะดวกมากขึ้นก็มีส่วนช่วยส่งเสริมการเดินทางเข้ามาของผู้เยี่ยมชมมาเลเซียสู่เมืองสุโขทัยได้เป็นอย่างดี โดยการให้บริการของด่านศุลกากรสุโขทัยมีการขยายเวลาการเปิดให้บริการผ่านแดนตั้งแต่เวลา 05.00 น. – 21.00 น. ตามเวลาประเทศไทยหรือเวลา 06.00 น. – 22.00 น. ของประเทศมาเลเซีย ซึ่งทำให้เกิดความสะดวกในการเดินทางผ่านแดนของชาวมาเลเซีย เป็นสาเหตุอีกประการหนึ่งที่ทำให้มีผู้เยี่ยมชมมาเลเซียจำนวนมากนิยมเดินทางเข้ามาเยี่ยมชมเมืองสุโขทัย รวมทั้งในระยะปัจจุบัน (2546) ข้อตกลงร่วมระหว่างไทย-มาเลเซียในการให้ความสะดวกในการขนส่งคนและสินค้าผ่านแดนไทยมาเลเซีย (Agreement for Facilitation of the

Cross Border of Goods and People) กำลังอยู่ในระยะของการพัฒนาความร่วมมือเพื่อหาข้อตกลงร่วมกัน ซึ่งหากสามารถบรรลุข้อตกลงกันได้จะมีผลที่ด่านสะเดา จังหวัดสงขลา และอาจพัฒนาไปสู่การนำข้อตกลงดังกล่าวมาใช้ในด้านสุโข-ลก ซึ่งจะมีส่วนช่วยส่งเสริมการเดินทางท่องเที่ยวได้เป็นอย่างดี (สำนักงานคณะกรรมการพัฒนาการเศรษฐกิจและสังคมแห่งชาติ)

ส่วนผู้เยี่ยมเยือนชาวไทยซึ่งมีประมาณ 1 ใน 4 ของจำนวนผู้เยี่ยมเยือนทั้งหมดนั้น ส่วนใหญ่จะเป็นนักท่องเที่ยวที่เดินทางมาจากจังหวัดในภาคใต้ เนื่องจากมีระยะทางในการเดินทางไม่มากนัก เหมือนผู้เยี่ยมเยือนที่เดินทางมาจากภูมิภาคอื่นๆ ในขณะที่เดียวกันก็มีผู้เยี่ยมเยือนจำนวนไม่น้อยเช่นกันที่เดินทางมาจากกรุงเทพมหานคร ซึ่งเป็นตลาดการท่องเที่ยวหลักของประเทศ ซึ่งแสดงให้เห็นถึงความสามารถในการดึงดูดนักท่องเที่ยวระยะไกลได้พอสมควร โดยผู้เยี่ยมเยือนชาวไทยส่วนใหญ่จะเดินทางมาด้วยรถยนต์ส่วนตัวเช่นเดียวกับนักท่องเที่ยวต่างชาติ เนื่องจากระบบโครงข่ายการคมนาคมที่ได้รับการพัฒนาให้เดินทางได้สะดวกรวดเร็วยิ่งขึ้น

ในส่วนของพฤติกรรมกรรมการท่องเที่ยวของผู้เยี่ยมเยือนชาวไทย ส่วนใหญ่จะเป็นการเดินทางท่องเที่ยวเพื่อการจับจ่ายสินค้าชายแดนบริเวณชุมชนรัตนบุรีในฝั่งประเทศมาเลเซีย ซึ่งมีการจัดตั้งร้านค้าปลอดภาษี (Duty Free Shop) ที่จำหน่ายสินค้าอุปโภคบริโภค เครื่องใช้ไฟฟ้า เครื่องใช้ในครัวเรือน เหล้า บุหรี่ ฯลฯ ไว้บริเวณชายแดน รวมทั้งกำลังดำเนินการพัฒนาร้านค้าในชุมชนให้เป็น Duty Free Zone เพื่อดึงดูดนักท่องเที่ยวชาวไทยโดยเฉพาะ นอกจากนี้ยังมีผู้เยี่ยมเยือนชาวไทยที่สนใจการจับจ่ายสินค้าในตลาดและร้านค้าต่างๆ ภายในชุมชนเมืองสุโข-ลกด้วยเช่นกัน โดยสินค้าที่ได้รับความนิยมได้แก่

- (1) ผ้าบาติก เสื้อผ้าสำเร็จรูป และผลิตภัณฑ์จากผ้าบาติก ซึ่งมีแหล่งการค้าอยู่ที่ถนนเอเชีย 18 บริเวณหน้าโรงแรมเก็นติ้ง และพบได้ทั่วไปในย่านพาณิชย์กรรมใจกลางเมือง
- (2) อาหารทะเลแห้ง และขนม/ของขบเคี้ยวต่างๆ เช่น มะม่วงหิมพานต์อบ ข้าวเกรียบ ลูกเกต ขนมปังกรอบ ช็อกโกแลต ฯลฯ มีแหล่งการค้าอยู่ที่ถนนเจริญเขตบริเวณแยกตัดกับถนนเจริญเขตซอย 3 และถนนชลธารเขต ผลไม้ไทย
- (3) ผลไม้สดต่างๆ ทั้งของไทยและต่างประเทศ มีแหล่งการค้าอยู่บริเวณถนนสาธารณะด้านข้างและหลังโรงแรมเก็นติ้ง บริเวณย่านตลาดสดหลังเก็นติ้ง
- (4) เสื้อผ้าสำเร็จรูปมือสอง ซึ่งเป็นที่นิยมมากในกลุ่มผู้เยี่ยมเยือนวัยรุ่น มีแหล่งการค้าอยู่ที่ถนนเจริญเขตซอย 1 - 2 บริเวณย่านตลาดสดหลังเก็นติ้ง

จากข้อมูลข้างต้นจะเห็นได้ว่าพฤติกรรมกรรมการท่องเที่ยวของผู้เยี่ยมเยือนเมืองสุโข-ลก ทั้งชาวไทยและต่างประเทศมีความแตกต่างกันพอสมควร โดยผู้เยี่ยมเยือนชาวต่างชาติส่วนใหญ่จะให้ความสนใจกับการพักผ่อนในสถานบันเทิงและภัตตาคารร้านอาหารต่างๆ ในขณะที่ผู้เยี่ยมเยือนชาวไทยส่วนใหญ่จะเดินทางมาจับจ่ายซื้อของทั้งจากฝั่งไทยและมาเลเซีย

ด้านช่วงเวลาของการเดินทางไม่มีความแตกต่างกันมากในแต่ละช่วงเวลาของปี สำหรับการเดินทางท่องเที่ยวของผู้เยี่ยมเยือนทั้งชาวไทยและต่างชาติ ฤดูกาลไม่ส่งผลต่อการท่องเที่ยวของเมืองสุโขทัย-ลกเหมือนแหล่งท่องเที่ยวทางทะเลตะวันออกและตะวันตกของภาคใต้ ที่มีฤดูกาลท่องเที่ยวขึ้นกับสภาพภูมิอากาศ ผู้เยี่ยมเยือนสามารถเดินทางเข้ามาท่องเที่ยวในเมืองสุโขทัย-ลกได้ตลอดทั้งปี จำนวนผู้เยี่ยมเยือนในแต่ละเดือนของปีจึงไม่มีความแตกต่างกันมากนัก อย่างไรก็ตาม ตลาดการท่องเที่ยวของเมืองสุโขทัย-ลกเป็นตลาดที่มีความอ่อนไหวสูง (Sensitive Market) เนื่องจากลักษณะที่ตั้งเป็นเมืองชายแดน ในภูมิภาคจังหวัดชายแดนภาคใต้ และมีสถานบันเทิงจำนวนมาก สิ่งที่มีผลต่อตลาดการท่องเที่ยวของเมืองสุโขทัย-ลกคือ ปัจจัยแวดล้อมของสถานการณ์ด้านการท่องเที่ยว เช่น ภาวะเศรษฐกิจ ขาดความสงบของพื้นที่ และการระบาดของโรคติดต่อ เป็นต้น

ที่พักแรมในเมืองสุโขทัย-ลก

เมืองสุโขทัย-ลกถือได้ว่ามีความพร้อมด้านที่พักแรมเป็นอย่างดี พิจารณาจากจำนวนโรงแรมที่พักในเมืองสุโขทัย-ลกที่มีจำนวนมากถึง 52 แห่ง รวมจำนวนห้องพัก 2,244 ห้อง (2543) ซึ่งมีที่ตั้งกระจายตัวอยู่ทั่วไปในชุมชน โดยเฉพาะในพื้นที่ย่านพาณิชย์ยกรรมใจกลางเมืองสามารถเดินทางเข้าถึงและติดต่อกับพื้นที่อื่นๆ ได้โดยสะดวก ในด้านการบริการ โรงแรมส่วนใหญ่มีบริการสิ่งอำนวยความสะดวกต่างๆ ครบครัน เช่น ห้องอาหาร เคาท์โฮเต็ล นวดแผนโบราณ สระว่ายน้ำ ที่จอดรถภายใน ฯลฯ รวมทั้งมีศักยภาพสูงในการรองรับการจัดการประชุมสัมมนา โดยเฉพาะในโรงแรมขนาดใหญ่ของเมืองทั้งสามแห่ง ได้แก่ โรงแรมเก็นติ้ง โรงแรมมารีน่า และโรงแรมแกรนด์การ์เด้นท์ ผู้ประกอบการธุรกิจโรงแรมมีการรวมกลุ่มกันเป็นสมาคมผู้ประกอบการธุรกิจโรงแรมในเมืองสุโขทัย-ลกอย่างเข้มแข็ง สามารถผลักดันให้เกิดความเคลื่อนไหวที่แสดงให้เห็นถึงความแข็งแกร่งทางเศรษฐกิจของเมืองสุโขทัย-ลกได้เป็นอย่างดี เช่น การเสนอตัวเป็นเจ้าภาพจัดการประชุมทวิภาคี โครงการเสริมสร้างความเข้าใจและกระชับความสัมพันธ์อันดีในระดับท้องถิ่นไทย-มาเลเซีย ในปี 2541 ที่ประสบความสำเร็จในการให้การรองรับผู้เข้าร่วมประชุมระดับผู้บริหารจากหน่วยงานท้องถิ่นทั้งไทยและมาเลเซียกว่า 800 คน แสดงให้เห็นถึงศักยภาพในการรองรับนักท่องเที่ยวและการจัดการประชุมในระดับนานาชาติของบริการด้านโรงแรมที่พักในเมืองสุโขทัย-ลกได้เป็นอย่างดี