

## รายการอ้างอิง

### ภาษาไทย

- กมลรัตน์ หล้าสุวรรณ. (2534). **จิตวิทยาการศึกษา**. กรุงเทพมหานคร : มหามงกุฎราชวิทยาลัย.
- กุลยา ตันติผลาชีวะ. (2539). **การบริหารหอผู้ป่วย**. กรุงเทพมหานคร : ปิ่นเกล้าการพิมพ์.
- กุลยา ตันติผลาชีวะและสงศรี กิตติรักษ์ตระกูล. (2541). "วิชาชีพการพยาบาลในยุคเศรษฐกิจถดถอย", **สารสภากาพยาบาล**. 13 ฉบับที่ 1(มกราคม-มีนาคม 2541) : 1-7.
- เกรียงศักดิ์ เจริญวงศ์ศักดิ์. (2540). "การวิเคราะห์คุณธรรมและสมรรถภาพข้าราชการผ่านทฤษฎีพฤติกรรมบุคคลกรในองค์กร", **วารสารพัฒนบริหารศาสตร์**. 37 ฉบับที่ 4(ตุลาคม-ธันวาคม 2540) : 93-110.
- กองการพยาบาล. (2539). **คู่มือการจัดการบริการพยาบาล : จากหลักการสู่การปฏิบัติ**. กรุงเทพมหานคร : โรงพิมพ์มหาวิทยาลัยธรรมศาสตร์.
- กองสาธารณสุขภูมิภาค. (2541). **รายชื่อโรงพยาบาลชุมชน / โรงพยาบาลสาขาและโรงพยาบาลศูนย์ / โรงพยาบาลทั่วไป**. นนทบุรี : กองสาธารณสุขภูมิภาค.
- ไชแสง โฟธิโกสม. (2543). **ทักษะผู้นำทางการพยาบาล**. สงขลา : คณะพยาบาลศาสตร์ มหาวิทยาลัยสงขลานครินทร์.
- คณะกรรมการอำนวยการจัดทำแผนพัฒนาสุขภาพแห่งชาติ ฉบับที่ 9. (2544). **แผนพัฒนาสุขภาพแห่งชาติ ในช่วงแผนพัฒนาเศรษฐกิจและสังคมแห่งชาติ ฉบับที่ 9 พ.ศ. 2545-2549**. กรุงเทพมหานคร : คณะกรรมการอำนวยการจัดทำแผนพัฒนาสุขภาพแห่งชาติ ฉบับที่ 9.
- จงดล พลตรี. (2541). **พฤติกรรมการณ์สนับสนุนของผู้บริหารกับบรรยากาศความคิดสร้างสรรค์ในองค์การภาครัฐและภาคเอกชน จังหวัดขอนแก่น**. วิทยานิพนธ์ปริญญา มหาบัณฑิต ภาควิชาศิลปศาสตร์ บัณฑิตวิทยาลัย มหาวิทยาลัยขอนแก่น.
- จรรยา เรื่องประพันธ์. (2531). **การเปรียบเทียบผลสัมฤทธิ์ทางการเรียน และแรงจูงใจใฝ่สัมฤทธิ์ในการเรียนวิชาคณิตศาสตร์ของนักเรียนชั้นมัธยมศึกษาปีที่ 3 ที่สอนโดยหลักการเรียนเพื่อรู้แจ้ง กับการสอนตามคู่มือครู**. วิทยานิพนธ์ปริญญา มหาบัณฑิต บัณฑิตวิทยาลัย มหาวิทยาลัยศรีนครินทรวิโรฒ ประสานมิตร.
- จันทร์ พรมมี. (2544). **จิตลักษณะและสถานการณ์ที่เกี่ยวข้องกับพฤติกรรมใฝ่รู้ของครูประถมศึกษา**. วิทยานิพนธ์ปริญญา มหาบัณฑิต ภาควิชาศึกษาศาสตร์ บัณฑิตวิทยาลัย มหาวิทยาลัยขอนแก่น.

- จินตนา บิลมาศและคณะ. (2529). **คุณลักษณะของข้าราชการพลเรือน**. รายงานการวิจัย. กรุงเทพมหานคร : สถาบันพัฒนาข้าราชการพลเรือน.
- จิระวัฒน์ วงศ์สวัสดิวัฒน์. (2538). **ทัศนคติ ความเชื่อ และพฤติกรรม : การวัด การพยากรณ์ และการเปลี่ยนแปลง**. กรุงเทพมหานคร : สามดีการพิมพ์.
- จิราภรณ์ กุณสิทธิ์. (2541). **การทำนายผลสัมฤทธิ์ทางการเรียนวิชาคณิตศาสตร์ ด้วยตัวแปรด้านการกำกับตนเองในการเรียน การรับรู้ความสามารถของตนเองทางคณิตศาสตร์ ทัศนคติต่อวิชาคณิตศาสตร์และแรงจูงใจใฝ่สัมฤทธิ์ของนักเรียนชั้นมัธยมศึกษาปีที่ 3 ในเขตกรุงเทพมหานคร**. วิทยานิพนธ์ปริญญาโทมหาบัณฑิต สาขาวิชาจิตวิทยาการศึกษา บัณฑิตวิทยาลัย จุฬาลงกรณ์มหาวิทยาลัย.
- เจียมจิตต์ จุฑาบุตร. (2539). **ความสัมพันธ์ระหว่างบรรยากาศองค์การ ความทนทานแรงจูงใจกับความสามารถในการปฏิบัติงานของพยาบาลประจำการ โรงพยาบาลจิตเวช**. วิทยานิพนธ์ปริญญาโทมหาบัณฑิต สาขาการบริหารการพยาบาล บัณฑิตวิทยาลัย จุฬาลงกรณ์มหาวิทยาลัย.
- ชาญณรงค์ พรุ่งโรจน์. (2543). **ความคิดสร้างสรรค์**. กรุงเทพมหานคร : คณะศิลปกรรมศาสตร์ จุฬาลงกรณ์มหาวิทยาลัย.
- ชูศรี วงศ์รัตน์. (2537). **เทคนิคการใช้สถิติเพื่อการวิจัย**. พิมพ์ครั้งที่ 6. กรุงเทพมหานคร : มหาวิทยาลัยศรีนครินทรวิโรฒ ประสานมิตร.
- ชูศรี วงศ์รัตน์. (2541). **เทคนิคการใช้สถิติเพื่อการวิจัย**. พิมพ์ครั้งที่ 7. กรุงเทพมหานคร : เทพเนรมิตรการพิมพ์.
- ดุขฎิ โยเหลา, อภิญญา โพธิ์ศรีทองและปริญญา ณ วันจันทร์. (2539). **ความสัมพันธ์เชิงสาเหตุระหว่างลักษณะทางพุทธศาสนา ลักษณะทางจิตและผลการปฏิบัติงานตามหน้าที่ของครูและพยาบาล**. รายงานการวิจัยฉบับที่ 53 สถาบันวิจัยพฤติกรรมศาสตร์ มหาวิทยาลัยศรีนครินทรวิโรฒ ประสานมิตร.
- ดวงเดือน พันธุมนาวิน. (2524). **การวัดทัศนคติเพื่อทำนายพฤติกรรม**. กรุงเทพมหานคร : สถาบันวิจัยพฤติกรรมศาสตร์ มหาวิทยาลัยศรีนครินทรวิโรฒ ประสานมิตร.
- ดวงเดือน พันธุมนาวิน. (2544). **ทฤษฎีต้นไม้อจริยธรรม การวิจัยและการพัฒนาบุคคล**. กรุงเทพมหานคร : สำนักงานกิจการโรงพิมพ์ องค์การสงเคราะห์ทหารผ่านศึก.
- เดือนเพ็ญ มาสินทพันธุ์. (2538). **ความคิดสร้างสรรค์ของนักศึกษาพยาบาล วิทยาลัยพยาบาลในเขตภาคใต้ กระทรงงสาธารณสุข**. วิทยานิพนธ์ปริญญาโทมหาบัณฑิต สาขาวิชาจิตวิทยาการศึกษาและการแนะแนว มหาวิทยาลัยเกษตรศาสตร์.



- ทัศนาศรี บุญทอง. (2543). **ปฏิรูประบบบริการพยาบาลที่สอดคล้องกับระบบบริการสุขภาพไทยที่พึงประสงค์ในอนาคต**. กรุงเทพมหานคร : ศิริยอดการพิมพ์
- ทรงฤทธิ์ เสือส่วย. (2539). **การศึกษาพฤติกรรมการยอมรับนวัตกรรมและเทคโนโลยีการศึกษาของครุฑิเด่น**. วิทยานิพนธ์ปริญญาโทมหาบัณฑิต วิชาเทคโนโลยีทางการศึกษา มหาวิทยาลัยศรีนครินทรวิโรฒ ประสานมิตร.
- ธีรชัย เนตรถนอมศักดิ์. (2538). **การสังเคราะห์งานวิจัยเกี่ยวกับความคิดสร้างสรรค์ในประเทศไทย**. วิทยานิพนธ์ปริญญาโทมหาบัณฑิต ภาควิชาศึกษาศาสตร์ บัณฑิตวิทยาลัย มหาวิทยาลัยขอนแก่น.
- ธำรง เจริญสุข. (2526). **บรรยากาศองค์การของโรงเรียนประถมศึกษา เขตการศึกษา 6**. วิทยานิพนธ์ปริญญาโทมหาบัณฑิต สาขาการบริหารการศึกษา บัณฑิตวิทยาลัย จุฬาลงกรณ์มหาวิทยาลัย.
- นิลุบล รัศมี. (2539). **แรงจูงใจใฝ่สัมฤทธิ์และความเชื่ออำนาจในตนกับพฤติกรรมการทำงานของพนักงานสินเชื่อธนาคารพาณิชย์ในจังหวัดขอนแก่น**. วิทยานิพนธ์ปริญญาโทมหาบัณฑิต ภาควิชาศิลปศาสตร์ บัณฑิตวิทยาลัย มหาวิทยาลัยขอนแก่น.
- นวลน้อย เจริญผล. (2533). **การเปรียบเทียบความคิดสร้างสรรค์และเจตคติต่อวิชาคณิตศาสตร์ก่อนและหลังการใช้กิจกรรมเสริมหลักสูตรของนักเรียนชั้นมัธยมศึกษาตอนปลาย กรุงเทพมหานคร**. วิทยานิพนธ์ปริญญาโทมหาบัณฑิต ภาควิชามัธยมศึกษา บัณฑิตวิทยาลัย จุฬาลงกรณ์มหาวิทยาลัย.
- น้อมศรี แสงหาญ. (2521). **ความยอมรับนวัตกรรมทางการศึกษาของครูและทัศนคติของครูที่มีต่อหลักสูตร**. วารสารครุศาสตร์ ฉบับพิเศษ (กรกฎาคม-สิงหาคม, 2521)
- บุญทัน ดอกโธสง. (2530). **จิตวิทยาการบริหาร**. กรุงเทพมหานคร : บพิธการพิมพ์.
- บุญรับ ศักดิ์มณี. (2532). **การเสริมสร้างจิตลักษณะเพื่อพัฒนาพฤติกรรมการทำงานราชการ**. วิทยานิพนธ์ปริญญาโทการศึกษาดุสิต บัณฑิต มหาวิทยาลัยศรีนครินทรวิโรฒ ประสานมิตร.
- บุญธรรม กิจปรีดาบริสุทธิ์. (2543). **สถิติวิเคราะห์เพื่อการวิจัย**. กรุงเทพมหานคร : โรงพิมพ์เรือนแก้วการพิมพ์.
- ปานัน บุญหลง. (2543). **การสอนเพื่อพัฒนาเจตคติและความคิดสร้างสรรค์**. วารสารพยาบาลศาสตร์ จุฬาลงกรณ์มหาวิทยาลัย 3 ฉบับที่ 2 (สิงหาคม 2543) : 1-10.
- ประคอง กรรณสูต. (2542). **สถิติเพื่อการวิจัยทางพฤติกรรมศาสตร์**. พิมพ์ครั้งที่ 3. กรุงเทพมหานคร : ด้านสุทธาการพิมพ์.

- ประภาเพ็ญ สุวรรณ. (2520). **ทัศนคติ : การวัด การเปลี่ยนแปลงและพฤติกรรมอนามัย.**  
กรุงเทพมหานคร : ไทยวัฒนาพานิช.
- ประภารัตน์ แบนทนต์. (2544). **ความสัมพันธ์ระหว่างการปฏิบัติบทบาทด้านการบริหาร  
ของหัวหน้าหอผู้ป่วย บรรยากาศองค์การกับประสิทธิผลของหอผู้ป่วย ตามการรับ  
รู้ของพยาบาลประจำการ โรงพยาบาลชุมชน. วิทยานิพนธ์ปริญญาโทมหาบัณฑิต สาขา  
การบริหารการพยาบาล บัณฑิตวิทยาลัย จุฬาลงกรณ์มหาวิทยาลัย.**
- ประภาวัลย์ แพ้วานิชย์. (2543). **การพัฒนารูปแบบการสอนโดยใช้แผนผังทางปัญญาเพื่อ  
เพิ่มพูนความสามารถในการคิดสร้างสรรค์ของนักศึกษาพยาบาล. วิทยานิพนธ์  
ปริญญาโทมหาบัณฑิต ภาควิชาอุดมศึกษา บัณฑิตวิทยาลัย จุฬาลงกรณ์มหาวิทยาลัย.**
- ปรางทิพย์ อุจะรัตน์. (2541). **การบริหารทางการพยาบาล. กรุงเทพมหานคร : บริษัทบุญศิริ  
การพิมพ์ จำกัด.**
- ปรียาพร วงศ์อนุตรโรจน์. (2542). **จิตวิทยาการศึกษา. กรุงเทพมหานคร : ศูนย์สื่อเสริม  
กรุงเทพ.**
- ปัทมาภรณ์ สรรพรชัยพงษ์. (2545). **ความสัมพันธ์ระหว่างปัจจัยส่วนบุคคล สภาพ  
แวดล้อมในการทำงาน กับความพึงพอใจในงาน ของพยาบาลประจำการ  
งานผู้ป่วยใน โรงพยาบาลชุมชน ภาคกลาง. วิทยานิพนธ์ปริญญาโทมหาบัณฑิต  
สาขาการบริหารการพยาบาล บัณฑิตวิทยาลัย จุฬาลงกรณ์มหาวิทยาลัย.**
- พวงรัตน์ บุญญานุรักษ์. (2535). **ความสำนึกในความรับผิดชอบต่อการประกอบวิชาชีพ  
พยาบาล เอกสารการสอนชุดวิชา ประเด็นและแนวโน้มทางการพยาบาล.  
พรจันทร์ สุวรรณชาติ. บรรณาธิการ. กรุงเทพมหานคร : มหาวิทยาลัยสุโขทัย  
ธรรมาธิราช.**
- ภัทราพรรณ สุขประชา. (2540). **ผลของการประเมินผลงานของนักเรียนโดยตนเองและ  
โดยครูที่มีต่อแรงจูงใจใฝ่สัมฤทธิ์ การรับรู้ความสามารถของตนเอง และผล  
สัมฤทธิ์ในวิชาคณิตศาสตร์ของนักเรียนชั้นมัธยมศึกษาปีที่ 2. วิทยานิพนธ์ปริญญา  
มหาบัณฑิต สาขาวิชาจิตวิทยาการศึกษา บัณฑิตวิทยาลัย จุฬาลงกรณ์มหาวิทยาลัย.**
- มนทกานต์ สุนปาน. (2543). **ความสัมพันธ์ระหว่างปัจจัยส่วนบุคคล แรงจูงใจในการ  
ศึกษาวิชาการพยาบาล ความพึงพอใจต่อสภาพแวดล้อมสถาบันและการรับรู้  
ภาวะสุขภาพ กับความรู้สึกมีคุณค่าในตนเองของนักศึกษาพยาบาล สถาบันการ  
ศึกษาพยาบาลของรัฐ กรุงเทพมหานคร. วิทยานิพนธ์ปริญญาโทมหาบัณฑิต สาขาการ  
พยาบาลศึกษา บัณฑิตวิทยาลัย จุฬาลงกรณ์มหาวิทยาลัย.**



- ยุวดี ภาษาและคณะ. (2543). **วิจัยทางการพยาบาล**. พิมพ์ครั้งที่ 8. กรุงเทพมหานคร : สยาม ศิลปการพิมพ์.
- รุ่งรวี จันทร์แดง. (2540). **ความสัมพันธ์ระหว่างประสบการณ์ปัจจัยสนับสนุน ความรู้ทัศนคติและการปฏิบัติการพยาบาลด้านการป้องกันและควบคุมโรคติดเชื้อในโรงพยาบาลของพยาบาลประจำการ โรงพยาบาลรัฐ เขตกรุงเทพมหานคร**. วิทยานิพนธ์ปริญญาโทมหาบัณฑิต สาขาการบริหารการพยาบาล บัณฑิตวิทยาลัย จุฬาลงกรณ์มหาวิทยาลัย.
- เรมवल นันท์ศุภวัฒน์. (2542). **ภาวะผู้นำทางการพยาบาลในองค์กร**. เชียงใหม่ : นพบุรีการพิมพ์.
- วชิระ บทพิบูลย์. (2545). **แนวคิดการพัฒนางานวิชาการในโรงพยาบาลชุมชน**. *โรงพยาบาลชุมชน 4 ฉบับที่ 3*(ตุลาคม-ธันวาคม 2545) : 29-31.
- วัชรพร สระน้ำ. (2539). **ความสัมพันธ์ระหว่างปัจจัยคัดสรรกับความคิดสร้างสรรค์ของนักเรียนพยาบาลศาสตร์วิทยาลัยพยาบาลกองทัพเรือ กองการศึกษา กรมการแพทย์ทหารเรือ**. วิทยานิพนธ์ปริญญาโทมหาบัณฑิต สาขาการพยาบาลสาธารณสุข บัณฑิตวิทยาลัย มหาวิทยาลัยมหิดล.
- วิชาการ, กรม. กระทรวงศึกษาธิการ. (2537). **ความคิดสร้างสรรค์ หลักการ ทฤษฎี การเรียนการสอน การวัดผลประเมินผล**. พิมพ์ครั้งที่ 3. กรุงเทพมหานคร : โรงพิมพ์คุรุสภา.
- วิศิษฐ์ พิชัยสนิท. (2536). **บริหารโรงพยาบาลชุมชน**. เอกสารประกอบการสอนชุด วิชาการบริหารสาธารณสุขและโรงพยาบาล หน่วยที่ 8-12. นนทบุรี : โรงพิมพ์มหาวิทยาลัยสุโขทัยธรรมาธิราช.
- วิชัย เอียดบัว. (2534). **ลักษณะจิตสังคมที่เกี่ยวข้องกับพฤติกรรมกรรมการยอมรับนวัตกรรมทางวิชาการของครูประถมศึกษา สังกัดกรุงเทพมหานคร**. วิทยานิพนธ์ปริญญาโทมหาบัณฑิต วิชาเอกการวิจัยพฤติกรรมศาสตร์ประยุกต์ มหาวิทยาลัยศรีนครินทรวิโรฒ ประสานมิตร.
- วิรัตน์ ปานศิลา. (2542). **การถ่ายทอดทางสังคมในการทำงาน จิตลักษณะและการรับรู้เกี่ยวกับบทบาทที่สัมพันธ์กับพฤติกรรมการทำงานของบุคลากรสาธารณสุขระดับตำบลในภาคเหนือของประเทศไทย**. วิทยานิพนธ์ปริญญาโทมหาบัณฑิต สาขาการวิจัยพฤติกรรมศาสตร์ประยุกต์ มหาวิทยาลัยศรีนครินทรวิโรฒ ประสานมิตร.
- วีรจูธ มามะศิริานนท์. (2543). **เล่าให้คิด-Leader as storyteller**. กรุงเทพมหานคร : บริษัท เอ็กซ์เปอร์เน็ท จำกัด.

- สุภาวดี ด้านธำรงกุล. (2541). ทิศทางของพยาบาล:ปัญหาจากกระแสสังคม. **สารสมาการพยาบาล 13 ฉบับที่ 1(มกราคม-มีนาคม 2541) : 8-11.**
- สมาการพยาบาล, คณะอนุกรรมการจริยธรรม. (2545). **แนวทางการส่งเสริมการปฏิบัติการพยาบาลตามจรรยาบรรณวิชาชีพ.** นนทบุรี : โรงพิมพ์ศิริยอด การพิมพ์.
- สมพงษ์ เกษมสิน. (2519). การบริหาร. พิมพ์ครั้งที่ 5. กรุงเทพมหานคร : ไทยวัฒนาพานิช.
- สมยศ นาวิการ. (2540). **การบริหารและพฤติกรรมองค์การ.** กรุงเทพมหานคร : สำนักพิมพ์ผู้จัดการ.
- สมศักดิ์ ภูวิภาดาพรรณ. (2537). **เทคนิคการส่งเสริมความคิดสร้างสรรค์.** กรุงเทพมหานคร : สำนักพิมพ์ไทยวัฒนาพานิช.
- สำนักงานปลัดกระทรวงสาธารณสุข. (2533). **คู่มือฝ่ายการพยาบาล โรงพยาบาลชุมชน.** กรุงเทพมหานคร : สำนักงานปลัดกระทรวงสาธารณสุข.
- สำนักพัฒนาเครือข่ายบริการสุขภาพ, สำนักงานโครงการปฏิรูประบบบริการสุขภาพ. (2545). **เอกสารเรื่องมาตรฐานการจัดระบบบริการปฐมภูมิ.** ม.ป.ท.: ม.ป.พ.
- สุนี เชื้อสุวรรณ. (2542). **ปัจจัยที่มีอิทธิพลต่อการพัฒนาตนเองของพยาบาล.** วิทยานิพนธ์ปริญญาโท สาขาวิชาจิตวิทยาอุตสาหกรรมและองค์การ บัณฑิตวิทยาลัย มหาวิทยาลัยเชียงใหม่.
- สุวิมล ชอบทำกิจ. (2523). **ความสัมพันธ์ระหว่างทัศนคติเชิงวิทยาศาสตร์และความคิดสร้างสรรค์ทางวิทยาศาสตร์ของนักเรียนชั้นมัธยมศึกษาตอนปลาย เขตการศึกษา 2. วิทยานิพนธ์ปริญญาโท สาขาวิชามัธยมศึกษา บัณฑิตวิทยาลัย จุฬาลงกรณ์มหาวิทยาลัย.**
- แสวง จันทร์ถนอม. (2538). **ปัจจัยแวดล้อมในการสร้างบรรยากาศการปฏิบัติงาน และแรงจูงใจใฝ่สัมฤทธิ์ที่ส่งผลต่อพฤติกรรมการปฏิบัติงานของโรงเรียนมัธยมศึกษาในโครงการขยายโอกาสทางการศึกษา กรณีศึกษาจังหวัดพะเยา.** วิทยานิพนธ์ปริญญาโท สาขาวิชาการบริหารการศึกษา บัณฑิตวิทยาลัย มหาวิทยาลัยศิลปากร.
- องอาจ วิพุธศิริ, จิรุตน์ ศรีรัตนบัลล์และมยุรี จิรวชิษฐ์. (2539). การสถาปนา TQM ในโรงพยาบาลรัฐ: จุดเริ่มและภาพรวม. **วารสารการวิจัยระบบสาธารณสุข 4 (3): 148-157.**
- อัญชิสรา สรรพาวัตร. (2544). **การเปิดรับข่าวสาร ความรู้ ทัศนคติและการมีส่วนร่วมในโครงการ 1 ตำบล 1 ผลิตภัณฑ์ของเจ้าหน้าที่ อบต.** วิทยานิพนธ์ปริญญาโท สาขาวิชาเทคนิคพัฒนาการ บัณฑิตวิทยาลัย จุฬาลงกรณ์มหาวิทยาลัย.
- อารี รังสินันท์. (2526). **ความคิดสร้างสรรค์.** กรุงเทพมหานคร : มหาวิทยาลัยศรีนครินทรวิโรฒประสานมิตร.



- อารี รังสินันท์. (2527). "ความคิดสร้างสรรค์," **รวมบทความการพัฒนาความคิดสร้างสรรค์ของเด็ก**. กรุงเทพมหานคร : มหาวิทยาลัยศรีนครินทรวิโรฒ ประสานมิตร.
- อารี รังสินันท์. (2532). **ความคิดสร้างสรรค์**. พิมพ์ครั้งที่ 3. กรุงเทพมหานคร : สำนักพิมพ์ข้าวฟ่าง
- อารี พันธุ์มณี. (2540). **ความคิดสร้างสรรค์กับการเรียนรู้**. กรุงเทพมหานคร : บริษัท ต้นอ่อนแกรมมี.
- อรวรรณ แยมสรวลสกุล. (2544). **ความสัมพันธ์ระหว่างการรับรู้บรรยากาศจริยธรรมในกลุ่มงานการพยาบาล เจตคติต่องาน กับความยึดมั่นผูกพันต่อองค์กรของพยาบาลวิชาชีพ โรงพยาบาลศูนย์. วิทยานิพนธ์ปริญญาโทมหาบัณฑิต สาขาการบริหารการพยาบาล บัณฑิตวิทยาลัย จุฬาลงกรณ์มหาวิทยาลัย.**
- อำพล จินดาวัฒน์, พินสุทร เหมพิสุทธ์และวงเดือน จินดาวัฒน์. (2542). สถานการณ์กำลังคนของโรงพยาบาลชุมชน พ.ศ. 2541. **วารสารการพัฒนาทรัพยากรมนุษย์ด้านสุขภาพ 1 (1): 39-51.**
- อีคส์และกัลเลทท์. (2539). **การบริหาร-การจัดการธุรกิจยุคใหม่**. แปลและเรียบเรียงโดย มนูญ ตนะวัฒนา. พิมพ์ครั้งที่ 2. กรุงเทพมหานคร : สามัคคีสาร.
- ภาษาอังกฤษ**
- Adams, C. E. (1994). Innovative behavior in nurse executive. *Nursing Management* 25(5): 44-50.
- Anderson, H. H. (1959). *Creativity and its cultivation*. New York: Happer Q Row.
- Anderson, R. D., et al. (1970). *Developing children's thinking: Through science*. Englewood cliffs, NJ: Prentice-Hall.
- Biech, E. (1996). *Creativity & innovation: The ASTD trainer's source book*. New York: McGraw-Hill.
- Burns, N., & Grove, S. K. (1997). *The practice of nursing research: Conduct, critique & utilization*. 3<sup>rd</sup> ed. Philadelphia: W. B. Saunders.
- Buttner, E. H., Gryskiewicz, N., & Hidore, S. C. (1999). The relationship between styles of creativity and managerial skills assessment. *British Academy of Management* 10: 228 – 238.

- Callahan, M. C. (1991). The assessment of creativity. In Colangelo, N., & Davis, A. (eds.) **Handbook of gifted education**. Needham Height: Allyn and Bacon.
- De Bono, Edward. (1986). **Lateral thinking: A textbook of creativity**. New York: Penguin Books.
- Dubrin, A. J. (1998). **Leadership: Research findings, practice and skills**. New York: Houghton Mifflin.
- Forehand, G., & Gilmer, V. B. (1964). Environmental variations in studies of organisational behavior. **Psychological Bullentin** 62: 362-381.
- Ford, C. M. (1996). A theory of individual creative action in multiple social domains. **Academy of Management Review** 21(4): 1112-1142.
- George, M. J., & Zhou, J. (2001). When openness to experience and conscientiousness are related to creative behavior: An interactional approach. **Journal of Applied Psychology** 86(3): 513-524.
- Guilford, J. P. (1954). **Psychometric method**. New York: McGraw-Hill.
- Guilford, J. P. (1967). **The Nature of human intelligence**. New York: McGraw-Hill.
- Halpin, A.W., & Croft, D.B. (1966). **The Organizational climate of schools**. Chicago: Midwest Administration Center.
- Herman, H. J. M. (1970). A questionnaire measure of achievement motivation. **Journal of Applied Psychology** 54(4): 353-363.
- Jenkin, P. A. (1983). **The relationship of children's perception of mother-child interactions to play behavior, creativity, verbal elaboration and achievement motivation**. Doctoral dissertation, Graduate School, Howard University.
- Jones, G. R. (2001). **Organizational theory: Text and cases**. 3<sup>rd</sup> ed. New Jersey: Prentice Hall.
- Kerlinger, F. N., & Pedhazur, E.J. (1973). **Multiple regression in behavior research**. New York : Hot Renehart and Winston.
- King, N., & Anderson, N. (1995). **Innovation and change in organizations**. London: Routledge.
- Kleysen, R. F., & Street, C.T. (2001). Toward a multi-dimensional measure of individual innovative behavior. **Journal of Intellectual Capital** 2(3): 284-296.



- Lau, J. B., & Shani, A. B. (1992). *Behavior in organization: An experiential approach*. 5<sup>th</sup> ed. Boston: Irwin.
- Litwin, G. H., & Stringer, J. R. (1968). *Motivation and organization climate*. Boston: Division of Research. Harvard University Graduate School of Business Administration.
- McClelland, D.C., and others. (1953). *The Achievement motive*. New York: Appleton-Century-Crofts.
- McClelland, D.C. (1976). *The Achieving society*. New York: Irvington.
- McClelland, D. C. (1985). *Human motivation*. Illinois: Scott, Foresman.
- McGuire, W. J. (1969). The mature of attitudes and attitude change. In Lindzer & Aronson, E. (eds.) *Handbook of social psychology*. Massachusetts: Addison-wesley.
- Mullins, L. J. (2001). *Hospitality management and organisational behavior*. 4<sup>th</sup> ed. England: Pearson Education.
- Osborn, A. F. (1963). *Applied Imagination*. New York: Charles Joribnes & Sons.
- Peggy, L. C. (2001). Innovation and creativity. *Advances in Nursing Science* 23(4): V.
- Roger, E. M. (1983). *Diffusion of innovation*. 3<sup>rd</sup> ed. New York: The Free Press.
- Rugg, H. (1963). *Imagination*. New York: Harper & Row.
- Schneider, B., Brief, A. P., & Guzzo, R. A. (1996). Creating a climate and culture for sustainable organizational change. *Organizational Dynamics* (spring): 7-19.
- Scott, S. G., & Bruce, R. A. (1994). Determinants of innovative behavior: a path model of individual innovation in the workplace. *Academy of Management Journal* 37 (3): 580-607.
- Shaver, R. G. (1979). *Principle of school psychology*. Massachusetts: Cambridge, Wintrop.
- Siegel, S. M., & Kaemmerer, W. F. (1978). Measuring the perceived support for innovation in organizations. *Journal of Applied Psychology* 63(5): 553-562.
- Spearman, C. (1963). *Creative mind*. New York: Appleton.
- Steers, R.M. (1978). *Organizational effectiveness: A behavioral view*. California: Goodyear.


- Sternberg, R.J. (1999). *Handbook of creativity*. Cambridge: Cambridge University Press.
- Taylor, C. W. (1964). *Creative progress and potential*. New York: McGraw-Hill.
- Thornton, C. (1999). Effecting health care for people with learning disabilities: A formal careers' perspective. *Journal of Psychiatric & Mental Health Nursing* 6 (5 October, 1999): 383 – 390.
- Thurstone, L. L. (1967). *Attitude can be measurement, reading in attitude theory and measurement*. New York: John Willey and sons.
- Torrance, E. P. (1962). *Guiding creative talent*. New Jersey: Prentice-Hall.
- Torrance, E. P. (1965). *Encourage creativity in the classroom*. Iowa: WM.C.Brown.
- Triandis, H.C. (1971). *Attitude and attitude change*. New York: John Willey and sons.
- Wallach, M.A., & Kogan, N. (1965). *Mode of thinking in young children*. Holt: Rinehart and Winston.
- Wallas, G. (1962). *The art of thought*. London : Jonathan cape.
- Weiner, I. B. (1965). Need achievement and the resumption of incompleting tasks. *Journal of Personality and Social Psychology* 1: 165-168.
- Yamane, T. (1973). *Statistics: An introduction analysis*. 3<sup>rd</sup> ed. New York: Harper & Row.
- Young, J. G. (1985). What is creativity ?. *Journal of Creative Behavior* 19: 77-87.





ภาคผนวก

ศูนย์วิทยทรัพยากร  
จุฬาลงกรณ์มหาวิทยาลัย



ภาคผนวก ก

รายนามผู้ทรงคุณวุฒิและหนังสือขอความร่วมมือ

ศูนย์วิทยทรัพยากร  
จุฬาลงกรณ์มหาวิทยาลัย



ภาคผนวก ก  
 รายนามผู้ทรงคุณวุฒิ

รายนามผู้ทรงคุณวุฒิ ตรวจสอบความตรงตามเนื้อหา

ชื่อ – สกุล ผู้ทรงคุณวุฒิ	สถานที่ทำงาน
1. นพ. ชำนิ จิตตรีประเสริฐ	นายแพทย์ ประจำกรมการแพทย์ กระทรวงสาธารณสุข
2. รศ. เรมवल นันทิสุภวัฒน์	อาจารย์ประจำภาควิชาการบริหารการ พยาบาล คณะพยาบาลศาสตร์ มหาวิทยาลัยเชียงใหม่
3. นางสาวอนงค์ อรุณรุ่ง	พยาบาลวิชาชีพ 7 โรงพยาบาลลาดบัวหลวง จังหวัดพระนครศรีอยุธยา
4. นางสาวชล ไทยอุดม	หัวหน้าฝ่ายแผนงานและประเมินผล โรงพยาบาลด่านขุนทด จังหวัดนครราชสีมา
5. นางสุธาทิพย์ จิรณสมบัติ	หัวหน้าฝ่ายการพยาบาล โรงพยาบาลลานสัก จังหวัดอุทัยธานี

ที่ ทม 0342/

คณะพยาบาลศาสตร์ จุฬาลงกรณ์มหาวิทยาลัย  
อาคารวิทยกิตติ ชั้น 12 ถนนพญาไท  
กรุงเทพฯ ๑ 10330

ธันวาคม 2545

เรื่อง ขออนุมัติบุคลากรเป็นผู้ทรงคุณวุฒิ

เรียน อธิบดีกรมการแพทย์ กระทรวงสาธารณสุข

เนื่องด้วย นางสาวพชณา เอ็งบริบูรณ์พงศ์ นิสิตชั้นปริญญาโทมหาบัณฑิต คณะพยาบาลศาสตร์ กำลังดำเนินการวิจัยเพื่อเสนอเป็นวิทยานิพนธ์เรื่อง “ความสัมพันธ์ระหว่างแรงจูงใจใฝ่สัมฤทธิ์ เจตคติต่องาน บรรยากาศเชิงสร้างสรรค์ กับพฤติกรรมการสร้างสรรค์ของพยาบาลวิชาชีพ โรงพยาบาลชุมชน” โดยมี อาจารย์ ดร. อารีย์วรรณ อ่วมตานี เป็นอาจารย์ที่ปรึกษาวิทยานิพนธ์ ในการนี้จึงขอเรียนเชิญ นายแพทย์ชำนาญ จิตตรีประเสริฐ เป็นผู้ทรงคุณวุฒิตรวจสอบความตรงตามเนื้อหาของเครื่องมือที่นิสิตสร้างขึ้น เพื่อประโยชน์ทางวิชาการต่อไป

จึงเรียนมาเพื่อโปรดพิจารณาอนุมัติให้นายแพทย์ชำนาญ จิตตรีประเสริฐ เป็นผู้ทรงคุณวุฒิ ตรวจสอบเครื่องมือการวิจัยดังกล่าว คณะพยาบาลศาสตร์ จุฬาลงกรณ์มหาวิทยาลัย หวังเป็นอย่างยิ่งว่าจะได้รับความอนุเคราะห์จากท่าน และขอขอบพระคุณอย่างสูงมา ณ โอกาสนี้

ขอแสดงความนับถือ

(ผู้ช่วยศาสตราจารย์ ดร. ประนอม รอดคำดี)

รองคณบดีฝ่ายจัดการศึกษาและกิจการนิสิต

ปฏิบัติราชการแทนคณบดีคณะพยาบาลศาสตร์

สำเนาเรียน

นายแพทย์ชำนาญ จิตตรีประเสริฐ

งานจัดการศึกษา

โทร. (02) 2189825 โทรสาร (02) 2189806

อาจารย์ที่ปรึกษา

อาจารย์ ดร. อารีย์วรรณ อ่วมตานี โทร. (02) 2189810

ที่อนิสิต

นางสาวพชณา เอ็งบริบูรณ์พงศ์ โทร. (09) 4605655 หรือ (02) 4111389



ที่ ทม 0342/

คณะพยาบาลศาสตร์ จุฬาลงกรณ์มหาวิทยาลัย  
อาคารวิทยกิตติ์ ชั้น 12 ถนนพญาไท  
กรุงเทพฯ ๑๐๓๓๐

ธันวาคม 2545

เรื่อง ขอความอนุเคราะห์ทดลองใช้เครื่องมือ

เรียน ผู้อำนวยการโรงพยาบาลหนองฉาง

เนื่องด้วย นางสาวพัชณา เอ็งบริบูรณ์พงศ์ นิสิตชั้นปริญญาโทบัณฑิต คณะพยาบาลศาสตร์ กำลังดำเนินการวิจัยเพื่อเสนอเป็นวิทยานิพนธ์เรื่อง “ความสัมพันธ์ระหว่างแรงจูงใจใฝ่สัมฤทธิ์ เจตคติต่องาน บรรยากาศเชิงสร้างสรรค์ กับ พฤติกรรมสร้างสรรค์ ของพยาบาลวิชาชีพ โรงพยาบาลชุมชน” โดยมี อาจารย์ ดร. อารีย์วรรณ อ่วมตानी เป็นอาจารย์ที่ปรึกษาวิทยานิพนธ์ ในการนี้จึงขอความอนุเคราะห์ให้ นิสิตดำเนินการทดลองใช้เครื่องมือการวิจัย โดยใช้แบบสอบถาม ข้อมูลส่วนบุคคล แรงจูงใจใฝ่สัมฤทธิ์ เจตคติต่องาน บรรยากาศเชิงสร้างสรรค์ กับพฤติกรรมสร้างสรรค์ จากพยาบาลวิชาชีพที่ปฏิบัติงานในหอผู้ป่วยใน โรงพยาบาลหนองฉาง จำนวน 13 คน เพื่อประโยชน์ทางวิชาการต่อไป ทั้งนี้ นิสิตจะประสานงานเรื่องวัน เวลาและสถานที่ในการทดลองใช้เครื่องมืออีกครั้งหนึ่ง

คณะพยาบาลศาสตร์ จุฬาลงกรณ์มหาวิทยาลัย หวังเป็นอย่างยิ่งว่าจะได้รับความอนุเคราะห์จากท่าน และขอขอบพระคุณอย่างสูงมา ณ โอกาสนี้

ศูนย์วิทยบริการ  
จุฬาลงกรณ์มหาวิทยาลัย

ขอแสดงความนับถือ

(ผู้ช่วยศาสตราจารย์ ดร. ประนอม รอดคำดี)

รองคณบดีฝ่ายจัดการศึกษาและกิจการนิสิต

ปฏิบัติราชการแทนคณบดีคณะพยาบาลศาสตร์

สำเนาเรียน

หัวหน้ากลุ่มงานการพยาบาล

งานจัดการศึกษา

โทร. (02) 2189825 โทรสาร (02) 2189806

อาจารย์ที่ปรึกษา

อาจารย์ ดร. อารีย์วรรณ อ่วมตानी โทร. (02) 2189810

ชื่อนิสิต

นางสาวพัชณา เอ็งบริบูรณ์พงศ์ โทร. (09) 4605655 หรือ (02) 4111389

ที่ ทม 0342/

คณะพยาบาลศาสตร์ จุฬาลงกรณ์มหาวิทยาลัย  
อาคารวิทยกิตติ ชั้น 12 ถนนพญาไท  
กรุงเทพฯ ๑ 10330

มกราคม 2546

เรื่อง ขอความร่วมมือในการเก็บรวบรวมข้อมูลการวิจัย

เรียน ผู้อำนวยการโรงพยาบาลลาดบัวหลวง

เนื่องด้วย นางสาวพัชณา เอ็งบริบูรณ์พงศ์ นิสิตชั้นปริญญาโทมหาบัณฑิต คณะพยาบาลศาสตร์ กำลังดำเนินการวิจัยเพื่อเสนอเป็นวิทยานิพนธ์เรื่อง "ความสัมพันธ์ระหว่างแรงจูงใจใฝ่สัมฤทธิ์ เจตคติต่องาน บรรยากาศเชิงสร้างสรรค์ กับ พฤติกรรมสร้างสรรค์ของพยาบาลวิชาชีพ โรงพยาบาลชุมชน" โดยมี อาจารย์ ดร. อารีย์วรรณ อ่วมตานี เป็นอาจารย์ที่ปรึกษาวิทยานิพนธ์ ในการนี้จึงขอความร่วมมือให้นิสิตดำเนินการเก็บรวบรวมข้อมูลการวิจัย โดยใช้แบบสอบถาม ข้อมูลส่วนบุคคล แบบสอบถามแรงจูงใจใฝ่สัมฤทธิ์ แบบสอบถามเจตคติต่องาน แบบสอบถาม บรรยากาศเชิงสร้างสรรค์ และแบบสอบถามพฤติกรรมสร้างสรรค์ จากพยาบาลวิชาชีพที่ปฏิบัติงานในหอผู้ป่วยใน ทั้งนี้ นิสิตจะประสานงานเรื่องวัน เวลาและสถานที่ในการเก็บรวบรวมข้อมูลการวิจัยอีกครั้งหนึ่ง

จึงเรียนมาเพื่อขอความร่วมมือให้ นางสาวพัชณา เอ็งบริบูรณ์พงศ์ ได้ดำเนินการเก็บรวบรวมข้อมูลการวิจัยดังกล่าว เพื่อประโยชน์ทางวิชาการต่อไป คณะพยาบาลศาสตร์ จุฬาลงกรณ์มหาวิทยาลัย หวังเป็นอย่างยิ่งว่าจะได้รับความอนุเคราะห์จากท่าน และขอขอบพระคุณอย่างสูงมา ณ โอกาสนี้

คุณยวทยาทรัพย์ากร  
จุฬาลงกรณ์มหาวิทยาลัย

ขอแสดงความนับถือ

(ผู้ช่วยศาสตราจารย์ ดร. ประนอม รอดคำดี)

รองคณบดีฝ่ายจัดการศึกษาและกิจการนิสิต

ปฏิบัติราชการแทนคณบดีคณะพยาบาลศาสตร์

สำเนาเรียน

หัวหน้ากลุ่มงานการพยาบาล

งานจัดการศึกษา

โทร. (02) 2189825 โทรสาร (02) 2189806

อาจารย์ที่ปรึกษา

อาจารย์ ดร. อารีย์วรรณ อ่วมตานี โทร. (02) 2189810

ข้อนิสิต

นางสาวพัชณา เอ็งบริบูรณ์พงศ์ โทร. (09) 4605655 หรือ (02) 4111389

คณะพยาบาลศาสตร์ จุฬาลงกรณ์มหาวิทยาลัย  
อาคารวิทยกิตติ ชั้น 12 ถนนพญาไท กรุงเทพฯ ฯ

27 มกราคม 2546

เรื่อง ขอบความอนุเคราะห์ในการเก็บรวบรวมข้อมูล

เรียน หัวหน้ากลุ่มงานการพยาบาล โรงพยาบาลลาดบัวหลวง จังหวัดพระนครศรีอยุธยา

สิ่งที่ส่งมาด้วย 1. แบบสอบถามการวิจัยสำหรับพยาบาลวิชาชีพตอบจำนวน 8 ชุด  
2. สำเนาหนังสือขอความร่วมมือในการเก็บรวบรวมข้อมูลการวิจัยจำนวน 1ฉบับ

เนื่องด้วยดิฉัน นางสาวพัชณา เอ็งบริบูรณ์พงศ์ นิสิตปริญญาโท คณะพยาบาลศาสตร์ จุฬาลงกรณ์มหาวิทยาลัย กำลังดำเนินการวิจัยเพื่อเสนอเป็นวิทยานิพนธ์ เรื่อง "ความสัมพันธ์ระหว่างแรงจูงใจใฝ่สัมฤทธิ์ เจตคติต่องาน บรรยากาศเชิงสร้างสรรค์ กับพฤติกรรมสร้างสรรค์ของพยาบาลวิชาชีพ โรงพยาบาลชุมชน" โดยมี อาจารย์ ดร. อารีย์วรรณ อ่วมธานี เป็นอาจารย์ที่ปรึกษาวิทยานิพนธ์ ซึ่งการทำวิทยานิพนธ์ดังกล่าวจำเป็นต้องได้รับข้อมูลจากท่าน ตามรายละเอียดในแบบสอบถามนี้ จึงใคร่ขอความร่วมมือจากกลุ่มงานการพยาบาล ในการแจกแบบสอบถามการวิจัยแก่พยาบาลวิชาชีพที่ปฏิบัติงานในหอผู้ป่วยใน เป็นเวลาอย่างน้อย 6 เดือน จำนวน 8 คน และโปรดให้ความอนุเคราะห์ในการจัดเก็บแบบสอบถามส่งคืนผู้วิจัย ภายในวันที่ 14 กุมภาพันธ์ พ.ศ. 2546 โดยพร้อมกันนี้ผู้วิจัยได้แนบซองจดหมายและไปรษณียากรเพื่อเป็นค่าจัดส่งมาด้วยแล้ว

จึงเรียนมาเพื่อโปรดให้ความอนุเคราะห์ ในการดำเนินการเก็บรวบรวมข้อมูลการวิจัยดังกล่าวเพื่อประโยชน์ทางการศึกษา ดิฉันขอรับรองว่าจะเก็บรักษาข้อมูลไว้เป็นความลับ และผลการวิจัยจะนำเสนอในลักษณะภาพรวม จึงไม่เกิดผลกระทบต่อโรงพยาบาลของท่าน แต่ประการใด ดิฉันหวังเป็นอย่างยิ่งว่าจะได้รับความอนุเคราะห์จากท่านเป็นอย่างดี และขอขอบพระคุณมา ณ โอกาสนี้

ขอแสดงความนับถือ

นางสาวพัชณา เอ็งบริบูรณ์พงศ์

ชื่อนิสิต นางสาวพัชณา เอ็งบริบูรณ์พงศ์ โทร. 09-4605655 หรือ 06-6075762 หรือ 02-4111389  
397/15 ซอยจรัญสนิทวงศ์ 33 แขวงบางขุนศรี เขตบางกอกน้อย กรุงเทพมหานคร 10700



คณะพยาบาลศาสตร์ จุฬาลงกรณ์มหาวิทยาลัย  
อาคารวิทยกิตติ ชั้น 12 ถนนพญาไท กรุงเทพฯ ฯ

27 มกราคม 2546

เรื่อง ขอบความอนุเคราะห์ในการตอบแบบสอบถาม

เรียน ท่านผู้ตอบแบบสอบถาม

เนื่องด้วยดิฉัน นางสาวพัชณา เอ็งบริบูรณ์พงศ์ นิสิตชั้นปริญญาโทมหาบัณฑิต คณะพยาบาลศาสตร์ จุฬาลงกรณ์มหาวิทยาลัย กำลังดำเนินการวิจัยเพื่อเสนอเป็นวิทยานิพนธ์ เรื่อง “ความสัมพันธ์ระหว่างแรงจูงใจใฝ่สัมฤทธิ์ เจตคติต่องาน บรรยากาศเชิงสร้างสรรค์ กับ พฤติกรรมสร้างสรรค์ของพยาบาลวิชาชีพ โรงพยาบาลชุมชน” ซึ่งเป็นส่วนหนึ่งของการศึกษาใน หลักสูตรสาขาวิชาการบริหารการพยาบาล จึงใคร่ขอความอนุเคราะห์จากท่านในการตอบแบบสอบถามตามความเป็นจริง เพื่อประโยชน์ทางการศึกษา และผลการวิจัยจะนำไปสู่การพัฒนาการบริหารการพยาบาลต่อไป

ดิฉันรับรองว่า คำตอบของท่านจะไม่ได้รับการเปิดเผยใดๆ นอกจากการนำเสนอข้อมูลในภาพรวมซึ่งจะไม่ก่อให้เกิดผลเสียประการใดๆต่อท่าน จึงหวังเป็นอย่างยิ่งว่าจะได้รับความร่วมมือจากท่านเป็นอย่างดีในการตอบแบบสอบถามและหลังจากท่านตอบแบบสอบถามเรียบร้อยแล้ว ขอให้ท่านนำแบบสอบถามใส่ลงในซองเอกสาร (สีน้ำตาล) ที่แนบมาด้วยและปิดผนึกให้เรียบร้อย ก่อนส่งแบบสอบถามฉบับนี้ให้กับหัวหน้าฝ่ายการพยาบาลของท่านเพื่อเก็บรวบรวมข้อมูลทั้งหมด ภายในวันที่ 14 กุมภาพันธ์ พ.ศ. 2546 ขอขอบพระคุณอย่างสูงมา ณ โอกาสนี้

ขอแสดงความนับถือ

นางสาวพัชณา เอ็งบริบูรณ์พงศ์

ชื่อนิสิต นางสาวพัชณา เอ็งบริบูรณ์พงศ์ โทร. 09-4605655 หรือ 06-6075762 หรือ 02-4111389

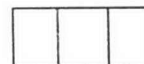
397/15 ซอยจรัญญูสถิตทวงศ์ 33 แขวงบางขุนศรี เขตบางกอกน้อย กรุงเทพมหานคร 10700



ภาคผนวก ข

เครื่องมือที่ใช้ในการวิจัย

ศูนย์วิทยทรัพยากร  
จุฬาลงกรณ์มหาวิทยาลัย



## แบบสอบถามการวิจัย

เรื่อง ความสัมพันธ์ระหว่างแรงจูงใจใฝ่สัมฤทธิ์ เจตคติต่องาน บรรยากาศเชิงสร้างสรรค์ กับ พฤติกรรมสร้างสรรค์ของพยาบาลวิชาชีพ โรงพยาบาลชุมชน

คำชี้แจง

- แบบสอบถาม 1 ชุด ประกอบด้วยเนื้อหาทั้งหมด 5 ตอน คือ
 

ตอนที่ 1 แบบสอบถามข้อมูลส่วนบุคคล	จำนวน 6 ข้อ
ตอนที่ 2 แบบสอบถามแรงจูงใจใฝ่สัมฤทธิ์	จำนวน 11 ข้อ
ตอนที่ 3 แบบสอบถามเจตคติต่องาน	จำนวน 15 ข้อ
ตอนที่ 4 แบบสอบถามบรรยากาศเชิงสร้างสรรค์	จำนวน 21 ข้อ
ตอนที่ 5 แบบสอบถามพฤติกรรมสร้างสรรค์	จำนวน 22 ข้อ
- โปรดอ่านคำชี้แจงในการตอบแบบสอบถาม คำตอบเหล่านี้ไม่มีถูกหรือผิด และคำตอบที่ได้จะ ใช้เพื่อการวิจัยในครั้งนี้นี้เท่านั้น

### ตอนที่ 1 แบบสอบถามข้อมูลส่วนบุคคล

คำชี้แจง โปรดทำเครื่องหมาย ✓ ลงในช่อง  หรือเติมข้อความในช่องว่างตามความเป็นจริง

- อายุ \_\_\_\_\_ ปี (เกิน 6 เดือน คิดเป็น 1 ปี)
- เพศ
 

<input type="checkbox"/> ชาย	<input type="checkbox"/> หญิง
------------------------------	-------------------------------
- สถานภาพสมรส
 

<input type="checkbox"/> โสด	<input type="checkbox"/> คู่	<input type="checkbox"/> ม้าย / หย่า
------------------------------	------------------------------	--------------------------------------
- ระดับการศึกษาสูงสุด
 

<input type="checkbox"/> ปริญญาตรี / ประกาศนียบัตรเทียบเท่าปริญญาตรี
<input type="checkbox"/> ปริญญาโท
- ระยะเวลาในการทำงานพยาบาลวิชาชีพ \_\_\_\_\_ ปี (เกิน 6 เดือน คิดเป็น 1 ปี)
- ตำแหน่งทางการพยาบาล
 

<input type="checkbox"/> หัวหน้าหอผู้ป่วย
<input type="checkbox"/> พยาบาลประจำการ





### ตอนที่ 3 แบบสอบถามเจตคติต่องาน

คำชี้แจง โปรดทำเครื่องหมาย ✓ ลงในช่อง "ระดับความคิดเห็น" ที่มีต่อเจตคติหรือทัศนคติในการทำงานพยาบาลของท่านมากที่สุด เพียงข้อเดียว โดยแต่ละช่องมีความหมาย ดังนี้

เห็นด้วยอย่างยิ่ง หมายถึง ข้อความนั้นท่านคิดว่าตรงกับความคิดเห็นของท่านทุกประการ  
 เห็นด้วย หมายถึง ข้อความนั้นท่านคิดว่าตรงกับความคิดเห็นของท่านเกือบทั้งหมด  
 ปานกลาง หมายถึง ข้อความนั้นท่านคิดว่าตรงกับความคิดเห็นของท่านระดับปานกลาง  
 ไม่เห็นด้วย หมายถึง ข้อความนั้นท่านคิดว่าตรงกับความคิดเห็นของท่านในระดับน้อย  
 ไม่เห็นด้วยอย่างยิ่ง หมายถึง ข้อความนั้นท่านคิดว่าไม่ตรงกับความคิดเห็นของท่านทุกประการ

ข้อความ	ระดับความคิดเห็น				
	เห็นด้วย อย่างยิ่ง	เห็น ด้วย	ปาน กลาง	ไม่เห็น ด้วย	ไม่เห็นด้วย อย่างยิ่ง
1. ท่านคิดว่างานพยาบาลเป็นงานที่เสียสละทั้งแรงกายและแรงใจ					
2. ท่านคิดว่ากรพยาบาลเป็นงานที่ต้องใช้ความรู้ความสามารถในเชิงวิชาชีพ					
3. ท่านมีความภาคภูมิใจที่ปฏิบัติงานทางด้านการพยาบาล					
4. ท่านพึงพอใจที่ได้ใช้ความรู้ทางการพยาบาลอย่างเต็มความสามารถในการดูแลผู้ป่วย					
5. ท่านให้การพยาบาลผู้ป่วยด้วยความเต็มใจ					
.....					

#### ตอนที่ 4 แบบสอบถามบรรยากาศเชิงสร้างสรรค์

คำชี้แจง โปรดทำเครื่องหมาย ✓ ลงในช่อง “ระดับความคิดเห็น” ที่มีต่อบรรยากาศเชิงสร้างสรรค์ของหน่วยงานของท่านมากที่สุด เพียงข้อเดียว โดยแต่ละช่องมีความหมาย ดังนี้

เห็นด้วยอย่างยิ่ง หมายถึง ข้อความนั้นท่านคิดว่าตรงกับความคิดเห็นของท่านทุกประการ  
 เห็นด้วย หมายถึง ข้อความนั้นท่านคิดว่าตรงกับความคิดเห็นของท่านเกือบทั้งหมด  
 ปานกลาง หมายถึง ข้อความนั้นท่านคิดว่าตรงกับความคิดเห็นของท่านระดับปานกลาง  
 ไม่เห็นด้วย หมายถึง ข้อความนั้นท่านคิดว่าตรงกับความคิดเห็นของท่านในระดับน้อย  
 ไม่เห็นด้วยอย่างยิ่ง หมายถึง ข้อความนั้นท่านคิดว่าไม่ตรงกับความคิดเห็นของท่านทุกประการ

ข้อความ	ระดับความคิดเห็น				
	เห็นด้วย อย่างยิ่ง	เห็น ด้วย	ปาน กลาง	ไม่เห็น ด้วย	ไม่เห็นด้วย อย่างยิ่ง
1. หน่วยงานของท่านมีความคล่องตัวในการปฏิบัติงานเนื่องจากได้รับการกระจายอำนาจจากหัวหน้าหรือผู้ปฎิบัติ					
2. หน่วยงานของท่านมีการมอบหมายความรับผิดชอบให้พยาบาลวิชาชีพตามความรู้ความสามารถของแต่ละบุคคล					
3. หน่วยงานของท่านเปิดโอกาสให้ท่านได้มีการค้นคว้าวิจัยเกี่ยวกับการปฏิบัติงานพยาบาลในหอผู้ป่วยได้					
4. หน่วยงานของท่านสนับสนุนให้ท่านนำผลงานวิจัยมาประยุกต์ใช้ในการปฏิบัติงานพยาบาล					
5. หน่วยงานของท่านให้การสนับสนุนด้านงบประมาณในการปฏิบัติงานให้แก่บุคลากรทางการพยาบาลอย่างเพียงพอ					
.....					




### ชุดที่ 5 แบบสอบถามพฤติกรรมสร้างสรรค์

คำชี้แจง โปรดทำเครื่องหมาย ✓ ลงในช่อง "ระดับความถี่ของพฤติกรรม" ที่มีต่อพฤติกรรมสร้างสรรค์ของท่านมากที่สุด เพียงข้อเดียว โดยแต่ละช่องมีความหมาย ดังนี้

ทุกครั้ง	หมายถึง	ท่านแสดงพฤติกรรมดังกล่าวทุกครั้ง
เป็นประจำ	หมายถึง	ท่านแสดงพฤติกรรมดังกล่าวบ่อยครั้งหรือเป็นประจำ
ปานกลาง	หมายถึง	ท่านแสดงพฤติกรรมดังกล่าวเป็นบางครั้งหรือเป็นระยะไม่สม่ำเสมอ
น้อยครั้ง	หมายถึง	ท่านแสดงพฤติกรรมดังกล่าวน้อยครั้งหรือนานๆครั้ง
ไม่เคยเลย	หมายถึง	ท่านไม่เคยแสดงพฤติกรรมดังกล่าวเลย

ข้อความ	ระดับความถี่ของพฤติกรรม				
	ทุกครั้ง	เป็นประจำ	ปานกลาง	น้อยครั้ง	ไม่เคยเลย
1. ท่านพยายามแสวงหาแนวคิดใหม่ๆมาใช้ในการปรับปรุงการปฏิบัติงาน					
2. ท่านแสวงหาโอกาสที่จะเรียนรู้สิ่งใหม่ๆ เพื่อนำมาพัฒนาตนเองและหน่วยงาน					
3. ท่านสนใจค้นคว้าหาแหล่งข้อมูลที่ส่งเสริมให้เกิดแนวคิดใหม่					
4. ท่านรวบรวมข้อมูลต่างๆที่ค้นคว้าได้ เพื่อนำมาพัฒนางาน					
5. ท่านริเริ่มพัฒนางานการพยาบาลให้ดียิ่งขึ้น					
.....					



ภาคผนวก ค

การทดสอบข้อตกลงเบื้องต้นของการวิเคราะห์การถดถอยพหุคูณ

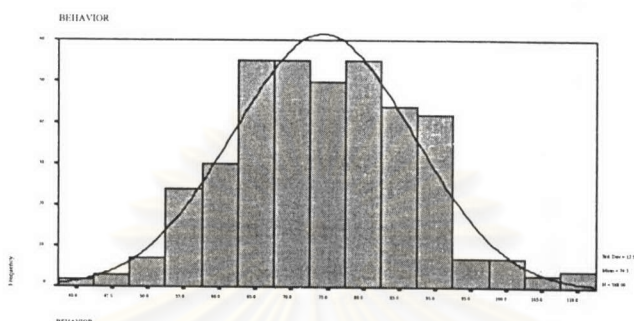
ศูนย์วิทยทรัพยากร  
จุฬาลงกรณ์มหาวิทยาลัย

## ภาคผนวก ค

## การทดสอบข้อตกลงเบื้องต้นของการวิเคราะห์ถดถอยพหุคูณ

1. ทดสอบการแจกแจงคะแนนพฤติกรรมสร้างสรรค์ของกลุ่มตัวอย่าง ว่าสุ่มได้จากประชากรโดยมีการกระจายแบบปกติ

## 1.1 Histogram



## 1.2 Leaf plot

## BEHAVIOR Stem-and-Leaf Plot

Frequency Stem &amp; Leaf

1.00 Extremes (= &lt;39)

2.00 4 . &amp;

6.00 4 . 599

11.00 5 . 2334&amp;

32.00 5 . 557777788889999

29.00 6 . 0001123333444

65.00 6 . 5556666666677777788888999999

47.00 7 . 0000011112222233334444

57.00 7 . 555566666667777788888899999

53.00 8 . 000000011111223333444444

54.00 8 . 5555666677788888888888889

13.00 9 . 11224&amp;

8.00 9 . 58&amp;

3.00 10 . 0&amp;

4.00 10 . &amp;&amp;

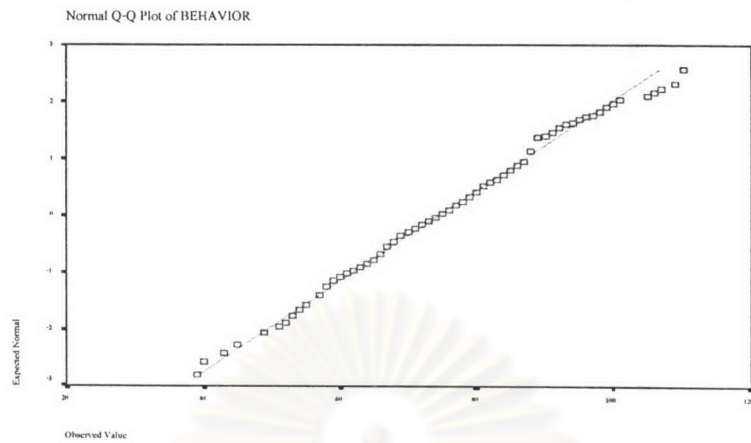
3.00 Extremes (&gt;=110)

Stem width: 10.00

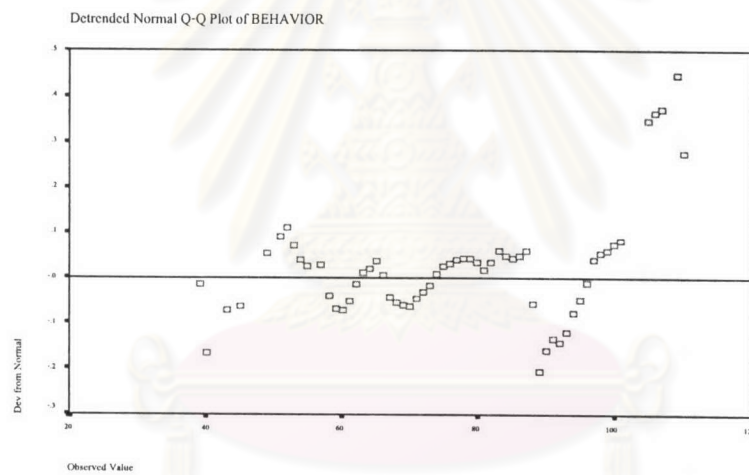
Each leaf: 2 case(s)



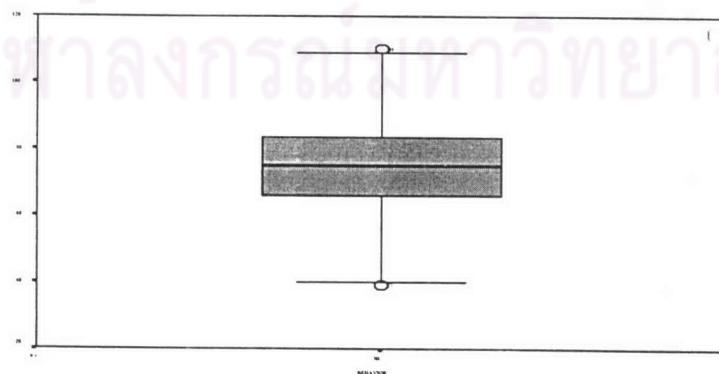
### 1.3 Normal Probability



### 1.4 Deterended Normal Plot



### 1.5 Box Plot



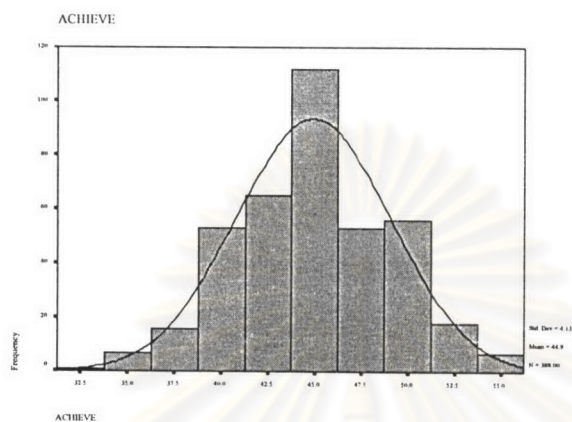
จากกราฟที่แสดงไว้ข้างต้น จะพบว่า การแจกแจงของคะแนนพฤติกรรมสร้างสรรค์จะใกล้เคียงกับการแจกแจงแบบปกติหรือค่อนข้างสมมาตร

## 2. ทดสอบข้อตกลงเบื้องต้นของการหาค่าสัมประสิทธิ์สหสัมพันธ์แบบเพียร์สัน

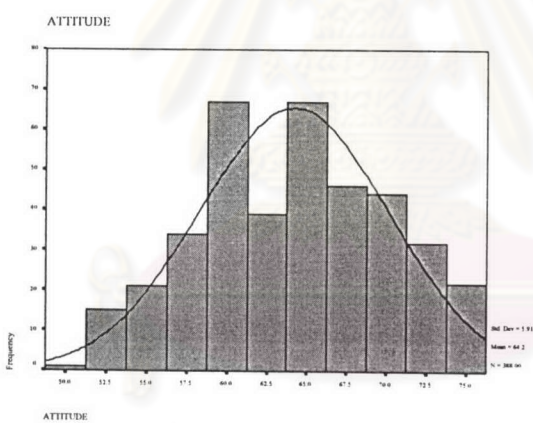
### 2.1 ตัวแปรควรมีการแจกแจงแบบปกติ

2.1.1 พฤติกรรมสร้างสรรค์ พบว่า มีการแจกแจงแบบปกติ ดังแสดงไว้ในข้อ 1

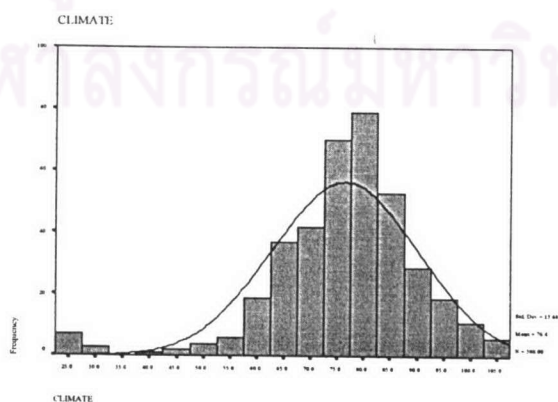
2.1.2 แรงจูงใจใฝ่สัมฤทธิ์



2.1.3 เจตคติต่องาน



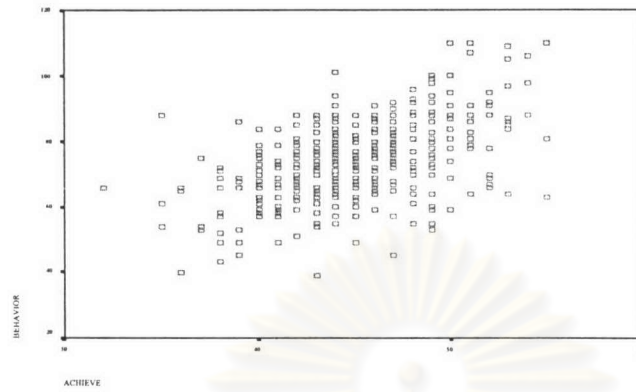
2.1.4 บรรยากาศเชิงสร้างสรรค์



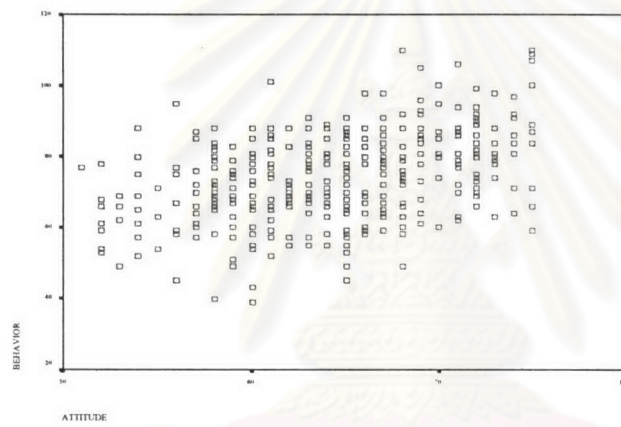
จาก Histogram ที่แสดงไว้ข้างต้น แสดงว่า การแจกแจงของตัวแปรทั้งหมดจะใกล้เคียงกับการแจกแจงแบบปกติ หรือค่อนข้างสมมาตรแต่จะเบ้ซ้ายเล็กน้อย

## 2.2 ความสัมพันธ์ของตัวแปรจะอยู่ในรูปเชิงเส้นเท่านั้น

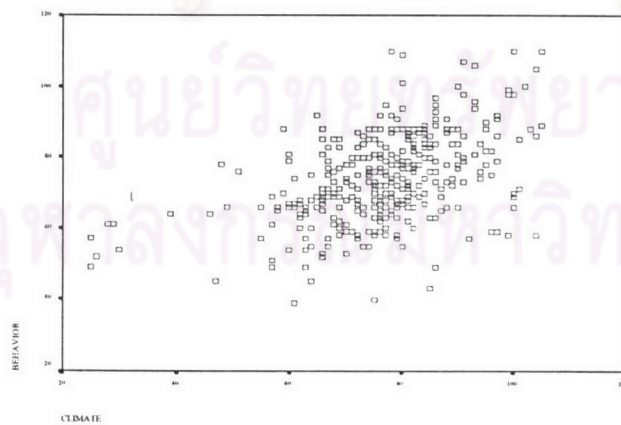
### 2.2.1 แรงจูงใจใฝ่สัมฤทธิ์กับพฤติกรรมสร้างสรรค์



### 2.2.2 เจตคติต่องานกับพฤติกรรมสร้างสรรค์



### 2.2.3 บรรยากาศเชิงสร้างสรรค์กับพฤติกรรมสร้างสรรค์



จาก Scatter plot แสดงให้เห็นว่าตัวแปรต้น ได้แก่ แรงจูงใจใฝ่สัมฤทธิ์ เจตคติต่องานและบรรยากาศเชิงสร้างสรรค์ มีความสัมพันธ์กับพฤติกรรมสร้างสรรค์ในรูปเชิงเส้น

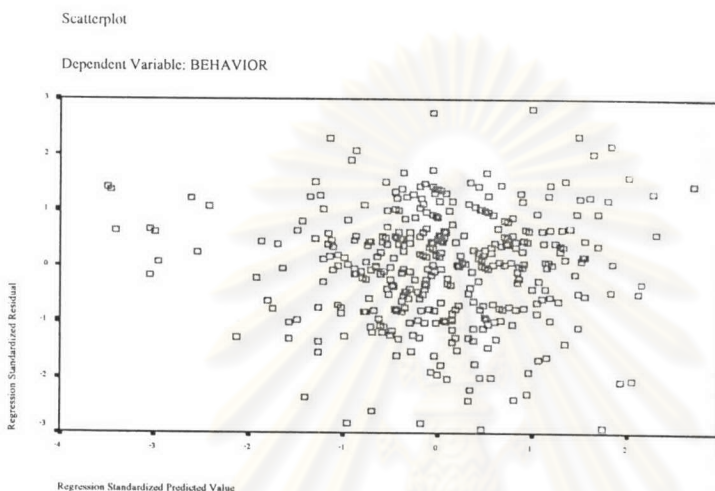


3. ทดสอบข้อตกลงเบื้องต้นของการวิเคราะห์ถดถอยพหุคูณ

3.1 ค่าเฉลี่ยของค่าความคลาดเคลื่อน = 0 คือ  $(E(e) = 0)$  เงื่อนไขนี้เป็นจริงเสมอ

3.2 ค่าความแปรปรวนของค่าความคลาดเคลื่อนคือ  $\sigma^2$  ต้องคงที่ทุก X (ตัวแปรอิสระ)

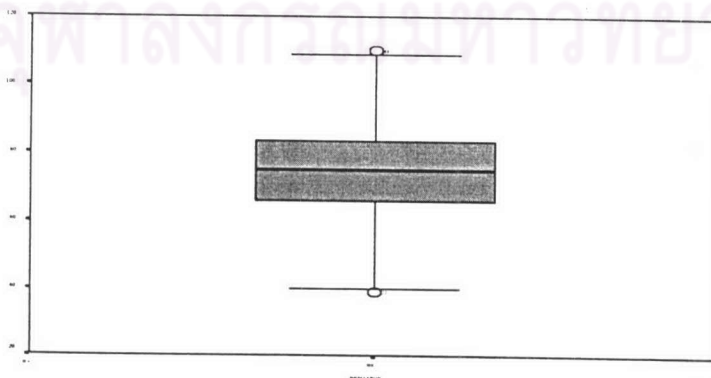
ทดสอบได้โดยการสร้าง Scatterplot ระหว่างค่า Variance ของ X กับค่าความคลาดเคลื่อนของ X



3.3 ค่าความคลาดเคลื่อนต้องเป็นอิสระจากกัน ทดสอบโดยใช้สถิติทดสอบ Durbin – watson เกณฑ์การประเมิน คือ ต้องมีค่าอยู่ระหว่าง 1.5 – 2.5

Durbin-watson
1.888

3.4 ค่าความคลาดเคลื่อนต้องแจกแจงแบบปกติ ทดสอบโดยการสร้างแผนภาพ Boxplot



3.5 ตัวแปรอิสระต้องอิสระจากกัน ทดสอบการมีปฏิสัมพันธ์ (Multicollinearity) ระหว่างตัวแปรที่ใช้พยากรณ์พฤติกรรมสร้างสรรค์ของพยาบาลวิชาชีพ งานผู้ป่วยใน โรงพยาบาลชุมชน จากการหาค่าสัมประสิทธิ์สหสัมพันธ์ พบว่า

ตัวแปร	AM	WA	CC	IB
แรงจูงใจใฝ่สัมฤทธิ์ (AM)	-			
เจตคติต่องาน (WA)	.626*	-		
บรรยากาศเชิงสร้างสรรค์ (CC)	.391*	.444*	-	
พฤติกรรมความคิดสร้างสรรค์ (IB)	.528*	.447*	.501*	-

\*  $p < .05$

แสดงให้เห็นว่า ตัวแปรต้นแต่ละตัว ได้แก่ แรงจูงใจใฝ่สัมฤทธิ์ เจตคติต่องานและบรรยากาศเชิงสร้างสรรค์ มีค่าความสัมพันธ์ระหว่างตัวแปรในระดับปานกลาง และต่ำกว่าเกณฑ์ค่า  $r = .65$  ขึ้นไป (Burns & Grove, 1997 : 487) ซึ่งอธิบายได้ว่า ตัวแปรต้นไม่มีปฏิสัมพันธ์ (Multicollinearity) ต่อกัน

ศูนย์วิทยพัชการ  
จุฬาลงกรณ์มหาวิทยาลัย

## ประวัติผู้เขียนวิทยานิพนธ์

นางสาวพัชณา เอ็งบริบูรณ์พงศ์ เกิดเมื่อวันที่ 26 กรกฎาคม พ.ศ. 2518 ที่อำเภอหนองฉาง จังหวัดอุทัยธานี สำเร็จการศึกษาระดับประกาศนียบัตรพยาบาลศาสตร์ จากวิทยาลัยพยาบาลบรมราชชนนี ชัยนาท เมื่อ พ.ศ. 2540 หลังจากนั้นได้ศึกษาเพิ่มเติมจนสำเร็จการศึกษา สาธารณสุขศาสตรบัณฑิต จากมหาวิทยาลัยสุโขทัยธรรมมาธิราช เมื่อ พ.ศ. 2542 และเข้าศึกษาต่อระดับปริญญาพยาบาลศาสตรมหาบัณฑิต คณะพยาบาลศาสตร์ จุฬาลงกรณ์มหาวิทยาลัย เมื่อปีการศึกษา 2544 ปัจจุบันรับราชการตำแหน่ง พยาบาลวิชาชีพ 4 ประจำหน่วยงานอุบัติเหตุ – ดุกเงิน โรงพยาบาลหนองฉาง จังหวัดอุทัยธานี



ศูนย์วิทยพัชร์พยากร  
จุฬาลงกรณ์มหาวิทยาลัย