

แหล่งสะสมหนังสือสังคมศาสตร์ไทยในมหาวิทยาลัย

แหล่งสะสมหนังสือในมหาวิทยาลัยหรือห้องสมุดมหาวิทยาลัย มีบทบาทสำคัญต่อการอ่านของนิสิตนักศึกษา เพราะปัจจุบันระบบการศึกษาระดับอุดมศึกษาในประเทศไทย เน้นหนักในการส่งเสริมให้นักศึกษารู้จักคนควาด้วยตนเอง โดยครูอาจารย์จะมอบให้นักศึกษาไปอ่านหนังสือหรือบทความเพิ่มเติมนอกเวลาเรียน<sup>1</sup> ดังนั้นห้องสมุดซึ่งเป็นศูนย์รวมหนังสือนานาชนิดต้องรับหน้าที่สำคัญในการพัฒนานิสิตนักศึกษาให้ไปสู่ความเป็นผู้อ่านผู้ใหญ่ และหน้าที่นี้จะบรรลุล่วงได้ประสงค์ใดของอาศัยความรับผิดชอบของอาจารย์ผู้สอนเช่นเดียวกับของเจ้าหน้าที่ห้องสมุด ขณะที่บรรณารักษ์รับผิดชอบในด้านการบริหารงาน เจ้าหน้าที่ห้องสมุดจะปฏิบัติงาน แต่ความพยายามของเขาเหล่านั้นจะประสงค์สำเร็จเพียงครั้งเดียว ถ้านิสิตนักศึกษาจะเข้ามาอ่านหนังสือโดยไร้จุดหมาย และปราศจากการกระตุ้นความสนใจและการแนะนำจากอาจารย์ผู้สอน ห้องสมุดจะไม่ได้รับการขนานนามว่าเป็น "ห้องปฏิบัติการทางสติปัญญา" (Laboratory of Mind) จนกว่าห้องสมุดจะกลายเป็นสถานที่รวมของนิสิตนักศึกษา อาจารย์ และบรรณารักษ์ บนพื้นฐานของความมุ่งหมายทางด้านสติปัญญา<sup>2</sup> ซึ่งโดยปกติบรรณารักษ์และเจ้าหน้าที่ห้องสมุดจะต้องปฏิบัติงานของตนใหม่บรรลุล่วงได้ประสงค์และหน้าที่ของห้องสมุดดังนี้

<sup>1</sup> คณะกรรมการวางแผนพัฒนาการศึกษาระยะที่ 3 สภาการศึกษาแห่งชาติ, รายงานฉบับที่ 1 เรื่องสรุปลภาพปัจจุบันและปัญหาของการศึกษาระหว่างแผนพัฒนาเศรษฐกิจและสังคมระยะที่ 2 (2510-2514) (พระนคร, 2513) (อัครสำเน), หน้า 26.

<sup>2</sup> Arthur T. Hamlin, The Role of the College Library in Adult Reading, edited by Nelson B. Henry (Chicago Illinois: The University of Chicago Press, c1956), p. 136.

1. เลือกและจัดหาวัสดุอุปกรณ์ห้องสมุด เช่น หนังสือ วารสาร จุลสาร แผนที่  
ฟิล์ม หนังสือฉบับย่อส่วน (Microtexts) แผ่นเสียงและวัสดุศิลปะอื่น ๆ โดยวิธีการต่าง ๆ  
กัน
2. รวบรวม และจัดเก็บวัสดุการอ่านด้วยการจัดหมู่ นำบัตรรายการเพื่อช่วยใน  
การค้นคว้าวัสดุเหล่านั้น
3. จัดทำเครื่องหมาย ประทับตราวัสดุเหล่านั้น เพื่อแสดงความเป็นเจ้าของ  
แสดงแหล่งที่อยู่ เงินทุนที่ใช้ในการจัดซื้อ หรือชื่อของผูบริจาค
4. ทำการเย็บเล่ม และระมัดรักษาวัสดุห้องสมุด เพื่อให้หนังสือทนทานต่อไปได้  
ใช้ประโยชน์
5. จัดให้มีระบบการจ่ายรับ เพื่อควบคุมการใช้วัสดุการอ่าน และเพื่อให้สมาชิก  
ของชุมชนมหาวิทยาลัย ใ้ใช้อ่านอย่างกว้างขวางเท่าที่จะเป็นไปได้
6. ช่วยเหลือผู้อ่านเป็นรายบุคคลหรือเป็นกลุ่มในการใช้ห้องสมุดโดยสอนวิธีการ  
ใช้สิ่งพิมพ์ หรือวัสดุที่เกี่ยวกับการเรียนการสอน และจัดให้มีเครื่องอำนวยความสะดวกใน  
การใช้
7. เป็นแหล่งสะสมวัสดุประกอบการสอนและการวิจัย โดยจัดเก็บไว้ในที่ ๆ จะใช้  
ได้โดยสะดวก
8. มีการติดต่อกับห้องสมุดหรือสถาบันอื่น ๆ ที่มีห้องสมุดเพื่อจะให้หนังสือนักศึกษาได้  
ผลประโยชน์จากการยืมระหว่างห้องสมุด ในกรณีที่ห้องสมุดที่ตนสังกัดไม่มีหนังสือรายการที่  
ต้องการ<sup>3</sup>

3

Rutherford D. Rogers and David C Weber, UniversityLibrary Administration (New York: H.W. Wilson, 1971), p. 3.

9. ควรจะสนับสนุนให้นักศึกษาได้ใช้หนังสือหรือวัสดุการอ่านเป็นเครื่องมือในการหาความรู้ โดยเฉพาะเวลาศึกษาเท่านั้น แต่ยังคงหมายถึงหลังจากจบการศึกษาแล้ว โดยร่วมมือกับอาจารย์ในการพัฒนาความสนใจในการอ่านของนิสิตนักศึกษา<sup>4</sup>

นอกจากนี้ห้องสมุดควรจัดให้มีหนังสือเล่มสำคัญ ซึ่งแสดงถึงอารยธรรมอันมรดกตกทอดมา หนังสือที่มีคุณค่าถาวรไม่ล้าสมัย หนังสือที่สนองความอยากรู้อยากเห็น และหนังสืออ่านเพื่อความบันเทิง ควรมีสถานที่อย่างพอเพียงที่จะเก็บรักษาหนังสือ และอุปกรณ์การศึกษา รวมทั้งการให้บริการแก่ผู้ใช้ ประการสำคัญของสมาคมมหาวิทยาลัยควรมีความสัมพันธ์อย่างใกล้ชิดกับผู้บริหารในด้านการเจ้าหน้าที่ กับฝ่ายการสอนในด้านการจัดหาหนังสือและอุปกรณ์การศึกษา และกับฝ่ายนิสิตนักศึกษาในด้านการส่งเสริมให้เกิดรักนิสัยการอ่าน<sup>5</sup>

ดังนั้นจะเห็นได้ว่า ห้องสมุดมหาวิทยาลัยมีหน้าที่และความรับผิดชอบที่จะพัฒนาความสนใจในการอ่าน เช่นเดียวกับการจัดหาวัสดุประกอบการเรียน การสอน และยิ่งกว่านั้นห้องสมุดมหาวิทยาลัยต้องรับผิดชอบให้บริการหนังสืออ่านให้แก่ผู้จบการศึกษา เพื่อส่งเสริมการอ่านที่ต่อเนื่องจากการเรียน

ในการพัฒนาความสนใจในการอ่าน และสนับสนุนการอ่านนั้น บรรณาธิการอยู่ในฐานะที่จะร่วมมือกับอาจารย์ผู้สอนในการกระตุ้นการอ่าน และหล่อเลี้ยงความสนใจในการอ่าน ซึ่งจะให้ประโยชน์ทั้งทางด้านการฝึกฝนทางวิชาการและให้ความเพลิดเพลินหลังจากจบการ

<sup>4</sup> Guy R. Lyle, Administration of the College Library

(2d ed.; New York: H. W. Wilson, 1949), pp. 24-5.

<sup>5</sup> สุทธิลักษณ์ อำพันวงศ์ (ผู้รวบรวม), มาตรฐานของห้องสมุดในประเทศไทย เอกสารบรรณารักษศาสตร์ เล่มที่ 8 สิงหาคม 2511 (พระนคร: แผนกวิชาบรรณารักษศาสตร์ คณะอักษรศาสตร์ จุฬาลงกรณ์มหาวิทยาลัย, 2511), หน้า 18-9.

ศึกษาแล้ว วิธีการสำคัญที่บรรณารักษ์ ได้จัดทำเพื่อการนี้คือ เปิดสอนวิชาการอ่านหนังสือ เฉพาะ หิ้งเปิด มุมสบาย หนังสือให้เขายืม หองสมุดหอพัก หองสมุดใต้ดิน และร้านขายหนังสือ<sup>6</sup>

การเปิดสอนวิชาการอ่านหนังสือเฉพาะ (Special Reading Course) โดยทั่วไปแล้ว ความรับผิดชอบในการอ่านของนิสิตและนักศึกษาเป็นหน้าที่ของอาจารย์ผู้สอน แต่ หองสมุดสามารถจะช่วยให้ได้โดยการ เปิดสอนวิชาการอ่านหนังสือเฉพาะ<sup>7</sup> การจัดสอนวิชานี้ ถือเป็นการสอนอย่างไม่เป็นทางการของหองสมุด เพราะวิชานี้เป็นเพียงการชี้แจงถึงการอ่าน เนื้อหาเบื้องต้นของสาขาวิชาเฉพาะต่าง ๆ พร้อมกับให้ขอเสนอแนะเพื่อการศึกษาต่อไป และให้รายชื่อสิ่งพิมพ์ประกอบกรอ่าน ในบางสถาบันอาจจะจัดเป็นวิชาที่เป็นทางการ โดยจัด ให้มีรายงานการอ่าน และเมื่อจบหลักสูตรแล้ว ทางมหาวิทยาลัยจะออกประกาศนียบัตรรับรอง ให้ด้วย<sup>8</sup>

หิ้งเปิด (Open Shelves)

การใช้หิ้งเปิดเป็นความพยายามของหองสมุดในการจัดเครื่องกีดขวางระหว่าง นิสิตนักศึกษาและหนังสือ เพื่อดึงดูดให้นักศึกษาได้เข้ามาอ่านให้มากที่สุดเท่าที่จะทำได้ ปัจจุบัน หองสมุดจำนวนมากกำลังเปิดชั้นหนังสือ หรือจัดวางวัสดุต่าง ๆ บนหิ้งเปิดเพื่อความสะดวก แก่ผู้ใช้หองสมุด<sup>9</sup> อาคารหองสมุดใหม่หลายแห่งได้ใช้วิธีการเข้าถึงหนังสือ โดยอิสระแบบนี้ แต่อาจจะเป็นการยากลำบากสำหรับอาคารเก่าที่จะให้ผู้ใช้ทั้งหมดเข้าถึงชั้นหนังสือได้

<sup>6</sup>Louis Round Wilson and Maurice F. Tanber, The University Library (2d ed.; New York: Columbia University Press, 1964), p. 432.

<sup>7</sup>Loc. cit.

<sup>8</sup>Ibid., p. 244.

<sup>9</sup>Warren B. Hicks, "Open or Closed Shelves." College and Research Libraries, XV (July, 1954), 309-312.

### มุมมอง (Browsing Collection)

การจัดมุมมองเป็นความพยายามส่งเสริมการอ่าน โดยการนำหนังสือให้เข้าถึงมือผู้ใช้ได้โดยง่าย มุมอ่านหนังสือนี้มักจะจัดทำเป็นอนุสรณ์ จึงมีชื่อผู้บริจาคหรือบุคคลที่จัดตั้งขึ้น หรืออาจจะเป็นส่วนหนึ่งของห้องอ่านหนังสือในห้องสมุดใหญ่ หรือเป็นห้องเฉพาะอยู่ในที่พักหรือหอพัก หรืออาจจะครอบคลุมบริเวณที่อ่านส่วนใหญ่ของห้องสมุด สำหรับนักศึกษาระดับปริญญาบัณฑิต หรือห้องสมุดวิทยาลัย หนังสือที่จัดไว้ในมุมนี้มักจะเลือกตามหัวข้อเรื่องที่นักศึกษาสนใจอยู่ในปัจจุบัน มากกว่าจะเลือกตามหัวข้อเรื่องที่สัมพันธ์กับหลักสูตร แต่พยายามเลือกเป็นหนังสือใหม่ ซึ่งมีทั้งสารคดีและนวนิยายที่ดีที่สุด ที่จะทำให้อ่านประหยัดเวลาในการเลือกหนังสืออ่านด้วย มุมสบายจึงเป็นสถานที่ให้ความรู้เพิ่มเติมแก่นักศึกษาที่มีเวลาน้อยได้<sup>10</sup> และห้องอ่านหนังสือแบบนี้มักจะตกแต่งประดับประดาด้วยเครื่องตกแต่งที่อ่านด้วยความสะดวกสบาย มีภาพพิมพ์หรือภาพสีประดับ มีพรมปูพื้นเพื่อสร้างบรรยากาศให้เหมือนบ้าน ส่วนใหญ่เน้นหนักในเรื่องการอ่านเพื่อความบันเทิงมากกว่าเพื่อวิชาการ และจะต้องมีทั้งหนังสือใหม่และหนังสือที่คนส่วนใหญ่นิยมมากกว่าหนังสือทางวิชาการ เพื่อดึงดูดความสนใจของผู้อ่าน แต่มักจะไม่มีการ์ตูนหรือหนังสือออก<sup>11</sup>

นอกจากการจัดมุมมองแล้ว ห้องสมุดควรจัดวัสดุการอ่านให้แก่นักศึกษา โดยผ่านทางห้องสมุดของสถานศึกษา ซึ่งเป็นศูนย์รวมของนิสิตนักศึกษา และสถานที่แห่งนี้อาจช่วยกระตุ้นการอ่านได้อย่างมากกว่ามุมมองที่ตกแต่งไว้อย่างประณีตบรรจง

### หนังสือเช่า (Rental Collection)

การจัดให้มีหนังสือเช่าในห้องสมุด สืบเนื่องมาจากมีงบประมาณจำกัด หรือเป็นความพยายามของบรรณารักษ์ห้องสมุดที่จะจัดหาวัสดุการอ่าน โดยใช้เงินงบประมาณน้อย ห้องสมุดมหาวิทยาลัยส่วนมากได้จัดสิ่งพิมพ์ใหม่ ๆ ที่ต้องการใช้มากให้เป็นหนังสือเช่า หลังจาก

10.

Rogers and Weber, op. cit., p. 201.

11

Hamlin, op. cit., p. 153.



ความต้องการลดน้อยลง ห้องสมุดจะจัดหนังสือเหล่านี้ไว้บนชั้นหนังสือทั่วไป หรือส่งไปยังห้องสมุดคณะที่จะใช้หนังสือเหล่านี้ต่อไปเป็นการถาวร ส่วนรายการที่ไม่ต้องใช้ถาวรอาจจะขายให้อาจารย์ นิสิตหรือนักศึกษาที่ต้องการอ่าน โดยทั่วไปนโยบายในการเลือกวัสดุการอ่านเป็นหนังสือเช่าย่อม คือ เพื่อเสริมจำนวนหนังสือเดิมซึ่งห้องสมุดจัดบริการอยู่แล้ว มากกว่าจะจัดตั้งจำนวนหนังสือขึ้นใหม่ เพื่อเป็นการหารายได้เพิ่มเติม เพราะมีบ่อยครั้งที่หนังสือรายการเพิ่มเติมเข้ามา ใดคาเช่ากลับคืนมาเพียงเล็กน้อย แต่ทำให้ห้องสมุดใดหนังสือรายการที่ต้องการเพิ่มเข้ามาใหม่ เป็นการถาวร ส่วนใหญ่ห้องสมุดมหาวิทยาลัยจะจำกัดผู้ใช้หนังสือเช่ามีอยู่เฉพาะบุคคลที่เกี่ยวข้องกับสถาบันนั้น<sup>12</sup>

#### ห้องสมุดหอพัก (Dormitory Libraries)

ห้องสมุดมหาวิทยาลัย พยายามที่จะกระตุ้นการอ่านของนิสิตนักศึกษา โดยการจัดวัสดุการอ่านให้เขาถึงมือผู้อ่านในห้องสมุดหอพัก<sup>13</sup> ซึ่งเป็นที่สะสมหนังสือประมาณ 200-300 เล่ม ที่ยืมออกมาจากห้องสมุดมหาวิทยาลัย โดยไม่มีกำหนดแน่นอน เพื่อนำมาใช้บริการแก่นิสิตนักศึกษาถึงที่พัก ห้องสมุดหอพักบางแห่งเปิดเพียงเวลาในตอนกลางวัน ตามอุดมคติควรใช้ระบบให้เกียรติ (Honor System) เพื่อว่าห้องสมุดจะปิดไม่ปิดตายในตอนกลางวัน ซึ่งจะต้องมีหนังสือหายอย่างไม่มีทางหลีกเลี่ยง แต่ยังเป็นการศึกษาว่าไม่มีใครอ่านหนังสือในห้องสมุดนั้นเลย<sup>14</sup>

วัสดุการอ่านในห้องสมุดหอพักมักจะเป็นรายการซ้ำกับของห้องสมุดใหญ่ที่มีชื่อเรื่องจำนวนมาก เช่น หนังสือชุดของยูเทงมาตรฐาน ทั้งสารคดีและนวนิยาย หนังสือที่อยู่ในความสนใจปัจจุบัน หนังสืออ้างอิง ที่เป็นประโยชน์ต่อการศึกษาค้นคว้าประกอบการเรียนตามหลักสูตร

<sup>12</sup> Wilson and Tanber, op. cit., p. 434.

<sup>13</sup> Fern L. Allen, "Dormitory Library," Library Journal, LXXVI (June 1, 1951), 920-3.

<sup>14</sup> Hamlin, op. cit., p. 148.

แต่ไม่ได้หมายความว่าให้ให้นักศึกษาใช้ของสมุดหอพักแทนของสมุดมหาวิทยาลัย ส่วนนโยบายการใช้ของสมุดหอพักแตกต่างกันไปแต่ละสถาบัน ตามที่ได้ปฏิบัติกันมาทุกแห่งยอมให้มีการจ่าย-รับหนังสือในหอศึกษา นักศึกษาจะยืมและคืนด้วยตนเอง หรือให้นักศึกษารับผิดชอบในคาบการบริหารด้วย<sup>15</sup>

#### ห้องสมุดใต้ดิน (Lower-Level Libraries)

ห้องสมุดใต้ดินเป็นนวัตกรรมใหม่ที่ห้องสมุดมหาวิทยาลัย ได้จัดให้เป็นศูนย์รวมเฉพาะ นักศึกษาชั้นปีที่ 1 และปีที่ 2<sup>16</sup> จุดประสงค์เพื่อจัดบริการการอ่านให้นักศึกษาปริญญาตรี โดยการนำนักศึกษาให้เข้าไปใกล้วัสดุการอ่านที่ต้องการโดยทันทีบนห้องเปิดในบริเวณที่อ่านหนังสือ ที่มินเนโซตา พบว่าการเปิดห้องสมุดใต้ดินได้ลดจำนวนยืมหนังสือของ<sup>17</sup>

#### ร้านขายหนังสือ (Book Stores)

แต่ละมหาวิทยาลัย ถือเป็นหน้าที่เบื้องต้นที่จะต้องจัดตั้งร้านขายหนังสือในมหาวิทยาลัย เพื่อสนองความต้องการในการอ่านของนักศึกษา อาจารย์และบุคคลที่เกี่ยวข้องในชุมชนนั้น ร้านขายหนังสือนี้พยายามจัดหาหนังสือที่จำเป็นมาขายด้วยความรวดเร็ว และราคาประหยัด อาทิเช่น หนังสือของผู้เขียนที่นักศึกษารูจักหรือคุ้นเคย หนังสือตำรา คู่มือปฏิบัติการ หนังสือคดีในแต่ละสาขาวิชา เป็นต้น<sup>18</sup> ร้านขายหนังสือในมหาวิทยาลัยที่จัดไว้อย่างดี สามารถจะเป็นศูนย์รวมของนักศึกษาได้พบปะสนทนาเรื่องเกี่ยวกับหนังสือ มีการส่งเสริมสนับสนุนให้ซื้อหนังสือเป็นสมบัติส่วนตัวและอาจใช้เป็นที่พักปะสังสรรค์ของนักเขียนได้ด้วย ดังนั้นร้านขายหนังสือจึงมีบทบาทสำคัญในการกระตุ้นการอ่าน โดยการจัดวางวัสดุให้แกผู้ที่จัดตั้ง

<sup>15</sup> Wilson and Tauber, loc. cit.

<sup>16</sup> Robert H. Rohlt, "The Freshman-Sophomore Library at Minnesota," College and Research Libraries, XIV (April, 1953), 164-6.

<sup>17</sup> Wilson and Tauber, op. cit., p. 435.

<sup>18</sup> Loc. cit.

ห้องสมุดส่วนตัว ตลอดระยะเวลาการศึกษา รางวัลที่จัดให้สมควร เป็นหนังสือที่เลือกสรรแล้ว<sup>19</sup>

ห้องสมุดควรจะมีร่วมมือกับร้านขายหนังสือ ในการส่งเสริมการขายหนังสือ ถ้าไม่มีร้านขายหนังสือ บรรณารักษะควรมีความรับผิดชอบที่จะช่วยจัดตั้งขึ้น หรือถ้าจำเป็นควรขายหนังสือในห้องสมุด และจะต้องทำไปเพื่อจุดประสงค์ทางการศึกษา ไม่ใช่เพื่อการค้ำกำไร เท่าที่ปรากฏร้านขายหนังสือของมหาวิทยาลัยบางแห่ง เช่น ของมหาวิทยาลัยคาโรไลนาเหนือ ตั้งอยู่ในห้องสมุดและดำเนินการโดยเจ้าหน้าที่ของห้องสมุด จำหน่ายและให้เช่าสิ่งพิมพ์ต่าง ๆ เช่นหนังสือใหม่ที่ใ้การศึกษาและความเพลิดเพลิน หนังสือก็มีคุณค่าทางการประพันธ์ ทางร้านขายหนังสือ ได้มีการกระตุ้นการอ่านหนังสือของนิสิตนักศึกษา โดยมีการเล่าเรื่องหนังสือและการอ่านโดยอาจารย์ นักเขียนที่มาเยี่ยมชม และบุคคลอื่น ๆ นอกจากนั้นยังมีกิจกรรมอื่น ๆ ที่จัดอย่างไม่เป็นทางการซึ่งจัดโดยสมาชิก เจ้าหน้าที่ห้องสมุด และนิสิตนักศึกษาวิชาบรรณารักษศาสตร์<sup>20</sup>

#### ห้องสมุดส่วนตัว (Personal Libraries)

แม้ว่ามีหลายสถาบัน ไม่อาจจะจัดงบประมาณซื้อหนังสือเพื่อให้จัดตั้งห้องสมุดส่วนตัว แต่ห้องสมุดบางสถาบันก็มีวรรณกรรมที่ตีพิมพ์ซ้ำเป็นจำนวนมากที่สามารถจะให้นิสิตนักศึกษายืมออกได้ในระยะยาว และสถาบันเหล่านั้นส่งเสริมการอ่าน โดยใช้วิธีกระตุ้นให้นิสิตนักศึกษาจัดตั้งห้องสมุดส่วนตัวโดยจัดการแข่งขันประจำปี การแข่งขันอาจจะจำกัดตามราคาทั้งหมดของหนังสือ หรือจำนวนรายการของหนังสือ ห้องสมุดส่วนตัวมีความแตกต่างกันมาก บางแห่งอาจจัดตั้งตามสาขาวิชา บางแห่งเน้นหนักเฉพาะหนังสือทั่วไป และหนังสืออ้างอิง บางแห่งจำกัดเฉพาะหนังสือหายาก การแข่งขันควรที่จะประกาศให้นิสิตนักศึกษาได้ทราบโดยทั่วกัน โดยปิดแผนป้ายประกาศ ลงบทความในหนังสือของวิทยาลัย และประกาศตามชั้นเรียน รางวัลจะให้เป็นตัวแลกเปลี่ยนหรือให้เครดิตในการซื้อหนังสือ และห้องสมุดที่ชนะเลิศการแข่งขันจะต้องจัด

<sup>19</sup> Ibid., p. 436.

<sup>20</sup> Wilson and Tauber, op. cit., p. 437.



แสดงนิทรรศการหนังสือใหญ่เข้าชมด้วย<sup>21</sup>

นอกจากนี้ยังมีวิธีการอื่น ๆ ที่ใช้กระตุ้นการอ่านคือ การไต่ถามวัดการอ่าน การแสดงนิทรรศการหนังสือ การประกวดการอ่าน<sup>22</sup> สโมสรหนังสือของนิสิตนักศึกษา ชั้นแสดงหนังสือใหม่ การแจกรายชื่อหนังสือใหม่ที่ห้องสมุดได้รับ การพิมพ์เผยแพร่คำบรรยาย หรือหนังสืออ่านประกอบเกี่ยวกับหนังสือหรือการพิมพ์ และ เรื่อง ราวเกี่ยวกับหนังสือในมุมสบายในหนังสือที่นิสิตนักศึกษาจัดทำขึ้น หรือทางวิทยุกระจายเสียง<sup>23</sup>

ดังนั้น จะเห็นได้ว่าห้องสมุดมหาวิทยาลัยมีบทบาทสำคัญยิ่งต่อการอ่านของนิสิตนักศึกษาในมหาวิทยาลัย โดยมีวิธีการส่งเสริม<sup>การ</sup>อ่านหลายวิธีด้วยกัน นิสิตและนักศึกษาที่มีความสนใจและความต้องการในการอ่านวรรณกรรมสาขาต่าง ๆ ควรจะไต่ถามภูมิหลังด้านต่าง ๆ ของห้องสมุดหรือแหล่งสะสมหนังสือประเภทอื่นในมหาวิทยาลัยที่ตนสังกัดอยู่บางพอสมควร อาทิ เช่น ความเป็นมา ลักษณะอาคารของห้องสมุด จำนวนที่นั่งอ่าน ความร่วมมือกับห้องสมุดอื่น ๆ เวลาเปิด-ปิดทำการ วัสดุห้องสมุดทุกประเภท เจ้าหน้าที่ การแบ่งหน่วยงาน รายได้ ระบบการจัดหมู่หนังสือ ผู้เข้าใช้ห้องสมุด บริการต่าง ๆ ของห้องสมุด กิจกรรมส่งเสริมการอ่าน เป็นต้น เพื่อว่านิสิตนักศึกษาจะไต่ถามและคัดเลือกหยิบหนังสืออ่านได้ถูกต้อง และหยิบออกได้อย่างรวดเร็วตามความสนใจ และความต้องการในการอ่านของตนเองอย่างมากที่สุดเท่าที่จะทำได้

ในการศึกษาความสนใจและความต้องการในการอ่านหนังสือสังคมศาสตร์ไทยของนิสิตนักศึกษาได้ทำการสำรวจแหล่งสะสมหนังสือในทางสังคมศาสตร์ไทยที่เป็นประโยชน์ต่อการอ่านของนิสิตนักศึกษาในมหาวิทยาลัยที่เปิดสอนสาขาวิชา รัฐศาสตร์และรัฐประศาสนศาสตร์

<sup>21</sup> Hamlin, op. cit., pp. 149-150.

<sup>22</sup> Wilson and Tauber, op. cit., p. 432.

<sup>23</sup> Rogers and Weber, op. cit., p. 200.

เศรษฐศาสตร์ พัฒนาการเศรษฐกิจและบริหารธุรกิจ สังคมวิทยา มานุษยวิทยา (ภาควิชาธรรม)  
และจิตวิทยาสังคม รวมทั้งหมด 16 แห่ง เป็นหอสมุดกลางมหาวิทยาลัย 6 แห่ง ดังนี้ คือ

หอสมุดกลาง จุฬาลงกรณ์มหาวิทยาลัย

หอสมุดกลาง มหาวิทยาลัยธรรมศาสตร์

หอสมุดกลาง มหาวิทยาลัยเกษตรศาสตร์

หอสมุดกลาง มหาวิทยาลัยเชียงใหม่

สำนัก บรรณสารการพัฒนาศึกษา สถาบันบัณฑิตพัฒนบริหารศาสตร์

หอสมุดกลาง มหาวิทยาลัยรามคำแหง

และห้องสมุดคณะ 10 แห่ง ดังนี้ คือ

ห้องสมุดคณะรัฐศาสตร์ จุฬาลงกรณ์มหาวิทยาลัย

ห้องสมุดคณะเศรษฐศาสตร์ จุฬาลงกรณ์มหาวิทยาลัย

ห้องสมุดคณะรัฐศาสตร์ มหาวิทยาลัยธรรมศาสตร์

ห้องสมุดคณะเศรษฐศาสตร์ มหาวิทยาลัยธรรมศาสตร์

ห้องสมุดคณะสังคมสงเคราะห์ศาสตร์ มหาวิทยาลัยธรรมศาสตร์

ห้องสมุดคณะเศรษฐศาสตร์และบริหารธุรกิจ มหาวิทยาลัยเกษตรศาสตร์

ห้องสมุดคณะสังคมศาสตร์ มหาวิทยาลัยเกษตรศาสตร์ (ซึ่งรับโอนงานมาจากห้อง  
สมุดภาควิชาสังคมศาสตร์และมนุษยศาสตร์ คณะวิทยาศาสตร์และอักษรศาสตร์ มหาวิทยาลัย  
เกษตรศาสตร์)

ห้องสมุดคณะสังคมศาสตร์ มหาวิทยาลัยเชียงใหม่

ห้องสมุดคณะสังคมศาสตร์และมนุษยศาสตร์ มหาวิทยาลัยมหิดล

ห้องสมุดคณะสังคมศาสตร์ มหาวิทยาลัยสงขลานครินทร์

การสำรวจจัดทำโดยการส่งแบบสอบถามไปยังบรรณารักษ์ของห้องสมุดเหล่านี้  
16 แห่ง ได้รับคำตอบกลับคืนมา 14 แห่ง คิดเป็นร้อยละ 87.50

ผลของการสำรวจปรากฏว่าหอสมุดกลางส่วนใหญ่ สังกัดสำนักงานอธิการบดีที่มีอยู่  
เพียงแห่งเดียวที่สังกัดสำนักเลขาธิการ คือ หอสมุดกลางมหาวิทยาลัยธรรมศาสตร์ ส่วน



หอสมุดกลางจุฬาลงกรณ์มหาวิทยาลัย ชั้นตรงต่ออธิการบดีฝ่ายวิชาการและสำนักบรรณสาร  
การพัฒนา สถาบันบัณฑิตพัฒนบริหารศาสตร์ ชั้นตรงต่ออธิการบดี สำหรับห้องสมุดคณะนั้นทุกแห่ง  
ชั้นตรงต่อสำนักคณะก็คณะต่าง ๆ

หอสมุดกลางมหาวิทยาลัยส่วนใหญ่เริ่มเปิดใช้ในระหว่าง พ.ศ. 2486-2509 มี  
แห่งเดียวที่เปิดใช้ก่อนแห่งอื่น คือ หอสมุดกลางจุฬาลงกรณ์มหาวิทยาลัยที่เริ่มเปิดใช้ใน  
พ.ศ. 2453 และหอสมุดกลางมหาวิทยาลัยรามคำแหงเปิดใช้หลังสุดคือ ใน พ.ศ. 2511  
ส่วนห้องสมุดคณะเริ่มเปิดใช้ในระหว่าง พ.ศ. 2508-2516 และมีแห่งเดียวคือ ห้องสมุดคณะ  
เศรษฐศาสตร์และบริหารธุรกิจ มหาวิทยาลัยเกษตรศาสตร์ ที่ได้เปิดใช้เมื่อ พ.ศ. 2499  
หอสมุดกลาง มหาวิทยาลัยส่วนใหญ่ มีอาคาร เป็นเอกเทศ ยกเว้นหอสมุดกลางมหาวิทยาลัย  
ธรรมศาสตร์ ส่วนห้องสมุดคณะนั้นมีเพียงแห่งเดียว ที่มีอาคาร เป็นเอกเทศ คือ ห้องสมุดคณะ  
รัฐศาสตร์ จุฬาลงกรณ์มหาวิทยาลัย ดังรายละเอียดในตารางที่ 7 (หน้า 229)

ในคานความร่วมมือกับห้องสมุดต่าง ๆ ปรากฏว่าหอสมุดกลาง มหาวิทยาลัยส่วนใหญ่  
มีความร่วมมือกับห้องสมุดคณะภายในมหาวิทยาลัย และมีอยู่ 2 แห่ง ที่มีความร่วมมือ  
กับห้องสมุดภาควิชาและห้องสมุดเฉพาะอื่น ๆ ด้วย สำหรับห้องสมุดคณะส่วนใหญ่ มีความ  
ร่วมมือกับหอสมุดกลาง ห้องสมุดคณะภายในมหาวิทยาลัย และของมหาวิทยาลัยอื่น ๆ มี  
เพียงแห่งเดียวคือ คณะเศรษฐศาสตร์ มหาวิทยาลัยธรรมศาสตร์ ที่มีความร่วมมือกับห้องสมุด  
เฉพาะอื่น ๆ ด้วย ดังรายละเอียดในตารางที่ 8 (หน้า 230)

หอสมุดกลางมหาวิทยาลัยส่วนใหญ่มีความร่วมมือกับห้องสมุดคณะในคานการเลือก  
หนังสือและวารสาร การจัดทำบัตรรายการและการยืมระหว่างห้องสมุด มีอยู่แห่งเดียวคือ  
สำนักบรรณสารการพัฒนาที่มีความร่วมมือกับห้องสมุดมหาวิทยาลัย และห้องสมุดเฉพาะอื่น ๆ  
ในคานการยืมระหว่างห้องสมุดและในคานช่วยการค้นคว้า แต่มีอยู่อีกแห่งเดียวคือ หอสมุด  
กลางมหาวิทยาลัยรามคำแหงที่ไม่มี ความร่วมมือกับห้องสมุดคณะ เนื่องจากมหาวิทยาลัยมี  
ลักษณะเป็นตลาดวิชา และไม่มีห้องสมุดประจำตามคณะต่าง ๆ ส่วนห้องสมุดคณะของมหา-  
วิทยาลัยส่วนใหญ่ มีความร่วมมือกับหอสมุดกลางของมหาวิทยาลัยในเรื่องการจัดทำบัตรราย  
การและการยืมระหว่างห้องสมุด และกับห้องสมุดคณะของมหาวิทยาลัยอื่น ในการแลกเปลี่ยน  
บรรณานุกรม ดังรายละเอียดในตารางที่ 9 (หน้า 232)

จำนวนหนังสือพิมพ์ หอสมุดกลางมหาวิทยาลัยมีหนังสือพิมพ์เฉลี่ย 617 ที่นั่ง มีจำนวนสูงสุด 1,400 ที่นั่งคือ หอสมุดกลางมหาวิทยาลัยรามคำแหง และมีจำนวนต่ำสุด 250 ที่นั่งคือ หอสมุดกลางมหาวิทยาลัยเกษตรศาสตร์ ส่วนห้องสมุดคณะต่าง ๆ ที่มีหนังสือเฉลี่ย 113 ที่นั่ง ห้องสมุดคณะเศรษฐศาสตร์ มหาวิทยาลัยธรรมศาสตร์ มีจำนวนที่นั่งสูงสุดคือ 250 ที่นั่ง และห้องสมุดคณะสังคมศาสตร์ มหาวิทยาลัยเกษตรศาสตร์ มีจำนวนต่ำสุดคือ 30 ที่นั่ง ดังรายละเอียดในตารางที่ 10 (หน้า 233)

เวลาเปิด-ปิดทำการ หอสมุดกลางมหาวิทยาลัยส่วนใหญ่เปิดทำการในวันธรรมดา ระหว่างเวลา 7.30 - 18.00 น. มีอยู่ 2 แห่งที่เปิดทำการจนถึงเวลา 21.00 น. คือ หอสมุดกลางมหาวิทยาลัยเกษตรศาสตร์ และหอสมุดกลางมหาวิทยาลัยเชียงใหม่ นอกจากนี้หอสมุดกลางมหาวิทยาลัยยังเปิดทำการในวันเสาร์และวันอาทิตย์ ยกเว้นหอสมุดกลางจุฬาลงกรณ์มหาวิทยาลัยที่เปิดทำการจนถึงวันเสาร์ และสำนักบรรณสารการพัฒนา เปิดทำการในวันเสาร์และวันอาทิตย์ ส่วนห้องสมุดคณะต่าง ๆ เปิดทำการในวันธรรมดา ระหว่าง 7.30 - 18.30 น. มีอยู่แห่งเดียวที่เปิดจนถึงเวลา 20.00 น. คือห้องสมุดคณะรัฐศาสตร์ มหาวิทยาลัยธรรมศาสตร์ และสองแห่งที่เปิดทำการไปจนถึงเวลา 20.30 น. คือ ห้องสมุดคณะเศรษฐศาสตร์ และสังคมสงเคราะห์ศาสตร์ มหาวิทยาลัยธรรมศาสตร์ นอกจากนี้แล้วสองแห่งนี้ยังเปิดบริการในวันเสาร์และห้องสมุดคณะเศรษฐศาสตร์เป็นห้องสมุดคณะแห่งเดียวที่เปิดบริการในวันอาทิตย์ด้วย ดังปรากฏตามตารางที่ 11 (หน้า 234)

วัสดุในห้องสมุด หอสมุดกลางมหาวิทยาลัย มีจำนวนหนังสือภาษาไทยเฉลี่ย 31,649 เล่ม หอสมุดกลางมหาวิทยาลัยธรรมศาสตร์มีจำนวนสูงสุดถึง 76,896 เล่ม และหอสมุดกลางมหาวิทยาลัยเกษตรศาสตร์มีจำนวนต่ำสุดคือ 12,557 เล่ม ส่วนห้องสมุดคณะต่าง ๆ มีจำนวนหนังสือภาษาไทยเฉลี่ย 2,591 เล่ม ห้องสมุดคณะเศรษฐศาสตร์ มหาวิทยาลัยธรรมศาสตร์ มีหนังสือภาษาไทย จำนวนสูงสุดคือ 6,000 เล่ม และห้องสมุดคณะสังคมศาสตร์ มหาวิทยาลัยเกษตรศาสตร์ มีจำนวนหนังสือภาษาไทยต่ำสุดคือ 445 เล่ม ดังรายละเอียดในตารางที่ 12 (หน้า 236)

หนังสือภาษาต่างประเทศ หอสมุดกลางมหาวิทยาลัยต่าง ๆ มีหนังสือภาษาต่างประเทศเฉลี่ย 55,660 เล่ม หอสมุดกลางมหาวิทยาลัยธรรมศาสตร์มีมากที่สุดคือ 122,463



เล่ม รองลงมาคือ หอสมุดกลาง จุฬาลงกรณ์มหาวิทยาลัย มี 57,500 เล่ม และหอสมุดกลางมหาวิทยาลัยรามคำแหงมีจำนวนน้อยที่สุดคือ 21,243 เล่ม ส่วนหอสมุดคณะมีหนังสือประเภทนี้เฉลี่ย 5,235 เล่ม หอสมุดคณะเศรษฐศาสตร์ มหาวิทยาลัยธรรมศาสตร์ มีจำนวนหนังสือมากที่สุดคือ 13,200 เล่ม รองลงมาคือหอสมุดคณะรัฐศาสตร์ มหาวิทยาลัยธรรมศาสตร์ มี 8,036 เล่ม และหอสมุดที่มีจำนวนหนังสือที่น้อยที่สุดคือ หอสมุดคณะสังคมศาสตร์ มหาวิทยาลัยเกษตรศาสตร์ มี 407 เล่ม ดังปรากฏตัวเลขในตารางที่ 12 (หน้า 236)

วารสารภาษาไทย หอสมุดกลางมหาวิทยาลัย มีวารสารภาษาไทยเฉลี่ย 219 รายการ หอสมุดกลาง จุฬาลงกรณ์มหาวิทยาลัยมีจำนวนวารสารสูงสุดคือ 335 รายการ รองลงมาคือ สำนักพิมพ์บรรณสารการพัฒนา มี 272 รายการ และหอสมุดกลางมหาวิทยาลัยเชียงใหม่ มีจำนวนวารสารภาษาไทยต่ำสุดคือ 96 รายการ ส่วนหอสมุดคณะมีวารสารภาษาไทยเฉลี่ย 47 รายการ หอสมุดคณะเศรษฐศาสตร์มหาวิทยาลัยธรรมศาสตร์ มีวารสารภาษาไทยจำนวนสูงสุดคือ 74 รายการ รองลงมาคือ หอสมุดคณะสังคมศาสตร์ มหาวิทยาลัยเชียงใหม่ มีจำนวนวารสาร 69 รายการ และหอสมุดคณะสังคมศาสตร์ มหาวิทยาลัยเกษตรศาสตร์ มีจำนวนวารสารภาษาไทยต่ำสุดคือเพียง 12 รายการ

วารสารภาษาต่างประเทศ หอสมุดกลางมหาวิทยาลัย มีวารสารภาษาต่างประเทศเฉลี่ย 448 รายการ หอสมุดกลาง จุฬาลงกรณ์มหาวิทยาลัยมีวารสารภาษาต่างประเทศจำนวนสูงสุดคือ 690 รายการ รองลงมาคือ หอสมุดกลางมหาวิทยาลัยธรรมศาสตร์ และสำนักพิมพ์บรรณสารการพัฒนาซึ่งมีจำนวนวารสารแห่งละเท่ากันคือ 561 รายการ ส่วนหอสมุดกลางมหาวิทยาลัยรามคำแหง มีจำนวนวารสารต่ำสุดคือ 148 รายการ ส่วนหอสมุดคณะมีวารสารภาษาต่างประเทศโดยเฉลี่ย 48 รายการ หอสมุดคณะเศรษฐศาสตร์ มหาวิทยาลัยธรรมศาสตร์ มีจำนวนสูงสุดคือ 120 รายการ รองลงมาคือหอสมุดคณะสังคมศาสตร์ มหาวิทยาลัยเชียงใหม่ มี 96 รายการ หอสมุดคณะสังคมศาสตร์ มหาวิทยาลัยเกษตรศาสตร์ มีจำนวนวารสารภาษาต่างประเทศต่ำสุดคือเพียง 8 รายการ ดังรายละเอียดในตารางที่ 12

จำนวนหนังสือสังคมศาสตร์ไทย หอสมุดกลางมหาวิทยาลัยมีหนังสือทางสังคมศาสตร์ไทยเฉลี่ย 1,528 ชื่อเรื่อง หอสมุดกลางมหาวิทยาลัยธรรมศาสตร์ มีจำนวนสูงสุดคือ 2,840 ชื่อเรื่อง ที่รองลงมาคือ สำนักพิมพ์บรรณสารการพัฒนา มี 2,084 ชื่อเรื่อง และ

หอสมุดกลางมหาวิทยาลัยรามคำแหงมีจำนวนตำราคือ 726 ชื่อเรื่อง ส่วนหนังสือทางสังคมศาสตร์สาขาต่าง ๆ หอสมุดกลางมหาวิทยาลัยธรรมศาสตร์มีจำนวนสูงสุด ยกเว้นในสาขา รัฐศาสตร์และรัฐประศาสนศาสตร์ ซึ่งสำนักบรรณสารการพัฒนา มีจำนวนสูงสุดคือ 550 ชื่อเรื่อง หอสมุดกลางจุฬาลงกรณ์มหาวิทยาลัยมีจำนวนหนังสือในสาขาต่าง ๆ ทางสังคมศาสตร์จำนวนน้อยที่สุด

ส่วนห้องสมุดคณะ มีหนังสือสังคมศาสตร์ไทย เฉลี่ย 519 ชื่อเรื่อง

ห้องสมุดคณะรัฐศาสตร์ จุฬาลงกรณ์มหาวิทยาลัยมีจำนวนสูงสุดคือ 883 ชื่อเรื่อง และห้องสมุดคณะสังคมศาสตร์มหาวิทยาลัยเกษตรศาสตร์ มีจำนวนตำราคือ 123 ชื่อเรื่อง ดังรายละเอียดในตารางที่ 13 (หน้า 238)

การแบ่งหน่วยงานในห้องสมุด หอสมุดกลางมหาวิทยาลัยทุกแห่งมีการแบ่งหน่วยงานในห้องสมุด หน่วยงานต่าง ๆ มีชื่อเรียกคล้ายคลึงกันบ้าง ต่างกันบ้าง ดังปรากฏในแผนภูมิการแบ่งหน่วยงานที่ 1, 2, 3, 4, 5, และ 6 จำนวนห้องสมุดคณะนั้น สี่แห่งไม่มีการแบ่งหน่วยงานและสี่แห่งมีการแบ่งหน่วยงาน ดังปรากฏในแผนภูมิการแบ่งหน่วยงานที่ 7, 8, 9, และ 10 (หน้า 241 - 250)

จำนวนเจ้าหน้าที่ หอสมุดกลางมหาวิทยาลัยมีเจ้าหน้าที่ห้องสมุดเฉลี่ย 50 คน มีคุณวุฒิปริญญาตรีทางบรรณารักษศาสตร์ 9 คน ปริญญาโททางบรรณารักษศาสตร์ 5 คน และประโยคอาชีวชั้นสูง 7 คน ส่วนห้องสมุดคณะนั้นมีเจ้าหน้าที่ห้องสมุดเฉลี่ย 6 คน มีคุณวุฒิปริญญาตรีทางบรรณารักษศาสตร์เพียง 1 คน และคุณวุฒิปริญญาโททางบรรณารักษศาสตร์ เพียง 1 คน เท่านั้น ดังรายละเอียดในตารางที่ 15 (หน้า 251)

รายได้ของห้องสมุด หอสมุดกลางมหาวิทยาลัยทั้งหมดทุกแห่ง มีรายได้จากงบประมาณประจำปี หอสมุดกลาง 5 แห่งยกเว้นสำนักบรรณสารพัฒนาได้จากค่าบำรุงห้องสมุด คิดตามจำนวนนิสิตและนักศึกษา และค่าปรับ นอกจากนั้นอีก 4 แห่งยังได้จากค่าให้บริการ เช่น ถ่ายเอกสาร รวบรวมบรรณานุกรมเฉพาะวิชา และขายหนังสือในห้องสมุด และเป็นที่น่าสังเกตว่า หอสมุดกลางมหาวิทยาลัยธรรมศาสตร์และสำนักบรรณสารการพัฒนา สถาบันบัณฑิตพัฒนบริหารศาสตร์ ยังได้จากงบพิเศษของมหาวิทยาลัยหรือสถาบัน ส่วนห้องสมุดคณะนั้น ส่วนใหญ่ได้จากงบประมาณประจำปีและค่าปรับ ดังรายละเอียดในตารางที่ 16 (หน้า 253)

ระบบการจัดหมู่หนังสือ หอสมุดกลางมหาวิทยาลัยส่วนใหญ่ จัดหมู่หนังสือตามระบบ  
 รัฐสภาอเมริกัน มีอยู่ 2 แห่งคือ หอสมุดกลาง จุฬาลงกรณ์มหาวิทยาลัย และมหาวิทยาลัย  
 เชียงใหม่ ใช้ระบบการจัดหมู่แบบทศนิยมดิวอี้ ส่วนห้องสมุดคณะนั้นส่วนใหญ่ใช้การจัดหมู่ตาม  
 ระบบรัฐสภาอเมริกัน และมี 3 แห่งคือ ห้องสมุดคณะรัฐศาสตร์ เศรษฐศาสตร์ จุฬาลงกรณ์  
 มหาวิทยาลัย คณะสังคมศาสตร์ มหาวิทยาลัยเชียงใหม่ ที่จัดตามระบบทศนิยมดิวอี้ และมีอยู่  
 เพียงแห่งเดียวคือ ห้องสมุดคณะเศรษฐศาสตร์ และบริหารธุรกิจ มหาวิทยาลัยเกษตรศาสตร์  
 ที่จัดตามวิชาที่เปิดสอนในคณะนั้น ดังรายละเอียดในตารางที่ 17 (หน้า 254)

การเลือกหนังสือทางสังคมศาสตร์ หอสมุดกลางมหาวิทยาลัยทุกแห่ง บรรณารักษ์  
 ทำหน้าที่เลือกและให้อาจารย์ผู้สอน เสนอรายชื่อหนังสือ และมีอีก 5 แห่งที่นิสิตและนักศึกษา  
 เสนอรายชื่อหนังสือด้วย ส่วนห้องสมุดคณะนั้นส่วนใหญ่คณะกรรมการห้องสมุดเป็นผู้เลือกและ  
 ให้อาจารย์ผู้สอนเสนอรายชื่อ และมีอยู่ 5 แห่งที่ใหม่บรรณารักษ์ทำหน้าที่เป็นผู้เลือกหนังสือ  
 แขนงนี้ ดังรายละเอียดในตารางที่ 18 (หน้า 255)

ผู้ใช้บริการของหอสมุดกลางมหาวิทยาลัยทุกแห่งคือ อาจารย์ใหม่มหาวิทยาลัย นิสิต  
 นักศึกษา ข้าราชการในสังกัดและบุคคลภายนอก นักวิจัยยังใช้หอสมุดกลางมหาวิทยาลัยบางแห่ง  
 ส่วนห้องสมุดคณะนั้นมีผู้ใช้บริการคือ อาจารย์ใหม่มหาวิทยาลัย นิสิตนักศึกษาและข้าราชการใน  
 สังกัด นอกจากนั้น นักวิจัยและบุคคลภายนอก ยังเข้าใช้ห้องสมุดคณะบางแห่งอีกด้วย ดังราย  
 ละเอียดในตารางที่ 19 (หน้า 256)

จำนวนผู้ใช้ห้องสมุด หอสมุดกลางมหาวิทยาลัยมีผู้ใช้ห้องสมุดเฉลี่ยวันละ 939  
 คน หอสมุดกลางมหาวิทยาลัยรามคำแหงมีจำนวนผู้ใช้สูงสุดคือ 1,555 คน รองลงมา  
 คือหอสมุดกลางมหาวิทยาลัยเชียงใหม่ มีผู้ใช้วันละ 1,025 คน ส่วนสำนักงานบรรณสาร  
 การพัฒนามีจำนวนผู้ใช้ต่ำสุด 400 คน ส่วนห้องสมุดคณะมีผู้ใช้เฉลี่ยวันละ 217 คน  
 ห้องสมุดคณะเศรษฐศาสตร์ มหาวิทยาลัยธรรมศาสตร์ มีผู้ใช้สูงสุดคือ 471 คน รองลง  
 มาคือ ห้องสมุดคณะรัฐศาสตร์ จุฬาลงกรณ์มหาวิทยาลัย ซึ่งมีผู้ใช้วันละ 350 คน และห้อง  
 สมุดคณะสังคมศาสตร์ มหาวิทยาลัยเกษตรศาสตร์ มีจำนวนผู้ใช้ต่ำสุด คือ 45 คน ดัง  
 รายละเอียดในตารางที่ 20 (หน้า 257)

จำนวนหนังสือพิมพ์ หอสมุดกลางมหาวิทยาลัยให้หนังสือพิมพ์ออกเฉลี่ยวันละ 535 เล่ม หอสมุดกลางมหาวิทยาลัยรามคำแหงมีจำนวนหนังสือพิมพ์ออกมากที่สุดคือ 1,185 เล่ม และเป็น หน้าที่สังเกต หอสมุดกลาง จุฬาลงกรณ์มหาวิทยาลัย มหาวิทยาลัยเกษตรศาสตร์ และสำนัก บรรณสารการพัฒนา สถาบันบัณฑิตพัฒนบริหารศาสตร์ มีจำนวนหนังสือพิมพ์ออกเท่ากันคือ 250 เล่ม ส่วนห้องสมุดคณะมีหนังสือพิมพ์ออกเฉลี่ยวันละ 88 เล่ม ห้องสมุดคณะรัฐศาสตร์ จุฬาลงกรณ์ มหาวิทยาลัย และห้องสมุดคณะสังคมศาสตร์ มหาวิทยาลัยเกษตรศาสตร์ มีจำนวนหนังสือพิมพ์ออก สูงสุดคือ 150 เล่ม และห้องสมุดคณะสังคมศาสตร์ มหาวิทยาลัยเกษตรศาสตร์ ต่ำสุดคือเพียง วันละ 25 เล่ม ห้องสมุดคณะอื่น ๆ มีจำนวนหนังสือพิมพ์ออกได้เช่นกัน ดังรายละเอียดในตาราง ที่ 20 (หน้า 254)

บริการของห้องสมุด หอสมุดกลางมหาวิทยาลัยทุกแห่งมีบริการเหมือนกันคือบริการ ให้ยืมหนังสือ รวบรวมบรรณานุกรมและทำครรชนีวารสารรวบรวมรายชื่อหนังสือและวารสาร ใหม่ ตอบคำถามและช่วยการค้นคว้า นอกจากนี้หอสมุดกลางทุกแห่งยกเว้นหอสมุดกลาง มหาวิทยาลัยรามคำแหงมีบริการถ่ายเอกสาร และสำนักบรรณสารการพัฒนา สถาบันบัณฑิต พัฒนบริหารศาสตร์ ยังมีการเผยแพร่สารบัญของหนังสือและวารสารใหม่ ให้คำปรึกษาเกี่ยวกับการ จัดตั้งห้องสมุด และฝึกอบรมบรรณารักษ์ให้แก่หน่วยราชการ ส่วนห้องสมุดคณะทุกแห่งมี บริการให้ยืมหนังสือและรวบรวมรายชื่อหนังสือและวารสารใหม่ มี 3 แห่งที่มีบริการรวบรวม บรรณานุกรม และจัดทำครรชนีวารสารและรวบรวมรายชื่อวรรณกรรมเฉพาะวิชา และ 4 แห่ง ที่มีบริการตอบคำถามและช่วยการค้นคว้า แต่มีอยู่แห่งเดียวที่มีบริการถ่ายเอกสารคือ ที่ห้อง สมุดคณะเศรษฐศาสตร์ มหาวิทยาลัยธรรมศาสตร์ (หน้า 258)

ปัญหาของห้องสมุด หอสมุดกลางมหาวิทยาลัยทุกแห่ง ประสบปัญหางบประมาณซื้อ หนังสือและวารสารไม่พอเพียงและหนังสือหาย ยกเว้นสำนักบรรณสารการพัฒนา สถาบัน บัณฑิตพัฒนบริหารศาสตร์ หอสมุดกลางทุกแห่งยังมีปัญหาเรื่องสภาพอาคารไม่เหมาะสม และ บริการไม่พอเพียงกับความต้องการ มีบางแห่งที่ยังมีหนังสือ และจำนวนที่นั่งไม่พอเพียงให้ บริการ นอกจากนั้นแล้วหอสมุดกลางยังมีปัญหาอื่น ๆ อีก ดังรายละเอียดในตารางที่ 22 ส่วนห้องสมุดคณะทุกแห่งยกเว้นห้องสมุดคณะรัฐศาสตร์ จุฬาลงกรณ์มหาวิทยาลัย มีปัญหาสภาพ อาคารไม่เหมาะสม หนังสือไม่พอเพียงให้บริการและงบประมาณซื้อหนังสือและวารสาร



ไม่พอเพียง มีห้องสมุดคณะบางแห่งไม่มีปัญหาเรื่องหนังสือหาย จำนวนที่นั่งอ่าน และบริการไม่พอเพียง แต่ต้องประสบปัญหาอื่น ๆ ดังรายละเอียดในตารางที่ 22 (หน้า 260)

ความคิดเห็นของบรรณารักษ์ต่อการอ่านหนังสือสังคมศาสตร์ไทยของนิสิตและนักศึกษา จากตารางที่ 23 แสดงให้เห็นว่า บรรณารักษ์หอสมุดกลางมหาวิทยาลัยและห้องสมุดคณะ มีความเห็นว่านิสิตและนักศึกษาอ่านเฉพาะหนังสือตำราเรียนและหนังสือที่อาจารย์กำหนดให้อ่านเพื่อเขียนรายงาน ภาคนิพนธ์ และวิทยานิพนธ์ และอ่านมากเฉพาะตอนใกล้สอบ มีเพียงบางท่านที่เห็นว่า นิสิตและนักศึกษาเหล่านั้นอ่านหนังสือประกอบหลักสูตรอย่างกว้างขวาง อ่านเฉพาะหนังสือที่อาจารย์ในสถาบันนั้นเป็นผู้แต่ง และของผู้แต่งที่มีชื่อเสียง (หน้า 262)

กิจกรรมส่งเสริมการอ่านของห้องสมุด จากตารางที่ 24 แสดงว่าหอสมุดกลางมหาวิทยาลัย และห้องสมุดคณะส่วนใหญ่ มีวิธีส่งเสริมการอ่านโดยจัดทำรายชื่อหนังสือและวารสารใหม่รายเดือน ชันแสดงหนังสือใหม่และจัดหิ้งเปิด ยิ่งกว่านั้นหอสมุดกลางยังมีการขายหนังสือหอสมุดกลางจุฬาลงกรณ์มหาวิทยาลัยยังมีการจัดนิทรรศการหนังสือ ส่วนสำนักบรรณสารการพัฒนา สถาบันบัณฑิตพัฒนบริหารศาสตร์ มีการส่งเสริมการอ่านเพื่อความก้าวหน้าและเป็นที่น่าสนใจใ้ควาหอสมุดคณะสังคมศาสตร์มหาวิทยาลัยเกษตรศาสตร์ ไม่มีการส่งเสริมการอ่านเลย ในขณะที่ห้องสมุดคณะเศรษฐศาสตร์ มหาวิทยาลัยธรรมศาสตร์ มีการส่งเสริมการอ่านนอกเหนือจากวิธีการดังกล่าว โดยวิธีเปิดหนังสือให้เขายืม (หน้า 264)

สรุปผลสำรวจแหล่งสะสมหนังสือสังคมศาสตร์ไทยในมหาวิทยาลัยได้ว่า หอสมุดกลางมหาวิทยาลัยส่วนใหญ่สังกัด สำนักงานอธิการบดี เริ่มเปิดใช้ในระหว่าง พ.ศ. 2486 ถึง 2509 ส่วนห้องสมุดคณะนั้นทุกแห่งสังกัดต่อนักคณบดีคณะต่าง ๆ และเริ่มเปิดใช้ในระหว่าง พ.ศ. 2508 - 2516 ยกเว้นหอสมุดกลางมหาวิทยาลัยธรรมศาสตร์ หอสมุดกลางมหาวิทยาลัยทุกแห่งมีอาคารเป็นเอกเทศ ส่วนห้องสมุดคณะนั้นมีเพียงแห่งเดียว ที่มีอาคารเป็นเอกเทศ คือ ห้องสมุดคณะรัฐศาสตร์ จุฬาลงกรณ์มหาวิทยาลัย

หอสมุดกลางมหาวิทยาลัยส่วนใหญ่มีความร่วมมือกับห้องสมุดคณะต่าง ๆ ภายในมหาวิทยาลัยดำเนินการเลือกหนังสือและวารสาร การจัดทำบัตรรายการและการยืมระหว่างห้องสมุด และมีบางแห่งที่ร่วมมือกับห้องสมุดมหาวิทยาลัยอื่น ๆ ด้วย และห้องสมุดคณะบางแห่งยังร่วมมือกับห้องสมุดคณะของมหาวิทยาลัยอื่น ๆ ในการแลกเปลี่ยนเอกสาร

จำนวนที่นั่งอ่าน หอสมุดกลางมหาวิทยาลัยมีที่นั่งอ่านเฉลี่ย 617 ที่นั่ง ส่วนห้องสมุดคณะมี 113 ที่นั่ง หอสมุดกลางมหาวิทยาลัยส่วนใหญ่เปิดทำการในวันธรรมดา ระหว่างเวลา 7.30 - 18.00 น. และวันเสาร์ - อาทิตย์ ส่วนห้องสมุดคณะนั้นเปิดทำการในวันธรรมดา ระหว่างเวลา 7.30 - 18.30 น. เป็นส่วนใหญ่และยังเปิดบริการในวันเสาร์ด้วย

วัสดุในห้องสมุด หอสมุดกลางมหาวิทยาลัย มีจำนวนหนังสือภาษาไทยเฉลี่ย 31,649 เล่ม ภาษาต่างประเทศ 55,660 เล่ม วารสารภาษาไทย 219 รายการ วารสารภาษาต่างประเทศ 448 รายการ และหนังสือทางสังคมศาสตร์ไทย 1,528 ชื่อเรื่อง ในขณะที่ห้องสมุดคณะมีจำนวนหนังสือภาษาไทยเฉลี่ยเพียง 2,591 เล่ม หนังสือภาษาต่างประเทศ 5,235 เล่ม วารสารภาษาไทย 47 รายการ วารสารภาษาต่างประเทศ 48 รายการ และหนังสือสังคมศาสตร์ไทย 519 ชื่อเรื่อง

หอสมุดกลางมหาวิทยาลัยทุกแห่งมีการแบ่งหน่วยงานในห้องสมุด มีเจ้าหน้าที่เฉลี่ยแห่งละ 50 คน ส่วนห้องสมุดคณะนั้นมีเพียงสี่แห่งที่มีการแบ่งหน่วยงาน และมีเจ้าหน้าที่เฉลี่ยแห่งละ 6 คน หอสมุดกลางมหาวิทยาลัยและห้องสมุดคณะส่วนใหญ่มีรายได้จากงบประมาณประจำปีและค่าปรับ และจัดหมู่หนังสือตามระบบรัฐสภาอเมริกัน ยกเว้นหอสมุดกลางและห้องสมุดคณะของจุฬาลงกรณ์มหาวิทยาลัย และมหาวิทยาลัยเชียงใหม่

การเลือกหนังสือทางสังคมศาสตร์ ของหอสมุดกลางมหาวิทยาลัยทุกแห่งเป็นหน้าที่ของบรรณารักษ์ และให้อาจารย์ผู้สอนเสนอรายชื่อ ส่วนห้องสมุดคณะนั้นเป็นหน้าที่ของคณะกรรมการห้องสมุด และอาจารย์เป็นผู้เสนอรายชื่อเป็นส่วนใหญ่

ผู้ใช้บริการส่วนใหญ่ของหอสมุดกลางและห้องสมุดคณะคือ อาจารย์ในมหาวิทยาลัย นักศึกษาคณะศึกษาศาสตร์ และข้าราชการในสังกัด

หอสมุดกลางมหาวิทยาลัย มีจำนวนผู้ใช้เฉลี่ยวันละ 939 คน และหนังสือยืมออกเฉลี่ยวันละ 535 เล่ม ส่วนห้องสมุดคณะมีผู้ใช้วันละ 217 คน และหนังสือยืมออกวันละ 88 เล่ม

หอสมุดกลางมหาวิทยาลัยทุกแห่ง มีบริการให้ยืมหนังสือ รวบรวมบรรณานุกรมและบรรณานุกรม รวบรวมรายชื่อหนังสือและวารสารใหม่ ตอบคำถามและช่วยการค้นคว้า

ขณะที่ห้องสมุดคณะทุกแห่งนั้นมีเพียงบริการให้ยืมหนังสือ ก็รวบรวมรายชื่อหนังสือและวารสารใหม่

งบประมาณซื้อหนังสือและวารสารไม่พอเพียง และหนังสือหาย เป็นปัญหาของหอสมุดกลางมหาวิทยาลัยทุกแห่ง ส่วนใหญ่ยังมีปัญหาเรื่องสภาพอาคารไม่เหมาะสม ส่วนห้องสมุดคณะนั้น ยกเว้นห้องสมุดคณะรัฐศาสตร์ จุฬาลงกรณ์มหาวิทยาลัย มีปัญหาสภาพอาคารไม่เหมาะสม หนังสือไม่พอเพียงให้บริการ และงบประมาณซื้อหนังสือและวารสารไม่พอเพียงด้วย

บรรณารักษ์หอสมุดกลางมหาวิทยาลัย และห้องสมุดคณะมีความเห็นว่าเป็นนิสิตและนักศึกษาอ่านเฉพาะหนังสือตำราเรียน และหนังสือที่อาจารย์กำหนดให้อ่าน เพื่อเขียนรายงานภาคินพนธ์และวิทยานิพนธ์ และอ่านมากเฉพาะตอนใกล้สอบ

หอสมุดกลางมหาวิทยาลัยและห้องสมุดคณะส่วนใหญ่มีวิธีส่งเสริมการอ่าน โดยจัดทำรายชื่อหนังสือและวารสารใหม่รายเดือน มีชั้นแสดงหนังสือใหม่และจัดหิ้งเปิด

ศูนย์วิทยทรัพยากร  
จุฬาลงกรณ์มหาวิทยาลัย

ตารางที่ 7 หอสมุดทางสังคมศาสตร์ไทยในมหาวิทยาลัย

ประเภทห้องสมุด	สังกัด		เริ่มเปิดใช้ พ.ศ.	ลักษณะอาคาร	
	สำนักงาน เลขาธิการ	สำนักงาน อธิการบดี		เอกเทศ	ไม่เป็น เอกเทศ
หอสมุดกลาง					
จุฬาลงกรณ์มหาวิทยาลัย*			2453	X	
มหาวิทยาลัยเกษตรศาสตร์		X	2486	X	
มหาวิทยาลัยธรรมศาสตร์	X		2487		X
มหาวิทยาลัยเชียงใหม่		X	2507	X	
สำนักบรรณสารการพัฒนา					
สถาบันบัณฑิตพัฒนบริหารศาสตร์**			2509	X	
หอสมุดกลาง					
มหาวิทยาลัยรามคำแหง		X	2514	X	
	สังกัด		เริ่มเปิดใช้	ลักษณะอาคาร	
	สำนักคณะบดี		พ.ศ.	เอกเทศ	ไม่เป็น เอกเทศ
หอสมุดคณะ					
รัฐศาสตร์ จุฬาฯ	X		2496	X	
เศรษฐศาสตร์และบริหารธุรกิจ เกษตรฯ	X		2499		X
เศรษฐศาสตร์ ธรรมศาสตร์	X		2508		X
สังคมสงเคราะห์ศาสตร์ ธรรมศาสตร์	X		2511		X
สังคมศาสตร์ เกษตรฯ	X		2512		X
รัฐศาสตร์ ธรรมศาสตร์	X		2514		X
สังคมศาสตร์ เชียงใหม่	X		2514		X
เศรษฐศาสตร์ จุฬาฯ	X		2516		X

\* ขึ้นตรงต่อรองอธิการบดีฝ่ายวิชาการ

\*\* ขึ้นตรงต่ออธิการบดี



ตารางที่ 8 การให้ความร่วมมือของห้องสมุดทางสังคมศาสตร์

ประเภทของห้องสมุด	ร่วมมือกับ					
	ห้องสมุดคณะ ภายในมหา วิทยาลัย	ห้องสมุด มหาวิทยาลัย อื่น ๆ	ห้องสมุด เฉพาะ อื่น ๆ	ห้องสมุดภาค วิชาหรือ แผนกวิชา	ห้องสมุด กลาง	ห้องสมุดคณะ มหาวิทยาลัย อื่น ๆ
ห้องสมุดกลาง จุฬาลงกรณ์ มหาวิทยาลัย	X	X		X		
มหาวิทยาลัย เกษตรศาสตร์	X					
มหาวิทยาลัย ธรรมศาสตร์	X	X				
มหาวิทยาลัย เชียงใหม่	X					
สำนักงานบรรณสาร การพัฒนา สถาบัน บัณฑิตฯ						X
ห้องสมุดกลาง มหาวิทยาลัย รามคำแหง						
ห้องสมุดคณะ รัฐศาสตร์ จุฬาฯ	X		X		X	X
	(คณะเศรษฐ ศาสตร์ จุฬาฯ)					(คณะรัฐศาสตร์ ธรรมศาสตร์)

## ตารางที่ 8 (ต่อ)

ประเภทของห้องสมุด	รวมมีกับ					
	ห้องสมุดคณะ ภายในมหา วิทยาลัย	ห้องสมุด มหาวิทยาลัย อื่น ๆ	ห้องสมุด เฉพาะ อื่น ๆ	ห้องสมุดภาค วิชาหรือ แผนกวิชา	ห้องสมุด กลาง	ห้องสมุดคณะ มหาวิทยาลัย อื่น ๆ
ห้องสมุดคณะ						
เศรษฐศาสตร์และ บริหารธุรกิจ						
เกษตรศาสตร์					X	
เศรษฐศาสตร์						
ธรรมศาสตร์	X		X		X	
สังคมสงเคราะห์ศาสตร์						
ธรรมศาสตร์	X				X	
สังคมศาสตร์						
เกษตรศาสตร์	X				X	
รัฐศาสตร์ ธรรมศาสตร์	X	X			X	X
						(คณะรัฐศาสตร์ จุฬาฯ)
สังคมศาสตร์ เติ่งใหม่	X				X	
เศรษฐศาสตร์ จุฬาฯ	X					
	(คณะรัฐ ศาสตร์ จุฬาฯ)					

ตารางที่ 9 ลักษณะของความร่วมมือกันของห้องสมุดทางสังคมศาสตร์ไทย

ประเภทของห้องสมุด	ร่วมมือกันในด้านการ			แลกเปลี่ยนเอกสาร
	เลือกหนังสือและวารสาร	จัดหมู่หนังสือและทำบัตรรายการ	การยืมระหว่างห้องสมุด	
<b>หอสมุดกลาง</b>				
จุฬาลงกรณ์มหาวิทยาลัย			X	
มหาวิทยาลัย เกษตรศาสตร์	X	X	X	
มหาวิทยาลัยธรรมศาสตร์	X	X	X	
มหาวิทยาลัย เชียงใหม่	X	X	X	X
<b>สำนักบรรณสารการพัฒนา สถาบัน</b>				
บัณฑิตพัฒนบริหารศาสตร์			X	X
<b>หอสมุดกลาง</b>				
มหาวิทยาลัยรามคำแหง				
<b>ห้องสมุดคณะ</b>				
รัฐศาสตร์ จุฬาฯ		X	X	X
เศรษฐศาสตร์และบริหาร				
ธุรกิจ เกษตรศาสตร์		X	X	X
เศรษฐศาสตร์ ธรรมศาสตร์	X	X	X	
สังคมสงเคราะห์ศาสตร์				
ธรรมศาสตร์	X			
สังคมศาสตร์ เกษตรศาสตร์				
		X		
รัฐศาสตร์ ธรรมศาสตร์				
		X	X	X
สังคมศาสตร์ เชียงใหม่				
		X	X	
เศรษฐศาสตร์ จุฬาฯ				
			X	

ตารางที่ 10 จำนวนที่นั่งอ่านของห้องสมุดทางสังคมศาสตร์

ประเภทห้องสมุด	จำนวนที่นั่งอ่าน
<b>หอสมุดกลาง</b>	
จุฬาลงกรณ์มหาวิทยาลัย	400
มหาวิทยาลัยเกษตรศาสตร์	250
มหาวิทยาลัยธรรมศาสตร์	750
มหาวิทยาลัยเชียงใหม่	600
สำนักบรรณสารการพัฒนา สถาบันบัณฑิตพัฒนบริหารศาสตร์	300
หอสมุดกลางมหาวิทยาลัยรามคำแหง	1,400
	จำนวนรวม 3,700
	จำนวนเฉลี่ย 616.67
<b>ห้องสมุดคณะ</b>	
รัฐศาสตร์ จุฬาลงกรณ์มหาวิทยาลัย	120
เศรษฐศาสตร์และบริหารธุรกิจ เกษตรศาสตร์	64
เศรษฐศาสตร์ ธรรมศาสตร์	250
สังคมสงเคราะห์ศาสตร์ ธรรมศาสตร์	60
สังคมศาสตร์ เกษตรศาสตร์	30
รัฐศาสตร์ ธรรมศาสตร์	150
สังคมศาสตร์ เชียงใหม่	150
เศรษฐศาสตร์ จุฬาลงกรณ์มหาวิทยาลัย	80
	จำนวนรวม 904
	จำนวนเฉลี่ย 113.00

ตารางที่ 11 เวลาเปิด-ปิดทำการของห้องสมุดทางสังคมศาสตร์

ประเภทห้องสมุด	เปิดทำการระยะเปิดภาคเรียน			เปิดทำการระยะปิดภาคเรียน		
	จันทร์ - ศุกร์	เสาร์	อาทิตย์	จันทร์ - ศุกร์	เสาร์	อาทิตย์
ห้องสมุดกลาง						
จุฬาลงกรณ์มหาวิทยาลัย	8.30-17.30น.	9.00-16.00น.		8.30-16.30น.		
มหาวิทยาลัย เกษตรศาสตร์						
ศาสตร	8.30-21.00น.	9.00-15.00น.	13.00-21.00น.	8.30-16.30น.		
มหาวิทยาลัยธรรมศาสตร์						
ศาสตร	7.30-18.00น.	9.00-15.00น.	9.00-16.00น.	8.30-16.30น.	9.00-15.00น.	9.00-15.00น.
สำนักบรรณสารการพัฒนา						
สถาบันบัณฑิตศึกษา	7.45-17.00น.			7.45-17.00น.		
ห้องสมุดกลาง						
มหาวิทยาลัยรามคำแหง	7.30-18.00น.	8.30-16.30น.	8.30-16.30น.			
		7.30-18.00น.	7.30-18.00น.			
		(ระยะก่อนสอบ)				
ห้องสมุดคณะ						
รัฐศาสตร์ จุฬา	8.00-18.30น.	8.30-16.00น.				
	8.00-19.00น.					
	(ระยะก่อนสอบ)					



ตารางที่ 11 (ต่อ)

ประเภทของสมุค	เปิดทำการระยะเปิดภาคเรียน			เปิดทำการระยะปิดภาคเรียน		
	จันทร์ - ศุกร์	เสาร์	อาทิตย์	จันทร์ - ศุกร์	เสาร์	อาทิตย์
ห้องสมุดคณะ						
เศรษฐศาสตร์และบริหาร						
ธุรกิจ เกษตรศาสตร์	8.30-16.30น.					
เศรษฐศาสตร์						
ธรรมศาสตร์	8.30-20.30น.	8.30-16.30น.	8.30-16.30น.			
สังคมสงเคราะห์ศาสตร์						
ธรรมศาสตร์	7.30-20.30น.	8.30-12.30น.				
สังคมศาสตร์						
เกษตรศาสตร์	8.30-16.30น.					
รัฐศาสตร์ ธรรมศาสตร์	8.00-20.00น.					
สังคมศาสตร์ เชียงใหม่	8.30-16.15น.					
เศรษฐศาสตร์ จุฬาฯ	8.30-18.30น.					

ตารางที่ 12 วัสดุในท้องสมุคทางสังคมศาสตร์

ประเภทท้องสมุค	หนังสือ		หนังสือ		หนังสืออ้างอิง	จุลสาร	แผนที่	วิทยานิพนธ์	ไมโครฟิล์ม
	ภาษาไทย	ภาษาต่างประเทศ	ภาษาไทย	ภาษาต่างประเทศ					
หอสมุดกลาง									
จุฬาลงกรณ์มหาวิทยาลัย	38500	57500	335	690	5688	3750	120	1004	
มหาวิทยาลัย									
เกษตรศาสตร์	12557	36000	258	474	xxx	xxx	xxx	4943	
มหาวิทยาลัย									
ธรรมศาสตร์	76896	122463	213	561	3362	6541	xxx	xxx	
มหาวิทยาลัย เชียงใหม่	23708	53923	96	255	3310	332	59	xxx	
สำนักบรรณสารการพัฒนา									
สถาบันบัณฑิตพัฒนบริหาร									
ศาสตร์	16554	42828	275	561	1320	16076	6	xxx	395
หอสมุดกลางมหาวิทยาลัย									
รวมค่าเช่า	21678	21248	138	148	4179	886	36	xxx	-
จำนวนรวม	189893.00	333957.00	1315.00	2689.00	17859.00	27585.00	221	5947	395
จำนวนเฉลี่ย	31648.83	55659.50	219.16	448.16	3571.80	5517.00	55.250	2973.500	-

ตารางที่ 12 (ต่อ)

ประเภทของสมุด	หนังสือ		หนังสือ		หนังสืออ้างอิง	จุลสาร	แผนที่	วิทยานิพนธ์	ไมโครฟิล์ม
	ภาษาไทย	ภาษาต่างประเทศ	ภาษาไทย	ภาษาต่างประเทศ					
ห้องสมุดคณะ									
รัฐศาสตร์ จุฬา	5143	7069	65	46	502	XXX	50	XXX	
เศรษฐศาสตร์และบริหาร									
ธุรกิจ เกษตรศาสตร์	980	1920	40	36	242	XXX	XXX	821	
เศรษฐศาสตร์									
ธรรมศาสตร์	6000	13200	74	120	294	XXX	XXX	259	
สังคมสงเคราะห์ศาสตร์									
ธรรมศาสตร์	3548	3444	35	27	156	262	XXX	XXX	
สังคมศาสตร์									
เกษตรศาสตร์	445	407	12	8	56	XXX	XXX	XXX	
รัฐศาสตร์ ธรรมศาสตร์	1743	8036	51	31	277	XXX	16	176	
สังคมศาสตร์ เชียงใหม่	2000	3000	69	96	212	140	20	XXX	
เศรษฐศาสตร์ จุฬา	865	1399	30	21	XXX	XXX	XXX	XXX	
จำนวนรวม	20724.00	38475.00	376.00	385.00	2241.000	402	86	1256	
จำนวนเฉลี่ย	2590.50	4809.37	47.00	48.13	320.14	201.00	28.66	418.66	
หมายเหตุ	XXX	หมายความว่า	ไม่ได้ตอบ						

ตารางที่ 13 หนังสือสังคมศาสตร์ไทยของห้องสมุดทางสังคมศาสตร์

ประเภทห้องสมุด	จำนวน รวม	สังคม ศาสตร์	สาขารัฐศาสตร์ และรัฐประศาสน ศาสตร์	เศรษฐศาสตร์ พัฒนาการเศรษฐกิจ บริการธุรกิจ	สังคม วิทยา	มนุษยวิทยา (ภาควัฒนธรรม)	จิตวิทยา สังคม	อื่น ๆ
หอสมุดกลาง								
จุฬาลงกรณ์มหาวิทยาลัย	1074	492	78	85	72	1	25	321
มหาวิทยาลัย								
เกษตรศาสตร์	905	20	200	450	150	10	75	XXX
มหาวิทยาลัยธรรมศาสตร์	2840	270	525	1304	312	295	134	XXX
มหาวิทยาลัยเชียงใหม่	818	19	243	151	85	7	18	295
สำนักบรรณสารการพัฒนา								
สถาบันบัณฑิตพัฒนบริหาร								
ศาสตร์	2804	1150	550	750	250	9	95	XXX
หอสมุดกลาง								
มหาวิทยาลัยรามคำแหง	726	255	122	169	82	2	96	XXX
จำนวนรวม	9167	2206	1718	2909	951	324	443	616
จำนวนเฉลี่ย	1527.83	367.66	286.33	484.83	158.50	54.00	73.83	208.00



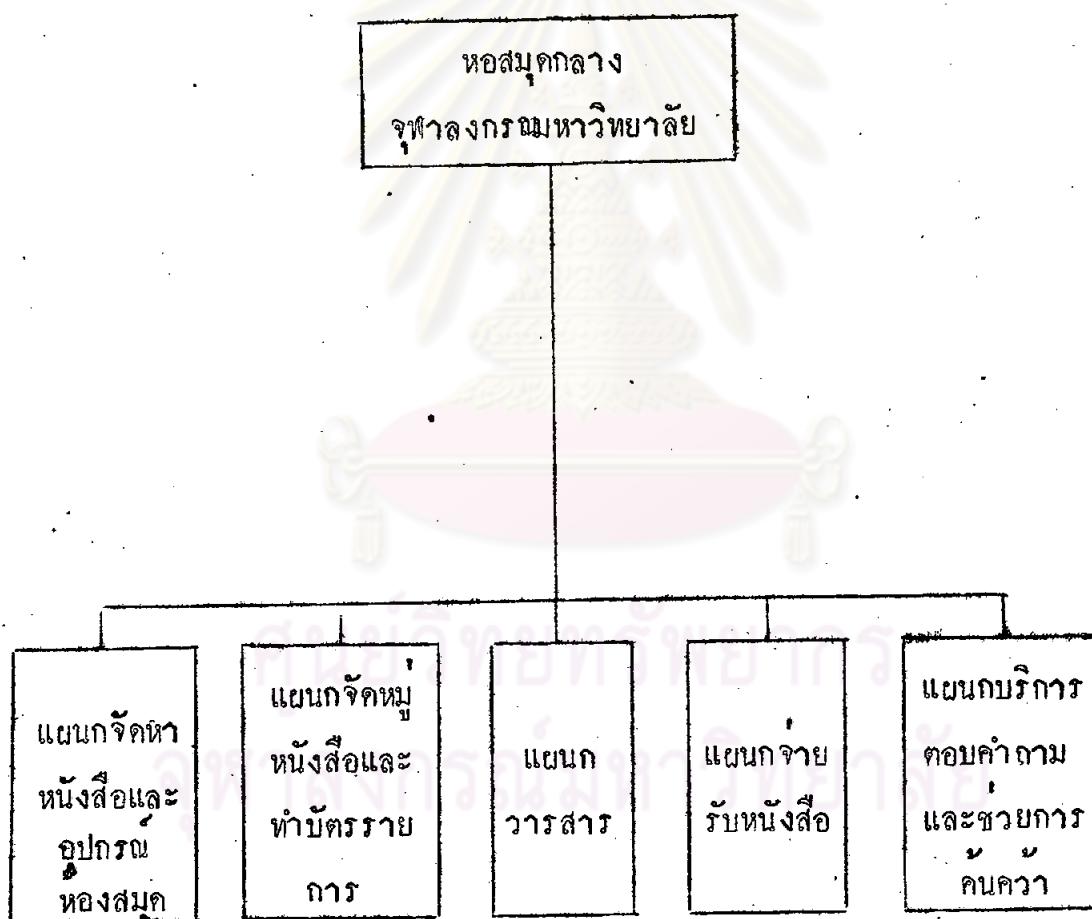
ตารางที่ 13 (ต่อ)

ประเภทของสมุด	จำนวน รวม	สังคม ศาสตร์	สาขาวิทยาศาสตร์ และรัฐประศาสน ศาสตร์	เศรษฐศาสตร์ พัฒนาการเศรษฐ กิจบริหารธุรกิจ	สังคม วิทยา	มนุษยวิทยา (ภาษาศาสตร์ วัฒนธรรม)	จิตวิทยา สังคม	อื่น ๆ
ห้องสมุดคณะ								
รัฐศาสตร์ จุฬาฯ	883	12	239	190	74	8	20	340
เศรษฐศาสตร์และบริหาร ธุรกิจ เกษตรศาสตร์	349	2	38	309	XXX	XXX	XXX	XXX
เศรษฐศาสตร์								
ธรรมศาสตร์	875	5	137	532	39	3	3	156
สังคมสงเคราะห์ศาสตร์								
ธรรมศาสตร์	359	25	123	86	85	31	9	XXX
สังคมศาสตร์								
เกษตรศาสตร์	123	17	23	62	15	2	4	XXX
รัฐศาสตร์ ธรรมศาสตร์	517	58	240	150	62	2	5	XXX
สังคมศาสตร์ เชียงใหม่	600	58	226	81	41	2	XXX	XXX
เศรษฐศาสตร์ จุฬาฯ	450	21	10	224	15	XXX	5	175
จำนวนรวม	4156	198	1036	1634	331	48	46	863
จำนวนเฉลี่ย	519.50	24.75	129.50	204.25	41.37	6.00	5.75	215.75

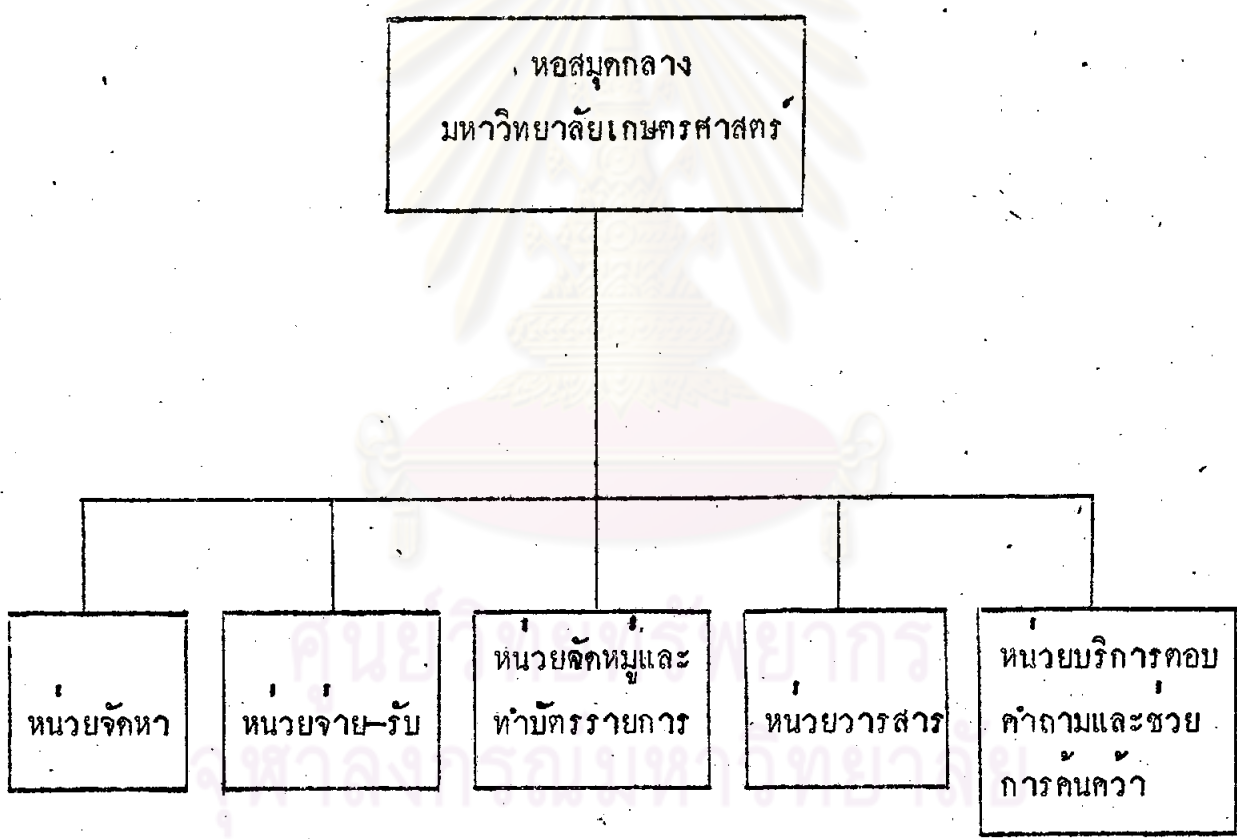
ตารางที่ 14 การแบ่งหน่วยงานในหอสมุดทางสังคมศาสตร์

ประเภทหอสมุด	มีการแบ่งหน่วยงาน	ไม่มีการแบ่งหน่วยงาน
หอสมุดกลาง		
จุฬาลงกรณ์มหาวิทยาลัย	X	
มหาวิทยาลัยเกษตรศาสตร์	X	
มหาวิทยาลัยธรรมศาสตร์	X	
มหาวิทยาลัยเชียงใหม่	X	
สำนักบรรณสารการพัฒนา		
สถาบันบัณฑิตพัฒนบริหารศาสตร์	X	
หอสมุดกลางมหาวิทยาลัยรามคำแหง	X	
หอสมุดคณะ		
รัฐศาสตร์ จุฬาฯ	X	
เศรษฐศาสตร์และบริหารธุรกิจ เกษตรศาสตร์	X	
เศรษฐศาสตร์ ธรรมศาสตร์	X	
สังคมสงเคราะห์ศาสตร์ ธรรมศาสตร์		X
สังคมศาสตร์ เกษตรศาสตร์		X
รัฐศาสตร์ ธรรมศาสตร์	X	
สังคมศาสตร์ เชียงใหม่		X
เศรษฐศาสตร์ จุฬาฯ		X

แผนภูมิที่ 1 การแบ่งหน่วยงานในหอสมุดกลาง จุฬาลงกรณ์มหาวิทยาลัย

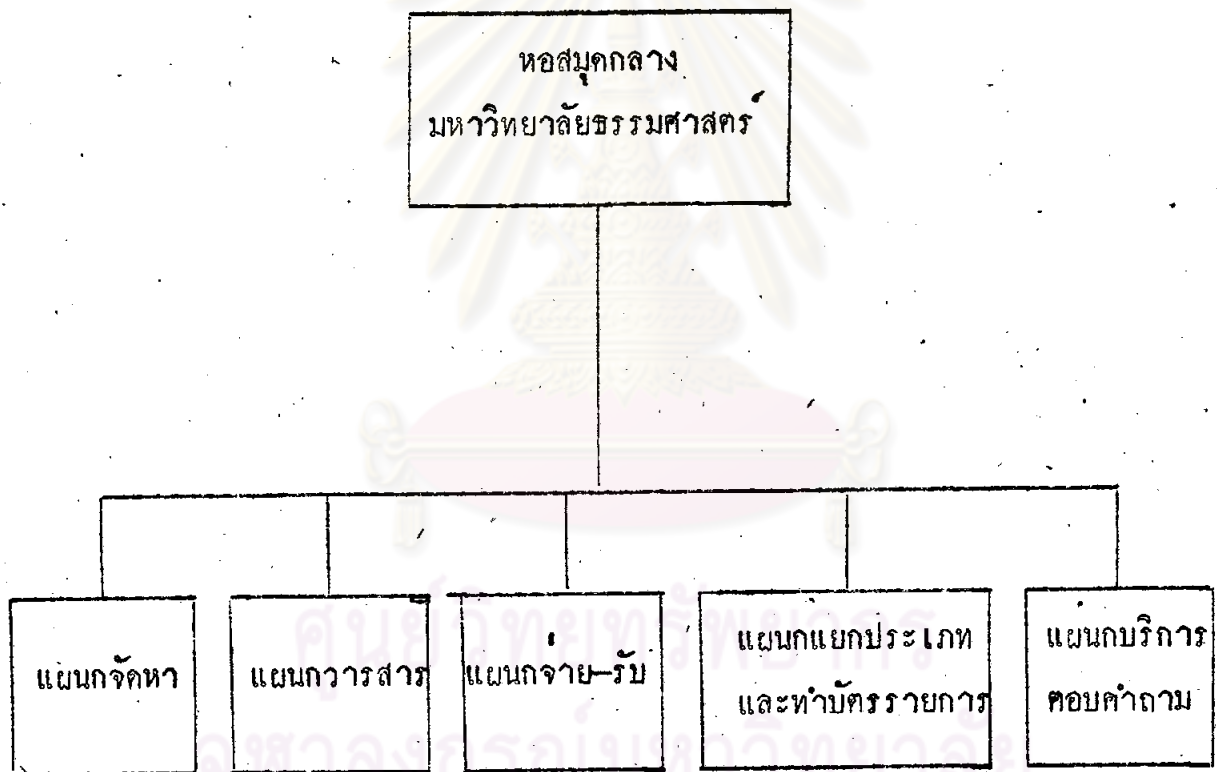


แผนภูมิที่ 2 การแบ่งหน่วยงานในหอสมุดกลาง มหาวิทยาลัยเกษตรศาสตร์

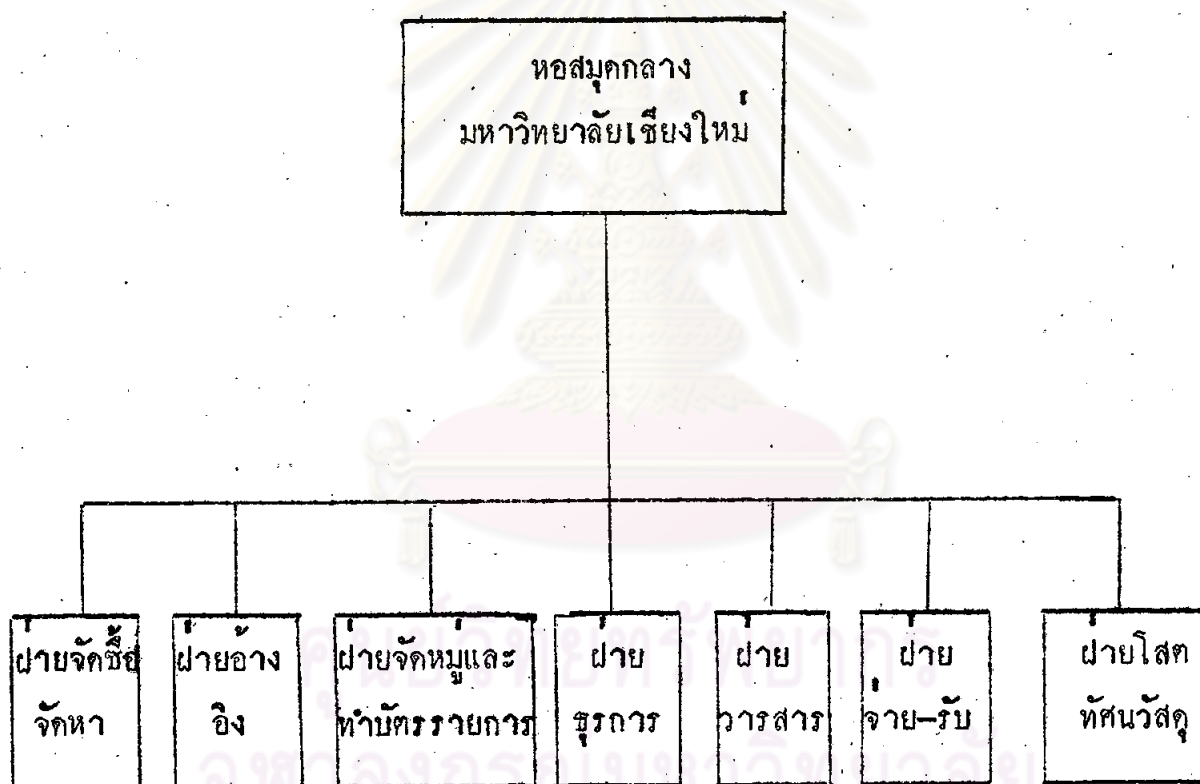




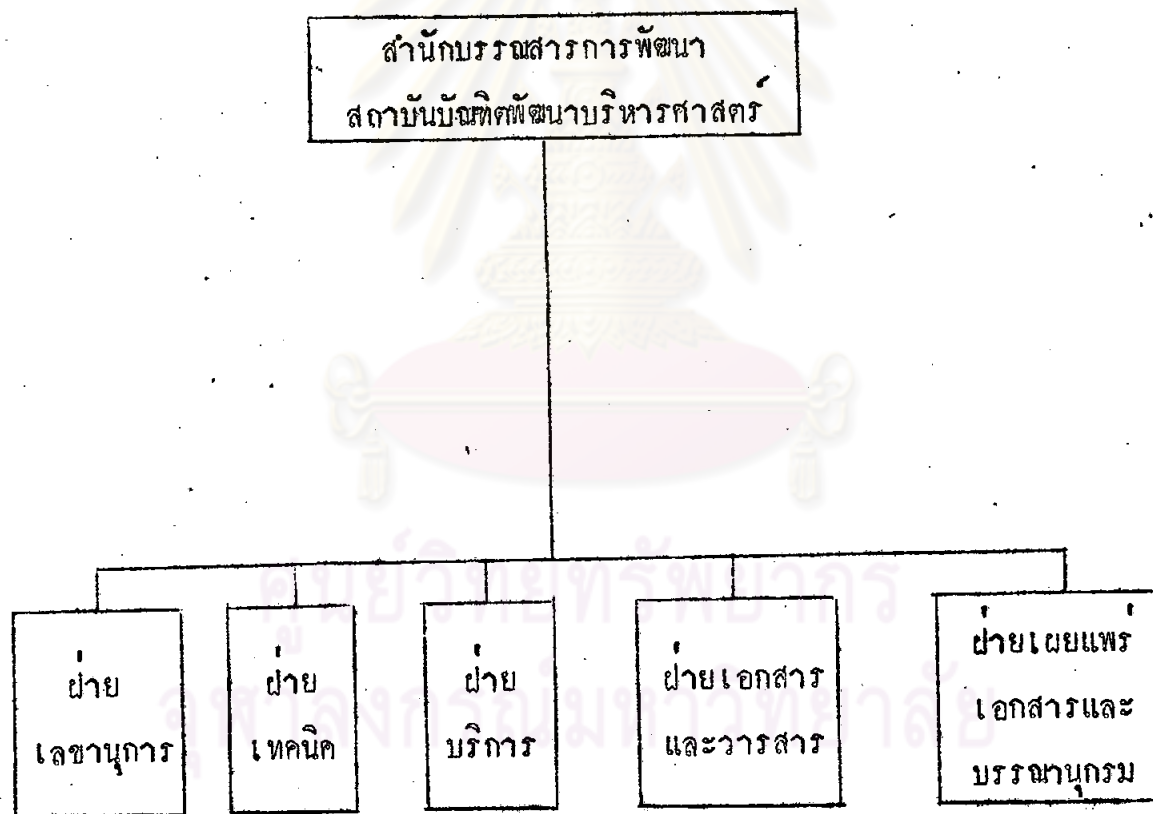
แผนภูมิที่ 3 การแบ่งหน่วยงานในหอสมุดกลาง มหาวิทยาลัยธรรมศาสตร์



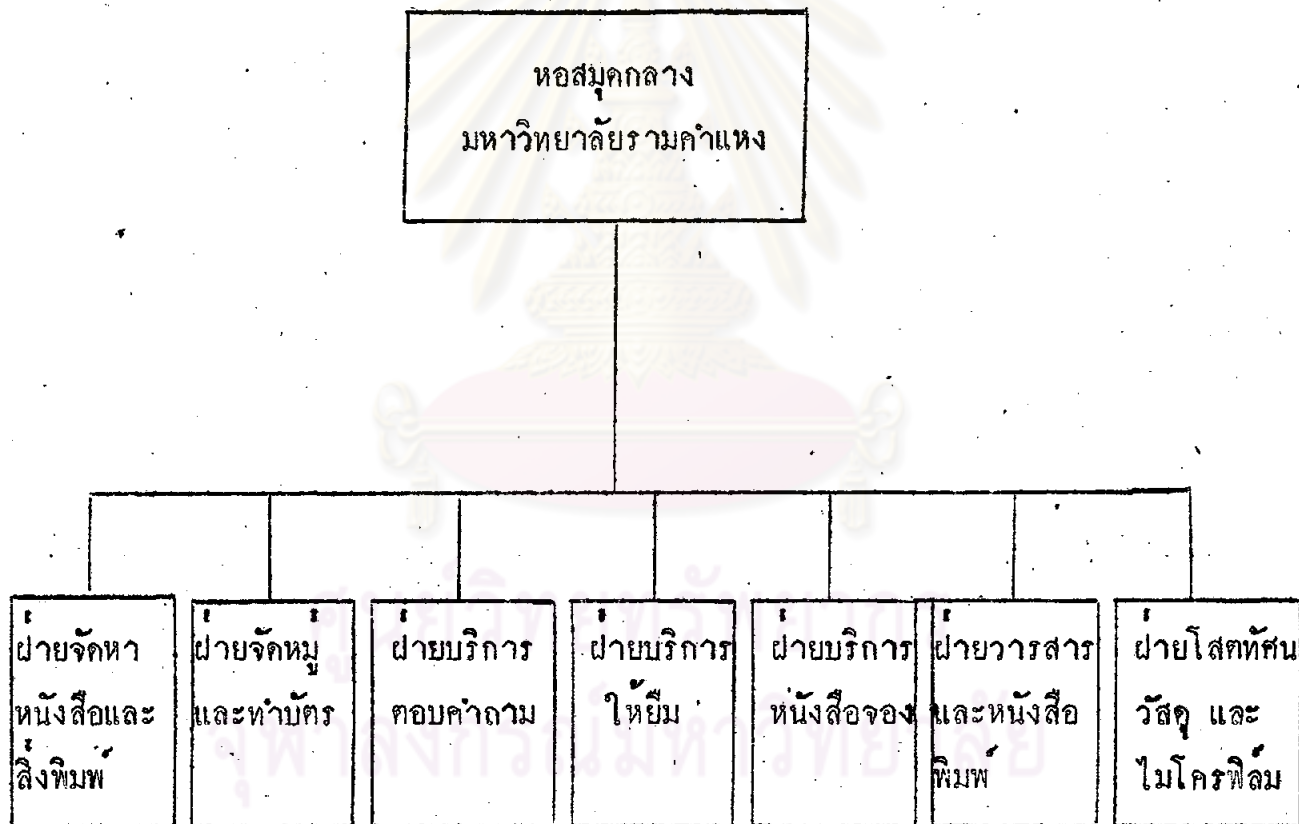
แผนภูมิที่ 4 การแบ่งหน่วยงานในหอสมุดกลาง มหาวิทยาลัยเชียงใหม่



แผนภูมิที่ 5 การแบ่งหน่วยงานในสำนักบรรณสารการพัฒนา สถาบันบัณฑิตพัฒนาบริหารศาสตร์

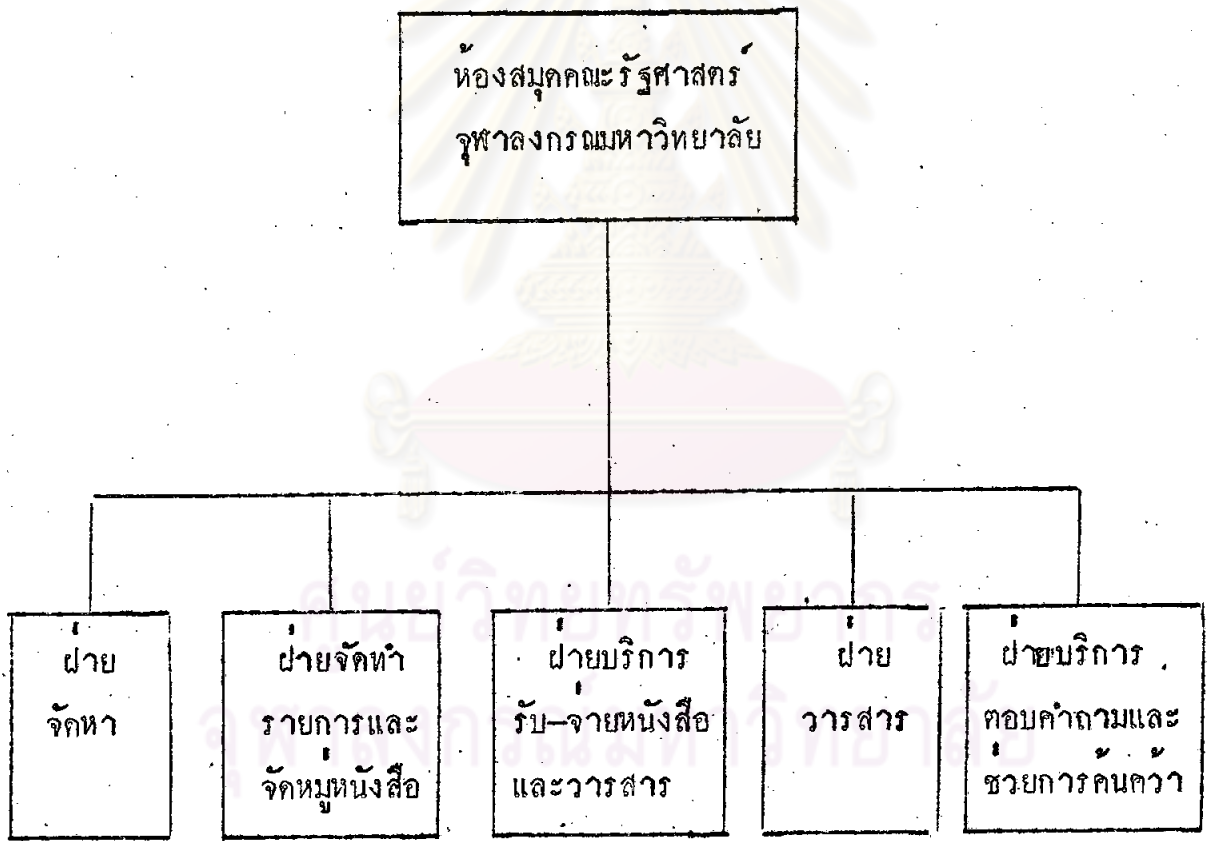


## แผนภูมิที่ 6 การแบ่งหน่วยงานในหอสมุดกลาง มหาวิทยาลัยรามคำแหง

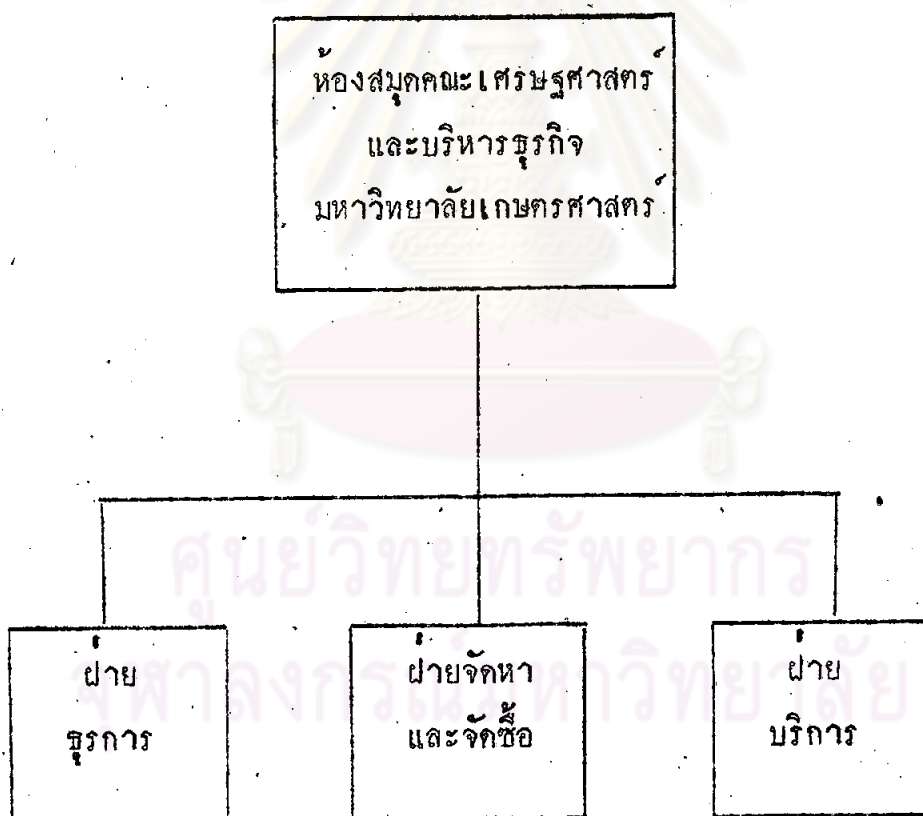




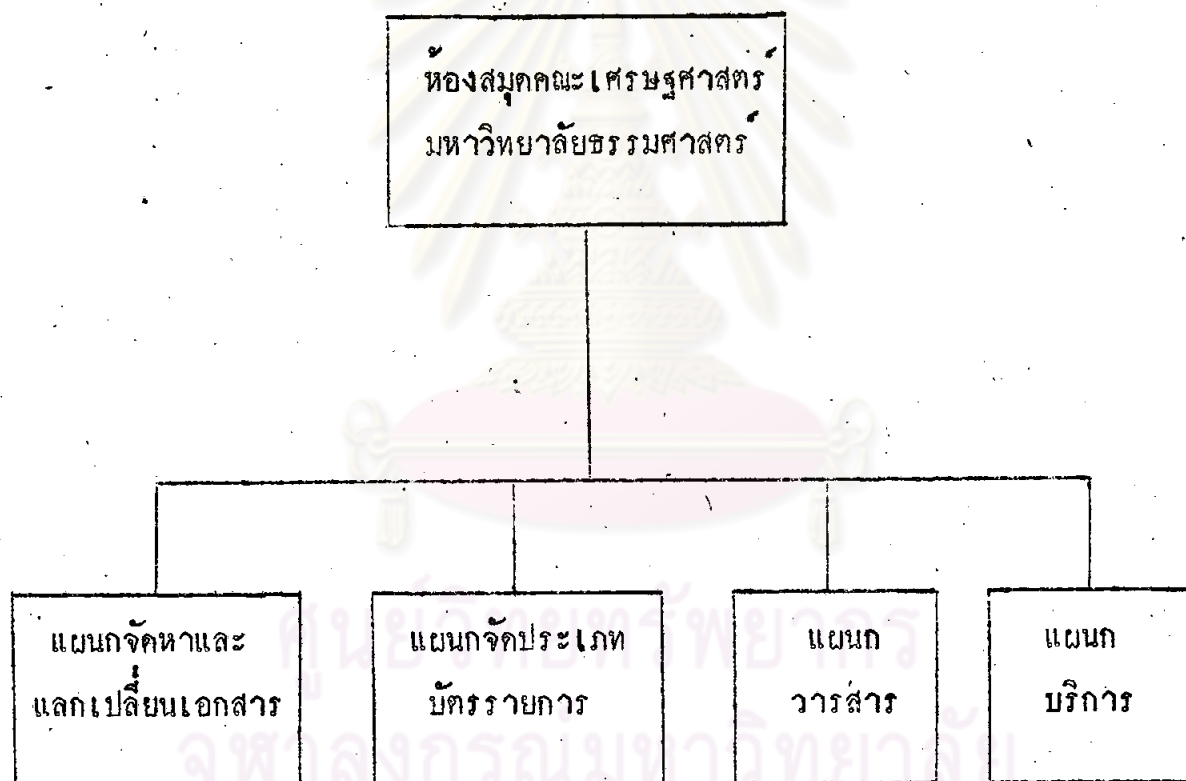
แผนภูมิที่ 7 การแบ่งหน่วยงานของห้องสมุดคณะรัฐศาสตร์ จุฬาลงกรณ์มหาวิทยาลัย



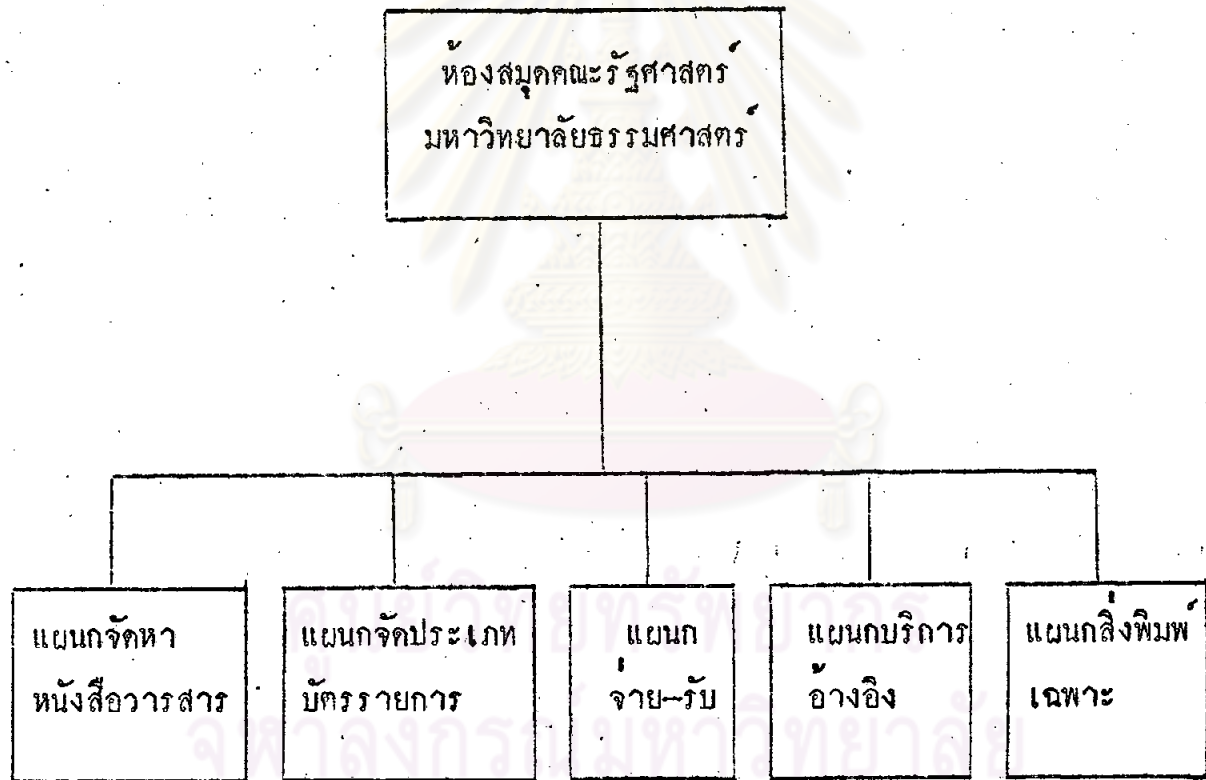
แผนภูมิที่ 8 การแบ่งหน่วยงานของห้องสมุดคณะเศรษฐศาสตร์และบริหารธุรกิจ  
มหาวิทยาลัยเกษตรศาสตร์



แผนภูมิที่ 9 การแบ่งหน่วยงานห้องสมุดคณะเศรษฐศาสตร์ มหาวิทยาลัยธรรมศาสตร์



แผนภูมิที่ 10 การแบ่งหน่วยงานของห้องสมุดคณะรัฐศาสตร์ มหาวิทยาลัยธรรมศาสตร์



ตารางที่ 15 จำนวนเจ้าหน้าที่ในท้องสมุททางสังคมศาสตร์ จำแนกตามคุณวุฒิ

ประเภทท้องสมุท	จำนวนรวม	ก	ข	ค	ง	จ	ฉ	ช	ช	ม.ศ.5	ม.ศ.3	ป.4
ท้องสมุทกลาง												
จุฬาลงกรณ์มหาวิทยาลัย	40	5	10					7	2		11	5
มหาวิทยาลัยเกษตรศาสตร์	23	6	3		1	1	3				5	4
มหาวิทยาลัยธรรมศาสตร์	60	15	2		9	2	2	3			18	9
มหาวิทยาลัยเชียงใหม่	56	10	2							22	17	5
สำนักบรรณสารการพัฒนา												
สถาบันนิติศึกษา	59	12	6	1	2	5		10			14	9
ท้องสมุทกลาง												
มหาวิทยาลัยรามคำแหง	65	9	6		4		12	9			20	5
จำนวนรวม	303	57	29	1	16	8	17	29	2	22	85	37
จำนวนเฉลี่ย	50.50	9.05	4.83		4.00	2.66	5.66	7.25			14.16	6.11
ท้องสมุทคณะ												
รัฐศาสตร์ จุฬาฯ	8	1	1				1				4	1
เศรษฐศาสตร์และบริหาร												
ธุรกิจ เกษตรศาสตร์	3				1						2	



ตารางที่ 15 (ต่อ)

ประเภทของสมุด	จำนวนรวม	ก	ข	ค	ง	จ	ฉ	ช	ช	ม.ศ.5	ม.ศ.3	ป.4
ห้องสมุดคณะ												
เศรษฐศาสตร์												
ธรรมศาสตร์	12	1	1		1						7	2
สังคมสงเคราะห์ศาสตร์												
ธรรมศาสตร์	3					1	1					1
สังคมศาสตร์												
เกษตรศาสตร์	3				3							
รัฐศาสตร์ ธรรมศาสตร์	6	1	1					1		1	1	1
รัฐศาสตร์ เชียงใหม่	5				1					1	1	2
เศรษฐศาสตร์ จุฬาฯ	5	1						3			1	
จำนวนรวม	45	4	3		6	1	2	4		2	16	7
จำนวนเฉลี่ย	5.62	1.00	1.00		4.50	-	1.10	2.00		1.00	2.66	1.40

ก = ปริญญาตรีทางบรรณารักษศาสตร์

ข = ปริญญาโททางบรรณารักษศาสตร์

ค = ปริญญาเอกทางบรรณารักษศาสตร์

ง = ปริญญาตรีและโทสาขาอื่น

จ = ประกาศนียบัตรวิชาเฉพาะทาง

บรรณารักษศาสตร์หรืออนุปริญญา

ฉ = ป.กศ.สูงวิชาเอกบรรณารักษศาสตร์

ช = ประโยคอาชีวชั้นสูง

ช = ประกาศนียบัตรวิชาจกห้องสมุด

ตารางที่ 16 รายได้ของห้องสมุดทางสังคมศาสตร์

ประเภทของห้องสมุด	งบประมาณ ประจำปี ของห้องสมุด	งบบำรุงห้องสมุด คิดตามจำนวน นิสิตและนักศึกษา	เงินบริจาค จากมูลนิธิ บริการ	ค่าให้ ค่าปรับ	งบพิเศษของ มหาวิทยาลัย หรือสถาบัน
<b>ห้องสมุดกลาง</b>					
จุฬาลงกรณ์มหาวิทยาลัย	x	x	x	x	
มหาวิทยาลัยเกษตรศาสตร์	x	x	x	x	
มหาวิทยาลัยธรรมศาสตร์	x	x	x	x	x
มหาวิทยาลัยเชียงใหม่	x	x	x	x	
สำนักบรรณสารการพัฒนา สถาบันมันิตพัฒนาบริหารศาสตร์	x		x	x	x
<b>ห้องสมุดกลางมหาวิทยาลัย</b>					
รามคำแหง	x	x			x
<b>ห้องสมุดคณะ</b>					
รัฐศาสตร์ จุฬาลงกรณ์มหาวิทยาลัย	x	x	x	x	
เศรษฐศาสตร์และบริหาร ธุรกิจ เกษตรศาสตร์	x				x
เศรษฐศาสตร์ธรรมศาสตร์	x		x	x	x
สังคมสงเคราะห์ศาสตร์ ธรรมศาสตร์	x				x
เกษตรศาสตร์	x				x
รัฐศาสตร์ ธรรมศาสตร์	x				x
สังคมศาสตร์ เชียงใหม่	x	x			x
เศรษฐศาสตร์ จุฬาลงกรณ์มหาวิทยาลัย	x	x			x

ตารางที่ 17 ระบบการจัดหมู่หนังสือของห้องสมุดทางสังคมศาสตร์

ประเภทห้องสมุด	ระบบการจัดหมู่ แบบทศนิยมคีิว	ระบบรัฐสภา อเมริกัน	ตามวิชาที่เปิด ในขณะนั้น
หอสมุดกลาง			
จุฬาลงกรณ์มหาวิทยาลัย	X		
มหาวิทยาลัย เกษตรศาสตร์			X
มหาวิทยาลัยธรรมศาสตร์			X
มหาวิทยาลัย เชียงใหม่	X		
สำนักบรรณสารการพัฒนา			
สถาบันบัณฑิตพัฒนบริหารศาสตร์			X
หอสมุดกลางมหาวิทยาลัยรามคำแหง			X
ห้องสมุดคณะ			
รัฐศาสตร์ จุฬาฯ	X		
เศรษฐศาสตร์และบริหารธุรกิจ เกษตรศาสตร์			X
เศรษฐศาสตร์ ธรรมศาสตร์			X
สังคมสงเคราะห์ ธรรมศาสตร์			X
สังคมศาสตร์ เกษตรศาสตร์			X
รัฐศาสตร์ ธรรมศาสตร์			X
สังคมศาสตร์ เชียงใหม่	X		
เศรษฐศาสตร์ จุฬาฯ	X		

ตารางที่ 18 ตารางเลือกหนังสือสังคมศาสตร์ไทยของห้องสมุดสังคมศาสตร์

ประเภทของห้องสมุด	บรรณารักษ์	คณะกรรมการ ห้องสมุด	อาจารย์ผู้สอน เสนอรายชื่อหนังสือ	นิสิตหรือนักศึกษา เสนอรายชื่อหนังสือ
ห้องสมุดกลาง				
จุฬาลงกรณ์มหาวิทยาลัย	X		X	X
มหาวิทยาลัย เกษตรศาสตร์	X		X	
มหาวิทยาลัยธรรมศาสตร์	X		X	X
มหาวิทยาลัยเชียงใหม่	X		X	X
สำนักบรรณสารการพัฒนา				
สถาบันบัณฑิตพัฒนบริหาร ศาสตร์	X		X	X
ห้องสมุดกลาง				
มหาวิทยาลัยรามคำแหง	X		X	X
ห้องสมุดคณะ				
รัฐศาสตร์ จุฬาฯ	X		X	X
เศรษฐศาสตร์และบริหาร				
ธุรกิจ เกษตรศาสตร์		X		
เศรษฐศาสตร์ ธรรมศาสตร์	X	X	X	X
สังคมสงเคราะห์ศาสตร์				
ธรรมศาสตร์	X	X	X	X
สังคมศาสตร์ เกษตรศาสตร์	X	X	X	
รัฐศาสตร์ ธรรมศาสตร์	X	X	X	X
สังคมศาสตร์ เชียงใหม่			X	X
เศรษฐศาสตร์ จุฬาฯ		X	X	

ตารางที่ 19 ผู้ให้บริการของห้องสมุดทางสังคมศาสตร์

ประเภทของห้องสมุด	อาจารย์ใน มหาวิทยาลัย	นิสิต นักศึกษา	ข้าราชการ ในสังกัด	บุคคล ภายนอก	นัก วิจัย	ข้าราชการและพนักงาน งานรัฐวิสาหกิจของ การระหว่างประเทศ และองค์การธุรกิจ
ห้องสมุดกลาง						
จุฬาลงกรณ์มหาวิทยาลัย	X	X	X	X	X	
มหาวิทยาลัย						
เกษตรศาสตร์	X	X	X	X	X	
มหาวิทยาลัยธรรมศาสตร์	X	X	X	X	X	
มหาวิทยาลัยเชียงใหม่	X	X	X	X		
สำนักบรรณสารการพัฒนา						
สถาบันบัณฑิตพัฒนบริหาร						
ศาสตร์	X	X	X	X	X	X
ห้องสมุดกลาง						
มหาวิทยาลัยรามคำแหง	X	X	X	X		
ห้องสมุดคณะ						
รัฐศาสตร์ จุฬาฯ	X	X	X	X		
เศรษฐศาสตร์และบริหาร						
ธุรกิจ เกษตรศาสตร์	X	X	X			X
เศรษฐศาสตร์ ธรรมศาสตร์	X	X	X			X
สังคมสงเคราะห์ศาสตร์						
ธรรมศาสตร์	X	X	X	X		X
สังคมศาสตร์ เกษตรศาสตร์	X	X	X	X		
รัฐศาสตร์ ธรรมศาสตร์	X	X	X			
สังคมศาสตร์ เชียงใหม่	X	X	X			X
เศรษฐศาสตร์ จุฬาฯ	X	X	X			



ตารางที่ 20 จำนวนผู้ใช้และจำนวนหนังสือยืมรายวันของห้องสมุดทางสังคมศาสตร์

ประเภทของห้องสมุด	จำนวนผู้ใช้	จำนวนหนังสือยืม
<b>ห้องสมุดกลาง</b>		
จุฬาลงกรณ์มหาวิทยาลัย	960	250
มหาวิทยาลัยเกษตรศาสตร์	750	250
มหาวิทยาลัยธรรมศาสตร์	943	525
มหาวิทยาลัยเชียงใหม่	1,025	750
<b>สำนักบรรณสารการพัฒนา</b>		
สถาบันมันิตพัฒนาบริหารศาสตร์	400	250
ห้องสมุดกลางมหาวิทยาลัยรามคำแหง	1,555	1,185
จำนวนรวม	5,636	3,210
จำนวนเฉลี่ย	939.33	535.00
<b>ห้องสมุดคณะ</b>		
รัฐศาสตร์ จุฬาลงกรณ์มหาวิทยาลัย	350	150
เศรษฐศาสตร์และบริหารธุรกิจ เกษตรศาสตร์	150	45
เศรษฐศาสตร์ ธรรมศาสตร์	471	132
สังคมสงเคราะห์ศาสตร์ ธรรมศาสตร์	125	47
สังคมศาสตร์ เกษตรศาสตร์	45	25
รัฐศาสตร์ ธรรมศาสตร์	243	126
สังคมศาสตร์ เชียงใหม่	200	150
เศรษฐศาสตร์ จุฬาลงกรณ์มหาวิทยาลัย	150	50
จำนวนรวม	1,734	705
จำนวนเฉลี่ย	216.75	88.12

ตารางที่ 21 บริการของห้องสมุดทางสังคมศาสตร์

ประเภทของห้องสมุด	ให้ยืมหนังสือ เช่ายืม	รวบรวม บรรณานุกรม(ดัชนี วารสาร)	รายชื่อหนังสือ และวารสารใหม่	รวบรวม รายชื่อ วรรณกรรม เฉพาะวิชา	ถ่าย เอกสาร	เผยแพร่สาร บัญชของหนังสือและวาร สารใหม่	บริการตอบ คำถามและ ช่วยการค้น คว้า	ให้คำปรึกษาในการ จัดตั้งห้องสมุดและ ฝึกอบรมบรรณารักษ โทแทนวยราชการ
หอสมุดกลาง								
จุฬาลงกรณ์มหาวิทยาลัย	X	X	X		X		X	
มหาวิทยาลัย เกษตรศาสตร์	X	X	X	X	X		X	
มหาวิทยาลัยธรรมศาสตร์	X	X	X		X		X	
มหาวิทยาลัย เชียงใหม่	X	X	X	X	X		X	
สำนักบรรณสารการพัฒนา								
สถาบันบัณฑิตพัฒนบริหาร ศาสตร์	X	X	X	X	X	X	X	X
					(ภาพโปร่ง แสง ไม- โครฟิล์ม)			
หอสมุดกลาง								
มหาวิทยาลัยรามคำแหง	X	X	X	X			X	

ตารางที่ 21 (ต่อ)

ประเภทของหอสมุด	ใ้ยืมหนังสือ	รวบรวม บรรณานุกรม(คัมภีร์ วารสาร)	รายชื่อหนังสือ และวารสารใหม่	รวบรวม รายชื่อ วรรณกรรม เฉพาะวิชา	ถ่าย เอกสาร	เผยแพร่สาร บัญของหนังสือและวาร สารใหม่	บริการตอบ คำถามและ ช่วยการค้น คว้า	ให้คำปรึกษาในการ จัดตั้งหอสมุดและ ฝึกอบรมบรรณารักษ โทแทนวยราชการ
หอสมุดคณะ								
รัฐศาสตร์ จุฬา	X		X					X
เศรษฐศาสตร์และบริหาร								
ธุรกิจ เกษตรศาสตร์	X		X					X
เศรษฐศาสตร์								
ธรรมศาสตร์ (และเซาี่ยม)	X	X	X	X	X			X
สังคมสงเคราะห์ศาสตร์								
ธรรมศาสตร์	X	X	X	X				X
สังคมศาสตร์								
เกษตรศาสตร์	X		X					
รัฐศาสตร์ ธรรมศาสตร์	X	X	X	X				
สังคมศาสตร์ เชียงใหม่	X		X					
เศรษฐศาสตร์ จุฬา	X		X					

ตารางที่ 22 ปัญหาของห้องสมุดทางสังคมศาสตร์

ประเภทของห้องสมุด	สภาพของอาคารไม่เหมาะสม	หนังสือหาย	หนังสือไม่พอเพียงให้บริการ	งบประมาณซื้อหนังสือและวารสารไม่พอเพียง	จำนวนที่นั่งไม่พอเพียง	มีปัญหาในการเลือกหนังสือและวารสาร	บริการไม่เพียงพอเกี่ยวกับความต้องการ	อื่นๆ เช่น  خاکแคลน เจ้าหน้าที่ คุณวุฒิ บรรณารักษ์ ที่ทำงาน เต็มเวลา ฯลฯ
หอสมุดกลาง จุฬาลงกรณ์มหาวิทยาลัย	X	X	X	X	X		X	X ( خاکแคลน เจ้าหน้าที่ คุณวุฒิ บรรณารักษ์ ที่ทำงาน เต็มเวลา )
มหาวิทยาลัย เกษตรศาสตร์	X	X		X	X	X	X	
มหาวิทยาลัยธรรมศาสตร์	X	X		X			X	
มหาวิทยาลัยเชียงใหม่	X	X	X	X	X		X	
สำนักบรรณสารการพัฒนา สถาบันบัณฑิตพัฒนบริหารศาสตร์		X	X	X				X ( ผู้ใช้ห้องสมุดไม่เข้าใจสิทธิและหน้าที่ของตน )
หอสมุดกลาง มหาวิทยาลัยรามคำแหง	X	X		X	X	X	X	

ตารางที่ 22 (ต่อ)

ประเภทของหอสมุด	สภาพของอาคารไม่เหมาะสม	หนังสือหาย	หนังสือไม่พอเพียงให้บริการ	งบประมาณซื้อหนังสือและวารสารไม่พอเพียง	จำนวนที่นั่งไม่พอเพียง	มีปัญหาในการเลือกหนังสือและวารสาร	บริการไม่เพียงพอเกี่ยวกับความต้องการ	อื่นๆ เช่นขาดแคลนเจ้าหน้าที่ คุณวุฒิ บรรณารักษ์ที่ทำงานเต็มเวลา
หอสมุดคณะ								
รัฐศาสตร์ จุฬาฯ		X					X	X (หนังสือถูกฉีก)
เศรษฐศาสตร์และบริหาร								
ธุรกิจ เกษตรศาสตร์ (คัมแคบมาก)	X	X	X	X	X		X	
เศรษฐศาสตร์ ธรรมศาสตร์ (คัมแคบมาก)	X	X	X	X			X	
สังคมสงเคราะห์ศาสตร์								
ธรรมศาสตร์	X	X	X	X	X			X (ขาดแคลนบุคคลากร)
สังคมศาสตร์								
เกษตรศาสตร์	X		X	X	X		X	
รัฐศาสตร์ ธรรมศาสตร์	X	X	X	X	X		X	
สังคมศาสตร์ เชียงใหม่	X	X	X	X	X		X	X (หนังสือคืนช้ากว่ากำหนดมาก)
เศรษฐศาสตร์ จุฬาฯ	X	X	X	X	X		X	

ตารางที่ 23 ความคิดเห็นของบรรณารักษ์ต่อการอ่านหนังสือสังคมศาสตร์ไทยของนิสิตและนักศึกษา

ประเภทของห้องสมุด	อ่านเฉพาะหนังสือตำราเรียน และหนังสือที่อาจารย์ตำหนักให้	อ่านหนังสืออื่นๆ ประกอบด้วย	อ่านมากเฉพาะตอนใกล้สอบ	อ่านเพื่อเขียนรายงานภาคนิพนธ์ วิทยานิพนธ์	อ่านเฉพาะหนังสือที่อาจารย์ในสถาบันนั้นเป็นผู้แต่ง	อ่านหนังสือของผู้อื่นที่มีชื่อเสียง	อื่นๆ เช่นอ่านมากระยะที่มีเหตุการณ์สำคัญทางการเมือง
หอสมุดกลาง							
จุฬาลงกรณ์มหาวิทยาลัย				X		X	
มหาวิทยาลัยเกษตรศาสตร์	X		X	X	X	X	
มหาวิทยาลัยธรรมศาสตร์	X	X					
มหาวิทยาลัยเชียงใหม่	X		X	X			
สำนักบรรณสารฯ การพัฒนา							
สถาบันบัณฑิตพัฒนบริหารศาสตร์	X		X	X		X	X
หอสมุดกลาง							
มหาวิทยาลัยรามคำแหง	X		X	X	X		
หอสมุดคณะ							
รัฐศาสตร์ จุฬาฯ	X		X	X		X	X
เศรษฐศาสตร์และการบริหาร							
ธุรกิจ เกษตรศาสตร์	X		X				



ตารางที่ 23 (ต่อ)

ประเภทของห้องสมุด	อ่านเฉพาะหนังสือตำราเรียน และหนังสือที่อาจารย์กำหนดให้	อ่านหนังสืออื่นๆ ประกอบด้วย	อ่านมากเฉพาะคอนกรีต สอบ	อ่านเพื่อเขียนรายงานภาค นิพนธ์ วิทยานิพนธ์	อ่านเฉพาะหนังสือที่อาจารย์ในสถาบันนั้นเป็นผู้แต่ง	อ่านหนังสือของผู้แต่งที่มีชื่อเสียง	อื่น ๆ เช่นอ่านมากระยะที่มีเหตุการณ์สำคัญทางการเมือง
ห้องสมุดคณะ							
เศรษฐศาสตร์							
เกษตรศาสตร์	X		X	X			X
สังคมสงเคราะห์ศาสตร์							
ธรรมศาสตร์	X						
สังคมศาสตร์							
เกษตรศาสตร์	X		X	X			
รัฐศาสตร์ ธรรมศาสตร์	X		X			X	
สังคมศาสตร์ เชียงใหม่	X		X				
เศรษฐศาสตร์ จุฬาฯ	X		X	X			

ศูนย์วิทยทรัพยากร  
จุฬาลงกรณ์มหาวิทยาลัย

ตารางที่ 24 กิจกรรมส่งเสริมการอ่านของห้องสมุดทางสังคมศาสตร์

ประเภทของห้องสมุด	รายชื่อหนังสือใหม่ รายเดือน	ชั้นแสดงหนังสือใหม่	นิทรรศการหนังสือ	การสอบ วิชาการอ่าน เฉพาะ	ชาย หนังสือใน ห้องสมุด	หนังสือ ขาย	หนังสือ เช่า	หนังสือ เปิด	ห้องสมุด หยอด	ห้องสมุด ส่วนตัว	อื่น ๆ
ห้องสมุดกลาง											
จุฬาลงกรณ์มหาวิทยาลัย	x	x	x		x			x			
มหาวิทยาลัยเกษตรศาสตร์	x	x			x			x			
มหาวิทยาลัยธรรมศาสตร์	x	x						x			
มหาวิทยาลัยเชียงใหม่	x	x			x			x			
สำนักบรรณสารการพัฒนา											
สถาบันนิติพัฒนาบริหาร ศาสตร์	x	x			x			x			
ห้องสมุดกลาง											
มหาวิทยาลัยรามคำแหง	x	x			x			x			
ห้องสมุดคณะ											
รัฐศาสตร์ จุฬาฯ	x	x						x			

(การอ่านเพื่อ  
ความก้าวหน้า)

ศูนย์วิทยทรัพยากร  
จุฬาลงกรณ์มหาวิทยาลัย

ตารางที่ 24 (ต่อ)

ประเภทของห้องสมุด	รายชื่อหนังสือใหม่ รายเดือน	ชั้นหนังสือใหม่	นิทรรศการ- การสอน วิชาการอ่าน เฉพาะ	ชาย หนังสือใน ห้องสมุด	หนังสือ พิมพ์	ห้องสมุด หอพัก	ห้องสมุด สวนสัตว์	อื่น ๆ
ห้องสมุดคณะ								
เศรษฐศาสตร์และ บริหารธุรกิจ เกษตร ศาสตร์	x	x				x		
เศรษฐศาสตร์ ธรรมศาสตร์	x	x			x	x		
สังคมสงเคราะห์ศาสตร์ ธรรมศาสตร์		x				x		
สังคมศาสตร์ เกษตร- ศาสตร์								
รัฐศาสตร์ ธรรมศาสตร์ x		x				x		
สังคมศาสตร์ เชียงใหม่ x		x				x		
เศรษฐศาสตร์ จุฬา x	x	x				x		

ศูนย์วิทยทรัพยากร  
จุฬาลงกรณ์มหาวิทยาลัย