



ภาษาไทย

- ชุม สีสุข. "กิจกรรมการนิเทศการศึกษาของศึกษานิเทศก์จังหวัด." วิทยานิพนธ์-
ปริญญาโทบริหารการศึกษา บัณฑิตวิทยาลัย จุฬาลงกรณ์-
มหาวิทยาลัย, 2523.
- คณะกรรมการข้าราชการครู, สำนักงาน. "มาตรฐานกำหนดตำแหน่ง." กรุงเทพมหานคร: สำนักงานคณะกรรมการข้าราชการครู, 2528. (อักษำเนา)
- ชารี มณีศรี. การนิเทศการศึกษา. กรุงเทพมหานคร: อมรการพิมพ์, 2523.
- ชัยวัฒน์ วรรณพงษ์. "การปฏิบัติงานของศึกษานิเทศก์ในเขตการศึกษาสิบเอ็ด." วิทยานิพนธ์ปริญญาโทบริหารการศึกษา บัณฑิตวิทยาลัย จุฬาลงกรณ์มหาวิทยาลัย, 2521.
- นพพงษ์ บุญจิตราคุลย์. หลักการบริหารการศึกษา. กรุงเทพมหานคร: อนงศิลป์-
การพิมพ์, 2527.
- ประเสริฐ คลังแสง. "ความพึงพอใจในการปฏิบัติงานของศึกษานิเทศก์ กรมพลศึกษา วิทยานิพนธ์ปริญญาโทบริหารการศึกษา บัณฑิตวิทยาลัย จุฬาลงกรณ์มหาวิทยาลัย, 2528.
- พลศึกษา, กรม. หน่วยศึกษานิเทศก์. "การสัมมนาศึกษานิเทศก์กรมพลศึกษาทั่วประเทศประจำปี 2528." กรุงเทพมหานคร: กรมพลศึกษา, 2528. (อักษำเนา)
- _____. "โครงสร้างและอัตรากำลังของหน่วยศึกษานิเทศก์ กรมพลศึกษา." กรุงเทพมหานคร: กรมพลศึกษา, 2528. (อักษำเนา)

- พลศึกษา, กรม. หน่วยศึกษานิเทศก์. รายงานผลการวิจัยเรื่อง การดำเนินการสอนวิชาพลศึกษา สุขศึกษา ระเบียบประถมศึกษาและมัธยมศึกษาทั่วประเทศ. กรุงเทพมหานคร: โรงพิมพ์ศาสนา, 2524.
- _____. รายงานผลการวิจัยเรื่อง ปัญหาและความต้องการของครูพลศึกษาโปรแกรมพลานามัยในโรงเรียนระดับประถมศึกษาและมัธยมศึกษาทั่วประเทศ. กรุงเทพมหานคร: โรงพิมพ์ศาสนา, 2525.
- มบุญ บุญเชิด. "ความพึงพอใจในการปฏิบัติงานของศึกษานิเทศก์ฝ่ายสามัญศึกษาประจำจังหวัด." วิทยานิพนธ์ปริญญาโทบริหารศึกษาศาสตร์ มหาวิทยาลัย จุฬาลงกรณ์มหาวิทยาลัย, 2519.
- มานี ไชยธีรานุกูลศิริ. การเขียนโปรแกรมSPSS. กรุงเทพมหานคร: สมาคมส่งเสริมเทคโนโลยี(ไทย-ญี่ปุ่น), 2527.
- _____. การทดสอบสมมติฐานทางสถิติ. กรุงเทพมหานคร: ศูนย์การศึกษาคอมพิวเตอร์, 2526.
- วิจิตร วรุทรมางกูร กาญจนาศรีภักดิ์ และสุพิชญา ชีระกุล. การนิเทศการศึกษา. กรุงเทพมหานคร: ขนิษฐการพิมพ์และโฆษณา, 2520.
- วิจิตร อนวัชพันธ์. "การสำรวจคุณลักษณะของศึกษานิเทศก์ฝ่ายสามัญศึกษาประจำจังหวัด." วิทยานิพนธ์การศึกษามหาบัณฑิต มหาวิทยาลัยศรีนครินทรวิโรฒประสานมิตร, 2520.
- วิเชียร เกตุสิงห์. "สถิติวิเคราะห์สำหรับการวิจัย." กรุงเทพฯ: สำนักงานคณะกรรมการการศึกษาแห่งชาติ, 2524. (อัคราเนาว)
- วิลาวัลย์ จำภูงาโรจน์. "ปัญหาเกี่ยวกับการนิเทศวิชาสังคมศึกษาในโรงเรียนมัธยมศึกษา." วิทยานิพนธ์ปริญญาโทบริหารศึกษาศาสตร์ มหาวิทยาลัย จุฬาลงกรณ์มหาวิทยาลัย, 2525.

- ศุภทินี มหิตชินุรินทร์. "ปัญหาการนิเทศและการเรียนการสอนวิชาพลศึกษาใน 4 จังหวัดภาคใต้." วิทยานิพนธ์ปริญญามหาบัณฑิต ภาควิชาพลศึกษา บัณฑิตวิทยาลัย จุฬาลงกรณ์มหาวิทยาลัย, 2526.
- ศุภลักษณ์ กุลโกวิทย์. "ความสนใจทางด้านสุขภาพของนักเรียนชั้นมัธยมศึกษาปีที่ 1 เขตการศึกษา 3." วิทยานิพนธ์ปริญญามหาบัณฑิต คณะสาธารณสุข มหาวิทยาลัยมหิดล, 2524.
- ศุภลักษณ์ คูหาทอง. "การปฏิบัติงานนิเทศการศึกษาของศึกษานิเทศก์สังกัดกรมสามัญศึกษาในทัศนะของผู้บริหาร ครูผู้สอน และศึกษานิเทศก์ในเขตการศึกษา 9." วิทยานิพนธ์ปริญญามหาบัณฑิต แผนกวิชาบริหารการศึกษา บัณฑิตวิทยาลัย จุฬาลงกรณ์มหาวิทยาลัย, 2524.
- ศึกษาธิการ, กระทรวง. แผนการศึกษาแห่งชาติ พุทธศักราช 2520. กรุงเทพมหานคร: โรงพิมพ์ศาสนา, 2519.
- _____. "ระเบียบกระทรวงศึกษาธิการว่าด้วยศึกษานิเทศก์ กรมพลศึกษา พ.ศ. 2519." กรุงเทพมหานคร: กระทรวงศึกษาธิการ, 2519. (อัครสำเนา)
- _____. "ระเบียบกระทรวงศึกษาธิการว่าด้วยศึกษานิเทศก์ กรมสามัญศึกษา พ.ศ. 2519." กรุงเทพมหานคร: กระทรวงศึกษาธิการ, 2519 (อัครสำเนา)
- สงัด อุทรานันท์. "แนวคิดร่วมสมัยในการนิเทศงาน." การศึกษาเอกชน. 8 (กุมภาพันธ์ 2526): 20-22.
- สุชาติ โสมประยูร. การบริหารงานสุขศึกษาในโรงเรียน. กรุงเทพมหานคร: โรงพิมพ์ไทยวัฒนาพานิช, 2526.
- โสภณ รอคทอง. "ปัญหาในการปฏิบัติงานตามหน้าที่ของศึกษานิเทศก์ฝ่ายสามัญประจำจังหวัด." วิทยานิพนธ์ปริญญามหาบัณฑิต มหาวิทยาลัยศรีนครินทร-

วิโรจน์ ประสานมิตร, 2521.

เสาวลักษณ์ เปี่ยมปิติ. คู่มือการ ออกแบบสอบถาม และการเตรียมข้อมูลสำหรับใช้โปรแกรมสำเร็จรูปในการทำตารางสถิติ. กรุงเทพฯ: กรุงเทพมหานครพิมพ์, 2522.

อัจฉราลักษณ์ ปิ่นทับทิม. "ความต้องการการนิเทศของครูผู้ศึกษาโรงเรียนรัฐบาลระดับมัธยมศึกษาตอนต้น ในเขตการศึกษา 2." วิทยานิพนธ์ปริญญาโทบัณฑิต ภาควิชาพลศึกษา บัณฑิตวิทยาลัย จุฬาลงกรณ์มหาวิทยาลัย, 2528.

ภาษาอังกฤษ

Adam, Harold P., and Dickey, Frank G. Basic Principle of Supervision. New York: American Book Co., 1953.

Adwani, Saad Hamad. "The Relationship between Teacher and Supervisor as Perceived by Teachers, Supervisors, and Principals in Secondary Schools in Saudi Arabia." Dissertation Abstract International 42 (May 1982): 4699-A.

Carman, Beatrix Davis. "Roles and Responsibilities in General Supervision of Instruction: A Synthesis of Research Finding, 1955-1969." Dissertation Abstract International 3 (March 1970): 4406-A.

Gwynn, J. Minor. Theory and Practice of Supervision. New York: Dodd, Mead, 1961.

Harris, Ben M. Supervision Behavior in Education. Englewood cliffs, N.J.: Prentice-Hall, 1963.

- Narong Jariyavidyanont. " A Comparison of Instructional Supervision of Public Education in the State of Alabama and in Thailand." Dissertation Abstract International 37 (October 1976): 1911-1912-A.
- Newman, Jay Brain. "Relationships between conflict conditions and Job Satisfaction among Education Supervisors." Dissertation Abstract International 45 (December 1984): 1598-1599-A.
- Thomas, Kerry Owen. "The Status and Role Perceptions of the Supervisor of Instruction in Louisiana Public Schools." Dissertation Abstract International 42 (December 1981): 2430-2431-A.
- Wiles, Kimball. Supervision for Better School. 2nd.ed. Englewood Cliffs, N.J.: Prentice-Hall, 1955.

ศูนย์วิทยทรัพยากร
จุฬาลงกรณ์มหาวิทยาลัย



ศูนย์วิทยทรัพยากร
จุฬาลงกรณ์มหาวิทยาลัย



ที่ ศน 551/2529

หน่วยศึกษานิเทศก์ กรมพลศึกษา
154 ถนนพระราม 1 ปทุมวัน
กรุงเทพมหานคร 10500

13 มกราคม 2529

เรื่อง ขอความอนุเคราะห์ในการทำวิจัย

เรียน ศึกษาานิเทศก์ กรมพลศึกษา ประจำ

สิ่งที่ส่งมาด้วย แบบสอบถาม จำนวน ชุด

ท้วยนางสาวฉวีวรรณ ไหวพริบ นิสิตปริญญาโทบัณฑิต ภาควิชาพลศึกษา จุฬาลงกรณ์มหาวิทยาลัย กำลังทำวิจัยเรื่อง "ปัญหาการนิเทศวิชาสุขศึกษาในระดับมัธยมศึกษา" มีความประสงค์ที่จะขอความร่วมมือจากศึกษานิเทศก์ กรมพลศึกษา ศึกษาานิเทศก์ กรมพลศึกษา ประจำเขตการศึกษา ศึกษาานิเทศก์ กรมพลศึกษา ประจำจังหวัด ในการทอบแบบสอบถาม เพื่อเป็นข้อมูลประกอบการทำวิจัยดังกล่าว

หน่วยศึกษานิเทศก์ กรมพลศึกษา พิจารณาแล้วเห็นว่าการศึกษาวิจัยดังกล่าวจะเป็นประโยชน์ต่อการนิเทศและการพัฒนาการเรียนการสอนวิชาสุขศึกษาในระดับมัธยมศึกษาต่อไป สมควรให้การสนับสนุน

จึงเรียนมาเพื่อโปรดให้ความอนุเคราะห์ในการจัดทำวิจัยครั้งนี้ด้วย
จึงขอขอบคุณยิ่ง

ขอแสดงความนับถือ

(นายสมศักดิ์ ศิริอนันต์)

๐

ศึกษานิเทศก์ 5

รักษาการในตำแหน่งหัวหน้าหน่วยศึกษานิเทศก์ กรมพลศึกษา

หน่วยศึกษานิเทศก์

โทร. 2140135 ต่อ 226, 227



ที่ ศธ 0808/1810

กรมสามัญศึกษา

กระทรวงศึกษาธิการ กทม.10300

31 มกราคม 2529

เรื่อง ขอความร่วมมือในการดำเนินงานวิจัย

เรียน ศึกษาธิการเขต เขตการศึกษา

สิ่งที่ส่งมาด้วย แบบสอบถามเพื่อการวิจัย จำนวน ชุด

ด้วยบัณฑิตวิทยาลัย จุฬาลงกรณ์มหาวิทยาลัยแจ้งว่า นางสาวฉวีวรรณ ไหวพริบ นิสิตปริญญาโทบัณฑิต ภาควิชาพลศึกษา กำลังดำเนินงานวิจัยเรื่อง "ปัญหาการนิเทศวิชาสุขศึกษาในระดับมัธยมศึกษา" และนิสิตดังกล่าวจำเป็นต้องทำการสำรวจเพื่อเก็บรวบรวมข้อมูลต่าง ๆ ที่เกี่ยวข้อง โดยการแจกแบบสอบถามแก่ศึกษานิเทศก์ผู้รับผิดชอบวิชาพลศึกษานามัยในสังกัดกรมสามัญศึกษา ทั้งส่วนกลางและเขตการศึกษา ทั้งแบบสอบถามที่ส่งมาพร้อมนี้ ซึ่งกรมสามัญศึกษาได้พิจารณาแล้ว เห็นว่างานวิจัยดังกล่าวเป็นประโยชน์ต่อการนิเทศวิชาสุขศึกษาและเป็นแนวทางในการปรับปรุงการนิเทศวิชาอื่นได้ด้วย จึงเห็นสมควรให้ความร่วมมือ โดยขอให้ศึกษานิเทศก์เขตผู้รับผิดชอบวิชาพลศึกษานามัยช่วยทอบแบบสอบถามนี้ให้

จึงเรียนมาเพื่อโปรดทราบ และกรุณาดำเนินการต่อไปด้วย จะขอบคุณยิ่ง
ขอแสดงความนับถือ

(นางสาวจุไร สียากาศ)

รองอธิบดี ปฏิบัติราชการแทน

อธิบดีกรมสามัญศึกษา

หน่วยศึกษานิเทศก์

โทร.2816420

13 มกราคม 2529

เรื่อง ขอความร่วมมือตอบแบบสอบถาม

เรียน

กัญจิดัน นางสาวฉวีวรรณ ไหวพริบ นิสิตปริญญาโทบัณฑิต สาขาวิชา
สุขศึกษา ภาควิชาพลศึกษา บัณฑิตวิทยาลัย จุฬาลงกรณ์มหาวิทยาลัย กำลังทำเป็น
การวิจัยเรื่อง "ปัญหาการนิเทศวิชาสุขศึกษาในระดับมัธยมศึกษา" การทำวิจัยครั้งนี้
จะเป็นประโยชน์ต่อการนิเทศวิชาสุขศึกษาของประเทศไทยในอนาคต ในการนี้จะให้ทำ
การเก็บรวบรวมข้อมูลจากศึกษานิเทศก์ที่สังกัดกรมพลศึกษา และกรมสามัญศึกษาทั่ว
ประเทศ จึงใคร่ขอความอนุเคราะห์จากท่านได้กรุณาตอบแบบสอบถามตรงตามความ
เป็นจริงเกี่ยวกับการนิเทศวิชาสุขศึกษา ข้อมูลที่ได้จะนำไปใช้ในการศึกษาเท่านั้นและ
เก็บเป็นความลับ จะไม่มีผลกระทบต่อน้ำที่ทำงานและตำแหน่งของท่านแต่อย่างใด
ทั้งสิ้น และขอใ้โปรดส่งแบบสอบถามกลับคืนมาตามที่อยู่ในซองจดหมายนี้ ภายใน
วันที่ กุมภาพันธ์ 2529 กัญจิดัน จักเป็นพระคุณยิ่ง

กิดันหวังเป็นอย่างยิ่งว่าจะได้รับความอนุเคราะห์จากท่านด้วยดี และขอขอบ
พระคุณเป็นอย่างสูงมา ณ โอกาสนี้

ขอแสดงความนับถือ

(นางสาวฉวีวรรณ ไหวพริบ)

หมายเหตุ เพื่อให้ค่าตอบแทนของท่านที่ได้ทำในแบบสอบถามนี้สามารถนำไปใช้ในการวิจัย
ได้และเป็นประโยชน์ต่อการนิเทศวิชาสุขศึกษาในอนาคต กรุณาทำแบบ-
สอบถามให้ครบทุกข้อ

แบบสอบถาม

ตอนที่ 1

สถานภาพและความคิดเห็นทั่วไป

คำชี้แจง โปรดให้รายละเอียดเกี่ยวกับตัวท่าน โดยเขียนเครื่องหมาย ✓ ลงใน
ช่อง หน้าข้อความที่ท่านต้องการตอบ และเติมข้อความลงในช่องว่าง
.....ตามความเป็นจริง

1. เพศ 1. ชาย 2. หญิง
2. อายุ 1. น้อยกว่า 30 ปี 2. ระหว่าง 30 - 40 ปี
 3. 41 ปีขึ้นไป
3. วุฒิการศึกษาสูงสุดที่สำเร็จ
 1. อนุปริญญาหรือเทียบเท่า 2. ปริญญาตรี
 3. ประกาศนียบัตรชั้นสูงหรือปริญญาโท
4. วิชาเอกหรือสาขาวิชาที่ศึกษาในระดับสูงสุด
 1. สุขศึกษา 2. พลศึกษา
 3. อื่น ๆ (โปรดระบุ)
5. ท่านเคยศึกษาวิชาเอกสุขศึกษาหรือไม่
 1. เคย 2. ไม่เคย
ถ้าเคย โปรดระบุระดับการศึกษาสูงสุด
 1. อนุปริญญาหรือเทียบเท่า 2. ปริญญาตรี
 3. ปริญญาโท
6. ท่านเคยนิเทศวิชาสุขศึกษาในระดับมัธยมศึกษาหรือไม่
 1. เคย 2. ไม่เคย
ถ้าเคย ประมาณปีละกี่ครั้ง
 1. 1 - 10 ครั้ง 2. 11 - 20 ครั้ง
 3. 21 - 30 ครั้ง 4. 31 ครั้งขึ้นไป

7. ท่านมีประสบการณ์ในการนิเทศวิชาสุขศึกษามาแล้วกี่ปี
1. น้อยกว่า 5 ปี 2. ระหว่าง 5 - 10 ปี
3. ระหว่าง 10 - 15 ปี 4. 16 ปีขึ้นไป
8. ท่านมีหน้าที่นิเทศวิชาใดบ้าง (ตอบได้มากกว่า 1 คำตอบ)
1. สุขศึกษา 2. พลศึกษา
3. นันทนาการ 4. ลูกเสือ
5. เนตรนารี 6. บุวกาชาติ
9. ท่านเคยเข้าร่วมประชุม อบรม และสัมมนาวิชาสุขศึกษาเพิ่มเติมหรือไม่
1. เคย 2. ไม่เคย
- ถ้าเคย จำนวนกี่ครั้ง
1. 1 - 5 ครั้ง 2. 6 - 10 ครั้ง
3. 11 - 15 ครั้ง 4. 16 ครั้งขึ้นไป
10. ท่านคิดว่าท่านประสบผลสำเร็จในการนิเทศวิชาสุขศึกษามากน้อยเพียงใด
1. น้อย
2. ปานกลาง
3. มาก
11. ท่านนิเทศวิชาสุขศึกษาโดยวิธีใด (ตอบได้มากกว่า 1 คำตอบ)
1. การออกไปเยี่ยมโรงเรียนและชั้นเรียน
2. การจัดประชุม อบรม และสัมมนา
3. การสาธิต
4. การปรึกษารายบุคคล
5. การปรึกษารายกลุ่ม
6. อื่น ๆ (โปรดระบุ).....

ตอนที่ 2

ปัญหาการนิเทศวิชาสุขศึกษา

คำชี้แจง โปรดเขียนเครื่องหมาย ✓ ลงในช่องเพื่อแสดงสภาพความเป็นจริงเกี่ยวกับสิ่งที่ท่านขาด บกพรอง หรือไม่สมบูรณ์จนกระทั่งทำให้เกิดปัญหาการนิเทศวิชาสุขศึกษาขึ้น ปัญหาที่มี 5 ระดับ ดังนี้ ข้อที่ท่านเห็นว่าท่านขาด บกพรอง หรือไม่สมบูรณ์ทำให้

- เป็นปัญหามากที่สุด ให้เลือกของหมายเลข 5
- เป็นปัญหามาก ให้เลือกของหมายเลข 4
- เป็นปัญหาปานกลาง ให้เลือกของหมายเลข 3
- เป็นปัญหาน้อย ให้เลือกของหมายเลข 2
- เป็นปัญหาน้อยที่สุดหรือไม่เป็นปัญหาเลย ให้เลือกของหมายเลข 1

ตัวอย่าง

ปัญหา	ระดับของปัญหา				
	5	4	3	2	1
1. ศึกษาพิเศษที่มีอายุน้อย✓

ในที่นี้เขียนเครื่องหมาย ✓ ลงในช่องหมายเลข 1 แสดงว่า ศึกษาพิเศษที่มีอายุน้อยเป็นปัญหาการนิเทศวิชาสุขศึกษาน้อยที่สุดหรือไม่เป็นปัญหาเลย

1. ปัญหาส่วนตัวของศึกษานิเทศก์

ท่านมีปัญหส่วนตัวเกี่ยวกับการนิเทศวิชาสุขศึกษาต่อไปนี้มากน้อยเพียงใด

ปัญหา	ระดับของปัญหา				
	5	4	3	2	1
1. ความเชื่อมั่นในตนเอง
2. ความคิดริเริ่มสร้างสรรค์
3. ความมั่นคงทางอารมณ์
4. ความศรัทธาในวิชาชีพ

ปัญหา	ระดับของปัญหา				
	5	4	3	2	1
5. ความรับผิดชอบ
6. ความสามารถในการปรับตัวเข้ากับผู้อื่น
7. ความสามารถในการสื่อสารความคิด
8. ความสามารถในการโน้มน้าวผู้อื่นให้คิดเห็นคล้อยตาม
9. ความพึงพอใจในตำแหน่งหน้าที่การงาน
10. ความพึงพอใจในเงินเดือนและผลประโยชน์ที่ก่อคุณ
11. สุขภาพทางร่างกาย
12. สุขภาพทางจิตใจ

ปัญหาส่วนตัวอื่น ๆ ของศึกษานิเทศก์เกี่ยวกับการนิเทศวิชาสุขศึกษา (โปรดระบุ)

.....

.....

2. หลักสูตรและเนื้อหาวิชา

ท่านมีปัญหากับหลักสูตรและเนื้อหาวิชาสุขศึกษาต่อไปนี้มากน้อยเพียงใด

ปัญหา	ระดับของปัญหา				
	5	4	3	2	1
1. ความรู้ความเข้าใจเกี่ยวกับโครงสร้างของหลักสูตร
2. ความรู้ความเข้าใจเกี่ยวกับจุดประสงค์ของหลักสูตร
3. การช่วยวางแผนนโยบายเกี่ยวกับหลักสูตร โครงการสอน และประมวลการสอนวิชาสุขศึกษา
4. การปรับปรุงและพัฒนาหลักสูตรวิชาสุขศึกษา
5. การศึกษาปัญหาสุขภาพชุมชน เพื่อใช้ในการพัฒนาหลักสูตรวิชาสุขศึกษา
6. ความรู้ความเข้าใจเกี่ยวกับเนื้อหาวิชาสุขศึกษา

ปัญหา	ระดับของปัญหา				
	5	4	3	2	1
7. การใช้แหล่งวิทยาการสำหรับการค้นคว้าความรู้ด้านเนื้อหาวิชาสุขศึกษา					
8. การเข้าร่วมเป็นที่ปรึกษาเกี่ยวกับวิชาสุขศึกษาของกลุ่มโรงเรียน					
9. การแนะนำในการจัดเนื้อหาของบทเรียนให้เหมาะสมและเป็นประโยชน์ต่อชีวิตประจำวัน					

ปัญหาอื่น ๆ เกี่ยวกับหลักสูตรและเนื้อหาวิชาสุขศึกษา (โปรดระบุ)

.....

.....

3. วิธีสอนและกิจกรรมการเรียนการสอน

ท่านมีปัญหากับวิธีสอนและกิจกรรมการเรียนการสอนวิชาสุขศึกษา
ต่อไปนี้มากน้อยเพียงใด

ปัญหา	ระดับของปัญหา				
	5	4	3	2	1
1. ความรู้ความเข้าใจเกี่ยวกับวิธีสอนแบบต่าง ๆ ที่ใช้ในวิชาสุขศึกษา					
2. ความรู้ความเข้าใจเกี่ยวกับเทคนิคการสอนเพื่อให้วิชาสุขศึกษาน่าสนใจ					
3. ความรู้ความเข้าใจเกี่ยวกับการจัดทำแผนการสอนวิชาสุขศึกษาตามหลักสูตร					
4. การค้นคว้าและทดลองเทคนิคการสอนใหม่ ๆ					
5. การสาธิตวิธีสอนและเทคนิคการสอน					
6. การแนะนำการเลือกวิธีสอนที่เหมาะสมในแต่ละบทเรียน					

ปัญหา	ระดับของปัญหา				
	5	4	3	2	1
7. การวิเคราะห์และสังเคราะห์พฤติกรรมกรรมการสอนของครู
8. การวางแผนการสอนร่วมกับครูผู้ศึกษา
9. การแนะนำกิจกรรมเสริมหลักสูตร

ปัญหาอื่น ๆ เกี่ยวกับวิธีสอนและกิจกรรมการเรียนการสอนวิชาสุขศึกษา (โปรดระบุ)

.....

.....

4. วัสดุอุปกรณ์การสอน

ท่านมีปัญหาเกี่ยวกับวัสดุอุปกรณ์การสอนวิชาสุขศึกษาต่อไปนี้มากน้อยเพียงใด

ปัญหา	ระดับของปัญหา				
	5	4	3	2	1
1. ความรู้ความเข้าใจเกี่ยวกับแหล่งวิทยาการและวัสดุอุปกรณ์การสอน
2. การผลิตวัสดุอุปกรณ์การสอนที่มีประสิทธิภาพ
3. เครื่องมือเครื่องใช้ในการดำเนินงานด้านศึกษาทดลอง และวิจัยเกี่ยวกับวัสดุอุปกรณ์การสอน
4. การเลือกและสาธิตการใช้อุปกรณ์การสอนที่เหมาะสมกับบทเรียน
5. การแนะนำในการเก็บรักษาและซ่อมแซมอุปกรณ์การสอน
6. การแนะนำและช่วยเหลือในการคัดแปลงวัสดุในท้องถิ่นเพื่อนำมาใช้ในการเรียนการสอน

ปัญหาอื่น ๆ เกี่ยวกับวัสดุอุปกรณ์การสอนวิชาสุขศึกษา (โปรดระบุ)

.....

.....

5. การประเมินผลการเรียนการสอน

ท่านมีปัญหายุ่งยากเกี่ยวกับการประเมินผลการเรียนการสอนวิชาสุขศึกษาต่อไปนี้
มากน้อยเพียงใด

ปัญหา	ระดับของปัญหา				
	5	4	3	2	1
1. ความรู้ความเข้าใจเกี่ยวกับวิธีวัดและประเมินผล วิชาสุขศึกษา
2. ความรู้ความเข้าใจและทักษะในการวิเคราะห์ วิจัยปัญหาการเรียนการสอนวิชาสุขศึกษา
3. การนำผลที่วิเคราะห์และประเมินได้มาปรับปรุง การเรียนการสอนวิชาสุขศึกษา
4. วิธีการวิเคราะห์ข้อสอบ และปรับปรุงให้มีคุณภาพ
5. การกำหนดเกณฑ์การประเมินผล
6. การทำคลังข้อสอบวิชาสุขศึกษา

ปัญหาอื่น ๆ เกี่ยวกับการประเมินผลการเรียนการสอนวิชาสุขศึกษา (โปรดระบุ)

.....
.....

6. การออกเยี่ยมโรงเรียน

ท่านมีปัญหายุ่งยากเกี่ยวกับการออกเยี่ยมโรงเรียนในการนิเทศวิชาสุขศึกษา
ต่อไปนี้มากน้อยเพียงใด

ปัญหา	ระดับของปัญหา				
	5	4	3	2	1
1. ความรู้ความเข้าใจเกี่ยวกับหลักและวิธีการนิเทศ วิชาสุขศึกษา
2. ขาดพยานในการออกเยี่ยมโรงเรียน
3. โรงเรียนที่ออกเยี่ยมอยู่ห่างไกลและกระจัดกระจาย

ปัญหา	ระดับของปัญหา				
	5	4	3	2	1
4. ระยะเวลาในการออกเยี่ยมโรงเรียน
5. การประสานงานระหว่างศึกษานิเทศก์กับอาจารย์ที่ นิเทศภายในโรงเรียน
6. ความสัมพันธ์ระหว่างศึกษานิเทศก์กับครูผู้ศึกษา
7. ความสัมพันธ์ระหว่างศึกษานิเทศก์กับผู้บริหาร- โรงเรียน
8. ความรู้ความเข้าใจเกี่ยวกับการจัดสิ่งแวดล้อมทาง วัตถุให้ถูกสุขลักษณะ
9. ความรู้ความเข้าใจเกี่ยวกับการจัดสิ่งแวดล้อมทาง ด้านจิตใจและสังคมให้เหมาะสม
10. ความรู้ความเข้าใจเกี่ยวกับการสุขาภิบาล
11. ความรู้ความเข้าใจเกี่ยวกับการตรวจและติดตาม นักเรียนที่มีความบกพร่องทางกายภาพ
12. ความรู้ความเข้าใจเกี่ยวกับการป้องกันโรคและ การส่งเสริมสุขภาพ
13. ความรู้ความเข้าใจเกี่ยวกับสวัสดิภาพและการ ปฐมพยาบาล

ปัญหาอื่น ๆ เกี่ยวกับการออกเยี่ยมโรงเรียนในการนิเทศวิชาผู้ศึกษา (โปรดระบุ)

.....
.....

7. การบริหาร

ท่านมีปัญหาเกี่ยวกับการบริหารในการนิเทศวิชาผู้ศึกษาต่อไปนี้มากน้อย
เพียงใด

ปัญหา	ระดับของปัญหา				
	5	4	3	2	1
1. การวางแผนเกี่ยวกับโครงการนิเทศ
2. ความร่วมมือและสนับสนุนจากหน่วยงานที่เกี่ยวข้อง
3. การสนับสนุนงบประมาณในร้านค้าต่าง ๆ
4. การประสานงานกับผู้ปกครองและชุมชนเพื่อพัฒนาคุณภาพนักเรียน
5. การตรวจสอบและติดตามผลการปฏิบัติงานนิเทศวิชา สุขศึกษา
6. เจ้าหน้าที่ที่ช่วยเสริมให้การปฏิบัติงานคล่องตัว
7. การให้ความสำคัญของผู้บังคับบัญชาต่อการนิเทศวิชา สุขศึกษา
8. เวลาในการนิเทศวิชาสุขศึกษา เนื่องจากปฏิบัติงานอื่น ที่ได้รับมอบหมายมาก
9. การให้ความสำคัญของครูสุขศึกษาและผู้บริหารโรงเรียน ต่อการปฏิบัติงานของศึกษานิเทศก์

ปัญหาอื่น ๆ เกี่ยวกับการบริหารในการนิเทศวิชาสุขศึกษา (โปรดระบุ)

.....

.....

8. ปัญหาอื่น ๆ

ท่านมีปัญหาอื่น ๆ ที่เกี่ยวกับการนิเทศวิชาสุขศึกษาต่อไปนี้มากน้อยเพียงใด

ปัญหา	ระดับของปัญหา				
	5	4	3	2	1
1. หน้าที่ของศึกษานิเทศก์กำหนดไว้กว้างเกินไป ยากใน การปฏิบัติได้ครบถ้วน
2. อำนาจสั่งการโรงเรียนที่นิเทศ

ปัญหา	ระดับของปัญหา				
	5	4	3	2	1
3. งานอื่นที่ได้รับมอบหมายไม่เหมาะสมกับความรู้ความสามารถ					

ปัญหาอื่น ๆ ที่เกี่ยวกับการนิเทศวิชาสุศึกษา (โปรดระบุ)

.....

.....

ขอขอบพระคุณที่กรุณาส่งกลับคืนอย่างรวดเร็ว

ศูนย์วิทยทรัพยากร
จุฬาลงกรณ์มหาวิทยาลัย

ภาคผนวก ข.

รายนามผู้ทรงคุณวุฒิ

1. ศาสตราจารย์สุชาติ โสมประยูร ค.บ. M.S. in Health Education (Illinois) ภาควิชาพลศึกษา คณะครุศาสตร์ จุฬาลงกรณ์มหาวิทยาลัย
2. รองศาสตราจารย์พัชรา กาญจนารัตน์ ค.บ. วท.บ.(สุขาภิบาล) ค.ม. (บริหารการศึกษา) ภาควิชาพลศึกษา คณะครุศาสตร์ จุฬาลงกรณ์มหาวิทยาลัย
3. รองศาสตราจารย์ธนี ชวัญบุญจัน ค.บ. ค.ม.(พลศึกษา) ภาควิชาพลศึกษา คณะครุศาสตร์ จุฬาลงกรณ์มหาวิทยาลัย
4. ผู้ช่วยศาสตราจารย์นพพงษ์ บุญจิตราคุสัย ค.บ. M.Ed.Adm.(State University of New York) ภาควิชาบริหารการศึกษา คณะครุศาสตร์ จุฬาลงกรณ์มหาวิทยาลัย
5. ผู้ช่วยศาสตราจารย์วไลรัตน์ บุญสวัสดิ์ อ.บ. ค.บ. M.Ed.(The Pennsylvania State University), DAES(University of Reading) ภาควิชาบริหารการศึกษา คณะครุศาสตร์ จุฬาลงกรณ์มหาวิทยาลัย
6. อาจารย์ ดร.นิพนธ์ ไทพานิช กศ.บ. M.A.(State College, Missouri), Ph.D(University of Missouri) ภาควิชาบริหารการศึกษา คณะครุศาสตร์ จุฬาลงกรณ์มหาวิทยาลัย

ศูนย์วิทยทรัพยากร
จุฬาลงกรณ์มหาวิทยาลัย

ภาคผนวก ค.

หน่วยศึกษานิเทศก์ กรมพลศึกษา

หน้าที่ของศึกษานิเทศก์

ระเบียบกระทรวงศึกษาธิการว่าด้วยศึกษานิเทศก์ กรมพลศึกษา พ.ศ. 2519 ระบุหน้าที่ของศึกษานิเทศก์ไว้ดังนี้

1. นิเทศ อบรม ทราวจสอบ และติดตามผลการเรียนการสอนตาม หลักสูตรหมวดวิชาพลานามัย ลูกเสือ อนุสาชาต นันทนาการ กีฬาและกิจกรรม เยาวชนในโรงเรียนทุกประเภทและทุกระดับการศึกษา ตลอดจนโครงการของชุมชน สถาบัน และหน่วยงานอื่น
2. ศึกษาค้นคว้า วิเคราะห์ วิจัยปัญหาการศึกษา การเรียนการสอน หมวดวิชาพลานามัย ลูกเสือ อนุสาชาต นันทนาการ กีฬาและกิจกรรมเยาวชน ในโรงเรียนทุกประเภทและทุกระดับการศึกษา
3. ทำเนิการปรับปรุงและพัฒนาการเรียนการสอนหมวดวิชาพลานามัย ลูกเสือ อนุสาชาต นันทนาการ กีฬาและกิจกรรมเยาวชนทุกระดับการศึกษา ให้มีประสิทธิภาพสูงขึ้น ตามนโยบายและเป้าหมายของกระทรวงศึกษาธิการ
4. จัดทำคู่มือครู เอกสารวิชาการ และวัสดุอุปกรณ์ประกอบการเรียน การสอน
5. จัดประชุมอบรม สัมมนา ครูอาจารย์หรือผู้บริหารการศึกษาเพื่อ ส่งเสริมงานทางวิชาการ
6. ทำเนิงานร่วมกับกรมวิชาการ กรมสามัญศึกษา กรมการฝึกหัดครู กรมอาชีวศึกษา และหน่วยงานอื่นที่เกี่ยวข้องกับการพัฒนาหลักสูตรทุกระดับ รวมทั้ง การศึกษาพิเศษและการศึกษาผู้ใหญ่
7. ปฏิบัติงานตามโครงการหรืองานต่าง ๆ ของกระทรวง กรม และ กองต่าง ๆ ในส่วนที่เกี่ยวข้องกับงานวิชาการ
8. ประสานงานระหว่างศึกษานิเทศก์ทุกหน่วยงาน เพื่อพัฒนางานด้าน วิชาการที่เกี่ยวข้องกับวิชาพลศึกษา สุขศึกษา ลูกเสือ อนุสาชาต นันทนาการ

กิจกรรมกีฬาและเยาวชนในโรงเรียนทุกประเภทและทุกระดับการศึกษา

9. เสนอแนะและให้คำปรึกษาทางวิชาการแก่กรมพลศึกษา

10. ปฏิบัติหน้าที่อื่นที่เกี่ยวข้องที่ได้รับมอบหมาย หรือปฏิบัติงานเฉพาะกิจที่ได้รับมอบหมายเป็นครั้งคราว หรือเป็นกรณีพิเศษ

ภารกิจองค์การ

หน่วยศึกษานิเทศก์ กรมพลศึกษา ได้แบ่งส่วนราชการในหน่วยศึกษานิเทศก์ออกเป็น 3 ส่วน ในลักษณะของการกระจายอำนาจให้ไปสู่ส่วนภูมิภาค ทั้งนี้เพื่อประสิทธิภาพในการบริหารงานและให้การพลศึกษา ผู้ระบบโรงเรียน และนอกโรงเรียน ตลอดจนประชาชนทั่วประเทศโดยทั่วถึงกัน โดยการแบ่งการปฏิบัติงานออกไปดังนี้

1. ศึกษา นิเทศก์กรม มีหน้าที่และบทบาทดังต่อไปนี้

1.1 นิเทศติดตามผลการเรียนการสอนวิชาพลศึกษา สุขศึกษา

ลูกเสือ ยุวกาชาด และนันทนาการทุกระดับของกระทรวงศึกษาธิการ

เป็นผู้ช่วยเหลือ แนะนำ เยี่ยมเยียน และสังเกตการสอนของครู และตลอดจนติดตามผลการใช้หลักสูตร

ผลิตและพัฒนาอุปกรณ์การเรียนการสอน รวมทั้งนวัตกรรมเพื่อส่งเสริมให้การเรียนการสอนในวิชาต่าง ๆ เป็นไปอย่างมีประสิทธิภาพ

1.2 ศึกษา ค้นคว้า วิจัย ปรับปรุง พัฒนาหลักสูตรวิชาพลศึกษา

สุขศึกษา ลูกเสือ ยุวกาชาด นันทนาการทุกระดับของกระทรวงศึกษาธิการ โดยการประเมินผลการใช้หลักสูตร พร้อมทั้งเสนอแนะปรับปรุงแก้ไข วิจัยและวางแผนพัฒนาเพื่อให้หลักสูตรทันสมัยอยู่เสมอ

1.3 ประชุม อบรม สัมมนา วางแผน ประสานงาน ติดตาม และประเมินผล

ประชุม อบรม สัมมนาครูอาจารย์ และผู้บริหารการศึกษาทางบ้าน วิชาการและเทคนิคต่าง ๆ เพื่อพัฒนาบุคลากร รวมทั้งติดตามและประเมินผล

ประสานงานและร่วมดำเนินการ กับหน่วยงานอื่น ๆ ที่เกี่ยวข้อง เพื่อ
เร่งรัดและพัฒนาทางค้ำวิชาการศึกษา

1.4 ส่งเสริมกีฬา นันทนาการ และกิจกรรมเยาวชนที่กรมพลศึกษา
รับผิดชอบ เช่น เสนอแนะปรับปรุงมาตรฐานการศึกษา จัดกิจกรรมเยาวชน เพื่อให้
เด็กรู้จักใช้เวลาว่างให้เป็นประโยชน์โดยใช้กีฬาและกิจกรรมเยาวชนเป็นสื่อ ช่วย-
เหลือและสนับสนุนการศึกษาคมนโยบายของรัฐบาล เช่น กีฬาแห่งชาติ กีฬาหมู่บ้าน
เป้าหมาย เป็นต้น

2. ศึกษาวิเคราะห์ กรมพลศึกษา ประจำเขตการศึกษา มีหน้าที่ความ-
รับผิดชอบดังนี้

2.1 รับช่วงงานและนโยบายจากกรมและหน่วยศึกษานิเทศก์ส่วนกลาง
ไปปรับปรุงให้เหมาะสมกับสภาพท้องถิ่น และเหมาะสมกับสภาพสถานศึกษานั้น ๆ

2.2 จัดทำคู่มือครูและวัสดุอุปกรณ์ เพื่อแนะนำให้สถานศึกษาภายใน
เขตให้ดำเนินการให้เหมาะสมกับสภาพท้องถิ่น และเหมาะสมกับสภาพสถานศึกษานั้น ๆ

2.3 นิเทศ ตรวจสอบ และติดตามผลวิชาพลศึกษา สุขศึกษา
ลูกเสือ ยุวกาชาด นันทนาการ กีฬาและกิจกรรมเยาวชน ภายในเขตการศึกษา

2.4 ศึกษา ค้นคว้า วิจัยปัญหาการเรียนการสอนวิชาพลศึกษา
สุขศึกษา ลูกเสือ ยุวกาชาด นันทนาการ กีฬาและกิจกรรมเยาวชน รวมทั้งทำ
ข้อเสนอแนะต่อกรม เขตการศึกษา และจังหวัดเพื่อแก้ปัญหา

2.5 ดำเนินการปรับปรุงพัฒนาคุณภาพ และวิธีการเรียนการสอนวิชา
พลศึกษา สุขศึกษา ลูกเสือ ยุวกาชาด นันทนาการ กีฬาและกิจกรรมเยาวชน
ให้มีมาตรฐานสูงขึ้น

2.6 ปฏิบัติงานในโครงการต่าง ๆ ของกระทรวง กรม กอง และ
เขตการศึกษาในค้ำวิชาการศึกษา ตามที่ได้รับโครงการมา

2.7 นิเทศ ประสานงาน จัดการอบรมศึกษานิเทศก์จังหวัดและช่วย-
เหลือศึกษานิเทศก์จังหวัด

2.8 นิเทศช่วยเหลือสถานศึกษาอื่น ๆ ในเขตการศึกษาตามร้องขอ

2.9 ประสานงานกับศึกษานิเทศก์กรม และศึกษานิเทศก์จังหวัดในการพัฒนาทางด้านวิชาการ

2.10 ปฏิบัติหน้าที่อื่นเกี่ยวข้อง และที่ได้รับมอบหมาย หรือปฏิบัติงานเฉพาะกิจที่ได้รับมอบหมายเป็นครั้งคราว หรือเป็นกรณีพิเศษ

3. ศึกษานิเทศก์ กรมพลศึกษา ประจำจังหวัด มีหน้าที่รับผิดชอบดังต่อไปนี้

3.1 นิเทศ ติดตามผลการเรียนการสอนวิชาพลศึกษา สุขศึกษา ลูกเสือ ยุวกาชาด และนันทนาการ ระดับประถมศึกษาและมัธยมศึกษา

3.2 ประชุมอบรม สัมมนา ครูอาจารย์ หรือผู้บริหารการศึกษา เพื่อส่งเสริมงานทางวิชาการ

3.3 ศึกษาค้นคว้า วิเคราะห์ วิจัยปัญหาการศึกษากการเรียนการสอนหมวดวิชาพลศึกษามัธยม ลูกเสือ ยุวกาชาด นันทนาการ กีฬาและกิจกรรมเยาวชนในโรงเรียนทุกประเภท และทุกระดับการศึกษา

3.4 รับผิดชอบสนามกีฬาจังหวัด ตามมติคณะรัฐมนตรี

3.5 จัดการแข่งขันกีฬา-กรีฑานักเรียน เยาวชนและประชาชน

3.6 มีหน้าที่จัดดำเนินการ ประสานงาน การแข่งขันกีฬาเขตการศึกษาที่กรมพลศึกษาจัดขึ้น

3.7 มีหน้าที่ประสานงานโครงการหมู่บ้านเป้าหมายตามโครงการการพัฒนา 4 กระทรวงหลัก

3.8 คัดเลือกนักกีฬาเป็นตัวแทนของจังหวัดส่งเข้าร่วมแข่งขันกีฬาแห่งชาติ

3.9 เป็นผู้รับผิดชอบงานลูกเสือชาวบ้าน เช่น จัดเสนาอบประมาณ จัดการฝึกอบรม และพิธีการต่าง ๆ ของลูกเสือชาวบ้าน

3.10 ดูแลรักษาทรัพย์สินค่ายลูกเสือจังหวัดให้อยู่ในสภาพที่ใช้งานได้

3.11 งานธุรการ ร่างเสนอโต้-ตอบหนังสือราชการที่เกี่ยวข้องกับงานที่ได้รับมอบหมาย ตลอดจนเก็บรักษาเอกสารทางราชการ

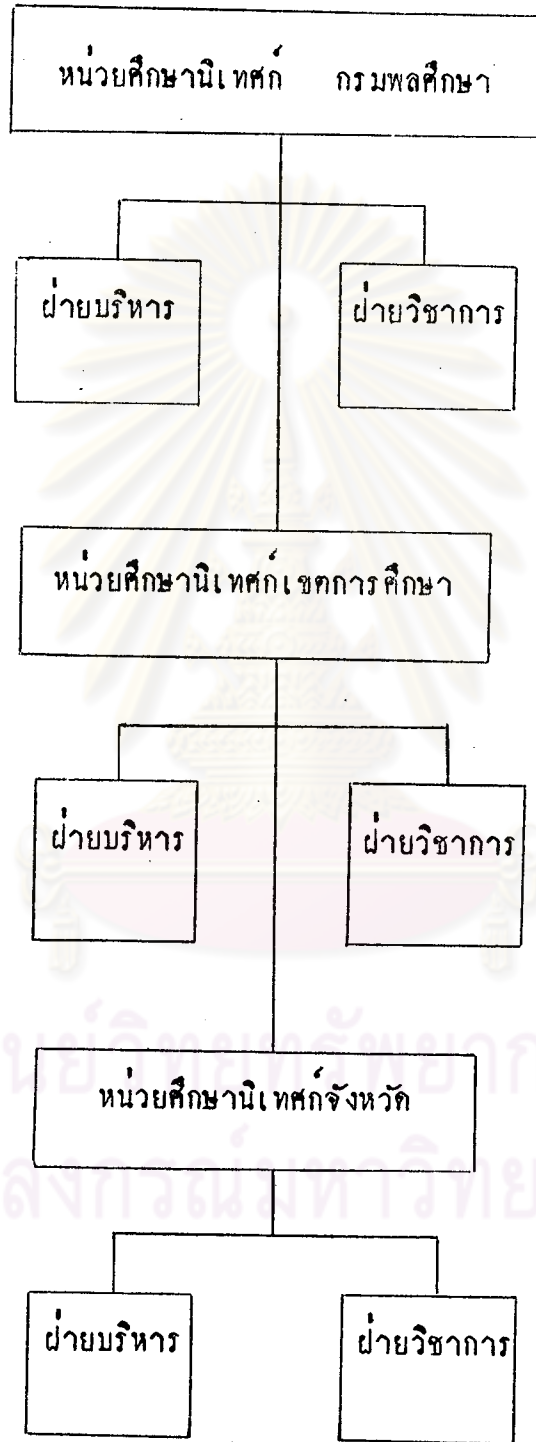
3.12 ปฏิบัติงานในหน้าที่ที่ได้รับมอบหมายพิเศษจากผู้บังคับบัญชา ระดับ
จังหวัด

3.13 จัดทำแผนงบประมาณค่าใช้จ่ายงบประมาณของจังหวัดแต่ละปี
เสนอกรมพลศึกษา



ศูนย์วิทยทรัพยากร
จุฬาลงกรณ์มหาวิทยาลัย

โครงสร้างหน่วยงานพิเศษ กรมพลศึกษา



หน่วยศึกษานิเทศก์ กรมสามัญศึกษา

หน้าที่ของศึกษานิเทศก์

ระเบียบกระทรวงศึกษาธิการว่าด้วยศึกษานิเทศก์ กรมสามัญศึกษา พ.ศ. 2519 ระบุหน้าที่ของศึกษานิเทศก์ไว้ดังนี้

1. นิเทศการสอนและบริหารงานวิชาการ หรือเป็นที่ปรึกษาทางวิชาการ ในสถานศึกษาที่อยู่ในเขตรับผิดชอบ
2. ตรวจสอบ และควบคุมสถานศึกษาในฐานะพนักงานเจ้าหน้าที่ตามกฎหมายระบุไว้
3. ศึกษา ทดลอง และวิจัยในเรื่องที่เกี่ยวข้องกับการเรียนการสอนทาง วิชาการ ตลอดจนการบริหารการศึกษา
4. พิจารณาและพัฒนาหลักสูตร แบบเรียน หนังสือประกอบการเรียนหรือ แนวการสอน ให้สอดคล้องกับสภาพปัจจุบัน
5. จัดทำคู่มือ เอกสารทางวิชาการ และวัสดุอุปกรณ์การเรียนการสอน
6. ปรับปรุงส่งเสริมคุณภาพการเรียนการสอนและการบริหารการศึกษา โดยใช้นวัตกรรมทางการศึกษา
7. จัดประชุม อบรม สัมมนาครูอาจารย์หรือผู้บริหารการศึกษา เพื่อ ส่งเสริมงานด้านวิชาการ
8. ประเมินผลงานทางด้านวิชาการ
9. เสนอแนะและให้คำปรึกษาทางวิชาการแก่กรมสามัญศึกษา
10. งานอื่นที่ได้รับมอบหมาย

การจัดองค์การ

เพื่อที่จะให้สามารถปฏิบัติงานตามหน้าที่ข้างต้น ซึ่งรับผิดชอบงานทุกระดับ ทั่วประเทศ กรมสามัญจึงได้กำหนดโครงสร้างของหน่วยศึกษานิเทศก์ไว้เป็น 2 ส่วน คือ

1. ศึกษาพิเศษกรม มีหน้าที่รับผิดชอบดังต่อไปนี้

1.1 พัฒนาหลักสูตรทุกระดับ ทุกประเภทการศึกษา และจัดทำแนวทางการสอน แผนการสอน แบบเรียน ฯลฯ ในสังกัดกรมสามัญศึกษา ร่วมกับกรมวิชาการ และหน่วยงานอื่น ๆ ที่เกี่ยวข้อง

1.2 นิเทศ ตรวจสอบ ติดตามผลการใช้หลักสูตรและควบคุมมาตรฐานทางวิชาการทุกระดับ ทุกประเภทในโรงเรียนสังกัดกรมสามัญศึกษาในส่วนกลาง และสถานศึกษาต่าง ๆ ที่ขอความร่วมมือ

1.3 ศึกษา ค้นคว้า วิเคราะห์ และวิจัยปัญหาเกี่ยวกับการศึกษาและบริหารการศึกษา ส่งเสริมการใช้นวัตกรรมต่าง ๆ เพื่อพัฒนาการศึกษาและการเรียนการสอน ตลอดจนให้บริการในเรื่องการแนะแนว การสังคมสงเคราะห์ โสภทัณฑ์ศึกษา การวัดผลการศึกษา ห้องสมุด ฯลฯ ให้แก่โรงเรียนทุกระดับ

1.4 ดำเนินการตามโครงการต่าง ๆ และประสานงานกับหน่วยศึกษานิเทศก์เขต และหน่วยงานอื่น ๆ ที่เกี่ยวข้อง เพื่อพัฒนาการศึกษาทั่วราชอาณาจักร

2. ศึกษาพิเศษเขต มีหน้าที่รับผิดชอบดังนี้

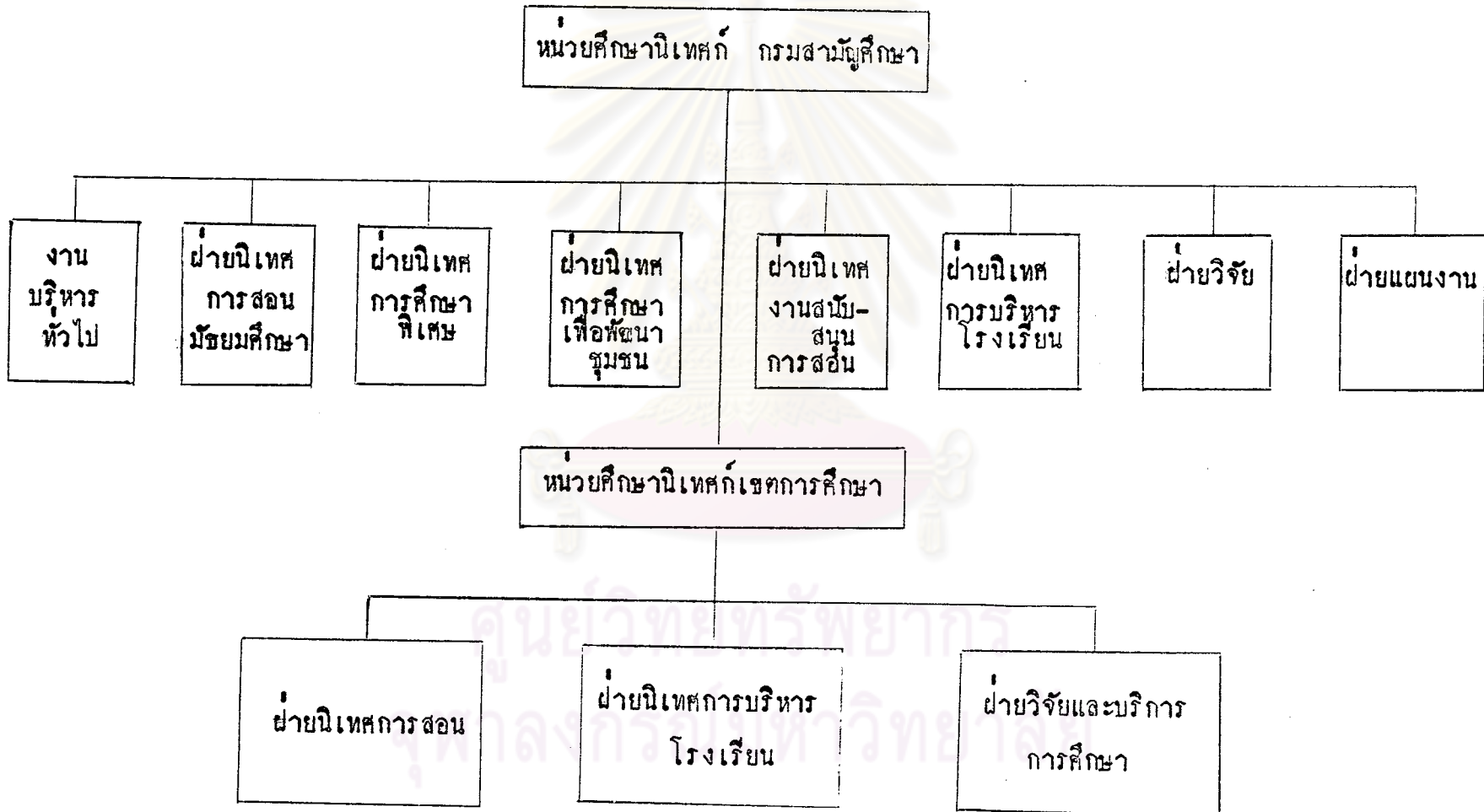
2.1 พัฒนาหลักสูตรทุกระดับ ทุกประเภท และจัดทำคู่มือแนวทางการสอน แผนการสอน แบบเรียน ฯลฯ ในสังกัดกรมสามัญศึกษาให้เหมาะสมกับท้องถิ่น โดยประสานงานกับศึกษานิเทศก์กรม ตลอดจนร่วมมือกับหน่วยงานอื่นที่เกี่ยวข้อง

2.2 นิเทศ ตรวจสอบ ติดตามการใช้หลักสูตรและการควบคุมมาตรฐานทางวิชาการ ในสถานศึกษาระดับมัธยมศึกษาภายในเขตการศึกษา

2.3 ดำเนินการศึกษา ค้นคว้า วิเคราะห์ วิจัยปัญหาเกี่ยวกับการศึกษาและบริหารการศึกษา ส่งเสริมการใช้นวัตกรรมต่าง ๆ เพื่อพัฒนาการศึกษาและการเรียนการสอน ตลอดจนการให้บริการในเรื่องการแนะแนว การสังคมสงเคราะห์ โสภทัณฑ์ศึกษา การวัดผลการศึกษา ห้องสมุด ฯลฯ แก่สถานศึกษาทั้งในระบบและนอกระบบโรงเรียนมัธยมศึกษา ภายในเขตการศึกษา

2.4 ดำเนินตามโครงการต่าง ๆ และประสานงานกับหน่วยศึกษานิเทศก์จังหวัด และหน่วยงานอื่น ๆ ที่เกี่ยวข้องเพื่อพัฒนาการศึกษาภายในเขตการศึกษา

โครงสร้างหน่วยศึกษานิเทศก์ กรมสามัญศึกษา



ภาคผนวก ง.

การวิเคราะห์ความแปรปรวนทางเดียว

Source of variation	df	Sum of square(SS)	Mean square (MS)	F
Between groups	$k-1$	$SS_b = \sum_{j=1}^k \left(\frac{T_j^2}{N_j} \right) - \frac{T^2}{N}$	$MS_b = \frac{SS_b}{k-1}$	$F = \frac{MS_b}{MS_w}$
Within group	$N-k$	$SS_w = SS_t - SS_b$	$MS_w = \frac{SS_w}{N-k}$	
Total	$N-1$	$SS_t = \sum_{j=1}^k \sum_{i=1}^{n_j} x_{ij}^2 - \frac{T^2}{N}$		

T_j = ผลรวมของคะแนน n ค่าในแต่ละกลุ่มตัวอย่าง

n_j = จำนวนคะแนนในแต่ละกลุ่มตัวอย่าง

k = จำนวนกลุ่มตัวอย่าง

N = จำนวนคะแนนทั้งหมด

T = ผลรวมของคะแนนทั้งหมด

T^2 = ผลรวมของคะแนนทั้งหมดยกกำลังสอง

ประวัติผู้วิจัย



นางสาวฉวีวรรณ ไหวพริบ เกิดวันที่ 7 กุมภาพันธ์ 2500 ที่จังหวัด
 กระบี่ สำเร็จการศึกษานุปริญญาพยาบาลและอนามัย และประกาศนียบัตรคุณครู
 จากวิทยาลัยพยาบาล สภากาชาดไทยเมื่อปีการศึกษา 2521 ต่อมาสำเร็จการศึกษา
 ปริญญาครุศาสตรบัณฑิต จากจุฬาลงกรณ์มหาวิทยาลัยเมื่อปีการศึกษา 2523 และเสนอ
 วิทยานิพนธ์แก่คณะครุศาสตร์ จุฬาลงกรณ์มหาวิทยาลัยในปีเดียวกันเรื่อง "การสำรวจ
 การเรียนการสอนสุขศึกษาในโรงเรียนของโครงการสุขศึกษา สายการศึกษา"
 ปัจจุบันรับราชการในตำแหน่งพยาบาลวิชาชีพ สังกัดกรมพลศึกษา กระทรวงศึกษา-
 ธิการ



ศูนย์วิทยทรัพยากร
 จุฬาลงกรณ์มหาวิทยาลัย