

## รายการอ้างอิง

### ภาษาไทย

- กรรต์น จิตตเกษม. การพัฒนารายวิชาสุนทรียะทางทัศนศิลป์ สำหรับนักศึกษาระดับปริญญาตรีในวิทยาลัยครู. วิทยานิพนธ์ปริญญาามหาบัณฑิต ภาควิชาศิลปศึกษา คณะครุศาสตร์ จุฬาลงกรณ์มหาวิทยาลัย, 2538.
- คณะกรรมการการศึกษาแห่งชาติ,สำนักงาน. แผนพัฒนาการศึกษาแห่งชาติ ฉบับที่ 8 (2540-2544). กรุงเทพฯ: อรรถพลการพิมพ์, 2539.
- คณะกรรมการการศึกษาแห่งชาติ,สำนักงาน. พระราชบัญญัติการศึกษาแห่งชาติ 2542. กรุงเทพฯ : พริกหวานกราฟิก . 2542,
- คณะกรรมการฝ่ายประมวลเอกสารและจดหมายเหตุ เฉลิมพระชนมพรรษา 6 รอบ. วัฒนธรรมพัฒนาการทางประวัติศาสตร์ เอกลักษณ์ และภูมิปัญญาจังหวัดยโสธร. กรุงเทพฯ, 2542.
- คณะกรรมการอำนวยการจัดงานฉลองศิริราชสมบัติครบ 50 ปี. พระราชประวัติและพระราชกรณียกิจในพระบาทสมเด็จพระเจ้าอยู่หัวภูมิพลอดุลยเดชมหาราช. กรุงเทพฯ : โรงพิมพ์ครุสภาลาดพร้าว, 2540.
- คณะกรรมการอำนวยการจัดงานเฉลิมพระเกียรติพระบาทสมเด็จพระเจ้าอยู่หัว เนื่องในโอกาสพระราชพิธีมหามงคล เฉลิมพระชนมพรรษา 6 รอบ 5 ธันวาคม 2542. วัฒนธรรม พัฒนาการทางประวัติศาสตร์ เอกลักษณ์ และภูมิปัญญาจังหวัดยโสธร. กรุงเทพฯ : 2543.
- จิรศักดิ์ เดชวงศ์ญา และคณะ . หอไตรวัดสิงห์. เชียงใหม่ : ธนบรรณการพิมพ์, 2539.
- จุลทัศน์ พยาฆรานนท์. ช่างสิบหมู่. กรุงเทพฯ:การทำอากาศยานแห่งประเทศไทย,2540.
- จุลทัศน์ พยาฆรานนท์. เอกสารประกอบการสอนวิชา ไทยศึกษา อารยธรรม. หน่วยที่ 6 – 11. นนทบุรี : สำนักพิมพ์มหาวิทยาลัยสุโขทัยธรรมมาธิราช, 2523.
- จุฬาลงกรณ์มหาวิทยาลัย . สารคดีไทยชุดไทยศึกษา ล.2 วัฒนธรรม ; ศิลปกรรม. กรุงเทพฯ : สำนักพิมพ์จุฬาลงกรณ์มหาวิทยาลัย, 2528.
- เจริญ โชติพันธ์. สุนทรียะทางทัศนศิลป์. อุบลราชธานี : วิทยาการพิมพ์, 3539.
- ชิต แก้วเพ็ง. การศึกษาบทบาทของโรงเรียนประถมศึกษาในจังหวัดพิษณุโลก ในการสืบทอดและการอนุรักษ์วัฒนธรรมพื้นบ้าน. วิทยานิพนธ์ปริญญาามหาบัณฑิต

- ภาควิชาประถมศึกษาศึกษา บัณฑิตวิทยาลัย จุฬาลงกรณ์มหาวิทยาลัย, 2541.
- โชติ กัลยณามิตร . พจนานุกรมสถาปัตยกรรมและศิลปะที่เกี่ยวข้อง. กรุงเทพฯ, 2518.
- โชติ กัลยณามิตร. สถาปัตยกรรมแบบไทยเดิม. กรุงเทพฯ :โรงพิมพ์ธรรมศาสตร์  
ท่าพระจันทร์, 2539.
- ชำนาญ เล็กบรรจง . การศึกษารูปลักษณะและรูปแบบลวดลายประดับ  
สถาปัตยกรรมทางศาสนาในภาคอีสาน. คณะมนุษยศาสตร์และสังคม  
ศาสตร์มหาวิทยาลัยมหาสารคาม, 2540.
- เทียนชัย ตั้งพรประเสริฐ . คุณค่าของจิตรกรรมฝาผนังไทย ตามการรับรู้ของนักศึกษา ศิลป  
หัตถกรรมระดับประกาศนียบัตรวิชาชีพ ปีที่1 สังกัดกรมอาชีวศึกษา. วิทยา  
นิพนธ์ปริญญามหาบัณฑิต ภาควิชาศิลปศึกษา บัณฑิตวิทยาลัยจุฬาลงกรณ์  
มหาวิทยาลัย, 2531.
- น. ณ ปากน้ำ. พจนานุกรมศิลป์. พิมพ์ครั้งที่ 3. กรุงเทพฯ : เมืองโบราณ, 2530.
- น. ณ ปากน้ำ. ศิลปะโบราณในสยาม. กรุงเทพฯ : สำนักพิมพ์เมืองโบราณ, 2537.
- นพวัฒน์ สมพันธ์. งานช่างศิลปกรรมในท้องถิ่น. กรุงเทพฯ : สำนักพิมพ์ประชาชน, 2542.
- นवलลออ ทินานนท์. ศิลปะพื้นบ้านไทย. คณะศิลปกรรมศาสตร์ มหาวิทยาลัย  
ศรีนครินทรวิโรฒ ประสานมิตร กรุงเทพฯ. 2543.
- บุญเรียง ขจรศิลป์. สถิติวิจัย 1. กรุงเทพฯ : พี เอ็น การพิมพ์, 2542.
- บุญเลิศ ราชิต. วัฒนธรรมสำคัญอีสาน. วารสารทางวิชาการ คณะมนุษยศาสตร์และ  
สังคมศาสตร์ วิทยาลัยครูอุบลราชธานี. ปีที่ 8 ฉบับที่ 1 มีนาคม 2533 : 57 – 69.
- ประคอง กรรณสูตร . สถิติเพื่อการวิจัยทางพฤติกรรมศาสตร์. กรุงเทพฯ: โรงพิมพ์  
จุฬาลงกรณ์มหาวิทยาลัย, 2538.
- ปรีชา พิณทอง . สาขานุกรมภาษาอีสาน –ไทย-อังกฤษ . กรุงเทพฯ :ด้านสุทธา  
การพิมพ์, 2532.
- ปฤณต์ แสงสว่าง. การศึกษาค้นคว้าศิลปะปูนปั้นไทยตามทัศนคติของผู้เชี่ยวชาญงาน  
ปูนปั้นและนักศึกษาโปรแกรมวิชาศิลปศึกษาระดับปริญญาบัณฑิตในสถาบัน  
ราชภัฏ. วิทยานิพนธ์ปริญญามหาบัณฑิต ภาควิชาศิลปศึกษา บัณฑิตวิทยาลัย  
จุฬาลงกรณ์มหาวิทยาลัย, 2541.
- เผด็จ สุขเกษม . ลิมโนจังหวัดหนองคาย, ปริญญานิพนธ์ระดับบัณฑิตศึกษา คณะ  
มนุษยศาสตร์ มหาวิทยาลัยศรีนครินทรวิโรฒมหาสารคาม , 2536.
- พยนต์ เอี่ยมล้ำอาจค์. ความคิดเห็นของนักศึกษาวิทยาลัยครูภาคตะวันออกเฉียงใต้ต่อการ

ส่งเสริมวัฒนธรรมไทย. วิทยานิพนธ์ปริญญาโทมหาบัณฑิต ภาควิชาสารัตถศึกษา บัณฑิตวิทยาลัย จุฬาลงกรณ์มหาวิทยาลัย, 2527.

พระราชรัตโนบล. หอพระไตรปิฎก. เอกสารประกอบการจักนิทรรศการ ไทยอีสานบ้านเฮา ครั้งที่ 2 1 – 5 ธันวาคม 2521 วิทยาลัยครูอุบลราชธานี : กรุงเทพฯ, 2521.

พิทักษ์ น้อยวังคลัง ,เพ็ญผกา นันทดิลก ,โลกทัศน์ของช่างที่ประกอบอาชีพการทำลวดลายประดับสถาปัตยกรรมทางศาสนาในภาคอีสาน ,วารสารสำนักงานคณะกรรมการวิจัยแห่งชาติ ,ปีที่ 32 เล่ม 1ม.ค. – มิ.ย.2543 : 45-60.

พินาลิน สาริยา. การศึกษาคำรู้และความคิดเห็นเกี่ยวกับการอนุรักษ์ทัศนศิลป์พื้นบ้านของนักศึกษาสถาบันราชภัฏนครราชสีมา, 2534.

มโน พิสุทธิรัตนานนท์. เอกสารประกอบการสอนวิชา ศิลปะพื้นบ้าน. ภาควิชาทัศนศิลป์ศึกษา คณะศิลปกรรมศาสตร์ มหาวิทยาลัยศรีนครินทรวิโรฒ ภาควิชา.2539.

ยศ สันตสมบัติ. มนุษย์กับวัฒนธรรม. พิมพ์ครั้งที่ 2. กรุงเทพฯ : โรงพิมพ์มหาวิทยาลัยธรรมศาสตร์, 2540.

ราชบัณฑิตสถาน. พจนานุกรมศัพท์ศิลปะ อังกฤษ – ไทย ฉบับราชบัณฑิตยสถาน. กรุงเทพฯ: เพื่อนพิมพ์ ,2530.

ราชบัณฑิตสถาน. พจนานุกรมไทย ฉบับราชบัณฑิตยสถาน พุทธศักราช 2525 . กรุงเทพฯ:อักษรเจริญทัศน์, 2538.

ระลึก ธาณี. อุบลราชธานีในอดีต. กรุงเทพฯ :รุ่งเรืองสาส์นการพิมพ์ , 2524.

วรรณิ มณฑารักษ์. ความคิดเห็นเกี่ยวกับการอนุรักษ์ศิลปกรรมไทยของนักศึกษาระดับปริญญาตรีคณะศิลปกรรม สถาบันเทคโนโลยีราชมงคล. วิทยานิพนธ์ปริญญาโทมหาบัณฑิตภาควิชาศิลปศึกษา บัณฑิตวิทยาลัยจุฬาลงกรณ์มหาวิทยาลัย,2534.

วัฒน์ จุฑะวิภาต. ศิลปะพื้นบ้าน. กรุงเทพฯ : กล้วยน้ำไทการพิมพ์, 2537.

วิทย์ พิณคันเงิน. ภูมิปัญญาไทยในศิลปกรรม , วารสารราชบัณฑิตยสถาน .ปีที่ 28 ฉบับที่ 3 ,มิ.ย.43-ก.ย.43 : 12 – 15.

วิบูลย์ ลี้สุวรรณ. พจนานุกรมศัพท์กรรมพื้นบ้านอีสาน. กรุงเทพฯ: เลิฟแอนด์ลิฟเพรส จำกัด, 2541.

วิบูลย์ ลี้สุวรรณ. มรดกวัฒนธรรมพื้นบ้าน . กรุงเทพฯ: บริษัท ต้นอ้อและแกรมมี่ จำกัด , 2540.



- วิบูลย์ ลี้สุวรรณ. ศิลปกรรมตามวัด. กรุงเทพฯ : กรุงเทพฯ ฯ บริษัท ต้นอ้อและแกรมมี จำกัด , 2539.
- วิบูลย์ ลี้สุวรรณ. ศิลปหัตถกรรมพื้นบ้าน. กรุงเทพฯ : อมรินทร์พริ้นติ้งกรุ๊ป , 2535.
- วิบูลย์ ลี้สุวรรณ. แนวทางการอนุรักษ์และส่งเสริมศิลปหัตถกรรมไทย. เอกสารประกอบการสัมมนาทางวิชาการเรื่อง วัฒนธรรมพื้นบ้าน กรณีอีสาน. วิทยาลัยครูอุบลราชธานี , 2533.
- วิรัตน์ พิชญ์ไพฑูลย์. ความเข้าใจในศิลปะ. พิมพ์ครั้งที่ 2. กรุงเทพฯ : ไทยวัฒนาพานิช, 2528.
- วิรัตน์ พิชญ์ไพฑูลย์. ศิลปะเป็นมูลฐานสำคัญ. วารสารครุศาสตร์. ปีที่22 ฉบับที่ 1 (กรกฎาคม – กันยายน 2539) หน้า 1-12
- วิโรฒ ศรีสุโร. วิกฤตสถาปัตยกรรมพื้นถิ่นในดินแดนอีสาน. เอกสารประกอบการสัมมนาวิชาการเรื่อง การอนุรักษ์สถาปัตยกรรมและชุมชน. จุฬาลงกรณ์มหาวิทยาลัย วันที่ 23- 26 เม.ย.2540.
- วิโรฒ ศรีสุโร. ศิลปกรรมพื้นบ้าน. ใน เพ็ญศรี ดุ๊ก และคณะ (บรรณาธิการ). วัฒนธรรมพื้นบ้าน : ศิลปกรรม, หน้า 2 – 37. กรุงเทพฯ : โรงพิมพ์จุฬาลงกรณ์มหาวิทยาลัย, 2528.
- วิโรฒ ศรีสุโร. สถาปัตยกรรมพื้นบ้านอีสาน. เอกสารประกอบการสัมมนา ทางวิชาการเรื่อง วัฒนธรรมพื้นบ้าน กรณีอีสาน. วิทยาลัยครูอุบลราชธานี , 2533.
- วิโรฒ ศรีสุโร. อีสานอีสาน. คณะสถาปัตยกรรม มหาวิทยาลัยขอนแก่น, 2540.
- วิโรฒ ศรีสุโร และคณะ. สถาปัตยกรรมอีสาน"หลากหลายวัฒนธรรม นฤมิตรกรรมอีสาน", คณะสถาปัตยกรรม มหาวิทยาลัยขอนแก่น , 2540.
- วุฒิชัย มูลศิลป์. มรดกวัฒนธรรมไทย ในประวัติศาสตร์. ในการเขียนหนังสือสารคดี สืบสานมรดกวัฒนธรรมไทย, หน้า 34 – 37. กรุงเทพฯ : ต้ออ้อ, 2543.
- ศักดิ์ชัย เกียรตินาคินทร์. ความสัมพันธ์ระหว่างคุณค่าศิลปกรรม กับการสร้างทัศนคติต่อตนเองและความผูกพันกับชุมชน. วิทยานิพนธ์ปริญญาโท บัณฑิต ภาควิชา สारตศึกษา บัณฑิตวิทยาลัยจุฬาลงกรณ์มหาวิทยาลัย, 2542.
- ศิลปากร, กรม. งานช่างแกะ ช่างสลักในท้องถิ่น. กรุงเทพฯ: โรงพิมพ์ประชาชน, 2541.
- ศิลปากร, กรม. ทะเบียนโบราณสถานภาคตะวันออกเฉียงเหนือ. กรุงเทพฯ : โรงพิมพ์ พิมพ์, 2529.
- ศิลปากร, กรม. เมืองอุบลราชธานี. กรุงเทพฯ ฯ : อมรินทร์พริ้นติ้งกรุ๊ป , 2532.



- ศุภชัย สิงห์ยะบุศย์. พุทธประติมากรรมในเขตภาคตะวันออกเฉียงเหนือตอนกลาง.  
เอกสารประกอบการประชุมทางวิชาการ เรื่องความหลากหลายทางภูมิปัญญา  
 และวิถีเศรษฐกิจในชุมชนสองฝั่งโขง .วันที่ 17 – 18 มกราคม 2541 คณะ  
 มนุษยศาสตร์และสังคมศาสตร์ มหาวิทยาลัยมหาสารคาม : มหาสารคาม, 2541.
- ศูนย์วัฒนธรรม จังหวัดอุบลราชธานี. สถาปัตยกรรมสำคัญเมืองอุบลฯ.  
 อุบลราชธานี, 2531.
- ศูนย์วัฒนธรรม จังหวัดอุบลราชธานี. อุบลราชธานี 200 ปี .อุบลราชธานี : ยงสวัสดิ์  
 การพิมพ์ , 2525.
- ศูนย์ศิลปวัฒนธรรม มหาวิทยาลัยขอนแก่น. จิตกรรมฝาผนังอีสาน. กรุงเทพฯ :  
 อมรินทร์ปริ้นติ้งกรุ๊ป, 2532.
- สงวน รอดบุญ . พุทธศิลป์รัตนโกสินทร์ . คณะมนุษยศาสตร์และสังคมศาสตร์  
 วิทยาลัยครูธนบุรี, 2526.
- สถาบันราชภัฏนครศรีธรรมราช. ราชภัฏวิชาการเฉลิมพระเกียรติ : ด้านศิลปวัฒนธรรม.  
 กรุงเทพฯ : กรุงสยามปริ้นติ้งกรุ๊ป, 2538.
- สถาบันราชภัฏอุบลราชธานี. สถาปัตยกรรมอุบลราชธานี. อุบลราชธานี :  
 ยงสวัสดิ์ออฟเซต, 2541.
- สมเกียรติ เจริญสุข . การศึกษาความคิดเห็นในการเลือกเรียนรายวิชาในสาขาศิลป  
 ทัศนกรรม ระหว่างนักเรียนระดับมัธยมศึกษาตอนปลาย แผนการเรียนวิทย์-คณิต  
 และแผนการเรียน สังคม- ภาษา สังกัดกรมสามัญศึกษาเขตการศึกษา 9 .วิทยา  
 นิพนธ์ปริญญาามหาบัณฑิต ภาควิชาศิลปศึกษา จุฬาลงกรณ์มหาวิทยาลัย,  
 2535.
- สมคิด จิระทัศน์กุล. วัด : พุทธศาสนสถานสถาปัตยกรรมไทย. กรุงเทพฯ : โรงพิมพ์  
 มหาวิทยาลัยธรรมศาสตร์, 2537.
- สมชาย สนทนก. คุณค่าจิตกรรมฝาผนังไทย ตามการรับรู้ของนิสิตนักศึกษาสาขาวิชา  
 ศิลปศึกษาระดับปริญญาตรี ในสถาบันอุดมศึกษาสังกัดทบวงมหาวิทยาลัย .  
 วิทยานิพนธ์ปริญญาามหาบัณฑิต ภาควิชาศิลปศึกษา บัณฑิตวิทยาลัยจุฬ  
 ลงกรณ์มหาวิทยาลัย, 2537.
- สมหวัง คงประยูร. ศิลปะพื้นบ้าน. กรุงเทพฯ : โรงพิมพ์ส่งเสริมธุรกิจ, 2524.
- สิราภรณ์ สีนันทวงศ์. คุณค่าของสถาปัตยกรรมพื้นถิ่น. วารสารคณะสถาปัตยกรรม  
 ศาสตร์มหาวิทยาลัยขอนแก่น .ปีที่ 11 ฉบับที่ 1 , 2543.

- สุจิต บัวพิมพ์. การศึกษาวัฒนธรรมพื้นบ้านในสถาบันอุดมศึกษา. วิทยานิพนธ์ปริญญา  
มหาบัณฑิต ภาควิชาอุดมศึกษา บัณฑิตวิทยาลัย จุฬาลงกรณ์มหาวิทยาลัย,  
2537.
- สุนัย ณ อุบล .สถาปัตยกรรมอีสาน. เอกสารประกอบการสัมมนา เรื่อง ประวัติศาสตร์  
และโบราณคดีอุบลราชธานีครั้งที่ 3 .วิทยาลัยครูอุบลราชธานี, 2533.
- สุเปีย ทาปทา. การศึกษาการนำภูมิปัญญาชาวบ้านมาใช้ในการจัดกิจกรรมการเรียนรู้  
การสอนในโรงเรียนมัธยมศึกษา สังกัดกรมสามัญศึกษา เขตการศึกษา 10.  
สถาบันราชภัฏอุบลราชธานี, 2544.
- สุพัตรา สุภาพ. สังคม วัฒนธรรมไทย ค่านิยม ครอบครัว ศาสนา ประเพณี.  
พิมพ์ครั้งที่ 9 . กรุงเทพฯ : ไทยวัฒนาพานิช, 2541.
- สุลักษณ์ ศรีบุรี. คุณค่าของศิลปะ จากทัศนะของบุคคลต่างๆ .วารสารครุศาสตร์. ปีที่ 22  
ฉบับที่ 1 กรกฎาคม - กันยายน 2536 : 51 - 63 .
- สุวรรณี เครือปาน. ศิลปวัฒนธรรมท้องถิ่น. สถาบันราชภัฏธนบุรี, 2542.
- แสงนาง ดีประชา. ศิลปะกับมนุษย์. (เอกสารประกอบการสอนวิชา ศป.101 ศิลปะกับ  
มนุษย์) ภาควิชาศิลปะ และวัฒนธรรม คณะมนุษยศาสตร์ มหาวิทยาลัยศรีนคร  
รินทรวิโรฒ พิษณุโลก, (ม.ป.ท.), 253.
- หน่วยอนุรักษ์สิ่งแวดล้อมศิลปกรรมท้องถิ่น จังหวัดอุบลราชธานี . คู่มือการอนุรักษ์สิ่งแวดล้อม  
ศิลปกรรมท้องถิ่น . อุบลราชธานี : โรงพิมพ์ศิริธรรมออฟเซ็ท, 2540.
- อานันท์ กาญจนพันธ์. วัฒนธรรมกับการพัฒนา : มิติของพลังที่สร้างสรรค์. กรุงเทพฯ :  
โรงพิมพ์การศาสนา, 2538.
- อารี สุทธิพันธ์. ประสบการณ์สุนทรีย์. กรุงเทพฯ : แสงศิลป์การพิมพ์ , 2533.
- อารี สุทธิพันธ์. ศิลปนิยม. กรุงเทพฯ : วัฒนาพานิช, 2516.
- เอกวิทย์ ณ ถลาง ,ดร. เพื่อความเข้าใจวัฒนธรรม. กรุงเทพฯ สำนักงานคณะกรรมการ  
วัฒนธรรมแห่งชาติ, 2534.



### ภาษาอังกฤษ

- Bastos, Flavia maria Cunha. Making the Familiar Strange. Teacher' Interpretation Of Community Art : A case Study (Folk Art). [On-Line]. Dissertation Abstracts International. Abstract form Dissertation Abstracts Online : AA19932612, 1998.
- Cocking, J. M. The folk Textiles of Crete : A study of A folk Arts in its Context (Volume I,II And III). [On-Line]. Dissertation Abstracts International. Abstract form : Dissertation Abstracts Online : AAID-80554, 1987
- Congdon, Kristin Goranson. A Theoretical Model for Teaching Folk Art in the Art Education Setting. [On-Line]. Dissertation Abstracts International. Abstract form : Dissertation Abstracts Online : AAID- 80554, 1987.
- Duran, Stephen Roland .Architecture Chang and Chaco Prehistoric. Doctoral Dissertation .University of Washington ,1992.
- Gordon, Kritin Gorranson . A Theoretical Model for Teaching Folk Art Education Setting . Doctoral Dissertation . University of Oregon ,1983.
- Leptak, Jeffrey Lynn. A Critical Ethnographic Study of A Community's Aesthetic Values (Community Aesthetic) [CD-ROM]. Abstract form : ProQuest File : Dissertation Abstract Item : 9201698, 1991.
- Maddowell, Marsha Louise .Folk art Study in Higher Education in North America. [On – Line] . Dissertation Abstract International. Abstract form Dissertation Abstract Online: AA18308972, 1982.
- Movich.Box . Thai Temple Architecture :Symbolism,History ,and Design. Master Thesis .California State University,DominiGuez Hills,1999 .
- Stellefson, Sadie Ann Penzato. Sicilian Marionettes : A Didactic form of Folk Art. [On – Line] . Dissertation Abstract International. Abstract form Dissertation Abstract Online: AA18105898, 1980.

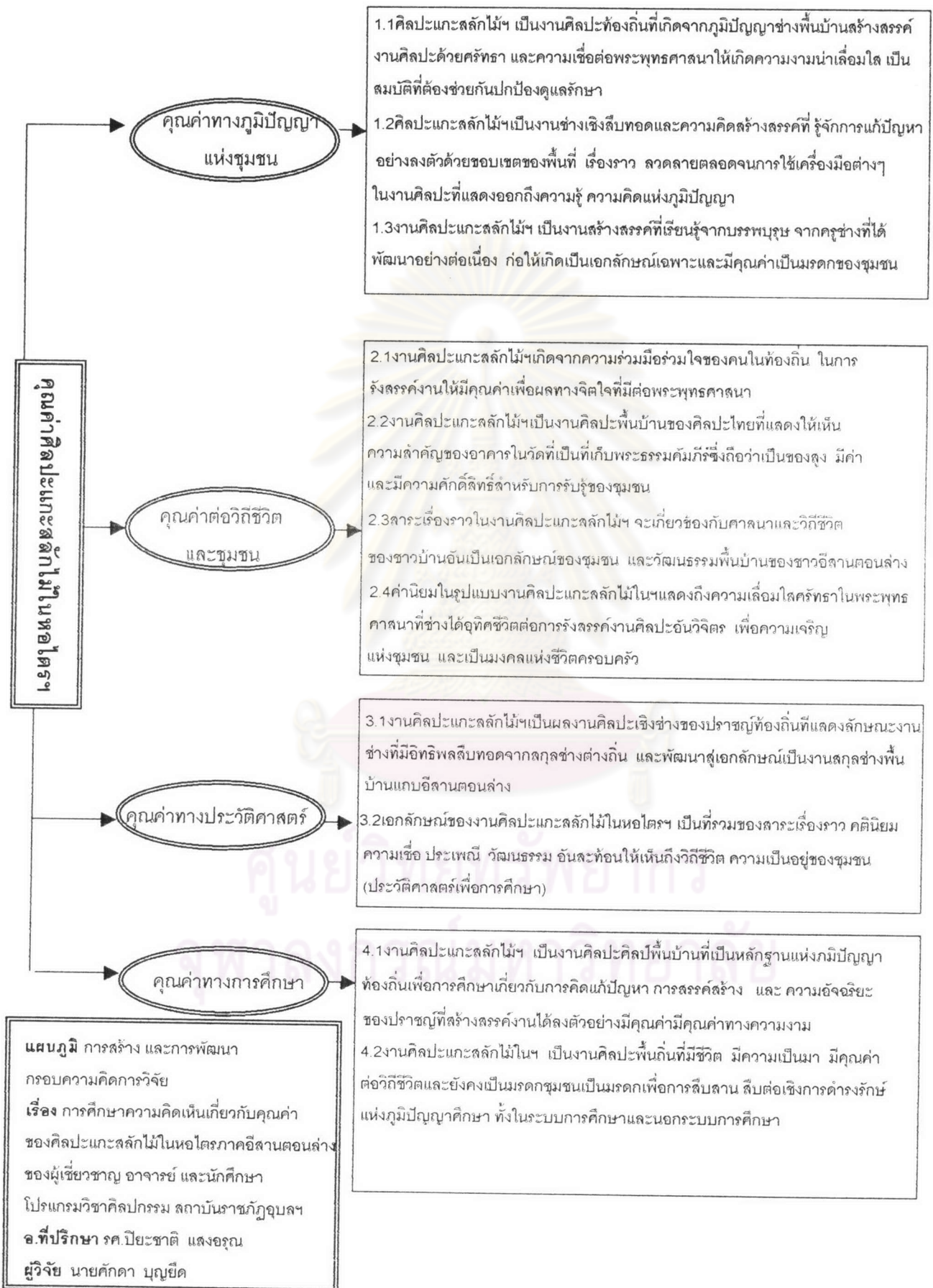


ภาคผนวก

ศูนย์วิทยทรัพยากร  
จุฬาลงกรณ์มหาวิทยาลัย



แผนภูมิที่ 1 กรอบความคิดการวิจัย คุณค่าศิลปะแกะสลักไม้ในหอไตรภาคอีสานตอนล่าง



## รายชื่อผู้เชี่ยวชาญงานศิลปะแกะสลักไม้ในหอไตรภาคีสานตอนล่าง

### 1. นายประดับ ก้อนแก้ว

อายุ 74 ปี  
 การศึกษา ครุศาสตร์บัณฑิต (ค.บ.) วิทยาลัยครูอุบลราชธานี  
 การทำงาน ออกแบบตกแต่งลวดลายอุโบสถ ศาลาการเปรียญ  
 ทำเทียนพรรษา  
 สถานที่ติดต่อ 103 ถ.เทพโยธี ต.ในเมือง อ.เมือง จ.อุบลฯ 34000

### 2. นายอุตสาหกรรม จันทร์วิจิตร

อายุ 71 ปี  
 การศึกษา ชั้นประถมศึกษาปีที่ 4  
 การทำงาน ออกแบบ ก่อสร้าง และแกะสลักลวดลายอุโบสถ ศาลา  
 การเปรียญ หอระฆัง ชุ่มประตู่ และการทำนกดัดลึงค์แบบ  
 โบราณ / ทำเทียนพรรษา  
 สถานที่ติดต่อ 130/1 ถ.กัณฑ์รักษ์ อ.วารินชำราบ จ.อุบลฯ

### 3. นายสุวัฒน์ สุทธิประภา

อายุ 47 ปี  
 การศึกษา พมช. (พิเศษครูมัธยมศึกษาการช่าง)  
 การทำงาน ออกแบบ ก่อสร้าง และแกะสลักลวดลายอุโบสถ ศาลา  
 การเปรียญ หอระฆัง ชุ่มประตู่ เขียนภาพ แกะสลัก  
 ทำเทียนพรรษา  
 สถานที่ติดต่อ 267/2 ซ.ชาลิตุทิศ ถ.สถลมารค อ.วารินชำราบ จ.อุบลฯ

### 4. นายโอฬาร หาสารี

อายุ 47 ปี  
 การศึกษา ชั้นประถมศึกษา  
 การทำงาน แกะสลักลวดลายประดับอุโบสถ ศาลาการเปรียญ บานประตู่  
 หน้าต่าง เกวียน และเกวียนจำลอง  
 สถานที่ติดต่อ บ้านนาสะไมย์ หมู่ 2 ต.นาสะไมย์ อ.เมือง จ.ยโสธร



**5. นายอนันต์ ชูโชติ**

อายุ 45 ปี  
 การศึกษา อักษรศาสตรบัณฑิต (ม.ศิลปากร)  
 ศึกษาศาสตรมหาบัณฑิต (ม.นเรศวร)  
 การทำงาน ผู้อำนวยการสำนักศิลปากรที่ 11 อุบลฯ  
 งานศึกษา สํารวจ อนุรักษ์ บูรณะ แหล่งศิลปกรรม โบราณคดี  
 สถานที่ติดต่อ สำนักศิลปากรที่ 11 อุบลราชธานี ซ.เลี้ยวเมือง ถ.แจ้งสนิท  
 ต.แจระแม อ.เมือง จ.อุบลฯ

**6. นายพฤฒิลักษณ์ สุขพันธ์**

อายุ 52 ปี  
 การศึกษา อักษรศาสตรบัณฑิต (ม.ศิลปากร)  
 การทำงาน หัวหน้าหอจดหมายเหตุแห่งชาติเฉลิมพระเกียรติอุบลราชธานี  
 งานศึกษา สํารวจ อนุรักษ์ บูรณะ แหล่งศิลปกรรม โบราณคดี  
 สถานที่ติดต่อ 196/25 หมู่ 6 ต.ขามใหญ่ อ.เมือง จ.อุบลฯ

ศูนย์วิทยทรัพยากร  
 จุฬาลงกรณ์มหาวิทยาลัย

## รายชื่อผู้ทรงคุณวุฒิตรวจสอบเครื่องมือในงานวิจัย

### 1. รองศาสตราจารย์พิทักษ์ น้อยวังคลัง

อาจารย์ประจำคณะมนุษยศาสตร์และสังคมศาสตร์ มหาวิทยาลัยมหาสารคาม  
เป็นผู้สอนรายวิชาศิลปะพื้นบ้าน และเป็นผู้ที่เคยมีผลงานวิจัยวิจัยเกี่ยวกับ

- สถาปัตยกรรมทางศาสนาในเขตภาคอีสาน
- โลกทัศน์ของช่างพื้นบ้านที่ประกอบอาชีพก่อสร้างสถาปัตยกรรมทางศาสนาในภาคอีสาน

### 2. รองศาสตราจารย์วิโรฒ ศรีสุโร

อาจารย์พิเศษ คณะศิลปกรรม มหาวิทยาลัยอุบลราชธานี  
เป็นอาจารย์ผู้สอนวิชาสถาปัตยกรรมพื้นถิ่น และมีผลงานวิจัยเกี่ยวกับ

- สถาปัตยกรรมพื้นบ้านในภาคอีสาน
- ลวดลายประดับ สถาปัตยกรรมทางศาสนาในภาคอีสานตอนล่าง

### 3. อาจารย์อาคม วรจินดา

ผู้อำนวยการสถาบันวิจัยทางศิลปะและวัฒนธรรมภาคอีสาน มหาวิทยาลัย  
มหาสารคาม

- เป็นผู้มีบทบาทในการส่งเสริม วิจัย และพัฒนาเกี่ยวกับการวิจัย  
การส่งเสริม อนุรักษ์ ศิลปะพื้นบ้าน และเป็นผู้สอนวิชาศิลปะพื้นบ้าน

### 4. อาจารย์ ไชคชัย ตักโพธิ์

อาจารย์ประจำคณะ ศิลปกรรม วิทยาลัยอาชีวศึกษาอุบลราชธานี

เป็นผู้สอนวิชาศิลปะพื้นบ้าน ประวัติศาสตร์ศิลป์ และเป็นช่างแกะสลัก  
ท้องถิ่นด้วย

ศูนย์วิทยทรัพยากร  
จุฬาลงกรณ์มหาวิทยาลัย

แบบสัมภาษณ์

ผู้เชี่ยวชาญ

เพื่อการวิจัย

เรื่อง การศึกษาความคิดเห็นเกี่ยวกับคุณค่าของศิลปะแกะสลักไม้  
ในหอไตรภาคีสานตอนล่าง ของผู้เชี่ยวชาญ อาจารย์และนักศึกษา  
โปรแกรมวิชาศิลปศึกษา และ โปรแกรมวิชาศิลปกรรม  
สถาบันราชภัฏอุบลราชธานี

วิทยานิพนธ์ภาควิชาศิลปศึกษา คณะครุศาสตร์

จุฬาลงกรณ์มหาวิทยาลัย

หมายเลขโทรศัพท์ 0 - 2218 - 2290

อาจารย์ที่ปรึกษา รองศาสตราจารย์ปิยะชาติ แสงอรุณ

นิสิตผู้จัดทำ นายศักดิ์ดา บุญยิต

หมายเลขโทรศัพท์ 0 - 9947 - 6140



## แบบสัมภาษณ์ผู้เชี่ยวชาญ (ช่างพื้นบ้านผู้สร้างสรรค์งานศิลปะแกะสลักไม้)

เพื่อการวิจัย เรื่องการศึกษาความคิดเห็นเกี่ยวกับคุณค่าของศิลปะแกะสลักไม้  
ในหอไตรภาคอีสานตอนล่าง ของผู้เชี่ยวชาญ อาจารย์และนักศึกษาระดับปริญญาตรี  
โปรแกรมวิชาศิลปศึกษา และ โปรแกรมวิชาศิลปกรรม สถาบันราชภัฏอุบลราชธานี

ผู้สัมภาษณ์ .....

เวลาสัมภาษณ์ .....

สถานที่สัมภาษณ์ .....

### ❖ ตอนที่ 1

#### สถานภาพทั่วไปของผู้รับการสัมภาษณ์

ชื่อผู้ให้การสัมภาษณ์ .....

เพศ  ชาย  หญิง อายุ.....ปี

สถานที่ติดต่อ .....

#### การศึกษา

ระดับประถมศึกษา .....

ระดับมัธยมศึกษา .....

ระดับอุดมศึกษา .....

อื่นๆ .....

#### อาชีพ

ช่างแกะสลักไม้ .....

ช่างแกะสลักเทียน .....

อื่น .....

### ประสบการณ์เกี่ยวกับงานศิลปะแกะสลักไม้

- สร้างงานศิลปะแกะสลักไม้ .....
- อื่นๆ .....

### การเผยแพร่ความรู้งานศิลปะแกะสลักไม้

- เป็นกรรมการตัดสินงานศิลปะแกะสลักไม้ หรือ ดันเทียน .....
- เป็นวิทยากรบรรยายพิเศษ .....
- อื่นๆ .....

## ตอนที่ 2

### ความคิดเห็นเกี่ยวกับคุณค่าคุณค่าศิลปะแกะสลักไม้ในหอไตรภาคอีสาน ตอนล่าง ของผู้เชี่ยวชาญ

**คำชี้แจง** สัมภาษณ์โดยการเลือกคำถามดังนี้

- ☀ คำถามนำ เป็นคำถามเบื้องต้นเพื่อศึกษาทัศนคติ และปฏิกิริยาของผู้รับการสัมภาษณ์
- ❖ คำถามหลัก เป็นคำถามตามประเด็นในวัตถุประสงค์ของการวิจัย
- คำถามสำรอง เป็นคำถามเลือกถามในกรณีที่ผู้รับการสัมภาษณ์มีปฏิกิริยาและทัศนคติที่สอดคล้องกับการวิจัย (ขึ้นอยู่กับดุลยพินิจของผู้สัมภาษณ์)

### โครงสร้างของการสัมภาษณ์

#### คำถามนำ

- ☀ ศิลปะแกะสลักไม้ทั่วไป และศิลปะแกะสลักไม้ในหอไตรภาคอีสานตอนล่างมีพัฒนาการและความเป็นมาอย่างไร ?
- ☀ ศิลปะแกะสลักไม้ในหอไตรภาคอีสานตอนล่างมีความสำคัญต่อศาสนสถาน และคติความเชื่อ วิถีชีวิตของชาวอีสานตอนล่างอย่างไร ?
- ☀ ศิลปะแกะสลักไม้ในหอไตรภาคอีสานตอนล่างเอกลักษณ์ที่แสดงให้เห็นถึงความเป็นศิลปะท้องถิ่นอีสานตอนล่างอย่างไร ?
- ☀ ศิลปะแกะสลักไม้ในหอไตรภาคอีสานตอนล่างเป็นมรดกชุมชนที่มีคุณค่าในความเข้าใจและการรับรู้ของชาวอีสานตอนล่างเพียงใด ?

## 1. คุณค่าทางภูมิปัญญาแห่งชุมชน

### คำถามหลัก

- ❖ งานศิลปะแกะสลักไม้ในหอไตรภาคีสถานตอนล่าง เป็นงานสร้างสรรค์ทางภูมิปัญญาของช่างพื้นบ้านเพื่อสนองความเชื่อศรัทธาในพระพุทธศาสนาใช่หรือไม่ อย่างไร ?
- ❖ งานศิลปะแกะสลักไม้ในหอไตรภาคีสถานตอนล่างแสดงออกถึงภูมิปัญญาในการคิดและแก้ปัญหาอย่างสร้างสรรค์ในด้านใดบ้าง ?
- ❖ เอกลักษณะของงานศิลปะแกะสลักไม้ในหอไตรภาคีสถานตอนล่าง เกิดจากภูมิปัญญา และการพัฒนาด้านทักษะฝีมือของช่างพื้นบ้าน ใช่หรือไม่ ?

### คำถามสำรอง

- ช่างท้องถิ่นสามารถเสริมคุณค่าและความศักดิ์สิทธิ์ให้แก่ศาสนสถานด้วยการใช้ภูมิปัญญา ความสามารถเชิงช่าง และความคิดสร้างสรรค์สร้างงานศิลปะแกะสลักไม้เพื่อประดับตกแต่งใช่หรือไม่ ?
- ศิลปะแกะสลักไม้ในหอไตรภาคีสถานตอนล่างมีเอกลักษณ์ที่เป็นคุณค่าเฉพาะตัวที่แตกต่างจากศิลปะแกะสลักไม้ท้องถิ่นอื่นหรือไม่ อย่างไรบ้าง ?

## 2. คุณค่าต่อวิถีชีวิตและชุมชน

### คำถามหลัก

- ❖ งานศิลปะแกะสลักไม้ในหอไตรภาคีสถานตอนล่าง เป็นงานสร้างสรรค์ของช่างท้องถิ่นด้วยความศรัทธาในพระพุทธศาสนาที่สะท้อนให้เห็นถึงวิถีชีวิตของชุมชนชาวอีสานตอนล่างได้หรือไม่ อย่างไร
- ❖ ศิลปะแกะสลักไม้ในหอไตรภาคีสถานตอนล่าง เป็นความภาคภูมิใจของช่างและชาวบ้านในชุมชนที่ร่วมมือ ร่วมใจกันสร้างสรรค์เพื่อเป็นพุทธบูชา ใช่หรือไม่ ?
- ❖ งานสร้างสรรค์ศิลปะแกะสลักไม้ในหอไตรภาคีสถานตอนล่างเป็นสิ่งเชื่อมโยงและสร้างความผูกพันของคนในชุมชนแห่งพระพุทธศาสนาใช่หรือไม่ ?
- ❖ งานศิลปะแกะสลักไม้ในหอไตรภาคีสถานตอนล่าง เป็นมรดกท้องถิ่นที่ทรงคุณค่าที่ต้องมีการเรียนรู้ และการสืบทอดเพื่อความคงอยู่ของวิถีชีวิตและชุมชน ใช่หรือไม่ ?

### คำถามสำรอง

- ศิลปะแกะสลักไม้ในหอไตรภาคีสถานตอนล่างเป็นภาพฉายแห่งความรุ่งเรืองและความร่วมมือของวิถีชีวิตและชุมชนแห่งพระพุทธศาสนา ใช่หรือไม่ ?



### 3. คุณค่าทางประวัติศาสตร์

#### คำถามหลัก

- ❖ งานศิลปะแกะสลักไม้ในหอไตรภาคีสถานตอนล่างสะท้อนให้เห็นถึงอิทธิพล คติความเชื่อ วิถีชีวิต ประเพณีวัฒนธรรมของชาวอีสานตอนล่างที่สืบทอดมาแต่อดีต ใช่หรือไม่
- ❖ งานศิลปะแกะสลักไม้ในหอไตรภาคีสถานตอนล่างสะท้อนให้เห็นถึงประวัติศาสตร์ของชุมชนแห่งพระพุทธศาสนาของชาวอีสานตอนล่าง ใช่หรือไม่ ?
- ❖ ศิลปะแกะสลักไม้ในหอไตรภาคีสถานตอนล่าง แสดงให้เห็นถึงพัฒนาการและเอกลักษณ์ของงานศิลปะเชิงช่างที่มีพระพุทธศาสนาเป็นจุดศูนย์กลาง ใช่หรือไม่ ?
- ❖ ศิลปะแกะสลักไม้ในหอไตรภาคีสถานตอนล่าง เป็นหลักฐานข้อมูลงานศิลปะเชิงช่างท้องถิ่นที่สามารถนำมาพัฒนาความรู้ความสามารถเชิงช่างฝีมือและความคิดสร้างสรรค์ได้หรือไม่ ?
- ❖ งานศิลปะแกะสลักไม้ในหอไตรภาคีสถานตอนล่าง เป็นงานศิลปะท้องถิ่นที่พัฒนามาจากการสืบทอดและผสมผสานรูปแบบศิลปะระหว่างสกุลช่างจนมีเอกลักษณ์เฉพาะ ใช่หรือไม่ ?

#### คำถามสำรอง

- การศึกษาถึงประวัติศาสตร์คุณค่าและความสำคัญของศิลปะแกะสลักไม้ในหอไตรเป็นหนทางหนึ่งของการทำนุบำรุงและการสืบทอดมรดกภูมิปัญญาท้องถิ่นได้หรือไม่

### 4. คุณค่าทางการศึกษา

#### คำถามหลัก

- ❖ ศิลปะแกะสลักไม้ในหอไตรภาคีสถานตอนล่างเป็นมรดกและชุมชนทรัพยากรทางปัญญาของชุมชนที่ควรค่าแก่การศึกษา สืบทอด และดำรงรักษาหรือไม่
- ❖ กระบวนการคิดแก้ปัญหาอย่างสร้างสรรค์ กระบวนการทำงาน และทักษะเชิงช่าง รวมถึงรูปแบบงานศิลปะเชิงช่างของช่างท้องถิ่นสามารถศึกษาผ่านงานศิลปะแกะสลักไม้ในหอไตรภาคีสถานตอนล่างได้หรือไม่อย่างไร ?
- ❖ ศิลปะแกะสลักไม้ในหอไตรภาคีสถานตอนล่างเป็นหลักฐานบันทึกประวัติศาสตร์เพื่อการศึกษาเกี่ยวกับคติ ความเชื่อ วิถีชีวิตของสังคมแห่งพระพุทธศาสนาได้หรือไม่ อย่างไร ?
- ❖ การให้การศึกษากับคุณค่าของศิลปะแกะสลักไม้ในหอไตรในภาคีสถานตอนล่างเป็นหนทางหนึ่งที่จะสืบทอดงานศิลปะท้องถิ่น และดำรงรักษาศิลปะท้องถิ่นอันเป็นมรดกของชุมชนได้หรือไม่ อย่างไร ?

### คำถามสำรอง

- สังคม ชุมชน และสถาบันการศึกษาของท้องถิ่นควรมีส่วนร่วมในการศึกษาคุณค่าของศิลปะแกะสลักไม้เพื่อกำหนดบำรุงรักษา และการคงอยู่ของมรดกชุมชนอย่างไรบ้าง ?

### ตอนที่ 3

ความคิดเห็น และข้อเสนอแนะทั่วไปเกี่ยวกับคุณค่าของศิลปะแกะสลักไม้ หอไตรภาคอีสานตอนล่าง

- สถาบันการศึกษา และหน่วยงานด้านศิลปะ และวัฒนธรรม ควรมีบทบาทในการส่งเสริมอนุรักษ์ เผยแพร่ศิลปะแกะสลักไม้ในหอไตรภาคอีสานตอนล่างอย่างไร
- การเรียนการสอนในระดับอุดมศึกษาควรถ่ายทอดความรู้เรื่องคุณค่าของศิลปะแกะสลักไม้ อย่างไร ?
- เยาวชนของชาติควรมีส่วนร่วมในการสร้างสรรค์ และการอนุรักษ์เผยแพร่ศิลปะแกะสลักไม้อย่างไรบ้าง ?

ศูนย์วิทยทรัพยากร  
จุฬาลงกรณ์มหาวิทยาลัย

แบบสัมภาษณ์  
ผู้เชี่ยวชาญ  
เพื่อการวิจัย

เรื่อง การศึกษาความคิดเห็นเกี่ยวกับคุณค่าของศิลปะแกะสลักไม้  
ในหอไตรภาคอีสานตอนล่าง ของผู้เชี่ยวชาญ อาจารย์และนักศึกษา  
โปรแกรมวิชาศิลปศึกษา และ โปรแกรมวิชาศิลปกรรม  
สถาบันราชภัฏอุบลราชธานี

วิทยานิพนธ์ภาควิชาศิลปศึกษา คณะครุศาสตร์

จุฬาลงกรณ์มหาวิทยาลัย

หมายเลขโทรศัพท์ 0 - 2218 - 2290

ศูนย์วิทยทรัพยากร  
 จุฬาลงกรณ์มหาวิทยาลัย

อาจารย์ที่ปรึกษา รองศาสตราจารย์ปิยะชาติ แสงอรุณ

นิสิตผู้จัดทำ นายศักดิ์ดา บุญฮืด

หมายเลขโทรศัพท์ 0 - 9947 - 6140



## แบบสัมภาษณ์ผู้เชี่ยวชาญ (นักวิชาการ)

เพื่อการวิจัย

เรื่อง การศึกษาความคิดเห็นเกี่ยวกับคุณค่าของศิลปะแกะสลักไม้ในหอไตร  
ภาคอีสานตอนล่าง ของผู้เชี่ยวชาญ อาจารย์และนักศึกษาระดับปริญญาตรี  
โปรแกรมวิชาศิลปศึกษา และ โปรแกรมวิชาศิลปกรรม สถาบันราชภัฏอุบลราชธานี  
 ผู้สัมภาษณ์ .....  
 เวลาสัมภาษณ์ .....  
 สถานที่สัมภาษณ์ .....

❖ ตอนที่ 1

สถานภาพทั่วไปของผู้รับการสัมภาษณ์

ชื่อผู้ให้การสัมภาษณ์ .....

เพศ  ชาย  หญิง อายุ ..... ปี

สถานที่ติดต่อ .....

การศึกษา

ระดับประถมศึกษา .....

ระดับมัธยมศึกษา .....

ระดับอุดมศึกษา .....

อื่นๆ .....

อาชีพ

ช่างแกะสลักไม้ .....

ช่างแกะสลักเทียน .....

นักวิชาการ .....

อื่น .....  
 .....

### ประสบการณ์ทำงานศิลปะแกะสลักไม้

- สร้างงานศิลปะแกะสลักไม้ .....
- งานวิชาการ .....
- งานศึกษา สัมรวจ อนุรักษ์ศิลปะและโบราณคดี
- อื่นๆ .....

### การเผยแพร่ความรู้งานศิลปะแกะสลักไม้

- ทำวิจัยเกี่ยวกับศิลปะแกะสลักไม้ .....
- แต่งตำรา หรือหนังสือเกี่ยวกับศิลปะแกะสลักไม้ เรื่อง .....
- เป็นกรรมการตัดสินงานศิลปะแกะสลักไม้ หรือ ดันเทียน .....
- เป็นวิทยากรบรรยายพิเศษ .....
- อื่นๆ .....

## ตอนที่ 2

ความคิดเห็นเกี่ยวกับคุณค่าคุณค่าศิลปะแกะสลักไม้ในหอไตรภาคีสถาน  
ตอนล่าง ของผู้ใช้ชวชาญ

### คำชี้แจง สัมภาษณ์โดยการเลือกคำถามดังนี้

- ☀ คำถามนำ เป็นคำถามเบื้องต้นเพื่อศึกษาทัศนคติ และปฏิกิริยาของผู้รับการสัมภาษณ์
- คำถามหลัก เป็นคำถามตามประเด็นในวัตถุประสงค์ของการวิจัย
- คำถามสำรอง เป็นคำถามเลือกถามในกรณีที่ผู้รับการสัมภาษณ์มีปฏิกิริยาและทัศนคติที่สอดคล้องกับการวิจัย (ขึ้นอยู่กับดุลยพินิจของผู้สัมภาษณ์)

### โครงสร้างของการสัมภาษณ์

#### คำถามนำ

- ☀ ศิลปะแกะสลักไม้ และศิลปะแกะสลักไม้ในหอไตรภาคีสถานตอนล่าง มีพัฒนาการและความเป็นมาอย่างไรบ้าง ?
- ☀ ศิลปะแกะสลักไม้ในหอไตรมีความสำคัญต่อฝีมือเชิงช่าง และวิถีชีวิตของชาวอีสานตอนล่างอย่างไรบ้าง ?
- ☀ ศิลปะแกะสลักไม้ในหอไตรภาคีสถานตอนล่างมีรูปแบบ เนื้อหาสาระที่เป็นเอกลักษณ์ของตนเองหรือไม่ อย่างไร ?
- ☀ ศิลปะแกะสลักไม้ในหอไตรภาคีสถานตอนล่างแสดงออกถึงความเป็นมรดกท้องถิ่นอันทรงคุณค่าจากสิ่งใด ?

## 1.คุณค่าทางภูมิปัญญาแห่งชุมชน

### คำถามหลัก

- ❖ ศิลปะแกะสลักไม้ในหอไตรภาคอีสานตอนล่างแสดงถึงความเป็นงานสร้างสรรค์ทางภูมิปัญญาของช่างพื้นบ้านจากสิ่งใด ?
- ❖ เอกลักษณ์ของศิลปะแกะสลักไม้ในหอไตรภาคอีสานตอนล่าง เกิดจากฝีมือและภูมิปัญญาของช่างพื้นบ้านในการคิดแก้ปัญหาอย่างสร้างสรรค์ ผสานกับคติ ความเชื่อศรัทธาในพระพุทธศาสนาใช่หรือไม่ อย่างไร?
- ❖ ศิลปะแกะสลักไม้ในหอไตรภาคอีสานตอนล่างเป็นงานสร้างสรรค์ของช่างพื้นบ้านที่สะท้อนแนวคิด ความเชื่อศรัทธา คตินิยมของคนในท้องถิ่นอีสานตอนล่างใช่หรือไม่ ?

### คำถามสำรอง

- งานศิลปะแกะสลักไม้ในหอไตรภาคอีสานตอนล่างมีเอกลักษณ์ที่เป็นคุณค่าเฉพาะตัวที่แตกต่างจากศิลปะแกะสลักไม้ท้องถิ่นอื่นหรือไม่ อย่างไรบ้าง ?

## 2.คุณค่าต่อวิถีชีวิตและชุมชน

### คำถามหลัก

- ❖ งานศิลปะแกะสลักไม้ในหอไตรภาคอีสานตอนล่าง เป็นงานศิลปะเชิงช่างท้องถิ่นที่สะท้อนให้เห็นถึงวิถีชีวิต วิถีชุมชนของชาวอีสานตอนล่างอย่างไร ?
- ❖ งานสร้างงานศิลปะแกะสลักไม้ในหอไตรเป็นสิ่งเชื่อมโยงและสร้างความผูกพันของชุมชนแห่งพระพุทธศาสนา ใช่หรือไม่ ?
- ❖ ศิลปะแกะสลักไม้ในหอไตรภาคอีสานตอนล่าง เป็นมรดกท้องถิ่นที่สะท้อนถึงวัฒนธรรมแบบพุทธศาสนาที่ต้องมีการเรียนรู้ และการสืบทอดใช่หรือไม่ ?

### คำถามสำรอง

- ศิลปะแกะสลักไม้ในหอไตรภาคอีสานตอนล่าง มีคุณค่าและความสำคัญต่อวิถีชีวิต วิถีชุมชนของชาวอีสานตอนล่างหรือไม่ อย่างไรบ้าง ?



### 3.คุณค่าทางประวัติศาสตร์

#### คำถามหลัก

- ❖ สารในงานศิลปะแกะสลักไม้ในหอไตรภาคอีสานตอนล่างอะไรบ้างที่แสดงให้เห็นถึงอิทธิพล คติ ความเชื่อ วิถีชีวิตขนบธรรมเนียมประเพณีวัฒนธรรมชุมชนที่สืบทอดมาแต่อดีต ?
- ❖ ศิลปะแกะสลักไม้ในหอไตรภาคอีสานตอนล่างใช้เป็นหลักฐานในการศึกษาเกี่ยวกับประวัติศาสตร์ของชุมชนและท้องถิ่นได้หรือไม่ อย่างไร ?
- ❖ ศิลปะแกะสลักไม้ในหอไตรภาคอีสานตอนล่าง แสดงให้เห็นถึงศิลปะท้องถิ่นที่มีพัฒนาการ จากศิลปะประเพณีแบบพุทธศิลป์จนมีเอกลักษณ์เฉพาะตัวใช่หรือไม่ ?
- ❖ สาร เรื่องราวของงานศิลปะแกะสลักไม้ในหอไตรภาคอีสานตอนล่าง บ่งชี้ให้เห็นถึงสังคม ชาวอีสานตอนล่างที่ผูกพันกับพระพุทธศาสนา มีศิลปะประเพณีที่สร้างสรรค์เพื่อเป็นพุทธบูชา และสืบทอดจรรโลงพระพุทธศาสนา ใช่หรือไม่ ?

#### คำถามสำรอง

- การศึกษาประวัติศาสตร์งานศิลปะแกะสลักไม้ เป็นวิธีทางที่จะนำไปสู่การทํานุบำรุง และการ สืบทอดมรดกและภูมิปัญญาท้องถิ่นได้หรือไม่ ?

### 4.คุณค่าด้านการศึกษา

#### คำถามหลัก

- ❖ ศิลปะแกะสลักไม้ในหอไตรภาคอีสานตอนล่างเป็นมรดกและชุมทรัพย์ทางปัญญาของชุมชนที่ ควรค่าแก่การศึกษา สืบทอด และดำรงรักษาหรือไม่
- ❖ ศิลปะแกะสลักไม้ในหอไตรภาคอีสานตอนล่าง เป็นหลักฐานที่สามารถใช้ศึกษาค้นคว้า เรียน รู้เกี่ยวกับความคิด ภูมิปัญญา คติความเชื่อ วิถีชีวิตของชาวอีสานตอนล่างได้หรือไม่ อย่างไร
- ❖ กระบวนการคิดแก้ปัญหาอย่างสร้างสรรค์ กระบวนการทำงาน และทักษะเชิงช่าง รวมถึงรูปแบบงานศิลปะเชิงช่างของช่างท้องถิ่นสามารถศึกษาผ่านงานศิลปะแกะสลักไม้ในหอไตรภาค อีสานตอนล่างได้หรือไม่อย่างไร ?
- ❖ ศิลปะแกะสลักไม้ในหอไตรภาคอีสานตอนล่างเป็นมรดกท้องถิ่นที่ต้องได้รับการศึกษา ถ่ายทอดและการดำรงศรัทธา ทั้งในระบบ และนอกระบบการศึกษา ใช่หรือไม่ ?

#### คำถามสำรอง

- ความรู้ที่ได้จากการศึกษาคุณค่างานศิลปะแกะสลักไม้ สามารถใช้เป็นฐานในการศึกษาด้าน อื่นๆ ได้อีก ใช่หรือไม่ อย่างไร ?

### ตอนที่ 3

ความคิดเห็น และข้อเสนอแนะทั่วไปเกี่ยวกับคุณค่าของศิลปะแกะสลักไม้  
หอไตรภาคอีสานตอนล่าง

- สถาบันการศึกษา และหน่วยงานด้านศิลปะ และวัฒนธรรม ควรมีบทบาทในการส่งเสริมอนุรักษ์ เผยแพร่ศิลปะแกะสลักไม้ในหอไตรภาคอีสานตอนล่างอย่างไร
- การเรียนการสอนในระดับอุดมศึกษาควรถ่ายทอดความรู้เรื่องคุณค่าของศิลปะแกะสลักไม้ อย่างไร ?
- เยาวชนของชาติควรมีส่วนร่วมในการสร้างสรรค์ และการอนุรักษ์เผยแพร่ศิลปะแกะสลักไม้ อย่างไร ?



ศูนย์วิทยทรัพยากร  
จุฬาลงกรณ์มหาวิทยาลัย

**แบบสอบถาม**

**อาจารย์ผู้สอนในโปรแกรมวิชาศิลปกรรม**

**เพื่อการวิจัย**

เรื่อง การศึกษาความคิดเห็นเกี่ยวกับคุณค่าของศิลปะแกะสลักไม้  
ในหอไตรภาคอีสานตอนล่าง ของผู้เชี่ยวชาญ อาจารย์และนักศึกษา  
ระดับปริญญาตรี โปรแกรมวิชาศิลปศึกษา และ โปรแกรมวิชาศิลปกรรม  
สถาบันราชภัฏอุบลราชธานี

วิทยานิพนธ์ภาควิชาศิลปศึกษา คณะครุศาสตร์

จุฬาลงกรณ์มหาวิทยาลัย

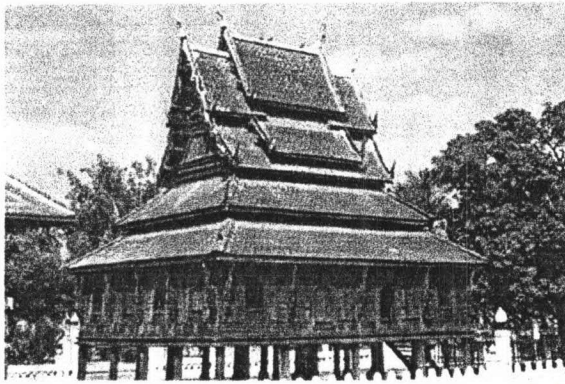
หมายเลขโทรศัพท์ 0 – 2218 – 2290

อาจารย์ที่ปรึกษา รองศาสตราจารย์ปิยะชาติ แสงอรุณ

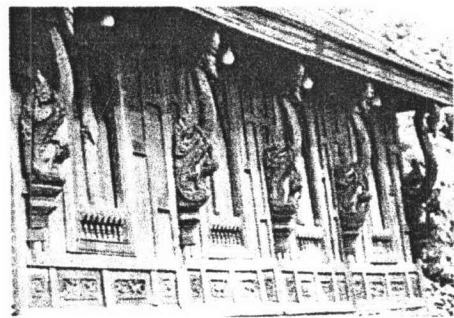
นิสิตผู้จัดทำ นายศักดิ์ดา บุญยี่ด

หมายเลขโทรศัพท์ 0 – 9947 – 6140

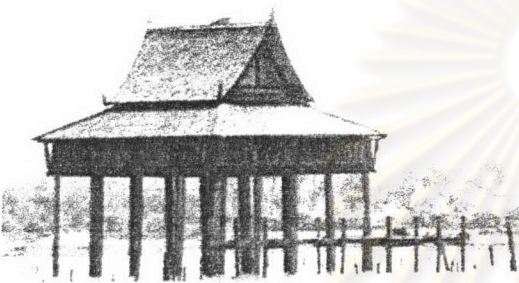




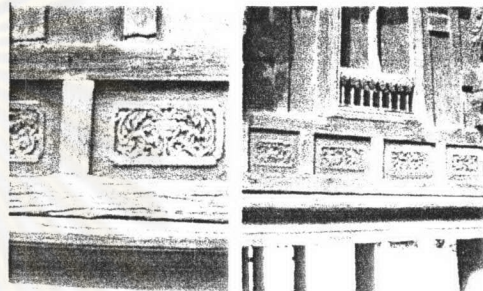
หอไตรวัดทุ่งศรีเมือง อ.เมือง จ.อุบลฯ



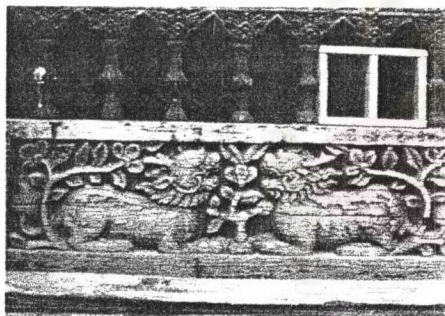
คันทวยรูปพญานาค หอไตรวัดทุ่งศรีเมือง



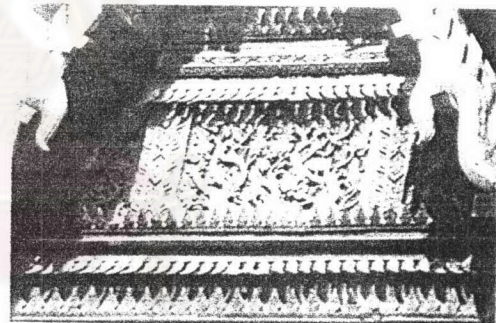
หอไตรวัดศรีโพธิ์ชัย อ.ตระการฯ จ.อุบลฯ



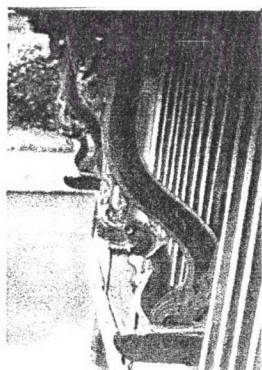
ลวดลายตามช่องลูกฟักหอไตรวัดทุ่งศรีเมือง



ลวดลายตอนล่างประตู หอไตรวัดมหาธาตุ



ลวดลายหน้าบันหอไตรวัดทุ่งศรีเมือง



คันทวย หอไตรวัดมหาธาตุ



หางหงส์ รูปกนกม้วน หอไตรวัดศรีโพธิ์ชัย

ศูนย์วิทยทรัพยากร  
กรมมหาวิทยาลัย

## แบบสอบถาม อาจารย์ผู้สอนในโปรแกรมวิชาศิลปกรรม

เพื่อการวิจัย

เรื่อง การศึกษาความคิดเห็นเกี่ยวกับคุณค่าของศิลปะแกะสลักไม้ในหอไตร  
ภาคอีสานตอนล่าง ของผู้เชี่ยวชาญ อาจารย์และนักศึกษาโปรแกรมวิชาศิลป  
ศึกษา และ โปรแกรมวิชาศิลปกรรม สถาบันราชภัฏอุบลราชธานี

### คำชี้แจง

แบบสอบถามนี้เป็นแบบสอบถามสำหรับอาจารย์ผู้สอนในโปรแกรมวิชาศิลปกรรม  
สถาบันราชภัฏอุบลราชธานี มีจุดมุ่งหมายเพื่อที่จะรวบรวมความคิดเห็นของท่าน เกี่ยวกับคุณค่า  
ของศิลปะแกะสลักไม้ในหอไตรภาคอีสานตอนล่าง โดยการทำวิจัยครั้งนี้ ไม่มีจุดมุ่งหมายที่จะ  
ประเมินบุคคล หรือสถาบันใด และไม่มีการตัดสินใจตอบที่ถูกหรือผิด คำตอบทุกคำตอบจะเป็นไป  
ตามความคิดเห็นของแต่ละบุคคล โปรดประเมินความคิดเห็นของท่านด้วยความซื่อสัตย์ด้วยความ  
จริงใจ คำตอบที่ได้จากท่านผู้วิจัยจะถือเป็นความลับและ นำไปใช้ประโยชน์ทางการศึกษาเท่านั้น  
จะไม่มีผลกระทบต่อท่านแต่ประการใด

### แบบสอบถามแบ่งออกเป็น 3 ตอน

**ตอนที่ 1** แบบสอบถามเกี่ยวกับสถานภาพทั่วไปของผู้ตอบแบบสอบถาม

**ตอนที่ 2** แบบสอบถามความคิดเห็นเกี่ยวกับคุณค่าของศิลปะแกะสลักไม้ในหอไตรภาคอีสาน

ตอนล่าง แบ่งเป็น 4 ด้าน ดังนี้

- 1.คุณค่าทางภูมิปัญญาแห่งชุมชน
- 2.คุณค่าต่อวิถีชีวิตและชุมชน
- 3.คุณค่าทางประวัติศาสตร์
- 4.คุณค่าทางการศึกษา

**ตอนที่ 3** แบบสอบถามความคิดเห็นและข้อเสนอแนะทั่วไปเกี่ยวกับคุณค่าของศิลปะแกะสลักไม้  
ในหอไตรภาคอีสานตอนล่าง และศิลปะแกะสลักไม้ทั่วไป การศึกษาและแนวทางในการอนุรักษ์  
ศิลปะแกะสลักไม้ในหอไตรภาคอีสานตอนล่าง



## คำจำกัดความในงานวิจัย

**คุณค่า** หมายถึง ข้อดี ส่วนที่ดี และคุณประโยชน์ของสิ่งใดสิ่งหนึ่งที่มีลักษณะเป็นนามธรรม สามารถประเมินออกมาให้รับรู้ได้

**ศิลปะแกะสลักไม้** หมายถึง การสร้างสรรค์งานศิลปะพื้นบ้านของช่างท้องถิ่นโดยวิธีการใช้เครื่องมือที่เป็นโลหะรูปร่างต่างๆ แกะ สลัก หรือจำหลัก ลงบนเนื้อไม้ให้เป็นลวดลาย และรูปทรงต่างๆ ตามความต้องการ

**คุณค่าศิลปะแกะสลักไม้ในหอไตร** หมายถึง คุณค่าของศิลปะพื้นบ้านแกะสลักไม้ ที่ใช้เป็น ส่วนประกอบ และประดับตกแต่งหอไตร ที่มีลักษณะเฉพาะตัว มีรูปแบบตามความคิดและการออกแบบของช่างพื้นบ้านอันเกี่ยวเนื่องกับพุทธศาสนา แสดงให้เห็นถึงวิถีชีวิตวิถีชุมชน คติความเชื่อ และการสืบทอดซึ่งครอบคลุมคุณค่าในเรื่องดังต่อไปนี้

1. **คุณค่าทางภูมิปัญญาแห่งชุมชน** งานสร้างสรรค์ทางปัญญาของปราชญ์พื้นบ้าน ด้วยคติความเชื่อและศรัทธาต่อพระพุทธศาสนา แสดงออกในการคิดแก้ปัญหาอย่างสร้างสรรค์ ที่สร้างคุณค่าความศักดิ์สิทธิ์ด้วยทักษะศิลปะไทยอีสานตอนล่าง และสามารถพัฒนาจนเกิดเอกลักษณ์อย่างมีคุณค่า

2. **คุณค่าต่อวิถีชีวิตและชุมชน** งานศิลปะแกะสลักไม้ในหอไตรภาคอีสานตอนล่างเป็นงานศิลปะท้องถิ่นที่สะท้อนให้เห็นถึงวิถีชีวิต ชุมชนที่เกี่ยวข้องกับพระพุทธศาสนา ซึ่งเป็นศูนย์กลางจิตใจของชุมชนท้องถิ่น ภูมิปัญญาของปราชญ์ ช่างฝีมือที่สร้างสรรค์งานศิลปะเพื่อถวายเป็นพุทธบูชาและจรรโลงจิตใจของศาสนิกชน เป็นส่วนสำคัญในการสร้างความผูกพันชนท้องถิ่น ช่างพื้นบ้าน พระพุทธศาสนา และมรดกชุมชน เกิดวิถีชีวิตแห่งความร่มเย็นผาสุกตามแบบฉบับวัฒนธรรมพุทธศาสนชุมชน ศิลปะแกะสลักไม้ในหอไตรภาคอีสานตอนล่าง เป็นความรู้ท้องถิ่นที่ต้องเรียนรู้และสืบทอด

3. **คุณค่าทางประวัติศาสตร์** สาระที่ปรากฏในงานศิลปะแกะสลักไม้ในหอไตรภาคอีสานตอนล่าง บ่งชี้ให้เห็นถึงอิทธิพล คติ ความเชื่อ วิถีชีวิต ขนบจารีต ประเพณีวัฒนธรรมชุมชนที่ได้รับและสืบทอดมาจากอดีต ตลอดจนความเป็นสังคมชาวพุทธ มีศิลปะประเพณีสร้างสรรค์สิ่งเพื่อเป็นพุทธบูชา และจรรโลงพระพุทธศาสนา จึงเกิดรูปแบบงานศิลปะและพัฒนาสู่ความเป็นเอกลักษณ์แห่งภูมิปัญญาทางศิลปะแกะสลักไม้ของท้องถิ่น

4. **คุณค่าทางการศึกษา** งานศิลปะแกะสลักไม้ในหอไตรภาคอีสานตอนล่าง เป็นมรดกและมรดกทางปัญญาของชุมชน เป็นหลักฐานบันทึกประวัติศาสตร์เพื่อการศึกษาเกี่ยวกับความคิดแห่งภูมิปัญญา คติความเชื่อ วิถีชีวิตของสังคมชาวพุทธ สามารถศึกษาค้นคว้าเรียนรู้ถึงกระบวนการคิดแก้ปัญหาอย่างสร้างสรรค์ กระบวนการทำงานและทักษะเชิงช่าง รูปแบบงานศิลปะและการแสดงออกถึงความศรัทธาต่อพระพุทธศาสนาที่ปรากฏในงาน เป็นงานมรดกศิลปะท้องถิ่นที่ต้องศึกษาเพื่อการสืบทอดและการดำรงศรัทธาสำหรับชุมชน



|          |
|----------|
| ตอนที่ 1 |
|----------|

|                                 |
|---------------------------------|
| สถานภาพทั่วไปของผู้ตอบแบบสอบถาม |
|---------------------------------|

❖ คำชี้แจง โปรดทำเครื่องหมาย / ลงในช่อง  ที่ตรงกับสภาพความเป็นจริงของท่าน

1. เพศ 1)  ชาย

2)  หญิง

2. อายุ (โปรดระบุ)..... ปี

3. วุฒิการศึกษาสูงสุด

1)  ปริญญาตรี สาขา ..... สถาบัน .....

2)  ปริญญาโท สาขา ..... สถาบัน .....

3)  ปริญญาเอก สาขา ..... สถาบัน .....

4)  อื่นๆ โปรดระบุ .....

4. ประสบการณ์ในการสอน (โปรดระบุ)..... ปี

5. ราชวิชาที่ท่านรับผิดชอบในการสอน

วิชา..... สอนมาแล้ว (โปรดระบุ)..... ปี

วิชา..... สอนมาแล้ว (โปรดระบุ)..... ปี

วิชา..... สอนมาแล้ว (โปรดระบุ)..... ปี

วิชา..... สอนมาแล้ว (โปรดระบุ)..... ปี

6. ท่านเคยสร้างสรรค์งานศิลปะแกะสลักไม้หรือไม่

1)  เคย

2)  ไม่เคย

7. ท่านเคยให้ความรู้เกี่ยวกับคุณค่าและการอนุรักษ์ศิลปะแกะสลักไม้ในหอไตรภาคีสานตอนล่างแก่ และ/ หรืองานแกะสลักไม้ทั่วไปนักศึกษาหรือไม่

1)  เคย

2)  ไม่เคย

## ตอนที่ 2

### แบบสอบถามความคิดเห็นเกี่ยวกับคุณค่าของศิลปะแกะสลักไม้ในหอไตรภาคีสานตอนล่าง

- ❖ คำชี้แจง โปรดทำเครื่องหมาย / ลงในช่องหมายเลขให้ตรงกับระดับความคิดเห็นของท่านมากที่สุด เพียงข้อละหนึ่งระดับเท่านั้น
- 5 หมายถึง เห็นด้วยอย่างยิ่ง เพราะข้อความดังกล่าวตรงกับความคิดเห็นของท่านมากที่สุด
- 4 หมายถึง เห็นด้วย เพราะข้อความดังกล่าวตรงกับความคิดเห็นของท่านเป็นส่วนมาก
- 3 หมายถึง ไม่แน่ใจ เพราะข้อความดังกล่าวตรงกับความคิดเห็นของท่านบางส่วนและไม่ตรงกับความคิดเห็นของท่านบางส่วน
- 2 หมายถึง ไม่เห็นด้วย เพราะข้อความดังกล่าวไม่ตรงกับความคิดเห็นของท่านเป็นส่วนมาก
- 1 หมายถึง ไม่เห็นด้วยอย่างยิ่ง เพราะข้อความดังกล่าวไม่ตรงกับความคิดเห็นของท่านเลย

#### ตัวอย่าง

| คุณค่าของศิลปะแกะสลักไม้ในหอไตรภาคีสานตอนล่าง  | ระดับความคิดเห็น  |          |          |             |                      |
|--|-------------------|----------|----------|-------------|----------------------|
|  | เห็นด้วยอย่างยิ่ง | เห็นด้วย | ไม่แน่ใจ | ไม่เห็นด้วย | ไม่เห็นด้วยอย่างยิ่ง |
| 0. ศิลปะแกะสลักไม้ในหอไตรภาคีสานตอนล่างเป็นศิลปะท้องถิ่นที่มีคุณค่าควรแก่การอนุรักษ์ | 5                 | 4        | 3        | 2           | 1                    |
|  | /                 |          |          |             |                      |

\*\*\* หมายความว่า ท่านเห็นด้วยอย่างยิ่งว่าศิลปะแกะสลักไม้ในหอไตรภาคีสานตอนล่างเป็นศิลปะท้องถิ่นที่มีคุณค่าควรแก่การอนุรักษ์

ความคิดเห็นเกี่ยวกับคุณค่าของศิลปะแกะสลักไม้ในหอไตรภาคอีสานตอนล่าง

| คุณค่าของศิลปะแกะสลักไม้ในหอไตร<br>ภาคอีสานตอนล่าง  | ระดับความคิดเห็น  |          |          |             |                      |
|---|-------------------|----------|----------|-------------|----------------------|
|   | เห็นด้วยอย่างยิ่ง | เห็นด้วย | ไม่แน่ใจ | ไม่เห็นด้วย | ไม่เห็นด้วยอย่างยิ่ง |
|   | 5                 | 4        | 3        | 2           | 1                    |
| <b>ก.คุณค่าทางภูมิปัญญาแห่งชุมชน</b>  |                   |          |          |             |                      |
| 1. งานศิลปะแกะสลักไม้ในหอไตรภาคอีสานตอนล่าง เกิดจากภูมิปัญญาช่างพื้นบ้านผสมผสานกับความเชื่อศรัทธาในพระพุทธศาสนา   |                   |          |          |             |                      |
| 2. งานศิลปะแกะสลักไม้ในหอไตรภาคอีสานตอนล่าง เป็นงานสร้างสรรค์ของช่างพื้นบ้านที่สะท้อนแนวคิด ความเชื่อศรัทธา คตินิยมของคนในท้องถิ่นอีสานตอนล่าง                                  |                   |          |          |             |                      |
| 3. งานศิลปะแกะสลักไม้ในหอไตรภาคอีสานตอนล่าง เป็นงานศิลปะเพื่อจรรโลงพระพุทธศาสนา จากคติ ความเชื่อและความศรัทธาของช่าง  |                   |          |          |             |                      |
| 4. การคิดแก้ปัญหาอย่างสร้างสรรค์ด้วยงานศิลปะแกะสลักไม้ในหอไตร เป็นภูมิปัญญาของช่างท้องถิ่นในการเสริมคุณค่าและความศักดิ์สิทธิ์ของศาสนสถาน  |                   |          |          |             |                      |
| 5. ศิลปะงานแกะสลักไม้ด้วยทักษะงานศิลปะไทย เป็นเอกลักษณ์เฉพาะของอีสานตอนล่าง   |                   |          |          |             |                      |
| 6. ความรู้ความสามารถในการเลือกวัสดุ เครื่องมือ ในการสร้างสรรคงานศิลปะแกะสลักไม้ ที่สามารถสอดคล้องกับทักษะ ฝีมือ และลวดลาย เป็นเอกลักษณ์แห่งภูมิปัญญาของช่างพื้นบ้านอีสานตอนล่าง |                   |          |          |             |                      |
| 7. ความศรัทธาและร่วมใจของชาวบ้านและท้องถิ่น ที่มีต่อพระพุทธศาสนาเป็นพลังแห่งภูมิปัญญาชุมชน ที่รังสรรคงานศิลปะท้องถิ่นที่ทรงคุณค่าและเป็นมรดกชุมชน                               |                   |          |          |             |                      |

\*\*\*ความคิดเห็นเพิ่มเติมเกี่ยวกับคุณค่าของศิลปะแกะสลักไม้ในหอไตรภาคอีสาน

ตอนล่างด้านคุณค่าทางภูมิปัญญาแห่งชุมชน.....

.....

.....

.....



| คุณค่าของศิลปะแกะสลักไม้ในหอไตร<br>ภาคอีสานตอนล่าง   | ระดับความคิดเห็น  |          |          |             |                      |
|--|-------------------|----------|----------|-------------|----------------------|
|  | เห็นด้วยอย่างยิ่ง | เห็นด้วย | ไม่แน่ใจ | ไม่เห็นด้วย | ไม่เห็นด้วยอย่างยิ่ง |
|  | 5                 | 4        | 3        | 2           | 1                    |
| <b>ข.คุณค่าต่อวิถีชีวิตและชุมชน</b>  |                   |          |          |             |                      |
| 8. งานศิลปะแกะสลักไม้ในหอไตรภาคอีสานตอนล่างเป็นงานศิลปะท้องถิ่นที่สะท้อนให้เห็นถึงวิถีชีวิตชุมชน                     |                   |          |          |             |                      |
| 9. งานศิลปะแกะสลักไม้ในหอไตรภาคอีสานตอนล่างเป็นงานพุทธศิลป์ที่สร้างขึ้นเพื่อถวายเป็นพุทธบูชา                         |                   |          |          |             |                      |
| 10. วิถีชีวิตชาวบ้านในอีสานตอนล่างจะเกี่ยวข้องกับพระพุทธรูปและผูกพันกับศาสนสถาน ซึ่งได้รับการตกแต่งด้วยศิลปะท้องถิ่น |                   |          |          |             |                      |
| 11. ช่างพื้นบ้านที่สร้างสรรคงานศิลปะแกะสลักไม้ในหอไตรด้วยความศรัทธาต่อพระพุทธรูป และให้ความสำคัญกับวิถีชีวิตและชุมชน |                   |          |          |             |                      |
| 12. คุณค่างานศิลปะแกะสลักไม้ในหอไตร เป็นความภาคภูมิใจของช่างและชาวบ้าน เป็นการจรรโลงใจของศาสนิกชน                    |                   |          |          |             |                      |
| 13. งานสร้างสรรค์ศิลปะในหอไตร สร้างความผูกพันแก่ชนท้องถิ่นและช่างพื้นบ้าน ที่มีต่อพระพุทธรูป                         |                   |          |          |             |                      |
| 14. เกิดวิถีชีวิตแห่งการเรียนรู้ การสืบทอดงานศิลปะท้องถิ่นเพื่อการดำรงศรัทธาในมรดกชุมชน                              |                   |          |          |             |                      |
| 15. ศิลปะแกะสลักไม้ในหอไตร เป็นภาพฉายความเจริญรุ่งเรืองของสังคมพระศาสนาและความร่มเย็นผาสุกของชุมชนในวัฒนธรรมชาวพุทธ  |                   |          |          |             |                      |

\*\*\*ความคิดเห็นเพิ่มเติมเกี่ยวกับคุณค่าของศิลปะแกะสลักไม้ในหอไตรภาคอีสานตอนล่างต่อวิถีชีวิตและชุมชน.....

.....

.....

| คุณค่าของศิลปะแกะสลักไม้ในหอไตร<br>ภาคอีสานตอนล่าง  | ระดับความคิดเห็น  |          |          |             |                      |
|---|-------------------|----------|----------|-------------|----------------------|
|   | เห็นด้วยอย่างยิ่ง | เห็นด้วย | ไม่แน่ใจ | ไม่เห็นด้วย | ไม่เห็นด้วยอย่างยิ่ง |
|   | 5                 | 4        | 3        | 2           | 1                    |
| <b>ค.คุณค่าทางประวัติศาสตร์</b>   |                   |          |          |             |                      |
| 16. งานศิลปะแกะสลักไม้ในหอไตรภาคอีสานตอนล่างเป็นงานศิลปะท้องถิ่นที่เป็นหลักฐานทางประวัติศาสตร์ของชุมชน  |                   |          |          |             |                      |
| 17. ลักษณะงานศิลปะแกะสลักไม้ในหอไตรภาคอีสานตอนล่าง แสดงให้เห็นถึงอิทธิพลของคติ ความเชื่อ วิถีชีวิต ประเพณีวัฒนธรรมที่ได้รับสืบทอดมาแต่อดีตของชุมชนและระหว่างชุมชน   |                   |          |          |             |                      |
| 18. รูปแบบศิลปะงานแกะสลักไม้และฝีมือเชิงช่าง เป็นงานศิลปะเชิงพัฒนาจากการสืบทอดและผสมผสานศิลปะระหว่างสกุลช่าง จนมีความเป็นเอกลักษณ์เฉพาะ   |                   |          |          |             |                      |
| 19. สาระ เรื่องราวในงานศิลปะแกะสลักไม้ บ่งชี้ให้เห็นถึงสังคมชาวพุทธของอีสาน ที่มีความเชื่อ ความผูกพันและศรัทธาต่อพระพุทธศาสนา   |                   |          |          |             |                      |
| 20. งานศิลปะแกะสลักไม้ในหอไตรเป็นหลักฐานข้อมูลงานศิลปะเชิงช่างท้องถิ่นที่เป็นงานประณีตศิลป์ที่ภาคภูมิใจของชุมชน   |                   |          |          |             |                      |
| 21. คุณค่างานศิลปะแกะสลักไม้ในหอไตรภาคอีสานตอนล่างที่ปรากฏเป็นบันทึกความเจริญของชุมชน ที่สามารถพัฒนาความรู้ความสามารถงานช่างฝีมือ และความคิดสร้างสรรค์อันแยกกายของปราชญ์ที่สร้างสรรค์งานพุทธศิลปะให้ผูกพันกับวิถีชีวิตชุมชน |                   |          |          |             |                      |
| 22. การศึกษาประวัติศาสตร์งานศิลปะแกะสลักไม้เชิงคุณค่าและความสำคัญ เป็นวิถีทางของการทำนุบำรุงและการสืบทอดมรดกภูมิปัญญาท้องถิ่น   |                   |          |          |             |                      |

\*\*\*ความคิดเห็นเพิ่มเติมเกี่ยวกับคุณค่าของศิลปะแกะสลักไม้ในหอไตรภาคอีสานตอนล่างด้านประวัติศาสตร์.....

.....

| คุณค่าของศิลปะแกะสลักไม้ในหอไตร<br>ภาคอีสานตอนล่าง   | ระดับความคิดเห็น  |          |          |             |                      |
|--|-------------------|----------|----------|-------------|----------------------|
|  | เห็นด้วยอย่างยิ่ง | เห็นด้วย | ไม่แน่ใจ | ไม่เห็นด้วย | ไม่เห็นด้วยอย่างยิ่ง |
|  | 5                 | 4        | 3        | 2           | 1                    |
| <b>ง.คุณค่าทางการศึกษา</b>   |                   |          |          |             |                      |
| 23. ศิลปะแกะสลักไม้ในหอไตรเป็นมรดกแห่งชุมชนทรัพยากรทางปัญญาของชุมชน<br>อีสานตอนล่าง  |                   |          |          |             |                      |
| 24. การศึกษาศิลปะแกะสลักไม้ในหอไตรทำให้เกิดการเรียนรู้ถึงประวัติศาสตร์<br>ทางสังคมของชุมชน   |                   |          |          |             |                      |
| 25. การศึกษาศิลปะแกะสลักไม้ในหอไตรทำให้เข้าใจถึงที่มาของการทำงาน<br>ศิลปะแกะสลักไม้ที่มีค่าของความคิดแห่งภูมิปัญญาของปราชญ์พื้นบ้าน  |                   |          |          |             |                      |
| 26. ข้อมูลในรูปแบบงานศิลปะแกะสลักไม้ในหอไตร สามารถศึกษาได้ถึง<br>อิทธิพลคติความเชื่อ และประเพณีวัฒนธรรมที่เกี่ยวข้องกับพระพุทธศาสนา  |                   |          |          |             |                      |
| 27. คุณค่างานศิลปะแกะสลักไม้ในหอไตร เป็นศิลปะสร้างสรรค์พื้นบ้าน<br>ที่สามารถเข้าใจในกระบวนการคิดแก้ปัญหา และวิธีการทำงานด้วยทักษะ<br>เชิงช่างของปราชญ์พื้นบ้าน   |                   |          |          |             |                      |
| 28. สารเรื่องราวในงานศิลปะแกะสลักไม้ในหอไตร แสดงออกถึงความเชื่อ<br>ความศรัทธาต่อพระพุทธศาสนา   |                   |          |          |             |                      |
| 29. สังคม ชุมชน และสถาบันการศึกษาของท้องถิ่นควรจะร่วมมือในการศึกษา<br>คุณค่าศิลปะงานแกะสลักไม้เพื่อการทำนุบำรุงรักษาและคงอยู่ ของมรดก<br>ท้องถิ่นที่ทรงคุณค่า  |                   |          |          |             |                      |
| 30. สถาบันการศึกษาควรจะจัดหลักสูตรการศึกษามรดกท้องถิ่น และเผยแพร่<br>ความรู้แก่เยาวชนให้สำนึกและช่วยกันสืบทอดศิลปะแกะสลักไม้เพื่อการศึกษา<br>ถึงประวัติศาสตร์และความภาคภูมิใจแห่งภูมิปัญญาของบรรพบุรุษ |                   |          |          |             |                      |
| 31. สถาบันการศึกษา ควรจัดการศึกษาศิลปะแกะสลักไม้ในหอไตรโดยร่วมมือกับ<br>ปราชญ์ท้องถิ่นเพื่อให้บัณฑิตมีความรู้ความสามารถในการถ่ายทอด เผยแพร่<br>สร้างสรรค์และเป็นผู้นำในด้านศิลปะท้องถิ่นของชุมชน       |                   |          |          |             |                      |



\*\*\*ความคิดเห็นเพิ่มเติมเกี่ยวกับคุณค่าของศิลปะแกะสลักไม้ในหอไตรภาคีสานตอนล่างด้านประวัติศาสตร์.....

.....  
.....  
.....

**ตอนที่ 3**  
**แบบสอบถามความคิดเห็นและข้อเสนอแนะทั่วไปเกี่ยวกับศิลปะแกะสลักไม้ในหอไตรภาคีสานตอนล่าง และศิลปะแกะสลักไม้ทั่วไป การศึกษาและแนวทางในการอนุรักษ์ศิลปะแกะสลักไม้ในหอไตรภาคีสานตอนล่าง**

❖ คำชี้แจง โปรดแสดงความคิดเห็นและข้อเสนอแนะ

1. ในฐานะที่ท่านเป็นอาจารย์ที่สอนศิลปะในสถาบันราชภัฏ ท่านมีความคิดเห็นอย่างไรเกี่ยวกับบทบาทของสถาบันราชภัฏ ครู - อาจารย์ และนักศึกษาในการอนุรักษ์และส่งเสริมศิลปะแกะสลักไม้ในหอไตรภาคีสานตอนล่าง และศิลปะแกะสลักไม้ทั่วไป

.....  
.....  
.....  
.....  
.....  
.....  
.....  
.....  
.....  
.....

2. ท่านมีความคิดเห็นอย่างไรเกี่ยวกับสภาพของศิลปะแกะสลักไม้ในหอไตร และศิลปะแกะสลักไม้ทั่วไปในภาคีสานตอนล่างในปัจจุบัน

.....  
.....  
.....  
.....  
.....

.....

3. การที่จะอนุรักษ์ศิลปะแกะสลักไม้ให้คงอยู่ต่อไปได้นั้น ท่านคิดว่ามีเหตุปัจจัยอย่างอื่นอีกหรือไม่ นอกจากการสร้างความรู้ความเข้าใจ และการสร้างจิตสำนึกร่วมกันของคนในชุมชนให้เห็น ความสำคัญของมรดกชุมชน

.....

.....

.....

.....

.....

.....

.....

.....

.....

.....

4. ท่านมีแนวคิดอย่างไรในการที่จะนำเอาศิลปะแกะสลักไม้ในหอไตรที่เป็นผลผลิตจากภูมิปัญญา ชุมชน มาเป็นฐานในการเรียนรู้เพื่อการเรียนรู้และเสริมสร้างความเข้าใจและจิตสำนึกในการ อนุรักษ์และรังสรรค์งานศิลปะในที่ถ่งถิ่น

.....

.....

.....

.....

.....

.....

.....

.....

.....

.....

ศูนย์วิทยพัทยากร  
จุฬาลงกรณ์มหาวิทยาลัย

ขอขอบพระคุณเป็นอย่างสูง

แบบสอบถาม  
**นักศึกษาโปรแกรมวิชาศิลปกรรม**  
เพื่อการวิจัย

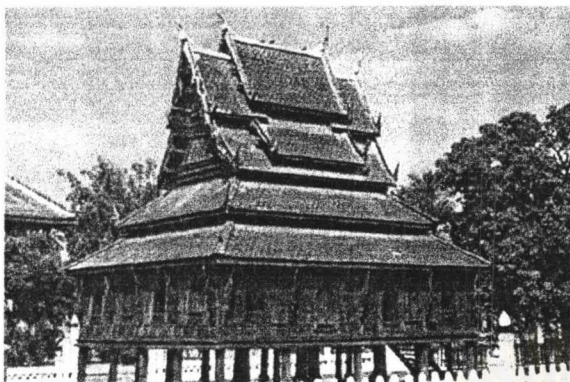
เรื่อง การศึกษาความคิดเห็นเกี่ยวกับคุณค่าของศิลปะแกะสลักไม้  
 ในหอไตรภาคอีสานตอนล่าง ของผู้เชี่ยวชาญ อาจารย์ และนักศึกษา  
 ระดับปริญญาตรีโปรแกรมวิชาศิลปศึกษา  
 และ โปรแกรมวิชาศิลปกรรม สถาบันราชภัฏอุบลราชธานี

วิทยานิพนธ์ภาควิชาศิลปศึกษา คณะครุศาสตร์  
 จุฬาลงกรณ์มหาวิทยาลัย  
 หมายเลขโทรศัพท์ 0 - 2218 - 2290

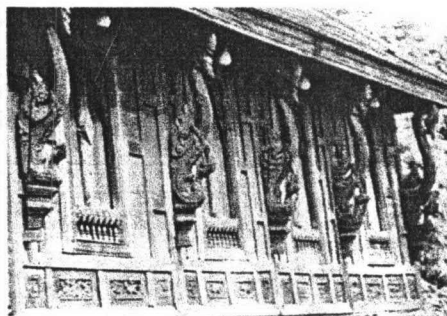
ศูนย์วิทยทรัพยากร  
 จุฬาลงกรณ์มหาวิทยาลัย

อาจารย์ที่ปรึกษา รองศาสตราจารย์ปิยะชาติ แสงอรุณ  
 นิสิตผู้จัดทำ นายศักดิ์ดา บุญซัด  
 หมายเลขโทรศัพท์ 0 - 9947 - 6140





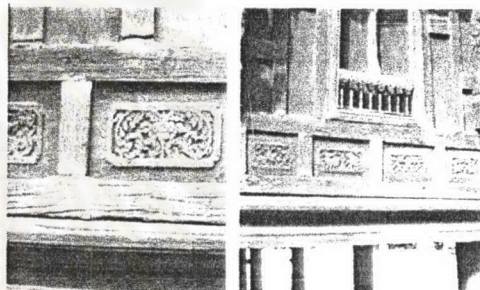
หอไตรวัดทุ่งศรีเมือง อ.เมือง จ.อุบลฯ



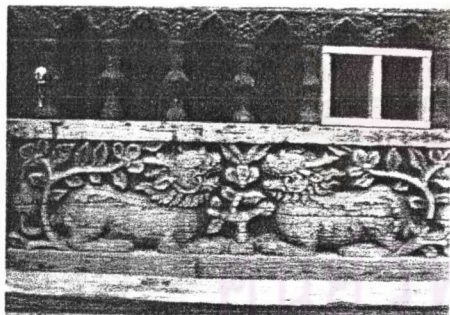
คันทวยรูปพญานาค หอไตรวัดทุ่งศรีเมือง



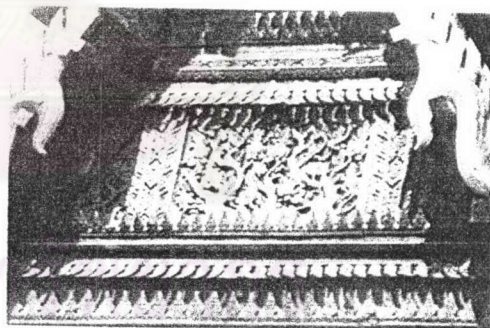
หอไตรวัดศรีโพธิ์ชัย อ.ตระการฯ จ.อุบลฯ



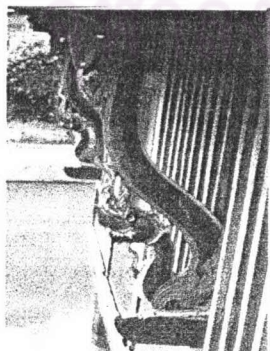
ลวดลายตามช่องลูกฟักหอไตรวัดทุ่งศรีเมือง



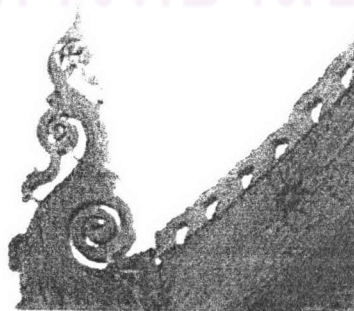
ลวดลายตอนล่างประตู หอไตรวัดมหาธาตุ



ลวดลายหน้าบันหอไตรวัดทุ่งศรีเมือง



คันทวย หอไตรวัดมหาธาตุ



หางหงส์รูปกนกม้วน หอไตรวัดศรีโพธิ์ชัย

## แบบสอบถาม นักศึกษาโปรแกรมวิชาศิลปกรรม

เพื่อการวิจัย

เรื่อง การศึกษาความคิดเห็นเกี่ยวกับคุณค่าของศิลปะแกะสลักไม้ในหอไตรภาคีสถานตอนล่าง ของผู้เชี่ยวชาญ อาจารย์และนักศึกษาระดับปริญญาตรี  
โปรแกรมวิชาศิลปศึกษา และ โปรแกรมวิชาศิลปกรรม สถาบันราชภัฏ

อุบลราชธานี

### ❖ คำชี้แจง

แบบสอบถามนี้เป็นแบบสอบถามสำหรับอาจารย์ผู้สอนในโปรแกรมวิชาศิลปกรรม สถาบันราชภัฏอุบลราชธานี มีจุดมุ่งหมายเพื่อที่จะรวบรวมความคิดเห็นของท่าน เกี่ยวกับคุณค่าของศิลปะแกะสลักไม้ในหอไตรภาคีสถานตอนล่าง โดยการทำวิจัยครั้งนี้ ไม่มีจุดมุ่งหมายที่จะประเมินบุคคล หรือสถาบันใด และไม่มีการตัดสินคำตอบที่ถูกหรือผิด คำตอบทุกคำตอบจะเป็นไปตามความคิดเห็นของแต่ละบุคคล โปรดประเมินความคิดเห็นของท่านด้วยความซื่อสัตย์ด้วยความจริงใจ คำตอบที่ได้จากท่านผู้วิจัยจะถือเป็นความลับและ นำไปใช้ประโยชน์ทางการศึกษาเท่านั้น จะไม่มีผลกระทบต่อท่านแต่ประการใด

### แบบสอบถามแบ่งออกเป็น 3 ตอน

**ตอนที่ 1** แบบสอบถามเกี่ยวกับสถานภาพทั่วไปของผู้ตอบแบบสอบถาม

**ตอนที่ 2** แบบสอบถามความคิดเห็นเกี่ยวกับคุณค่าของศิลปะแกะสลักไม้ในหอไตรภาคีสถาน

ตอนล่าง แบ่งเป็น 4 ด้าน ดังนี้

- 1.คุณค่าทางภูมิปัญญาแห่งชุมชน
- 2.คุณค่าต่อวิถีชีวิตและชุมชน
- 3.คุณค่าทางประวัติศาสตร์
- 4.คุณค่าทางการศึกษา

**ตอนที่ 3** แบบสอบถามความคิดเห็นและข้อเสนอแนะทั่วไปเกี่ยวกับคุณค่าของศิลปะแกะสลักไม้ในหอไตรภาคีสถานตอนล่าง และศิลปะแกะสลักไม้ทั่วไป การศึกษาและแนวทางในการอนุรักษ์ศิลปะแกะสลักไม้ในหอไตรภาคีสถานตอนล่าง



## คำจำกัดความในงานวิจัย

**คุณค่า** หมายถึง ข้อดี ส่วนที่ดี และคุณประโยชน์ของสิ่งใดสิ่งหนึ่งที่มีลักษณะเป็นนามธรรม สามารถประเมินออกมาให้รับรู้ได้

**ศิลปะแกะสลักไม้** หมายถึง การสร้างสรรค์งานศิลปะพื้นบ้านของช่างท้องถิ่นโดยวิธีการใช้เครื่องมือที่เป็นโลหะรูปร่างต่างๆ แกะ สลัก หรือจำหลัก ลงบนเนื้อไม้ให้เป็นลวดลาย และรูปทรงต่างๆ ตามความต้องการ

**คุณค่าศิลปะแกะสลักไม้ในหอไตร** หมายถึง คุณค่าของศิลปะพื้นบ้านแกะสลักไม้ ที่ใช้เป็น ส่วนประกอบ และประดับตกแต่งหอไตร ที่มีลักษณะเฉพาะตัว มีรูปแบบตามความคิดและการออกแบบของช่างพื้นบ้านอันเกี่ยวข้องกับพุทธศาสนา แสดงให้เห็นถึงวิถีชีวิตวิถีชุมชน คติความเชื่อ และการสืบทอดซึ่งครอบคลุมคุณค่าในเรื่องดังต่อไปนี้

1. **คุณค่าทางภูมิปัญญาแห่งชุมชน** งานสร้างสรรค์ทางปัญญาของปราชญ์พื้นบ้าน ด้วยคติความเชื่อและศรัทธาต่อพระพุทธศาสนา แสดงออกในการคิดแก้ปัญหาอย่างสร้างสรรค์ ที่สร้างคุณค่าความศักดิ์สิทธิ์ด้วยทักษะศิลปะไทยอีสานตอนล่าง และสามารถพัฒนาจนเกิดเอกลักษณ์อย่างมีคุณค่า

2. **คุณค่าต่อวิถีชีวิตและชุมชน** งานศิลปะแกะสลักไม้ในหอไตรภาคอีสานตอนล่างเป็นงานศิลปะท้องถิ่นที่สะท้อนให้เห็นถึงวิถีชีวิต ชุมชนที่เกี่ยวข้องกับพระพุทธศาสนา ซึ่งเป็นศูนย์กลางจิตใจของชุมชนท้องถิ่น ภูมิปัญญาของปราชญ์ ช่างฝีมือที่สร้างสรรค์งานศิลปะเพื่อถวายเป็นพุทธบูชาและจรรโลงจิตใจของศาสนิกชน เป็นส่วนสำคัญในการสร้างความผูกพันชนท้องถิ่น ช่างพื้นบ้าน พระพุทธศาสนา และมรดกชุมชน เกิดวิถีชีวิตแห่งความร่มเย็นผาสุกตามแบบฉบับวัฒนธรรมพุทธศาสนชุมชนศิลปะแกะสลักไม้ในหอไตรภาคอีสานตอนล่าง เป็นความรู้ท้องถิ่นที่ต้องเรียนรู้และสืบทอด

3. **คุณค่าทางประวัติศาสตร์** สาระที่ปรากฏในงานศิลปะแกะสลักไม้ในหอไตรภาคอีสานตอนล่าง บ่งชี้ให้เห็นถึงอิทธิพล คติ ความเชื่อ วิถีชีวิต ขนบจารีต ประเพณีวัฒนธรรมชุมชนที่ได้รับและสืบทอดมาจากอดีต ตลอดจนความเป็นสังคมชาวพุทธ มีศิลปะประเพณีสร้างสรรค์สิ่งเพื่อเป็นพุทธบูชา และจรรโลงพระพุทธศาสนา จึงเกิดรูปแบบงานศิลปะและพัฒนาสู่ความเป็นเอกลักษณ์แห่งภูมิปัญญาทางศิลปะแกะสลักไม้ของท้องถิ่น

4. **คุณค่าทางการศึกษา** งานศิลปะแกะสลักไม้ในหอไตรภาคอีสานตอนล่าง เป็นมรดกและชุมชนทรัพยากรปัญญาของชุมชน เป็นหลักฐานบันทึกประวัติศาสตร์เพื่อการศึกษาเกี่ยวกับความคิดแห่งภูมิปัญญา คติความเชื่อ วิถีชีวิตของสังคมชาวพุทธ สามารถศึกษาค้นคว้าเรียนรู้ถึงกระบวนการคิดแก้ปัญหาอย่างสร้างสรรค์ กระบวนการทำงานและทักษะเชิงช่าง รูปแบบงานศิลปะและการแสดงออกถึงความศรัทธาต่อพระพุทธศาสนาที่ปรากฏในงาน เป็นงานมรดกศิลปะท้องถิ่นที่ต้องศึกษาเพื่อการสืบทอดและการดำรงศรัทธาสำหรับชุมชน



|          |
|----------|
| ตอนที่ 1 |
|----------|

|                                 |
|---------------------------------|
| สถานภาพทั่วไปของผู้ตอบแบบสอบถาม |
|---------------------------------|

คำชี้แจง โปรดทำเครื่องหมาย / ลงในช่อง  ที่ตรงกับสภาพความเป็นจริงของท่าน

1. เพศ 1)  ชาย 2)  หญิง

2. อายุ (โปรดระบุ)..... ปี

3. ท่านมีความถนัดศิลปะสาขาใดมากที่สุด

- 1)  จิตรกรรม 2)  ประติมากรรม  
3)  ภาพพิมพ์ 4)  ออกแบบ (โปรดระบุ).....

4. ท่านเคยได้รับความรู้เกี่ยวกับคุณค่า และการอนุรักษ์ศิลปะและสลักไม้ในหอไตร  
ภาคอีสาน ตอนล่าง หรือไม่

- 1)  ไม่เคย 2)  เคย (โปรดระบุ ตามรายละเอียดข้างล่าง)

การฟังบรรยาย เรื่อง .....

รายการโทรทัศน์, รายการ.....

รายการวิทยุ, รายการ.....

อ่านหนังสือ .....

ชมนิทรรศการ เรื่อง.....

ทัศนศึกษา(สถานที่).....

อื่น ๆ .....

ศูนย์วิทยุทองฟ้า  
จุฬาลงกรณ์มหาวิทยาลัย

**ตอนที่ 2**

**แบบสอบถามความคิดเห็นเกี่ยวกับคุณค่าของศิลปะแกะสลักไม้ในหอไตรภาคีสานตอนล่าง**

- ❖ คำชี้แจง โปรดทำเครื่องหมาย / ลงในช่องหมายเลขให้ตรงกับระดับความคิดเห็นของท่านมากที่สุด เพียงข้อละหนึ่งระดับเท่านั้น
- 5 หมายถึง เห็นด้วยอย่างยิ่ง เพราะข้อความดังกล่าวตรงกับความคิดเห็นของท่านมากที่สุด
- 4 หมายถึง เห็นด้วย เพราะข้อความดังกล่าวตรงกับความคิดเห็นของท่านเป็นส่วนมาก
- 3 หมายถึง ไม่แน่ใจ เพราะข้อความดังกล่าวตรงกับความคิดเห็นของท่านบางส่วนและไม่ตรงกับความคิดเห็นของท่านบางส่วน
- 2 หมายถึง ไม่เห็นด้วย เพราะข้อความดังกล่าวไม่ตรงกับความคิดเห็นของท่านเป็นส่วนมาก
- 1 หมายถึง ไม่เห็นด้วยอย่างยิ่ง เพราะข้อความดังกล่าวไม่ตรงกับความคิดเห็นของท่านเลย

**ตัวอย่าง**

| คุณค่าของศิลปะแกะสลักไม้ในหอไตรภาคีสานตอนล่าง  | ระดับความคิดเห็น  |          |          |             |                      |
|--|-------------------|----------|----------|-------------|----------------------|
|  | เห็นด้วยอย่างยิ่ง | เห็นด้วย | ไม่แน่ใจ | ไม่เห็นด้วย | ไม่เห็นด้วยอย่างยิ่ง |
|  | 5                 | 4        | 3        | 2           | 1                    |
| 0. ศิลปะแกะสลักไม้ในหอไตรภาคีสานตอนล่างเป็นศิลปะท้องถิ่นที่มีคุณค่าควรแก่การอนุรักษ์ | /                 |          |          |             |                      |

\*\*\* หมายความว่า ท่านเห็นด้วยอย่างยิ่งว่าศิลปะแกะสลักไม้ในหอไตรภาคีสานตอนล่างเป็นศิลปะท้องถิ่นที่มีคุณค่าควรแก่การอนุรักษ์

ความคิดเห็นเกี่ยวกับคุณค่าของศิลปะแกะสลักไม้ในหอไตรภาคีสานตอนล่าง

| คุณค่าของศิลปะแกะสลักไม้ในหอไตร<br>ภาคีสานตอนล่าง   | ระดับความคิดเห็น  |          |          |             |                      |
|---|-------------------|----------|----------|-------------|----------------------|
|   | เห็นด้วยอย่างยิ่ง | เห็นด้วย | ไม่แน่ใจ | ไม่เห็นด้วย | ไม่เห็นด้วยอย่างยิ่ง |
|   | 5                 | 4        | 3        | 2           | 1                    |
| <b>ก.คุณค่าทางภูมิปัญญาแห่งชุมชน</b>  |                   |          |          |             |                      |
| 1. งานศิลปะแกะสลักไม้ในหอไตรภาคีสานตอนล่าง เกิดจากภูมิปัญญาช่างพื้นบ้านผสมผสานกับความเชื่อศรัทธาในพระพุทธศาสนา  |                   |          |          |             |                      |
| 2. งานศิลปะแกะสลักไม้ในหอไตรภาคีสานตอนล่าง เป็นงานสร้างสรรค์ของช่างพื้นบ้านที่สะท้อนแนวคิด ความเชื่อศรัทธา คตินิยมของคนในท้องถิ่นอีสานตอนล่าง                                 |                   |          |          |             |                      |
| 3. งานศิลปะแกะสลักไม้ในหอไตรภาคีสานตอนล่าง เป็นงานศิลปะเพื่อจรรโลงพระพุทธศาสนา จากคติ ความเชื่อและความศรัทธาของช่าง   |                   |          |          |             |                      |
| 4. การคิดแก้ปัญหาอย่างสร้างสรรค์ด้วยงานศิลปะแกะสลักไม้ในหอไตร เป็นภูมิปัญญาของช่างท้องถิ่นในการเสริมคุณค่าและความศักดิ์สิทธิ์ของศาสนสถาน                                      |                   |          |          |             |                      |
| 5. ศิลปะงานแกะสลักไม้ด้วยทักษะงานศิลปะไทย เป็นเอกลักษณ์เฉพาะของอีสานตอนล่าง   |                   |          |          |             |                      |
| 6. ความรู้ความสามารถในการเลือกวัสดุ เครื่องมือ ในการสร้างผลงานศิลปะแกะสลักไม้ ที่สามารถสอดคล้องกับทักษะ ฝีมือ และลวดลาย เป็นเอกลักษณ์แห่งภูมิปัญญาของช่างพื้นบ้านอีสานตอนล่าง |                   |          |          |             |                      |
| 7. ความศรัทธาและร่วมใจของชาวบ้านและท้องถิ่น ที่มีต่อพระพุทธศาสนาเป็นพลังแห่งภูมิปัญญาชุมชน ที่รังสรรค์งานศิลปะท้องถิ่นที่ทรงคุณค่าและเป็นมรดกชุมชน                            |                   |          |          |             |                      |

\*\*\*ความคิดเห็นเพิ่มเติมเกี่ยวกับคุณค่าของศิลปะแกะสลักไม้ในหอไตรภาคีสาน

ตอนล่างด้านคุณค่าทางภูมิปัญญาแห่งชุมชน.....

.....

.....

.....



| คุณค่าของศิลปะแกะสลักไม้ในหอไตร<br>ภาคอีสานตอนล่าง  | ระดับความคิดเห็น  |          |          |             |                      |
|---|-------------------|----------|----------|-------------|----------------------|
|   | เห็นด้วยอย่างยิ่ง | เห็นด้วย | ไม่แน่ใจ | ไม่เห็นด้วย | ไม่เห็นด้วยอย่างยิ่ง |
|   | 5                 | 4        | 3        | 2           | 1                    |
| <b>ข.คุณค่าต่อวิถีชีวิตและชุมชน</b>   |                   |          |          |             |                      |
| 8. งานศิลปะแกะสลักไม้ในหอไตรภาคอีสานตอนล่างเป็นงานศิลปะท้องถิ่นที่สะท้อนให้เห็นถึงวิถีชีวิตชุมชน                        |                   |          |          |             |                      |
| 9. งานศิลปะแกะสลักไม้ในหอไตรภาคอีสานตอนล่างเป็นงานพุทธศิลป์ที่สร้างขึ้นเพื่อถวายเป็นพุทธบูชา                            |                   |          |          |             |                      |
| 10. วิถีชีวิตชาวบ้านในอีสานตอนล่างจะเกี่ยวข้องกับพระพุทธศาสนาและผูกพันกับศาสนสถาน ซึ่งได้รับการตกแต่งด้วยศิลปะท้องถิ่น  |                   |          |          |             |                      |
| 11. ช่างพื้นบ้านที่สร้างสรรค์งานศิลปะแกะสลักไม้ในหอไตรด้วยความศรัทธาต่อพระพุทธศาสนา และให้ความสำคัญกับวิถีชีวิตและชุมชน |                   |          |          |             |                      |
| 12. คุณค่างานศิลปะแกะสลักไม้ในหอไตร เป็นความภาคภูมิใจของช่างและชาวบ้าน เป็นการจรรโลงใจของศาสนิกชน                       |                   |          |          |             |                      |
| 13. งานสร้างสรรค์ศิลปะในหอไตร สร้างความผูกพันแก่ชนท้องถิ่นและช่างพื้นบ้าน ที่มีต่อพระพุทธศาสนา                          |                   |          |          |             |                      |
| 14. เกิดวิถีชีวิตแห่งการเรียนรู้ การสืบทอดงานศิลปะท้องถิ่นเพื่อการดำรงชีวิตในมรดกชุมชน                                  |                   |          |          |             |                      |
| 15. ศิลปะแกะสลักไม้ในหอไตร เป็นภาพฉายความเจริญรุ่งเรืองของสังคมพระศาสนาและความร่มเย็นผาสุกของชุมชนในวัฒนธรรมชาวพุทธ     |                   |          |          |             |                      |

\*\*\*ความคิดเห็นเพิ่มเติมเกี่ยวกับคุณค่าของศิลปะแกะสลักไม้ในหอไตรภาคอีสาน

ตอนล่างต่อวิถีชีวิตและชุมชน.....

.....

.....

.....

.....

| คุณค่าของศิลปะแกะสลักไม้ในหอไตร<br>ภาคอีสานตอนล่าง  | ระดับความคิดเห็น  |          |          |             |                      |
|---|-------------------|----------|----------|-------------|----------------------|
|   | เห็นด้วยอย่างยิ่ง | เห็นด้วย | ไม่แน่ใจ | ไม่เห็นด้วย | ไม่เห็นด้วยอย่างยิ่ง |
|   | 5                 | 4        | 3        | 2           | 1                    |
| <b>ค.คุณค่าทางประวัติศาสตร์</b>   |                   |          |          |             |                      |
| 16. งานศิลปะแกะสลักไม้ในหอไตรภาคอีสานตอนล่างเป็นงานศิลปะท้องถิ่นที่เป็นหลักฐานทางประวัติศาสตร์ของชุมชน  |                   |          |          |             |                      |
| 17. ลักษณะงานศิลปะแกะสลักไม้ในหอไตรภาคอีสานตอนล่าง แสดงให้เห็นถึงอิทธิพลของคติ ความเชื่อ วิถีชีวิต ประเพณีวัฒนธรรมที่ได้รับสืบทอดมาแต่อดีตของชุมชนและระหว่างชุมชน   |                   |          |          |             |                      |
| 18. รูปแบบศิลปะงานแกะสลักไม้และมีมือเชิงช่าง เป็นงานศิลปะเชิงพัฒนาจากการสืบทอดและผสมผสานศิลปะระหว่างสกุลช่าง จนมีความเป็นเอกลักษณ์เฉพาะ   |                   |          |          |             |                      |
| 19. สาระ เรื่องราวในงานศิลปะแกะสลักไม้ บ่งชี้ให้เห็นถึงสังคมชาวพุทธของอีสาน ที่มีความเชื่อ ความผูกพันและศรัทธาต่อพระพุทธศาสนา   |                   |          |          |             |                      |
| 20. งานศิลปะแกะสลักไม้ในหอไตรเป็นหลักฐานข้อมูลงานศิลปะเชิงช่างท้องถิ่นที่เป็นงานประณีตศิลป์ที่ภาคภูมิของชุมชน   |                   |          |          |             |                      |
| 21. คุณค่างานศิลปะแกะสลักไม้ในหอไตรภาคอีสานตอนล่างที่ปรากฏเป็นบันทึกความเจริญของชุมชน ที่สามารถพัฒนาความรู้ความสามารถงานช่างฝีมือ และความคิดสร้างสรรค์อันแบบค้ำของปราชญ์ที่สร้างสรรค์งานพุทธศิลปะให้ผูกพันกับวิถีชีวิตชุมชน |                   |          |          |             |                      |
| 22. การศึกษาประวัติศาสตร์งานศิลปะแกะสลักไม้เชิงคุณค่าและความสำคัญ เป็นวิถีทางของการทำนุบำรุงและการสืบทอดมรดกภูมิปัญญาท้องถิ่น   |                   |          |          |             |                      |

\*\*\*ความคิดเห็นเพิ่มเติมเกี่ยวกับคุณค่าของศิลปะแกะสลักไม้ในหอไตรภาคอีสานตอนล่างด้านประวัติศาสตร์.....

.....

.....

.....



| คุณค่าของศิลปะแกะสลักไม้ในหอไตร<br>ภาคอีสานตอนล่าง  | ระดับความคิดเห็น  |          |          |             |                      |
|---|-------------------|----------|----------|-------------|----------------------|
|   | เห็นด้วยอย่างยิ่ง | เห็นด้วย | ไม่แน่ใจ | ไม่เห็นด้วย | ไม่เห็นด้วยอย่างยิ่ง |
|   | 5                 | 4        | 3        | 2           | 1                    |
| <b>ง.คุณค่าทางการศึกษา</b>  |                   |          |          |             |                      |
| 23. ศิลปะแกะสลักไม้ในหอไตรเป็นมรดกแห่งภูมิปัญญาทางปัญญาของชุมชน<br>อีสานตอนล่าง   |                   |          |          |             |                      |
| 24. การศึกษาศิลปะแกะสลักไม้ในหอไตรทำให้เกิดการเรียนรู้ถึงประวัติศาสตร์<br>ทางสังคมของชุมชน  |                   |          |          |             |                      |
| 25. การศึกษาศิลปะแกะสลักไม้ในหอไตรทำให้เข้าใจถึงที่มาของการทำงาน<br>ศิลปะแกะสลักไม้ที่มีค่าของความคิดแห่งภูมิปัญญาของปราชญ์พื้นบ้าน   |                   |          |          |             |                      |
| 26. ข้อมูลในรูปแบบงานศิลปะแกะสลักไม้ในหอไตร สามารถศึกษาได้ถึง<br>อิทธิพลคติความเชื่อ และประเพณีวัฒนธรรมที่เกี่ยวข้องกับพระพุทธศาสนา   |                   |          |          |             |                      |
| 27. คุณค่างานศิลปะแกะสลักไม้ในหอไตร เป็นศิลปะสร้างสรรค์พื้นบ้าน<br>ที่สามารถเข้าใจในกระบวนการคิดแก้ปัญหา และวิธีการทำงานด้วยทักษะ<br>เชิงช่างของปราชญ์พื้นบ้าน  |                   |          |          |             |                      |
| 28. สาระเรื่องราวในงานศิลปะแกะสลักไม้ในหอไตร แสดงออกถึงความเชื่อ<br>ความศรัทธาต่อพระพุทธศาสนา   |                   |          |          |             |                      |
| 29. สังคม ชุมชน และสถาบันการศึกษาของท้องถิ่นควรจะมีมือในการศึกษา<br>คุณค่าศิลปะงานแกะสลักไม้เพื่อการทำนุบำรุงรักษาและคงอยู่ ของมรดก<br>ท้องถิ่นที่ทรงคุณค่า   |                   |          |          |             |                      |
| 30. สถาบันการศึกษาควรจะมีหลักสูตรการศึกษามรดกท้องถิ่น และเผยแพร่<br>ความรู้แก่เยาวชนให้สำนึกและช่วยกันสืบทอดศิลปะแกะสลักไม้เพื่อการศึกษา<br>ถึงประวัติศาสตร์และความภาคภูมิใจแห่งภูมิปัญญาของบรรพบุรุษ |                   |          |          |             |                      |
| 31. สถาบันการศึกษา ควรจัดการศึกษาศิลปะแกะสลักไม้ในหอไตรโดยร่วมมือกับ<br>ปราชญ์ท้องถิ่นเพื่อให้บัณฑิตมีความรู้ความสามารถในการถ่ายทอด เผยแพร่<br>สร้างสรรค์และเป็นผู้นำในด้านศิลปะท้องถิ่นของชุมชน      |                   |          |          |             |                      |



\*\*\*ความคิดเห็นเพิ่มเติมเกี่ยวกับคุณค่าของศิลปะแกะสลักไม้ในหอไตรภาคีสถาน  
ตอนล่างด้านการศึกษา.....

.....

### ตอนที่ 3

แบบสอบถามความคิดเห็นและข้อเสนอแนะทั่วไปเกี่ยวกับศิลปะแกะสลักไม้ใน  
หอไตรภาคีสถานตอนล่าง และศิลปะแกะสลักไม้ทั่วไป การศึกษาและแนวทางในการ  
อนุรักษ์ศิลปะแกะสลักไม้ในหอไตรภาคีสถานตอนล่าง

❖ คำชี้แจง โปรดแสดงความคิดเห็นและข้อเสนอแนะ

1. ในฐานะที่ท่านเป็นนักศึกษาศิลปะในสถาบันราชภัฏ ท่านมีความคิดเห็นอย่างไรเกี่ยวกับบทบาท  
ของ สถาบันราชภัฏ ครู อาจารย์ และนักศึกษาในการอนุรักษ์และส่งเสริมศิลปะแกะสลักไม้ใน  
หอไตรภาคีสถานตอนล่าง และศิลปะแกะสลักไม้ทั่วไป

.....

.....

.....

.....

.....

.....

.....

.....

2. ท่านมีความคิดเห็นอย่างไรเกี่ยวกับสภาพของศิลปะแกะสลักไม้ในหอไตร และศิลปะแกะ  
สลักไม้ทั่วไปในภาคีสถานตอนล่างในปัจจุบัน

.....

.....

.....

.....

3. การที่จะอนุรักษ์ศิลปะแกะสลักไม้ให้คงอยู่ต่อไปได้นั้น ท่านคิดว่ามีเหตุปัจจัยอย่างอื่นอีกหรือไม่ นอกจากการสร้างความรู้ความเข้าใจ และการสร้างจิตสำนึกร่วมกันของคนในชุมชนให้เห็น ความสำคัญของมรดกชุมชน

.....  
.....  
.....  
.....  
.....  
.....  
.....  
.....

4. ท่านมีแนวคิดอย่างไรในการที่จะนำเอาศิลปะแกะสลักไม้ในหอไตรที่เป็นผลผลิตจากภูมิปัญญา ชุมชนมาเป็นฐานในการเรียนรู้เพื่อการเรียนรู้และเสริมสร้างความเข้าใจและจิตสำนึกในการ อนุรักษ์ และรังสรรค์งานศิลปะในท้องถิ่น

.....  
.....  
.....  
.....  
.....  
.....  
.....

ศูนย์วิทยพัชยากร  
จุฬาลงกรณ์มหาวิทยาลัย

## ประวัติผู้เขียนวิทยานิพนธ์

นายศักดิ์ดา บุญยี่ต เกิดเมื่อวันที่ 26 สิงหาคม 2512 ที่จังหวัดอุบลราชธานี สำเร็จการศึกษาระดับปริญญาตรีครุศาสตร์บัณฑิต วิชาเอกอุตสาหกรรมศิลป์ จากสถาบันราชภัฏอุบลราชธานี เมื่อปี พ.ศ.2537 รับราชการครู สังกัดกรมสามัญศึกษา กระทรวงศึกษาธิการ เมื่อปี พ.ศ.2538 ปัจจุบันรับราชการครูตำแหน่ง อาจารย์ 1 ระดับ 5 โปรแกรมวิชาศิลปกรรม คณะมนุษยศาสตร์และสังคมศาสตร์ สถาบันราชภัฏอุบลราชธานี



ศูนย์วิทยทรัพยากร  
จุฬาลงกรณ์มหาวิทยาลัย