

วิธีการดำเนินงานของบริษัทประกันชีวิตแบบสวัสดิการสงเคราะห์

บริษัทประกันชีวิตเริ่มมีบทบาทในการฉาปนกิจสงเคราะห์

การสลายตัวของสมาคมฉาปนกิจสงเคราะห์ซึ่งเริ่มขึ้นก่อนที่จะมีประกาศของคณะปฏิวัติฉบับที่ 287 ได้ทำให้ประชาชนแทบทุกจังหวัดได้รับความเสียหายอย่างหนัก รวมทั้งผู้ที่อายุเกินกว่า 55 ปี ซึ่งเป็นอายุสูงสุดที่บริษัทประกันชีวิตจะรับสมัครได้ ก็ไม่อาจจะหาหลักประกันใด ๆ สำหรับตนเองได้อีกต่อไป

ความมุ่งหมายที่จะช่วยสร้างหลักประกันให้แก่ผู้สูงอายุเหล่านี้ซึ่งมีอยู่เป็นจำนวนมาก บริษัทประกันชีวิต 4 บริษัท ประกอบด้วย บริษัทไทยประกันชีวิตจำกัด บริษัทประกันชีวิตศรีอยุธยาจำกัด บริษัทอินเตอร์เนชันแนลไลฟ์อินชัวร์นัสน์ ประเทศไทยจำกัด และบริษัทกรุงสยามประกันชีวิตจำกัด จึงได้เปิดการประกันชีวิตแบบฉาปนกิจสงเคราะห์ ซึ่งมีหลักการทำนองเดียวกับสมาคมฉาปนกิจสงเคราะห์ที่เลิกล้มไปแล้ว โดยได้พยายามปรับปรุงวิธีการดำเนินงานให้ดีขึ้น แต่การประกันชีวิตแบบนี้ สมาชิกหรือผู้เอาประกันมีอายุสูงมากแล้ว ถ้าบริษัทจะกำหนดให้ส่งเบี้ยประกันในอัตราสูงตามอายุ และให้ส่งภายในระยะเวลาอันสั้น เพื่อให้บริษัทสามารถรับผิดชอบต่อสมาชิกเป็นรายบุคคล ก็จะเป็นภาระอันหนักแก่สมาชิกเกินไปจนไม่อาจปฏิบัติได้ ครั้นจะลดอัตราเบี้ยประกันให้ต่ำลงและให้ส่งในระยะยาว บริษัทก็จะต้องเสี่ยงต่อการขาดทุนจนไม่สามารถดำเนินการได้เช่นกัน

โดยเหตุนี้ บริษัทประกันชีวิตจึงจำเป็นต้องดำเนินการตามหลักของการฉาปนกิจสงเคราะห์ที่เคยกระทำกันในต่างประเทศทั่วโลกและที่สมาคมฉาปนกิจสงเคราะห์ในประเทศไทยเคยทำกันมาแล้วแต่ต้องล้มเลิกไป นั่นคือ การจ่ายเงินสงเคราะห์แก่ผู้ตาย จะต้องใช้วิธีเฉลี่ยเงินจากสมาชิกที่ยังมีชีวิตอยู่นั้นเอง

ระเบียบการสวัสดิการสงเคราะห์ (การฃาปนกิจสงเคราะห์)

บริษัทประกันชีวิตทั้ง 4 บริษัท ซึ่งค้ำเนินงานการฃาปนกิจสงเคราะห์ ได้เริ่มงานนี้ เมื่อปี พ.ศ. 2507 และ 2508 ขณะนั้นสมาคมฃาปนกิจสงเคราะห์ได้ล้มเลิกไปแล้วหลายสมาคม แต่ที่ยังคงค้ำเนินการต่อไปก็มีอยู่เป็นจำนวนมาก ประชาชนคุ้นเคยกับระเบียบการของสมาคมเหล่านั้นอยู่แล้ว บริษัทประกันชีวิตที่จะค้ำเนินการแทนสมาคมฃาปนกิจสงเคราะห์ต่อไป จึงจำเป็นต้องกำหนดระเบียบการ และวิธีปฏิบัติให้คล้ายคลึงกับที่ใช้อยู่ในสมาคมเหล่านั้นด้วย คือ

1. คุณสมบัติของผู้สมัคร

1.1 อายุ สมาคมฃาปนกิจสงเคราะห์ส่วนมากรับสมัครผู้ที่มีอายุตั้งแต่ 20 ปี ถึง 80 ปี บริษัทประกันชีวิตจึงกำหนดอายุของผู้สมัครไว้ในระดับเดียวกัน แต่มีบริษัทประกันชีวิตหลายแห่งก็ได้กำหนดอายุอย่างสูงเพียงไม่เกิน 75 ปี

จำนวนบริษัทประกันชีวิต	ชื่อบริษัทประกันชีวิต	เกณฑ์การกำหนดอายุสมาชิก
1	บริษัทไทยประกันชีวิต จำกัด	อายุไม่เกิน 75 ปี บริบูรณ์
2	บริษัทอินเทอร์ไลฟ์ จำกัด	อายุไม่เกิน 75 ปี บริบูรณ์
3	บริษัทประกันชีวิตศรีอยุธยา จำกัด	อายุไม่เกิน 75 ปี บริบูรณ์
4	บริษัทกรุงสยามประกันชีวิต จำกัด	อายุไม่เกิน 80 ปี บริบูรณ์

เมื่อสมาชิกยื่นใบสมัคร จำเป็นต้องมีหลักฐานแสดงอายุที่แท้จริงของผู้สมัคร แต่ดาอายุของสมาชิกที่แจ้งไว้ในใบสมัครยังไม่มีหลักฐานประกอบโดยแน่นอน ทายาทของสมาชิกก็จำเป็นต้องแสดงหลักฐานเกี่ยวกับอายุนั้น ก่อนที่จะเรียกร้องให้บริษัทจ่ายเงินสวัสดิการสงเคราะห์ เมื่อสมาชิกตายลง

1.2 สุขภาพ บริษัทประกันชีวิตทุกบริษัทได้กำหนดว่า ผู้สมัครจะต้องมีสุขภาพสมบูรณ์ ไม่เป็นบุคคลพิการ หรือทุพพลภาพ ไม่มีโรคอันตรายที่รักษาไม่หาย และไม่เป็นผู้เสพยาเสพติดให้โทษ

2. เงินค่าสมัครและบริการ

เนื่องจากการดำเนินกิจการภายใต้บังคับของพระราชบัญญัติโดยบริษัทประกันชีวิตทั้ง 4 บริษัทนี้ เป็นการดำเนินกิจการเพื่อการค้ากำไรและอยู่ในสภาพของผู้แข่งขันน้อยราย (Oligopoly) ดังนั้น แต่ละบริษัทจึงได้กำหนดอัตราเงินค่าสมัครและบริการ เป็นจำนวนอัตราเดียวกัน คือ 1,000 บาท ต่อการสมัครสมาชิก 1 ราย จำนวนเงินค่าสมัครและบริการนี้ บริษัทประกันชีวิตวางหลักเกณฑ์และจุดมุ่งหมายเพื่อเป็นค่าใช้จ่ายในการดำเนินงานของบริษัท เช่น เงินเดือนค่าเบี้ยเลี้ยงของพนักงานฝ่ายสำนักงานใหญ่ เงินบำนาญ และค่าพาหนะของตัวแทนประกันชีวิต หรือนายหน้าประกันชีวิต ฯลฯ

บรรดาสมาคมภายใต้บังคับของพระราชบัญญัติต่าง ๆ ซึ่งดำเนินการภายใต้ประกาศของคณะปฏิวัติฉบับที่ 287 นั้น สามารถมีรายได้โดยอื่นนอกเหนือจากเงินค่าสมัครและบริการอีก นั่นคือรายได้จากการหักเปอร์เซ็นต์จากเงินสงเคราะห์ที่จ่ายให้แก่ทายาทของผู้ตาย เพื่อใช้เป็นค่าใช้จ่ายในการดำเนินงานด้วย ส่วนบริษัทประกันชีวิตซึ่งดำเนินการสวัสดิการสงเคราะห์ ไม่ได้มีระเบียบการกำหนดให้หักเงินรายได้จากเงินสงเคราะห์เพื่อนำมาสมทบใช้เป็นค่าใช้จ่ายในการดำเนินงานด้วย ดังนั้นปัญหาสำคัญจึงจำเป็นต้องจัดสรรเงินค่าสมัครและบริการนี้ ในอัตราส่วนที่เหมาะสม เพื่อใช้เป็นค่าใช้จ่ายในการดำเนินงานของบริษัทให้เพียงพอทั้งในระยะสั้นและระยะยาว

อัตราการจัดสรรเงินทุนดังกล่าว บริษัทประกันชีวิตทั้ง 4 บริษัท มีเกณฑ์การจัดสรรเงินทุนดังต่อไปนี้

ก. ค่าใช้จ่ายเบื้องต้นเมื่อรับสมัครสมาชิก บริษัทประกันชีวิต จะต้องจ่ายประมาณ 50% หรือประมาณ 500 บาท เป็นค่าบำนาญและค่าพาหนะของนายหน้าหรือผู้แทนสมาชิก เงินเดือนและเบี้ยเลี้ยงของเสมียนพนักงาน, ค่าใช้จ่ายในการดำเนินการของสำนักงานใหญ่รวมทั้งสำนักงานผู้แทนตามอำเภอ จังหวัดต่าง ๆ และค่าภาษีอากรของรัฐบาล

ข. จัดสรรเป็นเงินทุนสำรองประมาณ 25% หรือประมาณ 250 บาท เพื่อเป็นเงินประกันตามกฎหมาย อันเนื่องจากไม่สามารถเก็บเงินฝากบำรุงศพครบตามจำนวน เพราะเหตุที่เรียกเก็บเงินจากสมาชิกไม่ได้เงินที่วางประกันไว้แล้วตามกฎหมายนั้นจะถอนก็ไม่ได้จนกว่าบริษัทจะเลิกกิจการ ซึ่งความจำเป็นของเงินการจัดสรรเงินทุนสำรองจะไต่กล่าวต่อไป

ค. เงินจำนวนที่เหลืออีกประมาณ 25% หรือประมาณ 250 บาท คือเงินที่บริษัทจะต้องใช้จ่ายต่อไปสำหรับติดต่อกับสมาชิก เช่น

ค่าใช้จ่ายในการออกหนังสือเตือนการส่งเงิน ค่าแสตมป์ไปรษณียากรตลอดชีวิต ค่าใช้จ่ายในการติดต่อกับสมาชิก ค่าพาหนะเก็บเงินจากสมาชิกและค่าธรรมเนียมส่งเงินไปยังบริษัท ซึ่งโดยเฉลี่ยแล้ว จะใช้ได้ไม่เกินกว่า 5 ปี แต่สมาชิกผู้ใดถึงแก่กรรมลงก่อนมีอายุการเป็นสมาชิกถึง 5 ปี ก็ให้นำเงินที่เหลือของสมาชิกผู้นั้นไปชดเชยค่าใช้จ่ายในการรับชีพที่มีอายุการเป็นสมาชิกเกินกว่า 5 ปีต่อไป

ค่าสมัครและบริการนี้ สมาชิกอาจชำระครั้งเดียวทั้งหมดในวันสมัคร หรือจะผ่อนชำระเป็นรายปี ราย 6 เดือน หรือราย 3 เดือน ให้เสร็จสิ้นลงภายในเวลา 2 ปี นับแต่วันสมัครก็ได้ ต่อมาภายหลัง เมื่อบริษัทประกันชีวิตประสบปัญหาเงินค่าสมัครและบริการไม่พอใช้จ่าย บริษัทประกันชีวิตบางแห่งจึงลดเวลาการผ่อนชำระลงโดยให้ชำระเสร็จสิ้นภายในเวลา 1 ปี แต่บางบริษัทก็ยังคงผ่อนผันให้ชำระได้ภายในเวลา 2 ปี ตามเดิม

3. เงินฝากบำรุงการอุปนภิสงเคราะห์

เป็นเงินที่บริษัทประกันชีวิตเรียกให้สมาชิกรนำไปฝากไว้กับบริษัท เพื่อสำรองจ่ายเป็นเงินสงเคราะห์ศพของสมาชิกผู้ตาย

ครั้งแรกเมื่อเริ่มสมัคร บริษัทจะกำหนดให้ส่งเงินฝากบำรุงไว้เป็นจำนวน 240 บาท โดยให้ส่งพร้อมกับค่าสมัครและบริการ ถ้าส่งค่าสมัครและบริการครั้งเดียว 1,000 บาท จะกำหนดให้นำส่งเงินฝากบำรุงครั้งแรก 240 บาท แต่ถาผ่อนชำระเงินค่าสมัครและบริการเป็นงวด บริษัทประกันชีวิตเหล่านั้นก็ยอมให้ผ่อนชำระเงินฝากบำรุงตามงวดใดควย อาทิเช่น

ตัวอย่างที่ 1

อัตราการชำระเบี้ยประกัน

- กำหนดชำระค่าสมัครและบริการ ครั้งเดียว 1,000 บาท และ เงินฝากบำรุงศพครั้งแรก 240 บาท รวม 1,240 บาท
- กำหนดชำระค่าสมัครและบริการ รายปี ๆ ละ 540 บาท และ เงินฝากบำรุงศพครั้งแรก ปีละ 120 บาท รวมปีละ 660 บาท เป็นเวลา 2 ปี เป็นจำนวนเงินทั้งสิ้น 1,320 บาท
- กำหนดชำระค่าสมัครและบริการ ราย 6 เดือน งวดละ 280 บาท และเงินฝากบำรุงศพครั้งแรกงวดละ 60 บาท เป็นเงินงวดละ 340 บาท รวม 4 งวด (2 ปี) เป็นเงิน 1,360 บาท
- กำหนดชำระเงินค่าสมัครและบริการ ราย 3 เดือน งวดละ 144 บาท และเงินฝากบำรุงศพครั้งแรกงวดละ 30 บาท เป็นเงินงวดละ 174 บาท รวม 8 งวด(2 ปี) เป็นเงิน 1,392 บาท

อัตราการชำระเบี้ยประกันดังกล่าวข้างต้น ใ้บังคับแก่ผู้เป็นสมาชิกทั่วไป และมีอัตราการชำระเบี้ยประกันเพียงแบบเดียว แต่บริษัทประกันชีวิตบางแห่งมีเกณฑ์การกำหนดอัตราชำระเบี้ยประกันมากกว่าหนึ่งแบบ เพื่อช่วยแบ่งเบาภาระของผู้เอาประกัน โดยแบ่งออกเป็นอัตราการชำระเบี้ยประกันสำหรับผู้ที่มีรายได้น้อย และ สำหรับผู้มีรายได้หรือมีฐานะพอที่จะชำระเงินฝากบำรุงเฉลี่ยรายศพสูง ซึ่งการกำหนดอัตราการชำระทั้ง 2 แบบ มีผลคุ้มครองแก่สมาชิกเท่ากัน แตกต่างกันเพียงระยะเวลา

ตารางที่ 2

อัตราชำระเบี้ยประกัน แบบที่ 1 (10)

ค่าสมัครและ บริการ	เงินฝากเฉลี่ย รายสัปดาห์	รวมเงิน	ประเภทของการชำระ
1,000.-	240.-	1,240.-	เฉพาะค่าสมัครและบริการชำระ ครั้งเดียว
540.-	120.-	660.-	ชำระ 2 ครั้ง (โดยแบ่งชำระ 6 เดือนต่อครั้ง)
280.-	60.-	340.-	ชำระ 4 ครั้ง (โดยแบ่งชำระ 3 เดือนต่อครั้ง)

อัตราชำระเบี้ยประกันแบบที่ 1 เหมาะสำหรับผู้ที่มีรายได้น้อย ส่วนอัตราชำระ
เบี้ยประกันแบบที่ 2 เหมาะสำหรับผู้มีรายได้หรือมีฐานะพอที่จะชำระเงินฝากเฉลี่ยรายสัปดาห์สูง
หลังจากที่สมาชิกส่งเงินฝากบำรุงศพครั้งแรกแล้ว การชำระเงินฝากครั้งต่อไป
บริษัทประกันชีวิตบางแห่งได้รอให้สมาชิกมีอายุการเป็นสมาชิกครบ 2 ปี เสียก่อน ซึ่งเป็นเวลา
ที่สมาชิกหมดภาระในการชำระเงินค่าสมัครและบริการ รวมทั้งเงินฝากบำรุงครั้งแรกตามงวด
แล้ว จึงจะเริ่มเรียกให้ชำระเงินฝากบำรุงครั้งที่สองและนับแต่นั้นไป จะเรียกให้สมาชิกส่งเงิน
ฝากบำรุงทุกระยะเวลา 3 เดือน

(10) ระเบียบการบริษัทอินเทอร์เนชันแนลไลฟ์ แอสซิวรันส์, อัตราการชำระ
เบี้ยประกัน

อัตราชำระเบี้ยประกัน แบบที่ 2

กำหนดชำระ	ค่าสมัครและ บริการ	เงินฝากเฉลี่ย รายสัปดาห์	รวมเงิน	การผ่อนชำระ
-	1,000. -	500. -	1,500. -	รายปี
ครั้งแรก	530. -	250. -	780. -	ราย 6 เดือน
ครั้งที่ 2	500. -	250. -	750. -	ประเภทผ่อน 2 ครั้ง
ครั้งแรก	285. -	125. -	410. -	ราย 3 เดือน
ครั้งที่ 2	285. -	125. -	410. -	ประเภทผ่อน
ครั้งที่ 3	275. -	125. -	400. -	4 ครั้ง
ครั้งที่ 4	255. -	125. -	380. -	

แต่บริษัทประกันชีวิตบางแห่ง จะไม่รอเวลาดัง 2 ปี กล่าวคือ จะเรียกเก็บเมื่อเงินที่ฝากไว้กับบริษัทลดจำนวนลงประมาณครึ่งหนึ่ง ก็จะใช้เรียกให้ส่งเงินฝากครั้งต่อไปให้มีไว้ครบจำนวน 200 บาท อยู่เสมอ แต่โดยมากมักจะเรียกเก็บทุกระยะเวลา 3 เดือน เช่นกัน

สำหรับเงินค่าสมัครและค่าบริการรวมทั้งเงินฝากบำรุงเฉลี่ยรายสัปดาห์ ครั้งแรก เมื่อครบกำหนดชำระตามงวด หรือเงินฝากบำรุงเฉลี่ยรายสัปดาห์ต่อไปที่บริษัทเรียกเก็บเพิ่มเติม หากผู้เอาประกันหรือสมาชิก ไม่สามารถชำระได้ตามกำหนด บริษัทประกันชีวิตทุกแห่งยอมผ่อนผันเวลา 30 วัน นับแต่วันที่บริษัทเรียกเก็บ โดยบริษัทถือว่าสมาชิกยังคงได้รับความคุ้มครองตามสิทธิของสมาชิกตลอดระยะเวลาที่ผ่อนผันให้ แต่ถ้าสมาชิกไม่ชำระเงินตามที่กำหนดภายในเวลาที่ผ่อนผันให้ ย่อมถือว่าขาดจากสมาชิกภาพ และขาดสิทธิสำหรับสมาชิก นับแต่วันที่บริษัทเรียกเก็บเงิน ดังนั้นบริษัทจะถือว่ากรรมกรรมขาดผลบังคับทันที และบริษัทจะไม่คืนเงินใด ๆ ทั้งสิ้นแก่สมาชิกผู้เอาประกัน

ในทางปฏิบัตินั้น ถ้าสมาชิกมีภูมิลำเนาอยู่ในตำบลที่อาจจะรับการติดต่อทางไปรษณีย์ จากบริษัทได้สะดวก ก็อาจส่งเงินฝากบำรุงการฌาปนกิจตามที่บริษัทเรียกเก็บได้นับเวลาตามระเบียบ แต่สำหรับสมาชิกที่มีภูมิลำเนาอยู่นอกเขตการไปรษณีย์ หรือแจ้งตำบลที่ติดต่อไว้ไม่ชัดเจน หรือผู้ที่เดินทางไปต่างถิ่นบ่อยครั้ง อาจจะไม่ได้รับหนังสือเรียกเก็บเงินจากบริษัท หรือได้รับหนังสือล่าช้าจนเกินเวลาที่กำหนดไว้ อันจะทำให้ขาดจากสมาชิกภาพ และขาดสิทธิรับเงิน ฌาปนกิจสงเคราะห์ เมื่อถึงแก่กรรม ดังนั้นบริษัทประกันชีวิตจึงกำหนดวิธีส่งเงินฝากบำรุงการ ฌาปนกิจสงเคราะห์ไว้ 2 วิธี เพื่อให้สมาชิกได้เลือกใช้วิธีใดวิธีหนึ่งตามความสะดวกของสมาชิกเอง โดยสมาชิกอาจแจ้งความประสงค์แก่บริษัทเป็นหนังสือ แต่ถ้ามหาชิกไม่ได้แจ้งความประสงค์ แก่บริษัทว่าจะส่งเงินฝากบำรุงการฌาปนกิจสงเคราะห์โดยวิธีใด บริษัทจะถือว่าสมาชิกตกลงส่งเงินตามวิธีที่ 1 จนกว่าจะได้รับแจ้งความประสงค์ขอเปลี่ยนแปลง

วิธีการส่งเงินฝากบำรุงการฌาปนกิจสงเคราะห์

วิธีการส่งเงินฝากบำรุงการฌาปนกิจสงเคราะห์ซึ่งบริษัทประกันชีวิตกำหนดขึ้น เพื่อความสะดวกในการส่งเงินฝากบำรุงของสมาชิกที่นิยมกันมี 2 วิธี คือ

วิธีที่ 1 : ส่งเงินฝากบำรุงการฌาปนกิจสงเคราะห์ตามหนังสือเรียกเก็บของบริษัท

การส่งเงินวิธีนี้ เป็นวิธีที่ไ้ระบุไว้ในหนังสือรับรองสมาชิกแล้ว และมีระเบียบปฏิบัติ ดังนี้:-

- 1.1 เมื่อเงินฝากบำรุงการฌาปนกิจสงเคราะห์ถูกหักจ่ายเป็นค่าบำรุงรายศพของสมาชิกในชุดเดียวกัน จนเงินฝากเหลือน้อยกว่า 200 บาท (บริษัทอาจรอนเงินฝากเหลือเพียง 100 บาท หรือน้อยกว่า 100 บาท ก็ได้ เพื่อมีต้องเรียกเก็บเงินบ่อยครั้ง และเพื่อประหยัดค่าส่งเงินของสมาชิก) บริษัทจะมีหนังสือเรียกเก็บเงินไปยังสมาชิกเป็นครั้งคราว เพื่อให้ส่งเงินฝากบำรุงการฌาปนกิจสงเคราะห์เพิ่มเติมให้ครบ 200 บาท อยู่เสมอ

1.2 เฉพาะการเรียกเก็บเงินฝากบำรุงการฌาปนกิจสงเคราะห์ครั้งที่ 2 นั้น บริษัทจะรอให้สมาชิกมีอายุครบ 2 ปีเสียก่อน เพื่อให้การเรียกเก็บเงินประเภทนี้ปะปนกับการส่งเงินฝากบำรุงการฌาปนกิจสงเคราะห์ครั้งแรกตามวงซึ่งมีค่าสมัครและค่าบริการด้วย แต่ก็อาจทำให้เงินฝากบำรุงการฌาปนกิจสงเคราะห์ครั้งแรก ถูกหักจ่ายเป็นค่าบำรุงศพของสมาชิกจนเงินฝากเหลือน้อยเกินไป หรือไม่พอจ่าย บริษัทก็จะจ่ายเงินของบริษัทแทนสมาชิกให้ก่อน และเรียกเก็บเงินจากสมาชิกชดเชยตามจำนวนที่บริษัทจ่ายแทนไป และให้ส่งเงินฝากบำรุงใหม่จำนวนครบ 200 บาท

ทั้งนี้สมาชิกบางคนอาจจะต้องชำระเงินฝากครั้งที่ 2 เป็นเงินจำนวนมาก ดังนั้นถ้าจำนวนเงินที่เรียกเก็บเกินกว่า 200 บาท และสมาชิกไม่สะดวกที่จะชำระในครั้งเดียว อาจจะผ่อนชำระคราวละไม่เกิน 200 บาท ตามระยะเวลาที่บริษัทจะกำหนดไว้ในหนังสือเรียกเก็บเงินก็ได้

1.3 เมื่อบริษัทมีหนังสือเรียกเก็บเงินฝากบำรุงการฌาปนกิจสงเคราะห์ (รวมทั้งเรียกเก็บเงินชดเชยตามจำนวนที่บริษัทจ่ายแทนไป) บริษัทผ่อนผันเวลาให้ 30 วัน นับแต่วันที่บริษัทเรียกเก็บ ถ้าสมาชิกไม่ชำระเงินตามที่กำหนดภายในเวลาที่ผ่อนผันให้ บริษัทถือว่าขาดจากสมาชิกภาพและขาดสิทธิสำหรับสมาชิก นับแต่วันที่บริษัทเรียกเก็บเงิน

1.4 หากสมาชิกถึงแก่กรรมในระหว่างที่อยู่ในสมาชิกภาพโดยยังมีได้ชดเชยเงินตามจำนวนที่บริษัทจ่ายแทนไป หรือเงินฝากบำรุงการฌาปนกิจสงเคราะห์ที่มีไม่ครบจำนวน 200 บาท ตามระเบียบบริษัทจะหักชดเชยเงินดังกล่าวนี้ จากเงินฌาปนกิจสงเคราะห์ของสมาชิกผู้นั้น เมื่อมีการจ่าย

1.5 เมื่อสมาชิกถึงแก่กรรม บริษัทจะจ่ายเงินฝากบำรุงการฌาปนกิจสงเคราะห์ของสมาชิกผู้นั้น เพื่อการศพ และเพื่อประโยชน์แก่ทายาทของสมาชิกเองเป็นค่าใช้จ่ายเหมา คือ

1.5.1 ค่าใช้จ่ายในการเดินทางของผู้แทนที่ไปเยี่ยมเคารพศพสมาชิก และวางพวงมาลา ซึ่งมีอัตราจ่ายเป็นระเบียบไว้ประมาณ 100 บาท และอาจจะต้องจ่ายถึง 2 ครั้ง ถ้ามีการตั้งสมาชิกสืบแทนผู้ตาย และสมาชิกสืบแทนถึงแก่กรรมอีก

1.5.2 ค่าใช้จ่ายในการส่งเจ้าหน้าที่ไปตรวจสอบหลักฐาน
 มรดกกรรมในกรณีที่มีหลักฐานไม่ชัดเจน เพื่อความเป็นธรรมแก่สมาชิกผู้มรดกและสมาชิกทั้งชุด

1.5.3 ค่าใช้จ่ายในการติดต่อสื่อสารกับผู้แทนและทายาท กับ
 ค่าใช้จ่ายในการส่งเงินฌาปนกิจสงเคราะห์ไปจ่ายแก่ทายาทของสมาชิกผู้ตาย

1.6 สมาชิกซึ่งแน่ใจว่าจะรับการติดต่อทางไปรษณีย์ จากบริษัทได้
 สะทวักอาจเลือกส่งวิธีนี้ได้ แต่สมาชิกจะต้องถือว่าเป็นความรับผิดชอบของตนเอง ในกรณีที่
 บริษัทไม่สามารถติดต่อกับสมาชิกโดยทางไปรษณีย์ หรือสมาชิกได้รับหนังสือเรียกเก็บเงินของ
 บริษัทล่าช้าไป แต่อย่างไรก็ดีเพื่อป้องกันอุปสรรคต่าง ๆ ซึ่งอาจทำให้เสียประโยชน์ บริษัท
 ประกันชีวิตได้ออกกฎข้อบังคับสำหรับสมาชิกที่เลือกการส่งเงินวิธีนี้ ให้ส่งจดหมายถึงบริษัทใน
 เดือน มกราคม และกรกฎาคม ทุกปี⁽¹¹⁾ เพื่อสอบถามจำนวนเงินฝากบำรุงการฌาปนกิจสง
 เคราะห์ของสมาชิกที่บริษัทจ่ายบำรุงศพไปแล้ว และจำนวนเงินที่คงเหลืออยู่ ซึ่งทางบริษัท
 ประกันชีวิตสามารถตรวจสอบจากบัตรสมาชิกสวัสดิการสงเคราะห์รายตัว เพื่อคำนวณหาจำนวน
 เงินฝากบำรุงศพที่ควรเรียกเพิ่มจากสมาชิกว่าเป็นจำนวนเท่าใด

ลักษณะของบัตรสมาชิกสวัสดิการสงเคราะห์ของสมาชิกรายตัวมีดังนี้

ศูนย์วิทยุทรัพยากร
 จุฬาลงกรณ์มหาวิทยาลัย

(11)ระเบียบบริษัทกรุงสยามประกันชีวิต จำกัด, การส่งเงินฝากบำรุงการฌาปนกิจ,

บัตรสมาชิกสวัสดิการสงเคราะห์(12)

แผนหน้า

นามสมาชิก	อายุ	วัน, เดือน, ปี เกิด	สมาชิกเลขที่..... วันที่.....						
ที่อยู่.....	อาชีพ.....	นามผู้แทน..... หน่วย.....							
ผู้รับโอนสมาชิกภาพ	ชำระเงินราย.....วันที่.....เดือน.....จนครบกำหนด								
ผู้รับเงินสวัสดิการสงเคราะห์	ค่าสมัครและบริการ.....บาท ฝากบำรุงการสวัสดิการ.....บาท รวมเงิน.....บาท								
รายการชำระเงินค่าสมัครและบริการกับเงินฝากบำรุงสวัสดิการครั้งแรก									
ว.ค. ป.	ชำระ		จำนวนเงิน	ใบรับเงิน	ว.ค. ป.	ชำระ		จำนวนเงิน	ใบรับเงิน
	ปีที่	งวดที่				ปีที่	งวดที่		
ติดต่อ.....					หมายเหตุ.....				

(12) บริษัทไทยประกันชีวิต จำกัด, บัตรสมาชิกแสดงการสวัสดิการสงเคราะห์

แผนหลัง

รายการชำระเงินฝากบำรุงสวัสดิการครั้งต่อไป						รายการชำระเงินฝากบำรุงสวัสดิการครั้งต่อไป					
ครั้งที่	วันเริ่ม	วันชำระ	จำนวนเงิน	ใบเสร็จรับเงิน เลขที่	เงินคงเหลือ	ครั้งที่	วันเริ่ม	วันชำระ	จำนวนเงิน	ใบเสร็จรับเงิน เลขที่	เงินคงเหลือ

1.7 สมาชิกที่ส่งเงินฝากบำรุงการฌาปนกิจสงเคราะห์ตามวิธีนี้ อยู่สูง อาจขอเปลี่ยนไปใช้วิธีการส่งเงินฝากบำรุงการฌาปนกิจสงเคราะห์ตามกำหนดเวลาเป็นงวด (วิธีที่ 2) ก็ได้ โดยแจ้งความประสงค์แก่บริษัทเป็นหนังสือ แต่จะต้องส่งเงินฝากบำรุงการฌาปนกิจสงเคราะห์ตามหนังสือเรียกเก็บเงินของบริษัทครั้งสุดท้ายให้เสร็จสิ้นเสียก่อน

จุฬาลงกรณ์มหาวิทยาลัย

ใบแจ้งความประสงค์ส่งเงินฝากบำรุงการพาณิชย์ วิธีที่ 1 (13)

วันที่..... เดือน..... พ.ศ.....

ข้าพเจ้า..... (ชื่อสมาชิก)

ทะเบียนเลขที่..... ได้เข้าใจระเบียบการส่งเงินฝากบำรุงการพาณิชย์ โดยตลอดแล้ว

ข้าพเจ้าเห็นว่าการติดต่อทางไปรษณีย์ของบริษัทไปยังที่อยู่ของข้าพเจ้าจะให้ความสะดวกแก่

ข้าพเจ้า ฉะนั้นข้าพเจ้าขอเลือกส่งเงินฝากบำรุงการพาณิชย์ตามหนังสือเรียกเก็บของบริษัท

(วิธีที่ 1)

ขอให้บริษัทติดต่อทางไปรษณีย์กับข้าพเจ้าในนามของ.....

..... (ชื่อผู้รับการติดต่อ) บ้านเลขที่..... หมู่ที่..... ถนน..... ตำบล.....

อำเภอ..... จังหวัด.....

ลงชื่อ..... (สมาชิก)

วิธีที่ 2: ส่งเงินฝากบำรุงการพาณิชย์ตามกำหนดเวลาเป็นงวด

สมาชิกที่เห็นว่าการติดต่อทางไปรษณีย์ของบริษัทไม่สะดวกแก่ตน หรือไม่แน่ใจว่าจะได้รับการติดต่อทางไปรษณีย์จากบริษัทเสมอไป อาจเลือกเงินฝากบำรุงการพาณิชย์ส่งเคราะห์เป็นงวดตามระยะเวลาที่บริษัทกำหนดก็ได้ ซึ่งมีวิธีการปฏิบัติดังนี้.-

2.1 สมาชิกที่ประสงค์จะส่งเงินฝากบำรุงการพาณิชย์ส่งเคราะห์วิธีนี้อาจขอส่งเงินแก่บริษัทเป็นราย 6 เดือน งวดละ 180 บาท หรือ รายปีงวดละ 360 บาท ตามกำหนดเวลาทุก ๆ ปี โดยสมาชิกต้องแจ้งความประสงค์แก่บริษัทล่วงหน้าเป็นหนังสือ ดังนี้.-

(13) ระเบียบการบริษัทกรุงสยามประกันชีวิต จำกัด, การส่งเงินฝากบำรุงการพาณิชย์,

ใบแจ้งความประสงค์ส่งเงินฝากบำรุงการพาณิชย์ วิธีที่ 2 (14)

วันที่..... เดือน..... พ.ศ.....

ข้าพเจ้า..... (ชื่อสมาชิก)

ทะเบียนเลขที่..... ได้เข้าใจระเบียบการส่งเงินฝากบำรุงการพาณิชย์โดยตลอด
ข้าพเจ้าเห็นว่า การติดต่อทางไปรษณีย์จากบริษัทไปยังที่อยู่ของข้าพเจ้า ไม่สะดวก ฉะนั้นข้าพเจ้า
ขอเลือกส่งเงินฝากบำรุงการพาณิชย์ตามกำหนดเวลาเป็นงวด (วิธีที่ 2) ราย ปี (โปรด
ขีดเส้นใต้คำว่า ปี หรือ เดือน ซึ่งท่านเลือก) เดือน

ขอให้บริษัทติดต่อทางไปรษณีย์กับข้าพเจ้าในนามของ.....

..... (ชื่อผู้รับการติดต่อ) บ้านเลขที่..... หมู่.....

ถนน..... ตำบล..... อำเภอ..... จังหวัด.....

ลงชื่อ..... (สมาชิก)

2.2 สมาชิกที่เลือกส่งเงินวิธีนี้ต่อจากการส่งเงินฝากบำรุงการ
พาณิชย์ครั้งแรกนั้น บริษัทจะรอให้มีอายุการเป็นสมาชิกครบ 2 ปี เสียก่อน จึงจะให้เริ่มส่งเงิน
ฝากบำรุงการพาณิชย์เป็นงวด นับตั้งแต่วันที่มียอายุการเป็นสมาชิกครบ 2 ปี บริบูรณ์ เป็นต้นไป
ทั้งนี้เพื่อมิให้ปะปนกับการส่งเงินฝากบำรุงการพาณิชย์ครั้งแรกตามงวด ซึ่งมีค่าสมัครและบริการ
ด้วย แต่ก็อาจจะทำให้เงินฝากบำรุงการพาณิชย์ครั้งแรกถูกหักจ่ายเป็นค่าบำรุงศพของสมาชิกจน
ไม่พอจ่าย หรือในโอกาสใดก็ตาม ถ้าเงินฝากบำรุงการพาณิชย์ที่สมาชิกชำระตามงวดไม่พอจ่าย
เป็นค่าบำรุงศพของสมาชิกในชุดเดียวกัน และยังไม่ถึงกำหนดที่สมาชิกจะชำระเงินฝากงวดต่อไป
บริษัทจะจ่ายเงินของบริษัทแทนสมาชิกให้ก่อน แล้วเรียกเก็บเงินจากสมาชิกชดใช้ตามจำนวนที่
บริษัทจ่ายแทนนั้น พร้อมกับการชำระเงินฝากงวดต่อไป

(14) ระเบียบการบริษัทกรุงสยามประกันชีวิต, การส่งเงินฝากบำรุงการพาณิชย์,

หากเงินที่บริษัทจ่ายแทนสมาชิก เป็นจำนวนเงินเกินกว่า 200 บาท และสมาชิกไม่สะดวกที่จะชำระคร่าวเดี๋ยวนั้น อาจจะมีอนชำระคร่าวละไม่เกิน 200 บาท ตามระยะเวลาที่บริษัทกำหนดไว้ในหนังสือเรียกเก็บเงินได้

2.3 เมื่อถึงกำหนดชำระเงินฝากตามงวด บริษัทผ่อนผันเวลาให้ 30 วัน นับแต่วันที่ครบกำหนดชำระ แต่ถ้าสมาชิกไม่ชำระตามที่กำหนดภายในเวลาที่ผ่อนผันให้ บริษัทถือว่าขาดจากสมาชิกภาพและงดสิทธิสำหรับสมาชิก นับแต่วันที่ครบกำหนดชำระจริง

2.4 หากสมาชิกถึงแก่กรรมในระหว่างที่อยู่ในสมาชิกภาพโดยยังมีใ้ช้เงินตามจำนวนที่บริษัทจ่ายแทนไป หรือ เงินฝากบำรุงการฌาปนกิจที่เหลืออยู่ไม่ครบจำนวน 200 บาท ตามระเบียบแล้ว บริษัทจะหักค่าใช้จ่ายดังกล่าวนี้ จากเงินฌาปนกิจสงเคราะห์ของสมาชิกผู้นั้นเมื่อมีการจ่าย

แต่ถ้าเงินฝากบำรุงการฌาปนกิจเหลืออยู่เกินกว่า 200 บาท บริษัทจะจ่ายคืนจำนวนที่เกินกว่า 200 บาท ให้แก่ทายาทของสมาชิกผู้ตาย

2.5 เมื่อสมาชิกถึงแก่กรรม บริษัทจะใช้จ่ายเงินฝากบำรุงการฌาปนกิจของสมาชิกผู้นั้น เพื่อการศพ และ เพื่อประโยชน์แก่ทายาทของสมาชิกเอง เช่นเดียวกับที่ได้ชี้แจงไว้สำหรับวิธีที่ 1

2.6 บริษัทจะตั้งบัญชีเงินฝากของสมาชิกไว้เป็นรายบุคคล เมื่อสมาชิกส่งเงินฝากตามงวดไว้ครบรอบปีแล้ว บริษัทจะแจ้งยอดเงินฝากบำรุงการฌาปนกิจให้สมาชิกทราบทุกปี

เงินฝากบำรุงการฌาปนกิจที่นำส่งตามวิธีที่ 1 ก็ได้ หรือตามวิธีที่ 2 ก็ได้ สมาชิกจะต้องส่งเต็มจำนวนตามที่บริษัทเรียกเก็บ หรือ ตามอัตราที่กำหนดให้ส่งเป็นงวดโดยไม่หักค่าพาหนะหรือค่าธรรมเนียมส่งเงินอย่างใด ๆ เพราะเป็นเงินค่าบำรุงศพของสมาชิก ซึ่งจำเป็นต้องให้มีครบจำนวนอยู่เสมอ

เมื่อสมาชิกถึงแก่กรรม บริษัทจะจ่ายเงินฝากบำรุงการฌาปนกิจสงเคราะห์ของสมาชิกผู้นั้น เพื่อเยี่ยมเครศพ และ เพื่อประโยชน์แก่ทายาทของสมาชิกเอง เป็นค่าใช้จ่ายเหมา 200 บาท คือ

1. ค่าใช้จ่ายในการเดินทางของผู้แทนที่ไปเยี่ยมเคารพศพสมาชิก และวางพวงมาลา ซึ่งมีอัตราจ่ายตามระเบียบของบริษัทประกันชีวิตโดยทั่วไป รายละเอียด 100 บาท และอาจจะต้องจ่ายถึง 2 ครั้ง ถ้าสมาชิกผู้มรณะยังไม่มีสิทธิรับเงินสงเคราะห์ที่ต้องตั้งสมาชิกสืบแทน และเมื่อสมาชิกที่สืบแทนถึงแก่กรรมลงอีก
2. ค่าใช้จ่ายในการส่งเจ้าหน้าที่ไปช่วยตรวจสอบหลักฐานมรณะกรรม ในกรณีที่เกิดฐานซึ่งทายาทหน้าส่งบริษัทยังไม่สมบูรณ์เพื่อความเป็นธรรมแก่สมาชิกผู้มรณะ และสมาชิกอื่น ๆ
3. ค่าใช้จ่ายในการติดตอสื่อสาร กับผู้แทนและทายาท รวมทั้งค่าใช้จ่ายในการส่งเงินสงเคราะห์ไปจ่ายแก่ทายาทของสมาชิกผู้ตาย

การนำเงินส่ง

สมาชิกที่จะส่งเงินตามวิธีที่ 1 หรือวิธีที่ 2 ก็ตาม โดยทั่วไปแล้วจะปฏิบัติดังต่อไปนี้:-

นี้:-

1. สมาชิกนำเงินไปส่งต่อสำนักงานใหญ่ของบริษัท โดยแจ้งชื่อสมาชิก และหมายเลขทะเบียนสมาชิก บริษัทจะออกใบรับเงินของบริษัทให้ไว้เป็นหลักฐาน ซึ่งเป็นวิธีที่รวดเร็วที่สุด
2. ส่งทางธนาคาร หรือ คร่าพท์ธนาคาร โดยแจ้งชื่อสมาชิก และหมายเลขทะเบียนสมาชิกให้บริษัททราบทุกครั้ง
3. แต่ถ้าไม่สามารถปฏิบัติตามข้อ 1 และ 2 ได้ สมาชิกอาจนำส่งแก่ผู้แทนบริษัทประจำท้องที่ หรือพนักงานรับเบี้ยประกันภัย ซึ่งผู้แทนดังกล่าวจะต้องมีบัตรประจำตัวสำหรับผู้แทน และมีหนังสือแต่งตั้งของบริษัทลงลายมือชื่อผู้จัดการบริษัท และประทับตราของบริษัทเป็นสำคัญ ระบุว่าเป็นผู้แทนประจำท้องที่นั้น มีหน้าที่รับชำระเงินไต่ทุกงวด ซึ่งสมาชิกจะต้องเรียกใบรับเงินชั่วคราวไว้เป็นหลักฐานทุกครั้ง

4. สิทธิในการรับเงินสงเคราะห์

บริษัทประกันชีวิตซึ่งดำเนินการตามสัญญาประกันภัยสงเคราะห์นั้น แม้ว่าจะได้มีระเบียบไว้ โดยเคร่งครัดว่า ผู้สมัครเป็นสมาชิกจะต้องมีสุขภาพดี แต่ก็ไม่ควรมีระเบียบระบุให้แพทย์เป็นผู้ ตรวจสุขภาพของผู้สมัคร เพราะเป็นการสิ้นเปลืองค่าใช้จ่ายอีกมากมายจนไม่อาจกระทำได้ จึง ต้องอาศัยเวลาเป็นเครื่องตรวจสุขภาพ และเป็นเครื่องกำหนดว่าผู้ใดควรจะได้รับเงินสงเคราะห์ อัตราใด ในทำนองเดียวกับที่สมาคมตามสัญญาประกันภัยได้เคยกระทำมาแล้ว คือ

4.1 สิทธิรับเงินสงเคราะห์ถึงอัตรา (5,000 บาท)

4.1.1 สมาชิกที่มีอายุในวันสมัครไม่เกิน 60 ปี บริบูรณ์ และถึงแก่กรรม เมื่อมีอายุการเป็นสมาชิกครบ 180 วัน เป็นต้นไป แต่ไม่เกินกว่า 2 ปี บริบูรณ์ หรือ

4.1.2 สมาชิกที่มีอายุในวันสมัครเกินกว่า 60 ปี บริบูรณ์ และถึงแก่กรรมเมื่อมีอายุการเป็นสมาชิกครบ 1 ปี บริบูรณ์ เป็นต้นไป แต่ไม่เกินกว่า 2 ปี บริบูรณ์บริษัทประกันชีวิต จะจ่ายเงินสงเคราะห์ถึงอัตรา (5,000 บาท)

4.2 สิทธิรับเงินสงเคราะห์เต็มอัตรา (10,000 บาท)

สมาชิกซึ่งถึงแก่กรรมโดยมีอายุการเป็นสมาชิกครบ 2 ปี บริบูรณ์ เป็นต้นไป บริษัทประกันชีวิต จะจ่ายเงินสงเคราะห์เต็มอัตรา (10,000 บาท)

ในวันสมัคร ผู้เอาประกันมีอายุ	สิทธิและเงื่อนไข ในการขอรับเงินสงเคราะห์		
	ครบ 6 เดือน	ครบ 1 ปี	ครบ 2 ปี
ไม่เกิน 60 ปี	5,000.-	5,000.-	10,000.-
60 - 75 ปี		5,000.-	10,000.-

การจ่ายเงินสงเคราะห์ บริษัทจะหักจากเงินฝากบำรุงการฌาปนกิจสงเคราะห์ของสมาชิกซึ่งมีอยู่ที่บริษัท กล่าวคือ

บริษัทที่ใช้ระบบรวมสมาชิกเป็นชุดเดียวกัน ก็จะนำจำนวนสมาชิกที่มีอยู่ในเวลานั้นหารจำนวนเงินสงเคราะห์ที่จะต้องจ่ายแก่ทายาทของผู้นั้น โดยลัพท์เท่าใด จะต้องหักด้วยเงินฝากบำรุงการฌาปนกิจสงเคราะห์ของสมาชิกที่ฝากไว้ แก่บริษัทตามจำนวนนั้น

สำหรับบริษัทประกันชีวิตซึ่งใช้ระบบแบ่งสมาชิกออกเป็นชุด ๆ ละ 5,000 คน ในกรณีที่บริษัทจ่ายเงินสงเคราะห์ถึงอัตราที่จะหักเงินฝากบำรุงการฌาปนกิจสงเคราะห์ของสมาชิกที่ฝากไว้คนละ 1 บาท แต่ถาบริษัทจ่ายเงินสงเคราะห์เต็มอัตรา ก็จะหักเงินฝากบำรุงการฌาปนกิจสงเคราะห์คนละ 2 บาท

ระบบงานการฌาปนกิจสงเคราะห์

การบริหารงานฌาปนกิจสงเคราะห์มักจะทำกันเป็น 3 ระบบ คือ

1. ระบบการรวมสมาชิกทั้งหมดเป็นชุดเดียวกัน
2. ระบบแบ่งสมาชิกเป็นชุดตามจำนวนที่กำหนดขึ้น
3. ระบบแบ่งสมาชิกเป็นชุดตามสิทธิรับความสงเคราะห์ของสมาชิก

ระบบการรวมสมาชิกเป็นชุดเดียวกัน

เป็นวิธีซึ่งบริษัทประกันชีวิตและสมาคมฌาปนกิจสงเคราะห์แทบทุกแห่งนิยมใช้กันมาก เพราะบริษัทหรือสมาคมมีภาระความรับผิดชอบน้อยมาก หรืออาจเนื่องจากมีสมาชิกจำนวนน้อย และไม่ต้องการรับผิดชอบในการจ่ายเงินสงเคราะห์ทดแทนสมาชิกที่ขาดอัตราตามชุดต่าง ๆ จึงใช้วิธีรวมชุด เพื่อให้สมาชิกทุกคนร่วมกันรับผิดชอบจ่ายเงินสงเคราะห์ร่วมกัน กล่าวคือ เมื่อสมาชิกถึงแก่กรรมโดยมีสิทธิได้รับเงินสงเคราะห์เท่าใด จะคำนวณได้โดยนำจำนวนเงินสงเคราะห์ที่จะต้องจ่าย หารด้วย จำนวนสมาชิกที่ยังมีชีวิตอยู่ในวันนั้นทุกคน ไม่ว่าจะเป็สมาชิกเก่าหรือสมาชิกใหม่ โดยลัพท์เท่าใดก็จะเฉลี่ยหักเงินฝากบำรุงมาจ่ายเป็นเงินสงเคราะห์คนละเท่า ๆ กัน ซึ่งเป็นวิธีที่ง่าย และบริษัทไม่ต้องรับผิดชอบมาก แต่อย่างไรก็ตามวิธีนี้ยังคงมีทั้งข้อดีและข้อเสียดังต่อไปนี้

ข้อ ๓

1. ผู้บริหารงานมีการระดมความคิดเห็นในการหาสมาชิกมาบรรจุให้ครบตามอัตราอย่างต่ำเพียงชุดเดียว ไม่ต้องมีปัญหาในการบรรจุสมาชิกให้ครบอัตราหลายชุด ซึ่งเป็นภาระที่ยุ่งยาก จำนวนสมาชิกจะมีมากหรือน้อยเพียงใด ก็ไม่ต้องประสบปัญหาการเพิ่มชุดหรือลดชุด เช่น ระบบแบ่งชุดสมาชิก
2. วิธีการคำนวณเฉลี่ยเงินสงเคราะห์นั้นง่ายและสะดวกมากกล่าวคือ นำจำนวนสมาชิกทั้งหมดที่มีชีวิตอยู่ในวันที่ทราบข่าวการตายของสมาชิกคนใดคนหนึ่ง ไปหารจำนวนเงินสงเคราะห์ซึ่งสมาชิกผู้ตายนั้นมีสิทธิจะได้รับ โดยลบลัพธ์เท่าใด ก็เรียกเก็บเงินจากสมาชิกที่เหลือทุกคนในอัตราเท่า ๆ กัน ไม่ต้องมีการคำนวณที่ยุ่งยากคั่งการแบ่งสมาชิกเป็นชุด
3. ถ้าฝ่ายบริหารได้กำหนดอัตราเงินสงเคราะห์ไว้เป็นจำนวนตายตัว และรับรองว่า ถ้าสมาชิกมีจำนวนน้อยกว่าอัตราอย่างต่ำซึ่งจะเรียกเก็บเงินบำรุงไม่ครบจำนวนที่กำหนดไว้ ก็จะต้องรับผิดชอบจ่ายเงินสงเคราะห์ให้ครบ ผู้บริหารงานก็ควรรับผิดชอบต่อสมาชิกเพียงชุดเดียวเท่านั้น ไม่ต้องรับผิดชอบหลายชุด เช่น ระบบการแบ่งสมาชิกเป็นชุดต่าง ๆ
4. เงินบำรุงศพที่เฉลี่ยเรียกเก็บจากสมาชิกแต่ละคนจะมีจำนวนน้อยกว่าบริษัทประกันชีวิตหรือสมาคมที่ใช้ระบบการแบ่งสมาชิกหลายชุด เพราะสมาชิกใหม่ที่ยังไม่มีสิทธิรับความสงเคราะห์เลย และสมาชิกที่มีสิทธิรับความสงเคราะห์เพียงถึงอัตรา (5,000 บาท) จะต้องถูกเฉลี่ยเงินบำรุงศพไปช่วยจ่ายแก่สมาชิกเก่าซึ่งมีสิทธิรับเงินสงเคราะห์เต็มอัตรา (10,000 บาท) เสมอไป จึงทำให้สมาชิกเก่าจ่ายเงินบำรุงศพน้อยกว่าที่ควรจะต้องจ่าย เพราะมีโอกาสเฉลี่ยเงินบำรุงศพที่ตนควรจะได้รับให้แก่สมาชิกใหม่ ย่อมทำให้เกิดความได้เปรียบและเสียเปรียบแก่กัน คือแทนที่สมาชิกเก่าซึ่งมีสิทธิรับเงินสงเคราะห์ 10,000 บาท จะเฉลี่ยเงินบำรุงศพระหว่างสมาชิกที่มีสิทธิรับเงินสงเคราะห์ในอัตราเดียวกันกลับไปเฉลี่ยเงินบำรุงศพจากสมาชิกที่มีสิทธิรับเงินสงเคราะห์เพียง 5,000 บาท และยังคงเฉลี่ยจากสมาชิกใหม่ที่ยังไม่มีสิทธิรับเงินสงเคราะห์เลยด้วย

การเฉลี่ยเงินบำรุงศพจากสมาชิกใหม่มาช่วยสมาชิกเก่า เช่นนี้ อาจจะช่วยลดจำนวนเงินที่สมาชิกเก่าควรจะต้องจ่ายให้ลดน้อยลง จึงเกิดความเข้าใจกันว่า การรวมชุดค่าให้สมาชิกจ่ายเงินบำรุงศพน้อยกว่าการแบ่งชุด

ข้อเสีย

ระบบการรวมสมาชิกเป็นชุดเดียวกัน อาจกระทำได้โดยไม่มีข้อเสีย ถ้าหากสมาชิกมีสิทธิได้รับความสงเคราะห์เท่าเทียมกันทุกคน ตั้งแต่วันเริ่มสมัคร หรือตั้งแต่วันที่บรรจุก้าวเข้าเป็นสมาชิก มิฉะนั้นอาจมีข้อเสียดังนี้.-

1. สมาชิกจะต้องรับผิดชอบโดยไม่มีขอบเขตจำกัด และต้องเริ่มรับผิดชอบจ่ายเงินบำรุงศพทันที นับแต่วันที่สมัครเข้าเป็นสมาชิกโดยไม่เลือก หรือแบ่งว่าสมาชิกผู้ใดจะมีสิทธิรับเงินสงเคราะห์หรือไม่ เพราะบริษัทจะต้องเอาจำนวนสมาชิกทั้งหมด ไปหารเฉลี่ยจำนวนเงินสงเคราะห์ที่จะต้องจ่ายทุก ๆ ราย

ข้อเสียที่ตามมาก็คือ ส่วนเฉลี่ยเงินบำรุงศพที่จะหักจากสมาชิกไม่มีขีดจำกัดว่าจะต้องบำรุงศพรายละเท่าใดแน่ ถ้ามีสมาชิกจำนวนมาก ส่วนเฉลี่ยบำรุงศพก็จะน้อย แต่ถาจำนวนสมาชิกมีน้อย ส่วนเฉลี่ยบำรุงศพจะมาก ดังนั้น ถ้าจำนวนเงินบำรุงศพมีมูลค่าสูงมาก สมาชิกของบริษัทหรือสมาคมนั้น ๆ ก็จะถอนตัวออกหมด สมมุติว่า จะต้องจ่ายเงินบำรุงศพ ๆ ละ 10,000 บาท สมาชิกจะถูกเฉลี่ยดังนี้

เมื่อมีสมาชิก	10,000	คน	ถูกเฉลี่ยคนละ	1	บาท
"	5,000	"	"	2	"
"	2,000	"	"	5	"
"	1,000	"	"	10	"
"	500	"	"	20	"
"	100	"	"	100	"
"	10	"	"	1,000	"

ถ้าสมาชิกคนสุดท้ายถึงแก่กรรม สมาชิกผู้นั้นจะต้องจ่ายเงินสงเคราะห์ศพของตนเองทั้งสิ้น 10,000 บาท

โดยปกติ สมาชิกจะไม่ยอมชำระเงินบำรุงศพมากถึงขนาดนั้น ด้วยเหตุนี้เองบริษัท หรือสมาคมอาจจะต้องเปลี่ยนวิธีการใหม่ เช่นจำกัดค่าบำรุงศพเพียงไม่เกินคนละ 5 หรือ 10 บาท และจ่ายตามจำนวนสมาชิกที่ยังมีชีวิตอยู่ แต่วิธีนี้จำนวนเงินสงเคราะห์ก็จะลดลงทุกทีตามจำนวนสมาชิกที่ลดลง และสมาชิกที่มีอายุยืนก็ต้องขาดทุนอยู่นั่นเอง

2. ถ้าสมาชิกมีสิทธิรับความสงเคราะห์ต่างกัน ตามอายุการเป็นสมาชิกก็คี่ หรือมีเงื่อนไขว่าจะต้องรอทดสอบสุขภาพ ในระยะเวลาหนึ่ง เสียก่อนจึงจะให้สิทธิรับความสงเคราะห์ก็คี่ การนำเอาสมาชิกซึ่งมีสิทธิรับความสงเคราะห์ไม่เท่าเทียมกันให้อยู่ในชุดเดียวกัน หรือการบรรจุสมาชิกที่ยังไม่มีสิทธิรับความสงเคราะห์เลยไปรวมในชุดเดียวกันกับสมาชิกที่มีสิทธิรับความสงเคราะห์แล้ว และเฉลี่ยเรียกเก็บเงินจากสมาชิกทุกคนในอัตราเท่ากัน ไปจ่ายสงเคราะห์สมาชิกผู้ตายนั้น ย่อมไม่เป็นธรรมแก่สมาชิกที่มีสิทธิรับความสงเคราะห์น้อยกว่า หรือที่ยังไม่มีสิทธิรับความสงเคราะห์เลย

ระบบการที่ไม่เป็นธรรมเช่นนี้ ถ้าสมาชิกใหม่รู้สึกว่าการเสียเปรียบ ที่จะต้องจ่ายเงินช่วยสมาชิกเก่าเป็นเวลา 1-2 ปี ก็จะทำให้หาสมาชิกใหม่ยากขึ้น ถ้าสมาชิกที่สมัครใหม่มีน้อยกว่าจำนวนสมาชิกเก่าที่ตาย และสมาชิกที่มีอยู่ละเลยการส่งเงินบำรุงศพจนขาดอายุสมาชิกภาพ จำนวนสมาชิกทั้งสิ้นก็จะลดลง จำนวนเงินสงเคราะห์ศพที่เฉลี่ยเก็บจากสมาชิกก็จะเพิ่มขึ้น เป็นการแสดงให้สมาชิกทราบว่าฐานะของบริษัทประกันชีวิตเริ่มเสื่อมลงแล้ว ซึ่งจะทำให้สมาชิกขาดความไว้วางใจต่อบริษัทที่ตนสมัคร เขาเป็นสมาชิก

3. การที่บริษัทหักเงินฝากบำรุงการฌาปนกิจสงเคราะห์ของสมาชิกทุกคนเพื่อนำไปจ่ายสงเคราะห์ศพสมาชิกเก่า นั้น จะทำให้เงินฝากบำรุงของสมาชิกใหม่ต้องถูกหักไปเสียตั้งแต่วันแรกที่สมัคร และจะถูกหักเรื่อย ๆ จนไม่ช้าก็จะถูกเรียกเก็บใหม่อีก ดังนั้น สมาชิกใหม่ของบริษัทที่ใช้ระบบนี้ จะถูกเรียกเก็บเงินฝากในระยะเวลา 2 ปี แรกมากกว่าสมาชิกของบริษัทที่ใช้ระบบการแบ่งชุดหลายเท่าตัว ซึ่งเมื่อพิจารณาอย่างผิวเผิน จะพบว่าการรวมชุดทำให้สมาชิกช่วยกันเฉลี่ยจ่ายเงินบำรุงศพเพียงเล็กน้อย ดังนั้นจึงสมควรพิจารณาโดยละเอียดดังนี้

ตารางแสดง จำนวนคนตายจำแนกตามอายุ

ปี	๕ - ๕๕		รวม	๕๕ - ๖๕		รวม	๖๕ - ๗๕		รวม	๗๕ - ๘๕		รวม	๘๕ ขึ้นไป		รวม
	ชาย	หญิง		ชาย	หญิง		ชาย	หญิง		ชาย	หญิง		ชาย	หญิง	
๒๕๐๓	๑๐,๐๖๒	๖,๓๓๓	๑๖,๓๙๕	๑๑,๑๕๘	๗,๕๓๓	๑๘,๖๙๑	๕,๓๓๘	๗,๕๓๓	๑๖,๑๗๑	๕,๕๖๘	๖,๓๙๕	๑๒,๑๖๓	๓,๓๓๓	๕,๕๖๘	๘,๙๓๑
๐๔	๕,๕๖๘	๖,๓๓๓	๑๑,๙๐๑	๑๑,๑๕๗	๗,๕๓๒	๑๘,๖๘๙	๕,๓๓๖	๗,๕๓๒	๑๖,๑๖๘	๖,๓๓๒	๖,๓๓๒	๑๒,๖๖๔	๓,๓๓๒	๕,๕๖๗	๘,๙๓๐
๐๕	๑๐,๕๖๘	๖,๓๓๓	๑๖,๙๐๑	๑๑,๑๕๗	๗,๕๓๒	๑๘,๖๘๙	๕,๓๓๖	๗,๕๓๒	๑๖,๑๖๘	๖,๓๓๒	๖,๓๓๒	๑๒,๖๖๔	๓,๓๓๒	๕,๕๖๗	๘,๙๓๐
๐๖	๑๐,๕๖๘	๖,๓๓๓	๑๖,๙๐๑	๑๑,๑๕๗	๗,๕๓๒	๑๘,๖๘๙	๕,๓๓๖	๗,๕๓๒	๑๖,๑๖๘	๖,๓๓๒	๖,๓๓๒	๑๒,๖๖๔	๓,๓๓๒	๕,๕๖๗	๘,๙๓๐
๐๗	๑๐,๕๖๘	๖,๓๓๓	๑๖,๙๐๑	๑๑,๑๕๗	๗,๕๓๒	๑๘,๖๘๙	๕,๓๓๖	๗,๕๓๒	๑๖,๑๖๘	๖,๓๓๒	๖,๓๓๒	๑๒,๖๖๔	๓,๓๓๒	๕,๕๖๗	๘,๙๓๐
๐๘	๑๐,๕๖๘	๖,๓๓๓	๑๖,๙๐๑	๑๑,๑๕๗	๗,๕๓๒	๑๘,๖๘๙	๕,๓๓๖	๗,๕๓๒	๑๖,๑๖๘	๖,๓๓๒	๖,๓๓๒	๑๒,๖๖๔	๓,๓๓๒	๕,๕๖๗	๘,๙๓๐
๐๙	๑๐,๕๖๘	๖,๓๓๓	๑๖,๙๐๑	๑๑,๑๕๗	๗,๕๓๒	๑๘,๖๘๙	๕,๓๓๖	๗,๕๓๒	๑๖,๑๖๘	๖,๓๓๒	๖,๓๓๒	๑๒,๖๖๔	๓,๓๓๒	๕,๕๖๗	๘,๙๓๐
๑๐	๑๐,๕๖๘	๖,๓๓๓	๑๖,๙๐๑	๑๑,๑๕๗	๗,๕๓๒	๑๘,๖๘๙	๕,๓๓๖	๗,๕๓๒	๑๖,๑๖๘	๖,๓๓๒	๖,๓๓๒	๑๒,๖๖๔	๓,๓๓๒	๕,๕๖๗	๘,๙๓๐
๑๑	๑๐,๕๖๘	๖,๓๓๓	๑๖,๙๐๑	๑๑,๑๕๗	๗,๕๓๒	๑๘,๖๘๙	๕,๓๓๖	๗,๕๓๒	๑๖,๑๖๘	๖,๓๓๒	๖,๓๓๒	๑๒,๖๖๔	๓,๓๓๒	๕,๕๖๗	๘,๙๓๐
๑๒	๑๐,๕๖๘	๖,๓๓๓	๑๖,๙๐๑	๑๑,๑๕๗	๗,๕๓๒	๑๘,๖๘๙	๕,๓๓๖	๗,๕๓๒	๑๖,๑๖๘	๖,๓๓๒	๖,๓๓๒	๑๒,๖๖๔	๓,๓๓๒	๕,๕๖๗	๘,๙๓๐
๑๓	๑๐,๕๖๘	๖,๓๓๓	๑๖,๙๐๑	๑๑,๑๕๗	๗,๕๓๒	๑๘,๖๘๙	๕,๓๓๖	๗,๕๓๒	๑๖,๑๖๘	๖,๓๓๒	๖,๓๓๒	๑๒,๖๖๔	๓,๓๓๒	๕,๕๖๗	๘,๙๓๐
๑๔	๑๐,๕๖๘	๖,๓๓๓	๑๖,๙๐๑	๑๑,๑๕๗	๗,๕๓๒	๑๘,๖๘๙	๕,๓๓๖	๗,๕๓๒	๑๖,๑๖๘	๖,๓๓๒	๖,๓๓๒	๑๒,๖๖๔	๓,๓๓๒	๕,๕๖๗	๘,๙๓๐
๑๕	๑๐,๕๖๘	๖,๓๓๓	๑๖,๙๐๑	๑๑,๑๕๗	๗,๕๓๒	๑๘,๖๘๙	๕,๓๓๖	๗,๕๓๒	๑๖,๑๖๘	๖,๓๓๒	๖,๓๓๒	๑๒,๖๖๔	๓,๓๓๒	๕,๕๖๗	๘,๙๓๐

3.1 จากสถิติดังกล่าวข้างต้น ซึ่งแสดงถึงอัตราการณะของประชากรไทยในอายุต่าง ๆ กัน จะพบว่าจำนวนคนตายจะมีมากหรือน้อยขึ้นอยู่กับอายุตามลำดับชั้นต่าง ๆ ผู้ที่มีอายุมากก็จะมีอัตราการตายสูงกว่าผู้มีอายุน้อย บริษัทประกันชีวิตทุกแห่งซึ่งดำเนินการตามแผนกิจสงเคราะห์แม่จะประกาศรับสมัครสมาชิกตั้งแต่อายุ 20 ปี ถึง 80 ปี ก็ตาม แต่สมาชิกส่วนมากมีอายุในวัยตั้งแต่ 65 ปีขึ้นไป ปัจจุบันบริษัทประกันชีวิตเหล่านี้ต่างดำเนินการมาได้ราว 9 ปีแล้ว (ทุกบริษัทเริ่มดำเนินการตั้งแต่ปี 2507-2508) ดังนั้นหากอายุของสมาชิกส่วนมากโดยเฉลี่ยตั้งแต่ 70 ปีขึ้นไป จำนวนคนตายก็อาจจะเพิ่มเป็นร้อยละ 6 ถึง 7 คนต่อปี ฉะนั้นบริษัทประกันชีวิตซึ่งดำเนินการประกันจำนวนสมาชิกเป็นชุด ๆ ละ 5,000 คน จำนวนคนตายในชุดหนึ่ง ๆ ก็อาจจะมีชุดละ 300 ถึง 350 คนต่อปี แต่ในกรณีที่บริษัทประกันชีวิตหรือสมาคมซึ่งดำเนินการในระบบรวมชุด ภาระความรับผิดชอบของสมาชิกใหม่ที่จะมีต่อสมาชิกผู้ตายในชุดเดียวกันนั้น ย่อมมีมากกว่าระบบแบ่งชุด อาทิเช่น บริษัทประกันชีวิต ซึ่งมีสมาชิก 20,000 คน ในระบบรวมชุด สมาชิกในชุดเดียวกันมีอายุที่แตกต่างกันออกไป และโดยเฉลี่ยมีอายุ 70 ปีขึ้นไป จำนวนอัตราการณะจะเป็นร้อยละ 6 ถึง 7 ต่อปี ซึ่งสมาชิกใหม่จะต้องรับผิดชอบสมาชิกเก่าที่ตายไป โดยรวมเฉลี่ยออกเงินสงเคราะห์ประมาณ 1,200 ถึง 1,400 ศพต่อปี ซึ่งเป็นจำนวนมากกว่าระบบแบ่งชุดมาก

ดังนั้น จำนวนผู้ตายของสมาคมฌาปนกิจสงเคราะห์หรือบริษัทประกันชีวิตจะมีมากน้อยเพียงใด ย่อมแล้วแต่อายุเฉลี่ยของสมาชิกในสมาคมหรือบริษัทในเวลานั้น

หากจำนวนสมาชิกมีอายุเฉลี่ยสูง จำนวนผู้ตายย่อมมีมาก แต่ถ้ายาวเฉลี่ยต่ำ จำนวนผู้ตายจะมีน้อย

3.2 การที่ปรากฏว่า บริษัทประกันชีวิตหรือสมาคมฌาปนกิจสงเคราะห์ซึ่งใช้วิธีระบบการรวมชุด ในระยะแรกมีจำนวนคนตายน้อยและสมาชิกถูกเฉลี่ยเงินบำรุงศพน้อยนั้นมีสาเหตุมาจาก

3.2.1 สมาชิกส่วนมากมีอายุการเป็นสมาชิกยังไม่ถึงกำหนดได้รับความคุ้มครอง และที่ได้รับความคุ้มครองเพียงกึ่งอัตรา (5,000 บาท) มากกว่าผู้ที่ได้รับความคุ้มครองเต็มอัตรา (10,000 บาท) ซึ่งอาจจะสำรวจได้จากรายชื่อบริษัทประกันชีวิตที่รับประกันเงิน

สงเคราะห์ แต่ในไม่ช้าเมื่อสมาชิกส่วนใหญ่ได้รับความคุ้มครองเต็มอัตราแล้ว จำนวนคนตายที่ได้รับสิทธิสงเคราะห์ และจำนวนเงินที่เฉลี่ยจ่ายบำนาญจะต้องเพิ่มสูงขึ้น

3.2.2 ผู้ดำเนินการพาณิชย์สงเคราะห์ที่ใช้วิธีเฉลี่ยเงินบำนาญจากสมาชิกใหม่ซึ่งยังไม่มีสิทธิได้รับความคุ้มครองเลย หรือที่ได้รับความคุ้มครองเพียงกึ่งอัตราจ่ายเป็นเงินสงเคราะห์แก่สมาชิกเก่าที่ได้รับความคุ้มครองเต็มอัตราแล้ว ซึ่งไม่เป็นธรรมเนียมแก่สมาชิกใหม่ดังกล่าวไว้ในตอนต้น และสมาชิกใหม่อาจจะยังไม่ทราบความเสียเปรียบเช่นนี้ จึงยินยอมจ่ายเงินบำนาญไปโดยไม่เกิดประโยชน์แก่ตนเลย

3.3 ถ้าหากจะให้ความเป็นธรรมแก่สมาชิก โดยหักเงินบำนาญจากสมาชิกที่มีสิทธิรับความคุ้มครองในระดับเดียวกันแล้ว จะใช้วิธีการแบ่งชุดหรือรวมชุดก็ตาม สมาชิกก็จะต้องจ่ายเงินบำนาญในปีหนึ่ง ๆ เป็นจำนวนเงินเท่าเทียมกันอยู่นั่นเอง

สมมุติว่า สมาชิกทุกคนที่มีสิทธิรับเงินสงเคราะห์ 10,000 บาท แล้วและสมาชิกมีอัตราตายร้อยละ 6 ต่อปี

สมาชิก	5,000 คน	ตาย	300 คน	หักรายละ	2 บาท	ปีละ	600 บาท
"	10,000 "	"	600 "	"	1 "	"	600 "
"	20,000 "	"	1,200 "	"	0.50 "	"	600 "
"	40,000 "	"	2,400 "	"	0.25 "	"	600 "

3.4 เนื่องจากการรวมชุดนี้ สมาชิกเก่าได้เปรียบสมาชิกใหม่ เพราะได้ถูกนำเงินของสมาชิกใหม่ไปช่วยเฉลี่ยเป็นเงินบำนาญ ทำให้สมาชิกเก่าได้ถูกเฉลี่ยลดค่าบำนาญลง

สมมุติว่า สมาชิกของบริษัทประกันชีวิตซึ่งใช้วิธีรวมชุดมีสิทธิรับเงินสงเคราะห์เต็มอัตราเป็นจำนวนไม่น้อยกว่า 10,000 คน และถ้ามีอัตราตายปีละ 6% หรือ 600 คน สมาชิกเก่าควรจะต้องจ่ายเงินบำนาญคนละ 600 บาท ต่อปี แต่เมื่อนำเงินของสมาชิกใหม่มาช่วยเฉลี่ยด้วย จำนวนส่วนเฉลี่ยทั้งหมดระหว่างสมาชิกเก่าและสมาชิกใหม่ อาจจะลดน้อยลงต่ำกว่า 600 บาทต่อปี

การเฉลี่ยเงินสงเคราะห์ของบริษัทที่รวมสมาชิกเป็นชุกเดียว

หน้า ๑๕

ปี	รับชำระ ปีละ	สิทธิเต็มอัตรา				สิทธิกึ่งอัตรา				สมาชิก ใหม่ไม่มี สิทธิ	การรวมสมาชิกมาเฉลี่ย			
		สมาชิก	ตาย 6%	เฉลี่ย ถูกคอง	รวม	สมาชิก	ตาย 6%	เฉลี่ย ถูกคอง	รวม		สมาชิก	ตาย 6%	เฉลี่ย รวม	รวม
1	5,000	-	-	-	-	-	-	-	-	5,000	-	-	-	-
2	5,000	-	-	-	-	5,000	300	1.- บ.	300 บ.	5,000	10,000	300	50 สค.	150.- บ.
3	5,000	5,000	300	2.- บ.	600 บ.	5,000	300	1.- บ.	300 บ.	5,000	15,000	<u>300</u> 300	34 สค. 67 สค.	300.- บ.
4	5,000	10,000	600	1.- บ.	600 บ.	5,000	300	1.- บ.	300 บ.	5,000	20,000	<u>300</u> 600	25 สค. 50 สค.	375.- บ.
5	5,000	15,000	900	.67 สค.	600 บ.	5,000	300	1.- บ.	300 บ.	5,000	25,000	<u>300</u> 900	20 สค. 40 สค.	420.- บ.
6	5,000	20,000	1,200	.50 สค.	600 บ.	5,000	300	1.- บ.	300 บ.	5,000	30,000	<u>300</u> 1,200	17 สค. 34 สค.	440.- บ.
7	5,000	25,000	1,500	.40 สค.	600 บ.	5,000	300	1.- บ.	300 บ.	5,000	35,000	<u>300</u> 1,500	15 สค. 30 สค.	495.- บ.
8	5,000	30,000	1,800	.34 สค.	600 บ.	5,000	300	1.- บ.	300 บ.	5,000	40,000	<u>300</u> 1,800	13 สค. 25 สค.	489.- บ.

ถ้าสมาชิกใหม่มีหน้าที่ส่งเงินฝากบำรุงใน 2 ปีแรกเพียงปีละ 120 บาท รวม 2 ปี เป็นเงิน 240 บาท เท่านั้น และหากสมาชิกใหม่ต้องถูกเฉลี่ยเงินถึงปีละ 400 บาท จำนวนเงินที่ขาดไปอีกปีละหลายร้อยบาทนี้ ถ้าบริษัทประกันชีวิตไม่มีเงินสำรองจ่ายทดแทนให้ก่อน และถ้าบริษัทประกันชีวิตไม่อาจเพิ่มอัตราเก็บเงินฝากบำรุงครั้งแรกให้สูงขึ้นอีก ก็จะต้องเริ่มเรียกเก็บเงินฝากบำรุงเพิ่มเติมจากสมาชิกใหม่ตั้งแต่ปีแรกเป็นต้นไป ดังนั้นสมาชิกใหม่ก็จะเกิดความรู้สึกว่าตนเสียเปรียบสมาชิกเก่า เพราะถูกหักจ่ายเงินบำรุงศพตั้งแต่วันแรกที่สมัครสมาชิกใหม่บางคนส่งเงินค่าสมัครและบริการตามวงภายใน 2 ปีแรกยังไม่เสร็จสิ้น ครั้นถูกเรียกเก็บเงินบำรุงศพเพิ่มเติมอีก จะยินดีส่งเงินต่อไปหรือไม่ ถ้าสมาชิกไม่ยอมส่งเงินฝากบำรุงศพ และบริษัทประกันชีวิตหาสมาชิกใหม่ยากขึ้น ก็จะถึงระยะที่บริษัทประกันชีวิต จะประสบความล้มเหลว จนอาจเลิกกิจการได้

การแบ่งสมาชิกเป็นชุดตามจำนวนที่กำหนด

ระบบการแบ่งชุดตามจำนวนที่กำหนดนี้เป็นการบรรจุสมาชิกเข้าประจำชุด เรียงลำดับตามหมายเลขทะเบียนที่บริษัทรับสมัครและตามจำนวนที่กำหนดไว้ เช่นกำหนดให้มีจำนวนสมาชิกชุดละ 5,000 คน เมื่อบริษัทได้บรรจุสมาชิกจนครบจำนวนที่กำหนดแล้วก็บรรจุในชุดต่อไปทีละชุด หากภายหลังสมาชิกที่บรรจุไว้ในชุดต่าง ๆ ขาดอัตราลง เพราะตายหรือขาดจากสมาชิกภาพ ซึ่งเป็นเรื่องที่จะต้องเกิดขึ้นอยู่เสมอ บริษัทจะต้องเลื่อนสมาชิกตามลำดับหมายเลขทะเบียนจากชุดหลังไปเสริมชุดคนที่ครบตามอัตราอยู่เสมอแต่การเลื่อนชุดนี้ จะต้องเลื่อนไปหาชุดต้นเพียงอย่างเดียว จะไม่เลื่อนจากชุดต้นลงไปหาชุดหลัง เพราะจะทำให้เกิดความสับสนกัน ซึ่งวิธีการจัดชุด สมาชิกและการเลื่อนชุด จะทำกันเป็นขั้น ๆ ดังต่อไปนี้

1. ในระยะเริ่มแรก บริษัทได้จัดตั้งสมาชิกชุดที่ 1 ขึ้นก่อน โดยบรรจุสมาชิกตามลำดับหมายเลขทะเบียนที่สมัครก่อนและหลังกัน ครั้นครบอัตรา 5,000 คนแล้ว จึงเพิ่มชุดที่ 2,3,4,5 และชุดต่อ ๆ ไป ตามลำดับและตามจำนวนสมาชิกที่เพิ่มขึ้น

2. สมาชิกที่บรรจุในชุดต่าง ๆ ไว้แล้ว ย่อมจะต้องขาดอัตราไปเป็นธรรมดา เนื่องจากตายหรือขาดจากสมาชิกภาพเพราะขาดส่งเงินแก่บริษัทตามระเบียบที่กำหนดไว้ บริษัทจึงต้องมีระเบียบการเลื่อนชุดจากชุดถัดไปขึ้นทดแทนสมาชิกในชุดนั้นตามจำนวนที่ขาดอัตราเพื่อให้จำนวนสมาชิกทุกชุดมีครบ 5,000 คน

3. การเลื่อนชุดนั้น ย่อมกระทำทุกครั้งที่มีสมาชิกตายและจะต้องทำทุก ๆ 1 เดือน ภายหลังจากการสำรวจจำนวนผู้ที่ขาดจากสมาชิกภาพ

วิธีเลื่อนชุดจะเลื่อนตามลำดับหมายเลขระเบียบที่ละชุด ๆ ไปหาชุดที่ 1 ทางเคียว ไม่เลื่อนไปในทางตรงกันข้าม เพราะจะทำให้เกิดการลัดล้นกลับไปกลับมา และอาจทำให้หมายเลขระเบียบสมาชิกสับสนได้

ตัวอย่าง

สมาชิกชุดที่ 1 ขาดจำนวนลง 10 คน บริษัทจะเลื่อนสมาชิกจากชุดที่ 2 ตามลำดับหมายเลขระเบียบ จำนวน 10 คน ขึ้นทดแทนชุดที่ 1 และถ้าบริษัทมีชุดที่ 3 อยู่ด้วย ก็เลื่อนสมาชิกจากชุดที่ 3 ตามลำดับหมายเลขระเบียบเป็นจำนวน 10 คน ขึ้นทดแทนชุดที่ 2 (ตามจำนวนที่เลื่อนไปอยู่ชุดที่ 1 แล้ว) ทั้งนี้ตามลำดับไปแล้วแต่จะมีสมาชิกกี่ชุด จนถึงชุดสุดท้าย แต่การเลื่อนชุดเช่นนี้กระทำโดยวิธีเลื่อนขึ้นหน้าอย่างเคียว ไม่เลื่อนถอยหลังกึ่งกลางขางคน เช่น จะไม่เลื่อนสมาชิกจากชุดที่ 1 ไปหาชุดที่ 2 หรือไม่เลื่อนจากชุดที่ 2 ไปหาชุดที่ 3 เช่น ถ้าสมาชิกชุดที่ 2 ขาดจำนวนก็จะเลื่อนสมาชิกจากชุดที่ 3 ไปทดแทนชุดที่ 2 แต่ไม่เลื่อนสมาชิกจากชุดที่ 1 ลงมาทดแทน

สมาชิกที่เลื่อนชุดในทันที ถึงความรับผิดชอบจ่ายเงินบำรุงศพสมาชิกชุดเดิม แต่เริ่มรับผิดชอบบำรุงศพสมาชิกชุดใหม่ ตั้งแต่วันที่เลื่อนชุด นั่นคือ สมาชิกในชุดต่าง ๆ มีหน้าที่รับผิดชอบในการเฉลี่ยจ่ายเงินสงเคราะห์ศพสมาชิกในชุดเดียวกันซึ่งถึงแก่กรรม

4. เนื่องจากความจำเป็นในการเลื่อนชุกเช่นนี้ ถ้าจำนวนสมาชิกของบริษัทที่ตายและที่ขาดจากสมาชิกภาพ มีมากกว่าจำนวนสมาชิกที่สมัครใหม่ จำนวนสมาชิกทั้งสิ้นของบริษัทจะค่อย ๆ ลดลง และบริษัทก็จะต้องลดจำนวนชุกลงทีละชุก ๆ ตามลำดับ ในที่สุดก็จะเหลือเพียงชุกคนเป็นชุกสุดท้าย

5. ตามที่กล่าวมาแล้วจะเห็นว่า การเพิ่มจำนวนชุกสมาชิกนั้น ย่อมกระทำเมื่อจำนวนสมาชิกเพิ่มขึ้น และจะเพิ่มชุกที่ถัดไป เช่นเพิ่มชุกที่ 2, 3, 4, 5, เป็นต้น ส่วนการลดจำนวนชุกสมาชิกก็กระทำเมื่อจำนวนสมาชิกลดลงกล่าวคือ จะค่อย ๆ ลดชุกสมาชิกทีละชุก โดยเริ่มลดจากชุกสุดท้ายไปหาชุกต้น เช่นลดชุกที่ 5, 4, 3, 2 เป็นต้น แต่ยังมีกรเพิ่มชุกในเหตุการณ์พิเศษอีกวิธีหนึ่ง ซึ่งแทนที่จะเพิ่มจำนวนชุกที่ถัดลงไปข้างล่างดังกล่าวแล้วอาจจะเพิ่มชุกต่อจากชุกที่ 1 ขึ้นไปข้างบน เพื่อแก้ปัญหาจำนวนสมาชิกในชุกหนึ่งชุกใดเกินอัตรา

6. เมื่อสมาชิกในชุกใดเกินอัตรา เพราะมีผู้ขาดจากสมาชิกภาพ และบริษัทใดคนหนึ่งเป็นนอกจากชุกแล้ว กลับมาขอต่ออายุใหม่อีก โดยขอใช้หมายเลขทะเบียนเดิม และขออยู่ในชุกเดิมจนมีจำนวนเกินอัตรา บริษัทก็จะต้องพยายามเลื่อนชุกสมาชิกที่เกินอัตราตามลำดับหมายเลขทะเบียนไปบรรจุในชุกต้น เท่าที่จะสามารถบรรจุได้โดยไม่ให้มีจำนวนเกินอัตรา ทั้งนี้ต้องคำนึงถึงจำนวนสมาชิกที่อาจจะขาดอายุในรอบเดือนด้วย

แต่ถ้าปรากฏว่า ขณะใดมีสมาชิกที่กลับมาขอต่ออายุเป็นจำนวนมาก จะทำให้สมาชิกในชุกต่าง ๆ เกินอัตราซึ่งไม่อาจจะแก้ไขโดยการเลื่อนชุกเพื่อบริษัทให้มีจำนวนตามอัตราได้ภายในเวลาอันสมควรก็จะต้องแก้ไขโดยการเพิ่มชุกสมาชิกต่อจากชุกที่ 1 ขึ้นไปข้างบน คือชุกที่ 1/1 ชุกที่ 1/2, ชุกที่ 1/3 และต่อ ๆ ไป ตามความจำเป็นที่จะต้องแก้ปัญหาจำนวนสมาชิกที่เกินอัตรา

ชุกที่ค้างเพิ่มขึ้นในกรณีนี้ เป็นชุกถาวรและถือว่าเป็นชุกต้นที่มีอายุโสกกว่าชุกที่ 1 หากสมาชิกในชุกที่เพิ่มขึ้น ขาดอัตราเมื่อใดก็จะต้องเลื่อนสมาชิกจากชุกถัดไป ขึ้นมาสมทบให้ครบตามอัตรา สมมุติว่าค้างชุกเพิ่มขึ้นเหนือกว่าชุกที่ 1 อีก 3 ชุก ก็จะมีเรียงตามลำดับ อายุโสกดังนี้ ชุกที่ 1/3, ชุกที่ 1/2, ชุกที่ 1/1, ชุกที่ 1, ชุกที่ 2, ชุกที่ 3 ฯลฯ

7. เมื่อได้ตั้งชุกเพิ่มขึ้นต่อจากชุกที่ 1 เช่นตั้งชุกที่ 1/1 เพื่อแก้ปัญหาสมาชิกชุกที่ 1 เกินอัตรา บริษัทก็จะเลื่อน สมาชิกจากชุกที่ 1 จำนวน 5,000 คน ไปบรรจุในชุกที่ 1/1 ส่วนชุกที่ 1 คงมีจำนวนสมาชิกที่เหลือจากการเลื่อนชุก และถ้าจำนวนสมาชิกที่เหลือนี้ไม่ครบ 5,000 คน ก็จะได้เลื่อนสมาชิกจากชุกที่ 2 และชุกถัดไปขึ้นมาเสริมสมาชิกชุกต้นตามลำดับหมายเลขทะเบียน ให้ครบตามอัตราทุกชุก เว้นแต่ชุกสุดท้าย คงต้องรอบรรจุสมาชิกที่สมัครใหม่

ระบบการรวมชุกดังกล่าวข้างต้นนี้ เหมาะสำหรับบริษัทที่อาจหาสมาชิกใหม่ได้รวดเร็ว และเป็นจำนวนมาก สามารถจัดชุกสมาชิกได้หลายชุก แต่ไม่เหมาะสำหรับบริษัทที่หาสมาชิกล่าช้าและเป็นจำนวนน้อย เพราะคงไม่มีโอกาสเพิ่มชุกสมาชิกใหม่หลายชุกได้

ข้อดีและข้อเสียของระบบนี้ มีดังนี้:-

ข้อดี

1. สมาชิกที่บรรจุในชุกต่าง ๆ จะมีอาวุโสและอายุการเป็นสมาชิกใกล้เคียงกันมาก เพราะเป็นการบรรจุตามลำดับหมายเลขทะเบียนที่บริษัทได้รับสมัคร สิทธิรับเงินสงเคราะห์ของสมาชิกจึงเท่าเทียมกันหรือใกล้เคียงกันที่สุด ดังนั้นการหักเงินฝากบำรุงของสมาชิกเพื่อจ่ายเป็นเงินสงเคราะห์แก่ผู้มรณะในชุกเดียวกัน จึงเป็นการยุติธรรมแก่สมาชิกทุกคน ไม่มีการเบียดเบียนกันในหมู่สมาชิก

2. สมาชิกที่ตายในชุกต่าง ๆ ย่อมมีจำนวนจำกัด เช่นกำหนดให้มีสมาชิกชุกละ 5,000 คน จำนวนผู้ตายของสมาชิกเพียง 5,000 คน ย่อมมีจำนวนไม่มากมายเหมือนจำนวนผู้ตายของสมาชิกทั้งสิ้นของบริษัท จึงเป็นการสะดวกแก่สมาชิกที่ถูกเรียกเก็บเงินฝากบำรุงเฉลี่ยจ่ายเงินสงเคราะห์แต่ละชุก จะสามารถตรวจสอบเพื่อค้นหาข้อเท็จจริงว่า สมาชิกผู้ตายตามรายงานที่บริษัทเจ้านั้นอยู่ในชุกเดียวกันกับคนหรือไม่ ทั้งอาจจะสอบสวนไปยังภูมิลำเนาของผู้ตายว่ามีตัวตนในวันสมัครและได้ถึงแก่กรรมในวัน เดือน ปี ที่แจ้งแก่บริษัทจริงหรือไม่ ทั้งนี้เพื่อช่วยเหลือบริษัทในการปราบปรามผู้ทุจริตด้วย

ขอเสีย

1. ผู้บริหารงานมีภาระรับผิดชอบอย่างหนักที่จะต้องหาสมาชิกมาบรรจุในชุดต่าง ๆ ให้มีจำนวนเต็มตามอัตราทุกชุดโดยเร็วที่สุด มิให้ชุดที่ตั้งขึ้นใหม่มีจำนวนสมาชิกไม่ครบอัตรานานเกินไป แต่โดยที่สมาชิกซึ่งบรรจุไว้ตามชุดต่าง ๆ แล้วจะต้องขาดอัตราไปเพราะตายหรือขาดจากสมาชิกภาพ ซึ่งเป็นเรื่องที่เกิดโดยปกติของการดำเนินกิจกรรม และการขาดจากสมาชิกภาพอาจมีได้ถึงร้อยละ 50 ของจำนวนสมาชิกทั้งสิ้น ดังนั้น เมื่อกิจการได้ดำเนินไปจนถึงระยะหนึ่งซึ่งจำนวนผู้ตายและผู้ขาดจากสมาชิกภาพมีมากเท่า ๆ กับจำนวนสมาชิกที่สมัครใหม่ ผู้บริหารงานจะมีภาระอันหนักในการรักษาระดับจำนวนสมาชิกไว้ และเพื่อรักษาจำนวนชุดสมาชิกให้คงที่ด้วย
2. การเรียกเก็บเงินฝากบำรุงการดำเนินกิจกรรมจากสมาชิกตามชุดต่าง ๆ เจ้าหน้าที่จะต้องมีงานมากกว่าบริษัทที่ใช้ระบบรวมสมาชิกเป็นชุดเดียวกันหลายเท่า การคำนวณเงินสำหรับสมาชิกแต่ละชุดจะต้องสำรวจอย่างละเอียด เพราะอาจเกิดความผิดพลาดได้ง่าย
3. แนวทางการแบ่งสมาชิกเป็นชุด จะทำให้เกิดความเป็นธรรมในการเรียกเก็บเงินฝากบำรุงการดำเนินกิจกรรมของสมาชิกให้เป็นไปตามสิทธิการรับเงินสงเคราะห์ หรือให้ใกล้เคียงที่สุดก็ดี แต่การที่สมาชิกซึ่งมีสิทธิรับเงินสงเคราะห์เต็มอัตราแล้ว ถูกเรียกเก็บเงินฝากบำรุงจำนวนมาก โดยไม่มีสมาชิกใหม่มาช่วยเฉลี่ยการจ่ายเงินด้วย ก็อาจจะทำให้สมาชิกบางคนไม่สะดวกที่จะส่งเงินตามจำนวนที่เรียกเก็บ จึงอาจเห็นว่า บริษัทเรียกเก็บเงินฝากบำรุงในอัตราที่สูงกว่าบริษัทซึ่งใช้ระบบรวมสมาชิกเป็นชุดเดียวกัน
4. หลักการของบริษัทประกันชีวิตซึ่งใช้วิธีแบ่งสมาชิกเป็นชุด เช่นชุดละ 5,000 คน ก็เพราะมีสมาชิกจำนวนมาก และมีความประสงค์จะแยกสมาชิกตามสิทธิรับความสงเคราะห์ การแบ่งชุดสมาชิกตามลำดับวันสมัครก่อนหลังกันจะทำให้สมาชิกมีสิทธิเท่าเทียมกันหรือใกล้เคียงกันอยู่ในชุดเดียวกัน การจ่ายเงินบำรุงศพก็ได้จำกัดเฉพาะสมาชิกในชุดเดียวกันซึ่งมีสิทธิรับความสงเคราะห์อัตราเดียวกัน หรือใกล้เคียงกันเท่านั้น ซึ่งจะเกิดความเป็นธรรมแก่สมาชิกทุกคน

แต่การแบ่งชุดสมาชิกเพื่อความ เป็นธรรมนั้น บริษัทจำเป็นต้องเลี้ยงดูความรับผิดชอบ และจะต้องใช้วิธีเลื่อนสมาชิกจากชุดหลังไปทดแทนสมาชิกชุดคนที่ขาดอัตรา ซึ่งไม่ใช่เป็นการรับสมาชิกใหม่ไปเสริมสมาชิกเก่าตามชุดต่าง ๆ ที่ขาดอัตราโดยตรง ดังนั้น ถ้าสมาชิกชุดสุดท้ายมีจำนวนไม่ครบตามอัตราที่กำหนดไว้ และสมาชิกในชุดนั้นถึงแก่กรรมโดยมีสิทธิรับเงินสงเคราะห์ บริษัทประกันชีวิตจะต้องร่วมรับผิดชอบเพื่อให้ทายาทของสมาชิกที่ตายได้รับเงินสงเคราะห์ตามอัตราเสมอไป

การแบ่งสมาชิกเป็นชุดตามสิทธิรับเงินสงเคราะห์

บริษัทประกันชีวิตซึ่งมีระเบียบให้สิทธิรับเงินสงเคราะห์ของสมาชิกต่างกันตามอายุการเป็นสมาชิก อาจจะแบ่งสมาชิกเป็นชุดตามสิทธิของสมาชิกก็ได้ และยังให้ความยุติธรรมแก่สมาชิกโดยทั่วไปอีกด้วย

ตัวอย่างเช่นบริษัทประกันชีวิตซึ่งมีระเบียบจ่ายเงินสงเคราะห์ทั้งอัตรา แก่ผู้ถึงแก่กรรมที่มีอายุการเป็นสมาชิกครบ 180 วัน หรือ 1 ปีบริบูรณ์แล้ว และจ่ายเงินสงเคราะห์เต็มอัตราแก่ผู้ถึงแก่กรรมที่มีอายุการเป็นสมาชิกครบ 2 ปีบริบูรณ์ เป็นต้นไปนั้น อาจจะแบ่งสมาชิกออกเป็น 3 ชุดคือ

- ชุดที่ 1 บรรจุสมาชิกที่มีสิทธิรับเงินสงเคราะห์เต็มอัตรา
- ชุดที่ 2 บรรจุสมาชิกที่มีสิทธิรับเงินสงเคราะห์ทั้งอัตรา
- ชุดที่ 3 บรรจุสมาชิกใหม่ที่ยังไม่มีสิทธิรับเงินสงเคราะห์เลย

เมื่อสมาชิกในชุดที่ 3 มีอายุการเป็นสมาชิกครบตามกำหนดที่จะมีสิทธิรับเงินสงเคราะห์ทั้งอัตราในวันใด ก็จะเลื่อนไปอยู่ในชุดที่ 2

ครั้งสมาชิกในชุดที่ 2 มีอายุการเป็นสมาชิกครบตามระเบียบที่จะมีสิทธิรับเงินสงเคราะห์เต็มอัตรา ก็จะเลื่อนไปอยู่ในชุดที่ 1 ในวันนั้น

ดังนั้นบริษัทประกันชีวิตที่จะมีสมาชิกเพียง 3 ชุด สมาชิกแต่ละชุดล้วนมีสิทธิหรือยังไม่มีสิทธิรับเงินสงเคราะห์เท่าเทียมกันทั้งสิ้น สมาชิกชุดที่ 3 ซึ่งชำระเงินฝากบำรุงครั้งแรกแล้ว ก็ยังไม่ต้องถูกเรียกเก็บเงินฝากบำรุงครั้งต่อไปอีกเลย เพราะยังไม่มีหน้าที่เฉลี่ยจ่ายเงิน

สงเคราะห์สห สมาชิกชุดที่ 2 ก็มีหน้าที่รับผิดชอบเฉพาะผู้ที่ถึงแก่กรรมโดยมีสิทธิรับเงินสงเคราะห์ กิ่งอัตราเท่านั้น จึงคงถูกเรียกเก็บเงินฝากบำรุงเพียงเล็กน้อย ส่วนสมาชิกชุดที่ 1 ซึ่งมีหน้าที่ รับผิดชอบผู้ที่ถึงแก่กรรมโดยมีสิทธิรับเงินสงเคราะห์เต็มอัตรา ก็ควรถูกเรียกเงินฝากบำรุงการ ฌาปนกิจสงเคราะห์มากกว่าชุดอื่น ๆ ซึ่งนับว่าเป็นธรรมคดียุติที่สุด

สำหรับ ข้อดีและข้อเสีย ของระบบนี้คล้ายคลึงกับระบบการแบ่งชุดสมาชิกตาม จำนวนที่กำหนด

บริษัทประกันชีวิตซึ่งใช้ระบบแบ่งสมาชิกเป็นชุดตามจำนวนที่กำหนด อาจจะ เปลี่ยนแปลงมาใช้ระบบแบ่งสมาชิกเป็นชุดตามสิทธิรับความสงเคราะห์ก็ได้ โดยไม่ทำให้เพิ่ม หรือลดภาระความรับผิดชอบของสมาชิกที่บรรจู่ไว้แล้วประการใดเลย เพียงแต่จะต้องเปลี่ยน แปลงอัตราการหักเงินฝากบำรุงการฌาปนกิจสงเคราะห์เพื่อจ่ายสงเคราะห์สห ให้เป็นไปตาม ส่วนสัมพันธ์แห่งจำนวนสมาชิกที่รวบรวมขึ้นใหม่ เท่านั้น เช่น บริษัทประกันชีวิตซึ่งแบ่งสมาชิก เป็นชุด ๆ ละ 5,000 คน เมื่อจะต้องจ่ายเงินสงเคราะห์เต็มอัตรา 10,000 บาท มีระเบียบ ให้หักเงินฝากบำรุงจากสมาชิกในชุดนั้นคนละ 2 บาท

ครั้นรวมจำนวนสมาชิกที่มีสิทธิรับเงินสงเคราะห์เต็มอัตราเข้าไว้ด้วยกันเป็น จำนวนเกินกว่า 5,000 คน ก็จะต้องกำหนดให้หักเงินฝากบำรุงของสมาชิกเสียใหม่ เป็นการ หักตามส่วนสัมพันธ์ของจำนวนสมาชิก

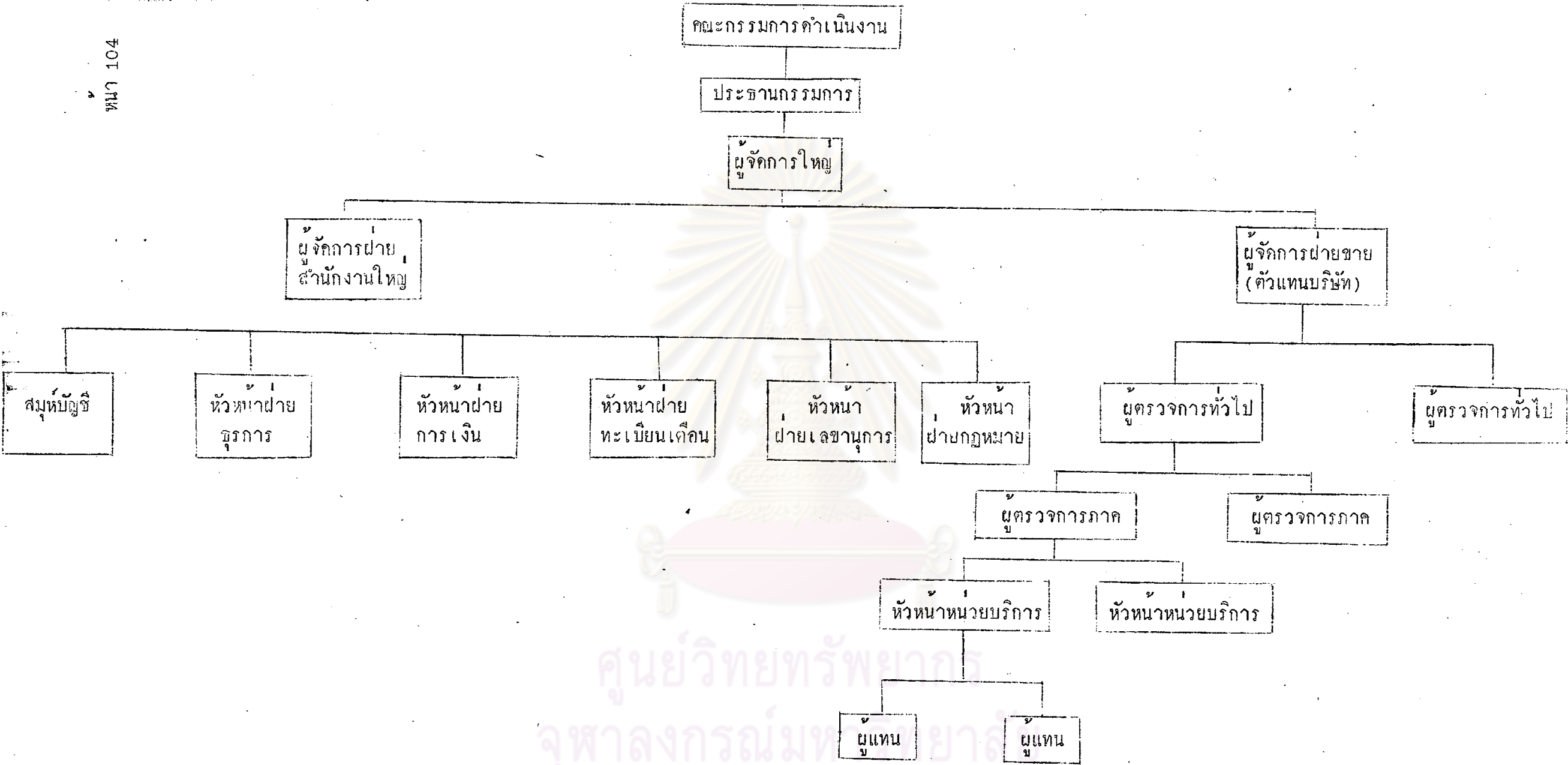
สมมุติว่า สมาชิกในบริษัทนั้นมีอัตราตายร้อยละ 6 ต่อปี และบริษัทจ่ายเงิน สงเคราะห์รายละ 10,000 บาท สมาชิกที่ยังมีชีวิตอยู่ก็คงรับภาระในการเฉลี่ยจ่ายเงินสงเคราะห์ เท่ากับเมื่อก่อนการเปลี่ยนแปลงนั่นเอง ดังนี้

<u>จำนวนสมาชิก</u>	<u>จำนวนคนตาย</u>	<u>เฉลี่ยจ่ายรายศพ</u>	<u>รวมปีละ</u>
40,000 คน	2,400 คน	0.25 บาท	600 บาท
20,000 "	1,200 "	0.50 "	600 "
10,000 "	600 "	1.00 "	600 "
5,000 "	300 "	2.00 "	600 "

โครงสร้างของบริษัทประกันชีวิตซึ่งคำนวณกิจการฌาปนกิจสงเคราะห์

ลักษณะของโครงสร้างโดยทั่วไปซึ่งบริษัทประกันชีวิตที่คำนวณกิจการฌาปนกิจสงเคราะห์ปฏิบัติอยู่มีดังนี้.-

ศูนย์วิทยทรัพยากร
จุฬาลงกรณ์มหาวิทยาลัย



ศูนย์วิทยทรัพยากร
จุฬาลงกรณ์มหาวิทยาลัย

การแบ่งส่วนงานภายในของบริษัทประกันชีวิต จะต้องคำนึงถึงส่วนงานทั้งสำนักงานใหญ่และสาขา เพราะบริษัทประกันชีวิตต้องดำเนินการหาลูกค้าที่กระจัดกระจายอยู่ตามที่ต่าง ๆ ทั่วประเทศ นอกจากนี้บริษัทยังจะต้องจัดให้บริการแก่เอาประกันของบริษัทเป็นอย่างดีอีกด้วย จึงจำเป็นต้องมีเจ้าหน้าที่ของบริษัทประจำอยู่ ณ จังหวัดต่าง ๆ เพื่อรักษาความสัมพันธ์และความใกล้ชิดกับเอาประกัน และเพื่อที่จะได้เข้าใจถึงชีวิตความเป็นอยู่ประเพณีและความต้องการของประชาชนในท้องถิ่นนั้น ๆ สำหรับใช้ประกอบการพิจารณา และดำเนินการชักจูงให้ทำการทำสัญญาการเอาประกันภัยสงเคราะห์ให้เหมาะสม และเป็นประโยชน์แก่เอาประกันมากที่สุด การดำเนินการโดยสาขาหรือส่งเจ้าหน้าที่ไปประจำตามที่ต่าง ๆ จะเป็นการช่วยให้สามารถขยายกิจการของบริษัทให้กว้างขวางออกไป และประหยัดค่าใช้จ่ายของบริษัทได้เป็นอย่างดี

แบบการแบ่งส่วนงานของสำนักงานใหญ่

คณะกรรมการของบริษัท (Board of Directors) มีอำนาจสูงสุดในการบริหารงานของบริษัท ผู้ถือหุ้นทั้งปวงเป็นผู้ตั้งคณะกรรมการในที่ประชุมใหญ่ของผู้ถือหุ้น เพื่อที่จะกำหนดนโยบายทั่วไปของบริษัท และให้คำอนุมัติผลการดำเนินงานของบริษัททั่วไปเท่านั้น การดำเนินงานที่แท้จริงนั้นอยู่ในความรับผิดชอบของคณะกรรมการบริหารชุดต่าง ๆ ที่คณะกรรมการของบริษัทจัดตั้งขึ้น เช่นคณะกรรมการบริหารทั่วไป คณะกรรมการควบคุมการเงิน คณะกรรมการควบคุมการจ่ายเงินสงเคราะห์แก่ทายาทสมาชิกตายและ คณะกรรมการควบคุมการบัญชีของบริษัท เป็นต้น

หน้าที่ของคณะกรรมการบริหารทั่วไปก็คือการช่วยตัดสินใจชี้ขาด และให้คำแนะนำแก่เจ้าหน้าที่ที่มีหน้าที่บริหารงานของบริษัท เกี่ยวกับแบบกรมธรรม์ อัตราเบี้ยประกัน การกำหนดเงื่อนไขและข้อบังคับของกรมธรรม์ การพิจารณาว่าท้องที่ใดควรดำเนินธุรกิจหรือไม่อย่างไร เป็นต้น

คณะกรรมการควบคุมการเงิน มีหน้าที่ในการกำหนดนโยบาย และควบคุมการลงทุน มีหน้าที่ควบคุมการซื้อขายหลักทรัพย์ การฝากเงินธนาคาร การรับจำนอง และกิจการเงินอื่น ๆ

คณะกรรมการควบคุมการจ่ายเงินสงเคราะห์แก่ทายาทสมาชิกผู้ตาย มีหน้าที่ทำการตรวจสอบความเสียหายที่เกิดขึ้น และวินิจฉัยขนาดของความรับผิดชอบของบริษัทว่าเป็นอย่างไร และมีเท่าใด ส่วนคณะกรรมการควบคุมการบัญชีของบริษัท มีหน้าที่ควบคุมการทำบัญชีและรายงานทั้งปวงของบริษัท

คณะกรรมการบริษัทมักประกอบด้วยเจ้าหน้าที่ชั้นบริหารงานของส่วนต่าง ๆ ของบริษัท หรือเข้าร่วมในฐานะเป็นที่ปรึกษา ทั้งนี้เพื่อเป็นประโยชน์ในการประสานงานระหว่างฝ่ายกำหนดนโยบายและฝ่ายบริหารงาน พร้อมทั้งช่วยให้คณะกรรมการได้ทราบถึงรายละเอียดเกี่ยวกับปัญหาเฉพาะอย่าง ซึ่งเจ้าหน้าที่ฝ่ายบริหาร ผู้มีอำนาจหน้าที่รับผิดชอบโดยตรงในปัญหานั้น จะได้ช่วยอธิบายให้เข้าใจโดยละเอียดกว่า

หน้าที่ของเจ้าหน้าที่บริหารของบริษัท การดำเนินงานที่แท้จริงของบริษัทอยู่ในความรับผิดชอบของเจ้าหน้าที่บริหารชั้นต่าง ๆ มีหน้าที่โดยตรงเกี่ยวกับเรื่องนั้น ๆ บุคคลเหล่านี้ต้องมีความรู้ความชำนาญในงานที่ตนรับผิดชอบทั้งนี้นับตั้งแต่ประธาน รองประธาน ผู้จัดการ หัวหน้าฝ่ายซึ่งต้องเป็นผู้เชี่ยวชาญโดยเฉพาะอย่าง เช่นนักบริหาร นักเศรษฐศาสตร์ นักกฎหมาย นักคณิตศาสตร์ นักบัญชี เป็นลำดับ จนถึงเจ้าหน้าที่ธรรมดาของบริษัท

การแบ่งส่วนงานโดยทั่วไปในสำนักงานใหญ่ของบริษัทประกันชีวิต โดยธรรมดาแล้วอาจแบ่งหน่วยงานออกเป็น 6 หน่วย ดังนี้คือ

1. ฝ่ายการบัญชี
2. ฝ่ายธุรการ
3. ฝ่ายการเงิน
4. ฝ่ายทะเบียนเตือน
5. ฝ่ายเลขานุการ
6. ฝ่ายกฎหมาย

ฝ่ายการบัญชี

อยู่ภายใต้การควบคุมของสมุหบัญชี รับผิดชอบต่อการจัดให้มีสมุดทะเบียนและบัญชีที่ถูกต้อง และลงรายการบัญชีเพื่อเป็นหลักฐานในการชำระหนี้ และแสดงฐานะการเงินที่แท้จริงของบริษัท และยังรับผิดชอบในการจัดทำรายงานฐานะการเงินประจำปีแก่ทางราชการอีกด้วย

สมุหบัญชียังมีหน้าที่ในการตรวจสอบสมุดทะเบียนและบัญชีของสาขา รับผิดชอบต่อรายได้และรายจ่ายของบริษัท จำนวนหนี้ที่ยังค้างชำระ เช่น เบี้ยประกันค้างชำระ คิดตามคัวแทนที่ยังมิได้ส่งหลักฐานการบัญชีเกี่ยวกับค่าใช้จ่าย เบี้ยประกันและลูกหนี้อื่น ๆ ของบริษัทซึ่งสมุหบัญชีจะต้องรับแจ้งให้ฝ่ายอื่น ๆ ที่มีหน้าที่เกี่ยวข้องโดยตรงกับเรื่องเหล่านั้นทราบเพื่อรักษาผลประโยชน์ของบริษัท

ฝ่ายธุรการ

ทำหน้าที่บริหารงานโดยทั่ว ๆ ไป ในด้านการพิมพ์ การติดต่องาน ประสานงานกับสมาชิก รวมทั้งงานด้านการประชาสัมพันธ์อีกด้วย

ฝ่ายการเงิน

ปกติอยู่ภายใต้การควบคุมของ เภรบัญชีของบริษัทซึ่งทำหน้าที่เก็บรักษาหลักฐานหลักฐาน เอกสารการให้ยืมเงินต่าง ๆ ของบริษัท ให้คำแนะนำแก่คณะกรรมการควบคุมการเงิน เกี่ยวกับจำนวนและประเภทการลงทุน ตลอดจนฐานะการเงินของบริษัทและแนะนำว่าควรที่จะฝากเงินไว้กับธนาคารใดในจำนวนเงินเท่าใด

ฝ่ายทะเบียนเตือน

ทำหน้าที่ในการจัดทำทะเบียนสมาชิกทั้งหมดและบัตรสมาชิกรายตัว การเลื่อนชุดและลดชุดของจำนวนสมาชิก รวมทั้งการควบคุมการทำหนังสือเตือนสมาชิกถึงครบกำหนดชำระเงินค่าส่งเคราะห์ศพ

ฝ่ายเลขานุการ

มีหน้าที่ในการควบคุมดูแลเจ้าหน้าที่พนักงานทั่วไปของบริษัททำการติดต่อ การโยกย้าย และสับเปลี่ยนหน้าที่ พิจารณาขึ้นเงินเดือนและของโทษเจ้าหน้าที่พนักงานของบริษัท การจัดทำแฟ้มเอกสาร งานสารบัญ การประสานงานระหว่างคณะกรรมการชุดต่าง ๆ ของบริษัทกับเจ้าหน้าที่ฝ่ายบริหาร

ฝ่ายกฎหมาย

โดยปกติอยู่ในความรับผิดชอบของที่ปรึกษากฎหมายของบริษัท หน้าที่สำคัญของฝ่ายกฎหมายคือการพิจารณาถึงความถูกต้อง และความสมบูรณ์ของถ้อยคำที่ใช้ในกรรมกรรมแบบฟอร์มต่าง ๆ ของบริษัท การฟ้องร้องและต่อสู้คดีเกี่ยวกับเบี่ยงประกัน และเงินสงเคราะห์ศพ และมีหน้าที่เกี่ยวกับปัญหาทางกฎหมายโดยทั่วไปของบริษัทรวมทั้งการชำระภาษีด้วย

แบบการแบ่งส่วนงานของฝ่ายขาย

สำหรับผู้จัดการฝ่ายขายนั้นมีสายงานแสดงความรับผิดชอบ และอำนาจหน้าที่ควบคุมเจ้าหน้าที่ในระดับต่าง ๆ ต่อไปนี้

1. ผู้แทนหรือพนักงานรับเบี่ยงประกันภัย
2. หัวหน้าหน่วยบริการ
3. ผู้ตรวจการภาค
4. ผู้ตรวจการทั่วไป

ผู้แทนหรือพนักงานรับเบี่ยงประกันภัย

ผู้แทนหรือพนักงานรับเบี่ยงประกันภัย ซึ่งบริษัทประกันชีวิตจะทำการแต่งตั้งขึ้นนั้นจะต้องผ่านการทดสอบและอนุญาตจากกระทรวงพาณิชย์ก่อน หลังจากนั้นบริษัทประกันชีวิตจะใช้วิธีคัดเลือกโดยตรวจคัดผู้แทนที่มีหลักฐานอยู่ในเงื่อนไขที่บริษัทกำหนดไว้ และเมื่อบริษัทรับเข้า

เป็นพนักงานรับเบี้ยประกันภัยครบ 1 ปี แล้ว ก็จะเลื่อนเป็นหัวหน้าหน่วยบริการต่อไป ผู้แทนเหล่านี้
 นี้ ปกติจะกระจายอยู่ทั่วไปตามอำเภอต่าง ๆ หรือตามถิ่นที่อยู่เดิมของผู้แทนเหล่านั้น เพื่อสะดวก
 และคุ้นเคยแก่สมาชิกโดยทั่วไปในการส่งเงินค่าเบี้ยประกันภัย

หัวหน้าหน่วยบริการ

หัวหน้าหน่วยบริการซึ่งบริษัทประกันชีวิตตั้งขึ้นนี้ จะเป็นผู้ควบคุมผู้แทนในแต่ละ
 อำเภอ, จังหวัด ซึ่งได้รับแต่งตั้ง นอกจากนี้หัวหน้าหน่วยบริการยังมีสิทธิแต่งตั้งผู้แทนประจำหน่วย
 ของตนเองด้วย สำหรับผลประโยชน์ตอบแทนที่จะได้จากบริษัทประกันชีวิตนั้น จะได้จากผลตอบแทน
 ทางการเงินควบคุมผู้แทนประจำหน่วยในการเก็บเบี้ยประกันภัย และเงินบำเหน็จจากการหาสมาชิก
 ใหม่ได้เกินกว่า 25 รายในเวลา 3 เดือน ถ้าหากว่าหัวหน้าหน่วยบริการไม่สามารถหาสมาชิก
 ใหม่ได้เกินกว่า 25 ราย ภายใน 3 เดือน หัวหน้าหน่วยบริการจะไม่มีสิทธิรับเงินบำเหน็จตอบแทน

ผู้ตรวจการภาค

ผู้ตรวจการภาค เป็นผู้ที่บริษัทมีคำสั่งแต่งตั้งให้ดำรงตำแหน่งผู้ตรวจการภาคประจำ
 ท้องถิ่น หรือผู้ตรวจการภาคพิเศษ

ผู้ตรวจการภาคจะมีชื่อตามจังหวัดซึ่งปฏิบัติงานอยู่ แต่ถาบริษัทแต่งตั้งผู้ตรวจการ
 ภาคเพิ่มขึ้นในจังหวัดใด ซึ่งมีผู้ตรวจการภาคซึ่งมีชื่อตามจังหวัดท้องถิ่นอยู่แล้ว บริษัทจะกำหนด
 ชื่อตำแหน่งของผู้ตรวจการภาคที่ตั้งขึ้นใหม่ว่า ผู้ตรวจการภาคพิเศษ ดังนั้นผู้ตรวจการภาคประจำ
 ท้องถิ่น หรือผู้ตรวจการภาคพิเศษ มีสิทธิและหน้าที่เท่าเทียมกัน

หน้าที่ของผู้ตรวจการภาค

ผู้ตรวจการภาคมีหน้าที่เสนอแต่งตั้งและอบรมผู้แทนในภาค เสนอแต่งตั้งผู้แทนที่
 มีสมรรถภาพก็เป็นหัวหน้าหน่วยผู้แทน และควบคุมดูแลการปฏิบัติงานของผู้แทนและหัวหน้าหน่วย
 ผู้แทนภายในภาคตามเป้าหมายที่บริษัทวางให้



การแต่งตั้งผู้ตรวจการภาค

ผู้ที่ได้รับการแต่งตั้งเป็นผู้ตรวจการภาค จะต้องเป็นหัวหน้าหน่วยบริการสามารถหาสมาชิกอาชีพนกิจสงเคราะห์ประเภทประชาชนรายใหม่ และไคสงเอกสารการสมัครเป็นสมาชิกพร้อมทั้งเงินในการอาชีพนกิจสงเคราะห์งวดแรกคอบริษัทครบถ้วน ภายในเดือนที่บริษัทระบุไว้ โดยมีจำนวนคะแนนรวมกันตั้งแต่ 150 คะแนนขึ้นไป และหัวหน้าหน่วยบริการเองต้องทำคะแนนเกิน 50 คะแนนด้วย

ในการนับคะแนนเพื่อเป็นเกณฑ์ตัดสินเลื่อนขึ้นจากหัวหน้าหน่วยบริการขึ้นเป็นผู้ตรวจการภาคนี้ จะทำได้โดยข้อกำหนดต่อไปนี้

สมาชิกซึ่งชำระเงินค่าสมัครอัตราครั้งเดียว (หรือรายปี 1,000 บาท)	รายละเอียด	8	คะแนน
สมาชิกที่ชำระเงินอัตรารายปี (หรือ 540 บาท)	"	4	"
สมาชิกที่ชำระเงินอัตราราย 6 เดือน (หรือ 280 บาท)	"	2	"
สมาชิกที่ชำระเงินอัตราราย 3 เดือน (หรือ 144 บาท)	"	1	"

ตัวอย่าง

นาย ก. ซึ่งเป็นหัวหน้าหน่วยบริการ กำลังถูกพิจารณาเลื่อนเป็นผู้ตรวจการภาคผลงานของนาย ก. และผู้แทนของนาย ก. ในเดือนมกราคมที่ผ่านมาดังนี้

	จำนวนสมาชิกใหม่ที่ทำได้โดย	
	<u>นาย ก.</u>	<u>นาย ก. และผู้แทน</u>
สมาชิกใหม่ที่ชำระอัตราเดียว	3 คน	10 คน
สมาชิกใหม่ที่ชำระอัตรารายปี	4 คน	8 คน
สมาชิกใหม่ที่ชำระอัตราราย 6 เดือน	2 คน	12 คน
สมาชิกใหม่ที่ชำระอัตราราย 3 เดือน	<u>1 คน</u>	<u>15 คน</u>
	<u>10 คน</u>	<u>45 คน</u>

หมายเหตุ ผู้แทนนาย ก. มีจำนวน 5 คน
(ตามระเบียบกำหนดใหญ่แทนของหัวหน้าหน่วยบริการต้องมีจำนวนไม่เกิน 5 คน)

ดังนั้นคะแนนที่นาย ก. ได้ทั้งหมดมีดังนี้:-

สมาชิกใหม่อัตราเดียว	= 3 × 8	= 24	คะแนน
สมาชิกใหม่อัตรารายปี	= 4 × 4	= 16	"
สมาชิกใหม่อัตราราย 6 เดือน	= 2 × 2	= 4	"
สมาชิกใหม่อัตราราย 3 เดือน	= 1 × 1	= 1	"
		<u>45</u>	"

สำหรับคะแนนที่นาย ก. และผู้แทนได้ทั้งหมดมีดังนี้:-

สมาชิกใหม่อัตราเดียว	= 10 × 8	= 80	คะแนน
สมาชิกใหม่อัตรารายปี	= 8 × 4	= 32	"
สมาชิกใหม่อัตราราย 6 เดือน	= 12 × 2	= 24	"
สมาชิกใหม่อัตราราย 3 เดือน	= 15 × 1	= 15	"
		<u>151</u>	"

ถึงแม้ว่าคะแนนรวมซึ่งนาย ก. และผู้แทนของนาย ก. จะทำได้เกิน 150 คะแนน แต่นาย ก. เองไม่สามารถทำคะแนนของตนได้เกิน 50 คะแนน กล่าวคือนาย ก. ทำได้เพียง 45 คะแนน ดังนั้นนาย ก. จะไม่มีสิทธิได้เลื่อนจากหัวหน้าหน่วยบริการขึ้นมาเป็นผู้ตรวจการภาคได้

ชั้นของผู้ตรวจการภาค ยังแบ่งออกได้เป็น 3 ชั้น โดยอาศัยเกณฑ์ตัดสินพิจารณา คะแนนของผลงานเป็นหลักดังต่อไปนี้

1. ผู้ตรวจการภาค อันดับที่ 1 จะต้องมีผลงานตั้งแต่ 150 คะแนนขึ้นไปแต่ไม่เกิน 200 คะแนน

2. ผู้ตรวจการภาค อันดับที่ 2 จะต้องมีผลงานตั้งแต่ 200 คะแนนขึ้นไปแต่ไม่เกิน 200 คะแนน

3. ผู้ตรวจการภาค อันดับที่ 3 จะต้องมีผลงานตั้งแต่ 400 คะแนนขึ้นไป

ผลประโยชน์และค่าใช้จ่ายค่าเนื้องานของผู้ตรวจการภาคแต่ละชั้นจะได้รับ

ผู้ตรวจการภาคอันดับ 1

ก. ค่าใช้จ่ายค่าเนื้องานมีสิทธิเบิกได้ไม่เกิน เดือนละ 600 บาท ค่าใช้จ่ายค่าเนื้องานนี้หมายถึงค่าใช้จ่ายในการแต่งตั้งและอบรมผู้แทน, ค่าใช้จ่ายการตั้งหน่วยผู้แทน, ค่าเดินทางไปตรวจงานหรือควบคุมงานภายในภาค ค่าพาหนะเดินทางติดต่อกับสำนักงานใหญ่ รวมทั้งค่าเบิกลี้ภัยเดินทาง, ค่าพาหนะโดยสาร หรือ ค่าน้ำมันโดยจะต้องมีรายการละเอียดแสดงการขอเบิก ซึ่งไม่เกินกว่าอัตราที่กำหนดไว้

ข. บำเหน็จคุมงาน คิดตามคะแนนของผลงานประจำเดือนในอัตราคะแนนละ 2.5 บาท

ผู้ตรวจการภาคอันดับ 2

ก. ค่าใช้จ่ายค่าเนื้องาน เบิกได้ไม่เกินเดือนละ 800 บาท (รายละเอียดการเบิก เช่นเดียวกับอันดับ 1)

ข. บำเหน็จคุมงาน คิดตามคะแนนผลงานประจำเดือนในอัตราคะแนนละ 2.50 บาท

ผู้ตรวจการภาคอันดับ 3

ก. ค่าใช้จ่ายค่าเนื้องานเบิกได้ไม่เกินเดือนละ 1,000 บาท (รายละเอียดการเบิก เช่นเดียวกับอันดับ 1)

ข. บำเหน็จคุมงาน คิดตามคะแนนผลงานประจำเดือนในอัตราคะแนนละ 2.50 บาท

ค. เงินเดือน 600 บาท (ถ้ามีคะแนนผลงานเกินกว่า 400 คะแนน จะได้รับ
จ่ายเงินเพิ่มพิเศษเฉพาะจำนวนคะแนนที่เกินกว่า 400 คะแนนในอัตราคะแนนละ 3 บาท)

เมื่อปรากฏว่าหัวหน้าหน่วยงานหรือผู้ตรวจการภาคมีผลงานในเดือนใดเข้าเกณฑ์
ผู้ตรวจการภาคอันดับใด บริษัทจะแต่งตั้งให้ดำรงตำแหน่งผู้ตรวจการภาคอันดับนั้นในเดือนนั้น ๆ
ซึ่งผู้ตรวจการภาคจะต้องรักษายผลงานของภาคตามอันดับของตน หรือให้ทวีขึ้นเพื่อเข้าสู่อันดับสูง
ต่อไป แต่ถาผู้ตรวจการภาคไม่สามารถรักษายผลงานของภาคให้อยู่ในอันดับที่ได้รับแต่งตั้งยอม
ทำใ้ทรายรับของบริษัทลดลงโดยไม่มีส่วนสัมพันธ์กับการจ่ายผลประโยชน์และค่าใช้จ่ายดำเนินงาน
ของผู้ตรวจการภาค บริษัทก็อาจลดอันดับผู้ตรวจการภาคลงตามผลงานกึ่ง เช่นบริษัทประกันชีวิต
แห่งหนึ่งได้ทำอยู่ดังนี้:-

ผู้ตรวจการภาคอันดับ 3

1. ผลงานต่ำกว่า 400 คะแนน แต่ไม่ต่ำกว่า 300 คะแนน ในเดือนใด จะ
หักค่าใช้จ่ายดำเนินงานประจำเดือนนั้น ตามจำนวนคะแนนที่ต่ำกว่า 400 คะแนน ในอัตรา
คะแนนละ 400 บาท โดยไม่ต้องลดอันดับ
2. ผลงานต่ำกว่า 300 คะแนน แต่ไม่ต่ำกว่า 150 คะแนน ในเดือนใดให้
ลดลงมาอยู่อันดับ 2 และให้ได้รับผลประโยชน์รวมทั้งค่าใช้จ่ายในการดำเนินงานตามอัตราของ
ผู้ตรวจการภาคอันดับ 2 ในเดือนนั้น
3. ผลงานต่ำกว่า 150 คะแนน แต่ไม่ต่ำกว่า 100 คะแนน ในเดือนใดให้
ลดลงมาอยู่อันดับ 1 และให้ได้รับผลประโยชน์และค่าใช้จ่ายดำเนินงานตามอัตราของผู้ตรวจ
การภาคอันดับ 1 ในเดือนนั้น
4. ผลงานต่ำกว่า 100 คะแนนในเดือนใด ให้งดจ่ายค่าใช้จ่ายดำเนินงานและ
เงินเดือน ตั้งแต่เดือนนั้นเป็นต้นไป คงจ่ายแต่บำเหน็จฉุกเฉิน คิดตามคะแนนผลงานประจำเดือน
ในอัตราคะแนนละ 250 บาท

ผู้ตรวจการภาคอันดับ 2 (หรือผู้ที่ลดลงมาอยู่อันดับ 2 แล้ว)

1. ผลงานต่ำกว่า 200 คะแนน แต่ไม่ต่ำกว่า 150 คะแนน ในเดือนใด ให้หักค่าใช้จ่ายดำเนินงานประจำเดือนนั้น ตามจำนวนคะแนนที่ต่ำกว่า 200 คะแนน ในอัตราคะแนนละ 4.00 บาท โดยไม่ต้องลดลำดับชั้น
2. ผลงานต่ำกว่า 150 คะแนน แต่ไม่ต่ำกว่า 100 คะแนน ในเดือนใด ให้ลดลงมาอยู่อันดับ 1 และให้ได้รับผลประโยชน์และค่าใช้จ่ายดำเนินงานตามอัตราของผู้ตรวจการภาคอันดับ 1 ในเดือนนั้น
3. ผลงานต่ำกว่า 100 คะแนน ในเดือนใด ให้คงจ่ายค่าใช้จ่ายดำเนินงานตั้งแต่เดือนนั้นเป็นต้นไป คงจ่ายบำเหน็จคุณงานถึคตามคะแนนผลงานประจำเดือนในอัตราคะแนนละ 2.50 บาท

ผู้ตรวจการภาคอันดับ 1 (หรือผู้ที่ลดลงมาอยู่อันดับ 1 แล้ว)

1. ผลงานต่ำกว่า 150 คะแนน แต่ไม่ต่ำกว่า 100 คะแนน ในเดือนใด ให้หักค่าใช้จ่ายดำเนินงานประจำเดือนนั้น ตามจำนวนคะแนนที่ต่ำกว่า 150 คะแนน ในอัตราคะแนนละ 4.00 บาท โดยไม่ต้องลดอันดับ
2. ผลงานต่ำกว่า 100 คะแนน ในเดือนใด ให้คงจ่ายค่าใช้จ่ายดำเนินงานตั้งแต่เดือนนั้นเป็นต้นไป คงจ่ายแต่บำเหน็จคุณงานประจำเดือนในอัตราคะแนนละ 2.50 บาท

บำเหน็จพิเศษสำหรับผู้ตรวจการภาค

บำเหน็จพิเศษสำหรับผู้ตรวจการภาคจะได้รับแบ่งเป็น

1. การคิดบำเหน็จคุณงานเมื่อแยกภาค

เมื่อหน่วยผู้แทนภายในภาคมีผลงานสมควรจะเลื่อนฐานะเป็นภาค กล่าวคือมีคะแนนผลงานในเดือนใดตั้งแต่ 150 คะแนนขึ้นไป บริษัทจะได้แต่งตั้งหัวหน้าหน่วยผู้แทนนั้น ให้ดำรงตำแหน่งผู้ตรวจการภาคในเดือนนั้น แต่ผู้ตรวจการภาคต้นสังกัดเดิมคงได้รับบำเหน็จคุณงานตามคะแนนของหน่วยที่จะแยกเป็นภาคในเดือนนั้นด้วยเป็นเดือนสุดท้าย

2. บำเหน็จในการขยายงาน

ในเดือนที่ถัดจากเดือนซึ่งหน่วยผู้แทนแยกไปเป็นภาคแล้ว ผู้ตรวจการภาคต้นสังกัดเดิมจะได้รับบำเหน็จพิเศษในการขยายงานในอัตราเดือนละ 250 บาท เป็นเวลา 3 เดือน เพื่อเป็นค่าใช้จ่ายในการจัดตั้งหน่วยผู้แทนเพิ่มเติมเพิ่มขึ้นทดแทนผลงานของภาคที่ขาดไป

3. บำเหน็จในการส่งเสริม

หลังจากเวลา 3 เดือน ต่อมาตามที่กล่าวไว้ในข้อ 2 ถ้าหน่วยผู้แทนที่แยกไปเป็นภาคใหม่มีผลงานเดือนละตั้งแต่ 150 คะแนนขึ้นไป ก็ให้ผู้ตรวจการภาคต้นสังกัดเดิมคงได้รับบำเหน็จพิเศษในการส่งเสริมงานอีกเดือนละ 250 บาท เป็นเวลาไม่เกิน 3 เดือน

ผู้ตรวจการทั่วไป

ผู้ตรวจการทั่วไป มีหน้าที่ดังนี้:-

1. เสนอแต่งตั้งและอบรมพนักงานรับเบี้ยประกันภัย
2. คัดเลือกพนักงานเพื่อเสนอแต่งตั้งเป็นหัวหน้าหน่วยบริการและคอยเร่งรัดผลงานของหน่วยบริการให้ครบเกณฑ์ (อย่างน้อยจะต้องหาสมาชิกใหม่ 25 ราย ภายในรอบ 3 เดือน)
3. ส่งเสริมให้หัวหน้าหน่วยบริการมีผลงานถึงขั้นผู้ตรวจการภาคเพื่อให้หัวหน้าหน่วยบริการเลื่อนฐานะเป็นผู้ตรวจการภาค
4. รับผิดชอบให้ผู้ตรวจการภาคและหัวหน้าหน่วยบริการที่ขึ้นต่อตน มีผลงานในการหาสมาชิกใหม่ครบวิธีที่ คิดเป็นจำนวนคะแนนได้ตั้งแต่เดือนละ 400 คะแนน และเพิ่มขึ้นตามโควตาที่บริษัทมอบหมาย โดยการนับคะแนนถือกฎเกณฑ์ดังนี้

สมาชิกที่ชำระเงินครั้งเดียว	รายละ	8	คะแนน
สมาชิกที่ชำระเงินรายปี	"	4	"
สมาชิกที่ชำระเงินราย 6 เดือน	"	2	"
สมาชิกที่ชำระเงินราย 3 เดือน	"	1	"

ผลประโยชน์และค่าใช้จ่าย

1. เงินเดือน

1.1 ในชั้นต้นที่ได้รับแต่งตั้งให้มีอัตราเงินเดือน 1,000 บาท สำหรับการควบคุมงานในความรับผิดชอบของตน โดยหน่วยงานต่าง ๆ ในสังกัด ต้องส่งผลงานการหาสมาชิกใหม่แก่บริษัทรวมทั้งสิ้นไม่ต่ำกว่าเดือนละ 400 คะแนน

1.2 หากเดือนใดมีผลงานเพิ่มขึ้นมากกว่าโควตาที่บริษัทกำหนดไว้ ก็ให้รับเงินค่าผลงานเพิ่มพิเศษในเดือนนั้นอีกคะแนนละ 2.50 บาท

1.3 นับตั้งแต่ได้รับมอบหมายโควตาเป็นต้นไปเป็นเวลา 6 เดือน บริษัทจะสำรวจว่าผู้ตรวจการทั่วไปสามารถทำผลงานในระดับสูงกว่าโควตาเพียงใด โดยคิดเฉลี่ยผลงานทุก ๆ รอบ 6 เดือน ถ้าวผลงานเกินกว่าโควตาตามผลเฉลี่ยตั้งแต่เดือนละ 50 คะแนนขึ้นไป บริษัทจะพิจารณาเลื่อนเงินเดือนตามจำนวนคะแนนที่เกินกว่าโควตา ในอัตราทุก 50 คะแนน คะแนนละ 125 บาท

ค่าใช้จ่ายในการดำเนินงาน

ผู้ตรวจการทั่วไปมีสิทธิขอเบิกค่าใช้จ่ายดำเนินงานทั้งสิ้นในการปฏิบัติงาน ตามจำนวนผลงานประจำเดือน ซึ่งคิดเป็นคะแนนในอัตราคะแนนละ 5 บาท ซึ่งเป็นค่าใช้จ่ายเกี่ยวกับค่าพาหนะ, ค่าน้ำมันรถ, ค่ารับรอง, ค่าเบี้ยเลี้ยงเดินทางและค่าที่พัก

สำหรับผู้ที่ได้รับแต่งตั้งเป็นผู้ตรวจการทั่วไป ในเวลา 3 เดือนแรกนั้น ถ้าคำนวณค่าใช้จ่ายดำเนินงานตามคะแนนผลงานได้จำนวนเงินน้อยกว่าเดือนละ 2,000 บาท ก็จะได้รับ การจ่ายเงินเดือนละ 2,000 บาท ตั้งแต่เดือนแรกที่ได้รับแต่งตั้งจนครบ 3 เดือน ต่อจากนั้น จะได้รับตามคะแนนผลงาน

การจ่ายเงินฌาปนกิจสงเคราะห์

เมื่อสมาชิกถึงแก่กรรม ทายาทซึ่งเป็นผู้ที่สมาชิกแต่งตั้งเป็นผู้รับเงินฌาปนกิจสงเคราะห์ หรือผู้มีสิทธิรับโอนสมาชิกภาพ จะเป็นผู้แจ้งขาวมรณะกรรมแก่สำนักงานใหญ่ของบริษัท และแก่ตัวแทนของบริษัทในท้องถิ่นนั้นทราบโดยเร็วที่สุด และไม่ช้ากว่า 14 วัน คือ

1. ถ้าสมาชิกถึงแก่กรรมโดยยังไม่มีสิทธิรับเงินฌาปนกิจสงเคราะห์ และสมาชิกผู้มรณะได้ระบุชื่อผู้รับโอนสิทธิสมาชิกภาพไว้แล้ว ให้ผู้รับโอนสิทธิสมาชิกภาพหรือผู้มีสิทธิรับเงินฌาปนกิจสงเคราะห์เป็นผู้แจ้ง แต่ถ้ามายังไม่มีใครระบุชื่อผู้รับโอนสิทธิสมาชิกภาพ ให้ผู้มีสิทธิรับเงินฌาปนกิจสงเคราะห์เป็นผู้แจ้ง

2. ถ้าสมาชิกถึงแก่กรรมโดยทายาทมีสิทธิรับเงินฌาปนกิจสงเคราะห์ ให้ผู้มีสิทธิรับเงินฌาปนกิจสงเคราะห์เป็นผู้แจ้ง

3. การแจ้งขาวมรณะต่อสำนักงานใหญ่ของบริษัททายาทของสมาชิกจะเป็นผู้แจ้ง หรืออาจจะขอให้ตัวแทนบริษัทในท้องถิ่นเป็นผู้แจ้งก็ได้ โดยแจ้งทางโทรเลข โดยระบุ

3.1 นาม, นามสกุล และเลขทะเบียนของสมาชิกผู้ตาย

3.2 วัน, เดือน, ปี ที่ถึงแก่กรรม และตำบลที่ถึงแก่กรรม

3.3 สาเหตุของการตาย

ผู้มีสิทธิรับเงินฌาปนกิจสงเคราะห์ยังต้องทำหนังสือแจ้งบริษัท และส่งเอกสารไปยังบริษัทดังนี้:-

1. หนังสือแจ้งบริษัทระบุ นาม, นามสกุล, อายุ และที่อยู่ของผู้มีสิทธิรับเงินสงเคราะห์ทุกคน และอาจชี้แจงวิธีการรับเงินฌาปนกิจสงเคราะห์แก่สำนักงานใหญ่

2. ส่งสำเนาทะเบียนบ้าน และสำเนาทะเบียนคนตายของสมาชิก ซึ่งรับรองโดยเจ้าพนักงาน

3. ส่งรายงานความเห็นของแพทย์รักษาพยาบาล หรือตรวจศพในกรณีที่ตาย
ด้วยการเจ็บป่วย แต่ตายลงอย่างฉับพลันมาตองส่งสำเนารายงานชันสูตรพลิกศพ ซึ่งรับรอง
โดยพนักงานศพล

เมื่อหลักฐานต่าง ๆ เป็นไปตามระเบียบข้อบังคับของบริษัทแล้ว บริษัทจะทำการ
จ่ายเงินค่าฌาปนกิจสงเคราะห์ซึ่งอาจจะทำได้ 3. วิธีดังนี้

1. จ่าย ณ สำนักงานใหญ่
2. ส่งเงินไปจ่าย ณ ภูมิลำเนาของทายาท
3. มอบให้ดูแลแทนบริษัทเป็นผู้จ่ายเงิน

ความแตกต่างระหว่างองค์การฌาปนกิจสงเคราะห์ของรัฐ และบริษัทหรือสมาคมฌาปนกิจสงเคราะห์
ของเอกชน

องค์การฌาปนกิจสงเคราะห์ของรัฐ

บรรดาองค์การของรัฐ เช่น องค์การฌาปนกิจสงเคราะห์ของครู, ตำรวจ, และ
ทหาร ฯลฯ มีลักษณะพิเศษแตกต่างจากบริษัทหรือสมาคมฌาปนกิจสงเคราะห์ของเอกชนคือ

1. องค์การของรัฐ ไม่มีความประสงค์จะดำเนินกิจการเพื่อการกำไรหรือแสวง
หากำไร จึงไม่มีกำไร และขาดทุน
2. เจ้าหน้าที่ขององค์การ เป็นข้าราชการหรือลูกจ้างที่รับเงินเดือนประจำ
จากงบประมาณของรัฐบาล ค่าใช้จ่ายต่าง ๆ ก็เป็นของรัฐบาลทั้งสิ้น รายรับขององค์การไม่
ต้องเสียภาษีอากร การรับสมัครสมาชิกใหม่ไม่ต้องผ่านตัวแทน การเรียกเก็บเงินค่าบำรุงศพ
หรือเงินสงเคราะห์อาจหักเอาจากเงินเดือน หรือหักจากเบี้ยหวัดบ้านอายุของสมาชิกโดยไม่ต้อง
เสียค่าใช้จ่าย องค์การจึงไม่จำเป็นต้องเรียกเก็บเงินค่าสมัครและบริการจากสมาชิก หรือเรียก
เก็บพอเป็นค่าใช้จ่ายเล็ก ๆ น้อย ๆ เท่านั้น

3. มีระเบียบหรือวิธีการบังคับ หรือจูงใจให้ข้าราชการ หรือลูกจ้างในหน่วยต่าง ๆ เข้าเป็นสมาชิกอาปนกิจสงเคราะห์ที่ทางราชการจัดตั้งขึ้น จำนวนสมาชิกขององค์การจึงไม่มีโอกาสที่จะขาดอัตรา แต่จะเพิ่มขึ้นตามจำนวนข้าราชการ ซึ่งทำให้้องค์การมีความมั่นคงในตัวเอง และสามารถจ่ายเงินสงเคราะห์แก่สมาชิกผู้ตายได้ตลอดไป

4. อายุของสมาชิกในองค์การซึ่งส่วนใหญ่คือข้าราชการประจำย่อมไม่เกินกว่า 60 ปี ถึงแม้สมาชิกบางส่วนครบเกษียณอายุและออกจากราชการไปแล้ว แต่สมาชิกที่สมัครเพิ่มเติมเข้ามาใหม่เป็นผู้มีอายุน้อย เมื่อคิดเฉลี่ยอายุของสมาชิกทั้งสิ้นในระยะเวลานี้ปัจจุบัน ก็จะไม่เกินกว่า 60 ปี อัตราตายจึงมีน้อยเพียงร้อยละ 1 หรือ 2 เปอร์เซ็นต์ต่อปี การเรียกเก็บเงินบำรุงศพจำนวนเล็กน้อย ย่อมไม่ทำให้สมาชิกเดือดร้อน

5. โดยเหตุที่สมาชิกในองค์การของรัฐ มีอัตราตายน้อย องค์การก็อาจจะให้สิทธิรับความสงเคราะห์แก่สมาชิกทุกคนเท่าเทียมกัน ตั้งแต่เริ่มสมัครหรือภายหลังวันสมัครเพียงเล็กน้อย จึงไม่มีความจำเป็นจะต้องแบ่งชุดสำหรับสมาชิกที่มีสิทธิรับเงินสงเคราะห์อัตราเดียวกัน แต่ควรรวมเป็นชุดเดียวเพื่อสะดวกแก่การเรียกเก็บเงินบำรุงศพทุก ๆ เดือนตามอัตราส่วนเฉลี่ยที่เท่าเทียมกัน โดยไม่มีสมาชิกผู้ใดได้เปรียบหรือเสียเปรียบกัน

บริษัทหรือสมาคมอาปนกิจสงเคราะห์ของเอกชน

สถาบันประเภทนี้ เคยนิยมตั้งกันอย่างแพร่หลายทั้งในประเทศไทยและต่างประเทศ เช่น ฮองกง สิงคโปร์ และมาเลเซีย

1. ในขั้นแรกมีแนวความคิดที่จะจัดตั้งขึ้นโดยมีวัตถุประสงค์เพื่อการกุศลและจัดทำในวงแคบ เพื่อช่วยเหลือกันโดยไม่หวังกำไร แต่ภายหลังสถาบันเหล่านี้ได้ขยายตัวออกไปจนทำให้ค่าใช้จ่ายในการดำเนินงานสูงขึ้น มีการไต่ถามและขาดทุน จนทำให้มีผู้คิดค่ากำไรจากงานนี้ และเกิดการแข่งขันจนกระทั่งต้องเปลี่ยนรูปจากการกุศลมาเป็นการค้าไป

2. บริษัทหรือสมาคมจึงต้องจัดหาเจ้าหน้าที่มาดำเนินงาน โดยเสียค่าใช้จ่าย เช่น ค่าจ้าง และบำเหน็จแก่ตัวแทนที่ไปหาสมาชิก และเก็บเงินบำรุงศพจากสมาชิก มีการเสียภาษีและอากรแก่รัฐบาล ดังนั้นจึงจำเป็นต้องเรียกเก็บเงินค่าสมัครและบริการจากสมาชิกในอัตราที่เพียงพอแก่ค่าใช้จ่ายขั้นต้น และค่าใช้จ่ายในปีต่อ ๆ ไป

3. จำนวนสมาชิกไม่แน่นอน กล่าวคืออาจจะมีน้อยหรือมาก ซึ่งแล้วแต่ความนิยมของประชาชน และสมาชิกอาจขาดอัตราเนื่องจากมรณะหรือไม่ส่งเงินต่อไปตามความสมัครใจ

4. สมาชิกส่วนมากเป็นผู้สูงอายุ ตั้งแต่ 65 ปี หรือ 70 ปี ขึ้นไป อัตราการตายจึงมีมาก ตั้งแต่ร้อยละ 5 ต่อปี และอาจเพิ่มถึงร้อยละ 6 หรือ 7 ต่อปี สมาชิกที่ยังมีชีวิตอยู่จะต้องจ่ายเงินบำรุงศพเป็นจำนวนมาก ผู้ที่ไม่สามารถหาเงินบำรุงศพได้ ก็จำเป็นต้องทอดทิ้งการเป็นสมาชิกไป จนทำให้มีผู้ขาดจากสมาชิกภาพจำนวนมาก

5. เนื่องจากสมาชิกของบริษัทและสมาคมมีอัตราตายสูงกว่าสมาชิกในองค์การของรัฐ จึงต้องจำกัดสิทธิรับความสงเคราะห์ไว้เป็นชั้น ๆ ตามระยะเวลาที่เป็นสมาชิก เช่น ผู้ที่ถึงแก่กรรมภายหลังจากวันสมัครเป็นสมาชิกครบ 1 ปี มีสิทธิรับเงินสงเคราะห์ 5,000 บาท ถาถึงแก่กรรมภายหลังจากวันสมัครเป็นสมาชิกครบ 2 ปี จึงมีสิทธิรับเงินสงเคราะห์ 10,000 บาท ทั้งนี้เพื่อให้เวลาเป็นเครื่องตรวจสอบสุขภาพ เมื่อสมาชิกยังมีสิทธิรับความสงเคราะห์ไม่เท่าเทียมกัน การที่จะรวมสมาชิกที่มีสิทธิต่างกันไว้ในชุดเดียวกัน และให้จ่ายเงินบำรุงศพของสมาชิกเท่า ๆ กัน จึงไม่เป็นธรรมแก่สมาชิกที่สมัครใหม่ และที่ยังไม่มีสิทธิรับความสงเคราะห์เท่ากับสมาชิกเก่า

6. บริษัทหรือสมาคมจำเป็นต้องมีค่าใช้จ่ายในการดำเนินงานเกิดขึ้นเป็นเงินจำนวนมาก โดยค่าใช้จ่ายเหล่านี้ใช้จ่ายจากเงินค่าสมัครและบริการที่ได้รับจากสมาชิกเท่านั้น แต่เนื่องจากไม่อาจจะเรียกเก็บเงิน ค่าสมัครและค่าบริการในอัตราสูงเกินไป เมื่อคิดหักค่าใช้จ่ายเบื้องต้นและค่าใช้จ่ายสำหรับปีต่อไปแล้ว ก็จะมีเงินค่าสมัครและบริการเหลืออยู่เพียงรายละเอียดประมาณ 200 ถึง 300 บาท ซึ่งเงินนี้ขออภัยกับบริษัทหรือสมาคม มีหน้าที่จ่ายเงินสงเคราะห์ศพละ 5,000 บาท ถึง 10,000 บาท ฉะนั้น หากบริษัทหรือสมาคมไม่มีทุนสำรองให้เพียงพอแก่ความรับผิดชอบ และถ้าสมาชิกส่งเงินค่าบำรุงศพล่าช้า หรือสมาชิกขาดอัตราไปโดยไม่อาจจะหาสมาชิกใหม่มาเพิ่มเติมให้ครบจำนวนแล้ว การดำเนินงานก็จำเป็นต้องหยุดชะงักลง