

สภาพการพัฒนาเมืองสุราษฎร์ธานี

เนื่องจากจังหวัดสุราษฎร์ธานีเป็นเมืองที่มีประวัติศาสตร์และการตั้งถิ่นฐานมายาวนาน มีการพัฒนาและการเปลี่ยนแปลงสภาพการตั้งถิ่นฐานมาตั้งแต่อดีต ซึ่งการเปลี่ยนแปลงดังกล่าวเป็นผลมาจากการพัฒนาสาธารณูปโภค สาธารณูปการ โครงข่ายคมนาคม โดยสิ่งต่างเหล่านี้ทำให้เมืองเกิดการเปลี่ยนแปลงและเจริญเติบโตขึ้น โดยเฉพาะเมืองสุราษฎร์ธานีถือเป็นพื้นที่ที่มีการพัฒนามากที่สุดในจังหวัดสุราษฎร์ธานี ซึ่งการพัฒนาดังกล่าวเกิดจากนโยบายและการพัฒนาของกลุ่มคน/องค์กรหรือหน่วยงานต่างทั้งภาครัฐและเอกชน ดังนั้นในการศึกษาสภาพการพัฒนาเมืองข้ามเขตบริหารการปกครอง : กรณีศึกษาเทศบาลเมืองสุราษฎร์ธานีและองค์การบริหารส่วนตำบลรอบนอก จำเป็นจะต้องศึกษาถึงสภาพการพัฒนาเมืองสุราษฎร์ธานีตั้งแต่อดีตถึงปัจจุบัน โดยแบ่งยุคการพัฒนาเป็น 3 ช่วง โดยแบ่งช่วงต่างๆตามระบบการปกครองและการเปลี่ยนแปลงของ องค์กรท้องถิ่น ที่ทำหน้าที่ดูแลเมือง และศึกษาว่าในการพัฒนาดังกล่าวในแต่ละยุคคนนั้นมีกลุ่มคน / องค์กรใดที่เข้ามามีส่วนในการพัฒนาเมือง เพื่อทำความเข้าใจสภาพการพัฒนาเมืองในแบบดังกล่าวอย่างเข้าใจยิ่งขึ้น

4.1 สภาพการพัฒนาเมือง และบทบาทของผู้มีส่วนร่วมในการพัฒนาเมือง : ยุคเริ่มแรก (ต้นรัตนโกสินทร์ - 2478)

ภาพรวมการพัฒนาเมือง

การตั้งถิ่นฐานของเมืองสุราษฎร์ธานีมีมาตั้งแต่สมัยรัตนโกสินทร์ แต่การพัฒนาเมืองในช่วงเวลาดังกล่าวยังมีการพัฒนาไม่มากนัก เนื่องจากในยุคดังกล่าวหัวเมืองทางใต้ที่มีอำนาจและมีความสำคัญคือ เมืองนครศรีธรรมราช ทำให้การพัฒนาเมืองสุราษฎร์จึงมีลักษณะค่อยเป็นค่อยไป มีกิจกรรมการค้าทางเรือ การตั้งถิ่นฐานยังมีไม่มาก จนกระทั่งในช่วงสมัยรัชกาลที่ 5 จึงเริ่มมีการพัฒนาสาธารณูปโภค สาธารณูปการ และโครงข่ายคมนาคม ทำให้เริ่มมีการตั้งถิ่นฐานในพื้นที่มากขึ้นตั้งแต่นั้นเป็นต้นมา

4.1.1 สภาพการพัฒนาเมืองและการตั้งถิ่นฐาน

1) สภาพการพัฒนาเมือง

สมัยต้นรัตนโกสินทร์ เมืองสุราษฎร์ธานียังมีฐานะเป็นเมืองท่าริมแม่น้ำ เดิมการตั้งถิ่นฐานจะอยู่บริเวณเมืองท่าทอง (อำเภอกาญจนดิษฐ์ในปัจจุบัน) ขึ้นตรงต่อเมืองนครศรีธรรมราช ทำให้การพัฒนาเมืองสุราษฎร์ธานีมีน้อย เนื่องจากเมืองนครศรีธรรมราชเป็นเมืองที่มีขนาด

ใหญ่และมีอำนาจมาก ต่อมาในสมัยรัชกาลที่ 2 มีกองทัพพม่าเข้าตีเมือง ทำให้เมืองท่าทองได้รับความเสียหาย บ้านเมืองจึงร้างผู้คน หลังจากสงครามสงบผู้คนจึงเริ่มอพยพเข้ามาตั้งถิ่นฐานที่ริมคลองกระแต (ตั้งอยู่ในเขตอำเภอกาญจนดิษฐ์ในปัจจุบัน) ต่อมาในช่วงปีพ.ศ. 2347 ในสมัยรัชกาลที่ 3 เจ้าเมืองนครศรีธรรมราชเห็นว่าประชาชนในบริเวณนี้มีฝีมือทางด้านงานต่อเรือ จึงได้สร้างอุ้เรือพระที่นั่ง และเรือรบที่บ้านดอนเพื่อถวายพระบาทสมเด็จพระนั่งเกล้าเจ้าอยู่หัว ส่งผลทำให้ประชาชนเริ่มอพยพเข้ามาอาศัยอยู่บริเวณริมอ่าวบ้านดอนและบริเวณริมแม่น้ำตาปีมากขึ้น โดยเฉพาะช่วง พ.ศ.2394 – 2411 ในสมัยรัชกาลที่ 4 บริเวณริมอ่าวบ้านดอนและริมแม่น้ำตาปีมีประชากรเข้ามาอยู่อาศัยหนาแน่นมากยิ่งขึ้น ทำให้พื้นที่บริเวณดังกล่าวกลายเป็นท่าเรือรับส่งสินค้าขนานานชนิด โดยเฉพาะการติดต่อค้าขายกับต่างประเทศ เพราะช่วงสมัยดังกล่าวเป็นช่วงที่ประเทศไทยเริ่มมีการติดต่อค้าขายกับต่างประเทศ ทำให้มีพ่อค้าชาวจีนและอินเดียเดินทางเข้ามาค้าขายทางเรือบริเวณริมอ่าวบ้านดอนมากขึ้น จนกระทั่งบริเวณดังกล่าวกลายเป็นชุมชนการค้าริมน้ำขนาดใหญ่ ที่มีการค้าขายและการสัญจรทางน้ำ ทำให้พระบาทสมเด็จพระจอมเกล้าเจ้าอยู่หัวโปรดเกล้าให้ย้ายเมืองท่าทองมาตั้งที่บ้านดอน (เมืองสุราษฎร์ธานีในปัจจุบัน) และย้ายสถานที่ราชการทั้งหมดมาด้วย และพระราชทานนามเมืองใหม่ว่า “ บ้านดอน ”

ต่อมาในสมัยพระบาทสมเด็จพระจุลจอมเกล้าเจ้าอยู่หัว ประเทศต้องประสบกับปัญหาการล่าอาณานิคมจากต่างชาติ พระองค์ทรงตระหนักว่าหากไม่มีการเปลี่ยนแปลงระบบการปกครองให้สอดคล้องกับยุคสมัยจะไม่สามารถรักษาเอกราชไว้ได้ จึงทรงนำเอาระบบการปกครองแบบเทศาภิบาลมาใช้ ทำให้เกิดการดำเนินงานแบบมีสายงานบังคับบัญชาจากต่ำสุดไปสูงสุด มีการแบ่งเขตมณฑลโดยในภาคใต้มี 3 มณฑลได้แก่ มณฑลนครศรีธรรมราช มณฑลปัตตานี และมณฑลชุมพร โดยมีมณฑลชุมพร จะประกอบด้วย เมืองกาญจนดิษฐ์ (บ้านดอน) เมืองไชยา เมืองหลังสวน และเมืองชุมพร มีศาลากลางอยู่ที่ชุมพร ต่อมาราชธานีเปลี่ยนนโยบายใหม่โดยย้ายศูนย์กลางของมณฑลจากชุมพรมาอยู่ที่อำเภอไชยาใหม่ (บ้านดอน) โปรดให้ว่าการมณฑลตั้งที่บริเวณเดียวกับศาลากลางเมืองไชยา ซึ่งการเปลี่ยนแปลงระบอบการปกครองดังกล่าวส่งผลให้เมืองสุราษฎร์ธานีมีการพัฒนามากยิ่งขึ้น ความเจริญก้าวหน้าต่างๆทางด้าน ระบบการปกครองท้องถิ่น ระบบสาธารณสุขูปโภค ระบบการศึกษาได้หลั่งไหลเข้ามา มีการสร้างสถานศึกษาคือโรงเรียนกุมารวิทยา รับเฉพาะผู้ชายเป็นของเอกชน โดยตั้งอยู่ในวัดธรรมบูชาเพื่อเป็นสถานศึกษาให้แก่ประชาชน ทางด้านโครงข่ายคมนาคมในสมัยนี้ได้มีการตัดถนนสายแรกขึ้นถนนเป็นทางเท้า คือถนนตลาดล่าง แต่ความนิยมในการสัญจรทางบกยังมีน้อย เนื่องจากประชาชนส่วนใหญ่มักอาศัยอยู่ริมแม่น้ำ และใช้การสัญจรทางน้ำมากกว่า

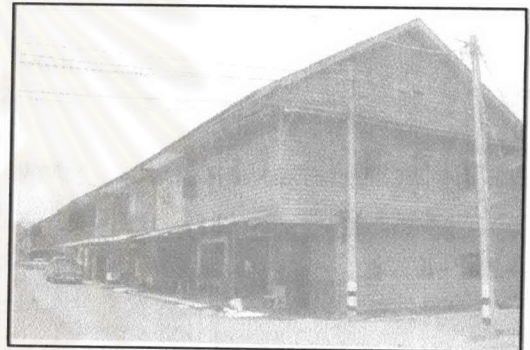
ปี พ.ศ. 2458 พระบาทสมเด็จพระมงกุฎเกล้าเจ้าอยู่หัวได้เสด็จประพาสปักขีใต้ จึงทรงพระกรุณาโปรดเกล้าฯ ให้เปลี่ยนชื่อเมืองไชยา (บ้านดอน) เป็นเมืองสุราษฎร์ธานีและทรง

เปลี่ยนชื่อมณฑลชุมพรเป็น มณฑลสุราษฎร์ ทำให้เมืองเริ่มเกิดการพัฒนามากยิ่งขึ้น มีการตัดถนนเพิ่มมากขึ้น คือ ถนนบ้านดอนและถนนตลาดล่าง ส่งผลให้มีการเปลี่ยนแปลงในด้านการใช้ที่ดินของเมือง คือ ประชาชนที่เคยปลูกสร้างบ้านเรือนตามริมแม่น้ำก็หันมาปลูกสร้างบ้านเรือนริมสองฟากถนน โดยที่อาคารส่วนใหญ่จะเป็นห้องแถว ที่ใช้ทั้งเป็นอาคารที่พักและค้าขาย ในช่วงนี้การสัญจรทางบกเริ่มนิยมมากขึ้น

ขณะเดียวกันการเดินทางทางน้ำก็ยังคงมีความสำคัญ เนื่องจากในช่วงเวลาดังกล่าวยังไม่มียานพาหนะในการเดินทางทางบก ทำให้ประชาชนทั้งในและนอกพื้นที่เดินทางมาในเมืองโดยการนั่งเรือและจอดที่ท่าเรือ (ท่าเรือขนส่งผู้โดยสารปัจจุบัน) จากนั้นจึงใช้การสัญจรทางเท้าสำหรับในเมือง นอกจากนั้นในปีพ.ศ. 2458 ยังมีการสร้างสถานศึกษา คือโรงเรียนบำรุงดรุณี เป็นโรงเรียนหญิงของเอกชน ที่เน้นการสอนทางด้านการเรือนเป็นหลัก

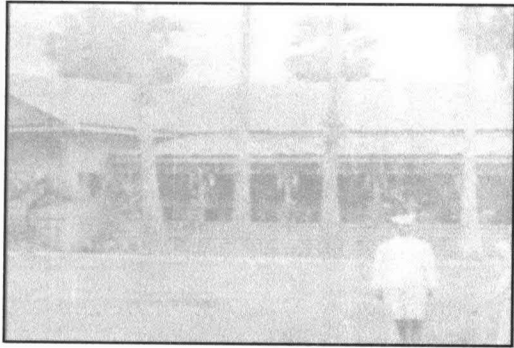


ภาพที่ 4.1 ถนนตลาดล่างในอดีต

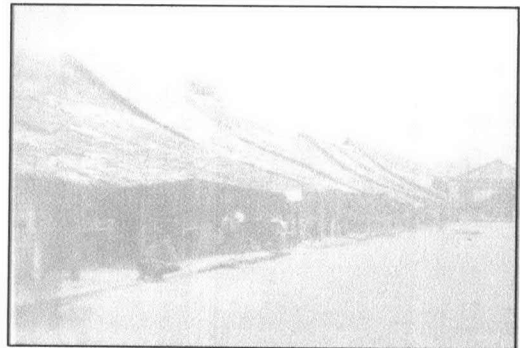


ภาพที่ 4.2 อาคารริมถนนบ้านดอน

ต่อมาสมัยรัชกาลที่ 7 ได้มีการย้ายศาลว่าการมณฑลชุมพรมาตั้งที่บ้านดอน และเปลี่ยนเป็นมณฑลสุราษฎร์ จึงทำให้เกิดการพัฒนาเส้นทางคมนาคมและเกิดการตั้งถิ่นฐานเพิ่มขึ้น เนื่องจากมีจำนวนข้าราชการเข้ามาอาศัยในพื้นที่ การที่เมืองเป็นที่ตั้งของมณฑลจึงทำให้เกิดการพัฒนาพื้นที่ริมน้ำซึ่งเป็นที่ตั้งของศาลาทำการมณฑล (ที่ตั้งของศาลหลักเมืองในปัจจุบัน) และมีการตัดถนนเพิ่มจากเดิมมากขึ้นคือ ถนนหน้าเมืองให้เชื่อมต่อกับถนนถนนบ้านดอน มีการสร้างทางเกวียนข้ามแม่น้ำ ทำให้การสัญจรไปมาสะดวกยิ่งขึ้น การพัฒนาถนนเส้นดังกล่าวส่งผลให้บริเวณถนนหน้าเมืองกลายเป็นสถาบันราชการ และบ้านพักข้าราชการ และบริเวณโดยรอบเกิดย่านการค้ากระจายตัวเพิ่มขึ้นในบริเวณดังกล่าว



ภาพที่ 4.3 ศาลว่าการมณฑลสุราษฎร์



ภาพที่ 4.4 ตลาดบ้านดอนในสมัยรัชกาลที่ 5

2) การตั้งถิ่นฐานและการใช้ที่ดิน

จากการศึกษาในช่วงดังกล่าวการพัฒนาเมืองทำให้เมืองสุราษฎร์ธานีมีการขยายตัวไม่รวดเร็ว จากสภาพการพัฒนาทำให้เห็นถึงการใช้ที่ดินและการตั้งถิ่นฐานในยุคแรกซึ่งเป็นยุคเริ่มต้นของการตั้งถิ่นฐานของเมือง ซึ่งลักษณะการใช้ที่ดินส่วนใหญ่จะเป็นการใช้ที่ดินเพื่ออยู่อาศัย รองลงมา ก็เป็นการใช้ที่ดินเพื่อพาณิชยกรรม และสถานที่ราชการตามลำดับ สามารถจำแนกได้ดังนี้

ด้านโครงข่ายคมนาคม เนื่องจากในสมัยดังกล่าวโครงข่ายคมนาคมทางบกยังมีน้อยทำให้เส้นทางคมนาคมสายหลักที่สำคัญ 3 เส้น ได้แก่ ถนนตลาดล่าง ซึ่งอยู่ทางด้านเหนือของเมืองติดริมแม่น้ำตาปี สภาพถนนเป็นถนนทางลูกรัง ถนนบ้านดอน ซึ่งเป็นถนนที่เชื่อมต่อกับถนนตลาดล่าง ลักษณะเป็นถนนลูกรังเช่นเดียวกัน และถนนหน้าเมืองซึ่งเป็นถนนที่สร้างเชื่อมต่อกับถนนบ้านดอน ขณะเดียวกันยังมีสนามบินอยู่บริเวณทุ่งดอนนก (ถนนดอนนกในปัจจุบัน)

พื้นที่พักอาศัย จะอยู่บริเวณถนนตลาดล่าง และริมแม่น้ำตาปี ซึ่งเป็นชุมชนที่มีมาตั้งแต่เริ่มตั้งถิ่นฐาน โดยลักษณะบ้านเรือนจะเป็นชั้นเดียว ปลูกสร้างด้วยไม้ มุงหลังคาด้วยใบไม้ ปลูกติดกันตามแนวถนนตลาดล่างและกระจุกตัวบริเวณโดยรอบวัดซึ่งเป็นศูนย์กลางชุมชนทั้งทางด้านการศึกษาและการทำกิจกรรมต่างของชุมชน ในขณะที่บ้านเรือนริมถนนหน้าเมืองจะเป็นอาคารไม้มุงสังกะสี ซึ่งเป็นที่พักของข้าราชการ

พื้นที่พาณิชยกรรม ตั้งอยู่บริเวณถนนบ้านดอนและถนนหน้าเมือง โดยลักษณะอาคารจะเป็นอาคารห้องแถวไม้ 1 ชั้นหรือ 2 ชั้น กระจุกตัวยาวไปตามแนวถนนบ้านดอน และบริเวณโดยรอบศาลว่าการมณฑล

พื้นที่สถาบันราชการและสถาบันการศึกษา จะตั้งอยู่บนถนนหน้าเมืองซึ่งเป็นที่ตั้งของศาลว่าการมณฑล และวัดธรรมบูชาซึ่งเป็นสถานศึกษา

4.1.2 สรุบบทบาทของผู้มีส่วนร่วมในการพัฒนาเมือง: ยุคเริ่มแรก (ต้นรัตนโกสินทร์ - 2478)

จากการศึกษาพบว่า การพัฒนาเมืองในยุคนี้รัฐมีบทบาทต่อการพัฒนาเมืองมาก เนื่องจากระบบการปกครอง และกฎต่างไม่เอื้ออำนวยให้เอกชนเข้ามาดำเนินการ เพราะในช่วงเวลาดังกล่าวจำเป็นจะต้องปกครองประเทศด้วยความระมัดระวังทั้งภายในประเทศและนอกประเทศ จะเห็นได้จากการพัฒนาเมืองทั้งถนนและสถานที่ราชการจะมาจากส่วนกลางมากกว่า ซึ่งการพัฒนาถนนในยุคดังกล่าวจะเป็นหน้าที่ของกรมโยธาธิการเป็นผู้รับผิดชอบด้านการโยธาก่อสร้างทั้งหมด ในขณะที่เอกชนจะเข้ามาดำเนินการทางด้านการศึกษา แต่การดำเนินกิจการดังกล่าวเกิดจากการพัฒนาของประชาชนและภิกษุเป็นหลัก ส่วนการพัฒนาทางด้านอื่นๆยังไม่เกิดขึ้น

4.1.3 ลักษณะการประสานการดำเนินงานพัฒนาเมือง : ยุคเริ่มแรก (ต้นรัตนโกสินทร์ - 2478)

ในการพัฒนาเมืองยุคดังกล่าวพบว่าการดำเนินงานพัฒนาเมืองของหน่วยงานที่เข้ามามีส่วนในการพัฒนาเมืองมักเป็นหน่วยงานของภาครัฐ ซึ่งการดำเนินงานพัฒนาในยุคดังกล่าวยังไม่มีการดำเนินงานประสานร่วมกัน เนื่องจากหน่วยงานที่ทำหน้าที่พัฒนาเมืองส่วนใหญ่ยังเป็นจากส่วนกลาง ที่มีระดับการบังคับบัญชาเพียงส่วนเดียว ทำให้งานที่เกิดจากการพัฒนาในยุคดังกล่าวยังไม่มีการดำเนินงานซ้ำซ้อนจากหลายหน่วยงาน สภาพปัญหาในยุคดังกล่าวยังมีไม่มาก เพราะการทำงานของหน่วยงานในยุคดังกล่าวยังไม่มีการประสานการทำงานร่วมกัน

4.2 สภาพการพัฒนาเมือง และบทบาทของผู้มีส่วนร่วมในการพัฒนาเมือง : ยุคการเปลี่ยนแปลง (พ.ศ. 2478 – พ.ศ. 2537)

ภาพรวมการพัฒนาเมือง

ระยะแรก ลักษณะการพัฒนาการพัฒนารูปแบบค่อยเป็นค่อยไป โดยในช่วงตอนต้นนั้น การพัฒนามักจะเกิดจากหน่วยงานส่วนกลางและส่วนภูมิภาค ส่วนหน่วยงานท้องถิ่น คือเทศบาลและเอกชน ยังไม่มีบทบาทต่อการพัฒนาพื้นที่มากนักเป็นผลให้ มีการใช้ที่ดินแบ่งเป็น ประเภทพาณิชย์ยกรรม บริเวณ ถนนตลาดใหม่ ถนนตลาดล่าง ถนนหน้าเมือง ย่านราชการบริเวณ ถนนเส้นทางคมนาคม ถ.บ้านดอน โดยในแต่ละพื้นที่จะห้อมล้อมด้วยย่านที่พักอาศัย ในช่วงเวลาดังกล่าวมีการพัฒนาทางการศึกษาในพื้นที่เกิดขึ้นบ้าง

ในยุคหลัง การพัฒนาจะเป็นไปในลักษณะรวดเร็ว เนื่องจากนโยบายและแผนพัฒนาเศรษฐกิจและสังคมแห่งชาติฉบับที่ 6 ส่งผลให้เมืองเกิดศูนย์กลางการค้า ศูนย์กลางการคมนาคมขนส่ง ศูนย์ราชการเกิดขึ้นอย่างมากมาย ขณะเดียวกันได้เกิดย่านที่อยู่อาศัยอย่างมากมายทั่ว

เมือง โดยมีเส้นทางคมนาคมเชื่อมทุกพื้นที่ร่วมกัน ซึ่งช่วงเวลาดังกล่าวหน่วยงานส่วนท้องถิ่นคือเทศบาล มีบทบาทหลักในการดูแลพัฒนาพื้นที่ภายในเมือง ในขณะที่พื้นที่นอกเมืองจะเป็นภาระหน้าที่ของหน่วยงานจากส่วนกลาง ,ส่วนภูมิภาคและองค์การบริหารส่วนจังหวัด นอกจากนั้นเอกชนก็เริ่มมีบทบาทต่อการพัฒนาในพื้นที่ โดยการเข้ามาพัฒนาทางด้านที่อยู่อาศัย และกิจกรรมการค้าต่างๆ รวมถึงเชื่อมถนนจากถนนสายหลักเข้ามาสู่พื้นที่โครงการ เป็นผลให้เมืองมีการขยายตัวจากพื้นที่ศูนย์กลางเดิมออกไปทั่วทุกทิศ โดยช่วงนี้ถือเป็นช่วงที่เมืองมีการเปลี่ยนแปลงทั้งทางด้านการตั้งถิ่นฐาน และการพัฒนาโครงสร้างพื้นฐานมากที่สุด

4.2.1 สภาพการพัฒนาเมืองและการตั้งถิ่นฐาน

1) สภาพการพัฒนาเมือง

ช่วงที่ 1 พ.ศ.2478- พ.ศ. 2500

หลังจากมีการเปลี่ยนแปลงการปกครองที่ยกเลิกจากระบอบเศาภิบาลมาเป็นแบบเทศบาล ทำให้เมืองสุราษฎร์ธานี ถูกยกฐานะจากสุขาภิบาลมาเป็นเทศบาลเมื่อปี 2478 โดยตั้งอยู่บนถนนชนเกษม ทำให้เทศบาลมีหน้าที่ดูแลและพัฒนาเมืองควบคู่กับจังหวัด โดยที่การพัฒนาในช่วงเวลาดังกล่าวเทศบาลยังไม่สามารถพัฒนาได้เต็มที่ เพราะยังขาดความพร้อมทั้งทางด้านความรู้ ความชำนาญ และบุคลากร อีกทั้งการปกครองในรูปแบบดังกล่าวก็ยังไม่เปิดโอกาสให้ท้องถิ่นเข้ามาดำเนินการอย่างเต็มที่ ทำให้ส่วนกลางและส่วนภูมิภาคยังคงมีหน้าที่ในการดูแลเมืองต่อไป

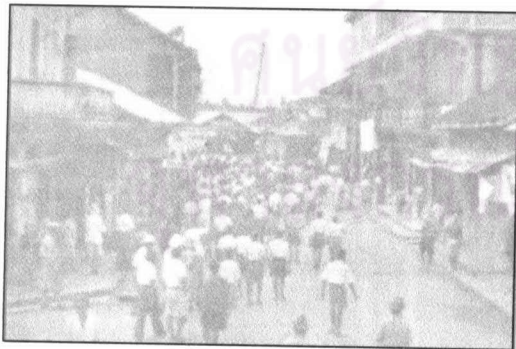
หลังจากเกิดการเปลี่ยนแปลงรูปแบบการปกครองส่วนท้องถิ่น ทำให้เมืองสุราษฎร์ธานี เริ่มเกิดการพัฒนาด้านโครงข่ายคมนาคม สาธารณูปโภค สาธารณูปการเข้ามาในพื้นที่อย่างมากมายต่างๆดังนี้

ด้านโครงข่ายคมนาคมและการขนส่ง มีการพัฒนาถนนหน้าเมือง และถนนบ้านดอนให้เชื่อมโยงถึงกัน ทำให้เป็นบริเวณดังกล่าวกลายเป็นย่านการค้าและย่านชุมชนมากขึ้น นอกจากนั้นยังจัดให้มีท่าเรือบริเวณ ริมนนบ้านดอน ไปจดถนนตลาดล่าง โดยใช้สำหรับเป็นที่จอดเรือของประชาชน และเป็นท่าเรือขนส่งผู้โดยสารและสินค้าระหว่างสุราษฎร์ฯไปกรุงเทพฯ เนื่องจากในช่วงเวลาดังกล่าวการเดินทางทางบกระหว่างเมืองยังไม่สะดวกอีกทั้งยังใช้ระยะเวลาในการเดินทางนานด้วย ทำให้ตลอดแนวริมฝั่งแม่น้ำตาปีตามแนวถนนบ้านดอนไปจนถึงถนนตลาดล่างมีท่าเรือมากมาย ซึ่งท่าเรือที่เกิดขึ้นก็เป็นท่าเรือที่ประชาชนหรือเอกชนเป็นผู้สร้างขึ้น และท่าเรือส่วนใหญ่จะอยู่บริเวณหน้าตลาด หรือหน้าศาลาว่าการมณฑล ขณะเดียวกันยังมีการพัฒนาถนนซอยเชื่อมระหว่างถนนหน้าเมืองกับถนนบ้านดอนและถนนตลาดล่างให้ติดต่อกันเพื่อสะดวกในการเดินทางของประชาชน ซึ่งลักษณะของถนนเป็นถนนลูกรัง โดยเทศบาลร่วมมือ

กับประชาชนดำเนินการพัฒนา ทำให้พื้นที่บริเวณดังกล่าวเริ่มกลายเป็นพื้นที่ที่มีการตั้งถิ่นฐาน และเกิดกิจกรรมการค้าอย่างหนาแน่นขึ้น

ต่อมาในปีพ.ศ. 2481 มีการสร้างสถานศึกษาคือโรงเรียนสุราษฎร์ธานี ซึ่งเป็นโรงเรียนของรัฐที่เปิดสอนในระดับมัธยม เป็นแห่งแรก (โรงเรียนสุราษฎร์พิทยาในปัจจุบัน) บนถนนตลาดใหม่ ซึ่งถนนเส้นดังกล่าวยังเป็นถนนลูกรัง ที่ติดเชื่อมกับถนนหน้าเมือง โดยมีถนนชนเกษมเป็นถนนสายย่อยที่เชื่อมกับถนนตลาดล่างซึ่งอยู่ทางด้านเหนือของเมือง พื้นที่ดังกล่าวเริ่มเข้ามาตั้งถิ่นฐานเพิ่มขึ้น เนื่องจากบริเวณดังกล่าวอยู่ใกล้กับที่ทำการเทศบาลและวัดธรรมบูชา ซึ่งเป็นที่ตั้งของโรงเรียนกุมารวิทยา และบำรุงตรุณี นอกจากนั้นวัดยังมีบทบาทเป็นศูนย์กลางถ่ายทอดความรู้ ได้แก่ วัดธรรมบูชา ยังเป็นโรงเรียนสอนทางด้านศาสนา (ปัจจุบันเป็นมหาวิทยาลัยจุฬาลงกรณ์ราชวิทยาลัย) วัดไตรธรรมมาราม ซึ่งวัดเหล่านี้อยู่บริเวณใจกลางชุมชน เป็นสถานที่ชุมนุมและร่วมทำกิจกรรม ทำให้บริเวณโดยรอบถนนตลาดล่างเป็นย่านที่อยู่อาศัย ถนนบ้านดอนขึ้นไปทางเหนือ จุด ถนนหน้าเมือง จะเป็นย่านการค้าสำคัญ ซึ่งย่านดังกล่าวเป็นย่านชุมชนชาวจีนที่อพยพเข้ามาทำมาหากินในเมือง ทำให้ถนน 2 เส้นนี้กลายเป็น ย่านการค้าสำคัญของเมือง 2 ย่าน โดยที่แต่ละย่านมีตลาดสดเทศบาลทั้งสองพื้นที่ คือบริเวณริมถนนตลาดล่าง และ ถนนหน้าเมือง

จนถึงปีพ.ศ. 2482 เกิดโรงเรียนช่างอาชีพหญิงขึ้น (ปัจจุบันคือโรงเรียนสุราษฎร์เทคโนโลยี) ซึ่งเป็นโรงเรียนเอกชน ที่รับนักเรียนหญิงที่จบชั้นประถมศึกษาปีที่ 4 เพื่อเรียนวิชาชีพ ต่อมาในปีพ.ศ.2494 จึงเปิดสอนในระดับอาชีวะตอนปลาย และในช่วงเวลาดังกล่าวทางเทศบาลได้มีการสร้างสุขศาลา (ที่ตั้งศาลาประชาคมในปัจจุบัน)ขึ้นเพื่อใช้เป็นสถานรักษาพยาบาลให้กับประชาชน



ภาพที่ 4.6 ชุมชนชาวจีนถนนบ้านดอน



ภาพที่ 4.7 ย่านการค้าบริเวณถนนบ้านดอน

จนกระทั่งในปีพ.ศ. 2484 ได้เกิดเหตุการณ์สำคัญที่ทำให้เมืองมีการเปลี่ยนแปลงคือ เกิดสงครามโลกครั้งที่ 2 กองทัพญี่ปุ่นได้ยกพลขึ้นบกที่บริเวณริมแม่น้ำตาปี ตรงข้ามกับศาลากลาง

จังหวัด (ที่ตั้งศาลหลักเมืองในปัจจุบัน) จากการต่อสู้ได้ก่อให้เกิดความเสียหายกับเมืองและประชาชน ทำให้สุขศาลาและศาลากลางได้รับความเสียหายอย่างรุนแรง ทำให้ต้องใช้ที่ทำการของเทศบาลซึ่ง ตั้งอยู่บริเวณ ถนนชนเกษม (ปัจจุบันคือ โรงแรมต่าปี) เป็นที่รักษาพยาบาลชั่วคราว ทำให้พื้นที่ดังกล่าวเกิดความแออัดมากยิ่งขึ้น เนื่องจากประชากรที่เดิมอาศัยอยู่ริมถนนบ้านดอนและถนนหน้าเมืองเริ่มอพยพมาอยู่บนถนนตลาดใหม่ ถนนชนเกษม และถนนหน้าเมืองทางด้านตะวันตกมากขึ้น



ภาพที่ 4.8 ญี่ปุ่นขึ้นบกที่แม่น้ำต่าปี

จากเหตุการณ์ที่เกิดขึ้น ทำให้รัฐบาลเล็งเห็นความสำคัญในการป้องกันประเทศ จึงได้สร้างสนามบินขึ้น ในเขตตำบลมะขามเตี้ย (ซึ่งเป็นที่ตั้งของศาลากลางในปัจจุบัน) เนื่องจากพื้นที่ดังกล่าวอยู่ห่างจากตัวเมือง โดยที่พื้นที่ดังกล่าวบริเวณโดยรอบมีลักษณะเป็นทุ่ง เหตุที่สร้างสนามบินเนื่องจากเมืองสุราษฎร์ธานีไม่มีทหาร เมื่อมีข้าศึกบุกจะต้องรอกองกำลังทหารจากนครศรีธรรมราช และชุมพร ซึ่งต้องอาศัยระยะเวลาในการเดินทาง จึงควรมีสนามบินไว้สำหรับลำเลียงพลและอาวุธ และในปี พ.ศ. 2496 กรมการสาธารณสุขเริ่มสร้างสถานรักษาพยาบาลคือ โรงพยาบาลสุราษฎร์ธานีขึ้นในตำบลมะขามเตี้ย แต่ประชาชนต้องการจะให้สร้างบริเวณสุขศาลาเดิม (สนามเทนนิสในปัจจุบัน) เนื่องจากพื้นที่แห่งใหม่ที่จะสร้างมีความห่างไกลจากชุมชนการเดินทางไม่สะดวก น้ำและไฟฟ้ายังไม่มี แต่กรมการสาธารณสุขเห็นว่าพื้นที่ดังกล่าวมีความเหมาะสม เนื่องจาก บริเวณดังกล่าวติดกับแม่น้ำและลำคลองและถนนซึ่งกรมทางกำลังจะสร้างมาตั้งแต่ปีพ.ศ. 2489 คือ ถนนบ้านดอน-ท่าข้าม (ถนนสุราษฎร์- พุนพิน) หากถนนเส้นดังกล่าวเสร็จจะทำให้ประชาชนจากตำบลหรืออำเภออื่น สามารถเดินทางได้ทั้งทางรถยนต์ เรือ และรถประจำทาง อีกทั้งสามารถขยายได้ในอนาคต นอกจากนั้นยังมีสร้างสะพานไม้ข้ามแม่น้ำต่าปีเพื่อให้ประชาชนสามารถเดินทางเข้าสู่เมืองได้สะดวกยิ่งขึ้น เพราะการเดินทางส่วนใหญ่ของประชาชนระหว่างพื้นที่จะใช้เรือสำหรับข้ามฝั่ง จนกระทั่งในปีพ.ศ.2496 โรงพยาบาลสุราษฎร์ธานีสร้างเสร็จ ทำให้พื้นที่ริมถนนสุราษฎร์- พุนพิน และบริเวณรอบๆกลายเป็นย่านการค้าและย่านที่อยู่อาศัยขนาดเล็ก เพื่อรองรับแพทย์และพยาบาลที่เข้ามาในพื้นที่

และในช่วงดังกล่าวยังมีการพัฒนาสาธารณูปการด้านไฟฟ้าและประปา โดยไฟฟ้าได้เกิดขึ้นประมาณปีพ.ศ. 2497 ที่บริษัทนันทผลพานิชเป็นผู้ดำเนินการ โดยทำการเดินเครื่องยนต์ในเขตเทศบาล ที่โรงไฟฟ้าบ้านดอนนก ซึ่งตั้งอยู่บนถนนดอนนก (ตรงข้ามกับศาลากลางในปัจจุบัน) โดยตั้งอยู่ใกล้กับสนามบิน เนื่องจากน้ำในแม่น้ำตาปีเป็นน้ำเค็มทางกรมโยธาธิการจึงมีการสร้างโรงสูบน้ำประปาขึ้นในปีพ.ศ. 2492 เพื่อให้บริการประชาชนในเขตเทศบาล ตั้งอยู่บริเวณถนนดอนนก อยู่ใกล้กับสนามบิน (บริเวณสี่แยกแสงเพชรในปัจจุบัน) โดยทำการสูบน้ำจากคลองบางใหญ่ แต่พื้นที่ในบริเวณดังกล่าวยังไม่มีการตั้งถิ่นฐานเพราะบริเวณดังกล่าวเป็นพื้นที่ป่าและเป็นที่ยึดเหนี่ยวของชาวมอญ



ภาพที่ 4.9 โรงไฟฟ้าดอนนก



ภาพที่ 4.10 โรงประปาแห่งแรก

ในปีพ.ศ. 2499 มีการยุบรวมโรงเรียนกุมารวิद्याและบำรุงดุริยเข้าด้วยกัน เป็นโรงเรียนประจำจังหวัดสุราษฎร์ธานี และให้โรงเรียนสุราษฎร์ธานี เดิม ชื่อโรงเรียนสตรีประจำจังหวัดสุราษฎร์ธานีเป็นโรงเรียนประจำจังหวัดหญิง ทำให้พื้นที่บริเวณดังกล่าวกลายเป็นชุมชนที่มีความหนาแน่นมากยิ่งขึ้น มีการประกอบกิจกรรมการค้าและที่อยู่อาศัย ตามถนนตลาดใหม่ ถนนชนเกษม

จนกระทั่งปี พ.ศ. 2498 – 2499 ได้เกิดหน่วยการปกครองส่วนท้องถิ่น 2 หน่วยงาน คือ องค์การบริหารส่วนจังหวัดและสภาตำบล โดย องค์การบริหารส่วนจังหวัดมีหน้าที่ดูแลรับผิดชอบพื้นที่ที่อยู่นอกเขตเทศบาล ส่วนสภาตำบล มีหน้าที่ดูแลตำบลที่อยู่นอกเขตเทศบาล ทำให้ 9 ตำบลเป็นสภาตำบล แต่สภาตำบลยังไม่มีอำนาจและบทบาทหน้าที่มากเท่าองค์การบริหารส่วนจังหวัดและเทศบาล ซึ่งการเกิดขึ้นของสองหน่วยงานทำให้เมืองเกิดการเปลี่ยนแปลงในระยะต่อมา

ช่วงที่ 2 พ.ศ. 2501 - 2537

หลังจากที่มีหน่วยงานดูแลรับผิดชอบการพัฒนาเมืองทั้งคือองค์การบริหารส่วนจังหวัดและสภาตำบลแล้ว มีผลทำให้พื้นที่ในเมืองจะมีหน่วยงานที่ทำหน้าที่พัฒนาเมืองนอกจากหน่วยงานส่วนกลางและส่วนภูมิภาคแล้วยังมีส่วนท้องถิ่นคือ เทศบาลและองค์การบริหารส่วน

จังหวัด ในขณะที่พื้นที่ชนบทที่อยู่โดยรอบเขตเทศบาล 9 ตำบลจะมีเพียงหน่วยงานส่วนกลาง และส่วนภูมิภาคและองค์การบริหารส่วนจังหวัดเป็นผู้ดูแลรับผิดชอบ ในขณะที่สภาพตำบลยังไม่ มีบทบาทมากนัก เพราะการกระจายอำนาจสู่ท้องถิ่นยังมีไม่เต็มที่ งานพัฒนาส่วนใหญ่จึงมักเกิด จากหน่วยงานส่วนกลางและส่วนภูมิภาค

โดยในช่วงนี้มีการพัฒนาทั้งทางด้านโครงข่ายคมนาคม สาธารณูปโภคและ สาธารณูปการอย่างมากมายดังนี้

ในปีพ.ศ. 2502 ได้สถานศึกษาของเอกชน คือโรงเรียนเทพมิตรศึกษาตั้งอยู่บนถนนตลาด ใหม่ และโรงเรียนธิดาแม่พระตั้งอยู่บนถนนหน้าเมือง ในตำบลบางกุ้ง ซึ่งถนนทั้ง 2 สายดังกล่าว เป็นถนนที่สร้างขนานกัน โดยที่โรงเรียนทั้ง 2 โรงเรียนนี้เป็นโรงเรียนที่เกิดจากเอกชน ซึ่งเป็น โรงเรียนที่สร้างโดยมูลนิธิคาทอลิกสุราษฎร์ธานี ส่งผลให้บริเวณดังกล่าวกลายเป็นย่านชุมชน ขนาดเล็ก ส่วนใหญ่ชุมชนที่อยู่โดยรอบจะเป็นชุมชนเดิมที่ตั้งถิ่นฐานมาอยู่บนถนนตลาดล่างมา ตั้งแต่อดีต แต่ยังคงถือว่ายังมีการตั้งถิ่นฐานเบาบาง เพราะพื้นที่บริเวณรอบๆเป็นพื้นที่ลุ่ม และเป็น พื้นที่เกษตรกรรมที่ประชาชนมีการทำสวนมะพร้าว



ภาพที่ 4. 11 โรงเรียนเทพมิตรศึกษาในอดีต-ปัจจุบัน

ต่อมาในพ.ศ. 2507 จึงย้ายโรงเรียนประจำจังหวัดสุราษฎร์ธานีมาตั้งอยู่บนถนนดอนนาก ซึ่งตั้งอยู่ใกล้กับสนามบิน เพราะพื้นที่เดิมคับแคบไม่สามารถขยายได้ จากนั้นกรมทางในขณะนั้น (แขวงทางหลวงสุราษฎร์ธานีในปัจจุบัน) จึงได้ตัดถนนชนเกษมขึ้นในปีพ.ศ. 2513 เป็นถนนลูกรัง ซึ่งถนนเส้นดังกล่าวจะเชื่อมต่อจากถนนตลาดใหม่ บริเวณโรงเรียนโรงเรียนสตรีประจำจังหวัด สุราษฎร์ธานี ยาวลงมาทางด้านใต้ของเมือง ไปสู่พื้นที่นอกเมืองและเป็นเส้นทางที่นำไปสู่อำเภอบ้านาสาร ส่งผลให้ริมถนนชนเกษมและถนนดอนนากเริ่มมีอาคารบ้านเรือนขึ้นอยู่ประปราย

ในปีพ.ศ. 2512 กรมทางจึงพัฒนาสะพานข้ามแม่น้ำตาปีจากเดิมที่เป็นสะพานไม้ให้เป็น สะพานเหล็ก และทำการพัฒนาถนนบ้านดอน - สุราษฎร์ ให้เป็นถนนลาดยางและสร้างสะพาน ข้ามคลองท่ากูบเชื่อมระหว่างตำบลวัดประดู่และตำบลมะขามเตี้ย เพื่อให้เกิดความสะดวกในการ เดินทางของประชาชนในเมืองไปสู่ด้านนอก และจากตำบลและอำเภอรอบนอกเข้าเมือง การใช้

ที่ดินบริเวณดังกล่าวจึงมีอาคารบ้านเรือนเกิดขึ้นมากมาย ประกอบกับมีหน่วยงานและสถานศึกษาได้แก่ สำนักงานประปา และวิทยาลัยพยาบาลสุราษฎร์ธานี ที่สร้างขึ้นภายในเขตโรงพยาบาลสุราษฎร์ธานี ในปีพ.ศ. 2513 โดยที่บริเวณริมถนนจะเป็นร้านค้าและที่พักอาศัยเพื่อรองรับนักเรียนและเจ้าหน้าที่ต่างๆ

ในขณะที่พื้นที่ภายในเมือง เทศบาลมีการพัฒนาถนนซอยต่างๆเพื่อเชื่อมพื้นที่ โดยทำการตัดถนนสายย่อยได้แก่ ถนนมิตรเกษม ถนนตันโพธิ์ ถนนศรีสุราษฎร์ ฯลฯ เพื่อเชื่อมถนนตลาดใหม่ ถนนหน้าเมือง ถนนตลาดล่าง และถนนชนเกษม เข้าด้วยกัน ในขณะเดียวกัน พื้นที่ทางด้านตะวันตก มีการพัฒนาสถานศึกษาในระดับอาชีวะ คือ โรงเรียนฝึกอาศีพหุวิทย์ ซึ่งต่อมาเปลี่ยนเป็นโรงเรียนอาชีวะศึกษาสุราษฎร์ธานี ที่สร้างขึ้นในปี พ.ศ. 2519 ทำให้การตั้งถิ่นฐานริมถนนตลาดใหม่ยาวไปจนถึงบริเวณ โรงเรียนเทพมิตรศึกษา และตั้งแต่ถนนหน้าเมือง บริเวณศาลาว่าการมณฑลไปจนถึงวัดพระโยค

จนกระทั่งช่วงปีพ.ศ. 2520 เริ่มมีการกำหนดให้แต่ละจังหวัดมีการวางแผนพัฒนาจังหวัด ส่งผลให้เมืองมีการพัฒนาทุกๆด้าน มากขึ้น ทั้งทางด้านการพัฒนาสาธารณูปโภค สาธารณูปการ เริ่มมีการพัฒนาเส้นทางคมนาคมทั้งภายในเมืองและนอกเมือง ซึ่งแผนพัฒนาจังหวัดนั้นเป็นแผนที่กำหนดทิศทางการพัฒนา โดยที่แผนพัฒนาของเทศบาลและอบจ. จะต้องสอดคล้องกับแผนจังหวัด เป็นผลทำให้มีการปรับปรุงถนนชนเกษม และทางหลวงแผ่นดิน 4009 ซึ่งเชื่อมถนนชนเกษมไปสู่อำเภอนาสาร การสร้างทางหลวงแผ่นดิน 401 ซึ่งเชื่อมจากถนนตลาดใหม่ไปอำเภอดอนสัก ทำให้ริมถนนทั้งสองพื้นที่มีการตั้งบ้านเรือนเกิดขึ้น โดยเส้นทางถนนดอนนาก เริ่มมีสถานที่ราชการและสถานศึกษาเกิดขึ้นคือ โรงเรียนเทคนิคสุราษฎร์ธานี ทำให้พื้นที่ในเขตพื้นที่ทางด้านใต้ของเมืองถนนชนเกษมและถนนดอนนาก มีการกระจุกตัวของอาคารต่างเพิ่มมาก ในขณะที่พื้นที่ใจกลางเมืองถนนซอยต่างๆถูกพัฒนาให้เชื่อมกับถนนสายหลักมากขึ้น ทำให้พื้นที่บริเวณริมถนนตลาดใหม่ ถนนหน้าเมือง ถนนตลาดล่าง ถนนชนเกษม เกิดเป็นศูนย์กลางการค้าของเมืองที่มีกิจกรรมที่หลากหลาย มีการกระจุกตัวของอาคารอย่างหนาแน่น

หลังจากนั้นปีพ.ศ. 2524 ศาลากลางจังหวัดซึ่งตั้งอยู่บนถนนตลาดใหม่ติดกับถนนหน้าเมืองถูกวางเพลิงจนเกิดความเสียหาย จึงย้ายมาตั้งอยู่ในถนนดอนนาก (ที่ตั้งในปัจจุบัน) และทำการย้ายสนามบินไปตั้งที่ ถนนดอนนาก ซึ่งอยู่ทางด้านตะวันตก(สนามกีฬาจังหวัดในปัจจุบัน) ใกล้กับค่ายทหารวิภาวดี ซึ่งอยู่ในเขตตำบลบางกุ้ง แต่ในบริเวณดังกล่าวยังไม่มีการตั้งถิ่นฐานเนื่องจากพื้นที่เป็นที่ลุ่ม น้ำท่วมขัง ดังนั้นในการสร้างสนามบินจึงจำเป็นต้องทำการปรับพื้นที่โดยนำดินจากเขาท่าเพชรมาถม จากการเกิดขึ้นของศาลากลางเป็นผลทำให้บริเวณดังกล่าวเกิด

เป็นย่านราชการ เนื่องจากมีหน่วยงานราชการเกิดขึ้นมากมาย ในเขตตำบลมะขามเตี้ย เช่น เรือนจำกลาง ศาล สำนักงานโทรคมนาคม สำนักงานอนามัยอำเภอเมืองสุราษฎร์ธานี



ภาพที่ 4.12 ศาลากลางเก่าไฟไหม้



ภาพที่ 4.13 ศาลากลางในปัจจุบัน

จากแผนพัฒนาเศรษฐกิจและสังคมแห่งชาติ ที่ต้องการลดความแออัดในเมืองหลวงและกระจายความเจริญไปสู่ภูมิภาค ทำให้เมืองสุราษฎร์เกิดการพัฒนารวดเร็ว ทั้งทางด้านการคมนาคมขนส่ง และการค้า จึงได้จัดให้มี สถานีขนส่งขึ้น บริเวณ ถนนตลาดใหม่ ทั้ง 2 ฝั่งถนน ในปีพ.ศ. 2524-2525 มีการสร้างตลาดเกษตร 1 เป็น จุดขนส่งระหว่างเมือง กับอำเภอรอบนอก ได้แก่ อำเภอกาญจนดิษฐ์ อำเภอดอนสัก อำเภอบ้านนาสารและอำเภอพุนพิน และให้ตลาดเกษตร 2 เป็นจุดขนส่งระหว่างเมือง กับจังหวัดอื่นๆ เช่น จ.นครศรีธรรมราช จ. ชุมพร กรุงเทพฯ ภูเก็ต กระบี่ พังงา สงขลา และจังหวัดอื่นๆในภาคใต้ และจากการพัฒนาสถานีขนส่ง จึงทำให้เกิดอาคารพาณิชย์ล้อมรอบพื้นที่ดังกล่าว ทำให้พื้นที่ตั้งแต่ถนนหน้าเมือง ถนนตลาดใหม่ ถนนหน้าเมือง ถนนตลาดล่าง เป็นย่านการค้าสำคัญที่มีการกระจุกตัวหนาแน่น มีกิจกรรมการค้า และสถานที่พักผ่อนหย่อนใจและแหล่งบันเทิง โดยเฉพาะริมถนนหน้าเมือง เป็นย่านการค้าที่สำคัญ เพราะเป็นที่ตั้งของตลาดสดเทศบาล โรงหนังรัตนพร ห้างสรรพสินค้า โรงแรมแกรนด์ และที่ทำการไปรษณีย์ ซึ่งตั้งอยู่สี่แยก ชนเกษม - ตลาดใหม่

นอกจากนั้นยังสำนักงานโยธาธิการจังหวัด ยังมีการตัดถนนคอนกรีตเชื่อมกับถนนตลาดใหม่บริเวณศาลากลางเดิม ยาวลงมาทางใต้เพื่อเชื่อมต่อกับถนนคอนกรีตที่อยู่ทางด้านใต้ ไปบรรจบและกับถนนชนเกษม ขณะที่ทางหลวงชนบททำการตัดถนนวัดโพธิ์ - บางใหญ่ ทอดยาวลงมาทางด้านใต้เพื่อบรรจบกับถนนชนเกษม ในขณะที่ทางเทศบาลเริ่มตัดถนนสายย่อยเชื่อมพื้นที่ คือถนนกาญจนาภิเษก ถนนราษฎร์อุทิศ ถนนกักตุนสุพรรณ

ในขณะที่พื้นที่ทางด้านตะวันออกบริเวณตำบลมะขามเตี้ยริมถนนสุราษฎร์ - พุนพิน มีการพัฒนาที่อยู่อาศัย กิจกรรมการค้า โรงแรม สถานพยาบาล เกิดขึ้นมากมายทั้งภาครัฐและเอกชน โดยภาครัฐคือสำนักงานการเคหะชุมชนเมืองสุราษฎร์ธานี สร้างหมู่บ้านการเคหะ 1 บริเวณถนนสุราษฎร์ - พุนพิน เพื่อเป็นที่อยู่อาศัยให้แก่ประชาชนที่มีรายได้น้อยและต้องการที่อยู่

อาศัย ส่วนภาคเอกชน มีการสร้างโรงแรมวังใต้ โรงแรมสยามธานี โรงพยาบาลศรีวิชัย ธนาคาร ฯลฯ นอกจากนั้นยังมีการพัฒนาสะพานข้ามคลองท่ากูบ จากเดิมที่เป็นสะพานไม้มาเป็นสะพานคอนกรีต

นอกจากพื้นที่ในเขตเมืองแล้วพื้นที่ด้านนอกทางด้านใต้ คือตำบลขุนทะเล และตำบลมะขามเตี้ย ยังมีการพัฒนาสถานศึกษาเกิดขึ้นในพื้นที่ ได้แก่ วิทยาลัยครูสุราษฎร์ธานี ซึ่งสร้างขึ้นในปีพ.ศ. 2518 ในเขตตำบลมะขามเตี้ย และปีพ.ศ. 2528 เกิดโรงเรียนสอนคนตาบอด ในตำบลขุนทะเล ทำให้ริมถนนสายสุราษฎร์-นาสาร มีการตั้งถิ่นฐานและร้านค้าเกิดขึ้น แต่ยังมีไม่มากนัก การเกิดขึ้นของสถานศึกษาทั้ง 2 แห่ง ส่งผลให้มีการพัฒนาเส้นทางสายสุราษฎร์-นาสารให้ถนนเป็นพื้นผิวคอนกรีต และตัดถนนซอยเข้าสู่พื้นที่ โดยถนนซอยต่างๆหน่วยงานที่พัฒนาคือสำนักงานเร่งรัดพัฒนาชนบท และสำนักงานทางหลวงชนบท มีระบบขนส่งสาธารณะจากเมืองไปพื้นที่ดังกล่าว ทำให้เกิดความสะดวกในการเดินทางมากขึ้น

ต่อมาในช่วงแผนพัฒนาเศรษฐกิจและสังคมแห่งชาติฉบับที่ 6 (พ.ศ. 2530-2534) เมืองสุราษฎร์ธานีมีการพัฒนามากขึ้น เนื่องจากจังหวัดสุราษฎร์ธานีถูกกำหนดให้เป็นเมืองหลักของภาคใต้ตอนบน ทำให้เกิดหน่วยงานราชการส่วนภูมิภาคเกิดขึ้นในพื้นที่มากมาย เช่น สถานีวิทยุ สำนักงานตรวจเงินแผ่นดิน การท่องเที่ยวเขต สำนักงานการเคหะ ฯลฯ ในพื้นที่ต่างในทุกทิศ อีกทั้งช่วงดังกล่าวยังเป็นช่วงที่ธุรกิจสังหาริมทรัพย์ได้รับความนิยม จึงทำให้พื้นที่ต่างๆทั้งในและนอกเขตเทศบาล ถูกพัฒนาเป็นที่อยู่อาศัย จนทำให้การให้เมืองเกิดการกระจุกตัวอย่างหนาแน่น จึงได้มีการสร้างทางเลี้ยวเมืองคือ ทางหลวงแผ่นดินหมายเลข 401 (ตอนทางเลี้ยวเมือง) เพื่อลดความแออัดของการจราจรที่จะเข้าสู่เมือง โดยตัดผ่านตำบลมะขามเตี้ยตั้งแต่ทางด้านตะวันออกยาวไปทางด้านใต้ และตัดผ่านถนนชนเกษมยาวขึ้นไปทางด้านเหนือเพื่อบรรจบกับทางหลวงแผ่นดินหมายเลข 401 สุราษฎร์-ดอนสัก ส่งผลให้สองฝั่งริมถนนเลี้ยวเมืองเกิดกิจกรรมการค้าประเภทช้อปปิ้ง หมู่บ้านจัดสรร นอกจากนั้นยังสำนักงานโยธาธิการจังหวัดสุราษฎร์ธานี ยังตัดถนนคอนกรีตเชื่อมจากถนนคอนกรีตเดิม บริเวณศาลากลางเก่า (ศาลหลักเมืองในปัจจุบัน) โดยสร้างสะพานข้ามแม่น้ำตาปีเพื่อเชื่อมเมืองกับตำบลบางไผ่และเกาะลำพูเข้าด้วยกัน ทำให้ประชาชนที่อาศัยอยู่ริมแม่น้ำตาปีฝั่งตำบลบางไผ่เดินทางสะดวกยิ่งขึ้น ขณะเดียวกัน ทางหลวงชนบทและสำนักงานเร่งรัดพัฒนาชนบท ยังพัฒนาถนนเชื่อมไปสู่ตำบลต่างเช่น ตำบลบางชนะ ตำบลคลองฉนาก เพราะส่วนใหญ่การเดินทางของประชาชนที่อาศัยในพื้นที่ดังกล่าวจะใช้การสัญจรทางเรือ เพราะยังขาดเส้นทางคมนาคมทางบก ดังนั้นเมื่อมีการพัฒนาถนนสายดังกล่าวขึ้นประชาชนก็เดินทางสะดวกมากขึ้น มีการตั้งถิ่นฐานริมถนนมากขึ้น โดยเฉพาะริมฝั่งแม่น้ำตาปี และริมฝั่งเกาะลำพูเริ่มมีกิจกรรมการค้าประเภทร้านอาหาร และเกสเฮาส์เพิ่มมากขึ้น

ช่วงปีพ.ศ. 2533 ยังมีการสร้างมหาวิทยาลัยสงขลานครินทร์ วิทยาเขตสุราษฎร์ธานี ในพื้นที่ตำบลมะขามเตี้ย เนื่องจากเล็งเห็นว่าจังหวัดสุราษฎร์ธานี เป็นจังหวัดที่มีความเจริญทั้งด้านเศรษฐกิจ สังคมและประชากรอย่างรวดเร็ว ซึ่งการพัฒนาดังกล่าวส่งผลต่อการใช้ที่ดินคือ มีการตั้งถิ่นฐานเพิ่มมากขึ้น ประกอบกับบริเวณดังกล่าวเป็นที่ตั้งของสถาบันการศึกษาหลายสถาบัน เช่น วิทยาลัยครูสุราษฎร์ธานี โรงเรียนสาธิตสุราษฎร์ธานี โรงเรียนสอนคนตาบอด โรงเรียนศึกษาสงเคราะห์ ทำให้เกิดกิจกรรมการค้า และที่อยู่อาศัยเพื่อรองรับจำนวนนักเรียนและเจ้าหน้าที่ จนทำให้บริเวณดังกล่าวเป็นย่านการศึกษาที่สำคัญของเมือง

ในช่วงปีพ.ศ. 2535 – 2537 เกิดการพัฒนาธุรกิจการค้าประเภทอสังหาริมทรัพย์ขึ้นอย่างรวดเร็วทั่วทั้งในพื้นที่ตำบลมะขามเตี้ย ตำบลบางกุ้ง และเขตเทศบาลซึ่งเกิดการกระจุกตัวของอาคารอย่างหนาแน่น จากการเจริญเติบโตอย่างรวดเร็วไปในทุกทิศทางตามถนนสายหลัก ทำให้เทศบาลซึ่งมีหน้าที่ดูแลเมือง ได้ทำการขยายเขตเทศบาลจาก 6.68 ตร.กม. เป็น 68.97 ตร.กม. โดยครอบคลุม ต.มะขามเตี้ย (บางส่วน) ตำบลตลาด ตำบลบางกุ้ง ตำบลบางไผ่ (บางส่วน) ตำบลบางชนะ(บางส่วน) ตำบลคลองฉนาก (บางส่วน) และในปีดังกล่าวได้ มีหน่วยการปกครองท้องถิ่น รูปแบบใหม่ คือ องค์การบริหารส่วนตำบล เกิดขึ้น ในปีพ.ศ. 2537

จากการศึกษาพบว่าในช่วงพ.ศ. 2530 – 2537 เมืองสุราษฎร์ธานีมีการขยายตัวอย่างรวดเร็ว ดังจะเห็นได้จากจำนวนประชากรที่เพิ่มขึ้น ดังตารางที่ 4.1 ที่แสดงจำนวนประชากรตั้งแต่ปีพ.ศ. 2530 – 2537

ตารางที่ 4.1 แสดงจำนวนประชากรในเขตเทศบาลเมืองสุราษฎร์ธานีปีพ.ศ. 2530 – 2537

ปี พ.ศ.	จำนวนประชากร		รวม
	ชาย	หญิง	
2530	23,544	22,221	45,765
2531	27,193	20,196	47,389
2532	28,528	21,123	49,651
2533	37,142	21,370	58,512
2534	37,412	23,187	60,599
2535	38,431	30,132	68,563
2536	42,066	41,731	83,797
2537	41,139	44,134	85,273

ซึ่งแสดงให้เห็นว่าตั้งแต่ปีพ.ศ. 2530 – 2537 ซึ่งเป็นปีที่จังหวัดสุราษฎร์ธานีถูกกำหนดจากแผนพัฒนาเศรษฐกิจและสังคมแห่งชาติฉบับที่ 6 ให้เป็นเมืองหลักของภาคใต้ตอนบน ส่งผล

ให้เมืองมีการพัฒนาด้านต่างๆอย่างมากมาย ทำให้จำนวนประชากรเข้ามาสู่เมืองมากขึ้น ทั้งเข้ามาเรียนหนังสือ เข้ามาทำงานและตั้งถิ่นฐานในเมืองมากขึ้น ส่งผลให้เทศบาลจำเป็นต้องขยายเขตเทศบาลเพื่อสะดวกต่อการดูแลและพัฒนาพื้นที่และบริการโครงสร้างพื้นฐานเพื่อรองรับกับจำนวนประชากรที่จะเพิ่มขึ้นในอนาคต

2) การตั้งถิ่นฐานและการใช้ที่ดิน

จากสภาพการพัฒนาโครงข่ายคมนาคม บริการทางด้านสาธารณูปโภค สาธารณูปการ อย่างมากมายในพื้นที่ ทำให้เมืองสุราษฎร์ธานี มีการขยายตัวอย่างรวดเร็วดังจะเห็นได้จากสภาพการใช้ที่ดินและการตั้งถิ่นฐาน

ช่วงที่ 1 พ.ศ.2478- พ.ศ. 2500

จากการศึกษาการใช้ที่ดินของเมืองสุราษฎร์ธานี จากข้อมูลสถิติจากหน่วยงานต่างๆที่พัฒนาเมืองและการสัมภาษณ์สามารถจำแนกการใช้ที่ดินได้โดยสังเขปดังนี้

ระบบโครงข่ายคมนาคม ในช่วงเวลาดังกล่าวการพัฒนาระบบโครงข่ายคมนาคมทางบกเริ่มมีมากขึ้น โดยมีถนนหน้าเมืองและถนนตลาดล่าง ถนนบ้านดอน เป็นเส้นทางคมนาคมสายหลักของเมืองที่เป็นเส้นทางที่ประชาชนใช้สัญจร และมีถนนตลาดใหม่เป็นถนนสายรองที่ขนานไปกับถนนหน้าเมือง โดยมีพื้นผิวจราจรเป็นลูกรัง และมีถนนชนเกษมเป็นถนนสายรองที่เชื่อมระหว่างถนนตลาดล่าง ถนนหน้าเมืองและถนนตลาดใหม่เข้าด้วยกัน โดยมีจุดเริ่มต้นที่จุดเชื่อมต่อระหว่างถนนบ้านดอนกับถนนตลาดล่าง ตัดยาวลงมาทางใต้ของเมืองที่ผ่านถนนหน้าเมืองมาบรรจบกับถนนตลาดใหม่ ส่วนบริเวณด้านในพื้นที่เมืองเริ่มมีเส้นทางสายย่อยที่เป็นเส้นทางเดินเท้าระหว่างชุมชน

พื้นที่พาณิชย์ยกรรม การใช้ที่ดินมีประมาณร้อยละ 7.7 ของการใช้ที่ดินในเขตเทศบาลส่วนใหญ่จะตั้งอยู่บริเวณริมถนนตลาดล่าง และถนนบ้านดอน โดยอาคารส่วนใหญ่ยังเป็นอาคารไม้ชั้นเดียวเป็นแนวยาว มีตลาดล่าง (ปัจจุบันคือตลาดสดเทศบาล 2) และมีย่านการค้าใหม่บริเวณถนนหน้าเมือง เนื่องจากเป็นชุมชนชาวจีนที่เข้ามาทำการค้า มีตลาดสด (ซึ่งปัจจุบันคือตลาดสดเทศบาล 1)

พื้นที่พักอาศัย การใช้ที่ดินประเภทดังกล่าวมีประมาณ 668 ไร่ คิดเป็นประมาณร้อยละ 21.7 ของการใช้ที่ดินในเขตเทศบาล จะอยู่บริเวณรอบตลาดล่าง ยาวไปตามถนนตลาดล่าง และบริเวณรอบวัดพระโยด ริมถนนหน้าเมืองซึ่งเป็นที่อยู่อาศัยของชุมชนชาวจีน ที่เป็นที่อยู่อาศัยสลับกับร้านค้า บริเวณรอบๆวัดธรรมบูชา ซึ่งอยู่ริมถนนตลาดใหม่-ชนเกษม บริเวณรอบศาลาว่าการมณฑล ซึ่งเป็นบ้านพักข้าราชการ และรอบๆวัดพัฒนาราม ลักษณะบ้านเรือนจะสร้างด้วยไม้มุงหลังคาด้วยสังกะสี



ภาพที่ 4.14 อาคารของชุมชนชาวจีน



ภาพที่ 4.15 ย่านที่อยู่อาศัยริมถนนตลาดล่าง

พื้นที่ศาสนสถาน ส่วนใหญ่จะเป็นวัดที่สำคัญของเมือง ซึ่งตั้งอยู่ตามแนวถนนตลาดใหม่ ถนนหน้าเมือง ถนนตลาดล่าง และกระจายตัวอยู่กลางชุมชน ได้แก่ วัดธรรมบูชา วัดพระโยด วัดไทร วัดไตรธรรมาราม วัดพัฒนาราม และศาลเจ้าฮกเกี้ยน

พื้นที่สถาบันราชการและสถานศึกษา จากการศึกษาพบว่าในยุคดังกล่าว มีสถานข้าราชการและสถานศึกษาไม่มากนัก โดยบริเวณศูนย์ราชการจะอยู่ถนนบ้านดอน ซึ่งเป็นที่ตั้งของศาลากลาง และสุขศาลา ซึ่งตั้งอยู่ในเขตเทศบาล และบริเวณถนนตลาดใหม่-ชนเกษม ซึ่งเป็นที่ตั้งของที่ทำการเทศบาล ในส่วนของสถานพยาบาลจะอยู่บนถนนบ้านดอน-พุนพิน (ถนนศรีวิชัยในปัจจุบัน) ในตำบลมะขามเตี้ย ในส่วนของสถาบันการศึกษาในยุคดังกล่าววัดยังมีบทบาททางการศึกษา มีการสร้างโรงเรียนเอกชนคือโรงเรียนช่างอาชีพหญิง (โรงเรียนสุราษฎร์เทคโนโลยีในปัจจุบัน) เพิ่มขึ้นในตำบลมะขามเตี้ย ริมถนนบ้านดอน-พุนพิน นอกจากนั้นมีโรงเรียนประจำจังหวัดสุราษฎร์ธานี (โรงเรียนสุราษฎร์พิทยาในปัจจุบัน) ในเขตเทศบาลริมถนนตลาดใหม่ ตัดกับถนนชนเกษม ตรงข้ามกับวัดธรรมบูชา ในขณะเดียวกันก็มียุบรวมโรงเรียนกุมารวิทยาและบำรุงดุณีเข้าด้วยกันเป็นโรงเรียนประจำจังหวัดชาย (โรงเรียนสุราษฎร์ธานีในปัจจุบัน) และปรับปรุงอาคารเรียน โดยตั้งอยู่ในวัดธรรมบูชา

พื้นที่เกษตรกรรม จากการศึกษาพบว่าพื้นที่เกษตรกรรมของเมืองยังคงอยู่บริเวณ ถนนตลาดล่าง ใกล้วัดพระโยด เป็นสวนมะพร้าว ส่วนทางด้านใต้ของเมือง ก็เป็นทุ่งนา (สนามกีฬาและค่ายวิภาวดีในปัจจุบัน) ประชาชนส่วนใหญ่ยังประกอบอาชีพประมงและทำสวนมะพร้าว สลับกับสวนยาง

จากการสัมภาษณ์ คุณศุภราช วุฒิ พบว่าบ้านเรือนส่วนใหญ่สร้างด้วยวัสดุธรรมชาติ คือไม้ และใบจาก ส่วนบ้านผู้มีอันจะกินหรือบ้านคนหบดจะอยู่บริเวณชุมชนชาวจีน ซึ่งสร้างด้วยไม้ 2 ชั้น มุงด้วยกระเบื้องอย่างดี

ช่วงที่ 2 พ.ศ. 2501 – พ.ศ. 2537

การใช้ที่ดินปีพ.ศ. 2522

จากการศึกษาการใช้ที่ดินของเมืองสุราษฎร์ธานี โดยการภาพถ่ายทางอากาศปีพ.ศ. 2522 ในมาตราส่วน 1: 50,000 (แผนที่ 4.1) ถึงแม้ว่าจะเป็นมาตราส่วนใหญ่แต่ยังสามารถจำแนกรายละเอียดได้บ้าง ประกอบกับการสัมภาษณ์เพิ่มเติม จึงสามารถจำแนกการใช้ที่ดินเป็นประเภทดังนี้

ระบบโครงข่ายคมนาคม ภายในพื้นที่เมืองถนนตลาดใหม่ถือเป็นถนนสายหลักที่อยู่ภายในเมือง เพราะเป็นถนนที่เป็นแกนหลักของเมืองที่ผ่านใจกลางของเมืองจากด้านตะวันตกไปสู่ด้านตะวันออก สภาพถนนเป็นพื้นผิวคอนกรีต ขนาด 2 ช่องทางจราจร และสามารถเชื่อมต่อกับถนนสายต่างๆ อันได้แก่ ถนนดอนนาก ถนนชนเกษม ถนนหน้าเมือง ซึ่งถนนสายดังกล่าวเมื่อเชื่อมโยงกันจะทำให้โครงข่ายคมนาคมสามารถเชื่อมกับพื้นที่นอกเมืองได้ และเป็นถนนสายหลักที่เชื่อมพื้นที่ใจกลางเมืองกับพื้นที่ทางด้านใต้ ด้านตะวันออก และด้านตะวันตกเข้าด้วยกัน สร้างถนนอำเภอกเพื่อเชื่อมกับถนนดอนนากทางด้านบริเวณค่ายวิภาวดียาวไปทางเหนือเพื่อบรรจบกับถนนตลาดใหม่ ถนนหน้าเมือง และถนนตลาดล่าง ในขณะที่เส้นทางคมนาคมนอกเมืองซึ่งเป็นถนนสายประธานซึ่งเกิดจากการพัฒนาของแขวงทางหลวงสุราษฎร์ธานี มีการพัฒนาให้เชื่อมกับถนนภายในเมือง ได้แก่ ทางหลวงแผ่นดินหมายเลข 401 สุราษฎร์ – พุนพิน เชื่อมต่อกับถนนศรีวิชัย ทางด้านตะวันออกเฉียงใต้ของเมือง ทางหลวงแผ่นดินหมายเลข 4009 สุราษฎร์ – นาสาร เชื่อมต่อกับถนนชนเกษมทางด้านใต้ของเมือง ทางหลวงแผ่นดินหมายเลข 401 สุราษฎร์ – ดอนสักเชื่อมต่อกับถนนตลาดใหม่ และถนนตลาดล่าง ทางด้านตะวันตกของเมือง ทางหลวงแผ่นดินหมายเลข 4079 สุราษฎร์ – ปากน้ำ ซึ่งถนนสายดังกล่าวจะเป็นถนนคอนกรีต ในขณะที่พื้นที่ในเมืองมีการพัฒนาถนนสายรองเพื่อเชื่อมต่อกับถนนสายหลักซึ่งเป็นถนนที่เกิดจากการพัฒนาของเทศบาลและองค์การบริหารส่วนจังหวัด ได้แก่ ถนนการุณราษฎร์และถนนราษฎร์บำรุง ที่เชื่อมระหว่างถนนวัดโพธิ์กับถนนดอนนากเข้าด้วยกัน และถนนราษฎร์อุทิศที่เชื่อมระหว่างถนนดอนนากกับถนนชนเกษม และถนนท่าชนะ เชื่อมพื้นที่บริเวณถนนราษฎร์อุทิศกับถนนการุณราษฎร์เข้าด้วยกัน ขณะเดียวกันมีการพัฒนาถนนสายย่อยเชื่อมระหว่างชุมชน แต่ยังไม่เส้นทางขนาดเล็ก

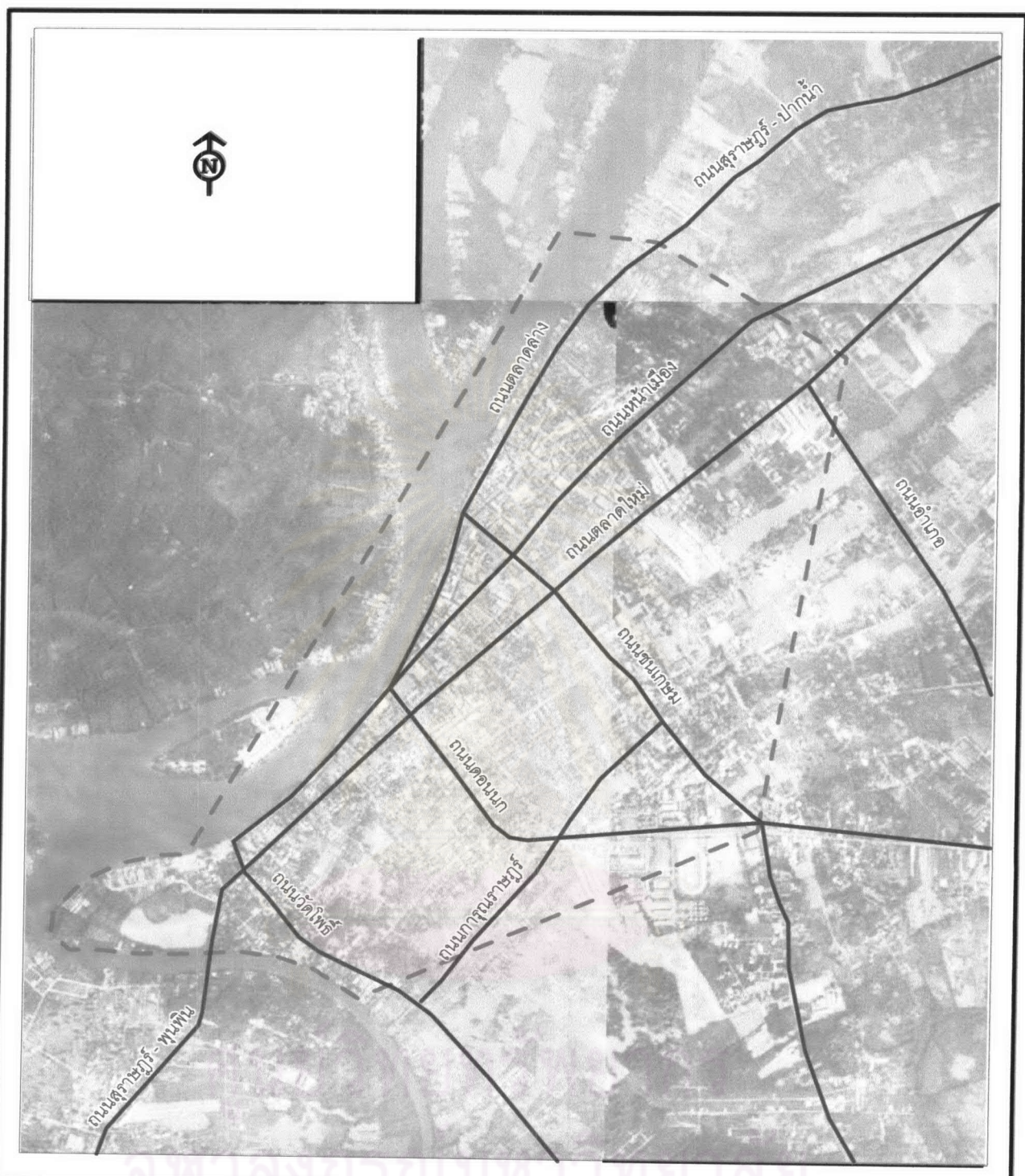
พื้นที่ย่านพาณิชยกรรม เนื่องจากนโยบายการพัฒนาจังหวัด และการพัฒนาโครงข่ายคมนาคม ส่งผลให้ย่านพาณิชยกรรมได้ขยายตัวออกไปอย่างรวดเร็ว โดยยังคงกระจุกตัวหนาแน่นอยู่กันตั้งแต่แยกถนนหน้าเมืองกับถนนตลาดล่าง และถนนตลาดใหม่ โดยเปลี่ยนสภาพจากอาคารไม้มาเป็นตึกแถว 2 ชั้น ต่อเนื่องกันไปตามถนนบ้านดอนยาวไปจนถึงถนนตลาดล่าง ในขณะที่บริเวณถนนหน้าเมืองจะมีกิจกรรมการค้าประเภทร้านค้า ร้านอาหาร และโรงแรม โรงหนัง และยังมีกรขยายตัวลงมาทางด้านใต้เกาะตัวไปตาริมถนนชนเกษม โดยปะปนกับที่พักอาศัย อาคารส่วนใหญ่จะเป็นตึก 1 ชั้นและ 2 ชั้น

พื้นที่พักอาศัย เนื่องจากการมีการพัฒนาทางด้านสถานศึกษา สถานพยาบาล และสถานที่ราชการอย่างมากมาย ทำให้พื้นที่พักอาศัยมีอยู่กระจัดกระจาย แต่บริเวณในเขตเมืองจะกระจุกตัวหนาแน่นบริเวณ ถนนการุณราษฎร ถนนดอนนก ถนนราษฎรอุทิศ และถนนตลาดล่าง ที่จะไปสู่ปากน้ำ ริมถนนวัดโพธิ์ ซึ่งในอดีตเป็นชุมชนที่ตั้งถิ่นฐานอยู่ริมแม่น้ำตาปี จากการศึกษาค้นคว้าในช่วงปี พ.ศ. 2520 – 2524 มีการขยายตัวของเมืองไปสู่พื้นที่ตำบลมะขามเตี้ยมากขึ้น มีการสร้างที่อยู่อาศัยรอบๆโรงพยาบาลสุราษฎร์ธานี ตามถนนศรีวิชัย ส่วนบริเวณถนนบ้านดอนเป็นที่พักของข้าราชการ และผู้ว่าราชการจังหวัด

พื้นที่สถาบันราชการและสถานศึกษา จากการศึกษาพบว่าพื้นที่ราชการมีการเปลี่ยนแปลง คือ ส่วนใหญ่จะอยู่บริเวณถนนดอนนก ทางด้านใต้ ซึ่งเป็นที่ตั้งของ วิทยาลัยเทคนิคสุราษฎร์ธานี โรงเรียนสุราษฎร์ธานี สำนักงานการไฟฟ้า สถานีจ่ายน้ำประปา และบริเวณริมถนนตลาดใหม่ ถนนหน้าเมือง ซึ่งเป็นที่ตั้งของ สำนักงานทรัพยากรธรณี สำนักงานที่ดินที่ว่าการอำเภอเมือง สถานีตำรวจ กองตำรวจน้ำ ส่วนบริเวณทางด้านตะวันตกเฉียงเหนือของเมือง ริมถนนตลาดใหม่ ที่จะไปสู่ถนนสุราษฎร์ – พุนพิน กลายเป็นย่านสถานศึกษา เนื่องจากมีโรงเรียนการอาชีพหญิง (วิทยาลัยอาชีพศึกษาสุราษฎร์ธานี) โรงเรียนเทพมิตรศึกษา โรงเรียนธิดาแม่พระ โรงเรียนเทศบาล 3 ส่วนด้านใจกลางเมืองมีสถานศึกษา สำคัญคือโรงเรียนสุราษฎร์พิทยาและโรงเรียนเทศบาล 1 (แดงอ่อนเมดิควิทยา)

พื้นที่เกษตรกรรม จากการศึกษาพบว่า พื้นที่เกษตรกรรมของเมืองเริ่มเปลี่ยนแปลง โดยเฉพาะพื้นที่ทางด้านเหนือ ซึ่งติดกับถนนตลาดใหม่ เริ่มเปลี่ยนเป็นพื้นที่พักอาศัย ในขณะที่พื้นที่บริเวณด้านตะวันตกเฉียงใต้ของเมือง ยังคงเป็นพื้นที่ป่า และบริเวณใจกลางของถนนราษฎรบำรุงที่ติดกับถนนวัดโพธิ์ยังเป็นพื้นที่ว่าง

ศูนย์วิทยุทรัพยากร
จุฬาลงกรณ์มหาวิทยาลัย



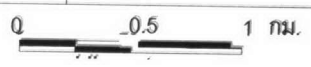
การประสานการพัฒนาเมืองข้ามเขตบริหารการปกครอง : กรณีศึกษาเทศบาลเมืองสุราษฎร์ธานีและองค์การบริหารส่วนตำบลรอบนอก
แผนที่ 4.1 สิ่งปลูกสร้างปีพ.ศ. 2522

สัญลักษณ์

- เขตเทศบาลเมืองสุราษฎร์ธานี
- ถนน



ภาควิชาการวางแผนภาคและเมือง
คณะสถาปัตยกรรมศาสตร์
จุฬาลงกรณ์มหาวิทยาลัย



ที่มา : กรมแผนที่ทหาร มาตรฐาน 1 : 50,000

การใช้ที่ดินปีพ.ศ. 2535

จากการศึกษาการใช้ที่ดินตั้งแต่ปีพ.ศ. 2522 – 2535 ถือว่าช่วงเวลาดังกล่าวเป็นช่วงที่มีการพัฒนาโครงสร้างพื้นฐานและเน้นการพัฒนาคุณภาพของระบบสาธารณูปโภค สาธารณูปการของเมือง เพราะในช่วงเวลาดังกล่าวเมืองสุราษฎร์ธานี มีการพัฒนาอย่างรวดเร็ว เนื่องจากแผนพัฒนาเศรษฐกิจและสังคมแห่งชาติฉบับที่ 6 (พ.ศ. 2530 -2534) ที่ต้องกำหนดให้จังหวัดสุราษฎร์ธานี เป็นเมืองหลักที่เป็นศูนย์กลางการค้า การศึกษา และศูนย์ราชการของภาคใต้ตอนบน ส่งผลให้เมืองสุราษฎร์ธานีมีการพัฒนาและขยายตัวอย่างรวดเร็ว จากการศึกษาการใช้ที่ดินจะพบว่ามีเปลี่ยนแปลงการ การใช้ที่ดินและการตั้งถิ่นฐานจากภายในเมืองสู่นอกเมืองมากขึ้น จากการศึกษาภาพถ่ายทางอากาศปี พ.ศ. 2535 (แผนที่ 4.2) สามารถจำแนกการใช้ที่ดินดังนี้

ด้านโครงข่ายคมนาคม นับตั้งแต่แผนพัฒนาเศรษฐกิจและสังคมฉบับที่ 6 เป็นต้นมา ทำให้จำนวนประชากรจากภายนอก ทั้งในจังหวัดสุราษฎร์ธานีและจังหวัดอื่นเข้ามาสู่เมืองสุราษฎร์ธานีมากขึ้น เช่น อ.พุนพิน อ.ท่าฉาง อ. ท่าชนะ อ. เคียนซา อ. พนม อ.บ้านตาขุน ฯลฯ ที่ต้องเดินทางเข้าเมืองโดยใช้เส้นทาง สุราษฎร์ – พุนพิน ทำให้ทางเข้าเมืองตั้งแต่แยกท่ากูบ ถนนสุราษฎร์ – พุนพินแออัด เกิดปัญหาการจราจรติดขัด และในพื้นที่ใจกลางเมืองก็มีสภาพการจราจรความแออัดมากยิ่งขึ้น ประกอบกับถนนในเมืองไม่สามารถขยายขนาดของถนนเพิ่มขึ้นได้ จึงจำเป็นต้องมีการพัฒนาเส้นทางคมนาคมเพิ่มขึ้น เพื่อให้การเดินทางเข้า – ออกเมืองสะดวกยิ่งขึ้น แขวงทางจังหวัดสุราษฎร์ธานีจึงตัดถนนทางหลวงแผ่นดินหมายเลข 401 (ตอนเลี้ยงเมือง) ต่อจากเส้นเดิม สุราษฎร์ – พุนพิน มาทางด้านใต้ เพื่อบรรจบกับ ทางหลวงแผ่นดินหมายเลข 401 สุราษฎร์ – นาสาร จากนั้นก็พัฒนาทางหลวงจังหวัด 4213 ตัดกับทางหลวงแผ่นดินหมายเลข 401 สุราษฎร์ – ดอนสัก ไปทางเหนือเพื่อเชื่อมกับทางหลวงแผ่นดิน 4079 สุราษฎร์ – ปากน้ำ ขณะเดียวกันมีการพัฒนา ถนนชุมชนทะเลเพื่อตัดไปสู่ตอนใต้ของเมือง

ในขณะที่เส้นทางสายหลักในเมืองก็ยังมีการพัฒนา ถนนโกลกรัฐที่เชื่อมกับถนนเลี้ยงเมืองทางด้านตะวันตก เข้าสู่เมืองทางด้านตะวันออก โดยเชื่อมกับถนนชนเกษม เพื่อให้ประชาชนในบริเวณดังกล่าวเดินทางสะดวกยิ่งขึ้น นอกจากนั้นสำนักงานเร่งรัดพัฒนาชนบทจังหวัดยังพัฒนา ถนน รพช. ดอนนง โดยเชื่อมจากถนนตลาดใหม่ลงมาทางใต้ให้เชื่อมกับถนนเลี้ยงเมือง ส่วนการพัฒนาถนนสายรองและสายย่อยในเมืองในยุคดังกล่าวมีการพัฒนาให้แต่ละเส้นเชื่อมต่อถึงกันมากขึ้นและมีการปรับปรุงสภาพผิวจราจรให้ดีขึ้น เป็นถนนคอนกรีตมากขึ้น

ส่วนพื้นที่ทางด้านตะวันออกเฉียงใต้ของเมืองสำนักงานเร่งรัดพัฒนาชนบทจังหวัด ได้ตัดถนนรพช.บ้านท่าเพชร – บ้านนิคม จากทางหลวงแผ่นดิน 401 (ตอนเลี้ยงเมือง) ไปสู่พื้นที่ตำบลมะขามเตี้ย ทางด้านใต้ และในตำบลขุนทะเลมีการตัดถนนจากทางหลวงแผ่นดิน 4009 สุราษฎร์

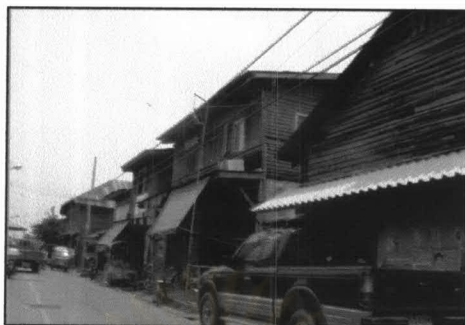
- นาสาร เข้าไปสู่นิคมสร้างตนเอง และถนนสายดังกล่าวยังได้พัฒนาเชื่อมต่อกับถนนรพช. บ้านท่าเพชร - บ้านนิคมในตำบลมะขามเตี้ย

พื้นที่พาณิชย์กรรมและการใช้ที่ดินหนาแน่น จากการพัฒนาเมืองและการเข้ามาของประชากร ส่งผลให้การใช้ที่ดินเพื่อพาณิชย์กรรมในพื้นที่เมือง บริเวณตำบลตลาดใหม่หนาแน่นมากยิ่งขึ้น มีความแออัดและกระจุกตัวตั้งแต่บริเวณ ถนนหน้าเมืองและถนนตลาดใหม่ สำหรับยุคนี้มีการเปลี่ยนแปลงศูนย์กลางการค้าจากเดิมจะอยู่บริเวณถนนบ้านดอนและถนนตลาดล่างมาอยู่บริเวณถนนหน้าเมืองตั้งแต่ศาลากลางเก่ายาวไปจนถึงบริเวณวัดพัฒนาราม เนื่องจากบริเวณดังกล่าวเป็นที่ตั้งของสถานีขนส่ง คือ ตลาดเกษตร 1 โดยกิจกรรมการค้าประเภทร้านอาหาร ร้านขายหนังสือ โรงแรม โรงหนัง ร้านถ่ายรูป ห้างสรรพสินค้า ในขณะที่ริมถนนตลาดใหม่ตั้งแต่ที่ทำการอำเภอเมืองสุราษฎร์ธานีกลายเป็นย่านการค้าแห่งใหม่ที่พัฒนาจากเดิมลักษณะอาคารพาณิชย์เป็นตึก 2-3 ชั้น มีกิจกรรมการค้าประเภทร้านค้าวัสดุอุปกรณ์ไฟฟ้า บัมน้ำมัน ร้านค้าอุปกรณ์การเรียน ร้านอาหาร ซุปเปอร์มาร์เกต ร้านเสริมสวย ร้านตัดเสื้อผ้า ร้านขายรถจักรยานยนต์ ธนาคาร ยาวไปจนถึงโรงพยาบาลทักษิณ เหตุเพราะถนนสายดังกล่าวตัดผ่านตลาดเกษตร 1 และตลาดเกษตร 2

ในส่วนพื้นที่บริเวณถนนดอนนอกลงมาทางด้านใต้ก็เป็นย่านพาณิชย์กรรมต่อเนื่องจากถนนตลาดใหม่ ซึ่งกิจกรรมการค้าจะเป็นร้านขายอุปกรณ์การเรียน ร้านถ่ายรูป โรงแรม ร้านขายเสื้อผ้า และจากถนนราษฎร์อุทิศถึงถนนชนเกษม จะเป็นย่านพาณิชย์กรรมใหม่มีกิจกรรมการค้าจำพวก ธนาคาร ร้านอาหาร โรงหนัง ส่วนพื้นที่ทางด้านใต้ริมถนนของถนนชนเกษมก็เป็นย่านพาณิชย์กรรมรอง ซึ่งเป็นอาคารพาณิชย์เกิดใหม่ กิจกรรมการค้าจะเป็นร้านขายรถจักรยานยนต์ ร้านขายอุปกรณ์การเรียน สถานบันเทิง และคลินิก เพราะบริเวณดังกล่าวเป็นที่ตั้งของสถานศึกษาและสถานที่ราชการเช่น ศาลากลาง โรงเรียนสุราษฎร์พิทยา โรงเรียนสุราษฎร์ธานี สำนักงานเทศบาลเมืองสุราษฎร์ธานี

พื้นที่พักอาศัย จากสภาพการพัฒนาเมืองและการเจริญเติบโตทางเศรษฐกิจในช่วงดังกล่าวส่งผลให้ธุรกิจประเภทอสังหาริมทรัพย์เจริญเติบโตอย่างรวดเร็ว โดยธุรกิจเหล่านี้จะกระจุกกระจายอยู่นอกเมือง บริเวณตำบลบางกุ้ง ตำบลมะขามเตี้ย และตำบลวัดประดู่ มีลักษณะเป็นอพาทเมนต์ บ้านเดี่ยวและทาวเฮาส์ ส่วนใหญ่จะกระจายตัวอยู่ตามถนนปทุมพร ถนนวัดโพธิ์ - บางใหญ่ ถนนขุนทะเล และถนนสายเลี่ยงเมือง ถนนศรีวิชัย บริเวณโรงพยาบาลสุราษฎร์ธานี และโรงเรียนสุราษฎร์เทคโนโลยี สีแยกบางใหญ่ ในตำบลมะขามเตี้ย ทางด้านตะวันตกเฉียงเหนือของเมือง บริเวณถนนตลาดล่างที่มุ่งไปถนนสุราษฎร์ - ปากน้ำ และถนนดอนนอกที่มุ่งไปสู่สนามกีฬา นอกจากนั้นบริเวณถนนตลาดล่างจากเดิมเคยเป็นย่านพาณิชย์กรรม

เปลี่ยนเป็นย่านที่อยู่อาศัย ซึ่งมีลักษณะเป็นอาคารชั้นเดียว สร้างด้วยไม้ ซึ่งแสดงให้เห็นว่าบริเวณดังกล่าวเป็นชุมชนเดิมของเมือง



ภาพที่ 4.16 ถ.ตลาดล่างซึ่งเป็นชุมชนเดิม

พื้นที่สถาบันราชการและสถานศึกษา หลังจากศาลากลางถูกไฟไหม้ จึงได้ย้ายมาสร้างบนถนนดอนนาก ติดกับโรงเรียนจังหวัดสุราษฎร์ธานี ตรงข้ามกับสำนักงานการไฟฟ้า ทำให้ตลอดแนวถนนตั้งแต่แยกอนามัย ถึงแยกแสงเพชรเป็นที่ตั้งของสถานที่ราชการ และหน่วยงานส่วนภูมิภาค สถานศึกษา เช่น ศาล ศาลากลาง โรงเรียนสุราษฎร์ธานี วิทยาลัยเทคนิคสุราษฎร์ธานี สำนักงานโทรคมนาคม ศูนย์ประชาสัมพันธ์เขต 5 จังหวัดสุราษฎร์ธานี องค์การบริหารส่วนจังหวัด สำนักงานสาธารณสุขจังหวัด เรือนจำกลางจังหวัด สำนักงานอัยการเขต 8

นอกจากนี้ยังมีสถาบันราชการ ในตำบลบางกุ้งบริเวณ ทางหลวงแผ่นดิน 401 สุราษฎร์ – ดอนสัก เริ่มเกิดสถาบันราชการต่างๆ เช่น สำนักงานขนส่งจังหวัด สำนักงานป่าไม้จังหวัด ส่วนพื้นที่ทางด้านตะวันออก ตั้งแต่ถนนตลาดใหม่จนถึงแยกถนนวัดโพธิ์ ก็ยังคงเป็นสถานที่ราชการเดิม แต่จะมีสำนักงานต่างๆ เกิดขึ้นมากมาย ได้แก่ ที่ว่าการอำเภอเมืองสุราษฎร์ธานี สำนักงานที่ดินจังหวัด สำนักงานพาณิชย์จังหวัด สำนักงานการค้าภายในจังหวัด สำนักงานการท่องเที่ยวภาคใต้เขต 5 สำนักงานทรัพยากรธรณีจังหวัด ส่วนถนนหน้าเมืองเป็นที่ตั้งของศาลคดีเด็กและเยาวชนจังหวัด สถานีตำรวจภูธรอำเภอเมืองสุราษฎร์ธานี สำนักงานสรรพากรจังหวัด ที่ทำการกรมเจ้าท่า

ขณะเดียวกันในตำบลมะขามเตี้ย บริเวณถนนศรีวิชัย ยังเป็นที่ตั้งของสถานที่ราชการในระดับภูมิภาคเช่น สำนักงานปศุสัตว์เขต 8 จังหวัดสุราษฎร์ธานี สำนักงานสรรพสามิตภาคที่ 8 สำนักงานการประปาสุราษฎร์ธานี สำนักงานกองทุนสงเคราะห์การทำสวนยางจังหวัดสุราษฎร์ธานี สำนักงานอุตสาหกรรมเขตป่าไม้ และทางด้านใต้ ถนนขุนทะเล เป็นที่ตั้งของ สถานีวิทยุกระจายเสียง องค์การสื่อสารมวลชนแห่งประเทศไทย โรงเรียนตำรวจภูธรภาค 8 ส่วนสถานศึกษายังคงกระจายตัวอยู่ในเมือง แต่เริ่มมากระจุกตัวอยู่บริเวณ ถนนสุราษฎร์ – นาสาร ในตำบลขุนทะเล

พื้นที่เกษตรกรรม จากการศึกษาภาพถ่ายทางอากาศพบว่า พื้นที่เกษตรกรรมมีการเปลี่ยนแปลงอย่างมาก โดยพื้นที่เหล่านี้ถูกแทนที่ที่ที่พักอาศัย สถานที่ราชการ สถานศึกษา ทำให้พื้นที่เกษตรกรรมเหลืออยู่ทางบริเวณ ตอนกลางของเมือง บริเวณถนนโฉลกรัฐใกล้กับค่ายวิภาวดี และทางด้านตะวันตกเฉียงเหนือ บริเวณถนนสุราษฎร์ – ปากน้ำ ซึ่งมีการทำนาทุ่ง ในตำบลบางกุ้ง ในขณะที่ตำบลมะขามเตี้ยทางด้านใต้ ของเมือง พื้นที่ส่วนใหญ่ยังคงเป็นพื้นที่เกษตรกรรม ประเภทสวนยางพารา

พื้นที่อุตสาหกรรม จากภาพถ่ายทางอากาศ พบว่าในช่วงดังกล่าวมีการเปลี่ยนแปลงการใช้ที่ดินอย่างเห็นได้ชัดคือ การเกิดขึ้นของโรงงานอุตสาหกรรมในพื้นที่เมืองและพื้นที่โดยรอบ ส่วนใหญ่จะอยู่ในตำบลบางกุ้ง ที่ทางหลวงจังหวัด 4079 สุราษฎร์ – ปากน้ำ อุตสาหกรรมส่วนใหญ่จะเป็นอุตสาหกรรม ประเภทห้องเย็น แพลลา คลังน้ำมัน โรงงานปูนขาว โรงงานปูนซีเมนต์ เนื่องจากริมอ่าวบ้านมีท่าเรือน้ำลึกสำหรับขนส่งสินค้า

สรุปการใช้ที่ดินปี พ.ศ. 2522 -2535

จากการศึกษาพบว่า สิ่งปลูกสร้างในเมืองสุราษฎร์ธานีตั้งแต่ช่วงปีพ.ศ. 2522 - 2535 เกิดการเปลี่ยนแปลงอย่างรวดเร็ว จากเดิมสร้างด้วยไม้ถูกแปรเปลี่ยนเป็นอาคารพาณิชยกรรม 1 - 3 ชั้น และเกิดย่านที่พักอาศัยของผู้มีรายได้คืออยู่รอบๆเมือง บริเวณตำบลมะขามเตี้ย และตำบลบางกุ้ง ทางด้านการตั้งถิ่นฐานจะกระจายตัวไปตามเส้นทางคมนาคมสายหลักของเมืองซึ่งมีบริการสาธารณูปโภค และสาธารณูปการรองรับ

ส่วนทางด้านโครงข่ายคมนาคม ในช่วงดังกล่าวมีการพัฒนาขึ้นอย่างมากมาย เพื่อเชื่อมโยงพื้นที่ภายในเมืองกับพื้นที่นอกเมืองเข้าด้วยกัน มีการพัฒนาด้านสาธารณูปการให้แก่ประชาชนคือ การขยายเขตพื้นที่ให้บริการประปา จากเดิมจะให้บริการเฉพาะตำบลตลาดใหม่ มาสู่ตามแนวถนนศรีวิชัย ในตำบลมะขามเตี้ย ถ.สุราษฎร์ – นาสาร ถนนขุนทะเล และพื้นที่ด้านในของตำบลมะขามเตี้ย ส่วนในตำบลบางกุ้งก็ขยายแนวท่อประปาไปตามถนนสุราษฎร์ – ดอนสัก นอกจากนั้นยังมีการขยายเลขหมายโทรศัพท์เพื่ออำนวยความสะดวกทางการติดต่อสื่อสาร ในขณะที่เดียวกันเทศบาล ยังทำการปรับปรุงทางด้านการระบายน้ำ การจัดเก็บขยะและสิ่งปฏิกูล และตัดถนนสายย่อยเชื่อมต่อจากถนนสายรองมากขึ้น เพื่อความสะดวกในการเดินทาง อีกทั้งปรับปรุงพื้นผิวจราจรให้มีคุณภาพดีขึ้น พัฒนาระบบขนส่งสาธารณะให้แก่ประชาชน

จากการศึกษาจะเห็นได้ว่าในยุคดังกล่าวมีการสร้างสถาบันราชการและสถานศึกษารวมถึงสถานพยาบาล เกิดขึ้นอย่างมากมาย โดยกระจายตัวทั่วทุกด้านของเมือง เพื่อต้องการให้ประชาชนมีคุณภาพที่ดีขึ้นและเพียงพอกับจำนวนประชากรที่เพิ่มขึ้นด้วย จึงถือว่ายุคดังกล่าวเป็นยุคที่มีการเปลี่ยนแปลงและการพัฒนาเมืองมากที่สุด

4.2.2 สรุบบทบาทของผู้มีส่วนร่วมในการพัฒนาเมืองและการดำเนินงานพัฒนา: ยุคการเปลี่ยนแปลง (พ.ศ. 2478 – พ.ศ. 2537)

ช่วงที่ 1 การพัฒนาทั้งด้านการคมนาคม จะเกิดจากหน่วยงานของรัฐ ได้แก่ โยธาธิการ และ รพช. ซึ่งเป็นหน่วยงานบริหารส่วนภูมิภาคเป็นหน่วยงานหลักในการพัฒนา จนกระทั่งระยะหลังหน่วยงานท้องถิ่น คือเทศบาล เริ่มเข้ามามีบทบาทมากขึ้นเนื่องจากมีความพร้อม แต่การพัฒนา ยังประสานร่วมกัน กับหน่วยงานต่างๆของจังหวัด ซึ่งเป็นหน่วยงานส่วนภูมิภาค โดยเทศบาลจะรับผิดชอบพัฒนาพื้นที่ในเขตเทศบาล ในขณะที่พื้นที่ด้านนอกจะเป็นหน้าที่ของหน่วยงานจังหวัด แต่ในยุคนี้ได้เปิดโอกาสให้เอกชนเข้ามาพัฒนาด้านไฟฟ้า และต่อมาจึงโอนให้การไฟฟ้าส่วนภูมิภาคเป็นผู้ดำเนินการ

ช่วงที่ 2 การพัฒนาในยุคดังกล่าวมีหน่วยงานหลายหน่วยงานร่วมกันพัฒนา ทั้งหน่วยงานส่วนภูมิภาค เทศบาล และอบจ. ในขณะที่สภาพต่าบดบังไม่มี อำนาจในการจัดการพื้นที่เท่าที่ควร โดยการพัฒนาพื้นที่ในเมืองเป็นหน้าที่ของเทศบาล ทั้งการพัฒนาสาธารณูปโภค และสาธารณูปการ ซึ่งเห็นได้จากการพัฒนา ซอย ต่างๆที่เชื่อมพื้นที่เมือง รวมถึงการกำจัดขยะ ในขณะเดียวกันหน่วยงานส่วนภูมิภาคและอบจ. ก็มีการพัฒนาพื้นที่ทั้งด้านนอกเขตและในเขต ในขณะที่หน่วยงานส่วนกลางคือ กรมทางหลวง ซึ่งรับผิดชอบการก่อสร้างทางหลวงแผ่นดิน ก็ทำการพัฒนาเส้นทางเชื่อมระหว่างเมือง ซึ่งเป็นถนนสายหลักเช่น สายสุราษฎร์-พุนพิน สายสุราษฎร์-นาสาร สายสุราษฎร์-ดอนสัก และถนน เลียงเมือง นอกจากนั้นในช่วงดังกล่าว ยังเปิดโอกาสให้เอกชนเข้ามาพัฒนาพื้นที่เช่นการพัฒนาที่อยู่อาศัย การพัฒนากิจกรรมการค้า ส่วนการให้บริการทางด้านประปา โทรศัพท์ ยังเป็นหน้าที่ของหน่วยงานรัฐวิสาหกิจ ที่ยังมุ่งพัฒนา เฉพาะพื้นที่ภายในเมืองเป็นหลัก ส่วนการพัฒนาทางด้านไฟฟ้าได้พัฒนาให้บริการครอบคลุมอย่างทั่วถึง

4.2.3 ลักษณะการประสานการดำเนินงานพัฒนาเมือง: ยุคการเปลี่ยนแปลง (พ.ศ. 2478 – พ.ศ. 2537)

หลังจากการเกิดขึ้นของหน่วยงานในระดับกลาง ท้องถิ่น และภูมิภาค เข้ามา มีบทบาทต่อการพัฒนาเมืองมากขึ้น ส่งผลให้การพัฒนาเมืองในปัจจุบันการประสานการพัฒนาเมืองจะเป็น จากส่วนกลางประสานมายังส่วนภูมิภาค ในขณะเดียวกันส่วนท้องถิ่น คือเทศบาลและองค์การบริหารส่วนจังหวัดซึ่งมีบทบาทในการพัฒนาเมืองในยุคดังกล่าว ยังไม่ได้ร่วมกันประสานการพัฒนาเมือง ในด้านต่างๆมากนัก ทำให้หน่วยงานส่วนกลางและส่วนภูมิภาคยังคงพัฒนาเมืองไป ตามแผนและอำนาจหน้าที่ของแต่ละหน่วย ดังจะเห็นได้ว่า ในการพัฒนาทางการศึกษา หน่วยงานที่เข้ามาพัฒนาจะเป็นหน่วยงานจากส่วนกลาง และหน่วยงานส่วนภูมิภาค ที่รับนโยบาย

มาจากส่วนกลาง ในขณะที่การประสานงานการพัฒนาระหว่างส่วนท้องถิ่นคือ องค์การบริหารส่วนจังหวัด และ เทศบาลยังมีไม่มาก

4.3 สภาพการพัฒนาเมือง และบทบาทของผู้มีส่วนร่วมในการพัฒนาเมือง : ยุคปัจจุบัน (พ.ศ. 2537 - ปัจจุบัน)

ภาพรวมการพัฒนา

จากการสภาพเศรษฐกิจและสังคมของเมืองสุราษฎร์ธานีที่เจริญเติบโตอย่างรวดเร็วส่งผลให้การพัฒนาาระบบโครงข่ายคมนาคม สาธารณูปโภค สาธารณูปการ มีการพัฒนาอย่างมากมาเพื่อรองรับการเจริญเติบโตในอนาคต และจากกาเกิดขึ้นขององค์กรปกครองส่วนท้องถิ่น คือ องค์การบริหารส่วนตำบล ทำให้การขยายตัวและการพัฒนาเมืองสุราษฎร์ธานีเริ่มขยายออกนอกเขตเทศบาลมากขึ้น มีการพัฒนาระบบโครงข่ายคมนาคม ระบบสาธารณูปโภค สาธารณูปการ ในพื้นที่องค์การบริหารส่วนตำบลมากขึ้น เนื่องจากองค์การบริหารส่วนตำบลมีหน้าที่จะต้องดูแลและพัฒนาเมือง ทำให้พื้นที่ในเขตองค์การบริหารส่วนตำบลวัดประดู่ , มะขามเตี้ยและขุนทะเล ถูกพัฒนาจากภาครัฐและเอกชน ในขณะที่อบต.ยังขาดความพร้อมในการจัดการดูแล นอกจากนั้นยังเป็นผลให้เกิดการเปลี่ยนแปลงพื้นที่ย่านชานเมืองเป็นย่านการค้าแห่งใหม่ที่สำคัญบริเวณ ถ.เลียงเมือง ถ.เพชรเกษม และเกิดเป็นย่านที่พักอาศัยแห่งใหม่ในบริเวณเดียวกัน เห็นได้จากโครงการบ้านจัดสรรที่เกิดขึ้นริมถนนสุราษฎร์- พุนพิน ในขณะที่พื้นที่เมืองในเขตเทศบาลมีการพัฒนาโครงข่ายคมนาคม สาธารณูปโภคและสาธารณูปการไว้รองรับการขยายตัวของเมืองอย่างเต็มที่

4.3.1 สภาพการพัฒนาเมืองและการตั้งถิ่นฐาน

1) สภาพการพัฒนาเมือง

หลังจาก ที่มีพระราชบัญญัติสภาตำบลและองค์การบริหารส่วนตำบล พ.ศ. 2537 ซึ่งมีผลบังคับใช้ในตั้งแต่วันที่ 2 มีนาคม พ.ศ. 2538 เป็นผลทำให้ตำบลขุนทะเล ตำบลมะขามเตี้ยมีฐานะเป็นองค์การบริหารส่วนตำบลที่มีฐานะเป็นนิติบุคคลและอำนาจหน้าที่การดูแลและจัดการพื้นที่เช่นเดียวกับเทศบาล และ อบจ. จึงทำให้มีการพัฒนาทางด้านสาธารณูปโภค สาธารณูปการรวมถึงสภาพแวดล้อม และสภาพเศรษฐกิจ ฯลฯ ของชุมชนอย่างมากมา ประกอบกับนโยบายของรัฐที่ต้องการกระจายความเจริญไปสู่ชนบท ทำให้พื้นที่ในชนบทหรือพื้นที่นอกเมืองได้รับการพัฒนาทั้งทางด้านโครงสร้างพื้นฐาน โครงข่ายคมนาคม โดยสภาพการพัฒนาเมืองในยุคดังกล่าวมีดังนี้

ในช่วงปีพ.ศ. 2539 มีการพัฒนาสถานศึกษาและสถานพยาบาล อบต.มะขามเตี้ย คือ โรงเรียนสุราษฎร์ธานี 2 เหตุเพราะจำนวนประชากรในวัยเรียนที่เพิ่มขึ้นและหลังไหลเข้าสู่เมืองมาก

ขึ้น ทำให้สำนักงานสามัญศึกษา (ปัจจุบันคือคณะกรรมการการศึกษาขั้นพื้นฐาน เขต 1) และโรงเรียนสุราษฎร์ธานี มีนโยบายที่จะขยายโอกาสทางการศึกษาให้แก่ประชากรในพื้นที่ด้านนอกเมือง จึงสร้างโรงเรียนสุราษฎร์ธานี 2 ขึ้น ซึ่งการเกิดขึ้นของโรงเรียนสุราษฎร์ธานี 2 ส่งผลให้มีการพัฒนาโครงข่ายคมนาคม และระบบขนส่งเพื่ออำนวยความสะดวกในการเดินทาง โดยสำนักงานโยธาธิการ (สำนักงานโยธาธิการและผังเมืองในปัจจุบัน) จึงทำการตัดถนนจากถนนเลียงเมืองจากถนนสายรพช. มาสู่โรงเรียนสุราษฎร์ธานี 2 ขณะเดียวกันสำนักงานทางหลวงชนบท ทำการตัดถนนขอยจากพื้นที่ทางเข้ามหาวิทยาลัยราชภัฏสุราษฎร์ธานีในอบต. มะขามเตี้ยกับอบต. ชุนทะเลเข้าด้วยกัน ประกอบกับการท้องค้การบริหารส่วนตำบลมะขามเตี้ย ซึ่งมีหน้าที่ดูแลและพัฒนาพื้นที่ ได้ทำการพัฒนาสถานีอนามัย และกองประปาชนบทรวมถึง อบต. มะขามเตี้ยยังมีการสร้างประปาหมู่บ้านเพื่อให้บริการน้ำเพื่อการอุปโภค บริโภคแก่ประชาชน จึงเป็นผลให้มีการตั้งถิ่นฐานและกิจการต่างในพื้นที่เช่น หมู่บ้านจัดสรร โรงงาน ตู้ซอมรถ โรงแรม

และในปีพ.ศ. 2539 เกิดโรงเรียนอาชีวศึกษาดอนบอสโก ซึ่งเป็นโรงเรียนเอกชน ขึ้นในพื้นที่อบต. ชุนทะเล และมีสำนักงานจากส่วนกลางเช่น สำนักงานตรวจเงินแผ่นดิน ศูนย์ป้องกันและควบคุมมะเร็ง สถาบันพัฒนาฝีมือแรงงาน ฯลฯ เกิดขึ้นมากมายในพื้นที่อบต. มะขามเตี้ย จึงทำให้สำนักงานโยธาธิการรวมถึงแขวงทาง, สำนักงานเร่งรัดพัฒนาชนบท(ปัจจุบันรวมกับสำนักงานทางหลวงชนบท) และสำนักงานทางหลวงชนบท เข้าไปพัฒนาเส้นทางคมนาคม เพื่อให้มีการเดินทางสะดวก ขณะเดียวกันสำนักงานการประปาส่วนภูมิภาคจังหวัดสุราษฎร์ธานี ก็ทำการขยายแนวท่อส่งจ่ายน้ำ จากเดิมออกไปตามถนนสุราษฎร์ – นาสาร โดยสิ้นสุดที่สำนักงานตรวจเงินแผ่นดิน จากการพัฒนาของระบบโครงสร้างพื้นฐานและเส้นทางคมนาคม เป็นผลให้ตลอดริมถนนสุราษฎร์ – นาสาร มีการกระจุกตัวของอาคารพาณิชย์ โรงงาน และโครงการบ้านจัดสรร เพื่อรองรับกับจำนวนนักเรียนและเจ้าหน้าที่ที่เข้ามาในพื้นที่

ในขณะที่พื้นที่ในเมืองมีการขยายตัวของกิจกรรมการค้าจากเดิมออกมานอกเมืองมากขึ้น อันเป็นผลสืบเนื่องมาจากการเกิดขึ้นศูนย์การค้าขายส่งขนาดใหญ่ คือ ห้างแม็คโคร ริมถนนชนเกษม ตั้งแต่ถนนชนเกษมแยกแสงเพชร จนถึงสี่แยกบางใหญ่ และห้างบิ๊กซี ซูเปอร์เซ็นเตอร์ ริมถนนเลียงเมืองในปีพ.ศ. 2539-2540 มีผลทำให้เมืองมีการขยายตัวของเมืองจากเดิมไปตามถนนสายหลักทั้งทางด้านตะวันตกที่มุ่งหน้าไปสู่เขตอบต. มะขามเตี้ยและอบต. ชุนทะเลมากขึ้น

ต่อมาในปีพ.ศ. 2540 มีการพัฒนาสถานีขนส่ง โดยบขส. ในพื้นที่อบต. วัดประดู่ เนื่องจากสถานีขนส่งเดิมในเขตเทศบาลมีความแออัด จึงขยายมาอยู่ในพื้นที่อบต. วัดประดู่ ประกอบกับในช่วงปีพ.ศ. 2541 ได้เกิดซูเปอร์สโตร์ขนาดใหญ่คือ เทสโก้โลตัส ริมถนนสุราษฎร์- พุนพิน จึงเป็นผลให้การขยายตัวเมืองเข้ามาสู่พื้นที่อบต. วัดประดู่มากขึ้น เกิดกิจกรรมการค้า และโรงแรม หมู่บ้านจัดสรร และอาคารพาณิชย์ต่างๆมากมาย การเกิดขึ้นของซูเปอร์สโตร์ขนาดใหญ่

ดังกล่าวทำให้ย่านการค้าของเมืองแห่งใหม่เริ่มเกิดกิจกรรมการค้ามากขึ้น มีการพัฒนาโรงแรม เช่น โรงแรมโดมอนต์ ฐรภิจประกันภัย สถานเสริมความงามมากมายริมถนนสุราษฎร์-พุนพิน ดังนั้นการที่พื้นที่อบต. วัดประดู่ มีพื้นที่เชื่อมกับบริเวณดังกล่าว จึงทำให้มีการลงทุนพัฒนา โครงการที่อยู่อาศัย และกิจกรรมการค้าอื่นอีกมากมาย เพราะในอนาคตบริเวณดังกล่าวมีแนวโน้มจะเป็นย่านการค้าแห่งใหม่แทนย่านการค้าใจกลางเมืองเดิมซึ่งอยู่บริเวณหน้าเมือง ที่ในปัจจุบันมีความแออัด ขณะเดียวกันสำนักงานการเคหะชุมชนสุราษฎร์ธานีมีการสร้างหมู่บ้าน การเคหะ 2 ในซอยโกเตง เพื่อเป็นที่อยู่อาศัยของผู้มีรายได้ต่ำ และผู้ที่ต้องการที่อยู่อาศัย สำนักงานโยธาธิการจังหวัดจึงพัฒนาถนนจากเดิมเป็นถนนลูกรัง ให้เป็นถนนลาดยาง และตัดถนนเชื่อมต่อจากเดิม ผ่านวัดสมหวัง ไปเชื่อมต่อกับถนนท่าโรงช้างเพื่อเข้าสู่เขตเทศบาลเมืองทางใต้ซึ่งเป็นที่ตั้งของสถานที่ราชการ ส่งผลให้พื้นที่ในซอยโกเตงและบริเวณอื่นๆ เกิดโครงการที่อยู่อาศัยหลายๆโครงการ

จากการศึกษาในช่วงปีพ.ศ. 2541 เป็นต้นมาการขยายตัวและการพัฒนาเมืองสุราษฎร์ธานีเป็นไปอย่างรวดเร็ว โดยลักษณะการขยายตัวของเมืองจะขยายตัวจากในเขตเทศบาลออกมาสู่พื้นที่องค์การบริหารส่วนตำบลอย่างรวดเร็วเนื่องจาก ในพื้นที่อบต.ซึ่งปัจจุบันมีระบบสาธารณูปการ สาธารณูปโภค และโครงข่ายคมนาคมที่พร้อมในการรองรับการขยายตัวของเมือง ประกอบกับที่ดินมีราคาไม่แพง และกฎ ระเบียบ ข้อบังคับในพื้นที่อบต. มีน้อยกว่าในเทศบาล ซึ่งสร้างแรงจูงใจให้แก่ภาคเอกชน หรือนักลงทุน ที่จะเข้ามาลงทุนในพื้นที่ ดังจะเห็นได้จากตาราง

ตารางที่ 4.2 แสดงการขออนุญาตปลูกสร้างอาคารในเขตพื้นที่เทศบาลตั้งแต่ปีพ.ศ. 2537 - 2545

ปีพ.ศ.	ที่อยู่อาศัย		การพาณิชย์		อุตสาหกรรม		ประโยชน์อื่นๆ	
	ราย	หลัง	ราย	หลัง	ราย	หลัง	ราย	หลัง
2537	324	382	64	162	5	5	14	14
2538	212	495	58	138	8	8	24	24
2539	278	362	69	143	7	7	19	19
2540	431	2034	62	132	4	4	21	21
2541	332	1894	55	108	4	4	23	23
2542	177	380	43	121	3	3	31	31
2543	216	684	38	85	4	4	21	21
2544	327	421	38	85	2	2	11	11
2545	380	979	29	82	3	3	21	21

ที่มา : กองช่างเทศบาลเมืองสุราษฎร์ธานี พ.ศ. 2537 -2545

จากตารางที่ 4.2 แสดงให้เห็นว่าจำนวนการขออนุญาตปลูกสร้างอาคาร ตั้งแต่ปีพ.ศ. 2537 -2545 มีการเปลี่ยนแปลงที่เห็นได้ชัดคือการเปลี่ยนแปลงสิ่งปลูกสร้างที่อยู่อาศัย และพาณิชยกรรม ในช่วงปีพ.ศ. 2537 – 2539 มีการขออนุญาตปลูกสร้างอาคารน้อย เนื่องจากช่วงดังกล่าวเป็นช่วงภาวะเศรษฐกิจตกต่ำ การก่อสร้างอาคารหยุดชะงัก แต่มาเพิ่มขึ้นในปีพ.ศ. 2540 เพราะภาวะเศรษฐกิจกระเตื้อง โดยอาคารที่ขออนุญาตปลูกสร้างมากที่สุดคือ ที่อยู่อาศัย ซึ่งส่วนใหญ่มักเป็นโครงการบ้านจัดสรร ในขณะที่อาคารเพื่อการพาณิชย์ก็เพิ่มเช่นกัน จนกระทั่งปีพ.ศ. 2542 – 2545 การขออนุญาตปลูกสร้างอาคารมีแนวโน้มลดลง สันนิษฐานได้ว่า อาคารดังกล่าวอาจไปอยู่ในพื้นที่อบต. ต่างๆ

ตารางที่ 4.3 แสดงการเปลี่ยนแปลงอาคารในพื้นที่อบต.มะขามเตี้ย , อบต.ขุนทะเล , อบต. วัดประดู่ ตั้งแต่ปีพ.ศ. 2541 - 2545

ปี พ.ศ.	อบต.มะขามเตี้ย				อบต. ขุนทะเล				อบต.วัดประดู่			
	ร้านค้า ปลีก/ส่ง ขนาด ใหญ่	หมู่บ้าน จัดสรร (หมู่บ้าน)	โรงงาน อุตสาหกรรม	ปั้ม น้ำมัน	ร้านค้า ปลีก/ส่ง ขนาด ใหญ่	บ้าน จัดสรร (หมู่บ้าน)	โรงงาน อุตสาหกรรม	ปั้ม น้ำมัน	ร้านค้า ปลีก/ส่ง ขนาด ใหญ่	บ้าน จัดสรร (หมู่บ้าน)	โรงงาน อุตสาหกรรม	ปั้ม น้ำมัน
2541	1	1	3	3	6	4	3	4	9	2	6	3
2542	2	2	2	4	8	4	4	4	11	3	5	2
2543	3	4	4	2	10	5	5	3	17	7	9	2
2544	2	2	4	1	13	6	7	5	15	8	10	3
2545	4	3	6	1	16	5	3	7	12	9	12	4

ที่มา : อบต.มะขามเตี้ย , อบต.วัดประดู่ , อบต.ขุนทะเล

จากตารางที่ 4.3 พบว่า การเปลี่ยนแปลงสิ่งปลูกสร้างในพื้นที่ อบต.ทั้ง 3 พื้นที่ มีแนวโน้มที่เพิ่มขึ้น โดยเฉพาะพื้นที่อบต. ขุนทะเลและอบต.วัดประดู่ มีการเปลี่ยนแปลงของอาคารมากที่สุด ในขณะที่อบต.มะขามเตี้ยมีการเปลี่ยนแปลงอาคารในพื้นที่น้อย โดยเฉพาะในพื้นที่อบต. ขุนทะเลนั้นมีการเปลี่ยนแปลงของอาคาร ประเภทร้านค้าปลีก/ส่ง มากที่สุด เนื่องจากในอบต. ขุนทะเล เป็นที่ตั้งของสถาบันการศึกษาและสถานที่ราชการ ในขณะที่พื้นที่อบต.วัดประดู่ มีการเปลี่ยนแปลงของอาคารประเภทที่อยู่อาศัย ดังจะเห็นได้จากจำนวนหมู่บ้านจัดสรรที่เกิดในพื้นที่ เนื่องจากพื้นที่อบต.วัดประดู่ เป็นที่พื้นที่ที่อยู่ใกล้เขตเทศบาลเมืองสุราษฎร์ธานี และเป็นพื้นที่มีโครงข่ายคมนาคมสายหลัก และมีบริการทางด้านน้ำประปา โทรศัพท์ และระบบขนส่งรวมถึงใกล้กับย่านการค้าและสถานที่ราชการอีกด้วย

2) การตั้งถิ่นฐานและการใช้ที่ดิน

จากการพัฒนาอย่างรวดเร็วของเมือง ส่งผลให้เมืองมีการขยายตัวไปสู่พื้นที่ชานเมืองอย่างรวดเร็ว เกิดการเปลี่ยนแปลงการใช้ที่ดินและการตั้งถิ่นฐาน ดังจะเห็นได้จากภาพถ่ายทางอากาศ และการใช้ที่ดิน (จากแผนที่ 4.3 ,4.4)

การใช้ที่ดินปีพ.ศ. 2542

จากการพัฒนาและการขยายตัวอย่างรวดเร็วของเมืองนั้น ทำให้เทศบาลที่ทำหน้าที่ในการดูแลและพัฒนาเมือง ทำการขยายเขตเทศบาล ในปี พ.ศ. 2537 จากเดิมคือตำบลตลาดใหม่ ทั้งตำบล ให้ครอบคลุมตำบลบางกุ้ง ตำบลมะขามเตี้ย(บางส่วน) ตำบลคลองฉนาก (บางส่วน) ตำบลบางชนะ (บางส่วน) ด้วย ซึ่งพื้นที่ดังกล่าวเป็นพื้นที่แนวโน้มการขยายตัวของเมือง เพื่อให้เทศบาลจะสามารถควบคุมการขยายตัวของเมืองให้เป็นไปตามแผนพัฒนาเทศบาลที่ได้วางเอาไว้ และเพื่อลดต้นทุนในการจัดเตรียมสาธารณูปโภคและสาธารณูปการที่จะรองรับกับจำนวนประชากรที่เพิ่มขึ้น แต่แนวโน้มการขยายตัวของเมืองไม่ได้เป็นไปตามทิศทางที่เทศบาลคาดไว้ เนื่องจาก ในปีพ.ศ. 2538 ได้เกิดองค์กรปกครองส่วนท้องถิ่น คือ องค์การบริหารส่วนตำบลขึ้น ซึ่งองค์กรดังกล่าวมีอำนาจหน้าที่ในการดูแลและพัฒนาพื้นที่เช่นเดียวกับเทศบาล จึงมีผลทำให้ตำบลต่างๆที่อยู่โดยรอบเขตเทศบาลมีฐานะเป็นองค์กรปกครองส่วนท้องถิ่นด้วย โดยเฉพาะตำบลมะขามเตี้ย ตำบลวัดประดู่ และ ตำบลขุนทะเล ซึ่งเป็นพื้นที่ที่มีการพัฒนาโครงข่ายคมนาคม สาธารณูปโภคและสาธารณูปการอยู่บ้าง ทำให้พื้นที่ในแต่ละอบต. มีการพัฒนาและการเปลี่ยนแปลงการใช้ที่ดินอย่างเห็นได้ชัด นอกจากนั้นการที่จังหวัดสุราษฎร์ธานีเป็นเจ้าภาพในการจัดกีฬาแห่งชาติ ก็เป็นผลให้ช่วงดังกล่าวการพัฒนาระบบโครงข่ายคมนาคม สาธารณูปโภค กิจกรรมการค้ามีมากขึ้น โดยสามารถอธิบายจากภาพถ่ายทางอากาศประกอบแผนที่ของกรมการผัง สามารถจำแนกการใช้ที่ดินได้ดังนี้

พื้นที่พาณิชยกรรม เนื่องจากการขยายเขตเทศบาลที่ครอบคลุมตำบลบางกุ้ง ตำบลมะขามเตี้ย ทำให้การเปลี่ยนแปลงการใช้ที่ดินประเภทดังกล่าวไม่เปลี่ยนแปลงจากปีพ.ศ. 2535 มากนัก เพียงแต่มีการกระจุกตัวของอาคารพาณิชย์และกิจกรรมการค้าเพิ่มขึ้น ทั้งถนนตลาดใหม่ ไปสูถนนสุราษฎร์ - ดอนสัก ซึ่งเกิดอาคารพาณิชย์ 3 -4 ชั้น ที่มีการค้าขายวัสดุอุปกรณ์การก่อสร้าง เครื่องใช้ไฟฟ้า เครื่องสุขภัณฑ์ ธนาคาร ส่วนพื้นที่ทางด้านตะวันตก ถนนเลียงเมือง มีการพัฒนาซูเปอร์สโตร์ขนาดใหญ่ และตลอดถนนเลียงเมืองจะเป็นอยู่ช่อมรดก โรงงาน ในขณะที่พื้นที่ใจกลางเมือง จะอยู่บริเวณถนนตลาดใหม่ ถนนชนเกษม ถนนดอนนาก และถนนหน้าเมือง ส่วนพื้นที่พาณิชยกรรมรองอยู่บริเวณถนนการุณราชบุรีถึงถนนชนเกษม ซึ่งเป็นพื้นที่พาณิชยกรรมใหม่ มีกิจกรรมการค้าประเภท ร้านจำหน่ายอุปกรณ์มือถือ ร้านอินเทอร์เน็ต ร้านเสริมความงาม สถานที่ยูนิคส์ ส่วนทางด้านตะวันออกจะอยู่บริเวณ ถนนศรีวิชัย ตั้งแต่สี่แยก

วัดโพธิ์ มาถึงหน้าโรงพยาบาลสุราษฎร์ธานี จะเป็นย่านการค้ามีกิจกรรมประเภท สถานบันเทิง ซุปเปอร์มาร์เก็ต โรงแรม ร้านอาหารริมน้ำ

แต่จะเห็นได้ชัดคือในพื้นที่ของ อบต.วัดประดู่เริ่มเกิดกิจกรรมการค้าขึ้นมากมาย เช่น โชว์รูมรถยนต์ ธุรกิจประกันภัย ร้านค้าอุปกรณ์ก่อสร้าง ตู้ซอมรด ร้านตกแต่งยานยนต์ เนื่องจากพื้นที่ดังกล่าวเป็นที่ตั้งของสถานีขนส่งแห่งใหม่อีก และพื้นที่อบต.ขุนทะเลเป็นกิจกรรมประเภทร้านขายอุปกรณ์การเขียน ซุปเปอร์มาร์เก็ต ร้านประดับยนต์ ร้านอาหาร ปั่นน้ำมัน โรงแรม เพราะพื้นที่อบต.เป็นที่ตั้งของสถานศึกษาที่สำคัญๆ



ภาพที่ 4.17 กิจกรรมการค้าใหม่ริมถนนสุราษฎร์ - พุนพิน ภาพที่ 4.18 ศูนย์การค้าขนาดใหญ่ริมถนนเลียงเมือง

ย่านที่อยู่อาศัย จากการศึกษาพบว่า การขยายตัวของย่านที่อยู่อาศัยนับตั้งแต่ปีพ.ศ. 2535 มีการขยายตัวอย่างรวดเร็ว เนื่องจากธุรกิจอสังหาริมทรัพย์เจริญเติบโต แต่ในช่วงปี พ.ศ. 2538 เกิดภาวะเศรษฐกิจตกต่ำ ธุรกิจดังกล่าวก็หยุดตัวเองลง ต่อมาในช่วงปีพ.ศ. 2540 ภาวะเศรษฐกิจเริ่มฟื้นตัวขึ้น ส่งผลให้ธุรกิจประเภทดังกล่าวเริ่มพัฒนาขึ้น แต่ไปกระจายตัวอยู่ใน ตำบลวัดประดู่ มะขามเตี้ย เนื่องจากที่ดินในเมืองมีราคาแพง ประกอบกับมาตรการในการดูแลพื้นที่เข้มงวด และช่วงปีดังกล่าวทั้ง 3 ตำบลยังไม่ได้ยกฐานะเป็นองค์การบริหารส่วนตำบล ส่งผลให้ริมถนนสุราษฎร์ - ปากน้ำ , ถนนสุราษฎร์ - ดอนสัก , และถนนดอนนกสี่แยกแสงเพชรถึง สนามกีฬา ส่วนทางด้านใต้บริเวณถนนขุนทะเล ที่มุ่งไปสู่สถานที่ราชการใหม่ นอกจากนั้นยังกระจายในพื้นที่อบต. มะขามเตี้ย , อบต.วัดประดู่ และอบต.ขุนทะเล ยังมีโครงการพัฒนาที่อยู่อาศัยอย่างมากมาย ทั้งนี้เพื่อรองรับกับจำนวนนักศึกษาและเจ้าหน้าที่ รวมถึงประชาชน

พื้นที่สถานที่ราชการและสถาบันการศึกษา จากภาพถ่ายทางอากาศและแผนที่จะเห็นว่า สถานที่ราชการจะย้ายมาอยู่ทางด้านใต้ของเมืองริมถนนขุนทะเล ได้แก่ สถานีพินิจเด็กหญิง , ศูนย์ควบคุมโรคติดต่อ นำโดยแมลง , สำนักงานโยธาธิการที่ 11 , สถานีพินิจเด็กและเยาวชน , ศูนย์สื่อสารโทรคมนาคม , สถานีวิทยุกระจายเสียง องค์การสื่อสารมวลชนแห่งประเทศไทย และ บริเวณถนนดอนนกทางไปสนามกีฬา ริมถนนหน้าอำเภอจะมีสำนักงานการประถมศึกษาแห่งชาติ , สำนักงานทางหลวงชนบท , ศูนย์การศึกษานอกโรงเรียน

ในขณะที่ย่านการศึกษานอกจากจะกระจายอยู่ในพื้นที่เมืองแล้ว ยังไปกระจุกตัวอยู่ใน อบต. มะขามเตี้ย ซึ่งมีสถานศึกษาสำคัญได้แก่ โรงเรียนเรียนสุราษฎร์ธานี 2 มหาวิทยาลัยสงขลานครินทร์ วิทยาเขตสุราษฎร์ธานี และอบต.ขุนทะเล มีสถานที่ราชการและสถาบันการศึกษาได้แก่ มหาวิทยาลัยสถาบันราชภัฏสุราษฎร์ธานี โรงเรียนมัธยมพัชรกิติยาภา โรงเรียนสอนคนตาบอด โรงเรียนศึกษาสงเคราะห์ สำนักงานกองทุนสงเคราะห์การทำสวนยาง สถานีวิทยุกระจายเสียง ศาลแขวง สำนักงานคลังเขต 8 สำนักงานตรวจเงินแผ่นดิน

สถานที่พักผ่อนหย่อนใจ เนื่องจากปีพ.ศ. 2538 จังหวัดสุราษฎร์ธานี ได้เป็นเจ้าภาพจัด กีฬาแห่งชาติ ทำให้มีการพัฒนาทางด้านสถานที่พักผ่อน และสถานที่ออกกำลังกายมากมาย เช่น พัฒนาสนามกีฬา ประกอบกับเทศบาลและอบต.ซึ่งมีหน้าที่ในการพัฒนาสถานที่พักผ่อนหย่อนใจ ให้แก่พื้นที่ จึงมีการพัฒนาสวนสาธารณะริมแม่น้ำตาปีในเขตเทศบาล และบริเวณเกาะลำพู่ ซึ่ง องค์การบริหารส่วนจังหวัดเข้าไปพัฒนาเพื่อเป็นสถานที่พักผ่อนหย่อนใจของเมือง

พื้นที่อุตสาหกรรม การใช้ที่ดินประเภทดังกล่าวยังคงกระจุกตัวไปตามถนนสาย สุราษฎร์ - ปากน้ำ เช่นเดิมแต่จะกระจุกตัวเพิ่มขึ้น ในขณะที่อบต. วัดประดู่ เกิดโรงงานขึ้นอย่างมากมาย ซึ่งเป็นโรงงาน ประเภท โรงงานน้ำยางพารา โรงงานแปรรูปไม้ยางพารา โรงงานบีบเมล็ดปาล์ม น้ำมัน โรงงานดิน ในขณะที่อบต. ขุนทะเล มีโรงงาน แปรรูปยางพารา โรงงานแปรรูปอาหาร ทะเล ส่วนอบต. มะขามเตี้ย เป็นโรงงานประเภท โรงงานรับซื้อขยะ โรงงานแปรรูปไม้ยางพารา โรงงานดิน

จากแผนที่การใช้ที่ดินและภาพถ่ายทางอากาศ จะพบว่าเมืองสุราษฎร์ธานี มีการขยายตัวอย่างรวดเร็วไปตามเส้นทางคมนาคมสายหลัก ในแต่ละพื้นที่ ดังจะเห็นได้จากแผนที่ 4.5, แผนที่ 4.6 , แผนที่ 4.7 ,แผนที่ 4.8 ซึ่งการขยายตัวของเมืองเป็นผลมาจากการขยายตัวของสถานที่ ราชการ ความแออัดในเมือง การเพิ่มขึ้นของประชากรซึ่งขยายไปในพื้นที่เทศบาลและ อบต.ต่าง ดังจะเห็นในแผนที่

ศูนย์วิทยุวิทยากร
จุฬาลงกรณ์มหาวิทยาลัย



การประสานการพัฒนาข้ามเขตบริหารการปกครอง : กรณีศึกษาเทศบาลเมืองสุราษฎร์ธานีและองค์การบริหารส่วนตำบลรอบนอก
 แผนที่ 4.4 การใช้ที่ดินเขตเทศบาลเมืองสุราษฎร์ธานี

สัญลักษณ์

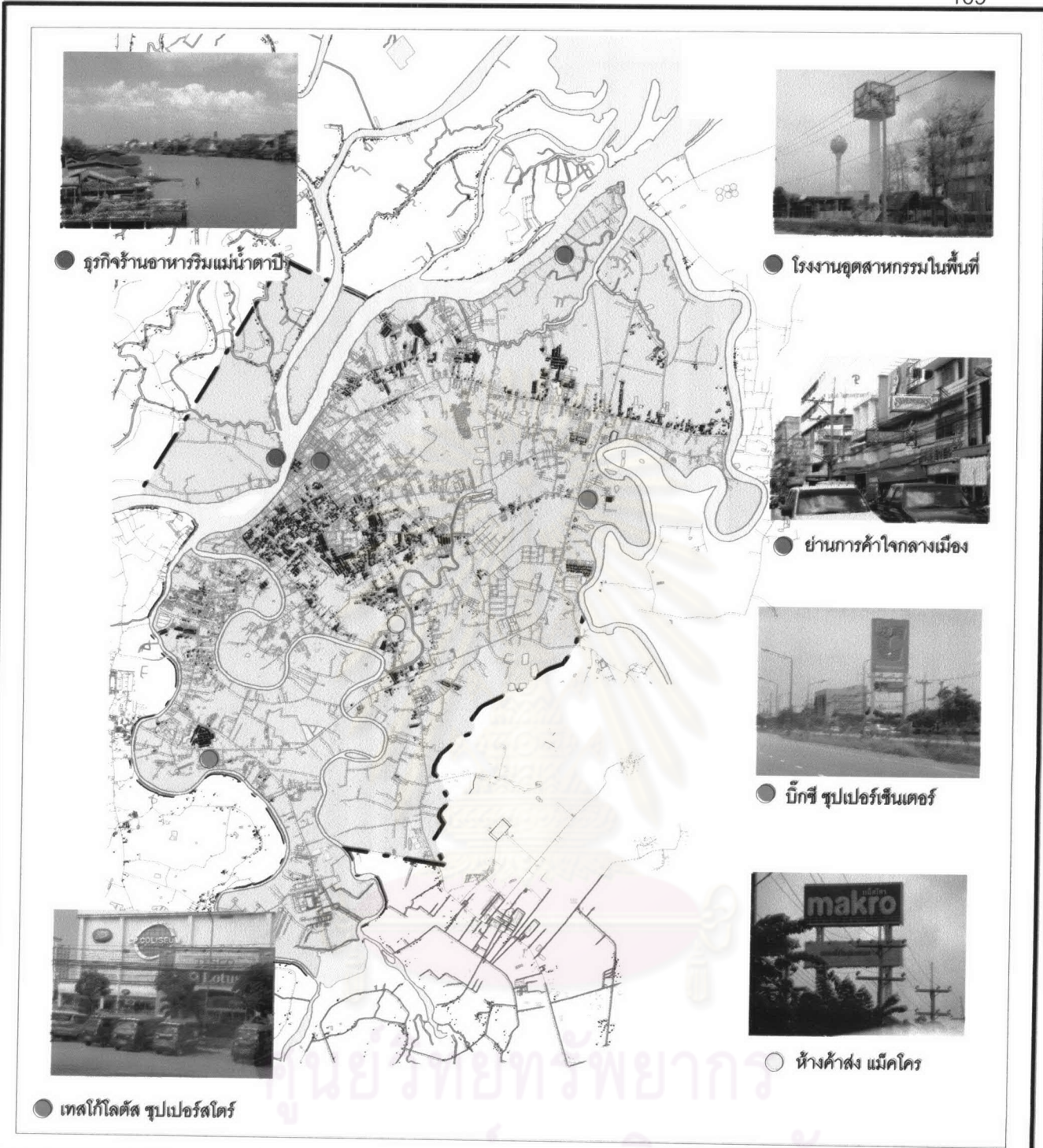
- | | | | |
|---|---------------------------------|---|----------------------------|
|  | โครงข่ายคมนาคม |  | พื้นที่เกษตรกรรม |
|  | พื้นที่พาณิชย์กรรม |  | พื้นที่ทหาร |
|  | พื้นที่ที่อยู่อาศัยเบาบาง |  | สถานศึกษา |
|  | พื้นที่อุตสาหกรรม |  | เขตเทศบาลเมืองสุราษฎร์ธานี |
|  | พื้นที่สถาบันราชการและสถานศึกษา | | |
|  | พื้นที่ที่อยู่อาศัยหนาแน่น | | |



ภาควิชาการวางแผนภาคและเมือง
 คณะสถาปัตยกรรมศาสตร์
 จุฬาลงกรณ์มหาวิทยาลัย

1 1.5 3 กม.

ที่มา : สำนักงานโยธาธิการและผังเมืองจังหวัดสุราษฎร์ธานี



● ธุรกิจร้านอาหารริมแม่น้ำตาปี

● โรงงานอุตสาหกรรมในพื้นที่

● ย่านการค้าใจกลางเมือง

● บิ๊กซี ซูเปอร์เซ็นเตอร์

○ ห้างค้าส่ง แม็คโคร

● เทลโก้โลตัส ซูเปอร์สโตร์

การประสานการพัฒนาข้ามเขตบริหารการปกครอง : กรณีศึกษาเทศบาลเมืองสุราษฎร์ธานีและองค์การบริหารส่วนตำบลรอบนอก
แผนที่ 4.5 สิ่งปลูกสร้างในเทศบาลเมืองสุราษฎร์ธานี

สัญลักษณ์

- เทศบาลเมืองสุราษฎร์ธานี
- ถนน

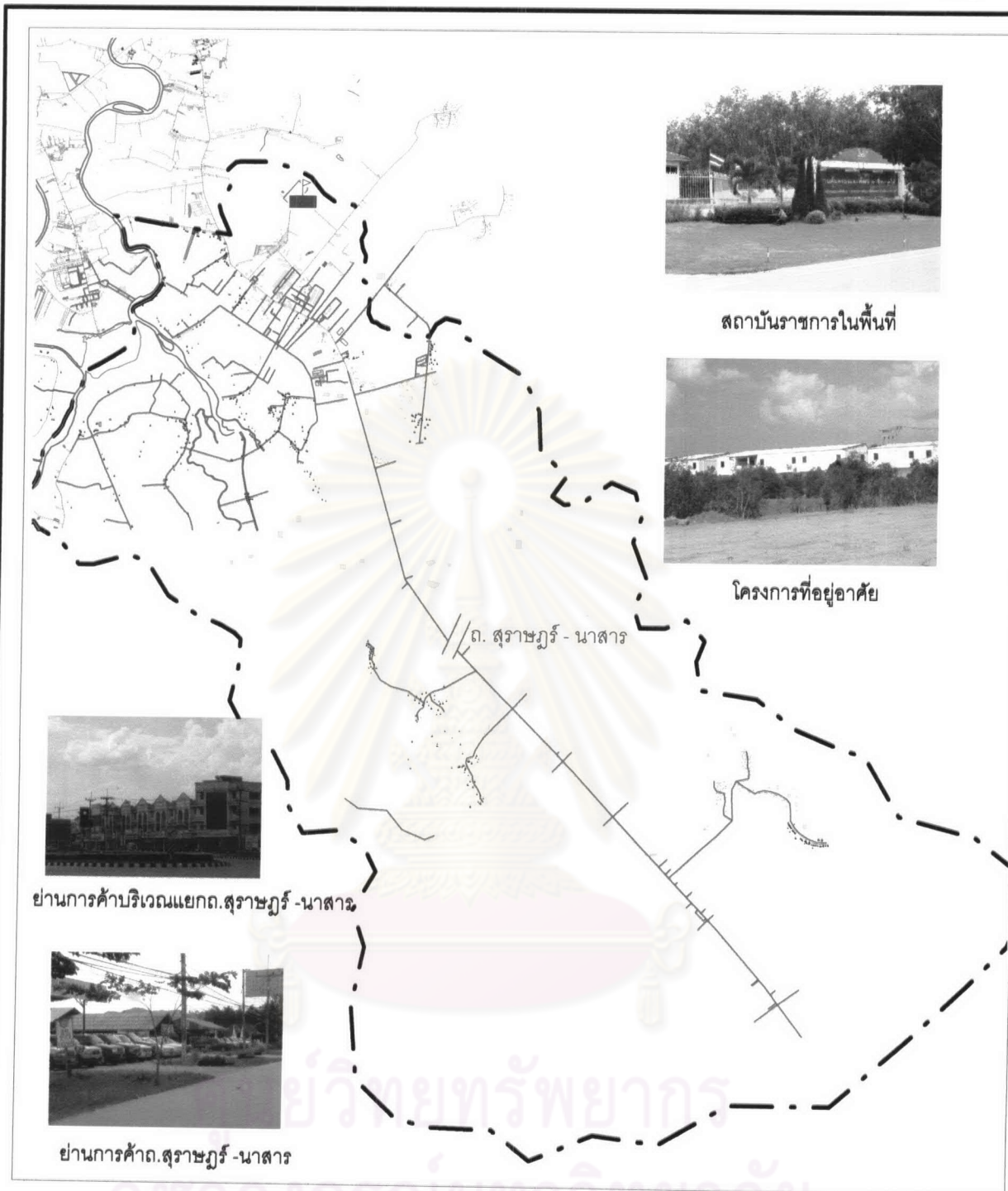


ภาควิชาการวางแผนภาคและเมือง
คณะสถาปัตยกรรมศาสตร์
จุฬาลงกรณ์มหาวิทยาลัย





0 400 800 ม.

ที่มา : สำนักงานโยธาธิการและผังเมืองจังหวัดสุราษฎร์ธานี



การประสานการพัฒนาข้ามเขตบริหารการปกครอง : กรณีศึกษาเทศบาลเมืองสุราษฎร์ธานีและองค์การบริหารส่วนตำบลรอบนอก
 แผนที่ 4.6 สิ่งปลูกสร้างในพื้นที่องค์การบริหารส่วนตำบลขุนทะเล

สัญลักษณ์

-  มหาวิทยาลัยสถาบันราชภัฏสุราษฎร์ธานี
-  เส้นทางคมนาคม

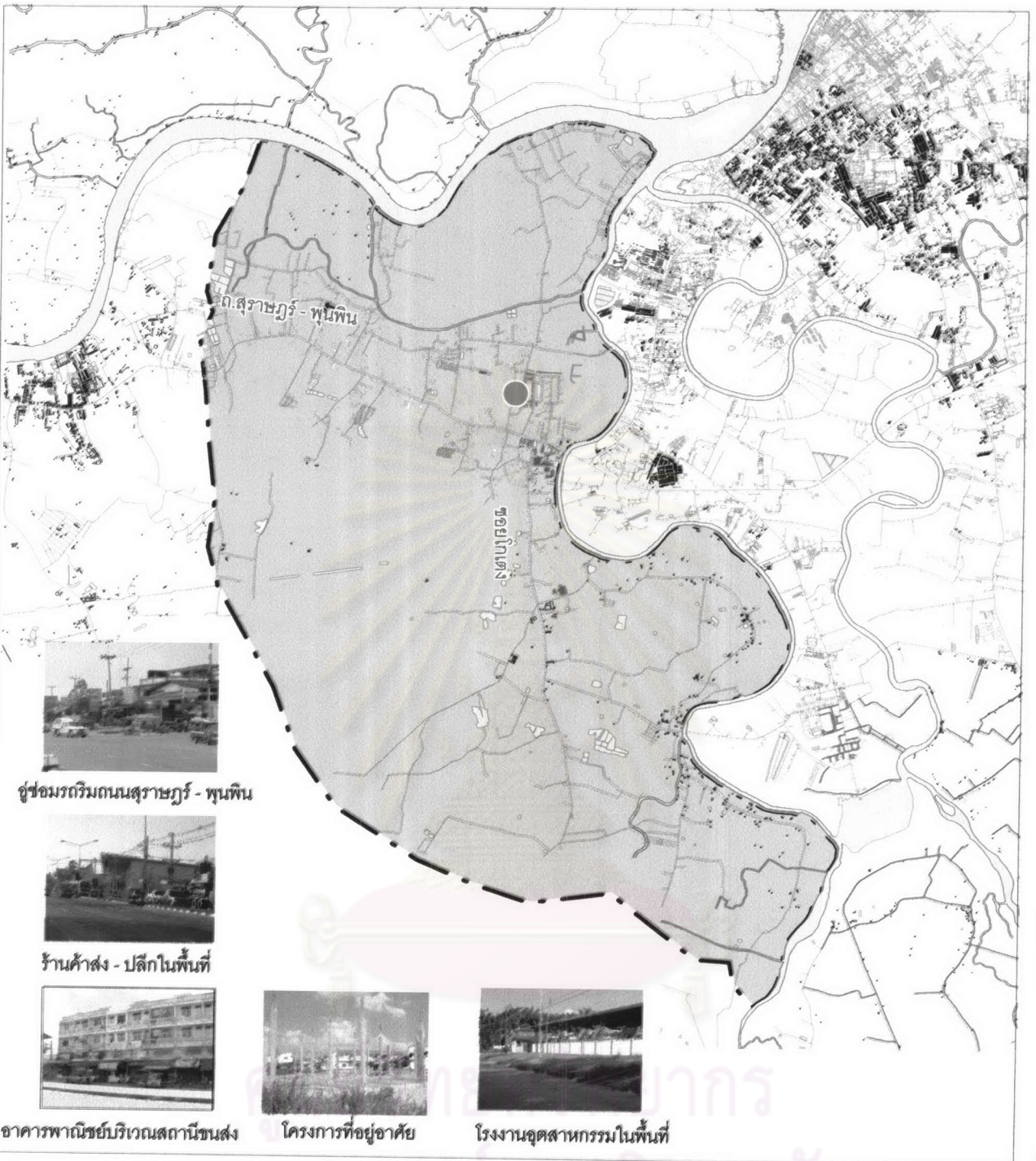


ภาควิชาการวางแผนภาคและเมือง
 คณะสถาปัตยกรรมศาสตร์
 จุฬาลงกรณ์มหาวิทยาลัย



0 450 900 กม.

ที่มา : สำนักโยธาธิการและผังเมืองจังหวัดสุราษฎร์ธานี



ตู้ขอมารถริมถนนสุราษฎร์ - พุณพิน



ร้านค้าส่ง - ปลีกในพื้นที่



อาคารพาณิชย์บริเวณสถานีขนส่ง



โครงการที่อยู่อาศัย



โรงเรียนอุตสาหกรรมในพื้นที่

การประสานการพัฒนาข้ามเขตบริหารการปกครอง : กรณีศึกษาเทศบาลเมืองสุราษฎร์ธานีและองค์การบริหารส่วนตำบลรอบนอก
แผนที่ 4.7 สิ่งปลูกสร้างในองค์การบริหารส่วนตำบลวัดประดู่

สัญลักษณ์

- สถานีขนส่ง
- ถนน

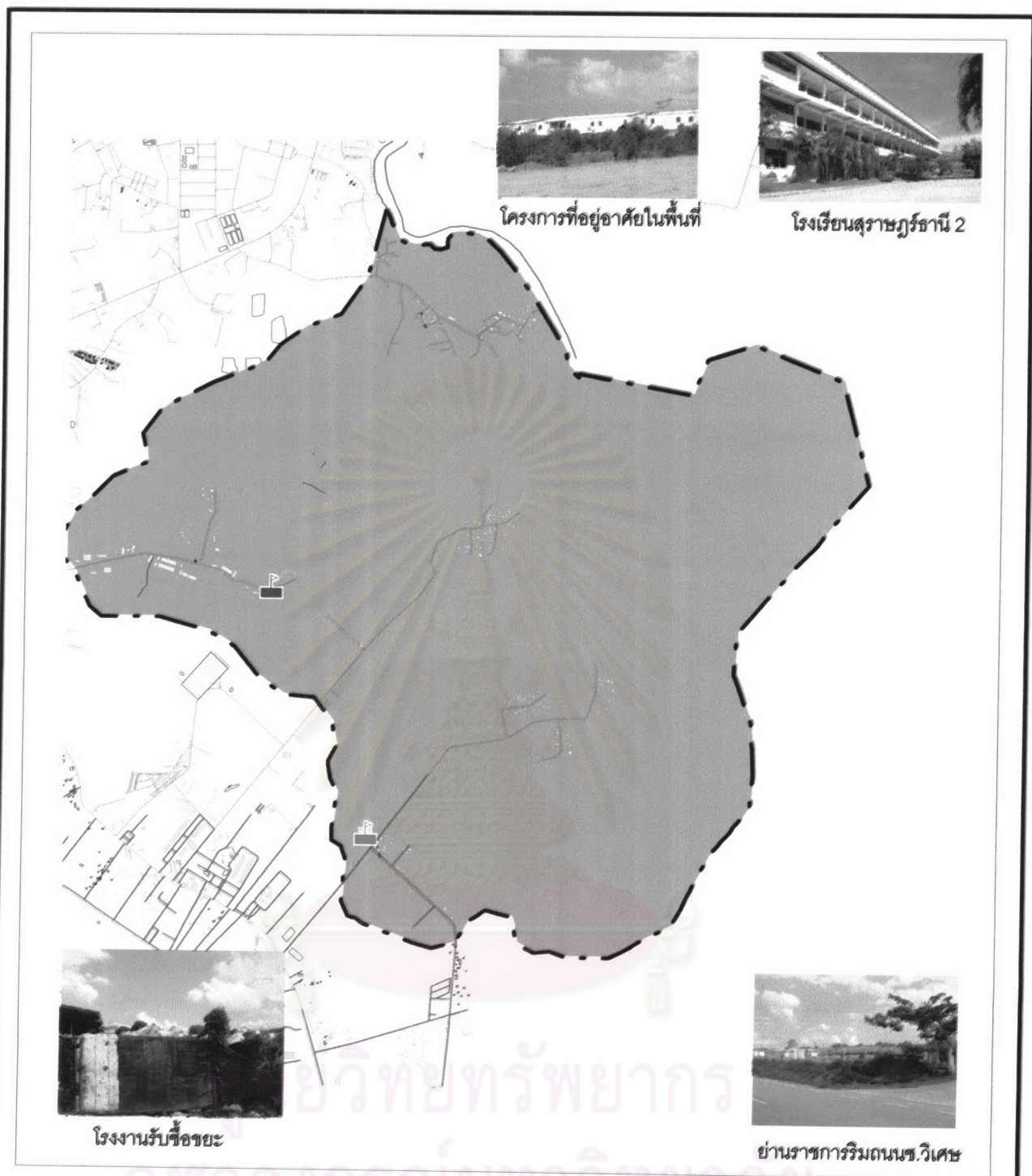


ภาควิชาการวางแผนภาคและเมือง
คณะสถาปัตยกรรมศาสตร์
จุฬาลงกรณ์มหาวิทยาลัย

0 300 600 ม.






ที่มา : สำนักงานโยธาธิการและผังเมืองจังหวัดสุราษฎร์ธานี



การประสานการพัฒนาข้ามเขตบริหารการปกครอง : กรณีศึกษาเทศบาลเมืองสุราษฎร์ธานีและองค์การบริหารส่วนตำบลรอบนอก
แผนที่ 4.8 สิ่งปลูกสร้างในพื้นที่องค์การบริหารส่วนตำบลมะขามเตี้ย

สัญลักษณ์

-  มหาวิทยาลัยสงขลานครินทร์ วิทยาเขตสุราษฎร์ธานี
-  โรงเรียนสุราษฎร์ธานี 2
-  เส้นทางคมนาคม



ภาควิชาการวางแผนภาคและเมือง
คณะสถาปัตยกรรมศาสตร์
จุฬาลงกรณ์มหาวิทยาลัย



ที่มา : สำนักโยธาธิการและผังเมืองจังหวัดสุราษฎร์ธานี

4.3.2 สรุปบทบาทของผู้มีส่วนร่วมในการพัฒนาเมือง: ยุคการเปลี่ยนแปลง (พ.ศ. 2537 - ปัจจุบัน)

จากการพัฒนาในยุคดังกล่าวพบว่าหน่วยงาน / กลุ่ม องค์กรที่เข้ามามีส่วนในการพัฒนาเมืองอย่างมากมาย เนื่องจากเป็นช่วงที่รัฐเปิดโอกาสให้ภาคเอกชนเข้ามาดำเนินกิจกรรมทั้งด้านสาธารณูปโภค สาธารณูปการ อย่างเต็มที่ ในขณะที่เดียวกันภาครัฐก็มีหน่วยงานส่วนท้องถิ่นคือ อบต. เพิ่มเข้าอีกหน่วยงานหนึ่ง ซึ่งเป็นหน่วยงานที่ทำหน้าที่ในการดูแลพัฒนาพื้นที่ ทั้งทางด้านสาธารณูปโภค สาธารณูปการ สิ่งแวดล้อม รวมถึงคุณภาพชีวิตของประชาชน เป็นผลทำให้พื้นที่ในชนบทเริ่มมีการพัฒนาทางด้านต่างๆเช่นเดียวกับในเมือง อันเป็นการยกระดับคุณภาพชีวิตความเป็นอยู่ของประชาชนให้ดีขึ้นด้วย ซึ่งสามารถสรุปบทบาทของผู้มีส่วนร่วมในการพัฒนาทั้งภาครัฐและเอกชนได้ดังนี้

ภาครัฐ หลังจากมีการเพิ่มขึ้นของหน่วยงานส่วนท้องถิ่นคือองค์การบริหารส่วนตำบลเกิดขึ้นแล้ว จะเห็นได้ชัดเจนว่า หน่วยงานในระดับท้องถิ่น มีบทบาทในการพัฒนาเมืองมากที่สุดทั้งเทศบาล อบต. และอบจ. เนื่องจากเป็นในยุคนี้เป็ยุคที่มีการกระจายอำนาจจากส่วนกลางและภูมิภาค ให้ท้องถิ่นมีอำนาจดำเนินงานมากที่สุด ประกอบกับเป็นช่วงถ่ายโอนภาระหน้าที่ในการพัฒนาเมืองให้ท้องถิ่นดำเนินงาน จากเดิมที่งานพัฒนาจะเป็นหน้าที่ของหน่วยงานส่วนกลางและภูมิภาค มาให้หน่วยงานท้องถิ่นดำเนินการเอง โดยในพื้นที่เมืองจะเป็นหน้าที่ของเทศบาลเมืองสุราษฎร์ธานี และในพื้นที่ชนบทจะเป็นพื้นที่องค์การบริหารส่วนตำบลที่มีท้องที่ดูแล

สำหรับในส่วนของพื้นที่เมืองนั้น การพัฒนาเมืองของเทศบาลสามารถดำเนินงานพัฒนาเมืองตามที่หน้าที่กำหนดได้ดีเนื่องจากเป็นหน่วยงานส่วนท้องถิ่นที่เกิดขึ้นมานานและมีศักยภาพในการพัฒนาพื้นที่ ขณะเดียวกันการพัฒนาระบบโครงสร้างพื้นฐานส่วนใหญ่ก็มีการพัฒนาอยู่เดิมแล้วในอดีต ทำให้ปัจจุบันเทศบาลมีหน้าที่ในการดูแลและปรับปรุงรวมถึงยกระดับคุณภาพชีวิตของประชาชน ประกอบกับการเป็นพื้นที่เมือง การพัฒนาทางด้านโครงข่ายคมนาคม สาธารณูปการจำพวกโรงเรียน โรงพยาบาล สวนสาธารณะ ฯลฯ ก็ได้รับการสนับสนุนจากนโยบายที่ส่วนภูมิภาคและส่วนกลางด้วย ส่วนทางด้านสาธารณูปการ จำพวก ประปา ไฟฟ้า โทรศัพท์ ก็มีครอบคลุมในพื้นที่ เนื่องจากหน้าที่ของหน่วยงานดังกล่าวจะต้องพัฒนาในพื้นที่เมืองก่อนเป็นหลัก ดังนั้นการพัฒนาเมืองส่วนใหญ่ของเทศบาลในช่วงดังกล่าวจึงเป็นการพัฒนาทางด้านเศรษฐกิจของประชาชน การปรับปรุงสภาพแวดล้อมของเมืองเช่น การจัดการในการจัดเก็บขยะ การระบายน้ำและบำบัดน้ำเสีย การปรับปรุงผิวจราจร ฯลฯ

ส่วนพื้นที่ชนบท ในช่วงปีพ.ศ. 2537 – 2539 การพัฒนาส่วนใหญ่ยังเป็นของหน่วยงานส่วนกลาง ส่วนภูมิภาค และอบจ.อยู่ เพราะ ตำบลวัดประดู่ มะขามเตี้ย และขุนทะเล ยังมีฐานะ

เป็นสภาตำบล ที่ไม่มีอำนาจหน้าที่ในการพัฒนาเหมือนเทศบาล จนกระทั่งช่วงปีพ.ศ. 2539 - 2540 สภาตำบลทั้ง 3 มีฐานะเป็น อบต. จึงทำให้มีอำนาจหน้าที่ในการพัฒนาพื้นที่เช่นเดียวกับเทศบาล แต่การพัฒนาในช่วงแรกยังมีไม่มากเนื่องจากเป็นหน่วยงานที่เพิ่งเกิดขึ้นการดำเนินงานยังมีมีความพร้อม การพัฒนาส่วนใหญ่จึงเป็นหน้าที่ของหน่วยงานจากส่วนกลางและส่วนภูมิภาค และอบจ. ดังจะเห็นได้จากโครงการพัฒนาส่วนใหญ่จะเป็นงานพัฒนาของจังหวัดหรือแผนงานพัฒนาที่เกิดจากส่วนกลาง เช่น การพัฒนาศูนย์ราชการในระดับเขต ในพื้นที่ ตำบล ชุมทะเล เป็นแผนงานที่เกิดจากหน่วยงานส่วนกลาง หรือการพัฒนาโครงข่ายคมนาคม อันเป็นผลมาจากโครงการเซาส์เทรินซีบอร์ด์ ฯลฯ จากการศึกษาพบว่าในสำนักงานพัฒนาทางด้านโครงข่ายคมนาคม ระบบสาธารณูปการ , สาธารณูปโภค ในพื้นที่อบต. ในช่วงแรกหน่วยงานจากส่วนกลางคือ แขวงทางจังหวัดสุราษฎร์ธานี สำนักงานทางหลวงชนบท กรมอนามัย และหน่วยงานส่วนภูมิภาคมี สำนักงานโยธาธิการ (อดีต) สำนักงานทรัพยากรธรณี สำนักงานเร่งรัดพัฒนาชนบท กองประปาชนบท ฯลฯ จะเป็นผู้ดำเนินการเป็นหลัก ในขณะที่หน่วยงานรัฐวิสาหกิจยังเข้าไปพัฒนาในพื้นที่น้อย เนื่องจากหลักการดำเนินงานของรัฐวิสาหกิจ คือ สำนักงานการประปา สำนักงานการไฟฟ้า องค์การโทรศัพท์ (ปัจจุบัน คือ ทศท.คอร์ปอเรชั่น) ฯลฯ จะต้องคำนึงถึงความคุ้มค่าในการดำเนินงานด้วย ทำให้บางพื้นที่อาจมีการให้บริการบ้างเช่นในเขตอบต. วัดประดู่ พื้นที่ที่อยู่ติดถนนสุราษฎร์ – พุนพิน จะได้รับการบริการประปา และโทรศัพท์ เนื่องจากเป็นพื้นที่ที่เกี่ยวข้องกับเทศบาลเมืองท่าข้ามในอำเภอพุนพิน

จนกระทั่งช่วงปีพ.ศ. 2544 ซึ่งเป็นช่วงถ่ายโอนภาระหน้าที่การดำเนินพัฒนาให้ท้องถิ่นเป็นผู้ดำเนินการพัฒนานั้น ทำให้อบต.เริ่มเข้ามาพัฒนาโครงสร้างพื้นฐานเป็นส่วนใหญ่ เนื่องจากเล็งเห็นว่าในพื้นที่ยังมีความจำเป็นที่จะต้องพัฒนา ระบบโครงข่ายคมนาคม การจัดหาน้ำ แต่ขณะเดียวกันยังมีหน่วยงานจากส่วนกลางเข้ามาดำเนินงานอยู่ด้วย เพราะกิจกรรมบางอย่างท้องถิ่นไม่สามารถดำเนินการได้ แต่ก็สรุปได้ว่าบทบาทของหน่วยงานส่วนกลางและภูมิภาคเริ่มลดลง มีหน้าที่เพียงสนับสนุนและส่งเสริมการดำเนินงานของท้องถิ่นเพียงเท่านั้น

ภาคเอกชน จากการศึกษาพบว่า ยุคดังกล่าวเป็นยุคที่ภาคเอกชนมีบทบาทต่อการพัฒนาและการเปลี่ยนแปลงในพื้นที่มากที่สุด ซึ่งภาคเอกชนเหล่านี้ประกอบไปด้วย นักธุรกิจเจ้าของที่ดิน เจ้าของโครงการ ซึ่งส่วนใหญ่ภาคเอกชนจะเข้าไปดำเนินกิจกรรมต่างในพื้นที่ ซึ่งกิจกรรมส่วนใหญ่ ได้แก่ การพัฒนาพื้นที่เพื่อที่อยู่อาศัย เพื่อกิจกรรมการค้า โรงงาน ดังจะเห็นได้ว่า จากเดิมเอกชนจะพัฒนาพื้นที่ที่อยู่ในเขตเทศบาลเมืองสุราษฎร์ธานี เช่น โครงการหมู่บ้านจัดสรร โรงแรม ศูนย์การค้าขนาดใหญ่ ซึ่งเป็นพื้นที่ที่มีสาธารณูปโภคและสาธารณูปการรองรับเพียงพอ มาพัฒนาในพื้นที่นอกเขตเทศบาล เนื่องจากเล็งเห็นว่าพื้นที่บริเวณดังกล่าวก็มีระบบสาธารณูปโภคและสาธารณูปการรองรับอยู่บ้าง ประกอบกับในช่วงปีพ.ศ. 2538- 2539 พื้นที่

บริเวณดังกล่าวยังไม่มีหน่วยงานที่ดูแลพื้นที่อย่างชัดเจน มีเพียงสำนักงานโยธาธิการจังหวัดที่เป็นผู้ดูแลในการขออนุญาตปลูกสร้างอาคาร แต่ยังไม่มีความมาตรการทางด้านการจัดการด้านภาษีอย่างเช่นในเมือง ทำให้กิจกรรมการค้า และโครงการต่างๆจึงไปสู่พื้นที่ตำบลวัดประดู่ ตำบลมะขามเตี้ย และตำบลขุนทะเลมากขึ้น ดังจะเห็นได้จาก การเกิดขึ้นของโรงแรม อาคารพาณิชย์ ซุปเปอร์สโตร์ โรงงาน รวมถึงหมู่บ้านจัดสรรต่างๆ ถึงในปัจจุบันแม้จะมีหน่วยงานท้องถิ่นคือ อบต.เข้ามาดูแลพื้นที่แล้วก็ตาม แต่หน่วยงานดังกล่าวก็ยังขาดมาตรการในการควบคุมและดูแลพื้นที่ จึงทำให้ยังคงเกิดการพัฒนาอาคารและกิจกรรมการค้าอย่างรวดเร็ว ไปตามเส้นทางคมนาคม ซึ่งจะส่งผลให้เกิดปัญหาอื่นๆตามมามากมาย โดยจะอธิบายในบทต่อไป

4.3.3 ลักษณะการประสานการดำเนินงานพัฒนาเมือง: ยุคการเปลี่ยนแปลง (พ.ศ. 2537 - ปัจจุบัน)

เนื่องจากปัจจุบันเป็นช่วงที่หน่วยงานต่างๆ ทั้งส่วนกลาง ภูมิภาค และท้องถิ่น เข้ามา มีบทบาท โดยเฉพาะส่วนท้องถิ่นคือเทศบาลและ องค์การบริหารส่วนตำบล เข้ามา มีบทบาทในการพัฒนาเมืองมากยิ่งขึ้น ในขณะที่เดียวกันหน่วยงานส่วนกลางและส่วนภูมิภาคก็ยังคงมีหน้าที่ในการดูแลและสนับสนุน การที่เกิดหน่วยงานส่วนท้องถิ่น และมีการกระจายอำนาจและลดบทบาทของหน่วยงานส่วนกลางส่วนภูมิภาคลงเป็นผล ให้การทำงานในยุคนี้มีการดำเนินงานซ้ำซ้อน อีกทั้งการพัฒนาพื้นที่ในแต่ละแห่งยังขาดการประสานการพัฒนาร่วมกัน ดังจะเห็นได้จากแผน หรืออำนาจหน้าที่ของหน่วยงานต่างๆที่ไม่เอื้อต่อการร่วมดำเนินงาน ซึ่งส่วนนี้จะอธิบายในบทต่อไป

สรุปการสภาพการพัฒนาเมือง ตลอดจนการเปลี่ยนแปลงการใช้ที่ดินของเมืองสุราษฎร์ธานี และบทบาทของหน่วยงานในการพัฒนาเมืองและการดำเนินงานพัฒนาเมืองในแต่ละยุค

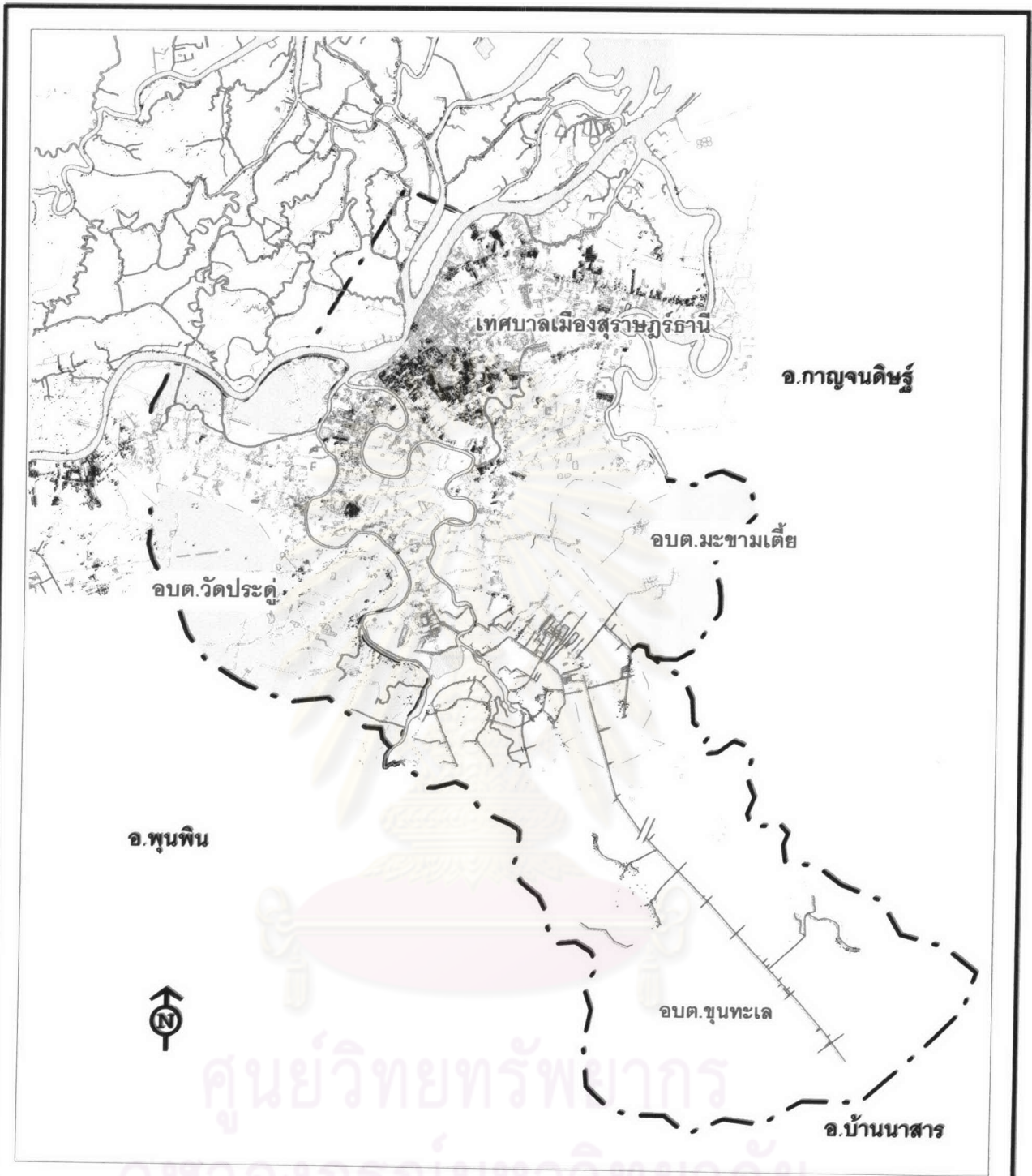
จากการศึกษาพบว่า ในยุคเริ่มแรกการใช้ที่ดินของเมืองจะกระจุกตัวริมแม่น้ำ โดยใช้เส้นทางคมนาคมทางน้ำ ดังจะเห็นได้จากท่าเรือที่มีอยู่ในปัจจุบันอย่างมากมายทั้งท่าเรือของเทศบาลและเอกชน ต่อมาเมื่อมีการพัฒนาเส้นทางคมนาคมทางบกมากขึ้น ส่งผลให้เกิดการเปลี่ยนแปลงการตั้งถิ่นฐานมาอยู่ริมเส้นทางคมนาคม โดยการพัฒนารูปแบบใหญ่หน่วยงานที่มีบทบาทในการพัฒนาเมืองในยุคดังกล่าวยังเป็นภาครัฐ เนื่องจากยุคดังกล่าวคำนึงถึงความมั่นคง จึงมีการรวมอำนาจไว้ที่ศูนย์กลาง

จากแผนที่ 4.1 และ 4.2 จะเห็นว่าเมืองมีโครงข่ายคมนาคม พัฒนาไปสู่พื้นที่ด้านนอก ประกอบกับช่วงเวลาดังกล่าวอยู่ในช่วงที่รัฐกำหนดให้เป็นเมืองหลักทางภาคใต้ตอนบน ทำให้การพัฒนาาระบบสาธารณูปโภคและสาธารณูปการมีมากขึ้น จึงทำให้การขยายตัวไปตามเส้นทางคมนาคมสายหลัก และบริเวณสถานที่ราชการและสถาบันการศึกษาที่สำคัญ ในขณะที่เดียวกันนโยบายดังกล่าวส่งผลให้สถานที่ราชการ สถาบันการศึกษาทั้งจากส่วนกลางและส่วนภูมิภาค

รวมถึงหน่วยงานภาคเอกชน รวมถึงรัฐวิสาหกิจเพิ่มมากขึ้นด้วย ซึ่งในยุคดังกล่าวการพัฒนาเมือง สุราษฎร์ธานี เริ่มมีหน่วยงานในระดับภูมิภาค และหน่วยงานรัฐวิสาหกิจ รวมถึงภาคเอกชนเข้าไปพัฒนาพื้นที่ ซึ่งการพัฒนาของภาคเอกชนส่วนใหญ่ จะมุ่งพัฒนาเพื่อผลประโยชน์ของตน เช่น การพัฒนาทางด้านที่อยู่อาศัย

ในยุคปัจจุบัน (จากแผนที่ 4.9) เห็นว่าเมืองเริ่มขยายเข้าสู่พื้นที่การปกครองขององค์การบริหารส่วนตำบลมากยิ่งขึ้น ขณะเดียวกันการพัฒนาโครงข่ายคมนาคม สาธารณูปการในพื้นที่ ออบต. ก็เริ่มพัฒนาขึ้นบ้าง แต่ยังไม่สามารถทำได้เต็มที่เนื่องจากไม่มีศักยภาพในการพัฒนาสิ่งต่าง รองรับได้อย่างเพียงพอ จึงมีหน่วยงานในระดับส่วนภูมิภาคเข้ามาดำเนินงานพัฒนาในพื้นที่ จนกระทั่งปีพ.ศ. 2544 ซึ่งเป็นช่วงการกระจายอำนาจ จึงได้โอนภาระหน้าที่ให้ท้องถิ่นดำเนินงาน หน่วยงานในระดับภูมิภาคและส่วนกลางถูกลดบทบาทลง ส่งผลให้ออบต. ต้องดำเนินงานพัฒนา และดูแลพื้นที่ ภายใต้การให้คำแนะนำของหน่วยงานส่วนภูมิภาค

ในขณะที่การดำเนินงานพัฒนาเมืองตั้งแต่ยุคเริ่มแรก การดำเนินงานพัฒนาเมืองจะมี หน่วยงานเพียงหน่วยเดียวที่เข้ามาทำหน้าที่ ดังนั้นสภาพการดำเนินงาน ปัญหาและอุปสรรคใน ช่วงเวลาดังกล่าวยังมีไม่มาก จนกระทั่งเข้าสู่ยุคที่ 2 ซึ่งเป็นยุคที่เมืองมีการเปลี่ยนแปลง หน่วยงานที่เข้ามามีส่วนพัฒนาเมือง มีหลายหน่วยงาน ทั้งจากส่วนกลาง ส่วนภูมิภาคและส่วน ท้องถิ่น ซึ่งการพัฒนาของแต่ละหน่วยงานเป็นผลทำให้เมืองมีการขยายตัวจากพื้นที่ใจกลางเมือง เดิมเข้าสู่พื้นที่ชานเมือง ซึ่งการพัฒนาดังกล่าวพบว่า การดำเนินงานพัฒนาของแต่ละหน่วยงาน ต่างแบ่งแยกหน้าที่ในการดำเนินงาน ยังขาดการทำงานร่วมกัน จนกระทั่งเข้าสู่ยุคปัจจุบันที่มี หน่วยงานส่วนท้องถิ่น คือเทศบาลและอบต. ทำให้งานพัฒนาเมืองหลายงานๆถูกโอนให้ท้องถิ่น ดูแล แต่การพัฒนาเมืองในยุคดังกล่าวยังไม่มีการประสานการทำงานร่วมกันระหว่างหน่วยงาน ต่างทั้งส่วนกลาง ส่วนภูมิภาค ส่วนท้องถิ่น ดังนั้นการที่การดำเนินงานพัฒนาเมืองที่เป็นไปอย่าง รวดเร็วจากหน่วยงานต่างๆ และการพัฒนาของแต่ละหน่วยไม่ได้มีการประสานการทำงานกัน ตั้งแต่เริ่มแรก ส่งผลให้เกิดปัญหาต่างๆขึ้นกับเมือง ซึ่งเมื่อนานวันปัญหาต่างๆเหล่านั้นกลายเป็น ปัญหาที่หนักขึ้น ซึ่งปัญหาที่เกิดขึ้นจะอธิบายในบทต่อไป



การประสานการพัฒนาข้ามเขตบริหารการปกครอง : กรณีศึกษาเทศบาลเมืองสุราษฎร์ธานีและองค์การบริหารส่วนตำบลรอบนอก
แผนที่ 4.9 ทิศทางการขยายตัวของเมือง

สัญลักษณ์	<ul style="list-style-type: none"> — - เขตการปกครอง — ถนน ■ แม่น้ำ ■ สิ่งปลูกสร้าง ■ ทิศทางการขยายตัวเมือง 		ภาควิชาการวางแผนภาคและเมือง คณะสถาปัตยกรรมศาสตร์ จุฬาลงกรณ์มหาวิทยาลัย
		0 1.5 3 กม.	
ที่มา : สำนักงานการประปาส่วนภูมิภาคจังหวัดสุราษฎร์ธานี			