

ผลการวิเคราะห์ข้อมูล

ผลการวิเคราะห์ข้อมูลดังได้เสนอรายละเอียดวิธีดำเนินการในบทที่ 3 นั้น ได้ข้อค้นพบซึ่งจะแยกเสนอเป็น 3 หัวข้อใหญ่ คือ

1. การเข้าเรียน (Enrollment) ของประชากร
2. การมาเรียน (Attendance) ของประชากร
3. ประสิทธิภาพในการให้บริการการศึกษาแก่ประชากร

1. การเข้าเรียนของประชากร

1.1 สถิติจำนวนประชากรที่กำลังเรียนชั้นประถมศึกษาปีที่ 1 มีสำมะโนประชากร 1970 จำแนกตามหมวดอายุ ในตารางที่ 6 ได้ชี้ให้เห็นว่าประชากรส่วนใหญ่เริ่มเข้าเรียนชั้นประถมศึกษาปีที่ 1 เมื่ออายุ 7 ปี การวิเคราะห์หาอายุเฉลี่ยของประชากรที่กำลังเรียนชั้นประถมศึกษาปีที่ 1 พบว่ามีค่าเป็น 6.86 ปี เมื่อเปรียบเทียบกับอายุเฉลี่ยของประชากรที่กำลังเรียนชั้นประถมศึกษาปีที่ 1 ปีสำมะโนประชากร 1960 คือ 7.64 ปีแล้ว เห็นได้ว่าลดลงประมาณหนึ่งปี แสดงว่าในช่วงสิบปีที่ผ่านมาประชากรได้เข้าโรงเรียนเร็วขึ้น

1.2 เมื่อพิจารณาสถิติจำนวนประชากรที่ยังไม่มีการศึกษา หรือยังไม่ผ่านชั้นการศึกษา ปีสำมะโนประชากร 1970 จำแนกตามหมวดอายุ ในตารางที่ 7 พบว่า โดยเฉลี่ยทั่วราชอาณาจักรมีประชากรยังไม่ได้เข้าเรียน หรือยังไม่สำเร็จชั้นประถมศึกษาปีที่ 1 ร้อยละ 25.89 ของประชากรทั้งหมด ค่าร้อยละของประชากรทั้งหมดที่ยังไม่ได้เข้าเรียน หรือยังไม่ผ่านชั้นการศึกษานี้ มีค่าสูงมากในหมวดอายุต่ำ แล้วลดลงอย่างรวดเร็วในหมวดอายุที่สูงขึ้น และมีค่าน้อยที่สุดที่หมวดอายุ 14 ปี แสดงว่าประชากรที่ไม่ได้เข้าเรียนตามเกณฑ์อายุปกติได้ไปเข้าเรียนในปีต่อ ๆ ไป เมื่อมีอายุสูงขึ้น ประชากรที่เข้าเรียนช้ามีอายุสูงสุดเพียง 14 ปีเท่านั้น หลังจากหมวดอายุ 14 ปีแล้ว ผู้ใดยังไม่ได้เข้าเรียนก็จะไม่ได้เข้าเรียนในปีต่อไปอีกแล้ว ค่าร้อยละของประชากรทั้งหมดที่ไม่ได้รับการศึกษาตั้งแต่หมวดอายุ 15 ปีขึ้นไปสูงขึ้นเรื่อย ๆ เกรโซการเข้าเรียนที่หมวดอายุ 14 ปี จึงเป็นเรโซที่นำมาใช้คิด

ตารางที่ 6 จำนวนประชากรที่ราชอาณาจักรที่กำลังเรียนชั้นประถมศึกษาปีที่ 1 และที่กำลังเรียนชั้นประถมศึกษาปีที่ 4 ปีสำมะโนประชากร 1970 จำแนกตามหมวดอายุ

| อายุ<br>(ปี) | จำนวนประชากร<br>ที่กำลังเรียนชั้นประถมศึกษาปีที่ 1 | จำนวนประชากร<br>ที่กำลังเรียนชั้นประถมศึกษาปีที่ 4 |
|--------------|--|--|
| 6            | 121,940  | 568  |
| 7            | <u>485,560</u>                                     | 3,323  |
| 8            | 266,731  | 22,522   |
| 9            | 84,233   | 120,371  |
| 10           | 32,883   | <u>327,450</u>                                     |
| 11           | 12,713   | 223,058  |
| 12           | 5,961  | 107,796  |
| 13           | 2,475  | 45,840   |
| 14           | 757  | 13,380   |
| 15           | 281  | 4,340  |
| 16           | 116  | 1,447  |
| 17           | 84   | 727  |
| 18           | 72   | 498  |
| 19           | 75   | 301  |
| 20-24        | 169  | 816  |
| 25-29        | 121  | 529  |
| อายุเฉลี่ย   | 6.86 ปี  | 10.57 ปี   |
| ฐานนิยม      | 7 ปี   | 10 ปี  |

ตารางที่ 7 การร้อยละของประชากรทั้งหมดที่ไม่มีการศึกษา และที่เรียนสำเร็จ  
ชั้นประถมศึกษาปีที่ 4 ปีสำมะโนประชากร 1970 จำแนกตามหมวดอายุ

| อายุ<br>(ปี)         | ทั้งหมด    | ไม่มีการศึกษา |        | เรียนสำเร็จชั้นประถมศึกษาปีที่ 4 |        |
|----------------------|------------|---------------|--------|----------------------------------|--------|
|                      |            | จำนวน         | ร้อยละ | จำนวน                            | ร้อยละ |
| 6                    | 1,006,695  | 1,003,120     | 94.04  | ศูนย์                            | ศูนย์  |
| 7                    | 1,069,915  | 805,507       | 75.29  | 2,376                            | 0.22   |
| 8                    | 1,040,224  | 363,273       | 34.92  | 4,987                            | 0.48   |
| 9                    | 965,816    | 135,415       | 14.02  | 24,102                           | 2.49   |
| 10                   | 991,711    | 81,175        | 8.18   | 140,944                          | 14.21  |
| 11                   | 914,735    | 48,970        | 5.35   | 374,831                          | 40.98  |
| 12                   | 925,991    | 48,877        | 5.28   | 499,662                          | 53.96  |
| 13                   | 932,454    | 46,668        | 5.00   | 570,290                          | 61.16  |
| 14                   | 797,308    | 39,281        | 4.93   | 514,462                          | 64.52  |
| 15                   | 840,706    | 48,203        | 5.73   | 572,013                          | 68.04  |
| 16                   | 769,593    | 45,064        | 5.86   | 531,454                          | 69.06  |
| 17                   | 770,104    | 48,997        | 6.36   | 540,494                          | 70.18  |
| 18                   | 673,824    | 44,383        | 6.59   | 473,394                          | 70.33  |
| 19                   | 663,321    | 43,100        | 6.50   | 474,778                          | 71.57  |
| 20                   | 623,744    | 46,983        | 7.53   | 439,368                          | 70.44  |
| 21                   | 564,393    | 39,596        | 7.01   | 399,612                          | 70.80  |
| 22                   | 551,502    | 42,425        | 7.69   | 386,452                          | 70.07  |
| 23                   | 491,355    | 40,920        | 8.33   | 341,141                          | 69.43  |
| 24                   | 452,364    | 39,113        | 8.65   | 312,905                          | 69.17  |
| 25-29                | 2,241,460  | 252,955       | 11.28  | 1,515,691                        | 67.62  |
| 30-34                | 2,124,411  | 345,109       | 16.24  | 1,346,440                        | 63.38  |
| 35-39                | 1,910,566  | 357,216       | 18.70  | 1,192,894                        | 62.44  |
| 40-44                | 1,540,660  | 378,319       | 24.55  | 832,029                          | 54.00  |
| 45 ขึ้นไป            | 4,629,634  | 2,783,096     | 60.11  | 1,038,381                        | 22.43  |
| รวมทั้ง-<br>อาณาจักร | 27,595,963 | 7,145,341     | 25.89  | 12,534,511                       | 45.42  |

หากการเข้าเรียนของประชากรย้อนหลังไปได้ ดังแสดงในตารางที่ 9

1.3 เมื่อเปรียบเทียบการรอยละของประชากรทั้งหมด ที่ยังไม่ได้รับการศึกษา หรือยังไม่ผ่านชั้นการศึกษา มีสำมะโนประชากร 1970 นี้กับมีสำมะโนประชากร 1960 ซึ่งยึดเป็นพื้นฐานในการวิเคราะห์การรอยละสัมพัทธ์ จำแนกตามหมวดอายุ ได้ผลดังแสดงในตารางที่ 8 พบว่าในปีสำมะโนประชากร 1970 มีการรอยละของประชากรทั้งหมดที่ยังไม่ได้รับการศึกษา หรือยังไม่เรียนไม่สำเร็จชั้นประถมศึกษาปีที่ 1 น้อยกว่าปีสำมะโนประชากร 1960 ทุกหมวดอายุ แสดงว่าในช่วงสิบปีของปีสำมะโนประชากร 1970 มีประชากรเข้ารับการศึกษามากขึ้น การรอยละสัมพัทธ์ของประชากรทั้งหมดที่ยังไม่ได้รับการศึกษา หรือยังไม่เรียนไม่สำเร็จชั้นประถมศึกษาปีที่ 1 มีสำมะโนประชากร 1970 บนฐานมีสำมะโนประชากร 1960 จำแนกตามหมวดอายุ ได้แสดงให้เห็นเด่นชัดยิ่งขึ้นในภาพที่ 1

1.4 เมื่อศึกษาถึงผลงานการเกณฑ์ประชากรในวัยเรียนให้เข้าเรียน ตามข้อกำหนดในพระราชบัญญัติประถมศึกษา อาศัยข้อมูลจากสำมะโนประชากร ค.ศ. 1970 วิเคราะห์หาจำนวนประชากรในวัยเรียนที่ได้เข้าเรียนในแต่ละปีย้อนหลังไป 30 ปี จากปี ค.ศ. 1963 ผลการวิเคราะห์ที่ได้แสดงไว้ในตารางที่ 9 พบว่า รัฐบาลไทยสามารถเกณฑ์ประชากรในวัยเรียน ให้เข้าเรียนได้เพิ่มขึ้นจากเดิมทุกปีกล่าวคือ ก่อนปี ค.ศ. 1934 มีประชากรในวัยเรียนเข้าเรียนเพียงรอยละ 39.89 ได้เพิ่มเป็นรอยละ 75.45 ในช่วงปี ค.ศ. 1934-1938 และเพิ่มเป็นรอยละ 91.35 ในปี ค.ศ. 1954 ในปี ค.ศ. 1963 ซึ่งเป็นปีสุดท้ายที่มีข้อมูลวิเคราะห์ได้ รัฐบาลสามารถเกณฑ์ประชากรในวัยเรียนให้เข้าเรียนได้ถึงรอยละ 95.07

เป็นที่น่าสังเกตว่า จำนวนประชากรในวัยเรียนที่ได้เข้าเรียนในช่วงก่อนปี ค.ศ. 1934 ถึง ค.ศ. 1955 นั้น มีค่าใกล้เคียงกับเมื่อสรุปวิเคราะห์จากสำมะโนประชากร 1960 แสดงว่าอัตราการเข้าเรียนของประชากรในปีต่าง ๆ จากปี ค.ศ. 1955 ย้อนหลังลงไปที วิเคราะห์ได้นั้นน่าจะเป็นอัตราที่เชื่อถือได้ เพราะมีหลักฐานข้อมูลยืนยันถึงสองครั้ง ส่วนอัตราการเข้าเรียนของประชากรหลังจากปี ค.ศ. 1955 เป็นต้นมา ต้องรอหลักฐานคือข้อมูลจากสำมะโนประชากรครั้งต่อไป ซึ่งกำหนดไว้ในปี ค.ศ. 1980 ยืนยันอีกครั้งหนึ่ง

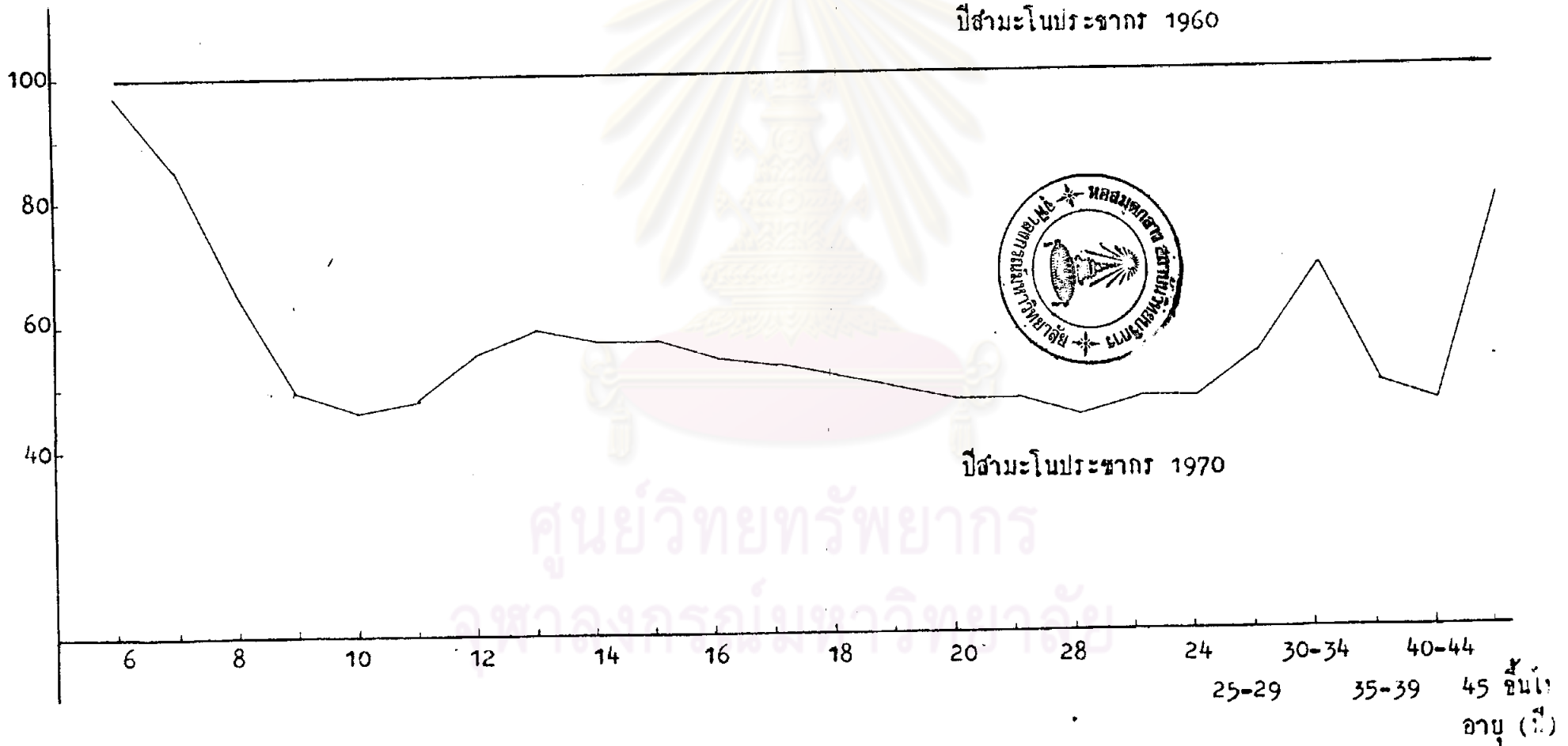
1.5 อาศัยข้อมูลจากสำมะโนประชากร ค.ศ. 1970 ศึกษาผลงานของเกณฑ์ประชากรในวัยเรียนให้เข้าเรียนในช่วงปี ค.ศ. 1963-1964 ของภูมิภาคและจังหวัด ได้ผล

ตารางที่ 8 ค่าร้อยละสัมพัทธ์ของประชากรทั้งหมด ที่ไม่มีการศึกษาและที่เรียน  
สำเร็จชั้นประถมศึกษาปีที่ 4 ส่วามะโนประชากร 1970 บนฐานปีส่วนมะโน-  
ประชากร 1960 จำแนกตามหมวดอายุ

| อายุ<br>(ปี) | ไม่มีการศึกษา (%) |       | ร้อยละ<br>สัมพัทธ์ | เรียนสำเร็จชั้น ป.4 (%) |        | ร้อยละ<br>สัมพัทธ์ |
|--------------|-------------------|-------|--------------------|-------------------------|--------|--------------------|
|              | 2503              | 2513  |                    | 2503                    | 2513   |                    |
| 6            | 96.89             | 94.04 | 97                 | 0.00003                 | ศูนย์  | -                  |
| 7            | 88.71             | 75.29 | 85                 | 0.0004                  | 0.2221 | 55525              |
| 8            | 53.97             | 34.92 | 65                 | 0.003                   | 0.4794 | 15980              |
| 9            | 28.89             | 14.02 | 49                 | 1.39                    | 2.49   | 179                |
| 10           | 17.66             | 8.18  | 46                 | 6.78                    | 14.21  | 210                |
| 11           | 11.11             | 5.35  | 48                 | 25.12                   | 40.98  | 163                |
| 12           | 6.92              | 5.08  | 55                 | 39.02                   | 53.96  | 138                |
| 13           | 8.48              | 5.00  | 59                 | 51.31                   | 61.16  | 119                |
| 14           | 8.60              | 4.93  | 57                 | 58.70                   | 64.52  | 110                |
| 15           | 10.07             | 5.73  | 57                 | 61.48                   | 68.04  | 111                |
| 16           | 10.83             | 5.86  | 54                 | 61.72                   | 69.06  | 112                |
| 17           | 12.00             | 6.36  | 53                 | 60.28                   | 70.18  | 116                |
| 18           | 13.03             | 6.59  | 51                 | 61.44                   | 70.33  | 114                |
| 19           | 13.18             | 6.50  | 49                 | 60.79                   | 71.57  | 118                |
| 20           | 16.19             | 7.53  | 47                 | 60.17                   | 70.44  | 117                |
| 21           | 15.03             | 7.01  | 47                 | 59.35                   | 70.80  | 119                |
| 22           | 17.30             | 7.69  | 44                 | 58.09                   | 70.07  | 121                |
| 23           | 17.60             | 8.33  | 47                 | 57.40                   | 69.43  | 121                |
| 24           | 18.56             | 8.65  | 47                 | 57.31                   | 69.17  | 121                |
| 25-29        | 20.88             | 11.28 | 54                 | 56.72                   | 67.62  | 119                |
| 30-34        | 23.74             | 16.24 | 68                 | 52.46                   | 63.38  | 121                |
| 35-39        | 37.89             | 18.70 | 49                 | 37.53                   | 62.44  | 116                |
| 40-44        | 53.34             | 24.55 | 46                 | 25.86                   | 54.00  | 209                |
| 45ปีขึ้นไป   | 75.80             | 60.11 | 79                 | 12.07                   | 22.43  | 186                |

ภาพที่ 1 ค่าร้อยละสัมพัทธ์ของประชากรทั้งหมดที่ไม่มีการศึกษา ปี ค.ศ. 1970  
 บนฐานปี ค.ศ. 1960 จำแนกตามหมวดอายุ

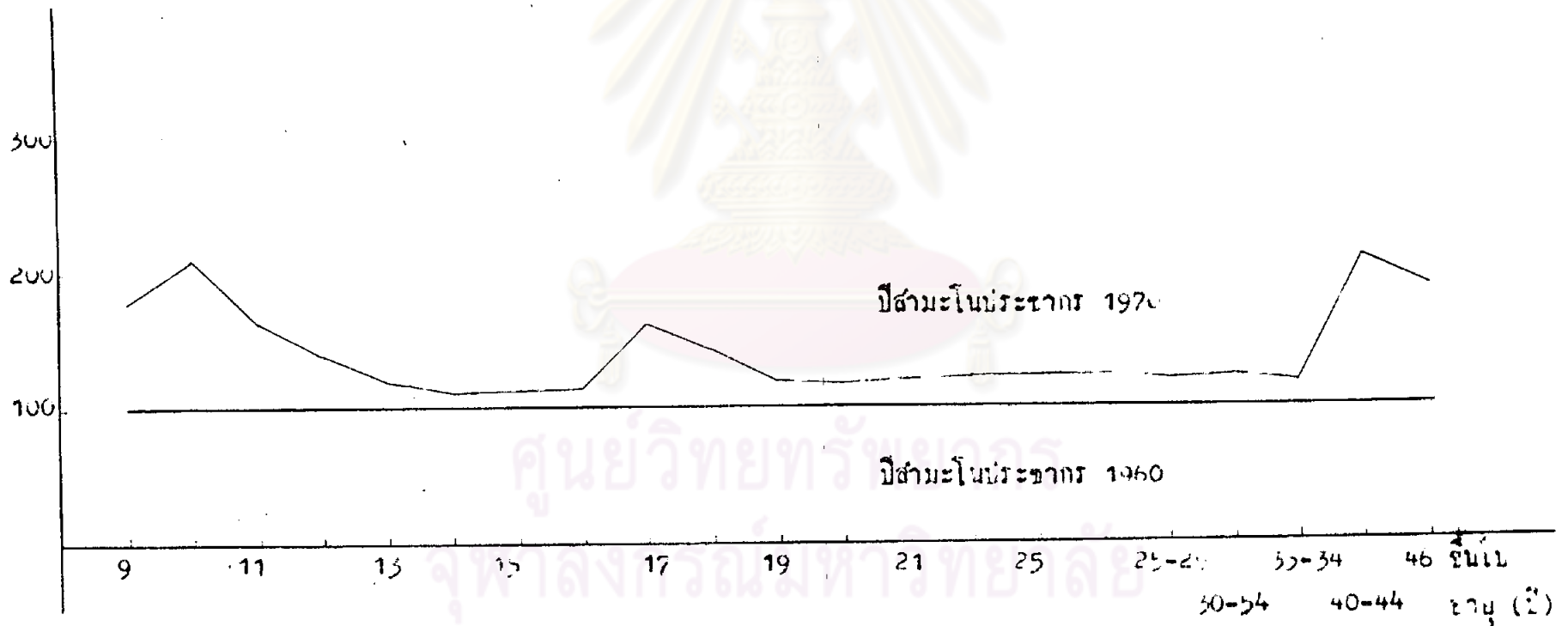
ไม่มีการศึกษา (%)





ภาพที่ 2 ค่าร้อยละมีทักษะของประชากรทั้งหมดที่เรียนสำเร็จชั้นประถมศึกษาปีที่ 4  
ปี ค.ศ. 1970 บนฐานปี ค.ศ. 1960 จำแนกตามหมวดอายุ

เรียนสำเร็จชั้นประถมศึกษาปีที่ 4 (%)



ตารางที่ 9 เรายุทธการเข้เรียน คึคยอนหลังจกการอยละของประชกรท้งหมค  
ที่เรียนสำเร็จชั้นประถมปีที่ 1 ปี ค.ศ. 1970

| ปี ค.ศ.     | เรยยุทธการเข้เรียนสรุปรวิเคราะห้จกสำมะโนประชกร |              |
|-------------|--|--------------|
|             | ปี ค.ศ. 1970                                   | ปี ค.ศ. 1960 |
| กอน 1934    | 39.89  | 36.80        |
| 1934 - 1938 | 75.45  | 76.26        |
| 1939 - 1943 | 81.30  | 79.12        |
| 1944 - 1948 | 83.76  | 83.09        |
| 1949 - 1953 | 88.72  | 88.18        |
| 1954        | 91.35  | 91.40        |
| 1955        | 91.67  | 91.52        |
| 1956        | 92.31  | ไม่มีข้อมูล  |
| 1957        | 92.99  | ไม่มีข้อมูล  |
| 1958        | 92.47  | ไม่มีข้อมูล  |
| 1959        | 93.50  | ไม่มีข้อมูล  |
| 1960        | 93.53  | ไม่มีข้อมูล  |
| 1961        | 94.14  | ไม่มีข้อมูล  |
| 1962        | 94.27  | ไม่มีข้อมูล  |
| 1963        | 95.07  | ไม่มีข้อมูล  |



ดังแสดงในตารางที่ 10 พบว่า โดยเฉลี่ยทั่วราชอาณาจักรในช่วงปี ค.ศ. 1963-1964 นี้ มีประชากรในวัยเรียน เข้าเรียนร้อยละ 95.03 ภาคตะวันออกเฉียงเหนือและภาคกลาง สามารถเกณฑ์ประชากรในวัยเรียนให้เข้าเรียนได้สูงกว่าปกติ หรือค่าเฉลี่ยคือ ร้อยละ 97.20 และ 96.40 ตามลำดับ ส่วนภาคใต้และภาคเหนือสามารถเกณฑ์ประชากรในวัยเรียนให้เข้าเรียนได้ต่ำกว่าปกติคือ ร้อยละ 93.00 และ 90.98 ตามลำดับเท่านั้น

ในระดับจังหวัดปรากฏว่าจังหวัดร้อยเอ็ด มหาสารคาม และกาฬสินธุ์ มีผลงานดังกล่าวดีเกิน สามารถเกณฑ์ประชากรในวัยเรียนให้เข้าเรียนได้มากถึงร้อยละ 99.19, 99.16 และ 99.11 จัดอยู่ในอันดับที่ 1, 2 และ 3 ของ 71 จังหวัดตามลำดับ ในขณะที่จังหวัดแม่อองสอนสามารถเกณฑ์ประชากรในวัยเรียนให้เข้าเรียนได้น้อยที่สุดเพียงร้อยละ 57.81 มี 45 จังหวัดที่มีผลงานดังกล่าวสูงกว่าปกติ และในแผนที่ที่ 1 ได้แสดงให้เห็นเด่นชัดว่าเป็นจังหวัดในภาคตะวันออกเฉียงเหนือ ภาคกลางและภาคใต้เป็นส่วนมาก

1.6 เมื่อเปรียบเทียบความสามารถของจังหวัด ในการเกณฑ์ประชากรในวัยเรียน ให้เข้าเรียนในช่วงปี ค.ศ. 1963-1964 ซึ่งสรุปวิเคราะห์จากสำมะโนประชากร ค.ศ. 1970 นี้ กับความสามารถดังกล่าวในช่วงปี ค.ศ. 1954-1955 ซึ่งสรุปวิเคราะห์จากสำมะโนประชากร ค.ศ. 1960 และใช้เป็นพื้นฐานในการหาค่าร้อยละสัมพัทธ์ ดังแสดงผลในตารางที่ 11 พบว่าโดยเฉลี่ยทั่วราชอาณาจักร รัฐบาลสามารถเกณฑ์ประชากรในวัยเรียน ให้เข้าเรียนได้มากกว่าเดิมร้อยละ 4 จังหวัดในภาคเหนือและภาคใต้ ส่วนมากมีผลงานดังกล่าวสูงกว่าค่าเฉลี่ยนี้ อย่างไรก็ตามทุกจังหวัดสามารถเกณฑ์ประชากรในวัยเรียนให้เข้าเรียนได้มากขึ้นกว่าเดิม ยกเว้นจังหวัดลพบุรี และอุทัยธานี ที่ยังคงมีผลงานดังกล่าวคงเดิม จังหวัดที่สามารถเกณฑ์ประชากรในวัยเรียน ให้เข้าเรียนได้เพิ่มขึ้นจากเดิมมากที่สุดคือ จังหวัดยะลา รองลงมาสองจังหวัดคือ จังหวัดนราธิวาส แม่อองสอน โดยสามารถเกณฑ์ประชากรในวัยเรียนให้เข้าเรียนได้เพิ่มขึ้นจากเดิมร้อยละ 51 และร้อยละ 33 ตามลำดับ การแจกแจงของความสามารถดังกล่าวนี้ ได้แสดงให้เห็นเด่นชัดขึ้นในแผนที่ที่ 2 ภาคกลางและตะวันออกเฉียงเหนือมีความสามารถต่ำกว่าปกติ

ในด้านการเปลี่ยนตำแหน่งลำดับที่ของจังหวัด ได้แสดงไว้ในตารางที่ 12 และได้แสดงให้เห็นเด่นชัดยิ่งขึ้นในแผนที่ที่ 3 พบว่าค่าเฉลี่ยปานกลาง ลำดับที่การเปลี่ยนตำแหน่ง

ตารางที่ 10 ค่าร้อยละของประชากรอายุ 13-14 ปีทั้งหมด ที่มีการศึกษา จำแนกตามรายจังหวัดและภูมิภาค (เรขาคณิตเข้าเรียน ปี ค.ศ. 1963-1964)

| จังหวัด               | ร้อยละ | จังหวัด              | ร้อยละ | จังหวัด        | ร้อยละ |
|-----------------------|--------|----------------------|--------|----------------|--------|
| 1. ร้อยเอ็ด           | 99.19  | 26. ตราก             | 97.01  | 50. นครพนม     | 94.76  |
| 2. มหาสารคาม          | 99.16  | 27. ฉะเชิงเทรา       | 96.89  | 51. พิษณุโลก   | 94.66  |
| 3. กาฬสินธุ์          | 99.11  | 28. พระนครศรีอยุธยา  | 96.89  | 52. อุทัยธานี  | 94.60  |
| 4. ขอนแก่น            | 98.72  | 29. ชลบุรี           | 96.86  | 53. สงขลา      | 94.11  |
| 5. อุดรธานี           | 98.42  | 30. จันทบุรี         | 96.64  | 54. ปราจีนบุรี | 94.06  |
| 6. ชุมพร              | 98.35  | 30. อุตรดิตถ์        | 96.64  | 55. กระบี่     | 93.88  |
| 7. อุบลราชธานี        | 98.32  | 32. ประจวบคีรีขันธ์  | 96.58  | 56. นครสวรรค์  | 93.51  |
| 8. อ่างทอง            | 98.00  | 33. นครราชสีมา       | 96.47  | 57. พิจิตร     | 93.33  |
| 9. นนทบุรี            | 97.99  | ภาคกลาง              | 96.40  | ภาคใต้         | 93.00  |
| 9. สกลนคร             | 97.99  | 34. ตรัง             | 96.27  | 58. ลพบุรี     | 92.77  |
| 11. เพชรบุรี          | 97.96  | 35. ระยอง            | 96.19  | 59. เพชรบูรณ์  | 92.41  |
| 12. สิงห์บุรี         | 97.86  | 36. แพร่             | 96.00  | 60. กาญจนบุรี  | 91.45  |
| 13. พัทลุง            | 97.62  | 37. พังงา            | 95.94  | 61. ลำปาง      | 91.13  |
| 14. ชนบุรี            | 97.60  | 38. สมุทรสาคร        | 95.88  | ภาคเหนือ       | 90.98  |
| 15. สุราษฎร์ธานี      | 97.58  | 39. สุรินทร์         | 95.80  | 62. เชียงใหม่  | 89.84  |
| 16. ปทุมธานี          | 97.51  | 40. ราชบุรี          | 95.62  | 63. กำแพงเพชร  | 89.60  |
| 17. ภูเก็ต            | 97.39  | 41. เลย              | 95.57  | 64. สตูล       | 89.51  |
| 17. สมุทรสงคราม       | 97.39  | 42. ศรีสะเกษ         | 95.54  | 65. เชียงราย   | 86.29  |
| 19. นครนายก           | 97.36  | 43. นนทบุรี          | 95.50  | 66. พุก        | 84.04  |
| 20. อุตรดิตถ์         | 97.35  | 44. ระนอง            | 95.36  | 67. น่าน       | 83.77  |
| 21. นครศรีธรรมราช     | 97.25  | 45. สระบุรี          | 95.35  | 68. ยะลา       | 82.58  |
| ภาคตะวันออกเฉียงเหนือ | 97.20  | เฉลี่ยหัวราชอาณาจักร | 95.03  | 69. ปัตตานี    | 79.49  |
| 22. นครปฐม            | 97.17  | 46. สุพรรณบุรี       | 94.94  | 70. นราธิวาส   | 75.69  |
| 23. ชัยภูมิ           | 97.14  | 47. ชยนาท            | 94.89  | 71. แม่ฮ่องสอน | 57.81  |
| 24. สุโขทัย           | 97.11  | 48. หนองคาย          | 94.87  |                |        |
| 25. สมุทรปราการ       | 97.06  | 49. ลำพูน            | 94.86  |                |        |



ตารางที่ 11 คาร้อยละสัมพัทธ์ของเรโซการเข้าเรียน ปี ค.ศ. 1963-1964  
บนฐานปี ค.ศ. 1954-1955 จำแนกตามรายจังหวัด (คิดจาก  
สำมะโนประชากร ค.ศ. 1970 และ 1960)

| จังหวัด        | ร้อยละ<br>สัมพัทธ์ | จังหวัด                 | ร้อยละ<br>สัมพัทธ์ | จังหวัด         | ร้อยละ<br>สัมพัทธ์ |
|----------------|--------------------|-------------------------|--------------------|-----------------|--------------------|
| 1. ยะลา        | 151                | 20. อุตรดิตถ์           | 105                | 45. ตราก        | 102                |
| 2. นราธิวาส    | 133                | 26. แพร่                | 104                | 45. อุตรดิตถ์   | 102                |
| 2. แม่ฮ่องสอน  | 133                | 26. พังงา               | 104                | 45. นครราชสีมา  | 102                |
| 4. เชียงราย    | 119                | 26. สุรินทร์            | 104                | 45. รอยง        | 102                |
| 5. น่าน        | 115                | 26. ศรีสะเกษ            | 104                | 45. ราชบุรี     | 102                |
| 6. สตูล        | 112                | 26. ลำพูน               | 104                | 45. ระนอง       | 102                |
| 7. กระบี่      | 111                | 26. พิษณุโลก            | 104                | 45. สระบุรี     | 102                |
| 8. กำแพงเพชร   | 110                | 26. พิจิตร              | 104                | 45. ปราจีนบุรี  | 102                |
| 9. นครสวรรค์   | 108                | 26. พัทลุง              | 104                | 45. ชอนแก่น     | 102                |
| 9. เชียงใหม่   | 108                | 26. สุราษฎร์ธานี        | 104                | 45. ชุมพร       | 102                |
| 11. ปัตตานี    | 107                | 26. นครศรีธรรมราช       | 104                | 45. สกลนคร      | 102                |
| 11. เลย        | 107                | 26. สุโขทัย             | 104                | 45. เพชรบุรี    | 102                |
| 11. หนองคาย    | 107                | 26. สมุทรปราการ         | 104                | 45. สิงห์บุรี   | 102                |
| 14. พระนครศรี  | 106                | <u>เฉลี่ยทั่วประเทศ</u> | <u>104</u>         | 45. ชนบุรี      | 102                |
| 14. ตาก        | 106                | 38. ภูเก็ต              | 103                | 62. เพชรบูรณ์   | 101                |
| 14. สงขลา      | 106                | 38. สมุทรสงคราม         | 103                | 62. รอยเอศ      | 101                |
| 14. สุพรรณบุรี | 106                | 38. นครปฐม              | 103                | 62. มหาสารคาม   | 101                |
| 14. บุรีรัมย์  | 106                | 38. ฉะเชิงเทรา          | 103                | 62. กาฬสินธุ์   | 101                |
| 14. สมุทรสาคร  | 106                | 38. ชลบุรี              | 103                | 62. อุทัยฯ      | 101                |
| 20. ครัง       | 105                | 38. จันทบุรี            | 103                | 62. อุบลราชธานี | 101                |
| 20. ชัยนาท     | 105                | 38. ประจวบคีรีขันธ์     | 103                | 62. อ่างทอง     | 101                |
| 20. นครพนม     | 105                | 45. ปทุมธานี            | 102                | 62. นนทบุรี     | 101                |
| 20. กาญจนบุรี  | 105                | 45. นครนายก             | 102                | 70. ลพบุรี      | 100                |
| 20. ลำปาง      | 105                | 45. ชัยภูมิ             | 102                | 70. อุทัยธานี   | 100                |





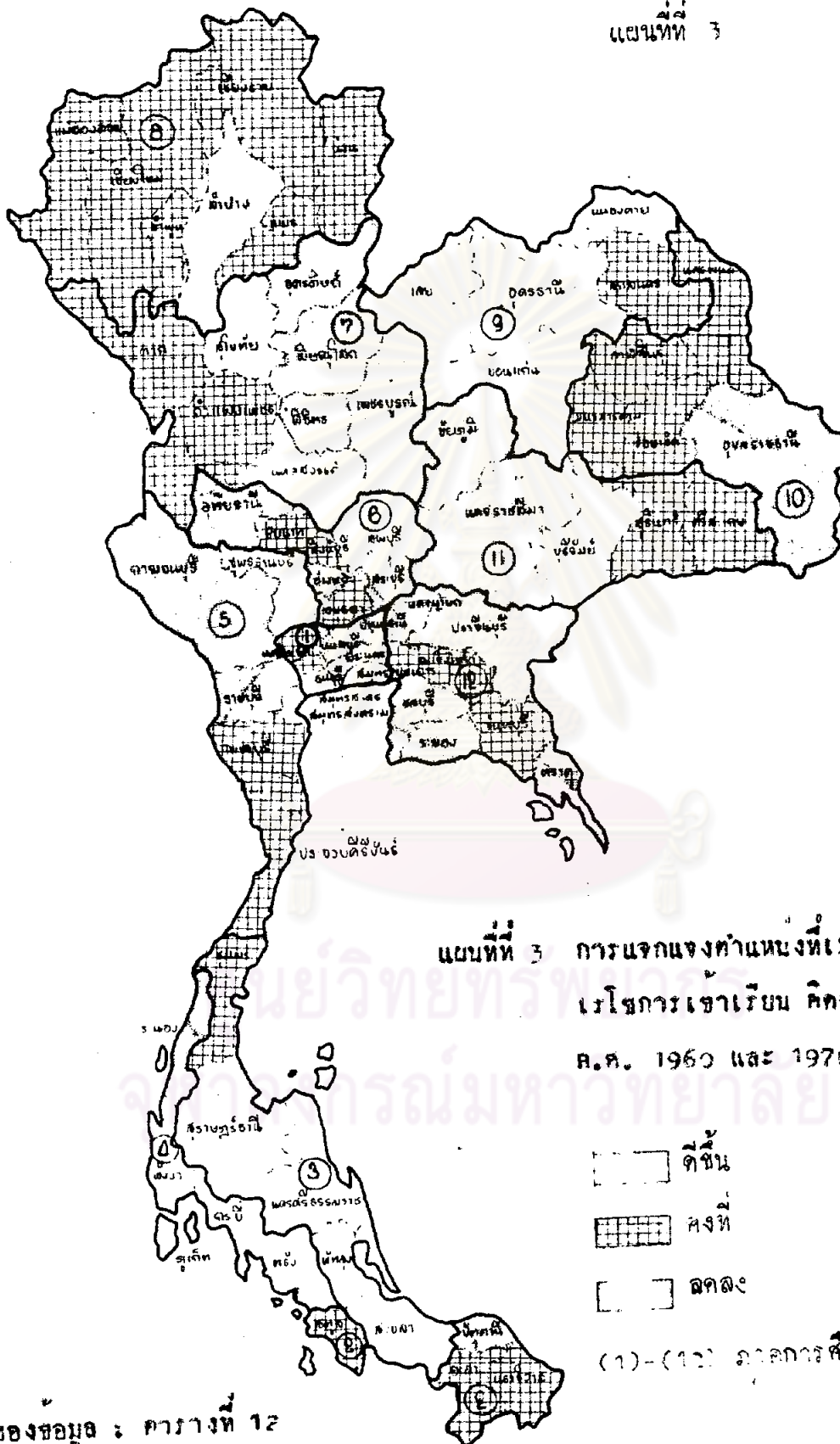
ตารางที่ 12 ตำแหน่งที่เปลี่ยนแปลงไปของจังหวัด เมื่อเปรียบเทียบระหว่างอันคัม  
ที่ของเรโซการเข้าเรียน คัดจากสำมะโนประชากร ค.ศ. 1960  
และ 1970

| ลดลง        | คงที่ | เพิ่มขึ้น                |                           |
|-------------|-------|--------------------------|---------------------------|
| อุบลราชธานี | 5 - 7 | 1 รอยเอ็ด 1-1            | ขอนแก่น 9 - 4             |
| อ่างทอง     | 6 - 8 | 2 มหาสารคาม 2 - 2        | ภูเก็ต 21-17              |
| นนทบุรี     | 7 - 9 | 3 กาฬสินธุ์ 3 - 3        | สมุทรสงคราม 23-17         |
| ชนบท        | 12-14 | 4 อุดรธานี 4 - 5         | สุราษฎร์ธานี 26-15        |
| ปทุมธานี    | 14-16 | 5 ชุมพร 8 - 6            | สมุทรปราการ 30-25         |
| ตราด        | 15-26 | 6 เพชรบุรี 10-11         | พัทลุง 31-13              |
| นครนายก     | 16-19 | 7 สิงหนบุรี 11-12        | นครศรีธรรมราช 32-21       |
| ชัยภูมิ     | 17-23 | 8 สกลนคร 12- 9           | สุโขทัย 35-24             |
| ระยอง       | 18-35 | 9 นครปฐม 25-22           | อุดรธานี 37-20            |
| อุตรดิตถ์   | 19-30 | 10 ฉะเชิงเทรา 28-17      | ลพบุรี 39-58              |
| อุทัยธานี   | 20-52 | 11 จันทบุรี 33-30        | พังงา 42-37               |
| ชลบุรี      | 22-29 | 12 ประจวบคีรีขันธ์ 34-32 | พระนครศรีอยุธยา 43-27     |
| นครราชสีมา  | 24-33 | 13 แพร่ 38-36            | ตรัง 46-34                |
| ราชบุรี     | 27-40 | 14 สุรินทร์ 40-39        | สมุทรสาคร 50-38           |
| สระบุรี     | 29-45 | 15 ศรีสะเกษ 44-42        | บุรีรัมย์ 52-43           |
| ระนอง       | 35-44 | 16 ลำพูน 48-49           | สุพรรณบุรี 54-46          |
| ปราจีนบุรี  | 41-54 | 17 ชัยนาท 49-47          | เลย 55-41                 |
| เพชรบูรณ์   | 45-59 | 18 นครพนม 51-50          | หนองคาย 56-48             |
| พิษณุโลก    | 47-51 | 19 เชียงใหม่ 62-62       | สงขลา 57-53               |
| พิจิตร      | 53-57 | 20 กำแพงเพชร 63-63       | นครสวรรค์ 60-56           |
| ลำปาง       | 58-61 | 21 สตูล 64-64            | กระบี่ 61-55              |
| กาญจนบุรี   | 59-60 | 22 ตาก 65-66             |                           |
| ปัตตานี     | 66-69 | 23 น่าน 67-67            | $\bar{X}$ = 0.56          |
|             |       | 24 เชียงราย 68-65        | S.D. = 8.62               |
|             |       | 25 นราธิวาส 69-70        | SE <sub>X</sub> = 1.02    |
|             |       | 26 ยะลา 70-68            | ค่าปานกลาง -1 ถึง 3       |
|             |       | 27 แม่ฮ่องสอน 71-71      | ความถี่ 95% ไว้ที่ 9.0000 |

$\bar{X}$  ของจังหวัด มีค่าเป็น 0.56



แผนที่ 3



แผนที่ 3 การแจกแจงตำแหน่งที่เปลี่ยนแปลงไปของอันคัมที่  
 เบริกการเข้าเรียน คึกจากสำมะโนประชากร  
 ร.ศ. 196๐ และ 1970

- ดั้งเดิม
- คั้งที่
- ลัดลง

(1)-(12) อุดการศึกษ

เท่ากับ  $0.56 \pm 2.00$  ( $P < .05$ ) ตำแหน่ง ซึ่งนับเป็นปกติ มี 27 จังหวัด มีลำดับที่เป็นปกติคงเดิม 23 จังหวัด มีการเปลี่ยนตำแหน่งลำดับที่ลดลง และอีก 21 จังหวัด มีการเปลี่ยนตำแหน่งลำดับที่ขึ้น

## 2. การมาเรียนของประชากร

2.1 ในจำนวนผู้เข้าเรียนในแต่ละปีนั้น มีเพียงบางส่วนเท่านั้นที่ได้มาเรียนจริง และเรียนสำเร็จชั้นประถมศึกษาปีที่ 4 หรือเทียบเท่า ตามข้อกำหนดในพระราชบัญญัติประถมศึกษา เหลืออีกบางส่วนไม่มาเรียน หรือมาเรียนไม่สม่ำเสมอ อาจเกิดการสอบตกและออกกลางคันไปในที่สุด จากสถิติจำนวนนักเรียนที่กำลังเรียนชั้นประถมศึกษาปีที่ 4 มีสำมะโนประชากร 1970 จำแนกตามหมวดอายุ ในตารางที่ 6 โด่แสดงให้เห็นชัดว่า นักเรียนส่วนใหญ่ที่มาเรียนเรียนสำเร็จชั้นประถมศึกษาปีที่ 4 เมื่ออายุ 11 ปี ถ้าวิเคราะห์หาอายุเฉลี่ยของนักเรียนที่กำลังเรียนชั้นประถมศึกษาปีที่ 4 พบว่ามีค่าเป็น 10.57 เมื่อเปรียบเทียบกับอายุเฉลี่ยดังกล่าวของปีสำมะโนประชากร 1960 คือ 10.99 ปีแล้ว เห็นได้ว่าอายุลดลงเล็กน้อย แสดงว่าในช่วงสิบปีของปีสำมะโนประชากร 1970 นักเรียนเรียนสำเร็จชั้นประถมศึกษาปีที่ 4 เร็วขึ้นไม่มากนัก ทั้งๆที่ในระยะหลังนี้เด็กเข้าเรียนประถมศึกษาปีที่ 1 เร็วขึ้นหนึ่งปี

2.2 เมื่อพิจารณาสถิติจำนวนประชากรที่เรียนสำเร็จชั้นประถมศึกษาปีที่ 4 หรือเทียบเท่า มีสำมะโนประชากร 1970 จำแนกตามหมวดอายุ ในตารางที่ 7 พบว่าโดยเฉลี่ยทั่วราชอาณาจักร มีประชากรเรียนสำเร็จชั้นประถมศึกษาปีที่ 4 หรือเทียบเท่า ร้อยละ 45.42 ของประชากรทั้งหมด ค่าร้อยละของประชากรทั้งหมดที่เรียนสำเร็จชั้นประถมศึกษาปีที่ 4 นี้ มีค่าน้อยมากที่หมวดอายุต่ำ และค่อย ๆ เพิ่มขึ้นในหมวดอายุที่สูงขึ้นจนมีค่าสูงสุดที่หมวดอายุ 19 ปี ถัดจากหมวดอายุนี้อายุไปค่าร้อยละดังกล่าวค่อย ๆ ลดลงอีก ปรากฏการณ์เช่นนี้ คือ ประชากรอายุ 11 ปี ซึ่งคาดหวังไว้ว่าควรเรียนสำเร็จชั้นประถมศึกษาปีที่ 4 แล้ว แต่พบว่ามีเพียงร้อยละ 40.98 เท่านั้นที่เรียนสำเร็จชั้นประถมศึกษาปีที่ 4 ประชากรอายุสูงกว่า 14 ปีอีกเป็นจำนวนมากไปจบประถมศึกษาปีที่ 4 เมื่ออายุ 15, 16, 17, 18, 19 ปี หลังจากอายุ 19 ปีแล้ว เรโซจะลดลงไปเรื่อย ๆ แสดงว่าหลังจากอายุ 19 ปี ถ้าประชากรผู้ใดเรียนไม่จบประถมศึกษาปีที่ 4 ก็คงไม่ใคร่เรียนต่อไปแล้ว ผู้วิจัยซึ่งใช้อายุ 19 ปีเป็นการลดอายุที่จะคิดอัตราการมาเรียนนอนหลังไป ดังแสดงในตารางที่ 13

2.3 เมื่อเปรียบเทียบการขยายตัวของประชากรทั้งหมด ที่เรียนสำเร็จชั้นประถมศึกษาปีที่ 4 หรือเทียบเท่าปีสามะโนประชากร 1970 กับปีสามะโนประชากร 1960 ซึ่งใช้เป็นพื้นฐานในการวิเคราะห์หาการขยายตัวของสัมพัทธ์ จำแนกตามหมวดอายุ โดยแสดงในตารางที่ 8 พบว่าในปีสามะโนประชากร 1970 มีการขยายตัวของประชากรทั้งหมด ที่เรียนสำเร็จชั้นประถมศึกษาปีที่ 4 หรือเทียบเท่ามากกว่าปีสามะโนประชากร 1960 เกือบทุกหมวดอายุ ประชากรในหมวดอายุสูงซึ่งเป็นผู้ใหญ่ และพ้นเกณฑ์ขี้กบแล้ว แต่ปรากฏว่ามีการขยายตัวของประชากรจากปีสามะโนประชากร 1960 ย่อมแสดงให้เห็นว่า ในช่วงสิบปีของปีสามะโนประชากร 1970 ได้มีการขยายการศึกษาผู้ใหญ่ออกไปอย่างกว้างขวาง ทำให้ผู้ใหญ่ได้รับการศึกษามากขึ้น การขยายตัวของสัมพัทธ์ของประชากรทั้งหมดที่เรียนสำเร็จชั้นประถมศึกษาปีที่ 4 หรือเทียบเท่า มีสามะโนประชากร 1970 บนฐานปีสามะโนประชากร 1960 จำแนกตามหมวดอายุได้แสดงให้เห็น เค้นชัดยิ่งขึ้นในภาพที่ 2

2.4 อาศัยข้อมูลจากสามะโนประชากร ค.ศ. 1970 ศึกษาถึงผลงานการบังคับให้เข้าเรียนในมาเรียนจริงและเรียนสำเร็จชั้นประถมศึกษาปีที่ 4 หรือเทียบเท่า ตามข้อกำหนดในพระราชบัญญัติประถมศึกษาของรัฐบาล ในแต่ละปีย้อนหลังไป 25 ปี จากปี ค.ศ. 1962 โดยแสดงในตารางที่ 13 พบว่ารัฐบาลสามารถบังคับให้นักเรียนเข้ามาเรียนจริงและเรียนสำเร็จชั้นประถมศึกษาปีที่ 4 หรือเทียบเท่าได้เพิ่มขึ้นจากเดิมทุกปี กล่าวคือก่อนปี ค.ศ. 1938 มีนักเรียนมาเรียนจริงและเรียนสำเร็จชั้นประถมศึกษาปีที่ 4 หรือเทียบเท่าเพียงร้อยละ 22.43 ของประชากรในวัยเรียน ได้เพิ่มเป็นร้อยละ 62.44 ในช่วงปี ค.ศ. 1943-1947 และได้เพิ่มเป็นร้อยละ 69.17 ในปี ค.ศ. 1958 ในปี ค.ศ. 1962 ซึ่งเป็นปีสุดท้ายที่มีข้อมูลวิเคราะห์ได้ ปรากฏว่ามีนักเรียนมาเรียนจริง และเรียนสำเร็จชั้นประถมศึกษาปีที่ 4 หรือเทียบเท่า ร้อยละ 71.57 ของประชากรในวัยเรียน นอกจากนี้ยังเป็นที่น่าสนใจกว่า จำนวนนักเรียนที่เข้ามาเรียนจริง และเรียนสำเร็จชั้นประถมศึกษาปีที่ 4 หรือเทียบเท่าในช่วงก่อนปี ค.ศ. 1938 ถึง ค.ศ. 1957 นั้น มีค่ามากกว่าเมื่อสรุปวิเคราะห์จากสามะโนประชากร ค.ศ. 1960 ทุกปี และเพิ่มขึ้นตามลำดับ ค่าที่วิเคราะห์โดยย้อนหลังตั้งแต่ก่อนปี 1938 ถึง 1957 มีค่าใกล้เคียงกัน น่าจะเป็นอัตราที่เชื่อถือได้ เพราะมีหลักฐานยืนยันจากสถิติสามะโนประชากร ถึง 2 ครั้งด้วยกัน

ตารางที่ 13 เรายุทธการมาเรียนคึกคักยอนหลังจากการอยละของประชากรทั้งหมด  
ที่เรียนสำเร็จชั้นประถมปีที่ 4 ปี ค.ศ. 1970

| ปี ค.ศ.     | เรยยุทธการมาเรียนสรุปรวิเคราะหจากสำมะโนประชากร |              |
|-------------|--|--------------|
|             | ปี ค.ศ. 1970                                   | ปี ค.ศ. 1960 |
| ก่อน 1938   | 22.43  | 20.28        |
| 1938 - 1942 | 54.00  | 52.46        |
| 1943 - 1947 | 62.44  | 56.72        |
| 1948 - 1952 | 63.38  | 58.50        |
| 1953 - 1957 | 67.62  | 61.17        |
| 1958        | 69.17  | ไม่มีข้อมูล  |
| 1959        | 69.43  | ไม่มีข้อมูล  |
| 1960        | 70.44  | ไม่มีข้อมูล  |
| 1961        | 70.44  | ไม่มีข้อมูล  |
| 1962        | 71.57  | ไม่มีข้อมูล  |

2.5 ผลงานการบังคับให้นักเรียนตองมาเรียนจริง จนสำเร็จชั้นประถมปีที่ 4 หรือเทียบเท่าของภูมิภาคและจังหวัดนั้น อาศัยข้อมูลจากสำมะโนประชากร ค.ศ. 1970 ศึกษาผลงานดังกล่าวในปี ค.ศ. 1962 โดยผลดังแสดงในตารางที่ 14 พบว่า โดยปกติในปี ค.ศ. 1962 นี้มีนักเรียนมาเรียนจริง และเรียนสำเร็จชั้นประถมปีที่ 4 หรือเทียบเท่าร้อยละ 71.57 ของประชากรในวัยเรียน มีภาคตะวันออกเฉียงเหนือเพียงภาคเดียวที่สามารถบังคับให้นักเรียนมาเรียนจริง และเรียนสำเร็จชั้นประถมปีที่ 4 หรือเทียบเท่าได้สูงกว่าปกติ คือร้อยละ 85.20 ของประชากรในวัยเรียน ภาคเหนือ ภาคใต้ และภาคกลาง มีความสามารถดังกล่าวต่ำกว่าปกติ และเป็นที่น่าสังเกตว่า ภาคกลางซึ่งเป็นภาคที่เจริญที่สุด กลับสามารถบังคับให้นักเรียน



มาเรียนจริง และเรียนสำเร็จชั้นประถมศึกษาปีที่ 4 หรือเทียบเท่า ใกล้เคียงคือ เพียงร้อยละ 60.17 ของประชากรในวัยเรียนเท่านั้น

ในระดับจังหวัดปรากฏว่า จังหวัดร้อยเอ็ด กาฬสินธุ์ และมหาสารคามสามารถบังคับให้นักเรียนมาเรียนจริง และเรียนสำเร็จชั้นประถมศึกษาปีที่ 4 หรือเทียบเท่าได้สูงสุดและรองลงมาตามลำดับคือ ร้อยเอ็ด 90.96, 90.50 และ 90.11 ของประชากรในวัยเรียน ในขณะที่จังหวัดแม่ฮ่องสอน พระนคร ยะลา และชนบุรี สามารถบังคับให้นักเรียนมาเรียนจริง และเรียนสำเร็จชั้นประถมศึกษาปีที่ 4 หรือเทียบเท่าได้ต่ำสุด และรองลงมาตามลำดับคือ ร้อยเอ็ด 36.06, 36.20, 36.48 และ 38.57 ของประชากรในวัยเรียน มี 45 จังหวัดที่มีผลงานต่ำกว่าสูงกว่าปกติ ในแผนที่ที่ 4 ได้แสดงให้เห็นเด่นชัดว่าเป็นจังหวัดในภาคตะวันออก เฉียงเหนือเป็นส่วนมาก เป็นที่น่าสังเกตว่าจังหวัดพระนคร และชนบุรีซึ่งเป็นนครหลวง กลับมีผลงานการบังคับให้นักเรียนมาเรียนจริง และเรียนสำเร็จชั้นประถมศึกษาปีที่ 4 หรือเทียบเท่าต่ำมาก จังหวัดในเขตชนบทเช่น ร้อยเอ็ด มหาสารคาม และกาฬสินธุ์ ไม่เพียงแต่จะมีผลงานการเกณฑ์ประชากรในวัยเรียนให้เขาเรียนได้สูงกว่าจังหวัดพระนครและชนบุรีเท่านั้น แต่ยังมีผลงานการบังคับให้นักเรียนมาเรียนจริง และเรียนสำเร็จชั้นประถมศึกษาปีที่ 4 ได้สูงกว่าอีกด้วย ความสามารถในการบังคับให้นักเรียนมาเรียนจริงและเรียนสำเร็จชั้นประถมศึกษาปีที่ 4 หรือเทียบเท่าของจังหวัดต่าง ๆ นี้ มีการกระจายมากกว่าความสามารถในการเกณฑ์ประชากรในวัยเรียนให้เขาเรียน

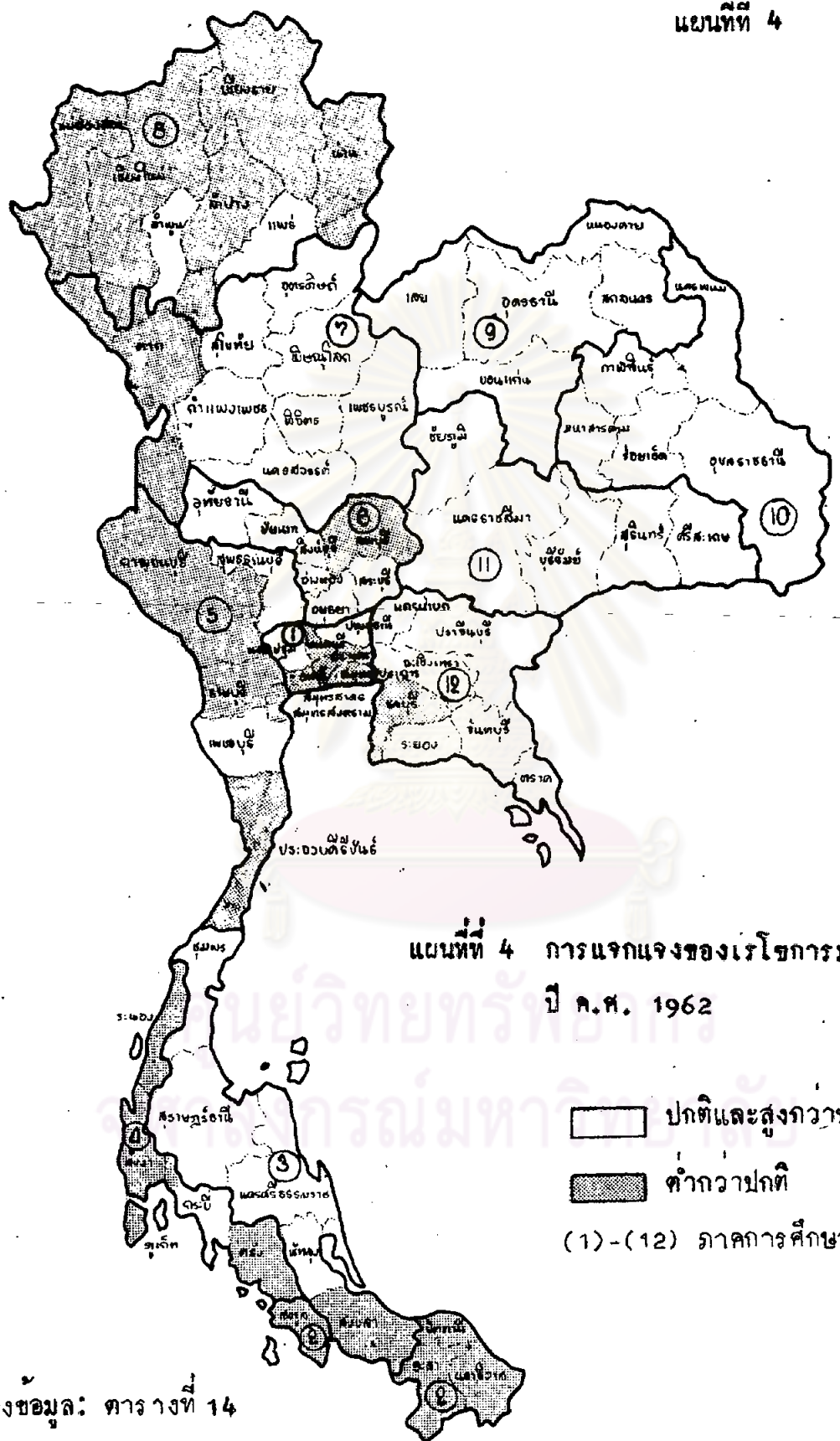
2.6 เมื่อเปรียบเทียบความสามารถของจังหวัดต่าง ๆ ในการบังคับให้นักเรียนมาเรียนจริง และเรียนสำเร็จชั้นประถมศึกษาปีที่ 4 หรือเทียบเท่าในปี ค.ศ. 1962 ซึ่งสรุปวิเคราะห์ได้จากสำมะโนประชากร 1970 นี้ กับความสามารถดังกล่าวในช่วงปี ค.ศ. 1956-1957 ซึ่งสรุปวิเคราะห์จากสำมะโนประชากร 1960 และใช้เป็นพื้นฐานในการวิเคราะห์หาค่าร้อยละสัมพันธ์ ได้แสดงในตารางที่ 15 พบว่าทั่วราชอาณาจักร รัฐบาลสามารถบังคับให้นักเรียนมาเรียนจริงและเรียนสำเร็จชั้นประถมศึกษาปีที่ 4 หรือเทียบเท่าได้มากขึ้นกว่าเดิมร้อยละ 16 ในแผนที่ที่ 5 ได้แสดงให้เห็นเด่นชัดว่า จังหวัดในภาคเหนือและภาคใต้มีผลงานต่ำกว่าค่าเฉลี่ยนี้ อย่างไรก็ตามทุกจังหวัดสามารถบังคับให้นักเรียนมาเรียนจริง และเรียนสำเร็จชั้นประถมศึกษาปีที่ 4 หรือเทียบเท่าได้มากขึ้นกว่าเดิม จังหวัดแม่ฮ่องสอนสามารถบังคับ

ตารางที่ 14 การร้อยละของประชากรอายุ 19 ปีทั้งหมด ที่เรียนสำเร็จชั้นประถม  
ปีที่ 4 จำแนกตามรายจังหวัดและภูมิภาค (เรโซการมาเรียน ปี  
ค.ศ. 1962)

| จังหวัด               | ร้อยละ | จังหวัด          | ร้อยละ | จังหวัด             | ร้อยละ |
|-----------------------|--------|------------------|--------|---------------------|--------|
| 1. ร้อยเอ็ด           | 90.96  | 26. ระยอง        | 76.93  | 49. ประจวบคีรีขันธ์ | 70.04  |
| 2. กาฬสินธุ์          | 90.50  | 26. ชัยนาท       | 76.93  | 50. ตรัง            | 69.60  |
| 3. มหาสารคาม          | 90.11  | 28. อุบลราชธานี  | 76.76  | 51. สมุทรสาคร       | 68.69  |
| 4. สกลนคร             | 88.06  | 29. เพชรบุรี     | 76.38  | 52. สมุทรสงคราม     | 68.54  |
| 5. ชัยภูมิ            | 87.43  | 30. อ่างทอง      | 76.30  | 53. เชียงราย        | 67.41  |
| 6. ขอนแก่น            | 87.07  | 31. ชุมพร        | 76.22  | 54. ชลบุรี          | 67.40  |
| 7. อุบลราชธานี        | 86.61  | 32. ปทุมธานี     | 75.87  | 55. กาญจนบุรี       | 67.13  |
| 8. อุตรดิตถ์          | 85.73  | 33. ลำพูน        | 75.84  | 56. ระนอง           | 65.63  |
| ภาคตะวันออกเฉียงเหนือ | 85.20  | 34. สระบุรี      | 75.65  | 57. สตูล            | 65.61  |
| 9. ศรีสะเกษ           | 84.21  | 34. สิงห์บุรี    | 75.65  | ภาคใต้              | 65.36  |
| 10. เลย               | 82.75  | 36. นครนายก      | 75.24  | 58. สงขลา           | 64.63  |
| 11. หนองคาย           | 82.43  | 37. แพร่         | 74.33  | 59. ลำปาง           | 64.62  |
| 12. บุรีรัมย์         | 82.33  | 38. ฉะเชิงเทรา   | 73.96  | 60. สมุทรปราการ     | 64.04  |
| 13. สุรินทร์          | 81.70  | 39. นครศรีธรรม   |        | 61. น่าน            | 63.20  |
| 14. นครพนม            | 81.35  | ราช              | 73.75  | 62. เชียงใหม่       | 62.78  |
| 15. ตราด              | 80.21  | 40. นครปฐม       | 73.45  | 63. ตาก             | 60.81  |
| 16. สุโขทัย           | 79.84  | 41. กำแพงเพชร    | 73.42  | ภาคกลาง             | 60.17  |
| 17. นครราชสีมา        | 79.72  | 42. พิษณุโลก     | 73.29  | 64. ภูเก็ต          | 57.42  |
| 18. อุทัยธานี         | 78.95  | 43. กระบี่       | 72.97  | 65. นนทบุรี         | 55.91  |
| 19. สุพรรณบุรี        | 78.69  | 44. สุราษฎร์ธานี | 72.72  | 66. ปัตตานี         | 45.75  |
| 20. พัทลุง            | 78.65  | 45. บุรีรัมย์    | 71.88  | 67. นราธิวาส        | 41.90  |
| 21. พิจิตร            | 78.50  | เฉลี่ยทั่วประเทศ | 71.57  | 68. ชนบุรี          | 38.57  |
| 22. อุตรดิตถ์         | 78.12  | 46. ราชบุรี      | 71.50  | 69. ยะลา            | 36.48  |
| 23. เพชรบูรณ์         | 77.73  | 47. พังงา        | 70.98  | 70. พระนครศรี       | 36.20  |
| 24. ปราจีนบุรี        | 77.55  | ภาคเหนือ         | 70.74  | 71. แม่ฮ่องสอน      | 36.06  |
| 25. จันทบุรี          | 77.46  | 48. ลพบุรี       | 70.32  |                     |        |



แผนที่ 4



แผนที่ 4 การแจกแจงของเรโซธิการมาเรียน ปี ค.ศ. 1962

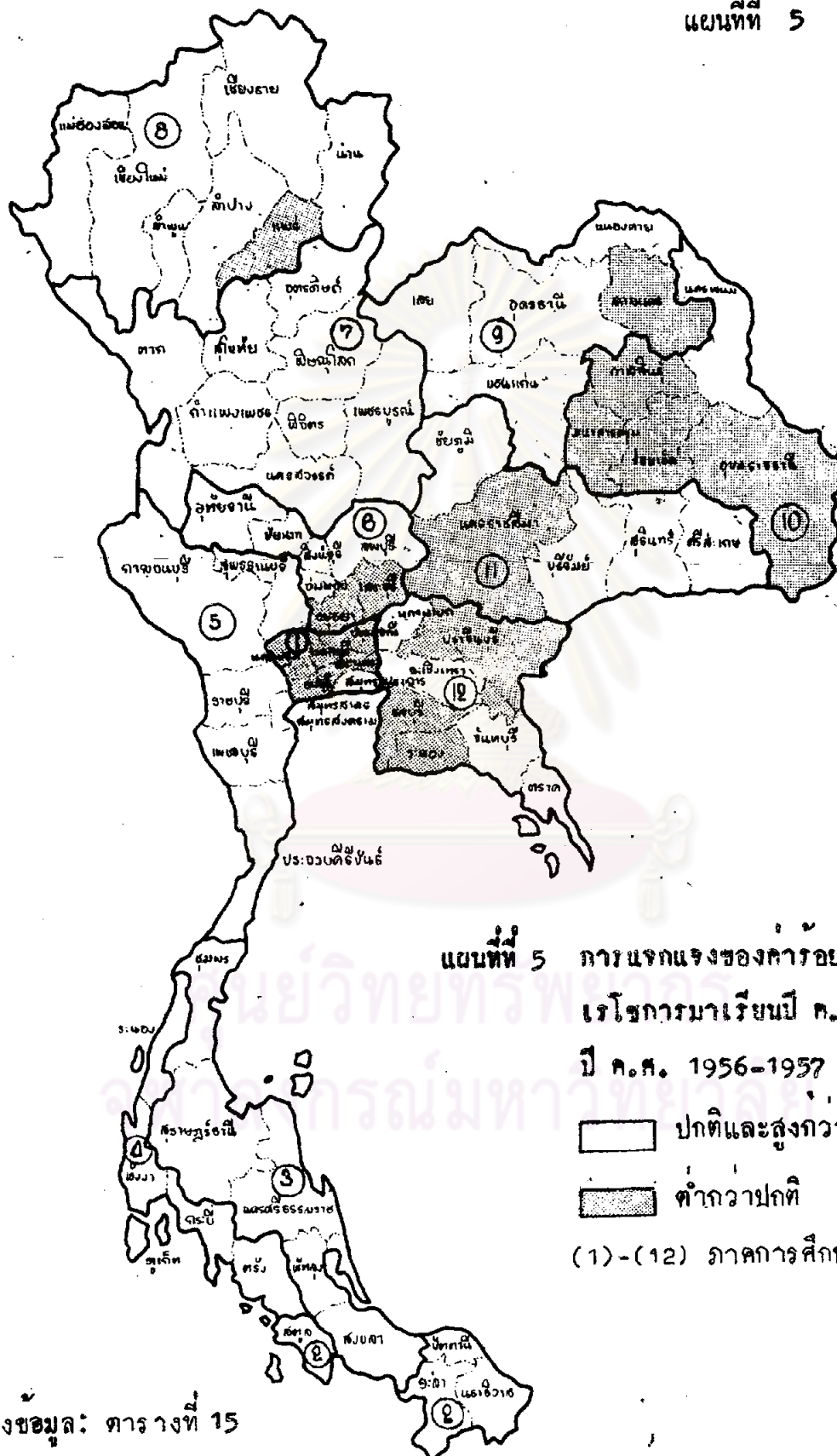
- ปกติและสูงกว่าปกติ
- ต่ำกว่าปกติ
- (1)-(12) ภาครการศึกษา

ที่มาของข้อมูล: ตารางที่ 14

ตารางที่ 15 การยอดสะสมพืชของเรโซการมาเวียน ปี ค.ศ. 1962 บนฐานปี  
ค.ศ. 1956-1957 จำแนกตามรายจังหวัด (คิดจากสำมะโนประ-  
ชากร ค.ศ. 1970 และ 1960)

| จังหวัด          | ยอดสะสมพืช | จังหวัด             | ยอดสะสมพืช | จังหวัด                     | ยอดสะสมพืช |
|------------------|------------|---------------------|------------|-----------------------------|------------|
| 1. แม่ฮ่องสอน    | 194        | 27. กาญจนบุรี       | 127        | 51. สิบบุรี                 | 116        |
| 2. นราธิวาส      | 190        | 28. สงขลา           | 125        | <u>เฉลี่ยทั่วประเทศ 116</u> |            |
| 3. ปัตตานี       | 180        | 28. นบุรีรัมย์      | 125        | 54. ปทุมธานี                | 116        |
| 4. ยะลา          | 171        | 30. ชัยนาท          | 124        | 55. นครราชสีมา              | 114        |
| 5. สตูล          | 152        | 31. ศรีสะเกษ        | 123        | 55. พระนครศรี               | 114        |
| 6. เชียงราย      | 148        | 31. สุพรรณบุรี      | 123        | 55. สมุทรสาคร               | 114        |
| 7. ลำปาง         | 142        | 31. อุทัยธานี       | 123        | 55. แพร่                    | 114        |
| 7. กำแพงเพชร     | 142        | 31. ภูเก็ต          | 123        | 59. นครปฐม                  | 113        |
| 9. กระบี่        | 138        | 31. สมุทรปราการ     | 123        | 59. ปราจีนบุรี              | 113        |
| 9. นครศรีธรรมราช | 138        | 31. ประจวบคีรีขันธ์ | 123        | 61. สกลนคร                  | 112        |
| 11. เพชรบูรณ์    | 135        | 37. อุตรดิตถ์       | 122        | 62. สระบุรี                 | 111        |
| 12. น่าน         | 134        | 37. สมุทรสงคราม     | 122        | 62. กาฬสินธุ์               | 111        |
| 12. สุราษฎร์ธานี | 134        | 37. อ่างทอง         | 122        | 62. ชลบุรี                  | 111        |
| 14. ชุมพร        | 133        | 40. ลพบุรี          | 121        | 65. มหาสารคาม               | 110        |
| 15. พังงา        | 132        | 40. ราชบุรี         | 121        | 66. ระยอง                   | 109        |
| 15. นครสวรรค์    | 132        | 42. ฉะเชิงเทรา      | 120        | 66. อุมุขยว                 | 109        |
| 17. สุโขทัย      | 131        | 42. นครนายก         | 120        | 68. รอยเอศ                  | 107        |
| 17. ตาก          | 131        | 42. เพชรบุรี        | 120        | 68. อุบลราชธานี             | 107        |
| 17. เชียงใหม่    | 131        | 42. หนองคาย         | 120        | 70. ชนบุรี                  | 106        |
| 17. ตรัง         | 131        | 46. จันทบุรี        | 119        | 71. นนทบุรี                 | 103        |
| 21. ตราด         | 130        | 46. สิงห์บุรี       | 119        |                             |            |
| 21. เลย          | 130        | 48. อุตรดิตถ์       | 118        |                             |            |
| 23. สุรินทร์     | 129        | 48. นครพนม          | 118        |                             |            |
| 23. พิษณุโลก     | 129        | 50. ลำพูน           | 117        |                             |            |
| 25. พัทลุง       | 128        | 51. ระนอง           | 116        |                             |            |
| 25. พิจิตร       | 128        | 51. ขอนแก่น         | 116        |                             |            |

แผนที่ 5



ที่มาของข้อมูล: ตารางที่ 15

ให้นักเรียนมาเรียนจริง และเรียนสำเร็จชั้นประถมศึกษาปีที่ 4 หรือเทียบเท่าได้เพิ่มขึ้นจากเดิมมากที่สุด คือร้อยละ 94 รองลงมาคือจังหวัดนครราชสีมา ร้อยละ 90 จังหวัดนนทบุรี เพิ่มขึ้นกว่าเดิมน้อยที่สุด คือร้อยละ 3 เท่านั้น

ในด้านการเปลี่ยนตำแหน่งลำดับที่ของจังหวัดไค้แสดงไว้ในตารางที่ 16 และได้แจกแจงให้เห็นเด่นชัดขึ้นในแผนທີ່ที่ 6 พบว่าค่าเฉลี่ยลำดับที่การเปลี่ยนตำแหน่งเท่ากับ  $-0.03 \pm 2.29$  ( $p < .05$ ) ตำแหน่งซึ่งเป็นช่วงปกติปานกลาง มี 23 จังหวัดที่มีการเปลี่ยนตำแหน่งลำดับที่เป็นปกติอยู่ในช่วงดังกล่าวนี้ 23 จังหวัดมีการเปลี่ยนตำแหน่งลำดับที่ขึ้น และอีก 25 จังหวัดมีการเปลี่ยนตำแหน่งลำดับที่ลดลง.

2.7 เมื่อพิจารณาการเปลี่ยนตำแหน่งลำดับที่ของจังหวัด จากการเปรียบเทียบระหว่างอันดับที่ของความสามารถในการเกณฑ์ประชากรในวัยเรียนให้เข้าเรียนในปี ค.ศ. 1963-1964 และอันดับที่ของความสามารถในการบังคับให้นักเรียนมาเรียนจนสำเร็จชั้นประถมศึกษาปีที่ 4 หรือเทียบเท่าในปี ค.ศ. 1962 ซึ่งทั้งสองนี้สรุปวิเคราะห์จากสถิติมีสำมะโนประชากร 1970 ดังแสดงในตารางที่ 17 และได้แจกแจงให้เห็นเด่นชัดขึ้นในแผนທີ່ที่ 7 พบว่าค่าเฉลี่ยลำดับที่การเปลี่ยนตำแหน่งเท่ากับ  $0.34 \pm 5.11$  ( $p < .05$ ) ตำแหน่ง 29 จังหวัดซึ่งส่วนมากอยู่ในภาคเหนือและภาคตะวันออกเฉียงเหนือมีการเปลี่ยนตำแหน่งลำดับที่ดีขึ้น แสดงว่าจังหวัดเหล่านี้จะเกณฑ์ประชากรในวัยเรียนให้เข้าเรียนได้ไม่มากเท่าจังหวัดอื่น ๆ แต่ก็สามารถรักษานักเรียนให้เรียนจนสำเร็จชั้นประถมศึกษาปีที่ 4 ได้มากกว่าจังหวัดอื่น ๆ ส่วนอีก 25 จังหวัด ซึ่งส่วนมากเป็นจังหวัดในภาคใต้และภาคกลาง มีการเปลี่ยนตำแหน่งลำดับที่ลดลง แสดงว่าจังหวัดเหล่านี้สามารถเกณฑ์ประชากรในวัยเรียนให้เข้าเรียนได้มากกว่าจังหวัดอื่น ๆ แต่รักษานักเรียนให้เรียนจนสำเร็จชั้นประถมศึกษาปีที่ 4 ได้น้อยกว่าจังหวัดอื่น ๆ

### 3. ประสิทธิภาพในการให้บริการการศึกษา

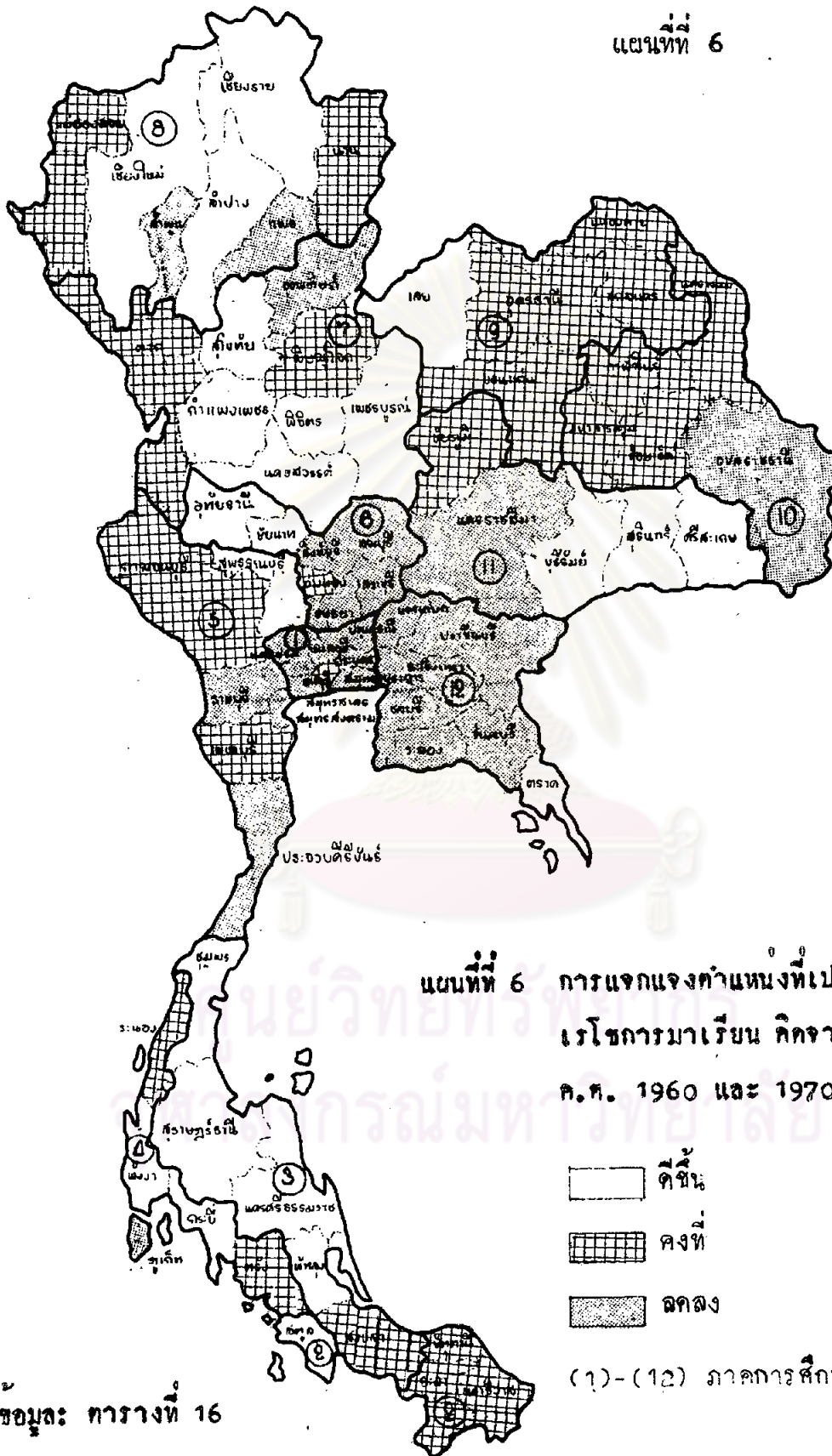
3.1 อาศัยข้อมูลจากสำมะโนประชากร 1970 ศึกษาถึงประสิทธิภาพในการให้บริการการศึกษาแก่ผู้เข้าเรียน ได้เรียนจนสำเร็จชั้นประถมศึกษาปีที่ 4 หรือเทียบเท่าของทั้งประเทศ ภูมิภาคและจังหวัด โดยลัดังแสดงในตารางที่ 18 พบว่าปกติแล้ว ในปี ค.ศ. 1970 รัฐบาลสามารถให้บริการการศึกษาแก่ผู้เข้าเรียน ได้เรียนจนสำเร็จชั้นประถมศึกษาปีที่ 4 หรือเทียบเท่า

ตารางที่ 16 ตำแหน่งที่เปลี่ยนแปลงไปของจังหวัด เมื่อเปรียบเทียบระหว่างอันคัม  
ทีของเรโซการมาเรียน คิคจากสำมะโนประชากร ค.ศ. 1960  
และ 1970

| ลดลง |                 | คงที่ |                | เพิ่มขึ้น |               |       |
|------|-----------------|-------|----------------|-----------|---------------|-------|
| 1    | อุบลราชธานี     | 4 - 7 | ร้อยเอ็ด       | 1 - 1     | ศรีสะเกษ      | 14- 9 |
| 2    | อุษายา          | 8 -28 | มหาสารคาม      | 2 - 3     | บุรีรัมย์     | 18-12 |
| 3    | ระยอง           | 9 -26 | กาฬสินธุ์      | 3 - 2     | อุทัยธานี     | 24-18 |
| 4    | นครราชสีมา      | 11-17 | สกลนคร         | 5 - 4     | สุพรรณบุรี    | 25-19 |
| 5    | สระบุรี         | 15-34 | ชัยภูมิ        | 6 - 5     | เลย           | 26-10 |
| 6    | ปราจีนบุรี      | 16-24 | ขอนแก่น        | 7 - 6     | สุรินทร์      | 29-13 |
| 7    | อุตรดิตถ์       | 17-22 | อุตรธานี       | 10- 8     | ชัยนาท        | 32-26 |
| 8    | ปทุมธานี        | 19-32 | นครพนม         | 12-14     | ตราด          | 33-15 |
| 9    | จันทบุรี        | 20-25 | หนองคาย        | 13-11     | พัทลุง        | 35-20 |
| 10   | ลำพูน           | 21-33 | เพชรบุรี       | 27-29     | พิจิตร        | 36-21 |
| 11   | นครปฐม          | 22-40 | อ่างทอง        | 30-30     | สุโขทัย       | 38-16 |
| 12   | แพร่            | 23-37 | พิษณุโลก       | 44-42     | เพชรบูรณ์     | 42-23 |
| 13   | สิงห์บุรี       | 28-34 | ตรัง           | 52-50     | ชุมพร         | 43-31 |
| 14   | นครนายก         | 31-36 | กาญจนบุรี      | 53-55     | นครสวรรค์     | 48-45 |
| 15   | ฉะเชิงเทรา      | 34-38 | สงขลา          | 56-58     | สุราษฎร์ธานี  | 49-44 |
| 16   | ชลบุรี          | 37-54 | ระนอง          | 58-56     | พังงา         | 50-47 |
| 17   | สมุทรสาคร       | 39-51 | น่าน           | 60-61     | นครศรีธรรมราช | 51-39 |
| 18   | ราชบุรี         | 40-46 | ตาก            | 62-63     | กระบี่        | 54-43 |
| 19   | ลพบุรี          | 41-48 | ชนบุรี         | 66-68     | กำแพงเพชร     | 57-41 |
| 20   | ประจวบคีรีขันธ์ | 45-49 | ปัตตานี        | 68-66     | เชียงใหม่     | 59-62 |
| 21   | สมุทรสงคราม     | 46-52 | นราธิวาส       | 69-67     | ลำปาง         | 63-59 |
| 22   | นนทบุรี         | 47-65 | ยะลา           | 70-69     | เชียงราย      | 64-53 |
| 23   | สมุทรปราการ     | 55-60 | แม่ฮ่องสอน     | 71-71     | สตูล          | 65-57 |
| 24   | ภูเก็ต          | 61-64 | $\bar{X}$      | =         | -0.03         |       |
| 25   | พระนครศรี       | 67-70 | S.D.           | =         | 9.83          |       |
|      |                 |       | $SE_{\bar{X}}$ | =         | ๓.17          |       |
|      |                 |       | ค่าปานกลาง     | =-2 ถึง 2 |               |       |



แผนที่ 6



แผนที่ที่ 6 การแจกแจงตำแหน่งที่เปลี่ยนแปลงไปของอันคัมที่  
 เรโซการมาเวียน คิคจากสำมะโนประชากร  
 ค.ศ. 1960 และ 1970

- เดิม
- คงที่
- ลดลง

(1)-(12) ภาควิชาการศึกษา

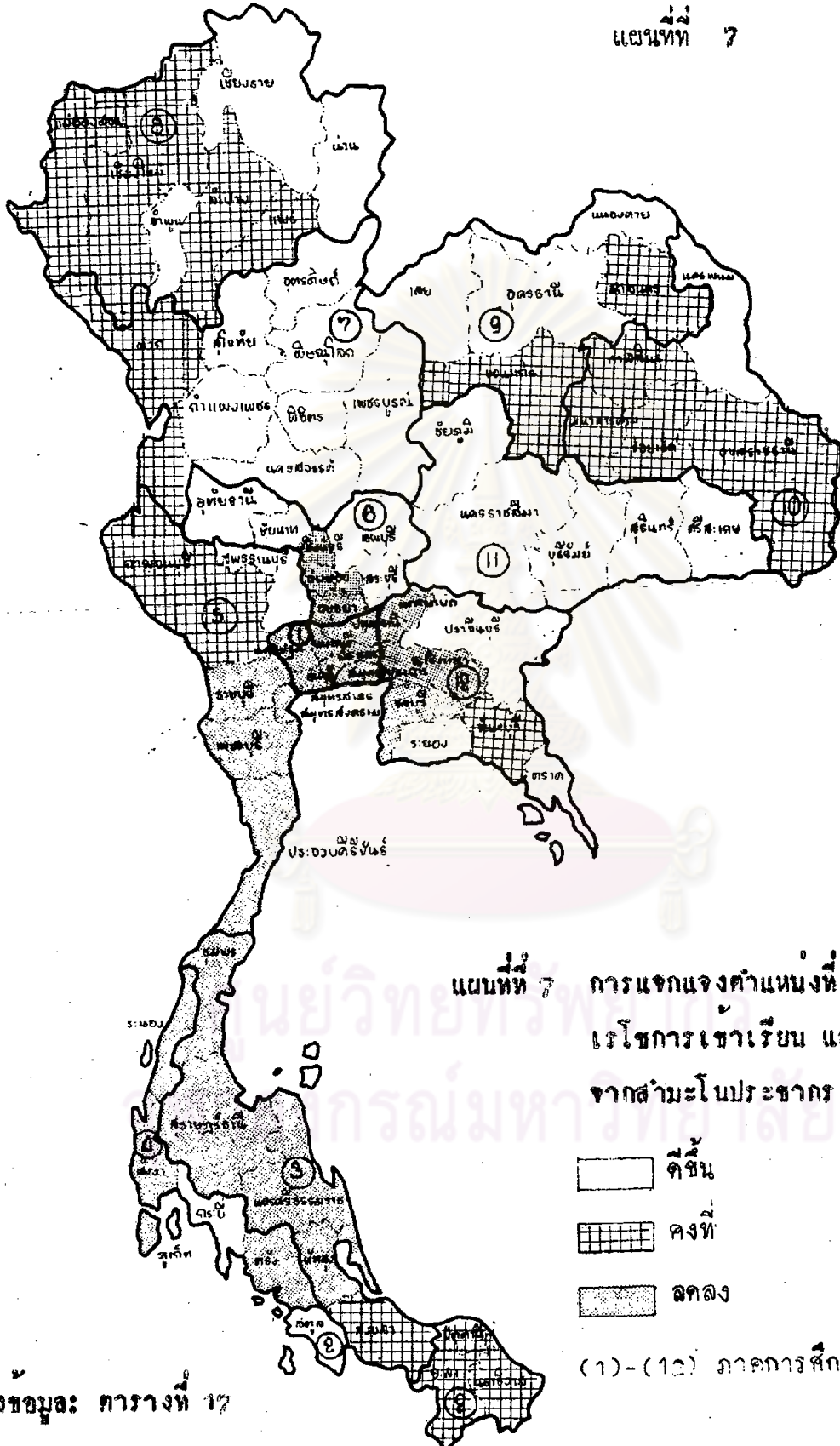
ที่มาของข้อมูล: ตารางที่ 16



ตารางที่ 17 ตำแหน่งที่เปลี่ยนแปลงของจังหวัด เมื่อเปรียบเทียบระหว่างอันดับที่  
ของเรโซการเขาเรียนปี ค.ศ. 1963-1964 และอันดับที่ของเรโซ  
การมาเรียนปี ค.ศ. 1962 (คิดจากสำมะโนประชากร ค.ศ. 1970)

| ลดลง            |       | คงที่                 |         | เพิ่มขึ้น     |       |
|-----------------|-------|-----------------------|---------|---------------|-------|
| อุษยยา          | 5-28  | รอยเอ็ด               | 1-1     | 1 อุดรธานี    | 20-8  |
| ชุมพร           | 6-31  | มหาสารคาม             | 2-3     | 2 ชบภูมิ      | 23-5  |
| อ่างทอง         | 8-30  | กาฬสินธุ์             | 3-2     | 3 สุโขทัย     | 24-16 |
| นนทบุรี         | 9-65  | ขอนแก่น               | 4-6     | 4 ตราด        | 26-15 |
| เพชรบุรี        | 11-29 | อุบลราชธานี           | 7-7     | 5 อุดรคิตถ    | 30-22 |
| สิงห์บุรี       | 12-34 | สกลนคร                | 9-4     | 6 นครราชสีมา  | 33-17 |
| พัทลุง          | 13-20 | จันทบุรี              | 30-25   | 7 ระยอง       | 35-26 |
| ธนบุรี          | 14-68 | แพร่                  | 36-37   | 8 สุรินทร์    | 39-13 |
| สุราษฎร์ธานี    | 15-44 | สงขลา                 | 53-58   | 9 เลย         | 41-10 |
| ปทุมธานี        | 16-32 | กาญจนบุรี             | 60-55   | 10 ศรีสะเกษ   | 42-9  |
| ภูเก็ต          | 17-64 | ลำปาง                 | 61-59   | 11 บุรีรัมย์  | 43-12 |
| สมุทรสงคราม     | 17-52 | เชียงใหม่             | 62-62   | 12 สระบุรี    | 45-34 |
| นครนายก         | 19-36 | ตาก                   | 66-63   | 13 สุพรรณบุรี | 46-19 |
| นครศรีธรรมราช   | 21-39 | ยะลา                  | 68-69   | 14 ชยนาท      | 47-26 |
| นครปฐม          | 22-40 | ปัตตานี               | 69-66   | 15 หนองคาย    | 48-11 |
| สมุทรปราการ     | 25-60 | นราธิวาส              | 70-67   | 16 ลำพูน      | 49-33 |
| ฉะเชิงเทรา      | 27-38 | แม่ฮ่องสอน            | 71-71   | 17 นครพนม     | 50-14 |
| พระนครศรี       | 27-70 | $\bar{X}$             | = 0.34  | 18 พิษณุโลก   | 51-42 |
| ชลบุรี          | 29-54 | S.D.                  | = 21.95 | 19 อุดยธานี   | 52-18 |
| ประจวบคีรีขันธ์ | 32-49 | $SE_{\bar{X}}$        | = 2.61  | 20 ปราจีนบุรี | 54-24 |
| ตรัง            | 34-50 | ค่าปานกลาง = -5 ถึง 5 |         | 21 กระบี่     | 55-43 |
| พังงา           | 37-47 |                       |         | 22 นครสวรรค์  | 56-45 |
| สมุทรสาคร       | 38-51 |                       |         | 23 พิจิตร     | 57-21 |
| ราชบุรี         | 40-46 |                       |         | 24 ลพบุรี     | 58-48 |
| ระนอง           | 44-56 |                       |         | 25 เพชรบูรณ์  | 59-23 |
|                 |       |                       |         | 26 กำแพงเพชร  | 63-41 |
|                 |       |                       |         | 27 สกล        | 64-57 |
|                 |       |                       |         | 28 เขียงราย   | 65-53 |
|                 |       |                       |         | 29 นาน        | 67-61 |

แผนที่ 7



ที่มาของข้อมูล: ตารางที่ 17

ร้อยละ 75.32 มีภาคตะวันออกเฉียงเหนือเพียงภาคเดียวที่มีประสิทธิภาพดังกล่าวสูงกว่าปกติ คือร้อยละ 87.65 ส่วนภาคเหนือ ภาคใต้และภาคกลาง มีประสิทธิภาพดังกล่าวต่ำกว่าปกติ และเป็นที่น่าสังเกตว่าภาคกลางยังคงมีผลงานในด้านนี้จัดอยู่ในอันดับที่ต่ำสุด ทั้ง ๆ ที่เป็นภาคที่มีความเจริญมากที่สุด

ในระดับจังหวัดปรากฏว่าจังหวัดร้อยเอ็ด กาฬสินธุ์ และมหาสารคามมีประสิทธิภาพในการให้บริการการศึกษาแก่ผู้เข้าเรียน ได้เรียนจนสำเร็จชั้นประถมศึกษาปีที่ 4 หรือเทียบเท่า ร้อยละ 91.70, 91.31 และ 90.87 จัดอยู่ในอันดับที่ 1, 2 และ 3 ของ 71 จังหวัดตามลำดับ ในขณะที่จังหวัดซึ่งเป็นนครหลวงคือ พระนคร และธนบุรี มีประสิทธิภาพในการให้บริการการศึกษาแก่ผู้เข้าเรียน ได้เรียนจนสำเร็จชั้นประถมศึกษาปีที่ 4 หรือเทียบเท่าต่ำที่สุด และรองขึ้นมา คือเพียงร้อยละ 37.36 และ 39.51 ตามลำดับ 47 จังหวัดมีประสิทธิภาพดังกล่าวสูงกว่าปกติ และในแผนที่ที่ 8 ได้แสดงให้เห็นเด่นชัดว่าเป็นจังหวัดในภาคตะวันออกเฉียงเหนือ เป็นส่วนมาก

3.2 เมื่อเปรียบเทียบประสิทธิภาพในการให้บริการการศึกษาแก่ผู้เข้าเรียนได้เรียนจนสำเร็จชั้นประถมศึกษาปีที่ 4 หรือเทียบเท่าของจังหวัดต่าง ๆ ในปี ค.ศ. 1970 นี้ กับปี ค.ศ. 1960 ซึ่งใช้เป็นปีฐานในการวิเคราะห์หาค่าร้อยละสัมพัทธ์ ได้ผลดังแสดงในตารางที่ 19 พบว่าโดยเฉลี่ยทั่วราชอาณาจักร รัฐบาลมีประสิทธิภาพในการให้บริการการศึกษาภาคบังคับแก่ผู้เข้าเรียน ได้เรียนจนสำเร็จชั้นประถมศึกษาปีที่ 4 หรือเทียบเท่าเพิ่มขึ้นจากเดิมร้อยละ 12 ในแผนที่ที่ 9 ได้แสดงให้เห็นเด่นชัดว่า จังหวัดในภาคเหนือ ภาคกลางและภาคใต้ ส่วนมากมีผลงานดังกล่าวสูงกว่าค่าเฉลี่ยนี้ อย่างไรก็ตาม ทุกจังหวัดมีประสิทธิภาพดังกล่าวสูงขึ้นกว่าเดิม จังหวัดที่คานานี้มีการเพิ่มของประสิทธิภาพดังกล่าวสูงสุด คือ สามารถให้บริการการศึกษาแก่ผู้เข้าเรียน ได้เรียนจนสำเร็จชั้นประถมศึกษาปีที่ 4 หรือเทียบเท่า เพิ่มขึ้นจากเดิมร้อยละ 68 รองลงมาคือจังหวัดระยอง เพิ่มขึ้นจากเดิมร้อยละ 56

ในด้านการเปลี่ยนตำแหน่งลำดับที่ของจังหวัด ได้แสดงไว้ในตารางที่ 20 และได้แจกแจงให้เห็นเด่นชัดขึ้นในแผนที่ที่ 10 พบว่าค่าเฉลี่ยลำดับที่การเปลี่ยนตำแหน่งเท่ากับ  $0.15 \pm 2.45$  ตำแหน่ง ( $p < .05$ ) มี 26 จังหวัดมีการเปลี่ยนตำแหน่งลำดับที่เป็นปกติ อยู่ในช่วงดังกล่าวนี้ ซึ่งจัดเป็นกลุ่มปกติปานกลาง 20 จังหวัดมีการเปลี่ยนตำแหน่งลำดับที่คี่ขึ้น ซึ่งเป็นจังหวัดในภาคเหนือและภาคใต้เป็นส่วนมาก และอีก 25 จังหวัดมีการเปลี่ยนตำแหน่งลำดับที่ลดลง ซึ่งเป็นจังหวัดในภาคกลางเป็นส่วนมาก

ตารางที่ 18 เรายุทธประสิทธิภาพการศึกษา จำแนกตามรายจังหวัดและภูมิภาค  
(เรยอการมาเรียนต่อเรยอการเขาเรียน คิกจากสำมะโนประชากร  
ค.ศ. 1970)

| จังหวัด               | เรยอ  | จังหวัด              | เรยอ  | จังหวัด         | เรยอ  |
|-----------------------|-------|----------------------|-------|-----------------|-------|
| 1. รอยเอ็คู           | 91.70 | 26. พัทลุง           | 80.57 | 51. กาญจนบุรี   | 73.41 |
| 2. กาฬสินธุ           | 91.31 | 27. จันบุรี          | 80.15 | 52. สตูล        | 73.37 |
| 3. มหาสารคาม          | 90.87 | 28. ระยอง            | 79.98 | ภาคเหนือ        | 72.78 |
| 4. ชัยภูมิ            | 90.00 | 29. ลำพูน            | 79.95 | 53. ประจวบคีรี  |       |
| 5. สกลนคร             | 89.87 | 30. สระบุรี          | 79.34 | ชินช            | 72.52 |
| 6. ขอนแกน             | 88.19 | 31. เชียงราย         | 78.12 | 54. ตาก         | 72.36 |
| 7. ศรีสะเกษ           | 88.14 | 32. อยุธยา           | 77.99 | 55. ตรัง        | 72.29 |
| 8. อุบลราชธานี        | 88.09 | 33. เพชรบุรี         | 77.97 | 56. สมุทรสาคร   | 71.64 |
| 9. อุทธานี            | 88.06 | 34. อ่างทอง          | 77.85 | 57. ลำปาง       | 70.91 |
| ภาคตะวันออกเฉียงเหนือ | 87.65 | 35. ปทุมธานี         | 77.81 | 58. สมุทรสงคราม | 70.38 |
| 10. หนองคาย           | 86.89 | 36. กระบี่           | 77.73 | ภาคใต้          | 70.28 |
| 11. เลย               | 86.59 | 37. รุมพร            | 77.59 | 59. เชียงใหม่   | 69.88 |
| 12. นูร์รัมย์         | 86.21 | 38. แพร              | 77.43 | 60. ชลบุรี      | 69.59 |
| 13. นครพนม            | 85.85 | 39. พินธุโลก         | 77.42 | 61. ระนอง       | 68.82 |
| 14. สุรินทร์          | 85.28 | 40. สิงบุรี          | 77.30 | 62. สงขลา       | 68.67 |
| 15. เพชรบูรณ์         | 84.11 | 41. นครนายก          | 77.28 | 63. สมุทรปราการ | 65.98 |
| 15 พิจิตร             | 84.11 | 42. นครสวรรค์        | 76.87 | 64. แม่ฮ่องสอน  | 62.38 |
| 17. อุทัยธานี         | 83.44 | 43. ฉะเชิงเทรา       | 76.33 | ภาคกลาง         | 62.07 |
| 18. สุพรรณบุรี        | 82.88 | 44. นครศรีธรรมราช    | 75.84 | 65. ภูเก็ต      | 58.96 |
| 19. ตราด              | 82.68 | 45. ลพบุรี           | 75.80 | 66. ปัตตานี     | 57.55 |
| 20. นครราชสีมา        | 82.64 | 46. นครปฐม           | 75.59 | 67. นนทบุรี     | 57.06 |
| 21. ปราจีนบุรี        | 82.45 | 47. นาน              | 75.44 | 68. นราธิวาส    | 55.36 |
| 22. สุโขทัย           | 82.22 | เฉลี่ยหัวราชอาณาจักร | 75.32 | 69. ยะลา        | 44.17 |
| 23. กำแพงเพชร         | 81.94 | 48. ราชบุรี          | 74.78 | 70. ชนบุรี      | 39.51 |
| 24. ชัยนาท            | 81.07 | 49. สุราษฎร์ธานี     | 74.52 | 71. พระนคร      | 37.36 |
| 25. อุตรดิตถ          | 80.84 | 50. พงงา             | 73.98 |                 |       |



แผนที่ 8



แผนที่ 8 การแจกแจงของเรโซประสิทธิภาพทางการศึกษา คิกจากสำมะโนประชากร ค.ศ. 1970

□ ปกติและสูงกว่าปกติ

▨ ต่ำกว่าปกติ

(1)-(12) ภาครการศึกษา

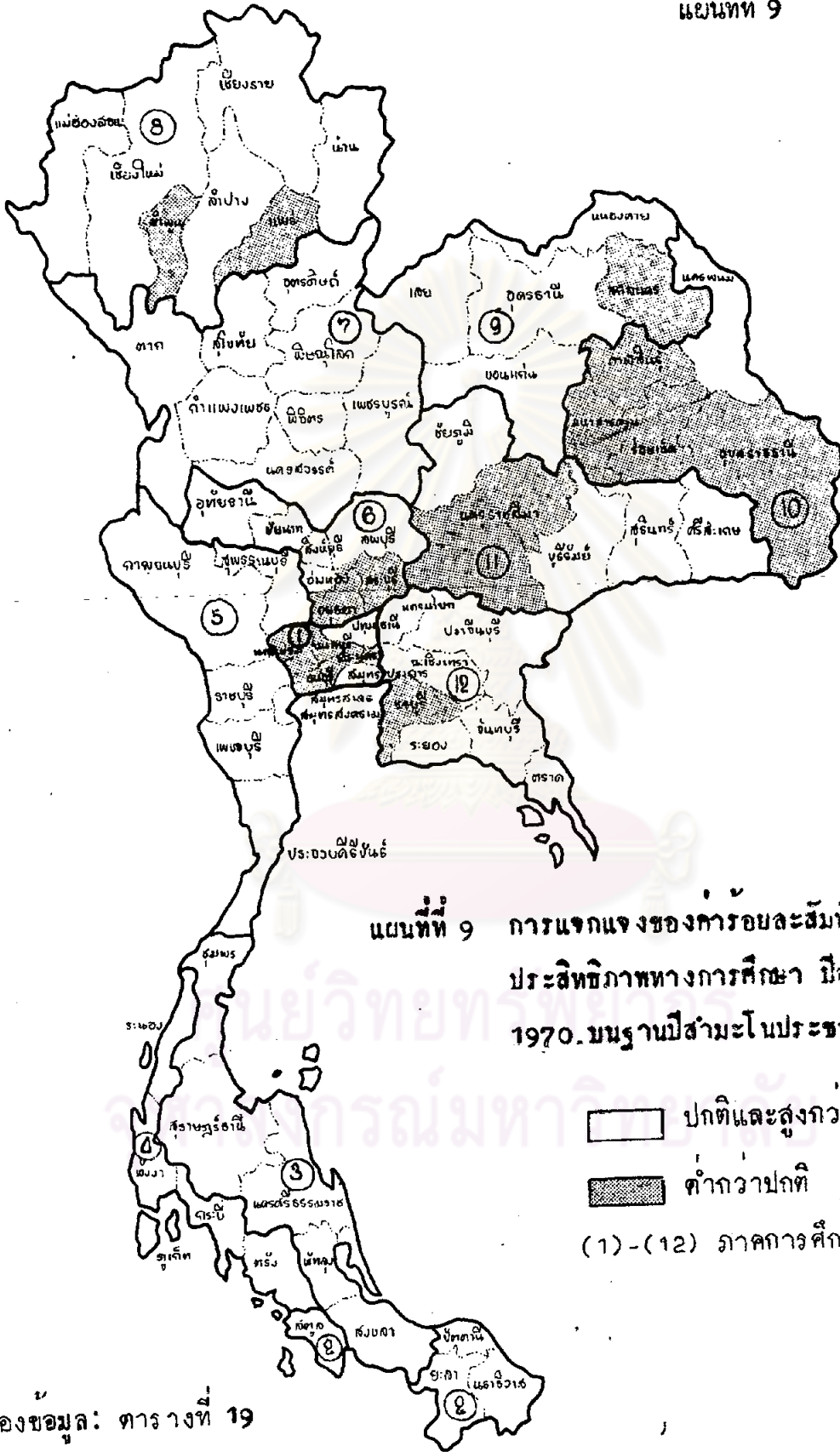
ที่มาของข้อมูล: ตารางที่ 18

ตารางที่ 19 คำร้อยละศัพท์ของเรขาคณิตทางทฤษฎี ปี ค.ศ. 1970  
 บนฐานปี ค.ศ. 1960 จำแนกตามรายจังหวัด

| จังหวัด          | ร้อยละ<br>ศัพท์ | จังหวัด              | ร้อยละ<br>ศัพท์ | จังหวัด         | ร้อยละ<br>ศัพท์ |
|------------------|-----------------|----------------------|-----------------|-----------------|-----------------|
| 1. ปัตตานี       | 168             | 29. อ่างทอง          | 120             | 56. ลำพูน       | 111             |
| 2. ระยอง         | 156             | 29. ประจวบคีรีขันธ์  | 120             | 56. นครราชสีมา  | 111             |
| 3. แม่ฮ่องสอน    | 147             | 29. ลพบุรี           | 120             | 58. แพร่        | 110             |
| 4. นราธิวาส      | 143             | 29. ราชบุรี          | 120             | 58. สกลนคร      | 110             |
| 5. ลำปาง         | 135             | 33. อุตรดิตถ์        | 119             | 58. กาฬสินธุ์   | 110             |
| 5. สตูล          | 135             | 33. ภูเก็ต           | 119             | 58. สระบุรี     | 110             |
| 7. เพชรบูรณ์     | 134             | 33. สมุทรปราการ      | 119             | 62. มหาสารคาม   | 109             |
| 8. นครศรีธรรมราช | 133             | 33. ชัยนาท           | 119             | 63. พระนครศรี   | 108             |
| 9. ระนอง         | 132             | 37. เพชรบุรี         | 118             | 63. ชลบุรี      | 108             |
| 10. ชุมพร        | 131             | 37. สมุทรสงคราม      | 118             | 63. อุทัย       | 108             |
| 11. สุราษฎร์ธานี | 129             | 37. ศรีสะเกษ         | 118             | 63. สุพรรณบุรี  | 108             |
| 11. กำแพงเพชร    | 129             | 40. นครนายก          | 117             | 67. รอยเอศ      | 106             |
| 13. ตรัง         | 127             | 40. บุรีรัมย์        | 117             | 67. อุบลราชธานี | 106             |
| 14. สุโขทัย      | 126             | 40. สงขลา            | 117             | 69. ชนบุรี      | 104             |
| 14. พังงา        | 126             | 40. สิงห์บุรี        | 117             | 70. นครปฐม      | 103             |
| 16. ตรัง         | 125             | 40. น่าน             | 117             | 71. นนทบุรี     | 102             |
| 16. กระบี่       | 125             | 40. อุตรดิตถ์        | 117             |                 |                 |
| 16. พิษณุโลก     | 125             | 40. ฉะเชิงเทรา       | 117             |                 |                 |
| 19. สุรินทร์     | 124             | 47. สุพรรณบุรี       | 116             |                 |                 |
| 19. เชียงราย     | 124             | 48. จันทบุรี         | 115             |                 |                 |
| 19. ตาก          | 124             | 49. ยะลา             | 114             |                 |                 |
| 19. พิจิตร       | 124             | 50. ชัยภูมิ          | 113             |                 |                 |
| 23. พัทลุง       | 123             | 50. ขอนแก่น          | 113             |                 |                 |
| 23. อุทัยธานี    | 123             | 50. ปทุมธานี         | 113             |                 |                 |
| 25. นครสวรรค์    | 122             | 50. ปราจีนบุรี       | 113             |                 |                 |
| 26. เชียงใหม่    | 121             | 54. นครพนม           | 112             |                 |                 |
| 26. เลย          | 121             | 54. พุทองคาย         | 112             |                 |                 |
| 26. กาญจนบุรี    | 121             | เจดีย์หัวราชอาณาจักร | 112             |                 |                 |



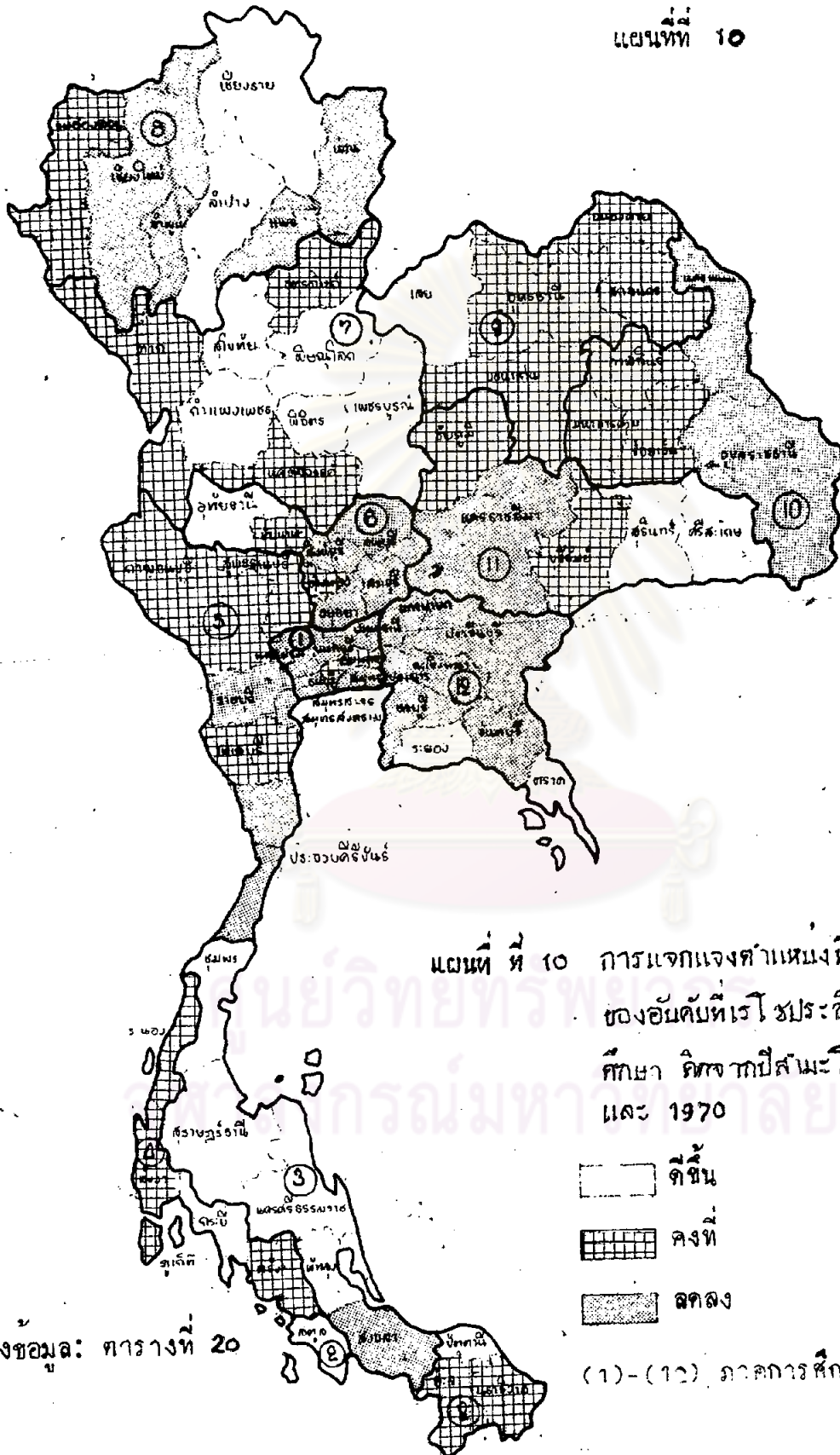
แผนที่ 9



ที่มาของข้อมูล: ตารางที่ 19

ตารางที่ 20 ตำแหน่งที่เปลี่ยนแปลงไปของจังหวัด เมื่อเปรียบเทียบระหว่าง  
อันดับที่ของเรโซประสิทธิผลทางการศึกษา คัดจากสำมะโนประชากร  
ค.ศ. 1960 และ 1970

| ลดลง            |       | คงที่         |       | เพิ่มขึ้น     |          |
|-----------------|-------|---------------|-------|---------------|----------|
| อุบลราชธานี     | 4 - 8 | 1 ร้อยเอ็ด    | 1 - 1 | ศรีสะเกษ      | 11- 7    |
| นครพนม          | 9 -13 | 2 มหาสารคาม   | 2 - 3 | เลย           | 19-11    |
| นครราชสีมา      | 12-20 | 3 กาฬสินธุ์   | 3 - 2 | สุรินทร์      | 24-14    |
| นครปฐม          | 13-46 | 4 สกลนคร      | 5 - 5 | พิจิตร        | 26-15    |
| ปราจีนบุรี      | 15-21 | 5 ชัยภูมิ     | 6 - 4 | อุทัยธานี     | 27-17    |
| อยุธยา          | 16-32 | 6 ขอนแก่น     | 7 - 6 | พทลุง         | 33-26    |
| สระบุรี         | 17-30 | 7 หนองคาย     | 8 -10 | ตราด          | 35-19    |
| ลำพูน           | 18-29 | 8 อุตรดิตถ์   | 10- 9 | สุโขทัย       | 35-22    |
| แพร่            | 21-38 | 9 บุรีรัมย์   | 13-12 | กำแพงเพชร     | 40-23    |
| จันทบุรี        | 22-27 | 10 สุพรรณบุรี | 20-18 | เชียงใหม่     | 42-31    |
| ปทุมธานี        | 23-35 | 11 ชัยนาท     | 25-24 | เพชรบูรณ์     | 43-15    |
| สมุทรสาคร       | 29-56 | 12 อุตรดิตถ์  | 28-25 | กระบี่        | 46-36    |
| สิงห์บุรี       | 30-40 | 13 เพชรบุรี   | 31-33 | พิษณุโลก      | 47-39    |
| นครนายก         | 32-41 | 14 อ่างทอง    | 37-34 | ชุมพร         | 51-37    |
| ฉะเชิงเทรา      | 33-43 | 15 นครสวรรค์  | 44-42 | สุราษฎร์ธานี  | 56-49    |
| น่าน            | 38-47 | 16 กาญจนบุรี  | 48-51 | นครศรีธรรมราช | 58-44    |
| ชลบุรี          | 39-60 | 17 พังงา      | 52-50 | สตูล          | 61-52    |
| ลพบุรี          | 41-45 | 18 ตาก        | 53-54 | ลำปาง         | 62-57    |
| ราชบุรี         | 45-48 | 19 ตรัง       | 55-55 | ระยอง         | 64-28    |
| ประจวบคีรีขันธ์ | 49-53 | 20 ระนอง      | 63-61 | ปัตตานี       | 71-66    |
| สมุทรสงคราม     | 50-58 | 21 ภูเก็ต     | 65-65 |               |          |
| สงขลา           | 53-62 | 22 แม่ฮ่องสอน | 66-64 | $\bar{X}$     | = 0.15   |
| เชียงใหม่       | 56-59 | 23 ยะลา       | 67-69 | S.D.          | = 10.64  |
| นนทบุรี         | 59-67 | 24 นราธิวาส   | 68-68 | SE $\bar{X}$  | = 1.26   |
| สมุทรปราการ     | 60-63 | 25 ชนบุรี     | 69-70 | ค่าปานกลาง    | -2 ถึง 3 |
|                 |       | 26 พระนครศรี  | 70-71 |               |          |



ที่มาของข้อมูล: ตารางที่ 20