

ที่มาของวัดอรุณญิก จังหวัดพิษณุโลก และ รูปแบบสถาปัตยกรรม

จากประวัติความเป็นมาที่กล่าวมาในบทที่ 2 จะเห็นได้ว่าเมืองพิษณุโลก(สองแคว) เป็นเมืองที่มีความสำคัญต่ออาณาจักรสุโขทัยตั้งแต่สมัยพ่อขุนรามคำแหงโดยมีฐานะเป็นเมืองลูกหลวงอยู่ทางแถบลุ่มแม่น้ำน่านทางทิศตะวันออก ต่อมาในสมัยของพระมหาธรรมราชาลิไทยทบาทของเมืองพิษณุโลกได้ทวีความสำคัญยิ่งขึ้นอีก โดยได้แปรเปลี่ยนบทบาทจากเมืองลูกหลวงเป็นเมืองกลางระหว่างอาณาจักรสุโขทัยกับอาณาจักรอยุธยา ซึ่งมีเมืองพิษณุโลกฝั่งตะวันออกเป็นเมืองที่ประทับของกษัตริย์อาณาจักรสุโขทัย ส่วนเมืองฝั่งตะวันตกเป็นเมืองของอาณาจักรอยุธยาสร้างขึ้นใหม่เพื่อคุมเชิงอำนาจทางการเมือง ซึ่งภายหลังเมืองพิษณุโลกนี้ได้เป็นที่ประทับของพระมหากษัตริย์ของอาณาจักรสุโขทัย และ พระบรมวงศานุวงศ์ของอาณาจักรอยุธยาเกือบทุกสมัย อาณาจักรสุโขทัยถูกผนวกเข้าเป็นส่วนหนึ่งของอาณาจักรอยุธยา

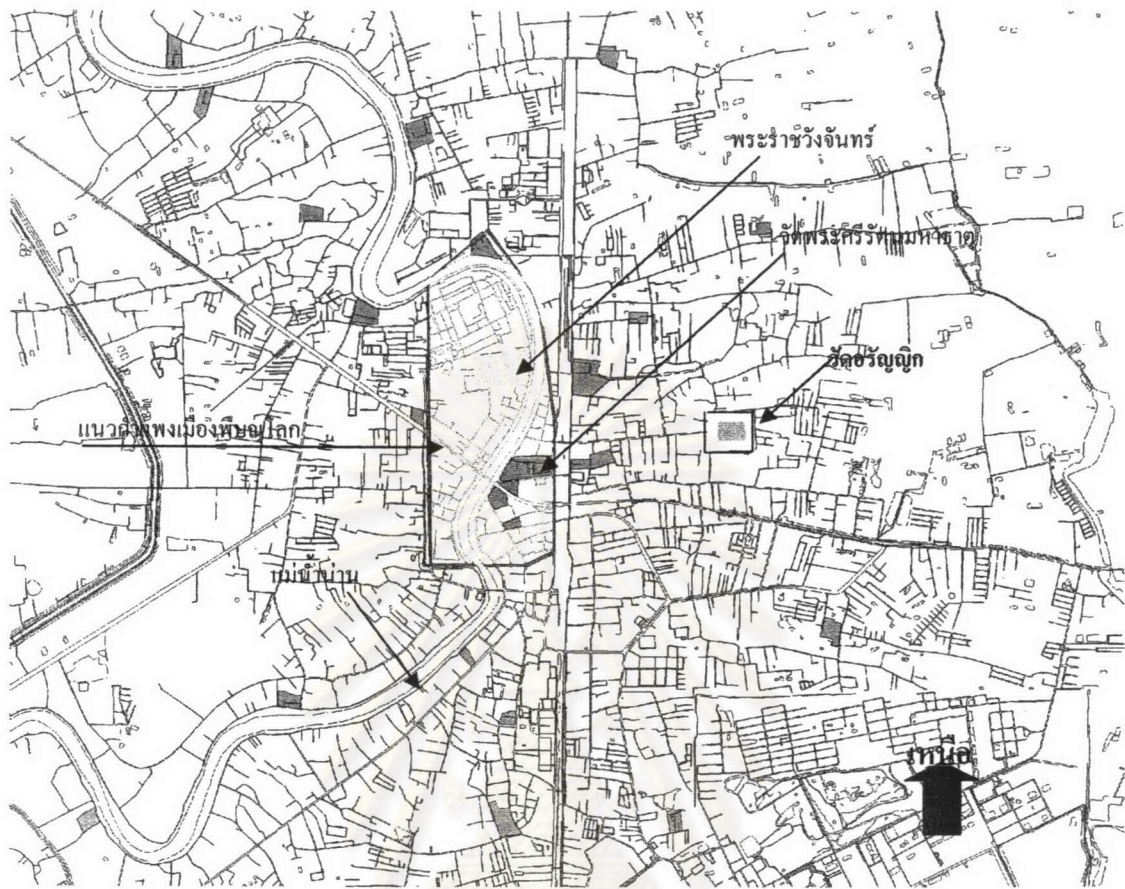
ในสมัยพระมหาธรรมราชาลิไทยขณะที่พระองค์ทรงประทับอยู่ที่เมืองพิษณุโลกนั้น การแสดงบทบาททางการเมืองของพระองค์น่าจะทรงทำได้ไม่เต็มที่ ตรงกันข้ามกับบทบาททางพระศาสนาซึ่งน่าจะเป็นสิ่งที่พระองค์ทรงสามารถทำได้เป็นอย่างดี การทำนุบำรุงพระศาสนานี้จะเป็นการยกฐานะความสำคัญของเมืองสองแควให้สมกับเป็นเมืองที่ประทับของพระมหากษัตริย์ของอาณาจักรสุโขทัยดังจะเห็นได้จากการหล่อ พระพุทธชินราช พระพุทธชินสีห์ หรือ การสร้างและบูรณะปฏิสังขรณ์วัดต่างๆ ในเมืองสองแควทางฝั่งตะวันออก

ตามธรรมเนียมโบราณเมืองที่เป็นที่ประทับของพระมหากษัตริย์น่าจะต้องมีพระสังฆราชาทั้งฝ่ายคามวาสี และ ฝ่ายอรัญญวาสี¹ ดังนั้นจึงมีการบูรณะวัดพระศรีรัตนมหาธาตุให้เป็นที่ประทับของพระสังฆราชาฝ่ายคามวาสี และ สร้างวัดป่าแก้ว(วัดอรุณญิก) ให้เป็นที่ประทับของพระวันรัตฝ่ายอรัญญวาสี ด้วยเหตุนี้ทั้งวัดพระศรีรัตนมหาธาตุ และ วัดอรุณญิกจึงมีสิ่งก่อสร้างที่มีขนาดใหญ่ปรากฏอยู่และได้รับการบูรณะปฏิสังขรณ์อยู่ตลอดทุกรัชกาล

ต่อมาในสมัยพระบรมไตรโลกนาถเมืองพิษณุโลกได้กลายเป็นส่วนหนึ่งของอาณาจักรอยุธยา สมเด็จพระบรมไตรโลกนาถทรงเสด็จมาประทับที่เมืองพิษณุโลกเพื่อทำสงครามกับล้านนา สิ่งที่พระองค์ทรงทำคือการสร้างกำแพงโอบล้อมเมืองทั้งสองฝั่งแม่น้ำเข้าเป็นเมืองเดียวกันพร้อมทั้งเปลี่ยนชื่อเมืองใหม่จากเมืองสองแควเป็นเมืองพิษณุโลก สิ่งที่สะท้อนให้เห็นถึงความเปลี่ยนแปลงในครั้งนี่คือรูปแบบสถาปัตยกรรมในเมืองพิษณุโลกที่เปลี่ยนแปลงจากความเป็นสุโขทัยสู่ความเป็นอยุธยา ดังเช่นการปฏิสังขรณ์วัดศรีรัตนมหาธาตุโดยใช้รูปแบบพระปรางค์อันเป็นสัญลักษณ์ของอยุธยาสร้างครอบพระเจดีย์ทรงพุ่มข้าวบิณฑ์ซึ่งเป็นสัญลักษณ์ของอาณาจักรสุโขทัย ซึ่งช่วงนี้น่าจะมีการบูรณะปฏิสังขรณ์วัดต่างๆ ในเมืองพิษณุโลกรวมถึงวัดอรุณญิกด้วย

¹ ปิยนาค (นิโครธา) นุนนาค, ประวัติศาสตร์และอารยธรรมของศรีลังกาสสมัยโบราณถึงก่อนสมัยอาณานิคม และความสัมพันธ์ทางวัฒนธรรมระหว่างศรีลังกากับไทย, พิมพ์ครั้งที่ 1 (กรุงเทพมหานคร: สำนักพิมพ์จุฬาลงกรณ์มหาวิทยาลัย, 2534),
หน้า 234

3.1 ตำแหน่งที่ตั้งและสภาพแวดล้อม



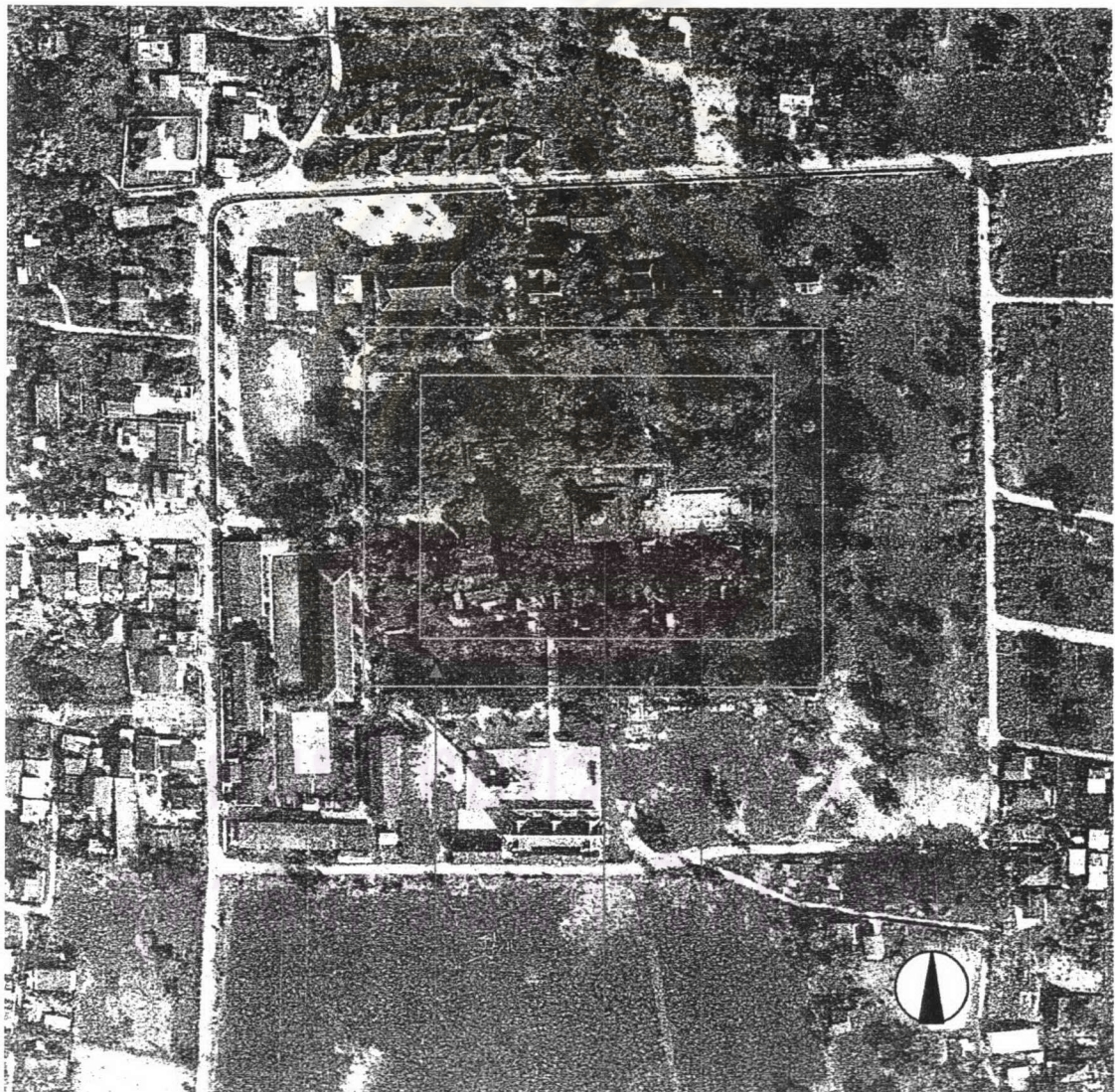
รูปที่ 3.1.1 แผนที่แสดงผังเมืองพิษณุโลก และ ตำแหน่งที่ตั้งวัดอรัญญิก จังหวัดพิษณุโลก
ที่มา: คณะสถาปัตยกรรมศาสตร์ มหาวิทยาลัยนเรศวร จังหวัดพิษณุโลก

โบราณสถานวัดอรัญญิก จังหวัดพิษณุโลก ตั้งอยู่ในเขตตำบลในเมือง อำเภอเมือง จังหวัดพิษณุโลก บริเวณที่ตั้งของวัดอยู่ห่างจากแนวกำแพงเมืองเก่าออกมาทางตะวันออกประมาณ 1.5 กิโลเมตร ตำแหน่งที่ตั้ง พิกัด กริด 47 QPU 365605 จากแผนที่ทหารระวาง 5042 I หรือตำแหน่งเส้นรุ้งที่ 16 องศา 49 ลิปดา 50 พิลิปดา เหนือ และเส้นแวงที่ 100 องศา 16 ลิปดา 52 พิลิปดา ตะวันออก²

สภาพที่ตั้งเป็นที่ราบลาดเอียงลงทางฝั่งตะวันออกของแม่น้ำน่านบริเวณนี้เคยเป็นทุ่งนามาก่อน ปัจจุบันยังมีทุ่งนาหลงเหลืออยู่แต่สภาพโดยรอบส่วนใหญ่ได้เปลี่ยนเป็นบ้านเรือนที่อยู่อาศัยเกือบหมดแล้ว ในส่วนพุทธาวาสมีคูน้ำล้อมรอบ โดยรอบบริเวณมีอาณาเขตติดต่อดังนี้

² กรมศิลปากร, รายงานการดำเนินการโครงการบูรณะโบราณสถานวัดอรัญญิก จังหวัดพิษณุโลก, (สุโขทัย: สำนักงานโบราณคดีและพิพิธภัณฑสถานแห่งชาติที่ 5 สุโขทัย กรมศิลปากร, 2543), หน้า 10

- ทิศเหนือ คูน้ำชั้นนอกติดต่อกับ กุฏิเจ้าอาวาส ศาลาริมน้ำ และ กลุ่มอาคารเอนกประสงค์
- ทิศตะวันออก คูน้ำชั้นนอกติดต่อกับ ศาลเจ้าที่ และ บริเวณที่เคยเป็นทุ่งนามาก่อนแต่ปัจจุบันถูก
ปรับเป็นพื้นที่เอนกประสงค์
- ทิศใต้ เป็นพื้นที่ส่วนของกุฏิสงฆ์ ตั้งเป็นแนวเรียงรายไปทางทิศตะวันออกถึงทิศตะวันตก
พื้นที่นอกคูน้ำมีการปรับพื้นที่เป็นที่ตั้งโบสถ์ใหม่ และ หมู่อาคารฌาปนกิจสถานของ
วัด
- ทิศตะวันตก คูน้ำชั้นนอกติดต่อกับโรงเรียนวัดอรัญญิก และ สนามฟุตบอล ปัจจุบันทางด้านนี้
เป็นทางเข้าหลักของวัด



แนวคูน้ำ เจดีย์ประธาน พระวิหาร

รูปที่ 3.1.2 ภาพทางอากาศแสดงอาณาเขตของวัดอรัญญิก จังหวัดพิษณุโลก
ที่มา: กรมแผนที่ทหาร

3.2 ประวัติและความสำคัญของวัดอรุณญิก

วัดอรุณญิกสร้างขึ้นเมื่อใดไม่ปรากฏหลักฐานแน่ชัด แต่จากการศึกษาหลักฐานทางโบราณคดีและทางด้านประวัติศาสตร์สันนิษฐานว่าน่าจะสร้างขึ้นในสมัยของพระมหาธรรมราชาลิไท ขณะที่พระองค์เสด็จมาประทับที่เมืองพิษณุโลก (พ.ศ. 1905-1912)³ โดยในช่วงนี้น่าจะมีการสร้างและบูรณะวัดต่างๆในเมืองพิษณุโลกด้วยเพื่อเป็นการยกฐานะเมืองพิษณุโลกให้เหมาะสมกับเป็นเมืองที่ประทับของพระมหากษัตริย์ของอาณาจักรสุโขทัย วัดที่ได้รับการสร้างและบูรณะปฏิสังขรณ์นี้น่าจะได้แก่ วัดพระศรีรัตนมหาธาตุ วัดเจติยยอดทอง วัดราชบูรณะ และ วัดอรุณญิกแห่งนี้

ส่วนจุดประสงค์ของการสร้างวัดอรุณญิกนั้นน่าจะเป็นการสร้างขึ้นเพื่อถวายแด่พระสงฆ์ฝ่ายอรัญวาสีนิกายลังกาวงศ์ เนื่องจากตำแหน่งที่ตั้งของวัดตั้งอยู่นอกกำแพงเมืองออกมาทางทิศตะวันออกเฉียงใต้ประมาณ 500 คันธนู (1.5 กิโลเมตร) ซึ่งถูกต้องตามพุทธบัญญัติ โดยบริเวณนี้น่าจะเป็นส่วนที่เรียกว่าอรุณญิกของเมืองพิษณุโลก เพราะบริเวณนี้เป็นส่วนที่เป็นป่าด้านหลังของเมืองโดยอยู่ทางทิศที่มุ่งไปสู่เขาสมอแดงซึ่งถือว่าเป็นภูเขาศักดิ์สิทธิ์ของเมือง ซึ่งลักษณะของที่ตั้งของบริเวณมีคล้ายคลึงกับส่วนอรุณญิกของเมืองต่างๆในอาณาจักรสุโขทัยอันได้แก่ เมืองสุโขทัย เมืองศรีสัชชนาลัย และ เมืองกำแพงเพชร รวมถึงเมืองเชียงใหม่ด้วย



วัดพระศรีรัตนมหาธาตุ

วัดเจติยยอดทอง

วัดอรุณญิก

รูปที่ 3.2.1 ภาพทางอากาศแสดงที่ตั้งของวัดพระศรีรัตนมหาธาตุ วัดเจติยยอดทอง และ วัดอรุณญิกที่อยู่ในแกนเดียวกัน
ที่มา: กรมแผนที่ทหาร

ความสำคัญของวัดอรุณญิกนั้นจะเห็นได้จากโบราณสถานทั้งพระเจดีย์ประธาน พระวิหาร และ พระอุโบสถ เป็นต้น ซึ่งสิ่งก่อสร้างเหล่านี้มีขนาดใหญ่เท่ากับสิ่งก่อสร้างในวัดพระศรีรัตนมหาธาตุเมืองพิษณุโลก โดยเฉพาะพระเจดีย์ประธานของวัดอรุณญิกแห่งนี้เป็นพระเจดีย์ช้างล้อมซึ่งเป็นสัญลักษณ์ของการเข้ามาของพุทธศาสนานิกายลังกาวงศ์ นอกจากนี้แล้ววัดที่มีพระเจดีย์ช้างล้อมและตั้งอยู่ในส่วนอรุณญิกของเมืองในสมัยนั้นล้วนเป็นวัดที่เป็นที่ประทับของพระวันรัตของเมืองอย่างเช่น วัดป่าแดงเมืองสุโขทัย⁴ หรือ วัดสวนดอกเมืองเชียงใหม่ เป็นต้น ดังนั้นจากเหตุผลที่กล่าวมาจึงอาจสันนิษฐานได้ว่าวัดอรุณญิกจังหวัดพิษณุโลกน่าจะมี ความสำคัญโดยน่าจะเป็นวัดที่สร้างถวายพระสงฆ์ฝ่ายอรัญวาสีนิกายลังกาวงศ์เพื่อเป็นที่ประทับของพระวันรัตหรือวัดป่าแก้วของเมืองพิษณุโลก

³ พิเศษ เจียจันทร์พงษ์, ศาสนาและการเมืองในประวัติศาสตร์สุโขทัย-อยุธยา, พิมพ์ครั้งที่ 2 (กรุงเทพมหานคร: สำนักพิมพ์มติชน, 2545), หน้า 61

⁴ กรมศิลปากร, จารึกสมัยสุโขทัย, พิมพ์ครั้งที่ 1 (กรุงเทพมหานคร: กรมศิลปากร, 2527), หน้า 251-252

วัดอรุณญิกแห่งนี้มาเป็นที่ประทับของพระวันรัตโดยตลอด เพราะนับตั้งแต่สมัยพระมหาธรรมราชาลิไท เรื่อยมาเมืองพิษณุโลกได้กลายเป็นที่ประทับของกษัตริย์อาณาจักรสุโขทัยทุกรัชกาล ดังนั้นเมืองพิษณุโลกจึงน่าจะมีพระสังฆราชาของฝ่ายคามวาสี และฝ่ายอรัญญวาสีประทับอยู่ด้วย ซึ่งในสมัยของพระมหาธรรมราชาที่ 4 (พระยาบาน) เมื่อคณะสงฆ์ของพระมหาคัมภีร์และพระมหาเมธังกรคณะสงฆ์จากเมืองเชียงใหม่ที่เดินทางไปศึกษาที่ลังกาได้เดินทางกลับ และ มาถึงที่เมืองพิษณุโลก พระมหาธรรมราชาที่ 4 ได้โปรดเกล้าฯ ให้พระครูไตรโลกมหาสามีปูจาจากมพระมหาญาณคัมภีร์ด้วยอัครบาล⁵ ซึ่งตำแหน่งพระครูไตรโลก ในที่นี้เป็นตำแหน่งของพระเถระชั้นพระสังฆราช หรือ พระวันรัต⁶ ด้วยเหตุนี้จึงอาจกล่าวได้ว่าเมืองพิษณุโลกน่าจะมีพระสังฆราช และ พระวันรัต ประทับอยู่ในช่วงเวลานั้น

ต่อมาเมื่อเมืองพิษณุโลกได้ถูกผนวกเข้าเป็นส่วนหนึ่งของอาณาจักรอยุธยา พระบรมไตรโลกนาถได้เสด็จมาประทับที่เมืองพิษณุโลกเพื่อทำสงครามกับอาณาจักรล้านนา ในช่วงเวลานั้นพระองค์ได้ทรงบูรณะปฏิสังขรณ์วัดต่างๆในเมืองพิษณุโลกโดยเฉพาะวัดพระศรีรัตนมหาธาตุ และ วัดอรุณญิกแห่งนี้ได้มีการบูรณะปฏิสังขรณ์โดยการเปลี่ยนแปลงรูปแบบสถาปัตยกรรมด้วยเพราะต่างเป็นวัดที่สำคัญของเมืองทั้งคู่ ซึ่งภายหลังจากรัชกาลของพระบรมไตรโลกนาถเมืองพิษณุโลกเปลี่ยนฐานะเป็นราชธานีฝ่ายเหนือของอาณาจักรอยุธยา พระบรมวงศานุวงศ์ที่ดำรงพระยศเป็นพระอุปราชของกรุงศรีอยุธยาเกือบทุกพระองค์จะต้องเสด็จมาครองเมืองพิษณุโลก ดังนั้นวัดต่างๆจึงได้รับการบูรณะปฏิสังขรณ์อยู่ตลอดเวลา

ในสมัยของพระนเรศวรมหาราชประมาณ ปี พ.ศ. 2127 พม่ายกทัพมาตีกรุงศรีอยุธยา พระนเรศวรโปรดเกล้าฯ ให้อพยพผู้คนในหัวเมืองฝ่ายเหนือทั้งหมดไปที่อยุธยา ในครั้งนั้นเมืองพิษณุโลกได้กลายเป็นเมืองร้างแทบไม่มีผู้คนอาศัยอยู่ ภายหลังจากสงครามสงบก็ไม่ได้มีการตั้งพระบรมวงศานุวงศ์ขึ้นไปครองเมืองพิษณุโลกเหมือนเดิม แต่พระมหากษัตริย์ของกรุงศรีอยุธยาเกือบทุกพระองค์ก็ได้เสด็จไปนมัสการพระพุทธชินราชอยู่เสมอ ซึ่งวัดอรุณญิกก็น่าจะได้รับการบูรณะปฏิสังขรณ์

จนถึงปี พ.ศ.2318 พม่าได้ยกทัพมาตีเมืองไทยซึ่งตรงกับสมัยกรุงธนบุรี เจ้าพระยาจักรี(พระบาทสมเด็จพระพุทธยอดฟ้าจุฬาโลกมหาราช) และ เจ้าพระยาสุรสีห์ (กรมพระราชวังบวรมหาสุรสีหนาท) ได้รักษาเมืองพิษณุโลกต่อสู้ข้าศึกได้เป็นเวลานานถึง 4 เดือนแต่กำลังของไทยน้อยกว่าประกอบกับเสบียงอาหารภายในเมืองได้หมดลง จึงได้ถอยไปตั้งทัพที่เมืองเพชรบูรณ์พม่าจึงเข้าเมืองได้ ครั้งนั้นเมืองและวัดต่างๆถูกเผาเกือบหมด คงเหลือแต่วัดพระศรีรัตนมหาธาตุเพียงแห่งเดียว⁷ วัดอรุณญิกก็ถูกเผาทำลายจนมีสภาพเป็นวัดร้าง เพิ่งจะมีพระภิกษุมหาจำพรรษาในเวลาไม่นานมานี้ ในปีพ.ศ. 2479 ทางกรมศิลปากรได้ประกาศขึ้นทะเบียนโบราณสถานในเขตพุทธาวาสของวัดอรุณญิกและทำการขุดค้นบูรณะปฏิสังขรณ์เรื่อยมา ซึ่งปัจจุบันมีสภาพดังนี้

จุฬาลงกรณ์มหาวิทยาลัย

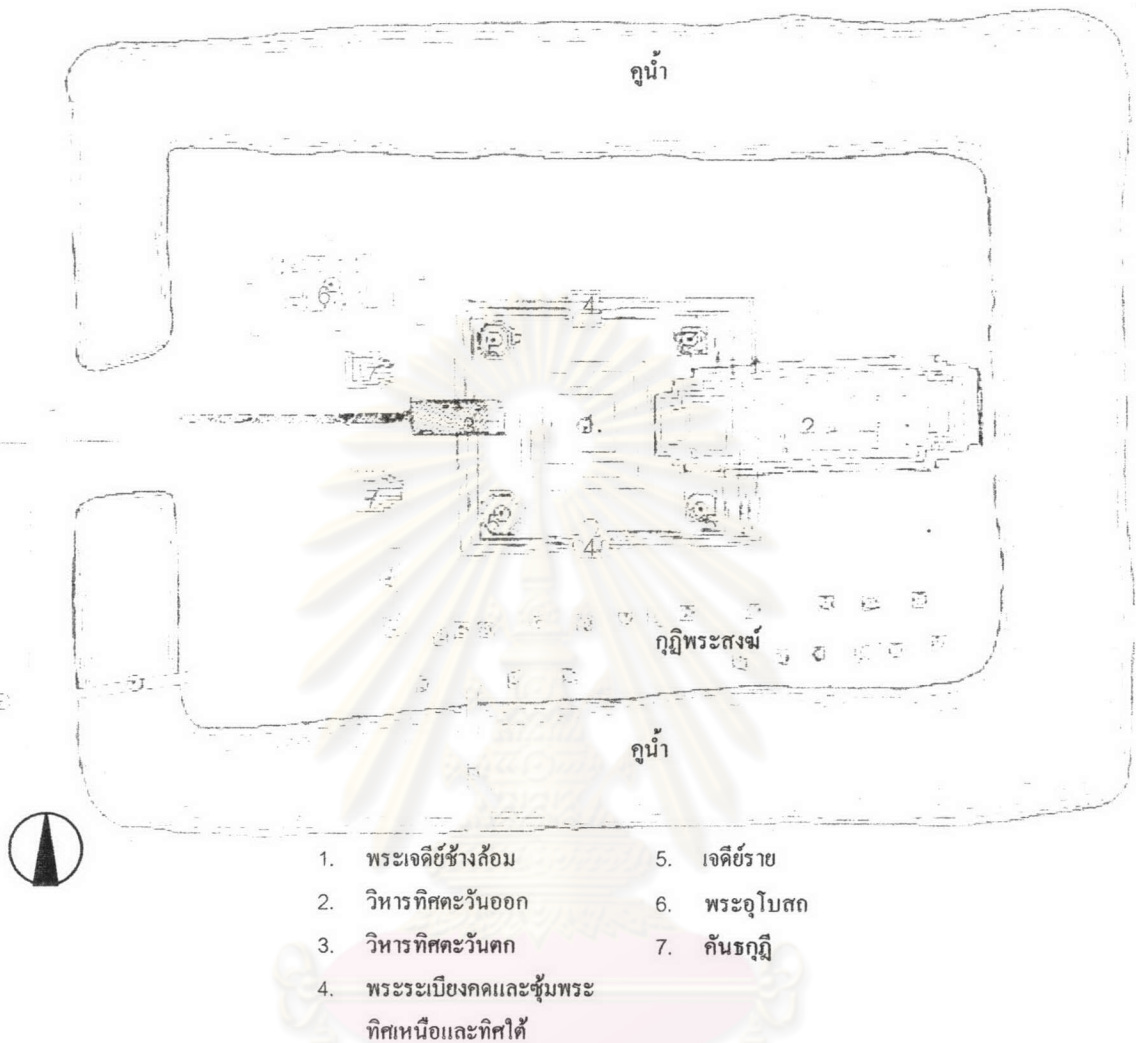
⁵ ภาควิชาสังคมวิทยาและมนุษยวิทยา คณะสังคมศาสตร์ มหาวิทยาลัยเชียงใหม่, ตำนานมุขศาสนา ฉบับปาแดง, (เชียงใหม่: คณะสังคมศาสตร์ มหาวิทยาลัยเชียงใหม่, 2519), หน้า 18

⁶ พระครูธรรมไตรโลกเป็นตำแหน่งพระสังฆราชาฝ่ายคามวาสีครองตำแหน่งอยู่ที่วัดมหาธาตุ ส่วนพระครูญาณไตรโลกเป็นตำแหน่งของพระสังฆราชาฝ่ายอรัญญวาสี(พระวันรัต) ประทับอยู่ที่วัดป่าแก้ว

⁶ กรมศิลปากร, ประชุมพงศาวดาร ฉบับหอสมุดแห่งชาติ เล่ม 1, (พระนคร: โรงพิมพ์อักษรสัมพันธ์, 2506), หน้า 27

⁷ สมเด็จพระพุทธยอดฟ้าจุฬาโลกมหาราช, เที่ยวตามทางรถไฟ, (พระนคร: โรงพิมพ์ศิริธรรม, 2498), หน้า 72-73

3.3 แผนผังของวัด



ภาพลายเส้นที่ 3.3.1 แผนผังเขตพุทธาวาสวัดอรุณญิก จังหวัดพิษณุโลก

ที่มา: กรมศิลปากร

เขตพุทธาวาสของวัดอรุณญิกมีคูน้ำล้อมรอบทั้งสี่ด้าน ขนาดคูน้ำรูปสี่เหลี่ยมผืนผ้ากว้างประมาณ 157 เมตร ยาวประมาณ 210 เมตร ความกว้างคูน้ำประมาณ 20 เมตร ลึก 1.50 เมตร ภายในเขตพุทธาวาสมีแนวแกนทิศตะวันออกตะวันตกเป็นแกนหลัก มีพระเจดีย์ช้างล้อมทรงลังกาเป็นเจดีย์ประธาน ด้านหน้าทางทิศตะวันออกขององค์พระเจดีย์มีวิหารขนาดใหญ่หันหน้าไปทางทิศตะวันออก ส่วนด้านทิศตะวันตกมีวิหารทิศหันหน้าไปทางทิศตะวันตก ด้านทิศเหนือ และทิศใต้ขององค์พระเจดีย์มีซุ้มพระขนาดใหญ่ทั้งสองด้าน กลุ่มอาคารทั้งหมดเชื่อมต่อกันด้วยพระระเบียงคด ภายในพระระเบียงคดมีเจดีย์ราย 4 องค์ ตั้งอยู่ที่มุมทั้งสี่ขององค์พระเจดีย์ประธาน เจดีย์รายคูน้ำทางทิศตะวันออกเป็นเจดีย์ฐานย่อมุม ส่วนเจดีย์รายคูน้ำหลังทางทิศตะวันตกเป็นเจดีย์ฐานแปดเหลี่ยม

ถัดออกมาภายนอกพระระเบียงคดมีพระอุโบสถหันหน้าไปทางทิศตะวันออก ซึ่งพระอุโบสถนี้ตั้งอยู่นอกแนวแกนหลักมาทางด้านทิศตะวันตกเฉียงเหนือขององค์พระเจดีย์ ส่วนด้านทิศตะวันตกนอกพระระเบียงคด หรือทางขวามือของพระอุโบสถมีอาคารลักษณะคล้ายคันธกุฎีอยู่ 2 หลังหันหน้าไปทางทิศตะวันออกเช่นกัน

จากลักษณะของแผนผังโดยรวมที่กล่าวมาในข้างต้นแสดงให้เห็นว่ากลุ่มอาคารเกือบทั้งหมดในเขตพุทธาวาสยึดแนวแกนตามทิศตะวันออกตะวันตกเป็นแกนหลักโดยมีพระเจดีย์เป็นประธาน ส่วนแนวทิศเหนือทิศใต้เป็นแกนรอง สำหรับพระอุโบสถนั้นมีแนวแกนแยกออกมาจากกลุ่มอาคารอื่นแต่ยังคงหันหน้าไปทางทิศตะวันออกเช่นเดียวกัน

3.4 สถาปัตยกรรมเขตพุทธาวาส

3.4.1 เจดีย์ประธาน

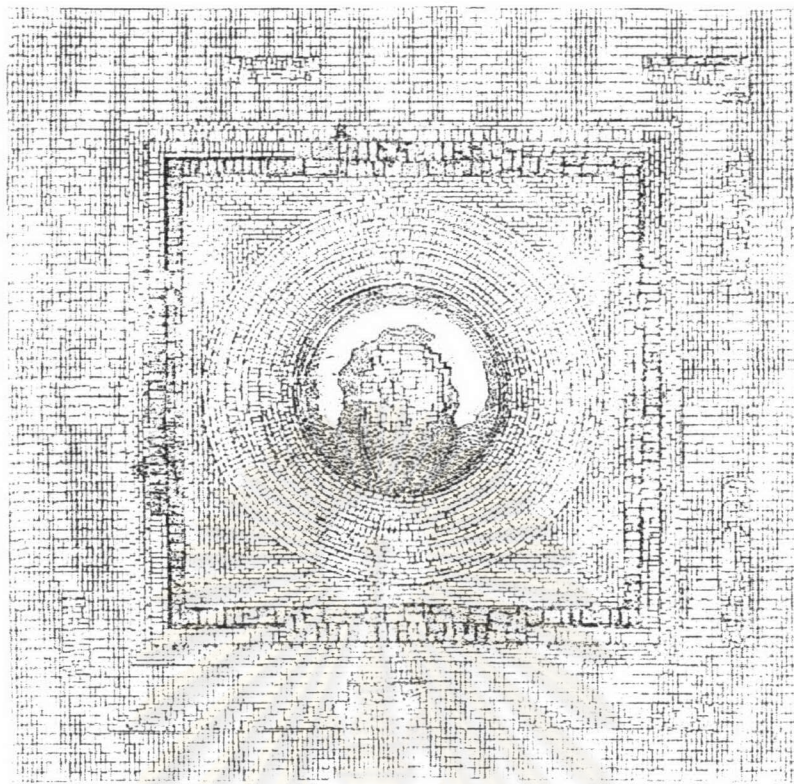
รูปแบบทางสถาปัตยกรรม เจดีย์ประธานเป็นเจดีย์ช้างล้อม องค์พระเจดีย์มีลักษณะเป็นเจดีย์ทรงลังกา หรือ ทรงระฆังแบบสุโขทัยตั้งอยู่บนฐานเขียงสี่เหลี่ยมซ้อนกัน 3 ชั้น ฐานชั้นล่างสุดเป็นฐานเขียงก่อด้วยศิลาแลงมีขนาด 24.80x24.80 เมตรสูงจากระดับพื้นดินประมาณ 0.90 เมตร ปูผิวด้วยอิฐดินเผา บนฐานเขียงมีแนวก่ออิฐกว้าง 0.90 เมตรสูงประมาณ 0.45 เมตร ล้อมรอบองค์พระเจดีย์อยู่ ทางด้านทิศใต้มีการก่อลักษณะคล้ายซุ้มพระ ฐานชั้นถัดมาเป็นฐานที่ก่อด้วยศิลาแลงสูงจากระดับฐานชั้นล่างประมาณ 1.50 เมตร โดยรอบมีการประดับช้างปูนปั้นประมาณ 64 เชือกในลวดลายที่ตัวบรรจุนั้นอยู่ในแนวช่องที่เสาที่แบ่งเป็นช่วงๆก่อด้วยอิฐที่พอกออกมาจากฐานศิลาแลง ตัวช้างที่เหลือให้เห็นมี 2 เชือก คือด้านทิศตะวันตก 1 เชือก และ ด้านทิศเหนืออีก 1 เชือกส่วนช้างเชือกอื่นได้พังทลายเกือบหมดเห็นเฉพาะบริเวณเท้าช้าง ลักษณะของตัวช้างก่อด้วยอิฐยึดอยู่กับฐานแล้วฉาบปูนมีการประดับเครื่องทรงซึ่งมีลักษณะคล้ายกับช้างที่วัดเจดีย์ช้างล้อมเมืองศรีสัตนาคนหุต และ วัดเจดีย์ช้างล้อมที่เมืองกำแพงเพชร

ส่วนฐานชั้นที่ 3 เป็นฐานเขียงสี่เหลี่ยมก่อด้วยศิลาแลงสูงประมาณ 1.50 เมตร จากระดับฐานชั้นที่ 2 มีการพบ พระศิลาแลงหน้าตักกว้างประมาณ 80 เซนติเมตร และ ลวดลายปูนปั้นรูปเทพพนมบริเวณฐานชั้นนี้ ถัดขึ้นไปเป็นชั้นฐานเขียงทรงกลมก่ออิฐซ้อนกัน 3 ชั้น จึงถึงตัวองค์ระฆังซึ่งได้พังทลายเหลือแกนกลาง มีชั้นบัวกลีบปรากฏให้เห็นที่ความสูง 3.5 เมตรเหนือฐานเขียงทรงกลมชั้นบนสุด โดยบัวกลีบซ้อนกัน 3 ชั้น จากนั้นเป็นส่วนขององค์ระฆังซึ่งปัจจุบันองค์ระฆังได้พังทลายลงมาจนเหลือแค่ครึ่งองค์ เหนือองค์ระฆังฐานของบัลลังก์ย่อมุมอยู่ส่วนด้านบนที่อยู่ถัดไปได้พังทลายลงมาหมดแล้ว

จุฬาลงกรณ์มหาวิทยาลัย

⁸ กรมศิลปากร, รายงานการขุดค้น ขุดแต่ง และ เสริมความมั่นคงโบราณสถานวัดอรุณราชวรวิหาร จังหวัดพระนคร,

(สุโขทัย: สำนักงานโบราณคดี และ พิพิธภัณฑสถานแห่งชาติที่ 5 สุโขทัย กรมศิลปากร, 2542), หน้า 73



ภาพลายเส้นที่ 3.4.1 ผังพระเจดีย์ประธาน(พระเจดีย์ช้างล้อม)

ที่มา: กรมศิลปากร

ศูนย์วิจัยศิลปวิทยาการ
จุฬาลงกรณ์มหาวิทยาลัย



ภาพลายเส้นที่ 3.4.2 รูปด้านพระเจดีย์ประธานด้านทิศเหนือ

ที่มา: กรมศิลปากร



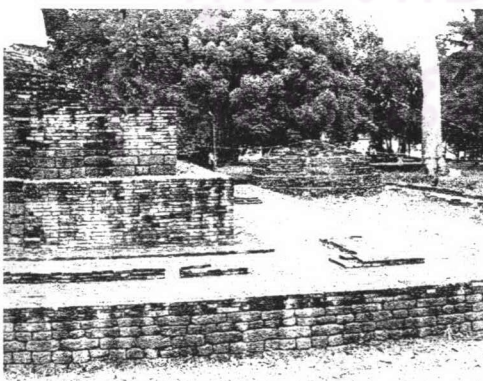
รูปที่ 3.4.1 รูปพระเจดีย์ช้างล้อม เจดีย์ประธานของวัดอรุณญิก จังหวัดพิษณุโลก



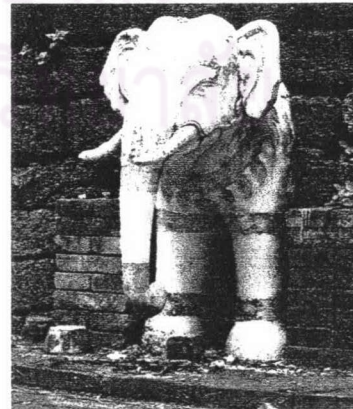
รูปที่ 3.4.2 ชั้นฐานเตี้ยพระเจดีย์ช้างล้อม
ซ้อนกัน 3 ชั้น



รูปที่ 3.4.3 ชั้นบัวกลาของพระเจดีย์ช้างล้อม

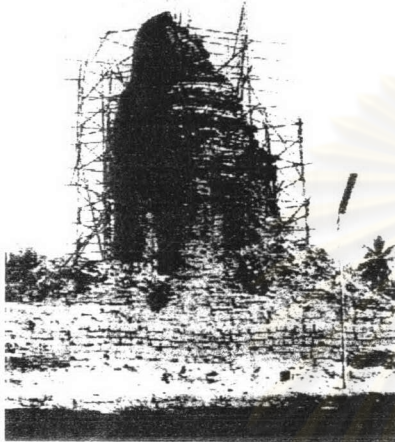


รูปที่ 3.4.4 ฐานพระที่ล้อมพระเจดีย์ประธาน

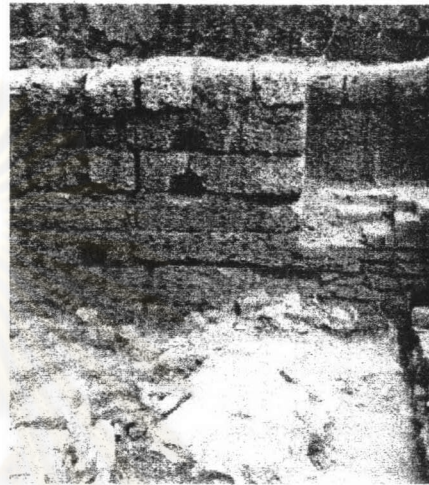


รูปที่ 3.4.5 ช้างปูนปั้นที่อยู่ในซุ้มที่ฐานเจดีย์ประธาน

โครงสร้างและวัสดุ ลักษณะโครงสร้างขององค์พระเจดีย์ในส่วนฐานชั้นที่ 1 ชั้นที่ 2 และ ชั้นที่ 3 เป็นศิลาแลงก่อสลับแนวคือมีการเรียงอิฐแบบกว้างหนึ่งแถวและด้านยาวหนึ่งแถวสลับกันไปมีการใช้อิฐก่อแซมบ้างบางส่วนแต่ส่วนใหญ่เป็นการใช้ศิลาแลงก่อเป็นฐาน ส่วนฐานเชิงกลมชั้นบนถัดมาก่อด้วยอิฐสอดหลั่นกันเป็นคอรากล้อมและมีแกนแปดแฉกยึดเป็นแกนกลาง ช่องว่างระหว่างแกนนั้นมีการอัดดินแน่นซึ่งลักษณะการก่อแบบนี้เป็นโครงสร้างรับไปถึงชั้นบัวถลารองรับบัวปากระฆัง ถัดขึ้นไปเป็นส่วนขององค์ระฆังซึ่งก่ออิฐภายนอกเป็นกำแพงขอบโค้งกลมและมีแกนกลางขึ้นไปรับแกนส่วนบัลลังก์ ปกติยอด และปล้องไฉนด้านบนต่อไป

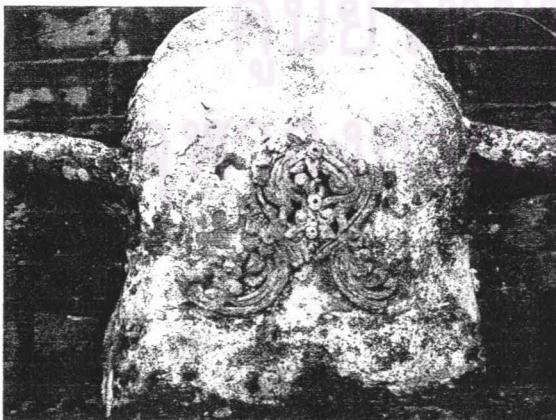


รูปที่ 3.4.6 เจดีย์ประธานก่อนการบูรณะแสดงให้เห็นถึงโครงสร้างขององค์เจดีย์
ที่มา: กรมศิลปากร

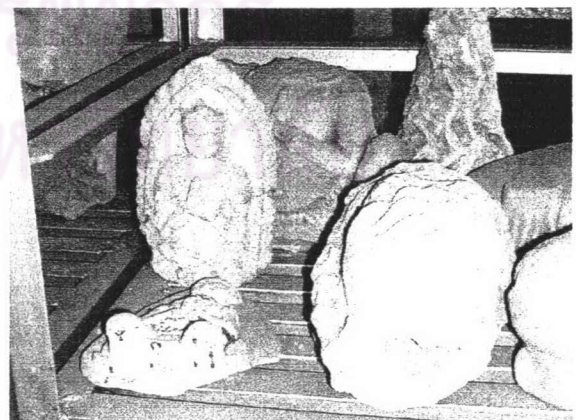


รูปที่ 3.4.7 ตัวข้างก่ออิฐและเสาขุ้มด้านข้างที่พังทลายก่อนการบูรณะ
ที่มา: กรมศิลปากร

องค์ประกอบทางสถาปัตยกรรม ในส่วนของการประดับตกแต่งองค์พระเจดีย์นั้นปัจจุบันที่องค์พระเจดีย์เหลือให้เห็นเพียงปูนที่ฉาบอิฐและศิลาแลงบางส่วนเท่านั้น ส่วนองค์ประกอบทางสถาปัตยกรรมที่ปรากฏแน่ชัดนั้นคือการใช้ช้างปั้นปูนทรงเครื่องประดับบริเวณส่วนฐานชั้นที่ 2 นอกจากนี้แล้วในการขุดค้นทางโบราณคดีของกรมศิลปากรยังพบพระพุทธรูปสมัยสุโขทัยตอนปลาย และ ปฏิมากรรมปูนปั้นเทพพนมซึ่งใช้สำหรับการประดับองค์พระเจดีย์ด้วย



รูปที่ 3.4.8 ภาพถ่ายจากด้านบนหัวช้างลวดลายปูนปั้นประดับบนตัวข้างที่วัดอรุณฯ



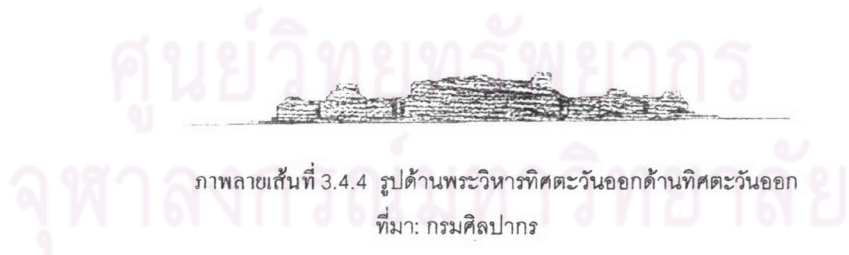
รูปที่ 3.4.9 ชั้นส่วนเทพพนมปูนปั้นที่ขุดค้นพบที่วัดอรุณฯ

3.4.2 วิหารทิศตะวันตก

รูปแบบทางสถาปัตยกรรม วิหารตั้งอยู่ทางทิศตะวันตกขององค์พระเจดีย์หันหน้าไปทางทิศตะวันตก เป็นวิหารประธานเพราะเป็นอาคารที่มีขนาดใหญ่ที่สุดในเขตพุทธาวาสโดยมีขนาดกว้าง 5 ช่วงเสา ยาว 10 ช่วงเสามีมุขหน้า และ มุขหลังอีกด้านละ 1 ช่วงเสา ด้านหน้าวิหารทางทิศตะวันตกมีบันไดทางขึ้นข้างมุขหน้า 2 ข้าง โดยประตูกว้างข้างละ 1.20 เมตร ห้องที่ 4 จากท้ายวิหารมีพระระเบียงคดต่อเชื่อม บริเวณสองห้องสุดท้ายรวมถึงมุขด้านหลังมีการก่ออิฐเป็นฐานชุกชีมีพระประธาน 2 องค์ หน้าตักกว้างประมาณ 4.80 เมตร โดยฐานชุกชีของพระประธานองค์หน้าสูงจากระดับดินประมาณ 2.90 เมตร ส่วนฐานชุกชีองค์หลังสูงจากระดับดินประมาณ 3.15 เมตร ทางด้านขวามือของพระประธานมีแนวอาสน์สงฆ์ยกระดับ 25 เซนติเมตรจากระดับพื้นวิหาร พื้นของวิหารมีการก่ออิฐแล้วปูหินทรายสีขาวขนาด 25x55 เซนติเมตรหนา 3 เซนติเมตรด้วย



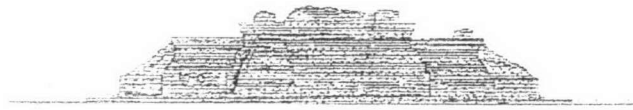
ภาพลายเส้นที่ 3.4.3 ผังพระวิหารทิศตะวันตก
ที่มา: กรมศิลปากร



ภาพลายเส้นที่ 3.4.4 รูปด้านพระวิหารทิศตะวันตกด้านทิศตะวันออก
ที่มา: กรมศิลปากร



ภาพลายเส้นที่ 3.4.5 รูปด้านพระวิหารทิศตะวันตกด้านทิศใต้
ที่มา: กรมศิลปากร



ภาพลายเส้นที่ 3.4.6 รูปด้านพระวิหารทิศตะวันออกด้านทิศตะวันตก
ที่มา: กรมศิลปากร



ภาพลายเส้นที่ 3.4.7 รูปด้านพระวิหารทิศตะวันออกด้านทิศเหนือ
ที่มา: กรมศิลปากร



รูปที่ 3.4.10 พระวิหารทางทิศตะวันออกสภาพปัจจุบัน
มองเห็นภาพองค์พระเจดีย์



รูปที่ 3.4.11 ภาพด้านหลังของพระวิหารทางทิศตะวันออก
แสดงแนวการก่อสร้างฐานอาคารเดิมไว้ภายใน

โครงสร้างและวัสดุ ฐานรากของวิหารก่อเป็นกำแพงคลองรากล้อมรอบด้านนอกรัดไว้ และ ระหว่างแนวเสามีการก่อคลองรากรัดแนวเสาไว้เช่นกัน ส่วนในช่องว่างระหว่างครองรากอิฐถมดินอัดแน่นไว้ เสาส่วนใหญ่เป็นเสาแปดเหลี่ยมฉาบปูนเป็นเสากลม ยกเว้นเสาบริเวณห้องฐานชุกชีที่มีการใช้ศิลาแลงโคลนก่อเป็นเสาสี่เหลี่ยม แนวเสานอกสุดเป็นเสาก่ออิฐสี่เหลี่ยมแกนกลางเป็นเสาศิลาแลงกลมเส้นผ่านศูนย์กลาง 40 เซนติเมตรผนังด้านข้างก่ออิฐหนาประมาณ 70 เซนติเมตร โดยเสาด้านในพระวิหารจะมีขนาดเส้นผ่านศูนย์กลางลดหลั่นกันไป แนวเสาคู่ในสุดมีขนาดใหญ่ 80 เซนติเมตร แนวเสากัดคามีขนาด 60 เซนติเมตร ซึ่งขนาดที่แตกต่างของเสาน่าจะเป็นเรื่องของกรับน้ำหนักตามช่วงกว้างของโครงสร้างหลังคาด้านบน



รูปที่ 3.4.12 ภาพด้านหลังของพระวิหารทางทิศตะวันออก แสดงให้เห็นเสาโครงสร้างสี่เหลี่ยมที่เป็นศิลาแลง



รูปที่ 3.4.13 เสากลมศิลาแลงที่ถูกก่อหุ้มด้วยเสาสี่เหลี่ยมก่ออิฐ

องค์ประกอบทางสถาปัตยกรรม ฐานบัวอาคารมีการก่อซ้อนกัน 2 ชั้น โดยฐานบัวด้านนอกสุดเป็นฐานบัวคว่ำวางบนฐานเชิงและขึ้นเป็นแนวผนัง ส่วนฐานบัวที่ถูกก่อทับไว้เป็นฐานบัวที่มีทั้งบัวบน บัวล่าง และมีลูกแก้วอกไก่คาดตรงกลาง แสดงให้เห็นว่าได้รับการบูรณปฏิสังขรณ์วิหารโดยการเปลี่ยนแปลงรูปแบบทางสถาปัตยกรรม นอกจากนี้ยังพบบัวหัวเสาบริเวณระเบียงคตทางทิศเหนือเป็นเสากลมศิลาแลงเส้นผ่านศูนย์กลางประมาณ 40 เซนติเมตรปั้นปูนเป็นลวดบัวและกลีบบัวหัวเสาเป็นบัวกลุ่ม⁹ ซึ่งน่าจะเป็นเสาวิหารในสมัยแรก เพราะถูกฝังลึกต่ำกว่าระดับพื้นพระระเบียงคต ส่วนองค์ประกอบที่เป็นเครื่องไม้ด้านบนนั้นน่าจะถูกไฟไหม้หมดแล้วเพราะจากรายงานการขุดค้นพบดินซึ่งมีลักษณะเป็นถ้ำถ่านเป็นจำนวนมาก นอกจากนี้ยังพบกระเบื้องดินเผาแผ่นเรียบและบราลีดินเผาในบริเวณวิหารด้วย



รูปที่ 3.4.14 บัวฐานบัวที่มีลูกแก้วอกไก่ที่ถูกก่อหุ้มไว้



รูปที่ 3.4.15 เสากลมศิลาแลงของพระวิหารที่ถูกฝังไว้ที่พื้นพระระเบียงคต

⁹ กรมศิลปากร, รายงานการขุดค้น ขุดแต่ง และ เสริมความมั่นคงโบราณสถานวัดอรุณฯ จังหวัดพิษณุโลก,

3.4.3 วิหารทิศตะวันตก

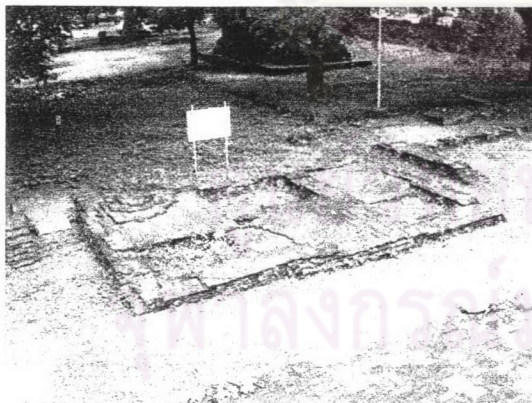
รูปแบบทางสถาปัตยกรรม วิหารตั้งอยู่ทางด้านทิศตะวันตกขององค์พระเจดีย์เป็นวิหารหน้ากว้าง 3 ช่วงเสา ยาว 8 ช่วงเสา เสาที่ใช้เป็นเสาสี่เหลี่ยม ด้านหน้าทางเข้าพระวิหารซึ่งอยู่ทางทิศตะวันตกมีแนวการก่อขุ้มประตูย่อมุมหลงเหลืออยู่ให้เห็น ด้านหลังของวิหารทางด้านทิศตะวันออกเป็นน่าจะเป็นฐานชุกชีปัจจุบันโดนขุดจนเหลือแค่แนวอิฐเท่านั้น ถัดมาบริเวณห้องที่สองและสามของพระวิหารมีแนวก่อผนังขนาดใหญ่และมีการต่อเชื่อมกับพระระเบียงคดจึงน่าจะมีการทิ้งหลังคาพาไลในช่วงเสานี้ด้วย



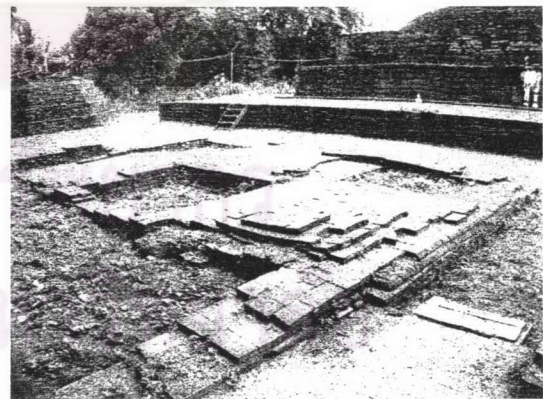
ภาพลายเส้นที่ 3.4.8 ผังวิหารทิศตะวันตก

ที่มา: กรมศิลปากร

โครงสร้างและวัสดุ ฐานของวิหารก่อเป็นแนวคลองรากยึดระหว่างแนวเสานในช่องว่างนั้นอัดดินแน่นแล้วจึงปูอิฐทับเป็นการปูพื้นอาคาร เสาเป็นเสาคีลาแลงสี่เหลี่ยมขนาด 50x50 เซนติเมตร ส่วนผนังมีความหนาประมาณ 50 เซนติเมตร โดยเรียงด้านกว้างสลับด้านยาวอย่างละแถว ซึ่งลักษณะโครงสร้างแบบนี้เป็นลักษณะการใช้แนวคลองรากของผนังเพื่อรับรับแรงกับของดินที่อัดแน่น



รูปที่ 3.4.16 พระวิหารด้านทิศตะวันตกขององค์พระเจดีย์ข้างล้อม



รูปที่ 3.4.17 แนวการก่ออิฐฐานรากของพระวิหาร

องค์ประกอบทางสถาปัตยกรรม องค์ประกอบสถาปัตยกรรมส่วนใหญ่ไม่หลงเหลือให้เห็นมีเพียงขุ้มประตูซึ่งมีการก่อย่อมุมให้เห็นบ้าง นอกจากนั้นในส่วนองค์ประกอบเครื่องบนซึ่งเป็นไม้คงถูกเผาไหม้หมดแล้ว เช่นเดียวกับอาคารอื่นๆ แต่มีการพบกระเบื้องดินเผาแผ่นเรียบและบราลีดินเผาเช่นกัน

3.4.4 พระระเบียงคด

รูปแบบทางสถาปัตยกรรม พระระเบียงคดเป็นรูปสี่เหลี่ยมผืนผ้ากว้างประมาณ 50 เมตร ยาวประมาณ 57 เมตร ช่องเสาด้านกว้างยาวประมาณ 3.40 เมตร ฐานบัวที่ใช้เป็นฐานบัวบัวคว่ำ แนวเสารอบก่ออิฐขนาดประมาณ 40x40 เซนติเมตร แนวเสาด้านในก่อเป็นแนวกำแพงแก้วตามระยะหว่างเสาด้านในของพระระเบียงคด ผนังด้านนอกก่ออิฐหนาประมาณ 30-35 เซนติเมตร ติดกับผนังมีฐานพระกว้างขนาด 1.00-1.10 เมตร สูงประมาณ 60 เซนติเมตร โดยวางพระพุทธรูปที่พระระเบียงคดหันหน้าเข้าหองค์พระเจดีย์

ระหว่างกึ่งกลางพระระเบียงคดทางด้านทิศเหนือ และ ทิศใต้มีซุ้มพระด้านละ 1 ซุ้มลักษณะเป็นห้องยื่นจากพระระเบียงคดเป็นรูปสี่เหลี่ยมผืนผ้ายื่นออกไป มีขนาดกว้างประมาณ 5.10 เมตร ยาวประมาณ 6.80 เมตร ฐานที่ใช้เป็นฐานบัวบัวคว่ำก่อด้านขึ้นไปเป็นผนัง ด้านหน้าและด้านหลังเป็นผนังทึบตันไม่มีทางเข้ามีแต่ทางเข้าด้านข้างที่เชื่อมต่อกับพระระเบียงคดเท่านั้น ฐานซุ้มซุ้มพระทางทิศเหนือไม่มีปรากฏให้เห็นแล้วคงเหลือแต่ซุ้มทางทิศใต้พระประธาน มีพระพุทธรูปมีขนาดหน้าตักกว้าง 2.10 เมตรหันหน้าออกจากองค์พระเจดีย์ประธาน ตั้งอยู่บนฐานซุ้มซุ้มอิฐครึ่งวงกลมหน้าตักกว้างประมาณ 80 เซนติเมตร หันหน้าเข้าหาพระเจดีย์ประธานด้วย



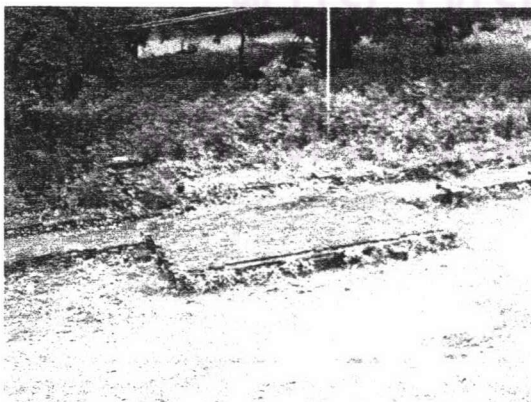
ภาพลายเส้นที่ 3.4.9 ผังพระระเบียงคดและซุ้มพระด้านทิศเหนือ

ที่มา: กรมศิลปากร

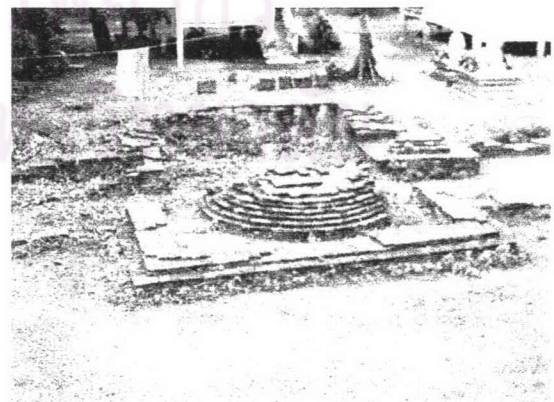


ภาพลายเส้นที่ 3.4.10 ผังพระระเบียงคดและซุ้มพระด้านทิศใต้

ที่มา: กรมศิลปากร



รูปที่ 3.4.18 ซุ้มพระทางทิศเหนือ



รูปที่ 3.4.19 ซุ้มพระทางทิศใต้

โครงสร้างและวัสดุ เสาของพระระเบียงคตก่ออิฐหนาประมาณ 40x40 เซนติเมตร ซึ่งลักษณะคล้ายกับพระระเบียงคตรอบนอกของวัดพระศรีรัตนมหาธาตุพิษณุโลก และ วัดพระแก้วเมืองกำแพงเพชร ซึ่งน่าจะเป็นสถาปัตยกรรมสมัยสมเด็จพระบรมไตรโลกนาถซึ่งน่าจะได้รับอิทธิพลจากอยุธยา

ส่วนซุ้มพระทางด้านทิศเหนือ และ ทิศใต้ โครงสร้างผนังของซุ้มพระก่ออิฐสลับแนวเช่นเดียวกับอาคารอื่นๆ แต่มีขนาดหน้าถึง 80 เซนติเมตรโดยแนวเสาของระเบียงคตที่ถัดออกมาข้างละหนึ่งช่วงเสามีขนาดใหญ่กว่าปกติ ซึ่งลักษณะนี้มีลักษณะคล้ายกับ ซุ้มพระทิศเหนือ และ ทิศใต้ ของวัดมหาธาตุ และ วัดพระรามที่จังหวัดอยุธยาด้วย



รูปที่ 3.4.20 แนวพระระเบียงคตด้านทิศใต้

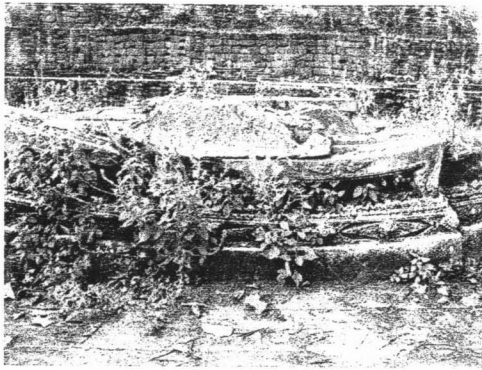


รูปที่ 3.4.21 ผนังก่ออิฐของซุ้มพระทิศใต้เป็นลักษณะโครงสร้างแบบผนังรับน้ำหนัก

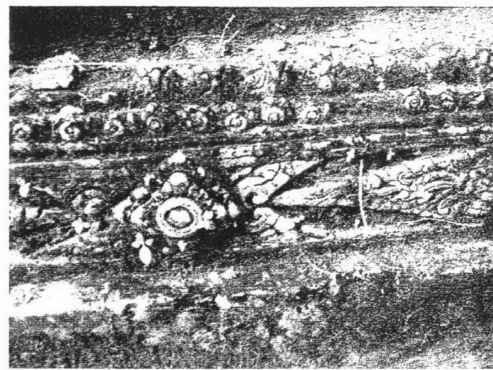
องค์ประกอบทางสถาปัตยกรรม ตามพระระเบียงคตพบกระเบื้องดินเผาปูพื้น และ บราลีดินเผาประดับหลังคาดังนั้นจึงน่าจะเป็นองค์ประกอบสถาปัตยกรรมที่ใช้ประดับหลังคาของพระระเบียงคต นอกจากนี้ยังมีการพบพระพุทธรูปหินทรายหน้าตักกว้าง 77 เซนติเมตรศิลปะสมัยอยุธยาตอนต้นจำนวนหลายองค์ซึ่งน่าจะเป็นพระพุทธรูปที่ประดิษฐานในพระระเบียงคตด้วย

ส่วนองค์ประกอบในซุ้มพระนั้นในซุ้มพระด้านทิศใต้นั้นพบฐานชุกชีซึ่งมีการก่อเป็นฐานชุกชีแบบฐานแข่งสิงห์ประดับลวดลายปูนปั้นทั้งลายประจำยามก้ามปู และลายพุกกะพาดต่างๆ ซึ่งน่าจะเป็นศิลปะในสมัยของอยุธยาตอนปลายแล้ว¹⁰ นอกจากนั้นระหว่างการขุดค้นโดยกรมศิลปากรได้พบกระเบื้องดินเผาแผ่นเรียบและ บราลีดินเผาด้วย

¹⁰ กรมศิลปากร, รายงานการขุดค้น ขุดแต่ง และ เสริมความมั่นคงโบราณสถานวัดอรุณฯ จังหวัดพิษณุโลก, (สุโขทัย: สำนักงานโบราณคดี และ พิพิธภัณฑสถานแห่งชาติที่ 5 สุโขทัย กรมศิลปากร, 2542), หน้า 41



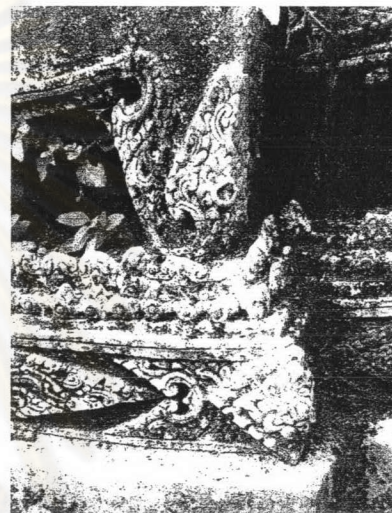
รูปที่ 3.4.22 ฐานชุกชีบริเวณซุ้มพระด้านทิศใต้



รูปที่ 3.4.23 ลวดลายปูนปั้นของฐานชุกชีเป็น
ลายพระจำยอมก้ามปู



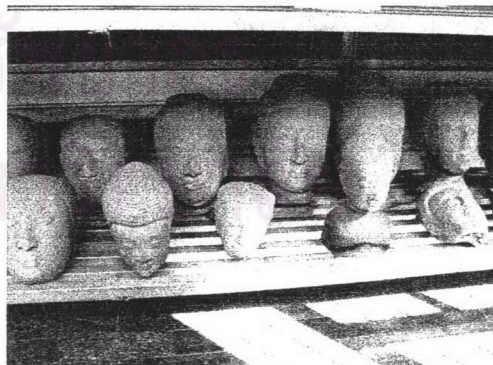
รูปที่ 3.4.24 ลวดลายปูนปั้นบริเวณชั้นฐาน
สิงห์ของฐานชุกชี



รูปที่ 3.4.25 ลวดลายปูนปั้นซึ่งน่าจะเป็นศิลปะ
ในสมัยอยุธยาตอนปลาย



รูปที่ 3.4.26 พระพุทธรูปหินทรายที่พบที่พระระเบียงคด

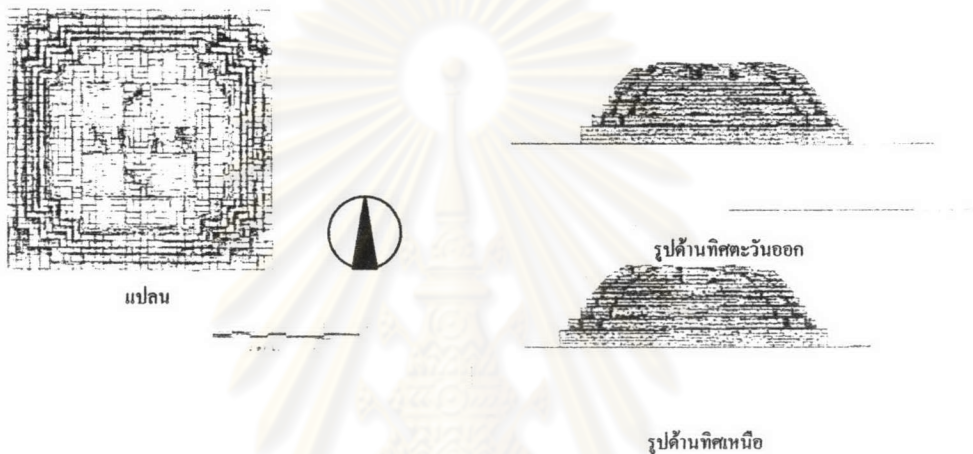


รูปที่ 3.4.27 เศียรพระพุทธรูปหินทรายที่พบที่วัดอรัญญิก

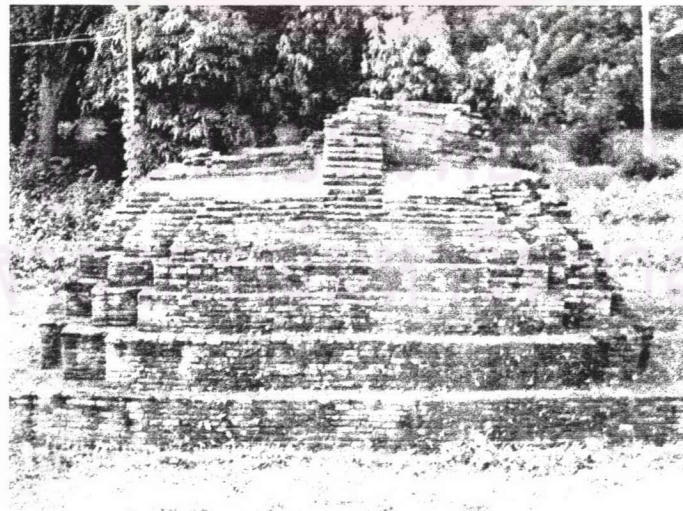
3.4.5 เจดีย์ราย

รูปแบบทางสถาปัตยกรรม เจดีย์รายตั้งอยู่ทั้งสี่มุมขององค์พระเจดีย์ประธานโดยเจดีย์รายคู่นำทางทิศตะวันออกเป็นเจดีย์รายที่มีฐานสี่เหลี่ยมย่อมุมขนาด 7x7 เมตร ฐานขององค์เจดีย์เป็นฐานเชิงซ้อนกันสามชั้น ถัดขึ้นมาเป็นชั้นของฐานปัทมซึ่งมีความสูงจากระดับพื้นดินประมาณ 3.4 เมตร ส่วนชั้นถัดไปน่าจะเป็นส่วนของชั้นบัวกลีบ และ องค์ระฆังซึ่งปัจจุบันได้พังทลายลงหมดแล้ว

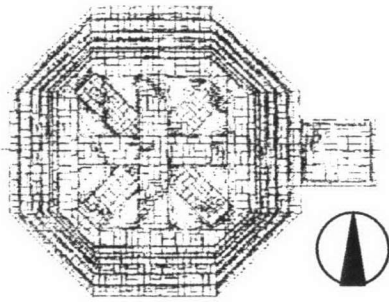
ส่วนเจดีย์รายคู่นั่งด้านทิศตะวันตกเป็นเจดีย์รายที่มีฐานแปดเหลี่ยมกว้าง 7 เมตร ฐานขององค์เจดีย์เป็นฐานเชิงซ้อนกันสามชั้น ถัดขึ้นมาเป็นชั้นของฐานปัทมซึ่งมีความสูงจากระดับพื้นดินประมาณ 3.4 เมตร ส่วนชั้นถัดไปน่าจะเป็นส่วนของชั้นบัวกลีบ และ องค์ระฆังซึ่งปัจจุบันได้พังทลายหมดแล้วเช่นเดียวกับพระเจดีย์คู่นำ



ภาพถ่ายแผนที่ 3.4.11 มังพื้นและรูปด้านเจดีย์รายทิศตะวันออกเจียงเหนือ
ที่มา: กรมศิลปากร



รูปที่ 3.4.28 แนวการก่ออิฐเพื่อเป็นแกนภายใน
ฐานขององค์เจดีย์



แปลน

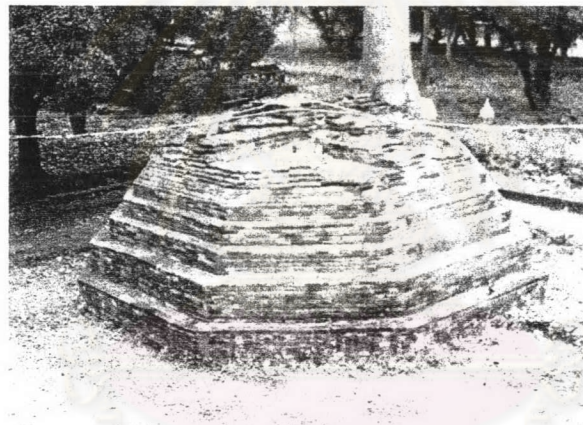


รูปด้านทิศตะวันออก



รูปด้านทิศเหนือ

ภาพลายเส้นที่ 3.4.12 ผังพื้นและรูปด้านเจดีย์รายทิศตะวันตกเฉียงเหนือ
ที่มา: กรมศิลปากร



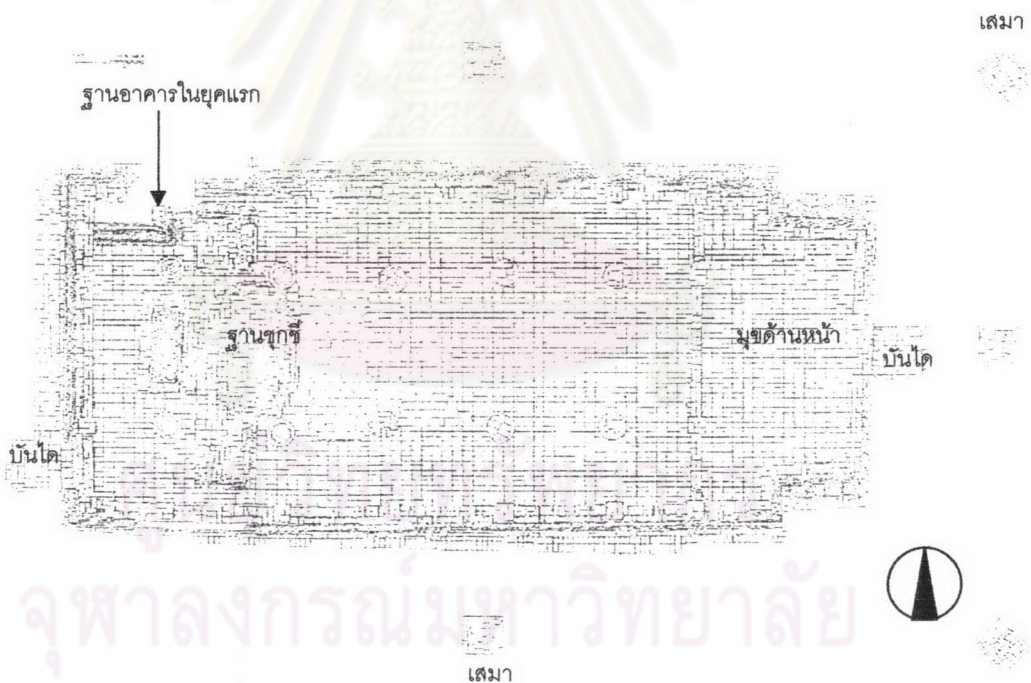
รูปที่ 3.4.29 แนวการก่ออิฐเพื่อเป็นแกนภายใน
ฐานแปดเหลี่ยมขององค์เจดีย์

โครงสร้างและวัสดุ เจดีย์รายตั้งอยู่ทั้งสี่มุมขององค์พระเจดีย์ประธานโดยเจดีย์รายคู่หน้าทางทิศตะวันตกออกเป็นเจดีย์รายที่มีฐานสี่เหลี่ยมย่อมุม โดยองค์พระเจดีย์ก่อด้วยอิฐดินเผาภายในก่อเป็นห้องสี่เหลี่ยมคล้ายกุโดยมีแนวก่อเป็นกากบาทยึดด้านข้างขององค์พระเจดีย์ไว้ซึ่งน่าจะมีการบดอัดดินแน่นหรือทำเป็นกรู ส่วนเจดีย์รายคู่หลังด้านทิศตะวันตกเป็นเจดีย์รายที่มีฐานแปดเหลี่ยมนั้น มีการก่ออิฐล้อมเป็นกำแพงเป็นคลองรากโดยรอบ และมีแกนแปดเหลี่ยมค้ำตั้งแห่งมุมทั้งแปดขององค์พระเจดีย์ นอกจากนี้มีการพบหินชนวนซึ่งเป็นรูปสามเหลี่ยมซึ่งน่าจะเป็นหินสำหรับปิดกรูภายในองค์เจดีย์ด้วย

3.4.6 พระอุโบสถ

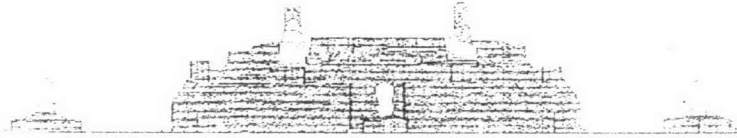
รูปแบบทางสถาปัตยกรรม พระอุโบสถตั้งอยู่นอกพระระเบียงคดทางทิศตะวันตกเฉียงเหนือนอกแนวแกนองค์พระเจดีย์ โบสถ์มีขนาด 8 ห้อง เป็นรูปสี่เหลี่ยมผืนผ้ากว้างประมาณ 12 เมตร ยาวประมาณ 26 เมตร หันหน้าไปทางทิศตะวันออก แนวเสาด้านในเป็นเสากลมเส้นผ่านศูนย์กลาง 90 เซนติเมตร ส่วนแนวเสารอบนอกเป็นเสาสี่เหลี่ยมขนาด 50x50 เซนติเมตร ด้านหน้ามีบันไดทางขึ้นกลางและมีแนวกำแพงในช่วงเสาที่ 3 ถัดจากแนวเสาด้านหน้ามีแนวประตูทางเข้าทั้งทางด้านซ้ายและขวา ส่วนด้านหลังมีทางด้านหลังมีบันไดทางขึ้นและประตูทางเข้าอยู่ทางด้านซ้ายมือขององค์พระประธาน ส่วนในห้องที่สองถัดจากด้านหลังเป็นฐานชุกชีที่ประดิษฐานพระประธานและมีฐานชุกชีประดิษฐานพระอินทร์ทั้งด้านซ้าย และ ขวาขององค์พระประธาน ในส่วนด้านหลังซ้ายมือของพระประธานมีการพังทลายของฐานพระอุโบสถ ทำให้เห็นแนวอาคารเก่าซึ่งถูกก่อบัวซึ่งมีลักษณะย่อมุมเข้าไปด้านในดังนั้นรูปแบบของพระอุโบสถที่เห็นในปัจจุบันจึงเป็นรูปแบบที่ได้รับการบูรณปฏิสังขรณ์แล้ว

ในส่วนของโบสถะมาตั้งอยู่บนทางที่ทิศทั้ง 8 ของพระอุโบสถ ฐานของโบสถะมาเป็นฐานก่ออิฐมีขนาด 1.20x1.30 เมตร สูงจากระดับพื้นประมาณ 20 เซนติเมตร โดยหันด้านของโบสถะมาเข้าหาตัวพระอุโบสถ โบสถะมาทำด้วยหินชนวนสูง 1 เมตร กว้างประมาณ 50 เซนติเมตรซึ่งเป็นลักษณะของเสมาในสมัยสุโขทัยจนถึงอยุธยาตอนต้น

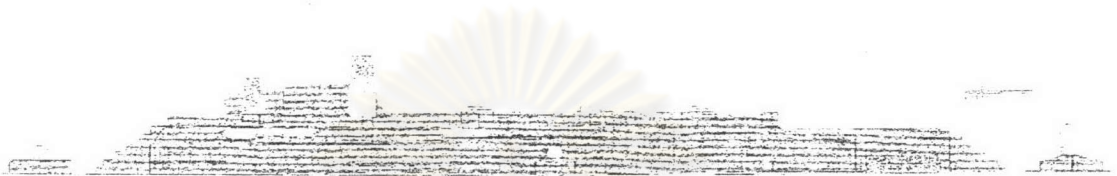


ภาพลายเส้นที่ 3.4.13 ผังพื้นพระอุโบสถ

ที่มา: กรมศิลปากร



ภาพลายเส้นที่ 3.4.14 รูปด้านพระอุโบสถด้านทิศตะวันออก
ที่มา: กรมศิลปากร



ภาพลายเส้นที่ 3.4.15 รูปด้านพระอุโบสถด้านทิศใต้
ที่มา: กรมศิลปากร



ภาพลายเส้นที่ 3.4.16 รูปด้านพระอุโบสถด้านทิศตะวันตก
ที่มา: กรมศิลปากร

ศูนย์วิทยทรัพยากร
จุฬาลงกรณ์มหาวิทยาลัย



ภาพลายเส้นที่ 3.4.17 รูปด้านพระอุโบสถด้านทิศเหนือ
ที่มา: กรมศิลปากร



รูปที่ 3.4.30 ด้านหน้าของพระอุโบสถ วัดอรัญญิก จังหวัดพิษณุโลก

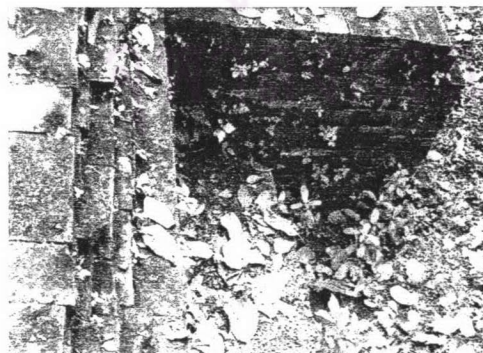
โครงสร้างและวัสดุ ฐานรากของอาคารทำเป็นกำแพงก่อด้วยอิฐรอบฐานอาคารและก่อคดลองรากัดระหว่างแนวเสาเพื่อรับแรงดึง ในช่องว่างระหว่างแนวคดลองรากัดด้วยดินอัดแน่นแล้วจึงปูอิฐทับแนวด้านบน เสากลมสี่ต้นด้านในบริเวณองค์พระประธานเป็นเสาศิลาแลงและมีการก่อปูนพอกหลายครั้ง ส่วนเสาอื่นเป็นเสาก่ออิฐฉาบปูนซึ่งน่าจะสร้างคนละสมัยกัน ด้านหลังองค์พระประธานมีแนวผนังซึ่งก่อด้วยศิลาแลงและถูกรื้อออกไป นอกจากนี้ยังมีการใช้ศิลาแลงในส่วนฐานของอาคารบางส่วนเพื่อรองรับฐานเสา นอกจากนี้ยังมีการใช้หินทรายขาวขนาด 25x55 เซนติเมตร หนาประมาณ 3 เซนติเมตรปูพื้นพระอุโบสถด้วย



รูปที่ 3.4.31 เสาของพระอุโบสถบริเวณข้างฐานชุกชี



รูปที่ 3.4.32 แนวกำแพงด้านข้างฐานชุกชีซึ่งก่อด้วยศิลาแลง



รูปที่ 3.4.33 ฐานของอาคารซึ่งมีแนวของศิลาแลงรองรับอยู่

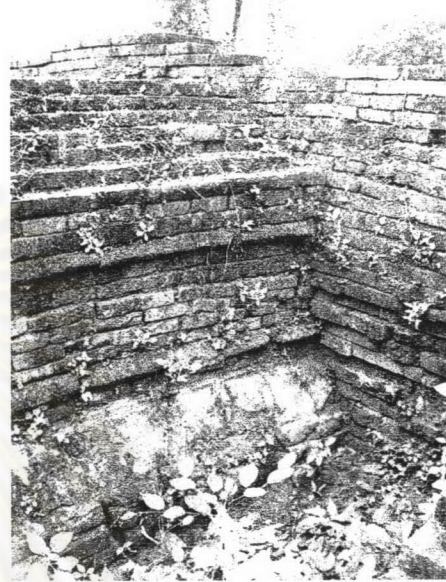


รูปที่ 3.4.34 แนวกำแพงด้านหลังฐานชุกชีซึ่งมีร่องรอยการรื้อผนังออกบางส่วน

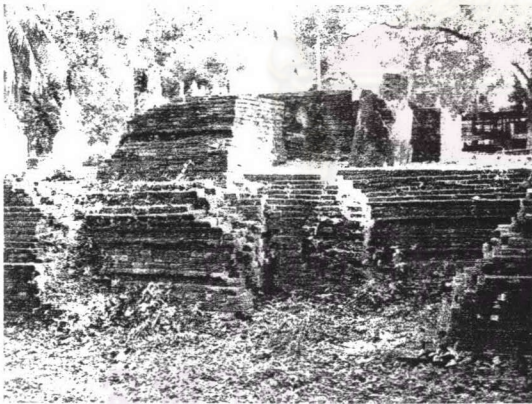
องค์ประกอบทางสถาปัตยกรรม ฐานอาคารชั้นนอกก่อเป็นฐานเขียงถัดขึ้นมาเป็นฐานบัวคว่ำ แล้วขึ้นเป็นแนวผนัง ส่วนฐานอาคารชั้นในซึ่งถูกก่อกำกับเป็นบัวฐานปัทม์ บริเวณตรงกลางฐานมีลูกแก้วอกไก่ด้วย องค์ประกอบเครื่องบนของพระอุโบสถน่าจะเป็นไม้เนื่องจากในการขุดค้นโดยกรมศิลปากรได้พบแก้วถ่านเป็นจำนวนมาก นอกจากนี้ยังพบกระเบื้องมุงหลังคาที่เป็นดินเผาและบราลีดินเผาในบริเวณโบสถ์ด้วย¹¹



รูปที่ 3.4.35 ไบเลมาหินชนวน



รูปที่ 3.4.36 บัวฐานปัทม์คาดลูกแก้วอกไก่สมัย
สุโขทัยซึ่งถูกก่อกำกับไว้



รูปที่ 3.4.37 แนวกำแพงคลองรากฐานซึ่งพังทลายลงมา



รูปที่ 3.4.38 อาคารที่ก่อฐานโดยรอบเป็นคลองรากและ
ถมดินอัดแน่นไว้

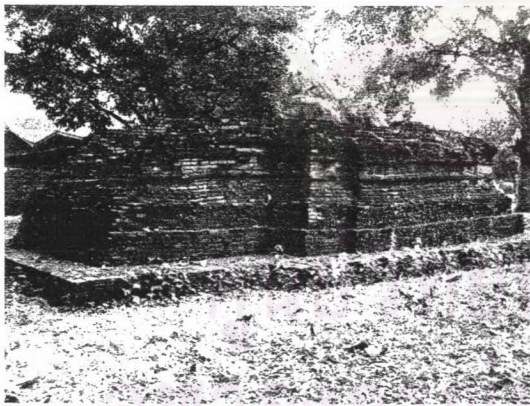
¹¹ กรมศิลปากร, รายงานการขุดค้น ขุดแต่ง และ เสริมความมั่นคงโบราณสถานวัดอรุณเจ็ญ จังหวัดพิษณุโลก, (สุโขทัย: สำนักงานโบราณคดี และ พิพิธภัณฑสถานแห่งชาติที่ 5 สุโขทัย กรมศิลปากร, 2542), หน้า 46

3.4.7 คันธกุฎี

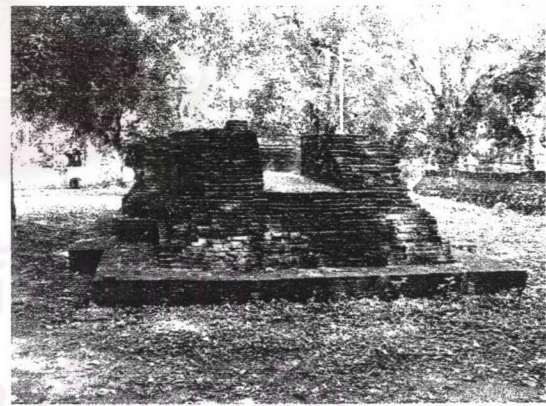
รูปแบบทางสถาปัตยกรรม คันธกุฎีของหลังตั้งอยู่ทางด้านทิศตะวันตกด้านนอกพระระเบียงคด รูปทรงของคันธกุฎีเป็นรูปทรงสี่เหลี่ยมย่อมุมมีขนาดกว้างยาวประมาณ 6 เมตร มีมุขยาวประมาณ 3 เมตรหันหน้าไปทางทิศตะวันออก ฐานของคันธกุฎีเป็นฐานเขียงสี่เหลี่ยมย่อมุมตามแนวผนังอาคาร ถัดขึ้นมาเป็นฐานปัทมมีบัวคว่ำและบัวหงาย บริเวณตรงกลางฐานหน้ากระดานมีบัวลูกแก้วอกไก่สองชั้น ภายในประดิษฐานองค์พระพุทธรูปหน้าตักกว้างประมาณ 2.9 เมตรหันหน้าไปทางทิศตะวันออก



ภาพลายเส้นที่ 3.4.18 ผังพื้นและรูปด้านคันธกุฎีทิศใต้
ที่มา: กรมศิลปากร



รูปที่ 3.4.39 อาคารคันธกุฎีด้านทิศใต้

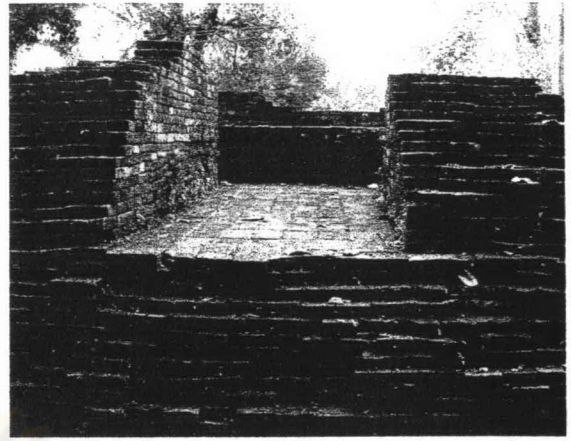


รูปที่ 3.4.40 อาคารคันธกุฎีด้านทิศเหนือ

โครงสร้างและวัสดุ โครงสร้างเป็นอาคารก่ออิฐฉาบปูนโดยมีการก่อฐานพระพุทธรูปเป็นคลองรอกก่อนแล้วจึงถมดินอัดแน่นแล้วปูอิฐทับ ผนังโดยรอบก่ออิฐหนาประมาณ 1 เมตรบริเวณตรงมุมทั้งสี่ด้านในมีการก่อเป็นผนังรับน้ำหนักเป็นสี่เหลี่ยมมาก่อนจากนั้นจึงมีการก่อพอกเพิ่มมุกภายนอกเพื่อรูปแบบสถาปัตยกรรมซึ่งมีลักษณะคล้ายโครงสร้างอาคารทรงคันธกุฎีในเมืองสุโขทัย และ เมืองศรีสัชนาลัย เช่น วัดตึกเมืองสุโขทัย วัดตระพังทองหลวงเมืองสุโขทัย วัดพญาดำเมืองศรีสัชนาลัย และ วัดอุทยานน้อยเมืองศรีสัชนาลัย เป็นต้น



รูปที่ 3.4.41 บัวของฐานอาคารคันธกุฎีด้านทิศใต้



รูปที่ 3.4.42 ลักษณะการก่อผนังที่เป็นโครงสร้าง
ลักษณะผนังรับแรง

องค์ประกอบทางสถาปัตยกรรม จากรายงานของกรมศิลปากรขณะทำการขุดค้นได้พบลายเทพนมปูนปั้นซึ่งน่าจะใช้ประดับฐานชุกชีพระประธานหรือใช้ประดับหน้าบัน นอกจากนี้ยังพบกระเบื้องดินเผาแผ่นเรียบปูพื้น และ บราลีดินเผาประดับหลังคาด้วย¹²



รูปที่ 3.4.43 ลักษณะบัวฐานและการต่อมุด้านหน้าของอาคารคันธกุฎี

ศูนย์วิจัยและพัฒนา
จุฬาลงกรณ์มหาวิทยาลัย

¹² กรมศิลปากร, รายงานการขุดค้น ขุดแต่ง และ เสริมความมั่นคงโบราณสถานวัดอรุณภูมิ จังหวัดพิษณุโลก,

(สุโขทัย: สำนักงานโบราณคดี และ พิพิธภัณฑสถานแห่งชาติที่ 5 สุโขทัย กรมศิลปากร, 2542), หน้า 51