

บทที่ 4

การวิเคราะห์ข้อมูล

การศึกษาเรื่องนี้มุ่งศึกษาถึงความสัมพันธ์ระหว่างการเปิดรับสื่อประเภทต่าง ๆ ของครู ได้แก่ สื่อมวลชน สื่อเฉพาะกิจและสื่อบุคคล กับการยอมรับแนวการจัดกิจกรรมการเรียนการสอน ตามหลักสูตรประถมศึกษา พุทธศักราช 2521 ซึ่งถือเป็นนวัตกรรมทางการศึกษา

ให้ทราบถึงสำคัญของสื่อเพื่อใช้เป็นแนวทางในการวางแผนใช้สื่อสำหรับ เผยแพร่หลักการ จุดหมาย ตลอดจนโครงสร้างของหลักสูตรให้ครูประจำการมีความรู้ ความเข้าใจ จนสามารถปฏิบัติตามได้อย่างมีประสิทธิภาพ และมีความประสงค์จะศึกษาว่าในการยอมรับนวัตกรรม ซึ่งปฏิบัติกัน การเปิดรับสื่อในชั้นตอนต่าง ๆ มีสภาพเป็นอย่างไร กำหนดขอบเขตและสาระสำคัญ เป็น 5 เรื่อง ดังนี้

1. การทดสอบสมมติฐาน

1.1 การเปิดรับสื่อประเภทต่าง ๆ ได้แก่ สื่อมวลชน สื่อเฉพาะกิจ และ สื่อบุคคล ใช้เป็นตัวแปรอิสระในการศึกษาความสัมพันธ์กับการยอมรับนวัตกรรมซึ่งเป็นตัวแปรตาม

1.2 ตัวแปรที่เป็นสถานการณ์ของกลุ่มตัวอย่าง ได้แก่ อายุ วุฒิการศึกษา และประสบการณ์ในการสอน ใช้เป็นตัวแปรอิสระในการศึกษาความสัมพันธ์กับการยอมรับนวัตกรรม ซึ่งเป็นตัวแปรตาม

2. การวิเคราะห์ Stepwise Procedure ของค่าสหสัมพันธ์ถดถอยพหุคูณ

2.1 สหสัมพันธ์ถดถอยพหุคูณระหว่างการเปิดรับสื่อกับการยอมรับนวัตกรรม

2.2 สหสัมพันธ์ถดถอยพหุคูณระหว่างตัวแปรที่เป็นสถานการณ์กับการยอมรับนวัตกรรม

3. การหาความสัมพันธ์ระหว่างสถานการณ์ของกลุ่มตัวอย่าง ได้แก่ อายุ วุฒิการศึกษา และประสบการณ์ในการสอนกับการเปิดรับสื่อในชั้นตอนต่าง ๆ ตามแบบจำลองกระบวนการ

ตัดสินใจรับนวัตกรรม ได้แก่ขึ้นความถี่ ขึ้นการจูงใจ ขึ้นการตัดสินใจ และขึ้นการยืนยัน และ
การทดสอบ χ^2

4. การศึกษากิจกรรมการเรียนรู้การอ่านตามแนวการใช้หลักสูตรประถมศึกษา
พุทธศักราช 2521 ของครูประจำการ ศึกษาในลักษณะตัวแปรตาม ถือว่ากิจกรรมการเรียนรู้การอ่าน
ดังกล่าวเป็นความคิดใหม่หรือนวัตกรรมทางการศึกษา การศึกษาในส่วนนี้จะศึกษาด้วยการวัด
2 อย่าง ได้แก่ การศึกษาข้อมูลจากแบบสอบถาม และการศึกษาจากการสังเกตอย่างมีระบบ
ภาคสนาม

5. สภาพการเปิดรับสื่อประเภทต่าง ๆ ได้แก่ สื่อมวลชน สื่อเฉพาะกิจและสื่อบุคคล
การวิเคราะห์ข้อมูลค่าเงินค่ารับดังนี้

1. การทดสอบสมมติฐาน การทดสอบสมมติฐานใช้วิธีการคำนวณหาสัมพันธ
ระหว่างตัวแปรอิสระและตัวแปรตาม ด้วยวิธี Pearson Product-Moment Correlation
Coefficients (r) และวิธีวิเคราะห์สัมพันธกตถอยพหุคูณ (Multiple Regression)
เมื่อคาดคะเนอัตราส่วนที่อธิบายได้ของตัวแปรตามจากตัวแปรอิสระหลายตัว และใช้
Stepwise Procedure หาลำดับความสำคัญของตัวแปรอิสระที่สามารถอธิบายตัวแปรตามได้
นอกจากนี้ได้หาความสัมพันธ์ระหว่างสถานการณ์และการเปิดรับสื่อตามขั้นตอนการรับนวัตกรรมตาม
แบบจำลองการตัดสินใจรับนวัตกรรม โดยการทดสอบ χ^2 และกำหนดระดับนัยสำคัญทางสถิติที่
 $P \leq 0.05$

จุฬาลงกรณ์มหาวิทยาลัย

การวิเคราะห์หาค่าสัมพันธ (Pearson Product-Moment Correlation

Coefficients)

ตารางที่ 9 สัมประสิทธิ์สหสัมพันธ์ระหว่างการเปิดรับสื่อประเภทต่าง ๆ กับการยอมรับนวัตกรรมของกลุ่มตัวอย่าง

ประเภทของการเปิดรับสื่อ	ค่า r	ที่ระดับนัยสำคัญ
สื่อมวลชน	$r = 0.42$	0.000
สื่อเฉพาะกิจ	$r = 0.35$	0.000
สื่อบุคคล	$r = 0.27$	0.000

จากตารางพบว่า การเปิดรับสื่อทุกประเภทมีความสัมพันธ์กับการยอมรับนวัตกรรมอย่างมีนัยสำคัญทางสถิติที่ระดับ $P < 0.001$ การเปิดรับสื่อมวลชนมีความสัมพันธ์กับการยอมรับนวัตกรรมมากที่สุด ($r = 0.42$) ลำดับรองลงมา คือการเปิดรับสื่อเฉพาะกิจ ($r = 0.35$) และการเปิดรับสื่อบุคคลที่มีความสัมพันธ์กับการยอมรับนวัตกรรมน้อยที่สุด ($r = 0.27$)

ตารางที่ 10 สัมประสิทธิ์สหสัมพันธ์ระหว่างปัจจัยที่เป็นสถานการณ์กับการยอมรับนวัตกรรมของกลุ่มตัวอย่าง

ตัวแปรที่เป็นสถานการณ์	ค่า r	ที่ระดับนัยสำคัญ
อายุ	$r = -0.06$	0.000
วุฒิการศึกษา	$r = 0.13$	0.000
ประสบการณ์ในการสอน	$r = 0.06$	0.000

จากตารางพบว่า ตัวแปรที่เป็นลักษณะทางจิตวิทยาสัมพันธ์กับการยอมรับนวัตกรรมของกลุ่มตัวอย่างอย่างมีนัยสำคัญทางสถิติ แต่ค่าสัมพัทธ์ต่ำมาก โดยเฉพาะอายุมีความสัมพันธ์เป็นปฏิภาคกับการยอมรับนวัตกรรม ($r = -0.06, P < 0.001$) แสดงว่าผู้ที่อายุน้อยมีแนวโน้มว่าจะยอมรับนวัตกรรมมากกว่าผู้ที่มีอายุมาก วุฒิกำรศึกษามีความสัมพันธ์กับการยอมรับนวัตกรรม สูงสุด ($r = 0.13, P < 0.001$) ซึ่งมีแนวโน้มว่าผู้ที่มีระดับการศึกษาสูงจะยอมรับนวัตกรรม หรือความคิดใหม่มากกว่าผู้ที่มีระดับการศึกษาต่ำกว่า ส่วนประสบการณ์ในการล่องมีความสัมพันธ์กับการยอมรับนวัตกรรมน้อยกว่าวุฒิกำรศึกษา ($r = 0.06, P < 0.001$)

2. การวิเคราะห์ Stepwise Procedure ของค่าสัมพัทธ์ถดถอยพหุคูณ

(Multiple Regression)

ตารางที่ 11 การวิเคราะห์ Stepwise ของค่าสัมพัทธ์ถดถอยพหุคูณระหว่างการเปิดรับสื่อประเภทต่าง ๆ กับการยอมรับนวัตกรรมของกลุ่มตัวอย่าง

VARIABLES	MULTIPLE R	F	R ²	R ² CHANGE	STANDARD ERROR
สื่อมวลชน	0.42	68.53*	0.177	0.177	12.04
สื่อเฉพาะกิจ	0.47	46.38*	0.226	0.049	11.58
สื่อบุคคล	0.49	33.72*	0.242	0.016	11.58

* $p < 0.05$

จากตารางพบว่า การเปิดรับสื่อมวลชนมีค่าสัมพัทธ์ถดถอยพหุคูณกับการยอมรับนวัตกรรมมากที่สุดมีค่าเท่ากับ 0.42 และมีนัยสำคัญที่ระดับ 0.05 กล่าวคือ สามารถคาดคะเนอัตราส่วนที่อธิบายการยอมรับนวัตกรรมได้ประมาณร้อยละ 18 การเปิดรับสื่อมวลชนและสื่อเฉพาะกิจ มีค่าสัมพัทธ์ถดถอยพหุคูณกับการยอมรับนวัตกรรม เท่ากับ 0.47 และมีนัยสำคัญที่ระดับ 0.05 กล่าวคือ สามารถคาดคะเนอัตราส่วนที่อธิบายการยอมรับนวัตกรรมได้ร้อยละ 22 และ การเปิดรับสื่อมวลชน การเปิดรับสื่อเฉพาะกิจ และสื่อบุคคลที่มีค่าสัมพัทธ์ถดถอยพหุคูณ

และการเปิดรับสื่อมวลชน สื่อเฉพาะกิจ และสื่อบุคคล มีค่าสัมประสิทธิ์ถดถอยพหุคูณกับการยอมรับนวัตกรรม เท่ากับ 0.49 และมีนัยสำคัญที่ระดับ 0.05 กล่าวคือสามารถคาดคะเนอัตราส่วนที่อธิบายการยอมรับนวัตกรรมได้ร้อยละ 22

ตารางที่ 12 การวิเคราะห์ Stepwise ของค่าสัมประสิทธิ์ถดถอยพหุคูณระหว่างตัวแปร
สถานการณ์ของกลุ่มตัวอย่างกับการยอมรับนวัตกรรมของกลุ่มตัวอย่าง

VARIABLES	MULTIPLE R	F	R ²	R ² CHANGE	STANDARD ERROR
วุฒิทางการศึกษา	0.13	6.17*	0.019	0.019	13.14
ประสบการณ์ในการ การล่อน	0.15	4.13*	0.025	0.006	13.12
อายุ	0.18	3.79*	0.034	0.009	13.08

* P < 0.05

จากตารางพบว่า วุฒิทางการศึกษามีค่าสัมประสิทธิ์ถดถอยพหุคูณกับการยอมรับนวัตกรรมมากที่สุด มีค่า 0.13 และมีนัยสำคัญที่ระดับ 0.05 กล่าวคือ สามารถคาดคะเนอัตราส่วนที่อธิบายการยอมรับนวัตกรรมได้ประมาณร้อยละ 1.7 วุฒิทางการศึกษาและประสบการณ์ในการล่อนมีค่าสัมประสิทธิ์ถดถอยพหุคูณกับการยอมรับนวัตกรรม มีค่าเท่ากับ 0.15 และมีนัยสำคัญที่ระดับ 0.05 กล่าวคือสามารถคาดคะเนอัตราส่วนที่อธิบายการยอมรับนวัตกรรม ทั้ง 3 คือ วุฒิทางการศึกษา ประสบการณ์ในการล่อน และอายุ มีค่าสัมประสิทธิ์ถดถอยพหุคูณกับการยอมรับนวัตกรรมมีค่าเท่ากับ 0.18 และมีนัยสำคัญที่ระดับ 0.05 กล่าวคือสามารถคาดคะเนอัตราส่วนที่อธิบายการยอมรับนวัตกรรมได้ร้อยละ 2.4

3. การศึกษาลักษณะการเปิดรับสื่อตามขั้นตอนของแบบจำลองกระบวนการตัดสินใจในการรับนวัตกรรม (Paradigm of Innovation Decision Process) ของ Rogers และ Shoemaker โดยการทดสอบค่า χ^2

จากการศึกษาพบว่า การเปิดรับสื่อตามขั้นตอนของแบบจำลองกระบวนการตัดสินใจรับนวัตกรรมดังกล่าว กลุ่มตัวอย่างส่วนใหญ่เปิดรับสื่อในระดับปานกลาง และในทุกขั้นตอนตามแบบจำลองกระบวนการตัดสินใจรับนวัตกรรม คือ ยกระดับความรู้ ยกระดับการรับรู้ ยกระดับการตัดสินใจ และยกระดับการยืนยัน การเปิดรับสื่อของกลุ่มตัวอย่างไม่มีความแตกต่างกันอย่างมีนัยสำคัญทางสถิติ¹ (ไม่ได้ใส่ตาราง) สำหรับการเปิดรับสื่อที่มีความแตกต่างกันอย่างมีนัยสำคัญ มีดังนี้

ศูนย์วิทยทรัพยากร
จุฬาลงกรณ์มหาวิทยาลัย

¹โปรดดูตารางในภาคผนวก ง.

ตารางที่ 13 ความถี่ในการเปิดรับสื่อในชั้นความรู้ตามแบบจำลองกระบวนการตัดสินใจ
รับนวัตกรรมของกลุ่มตัวอย่างจำแนกตามวุฒิการศึกษา

ระดับการเปิดรับสื่อ	กลุ่มตัวอย่าง	วุฒิการศึกษา				รวม	
		ป.	ปกค.. ปป. หรือเทียบเท่า	ป.ม., ปกค. ชั้นสูง หรือ เทียบเท่า	ตั้งแต่ ปริญญาตรี ขึ้นไป		ไม่ตอบ
มาก		1 (0.3)	7 (2.2)	29 (9.1)	27 (8.4)	0 (0.0)	64 (20.0)
ปานกลาง		17 (5.3)	22 (6.9)	101 (31.6)	86 (26.9)	9 (2.8)	235 (73.4)
น้อย		1 (0.3)	7 (2.2)	6 (1.9)	7 (2.2)	0 (0.0)	21 (6.6)
รวม		19 (5.9)	36 (11.3)	136 (42.5)	120 (37.5)	9 (2.8)	320 100.0

$$\chi^2 (df = 8) = 17.50 \text{ มีระดับนัยสำคัญทางสถิติที่ระดับ } 0.02$$

จากตารางพบว่า ความถี่ในการเปิดรับสื่อประเภทต่าง ๆ ในกระบวนการตัดสินใจ
รับนวัตกรรมชั้นแรก คือ ชั้นความรู้ มีความสัมพันธ์กับวุฒิการศึกษาอย่างมีนัยสำคัญทางสถิติที่ระดับ
 $P \leq 0.05$ แม้ว่ากลุ่มตัวอย่างส่วนใหญ่มีความถี่ในการเปิดรับสื่อประเภทต่าง ๆ อยู่ในระดับ
ปานกลาง อย่างไรก็ตามจะพบแนวโน้มว่ายิ่งมีการศึกษาสูงชั้นการเปิดรับสื่อจะเพิ่มขึ้น

ตารางที่ 14 ความถี่ในการเปิดรับสื่อในชั้นการป็นบัณฑิตตามแบบจำลองกระบวนการตัดสินใจ
รับนวัตกรรมของกลุ่มตัวอย่างจำแนกตามประ สลบการณในการสื่อน

กลุ่ม ตัวอย่าง ระดับ การป็นบัณฑิต ที่จะยอมรับ	ประ สลบการณในการสื่อน					รวม
	0 - 2 ปี	3 - 5 ปี	6 - 10 ปี	11 - 15 ปี	ตั้งแต่ 16 ปี ขึ้นไป	
มาก	8 (2.5)	5 (1.6)	25 (7.8)	25 (7.8)	41 (12.8)	104 (32.5)
ปานกลาง	25 (7.8)	9 (2.8)	39 (12.2)	31 (9.7)	92 (28.8)	196 (61.3)
น้อย	2 (0.6)	0 (0.0)	1 (0.3)	9 (2.8)	8 (2.5)	20 (6.3)
รวม	35 (10.9)	14 (4.4)	65 (20.3)	65 (20.3)	141 (44.1)	320 100.0

$$\chi^2 (df = 8) = 15.20 \text{ มีระดับนัยสำคัญทางสถิติที่ระดับ } 0.05$$

จากตารางพบว่า ความถี่ของการเปิดรับสื่อประเภทต่าง ๆ ตามขั้นตอนตามแบบ
จำลอง กระบวนการตัดสินใจรับนวัตกรรมชั้นการป็นบัณฑิตของกลุ่มตัวอย่างมีความสัมพันธ์กับ
ประ สลบการณในการสื่อนอย่างมีนัยสำคัญทางสถิติที่ $P \leq 0.05$ กลุ่มตัวอย่างส่วนใหญ่เปิดรับ
สื่อในระดับปานกลาง ประมาณร้อยละ 61 เปิดรับสื่อมากจำนวนรองลงมา มีประมาณร้อยละ 33
และกลุ่มที่เปิดรับสื่อน้อยมีจำนวนต่ำสุดเพียงร้อยละ 6 พบแนวโน้มว่าในการเปิดรับสื่อจะเพิ่มขึ้น
เมื่อมีประ สลบการณในการสื่อนมากขึ้น

4. การวิเคราะห์สภาพการยอมรับนวัตกรรมของกลุ่มตัวอย่าง

4.1 ผลการวิเคราะห์สภาพการยอมรับนวัตกรรมโดยข้อมูลจากแบบสอบถาม

ปรากฏผลดังนี้

ตารางที่ 15 การยอมรับนวัตกรรมของกลุ่มตัวอย่างที่จำแนกตามอายุ

กลุ่ม ระดับ ตัวอย่าง การยอมรับ นวัตกรรม	ช่วงอายุ				รวม
	21 - 25 ปี	26 - 35 ปี	36 - 45 ปี	46 - 60 ปี	
มาก	13 (4.1)	47 (14.7)	22 (6.9)	11 (3.4)	93 (29.1)
ปานกลาง	10 (3.1)	61 (19.1)	16 (5.0)	9 (2.8)	96 (30.0)
น้อย	18 (5.6)	50 (15.6)	31 (9.7)	32 (10.0)	131 (41.9)
รวม	41 (12.8)	158 (49.4)	69 (21.6)	52 (16.2)	320 100.0

$$\chi^2 (df = 8) = 19.98 \quad \text{มีระดับนัยสำคัญที่ } 0.01$$

จากตารางพบว่า การยอมรับนวัตกรรมมีความสัมพันธ์กับอายุของกลุ่มตัวอย่าง
 อย่างมีนัยสำคัญที่ระดับ $P \leq 0.05$ กลุ่มตัวอย่างส่วนใหญ่ยอมรับนวัตกรรมน้อย กลุ่มตัวอย่าง
 ส่วนใหญ่มีอายุระหว่าง 26 - 35 ปี คือประมาณร้อยละ 49 ลำดับรองลงมาคือผู้ที่มีอายุ
 ระหว่าง 36 - 45 ปี ประมาณร้อยละ 22 นอกนั้นเป็นผู้ที่มีอายุในช่วงอื่นรวมกันไม่เกิน
 ร้อยละ 15.6 ในกลุ่มผู้รับนวัตกรรมมากส่วนใหญ่จะเป็นผู้ที่มีอายุช่วง 26 - 35 ปี และ
 36 - 45 ปี นอกนั้นเป็นกลุ่มที่อายุในช่วงอื่นรวมกันไม่เกินร้อยละ 7.4 ในกลุ่มผู้รับ

นวัตกรมน้อย ส่วนใหญ่ก็เป็นผู้ที่มียุ่ในช่่วง 26 - 35 ปี ประมาณร้อยละ 16 ล่าดับ
รองลงมาคือกลุ่มที่มีอายุระหว่าง 46 - 60 ปี ซึ่งกลุ่มนี้มีจำนวนทั้งหมดประมาณร้อยละ 16
แต่จะเป็นผู้รับนวัตกรรมน้อยคือร้อยละ 10 สึงพบแนวโน้มว่าผู้ที่มีช่วงอายุระหว่าง 26 - 35 ปี
จะยอมรับนวัตกรรมมากกว่าผู้ที่อยู่ในช่วงอายุอื่น ส่วนที่ยอมรับนวัตกรรมน้อยก็เป็นพวกกลุ่ม
อายุ 26 - 35 ปี และอีกพวกเป็นกลุ่มที่มีอายุมาก

ตารางที่ 16 การยอมรับนวัตกรรมของกลุ่มตัวอย่างจำแนกตามวุฒิการศึกษา

กลุ่ม ระดับ ตัวอย่าง การยอมรับ นวัตกรรม	วุฒิการศึกษา					รวม
	ป.	ปกค.,ป. หรือเทียบเท่า	ป.ม.,ปกค. ชั้นสูง หรือ เทียบเท่า	ตั้งแต่ ปริญญาตรี ขึ้นไป	ไม่ตอบ	
มาก	4 (1.3)	8 (2.5)	37 (11.6)	42 (13.1)	2 (0.6)	93 (29.1)
ปานกลาง	4 (1.3)	10 (3.1)	41 (12.8)	38 (11.9)	3 (0.9)	96 (30.0)
น้อย	14 (4.4)	18 (5.6)	50 (15.6)	26 (8.1)	23 (7.2)	131 (40.9)
รวม	22 (6.9)	36 (11.3)	128 (40.0)	106 (33.1)	28 (8.8)	320 100.0

$$\chi^2 (df = 8) = 38.29 \text{ มีระดับนัยสำคัญที่ } 0.0$$

จากตารางพบว่า ระดับการยอมรับนวัตกรรมวุฒิการศึกษาของกลุ่มตัวอย่าง
มีความสัมพันธ์กันอย่างมีนัยสำคัญทางสถิติที่ระดับ $P \leq 0.05$ กลุ่มตัวอย่างส่วนใหญ่ยอมรับ
นวัตกรรมน้อยมีจำนวนประมาณร้อยละ 41 ยอมรับนวัตกรรมปานกลางเป็นลำดับรองลงมา
คือร้อยละ 30 และยอมรับนวัตกรรมมากมีจำนวนน้อยที่สุด คือ ร้อยละประมาณ 29 พบแนวโน้ม
ว่าผู้ที่มีวุฒิการศึกษาสูงขึ้นไปจะยอมรับนวัตกรรมมากขึ้น

ตารางที่ 17 การยอมรับนวัตกรรมของกลุ่มตัวอย่างจำแนกตามประสบการณ์ในการสอน

กลุ่ม ระดับ ตัวอย่าง การยอมรับ นวัตกรรม	ประสบการณ์ในการสอน					รวม
	0 - 2 ปี	3 - 5 ปี	5 - 10 ปี	11 - 15 ปี	ตั้งแต่ 16 ปี ขึ้นไป	
มาก	7 (2.2)	3 (0.9)	16 (5.0)	18 (5.6)	49 (15.3)	93 (29.1)
ปานกลาง	10 (3.1)	5 (1.6)	21 (6.6)	24 (7.5)	36 (11.3)	96 30.0
น้อย	20 (6.3)	10 (3.1)	22 (6.9)	21 (6.6)	58 (18.1)	131 (40.9)
รวม	37 (11.6)	18 (5.6)	59 18.4)	63 (19.7)	143 (44.3)	320 100.0

$$\chi^2 (df = 8) = 10.49 \text{ มีระดับนัยสำคัญที่ } 0.23$$

จากตารางพบว่า ระดับการยอมรับนวัตกรรมกับประสบการณ์ในการสอนของกลุ่มตัวอย่างไม่มีความสัมพันธ์กันอย่างมีนัยสำคัญทางสถิติ ($P \leq 0.05$) กลุ่มตัวอย่างส่วนใหญ่ยอมรับนวัตกรรมน้อยมีประมาณร้อยละ 40 สอดคล้องลงมาเป็นผู้รับนวัตกรรมปานกลางมีร้อยละ 30 และผู้รับนวัตกรรมมากมีจำนวนน้อยที่สุด ประมาณร้อยละ 29 กลุ่มตัวอย่างส่วนใหญ่มีประสบการณ์ในการสอนตั้งแต่ 16 ปีขึ้นไป

ตารางที่ 18 ร้อยละของครูที่ยอมรับแนวทางการจัดกิจกรรมการเรียนการสอนตามหลักสูตร
ประถมศึกษา พุทธศักราช 2521 ในส่วนที่เกี่ยวกับวิธีการสอนแบบต่าง ๆ

วิธีการสอนที่ใช้ในการจัด กิจกรรมการเรียนการสอน	การยอมรับของครู N = 320				
	น้อยที่สุด	น้อย	ปานกลาง	มาก	มากที่สุด
การใช้วิธีบรรยาย	10 (3.1)	22 (6.9)	30 (9.4)	117 (36.6)	141 (44.1)
การใช้วิธีถามตอบ	40 (12.5)	33 (10.3)	28 (8.7)	98 (30.6)	121 (37.8)
การใช้วิธีอภิปราย	27 (8.4)	21 (6.6)	38 (11.9)	46 (14.4)	188 (58.7)
การใช้วิธีแก้ปัญหา	31 (9.7)	20 (6.3)	55 (17.2)	56 (17.5)	158 (49.4)
การใช้บทบาทสมมติ	28 (8.7)	23 (7.2)	56 (17.5)	72 (22.5)	141 (44.1)
การใช้วิธีทดลอง	35 (10.9)	44 (13.7)	38 (11.9)	118 (36.9)	85 (26.6)
การใช้วิธีการสอน แบบบูรณาการ	19 (5.9)	73 (22.8)	22 (6.9)	77 (24.1)	129 (40.3)
การใช้หนังสือเรียน ประกอบการสอน	15 (4.7)	6 (1.9)	100 (31.3)	65 (20.3)	134 (41.9)
การใช้หนังสืออ่านเพิ่มเติม ประกอบการสอน	23 (6.1)	11 (3.4)	77 (24.1)	60 (18.8)	149 (46.6)
การใช้มุงหนังสือหรือ ห้องสมุดประกอบการเรียน	46 (14.4)	37 (11.6)	40 (12.5)	55 (17.2)	142 (44.4)

จากตารางพบว่า กลุ่มตัวอย่างยอมรับแนวทางการจัดกิจกรรมการเรียนการสอนในส่วนที่
เกี่ยวกับการใช้วิธีการสอนแบบต่าง ๆ ซึ่งเป็นจำนวนมากที่สุด 9 วิธี ครูยอมรับโดยใช้วิธีอภิปราย
มากที่สุด คือร้อยละ 58.7 รองลงมาคือ การใช้หนังสืออ่านเพิ่มเติมประกอบการสอนร้อยละ 46.6
ส่วนวิธีการสอนโดยใช้วิธีทดลอง ครูส่วนใหญ่จำนวนร้อยละ 36.9 ยอมรับมาก

ตารางที่ 19 ร้อยละของครูที่ยอมรับแนวการคัดกิจกรรมการเรียนการสอน ตามหลักสูตร
 ประถมศึกษา พุทธศักราช 2521 ในส่วนที่เกี่ยวกับการคัดกิจกรรมการเรียน
 การสอนแบบต่าง ๆ

วิธีสอนที่ใช้ในการคัดกิจกรรม การเรียนการสอน	การยอมรับของครู N = 320				
	น้อยที่สุด	น้อย	ปานกลาง	มาก	มากที่สุด
การใช้นิทานประกอบการสอน	19 (5.9)	41 (12.8)	163 (50.9)	81 (25.3)	16 (5.0)
การให้เด็กเรียนเล่น เกมต่าง ๆ	9 (2.8)	28 (8.7)	170 (53.1)	89 (27.8)	24 (7.5)
การให้เด็กเรียนร้อยเพลง	11 (3.4)	47 (14.7)	157 (49.1)	75 (23.4)	30 (9.4)
การให้เด็กเรียนใช้บัตรงาน	26 (8.1)	72 (22.5)	133 (41.6)	79 (24.7)	10 (3.1)
การให้เด็กเรียนใช้ศูนย์การเรียน และมุมสนใจต่าง ๆ	43 (13.4)	91 (28.4)	136 (42.5)	42 (13.1)	8 (2.5)
การให้เด็กเรียนทำกิจกรรมหรือ เรียนนอกห้องเรียน	11 (3.4)	65 (20.3)	157 (49.1)	74 (23.1)	13 (4.1)
การใช้อุปกรณ์ประกอบการสอน	2 (0.6)	18 (5.6)	147 (45.9)	117 (36.6)	36 (11.2)
การใช้อุปกรณ์ทำจากวัสดุใน ท้องถิ่น	17 (5.3)	39 (12.2)	140 (43.8)	104 (32.5)	20 (6.3)
การให้เด็กเรียนอ่านหนังสือ อ่านเพิ่มเติมหรือหนังสือ ส่งเสริมการอ่านจากมุม หนังสือหรือห้องสมุด	27 (8.4)	31 (9.7)	124 (38.7)	111 (34.7)	27 (8.4)
การพูดคุยแลกเปลี่ยนนักเรียนเมื่อทำ ความดี	3 (0.9)	6 (1.9)	69 (21.9)	159 (49.7)	83 (25.9)
การตำหนิเด็กเรียนเมื่อทำผิด	14 (4.4)	40 (12.5)	128 (40.0)	81 (25.3)	57 (17.8)
การลงโทษนักเรียนด้วยวิธี ต่าง ๆ	13 (4.1)	30 (9.4)	97 (30.3)	98 (30.6)	82 (25.6)

ตารางที่ 19 ต่อ

วิธีสอนที่ใช้ในการจัดกิจกรรม การเรียนการสอน	การยอมรับของครู N = 320				
	น้อยที่สุด	น้อย	ปานกลาง	มาก	มากที่สุด
นำเหตุการณ์หรือ เรื่องราวใน ท้องถิ่นเข้ามาสอดแทรกใน บทเรียน	7 (2.2)	16 (5.0)	125 (39.1)	129 (40.3)	43 (13.4)
สอนทุกเรื่องตามจำนวนคาบ เวลาที่กำหนดไว้ในแผน การสอน	53 (16.6)	103 (32.2)	102 (31.9)	48 (15.0)	14 (4.4)
การลดวิธีเรียนสอนอยู่หน้าชั้น	24 (7.5)	36 (11.2)	100 (31.3)	107 (33.4)	53 (16.6)
การใช้กระบวนการกลุ่ม	35 (10.9)	19 (5.9)	42 (13.1)	73 (22.8)	151 (47.2)
การให้นักเรียนแบ่งกลุ่มไปหา ข้อมูลหรือทำรายงาน	11 (3.4)	16 (5.0)	105 (32.8)	127 (39.7)	61 (19.1)
การให้นักเรียนมีโอกาสผลัด เปลี่ยนกันเป็นผู้นำและผู้ตาม ในกลุ่ม	7 (2.2)	15 (4.7)	91 (28.4)	120 (37.5)	87 (27.2)
การลดวิธีที่ครูอ่านแล้วให้ นักเรียนอ่านตาม	16 (5.0)	21 (6.6)	58 (18.1)	84 (26.2)	141 (44.1)
การลดวิธีการให้นักเรียน จดตามคำบอก	14 (4.4)	16 (5.0)	43 (13.4)	77 (24.1)	170 (53.1)
การให้นักเรียนมีส่วนในการจัด ป้ายนิเทศฝาผนัง หรือ เขตงานห้องเรียน	20 (6.3)	37 (11.6)	135 (42.2)	97 (30.3)	31 (9.7)
การนำผลงานของนักเรียนมา แสดง	9 (2.8)	5 (1.6)	111 (34.7)	130 (40.6)	65 (20.3)

จากตารางพบว่า กิจกรรมที่ครูส่วนใหญ่ยอมรับมากที่สุด คือการให้นักเรียนจดตามคำตอบ ร้อยละ 53.1 การใช้กระบวนการของกลุ่มร้อยละ 47.2 และวิธีที่ครูอ่านแล้วให้นักเรียนอ่านตาม ร้อยละ 44.1 ตามลำดับ กิจกรรมที่ครูส่วนใหญ่ยอมรับมากที่สุดมี 7 กิจกรรม กิจกรรมที่มีครูส่วนใหญ่ยอมรับสูงสุดคือ การพูดคุยเมื่อนักเรียนเมื่อทำควมดีมีร้อยละ 49.7 กิจกรรมที่ครูส่วนใหญ่ยอมรับปานกลาง มี 11 กิจกรรม ที่มีจำนวนสูงสุดคือ การให้นักเรียนเล่นเกมต่าง ๆ กิจกรรมที่ครูยอมรับน้อยมี 1 กิจกรรม คือ การสอนทุกเรื่องตามจำนวนคาบเวลาที่กำหนดไว้ในแผนการสอน

ตารางที่ 20 การยอมรับนวัตกรรมของกลุ่มตัวอย่างจำแนกตามกลุ่มโรงเรียน

ระดับการยอมรับนวัตกรรม	กลุ่มโรงเรียน N = 320				
	นครชัยศรี	บางแก้ว	ชัยพฤกษ์	แหลมบัว	ห้วยพลู
มาก	27 (37.0)	27 (26.4)	25 (35.2)	5 (12.8)	13 (26.0)
ปานกลาง	26 (35.6)	22 (25.3)	29 (40.8)	1 (2.6)	18 (36.0)
น้อย	20 (27.4)	42 (48.3)	17 (23.9)	33 (84.6)	19 (38.0)
รวม	73 (100.0)	87 (100.0)	71 (100.0)	39 (100.0)	50 (100.0)

จากตารางพบว่า กลุ่มโรงเรียนกลุ่มนครชัยศรี มีผู้รับนวัตกรรมมากเป็นจำนวนมากที่สุดคือร้อยละ 37 ลำดับรองลงมาคือ กลุ่มชัยพฤกษ์ มีร้อยละ 35.2 และกลุ่มแหลมบัว มีผู้รับนวัตกรรมมากเป็นจำนวนน้อยที่สุด คือ เพียงประมาณร้อยละ 13 ในกลุ่มผู้รับนวัตกรรมปานกลาง กลุ่มชัยพฤกษ์ มีผู้รับนวัตกรรมปานกลางมากที่สุด คือประมาณร้อยละ 41 ของกลุ่ม ลำดับรองลงมาคือกลุ่มบางแก้ว มีผู้รับนวัตกรรมปานกลางประมาณร้อยละ 25 และกลุ่มแหลมบัวมีผู้รับนวัตกรรมปานกลางจำนวนน้อยที่สุด คือประมาณร้อยละ 3 ในกลุ่มผู้รับนวัตกรรมน้อยกลุ่มแหลมบัวมีจำนวนผู้รับนวัตกรรมน้อยที่สุด คิดเป็นร้อยละประมาณ 85 ของกลุ่ม ลำดับรองลงมาคือ

กลุ่มบางแก้ว คิดเป็นจำนวนประมาณร้อยละ 48 ของกลุ่ม แสดงให้เห็นแนวโน้มว่า ผู้ที่อยู่ในเขตที่มีการคมนาคมสะดวกอยู่ใกล้ตัวอำเภออย่างกลุ่มนครชัยศรี จะรับนวัตกรรมมากกว่ากลุ่มที่อยู่ไกลตัวอำเภอ การคมนาคมติดต่อไม่สะดวกซึ่งเป็นอุปสรรคต่อการเปิดรับสื่อประเภทต่าง ๆ

4.2 ผลการวิเคราะห์สภาพการยอมรับนวัตกรรมโดยการรวบรวมข้อมูลภาคสนามด้วยวิธีการสังเกตอย่างมีระบบ ปรากฏผลการวิเคราะห์ดังนี้

ตารางที่ 21 ร้อยละของครูที่ยอมรับแนวทางการจัดกิจกรรมการเรียนรู้การสอนตามหลักสูตรประถมศึกษา พุทธศักราช 2521 โดยการนำมาปฏิบัติ (ในกลุ่มโรงเรียน กลุ่มนครชัยศรีและกลุ่มบางแก้ว จำนวน 30 คน) จากการเก็บรวบรวมข้อมูลโดยวิธีสังเกตอย่างมีระบบ

กิจกรรมการเรียนรู้การสอน	การยอมรับนวัตกรรม	
	จำนวนผู้ปฏิบัติ	ร้อยละ
	N = 30	
1. ครูให้นักเรียนถามในระหว่างที่บรรยาย	8	26.6
2. ครูตั้งคำถามประเภทให้นักเรียนคิดหาเหตุผล	18	60.0
3. ครูและนักเรียนอภิปรายร่วมกัน	16	53.3
4. ครูให้นักเรียนสรุปภายหลังจากการอภิปราย	12	40.0
5. ครูใช้วิธีการแก้ปัญหาประกอบการสอน	11	36.6
6. ครูให้นักเรียนแสดงบทบาทสมมติ	5	16.6
7. ครูใช้วิธีทดลอง	7	23.3
8. ครูบูรณาการเนื้อหากลุ่มวิชาอื่น ๆ กับกลุ่มวิชาที่กำลังสอน	18	60.0
9. ครูให้นักเรียนใช้หนังสือเรียนเสริมการเรียนรู้ตามแผนการสอน	11	36.6
10. ครูให้นักเรียนอ่านหนังสืออ่านเพิ่มเติมหรือหนังสือส่งเสริมการอ่านเสริมการเรียนรู้ตามแผนการสอน	4	13.3
11. ครูให้นักเรียนศึกษาค้นคว้าจากมุมหนังสือหรือห้องสมุด	4	13.3

ตารางที่ 21 ต่อ

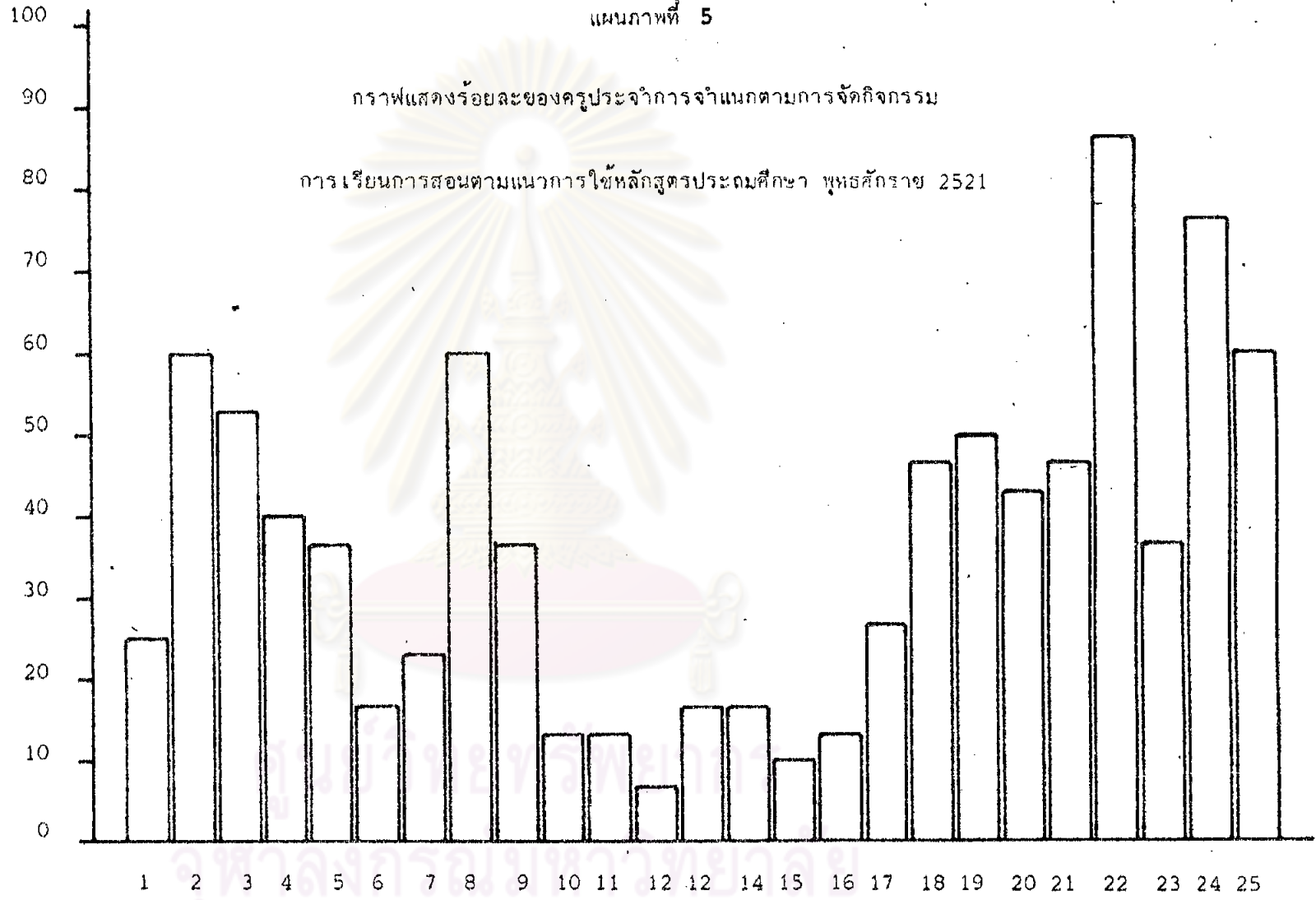
กิจกรรมการเรียนการสอน	การยอมรับนวัตกรรม	
	จำนวนผู้ปฏิบัติ	ร้อยละ
	N = 30	
12. ครูใช้นิทานประกอบการสอน	2	6.6
13. ครูให้นักเรียนเล่นเกมต่าง ๆ	5	16.6
14. ครูให้นักเรียนร้องเพลง	5	16.6
15. ครูให้นักเรียนใช้บัตรงาน	3	10.0
16. ครูให้นักเรียนใช้ศูนย์การเรียนรู้และมุมสนใจต่าง ๆ	4	13.3
17. ครูให้นักเรียนทำกิจกรรมหรือเรียนนอกห้องเรียน	8	26.6
18. ครูใช้อุปกรณ์ประกอบการสอน	14	46.6
19. ครูใช้อุปกรณ์ที่ทำจากวัสดุในท้องถิ่น	15	50.0
20. ครูได้เสริมแรงแก่นักเรียนที่แสดงพฤติกรรมที่พึงประสงค์	13	43.3
21. ครูนำเหตุการณ์หรือเรื่องราวในท้องถิ่นมาสอดแทรกในบทเรียน	14	46.6
22. ครูให้นักเรียนแบ่งกลุ่มเรียนหรือทำงาน	26	86.6
23. ครูให้นักเรียนผลัดเปลี่ยนกันเป็นผู้เฝ้าหรือผู้ตามในกลุ่ม	11	36.6
24. ครูตัดป้ายนิเทศ ฝาผนัง หรือเพดานห้องเรียน	23	76.6
25. ครูนำผลงานของนักเรียนมาแสดง	18	60.0

จากตารางพบว่า การยอมรับแนวการวัดกิจกรรมการเรียนการสอนตามหลักสูตรประถมศึกษา พุทธศักราช 2521 มีความสอดคล้องกับผลการศึกษา โดยอาศัยข้อมูลจากแบบสอบถาม กล่าวคือ ทุกกิจกรรมมีผู้ยอมรับถึงขั้นลงมือปฏิบัติ แต่จำนวนของผู้ที่ปฏิบัติแต่ละกิจกรรมมีความแตกต่างกันไป บางกิจกรรมมีผู้ปฏิบัติเกือบจะทุกคนที่สังเกต แต่บางกิจกรรมยังมีผู้ปฏิบัติน้อย ซึ่งสามารถแสดงความแตกต่างเป็นแผนภาพได้ดังนี้

ร้อยละ

แผนภาพที่ 5

กราฟแสดงร้อยละของครูประจำการจำแนกตามการจัดกิจกรรม
การเรียนการสอนตามแนวการใช้หลักสูตรประถมศึกษา พุทธศักราช 2521



การจัดกิจกรรมการเรียนรู้การอ่านสามารถเรียงลำดับจากกิจกรรมที่มีผู้ปฏิบัติมากไปหาน้อย

ได้ดังนี้

ตารางที่ 22 ร้อยละของครูที่จัดกิจกรรมการเรียนรู้การอ่านตามหลักสูตรประเภทศึกษา
พุทธศักราช 2521 เรียงลำดับจากกิจกรรมที่มีผู้จัดมากไปหาน้อย

ลำดับที่	กิจกรรมการเรียนรู้การอ่าน	ผู้ยอมรับนวัตกรรม	
		จำนวน	ร้อยละ
		N = 30	
1	ให้นักเรียนแบ่งกลุ่มเรียนหรือทำงาน	26	86.6
2	ครูตัดป้ายนิเทศ ฝาผนัง หรือเพดานห้องเรียน	23	76.6
3	ครูตั้งคำถามประเภทให้นักเรียนคิดหาเหตุผล	18	60.0
3	ครูบูรณาการเนื้อหาในกลุ่มวิชาอื่น ๆ กับกลุ่มวิชาที่กำลังสอน	18	60.0
3	ครูนำผลงานนักเรียนมาแสดง	18	60.0
6	ครูและนักเรียนอภิปรายร่วมกัน	16	53.0
7	ครูใช้อุปกรณ์ที่ทำจากวัสดุในท้องถิ่น	15	50.0
8	ครูใช้อุปกรณ์ประกอบการสอน	14	46.6
8	ครูนำเหตุการณ์หรือเรื่องราวในท้องถิ่นมาสอดแทรกในการเรียน	14	46.6
10	ครูให้เสริมแรงนักเรียนที่แสดงพฤติกรรมที่พึงประสงค์	13	43.3
11	ครูให้นักเรียนสรุปภายหลังการอภิปราย	12	40.0
12	ครูใช้วิธีแก้ปัญหาประกอบการสอน	11	36.6
12	ครูให้นักเรียนใช้หนังสือเสริมการเรียนตามแผนการสอน	11	36.6
12	ครูให้นักเรียนผลัดเปลี่ยนกันเป็นผู้นำหรือผู้ตามในกลุ่ม	11	36.6
15	ครูให้นักเรียนตามในระหว่างที่บรรยาย	8	26.6
15	ครูให้นักเรียนทำกิจกรรมหรือเรียนนอกห้องเรียน	8	26.6
17	ครูใช้วิธีทดลอง	7	23.3
18	ครูให้นักเรียนแสดงบทบาทสมมติ	5	16.6

ตารางที่ 22 ต่อ

ลำดับที่	กิจกรรมการเรียนการสอน	ผู้ยอมรับนวัตกรรม	
		จำนวน	ร้อยละ
		N = 30	
18	ครูให้นักเรียนเล่นเกมต่าง ๆ	5	16.6
18	ครูให้นักเรียนร้องเพลง	5	16.6
21	ครูให้นักเรียนอ่านหนังสืออ่านเพิ่มเติมหรือหนังสือส่งเสริมการอ่านส่งเสริมการเรียนรู้ตามแผนการสอน	4	13.3
21	ครูให้นักเรียนศึกษาค้นคว้าจากมุมหนังสือหรือห้องสมุด	4	13.3
21	ครูให้นักเรียนใช้ศูนย์การเรียนรู้และมุมสนใจต่าง ๆ	4	13.3
24	ครูให้นักเรียนใช้ปัดรงาน	3	10.0
25	ครูใช้นิทานประกอบการสอน	2	6.6

จากตารางพบว่า กิจกรรมที่กลุ่มตัวอย่างยอมรับในชั้นลงมือปฏิบัติมากที่สุด คือ การให้นักเรียนแบ่งกลุ่มเรียนหรือทำงานหรือการใช้กระบวนการของกลุ่ม มีร้อยละ 86.6 กิจกรรมที่ยอมรับลำดับรองลงมา คือ การจัดป้ายนิเทศ ฝาผนัง หรือเพดานห้องเรียน มีร้อยละ 76.6 การตั้งคำถามประเภทให้นักเรียนคิดหาเหตุผลและการนำผลงานของนักเรียนมาแสดง มีผู้ปฏิบัติร้อยละ 60 เท่ากัน กิจกรรมที่พบว่ามีผู้ยอมรับน้อยที่สุด คือ การใช้นิทานประกอบการสอน ประมาณร้อยละ 6 และการให้นักเรียนใช้ปัดรงาน มีร้อยละ 10

5. การวิเคราะห์สภาพของการเปิดรับสื่อของกลุ่มตัวอย่าง

การเปิดรับสื่อในการวิจัยเรื่องนี้ หมายความว่า การติดต่อสื่อสารหรือการมีปฏิสัมพันธ์ในรูปแบบต่าง ๆ ได้แก่ การเปิดรับสื่อมวลชน สื่อเฉพาะกิจ และสื่อบุคคล ในตอนนี้จะพิจารณาในรายละเอียดต่าง ๆ เกี่ยวกับการเปิดรับสื่อซึ่งเป็นตัวแปรอิสระ ที่มีอิทธิพลต่อการยอมรับนวัตกรรมของกลุ่มตัวอย่าง คือ การยอมรับต่อการจัดกิจกรรมการเรียนการสอนตามแนวการใช้หลักสูตรประถมศึกษา พุทธศักราช 2521 ซึ่งเป็นตัวแปรตาม

1. การเปิดรับสื่อมวลชน

1.1 การชมโทรทัศน์

ตารางที่ 23 ร้อยละของครูประจำการจำแนกตามความถี่ในการเปิดรับข่าวสารทั่ว ๆ ไป
ทางโทรทัศน์

ประเภทของข่าวสาร	ความถี่ในการดูรายการข่าวจากโทรทัศน์ N = 320				
	ไม่เคยดู	นานๆดูครั้ง	ดูบางครั้ง	ดูบ่อย ๆ	ดูเป็นประจำ
ข่าวประจำและการ การวิเคราะห์ข่าว	8 (2.5)	12 (3.7)	64 (20.0)	84 (26.2)	152 (47.5)
รายการโฆ้วประกอบ เพลง	21 (6.6)	93 (29.1)	146 (45.6)	49 (15.3)	11 (3.4)
การส่งเสริมอาชีพ	11 (3.4)	62 (19.4)	148 (46.2)	81 (25.3)	18 (5.6)
ตอบปัญหาสุขภาพ	24 (7.5)	76 (23.7)	128 (40.0)	74 (23.1)	18 (5.6)
บรรยายธรรมะ	61 (19.1)	131 (40.9)	99 (30.9)	19 (5.9)	10 (3.1)
ข่าวกีฬา	13 (4.1)	29 (9.1)	101 (31.6)	80 (25.0)	97 (30.3)
ละครโทรทัศน์	11 (3.4)	63 (19.7)	101 (31.6)	77 (24.1)	68 (21.2)
ภาพยนตร์ไทย	23 (7.2)	112 (35.0)	128 (40.0)	48 (15.0)	9 (2.8)
ภาพยนตร์ต่างประเทศ	17 (5.3)	75 (23.4)	127 (39.7)	65 (20.3)	36 (11.2)
รายการแม่บ้านและเด็ก	297 (92.8)	0 (0.0)	8 (2.5)	10 (3.1)	5 (1.6)
รายการสารคดีและ ความรู้	295 (92.2)	1 (0.3)	10 (3.1)	3 (0.9)	11 (3.4)
อื่น ๆ	291 (90.9)	2 (0.6)	10 (3.1)	8 (2.5)	9 (2.8)

จากตารางพบว่า ใน เรื่องของข่าวประจำวันและการวิเคราะห์ข่าว ครูประจำการ ส่วนใหญ่คิดเป็นร้อยละ 47.5 อูรายการนี้เป็นประจำ ส่วนรายการอื่น ๆ เช่น รายการโหวต ประกอบเพลง การส่งเสริมอาชีพ ตอบปัญหาสุขภาพ ฯลฯ มีการเปิดชมรายการเพียงบางครั้ง รายการบรรยายธรรม ครูส่วนใหญ่เปิดชมมานาน ๆ ครั้ง รายการที่ครูส่วนใหญ่คิดเป็นร้อยละ 92 ไม่เคยดูเลย คือ รายการแม่บ้านและเด็ก และสารคดีของรัฐ

ตารางที่ 24 ร้อยละของครูประจำการจำแนกตามความถี่ในการชมโทรทัศน์รายการข่าวสาร เกี่ยวกับ แนวการใช้หลักสูตรประถมศึกษา พุทธศักราช 2521

รายการ	ความถี่ในการชมโทรทัศน์ N = 320				
	ไม่เคยดู	นานาตุครั้ง	ดูบางครั้ง	ดูบ่อย ๆ	ดูเป็นประจำ
โทรทัศน์เพื่อการศึกษา ของกลุ่มเทคโนโลยีทางการศึกษา	46 (14.4)	57 (17.8)	130 (40.6)	61 (19.1)	26 (8.1)
โทรทัศน์เพื่อการศึกษา ของมหาวิทยาลัยสุโขทัย ธรรมาราช	62 (19.4)	54 (16.9)	102 (31.9)	55 (17.2)	47 (14.7)
ข่าวการศึกษา:	30 (9.4)	52 (16.2)	124 (38.7)	85 (26.6)	29 (9.1)

จากตารางพบว่า ครูประจำการร้อยละ 40.6 ซึ่งเป็นจำนวนที่มากที่สุด เปิดรับ รายการโทรทัศน์เพื่อการศึกษาของกลุ่มเทคโนโลยีทางการศึกษาเป็นบางครั้งบางคราว กลุ่มที่มี จำนวนรองลงมา จะเปิดชมรายการเกี่ยวกับข่าวการศึกษา และรายการโทรทัศน์เพื่อการศึกษา ของมหาวิทยาลัยสุโขทัยธรรมาราช เป็นบางครั้ง คิดเป็นร้อยละ 38.7 และ 31.9 ตาม ลำดับ นอกนั้นเปิดชมรายการนาน ๆ ครั้ง หรือดูเป็นประจำ หรือดูบ่อย ๆ อย่างมากไม่เกิน ร้อยละ 20



1.2 การฟังวิทยุ

ตารางที่ 25 ร้อยละของครูประจำการที่เปิดรับข่าวสารทั่วไปจากวิทยุ จำแนกตามความถี่ในการฟัง

ชื่อรายการ	ความถี่ในการฟังวิทยุ N = 320				
	ไม่เคยฟังเลย	นาน ๆ ฟังครั้ง	ฟังบ้างแต่ไม่บ่อย	ฟังบ่อย ๆ	ฟังเป็นประจำ
ข่าว, และรายการวิเคราะห์ข่าว	11 (3.4)	37 (11.6)	85 (26.6)	93 (29.1)	94 (29.4)
ความรู้ทั่วไป, การส่งเสริมอาชีพ	12 (3.7)	66 (20.6)	132 (41.2)	90 (28.1)	20 (6.3)
เพลง	5 (1.6)	52 (16.2)	75 (23.4)	97 (30.3)	91 (28.4)
บรรยายธรรม	43 (13.4)	132 (41.2)	90 (28.1)	41 (12.8)	14 (4.4)
การล่อนชุดวิชาต่าง ๆ ของสถาบันอุดมศึกษา	96 (30.0)	88 (27.5)	89 (27.8)	35 (10.9)	12 (3.7)
ละคอนวิทยุ	169 (52.8)	90 (28.1)	38 (11.9)	13 (4.1)	10 (3.1)

จากตารางพบว่า รายการข่าวและการวิเคราะห์ข่าวนั้นมีครูที่เปิดรับฟังบ่อย ๆ และฟังเป็นประจำ คิดเป็นร้อยละ 29 เท่ากัน อีกร้อยละ 26.6 รับฟังบ้างไม่ฟังบ้าง ส่วนรายการความรู้ทั่วไปและการส่งเสริมอาชีพมีผู้รับฟังบ้างแต่ไม่บ่อยถึงร้อยละ 41.2 มีที่รับฟังบ่อยเพียงร้อยละ 28 นอกนั้นฟังอย่างละเล็กน้อย รายการเพลงมีครูฟังบ่อยถึงร้อยละ 33 ฟังเป็นประจำร้อยละ 28.4 ครูจำนวนร้อยละ 42.2 รับฟังการบรรยายธรรมนาน ๆ ครั้งหนึ่ง ครูจำนวนร้อยละ 30 และ 52.8 ไม่เคยฟังการล่อนชุดวิชาต่าง ๆ ของสถาบันอุดมศึกษาและละคอนวิทยุจากวิทยุเลย

ตารางที่ 26 ร้อยละของครูที่เปิดรับข่าวสารเกี่ยวกับแนวการใช้หลักสูตรประถมศึกษา
พุทธศักราช 2521 จากวิทยุรายการต่าง ๆ จำแนกตามความถี่ในการฟัง
ในช่วง 3 ปี ตั้งแต่ 2519 - 2521

เนื้อหาของรายการ	ความถี่ในการฟังวิทยุ N = 320				ฟังมากกว่า 10 ครั้ง
	ไม่ได้ฟังเลย	ฟัง 1 - 2 ครั้ง	ฟัง 3 - 4 ครั้ง	ฟัง 6 - 10 ครั้ง	
การปฏิรูปการศึกษา	51 (15.9)	107 (33.4)	89 (27.8)	41 (12.8)	32 (10.0)
การเปลี่ยนแปลงหลักสูตร	32 (10.0)	68 (21.2)	99 (30.9)	65 (20.3)	56 (17.5)
แผนการศึกษาแห่งชาติ พ.ศ. 2520	46 (14.4)	88 (27.5)	79 (24.7)	53 (16.6)	54 (16.9)
การเรียนการสอน ตามหลักสูตรใหม่	35 (10.9)	51 (15.9)	72 (22.5)	74 (23.1)	88 (27.5)

จากตารางพบว่า ครูรับฟังรายการต่าง ๆ ทางวิทยุเพียงรายการละ 1 - 2 ครั้ง
เท่านั้น คือ ร้อยละ 33.4 รับฟังรายการเกี่ยวกับการปฏิรูปการศึกษา ร้อยละ 30.9 รับ
ฟังรายการการเปลี่ยนแปลงหลักสูตร 3 - 4 ครั้ง ร้อยละ 27.8 และร้อยละ 24.7 ของครู
ฟังรายการเกี่ยวกับการปฏิรูปการศึกษา และรับฟังรายการเกี่ยวกับแผนการศึกษาแห่งชาติ
พุทธศักราช 2520 3 - 4 ครั้ง ตามลำดับ มีประมาณร้อยละ 10 - 15 ที่ไม่ได้รับฟังรายการ
ใดเลย

1.3 การอ่านหนังสือพิมพ์รายวัน

ตารางที่ 27 ร้อยละของครูประจำการที่อ่านหนังสือพิมพ์รายวันจำแนกตามความถี่ในการอ่านแต่ละฉบับ

รายชื่อหนังสือพิมพ์รายวัน	จำนวนครูที่อ่านแต่ละฉบับ	ร้อยละของกลุ่มตัวอย่าง
ข่าวไทย	25	8.1
ดาวสยาม	27	8.7
เสียงนครปฐม	76	24.6
เดลินิวส์	32	10.4
ไทยรัฐ	263	85.1
มติชน	49	15.9
สยามรัฐ	70	22.7
บ้านเมือง	48	15.5
เดลินิวส์	237	76.7
อื่น ๆ	18	5.8

N = 309

จากตารางพบว่า กลุ่มตัวอย่างส่วนใหญ่อ่านหนังสือพิมพ์ไทยรัฐมากที่สุดมีจำนวนถึงร้อยละ 85.1 ลำดับรองลงมาอ่าน เดลินิวส์ จำนวนร้อยละ 76.7 ลำดับที่สาม ได้แก่ หนังสือพิมพ์ท้องถิ่น คือเสียงนครปฐม มีจำนวนร้อยละ 24.6 ส่วนหนังสือพิมพ์ฉบับอื่น ๆ มีผู้อ่านจำนวนไม่มาก

ตารางที่ 28 ร้อยละของครูที่อ่านข่าวประเภทต่าง ๆ จากหน้าหนึ่งของหนังสือพิมพ์รายวัน
ระหว่าง พ.ศ. 2519 - 2521 จำแนกตามความถี่ในการอ่าน

ประเภทของข่าว	ความถี่ในการอ่าน N = 320				
	ไม่อ่านเลย	นาน ๆ อ่าน ครั้ง	อ่านแต่ไม่บ่อย	อ่านบ่อย ๆ	อ่านเป็นประจำ
ข่าวอุบัติเหตุและ อาชญากรรม	8 (2.5)	37 (11.6)	90 (28.1)	101 (31.6)	84 (26.1)
ข่าวเรื่องแปลก ประหลาด	10 (3.1)	55 (17.2)	90 (28.1)	98 (30.6)	67 (20.9)
ข่าวบันเทิง	26 (8.1)	76 (23.7)	104 (32.5)	77 (24.1)	37 (11.6)
ข่าวสังคม	19 (5.9)	72 (22.5)	99 (30.9)	89 (27.8)	41 (12.8)
ข่าวกีฬา	25 (7.8)	59 (18.4)	99 (30.9)	58 (18.1)	79 (24.7)
ข่าวพัฒนาบ้านเมือง	6 (1.9)	29 (9.1)	91 (28.4)	122 (38.1)	72 (22.5)
ข่าวเศรษฐกิจ	9 (2.8)	34 (10.6)	84 (26.2)	120 (37.5)	73 (22.8)
ข่าวการเมือง	7 (2.2)	34 (10.6)	74 (23.1)	123 (38.4)	82 (25.6)
ข่าวต่างประเทศ	8 (2.5)	54 (16.9)	86 (26.9)	108 (33.7)	64 (20.0)
ข่าวความก้าวหน้าทาง วิทยาศาสตร์และเทคโนโลยี	14 (4.4)	37 (11.6)	84 (26.2)	128 (40.0)	57 (17.8)
อื่น ๆ	302 (94.4)	0 (0.0)	6 (1.9)	3 (0.9)	9 (2.8)

จากตารางพบว่า ในระหว่าง พ.ศ. 2519 - 2521 ครุส่วนใหญ่อ่านข่าวจาก
หน้าหนึ่งของหนังสือพิมพ์รายวันบ่อย ๆ คือข่าวความก้าวหน้าทางวิทยาศาสตร์และเทคโนโลยี
ร้อยละ 40 ข่าวการเมืองร้อยละ 38.4 และข่าวพัฒนาบ้านเมือง ร้อยละ 38.1 มีครูเป็น
บางส่วนเท่านั้นที่อ่านเป็นประจำ

ตารางที่ 29 ร้อยละของครูที่อ่านคอสมันประจำประเภทต่าง ๆ ในหนังสือพิมพ์รายวัน จำแนกตาม
ความถี่ในการอ่าน

ประเภทของคอสมัน ประจำ	ความถี่ในการอ่าน N = 320				
	ไม่อ่านเลย	นาน ๆ อ่าน ครั้ง	อ่านแต่ไม่บ่อย	อ่านบ่อย ๆ	อ่านเป็นประจำ
สังคม	22 (6.9)	84 (26.2)	92 (28.7)	75 (23.4)	47 (14.7)
วิชาการที่หา	43 (13.4)	79 (24.7)	82 (25.6)	64 (20.0)	52 (16.2)
เศรษฐกิจ	10 (3.1)	44 (13.7)	84 (26.2)	123 (38.4)	59 (18.4)
บันเทิง	30 (9.4)	74 (23.1)	101 (31.6)	75 (40.0)	40 (12.5)
แนะนำเกี่ยวกับสุขภาพ อนามัยและปัญหาทางเพศ	8 (2.5)	5 (7.8)	69 (21.6)	125 (39.1)	93 (29.1)
ความก้าวหน้าทาง วิทยาศาสตร์และ เทคโนโลยี	14 (4.4)	38 (11.9)	86 (26.9)	125 (39.1)	57 (17.8)
การศึกษา	6 (1.9)	23 (7.2)	56 (17.5)	143 (44.7)	92 (28.7)
อื่น ๆ	304 (95.0)	1 (0.3)	5 (1.6)	1 (0.3)	9 (2.8)

จากตารางพบว่า กลุ่มตัวอย่างส่วนใหญ่นิยมอ่านข่าวบ่อย ๆ คือ ข่าวอุบัติเหตุ และ
อาชญากรรมมีประมาณร้อยละ 31.6 ข่าวแปลกประหลาด ร้อยละ 30.6 ข่าวการเมืองร้อยละ 38.4

ข่าวพัฒนาบ้านเมือง ร้อยละ 78.1 ข่าวเศรษฐกิจ ร้อยละ 37.5 ข่าวความก้าวหน้าทาง
วิทยาศาสตร์และเทคโนโลยี ร้อยละ 40 ข่าวต่างประเทศ ร้อยละ 33.7 ที่เหลือเป็นข่าวอื่น ๆ
ที่นิยมอ่านแต่ไม่บ่อย หรืออ่านบ้างนาน ๆ ครั้ง ไม่เกินร้อยละ 20 ของข่าวแต่ละประเภท

ตารางที่ 30 ร้อยละของครูประจำการที่อ่านคอสมินในหนังสือพิมพ์รายวันที่มีเนื้อหาของหลักสูตร
ประถมศึกษา พุทธศักราช 2521 จำแนกตามความถี่ในการอ่าน

คอสมินประจำที่มีเนื้อหาของ หลักสูตรประถมศึกษา พ.ศ. 2521	ความถี่ในการอ่าน N = 320				
	ไม่ได้ อ่านเลย	อ่าน 1-2 ครั้ง	อ่าน 3-4 ครั้ง	อ่าน 6-10 ครั้ง	อ่านมาก กว่า 10 ครั้ง
เรื่องแจ้งกว้างรำ (ไทยรัฐ)	104 (32.5)	63 (19.7)	49 (15.3)	39 (12.2)	65 (20.3)
ข่าทางวิทยากร (ไทยรัฐ)	78 (24.4)	52 (16.2)	50 (15.6)	65 (20.3)	75 (23.4)
ข่าวการศึกษา (บ้านเมือง)	100 (31.1)	56 (17.5)	41 (12.8)	54 (19.9)	69 (21.6)

จากตารางพบว่า ครูส่วนใหญ่ไม่ได้อ่านคอสมินต่าง ๆ ที่มีเนื้อหาของหลักสูตรประถมศึกษา
พุทธศักราช 2521 เลย ร้อยละ 23.4 เคยอ่านคอสมินข่าทางวิทยากรจากไทยรัฐมากกว่า 10 ครั้ง
ร้อยละ 23.4 เคยอ่านคอสมินเรื่องแจ้งกว้างรำมากกว่า 10 ครั้ง และร้อยละ 21.6 อ่านข่าว
การศึกษามากกว่า 10 ครั้ง นอกนั้นอ่านบ้าง 1 - 2 ครั้ง หรือ 3 - 4 ครั้ง บ้างเป็นจำนวน
ร้อยละต่ำกว่า 20

1.4 การอ่านนิตยสาร

ตารางที่ 31 ร้อยละของครูประจำการที่อ่านนิตยสารจำแนกตามความถี่ในการอ่านแต่ละฉบับ

ประเภทของนิตยสาร	จำนวนครูที่อ่านแต่ละฉบับ	ร้อยละของกลุ่มตัวอย่าง
นิตยสารวาไรตี้	111	40.5
นิตยสารรายปักษ์และบันเทิง	177	64.6
นิตยสารสำหรับบ้าน	73	26.6
นิตยสารสำหรับแม่และเด็ก	99	36.1
นิตยสารสำหรับสื่อสภาพอนามัย	167	60.9
นิตยสารการเมือง	89	32.5
อื่น ๆ	19	6.9

N = 374

จากตารางพบว่า กลุ่มตัวอย่างอ่านนิตยสารรายปักษ์และบันเทิง (เช่น ภาพยนตร์
ขวัญเรือน ฯลฯ) มากที่สุด มีจำนวนร้อยละ 64.6 ถัดมาอ่านนิตยสารสำหรับ
สื่อสภาพอนามัย (เช่น ไกล่หมอ) มีจำนวนร้อยละ 60.9 ส่วนนิตยสารประเภทอื่นมีผู้อ่านไม่มาก

จุฬาลงกรณ์มหาวิทยาลัย

1.5 การอ่านวารสารทางการศึกษา

ตารางที่ 32 ร้อยละของครูประจำการที่อ่านวารสารทางการศึกษา จำแนกตามความถี่ในการอ่านแต่ละฉบับ

รายชื่อวารสารทางการศึกษา	จำนวนที่อ่าน	ร้อยละของกลุ่มตัวอย่าง
ชัยพฤกษ์	138	45.0
มิตรครู	228	74.3
ครูศาสตร์	25	8.1
วิจัยทางการศึกษา	33	10.7
สารพัฒนาหลักสูตร	43	14.0
การศึกษาเอกชน	18	5.9
ครูปริทัศน์	39	12.7
ประชาการศึกษา	167	54.4
วิทยศึกษา	55	17.9
ครูไทย	21	6.8
อื่น ๆ	12	3.9

N = 307

จากตารางพบว่า กลุ่มตัวอย่างส่วนใหญ่อ่านวารสารมิตรครูมีจำนวนร้อยละ 74.3 สืบรองลงมาคือ อ่านประชาการศึกษา ร้อยละ 54.4 อ่านชัยพฤกษ์ ร้อยละ 45.0 ตามลำดับ ส่วนวารสารอื่น ๆ มีผู้อ่านไม่มาก ส่วนสารพัฒนาหลักสูตรซึ่งออกโดยหน่วยงานที่หน้าที่รับผิดชอบเกี่ยวกับการพัฒนาหลักสูตรและสื่อการเรียนการสอน มีผู้อ่านร้อยละ 14.0

ตารางที่ 33 ร้อยละของครูประจำการที่อ่านบทความในวารสารทางการศึกษาเกี่ยวกับ

แนวการใช้หลักสูตรประถมศึกษา พุทธศักราช 2521 จำแนกตามความถี่ในการอ่าน

เนื้อหาของบทความ	ความถี่ในการอ่าน N = 320				
	ไม่เคยอ่านเลย	อ่านบางบทความ	อ่าน 1-5 บทความ	อ่าน 6-10 บทความ	อ่านมากกว่า 10 บทความ
การปฏิรูปการศึกษา	19 (5.9)	153 (47.8)	76 (23.7)	36 (11.2)	36 (11.2)
แนวนโยบายการศึกษาของชาติ	14 (4.4)	134 (41.9)	85 (26.6)	51 (15.9)	36 (11.2)
แผนการศึกษาแห่งชาติ พ.ศ. 2520	14 (4.4)	115 (35.9)	80 (25.0)	49 (15.3)	62 (19.4)
วิธีการหรือแนวความคิดเกี่ยวกับการสอนตามหลักสูตรใหม่	12 (3.7)	86 (26.9)	75 (23.4)	65 (20.3)	82 (25.6)
การประเมินผลตามแนวของหลักสูตรใหม่	10 (3.1)	65 (20.3)	76 (23.7)	67 (20.9)	102 (31.9)
ความก้าวหน้าและความเคลื่อนไหวทางการศึกษา	11 (3.4)	75 (23.4)	85 (26.6)	74 (23.1)	75 (23.4)

จากตารางพบว่า ครูส่วนใหญ่เคยอ่านบทความต่าง ๆ เพียงบางบทความเท่านั้น กล่าวคือ อ่านเรื่องเกี่ยวกับการปฏิรูปการศึกษา (ร้อยละ 47.8) เป็นจำนวนมากที่สุด รองลงมา อ่านเรื่องเกี่ยวกับแนวนโยบายการศึกษาของชาติ (ร้อยละ 41.9) แผนการศึกษาแห่งชาติ พ.ศ. 2520 (ร้อยละ 35.9) เรื่องการประเมินผลตามแนวของหลักสูตรใหม่ร้อยละ 31.9 ครูที่อ่านบทความประมาณ 1 - 5 บทความ เฉพาะบทความเกี่ยวกับวิธีการหรือแนวความคิดเกี่ยวกับ

การสอนตามหลักสูตรใหม่ ร้อยละ 23.4 การประเมินผลตามแนวของหลักสูตรใหม่ (ร้อยละ 20.6) ที่เหลือนอกนั้นผู้อ่านอย่างละเอียด

2. สื่อเฉพาะกิจ

2.1 การอบรม

ตารางที่ 34 ร้อยละของครูประจำการที่เคยรับการอบรมเกี่ยวกับหลักสูตรประถมศึกษา พุทธศักราช 2521 จำแนกตามจำนวนครั้งในการรับการอบรม

จำนวนครั้งที่เข้าอบรม	จำนวนครูที่เข้ารับการอบรม	ร้อยละ
ไม่เคยเลย	28	8.7
เคยอบรม 1 ครั้ง	102	31.9
เคยอบรม 2 ครั้ง	89	27.8
เคยอบรม 3 ครั้ง	62	19.4
เคยอบรม 4 ครั้ง	39	12.2
รวม	320	100.0

จากตารางพบว่า ครูส่วนใหญ่คิดเป็นร้อยละ 31.9 เคยรับการอบรมเกี่ยวกับหลักสูตรประถมศึกษา พุทธศักราช 2521 เพียงครั้งเดียว อันดับรองลงมาคือ เคยได้รับการอบรม 2 ครั้ง คิดเป็นร้อยละ 27.8 อีกร้อยละ 19.4 เคยรับการอบรม 3 ครั้ง มีเพียงร้อยละ 12.2 เคยรับการอบรมสูงสุด 4 ครั้ง ไม่เคยอบรมเลยมีไม่ถึงร้อยละ 8.7

3.2 การเปิดรับสื่อประเภทเอกสารประกอบหลักสูตรและสื่อการเรียนการสอน

ตารางที่ 35 ร้อยละของครูประจำการที่ เปิดรับสื่อประเภทเอกสารประกอบหลักสูตรและสื่อการเรียนการสอนที่ใช้เป็นแนวทางในการจัดกิจกรรมการเรียนการสอนทุกกลุ่มประสบการณ์

เอกสารประกอบหลักสูตร และสื่อการเรียนการสอน	ความถี่ในการเปิดรับ N = 320				
	ไม่เคย	บางครั้ง บางคราว (1-2 ครั้ง)	นาน ๆ ครั้ง (3-5 ครั้ง)	บ่อย (6-10 ครั้ง)	เป็นประจำ (มากกว่า 10 ครั้งขึ้นไป)
หลักสูตรประถมศึกษา พุทธศักราช 2521	12 (3.7)	86 (26.9)	47 (14.7)	45 (14.1)	130 (40.6)
คู่มือการใช้หลักสูตรประถมศึกษา พุทธศักราช 2521	19 (5.9)	61 (19.1)	45 (14.1)	42 (13.1)	153 (47.8)
แนวการใช้หลักสูตรประถมศึกษา พุทธศักราช 2521	30 (9.4)	59 (18.4)	53 (16.6)	54 (16.9)	124 (38.7)
รายละเอียดจุดประสงค์ การเรียนรู้	15 (4.7)	36 (11.2)	19 (5.9)	42 (13.1)	208 (65.0)
หนังสือความรู้สำหรับครู เรื่องบูรณาการ	51 (15.9)	53 (16.6)	44 (13.7)	57 (17.8)	115 (35.9)
คู่มือการสร้างอุปกรณ์ การศึกษา	75 (23.4)	56 (17.5)	37 (11.6)	66 (20.6)	86 (26.9)

จากตารางพบว่า ครูส่วนใหญ่เปิดรับสื่อประเภทเอกสารประกอบหลักสูตรและสื่อการเรียนการสอนเป็นประจำ เปิดรับเป็นประจำมากที่สุด คือ รายละเอียดจุดประสงค์การเรียนรู้มีร้อยละ 65 สัดส่วนรองลงมาคือ คู่มือการใช้หลักสูตรประถมศึกษา ร้อยละ 47.8 แต่มีครูบางส่วนที่ไม่เคยเปิดรับเอกสารเหล่านี้เลย ได้แก่ คู่มือการสร้างอุปกรณ์การศึกษาที่มีผู้ไม่เคยเปิดรับมากที่สุด มีร้อยละ 23.4 และหลักสูตรประถมศึกษา พุทธศักราช 2521 ซึ่งเป็นหลักสูตรแม่บท มีผู้ไม่เคยเปิดรับอีกร้อยละ 3.7

ตารางที่ 36 ร้อยละของครูประจำการที่เปิดรับสื่อประเภทเอกสารประกอบหลักสูตรและสื่อการเรียนการสอนที่ใช้เป็นแนวทางในการจัดกิจกรรมการเรียนการสอนกลุ่มทักษะซึ่งเป็นเครื่องมือการเรียนรู้อย่างไร

เอกสารประกอบหลักสูตรและสื่อการเรียนการสอนกลุ่มทักษะที่เป็นเครื่องมือการเรียนรู้อย่างไร	ความถี่ในการเปิดรับ N = 320				
	เคย	บางครั้ง บางครั้ง (1-2 ครั้ง)	นาน ๆ ครั้ง (3-5 ครั้ง)	น้อย (6-10 ครั้ง)	เป็นประจำ (มากกว่า 10 ครั้งขึ้นไป)
คู่มือการสอนภาษาไทย (หรือแผนการสอน)	35 (10.9)	18 (5.6)	13 (4.1)	13 (4.1)	241 (75.3)
หนังสือเรียนภาษาไทย	37 (11.6)	21 (6.6)	9 (2.8)	12 (3.7)	241 (75.3)
ชุดการเรียนและคู่มือกลุ่มทักษะ ภาษาไทย ชั้น ป. 1-2	133 (41.6)	25 (7.8)	9 (2.8)	22 (6.9)	131 (40.9)
คู่มือการสอนคณิตศาสตร์ (หรือคู่มือครู)	47 (14.7)	21 (6.6)	3 (0.9)	11 (3.4)	238 (74.4)
หนังสือเรียนคณิตศาสตร์	48 (15.0)	19 (5.9)	1 (0.3)	22 (6.9)	230 (71.9)
ปत्रงานคณิตศาสตร์	95 (29.7)	45 (14.1)	36 (11.2)	60 (18.8)	84 (26.2)

จากตารางพบว่า กลุ่มตัวอย่างส่วนใหญ่เปิดรับสื่อประเภทเอกสารประกอบหลักสูตรและสื่อการเรียนการสอนกลุ่มทักษะที่เป็นเครื่องมือการเรียนรู้อย่างไรเป็นประจำ โดยเฉพาะคู่มือการสอนภาษาไทยและหนังสือเรียนภาษาไทย มีจำนวนเท่ากัน คือ ร้อยละ 75.3 และคู่มือการสอนคณิตศาสตร์และหนังสือเรียนคณิตศาสตร์ มีจำนวนใกล้เคียงกัน คือร้อยละ 74.4 และ 71.9 ส่วนปत्रงานคณิตศาสตร์กลุ่มตัวอย่างส่วนใหญ่มีจำนวนร้อยละ 29.7 ไม่เคยเปิดรับเลย

ตารางที่ 37 ร้อยละของครูประจำการที่เปิดรับสื่อประเภทเอกสารประกอบหลักสูตรและสื่อการเรียนการสอนที่ใช้เป็นแนวทางในการจัดกิจกรรมการเรียนการสอนกลุ่มสร้างเสริมประสบการณ์ชีวิต

เอกสารประกอบหลักสูตรและสื่อการเรียนการสอนกลุ่มสร้างเสริมประสบการณ์ชีวิต	ความถี่ในการเปิดรับ				N = 320
	เคย	บางครั้ง บางครั้ง (1-2 ครั้ง)	นาน ๆ ครั้ง (3-5 ครั้ง)	น้อย (6-10 ครั้ง)	
แผนการสอนกลุ่มสร้างเสริมประสบการณ์ชีวิต (ในฉบับบูรณาการ หรือฉบับแยก)	55 (17.2)	22 (6.9)	13 (4.1)	29 (9.1)	201 (62.7)
หนังสือเรียนสร้างเสริมประสบการณ์ชีวิต	50 (15.6)	23 (7.2)	15 (4.7)	39 (12.2)	193 (60.3)
คู่มือครูกลุ่มสร้างเสริมประสบการณ์ชีวิต	50 (15.6)	15 (4.7)	11 (3.4)	16 (5.0)	228 (71.2)
แผนภาพประกอบการเรียนการสอนกลุ่มสร้างเสริมประสบการณ์ชีวิต	65 (20.3)	40 (12.5)	35 (10.9)	53 (16.6)	127 (39.7)
หนังสืออ่านเพิ่มเติมกลุ่มสร้างเสริมประสบการณ์ชีวิต	66 (20.6)	44 (13.7)	25 (7.8)	66 (20.6)	119 (37.2)

จากตารางพบว่า กลุ่มตัวอย่างส่วนใหญ่เปิดรับสื่อประเภทเอกสารประกอบหลักสูตรและสื่อการเรียนการสอนเฉพาะกลุ่มสร้างเสริมประสบการณ์ชีวิตเป็นประจำ คือ คู่มือครูกลุ่มสร้างเสริมประสบการณ์ชีวิต ร้อยละ 71.2 แต่อย่างไรก็ตามมีครูบางส่วนที่ไม่เคยเปิดรับเอกสารเหล่านี้เลย ได้แก่ หนังสืออ่านเพิ่มเติม ร้อยละ 20.6 สำนักรองลงมา คือ แผนภาพประกอบการเรียนการสอนกลุ่มสร้างเสริมประสบการณ์ชีวิต ร้อยละ 20.3

ตารางที่ 38 ร้อยละของครูประจำการที่เปิดรับสื่อประเภทเอกสารประกอบหลักสูตรและ
สื่อการเรียนการสอนที่ใช้เป็นแนวทางในการจัดกิจกรรมการเรียนการสอน
กลุ่มสร้างเสริมลักษณะนิสัย

เอกสารประกอบหลักสูตรและ สื่อการเรียนการสอนกลุ่ม สร้างเสริมลักษณะนิสัย	ความถี่ในการเปิดรับ N = 320				
	ไม่เคย	บางครั้ง บางครั้ง (1-2 ครั้ง)	นาน ๆ ครั้ง (3-5 ครั้ง)	น้อย (6-10 ครั้ง)	เป็นประจำ มากกว่า 10 ครั้งขึ้นไป
แผนการสอนกลุ่มสร้างเสริม ลักษณะนิสัย (ในฉบับบูรณาการ ฉบับแยก)	47 (14.7)	27 (8.4)	20 (6.3)	38 (11.9)	188 (58.7)
แผนภาพประกอบการเรียนการสอน กลุ่มสร้างเสริมลักษณะนิสัย	66 (20.6)	63 (19.7)	40 (12.5)	63 (19.7)	88 (27.5)
คู่มือการจัดกิจกรรมสร้างนิสัย	75 (23.4)	42 (13.1)	31 (9.7)	49 (15.3)	123 (38.4)
หนังสืออ่านเพิ่มเติมกลุ่มสร้างเสริม ลักษณะนิสัย	84 (26.2)	58 (18.1)	32 (10.0)	67 (20.9)	79 (24.7)

จากตารางพบว่า ครูส่วนใหญ่เปิดรับสื่อประเภทเอกสารประกอบหลักสูตรและสื่อการเรียน
การสอนกลุ่มสร้างเสริมลักษณะนิสัยเป็นประจำทุกรายการ แผนการสอนฯ จำนวนร้อยละ 38.7
คู่มือการจัดกิจกรรมสร้างนิสัย ร้อยละ 38.4 และแผนภาพประกอบการเรียนการสอนฯ ร้อยละ
27.5 ยกเว้นรายการเดียว คือ หนังสืออ่านเพิ่มเติมกลุ่มสร้างเสริมลักษณะนิสัย กลุ่มตัวอย่าง
ส่วนใหญ่ไม่เคยเปิดรับ

ตารางที่ 39 ร้อยละของครูประจำการที่เปิดรับสื่อประเภท เอกสารประกอบหลักสูตรและสื่อการเรียนการสอนที่ใช้เป็นแนวทางในการจัดกิจกรรมการเรียนการสอน
กลุ่มการทำงานพื้นฐานอาชีพ

เอกสารประกอบหลักสูตรและสื่อการเรียนการสอนกลุ่มการทำงานพื้นฐานอาชีพ	ความถี่ในการเปิดรับ N = 320				
	ไม่เคย	บางครั้ง บางครั้ง (1-2 ครั้ง)	นาน ๆ ครั้ง (3-5 ครั้ง)	น้อย (6-10 ครั้ง)	เป็นประจำ (มากกว่า 10 ครั้ง ขึ้นไป)
แผนการสอนกลุ่มการทำงานและพื้นฐานอาชีพ (ฉบับแยกหรือฉบับบูรณาการ)	54 (16.9)	19 (5.9)	22 (6.9)	34 (10.6)	191 (59.7)
หนังสืออ่านเพิ่มเติมกลุ่มการทำงานและพื้นฐานอาชีพ	84 (26.2)	45 (14.1)	31 (9.7)	59 (18.4)	101 (31.6)

จากตารางพบว่า ครูส่วนใหญ่เปิดรับเอกสารประกอบหลักสูตรและสื่อการเรียนการสอนกลุ่มการทำงานพื้นฐานอาชีพ เป็นประจำ คือ ทั้งแผนการสอนและหนังสืออ่านเพิ่มเติมร้อยละ 59.7 และ 31.6 ตามลำดับ

ศูนย์วิทยทรัพยากร
จุฬาลงกรณ์มหาวิทยาลัย

3. สื่อบุคคล

ตารางที่ 40 ร้อยละของครูประจำการที่เปิดรับสื่อบุคคลเพื่อเป็นแนวทางในการจัดกิจกรรมการเรียนการสอนตามหลักสูตรประถมศึกษา พุทธศักราช 2521 จำแนกตามความถี่ในการเปิดรับ

ประเภทสื่อบุคคล	ความถี่ในการเปิดรับสื่อบุคคล N = 320				
	ไม่เคยเลย	บางครั้ง บางครั้ง (1-2 ครั้ง)	นาน ๆ ครั้ง (3-5 ครั้ง)	บ่อย ๆ (6-10 ครั้ง)	ประจำ (มากกว่า 10 ครั้ง)
เพื่อนครูที่ทำการสอนใน โรงเรียนเดียวกัน	50 (15.6)	124 (38.7)	60 (18.8)	51 (15.9)	35 (10.9)
ครูที่ทำการสอนในกลุ่ม โรงเรียนเดียวกัน	89 (27.7)	125 (39.1)	63 (19.7)	32 (10.0)	11 (3.4)
ครูวิชาการ	95 (29.7)	98 (30.6)	63 (19.7)	41 (12.8)	23 (7.2)
ครูใหญ่หรืออาจารย์ใหญ่	80 (25.0)	101 (31.6)	70 (21.9)	46 (14.4)	23 (7.2)
เจ้าหน้าที่จากสำนักงาน การประถมศึกษาอำเภอ	43 (13.4)	137 (42.8)	102 (31.9)	29 (9.1)	9 (2.8)
ศึกษานิเทศก์จากสำนักงาน การประถมศึกษาจังหวัด	39 (12.2)	183 (57.2)	77 (24.1)	15 (4.7)	6 (1.9)
ศึกษานิเทศก์เขต	158 (49.4)	113 (35.3)	37 (11.6)	8 (2.5)	4 (1.2)
เจ้าหน้าที่การศึกษาจาก ส่วนกลาง	245 (76.6)	58 (18.1)	12 (3.7)	4 (1.2)	1 (0.3)
อาจารย์จากวิทยาลัยครู	150 (46.9)	98 (30.6)	32 (10.0)	15 (4.7)	25 (7.8)
อื่น ๆ	313 (97.9)	1 (0.3)	3 (0.9)	3 (0.9)	0 (0.0)

จากตารางพบว่า ครูส่วนใหญ่เปิดรับสื่อบุคคลน้อยมาก สื่อบุคคลที่ครูไม่เคยเปิดรับมากที่สุด คือ เจ้าหน้าที่การศึกษาจากส่วนกลาง มีร้อยละ 76.6 สื่อบุคคลลำดับรองลงมาที่ครูไม่เคยเปิดรับ คือ ศึกษานิเทศก์เขต สื่อบุคคลที่ครูเปิดรับมากที่สุด คือ เพื่อนครูที่ทำการสอนในโรงเรียนเดียวกัน แต่ก็มีจำนวนร้อยละเพียง 10.9 เท่านั้น ลำดับรองลงมา คือ ครูวิทยากรและครูใหญ่ หรืออาจารย์ใหญ่ ซึ่งมีจำนวนเท่ากัน คือร้อยละ 7.2



ศูนย์วิทยทรัพยากร
จุฬาลงกรณ์มหาวิทยาลัย