

สภาพทั่วไปและการเลือกตั้งของ เมืองพัทยา

เมืองพัทยา เป็นการปกครองท้องถิ่นรูปแบบใหม่สุดและมีเพียงแห่งเดียวในประเทศไทย ซึ่งนำหลักการปกครองท้องถิ่นในรูปแบบผู้จัดการเทศบาล (City Manager) มาใช้โดยรัฐบาล ได้จัดตั้งขึ้น เมื่อปี พ.ศ.2521 เพื่อให้การปกครองท้องถิ่นรูปพิเศษนี้สามารถบริหารกิจการ อย่างมีประสิทธิภาพสอดคล้องกับลักษณะสภาพการเจริญเติบโตของชุมชน และปัญหาของท้องถิ่น อย่างแท้จริง ในบทนี้จะได้กล่าวถึงสภาพความเป็นมาในประวัติศาสตร์ สภาพภูมิศาสตร์ เศรษฐกิจ สังคม การจัดองค์การของ เมืองพัทยาและการ เมืองของท้องถิ่น เพื่อประกอบ เป็นพื้นฐานของ การศึกษา เกี่ยวกับพฤติกรรมกรรมการลงคะแนน เสียง เลือกตั้งสมาชิกสภาเมืองพัทยา

ประวัติความเป็นมา

คำว่า "พัทยา" มีประวัติที่น่าสนใจ¹ ซึ่งเล่ากันมาว่า เมื่อ พ.ศ.2310 ก่อนที่ กรุงเทพฯจะเสียแก่พม่า 3 เดือน พระยาตาก (สิน) ซึ่งขณะนั้นเป็นพระยากำแพงเพชร เห็นว่า ถ้าในกรุงต้องพม่าอ่อนแออย่างที่เป็นอยู่เช่นนี้ก็ต้องเสียกรุงแน่ จึงคิดหนีไปตั้งตัวใหม่ และได้รวบรวมพรรคพวกประมาณ 500 คน ยกออกจากค่ายวัดพิชัยมุ่งไปทางทิศตะวันออกเฉียงใต้ ด้รบกับพม่าที่ติดตามมาถึง 4 ครั้ง ครั้นพม่ายกทัพกลับไปแล้วพระยาตากจึงได้หยุดพักที่บริเวณ หน้าวัดใหม่อินทาราม (ปัจจุบัน) เมืองชลบุรี แล้วจึงเคลื่อนทัพมุ่งไปยังจันทบุรี ระหว่างทางได้ มีไพร่พลโดยการนำของนายกลม เข้าสังกัดจะต่อรองแต่ด้วยเดชะบารมีพวกของนายกลม ต่างพากัน เข้ายอมสวามิภักดิ์² เมื่อพระยาตาก นำทัพไปถึงตำบลห้วยยาได้หยุดพักแรกอยู่คืนหนึ่ง ซึ่งที่พักทัพ แห่งนี้ต่อมาชาวบ้านเรียกว่า "ทัพพระยา" และเพี้ยนมาเป็น "พัทธยา" เพราะคนเก่า ๆ เห็นว่า บริเวณนี้ทำเลดีมีลมพัดยา คือ ลมที่พัดจากทิศตะวันตกเฉียงใต้ไปทางทิศตะวันออกเฉียงเหนือในต้น ฤดูฝนพัดผ่านเป็นประจำ ต่อมาในปัจจุบันได้เขียนใหม่เป็น "พัทยา"

¹ สวัสดิ์ แผลงประพันธ์และคณะ, แผนพัฒนาเมืองพัทยา 2523 และ 2524 (เอกสารโรเนียว

² ไพรอดู พระราชพงศาวดาร ฉบับพระราชหัตถเลขา เล่ม 2 อ้างถึงในเมืองพัทยา,

"เมืองพัทยา 2522 และ 2523" (ชลบุรี : กมลศิลป์การพิมพ์, ไม่ปรากฏปีที่พิมพ์), ไม่ปรากฏเลขหน้า.

ในปี พ.ศ. 2502 ได้มีทหารอเมริกันจากฐานทัพที่จังหวัดนครราชสีมา เดินทางมาพักผ่อนที่ชายหาดพัทยา โดยพลัดกันมาเป็นงวด ๆ ละ 1 สัปดาห์ แต่ละงวดจะมีประมาณ 100 คน ซึ่งนับว่าเป็นจุดเริ่มต้นของการท่องเที่ยวที่หาดพัทยาและในปี พ.ศ.2504 ธุรกิจการท่องเที่ยวของพัทยาก็เริ่มเจริญขึ้น เนื่องจากสภาพภูมิประเทศอันประกอบด้วย ทะเลที่สวยงาม น้ำทะเลในอ่าวราบเรียบปราศจากคลื่นลมแรงเหมาะแก่การเล่นน้ำและกีฬาทางน้ำ มีแสงแดดอบอุ่นพอเหมาะและมีหาดทรายที่ขาวสะอาด นอกจากนี้ห่างจากฝั่งออกไปประมาณ 8 กิโลเมตร ยังมีเกาะเล็ก ๆ หลายเกาะที่สำคัญ ได้แก่ เกาะล้าน เกาะไผ่ และเกาะสาก ซึ่งอุดมไปด้วยปะการังและชายหาดที่สวยงาม

ในปัจจุบันการคมนาคมไปมาพัทยาสะดวกมาก มีโรงแรม บังกาโล ภัตตาคาร สถานบริการและร้านค้าที่ให้บริการและความสะดวกสบายแก่นักท่องเที่ยว เป็นจำนวนมากไม่แพ้สถานที่พักผ่อนหย่อนใจแห่งอื่น ๆ ประกอบกับองค์การส่งเสริมการท่องเที่ยวแห่งประเทศไทย ได้เริ่มโครงการพัฒนาพัทยาให้เป็นแหล่งท่องเที่ยวและพักผ่อนอีกด้วย ดังนั้น ในช่วง 10 ปีที่ผ่านมาพัทยาจึงได้เปลี่ยนแปลงจากหมู่บ้านชาวประมงที่เงียบสงบมาเป็นแหล่งท่องเที่ยวในระดับสากลอย่างรวดเร็ว

เดิมพัทยายู่ในการปกครองของสุขาภิบาลนาเกลือ ซึ่งตั้งเมื่อ พ.ศ.2499 มีพื้นที่เฉพาะตำบลนาเกลือเท่านั้นต่อมาในปี พ.ศ.2507 กระทรวงมหาดไทยจึงได้ขยายเขตไปถึงพัทยาได้คลุมพื้นที่พัทยาทั้งหมด และเนื่องจากพัทยาได้เจริญเติบโตอย่างรวดเร็วจนกลายเป็นสถานที่ท่องเที่ยวที่สำคัญดังกล่าวข้างต้น แต่เป็นไปอย่างขาดความเป็นระเบียบและขาดแผนการหลัก จึงทำให้เกิดปัญหาต่าง ๆ ตามมา เช่น ปัญหาอาชญากรรม ปัญหาขาดน้ำจืด ปัญหาการควบคุมการก่อสร้างอาคารและผังเมือง ปัญหาสิ่งแวดล้อมเป็นพิษ ปัญหาเศรษฐกิจ เป็นต้น ซึ่งสุขาภิบาลนาเกลือไม่อาจบริหารงานและให้บริการได้ทันกับความเจริญและความต้องการของประชาชนในท้องถิ่น รวมทั้งนักท่องเที่ยวได้ กระทรวงมหาดไทยจึงได้ตราพระราชบัญญัติระเบียบบริหารราชการเมืองพัทยา พ.ศ.2521 ขึ้นมา เพื่อยุบสุขาภิบาลนาเกลือและยกฐานะขึ้นเป็นราชการบริหารส่วนท้องถิ่นรูปพิเศษ เรียกว่า "เมืองพัทยา" เมื่อวันที่ 29 พฤศจิกายน 2521¹ โดยได้นำหลักการ

¹ พระราชบัญญัติบริหารราชการเมืองพัทยา พ.ศ.2521, ราชกิจจานุเบกษา เล่มที่ 95 ตอนที่ 120 ลงวันที่ 30 ตุลาคม 2521.



ปกครองท้องถิ่นในรูปแบบผู้จัดการเทศบาล (City Manager) มาประยุกต์ใช้ให้เหมาะสมกับสภาพความเจริญและสถานการณ์ของท้องถิ่นแห่งนี้

สภาพภูมิศาสตร์

ที่ตั้ง เมืองพัทธยา ตั้งอยู่ที่เส้นรุ้งที่ 13 องศาเหนือ และเส้นแวงที่ 101 องศาตะวันออก ระยะทางจากกรุงเทพฯ ตามถนนสุขุมวิท ประมาณ 150 กิโลเมตร อยู่ในท้องที่อำเภอบางละมุง จังหวัดชลบุรี มีพื้นที่คลุม 4 ตำบล คือ ตำบลนาเกลือ บางส่วนของตำบลหนองปรือ บางส่วนของตำบลห้วยใหญ่ และบางส่วนของตำบลหนองปลาไหล และยังคงคลุมถึงเกาะล้าน เกาะครก และเกาะสาเกตด้วย

อาณาเขต

| | |
|-------------|--|
| ทิศเหนือ | เริ่มจากแนวคลองกระหิงลาย |
| ทิศตะวันออก | ขนาดกั้นแนวถนนสุขุมวิท (ห่างจากถนนสุขุมวิทไปทางทิศตะวันออก 900 เมตร) |
| ทิศใต้ | จดเขตพื้นที่ตำบลห้วยใหญ่ |
| ทิศตะวันตก | ขนานกับแนวฝั่งทะเล (ห่างจากฝั่งทะเลประมาณ 12 กิโลเมตร) |

พื้นที่ มีพื้นที่ทั้งหมด 208.10 ตารางกิโลเมตร ประกอบด้วยพื้นที่บนฝั่ง 53.44 ตารางกิโลเมตร พื้นที่เกาะล้าน 4.07 ตารางกิโลเมตร พื้นที่ในทะเลและเกาะอื่น ๆ 150.59 ตารางกิโลเมตร ส่วนชายหาดยาวรวม 15.00 กิโลเมตร¹

ภูมิอากาศ โดยทั่วไปอากาศเย็นสบายเหมาะสำหรับ เป็นสถานที่ตากอากาศชายทะเล ฤดูหนาวไม่หนาวมากนัก อุณหภูมิต่ำสุดวัดได้ 24 องศาเซลเซียส ฤดูร้อนอุณหภูมิสูงสุดวัดได้ 29 องศาเซลเซียส เฉลี่ยทั้งปี 27 องศาเซลเซียส จำนวนฝนตกเฉลี่ยประมาณ 1,500 มิลลิเมตรต่อปี

¹ รายงานภารกิจการเมืองพัทธยา ปี 2525-2527 (ชลบุรี : กมลศิลป์การพิมพ์, ไม่ปรากฏปีที่พิมพ์), หน้า 4-5.

การคมนาคม พัทยามีการคมนาคมสะดวกสามารถติดต่อได้ทั้งทางบก ทางน้ำ และทางอากาศ กล่าวคือทางบกติดต่อได้ทางรถยนต์โดยเส้นทางกรุงเทพฯ-พัทยา ถนนสุขุมวิท และถนนบางนา-ตราด ทางน้ำก็มีเรือแล่นระหว่างเกาะต่าง ๆ และจังหวัดใกล้เคียง เพื่อขนส่งผู้โดยสารและสินค้าทางทะเล ส่วนทางอากาศมีเครื่องบินของบริษัทเดินอากาศไทยบินระหว่างกรุงเทพฯ-สัตหีบ ทำให้การเดินทางระหว่างพัทยาและกรุงเทพฯ สะดวกรวดเร็วมาก นอกจากนี้ได้วางระบบผังเมืองไว้อยู่ในเกณฑ์ดี มีถนน ตรอก ซอย เชื่อมกันหลายสาย รวมทั้งได้ใช้ระบบการจราจรให้รถเดินทางเดียวในถนนบางตอนทำให้การจราจรคล่องตัวยิ่งขึ้น

สภาพสังคมและ เศรษฐกิจ

ลักษณะสังคมของชาวเมืองพัทยา อาจเรียกได้ว่าเป็นสังคมหลากหลายเนื่องจากพัทยาคือเมืองท่องเที่ยวทำให้เกิดชุมชนหลายประเภท ในบริเวณที่ใกล้ทะเลและมีสถานบริการสำหรับนักท่องเที่ยวอยู่มากก็จะเกิดชุมชนหนาแน่น หรือชุมชนแออัดขึ้นมีคนมากมายหลายอาชีพซึ่งมาจากถิ่นต่าง ๆ กัน ส่วนในบริเวณที่ไกลออกไปจะเป็นชุมชนชานเมืองหรือชนบท มีความเป็นอยู่และขนบธรรมเนียมประเพณีเช่นเดียวกับชาวไทยในภาคกลางทั่ว ๆ ไป โดยเฉพาะงานเทศกาลพัทยาและงานแห่เทียนเข้าพรรษา ได้จัดขึ้นเป็นประจำทุกปี ในปัจจุบันการกระจายความเจริญและเทคโนโลยีต่าง ๆ ในแต่ละชุมชนยังไม่ทั่วถึงเท่าที่ควร ทำให้เกิดปัญหาทางสังคมโดยเฉพาะปัญหาอาชญากรรม และปัญหาทางด้านสาธารณสุข

ศาสนา ประชาชนส่วนใหญ่นับถือศาสนาพุทธ รองลงมาได้แก่ ศาสนาอิสลาม และศาสนาคริสต์

การศึกษา เมืองพัทยามีโรงเรียนระดับประถมศึกษาในสังกัด 10 โรงเรียน และมีโรงเรียนของกรมสามัญศึกษา 2 โรงเรียน นอกจากนี้ยังมีโรงเรียนของเอกชน รวมทั้งโรงเรียนอาชีวศึกษาอีกด้วย

อาชีพ ประชาชนในเมืองพัทยามีอาชีพต่าง ๆ กัน แยกได้¹ ดังนี้

¹ สันนิบาตเทศบาลแห่งประเทศไทย, ประวัติเทศบาลและเมืองพัทยา (กรุงเทพฯ : โรงพิมพ์ส่วนท้องถิ่น, 2527), หน้า 136.

เกษตรกรรม เนื่องจากลักษณะภูมิประเทศและปัญหาการขาดแคลนน้ำ ทำให้การเพาะปลูกทำได้ยาก ประชาชนจึงมีอาชีพทางเกษตรกรรมเพียง 15% โดยแยกเป็น ทำนา 8% ทำสวนมะพร้าว 5% และทำไร่มันสำปะหลัง 2%

พาณิชยกรรม โดยที่พทยาเป็นเมืองท่องเที่ยว ประชาชนส่วนใหญ่ของ เมืองพทยาจึงมีอาชีพพาณิชยกรรมถึง 80% โดยเฉพาะกิจการโรงแรมและสถานบริการถึง 55% ส่วนอีก 25% เป็นอาชีพค้าขาย

นอกจากนี้ได้แก่ อาชีพประมงน้ำเค็ม มีจำนวน 5% ส่วนอาชีพด้านอุตสาหกรรม มีเพียงเล็กน้อยเกี่ยวกับอุตสาหกรรมในครอบครัว เช่น ทำของที่ระลึก เป็นต้น

ประชากร จำนวน 40,475 คน แยกเป็นชาย 20,452 คน หญิง 20,023 คน¹ ความหนาแน่นของประชากร 757 คน ต่อตารางกิโลเมตร

รายได้เฉลี่ยประชากร/ปี 37,380 บาท/คน (สำรวจเมื่อสิ้นปี 2525)

โครงสร้างการจัดองค์การของเมืองพทยา

เมืองพทยามีฐานะ เป็นนิติบุคคลและเป็นราชการบริหารส่วนท้องถิ่น การแก้ไขเปลี่ยนแปลง เขตเมืองพทยากระทำโดยตราเป็นพระราชกฤษฎีกา² กฎหมายกำหนดโครงสร้างการจัดองค์การ ของเมืองพทยาออกเป็น 2 ส่วน คือ สภาเมืองพทยาและปลัดเมืองพทยา³

1. สภาเมืองพทยา ประกอบด้วยสมาชิก 2 ประเภท คือ

ประเภทที่ 1 ได้แก่ สมาชิกซึ่งประชาชนเลือกตั้งตามหลักเกณฑ์และวิธีการที่กฎหมาย กำหนดไว้ จำนวน 9 คน

ประเภทที่ 2 ได้แก่ สมาชิกซึ่งรัฐมนตรีว่าการกระทรวงมหาดไทยแต่งตั้งในวันที่ เลือกตั้งสมาชิกประเภทที่หนึ่ง จำนวน 8 คน โดยแต่งตั้งจากบุคคลในสาขาอาชีพต่าง ๆ จำนวน 4 คน และแต่งตั้งผู้แทนหน่วยราชการที่เกี่ยวข้องกับเมืองพทยา จำนวน 4 คน⁴

¹ กองปกครองท้องถิ่น กรมการปกครอง, ทำเนียบท้องถิ่น : สถิติข้อมูลการปกครองส่วนภูมิภาค ปี 2527 (กรุงเทพฯ : โรงพิมพ์ส่วนท้องถิ่น, 2527), หน้า 61.

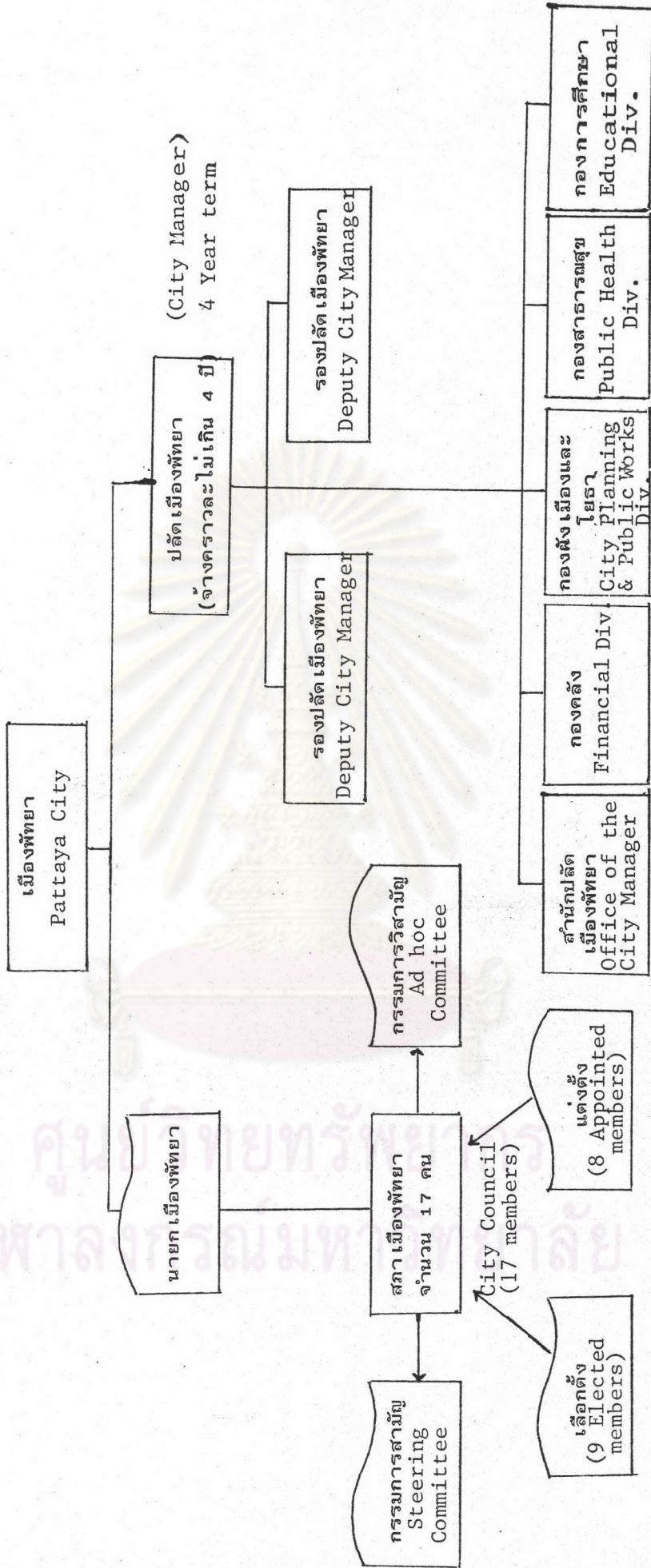
² พระราชบัญญัติระเบียบบริหารราชการเมืองพทยา พ.ศ.2521 มาตรา 7.

³ พระราชบัญญัติระเบียบบริหารราชการเมืองพทยา พ.ศ.2521 มาตรา 8.

⁴ พระราชบัญญัติระเบียบบริหารราชการเมืองพทยา พ.ศ.2521 มาตรา 19.

แผนภูมิของเมืองพัทยา

(Organizational Chart)



ที่มา : สร้างจากพระราชบัญญัติระเบียบบริหารราชการเมืองพัทยา พ.ศ. 2521 และประกาศกระทรวงมหาดไทย เรื่องการกำหนด

ส่วนการบริหารของเมืองพัทยา และอำนาจหน้าที่ของหัวหน้าส่วนราชการเมืองพัทยา ลงวันที่ 15 พฤศจิกายน 2521

สมาชิกสภาเมืองพัทยาทั้งสองประเภท อยู่ในตำแหน่งคราวละ 4 ปี นับแต่วันที่ได้รับเลือกตั้งหรือแต่งตั้ง

ในการประชุมสภาเมืองพัทยารั้งแรกภายหลังวันเลือกตั้งทั่วไป สมาชิกสภาเมืองพัทยาทั้งหมดจะต้องเลือกสมาชิกคนหนึ่งขึ้นเป็น "นายกเมืองพัทยา" เพื่อทำหน้าที่เป็นประธานสภาเมืองพัทยา ตลอดจนเป็นผู้แทนและผู้นำของเมืองพัทยาในงานพิธีต่าง ๆ (Ceremonial Head) ซึ่งไม่มีอำนาจและฐานะ เป็นผู้บริหารท้องถิ่นแต่ประการใด นายกเมืองพัทยายู่ในตำแหน่งคราวละ 2 ปี นับแต่วันที่ได้รับเลือกและจะได้รับเลือกให้ดำรงตำแหน่งนายกเมืองพัทยาใหม่อีกได้

อำนาจหน้าที่ของสภาเมืองพัทยา สภาเมืองพัทยามีอำนาจหน้าที่ ดังนี้

1. วางนโยบายและอนุมัติแผน เพื่อเป็นแนวทางในการบริหารกิจการเมืองพัทยา
2. พิจารณาและอนุมัติร่างข้อบัญญัติ
3. แต่งตั้งสมาชิก เป็นคณะกรรมการสามัญและแต่งตั้งบุคคลซึ่ง เป็นสมาชิกหรือมิได้ เป็นสมาชิก เป็นคณะกรรมการวิสามัญ เพื่อกระทำการหรือพิจารณาสอบสวนหรือศึกษา เรื่องใด ๆ อันอยู่ในอำนาจหน้าที่ของสภาเมืองพัทยา แล้วรายงานต่อสภาหรือ เพื่อให้คำแนะนำแก่สภาเมืองพัทยา หรือปลัดเมืองพัทยาแล้วแต่กรณี

4. ควบคุมการปฏิบัติราชการของปลัดเมืองพัทยาให้เป็นไปตามกฎหมาย กฎ ระเบียบ ข้อบังคับของกระทรวงมหาดไทย ข้อบัญญัตินโยบายและแผน¹

2. ปลัดเมืองพัทยา เป็นบุคคลที่รับผิดชอบงานด้านการบริหารทั้งปวงของเมืองพัทยา และกฎหมายกำหนดให้ปลัดเมืองพัทยาแต่งตั้ง รองปลัดเมืองพัทยาได้อีกไม่เกิน 2 คน ปลัดเมืองพัทยาจะต้องมีคุณสมบัติ เป็นนักบริหารอาชีพที่นายกเมืองพัทยาโดยความเห็นชอบของสภาเมืองพัทยาดกลองจ้างให้มาบริหารงานของเมืองพัทยา และมีสัญญาจ้างคราวละไม่เกิน 4 ปี ทั้งนี้หลักเกณฑ์เกี่ยวกับคุณสมบัติลักษณะต้องห้าม สภาพการจ้างและการดำรงตำแหน่งจะต้อง เป็นไปตามข้อกำหนดของกฎหมาย

อำนาจหน้าที่ของปลัดเมืองพัทยา ปลัดเมืองพัทยา เป็นผู้ปกครองบังคับบัญชาบรรดาพนักงานและลูกจ้างเมืองพัทยาและรับผิดชอบในการปฏิบัติราชการเมืองพัทยา โดยมีอำนาจหน้าที่ ดังนี้

¹ พระราชบัญญัติระเบียบบริหารราชการเมืองพัทยา พ.ศ. 2521 มาตรา 44.

1. ร่างแผน เพื่อ เสนอสภา เมืองพัทยา
2. บริหารกิจการตามนโยบายและแผนของสภา เมืองพัทยา
3. ร่างข้อบัญญัติงบประมาณ และข้อบัญญัติอื่น เพื่อ เสนอต่อสภา เมืองพัทยา
4. ปฏิบัติตามกฎหมาย กฏ ระเบียบ และข้อบังคับของกระทรวงมหาดไทย และข้อบัญญัติ
5. รวบรวมปัญหาในการบริหารราชการ เมืองพัทยา พร้อมด้วยข้อ เสนอแนะ เพื่อ เสนอ
สภา เมืองพัทยา
6. รายงานผลการปฏิบัติงานประจำปีของ เมืองพัทยาคือสภา เมืองพัทยา
7. ปฏิบัติงานอื่น เพื่อให้ เป็นไปตามวัตถุประสงค์ของกฎหมาย¹

อำนาจหน้าที่ของ เมืองพัทยา

เมืองพัทยามีบทบาทมากกว่าการบริหารงานรูปเทศบาล เพราะวัตถุประสงค์ในการจัดตั้งปกครองท้องถิ่นรูปพิเศษนี้ เพื่อให้มีการพัฒนา เมืองพัทยา เป็นสถานที่ท่องเที่ยวและตากอากาศ สากล รวมทั้ง เน้นความสะอาด ความคล่องตัวและประสิทธิภาพในการบริหาร เป็นสำคัญซึ่งกฎหมายได้กำหนดให้ เมืองพัทยามีอำนาจหน้าที่ดำเนินการใน เขต เมืองพัทยาใน เรื่องดังต่อไปนี้

1. การรักษาความสงบ เรียบร้อย
2. การส่งเสริมและรักษาคุณภาพสิ่งแวดล้อมและทรัพยากรธรรมชาติ
3. การวางผังเมืองและการควบคุมการก่อสร้าง
4. การจัดการ เกี่ยวกับที่อยู่อาศัยและการปรับปรุงแหล่งเสื่อมโทรม
5. การรักษาความสะอาดของถนน ทางเดินและที่สาธารณะ
6. การกำจัดมูลฝอยและสิ่งปฏิกูล
7. การจัดให้มีน้ำสะอาดหรือการประปา
8. การจัดให้มีและควบคุมตลาด ท่าเทียบเรือ และที่จอดรถ
9. การควบคุมอนามัยในร้านจำหน่ายอาหาร โรงแรมที่พัก และสถานบริการอื่น ๆ
10. การควบคุมและส่งเสริมกิจการท่องเที่ยว
11. หน้าที่อื่นตามที่กฎหมายระบุ เป็นหน้าที่ของ เทศบาลนครหรือของ เมืองพัทยา²

¹ พระราชบัญญัติระเบียบบริหารราชการ เมืองพัทยา พ.ศ.2521 มาตรา 53.

² พระราชบัญญัติระเบียบบริหารราชการ เมืองพัทยา พ.ศ.2521 มาตรา 67.

ทั้งนี้ จะเห็นได้ว่าเมืองพัทธามีหน้าที่ส่วนใหญ่ เช่นเดียวกับหน้าที่ของเทศบาลนคร เพียงแต่เน้นเรื่องการรักษาสีงแวดล้อมและส่งเสริมกิจการท่องเที่ยวเพิ่มขึ้นเท่านั้น

คุณสมบัติของผู้มีสิทธิเลือกตั้ง

1. มีสัญชาติไทยโดยการเกิด แต่บุคคลผู้มีสัญชาติไทยซึ่งบิดา เป็นคนต่างด้าวต้องมีคุณสมบัติเพิ่มเติมอย่างใดอย่างหนึ่ง ดังต่อไปนี้ด้วย คือ
 - 1.1 สอบไล่ได้ไม่ต่ำกว่าระดับการศึกษาภาคบังคับ ตามกฎหมายที่ใช้อยู่ในขณะที่ยุ้้นั้นพ้น เกณฑ์การศึกษาภาคบังคับ
 - 1.2 รับหรือเคยรับราชการทหารตามกฎหมายว่าด้วยการรับราชการทหาร
 - 1.3 เป็นหรือเคยเป็นสมาชิกสภานิติบัญญัติแห่งรัฐ สมาชิกสภาจังหวัด สมาชิกสภากรุงเทพมหานคร สมาชิกสภาเทศบาล สมาชิกสภาเมืองพัตยา กรรมการสุขาภิบาล กรรมการสภาตำบล กำนัน หรือผู้ใหญ่บ้าน
 - 1.4 ตนเองหรือคู่สมรส เสียหรือเคยเสียภาษีรายได้บุคคลธรรมดาหรือภาษีโรงเรือนและที่ดิน หรือภาษีบำรุงท้องที่ตามกฎหมาย
 - 1.5 มีภูมิลำเนาในราชอาณาจักรไทยติดต่อกันไม่น้อยกว่าสิบปี
 2. มีอายุไม่ต่ำกว่ายี่สิบปีบริบูรณ์ในวันที่ 1 มกราคมของปีที่มีการเลือกตั้ง และ
 3. มีชื่ออยู่ในทะเบียนบ้านในเขต เมืองพัตยา เป็น เวลาติดต่อกันจนถึงวันเลือกตั้ง ไม่น้อยกว่าสามเดือน หรือได้เสียภาษีตามกฎหมายว่าด้วยภาษีโรงเรือนและที่ดิน หรือตามกฎหมายว่าด้วยภาษีบำรุงท้องที่ให้ เมืองพัตยา ในปีที่มีการเลือกตั้งหรือในปีก่อนที่มีการเลือกตั้งหนึ่งปี
- บุคคลซึ่งมีลักษณะอย่างใดอย่างหนึ่งดังต่อไปนี้ในวันเลือกตั้ง เป็นบุคคลต้องห้ามมิให้ใช้สิทธิเลือกตั้ง คือ
1. วิกลจริตหรือจิตฟั่นเฟือนไม่สมประกอบ
 2. หูหนวกและเป็นใบ้ ซึ่งไม่สามารถอ่านและเขียนหนังสือได้
 3. ภิกษุ สามเณร นักพรต หรือนักบวช
 4. ต้องคุมขังอยู่โดยหมายของศาลหรือโดยคำสั่งที่ชอบด้วยกฎหมาย
 5. อยู่ในระหว่างการเพิกถอนสิทธิเลือกตั้งโดยคำพิพากษา

คุณสมบัติของผู้มีสิทธิสมัครรับเลือกตั้ง

1. มีสัญชาติไทยโดยการเกิด แต่บุคคลผู้มีสัญชาติไทยซึ่งบิดาเป็นคนต่างด้าวต้องมีคุณสมบัติเพิ่มเติม ตามคุณสมบัติของผู้มีสิทธิเลือกตั้งและมีคุณสมบัติอย่างใดอย่างหนึ่ง ดังต่อไปนี้ คือ

1.1 เป็นผู้ได้เข้าเรียนอยู่ในโรงเรียนตามกำหนดเวลา และสอบไล่ได้ไม่ต่ำกว่าระดับมัธยมศึกษาตอนปลายตามหลักสูตรของกระทรวงศึกษาธิการ หรือตามแผนการศึกษาของชาติ หรือได้เข้าเรียนอยู่ในโรงเรียนหรือสถาบันการศึกษาอื่นในประเทศตามกำหนดเวลามาโดยตลอด จนมีความรู้ตามที่กระทรวงศึกษาธิการเทียบเท่าหรือรับรองว่าเทียบได้ไม่ต่ำกว่าระดับมัธยมศึกษาตอนปลาย ตามหลักสูตรของกระทรวงศึกษาธิการ หรือตามแผนการศึกษาของชาติ

1.2 ได้เข้าศึกษาในมหาวิทยาลัยหรือสถาบันการศึกษาชั้นสูงในประเทศตามหลักสูตรจนเป็นผู้สอบไล่ได้ไม่ต่ำกว่าชั้นปริญญาตรีหรือเทียบเท่า

2. มีอายุไม่ต่ำกว่ายี่สิบห้าปีบริบูรณ์ในวันเลือกตั้ง และ

3. มีชื่ออยู่ในทะเบียนบ้านในเขตเมืองพัทยา เป็นเวลาดำเนินการจนถึงวันสมัครรับเลือกตั้งไม่น้อยกว่าหกเดือน หรือได้เสียภาษีตามกฎหมายว่าด้วยภาษีโรงเรือนและที่ดิน หรือตามกฎหมายว่าด้วยภาษีบำรุงท้องที่ให้เมืองพัทยา ในปีที่ผ่านมาหรือปีก่อนปีที่ผ่านมาหนึ่งปี

บุคคลซึ่งมีลักษณะอย่างใดอย่างหนึ่งดังต่อไปนี้ เป็นบุคคลต้องห้ามมิให้ใช้สิทธิสมัครรับเลือกตั้งเป็นสมาชิก คือ

1. เป็นบุคคลซึ่งมีลักษณะต้องห้ามมิให้ใช้สิทธิเลือกตั้ง

2. ดิตยาเสพติดให้โทษ

3. เป็นบุคคลล้มละลายซึ่งศาลยังไม่สั่งให้พ้นจากคดี

4. ต้องคำพิพากษาหรือคำสั่งที่ชอด้วยกฎหมายให้จำคุกและถูกคุมขังอยู่โดย

หมายของศาลหรือโดยคำสั่งนั้น

5. เคยต้องคำพิพากษาให้จำคุกตั้งแต่สองปีขึ้นไปโดยได้พ้นโทษมาแล้วยังไม่ถึงห้าปี

ในวันเลือกตั้ง เว้นแต่ในความผิดอันได้กระทำโดยประมาท

6. เป็นผู้ได้รับการเลือกตั้ง หรือสมัครรับเลือกตั้ง เป็นสมาชิกสภาซึ่งมีหน้าที่ในทางนิติบัญญัติ หรือสมาชิกสภาท้องถิ่นอื่นในขณะเดียวกัน

7. เป็นข้าราชการซึ่งมีตำแหน่งหรือเงินเดือนประจำ

8. เป็นพนักงานหรือลูกจ้างของทางราชการ ไม่ว่าจะ เป็นราชการบริหารส่วนกลาง ราชการบริหารส่วนภูมิภาค หรือราชการบริหารส่วนท้องถิ่น พนักงานหรือลูกจ้างของรัฐวิสาหกิจ หรือการพาณิชย์ของราชการบริหารส่วนท้องถิ่น

9. เป็นบุคคลซึ่งทางราชการ องค์การของรัฐ หรือรัฐวิสาหกิจ ไล่ออก ปลดออก หรือให้ออก หรือเลิกจ้างเพราะทุจริตต่อหน้าที่ นับแต่วันที่ถูกไล่ออก ปลดออก ให้ออก หรือเลิกจ้าง แล้วแต่กรณี ถึงวันสมัครรับเลือกตั้งยังไม่ครบแปดปี

10. เคยเป็นสมาชิกซึ่งต้องออกจากตำแหน่ง เนื่องจากมีความประพฤติที่จะนำมาซึ่งความเสื่อมเสียแก่เมืองพัทยาหรือไม่มาประชุมสภา เมืองพัทยาสามครั้งติดต่อกันโดยไม่มีเหตุอันสมควร ถึงวันสมัครรับเลือกตั้งยังไม่ครบแปดปี

11. เคยเป็นสมาชิกสภาซึ่งมีหน้าที่ในทางนิติบัญญัติหรือสมาชิกสภาท้องถิ่น ซึ่งถูกสั่งให้พ้นจากตำแหน่ง เพราะปฏิบัติการอันฝ่าฝืนต่อความสงบเรียบร้อยของประชาชนละเลยไม่ปฏิบัติตามหรือปฏิบัติการอันไม่ชอบด้วยอำนาจหน้าที่ หรือมีความประพฤติในทางที่จะนำมาซึ่งความเสื่อมเสียแก่เกียรติศักดิ์ของตำแหน่งหรือแก่ท้องถิ่น หรือแก่ราชการ ถึงวันสมัครรับเลือกตั้งยังไม่ครบแปดปี

คุณสมบัติของผู้มีสิทธิเลือกตั้ง และผู้สมัครรับเลือกตั้งสมาชิกสภาเมืองพัทยาดังกล่าว

โดยทั่วไปกำหนดไว้ เช่นเดียวกับการเลือกตั้งสมาชิกสภาเทศบาล

สภาการเลือกตั้งสมาชิกสภาเมืองพัทยา

ในระยะ 2 ปีแรก นับตั้งแต่รัฐบาลได้จัดตั้งเมืองพัทยาขึ้นเมื่อวันที่ 29 พฤศจิกายน 2521 สมาชิกสภาเมืองพัทยาทั้งสองประเภทจำนวน 17 คน มาจากการแต่งตั้งของรัฐมนตรีว่าการกระทรวงมหาดไทย โดยให้พิจารณาแต่งตั้งจากบุคคลซึ่งประกอบอาชีพหรือธุรกิจอยู่ในเมืองพัทยาจำนวนไม่น้อยกว่ากึ่งหนึ่งของจำนวนสมาชิกทั้งหมด และในจำนวนนี้มีนายกเมืองพัทยาที่มาจากสมาชิกที่ได้รับแต่งตั้ง เช่นเดียวกัน คือ พลเรือเอก สถาปน เกยานนท์ ทั้งนี้เป็นไปตามบทเฉพาะกาลของพระราชบัญญัติระเบียบบริหารราชการเมืองพัทยา พ.ศ. 2521¹

¹ พระราชบัญญัติระเบียบบริหารราชการเมืองพัทยา พ.ศ. 2521 มาตรา 109.

สำหรับการเลือกตั้งสมาชิกสภาเมืองพัทยา ประเภทที่หนึ่ง ซึ่งกฎหมายกำหนดให้ประชาชนเป็นผู้เลือกตั้งจำนวน 9 คน นั้นได้เริ่มมีการเลือกตั้งทั่วไปครั้งแรกเมื่อวันที่ 25 มกราคม 2524 และเลือกตั้งครั้งที่สองเมื่อวันที่ 17 มีนาคม 2528 โดยมีรายละเอียดผลการเลือกตั้งในแต่ละครั้ง ดังนี้

การเลือกตั้งทั่วไป ครั้งที่ 1 หลังจากทศวรรษแห่งการปกครองของพระราชบัญญัติระเบียบบริหารราชการเมืองพัทยา พ.ศ. 2521 สิ้นสุดลงแล้ว กระทรวงมหาดไทยได้กำหนดให้มีการเลือกตั้งสมาชิกสภาเมืองพัทยา รวมทั้งสิ้น 38 คน แบ่งออกเป็น 4 กลุ่มใหญ่ กลุ่มละ 9 คน คือ กลุ่มพืยก้าวหน้า กลุ่มอนุรักษ์เมืองพัทยา กลุ่มชาวเมืองบางละมุง และกลุ่มพืยก้าวหน้าเคลื่อน นอกจากนั้น เป็นผู้สมัครอิสระ การเลือกตั้งครั้งนี้พบว่ามีความคึกคัก และตื่นตัวเป็นพิเศษสำหรับชาวเมืองพัทยา โดยเฉพาะผู้สมัครกลุ่มต่าง ๆ ได้ระดมการโฆษณาหาเสียงกันอย่างเต็มที่¹ ผลการเลือกตั้งปรากฏว่า กลุ่มพืยก้าวหน้าได้รับเลือกตั้งทั้งหมด 9 คน ทั้งนี้อาจเนื่องมาจากผู้สมัครกลุ่มนี้เป็นผู้มีอาชีพต่าง ๆ กัน และส่วนใหญ่เป็นบุคคลเก่าแก่ในท้องถิ่นทำให้ได้รับคะแนนนิยมจากผู้เลือกตั้งมากกว่าผู้สมัครอื่น ๆ ผู้ได้รับเลือกตั้งตามลำดับคะแนน มีดังนี้คือ

- | | | |
|----|--------------|---------------|
| 1. | นายสนม | ดูเจริญ |
| 2. | นายชัยวุฒิ | พัฒนสิน |
| 3. | นายธีระ | ประเสริฐภิญโญ |
| 4. | นายอนุศักดิ์ | รอดบุญมี |
| 5. | นายเชย | พัฒนางาม |
| 6. | นายวิโชค | คำชาย |
| 7. | นายฟารุค | วงษ์บริสุทธิ์ |
| 8. | นายสุชัย | รวยริน |
| 9. | นายธีระ | เกษร |

¹ รายงานพิเศษ "กระจายอำนาจสู่ท้องถิ่น : รากแก้วของการพัฒนา", สยามรัฐ สัปดาห์วิจารณ์ ปีที่ 21 ฉบับที่ 33 (วันที่ 8 กุมภาพันธ์ 2524), หน้า 21-22.

สถิติการเลือกตั้งไปครั้งแรก ปรากฏดังนี้¹

| | | | |
|------------------------|-------|-----------|---------------------|
| ผู้มีสิทธิเลือกตั้ง | จำนวน | 17,358 คน | |
| ผู้มาใช้สิทธิเลือกตั้ง | จำนวน | 7,344 คน | คิดเป็นร้อยละ 42.31 |
| บัตรเสีย | จำนวน | 371 คน | คิดเป็นร้อยละ 5.05 |

การเลือกตั้งครั้งนี้ได้ดำเนินการไปด้วยความเรียบร้อยและกระทรวงมหาดไทยไม่ได้รับรายงานว่ามีกรณีการฝ่าฝืนกฎหมายเกี่ยวกับการเลือกตั้งแต่ประการใด ส่วนกรณีที่มีผู้ไปใช้สิทธิเลือกตั้งน้อยและมีบัตรเสียสูงนั้นอาจมีสาเหตุเพราะประชาชนที่ไปใช้สิทธิส่วนใหญ่อยู่กระจัดกระจายจากกลุ่มผลประโยชน์หรือกลุ่มผู้สมัคร และจากการวิจัยของ สุนทร รุ่งเหลือง พบว่าเหตุผลส่วนใหญ่ของผู้ไม่ไปใช้สิทธิเพราะไม่ชอบผู้สมัคร รองลงมาคือ ไม่มีชื่อในบัญชีรายชื่อผู้เลือกตั้งไปทำธุรกิจต่างท้องที่และหน่วยเลือกตั้งอยู่ไกลตามลำดับ²

การเลือกตั้งทั่วไป ครั้งที่ 2 โดยที่สมาชิกสภาเมืองพัทยาชุดเดิมได้รับเลือกตั้ง

เมื่อวันที่ 25 มกราคม 2524 มีอายุครบวาระ 4 ปี วันที่ 24 มกราคม 2528 และกฎหมายกำหนดให้ผู้ว่าราชการจังหวัดต้องประกาศให้มีการเลือกตั้งสมาชิกประเภทที่หนึ่งใหม่ภายใน 2 เดือน นับแต่วันที่อายุของสภาเมืองพัทยาลิ้นสุดลง³ ผู้ว่าราชการจังหวัดชลบุรีจึงได้ประกาศให้มีการเลือกตั้งสมาชิกประเภทที่หนึ่ง โดยกำหนดวันอาทิตย์ที่ 17 มีนาคม 2528 เป็นวันเลือกตั้ง และรับสมัครระหว่างวันที่ 4 กุมภาพันธ์ 2528 ถึงวันที่ 8 กุมภาพันธ์ 2528 รวม 5 วัน เมื่อเปิดการรับสมัครแล้ว ปรากฏว่ามีผู้สมัครรับเลือกตั้งเป็นสมาชิกสภาเมืองพัทยารวม 20 คน แยกเป็น 3 กลุ่ม ๆ ละ 9 คน ได้แก่ กลุ่มพืษาก้าวหน้า กลุ่มรักเมืองพัทยาและกลุ่มพลังพืษานอกจากนั้นเป็นผู้สมัครอิสระ 3 คน

ผู้สมัครรับเลือกตั้งเป็นสมาชิกสภาเมืองพัทยาคั้งนี้มาจากสาขาอาชีพต่าง ๆ กัน โดยเฉพาะกลุ่มพืษาก้าวหน้ามีอดีตสมาชิกสภาเมืองพัทยาชุดแรกลงสมัครด้วย 3 คน คือ นายสนม อุเจริญ นายสุขชัย รวยริน และนายวิโชค คำชาย ผู้สมัครกลุ่มนี้ส่วนใหญ่เป็นนักธุรกิจและเป็นคนในท้องถิ่น และมีผู้สมัครเจ้าของกิจการอัลคาซ่าไรซ์ร่วมด้วยคือนายโสภณ เพ็ชรตระกูล บางคนจึง

¹ สถิติเกี่ยวกับการเลือกตั้งสมาชิกสภาเมืองพัทยา กองการเลือกตั้ง กรมการปกครอง

² พระราชบัญญัติระเบียบบริหารราชการเมืองพัทยา พ.ศ. 2521 มาตรา 22,

³ สุนทร รุ่งเหลือง, การมีส่วนร่วมของประชาชนในการปกครองตนเอง ศึกษาเฉพาะกรณีการเลือกตั้งสมาชิกสภาเมืองพัทยาคั้งแรก เมื่อ 25 มกราคม 2524, หน้า 19.

เรียกว่ากลุ่มอัลคาซาร์ ส่วนกลุ่มรักเมืองพญา มีอดีตสมาชิกชุดแรกซึ่งแยกตัวจากกลุ่มพญาแก้วหน้า
ลงสมัคร 2 คน คือ นายชัยวุฒิ พัฒนสิน และ นายฟารุค วงษ์บริสุทธิ กลุ่มนี้ส่วนใหญ่เป็นคนใน
วงการโรงแรม ซึ่งเจ้าของกิจการให้การสนับสนุนโดยมี นายอนุศักดิ์ รอดบุญมี อดีตนายกเมืองพญา
เป็นแกนนำ แต่ตนเองไม่ได้สมัครรับเลือกตั้งในครั้งนี้ด้วย กลุ่มสุดท้ายคือ กลุ่มพลังพัฒนา เป็นกลุ่ม
คนหนุ่มหน้าใหม่ของคนเมืองพญา ประกอบด้วยบุคคลหลายสาขาอาชีพผู้สนับสนุนส่วนใหญ่อยู่ในวงการ
บันเทิง หมอ พยาบาล และทนายความ รวมทั้งเจ้าของกิจการทิฟฟานีโชว์ บางคนจึงเรียกว่ากลุ่ม
ทิฟฟานี

หลังจากปิดการรับสมัครแล้ว ผู้สมัครแต่ละกลุ่มได้โฆษณาหาเสียงในรูปแบบต่าง ๆ กัน
เช่น แจกแผ่นปลิว ตั้งป้ายโฆษณาขนาดใหญ่และติดกับรถตู้ รถสองแถว รถบรรทุกที่วิ่งรับผู้โดยสาร
ไปตามเขตชุมชนต่าง ๆ บางกลุ่มก็ใช้หนังสือพิมพ์ท้องถิ่นพิมพ์ข้อความเผยแพร่รวมทั้งมีการนำเอาโชว์
กะเทยของอัลคาซาร์ และทิฟฟานีมาแสดงระหว่างการเปิดปราศรัยบางกลุ่มมีการแข่งขันโดยนำรถไถ
เกเรตออกไปช่วยชาวบ้าน ทำถนน สะพาน ถึงกับแย่งพื้นที่กันทำจนชาวบ้านต้องคอยห้ามปราม¹
นอกจากนี้ยังมีหนังสือพิมพ์รายวันหลายฉบับ เสนอข่าวว่าได้มีการใช้เงินหวานซื้อเสียงและซื้อบัตร
ประจำตัวประชาชนด้วย ซึ่งจังหวัดชลบุรีก็ได้สั่งให้มีการตั้งจุดสกัดตรวจบัตรประจำตัวประชาชนขึ้น
ทุกวันจนถึงวันเลือกตั้ง²

การโฆษณาหาเสียงเลือกตั้งดังกล่าวนี้บ่งชี้ว่ามีความคึกคักสุดขีด เป็นที่สนใจของชาวไทยและ
ชาวต่างประเทศเป็นอย่างมาก จนชาวเมืองพญาให้ความเห็นว่าการเลือกตั้งครั้งนี้คึกคักและยิ่งใหญ่
กว่าการเลือกตั้งสมาชิกสภาผู้แทนราษฎรซึ่งเป็นระดับชาติ เสียอีก³ และในการเลือกตั้งครั้งนี้
เมืองพญา สำนักนโยบายและแผนกระทรวงมหาดไทย รวมทั้งกลุ่มผู้สมัครได้มีการวิจัยออกแบบ
สอบถามเพื่อหยั่งเสียงการไปใช้สิทธิเลือกตั้งของชาวเมืองพญา ก่อนวันเลือกตั้งอีกด้วย
ผลการเลือกตั้งทั่วไปครั้งที่ 2 ปรากฏว่า กลุ่มพญาแก้วหน้าได้รับเลือกตั้งทั้งหมด 9 คน
รายละเอียดตามตารางที่ 3

¹เลือกตั้งพญา... ประชาธิปไตยแบ่งบาน, มติชนรายวัน ปีที่ 8 ฉบับที่ 2564
(วันที่ 12 มีนาคม 2528), หน้า 3.

²เดลิเมล์เรอร์ ปีที่ 7 ฉบับที่ 2342 (วันที่ 17 มีนาคม 2528), หน้า 1.

³มติชนรายวัน ปีที่ 8 ฉบับที่ 2569 (วันที่ 17 มีนาคม 2528), หน้า 1.

ตารางที่ 3 ผลการนับคะแนนการเลือกตั้งสมาชิกสภา เมืองพัทยา ประเภทที่หนึ่ง
เมื่อวันที่ 17 มีนาคม 2528.

| ลำดับ | ชื่อผู้สมัคร | เครื่องหมาย ประจำตัวผู้สมัคร | สังกัดกลุ่ม | ได้คะแนน | หมายเหตุ |
|-------|---------------------------|---------------------------------|---------------|----------|-------------------------|
| 1. | นายสุชัย รวยริน | 7 | พืษาก้าวหน้า | 4,793 | ได้รับเลือกตั้งครั้งที่ |
| 2. | นายเรวัต ผลลูกอินทร์ | 8 | พืษาก้าวหน้า | 4,660 | ได้รับเลือกตั้งครั้งที่ |
| 3. | นายสุวัฒน์ ทนงใหญ่ | 3 | พืษาก้าวหน้า | 4,653 | ได้รับเลือกตั้งครั้งที่ |
| 4. | นายสนม คูเจริญ | 1 | พืษาก้าวหน้า | 4,621 | ได้รับเลือกตั้งครั้งที่ |
| 5. | นายโสภณ เพ็ชรตระกูล | 2 | พืษาก้าวหน้า | 4,525 | ได้รับเลือกตั้งครั้งที่ |
| 6. | นายอนุพงษ์ อุดมรัตนกุลชัย | 5 | พืษาก้าวหน้า | 4,421 | ได้รับเลือกตั้งครั้งที่ |
| 7. | นายสุพงษ์ อ่ำไพกิจพาณิชย์ | 6 | พืษาก้าวหน้า | 4,214 | ได้รับเลือกตั้งครั้งที่ |
| 8. | นายชาติ ต่อสา | 4 | พืษาก้าวหน้า | 4,153 | ได้รับเลือกตั้งครั้งที่ |
| 9. | นายวิโชค คำชาย | 9 | พืษาก้าวหน้า | 4,142 | ได้รับเลือกตั้งครั้งที่ |
| 10. | นายลำยอง เริ่มกิจการ | 19 | รักเมืองพัทยา | 2,508 | ไม่ได้รับเลือกตั้ง |
| 11. | นายชัชวดี พัฒนสิน | 11 | รักเมืองพัทยา | 2,225 | ไม่ได้รับเลือกตั้ง |
| 12. | นายเหลือ ทองพันธ์ | 21 | พลังพัฒนา | 1,842 | ไม่ได้รับเลือกตั้ง |
| 13. | นายฟารุค วงษ์บริสุทธ์ | 15 | รักเมืองพัทยา | 1,821 | ไม่ได้รับเลือกตั้ง |
| 14. | นายจำลอง สุขพร้อม | 13 | รักเมืองพัทยา | 1,796 | ไม่ได้รับเลือกตั้ง |
| 15. | นายชัยฤทธิ์ วรรณประภา | 29 | พลังพัฒนา | 1,664 | ไม่ได้รับเลือกตั้ง |
| 16. | นายยุทธพงษ์ ศรีเมธากุล | 12 | รักเมืองพัทยา | 1,473 | ไม่ได้รับเลือกตั้ง |
| 17. | นายเสนีย์ สกุนะสิงห์ | 14 | รักเมืองพัทยา | 1,429 | ไม่ได้รับเลือกตั้ง |
| 18. | นายเอนก สุขโชติ | 10 | อิสระ | 1,396 | ไม่ได้รับเลือกตั้ง |
| 19. | นายเฉลี่ย ทรงประเสริฐ | 30 | อิสระ | 1,385 | ไม่ได้รับเลือกตั้ง |
| 20. | นายชูศักดิ์ ศรีวิจนะพงษ์ | 16 | รักเมืองพัทยา | 1,366 | ไม่ได้รับเลือกตั้ง |
| 21. | นายจรูญ บุญสมพงษ์ | 17 | รักเมืองพัทยา | 1,257 | ไม่ได้รับเลือกตั้ง |

(มีต่อ)



ตารางที่ 3 (ต่อ)

| ลำดับ | ชื่อผู้สมัคร | เครื่องหมาย ประจำตัวผู้สมัคร | สังกัดกลุ่ม | ได้คะแนน | หมายเหตุ |
|-------|---------------------------|---------------------------------|-----------------|----------|----------------|
| 22. | นายสิทธิ ศรีสุวรรณภัก | 18 | รัก เมืองปัตทยา | 1,228 | ไม่ได้รับเลือก |
| 23. | นายชาญยุทธ เสงครระกุล | 23 | พลังพัฒนา | 1,164 | ไม่ได้รับเลือก |
| 24. | นายประสาน เสงถียรภาพงษ์ | 22 | พลังพัฒนา | 1,032 | ไม่ได้รับเลือก |
| 25. | นายชาลี ชัยเดช | 25 | พลังพัฒนา | 970 | ไม่ได้รับเลือก |
| 26. | นายมงคล กุสกุล | 28 | พลังพัฒนา | 892 | ไม่ได้รับเลือก |
| 27. | นายจำรัส ประดิษฐ์สุวรรณ | 24 | พลังพัฒนา | 789 | ไม่ได้รับเลือก |
| 28. | นายหลาบ ฉิมพาลี | 26 | พลังพัฒนา | 755 | ไม่ได้รับเลือก |
| 29. | นายสุริยศักดิ์ เพราะเจริญ | 27 | พลังพัฒนา | 656 | ไม่ได้รับเลือก |
| 30. | นายวิรุฬห์ เดชโสม | 20 | อิสระ | 240 | ไม่ได้รับเลือก |

ที่มา :- กองการเลือกตั้ง กรมการปกครอง

ผลการเลือกตั้งทั่วไปครั้งที่ 2 นี้มีผู้สมัครที่เคยเป็นสมาชิกสภาเมืองปัตตานีมาแล้ว
ในสมัยแรกได้รับเลือกตั้งอีกเป็นสมัยที่สอง จำนวน 3 คน และต่อมาสมาชิกสภาเมืองปัตตานี
ทั้งหมดได้เลือก นายโสภณ เพ็ชรตระกูล เป็นนายกเมืองปัตตานี.

สถิติการเลือกตั้งทั่วไปครั้งที่สอง ปราบกฏดังนี้ (ดูรายละเอียดในตารางที่ 4)

| | | | |
|------------------------|-------|-----------|---------------------|
| ผู้มีสิทธิเลือกตั้ง | จำนวน | 23,511 คน | |
| ผู้มาใช้สิทธิเลือกตั้ง | จำนวน | 9,272 คน | คิดเป็นร้อยละ 39.44 |
| บัตรเสีย | จำนวน | 431 คน | คิดเป็นร้อยละ 4.65 |

ตารางที่ 4 ผลการเลือกตั้งสมาชิกสภาเมืองพัทยา ประเภทที่หนึ่ง เมื่อวันที่ 17 มีนาคม 2528 แสดงจำนวนผู้มีสิทธิเลือกตั้ง ผู้มาใช้สิทธิเลือกตั้ง และบัตรเสียของแต่ละหน่วยเลือกตั้ง

| ตำบล | หน่วยเลือกตั้งที่ | จำนวนผู้มีสิทธิ | จำนวนผู้มาใช้สิทธิ | จำนวนบัตรเสีย |
|----------|-------------------|-----------------|--------------------|---------------|
| นาเกลือ | 1 | 1,014 | 387 | 26 |
| | 2 | 1,072 | 415 | 16 |
| | 3 | 744 | 329 | 15 |
| | 4 | 1,222 | 486 | 21 |
| | 5 | 1,220 | 412 | 20 |
| | 6 | 1,034 | 379 | 23 |
| | 7 | 1,064 | 364 | 16 |
| | 8 | 998 | 360 | 16 |
| | 9 | 1,180 | 415 | 12 |
| | 10 | 1,597 | 673 | 23 |
| | | 11 | 787 | 343 |
| หนองปรือ | 1 | 1,459 | 615 | 25 |
| | 2 | 1,386 | 502 | 18 |
| | 3 | 1,434 | 566 | 25 |
| | 4 | 1,039 | 376 | 18 |

(มีต่อ)

ตารางที่ 4 (ต่อ)

| ตำบล | หน่วย เลือกตั้งที่ | จำนวน ผู้มีสิทธิ | จำนวน ผู้มาใช้สิทธิ | จำนวน บัตรเสีย |
|------------|-----------------------|---------------------|------------------------|-------------------|
| หนองปรือ | 5 | 1,016 | 338 | 24 |
| | 6 | 974 | 334 | 12 |
| | 7 | 940 | 345 | 8 |
| | 8 | 1,266 | 530 | 34 |
| | 9 | 891 | 356 | 31 |
| | 10 | 951 | 590 | 19 |
| หนองปลาไหล | 1 | 249 | 120 | 6 |
| ห้วยใหญ่ | 1 | 41 | 36 | 2 |
| รวม | 23 | 23,511 | 9,272 | 431 |
| ร้อยละ | - | 100.00 | 39.44 | 4.65 |

ที่มา : กองการเลือกตั้ง กรมการปกครอง

การเลือกตั้งสมาชิกสภาเมืองพัทยาครั้งนี้ ดำเนินไปด้วยความเรียบร้อยไม่มีการฝ่าฝืนกฎหมายแต่ประการใด และมีข้อสังเกตว่าถึงแม้ผู้สมัครแต่ละกลุ่มจะโฆษณาหาเสียงทุกวิถีทางและเมืองพัทยาได้ประชาสัมพันธ์เต็มที่แล้วก็ตาม แต่จำนวนผู้มาใช้สิทธิเลือกตั้งก็ยังน้อยมากและน้อยกว่าการเลือกตั้งครั้งแรกอีกด้วย นอกจากนี้จำนวนบัตรเสียก็ยังอยู่ในเกณฑ์สูง ซึ่งในบทต่อไปจะได้ศึกษาวิเคราะห์ เกี่ยวกับพฤติกรรมการลงคะแนนเสียงเลือกตั้งของชาวเมืองพัทยาในครั้งนี้

ศาลาการเปรียญวัดจระเข้ทรงชัย (นาเกลือ)

หน่วยเลือกตั้งที่ 1 หมู่ 1,2

ร.ร.เมืองพญา 1 (หนองปลาไหล)

ร.ร. เมืองพญา 2 (นาเกลือ)

หน่วยเลือกตั้งที่ 6,7,8

หน่วยเลือกตั้งที่ 2 หมู่ 2

หน่วยเลือกตั้งที่ 3 หมู่ 3

ร.ร. เมืองพญา 3 (นาเกลือ)

หน่วยเลือกตั้งที่ 4 อาคาร 2 หมู่ 4

หน่วยเลือกตั้งที่ 5 อาคาร 4 หมู่ 4

ศาลาการเปรียญวัดโพธิ์ฉิมพันธ์ (นาเกลือ)

หน่วยเลือกตั้งที่ 6 หมู่ 5

ร.ร. เมืองพญา 9 (นาเกลือ)

หน่วยเลือกตั้งที่ 7 อาคาร 2 หมู่ 5

หน่วยเลือกตั้งที่ 8 อาคาร 3 หมู่ 5

หน่วยเลือกตั้งที่ 9 อาคาร 4 หมู่ 5

ศาลาการเปรียญวัดชัยมงคล (หนองปรือ)

หน่วยเลือกตั้งที่ 6 ที่คโค หมู่ 10

หน่วยเลือกตั้งที่ 7 ที่คเหนือ หมู่ 10

ร.ร. เมืองพญา 8 (หนองปรือ)

หน่วยเลือกตั้งที่ 4 หมู่ 10

หน่วยเลือกตั้งที่ 5 หอประชุม หมู่ 10

ร.ร. เมืองพญา 10 (เกาะล้าน นาเกลือ)

หน่วยเลือกตั้งที่ 11 หมู่ 7

ศาลาการเปรียญวัดบุญ (หนองปรือ)

หน่วยเลือกตั้งที่ 10 หมู่ 12



แผนภาพที่ ๕

แผนที่แสดง หน่วยเลือกตั้ง และสถานที่เลือกตั้ง

โดยหลักการแล้ว การปกครองส่วนท้องถิ่น เป็นวิธีการกระจายอำนาจการปกครองของรัฐ จากส่วนกลางไปยังหน่วยการปกครองท้องถิ่น โดยให้ท้องถิ่นดำเนินการบางอย่างเพื่อสนอง ความต้องการของประชาชนในท้องถิ่นเอง ทั้งนี้ เพื่อเปิดโอกาสให้ประชาชนได้มีส่วนร่วมในการ จัดบริการต่าง ๆ โดยให้ประชาชนเข้าไปบริหารงานด้วยเจ้าหน้าที่และงบประมาณของตนเอง การปกครองท้องถิ่นจึงนับว่า เป็นสถาบันนอกจากจะแบ่งเบาภาระหน้าที่ของรัฐบาลกลางในการ บริหารกิจการต่าง ๆ แล้วยังเป็นสถาบันฝึกสอนประชาธิปไตยให้แก่ประชาชนอีกด้วย¹ โดยเฉพาะ อย่างยิ่งการเปิดโอกาสให้ประชาชนได้มีส่วนร่วมทางการเมืองด้วยการออกเสียงเลือกตั้งผู้แทน ของตนเข้าไปทำหน้าที่ฝ่ายบริหารหรือฝ่ายนิติบัญญัติในสภา น่าจะมีอัตราการไปใช้สิทธิเลือกตั้งสูง เพราะประชาชนย่อมจะมีความผูกพันในท้องถิ่นของตนเอง แต่ข้อเท็จจริงแล้วการปกครองท้องถิ่น ของไทย ไม่ว่าจะเป็นรูปแบบเทศบาลหรือรูปแบบพิเศษ เมืองพัทยา ผลการเลือกตั้งกลับปรากฏว่ามีผู้ไป ใช้สิทธิเลือกตั้งน้อย และมีบัตรเสียเป็นจำนวนมาก และถ้าเป็นการเลือกตั้งในเขตชุมชนที่เจริญ มีประชากรหนาแน่น ยิ่งมีอัตราการไปใช้สิทธิเลือกตั้งต่ำ จากการประเมินผลปัญหาอุปสรรคใน การเลือกตั้งของกรมการปกครองกระทรวงมหาดไทย ตั้งแต่ปี 2525 ถึงปี 2527 พบว่าเทศบาล ที่เจริญแล้วส่วนใหญ่ยังมีปัญหาที่คล้ายคลึงกัน คือประชาชนขาดความตื่นตัวทางการเมือง ไม่สนใจ ในการเลือกตั้ง ไม่ศรัทธาตัวผู้สมัครรับเลือกตั้ง ตลอดจนยังขาดความรู้ความเข้าใจในบทบาทและ ความสำคัญของสมาชิกสภาเทศบาล และยิ่งหวังอามิสสินจ้างจากผู้สมัครรับเลือกตั้ง สิ่งเหล่านี้ เป็นเรื่องที่น่าสนใจและน่าศึกษาวิจัยขำอยู่เสมอ โดยเฉพาะอย่างยิ่งการปกครองรูปพิเศษ "เมืองพัทยา" ผลการเลือกตั้งที่ผ่านทั้ง 2 ครั้ง ก็ไม่แตกต่างจากการเลือกตั้งสมาชิกสภาเทศบาล ที่เจริญแล้ว ทั้ง ๆ ที่ชาวเมืองพัทยาน่าจะมีความผูกพันในท้องถิ่นของตน และกลุ่มผลประโยชน์ ต่าง ๆ น่าจะมีความเชื่อมโยงกับประชาชนได้มากกว่าที่เป็นอยู่ในปัจจุบันนี้ ซึ่งผู้ศึกษาจะได้ วิเคราะห์ข้อมูลที่ได้จากแบบสอบถาม เพื่อทดสอบสมมุติฐานที่ตั้งไว้ ในบทต่อไป

¹ เอนก สิทธิประศาสน์, แนวความคิดในการปกครองท้องถิ่น, เอกสารโรเนียว ประกอบคำบรรยาย, 2519.