



บทที่ 6

## การเปลี่ยนแปลงลักษณะของกลุ่มและการต่อสู้ของกลุ่มชาวไร่อ้อย

ในบทนี้ผู้เขียนจะชี้ถึงการเปลี่ยนแปลงลักษณะของกลุ่มและการต่อสู้ของกลุ่มชาวไร่อ้อย โดยเฉพาะเมื่อมีพระราชบัญญัติอ้อยและน้ำตาลทราย พ.ศ.2527 และระบบการแบ่งปันผลประโยชน์ 70:30 เพื่อให้เข้าใจชีวิตว่าระบบความสัมพันธ์ส่วนตัวในกลุ่มชาวไร่อ้อยพัฒนาไปอย่างไร และชี้ให้เห็นว่า "ความสัมพันธ์ส่วนตัว" เข้ามามีบทบาทในระบอบคิด การจัดสรรผลประโยชน์และการต่อสู้ในสถานการณ์อย่างไร

### ก. กลุ่มชาวไร่อ้อยภายใต้การบริหารงานตามพระราชบัญญัติอ้อยและน้ำตาลทราย พ.ศ.2527

ภายใต้การเข้าร่วมการบริหารงานตามพระราชบัญญัติอ้อยและน้ำตาลทราย พ.ศ.2527 สถาบันชาวไร่อ้อยซึ่งก็ไม่ได้แตกต่างไปจากองค์กรการเกษตรอื่น ๆ ที่ขาดการจัดการและการประสานความคิดเห็นที่หลากหลายของผู้แทนสถาบันชาวไร่อ้อยในระดับต่าง ๆ ตั้งแต่ระดับสมาคมกลุ่มชาวไร่อ้อยเขตต่าง ๆ จนถึงระดับชุมนุมสหกรณ์การเกษตรชาวไร่อ้อยแห่งประเทศไทย จำกัด ทำให้เป็นปัญหาในการตัดสินใจในระดับนโยบายของระบบโดยส่วนรวม เพราะในปัจจุบันชาวไร่อ้อยได้แยกตัวเป็นองค์กรระดับนำ 3 กลุ่มด้วยกัน คือ

1. สหพันธ์ชาวไร่อ้อยแห่งประเทศไทย
2. สหสมาคมชาวไร่อ้อยแห่งประเทศไทย
3. ชุมชนสหกรณ์การเกษตรชาวไร่อ้อยแห่งประเทศไทย จำกัด

องค์ประกอบและคณะกรรมการของแต่ละองค์กร

1. สหพันธ์ชาวไร่อ้อยแห่งประเทศไทย ประกอบด้วยสมาชิก 10 สมาคมคือ<sup>1</sup>

- สมาคมกลุ่มชาวไร่อ้อยเขต 7
- สมาคมกลุ่มชาวไร่ประจวบ-เพชรบุรี
- สมาคมกลุ่มอาชีพการเกษตรชลบุรี
- สมาคมชาวไร่อุทัยธานี
- สมาคมชาวไร่อ้อยบุรีรัมย์
- สมาคมชาวไร่อ้อยจังหวัดขอนแก่น
- สมาคมชาวไร่อ้อยอุบลราชธานี
- สมาคมส่งเสริมการเกษตรนครสวรรค์
- สมาคมชาวไร่อ้อยชัยภูมิ (ภาคอีสาน)

คณะกรรมการบริหารสหพันธ์ชาวไร่อ้อยแห่งประเทศไทย ประกอบด้วย

(ปี 2527/2528)

- |                           |                          |
|---------------------------|--------------------------|
| - นายมงคล กีพานิช         | ประธานกรรมการ            |
| - นายตรงค์ สิงห์โตทอง     | รองประธานกรรมการ คนที่ 1 |
| - นายบุญเรือง เกาศรี      | รองประธานกรรมการ คนที่ 2 |
| - นายพงษ์เทพ ดันพิริยะกุล | รองประธานกรรมการ คนที่ 3 |

<sup>1</sup>"สมาชิกสหพันธ์ชาวไร่อ้อยแห่งประเทศไทย," วารสารสหพันธ์ชาวไร่อ้อยแห่งประเทศไทย, (พฤษภาคม 2527), 49-50.

- นายสำเภา ประจวบเหมาะ	รองประธานกรรมการ คนที่ 1
- นายสนั่น สบายเมือง	รองประธานกรรมการ คนที่ 5
- นายสุชาติ สุขพันธ์ถาวร	เลขาธิการ
- นายราชัย ชูศิลป์กุล	รอง เลขาธิการ คนที่ 1
- นายวิชัย ปลั่งศรีกุล	รอง เลขาธิการ คนที่ 2
- นายเจริญ อยู่สกุล	รอง เลขาธิการ คนที่ 3
- นายปราโมทย์ ฤทธิวีระชัย	รอง เลขาธิการ คนที่ 4
- นายวีระ ประภาวงษ์	เหรัญญิก
- นายเดอพงษ์ สิงห์คตทอง	ผู้ช่วย เหรัญญิก
- นายพิบูลย์ สุกิจปรากิจ	ผู้ช่วย เหรัญญิก
- นายพิเชิด อีราษฎร์รัตน์	ประชาสัมพันธ์
- นายเจษฎา เจริญทอง	ผู้ช่วยประชาสัมพันธ์
- นายศุภกิจ ผสมทรัพย์	ปฏิคม
- นายกำธร กิตติโชติทรัพย์	ผู้ช่วยปฏิคม
- นายประทีพ สุนทรเสถียรกุล	ผู้ช่วยปฏิคม
- นายสุนทร กิตานิช	ผู้ตรวจบัญชี
- นายประสา โทพิพิธ	ผู้ช่วยผู้ตรวจบัญชี
- นายประสิทธิ์ พัฒนศักดิ์ภิญโญ	ผู้ช่วยผู้ตรวจบัญชี
- นายวีระวัฒน์ วัฒนวงษ์ภิญโญ	ผู้ตรวจรายงานการประชุม
- นายวัชรินทร์ บุญทอง	ผู้ช่วยผู้ตรวจรายงานการประชุม
- นายหยง ชูศิลป์กุล	กรรมการ
- นายเรืองชัย กาญจนภิญโญ	กรรมการ
- นายวิสันต์ พงษ์วิทย์กานู	กรรมการ
- นายประเสริฐ สุขอร่าม	กรรมการ
- นายเรืองศักดิ์ ทรัพย์วิไล	กรรมการ
- นายวิสุทธิ์ วอนเพียร	กรรมการ

- นายทองคำ รักจิต กรรมการ
- นายชรินทร์ พรภัยวัฒนากร กรรมการ
- นายสมบัติ เลาทะวรุณชัย กรรมการ
- นายปรีชา เจียรนัยกุลวนิช กรรมการ
- นายไพโรจน์ สุวรรณจันดี กรรมการ
- นายประวิทย์ ปรีชม กรรมการ
- นายอำนาจ นฤประไพ กรรมการ
- นายพิสิทธิ จันทรไชย กรรมการ
- นายชิต วงษ์วิจิตร กรรมการ
- นายสุรพันธ์ ฟองดี กรรมการ
- นายสุรินทร์ มุณญาลัย กรรมการ
- นายณรงค์ฤทธิ์ ฟองดี กรรมการ
- นายทินภัท รัตนพันธ์ศักดิ์ กรรมการ
- นายสวด ลีนฤบดีตระกูล กรรมการ
- นายวุฒิพงษ์ เหลืองอุดมชัย กรรมการ
- นายไพสิฐ ศรีสุรินทร์ กรรมการ
- นายเฉลียว ดีวงษ์ กรรมการ
- นายพรเทพ ขลิบบุรีมิตร กรรมการ
- นายเจริญ นาโสภ กรรมการ
- นายนิยม แซ่ลี กรรมการ

2. สหสมาคมชาวไร่อ้อยแห่งประเทศไทย ประกอบด้วยสมาชิก 12 สมาคม คือ<sup>1</sup>

- สมาคมชาวไร่ภาคตะวันตก
- สมาคมการเกษตรระยอง
- สมาคมกลุ่มชาวไร่อ้อยภาคตะวันออกเฉียงเหนือ
- สมาคมชาวไร่อ้อยรวมเกษตรกร ชัยภูมิ
- สมาคมชาวไร่อ้อยน้ำพอง ขอนแก่น
- สมาคมชาวไร่อ้อยสีแกว นครสวรรค์
- สมาคมชาวไร่อ้อยอุตรดิตถ์
- สมาคมชาวไร่อ้อยนาหวารลพบุรี กำแพงเพชร
- สมาคมชาวไร่อ้อยเขลางค์นคร
- สมาคมชาวไร่อ้อยเชียงใหม่
- สมาคมชาวไร่อ้อยสิงห์บุรี
- สมาคมชาวไร่อ้อยมุกดาหาร

คณะกรรมการบริหารสหสมาคมชาวไร่อ้อยแห่งประเทศไทย ประกอบด้วย

(ปี 2526/2528)

- |                          |                  |
|--------------------------|------------------|
| - นายทองพดล จิตตะวีระ    | ประธานกรรมการ    |
| - นายทำรงค์ เนื่องจำนงค์ | รองประธานกรรมการ |
| - นายสุทธิพร เกริกฤตยา   | รองประธานกรรมการ |
| - นายชู ตันวัฒน เสวี     | รองประธานกรรมการ |

<sup>1</sup> องค์ประกอบและคณะกรรมการของสหสมาคมชาวไร่อ้อยแห่งประเทศไทย.

สำนักงานสหสมาคมชาวไร่อ้อยแห่งประเทศไทย. (เอกสารไร้เงี้ยว).

- นายแพ สารธนะ	รองประธานกรรมการ
- นายล้วน สว่างไพโร	รองประธานกรรมการ
- นายสหัส ฤคมาพานิช	รองประธานกรรมการ
- นายพิชญ อภิชาติวิสุทธิ	รอง เลขานุการ
- นายสาคร ปิฎุเดชะ	รอง เลขานุการ
- นายสุพรรณ ควงจำปา	รอง เลขานุการ
- นายจำรัส เรืองทอง	รอง เลขานุการ
- นายทวี เทพสถิตศิลป์	เหรัญญิก
- นายวีโรจน์ สลัษร์ภัก	ผู้ช่วย เหรัญญิก
- นายรังสรรค์ เกษตรภิบาล	ประชาสัมพันธ์
- นายพงษ์ศักดิ์ เจ็คนภากันต์	ผู้ช่วยประชาสัมพันธ์
- นายพิสิฐ เต็งนฤทธิศิริ	ผู้ช่วยประชาสัมพันธ์
- นายเกริกฤทธิ์ วีระโรจน์พงษ์	ผู้ช่วยประชาสัมพันธ์
- นายเกรียงไกร วंनाสุขพันธ์	ผู้ช่วยประชาสัมพันธ์
- นายพนัน วัฒนกันนาน	ผู้ช่วยประชาสัมพันธ์
- นายพนัส เครือนวนล	ศีกษ
- นายประกิจ จิตตะวีระ	ผู้ช่วยปฏิคม
- นายเทจชัย แสงอ่อน	ผู้ตรวจรายงานการประชุม
- นายไพศาล พันไพศาล	ผู้ช่วยผู้ตรวจรายงานการประชุม
- นายคำนึ่ง ปันทะยา	ผู้ตรวจบัญชี
- นายรีน จูกระจำง	ผู้ช่วยผู้ตรวจบัญชี
- นายสุรัตน์ ชัยสุภกสกุล	ผู้ช่วยผู้ตรวจบัญชี

ตำแหน่ง เลขานุการว่างลง เนื่องจากภารกิจของนายประสาน โอภาสปกรณ์กิจ

3. ขบวนการสหกรณ์การเกษตรชาวไร่อ้อยแห่งประเทศไทย จำกัด

ประกอบด้วย

สมาชิก 54 สหกรณ์ ใน 17 จังหวัด ดังนี้

- สหกรณ์การเกษตรชาวไร่อ้อยบ้านไผ่ จำกัด
- สหกรณ์การเกษตรท่ามะกา จำกัด
- สหกรณ์การเกษตรท่าม่วง จำกัด
- สหกรณ์การเกษตรสุวรรณภูมิ จำกัด
- สหกรณ์การเกษตรเบ็ญจกาญจนบุรี จำกัด
- สหกรณ์การเกษตร ทรัพย์.กลาง นพค.กาญจนบุรี 1 จำกัด
- สหกรณ์การเกษตร ทรัพย์.กลาง นพค.กาญจนบุรี 2 จำกัด
- สหกรณ์การเกษตรเลาขวัญ จำกัด
- สหกรณ์การเกษตรเมืองราชบุรี จำกัด
- สหกรณ์การเกษตรบ้านไผ่ จำกัด
- สหกรณ์การเกษตรชาวไร่อ้อยโพธาราม จำกัด
- สหกรณ์การเกษตรพนมทวน จำกัด
- สหกรณ์การเกษตรจอมบึง จำกัด
- สหกรณ์ปฏิรูปที่ดินจอมบึง 1 จำกัด
- สหกรณ์ปฏิรูปที่ดินจอมบึง 2 จำกัด
- สหกรณ์การเกษตรปากท่อ จำกัด
- สหกรณ์การเกษตร ทรัพย์.กลาง นพค.ราชบุรี จำกัด
- สหกรณ์การเกษตรเขาย้อย จำกัด
- สหกรณ์การเกษตรหุบกระพง จำกัด
- สหกรณ์การเกษตรชะอัม จำกัด
- สหกรณ์การเกษตรท่ายาง จำกัด
- สหกรณ์การเกษตรหนองพลับ จำกัด

- สหกรณ์การเกษตรปราจีนบุรี จำกัด
- สหกรณ์การเกษตรเมืองนครปฐม จำกัด
- สหกรณ์การเกษตรกำแพงแสน จำกัด
- สหกรณ์การเกษตรสามชุก จำกัด
- สหกรณ์การเกษตรศรีประจันต์ จำกัด
- สหกรณ์การเกษตรดอนเจดีย์ จำกัด
- สหกรณ์การเกษตรหนองฉาง จำกัด
- สหกรณ์การเกษตรบ้านไร่ จำกัด
- สหกรณ์การเกษตรด่านช้าง จำกัด
- สหกรณ์การเกษตรชาวไร่อ้อยสิงห์บุรี จำกัด
- สหกรณ์การเกษตรเมืองนครสวรรค์ จำกัด
- สหกรณ์การเกษตรแก้วเสี้ยว จำกัด
- สหกรณ์การเกษตรเมืองกำแพงเพชร จำกัด
- สหกรณ์การเกษตรมานูรลักษณบุรี จำกัด
- สหกรณ์นิคมทุ่งโพธิ์ทะเล จำกัด
- สหกรณ์การเกษตรคลองขลุง จำกัด
- สหกรณ์การเกษตรไพรงาม จำกัด
- สหกรณ์การเกษตรชาวไร่อ้อยอุดรธานี จำกัด
- สหกรณ์การเกษตรชาวไร่อ้อยขอนแก่น จำกัด
- สหกรณ์การเกษตรเขาสวนกวาง จำกัด
- สหกรณ์การเกษตรน้ำทอง จำกัด
- สหกรณ์นิคมดงมูล จำกัด
- สหกรณ์การเกษตรชาวไร่อ้อยท่าคันโท จำกัด
- สหกรณ์นิคมดงพลอง จำกัด
- สหกรณ์การเกษตรชาวไร่อ้อยภูเขียว จำกัด



- สหกรณ์การเกษตรชาวไร่อ้อยแก้งคร้อ จำกัด
- สหกรณ์การเกษตรชาวไร่อ้อยหนองบัวแดง จำกัด
- สหกรณ์ชาวไร่อ้อยกำแพงเพชร จำกัด

คณะกรรมการดำเนินการชุมนุมสหกรณ์อ้อย ปี- 2527

- |                          |                  |
|--------------------------|------------------|
| - นายวิวัฒน์ วังศาล      | ประธานกรรมการ    |
| - นายวิเชียร แดงดี       | รองประธานกรรมการ |
| - นายวิฑูรย์ ประสิทธิ์ผล | เลขาธิการ        |
| - นายบุญมั่น วงษ์พรหม    | กรรมการ          |
| - นายหริ่ม กระด้ายทอง    | กรรมการ          |
| - นายเกรียม พุ่มพวง      | กรรมการ          |
| - นายมนัส ชาวข้าวไร่     | กรรมการ          |
| - นายวิชัย ชีวปรีชา      | กรรมการ          |
| - นายทชัย วอนเพียร       | กรรมการ          |
| - นายเดียง อระโอ้อยม     | กรรมการ          |
| - นายฉิม สนธิกรรม        | กรรมการ          |
| - นายประคอง อินทชิต      | กรรมการ          |
| - นายสมยงค์ พึ่งตระกูล   | กรรมการ          |
| - นายเสนาะ มารยาท        | กรรมการ          |
| - นายบรรเลง เหล่าเจริญ   | กรรมการ          |

หมายเหตุ สหกรณ์ที่ประกอบธุรกิจอ้อย เป็นธุรกิจหลักและมีโควต้าอ้อยกับโรงงานน้ำตาลและสมาชิกสหกรณ์ก็เป็นสมาชิกรายใหญ่ ได้แก่

- สหกรณ์การเกษตรชาวไร่อ้อยบ้านโป่ง จำกัด
- สหกรณ์การเกษตรชาวไร่อ้อยขอนแก่น จำกัด

สาเหตุที่ทำให้ฐานะของสมาคมชาวไร่อ้อยแห่งประเทศไทย เติบโต เทียบเท่ากับฐานะของสหพันธ์ชาวไร่อ้อยแห่งประเทศไทย หมายถึง ฐานะองค์กรระดับนำ เช่นเดียวกับสหพันธ์ชาวไร่อ้อยแห่งประเทศไทย เนื่องจาก ดร.จิราวุธ อิศรางกูร ณ อยุธยา ให้การยอมรับฐานะของสหสมาคมชาวไร่อ้อยแห่งประเทศไทย ทั้งนี้เพราะ ดร.จิราวุธ ซึ่งอยู่ในฐานะ "ลูกพี่" ของนายประสาธน์ โอภาสปรภคกิจ ให้การคุ้มครองหรือช่วยเหลือ นายประสาธน์ มาโดยตลอด ให้การสนับสนุนนายประสาธน์ ในการแยกตัวออกจากสหพันธ์ชาวไร่อ้อยแห่งประเทศไทย มาจัดตั้งองค์กรชาวไร่อ้อยขึ้นใหม่ เรียกว่า "สหสมาคมชาวไร่อ้อยแห่งประเทศไทย" ดังที่นายกำแหง (นายแฝง) (กรรมการบริหารสหพันธ์ชาวไร่อ้อยฯ) ได้ให้สัมภาษณ์เกี่ยวกับประเด็นดังกล่าวนี้ว่า

"เมื่อคุณประสาธน์ ถูกขับไล่ออกจากตำแหน่ง เลขานุการสมาคมชาวไร่อ้อย เขต 7 โดยมีกลุ่มยังเติร์ก เป็นหัวหน้าหรือเป็นแกนนำในการขับไล่โดยการ เปิดโปงพฤติการณ์หรือการกระทำที่น่าสงสัย เช่น ร่าง พ.ร.บ.อ้อยและน้ำตาล และการบริหารงานภายใต้ระบอบ 70:30 ของนายประสาธน์ ในฐานะที่เป็นตัวแทนชาวไร่อ้อย เข้าไปมีส่วนร่วมหรือมีส่วนกำหนดนโยบาย เกี่ยวกับอุตสาหกรรมอ้อยและน้ำตาล เพื่อประโยชน์ของชาวไร่อ้อย กลุ่มของพวกเรา (กลุ่มยังเติร์ก) ก็ได้เฉลยถึงความผิดของนายประสาธน์ ว่าไม่ได้ทำหน้าที่ในการรักษาผลประโยชน์ของชาวไร่อ้อยอย่างจริงจัง หากแต่เข้าไปฉกฉวยโอกาสแสวงผลประโยชน์เพื่อตนเองในที่สุดชาวไร่อ้อยก็ลงมติได้ขับไล่ นายประสาธน์ ผลที่ตามมา นายประสาธน์ ได้ลาออกจากตำแหน่ง เลขานุการ สหพันธ์ชาวไร่อ้อยฯ เมื่อนายประสาธน์ หละจากสหพันธ์ชาวไร่อ้อยฯ ออกมาจนเสียแผลอยู่ได้ไม่นานก็ได้ร่วมกับนายสวัสดิ์ อุดมพานิช จัดตั้งองค์กรชาวไร่ขึ้นใหม่ เรียกว่า "สหสมาคมชาวไร่อ้อยแห่งประเทศไทย" การแยกตัวเองของนายประสาธน์ ไปก็เกิดจากการหนุนหลังของคุณจิราวุธ (ดร.จิราวุธ อิศรางกูร ณ อยุธยา)

- สหกรณ์การเกษตรเมืองกำแพงเพชร จำกัด
- สหกรณ์ชาวไร่อ้อยกำแพงเพชร จำกัด
- สหกรณ์การเกษตรชาวไร่อ้อยภูเขียว จำกัด
- สหกรณ์การเกษตรชาวไร่อ้อยหนองบัวแดง จำกัด
- สหกรณ์การเกษตรแก่งศรีภูมิ จำกัด

ซึ่งอยู่ฝ่ายการเมือง คุณจิราภู ก้มองเราในทางที่ไม่ดี (ภาพพจน์ของสมาคมกลุ่มชาวไร้อ้อยเขต 7 และสหพันธ์ชาวไร้อ้อยฯ) เนื่องจากเราโจมตีและพยายามที่จะแก้ไข พ.ร.บ. อ้อยและน้ำตาลทรายที่ไม่ให้ความเป็นธรรมแก่ชาวไร้อ้อยจนทำให้ร่าง พ.ร.บ. อ้อยฉบับ 2527 ล่าช้า ทำให้คุณจิราภู มองเราว่าเราคิดค้านร่าง พ.ร.บ. เราไม่ได้คัดค้าน เราเห็นด้วยกับการมี พ.ร.บ. อ้อยเพื่อบารองรับระบบ 70:30 หากแต่ต้องการแก้ไขร่าง พ.ร.บ. ใ้โยได้ให้ความเป็นธรรมแก่ชาวไร้อ้อยเท่านั้น"

จากคำสัมภาษณ์ของคุณกำพล (นามแฝง) จะปรากฏข้อเท็จจริงอย่างหนึ่งว่า ดร.จิราภู ยังคงรักษาความเป็น "ลูกพี่" นายประธาน โดยการให้การสนับสนุนนายประธานเพื่ออำนาจและบารมีในวงการอ้อยเหมือนเดิม กล่าวคือ นายประธาน ขึ้นมาเป็นเลขาธิการสหสมาคมชาวไร้อ้อยแห่งประเทศไทย ด้วยความสามารถและจัดเจนพอในเรื่องอ้อยและน้ำตาล และสิ่งที่สำคัญคือ ดร.จิราภู สนับสนุนนายประธาน ซึ่งอยู่ในฐานะ "ลูกน้อง" ในการแสดงบทบาทด้านต่าง ๆ เกี่ยวกับอ้อยและน้ำตาลทราย ทำให้บทบาทของสหสมาคมชาวไร้อ้อยแห่งประเทศไทย โดดเด่นและเท่าทันสหพันธ์ชาวไร้อ้อยแห่งประเทศไทย คำถามอาจมีได้ว่า ทำไม ดร.จิราภู ถึงดำเนินการเช่นนี้ คำตอบเพราะว่า ดร.จิราภู ต้องการที่จะอาศัยพลังของสหสมาคมชาวไร้อ้อยแห่งประเทศไทย โดยการนำของนายประธานที่ตนสนับสนุนขึ้นมาเป็น เครื่องมือในการผลักดันร่าง พ.ร.บ. อ้อยและน้ำตาลทรายฉบับปี 2527 เพื่อให้มีผลบังคับบารองรับระบบการแบ่งปันผลประโยชน์ 70:30 ซึ่งเป็นเป้าหมายที่ตนต้องการให้ระบบการแบ่งปันผลประโยชน์ 70:30 ดำเนินการไปได้อย่างมีประสิทธิภาพในระบบอุตสาหกรรมอ้อยและน้ำตาล

ข. ความขัดแย้งขององค์กรชาวไร้อ้อยภายใต้การบริหารงานตามพระราชบัญญัติอ้อยและน้ำตาลทราย พ.ศ. 2527

#### 1. กรณีคัดค้านผู้แทนชาวไร้อ้อยแต่ละองค์กรในคณะกรรมการอ้อยและน้ำตาลทราย

เมื่อทางราชการได้ประกาศใช้พระราชบัญญัติอ้อยและน้ำตาลทราย พ.ศ. 2527 และมีผลบังคับใช้ตั้งแต่วันที่ ๑ สิงหาคม 2527 เป็นต้นไปนั้น มีอุปาทหนึ่งที่ยาก

ลำบากในการจัดการคือ สัดส่วนที่แน่นอนของปริมาณอ้อยแต่ละสถาบัน ซึ่งจะนำไปสู่การพิจารณาจัดสรรจำนวนผู้แทนของแต่ละสถาบันได้ แต่ด้วยราชการไม่มีข้อมูลและสถาบันชาวไร่อ้อยที่มีอยู่ก็มีได้เตรียมการดังกล่าวไว้รองรับ จึงทำให้การแต่งตั้งคณะกรรมการอ้อยและน้ำตาลทรายตลอดจนคณะกรรมการชุดต่าง ๆ ในส่วนของผู้แทนชาวไร่อ้อยไม่สามารถที่จะกระทำได้ ในขณะที่เกี่ยวกับองค์กรชาวไร่อ้อยทั้ง องค์กรก็ได้ยื่นเสนอความต้องการสัดส่วนผู้แทนของตนเอง ในคณะกรรมการอ้อยและน้ำตาลทราย อันเป็นครั้งแรกที่พระราชบัญญัตินี้ต้องการ ข้อเสนอดังกล่าวนั้นสรุปได้ดังนี้

1. ข้อเสนอของสหพันธ์ชาวไร่อ้อยแห่งประเทศไทย

- ผู้แทนของสหพันธ์ชาวไร่อ้อยฯ 7 คน
- ผู้แทนของสหสมาคมชาวไร่อ้อยฯ 1 คน
- ผู้แทนของชุมนุมสหกรณ์ชาวไร่อ้อยฯ 1 คน

2. ข้อเสนอของสหสมาคมชาวไร่อ้อยแห่งประเทศไทย

- ผู้แทนของสหพันธ์ชาวไร่อ้อยฯ 4 คน
- ผู้แทนของสหสมาคมชาวไร่อ้อยฯ 4 คน
- ผู้แทนของชุมนุมสหกรณ์ชาวไร่อ้อยฯ 1 คน

3. ข้อเสนอของชุมนุมสหกรณ์การเกษตรชาวไร่อ้อยแห่งประเทศไทย จำกัด

- ผู้แทนของสหพันธ์ชาวไร่อ้อยฯ 3 คน
- ผู้แทนของสหสมาคมชาวไร่อ้อยฯ 3 คน
- ผู้แทนของชุมนุมสหกรณ์ชาวไร่อ้อยฯ 3 คน

จะเห็นได้ว่ากลุ่มชาวไร่อ้อยแต่ละฝ่ายก็ได้อ้างเหตุผลที่ไม่สามารถพิสูจน์ได้ และต่างฝ่ายก็ได้ยกเหตุผลมาสนับสนุนข้อเสนอของฝ่ายตน อนึ่ง ต้องขอทำความเข้าใจใน ณ ที่นี้ว่า การเสนอชื่อหรือสัดส่วนดังกล่าวทั้ง 3 ข้อเสนอ นั้น ตามหลักของพระราชบัญญัติอ้อยและน้ำตาลทรายต้องพิจารณาจากผู้แทนของแต่ละสมาคมกลุ่มชาวไร่อ้อย ส่วนสมาคมกลุ่มชาวไร่อ้อยไหนจะสังกัดองค์กรชาวไร่อ้อยใดนั้นมิได้ เป็น เรื่องที่ต้องพิจารณากันตามหลักการ แต่ข้อเสนอนั้นได้เสนอกันในฐานะตัวแทนองค์กรนำระดับประเทศ

กล่าวคือ สหสมาคมชาวไร้อ้อยแห่งประเทศไทยและสหพันธ์ชาวไร้อ้อยแห่งประเทศไทย  
มิได้เป็นสภาพตายตัวในพระราชบัญญัติฉบับดังกล่าวนี้ ยกเว้นกรณีของชุมนุมสหกรณ์  
การเกษตรชาวไร้อ้อยแห่งประเทศไทย จำกัด ซึ่งเป็นรูปแบบหนึ่งของสหกรณ์ อันเป็น  
สภาพในความพระราชบัญญัติฉบับนี้

ด้วยสาเหตุที่ไม่สามารถเป็นที่ยุติในกรณีสัดส่วนของผู้แทนชาวไร้อ้อยได้ รัฐมนตรี  
ว่าการกระทรวงเกษตรและสหกรณ์ กระทรวงพาณิชย์ และกระทรวงอุตสาหกรรม จึงเป็น  
ผู้รักษาการตามพระราชบัญญัติอ้อยและน้ำตาลทราย 2527 ได้เรียกประชุมผู้แทนองค์กร  
ทั้งสามองค์กร และมีมติเห็นชอบในสัดส่วนของแต่ละฝ่าย จึงได้ออกประกาศกระทรวง  
เกษตรและสหกรณ์ กระทรวงพาณิชย์ กระทรวงอุตสาหกรรม ในเรื่องการแต่งตั้งผู้  
แทนชาวไร้อ้อย เป็นคณะกรรมการอ้อยและน้ำตาลทราย ลงวันที่ 24 กันยายน 2527  
ด้วยเหตุผลดังนี้

1. ยังไม่มีระเบียบว่าด้วยสถาบันชาวไร้อ้อย และระเบียบว่าด้วยการ  
เสนอชื่อและถอดถอนผู้แทนชาวไร้อ้อย
2. ความจำเป็นที่จะต้องบริหารงานให้เป็นไปตามพระราชบัญญัติฉบับนี้

ผู้แทนชาวไร้อ้อยที่ได้รับการแต่งตั้ง คือ การพิจารณาแต่งตั้งนั้นได้พิจารณา  
จากการเป็นผู้แทนของแต่ละสมาคมกลุ่มชาวไร้อ้อยเขตต่าง ๆ มิได้พิจารณาในบางของ  
สหพันธ์ชาวไร้อ้อยแห่งประเทศไทยหรือสหสมาคมชาวไร้อ้อยแห่งประเทศไทย ยกเว้น  
ชุมนุมสหกรณ์การเกษตรชาวไร้อ้อยแห่งประเทศไทย จำกัด ที่สามารถพิจารณาได้ สัด  
ส่วนตามประกาศฉบับดังกล่าวของทั้ง 3 กระทรวง เป็นดังนี้

สหพันธ์ชาวไร้อ้อยแห่งประเทศไทยมีทั้งหมด 5 คน ได้แก่

นายวิชัย	ปลั่งศรีสกุล
นายสนั่น	สบาย เมือง



นาย เลอพงษ์           สิงห์โตทอง  
 นายวีระ                 ประภาวงษ์  
 นายยมยุทธ             คันพิริยะกุล (ต่อมาลาออกและนายราชมิ่ง ชูศิลป์กุล แทน)

สหสมาคมชาวไร่อ้อยแห่งประเทศไทย มีทั้งหมด 3 คน ได้แก่

นายสหัส                 อุดมพาณิชย์  
 นายสุทธิพร             เกริกกฤตยา  
 นายประสาน             โอกาสปรกรณ์กิจ (ต่อมาถูกถอดถอนและนายสมภาพ  
 ศรีวีรชาน อดีตนางจ.อุบลราชธานี แทน)

ชุมนุมสหกรณ์การเกษตรชาวไร่อ้อยแห่งประเทศไทย จำกัด มีทั้งหมด 1 คน  
 ได้แก่

นายวิวัฒน์             วังตาล

สัดส่วนจากคณะกรรมการอ้อยและน้ำตาลทรายนี้ได้เป็นส่วนหนึ่งของคณะกรรมการชุดต่าง ๆ ในเวลาต่อมา ซึ่งมีการพิจารณาเฉพาะชาวไร่อ้อยที่ได้เคยมีบทบาทร่วมกับรัฐบาลในการแก้ไขปัญหาอ้อยและน้ำตาลทรายของประเทศ ในระยะเวลาที่ผ่านมา ดังเหตุผลตามประกาศกระทรวงเกษตรและสหกรณ์ กระทรวงพาณิชย์ และกระทรวงอุตสาหกรรม เรื่องระเบียบว่าด้วยผู้แทนชาวไร่อ้อยในคณะกรรมการบริหาร คณะกรรมการบริหารกองทุน คณะกรรมการอ้อยและคณะกรรมการน้ำตาลทราย ลงวันที่ 13 ตุลาคม 2527 ได้แก่

1. สถาบันชาวไร่อ้อยที่ได้รับการพิจารณาผู้แทน ได้แก่

- สมาคมกลุ่มชาวไร่อ้อยเขต 7
- สมาคมกลุ่มชาวไร่จังหวัดประจวบคีรีขันธ์ - เพชรบุรี

- สมาคมชาวไร่ภาคตะวันตก
- สมาคมกลุ่มอาชีพการ เกษตรชลบุรี
- สมาคมกลุ่มชาวไร่อ้อยภาคตะวันออกเฉียงเหนือ
- สมาคมชาวไร่อ้อย เขต 6 กำแพงเพชร
- ชุมนุมสหกรณ์การ เกษตรชาวไร่อ้อยแห่งประเทศไทย จำกัด

ซึ่งรวมคณะกรรมการในส่วนของชาวไร่อ้อยทั้งหมด 22 คน ตามหลักการ  
พิจารณาที่ได้วางไว้สามารถแยกได้ความองค์การชาวไร่อ้อยระดับประเทศ ดังนี้

- |                                    |    |    |
|------------------------------------|----|----|
| - สหพันธ์ชาวไร่อ้อยแห่งประเทศไทย   | 16 | คน |
| - สหสมาคมชาวไร่อ้อยแห่งประเทศไทย   | 9  | คน |
| - ชุมนุมสหกรณ์การ เกษตรชาวไร่อ้อยฯ | 1  | คน |

เรื่องดังกล่าวนี้ได้สร้างความไม่พอใจให้กับฝ่ายสหพันธ์ชาวไร่อ้อยฯ เป็นอย่าง  
มาก อาจจะเป็นเพราะ

1. สมาคมกลุ่มชาวไร่อ้อยที่เป็นสมาชิกของสหพันธ์ชาวไร่อ้อยฯ อีก 4  
สมาคม ได้แก่ สมาคมชาวไร่อ้อยขอนแก่น สมาคมชาวไร่อ้อยบุรีรัมย์ สมาคมกลุ่มชาว  
ไร่อ้อยนุกาหาร และสมาคมชาวไร่อ้อยอุทัยธานี ไม่ได้รับการพิจารณา ในขณะเดียวกัน  
กับสมาคมชาวไร่อ้อยภาคตะวันตก ซึ่งเป็นสมาชิกของสหสมาคมชาวไร่อ้อยฯ ซึ่งนายประสาน  
โอกาสปรกรณ์กิจ และนายทองหยด จิตตะวีระ เพิ่งใช้ เป็นฐานของสมาคมดังกล่าวนี้ เกิดขึ้น  
ใหม่ในระยะหลัง ได้รับการพิจารณา (แต่ก่อนใช้ฐานของสมาคมกลุ่มชาวไร่อ้อยเขต 7)

2. แม้ว่าสัดส่วนของสหพันธ์ชาวไร่อ้อยฯ กับสหสมาคมชาวไร่อ้อยฯ กับ  
ชุมนุมสหกรณ์ชาวไร่อ้อยฯ จะเป็น 16 ต่อ 12 แต่ตัวแปรของผู้แทนสมาคมกลุ่มอาชีพการ  
เกษตรชลบุรี 4 คนนั้น ค่อนข้างชัดเจนว่า นายเสียง สิงห์โคทอง และนายเลอพงษ์  
สิงห์โคทอง นั้น สหพันธ์ชาวไร่อ้อยฯ ไม่สามารถจะกำหนดให้สนับสนุนกลุ่มของตนได้ ใน  
ขณะเดียวกันกลับตรงกันข้าม เพราะกลุ่มอิงสหสมาคมชาวไร่อ้อยฯ ในสมาคมกลุ่มอาชีพ  
การ เกษตรชลบูนี้นั้น เข้าถึงบุคคลทั้งสองมากกว่า และตกยกย้าให้ฝ่ายสหพันธ์ชาวไร่อ้อยฯ

ต้องสรุปเช่นนั้น เพราะกรณีการเลือกผู้แทนของสมาคมกลุ่มอาชีพการเกษตรมูลนิธิฯ ฝ่ายสหพันธ์ชาวไร่อ้อยฯ ต้องไม่ร่วมกับกลุ่มที่สนับสนุนคนในสมาคมดังกล่าวนี้ ทั้งสิ้น การเสนอชื่อผู้แทนของฝ่ายคน อ้อยได้แก่ นายศุภกิจ ผสมทรัพย์ และนายปราโมทย์ ลุดดีวารัตถุ คือนักกลุ่มที่อิงสหสมาคมชาวไร่อ้อยฯ และก็มีระดมความสำเร็จหลายที่จนต้องการ

ด้วยเหตุผลในสัดส่วนระหว่างสหพันธ์ชาวไร่อ้อยฯ กับสหสมาคมชาวไร่อ้อยฯ และอนุกรมสหกรณ์การเกษตรชาวไร่อ้อยฯ รวมกัน ดังที่ผู้เขียนได้กล่าวไว้ข้างต้น จะกลายเป็น 14 ต่อ 14 เท่ากัน

## 2. กรณีการลอบสังหารนายประสาธน์ โอภาสปรกรณกิจ

เมื่อวันที่ 18 ธันวาคม 2527 นายประสาธน์ โอภาสปรกรณกิจ เลขาธิการสหสมาคมชาวไร่อ้อยแห่งประเทศไทย ได้ถูกลอบสังหาร และจากการสอบสวนได้ลงความเห็นว่ามาจากพระเล็งความขัดแย้งกัน ในวงการอ้อยและน้ำตาลทราย แม้ตามกรณีดังกล่าวไม่สามารถที่จะชี้ให้เห็นได้ว่าฝ่ายใด เป็นผู้ลงมือก็ตาม แต่เหตุการณ์ดังกล่าวนี้ก็ได้สร้างผลสะท้อนต่อขบวนการชาวไร่อ้อย เป็นอย่างมาก สามารถกล่าวได้ว่า เป็นจุดเปลี่ยนของขบวนการชาวไร่อ้อย ซึ่งผลสะท้อนดังกล่าวตลอดสรุปได้ดังนี้

1. จุดบดทางการเมืองของชาวไร่อ้อยและระบบอุตสาหกรรมอ้อยและน้ำตาล เปลี่ยนไปอย่างรวดเร็ว เพราะที่ผ่านมายขบวนการผลักดันการเก็บเงินไหวในทุกระดับของสหสมาคมชาวไร่อ้อยฯ คือ นายประสาธน์ โอภาสปรกรณกิจ

2. บทบาทของสหสมาคมชาวไร่อ้อยฯ ลดลง เพราะขาดผู้นำที่ประสานงาน ต่อจากนายประสาธน์ โอภาสปรกรณกิจ ได้

3. การกำหนดเรื่องขออนุกรรมการบริหารท้องถิ่น ที่ต้องร่วมกับคณะกรรมการน้ำตาลทราย ดูแลการควบคุมการผลิตอ้อยและน้ำตาลทรายประจำโรงงานน้ำตาลนั้น เป็นไปด้วยความลำบาก เพราะไม่มีผู้ที่สามารถทะลุความขัดแย้งพื้นฐานของสมาคมชาวไร่อ้อยแต่ละพื้นที่ได้



4. การจัดการเกี่ยวกับการเปลี่ยนแปลงการจัดจำหน่ายน้ำบาดาลทรายขาว ภายในประเทศจากสำนักงานกลางจัดจำหน่ายน้ำบาดาลทรายขาว เป็นคณะกรรมการน้ำบาดาลทรายนั้น ได้กลายเป็นสาเหตุที่สร้างความวุ่นวายให้กับอุตสาหกรรมอ้อยและน้ำตาลทราย กระทั่งปัจจุบัน ปัญหาดังกล่าวก็ยังไม่สามารถยุติได้

### 3. กรณีการยุบสำนักงานกลางจัดจำหน่ายน้ำบาดาลทรายขาว

วันที่ 17 มกราคม 2528 นายอบ วสุรัตน์ ได้นัดหมายนายเรวัติ ศิริศิลป์ วัฒนกุล และนายวัชรินทร์ บุญทอง พร้อมทั้งชาวไร่อ้อยในเขต 7 จังหวัดหนึ่ง ที่กระทรวงอุตสาหกรรม พร้อมกับนี้ชาวไร่อ้อยได้เสนอให้นายอบ วสุรัตน์ ยุบสำนักงานกลางจัดจำหน่ายน้ำบาดาลทรายขาว

วันที่ 19 มกราคม 2528 นายอบ วสุรัตน์ ได้ประกาศยุบสำนักงานกลางจัดจำหน่ายน้ำบาดาลทรายขาว โดยการสนับสนุนจากฝ่ายสหพันธ์ชาวไร่อ้อยฯ และแนวร่วม

กรณีการยุบสำนักงานกลางจัดจำหน่ายน้ำบาดาลทรายขาวในขณะที่ยังมีการจำหน่ายน้ำบาดาลทรายยังไม่พร้อมที่จะรองรับงานการจัดจำหน่ายน้ำบาดาลทราย เป็นเหตุให้ชาวไร่อ้อยฝ่ายสหสมาคมชาวไร่อ้อยฯ ไม่พอใจเป็นอย่างมาก โดยอ้างผลจากการไม่พร้อมในการรองรับของระบบการแบ่งปันผลประโยชน์ 70:30 และแผนพัฒนาการตลาดที่ได้รับความเห็นชอบจากคณะรัฐมนตรีแล้ว ซึ่งต่อมาได้แปร เป็นปรากฏการณ์ที่คัดค้านโดยชัดเจนจากสหสมาคมชาวไร่อ้อยฯ ดังนี้

- สหสมาคมชาวไร่อ้อยฯ ยื่นหนังสือคัดค้านกรณีดังกล่าวต่อนายกรัฐมนตรี
- สมาคมการเกษตรระยอง สมาคมชาวไร่ภาคตะวันตก ได้เข้าพบและยื่นหนังสือคัดค้านต่อผู้ว่าราชการจังหวัดระยอง
- สมาคมกลุ่มชาวไร่อ้อยภาคตะวันออกเฉียงเหนือ ชุมชนประทัง และยื่นหนังสือคัดค้านต่อนายขุนนาง ของสวัสดิ์และ ม.ร.ว.คึกฤทธิ์ ปราโมช

- สมาคมกลุ่มชาวไร่อ้อยภาคตะวันออกเฉียงเหนือ มีหนังสือร้องเรียน

คุณนายพิชัย รัตตกุล

จากเหตุการณ์ดังกล่าวทั้ง 3 กรณีคือ กรณีสัดส่วนผู้แทนชาวไร่อ้อยแต่ละองค์กรหรือสถาบัน ในคณะกรรมการอ้อยและน้ำตาลทราย กรณีการขอขงตั้งกรรมการประสานโอกาสบรรณกิจ และกรณีการขู่มสำนักงานกลางจัดจำหน่ายน้ำตาลทรายขาว ทำให้สรุปได้ว่า องค์การชาวไร่อ้อยทั้ง 3 องค์กร (สหพันธ์ชาวไร่อ้อยแห่งประเทศไทย สหสมาคมชาวไร่อ้อยแห่งประเทศไทย และชุมนุมสหกรณ์การเกษตรชาวไร่อ้อยแห่งประเทศไทย จำกัด) ชัดแย้งกันมาโดยตลอด ต่างฝ่ายต่างพยายามที่จะแสดงบทบาทของตนเองให้โดดเด่นขึ้นมา เพื่อช่วงชิงอำนาจในการจัดสรรผลประโยชน์ในระบบอุตสาหกรรมอ้อยและน้ำตาลให้เป็นผลประโยชน์ของฝ่ายตนมากที่สุด ถ้าหากพิจารณาอย่างลึกซึ้งจะพบลักษณะร่วมขององค์กรทั้ง 3 องค์กร และพบว่า กรรมการบริหารองค์กรชาวไร่อ้อยทั้ง 3 องค์กร เท่านั้นที่มีบทบาทให้อำนาจในการจัดสรรหรือต่อสู่ทางผลประโยชน์ในระบบอุตสาหกรรมประเภทนี้ ซึ่งกรรมการบริหารองค์กรชาวไร่อ้อยก็คือ บรรดาหัวหน้าไรเวด้า อยู่ในฐานะหัวหน้าหรือผู้นำชาวไร่อ้อย สำหรับชาวไร่อ้อยทั่วไปไม่ได้มีบทบาทในการให้อำนาจในการจัดสรร (ต่อสู่) ผลประโยชน์ซึ่งเป็นผลประโยชน์ของชาวไร่อ้อยส่วนใหญ่ในการจัดผลประโยชน์ทางเศรษฐกิจดังกล่าว ผู้นำชาวไร่อ้อยมักจะนำเอาผลประโยชน์ร่วมของชาวไร่อ้อยส่วนใหญ่มากกว่าอ้าง แต่แท้จริงแล้วการใช้อำนาจในการจัดสรร (ต่อสู่) ผลประโยชน์ของผู้นำชาวไร่อ้อยก็เพื่อประโยชน์ของตนเองเป็นหลัก ดังที่ผู้เขียนได้วิเคราะห์มาแล้วในบทที่ 4

อย่างไรก็ตามภาพที่ปรากฏให้เห็นอีกประการหนึ่งคือ ลักษณะความสัมพันธ์ระหว่างองค์กรทั้ง 3 องค์กร เป็นความสัมพันธ์เชิงการขัดแย้งกัน กล่าวคือ สหพันธ์ชาวไร่อ้อยแห่งประเทศไทยขัดแย้งกับสหสมาคมชาวไร่อ้อยแห่งประเทศไทย ซึ่งความขัดแย้งดังกล่าวขององค์กรทั้งสองมีมาตั้งแต่ปี 2526 จนถึงปัจจุบัน สำหรับชุมนุมสหกรณ์

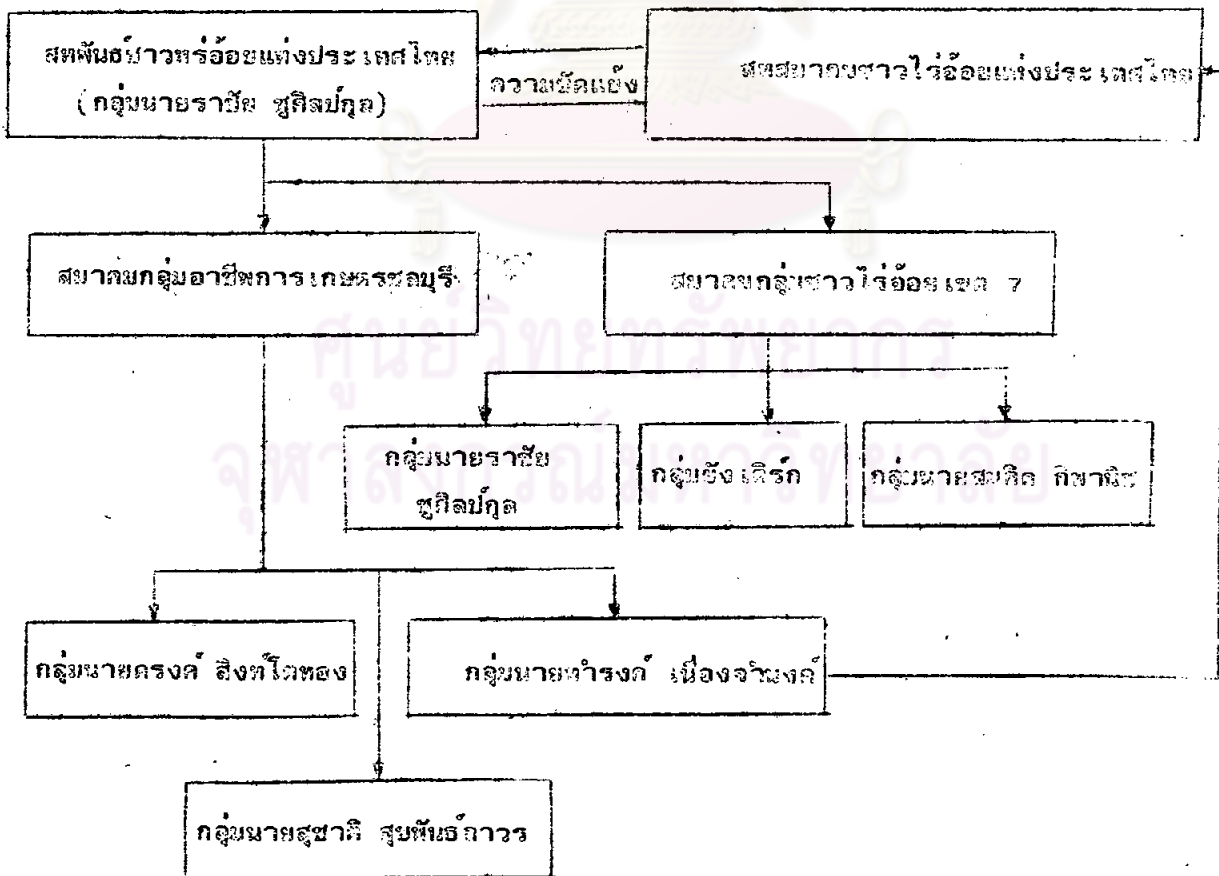
การเกษตรชาวไร่อ้อยแห่งประเทศไทย-จำกัด มีแนวโน้มที่จะสนับสนุนสหสมาคมชาวไร่  
อ้อยแห่งประเทศไทย หลังจากที่นายประธาน เเชียชีวิต เนื่องจากนายวิวัฒน์ วัลฑาล  
(ประธานชุมนุมสหกรณ์ฯ) กับนายประธาน ไม่พอใจเป็นการส่วนตัว กล่าวคือ ไม่ยอมรับ  
ซึ่งกันและกัน ในที่นี้หมายถึงลวาคิดเห็นของแต่ละฝ่าย มองในลักษณะกลับกันทั้งสองคน  
ก็พยายามที่จะช่วงชิงกัน เป็นผู้นำชาวไร่อ้อย จึงทำให้ทั้งสองไม่ยอมรับซึ่งกันและกัน ผล  
ที่สุดความขัดแย้งของบุคคลทั้งสองก็เกิดขึ้นมาโดยตลอด จนกระทั่งนายประธาน เเชียชีวิต  
นายวิวัฒน์ วัลฑาล ในฐานะผู้นำชาวไร่อ้อยชุมนุมสหกรณ์การเกษตรชาวไร่อ้อยแห่งประ  
เทศไทย จำกัด จึงหันมาสนับสนุนสหสมาคมชาวไร่อ้อยฯ ทั้งนี้เพราะผู้นำชาวไร่อ้อยทั้ง  
สององค์กร คือ นายวิวัฒน์ วัลฑาล นายทองหยด จิตตะวีระ นายสุพันธ์ เกริกกรฎิยา  
นายสหัส อุดมทานิธ และนายวิเชียร แดงดี "ได้ตกลงกัน เพื่อที่จะต่อสู้ เพื่อผลประโยชน์ของ  
ชาวไร่อ้อย" จากการให้สัมภาษณ์ของเจ้าหน้าที่คนหนึ่งในสหสมาคมชาวไร่อ้อยแห่งประเทศไทย  
แต่หากจะกล่าวไปแล้ว การร่วมมือกันของทั้ง 2 องค์กร ดังกล่าวเป็นแค่  
เพียงการประสานผลประโยชน์กับชั่วคราวเท่านั้น ในขณะที่ได้พบกับบุคคลดังกล่าวนี้ก็  
พยายามที่จะช่วงชิงความเป็นผู้นำชาวไร่อ้อย เพื่อบริการอยู่สักคนหนึ่งอยู่ตลอดเวลา กล่าวอีก  
นัยหนึ่งภายในกลุ่มชาวไร่อ้อยเองไม่มีเอกภาพ มีการต่อสู้หรือแบ่งชิงอำนาจกันอยู่ตลอด  
เวลา

**หมายเหตุ :** สาเหตุที่ทำให้นายวิวัฒน์ วัลฑาล และนายทองหยด จิตตะวีระ กับนายสหัส  
อุดมทานิธ สามารถร่วมมือกันได้ เพราะบุคคลดังกล่าวมี "ลูกพี่" คนเดียวกันคือ "กลุ่ม  
ค้าผลผลิต" ซึ่งทำหน้าที่เป็น "ลูกพี่ที่ดี" ในการคอยให้ความช่วยเหลือและสนับสนุนองค์กร  
ชาวไร่อ้อยทั้งสอง ซึ่งมีบุคคลดังกล่าวนี้เป็นผู้นำ

ก. สภาพ "มุ้งเล็กในมุ้งใหญ่" ในสหพันธ์ชาวไร่อ้อยแห่งประเทศไทย ภายใต้พระราชบัญญัติอ้อยและน้ำตาลทราย 2527

เป็นที่ยอมรับกันแล้วว่า บุคคลที่มีอำนาจในการจัดสรร (ต่อรัฐ) ผลประโยชน์ภายในกลุ่มชาวไร่อ้อยก็คือ กลุ่มผู้นำชาวไร่อ้อย (หัวหน้าไร่อ้อย) หากเราพิจารณากันต่อไปว่าภายในกลุ่มผู้นำชาวไร่อ้อยมีเอกภาพหรือไม่ สามารถตอบได้ว่า เอกภาพในกลุ่มผู้นำชาวไร่อ้อยไม่มี เป็นแต่เพียงการประนีประนอมผลประโยชน์กับชาวไร่เท่านั้น มีการช่วงชิงหรือต่อสู้กันเพื่อการมีบารมีหรืออำนาจในการเป็นผู้นำอยู่ตลอดเวลา จึงก่อให้เกิดสภาพ "มุ้งเล็กในมุ้งใหญ่" เกิดขึ้น ดังที่ผู้เขียนจะได้วิเคราะห์ให้เห็นสภาพของกลุ่มผู้นำชาวไร่อ้อยภายใต้พระราชบัญญัติอ้อยและน้ำตาลทราย 2527 ต่อไป

แผนภูมิ. ๑: โครงสร้างของความสัมพันธ์ระหว่างผู้นำชาวไร่อ้อยในสหพันธ์ชาวไร่อ้อยแห่งประเทศไทยหรือองค์กรชาวไร่อ้อยภายใต้พระราชบัญญัติอ้อยและน้ำตาลทราย 2527 และระบบการแบ่งปันผลประโยชน์ 70:30



จากแผนภูมิข้างต้น สามารถที่จะอธิบายได้ว่าภายในสหพันธ์ชาวไร่อ้อยแห่งประเทศไทย เกิดสภาพ "มุ้งเหล็กในมุ้งใหญ่" เกิดขึ้นหลายกลุ่มด้วยกัน มีสถานะที่ต่างกัน และวิเคราะห์คือ ทำไมจึงเกิดสภาพดังกล่าวขึ้น มีปัจจัยหรือสาเหตุอะไรที่มีผลต่อการเกิดสภาพดังกล่าว ภายในสหพันธ์ชาวไร่อ้อยแห่งประเทศไทย

ในปัจจุบันภายในสมาคมกลุ่มชาวไร่อ้อยเขต 7 แบ่งเป็น 3 กลุ่ม คือ

1. กลุ่มนายสมคิด กิจานิช
2. กลุ่มยังเติร์ก
3. กลุ่มนายราชัย ชูสีลนันทกุล

กลุ่มนายสมคิด กิจานิช กลุ่มนี้หลังจากที่ร่วมมือกับกลุ่มอื่น ๆ ในเขต 7 เพื่อโค่นล้มรัฐบาลนายประสาธน์ ไชยบาลปรกตกิจ ได้สำเร็จก็พอใจเพียงแต่การได้ยึดกุมบทบาทเฉพาะภายในสมาคมกลุ่มชาวไร่อ้อยเขต 7 ซึ่งเป็นองค์กรส่วนภูมิภาคเท่านั้น หากเราพิจารณาต่อไป การที่นายสมคิด กิจานิช ก้าวขึ้นมาเป็นผู้นำชาวไร่อ้อยภายในสมาคมกลุ่มชาวไร่อ้อยเขต 7 ได้เพราะอาศัยบารมีนายมงคล กิจานิช ซึ่งมีศักดิ์เป็น "พ่อ" ในขณะเดียวกันนายมงคล กิจานิช ที่ทำหน้าที่ "ลูกพี่" คอยสนับสนุนหรือช่วยเหลือนายสมคิด กิจานิช ตลอดเวลาเพื่อก้าวขึ้นมาเป็นผู้นำชาวไร่อ้อยแทนนายมงคล กิจานิช ผู้เป็นพ่อและเ็นลูกพี่ กล่าวอีกนัยหนึ่งคือ การก้าวขึ้นมาเป็นผู้นำของนายสมคิด กิจานิช เป็นการสืบทอดอำนาจทางเครือญาติ แลด้วยเหตุที่นายสมคิด ไม่สามารถไปเพียงพ่อหรือเทียบเท่านายมงคล ผู้เป็นพ่อจึงทำให้ นายสมคิด ไม่สามารถก้าวขึ้นมากุมบทบาทภายในสหพันธ์ชาวไร่อ้อยแห่งประเทศไทยได้ ดังที่นายสมคิด (นายแดง) (อดีตนายกสมาคมโครงการควบคุมการผลิตอ้อยและน้ำตาล ปัจจุบันเป็นเจ้าของที่ประจำ สำนักงานคณะกรรมการน้ำตาลทราย) ได้อธิบายเกี่ยวกับประเด็นดังกล่าวว่า

"การก้าวขึ้นมาเป็นผู้ว่าชาวไร่อ้อยที่สามารถคุมขบวนในสนามฯ เขต 7 ของคุณสมคิด กัทานิช เพราะอาศัยบารมีของพ่อ (นายมงคล กัทานิช) แต่เกมการต่อสู้และบารมีหรืออำนาจของแกยังไม่มากพอที่จะขึ้นไปมีบทบาทในส่วนกลาง (สหพันธ์ชาวไร่อ้อยฯ) ได้ สู้กลุ่มของนายราชัย ฐิติภักดิ์ ไม่ได้ ซึ่งขณะคุณราชัยไม่สามารถขึ้นไปคุมขบวนแทนคุณมงคล ภายในส่วนกลางได้ ทั้งนี้เพราะคุณมงคลเองแกไม่สบายใจและไม่ใ้ด้วยความแก่ชรา บารมีของแกก็ลดน้อยลงไปเรื่อย ๆ คนรุ่นหนุ่มอย่างคุณราชัย ก็ก้าวขึ้นมาแทน"

จากคำสัมภาษณ์ของคุณสมศักดิ์ (นามแฝง) จะปรากฏเห็นข้อเท็จจริงอันหนึ่งก็คือ การก้าวขึ้นมามีบทบาทหรือคุมขบวนภายในสหพันธ์ชาวไร่อ้อยฯ ของนายราชัย ฐิติภักดิ์ ก็อบารมีของนายมงคล กัทานิช อดคำ เนื่องจากปัญหาเรื่องสุขภาพและอายุ และนายสมคิด กัทานิช เองก็ไม่มีบทบาทหรือบารมีพอที่จะก้าวขึ้นมาเป็นผู้ว่าชาวไร่อ้อยที่คุมขบวนภายในสหพันธ์ชาวไร่อ้อยฯ ได้ สำหรับยังเกร็ดเองก็เห็นกลุ่มที่มีความคิดก้าวหน้าในเรื่องที่จะแก้ปัญหาอ้อยและน้ำตาล แต่ไม่มีทั้งอำนาจและบารมี มีผู้นำเข้ายังเกษตรภาคนี้ เคยเป็นหัวหน้าและแกนนำให้กับกลุ่มอื่น ๆ ในการชุมนุมขับไล่นายประสาธน์ เจริญใจหวังที่จะเป็นหนทางก้าวเข้าไปเป็นกรรมการทำอะไรต่ออะไรได้ความแนวความคิดของฉวยในสนามขบวนชาวไร่อ้อยเขต 7 และสหพันธ์ชาวไร่อ้อยฯ เมื่อขับไล่มาปกครองสำเร็จ กลุ่มยังเดี๋ยง ก็ไม่สามารถก้าวขึ้นมาคุมขบวนทั้งในระดับสมาคมกลุ่มชาวไร่อ้อยเขต 7 และสหพันธ์ชาวไร่อ้อยฯ ได้ ทั้งนี้เพราะถูกกลุ่มของนายราชัย ฐิติภักดิ์ กีดกันหรือขัดขวางในระดับสหพันธ์ชาวไร่อ้อยและระดับสมาคมกลุ่มชาวไร่อ้อยเขต 7 ดังนั้นนายวิวัฒน์ พงษ์วิทย์พานู ได้ให้สัมภาษณ์ไว้ว่า

"กลุ่มพวกเรา (กลุ่มยังเดี๋ยง) ถูกกีดกันด้วยเหตุที่เขตและเขตขบวนต่าง ๆ เมื่อเวลาเราเสนอแนวความคิดหรือแสดงความคิดเห็น เขาก็พยายามปิดประตั้นเปลี่ยนแปลงประเด็นต่าง ๆ แล้วก็ทำให้มันออกไป ในที่สุดพวกเราก็ไม่เข้าประชุมในคณะกรรมการบริหารทั้งในระดับสนามฯเขต 7 และระดับสหพันธ์ชาวไร่อ้อยฯ"

สภาของ "มิ่งเล็กในมิ่งใหญ่" อีกกลุ่มหนึ่งในองค์กรชาวไร่อ้อยคือ สภา  
 ภายในสมาคมกลุ่มอาชีพการเกษตรชลบุรี ซึ่งเป็นสมาคมกลุ่มชาวไร่อ้อยที่มีสมาชิกด้วย  
 ของสมาชิกมากเป็นอันดับสองรองจากสมาคมกลุ่มชาวไร่อ้อย เขต 7 กลุ่มนำสมาคมกลุ่ม  
 อาชีพการเกษตรชลบุรีคือ กลุ่มนายครองคสังข์โตทอง ซึ่งเป็นกลุ่มที่กุมบาทของสมาคมและขณะ  
 เคียวกันในอดีตก็กุมบทบาทในสหพันธ์ชาวไร่อ้อยร่วมกับกลุ่มนายมงคล กิตาณิศ แต่ใน  
 ปัจจุบันภายในสมาคมกลุ่มอาชีพการเกษตรชลบุรี มิได้มีเพียงกลุ่มของนายครองคสังข์โตทอง  
 แต่เพียงกลุ่มเดียวเท่านั้นไซ้ หากแต่มีกลุ่มนำต่าง ๆ ที่อยู่ในสมาคมดังกล่าวดังนี้

1. กลุ่มอิงสหพันธ์ นายโคยนายสุชาติ สุขพันธ์ถาวร
2. กลุ่มสหสมาคม นำโดยนายทำรง เนื่องจำนงค์
3. กลุ่มที่เป็นกลาง นำโดยนายครองคสังข์โตทอง

กลุ่มที่เป็นกลาง เป็นกลุ่มที่กุมกลไกการบริหารงานภายในสมาคมกลุ่มอาชีพการ  
 เกษตรชลบุรี เป็นผู้กุมบทบาทของสมาคม ซึ่งก่อนข้างที่จะไม่ผูกติดกับการเป็นสมาชิก  
 ของสหพันธ์ชาวไร่อ้อยหรือมติของสหพันธ์ชาวไร่อ้อยฯ เป็นการ เกรงเลื่อนไหวหรือกำหนด  
 บทบาทโดยสมาคมและเคลื่อนไหวในนามของสมาคม ซึ่งกลายเป็นหัวแสรที่ก่อนข้างจะมี  
 ชาติในสถานการณ์ที่สหสมาคมชาวไร่อ้อยฯ กับสหพันธ์ชาวไร่อ้อยฯ พัดแย้งกันมาโดยตลอด  
 แล่นในในอนาคคนั้น เนื่องจากการประกาศจะวางมือของนายสุชาติ สุขพันธ์ถาวร จะ  
 เป็น เหตุให้กลุ่มทั้งหมดหมดโอกาสที่จะชิงผู้มีมารมีและอิทธิพลที่จะไปพบกับนายทำรงจ  
 เนื่องจำนงค์ และนายครองคสังข์โตทอง และขณะเดียวกันกลุ่มที่อิงสหสมาคมชาวไร่  
 อ้อยฯ ก็พยายามที่จะปิดล้อมการเคลื่อนไหวและลดบทบาทของกลุ่มนี้มาโดยตลอด หาก  
 การดังกล่าวกลุ่มที่อิงสหสมาคมชาวไร่อ้อยฯ กระทำได้ผลสำเร็จ แม้ว่าสมาคมกลุ่ม  
 อาชีพการเกษตรชลบุรี จะไม่ประกาศลาออกจากการ เป็นสมาชิกสหพันธ์ชาวไร่อ้อยฯ  
 จะไม่ได้รับการสนับสนุนจากสมาคมกลุ่มอาชีพการเกษตรชลบุรี ค่อนข้างแน่นอน อาจมี  
 คำถามว่า ทำไมจึงเป็นเช่นนั้น คำตอบมีได้ว่า เนื่องจากกรณีที่นายทำรงจ เนื่อง  
 จำนงค์ เป็นกลุ่มที่ให้การสนับสนุนนายประธาน โอกาสปรกฤษฎีจ รวมกับกลุ่มนายสหัส

คุณพานิช" นายแพ สารระชนะ และนายสุเทพ เต็ง เกียรติ ระบุกร้องให้นายประสาธน์ กลับเข้ามาเป็นเลขาธิการสหพันธ์ชาวไร่อ้อยฯ กลุ่มบุคคลดังกล่าวนี้ก็แยกตัวออกมาอีกตั้ง "สหสมาคมชาวไร่อ้อยแห่งประเทศไทย" ซึ่งนายทำรงค์ เมืองจำนงค์ เป็นรองประธาน ทำให้สมาคมกลุ่มอาชีพการเกษตรชลบุรี แยกแยกออกเป็น ๒ กลุ่ม ดังกล่าวคือ แยกไปตามความผูกพันกันเป็นส่วนตัวของแต่ละคน กล่าวคือ นายทำรงค์ผูกพันอยู่กับกลุ่มนายสุชาติ นายสุเทพ และนายแพ ส่วนนายสุชาติ สุพันธ์ถาวร ผูกพันอยู่กับกลุ่มนายทอง นายทอง นายราชัย และนายตรงค์ ดำตำแหน่งเป็นเลขาธิการสหพันธ์ชาวไร่อ้อยฯ ในปัจจุบัน (๒๕๒๘) ส่วนกลุ่มนายตรงค์ สิงห์โตทอง วางตัวเป็นกลาง สามารถกล่าวได้ว่าทั้งนายสุชาติ และนายทำรงค์ แย่งชิงอำนาจกัน เพื่อขึ้นมากุมอำนาจรวมกันกับนายตรงค์ สิงห์โตทอง ในสมาคมกลุ่มอาชีพการเกษตรชลบุรี และต่อสู้กันเพื่อมาเป็นผู้นำชาวไร่อ้อยที่มีบทบาทภายในส่วนกลาง ดังที่นายสุรัตน์ (นายแพ่ง) (เจ้าหน้าที่ฝ่ายวิชาการสหพันธ์ชาวไร่อ้อยฯ) ได้ให้สัมภาษณ์เกี่ยวกับประเด็นนี้ว่า

"สมาคมกลุ่มอาชีพการเกษตรชลบุรี แยกแยกเป็น ๒ กลุ่ม คือ กลุ่มของนายตรงค์ สิงห์โตทอง ซึ่งยังกุมบทบาทภายในสมาคมไว้ได้อยู่ กลุ่มที่ ๒ คือกลุ่มของนายสุชาติ สุพันธ์ถาวร สนับสนุนทางฝ่ายสหพันธ์ชาวไร่อ้อยฯ และกลุ่มที่ ๓ คือกลุ่มของนายทำรงค์ เมืองจำนงค์ ซึ่งสนับสนุนสหสมาคมชาวไร่อ้อยฯ จะเห็นได้ว่านายสุชาติ และนายทำรงค์ พยายามช่วงชิงอำนาจหรือบทบาททั้งในส่วนกลางและระดับท้องถิ่น จนเป็นเหตุให้เกิดการขัดแย้งกันและกัน ต่างฝ่ายต่างไปขงมซึ่งกันและกัน ส่วนนายตรงค์ ก็ยังคงกุมบทบาทภายในสมาคมอยู่ เพราะเขารับอิทธิพลที่ไม่อยู่ แต่ภายในสหพันธ์ชาวไร่อ้อยฯ บทบาทของนายตรงค์ ลดน้อยลง ทั้งนี้เพราะนายตรงค์ ไม่ได้มากลุกกลีกับกรรมการภายในสหพันธ์ชาวไร่อ้อยฯ เท่าไรนัก บทบาทอยู่ที่กลุ่มของนายราชัย สุสีลบุญกุล เสียเป็นส่วนใหญ่"

จากคำสัมภาษณ์ของนายสุรัตน์ สามารถอธิบายได้ว่าภายในสมาคมกลุ่มอาชีพการเกษตรชลบุรี เกิดสภาพ "มุ้งเหล็กในมุ้งใหญ่" กล่าวคือ มีกลุ่มย่อยขึ้น ๒ กลุ่ม คือ กลุ่มนายสุชาติ สุพันธ์ถาวร และกลุ่มนายทำรงค์ เมืองจำนงค์ ทั้งสองกลุ่มแย่งชิงกันเพื่อความ เป็นผู้ที่กุมบทบาทหรือกุมอำนาจร่วมกัน กลุ่มของนายตรงค์ สิงห์โตทอง และบุคคลทั้ง



สอง (นายสุชาติ และนายทำรงค์) ก็พยายามอ้างถึงความเป็นผู้นำชาวไร่อ้อยที่มีบทบาท  
 มีบารมี มีอำนาจหรืออิทธิพลในส่วนกลางให้ได้ หากจะกล่าวไปแล้วบุคคลทั้งสองต้อง  
 หรือแย้งถึงความ เป็นใหญ่ ซึ่งเป็น เรื่องส่วนตัวของบุคคลทั้งสอง แต่ละคนก็พยายาม  
 หาพรรคพวก เพื่อสนับสนุนการก้าวขึ้นไป เป็นผู้นำที่มีบทบาทหรือมีอำนาจของตนเอง ซึ่ง  
 เป็นผลประโยชน์ของตนเอง เท่านั้น

### สรุป

กลุ่มชาวไร่อ้อย ในปัจจุบันนี้ภายใต้ พ.ร.บ.อ้อยและน้ำตาลทราย 2527 และ  
 ระเบียบ 7๐:๖๐ การแบ่งปันผลประโยชน์ กลุ่มที่มีบทบาทในการจัดสรรผลประโยชน์ คือ  
 กลุ่มผู้นำชาวไร่อ้อย ชาวไร่อ้อยทั่วไปไม่ได้มีบทบาทในการจัดสรรผลประโยชน์เท่าไร  
 นึก แต่ภายในกลุ่มผู้นำชาวไร่อ้อยก็มีการแบ่งชิงอำนาจซึ่งกันและกัน เอกภาพภายใน  
 กลุ่มผู้นำชาวไร่อ้อยไม่มีเลย ที่สามารถรวมกันเป็นสหพันธ์ชาวไร่อ้อยแห่งประเทศไทย  
 ได้ก็เนื่องจากการประสานผลประโยชน์กันไว้คร่าวเท่านั้น ในการต่อสู้ของผู้นำชาวไร่  
 อ้อยแต่ละคนจะอาศัยองค์กรชาวไร่อ้อยที่ฝ่ายตนจัดตั้งขึ้นมา เป็น เครื่องมือในการต่อสู้หรือ  
 จัดสรรผลประโยชน์ เช่นการจัดสรรสัดส่วนกรรมการในคณะกรรมการชุดต่าง ๆ ใน พระ  
 ราชบัญญัติอ้อยและน้ำตาล 2527 ต่างฝ่ายก็พยายามที่จะเข้าไปเป็นกรรมการมากที่สุด  
 โดยอ้างเหตุผลของฝ่ายตนเป็นหลัก ซึ่งก็คือ ผลประโยชน์ของตนเองเป็นหลัก จากการ  
 ที่ผู้นำชาวไร่อ้อยแต่ละคนภายในกลุ่มผู้นำชาวไร่อ้อยพยายามที่จะช่วงชิงความ เป็นใหญ่ที่  
 มีอำนาจมีบารมีเหนือผู้นำคนอื่น ๆ ก็จะทำให้เกิดสภาพ "มุ่งเล็กในมุ่งใหญ่" ถ้าหากจะ  
 กล่าวไปทั่ว เหตุผลที่ก่อให้เกิดสภาพเช่นนี้อาจจะเป็น เพราะ

1. อำนาจและบารมีของนายมงคล ก็พานิช ตกดำนันสืบ เนื่องจากการจัดสรร  
 ผลประโยชน์ที่ไม่เป็นธรรม จนกระทั่งไม่สาวยารอดความนิยมหรืออภุมพญาของกุ่มต่าง ๆ  
 ได้ และมีอายุมากแล้ว

๒. ตัวอย่างของการเขียนโครงของครูประสาน โอกาสปกรณกิจ ในการก้าวขึ้น  
มาเป็นหัวหน้างานในวงการศึกษาและน้าศาล

ผู้เขียนสามารถกล่าวได้ว่า ปัญหาของชาวไร่อ้อยที่ไปมีเอกภาพเสมอในปัจจุบัน  
ก็คือชาวไร่อ้อยขาดผู้นำชาวไร่อ้อย (Leadership) ที่มีความสามารถหรือมีมารมีมีอำนาจ  
เพียงพอ และเป็นที่ยอมรับของชาวไร่อ้อยทุกคน ทุกกลุ่ม ทุกสภาคบ หากจะกล่าวไป  
แล้วก็ตามใดที่ชาวไร่อ้อยไม่มีผู้นำลักษณะดังกล่าวได้ กลุ่มของชาวไร่อ้อยหรือองค์กรชาว  
ไร่อ้อยก็จะมีลักษณะการขัดแย้งกันโดยตลอด เนื่องจากการต่อสู้หรือแข่งชิงกันเป็นผู้นำ  
ชาวไร่อ้อยที่สามารถดูงบประมาณได้ทั้งหมดมองบรรณกาหัวหน้าไร่แล้ว



ศูนย์วิจัยและพัฒนาการ  
จุฬาลงกรณ์มหาวิทยาลัย