

บทที่ ๔



ผลการวิเคราะห์ข้อมูล

การวิจัยนี้ มุ่งเพื่อศึกษาเกี่ยวกับภูมิหลังและแนวคิดของนักการศึกษาชั้นนำของไทย และความสัมพันธ์ระหว่างภูมิหลังของนักการศึกษาชั้นนำของไทยกับสาขาความเชี่ยวชาญเฉพาะ โดยมุ่งเสนอผลการวิเคราะห์ข้อมูลเป็น ๓ ตอนตามลำดับ ดังนี้

ตอนที่ ๑ ภูมิหลังของนักการศึกษาชั้นนำของไทย ซึ่งแบ่งได้ดังนี้

- ๑.๑ ภูมิหลังโดยกำเนิดของนักการศึกษาชั้นนำ และสถานภาพทางครอบครัวของบิดามารดา
- ๑.๒ การศึกษา
- ๑.๓ การประกอบอาชีพและประสบการณ์
- ๑.๔ การพัฒนาและส่งเสริมวิชาชีพ
- ๑.๕ สถานภาพทางครอบครัวของนักการศึกษาชั้นนำ
- ๑.๖ ตำแหน่งและผลงานทางวิชาการ
- ๑.๗ เกียรติที่เคยได้รับ

ตอนที่ ๒ ความสัมพันธ์ระหว่างภูมิหลังของนักการศึกษาชั้นนำของไทยกับความเชี่ยวชาญเฉพาะสาขาที่ต่างกัน ได้แก่ ความเชี่ยวชาญเฉพาะทางด้านวิชาการ ด้านบริหาร และด้านวิจัย ในเรื่องต่อไปนี้

- ๒.๑ ภูมิหลังโดยกำเนิดของนักการศึกษาชั้นนำ และสถานภาพทางครอบครัวของบิดามารดา

- ๒.๒ การศึกษา
- ๒.๓ การประกอบอาชีพและประสบการณ์
- ๒.๔ การพัฒนาและการส่งเสริมวิชาชีพ
- ๒.๕ สถานภาพทางครอบครัวของนักการศึกษาชั้นนำ
- ๒.๖ ผลงานทางวิชาการ

- ตอนที่ ๓** แนวคิดของนักการศึกษาชั้นนำของไทยที่มีต่อวิชาชีพครู
- ๓.๑ เหตุผลที่นักการศึกษาชั้นนำ เลือกศึกษาทางสาขาศึกษาศาสตร์หรือครุศาสตร์หรือทางการศึกษา
 - ๓.๒ แนวทางที่จะทำให้นักเรียนที่มีความสามารถสูงมาเรียนทางสาขาศึกษาศาสตร์หรือครุศาสตร์
 - ๓.๓ แนวทางที่จะสร้างนักการศึกษาชั้นนำของไทย

ศูนย์วิทยทรัพยากร
จุฬาลงกรณ์มหาวิทยาลัย

ตอนที่ ๑ ภูมิหลังของนักการศึกษาชั้นนำของไทย

ผู้วิจัยได้แบ่งภูมิหลังของนักการศึกษาชั้นนำของไทยออกเป็น ๗ ข้อ ดังต่อไปนี้

๑.๑ ภูมิหลังโดยกำเนิดของนักการศึกษาชั้นนำของไทยและสถานภาพทางครอบครัวของบิดามารดา ซึ่งแบ่งออกเป็น ๒ ข้อย่อย คือ

๑.๑.๑ ภูมิหลังโดยกำเนิดของนักการศึกษาชั้นนำของไทย ซึ่งได้แก่ ถิ่นกำเนิด เพศ ลำดับที่เกิดและจำนวนพี่น้อง ศาสนา และบุคคลที่ไว้วางใจหรือใกล้ชิด โดยเสนอผลตามลำดับดังนี้

ก. ถิ่นกำเนิด ในการพิจารณาเกี่ยวกับถิ่นกำเนิดของนักการศึกษาชั้นนำ ๔๔๔ ราย ได้แบ่งตามลักษณะที่เกี่ยวข้องกับถิ่นกำเนิดดังนี้

เมื่อแบ่งเป็นถิ่นกำเนิดในกรุงเทพมหานครกับต่างจังหวัด หรือส่วนภูมิภาค ปรากฏว่า นักการศึกษาชั้นนำร้อยละ ๒๐.๖ มีถิ่นกำเนิดอยู่ในกรุงเทพมหานคร ส่วนอีกร้อยละ ๗๙.๔ อยู่ในต่างจังหวัด ดังนั้นนักการศึกษาชั้นนำส่วนใหญ่เกิดในต่างจังหวัด มากกว่าในกรุงเทพมหานคร ถ้าร้อยละ ๑๔ เป็นสัดส่วนของประชากรที่เกิดในกรุงเทพฯ เมื่อทดสอบพบว่ามีนัยสำคัญทางสถิติ ($\chi^2 = ๑๓.๗๗, P < .๐๐๑$) แสดงว่า สัดส่วนของนักการศึกษาชั้นนำของไทยที่เกิดในกรุงเทพฯหรือต่างจังหวัดไม่เป็นไปตามสัดส่วนที่คาดหวังไว้ จากจำนวนประชากรที่เกิดในกรุงเทพฯหรือต่างจังหวัด กล่าวคือ นักการศึกษาชั้นนำของไทยที่เกิดในกรุงเทพฯมีสัดส่วนสูงกว่าที่คาดไว้

เมื่อได้แบ่งตามภาคภูมิศาสตร์ พบว่า นักการศึกษาชั้นนำเกิดในภาคกลาง ร้อยละ ๔๔ (๓๒๓ ราย) ภาคตะวันออกเฉียงเหนือ (ภาคอีสาน) ร้อยละ ๑๖ (๙๒ ราย) ภาคเหนือร้อยละ ๑๓ (๙๓ ราย) และภาคใต้อีกร้อยละ ๑๓ (๙๐ ราย) แสดงว่าสัดส่วนที่นักการศึกษาชั้นนำเกิดในแต่ละภาค มีความแตกต่างกันอย่างมีนัยสำคัญทางสถิติ ($\chi^2 = ๓๒๓.๘๖, P < .๐๐๑$) ซึ่งเห็นได้ชัดเจนนว่า นักการศึกษาชั้นนำที่เกิดในภาคกลาง มีจำนวนมากกว่านักการศึกษาชั้นนำทั้งภาคเหนือ ภาคอีสาน และภาคใต้รวมกันมีจำนวนถึง ๔๔ ราย

เมื่อพิจารณาเฉพาะผู้ที่มีถิ่นกำเนิดในต่างจังหวัดหรือส่วนภูมิภาค จำนวน ๔๔๓ ราย (โดยไม่รวมนักการศึกษาชั้นนำที่เกิดในกรุงเทพฯ ๑๑๔ ราย) ซึ่งมุ่งศึกษาถึงสภาพความเจริญของ ถิ่นกำเนิดและเขตการศึกษาได้ผลดังนี้

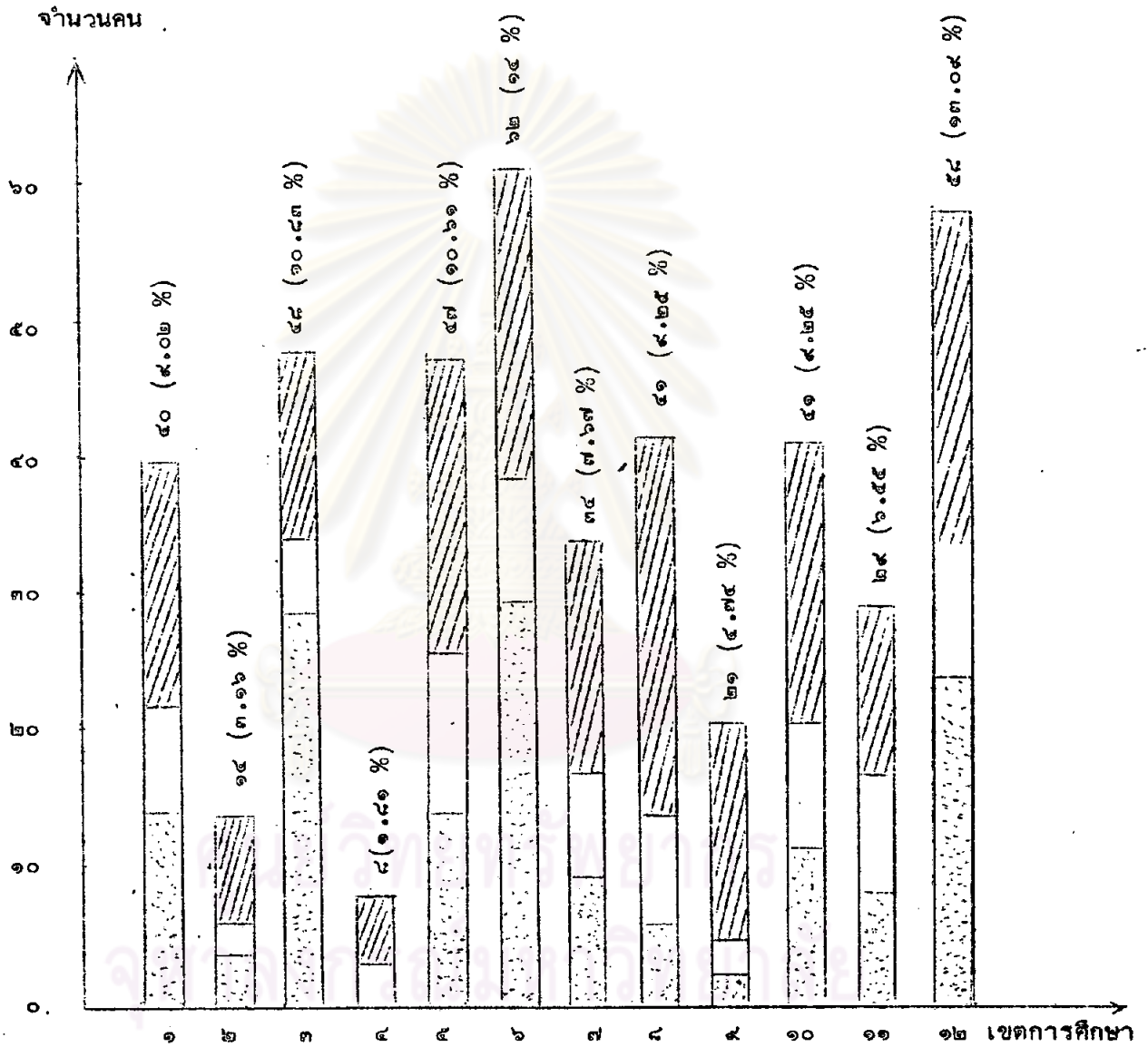
สภาพความเจริญของถิ่นกำเนิด นักการศึกษาชั้นนำร้อยละ ๓๔.๓๑ (๑๕๒ ราย) มีถิ่นกำเนิดอยู่ในชนบทที่ห่างไกล ร้อยละ ๑๔.๕๖ (๘๔ ราย) อยู่ในสภาพความเจริญแบบกึ่งชนบท และอีกร้อยละ ๕๑.๑๓ (๒๐๗ ราย) อยู่ในเมือง แสดงให้เห็นว่าสัดส่วนของนักการศึกษาชั้นนำ มีถิ่นกำเนิดที่มีสภาพความเจริญของถิ่นกำเนิดแตกต่างกันอย่างมีนัยสำคัญทางสถิติ ($\chi^2 = ๕๑.๔๑, P < .๐๐๑$) ถ้ารวมกลุ่มที่อยู่กึ่งชนบทกับกลุ่มชนบทเป็นกลุ่มนอกเมืองแล้วได้ว่า สัดส่วนของนักการศึกษาชั้นนำที่มีถิ่นกำเนิดในส่วนภูมิภาค เป็นผู้อยู่ในสภาพนอกเมืองและในเมืองไม่แตกต่างกันอย่างมีนัยสำคัญทางสถิติ ($\chi^2 = ๑.๕๐, P > .๐๕$)



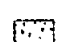
เขตการศึกษา ผลการจำแนกนักการศึกษาชั้นนำที่เกิดในส่วนภูมิภาค ออกเป็น ๑๒ เขตการศึกษา ปรากฏว่า นักการศึกษาชั้นนำที่เกิดใน เขตการศึกษา ๖ ได้แก่ จังหวัดสระบุรี ลพบุรี อโยธยา สิงห์บุรี ชัยนาท และอ่างทอง มีจำนวนมากที่สุด คือ ร้อยละ ๑๔ ของนักการศึกษาทั้งหมด รองลงมาคือ เขตการศึกษา ๑๒ ได้แก่จังหวัด ฉะเชิงเทรา ชลบุรี ปราจีนบุรี นครนายก ระยอง จันทบุรี และตราด มีร้อยละ ๑๓ รองลงมาอีกได้แก่ เขตการศึกษา ๓ และ ๕ แต่เขตการศึกษา ๔ ได้แก่ จังหวัดภูเก็ต ตรัง กระบี่ พังงา และระนอง มีนักการศึกษาชั้นนำในถิ่นนี้้น้อยที่สุดคือ ต่ำกว่าร้อยละ ๒ สำหรับ รายละเอียดของการจำแนกถิ่นกำเนิดของนักการศึกษาชั้นนำในต่างจังหวัด แสดงในแผนภูมิ

๕.๑. ต่อไปนี้

ศูนย์วิจัยทรัพยากร
จุฬาลงกรณ์มหาวิทยาลัย

แผนภูมิที่ ๑ แสดงถิ่นกำเนิดของนักรการศึกษาชั้นนำในต่างจังหวัด โดยแบ่งเป็นสภาพความเจริญของท้องถิ่น เขตการศึกษา และภาคภูมิศาสตร์



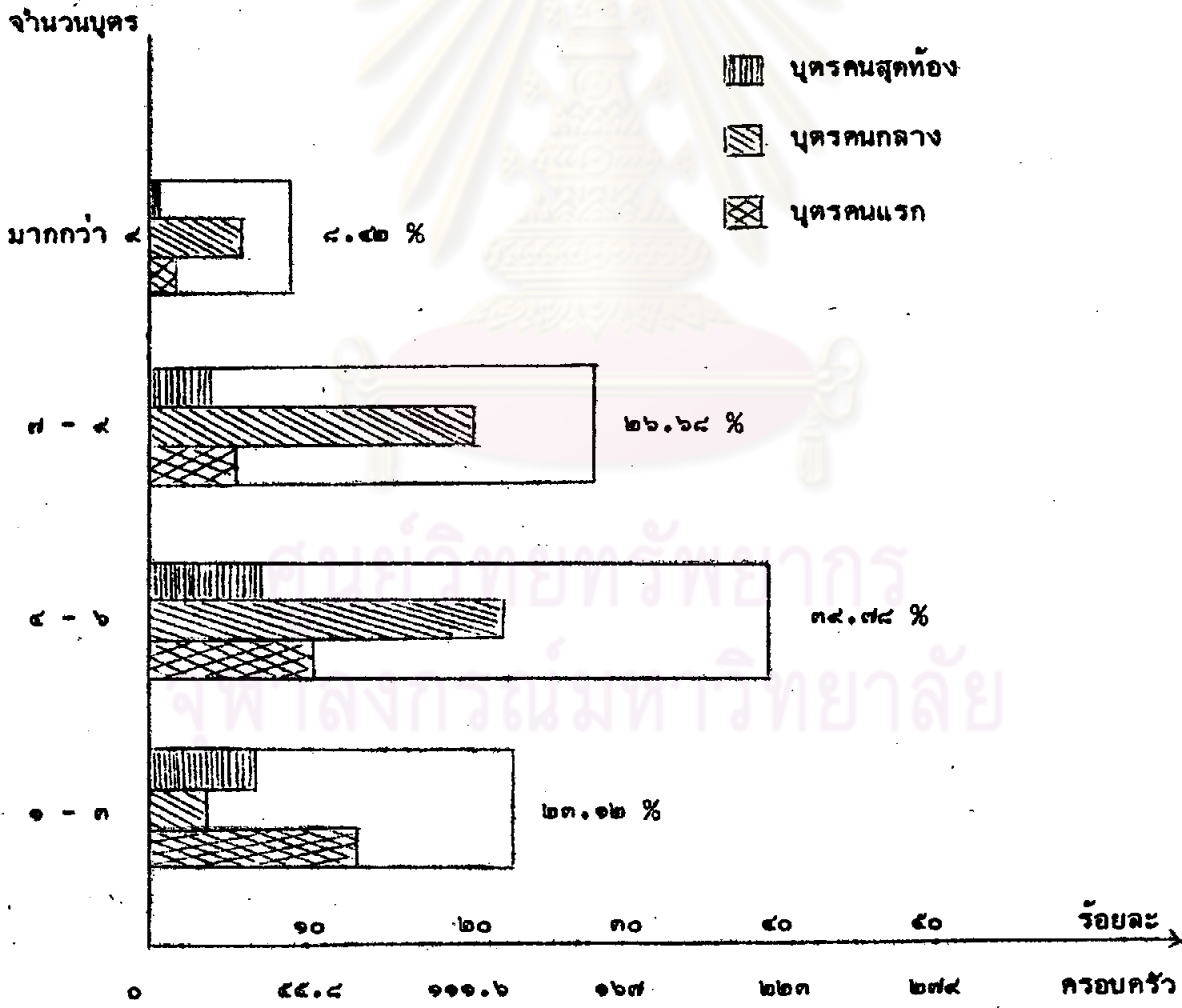
 สภาพในเมือง
 สภาพกึ่งชนบท
 สภาพในชนบท

ภาคเหนือ : เขต ๗, ๘
 ภาคกลาง : เขต ๑, ๕, ๖, ๑๒
 ภาคอีสาน : เขต ๙, ๑๐, ๑๑
 ภาคใต้ : เขต ๒, ๓, ๔

ข. เพศ นักการศึกษาชั้นนำของไทยเมื่อแบ่งตามเพศแล้วปรากฏว่า สัดส่วนของนักการศึกษาชั้นนำเพศชายมีถึงร้อยละ ๖๐ ซึ่งสูงกว่าสัดส่วนของนักการศึกษาชั้นนำเพศหญิง ซึ่งมีร้อยละ ๔๐ อย่างมีนัยสำคัญทางสถิติ ($\chi^2 = ๒๒.๖๔, P < .๐๐๑$)

ค. ลำดับที่เกิดและจำนวนพี่น้อง จำนวนพี่น้องหรือขนาดครอบครัว หมายถึง พี่น้องร่วมบิดามารดาเดียวกันกับนักการศึกษาชั้นนำ ซึ่งได้จำแนกในแผนภูมิที่ ๒ ดังนี้

แผนภูมิที่ ๒ การกระจายร้อยละของนักการศึกษาชั้นนำของไทยจำแนกตามลำดับที่เกิด และจำนวนพี่น้อง



จากแผนภูมิที่ ๒ แสดงว่า นักการศึกษาชั้นนำร้อยละ ๔๐ มาจากครอบครัวที่มีพี่น้องร่วมบิดามารดาเดียวกัน จำนวน ๔-๖ คน มาจากครอบครัวที่มีจำนวนพี่น้องมากกว่า ๔ คน มีเพียงร้อยละ ๔ มีข้อนำสังเกตว่า นักการศึกษาชั้นนำมาจากครอบครัวที่มีพี่น้องตั้งแต่ ๑-๓ คน นั้นมีเพียงร้อยละ ๒๓ เท่านั้น แสดงว่า นักการศึกษาชั้นนำ ร้อยละ ๗๗ มาจากครอบครัวที่มีจำนวนบุตรเกินกว่าขนาดพอเหมาะของครอบครัวในปัจจุบัน (ครอบครัวหนึ่งไม่ควรมีบุตรเกิน ๓ คน) ในจำนวนนักการศึกษาชั้นนำทั้งหมดมีอยู่ร้อยละ ๓๐.๔๗ เป็นบุตรคนแรกของครอบครัว อีกร้อยละ ๔๑.๔๗ เป็นบุตรคนกลาง ส่วนที่เหลือร้อยละ ๑๗.๕๖ เป็นบุตรคนสุดท้าย ในครอบครัวที่มีบุตรเกิน ๓ คนนั้น นักการศึกษาชั้นนำเป็นบุตรคนกลางมากกว่า ยกเว้นในครอบครัวที่มีบุตร ๑-๓ คน เป็นบุตรคนโต หรือบุตรคนแรกมากที่สุด

ง. ศาสนา นักการศึกษาชั้นนำส่วนใหญ่นับถือศาสนาพุทธถึงร้อยละ ๔๗.๗๐ ศาสนาอิสลามร้อยละ ๑.๔ และศาสนาคริสต์มีเพียงร้อยละ ๐.๔ เท่านั้น

จ. บุคคลที่ไว้วางใจเมื่อนักการศึกษาชั้นนำอยู่ในวัยรุ่น เพื่อเน้นการศึกษาถึงความอบอุ่นภายในครอบครัวของนักการศึกษาชั้นนำในช่วงที่อยู่ในวัยรุ่น เมื่อมีปัญหาเกิดขึ้นได้ปรึกษาบิดาหรือมารดาถึงร้อยละ ๔๑.๔ ปรึกษาญาติผู้ใหญ่ร้อยละ ๖.๖ ครูร้อยละ ๓.๔ เพื่อนร้อยละ ๗.๓ บุคคลในครอบครัวร้อยละ ๗.๒ ทุก ๆ คนอีกร้อยละ ๒๔.๓ และมีอยู่ร้อยละ ๔๔ คิดแก้ปัญหาด้วยตนเองโดยไม่ปรึกษาผู้ใด แต่มีข้อนำสังเกตว่า นักการศึกษาชั้นนำร้อยละ ๒๑.๗ ชอบปรึกษามารดาแต่เพียงผู้เดียว

๑.๑.๒ ภูมิหลังเกี่ยวกับสถานภาพทางครอบครัวของบิดามารดา ซึ่งได้แก่ วุฒิการศึกษาสูงสุด อาชีพ สถานที่ประกอบอาชีพ รายได้ ที่อยู่อาศัย และสถานภาพสมรส

ก. วุฒิการศึกษาสูงสุดของบิดามารดา

ตารางที่ ๒ การกระจายร้อยละของนักการศึกษาชั้นนำของไทยจำแนกตามวุฒิการศึกษาสูงสุดของบิดามารดา

ระดับวุฒิการศึกษาสูงสุด	บิดา		มารดา	
	จำนวน	ร้อยละ	จำนวน	ร้อยละ
ไม่ได้เข้าโรงเรียน	๑๖๔	๒๔.๕๗	๓๐๘	๕๕.๒๐
ประถมศึกษา	๑๔๔	๒๕.๘๑	๑๗๗	๓๑.๗๒
มัธยมศึกษาตอนต้น	๘๒	๑๔.๗๐	๕๒	๙.๓๒
มัธยมศึกษาตอนปลาย	๔๔	๘.๘๖	๑๔	๒.๕๑
อนุปริญญา	๓๖	๖.๕๕	๔	๐.๗๒
ปริญญาตรีหรือสูงกว่า	๗๖	๑๓.๖๒	๓	๐.๕๔

ค่าร้อยละในตารางที่ ๒ แสดงว่า บิดาของนักการศึกษาชั้นนำร้อยละ ๓๐ ไม่เคยเข้ารับการศึกษาระดับประถมศึกษา บิดาของนักการศึกษาชั้นนำร้อยละ ๒๖ สำเร็จการศึกษาระดับประถมศึกษา ร้อยละ ๑๔ สำเร็จการศึกษาระดับมัธยมศึกษาตอนต้นหรือการศึกษาระดับมัธยมศึกษาตอนปลาย ร้อยละ ๑๔ ที่สำเร็จการศึกษาระดับปริญญาตรีขึ้นไป

สำหรับมารดาของนักการศึกษาชั้นนำ พบว่า ร้อยละ ๕๕ ไม่เคยเข้ารับการศึกษาระดับประถมศึกษา ร้อยละ ๓๒ สำเร็จการศึกษาระดับประถมศึกษา มีเพียงประมาณร้อยละ ๑ เท่านั้น ที่มารดาของนักการศึกษาชั้นนำของไทยสำเร็จการศึกษาระดับอนุปริญญาหรือระดับปริญญาตรีขึ้นไป

ข. อาชีพของบิดามารดา นักการศึกษาชั้นนำของไทยมีบิดามารดาับราชการ ทั้งคู่เพียงร้อยละ ๓ บิดาับราชการแต่เพียงผู้เดียวร้อยละ ๓๔.๗ มารดาับราชการแต่เพียงผู้เดียวร้อยละ ๐.๒ และไม่ได้รับราชการทั้งคู่ร้อยละ ๖๑.๑ แสดงว่าบิดาหรือมารดา ของนักการศึกษาชั้นนำับราชการมีจำนวนน้อยกว่า ผู้ที่ไม่ได้รับราชการอย่างมีนัยสำคัญทางสถิติ ($\chi^2 = ๖๔.๕๖, P < .๐๐๑$)

ตารางที่ ๓ การกระจายร้อยละของนักการศึกษาชั้นนำของไทย จำแนกตามลักษณะอาชีพ ของบิดา

ลักษณะอาชีพ	จำนวน	ร้อยละ
แพทย์	๑๓	๒.๓๓
วิศวกร สถาปนิก	๓๑	๕.๕๕
ครูอาจารย์	๖๑	๑๐.๕๓
นักกฎหมาย	๑๐	๑.๗๔
ทนายความ	๕	๐.๘๐
นักปกครอง	๒๔	๔.๒๐
ทหาร ตำรวจ	๔๒	๗.๕๓
ช่างฝีมือ	๒๘	๔.๐๒
รัฐวิสาหกิจ	๒๕	๔.๕๘
ค้าขาย	๑๓๗	๒๔.๕๕
ธุรกิจ	๒๓	๔.๑๒
คหบดี	๖	๑.๐๗
เสมียน	๑๑	๑.๙๗
เกษตรกรรวม	๑๒๔	๒๒.๔๐
รับจ้าง	๑๓	๒.๓๓
อื่น ๆ	๑๑	๑.๙๗

จากคำร้อยละในตารางที่ ๓ แสดงว่า บิดาของนักการศึกษาชั้นนำส่วนใหญ่มีอาชีพ
ค้าขายร้อยละ ๒๕ รองลงมาได้แก่ อาชีพเกษตรกรรมมีถึงร้อยละ ๒๒ อาชีพครูอาจารย์
มีอยู่ร้อยละ ๑๑ และมีอาชีพเป็นทหารหรือตำรวจอีกร้อยละ ๘

ตารางที่ ๔ การกระจายร้อยละของนักการศึกษาชั้นนำของไทย จำแนกตามอาชีพของ
มารดา

ลักษณะอาชีพ	จำนวน	ร้อยละ
ครูอาจารย์	๑๔	๓.๔
ค้าขาย	๑๔๒	๒๕.๔
ธุรกิจ	๘	๑.๔
คหปตานี	๓๑	๕.๖
แม่บ้าน	๒๐๐	๓๕.๘
เกษตรกรรม	๑๓๓	๒๓.๘
อื่น ๆ	๒๔	๔.๕

จากคำร้อยละในตารางที่ ๔ แสดงว่า มารดาของนักการศึกษาชั้นนำส่วนใหญ่
ร้อยละ ๓๖ ทำหน้าที่เป็นแม่บ้าน ร้อยละ ๒๕ มีอาชีพค้าขาย ร้อยละ ๒๔ มีอาชีพ
ทางเกษตรกรรม ร้อยละ ๖ เป็นคหปตานี และอีกร้อยละ ๓ มีอาชีพเป็นครูอาจารย์

เมื่อพิจารณาจากคำร้อยละของบิดามารดาของนักการศึกษาชั้นนำ จากตารางที่ ๓
และ ๔ พบว่า ส่วนใหญ่มีอาชีพค้าขาย รองลงมาเป็นอาชีพเกษตรกรรม บิดามีอาชีพ
เป็นครูอาจารย์มากกว่ามารดา โดยส่วนรวมแล้วบิดาประกอบอาชีพซึ่งมีลักษณะ เป็นวิชาชีพ
มากกว่ามารดา

ค. รายได้ของบิดามารดา บิดามารดาของนักการศึกษาชั้นนำของไทย ร้อยละ ๔๔.๖ มีรายได้ประจำหรือเงินเดือน ร้อยละ ๔๔.๓ มีรายได้จากการค้าขาย และในจำนวนนี้บิดามารดาของนักการศึกษาชั้นนำมีกิจการค้าเพียงร้อยละ ๕.๕ มีรายได้จากการให้เช่าบ้านหรือที่ดินร้อยละ ๑๔.๕ และมีรายได้อื่น ๆ ร้อยละ ๒๙.๗

ง. แหล่งที่บิดามารดาประกอบอาชีพ นักการศึกษาชั้นนำร้อยละ ๘๖.๕๓ (๕๔๒ ราย) มีทั้งบิดามารดาประกอบอาชีพอยู่ในภูมิลำเนาเดิม ซึ่งเป็นถิ่นกำเนิดของนักการศึกษาชั้นนำ ร้อยละ ๓.๕ มีบิดาประกอบอาชีพอยู่ในภูมิลำเนาเดิมแต่มารดาไม่อยู่ ร้อยละ ๓.๕ มารดาประกอบอาชีพอยู่ในภูมิลำเนาเดิมแต่บิดาไม่อยู่ และอีก ร้อยละ ๖.๔๔ ที่บิดามารดาไม่ได้ประกอบอาชีพอยู่ในภูมิลำเนาเดิม

จ. ลักษณะที่อยู่อาศัยของบิดามารดา ในการพิจารณาลักษณะที่อยู่อาศัยของบิดามารดาของนักการศึกษาชั้นนำอายุไม่เกิน ๑๕ ปี พบว่า บิดามารดาของนักการศึกษาชั้นนำส่วนใหญ่ร้อยละ ๖๖ มีบ้านพักอาศัยเป็นของตนเอง ร้อยละ ๒๐ อาศัยบ้านญาติหรือเช่าบ้านอยู่ หรืออยู่บ้านพักข้าราชการโดยไม่ต้องเสียค่าเช่าบ้าน และร้อยละ ๑๒ ต้องเช่าบ้านโดยจ่ายค่าเช่าเอง ดังรายละเอียดในตารางที่ ๕

ตารางที่ ๕ การกระจายร้อยละของนักการศึกษาชั้นนำของไทย จำแนกตามลักษณะที่อยู่อาศัยของบิดามารดา

ลักษณะที่อยู่อาศัย	จำนวน	ร้อยละ
บ้านของตนเอง	๓๗๐	๖๖.๓
บ้านเช่าที่ต้องจ่ายค่าเช่าเอง	๖๔	๑๒.๒
บ้านเช่าที่มีผู้จ่ายค่าเช่าให้	๖	๑.๑
บ้านพักข้าราชการ	๕๔	๙.๗
บ้านญาติ	๕๖	๑๐.๐
อื่น ๆ	๔	๐.๗

จ. สถานภาพสมรสของบิดามารดา ในการพิจารณาสถานภาพสมรสของ บิดามารดาในขณะที่นักการศึกษาชั้นนำมีอายุไม่เกิน ๑๔ ปี ปรากฏว่า บิดามารดาของ นักการศึกษาชั้นนำส่วนใหญ่ใช้ชีวิตอยู่ร่วมกันร้อยละ ๗๔.๓ มีแยกกันอยู่เพียงร้อยละ ๒.๔ หย่าร้างคิดเป็นร้อยละ ๒ บิดาถึงแก่กรรมร้อยละ ๑๐.๔ มารดาถึงแก่กรรมร้อยละ ๔ และ บิดามารดาถึงแก่กรรมทั้งคู่ร้อยละ ๑.๓

๑.๒ การศึกษา

๑.๒.๑ การศึกษาก่อนระดับประถมศึกษา นักการศึกษาชั้นนำร้อยละ ๒๓.๓ ไม่เคยศึกษาก่อนระดับประถมศึกษา สำหรับนักการศึกษาชั้นนำที่เคยศึกษาในระดับนี้ ส่วนใหญ่ศึกษาในระดับอนุบาลถึงร้อยละ ๓๕.๑ บิดามารดาสอนให้ร้อยละ ๒๕.๖ จ้างครูสอนพิเศษร้อยละ ๒.๗ เรียนกับพระสงฆ์ร้อยละ ๑.๘ นอกนั้นเรียนกับญาติผู้ใหญ่ บ้าง ตามที่ไปโรงเรียนบ้างและอื่น ๆ โดยสรุปนักการศึกษาชั้นนำเมื่ออยู่ในวัยเด็กได้รับความสนใจจากบิดามารดาซึ่งเล็งเห็นความสำคัญของการศึกษาร้อยละ ๗๗

๑.๒.๒ การศึกษาระดับประถมศึกษา นักการศึกษาชั้นนำได้ศึกษาในโรงเรียน ที่อยู่ในกรุงเทพมหานคร ๑๑๖ ราย (ร้อยละ ๒๐.๗๔) และได้รับการศึกษาในต่างจังหวัด หรือส่วนภูมิภาคถึงร้อยละ ๗๔.๒๒ แสดงว่า นักการศึกษาชั้นนำสำเร็จการศึกษาในระดับ ประถมศึกษาจากต่างจังหวัด มีสัดส่วนมากกว่านักการศึกษาชั้นนำที่สำเร็จการศึกษาจาก กรุงเทพมหานครอย่างมีนัยสำคัญทางสถิติ ($\chi^2 = 190.46, P < .001$) การศึกษาใน ระดับประถมศึกษาของนักการศึกษาชั้นนำ โดยจำแนกตามประเภทของโรงเรียนดังแสดง ในตารางที่ ๖



ตารางที่ ๖ การกระจายร้อยละของนักการศึกษาชั้นนำของไทย ที่สำเร็จการศึกษาระดับ
ประถมศึกษาโดยจำแนกตามประเภทของโรงเรียน

ประเภทของโรงเรียน	จำนวน	ร้อยละ
ประจำจังหวัด	๒๖	๔.๖๖
ประชาบาล	๑๘๘	๓๓.๖๔
เทศบาล	๔๖	๘.๒๔
วัด	๙๐	๑๖.๑๓
ราษฎร์	๖๗	๑๒.๐๐
อื่น ๆ	๒๕	๔.๔๘

นักการศึกษาชั้นนำที่สำเร็จการศึกษาระดับประถมศึกษาในต่างจังหวัดส่วนใหญ่เรียน
จากโรงเรียนประชาบาลถึงร้อยละ ๓๔ รองลงมาเป็นโรงเรียนวัด โรงเรียนราษฎร์
โรงเรียนเทศบาล และโรงเรียนประจำจังหวัดตามลำดับ มีข้อน่าสังเกตว่านักการศึกษาชั้นนำ
ที่อายุใส (อายุมากกว่า ๕๐ ปี) ศึกษาจากโรงเรียนประจำจังหวัด ส่วนนักการศึกษา
ชั้นนำที่ศึกษาในระดับประถมศึกษาจากโรงเรียนในกรุงเทพมหานครมีเพียงร้อยละ ๕ เท่านั้น
ที่อยู่ในโรงเรียนที่ตั้งอยู่นอกเขตของกรุงเทพมหานคร (กทม.) เมื่อเปรียบเทียบกับ การแบ่ง
เขตในปัจจุบัน

สำหรับผลการเรียนของนักการศึกษาชั้นนำในระดับประถมศึกษาพบว่า นักการศึกษา
ชั้นนำมีผลการเรียนอยู่ในระดับดีมาก คือ เป็นผู้ได้คะแนนตั้งแต่ ๙๐ % ขึ้นไป มีอยู่ร้อยละ
๒๔.๑๓ (๑๕๗ ราย) ผลการเรียนอยู่ในระดับดี (๗๕-๘๙ %) มีสูงถึงร้อยละ ๔๑.๑๑
(๒๕๔ ราย) ผลการเรียนอยู่ในระดับพอใช้ (๖๐-๗๔ %) มีอยู่ร้อยละ ๑๗.๙๒ (๑๐๐ ราย)
และผลการเรียนอยู่ในระดับอ่อน (ต่ำกว่า ๖๐ %) มีเพียงร้อยละ ๒.๘๗ (๑๖ ราย)

ที่พักอาศัยขณะศึกษาในระดับประถมศึกษา, นักการศึกษาชั้นนำส่วนใหญ่พักอาศัยอยู่กับบิดามารดา สูงถึงร้อยละ ๔๑ รองลงมาอาศัยอยู่กับญาติร้อยละ ๔.๖ พักอาศัยอยู่ที่วัด ร้อยละ ๓ และอื่น ๆ อีกร้อยละ ๐.๔

๑.๒.๓ การศึกษาในระดับมัธยมศึกษา ได้แบ่งออกเป็น ๓ ระดับ คือ

มัธยมตอนต้น หมายถึง ชั้นมัธยมศึกษาปีที่ ๑-มัธยมศึกษาปีที่ ๓ (ม.๑-ม.๓) หรือ ชั้นประถมศึกษาปีที่ ๔-ประถมศึกษาปีที่ ๗ (ป.๔-ป.๗)

มัธยมตอนกลาง หมายถึง ชั้นมัธยมศึกษาปีที่ ๔-มัธยมศึกษาปีที่ ๖ (ม.๔-ม.๖) หรือ ชั้นมัธยมศึกษาปีที่ ๑-มัธยมศึกษาปีที่ ๓ (มศ.๑-มศ.๓)

มัธยมตอนปลายหรือเทียบเท่า หมายถึง ชั้นมัธยมศึกษาปีที่ ๗ - มัธยมศึกษาปีที่ ๘ (ม.๗-ม.๘) หรือมัธยมศึกษาปีที่ ๔-มัธยมศึกษาปีที่ ๕ (มศ.๔-มศ.๕) หรือระดับวิชาชีพ อื่น ๆ ซึ่งเทียบเท่า

ในจำนวนนักการศึกษาชั้นนำ ๔๔๔ รายนั้น มีอยู่ ๒ รายได้ไปศึกษาต่อในต่างประเทศในระดับมัธยมศึกษา จึงพิจารณาเฉพาะนักการศึกษาชั้นนำ ๔๔๒ ราย ที่ศึกษาอยู่ในประเทศไทย เกี่ยวกับที่ตั้งและประเภทของโรงเรียน ผลการศึกษา และที่พักอาศัยขณะศึกษาตามลำดับดังนี้

ก. ที่ตั้งและประเภทของโรงเรียน

ระดับมัธยมตอนต้น นักการศึกษาชั้นนำ ๔ ราย ศึกษาในระดับนี้ ทั้งในกรุงเทพฯและต่างจังหวัด นักการศึกษาชั้นนำที่ศึกษาในกรุงเทพฯร้อยละ ๒๕ (๑๓๗ ราย) มีสัดส่วนน้อยกว่านักการศึกษาชั้นนำที่ศึกษาในต่างจังหวัดอย่างมีนัยสำคัญทางสถิติ ($\chi^2 = ๑๔๐.๐๐๖, P < .๐๐๑$) ในจำนวนนี้เป็นผู้อยู่ในกรุงเทพฯ ร้อยละ ๕๐ เรียนในโรงเรียนราษฎร์ เรียนในโรงเรียนรัฐบาลเพียงร้อยละ ๔๘ สำหรับนักการศึกษาชั้นนำที่อยู่ในต่างจังหวัด ๔๑๔ ราย มีอยู่ ๓ ราย ได้วุฒิโดยการสอบเทียบ ฉะนั้น นักการศึกษาชั้นนำในต่างจังหวัดศึกษาอยู่ในระบบโรงเรียนส่วนใหญ่คือ ร้อยละ ๔๔ ศึกษาจากโรงเรียนประจำจังหวัด รองลงมาเป็นโรงเรียนราษฎร์และโรงเรียนประจำอำเภอ คิดเป็นร้อยละ

๓๑ และ ๑๗ ตามลำดับ

ระดับมัธยมศึกษาตอนกลาง นักการศึกษาชั้นนำ ๑๕๗ ราย หรือร้อยละ ๒๘ ศึกษาในกรุงเทพฯ อีก ๕ รายศึกษาทั้งในกรุงเทพฯ และต่างจังหวัด ดังนั้นนักการศึกษาชั้นนำที่ศึกษาจากต่างจังหวัด ๓๕๔ จึงมีสัดส่วนมากกว่านักการศึกษาชั้นนำที่ศึกษาจากกรุงเทพฯ อย่างมีนัยสำคัญทางสถิติ ($\chi^2 = ๑๐๑.๕๔, P < .๐๐๑$)

เฉพาะนักการศึกษาชั้นนำที่ศึกษาอยู่ในกรุงเทพฯ ร้อยละ ๕๒.๘๖ เรียนในโรงเรียนรัฐบาลมากกว่าเรียนในโรงเรียนราษฎร์ ซึ่งมีเพียงร้อยละ ๔๓.๕๕ ส่วนนักการศึกษาชั้นนำที่ศึกษาในต่างจังหวัดนั้น ส่วนใหญ่ศึกษาจากโรงเรียนประจำจังหวัดมากที่สุดคือ ร้อยละ ๖๐ รองลงมาคือ โรงเรียนราษฎร์และโรงเรียนประจำอำเภอร้อยละ ๒๐ และ ๑๕ ตามลำดับ

ตารางที่ ๘ การกระจายร้อยละของนักการศึกษาชั้นนำของไทย จำแนกตามที่ตั้ง และประเภทของโรงเรียนในระดับมัธยมศึกษาตอนต้นและตอนกลาง

ที่ตั้งและประเภทของโรงเรียน	มัธยมศึกษาตอนต้น		มัธยมศึกษาตอนกลาง	
	จำนวน	ร้อยละ	จำนวน	ร้อยละ
ร.ร. รัฐบาลในกรุงเทพฯ	๖๖	๑๑.๘๗	๘๓	๑๔.๕๓
ร.ร. ราษฎร์ในกรุงเทพฯ	๖๘	๑๒.๒๓	๖๙	๑๒.๔๑
ร.ร. อื่น ๆ ในกรุงเทพฯ	๓	๐.๕๔	๕	๐.๘๙
ร.ร. ประจำจังหวัด	๒๐๒	๓๖.๓๓	๒๓๖	๔๒.๕๕
ร.ร. ประจำอำเภอ	๗๑	๑๒.๗๗	๖๑	๑๐.๙๗
ร.ร. ราษฎร์ในต่างจังหวัด	๑๒๙	๒๓.๒๐	๘๐	๑๔.๓๙
ร.ร. อื่น ๆ ในต่างจังหวัด	๑๓	๒.๓๔	๑๗	๓.๐๖
ร.ร. ในกรุงเทพฯ และต่างจังหวัด	๔	๐.๗๒	๕	๐.๘๙

เมื่อพิจารณาคำร้อยละในตารางที่ ๗ มีข้อน่าสังเกตว่า ในระดับมัธยมตอนต้น นักการศึกษาชั้นนำได้ศึกษาในโรงเรียนรัฐบาลและโรงเรียนราษฎร์ในกรุงเทพฯมีจำนวนใกล้เคียงกันมาก แต่พอระดับมัธยมตอนกลางมีแนวโน้มว่า ศึกษาในโรงเรียนรัฐบาลมากกว่าทั้งที่จำนวนนักการศึกษาชั้นนำศึกษาในโรงเรียนราษฎร์ทั้งสองระดับนี้ใกล้เคียงกัน ส่วนผู้ที่ศึกษาในต่างจังหวัดมีจำนวนนักการศึกษาชั้นนำในโรงเรียนประจำจังหวัด มากกว่าในโรงเรียน ราษฎร์ประมาณ ๑๓ % แต่ในระดับมัธยมตอนกลางมากกว่ากันอยู่ ๒๘ % จึงมีแนวโน้มว่านักการศึกษาชั้นนำที่อยู่ในต่างจังหวัด ศึกษาในโรงเรียนประจำจังหวัดมากขึ้นจากระดับมัธยมตอนต้นกล่าวคือ นักการศึกษาชั้นนำศึกษาในชั้นมัธยมปีที่ ๑-ชั้นมัธยมปีที่ ๖ เรียนในต่างจังหวัดมากกว่าเรียนในกรุงเทพฯ

ระดับมัธยมตอนปลายหรือเทียบเท่าในช่วงนี้นักการศึกษาชั้นนำร้อยละ ๓.๒๒ ออกไปประกอบอาชีพหลังจากสำเร็จการศึกษาระดับมัธยมตอนกลางหรือมัธยมปีที่หก นักการศึกษาชั้นนำอีก ๒ ราย ได้ไปศึกษาต่อต่างประเทศ ดังนั้น นักการศึกษาชั้นนำที่ศึกษาอยู่ภายในประเทศ พบว่า มีสัดส่วนของนักการศึกษาชั้นนำที่ศึกษาอยู่ในกรุงเทพฯ มากกว่านักการศึกษาชั้นนำที่อยู่ในต่างจังหวัดอย่างมีนัยสำคัญทางสถิติ ($\chi^2 = ๒๔.๔๗, P < .๐๐๑$)

สำหรับนักการศึกษาชั้นนำที่อยู่ภายในประเทศ ๔๔๖ ราย นั้น เป็นผู้ศึกษาทางสายอาชีพศึกษาร้อยละ ๓.๔๑ สายวิชาชีพครูร้อยละ ๓๖.๖๔ และสายมัธยมแปดร้อยละ ๔๔.๔๘ ซึ่งสายอาชีพศึกษาและสายวิชาชีพครูนั้น มีนักการศึกษาชั้นนำบางส่วนได้วุฒิมัธยมแปดด้วย เนื่องจากการสอบเทียบความรู้เป็นผลพลอยได้ นักการศึกษาชั้นนำที่ออกไปทำงานถ้าเป็นครูก็จัดอยู่ในวิชาชีพครู แต่ถ้าไม่ได้เป็นครูแล้วสอบเทียบวุฒิมัธยมแปดได้ ก็จัดอยู่ในกลุ่มมัธยมแปด และเมื่อเปรียบเทียบกลุ่มมัธยมแปดกับสายวิชาชีพครู ปรากฏว่า มีความแตกต่างกันทางสถิติคือ สัดส่วนของนักการศึกษาชั้นนำกลุ่มมัธยมแปดมีมากกว่าสัดส่วนของนักการศึกษาชั้นนำ กลุ่มวิชาชีพครูอย่างมีนัยสำคัญทางสถิติ ($\chi^2 = ๓๐.๔๔, P < .๐๐๑$)

นักการศึกษาชั้นนำที่ศึกษาทางสายวิชาชีพครูโดยตรงนั้นร้อยละ ๔๔ ศึกษาจากสถาบันในต่างจังหวัด สำหรับนักการศึกษาชั้นนำที่ศึกษาทางสายมัธยมแปด หรือสอบเทียบวุฒิได้

พิจารณาจากตารางที่ ๘

ตารางที่ ๘ การกระจายร้อยละของนักการศึกษาชั้นนำที่มุ่งศึกษาทางสายมัธยมแปดโดยตรง

ที่ตั้ง	ประเภทของสถานศึกษาทางสายมัธยมแปด			
	ร.ร.รัฐบาล	ร.ร.ราษฎร์	สอบเทียบ	รวม
กรุงเทพมหานคร	๔๗.๗๔ % (๑๕๔)	๑๓.๒๑ % (๔๔)	๓.๓๐ % (๑๑)	๖๔.๒๖ % (๒๑๕)
ต่างจังหวัด	๒๖.๔๓ % (๘๘)	๖.๖๐ % (๒๒)	๒.๗๐ % (๙)	๓๕.๗๔ % (๑๑๙)
รวม	๗๔.๑๗ % (๒๔๒)	๑๙.๘๑ % (๖๖)	๖.๐๑ % (๒๐)	๑๐๐ % (๓๒๗)

นักการศึกษาชั้นนำที่ศึกษาทางสายมัธยมแปดจากโรงเรียนรัฐบาลในกรุงเทพฯ มีสัดส่วนมากกว่านักการศึกษาชั้นนำจากโรงเรียนรัฐบาลในต่างจังหวัดอย่างมีนัยสำคัญทางสถิติ ($\chi^2 = ๒๐.๔๐, P < .๐๐๑$) สัดส่วนของนักการศึกษาชั้นนำที่ศึกษาทางสายมัธยมแปดจากโรงเรียนราษฎร์ในกรุงเทพฯ มากกว่านักการศึกษาชั้นนำจากโรงเรียนราษฎร์ในต่างจังหวัดอย่างมีนัยสำคัญทางสถิติ ($\chi^2 = ๗.๓๒, P < .๐๑$) นักการศึกษาชั้นนำที่ศึกษาทางสายมัธยมแปดจากโรงเรียนรัฐบาลมีสัดส่วนมากกว่านักการศึกษาชั้นนำจากโรงเรียนราษฎร์อย่างมีนัยสำคัญทางสถิติ ($\chi^2 = ๑๐๔.๖๖, P < .๐๐๑$) หรือกล่าวได้ว่านักการศึกษาชั้นนำที่ศึกษาทางสายมัธยมแปดจากกรุงเทพฯ มีสัดส่วนมากกว่านักการศึกษาชั้นนำที่ศึกษาจากต่างจังหวัดอย่างมีนัยสำคัญทางสถิติ ($\chi^2 = ๒๗.๑๐, P < .๐๐๑$)

ข. ผลการเรียนรู้ในระดับมัธยมศึกษา

ตารางที่ ๔ การกระจายร้อยละของนักการศึกษาชั้นนำ จำแนกตามระดับผลการเรียนในระดับมัธยมศึกษา

ระดับการศึกษา	ผลการเรียน				รวม
	ดีมาก(๔๐% ⁺)	ดี(๓๔-๔๔%)	พอใช้(๖๐-๓๔%)	อ่อน(๖๐% ⁻)	
มัธยมศึกษาตอนต้น	๒๐.๐๗ % (๑๑๒)	๖๓.๒๖ % (๓๕๓)	๑๔.๕๒ % (๘๑)	๒.๑๕ % (๑๒)	๑๐๐ % (๕๔๔)
มัธยมศึกษาตอนกลาง	๒๐.๖๑ % (๑๑๔)	๖๓.๕๔ % (๓๕๔)	๑๔.๘๗ % (๘๓)	๑.๐๘ % (๖)	๑๐๐ % (๕๔๔)
มัธยมศึกษาตอนปลาย	๑๒.๗๓ % (๖๓)	๖๑.๘๑ % (๓๐๖)	๒๔.๒๔ % (๑๒๐)	๑.๒๑ % (๖)	๑๐๐ % (๕๔๕)

เมื่อพิจารณาค่าร้อยละในตารางที่ ๔ พบว่า นักการศึกษาชั้นนำส่วนใหญ่มีผลการเรียนอยู่ในระดับดีถึงสามระดับ แต่ผลการเรียนระดับดีมากนั้นมีสัดส่วนลดลงในระดับมัธยมศึกษาตอนปลายกลับไปเพิ่มขึ้นในระดับผลการเรียนที่พอใช้ ส่วนระดับที่อ่อนไม่เปลี่ยนแปลงมากนัก เมื่อพิจารณาทุกระดับแล้วสัดส่วนของนักการศึกษาชั้นนำที่สอบได้คะแนนตั้งแต่ ๓๔ % ขึ้นไปมากกว่าผู้สอบได้ต่ำกว่า ๓๔ % อย่างมีนัยสำคัญทางสถิติในระดับมัธยมศึกษาตอนต้น ($\chi^2 = ๒๔๘$, $P < .๐๐๑$) มัธยมศึกษาตอนกลาง ($\chi^2 = ๒๕๘.๓๘$, $P < .๐๐๑$) และ มัธยมศึกษาตอนปลาย ($\chi^2 = ๑๑๕.๒๘$, $P < .๐๐๑$) ตามลำดับ

ค. ที่พักอาศัยขณะທີ່ศึกษาในระดับมัธยมศึกษา

ตารางที่ ๑๐ การกระจายร้อยละของนักการศึกษาชั้นนำของไทย จำแนกตามที่พักอาศัยขณะທີ່ศึกษาในระดับมัธยมศึกษา

ระดับการศึกษา	ลักษณะของที่พักอาศัยขณะທີ່ศึกษา					รวม
	บ้านปิตามารดา	บ้านญาติ	วัด	หอพัก	อื่น ๆ	
มัธยมตอนต้น	๖๘.๘ % (๓๘๔)	๑๘.๕ % (๑๐๓)	๘.๒ % (๔๖)	๑.๕ % (๘)	๓ % (๑๗)	๑๐๐ % (๕๕๘)
มัธยมตอนกลาง	๖๑.๓ % (๓๔๒)	๒๑.๐ % (๑๑๗)	๙.๕ % (๕๓)	๓.๔ % (๑๘)	๕.๘ % (๒๗)	๑๐๐ % (๕๕๘)
มัธยมตอนปลาย	๓๓.๒ % (๑๖๔)	๑๕.๖ % (๗๗)	๙.๕ % (๔๗)	๒๖.๙ % (๑๓๓)	๑๔.๘ % (๗๔)	๑๐๐ % (๔๘๕)

นักการศึกษาชั้นนำส่วนใหญ่พักอาศัยอยู่กับบิดามารดาทั้งสามระดับ แต่มีลักษณะที่นำสังเกตได้ กล่าวคือ ยิ่งระดับการเรียนรู้สูงขึ้นสัดส่วนของนักการศึกษาชั้นนำอยู่กับบิดามารดา กลับลดลงตามลำดับ แต่กลับไปเพิ่มจำนวนที่อยู่หอพัก ส่วนนักการศึกษาชั้นนำที่อาศัยอยู่วัดมีจำนวนเพิ่มขึ้นเล็กน้อย

๑.๒.๔ การศึกษาตั้งแต่ระดับปริญญาตรีขึ้นไป แบ่งออกเป็น ๓ ระดับคือระดับปริญญาตรี ระดับปริญญาโท และระดับปริญญาเอก

ก. ระดับปริญญาตรี ในจำนวนนักการศึกษาชั้นนำทั้งหมดมีร้อยละ ๗.๕๒ (๕๒ ราย) ได้มีโอกาสไปศึกษาต่อระดับปริญญาตรีในต่างประเทศ ดังนั้นสัดส่วนของนักการศึกษาชั้นนำที่สำเร็จการศึกษาระดับปริญญาตรีจากภายในประเทศมีมากกว่านักการศึกษาชั้นนำที่สำเร็จการศึกษาจากต่างประเทศอย่างมีนัยสำคัญทางสถิติ ($\chi^2 = ๔๐๗.๕๐, P < .๐๐๐๑$)

สำหรับนักการศึกษาชั้นนำที่ศึกษาภายในประเทศ ๔๑๔ รายนั้น ถ้าแบ่งเป็น ๒ กลุ่ม คือ กลุ่มที่มีวุฒิทางด้านการศึกษาหรือวิชาชีพครูกับกลุ่มที่ไม่มีวุฒิทางด้านการศึกษาแล้ว ปรากฏว่า สัดส่วนของนักการศึกษาชั้นนำที่มีวุฒิทางด้านการศึกษาในระดับปริญญาตรีมากกว่าสัดส่วนของนักการศึกษาชั้นนำ ที่ไม่มีวุฒิทางด้านการศึกษาอย่างมีนัยสำคัญทางสถิติ

$$(X^2 = ๑๖๐.๘๒, P < .๐๐๐๑)$$

นักการศึกษาชั้นนำได้วุฒิปริญญาตรีจากภายในประเทศร้อยละ ๘๒ นั้น เป็นวุฒิการศึกษาระดับบัณฑิต (กศ.บ.) เป็นส่วนใหญ่ คือ ร้อยละ ๔๒.๖๔ (๒๔๔ ราย) ครุศาสตรบัณฑิต (ค.บ.) ร้อยละ ๑๒.๕๐ (๗๒ ราย) อักษรศาสตรบัณฑิต (อ.บ.) ร้อยละ ๗.๗๑ (๔๓ ราย) อักษรศาสตรบัณฑิตกับครุศาสตรบัณฑิตร้อยละ ๖.๐๔ (๓๔ ราย) วิทยาศาสตร์บัณฑิต (วท.บ.) ร้อยละ ๔.๓ (๒๔ ราย) และวิทยาศาสตร์บัณฑิต (ศึกษาศาสตร์) อีก ๔ รายนอกนั้นเป็นวุฒิอื่น ๆ

มีนักการศึกษาชั้นนำได้วุฒิปริญญาตรีจากต่างประเทศ โดยเฉพาะร้อยละ ๗ (๓๔ ราย)

เมื่อพิจารณาแบ่งกลุ่มนักการศึกษาชั้นนำที่ได้วุฒิปริญญาตรีทั้งภายในประเทศ และต่างประเทศ โดยใช้วุฒิทางด้านการศึกษาเป็นเกณฑ์ ดังแสดงในตารางที่ ๑๑

ศูนย์วิจัยทรัพยากร
จุฬาลงกรณ์มหาวิทยาลัย

ตารางที่ ๑๑ การกระจายร้อยละของนักการศึกษาชั้นนำ จำแนกตามวุฒิทางด้านการศึกษา
ในระดับปริญญาตรี

สาขาวิชาและประเทศที่ศึกษา	จำนวน	ร้อยละ
ก. วุฒิปริญญาตรีภายในประเทศ	(๕๑๖)	(๙๒.๔๗)
ก.๑ วุฒิทางด้านการศึกษาใน ๑ วุฒิ	๓๗๑	๖๖.๔๔
ก.๒ วุฒิที่ไม่ใช่ทางด้านการศึกษาใน ๑ วุฒิ	๔๕	๘.๗๑
ก.๓ วุฒิทางด้านศึกษากับวุฒิอื่นใน ๒ วุฒิ	๔๔	๘.๖๐
ก.๔ วุฒิที่ไม่ใช่ทางด้านการศึกษาทั้งคู่ใน ๒ วุฒิ	๑	๐.๐๑
ก.๕ วุฒิทางด้านการศึกษาหนึ่งวุฒิใน ๓ วุฒิ	๑	๐.๐๑
ข. วุฒิปริญญาตรีจากในประเทศและต่างประเทศ	(๓)	(๐.๐๕)
ข.๑ วุฒิทางด้านการศึกษาทั้งคู่	๑	๐.๐๑
ข.๒ วุฒิทางด้านศึกษากับวุฒิอื่น	๒	๐.๐๔
ค. วุฒิปริญญาตรีจากต่างประเทศ	(๓๔)	(๖.๔๔)
ค.๑ วุฒิทางด้านการศึกษาใน ๑ วุฒิ	๒๖	๔.๖๖
ค.๒ วุฒิที่ไม่ใช่ทางด้านการศึกษาใน ๑ วุฒิ	๑๓	๒.๓๓

พิจารณาค่าร้อยละในตารางที่ ๑๑ พบว่า นักการศึกษาชั้นนำ ส่วนใหญ่มีวุฒิทางด้านการศึกษาในระดับปริญญาตรีในประเทศเมื่อมีหนึ่งวุฒิสองถึงร้อยละ ๖๖ นักการศึกษาชั้นนำได้วุฒิปริญญาตรีทางด้านการศึกษาในหนึ่งวุฒิ จากในประเทศหรือต่างประเทศมีร้อยละ ๗๑ นักการศึกษาชั้นนำไม่มีวุฒิด้านการศึกษาในระดับปริญญาตรีร้อยละ ๑๔ ข้อสังเกตมีนักการศึกษาชั้นนำ ๑ รายที่มีวุฒิปริญญาตรีภายในประเทศถึง ๓ วุฒิ และเมื่อเปรียบเทียบนักการศึกษาชั้นนำทั้งหมด เมื่อจำแนกเป็นกลุ่มที่มีวุฒิด้านการศึกษากับกลุ่มที่ไม่มีวุฒิด้าน

การศึกษาพบว่า นักการศึกษาชั้นนำที่มีวุฒิทางด้านการศึกษาร้อยละ ๗๔.๓๔ (๔๔๓ ราย) ซึ่งสูงกว่าร้อยละของนักการศึกษาชั้นนำที่ไม่มีวุฒิทางด้านการศึกษา อย่างมีนัยสำคัญทางสถิติ ($\chi^2 = ๑๔๒.๘๐, P < .๐๐๐๑$)

ตารางที่ ๑๒ การกระจายร้อยละของนักการศึกษาชั้นนำ จำแนกตามสถาบันการศึกษา ในระดับปริญญาตรี

สถาบันการศึกษา	จำนวน	ร้อยละ
จุฬาลงกรณ์มหาวิทยาลัย	๑๔๓	๓๗.๕๕
มศว. ประสานมิตร	๒๑๒	๕๑.๒๕
มศว. บางแสน	๔๖	๘.๕๕
มศว. ทุมวัน	๑๗	๓.๓๑
มศว. อื่น ๆ	๗	๑.๖๖
มหาวิทยาลัยธรรมศาสตร์	๑๕	๒.๙๒
มหาวิทยาลัย เกษตรศาสตร์	๑๑	๒.๑๕
มหาวิทยาลัย เชียงใหม่	๖	๑.๑๗
มหาวิทยาลัยสงขลานครินทร์	๕	๐.๙๗
มหาวิทยาลัยมหิดล	๒	๐.๓๕

นักการศึกษาชั้นนำส่วนใหญ่สำเร็จการศึกษาระดับปริญญาตรี จากมหาวิทยาลัย ศรีนครินทรวิโรฒประสานมิตร (รวมกับวิทยาลัยวิชาการศึกษาประสานมิตร เดิมด้วย) ถึง ร้อยละ ๕๑ รองลงมาก็คือ จุฬาลงกรณ์มหาวิทยาลัย ซึ่งน้อยกว่ากันประมาณร้อยละ ๔ มีข้อน่าสังเกตว่า นักการศึกษาชั้นนำสำเร็จการศึกษาระดับปริญญาตรีจากสถาบันในส่วนภูมิภาค เพียงร้อยละ ๒ เท่านั้น คือ มหาวิทยาลัยเชียงใหม่กับมหาวิทยาลัยสงขลานครินทร์

สำหรับนักการศึกษาชั้นนำที่สำเร็จการศึกษาระดับปริญญาตรีจากต่างประเทศ ๔๔ ราย นั้นสำเร็จการศึกษาจากประเทศสหรัฐอเมริการ้อยละ ๕๖.๘๒ (๒๕ ราย) ฟิลิปปินส์ ร้อยละ ๓๑.๘๒ (๑๔ ราย) อังกฤษร้อยละ ๔.๕๔ (๒ ราย) ฝรั่งเศสร้อยละ ๔.๕๔ (๒ ราย) และ อินเดียร้อยละ ๒.๒๗ (๑ ราย)

ส่วนนักการศึกษาชั้นนำซึ่งมีวุฒิสูงกว่าระดับปริญญาตรีแต่ต่ำกว่าระดับปริญญาโท ที่เรียกว่าประกาศนียบัตรวิชาชีพชั้นสูง (ป.สูง) มีอยู่ร้อยละ ๑๕.๗๗ (๘๘ ราย) ของนักการศึกษาชั้นนำทั้งหมด ซึ่งสำเร็จการศึกษาจากสถาบันการศึกษาภายในประเทศ ๓๘ ราย อีก ๕๐ ราย สำเร็จการศึกษาจากต่างประเทศ คือ จากทวีปเอเชีย (ยกเว้นประเทศไทย) ๑๒ ราย ยุโรป ๑๓ ราย ออสเตรเลีย ๓ ราย สหรัฐอเมริกา ๑๔ ราย จากยุโรปและสหรัฐอเมริกา ๓ ราย กล่าวโดยสรุป นักการศึกษาชั้นนำมีวุฒิระดับนี้จากสถาบันการศึกษา ภายในประเทศร้อยละ ๕๓.๑๘ และต่างประเทศร้อยละ ๔๖.๘๒

ข. ระดับปริญญาโท นักการศึกษาชั้นนำของไทยร้อยละ ๑๒.๗๒ (๗๑ ราย) ไม่มีวุฒิปริญญาโท นักการศึกษาชั้นนำ ๔๘๗ ราย มีวุฒิปริญญาโท ในจำนวนนี้เป็นผู้มีวุฒิปริญญาโทอย่างน้อยหนึ่งปริญญา มีอยู่ ๓๘ ราย คือ ปริญญาโทจากประเทศไทยทั้งสองปริญญา มี ๔ ราย จากต่างประเทศและในประเทศ ๒๐ ราย ได้ปริญญาจากต่างประเทศทั้งคู่อีก ๑๔ ราย

เมื่อจำแนกตามประเทศที่สำเร็จการศึกษาระดับปริญญาโทปรากฏว่ามีนักการศึกษาชั้นนำ สำเร็จการศึกษาระดับปริญญาโทจากภายในประเทศร้อยละ ๕๕.๑๘ (๒๑๑ ราย) และจากต่างประเทศร้อยละ ๔๔.๘๑ (๒๕๖ ราย) ซึ่งร้อยละของนักการศึกษาชั้นนำ สำเร็จการศึกษาจากต่างประเทศมีมากกว่านักการศึกษาชั้นนำที่สำเร็จการศึกษาจากภายในประเทศ อย่างมีนัยสำคัญทางสถิติ ($\chi^2 = ๔.๓๓, P < .๐๕$)

สำหรับสถาบันที่นักการศึกษาชั้นนำได้ศึกษาในระดับปริญญาโทภายในประเทศไทยปรากฏว่า สำเร็จการศึกษาจากจุฬาลงกรณ์มหาวิทยาลัยร้อยละ ๕๖.๓๘ (๑๐๙ ราย) มหาวิทยาลัยศรีนครินทรวิโรฒประสานมิตรร้อยละ ๔๓.๔๐ (๑๐๒ ราย) และอีกร้อยละ ๙.๗๘ (๒๔ ราย) สำเร็จการศึกษาจากสถาบันการศึกษาอื่น ๆ

ตารางที่ ๑๓ การกระจายร้อยละของนักการศึกษาชั้นนำ จำแนกตามทวีปที่เป็นที่ตั้งของ
สถาบันการศึกษาในระดับปริญญาโท

ที่ตั้งของสถาบันการศึกษา	จำนวน	ร้อยละ
เอเชีย	๒๓๔	๔๔.๐๘
สหรัฐอเมริกา	๒๒๐	๔๔.๑๗
เอเชียและสหรัฐอเมริกา	๒๐	๔.๑๐
ยุโรป	๗	๑.๔๔
ออสเตรเลีย	๑	๐.๒๐
รวม	๔๘๒	๑๐๐

ค่าร้อยละในตารางที่ ๑๓ นักการศึกษาชั้นนำสำเร็จการศึกษาในระดับปริญญาโท
จากทวีปเอเชียร้อยละ ๔๓ จากทวีปสหรัฐอเมริการ้อยละ ๔๔ จากทวีปเอเชีย หรือสหรัฐ
อเมริการ้อยละ ๘๘ มีข้อสังเกตว่า นักการศึกษาชั้นนำสำเร็จการศึกษาระดับปริญญาโท
จากทวีปยุโรป หรือออสเตรเลียประมาณร้อยละ ๒

ศูนย์วิจัยทรัพยากร
จุฬาลงกรณ์มหาวิทยาลัย

ตารางที่ ๑๔ การกระจายร้อยละของนักการศึกษาชั้นนำของไทย จำแนกตามสาขาวิชาที่
ศึกษาในระดับปริญญาโท

กลุ่มสาขาวิชา	จำนวน	ร้อยละ
การสอน การศึกษาทั่วไป หลักสูตร	๑๔๑	๒๖.๘๖
บริหารการศึกษา การนิเทศก์การศึกษา	๘๓	๑๕.๘๑
จิตวิทยา การแนะแนว	๗๔	๑๔.๑๐
ประถมศึกษา	๓๔	๖.๖๗
การศึกษาผู้ใหญ่ การศึกษาพิเศษ	๑๒	๒.๒๙
อุดมศึกษา การฝึกหัดครู	๑๘	๓.๕๓
การวัดผล การวิจัย สถิติทางการศึกษา	๒๙	๕.๕๒
โสตทัศนศึกษา สื่อการสอน เทคโนโลยีทางการศึกษา	๒๗	๕.๑๕
พลศึกษา ดนตรีศาสตร์ สุขศาสตร์	๑๕	๒.๘๖
การศึกษาทางอุตสาหกรรม อาชีวศึกษา เกษตรกรรม	๑๐	๑.๙๐
บรรณารักษ์	๑๖	๓.๐๕
อื่น ๆ ที่ไม่ใช่ทางการศึกษา	๖๕	๑๒.๓๘
รวม	๕๒๔	๑๐๐.๐๑

ค่าร้อยละในตารางที่ ๑๔ แสดงว่านักการศึกษาชั้นนำ ๕๖๐ ราย ที่มีวุฒิปริญญาโท ๕๖๐ รายนั้น ส่วนใหญ่ศึกษาทางด้านการศึกษาถึงร้อยละ ๘๘ ของสาขาที่ศึกษาทั้งหมด ทางด้านหลักสูตรและการสอนมีถึงร้อยละ ๒๗ รองลงมาเป็นด้านบริหารการศึกษา ร้อยละ ๑๖ ทางด้านจิตวิทยาหรือการแนะแนวอีกร้อยละ ๑๔ ทางด้านโสตทัศนศึกษาหรือสื่อการสอนอีกร้อยละ ๕ มีข้อน่าสังเกตว่า การศึกษาทางด้านอุตสาหกรรม เกษตรกรรม หรืออาชีวศึกษา

อยู่ร้อยละ ๒ การวัดผลหรือวิจัยหรือสถิติทางการศึกษาร้อยละ ๖

ค. ระดับปริญญาเอก นักการศึกษาชั้นนำ ๑๐๑ รายที่มีวุฒิปริญญาเอก ในจำนวนนี้ร้อยละ ๔.๙๕ (๕ ราย) สำเร็จการศึกษาจากสถาบันการศึกษาภายในประเทศ คือ สำเร็จจากมหาวิทยาลัยศรีนครินทรวิโรฒประสานมิตร อีกร้อยละ ๙๕.๐๕ (๙๖ ราย) สำเร็จการศึกษาจากต่างประเทศ กล่าวคือ จากประเทศสหรัฐอเมริการ้อยละ ๘๘.๑๑ (๘๐ ราย) ฝรั่งเศสร้อยละ ๑.๙๘ (๒ ราย) และประเทศละ ๑ ราย จากฟิลิปปินส์ อินเดียน เดนมาร์ก และแคนาดา โดยสรุปนักการศึกษาชั้นนำที่ได้วุฒิปริญญาเอกเกือบทั้งหมด สำเร็จการศึกษาจากประเทศสหรัฐอเมริกามากที่สุด

สำหรับสาขาวิชาที่ศึกษาในระดับปริญญาเอกนั้น ส่วนใหญ่ศึกษาสองสาขาวิชาควบคู่กัน เช่น บริหารการศึกษาและวิจัยการศึกษา จึงจำแนกโดยพิจารณาจากสาขาวิชาที่เขียนไว้อันดับแรกเป็นหลักในการจัดกลุ่ม ซึ่งปรากฏว่า นักการศึกษาชั้นนำส่วนใหญ่ร้อยละ ๒๔ ได้ศึกษาระดับปริญญาเอกในสาขาทางการบริหารการศึกษามากที่สุด รองลงมาเป็นด้านการศึกษาและการสอน ซึ่งการจำแนกสาขานี้ไม่เป็นอิสระต่อกัน เพราะบางสาขายังคาบเกี่ยวกัน เช่น สาขาจิตวิทยาการศึกษาแต่ไปเน้นทางด้านการวัดผลการศึกษา เป็นต้น และมีข้อน่าสังเกตว่า นักการศึกษาชั้นนำสำเร็จการศึกษาระดับปริญญาเอกร้อยละ ๔๗ ได้ศึกษาในสาขาทางด้านการศึกษา และร้อยละ ๑๘ ศึกษาในระดับปริญญาเอกทางด้านวิจัย วัดผล หรือสถิติการศึกษา ซึ่งจึง เปรณารายละเอียดจากตารางที่ ๑๔

ศูนย์วิจัยทรัพยากร
จุฬาลงกรณ์มหาวิทยาลัย

ตารางที่ ๑๔ การกระจายร้อยละของนักการศึกษาชั้นนำ จำแนกตามสาขาวิชาในระดับ
ปริญญาเอก

สาขาวิชาหรือวิชาเอก	จำนวน	ร้อยละ
บริหารการศึกษา	๒๔	๒๓.๗๖
จิตวิทยาและแนะแนว	๑๓	๑๒.๘๗
วิจัย วัสดุ และสถิติการศึกษา	๑๘	๑๗.๘๒
หลักสูตร	๑๒	๑๑.๘๘
การศึกษาและการสอน	๒๐	๑๙.๘๐
การอุดมศึกษาและการฝึกหัดครู	๑๑	๑๐.๘๔
อื่น ๆ ที่ไม่ใช่ทางการศึกษา	๓	๒.๘๗

ง. ทุนการศึกษาตั้งแต่ระดับปริญญาตรีขึ้นไป นักการศึกษาชั้นนำใช้ทุนส่วนตัวหรือทุนหน่วยงานเพื่อเป็นค่าใช้จ่ายในการศึกษานั้น ปรากฏว่าเมื่อระดับการศึกษาสูงขึ้นกลับมีแนวโน้มลดลง นั่นคือ ใช้ทุนอื่น ๆ เพิ่มมากขึ้นเมื่อระดับการศึกษาสูงขึ้น กล่าวคือ ระดับปริญญาตรี นักการศึกษาชั้นนำได้ทุนอื่น ๆ นอกจากทุนส่วนตัวหรือทุนจากหน่วยงานที่ตนเคยปฏิบัติงานอยู่เพียงร้อยละ ๒๓ แต่ระดับปริญญาโทเพิ่ม เป็นร้อยละ ๔๑ โดยเฉพาะระดับปริญญาเอกเพิ่ม เป็นร้อยละ ๗๔ นั่นก็หมายความว่าโอกาสที่จะศึกษาต่อได้ จนถึงระดับสูงสุด ต้องได้ทุนอื่น ๆ มาสนับสนุน นอกเหนือจากทุนส่วนตัวหรือทุนหน่วยงาน ถ้าพิจารณาเฉพาะทุนหน่วยงานแล้วมีแนวโน้มลดลงเช่นกัน จากการใช้ทุนหน่วยงานในระดับปริญญาตรีร้อยละ ๑๔ ระดับปริญญาโทร้อยละ ๑๓ ระดับปริญญาเอกเหลือเพียงร้อยละ ๘ และการใช้ทุนส่วนตัวมีแนวโน้มลดลงเห็นได้ชัดเจน คือ จากร้อยละ ๖๓ ในระดับปริญญาตรี เป็นร้อยละ ๓๖ ในระดับปริญญาโท และเหลือร้อยละ ๑๓ ในระดับปริญญาเอก แสดงให้เห็นว่าถ้าใช้ทุนส่วนตัวเพื่อศึกษาต่อในระดับสูงย่อมมีโอกาสน้อยมาก ดังพิจารณารายละเอียด

ในตารางที่ ๑๖

ตารางที่ ๑๖ การกระจายร้อยละของนักการศึกษาชั้นนำ จำแนกตามประเภทของทุนที่ใช้
ในการศึกษาระดับปริญญาตรีถึงปริญญาเอก

ประเภทของทุน	ระดับการศึกษา		
	ปริญญาตรี	ปริญญาโท	ปริญญาเอก
ส่วนตัว	๖๓.๐๘ % (๓๕๒)	๓๖.๑๔ % (๑๗๖)	๑๒.๘๗ % (๑๓)
หน่วยงาน	๑๓.๘๘ % (๗๘)	๑๒.๗๓ % (๖๒)	๗.๕๒ % (๘)
ทุนอื่น ๆ	๒๒.๘๔ % (๑๒๘)	๔๑.๑๓ % (๒๔๔)	๗๙.๑๒ % (๘๐)
รวม	๑๐๐ % (๕๕๘)	๑๐๐ % (๔๘๗)	๑๐๐ % (๑๐๑)

๑.๓ การประกอบอาชีพและประสบการณ์ ได้แบ่งเป็น ๔ ข้อ ดังนี้

๑.๓.๑ ความคาดหวังและเหตุผลในการเลือกอาชีพ ของนักการศึกษาชั้นนำ พบว่า นักการศึกษาชั้นนำร้อยละ ๑๔.๘๖ (๘๒ ราย) ไม่เคยคาดหวังหรือต้องการ ยึดอาชีพใดแน่นอน แต่อีกร้อยละ ๘๕.๑๓ (๕๗๖ ราย) มีความคาดหวังในอาชีพดังต่อไปนี้

ตารางที่ ๑๗ การแจกแจงร้อยละของนักการศึกษาชั้นนำ จำแนกตามลักษณะอาชีพที่
คาดหวัง

ลักษณะอาชีพที่คาดหวัง	จำนวน	ร้อยละ
แพทย์ ทันตแพทย์ เภสัชกร	๗๓	๑๕.๓๓
วิศวกร สถาปนิก	๒๔	๖.๐๘
นักปกครอง นักการเมือง	๒๕	๕.๒๕
นักกฎหมาย	๑๘	๓.๙๘
ครู	๑๘๓	๔๐.๕๔
ทหาร ตำรวจ	๔๐	๘.๔๐
นักประพันธ์ ศิลปิน	๔	๑.๘๘
พ่อค้า นักธุรกิจ นายธนาคาร	๑๘	๓.๙๘
เกษตรกรรม	๑๒	๒.๕๒
อื่น ๆ	๕๗	๑๑.๘๗

จากค่าร้อยละในตารางที่ ๑๗ พบว่า นักการศึกษาชั้นนำของไทย ส่วนใหญ่ ร้อยละ ๔๐ คาดหวังที่จะมีอาชีพเป็นครูมาก่อน รองลงมาเป็นอาชีพแพทย์ร้อยละ ๑๕ ต้องการเป็นนักการเมือง นักปกครองหรือนักกฎหมาย ร้อยละ ๕ ซึ่งใกล้เคียงกับ นักการศึกษาชั้นนำที่ต้องการเป็น ทหารหรือตำรวจ ต้องการเป็นพ่อค้า นายธนาคาร หรือนักธุรกิจเพียงร้อยละ ๔ แต่มีข้อน่าสังเกตก็คือ ต้องการมีอาชีพทางเกษตรกรรม เพียงร้อยละ ๓ เท่านั้น ทั้งที่เป็นอาชีพหลักของประเทศ

สำหรับ เหตุผลในการเลือกอาชีพตามความคาดหวัง ของนักการศึกษาชั้นนำ ได้มุ่งวิเคราะห์หลักจากความคาดหวัง เป็น ๔ ลักษณะ คือ

ความคาดหวังที่นึกถึงตนเอง เช่น ต้องการความสะดวกสบาย ความมั่นคงในอาชีพ รายได้ดี ความก้าวหน้า ชอบหรือรัก หรือสนใจ เป็นต้น

ความคาดหวังที่ได้รับอิทธิพลจากบุคคลอื่น เช่น บิดามารดา หรือญาติพี่น้องชอบฐานะ เศรษฐกิจทางครอบครัวยากจน ครอบครัวมีภาระส่งบุตรศึกษาหลายคน ครูแนะนำให้บิดาหรือมารดา เสียชีวิต เป็นต้น

ความคาดหวังที่มุ่งถึงประโยชน์ส่วนรวม เช่น ต้องการให้ความช่วยเหลือคนยากจน ช่วยเหลือสังคม ช่วยให้เกิดฉลาดขึ้น ช่วยแก้ปัญหาสังคม เป็นต้น

ความคาดหวังที่ต้องการให้สังคมยกย่องให้เกียรติ เช่น ต้องการความมีเกียรติ โก้ มีอำนาจวาสนา มีคนนับหน้าถือตา เป็นต้น

ผลจากการวิเคราะห์ ปรากฏว่า นักการศึกษาชั้นนำ ๔๗๖ ราย มีความคาดหวังที่นึกถึงตนเองร้อยละ ๕๔.๔๕ ความคาดหวังเพราะได้รับอิทธิพลจากบุคคลอื่น ร้อยละ ๑๖.๖๐ ความคาดหวังที่มุ่งถึงประโยชน์ส่วนรวมร้อยละ ๒๓.๓๒ และความคาดหวังที่ต้องการให้สังคมยกย่องให้เกียรติร้อยละ ๑๑.๕๕ จึงสรุปได้ว่า นักการศึกษาชั้นนำ เคยคาดหวังในอาชีพที่มุ่งถึงตนเองเป็นหลัก รองลงมาคำนึงถึงส่วนรวม นอกนั้นเลือกเพราะได้รับอิทธิพลจากผู้อื่นและต้องการให้สังคมยกย่องให้เกียรติ ตามลำดับ

๑.๓.๒ การเริ่มต้นประกอบอาชีพของนักการศึกษาชั้นนำ ประกอบด้วย

ศูนย์วิจัยทรัพยากร
จุฬาลงกรณ์มหาวิทยาลัย

ก. วุฒิการศึกษาสูงสุดที่เริ่มต้นทำงานครั้งแรก

ตารางที่ ๑๔ การกระจายร้อยละของนักการศึกษาชั้นนำ จำแนกตามระดับการศึกษาสูงสุด ที่ทำงานครั้งแรก

ระดับการศึกษาสูงสุด	จำนวน	ร้อยละ
มัธยมปีที่หก	๑๘	๓.๒
มัธยมปีที่แปดหรือเทียบเท่า	๔๖	๘.๒
อนุปริญญา	๑๒๒	๒๑.๘
ปริญญาตรีหรือเทียบเท่า	๒๙๓	๕๒.๕
ประกาศนียบัตรวิชาชีพชั้นสูง	๖	๑.๑
ปริญญาโท	๖๘	๑๒.๒
ปริญญาเอก	๕	๐.๙

นักการศึกษาชั้นนำส่วนใหญ่เริ่มต้นทำงานครั้งแรกด้วยวุฒิปริญญาตรี ถึงร้อยละ ๕๒ รองลงไปเป็นวุฒิอนุปริญญา ร้อยละ ๒๒ และวุฒิปริญญาโทร้อยละ ๑๒ ตามลำดับ มีข้อ นำสังเกตว่านักการศึกษาชั้นนำเริ่มทำงานครั้งแรกด้วยวุฒิมัธยมปีที่หกเพียงร้อยละ ๓ เท่านั้น มัธยมปีที่แปดหรือเทียบเท่าอีกร้อยละ ๘ ส่วนที่เริ่มต้นทำงานด้วยวุฒิระดับปริญญาเอกมีเพียง ร้อยละ ๑

ข. ตำแหน่งหน้าที่ นักการศึกษาชั้นนำส่วนใหญ่เริ่มต้นทำงาน ในตำแหน่ง ครูหรืออาจารย์สูงถึงร้อยละ ๕๗.๓ (๕๔๓ ราย) เจ้าหน้าที่ธุรการเพียงร้อยละ ๑.๑ งาน อื่น ๆ อีกร้อยละ ๑.๖

ค. หน่วยงาน นักการศึกษาชั้นนำส่วนใหญ่ได้ปฏิบัติหน้าที่ครั้งแรกในหน่วย งานของรัฐบาลมากที่สุดคือร้อยละ ๕๒.๑ เอกชนร้อยละ ๖.๘ ส่วนตัวร้อยละ ๐.๕

รัฐวิสาหกิจและอื่น ๆ อีกร้อยละ ๐.๒

ง. สถานที่ตั้งของหน่วยงาน นักการศึกษาชั้นนำร้อยละ ๔๗.๔๔ (๒๖๕ ราย) ทำงานอยู่ในกรุงเทพฯ นอกนั้นทำงานในต่างจังหวัดและเมื่อทดสอบแล้ว ปรากฏว่า สัดส่วนของนักการศึกษาชั้นนำที่ทำงานในกรุงเทพฯ กับต่างจังหวัดไม่มีความแตกต่างกันอย่างมีนัยสำคัญทางสถิติหรือเป็นความแตกต่างโดยโอกาสเท่านั้น ($\chi^2 = ๑.๔, P > .๐๕$) แต่ถ้าพิจารณาลักษณะการกระจายของนักการศึกษาชั้นนำที่ทำงานครั้งแรก โดยแบ่งตามภาคภูมิศาสตร์ตามตารางที่ ๒๑ พบว่า ลักษณะการกระจายของนักการศึกษาชั้นนำที่ทำงานตามภาคภูมิศาสตร์ มีสัดส่วนแตกต่างกันอย่างมีนัยสำคัญทางสถิติ ($\chi^2 = ๕๕๓.๗๗, P < .๐๐๐๑$) และเมื่อเปรียบเทียบรายคู่แล้วได้ว่า ในกลุ่มภาคกลางแตกต่างจากแต่ละภาคอย่างมีนัยสำคัญทางสถิติ แต่สัดส่วนของนักการศึกษาชั้นนำที่ปฏิบัติงานครั้งแรกในภาคเหนือ ภาคอีสาน หรือภาคใต้ ไม่มีนัยสำคัญทางสถิติ ซึ่งหมายถึงว่า สัดส่วนนั้นใกล้เคียงกัน

ตารางที่ ๑๔ การกระจายร้อยละของนักการศึกษาชั้นนำที่ทำงานในหน่วยงาน ซึ่งแบ่งตามภาคภูมิศาสตร์

ที่ตั้งของหน่วยงาน	จำนวน	ร้อยละ
ภาคกลาง	๓๔๐	๖๔.๑๐
ภาคเหนือ	๖๕	๑๑.๖๔
ภาคอีสาน	๖๓	๑๑.๒๔
ภาคใต้	๕๐	๘.๙๖

แต่ถ้าพิจารณานักการศึกษาชั้นนำที่ทำงานอยู่ในต่างจังหวัด โดยแบ่งตามภาคภูมิศาสตร์ และ เขตการศึกษา ซึ่งพิจารณาได้จากแผนภูมิที่ ๓

แผนภูมิที่ ๓ การกระจายร้อยละของนักการศึกษาชั้นนำที่ทำงานครั้งแรกในต่างจังหวัด
จำแนกตามภาคภูมิศาสตร์และ เขตการศึกษา

ภาคใต้	๓.๒ %	๕.๒ %	๐.๕ %	๘.๙ %	
ภาคอีสาน	๓.๔ %	๔.๕ %	๓.๔ %	๑๑.๓ %	
ภาคเหนือ	๖.๓ %	๕.๔ %		๑๑.๗ %	
ภาคกลาง	๓.๙ %	๒.๕ %	๖.๔ %	๗.๗ %	๒๐.๖ %

ในแผนภูมิที่ ๓ นักการศึกษาชั้นนำในต่างจังหวัด ๒๔๓ ราย (ร้อยละ ๕๒.๔) กระจายออกตามภาคต่าง ๆ นั้น ภาคกลางยังคงมีสัดส่วนสูงกว่าภาคเหนือ ภาคอีสาน และภาคใต้ตามลำดับ แต่เมื่อพิจารณาตาม เขตการศึกษาพบว่านักการศึกษาชั้นนำที่ทำงาน กว่างจังหวัดในเขตการศึกษา ๑๒ สูงที่สุดคือร้อยละ ๘ รองลงมาก็คือ เขตการศึกษา ๖ คิดเป็นร้อยละ ๗ ซึ่งทั้งสองเขตนี้อยู่ในเขตภาคกลางทั้งคู่ อันดับรองไปอีก ก็คือ เขต การศึกษา ๓ ในภาคใต้ มีข้อน่าสังเกตว่า เขตที่มีนักการศึกษาชั้นนำไปทำงานน้อยที่สุด คือ เขตการศึกษา ๔ ในภาคใต้ซึ่งต่ำกว่าร้อยละ ๑

๑.๓.๓ สถานภาพการทำงานในปัจจุบัน ซึ่งเป็นการศึกษาเกี่ยวกับอายุ อาชีพ วุฒิการศึกษาสูงสุด ตำแหน่งหน้าที่และสถานที่ตั้งของหน่วยงาน ตามลำดับดังนี้

ก. อายุปัจจุบัน

ตารางที่ ๒๐ การกระจายร้อยละของนักการศึกษาชั้นนำจำแนกตามอายุ

ช่วงอายุปัจจุบัน	จำนวน	ร้อยละ
น้อยกว่า ๓๐	๔	๐.๕๐
๓๐ - ๓๔	๑๗๗	๓๑.๗๖
๔๐ - ๔๔	๒๔๑	๔๔.๕๘
๕๐ - ๕๔	๘๖	๑๕.๔๑
ตั้งแต่ ๖๐ ปีขึ้นไป	๓๔	๖.๓๔

อายุของนักการศึกษาชั้นนำที่ต่ำกว่า ๓๐ ปี มีประมาณร้อยละ ๑ เท่านั้น อายุสูงสุด คือ ๗๗ ปี ค่าพิสัย (Range) ของกลุ่มอายุนี้เป็น ๔๔ ปี และกลุ่มผู้มีอายุตั้งแต่ ๓๐ ปีขึ้นไปมีถึงร้อยละ ๙๙ แสดงว่าต้องเป็นผู้มีประสบการณ์อย่างน้อย ๔ ปี หลังจากเริ่มต้นทำงานด้วยวุฒิปริญญาตรี รวมทั้งผู้ที่มีประสบการณ์มากจนครบเกษียณอายุ มีถึงร้อยละ ๗ มีข้อน่าสังเกตว่า กลุ่มนักการศึกษาชั้นนำนี้มีอายุเฉลี่ยเป็น ๔๔.๘๒ ปี ค่าเพียงเบนมาตรฐาน ๑๑.๓๐ ปี ค่าฐานนิยม (Mode) และค่ามัธยฐาน (Median) อยู่ในช่วง ๔๐ - ๔๔ ปี นักการศึกษาชั้นนำร้อยละ ๗๗ มีอายุอยู่ระหว่าง ๓๐ ถึง ๕๐ ปี

ข. อาชีพปัจจุบัน นักการศึกษาชั้นนำของไทยส่วนใหญ่รับราชการร้อยละ ๘๒.๕ เป็นข้าราชการบำนาญร้อยละ ๔.๓ และทำงานเอกชนร้อยละ ๒.๕

ค. วุฒิการศึกษาสูงสุด นักการศึกษาชั้นนำของไทยได้รับวุฒิการศึกษาสูงสุดในระดับปริญญาตรีร้อยละ ๑๐.๒๒ ปริญญาโทร้อยละ ๖๕.๘๕ และปริญญาเอกร้อยละ ๑๘.๑๐ แสดงว่าส่วนใหญ่มีวุฒิการศึกษาสูงสุดคือ ปริญญาโท รองลงมาได้แก่ ปริญญาเอก

ปริญญาตรี และประกาศนียบัตรวิชาชีพชั้นสูง ตามลำดับ

ง. ตำแหน่งหน้าที่ นักการศึกษาชั้นนำที่เป็นผู้บริหารระดับสูง ตั้งแต่ ปลัดกระทรวงหรือเทียบเท่าลงมา จนถึงตำแหน่งผู้อำนวยการกอง คิดเป็นร้อยละ ๗ เป็นผู้บริหารระดับสูงในมหาวิทยาลัยหรือวิทยาลัยครู ตั้งแต่ตำแหน่งอธิการบดี คณบดี อธิการ และระดับรองลงมาคิดเป็นร้อยละ ๑๖ และเป็นนักวิชาการระดับหัวหน้าและรองในคณะวิชา ภาควิชา และโครงการต่าง ๆ คิดเป็นร้อยละ ๒๐ นักการศึกษาชั้นนำของไทยส่วนใหญ่เป็น อาจารย์ผู้สอนหรือนักวิชาการมีถึงร้อยละ ๔๔ นอกนั้นเป็นผู้ครบ เกษียณอายุราชการเกือบ ร้อยละ ๕ ซึ่งพิจารณาได้จากตารางที่ ๒๐

ตารางที่ ๒๐ การกระจายร้อยละของนักการศึกษาชั้นนำของไทย จำแนกตามตำแหน่ง หน้าที่ปัจจุบัน

ตำแหน่งหน้าที่ปัจจุบัน	จำนวน	ร้อยละ
รองปลัดกระทรวง ปลัดกระทรวงหรือเทียบเท่า	๓	๐.๕๐
รองอธิบดี อธิบดีหรือผู้ตรวจราชการกระทรวง	๑๔	๒.๗๐
ผู้อำนวยการกองหรือเทียบเท่า	๒๒	๓.๙๐
ผู้ช่วยอธิการบดี รองอธิการบดีหรืออธิการบดี	๓๖	๖.๕๐
หัวหน้ากอง หัวหน้าฝ่ายหรือผู้อำนวยการ	๑๔	๒.๗๐
ผู้ช่วยคณบดี รองคณบดี คณบดีหรือเทียบเท่า	๕๔	๙.๗๐
รองหัวหน้า หัวหน้าภาคหรือเทียบเท่า	๑๑๔	๒๐.๕๐
นักวิชาการ ครูอาจารย์ที่สอน	๒๗๐	๔๘.๕๐
ผู้ครบ เกษียณอายุราชการและอื่น ๆ	๒๙	๕.๐๐

จ. สถานที่ตั้งของหน่วยงาน นักการศึกษาชั้นนำได้ปฏิบัติงานอยู่ในหน่วยงาน
ในกรุงเทพฯ ร้อยละ ๕๕.๘๖ ต่างจังหวัดอีกร้อยละ ๔๐.๑๔ ซึ่งสัดส่วนของนักการศึกษาชั้นนำ
อยู่ในกรุงเทพฯ มากกว่าสัดส่วนของนักการศึกษาชั้นนำที่อยู่ในต่างจังหวัด อย่างมีนัยสำคัญทางสถิติ
($X^2 = ๒๑.๖๘, P < .๐๐๑$)

ถ้าแบ่งนักการศึกษาชั้นนำที่อยู่ต่างจังหวัดออกตามภาคภูมิศาสตร์ และ เขต
การศึกษาซึ่งดูรายละเอียดได้จากแผนภูมิที่ ๔

แผนภูมิที่ ๔ ลักษณะการกระจายร้อยละของนักการศึกษาชั้นนำ ที่ปฏิบัติหน้าที่ในหน่วยงาน
ต่างจังหวัด

ภาคอีสาน	๔.๑๒ %	๓.๕๘ %	๑.๔๓ %	๙.๑๔ % (๕๑)
ภาคเหนือ	๖.๖๓ %	๕.๗๓ %		๑๒.๓๗ % (๖๔)
ภาคใต้	๑.๒๕ %	๔.๓๐ %	๕.๕๖ % (๓๑)	
ภาคกลาง	๔.๓๐ %	๘.๘๗ %	๓.๐๔ %	๔.๘๔ %
	๑	๕	๖	๑๒
				๑๓.๐๘ % (๗๓)

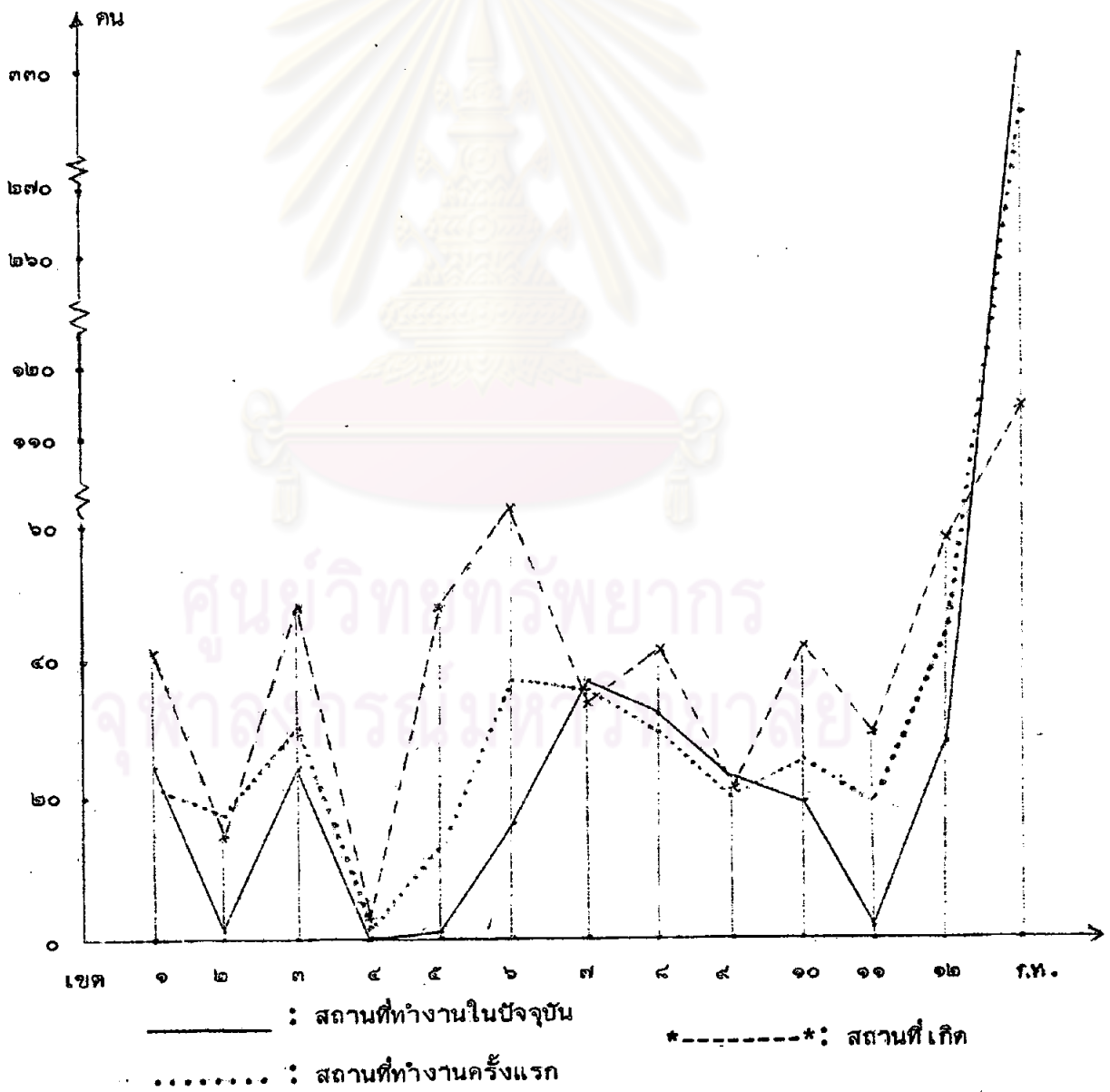
นักการศึกษาชั้นนำที่ปฏิบัติหน้าที่อยู่ในต่างจังหวัด ๒๒๔ ราย (๕๐.๑๔ %) เมื่อแบ่ง
จำนวนนักการศึกษาชั้นนำออกตามภาคภูมิศาสตร์ เรียงจากมากไปน้อย คือ ภาคกลาง ภาคเหนือ
ภาคอีสาน และภาคใต้ ตามลำดับ แต่ถ้าพิจารณาตามเขตการศึกษาแล้วนักการศึกษาชั้นนำ
ร้อยละ ๗ ทำงานในเขตการศึกษา ๗ มากที่สุด รองลงมาก็คือ เขตการศึกษา ๘ ซึ่งอยู่ใน
ภาคเหนือด้วยกัน รองลงมาเป็นอันดับสาม คือ เขตการศึกษา ๑๒ ในภาคกลาง มีข้อ

น่าสังเกตได้ว่าในเขตการศึกษา ๔ ในภาคใต้ไม่มีนักการศึกษาชั้นนำปฏิบัติงานอยู่เลย

ฉ. ความสัมพันธ์ของสถานที่ทำงานกับถิ่นกำเนิด เพื่อเป็นการศึกษาว่า

นักการศึกษาชั้นนำที่จากถิ่นกำเนิดเข้ามาศึกษาต่อจนได้มีความรู้ความสามารถแล้วนั้น ได้มีโอกาสกลับสู่ถิ่นกำเนิดของตนเองมากน้อยเพียงใด หรือมีการทดแทนจากนักการศึกษาชั้นนำที่มีความรู้ความสามารถเท่าเทียมกัน จึงได้พิจารณาเปรียบเทียบการทำงานครั้งแรก การทำงานในปัจจุบันกับถิ่นกำเนิดของนักการศึกษาชั้นนำของไทย ดังแผนภาพที่ ๒ นี้

แผนภาพที่ ๒ การเปรียบเทียบสถานที่ทำงานกับถิ่นกำเนิดของนักการศึกษาชั้นนำของไทย



ในแผนภาพที่ ๒ เมื่อพิจารณาจำนวนนักการศึกษาชั้นนำที่ทำงานครั้งแรกกับจำนวนนักการศึกษาในถิ่นกำเนิด พบว่า เขตการศึกษา ๒ และ ๗ มีจำนวนนักการศึกษาเพิ่มขึ้นเล็กน้อย นอกนั้นมีจำนวนนักการศึกษาชั้นนำน้อยกว่าจำนวนเดิมในทุกเขตการศึกษา เขตการศึกษาที่มีความแตกต่างมากที่สุดคือ เขตการศึกษา ๕ รองลงมาคือ เขตการศึกษา ๖ เมื่อพิจารณาจำนวนนักการศึกษาชั้นนำในปัจจุบันกับจำนวนนักการศึกษาชั้นนำในถิ่นกำเนิด ก็ได้ว่าจำนวนนักการศึกษาชั้นนำในเขตการศึกษา ๗ และ ๕ มีจำนวนเพิ่มขึ้นจากจำนวนนักการศึกษาชั้นนำที่เกิดในเขตการศึกษานั้นเล็กน้อย กล่าวโดยสรุป เขตการศึกษาทั้ง ๑๐ เขต มีนักการศึกษาชั้นนำกลับไปทำงานครั้งแรกในถิ่นกำเนิดต่ำกว่าจำนวนนักการศึกษาชั้นนำที่มาจากถิ่นนั้นโดยเฉพาะ เขตการศึกษา ๕ และ ๖ ต่ำมาก

ถ้าพิจารณาโดยส่วนรวมแล้วจำนวนนักการศึกษาชั้นนำที่ทำงานครั้งแรก ในเขตการศึกษาใดก็มีจำนวนน้อยกว่านักการศึกษาชั้นนำที่เกิดในเขตการศึกษานั้น แต่ในปัจจุบันกลับเพิ่มสูงขึ้นเล็กน้อยจากจำนวนที่ทำงานในครั้งแรก ได้แก่ เขตการศึกษา ๑, ๘ และ ๙ ในทางตรงกันข้ามเมื่อทำงานครั้งแรกมีจำนวนน้อยกว่าจำนวนนักการศึกษาชั้นนำที่เกิดในเขตการศึกษานั้น แต่ปัจจุบันกลับมีจำนวนลดลงอีก ได้แก่ เขตการศึกษา ๒, ๓, ๔, ๖, ๑๐, ๑๑ และ ๑๒ โดยเฉพาะ เขตการศึกษา ๑๑ และ ๑๒ ลดลงมาก แต่เขตการศึกษาที่มีการเปลี่ยนแปลงเล็กน้อย ได้แก่ เขตการศึกษา ๔, ๗ และ ๙

ส่วนจำนวนนักการศึกษาชั้นนำที่หายไปจากจำนวนนักการศึกษาชั้นนำ ในถิ่นกำเนิดนั้น เนื่องจากไปเพิ่มจำนวนนักการศึกษาชั้นนำในเขตกรุงเทพมหานครจากจำนวนเดิม ในถิ่นกำเนิดนั้น ๑๑๕ ราย กลายเป็น ๒๖๕ ราย ในช่วงการทำงานครั้งแรก แสดงว่าเพิ่มเป็นอีกหนึ่งเท่า แต่ปัจจุบันกลายเป็น ๓๓๔ ราย ซึ่งมีจำนวนเพิ่มขึ้นประมาณสองเท่า ของจำนวนนักการศึกษาชั้นนำในถิ่นเดิม

ข. ประสบการณ์การทำงาน โดยพิจารณาจากรยะ เวลา เป็นปี ตั้งแต่เริ่มต้นทำงานครั้งแรกจนถึงปัจจุบัน หรือก่อนครบ เกษียณอายุราชการของนักการศึกษาชั้นนำ

ตารางที่ ๒๒ การกระจายร้อยละของนักการศึกษาชั้นนำของไทยจำแนกตามประสบการณ์การทำงาน^๓

ช่วงเวลาที่ปฏิบัติงาน	จำนวน	ร้อยละ
ต่ำกว่า ๕ ปี	๒	๐.๓๖
๕ - ๑๐	๕๙	๘.๗๘
๑๑ - ๑๕	๑๐๖	๑๘.๕๙
๑๖ - ๒๐	๑๒๖	๒๒.๕๘
๒๑ - ๒๕	๑๒๕	๒๒.๕๐
๒๖ - ๓๐	๗๓	๑๓.๐๘
๓๑ - ๓๕	๓๖	๖.๕๕
๓๖ - ๔๐	๓๒	๕.๗๓
๔๑ - ๔๕	๗	๑.๒๕
๔๖ - ๕๐	๒	๐.๓๖

จากตารางที่ ๒๒ นักการศึกษาชั้นนำมีประสบการณ์ทำงาน โดยเฉลี่ย ๒๑ ปี ค่าเบี่ยงเบนมาตรฐาน ๘.๕๗ ปี แสดงว่าช่วงที่มีประสบการณ์ปานกลางคือช่วงประมาณ ๑๓ ถึง ๒๕ ปี สำหรับผู้ที่มีประสบการณ์น้อยกว่า ๕ ปี ได้แก่ นักการศึกษาชั้นนำที่มีวุฒิการศึกษาสูงสุดคือปริญญาเอกเพียง ๒ ราย ส่วนผู้ที่มีประสบการณ์ต่ำกว่า ๑๐ ปี มีอยู่ร้อยละ ๙ และช่วง ๑๑ - ๒๐ ปี มีอยู่ร้อยละ ๔๒ มีประสบการณ์มากกว่า ๒๐ ปีขึ้นไป มีร้อยละ ๔๔

สำหรับประสบการณ์ทั้งหมดที่นักการศึกษาชั้นนำทำงานมาแล้วนั้น มุ่งศึกษาในแง่เกี่ยวกับเวลาที่ใช้ทำงานในต่างจังหวัดกับในกรุงเทพฯ ซึ่งพิจารณาได้จากตารางต่อไปนี้

ตารางที่ ๒๓ การกระจายร้อยละของนักการศึกษาชั้นนำ จำแนกตามประเภทการทำงาน
ในกรุงเทพฯ กับต่างจังหวัด

ลักษณะการทำงาน	จำนวน	ร้อยละ
อยู่กรุงเทพฯ ตลอดมา	๒๑๔	๓๘.๕
อยู่กรุงเทพฯ มากกว่าต่างจังหวัด	๔๖	๑๗.๒
อยู่กรุงเทพฯ พอ ๆ กับต่างจังหวัด	๓๗	๖.๖
อยู่กรุงเทพฯ น้อยกว่าต่างจังหวัด	๔๗	๑๗.๕
ต่างจังหวัดตลอดมา	๑๑๔	๒๐.๕

นักการศึกษาชั้นนำเพียงร้อยละ ๒๐ เท่านั้น ที่ทำงานอยู่ในต่างจังหวัดตลอดมา ซึ่งยังน้อยกว่านักการศึกษาชั้นนำที่อยู่ในกรุงเทพฯ ตลอดมา แต่ก็นับได้ว่านักการศึกษาชั้นนำร้อยละ ๖๒ ที่มีโอกาสทำงานในต่างจังหวัดในช่วงเวลาที่ผ่านมาทั้งหมด จากการทำงานตั้งแต่เริ่มแรก

๑.๔ การพัฒนาและส่งเสริมวิชาชีพ การพัฒนาและส่งเสริมวิชาชีพ มุ่งพิจารณาเกี่ยวกับการทำงานเพื่อพัฒนาชนบทหรือท้องถิ่น การบริจาคทรัพย์สินเพื่อการศึกษา การเข้าสมาคมหรือชมรมทางวิชาชีพ บทบาททางวิชาการของนักการศึกษาชั้นนำ การทำงาน และการศึกษาดูงานในต่างประเทศ

๑.๔.๑ การทำงานในชนบทหรือท้องถิ่น นักการศึกษาชั้นนำ เพียงร้อยละ ๔๗.๓ (๒๖๔ ราย) ที่มีส่วนร่วมในฐานะผู้นำ ผู้ริเริ่ม หรือ ผู้รับดำเนินการในโครงการเพื่อพัฒนาชนบทหรือท้องถิ่นที่ได้รับผลสำเร็จด้วยดีมาแล้ว

๑.๔.๒ การบริจาคทรัพย์สิน นักการศึกษาชั้นนำร้อยละ ๑๘.๕ (๑๐๓ ราย) ได้มีการบริจาคทรัพย์สินที่มีมูลค่ามากกว่า ๕,๐๐๐ บาท ขึ้นไป เพื่อให้เป็นประโยชน์แก่

วงการการศึกษาของไทย ถึงแม้ว่านักการศึกษาชั้นนำรายอื่น ๆ ก็ได้มีการบริจาคอยู่เสมอ ๆ ตามแต่โอกาส และกำลังทรัพย์ จึงประเมินค่ามิได้

๑.๔.๓ การเข้าสมาคมหรือชมรมทางวิชาชีพ นักการศึกษาชั้นนำร้อยละ ๓.๔๑ เป็นสมาชิกในสมาคมหรือชมรมทางวิชาชีพในต่างประเทศ ร้อยละ ๔๑.๔๐ เป็นสมาชิกในสมาคมหรือชมรมทางวิชาชีพทั้งต่างประเทศและในประเทศ ร้อยละ ๑๓.๖๒ เป็นสมาชิกเฉพาะสมาคมหรือชมรมในประเทศ นักการศึกษาชั้นนำไม่เป็นสมาชิกของสมาคมหรือชมรมใดเลยมีถึงร้อยละ ๔๑.๔๗

๑.๔.๔ การจัดหาทุนเพื่อการศึกษา เนื่องจากการศึกษา จำเป็นต้องเสียค่าใช้จ่ายมาก นักการศึกษาชั้นนำได้เล็งเห็นความสำคัญในการจัดหาทุนการศึกษา เพื่อช่วยเหลือศิษย์มีจำนวนถึงร้อยละ ๔๖.๒๐ (๒๕๔ ราย)

๑.๔.๕ บทบาททางวิชาการ นักการศึกษาชั้นนำร้อยละ ๔๑.๒ มีบทบาททางวิชาการผ่านทางชมรมหรือสมาคมหรือหน่วยงานในฐานะวิทยากร ผู้บรรยายพิเศษหรือผู้เชี่ยวชาญพิเศษ มีบทบาททางวิทยุร้อยละ ๘.๖ หนังสือพิมพ์ร้อยละ ๒.๕ โทรทัศน์ร้อยละ ๓.๐๕ ทางวิทยุและโทรทัศน์ร้อยละ ๔.๗ ทางสื่อมวลชนทุกประเภท ร้อยละ ๒๔.๖ เป็นผู้มีบทบาทในฐานะวิทยากรเพียงครั้งคราวร้อยละ ๑๕.๔

๑.๔.๖ การทำงานในต่างประเทศ นักการศึกษาชั้นนำร้อยละ ๑๔.๔ เคยมีประสบการณ์การทำงานในต่างประเทศเกี่ยวกับการวิจัย การสอน ร้อยละ ๑๑.๗ ทำงานในฐานะผู้เชี่ยวชาญพิเศษ ร้อยละ ๓.๒ มีประสบการณ์ในต่างประเทศในฐานะผู้ใช้แรงงาน

๑.๔.๗ การศึกษาดูงานในต่างประเทศ การได้รับคัดเลือกไปศึกษาดูงานที่มีใช้เป็นการเพิ่มวุฒิการศึกษาสูงสุด แต่มุ่งเพื่อให้ได้รับประสบการณ์ และความรู้เพื่อนำมาใช้ปรับปรุงหรือเพิ่มประสิทธิภาพการทำงานในตำแหน่งหน้าที่ซึ่งปฏิบัติอยู่ ปรากฏว่านักการศึกษาชั้นนำของไทย เคยมีโอกาสได้ไปศึกษาดูงานในต่างประเทศถึงร้อยละ ๕๗ และเคยไปต่างประเทศอยู่ในช่วง ๑ - ๔ ครั้ง มีร้อยละ ๓๔.๑ มากกว่า ๔ ครั้งขึ้นไป

ร้อยละ ๘.๔

๑.๕ สถานภาพทางครอบครัวของนักการศึกษาชั้นนำ ประกอบด้วยอายุที่สมรส วุฒิ การศึกษาสูงสุด อาชีพคู่สมรส รายได้ จำนวนบุตร สิ่งที่เป็นกรรมสิทธิ์ของครอบครัว และ สถานภาพสมรสในปัจจุบัน

๑.๕.๑ อายุที่สมรส อายุที่สมรสของนักการศึกษาชั้นนำของไทย ได้แสดงถึง ความพร้อม (Maturity) ของการมีครอบครัว ซึ่งในจำนวนนักการศึกษาชั้นนำทั้งหมดนั้น มีครอบครัวแล้วร้อยละ ๘๔ (๔๘๖ ราย) ดังแสดงในตารางที่ ๒๔

ตารางที่ ๒๔ การกระจายร้อยละของนักการศึกษาชั้นนำของไทย จำแนกตามอายุที่สมรส

อายุที่สมรส (ปี)	นักการศึกษาชั้นนำชาย		นักการศึกษาชั้นนำหญิง	
	จำนวน	ร้อยละ	จำนวน	ร้อยละ
๒๐ - ๒๔	๒๑	๖.๕๒	๒๖	๑๕.๓๘
๒๕ - ๒๙	๑๕๘	๔๘.๓๒	๘๙	๕๒.๖๗
๓๐ - ๓๔	๑๐๒	๓๑.๑๘	๕๓	๒๕.๔๔
๓๕ - ๓๙	๓๕	๑๐.๗๐	๘	๔.๗๓
๔๐ - ๔๔	๘	๒.๔๕	๓	๑.๗๘
๔๕ - ๔๙	๓	๐.๙๒	-	-
รวม	๓๒๗	๑๐๐	๑๖๙	๑๐๐

นักการศึกษาชั้นนำชายสมรสเมื่ออายุโดยเฉลี่ยเป็น ๒๔.๖๐ ปี ค่าเบี่ยงเบนมาตรฐาน ๔.๔๑ ปี นักการศึกษาชั้นนำหญิงสมรสเมื่ออายุโดยเฉลี่ยเป็น ๒๘.๒๙ ปีค่าเบี่ยงเบนมาตรฐาน ๔.๑๔ ซึ่งอายุที่สมรสโดยเฉลี่ยอยู่ในช่วง เดียวกันกับช่วงอายุของนักการศึกษาชั้นนำชายและ

นักการศึกษาชั้นนำหญิงส่วนใหญ่ที่ได้สมรส กล่าวคือ นักการศึกษาชั้นนำชายร้อยละ ๔๔ นักการศึกษาชั้นนำหญิงร้อยละ ๔๓ ได้สมรสเมื่ออายุในช่วง ๒๕ - ๒๙ ปี สำหรับช่วงอายุที่สมรสต่ำกว่า ๒๕ ปีนั้น นักการศึกษาชั้นนำหญิงมีสัดส่วนมากกว่านักการศึกษาชั้นนำชาย ส่วนอายุตั้งแต่ ๓๐ ปีขึ้นไปนั้น สัดส่วนของนักการศึกษาชั้นนำหญิงที่สมรส มีสัดส่วนน้อยกว่านักการศึกษาชั้นนำชายในทุกช่วงอายุที่แบ่งไว้

เมื่อพิจารณาอายุที่สมรสโดยเฉลี่ยของนักการศึกษาชั้นนำทั้งชายและหญิง ได้เป็น ๒๙.๑๖ ปี ค่าเบี่ยงเบนมาตรฐาน ๔.๒๗ ปี ค่ามัธยฐาน ๒๘.๘๙ ปี นักการศึกษาชั้นนำส่วนใหญ่ร้อยละ ๔๐ ที่สมรสในช่วงอายุ ๒๕ - ๒๙ ปี หรือร้อยละ ๗๙ สมรสในช่วงอายุ ๒๕-๓๔ ปี

สำหรับนักการศึกษาชั้นนำที่ยังเป็นโสด ๖๒ รายนั้น เป็นนักการศึกษาชั้นนำชายเพียงร้อยละ ๑๒.๕๐ (๘ ราย) แต่เป็นนักการศึกษาชั้นนำหญิง สูงถึง ร้อยละ ๘๗.๕๐ (๕๔ ราย)

๑.๔.๒ วุฒิการศึกษาสูงสุดของนักการศึกษาชั้นนำและคู่สมรส

ศูนย์วิจัยทรัพยากร
จุฬาลงกรณ์มหาวิทยาลัย

ตารางที่ ๒๕ การกระจายร้อยละของนักรักการศึกษาระดับชั้นนำของไทยและคู่สมรส จำแนกตาม
วุฒิการศึกษาสูงสุด

วุฒิสูงสุดของคู่สมรส	วุฒิสูงสุดของนักรักการศึกษาระดับชั้นนำ				
	ปริญญาตรี	ป.สูง	ปริญญาโท	ปริญญาเอก	รวม
ต่ำกว่ามัธยมปีที่ ๖	๐.๘๑ % (๔)	-	๑.๖๑ % (๔)	๐.๒๐ % (๑)	๒.๖๒ % (๑๓)
มัธยมปีที่ ๖-มัธยมปีที่ ๘	๑.๐๑ % (๔)	๐.๒๐ % (๑)	๓.๔๓ % (๑๗)	๐.๘๑ % (๔)	๕.๔๕ % (๒๖)
อนุปริญญาหรือเทียบเท่า	๒.๒๒ % (๑๑)	๐.๒๐ % (๑)	๗.๒๖ % (๓๖)	๑.๐๑ % (๕)	๑๐.๖๙ % (๕๓)
ปริญญาตรีหรือสูงกว่า	๓.๔๓ % (๑๗)	๑.๒๑ % (๖)	๖๐.๔๔ % (๓๐๐)	๑๖.๑๓ % (๘๐)	๘๑.๒๕ % (๔๐๓)
รวม	๗.๔๖ % (๓๗)	๑.๖๑ % (๘)	๗๒.๘๔ % (๓๖๒)	๑๘.๑๕ % (๘๐)	๑๐๐ % (๔๘๖)

นักรักการศึกษาระดับชั้นนำส่วนใหญ่ร้อยละ ๗๓ มีวุฒิการศึกษาสูงสุดในระดับปริญญาโท
ปริญญาเอกร้อยละ ๑๘ ปริญญาตรี และประกาศนียบัตรวิชาชีพชั้นสูง (ป.สูง) ร้อยละ ๙
สำหรับคู่สมรสของนักรักการศึกษาระดับชั้นนำส่วนใหญ่ร้อยละ ๘๑ มีระดับวุฒิการศึกษาสูงสุดตั้งแต่ระดับ
ปริญญาตรีขึ้นไป มีระดับการศึกษาสูงสุดต่ำกว่ามัธยมปีที่หกเพียงร้อยละ ๓ เท่านั้น

เมื่อกล่าวโดยสรุป นักรักการศึกษาระดับชั้นนำร้อยละ ๖๐ ซึ่งมีวุฒิการศึกษาสูงสุดในระดับ
ปริญญาโทนั้นมีคู่สมรสที่มีวุฒิการศึกษาสูงสุดตั้งแต่ระดับปริญญาตรีขึ้นไป

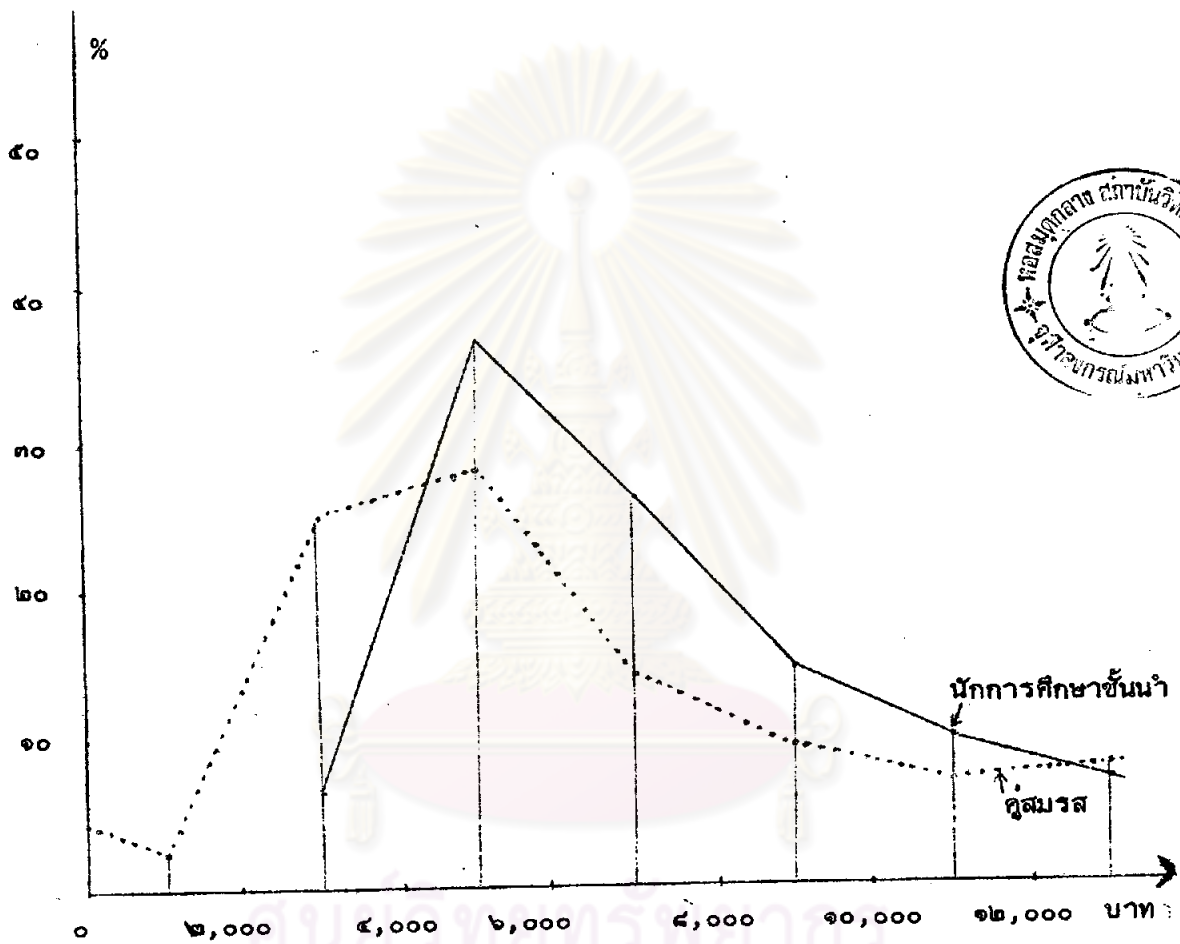
๑.๕.๓ อาชีพของคู่สมรส คู่สมรสของนักการศึกษาชั้นนำ จำนวน ๔๘๔ ราย หรือคิดเป็นร้อยละ ๖๗.๗๓ มีอาชีพรับราชการ ส่วนคู่สมรสที่ไม่ได้รับราชการ มีร้อยละ ๑๘.๘๕ ส่วนที่เหลือร้อยละ ๑๓.๔๒ หมายถึง กลุ่มนักการศึกษาชั้นนำที่ยังเป็นโสด และกลุ่มที่มีปัญหาครอบครัว เช่น หย่าร้าง ม่าย (หม้าย) จึงพิจารณาอาชีพเฉพาะคู่สมรสของนักการศึกษาชั้นนำ ๔๘๔ ราย พบว่า อาชีพส่วนใหญ่ของคู่สมรส ของนักการศึกษาชั้นนำเป็นนักวิชาการ ครูอาจารย์ ซึ่งอยู่ในสถาบันการศึกษา รองลงมาคืออาชีพเป็นพ่อบ้าน แม่บ้าน อันดับสาม เป็นพ่อค้าหรือนักธุรกิจ มีข้อน่าสังเกตว่า คู่สมรสของนักการศึกษาชั้นนำร้อยละ ๔ มีอาชีพอันมีเกียรติ คือ แพทย์ วิศวกรหรือสถาปนิก ตามค่านิยมของบุคคลทั่วไป และมีเพียงร้อยละ ๑ เท่านั้นที่มีอาชีพทางเกษตรกรรม ซึ่งเป็นอาชีพหลักของคนไทย ซึ่งได้เสนอรายละเอียดเกี่ยวกับลักษณะอาชีพของคู่สมรสในตารางที่ ๒๖ ต่อไปนี้

ตารางที่ ๒๖ การกระจายร้อยละของนักการศึกษาชั้นนำของไทย จำแนกตามอาชีพของคู่สมรส

อาชีพของคู่สมรส	จำนวน	ร้อยละ
แพทย์	๗	๑.๔๓
วิศวกร สถาปนิก	๑๒	๒.๔๖
นักปกครอง นักกฎหมาย	๕	๑.๐๒
นักวิชาการ ครูอาจารย์	๒๗๓	๕๕.๘๔
ทหาร ตำรวจ	๑๗	๓.๕๘
ข้าราชการบ้านานาญ	๒๔	๕.๘๕
พยาบาล	๔	๐.๘๑
ข้าราชการอื่น ๆ	๒๔	๕.๘๕
พ่อค้า นักธุรกิจ	๓๐	๖.๑๕
แม่บ้าน พ่อบ้าน	๕๐	๑๐.๒๕
พนักงาน ลูกจ้าง	๒๔	๕.๘๕
เกษตรกรรม	๓	๐.๖๑

๑.๕.๔ รายได้ของนักการศึกษาชั้นนำและคู่สมรส ได้พิจารณาจากรายได้ประจำที่รับเป็นเดือน โดยไม่ได้รวมรายได้พิเศษ ดังแสดงในแผนภาพที่ ๓

แผนภาพที่ ๓ ร้อยละของนักการศึกษาชั้นนำและคู่สมรส เมื่อจำแนกตามรายได้ต่อเดือน



รายได้ต่อเดือนของนักการศึกษาชั้นนำของไทยมีรายได้ตั้งแต่ ๒,๐๐๐ บาท ถึง ๔,๐๐๐ บาท มีเพียงร้อยละ ๖ เท่านั้น แต่ส่วนใหญ่มีรายได้อยู่ในช่วง ๔,๐๐๐ - ๖,๐๐๐ บาท ซึ่งต่ำกว่ารายได้เฉลี่ยต่อเดือนของนักการศึกษาชั้นนำ ซึ่งเป็น ๗,๑๗๑.๕๐ บาท ค่าเบี่ยงเบนมาตรฐาน ๒,๗๖๒.๐๔ บาท นักการศึกษาชั้นนำที่มีรายได้เกิน ๑๒,๐๐๐ บาท มีอยู่ประมาณ ร้อยละ ๖

สำหรับรายได้ต่อเดือนของกลุ่มสมรสนั้นปรากฏว่า ร้อยละ ๔ ไม่มีรายได้เลย และอีกร้อยละ ๓ มีรายได้ต่ำกว่า ๒,๐๐๐ บาท แต่ส่วนใหญ่มีรายได้อยู่ระหว่าง ๔,๐๐๐ - ๖,๐๐๐ บาท เช่นเดียวกับนักการศึกษาชั้นนำและมีรายได้เฉลี่ยต่อเดือนเป็น ๕,๗๑๐.๑๖ บาท ก็อยู่ในช่วงเดียวกัน โดยมีค่าเบี่ยงเบนมาตรฐานเป็น ๓,๕๗๔.๐๘ บาท แต่มีข้อน่าสังเกตได้ว่า รายได้ต่อเดือนของกลุ่มสมรสที่เกิน ๑๒,๐๐๐ บาท นั้นสูงกว่า ของนักการศึกษาชั้นนำเล็กน้อย นอกจากนั้นแล้วลักษณะการกระจายรายได้ของกลุ่มสมรสมีมากกว่าของนักการศึกษาชั้นนำ

๑.๕.๕ จำนวนบุตรของนักการศึกษาชั้นนำ ในจำนวนนักการศึกษาชั้นนำทั้งหมด มีอยู่ ๑๕ รายที่มีบุตรบุญธรรม คือ ผู้มีบุตรบุญธรรมรายละ ๑ คน มีอยู่ ๗ ราย ที่มีรายละ ๒ คน มีอยู่ ๖ ราย และอีก ๒ รายมีรายละ ๓ และ ๔ คน ตามลำดับ สำหรับบุตรแท้ ๆ ของนักการศึกษาชั้นนำของไทยนั้น เมื่อไม่ได้รวมกับผู้ที่ยังเป็นโสดก็มีจำนวน ๔๘๗ ราย พิจารณาได้ดังนี้

ตารางที่ ๒๗ การกระจายร้อยละของนักการศึกษาชั้นนำของไทย จำแนกตามจำนวนบุตรของตนเอง

จำนวนบุตร	จำนวน	ร้อยละ
ไม่มีบุตร	๔๑	๑๐.๐๘
๑ - ๓	๓๘๒	๗๗.๐๒
๔ - ๖	๖๑	๑๒.๓๐
๗ - ๙	๒	๐.๔๐
มากกว่า ๙	๑	๐.๒๐

นักการศึกษาชั้นนำของไทยที่สมรสแล้วแต่ยังไม่มียุตรของตนเอง มีเพียงร้อยละ ๑๐ แต่ส่วนใหญ่มีบุตรของตนเอง มีจำนวน ๑ - ๓ คน สูงถึงร้อยละ ๗๗ นักการศึกษาชั้นนำ

มีบุตรของตนเองโดยเฉลี่ยเป็น ๒.๒ คน ค่าเบี่ยงเบนมาตรฐานเป็น ๑.๓๓ คน ค่าพิสัยเป็น ๑๓ คน มีข้อน่าสังเกตว่า ผู้ที่มีบุตรเกิน ๓ คน มีเพียงร้อยละ ๑๓ เท่านั้น

๑.๕.๖ สิ่งที่เป็นกรรมสิทธิ์ในครอบครัวของนักการศึกษาชั้นนำของไทย โดยมุ่งศึกษาดูว่า ในครอบครัวดังกล่าวแล้วมีบ้านและที่ดินเป็นของตนเองหรือไม่ มีความสะดวกในการเดินทางไปประกอบอาชีพเพียงใด มีรายได้จากทางใดบ้าง และเป็นครอบครัวที่มีการออมทรัพย์หรือไม่ ซึ่งเสนอผลต่อไปนี้

ก. บ้านและที่ดิน นักการศึกษาชั้นนำร้อยละ ๕๐.๗๘ มีบ้านและที่ดินเป็นของตนเอง นักการศึกษาชั้นนำที่มีบ้านเป็นของตนเอง แต่ต้องอาศัยที่ดินของญาติหรือเช่าที่ดิน มีอยู่ร้อยละ ๓.๕๘ ในทางตรงกันข้ามนักการศึกษาชั้นนำที่ไม่มีบ้าน แต่มีที่ดินเป็นของตนเอง ถึงร้อยละ ๒๑.๓๓ และอีกร้อยละ ๑๖.๓๑ ไม่มีทั้งบ้านและที่ดินเป็นของตนเอง

ข. รถยนต์ นักการศึกษาชั้นนำร้อยละ ๘๑.๒๐ มีรถยนต์ใช้เป็นส่วนตัว เพื่อให้ความสะดวกแก่ตนเองและครอบครัว

ค. กิจการค้า นักการศึกษาชั้นนำบางรายมีรายได้จากการลงทุนทำกิจการค้า แต่มีเพียงร้อยละ ๖.๓ เท่านั้น

ง. บ้านให้เช่า นักการศึกษาชั้นนำบางรายมีรายได้จากค่าเช่าบ้าน แต่มีเพียงร้อยละ ๑๑.๕ เท่านั้น

จ. ดอกเบี้ยธนาคาร นักการศึกษาชั้นนำร้อยละ ๓๕.๓๐ ที่มีการออมทรัพย์ในธนาคาร จึงมีรายได้จากดอกเบี้ยธนาคาร

ฉ. ค่าลิขสิทธิ์หรือค่าเขียนหนังสือ นักการศึกษาชั้นนำ เพียงร้อยละ ๗.๒ ที่มีรายได้

๑.๕.๗ สถานภาพสมรสของนักการศึกษาชั้นนำในปัจจุบัน มีนักการศึกษาชั้นนำร้อยละ ๑๐.๕๓ ยังเป็นโสด ที่สมรสแล้วและยังคงอยู่ร่วมกันร้อยละ ๘๓.๒๐ และอีกร้อยละ ๒.๓ ต้องแยกกันอยู่ชั่วคราว ส่วนนักการศึกษาชั้นนำที่เป็นหม้าย (ม่าย) หรือคู่สมรสเสียชีวิต

มีร้อยละ ๑.๔ कु้สมรสที่หย่าร้างมีร้อยละ ๑.๔ นอกนั้นเป็นกรณีอื่น ๆ ร้อยละ ๐.๗ แสดงว่า นักการศึกษาชั้นนำมีปัญหาครอบครัวไม่เกินร้อยละ ๒ เท่านั้น

๑.๖ ตำแหน่งทางวิชาการและผลงานทางวิชาการ

๑.๖.๑ ตำแหน่งทางวิชาการ

ตารางที่ ๒๔ การกระจายร้อยละของนักการศึกษาชั้นนำของไทย จำแนกตามตำแหน่งทางวิชาการ

ตำแหน่งทางวิชาการ	จำนวน	ร้อยละ
ศาสตราจารย์	๒๑	๓.๗๖
รองศาสตราจารย์	๘๔	๑๕.๐๕
ผู้ช่วยศาสตราจารย์	๓๑๔	๕๗.๑๗
ไม่มีตำแหน่งทางวิชาการ	๑๓๔	๒๔.๐๑
รวม	๕๕๘	๑๐๐.๐๐

ในจำนวนนักการศึกษาชั้นนำ ๕๕๘ รายนั้น เป็นผู้มีตำแหน่งทางวิชาการ ๔๒๔ ราย หรือร้อยละ ๗๖ แต่ฮักร้อยละ ๒๔ เป็นผู้ที่ไม่มีตำแหน่งทางวิชาการเนื่องจากเป็นผู้ทำงานอยู่ในหน่วยงานที่เกี่ยวข้องกับสายบริหารมากกว่า ส่วนผู้มีตำแหน่งทางวิชาการมีสิ่งที่น่าสนใจ ก็คือ อัตราส่วนของตำแหน่งศาสตราจารย์ รองศาสตราจารย์ และผู้ช่วยศาสตราจารย์เป็น ๑ : ๔ : ๑๔ ในรายผู้ที่เป็นศาสตราจารย์นี้มีศาสตราจารย์กิตติคุณอยู่ ๓ ราย

๑.๖.๒ ผลงานทางวิชาการ ซึ่งเป็นผลงานทางวิชาการของนักการศึกษาชั้นนำแต่เพียงผู้เดียวเกี่ยวกับผลงานทางวิชาการที่ผู้อื่นมีส่วนร่วมด้วย ซึ่งมีดังนี้

ก. ตำราหรือเอกสารทางวิชาการ

ตารางที่ ๒๔ การกระจายร้อยละของนักการศึกษาชั้นนำ จำแนกตามจำนวนผลงาน ทางวิชาการ

จำนวน เล่ม	ตำราทางวิชาการ		เอกสารทางวิชาการ	
	จำนวน	ร้อยละ	จำนวน	ร้อยละ
ไม่มี	๑๕๕	๒๗.๗๘	๒๑๓	๓๘.๑๗
๑ - ๓	๒๖๒	๔๖.๙๕	๑๙๘	๓๕.๔๘
๔ - ๖	๙๘	๑๗.๕๖	๗๐	๑๒.๕๕
๗ - ๙	๑๖	๒.๘๗	๑๒	๒.๑๕
๑๐ - ๑๒	๑๖	๒.๘๗	๓๓	๕.๙๑
๑๓ - ๑๕	๑	๐.๑๘	๔	๐.๗๒
มากกว่า ๑๕	๑๐	๑.๗๙	๒๘	๕.๐๒

เมื่อพิจารณาเกี่ยวกับตำราทางวิชาการที่เรียบเรียงด้วยตนเองนั้น ปรากฏว่า นักการศึกษาชั้นนำร้อยละ ๔๗ มีผลงานที่เป็นตำราทางวิชาการ โดยเฉลี่ยเป็น ๓.๐๕ เล่ม ค่าเบี่ยงเบนมาตรฐานเป็น ๖.๘๖ เล่ม ซึ่งมีลักษณะค่อนข้างกระจายมาก แต่ค่าเฉลี่ยก็อยู่ใน ช่วงเดียวกับค่าฐานนิยมและค่ามัธยฐาน คือ ๑ - ๓ เล่ม นักการศึกษาชั้นนำที่มีผลงาน เป็น ตำรามากกว่า ๑๐ เล่มขึ้นไป มีเพียงร้อยละ ๕ ในขณะที่นักการศึกษาชั้นนำอีกร้อยละ ๒๔ ไม่มีผลงานซึ่งเป็นตำราทางวิชาการเลย

นักการศึกษาชั้นนำของไทยร้อยละ ๖๒ มีผลงานที่เป็นเอกสารทางวิชาการโดยเฉลี่ย เป็น ๔.๒๖ เล่ม ค่าเบี่ยงเบนมาตรฐานเป็น ๑๑.๐๕ เล่ม จึงมีลักษณะการกระจายมากกว่า การเขียนตำราทางวิชาการ มีข้อสังเกตว่า นักการศึกษาชั้นนำที่ไม่มีผลงานทางด้านเอกสาร

ทางวิชาการมีจำนวนมากกว่า นักการศึกษาชั้นนำที่มีผลงานทางด้านตำราทางวิชาการถึงร้อยละ ๑๐

ข. งานแปล มีนักการศึกษาชั้นนำร้อยละ ๑๔ เท่านั้น ที่มีผลงานในด้านนี้ และมีจำนวนงานแปลสูงสุด ๔ เล่ม

ค. งานวิจัย นักการศึกษาชั้นนำมีผลงานทางด้านการวิจัย นอกเหนือจากวิทยานิพนธ์เพียงร้อยละ ๓๘ เท่านั้น มีผลงานวิจัยโดยเฉลี่ยเป็น ๐.๔๔ เรื่อง ค่าเบี่ยงเบนมาตรฐานเป็น ๒.๑๔ เรื่อง และอยู่ในช่วง ๑ - ๓ เรื่อง มีจำนวนมากที่สุดคือ ร้อยละ ๓๓ ส่วนอีกร้อยละ ๕ มีมากกว่า ๓ เรื่อง นักการศึกษาชั้นนำมีผลงานวิจัยเคียวทั้งหมด ๔๖๙ เรื่อง แต่ได้รับการตีพิมพ์เผยแพร่ ๒๐๓ เรื่อง หรือร้อยละ ๔๓.๒๔ ของงานวิจัยเคียวทั้งหมด และในจำนวนนักการศึกษาชั้นนำที่มีผลงานวิจัย ๒๑๒ รายนั้น ได้รับการตีพิมพ์เผยแพร่เพียงร้อยละ ๑๖ เท่านั้น

สำหรับงานวิจัยร่วมที่นักการศึกษาชั้นนำวิจัยร่วมกับผู้อื่น หรือผู้ร่วมงานนั้น ปรากฏว่ามีร้อยละ ๓๖

ง. บทความทางวิชาการ นักการศึกษาชั้นนำส่วนใหญ่ร้อยละ ๔๑ มีผลงานที่เป็นบทความทางวิชาการอยู่ระหว่าง ๑ - ๑๐ บท จำนวนบทความโดยเฉลี่ยเป็น ๑๐.๔๘บทความ ค่าเบี่ยงเบนมาตรฐานเป็น ๒๗.๐๐บท มีข้อน่าสังเกตว่า นักการศึกษาชั้นนำมีถึงร้อยละ ๓๒ ที่ไม่มีผลงานที่เป็นบทความทางวิชาการให้ปรากฏแก่หน่วยงานหรือสาธารณชนทั่วไป ซึ่งพิจารณารายละเอียดในตารางที่ ๓๐

ตารางที่ ๓๐ การกระจายร้อยละของนักการศึกษาชั้นนำของไทย จำแนกตามจำนวนบทความทางวิชาการ

จำนวนบทความ (บท)	จำนวน	ร้อยละ
ไม่มี	๑๗๖	๓๑.๕๕
๑ - ๑๐	๒๘๕	๕๑.๐๗
๑๑ - ๒๐	๓๘	๖.๘๑
๒๑ - ๓๐	๒๒	๓.๙๕
๓๑ - ๔๐	๕	๐.๘๙
๔๑ - ๕๐	๙	๑.๖๑
มากกว่า ๕๐	๒๓	๔.๑๒

๑.๗ เกียรติที่นักการศึกษาชั้นนำเคยได้รับ

๑.๗.๑ เกียรติที่เคยได้รับทางด้านการศึกษา

ก. การศึกษาระดับประถมศึกษา นักการศึกษาชั้นนำร้อยละ ๑๓ เคยได้รับเกียรติในด้านการเรียนดี คือ ร้อยละ ๓ ได้รับทุนของจังหวัดร้อยละ ๗ ได้รับการยกเว้นค่าเล่าเรียนเพราะเรียนดี และอีกร้อยละ ๓ ได้รับการเลื่อนชั้นพิเศษ

ข. การศึกษาระดับมัธยมศึกษาตอนต้น นักการศึกษาชั้นนำร้อยละ ๑๔ เคยได้รับเกียรติในด้านการเรียน คือ ร้อยละ ๔ ได้รับทุนเรียนดี ร้อยละ ๔ ได้รับรางวัลเรียนดี หรือเป็นนักเรียนตัวอย่างของโรงเรียน ส่วนอีกร้อยละ ๒ เรียนดีจึงได้รับการเลื่อนชั้นพิเศษ

ค. การศึกษาระดับมัธยมศึกษาตอนกลาง นักการศึกษาชั้นนำร้อยละ ๒๐ เคยได้รับเกียรติในด้านการเรียนดี คือ ร้อยละ ๑๑ เคยได้รับทุนเรียนดี ร้อยละ ๗ เป็นนักเรียนที่เรียน

ที่จนได้รับรางวัลหรือยกเว้นค่าเล่าเรียน หรือเป็นนักเรียนดีเด่น ส่วนอีกร้อยละ ๒ ได้รับเลื่อนชั้นพิเศษ

ง. การศึกษาระดับมัธยมตอนปลาย นักการศึกษาชั้นนำร้อยละ ๒๕ เคยได้รับเกียรติในด้านการเรียนดี คือ ร้อยละ ๑๕ เคยได้รับทุนเรียนดี ร้อยละ ๒ เป็นนักเรียนเรียนดีติดบอร์ด ส่วนอีกร้อยละ ๘ ได้รับยกย่องหรือได้รางวัลเรียนดี

จ. การศึกษาในระดับปริญญาตรี นักการศึกษาชั้นนำร้อยละ ๒๓ เคยได้รับทุนเพื่อศึกษาต่อในระดับปริญญาตรี อีกร้อยละ ๕ มีผลการเรียนถึงระดับเกียรตินิยม และอีกร้อยละ ๖ ได้รับการยกย่องจากผลการเรียนโดยได้รับรางวัล หรือเครื่องหมายเชิดชูเกียรติอย่างอื่น

ฉ. การศึกษาในระดับปริญญาโท นักการศึกษาชั้นนำ ๔๔๗ รายที่ได้ศึกษาในระดับปริญญาโทนั้นร้อยละ ๕๑ ได้รับทุนศึกษาต่อในระดับนี้

ช. การศึกษาในระดับปริญญาเอก นักการศึกษาชั้นนำ ๑๐๑ ราย ได้รับทุนศึกษาต่อในระดับนี้ถึงร้อยละ ๘๐

๑.๗.๒ เกียรติที่เคยได้รับจากการทำงาน

ก. การประชุมเกี่ยวกับงานด้านการศึกษาที่สำคัญระดับชาติ ได้พบว่า มีนักการศึกษาชั้นนำร้อยละ ๔๓ ได้รับการแต่งตั้งหรือคัดเลือกให้มีส่วนร่วม หรือประชุมเกี่ยวกับงานหรือโครงการทางการศึกษาระดับชาติ

ข. ผลงานวิจัย นักการศึกษาชั้นนำร้อยละ ๒๐ เคยได้รับเกียรตินำผลงานวิจัยของนักการศึกษาชั้นนำนั้นพิมพ์เผยแพร่ลงในวารสารต่าง ๆ ในประเทศ และอีกร้อยละ ๗ พิมพ์เผยแพร่ลงในวารสารของต่างประเทศ

ค. การศึกษาดูงานในต่างประเทศ นักการศึกษาชั้นนำร้อยละ ๔๓ ได้คัดเลือกให้ไปศึกษาดูงานในต่างประเทศ ซึ่งไม่ได้รวมถึงผู้ที่ไปศึกษาต่อยังต่างประเทศ

ง. การได้รับการเชื่อถือเชิญจากต่างประเทศ นักการศึกษาชั้นนำ เคยได้รับการเชื่อถือเชิญจากต่างประเทศในฐานะผู้เชี่ยวชาญหรือผู้ที่มีความสามารถเป็นพิเศษในด้านใดด้านหนึ่งโดยเฉพาะนั้นเมื่อผู้ร้อยละ ๒๕

จ. การเผยแพร่ประวัติและผลงานในต่างประเทศ นักการศึกษาชั้นนำ ร้อยละ ๗ ที่เคยได้รับเกียรติในด้านนี้

นอกจากที่กล่าวมาแล้วนี้ ยังมีนักการศึกษาชั้นนำอีก ๑๒ รายที่ได้รับเกียรติคัดเลือกจากบุคคลชั้นนำที่มีความสามารถสูงจากหน่วยงานของราชการ เข้ารับการศึกษาในระดับปริญญาป้องกันราชอาณาจักร

ตอนที่ ๒ ความสัมพันธ์ระหว่างภูมิหลังกับสาขาที่เชี่ยวชาญเฉพาะของนักการศึกษาชั้นนำ

๒.๑ ความสัมพันธ์ระหว่างภูมิหลังโดยกำเนิด และสถานภาพทางครอบครัวของบิดามารดากับสาขาที่เชี่ยวชาญเฉพาะของนักการศึกษาชั้นนำ

๒.๑.๑ ความสัมพันธ์ระหว่างภูมิหลังโดยกำเนิดกับสาขาที่เชี่ยวชาญเฉพาะ

ก. ความสัมพันธ์ระหว่างสภาพความเจริญของถิ่นกำเนิดของนักการศึกษาชั้นนำกับความเชี่ยวชาญเฉพาะ



ตารางที่ ๓๑ ความสัมพันธ์ระหว่างความเชี่ยวชาญเฉพาะของนักการศึกษาชั้นนำกับสภาพ
ความเจริญของท้องถิ่นที่กำลังเกิด

สาขาความเชี่ยวชาญเฉพาะ	สภาพความเจริญของถิ่นกำเนิด		
	ในเมือง	ชนบท	รวม
วิชาการ	๕๘.๕๓ % (๒๐๘)	๔๑.๕๗ % (๑๔๘)	๑๐๐ % (๓๕๖)
บริหาร	๕๓.๖๗ % (๔๕)	๔๖.๓๓ % (๘๒)	๑๐๐ % (๑๒๗)
วิจัย	๕๘ % (๑๒)	๔๒ % (๑๓)	๑๐๐ % (๒๕)
รวม	๕๖.๕๕ % (๓๑๕)	๔๓.๔๕ % (๒๔๓)	๑๐๐ % (๕๕๘)

$P > .๐๕$

ในการทดสอบความสัมพันธ์ระหว่างความเชี่ยวชาญเฉพาะ ของนักการศึกษาชั้นนำ กับสภาพความเจริญของท้องถิ่นที่กำลังเกิด พบว่า เป็นไปตามโอกาสเท่านั้น ($\chi^2 = ๑.๘๕$, $C = .๐๖$, $P > .๐๕$) แสดงว่า ความเชี่ยวชาญเฉพาะของนักการศึกษาชั้นนำมิได้ เกี่ยวข้องกับสภาพความเจริญของถิ่นกำเนิด

ข. ความสัมพันธ์ระหว่างเพศของนักการศึกษาชั้นนำกับสาขาความเชี่ยวชาญ

เฉพาะ

ตารางที่ ๓๒ ความสัมพันธ์ระหว่างความเชี่ยวชาญเฉพาะของนักการศึกษาชั้นนำกับเพศ

สาขาความเชี่ยวชาญเฉพาะ	เพศ		
	ชาย	หญิง	รวม
วิชาการ	๕๐.๕๖ % (๑๘๐)	๔๙.๔๔ % (๑๗๖)	๑๐๐ % (๓๕๖)
บริหาร	๗๗.๘๗ % (๑๓๘)	๒๒.๑๓ % (๓๙)	๑๐๐ % (๑๗๗)
วิจัย	๖๘ % (๑๗)	๓๒ % (๘)	๑๐๐ % (๒๕)
รวม	๖๐.๐๔ % (๓๓๕)	๓๙.๙๖ % (๒๒๓)	๑๐๐ % (๕๕๘)

$P < .๐๐๑$

ในการทดสอบความสัมพันธ์ระหว่างความเชี่ยวชาญเฉพาะของนักการศึกษาชั้นนำกับเพศ พบว่า มีความสัมพันธ์กันอย่างมีนัยสำคัญทางสถิติ ($\chi^2 = ๓๒.๕๓$, $C = .๒๓$, $P < .๐๐๑$) กล่าวคือ นักการศึกษาชั้นนำที่เชี่ยวชาญเฉพาะในสาขาวิชาการนั้นเป็นนักการศึกษาชั้นนำเพศชายและเพศหญิงมีจำนวนไม่แตกต่างกัน ในขณะที่นักการศึกษาชั้นนำที่เชี่ยวชาญในสาขาบริหารและวิจัย มีนักการศึกษาชั้นนำเพศชายมากกว่าเพศหญิงถึงร้อยละ ๕๖ และ ๓๖ ตามลำดับ

ค. ความสัมพันธ์ระหว่างลำดับที่เกิดและขนาดของครอบครัวของนักการศึกษา

ชั้นนำกับสาขาความเชี่ยวชาญเฉพาะ

ตารางที่ ๓๓ การกระจายร้อยละของนักการศึกษาชั้นนำที่เชี่ยวชาญเฉพาะจำแนกตามลำดับที่เกิดและขนาดของครอบครัว

สาขาความเชี่ยวชาญเฉพาะ และลำดับที่เกิด	ขนาดครอบครัวของนักการศึกษาชั้นนำ				รวม
	๑-๓	๔-๖	๗-๙	มากกว่า ๙	
หนึ่ง	๑๓.๒๐%	๑๑.๕๒%	๔.๕๙%	๑.๕๐%	๓๐.๖๒%
วิชาการ กลาง	๓.๙๓%	๒๑.๙๑%	๑๙.๓๘%	๔.๖๒%	๕๐.๘๔%
สุดห้อง	๖.๕๖%	๖.๗๔%	๔.๒๑%	๑.๑๒%	๑๘.๕๔%
หนึ่ง	๑๓.๕๖%	๔.๐๔%	๕.๐๘%	๑.๖๙%	๒๔.๓๘%
บริหาร กลาง	๓.๓๙%	๒๒.๐๓%	๒๐.๓๕%	๗.๓๕%	๕๓.๑๐%
สุดห้อง	๗.๙๑%	๘.๔๗%	๑.๑๒%	-	๕.๕๘%
หนึ่ง	๕.๐๐%	๘.๐๐%	๒๐.๐๐%	๕.๐๐%	๓๖.๐๐%
วิจัย กลาง	-	๒๔.๐๐%	๓๒.๐๐%	๕.๐๐%	๖๐.๐๐%
สุดห้อง	-	๕.๐๐%	-	-	๕.๐๐%
รวม	๒๓.๑๒%	๓๙.๗๘%	๒๘.๖๗%	๘.๔๒%	๑๐๐%

เมื่อพิจารณาลำดับที่เกิดของนักการศึกษาชั้นนำ พบว่านักการศึกษาชั้นนำที่เชี่ยวชาญในสาขาวิจัยเป็นบุตรคนกลาง คิดเป็นร้อยละ ๖๐ ซึ่งมีความมากกว่าจำนวนบุตรคนแรกและคนสุดห้องของผู้เชี่ยวชาญในกลุ่มเดียวกัน และยังมีจำนวนมากกว่าในทุกลำดับที่เกิดของนักการศึกษาชั้นนำ

ซึ่ง เชี่ยวชาญในสาขาวิชาการและบริหาร

สำหรับในกลุ่มนักการศึกษาชั้นนำที่เชี่ยวชาญทางวิชาการนั้น เป็นบุตรคนกลางในครอบครัว ขนาด ๔-๖ คน มีจำนวนมากที่สุดและเป็นบุตรคนสุดท้ายในครอบครัวที่มีบุตรมากกว่า ๔ คน มีจำนวนน้อยที่สุดในกลุ่มนักการศึกษาชั้นนำที่เชี่ยวชาญทางบริหาร เป็นบุตรคนกลางในครอบครัว ขนาด ๔-๖ คน มีจำนวนมากที่สุด และไม่มีนักการศึกษาชั้นนำที่เชี่ยวชาญทางบริหาร เป็นบุตรคนสุดท้ายในครอบครัวที่มีบุตรมากกว่า ๔ คน ส่วนนักการศึกษาชั้นนำที่เชี่ยวชาญ ในสาขาวิจัย เป็นบุตรคนกลางในครอบครัว ขนาด ๗-๘ คน มีจำนวนมากที่สุด และไม่มีนักการศึกษาชั้นนำที่เชี่ยวชาญทางสาขาวิจัยเป็นบุตรคนกลางในครอบครัว ขนาด ๑-๓ คน แต่เป็นบุตรคนสุดท้ายในครอบครัว ขนาด ๔-๖ คน เท่านั้น

ตารางที่ ๓๔ ความสัมพันธ์ระหว่างความเชี่ยวชาญเฉพาะของนักการศึกษาชั้นนำกับลำดับที่เกิด

สาขาความเชี่ยวชาญเฉพาะ	ลำดับที่เกิดของนักการศึกษาชั้นนำ			
	คนที่หนึ่ง	คนกลาง	คนสุดท้าย	รวม
วิชาการ	๓๐.๖๒ % (๑๐๔)	๕๐.๘๔ % (๑๘๑)	๑๘.๕๔ % (๖๖)	๑๐๐ % (๓๕๑)
บริหาร	๒๔.๓๘ % (๕๒)	๕๓.๑๑ % (๘๔)	๑๗.๕๑ % (๓๑)	๑๐๐ % (๑๖๗)
วิจัย	๓๖.๐๐ % (๔)	๖๐.๐๐ % (๑๕)	๔.๐๐ % (๑)	๑๐๐ % (๒๐)
รวม	๓๐.๕๗ % (๑๗๐)	๕๑.๘๗ % (๒๕๐)	๑๗.๕๖ % (๔๘)	๑๐๐ % (๔๕๘)

P > .๐๕

ความเชี่ยวชาญเฉพาะของนักการศึกษาชั้นนำมีความสัมพันธ์กับลำดับที่เกิดเป็นไปโดยโอกาสเท่านั้น ($\chi^2 = ๓.๕๔$, $C = .๐๘$, $P > .๐๕$) กล่าวคือ ความเชี่ยวชาญเฉพาะสาขาไม่ได้เกี่ยวข้องกับลำดับที่เกิดของนักการศึกษาชั้นนำ

ตารางที่ ๓๕ ความสัมพันธ์ระหว่างความเชี่ยวชาญเฉพาะของนักการศึกษาชั้นนำ กับขนาดของครอบครัว

สาขาความเชี่ยวชาญเฉพาะ	ขนาดของครอบครัวของนักการศึกษาชั้นนำ			
	๑-๓	๔-๖	มากกว่า ๖	รวม
วิชาการ	๒๓.๖๐ % (๘๔)	๔๐.๑๗ % (๑๔๓)	๓๖.๒๔ % (๑๒๕)	๑๐๐ % (๓๕๖)
บริหาร	๒๔.๘๖ % (๔๔)	๓๙.๕๕ % (๗๐)	๓๕.๕๙ % (๖๓)	๑๐๐ % (๑๗๗)
วิจัย	๕.๐๐ % (๑)	๓๖.๐๐ % (๔)	๖๐.๐๐ % (๑๕)	๑๐๐ % (๕๕๘)
รวม	๒๓.๑๒ % (๑๒)	๓๙.๗๘ % (๒๒๒)	๓๗.๑๐ % (๒๐๗)	๑๐๐ % (๕๕๘)

$P > .๐๕$

ความเชี่ยวชาญเฉพาะของนักการศึกษาชั้นนำ มีความสัมพันธ์กับขนาดของครอบครัว เป็นไปโดยโอกาสเท่านั้น ($\chi^2 = ๘.๐๓$, $C = .๑๒$, $P > .๐๕$) นั่นคือ ความเชี่ยวชาญเฉพาะสาขา ไม่ได้เกี่ยวข้องกับขนาดของครอบครัวหรือจำนวนพี่น้องร่วมบิดามารดาของนักการศึกษาชั้นนำ

๒.๑.๒ ความสัมพันธ์ระหว่างสถานภาพทางครอบครัวของบิดามารดา ของ
นักการศึกษาชั้นนำกับสาขาที่เชี่ยวชาญเฉพาะ

ก. ความสัมพันธ์ระหว่างวุฒิการศึกษาสูงสุดของบิดามารดาของนักการศึกษา
ชั้นนำกับความเชี่ยวชาญเฉพาะ

ตารางที่ ๓๖ ความสัมพันธ์ระหว่างสาขาความเชี่ยวชาญเฉพาะ ของนักการศึกษาชั้นนำกับ
วุฒิการศึกษาสูงสุดของบิดา

สาขาความเชี่ยวชาญเฉพาะ	ระดับวุฒิการศึกษาสูงสุดของบิดา			
	ไม่ได้เข้า ต่ำกว่ามัธยมปีที่๘	มัธยมปีที่๘	หรือสูงกว่า	รวม
	ร.ร.			
วิชาการ	๑๕.๗๓ % (๕๖)	๓๔.๒๗ % (๑๒๒)	๕๐.๖๐ % (๑๗๘)	๑๐๐ % (๓๕๖)
บริหาร	๒๐.๙๐ % (๓๗)	๕๖.๘๙ % (๘๓)	๓๒.๒๐ % (๕๗)	๑๐๐ % (๑๗๗)
วิจัย	๒๐.๐๐ % (๕)	๒๔.๐๐ % (๖)	๕๖.๐๐ % (๑๔)	๑๐๐ % (๒๕)
รวม	๑๗.๕๖ % (๔๘)	๓๗.๘๑ % (๒๑๑)	๔๔.๖๓ % (๒๔๙)	๑๐๐ % (๕๔๘)

$P < .๐๕$

ความเชี่ยวชาญเฉพาะของนักการศึกษาชั้นนำมีความสัมพันธ์กับระดับวุฒิการศึกษาสูงสุดของบิดาอย่างมีนัยสำคัญทางสถิติ ($\chi^2 = ๑๖.๕๒$, $C = .๑๗$, $P < .๐๕$) กล่าวคือสัดส่วนของบิดาของนักการศึกษาชั้นนำที่เชี่ยวชาญทางด้านบริหารซึ่งมีระดับการศึกษาสูงสุดต่ำกว่ามัธยมแปด

มีมากกว่าสัดส่วนของบิดาของนักการศึกษาชั้นนำซึ่งมีระดับการศึกษาสูงสุดตั้งแต่มัธยมแปดขึ้นไป และบิดาของนักการศึกษาชั้นนำที่ไม่ได้เข้าโรงเรียนตามลำดับ ในขณะที่สัดส่วนของบิดาของนักการศึกษาชั้นนำที่เชี่ยวชาญทางด้านวิชาการหรือวิจัยซึ่งมีระดับการศึกษาสูงสุด ตั้งแต่มัธยมแปดขึ้นไปมีมากกว่าสัดส่วนของบิดาของนักการศึกษาชั้นนำที่มีระดับการศึกษาสูงสุดต่ำกว่ามัธยมแปดและบิดาของนักการศึกษาชั้นนำที่ไม่ได้เข้าโรงเรียนตามลำดับ กล่าวคือ ระดับการศึกษาสูงสุดของบิดาของนักการศึกษาชั้นนำที่เชี่ยวชาญทางด้านวิชาการ หรือวิจัยมีสัดส่วนในทิศทางเดียวกัน

ตารางที่ ๓๗ ความสัมพันธ์ระหว่างสาขาความเชี่ยวชาญเฉพาะของนักการศึกษาชั้นนำกับระดับวุฒิการศึกษาสูงสุดของมารดา

สาขาความเชี่ยวชาญเฉพาะ	ระดับวุฒิการศึกษาสูงสุดของมารดา			รวม
	ไม่ได้เข้า ร.ร. ประถม ๔	สูงกว่าประถม ๔		
วิชาการ	๒๔.๔๕ % (๑๐๕)	๕๔.๗๘ % (๑๘๕)	๑๕.๗๗ % (๕๖)	๑๐๐ % (๓๔๖)
บริหาร	๓๒.๒๐ % (๕๗)	๕๕.๘๘ % (๑๐๖)	๗.๙๒ % (๑๔)	๑๐๐ % (๑๗๗)
วิจัย	๔๐.๐๐ % (๑๐)	๔๘.๐๐ % (๑๒)	๑๔.๐๐ % (๓)	๑๐๐ % (๒๕)
รวม	๓๐.๘๒ % (๑๗๒)	๕๖.๐๔ % (๓๑๓)	๑๓.๐๘ % (๗๓)	๑๐๐ % (๕๕๘)

สาขาความเชี่ยวชาญเฉพาะของนักการศึกษาชั้นนำไม่มีความสัมพันธ์กับระดับวุฒิการศึกษาสูงสุดของมารดาอย่างมีนัยสำคัญทางสถิติ ($\chi^2 = ๗.๔๐$, $C = .๑๑$, $P > .๐๕$) กล่าวคือ ระดับวุฒิการศึกษาสูงสุดของมารดาของนักการศึกษาชั้นนำไม่ได้เกี่ยวข้องกับสาขาความเชี่ยวชาญเฉพาะ

ข. ความสัมพันธ์ระหว่างอาชีพของบิดามารดาของนักการศึกษาชั้นนำกับสาขาความเชี่ยวชาญเฉพาะ ได้แบ่งลักษณะอาชีพของบิดามารดาของนักการศึกษาชั้นนำที่เชี่ยวชาญเฉพาะ

สาขาออกเป็น ๒ กลุ่ม คือ

กลุ่มรับราชการ หมายถึง บิดาหรือมารดารับราชการแต่เพียงผู้เดียว หรือรับราชการทั้งคู่

กลุ่มไม่ได้รับราชการ หมายถึง บิดาหรือมารดาต่างก็ไม่ได้รับราชการ

ตารางที่ ๓๘ ความสัมพันธ์ระหว่างสาขาความเชี่ยวชาญเฉพาะของนักการศึกษาชั้นนำ กับอาชีพการรับราชการของบิดามารดา

สาขาความเชี่ยวชาญเฉพาะ	อาชีพของบิดามารดาของนักการศึกษาชั้นนำ		
	รับราชการ	ไม่ได้รับราชการ	รวม
วิชาการ	๓๗.๕๒ % (๑๓๕)	๖๒.๐๘ % (๒๒๑)	๑๐๐ % (๓๕๖)
บริหาร	๓๘.๕๘ % (๖๕)	๖๑.๐๒ % (๑๐๘)	๑๐๐ % (๑๗๓)
วิจัย	๕๒.๐๐ % (๑๓)	๔๘.๐๐ % (๑๒)	๑๐๐ % (๒๕)
รวม	๓๘.๘๕ % (๒๑๗)	๖๑.๑๑ % (๓๕๑)	๑๐๐ % (๕๕๘)

ความเชี่ยวชาญเฉพาะสาขาของนักการศึกษาชั้นนำมีความสัมพันธ์กับอาชีพการรับราชการของบิดาหรือมารดาอย่างมีนัยสำคัญทางสถิติ ($\chi^2 = ๑๗.๗๙$, $C = .๑๘$, $P < .๐๐๑$) แสดงว่า นักการศึกษาชั้นนำซึ่งมีความเชี่ยวชาญเฉพาะด้านวิชาการ หรือบริหารมีสัดส่วนของบิดามารดาที่ไม่ได้รับราชการสูงกว่านักการศึกษาชั้นนำที่มีบิดามารดาได้รับราชการ ในขณะที่นักการศึกษาชั้นนำที่เชี่ยวชาญทางด้านวิจัยมีสัดส่วนของบิดามารดาได้รับราชการ และไม่รับราชการใกล้เคียงกัน

๒.๒ ความสัมพันธ์ระหว่างการศึกษานักการศึกษาชั้นนำกับสาขาความเชี่ยวชาญเฉพาะ

๒.๒.๑ ความสัมพันธ์ระหว่างสาขาวิชาที่ศึกษาต่อจากมัธยมปีที่หกของนักการศึกษาชั้นนำกับสาขาที่เชี่ยวชาญเฉพาะ

ตารางที่ ๓๔ ความสัมพันธ์ระหว่างสาขาที่เชี่ยวชาญเฉพาะของนักการศึกษาชั้นนำกับสาขาวิชาที่ศึกษาต่อจากชั้นมัธยมปีที่หก

สาขาความเชี่ยวชาญเฉพาะ	สาขาที่ศึกษาต่อ เมื่อสำเร็จการศึกษาชั้นมัธยมหก		
	สายวิชาชีพครู	สายมัธยมแปดหรืออื่น ๆ	รวม
วิชาการ	๓๖.๘๐ % (๑๓๑)	๖๓.๒๐ % (๒๒๔)	๑๐๐ % (๓๕๖)
บริหาร	๓๓.๘๐ % (๖๐)	๖๖.๑๐ % (๑๑๗)	๑๐๐ % (๑๗๗)
วิจัย	๕๒.๐๐ % (๑๓)	๔๘.๐๐ % (๑๒)	๑๐๐ % (๒๕)
รวม	๓๖.๕๖ % (๒๐๔)	๖๓.๔๔ % (๓๕๔)	๑๐๐ % (๕๕๘)

$P > .๐๕$

ความเชี่ยวชาญเฉพาะสาขาของนักการศึกษาชั้นนำมีความสัมพันธ์กับสาขาที่ศึกษาต่อ เมื่อสำเร็จการศึกษาในระดับชั้นมัธยมศึกษาเป็นไปโดยโอกาสเท่านั้น ($\chi^2 = ๓.๔๒$, $C = .๐๘$, $p > .๐๕$) กล่าวคือ ความเชี่ยวชาญเฉพาะสาขาของนักการศึกษาชั้นนำไม่ได้เกี่ยวข้องกับสาขาที่ศึกษาต่อ เมื่อสำเร็จการศึกษาระดับมัธยมศึกษา

๒.๒.๒ ความสัมพันธ์ระหว่างที่ตั้งของสถาบันการศึกษาในระดับปริญญาตรี ของนักการศึกษาชั้นนำกับความเชี่ยวชาญเฉพาะ

ตารางที่ ๔๐ ความสัมพันธ์ระหว่างสาขาความเชี่ยวชาญเฉพาะของนักการศึกษาชั้นนำ กับที่ตั้งของสถาบันการศึกษาในระดับปริญญาตรี

สาขาความเชี่ยวชาญเฉพาะ	สถานที่ตั้งของสถาบันในระดับปริญญาตรี		
	ในประเทศ	ต่างประเทศ	รวม
วิชาการ	๔๑.๘๕ % (๓๒๗)	๘.๑๕ % (๒๔)	๑๐๐ % (๓๕๖)
บริหาร	๕๒.๖๖ % (๑๖๔)	๗.๓๔ % (๑๓)	๑๐๐ % (๑๗๗)
วิจัย	๕๒.๐๐ % (๒๓)	๘.๐๐ % (๒)	๑๐๐ % (๒๕)
รวม	๕๒.๑๑ % (๔๑๔)	๗.๘๔ % (๔๕)	๑๐๐ % (๕๕๙)

$P > .๐๕$

ความเชี่ยวชาญเฉพาะสาขาของนักการศึกษาชั้นนำมีความสัมพันธ์กับที่ตั้งของสถาบัน
การศึกษาในระดับปริญญาตรีเป็นไปโดยโอกาสเท่านั้น ($\chi^2 = 4.54, C = .04, P > .04$)
แสดงว่าที่ตั้งของสถาบันการศึกษาในระดับปริญญาตรีไม่ได้เกี่ยวข้องกับความเชี่ยวชาญเฉพาะสาขา
ตารางที่ ๔๑ ความสัมพันธ์ระหว่างสาขาความเชี่ยวชาญเฉพาะของนักการศึกษาชั้นนำกับทุนที่
ใช้ในการศึกษาระดับปริญญาตรี

สาขาความเชี่ยวชาญเฉพาะ	ทุนที่ใช้ในการศึกษาระดับปริญญาตรี		
	ทุนส่วนตัว	ทุนหน่วยงานหรือทุนอื่น ๆ	รวม
วิชาการ	๖๘.๕๕ % (๒๔๕)	๓๐.๐๕ % (๑๐๓)	๑๐๐ % (๓๕๖)
บริหาร	๕๑.๕๐ % (๕๑)	๔๘.๖๐ % (๘๖)	๑๐๐ % (๑๓๗)
วิจัย	๕๒.๐๐ % (๑๓)	๔๘.๐๐ % (๑๒)	๑๐๐ % (๒๕)
รวม	๖๓.๒๖ % (๓๕๓)	๓๖.๗๔ % (๒๐๕)	๑๐๐ % (๕๕๘)

$P < .001$

การใช้ทุนเพื่อศึกษาต่อในระดับปริญญาตรีของนักการศึกษาชั้นนำมีความสัมพันธ์กับความ
เชี่ยวชาญเฉพาะสาขาอย่างมีนัยสำคัญทางสถิติ ($\chi^2 = 18.44, C = .18, P < .001$) กล่าวคือ
สัดส่วนของนักการศึกษาชั้นนำที่เชี่ยวชาญเฉพาะวิชาการใช้ทุนส่วนตัวศึกษาในระดับปริญญาตรีสูงกว่า
การใช้ทุนจากหน่วยงานหรือทุนอื่น ๆ ในขณะที่สัดส่วนของนักการศึกษาชั้นนำที่เชี่ยวชาญ
เฉพาะด้านบริหารหรือวิจัย ใช้ทุนศึกษาในระดับปริญญาตรีจากทุนส่วนตัวและจากหน่วยงานหรือทุน
อื่น ๆ ในสัดส่วนพอ ๆ กัน

๒.๒.๓ ความสัมพันธ์ระหว่างการศึกษาในระดับปริญญาโทของนักการศึกษาชั้นนำ
กับสาขาความเชี่ยวชาญเฉพาะ

ตารางที่ ๔๒ ความสัมพันธ์ระหว่างความเชี่ยวชาญเฉพาะของนักการศึกษาชั้นนำ กับที่ตั้ง
ของสถาบันการศึกษาในระดับปริญญาโท

สาขาความเชี่ยวชาญเฉพาะ	ที่ตั้งของสถาบันการศึกษาในระดับปริญญาโท		
	ในประเทศ	ต่างประเทศ	รวม
วิชาการ	๕๖.๓๖ % (๑๖๔)	๔๓.๖๔ % (๑๒๗)	๑๐๐ % (๒๙๑)
บริหาร	๒๕.๑๗ % (๓๘)	๗๔.๘๓ % (๑๑๓)	๑๐๐ % (๑๕๑)
วิจัย	๓๖.๐๐ % (๔)	๖๔.๐๐ % (๑๖)	๑๐๐ % (๒๐)
รวม	๔๔.๑๘ % (๒๑๑)	๕๕.๘๒ % (๒๕๖)	๑๐๐ % (๔๖๗)

$P < .๐๐๑$

ความเชี่ยวชาญเฉพาะของนักการศึกษาชั้นนำมีความสัมพันธ์กับที่ตั้งของสถาบันการศึกษาในระดับปริญญาโทอย่างมีนัยสำคัญทางสถิติ ($\chi^2 = ๓๔.๔๔$, $C = .๒๘$, $P < .๐๐๑$) กล่าวคือ นักการศึกษาชั้นนำที่เชี่ยวชาญเฉพาะทางบริหารหรือวิจัยมีส่วนที่สำเร็จการศึกษาระดับปริญญาโท จากสถาบันการศึกษาในต่างประเทศสูงกว่านักการศึกษาชั้นนำที่สำเร็จการศึกษาจากสถาบันภายในประเทศ ในขณะที่นักการศึกษาชั้นนำที่เชี่ยวชาญทางด้านวิชาการ

สำเร็จการศึกษาในระดับปริญญาโทจากสถาบันภายในประเทศมีสัดส่วนสูงกว่าจากต่างประเทศ
ประมาณร้อยละ ๑๓

ตารางที่ ๔๓ ความสัมพันธ์ระหว่างสาขาความเชี่ยวชาญเฉพาะของนักการศึกษาชั้นนำกับ
ทวีปที่สำเร็จการศึกษาระดับปริญญาโท

สาขาความเชี่ยวชาญเฉพาะ	ทวีปที่สำเร็จการศึกษาในระดับปริญญาโท		
	อเมริกา	เอเชีย	รวม
วิชาการ	๓๗.๐๖ % (๑๐๖)	๖๒.๙๔ % (๑๘๐)	๑๐๐ % (๒๘๖)
บริหาร	๖๖.๒๒ % (๔๘)	๓๓.๗๘ % (๕๐)	๑๐๐ % (๑๔๘)
วิจัย	๖๔.๐๐ % (๑๖)	๓๖.๐๐ % (๙)	๑๐๐ % (๒๕)
รวม	๔๗.๙๓ % (๒๒๐)	๕๒.๐๗ % (๒๓๙)	๑๐๐ % (๔๕๙)

$P < .๐๐๑$

ความเชี่ยวชาญเฉพาะของนักการศึกษาชั้นนำมีความสัมพันธ์กับทวีปที่สำเร็จการศึกษาระดับปริญญาโทอย่างมีนัยสำคัญทางสถิติ ($\chi^2 = ๓๕.๙๔$, $C = .๖๗$, $P < .๐๐๑$) กล่าวคือนักการศึกษาชั้นนำที่เชี่ยวชาญเฉพาะทางด้านบริหารหรือวิจัยสำเร็จการศึกษาระดับปริญญาโทจากทวีปสหรัฐอเมริกา มีสัดส่วนสูงกว่านักการศึกษาชั้นนำที่สำเร็จการศึกษาระดับปริญญาโทจากทวีปเอเชีย ในขณะที่นักการศึกษาชั้นนำที่เชี่ยวชาญทางด้านวิชาการ สำเร็จการศึกษาระดับปริญญาโทจากทวีปเอเชีย มีสัดส่วนสูงกว่าสำเร็จการศึกษาจากทวีปสหรัฐอเมริกา

ตารางที่ ๔๔ ความสัมพันธ์ระหว่างสาขาความเชี่ยวชาญเฉพาะของนักการศึกษาชั้นนำกับทุนที่ใช้ในการศึกษาระดับปริญญาโท

สาขาความเชี่ยวชาญเฉพาะ	ประเภทของทุนที่ใช้ในการศึกษาระดับปริญญาโท		
	ทุนส่วนตัว	ทุนหน่วยงานหรือทุนอื่น ๆ	รวม
วิชาการ	๕๑.๑๕ % (๑๕๖)	๔๘.๘๕ % (๑๔๔)	๑๐๐ % (๓๐๕)
บริหาร	๒๖.๑๑ % (๔๑)	๗๓.๘๙ % (๑๑๖)	๑๐๐ % (๑๕๗)
วิจัย	๒๘.๐๐ % (๗)	๗๒.๐๐ % (๑๘)	๑๐๐ % (๒๕)
รวม	๔๑.๘๘ % (๒๐๔)	๕๘.๑๑ % (๒๘๓)	๑๐๐ % (๔๘๗)

$P < .๐๐๑$

ความเชี่ยวชาญเฉพาะของนักการศึกษาชั้นนำมีความสัมพันธ์กับประเภทของทุนที่ใช้ศึกษาในระดับปริญญาโทอย่างมีนัยสำคัญทางสถิติ ($\chi^2 = ๒๘.๗๗$, $C = .๒๔$, $P < .๐๐๑$) กล่าวคือ สัดส่วนของนักการศึกษาชั้นนำที่เชี่ยวชาญเฉพาะทางด้านบริหาร หรือวิจัยได้ศึกษาในระดับปริญญาโทโดยทุนหน่วยงานหรือทุนอื่น ๆ มากกว่าการศึกษาโดยใช้ทุนส่วนตัว ในขณะที่นักการศึกษาชั้นนำที่เชี่ยวชาญทางด้านวิชาการศึกษาระดับปริญญาโท โดยทุนส่วนตัวและไม่ใช้ทุนส่วนตัวใกล้เคียงกัน

๒.๒.๔ ความสัมพันธ์ระหว่างการศึกษาระดับปริญญาเอกของนักการศึกษาชั้นนำ กับสาขาความเชี่ยวชาญเฉพาะ นักการศึกษาชั้นนำ ๑๐๑ ราย ได้สำเร็จการศึกษาระดับปริญญาเอก โดยสำเร็จการศึกษาจากสถาบันภายในประเทศ ๕ ราย จากมหาวิทยาลัยศรีนครินทรวิโรฒประสานมิตร อีก ๙๖ ราย สำเร็จการศึกษาจากสถาบันในต่างประเทศ ซึ่งได้จำแนกไว้ในตารางที่ ๔๕

ตารางที่ ๔๕ ความสัมพันธ์ระหว่างสาขาความเชี่ยวชาญเฉพาะของนักการศึกษาชั้นนำ กับทวีปที่สำเร็จการศึกษาระดับปริญญาเอก

สาขาความเชี่ยวชาญเฉพาะ	ทวีปที่สำเร็จการศึกษาระดับปริญญาเอก			
	เอเชีย	อเมริกา	ยุโรป	รวม
วิชาการ	๕.๕๖ % (๒)	๘๘.๘๘ % (๓๒)	๕.๕๖ % (๒)	๑๐๐ % (๓๖)
บริหาร	๘.๓๓ % (๔)	๙๑.๖๗ % (๔๔)	-	๑๐๐ % (๔๘)
วิจัย	๕.๘๘ % (๑)	๘๒.๒๕ % (๑๔)	๑๑.๘๖ % (๒)	๑๐๐ % (๑๗)
รวม	๖.๕๓ % (๘)	๘๙.๑๑ % (๘๐)	๓.๕๖ % (๔)	๑๐๐ % (๑๐๑)

คำร้อยละในตารางที่ ๔๕ แสดงว่า นักการศึกษาชั้นนำ ไม่ว่าจะสาขาใดก็ตาม มีไม่ต่ำกว่าร้อยละ ๘๒ ที่ได้ศึกษาระดับปริญญาเอกจากทวีปสหรัฐอเมริกา มีเพียงส่วนน้อยเท่านั้นที่ศึกษาในทวีปเอเชียและยุโรป เป็นที่น่าสังเกตว่า ไม่มีนักการศึกษาชั้นนำที่เชี่ยวชาญทางด้านบริหารคนใดเลยที่ได้ศึกษาระดับปริญญาเอกจากทวีปยุโรป

เมื่อทดสอบความสัมพันธ์ระหว่างความเชี่ยวชาญเฉพาะของนักการศึกษาชั้นนำ กับ การศึกษาระดับปริญญาเอกในทวีปอเมริกาและที่ไม่ใช่ทวีปอเมริกา พบว่า เป็นความสัมพันธ์ โดยโอกาสเท่านั้น ($X^2 = ๑.๑๓$, $C = .๑๑$, $P > .๐๕$) กล่าวคือ ความเชี่ยวชาญเฉพาะ ของนักการศึกษาชั้นนำไม่ได้เกี่ยวข้องกับการศึกษาระดับปริญญาเอกในทวีปอเมริกา และที่ ไม่ใช่ในทวีปอเมริกา

ตารางที่ ๔๖ ความสัมพันธ์ระหว่างสาขาความเชี่ยวชาญเฉพาะของนักการศึกษาชั้นนำกับ ประเภทของทุนที่ใช้ศึกษาในระดับปริญญาเอก

สาขาความเชี่ยวชาญเฉพาะ	ประเภทของทุนที่ใช้ในระดับปริญญาเอก		
	ทุนส่วนตัว	ทุนหน่วยงานหรือทุนอื่น ๆ	รวม
วิชาการ	๒๕.๐๐ % (๔)	๗๕.๐๐ % (๒๗)	๑๐๐ % (๓๑)
บริหาร	๖.๒๕ % (๓)	๙๓.๗๕ % (๔๕)	๑๐๐ % (๔๘)
วิจัย	๑๑.๗๖ % (๒)	๘๘.๒๔ % (๑๕)	๑๐๐ % (๑๗)
รวม	๑๓.๘๖ % (๑๔)	๘๖.๑๔ % (๘๗)	๑๐๐ % (๑๐๑)

$P < .๐๕$

ความเชี่ยวชาญเฉพาะของนักการศึกษาชั้นนำมีความสัมพันธ์กับประเภทของทุนที่ใช้ ศึกษาในระดับปริญญาเอกอย่างมีนัยสำคัญทางสถิติ ($X^2 = ๖.๑๓$, $C = .๒๕$, $P < .๐๕$) แสดงว่านักการศึกษาชั้นนำส่วนใหญ่ศึกษาในระดับปริญญาเอกโดยทุนหน่วยงานหรือทุนอื่น ๆ

แต่ว่าสัดส่วนระหว่างทุนส่วนตัวกับทุนหน่วยงานหรือทุนอื่น ๆ แตกต่างกันไปตามสาขาที่เชี่ยวชาญ เฉพาะ กล่าวคือ นักการศึกษาชั้นนำที่เชี่ยวชาญทางด้านวิชาการเป็น ๑ : ๓ ทางด้านบริหาร ๑ : ๑๕ และทางด้านวิจัยเป็น ๑ : ๔

ตารางที่ ๔๗ ความสัมพันธ์ระหว่างสาขาความเชี่ยวชาญเฉพาะของนักการศึกษาชั้นนำกับระดับ วุฒิการศึกษาสูงสุด

สาขาความเชี่ยวชาญเฉพาะ	ระดับวุฒิการศึกษาสูงสุด			
	ปริญญาตรีหรือป.สูง	ปริญญาโท	ปริญญาเอก	รวม
วิชาการ	๑๔.๐๔ % (๕๐)	๗๕.๘๔ % (๒๗๐)	๑๐.๑๑ % (๓๖)	๑๐๐ % (๓๕๖)
บริหาร	๔.๖๐ % (๑๗)	๖๓.๒๘ % (๑๑๒)	๓๒.๑๒ % (๔๘)	๑๐๐ % (๑๗๗)
วิจัย	- (-)	๓๒.๐๐ % (๘)	๖๘.๐๐ % (๑๗)	๑๐๐ % (๒๕)
รวม	๑๒.๐๐ % (๖๗)	๖๔.๘๔ % (๓๕๐)	๑๘.๑๐ % (๑๐๑)	๑๐๐ % (๕๕๘)

$P < .๐๐๑$

ความเชี่ยวชาญเฉพาะของนักการศึกษาชั้นนำมีความสัมพันธ์กับระดับวุฒิการศึกษาสูงสุด อย่างมีนัยสำคัญทางสถิติ ($\chi^2 = ๖๘.๐๗$, $C = .๓๓$, $P < .๐๐๑$) แสดงว่า สัดส่วนของ นักการศึกษาชั้นนำที่มีระดับการศึกษาสูงสุดมีทิศทางซึ่งแตกต่างกันไปตามสาขาของความเชี่ยวชาญ เฉพาะ กล่าวคือ นักการศึกษาชั้นนำที่เชี่ยวชาญทางด้านวิจัยมีสัดส่วนระดับการศึกษาสูงสุด ปริญญาเอก มากกว่าระดับปริญญาโท และปริญญาตรีหรือประกาศนียบัตรวิชาชีพชั้นสูง (ป.สูง)

ในขณะที่นักการศึกษาชั้นนำที่เชี่ยวชาญทางด้านวิชาการหรือบริหารมีสัดส่วนในระดับปริญญาโทมากที่สุดเพียงแต่นักการศึกษาชั้นนำที่เชี่ยวชาญทางด้านบริหารมีสัดส่วนในระดับปริญญาเอกมากกว่าระดับปริญญาตรี หรือประกาศนียบัตรวิชาชีพชั้นสูง (ป.สูง) ส่วนนักการศึกษาชั้นนำที่เชี่ยวชาญทางด้านวิชาการมีสัดส่วนอยู่ในทิศทางตรงกันข้าม

๒.๓ ความสัมพันธ์ระหว่างการประกอบอาชีพและประสบการณ์ของนักการศึกษาชั้นนำกับสาขาความเชี่ยวชาญเฉพาะ

ตารางที่ ๔๘ ความสัมพันธ์ระหว่างสาขาความเชี่ยวชาญเฉพาะของนักการศึกษาชั้นนำกับวุฒิการศึกษาสูงสุดเมื่อเริ่มทำงานครั้งแรก

สาขาความเชี่ยวชาญเฉพาะ	ระดับวุฒิการศึกษาสูงสุดเมื่อเริ่มทำงานครั้งแรก			
	ต่ำกว่าปริญญาตรี	ปริญญาตรี	สูงกว่าปริญญาตรี	รวม
วิชาการ	๓๐.๓๓ % (๑๐๘)	๕๒.๒๕ % (๑๘๖)	๑๗.๔๒ % (๖๒)	๑๐๐ % (๓๕๖)
บริหาร	๔๑.๒๕ % (๗๓)	๕๑.๕๘ % (๕๒)	๖.๑๗ % (๑๒)	๑๐๐ % (๑๓๗)
วิจัย	๒๐.๐๐ % (๕)	๖๐.๐๐ % (๑๕)	๒๐.๐๐ % (๕)	๑๐๐ % (๒๕)
รวม	๓๓.๓๓ % (๑๘๖)	๕๒.๕๑ % (๒๕๓)	๑๔.๑๖ % (๗๕)	๑๐๐ % (๕๑๔)

$P < .๐๑$

สาขาความเชี่ยวชาญเฉพาะกับระดับวุฒิการศึกษาสูงสุดที่นักการศึกษาชั้นนำเริ่มทำงานครั้งแรกพบว่า มีความสัมพันธ์กันอย่างมีนัยสำคัญทางสถิติ ($\chi^2 = ๑๕.๕๗$, $C = .๑๗$, $P < .๐๑$)

กล่าวคือ นักการศึกษาชั้นนำที่มีความเชี่ยวชาญในสาขาต่างกัน แต่ก็เริ่มต้นทำงานครั้งแรกด้วยวุฒิปริญญาตรีมีสัดส่วนมากที่สุดเหมือนกัน เพียงแต่แตกต่างกันไปตามสัดส่วนของวุฒิ ที่ต่ำกว่าปริญญาตรีและวุฒิที่สูงกว่าปริญญาตรี โดยที่นักการศึกษาชั้นนำที่เชี่ยวชาญทางด้านวิชาการ หรือบริหารมีสัดส่วนที่ทำงานครั้งแรกด้วยวุฒิที่ต่ำกว่าปริญญาตรีมากกว่า ทำงานด้วยวุฒิที่สูงกว่าปริญญาตรี ในขณะที่นักการศึกษาชั้นนำที่เชี่ยวชาญทางด้านวิจัย เริ่มต้นทำงานด้วยวุฒิที่ต่ำกว่าปริญญาตรีหรือสูงกว่าปริญญาตรีมีสัดส่วนเท่ากัน

ตารางที่ ๔๔ ความสัมพันธ์ระหว่างสาขาความเชี่ยวชาญเฉพาะของนักการศึกษาชั้นนำ กับ ประสิทธิภาพในการทำงาน

สาขาความเชี่ยวชาญเฉพาะ	จำนวนปีที่ เป็นประสิทธิภาพในการทำงาน				รวม
	น้อยกว่า ๑๑	๑๑-๒๐	๒๑-๓๐	มากกว่า ๓๐	
วิชาการ	๑๒.๓๖ % (๔๕)	๔๔.๑๖% (๑๗๕)	๓๐.๘๘% (๑๑๐)	๗.๕๘ % (๒๗)	๑๐๐ % (๓๕๖)
บริหาร	๒.๘๒ % (๕)	๒๔.๒๘% (๕๓)	๕๖.๖๘% (๘๓)	๒๕.๘๒ % (๕๖)	๑๐๐ % (๑๗๗)
วิจัย	๘.๐๐ % (๒)	๖๐.๐๐% (๑๕)	๒๔.๐๐% (๖)	๘.๐๐ % (๒)	๑๐๐ % (๒๕)
รวม	๘.๑๔ % (๕๑)	๔๑.๗๖% (๒๓๓)	๓๕.๖๖% (๑๔๕)	๑๓.๔๔ % (๗๕)	๑๐๐ % (๕๕๘)

P < .๐๐๑

ความเชี่ยวชาญเฉพาะของนักการศึกษาชั้นนำมีความสัมพันธ์กับประสิทธิภาพ ในการทำงานอย่างมีนัยสำคัญทางสถิติ ($\chi^2 = ๗๑.๒๓$, C = .๓๔, P < .๐๐๑) กล่าวคือนักการศึกษา

ชั้นนำที่เชี่ยวชาญทางด้านบริหารส่วนใหญ่ (ร้อยละ ๗๓) มีประสบการณ์มากกว่า ๒๐ ปี ในขณะที่ส่วนใหญ่ของนักการศึกษาชั้นนำที่เชี่ยวชาญทางด้านวิชาการ (ร้อยละ ๖๒) หรือทางด้านวิจัย (ร้อยละ ๖๔ มีประสบการณ์ต่ำกว่า ๒๐ ปี

ตารางที่ ๕๐ ความสัมพันธ์ระหว่างสาขาความเชี่ยวชาญเฉพาะของนักการศึกษาชั้นนำกับระยะเวลาทำงานในกรุงเทพฯ และต่างจังหวัด

สาขาความเชี่ยวชาญเฉพาะ	ระยะเวลาทำงานในกรุงเทพฯ กับต่างจังหวัด			รวม
	กท. > จว.	กท. = จว.	กท. < จว.	
วิชาการ	๕๖.๑๘ % (๒๐๐)	๕.๐๖ % (๑๘)	๓๘.๗๖ % (๑๓๘)	๑๐๐ % (๓๕๖)
บริหาร	๕๓.๑๑ % (๙๔)	๗.๙๐ % (๑๔)	๓๘.๙๙ % (๖๙)	๑๐๐ % (๑๗๗)
วิจัย	๖๔.๐๐ % (๑๖)	๒๐.๐๐ % (๕)	๑๖.๐๐ % (๔)	๑๐๐ % (๒๕)
รวม	๕๕.๕๖ % (๓๑๐)	๖.๖๓ % (๓๗)	๓๗.๘๑ % (๒๑๑)	๑๐๐ % (๕๕๘)

$P < .๐๕$

ความเชี่ยวชาญเฉพาะของนักการศึกษาชั้นนำมีความสัมพันธ์กับเวลาที่ใช้ทำงานในกรุงเทพฯ และต่างจังหวัดอย่างมีนัยสำคัญทางสถิติ ($\chi^2 = ๑๒.๓๒, C = .๑๕, P < .๐๕$) กล่าวคือ สัดส่วนของนักการศึกษาชั้นนำที่เชี่ยวชาญในสาขาต่างกันโดยส่วนใหญ่นั้น ใช้เวลาทำงานในกรุงเทพฯ มากกว่าในต่างจังหวัด โดยเฉพาะนักการศึกษาชั้นนำที่เชี่ยวชาญทางด้านวิจัยที่ทำงานในกรุงเทพฯ มากกว่าในต่างจังหวัด มีสัดส่วนประมาณ ๔ เท่า ของผู้ที่ทำงานใน

ต่างจังหวัดมากกว่าในกรุงเทพฯ ในขณะที่นักการศึกษาชั้นนำที่เชี่ยวชาญทางด้านวิชาการหรือบริหารที่ใช้เวลาทำงานในกรุงเทพฯ มากกว่าในต่างจังหวัด มีสัดส่วนสูงกว่าผู้ที่ทำงานในต่างจังหวัดมากกว่าในกรุงเทพฯ พอ ๆ กัน

๒.๔ ความสัมพันธ์ระหว่างการพัฒนาและส่งเสริมวิชาชีพของนักการศึกษาชั้นนำกับสาขาความเชี่ยวชาญเฉพาะ

๒.๔.๑ ความสัมพันธ์ระหว่างการพัฒนาหรือชมรมทางวิชาชีพ ของนักการศึกษาชั้นนำกับความเชี่ยวชาญเฉพาะ

ตารางที่ ๕๑ ความสัมพันธ์ ระหว่างสาขาความเชี่ยวชาญเฉพาะของนักการศึกษาชั้นนำกับการเข้าร่วมสมาคมหรือชมรมทางวิชาชีพ

สาขาความเชี่ยวชาญเฉพาะ	ลักษณะการเป็นสมาชิกของสมาคมหรือชมรมทางวิชาชีพ				รวม
	ไม่ได้เป็น	เฉพาะในประเทศ	เฉพาะต่างประเทศ	ทั้งคู่	
วิชาการ	๔๔.๔๐ % (๑๗๖)	๗.๔๐ % (๒๘)	๓.๑๐ % (๑๑)	๓๔.๖๐ % (๑๔๑)	๑๐๐ % (๓๕๖)
บริหาร	๒๘.๓๐ % (๕๐)	๒๓.๒๐ % (๔๑)	๒.๘๐ % (๕)	๔๕.๘๐ % (๘๑)	๑๐๐ % (๑๗๗)
วิจัย	๒๔.๐๐ % (๖)	๒๘.๐๐ % (๗)	๑๒.๐๐ % (๓)	๓๖.๐๐ % (๘)	๑๐๐ % (๒๔)
รวม	๔๑.๖๐ % (๒๓๒)	๑๓.๖๐ % (๗๖)	๓.๔๐ % (๑๘)	๔๑.๔๐ % (๒๓๑)	๑๐๐ % (๔๕๘)

ความเชี่ยวชาญเฉพาะสาขาของนักการศึกษาชั้นนำมีความสัมพันธ์กับการเข้าร่วมสมาคมหรือชมรมทางวิชาชีพอย่างมีนัยสำคัญทางสถิติ ($\chi^2 = ๒๕.๑๔$, $C = .๒๑$, $P < .๐๐๑$) กล่าวคือนักการศึกษาชั้นนำส่วนใหญ่ที่เชี่ยวชาญทางด้านบริหาร (ร้อยละ ๔๖) หรือทางด้านวิจัย (ร้อยละ ๓๖) เป็นสมาชิกของสมาคมหรือชมรมทางวิชาชีพทั้งในประเทศและต่างประเทศ ในขณะที่นักการศึกษาชั้นนำทางด้านวิชาการส่วนใหญ่ (ร้อยละ ๔๔) ไม่ได้เป็นสมาชิกของสมาคมหรือชมรมใดเลย แต่การเป็นสมาชิกของสมาคมหรือชมรมทั้งในประเทศและต่างประเทสนั้นมาเป็นอันดับที่สอง (ร้อยละ ๔๐) ของกลุ่ม

สำหรับการเป็นสมาชิกของสมาคมหรือชมรมเฉพาะในประเทศนั้น ในกลุ่มของนักการศึกษาชั้นนำที่เชี่ยวชาญทางด้านวิชาการ (ร้อยละ ๔) หรือทางด้านบริหารการศึกษา (ร้อยละ ๒๓) มีสัดส่วนเป็นอันดับที่สามของกลุ่ม ในขณะที่นักการศึกษาชั้นนำที่เชี่ยวชาญทางด้านวิจัย (ร้อยละ ๒๔) มาเป็นอันดับที่สองของกลุ่ม ส่วนการเป็นสมาชิกของสมาคมหรือชมรมเฉพาะในต่างประเทศนั้นในแต่ละสาขาที่แตกต่างกันมีสัดส่วนมาเป็นอันดับที่สี่ของกลุ่มเหมือนกัน

เมื่อทดสอบความสัมพันธ์ระหว่างการเป็นหรือไม่เป็นสมาชิกของสมาคมหรือชมรมกับความเชี่ยวชาญเฉพาะสาขา พบว่า มีความสัมพันธ์กันอย่างมีนัยสำคัญทางสถิติ ($\chi^2 = ๒๕.๑๔$, $C = .๒๑$, $P < .๐๐๑$) กล่าวคือนักการศึกษาชั้นนำที่เชี่ยวชาญทางด้านบริหาร (ร้อยละ ๓๒) หรือวิจัย (ร้อยละ ๓๖) เป็นสมาชิกของสมาคมหรือชมรมมีสัดส่วนสูงกว่ากลุ่มที่ไม่เป็นสมาชิกของสมาคมหรือชมรม ในขณะที่นักการศึกษาชั้นนำที่เชี่ยวชาญทางด้านวิชาการมีสัดส่วนในการเป็นหรือไม่เป็นสมาชิกของสมาคมหรือชมรมทางวิชาชีพพอ ๆ กัน

๒.๔.๒ ความสัมพันธ์ระหว่างการไปศึกษาทำงานในต่างประเทศ กับสาขาความเชี่ยวชาญเฉพาะของนักการศึกษาชั้นนำ

ตารางที่ ๕๒ ความสัมพันธ์ระหว่างสาขาความเชี่ยวชาญเฉพาะของนักการศึกษาชั้นนำกับการไปศึกษาดูงานในต่างประเทศ

สาขาความเชี่ยวชาญเฉพาะ	การไปศึกษาดูงานในต่างประเทศ		
	ไม่เคย	เคยไป	รวม
วิชาการ	๖๔.๖๖ % (๒๔๘)	๓๐.๒๔ % (๑๐๘)	๑๐๐ % (๓๕๖)
บริหาร	๓๕.๕๕ % (๖๓)	๖๔.๔๐ % (๑๑๔)	๑๐๐ % (๑๗๗)
วิจัย	๓๒.๐๐ % (๘)	๖๘.๐๐ % (๑๗)	๑๐๐ % (๒๕)
รวม	๕๗.๑๗ % (๓๑๔)	๔๒.๘๓ % (๒๓๔)	๑๐๐ % (๕๔๘)

$P < .๐๐๑$

ความเชี่ยวชาญของนักการศึกษาชั้นนำมีความสัมพันธ์กับการไปศึกษาดูงาน ในต่างประเทอย่างมีนัยสำคัญทางสถิติ ($\chi^2 = ๖๒.๘๑$, $C = .๓๒$, $P < .๐๐๑$) กล่าวคือนักการศึกษาชั้นนำที่เชี่ยวชาญทางด้านวิจัยหรือบริหารส่วนใหญ่เคยไปศึกษาดูงานในต่างประเท มีสัดส่วนมากกว่ากลุ่มที่ไม่เคยไป ในขณะที่ส่วนใหญ่ของนักการศึกษาชั้นนำที่เชี่ยวชาญทางด้านวิชาการไม่เคยไปศึกษาดูงานในต่างประเทมีสัดส่วนมากกว่ากลุ่มที่เคยไป

๒.๕ ความสัมพันธ์ระหว่างสถานภาพทางครอบครัวของนักการศึกษาชั้นนำกับสาขาความเชี่ยวชาญเฉพาะ

ตารางที่ ๕๓ ความสัมพันธ์ระหว่างสาขาความเชี่ยวชาญเฉพาะของนักการศึกษาชั้นนำกับการมีกรรมสิทธิ์ในบ้านและที่ดิน

สาขาความเชี่ยวชาญเฉพาะ	ลักษณะการมีกรรมสิทธิ์ เป็นของนักการศึกษาชั้นนำ			รวม
	บ้านและที่ดิน	บ้านหรือที่ดิน	ไม่มีทั้งคู่	
วิชาการ	๕๕.๖๖ % (๑๙๖)	๒๗.๒๕ % (๙๗)	๑๗.๐๙ % (๖๓)	๑๐๐ % (๓๕๖)
บริหาร	๖๖.๑๐ % (๑๑๗)	๒๐.๓๓ % (๓๖)	๑๓.๕๖ % (๒๔)	๑๐๐ % (๑๗๗)
วิจัย	๖๐.๐๐ % (๑๕)	๒๔.๐๐ % (๖)	๑๖.๐๐ % (๔)	๑๐๐ % (๒๕)
รวม	๕๘.๗๘ % (๓๒๘)	๒๔.๙๑ % (๑๓๙)	๑๖.๓๑ % (๘๑)	๑๐๐ % (๕๔๘)

P > .๐๕

การมีกรรมสิทธิ์ในบ้านและที่ดินของนักการศึกษาชั้นนำ มีความสัมพันธ์กับสาขาความเชี่ยวชาญ เฉพาะเป็นไปโดยโอกาสเท่านั้น ($\chi^2 = ๕.๙๗$, C = .๑๐, P > .๐๕) กล่าวคือ สาขาความเชี่ยวชาญเฉพาะของนักการศึกษาชั้นนำไม่ได้เกี่ยวข้องกับการมีกรรมสิทธิ์ในบ้านและที่ดินเป็นของตนเอง

๒.๖ ความสัมพันธ์ระหว่างผลงานทางวิชาการและงานวิจัยของนักการศึกษาชั้นนำ
กับสาขาความเชี่ยวชาญเฉพาะ

๒.๖.๑ ความสัมพันธ์ระหว่างผลงานทางวิชาการของนักการศึกษาชั้นนำกับ
สาขาความเชี่ยวชาญเฉพาะ

ตารางที่ ๕๔ ความสัมพันธ์ระหว่างสาขาความเชี่ยวชาญเฉพาะของนักการศึกษาชั้นนำ กับ
ตำราทางวิชาการที่เรียบเรียงด้วยตนเอง

สาขาความเชี่ยวชาญเฉพาะ	จำนวนเล่มที่เป็นตำราทางวิชาการ			รวม
	ไม่มี	๑-๓	มากกว่า ๓	
วิชาการ	๒๒.๕๐ % (๘๐)	๕๑.๖๐ % (๑๘๐)	๒๖.๘๐ % (๙๖)	๑๐๐ % (๓๕๖)
บริหาร	๓๖.๑๐ % (๖๔)	๔๐.๗๐ % (๗๒)	๒๓.๑๐ % (๔๑)	๑๐๐ % (๑๗๗)
วิจัย	๔๐.๐๐ % (๑๐)	๔๘.๐๐ % (๑๒)	๑๒.๐๐ % (๓)	๑๐๐ % (๒๕)
รวม	๒๗.๖๐ % (๑๕๔)	๔๗.๓๑ % (๒๖๔)	๒๕.๐๘ % (๑๔๐)	๑๐๐ % (๕๕๘)

$$P < .๐๑$$

ความเชี่ยวชาญเฉพาะของนักการศึกษาชั้นนำมีความสัมพันธ์กับผลงานที่เป็นตำราทาง
วิชาการอย่างมีนัยสำคัญทางสถิติ ($\chi^2 = ๑๔.๓๔, C = .๑๖, P < .๐๑$) กล่าวคือนักการศึกษาชั้นนำ
ที่เชี่ยวชาญเฉพาะในแต่ละสาขานั้น โดยส่วนใหญ่มีผลงานที่เป็นตำราทางวิชาการอยู่ระหว่าง
๑ ถึง ๓ เล่ม มีสัดส่วนสูงกว่ากลุ่มที่ไม่มีผลงานหรือกลุ่มที่มีมากกว่า ๓ เล่มขึ้นไป โดยเฉพาะ

นักการศึกษาชั้นนำที่เชี่ยวชาญทางด้านบริหารหรือวิจัยนั้น กลุ่มที่ไม่มีผลงานเลยมีสัดส่วนสูงกว่ากลุ่มที่มีผลงานมากกว่า ๓ เล่มขึ้นไป ในขณะที่นักการศึกษาชั้นนำที่เชี่ยวชาญทางด้านวิชาการกลุ่มที่มีผลงานมากกว่า ๓ เล่มขึ้นไปมีสัดส่วนสูงกว่ากลุ่มที่ไม่มีผลงานประมาณ ร้อยละ ๔

๒.๖.๒ ความสัมพันธ์ระหว่างผลงานวิจัยของนักการศึกษาชั้นนำ กับสาขาความเชี่ยวชาญเฉพาะ ซึ่งได้แบ่งเป็นผลงานวิจัยเกี่ยวกับผลงานวิจัยร่วมกับผู้อื่น

ตารางที่ ๕๕ ความสัมพันธ์ระหว่างสาขาความเชี่ยวชาญเฉพาะของนักการศึกษาชั้นนำกับผลงานวิจัยเดี่ยว

สาขาความเชี่ยวชาญเฉพาะ	จำนวนเรื่องที่เป็นผลงานวิจัยเดี่ยว			
	ไม่มี	๑-๓	มากกว่า ๓	รวม
วิชาการ	๖๔.๖๐ % (๒๓๐)	๓๑.๒๐ % (๑๑๑)	๔.๒๐ % (๑๕)	๑๐๐ % (๓๕๖)
บริหาร	๖๒.๑๐ % (๑๑๐)	๓๓.๓๐ % (๕๙)	๔.๕๐ % (๘)	๑๐๐ % (๑๗๗)
วิจัย	๒๘.๐๐ % (๗)	๕๒.๐๐ % (๑๓)	๒๐.๐๐ % (๕)	๑๐๐ % (๒๕)
รวม	๖๒.๑๙ % (๓๔๗)	๓๒.๗๙ % (๑๘๓)	๕.๐๒ % (๒๘)	๑๐๐ % (๕๕๘)

$P < .๐๐๑$

ความเชี่ยวชาญเฉพาะของนักการศึกษาชั้นนำกับผลงานวิจัยเดี่ยว มีความสัมพันธ์กันอย่างมีนัยสำคัญทางสถิติ ($\chi^2 = ๑๙.๙๑, C = .๑๙, P < .๐๐๑$) กล่าวคือนักการศึกษาชั้นนำที่เชี่ยวชาญทางด้านวิจัยมีผลงานวิจัยเดี่ยว ๑-๓ เรื่องมีสัดส่วนสูงกว่ากลุ่มที่ไม่มีผลงานวิจัยเดี่ยว หรือ

มีมากกว่า ๓ เรื่อง ในขณะที่นักการศึกษาชั้นนำที่เชี่ยวชาญทางด้านวิชาการหรือบริหาร โดยส่วนใหญ่ไม่มีผลงานวิจัยเดี่ยว มีสัดส่วนสูงกว่ากลุ่มที่มีผลงานวิจัยเดี่ยว ๑-๓ เรื่อง หรือมากกว่า ๓ เรื่องขึ้นไป ในทิศทางเดียวกัน มีข้อน่าสังเกตว่าสัดส่วนของนักการศึกษาชั้นนำที่เชี่ยวชาญทางด้านวิชาการ บริหารและวิจัย ไม่มีผลงานวิจัยเดี่ยวประมาณเป็นสัดส่วนดังนี้ คือ ๒ : ๒ : ๑ ตามลำดับ

ตารางที่ ๕๖ ความสัมพันธ์ระหว่างสาขาความเชี่ยวชาญเฉพาะของนักการศึกษาชั้นนำ กับ ผลงานวิจัยเดี่ยวที่ได้รับการตีพิมพ์เผยแพร่

สาขาความเชี่ยวชาญเฉพาะ	จำนวน เรื่องของงานวิจัยเดี่ยวที่ตีพิมพ์เผยแพร่			รวม
	ไม่มี	๑-๓	มากกว่า ๓	
วิชาการ	๓๔.๘๒ % (๔๔)	๔๘.๔๑ % (๖๑)	๑๖.๖๗ % (๒๑)	๑๐๐ % (๑๒๖)
บริหาร	๕๙.๗๐ % (๔๐)	๓๔.๓๒ % (๒๓)	๕.๙๗ % (๔)	๑๐๐ % (๖๗)
วิจัย	๒๗.๗๘ % (๕)	๕๐.๐๐ % (๙)	๒๒.๒๒ % (๔)	๑๐๐ % (๑๘)
รวม	๔๒.๑๘ % (๘๘)	๔๔.๐๘ % (๙๓)	๑๓.๗๔ % (๒๕)	๑๐๐ % (๒๑๑)

$P < .๐๑$

ความเชี่ยวชาญเฉพาะของนักการศึกษาชั้นนำที่มีผลงานวิจัยเดี่ยว มีความสัมพันธ์กับ ผลงานวิจัยเดี่ยวที่ได้รับการตีพิมพ์เผยแพร่อย่างมีนัยสำคัญทางสถิติ ($\chi^2 = ๑๔.๑๓, C = .๒๕, P < .๐๑$) กล่าวคือ นักการศึกษาชั้นนำที่เชี่ยวชาญทางด้านวิชาการหรือวิจัยโดยส่วนใหญ่มีผลงาน

วิจัยเดี่ยวได้รับการพิมพ์เผยแพร่มีสัดส่วนสูงกว่ากลุ่มที่ไม่มีผลงานวิจัยเดี่ยวที่ได้รับการพิมพ์เผยแพร่ หรือได้รับการพิมพ์มากกว่า ๓ เรื่องเป็นไปในทิศทางเดียวกัน ในขณะที่นักการศึกษาชั้นนำที่เชี่ยวชาญทางด้านบริหารโดยส่วนใหญ่ไม่มีผลงานวิจัยเดี่ยวพิมพ์เผยแพร่มีสัดส่วนสูงกว่ากลุ่มที่ได้รับการพิมพ์เผยแพร่ ๑-๓ เรื่อง หรือมากกว่า ๓ เรื่องขึ้นไป

ตารางที่ ๔๗ ความสัมพันธ์ระหว่างสาขาความเชี่ยวชาญเฉพาะของนักการศึกษาชั้นนำกับ ผลงานวิจัยร่วมกับผู้อื่น

สาขาความเชี่ยวชาญเฉพาะ	จำนวน เรื่องที่เป็นผลงานวิจัยร่วมกับผู้อื่น			
	ไม่มี	๑-๓	มากกว่า ๓	รวม
วิชาการ	๖๑.๒๐ % (๒๑๘)*	๓๑.๕๐ % (๑๑๒)	๗.๓๐ % (๒๖)	๑๐๐ % (๓๕๖)
บริหาร	๗๕.๗๐ % (๑๓๔)	๑๙.๘๐ % (๓๕)	๔.๖๐ % (๘)	๑๐๐ % (๑๗๗)
วิจัย	๒๐.๐๐ % (๕)	๒๘.๐๐ % (๗)	๕๒.๐๐ % (๑๓)	๑๐๐ % (๒๕)
รวม	๖๓.๙๘ % (๓๕๗)	๒๗.๖๐ % (๑๕๔)	๘.๔๒ % (๔๗)	๑๐๐ % (๕๕๘)

$P < .๐๐๑$

ความเชี่ยวชาญเฉพาะของนักการศึกษาชั้นนำมีความสัมพันธ์กับผลงานวิจัยร่วมกับผู้อื่น อย่างมีนัยสำคัญทางสถิติ ($\chi^2 = ๗๗.๘๘, C = .๓๔, P < .๐๐๑$) กล่าวคือนักการศึกษาชั้นนำเชี่ยวชาญทางด้านวิจัยโดยส่วนใหญ่ (ร้อยละ ๕๒) มีผลงานวิจัยร่วมมากกว่า ๓ เรื่องขึ้นไปมีสัดส่วนสูงกว่ากลุ่มที่มีผลงานวิจัยร่วม ๑-๓ เรื่องหรือกลุ่มที่ไม่มีผลงานวิจัยในขณะที่นักการศึกษาชั้นนำ

ที่เชี่ยวชาญทางด้านวิชาการ (ร้อยละ ๖๑) หรือทางด้านบริหาร (ร้อยละ ๓๖) โดยส่วนใหญ่ มีสัดส่วนสูงกว่ากลุ่มที่มีผลงานวิจัยร่วม ๑-๓ เรื่องหรือกลุ่มที่มีมากกว่า ๓ เรื่อง ในทิศทางเดียวกัน มีข้อสังเกตว่า นักการศึกษาชั้นนำที่เชี่ยวชาญทางด้านวิจัยไม่มีผลงานวิจัยร่วมกับผู้อื่นเพียงร้อยละ ๒๐

ตอนที่ ๓ แนวคิดของนักการศึกษาชั้นนำของไทยที่มีต่อวิชาชีพครู

สำหรับแนวคิดของนักการศึกษาชั้นนำของไทยนั้นได้แบ่งพิจารณาเป็น ๓

ลักษณะ คือ

- ๓.๑ เหตุผลที่นักการศึกษาชั้นนำเลือกศึกษาทางสายศึกษาศาสตร์หรือครุศาสตร์
- ๓.๒ แนวทางที่จะทำให้นักเรียนที่มีความสามารถสูงมาเรียนทางสาขาการศึกษา

ศาสตร์หรือครุศาสตร์

- ๓.๓ แนวทางการสร้างนักการศึกษาชั้นนำของไทย

ซึ่งจะเสนอผลดังต่อไปนี้

- ๓.๑ เหตุผลที่นักการศึกษาชั้นนำเลือกศึกษาทางสายศึกษาศาสตร์ หรือครุศาสตร์

เนื่องจากเปิดโอกาสให้นักการศึกษาชั้นนำแสดงเหตุผลได้อย่างอิสระ โดยไม่จำกัดว่าจะตอบมากน้อยเพียงใด แล้วจึงวิเคราะห์เนื้อเรื่องโดยแบ่งเป็น ๖ แนวคิด คือ ความพอใจส่วนตัว ความสำคัญของอาชีพ แรงจูงใจที่จะช่วยเหลือสังคม แรงเสริม หรือการส่งเสริมจากครอบครัวหรือบุคคลใกล้ชิด ความพอใจระบบการศึกษา และการศึกษาโดยไม่มีตั้งใจ ดังแสดงในตารางที่ ๔๘

ตารางที่ ๔๘ การกระจายร้อยละของเหตุผลในการเลือกศึกษาทางสายศึกษาศาสตร์ หรือ
ครุศาสตร์

เหตุผลที่เลือกศึกษา	จำนวน	ร้อยละ
๑. ความพอใจส่วนตัว		
ชอบ สนใจ ต้องการยึดอาชีพนี้	๑๔๘	๓๒.๓๑
เป็นครูหรือทำงานเกี่ยวกับการศึกษา	๖๖	๑๔.๔๑
เป็นอาชีพที่เหมาะสมกับตน	๓๔	๗.๔๒
ต้องการได้รับความรู้เพิ่มเติม	๒๔	๕.๒๔
ชอบรองจากอาชีพอื่น	๔	๑.๙๗
๒. ความสำคัญของอาชีพ		
หางานหาง่าย	๒๔	๕.๒๔
ค่านิยมของสังคม	๒๑	๔.๕๘
เพิ่มคุณวุฒิได้	๑๗	๓.๗๑
มีเกียรติ สังคมยกย่อง	๑๖	๓.๕๙
ก้าวหน้าในอาชีพ	๑๔	๓.๐๖
มีอุดมการณ์หรืออิสระ	๑๐	๒.๑๘
๓. แรงจูงใจที่จะช่วยเหลือสังคมหรือส่วนรวม		
ให้ความรู้ สร้างคุณธรรมแก่เยาวชนของชาติ	๔๑	๘.๙๕
ช่วยเหลือชนบทหรือถิ่นกำเนิดที่ขาดแคลนครู	๑๔	๓.๐๖
๔. แรงเสริมจากครอบครัวหรือบุคคลใกล้ชิด		
ครอบครัวยากจนหรือขาดทุนทรัพย์	๔๔	๑๐.๗๐

ตารางที่ ๔๔ (ต่อ)

เหตุผลที่เลือกศึกษา	จำนวน	ร้อยละ
ความต้องการของบิดามารดาหรือญาติ	๔๔	๑๐.๗๐
ยึดตามอาชีพของบิดาหรือญาติ	๑๖	๓.๔๔
ประทับใจครูผู้สอน	๑๔	๓.๐๖
๔. ความพอใจระบบการศึกษา		
มีทุนให้หรือได้รับทุนการศึกษา	๑๐๗	๒๓.๓๖
ประหยัดค่าใช้จ่ายหรือใช้ทุนทรัพย์น้อย	๓๓	๗.๒๑
มีที่พักหรือหอพักให้ความปลอดภัย	๑๗	๓.๗๑
ใช้เวลาศึกษาไม่นานก็ทำงานได้	๑๔	๓.๒๘
เรียนในต่างจังหวัดหรือใกล้บ้านได้	๑๑	๒.๔๐
เรียนได้ง่ายกว่าสาขาวิทยาศาสตร์	๗	๑.๕๓
๖. ศึกษาโดยไม่ตั้งใจ		
สอบได้หรือตามเพื่อน	๑๔	๓.๑๓
ขาดการแนะนำอาชีพ	๑๔	๓.๑๓
เลือกเพราะจำใจหรือเข้าใจผิด	๑๔	๓.๒๘
พลาดหวังจากอันดับที่เลือกไว้	๑๒	๒.๖๒
ชอบอาชีพอื่นมากกว่า	๘	๑.๗๕
ไม่ชอบอาชีพนี้	๒	๐.๔๔

ถ้าพิจารณาโดยส่วนรวมจากการให้เหตุผลเกี่ยวกับการศึกษาทางสายศึกษาศาสตร์และ
 ครุศาสตร์ เรียงจากอันดับแรกไปอันดับสุดท้ายได้ดังนี้ คือ ความพอใจส่วนตัว แรงเสริมจาก
 ครอบครัวและบุคคลใกล้ชิด ความพอใจในระบบการศึกษา ความสำคัญของอาชีพ ศึกษาโดย
 ไม่ตั้งใจ และแรงจูงใจที่จะช่วยเหลือสังคม แต่ถ้าพิจารณาจากรายละเอียดแล้วได้ว่า ส่วน
 ใหญ่ชอบ สนใจหรือต้องการยึดอาชีพนี้มีถึงร้อยละ ๓๒ มีจำนวนมากที่สุด รองลงมาคือ มีทุน
 การศึกษาให้หรือเพราะได้รับทุนการศึกษาถึงร้อยละ ๒๓ อันดับที่สามเลือก เพราะทำงานทาง
 ด้านการศึกษาหรือเป็นครูอยู่แล้วอีกร้อยละ ๑๔ อันดับที่สี่เลือกเพราะครอบครัวยากจนหรือขาด
 ทุนทรัพย์อีกร้อยละ ๑๑ อันดับห้าต้องการให้ความรู้ สร้างคุณธรรมแก่เยาวชนของชาติ มี
 ร้อยละ ๔ อันดับต่อมาก็คือ เห็นว่าเป็นอาชีพเหมาะสมกับตน มีจำนวนเท่า ๆ กับ ผู้ที่เห็นว่า
 เป็นการประหยัดค่าใช้จ่ายหรือใช้ทุนทรัพย์น้อย นอกจากนั้นก็เห็นว่าเป็นเพราะเห็นว่าทำงานท้ง่าย
 ต้องการความรู้เพิ่มเติม และค่านิยมของสังคม ตามลำดับ

๓.๒ แนวทางที่จะทำให้นักเรียนที่มีความสามารถสูงมาเรียน ทางสาขาศึกษาศาสตร์
 หรือครุศาสตร์

เนื่องจากคำกล่าวที่ว่า "เรียนอะไรไม่ได้แล้วก็มาเรียนครู" จึงมีส่วนทำให้ภาพ
 พจน์ของวิชาชีพนี้แตกต่างไปจากเดิม และในฐานะที่นักการศึกษาชั้นนำได้เป็นผู้มีความรู้ และ
 ประสบการณ์โดยตรงแล้วยังเป็นผู้มีคุณประโยชน์อันสำคัญยิ่งต่อวงการวิชาชีพนี้ ด้วยการจรรโลง
 ภาพพจน์ที่ดีให้ปรากฏแก่สังคม ฉะนั้น แนวความคิดของท่านนับได้ว่า เป็นประโยชน์โดยตรงต่อ
 วงการวิชาชีพครู จึงได้เปิดโอกาสให้แสดงความคิดเห็นได้อย่างอิสระ โดยแสดงความคิดเห็น
 มา ๔๗๑ ราย หรือร้อยละ ๘๔.๔๐ มีดังนี้

จุฬาลงกรณ์มหาวิทยาลัย

ตารางที่ ๔๔ การแจกแจงร้อยละของข้อคิดเห็นที่จะทำให้ นักเรียนที่มีความสามารถสูง เข้ามาเรียนในสาขาครุศาสตร์หรือศึกษาศาสตร์

อันดับที่	ข้อความที่คิดเห็น	จำนวน	ร้อยละ
๑.	เพิ่มสวัสดิการให้มากขึ้น	๗๘	๑๖.๕๖
๒.	สร้างภาพพจน์และค่านิยมใหม่	๗๗	๑๖.๓๕
๓.	เพิ่มสวัสดิการและค่านิยม	๕๕	๑๑.๖๘
๔.	ให้ทุนเรียนแก่นักเรียนแต่ละจังหวัด	๔๗	๙.๙๘
๕.	ต้องมีการประชาสัมพันธ์ความสำคัญของอาชีพนี้	๔๑	๘.๗๐
๖.	สถาบันผลิตครูต้องแก้ภาพพจน์ใหม่	๔๐	๘.๕๔
๗.	ให้ทุนเรียนแต่มีข้อผูกพันกับอาชีพ	๒๓	๔.๘๘
๘.	ไม่เห็นด้วย	๒๒	๔.๖๗
๙.	ให้ทุนเรียนและยกมาตรฐานวิชาชีพ	๒๒	๔.๖๗
๑๐.	มีการเผยแพร่ผลงานและประวัติของครูดี	๑๗	๓.๖๑
๑๑.	คัดเลือกจากผู้สนใจอาชีพนี้	๑๓	๒.๗๖
๑๒.	สถาบันผลิตครูต้องร่วมมือกัน	๑๒	๒.๕๕
๑๓.	มั่นใจว่าสำเร็จการศึกษาแล้วต้องมึงงานทำ	๑๐	๒.๑๒
๑๔.	ให้อันดับการเลือกอาชีพครูอยู่อันดับแรก ๆ	๘	๑.๗๐
๑๕.	อื่น ๆ	๖	๑.๒๗
รวม		๔๗๑	๑๐๐

นักการศึกษาชั้นนำร้อยละ ๑๗ มีความคิดเห็นร่วมกันมากที่สุด ก็คือ เสนอให้เพิ่ม
 สวัสดิการให้มากขึ้น อีกร้อยละ ๑๖ ให้สร้างภาพพจน์และค่านิยมเสียใหม่ ความคิดเห็น
 ทั้งสองประการนี้ยังได้รับความเห็นชอบจากนักการศึกษาชั้นนำอื่น ๆ อีกร้อยละ ๑๒ คือให้เพิ่ม
 สวัสดิการและค่านิยม ส่วนอีกร้อยละ ๑๐ เสนอให้ทุนเรียนดีแก่นักเรียนแต่ละจังหวัด ซึ่ง
 เคยปฏิบัติมาแล้วในสมัยก่อน และอีกร้อยละ ๘ เสนอให้มีการประชาสัมพันธ์ความสำคัญของ
 อาชีพนี้ว่ามีผลต่อประเทศชาติอย่างไร ให้แก่นักเรียนและบุคคลทั่วไป และร้อยละ ๘ สนับสนุน
 ความคิดอันดับที่สองแต่ชี้เฉพาะที่สถาบันผลิตครู ส่วนความคิดเห็นอื่น ๆ ซึ่งมีนักการศึกษา
 ชี้นำน้อยกว่าร้อยละ ๔ เสนอไว้ และหลายข้อก็สนับสนุนข้อความดังกล่าวแล้ว แต่มีอยู่ร้อยละ
 ๔.๖๗ ที่คัดค้านหรือไม่เห็นด้วยกับข้อความที่ให้แสดงความคิดเห็น โดยให้เหตุผลว่า บุคคลที่
 จะเป็นครูนั้นไม่จำเป็นต้องเป็นบุคคลที่มีความสามารถสูง เพราะเชื่อว่าวิธีการฝึกอบรมนั้น
 สามารถทำให้เป็นครูดีได้แต่ต้องมีความสนใจในอาชีพครู และมีบางรายเชื่อว่าระบบการศึกษา
 ปัจจุบันไม่สามารถดึงคนที่มีความสามารถสูงเข้ามาเรียนได้ เพราะอาชีพครูไม่เป็นอาชีพชั้นสูง
 เทียบเท่าอาชีพแพทย์ วิศวกร หรือสถาปนิกได้ นอกจากนี้บางรายยังกล่าวว่ระบบราชการ
 ของไทยนี้มองไม่เห็นว่าจะเพิ่มสวัสดิการของวิชาชีพครูให้สูงขึ้นได้อย่างไร

๓.๓ แนวทางการสร้างนักการศึกษาชั้นนำของไทย

การเปิดโอกาสให้นักการศึกษาซึ่งได้รับยกย่องว่าเป็นนักการศึกษาชั้นนำของไทย
 นั้นได้แสดงความคิดเห็นอย่างอิสระและกว้างขวาง เพื่อจะได้ทราบถึงลักษณะของนักการศึกษา
 ชี้นำในทัศนะของท่าน ตลอดจนความต้องการและวิธีการปฏิบัติที่จะช่วยส่งเสริม ให้กลายเป็น
 นักการศึกษาชั้นนำ ซึ่งมีผลดังนี้

ตารางที่ ๖๐ การแจกแจงร้อยละของแนวความคิด เกี่ยวกับการสร้างนักรักการศึกษาระดับนำของไทย

อันดับที่	แนวความคิด	จำนวน	ร้อยละ
๑.	สนับสนุนงานค้นคว้าทางด้านวิชาการ การวิจัย การผลิตตำรา โดยให้เงินทุนและเวลาเป็นพิเศษ	๑๑๔	๒๕.๔๖
๒.	ยกย่อง เชิดชูนักรักการศึกษาศึกษาดีเด่น โดยให้ค่าตอบแทน เป็นเกียรติหรือรางวัล และเผยแพร่ผลงาน	๘๗	๑๙.๖๔
๓.	งานค้นคว้าและวิจัยควรนำมาใช้ปฏิบัติได้เหมาะสม กับสภาพของสังคมไทย	๗๑	๑๖.๐๓
๔.	เปิดโอกาสให้ทำงานด้วยความเชื่อมั่นและอิสระ	๖๖	๑๕.๕๐
๕.	ต้องมีเวทีทางวิชาการในรูปของการประชุม สัมมนา อบรม หรืออื่น ๆ ที่เป็นบรรยากาศทางวิชาการ	๖๔	๑๕.๔๕
๖.	เพิ่มพูนคุณวุฒิหรือความรู้ทั้งในประเทศและต่างประเทศ โดยให้ทุนไปศึกษา อบรม ดูงาน	๔๔	๑๐.๓๒
๗.	สร้างสถาบันนักรักการศึกษามีคุณภาพประกอบด้วย ความรู้ ความสามารถ คุณธรรม และความเสียสละ ให้ประจักษ์ แก่สังคมอย่างแท้จริง	๔๖	๑๒.๖๔
๘.	ต้องคัด เลือกบุคคลที่จะ เป็นนักรักการศึกษาย่างพิถีพิถัน ควบคุมทั้งปริมาณและคุณภาพ	๕๓	๑๑.๕๖
๙.	จัดตั้งสมาคม/ชมรม/มูลนิธิทางวิชาชีพ ให้ร่วมมือกัน เพื่อส่วนรวม	๔๔	๑๐.๐๖

ตารางที่ ๖๐ (ต่อ)

อันดับที่	แนวความคิด	จำนวน	ร้อยละ
๑๐.	นักการศึกษาต้องมีความรับผิดชอบต่อหมู่คณะและภารกิจ ของนักการศึกษา มีอุดมการณ์และความเป็นตัวของตัวเอง	๔๒	๔.๔๔
๑๑.	รัฐบาลมองเห็นความสำคัญของวิชาชีพด้วยการยกมาตรฐาน ของวิชาชีพเท่าเทียมอาชีพอื่นที่มีเกียรติ	๔๑	๔.๒๖
๑๒.	ต้องอุทิศเวลา มุ่งเฉพาะงาน โดยมีสวัสดิการ และ ค่าตอบแทนอย่างเพียงพอ	๓๘	๔.๕๘
๑๓.	นักการศึกษาต้องรู้จักทำงานร่วมกันด้วยความจริงใจ	๓๕	๓.๕๐
๑๔.	ในการมอบหมายงานหรือตำแหน่งให้ ต้องคำนึงถึง ความสามารถอย่างแท้จริง	๓๕	๓.๖๓
๑๕.	ต้องศึกษาข้อเท็จจริงและสภาพปัญหาของสังคมไทย ด้วยการออกไปทำงานในชนบทหรือแลกเปลี่ยนกันระหว่าง ผู้อยู่ในชนบทกับในเมือง	๓๓	๓.๔๕
๑๖.	สถานศึกษาหรือแหล่งผลิตครูต้องรับผิดชอบในการสร้าง นักการศึกษาที่มีคุณภาพในภาพพจน์ของนักการศึกษาที่ดี	๓๐	๖.๓๓
๑๗.	ต้องมีความกล้าในทางที่ถูกต้องคือ กล้า ชุต คัด วิจาร์ณ รับผิดชอบ เชนิอุปสรรค หรือปัญหา	๑๘	๔.๐๖
๑๘.	ผู้บริหารงานในวงการศึกษาดึงใจกว้างต่อการรับฟัง ปัญหาและมีความรู้ในสาขาอื่นที่ไม่ใช่การศึกษาหรือ มีผู้ร่วมงานที่มีความสามารถในสาขาอื่น	๑๖	๓.๖๑

ตารางที่ ๑๐ (ต่อ)

อันดับที่	แนวความคิด	จำนวน	ร้อยละ
๑๙.	มีสถาบันจัดอบรม เพื่อเตรียมตัว เกี่ยวกับตำแหน่ง โดยเฉพาะ เพื่อปลูกฝังหรือสร้างคุณธรรม	๑๔	๓.๓๔
๒๐.	ใช้งานวิจัยเป็นแนวทางในการสร้างนักรการศึกษา ชั้นนำของไทย	๑๔	๓.๑๖

นักรการศึกษาชั้นนำของไทยส่วนใหญ่มักมีความคิดเห็นตรงกันถึงร้อยละ ๒๖ ว่า ผลงานทางวิชาการ งานวิจัย มีความสำคัญมาเป็นอันดับแรกในการสร้างนักรการศึกษาชั้นนำของไทย และอีกร้อยละ ๒๐ เห็นด้วยกับการยกย่อง เชิดชูนักรการศึกษาที่มีผลงานดีเด่น นักรการศึกษาชั้นนำร้อยละ ๑๖ เน้นว่า ผลงานทางวิชาการนั้นต้องใช้ได้เหมาะสมกับสภาพของสังคมไทยด้วย และเสนอให้ส่งเสริมนักรการศึกษาทางด้านวิชาการต่าง ๆ เช่น เปิดโอกาสให้ทำงานอย่างอิสระ สร้างบรรยากาศทางวิชาการ ให้ทุนสนับสนุน ส่งเสริมให้ศึกษาต่อ อดทน อบรม เพิ่มคุณวุฒิ ทั้งในประเทศและต่างประเทศ รู้จักทำงานร่วมกัน ด้วยความจริงใจ และต้องรู้จักรับผิดชอบต่อสังคม ต้องช่วยกันแก้ไขระบบบริหารของวงการศึกษาศาสนสถานการศึกษา เพื่อสร้างภาพพจน์ที่ดีให้ประจักษ์ชัดแก่สังคมด้วย