

การวิเคราะห์ข้อมูล

ในการวิจัยครั้งนี้ ผู้วิจัยได้ตัวอย่างประชากรซึ่งเป็นหัวหน้าหน่วยเทคโนโลยีทางการศึกษา 4 คน เจ้าหน้าที่หน่วยเทคโนโลยีทางการศึกษา 14 คนโดยเลือกเอาทั้งหมดซึ่งปัจจุบันกำลังปฏิบัติหน้าที่อยู่ในหน่วยเทคโนโลยีทางการศึกษาของกลุ่มวิทยาลัยครูภาคตะวันตกของไทย สำหรับอาจารย์ผู้สอนได้ใช้วิธีสุ่มตัวอย่างแบบแยกชั้นโดยแยกเป็นคณะวิชาต่างๆของวิทยาลัยครูแต่ละแห่งในกลุ่มภาคตะวันตก แล้วจึงสุ่มอาจารย์มาคณะวิชาละ 15 คน ได้แบบสอบถามของอาจารย์ทั้งสิ้น 153 ฉบับ

รวมจำนวนแบบสอบถามทั้งหมดที่ใช้ในการวิจัย 171 ฉบับ หรือร้อยละ 86.36 ของจำนวนแบบสอบถามที่ส่งไปทั้งหมด

การวิเคราะห์ข้อมูลจากแบบสอบถามใช้วิธีทางสถิติเป็นลำดับขั้นตามที่กล่าวไว้ในบทที่ 3 โดยนำเสนอผลการวิเคราะห์ข้อมูลเป็น 2 ลักษณะ กล่าวคือ เสนอเป็นบทความ และเสนอเป็นตาราง โดยแปลความหมายเป็นความเรียงประกอบ

การวิเคราะห์ข้อมูลดำเนินการตามลำดับหัวข้อดังนี้คือ

1. หัวหน้าหน่วยเทคโนโลยีทางการศึกษา

- ก. สถานภาพของผู้ตอบ
- ข. สภาพการดำเนินงานของหน่วยเทคโนโลยีทางการศึกษา
- ค. ความถี่ของจำนวนโสตทัศนูปกรณ์ที่มีอยู่ในหน่วยเทคโนโลยีทางการศึกษา
- ง. ความคิดเห็นในการแก้ปัญหา และปรับปรุงงานของหน่วยเทคโนโลยีทางการ

ศึกษา

2. เจ้าหน้าที่หน่วยเทคโนโลยีทางการศึกษา

- ก. สถานภาพของผู้ตอบ
- ข. สภาพปัญหาในด้านการบริหารงานทั่วไป ปัญหาด้านการบริการและการผลิต ของ

หน่วยเทคโนโลยีทางการศึกษา

ค. ความคิดเห็นในการแก้ปัญหาและปรับปรุงงานของหน่วยเทคโนโลยีทางการศึกษา

3. อาจารย์ผู้สอน

ก. สถานภาพของผู้ตอบ

ข. ความคิดเห็นเกี่ยวกับสาเหตุของการใช้และไม่ใช้บริการของหน่วยเทคโนโลยีทางการศึกษา

ค. ปัญหาการบริการของหน่วยเทคโนโลยีทางการศึกษา

ง. ความต้องการสื่อการสอนประเภทต่างๆ เพื่อใช้ในการเรียนการสอน

จ. ความต้องการลักษณะของงานบริการต่างๆที่จะให้หน่วยเทคโนโลยีทางการศึกษา

จัดให้

ฉ. ความคิดเห็นและขอเสนอแนะ เพื่อเป็นแนวทางในการพัฒนางานของหน่วยเทคโนโลยีทางการศึกษา

ผลการวิเคราะห์แบบสอบถามสำหรับหัวหน้าหน่วยเทคโนโลยีทางการศึกษา

สถานภาพทั่วไป

ตารางที่ 1 แสดงเพศ อายุ วุฒิต่างเทคโนโลยีทางการศึกษา และจำนวนปีที่ดำรงตำแหน่งหัวหน้าหน่วยเทคโนโลยีทางการศึกษา แยกตามกลุ่มวิทยาลัยครูภาคตะวันตก

วิทยาลัย	เพศ	อายุ	วุฒิต่างเทคโนโลยีทางการศึกษา	จำนวนปีที่ดำรงตำแหน่งหัวหน้าหน่วยเทคโนโลยี
วิทยาลัยครูกาญจนบุรี	ชาย	30	คม.	4
วิทยาลัยครูนครปฐม	ชาย	32	กศ.ม	5
วิทยาลัยครูเพชรบุรี	ชาย	45	คม.	3
วิทยาลัยครูหมู่บ้านจอมบึง	ชาย	32	ไม่มีวุฒิต่างเทคโนโลยี	5

จากตารางที่ 1 หัวหน้าหน่วยเทคโนโลยีทางการศึกษาของกลุ่มวิทยาลัยครูภาคตะวันตก เป็นชายทั้งหมด มีอายุระหว่าง 30 - 32 ปี 3 คน มีเพียง 1 คนที่มีอายุ 45 ปี ไม่มีวุฒิต่างเทคโนโลยีทางการศึกษามี 1 คน จำนวนปีที่ดำรงตำแหน่งหัวหน้าหน่วยอายุอยู่ระหว่าง 3-5 ปี

ตารางที่ 2 จำนวนคาบเวลา ในการสอนภาคปกติและภาคนอกเวลาของหัวหน้าหน่วยเทคโนโลยี
ทางการศึกษา แยกตามกลุ่มวิทยาลัยครูภาคตะวันตก

วิทยาลัย	จำนวนคาบ/สัปดาห์ ที่สอนในภาคเรียนปกติ	จำนวนคาบ/สัปดาห์ ที่สอนในภาคนอกเวลา	รวม
วิทยาลัยครูกาญจนบุรี	8	12	20
วิทยาลัยครูนครปฐม	6	6	12
วิทยาลัยครูเพชรบุรี	6	6	12
วิทยาลัยครูหมู่บ้านจอมบึง	9	6	15

จากตารางที่ 2 หัวหน้าหน่วยเทคโนโลยีทางการศึกษาของกลุ่มวิทยาลัย ครูภาคตะวันตก
ทุกคนทำการสอนทั้งในภาคปกติและภาคนอกเวลา โดยมีหัวหน้าหน่วยเทคโนโลยีทางการศึกษาของ
วิทยาลัยครูกาญจนบุรีมีจำนวนคาบเวลาที่ทำการสอนสูงสุด 20คาบ/สัปดาห์ รองลงมาคือหัวหน้าหน่วย
เทคโนโลยีทางการศึกษาของวิทยาลัยครูหมู่บ้านจอมบึง 15 คาบ/สัปดาห์ ส่วนหัวหน้าเทคโนโลยี
ทางการศึกษาของวิทยาลัยครูเพชรบุรี และวิทยาลัยครูนครปฐม มีจำนวนคาบเวลาที่ทำการสอนทั้ง
สองภาค 12 คาบ/สัปดาห์

ตารางที่ 3 ตำแหน่งหรืองานอื่นที่นอกจากตำแหน่งหัวหน้าหน่วยเทคโนโลยีทางการศึกษาและ
เวลาในการปฏิบัติงานในหน่วยเทคโนโลยีทางการศึกษาของหัวหน้าหน่วยเทคโนโลยี
ทางการศึกษาแยกตามกลุ่มวิทยาลัยครูภาคตะวันตก

วิทยาลัยครู	ตำแหน่งหรืองานอื่นที่นอกจาก ตำแหน่งหัวหน้าหน่วยเทคโนโลยีฯ	จำนวนเวลาคิดเป็นเศษ ส่วนของเวลาทั้งหมด
วิทยาลัยครูกาญจนบุรี	หัวหน้าภาควิชาเทคโนโลยีฯ	1/4
วิทยาลัยครูนครปฐม	เจ้าหน้าที่ไฟฟ้าและโทรศัพท์	3/4
วิทยาลัยครูเพชรบุรี	หัวหน้าภาควิชาเทคโนโลยีฯ	1/2
วิทยาลัยครูหมู่บ้านจอมบึง	-	3/4

จากตารางที่ 3 แสดงว่าหัวหน้าหน่วยเทคโนโลยีทางการศึกษา ส่วนใหญ่มีตำแหน่ง
หรืองานอื่นที่นอกเหนือจากตำแหน่งหัวหน้าหน่วยเทคโนโลยีทางการศึกษา คือ เป็นหัวหน้าภาควิชา
เทคโนโลยีทางการศึกษา เป็นเจ้าหน้าที่ไฟฟ้าและโทรศัพท์ มีเพียงวิทยาลัยครูหมู่บ้านจอมบึง
แห่งเดียวที่หัวหน้าหน่วยเทคโนโลยีทางการศึกษาไม่ได้ดำรงตำแหน่งอื่นหรือมีงานอื่น ๆ อีก

สำหรับเวลาปฏิบัติงานของหัวหน้าหน่วยเทคโนโลยีทางการศึกษา ที่ปฏิบัติงานให้กับ
หน่วยเทคโนโลยีทางการศึกษาของตน ส่วนใหญ่มีเวลา 3/4 ของเวลาทั้งหมด รองลงมาคือ
1/2 ของเวลาทั้งหมด มีหัวหน้าหน่วยเทคโนโลยีทางการศึกษาของวิทยาลัยครูกาญจนบุรี เท่านั้น
ที่มีเวลาปฏิบัติงานให้กับหน่วยเทคโนโลยีทางการศึกษาของตนเองเพียง 1/4 ของเวลาทั้งหมด



ตารางที่ 4 สภาพการดำเนินงานของหน่วยเทคโนโลยีทางการศึกษา แยกตามกลุ่มวิทยาลัย
ครูภาคตะวันตก

สภาพการดำเนินงาน	ความเห็นของหัวหน้าหน่วยเทคโนโลยีทางการศึกษา				รวม
	วิทยาลัยครู กาญจนบุรี	วิทยาลัยครู นครปฐม	วิทยาลัยครู เพชรบุรี	วิทยาลัยครู หมู่บ้านจอมบึง	
สถานที่ตั้งของหน่วยเทคโนโลยีทาง การศึกษามีลักษณะ					
ก. เป็นศูนย์กลาง		1		1	2
ข. ไม่เป็นศูนย์กลาง	1		1		2
ขอบเขตการให้บริการงานสื่อการสอน ของหน่วยเทคโนโลยีทางการศึกษา					
ก. ครอบคลุมทั่วถึงทั้งวิทยาลัย		1		1	2
ข. อาจารย์จากภาควิชาเทคโนโลยี ทางการศึกษาให้บริการมากที่สุด			1		1
ค. ไม่ครอบคลุมทั้งวิทยาลัยแต่ก็ให้ บริการแก่อาจารย์ประจำวิชาที่จำเป็น ต้องใช้สื่อการสอนได้มากพอสมควร	1				1
หน่วยเทคโนโลยีทางการศึกษาและ ภาควิชาเทคโนโลยีทางการศึกษามี ลักษณะการทำงานคือ					
ก. ร่วมมือและประสานงานกันเสมอ	1		1	1	3
ข. ร่วมมือและประสานงานกันเป็น ครั้งคราวตามความเหมาะสมและความ จำเป็น		1			1

ตารางที่ 4 (ต่อ)

สภาพการดำเนินงาน	ความเห็นของหัวหน้าหน่วยเทคโนโลยีทางการศึกษา				รวม
	วิทยาลัยครู กาญจนบุรี	วิทยาลัยครู นครปฐม	วิทยาลัยครู เพชรบุรี	วิทยาลัยครู หนุ่ยมาบจอมบึง	
อาจารย์ส่วนใหญ่สนใจที่จะให้บริการ ด้านสื่อการสอนอยู่ในเกณฑ์					
ก. มาก				1	1
ข. ปานกลาง	1	1	1		3
เคยมีการติดต่อขอความร่วมมือจาก อาจารย์ภาควิชาอื่นมาร่วมงาน	1	1	1	1	4
หน่วยเทคโนโลยีทางการศึกษาในกลุ่ม วิทยาลัยครูภาคตะวันตก มีการสร้าง ความสัมพันธ์เพื่อแลกเปลี่ยนสื่อการสอน วัสดุอุปกรณ์ กันเพียงไร					
ก. น้อย	1	1		1	3
ข. น้อยที่สุด			1		1
วัสดุทัศนูปกรณ์ที่มีอยู่ภายในหน่วยเทคโนโลยี ทางการศึกษาส่วนใหญ่ได้มาโดยวิธีทางกรม การฝึกหัดครูจัดประมูลแล้วจัดส่งมาให้	1	1	1	1	4
การปฏิบัติเกี่ยวกับการตรวจบำรุง รักษา อุปกรณ์วัสดุทัศนศึกษา					
ก. ตรวจอย่างละเอียดทุกครั้ง		1		1	2
ข. ตรวจเช็คดูบ้างแต่ไม่ทุกครั้ง	1		1		2
การปฏิบัติเกี่ยวกับการเก็บรักษาอุปกรณ์ วัสดุทัศนศึกษาคือเก็บไว้รวมกัน มีบัญชีรักษุม	1	1	1	1	4

จากตารางที่ 4 สภาพการดำเนินงานของหน่วยเทคโนโลยีทางการศึกษา เป็นดังนี้คือ สถานที่ตั้งของหน่วยเทคโนโลยีทางการศึกษามีลักษณะเป็นศูนย์กลางที่จะให้บริการ 2 แห่งและไม่เป็นศูนย์กลาง 2 แห่ง ขอบเขตการให้บริการงานสื่อการสอนมี 2 แห่งที่ครอบคลุมทั่วถึงทั้งวิทยาลัย ที่ไม่ครอบคลุมทั้งวิทยาลัยแต่ก็ให้บริการแก่อาจารย์ประจำวิชาที่จำเป็นต้องใช้สื่อการสอนได้มากพอควรมี 1 แห่ง และอาจารย์จากภาควิชาเทคโนโลยีทางการศึกษาใช้บริการมากที่สุดมี 1 แห่ง หน่วยเทคโนโลยีทางการศึกษาและภาควิชาเทคโนโลยีทางการศึกษามีการทำงานในลักษณะร่วมมือและประสานงานกันเสมอ มี 3 แห่ง และร่วมมือประสานงานกันเป็นครั้งคราวตามความเหมาะสมและความจำเป็นมี 1 แห่ง อาจารย์ส่วนใหญ่สนใจที่จะใช้บริการด้านสื่อการสอนมีเพียง 1 แห่งที่เห็นว่าอยู่ในเกณฑ์มาก และที่เห็นว่าอยู่ในเกณฑ์ปานกลางมี 3 แห่ง

การติดต่อขอความร่วมมืออาจารย์จากภาควิชาอื่นมาร่วมงาน เคยมีการปฏิบัติทั้ง 4 แห่ง หน่วยเทคโนโลยีทางการศึกษาของกลุ่มวิทยาลัยครูภาคตะวันตกได้มีการสร้างความสัมพันธ์เพื่อแลกเปลี่ยนสื่อการสอน วัสดุอุปกรณ์และช่วยเหลือซึ่งกันและกัน มี 3 แห่งที่เห็นว่าอยู่ในเกณฑ์น้อย และที่เห็นว่าอยู่ในเกณฑ์น้อยที่สุดมี 1 แห่ง โสภิต์ศุภกรณส่วนใหญ่ที่มีอยู่ในหน่วยเทคโนโลยีทางการศึกษาส่วนใหญ่ได้มาโดยวิธี กรมการฝึกหัดครูเป็นผู้จัดประมูลแล้วจัดส่งมาให้ เหมือนกันทั้ง 4 แห่ง การปฏิบัติเกี่ยวกับการตรวจบำรุง รักษาอุปกรณ์โสตทัศนศึกษา โดยตรวจเช็คอย่างละเอียดทุกครั้งก่อนและหลังใช้มี 2 แห่ง และตรวจเช็คดูบ้างแต่ไม่ทุกครั้งมี 2 แห่ง การปฏิบัติเกี่ยวกับการเก็บรักษาอุปกรณ์โสตทัศนศึกษา คือ เก็บรวมไว้ด้วยกัน มีบัญชีรูดุม เหมือนกันทั้ง 4 แห่ง

ตารางที่ 5 จำนวนเครื่องมือ อุปกรณ์ สำหรับการบริการและการผลิตสื่อการสอน ของหน่วยเทคโนโลยีทางการศึกษา แยกตามกลุ่มวิทยาลัยครูภาคตะวันตก

รายการ	จำนวนอุปกรณ์				รวม
	วิทยาลัยครู กาญจนบุรี	วิทยาลัยครู นครปฐม	วิทยาลัยครู เพชรบุรี	วิทยาลัยครู หมู่บ้านจอมบึง	
	<u>เครื่องมือสำหรับงานบริการ</u>				
เครื่องฉายสไลด์	3	3	5	6	17
เครื่องฉายฟิล์มสตรีป	2	3	1	2	8
เครื่องฉายภาพทึบแสง	1	1	2	1	5
เครื่องฉายภาพข้ามศีรษะ	8	19	7	6	40
เครื่องฉายภาพยนตร์ 8 มม.	-	1	-	1	2
เครื่องฉายภาพยนตร์ 16 มม.	2	2	3	4	11
เครื่องฉายฟิล์มคู่	2	2	4	3	11
เครื่องขยายเสียง	4	12	8	3	27
เครื่องบันทึกเสียงแบบม้วน	2	3	-	1	5
เครื่องบันทึกเสียงแบบคาส์	10	3	3	3	19
เครื่องรับวิทยุ	-	2	1	1	4
เครื่องรับโทรทัศน์	-	13	-	5	18
<u>เครื่องมือสำหรับงานด้านการผลิต</u>					
กล้องถ่ายภาพนิ่ง	2	5	3	3	13
กล้องถ่ายภาพยนตร์ 8 มม.	-	1	1	1	3
กล้องถ่ายภาพยนตร์ 16 มม.	1	-	1	-	2
เครื่องอัดขยายภาพ	1	2	2	2	7
เครื่องกอบปัสไลต์	-	-	1	-	1
เครื่องตัดต่อภาพยนตร์	-	-	1	-	1
เครื่องทำแผ่นโปร่งใสแบบความร้อน	2	1	-	-	3

จากตารางที่ 5 เครื่องมือสำหรับการบริการของหน่วยเทคโนโลยีทางการศึกษาของกลุ่มวิทยาลัยครูภาคตะวันออกเฉียงเหนือที่มีมากที่สุดคือ เครื่องฉายภาพข้ามศีรษะ รองลงมาคือเครื่องขยายเสียง เครื่องบันทึกเสียงแบบกลับ เครื่องรับโทรทัศน์ เครื่องฉายสไลด์ เครื่องมือสำหรับงานบริการที่มีน้อยที่สุดคือ เครื่องฉายภาพยนตร์ 8 มม.

เครื่องมือสำหรับการผลิตสื่อการสอน ที่มีมากที่สุดคือ กล้องถ่ายภาพนิ่ง รองลงมาคือเครื่องอัดขยายภาพ และที่มีน้อยที่สุดคือเครื่องกอบปัสไลด์

ตารางที่ 6 จำนวนห้องปฏิบัติการทางเทคโนโลยีทางการศึกษา ของหน่วยเทคโนโลยีทางการศึกษา แยกตามกลุ่มวิทยาลัยครูภาคตะวันออกเฉียงเหนือ

รายการ	จำนวนห้องปฏิบัติการ				รวม
	วิทยาลัยครู กาญจนบุรี	วิทยาลัยครู นครปฐม	วิทยาลัยครู เพชรบุรี	วิทยาลัยครู หมู่บ้านจอมบึง	
ห้องมัลติมีเดีย	1	1	1	1	4
ห้องบันทึกเสียง	-	-	1	1	2
ห้องปฏิบัติการทางภาษา	1	1	1	1	4
ห้องบันทึกภาพโทรทัศน์	-	1	-	1	2
ห้องสำนักงาน	1	1	1	1	4
ห้องกราฟิก	-	-	1	1	2
รวม	3	4	5	6	18

จากตารางที่ 6 ห้องปฏิบัติการทางเทคโนโลยีทางการศึกษาของหน่วยเทคโนโลยีทางการศึกษาของกลุ่มวิทยาลัยครูภาคตะวันออกเฉียงเหนือที่มีมากที่สุดคือวิทยาลัยครูหมู่บ้านจอมบึง รองลงมาคือวิทยาลัยครูเพชรบุรี วิทยาลัยครูนครปฐม และที่มีน้อยที่สุดคือวิทยาลัยครูกาญจนบุรี ห้องปฏิบัติการที่มีครบทุกแห่งของหน่วยเทคโนโลยีทางการศึกษาของกลุ่มวิทยาลัยครูภาคตะวันออกเฉียงเหนือ คือ ห้องมัลติมีเดีย ห้องปฏิบัติการทางภาษา และห้องสำนักงาน

ความคิดเห็นและข้อเสนอแนะเกี่ยวกับปัญหาการบริหารงานของหน่วยเทคโนโลยีทางการศึกษาของ
กลุ่มวิทยาลัยครูภาคตะวันตก

ปัญหาเร่งด่วนซึ่งควรได้รับการพิจารณาแก้ไข สรุปได้ดังนี้

- ✍ - ปัญหาเกี่ยวกับงบประมาณเพื่อดำเนินการจัดซื้อ วัสดุ อุปกรณ์ต่างๆ มีจำนวนน้อย
ไม่เพียงพอ (4)
- ปัญหาเจ้าหน้าที่ที่คอยให้บริการและเจ้าหน้าที่เฉพาะงานด้านต่างๆมีจำนวนน้อย
- เครื่องมือทางโสตทัศนศึกษามีไม่เพียงพอกับความต้องการในการใช้ของอาจารย์
- เครื่องมืออุปกรณ์ที่ชำรุด ไม่มีเจ้าหน้าที่ซ่อมแซม
- ผู้บริหารให้ความสนใจและให้ความสำคัญกับงานด้านนี้น้อย

แนวทางในการแก้ปัญหา

1. เสนอขออัตรากำลังที่ขาดแคลนมาเพิ่มเติม
2. รายงานผลการปฏิบัติงานในแต่ละภาคการศึกษา และแจ้งข้อมูลเกี่ยวกับการใช้
บริการสื่อการสอนของอาจารย์ แก่ผู้บริหาร เพื่อเป็นแนวทางในการของบประมาณมาพัฒนา
ของหน่วยเทคโนโลยีทางการศึกษาต่อไป
3. ทำโครงการเกี่ยวกับการสร้างเครื่องมือในการผลิตสื่อการสอนอย่างง่ายๆ โดยใช้
วัสดุ อุปกรณ์ ราคาถูก หรือที่พอจะหาได้ในท้องถิ่น
4. สร้างความสัมพันธ์กันระหว่างหน่วยเทคโนโลยีทางการศึกษาของกลุ่มวิทยาลัยครูภาค
ตะวันตก เพื่อแลกเปลี่ยนสื่อการสอน และเผยแพร่งานด้านวิชาการที่เกี่ยวกับนวัตกรรมและเทคโนโลยี
ทางการศึกษา
5. หน่วยเทคโนโลยีทางการศึกษา ควรแยกเป็นหน่วยงานบริการเพื่อวิชาการ และ
หน่วยงานบริการกิจกรรมทั่วไป ที่เป็นอยู่ในปัจจุบันเครื่องมือซึ่งถูกใช้ในกิจกรรมทั่วไปจะชำรุด
มาก ดังนั้นถ้าแยกเป็นหน่วยงานดังกล่าวจะทำให้อุปกรณ์ชำรุดน้อยลง

แผนงานหรือโครงการ เพื่อปรับปรุงการดำเนินงานของหน่วยเทคโนโลยีทางการศึกษาของกลุ่ม
วิทยาลัยครูภาคตะวันออกเฉียง

1. เสนอโครงการการปฏิบัติงานด้านต่างๆเกี่ยวกับเทคโนโลยีทางการศึกษา เพื่อจะได้รับการจัดสรรงบประมาณให้ตามโครงการนั้นๆ
2. รวบรวมสะสม วัสดุ อุปกรณ์และสื่อการสอน ให้มีจำนวนมากพอ เพื่อจะให้บริการแก่
อาจารย์และนักศึกษาในวิทยาลัย และสถานศึกษาที่อยู่ใกล้เคียงวิทยาลัยซึ่งพอจะช่วยเหลือได้
3. รวบรวมบุคลากรภายในวิทยาลัยที่มีความรู้ความสามารถทางด้านสื่อการสอนและมีความสนใจกับงานด้านนี้ มาเป็นคณะร่วมทำงานของหน่วยเทคโนโลยีทางการศึกษา
4. ประสานงานกับภาควิชาเทคโนโลยีทางการศึกษา เพื่อปรับปรุงงานด้านนี้ให้มีประสิทธิภาพ
5. ทำโครงการค้นคว้าการผลิตและสร้างสื่อการสอนราคาถูกลง เพื่อใช้ในการเรียนการสอนแทนการใช้สื่อการสอนราคาแพง
6. หน่วยเทคโนโลยีทางการศึกษาควร เป็นผู้แนะนำการซื้อวัสดุ อุปกรณ์ทางโสตทัศนศึกษาให้กับภาควิชาต่างๆในวิทยาลัย
7. จัดหาเจ้าหน้าที่มาให้บริการเกี่ยวกับการยืม-ส่ง เครื่องมือ และอุปกรณ์ และสื่อการเรียนการสอนตลอดเวลา



ผลการวิเคราะห์แบบสอบถามของเจ้าหน้าที่หน่วยเทคโนโลยีทางการศึกษา

ตารางที่ 7 แสดง เพศ อายุ วุฒิทางเทคโนโลยีทางการศึกษา และตำแหน่งในหน่วยเทคโนโลยีทางการศึกษา ของเจ้าหน้าที่หน่วยเทคโนโลยีทางการศึกษาของกลุ่ม
วิทยาลัยครูภาคตะวันตก

สถานภาพ	จำนวน	ร้อยละ
<u>เพศ</u>		
ชาย	11	79
หญิง	3	21
รวม	14	100
<u>อายุ</u>		
21-25 ปี	4	29
26-30 ปี	1	7
31-35 ปี	6	43
36-40 ปี	2	14
สูงกว่า 40 ปี	1	7
รวม	14	100
<u>วุฒิทางเทคโนโลยีทางการศึกษา</u>		
ปริญญาโททางเทคโนโลยีในประเทศ	5	36
ปริญญาโททางเทคโนโลยีต่างประเทศ	1	7
ไม่มีวุฒิทางเทคโนโลยีทางการศึกษา	8	57
รวม	14	100
<u>ตำแหน่งในหน่วยเทคโนโลยีทางการศึกษา</u>		
รองหัวหน้าหน่วยเทคโนโลยี	2	14
เจ้าหน้าที่ประจำงานทั่วไป	9	65
เจ้าหน้าที่งานกราฟิก	1	7
เจ้าหน้าที่ถ่ายภาพ	1	7
นักการภารโรง	1	7
รวม	14	100

จากตารางที่ 7 แสดงว่าเจ้าหน้าที่หน่วยเทคโนโลยีทางการศึกษาเป็นชาย 11 คน หรือร้อยละ 79 เป็นหญิง 4 คน หรือร้อยละ 21

อายุส่วนใหญ่อยู่ในช่วงระหว่าง 31-35 ปี จำนวน 6 คน หรือร้อยละ 43 รองลงมา มีอายุอยู่ระหว่าง 21-25 ปี จำนวน 4 คน หรือร้อยละ 29 และที่มีจำนวนน้อยที่สุดมีอายุอยู่ระหว่าง 26-30 ปี และสูงกว่า 40 ปี มีจำนวน 1 คนหรือร้อยละ 7

วุฒิปริญญาโททางเทคโนโลยีทางการศึกษาในประเทศมี 5 คนหรือร้อยละ 36 และมีวุฒิทางเทคโนโลยีทางการศึกษาระดับปริญญาโทจากต่างประเทศมี 1 คน หรือร้อยละ 7 ส่วนเจ้าหน้าที่หน่วยที่ไม่มีวุฒิทางเทคโนโลยีทางการศึกษามี 8 คนหรือร้อยละ 57

ตำแหน่งในหน่วยเทคโนโลยีทางการศึกษา ส่วนใหญ่เป็นเจ้าหน้าที่ประจำงานทั่วไปมีจำนวน 9 คนหรือร้อยละ 65 และเป็นส่วนน้อยซึ่งดำรงตำแหน่ง เจ้าหน้าที่งานกราฟิก เจ้าหน้าที่ถ่ายภาพ และนักการภารโรง ซึ่งจำนวนอย่างละ 1 คน หรือร้อยละ 7

ตารางที่ 8 สภาพการสอนและหน่วยงานที่สังกัด ของเจ้าหน้าที่หน่วยเทคโนโลยีทางการศึกษา ของกลุ่มวิทยาลัยครูภาคตะวันตก

สถานภาพ	จำนวน	ร้อยละ
<u>การสอน</u>		
สอน	12	86
ไม่สอน	2	14
<u>ช่วงเวลาการสอน</u>	รวม	100
1-4 คาบ/สัปดาห์	11	79
5-8 คาบ/สัปดาห์	3	21
<u>หน่วยงานที่สังกัด</u>	รวม	100
คณะครุศาสตร์	8	58
คณะมนุษยศาสตร์และสังคมศาสตร์	2	14
คณะวิทยาศาสตร์	1	7
หน่วยเทคโนโลยีทางการศึกษา	3	21
รวม	14	100

จากตารางที่ 8 เจ้าหน้าที่หน่วยเทคโนโลยีทางการศึกษาส่วนใหญ่ทำการสอนจำนวน 12 คนหรือร้อยละ 86 และไม่ทำการสอนร้อยละ 14

เจ้าหน้าที่ส่วนใหญ่ร้อยละ 79 ทำการสอนอยู่ในช่วงระหว่าง 1-4 คาบ/สัปดาห์ รองลงมาร้อยละ 21 ทำการสอนอยู่ในช่วงระหว่าง 5-8 คาบ/สัปดาห์ และส่วนใหญ่ เจ้าหน้าที่ทำร้อยละ 58 สังกัดคณะวิทยาศาสตร์ รองลงมาร้อยละ 21 สังกัดหน่วยเทคโนโลยีทางการศึกษา และมีเป็นส่วนน้อยร้อยละ 7 ที่สังกัดคณะวิชาวิทยาศาสตร์

ตารางที่ 9 ประสิทธิภาพและความรู้ทางเทคโนโลยีทางการศึกษาของเจ้าหน้าที่หน่วยเทคโนโลยีทางการศึกษาที่ไม่มีวุฒิทางเทคโนโลยีทางการศึกษา

ประสิทธิภาพทาง เทคโนโลยีทางการศึกษา	จำนวน	ร้อยละ
เรียนวิชาเทคโนโลยีทางการศึกษาเป็นวิชาบังคับในระดับปริญญาตรี	5	62.5
ได้รับการอบรมเกี่ยวกับเรื่องสื่อการสอน	4	50
ได้ศึกษาหาความรู้ทาง เทคโนโลยีทางการศึกษาจากหนังสือและเอกสารต่างๆ	6	75
ไม่เคยมีความรู้ทาง เทคโนโลยีทางการศึกษามาก่อน	4	50
หาประสบการณ์ในการทำงานด้านนี้โดยตรง	1	12.5

จากตารางที่ 9 ประสิทธิภาพทางเทคโนโลยีทางการศึกษาของเจ้าหน้าที่หน่วยเทคโนโลยีทางการศึกษาส่วนใหญ่ร้อยละ 75 ได้ศึกษาหาความรู้ทางเทคโนโลยีทางการศึกษาจากหนังสือและเอกสารต่างๆ รองลงมาคือเคยเรียนวิชาเทคโนโลยีทางการศึกษาเป็นวิชาบังคับในระดับปริญญาตรี ร้อยละ 62.5 และประสิทธิภาพทางเทคโนโลยีทางการศึกษาของเจ้าหน้าที่หน่วยที่มีน้อยที่สุดคือหาประสบการณ์ในการทำงานด้านนี้โดยตรง มีร้อยละ 12.5

หมายเหตุ ผู้ตอบแบบสอบถามมี 8 คน แต่ละคนตอบได้มากกว่า 1 ข้อ

ตารางที่ 10 เวลาในการปฏิบัติงานของเจ้าหน้าที่หน่วยเทคโนโลยีทางการศึกษา ที่ปฏิบัติงานให้กับหน่วยเทคโนโลยีทางการศึกษา

เวลาในการปฏิบัติงาน	จำนวน	ร้อยละ
3/4 ของเวลาทั้งหมด	2	14
1/2 ของเวลาทั้งหมด	8	57
1/4 ของเวลาทั้งหมด	4	29
รวม	14	100

จากตารางที่ 10 จะเห็นว่าเจ้าหน้าที่หน่วยเทคโนโลยีทางการศึกษา ส่วนใหญ่จำนวน 8 คน หรือร้อยละ 57 มีเวลาปฏิบัติงานให้กับหน่วยเทคโนโลยีทางการศึกษา 1/2 ของเวลาทั้งหมด รองลงมาจำนวน 4 คน หรือร้อยละ 29 มีเวลาปฏิบัติงานให้กับหน่วยเทคโนโลยีทางการศึกษา 1/4 ของเวลาทั้งหมด และจำนวน 2 คน หรือร้อยละ 14 มีเวลาปฏิบัติงานให้กับหน่วยเทคโนโลยีทางการศึกษา 3/4 ของเวลาทั้งหมด

ตารางที่ 11 ปัญหาการบริหารงานทั่วไปของหน่วยเทคโนโลยีทางการศึกษา ของกลุ่มวิทยาลัย
ครุภาคตะวันออกเฉียงเหนือ

ปัญหา	\bar{X}	S.D	แปลความ
การวางแผนหรือวางโครงการ เพื่อดำเนินงานให้ เป็นไปตามเป้าหมาย	3.44	0.91	ปานกลาง
งานธุรการมีความคล่องตัวในการปฏิบัติงานเพียงใด	3.28	0.8	ปานกลาง
การประสานงานระหว่างหน่วยเทคโนโลยีทางการ ศึกษากับหน่วยงานอื่นๆในวิทยาลัย	3.06	0.63	ปานกลาง
ความร่วมมือของอาจารย์ในการวิเคราะห์หรือประ เมินผลความต้องการในการใช้บริการสื่อการสอน	3.33	0.77	ปานกลาง
การสนับสนุนหรือเห็นความสำคัญของผู้บริหาร	3.22	0.92	ปานกลาง
การทำงานร่วมกันของบุคลากรในหน่วยเทคโนโลยี ทางการศึกษา	2.77	1.24	ปานกลาง
สถานที่สำหรับปฏิบัติงานด้านต่างๆของหน่วยเทคโนโลยี ทางการศึกษา	3.22	1.23	ปานกลาง

จากตารางที่ 11 ปัญหาการบริหารงานทั่วไปของหน่วยเทคโนโลยีทางการศึกษาของ
กลุ่มวิทยาลัยครุภาคตะวันออกเฉียงเหนือ พบว่า ปัญหาการวางแผนหรือวางโครงการ เพื่อดำเนินให้ เป็นไปตาม
เป้าหมาย เป็นปัญหาปานกลางระดับสูง รองลงมาคือความร่วมมือของอาจารย์ในการวิเคราะห์
หรือประเมินผลความต้องการในการใช้บริการสื่อการสอน และพบว่าปัญหาที่อยู่ในระดับปานกลาง
ค่อนข้างต่ำก็คือ ปัญหาการทำงานร่วมกันของบุคลากรในหน่วยเทคโนโลยีทางการศึกษา

ตารางที่ 12 ปัญหาด้านการบริการและการผลิตสื่อการสอนของหน่วยเทคโนโลยีทางการศึกษา
ของกลุ่มวิทยาลัยครูภาคตะวันตก

ปัญหา	\bar{X}	S.D	แปลความ
<u>ด้านการบริการ</u>			
วัสดุอุปกรณ์มีน้อยไม่เพียงพอสำหรับให้บริการแก่อาจารย์	4.17	0.42	มาก
บุคลากรมีน้อยจึงให้บริการไม่ทั่วถึงและไม่ทันความต้องการ	4.28	0.6	มาก
อาจารย์ผู้สอนใช้วัสดุอุปกรณ์ไม่ระมัดระวังทำให้เกิดชำรุดเสียหาย	3.78	0.53	มาก
ขาดความสะดวกในการขอยืมสื่อการสอนจากแหล่งต่างๆที่จะนำมาให้บริการ	3.94	0.65	มาก
สื่อการสอนอยู่กระจายตามภาควิชา จึงไม่มีสื่อการสอนในหน่วยเทคโนโลยีทางการศึกษาที่จะให้บริการ	3.5	0.6	ปานกลาง
อาจารย์ผู้มารับบริการไม่ปฏิบัติตามระเบียบ	3.17	0.36	ปานกลาง
<u>ด้านการผลิต</u>			
ขาดแคลนวัสดุอุปกรณ์ในการผลิตสื่อการสอน	3.78	0.91	มาก
บุคลากรในหน่วยเทคโนโลยีทางการศึกษาปฏิบัติงานหลายด้าน จึงไม่มีเวลาในการผลิต	3.89	0.73	มาก
เครื่องมือไม่เป็นระบบเดียวกันทำให้ยุ่งยากในการผลิต	3.22	0.72	ปานกลาง

จากตารางที่ 12 ปัญหาด้านการบริการและการผลิตสื่อการสอนของหน่วยเทคโนโลยีทางการศึกษาของกลุ่มวิทยาลัยครูภาคตะวันตกพบว่า ปัญหาด้านการบริการที่เป็นปัญหาระดับมากคือปัญหาบุคลากรมีน้อยจึงให้บริการไม่ทั่วถึงและไม่ทันกับความต้องการ รองลงมาคือปัญหาวัสดุอุปกรณ์มีน้อยไม่เพียงพอสำหรับให้บริการแก่อาจารย์

ปัญหาการผลิตสื่อการสอนพบว่า บุคลากรในหน่วยเทคโนโลยีทางการศึกษาปฏิบัติงานหลายด้านจึงไม่มีเวลาในการผลิตเป็นปัญหาระดับมาก รองลงมาคือปัญหาการขาดแคลนวัสดุอุปกรณ์ในการผลิต

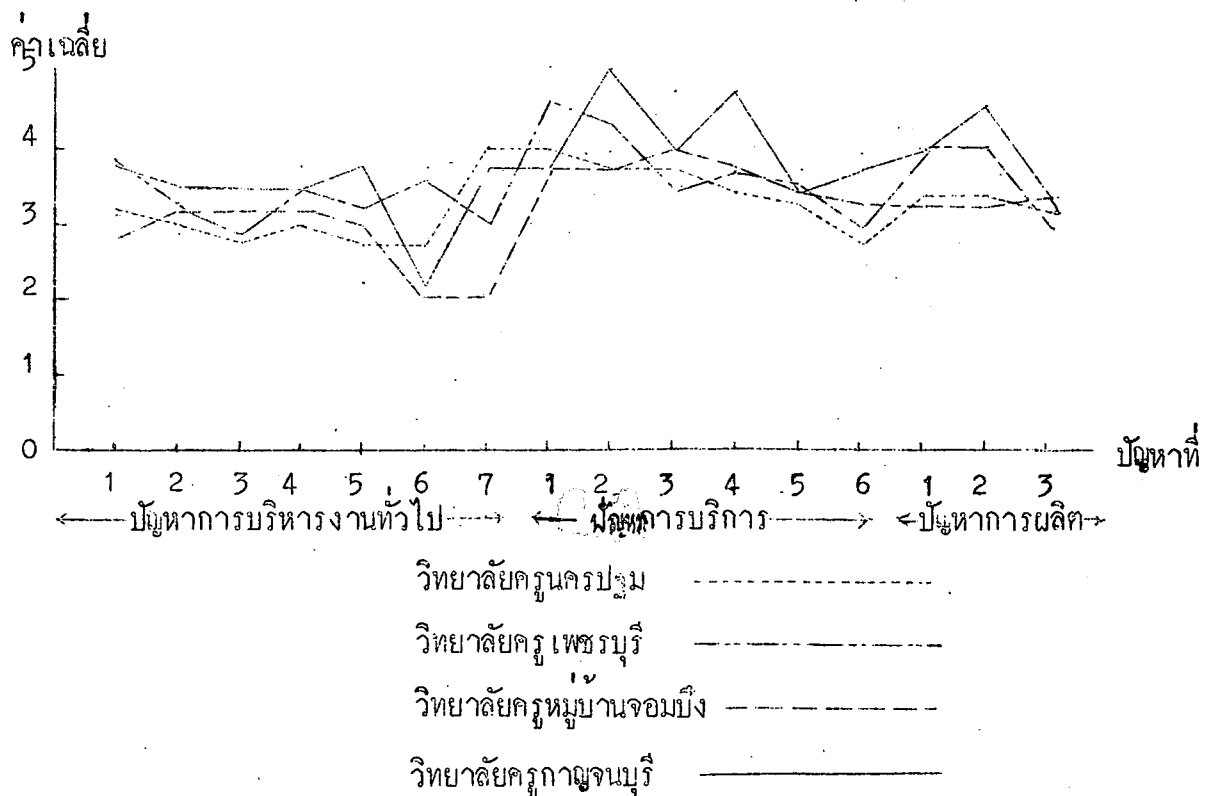
ตารางที่ 13 ปัญหาการบริหารงานของหน่วยเทคโนโลยีทางการศึกษาแยกตามวิทยาลัยครูต่างๆ
ในกลุ่มภาคตะวันตก

ปัญหา	ค่าเฉลี่ย				\bar{X} เฉลี่ย
	วิทยาลัยครู กาญจนบุรี	วิทยาลัยครู นครปฐม	วิทยาลัยครู เพชรบุรี	วิทยาลัยครู หมู่บ้านจอมบึง	
<u>ปัญหาการบริหารงานทั่วไป</u>					
1. การวางแผนเพื่อดำเนินงานให้เป็นไปตามเป้าหมาย	3.75	3.25	3.80	2.75	3.4
2. ความคล่องตัวของงานธุรการ	3.50	3.00	3.33	3.25	3.27
3. การประสานระหว่างหน่วยเทคโนโลยีกับหน่วยงานอื่น	3.50	2.75	2.83	3.25	3.1
4. ความร่วมมือของอาจารย์ในการวิเคราะห์ความคองการการใช้สื่อฯ	3.50	3.00	3.50	3.25	3.3
5. การเห็นความสำคัญของงานด้านนี้ของผู้บริหาร	3.75	2.75	3.33	3.00	3.2
6. การทำงานร่วมกันของบุคลากรในหน่วยเทคโนโลยีทางการศึกษา	2.25	2.75	3.66	2.00	2.7
7. สถานที่สำหรับปฏิบัติงานของหน่วยฯ	3.75	4.00	3.16	2.00	3.2
<u>ปัญหาด้านการบริการ</u>					
1. วัสดุอุปกรณ์มีน้อยไม่เพียงพอสำหรับการบริการ	3.75	4.00	4.67	3.75	4.1
2. บุคลากรมีน้อยให้บริการไม่ทั่วถึง	5.00	3.75	4.33	3.75	4.2
3. อาจารย์ไม่ระมัดระวังการใช้เครื่องมือ จึงทำให้เครื่องชำรุดเสียหาย	4.00	3.75	3.50	4.00	3.8
4. ขาดความสะดวกในการยืมสื่อการสอนจากแหล่งอื่นมาบริการ	4.75	3.50	3.83	3.75	3.9
5. สื่อการสอนกระจายอยู่ตามภาควิชา	3.50	3.25	3.67	3.50	3.5
6. อาจารย์ไม่ปฏิบัติตามระเบียบการยืม	3.75	2.75	3.00	3.25	3.1

ตารางที่ 13 (ต่อ)

ปัญหา	ค่าเฉลี่ย				\bar{x} เฉลี่ย
	วิทยาลัยครู กาญจนบุรี	วิทยาลัยครู นครปฐม	วิทยาลัยครู เพชรบุรี	วิทยาลัยครู หมู่บ้านจอมบึง	
ปัญหาตามการผลิต					
1. ขาดแคลนวัสดุอุปกรณ์ในการผลิตสื่อการสอน	4.00	3.50	4.16	3.25	3.7
2. บุคลากรในหน่วยเทคโนโลยีทางการศึกษาไม่มีเวลาในการผลิตสื่อการสอน	4.50	3.50	4.16	3.25	3.8
3. เครื่องมือไม่เป็นระบบเดียวกันทำให้ยุ่งยากในการผลิต	3.25	3.25	3.00	3.50	3.2

กราฟที่ 1 แสดงการเปรียบเทียบค่าเฉลี่ยของปัญหาการบริหารงานของหน่วยเทคโนโลยีทางการศึกษาแยกตามวิทยาลัยครูในกลุ่มภาคตะวันตก



ความคิดเห็นและข้อเสนอแนะเกี่ยวกับปัญหาการบริหารงานของหน่วยเทคโนโลยีทางการศึกษาของ
เจ้าหน้าที่หน่วยเทคโนโลยีทางการศึกษา

ปัญหาเรื่องควมที่ควรพิจารณาคำเนินการแก้ไข มีดังนี้

- มีบุคลากรในการดำเนินงานน้อย ทั้งในด้านการบริการและเจ้าหน้าที่เฉพาะงาน
ด้านต่างๆ (9)
- ขาดเงินเพื่อนำมาดำเนินงานเกี่ยวกับการจัดหา จัดซื้อ วัสดุอุปกรณ์ และปรับปรุง
สภาพอาคารปฏิบัติงาน เพื่อให้สามารถทำงานได้อย่างมีประสิทธิภาพ (5)
- จำนวนเครื่องมือ วัสดุอุปกรณ์และสื่อการสอนยังมีจำนวนน้อย (4)
- อาคารเรียนอยู่ใกล้กันและไกลจากอาคารของหน่วยเทคโนโลยีทางการศึกษา
จึงมีปัญหาเรื่องการโยกย้ายอุปกรณ์ (2)
- ไม่มีห้องเก็บวัสดุที่อุปกรณ์ที่เป็นสัดส่วนและเหมาะสม (2)
- ห้องสำหรับการบริการโดยเฉพาะยังไม่มี จึงไม่สะดวกในการบริการ (2)
- ห้องสำหรับการให้บริการในด้านการใช้เครื่องฉาย ใ้แก่ ภาพยนตร์ สไลด์
ฟิล์มสตริป ฟิล์มคู่มือไม่เพียงพอ
- หัวหน้าหน่วยเทคโนโลยีทางการศึกษา ไม่มีวุฒิทางเทคโนโลยีทางการศึกษา
จึงขาดความเข้าใจในการบริหารงานด้านนี้
- อาจารย์ที่มาช่วยงานในหน่วยเทคโนโลยีทางการศึกษา ยังขาดประสบการณ์
และความชำนาญงานในด้านต่างๆ บางครั้งแทนที่จะทำให้งานรุดหน้า กลับทำ
ให้เกิดปัญหา เช่น การชำรุดเสียหายของเครื่องมือเป็นต้น
- การเคลื่อนย้ายวัสดุอุปกรณ์ไม่สะดวก เพราะไม่มีพาหนะขนย้าย และเส้นทาง
การขนย้ายไม่สะดวก ทำให้เครื่องมือราคาแพงๆเสียหาย
- อาจารย์ไม่เห็นความสำคัญของสื่อการสอน
- การสนับสนุนและให้กำลังใจของผู้บริหารมีน้อย
- อาจารย์ยังใช้เครื่องมือและอุปกรณ์ทางโสตทัศนศึกษาบางอย่างไม่เป็น

แนวทางในการแก้ปัญหา

1. จัดหาบุคลากรเพิ่มโดยการขออัตรากำลังเพิ่มในปีการศึกษาต่อไป
2. เสนอของบประมาณเพิ่มเติม เพื่อจัดหา จัดซื้อ สื่อการสอนไว้บริการ
3. มีห้องสำหรับทำงานบริการเป็นเอกเทศ โดยเป็นสำนักงานสำหรับบริการสื่อการสอน

โดยเฉพาะ

4. ผลิตรายการ เรียนการสอนเพิ่มเติม

5. ให้อาจารย์ที่ทำงานประจำหน่วยเทคโนโลยีทางการศึกษา มีชั่วโมงสอนน้อยกว่าที่เป็นอยู่
6. ปรับปรุงที่ตัวผู้บริหารหน่วยเทคโนโลยีทางการศึกษา โดยเลือกผู้ที่มีวุฒิทางเทคโนโลยีทางการศึกษาและมีประสบการณ์เกี่ยวกับงานด้านนี้ มาดำรงตำแหน่ง
7. อบรมอาจารย์ในวิทยาลัยให้เห็นความสำคัญของการสื่อการสอนประกอบในการเรียนการสอน
8. ปรับปรุงการดำเนินงานเกี่ยวกับการบริการ เพื่ออำนวยความสะดวกแก่ผู้มารับบริการสื่อการสอนและเครื่องมือ จากหน่วยเทคโนโลยีทางการศึกษา
9. เพิ่มบุคลากรที่มีความรู้ความสามารถ เฉพาะในด้านต่างๆทาง เทคโนโลยีการศึกษา
10. ผู้บริหารควรให้ความสำคัญเกี่ยวกับงานด้านนี้อย่างสม่ำเสมอ
11. จัดการอบรมอาจารย์ให้สามารถใช้เครื่องมือทางโสตทัศนศึกษาได้เป็นและถูกต้อง และสามารถเลือกใช้สื่อการสอนประกอบการเรียนการสอนได้อย่างมีประสิทธิภาพ
12. จัดการบริหารงานในหน่วยเทคโนโลยีทางการศึกษาให้ครบทุกแผนกงานอย่างมีระบบแผนงานหรือโครงการในการปรับปรุงงานของหน่วยเทคโนโลยีทางการศึกษา
 1. เสนอโครงการขยายงาน เพื่อปรับปรุงค่านอาคารและสถานที่ปฏิบัติงาน และการจัดหาบุคลากรมาประจำแผนกงานต่างๆ
 2. เปิดการอบรมอาจารย์ในการใช้อุปกรณ์และสื่อการสอนต่างๆ
 3. ผลิต่ออุปกรณ์อย่างง่าย ๆ ราคาถูกจากวัสดุในท้องถิ่น ไว้บริการแก่อาจารย์ในวิทยาลัยและสถานศึกษาในเขตใกล้เคียงกับวิทยาลัย

4.อบรมการทำอุปกรณ์อย่างง่ายโดยใช้เทคโนโลยีที่เหมาะสม ให้กับครู
โรงเรียนในเขตรับผิดชอบของวิทยาลัยครู

5.ผลิตงานกราฟิก เช่น แผ่นภาพ แผ่นภูมิ แผ่นโปรงใส ฯลฯ ให้แก่ภาควิชา
ต่างๆ โดยให้ภาควิชาเสนอเรื่องและต้นแบบมาให้ทางหน่วยเทคโนโลยี และให้หน่วยเทคโนโลยีการ
ศึกษาเป็นผู้ผลิต

6.โครงการจัดตั้งศูนย์นวัตกรรมและเทคโนโลยีทางการศึกษาในปี 2525 เพื่อให้
บริการสื่อการสอน แก่อาจารย์ นักศึกษาในวิทยาลัยอย่างจริงจัง

7.โครงการผลิตสื่อการเรียนการสอน เพื่อบริการใช้ในวิทยาลัยและนักศึกษาฝึกสอน

8.แบ่งงานออกเป็นหน่วยๆและกระจายการรับผิดชอบออกไปให้กับเจ้าหน้าที่ประจำที่
ปฏิบัติงานภายในหน่วยเทคโนโลยีทางการศึกษา

9.ประชาสัมพันธ์การทำงาน ส่งเสริมงานทางคณาวิชาการที่เกี่ยวกับสื่อการสอนและ
นวัตกรรมทางการศึกษา เพื่อให้ผู้บริหารเห็นความสำคัญและ เพื่อเป็นการชักนำให้อาจารย์มาใช้
บริการจากหน่วยเทคโนโลยีทางการศึกษาเพิ่มขึ้น

10.จัดโครงการ เปิดสอนวิชาเอกเทคโนโลยีทางการศึกษา ในระดับปริญญาตรี เพื่อ
ใต้นักศึกษามาเป็นกำลังสำคัญในการบริการสื่อการสอนและการผลิตสื่อการสอน

ผลการวิเคราะห์แบบสอบถามของอาจารย์ผู้สอนของกลุ่มวิทยาลัยครูภาคตะวันตก

ตารางที่ 14 แสดง เพศ อายุ ของอาจารย์ผู้สอนของกลุ่มวิทยาลัยครูภาคตะวันตก

สถานภาพ	จำนวน	ร้อยละ
<u>เพศ</u>		
ชาย	80	52.29
หญิง	73	47.71
รวม	153	100
<u>อายุ</u>		
21 - 25 ปี	2	1.31
26 - 30 ปี	32	20.91
31 - 35 ปี	71	46.40
36 - 40 ปี	32	20.92
มากกว่า 40 ปี	16	10.46
รวม	153	100

จากตารางที่ 14 อาจารย์ผู้สอนของวิทยาลัยครูในกลุ่มภาคตะวันตก เป็นชาย 80 คน หรือร้อยละ 52.29 และเป็นหญิง 73 คน หรือร้อยละ 47.71

อาจารย์ผู้สอนส่วนใหญ่ มีอายุระหว่าง 31 - 35 ปี จำนวน 71 คน หรือร้อยละ 46.40 รองลงมา มีช่วงอายุระหว่าง 26 - 30 ปี และ 36 - 40 ปี มีจำนวนอย่างละ 32 คน หรือร้อยละ 20.92 ช่วงอายุของอาจารย์ผู้สอนที่น้อยที่สุดคือ 21 - 25 ปี มีจำนวน 2 คน หรือร้อยละ 1.31

ตารางที่ 15 แสดง วุฒิ และอายุราชการของอาจารย์ผู้สอน ของกลุ่มวิทยาลัยครูภาคตะวันตก

สถานภาพ	จำนวน	ร้อยละ
วุฒิ		
ต่ำกว่าปริญญาตรี	1	0.65
ปริญญาตรี	70	45.75
ประกาศนียบัตรชั้นสูงวิชาเฉพาะ	1	0.65
ปริญญาโท	80	52.29
ปริญญาเอก	1	0.65
รวม	153	100.00
อายุราชการ		
1 - 5 ปี	27	17.65
6 - 10 ปี	82	53.59
11 - 15 ปี	30	19.61
16 - 20 ปี	8	5.23
มากกว่า 20 ปี	6	3.92
รวม	153	100.00

จากตารางที่ 15 อาจารย์ผู้สอนของกลุ่มวิทยาลัยครูภาคตะวันตกส่วนใหญ่มีวุฒิปริญญาโท จำนวน 80 คนหรือร้อยละ 52.29 รองลงมามีวุฒิปริญญาตรี จำนวน 70 คน หรือร้อยละ 45.76 มีเป็นส่วน้อยที่มีวุฒิ ต่ำกว่าปริญญาตรี ประกาศนียบัตรชั้นสูงวิชาเฉพาะ และปริญญาเอก คือมีเพียงร้อยละ 0.65

อาจารย์ผู้สอนส่วนใหญ่มีอายุราชการอยู่ในช่วง 6 - 10 ปี จำนวน 82 คน หรือร้อยละ 53.59 รองลงมาคือมีอายุราชการอยู่ในช่วง 11 - 15 ปี จำนวน 30 คน หรือร้อยละ 19.61 และมีเป็นส่วน้อยที่มีช่วงอายุราชการมากกว่า 20 ปี จำนวน 6 คนหรือร้อยละ 3.92

ตารางที่ 16 แสดง สภาพการณ์ทำการสอนของอาจารย์ของกลุ่มวิทยาลัยครูภาคตะวันตก

สภาพการสอน	จำนวน	ร้อยละ
<u>จำนวนวิชาที่สอน</u>		
หนึ่งวิชา	28	18.30
มากกว่าหนึ่งวิชา	125	81.70
รวม	153	100.00
<u>ช่วงเวลาทำการสอน</u>		
1 - 4 คาบ/สัปดาห์	11	7.19
5 - 8 คาบ/สัปดาห์	57	37.26
9 - 12 คาบ/สัปดาห์	59	38.56
13 - 16 คาบ/สัปดาห์	18	11.77
มากกว่า 16 คาบ/สัปดาห์	8	5.22
รวม	153	100.00

จากตารางที่ 16 อาจารย์ผู้สอนส่วนใหญ่สอนมากกว่าหนึ่งวิชา มีจำนวน 125 คน หรือร้อยละ 81.70 และมีอาจารย์เพียงส่วนน้อยที่ทำการสอนเพียงหนึ่งวิชา จำนวน 28 คน หรือร้อยละ 18.30

ช่วงเวลาทำการสอนของอาจารย์ส่วนใหญ่อยู่ระหว่าง 9 - 12 คาบ/สัปดาห์ มีจำนวน 59 คน หรือร้อยละ 38.56 รองลงมา มีช่วงเวลาสอนอยู่ระหว่าง 5 - 8 คาบ/สัปดาห์ มีจำนวน 57 คน หรือร้อยละ 37.26 และเวลาทำการสอนที่มากกว่า 16 คาบ/สัปดาห์ มีน้อยที่สุดคือ 8 คน หรือร้อยละ 5.22

ตารางที่ 17 ประสพการณ์ทางด้านเทคโนโลยีทางการศึกษาของอาจารย์ผู้สอนของกลุ่มวิทยาลัย
ครูภาคตะวันตก

ประสพการณ์	จำนวน	ร้อยละ
สำเร็จการศึกษาวิชาเทคโนโลยีทางการศึกษาโดยตรง	1	0.65
เรียนวิชาเทคโนโลยีทางการศึกษาเป็นวิชาบังคับในระดับ ปริญญาตรี	111	72.55
ได้รับการอบรมเกี่ยวกับเทคโนโลยีทางการศึกษา	9	5.88
ได้ศึกษาหาความรู้ทางเทคโนโลยีทางการศึกษา จากหนังสือหรือเอกสารต่างๆ	71	46.41
ไม่เคยมีความรู้ทางเทคโนโลยีการศึกษามาก่อน	18	11.76
เรียนวิชาเทคโนโลยีการศึกษา 1 รายวิชาในระดับ ปริญญาโท	5	3.27
เรียนวิชาเทคโนโลยีการศึกษาเป็นวิชาโทในระดับ ปริญญาตรี	2	1.31
สอบถามจากผู้ที่มีความรู้ทางด้านเทคโนโลยีการศึกษา	2	1.31
เคยทำงานด้านเทคโนโลยีการศึกษาในบางสาขา	1	0.65

จากตารางที่ 17 ประสพการณ์ทางเทคโนโลยีทางการศึกษาของอาจารย์ผู้สอน ส่วน
ใหญ่จำนวน 111 คน หรือร้อยละ 72.55 เรียนวิชาเทคโนโลยีทางการศึกษาเป็นวิชาบังคับในระดับ
ปริญญาตรี รองลงจำนวน 71 คน หรือร้อยละ 46.41 ได้ศึกษาหาความรู้ทางเทคโนโลยีทางการ
ศึกษาจากหนังสือหรือเอกสารต่างๆ มีเพียงจำนวนน้อยคือ 1 คน หรือร้อยละ 0.65 ที่เคยทำงาน
ทางด้านเทคโนโลยีทางการศึกษามาก่อนในบางสาขา และที่สำเร็จการศึกษาวิชาโศกทัศน์ศึกษาหรือ
เทคโนโลยีทางการศึกษามาโดยตรง

หมายเหตุ มีผู้ตอบแบบสอบถามทั้งหมด 153 คน แต่ละคนสามารถเลือกตอบได้มากกว่า 1 ข้อ

ตารางที่ 18 จำนวนการใช้บริการจากหน่วยเทคโนโลยีทางการศึกษาของอาจารย์ผู้สอน ของ
กลุ่มวิทยาลัยครูภาคตะวันตก

สภาพการใช้บริการ	วิทยาลัยครู กาญจนบุรี	วิทยาลัยครู นครปฐม	วิทยาลัยครู เพชรบุรี	วิทยาลัยครู หมู่บ้านจอมบึง	รวม	ร้อยละ
เคย	39	28	34	36	137	89.54
ไม่เคย	3	8	3	2	16	10.46
รวม	42	36	37	38	153	100.00

จากตารางที่ 18 อาจารย์ผู้สอนของกลุ่มวิทยาลัยครูภาคตะวันตก ส่วนใหญ่เคยใช้บริการ
จากหน่วยเทคโนโลยีทางการศึกษา เป็นจำนวน 137 คน หรือร้อยละ 89.54 ส่วนอาจารย์ที่ไม่เคย
ใช้บริการจากหน่วยเทคโนโลยีทางการศึกษา จำนวน 16 คน หรือร้อยละ 10.46

สาเหตุที่อาจารย์ผู้สอนใช้บริการจากหน่วยเทคโนโลยีทางการศึกษา เพราะ

- ต้องการใช้สื่อการสอนจากหน่วยเทคโนโลยีทางการศึกษา ไปประกอบการสอน (51)
- เห็นว่าสื่อการสอนมีคุณค่าช่วยเพิ่มประสิทธิภาพในการเรียนการสอน (27)
- มีความจำเป็นต้องใช้บริการเพราะสื่อการสอนเหมาะสมกับวิชาที่สอน (14)
- ใช้สื่อการสอนแล้วทำให้บทเรียนน่าสนใจ (9)
- ได้รับความบริการจากหน่วยเทคโนโลยีทางการศึกษาเป็นอย่างดี (9)
- ใช้สื่อการสอนแล้วทำให้ผู้เรียนเข้าใจบทเรียนได้ดีขึ้น
- ใช้สื่อการสอนแล้วทำให้บทเรียนน่าสนใจ เปลี่ยนบรรยากาศการเรียนการสอนให้น่าเรียน

รู้ กระตุ้นให้เกิดความอยากเรียน (7)

- การใช้สื่อการสอน จะช่วยย่นเวลาในการสอน (5)
- ต้องการความสะดวกในการใช้อุปกรณ์การสอนในหัวข้อของวิชาที่สอน (5)
- เครื่องมือ อุปกรณ์ทางโสตทัศนศึกษาช่วยผ่อนคลายภาระของครู สะดวกในการสอน (4)
- จำเป็นต้องใช้บริการจากหน่วยเทคโนโลยีทางการศึกษาในเรื่อง เครื่องมือประเภท

เครื่องฉายและห้องสำหรับฉาย เพราะหน่วยเทคโนโลยีทางการศึกษาพอที่จะบริการได้

- ใช้บริการจากหน่วยเทคโนโลยีทางการศึกษาในการอบรมหรือการจัดสัมมนา (3)
- ในภาควิชาที่อาจารย์ผู้สอนสังกัดอยู่ไม่มีสื่อการสอน จึงต้องมาใช้บริการจากหน่วยเทคโนโลยีทางการศึกษา (3)
- ใช้บริการเพราะไม่รู้จะไปใช้ที่ไหน และหน่วยเทคโนโลยีทางการศึกษาเป็นแหล่งใกล้ที่สุด ที่ให้บริการสื่อการสอนของวิทยาลัย (3)
- ต้องขอความช่วยเหลือในการสร้างและใช้อุปกรณ์ (2)
- สื่อการสอนช่วยให้สามารถสรุปบทเรียนได้อย่างรวดเร็ว
- ใช้บริการจากหน่วยเทคโนโลยีทางการศึกษาในการจัดนิทรรศการ
- ใช้บริการ จากหน่วยฯ เมื่อมีการเชิญวิทยากรมาบรรยาย
- ที่คณะวิชาไม่มีสื่อการสอน จึงต้องใช้บริการจากหน่วยเทคโนโลยีทางการศึกษา

สาเหตุที่อาจารย์ผู้สอนไม่ใช้บริการจากหน่วยเทคโนโลยีทางการศึกษา

- อุปกรณ์และเครื่องมือในหน่วยเทคโนโลยีทางการศึกษามีไม่เพียงพอ (6)
- เจ้าหน้าที่บริการมีไม่เพียงพอ เวลาไปยืมของแล้วไม่พบเจ้าหน้าที่เป็นต้น (4)
- วิชาที่สอนไม่จำเป็นต้องใช้เทคโนโลยีทางการสอน (3)
- ไม่ได้รับความสะดวกในการบริการ การบริการมีขั้นตอนยุ่งยาก (3)
- ไม่มีอุปกรณ์ตรงกับที่ต้องการจะใช้ (2)
- ลำบากในการยืมเครื่องมือ จึงสะสมไว้ในภาควิชา (2)
- สถานที่ให้บริการของหน่วยเทคโนโลยีทางการศึกษาไม่เหมาะสม
- ที่ภาควิชามีสื่อการสอน และวัสดุอุปกรณ์อยู่แล้ว

ตารางที่ 19 ปัญหาการใช้บริการสื่อการสอนจากหน่วยเทคโนโลยีทางการศึกษาของอาจารย์
ในกลุ่มวิทยาลัยครูภาคตะวันตก

ปัญหา	\bar{X}	S.D	แปลความ
ไม่สะดวกเรื่องค่าบริการยืม-ส่งอุปกรณ์จากหน่วยเทคโนโลยีทางการศึกษา	2.80	0.96	ปานกลาง
เจ้าหน้าที่ของหน่วยเทคโนโลยีทางการศึกษาไม่มีเวลาให้คำแนะนำการใช้เครื่องมือโสตทัศนศึกษา	2.85	1.04	ปานกลาง
สื่อการสอนที่มีอยู่ในหน่วยเทคโนโลยีทางการศึกษาไม่เพียงพอแก่การบริการ	3.44	0.97	ปานกลาง
ไม่ทราบว่าในหน่วยเทคโนโลยีทางการศึกษามีวัสดุอุปกรณ์อะไรบ้างที่จะให้บริการ	2.64	1.07	ปานกลาง
วัสดุอุปกรณ์ที่อยู่ในหน่วยเทคโนโลยีการศึกษาไม่ใกล้เคียงพร้อมที่จะให้บริการ	2.90	0.95	ปานกลาง
สภาพห้องเรียนไม่เหมาะสมในการใช้สื่อการสอน	3.14	0.99	ปานกลาง
ชาคผู้ช่วยเหลือในการผลิตสื่อการสอนเมื่อต้องการผลิตสื่อการสอนขึ้นใช้	3.48	0.95	ปานกลาง
ไม่มีโอกาสแสดงความคิดเห็นในการให้บริการของหน่วยเทคโนโลยีทางการศึกษา	3.14	0.80	ปานกลาง

จากตารางที่ 19 ปัญหาการใช้บริการสื่อการสอนจากหน่วยเทคโนโลยีทางการศึกษาของอาจารย์ผู้สอน พบว่า ที่เป็นปัญหাপานกลางในระดับสูงคือ ปัญหาชาคผู้ช่วยเหลือในการผลิตสื่อการสอนขึ้นใช้ รองลงมาคือปัญหาสื่อการสอนที่มีอยู่ในหน่วยเทคโนโลยีทางการศึกษาไม่เพียงพอแก่การบริการ และที่พบว่าเป็นปัญหাপานกลางระดับต่ำคือ ไม่ทราบว่าภายในหน่วยเทคโนโลยีทางการศึกษามีวัสดุอุปกรณ์อะไรบ้างที่จะให้บริการ

ตารางที่ 20 ความถี่ของการสื่อการสอนประเภทต่างๆของอาจารย์ผู้สอน ในกลุ่มวิทยาลัยครูภาคตะวันออกเฉียงเหนือ

สื่อการสอน	\bar{x}	S.D	แปลความ
<u>ประเภทวัสดุ</u>			
ภาพผนัง	2.93	1.04	ปานกลาง
แผ่นภูมิ	3.10	1.06	ปานกลาง
ป้ายนิเทศ	3.11	1.02	ปานกลาง
ของตัวอย่าง	3.27	1.25	ปานกลาง
ภาพพลิก	3.09	1.13	ปานกลาง
แผ่นภาพโปร่งใส	3.70	1.03	มาก
แผ่นสไลด์	4.02	0.92	มาก
ฟิล์มสตริป	3.48	1.15	ปานกลาง
ฟิล์มรูป	3.17	1.14	ปานกลาง
ฟิล์มภาพยนตร์	3.92	0.84	มาก
<u>ประเภทอุปกรณ์</u>			
เครื่องฉายสไลด์	4.07	0.87	มาก
เครื่องฉายฟิล์มสตริป	3.41	1.05	ปานกลาง
เครื่องฉายภาพทึบแสง	3.33	1.04	ปานกลาง
เครื่องฉายภาพข้ามศีรษะ	3.82	0.87	มาก
เครื่องฉายฟิล์มรูป	3.04	1.07	ปานกลาง
เครื่องฉายภาพยนตร์	3.47	1.04	ปานกลาง
เครื่องขยายเสียง	3.39	1.17	ปานกลาง
เครื่องบันทึกเสียง	3.53	1.26	ปานกลาง
เครื่องรับโทรทัศน์	2.89	1.04	ปานกลาง
เครื่องรับวิทยุ	2.64	1.15	ปานกลาง
<u>ประเภทนวัตกรรมทางการศึกษา</u>			
บทเรียนแบบโปรแกรม	3.50	1.08	ปานกลาง
ศูนย์การเรียนรู้	3.34	1.22	ปานกลาง
เครื่องช่วยสอน	3.38	1.05	ปานกลาง
การสอนแบบซินติเคต	3.20	1.08	ปานกลาง

จากตารางที่ 20 สื่อการสอนประเภทวัสดุที่อาจารย์ของกองการในระดับมากคือ แผ่นภาพ โปร่งใส แผ่นสไลด์ และ फिल्मภาพยนตร์ และสื่อการสอนที่กองการในระดับปานกลางค่อนข้างต่ำคือ ภาพนิ่ง

สื่อการสอนประเภทอุปกรณ์ที่อาจารย์ของกองการในระดับมากคือ เครื่องฉายสไลด์ และ เครื่องฉายภาพข้ามศีรษะ และสื่อการสอนที่กองการในระดับปานกลางค่อนข้างต่ำคือ เครื่องรับวิทยุ

สื่อการสอนประเภทนวัตกรรมทางการศึกษาที่อาจารย์ของกองการในระดับปานกลางค่อนข้างสูงคือ บทเรียนแบบโปรแกรม รองลงมาคือ เครื่องช่วยสอน ศูนย์เรียน และการสอนแบบซินติเคต

ตารางที่ 21 ความต้องการของอาจารย์เกี่ยวกับงานบริการที่จะให้หน่วยเทคโนโลยีทางการศึกษา จัดให้

งานบริการ	จำนวน	ร้อยละ
จัดเจ้าหน้าที่อำนวยความสะดวกในการใช้วัสดุอุปกรณ์ทางเทคโนโลยีทางการศึกษา	129	84.31
จัดหาสื่อการสอนต่างๆที่มีประสิทธิภาพเพื่อใช้ประกอบการสอน	115	75.16
จัดทำบัญชีรายชื่อวัสดุอุปกรณ์เพื่อความสะดวกในการเลือกใช้ตามต้องการ	112	73.20
จัดทำคู่มือแนะนำการใช้เครื่องมือทางโสตทัศนศึกษา	89	58.17
ให้คำแนะนำในการผลิตและสร้างอุปกรณ์ประกอบการสอน	95	62.09
จัดอบรมการใช้วัสดุอุปกรณ์ทางโสตทัศนศึกษา	102	66.67

จากตารางที่ 21 ความต้องการของอาจารย์เกี่ยวกับงานบริการที่จะให้หน่วยเทคโนโลยีทางการศึกษาจัดให้ อยู่ในระดับสูง ส่วนความต้องการที่อยู่ในระดับสูงมากคือ จัดเจ้าหน้าที่อำนวยความสะดวกในการใช้วัสดุอุปกรณ์ทางเทคโนโลยีทางการศึกษา คิดเป็นร้อยละ 84.31 รองลงมาคือให้จัดหาสื่อการสอนที่มีประสิทธิภาพเพื่อใช้ประกอบการสอน คิดเป็นร้อยละ 75.16

หมายเหตุ จำนวนผู้ตอบแบบสอบถามทั้งหมด 153 คน แต่ละคนสามารถเลือกตอบได้มากกว่า 1 ข้อ

ตารางที่ 22 ความคิดเห็นของอาจารย์เกี่ยวกับดำเนินงานของหน่วยเทคโนโลยีทางการศึกษา
ของคณะศึกษาศาสตร์ภาคตะวันออกเฉียงเหนือ

สภาพการดำเนินงาน	วิทยาลัยครู กาญจนบุรี	วิทยาลัยครู นครปฐม	วิทยาลัยครู เพชรบุรี	วิทยาลัยครู หมู่บ้านจอมบึง	รวม	ร้อยละ
ดีมาก	1	—	1	1	3	1.99
ดี	2	8	12	15	37	24.50
พอใช้	28	18	18	19	83	54.97
ควรปรับปรุง	11	10	5	2	28	18.54
รวม	42	36	36	37	151	100

จากตารางที่ 22 การดำเนินงานของหน่วยเทคโนโลยีทางการศึกษาของคณะศึกษาศาสตร์ภาคตะวันออกเฉียงเหนือ ตามความคิดเห็นของอาจารย์ พบว่า อาจารย์ส่วนใหญ่ จำนวน 83 คน หรือร้อยละ 54.97 เห็นว่าอยู่ในระดับพอใช้ รองลงมาเห็นว่าเป็นอยู่ในระดับดี ร้อยละ 24.5 และเห็นว่าเป็นอยู่ในระดับควรปรับปรุง ร้อยละ 18.54 มีอาจารย์เป็นส่วนน้อยที่เห็นว่าการดำเนินงานของหน่วยเทคโนโลยีทางการศึกษาของคณะศึกษาศาสตร์ภาคตะวันออกเฉียงเหนืออยู่ในระดับดีมาก หรือร้อยละ 1.99

หมายเหตุ มีอาจารย์ 2 ท่านไม่แสดงความคิดเห็น คิดเป็นร้อยละ 1.3 ของผู้ตอบแบบสอบถามทั้งหมด

ความคิดเห็นของอาจารย์ผู้สอนเพื่อปรับปรุงการดำเนินงานของหน่วยเทคโนโลยีทางการศึกษา
ของกุ่มวิทยาลัยครูภาคตะวันตก

- ควรมีเจ้าหน้าที่เทคโนโลยีทางการศึกษาเพิ่มขึ้นเพื่อให้บริการตลอดเวลา และทัน
กับความต้องการ (32)

- จัดหาวัสดุอุปกรณ์ไว้บริการให้มากขึ้น (18)

- เพิ่มงบประมาณในการดำเนินงานให้กับหน่วยเทคโนโลยีทางการศึกษา เพื่อจัดหา

จัดซื้อ วัสดุอุปกรณ์ทางโสตทัศนศึกษา (9)

- ควรมีการประชุมสัมพันธ์ ให้ความรู้ทางเทคโนโลยีทางการศึกษา ให้แก่อาจารย์
และนักศึกษา เพื่อให้อาจารย์และนักศึกษาคุ่นเคยกับหน่วยเทคโนโลยีและเข้ามาใช้บริการมากขึ้น(6)

- ควรมีสำนักรงานเฉพาะที่ให้ความสะดวกในการติดต่อ และเป็นศูนย์กลางพร้อมที่จะ

ให้บริการ (6)

- จัดโครงการอบรม ความรู้ในการผลิตหรือสร้างโสตทัศนอุปกรณ์สำหรับอาจารย์ (3)

- เจ้าหน้าที่หน่วยเทคโนโลยีทางการศึกษา ควรใช้สื่อการสอนให้เกิดประโยชน์มากที่สุด

และดูแลให้อยู่ในสภาพที่จะใช้ได้อย่างเสมอ (3)

- ขยายงานบริการสื่อการสอนให้กว้างขวางและดีขึ้นจากสิ่งที่มีอยู่เสียก่อน (3)

- จัดอบรมการใช้ เครื่องมือและอุปกรณ์ทางโสตทัศนศึกษาให้แก่อาจารย์ (2)

- ทำบัญชีวัสดุอุปกรณ์ที่หน่วยเทคโนโลยีทางการศึกษาจะบริการ แจกจ่ายให้แก่

อาจารย์ (2)

- กำหนดระเบียบในการยืม - ส่งสื่อการสอนต่างๆให้รัดกุม และสะดวกแก่การมารับ

บริการ (2)

- เพิ่มห้องที่ใช้สำหรับอุปกรณ์ประเภทเครื่องฉาย และปรับปรุงห้องฉายให้สมบูรณ์
เพียงพอกับความต้องการในการใช้ (2)

- ให้มีห้องเก็บวัสดุอุปกรณ์ทางเทคโนโลยีทางการศึกษา ไว้ในแต่ละตัวอาคารเรียน
ของแต่ละคณะวิชา เพื่อความสะดวกในการใช้และไม่ต้องเคลื่อนย้ายไปไกลๆและควรมีเจ้าหน้าที่ให้บริการประจำแต่ละตึกเรียน

- ห้องเรียนมีสภาพไม่เหมาะกับการใช้ สื่อการสอนประเภทเครื่องฉาย เพราะหน้า
ต่าง เป็นกระจก จึงควรมีห้องฉายที่เหมาะสม

- ผู้บริหารควรเห็นความสำคัญของงานด้านนี้

- ควรมีเจ้าหน้าที่ประจำสำหรับซ่อมแซมอุปกรณ์ที่ชำรุด

- ทำคู่มือแนะนำการใช้อุปกรณ์และ เครื่องมือ

- ควรมีบุคลากรที่มีความชำนาญงานเฉพาะด้าน ที่จะปฏิบัติงานในหน่วยเทคโนโลยี
ทางการศึกษาอย่างครบถ้วน

- ให้เจ้าหน้าที่หน่วยเทคโนโลยีทางการศึกษาและหัวหน้าหน่วยเทคโนโลยีฯ ครอบคลุมถึง
ภาระกิจในหน้าที่ที่รับผิดชอบเกี่ยวกับงานของหน่วยเทคโนโลยีทางการศึกษาและปฏิบัติงานอย่าง
เต็มที่

- หน่วยเทคโนโลยีทางการศึกษาและห้องสมุดควรอยู่รวมกัน เพื่อการบริหารงานที่มี
ประสิทธิภาพและลดปัญหาความบุคลากรในการบริการ

- หน่วยเทคโนโลยีทางการศึกษา ควรจัดยืมสื่อการสอนต่างๆ จากหน่วยงานอื่น เช่น
ภาพยนตร์ แผ่น แอานภูมิ ฯลฯ ไว้เพื่อบริการ

- แคนโสตทัศนศึกษาหรือหน่วยเทคโนโลยีทางการศึกษา กับภาควิชาวิศวกรรมและ
เทคโนโลยีทางการศึกษา ควรรวมเป็นหน่วยงานเดียวกัน เพื่อศึกษาเรื่องบุคลากรและการโอน
ความรับผิดชอบของงาน

- จัดให้มีศูนย์สื่อการศึกษา เพื่อให้บริการและผลิตสื่อการสอนเฉพาะในหลักสูตรของ
วิทยาลัยครูที่มีการจัดการเรียนการสอน เพื่อให้บริการแก่อาจารย์