

ผลการวิเคราะห์ข้อมูล

การวิจัยครั้งนี้ ผู้วิจัยขอเสนอผลการวิเคราะห์ข้อมูลในรูปของตารางประกอบ การบรรยายและแผนภูมิกราฟแท่ง ตามลำดับ ดังนี้

ตอนที่ 1 การเปรียบเทียบความรู้ในการประเมินผู้ป่วยและทดสอบความแตกต่างของค่าเฉลี่ยของคะแนนความรู้ ในการประเมินผู้ป่วยของนักศึกษาพยาบาลกลุ่มทดลองและกลุ่มควบคุม ทั้งก่อนและหลังการทดลอง แสดงไว้ในตารางที่ 6-11

ตอนที่ 2 การเปรียบเทียบความสามารถในการประเมินผู้ป่วยและทดสอบความแตกต่างของค่าเฉลี่ยของคะแนนความสามารถในการประเมินผู้ป่วย ของนักศึกษาพยาบาลกลุ่มทดลองและกลุ่มควบคุม ภายหลังการทดลองแสดงไว้ในตารางที่ 12-16

ตอนที่ 3 การเปรียบเทียบความรู้และความสามารถในการประเมินผู้ป่วย และทดสอบความแตกต่างของค่าเฉลี่ยของคะแนนความรู้และความสามารถในการประเมินผู้ป่วย ของนักศึกษาพยาบาลกลุ่มทดลองและกลุ่มควบคุม ภายหลังการทดลอง แสดงไว้ในตารางที่ 17

เพื่อความเข้าใจในการเสนอผลการวิเคราะห์ข้อมูล ผู้วิจัยได้กำหนดสัญลักษณ์ที่ใช้ในการวิเคราะห์ข้อมูลดังนี้คือ

\bar{X} หมายถึง ค่าคะแนนเฉลี่ย

S.D. หมายถึง ค่าเบี่ยงเบนมาตรฐาน

t หมายถึง ค่าทดสอบความแตกต่างระหว่างค่าเฉลี่ยของ 2 กลุ่ม

ผลการวิเคราะห์ข้อมูลตอนที่ 1

การเปรียบเทียบความรู้ในการประเมินผู้ป่วย และทดสอบความแตกต่างของค่าเฉลี่ยของคะแนนความรู้ในการประเมินผู้ป่วย ของนักศึกษาพยาบาลกลุ่มทดลองและกลุ่มควบคุม ทั้งก่อนและหลังการทดลอง

ตารางที่ 5 การเปรียบเทียบค่าเฉลี่ยของคะแนนความรู้ในการประเมินผู้ป่วย ก่อนการสอน
ของกลุ่มทดลองและกลุ่มควบคุม และหลังการสอนของกลุ่มทดลองและกลุ่มควบคุม

คะแนนความรู้ในการประเมินผู้ป่วย	กลุ่มทดลอง (N=14)		กลุ่มควบคุม (N=14)		t
	\bar{X}	S.D.	\bar{X}	S.D.	
	ก่อนการสอน	21.07	2.59	22.29	
หลังการสอน	32.79	3.01	22.57	3.37	8.45**

** P < .01

จากตารางที่ 5 พบว่าค่าเฉลี่ยของคะแนนความรู้ในการประเมินผู้ป่วย ก่อนการสอนของกลุ่มทดลองและกลุ่มควบคุม ไม่แตกต่างกันอย่างมีนัยสำคัญทางสถิติ โดยทั้งสองกลุ่มมีความรู้ในการประเมินผู้ป่วยอยู่ในระดับน้อย สำหรับภายหลังการสอนพบว่า ค่าเฉลี่ยของคะแนนความรู้ในการประเมินผู้ป่วยของกลุ่มทดลองและกลุ่มควบคุมแตกต่างกันอย่างมีนัยสำคัญทางสถิติที่ระดับ .01 โดยกลุ่มทดลองมีคะแนนเฉลี่ยของความรู้ในการประเมินผู้ป่วยอยู่ในระดับมาก ($\bar{X} = 32.79$) ซึ่งสูงกว่ากลุ่มควบคุมที่ยังคงอยู่ในระดับน้อย ($\bar{X} = 22.57$)

แสดงว่านักศึกษาพยาบาลที่ได้รับการสอนการประเมินผู้ป่วยโดยใช้แบบสุขภาพของกอร์ดอน มีความรู้ในการประเมินผู้ป่วยภายหลังการสอนสูงกว่านักศึกษาพยาบาลที่ได้รับการสอนการประเมินผู้ป่วยตามปกติ

ตารางที่ 6 การเปรียบเทียบค่าเฉลี่ยของคะแนนความรู้ในการประเมินผู้ป่วย ก่อนการสอน
ของกลุ่มทดลองและกลุ่มควบคุม แยกเป็นรายด้าน

ด้าน	กลุ่มทดลอง (N=14)		กลุ่มควบคุม (N=14)		t
	\bar{X}	S.D.	\bar{X}	S.D.	
1. การประเมินผู้ป่วย กับขั้นตอนของ กระบวนการ พยาบาล	4.07	1.07	3.79	0.98	0.74
2. กระบวนการ ในการ ประเมิน ผู้ป่วย	13.14	1.88	14.64	2.21	-1.94
2.1 การเก็บ รวบรวม ข้อมูล	7.57	1.91	9.07	1.77	-2.15
2.2 การจัด ระบบ ข้อมูล	4.57	0.65	4.57	0.76	0.00
2.3 การบันทึก ข้อมูล	1.00	0.56	1.00	0.68	0.00
3. การวินิจฉัย การพยาบาล	3.86	1.61	3.86	1.75	0.00

$P < .01$

จากตารางที่ 6 พบว่า ค่าเฉลี่ยของคะแนนความรู้ในการประเมินผู้ป่วยทุกด้าน
ก่อนการสอนของกลุ่มทดลองและกลุ่มควบคุม ไม่แตกต่างกันอย่างมีนัยสำคัญทางสถิติ แสดงว่า
ก่อนการสอนนักศึกษาพยาบาลทั้งสองกลุ่ม มีความรู้ในการประเมินผู้ป่วยไม่แตกต่างกัน

ตารางที่ 7 เปรียบเทียบค่าเฉลี่ยของคะแนนความรู้ในการประเมินผู้ป่วย หลังการสอน
ของกลุ่มทดลองและกลุ่มควบคุม แยกเป็นรายด้าน

ด้าน	กลุ่มทดลอง (N=14)		กลุ่มควบคุม (N=14)		t
	\bar{X}	S.D.	\bar{X}	S.D.	
	1. การประเมินผู้ป่วย กับขั้นตอนของ กระบวนการ พยาบาล	5.86	0.86	4.21	
2. กระบวนการ ในการ ประเมิน ผู้ป่วย	19.71	2.16	13.93	2.79	6.14**
2.1 การเก็บ รวบรวม ข้อมูล	12.71	1.86	8.57	1.86	5.88**
2.2 การจัด ระบบ ข้อมูล	5.43	0.65	4.14	0.86	4.46**
2.3 การบันทึก ข้อมูล	1.57	0.51	1.21	0.69	1.54
3. การวินิจฉัย การพยาบาล	7.21	1.12	4.23	1.28	6.11**

** P < .01

จากตารางที่ 7 พบว่า ค่าเฉลี่ยของคะแนนความรู้ในการประเมินผู้ป่วยทุกด้าน ยกเว้นด้านบันทึกข้อมูลหลังการสอน ของกลุ่มทดลองและกลุ่มควบคุม แตกต่างกันอย่างมีนัยสำคัญทางสถิติที่ระดับ .01

แสดงว่านักศึกษาพยาบาลที่ได้รับการสอนการประเมินผู้ป่วยโดยใช้แบบแผนสุขภาพของกอร์ดอน มีความรู้ในการประเมินผู้ป่วยทุกด้าน สูงกว่านักศึกษาพยาบาลที่ได้รับการสอนตามปกติ ยกเว้นด้านการบันทึกข้อมูล

ตารางที่ 8 การเปรียบเทียบค่าเฉลี่ยของคะแนนความรู้ในการประเมินผู้ป่วย ก่อนและหลังการสอนของกลุ่มทดลอง และก่อนและหลังการสอนของกลุ่มควบคุม

คะแนนความรู้ ในการประเมินผู้ป่วย	กลุ่มทดลอง (N=14)		t	กลุ่มควบคุม (N=14)		t
	\bar{X}	S.D.		\bar{X}	S.D.	
	ก่อนการสอน	21.07	2.59		22.29	3.60
หลังการสอน	32.79	3.01	- 18.77**	22.57	3.37	- .25

** P < .01

จากตารางที่ 8 พบว่า ค่าเฉลี่ยของคะแนนความรู้ในการประเมินผู้ป่วยก่อนและหลังการสอนของกลุ่มทดลอง แตกต่างกันอย่างมีนัยสำคัญทางสถิติที่ระดับ .01

แสดงว่านักศึกษาพยาบาลที่ได้รับการสอนการประเมินผู้ป่วยโดยใช้แบบแผนสุขภาพของกอร์ดอน มีความรู้ในการประเมินผู้ป่วยหลังการสอนสูงกว่าก่อนการสอน โดยก่อนการสอนมีความรู้อยู่ในระดับน้อย ($\bar{X} = 21.07$) แต่หลังการสอนมีความรู้อยู่ในระดับมาก ($\bar{X} = 32.79$)

และพบว่าค่าเฉลี่ยของคะแนนความรู้ในการประเมินผู้ป่วย ก่อนและหลังการสอนของกลุ่มควบคุม ไม่แตกต่างกันอย่างมีนัยสำคัญทางสถิติ

แสดงว่านักศึกษาพยาบาลที่ได้รับการสอนการประเมินผู้ป่วยตามปกติ มีความรู้ในการประเมินผู้ป่วยอยู่ในระดับเดิมทั้งก่อนและหลังการสอนคือ อยู่ในระดับน้อย ($\bar{X} = 22.29$ และ $\bar{X} = 22.57$ ตามลำดับ)

ศูนย์วิทยทรัพยากร
จุฬาลงกรณ์มหาวิทยาลัย

ตารางที่ 9 การเปรียบเทียบค่าเฉลี่ยของคะแนนความรู้ในการประเมินผู้ป่วย ก่อนและหลังการสอน ของกลุ่มทดลอง แยกเป็นรายด้าน

ด้าน	ก่อนการสอน (N=14)		หลังการสอน (N=14)		t
	\bar{X}	S.D.	\bar{X}	S.D.	
	1. การประเมินผู้ป่วย กับขั้นตอนของ กระบวนการ พยาบาล	4.07	1.07	5.86	
2. กระบวนการ ในการ ประเมิน ผู้ป่วย	13.14	1.88	19.71	2.16	-11.13**
2.1 การเก็บ รวบรวม					
ข้อมูล	7.57	1.91	12.71	1.86	-10.26**
2.2 การจัด ระบบ					
ข้อมูล	4.57	0.65	5.43	0.65	-3.38**
2.3 การบันทึก					
ข้อมูล	1.00	0.56	1.57	0.51	-4.16**
3. การวินิจฉัย การพยาบาล	3.86	1.61	7.21	1.12	-8.68**

**P < .01

จากตารางที่ 9 พบว่า ค่าเฉลี่ยของคะแนนความรู้ในการประเมินผู้ป่วยทุกด้าน ก่อนและหลังการสอนของกลุ่มทดลอง แตกต่างกันอย่างมีนัยสำคัญทางสถิติที่ระดับ .01

แสดงว่านักศึกษาพยาบาลที่ได้รับการสอนการประเมินผู้ป่วยโดยใช้แบบแผนสุขภาพของกอร์ดอน มีความรู้ในการประเมินผู้ป่วยหลังการสอนสูงกว่าก่อนการสอน



ตารางที่ 10 การเปรียบเทียบค่าเฉลี่ยของคะแนนความรู้ในการประเมินผู้ป่วย ก่อนและหลังการสอน ของกลุ่มควบคุม แยกเป็นรายด้าน

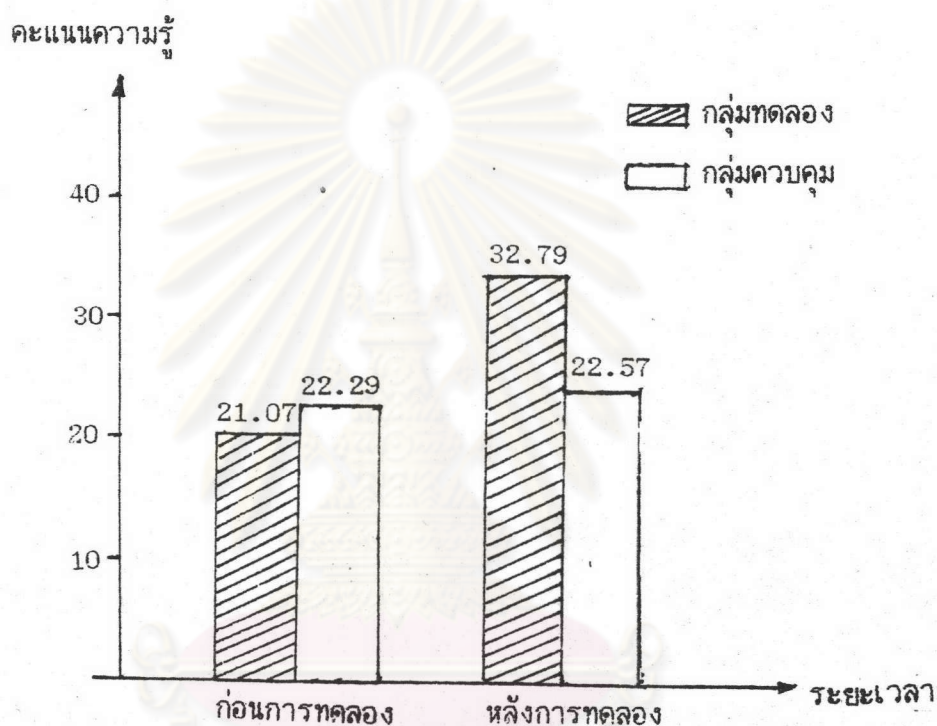
ด้าน	ก่อนการสอน		หลังการสอน		t
	(N=14)		(N=14)		
	\bar{X}	S.D.	\bar{X}	S.D.	
1. การประเมินผู้ป่วย กับขั้นตอนของ กระบวนการ พยาบาล	3.79	0.98	4.21	0.80	-1.47
2. กระบวนการ ในการ ประเมิน ผู้ป่วย	14.64	2.20	13.93	2.79	0.85
2.1 การเก็บ รวบรวม ข้อมูล	9.07	1.77	8.57	1.87	0.85
2.2 การจัด ระบบ ข้อมูล	4.57	0.76	4.14	0.86	1.47
2.3 การบันทึก ข้อมูล	1.00	0.68	1.21	0.69	-1.00
3. การวินิจฉัย การพยาบาล	3.86	1.75	4.43	1.28	-1.47

$P < .01$

จากตารางที่ 10 พบว่า ค่าเฉลี่ยของคะแนนความรู้ในการประเมินผู้ป่วยทุกด้าน ก่อนและหลังการสอนของกลุ่มทดลอง ไม่แตกต่างกันอย่างมีนัยสำคัญทางสถิติ

แสดงว่านักศึกษาพยาบาลที่ได้รับการสอนการประเมินผู้ป่วยตามปกติ มีความรู้ในการประเมินผู้ป่วยอยู่ในระดับเดิมทั้งก่อนและหลังการสอน

จากผลการวิเคราะห์ข้อมูลตอนที่ 1 ในตารางที่ 6-10 ซึ่งแสดงการเปรียบเทียบความรู้ในการประเมินผู้ป่วยของนักศึกษาพยาบาลกลุ่มทดลองและกลุ่มควบคุม ทั้งก่อนและหลังการทดลอง นำไปสร้างแผนภูมิแท่งแฝดได้ดังนี้



แผนภูมิที่ 5 แสดงค่าเฉลี่ยของคะแนนความรู้ในการประเมินผู้ป่วยของนักศึกษาพยาบาลกลุ่มทดลองและกลุ่มควบคุม

จุฬาลงกรณ์มหาวิทยาลัย

ผลการวิเคราะห์ข้อมูลตอนที่ 2

การเปรียบเทียบความสามารถในการประเมินผู้ป่วยและทดสอบความแตกต่างของค่าเฉลี่ยของคะแนนความสามารถในการประเมินผู้ป่วย ของนักศึกษาพยาบาลกลุ่มทดลองและกลุ่มควบคุม ภายหลังจากทดลอง

ตารางที่ 11 การเปรียบเทียบค่าเฉลี่ยของคะแนนความสามารถในการประเมินผู้ป่วย หลังการสอน กลุ่มทดลองและกลุ่มควบคุม

ความสามารถในการประเมินผู้ป่วย	กลุ่มทดลอง (N=14)		กลุ่มควบคุม (N=14)		t
	\bar{X}	S.D.	\bar{X}	S.D.	
	การบันทึกการประเมินผู้ป่วย	36.36	1.95	24.93	
การกำหนดข้อวินิจฉัยการพยาบาล	9.64	1.01	3.00	0.88	18.60**
การบันทึกการประเมินผู้ป่วยและ การกำหนดข้อวินิจฉัย การพยาบาล	46.00	2.57	27.93	4.14	13.87**

** P < .01

จากตารางที่ 11 พบว่า ค่าเฉลี่ยของคะแนนความสามารถในการบันทึกการประเมินผู้ป่วย การกำหนดข้อวินิจฉัยการพยาบาล และการบันทึกการประเมินผู้ป่วยและการกำหนดข้อวินิจฉัยการพยาบาลหลังการสอน ของกลุ่มทดลองและกลุ่มควบคุม แตกต่างกันอย่างมีนัยสำคัญทางสถิติที่ระดับ .01

แสดงว่าหลังการสอนนักศึกษาพยาบาลที่ได้รับการสอนการประเมินผู้ป่วยโดยใช้แบบแผนสุขภาพของกอร์ดอน มีความสามารถในการบันทึกการประเมินผู้ป่วย การกำหนดข้อวินิจฉัยการพยาบาล และการบันทึกการประเมินผู้ป่วยและการกำหนดข้อวินิจฉัยการพยาบาล (ความสามารถอยู่ในระดับมาก โดยมีค่าคะแนนเฉลี่ย $\bar{X} = 36.36, 9.34, 46.00$ ตามลำดับ) มากกว่านักศึกษาพยาบาลที่ได้รับการสอนการประเมินผู้ป่วยตามปกติ (ความสามารถอยู่ในระดับน้อย ปานกลาง และน้อย โดยมีค่าคะแนนเฉลี่ย $\bar{X} = 24.93, 3.00, 27.93$ ตามลำดับ)



ศูนย์วิทยทรัพยากร
จุฬาลงกรณ์มหาวิทยาลัย

ตารางที่ 12 การเปรียบเทียบค่าเฉลี่ยของคะแนนความสามารถในการประเมินผู้ป่วย
หลังการสอน ของกลุ่มทดลองและกลุ่มควบคุม แยกเป็นรายด้าน

การบันทึกการประเมินผู้ป่วย	กลุ่มทดลอง (N=14)		กลุ่มควบคุม (N=14)		t
	\bar{X}	S.D.	\bar{X}	S.D.	
	1. ข้อมูลทั่วไป	1.00	.00	1.00	
1. ข้อมูลส่วนบุคคล	1.00	.00	1.00	.00	.00
2. การตรวจร่างกายผู้ป่วย	12.00	.00	9.64	.00	.00
1. สัญญาณชีพ/ทางเดิน					
หายใจ/การไหลเวียน	3.00	.00	2.79	.43	.00
2. ผิวหนัง/ระบบทางเดิน					
อาหาร	2.00	.00	1.71	.47	.00
3. ระบบประสาทและการ					
รับความรู้สึก	2.00	.00	1.41	.36	.00
4. ระบบกล้ามเนื้อและ					
กระดูก	2.00	.00	1.21	.58	.00
5. การรักษา	3.00	.00	2.79	.43	.00
3. การประเมินตามแบบแผน					
สุขภาพ (ประวัติทางการ					
พยาบาล)	23.36	1.95	14.29	3.54	8.40 ^{**}
1. การรับรู้และการดูแล					
สุขภาพ	2.00	.00	1.93	.27	.00

ตารางที่ 12 การเปรียบเทียบค่าเฉลี่ยของคะแนนความสามารถในการประเมินผู้ป่วย หลังการสอน ของกลุ่มทดลองและกลุ่มควบคุม แยกเป็นรายด้าน (ต่อ)

การบันทึกการประเมินผู้ป่วย	กลุ่มทดลอง (N=14)		กลุ่มควบคุม (N=14)		t
	\bar{X}	S.D.	\bar{X}	S.D.	
	2. อาหารและการ				
เผาผลาญสารอาหาร	2.00	.00	1.07	.27	.00
3. การขับถ่ายของเสีย	2.00	.00	1.36	.63	.00
4. กิจกรรมและการ					
ออกกำลังกาย	2.00	.00	.93	.27	.00
5. การพักผ่อนนอนหลับ	2.00	.00	1.71	.47	.00
6. สติปัญญาและการรับรู้	2.00	.00	.79	.43	.00
7. การรับรู้ตนเองและ					
อัตมโนทัศน์	1.86	.54	.79	.69	4.55**
8. บทบาทและสัมพันธภาพ	2.00	.00	1.36	.84	.00
9. เพศและการเจริญพันธุ์	1.57	.85	.00	.00	.00
10. การปรับตัวและการ					
ทนทานต่อความเครียด	1.79	.58	.71	.61	4.76**
11. คุณค่าและความเชื่อ	1.71	.61	1.00	.78	2.69*
12. ข้อมูลอื่น ๆ ที่นักศึกษา					
พบเพิ่มเติม	.57	.94	.79	.58	-.73
13. พยาธิสภาพ อาการ					
และอาการแสดง	1.86	.36	1.86	.54	.00

จากตารางที่ 12 พบว่าค่าคะแนนเฉลี่ยของความสามารถในการประเมินผู้ป่วย แยกเป็นรายด้าน หลังการสอนของกลุ่มทดลองและกลุ่มควบคุมด้านข้อมูลทั่วไป และด้านการ ตรวจร่างกายผู้ป่วย ไม่แตกต่างกันอย่างมีนัยสำคัญทางสถิติ ส่วนด้านการประเมินตามแบบแผน สุขภาพ แบบแผนที่ 7, 10 และ 11 แตกต่างกันอย่างมีนัยสำคัญทางสถิติที่ระดับ .01

แสดงว่าหลังการสอนนักศึกษาพยาบาลที่ได้รับการสอนการประเมินผู้ป่วยโดยใช้ แบบแผนสุขภาพของกอร์ดอน มีความสามารถในการประเมินผู้ป่วย ด้านการประเมินตามแบบ แผนสุขภาพในแบบแผนที่ 7, 10 และ 11 (แบบแผนการรับรู้ตนเองและอัตมโนทัศน์ แบบแผน การปรับตัวและการทนทานต่อความเครียด และแบบแผนคุณค่าและความเชื่อ) มากกว่านักศึกษา พยาบาลที่ได้รับการสอนการประเมินผู้ป่วยตามปกติ



ศูนย์วิทยทรัพยากร
จุฬาลงกรณ์มหาวิทยาลัย


ตารางที่ 13 การเปรียบเทียบค่าเฉลี่ยของคะแนนความสามารถในการประเมินผู้ป่วย
หลังการสอน ของกลุ่มทดลองและกลุ่มควบคุม แยกตามแบบแผน

การกำหนดข้อวินิจฉัยการพยาบาล	กลุ่มทดลอง (N=14)		กลุ่มควบคุม (N=14)		t
	\bar{X}	S.D.	\bar{X}	S.D.	
	1. การรับรู้และการดูแล สุขภาพ	1.00	.00	.79	
2. อาหารและการ เผาผลาญสารอาหาร	1.00	.00	.88	.36	.00
3. การขับถ่ายของเสีย	1.00	.00	.14	.36	.00
4. กิจกรรมและการ ออกกำลังกาย	1.00	.00	.88	.36	.00
5. การพักผ่อนนอนหลับ	1.00	.00	.00	.00	.00
6. สติปัญญาและการรับรู้	.93	.27	.29	.47	4.46**
7. การรับรู้ตนเองและ อัตมโนทัศน์	.93	.27	.00	.00	.00
8. บทบาทและสัมพันธภาพ	1.00	.00	.00	.00	.00
9. เพศและการเจริญพันธุ์	.57	.51	.00	.00	.00
10. การปรับตัวและการ ทนทานต่อความเครียด	.50	.51	.07	.27	2.75*
11. คุณค่าและความเชื่อ	.71	.47	.00	.00	.00

** P < .01

จากตารางที่ 13 พบว่าค่าเฉลี่ยของคะแนนความสามารถในการประเมินผู้ป่วย แยกตามแบบแผนหลังการสอน ของกลุ่มทดลองและกลุ่มควบคุม ในแบบแผนที่ 1, 2, 3, 4, 5, 7, 8, 9 และ 11 ไม่แตกต่างกันอย่างมีนัยสำคัญทางสถิติ ส่วนในแบบแผนที่ 6 และ 10 แตกต่างกันอย่างมีนัยสำคัญทางสถิติที่ระดับ .01

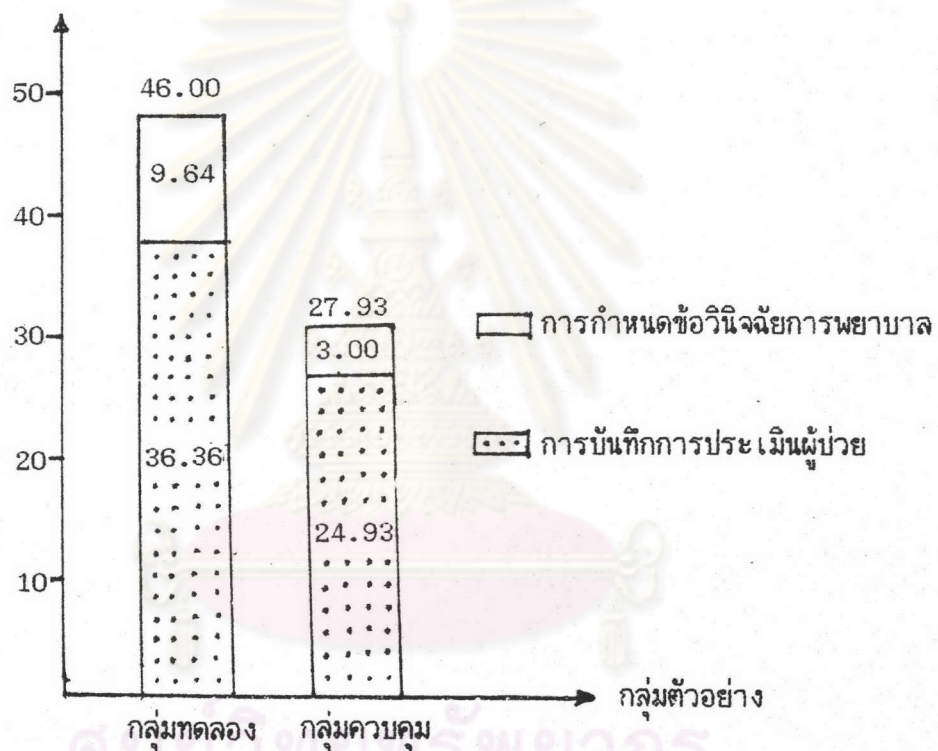
แสดงว่าหลังการสอนนักศึกษาพยาบาลที่ได้รับการสอนการประเมินผู้ป่วยโดยใช้แบบแผนสุขภาพของกอร์ดอน มีความสามารถในการประเมินผู้ป่วยโดยสามารถกำหนดข้อวินิจฉัยการพยาบาลในแบบแผนที่ 6 และ 10 (แบบแผนสติปัญญาและการรับรู้ และแบบแผนการปรับตัว และการทนทานต่อความเครียด) มากกว่านักศึกษาพยาบาลที่ได้รับการสอนการประเมินผู้ป่วยตามปกติ



ศูนย์วิทยทรัพยากร
จุฬาลงกรณ์มหาวิทยาลัย

จากผลการวิเคราะห์ข้อมูลตอนที่ 2 ในตารางที่ 11-13 ซึ่งแสดงการเปรียบเทียบความสามารถในการประเมินผู้ป่วยหลังการสอน ของนักศึกษายาบาลกลุ่มทดลองและกลุ่มควบคุม นำไปสร้างแผนภูมิแท่งประกอบ ได้ดังนี้

คะแนนความสามารถ



แผนภูมิที่ 6 ค่าเฉลี่ยของคะแนนความสามารถในการประเมินผู้ป่วยหลังการสอน ของนักศึกษายาบาลกลุ่มทดลองและกลุ่มควบคุม

ผลการวิเคราะห์ข้อมูลตอนที่ 3

การเปรียบเทียบความรู้และความสามารถในการประเมินผู้ป่วย และทดสอบความแตกต่างของค่าเฉลี่ยของคะแนนความรู้และความสามารถในการประเมินผู้ป่วย ของนักศึกษาพยาบาลกลุ่มทดลองและกลุ่มควบคุม ภายหลังจากการทดลอง

ตารางที่ 14 การเปรียบเทียบค่าเฉลี่ยของคะแนนความรู้และความสามารถในการประเมินผู้ป่วย หลังการสอน ของกลุ่มทดลองและกลุ่มควบคุม

คะแนนความรู้และความสามารถในการประเมินผู้ป่วย	กลุ่มทดลอง (N = 14)		กลุ่มควบคุม (N = 14)		t
	\bar{X}	S.D.	\bar{X}	S.D.	
ภายหลังจากสอน	78.79	3.68	50.50	6.07	14.90**

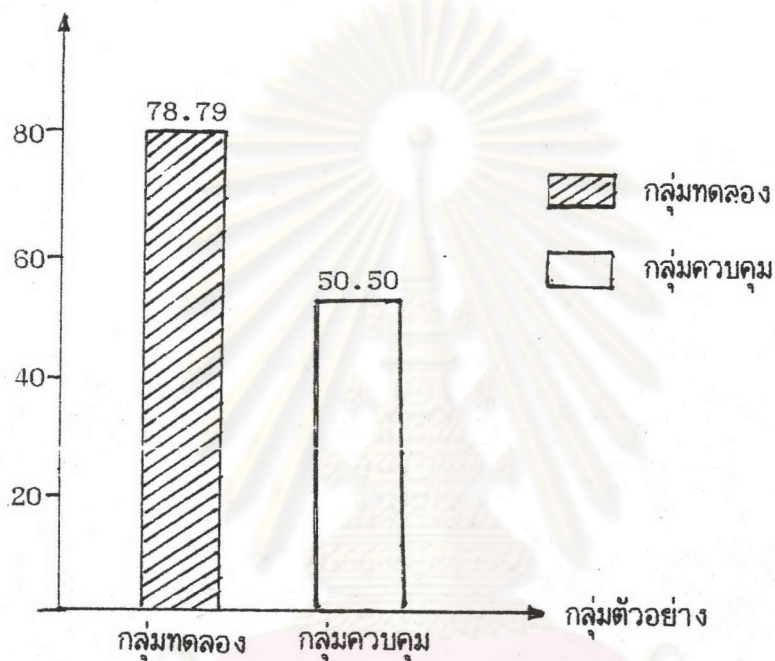
** P < .01

จากตารางที่ 14 พบว่าค่าเฉลี่ยของคะแนนความรู้และความสามารถในการประเมินผู้ป่วยหลังการสอน ของกลุ่มทดลองและกลุ่มควบคุม แตกต่างกันอย่างมีนัยสำคัญทางสถิติที่ระดับ .01

แสดงว่านักศึกษาพยาบาลที่ได้รับการสอนการประเมินผู้ป่วย โดยใช้แบบแผนสุขภาพของกอร์ดอนมีความรู้และความสามารถในการประเมินผู้ป่วย มากกว่านักศึกษาพยาบาลที่ได้รับการสอนการประเมินผู้ป่วยตามปกติ

จากผลการวิเคราะห์ข้อมูลตอนที่ 3 ในตารางที่ 14 ซึ่งแสดงการเปรียบเทียบค่าเฉลี่ยของคะแนนความรู้และความสามารถในการประเมินผู้ป่วย ของนักศึกษายาบาลกลุ่มทดลองและกลุ่มควบคุม ภายหลังจากทดลอง นำไปสร้างแผนภูมิแท่งเดี่ยวได้ดังนี้

คะแนนความรู้และความสามารถ



แผนภูมิที่ 7 ค่าเฉลี่ยของคะแนนความรู้และความสามารถในการประเมินผู้ป่วย หลังการสอนของนักศึกษายาบาลกลุ่มทดลองและกลุ่มควบคุม

จุฬาลงกรณ์มหาวิทยาลัย